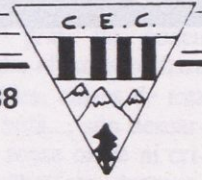


DRECERA

COLLA EXCURSIONISTA CASSANENCA

ABRIL 1988



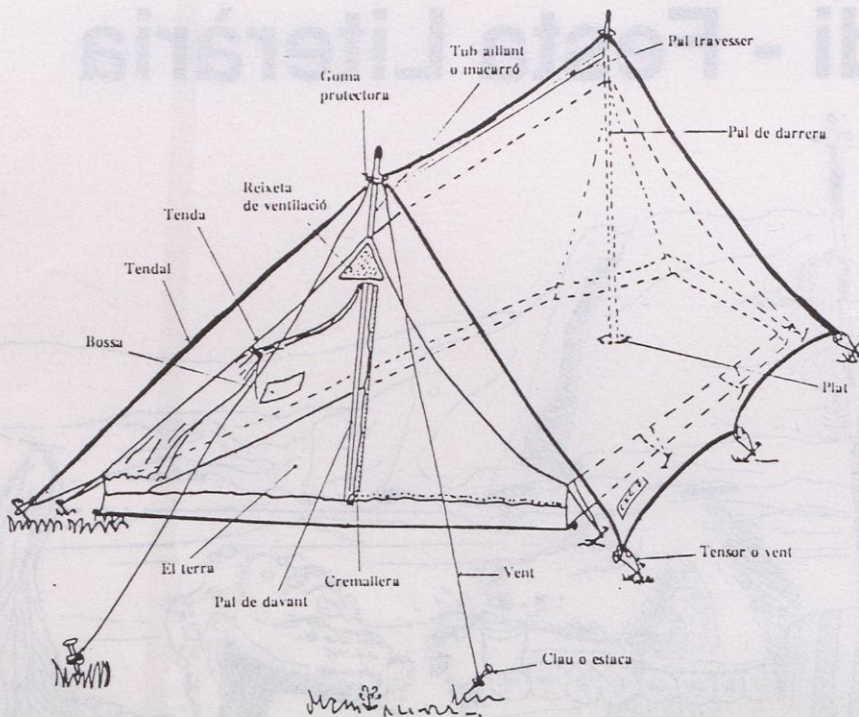
ESPECIAL:

Sant Jordi - Festa Literària



L'excursionisme (I)

La tenda de campanya



*Els espais:

1.— **Absis:** És la part oposada de la tenda; normalment es coneix pel *fons de la tenda*. Aquest espai és destinat a magatzem, on es guarda la roba, els queviures, la llanterna i d'altres objectes necessaris i que no fan molt d'embalum.

2.— Espai de la tenda destinat a dormir-hi, tant de l'ample com del llarg.

3.— L'espai que queda entre la tenda i el tendal on hom col·loca motxilles, sabates i d'altres estris i objectes que a dintre farien nosa.

*Les parts de la tenda:

Bossa: És el saquet cosit a una part lateral de l'interior de la tenda on es guarden objectes petits.

Clau o estaca: Peces de metall, plàstic o fusta que es claven a terra i

on es fermen els vents que tensen la tenda i la fixen.

Cremallera: És el fermall de la tenda.

Funda: Cobert de roba llevadissa amb què hom recobreix la tenda ja plegada per tal de protegir-la i fer-la de més bon portar.

Goma protectora: La goma protectora es col·loca pel tub aïllant sobre el tendal i serveix perquè l'aigua de la pluja no entri.

Lligam: El lligam és el cordonet que serveix per mantenir la tela de l'entrada de la tenda oberta, com si es tractés d'unes cortines, per tal de ventilar-la, agençar-la, etc.

Maça: Espècie de martell de què ens servim per tal de clavar els claus, que es pot substituir per una pedra.

Pals: Els tres pals, dos de drets i un de travesser, formen la carcassa que aguantarà la tenda. Moltes tendes a l'entrada, en lloc d'un pal vertical en tenen dos oberts en angle.

Plat (o cassoleta): Se'n diu així perquè la seva forma planera s'assembla a un plat de menjar i serveix per recolzar-hi al damunt els pals drets i protegir el sòl de la tenda.

Reixeta de ventilació: Obertura que hi ha a la part de davant i posterior de la tenda que serveix per ventilar l'interior.

Tenda: La tenda és el tros de lona o tela forta que junt amb la carcassa formada pels pals clouen un espai.

Tendal: El tendal consisteix en una peça de tela, mantinguda estesa a certa distància de la tenda que serveix per protegir aquesta de la pluja, el vent...

Tub aïllant (argot: macarró): Permet de mantenir un espai entre la tenda i el tendal per tal que aquest se'n mantingui separat i no la toqui.

Vents: Són els cordills que se subjecten a l'extrem superior dels pals i a les vores inferiors de les teles, que es fermen als claus clavats a terra i que serveixen per tensar-la i evitar que faci moviment.

Si voleu que us corregeixin un text o que us tradueixin missatges breus, adreceu-vos, personalment o per telèfon, al Servei de Català, al 2n. pis de l'Ajuntament. De dilluns a divendres de 9 a 2 de la tarda. Tel.: 46.00.05 / 46.14.00

2 Servei Municipal de Català.

3 Agenda.
La columna d'en Joan.
LA TENDA. *Joan Pinsach.*

4, 5, 6 Especial Festa Literària.
Xerrada amb MIQUEL PAIROLÍ respecte el premi juvenil i entrevista amb la SÍLVIA MANZANA, tot gràcies a les preguntes d'en J. Carles Codolà.

7 La nostra cultura.
GABRIEL FERRATER.

8, 9 Racó de les Gavarres.
DE SANTA PELLAIA AL PUIG DELS VASSALLS. *Q. Mundet*

10, 11 Secció infantil.
Excursionisme.
PORTADA DEL PESSEBRE AL COMANEGRA. *Xevi Faixedes, Amat Parés, Xevi Masgrau.*

12, 13 Còmic. ELS MERCADERS GRECS.
Segona part. *Joan Mundet.*

14 La nostra història.
UN DOCUMENT CASSANENC DEL SEGLE XIV (4).
Narcís Puigdevall.

15, 16 Escalada. ELLA.
J. M.

La tenda

ARRIBATS al prat, no podeu evitar el desordre i l'escampadissa més generals. Motxilles, caixes de tota mena, ampolles de butà..., són descarregades aquí i allà, sense ordre ni criteri, amb la més absoluta despreocupació de tots els qui ara buideu els atapeïts cotxes.

Sense adonar-vos-en, algú de vosaltres ha començat a "plantar" la tenda —operació sempre espectacular— i tot seguit deixeu de badar i desplegueu la vostra "canadenca" que munteu amb més o menys encert. Acabada aquesta feina l'ordre retorna al prat, els objectes més variats que minuts abans us feien ensopegar són col·locats curosament al seu lloc més adient, sobretot a dins de les tendes. És l'hora baixa i la vostra tenda us acull fosca i humida, potser amb alguna sorpresa deixada pels anteriors usuaris, i us proporciona aquella sensació especial, primària, d'abric i protecció, imperceptible a casa vostra. Llavors, quan encara queda una estona de llum crepuscular i ja teniu l'endrega feta i la tranuïta assegurada, es fa plausible anar a fer un tomb i estirar les cames. La nit clara de muntanya, viva, dins d'una volta brillant us acompanya enfredorits cap al foc i les ombres del campament. Havent sopat, tertúlia tolerant fins que el fred us penetra i us empeny cap a la tenda.

Passar-se la nit aguantant el pal que es mou constantment pel sacseig del vent, o comptant els segons que passen des de la sobtada claror del llamp fins l'espetic del tro que ressona enmig de les muntanyes i es multiplica d'intensitat, o adormir-se dolçament mentre una plàcida pluja adquireix a través de la tela dimensions de ruixat són tres experiències de sort en aquest món, tres petiteses, si es vol, que us engrandeixen l'esperit. La tenda ofereix una protecció incompleta i limitada, i aquest és el secret de la seva grandesa i la clau de l'addicció que crea als qui en són usuaris: si us proporcionava seguretat absoluta perdria les connotacions d'aventura que ara té. La tenda es fa estimar en la mesura que us abriga, us acull i us protegeix de la intempèrie fins a un límit modest, sense assegurar-vos que resistiria unes inclemències que a casa vostra són banals.

JOAN PINSACH

AGENDA

Activitats realitzades:

- 24 de gener: Festa de Sant Vicenç d'Esclet.
- 5 de febrer: Audio-visual a càrrec de Joaquim Montoriol "Viatge a Haití i la República Dominicana".
- 21 de febrer: Excursió a la Molina.
- 28, 29 i 30 de març: Sortida de la Secció Infantil a Serinyà.
- 15 d'abril: Sessió d'àudio-visuals a cura de Montserrat Ubach "Nova Zelanda, espeleologia a les Antípodes".
- 16 d'abril: Recital de cançó a càrrec de Tomeu Penya.

Activitats en projecte:

- 23 d'abril: Festa Literària, Sopar de germanor.
- 24 d'abril: Diada del Llibre i la Rosa.
Audició de sardanes, a les 12 del migdia.
A la plaça de la Coma, celebració de la diada de S. Jordi.
Durant tot el matí, exposició i venda de llibres i flors.
- 30 d'abril: Festival infantil.
- 15 de maig: Marxa de Primavera.

VINE A ESCALAR AMB NOSALTRES

Sortides d'iniciació a l'escalada amb els membres escaladors de la Colla. Principalment seran excursions matinals i per les zones d'escalada properes a Cassà.

Divendres, 10 de juny: Presentació d'aquest cicle amb projecció de diapositives.

Dissabte, 11 de juny: Sortida a Solius.



Premis nous per a la literatura juvenil

Enguany, a la nit de la Festa Literària de Cassà de la Selva s'instauren uns nous premis que estan destinats a la promoció de la literatura juvenil. El premi Cercamón. Un dels components d'aquest jurat és Miquel Pairoli i Sarrà, de 32 anys, veí de Quart, llicenciat en filologia catalana i que en l'actualitat treballa de periodista al Punt-Diari. Ha tingut diverses experiències com a crític literari i aquesta podria ser la causa que se l'hagi escollit com a membre del jurat. També havia estat membre del jurat als premis de Blanes i enguany va respondre afirmativament a la proposta que se li va fer des de la Colla.

—Quina opinió tens dels premis literaris modestos que proliferen arreu de Catalunya, com aquest de Cassà de la Selva?

—Els considero molt importants. En els pobles tot el que sigui una mobilització cultural és interessant i un premi literari és, a ben segur, un factor de mobilització cultural i més si és un premi que pot anar gafant una tradició. El premi de Cassà és important per això, perquè dona vida cultural al poble i la majoria de pobles ho necessiten.

—Encara que en la majoria dels casos els participants en els premis no siguin del mateix poble?

—De fet és lògic, ja que un premi literari ha de ser obert a tothom. Un poble de deu mil habitants, per exemple, per agafar un nivell mitjà, ha de tenir molts pocs escriptors. Perquè si en un país de sis milions d'habitants hi tenim una quantitat reduïda d'escriptors, estadísticament en un poble de deu mil encara menys.

—Has llegit les obres que es presenten al concurs Cercamón. Quina impressió n'has tret?

—De fet es tracta de literatura juvenil, ja que aquest concurs està dirigit a autors de quinze a divuit anys i dels nou autors que hi ha —hi ha més originals— n'hi ha un parell que destaquen sobre la resta. El nivell general és mitjà i no hi ha cap obra que et deixi molt parat, però això és lògic. Un concurs

d'aquest tipus és per a escriptors que s'estan formant, és a dir, que apunten unes qualitats. Potser en concursos per a escriptors jafets no donaríem un gran nivell però tenint present que el concurs és per a escriptors que s'estan formant t'adones que sí, que n'hi ha dos o tres que tenen fusta d'escriptor.

—Gramaticalment parlant, quin nivell creus que tenen les obres presentades al concurs?

—És força bo i en això sí que s'ha notat un increment, ja que a nivell general les obres estan ben escrites i sense errors morfològics o fonètics.

—Tenies referència dels premis

literaris de Cassà o és el primer cop que d'alguna manera t'hi sents involucrat?

—La veritat és que no hi havia estat mai, però jo tinc en bon concepte el premi de Cassà. A les comarques gironines hi ha tres premis importants a part del Bertrana. Un és el premi Recull, que ha anat agafant prestigi amb els anys. Un altre és els premis Ciutat d'Olot, que ha passat per moments de crisi abans de trobar la seva línia definitiva. I després hi ha uns premis que són els de Cassà, amb una dotació econòmica petita, però que tenen molt de nivell. És a dir, a nivell de les comarques gironines,



En Miquel Pairoli i en Josep M. Fonolleras presentant els seus llibres de l'abril passat.



aquests tres són els més prestigiats.

—Els veus com uns premis amb futur?

—Crec que sí, perquè són un estímul d'escriptors. Per exemple en Vicenç Villatoro, que ara és un escriptor important a Catalunya a començar guanyant a Cassà i sense anar més lluny la Sílvia Manzana, que va guanyar l'any passat el premi de la Colla, després va guanyar el premi Just Casero i vull dir que aquest són dos que se m'acudeixen ara... aquests premis serveixen als escriptors per obrir-se camí, per donar-se confiança. És clar que hi ha d'altres camins, però els premis

literaris són importants per les dues funcions. Per un costat dinamitzen la vida del poble i per l'altra ajuden l'escriptor a trobar un estímul. Perquè és clar, un escriptor és una persona que escriu en solitari a casa seva i rep molt poques satisfaccions pel seu treball. Guanyar un premi d'aquests encara que no sigui una qüestió econòmicament molt important emprant un argot esportiu, podríem dir que dóna moral.

—Quin llibre recomanaries per comprar el dia de Sant Jordi?

—És un llibre una mica antic, que va sortir abans de Nadal i es diu *Senilitat*, d'Italo Svevo. Està editat

per edicions Proa, a la col·lecció a Tot Vent.

És una novel·la d'un autor italià de començaments de segle que tracta d'un personatge que tot i ser jove se sent caduc i vell. I parla de les relacions amoroses i de la seva actitud davant la vida. És un personatge desfachat sobre l'edat que té i la novel·la tracta molt bé el personatge, està molt ben tractat i l'argument és molt minuciós, que és l'estil de totes les altres novel·les del Svevo.

J. CARLES CODOLÀ

Sílvia Manzana

Entre la fantasia i la naturalitat

Sílvia Manzana i Martínez ha estat la darrera guanyadora dels premis literaris de la Colla. L'any passat, amb un recull de tres narracions curtes, "Tres històries de dos", aconseguia aquest guardó i servia per descobrir una nova autora que mesos després es confirmaria com una autèntica promesa feta real en la literatura gironina, amb l'assoliment del premi Just Casero de narració curta de Girona. "Tendra és la nit" ha estat la seva segona obra editada i ha estat la confirmació del seu talent com a escriptora.

Sílvia Manzana té trenta anys i treballa de correctora al Punt Diari gairebé des dels inicis del diari. "Primer hi vaig entrar fent unes substitucions i ja m'hi vaig quedar, fins ara", confessa.

—"Tres històries de dos" estava pensada com per ser presentada a un concurs literari?

—Sí. L'obra va ser una recollida d'uns relats que tenia preparats d'abans i que vaig refer i arranjar per presentar al concurs de la Colla. Són tres històries diferents que no tenen gaire res a veure entre elles. La primera de les narracions del llibre es deia "Seqüència" i era com un exercici de descripció, o sia, que era una cosa que no tenia començament ni final. Era per donar peu a la imaginació del lector que s'havia d'imaginar el que havia passat abans i el que passaria després. La

segona narració del llibre era "Sedució" i era una reflexió sobre el vampirisme. Sobre tot el que té de vampirisme la seducció i al revés, sobre tot el que té de seducció el vampirisme. L'altre es

deia "Fam" i aquesta era una història trivial. Una història sobre els amors platònics.

—Era la primera vegada que et presentaves a un concurs?

—No. Anteriorment m'havia



La Sílvia Manzana i en Josep Bosch a la Festa Literària del 87.



presentat al premi Just Casero, en l'any 1986, i vaig quedar entre els cinc primers. Després vaig acudir al premi de Cassà que va ser el segon i el meu primer premi. Després vaig tornar al Casero i vaig guanyar. També m'he presentat a tres llocs més.

—Les relacions entre la parella són un tema força habitual en les teves narracions. Per què tries aquest tema?

—No ho sé, potser perquè és un tema còmode, que m'interessa. No, no és cap experiència personal. Al contrari.

—Les teves narracions tenen una característica comuna que és la de ser molt naturals, com si el que passa al llibre fos realment una història que pot passar a qualsevol...

—Tant en l'obra que guanyà a Cassà com en "Tendra és la nit", intento reflectir dos aspectes. Intento que el lector trobi un contrast. Per una banda, coses que tots coneixen i, per l'altra, coses que no són pas gaire habituals. Coses més aviat fantàstiques i que entren dins un nou món. Coses que no són vulgars i corrents.

—Tens algun autor preferit, algú de qui creguis que les seves obres et poden haver influït o dirigit a l'hora d'escriure les teves narracions?

—Influït més aviat pel tema aquest, l'Stephen King, un autor americà de l'estat de Maine que ho fa sovint. Famílies normalíssimes, que són víctimes de situacions i coses que no són gens normals.

—Així, t'agrada la novel·la de terror i misteri...

—Sí, però és que diuen que Stephen King és un autor de terror i més que de terror jo el posaria dins el món de la literatura fantàstica.

—Ara en aquest moments estàs treballant en alguna novel·la llarga?

—Sí. Tinc una obra que vaig escriure fa dos anys que ara estic treballant per fer-ne la versió definitiva.



A més del bolígraf també fa servir l'ordinador per fer els seus treballs.

—Tu creus que fas literatura fantàstica?

—No. El que passa és que aquestes dues obres coincideixen una mica en aquest tema.

—El teu nom s'ha començat a fer conegut en el món de la literatura gràcies als temes literaris. Creus que són necessaris aquests premis en la literatura catalana?

—Crec que sí, ja que és un bon camí per començar a obrir-te pas. Jo no veig gaire clar això d'anar a les editorials sense que et conegui ningú. Em sembla que si els pots oferir una mica de currículum i pots aconseguir que el teu nom els soni una mica, és molt més fàcil trobar algú que et vulgui editar.

—Quin és el teu mètode per escriure. D'on treus les idees i com les plasmes en les teves narracions?

—Normalment les idees em sorgeixen al llarg del dia i el que acostumo a fer és escriure-les en trossos de paper que guardo. Després quan arriba l'hora de fer la narració sóc força constant i treballadora, agafo totes les notes i començo a escriure. En això m'ha fet molt favor l'ordinador que vaig comprar, ja que a l'hora de fer una narració i fer la versió definitiva,

escriuint a màquina vaig molt de pressa i a vegades em trobo que m'he saltat alguna paraula i haig de tornar a repetir el text. Per això em va tant bé l'ordinador ja que puc repassar l'escrit tants de cops com vulgui refer el que calgui sense tanta feina. És una eina molt pràctica i una gran ajuda per als escriptors.

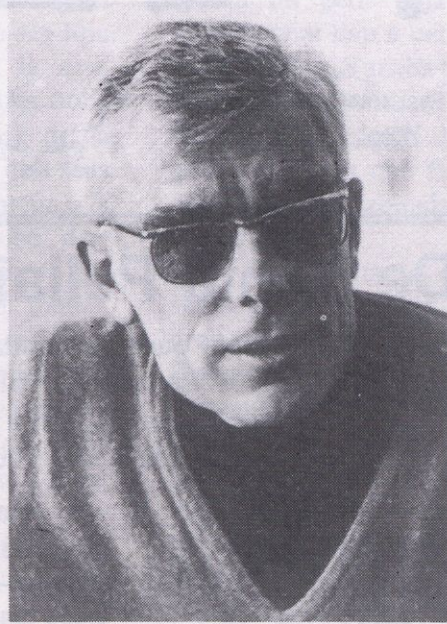
—Per acabar, quin llibre recomanaries per comprar el dia de Sant Jordi?

—L'últim que he llegit és "Talismán" d'Stephen King i Peter Straub. És un llibre que tracta de dos móns. Un, el real que passa als Estats Units en aquesta època i un altre món és el que passa en els anomenats "territoris", que és una altra dimensió en què cada home de la terra té el seu paral·lel. La història tracta d'un "nano" que ha de saltar als territoris per trobar el talismà per salvar la seva mare que s'està morint i també per salvar tots els móns paral·lels, ja que el dolent de la història vol erigir-se com a cap de tots... És una història d'aventures que té diferents lectures, però que a mi em va agradar molt.

J. CARLES CODOLÀ

l'escriptor i la seva obra

GABRIEL FERRATER



SEGONS ENS HO CONTA ELL MATEIX*

Gabriel Ferrater va néixer el 20 de maig de 1922, a Reus, on el seu avi havia fundat una empresa d'exportació de vi. El pare i els oncles de Ferrater van continuar el negoci.

El seu pare tenia idees pedagògiques i la seva mare en tenia d'higiene: Ferrater es va acostumar a passar més de la meitat de cada any al camp, prop d'Almoster. No va anar a cap col·legi fins que tenia deu anys.

Quan la conclusió de la guerra civil es dibuixava molt precisament Ferrater va passar a França. Però aviat van entrar els alemanys i van instal·lar la ximpleria com a règim oficial, també a França. Ferrater va tornar-ne el 41.

Des de l'agost del 45 fins al setembre del 47, Ferrater va fer el servei militar, a Tarragona i per l'alt Aragó. Després, durant dos anys, treballa a Reus, amb el seu pare. Més endavant estudia matemàtiques a la Universitat de Barcelona, però ho deixa córrer al cap de tres anys. Després va fer, tan com va poder, de traductor i de lector per a editorials.

L'any 63 va deixar Espanya pensant que ho feia per sempre. Però va tornar l'any següent per casar-se. Va viure a Sant Cugat del Vallès fins el 27 d'abril del 72, dia que es va suïcidar.

L'obra de Gabriel Ferrater consta de tres llibres: *Da nuces pueris* (1960), *Menja't una cama* (1962) i *Teoria dels cossos* (1966), recollits, amb algunes supressions i poques addicions, en *Les dones i els dies* (1968).

*Utilitzem, fragmentàriament i sense cenyir-nos del tot a la literalitat, el mateix *paper privar* del poeta que Josep M. Castellet ja esmenta al pròleg de *Teoria de cossos*.

(Serra d'Or, gener 1968)

Kensington

La llum de l'estiu nòrdic és immensa,
i aquelles tardes que no moren mai.
Com la pau de després. Quan elles diuen
gairebé el vell secret que cerquem sempre
per camins nous.

I ella parla, i em diu
les imatges que amb ella fan camí:
el camí seu, tan lent, per on la meno
fins al cim.

"Sempre em sembla que em transformo
No sabràs mai les coses que em fas creure,
cos meu. Una vegada, vaig ser Kensington,
aquesta estesa de carrers retorts,
clars de llum sense sol. I fa un moment
et dic que m'he tornat una flor groga."

D'imaginar floral, a mi m'és fàcil.
"Du bist wie eine Blume, i a la mà
tinc encara un record de flor carnívora,
la cosa que es va obrint fins a una flor
de carn humida, corolla desclosa
vasta increïblement, perquè, insecte,
m'hi doni. Dic:

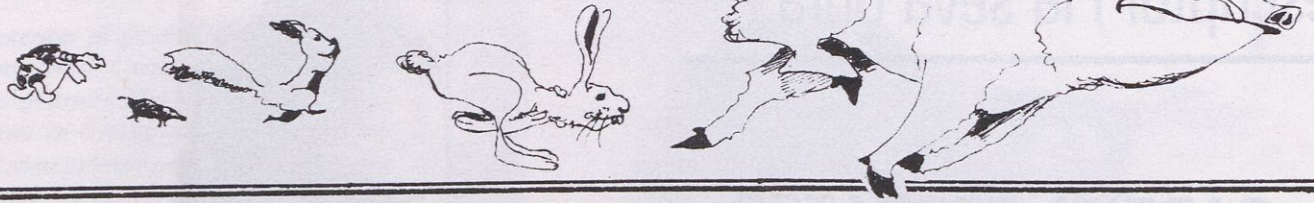
"Et tornes una flor,
i tot el cos et puja cap aquí."

M'he torçat. Pura llum. Tots els dibuixos
que sé calcar no valen. Corregeix:

"No, si la flor no compta. És que era tota groga.
Te m'he tornat una flor groga."

"Tu ets com una flor

RACÓ de Les GAVARRES



De Santa Pellaia al puig dels Vassalls

La matinal que proposem queda centrada dins el terme municipal de Cruïlles. La zona que cal recórrer correspon a la part Nord-Oriental de Santa Pellaia i Nord-Occidental de Sant Cebrià de Lledó (els

Metges). Comprèn part de les valls del Ritort i del Daró, com també l'imposant promontori del puig dels Vassalls.

Santa Pellaia - can Pau Baulida - puig dels Vassalls - cal Xupí - terme de Calau - mas Gorg - can Cabruja - can Juliol - Santa Pellaia.

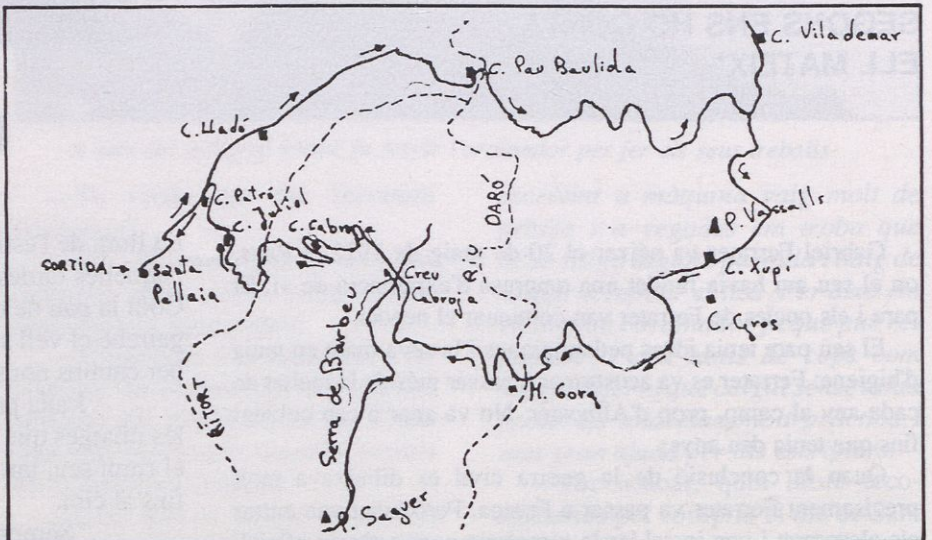


Farem una breu referència als principals elements orogràfics d'aquest territori:

1) La vall del Ritort pertany a Santa Pellaia. Està orientada S/N i forma part dels vessants empordanesos de les Gavarres. Formen la seva capçalera els pendissos de bagueny dels puigs dels Cristians i de la Creu de les Monges. Per Llevant, la serra de Barbeu la separa del Daró, mentre que a Ponent les carenes de Santa Pellaia la separen, en part, de la conca de Bugantó.

2) Les accidentades terres dels Metges estan drenades gairebé totalment pel riu Daró i els seus afluents. D'aquest corrent, que inicia el seu curs en els pendissos de can Sitges i del coll de Matxomort, ens interessa només la tramada que passa encaixada entre serra de Barbeu i el puig dels Vassalls, situats a la riba esquerra i dreta respectivament.

3) La Serra Barbeu s'uneix al contrafort septentrional del puig de la Creu de les Monges per mitjà del puig d'en Mascort i del coll del Xai. Al N. d'aquest coll s'aixeca el puig d'en Sagué (353 m), punt culminant de la serra. Des d'aquesta prominència i prenent direcció S/N, la



serra, es va inclinant suament formant una llarga graonada que s'enfonsa precipitadament, enllà de la Creu d'en Cabruja, i dona pas al Daró, permetent la confluència d'aquest amb el Ritort.

4) El puig dels Vassalls (334 m.) eleva el seu voluminós tossal a l'extrem Nord-Occidental de les terres dels Metges i està unit per migdia al paratge del terme de Calau i a la serra d'en Costa. Els vessants de Ponent, encarats a Barbeu, s'estimben dins el Daró, tot estrenyent-ne la vall. En aquest vessant s'aixeca un estrep rocós anomenat "roca Filanera". La part septentrional del puig està formada per múltiples contraforts, de llar-

gades desiguals, que es decanten i banyen els seus estreps finals en el Daró, tot dificultant el seu curs, i obligant-lo a descriure un llarg i angulós recorregut, fins al darrer replec de la muntanya. Els vessants encarats a Llevant formen part de la vall de can Bou, oberta a tramuntana i veïna de la dels Metges.

El marc geogràfic és, doncs, accidentat i totalment boscós a excepció d'alguna feixa, entorn d'alguna masia abandonada. La ruta comença a Santa Pellaia des d'on es baixa cap als fondals del Ritort, fins a la seva confluència amb el Daró. Després, tot pujant, es dona la volta al puig dels Vassalls per baixar novament cap al Daró i des d'aquí

Racó de les Gavarres

creuar la serra de Barbeu, entrant novament als fondals del Ritort, des d'on es puja a Santa Pellaia.

ITINERARI

Se surt de la plaça de l'església de Santa Pellaia. Cal seguir el camí que baixa i entra en el bosc. Tot seguit, tomba a l'esquerra, se situa en el bagueny del contrafort i baixa sobtadament.

10 minuts. Cal Patró, masia en ruïnes a la dreta del camí. Uns 100 m més avall es troba el trencament de can Juliol. El camí se situa ara sobre la carena i als pocs minuts es troba can Lledó, masia també en ruïnes, envoltada de petites feixes.

A la poca estona es deixa una bifurcació a l'esquerra. El camí abandona la carena i baixa cap als fondals del Ritort. En arribar gairebé al fons de la clotada, quest tomba a la dreta i segueix amunt pel costat de la riera. Caldrà seguir, però, el primer trencant a l'esquerra que va en sentit contrari. Som al fons de la vall, aquí conflueixen el Ritort i el Daró. A l'altra banda dels ribatges s'aixequen els altius contraforts de la serra de Barbeu i del mig puig dels Vassalls.

35 minuts. Can Pau Baulida. Antic mas, avui totalment en ruïnes, situat en lloc planer a la banda esquerra del camí: Conserva encara part d'un rec de conducció d'aigües.

Des d'aquí es travessa el Daró i el camí s'enfila pel sector Nord del puig dels Vassalls. El pi marítim és l'amo i senyor de gairebé tots aquests vessants. El camí, sovint costerut, creua pel mig d'aquestes pinedes tot resseguint els replers de la muntanya.

1 h 25 m. S'entra en el camí que puja de can Vilademar. Cal seguir-lo a la dreta tot pujant. Des d'aquí es gaudeix d'una bona panoràmica de les terres de Montnegre, amb el Montglà i la serra del Suro Robat presidint totes les valls.

1 h 35 m. Cal Xupí. Petit mas en

ruïnes alevat sobre la part dreta del camí. Des d'aquí, la vall de can Bou pot admirar-se amb tota la seva extensió. Vers migdia, on es troba la seva capçalera, el puig de la Boïga destaca per damunt dels seus veïns que com ell fan d'espona a la vall. Altres masies, també deruïdes, que poden veure's des s'aquí són: cal Gros, en el fondal, sota mateix de cal Xupí, i can Bou, dalt la carena, en un collet dels vessants de Llevant. Altres masies abandonades ficades dins d'aquesta extensa comalada són can Cotera, cal Cucut, can Domènech i can Roch. En un dels contraforts que baixen de can Bou podem observar un planell allargat anomenat camp Bota. Vers la part Nord, tot entorpint-ne la sortida, s'aixeca el modest puig dels Vents, al peu del qual s'esmuny, sobre un sòl pissarrós, una bonica riera. Dins el seu curs sinuós s'hi han format petites gorgues; cal que fem esment del "gorg de les Goges", que s'obre en una raconada, al peu del puig citat, d'aigües verdoses i profundes.

1 h 55 m. Terme de Calau. S'arriba a una cruïlla de camins. El de l'esquerra puja cap a can Bou. El que hem seguit fins ara ens duria cap als Metges, tot passant primer per can Costa, can Barceló, can Casteió de Dalt i can Cabruja. I el de la dreta, que cal seguir, baixa dret cap al Daró tot flanquejant el puig dels Vassalls.

2 h 15 m. Es travessa el Daró pel pas del mas Gorg. El mas, mig derruït, es troba encimbellat sobre la banda esquerra del camí, en els vessants de la serra de Barbeu. El camí puja pels pendissos de la serra tot endintant-se pel mig d'unes suredes força ben conservades.

2 h 35 m. Creu d'en Cabruja. Som dalt la carena. Hi ha una cruïlla de camins. El de l'esquerra baixa de can Sagué i segueix cap als fondals del Daró. Seguirem el d'enfront que

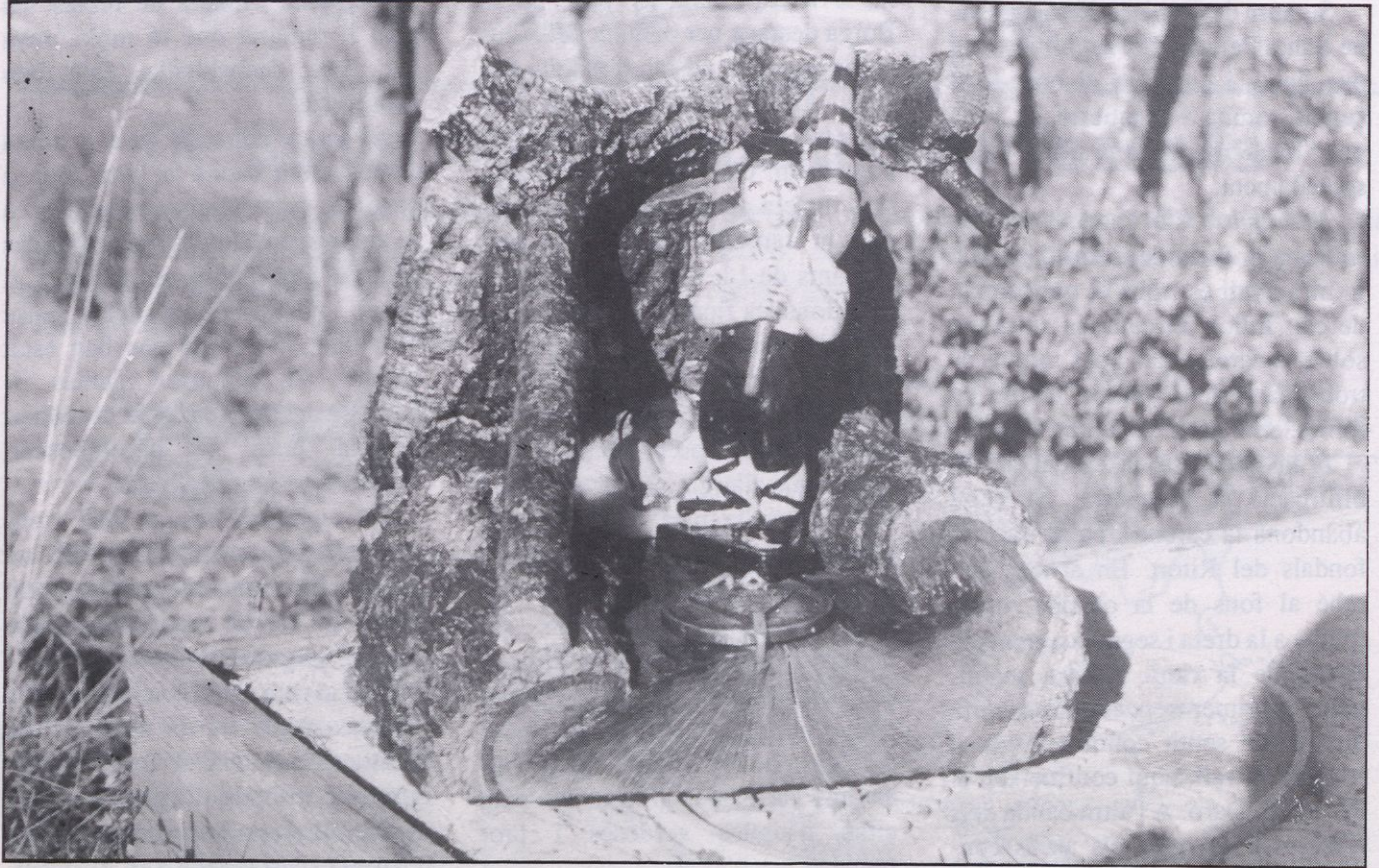
supera un petit pujantó i baixa seguidament cap a can Cabruja de Santa Pellaia. S'arriba ben aviat a la masia que està situada en un replà del vessant, voltada de feixes. Es gran i, malgrat que fa molts anys que està deshabitada, està ben conservada.

El camí volta la casa i baixa sinuosament cap a la riera. Ben a prop del curs d'aigua, un corriol, a l'esquerra, ens desvia del camí i ens situa a l'altra banda del Ritort. Cal seguir curs amunt, avui sense dificultat, ja que fa poc han estat tallades les ufanoses plantes riberenques i han deixat al descobert l'ampla pista de desemboscar, oberta al costat de la riera.

La seguirem fins al final i ens situarem a l'altra banda de riba tot pujant per una margenera molt dreta. El corriol ara planer s'obre pas pel mig d'una espessa pineda i entra, al cap de poc, dins d'un alzinar. Aquí es bifurca; el de l'esquerra segueix el corrent i, seguint-lo, hi hauria l'opció de sortir de la vall tot pujant per la font d'en Canet i la castanyeda d'en Barrabàs, dalt les oliveres d'en Canet; el de la dreta, que cal seguir, s'enfila per l'alzinar i va costejant fins a can Juliol.

3 h 15 m. Can Juliol, masia abandonada i mig derruïda, situada en el vessant oriental del contrafort de Santa Pellaia. És interessant pujar fins dalt de la terrassa del mas, ja que s'hi albira una bella panoràmica de la vall coberta totalment per un espès mantell vegetal, acolorit amb tots els tons del verd, i només esquinçant en els indrets on hi ha situada alguna de les masies esmentades. El camí continua pujant i entronca, prop de cal Patró, amb el que, baixant, hem iniciat la marxa i que seguirem, ara pujant, fins a Sant Pellaia. *3h. 23 m.*

Q. MUNDET



El pessebre d'aquest any, com sempre, era obra d'en Jaume Abel.

El pessebre d'aquest any, al Comanegra

SÓN les 6 del matí. El sol encara no ha sortit. Estem tots reunits a la Coma per emprendre la marxa cap al Comanegra per portar-hi un senyor pessebre.

Quan comença a sortir el sol ja som a Camprodon i ja comencem a veure les primeres espurnes de neu sobre el nostre Pirineu.

El "senyor Striker" ("el presi") i d'altres monitors ja tenen les càmbres a punt per fotografiar els primers paisatges.

Hem aparcat el cotxe al peu del Comanegra.

L'Abel, que era qui duia el pessebre, s'avança tant que quan nosaltres arribem, ell ja té el foc encès i les botifarres a punt de coure.

Quan acabem d'esmorzar, tots junts anem a col·locar el nostre pessebre i llavors fem unes fotografies de tot el grup.

Després d'estar rumiant el camí que farem, ens dirigim cap el pic de les Bruixes. Ens posem a caminar tot decidits.

Quan ens adonem, les cames ja ens fan figa, però ja som damunt del cim. Allà dalt ens trobem un altre

grup que també anava a cens vertiginós amb el cul a terra pel vessant sud del pic de les Bruixes.

I finalment fem un des-

de les Bruixes.



Aquest any va venir molta gent.



Tota la colla dalt del cim del Comanegra.

Llavors vam anar a fer un vol per les rodalies, i ens vam parar a dinar a una font. La llàstima és que no hi havia aigua, però l'Abel, empipat, no va parar fins trobar-ne. Acabàrem de dinar i emprenguérem el camí de tornada.

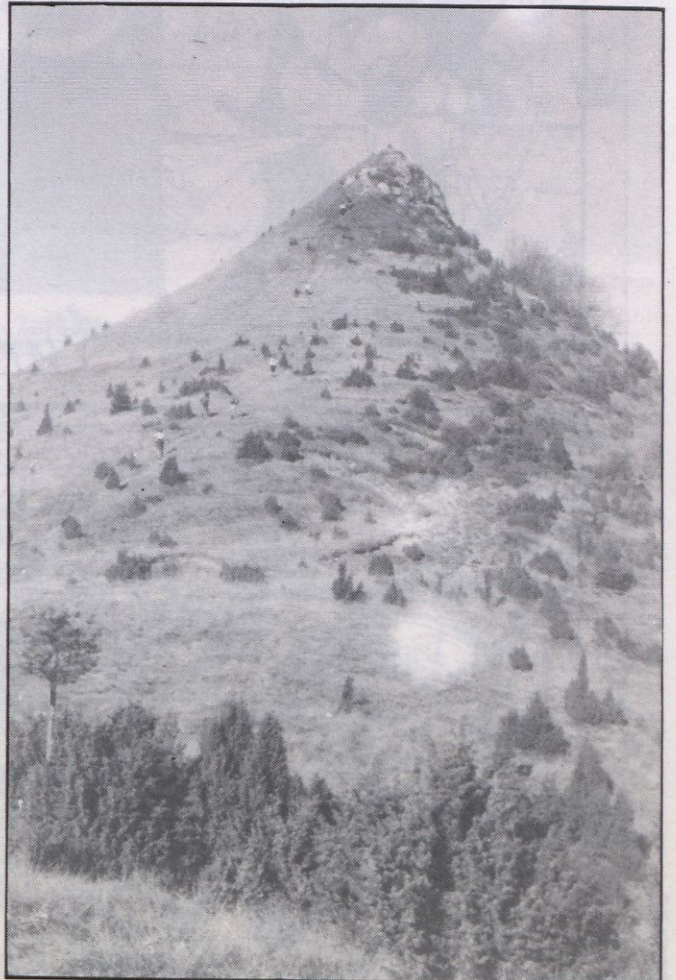
En aquest camí tot foren desgràcies. Tots agafàrem un camí diferent (sense voler). Però al cap i a la fi, tots tornàrem al peu del Co-

manegra, que era del que es tractava.

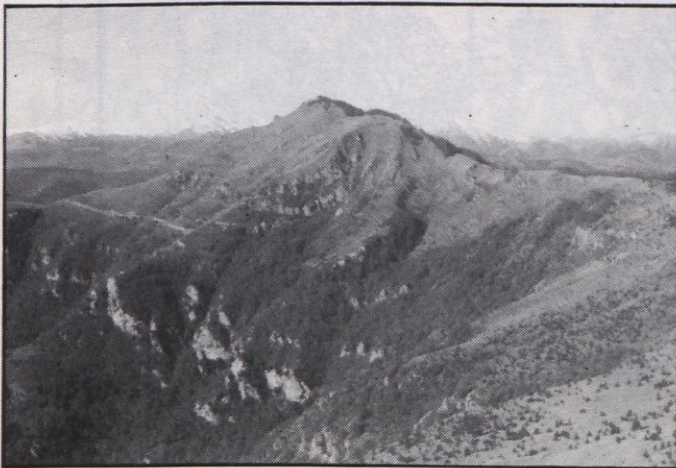
En arribar vam obrir una garrafa de moscatell. N'hi van haver que van mamar massa.

De camí cap a Cassà ens paràrem a beure en un bar i, a la fi, arribàrem tots sans i estalvis.

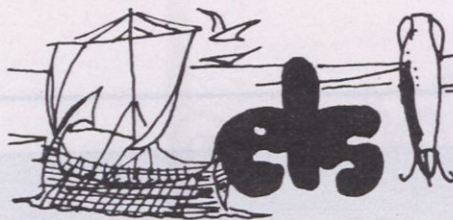
**XEVI FAIXEDES
AMAT PARÉS
XEVI MASGRAU**



Camí al Pic de les Bruixes.



El Comanegra i els Pirineus, plens de neu, des del Pic de les Bruixes.

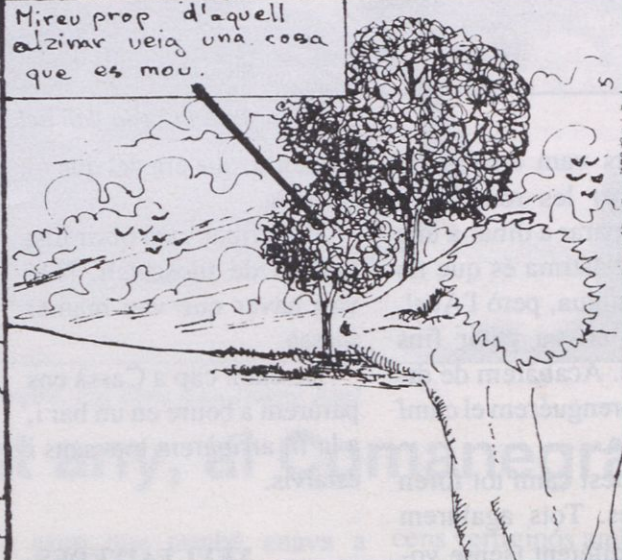
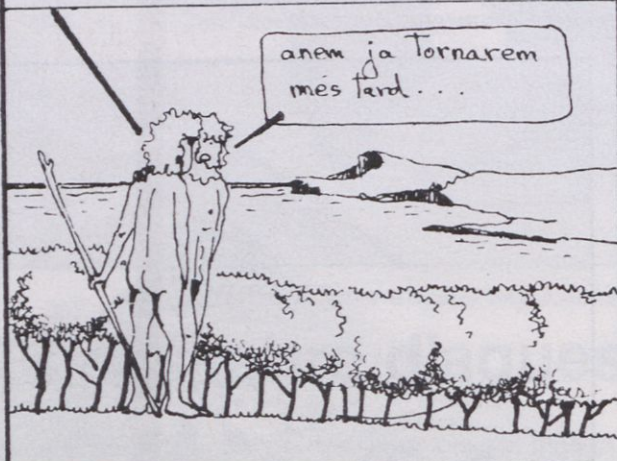


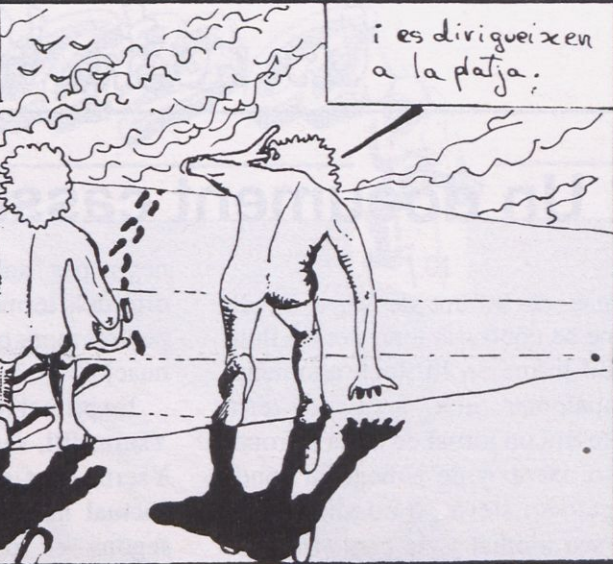
els ramadets gross



Es ben estrany que no hi hagi ramadets de cases mirant-se en aquest mar.

Mireu prop d'aquell alzarir veig una cosa que es mou.





Feia tants dies que
cap d'ells no havia vist
una dona. Que cada
mariner s'imaginava
una renglera de dones.



CONTINUARÀ

Juan Peris



Un document cassanenc del segle XIV (4)

10

"Arnau de torrent de serra de dit terme ha confessat tenir per dit llum en dit terme en lo lloch anomenat campalomar una fexa de terra contepint un jornal de bous affronta de sol ixentr y de ponent en honor de guillem steva , a migdia en honor seu alodial y de cers en honor de guillem steva y part en honor de pere dalmau dels explets de la qual fa a dit llum tascha."

Ja hem trobat el nom d'Arnau de Torrent en el document núm. 5 del capítol segon d'aquesta sèrie, i encara que aquí porti l'afegit "de Serra" opinem que es tracta de la mateixa persona, o sigui, del primer propietari conegut del mas Torrent d'avui. Pel que fa al "campalomar" del text, la grafia correcta del qual deu ésser "Camp Palomar", no en coneixem la situació ni disposem de cap notícia.

Remarcarem, en relació amb aquest document, que apareixen per primera vegada dos veïns de Cassà de la Selva —Guillem Steva, és a dir, Esteva, i Pere Dalmau—, els cognoms dels quals s'han perpetuat a través dels segles, mantenint-se, actualment, en plena vigència.

11

"Ramon ysern de sclet de dit terme ha confessat tenir per dit llum enlo lloch anomenat salinar una fexa de terra contenint un jornal de bous affrontant de sol ixent y de cers en honor de Pere Dorcha, a migdia en honor de pere gili a ponent en honor seu lo qual te per lo venerable abat y monestir de St. Feliu de guíxols dels explets de la qual fa tascha."

Aquest document té una estreta relació amb el publicat sota el núm.3 en un article anterior. I gairebé podem assegurar que l'indret co-

negut per "salinar" devia trobar-se dins dels termes del veïnat d'Esclet, per tres raons que exposarem a continuació.

En primer lloc, perquè En Ramon Ysern, fill, segurament, del Bernat Ysern, citat en el núm.3, amo de l'actual mas Iern, era veí d'Esclet, segons es diu explícitament en anomenar-lo.

Segonament, perquè tant Pere Dorcha com Pere Gili també residien a Esclet, on ambdós tenien propietats.

I, en tercer lloc, perquè es parla d'una terra (honor) que Ramon Ysern posseïa per gràcia de l'abat i el monestir de Sant Feliu de Guíxols. I ja se sap que una gran part del veïnat d'Esclet, amb el mas Vilabella i la capella de Sant Vicenç, formava part de les possessions del monestir guixolenc.

Amb tot això, és molt versemblant que la peça de terra anomenada "salinar", que devia ser de gran extensió, estigués situada a Esclet.

12

"Grahit viader de perles de dit terme ha confessat tenir per dit llum un muho de terra existint en lo clos del seu mas viader contenint mig jornal de bous affronta de tots costats en honor seu lo qual te per lo abat de St. pere de galligans de gerona."

Un altre mas cassanenc que encara rulla: el mas Viader, del veïnat de Mosqueroles. El fet que el document parli d'un tal Grahit Viader de Perles, significa senzillament que existí un veïnat de Perles, el qual, per la seva gran extensió, es dividí, a mitjan segle XVIII, en els actuals de Mosqueroles i Mont-roig.

Figura, inclús, en les visites

pastorals que el senyor bisbe de Girona realitzava a la parròquia de Cassà de la Selva, un apartat dedicat a la capella de Sant Sebastià de Perles, que el prelat visitava personalment, a vegades, i altres per la relació que li feia el senyor rector des de la casa rectoral estant. Aquesta capella de Sant Sebastià, que en esfondrar-se fou traslladada a can Gruart, d'Esclet", s'alçava a la banda de tramuntana de la casa anomenada Torre Barcaleta i abans Torre Llorença, del veïnat de Mont-roig, on encara són visibles els fonaments.

El nom del veïnat de Perles s'ha perdut pràcticament per a la toponímia cassanenca, tot i que degué ser molt important, ja que la primera cita de l'església de Sant Martí de Cassà de la Selva es troba relacionada amb el seu nom. En efecte, a finals del segle IX, el temple cassanenc s'anomena "sancti Martini prope Perulas", o sigui, "Sant Martí prop de Perles". I no resulta gens estrany, puix que, en aquells anys, devia ésser més important el veïnat que la vila.

Una altra referència del document ens porta a parlar, breument, del monestir gironí de Sant Pere dels Galligants. També els monjos benets del cenobi de Girona, com els de Sant Feliu de Guíxols i de Breda, com les monges del mateix ordre de Sant Daniel, o com la comunitat de canonges de la catedral, posseïen extensos dominis a Cassà de la Selva. Entre ells i els Montcada, senyors del castell de Cassà, aconseguiren dominar totalment el terme. La veritat és que tan feudals foren els uns com els altres.

(Continuarà)

**NARCÍS PUIGDEVALL
I DIUMÉ**

ESCALADA



La paret de les Bagasses al pas de Terradets.



En Rafael en acció.

Ella

ESTEM nerviosos, neguitosos i indecisos. Ella està davant nostre, altiva, orgullosa, distant. Hem sortit del cotxe. Fa vent, un vent fred gens acollidor. No parem de bellugar-nos, nervis? fred? Tot una mica.

Per fi en Rafael es decideix, anem-hi!!! Ell ja la coneix. Ens la presentarà, després ja veurem què farem.

M'he quedat enrera. Camino sol. A mida que m'apropro els meus pensaments van i vénen a una velocitat inusual.

—Has de tenir confiança, Josep M. En Rafel diu que és tractable.

—I si no es deixa? No ho tinc clar.

—Tantes vegades que l'he mirada i sempre l'he vista superior, distant, fora del meu abast.

—I en Joan? En Joan tampoc la coneixia, què ha de sentir?

Els ja han arribat, són al seu costat, es veuen animats. Ja es donen les mans. Aquí el vent ha afluixat. El sol ens envolta i l'ambient es fa més agradable. Ens comencem a trobar a gust.

En Rafael la tempeja inicialment,

nosaltres li seguim el fil, això sí, amb respecte. A mida que va passant el temps el nostre cos es relaxa. Ell continua portant el ritme amb elegància i sobrietat, nosaltres, tot darrera, ens delectem amb ella i a mida que passa el temps fruïm més i més, i se'ns presenta amb una perspectiva diferent: agradable, simpàtica, amigable.

Pel meu cap flueixen imatges evocadores, aquella rosa amb faccions de persona, el piano amb neu, l'evolució de l'Homo Sapiens, París... mentre vaig entonant músiques alegres en el meu interior.

Per fi ens l'hem fet nostra. Tots els neguits esclaten ara en sentiments d'alegria que no podem dissimular. Estem contents.

Som dalt la falsa feixa. Hem fet la via Supertramp de Terradets.

Quan torno a estar a baix la miro i remiro. Tantes vegades que l'havia

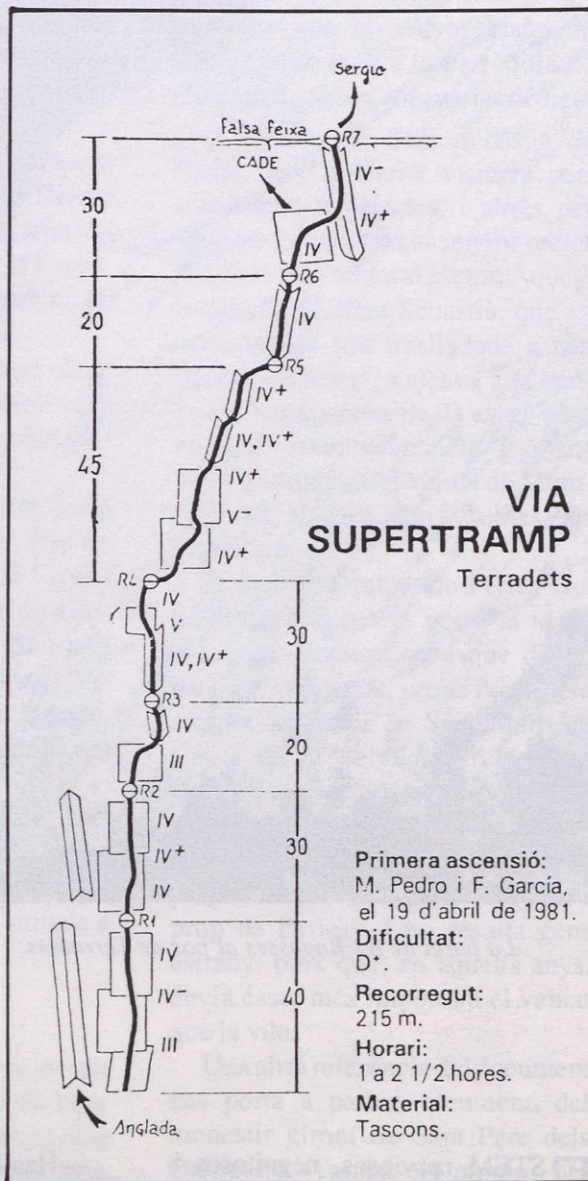
vist, però avui és diferent..., molt diferent.

Gràcies Rafael!!!

J.M.



Arribant a la segona reunió.



company (a) _____

adreça _____

DREGERA

COLLA EXCURSIONISTA CASSANENCA

