

DRECEERA

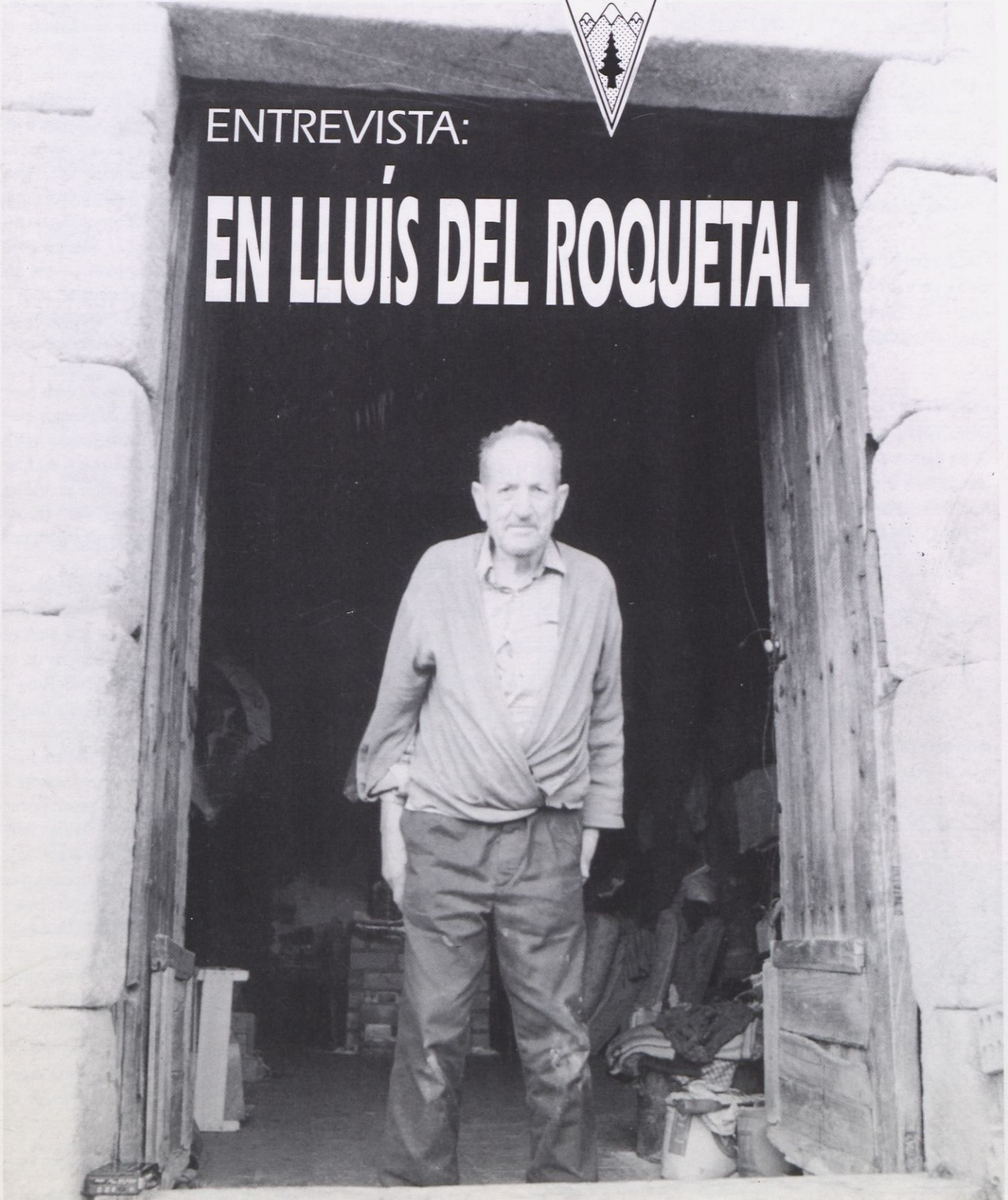
CEC
VIII

BUTLLETÍ DE
LA COLLA
EXCURSIONISTA CASSANENCA
APARTAT DE CORREUS 74
17244 CASSÀ DE LA SELVA

DESEMBRE 1993 — ANY XIV — 3a Època — Núm. 34

ENTREVISTA:

EN LLUÍS DEL ROQUETAL



ESCALADES AL PIRINEU - ESQUÍS PEL MONT ROSA
BICICLETES A LES GAVARRES I AL CANIGÓ - CAMPAMENTS D'ESTIU

ÍNDEX

	<i>Plana</i>
La columna d'en Joan	2
Editorial	3
Bloc de Notes	4
Activitats realitzades	5
Opinió	6
Notes de societat	7
Secció infantil	8
Secció jove	9 a 17
Entrevista	
Una tarda vespre de tardor al Roquetal	18 a 22
Escalada	23
Campament Social	24 i 25
Esquí de muntanya	27 a 29
Amb B.T.T. pel massís del Canigó	30 i 31
Integral Cadiretes-Gavarres	32 a 34

EDITA

DRECERA

Colla Excursionista Cassanenca
Carrer dels Dolors, 12
Apartat de Correus 74
17244 CASSÀ DE LA SELVA
Telèfon 46 36 25

DESEMBRE 1993 - Any XIV - 3a Època - Núm. 34

EXEMPLAR GRATUÏT PER ALS SOCIS

IMPRIMEIX

DUCFORM, S.A.
Dipòsit Legal GE-957/83

PESSEBRE

Sota la intempèrie, o alleugerits per la concavitat d'una roca, botes, gerres, càntirs, cantimplors o troncs són recursos per fer allargar la vida de les figures al cims glaçats del país. Quan s'acosta desembre l'amic Jaume construeix el pessebre i algú decideix el cim que l'haurà d'acollir. Es tracta normalment d'una senzilla i suggerent composició de troncs o altres elements vegetals vernissats que formen un clos que arrauleix un naixement sobre una llesca de soca de suro; no hi pot faltar el distintiu de la Colla ni l'any en curs.

Plegat, el costum de pujar el símbol nadalenc dalt d'una talaia del país és aparentment una de les moltes tradicions ensucrades d'aquests dies. Hi ha, però, quelcom que cal mirar de prop: elevar-se per les muntanyes és inseparable d'una certa intencionalitat espiritual i redemptòria —conexença i valoració del país, lluita, tenacitat, recerca de pau... I el Nadal també ens transmuta a tot allò que recordem de bo i intencionat des de l'embast de la vida: un cop cada any, dels llimbs de la infantesa ens arriben les imatges blanques que ens predisposen i redrecen. Heus aquí, doncs, com pessebre i muntanya, motxilla i compromís, esdevenen elements del mateix encuny. Quan per l'Agenda se'ns convoca a la portada del pessebre uns dies abans de festes, en realitat se'ns invita perquè iniciem el nostre viatge amb el trineu carregat d'imatges infantils i voluntats plaents, de retrobaments interiors, de petges segures i de muntanyes i fites per conquerir arreu.

Cadascú recorda com li apareixia el Nadal: l'arribada de les mandarines i el fang glaçat dels carrers, el nas fred enganxant als aparadors de joguines i els espots a TV amb el tren del retorn, o el despertar amb la cançó enfadosa de la fortuna... anaven advertint la proximitat del Tió i els Reis. I fèiem córrer la brama que s'inflava amb la carta als mags. Aquella anunciació d'intensitat gradual era la bona nova d'uns dies de festa escolar, de jocs al carrer, de menjar dolçaines sense mida ni sermons, de remenament casolà i excitació adulta, i de nits plenes de somnis. (Potser tastar tanta felicitat convé per no deixar escapar les il·lusions dels primers anys davant de l'empeny arrasador de la vida). Igualment, qui ha tastat els instants sublims i la companyia de la muntanya gaudeix tota la vida de referents precisos i diàfans que acosten a la vaga i sortosament dúctil idea de felicitat.

Aquest estiu, al Pla de Pujalts de la Serra de Montgrony, algun excursionista podrà topat amb el pessebre de la Colla. Seria una troballa sorprenent: fora de context i lluny dels dies curts i grisosos previs al Nadal, la imatgeria gastada de sis mesos d'intempèrie ens recorda la nostra acceptada ingenuïtat dels dies d'intimitat i propòsit. Com un escrit esforçat i panfletari que llegim resclosit al cap d'un temps després de la tempesta que el va redactar, els pessebres de muntanya a l'estiu no ens mereixen pas més que la dedicació d'uns instants de vaporosa reflexió i de somriure condescendent.

JOAN PINSACH



El pessebre que hem portat aquest any al pla de Pujalts prop de Montgrony.

HEM arribat a Nadal i torneu a tenir a mans el butlletí Drecera, en aquesta ocasió d'una extensió considerable, on es reflecteix la vitalitat de "la Colla" d'aquests darrers sis mesos. Iniciat el curs amb les activitats tradicionals d'aquesta època de l'any: assemblea (amb la important incorporació de joves a la Junta), excursions tardorals, exposició de bolets, projeccions, pessebre,... ens proposem començar l'any 1994 amb nous projectes.

Un d'aquests és treballar el recorregut de les marxes de primavera i de les travessades de les Gavarres amb l'objectiu final de publicar en forma de guia aquests itineraris.

Un altre és traçar un PR (Petit Recorregut) que surti del GR-92 (Gran Recorregut de Portbou a Uldecona) en el punt del Puig d'Arques i que torni a ell a la Font de Panedes, passant per Cassà. Sempre hem cregut en la necessitat d'estimar el nostre país per protegir-lo i defensar-lo, i més des de l'entitat que representem. Per fer-ho, ens cal conèixer-lo des dels camins i les muntanyes fins a les persones que hi viuen, com ara en Lluís del Roquetal. Ens sembla que tant la guia com el PR poden ser eines molt ben rebudes per moltes persones a qui els agrada caminar, passejar, anar en bicicleta,... També pot ser una feina que interessi treballar-la a persones diverses i a les quals animem a col.laborar-hi. Ens agradaria que fos un treball divertit, interessant, obert a tothom que hi vulgui participar.

Per altra part, aquesta primavera commemorarem la XXV edició dels premis infantils "Manuel Tolosà i Surroca", dins del marc de la XXVIII Festa Literària, amb una bona acollida de les nostres propostes de celebració per part dels dos col.legis de la vila i de l'Ajuntament. En sobresortirà l'edició d'un llibre il.lustrat dels contes guanyadors dels darrers deu anys.

Amb ganes de portar endavant aquestes noves iniciatives, les més tradicionals i les que pugui suggerir qualsevol soci, us desitgem un **BON RECORREGUT PER L'ITINERARI DEL 1994.**

BONES FESTES.

DOLORS RUBIROLA i SITJAS

Bloc de Notes

ASSEMBLEA ORDINÀRIA DE SOCIS.— El dia 27 del passat mes de setembre tingué lloc la preceptiva Reunió General Ordinària de Socis. Es va fer una repassada a les activitats realitzades durant l'any, es va presentar l'estat de comptes, i es va renovar la Junta Directiva per a la temporada 1993-94, que quedà així:

Presidenta: Dolors Rubirola i Sitjas
Sots-president: Carles Busquets i Cabarrocas
Secretari: Carles Malagrida i Barris
Tresorera: Ció Pol i Borrell
Vocals: Eloi Madrià i Roura; Quim Carreras i Barnés; Josep M. Bosch i València; Pilar Fontàs i Espinet; Mònica Plana i Culubret; Jaume Abel i Planagumà; Núria Pau i Cañiguer; Miquel Jiménez i Llinàs; Albert Gil i Batlle; Xavier Erena i Cabarrocas; Marc Vallès i Renom

QUOTES.— A l'assemblea del passat 27 de setembre s'acordà de pujar les quotes pel 1994 de 100 ptes. Queden així:

Adults: 2.100 ptes.
Juvènils (14-17 anys): 1.600 ptes.
Infantils (fins a 13 anys): 1.100 ptes.

LLICÈNCIA FEDERATIVA PER AL 1994.— La llicència serà vàlida a partir de l'1 de gener de 1994. Aquesta ja es pot expedir sense necessitat d'haver d'esperar l'inici de l'any proper, amb el que representa poder estalviar les acumulacions que es feien fins ara, i poder beneficiar-se de la llicència des del mateix dia 1 de gener.

Els avantatges que representa esta federat són els mateixos que l'any 1993 i continua l'assegurança amb la companyia Commercial Union. En cas d'accident, cal comunicar-ho ràpidament a "la Colla" perquè és qui ha de fer les gestions.

Els preus pel 1994 són els següents:
Adults (de 18 a 75 anys): 6.300 ptes.
Juvènils (de 14 a 17 anys): 6.000 ptes.
Infantils (de 6 a 13 anys): 4.800 ptes.

Qui desitgi tenir aquesta tarja haurà d'abonar l'import en el moment de demanar-la al local social i li serà lliurada immediatament.

SOCIS.— El nombre actual de socis és de 615.

MONÒLIT A JOSEP DALMÀS.— Al monòlit instal·lat davant l'Institut de Batxillerat recordant la persona de Josep Dalmàs, que fou alcalde de Cassà durant la guerra civil, "la Colla" hi ha aportat les 17.000 ptes. que s'havien recollit des de l'any 1977 amb motiu de l'homenatge que féu l'entitat en memòria seva, amb la finalitat que algun dia es posés un record en un carrer de la vila. Així doncs, arribat el moment, s'ha fet la donació de l'esmentada quantitat.

XXVIII FESTA LITERÀRIA

XXV PREMIS INFANTILS "MANUEL TOLOSÀ I SURROCA."— El proper mes d'abril s'escau la XXV edició de la convocatòria de treballs infantils "Manuel Tolosà i Surroca". Per tal motiu la XXVIII Festa Literària estarà dedicada

a aquest esdeveniment prou important pel poble de Cassà. Es publicarà un llibre il·lustrat amb un recull dels treballs guanyadors de les tres categories (viola, clavell i rosa) dels últims deu anys.

VII PREMI CERCAMÓN. CONCURS LITERARI PER A AUTORS ENTRE 15 I 18 ANYS.— Les obres que aspirin al VII premi CERCAMÓN consistiran en una narració (o conjunt de narracions), de tema lliure, inèdites, escrites en català i d'una extensió d'entre 15 i 30 folis.

Els autors hauran de tenir una edat compresa entre els 15 i 18 anys, i ésser residents arreu de les terres de parla catalana.

S'estableixen les següents dotacions en premis:

—Primer premi de 100.000 ptes dotat per l'Ajuntament de Cassà de la Selva.

—Dos accèssits de 25.000 ptes dotats per l'entitat.

No hi podran participar treballs guardonats en altres concursos. L'obra guardonada serà publicada íntegrament a les planes del diari EL PUNT de Girona.

Les obres hauran d'ésser trameses per quintuplicat abans del 28 de febrer de 1994 a: Colla Excursionista Cassanenca. Ap. Correus, 74. 17244 Cassà de la Selva (Gironès).

BIBLIOTECA

Noves adquisicions:

—"Senders de Gran Recorregut. G.R. 11". Senda Pirenaica. Euskadi-Navarra-Aragó-Andorra-Catalunya. Publicat per la FEEC juntament amb les altres federacions de muntanya.

—"Refugis Pirenaics". Publicat per la FEEC juntament amb les altres federacions de muntanya.

—"Senders de Catalunya. G.R. 65-5". Camí de Sant Jaume. Tarragona-Ulldemolins-Aragó. Publicat per la FEEC i el Patronat de Turisme de la Diputació de Tarragona.

Noves subscripcions: A partir del gener "la Colla" es subscriu a les revistes de muntanya: "Desnivell" i "Extrem", i a la de ciclisme: "Bike". Aquestes revistes, juntament a "Vèrtex" i "Muntanya", així com els llibres de la biblioteca, estan a disposició del soci. Les revistes del mes en curs es podran llegir en el local, i les altres es podran retirar en forma de préstec setmanal.

ROCÒDROM.— El rocòdrom instal·lat en el Pavelló del Foment Deportiu Cassanenc, és fruit d'una entesa entre les entitats Foment Deportiu Cassanenc i Colla Excursionista Cassanenca des del maig del 1990.

De mutu acord entre les dues Juntes Directives s'estableixen unes normes per a la utilització del Rocòdrom instal·lat en el pavelló:

— Els escaladors han de ser socis de "la Colla" i estar federats a la FEEC (Federació d'Entitats Excursionistes de Catalunya) amb la corresponent assegurança d'accidents.

— o bé, estar federat a la FEEC a través d'una altra entitat i tenir l'autorització de "la Colla" per a practicar l'escalada en el rocòdrom.

— No es podrà fer ús del rocòdrom quan hi hagi competicions oficials del Foment Deportiu.

ACTIVITATS REALITZADES DEL JULIOL AL DESEMBRE DE 1993

CAMPAMENTS D'ESTIU

CAMPAMENT JUVENIL a Begudà del 31 de juliol al 7 d'agost. 22 joves d'entre 15 i 20 anys.

CAMPAMENT INFANTIL a Begudà del 7 al 15 d'agost. 19 nens i nenes d'entre 8 i 13 anys.

CAMPAMENT SOCIAL a la vall d'Oò —Pirineu Francès— del 17 al 22 d'agost. 43 participants d'entre 1 i 75 anys. Ascensions al Seil de la Baque (3.035 m), Spijoules (3.065 m), la Mina i el Salvaguarda.

Escalada al Gran Diedre d'Spijoules. Passejades al llac d'Oò i a l'Hospice de France. Turisme a SuperBagnères i Luchon.

B.T.T.

Diumenge 4 de juliol. Excursió al Taga —Serra Cavallera— des de St. Joan de les Abadesses. 4 participants.

2 i 3 d'octubre. Integral en B.T.T. per Ardenya i Gavarres. Itinerari de travessada pels dos massissos. Sortida cap al Puig Ventós, Puig de Cadiretes, Vall d'Aro, Romanyà. Acampada a la Font del Castanyer. Puig Cargol, La Bisbal, Els Àngels, Sta. Pellaia, Els Metges, Cassà. 16 participants.



Platja de Castell, d'esquerra a dreta: Eduard Cabarrocas, Xavier Erena, Lluís Cuevas, Jaume Costa, Quim Felip, Dani Lacoma, Carles Ball-llosera, Emili Cabarrocas, Joan Pinsach, Quim Carreras.

Diumenge 28 de novembre. Excursió a la Platja de Castell. Itinerari: Cassà, Puis d'Arques, Fitor, Vall-llobrega, Platja de Castell, Calonge, Puig d'Arques, Roquetal, Cassà. 10 participants.

EXCURSIONS

17 i 18 de juliol. Excursió al Carlit. 10 components.

Diumenge 21 de novembre. Excursió a la Vola des del Coll de Bracons (Garrotxa). 15 participants.

6 i 7 de desembre. Excursió al Taga. 14 participants.

Diumenge 12 de desembre. Excursió per portar el pessebre al pla de Pujalts —Serra de Montgrony—. 20 participants.



Excursió a la Vola. Puig de l'Àliga.

EXPOSICIÓ DE BOLETS

13 i 14 de novembre. Concurs-exposició de bolets. Massiva assistència de públic. Premis: al bolet de forma més rara (Can Tres de Llagostera), al bolet més gros (Teresa Fullà), al bolet comestible més gros (Francisco Estrella) i a la màxima varietat (Joan Rabassedas).



La Travessada d'aquest any va ser molt dura per culpa del mal temps.

XVI TRAVESSADA A LES GAVARRES

Diumenge 31 d'octubre. 43 participants. Molt mal temps. Sortida i arribada a Millàs —Madremanya—. Itinerari: Millàs, Madremanya, Can Vidal, Clot de les Acàcies, Coll de Portell, Can Pujades, Suro Robat, Quatre Camins, Millàs.

PROJECCIONS AUDIOVISUALS

Divendres 12 de novembre. Campaments d'estiu.

Dissabte 20 de novembre. Xocolatada i projecció de diapositives del Campament Infantil.

Divendres 26 de novembre. Integral en B.T.T. a Ardenya i Gavarres.

LES DEIXALLES HUMANES

És fàcil trobar deixalles de tot tipus, abandonades a qual-sevol racó de fàcil accés amb algun mitjà de locomoció. Des de taules, cadires, cuines, tasses de wàter, cortines, portes inservibles, televisors, etc. etc. etc. ah! i neveres. A aquest element em vull referir.

Recordo que fa un temps es va endegar una campanya per prevenir l'abandonament indiscriminat d'aquest tipus d'estri familiar. I no només per buscar-li una destinació adequada, sinó també per a recuperar-ne el gas, freó, que porta dintre del circuit tancat motor-serpentí-congelador i evitar la seva fuga casual, o intencionada, a l'aire lliure. I aquesta inclinació cap a la recuperació es feia per dues raons: s'estalviaria, un cost de producte i s'evitaria la contaminació atmosfèrica, tot ajudant que la capa d'ozó no s'anés aprimant cada dia més.

Malauradament el destí de moltes neveres continua essent l'abandó incontrolat. I això demostra, una vegada més, dues coses sabudes per tothom. Primera: que pràcticament tot es mesura des d'un punt de vista estrictament econòmic —i com que el gas en qüestió deu valer ben poca cosa, no val la pena recuperar-lo—; i segona: que quan les coses van per aquests verals és l'administració qui n'ha de garantir la recuperació pel bé de la comunitat; i si no ho fa actua amb negligència.

Però hi pot haver un sistema d'autocontrol quan canviem de nevera. Es tracta que qui ven aquests estris sàpiga on han d'anar: si aquests van a un pis nou no hi ha problema, doncs no hi ha nevera vella. Si han d'anar a un habitatge que ja és ocupat vol dir que és per substituir-ne una de vella. En aquest cas aquesta s'ha de tornar, o demostrar que continua funcionant i a on. Una vegada fet aquest pas es recupera el gas tòxic que es retorna a fàbrica. Aquesta al' hora de fer una expedició de neveres ha de demostrar que ha recuperat un percentatge elevat del gas que ha necessitat per omplir els circuits del material que ven. I sabent la producció de neveres, i la compra de gas, es pot controlar fàcilment.

I a partir d'aquí aplaudiments per qui faci la feina ben feta, i garrotades per qui propicia l'abocament de gasos tòxics a l'ambient.

I, com que som tan bèsties, a pagar i callar; a la llarga hi sortirem guanyant.

JOAN MAYMÍ I COLOREU

BOLETS

Aquest any ha anat ben just; semblava que no se'n farien, si més no, en quantitat suficient per muntar l'exposició; però a l'últim sí. El segon cap de setmana de novembre es portà a terme. Aquesta data, un xic tardana, comportà l'absència de determinades espècies —ciurenys, reigs i bolets de soca, per exemple— absolutament fora de temporada. Tot i que mancaren aquests i d'altres, la varietat fou notable i la concurrència de visitants, més encara; el tema interessa als cassanencs i, pel que es veu a través del mitjans de comunicació, als catalans en general, tots plegats menjadors empedreïts de bolets.

Fóra ben interessant escatir a quins països hi ha el costum de menjar bolets. A la Gran Enciclopèdia Catalana hom hi pot trobar esmentats el País Basc, Itàlia, Hongria, França, Països Eslaus... Parlem-ne: pel que fa als eslaus, els russos concretament, se'n poden trobar clarícies llegint Gorki ("La meva infantesa"). L'escriptor ens relata el costum rus d'anar a caçar bolets i fer-ne conserva per l'hivern —exactament igual que nosaltres. Karl May ens detalla, en un dels seus llibres de viatges, que trobant-se en un campament de nòmades kurds, aquests recolliren bolets per al sopar.

Res ens diu l'escriptor alemany de si el sobtà aquesta menja, que podem suposar era insòlita per a ell. No cal pas anar tan lluny: a la mateixa Península Ibèrica podem trobar gent que es fa creus quan ens veu davant un bon plat de pinetells. Parlem ara de França, de les terres del Llenguadoc concretament. Quan en acabar la guerra civil espanyola, aquelles contrades acolliren bon nombre de refugiats catalans, aquests, en arribar la tardor, freqüentaren les pinedes per fer-se amb l'abundant provisió de bolets —natural, ja que fins aleshores ningú no els collia— que se'ls oferia. I davant l'astorament dels naturals del país, en feren suculentos menjades. Ara, pel que es veu, la cosa ha canviat un xic: les excel·lències culinàries de pinetells, rovellons, escarlets, etc. són compartides per tothom i conseqüentment, els boscos, en arribar la tardor, són visitats assíduament pels boletaires.

De bolets n'hi ha que et deparen una menja exquisida; d'altres, com la sinistra farinera borda, si els deixes fer, et facturen "ipso facto" cap a l'altre barri. N'hi ha en canvi, com el "*penicillium notatum*" que, sota la forma d'antibiòtic, et salven la pell. Qui no ha gaudit de l'exquisesa d'un bon formatge Roquefort amb els seus característics fongs? I qui no s'ha trobat amb aquell bocí d'embotit que guardava en un racó del frigorífic, empolsinat per la floridura? I qui...?

Benvolguts bolets: fins a la tardor vinent que, esperem, no faltareu a la cita.

C.M.



FRANCISCO OLLER, S.A.

Carrer Clot, 13 - Telèfon 46 03 50

CASSÀ DE LA SELVA

EN FERRAN, UN MÉS A "LA COLLA"



En Ferran vigilant de prop per la seva cosina Paula.

No fa gaires dies, un parell de mesos, la Ció i en Carles ("el Vise") han ampliat la seva colla.

Ara són tres. Com diuen els tòpics més típics, la mare i la criatura bé, el pare també, molt content..., els companys que se'n alegren... Tot perfecte. Enhorabona!

DE L'ARBREDA DE CAN DALMAU AL JAPÓ



Els companys TRINI i XEVI, vinculats a "la Colla" i més concretament als campaments infantils, han decidit anar a viure temporalment al Japó.

De la sala de plens de l'antic Ajuntament al país del sol naixent, passant per la platanada de Can Dalmau (on hi arribaren en cavall), familiars i amics compartirem un àpat de casament.

Sort amb els monos i ja sabeu: "la Colla" és casa vostra.

RECORDANT EN JAUME DALMAU

Amb el traspàs del company Jaume Dalmau i Casanovas, Cassà i la Colla han perdut quelcom més que un vilatà i un company: hem perdut un estudiós de primera fila. De Jaume Dalmau foren els primers treballs que la Colla publicà: "Dissertació sobre el nom de Cassà", "Els noms de lloc a Girona", treball de toponímia que amplià amb monografies com ara "Begur", "Esclanyà" o "Vall-llobrega". Membre del jurat dels primers concursos literaris, la seva darrera col.laboració —ben sonada per cert— fou quan es portà a terme el debat sobre la grafia "Caça" o "Cassà". Com es recordarà Jordi Carbonell, de l'IEC defensà la "ç" i Dalmau les "ss".

S'ha absentat, però ens deixa el valuós llegat dels seus treballs i l'exemple d'investigador meticulós, tenaç i incansable.

Que descansi en pau!



Festa Literària, 1967. D'esquerra a dreta: Carles Viró, Narcís Artau, Jordi Dalmau i en Jaume Dalmau. Foto Artau.

Mobles



Decoració

NOU AMBIENT

C. Marina, 117 - Telèfon 46 17 36

17244 CASSÀ DE LA SELVA

CAMPAMENTS D'ESTIU BEGUDÀ 93



Tota la colla als prats de Begudà.



D'excursió al Salt del Brull - Sant Aniol d'Aguges.

EXCURSIÓ A LA VALL DEL BAC

La proposta pel dia dotze d'octubre del 1993 fou d'anar a fer una caminada per la Garrotxa. Suposo que tothom deu saber com és de bonic aquest indret. Concretament ens disposàvem a anar a la vall del Bac. Situada a la vall de Bianya, anant cap a Sant Pau de Segúries, al costat d'un poblet anomenat Sant Salvador de Bianya.

A les set del matí empeníem el camí des de Cassà amb l'esperança que, després d'uns quants dies de pluja, ens fes bon temps. Passat Castellfollit de la Roca ja ens vàiem al mig d'una carretera que no sabíem on duia. Però no va passar res, sortosament aquell era el camí a seguir. Després d'una petita parada per omplir els estómacs d'entrepanys i altres "porqueries" arribàrem a Mai Bosc on deixàrem els cotxes en un racó i a poc a poc, traient primer el peu, després la cama i per últim el cap ens encaràrem al fred.

El primer que vam fer va ser treure la nostra salvació: el MAPA. Aleshores, sense tenir-lo gaire lluny de les mans anàrem obrint camí enllà, endinsant-nos per una via enfangada fins a les pedres. Els faigs de considerables dimensions i algun altre pi i avet formaven, en gran part, l'encant del paisatge.

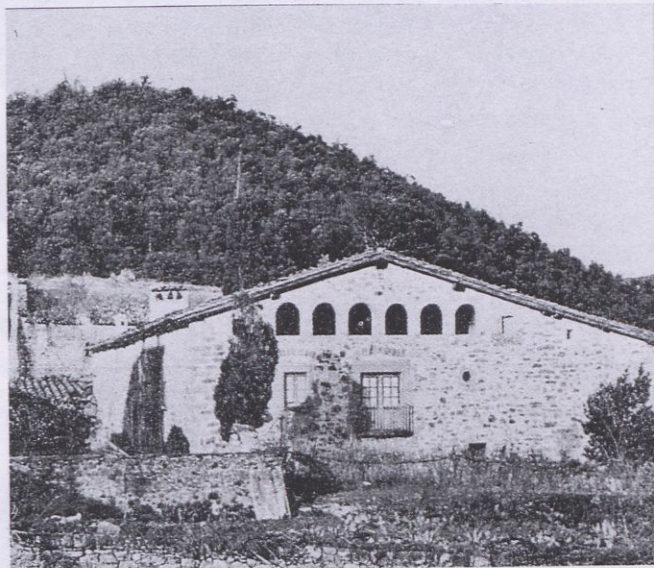
Portàvem una bona estona gastant les soles quan vam arribar a una casa de pagès anomenada Llongarriu, amb una petita ermita. Vàrem aturar-nos i torna a menjar! Vàrem fer una visita cultural i altre cop ens disposàrem a continuar el que feia unes horettes havíem començat. Tot anava molt bé; el mapa fins aleshores ens havia fet un bon servei.

Ja eren les dotze del migdia; ens trobàvem situats al pas de sorra que havíem estat seguint durant tot el matí. Des d'allà estant i per damunt dels nostres caps podíem veure el puig de l'Ou. Ens vam decidir i... a pujar-lo! Obrírem una porta i entràrem dins una zona enreixada. Entre tanques i vaques vam anar ascendint. El Puig està situat a 1.306 metres i nosaltres estàvem a una alçada aproximada de 900 metres.

Poc a poc respiràvem més profundament; feia pujada i el cansament es notava. De sobte ens vam aturar i vam adonar-nos que ens estàvem allunyant de la muntanya que volíem pujar. Solució: anar amunt, tirar pel recte. I així ho vam fer. Ara sí que no hi ha ni camí ni dreuera... ni punyetes!, només arbustos, branques, herbes i culs davant de la cara. Estàvem ben bé al mig de la selva.

Després de punxades, caigudes de cul i estones divertides, descobrírem un prat que no deixaríem fins arribar al cim. Allò era molt bonic, tot de verdor i algun arbre trencant la monotonia. Finalment, després de la mortal pujada, arribàrem al cim. Havia valgut la pena. Des de dalt i respirant l'aire net de la muntanya podíem apreciar el paratge que ens envoltava: de les copes dels arbres brollaven, per l'efecte de la tardor, un vermell apagat i un groc cridaner que es barrejaven entre el fullam verd, ocult entre aquell matís de coloraines.

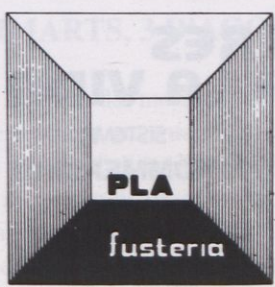
Després de dinar i de fer una mica la becaina tocava baixar, però, aquest cop per l'altre costat. Pel contrari, aquesta banda era seca i empedrada. El fet de ser una baixada i d'haver-hi molts rocs va fer que fos més difícil, i... altra vegada pel mig del camp! Tornem amb les natges per terra,



*La casa senyorial de Llongarriu.
(Foto extreta del llibre "La "Vall del Bac" de la col.lecció "Llibre de motxilla").*

com si aquesta ens atragués com un imant i a riure una bona estona. Un cop a baix i trobat el camí seguirem encara amb somriures "profiden". Poc a poc després d'anar fent camí i buscar dreceres per arribar, traguérem el mapa, ens situàrem i vàrem veure que encara ens faltava un bon tall. En passar un dels pocs cotxes que circulava per aquells indrets va recollir els tres xofers i els va traslladar fins a Mai Bosc. Mentrestant els altres esperàvem abrigats. Van arribar amb els tres automòbils i cadascú es va col.locar en un o altre. D'aquesta manera deixàrem enrera la claror d'un sol que ens havia il.luminat tot el dia i que havia ajuntat un grup de joves disposats a tocar, respirar i apreciar la natura; i el que és més important, a passar-s'ho d'allò més bé (això no és d'estranyar amb els quatre nois, o més ben dit, galifardeus que ens acompanyaven. Noies, oi que sí?)

MIREIA VALLÈS



PLA
fusteria

Progrés, 5 - Tel. 46 09 14
17244 CASSÀ DE LA SELVA (Girona)



Campaments d'estiu Begudà 93

TOT EL QUE VAREM FER I DESFER

DISSABTE, 31 DE JULIOL

Estàvem reunits al passeig, un dissabte al matí, contemplant la gent com comprava al mercat, hi havia alguna mossa que estava prou bona, i també les quatre àvies xafarderes. En un principi havíem quedat a les vuit, però no tots hi érem a l'hora per raons extraoficials. Tot seguit vam carregar les motxilles al "troncomobil" i vam emigrar cap a Begudà, tot i que el cotxe no tirava gaire, ja que era el de l'Esther i a més conduït per en Biri. Havent arribat al campament ens vam distribuir les feines: els privilegiats, a muntar tendes i els marginats, a cavar les letrines (ja t'hi cagues!). D'altres muntaven el tendal del menjador per culpa del qual quasi hi deixem la pell. Llavors ens banyàrem a la gorga, l'aigua estava gelada, t'ho encongia tot (no penseu malament pervertits).

Tot seguit vam dinar, espagueti rinconini especialitat de l'Esther, i l'Obdúlia va fer les truites (quins ous!).

A la tarda vam tornar al treball, muntàrem la xarxa de volei i els cèrcols de bàsquet, un de baix perquè la Marta arribés a fer el "mate", pobra nena, se l'ha de fer contenta. Més tard tornàrem a la gorga, ens vam remullar. Després anàrem a sopar i, a la nit, a jugar tots al Trivial, de nens, perquè no arribem a tant. Una estona més tard vam anar a dormir, no tots a la seva tenda, la raó: TOP SECRET.

ALBERT GIL
FRANCESC JIMÉNEZ
MIQUEL JIMÉNEZ

DIUMENGE, 1 D'AGOST

Dos quarts de nou del matí: els veïns ja estaven desperts quan nosaltres tot just obrim els ulls. El rebombori fa que acabem de despertar-nos.

Després d'un bon esmorzar alguns hem jugat a volei i d'altres han paït l'esmorzar asseguts al menjador o ajudant a la cuina. A un quart d'una comencem la descoberta, caminem riu amunt, endinsant-nos dins la frondosa riera de menys de dos pams d'aigua. Nombrosos insectes i espinoses romagueres ens sortien al pas, però nosaltres, experts en la qüestió, no ens immutàvem. Una petita desviació ens porta a conèixer l'entorn d'on teníem instal·lat el campament. Al cap d'una horeta tornàvem.

FINESTRES PER A TOTA LA VIDA

Fabricades per

COLEC

- Doble vidre
- Diversos punts d'ancoratge.
- Fabricades en PVC
- Totalment inalterable i sense conservació.
- Estructura reforçada en acer.

SISTEMA

KÖMMERLING

Demani informació

(972) 46 14 41

CASSÀ DE LA SELVA
Carretera de Caldes,
km. 0'830

Com a bons cristians i per celebrar el dia del Senyor ens esperava una exquisida amanida d'arròs acompanyada d'un succulent pollastre amb samfaina que n'hi havia per llepar-se els dits. Seguidament fèiem una bona migdiada i per no trencar el ritme del dia vam fer una sessió de cartografia, amb què se'ns va donar a conèixer el recorregut de la sortida. Un cop fets els últims retocs al campament, una capbusxada a la gorga no venia gens malament.

Més tard, un cop acabat el sopar, jugàrem al Trivial o a cartes. Segons en Ricard, va ser una jornada "light" ja que ens preparàvem pel dur dia que ens esperava a l'endemà.

The end.

MERITXELL GISPERT
ROSER MALAGRIDA
CRISTINA TALLE

DILLUNS, 2 D'AGOST

A tres quarts de sis va tocar el despertador i tothom es va aixecar. Mig adormits ens afanyarem a esmorzar per poder començar la ruta puntuals.

La ruta prevista del primer dia començava a Oix (Ormoier) passava pel camí del Toll, després es baixava a les Balmes d'Uja on era previst dormir. Però en realitat el camí va ser ben diferent i molt més dur. Ja començarem amb el camí erroni, però per sort arribarem a una casa anomenada el Casal, allà ens pensàvem haver recuperat el corriol bo però el perdíem i el recuperàvem constantment, fins que arribarem al riu i no el poguérem recuperar més.

Decidírem pujar riu amunt, per sort no hi havia aigua. Haguérem d'escalar quatre saltants d'aigua, a més de superar la terrible calor. El primer i el tercer no eren tan forts, als altres dos vàrem haver de fer escalada lliure. A l'últim, vàrem haver de fer una cadena humana, on els forts i atrevits ajudaren a pujar les motxilles i la gent.

Les cantimplores anaven alleugerint el seu pes, sense pensar a racionar l'aigua. Ens havia de durar tot un dia. Perdut enmig del bosc, trobàrem un camí per sortir del riu que s'enfilava cap a les cingleres; tothom estava molt esperançat i continuava caminant, però queixant-se de la manca d'aigua; sempre hi havia algú que després d'un gran esforç feia una mica de broma i tothom reia. De tant en tant entonàvem alguna cançó per animar el personal i per no perdre la il·lusió.

Ja eren les tres de la tarda i quasi no havíem menjat res en tot el dia. Anàvem seguint un camí que semblava el correcte, però com era d'esperar ens vàrem tornar a perdre. Continuàrem per un bosc molt brut i la desesperació es propagava a tots els excursionistes. No quedava aigua. Va començar a fosquejar, i ja hi havia gent que es trobava malament, la desesperació es va fer cada vegada més gran fins que ens vàrem quedar asseguts al mig del bosc. En Carles va marxar pel seu compte, i va trobar el camí de sortida. Aquest camí ens portà fins a unes Balmes, allí es va començar a fer negra nit. Seguïrem el camí fins que arribarem



*D'excursió per l'Alta Garrotxa,
fent camí cap a Maians.*

a Maians. La gent, desesperada, buscava l'aigua però no n'hi havia. Continuàrem el camí fins trobar una casa habitada per hippies, on amablement ens oferiren tota l'aigua que volguérem i un descans indefinit. Al final de tot va ser una excursió molt interessant de què hom parlaria en el transcurs de l'estiu.

ESTER DÍAZ
FRANCESC LÓPEZ
EDUARD MAÑACH

DIMARTS, 3 D'AGOST

Després del merescut descans i d'haver viscut un agradable i alhora encantador bivac, la mandra ens va permetre, tot i això, d'alliberar-nos dels nostres sacs i disposar-nos a tornar a gaudir de grans quantitats d'aigua, tan anhelada el dia passat. La proximitat d'un dia tranquil i menys cansat que l'anterior, ens animava a començar una jornada amb l'amigable i hospitalària companyia dels nostres amfitrions: Un grup de curiosos personatges de cabells llargs i poca roba que subsistien en la immensitat solitària de la muntanya i els animals.



Al cim de Sant Marc amb el Comanegra i el Pic de les Bruixes al fons.

Partint del prat de l'Oliver i després d'un nutritiu i necessari esmorzar, ens enfilàrem per la ruta indicada, seguint un estret i ombrívol caminet que ens apropà al pla de la Vaca per abocar-nos a una espessa i agradable selva de falgueres, que finalitzà al coll de Sant Marc, lloc apropiat per un merescut refrigeri i aprofitat per alguns intrèpits per ascendir al puig del mateix nom del coll.

Un obligat descens que a priori ens obligava a gaudir d'una fresca i agradable fageda ens conduí fins a les Balmes d'Uja: un singular prodigi de la naturalesa, fruit de llargs anys d'erosió i que ens acollí sota la seva ombra, on misteris incompresos pels aventurers no ens proveí de la necessitat aquo-

sa que hi havia de brollar. Aquest fet ens retornà altre cop a la davallada de llarg recorregut temporal, però sense greus complicacions d'orientació i apropant-nos a llocs com St. Aniol, l'esperada destinació.

La jornada acabà amb un refrescant descans i l'abastiment de grans quantitats de menjar, gràcies a la col·laboració del campament base. Una seguida reflexió i avaluació de la situació fou el preludi d'un merescut descans, que començà per a molts, abans de la posta del sol.

JOAN ANGLADA
RAQUEL FONT
RICARD ERENA



DRECERA

 **ASSESSORS ASSOCIATS, S.C.C.L.**
ASSESSORIA EMPRESARIAL

Regentada per:

Joaquim Miralles i Pi
Diplomat en Ciències
Empresarials

Josep Planchart i Muntada
Graduat Social

Francesc Raurich i Casadellà
Diplomat en Dret Tributari

Miquel Sánchez i Dalmau
Assessor laboral

C/. Ample, 47 - Tel. 46 36 28 - Fax 46 38 29
17244 CASSÀ DE LA SELVA

DIMECRES, 4 D'AGOST

Mentre descansàvem intentant recuperar l'esforç del dia anterior, una estrident veu ens va trencar el son, el nostre company Miquel va engegar el seu motor. Un esmorzar de pa amb formatge, va fer reviure les ganes de tornar a caminar, ja que ens esperava un dur i calorós dia. Un cop estiguérem preparats vam emprendre la marxa amb una excel.lent puntualitat: eren les vuit del matí.

Començarem la ruta molt motivats ja que finalitzava la nostra travessada. La pujada del coll Roig era esgotadora i les forces ens començaven a abandonar, però el nostre orgull ens empenyé fins al coll. Un cop hi haguérem arribat vam llençar les motxilles sense miraments i ens vam estirar sobre les dures pedres, però a la vegada confortables. Uns glops d'aigua, unes peces de fruita i uns suaus massatges Made in A. Valentí ens van posar a to.

La següent pujada va ser molt diferent a causa del fresc aire que ens fregava la ronya impregnada dels dos dies anteriors. Ens va ser un tros ràpid i lleuger, però al final tornava a fer-se pesat. Ara la nostra esperança era trobar la pista que ens conduiria fins al peu del Bassegoda. En aquests moments devien ser la una, i la gana i la set ja apretaven. Per anar de la pista al coll s'havia de rodejar el Bassegoda passant per damunt d'unes pedres on havies d'anar molt alerta per no caure muntanya avall, això causava pànic a la gent que tenia vertigen. Un cop al coll vam descansar sota una gran i estimada ombra semblant a la de la Casa de la Pradera i els més valents s'atreviren a fer el cim. Per arribar-hi s'havia d'escalar un tros amb un alt risc de relliscar, però l'ajut i el companyerisme entre uns i altres féu que una noia trepitgés el cim abans que un noi, cosa estranya.

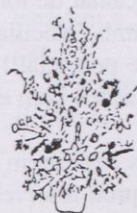
La sensació que es notava respirant l'aire que ens envoltava ens va estimular i l'orgull va arribar a envair-nos. La foto que ens vam fer ens remarcà un dels moments emocionants de la nostra vida. El paisatge era meravellós, però el més impressionant foren uns amistosos pessebres fets de curioses i diferents maneres. La baixada va ser ràpida en busca de l'aigua, ja que la sort no ens acompanyava en aquest tema.

Vam trobar una ermita i seguidament una casa en la qual trobàrem l'aigua que tant buscàvem. De la casa al pont d'en Valentí hi havia poc tros, i de seguida van veure els cotxes

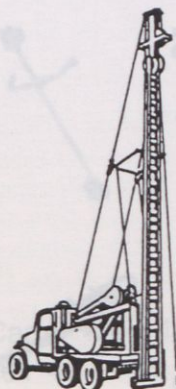


Les Baumes d'Uja.

Art Floral



C/. Barraquetes, 29 - Tel. 46 18 83
17244 CASSÀ DE LA SELVA



Can Sacot - Veïnat d'Esclet, 1
Telèfon 46 04 11
CASSÀ DE LA SELVA (Girona)

que ens venien a buscar. L'esgotament i la falta d'aliment van retardar una mica la marxa.

Un cop al campament, vam llençar-nos directament a la gorga de maneres impressionants; i vam tornar a gaudir de la perduda olor a net.

Ja que no vam dinar, l'exquisit sopar de macarrons amb llom ens va omplir l'estómac. El següent pas va ser el descans acompanyat d'una gresca que de mica en mica es va anar apagant.

CRISTINA LLOMBART
ESTER POATÉ
ANNA VALENTÍ

DIJOURS, 5 D'AGOST

Ens trobem davant d'un paper blanc i a punt per ser estrenat, però no sabem per on podem començar.

Som l'Enric, la Mònica i l'Arnau, tres amics que aquest estiu vam passar una setmana ben agradable amb la gent de la Colla, però com que som molt despistats i sempre ho deixem tot per l'últim moment..., ens van demanar que féssim un "mini" escrit del que passà el dijous 5 d'agost i ara, ens trobem a finals de novembre, i encara l'hem de fer. Prou! S'han acabat les lamentacions! Fem memòria? Doncs sí, va, fem memòria!

Després de la forta caminada de tres dies en què començà la setmana, fou molt benvingut i mai tan esperat el senyor Dijous. Durant aquelles vint-i-quatre hores que durà ens dedicàrem a fer el que tant ens agrada, segons els experts —els pares— al jovent de la nostra edat, el "manta".

Ah no! No ens aixecàrem de bon matí ni per casualitat! Allà a les deu, algun "graciós" començà a fer de les seves, però... ni de bon tros, aconseguí despertar tota la comitiva! A les onze ja hi havia qui començava a remenar per la cuina o baixava endormiscat cap a la gorga a fer la primera capbussada del dia. Poc després, l'improvisada cuina, estava plena de gom a gom: uns esperaven que l'encantat de torn acabés d'utilitzar el ganivet de sucocar el pa amb "Nocilla" (aliment bàsic en un campament amb tant de potencial!); d'altres, donaven ordres i esperaven que se'ls servís com en un hotel de cinc estrelles,...

Després d'un bon esmorzar, la majoria ens dedicàrem a jugar a jocs de taula i els que encara tenien prou reserves, ens sembla que les acabaren, amb una partida de volei.



Una part de la colla al cim del Bassegoda.

Uns molt suats i els altres no tant, vam anar desfilant cap a la freda i ombrívola gorga (companya d'alguna de les posteriors nits d'acampada), en la qual uns es dedicaren a tirar-se pels improvisats trampolins (amb unes postures!): una roca, el peu d'un arbre,...

Amb unes cares d'afamats totals ens dirigírem cap al campament. En aquells instants, ens haguéssim menjat tot el que hi havia pel camí: esbarzers, matolls,... però vam saber resistir, sinó també haguessin rebut les pobres cuineres.

Després d'un bon àpat, arribà el torn de la migdiada, la partida de "palo-mato", ja tan tradicional en qualsevol campament de la Colla, el sopar i... finalment... UNA GRAN VETLLADA... en la qual tan sols gaudiren els que preguntaven. A veure, ho explicarem més detingudament, l'Indiana-Busquets (nom que se li atribuí a en Carles després del desastrós començament de la travessada que férem) i el seu estimat cosí, en Ricard, es dedicaren a preguntar a la resta les coses més íntimes que pogueren, si no se'ls responia amb el que era desitjat, "penyora al cantu" (tot i que a aquesta darrera part no hi arribàrem mai).

Per finalitzar un dia TANT I TANT I TANT I TANT esgotador no hi havia res més que poguéssim desitjar amb tanta impaciència com el nostre sac i les nostres "acollidores", ja que estaven plenes d'insectes ben estranys, tendes.

COMERCIAL LLOVERAS

Ajudem a cultivar i enriquir el temps lliure de les persones mitjançant la pràctica de la jardineria i de l'horticultura.

Una completíssima gamma de productes amb qualitat professional de gran nivell tecnològic.

Servei Tècnic Especialitzat
Ajudem a cultivar el seu temps lliure.

COMERCIAL LLOVERAS - C/. Catalunya, 40 - Tel. 46 09 93 - Cassà de la Selva



Finalment, volíem afegir: moltes mercès per aguantar-nos la tabarra (volíem acabar el full i no sabíem com fer-ho!).

ENRIC PLANA
ARNAU FREIXES
MÒNICA PLANA

DIVENDRES, 6 D'AGOST

Ens vam aixecar bastant descansats ja que el dia anterior no havíem fet cap caminada. Feia un dia assolellat, ideal pel barranquisme que ens esperava. Una sortida interessant i divertida a la vegada. Els cotxes ens deixaren al pont d'en Valentí i començarem una petita caminada fins a Sant Aniol, on aprofitant l'espera de la gent que venia amb el segon viatge, vam visitar el pas subterrani de l'ermita. Tan bon punt arribaren els altres, vàrem anar al salt del Brull on començarem el descens pel riu. Es podia baixar sense cap dificultat, tot i que en una gorga vam trobar un salt una mica alt. A mesura que anàvem baixant, el cel s'anava enfosquint, fins que quan ja quasi érem a baix va començar a ploure. No vam poder banyar-nos a les gorgues més maques perquè per fer-ne més via passàrem pel corriol del costat, no acabant, així és que no vam acabar el que ens havíem proposat. Després, encara férem una correguda en ple xàfec fins arribar als cotxes. Mentre els primers anaren cap al campament, els altres es dutxaren al càmping de Sadernes; entre una cosa i l'altra eren les set quan ens posàvem a dinar, d'aquesta manera la tarda es va fer ben curta. Després de menjar jugàrem una mica al Trivial i altres jocs de taula com les cartes, els daus, el parxís...

De seguida se'ns va posar a fosquejar i haguérem d'engegar el motor de la llum, el qual al cap de poca estona s'apagà. Però tot i així vàrem continuar la vetllada cantant cançons, menjant avellanes, ametlles, galetes i una mica de pastís de l'aniversari d'en Pere. Quan ens cansàrem de cantar continuàrem la nit ballant i jugant fins que el cor ens va dir prou i ens anàrem a dormir cansants però satisfets del dia que acabàvem de passar.

NEUS I NÚRIA PUIG

Barranquisme

FI DE LA GRAN AVENTURA

Era divendres a mig matí, tots estàvem disposats i animats per fer barranquisme (descens pel riu), havíem d'anar a Sant Aniol, exactament al salt del Brull, allà era on començava la petita i refrescant aventura. Abans de descendre vàrem veure les diferents parts de què es componia el tram, hi havia moltes persones i famílies que s'hi banyaven o prenien el sol, ens va fer gràcia un que anava amb peus d'ànec, i la veritat, no és gaire corrent anar-hi per un riu. Després d'una bona caminada vàrem arribar al salt del Brull; tots estàvem preparats amb els banyadors i les espadenyes velles, el primer obstacle i potser el més fort i emocionant va ser un salt de sis metres que queia en una gorga freda i profunda, després d'això tot va anar més o menys igual, tret d'alguna ensopegada o relliscada per culpa de les roques que tenien verdet. Semblàvem boigs tots cridant com si fóssim indígens, però valia la pena.

Quan estàvem a mig recorregut, i no se sap si varen ser els cants d'en Carles imitant en Joan Manuel Serrat, o la mare natura, darrera nostre ens va començar a perseguir una massa espessa de núvols negres que no va tardar gaire a atrapar-nos i a començar a descarregar les primeres gotes d'aigua, ja estàvem cap al final però per precaució vàrem sortir del riu, a part d'un parell que després de caminar una estona s'hi tornaren a tirar.

Estàvem caminant cap a Sadernes on havíem quedat amb els cotxes, quan va començar a ploure a bots i barrals; ens vam posar a córrer a carrera oberta mentre cantàvem com si fóssim soldats americans i encara no estàvem a Sadernes quan ja ens havien vingut a buscar.

Finalment tot va acabar molt bé, xops i cansats, però molt emocionats.

MIQUEL JIMÉNEZ i LLINÀS

Armeria CASSÀ



ARMERIA - ESPORTS

Carrer Mel, 11 - Apart. Correus núm. 29
Tel. 46 11 43 - Tel. part. 46 02 58

CASSÀ DE LA SELVA
(Girona)

TRAVESSADA PER L'ALTA GARROTXA

Cada dimecres d'aquell mes teníem reunió al local per preparar els campaments que, com ja és costum, s'organitzen per l'estiu.

A causa de diverses circumstàncies, se'ns presentà l'ocasió de compartir una setmana d'acampada amb un grup de 13 nois i noies com nosaltres amb el principal objectiu de fer una ruta de 3 dies per l'alta Garrotxa. Així doncs, a partir d'aquell moment dividírem el local en dues parts: CAMPAMENTS I RUTA.

Ens quedaven només quatre setmanes per poder-ho posar tot a punt i aquell dimecres foren compartits també amb tots els dilluns. Calia espavilar-se, i així fou. Arribà el dimecres abans i ja ho teníem tot a punt, tot s'ha de dir però, ja no érem 13 sinó que comptàvem amb una colla de 28, això era cada cop més interessant i alguns amb més experiència i altres amb menys, tots esperàvem amb il·lusió l'hora punta de marxada.

Ja hi érem pel tros, teníem pel davant tota una setmana de convivència amb la Garrotxa; aquesta amb la lívida verdor que la caracteritza començava a adonar-se de la presència de "la Colla": tendes, menjador, cuina, nois, noies, guitarres, rialles... Després d'aquest dissabte i diumenge de preparació arribava el dilluns.

De bon matí, ja m'endinsava en una altra aventura, i com de costum, amb "la Colla", d'això es tracta. Però em trobava davant d'una incògnita: quina seria aquesta vegada?

Quan el sol ja despuntava i l'escassa claror del dia il·luminava tota la nostra tenda, va venir-me a la memòria l'objectiu que de temps ençà havíem anat preparant i havíem d'assumir. Tot va començar amb un bon esmorzar, uns quants nervis, i problemes de la motxilla; però això era només un exigü problema davant la fita que havíem d'assumir.

Vam sortir del campament amb molta energia, és clar, en un principi anàvem amb cotxe fins a Ormoier; però no fou així, ja que l'aigua com a protagonista, ja ho veurem més endavant, ens havia desfigurat la pista i els cotxes es negaren a passar per allà.

Comencem bé, va ser el primer que vaig pensar, ara tot se'ns retarda una hora i mitja com a mínim! Però no teníem més remei, tots agafàrem les motxilles i ens encaminàrem en busca del cingle del migdia. Pel camí, el paisatge no estava malament i l'ambient molt menys, tots col·laboràvem per aconseguir un bon companyerisme, deixant així en el camí el rastre del bon humor i les rialles que anàvem deixant enrera mica en mica. Seguint el camí, en el mapa observàrem que havíem de trobar el cingle de les Gralles, on començaria la nostra ascensió al Toll Monars i al Comanegra, allí dinariem. Tot encaixat.

No va anar d'aquesta manera, sense adonar-nos ens trobàvem camuflats en un salvatge bosc de boix i consegüentment perduts. No sabíem pas què fer, la cosa més lògica era que avall hi havia el Toll, el qual seguiríem.

Se'ns acabava de presentar el primer problema: com sortir d'allà, fou on prenguérem la primera decisió difícil, descendiríem per entre els matolls, arbres i pedres, era arrossegat, sí, però necessari. Un cop a baix ens veïrem salvats, el que no sabíem era que Toll amunt ens trobaríem al començament d'una experiència inoblidable.



Dibuix de Joan Anglada

Ja havíem esmorzat, així doncs teníem el ventre mig ple i la cantimplora quasi buida, dúiem ja més de cinc hores de camí quant en relació amb l'espai n'hauríem de dur una i mitja.

Toll amunt ens vàrem trobar una petita paret que havia de ser escalada per poder passar-la, i tots, en sabéssim o no vàrem assumir-la; això no era tot, darrera d'aquesta n'hi havia una altra amb una mica més de dificultat. Em sentia confusa, sabia que tard o d'hora havia de passar-la, però no podia véncer l'enorme embolic que a dins meu tenia, era un sentiment de bogeria i molta por que al cap d'una estona es veié gratificat quan tothom aconseguí de passar aquell contratemps, sempre amb l'esperança que fos l'últim.

Vàrem poder tirar amunt una estona més, però de seguida, sense perdre la mala sort d'aquell dia vàrem trobar-nos amb una paret infactible amb els mitjans que nosaltres disposàvem; era la conca d'un riu que l'erosió de l'aigua, novament, havia fet d'allò més relliscosa i de difícil ascensió, comptant, és clar, la seva altura. Allí només va valer l'experiència d'un de nosaltres i la voluntat dels qui més podien, així doncs, que amb aquestes dues qualitats en vàrem fer prou per formar una torre humana i facilitar la pujada de tots els altres. La torre estava formada per sis persones, amb distàncies de mig metre o metre entre elles, les quals s'entregaven a tu perquè poguessis arpenjar-t'hi i així ser cada cop una mica més amunt; un cop a dalt havíem d'estirar-nos per sota una pedra, indicatiu del començament de la cascada, i arrosegar-se fins a l'exterior, allí et veies salvat, i valoraves la teva valentia i l'esforç de tots els que estaven ajudant-te.

M'agrada molt la muntanya i sovint hi vaig, però mai no m'havia trobat en una situació ni la meitat de complicada, i mai no m'havia arribat a imaginar el que es pot fer en aquestes circumstàncies. El que vam construir allà no ho fa qualsevol, ho aconsegueixen només aquelles persones que com les que formen part de la Colla, fins i tot quan malgastes les teves energies pels altres, es mantenen junts.

Acabàvem de passar una altra trava i les cantimplores se'ns acabaven de buidar. Eren ja dos quarts de dues i teníem gana per dinar, però sabíem que sense aigua no podíem fer-ho. Així, doncs que, sense cap més opció vàrem continuar Toll amunt per trobar una font.

Tots sabíem que aquell maleït Toll s'havia d'acabar alguna vegada, el que no ens pensàvem era el que després ens esperava.

En fi, vàrem arribar al final, i pujant amunt amunt vàrem reconèixer que era la primera cinglera de les Gralles, així doncs, convençuts que sabíem on anàvem vàrem arribar fins a sota la cinglera, després de perdre el camí i voltar una estona per allà, vàrem adonar-nos que vertaderament no sabíem on érem ni quina era la nostra posició.

La gana començava a apretar i de la set ja no en parlem, les taronges i les pomes se'ns havien acabat a la majoria, i d'aigua allà sota no en trobàvem. Aquí fou on la gent va començar a perdre els nervis i encara més les ganes de continuar, els que més tranquils estaven miraven de tranquil·litzar els altres, però va arribar un moment que tots acabàrem igual. Teníem tres hores de clar encara, i si no ens espavilàvem corríem el risc d'haver-nos de quedar a dormir allà sota sense aigua.

Un de nosaltres, que era el que comptava amb més experiència ens manà de quedar-nos allà mentre ell buscava el camí correcte. Fou un dels moments que més patíem de set ja que no ens entreteníem amb res, i l'espera es feia llarga. Tot i això el bon humor d'algú no hi faltava, ja que se li va ocórrer un joc adient a les circumstàncies; aquest joc tractava de posar-se a dir sense parar el major nombre de begudes possibles. De cop ens va fer una pregunta que no sé als altres, però a mi, a causa de la pressió, em va fer pensar.

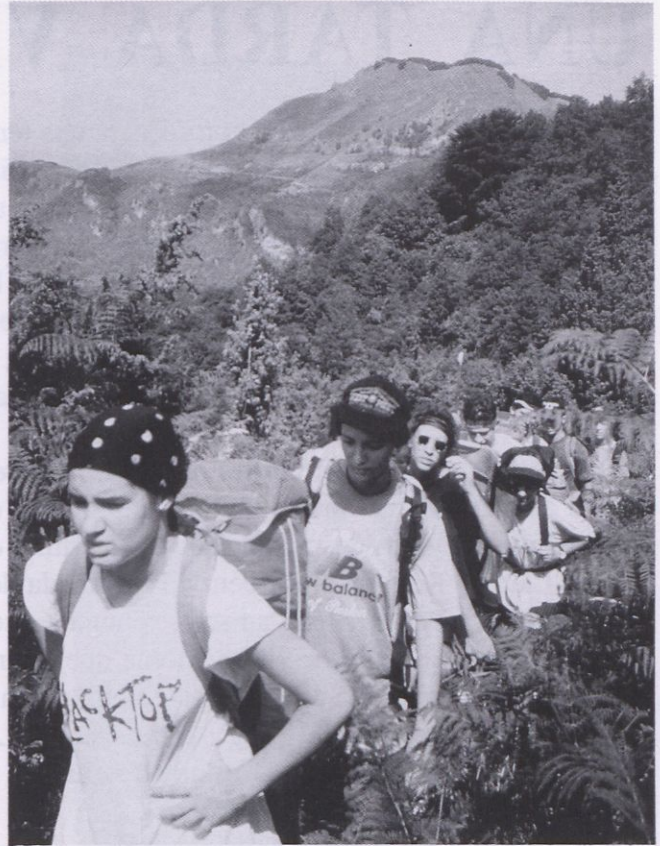
Si ara trobéssim una màquina de begudes, què faríem? Cap de nosaltres no duia ni un duro. Dúiem força estona esperant quan vàrem assabentar-nos que possiblement havien trobat el camí. En posar-nos de nou a caminar, començàrem a adornar-nos que si immediatament no trobàvem aigua allò podria ser greu. Alguns de nosaltres estaven marejats, abatuts per culpa de la manca de líquid i els nervis, els altres desanimats i pansits i això només podia ser la falta d'aigua un altre cop. Els que encara s'aguantaven en bon estat varen ajudar els altres i així d'aquesta manera vàrem poder anar tirant. Arribava el moment de treure les llinternes i encara no havíem trobat aigua.

Alguns es varen avançar per mirar si trobaven aigua mentre els arressegats de darrera anaven tirant mica en mica. La distància entre els uns i els altres no es va fer gaire llarga ja que en sentir els crits de davant tots vàrem esperonar-nos obrint novament la porta a l'esperança, aigua finalment.

Però no fou així, la casa habitada per hippies havien d'anar a buscar l'aigua una mica lluny, ja que era un any molt sec i les fonts del voltant no rajaven, ja ho havíem notat, però ens ho acabaven de recordar.

Tots cansats, de nou agafàrem la motxilla i caminàrem una hora més, aquell últim tram, però, fou etern, mai arribava Monars (aigua segura) i les forces se'ns acabaven.

Ara sí, però sense gaire esperances pels desenganys anteriors trobàvem aigua, ens trobàvem a Monars: el primer que veïrem fou una casa deshabitada i en runes seguida d'una altra d'igual mal estat, però amb éssers habitant-la, novament hippies. Dos de nosaltres van anar a preguntar per beure, i en rebre l'afirmació van anunciar-nos-ho als altres acte seguit.



Arribant al Coll de Sant Marc.

Finalment trobàvem aigua, podíem menjar, beure, descansar i dormir, tot simplement per l'aigua.

Com podeu suposar després d'aquell llarguíssim dilluns i d'una bona dormida va arribar el dimarts, que amb un mapa, un croquis dels hippies, amb el cap serè i una bona cantimplora d'aigua vàrem anar marxant suaument fins arribar a St. Aniol d'Aguges on després d'un àpat lleuger i una bona refrescada a la gorga començàvem a preparar-nos el terreny on passaríem la nit. El campament base va pujar-nos provisions i vàrem fer un bon àpat.

Abans que la lluna aparegués al complet, nosaltres, seguint la tradició dels bons excursionistes ens tancàrem dins el sac i ens endinsàrem en un son profund, profund, prof...

Molt de matí quan el sol tot just treia el nas, ja teníem els sacs plegats, la panxa plena i com no també les motxilles i la cantimplora. Durant tot el matí caminàvem amb ganes d'arribar a baix i poder veure els canvis que s'havien esdevingut al campament, però abans ens havíem de trobar amb els cotxes al pont d'en Valentí.

Ens vam repartir tots en els cotxes la qual cosa significà el final de la nostra aventura.

He après moltes coses, d'entre elles que no sempre surt com tu planifiques, però que la muntanya sempre, sempre et dona una nova experiència. La meva, aquesta vegada ha estat irreplicable.

Com sabeu havíem sortit del campament amb molta energia però aquesta s'anava esgotant a mesura que la distància concebuda es feia cada vegada més gran, havíem pensat a abandonar-ho tot, però d'aquesta manera es veia recompensat el nostre esforç.

RAQUEL FONT i LLADÓ

DRECERA

UNA TARDA VESPRES DE TARDOR AL ROQUETAL

Fa dies que plou persistentment i els camins tenen unes lluïssors vives de terra amarada. Quatre amics pugem al Roquetal, el dissabte dia 20 de novembre, en una somorta i freda tarda gairebé d'hivern. Anem a visitar en Lluís, l'únic habitant d'aquest cor de Gavarres. Després de passar la Verneda prop de la Casa Nova d'en Bota, arribem a les pinedes on, per anys, hi havia hagut camps de conreu i avellanedes. Els pujantons de migdia cap a la casa sempre exciten l'ànim: la certesa que cada arbre i cada pedra fa anys que comparteixen rodal amb algú que es resisteix a deixar-se endur per la roda del món, optant per la solitud i la llibertat més primitives.

Després de les darreres corbes del camí dreturer i aspre, ens sobta la paret de llevant d'un casalot de línies i volums importants: és el Roquetal de Gavarres. Entrant pel costat nord i després de deixar la cruïlla de camins de l'Era de la Llaca i de Can Llac de Romanyà, arribem a l'esplanada del davant de la casa. És l'antiga era on en Lluís rep els seus amics i coneguts que no poden evitar la fascinació d'una visita a un fet ara insòlit i a l'home que el protagonitza. Caçadors que comparteixen unes hores d'escalf i coneixement, a l'antiga era, també han pogut divagar davant la llunyania del puig i campanar de Llagostera, enmig de la boirina, com en Lluís en les esplendoroses nits d'estiu.

Hi ha una mica de sol al Roquetal que a poc a poc es va amagant. En Lluís ens rep com acostuma a fer-ho; apareix per la porta amb el caire de persona d'abans; ens dona la bona tarda de la manera que el caracteritza i ens convida a entrar dins el seu habitatge on ens intercanviem les paraules de rigor: Com anem, què fem, com va?...
— *Vaig saber que havíeu vingut avui fa vuit dies* —diu en Lluís. Vam intentar parlar amb ell, sense èxit, dissabte passat. **Collons! Com ho saps?, qui t'ho ha dit!** —diem nosaltres. *En Jan del Pla! Me'l vaig trobar per allà Verneda quan tornava de la barberia i m'ho va dir.* Certament havíem trobar en Josep (Jan del Pla) i li ho havíem explicat.

— **Lluís hi vas molt sovint a vila?**
— *Tan poc com puc. Quan toca anar a la barberia, a comprar alguna cosa i para de comptar.*
— **Però... a final de mes deus anar a cobrar la paga?**
— *No! a final de mes no! A principi de mes! També vaig a*

can Vila a fer una queixalada i sempre travesso la carretera per allà can Però perquè es veuen més bé els cotxes.

— **Tant vas a Cassà com a Llagostera, no?**

— *Sí, sí, és igual, tant vaig a un lloc com a l'altre.*

— **Temps enrera havies tingut una bicicleta...**

— *La mare que la va parir, la bicicleta! Em cansava més que no pas anant a peu. La vaig regalar a en Murrallat i ara sempre vaig a peu.*

Sentim soroll de motor, un Land Rover s'atura a la que havia estat l'era del Roquetal. Són en Josep Serra i la seva dona, procurador d'aquest lot de propietats que són can Trinxeria, can Llac de Romanyà i el Roquetal. A més, és cosí germà del nostre personatge, en Lluís.

Parlem de bolets, de l'Enric Clara, més conegut pel Coix Valldaro, d'altres personatges, del bosc... i del vi d'en Carmelo, en pau descansi.

— **Voleu fer un tragueta de vi?, és de la bóta d'un que**

Ara, la casa encara aguanta però precàriament. El nostre habitant ocupa només la sala d'entrada —on hi fa la vida i s'escalfa al foc d'una llar construïda fa pocs anys sota l'escala—, i una cambra, a la dreta, que li serveix de dormitori. I com totes les llars familiars, aquí també hi ha tot un univers d'objectes variats i una distribució única de l'espai; al capdavant, però, la diferència més notable amb casa nostra és que, aquí, cada objecte i cada racó són d'una utilitat imprescindible. I qualsevol descripció més detallada seria com una esgarrinxada a la intimitat d'aquest indret, a part d'un intent inútil i segur que fracassat d'ensenyar allò que només es pot notar amb la presència.

I en Lluís. L'hem anat a veure per anunciar-li que hi pujarem per Nadal, i per xerrar-hi una estona. Hi passem una tarda magnífica, fins que encenem una espelma i l'arc blavís de la porta s'enfosqueix mentre, prop del foc, un joc d'ombres ens acompanya en una animada conversa. Ens explica les seves dificultats aquí dalt, la trama secreta de la vida solitària, els lladres i altres personatges que l'han assetjat, a ell que sempre ha ensenyat la més digna de les humilitats, preservant aquest indret que l'acollí de jove. Al final, deixem un Lluís animadíssim i enyoradís: ens pregunta després de parlar de la visita de Nadal i dels caçadors que de segur arribaran demà diumenge: "Si marxeu, me n'hauré d'anar a dormir... Així, qui vindrà ara?"

havia estat el meu veí, és un Priorat molt fort.

— *Això no es pot despreciar mai!, no te la puc pas despreciar la barba!*

— **A l'hivern sempre en porto de barba...**

— *De barba en portes sempre, el que no portes és pèl! Bo, bo. Sí que és una mica fort aquest vi, però és bo, és bo.*

De sobte en Carles, quan és presentant com a nét del Xef, fa un crit i diu:

— **Ah! Molts de records d'en Berto de la Llet, avui tot dinant li he dit que anàvem al Roquetal i m'ha dit que feia molt de temps que no et veia...**

— *El conec bé prou en Berto, germà de l'Enric. Havia estat procurador de la casa nova d'en Bota.*

Parlem de coneguts i mig parents, de persones que fa temps que en Lluís no veu.

— *Tants anys com tinc i ja no me'n recordo de moltes coses.*



"Vaig saber que havíeu vingut avui fa vuit dies."

— **Lluís, vós teniu una manera de fer, de comportar-vos que no us fa precisament gran, tot al contrari...**

— *Sí, sí, però els anys fets passa'ls a buscar.*

Poc després d'haver-se declarat desmemoriat, va recordar una sèrie de fets que van sorprendre tothom, fins i tot en Josep Serra, que li va recordar l'anècdota de la "rabassa de la isla" en la qual estava implicat en Gafes. La seva memòria és prodigiosa sense cap mena de dubte.

— **Lluís vols que et posem un tros al foc?**

— *No, per a mi ja en tinc prou, encara me'n sobrarà, s'ha d'estalviar la llenya que ara n'hi ha poca i fa molta falta.*

Amb el suport de la



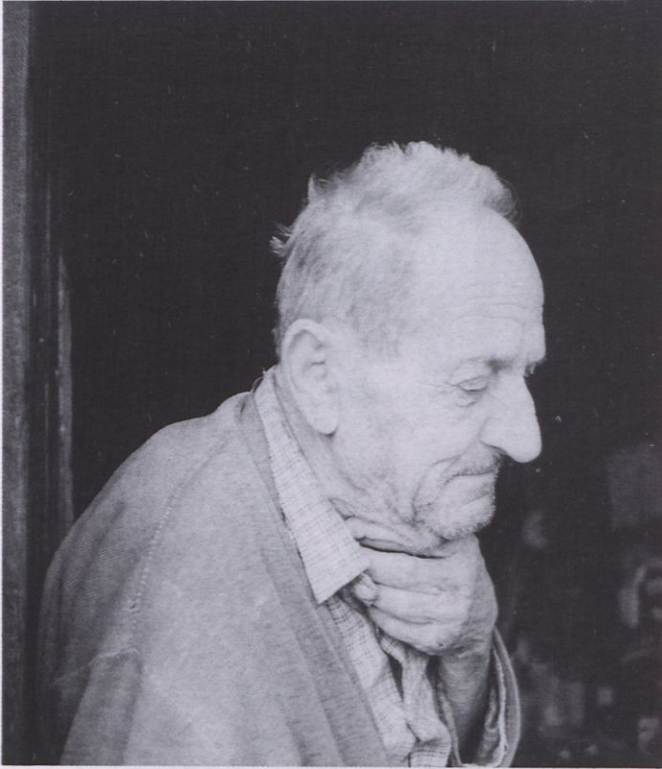
Caixa de Girona



LA SELVA®



JOAQUIM ALBERTÍ, S.A.



En Lluís del Roquetal pensa que "Passar a demà" ara és més fàcil que abans.

— Com ho fas Lluís per conservar-te tan bé?

— Moltes vegades em diuen avi i jo encara sóc noi! Però... sóc el més gran d'aquí...

— Tu de maldecaps no en deus tenir mai...

— A vegades em fa mal aquí... — Diu tot senyalant el seu front. Hi ha una gran riellada.

— Això és mal de cap, migranya...

— Ja n'he passats de maldecaps, ja. Ara no, però... ja he passat la meva, ja...

La claror del foc ha substituït la poca llum natural que entrava per la porta. A fora és ben llostre.

Parlem del foc que a mitjan setembre hi va haver molt a prop de casa seva, concretament va començar a can Llovers i va cremar la urbanització de St. Miquel d'Aro; va passar molt a prop de can Punset, font Josepa i va morir cap a can Cases.

— Lluís, així que aquella persona d'edat, que segons el diari no volia abandonar casa seva i finalment varen haver de desallotjar, eres tu?

— Sí, va ser en Camacho que em va agafar i em va dur allà a St. Miquel, darrera el foc.

— T'hi has trobat moltes vegades amb això del foc?

— Una vegada per la Maredeu d'agost n'hi va haver un i vaig anar cap al mas Bassets allà amb l'Àngel. Varen venir els bombers de Figueres i el van apagar.

— T'ha fet mai por el foc?

— No, no por no...

"Era una casa molt grandiosa, hi havia de tot: quadra, pallisses, treballadors. Però ara ja està fotut com totes les que hi ha per aquí."

— Lluís, tu sempre has viscut a bosc i del bosc...? Vares estar un temps als Metges...

— I tant, i tant per allà ajudant el pastor. I tant, hòstia 11 anys hi vaig estar (l'home s'emociona). N'hi va haver un que es deia Josep, que era tarragoní. També vaig estar un temps amb en Mon i l'Anna.

Ens comenta amb molt de goig que del Roquetal a l'era de la Llaca tardava 17 minuts.

— I això d'anar a treballar a bosc...?

— Mira a bastar pinyes, fer rabasses i pipes no hi he anat mai jo. Anava a les cases de pagès a fer feines..., a cal Cuquí, a cal Bort de Sta. Pellaia, a can Torrent de Verne-da, ja havia voltat ja.

— Lluís, ja fa temps vas agafar unes febres molt fortes i algú et va trobar mig mort, és així?

S'emociona.

— Als Metges.

— Va ser algú de can Sardanes, oi? Vas tenir sort aquesta vegada...

— Sort, fa de mal dir!

— No cardis!! Mentre puguis anar piulant, això és vida! Però, on et va trobar? Pensàvem que havia estat aquí al Roquetal...

— No, no, als Metges. Quan em vaig veure fotut vaig ve-

DUCFORM, S.A.

FORMULARIS EN PAPER CONTINU PER A ORDINADORS

Polígon Industrial - Carrer Pla de l'Estany, s/n. - Tel. 46 30 50* - Fax 46 31 14 - CASSÀ DE LA SELVA

nir cap aquí, però va ser als Metges. Aquests nois vénen per aquí a buscar bolets i em van trobar, són de can Sardanes.

— Lluís, sigui pels boletaires, els caçadors o els caminadors, pràcticament no deus estar mai sol...

— Sempre hi ha algú o altre!

— T'agrada la companyia, les visites?

— Sí, sí... m'agrada que vingui gent, però... també me n'han fet alguna.

— T'han entrat mai a la casa mentre eres fora o t'han fet alguna bretolada?

— Marededéu si m'hi han entrat! —exclama— quan anava als Metges entraven sempre que volien, em van agafar les coses de la cuina, l'escon, les eines d'anar a bosc, vaig quedar despullat jo aquí.

— Això va ser anys ha quan feies estada als Metges. Però des que vius sempre al Roquetal, t'han entrat?

— No, no. Ara fa molt de temps que no. No, no, ara no!

"A casa m'havien entrat moltes vegades. N'hi havia un que no li vaig poder conèixer mai les petjades i entrava per tot arreu. Era aquell temps que es parlava d'en Farinetes."

— Lluís, la gent que et visita, et porta alguna cosa per menjar?

— Els coneguts sí, sí que porten alguna cosa. Hi ha de tot.

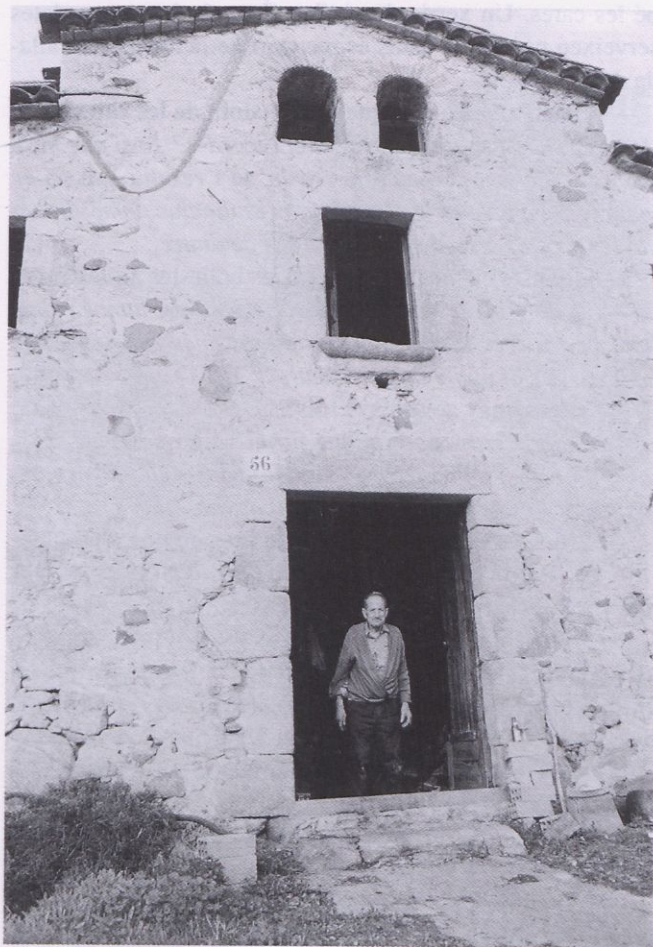
Insisteix.

— La mare que els va parir, m'havien entrat moltes vegades, havia quedat sense roba i tot. N'hi havia un que no li vaig poder conèixer maig les petjades, qui el va parir! Era aquell temps que es parlava d'en Farinetes. Tant entrava aquí com als Metges, vaja per tot arreu.

— Tu l'havies vist mai en Farinetes?

— No, no, no, mai; només en fotografies de la guàrdia civil.

Aquest personatge, també de les Gavarres, fa cosa d'un any el van trobar mort prop de can Mercader i del forn de Vidre. Segons en Lluís, acostumava a agafar de tot però sense encetar. No tocava res del que fos encetat per por que l'enverinessin.



Casa seva va ser cosa nostra una tarda gris i freda de novembre.

— T'havia entrat moltes vegades?

— Aquí al Roquetal set o vuit vegades! i als Metges també. Ni amb fang, ni amb pòls vaig trobar mai cap senyal... tenia molts amagatalls a tot arreu. Era molt fi, la mare que el va parir! També va entrar als Metges, llavors quan hi havia en Bartrolí. Jo no hi era, i ell va baixar a Llagostera. Amagàvem la clau allà on hi ha el restaurant ara. El va vigilar i quan va ser fora va obrir, va entrar i va agafar tot el menjar que hi havia i les ampolles tapades.

El foc a poc a poc ha quedat reduït a brases i cendra. És el moment d'encendre una espelma per tal de veure'ns més



Ribicontrol

— SISTEMES AUTOMÀTICS ELECTRÒNICS

— INFORMÀTICA INDUSTRIAL

— CONTROL PROCESSOS INDUSTRIALS

Ribalta-Rocas, S.L.

C/. Barraquetes, 20

Telèfon 46 08 02

CASSÀ DE LA SELVA

bé les cares. Un xerric de vi d'en Carmelo i quatre galetes serveixen perquè en Lluís es recuperi de la nostra metrallada de preguntes.

— **Lluís, explica'ns aquella anècdota de les rates...**

— *El Déu que et pela, d'això et recordes? Jo sí que m'ho recordo, que em pensava que tenia pa i resulta que no en tenia. Vaig anar per llescar el pa i resulta que només hi havia les crostes, s'havien menjat tot el de dintre.*

— **Quantes en vas agafar amb les ballestes aquell any?**

— *11 de groses, i aquest any 4. Però és que també m'han fotut les rateres d'aquí, hòstia he estat més robat que tot. Deu ser que al poble no en venen!*

— **Vares anar a escola, Lluís?**

— *A col·legi es pot dir que no hi vaig anar mai. Vaig anar un temps amb el capellà de Romanyà que només ens feia resar i escombrar. Tenia 8 o 10 anys.*

— **Lluís, tu creus que ara es viu més bé que abans?**

— *Sí, sí ara viu més bé que no pas abans!! Ja ho crec que sí. Havíem passat moltes necessitats.*

— **D'acord, d'acord però... vols dir que no es malviu actualment, sigui per les presses, per la feina, pel que sigui... vols dir que les presses no ens priven de veure el que va passant, o almenys no es valoren com caldria? Que no es passa gana segur, però... hi ha altres coses perquè la vida tingui sentit...**

— *Esteu massa grassos de tot, no us falta res, esteu molt bé ara...*

— **Tu Lluís vius tanquil i valores coses i cosetes com ara el rastre que hagi pogut deixar algun animal, persona o cosa. Pots observar tranquil·lament el canvi d'estació, la caiguda de la fulla, etc. Això és viure bé!! És clar que tu diràs aquest és boig, amb tot això no es menja. És ben cert, però... és vital.**

— *Totes aquestes coses que expliques tu, ara la gent no s'hi fixa, perquè hi passen per sobre amb les rodes del cotxe. Jo que vaig a peu sí que ho veig.*

— **La prova que moltes coses no es valoren la tenim en aquesta mateixa casa que com tantes altres cauen sense remei...**

— *Sí, sí. Això caurà, només queda aquest tros; a aquesta*

casa només li queden 2 o 3 anys d'aguantar-se.

— **Aquesta casa que actualment està ruïnosa fa temps havia estat una casa plena de vida, amb bestiar, eines de treball i conreus...**

— *Ja ho crec que sí, era una casa molt grandiosa, hi havia de tot: quadra, pallisses, treballadors. Però ara ja està fotut com totes les que hi ha per aquí. Ara fa 46 anys que sóc aquí.*

— **Sempre sol?**

— *No, no. Hi havia estat amb la família. Però quan les germanes es van casar i els pares van morir, llavors sí que m'hi vaig quedar sol.*

— **Les germanes són casades a Llagostera, us veieu de tant en tant?**

— *Sí, sí, no fa gaires dies en va venir una i em va deixar unes quantes coses.*

"A col·legi es pot dir que no hi vaig anar mai. Vaig anar un temps amb el capellà de Romanyà que només ens feia resar i escombrar. Tenia 8 o 10 anys."

— **Feu algun àpat de família? Allò que et diguin: Va Lluís vine per la festa a fer un tiberi...**

— *No, no a mi aquestes coses de festa major no m'agraden gaire. Jo els dic: Ja menjaré del vostre, però aquí dalt, si voleu m'ho porteu aquí dalt. Alguna vegada ja hi vaig a casa seva, quan vaig a Llagostera. Però... què hi haig d'anar fer, a empenyar?*

La conversa continua, el moment bo ha passat, ha estat un plaer compartir aquesta estona amb en Lluís, en Lluís del Roquetal. La transcripció és una altra cosa, però necessària perquè en quedi constància.

Gràcies Lluís i per molts anys.

PITU BASART
CARLES BUSQUETS
ELOI MADRIÀ
JOAN PINSACH

LLUÍS SERRA i SELIS

Neix el 7 d'agost de 1920 a la casa nova d'en Bota, on viu fins als 21 anys.

Va anar un temps a escola amb el capellà de Romanyà quan tenia 10 anys.

Quan esclata la guerra civil té 17 anys.

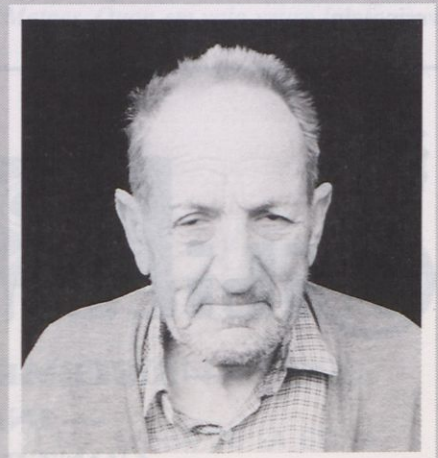
El germà gran va morir al front el 19 de gener de 1939 a Terol.

Als 21 anys va al "servici".

Té dues germanes a Llagostera.

Fa 46 anys que resideix al ROQUETAL, primer amb la família i finalment sol.

Fa 8 anys que cobra la jubilació.



VIGNEMALE

Vuit-cents metres de cara Nord sota centenars de milions d'estrelles ara mateix. Tot just deixat el somni vague de la vetlla neguitosa: família, tornar... Fora el refugi, la gola de la foscuria més freda s'ha clos per a nosaltres amb la màgia d'una sala d'estrena. Apropant-s'hi l'espurneig d'uns frontals, la paret es comença a dibuixar mentre un adagi de llum i silenci il·lumina els primers plecs de la muntanya que enamorà el comte Russell. Amb el deler i l'empeny d'un romàntic que ara titllariem de calavera el noble comprà Vignemale per a posseir-ne la bellesa, els secrets i el somni, i dins la cova que hi féu excavar n'escoltava el seu batec i els seus gemecs. "C'est magnifique..., la face Nord plus longue d'Europe!", cantava ahir orgullós amb els prismàtics el guarda del refugi calculant retorns sempre incerts dels escaladors enfilats a la paret.

El sòcol de la Nord de la Pique Longue és dret i el fred, intens a les set del matí. Però tot es desperta i els descobriments sempre foragiten les temences. Només unes quantes hores i tota aquesta immensitat s'haurà esquifit sota la nostra voluntat: el temps és sempre monstruós i implacable. Cavalcant pels llocs suaus de l'aresta intermitja de la paret, enfilant xemeneies rosegades d'humitat, flanquejant sobre el Couloir de Goube i atacant amb decisió continguda la precarietat dels esquistos vermells, ens fem recés entre l'escalf del roquissar calent de la tarda, al frontó final, dos-cents metres per dessota d'un cobeig tossut. Amb la minva allargassada del dia d'estiu i al voltant de la fita més altiva anem i venim pels camins ara de la vanitat inconfessable i de totes les voluptuositats humanes i geològiques. Per uns instants només. Sembla com si el monstre s'hagi aturat aquí dalt.

Prop de l'Hourquete d'Ossue et veig la figura retallada entre dues llums al costat de la Pique, mentre el rogenç de ponent llueix encara les darreres esteles dels avions i t'irisa de foc la motxilla. Apagant-se, els dies ens recorden puntualment que si fossin eters no encabirien ni el temps fugisser, ni la lluna, ni el nostre flux de vida que va i ve.

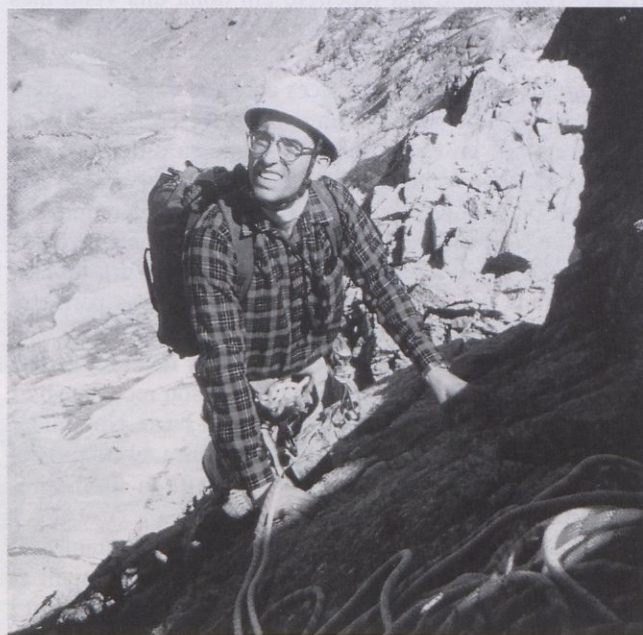
De nou en la foscor més absoluta, el teu llum dibuixa una cal·ligrafia pacient d'un camí que s'estira i s'arronsa



La Pique Longue des del Refugi d'Ouletta.

enjogassadament fins al refugi. La sopa serà calenta i el cafè perfumat. I demà i l'altre i cada dia, una mica com avui.

J. P.



Cavalcant per l'Aresta Intermitja, la part Central de la via.



En Joan i en Quim dalt del cim de Vignemale, després de deu hores d'escalada.

GRAN DIEDRE D'SPIJEOLLES

Crònica d'una repetició

D'entre les moltes activitats que es van desenvolupar en el Campament Social de la Colla d'enguany, de les quals n'heu pogut llegir una breu referència en la secció de la Colla del Llumiguia del mes d'octubre (núm. 500), n'hi ha una que mereix un petit recordatori, atès que en la referència citada no se'n parla.

Es tracta de l'escalada al pic d'Spijeoles, de 3065 m i situat a la capçalera de la Vall d'Oò, per la via del Gran Diedre. L'Spijeoles va ésser ascendit pel corriol de la cara sud, per molts de participants del campament. El mateix dia, en Carles i jo mateix, dos dels més desvagats del campament, car en aquells dies en Carles encara no tenia els deures familiars que té ara, vam decidir posar un punt més de dificultat i atreviment en l'ascensió al pic. Es tractava d'escalar la paret est per unes xemeneies i un diedre de grans proporcions que fracturen tota la paret.

Jo ja l'havia escalat dos anys abans però la idea de tornar-hi no em desagradava. Tenia interès en experimentar una repetició d'una via d'escalada d'alta muntanya atès que no és massa habitual poder fer repeticions de vies quan són a uns quants quilòmetres de casa.

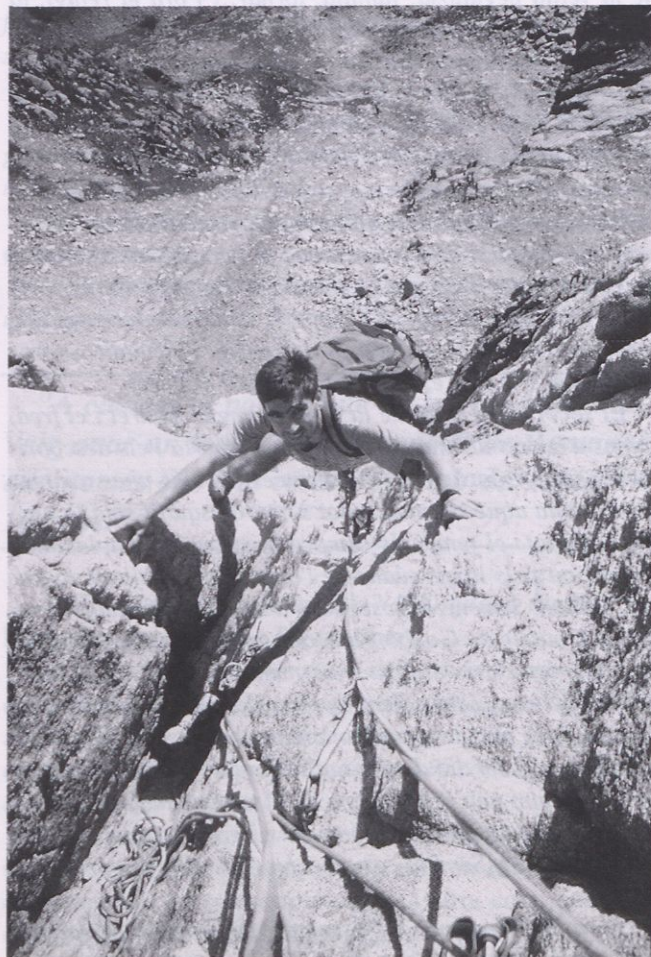
No us parlaré d'horaris perquè ja no els recordo. En tot cas, sí que puc dir que no vam tardar més de cinc hores i que es pot fer en menys, tal com de fet indica la ressenya que utilitzàvem, la núm. 58 del llibre d'en Bellefon "Les 100 millors ascensions del Pirineu". Més o menys a les vuit del matí érem a peu de via, procedents del refugi de Portillón i a la una ja érem a dalt. Entremig, 9 tirades d'escalada efectiva en els 350 metres de paret.

La via, crec que està ben ressenyada al llibre citat, per tant podem estalviar els comentaris al detall. Ara bé, sí que voldria comentar alguns aspectes per si algú s'anima a anar-hi. La realització d'una repetició em dóna una visió més temperada i objectiva de les dificultats i peculiaritats de l'itinerari.

D'entrada cal escollir bé l'accés a peu de via perquè sembla que hi ha molts accessos entre les roques roges, però, en realitat, només un és factible, sense massa dificultat, i en què no ha de fer mandra encordar-se. Ens evidencia el peu de via un pitó col.locat a uns 5 o 6 metres de la reunió enmig d'una canal-diedre. Cal estar amatent, després de la segona tirada, a desviar-se un xic a la dreta (2-3 m), tot cercant l'entrada del sistema de xemeneies que ens permetrà fer tres tirades seguides sense perdre el fil de la via.

L'itinerari està parcialment equipat. Les reunions hi són totes; no cal portar pitons ni martell però són recomanables alguns "friends", tascons mitjans i alguna baga. No oblidar el casc perquè, tot i que la via és molt franca, el tram de la base del diedre, després de les xemeneies (a la sisena tirada), és un xic descompost.

La vuitena tirada és la més compromesa però també la més ben equipada. Bellefon recomana passar vorejant el bloc encastat al mig del diedre. Crec que és més suggerent i engrescador passar a uns 3 o 4 metres a la dreta del bloc, ben encarats a la placa, tot resseguint uns foradets que fan de presa. Cal fer els passos amb delicadesa i refiar-se de les



En Carles a la tercera tirada, a l'inici del sistema de xemeneies.

preses de mà. Els peus, amb els "gats", ja faran la resta. Escalar amb peus de gat al Pirineu ha esdevingut ben normal, sobretot a l'estiu. Hom ja no recorda les matusseres botes rígides que tant ens allunyaven el peu de la paret i impedièen el contacte més íntim que té ara.

Ull també amb el tram final de l'última tirada; poden baixar pedres.

La dificultat de la via mai és extrema però hi ha alguns passos de la segona tirada i de la setena, ja enmig del diedre, que mereixen una certa atenció, sense oblidar la ja citada vuitena. S'ha de dominar però amb facilitat la tècnica d'escalada en oposició tant de xemeneia com de diedre.

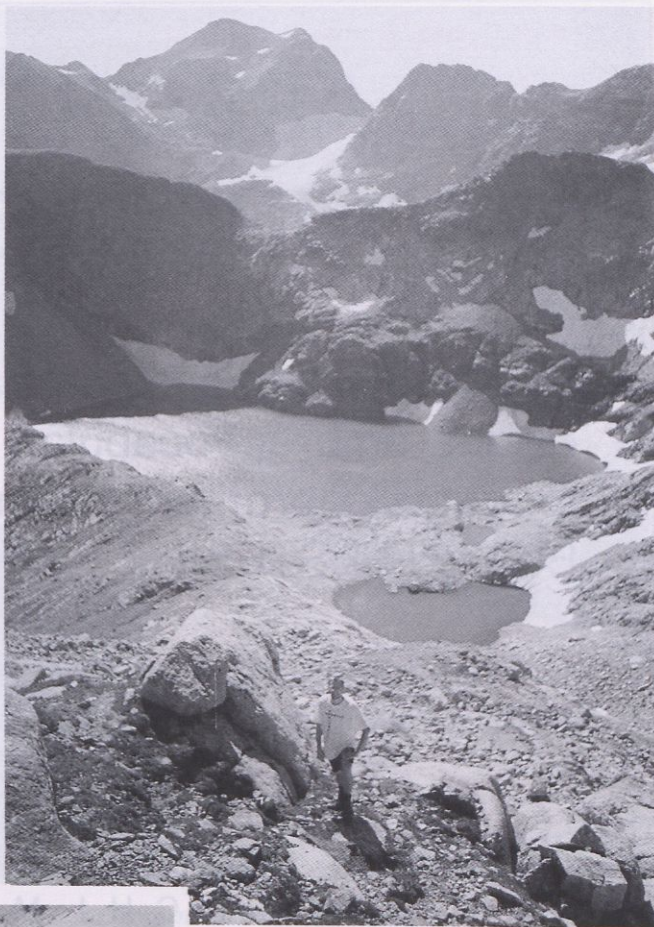
Com els alpinistes dels vells temps, vam voler pujar, un cop acabada l'escalada, fins al cim. No us parlaré de la panoràmica que, com ja us podeu imaginar, era interessantíssima i absolutament recomanable. Veure part del prat on teníem les tendes parades ens va empènyer a baixar a correu i retornar cap al món en horitzontal perquè, en vertical, ja n'havíem vist prou, aquell dia.

JOAQUIM CARRERAS I BARNÉS

VALL D'OÛ-93



Al cim del Pic d'Spijeoles 3.005 m.



En primer terme el llac del Port d'Oô, darrere el Pic de Portillon i al fons el Perdiguero.



La Mònica al Pic d'Spijeoles amb el Gourgs Blancs al fons.



ASSORTIMENT DE PRODUCTES NADALENCES

Des del servei de català us proposem que jugueu una estona amb el vocabulari propi d'aquestes festes nadal·lenques i aprofitem l'avinentsa per desitjar-vos unes **BONES FESTES!!**

Trobeu en aquesta SOPA DE LLETRES el nom de 15 paraules relacionades amb aquestes festes (si no les trobeu totes podeu trucar al servei de català, a l'Ajuntament).

O O N A L A D A N T I R U P
I C P E R E S T A I L S O A
C A C H I M N E U O P A N S
A P R N U O R R O T S H T T
T S E P N L O C I L E G P O
I A V S E S C U P E L A A R
C R E I S A T I M B U R T E
I B T O C E N V A L E L G T
L U L S A R B R E U N A E S
E L L O B I L R B L N N E M
F N A M O B I L E T O D S C
F N A I X E M E N T O A I N
S A N C H I X I X A N V A L



CONSORCI PER A
LA NORMALITZACIÓ
LINGÜÍSTICA

L'Oficina de Català de Cassà de la Selva a la vostra disposició:

TRUQUEU-HI: 46 00 05 FAX: 46 20 21

ESCRIVIU-HI: Servei Municipal de Català
Ajuntament (Can Nadal) - Rambla Onze de Setembre, s/n
17244 CASSÀ DE LA SELVA

VENIU-HI: Matins, de dilluns a divendres de 9 a 1



Refugi de Mezzalama (3.004 m) a la vall di Verra per la vessant italiana del Mont Rosa, on el tracte amb els guardes va ésser immillorable. El cim del Castor al fons ens espera a l'endemà.

PEL MONT ROSA AMB ESQUÍS

"Muntanyes, per què hi ha en vosaltres tanta bellesa?"

(Lord Byron)

"Com totes les necessitats de l'home, la de l'altitud és universal"

(Pierre Dalloz, ZENITH)

DIUMENGE, 6 DE JULIOL

Cassà-Visp

El dia desperta content i musical. Són les sis del matí i no fa gens de fred. Els engalanats carrers de Cassà estan impregnats d'un encisador perfum de Festa Major. El Passeig, un veritable oasi enmig d'un poble que pateix les conseqüències d'un progrés mal controlat, és ple de gent que balla i salta al ritme d'un ja tradicional Ball del Pijama.

Ben aviat, aquestes quatre pinzellades de Cassà en plena festa seran només un record. Ens queda un llarg i feixuc trajecte en cotxe, que només podem suavitzar transformant els nostres somnis en realitats.

Per altres muntanyencs, el fet d'haver de renunciar per segon anys consecutiu a la muntanya per excelència —el Cerví—, representaria un cop difícil de superar. En el nostre cas, només ha significat canviar crampons per esquís.

Ens aturem a dinar. A la conversa hi ha lloc per comentar de tota mena...

"Què deu estar fent en Sergi?" —referint-se a S. Bruguera—

"Si trobéssim una televisió a l'hora de dinar..."

"A quina hora arribarem a Zermatt? Potser veuen la TV italiana? —diu l'altra tot pensant en "el Giro".

No deixen de ser paraules. Anem massa aviat pel tennis i massa tard pel ciclisme.

Al vespre, en arribar a Visp, ens espera un preciós i verd camping. No cal que muntem la tenda. Ens ofereixen un petit refugi de fusta i ens el quedem. Així ens estalviem de muntar i desmuntar. Encarreguem el sopar. Aquest cop sí: "fondue"! La cuinera, amb accent germànic, té molt bona mà. Tafenagem un xic pels carrers del darrer poble on circulen els cotxes. A Zermatt només s'hi arriba en tren o a peu. Entre les 10 i les 11 ja som a dormir.

DILLUNS, 7 DE JUNY

Visp-Zermatt (1800)-Trockener Steg.-Plateau Rosa (3451)-Breithorn (4165)-Zwillingsjoch (3845)-Rif. Mezzalama (3004)

A 3/4 de sis comencem a preparar els estris. A les sis, ja fa un quart que l'aventura ha començat.

Són les vuit. Agafem el tren que ens ha de portar a Zermatt, situat a uns 1800 m d'alçada aproximadament. Esmor-



Pel plató interior del Brehithorn acompanyats per la Dent d'Hérens, el Cerví i la Dent Blanche.

zem a l'estació i agafem un telefèric que ens portarà fins a Trokener Steg. Aquí, ens calcem per primer cop els esquís i, després de dos remuntadors arribem a Plateau Rosa (3451). Són les deu del matí i ara ja va de bo. Sobre nostre, al Pala del Brehithorn (primer quatre mil del nostre itinerari) que s'eixampla vastament des del seu cim al de l'Est, passant pel Central.

El soroll que fa la neu en fregar amb les pells de foca ens tranquil·litza. En el darrer tram, a més de la forta pujada, notem la manca d'acimatització. Ara paguem pel fet d'haver pujat fins al Plateau Rosa estalviant energies. La vista, se'ns presenta magnífica: Dent d'Hérens, Cerví, Petit Cerví, Dent Blanche, Rocca Nera, Pollux, Castor, Liskham, Dufourspitze, Nordent, Signalkuppe, etc. A les 12h som al cim Oest (4165). Dues hores per un quatre mil són poques, però pel desnivell que hem remuntat (700 m) està bé. Ens tirem la foto al costat d'un ensorrat igloo construït en el mateix cim. Allò ens fa pensar en la magnífica nit que devia de passar aquella gent.

Ens espera una bona baixada. La neu s'ha conservat bé a pesar de la calor. Després d'agafar confiança amb les espàtules dels esquís, els tímids girs es converteixen en atrevits salts.

Tant l'ascensió com el descens l'hem fet pel costat italià. És a dir, per la Gran Gelera de Verra. Ara cal vigilar de no perdre alçada, ja que cal fer un llarg flanqueig fins al Coll Schmarxtor (3731 m), entre la Roca Nera i el Pólux. Nosaltres, com que portem una ressenya un xic confusa, volem assegurar-ho i arribem al Zwillingsjoch (3845 m). Hem de baixar fins al refugi de Mezzalama (3004). A mig descens ens trobem amb la sorpresa d'un refugi amb el que no comptàvem. A primer cop d'ull arribem a pensar que és el nostre. Es tracta del Nou Mezzalama (3400). Com que la baixada s'estava fent força pesada, ens aturem un moment. Parlem amb una gent que vol passar la nit al refugi i ens diuen que en aquesta època de l'any no està guardat. També ens animem quan ens fan saber que el nostre refugi té una cuina deliciosa.

Els 400 m de desnivell que queden, els fem en un moment, en trobar un gratificant canvi de neu.

Són les 4h de la tarda i no hi ha senyals de cap altre client al refugi. Ens canviem i aprofitem les hores de sol per escalfar-nos i eixugar la roba. Aquest refugi, que recomanem tant per l'atenció rebuda com pel bon menjar, el porta una parella de joves italians. Ell, pel que vàrem veure, afec-

DRECERA



L'estreta aresta cimera abans d'arribar al Castor (4.228 m)

cionat a les bicicletes. I aquella mateixa tarda, en una ràdio compartida per un italià i cinc catalans, un navarrès anomenat Indurain va tornar a ser protagonista. Quan a les 7 ens posen spaguettis carbonara a taula, en Josep M. fa estona que ho passa malament. El fort mal de cap no el deixarà menjar fins a mitjanit. Mentrestant els altres quatre fem per cinc i —sense cap esforç— anem menjant tot el que ens posen a taula. Després de la pasta una succulent vedella amb salsa i, per acabar, pastís de la casa. A les vuit tanquem les parpelles dels ulls. Demà ha d'ésser un dia fort.

DIMARTS, 8 DE JUNY

Rif. Mezzalama (3004)-Zwillingsjoch (3845)-Castor (4228)-Zwillingsjoch (3845)-Schmarxtor (3731)-Gornegletscher (2600-2500)-M. Rosahütte (2795)

Pleguem les mantes a 2/4 de 5. Esmorzem. A 3/4 de 6 ja llisquem els esquís. Ens dirigim al cim del Castor (4228 m). Amb un ritme trepidant —a estones fort, car la neu ho permet—. Marquem un promig de quasi 400 m/h. És a dir quan tots som al Zwillingsjoch (3845 m) ("coll dels bessons" —en una traducció barata—), el rellotge marca 1/4 de nou. Fem un mos. Aquest coll té la particularitat que no és franquejable per passar al costat suís. Reposem. Després d'una hora de relaxament —segurament massa—, enfilem els darrers, però empinats metres amb els crampons als peus i sense motxilles. Aquests 400 m són preciosos i no ens cansem de tirar fotos. Tenim algun problema per salvar la rimaia. Però en Tavi i dos piolets ens solventen el compromís. Després de passar pel fil de l'aresta somital —i mai més ben dit—, arribem per fi al reduït espai d'aquests aeri i preciós cim. Avui, la nostra vista comprèn les mateixes zones que ahir, però amb millor qualitat. M'impresiona el vessant Nord del costat suís. Tot un seguit de geleres que acaben a la Gorner, la més gran d'Europa. Séracs, esquerdes, morrenes,... m'adono que en algun lloc i en algun racó encara hi ha geleres que tenen vida.

Al cap d'un quart baixem i, en 1/2 hora, som a les motxilles. Voltem el bessó dels Cástors —el Pólux— i passem al costat suís pel Schmarxtor (3731 m). Són la 1 de la tarda quan ens traiem les pells per baixar. Pel mig de la Schmärgletscher, pretenem arribar a la Gornegletscher (2600-2500 m) i d'aquí al refugi suís del M. Rosahütte (2795 m). Comencem a baixar. M'agradaria poder o saber explicar les

sensacions que hom pot arribar a percebre en un dia i amb una neu com la d'avui. No sé fer-ho!! I si trobés paraules, de ben segur que una vegada trameses, no us hauria arribat ni una dècima part d'aquelles vivències. Senzillament, 700 m de desnivell inoblidables!. Una borratxera de traces, trenes i saltirons majestuosos, com si per una vegada haguéssim aconseguit controlar el moviment dels nostres esquís.

Arribem al final de la gelera i, tal com prevèiem, la neu ha deixat al descobert esquerdes dignes del mateix Himalaia. Tenim problemes amb els ponts de neu, encara coberts. I quan sota els meus esquís s'obre la terra, quasi podent veure el que té dintre, m'adono de la magnitud de la grandesa d'aquest blanc món que m'envolta. Mai cap massís de muntanya m'ha impressionat com aquest. Amb l'ensurt dins el cos, acabo d'arribar a la Gelera Gorner: un mar de gel en què l'aigua del desglaç dibuixa rierols recargolant-se, ara a la dreta, ara a l'esquerra. Són 1/4 de 5 i fem un mos. La baixada ens ha castigat les cames. Fem una pesada hora per la morrena i dues més de gelera fins arribar al Mont Rosahütte. Fa 12h i 1/2 que llisquem. Estem rebentats i només són 1/4 de 7. Tenim aigua i ho aprofitem. Visitem les latrines. A les 8h ens fem el sopar. Sopa calenta i tortellini. A les nou ja som al llit. El fet de trobar tant de sérac i tanta gelera ens treu del cap l'idea de fer demà el tercer quatre mil, ja que la baixada hauria de ser pel mateix lloc d'avui, i no la pensem repetir!!

El refugi, malgrat no ser guardat en aquesta època de l'any, és ple de gom a gom. La Rosa, espavilada i sense vergonya, ens aconsegueix unes bones places que ocupem al voltant de les nou. Demà no ha de ser molt dur, però sí ràpid, ja que volem tenir temps de passejar per Zermatt.

DIMECRES, 9 DE JUNY

M. Rosahütte (2795)-Monte Rosagletscher (fins el coll a 3263)-Gornergletscher (fins 3400 a Stockhorpass)-Rotenboden (2815)-Zermatt (1800)

A les 4h ja som dins la cuina, cal preparar-nos un calorífic esmorzar. Mengem. Fem per darrera vegada les motxilles i sortim a 2/4 de 6. Volem aproximar-nos a la Cima di Fazzi (3803m) tot remuntant, primer per la Gelera Monte Rosagletscher fins als 3000-3100 m i continuar per la Gornergletscher. És a dir, tenim dos punts de referència que ens indicaran el moment de la tornada: el primer, l'estat de la neu —volem disfrutar de la darrera baixada— i, el segon, l'hora —tenim pendent una visita turística a Zermatt des de la nostra última estada.

En Dani marca un ritme fort de bon començament —tal com ho fa sempre que el deixem anar a davant— joestic cansat, molt cansat. Com que no vull fer anar malament aguanto i continuo pujant. De la gelera Monte Rosagletscher ens cal remuntar uns 300 m, ja que al cap de pocs moments cal flanquejar fins al coll, que només es veu al mapa, i que endevinem deu ésser un pal que hi ha clavat dalt d'una barrera rocallosa. No sabem que tingui nom aquest pas, però creiem que se'n mereix un, tant per la seva bellesa com per la dificultat de superar-lo, carregats com anem. Abans de començar el flanqueig m'he hagut d'aturar per beure. M'han calgut uns 3/4 de litre d'aigua amb sals. Ahir vaig quedar deshidratat i no m'havia refet. Després del refrigeri, el cos es posa altre cop a to. Som al peu del coll. L'hem de remuntar (3263 m) grim pant i escalant per una roca molt



Arribant al coll Zwillingsjoch (3.845 m), veiem al fons el conjunt del Gran Paradiso.

ferma. L'únic pas compromès és el primer, ja que no té cables ni ganxos, i amb el contrapès dels esquís és difícil de maniobrar. El darrer tram, preciós. En arribar a dalt, ens trobem que la Gornergletscher ens queda al mateix nivell que el coll, o sigui que una gelera és més alta que l'altra. Fa 2h i 1/2 que hem sortit. Estem una hora esmorzant, tirant fotos i admirant el paisatge. D'aquesta forma ens estalviem una desgrimpada, que a aquestes alçades ja ens sobraria. Mirem amunt i només veiem una lleugera pujada de neu. A mesura que anem caminant ens fa la impressió com si sempre veiéssim el mateix tall de gelera. És com aquell que vol anar nedant des de la platja fins a l'horitzó. Això ho fem durant una hora i mitja més. Són 2/4 d'11 i fa 5 hores que hem sortit del refugi. Endevinem on es troba la Cima di Fazzi (3803 m) i suposem que si no fos pels núvols que l'envolten i que se'ns acosten, fins i tot la podríem veure. Ens trobem a 3400 m i noensem anar més amunt. Ens reagrupem dins aquell desert blanc. Cada cop fa més fred. Esperem 1/2 hora i baixem. La neu està en òptimes condicions i la manca de forts desnivells fa que la devallada sigui molt relaxant. Al darrer tall ens trobem amb algun problema, com pot ésser una esquerdada que ens volta a tots cinc. Haig de dir que, amb els esquís als peus, és difícil de tenir un ensurt fort. Però, per si de cas, ens encordem. Són 3/4 d'una quan arribem a la morrena. Ara sí! Fora esquís! Després de tres dies amb ells, sembla que no sapiguem caminar. Només una hora de fressat corriol fins a Rotenboden, esperar que passi el cremallera i, pel voltant de les 4h, entrem a Zermatt.

Com a primera celebració ens instal·lem en un hotel. Anem de turisme ja que així ho havíem previst. Fem una cervesa. Sopem bé: amanida i pizza. Dormim millor.

DIJOUS, 10 DE JUNY

Zermatt-Cassà

L'esmorzar és... com aquella baixada del Castor! No tinc paraules. Hi passem entre una hora i mitja. Mentrestant tornem a recordar moments inoblidables de la sortida. Al tren, continuem parlant... i al cotxe... Si no, què faríem?

Per a alguns, aquest ha estat el primer quatre mil amb esquís. Per a d'altres, una sortida més. I per a més d'un, el massís amb més vida dels que hem conegut fins ara.

CARLES BUSQUETS i CABARROCAS

2 de desembre de 1993

DRECERA

TRESCADA AMB B.T.T. PEL MASSÍS DEL CANIGÓ

Plou i pedrega de debò mentre nosaltres: en Quim Bosch, en Josep Vilallonga (més conegut per en Pitxi), l'Emili Cabarrocas, la Lola Barranco i jo mateix, molt ben acompanyats per la Teia Bou, el seu fill Adrià i la Raquel Vidal, que molt amablement ens han portat en cotxe fins a Setcases, ens aixopluguem tot dinant a can Pastoret, un hostal d'aquells de sempre.

La taula rodona fa que el dinar sigui més divertit, ja que ens veiem tots les cares. La sopa es posa bé, perquè el temps ha refrescat.

Però ja està bé! Ja n'hi ha prou de parlar de menjars, parlem de bicicletes i de muntanya que llavors dieu que sempre parlo d'àpats!

Certament, ha refrescat i se sent aquella flaire especial, aquella tan enyorada quan fa tanta calor, aquella de la terra molla quan fa molt que no plou, la flaire de sempre que es posa tan bé.

Acomiadem la gent que ha compartit taula amb nosaltres, ells cap avall i nosaltres per amunt. El sol tan aviat surt com s'amaga; hem aconseguit trencar la suor malgrat l'ambient fresc, ja que la pista s'enfila de debò. Són les primeres pedales les que et permeten comprovar si tot està en el seu lloc, si es belluga el fato, si carrega a la dreta, si la motxilla...

Arribem a la portallera, al canvi de vessant, a la confrontació dels municipis de Setcases i Espinabell. Després de pujar una bona estona arrossegant la bicicleta arribem a la font de fra Joan. A prop i en petit descens hi ha el refugi que ens ha de sojornar. El refugi de Costabona, després d'una necessària restauració, té un aspecte molt europeu i està totalment equipat. Tot i la reduïda capacitat és espaiós i ben aprofitat.

A tots se'ns posa bé l'aliment necessari per obtenir energia i entre quatre conyes i cançons intentem dormir, cosa difícil ja que el generador de l'Emili s'accelera de tant en tant. L'endemà ens assabentem que qui més qui menys...

L'endemà:

L'herba és molla de rosada i fa fred. Amb pantalons llargs i abrigo enfilem altra vegada cap a la font i en poca estona assolim el coll de Pal. El Costabona queda a la nostra dreta, a tocar. Trobem la fita fronterera. Després de passar la jaça del Tec i abans d'arribar a la Portella veiem els primers isards. Un cop superada aquesta i ja dins les esquerdes, un ramat de 25 o 30 isards ens deixa bocabadats. En poca estona, davant la nostra presència, el ramat queda dissolt en diversos escamots, l'espectacle ha estat interessant.

Hem passat collada Verda i som al pla Guillem, fa estona que hem deixat les esquerdes o crestes i ara passem per una regular pista, encara que molt ampla. Deixem enrera la creu de la Llipodera (a mà esquerra) i després d'una tortuosa baixada arribem a Marialles.

La Lola ens proposa un dopatge i l'acceptem. Cal aprofitar-ho tot i més avui que no hi ha control. Les cames, malgrat l'ajut energètic estan com sempre, ho sigui: notem la forta pujada, podríem dir que cardades.

Veiem el cim del Canigó i també uns núvols negres amenaçadors que descarreguen una forta tempesta elèctrica a poca distància que, de moment, no ens toca. Ens creuem

DRECERA



El primer descans fou al refugi del Costabona.

(E. Cabarrocas)

amb molta gent que ja baixa de la Pica. Hi ha comentaris de tota mena i cares expressives. Nosaltres ho interpretem com que... no estem gaire bé del terrat. Certament, la pujada-grimpada a la Portella no és la més apropiada per fer amb B.T.T. (nosaltres canviem l'última T per la P de peu). Ho passem malament, però finalment i acompanyats d'una fina pluja hi arribem.

Descartem l'opció de pujar a la Pica. Pugem una estona fins assolir els Barbets (germans de la Pica). Un camí molt ben traçat ens du en poca estona a l'immens refugi-hotel dels Cortalets. Els preus també són immensos. Ens hi trobem bé. A poc a poc ens recuperem de l'esforç, la dutxa amb "getons" no té preu, malgrat la petita inundació. El sopar a base de pasta i carn amb bolets acompanyat d'un rosat del país, també estimula la recuperació.

No despleguem ni el sac, ja que la temperatura és agradable dins l'habitació on dormim amb lliteres, matalàs i mantes (d'aquelles que piquen).

L'altre:

L'esmorzar ens espera a la taula i també la mestressa per cobrar un pilot de francs! Però ben invertits! Pista avall,



És el moment de començar a pedalar. (E. Cabarrocas)

amb un pedregam constant fa que sembli que tinguis el mal de sant Pau.

Som al ras del prat de Cabrera; agafem un camí somiat, realment excepcional. És el camí del balcó del Canigó. Totalment planer la primera part, ens ha de dur al coll de la Cirera passant abans per l'abric del Pinetell i el refugi de l'Estanyol.

Trobem el president del centre excursionista d'Arles i ens desitja sort, ens acomiada després d'intercanviar unes paraules amb el nostre president estat, amb un "no en feu cap mal fet".

Som al coll de la Cirera, un coll molt resseguit i sorrenc, per recordar (jo segurament que el recordaré sempre més ja que vaig fotre una revolcada que em vaig cuidar a matar, sort d'en Quim que em va treure les banyes de l'esquerra).

Les mines de ferro de la Batera són sota nostre, l'abandonament és absolut, fa molt temps que estan en desús. Queda constància d'una construcció que fou ferma.

Quinze quilòmetres d'asfalt en fort descens ens apropem a Corsaví, que sobrepassem. Carretera avall i amb bon asfalt arribem a Arles, abans per això hi ha un altre ensurt per culpa d'una coberta que explota. Un bon dinar ho arregla tot a Arles mateix. Amb el ventre ple reprenem el camí cap a Ceret on ens espera un descens de "part de bo" que ens ha de portar fins a Fontfreda. Dotze quilòmetres amb un pendent del 8% de mitjana ens porta a assolir aquest desnivell de 1000 m.

En veritat l'aigua és freda, millor dit, gelada. Recordaré



Aquesta pista uneix Setcases amb Espinabell. (E. Madrià)

sempre més l'estona passada amb en Pitxi compartint aquella ampolla de moscatell que vam trobar dins la pica de la font. Va fer el seu efecte.

300 m de desnivell separen Fontfreda del collet del pou del glaç, que queda just entre les Salines i el roc de Frausa, per tant és un coll fronterer. Una forta baixada ens acosta a les Salines i finalment ens deixa al bell mig de Massanet de Cabrenys. Cal Ratero ens acull després d'un interrogant: arribaran els cinc que van reservar places abans de les 10? Finalment no és així i aquestes places són per a nosaltres. De conya!: aparcament segur per a les bicis, habitació còmoda i un gran àpat! Tot aquest lot per 3000 pessetes.

Per acabar...

El nostre cos s'ha habituat a l'esforç i a la mecànica de la bicicleta. Ara que s'acaba!

El ritme és trepidant direcció Darnius on esmorzem. Hi ha l'ambient de dia festiu que tan bé defineix el company Joan: flaire de pa cuit i de gent que va a missa matinera.

El ritme segueix fort quan passem per l'embassament de Boadella, en poca estona creuem la N-II per Pont i agafem la carretera que condueix a Masarac, per la carretera vella de sant Climent arribem a Figueres.

Això s'ha acabat! sota l'ombra d'aquest magnífic parc, recordant, revivint anècdotes... esperem els vehicles de quatre rodes perquè ens tornin a la vida quotidiana.

ELOI MADRIÀ I ROURA

Setcases-Figueres en quatre dies

12 d'agost

SETCASES-REFUGI DE COSTABONA 23 km 2h30m
desnivell 700m

Setcases - Pista forestal que condueix a Espinabell - pas canadenc - camí que segueix la tanca delimitadora dels municipis de Setcases i Espinabell - roques d'en Marcer - font de fra Joan i **refugi de Costabona**.

13 d'agost

REFUGI DE COSTABONA - REFUGI DE CORTALETS 63 km 7h20m
desnivell 1700m

Refugi de Costabona - coll del Pal - jaça del Tec - portella de Rojà - esquerdes de Rojà - collada Verda - pla Guillem - creu de la Llipodera - Marialles - coll Verd - plans de Cadí - portella de Vallmanya - Barbets i **refugi de Cortalets**.

14 d'agost

REFUGI DE CORTALETS - MASSANET DE CABRENYS 91 km 6h15m
desnivell 1300m

Cortalets - ras del prat de Cabrera - camí del balcó del Canigó - refugi de l'Estanyol - coll de la Cirera - mines de ferro de la Batera - Corsaví - Arles - Ceret - Fontfreda - coll dels pous de glaç - les Salines i **Massanet de Cabrenys**.

15 d'agost

MASSANET DE CABRENYS - FIGUERES per carretera 42km 1h30m

Massanet - Darnius - embassament de Boadella - Pont de Molins - Masarac - **Figueres**.

NOTA: El desnivell és en pujada. El temps és el real.

INTEGRAL CADIRETES - GAVARRRES

La integral ara ja només és un record. Enrera queden unes centenars, millor dit, milers de cops de pedal, tot trescant per camins, pistes forestals, corriols i algun tram de carretera asfaltada d'aquests dos massissos muntanyosos que envolten part del nostre horitzó diari.

Les Gavarres i Cadiretes (o Ardenya pels més moderns que han, però, recuperat un nom ben comú en èpoques reculades), són, sens dubte, els indrets més visitats pels aficionats locals en això de la BTT. No crec que m'equivoqui si dic que ofereixen un dels millors marcs de les nostres comarques per a practicar ciclisme de muntanya. Itineraris totalment ciclables, desnivells suaus però sostinguts, camins sinuosos i plens de vegetació, amples panoràmiques, múltiples possibilitats per anar a un mateix lloc, existència d'hostals en indrets estratègics, elevat nombre de fonts (moltes de les quals, però, no es coneixen, altres estan en un estat inutilitzable), un escalf humà sovint agraït (converses amb els pocs pagesos i pastors que queden, excursionistes, caçadors, boletaires, motoristes tranquils o altres ciclistes)... són alguns dels elements que les fan extraordinàriament atractives.

El cas és que a, hores d'ara, molts dels aficionats locals ens les hem passejat bastant i per totes bandes. Evidentment ningú haurà resseguit tots els camins i caminets accessibles en bici, però Déu n'hi do, el coneixement de camins i indrets que tenen alguns companys.

Ningú, però, (que sapiguem), havia realitzat una ruta que transcorregués pels dos massissos, tot enllaçant molts de camins que s'utilitzen per fer sortides més curtes. El propòsit de la sortida era de tenir una visió de conjunt i reafirmar la continuïtat dels massissos, tot posant a prova, al mateix temps, la nostra pròpia capacitat física i psicològica al damunt d'una bicicleta, atès que es tractava de fer-la en dos dies i de dormir al mateix lloc on acabes la primera etapa.

Per dur-ho a terme, es van seleccionar prèviament tots els camins a seguir. Es tractava d'escollir rutes careneres que evitessin grans desnivells i que l'itinerari fos el més horitzontal possible. El dissabte u i el diumenge dos d'octubre van ser els dies escollits, i no va ser una tria a l'atzar: teníem lluna plena i, com que era previsible (com així va ser) que se'ns fes de nit abans d'arribar a final d'etapa, calien tots els aliats possibles perquè la cosa anés bé.

Sortíem a migdia de l'Estació de Cassà, tot prenent el camí d'Esclat. Setze aventurats (malaventurats diria algú) empenyíem decididament les bicis, amb l'ànim desfermat, vers el primer objectiu que ja teníem dibuixat en l'horitzó: el Puig Ventós. Per arribar-hi vam passar per Sant Vicenç d'Esclat, Can Gelabertó, Ca n'Orri (carretera Llagostera-Caldes), Cal Punxó, El Molí de la Selva (carretera Llagostera-Vidreres) i Santa Maria de Caulés. A dalt del Puig (423 m) ens retrobàvem amb el suro que es va salvar d'una desbrossada salvatge. No és excessivament alt, però, en ser isolat, es veu des de molts quilòmetres a la rodona. A llevant nostre apreciàvem els pròxims objectius: la Ruiria, Cadiretes i el Montclar.

Tot i que no ens encantàvem, la tarda avançava inexora-



Tot remuntant les primeres rampes del Puig Ventós.

blement. El camí escollit ens portava cap a Can Mundet, el Coll de Terra Negra (carretera Llagostera-Tossa) i el Coll de la Mallorca, sota el cim de la Ruiria (446 m). Sense pujar al cim (impossible amb bicicleta) vam fer via vers el Coll de Tranquell (Urbanització Fontbona) i la Font de can Dalmau. El "trago" era obligat tot i que l'aigua no té pas un gust massa distingit; més aviat sembla aigua de riera.

Un laberíntic sistema de camins ens conduïa cap al cim de Cadiretes, a 518 metres d'alçada. Era l'alçada màxima del dia i ho seria també de tota la sortida. Vàries parades, per problemes mecànics i una lenta pujada feta sovint a peu, van provocar que arribéssim just a la posta de sol. La llum diürna perdia intensitat i encara ens calia arribar a Montclar, baixar cap a Solius i pujar a Romanyà.

Vam seguir amb celeritat el Sender de Gran Recorregut (el GR-92, que va de Port-Bou a Ulldecona) en direcció a la carretera de Sant Grau i Can Cabanyes de Montagut; poc més avall del casal, deixàvem el GR a mà esquerra i preníem un camí més proper a la costa que ens conduïa cap a Sant Baldiri. Poc abans de l'ermita creuàvem el GR i ens adreçàvem cap al Montclar. La nit ja queia a sobre.

Per raons òbvies no pujàvem al Montclar (417 m) sinó

que preniem un camí de sobtat pendent que ens havia de deixar a Can Llaurador de Solius. Negra nit i pocs llums van motivar que en diéssim "la baixada del t'has fet mal" perquè va ser la frase que més es va pronunciar tot baixant a les palpentes. Deu ser el camí que ha registrat més caigudes per metres lineal dels que hi ha pels voltants.

Prop de Can Llaurador ens vam reagrupar. Els darrers en arribar ens van saludar amb un lacònic "bona nit!!" tot insinuant, potser, que era hora d'ésser al llit i no pedalant com beneïts per aquells mons de Déu. No eren més de les set, quarts de vuit, però el dissabte abans ens havien canviat l'hora.

Amb la llum d'algunes llanternes i de la lluna que anava sortint, vam anar fent camí cap al Mas Pla (restaurant de Solius) i cap a l'encreuament de la carretera de Sant Feliu, que vam aconseguir travessar només després d'esquivar amb moltes, moltes dificultats, el trànsit que registrava aquella hora i no sense tenir un incident resolt satisfactòriament.

A Romanyà hi arribàvem per la carretera asfaltada i vam emprendre la baixada del camí paral·lel a la riera del Mas Riera tot passant per la castanyeda d'en Cama. Al bell mig de la castanyeda hi ha la Font del Castanyer, on al matí havíem parat les tendes de campanya. Després d'un agraït sopar ens posàvem sense romanços dins el sac. El raig de la font omplia de soroll la nit i et recordava on eres quan, sense voler, et despertaves.

L'endemà, diumenge, ben aviat algú es va cuidar de fer aixecar a tothom. A les set i poc deixàvem l'ídem espai i baixàvem fins al Mas Riera, la Vall de Molins, la carretera de Calonge i Calonge. Després guanyàvem alçada un altre cop, tot ascendint el Puig Cargol (363 m) per una pista que prové de Belitrà (un veïnat de Palamós). Sens dubte, fou la part més desagradable de la Integral. Amples, pedregosa, inclinada, sense concessions: una pista d'urbanització (sortosament avortada), un calvari. Un breu descans al cim i preniem camí cap a Fitor.

Si fa un moment teníem la creu, ara passàvem per la cara. Els camins dels voltants de Fitor són d'una bellesa, singularitat i alhora ciclabilitat, extraordinàries. Camins nets, ben conservats, encara amb empremtes de roda de



A l'esguard de l'inclinat campanar de Santa Coloma de Fitor.

carro en els trams de roca viva, en definitiva, plens d'història i d'anècdotes. De nit, una calamarsada havia deixat una catifa de fulles, glans i granís. Un perfum de vegetació ens aclaparava.

Després de les fotos de rigor sota l'inclinat campanar de Santa Coloma de Fitor, preniem el camí que està senyalitzat amb les ratlles groga i blanca del Petit Recorregut (PR=tram en forma de bucle que uneix dos punts d'un GR per un itinerari alternatiu) que mena fins a La Bisbal passant per Can Cals i Fonteta. A la capital del Baix Empordà, parada i fonda.

Amb la panxa plena vam continuar la pedalada per asfalt fins a Cruïlles i fins a Monells. Amb ritme viu iniciàvem la remuntada de la vall del Rissec, tot passant pels Quatre Camins, Can Moratell, Can Vidal, el primer pont del Rissec (d'on surt el corriol que mena a la Font de Madremanya) i, amb la vall ja més encaixonada, arribàvem a Les Escàcies. La contrada és un tros de Gavarres amb idiosincràcia pròpia. Només s'ha de dir que al pic de l'estiu encara es veuen les gorgues de la riera plenes d'aigua i peixos.

Preniem després el camí que, tot passant prop de Can Llac, porta fins a Els Àngels. Es tractava de remuntar el darrer gran desnivell del dia. Les forces començaven a flaquejar i la cadència de la pedalada esdevenia cada vegada més



Breu parada al mas Riera de Calonge.

feixuga. No en va portàvem ja una bona colla de quilòmetres fent rodera.

Uns quants vam pujar al Santuari però ben aviat tots plegats baixàvem per carretera i pista cap a Sant Mateu de Montnegre, Can Jeroni Serra i les Oliveres d'en Canet. A hores d'ara la ruta ja ens era ben clàssica i familiar: la Creu de les Monges, Can Castelló de Baix, Can Castelló de Dalt, Can Cabruja i l'esprint final fins a Els Metges.

La idea inicial era de continuar, després de dinar a l'hostal dels Metges, fins al Puig d'Arques (535 m). El cansament i les poques hores de llum que ens quedaven no ho permetien i la decisió d'anar-hi va ocasionar una entaulada i un tiberi dels que fan història. Tan bé ens hi vam posar que després, gairebé vam haver de tornar de nit i algun de mig marejat. A punta de fosc, després de passar per Can Gironès, Els Refugis i Can Jan del Pla, arribàvem altre cop a l'Estació.

La primera Integral ja era història i en arribar, malgrat que tots gemegàvem, en el fons pensàvem i pensem que no serà l'última.

JOAQUIM CARRERAS I BARNÉS Novembre 1993



Tot resseguint el camí paral·lel a la riba del Rissec.

DRECERA

RELACIÓ DE PARTICIPANTS

Joaquim Bosch (primer dia)
 Carles Busquets
 Eduard Cabarrocas (part del primer dia)
 Joaquim Carreras
 Lluís Cuevas
 Josep (cosí d'en Lluís)
 Xavier Erena
 Albert Erena
 Joaquim Felip
 Jaume Freixes (primer dia)
 Albert Lloveras
 Eloi Madrià
 Eduard Pagès (primer dia)
 Joan Pinsach
 Toni Reyes
 Lluís (amic d'en Toni)

FULL DE RUTA DE LA INTEGRAL EN BTT: CADIRETES - GAVARRES

(Dades previstes, que van diferir en alguns casos de les reals).

Quilòmetres - quilòmetres parcials
 TR - Temps probable (sense parades)
 HA - hora previsible d'arribada al punt citat
 HS - hora de sortida del punt citat.

DISSABTE 2 D'OCTUBRE

Sortida Cassà (Estació) - 1h del migdia.

Arribada a	Quilòm.	TR	HA	HS
Molí de la Selva	12'75	0'45	1'45	1'45
Puig Ventós	6'30	0'50	2'35	2'50
Coll de la Mallorca	4'30	0'30	3'20	3'20
Coll de Tranquinell	5'35	0'25	3'45	3'45
Cadiretes/Ctra. St. Grau	5'20	1'20	4'05	4'15
Montclar	5'20	0'25	4'40	4'45
Rest. Mas Pla (Solius)	4'70	0'15	5'00	5'00
Romanyà-Font Castanyer	7'80	1'00	6'00	

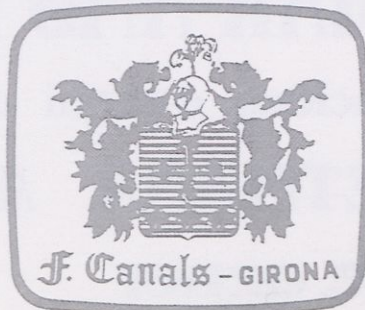
DIUMENGE 3 D'OCTUBRE

Sortida de la Font del Castanyer - 2/4 de 7 del matí.

Arribada a	Quilòm.	TR	HA	HS
Calonge-Col·legis	9'00	0'50	7'20	7'20
Puig Cargol	6'50	1'00	8'20	8'25
Fitor	3'30	0'15	8'40	8'45
La Bisbal-Bar Can Quim	11'00	0'45	9'30	10'30
Pont-Font de Madremanya	11'80	0'45	11'15	11'15
Els Àngels	6'00	1'05	12'10	12'30
Oliveres d'en Canet	12'00	0'40	1'10	1'15
Can Castelló de Baix	5'30	0'25	1'40	1'40
Els Metges	5'80	0'35	2'15	3'45
Puig d'Arques	6'20	0'45	4'30	5'00
Cassà-Estació	14'50	1'00	6'00	END

Quilòmetres totals previstos = 142

Quilòmetres totals realitzats = 138



AUTOCARS

F. CANALS S.A.

**SERVEI LLOGUER PER A EXCURSIONS • NACIONAL i ESTRANGER
AIRE CONDICIONAT • VÍDEO • SALÓ • TAULES DE JOC • NEVERA**

Domicili Social i Garatge:
Urbanització Fornells Industrial
Ctra. N.II Km. 712 - Tel. 47 61 06
17458 FORNELLS DE LA SELVA

Migdia, 28, 1r., 1a.
Tel. 20 04 46 - 21 97 42
GIRONA

Oficines:
Ctra. Blanes, s/n. (Gasolinera)
Tels. 37 27 27 - 37 28 28 - Fax 37 29 29
17310 LLORET DE MAR



Última hora!! Estem organitzant una cursa de B.T.T.

1r BIKE CASSÀ

DIUMENGE, 27 DE FEBRER DE 1994

RECORREGUT: CIRCUIT DE 16 Km.

Fèmines i fins a 14 anys: 1 volta.

Cadets (15-16 anys), Júnors (17-18 anys)

i Sèniors i Veterans: 2 voltes.

PREMIS A TOTES LES CATEGORIES

Per a més informació adreçeuvos al local.

VINE A ESQUIAR AMB NOSALTRES

Dissabtes a les estacions d'esquí del Pirineu Francès

CAPS DE SETMANA A ANDORRA

29 i 30 de gener

19 i 20 de febrer de 1994

Esquiades a Porta-Pimorent i Soldeu.

PREU: 9.500 ptes. SOCIS — 11.000 ptes. NO SOCIS.

Inclou viatge amb autocar, dos "forfaits" i la pensió completa a la Casa de Colònies Aïna de Canillo.

