

# DREGERA

CEC  
LA COLLA  
EXCURSIONISTA CASSANENCA  
APARTAT DE CORREUS 74  
17244 CASSÀ DE LA SELVA

DESEMBRE 1998 • Núm. 40 • Adherida a la Federació d'Entitats Exc. de Catalunya

- 
- La secció jove al Puigmal
  - XXI Travessada de les Gavarres
  - Tardoral al Montseny
  - EXCURSIÓ a Ulldeter
  - *Consells*, propostes i tota l'actualitat

## JA HA ARRIBAT L'HIVERN I LA NEU

## ÍNDIX

	<i>Plana</i>
Editorial . . . . .	2
Actualitat . . . . .	3
Secció jove. . . . .	4
Ascensió alPuigmal	
XXI Travessada de les Gavarres . . . . .	5
Exposició de bolets . . . . .	6
Tardoral al Montseny . . . . .	7
Excursió a Ulldeter . . . . .	8
La Proposta . . . . .	9
La Pica amb esquís	
Consells per anar d'excursió . . . . .	10
Romanç . . . . .	11
Contraportada/Agenda . . . . .	12

### EDITA

DRECERA

Colla Excursionista Cassanenca

Carrer dels Dolors, 12

Apartat de Correus 74

17244 Cassà de la Selva

Tel. 972 46 36 25

EXEMPLAR GRATUÏT PER ALS SOCIS

### IMPRIMEIX

DUCFORM, S.A - Cassà

## EDITORIAL

Amb el número que teniu a les vostres mans comença una nova etapa del Drecera, la quarta, després de més de dos anys de no haver-se publicat. Aquest període suposava massa temps sense un butlletí que mantingués informats els socis d'una entitat històrica com la Colla que durant tants anys ha estat tan present en la vida cultural i lúdica de Cassà. D'aquesta manera el nou Drecera neix amb un primer objectiu d'informar puntualment als socis de les activitats realitzades i de les que es realitzaran. Així mateix el nou butlletí també vol donar veu al soci i per això inclourà a partir del pròxim número una bústia perquè pugueu enviar les vostres propostes, queixes i experiències. Per fer-ho només cal que envieu els vostres escrits a l'adreça de la Colla, que trobareu a sota de l'índex, o que els porteu personalment al local.

Com podeu veure el format del Drecera no ha variat gaire. El disseny interior i exterior pràcticament no ha canviat i el nombre de pàgines ha quedat reduït perquè el butlletí sortirà cada quatre mesos en comptes de cada mig any com passava abans.

Pel que fa al contingut del butlletí s'han inclòs noves seccions a part de les informatives. Una d'elles és La Proposta que en cada número us suggerirà una excursió adequada a l'època i que podreu realitzar pel vostre compte. Una última novetat és la secció de consells per anar d'excursió: com preparar una motxilla, com posar-se en forma...

Esperem que la revista us agradi i que la nova etapa tingui una llarga continuïtat.

# XXI ACTUALITAT DE LA COLLA

## ASSEMBLEA ANUAL DE SOCIS

El passat 19 d'octubre es va celebrar l'assemblea anual de socis del curs 1997/1998 en què es va llegir l'acta de l'assemblea anterior i es va fer una repassada a totes les activitats del curs. Enguany la Colla ha renovat l'organigrama de la junta per tal de descentralitzar les tasques que feia la presidenta repartint les tasques entre els membres de la Junta. Així mateix es va fer una repassada a l'estat de comptes i es va passar al torn de precs i preguntes per ja finalment procedir a la votació de la nova Junta directiva. Així, doncs, l'organigrama ha quedat de la següent manera:

**PRESIDENTA:** Dolors Rubirola

**SOTSPRESIDENT:** Marc Vallès

**SECRETARI:** Carles Malagrida

**TRESORERA:** Ester Díaz

**VOCALS:** Jordi Duran, Pitu Basart, Montse Carreras, Marc Salgas, Jaume Abel, Eloi Madrià, Pilar Fontàs, Carles Rusalleda, Quim Carreras, Joaquim Felip, Nuri Pi, Roser Malagrida, Jordi Puig, Marc Mestres i Joan C. Codolà.

## QUINA DE NADAL

Aquest any la Junta del Centre Recreatiu ha proposat a la Colla de fer-se càrrec de l'organització de la Quina de Nadal. La Colla ho ha acceptat amb l'objectiu de passar una bona estona i de fer un servei al poble, i també de guanyar alguns diners per comprar material. La tasca es portarà a terme amb l'orientació i col.laboració dels membres de la Junta del Centre. Cal destacar que hi haurà una Quina solidària amb els països de l'Amèrica Central afectats per l'huracà Mitch. Les dates de les quines són els dies 25 i 26 de desembre i 3 i 6 de gener.

## EL ROCÒDROM DEL PAVELLÓ

Per poder utilitzar aquesta instal.lació és obligatori tenir la **licència federativa** i ser soci de La Colla. En cas de no ser-ne cal venir al local i demanar un permís escrit.

## PREMIS LITERARIS 1999

XII Concurs Juvenil de Narrativa CERCAMON

Presentació d'obres fins el 31-1-1999 al local de la Colla.

Primer premi de 100.000 pessetes i dos accessits de 25.000.



Progrés, 5 - Tel. 972 46 09 14  
17244 CASSÀ DE LA SELVA (Girona)

## AUDIOVISUAL D'ESCALADA

El passat dia 13 de novembre una colla d'alpinistes casanencs van fer una projecció a la sala d'exposicions de l'Estació d'una escalada als Alps. En Quim Carreras, en Joan Pinsach, en Jordi Cañigüeral i en Manel Casanovas van passar-nos diapositives de la seva aventura. Els dos primers van fer la cresta Kuffner que porta al Mont Maudit. Els altres dos components van aventurar-se a la via del Dru i al Gran Capuccin.

## LA LLICÈNCIA FEDERATIVA 1999

Us informem que ja podeu passar pel local de la Colla per tramitar la nova llicència federativa de l'any 1999.

Us recomanem que passeu amb antelació ja que aquest any el carnet no es lliura de manera immediata com passava abans. Enguany no tindreu les targes federatives fins set dies després d'haver estat sol.licitades. Durant aquests dies d'espera tindreu un justificant amb el qual podreu gaudir dels descomptes en els refugis de Catalunya, però no en els de fora. Enguany el preu de la modalitat D habilitada (FEEC+FEDME) és de 10.550 pessetes.

La novetat més important de la nova llicència és que la modalitat A infantil (6 a 13 anys) costa només 500 pessetes. És vàlida per a campaments, marxes, senderisme i excursionisme. Recomanem també a tots els nois i noies de 13 a 17 anys que tramitin la modalitat C que costa 6.150 pessetes i inclou les activitats d'alpinisme, escalada, alta muntanya, descens d'engorjats, B.T.T., curses de muntanya i espeleologia. També poden tramitar la modalitat D que costa 8.900 pessetes i inclou totes les activitats anteriors i totes aquelles que estiguin relacionades amb l'esquí. Aquesta llicència serà obligatòria per les activitats que es portin a terme des de l'entitat.

Estar federat suposa que es té un interès per la muntanya i comporta avantatges com rebaxes en refugis, pistes d'esquí, botigues d'esports...

## SECCIÓ BTT

A partir del nou curs 1998/99 s'intentarà fer una sortida cada mes amb l'objectiu de fer passejades per conèixer els entorns de Cassà i per passar una bona estona. Aquestes sortides no tindran un caràcter competitiu.

RELOTGERIA

JOIERIA

Venda i reparació de tota mena d'articles de rellotgeria i joieria. Taller propi.

Especialistes des de l'any 1860

**Compri ara i pagui fins a 12 mesos Sense interessos**

**Reservi els regals per les properes festes**

Carrer de les Barraquetes, 13 - Tel. 972 46 32 29  
17244 CASSÀ DE LA SELVA

# EMPIPADORA BOIRA!

## Crònica d'una ascensió al Puigmal

*"De puig en puig pel coll de Finestrelles  
s'enfilen de Puigmal a l'alta cima;  
tota la terra que el meu cor estima  
des d'ací es veu en serres onejar".*

Aquesta és la cita que quinze excursionistes ens trobarem el diumenge 18 d'octubre al cim del Puigmal. És una cita extreta del Cant IV de *Canigó*, el primer poema èpic de la literatura catalana que fou escrit per Mossèn Cinto Verdaguer amb la clara intenció d'omplir un buit en la nostra literatura. El fragment continua descrivint la panoràmica que s'albira des del Puigmal:

*"Olot i Vic, Empúries i Girona,  
i allà, en lo cor de l'espanyola Marca,  
lo Montserrat, de quatre pals com barca  
que d'Orient la perla ens ve a portar".*

Mossèn Cinto fou molt afortunat de poder gaudir d'aquesta extensa vista que plasmà fotogràficament en el seu llibre. Pel que fa a nosaltres no vam divisar res més enllà de la creu que corona el Puigmal i del bivac on ens arrecerarem de l'intens vent.

Però anem a pams. Marxarem de Cassà el dissabte a la tarda en direcció a Fontalba, on plantaríem les tendes per passar la nit. La nostra primera intenció era de pernoctar al còmode alberg de Núria però un mes abans ja no hi quedaven places. D'aquesta manera, la millor alternativa era dormir en tendes a Fontalba, un paratge que es troba just a sobre de Queralbs i a les falces del Puigmal. Onze quilòmetres d'una pesada pista forestal i arribàvem a la nostra destinació. Després d'una petita passejada per contemplar el paisatge començarem, amb millor o pitjor traça, a plantar les tendes. Uns quants optaren per instal·lar-se en una barraca-iglu-carbonera (amb qualificació de tres estrelles) que algú s'havia



Com es pot apreciar feia força fresca

entretingut a aixecar amb el sofisticat sistema de col·locar una pedra sobre l'altra.

Havent sopat, i tips fins a rebotar, no hi havia gaire ganes d'anar a dormir. Així doncs, es començaren



Espectacular imatge de la baixada

improvisades tertúlies, botifarres, lectures de poesies de Catul, orgies desenfrenades i... Bé tampoc cal explicar tants detalls.

L'endemà ens aixecarem passades les vuit del matí amb una espessa boira. Després d'esmorzar i de recollir-ho tot començarem la caminada. Unes banderetes fluorescents col·locades amb motiu d'una duatló ens senyalitzaven el camí fins a dalt del Puigmal. La pujada no era molt forta, però no hi havia pauses. Els participants a la duatló ens avançaven, alguns més cansats que d'altres, amb certa facilitat. A la meitat del camí la boira ens permetia veure el pic al fons. Una última pujada i arribàvem al Puigmal, que segons Verdaguer és el sentinella d'un castell simbolitzat per la serralada del Cadí. De seguida ens amagarem en un bivac, ja que el glaçat torb que serpentejava enjugassat pel cim ens paralitzava orelles, nas i la resta. De tant en tant la boira ens permetia contemplar les muntanyes de la Cerdanya, cobertes d'unes clapes de neu que semblaven petites taques en el seu pellatge. Però de cop, com un miratge, la vista s'esvaïa i una cortina de boira gens sorreguera s'afanyava a cobrir-ho tot.

Ja només ens faltava el descens. Baixarem per la mateixa vessant per on havíem pujat, malgrat que havíem planejat una excursió més llarga. Teníem un cert regust amarg de no haver pogut gaudir del paisatge de la manera com ho va fer Verdaguer. I és que, en definitiva, la vista des de dalt d'un cim és el premi a l'esforç de pujar-lo.

TEXT I FOTOS: Marc Salgas

# XXI TRAVESSADA DE LES GAVARRES

Als de Juià els ha passat el mateix que a d'altres pobles de l'Empordanet (perquè malgrat el que puguin dir quatre saberuts de via estreta, això és el Baix Empordà).

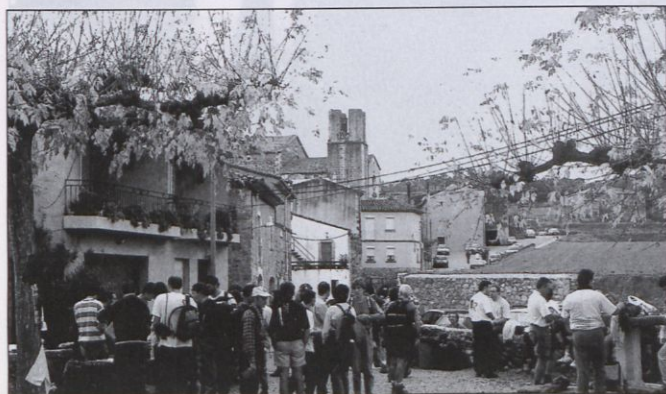
S'han quedat sense acabar el campanar: fan costat a Palafrugell i a Torroella de Montgrí, Fenals d'Aro, etc. coses del país. Com sembla que també són jugadetes com ara entretenir-se a arrencar les cintes que han posat per marcar la ruta.

Jo faig la passada a l'encreuament de la ninyerola mentre l'Eloi s'afanya a esmenar la malifeta. Aviat comencen a arribar participants de la travessada. Primer, naturalment, els que han optat per córrer; la majoria d'aquests ni es deturen a fer un glop ni agafar un sucre; res; talment con si els empaités un ramat de llops o una cosa així.

Però els que van caminant sí que es deturen; aixequen amb més o menys traça el càntir, agafen un sucre o una fruita... i avall, camí enllà. Fins a completar la xifra de 202 marxaires. Aleshores desfem la parada, i mentre l'Eloi carrega els trastoquets al "Lada" jo seguixo la ruta que em portarà prop de Sant Martí Vell.

Tot i la sequera, el bosc està d'allò més bonic; el camí passa sovint per un veritable túnel de verdor. Així vaig fent via avall fins que trobo la riera Valldemiai, tot seguit, can Noves.

Bonic mas, tot i que deshabitat. Tanmateix sembla que, com tants d'altres, serveix d'habitatge de cap de setmana.



Bonica Vall, encarada a nord, cosa que n'augmenta l'atractiu (perquè deu ser?).

Amb els companys que feren el segon control fem via cap a Sant Martí Vell. Aviat albirem l'inconfusible campanar, germà del de Cassà i del de Fornells. Ara la carretera estreta però enquitranada ens porta fins al punt de sortida.

Molta animació; opinions a dojo que si

resulta massa curt el camí, que si ja està bé...

De tota manera tothom està d'acord que val més així que una llargària com la de la inoblidable de Mont-ras, que tots recordem. Ha estat certament bonic el recorregut. I segur que el proper any també ho serà tant o més encara, però la travessada d'enguany ja s'ha acabat. I fins l'any vinent, que ens hi retrobarem.

Carles Malagrida i Barris



**Corredoria d'Assegurances  
Gispert-Sala, s. l.**

**Pere Gispert i Sala**  
Corredor Titulat

C. Barraquetes, 9 - Tel. 972 46 04 43 - Fax 972 46 36 03  
17244 CASSÀ DE LA SELVA (Girona)

**COFEC**  
TANCAMENTS I DECORACIÓ, S.L.



**FINESTRES DE PVC I ALUMINI**



**SCHÜCO**  
INTERNATIONAL

SISTEMA  
**KÖMMERLING**

Ctra. Caldes de Malavella, P.Q. 0,83  
Tels. 972 46 03 55 - 972 46 14 41 - Fax 972 46 30 02  
17244 CASSÀ DE LA SELVA (Girona)

# EXPOSICIÓ DE BOLETS 1998

Sembla estrany! Té èxit, i, de fet cada any és igual; el mateix...

Aquestes paraules d'en Xevi em fan adonar de quelcom que tenia tàcitament entès: a la gent li interessen els bolets; més enllà de l'aspecte purament gastronòmic. Hi ha una veritable curiositat per admirar espècies: espècies d'allò més corrents; espècies realment estranyes, bolets que resulten una exquisidessa, bolets perillosíssims... tot plegat: bolets.

La poc favorable pluviositat d'aquesta tardor ha reduït el nombre d'espècies a cent dues (s'ha arribat altres anys a més de cent-cinquanta). Tanmateix, l'exposició ofereix un aspecte inmillorable: pinetells ufanosos, la humil i deliciosa qualvara llora, la mortal farinera borda: un únic ou de reig rebregat i estantís sembla confirmar el que diu un dels llibres que hom pot consultar que el qualifica d'espècie en perill d'extinció. Dos ciurenys grossos gairebé inidentificables, però és el que hi ha. Lleteroles, escarlets, rossinyols,...

Ara, a esperar una temporada millor per a la tardor de l'any vinent. Que la cosa ha anat justa, tan justa com l'any passat, ho he experimentat personalment:

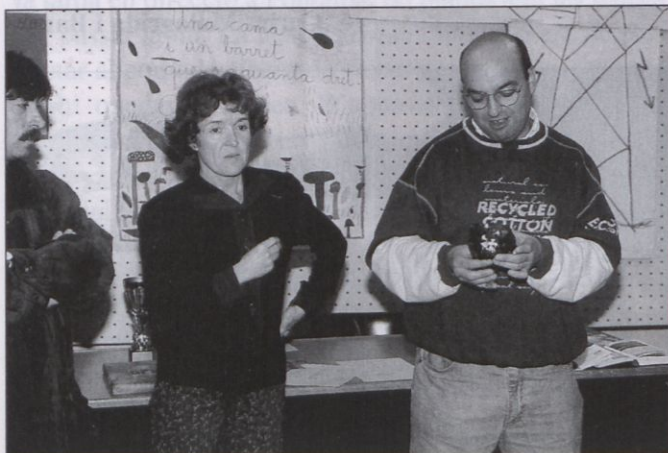


n'he trobat bastants, és cert, però els he trobats en una fondalada de senglars gairebé inaccessible i d'una extensió no pas més gran que la meitat d'un camp de futbol. En llocs que altres anys en feia bona collita, res de res: sequera i tramuntana els

han fet amagar-se en racons insòlits.

A esperar una millor propera anyada; a veure què serà.

**Carles Malagrida i Barris**




**Ribicontrol**

**RIBICONTROL, S.L.**

- SISTEMES AUTOMÀTICS ELECTRÒNICS
- CONTROL DE PROCESSOS INDUSTRIALS
- INFORMÀTICA INDUSTRIAL

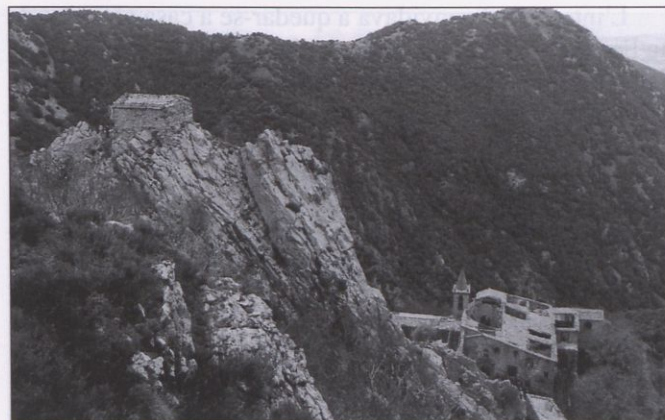
C/ Barraquetes, 20  
17244 CASSÀ DE LA SELVA  
Tel i Fax 972 46 08 02

# TARDORAL AL MONTSENY

La tardor és una estació a la qual es pot associar fàcilment un color, o millor dit, una variada gamma de la mateixa tonalitat. És evident que aquest és el color marró. A tothom se li farà present la comarca tardoral per excel·lència, la Garrotxa, que durant aquesta època tenyeix els seus boscos i paratges de marrons clars i foscos, de beixos i, fins i tot, de vermells.

Però hi ha una altra zona on predomina el to marronós a la tardor. Es tracta del Montseny, on trenta excursionistes vam poder gaudir d'una veritable festa pictòrica tot pujant fins a Sant Segimon. Era el dia 15 de novembre i el matí es presentava trist i boirós. Començarem a caminar des d'una antiga masia, prop de Viladrau, on diuen que nasqué el mític bandoler Serrallonga. Fins i tot vam poder experimentar l'esbrancada d'algun seu descendent perquè amb les nostres xerrameques li espantàvem el ramat de cabrons que hi havia en un tancat. Atemorits, vam fugir de pressa, no fos cas que li sortís la vena bandolera que deu dur per herència i ens clavés una trabucada.

Ens paràrem a esmorzar a l'ermita de l'Erola després d'haver passat per cal Gat, una bellíssima casa pairal amb aire senyorial. El nostre guia, Martí Casas, era un gran coneixedor de la zona. Per un dia prendria el relleu al xerpa habitual, en Quim, que d'aquesta manera s'agafava vacances. A partir de l'ermita el pendent augmentava. Ens començarem a endinsar primer per castanyers centenaris i després per fagedes. Com si fóssim altes personalitats, una catifa de fulles ens acompanyaria fins a la nostra destinació.



Per sort el sol se sobreposà a la boira i ja podíem contemplar Sant Segimon, un antic monestir penjat a dalt de la muntanya i abocat a l'abisme. El bosc començava a tenir la tonalitat de la qual us parlava al principi. Entremig dels faigs semblava que en qualsevol moment se'ns hagués d'aparèixer un follet de sota d'una pedra o d'un pinetell. Poc abans d'arribar creuàrem un riu perfectament camuflat de fulles que el tapaven. Més d'un, sense adonar-se de la seva presència, hi banyà els peus.

Ja a dalt comprovàrem que l'antic monestir es trobava en estat ruïnós, amb les teulades enfonsades. Des d'allí gaudírem d'una magnífica vista: a l'esquerra la plana de Vic. A la dreta Viladrau amb l'eix transversal al darrera. Més al fons hi havia la serra de Tavertet i darrera seu, el Far. El Puigsacalm quedava desdibuixat per la calitja. I coronant tot aquest paisatge hi havia el Pirineu mig ennuvolat. Vistos des d'una certa alçada els boscos semblaven una composició de taques de colors, com si fos la paleta d'un pintor. Uns quants vam acabar de pujar fins a Sant Miquel de Barretons des d'on vèiem, a l'altre costat, el Matagalls coronat per la immensa creu i per uns quants excursionistes la silueta dels quals es dibuixava perfectament.

Dinàrem a la mateixa ermita on havíem esmorzat. Després d'una animada i divertida tertúlia acabàrem d'arribar als cotxes per marxar cap a Cassà, no sense haver fet un cafè a Viladrau.

TEXT: Marc Salgas  
FOTOS: Quim Carreras




"Can Sacot" - Veïnat d'Esclet, núm. 1  
Tels. 972 46 04 11 - 972 46 08 43  
Fax 972 46 08 43  
17244 Cassà de la Selva (Girona)



**SIPESA**  
**PESAJE S/L**

BÁSCULAS  
Y BALANZAS

Aumet, s/n - Políg. Ind. de Celrà  
Teléfono 972 49 30 61 / 62  
Fax 972 49 29 34  
17460 CELRÀ (GIRONA)

# FRED A ULLDETER

L'intens fred convidava a quedar-se a casa al costat de la llar de foc i amb un cafè als dits. Però no, quatre muntanyencs (intrèpids o no) ens entossudírem a allargar la temporada fins el penúltim cap de setmana de novembre en què, segons els meteoròlegs, es van enregistrar les temperatures més baixes de l'any. Probablement seria l'última oportunitat de caminar per l'alta muntanya abans de les primeres nevades. Així doncs, malgrat els 15 graus sota zero que s'havien pronosticat pel Pirineu, decidírem anar a Ulldeter. Amb el Gore i folre en mà marxàrem de Cassà a les vuit del vespre del divendres. Tot escoltant el "knockin' on heavens doors" i d'altres cançons de Bob Dylan arribàvem a l'estació d'esquí de Vallter a quarts d'onze de la nit. El cronista, aquí present, va agafar una marejada d'aquelles que marquen època, però al sortir del cotxe la fred i el vent ja l'espavilaren.

Qualsevol que ens hagués vist caminar la mitja hora que separava el cotxe del refugi d'Ulldeter de negra nit i amb temperatures sota zero hauria pensat que estàvem sonats. Però bé, d'això se'n diu tenir passió per la muntanya.

Cap a les onze arribàvem al refugi on el guarda, malgrat esperar-nos, ens mirava com si fóssim espectres o fantasmes sorgits de la foscor.

Un servidor, encara força marejat, s'anà a dormir de



dret. Des del llit es veia per la finestra un autèntic espectacle de llums i focs d'artifici. I és que en el cel, claríssim gràcies a la tramuntana, s'hi dibuixaven una infinitat d'estels.

Per la nit hi va haver corredisses a d'altres habitacions per agafar més mantes. Per sort estàvem sols al refugi i vam disposar de les que volguérem. Feia tant de fred que fins i

tot en Puig en tenia.

L'endemà ens aixecàrem a quarts de vuit, just quan començava a clarejar i el sol coronava la boira que cobria la Vall de Camprodon. A les vuit començàvem a caminar cap al Coll de la Marrana. La tramuntana era molt freda, però poc intensa perquè estàvem en la cara sud. Volíem caminar fins el pic de Nou Creus passant per Bastiments, pic Freser, pic de l'Infern i Fossa del Gegant. Però dalt de Bastiments la tramuntana era tan forta que fins i tot ens desequilibrava amb el greu perill de caure muntanya avall. Per aquests motius no continuàrem i després de la foto de rigor començàrem a baixar.

Poc abans d'arribar al refugi, en Cateura, que sempre té sortides genials, improvisà un parc aquàtic en el riu Ter, que estava completament glaçat. Ja el tens de culs al riu i cap avall que fa baixada. Una mica més i se'l troben a Girona tot surant per sota del pont de Fontajau.

TEXT I FOTOS: Marc Salgas



**La Copisteria**  
**CopyColor de CASSÀ**

Fotocòpies B/N, Color i Plànols  
Ampliacions i Reduccions  
Enquadernacions i Plastificacions  
Servei de Fax i Llibreria  
Disseny Fulletons, Tríptics, Targes  
Informàtica, Fotografia  
Servei a domicili per a empreses

c/ de l'Esport, 15  
Tel. 972 464007

**Armeria CASSÀ** 

**ARMERIA - ESPORTS**

Carrer Mel, 11 - Apart. Correus núm. 29  
Tel. botiga: 972 46 11 43  
Tel. part.: 972 46 02 58  
**CASSÀ DE LA SELVA** (Girona)

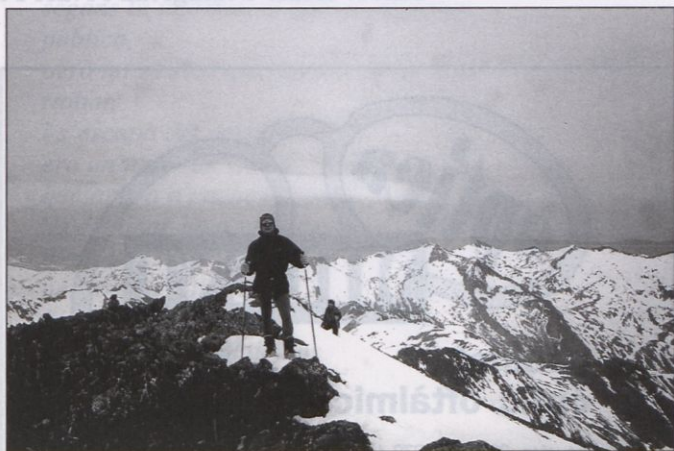


# A LA PICA AMB ESQUÍ

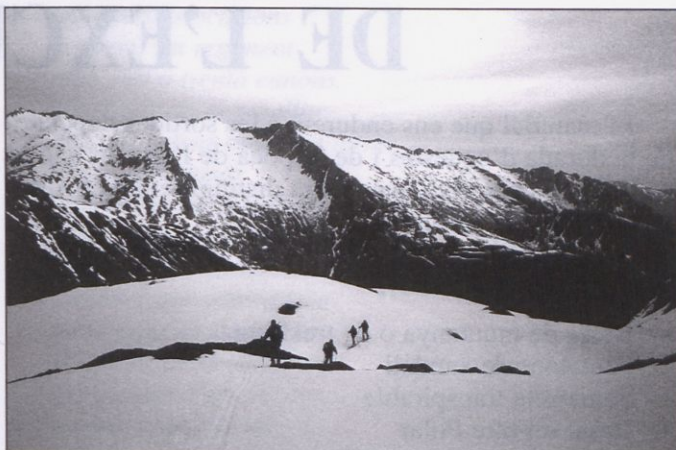
Per aquest hivern us proposem una sortida amb esquís a la Pica d'Estats que, amb 3143 metres, és la muntanya més alta de Catalunya i una de les més mítiques. L'excursió és difícil perquè el recorregut és llarg, hi ha molt pendent i cal un mínim de tècnica en l'esquí. Aquesta ascensió es fa des de la vessant francesa, la més aconsellable per fer-la amb esquís.

Per arribar-hi heu d'anar fins a Puigcerdà per la Nacional 260, passar a França i creuar el túnel de Puymorens en direcció a Ax-Les-Thermes. Per la mateixa carretera s'ha d'anar fins a Ussat-les-Bains. Sis quilòmetres més i heu d'agafar el trencant cap a Vicdessos, on haureu de desviar-vos cap a l'esquerra i continuar fins a Auzat. Sense deixar la carretera arribarem al refugi de Montcalm on deixarem els cotxes.

A partir d'aquí ja us podeu posar els esquís. Haureu de salvar un fort desnivell de 1100 metres fins el refugi du Pinet (2224 metres), on passarem la nit. El camí comença amb una forta pujada per dins d'un espès bosc. Acabat el bosc el pendent se suavitzava i continua remuntant, pel sud, l'ampla vall de Barz fins el peu d'una canal on farem l'últim esforç abans d'arribar al refugi. El refu-



*De camí al refugi de Pineta*



*Pujant a la Pica d'Estats*

gi està guardat, té mantes, hi ha servei de bar i restaurant i està molt ben acondicionat. L'únic inconvenient és el preu. Una pensió completa costa unes 4.000 pessetes.

A l'endemà s'ha de sortir aviat (a les set del matí) per aprofitar les hores en què la neu està més dura. Des del refugi es voreja l'estany que hi ha al costat i es remunta la vall de Barz per la part esquerra del riu. El pendent és força suau fins a arribar a l'estany d'Estats (2800 metres). A partir d'aquí remuntarem, cap a l'est, el vessant esquerra per dins d'una estreta canal de fort desnivell que ens portarà a l'estany de Montcal, des d'on ja podrem gaudir d'una magnífica vista del Pic de Montcalm (3077 metres) i de la Pica d'Estats. El pendent se suavitzava fins el Coll de Riufred (2978 metres), on ens haurem de dirigir cap al sud fins el collet que ens separa de l'aresta final de la Pica, a 3100 metres. Aquí deixarem els esquís i en deu minuts assolirem el cim.

En total l'ascensió dura unes tres hores des de l'aparcament fins al refugi de Pinet i quatre hores més fins el cim. La baixada dura tres hores aproximadament.

TEXT: Marc Salgas i Roser Malagrida

FOTOS: Roser Malagrida

**Banc Sabadell**

**BS**

# L'EQUIP PERSONAL I BÀSIC DE L'EXCURSIONISTA

El material que ens endurem a les sortides dependrà de la durada d'aquestes i de l'època de l'any en què es realitzin. És per això que caldrà distingir entre els diferents tipus de sortides:

## SORTIDES D'UN DIA

- Botes de muntanya o de trekking
- Pantalons de xandall
- Samarreta transpirable
- Jersei o Folre Polar
- Gorra per al sol
- Protecció per al sol (cara i llavis)
- Capalina
- Ulleres de sol
- Pals per caminar (no imprescindible)
- Pantalons curts
- Cantimplora
- Menjar
- Farmaciola
- Mapa i brúixola
- Documentació personal i assegurança d'accidents
- Paper W.C

## SORTIDES HIVERNALS

Si la sortida és en aquesta època de l'any haurem de tenir en compte:

- Botes (han de ser més dures i apropiades per caminar per la neu).
- Roba interior (cal una roba per no patir hipotèrmies)
- Anorac o jaqueta aïllant del vent i la humitat.
- Gorro de llana (que tapi les orelles)
- Guants (més gruixuts o manoples)
- Ulleres de sol (molt importants)
- Piolet, pals d'esquí i crampons (en cas que siguin excursions d'alta muntanya)

## SORTIDES DE DOS O MÉS DIES

Hem d'afegir a l'anterior material:

- Sac de dormir
- Màrfega
- Llanterna amb piles
- Tenda de campanya
- Estris de neteja personal
- Fogonet per cuinar
- Plats, gots, coberts
- Roba per canviar-se

## SORTIDES DE BIVAC

En cas de no voler portar la tenda, haurem de portar el següent material a més del ja esmentat:

- Sac de dormir gruixut
- Funda de Bivac

TEXT: Roser Malagrida i Nuri Pi



**gabinet  
òptic oftàlmic**

C/ Barraquetes, 23 - Tel. 972 46 12 03 - 17244 CASSÀ DE LA SELVA

# DUCFORM, S.A.

Serveis Gràfics • Formularis continus per a Informàtica • Impressió Òfset Digital  
Impresos comercials i publicitaris • Internet / Web • Interactius / CD-Rom

Pol. Industrial - C/ Pla de l'Estany, s/n -17244 CASSÀ DE LA SELVA (Girona)  
Tel. 972 46 30 50 - Fax 972 46 31 14 - www.6tems.com/ducform

# L'ÓS O LA VILA DE L'ÓS

Quaranta o cinquanta anys farà  
 que una nova inesperada  
 portava tota alarmada  
 nostra vila de Cassà.  
 Corria tota la gent  
 actuava l'agutzil  
 s'aixecava el sometent  
 i fins la guàrdia civil.  
 Les dones es desmaiaven  
 com davant d'un gran sotrac  
 i les criatures ploraven  
 com si vingués el del sac.  
 El motiu d'aquest revolt  
 que causà gran marejada  
 és que porta un camperol  
 una nova inesperada.  
 En eixes altes muntanyes  
 plenes de paisatges bells  
 on hi abunden les castanyes  
 i s'hi fan els pinetells,  
 hi portava un gran condol  
 un animal esgarriat  
 que no era un esquiol  
 ni semblava un diputat.  
 No podia ser un senglar,  
 segons la informació que un reporter  
 publicà,  
 però no sé si el que primer el va  
 trobar,  
 i s'escapà del perill,  
 era un taper de Cassà  
 que anava a caçar el conill.  
 Va explicar-ho a una masia  
 d'on després va passar  
 per tota la pagesia.  
 La defensa es preparà  
 es compraren municions  
 s'aixecaren barricades  
 més estaven preparades  
 les diverses opinions.  
 Alguns deien que era urgent

en aquestes ocasions  
 fer venir un regiment  
 amb vint o trenta canons.  
 Un tècnic va aconsellar  
 que per salvar aquestes terres  
 era precís avisar  
 al ministre de la guerra.  
 Més tard i per confidència  
 d'algú que l'havia vist  
 l'animal que estava trist  
 tenia aquesta aparença  
 Tot pesat en el caminar  
 i tot cobert d'un pèl ros  
 no calia pas dubtar  
 era, era, era un ós.  
 A les Gavarres un ós  
 més d'un incrèdul va dir  
 ni cent ni dos-cents com vós  
 em prenen el pèl a mi.  
 Seriosament hi hagué  
 qui dubtà que fos veritat  
 la incredulitat que té  
 la perduda humanitat.  
 Un gran home aconsellà  
 que per temperar tots els senys  
 per un ós de més o menys  
 no ens hi hem pas de barallar.  
 Sigui com vulgui  
 passà al cap d'uns quants dies la por  
 i la gent es va quedar  
 uns creient-ho i altres no.  
 I per completar més el tema  
 tinguem sempre a la memòria  
 del programa projectat  
 visca els sogres o  
 fora els sogres  
 que jo ja he acabat.

Romanç recopilat per Lluís Rovira durant la Guerra  
 Civil. En aquella època ja feia quaranta anys que es  
 recitava.



## ROSER Construcciones Metálicas, S.A.

Carretera Girona a Sant Feliu, núm. 369 - km. 11'500  
 Telèfons 972 46 04 34 - 972 46 30 35  
 Télex 57329 RSER - E - Telefax 972 46 37 00  
 17244 CASSÀ DE LA SELVA

## FESTA DE SANT VICENÇ D'ESCLET

Diumenge 24 de gener de 1999

## ESQUIADA A LA MOLINA

Diumenge dia 7 de febrer de 1999

## CAP DE SETMANA D'ESQUÍ

Vine el cap de setmana del 20 i 21 de febrer 1999 a esquiar a la Molina i la Masella. L'estada es farà a l'alberg Verge de les Neus de la Molina.

## INICIACIÓ A L'ESCALADA EN ROCA A SOLIUS

Diumenges 7 i 21 de Març de 1999

Edat mínima de 12 anys. Cal estar en possessió de la llicència federativa.

## DEU ANYS DE CARA A LA PARET (1954-1964)

Conferència presentada per l'alpinista català Francesc Guillamon.

Divendres 12 de març a 2/4 de 10 (Sala Municipal de l'Estació)

Evolució de la cordada ANGLADA-GUILLAMON comentada anecdòticament amb escalades clau a Montserrat, Riglos, Alps, Dolomites, Andes i Pirineus.

