

# Escalenc

BIBLIOTECA "VÍCTOR BALAGUER"  
ESCALENC



BUTLLETÍ CULTURAL I INFORMATIU

Núm. 105

FEBRER 1989



CONVERSA AMB... LA COMISSIÓ ORGANITZADORA DEL CARNAVAL.

**Sumari** EDITORIAL—INFORMACIÓ—FULL OBERT—VIDA ESCALENC—HISSANT LA PLOMA—NOTICIARI LOCAL—ESPORT I LLEURE—DE MES I DE MENYS—UN XIC DE TOT—FOTOGRAFIES: «QUAN EREM INFANTS» «ABANS I ARA» «ANTIGUES GLÒRIES DEL FUTBOL ESCALENC» «ANTIGA DE L'ESCALA»—A&A, HUMOR, etc. etc.

## REDACCIÓ

Apartat de Correus, 19  
17130 L'ESCALA

**COORDINACIÓ:** F.X. Vila Mitjà, J. Boix  
**CONSELL DE REDACCIÓ:** F.X. Vila Mitjà, J. Piqué, D. Poch, Francesc Targa.  
**ART I CULTURA:** F.X. Vila Mitjà, J. Boix  
**ESPORT I LLEURE:** J. Vilabrú  
**NOTICIARI LOCAL:** Serveis Informatius Ràdio l'Escala  
**VIDA ESCALENCA:** R. Guanter  
**SUBSCRIPCIONS:** D. Poch, R.M.<sup>a</sup> Sau, M. Prats - Tel. 77 02 04  
**ADMINISTRACIÓ:** J. Piqué - Tel. 77 19 60  
**IMPRESSIÓ:** Gràfiques del Ter, s.a. D.L. GI/287-82

## PUNTS DE VENDA:

- **BALLESTA**, C/ Pintor Joan Massanet, 8
- **BAMBI**, Avinguda Ave Maria
- **LLIBRERIA ROSA**, Plaça de les Escoles
- **ROMAGUERA**, C/ del Pont, 24
- **TROBADORS**, Passeig del Mar, 2

## EDITORIAL



### CANVIAR DE CARETA

Han acabat les festes del Carnaval. Una celebració tradicional que s'ha anat mantinguent, amb els seus alts i baixos, durant segles. Durant uns dies, escalencs de tota mena i condició, amb l'il·lusió eufòrica de tota manifestació lúdica, han exterioritzat a través de disfresses de tota mena la necessitat del ser humà a trencar motllos de tant en quan, que descarreguin tensions i actuïn com a teràpies reconfortants i inofensives.

**Molts escalencs han portat disfressa aquests dies.**

**Ara tornem a viure en «normalitat».**

**No serà que el que fem, únicament, és canviar de careta?.**

## BUSTIA

### NOTA DE PREMSA

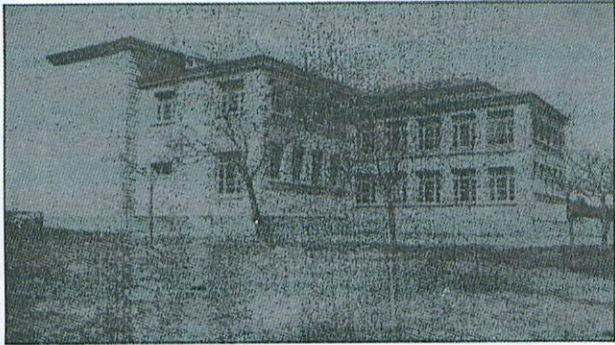
Ràdio l'Escala Emissora Municipal va suspendre voluntàriament les seves emissions el passat dilluns, dia 6 de febrer a tres quarts de nou del matí (8.45) al assabentar-se de la possibilitat d'estar interferint les comunicacions d'un satèl·lit francès. posteriorment, el mateix dilluns Ràdio l'Escala es va posar en contacte amb el Ministeri de Transports, i més concretament amb la inspecció de Telecomunicació per posar en coneixement al seu responsable que hi havia la possibilitat que fos el ràdioenllaç de la nostra emissora el que provoqués la interferència.

El dimarts dia 7 de febrer, a petició de la inspecció de Telecomunicació, es va engegar durant dues hores l'emissió de prova del radioenllaç per poder fer comprovacions d'ordre tècnic al respecte. El dimecres, dia vuit de febrer se'ns confirma per part de la Inspecció de Telecomunicació que la interferència era produïda per el nostre radioenllaç. Per aquest motiu, les emissions de Ràdio l'Escala Emissora Municipal romandran interrompudes fins que es readapti l'enllaç a la banda de freqüències que delimiten els acords del Pla de Ginebra.

Lluís Bruguera  
Coordinador del servei



## HISTORIA DELS COL·LEGIS DE L'ESCALA (La República)



(Continuació)

**25 de gener de 1934.** Quatre dies després el mateix Consell celebrà una nova reunió en la qual s'exposava que l'Ajuntament li havia sol·licitat una ampliació a l'informe de l'acta anterior sobre l'emplaçament i l'orientació de l'edifici. Però no fa falta transcriure els acords d'aquella reunió perquè en la que hi va haver el dia següent a l'Ajuntament, s'expressaven exactament igual: "Es dóna compte de l'informe redactat pel Consell local de primer ensenyament, en el qual després d'haver manifestat haver vist agradósament el canvi d'emplaçament del Grup Escolar d'aquesta Vila acordat per l'Ajuntament, proposa que la façana de galeries que en el Plànol va orientada de cara al nord ho sigui, al construir-se l'edifici, de cara al Migdia, amb quin canvi d'orientació s'aconseguiria una notable millora en les condicions de les aules de les escoles, ja que a l'ensems que quedarien gairebé resguardades de la tramuntana dominant en aquest país disfrutarien dels raigs del sol durant tot el dia. I l'Ajuntament assabentat i trobant del tot encertada la proposició del Consell local, acorda acceptar-la i, després de ratificar-se en un tot amb l'acord sobre canvi d'emplaçament del Grup Escolar, adoptat en la sessió del dia trenta de novembre últim, acorda que totes les despeses extraordinàries que per obres indispensables per al canvi d'emplaçament i sempre sota el control de l'Ajuntament s'ocasionin, siguin abonades al contractista realitzador de les obres".

Com es pot veure, aquest canvi d'orientació no es va complir. Desconec els motius. És possible que després pensessin que les entrades i sortides a l'escola quedaven desfavorides, ja que amb aquest canvi que es va acordar hauria quedat orientada a llevant; o potser també que l'empresari volgués construir d'acord amb l'orientació indicada en el plànol...? No ho sabem perquè no hi consta.

Joan Morera



### ORACIÓ DELS MESTRES

- Quan els braços cauen desmaiats, davant la impotència d'encendre una guspira de claror en l'infant o l'adolescent, passota, escèptic, esbojarrat, dona'ns Senyor la tendresa d'una mare, per despertar dintre seu tot el bo que té en potència i no sap desenvolupar.

- Quan ens sentim cansats, posa dins nostre el coratge d'un guerrer per guanyar o ajudar-li a guanyar les seves batalles, per estar al front, perquè ells en la reraguarda, no els toqui la metralla, i el seu cor es mantingui clar i net capaç de reeixir...

- Dona'ns ser més pares que els pares, més mares que les mares, per poder estimar i defensar com elles, el que no és carn de la nostre carn.

- Fes que fem dels alumnes un poema, un vers, una cançó, aprofundint i entrant en els replecs de la seva ànima, encara verge. Que l'egoïsme no els prengui l'amor que no es sentin sols en mig del xivarri i la fressa que els envolta.

- Arranca Senyor de nosaltres aquest intransigent desig de justícia, que encara sentim, la mesquina insinuació de protesta que surt de nosaltres quan convé cedir. Que no ens dolgui mai l'oblit dels qui vam ensenyar, ni ens entristeixi res del que d'ells rebem... Són petits...

- Posa a la nostra escola el resplendor de l'alegria, de la comunitat, del compartir, del goig d'aprendre, de la satisfacció de servir, de l'anhel d'ajudar a ser feliços.

- Com els ventrícols que saben connectar les seves vides amb els seus ninots, i amb els espectadors. Que sapiguem trobar el llenguatge adient: paraula, gest, fantasia, misteri, originalitat per comunicar-los el missatge de vida que necessitem... I això sols es fa amb l'amor. Feu Senyor que els estimem intensament!...

- Senyor, que no parlem mai des de la nostra persona, o sols del personatge que representem, o que no parlem sols dels nostres problemes perquè no sabem els dels nostres infants...

- Senyor, és gran el que tenim els mestres a les nostres mans, no són fustes, fil, agulles, ciment ni pedres són éssers vius que de l'escola en poden sortir preparats per la vida o maldestres, incapaços de fer front a res... Són com l'argila en mans del terrisser. Quina responsabilitat!...

- Senyor, cada dia estimem més la nostra tasca de mestres i pensem que dintre nostre hi ha molts noms estimats, que han passat per les nostres mans i pel nostre cor... Impossible oblidar-los mai!... És una llista llarga que va rodant com una pel·lícula on els personatges d'ahir i d'avui són com de la nostra família...

Neus Ximinis



### PENSAMENTS I REFLEXIONS D'ESTAR PER CASA

Diuen que s'han perdut les bones costums. Els responsables de la pèrdua hauran de recuperar-les.

Precipitar-se és donar cent passes enrera.

Les indecisions donen avantatge al contrari.

Quan hom es sent impotent davant d'una injustícia, és que alguna cosa està fallant.

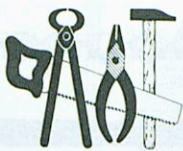
Cal ser condensador d'alegria i optimisme per a servir-nos-en quan arribin els moments de desànim i depressió.

Els arguments guanyan en força i efectivitat si els exposem amb eficàcia i, sobretot, amb serenitat.

Els metges d'abans no tenien necessitat de recomenar als seus pacients que caminessin. Les anades i vingudes a les vinyes i olivars constituïen un saludable exercici.

FERRETERIA

**GUILLOT**



PINTURES  
I  
JARDINERIA



C/. del Mar, 6 - Tel. (972) 77 04 86 - L'ESCALA

**Ramon Ylla i Heras**  
JARDINER

PROJECTES, MANTENIMENTS I NETEGES  
DE JARDINS I TERRASSES

C/. Muntanya Rodona, 12  
Camp dels Pilans  
Tel. 77 17 34

C/. Maranges, 25  
L'ESCALA (Girona)  
Tel. 77 01 95

**Hostal «El Roser»**

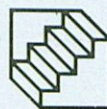
RESTAURANT  
especialitat en peixos  
i mariscs

\* \*  
HOSTAL MIRYAM HOSTAL REINA

Complete bathroom / Baño completo  
Salle de bains complete / Mit Baderaum  
Calefacció central / Aire acondicionat  
Parking particular / Obert tot l'any



Darrera l'Església, 9 L'ESCALA  
Tels. (972) 770219 / 770977 (Girona)



**Estudi i Servei.s.c.**

ASSESSORIA EMPRESARIAL

Jaume Batlle i Francesc Raurich

C/. Joan Massanet, 40  
Apartat de Correus, 5

Tel. (972) 77 21 77  
17130 L'ESCALA

AMB LA COL·LABORACIÓ DE



CAIXA DE CATALUNYA

GIMNAS PER HOMES, DONES I NENS • AVINGUDA GIRONA, 34 • 17130 L'ESCALA (Girona)



**FORUM**  
E S P O R T I U

**FINQUES GUÀNTER**

ASSEGURANCES EN GENERAL  
GARANTIA D'EFICÀCIA I SÈRIETAT

Avgda. Ave Maria, 7 - Tel. 77 02 72 - L'ESCALA

**AGRUPACIÓ FLEQUERA  
EMPORDANESA S.A.**

Carretera de Viladamat a Palafrugell s/n

Telèfon: 77 00 81 — L'ESCALA

MARIA BUIXEDA BURGAS

**Vímet**

- MOBLES
- ARTICLES BAMBÚ
- DECORACIÓ
- CISTELLERIA
- REGALS
- BOSSES

C/. Empúries, 19  
C/. Calvari, 20  
Tel. (972) 77 01 85 - L'ESCALA

**AIRSA**



AÏLLAMENTS, IMPERMEABILITZACIONS  
I REVESTIMENTS, S.A.



**danosa**

Passeig Sant Joan Bosco, 47 - Tel. 20 10 62  
PONT MAJOR - GIRONA



Josep Pous i Pagès

## «LA VIDA I LA MORT D'EN JORDI FRAGINALS» de Josep Pous i Pagès.

Josep Pous i Pagès és un dels molts empordanesos il·lustres mereixedors d'ésser coneguts per la importància de la seva obra literària.

No és aquí el lloc, ni ara el moment adequat per fer un comentari exhaustiu de la seva obra, car seria poc singular de la meua part.

Aquest article pretén donar una referència de l'autor i de la novel·la: Josep Pous i Pagès «La vida i la mort d'en Jordi Friginals».

Un figuerenc que també s'inclou i forma part dels empordanesos cèlebres que no han passat desapercibuts als escalencs.

Fou un escriptor de novel·la, la qual pel seu contingut ideològic se'l coneix en el món literari com un dels pioners de la Novel·la Modernista.

Aquests arguments justifiquen l'article, però venen afermats pel fet d'ésser en Pous i Pagès i la nostra Caterina Albert coetanis, conradors del mateix gènere literari, i sobretot perquè el mòbil que els va induir a escriure era el mateix:

Utilitzen ambedós la novel·la i el teatre per expressar la seva actitud davant la vida, la qual venia estimulada per la ferma voluntat de trencar amb els models tradicionals.

«La vida i la mort d'en Jordi Friginals» té especial interès, a més de la perspectiva o contingut ideològic, per la clara intenció moralitzadora i didàctica. A l'any 1.912, època en la qual fou escrita, era un clar projecte polític d'esquerres; ara el febrer de 1.989 encara no ha perdut actualitat. Moralitzadora perquè l'actitud del pare Mateu Friginals rígida i inflexible, que segueix cegament la tradició, chocà contra l'actitud del fill Jordi, actiu i dominador (conflicte generacional).

El punt àlgid és a la plana 84: «A l'últim veié clarament que sols hi havia un camí que el pogués treure en poc temps i amb certesa d'aquella tortura: rompre amb violència al cercol ferreny de la tradició que el tenia empresonat. I resolgué fugir del seminari».

Didàctica perquè en la seva lectura el lector assimila l'exemple de que la Nova Generació (representada per en Jordi Friginals) té la necessitat ineluctable d'escapar al destí imposat des de fora i cercar el progrés. Molt més si aquest destí, com en el cas de la novel·la, ve simbolitzat o representat en la persona d'un pare (Mateu Friginals) dèspota i tirà.

L'escenari de l'acció és l'Empordà i la Garrotxa; la ciutat de Figueres n'es el centre geogràfic.

Una obra que per copsar-la en la seva totalitat cal situar-la a principis d'aquest segle, època en la qual, juntament amb la nostra il·lustre Víctor Català, encetaria un nou projecte ideològic en quan a manera d'entendre l'Home i el Món.

Manuel Vilà i López



## EL PREU DEL PROGRÉS

La roda del temps gira endavant. El progrés tècnic fa augmentar el nivell de vida de la societat. El món avança sense aturador, no se sap massa bé cap a on. Tots els ulls estan fixats en un venerat 1992, a patir del qual sembla que tothom serà més ric i més feliç.

Cal però anar en compte, un més alt nivell de vida no equival a una millor qualitat de vida. El progrés tècnic sempre ha estat considerat com una cosa bona per a tothom, malgrat que avui comencin a sentir-se veus que avisen del perill de deshumanització que suposa.

Tot això ve a tomb, perquè a l'Escala, com a tot arreu, s'han perdut actes, fets, objectes, costums, etc., estimats per la gent, que són quasi impossible recuperar.

No fa pas tants anys, es celebraven a l'Escala esporàdiques sessions de teatre nocturnes, que eren multitudinàriament demanades i concurregudes. Les vetllades teatrals a ca l'Hereu, de caràcter local i amb un encant peculiar, obligaven a les famílies escalenques a abandonar el seu refugi havent sopat.

Recordo que a casa, jo era molt petit, hi anàvem sempre. A vegades havíem vist la mateixa obra cada un dels tres dies que es representava. No erem els únics, però. La gent allà s'ho passava molt bé, i així es mantenien vius els lligams entre la població.

Aquestes inoblidables vetllades nocturnes constaven de dues parts. A la primera, es realitzava la representació d'una obra teatral, en general, còmica, per part dels actors aficionats del poble (qui no recorda a en Joan «Quicos»!). La segona part, era dedicada a música i cançons, que eren interpretades també per gent de l'Escala. Crec que no em quedaré sol si afirmo, que el públic no en teníem mai prou. L'ambient càlid, simpàtic i agradable, ens havia atrapat a tots.

Ca l'Hereu ha desaparegut, com a sala de cinema i teatre. I ja no es celebren vetllades com aquelles. Sols en queden grates imatges en els armaris de records dels escalencs.

Avui dia, la televisió i el vídeo són productes que imposen un determinat sistema de vida als ciutadans, a canvi de sessions atractives i relaxades davant la pantalla. No hi ha dubte que el nostre nivell de vida augmenta cada dia que passa. Però les nits de teatre de ca l'Hereu són ja irrepertibles, i és un dels preus que hem hagut de pagar pel progrés.

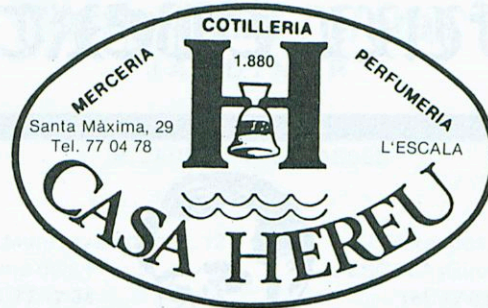
Pere Juhé

# ANXOVES DE L'ESCALA<sup>®</sup>



**Magdalena Sureda**

Tel. 77 0146



**Bancotrans**  
Banc Comercial Transatlàntic



L'ESCALA

CASA CENTRAL BARCELONA  
més de 90 oficines a Espanya.



CAIXA DE PENSIONS

**"la Caixa"**

## Caixa de Girona



Plaça Víctor Català, 9 - L'ESCALA

AGENCIA

## BAHI - NICOLAU

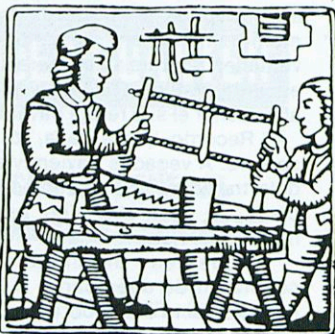
Assegurances en general

AGENT COL.LEGIAT ncal. i prov.

**Àngel Bahi i Botella**

C. Cadaqués, 6 (Poble Sec) - Tel. 77 06 92  
17130 L'ESCALA

**Mobles  
Sancho**



Ctra. Palafrugell, s/n.  
(DAVANT GASOLINERA)  
Teléfon 972 / 77 04 85  
17130 L'ESCALA

# Lindan

ELECTRODOMESTICS

SERVEI T.V. GARANTIT

**A. PRADO**

Plaça de les Escoles - Tel. 77 04 90 - L'ESCALA



SASTRERIA

**Vila i Borràs**

Carrer del Port, 25 - Tel. 77 02 21 - L'ESCALA



## CASA FEIXAS

INSTAL.LACIONS ELECTRIQUES, SANITARIES I CALEFECIÓ  
FERRETERIA, ELECTRODOMESTICS I ARTICLES PER A REGAL

Plaça Víctor Català, 17 - Tel. 77 01 99 - L'ESCALA



## NENS I NENES DE LA CATEQUÍSTICA

Un gran estol de nens i nenes de la Catequística de la nostra Parròquia, dels anys vint, apareixen en aquesta fotografia de grup. Eren tants que no tots hi caberen.

Pensem que la tècnica fotogràfica no estava, de molt, tan avançada com ho està avui dia.

La piràmide humana resta expectant davant de la càmera fotogràfica de l'Esquirol el qual, segurament, tingué els seus maldecaps per fer creure tota aquesta mainada.

Però al final ho aconseguí, ja que no em direu que no facin bonat, fins i tot els més petits, que apareixen asseguts amb cara de bona fe, sobre el terra de la mateixa plaça de l'església, plena de polseguera i pedres.

Ben segur que molts escalencs i escalenques encara es reconeixeran, malgrat haver plogut molt d'aleshores ençà.

Altres ja ens han deixat. Però aquí tenim present encara el record de llur viure i somriure entre les places i carrers de l'Escala de fa una colla d'anys, totalment diferent a l'actual. Aquesta mainada era la que donava bullici i alegria a aquells estrets i polsegosos carrers del nostre poble, protagonisme infantil que, a remolc d'una vida que s'ha desenvolupat cap el progrés, ha anat passant d'una generació a l'altra, fins arribar als nens i nenes d'avui.

A la mainada d'ara, els atreu menys els carrers i les places. Per a ella, no existeixen els «Tres Pins», les cabanyes del Padró, ni els Col.legis, ni les barraques dels estenedors del Passeig.

Ara, els moments d'oci, els reparteixen entre la televisió, pel·lícules de «video» i un esport organitzat, amb un millor oferta cultural i recreativa, però amb un acusat retraïment en el camp de la formació religiosa i ètica que els nens d'abans tenien ocasió de gaudir amb més profunditat, començant a les famílies, continuant a les escoles i que es completava a la Catequesi.

Tornant a la fotografia que comentem, veiem en el bell mig de la mateixa la figura jove i ferma del senyor rector, mossèn Carles Costa, amb el bonet cobrint la seva testa. Abans hi havia molt el costum en els rectors de portar aquest capell negre de quatre becs, no sols en les funcions religioses sinó també pel carrer.

Això els feia distingir, entre altres coses, dels vicaris, com en aquest cas, que apareix el vicari de la

Parròquia —més a l'esquerra—, fàcil d'identificar per la sotana, hàbit desaparegut actualment a bona part de la clerecia. Cap a la dreta hi ha un altre sacerdot que podria ésser el beneficiat de la família del Sr. Gou.

La fotografia ens demostra que els costums en el vestir i en el pentinar, per exemple, han canviat moltíssim.

El dia que es retrataren, devia ésser un diumenge, ja que alguns nens portaven corbata i altres, fins i tot, «pajarita» i no manca qui porta gorra.

Algunes nenes i noies porten, posada al cap, la mantellina i altres la fan descansar sobre les espatlles. De tothom és sabut —al menys dels més grans— que fins fa ben poc era obligació que les senyores, noies i nenes més grandets portessin la mantellina al cap en entrar a l'església.

També observem que la major part dels nens i nenes porten un paper a les mans. Segurament es tractava de la llibreta de la Caixa d'Estalvis de la Catequística que la mainada havia de portar en anar a Catecisme, moment en el qual es posava en la mateixa el segell per la quantitat imposada.

Tornant a la fotografia, no cal dir que sobresurten molts les quatre columnes de la façana de l'església parroquial, que encara avui hi són, sòlides i massisses com el primer dia que es construí el temple.

La mainada, més abans que ara, tenia la tendència a pujar-hi quan jugaven a la plaça. Els nens més grandets que apareixen en el retrat ens ho confirmen.

Parlant de les columnes de la façana de l'església, hi ha la tradició —segons que ens ha explicat en Joan Ballesta i Pujol, que la pedra de les mateixes fou extreta, d'una sola peça, de les roques de la Mar d'en Manassa. Fins i tot, es diu que unes senyals que encara avui dia es troben a dites roques donen fe de la veracitat d'aquesta tesi.

Com també hi ha qui diu que la fusta o part d'ella, amb la qual es contruí el retaule de l'Altar Major de la nostra Església Parroquial —cremat durant la Guerra Civil— procedia d'uns arbres que hi havia en uns horts del Riells.

Nosaltres no fem altra cosa que deixar constància d'una informació rebuda. Ens agradaria molt que els estudiosos i entesos en la matèria hi diguessin la seva.



# RENAULT

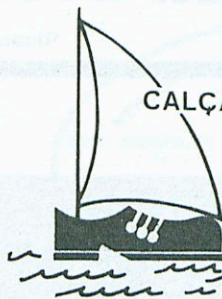
## GARATGE FUMADÓ

C/ Ave Maria, s/n.  
Tel. (972) 77 04 81  
17130 L'ESCALA (Girona)



## CALÇATS BALLESTA

Fundada l'any 1920



Pintor Joan Massanet, 10

Tel. (972) 77 02 53

17130 L'ESCALA

(Costa Brava - Girona)

MAGATZEMS **TITUS** S. A.

CONGELATS — CONCESSIONARI

GELATS



Ctra. Viladamat a Palafrugell, km 7  
Tels. (972) 77 04 04 - 508 - 584

L'ESCALA  
(Girona)

## JOIERIA - RELLOTGERIA

# J. Molinas

### REPARACIONS

### COPES I TROFEUS ESPORTIUS

C/ Joan Massanet, 26 - Tel. 77 05 48 - L'ESCALA



# Caravel·la

VOLEU REBRE L'ESCALENC A CASA?



SUBSCRIVIU-VOS TRUCANT AL  
TELÈFON 77 02 04

O ESCRIVINT A L'APARTAT  
DE CORREUS 19 DE L'ESCALA-17130

ROSA MARIA BALLESTA

## CENTRE D'ESPECÍFICS



FARMÀCIA

## FÓRMULES MAGISTRALS

Pintor Joan Massanet, 4 - Tel. 77 15 75 - L'ESCALA



Tel. (972) 77 03 95 - COSTA BRAVA - GIRONA



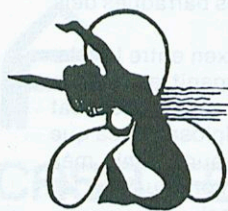
## HOTEL RESTAURANT

# NIEVES MAR

(ANTIGA CASA NIEVES)



Tels. 77 03 00 — 77 03 04 - Passeig Maritim - L'ESCALA  
(Costa Brava)



# JOPA

nàutica

Closa del Llop, s/n.

Tel. (972) 77 07 55

L'ESCALA (Girona)

EMBARCACIONS - MOTORS - ACCESSORIS

## EVINRUDE



# NOTICIARI LOCAL



RESUM DE NOTÍCIES  
SERVEIS INFORMATIUS DE RADIO L'ESCALA

## 2/1 APROVAT EL REGLEMENT DEL CONSELL ESCOLAR MUNICIPAL

En el Ple ordinari del mes de desembre, l'Ajuntament aprovava d'urgència, el reglament del consell escolar municipal, que té com a objectiu la constitució d'aquest consell escolar. Aquest organisme és de participació amb la gestió educativa i de consulta de qualsevol aspecte relacionat amb l'ensenyament no universitari dins l'àmbit municipal. El C.E.M. està format per vint-i-dos membres: 4 membres del consistori, 4 pares d'alumnes, 4 alumnes, 4 mestres, 2 membres del personal d'administració i serveis i 4 directors de centres.

## 3/1 ELS DOS OBJECTORS DESTINATS A L'ESCALA HAURIEN DE VENIR AL MAIG

Segons informava el departament de Justícia, en referència a la petició que va fer l'any passat l'Ajuntament de l'Escala per a acollir dos objectors de consciència, podria ser que fossin assignats a la nostra vila el proper mes de maig. Aquests dos objectors s'incorporarien el mes de maig a les feines del pla d'emergència del nostre poble.

## 17/1 NORMES DE FUNCIONAMENT DE LA SALA D'EXPOSICIONS

Les persones interessades a sol·licitar la Sala Municipal d'Exposicions, hauran de presentar a l'Ajuntament la següent documentació: una instància al Registre d'Entrada, i el projecte de l'exposició concreta amb currículum i material gràfic de l'autor.

Les autoritzacions seran otorgades per semestres (gener-juny) i (juliol-desembre), les quals es comunicaran els mesos de novembre i juny respectivament. El període d'exposició serà com a màxim de 19 dies, més 1 per muntatge i l'altre per desmuntatge i retirada del material.

## 23/1 PLE EXTRAORDINARI A L'AJUNTAMENT DE L'ESCALA

En el ple extraordinari que se celebrava aquest dilluns, es varen tractar dos punts d'urgència: la sol·licitud d'excedència de l'assistent social Josep Ferrer, i l'aprovació de bases reguladores de la contractació laboral d'un assistent social.

El dia 16 d'aquest mes de gener es va conèixer la notícia de que Josep Ferrer deixava la plaça d'assistent social de l'Ajuntament, per anar a treballar dins l'àrea social de l'Ajuntament de Girona. Ferrer treballava a l'Escala des de l'any 87.

## 23/1 S'INICIA EL SEGON CURS DE PRODUCCIÓ RADIOFÒNICA.

Començava a l'Escala el segon curs de producció radiofònica que organitza EMUC amb la col·laboració de Ràdio l'Escala. Els col·laboradors de Ràdio l'Escala ja van assistir fa dos anys a un primer curs, que es feia per primera vegada a Salt. L'any passat, la Seu d'aquest primer curs va ser la nostra vila. Aquest any l'Escala torna a ésser Seu, però en aquesta ocasió del segon curs. Aquest curs consta de 210 hores entre teoria i pràctica. Hi participen 12 alumnes, components de la nostra emissora, 4 de Ràdio Castelló d'Empúries i una de Ràdio Salt. Aquest any la Seu per al primer curs és Palamós, i hi assisteixen 4 col·laboradors de Ràdio l'Escala.

## 23/1 LLUIS MARIA DE PUIG VA VISITAR L'ESCALA.

El passat divendres, dia 20, va venir a l'Escala el Diputat al Parlament de Madrid pel partit dels socialistes, el senyor de Puig. Lluís Maria de Puig a més de parlamentari espanyol, és també membre del Consell D'Europa.

El motiu de la visita del Diputat, era explicar als socialistes escalencs, les negociacions que actualment s'estan duent a terme a Madrid, entre el govern i les centrals sindicals.

De Puig també va tractar; amb l'alcalde, temes relacionats amb la localitat.

El Diputat es va comprometre a aconseguir una entrevista per Rafel Bruguera amb Fernando Palao, director general del MOPU, per a tractar les obres del passeig de Riells i d'Empúries, temes relacionats amb la Llei de Costes. També es va tractar la problemàtica de correus, i es va demanar a l'Ajuntament un informe sobre l'oficina local. El tercer i últim punt va ser telefònic. Estan previstes unes obres d'un cost superior a 200 milions, per a canviar la línia de Torroella fins l'Escala amb fibra òptica i instal·lar a l'Escala una central digital.

## 25/1 SALVADOR SIMON DEIXA DE FORMAR PART DE LA COMISSIÓ DE GOVERN DE L'AJUNTAMENT.

Salvador Simon, cap CIU de l'Escala, presentà el dimarts 24, la seva dimissió com a membre de la Comissió de Govern, i conseqüentment com a tinent alcalde de l'Ajuntament.

Per altra banda, l'alcalde presentava un decret d'alcaldia en el que cessava al mateix Simon dels càrrecs abans esmentats. Les raons de la dimissió, segons Simon, és l'actitud de l'equip de govern de no acceptar propostes ni tan sols de contestar-les que provinquin de CIU.

La raó de l'alcalde per cessar Salvador Simon, ha estat el vot en contra a l'aprovació dels pressupostos de l'Ajuntament per aquest any, d'aquest últim.

## 27/1 REUNIÓ GENERAL DEL PLA D'EMERGÈNCIA.

A la reunió general del pla d'emergència que es va fer a l'Ajuntament, hi van assistir components del grup assessor i tots els components del grup director d'aquest pla. L'objectiu principal era exposar als assistents el pla i determinar quina seria l'actuació de cada persona en una situació d'alerta. En el transcurs d'una reunió es va donar compte de la prova efectuada el dia abans des de l'Ajuntament amb els equips de radio-transmissió per veure si hi havia bona comunicació amb el govern civil de Girona. El responsable dels bombers va suggerir que seria molt important col·locar més hidrants, sobretot prop de la gasolinera, zona d'alt risc.

## 27/1 PLE ORDINARI DE GENER

L'ordre del dia del ple ordinari d'aquest mes constava de 12 punts. En el transcurs d'aquesta sessió es va arribar entre altres acords: incrementar un cinc per cent les nòmines del personal; definir l'àrea de responsabilitat de Benjami Bofarull, donant-li el càrrec de Cap de Gestió dels Serveis Tècnics d'Urbanisme; ampliar l'horari per a cobrir la tasca del coordinador del Patronat Municipal de l'esport passant de 30 a 60 hores mensuals, aquest punt es va aprovar per majoria absoluta amb les abstencions d'ERC i CIU; s'aprovaven el canvi de l'escut heràldic municipal; l'adquisició d'un terreny per a l'ampliació del CER; es va acceptar la col·lecció zoològica cedida per la senyora Espinosa, i l'Ajuntament es va comprometre a construir, en el termini de tres anys, en museu d'història municipal per ubicar aquesta col·lecció; es va aprovar per majoria absoluta amb els vots en contra de CIU i ERC, la proposta de consertació d'una operació de tresoreria per a 1989 de 40 milions; es va aprovar el projecte d'urbanització i millora de l'Avinguda Montgó i dels carrers Sibillia de Fortià, del Palau i de la Rambla de l'Estany, i l'aplicació de contribucions especials obligatòries per l'execució d'aquestes obres.

Al començament del ple l'alcalde va notificar la confirmació oficial de que l'arquitecte municipal, senyor Geli, deixa l'Ajuntament de l'Escala per anar d'arquitecte al Consell Comarcal de l'Alt Empordà.

# conversa amb...

La Comissió Organitzadora del «Carnaval», que actualment està formada (per ordre alfabètic) per Xavier Ballesta, Josep Bosch, Toni Bueno, Rosa Cervantes, Jordi Guinart, Ramon Illa, Montserrat Jaén, Ramon Ministral, Nieves Navarro, Rosa Pagés, Paco Pérez, M<sup>a</sup> Rosa Portell, Núria Puig, Josep Reixach, Pere Sala, Miquel Sastre, Martí Serra i Martina Tupi.

RODOMA



L'Escalenc.— Aquesta comissió des de quan funciona?

Resposta.— Vam fer el primer Carnaval l'any 1978, el que passa és que no erem els mateixos. Del 78 només quedem en Josep Bosch, en Jordi Guinart, en Martí Serra i la M<sup>a</sup> Rosa Portell, els altres s'hi han anat afegint. Cada any, quan s'acaba el Carnaval, fem una crida, dient que necessitem gent i cada any s'hi afegeixen un o dos. Sempre hi ha algú que plega, bé per massa feina, bé perquè es crema. Això crema molt, més que res per les crítiques de la gent, et diuen que no ha fas bé i totes aquestes coses. Som pocs per la feina que tenim, però gràcies a Déu, anem fent, més o menys hem estat sempre el mateix nombre de persones. Potser ara és el temps que som més colla.

L'Esc.— Qui és el que de vosaltres fa de coordinador o de cap?

R.— Cada any n'hi ha un que fa el que en podríem dir de secretari. És el que ho anota tot al llibre d'actes. Aquest any ho fa la M<sup>a</sup> Rosa Portell. La feina del secretari consisteix en fer les actes de les reunions i una mica com de moderador. Però tot d'una manera molt informal. Les nostres reunions no són pas una junta d'accionistes.

L'Esc.— Us reuniu sovint?

R.— Nosaltres, normalment, ens comencem a reunir un cop passat el Carnaval. És a dir, ens reunim al llarg de tot l'any, menys els mesos d'estiu. I, aquest any, també ens hem reunit a l'estiu perquè vam haver de preparar la Festa Major.

Passat el Carnaval fem reunions cada quinze dies, llavors el secretari s'encarrega de trucar per recordar les reunions. Quan ja estem més aprop del Carnaval, que ens reunim cada setmana, i inclús cada dia, ja no cal que truqui, ja tothom se'n recorda.

L'Esc.— I com us ho plantejeu quan s'acaba el Carnaval, cares a l'any que vé?

R.— Nosaltres som una mica anàrquics treballant, sempre ho hem reconegut, però intentem revisar els errors del carnaval anterior, per tal de que no es repeteixin. Sempre intentem posar alguna cosa nova però tenim el problema de que no podem treure les coses velles perquè la gent s'hi ha acostumat i ja han quedat una mica com

a tradicionals, i com que tampoc no podem estirar els dies de Carnaval perquè hi capiguen més coses, fa relativament bastants anys que el Carnaval és el mateix. Els dos dies que realment es poden omplir són dissabte i diumenge, perquè la gent, en principi, no treballa, però no s'hi poden afegir més actes, perquè no donariem l'abast.

Hem intentat moltes vegades fer sub-comissions per tal de repartir la feina, però fins ara no hem sigut capaços de treballar d'aquesta manera. De moment, tots ho fem tot, i això vol dir que ens anem repartint la feina sobre la marxa.

L'Esc.— Quines coses heu hagut de canviar de Carnaval de l'any passat?

R.— El primer que hem hagut de fer és adaptar-nos al canvi de situació de l'envelat. Quan vam fer la programació l'any passat, vam contractar les orquestres i vam decidir el què fariem, encara no sabiem de segur si hi hauria envelat. Va sortir molt bé dintre de tot, però, és clar, cal tenir en compte que les coses estaven planificades per ser fetes al CER; aquest any ja ho hem adaptat, ara bé, de «falles» sempre n'hi han. Una cosa nova d'aquest any és el traspàs de poders. L'arribada de'n Carnestoltes es feia a la plaça del mercat, però aquest any l'alcalde ens va oferir la possibilitat de que en Carnestoltes el destronés com a Alcalde, i per tant a traspassar-li els poders de l'Ajuntament durant tres dies, així doncs, l'arribada serà a la plaça de l'Ajuntament, i el discurs es farà des del balcó de la casa de la Vila.

Una altra cosa nova que s'ha fet aquest any ha estat el concurs per la mascota. O sigui, els altres anys els «posters» de Carnaval s'havien triat de diferents maneres. Un any es va fer un concurs a les Escoles, un altre any es va fer un concurs lliure i els últims anys s'havia encarregat directament a n'en Francesc X. Vila. Aquest any, com que a més a més volíem triar una mascota, van fer un concurs públic, amb un premi important que pogués atreure, inclús, gent de fora. Es van presentar dotze obres i es donà la coincidència de que va guanyar en Francesc X. Vila. Cal remarcar que el jurat no sabia de qui eren les obres, estaven presentades

amb lema, i es va triar el que més va agradar.

Amb aquest concurs que s'ha fet, la mascota ha servit també per fer trofeus, és a dir que el mateix Vila l'hi ha donat volum. També s'han fet encenadors i per això va caldre rectificar la mascota i fer-la a una sola tinta; també s'han fet medalles i una carrossa petita amb el «Pop Pep» de la mascota que portarà el Carnestoltes, ja que es dona la coincidència que el burro de Can Mixeu, que és el que havia portat sempre el Carnestoltes, ara ja no el tenen. El «Pop Pep» l'ha fet en Ramon Ministral, amb ferro, espuma, serradures, bé, de tot, pesa 196 kilos i fa 2,20 metres d'alçada.

El discurs d'en Carnestoltes l'ha fet la comissió i el dirà en Paco Pérez, que és el Notari d'en Carnestoltes. Estava projectat que el digués en Terenci Moix, però no va poder ser.

Una de les falles, si és que es pot dir que ho era, que s'ha arrenjat, és que aquest any, hi haurà premi de comparses. De fet el concurs era de carrossa i comparsa, tan podia guanyar el premi una que altra, però les comparses consideraven que el jurat valorava més les carrosses que les comparses i de fet cap comparsa ha guanyat mai cap premi.

L'Esc.— Materialment el premi serà el mateix?

R.— Sí. Això també és un punt que ens han discutit. Nosaltres considerem que és el mateix i per aquesta raó no havíem separat els premis. La gent, en canvi, diu que hi ha més feina i costa més diners una carrossa que una comparsa i això no és veritat en termes absoluts. Hi pot haver una comparsa en la qual els vestits de la gent portin més feina i valguin més diners que una carrossa feta amb quatre fustes. Nosaltres, en principi, vam considerar que haviem de donar el mateix premi.

Una altra cosa que se'ns ha criticat molt ha estat el jurat de les carrosses. La gent deia que tots ens coneguem i que hi han coses. Aquest any el jurat és de fora.

L'Esc.— Pel jurat, heu buscat gent que estés vinculada amb l'Escala?

R.— Hem buscat gent de fora, d'un cert renom. N'hi ha que estan vinculats amb l'Escala i d'altres no. S'ha buscat gent del món del teatre, de la poesia, de la pintura... Entre ells, hi haurà en Pujolboira, en Ministral, en Roura, en Jaume Comas, en Vivó...

L'Esc.— Què vau donar com a premi del concurs de la mascota?

R.— De primer premi vam donar 100.000 pessetes i dos accessits de 25.000 pessetes cada un.

L'Esc.— I els premis de les carrosses i de les comparses, quins són?

R.— Aquests seran el doble dels de l'any passat. És a dir, eren 40.000, 20.000 i 10.000 pessetes per a les tres primeres carrosses i aquest any, donarem les mateixes quantitats també pels tres primers premis de comparses.

Hi ha la particularitat que algunes

carrosses hi participen doblement perquè hi prenen part com a tals i com a comparses, així que es podria donar la circumstància de que alguna carrossa tingues dos premis o de que una carrossa no guanyés com a carrossa però guanyés com a comparsa. Es poden donar tota mena de combinacions.

L'Esc.— No considereu que pel temps i les despeses que fan els participants, són molt petits els premis que doneu?

R.— A més dels premis fem una rifa. Els participants poden vendre números i es queden amb el cinquanta per cent del que fan. Hi ha carrosses que se'n queden vint i més talonaris, d'altres no volen tants maldecaps, depèn... Amb un talonari hi guanyen cinc mil pessetes. Això podríem dir que és una especie de subvenció indirecta. Pràcticament es pot dir que una carrossa, sense arribar a un límit exagerat, té els diners que vol. L'any passat hi va haver qui va vendre vint talonaris, és a dir, que van fer 100.000 pessetes.

A nosaltres ens agradaria molt donar premis més importants, però el que passa és que s'ha de tenir en compte el pressupost. El de Platja d'Aro, per exemple, es de 22.000.000 de pessetes. Nosaltres tenim un pressupost de 4.500.000 de pessetes.

L'Esc.— Aquest pressupost d'on surt?

R.— Nosaltres, fins al moment, no hem perdut mai res amb el Carnaval. Aquest any comptem amb un remanent, que hem anat acumulant durant 7 o 8 anys, d'unes 900.000 pessetes, més el que podem fer de la part que ens toca de la rifa, de les entrades dels balls, la venda de palcos, els llibrets, la publicitat, el play-back —del que es guanya amb el play-back se'n fan tres parts, dues pel Carnaval i una per la gent que hi participa— i l'Ajuntament es farà càrrec del dèficit que hi pugui haver. Aquest

any tenim un dèficit estimat de 1.500.000 pessetes, ja que tots els preus s'han disparat molt. Cal tenir en compte que l'envelat costa 1.250.000 pessetes.

L'any passat, quan vam llogar les orquestres encara no sabíem on ho fariem i vam llogar les mateixes que lloguem cada any, però es molt diferent planejar una festa per un envelat o pel CER que es una sala petita. Aquest any havíem fet un pressupost d'unes 4.190.000 pessetes, però serà més pel que diem dels preus; només en paperitats i serpentines ens ha surtit 50.000 pessetes més car del preu que havíem calculat, i en una sala gran com la de l'envelat també es normal que alguns dies tinguis dos conjunts.

No tot és tan fàcil com sembla. Per exemple, la banda basca, que ve tres dies, fins fa quatre dies no sabíem el que costaria, estava llogada sense saber el que ens costaria. Et veus obligat a treballar així, perquè si no llogues les coses quan tens l'oportunitat, et quedes sense, per això és tan difícil fer un pressupost exacte.

L'Esc.— Per llogar la gent que vé, com ho feu?

R.— Per mitjà de representants. Hi ha el conjunt Setson que deu fer uns 18 o 19 anys que ve i cada any els lloguem per l'any que vé, ells ja saben que el dilluns de Carnaval han de venir a l'Escala, ara bé, el fet de llogar un conjunt per mitjà de representant o directament no fa pas variar el preu.

L'Esc.— I el play-back, durant quant temps s'assaja?

R.— Mireu, depèn, l'any passat es va assajar durant uns quinze dies, Bé, a l'envelat, amb música i tot el que feia falta, només quatre dies, però és que l'any passat fou dit i fet. Aquest any, com que a la gent ja ho sabia amb temps, potser durant tot

l'hivern ja han estat assajant, depèn de cada ú.

L'any passat va ser molt precipitat però va anar molt bé. Potser perquè va ser tot seguit després del Carnaval i la gent encara estava molt eufòrica, aplaudia molt i estaven molt marxosos. És per això que, aquest any, també ho hem fet coincidir encara que a nosaltres ens hagués anat més bé fer-lo més tard, perquè és acabar el Carnaval hi tornar enganxat, obrir l'envelat per assajar, despatxar entrades...

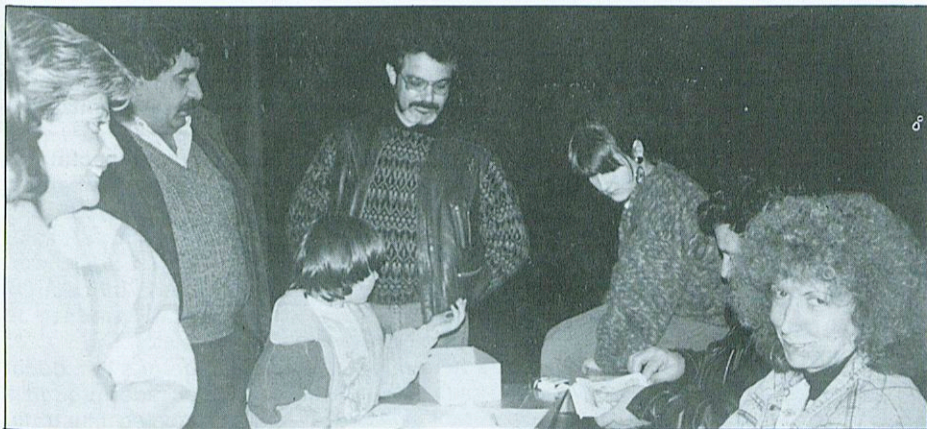
L'Esc.— Per què hi esmerceu tantes hores amb el Carnaval?

R.— Perquè ens agrada. És una festa que, en principi, a tots els que som aquí ens agrada. Ens agrada la festa i les reunions també són divertides; és clar que tantes ja cansen, però si no fem les reunions no surt el Carnaval, per tant mireu, per força... A les reunions t'ho passes bé, tothom diu la seva, però quan s'arriba cap el final, que les reunions són cada setmana i fins i tot cada dia, també et canses i et quedaries a casa, sobretot al pic de l'hivern i si és una nit de tramuntana; però tampoc es pot dir: «M'agrada molt el Carnaval, aquest quatre dies són estupendos però que ho preparin els altres».

Durant els dies de Carnaval, els que formen la Comissió, passem dia i nit a l'envelat. Des del divendres al vespre fins el diumenge al vespre no ens en movem. Sempre al peu del canó! El dilluns al matí hi ha una mica de tranquil·litat i a la tarda tornem hi. Es pot dir que no tornem a fer vida normal fins després del play-back.

Com he dit, a nosaltres ens agrada molt el Carnaval però també creiem que porta molta gent. Últimament ja se sent parlar del Carnaval de l'Escala, ja sigui per la cerca vila, per la sardinada, pel que sigui... i en canvi, hi ha molta gent del poble que en passa o ens ha criticat i nosaltres pensem que fem un gran bé publicitàriament i això sembla que no es veu. Aquest any, Ràdio Ser Empordà transmetrà la rua en directa. Caldria que el poble es volqués més als carrers durant aquests dies, que als bars i comerços la gent anés disfressada, que s'ambientessin les botigues, ja n'hi ha que ho fan però que s'hi apuntés més gent.

També hi ha molta gent que hi participa i de moltes maneres, és clar. S'agraeix molt a la gent que, desinteressadament, ajuda a la sardinada: a coure sardines, a repartir les begudes etc... si no fos per a aquestes persones no es podria fer, ja que, per exemple, a la sardinada es reparteixen vint caixes de sardines, 400 barres de pa, 400 litres de refrescos i 200 litres de vi.



## INFORMATIU

- Totes les col·laboracions hauran d'ésser lliurades abans de l'últim dia del mes.
- El Consell de Redacció es reserva el dret de resumir, ajornar o suprimir de manera parcial o total, qualsevol mena de col·laboració rebuda.

— Tots els escrits enviats a l'Escalenc per a la seva publicació, no hauran d'ultrapassar l'extensió d'una cara de foli escrita a doble espai.

RECORDEM ALS NOSTRES COL·LABORADORS QUE CAL SIGNAR AMB NOM I COGNOM ELS SEUS ARTICLES, AIXÍ COM INDICAR LA SEVA ADREÇA, TELÈFON, N.º DE CARNET D'IDENTITAT. AIXÒ NO OBSTA PER A QUÈ PUGUIN ÉSSER PUBLICATS AMB SEUDÒNIM SI AIXÍ HO PREFEREIXEN UNA VEGADA COMPLERTS ELS ANTERIORS REQUISITS

# hissant la ploma

## LES URBANITZACIONS (I)

### Definició i abast del terme:

La Gran Enciclopèdia Catalana defineix la urbanització com «un terreny delimitat artificialment on hom fa les operacions necessàries (traçat de carrer, clavagueres, xarxa elèctrica, etc.) per a poder edificar un nucli de població».

Dit amb altres paraules, podríem definir la urbanització com un conjunt d'edificacions que es vesteixen en una zona determinada i més o menys reduïda de terreny, amb la seva corresponent infraestructura i serveis, que fan que aquestes edificacions puguin ésser habitades amb perfectes condicions.

D'urbanitzacions n'hi ha de moltes menes. A les ciutats se'n fan de residencials, als afores, bé per acollir el flux de gent que abandona el centre massa congestionat, com per acollir els fluxes migratoris de gent que cerca treball a aquestes. A les regions turístiques se'n fan per acollir la gent que hi va de vacances a l'època de l'any corresponent, etc. Nosaltres ens ocuparem principalment d'aquestes últimes, ja que són les que ens afecten en el nostre àmbit més proper.

### Les Urbanitzacions segons la Llei del Sòl:

La Llei de Sòl (Ley sobre régimen del suelo y ordenación urbana) va ésser aprovada el 26 de juliol de 1957, i revisada el 2 de maig de 1975, i la seva funció és la d'ordenar urbanísticament tot el terreny nacional. Aquesta Llei es porta a terme principalment a través dels plans generals d'ordenació urbana, que classifiquen els terrenys del municipi a que fan referència, en tres categories:

-Sòl urbà (ja està urbanitzat)

-Sòl urbanitzable (no està urbanitzat però es pot urbanitzar)

-Sòl no urbanitzable (no es pot urbanitzar)

A la seva vegada, el sòl urbanitzable es classifica en dues categories:

-Programat: El P.G.O.U. ja preveu els vials i la futura distribució urbanística d'aquella zona. S'aabarà de desenvolupar mitjançant un pla parcial.

-No programat: Es permet d'urbanitzar-lo, però el P.G.O.U. no fa cap mena de previsió en aquella zona. Es desenvoluparà mitjançant un programa d'actuació urbanística.

Així doncs, tenim que per urbanitzar una zona, o bé cal acollir-se a una zona programada, que s'acabarà de definir amb un pla parcial, o bé s'elaborarà un pla d'actuació urbanística, per a poder urbanitzar una zona no programada del P.G.O.U.

Quan un particular vol promoure una urbanització en una zona urbanitzable d'un municipi, haurà de presentar un projecte d'urbanització, en el que proposarà una distribució de vials, edificacions, espais públics, etc. per a aquella zona. A més, la Llei preveu tota una sèrie d'obligacions que haurà de complir:

-Haurà de cedir al municipi els terrenys destinats a vials, parcs, i jardins públics, i de més serveis i dotacions d'interès general.

-Haurà de contruir la red viària completa de la zona d'actuació, i les xarxes d'avastament d'aigua, energia elèctrica, sanejament, enllumenat públic, i de més serveis que en el seu cas siguin necessaris.

-S'haurà de construir la connexió entre la xarxa vial de l'interior de l'urbanització i la de l'exterior.

-Del terreny que quedi una vegada fetes les cessions esmentades, se n'haurà de cedir un 10% del seu aprofitament mig (es mesura el terreny amb funció de la seva edificabilitat i no la de seva superfície) al municipi.

Una vegada feta la sessió a l'Ajuntament dels espais públics i els vials, aquest s'haurà d'ocupar de la seva conservació. Aquesta sessió es fa per diverses raons, per una part significa un pagament que fa el promotor al municipi a canvi de la possibilitat que té aquest

d'urbanitzar una zona, i per tant d'obtindren uns beneficis econòmics. Per altra part, el fet que l'Ajuntament disposi d'uns terrenys en propietat en aquella zona li pot servir per exemple per frenar un possible procés especulatiu (puja considerable de preus), posant a la venda els seus a un preu molt més reduït.

Amb tot això, podem comprovar que la llei deixa molt ben lligat el tema de desenvolupament de les urbanitzacions, i que queda ben clar que és el que ha de comportar el fet d'urbanitzar correctament una zona.

### Impacte de les urbanitzacions en el seu medi territorial:

Les urbanitzacions, malgrat que siguin perfectament legals, poden comportar una sèrie de conseqüències negatives en el medi físic que les envolta, sobretot si no han estat previstes amb la cura que cal. Aquestes conseqüències les podríem resumir resumir en els següents punts:

-Alteració del paisatge i de l'equilibri ecològic. Apareix un conflicte de difícil resolució entre l'adequació recreativa de la zona i la protecció del seu medi natural. (Urbanitzacions entorn dels Aiguamolls de l'Empordà)

-Transformació de l'estructura del territori:

\*A vegades les urbanitzacions es converteixen en un espai tancat amb una sola carretera d'accés, el que crea una desarticulació urbana.

\*Disfuncionalitat urbana en el context comarcal degut al creixement del poble turístic. Pobles que tradicionalment tenen poc pes a la comarca, es poden convertir de cop en un dels nuclis més importants, sense que això vagi acompanyat d'un increment semblant dels serveis. És el cas de Roses i l'Escala en el context de l'Alt Empordà.

-Privatització de l'espai afectat, que a vegades es produeix en zones que haurien de ser indiscutiblement de domini públic (per exemple les costes).

### Problemes legals de les urbanitzacions:

Des de el punt de vista legal, han aparegut els següents problemes amb les urbanitzacions:

-No s'han respectat els espais no urbanitzables fixats en els plans generals.

-Dins les urbanitzacions no s'han respectat les edificabilitats (m<sup>2</sup> edificables / m<sup>2</sup> totals) fixades en els plans generals.

-S'han edificat zones que haurien d'haver estat destinades a equipaments col·lectius.

molts de casos no s'ha dotat de la infraestructura necessària per el bon funcionament de l'urbanització (clavagueres, enllumenat, etc).

Aquests factors que acabem d'apuntar s'han donat amb gran profusió en el procés urbanitzador produït a Catalunya durant els anys 60 i 70, i d'això n'és il·lustratiu aquest text extret de la Gran Enciclopèdia Comarcal de Catalunya.

«Una bona part de les urbanitzacions turístiques, surgides com a conseqüència de la pressió de la demanda i amb les expectatives d'elevada rendibilitat, s'han realitzat sense tenir present la normativa urbanística, ja que moltes han aparegut sense llicència municipal o, en altres casos, el terreny ocupat no tenia la qualificació de sòl urbà, sino que era sòl rústic i, per tant, no era considerat com a urbanitzable en els plans d'ordenació urbana. Aquest procés ha provocat que els darrers anys hagi sorgit el problema de la legalització, mitjançant diferents mecanismes, d'un gran nombre d'urbanitzacions. L'any 1980 hom calculava que el 85 % de les urbanitzacions eren il·legals. Com a conseqüència d'aquesta realitat, el Parlament de Catalunya aprovà l'any 1982, una llei sobre protecció de la legalitat urbanística amb el propòsit de resoldre una herència problemàtica».

### El pes de les urbanitzacions en l'economia d'un poble:

En principi, i de bones a primeres, fent un

plantejament molt clar i simple, veiem que les urbanitzacions han de ser forçosament beneficioses per a la economia d'un poble, ja que permeten d'acollir un flux de turistes que conseqüentment realitzaran unes despeses als establiments instal·lats en aquesta població (comerços, restaurants, bars, etc), per altra banda s'activarà el sector de la construcció (arquitectes, constructors, promotors, etc) i tot plegat suposarà uns ingressos addicionals a l'activitat econòmica tradicional d'aquest poble.

Ara bé, això es quedaria en un anàlisi molt superficial, ja que en molts casos, unes bones urbanitzacions poden aportar al poble, a més d'una quantitat de turistes determinada, uns turistes d'una qualitat superior als que vindrien si l'oferta del municipi fos d'un altre tipus (hotels per exemple). En general, el turisme que ve a les urbanitzacions és un turisme que, o bé té la casa en propietat (poder adquisitiu força elevat), o bé paga lloguer per estar-hi (poder adquisitiu mig), i en tots dos casos s'evita el turisme de tour-operator, que emplena a baix preu els hotels amb persones de baix poder adquisitiu. Aquesta afirmació no és gratuïta, i així tenim casos concrets amb pobles com l'Estartit, en que es vol potenciar la promoció d'urbanitzacions per a contrarestar la situació actual, basada en una oferta majoritària d'hotels que són emplenats pels tour-operadors.

Així doncs, tenim que un municipi que basi la seva oferta en urbanitzacions, i millor si són de vivendes unifamiliars aïllades (xalets), pot aspirar a un turisme amb major poder adquisitiu. Això, combinat amb hotels de certa categoria (tres i quatre estrelles), pot donar una oferta turística envejable al municipi. A més es produeix un doble efecte, perquè una oferta d'urbanitzacions de xalets amb jardí, permet d'esponjar el municipi, i aconseguir densitats de població no gaire elevades, i per tant evitar que el poble es converteixi en una gran aglomeració de persones amb els consegüents problemes que això comporta (trànsit, aigua potable, inseguretat ciutadana, etc), i per tant ajuda a millorar l'oferta global.

No cal caure en el parany, però, i pensar que qualsevol cosa rebí el món d'urbanització ha de ser forçosament bona per el poble. No tot són urbanitzacions d'alt standing, i a vegades promoure urbanitzacions de baixa qualitat, en llocs poc privilegiats, i amb serveis quasi insuficients, és a dir, urbanitzacions barates, ens pot tornar a portar a la situació que precisament es volia evitar.

Per tant, una urbanització ben aprofitada d'un poble pot ser el primer pas per a abastar a aquest d'una oferta turística d'un cert nivell, i per tant amb garanties d'estabilitat cara al futur.



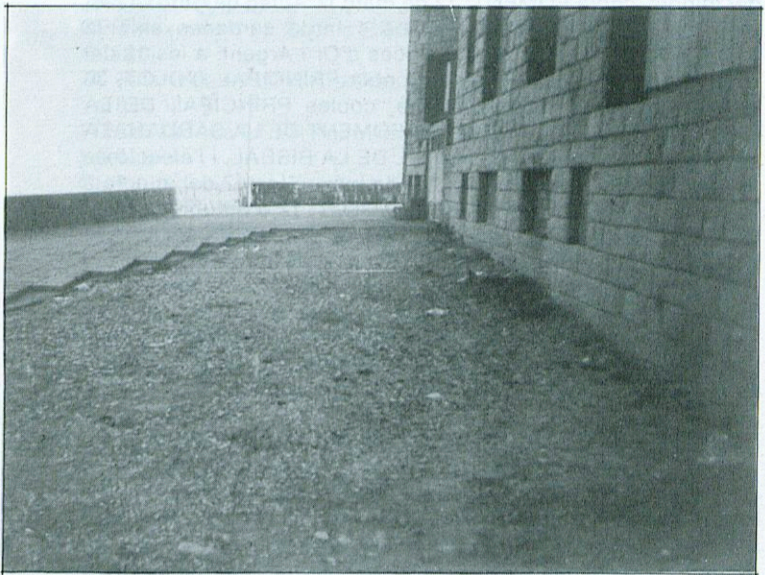
# DE MÉS I DE MENYS

Aquesta secció, concebuda com espai d'expressió crítica en el més positiu sentit de l'acceptació, aplega les opinions dels lectors recollides per la Redacció, que les publica com a un aspecte més de servei públic.



Malgrat saber que en dies de festa el servei de neteja no passa a recollir les escombraries, hi ha veïns que dipositen les bosses al carrer —a voltes inclús sense penjar— donant mostres d'una manca de solidaritat lamentable. Seria d'agrair que la col·laboració en aquest aspecte fos general.

La imatge del nostre poble, que l'hem de configurar entre tots els que vivim en ell, sortiria guanyant.—P



Una vegada eliminada la tanca que tant enlletgia aquest racó del Passeig Marítim, per què no s'acaba la feina començada i s'enrajola el terra com cal?. Per què aquesta costum de deixar les coses a mitjes?.—M.



# esport i lleure



## FUTBOL



Resultats del mes de gener:

### Benjamins:

dia 15	L'Escala - Esplais	2-0
dia 15	Sant Pere - L'Escala	1-1
Dia 29	La Salle - L'Escala	1-4

### Alevins

Dia 22	L'Escala - Camallera	5-1
Dia 29	La Salle - L'Escala	3-2

### Infantils

Dia 07	L'Escala - At. Olot	1-0
Dia 15	Doble Set - L'Escala	0-2
Dia 22	St. Pere Màrtir - L'Escala	4-2
Dia 29	L'Escala - Bisbalenc	1-2

### Juvenils

Dia 07	Anglès - L'Escala	2-1
Dia 15	L'Escala - Penya Sport	0-1
Dia 22	L'Escala - Palamós	0-3

### Tercera regional

Dia 07	Palafrugell - L'Escala	3-2
Dia 15	L'Escala - L'Estartit	2-3
Dia 22	L'Escala - Gualta	7-1
Dia 29	Calonge - L'Escala	2-0

### Primera regional

Dia 07	L'Escala - Farners	3-2
Dia 15	Anglès - L'Escala	0-1
Dia 22	Llagostera - L'Escala	1-1
Dia 29	L'Escala - Roses	1-2

## SARDANES

S'han ja repartit els triptics anunciant les activitats de la Secció Sardanista del C.E.R., per aquest any 1989. Aquesta és la relació: 22 de gener «Aniversari Avi Xaxu» a les 12 del migdia, a la plaça DEL Monument a l'Avi Xaxu, cobla FLAMA DE FARNERS (aquesta ballada es va ajornar degut al temps i s'ha programat pel dia 19 de febrer); 12 de febrer, a La Riba, a les 12 del migdia, cobla FOMENT; 12 de març IX Aplec de Cinc Claus, matí concurs d'arrossada i a les 4 tarda sardanes amb la PRINCIPAL D'OLOT; 3 d'abril Noces d'Or i Argent, a les 12 del migdia a la plaça de l'Església cobla PRINCIPAL D'OLOT; 30 d'abril XIV Aplec de la Sardana, cobles PRINCIPAL DE LA BISBAL, FLAMA DE FARNERS i FOMENT DE LA SARDANA. A la nit gran ball amb la PRINCIPAL DE LA BISBAL, i l'elecció de la Pubilla de la Sardana 1989; 25 de juny, a les 12 del migdia a Riells de Dalt, cobla PRINCIPAL D'OLOT; 12 d'octubre, a les 4 de la tarda a La Clota, cobla FLAMA DE FARNERS; 28, 29 i 31 d'octubre i 1, 4, 5 i 11 de novembre, venda de castanyes torrades a la Platja; 12 de novembre Aplec a Sant Martí d'Empúries, a les 4 de la tarda, cobla Ciutat de Girona; 26 de desembre, a les 12 del migdia, a La Riba, amb el sorteig del monumental tortell sorpresa Cobla FOMENT. Durant les festes nadalenes la tradicional QUINA.

## CONFERÈNCIES

El Departament de Cultura i Benestar Social de l'Ajuntament de la nostra vila, ha organitzat un cicle de xarradescol·loqui per tractar el tema de l'economia de la població. Aquest cicle constarà de dues parts: la primera sessió el dia 3 de març serà a càrrec de Joan Cals, professor d'Economia de la Universitat Autònoma de Barcelona, el qual parlarà sobre la problemàtica econòmica i turística de la Costa Brava, fent especial referència a l'Escala; la segona part d'aquest cicle, el dia 10 de març, consistirà en una taula rodona, amb participació dels sectors econòmics més significatius de l'Escala (construcció, agències i empreses turístiques, pesca, pagesia, comerç i una representació de l'Ajuntament). Es pensa dividir les sessions en quatre apartats: el primer consistirà en una breu explicació; per part de cada un dels ponents; en segon

lloc s'obrirà un col·loqui entre els diferents membres de la taula, coordinats per un moderador; la tercera part, consistirà en un intercanvi d'opinions entre els membres de la taula i el públic assistent i finalment fer una síntesi de tot el que s'ha dit, a tall de conclusions.

## ANIVERSARI DEL CENTRE ESPORTIU I RECREATIU L'ESCALA

Amb motiu del XXXIII aniversari de la fundació de la Societat i del XIV aniversari de la inauguració del Centre Cultural Municipal Xavier Vilanova, estatge social de l'Entitat, el C.E.E. L'Escala, ha organitzat una varietat d'actes a portar a terme durant el mes de febrer, dels quals ens permetem remarcar els següents:

**Dissabte dia 18**, nit a 2/4 de 10:

El grup «INTEATREX» presenta l'obra de Crebillon-fill

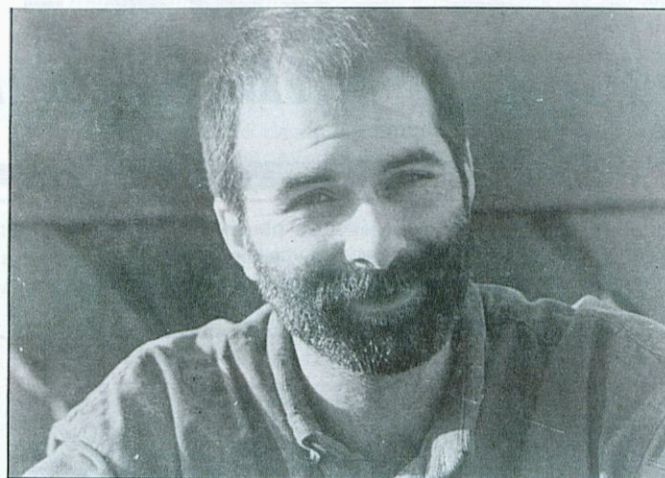
«LA NIT I EL MOMENT»

**Diumenge dia 19**, tarda a les 6:

Concert per l'ORQUESTRA DE CAMBRA DE GIRONA

dirigida per **Lluís Albert**

amb actuació de **Carme Rodriguez de Rey**



(Foto: Elena de Begur)

**Dissabte dia 25**, nit a 2/4 de 10:

RECITAL DE CANÇÓ, a càrrec del cantautor escalenc

JOSEP TERO

en el decurs del qual, presentarà com a primícia, alguna de les cançons que inclourà en el seu segon disc de imminent gravació.

**Diumenge dia 26**, tarda a les 6:

CANTADA D'HAVANERES, amb els grups escalencs

OREIG DE MAR

i  
ELS PESCADORS DE L'ESCALA



## PENYA BLAUGRANA

Des de la diada de la benedicció del banderí de l'Entitat al Monestir de Montserrat, cada any per aquestes mateixes diades la Penya Blaugrana de l'Escala i Comarç, organitza una visita, a la Santa Montanya, que enguany s'ha portat a terme el

diumenge dia 29 de gener. Després d'assistir a la Santa Missa i escoltar l'Escolania en el Cant de la Salve, els dos autocars surten de Montserrat, an direcció a Parets on els directius de la Penya Blaugrana de la població vallesana, amb molta gentilesa i tota mena d'atencions, tenen cura d'organitzar un dinar de germanor, finalitzat el qual, un fi de festa amb música de ballables i els acostumats parlaments, donen fi als actes d'aquestes agradables excursions.

El mateix dia 29, una representació de la Penya, va assistir al Camp Nou, la concentració de Penyes Blaugranes, convocada pel F.C. Barcelona.

Iniciada per un bufet-fred, a les 9 del vespre, el dia 24 de febrer ha de celebrar-se al menjador del restaurant Hostal ROSER, a dos quarts de deu, la X assemblea General Ordinària de la Penya, amb els següent ordre del dia:

1) Estat de comptes. 2) Marxa general de la Societat. 3) Projectes i suggeriments dels associats i 4) Precs i preguntes. Hi haurà un fi de festa amb l'actuació del grup CASA NOSTRA, amb la cantant PEPITA BRUGUERA.

Amb sortida a les 10 del vespre, del divendres dia 3 de març, la Penya organitza l'anada en autocar a Gijon, per tal de presenciar el partit de futbol, entre els equips Spoting de Gijon - F.C. Barcelona. La tornada serà el diumenge dia 5. La darrera data d'inscripció es el 26 de febrer i per formalitzar-les cal acudir a la Perfumeria Llistosella, carrer Maranges, 2.



## TENNIS DE TAULA

Fèlix Guanter

(Continuació)

**AGOST.** A les vigílies de la Festa, un any més, la secció de Tennis Taula edita amb èxit el Programa-Llibret de la Festa Major 88.

Discreta actuació dels jugadors del CER a les 24 hores a Cassà.

David González, Pere Riembau, Albert Surrèll i Jordi Sánchez, convocats per la Federació Catalana de Tennis Taula, prenen part en un "stage" de tecnificació a Bellver de Cerdanya, del 22 d'agost fins l'1 de setembre.

**SETEMBRE.** David González és sel·leccionat pel partit Catalunya-Andalusia i guanya la prova de dobles mixtes, formant parella amb la Glòria Barranco de Barcelona. Guanya també, a la categoria infantil, les 12 hores de Figueres, i en Pere Riembau és tercer.

Comencen les competicions provincials per equips de la temporada 88-89.

Ramon Junyent, Ignasi López, David González i Josep Gauchia integraran el primer equip del CER a primera nacional.

**OCTUBRE.** El CER debuta a 1a nacional perdent amb el Farauto Calella per 4-5. Destaca el punt obtingut per David González sobre Albert Regincós.

**NOVEMBRE.** El CER logra una sonada victòria sobre el Ripollet per 5-3.

Gran èxit escalenc en el Torneig Fires Girona-88 a totes les categories: Josep M.<sup>a</sup> Vargas i Robert Coll, 1r i 2n d'alevins; David González guanya d'infantils; Albert Surrèll guanya de juvenils; i Josep Gauchia era primer, entre els senyors.

**DESEMBRE.** El CER és present a la I Festa de l'Esport i rep diverses distincions. A manca d'un partit, el CER ha revalidat, una temporada més, el provincial de primeres per equips.

Els dies 10 i 11 de desembre es juga a Molle-russa el Top Català Aleví, Infantil i Juvenil amb una molt bona classificació de David González, tercer d'infantils i Pere Riembau, vuitè. D'entre els alevins, Josep M.<sup>a</sup> Vargas i Robert Coll quedaven en vuitè i novè lloc, respectivament.

Des que ha començat l'any 1989, s'han produït aquests resultats:

### LLIGA NACIONAL PRIMERA DIVISIÓ

TT Ripollet-3 CER Anxoves de L'Escala-5 (junyent 2 López 3 Gauchia 0)

Farauto Calella-2 CER Anxoves de L'Escala-5 (López 3 Junyent 2 González 0)

CNM L'Hospitalet-5 CER Anxoves de L'Escala-1 (López 1 Gauchia 0 González 0)

CER ANxoves de L'Escala-5 Leka Enea (Irún)-2 (Junyent 3 Gauchia 2 González 0)

Quan resten tres partits per acabar la lliga de 1<sup>a</sup> nacional, el CER es manté en una posició estable a la meitat de la classificació, amb 6 partits guanyats i 4 de perduts.

Cal destacar la visita del Sr. Javier Quintero, President de la Federació espanyola de Tennis Taula, el dissabte 4 de febrer, visitant les nostres instal·lacions, a la vegada que es va interessar per la marxa del club en les categories inferiors i va assistir a l'inici del partit de la lliga nacional CER Anxoves de L'Escala - Leka Enea d'Irún.

### EQUIPS PROVINCIALS

#### Primeres

CN Figueres-3 CER Anxoves de L'Escala-5 (Gauchia 3 González 2 Sánchez 0)

El CER es proclamà campió provincial de primeres un any més. En segon i tercer lloc s'hi classificaren FD Cassanenc i Jovent Saltenc.

#### Segones

CER Anxoves de L'Escala-5 CN Figueres-0 (González 2 Sánchez 2 Cortal 1)

Jovent Saltenc-5 CER Anxoves de L'Escala-2 (González 2 Sánchez 0 Riembau 0)

Acaba de començar el provincial de segones, amb un resultat negatiu a la segona jornada enfront el Jovent Saltenc.

#### Terceres

TT Les Planes-2 CER Anxoves de L'Escala-5 (Surrèll 2 Vargas 2 Coll 1)

CER Anxoves de L'Escala-5 FD Cassanenc-0 (Sues 2 Vargas 2 Coll 1)

Tossa-3 CER Anxoves de L'Escala-5 (Surrèll 2 Vargas 2 Coll 1)

TT AVAP-2 CER Anxoves de L'Escala-5 (Surrèll 3 Sues 1 Vargas 1)

L'equip de terceres, en el qual vénen jugant el juvenil Albert Surrèll, l'infantil Jaume Sues i els alevins Josep M.<sup>a</sup> Vargas i Robert Coll, no ha perdut cap partit i, a manca de tres jornades, tot fa pensar que quedarà campió provincial de la categoria.

#### Juvenils (equip A)

CER Anxoves de L'Escala A-5 TT Palafrugell-0 (González 2 Riembau 2 Sánchez 1)

TT Olot-0 CER Anxoves de L'Escala. A-5 (Sánchez 2 Coll 2 González 1)

#### Juvenils (equip B)

CER Anxoves de L'Escala B-5 TT Olot-2 (Cortal 3 Sues 2 S. González 0)

TT Palafrugell-5 CER Anxoves de L'Escala B-4 (Cortal 2 Sues 1 Vargas 1)

FD Cassanenc-3 CER Anxoves de L'Escala B-5 (Cortal 2 Surrèll 2 Sues 1)

CER Anxoves de L'Escala B-5 TT La Bisbal-1 (Surrèll 2 Sues 2 Vargas 1)

El títol del provincial juvenil es decidirà el dissabte 11 de febrer en el darrer i crucial partit a Salt entre el Jovent Saltenc i el CER Anxoves de L'Escala A, tots dos equips amb un sol partit perdut.

El FD Cassanenc i el CER Anxoves de L'Escala B ocuparan, probablement, el tercer i quart lloc, respectivament.



## EL TEMPS — RESUM DE L'ANY 1988

En primer lloc us desitjo uns vents favorables en la travessia de l'any que no fa gaire acabem d'encetar.

En el primer apartat, hi tenim la temperatura mitjana; aquesta és el resultat de sumar la temperatura màxima amb la mínima i dividida per dos. Com a valoració primera, podríem fer constar que és sensiblement més alta que la mitjana dels últims anys; això és degut a les comentadíssimes calors de l'estiu i la suavitat de l'hivern; la primavera i la tardor han sigut més normals, tan en l'aspecte de T. màxima com de T. mínimes.

En el segon capítol, el de pluja i meteors, podem destacar

la poca quantitat de pluja recollida. La mitjana de litres recollits, els últims anys eren lleugerament superiors als 500 l. per només 417. Els dies de pluja que són 91, o sigui un dia de cada quatre, però hem de tenir en compte que, en 21 dies s'han recollit una quantitat inapreciable d'aigua caiguda, 24 dies de menys de 1 l. i només 16 dies de més de 10 l. recollits. Podem veure que la neu no ens ha homenatjat enguany, i que els grops, boira i calamarsa s'han mogut dintre els valors normals.

Quan passem a la secció de vents podem recalcar que l'any 1.988 han dominat els «vents variables»; en aquest requadre hi ha inclòs tots aquells dies a on la força del vent no supera la força 3, de 7 a 10 nusos, o bé canvia de direcció una o varies vegades durant el dia; també veurem que el migjorn no ha bufat cap dia, però aquí a l'Escala, per la seva situació

geogràfica estem a recés d'aquest vent al igual que del mestral, i només quan és molt fort ens donem compte que existeix.

En l'espai de temporals, aquí hi posem només aquells dies en que les esbotzades superen els 3 m. d'alçada, i que poden cobrir el Cargol. D'aquest 5 temporals, no n'hi ha hagut cap digne de consideració o molt espectacular.

En aquest resum de l'any, es poden treure moltes més dades i altres conclusions, però no vull cansar-vos més, que jo ja ho estic d'escriure.

Salutacions.

Jonàs Mallart i Sureda

P.D.— Voldria aprofitar aquest espai per agrair al Pòsit de Pescadors per la seva total col.laboració amb el nostre petit observatori meteorològic.

DADES METEOROLÒGIQUES-OBSERVATORI DE LA CLOTA L'ESCALA-19

	93	84	85	86	87	88	ANV.
TEMPERATURA MITJANA	15,3	14,5	15	15,6	15,9	16,2	15,4
" MAXIMA ABSOLUTA	35	33	35	36	36	35	36
" MIT. DE LES TRA. MAX.	19,8	19,5	19,6	19,3	20,3	20,7	19,9
DIES DE TRA ≤ 0°C.	9	6	18	8	10	8	8,5
TRA MÍNIMA ABSOLUTA	-1,5	-1,5	-7	-3	-3	-3	-7
" MIT. DE LES TRA. MIN.	10,8	9,9	10,5	11,5	11,6	11,9	11
OSCILLACIÓ EXTREMA	20	19	17,5	16,5	16	16	20
" MITJANA	8,7	9,2	9,3	8,4	8,9	8,4	8,8
DIES DE PLUJA	81	119	87	97	107	91	97
LITRES RECOLLITS		494,4	405	554,9	622,6	417,7	500
PRECIPITACIÓ MAX. DIA		38,9	44,5	136	53,5	54,5	136
DIES DE NEU	1	-	1	-	5	-	1,1
" " GROPS	18	10	15	17	15	11	14,3
" " BOIRA VISIBIL<100m	21	7	16	2,5	2,0	12	16,8
" " CALAMARSA	1	1	0	2	-	1	1
" " TRAMUNTANA	53	66	57	65	41	5,9	58
" " PROVENÇAL	9	7	11	12	5	2	8
" " GREGAL	33	19	34	16	22	16	23
" " LLEWANT	9	6	12	6	12	10	9
" " XALOC	7	6	3	3	9	5	5
" " MIGJORN	4	2	5	-	-	-	2
" " GARBÍ	23	35	25	20	13	25	24
" " PONENT	3	5	6	2	1	4	4
" " MESTRAL	9	18	13	2	4	7	9
" " VENT VARIABLE	216	202	199	239	252	239	223
TEMPORALS	2	4	3	1	5	5	

DADES METEOROLÒGIQUES-OBSERVATORI DE LA CLOTA L'ESCALA-1988

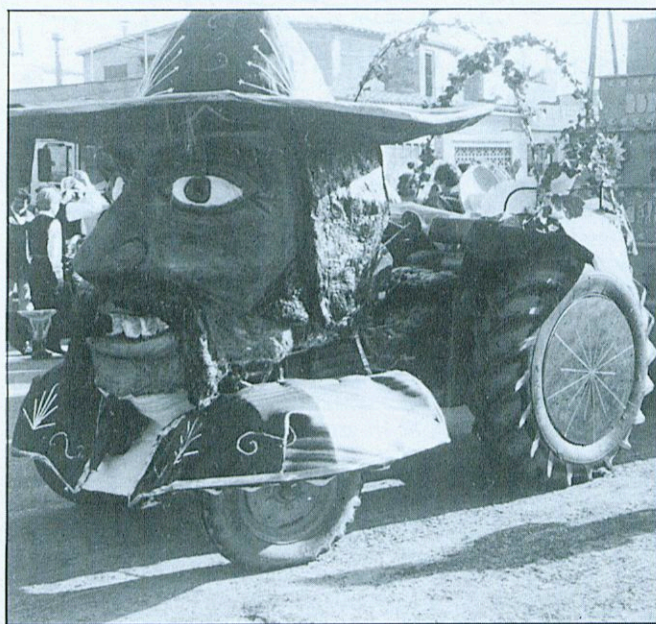
	GEN	FEB	MAR	ABR	MAJ	JUN	JUL	AGO	SET	OCT	NOV	DES	ANY
TEMPERATURA MITJANA	11,7	9,8	11,4	14,3	17,2	19,7	24,3	24,3	21	17,8	12,9	9,6	16,2
" MAXIMA ABSOLUTA	21	20,5	22,5	23	25,5	28	34,9	35	32,5	26	23	19	35
" MIT. DE LES TRA. MAX.	15,9	14,7	16	17,6	20,5	23,6	28,9	29,8	25,5	21,6	16,3	14	20,4
DIES DE TRA ≤ 0°C.	-	2	2	-	-	-	-	-	-	1	-3	3	
TRA MÍNIMA ABSOLUTA	2	-0,5	-3	6,5	10	14	16	15,5	12	8,5	0	-0,5	-3
" MIT. DE LES TRA. MIN.	7,6	4,6	6,6	10,7	12,9	15,9	19,7	19,6	16,6	13,8	9,3	5	11,9
OSCILLACIÓ EXTREMA	14,5	16	14,5	13,5	13	11,5	13,5	15	13,5	11,5	12,5	16	16
" MITJANA	8,3	10,2	9,1	7	8	7,7	9,2	10	8,8	6,6	6,3	9,3	8,4
DIES DE PLUJA	16	2	6	15	18	5	1	2	7	10	6	3	9,1
LITRES RECOLLITS	49,6	0	13	97,6	97,9	26,6	0,2	8,9	24,1	24,4	74,3	0	47,1
PRECIPITACIÓ MAX. DIA	15,4	1,6	11,6	24	25,1	12,3	0,2	8,9	17,4	19,3	54,5	7	54,5
DIES DE NEU	-	-	-	-	-	-	-	-	-	-	-	-	-
" " GROPS	-	-	-	6	4	-	1	2	-	1	-	1	14
" " BOIRA VISIBIL<100m	-	-	-	1	-	-	-	3	3	1	4	1	12
" " CALAMARSA	-	-	-	1	-	-	-	-	-	-	-	-	1
" " TRAMUNTANA	4	8	12	2	-	2	5	6	5	-	3	11	58
" " PROVENÇAL	-	-	2	-	-	-	-	-	-	-	-	-	2
" " GREGAL	-	4	-	1	1	2	3	2	2	1	3	-	16
" " LLEWANT	3	-	-	1	1	-	-	-	2	3	-	-	10
" " XALOC	-	-	-	1	-	-	-	1	-	1	2	-	5
" " MIGJORN	-	-	-	-	-	-	-	-	-	-	-	-	25
" " GARBÍ	4	3	-	2	3	-	5	2	2	1	3	-	25
" " PONENT	2	1	-	-	-	-	-	1	-	-	-	-	4
" " MESTRAL	3	-	-	-	-	1	-	-	3	-	-	-	7
" " VENT VARIABLE	15	16	17	23	26	26	17	19	21	23	16	20	23,4
TEMPORALS	-	-	-	1	1	-	-	-	-	1	2	-	5

## ANTIGUES GLÒRIES DEL FUTBOL ESCALENC





# CARNAVAL '89



## NOTA:

*En el proper L'ESCALENC donarem un ampli reportatge de les festes del CARNAVAL, donat que la coincidència de les celebracions amb les dates d'impressió de la revista, ha impedit el poder-ho fer en aquest número.*



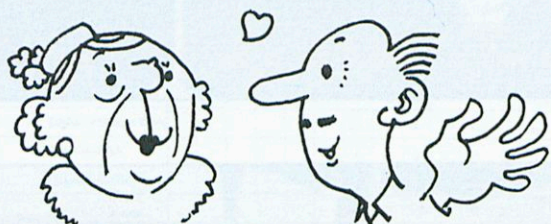


## VOCABULARI GASTRONÒMIC

### BEGUDES

Agua — Aigua  
Agua con gas — Aigua amb gas  
Agua mineral — Aigua mineral  
Agua sin gas — Aigua sense gas  
Agua tònica — Aigua tònica  
Anís — Anís  
Aromas — Aromes  
Café — Cafè

Malvasia — Malvasia  
Manzanilla (infusión) — Camamilla  
Marrasquino — Marrasqui  
Menta — Menta  
Mistela — Mistela  
Moscatel — Moscatell  
Naranjada — Taronjada  
Ponche — Ponx  
Ratafia — Ratafia

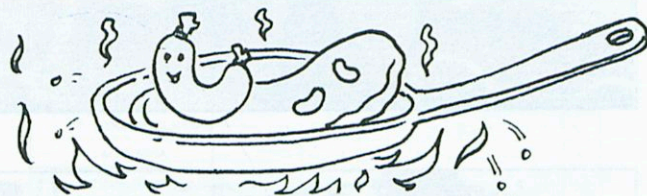


### TOT UN CAVALLER

Aquell senyor, d'una gran diplomàcia, troba una senyora que fa molts anys que no ha vist:  
– M'haurà de perdonar que de moment no l'hagi reconeguda: és que he canviat tant!

### UN PINTOR PRÀCTIC

Mentre Churchill pintava, un pagès li preguntà:  
– Per què sempre pinteu paisatges?  
– Perquè un arbre no ha vingut mai a dir-me que no l'he tret bé.



### TRUITA DE BOTIFARRA AMB MONGETES

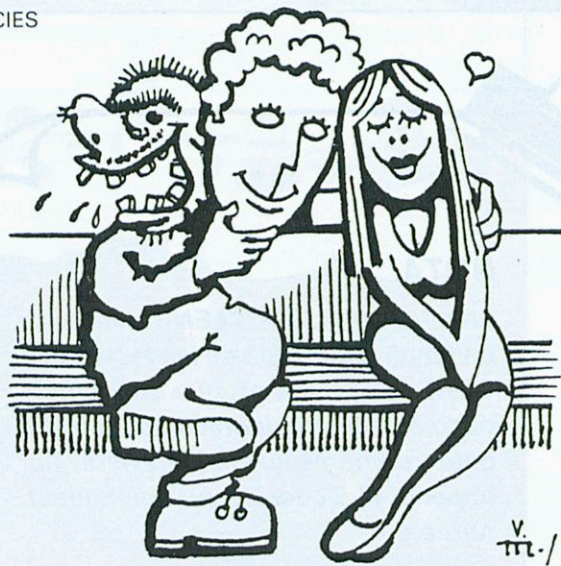
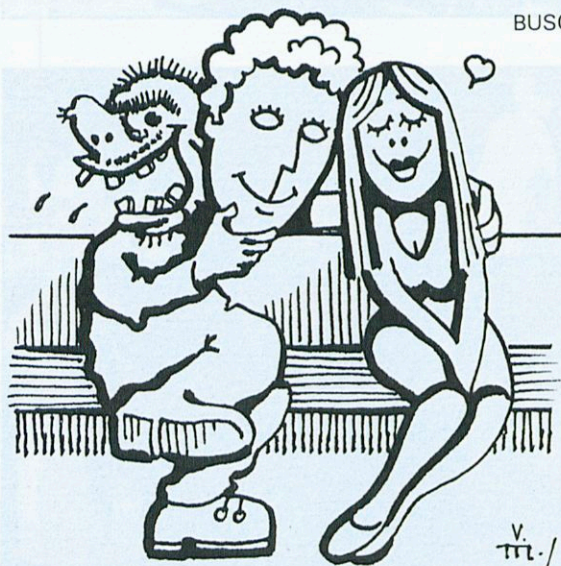
Ingredients: Mongetes seques cuites, botifarra blanca o negra, ous i oli.

Primerament, fregiu els trossets de botifarra. Traieu-los de la paella i, en el mateix oli, fregiu les mongetes escorregudes. Després afegiu-hi la botifarra ja fregida. Passeu-ho tot plegat per la paella –si cal, s'hi posa un xic més d'oli. A continuació, tireu-hi els ous batuts amb la sal. Feu una truita rodona i aplanada ben rosseta per tots dos costats.

Aquesta mateixa truita pot fer-se sola amb mongetes, tomàquet fregit, ceba, salsitxa, pernil...



### BUSCA LES VUIT DIFERÈNCIES



## QUAN ÉREM INFANTS

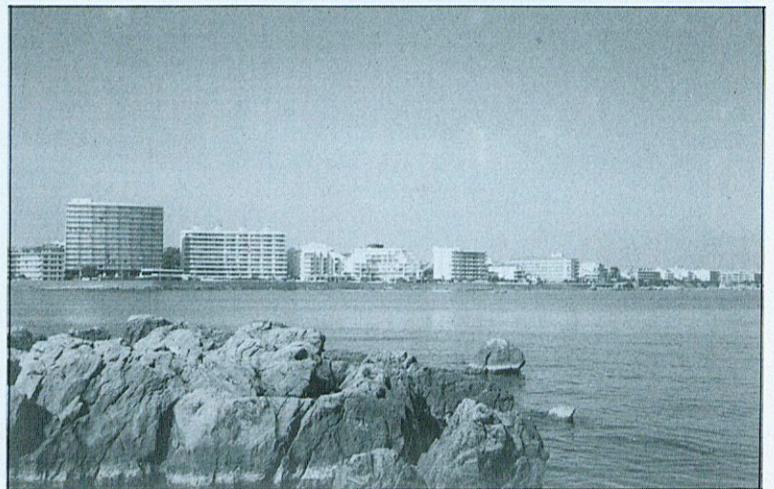


# Abans i Ara



Aquestes dues fotografies ens permeten comparar una vista general de l'Escala agafada des de La Clota petita. La costa que veiem en primer terme continua essent baixa i rocallosa, però la perspectiva del fons ha canviat del tot la seva fesomia. La munió d'alts i apretats blocs d'apartaments que s'aixequen ran del mar fent fonedisa al nostres ulls la silueta de l'església parroquial és una clara mostra de les conseqüències d'unes necessitats turístiques que han escollit la «quantitat» en front d'una bellesa paisagística agradable i acollidora.

J.P. i C.A.





ÉS UNA CONTRARELLOTGE.  
ESTAN ESPERANT LA SENYAL...

