

l'escalaenc

BUTLLETÍ CULTURAL I INFORMATIU
Núm. 109



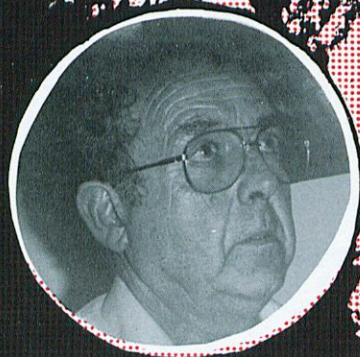
JUNY 1989

Sumari

- EDITORIAL: Foc d'encenalls
- BÚSTIA
- FÚLL OBERT
- VIDA ESCALENCA: En Sagró cisteller
- HISSANT LA PLOMA: La costa i la llei de costes
- DE MÉS I DE MENYS
- NOTICIARI ESCALENC
- ESPORT I LLEURE
- UN XIX DE TOT
- ABANS I ARA
- HUMOR: A & A
- FOTOGRAFIES: Antiga de l'Escala; Quan erem infants, etc. etc.

L'AJUNTAMENT
INFORMA

TRÀNSIT • CEMENTIRI VELL • NOVETATS
I PROJECTES, etc. etc.



Conversa amb ... J A U M E S A L V A T

REDACCIÓ

Apartat de Correus, 19
17130 L'ESCALA

COORDINACIÓ: F.X. Vila Mitjà, J. Boix
CONSELL DE REDACCIÓ: F.X. Vila Mitjà, J. Piqué, D. Poch, Francesc Targa.
ART I CULTURA: F.X. Vila Mitjà, J. Boix
ESPORT I LLEURE: J. Vilabré
NOTICIARI LOCAL: Serveis Informatius Ràdio l'Escala
VIDA ESCALENCA: R. Guanter
SUBSCRIPCIONS: D. Poch, R.M.^a Sau, M. Prats - Tel. 77 02 04
ADMINISTRACIÓ: J. Piqué - Tel. 77 19 60
IMPRESSIÓ: Gràfiques del Ter, s.a. D.L. GI/287-82

PUNTS DE VENDA:

- BALLESTA, C/ Pintor Joan Massanet, 8
- BAMBI, Avinguda Ave Maria
- LLIBRERIA ROSA, Plaça de les Escoles
- ROMAGUERA, C/ del Pont, 24
- TROBADORS, Passeig del Mar, 2

EDITORIAL



FOC D'ENCENALLS

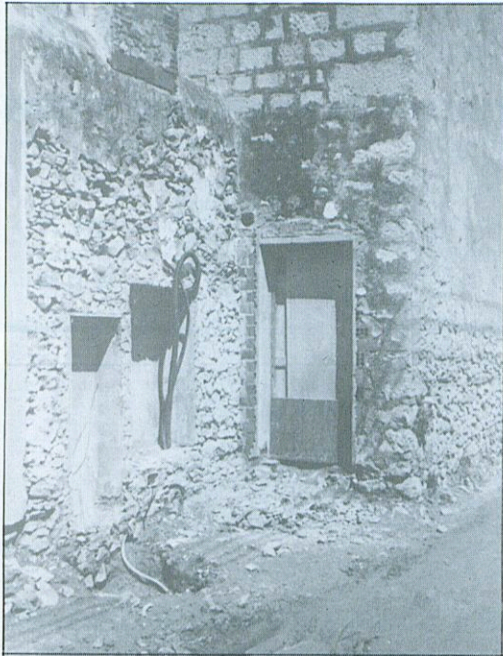
Últimament, un grup de conciutadans s'ha vist especialment agredit per gent anònima en els seus béns o en la seva tranquil·litat familiar. Malgrat ser fets puntuals, és evident que formen part d'un ambient enrarit, desagradablement habitual a conviure dins una atmosfera d'agressivitat, insolidaritat i manca de bona convivència. Tot això, si està amanit amb uns bons raigs de grolleria, unes cullerades curulles de mal gust, un grapat de pèssima educació, i un cullerot replè d'ignorància, ens assaona un mal guisot que, per poc paladar que es tingui, no pot menys que resultar de molt mal digerir. Si, a més a més, se'ns presenta acompanyat per una salsa picant en la qual la manca de principis i l'absència d'ingredients ètics i morals és habitual en la seva composició, el resultat final sera/és, evidentment, deplorable.

L'experiència ens ha demostrat —ens està demostrant— que el socorregut remei d'anar simplement augmentant els efectius i les normes merament represores en una escalada absurda de pedaços i adobs ha resultat —està resultant— absolutament ineficaç per a desarrelar un mal que no es guareix amb cataplasmes. És evident, doncs, que hi cal una decidida cirurgia reparadora a no tardar massa.

Aquesta és una solució de resultats a llarg termini, que s'ha d'iniciar a l'escola i en la família fonamentalment. Una escola i una família que erradiqui valentment falsos pseudovalors, i eduqui definitivament els infants en la solidaritat i en la sana convivència, en un entorn on la formació tingui com a eix fonamental el respecte a uns valors ètics revaloritzats i actualitzats que ens garanteixin unes futures generacions sanes, capaces d'engendrar societats civilitzades i progressistes.

Tota la resta no és res més que foc d'encenalls.

ES RECORDA A TOTS ELS COL·LABORADORS QUE CAL
LLIURAR ELS ARTICLES PER SER PUBLICATS, ANS DEL
PRIMER DIUMENGE DE CADA MES. GRÀCIES.



“RECUPERACIÓ” DEL CEMENTIRI VELL

Què s'hi fa al nostre Cementiri Vell?

Si us hi acosteu, el trobareu ja des de l'entrada en un total i complet abandonat. Més aviat sembla un magatzem de trastos de l'Ajuntament.

I les que haurien d'ésser obres de restauració i manteniment s'eternitzen.

Molts escalencs ens preguntem si ens convertiran el nostre Cementiri Vell en quelcom de grotesc. Perquè no sabem què es manté del Projecte de Restauració i Condicionament. Hi havia per exemple:

- Escala vorera per a visualització del conjunt
- Espais de repòs
- Filtre (?)
- Pannells d'informació

Senyors! que això només és un cementiri. No és un teatre o un lloc d'esbarjo o de modes i experiències.

A l'Escala hi ha lloc sobrer per a jardins i passeigs. I espais culturals. I lavabos públics.

De moment la primera fase de Condicionament sembla consistir en la construcció SOTA la capella i JUNT a les tombes de la Família Oliveras-Maranges d'uns **WC públics**.

Com que a l'Escala no hi ha lavabos públics, a algú li ha semblat molt adient i **normal** construir-los al Cementiri Vell. Bé l'hem d'aprofitar aquest cementiri on només hi ha ossos vells!

Una mica de formalitat i de sentit comú del d'abans, si us plau!

I haurém d'acceptar aquest **CONDICIONAMENT** perquè ja està aprovat, i en teoria “ja està fet i cobrat i tot”?

Qui es burla dels nostres sentiments?

Un escriptor descregut i provocador sorprengué el món amb el seu “aniré a escopir sobre les vostres tombes”. Eren paraules. Era literatura. Però és que ara són **OBRES** de restauració del **NOSTRE** Cementiri Vell.

“Ai, las! Bell cementiri marí, silueta blanca que del mar estant s'albirava.

Així t'han abandonat els fills dels que hi reposen el somni de pau?”.

Així et tutela i protegeix la Generalitat?

Decret 239/1984, de 20 de juliol, de declaració de monument històric-artístic a favor del Cementiri de l'Escala (Alt Empordà).

Article segon. La tutela i defensa d'aquest monument, que queda sota la protecció de la Generalitat, seran exercides pel Departament de Cultura a través de la Direcció General del Patrimoni Artístic.

De moment ja tenim sanitaris “tutelars”. Contra la tomba dels Maranges. I sobre els nostres sentiments.

Hi ha pobles que no ho consentirien això.

Uns escalencs

CONCERT DE SARDANES

ORQUESTRA DE CAMBRA DE GIRONA

(Patronat de la Diputació)

Director:
LLUÍS ALBERT

CORAL EMPÒRIUM

(del C.E.R.)

Directora:
ROSER SUREDA

CÒPIES EN «CASSETTE» A L'EMISSORA RÀDIO L'ESCALA.
Encàrrecs: 77 22 59 de dilluns a divendres de 8 a 14 i de 19 a 21 h.

FESTA DE LA ROSA

El dia 30 d'abril va celebrar-se una vegada més, la Festa de la Rosa en benefici dels nens deficients del Col·legi Comarcal Mare de Déu del Mont de Figueres.

La quantitat recaptada enguany puja a 190.529 ptes.

Els membres de la Junta de l'Associació de Pares d'Alumnes del Col·legi Públic Empúries volem agrair des d'aquí la desinteressada col·laboració de tots aquells que han fet possible fer-hi arribar aquesta ajuda econòmica.

A.P.A.



informació

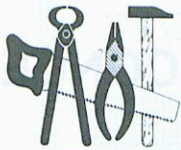
AJUNTAMENT DE L'ESCALA (Girona) Policia Municipal

Mes Maig

ATESTATS PER DELICTES I FALTES	35
ACCIDENTS DE CIRCULACIÓ AMB ATESTAT amb ferits	2
ACCIDENTS DE CIRCULACIÓ AMB ATESTAT amb danys materials	9
ALDARULLS a locals públics	9
AJUDA PRESTADA en incendis	5
AJUDA PRESTADA a transeünts	6
ANOMALIES A LA VIA PÚBLICA	8
ATEMPTATS A AGENTS DE L'AUTORITAT	1
DETENCIONS per delictes contra la propietat	3
DENÚNCIES per infracció al Codi de Circulació	45
INFORMACIONS per telèfon	372
INFORMACIONS per les patrulles	267
SALVAMENTS MARÍTIMS	1
SERVEIS ESPECIALS	66
SERVEIS D'URGÈNCIES metges	67
SERVEIS D'URGÈNCIES farmàcies	43
SERVEIS D'URGÈNCIES ATS	9
SERVEIS D'URGÈNCIES patrulla d'auxili	8
QUILÒMETRES EFECTUATS PELS VEHICLES cotxes patrulla	8215
QUILÒMETRES EFECTUATS PELS VEHICLES motos	95
QUILÒMETRES EFECTUATS PELS VEHICLES patrulla d'auxili	640
TOTAL KM PER DIA (% PER HORA SERVEI)	12.02
TOTAL VEHICLES RETIRATS PER LA GRUA	7

FERRETERIA

GUILLOT



PINTURES
I
JARDINERIA



C/. del Mar, 6 - Tel. (972) 77 04 86 - L'ESCALA

Ramon Ylla i Heras
JARDINER

PROJECTES, MANTENIMENTS I NETEGES
DE JARDINS I TERRASSES

C/. Muntanya Rodona, 12
Camp dels Pilans
Tel. 77 17 34

C/. Maranges, 25
L'ESCALA (Girona)
Tel. 77 01 95

Hostal «El Roser»

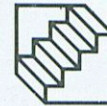
RESTAURANT
especialitzat en peixos
i mariscs

* *
HOSTAL MIRYAM HOSTAL REINA

Complete bathroom / Baño completo
Salle de bains complete / Mit Baderaum
Calefacció central / Aire acondicionat
Parking particular / Obert tot l'any



Darrera l'Església, 9 L'ESCALA
Tels. (972) 770219 / 770977 (Girona)



Estudi i Servei.s.c.

ASSESSORIA EMPRESARIAL

Jaume Batlle i Francesc Raurich

C/. Joan Massanet, 40
Apartat de Correus, 5

Tel. (972) 77 21 77
17130 L'ESCALA

AMB LA COL·LABORACIÓ DE



CAIXA DE CATALUNYA

GIMNÀS PER HOMES, DONES I NENS • AVINGUDA GIRONA, 34 • 17130 L'ESCALA (Girona)



FORUM
E S P O R T I U

G FINQUES GUANTER

ASSEGURANCES EN GENERAL
GARANTIA D'EFICÀCIA I SÈRIETAT

Avgda. Ave Maria, 7 - Tel. 77 02 72 - L'ESCALA

**AGRUPACIÓ FLEQUERA
EMPORDANESA S.A.**

Carretera de Viladamat a Palafrugell s/n

Telèfon: 77 00 81 — L'ESCALA

MARIA BUIXEDA BURGAS

Vímet

C/. Empúries, 19
C/. Calvari, 20
Tel. (972) 77 01 85 - L'ESCALA

- MOBLES
- ARTICLES BAMBÚ
- DECORACIÓ
- CISTELLERIA
- REGALS
- BOSSES

AIRSA



AÏLLAMENTS, IMPERMEABILITZACIONS
I REVESTIMENTS, S.A.



danosa

Passeig Sant Joan Bosco, 47 - Tel. 20 10 62
PONT MAJOR - GIRONA



HISTÒRIA DELS COL·LEGIS DE L'ESCALA (La República)

El mestre escalenc En Sidon Pascual i Callol va substituir el Sr. Adroher des del mes d'octubre fins al març del curs 1935-36. Els seus ex-alumnes d'aquella temporada se'n recorden molt bé de quan anaven a fer exercicis geomètrics pràctics a la "muntanya rodona" i alguns al camp de futbol. Ell encara conserva dibuixos d'aquests exercicis amb el nom de cada alumne.

En Sidon va crear també els anys abans de la guerra i fins al moment que aquesta va començar, una activitat extra-escolar molt interessant a la nostra vila: va fundar una agrupació de nens i nenes i ell els ensenyava a nedar i a capbussar-se. Pagaven 5 cèntims a la setmana (anys 34 al 36) i així varen tenir diners per fer millores a la Creu on anaven a fer els exercicis de natació. Van fer-hi fer obres de pavimentació per poder anar a la roca del "fondo gros" on van instal·lar la "palanca" o trampolí per poder-se tirar. Les obres les va fer gratuïtament l'Esteve Ribas (en Barrina); en Lluís Fumadó hi va contribuir amb els ferros de fixament de la "palanca" i en Marquet va portar de Figueres algunes peces de franc. Amb els cèntims recollits van pagar tots els materials. Aquell trampolí, que vam conèixer amb el nom de "la palanca de la Creu", es va conservar bé durant la guerra i alguns anys després, però com que ningú va tenir cura de conservar-la, amb el temps i els temporals va desaparèixer.

19 de desembre de 1935. Es reuní el Consell Local de Primer Ensenyament, que no el va presidir en aquesta ocasió el Sr. Isern com de costum sinó l'inspector d'ensenyament de la zona; per part de l'Ajuntament hi havia el regidor en Frederic Suñé, i també signaren com a vocals en Lluís Colomeda i la mestra Francesca Bassa: "El Consell acorda proposar a l'Ajuntament, procuri accelerar els tràmits perquè a la major brevetat puguin passar al nou grup escolar els nens i nenes **evitant així que estiguin en locals anti-higiènic i anti-pedagògics.** Així també interessar del propi Ajuntament habiliti el repetit grup dels utensilis necessaris per al seu normal funcionament".

Com es pot veure en aquesta acta del 19 de desembre, transcorria el curs 1935-36, just el curs abans d'esclatar la guerra civil, i es continuava demanant que s'equipés el nou edifici escolar perquè s'hi poguessin traslladar alumnes i mestres a fer-hi les classes i poder deixar aquells locals que no reunien les condicions indispensables per a l'escolarització.

Joan Morera



ESGARRINYS DE FILFERRADA

(Somnis confinats)

de Jaume Saderra i Riera

RESSENYA BIBLIOGRÀFICA

La vigília de Sant Jordi d'enguany, va aparèixer a les llibreries de l'Escala la novel·la *Esgarrinys de filferrada*, de Jaume Saderra, amb pròleg de Celso Amieva, pseudònim de J. M. Àlvarez Posada, poeta asturià conegut per l'autor en el seu periple per les terres franceses.

Els lectors de l'Escalenc ja coneixíem l'autor, un dels fundadors d'aquesta revista i antic col·laborador i membre del consell de redacció, a través dels seus articles i de les seves poesies. Ara el podrem conèixer en una nova faceta: en el de la prosa narrativa.

El llibre en qüestió —el subtítol ja ens ho indica— es tracta d'una reflexió personal (i també col·lectiva) en veu alta, sobre una sèrie de fets i un seguit de conseqüències que, com el protagonista, va patir molta gent del nostre país: aquells que es varen veure obligats a deixar la seva pàtria i passar un llarg període de temps reclosos en camps de refugiats (de concentració?) en terres forasteres; perseguits, aquí i, moltes vegades, allà també, per causa dels seus ideals.

El protagonista de la novel·la, Julià Sacrest i Rifé, "un fadrí força romàntic, un xic idealista i molt sentimental", en un "cruel final de gener amb fred als cossos i calfreds en les ànimes", va començar un llarg i penós camí cap a l'exili, que no s'acabaria fins al cap de deu anys i fins més tard encara.

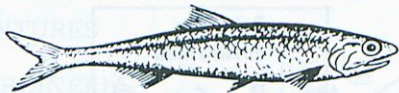
Escrit en tercera persona, el narrador, amb l'estil característic de Jaume Saderra, ens dóna una visió ara dramàtica, ara esperançada del protagonista d'aquell èxode: la vida en els camps de refugiats, vigilats primer per nord-africans i més tard per alemanys; la vida a la sorra i més tard a les barraques; l'agudització de l'enginy per suplir les mancances de tots tipus; les malalties irremeiables; les petites satisfaccions magnificades; els valors de l'amistat; el record dels familiars estimats; el desengany per la infidelitat de l'amic i l'estimada; la fermesa d'ideals; l'evasió del camp; l'acceptació de la realitat i, finalment, el retorn, al cap de molt de temps, i el començament d'una nova vida.

Més que d'uns "somnis confinats", es tracta d'uns "records de confinament", ja que la constant referència a aquells anys de captivitat i d'exili és el que configura la novel·la, amarada tota d'una certa continguda ironia, única solució vàlida per a mantenir la fermesa indispensable per no defallir.

Jordi Boix

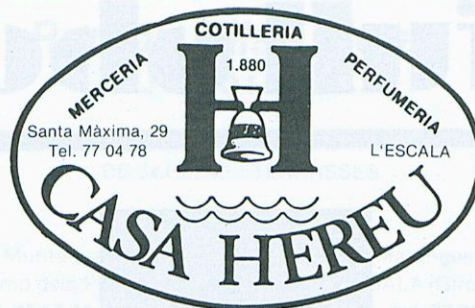
RECORDEM ALS NOSTRES COL·LABORADORS QUE CAL SIGNAR AMB NOM I COGNOM ELS SEUS ARTICLES, AIXÍ COM INDICAR LA SEVA ADREÇA, TELÈFON, N.º DE CARNET D'IDENTITAT. AIXÒ NO OBSTA PER A QUÈ PUGUIN ÉSSER PUBLICATS AMB SEUDÒNIM SI AIXÍ HO PREFEREIXEN UNA VEGADA COMPLERTS ELS ANTERIORS REQUISITS

ANXOVES DE L'ESCALA[®]



Magdalena Sureda

Tel. 77 0146



Bancotrans

Banc Comercial Transatlàntic



L'ESCALA

CASA CENTRAL BARCELONA
més de 90 oficines a Espanya.



CAIXA DE PENSIONS

"la Caixa"

Caixa de Girona



Plaça Víctor Català, 9 - L'ESCALA

AGENCIA

BAHI - NICOLAU

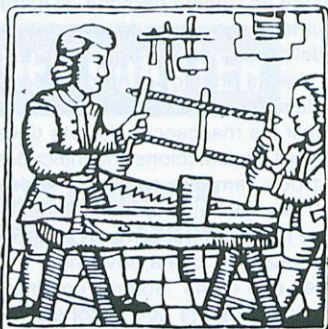
Assegurances en general

AGENT COL.LEGIAT ncal. i prov.

Àngel Bahi i Botella

C. Cadaqués, 6 (Poble Sec) - Tel. 77 06 92
17130 L'ESCALA

**Mobles
Sancho**



Ctra. Palafrugell, s/n.
(DAVANT GASOLINERA)
Teléfon 972 / 77 04 85
17130 L'ESCALA

Lindan

ELECTRODOMESTICS

SERVEI T.V. GARANTIT

A. PRADO

Plaça de les Escoles - Tel. 77 04 90 - L'ESCALA



SASTRERIA

Vilaboa

Carrer del Port, 25 - Tel. 77 02 21 - L'ESCALA

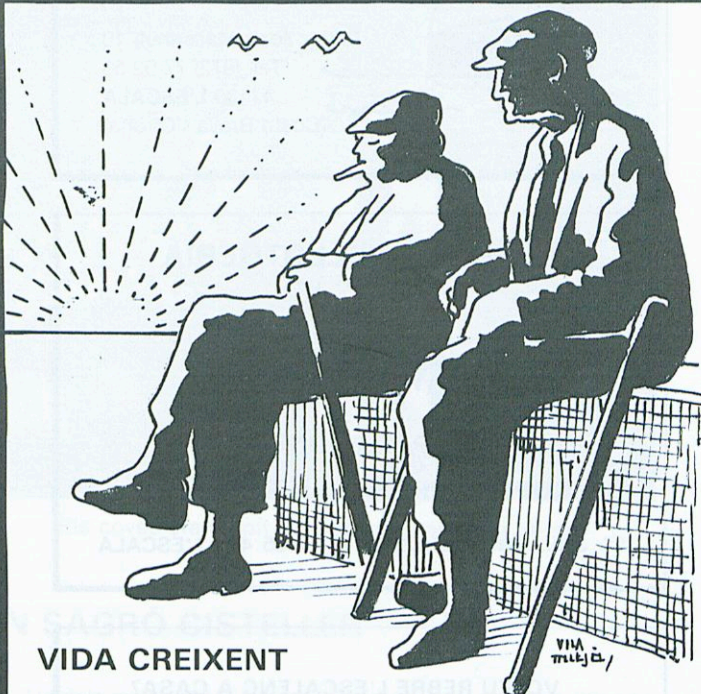


CASA FEIXAS

INSTAL.LACIONS ELECTRIQUES, SANITARIES I CALEFECIÓ
FERRETERIA, ELECTRODOMESTICS I ARTICLES PER A REGAL

Plaça Víctor Català, 17 - Tel. 77 01 99 - L'ESCALA

full obert.....



VIDA CREIXENT

No sé si heureu sentit parlar d'aquest moviment. És un moviment universal, que va tenir el seu origen a França i l'anomenen "Vie montante".

Això de creixent sembla que s'ha de referir a quitxalla que creix i es desenvolupa. Doncs no, es refereix a gent gran de seixanta anys en amunt...

La societat moderna, molt acertadament té llocs d'esbarjo per a la gent gran, parcs, fogars, residències, etc... Mai no n'hi haurà d'aquests llocs...

Però el moviment Vida Creixent té una faceta diferent. No és un lloc per viure, no és un local on passar-hi el dia, cosa molt lloable. Vida Creixent intenta posar en el cor de la gent gran una guspira d'esperança quan aquesta decau, un alimentari la flama que va més enllà de nosaltres mateixos i que s'endinsa en la fe profunda que potser s'ha marcit. És una escola on es comparteixen experiències i inquietuds.

El dia 19 d'abril, se celebrà a Montserrat l'Assemblea General de Vida Creixent, en la qual s'aplegaren més d'un miler de persones, de tot Catalunya. Em vaig quedar sorpresa, pel que expressaven els representants de les diòcesis catalanes.

Hom hi veia retratats els antics fejecistes, o militants, "d'un temps que ja no és el nostre". Potenciar les antigues arrels cristianes, posant-les una mica més a l'abast dels temps que travessem, fer reviure, i així en comunitat, una joia tal vegada enterrada, és quelcom més que anar a un club o a un local.

Quantes energies que ben enfocades poden donar un cap tard de la vida ple de poesia i de fermesa!

Perquè... cada edat té el seu carisme i la vellesa també. El carisme de l'ancià és el seny i un senyal de seny és saber-se eclipsar a temps. Quan el vell renuncia més a dictar el futur, és quan és més cercat. El seny de ser el que som però ser-ho de veritat és font de confiança. El seny és un do de l'Esperit Sant i l'Esperit no jubila ningú...

Tot això és tota una filosofia que s'aprèn vivint...

Espigolant en algun llibre o revista que tracta del vell he pogut llegir: "Si la 3a edat és el temps de la disminució de les forces físiques no és per això l'avant-cambra de la inutilitat. És un temps, que com el de la infantesa i el de l'edat adulta, condueix a la resurrecció. És un temps de VIDA CREIXENT no de vida minvant. (Robert Coffy, Albi, França)".

I el nostre escriptor de l'Avui, Josep M. Espinàs diu "Avui creiem que en cada etapa de la nostra vida, hem d'aprendre igualment a formar-nos, a fer i reflexionar, però cal insistir en la conveniència que els vells no es limitin a meditar si no que trobin unes possibilitats d'acció per a mantenir un bon equilibri".

Jo deixo parlar a unes d'aquestes persones dels meus grups, que parlen quan els pregunto:

—Josefa que t'ha donat a tu la Vida Creixent? (Em contesten amb el seu accent andalús. Jo ho tradueixo).

—Vida Creixent m'ha donat una amistat molt gran amb tothom. Abans, al barri, i a la Parròquia tots anàvem per la nostra, sense preocupar-nos dels altres.

Des que estic a Vida Creixent, em sento amb família amb les altres persones, em preocupen els seus problemes, formen una pinya on procurem que ningú se senti sol.

—Maria, què t'ha donat a tu la Vida Creixent? (Maria és una senyora de 50 anys que està molt malalta).

—Jo estic molt contenta, estic en mans del Senyor i sé que res de mal no em pot passar. Estic contenta.

—Recordes l'anada a Lourdes?

—Sí, molt, i vaig venir molt contenta. Llavors estava bona, ara no tinc força per a res, però estic contenta, estic en mans de Déu, sé que m'he de morir, però estic contenta... (quan escric i reproduïxo això, Maria ja ens ha deixat).

Paca: Què diries de la Vida Creixent? Què diries tu també, Antònia?

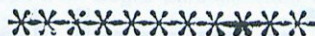
—Que la Vida creixent ens ha unit a tots els del barri. Abans no ens coneixíem. Ara ens sentim units i amb una esperança nova. La nostra vida té sentit.

—Antoni. Què t'ha donat la Vida Creixent?...

—A mi, molt. Ara ens preocupem pels problemes dels altres. Abans ni ens n'adonàvem. M'agraden les reunions i les excursions que fem. Hi trobo una altra cosa que no trobava quan anava amb una agència. Aquí tots ens coneixem molt i tenim una forta amistat...

Més o menys tots respiren el mateix... Poder escoltar i que t'escoltin diu una altra... Una il·lusió molt gran... i allò que ens diu sempre vostè: No podem estar tristos i passar el dia gemegant... Ens espera una nova tasca!!...

Neus Ximinis



PETROLI

Les prospeccions petrolieres que ha realitzat la companyia multinacional Shell, a 30 quilòmetres de l'Escala, durant el mes d'abril, han acabat sense resultats satisfactoris.

Penso que els escalencs hem estat de sort, ja que l'obtenció d'or negre tan a prop de la nostra costa hauria tingut efectes desastrosos per a l'economia del poble. Sobretot, per als sectors de la pesca i el turisme.

Ho dic perquè s'ha d'admetre que el petroli no ha portat pas sempre felicitat als països que en posseeixen. Només s'han de veure els exemples d'algunes nacions d'Amèrica del Sud o asiàtiques. En canvi, sí que l'or negre ha proporcionat immensos beneficis a les empreses multinacionals que es dediquen a la seva explotació.

Vulguem o no vulguem, el progrés i l'assoliment d'una millor qualitat de vida s'està pagant a un preu molt alt per part de la majoria d'habitants del planeta Terra: pluges àcides, contaminació dels mars i dels rius, destrucció de la capa d'ozó a l'atmosfera, destrucció de la selva de l'Amazònia, etc.

Per tant, cal que arribi l'hora, que cada un de nosaltres es preguntin: si haguessin trobat petroli a la costa de l'Escala, qui n'hagués sortit beneficiat?

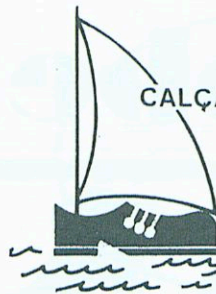
Pere Juhé



RENAULT

GARATGE FUMADÓ

C/ Ave Maria, s/n.
Tel. (972) 77 04 81
17130 L'ESCALA (Girona)



CALÇATS BALLESTA

Fundada l'any 1920

Pintor Joan Massanet, 10
Tel. (972) 77 02 53
17130 L'ESCALA
(Costa Brava - Girona)

MAGATZEMS **TITUS** S. A.

CONGELATS — CONCESSIONARI



Ctra. Viladamat a Palafrugell, km 7
Tels. (972) 77 04 04 - 508 - 584

L'ESCALA
(Girona)

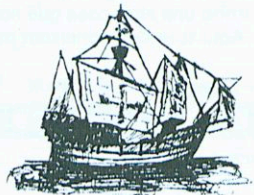
JOIERIA - RELLOTGERIA

J. Molinas

REPARACIONS

COPES I TROFEUS ESPORTIUS

C/ Joan Massanet, 26 - Tel. 77 05 48 - L'ESCALA



Caravel·la

VOLEU REBRE L'ESCALENC A CASA?



SUBSCRIVIU-VOS TRUCANT AL
TELÈFON 77 02 04

O ESCRIVINT A L'APARTAT
DE CORREUS 19 DE L'ESCALA-17130

ROSA MARIA BALLESTA

CENTRE
D'ESPECÍFICS



FARMÀCIA

FÓRMULES
MAGISTRALS

Pintor Joan Massanet, 4 - Tel. 77 15 75 - L'ESCALA



Tel. (972) 77 03 95 - COSTA BRAVA - GIRONA

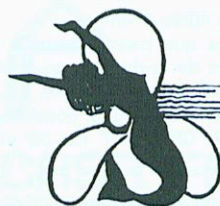


HOTEL
RESTAURANT

NIEVES MAR
(ANTIGA CASA NIEVES)



Tels. 77 03 00 — 77 03 04 - Passeig Marítim - L'ESCALA
(Costa Brava)



JOPA

nàutica

Closa del Llop, s/n.
Tel. (972) 77 07 55
L'ESCALA (Girona)

EMBARCACIONS · MOTORS · ACCESSORIS

EVINRUDE

vida escalenca

REFRESQUEM LA MEMÒRIA

Ricard Guanter



Els coves eren molt útils els dies de collir raïms

EN SAGRÓ CISTELLER

Un dels molts oficis artesans que han desaparegut a l'Escalca és el del cisteller, és a dir, el de qui fa cistells, cistelles, coves i altres estris que aniran sortint, més endavant, en aquest article.

No fou un ofici molt conegut ni practicat a l'Escalca. Que nosaltres sapiguem, tan sols hi hagué un cisteller. Fou en Josep Batlle i Oliver, més conegut per en Sagró, primer cognom de la seva esposa.

Tenia la cistelleria al carrer Canyet núm. 30, casa que també donava al carrer Riera. Restà oberta des de principis de segle fins al 1945.

Com diu la mateixa paraula, l'estri principal que feien era el cistell, definit com a recipient portàtil, generalment de base oval o rectangular amb una nansa semicircular travessera a la meitat de la seva llargària.

Servia i serveix per a collir raïms, olives, per anar a l'hort, per anar a buscar bolets, etc.

En Sagró fabricava també coves de diferents mides. El cove és com un cistell gran, de fondària major que l'amplària, més ample de la boca que del fons, ambdós circulars, amb dues nanses diagonalment oposades per a facilitar millor el seu ús i trasllat d'un lloc a l'altre.

Era un estri molt utilitzat en els masos i a les cases de pagès. El més conegut era el cove palleter, molt gros, el qual, com la mateixa paraula diu, servia per a portar palla. Recordem que abans la palla no era embalada com avui. Per tant, el cove es feia imprescindible. També servia per a recollir blat de moro, fesoles, per a portar userda i per tot el que convingués.

A can Sagró feien també paneres que les dones utilitzaven per a portar la roba que anaven a rentar al safareig públic de la Font.

No vull passar per alt les cargoleres, un altre producte de la casa Sagró. Es tracta d'una mena de gàbia on es guardaven vius els cargols, de forma semblant a una àmfora, d'uns 90 centímetres d'alt, de base i boca circulars, ambdós de 30 centímetres i de 50 centímetres en la seva part central.

Finalment, parlarem del palliçó, mot que no hem trobat al diccionari i que, a manera de panera petita i rodona, utilitzava la gent per a posar-hi els pans, una vegada pastats, i dins del qual llevaven durant dues hores, transcorregudes les quals les portaven al forn dels flequers a fi d'ésser cuits.

Tant els cistells com els altres estris que hem anat veient tenien l'esquelet fet de vims i era l'entreteixit de canya el que els donava la forma.

Els vims, els tallaven de les vimeteres que tenien plantades a l'hort de l'Estany. La vimetera és un arbre molt semblant al saule, però aquest té les branques més trencadisses. Fins i tot, hi ha saules que s'anomenen vimeteres.

Les canyes, les tallaven dels canyers de l'esmentat hort de l'Estany, però quan no en tenien prou les compraven a Torroella de Fluvià.

En Sagró tenia el costum de tallar les canyes i els vims durant la lluna vella, ja que així no es corcaven.

A l'època de l'any que feia més cistells i coves era durant l'hivern, que és quan menys anava a treballar els camps, ja que, a més de cisteller, també conreava algunes vessanes de terra. Coincidia també amb l'època que els vims eren més tendres i, per conseqüent, més fàcils de treballar.

Les branques que es ressecaven, abans d'ésser treballades, les posaven en remull a fi de guanyar en ductilitat. Per fer un cistell hi solien estar unes dues hores, i quatre per enllestir un cove. Durant l'any acostumava a fer un centenar de cistells. De coves, per descomptat, en feia molts menys.

Els millors clients d'en Sagró eren els escalencs, sobretot en començar la verema, però també en tenia dels pobles veïns, com Albons, Viladamat, Bellcaire, l'Armentera, etc. Eren clients pagadors. Hi havia els clàssics deutors, però ho eren de bona fe, ja que quan agafaven peix, anaven a pagar el que devien.

El preu d'un cistell, cap al 1930, era —segons m'explica el seu fill, en Juli Batlle i Sagró— de deu rals, i el d'un cove, d'unes set pessetes.

Els cistells, els tenien penjats als cairats de fusta del sostre de la quadra dels carros i, a mesura que els anaven venent, els anaven despenjant amb l'ajut de les pales de pues.

Aquell temps, també feien cistells i coves els gitanos que de quan en quan recalaven a l'Escalca fins que la Guàrdia Civil els feia fora. Pel que es veia, però, no constituïen cap competència per en Sagró, ja que el seu producte, tot i ésser més car, era d'una qualitat molt superior a la dels gitanos, la qual cosa feia que els cistells i coves d'en Sagró duressin molt més. A més d'intentar fer-li la competència, el que feien els gitanos era robar-li els vims de l'hort, cosa que obligava en Sagró a fer-hi guàrdia quan sabia que hi havia gitanos a l'Escalca.

Una altra activitat importantíssima derivada del seu ofici era la de fer cels rasos. Segons que em continua explicant en Juli Batlle, tenien una reconeguda fama a l'Escalca i comarca. Recorda que ells feren els cels rasos de la fonda Sureda, de la casa de can Fresneda de la Punta, de can Delàs d'Empúries, per dir-ne uns quants exemples. Recalca també que en Jaume i en Tomàs de Vilafant —dos enguixadors molt reconeguts a la comarca, aquella època— deien que els encanyissats que feien a can Sagró no els trobaven enlloc més.

Em segueix comentant que per preparar la canya per fer un bon escanyissat, primer la pelaven, seguidament l'esquerdaven fent una ratlla de dalt a baix, i amb una massa esclafaven cada nu. Llavors s'obria la canya i es picava altra volta cada nu quan ja era oberta, quedant ben planera i a punt de col·locar-la en el sostre.

Per últim, parlarem d'un altre producte de la casa Sagró, per bé que només en feien unes quinze unitats l'any, més o menys.

Ens referim a les escombres de melca, de les quals encara avui dia n'hi ha. Solien plantar una rega de melca al costat del blat de moro. Pel que es veu, la melca té una doble finalitat: la de servir de forratge per al bestiar i la d'ésser útil, per altra banda, per fer escombres.

Hem indicat que no en feien moltes, ja que hi havia molts pagesos que se les feien ells mateixos. Cada anyada solien plantar uns quants brincs de melca, els suficients, i amb ells, quan era el moment, feien les seves escombres les quals, si bé no eren tan ben fetes com les dels professionals, també els eren útils.

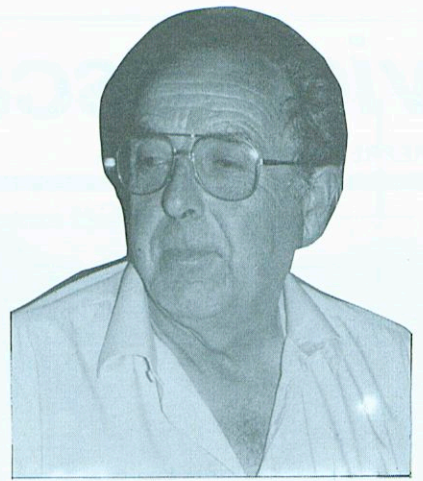
Una vegada tallades les canoques de melca i després d'haver-se eixugat suficientment, en Sagró feia les escombres i, a fer companyia als cistells i coves s'ha dit.

Les escombres de melca, com les de bruc, mai no faltaven a les masies i cases de pagès. Les feien servir per escombrar les eres, els patis, els graners i l'entrada de la casa, sempre propensa a ésser bruta a causa del freqüent pas del bestiar i l'aviram.

Ara, les escombres de melca i bruc serveixen per escombrar les pistes de tennis, els voltants de les piscines, les terrasses de barbacoes, etc. Sens dubte, els temps han canviat. I canviaran més encara!

conversa amb...

RODOMA



Aquesta vegada tenim una xerrada amb Jaume Salvat, que ens parla d'un ofici avui inexistent, la companyia de tartanes de Can Vint-i-nou, que solament poden recordar els més grans del poble. I de la seva feina d'operador de cinema. Qui no recorda les pel·lícules de Pekin?

L'Escalenc.— Quan vau néixer?

Jaume Salvat.— El dia 22 de maig de l'any 1916, aquí a l'Escala. Els meus pares tenien una companyia de tartanes heretada ja dels avis. Feien el mateix servei que ara fa la Sarfa. Anaven a les estacions de Sant Miquel, Camallera, Sant Jordi i d'altres, i portaven i tornaven viatgers, mercaderies i el correu. Tenien tartanes grosses i petites, i se servien d'unes o altres segons la quantitat de gent que portaven a les estacions. També feien la línia de Figueres cada dia.

De la companyia de tartanes en deien a "Can Vint-i-nou", no sé pas de què venia.

L'Esc.— On teníeu la quadra?

J. S.— La quadra on hi havia els cavalls i les tartanes era a la banda de darrera de la nostra casa del carrer Empúries, és a dir, al carrer Calvari. A baix hi havia els animals i a dalt el paller per guardar-hi la userda. Teníem tres o quatre tartanes i forces animals.

Més endavant van comprar cotxes, els van canviar per les tartanes i finalment es van vendre tot el negoci a la Sarfa. El pare tenia les línies en exclusiva i en vendre-ho a la Sarfa ell s'hi va quedar d'administrador.

L'Esc.— D'on sortien les tartanes?

J. S.— Del mateix carrer Empúries, i allà mateix hi havia Correus. Les tartanes anaven cobertes de lona, per protegir de la pluja i del sol. A nosaltres ens les fabricava en Vert, de Torroella de Montgrí, que més endavant va passar a ser carrosser. Cada tartana portava un sol conductor. A dintre la tartana hi havia un banc a cada banda on s'asseia la gent. N'hi havia de vuit i de deu persones. De vegades eren tirades per un animal, altres vegades per dos. En els carros, quan portaven càrrega, sempre n'hi posaven dos.

L'Esc.— Vau anar a l'escola?

J. S.— Sí, amb el Sr. Agustí, amb el Sr. Adroher i també amb el Sr. Alsina. Hi vaig anar fins als 14 o 15 anys. Després vaig fer de mecànic i sempre més ho he fet. Ara estic jubilat, ja no puc treballar, però sempre faig una cosa o altra per entretenir-me.

He treballat durant molts anys com a mecànic de barques de pesca i de cotxes a can Solà, i més tard, per mí mateix al carrer Puig-Sureda. Fèiem tota la feina de motors de les barques i també d'alguna embarcació grossa de senyors, però res més. No es pot pas fer tot.

L'Esc.— També havíeu fet cinema.

J. S.— Oh! i tant, des de que es va inaugurar Pekin fins que van plegar. Feien cinema totes les festes entre setmana, els dissabtes al vespre i els diumenges tarda i vespre. Jo era l'operador. Vaig haver d'anar a Girona a examinar-me per treure'm el carnet i vaig aprovar. El fet de ser operador és de molta responsabilitat, ja que una pel·lícula val molts diners i si es fa malbé, les cases demanen responsabilitats, i si l'operador no té carnet, l'empresa queda molt perjudicada. L'operador també és responsable si hi ha un incendi a la sala... A mi no se'm va encendre mai cap pel·lícula.

El carnet d'operador de cinema és una mica difícil de treure, i ara encara més perquè per examinar-se cal anar a Madrid, abans es podia treure a Girona i a Barcelona, ara no. És clar, és una responsabilitat i filen molt prim, fan moltes preguntes i també fan pràctiques. Per exemple, et posen davant una màquina, et fan posar la pel·lícula, la posen en marxa i aquella pel·lícula està trencada en un lloc que tu no saps, quan arriba el lloc trencat, el primer que has de fer sempre és encendre els llums de la sala i molta gent el primer que fa és tancar l'obturador, i, ja està! no aproves. Passi el que passi, el primer que s'ha de fer, en aquest cas, és encendre els llums de la sala per evitar el pànic.

L'Esc.— Recordeu haver passat alguna pel·lícula atrevida?

J. S.— No, no. En aquell temps no hi havia

pas la mena de pel·lícules que hi ha ara; quan arribaven aquí ja estaven retallades, més ben dit, censurades.

Treballar d'operador era una cosa que m'agradava i ho feia amb afició, però a la meua dona no li agradava tant, perquè s'havia de quedar sola. Quan a Pekin van plegar i van fer l'altre cinema, m'ho van oferir però vaig dir que no. Ho va agafar en Pratsevall, que era qui m'ajudava a mi a Pekin.

L'Esc.— Què fèieu quan es trencava una pel·lícula?

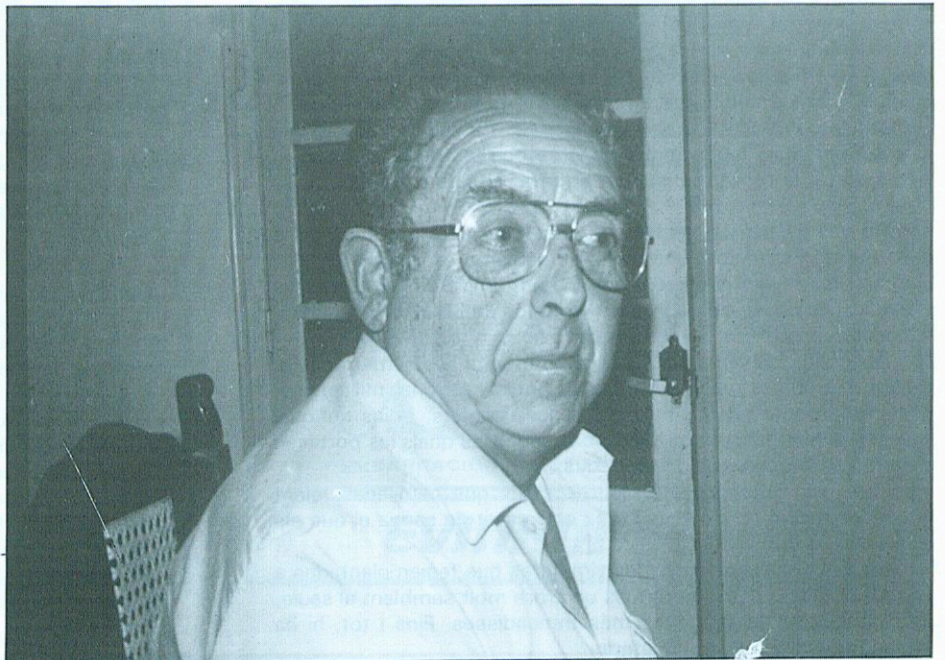
J. S.— Les enganxàvem amb acetona. Si per desgràcia se'n trencaven deu o dotze metres, vinga patir esperant si venia o no venia la reclamació de la casa. Però com que moltes pel·lícules d'aquestes automàticament passaven a un altre cine, sense revisió de la casa, l'últim que la feia servir era qui rebia.

Quan es trencava un tros massa llarg, una escena que havia de durar set o vuit segons en durava dos o tres. És molt difícil treure tota una escena, perquè la pel·lícula és feta com si fos un dibuix, vull dir com programat, van avançant les posicions.

Per exemple, per pujar un braç passen molts metres de pel·lícula.

L'Esc.— Què ens podeu dir de la guerra?

J. S.— Per la guerra em van mobilitzar. Primer vaig anar a marina i després a aviació. En Paco Fumadó, en Lluís Alsina i jo, érem mecànics de vol i vam haver de fer uns exàmens a l'Escola Industrial de Barcelona. Hi havia cinc-centes places i ens vam presentar cinc mil. Nosaltres



vam tenir la sort d'aprovar tots tres. Després ens van traslladar a prop de Múrcia, en un convent de frares d'Alcantarilla, on vam començar el curs, per anar més tard a València. En acabar el curs, un altre examen i apa! al front.

L'Esc.— Què fèieu els mecànics de vol?

J. S.— Nosaltres teníem cura de reparar els avions al camp d'aviació encara que jo havia volat moltes vegades en ser mecànic en vol.

Quan es va acabar la guerra va venir un suplici encara més gran... Els camps de concentració francesos. Vaig anar a parar a Argeles sur Mer. Els francesos s'haurien de donar vergonya de com ens van tractar a tots. Imagineu-vos la platja d'Empúries i, allà, milers d'homes, en ple hivern, dormint sobre la sorra. Per donar-nos aigua clavaven un tub a terra, hi posaven un filtre de carbó i a beure aigua salmàs-tica; hi havia diarrees a dojo i per tallar-la bismut, i així anar fent. D'allà ens en vam anar a Urs, els francesos volien que els d'aviació anéssim a Indoxina a treure'ls les castanyes del foc, però, com que ells s'havien portat tan malament, no hi va voler anar ningú. D'allà vam passar per Irun, a la Magdalena (Santander), en camps de concentració espanyols, que si un era bo, l'altre encara ho era més. Després, Miranda d'Ebro i d'allà a la presó militar de Cartagena, on van jutjar-me. En el judici el fiscal em demanava tres anys i un dia, però com que abans de jutjar-me m'havia retingut més d'un any, em van deixar lliure.

L'Esc.— Com va ser que passéssiu a Espanya?

J. S.— Bé, coses que passen. Amb en Lluís Alsina ens vam trobar a França i tots dos ja havíem fet uns exàmens per poder treballar a França i els havíem aprovat. Abans de començar a treballar ens havien de fer unes anàlisis de sang i d'altres revi-

sions; com que no ens vam voler esperar vam decidir tornar. Vam haver de decidir per on entràriem, si per la Jonquera o per Irun. I vam passar per Irun per d'aquesta manera viatjar més. Ja ho crec que ho vam fer! Si haguessim passat per la Jonquera el pare ja m'hi esperava amb un seu amic que era metge de Figueres i a més n'era el cap de la Falange, és a dir que hagués anat a casa de dret, i així vaig tardar un any i mig o dos.

L'Esc.— Cobreu com a militar jubilat?

J. S.— Ara estem esperant que ho solucionin. Actualment cobren ja els carrabiners i guàrdies d'assalt, els han equiparat el sou a paga de sergent, sense endarreriments. A nosaltres ens han de donar els endarreriments i això ja costa més. Jo era tinent i amb aquesta nova normativa, si s'arriba a arranjar, m'haurien de donar la paga de comandant o tinent coronel i a més els endarreriments des que el Tribunal Constitucional va fallar.

L'Esc.— De jove, havíeu participat en la confecció de cartells per a les noies de l'Escala?

J. S.— Sí, recordo quan fèiem els famosos cartells que penjàvem a les parets. Ens els dibuixava en Miquel Bertran, que en sabia molt. Els posàvem a les parets de les cases de les noies, s'escriuien coses boniques i d'altres no tant.

Nosaltres ho fèiem amb paper, així teníem més temps, i quan venia la diada de Nadal ho plantàvem a les parets. En Joaquim Sureda també hi venia, l'Antoni Figueres, el Moliner, érem molta colla. Recordo que era un paper molt gros amb el dibuix i el text. Allà on se'n clavaven més era a la façana d'on ara és a ca l'Esteve, a la placeta, abans d'haver-hi la casa hi havia una paret molt grossa i anava molt bé.

El dia de Nadal al matí tothom corria a veure els cartells.



L'Esc.— En recordeu algun?

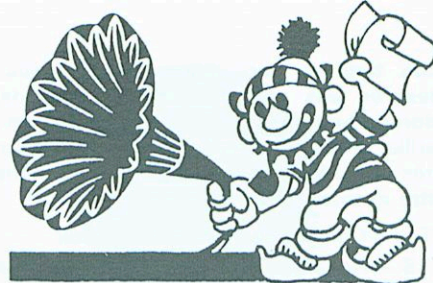
J. S.— Sí, em ve a la memòria un de la paret de l'Estenedor fet a la meva cunyada: "Tu prou tries i prou remenes, prou fas i prou desfàs, però em sembla, Lolita, que a l'últim, solterona et quedaràs".

I com l'altra colla, el dia de Cap d'Any, va contestar: "La guilla no els pot haver i espera quan són madures, deix que facin provatures, que busquin el perquè d'una carbassa, potser, deixa que vagin cantant, que amb les ganes quedaran de que tu soltera et quedis, però és igual, per més que els pesi, no has nascut per vestir sants".

Hi havia bàndols que es contestaven. Això feia que tingués més emoció. També hi havia qui era molt mal educat escrivint-los i es va anar perdent. És una llàstima, perquè tothom esperava el dia de Nadal per anar a veure els cartells.



NOTICIARI LOCAL



RESUM NOTICIES MES DE MAIG - RÀDIO L'ESCALA

5-05 OCUPADA LA PLAÇA D'ASSISTENT SOCIAL A L'AJUNTAMENT.

El passat 21 d'abril es van realitzar a l'Ajuntament les proves per accedir a la plaça d'assistent social a la nostra població. Lourdes Coll i Llorenç, va ser l'aspirant que va obtenir millor puntuació a les proves, de les només cinc persones que es van presentar a fer els exercicis. La nova Assistent Social és veïna de La Tallada i ja havia realitzat pràctiques d'Assistent Social a l'Ajuntament de Palafrugell.

12-05 REEMPRESA DE LES EMISSIONS DE RÀDIO L'ESCALA

Després de 22 dies d'estar suspeses, des del passat 20 d'abril, el dotze de maig es reemprenen les emissions de l'Emissora Municipal. Això no ha estat possible fins que l'equip robat no ha estat totalment substituït, i instal·lat en la seva nova ubicació. Ubicació que permet una bona recepció des de tots els punts del terme municipal, i també des d'algunes poblacions de la comarca, properes a la nostra vila.

12-05 LA FLAMA OLÍMPICA ENTRARÀ DEFINITIVAMENT PER EMPÚRIES

En una carta adreçada al President del Consell Comarcal de l'Alt Empordà, l'alcalde de Figueres Marià Lorca, es desmentien els rumors de que la Flama Olímpica fes la seva entrada per la localitat andalusa de Palos de la Frontera. La carta és signada per Montserrat Arqué, adjunta del Conseller Delegat. La nota prové directament del COOB'92. En ella s'explica que està previst fer arribar la Flama Olímpica per Empúries en el Pla Director, que és on figura el programa d'activitats del '92.

15-05 EL CANAL 33 PEL CABLE DE TELEVISIÓ DE L'ESCALA

A partir del 12 de maig els usuaris de televió que veuen les emissions dels diferents canals a través del cable de televisió de la nostra vila, podeu sintonitzar ja el canal 33, cosa que no era possible fins aquest moment.

17-05 SUBSTITUCCIÓ DE CLAVEGUERES EN LES CASES DE PROTECCIÓ OFICIAL

El motiu de que s'hagin de substituir, és que la primera empresa que va començar les cases no va estudiar bé els pendents de les canonades, i aquestes s'embussaven. Les solucions provisionals aplicades, fer pus o buidatge amb camions, no van donar el resultat esperat. La situació va començar sis mesos després de que els habitatges fossin construïts. El cost de les obres el sufragarà el Departament de Benestar Social, i pujarà més de set milions de pessetes.

18-05 EL CAP DE POLICIA SE'N VA DE L'ESCALA

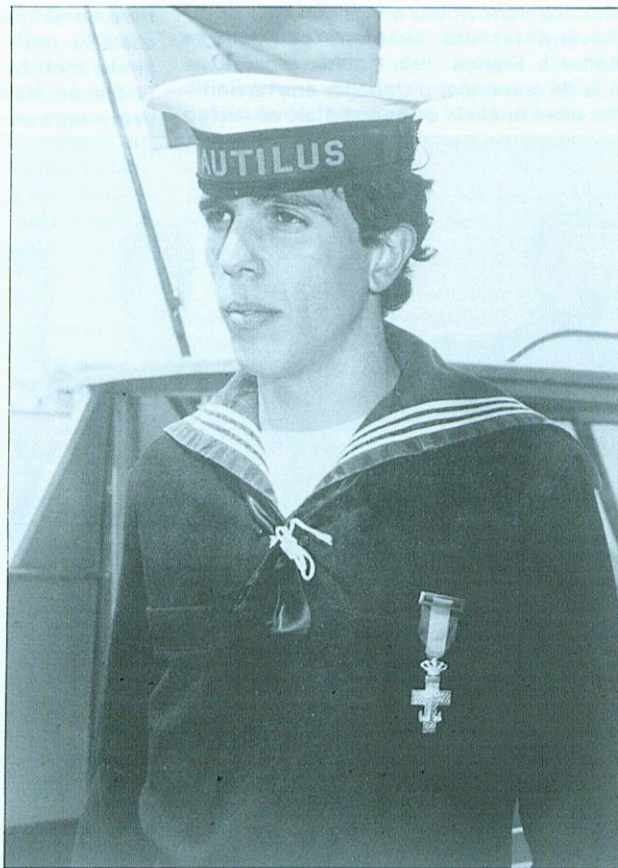
Teodor Gallego, Cap de Policia Local fins el 31 de maig, presenta a l'Ajuntament una sol·licitud d'excedència del càrrec per a sis mesos. El motiu d'aquesta petició és el fet d'haver guanyat les oposicions per entrar a la Policia Municipal de Platja d'Aro. La sol·licitud va ser acceptada pel consistori en l'últim ple ordinari del mes de maig. A partir de l'1 de juny, Josep M.^a Cases serà el nou Cap de Policia i Joan Vargas el Caporal. Passats sis mesos d'aquesta data, Teodor Gallego pot sol·licitar reincorporar-se a la Policia Municipal de l'Escala o quedar-se definitivament a Platja d'Aro.

22-05 INCENDI AL LUNA PARK

El local situat prop de la platja de Riells, Luna Park, ha estat greument afectat en la seva estructura per un incendi. En l'incendi també es van perdre algunes màquines de joc i la gespa artificial que estava enmagatzamada en aquest local. L'encarregat que es trobava en el seu interior en el moment de l'incendi va haver de ser traslladat a Girona amb símptomes d'intoxicació provocats pel fum.

25-05 L'AMPLIACIÓ DEL MOLL ES FARÀ DAVANT LA LLOTJA

El moll de Ribera de l'Escala només s'ampliarà davant la llotja. Aquesta consistirà en fer avançar uns metres el moll per tal de guanyar terreny per la llotja, i profunditat. Això, permetrà rebre embarcacions d'un calat lleugerament superior. Aquesta zona serà destinada a port esportiu. L'ampliació per la banda dels Brancs és un altre projecte a més llarg termini



IMPOSICIÓ DE LA MEDALLA AL MÈRIT NAVAL A UN JOVE ESCALENC

El dia 10 de maig passat, el comandant de Marina de Roses, davant les autoritats locals, va imposar la Creu del Mèrit Naval al jove escalenc **JOAN CALLOL i CALLOL**, fill d'en "Tianet". L'acte va tenir lloc a la Clota.

ENHORABONA!

L'ESCALENC, a les portes de l'estiu, ha volgut assabentar-se, en interès dels seus lectors, d'uns quants aspectes ciutadans referents al trànsit de vehicles i peatonal, d'unes obres que s'estan realitzant al Cementiri Vell i, en definitiva, de tot allò que, en una forma o altra, ens afecta en la nostra convivència.

La resposta del nostre batlle Rafel Bruquera ha estat la següent:

— Respecte al trànsit, el projecte per aquest any, que ha estat estudiat en diverses sessions de treball i consultat a la gestora de la UBET i també a la junta del CIT contempla tres aspectes fonamentals:

— La repetició de la zona peatonal, com l'any passat entre 8 i 11 del vespre

— La distribució del trànsit en el casc antic, bàsicament amb el criteri de fer direccions úniques, amb la qual cosa es guanyen algunes places d'aparcament. Els dos o tres canvis més importants són: el carrer Enric Serra, que serà d'una sola direcció, i el carrer de Gràcia, que únicament serà de sortida. També el passeig Lluís Albert, i per tant, el Port d'en Perris i la Punta, seran d'una direcció fins a la platja, amb la qual cosa també es guanyen bastants places d'aparcament, especialment al passeig d'en Lluís Albert on, segons els tècnics, hi cabran uns 185 cotxes.

— El tercer aspecte important serà el dels aparcaments. Important, perquè hi ha canvis substancials respecte d'altres anys. Es fan tres tipus d'aparcament: uns, amb parquímetres que se situen entre els carrers més comercials (per entendre'ns), amb la finalitat d'obtenir una rotació de vehicles i evitar que s'hi estiguin tot el dia o diversos dies, inclús, sense moure's. Entenem que això darrer s'ha d'evitar, i que la zona comercial l'ocupin solament els vehicles que van a fer una gestió concreta, d'una hora i mitja o dues hores. Aleshores, entre les 8 del matí i les 8 del vespre hi haurà parquímetres, amb l'interval de tres hores lliures (entre la una i les quatre de la tarda). Un altre aspecte, que en alguna manera contraresta l'anterior, és que aquest any utilitzarem com aparcament el camp de futbol, en virtut d'un conveni que s'ha fet amb la junta del club, i que vull aprofitar per agrair-li l'esforç que ha fet per adaptar les seves necessitats a les generals de la població, jugant els partits i fent els entrenaments en una altra zona que s'habilitarà. Aquest aparcament serà de pagament simbòlic (es pagaran 50 PTA per tot el dia) però serà vigilat des de les 7,30 del matí fins a mitja nit.

Hi haurà altres aparcaments que seran gratuïts i que no seran vigilats, p. ex. el del passeig Lluís Albert, el del pati de l'Escola de Formació Professional i el del Pavelló.

Respecte a les obres del Cementiri Vell, s'està fent una obra, continuació de les anteriors, que puja 3.500.000 PTA. És una obra que no la fa l'Ajuntament. Està adjudicada i pagada per la Diputació de Girona. Cal aclarir que no és una subvenció que ens ha fet la Diputació a l'Ajuntament, sinó que és una obra que ha encarregat directament la Diputació en coordinació amb el tècnic redactor del projecte. Per tant, les obres que es fan ara no les paga l'Ajuntament, sinó que les paga i les dirigeix la Diputació.

Concretament, les obres que es fan a l'antiga capella consisteixen en un accés a l'interior del cementiri a través d'unes escales, també s'arranja la capella i s'aprofita per a fer-hi un petit magatzem i un lavabo. Aquesta, una vegada acabada, és una altra fase de la restauració que completaria l'anterior. Només restaran els acabats, ajardinats, que crec que

es podran executar l'any vinent, bé amb el pressupost de la Diputació o bé de l'Ajuntament.

Pel que es refereix a informacions de caire general puc dir:

a) Finalment s'ha desencallat el tema de la creació del consorci d'Empúries. Totes les administracions que n'han de formar part, ja ho han acceptat, des de la Generalitat a les diputacions de Girona i Barcelona, l'Ajuntament, el ministeri de Cultura i el Consell d'Europa.

Aquest consorci d'Empúries, que estarà presidit per la reina d'Espanya (Presidència d'Honor) es podria fer al llarg d'aquest estiu. Així es completaria un factor important, que seria la gestió futura de les ruïnes d'Empúries, que deixarien d'ésser de la Diputació de Barcelona i passarien a ser gestionats per aquest consorci. Així s'aconseguiria una gestió molt més àgil i molt més adequada als moments actuals.

b) Si tot va bé, aquest mes de juny es podrà fer l'aprovació provisional del Pla Especial d'Empúries, amb la qual cosa només restaria traslladar el document a la Generalitat perquè fes l'aprovació definitiva.

c) Estem estudiant en aquest moment les sol·licituds de subvencions que s'han convocat ara per a:

- Instal·lacions esportives
- Pla d'obres i serveis

Respecte a aquest darrer, l'interès de l'equip de govern seria acabar la segona planta de l'Ajuntament, en la qual hi ha previst que s'hi ubiqui l'oficina tècnica d'Urbanisme i l'arxiu.

Pel que fa al pla d'instal·lacions esportives s'està estudiant la possibilitat de demanar la inclusió en el pla de construccions esportives de la Generalitat d'un camp de futbol nou, amb gespa, i un camp d'entrenament al costat, per a completar tota la infraestructura esportiva de la població.

d) S'està acabant el projecte de la Llar de Jubilats. En aquests moments ja tenim els recursos, doncs l'Ajuntament ha acordat destinar els provinents de la subhasta d'uns terrenys d'una cessió que se li va fer. El destí final d'aquests diners (uns 23.000.000 PTA) serà, doncs, per a la Llar dels Jubilats. Crec que en el termini d'un mes o mes i mig es podran començar les obres.

e) Ja han estat adjudicades les obres de l'escola de FP. Aquesta segona fase inclou la construcció de sis noves aules, que ja haurà començat quan hagi sortit aquest número de l'*Escalenc*, i que estaran en disposició d'ésser utilitzades en un termini de 6/7 mesos. Es tindran, doncs, dotze aules, més els espais complementaris, a l'escola de FP.

f) L'expedient de repartiment de contribucions especials per a urbanitzar l'avinguda de Montgó està acabat. A partir que comenci a venir el turisme (tenint en compte que la major part dels propietaris són estrangers) començarem, doncs, a fer els repartiments individualitzats de les quotes per pagar i així, passat l'estiu, podrem començar les obres.

g) Zona Riells: s'ha tornat a escampar la sorra de la platja. Això s'haurà d'anar fent, mentre no es faci, el Passeig Marítim, cada dos o tres anys. Les dunes que s'hauran creat en aquest temps, s'hauran d'escampar de nou, i així successivament cada dos anys.

h) Es procedeix a asfaltar diversos carrers. Els més destacats són: zona de Riells fins a la Clota; des del carrer Lleida fins a la platja dels Riells; la corba dels militars (s'ha fet un conveni i així es podrà eixamplarla); algun carrer d'alguna urbanització i algun tros de carrer que està en males condicions, com per exemple el carrer Miró.

esport i lleure



FUTBOL



Resultats del mes de maig:

BENJAMINS

Dia 20	Play-off al camp del Llançà Llançà – l'Escala	4-3
Dia 27	IX Trobada Benjamí a Llançà l'Escala – Esplais	3-2

INFANTILS

Dia 21	l'Escala – Doble Set	4-3
--------	----------------------	-----

JUVENILS

Dia 13	l'Escala – Anglès	1-2
Dia 22	Penya Sport – l'Escala	2-1

TERCERA REGIONAL

Dia 14	l'Escala – Vilamalla	4-2
Dia 21	Marítima – l'Escala	3-2
Dia 28	l'Escala – Palafrugell	6-0

PRIMERA REGIONAL

Dia 13	Palafrugell – l'Escala	1-2
Dia 21	l'Escala – Salt	7-3
Dia 28	Farners – l'Escala	1-4

La Directiva del FC l'Escala, en no haver-se presentat cap candidatura, va ajornar l'Assemblea Ordinària de Socis, prevista en principi pel divendres dia 26 de maig, la qual se celebrarà una vegada acabada la competició oficial, en data, lloc i hora que s'avisarà oportunament.

SARDANES



Des de l'inici dels cursets d'ensenyament, la nostra vila ha celebrat la jornada de cloenda, que regularment es feia al mes de maig, amb la manifestació més adient: una ballada de sardanes.

Quan es va constituir l'Agrupació de Trobades Infantils de les Comarques Gironines, l'Agrupació Sardanista "Avi Xaxu" va passar a formar-ne part i des de llavors, aquesta diada es porta a terme en la jornada que correspon segons el calendari de Trobades, això sí, es procura a l'hora de confeccionar-lo, poder continuar-la dins el mes de maig. Enguany, celebrem Trobada Infantil trenta poblacions en dinou jornades, que van del 5 de març fins al 24 de juny, el que equival a dir que són moltes les dates en les quals hi ha doble trobada. La de l'Escala, aquest any s'ha escaigut el 7 de maig coincidint amb la de la localitat de Palaudrera.

Amb un sol esplèndid i temperatura agradable, el camp municipal d'esports "Miramar", escenari habitual, ofería un magnífic aspecte, encara que, val a dir-ho, en altres ocasions l'assistència hi ha estat més nombrosa.

A 2/4 de 6, l'hora anunciada, s'iniciava la interpretació del galop de Bartomeu Vallmajor "El meu promès", al compàs del qual feren entrada al recinte els 385 petits dansaires i els 61 monitors inscrits, representant setze poblacions de les nostres comarques. Una vegada totes les rotllanes en el lloc assignat, seguint l'ordre del programa, la cobla **La Principal de Banyoles** va oferir primerament les tres sardanes per a ser ballades exclusivament per la mainada i després de la mitja part les tres sardanes per a tothom, segons el següent repertori: *Vell record de l'Escala* de Lluís Cotxo; *Camí de la masia* de Josep Vicens "Xaxu", *XX aniversari*, una estrena de Joaquim Hostench; *El firal* de Pere Mercader; *Rosa*

bella de Josep Saderra i *La font del beu i tapa* de Pau Sicart.

D'un any a l'altre, les trobades tenen una sèrie de detalls peculiars que tampoc varen faltar-hi aquesta vegada. Podem esmentar-ne, com a mostra, el parlament d'en Rafael Bruguera, primera autoritat municipal escalenca, donant la beninguda i encoratjament a dansaires i acompanyants; el sorteig que, amb el número 3003, afavoria a representants de Palamós i de l'Aigueta, com també l'afecció d'aconseguir el millor record gràfic de la diada demostrada per aquells pares i avis que tenen un infant participant-hi per primera vegada.

De tant en tant hi ha també un esdeveniment insòlit, que cal remarcar amb un relleu especial: la trobada d'enguany, ha commemorat la cloenda del XX curset d'ensenyament per ballar i comptar sardanes. Aquesta circumstància va motivar, per un costat, el fet que en Quimet Hostench volgués perpetuar l'efemèrides escrivint una composició dedicada plenament a la diada amb el concert títol de *XX aniversari*, mentre varis participants als primers cursets d'ensenyament, com a prova d'adhesió i solidaritat, –aprofitant per esmentar de passada que alguns dels quals ja són casats i fins i tot amb fills que participaven a la trobada–, feien acte de presència, ballant, com una colla més, les dues primeres sardanes i situant-se al bell mig de les rotllanes en la sardana de germanor. Aquesta sardana de germanor, que era la d'estrena, varen ballar-la quatre anelles: la central, la ja esmentada, a la qual envoltaven la integrada per la resta de participants escalencs. La següent la formaven els components de les poblacions més properes a la nostra vila: Viladamat, Verges, Sant Pere Pescador, Ventalló, Sant Jordi Desvalls i Orriols i la de fora, la més nodrida, composta per les altres poblacions assistents: Palamós, l'Aigueta de la Bisbal, Corçà, Calonge, Medinyà, Foixà, Tossa, Llançà i Vilabertran.

Ans de la interpretació de *XX aniversari*, es va lliurar a Quimet Hostench un obsequi recordatori de l'estrena i alhora de la diada, així com també es feia un present a en Carles Pous, en aquest cas, tan a en Carles com a en Quimet, en demostració de reconeixement i agraïment, per haver iniciat els cursets d'ensenyar a ballar i haver continuat ininterrompudament la tasca, durant vint anys.

Tancarem el comentari amb la publicació de la dedicatòria que els va ser oferta:

A Carles Pous
i Joaquim Hostench

Fa vint anys vàreu encendre una brasa
plena d'il·lusió i d'amor.

Treballant sense mandra i recança
ompliu d'alegria nostres cors;
feu de la sardana, la més bella dansa,
el símbol de la nostra germanor.

La feina que feu, bona en extrem,
és cosa que no es paga ni té preu;
agraïm-la tots, tant com puguem!,
perquè això enlloc més no es veu.

Ja als nostres pares ensenyàreu
i ara amb nosaltres continueu,
la sardana que tant estimàreu
feu que s'estimi pertot arreu.
Vosaltres tot ho doneu a canvi de res,
a tots ens tracta com vostres fills
ensenyant-nos amb tot l'interès
a ser alegres, humils i senzills.

Constants, no defalliu en la tasca,
passi el que passi seguiu endavant,
aquesta és la brasa que encén nostra flama
per fer el nostre poble cada dia més gran.
Que aquesta flama mai no s'apagui,
que mai no es buidin els nostres cors,
perquè quan arribem a ser avis
els néts gaudeixin dels nostres tresors.

Ara que la flama és encesa
i l'esguardem amb mirada noble
cridem amb Fe i Fermesa
aixecant la veu d'un Poble
que, amb orgull i gran ufana,
diu ben fort: VISCA LA NOSTRA SARDANA!

Aquest mes de juny, han de començar les ballades que organitza l'Ajuntament pels dimecres, a les 10 de la nit, a la platja: el dia 21 amb la cobla **Ciutat de Girona** i el dia 28 amb **La Flama de Farners**. Per altre costat, de les corresponents a les organitzades per la Secció Sardanista del CER, n'hi ha una programada pel diumenge dia 25, a les 12 del migdia i a Riells de Dalt, amb participació de la cobla **La Principal d'Olot**.

TENNIS TAULA

L'EQUIP INFANTIL DEL CER, SUBCAMPIÓ DE CATALUNYA

El Tennis Taula escalenc s'anota un nou i valuós èxit en els Campionats de Catalunya Infantils i Juvenils, els dies 3 i 4 de juny, jugats a l'Hospitalet, amb l'obtenció de la medalla d'argent en la modalitat d'Equips Infantils Masculins.

L'equip infantil està format per Pere Riembau i David González, amb en Josep M. Vargas com a tercer jugador, i s'ha aconseguit, ni més ni menys, que ésser el segon millor equip infantil de Catalunya.

Recordem que la temporada 84-85, a Vic, també s'obtingué el subcampionat de Catalunya infantil. En aquella ocasió, l'equip estava format per Josep M. Guanter, Josep Lluís Cortal i Robert Mas.

Els resultats aconseguits foren, a la primera fase:

CER 3 - Atòmic Bagà 2 (Riembau 2, González 1, Riembau-Vargas 0)

CER 4 - TT Ripollet 1 (González 2, Riembau 1, González-Riembau 1)

A les semifinals, el CER, campió del grup III s'enfrontava al Club 7 a 9, campió del grup II.

CER 3 - Club 7 a 9 1 (González 2, González-Riembau 1, Riembau 0).

I a la final, no es pogué superar el campió, l'Hospitalet:

CER 1 - l'Hospitalet 3 (Riembau 1, González 0, Riembau-González 0)

Es tracta, sens dubte, d'un resultat molt meritori, ja que no és fàcil mantenir-se en aquests llocs de privilegi. Sense anar més lluny, l'any passat es va quedar quart, a un pas de la medalla. I no hi ha resultat més positiu que superar la classificació de l'edició



Pere Riembau, campió gironí infantil aquesta temporada, es proclamà també subcampionat infantil de Catalunya formant equip amb David González.

anterior, més tenint en compte que les circumstàncies que envoltaren la nostra participació no varen ésser gens còmodes, ja que David González, afligit d'una dolorosa tendinitis, que feia gairebé dos mesos que arrossegava, no havia pogut entrenar les tres setmanes anteriors, i la seva participació no va ésser segura fins al darrer moment, havent rebut un tractament fisioterapèutic intensiu els dies anteriors a la competició.

També s'hi va prendre part a la categoria juvenil, però el rendiment del nostre equip -en el qual no hi podien jugar els infantils- tingué molt per desitjar, perden tres partits i en guanyaren només un.

Ara, tot l'interès se centra en la preparació dels Campionats d'Espanya Infantils i Juvenils que tindran lloc a Guadalajara del 30 de juny al 10 de juliol.

COMPETICIÓ PROVINCIAL

Pere Riembau i Robert Coll, campions provincials de dobles infantils

El divendres 19 de maig es va jugar a l'Escala el provincial de dobles infantils, amb la participació de set parelles i èxit de les dues parelles locals, ja que Pere Riembau i Robert Coll eren primers, i Jaume Sués i Josep M. Vargas, segons.

Fèlix Guanter



CLOENDA DE L'ESCOLA DE FORMACIÓ PERMANENT

En el número de *l'Escalenc*, corresponent al mes de novembre s'exposaren les dades més importants de les persones matriculades a l'escola de Formació Permanent. En aquell moment la matrícula era de 262 persones; l'inici de nous cursos com àudio-visuals i ceràmica i la incorporació de persones que no s'havien apuntat en el seu moment han fet pujar la matrícula fins a 323 persones, dividides de la següent manera:

238 persones adultes

85 persones d'edat escolar

Les persones adultes que, segons les dades dels professors, han assistit als diferents cursos d'una forma regular han estat unes 120, si bé hi ha diferències importants segons els cursos.

En els cursos per persones d'edat escolar l'assistència regular s'ha acostat al 90%.

La dinàmica que ha tingut l'escola de Formació Permanent durant el curs ha permès que en finalitzar es portessin a terme una colla d'actes que pretenien aplegar i fer participar a tots els alumnes i donar a conèixer a la resta de la població la feina feta durant el curs.



Els actes han tingut lloc els dies 19, 20, 27 i 28 del passat mes de maig.

A les 7 de la tarda del dia 19 s'inaugurava l'exposició de dibuix, pintura i ceràmica dels alumnes que han assistit a aquests cursos. Ha estat oberta al públic durant 15 dies i per ella hi han passat unes 300 persones.

A 2/4 de 10 del mateix dia va tenir lloc el sopar de fi de curs, amb lliurament de diplomes. Hi varen assistir entre alumnes i acompanyants unes 200 persones. Una vegada acabat, va tenir lloc el ball a càrrec de l'orquestra Fibonacci, el qual havia estat organitzat pels alumnes de balls de saló.

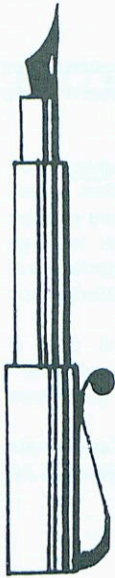
El dia següent a les 6 de la tarda, els alumnes de teatre varen interpretar l'obra *El gat amb botes*, aquesta vegada amb poca assistència de públic.

La setmana següent, els dies 27 i 28, els alumnes de música, en dues llargues sessions, varen anar desgranant els coneixements adquirits durant el curs, davant un nombre públic format majoritàriament per familiars dels petits intèrprets.

La bona acollida obtinguda i el ressò que se n'ha fet durant aquest final de curs han d'ésser motiu per anar consolidant l'escola tant en els aspectes quantitius com qualitius.

Pere Guanter

hissant la ploma



LA COSTA I LA LLEI DE COSTES (I)

En els darrers mesos, als mitjans de comunicació s'ha parlat força de les costes, de la degradació que han sofert en els últims anys, i de la polèmica llei que hi vol posar fi. El fet que el nostre poble sigui costaner ens ha portat a plantejar-nos aquesta qüestió, i així, en els dos articles d'aquesta secció que apareixeran aquest mes i el següent, analitzarem el present i el futur de la costa escalenca, així com els principals plantejaments de la nova llei de costes, actualment en tràmits parlamentaris.

DESCRIPCIÓ I USOS DE LA COSTA ESCALENCA

De sud a nord, podríem distingir els següents sectors a la costa escalenca:

– Platja de Montgó:

Comprèn el sector muntanyós de Montgó (perquè la platja pertany enterament al terme municipal de Torroella). En aquesta zona, la costa està urbanitzada, concretament amb habitatges unifamiliars de segona residència, cases de poca alçada i voltades de jardí. Cal dir però, que entre els espais de propietat privada i el mar, queda una zona de domini públic d'uns 6 m d'amplada que permet la lliure circulació de les persones arran de mar.

– Zona militar:

La zona militar s'extén des de Punta Montgó fins al port, interrompuda breument a l'Illa Mateua. Tota aquesta zona per la seva situació estratègica al sud de la badia de Roses, és d'utilització militar (vigilància de la costa, maniobres navals, etc.). Això significa que el pas hi és restringit i que no s'hi ha pogut edificar ni fer-ne cap altre tipus d'ús. És una zona on pràcticament l'home no hi ha actuat (les úniques actuacions visibles són la torre de defensa de Montgó, i alguns nius de metralladores de la Guerra Civil, a part del campament militar contigu al port).

– La Clota:

En aquesta zona, que inclou les antigues cales de la Clota i la Clota Petita, la costa ha estat totalment transformada per tal d'adequar-la al devenir econòmic del poble. Així tenim que primer s'hi va fer el port dels pescadors, i posteriorment el port esportiu. A més de la transformació de la primera línia de la costa (resclloses, esculleres, etc.), la segona línia sofreix un important procés d'urbanització per a complementar la primera, i així tenim que ens hi apareixen gran quantitat de restaurants, bars, pàrkings, etc. degut sobretot al Club Nàutic.

– Platja de Riells:

A la zona de Riells tenim que la primera línia de la costa es manté en el seu estat original, és a dir platges que són utilitzades a l'estiu pels banyistes. I la segona línia està totalment urbanitzada, els primers carrers tenen una funció principalment comercial (bars, restaurants, botigues, etc.), amb edificacions enganxades l'una a l'altra, i assolint de vegades alçades importants. En els carrers posteriors, i a mesura que ens anem allunyant de la costa hi predomina cada vegada més la funció residencial. Aquesta zona s'ha desenvolupat per acollir la demanda d'allotjaments i serveis dels estiuencs, i per tant és molt dinàmica a l'estiu i pràcticament deserta a l'hivern.

– Passeig Marítim:

En aquest sector, la primera línia de la costa està ocupada pel passeig marítim, format per un imponent mur de contenció que va pràcticament des de Riells fins al casc urbà, i paral·lelament a aquest una avinguda ampla per al trànsit rodat. Aquests elements han suposat una modificació important de l'estat original de la costa. La segona línia d'aquest mateix sector està completament urbanitzada per a l'ús turístic, i així podem trobar-hi un seguit d'hotels i apartaments, la majoria dels quals assoleixen alçades importants (fins a 12 plantes), pel que entre tots formen una pantalla visual davant la costa (estil Benidorm). Les plantes baixes d'aquests edificis són aprofitats, per la seva estratègica situació, com a punts comercials, pel que a la zona hi proliferen els bars, restaurants i comerços.

– El Casc Urbà:

La zona del casc urbà és la més antigament ocupada del municipi (excepte Empúries), és el que en podríem anomenar el casc antic, amb edificis que daten del segle XVII. Hi manca l'edificació moderna, amb el que el conjunt guarda un cert tipisme que en els últims temps s'ha trencat una mica per tal d'adequar-lo a les necessitats del moment, i així tenim que s'ha prolongat el passeig marítim pel Port d'en Perris fins a la platja, s'ha construït un pàrking arran de mar i un altre a la Punta, i hi ha augmentat el moviment comercial (bars, pizzeries, comerços, agències, etc.) que en algunes ocasions han malmès l'arquitectura tradicional de la zona.

– Empúries:

La zona d'Empúries, des del rec del Molí fins al Riuat (on comença el terme municipal de Sant Pere Pescador), té la particularitat que la costa no s'hi ha malmès degut en part al fet que per haver-hi trobat les ruïnes s'ha prohibit l'edificació abusiva. Això fa que a més a més de la primera línia, formada per l'alternança de cales sorrenques i sortints de roca, tenim la segona línia de costa que tampoc ha estat modificada de forma substancial, i hi podem trobar petites urbanitzacions perfectament integrades en el paisatge, les ruïnes, i el petit nucli habitat de Sant Martí, bastit arran de mar, sobre un monticle rocós, i que arquitectònicament guarda el seu aspecte de poble medieval. Més enllà tenim la costa plana i sorrenca que ens portarà fins al Riuat.

ACTUACIONS EN UN FUTUR PROPER

Cara a un futur proper es preveuen tres actuacions importants que modificaran en alguns punts l'aspecte o l'ús de la costa escalenca:

La cessió d'ús dels terrenys militars de Punta Montgó:

Com informava l'Escalenc del mes d'abril, s'han establert converses entre l'Ajuntament de l'Escala i el Govern Militar de Girona sobre la possibilitat que els terrenys de Punta Montgó passessin a ús municipal. Les autoritats militars han mostrat el seu acord amb la proposta donat que tenen aquells terrenys pràcticament abandonats. Per altra part, la cessió d'ús d'aquests terrenys permetrà de condicionar-los millor, i de que tot el poble en pugui gaudir com a privilegiada zona verda.

– La prolongació del Passeig Marítim fins al final de la platja de Riells:

Aquesta obra ja ha estat projectada en el marc del Pla Especial de Riells, i aprovada pel consistori escalenc, i només en resta l'aprovació definitiva per part de la Generalitat. El seu finançament està cobert, ja que el MOPU hi ha destinat una partida de 200 milions de pessetes.

Aquesta actuació, a més de donar continuïtat al Passeig Marítim, permetrà de condicionar d'una vegada per totes l'avinguda de Riells al seu pas per davant la platja, ja que ara es troba en un estat precari (voreres inacabades, etc.), i així es dignificarà aquesta zona tan concorreguda en èpoques estivals.

– La materialització del Pla Especial d'Empúries

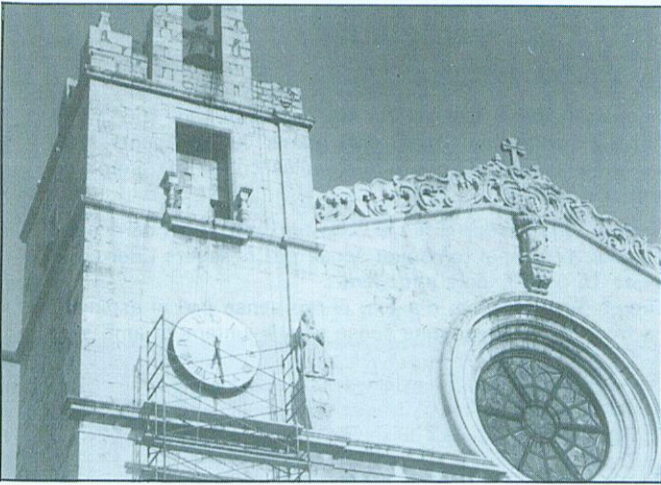
Permetrà de protegir la zona d'Empúries i adequar-la per als esdeveniments del 92. Protegirà la zona en la mesura que racionalitzarà l'ús que se'n fa restringint el pas de vehicles, creant zones d'aparcament a la segona línia, recuperant vells camins peatonals, etc., en definitiva, adequar la zona a les necessitats del moment, sense malmetre-la.

DE MÉS I DE MENYS

ABUSOS I INDIGNACIÓ

L'habitual taxa de bretolisme i delinqüència s'ha vist alarmantment incrementada des de dies enrera a la nostra vila. Pintades obscenes i ofensives, agressions a propietats de comerciants, llatrocinis, amenaces anònimes i reiterades a escalencs atemorits, afegits a les "pandes" d'adolescents motoritzats que campen amb total impunitat pels carrers del poble escampant decibelis i barroeria, estan indignant els escalencs farts d'aguantar les inconveniències d'un grapat d'indesitjables que porten el malestar a la resta de pacífics conciutadans. I així ens ho han comunicat.

I la pregunta obligada és òbvia: què s'hi fa per a solucionar d'alguna manera tot aquest desgavell? Hi ha algun programa d'actuació municipal per a controlar i prevenir situacions com aquestes abans no es desmesurin? —R.



EL NOU RELLOTGE

El rellotge de l'Església ja torna a ser al seu lloc. No el mateix d'abans, és clar, sinó un de nou que mostra com a principal novetat el fet que les xifres (tal com suggeria mesos enrera un corresponal a l'Escalenc) són romanes, cosa que considerem un encert.

Flàstima que no hi hagi protecció per a les broques, que tornaran a quedar a mercè de les tramuntanades i garbinades...

I flàstima també d'aquest enorme rètol de marca del fabricant, que no deixa de ser publicitat gratuïta a costa de l'estètica i del client. —M.



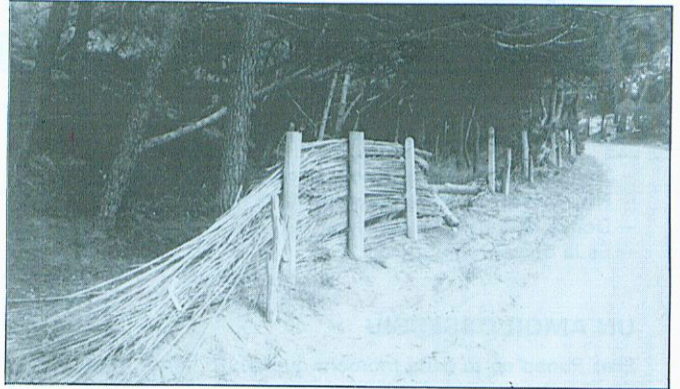
ESCOMBRARIES

¿Per què els municipals, en la seva habitual ronda, no controlen els habitatges on no es respecta la norma de no deixar les escombraries al carrer els dies en què el servei de neteja no actua, avisant-los seriosament en primera instància i multant-los, si cal, en cas de reiteració?

¿Per què aquesta actuació no s'estén a qualsevol altra infracció a les normes de convivència, i així desapareixeria l'impressió que l'únic que el motiva, al municipal, és la transgressió al codi de circulació? —R.

POCA CONSIDERACIÓ A L'USUARI

¿Per què la Companyia concessionària de l'aigua (o qualsevol responsable) no té la mínima consideració d'avisar a l'usuari (que és qui paga) en cas de veure's obligada a tancar el subministre? Som molts els qui se'ns acaba la paciència quan sobtadament, en el moment més inoportú, ens trobem sense el necessari líquid amb els conseqüents desperfectes a determinats electrodomèstics, a més a més, O que impensablement ens hem près un glop d'aigua fastigosa, pel fang que unes presumptes reparacions ha buidat a les canonades sense avisar... —N.



DEGRADACIÓ CULPABLE

La degradació (brutícia, tanques trencades, no contenció de les dunes que envaeixen el camí ple de sots, abandó absolut...) que experimenten les platges i camí vell d'Empúries és **escandalós**. La poca (o millor dit, inexistent) cura d'aquests meravellosos paratges per part dels responsables és **vergonyosa** i la denúncia es fa palesa. Mai, des que en tenim record, s'havia arribat a aquests extrems de **desídia i deixadesa**.

I que no se'ns excusin amb la cançoneta del 92, ja que la davallada va començar molt abans de la designació dels Jocs Olímpics... —M.



ENRIQUIM I POLIM LA NOSTRA PARLA

- Les ones zumzezen. El zumzeig o la zumzada de les ones.
- L'aigua dels rius, de les fonts, murmura o murmureja, mormola o mormoleja. El murmuri, el mormol o mormoleig de l'aigua dels rius, de les fonts.
- Un líquid agitat clapoteja. El clapoteig d'un líquid agitat.
- Els remes xipollen o xipollegen. El xipolleig dels remes.
- La llenya que crema espetega o espetarrega, crepita. L'espetec o espetarrec, la crepitació de la llenya que crema.
- La sal llançada al foc decrepita. La decrepitació de la sal llançada al foc.

UN PROBLEMA RESOLT

- Veig que ja no teniu aquella secretària tan atractiva.
- No, senyor: la meva dona n'estava gelosa.
- Doncs la d'ara és molt lletja.
- És la meva dona.

UN AMOR OBSESSIU

Ella: Penso en tu cada moment que passa, amor meu.

Ell: També jo penso en tu cada minut.

Ella: Llavors casem-nos aviat i ens estalviarem aquesta obsessió.

UNA NÚVIA PERSPICAC

Al cap de pocs dies de casar-se, la noia es lamenta a la seva mare que el seu marit beu.

- Si sabies que bevia, per què t'hi has casat? -li demana la mare.

- És que no ho sabia pas -diu ella-: me'n vaig adonar ahir, que va tornar a casa serè.

SOPA A LA MARINERA

Ingredients per a 6 persones: 400 grams de rap, 150 grams d'arròs, 300 grams de cebes, 400 grams de tomàquets, 150 grams de llagostins, 50 grams d'ametlles crues, 50 grams de mantega, oli, julivert.

Tireu en una cassola l'oli i la ceba trinxada. Quan comenci a agafar color, tireu-hi el tomàquet sense pell ni llavors i deixeu-lo coure uns 15 o 20 minuts a foc lent.

Tireu-hi un litre i mig d'aigua, el rap sense pell ni espines i tallat a trossos i els llagostins sense closca juntament amb sal i pebre.

Piqueu les ametlles amb el julivert fins a aconseguir una pasta, que desfareu amb un raquet d'oli i que tireu a la cassola que teniu bullint. Agregueu-hi l'arròs i deixeu-ho bullir 15 o 20 minuts.



PENSAMENTS I REFLEXIONS D'ESTAR PER CASA

Un error de molts pares: pensar que llurs fills sols serveixen per estudiar carreres.

...

Una persona habitualment rancorosa ha de tenir un trist viure.

...

Les persones envejoses no són ni mereixedores d'ésser envejades.

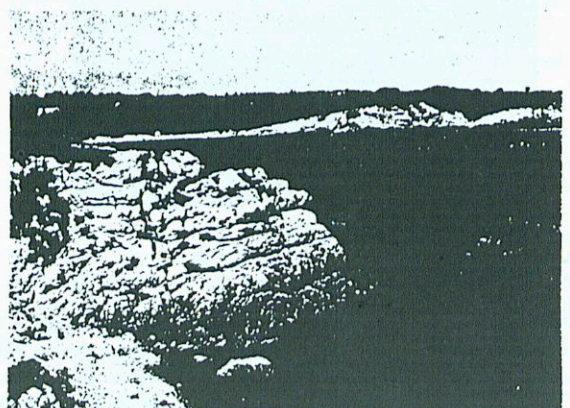
...

La immensitat del mar ens fa comprendre millor la nostra petitesa.

...

Per a rebre bones notícies, tothom és bo. Rebre-les dolentes amb serenor és de persones privilegiades.

...
En les contrarietats és quan la família s'ha de sentir més unida, constituint un mateix cos i un mateix esperit, per a sortir airosa del mal moment. -G



QUAN ÉREM INFANTS



CAMPIONAT INTERN DE FUTBOL-SALA



Equip «TREVÌ»



Equip «EUROGAME»



Equip «LOTERIA»

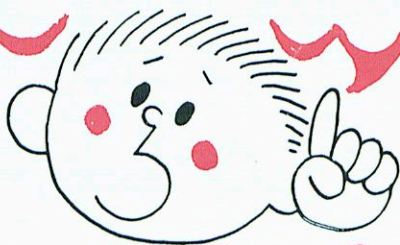
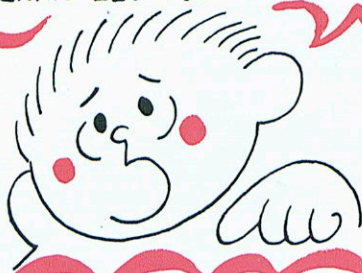


Equip «PRICO»

FABRIQUEN COTXES QUE PODEN CORRER A MÉS DE 200, PERÒ LA VELOCITAT PERMESA NO POT SUPERAR ELS 120...

...OFEREIXEN HABITATGES A TOT DRAP, PERÒ PER A PAGAR-LOS S'HÀURIA DE VIURE 500 ANYS...

...LA CONSTITUCIÓ DIU QUE TOT HOM TE DRET A UN TREBALL DIGNE, PERÒ HI HA PROP DE 3.000.000 DE PARATS...



..PAGUEM IMPOSTOS A NIVELL EUROPEU, PERÒ REBEM UNS SERVEIS TERCERMUNDISTES...

...I, PER ACABAR-HO D'ARRÈGLAR, ARA, QUE TOT JUST M'ACABEN DE REGALAR UNA "MOBILETA"... S'APUJA LA "GASOLINA"!!:!!...

¿ NO CREUS QUE TINC RAÓ PER ESTAR DEPRIMIT...??



RECUILL DE FOTOGRAFIES ANTIGUES DE L'ESCALA COL.LECCIONABLES

FOTOGRAFIA N°88

