

Farella

Revista de Llançà





ASSESSORIA I GESTIÓ
GARBÍ CORREDORIA D'ASSEGURANCES

FISCAL
LABORAL
COMPTABLE
MERCANTIL
C. ASSEGURANCES



FEM COSTAT A LA SEVA EMPRESA

LLANÇÀ Av. Pau Casals, 23 1r. 4a. - Tel. (972) 12 03 02 - Fax (972) 12 03 02
FIGUERES, OLOT, GIRONA, BANYOLES, PALAFRUGELL, BARCELONA, GAVÀ, REUS, VIC SABADELL i BADALONA

MOTS AL VENT

Arxiu
Municipal
de Llança



Oriol Pau

JOSEP M. SALVATELLA

VORA MAR

FARELLA

Revista de Llança
Núm. 3 / Agost 1996
Preu: 500 ptes.

AJUNTAMENT DE LLANÇA

Impressió: Gràtiques PUJOL - Figueres
Dip. Leg.: GI-536/1996

PORTADA:

"Arbres i aigua",
aquarel·la de Daniel Pozanco.

Composició:
Joan Ma. Pau.

Deixa la barca. Calla... A la platja
la sorra té una mica d'escalfor.
Els teus cabells tremolen com la vela.
Vent de garbí...

No sé si ets ombra o flama. Tinc el dubte
que em ratlla el cor amb punxes de coral.
Adéu! Tu eres d'ombra, com la tarda.
Vent de ponent...

He d'esventar a la nit neguits i penes
i aquell encens cremat que tinc a dins.
M'he d'emplenar el cor d'aigua salada...
Tramuntanall!

AL CAIENT D'AGOST

Aquest fou el mes dedicat a l'emperador Octavi August, així com el juliol ho va ser a Juli Cèsar, a l'antiga Roma. Segles més tard, Napoleó Bonaparte se'l féu dedicar, també, ja que ell va néixer el dia de l'Assumpció. Diuen que la seva mare, després d'oïr missa, sense poder arribar al llit, donà a llum sobre una catifa ornada amb motius mitològics: atlants, herois, semidéus i tota la saragata. Amb l'ajuda del papa Pius VI, el cors va transformar un desconegut sant Neòpolus, que se celebrava el maig, en sant Napoleó, traslladant-lo al 15 d'agost. Fou la festa nacional de França durant els dos imperis.

"Per la Mare de Déu d'agost, a les set ja és fosc", deien els nostres avis. Refrany quasi caducat, aquest, per l'absurd avenç de dues hores de l'actual horari estiuenc. Però sí que a mitjans d'agost notem, encara subtil, la iniciada, soterrada, decadència de l'estiu. Sortim de la canícula, que tradicionalment anava de la Mare de Déu del Carme a la d'agost, i entrem, pas a pas, imperceptiblement, en la suau gradació que ens portarà a les primeres fresques de la tardor.

Comencem ara el mes de Fructidor, segons la nomenclatura republicana del poeta de Carcassona, Fabre d'Églantine, exquisit i revolucionari alhora. El

palamosí Joan Rovira ho glossava, amb versos escarits: "Camí de la masia, la mestressa,/ plena la falda de fruit odorós"... Temps enrera, a Llançà, retíem honors en aquestes diades als moscats, gotims d'àmbar ros d'una dolçor vellutada.

Jo els trobo un encant especial als dies minvants del tombant d'estiu. Aquestes tardes de finals d'agost, amb una tronada i un xàfec improvisat, contundent. Després surt el sol, altra vegada, però és un sol diferent, més amable, entenedrit. I l'olor de la terra molla. Aquella flaire vital, nutricia, la bafarada tèbia de la terra xopa per la gotellada fugaç. Una olor que em porta records llunyans, a l'eixida de la casa pairal, escoltant pintoresques històries de caçadors encaçats per la Guàrdia Civil. Al capvespre, potser, s'aixecarà un airet humit que anirà morint, esllanguit, amb la fosca. I llavors les nits, un pèl fresques, considerablement més llargues, que ens faran somniar en boscos daurats i vinyes roges, com un pregon pressentiment tardoral.

Aquest vespre, a la pineda del costat de casa, he tornat a sentir el rossinyol. No l'he vist, però el seu cant ha subratllat moments esparsos d'aquest estiu. Meravella de la nit, el cant transparent, hialí, voltat de silenci. Penso en Tomàs Garcés, ara: "Canta, rossinyol, ocell,/ que l'estrella és alta"...



Joan M. Pau

CAP DE CREUS, OF COURSE

Es torna a parlar, més que mai, de Cap de Creus. La raó principal és l'avantprojecte de la Llei de Parc Natural, que abarca aquesta zona i la serra de Rodes, en els termes municipals de Cadaqués, el Port de la Selva, la Selva de Mar, Llançà, Vilajuïga, Pau, Palau-saverdera i Roses.

En aquestes dates preliminars, ens ha arribat al Parlament un escrit de la secció local d'ERC de Cadaqués, reivindicant la denominació sense l'article: Cap de Creus, no "el" Cap de Creus. L'argumentació -desgranada en uns paràgrafs autènticament salats-comença així: "L'únic accident geogràfic que es denomina amb propietat Cap de Creus pertany al terme municipal de Cadaqués, i és la punta de terra que s'endinsa en mar entre Culip i Sa Fredosa".

"A Cadaqués -segueix més endavant- sempre s'ha dit Cap de Creus i mai "el" Cap de Creus, com tampoc no es posa l'article davant de noms d'altres indrets del terme, com Portlligat, Guillola o Culip. A més, en es topònims del terme marítim de Cadaqués que duen article, aquest sol ser l'article salat: S'Alqueria, Sa Freu, Ses lles, Es Cucurucuc, S'Encalladora, Es Cau de sa Guineu...".

Així que ja ho sabeu, com que el nom que portarà el futur parc natural procedeix d'un topònim cadaquesenc -i, per tant, els de Cadaqués tenen quelcom a dir-hi- caldrà anomenar-lo Parc Natural de Cap de Creus i Serra de Rodes. Eii!... Si algú no desenterra, ara, la vella polèmica de Roda contra Rodes. Darrerament, s'ha anat imposant la segona forma, en plural, però encara el doctor Pere de Palol, il·lustre arqueòleg, argumentava a favor de la primera, en una reunió a principis d'estiu del Patronat de Sant Quirze de Colera.

Qüestions semàntiques, sí, que potser per a molts no tenen gaire interès. Però que poden ser defensades a capa i espasa, aferrissadament, quan algú sent que li toquen allò que creu seu.

Bé. A finals de juliol hem anat, com cada any, amb uns amics a cala Prona. En plena nit se'ns ha desfermat una impressionant tempesta d'estiu, curta i violenta. Llamps i trons rebotien pels penya-segats, mentre la pluja semblava negar-ho tot. Després ha entrat el nord, és clar, amb força inusitada.

I és que Cap de Creus ha generat tantes tempestes, ja... De les unes i de les altres. I l'aigua que baixa, diuen...



Oriol Pau

LLANÇÀ I LA PROTECCIÓ DEL CAP DE CREUS

JOSEP M. DACOSTA

La idea de conservar la natura en forma d'espai protegit neix als Estats Units al segle passat. El 1872, i amb l'objectiu de mantenir els valors ecològics i paisatgístics per a les generacions futures, es constitueix el Parc Nacional de Yellowstone.

Una de les principals característiques dels parcs nacionals dels Estats Units és la gran superfície. Yellowstone, per exemple, té una extensió de 9.000 km². Per altra banda, i atès que es tracta d'un país *nou*, de dos-cents anys i escaig, molts dels seus espais naturals són verges o poc explotats. Cal afegir altres circumstàncies que s'han de tenir presents a l'hora de gestionar els ecosistemes: aquell país és ric i té una densitat de població baixa, al menys en grans àrees de la nació.

Aquest model de parc nacional és importat a l'Estat espanyol i, a començament de segle, el 1918 concretament, es declaren els parcs de Covadonga i d'Ordesa. Més tard, al 1955, es protegeix Aigües-tortes i el llac de Sant Maurici, també com a parc

nacional. Però les diferències amb els EEUU són òbvies: el nostre país té una densitat força alta de població, l'explotació dels recursos naturals ha estat més intensa i tanmateix han passat diverses civilitzacions, que durant molts anys han intervingut en el territori. Aquests aspectes comporten que els nostres espais naturals hagin sofert modificacions i siguin, per aquest motiu, molt fràgils.

Cap de Creus i la serra de Rodes és una zona que ha rebut l'acció de l'home des de fa mil·lennis. Només cal pensar en els monuments megalítics del massís, com dòlmens i menhirs del Neolític, o fixar-se en el paisatge de feixes per plantar-hi vinyes. Per tant, tenim un espai modificat per l'home, amb una secular humanització, i que continua essent aprofitat per nombroses activitats econòmiques, esportives i lúdiques, com ara el turisme, la construcció, la pesca industrial, artesanal i esportiva, la caça, l'excursionisme i la nàutica, entre altres. La futura protecció d'aquesta zona ha d'ordenar i satisfer les necessitats



Manel Menéndez

La Massa d'Oros, o Sa Rata, la terra més oriental de la península Ibèrica, el lloc on primer surt el sol, de tot l'Estat.



Joan M. Pau

La punta de cap de Creus, amb l'illa Encalladora. Al fons, la Massa d'Oros.

d'aquests col·lectius, fent-les compatibles amb la preservació del medi.

Cap de Creus i la serra de Rodes tenen uns valors naturals i paisatgístics remarcables. La geologia —roques i minerals— és d'importància mundial. Hi ha plantes en aquest lloc de distribució molt rara a Catalunya i alguna d'elles no es troba enlloc més del món. La riquesa dels fons marins és el motor d'activitats econòmiques, com la pesca i el turisme subaquàtic, i el paisatge en general és una atracció per als forasters i un orgull per als residents. A més, hi ha un important patrimoni arqueològic i d'arquitectura rural i tradicional.

Actualment, Cap de Creus és un dels 144 espais del Pla d'Espais d'Interès Natural (PEIN) de la Generalitat de Catalunya, fet que comporta una protecció bàsica, que a grans trets comprèn:

- * Es regulen les activitats extractives, mines i pedreres, amb especial cura.

- * La circulació motoritzada camps a través resta prohibida.

- * Determinades actuacions en el territori, com obres i instal·lacions susceptibles de perjudicar notòriament els valors naturals protegits, han de sotmetre's a una avaluació d'impacte ambiental, segons la legislació específica en la matèria.

- * El sòl no és urbanitzable.

A hores d'ara, l'Administració autonòmica, amb el consens dels ajuntaments afectats, està treballant en la redacció de la llei de protecció d'aquest espai

natural. Posteriorment a la seva aprovació, es procedirà a l'elaboració del pla especial de gestió de l'espai natural.

Protegir un espai natural és fer compatible la conservació amb l'explotació sostenible dels seus recursos econòmics. Per exemple, la protecció de determinades zones marines pot suposar un efecte viver, que pot permetre la difusió de peixos i altres espècies per repoblar noves zones. També és un model de gestió del territori. En un espai com aquest, a més del patrimoni natural, es presta especial atenció als temes ambientals, com la correcta gestió dels residus, la depuració de les aigües residuals i les activitats classificades.

La declaració de Cap de Creus-Serra de Rodes com a parc natural suposa la creació d'una marca de qualitat, que serà un pol d'atracció per a un turisme general i de qualitat. L'Alt Empordà disposa ja de dos parcs naturals, els Aiguamolls i l'Albera, i l'equip d'en Jordi Sargatal està treballant perquè la comarca sigui declarada Reserva de la Biosfera per part de la UNESCO.

La gestió de l'espai natural també ha de ser un vehicle per incrementar ajudes i inversions públiques i privades. Llançà rebrà visitants del parc, submarinistes passavolants, amants de l'arqueologia, gastrònoms de pas, navegants, gent que recorri l'eix literari i pictòric que és la mar d'Amunt... Tots plegats poden ajudar, en part, a desestacionalitzar la temporada turística.



Bones Festes

"la Caixa"

CAIXA D'ESTALVIS I PENSIONS
DE BARCELONA



Tot és millor



CAP DE CREUS - SERRA DE RODES: UN PARC NATURAL PROP DE CASA

JAUME T. PRIM

Els atempordanesos podrem sentir-nos aviat ben orgullosos, ja que tindrem la comarca amb més parcs naturals de Catalunya. Tots ells ben diferents: l'Albera, a la zona interior, de muntanya; els Aiguamolls, a la plana; i el futur de Cap de Creus i Serra de Rodes, a la costa. Probablement, aquest últim serà el parc marítime-terrestre més gran del país i un dels majors d'Europa. D'això i altres coses hem parlat amb el senyor Alex de Juan, cap de Parcs Naturals del Departament d'Agricultura, Ramaderia i Pesca de la Generalitat.

– En quin punt tenim el projecte de llei?

– Per acord del Parlament de Catalunya, el Govern havia de redactar aquest projecte. Així s'ha fet, amb la participació dels dos departaments implicats: de Medi Ambient i el d'Agricultura, Ramaderia i Pesca. Actualment, estem en el període de consultes als interessats. Polítics i tècnics dels dos departaments van presentar primerament l'avantprojecte als ajuntaments, a la seu de la Delegació del Govern a Girona, a mitjans de maig. Després d'això, s'han portat a cap diverses reunions amb els grups afectats o interessats en el projecte. S'ha tingut una segona reunió amb els ajuntaments, a la seu dels Aiguamolls, a primers d'estiu.

– Quins organismes s'han consultat?

– A part dels ajuntaments de la zona, les confraries de pescadors, tant per part dels arrossegadors com dels artesanals, els centres de capbussament, la Federació d'Entitats Subaquàtiques de Catalunya, les societats de caçadors, els grups ecologistes i la Federació Catalana de Pesca, entre altres.

– Hi ha pressions per part d'entitats i grups ecologistes a l'hora d'elaborar el projecte?

– No. En aquest cas, vam consultar l'IAEDEN i, amb la proposta que havíem fet hi estaven bàsicament d'acord.

– Les confraries semblen una mica molestes quant a la pesca d'arrossegament. Veuen el projecte massa restrictiu, no?

– Home, jo no ho considero així. Hi ha una normativa, segons la qual dins la línia batimètrica de 50 metres no es pot arrossegar. Nosaltres hem seguit aquesta política, tot i que hem ampliat la reserva en alguns indrets. Els pescadors d'arrossegament sí que han mostrat la seva reticència, ja que demanaven que les zones es delimitessin per les línies batimètriques, però això és molt difícil de portar a la pràctica. Preferim les línies enfilades a partir de boies que senyalitzin el territori. Dins la línia marcada per les boies,

Jaume T. Prim



La cala Culip, on s'han fet importants descobriments d'arqueologia submarina en els darrers temps.

JOAN AINAUD, UN CATALÀ UNIVERSAL A LLANÇÀ

JOAN BADIA-HOMS

El novembre de 1995 morí a Barcelona, a 76 anys, Joan Ainaud de Lasarte, gran historiador de l'art i museòleg. Pertanyia a una veritable saga d'artistes i erudits. Era fill de Manuel Ainaud, dibuixant i pedagog. Cal no confondre'l, en Joan, amb el seu germà Josep Maria, força més jove i en plena activitat intel·lectual com a divulgador de la cultura i la política catalanes.

S'ha afirmat que Joan Ainaud era la persona que més sabia d'art de Catalunya. Era una institució

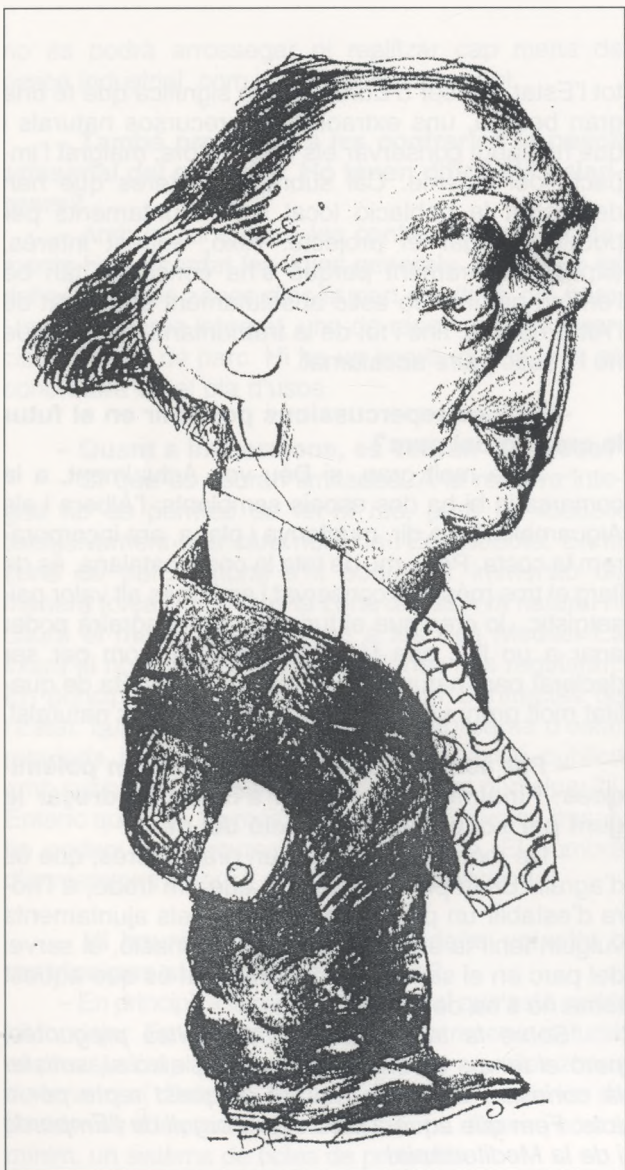
al país i el seu prestigi traspassà àmpliament les fronteres. Era especialista en el període medieval (romànic i gòtic), però alhora tenia uns coneixements universals i globalitzadors del món de l'art, sense visions compartimentades. La seva obra abraça totes les èpoques, des de l'art més antic al contemporani. Li interessava el vessant científic de l'estudi artístic, però sabia aconseguir la síntesi entre investigació i divulgació. Aquest esperit impregnà tota la seva tasca als museus i els seus estudis.

La trajectòria i el gruix de la seva obra són impressionants. Quan només tenia 29 anys, pel seu prestigi ja accedí al càrrec de director general dels museus d'art de Barcelona, on es mantingué durant 37 anys (de 1948 a 1985). Entre moltes altres realitzacions, l'any 1973 reorganitzà les instal·lacions del Museu d'Art de Catalunya en una distribució que ha calgut respectar, en bona part, en la recent remodelació de l'actual MNAC. També va intervenir en la creació de museus com el de Ceràmica i el Picasso.

Des de 1958 era membre de l'Institut d'Estudis Catalans, d'on fou president de 1978 a 1984. Formà part de la Reial Acadèmia de Bones Lletres de Barcelona, de l'Acadèmia de Belles Arts de Sant Jordi, de l'Institut Amatller d'Art Hispànic, del Consell Internacional de Museus, de la Real Academia de San Fernando de Madrid, de l'Académie de Belles Arts de Bèlgica, de l'Union Académique Internationale, etc. Desenvolupà una fructífera tasca pedagògica a la Universitat Autònoma de Barcelona, des de 1968 a 1978. Els seus mèrits han estat reconeguts amb diferents distincions: Medalla de oro de Bellas Artes del Ministerio de Cultura (1982), Creu de Sant Jordi (1982), Medalla d'or al Mèrit Artístic de Barcelona (1993). L'any 1994 li fou concedit el Premi d'honor Jaume I.

La seva obra escrita depassa els dos-cents títols. Una mica a l'atzar, podem destacar: Pintura gòtica de Jaume Huguet (1955), Pinturas españolas románicas (1962), Influencia de Caravaggio en España, Art romànic. Guia del MAC. La recent Història de la pintura catalana, en tres volums (el darrer de 1991), publicada per Carroggio-Skira, és el més gran exponent de l'amplitud del seu mestratge sobre l'art català de totes les èpoques.

Quan morí, era a punt d'aparèixer el quart volum del Corpus Vitrearum Medii Aevi (CVMA), estudi dels vitralls medievals de Catalunya, que ell impulsà i que



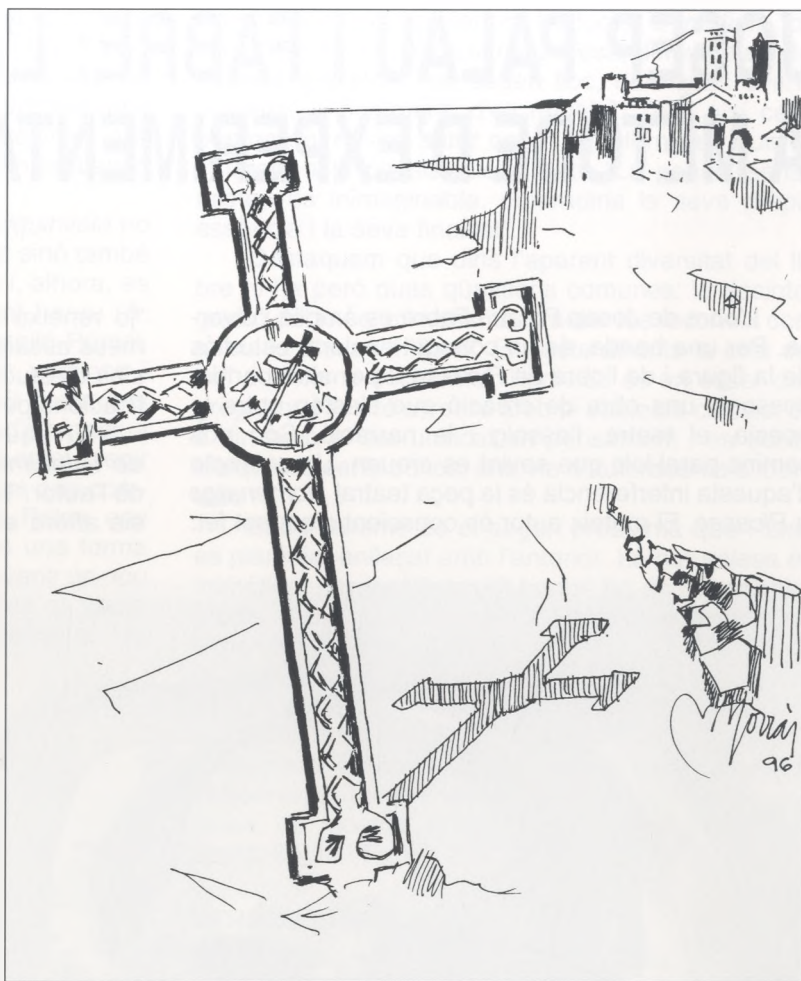
publica l'IEC dins un programa de l'Union Académique Internationale. És molt destacada la seva participació en altres obres col·lectives, com ara els volums d'Ars Hispaniae, L'art català (1958) o el corpus actual Catalunya romànica.

Ainaud era un catalanista de soca-rel, un vell resistent dels anys 1940-50, però el seu tarannà possibilista l'aconsellà acceptar la gestió dels museus barcelonins durant el franquisme. Amb esperit de servei al país, va estudiar i catalogar el patrimoni artístic, unes activitats que els sectors reaccionaris i primaris de la societat, sovint dominants, no sabran reconèixer mai. Antoni Pladevall ha comentat que "Joan Ainaud va ésser sempre una persona dinàmica i compromesa, que defensava amb tenacitat les seves posicions quan calia oposar-se a una demolició o denunciava la degradació d'un edifici... amb una energia que sovint confonia qui no el coneixia a fons".

L'erudició i saviesa extraordinàries de Joan Ainaud anaven acompanyades d'una finíssima sensibilitat i agudesesa crítica, fruit d'una intel·ligència privilegiada, enaltides per un sentit de l'humor i una ironia molt subtils. La seva memòria era descomunal, insòlita; durant una conversa informal era capaç de donar dades i detalls concrets i exactes d'obres d'art de qualsevol país.

La memòria fabulosa d'Ainaud és un mite entre els qui l'han conegut; se n'expliquen multitud d'anècdotes. Jo mateix, recordo que després d'haver-hi mantingut una conversa sobre relleus romànics en mans privades i d'impossible accés, vaig estar més d'un any sense tornar-lo a veure. En retrobar-nos, només de veure'm va continuar amb el mateix tema, com si haguéssim interromput la conversa només uns instants abans: " – Doncs, sobre aquells relleus de què parlàvem, també caldria dir..."

Els meus contactes amb Joan Ainaud han estat força més esporàdics del que jo hauria volgut. Però només gaudint de les seves converses de tant en tant, es feia present la seva generositat il·limitada a l'hora de comunicar coneixements. Precisament el vaig conèixer a través de Miquel Oliva, un altre lluitador de la cultura en aquella època difícil, massa aviat desaparegut. Oliva dirigia els serveis d'Arqueologia i Belles Arts a Girona. Amb Joan Ainaud es podien telefonar a mitjanit, o més tard encara, per consultar-se algun detall sobre art. D'això en sóc reiterat testi-



Rafael Borrás

moni. El seu apassionat servei al país era permanent i no tenia barreres.

Amb Ainaud, darrerament, havíem coincidit –massa poc!– a algunes reunions del Patronat de Sant Pere de Rodes, un monument que, com es pot suposar, l'atreia amb una gran intensitat. Sempre recordaré l'experiència viscuda, amb un grup reduït de persones, inesperadament privilegiades. En el recés d'una visita dels participants d'un congrés sobre art, darrera dels absis de Sant Pere de Rodes, es va establir un intercanvi d'opinions d'altíssim nivell entre Joan Ainaud i un altre gran erudit i investigador del país, l'arqueòleg Pere de Palol (empordanès d'Agullana, per part de mare). Assistir al diàleg, escoltar les coincidències i discrepàncies d'aquests dos grans savis, fou quelcom inoblidable. És un dels dies que he après més de la meua vida. I ho dic sense la més mínima exageració.

Per decisió familiar, les cendres de Joan Ainaud són dipositades al cementiri de Llançà. La seva memòria roman lligada a Llançà, per sempre. Seria just que al municipi hi hagués un espai públic dedicat al gran català universal que fou Joan Ainaud de Lasarte.

JOSEP PALAU I FABRE: L'ALQUÍMIA COM A MÈTODE D'EXPERIMENTACIÓ EN POESIA

HELENA POL

L'obra de Josep Palau i Fabre és àmplia i diversa. Per una banda, és un conegut i valorat estudiós de la figura i de l'obra de Picasso. I per altra banda, posseeix una obra de creació que s'estén entre la poesia, el teatre, l'assaig i la narració. Són dos camins paral·lels que sovint es creuen. Un exemple d'aquesta interferència és la peça teatral *Homenatge a Picasso*. El mateix autor és conscient d'aquest fet:

"jo reneixo com a poeta en el meu teatre, en els meus assaigs...". Per tant, el corpus de la seva obra s'ha d'estudiar com un tot unitari, lluny de les classificacions per gèneres.

En aquest cas concret hem escollit els *Poemes de l'alquimista*, única obra íntegrament de poesia de l'autor. Tanmateix, no podem oblidar que la poesia aflora entre les línies dels seus assajos sobre literatura, els coneguts *Quaderns de l'alquimista*, sobre Picasso (recomanables són, en aquest sentit, les descripcions pictòriques de *Doble assaig sobre Picasso*) o bé dins la producció teatral palaufabiana.

L'alquímia és el mètode que segueix Palau i Fabre per a crear poemes. Entenguï's alquímia dins el context de la literatura medieval, sobretot tenint a Ramon Llull com a referent. "El "Quadern lul·lià" ens resoldrà els dubtes: Per a mi, dir *Poemes de l'alquimista*, *Quaderns de l'alquimista* o *Teatre alquímic* vol dir adoptar una actitud equivalent, enfront d'aquestes activitats –la poesia, el pensament, el teatre–, a la dels alquimistes medievals, una actitud d'experimentació, per tal de fer emergir l'or del poema, l'or del pensament, l'or de la representació". És recomanable no només la lectura atenta de cadascun dels seus poemes sinó també dels comentaris sobre la pròpia poesia i sobre la concepció de la poesia i del poeta (vegeu les *Notes* incloses a *Poemes de l'alquimista* en l'edició de 1991).

Si ens endinsem en una atenta i profunda lectura dels *Poemes de l'alquimista* descobrirem que el seu autor concep la poesia com a *experiència*. Experiència doble: poètica –laboratori de rimes, versos, mots, figures retòri-



Anet

ques, etc.— i personal, autobiografia poètica, per tant, fictícia, entremesclada amb l'autobiografia personal. No hi ha fronteres que diferencien la vida de l'obra del poeta: “Els materials que jo transportava de la meva ficció —de la vida— a la meva realitat —a la poesia—, resultaven tan transfigurats quan arribaven a terme que a penes els reconeixia...”.

La creació literària a *Poemes de l'alquimista* no s'assoleix tan sols mitjançant l'originalitat sinó també mitjançant la imitació. El poeta participa i, alhora, es nodreix de la tradició de la qual se sent hereu (A. March, Baudelaire, Rimbaud, Lull, Rosselló-Pòrcel, etc.) per cercar la pròpia identitat. Les versions i adaptacions són part d'aquest procés. El poeta ens ofereix una personal lectura de poemes d'altri: actua com un torsimany que tradueix i alhora crea. Llegir és traduir puix que no hi ha dues persones que comparteixin idèntiques experiències. Així, Palau ens demostra que l'adaptació o la versió és una forma d'enriquir el text de pertença i fer-lo esdevenir un nou text. Veiem-ne un exemple. En aquest cas es tracta d'una traducció, no literal sinó metafísica, de “L'étranger” de Baudelaire:

La identitat

L'ESTRANGER

- ¿ De quin país és aquest estranger?
- No ho sé.
- ¿ Com se diu?
- No ho sé.
- ¿ Què fa? ¿ Quina llengua parla?
- No ho sé.
- ¿ Com us dieu, bon home?
- ...
- ¿ De quin país veniu? ¿ On aneu?
- Sóc d'aquí. Sóc estranger.

16 d'octubre del 1947.

Palau i Fabre usa l'alquímia com a mètode que li permet trobar una visió pròpia per encarar-se a la creació literària. Precisament aquest fet ens permet, als seus lectors, resseguir la seva presència, la seva veu poètica, com un fil que uneix tota l'obra palaufabiana. Aquesta veu poètica és el sedàs que transporta als seus escrits, mitjançant les paraules, les sensacions, les experiències, les idees... que li traspuen de la realitat viscuda. El poeta Josep Palau i

Fabre esdevé el revelador i traductor o mèdium “de les forces obscures de la naturalesa, del vegetal i del mineral sobretot... en segon lloc, dels seus avantpassats... i finalment, d'ell mateix”. Tot i així cada poema del nostre autor conté aquell misteri que és inherent a la poesia. Deia Riba: “La poesia sense misteri és inimaginable, contradiria la seva pròpia essència i la seva finalitat”.

Destaquem que dins l'aparent diversitat del llibre hi ha però dues qüestions comunes: la desintegració del jo i el mimetisme. L'autor les reconeix com a “claus d'aquest llibre”. El poeta afronta la crisi del “jo” de l'home occidental: l'individu és un ésser disgregat que res té a veure amb el subjecte clàssic, és a dir, amb el ser unificat en pensament i en acció. L'alquímia serà, doncs, una via d'autorecerca d'identitat.

El mimetisme és el segon problema que Palau es planteja, enllaçat amb l'anterior. La naturalesa és mimètica, per tant l'esperit també ho és perquè s'apropia d'ella. Concretament-ho. En el poema “Pedra” experimenta amb aquesta idea fins a fondre la idea de pedra amb el nostre esperit: “A fi que jo fos pedra”, diu Palau.

Acabarem amb una mostra més de la poesia de l'alquimista i recomanant la lectura de *Poemes de l'alquimista*. Té poc sentit tractar, en unes poques línies, de mostrar la totalitat de l'obra poètica de Josep Palau i Fabre.

VERSOS TRISTOS

Jo sóc un home vague, sense geografia.
Vers el meu litoral, qui, doncs, s'hi acostaria?

No tinc casa ni porta per on sortir de mi:
una mirada morta i un son sense coixí.

Veig el cel empedrat, i la meva estimada
és una noia fina que potser no m'agrada.

Viure no té sentit, si no és per morir.
I morir com? I quan? Avui, demà o ahir?

No tinc somnis als ulls perquè el cos me'ls prenia:
frisances de la pell i carn que s'extasia.

Hivern 1941-1942.

ONEGEN LES SENYERES A L'ESTADI

ENTREVISTA A ALBERT MOSQUEDA I JOSEP BENEJAM, PRESIDENTS DE LES PENYES BARCELONISTA I BLANC-I-BLAVA



Vicenç Pumarreda

El futbol és un esport que fou introduït en el nostre país a les darreries del segle passat. Des d'aquelles dates es convertí en joc de moda, seguit per un públic cada vegada més nombrós i entusiasta. Amb el pas dels anys, el futbol ha estès els seus tentacles a tots els continents i ha esdevingut un espectacle de masses, protagonitzat per clubs multimilionaris, entre els quals podem comptar-hi el FC Barcelona i el RCE Espanyol. Ambdós han centrat al llarg de la història l'atenció de milers d'aficionats, que han posat els colors d'un d'aquests equips al seu cor. Dos exemples d'això són Albert Mosqueda, president de la Penya Barcelonista Llançà, i Josep Benejam, president de la Penya Blanc-i-Blava Llançà - Cap de Creus.

- Quin any va ser fundada la vostra penya?

AM - L'any 1982, presidida per Pepe Sánchez. Passaven videos al bar Els Pescadors, que n'és la seu social, i a l'Hostal Maria Teresa. Els darrers anys estava molt aturada, fins que vam decidir reactivar-la fa uns dos anys i mig.

JB - És una penya de creació recent, ja que va ser fundada el juny de 1996, tot just fa dos mesos.

- Quin nombre de socis teniu?

AM - La penya comptava amb 70 socis, però en l'actualitat ha augmentat fins a 240.

JB - Tenim 60 socis adults i 15 juvenils. Portem el nom de Llançà-Cap de Creus perquè també integrem socis de pobles veïns.

- D'on va sortir la iniciativa?

AM - D'una colla d'amics que es reunien de forma regular per veure els partits per televisió; també anaven al camp quan convenia. Va ser en un desplaçament a Mònaco quan el projecte prengué cos.

CARLES MOLINS



Vicenç Pumarreda

JB - Ja feia uns anys que existia la voluntat de fer-la, però ningú no es decidia. Va ser l'advocat Miguel González de Carvajal qui va realitzar les gestions.

- Quins processos legals són necessaris per formar una penya esportiva?

AM/JB - Cal que es redactin uns estatuts, que seran els que regiran el funcionament de l'entitat i que han de ser aprovats pels organismes pertinents de la Generalitat. Una penya futbolística ha d'ésser una associació sense cap ànim de lucre, i en cas de dissoldre's, els seus fons han d'anar a una entitat benèfica.

- Quin tipus d'activitats soleu organitzar?

AM - Solem fer sortides al camp del Barça, sopars, concursos de botifarra i excursions, com la realitzada a Port Aventura.

JB - Tenim prevista la compra de seients a Sarrià, seguir l'equip en els desplaçaments... Ens cal més temps, ja que som una penya de recent fundació.

- Quins esdeveniments de relleu heu organitzat?

AM - En ocasió de la celebració de la final de Copa d'Europa, a Atenes, es va muntar una pantalla gegant al Pavelló Municipal.

JB - Està previst que a final d'estiu vinguin els veterans de l'Espanyol, per jugar contra el Llançà o bé en un triangular amb els veterans del Llançà i del Figueres.

- Pel que fa al seguiment de l'equip en els desplaçaments, us limiteu al primer equip de futbol o incloeu altres activitats?

AM - Pel que fa a nosaltres, també solem seguir l'equip de bàsquet del Barça.

JB - Únicament al primer equip.

– **Sembla ser que als clubs els interessa mantenir bones relacions amb les seves penyes. A quin nivell i àmbit s'estableixen aquestes relacions?**

AM – El FC Barcelona té una secció exclusivament dedicada a les seves penyes, sota la direcció del senyor Nicolau Casaus. Aquest any s'ha arribat a la penya número 1.000; aquestes penyes es troben repartides per tot el món. A més, hi ha una agrupació gironina, amb seu a Banyoles, que connecta les penyes de les nostres comarques. Quan hi ha alguna celebració, es convida algun càrrec directiu. Darrerament, hi han assistit els senyors Casaus i Sobrequés.

JB – Depenem de la Federació de Penyes Catalanes de l'Espanyol. A l'acte de fundació de la Penya Blanc-i-Blava Llançà - Cap de Creus, hi van assistir els senyors Mauri i Ornaque, així com els alcaldes de Llançà i el Port de la Selva.

– **Quines són les perspectives en un futur proper?**

AM – Ens hem marcat com a objectiu arribar a 300 socis. Seria molt positiu, a més de continuar les activitats normals, realitzar més sortides seguint l'equip. L'ideal seria organitzar un autocar cada quinze dies.

JB – Esperem poder mantenir el mateix nombre de socis. És intenció nostra acompanyar l'equip en alguna sortida de la copa de la UEFA, a més d'organitzar un torneig de ping-pong per als més joves.

– **L'expressió "sentir els colors d'un club" pren la seva màxima força en els seguidors d'una penya. Podríeu donar-ne la vostra definició?**

AM – El bon ambient que es respira en totes les activitats i, sobretot, la presència d'alguns seguidors del Madrid en les celebracions.

JB – En el sopar d'inauguració hi havia molts barcelonistes, i sembla ser que en van quedar molt contents.

– **Us fa res que us anomenin culers i pericos?**

AM – No, gens. Jo me'n sento molt orgullós.

JB – Jo ja no seria espanyolista si no em diguessin perico.

– **Què en penseu dels grups violents que enfosqueixen el panorama del futbol?**

AM – Són formats per personatges que considero negatius, que no estimen gens el futbol.

JB – Se'ls hauria d'expulsar del camp i dels clubs que en fossin socis.

– **Els mitjans de comunicació, en general, beneficien o perjudiquen els clubs? I els àrbitres?**

AM – Pel que fa al Barcelona, el perjudiquen, tot i que s'ha d'entendre que és la seva feina. Es vessa massa tinta i es toquen temes que surten del que és estrictament esportiu. El problema dels arbitratges ha estat endèmic en la història del Barça.

JB – Ens sentim discriminats, tant per la premsa escrita com per la televisió. Si una és dolenta, l'altra pitjor. El mal de l'Espanyol és que no té cap representant fort a la Federació Espanyola.

– **La rivalitat que s'estableix entre Barcelona i Espanyol beneficia el futbol català?**

AM – Si la rivalitat és només futbolística, sí que hi ha de ser.

JB – Completament d'acord. Existeixen unes diferències entre ambdós clubs, però això provoca una millora del nivell esportiu.

– **Quina consideració en tenen els barcelonistes de l'Espanyol? I els espanyolistes del Barcelona?**

AM – L'Espanyol, igual que el Barça, és més que un club; però la gran diferència, a part de la massa social, ha estat la mala gestió econòmica d'alguns dels seus dirigents.

JB – Considerem que el Barcelona és una entitat molt important, tant a nivell social com econòmic, i la gestió duta a terme pels seus dirigents ha estat molt encertada.

– **Formeu part, personalment, d'alguna altra associació?**

AM – Jugo a bàsquet amb el Grifeu de Llançà i entreno l'equip Júnior masculí, que ha participat en els Campionats de Catalunya.

JB – Sóc soci col·laborador de l'Agrupació Sardanista i de la Societat Recreativa de la nostra vila.

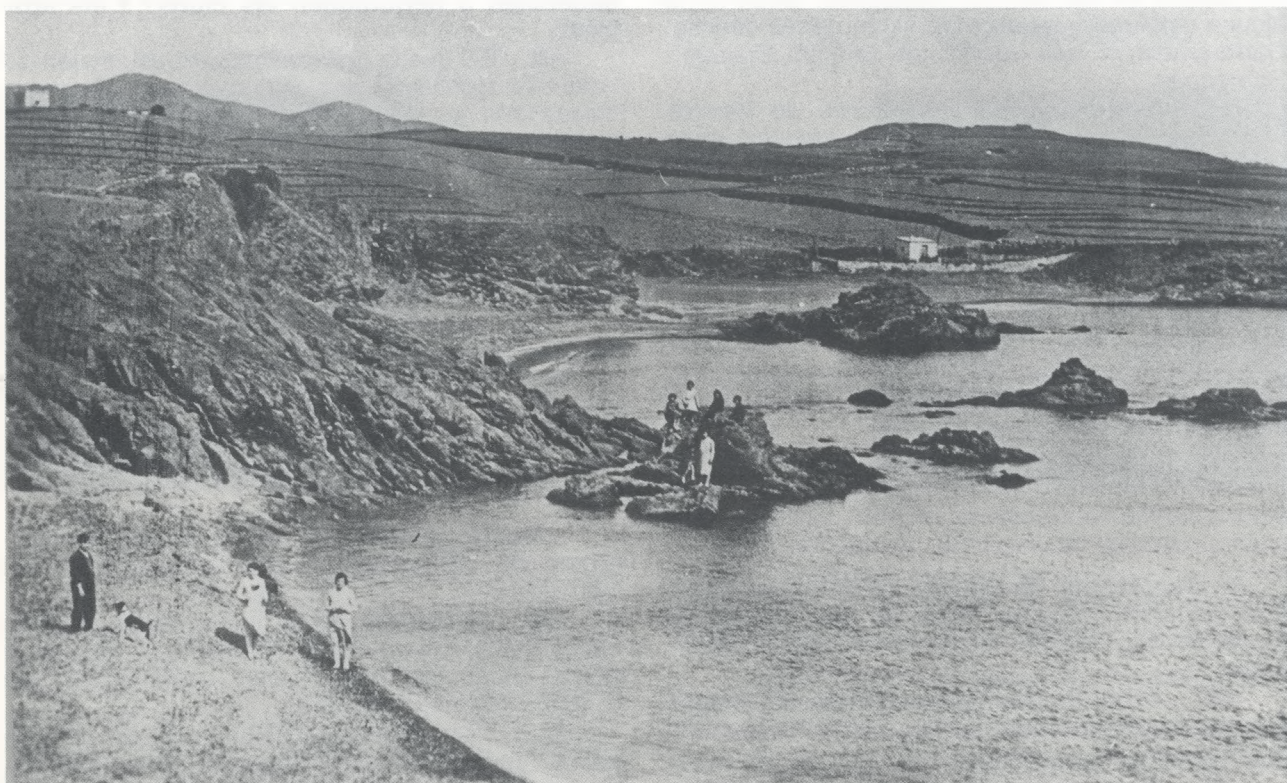
Aquests dos homes, amb el seu esforç i la seva voluntat han aconseguit dur endavant unes penyes esportives que contribueixen a enriquir el panorama associatiu i futbolístic de la nostra població. Des d'aquestes ratlles, els desitgem molta sort.



Vicens Pumarada

UN DIA QUALSEVOL

JOAQUIM PEY



Arxiu / Antoni Miguel

La platja de la Farella, als anys trenta.

Era un dia qualsevol, avui fa seixanta anys. Un dissabte d'estiu, en ple mes de juliol, a última hora de la tarda. Amb un amic de la mateixa edat, havíem anat a la platja de la Farella, a prendre un bany. Llavors teníem uns vuit anys.

Feia calor, l'aire encalmat. A l'horitzó, veles blanques voleiaven en l'aire suau del vespre. Un lleuger respir les impel·lia i botaven esglaiades. Al cap d'un moment, restaven altra volta tranquil·les sobre el mirall blanquinós del mar. Aclaparava encara el sol rutilant, abans d'amagar la seva plenitud darrera puig d'Esquer. El mar es desfeia en un deliri de colors, de barreges inconcretes. Les vinyes lluïen els pàmpols esplendorosos. Els pins, escadussers, raquítics i escabellats, donaven les darreres ombres del dia amb esquifida presència. La platja, gairebé buida. Els banyistes tardans recollien els estris amb delectació, encomanats de la dolçor del capvespre.

Tornàrem al poble per la carretera, en comptes de fer-ho, com solíem, pel coll de la Farella. Al carrer

que dona a la plaça, silenciós, amb poca gent, un carro que tornava de l'hort sotragava amb soroll sincopat. El lladruc d'un gos llunyà, el plor d'una criatura que ens venia d'una finestra esbatanada, i els xiscles d'orenetes que, com un llamp serè, creuaven erràtiques l'aire xafogós de la tarda evanescent.

Sota l'arbre de la plaça, les eternes plàtiques d'uns homes, que de forma tossuda i com si els donessin corda, desgranaven la monotonia dels seus petits problemes. No hi havia en aparença res que els fes frisar. Passaven les hores mortes amb lassitud i melangia, que no es guariria fins l'hora del sopar. Llavors, com impel·lits per una força estranya, s'alçarien, deixarien sentenciada l'última paraula amb dogmàtica inflexibilitat i s'acomiadarien.

Abans d'arribar a casa, pels carrers sentiríem el ritual de l'hora de sopar, igual cada dia. El xiuxiueig dins la penombra de les cases, el soroll de parat taula, el crit esglaiador d'una dona cridant la mainada a sopar... Arribaria a casa. Al costat de la taula

parada, dins una galleda d'aigua acabada de pujar del pou, un porró en precari equilibri, quatre tomates poc madures, un pebrot i unes quantes fruites del temps. Encendríem el llum. Una bombeta amb claror esgrogueïda i somorta, penjada dels cairats del sostre.

Mentre sopàvem, la imaginació feia volar coloms. S'aturava badant en un calendari de colors penjat a la paret. Vagava esguardant sense veure'l, l'armari del menjador. Retenia retalls de la conversa, o mirava de cua d'ull el gat que mandrós romancejava sota la taula.

Alguns trossos de la conversa, tornaven a arribar al meu conscient: "Sí, sembla que sí. Tots els militars d'Àfrica s'han sublevat", sentia dir al meu pare. "I això sembla greu?", inquiria la mare. "Vés a saber, de moment no es pot dir res"...

Era un dia qualsevol de la meva infantesa.. Un dissabte al vespre, 18 de juliol de 1936. Des d'aquell dia, però, ja res no seguiria igual. Els nens de la meva edat continuaríem jugant al carrer, però els nostres jocs d'infants no serien tranquils ni confiats. En els esperits soterrats hi farien niu la por, la incertesa i el contagi de les inquietuds dels adults.

Era un dia qualsevol de la meva infantesa. Però, sense gairebé adonar-nos-en, tot canviaria. Vindrien temps angosants, luctuosos, implacables... Com si haguéssim destapat la caixa de Pandora, alliberant tots els mals de la humanitat, sorgirien el crim, l'odi i la violència. Se sofriria gana, fred i por i, sobretot, dolor, penes profundes per persones estimades, records inoblidables en alguna tomba ignorada qui sap on...

No. No fou un dia qualsevol de la meva infantesa. "La guerra va grapejar-ho tot", va escriure un dia un dels nostres escriptors més notables. Una afirmació inqüestionable. Quan la pau va retornar a les llars, es va acabar aquell desori col·lectiu, els traumes, els desenganys i les ferides, que tarden temps en curar-se. Algunes, moltes potser, ja no es guaireixen més.

A nosaltres, als infants que vam créixer enmig d'aquells temps, ningú no ens va retornar els anys perduts. Ni a nosaltres ni a ningú. La postguerra va ser llarga, inacabable. Quan vàrem començar a copsar la normalitat, ja érem homes, avesats a conviure en la més punyent precarietat.

No. No fou un dia qualsevol de la meva infantesa.



Una foto escolar de l'any 1932. Aquests nois formaren part de les lleves que patiren la Guerra Civil.

EL MUSEU DE L'AQUAREL·LA DE LLANÇÀ, PUNT D'ATRACCIÓ DEL TURISME CULTURAL

RAFAEL BORRÀS



Vicenç Pumaréda

L'actual Museu de l'Aquarel·la, provisionalment ubicat a l'Edifici de Serveis.

Ja fa set anys que el Museu de l'Aquarel·la és obert al públic. Obert a visitants que l'elogien i difonen la seva importància artística arreu. Aquesta primera etapa de divulgació dintre dels ambients artístics, i concretament dins dels cercles i associacions aquarel·lístiques, s'ha aconseguit mitjançant l'organització de biennals d'aquarel·la, simposis i exposicions diverses.

Ara el Museu ha d'entrar en una nova fase, més ambiciosa, amb projectes concrets per assolir el que realment desitgem: un Museu important i de relleu. Aquesta empenta ha de començar en breu. El Patronat del Museu està preparant una nova ampliació, cercant obres pictòriques actuals de destacats artistes.

La ubicació futura del Museu a la nova Casa de Cultura constituirà el pas decisiu. Un espai ampli, d'uns vuit-cents metres quadrats, per reordenar les pintures per períodes i escoles, amb sales de res-

tauració, llibreria, projecció d'audiovisuals, lloc per organitzar exposicions temporals d'àmbit nacional i internacional, aula d'estudi amb ordinadors, on mitjançant multimèdia es podran analitzar imatges d'altres museus... En definitiva, un Museu que es converteixi en un instrument viu i pedagògic, capaç d'explorar el creixement del turisme cultural i, fins i tot, que serveixi d'element dinamitzador del poble.

Amb aquest trasllat i reestructuració, podríem assolir la inscripció en el Registre de Museus de Catalunya, on es fa constar la classificació, tal com preveu la Llei de regulació general de museus, amb el grau de museu monogràfic. Arribar a aquest punt és difícil, ja que la normativa és dura i rígida pel que fa als condicionants. Tot just, per resolució del 17 de gener de 1996, han aconseguit la inscripció museus com el de l'Empordà, el de Ceràmica de la Bisbal, el Marítim de Barcelona o el del Futbol Club Barcelona.

Mentrestant, ens autoanomenem museu, però tenim la consideració oficial de col·lecció d'interès cultural.

La febre museística ha arribat a punts insospitats; el fet d'intentar potenciar el turisme amb aquesta oferta ha portat a crear museus com el de la Frontera i el Contraban, a la Jonquera: maletes de doble fons, cotxes amb compartiments secrets, llibres trucats i barreres frontereres, en formaran el fons. Un altre cas prou significatiu: el Museu de l'Exili, al petit poble de la Vajol, on en una antiga mina de talc s'exhibiran fotografies de l'èxode republicà, dels camps de refugiats a França i efectes del president Negrín.

Molts pobles i ciutadans ho han entès perfectament; és el cas del Museu Dalí, de Figueres. El seu president, Ramon Boixadós, ho ha explicat així de senzill: "Una entitat com la nostra té un vessant artís-

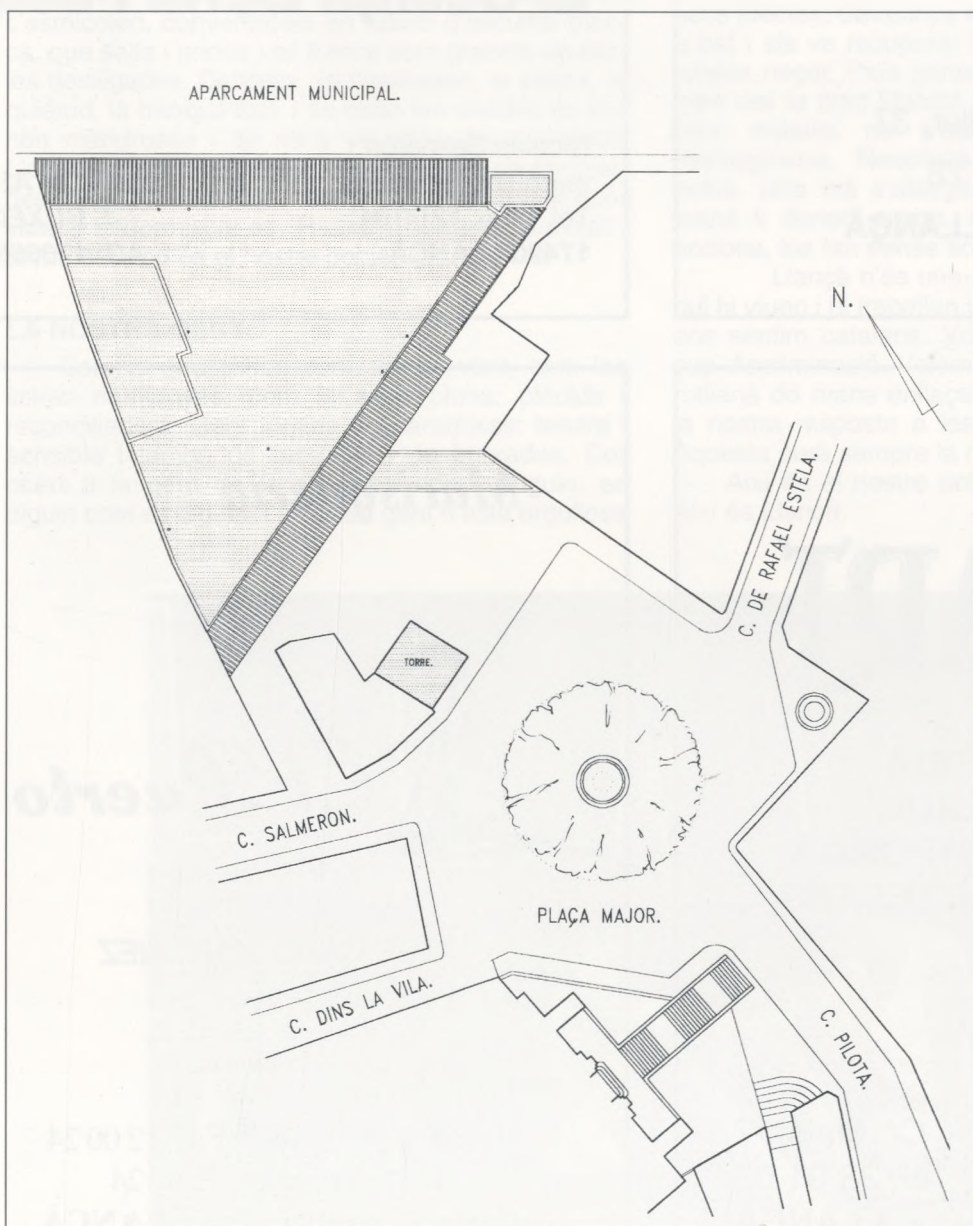
tic i cultural, però té també un vessant econòmic fonamental. Més de 600.000 persones van visitar el Museu al llarg de l'any 1995. Només que cada una d'aquestes persones gastés 1.000 pessetes, són com a mínim 600 milions que entren al producte interior brut figuerenc". Un altre cas seria el jaciment d'Ullastret, cita inclosa a moltes rutes turístiques i ara centre de divulgació dels coneixements sobre el món ibèric, a través de la reinauguració del seu museu.

Tot plegat ens demostra que la vila de Llançà té l'oportunitat única de poder presumir d'aquest atractiu i ésser visitada gràcies a l'únic Museu de l'Aquarel·la del país i el primer d'Europa. Un projecte museístic que no han pogut tirar endavant en altres ciutats amb molts més recursos econòmics, com les espanyoles Sevilla i Bilbao, o l'estrangera

México DF, que es nodrí d'una gran quantitat d'aquarel·les procedents de donacions de diferents agrupacions d'aquarel·listes.

Ara bé, tal com digué Joan Surroca, exdirector del Museu d'Art de Girona: "Un museu ha de ser dinàmic, actiu i un punt de trobada obert a tothom; però a la vegada ha de trobar els objectius específics i concrets que el vertebrin, que li donin el segell característic per diferenciar-lo". I, molt important, que convidi a veure'l. A ningú no li passa per alt que la polèmica piràmide de vidre promoguda per Mitterrand, i que actualment dona accés al Louvre, ha significat un augment en el nombre de curiosos i visitants.

No pretenem ser el Dalí, però ens ha de servir d'exemple. El Museu de l'Aquarel·la de Llançà pot ésser un nou i poderós atractiu turístic. I aquest sector hauria de veure-ho prou clar.



Pere Gaspar

Plànol de la plaça Major, amb el solar on s'edificarà la nova Casa de Cultura.

HOSTAL CAN NARRA

Especialitat en peix

Carrer Castellar, 37
Tel. 380178
EL PORT DE LLANÇÀ



*Fiscal • Laboral • Mercantil
Comptable • Assegurances*

Li desitja Bona Festa

Nicolás Salmerón
(pàrquing bombers)
Tel. i Fax 12 09 94
17490 LLANÇÀ

ZURICH ASS.
J. BUXEDA
AG. 170066-5

Josep RAFARI

**CARNISSERIA
XARCUTERIA
CARNS DE L'EMPORDÀ
PRODUCTES ARTESANS**



C/. Major, 7
Tel. 38 01 02
LLANÇÀ

Marisqueria



El Puerto

JOSÉ CANO MARTÍNEZ

Telèfon 38 00 44 - Fax 12 00 24
Tel. particular 12 00 24
Carrer Castellar, 7 - **LLANÇÀ**

LLANÇÀ I LA SEVA GENT

ENRICA HERAS

EL NOSTRE POBLE

Llançà, voltat de muntanyes, els seus peus es banyen dins les dotzenes de cales sinuoses que, com una sanefa, ribetegen la nostra costa. Com a veïna, tenim la plàcida plana empordanesa. Sovint, la tramuntana neteja el cel, que lluu com una patena. A vegades, però, plou, plou i plou, i no para. A vegades, estem mesos sense veure una gota d'aigua. Tot d'una, mar de llevant, cridaner i amenaçador, que rosega les roques grises on les ones s'estavellen i s'esmicolen, convertint-se en ruixim d'escuma blanca, que salta i brinca i es trenca com granets de perles deslligades. Després, ve l'assossec, la calma, la quietud, la tranquil·litat. I és quan les onades es tornen mandroses i de mica en mica desapareixen. L'aigua arriba romancera a llepar la riba de les platges: xap-xap, xap-xap... cançó de bressol que convida a endormiscar-se. Rauxa i dolcesa, suavitat i tendresa. Així és el nostre poble.

LA NOSTRA GENT

Com el seu clima, com el seu vent, com les seves muntanyes, com la seva plana, plàcida i reconciliadora. Gent forjada de paradoxes: tendra i sensible i també de rampells i de burxades. Cor obert a la gent de fora, vinguin d'on vinguin, es diguin com es diguin. La nostra gent n'està orgullosa

de la seva condició cridanera i sentimental a la vegada, de la seva identitat tossuda i insubornable. A cap preu la voldria perdre. Estima bojament el seu país, la seva cultura, la seva llengua. Vol pau i harmonia, que fan els pobles grans i pròspers i puixants. Per això li brolla la rauxa quan sent veus perverses que la volen trencar, aquesta harmonia. Són veus que vénen de lluny; són veus que un dia van permetre que famílies senceres emigrassin de les seves terres, deixant les seves llars, les seves arrels i els seus afectes. Catalunya els va obrir les portes de bat a bat i els va recuperar la dignitat humana que els havien negat. País generós i solidari, el nostre. Ho hem vist fa poc: Marató per ajudar que el batec de cors malalts no s'aturi. Ajudes a Bòsnia i Herzegovina. Resposta col·lectiva. Tothom s'hi bolca. Una mà s'allarga demanant ajuda i moltes mans li donen suport. I aquests gests, aquestes accions, les fan sense soroll, sense escarafalls...

Llançà n'és una mostra. Volem que tots els qui hi viuen i hi treballen siguin llançanencs; que tots ens sentim catalans. Volem fer camí junts, sense cap discriminació. Volem que tothom entri a la gran rotllana de mans enllaçades. Aquesta serà sempre la nostra resposta a les veus desestabilitzadores. Aquesta serà sempre la nostra bandera.

Així és el nostre poble. Així és la nostra gent. Així és Llançà.

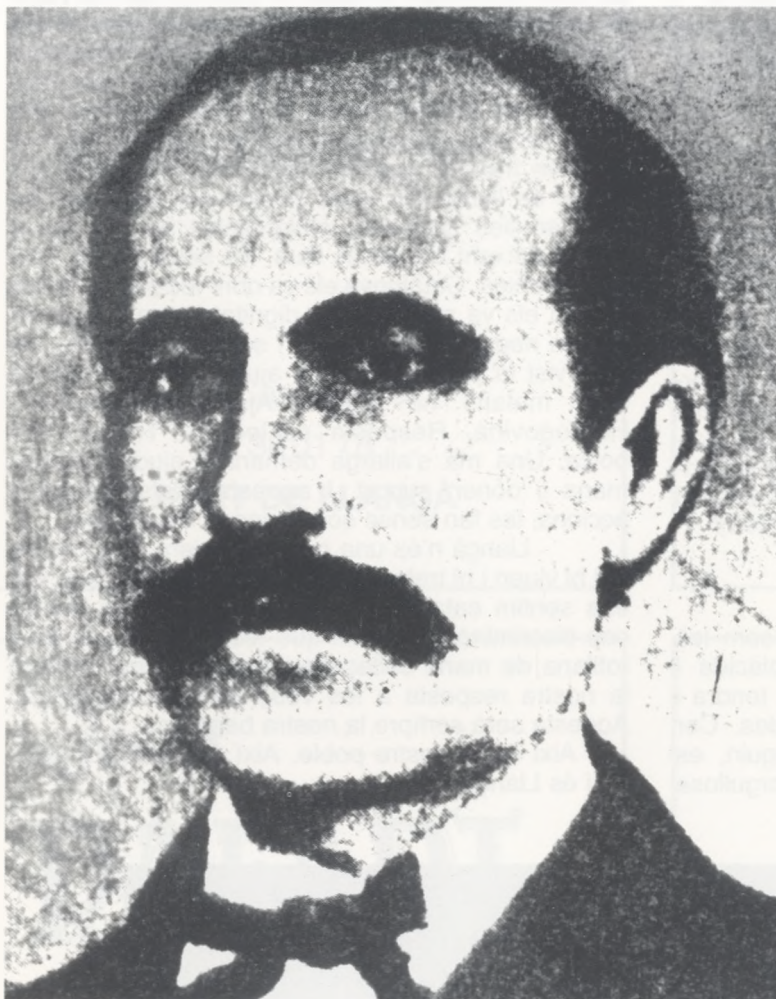


Joan M. Pau

VIDA I MORT D'UN MÚSIC EMPORDANÈS

LA TENORA D'EN PEP VENTURA

ALBERT SALVATELLA



Arxiu / GEC

En Pep nasqué l'any 1818, el 2 de febrer, a Alcalà la Real (Jaén). D'aquí li ve el seu pretès origen andalús, però era tan andalús com poden ser figuerencs els nadons de Llançà que neixen a les clíniques de Figueres.

Era fill de Benet Ventura, de Roses, i d'Antònia Casas, de Manlleu. El pare era sergent segon del I Batalló de Tiradors de Catalunya. En néixer el noi, estava destinat a la localitat andalusa esmentada. L'11 de juny del 1819 fou destinat a Roses. D'allà passaren a Figueres.

La família visqué els tres primers anys força feliços. La mare, però, mor el 12 de març de 1835. Els francesos assetgen el castell de Sant Ferran i el pare cau presoner. Amb tots aquests fets, el nen

resta força abandonat. Es passa la vida pels carrers de la ciutat, demanant caritat i dormint pels portals. Benet Ventura, en quedar vidu, deixa l'exèrcit, es planta de mestre d'escola i es torna a casar.

Aleshores, el noiet té tretze anys i el posen d'aprenent a can Llandrich, al carrer de Girona, en el taller de calce-ter, és a dir, de fabricant de mitges. L'amo era en Joan Llandrich, capità retirat i mestre; també músic i cap de la cobla Figueres. El vailet es fa estimar i li ensenya solfeig. Més tard es casa amb la noia Llandrich, tres anys major que ell. En Pep entra a la cobla Figueres.

Als vint anys, neix en Benet. En morir la Maria Llandrich, el 1864, es casa amb Margarida Ripoll, que fou una bona mare per en Benet, segons es llegeix a les seves memòries. Un fet que fa pensar molt és la mort del pare, la mare, en Pep i el seu fill Benet, de la mateixa malaltia: la tuberculosi, terrible flagell del segle passat.

Parlant dels Llandrich, recordo dels anys quaranta, a Vilanant, un home escardalenc, de mitjana edat, anomenat amb aquest cognom. Escopeta com espingarda mora, sarró a l'esquena i la companyia de dos gos-sos famèlics, saquejant la garriga.

Seria un parent dels Llandrich de Figueres?

Tota la vida del músic fou un camí ple de romagueres, no de flors i violes. Els seus companys de cobla li tenien enveja, el criticaven davant de tothom. Era un talent natural, però també necessitava consells i esmenes.

Avi Moreu, Les noies de Figueres, La pastoreta, El pardal, Els segadors, són obres musicals inspirades en sentiments de debó. *Per tu ploro* dóna la impressió d'una gran malenconia, maridada amb la lletra de Maragall: "Adéu, rosa d'abril! Adéu, rosa encarnada! Demà, lluny del teu roser, / d'enyorament me moriré".

Hi ha qui diu que la poesia de Maragall responia al seu dolor per la mort de l'esposa. D'altres asse-

guren que la música en Pep sota la impressió de l'obligada separació de la cobla Figueres: "Quan te diran la meua fi / plora per mi, que per tu ploro;/ plora per mi, mes dolçament,/ que amargament no és el teu plor"...

Diu en una carta la senyora Antonieta Ragué, que era allà, quan la va estrenar per Sant Vicenç a Cabanes, que en Pep plorava com una criatura, mentre el poble entusiasmat demanava una i altra repetició, ja que no es cansaven de sentir-la.

Després de les discussions amb els companys i vençut per les enveges, deixa la cobla Figueres i se'n va a l'Erato, que va ser coneguda com la cobla d'en Pep. Cal fer notar les disidències dels músics de Figueres. Les baralles entre els components de la cobla, la seva salut ja molt dolenta, la tisi que va apressar la seva fi... La darrera vegada que va tocar va ser al Carnaval del 1875, a l'Erato. Va morir el 24 de març.

Havia demanat que al seu enterrament els companys de cobla l'acompanyessin tocant alguna de les seves sardanes. Aquesta darrera voluntat no es va poder complir perquè era Dijous Sant. Els companys seguien el fèretre amb els instruments enfundats. El sentit de la diada, llavors, així ho exigia.

Però, com una revenja del destí, a Praga (Txèquia), a l'enterrament del president Massaryk, la Principal de la Bisbal interpretà diverses vegades Per tu ploro. La cobla, que era i és l'oficial de la Generalitat, anava de gira per Europa, a iniciativa d'un altre figuerenc, en Met Miravittles, per aplegar fons per a la guerra.

Les restes d'en Pep reposen al cementiri de Figueres, a la carretera del Far, departament I, número 71. Hi ha una llegenda que diu: "Aquí jau en Pep Ventura". També, al peu del monument que el recorda, entrant a Figueres per la carretera de Llança, podem llegir: "Dansem, braços en creu,/ delint el més enllà./ Tot és camí i és dreuera / a l'Empordà!".



El monument a Pep Ventura, a Figueres.

IMATGE I POESIA



Manel Menéndez

MANEL MENÉNDEZ

PORT DE LLANÇÀ

A boia ancorat
del Castellar, tot flotant



Manel Menéndez

POBLE

Mestre, capellà,
metge, botiguer, pagès,
paleta i tu.

PEDRERA

Ferida blanca,
el teu cos ofereixes
generosament.

GOLFET

Serra, plana, mar,
genuïna abraçada
de l'Albera al port grec.



Manel Menéndez



LLANÇÀ
Cases i carrers
feu la vall més ampla,
més propera la mar.

Manel Menéndez

SARDANA
Ofereix la mà,
lliga la vigatana,
viu la rotllana.



Manel Menéndez

MEDITERRÀNIA
Totes tes costes,
com un bressol sardanívol,
uneixen ses mans.

VIRTUT
Al bell mig del pla
—harmònica fusió—
sirena i pastor.



Manel Menéndez

HABITACIONS CHAMBRES

<<Can Pau>>

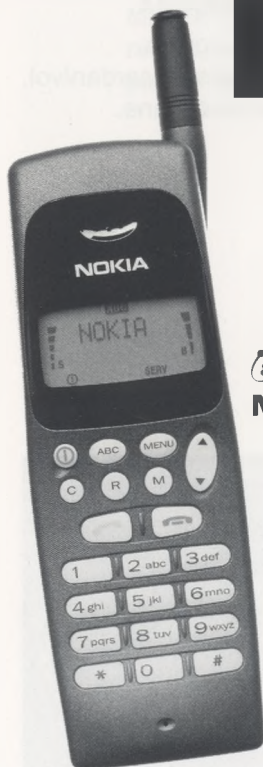
HABITACIONS AMB CALEFACCIÓ
OBERT TOT L'ANY

C. Puig d'Esquer, 4 - Tels. 38 02 71 - 38 02 70
LLANÇÀ (Costa Brava)



Plaça Major - Tel. 38 13 29
LLANÇÀ

Posi's en línia



MoviLine
NOKIA 909

LI REGALEM El seu telèfon mòbil.

Per la contractació de qualsevol
d'aquests productes de
Caixa de Girona

- Pla de Jubilació
- Domiciliació de Nòmina o Pensió
- Assegurança de Llar o Vida
- Prèstec a partir de 250.000 ptes.
- Llibreta d'Estalvi Habitatge

MoviStar
MOTOROLA



Informise'n a qualsevol oficina de


Caixa de Girona

LA VINYA, EN EL RECORD

A.B.C. / J.M.S.

Molts recordem encara les vinyes que es despenjaven, ubèrrimes, des dels cims muntanyencs fins al pla de Llançà. Les feixes amb els pàmpols verds de l'estiu, sagnants en morir la tardor. I aquelles veremes, que duraven setmanes i setmanes, amb el poble ple de traginers, de premses, de matxos de bast, amb l'aire impregnat de la tèbia dolçor del most, eixams d'abelles i mosques revolant de semal en semal.

Eren altres temps. La vinya va patir, successivament i també a l'ensem, el míldiu, l'oïdi i la fil-loxera, però, mal que bé, encara feia la viu-viu. El cop definitiu li etzibà el turisme. Llançà va canviar una economia precària, de vinya i olivar, per la molt més rendible de l'acolliment de forasters. Només la pesca ha subsistit, transformada, entre les activitats tradicionals.

Sempre hi ha, és clar, nostàlgics que recordem aquelles "vinyes verdes vora el mar" del poeta bar-

celoní. Però la dura realitat s'imposa, al final, vulguis o no. Amb la butxaca, no s'hi pot jugar, diuen.

Voldríem aportar ara, molt resumides, algunes consideracions i estadístiques sobre el passat de la vinya a la nostra vila. Sobre la passió i mort de la vinya a Llançà. En aquest sentit, l'exposició permanent que els germans Albert i Jordi Bonsoms han bastit al seu despatx del carrer Orient, 3, ens ha ajudat molt, proveint-nos de les dades precises i de notícies poc conegudes per a molts llançanencs.

Es tracta, doncs, d'unes notes esparses, que poden aclarir algunes coses i fer-ne recordar d'altres. A la nostra esquena hem deixat anys i anys, gent i gent, arrelats als ceps. La història de la vinya a Llançà, amb tot, encara resta per escriure.

ELS CONREUS I LES CARGUES

L'evolució de les hectàrees de vinya treballada





és il·lustrativa. De les 577 ha de 1879, passem al punt més alt el 1938, amb 692, ben lluny de les migrades 30 actuals.

Quant a la distribució per termes, constatem que Madres i Campamar s'enduen la palma, tant al 1879, com al 1955, com ara mateix, salvant les distàncies. Rera seu, Buquer i les Aigües, amb un marcat declivi en els darrers temps; així com l'Alzinar i Venturer, zones altes, que van ser les primeres en abandonar-se; anotem, a més, la total desaparició de les vinyes en llocs com Fener, Grifeu i Cap de Ras, per causes òbvies. Al segle passat, curiosament, no consta cap dada sobre el conreu de la vinya a Valleta.

Pel que fa al nombre de cargues que es collien al poble, la baixada, des dels anys 30 a l'actualitat, ha estat constant. De les 11.710 cargues de 1932, a les 278 de 1995, hi ha un abisme.

COMPRA I VENDA DE RAÏMS

Al 1870, Llançà tenia vuit trulls d'oli, però cap comprador ni venedor de raïms. Al 1875, trobem inscrits Joan Guanter, Joan Ferrer i Josep Sirvent. De nou, el 1880, potser a causa de la fil·loxera, no hi ha cap comprador. El 1910, Joan Pacreu i Josep Sabater. S'arriba al màxim, amb vuit compradors-venedors, al 1915: Francesc Negre, Vicenç

Serradell, els germans Majuelo, Joan Arroyo, Josep Feliu, Francesc Ballesta, Martí Sabater i Benet Tribulieix.

Al 1939, trobem noms nous: Jaume Guisset, Diego Fa, Àngel Bosch i Josep Coll. Finalment, el 1960 són cinc els compradors consignats: Àngel Bosch, Pere Castelló, Miquel Fa, Francesc Serradell i Josep Coll.

ELS CARROS

Si repassem els arxius, veurem l'evolució del nombre de carros de transport públic, a Llançà. Des del 1869, amb Francesc Font, constructor, i Josep Quintana i Joan Cervera, traginers. De 1870 a 1895, no trobem carros declarats. Al 1920, Jaume Macias; i al 1925, Joaquim Falcó i Vilar Fajula. Entre els anys 30 i 40, el mateix Falcó i, a més, Joan Bassegoda, Narcís Turró i Rafael Jofre, boter. Del 1940 al 1954, el constructor de carros Josep Torrent, i els traginers Agustí Bonsoms, General Solà, Agustí Boada, Agustí Roca i Alfred Turró. Ja als anys 60, els dos primers són substituïts per Martí Bonsoms i Sebastià Guday, respectivament.

ELS VINS D'EN COLL

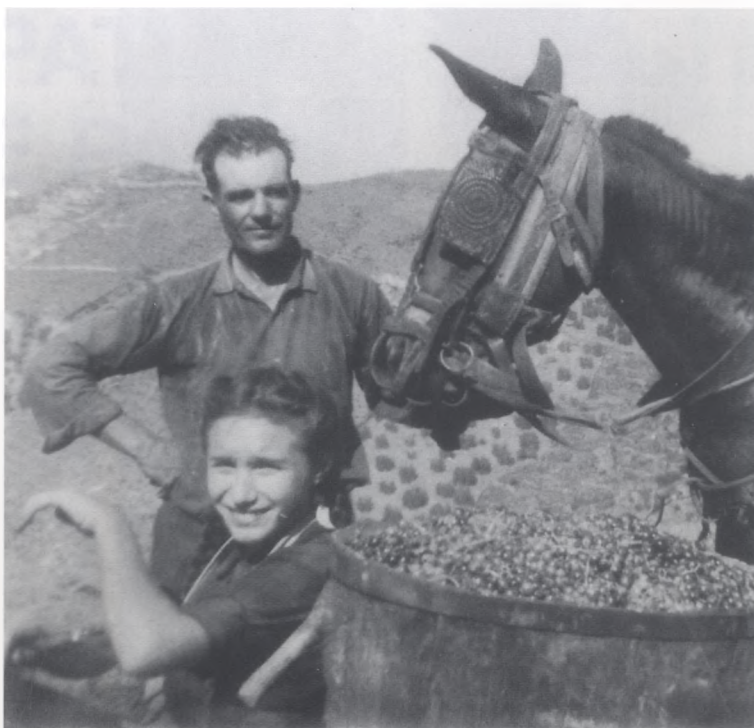
Potser el celler més conegut, amb compra i

venda de raïms, elaboració del vi, venda, i fins i tot exportació, fou el d'en Coll, que començà Josep Coll Costa el 1935 i va cloure el seu fill Josep Coll Garriga, el 1986. El celler era al carrer Salmerón, 36, i popularitzà la marca Orosol.

LA FÀBRICA D'ALCOHOL

El 1920, van iniciar les activitats Agustí i Àngel Bosch. La fàbrica, a Setcases, produïa alcohol, però a més extreia oli del pinyol d'oliva. També tenia magatzem de vins i exportava, sobretot a Suïssa.

Es va tancar la producció el 1983, amb Benet Bosch. Abans d'aquesta hi havia hagut tres fàbriques d'alcohol a Llançà.

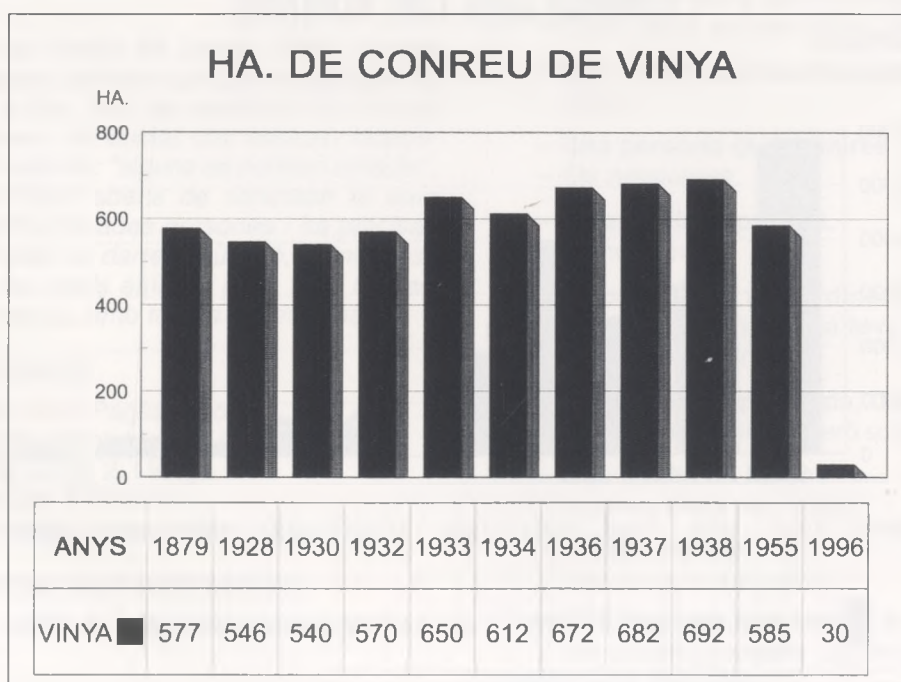


Arxiu / Lollia Feliu

LA COOPERATIVA

Onze anys d'activitat tingué la Cooperativa Vitivinícola Llançanense. Tal vegada va néixer una mica tard. Començà el 1963, al barri de Setcases, i tancà portes el 1974. Com a dades rellevants, assenyallem les 2.130 cargues de la verema de 1966, per només 463 al 1974. Recordem que la carga equivalia a 125 kg.

La primera Junta que regí l'entitat la formaren: Marcel·lià Navarra, president; Joan Maranges, secretari; Mateu Bordas, caixer; Andreu Grau i Andreu Baró, vocals.



Anxlu / Blanca Riera

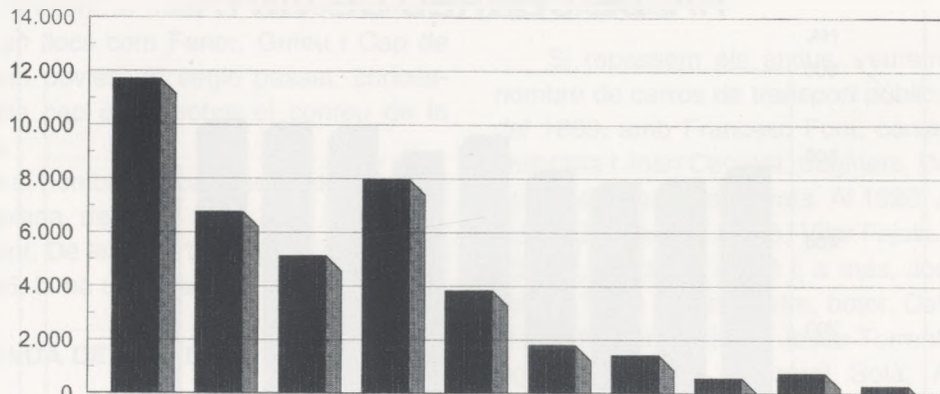


CONREU DE VINYA PER TERMES EN HA.

Termes	Any 1879	Any 1955	Any 1992
Alzinar, Venturer	51	22	
Vilamartí	23	23	
La Roca	38	19	
Fener	55	40	
Les Esplanes, Mitjarola	18	40	3
Buquer, Les Aigües	64	116	5
Madres, Campamar	71	108	23
Grifeu, cap de Ras	47	41	
Coma, Rigorella, Rataconill	23	16	1
Dalmau, Clarà, Montcal	26	27	
El Port, Estanys	16		
La Creu, Mas Heras	34	36	
La Farella	10	17	
Miralles, Pujolar	29	30	
Tifell, Terrols, Villordí	41	8	
El Terrer	31	21	1
Clot de Valleta		21	3
TOTAL	577	585	36

CARGUES DE RAÏMS

CARGUES



ANYS 1932 1934 1940 1951 1966 1970 1972 1973 1974 1995

11.710 6.757 5.120 7.976 3.826 1.790 1.425 569 757 278

ANNA, SIMPATIA I SENTIT DE PAÍS

J.M.S.



Molias

L'Anna és la Pubilla de Llança 1996. I n'està orgullosa de ser-ho. Sobretot, pel que representa de relació amb el poble, amb les essències de la terra que l'ha vist néixer. Ha dubtat una mica en respondre la primera pregunta: "alguns es podrien enfadar", diu. Ha pensat força abans de concretar la seva admiració per determinades persones i ha precisat, fins i tot ha corregit, la darrera qüestió. Li interessa molt subratllar les arrels amb un país, amb la seva població. La simpatia, amb tot, és la seva aliada.

DADES PERSONALS:

Nom i cognoms: Anna Pagès i Siota.
Lloc i data de naixement: Llança, 22-12-1973.
Domicili: Compte Jofre, 2. Llança.
Professió: Estudiant d'Història.
Data de proclamació com a pubilla: 20-1-1996.

VINT PREGUNTES, VINT RESPOSTES:

- Quants amics o amigues, de veritat, penses que tens?
- Cinc.

- La qualitat que prefereixes en un home?
- El respecte, la dignitat.
- I en una dona?
- El mateix.
- Què mires primer d'una persona, en conèixer-la?
- Els ulls.
- Tres coses que t'emportaries a una illa deserta.
- Música clàssica, llibres i el meu coixí.
- Viure de dia o viure de nit?
- De nit. En tot cas, sempre, viure.
- Quina estació de l'any prefereixes?
- La primavera i la tardor.
- Quin esport practiques?
- Ara, cap.
- Què t'hagués agradat fer que no hagués pogut?
- Moltes coses. De vegades tinc la impressió que he deixat escapar força oportunitats.
- El teu color preferit per vestir?
- El negre.
- Una música que recordis amb emoció.
- La bella dorment, de Txaikovski.
- El darrer llibre que has llegit.
- Dios volvió en una Harley, de Joan Brady.
- Una ciutat que voldries conèixer.
- Viena.
- Una persona que admires.
- Els missioners.
- El teu animal preferit.
- El meu lloro.
- La cançó diu: salut, diners i amor. Posa'ls per ordre d'importància a la teva vida.
- Salut, amor i diners.
- La teva platja preferida. De Llança, és clar.
- M'agrada molt Grifeu, però solo anar a la Farella.
- Què li falta a Llança?
- La nova Casa de Cultura.
- I què li sobra?
- Una mica d'hipocresia.
- Què t'agrada més de ser Pubilla de Llança?
- Ser pubilla, sobretot, és un sentiment, el sentiment de la teva terra.

LES EPIDÈMIES DE LA VEROLA I DEL CÒLERA DURANT EL SEGLE XIX, SEGONS ELS DIARIS DE L'ÈPOCA

Mn. JOSEP CLAVAGUERA

Tots els historiadors sabem molt bé la utilitat de les breus notícies dels periòdics del moment, arxivats en les hemeroteques. El treball pacient dels consultors d'aquestes fonts històriques serveix per anar descobrint el passat dels nostres pobles i viles.

Aquest és el cas d'Artur Morera i Corull, investigador de les notícies de la seva vila de Serinyena (Osca), i també de les que fan referència a la nostra vila de Llançà. En aquesta ocasió, citaré les notícies sobre les epidèmies de la verola i el còlera, malalties que incidiren fortament en la vida de la població, causant moltes defuncions.

Aquestes epidèmies foren una preocupació constant dels responsables de la sanitat, durant tot el segle XIX. Per això no és d'estranyar que apareguin notícies, més encara quan aquesta epidèmia afectà tot el litoral mediterrani. Les notícies trobades són aquestes:

EL TELÉGRAFO (Diario de avisos, noticias y decretos de Barcelona)

2 de Diciembre de 1870:

"Dice el *Ampurdanés* de Figueras: En la villa de Llansá se ha desarrollado la viruela y según nos han referido está causando muchas defunciones. En consecuencia, las poblaciones circunvecinas de aquella Villa han puesto el cordón sanitario".

2 de Diciembre de 1870:

"Dice el *Cantón de Gerona*: La Diputación Provincial ha destinado 3.000 reales para hacer frente a la terrible enfermedad de que es víctima la población de Llansá. En menos de dos meses han muerto 300 personas de la viruela negra. Hace bien la Diputación en contribuir, de alguna manera, al alivio de los grandes apuros en que se encuentra la municipalidad de Llansá".



Joan M. Pau

LA CRÓNICA DE CATALUÑA

13 de Octubre de 1870:

"Este verano hemos tenido en Llansá bastantes casos de sarampión y de viruela que han causado algunas defunciones, principalmente de niños de ambos sexos. En el día de hoy son muy pocos los casos de estas enfermedades que se presentan, y si continúan soplando los vientos del Norte (la tramontana) es casi seguro que desaparecerán completamente los molestos huéspedes".

2 de Diciembre de 1870:

"El gobernador de la provincia de Gerona pasó antea-yer a Llansá, donde la viruela maligna está causando bastantes desgracias".

DIARIO DE GERONA

3 de Septiembre de 1870:

“Durante el día de ayer fueron objeto de muchos comentarios las noticias que circularon respecto al estado sanitario de Llansá, donde se decía que habían ocurrido algunos casos sospechosos de cólera. La base de tales rumores descansaba en una comunicación oficial del Alcalde de dicha población, dirigida a la primera autoridad civil de la Provincia, participándole haber ocurrido allí dos casos sospechosos, seguidos de defunciones y hallarse un individuo atacado, pero en relativo estado satisfactorio”.

6 de Septiembre de 1893:

“En vista de lo ocurrido en Llansá y de la comunicación que la Junta Municipal de Sanidad remitió al Gobierno Civil, el Sr. Gobernador ordenó al Inspector de Sanidad del Distrito procediera a practicar una visita de inspección, encaminada a examinar el verdadero estado sanitario de aquella Villa, y nos consta que, cumplida su misión el Sr. inspector Dn. Sebastián Costa, con fecha de anteayer, ha manifestado telegráficamente a la primera autoridad civil de la Provincia que el estado sanitario de Llansá era inmejorable y que no había allí absolutamente caso alguno de enfermedad sospechosa. No podía ser otra la opinión del inspector, dados los antecedentes del asunto. En Llansá no ha habido más de lo que conocen nuestros lectores, dos defunciones que obedecieron a excepcionales circunstancias y a una Junta de Sanidad que ha exagerado las cosas por el lado opuesto de lo que se acostumbra. Llegó hasta el punto de admitir la hipótesis de que pudiesen ser sospechosas las enfermedades causantes

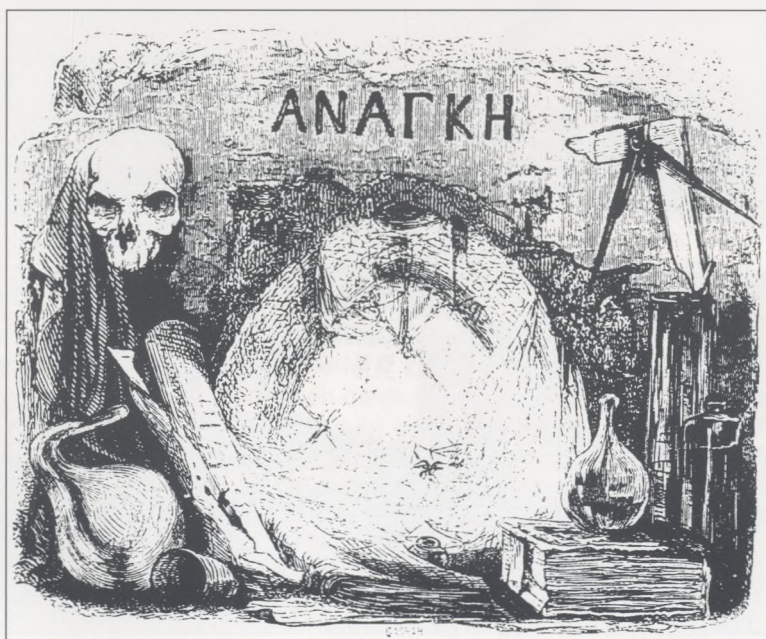
de aquellas defunciones”.

Aquestes breus notícies sobre l'estat sanitari de Llançà, en les últimes dècades del segle passat, venen confirmades per les dades trobades a la *Libreta de memorias de Juan Baptista Serriñana, escrita lo any 1851*. Aquest llançanenc del segle passat recorda el fet de com l'epidèmia de la verola va afectar la població. Ell ho diu així: “Lo dit any 70 el colera en Barcelona y a Llansá la pigota (verola) y moriren molta gent, molta mainada y aquest dia de 5 morts y casas de 5 familiars. La gent molt espantada passaran 4 mesos que no tucaran les campanas y per cap de any nahabien morts 155 y de albats (infants) 150”.

Un altre document important de l'època, que no puc deixar de consultar, és el Llibre d'Òbits de l'arxiu parroquial. Primerament caldria veure si hi ha coincidència en el nombre de morts. En el Llibre d'Òbits de l'any 1870 hi consten 50 morts, però cal tenir en compte que els infants s'apunten en uns altres llibres, anomenats “d'albats”. En l'any 1870 hi ha apuntades 105 defuncions d'infants.

Amb tot, constatem que no hi ha coincidència exacte en el nombre de morts, segons els diversos documents consultats. Però sí que s'observa una notable diferència de defuncions, comparant amb els anys anteriors i posteriors al 1870. Així, doncs, no cal estranyar-nos del ressó que se'n feren els periòdics d'aquells moments.

El fet és que Llançà va patir, a finals del segle XIX, aquesta epidèmia de la verola o pigota, de la qual molts llançanencs en foren víctimes.



Arxiu / J.M. Pau

DE LA CREACIÓ DEL NOU INSTITUT DE LLANÇÀ

T.G.T.

Temps era temps, Llançà era un petit poble perdut al nord del cap de Creus, on la gent vivia en pau i treballava a la vinya i al mar, amb l'aixada i la xarxa, amb el matxo i el rem. El tren –llavors, aquell vapor que tot ho omplia– ja havia trencat l'aïllament de la nostra vila, donant a Llançà un caràcter de capitalitat al concentrar els usuaris d'aquest transport.

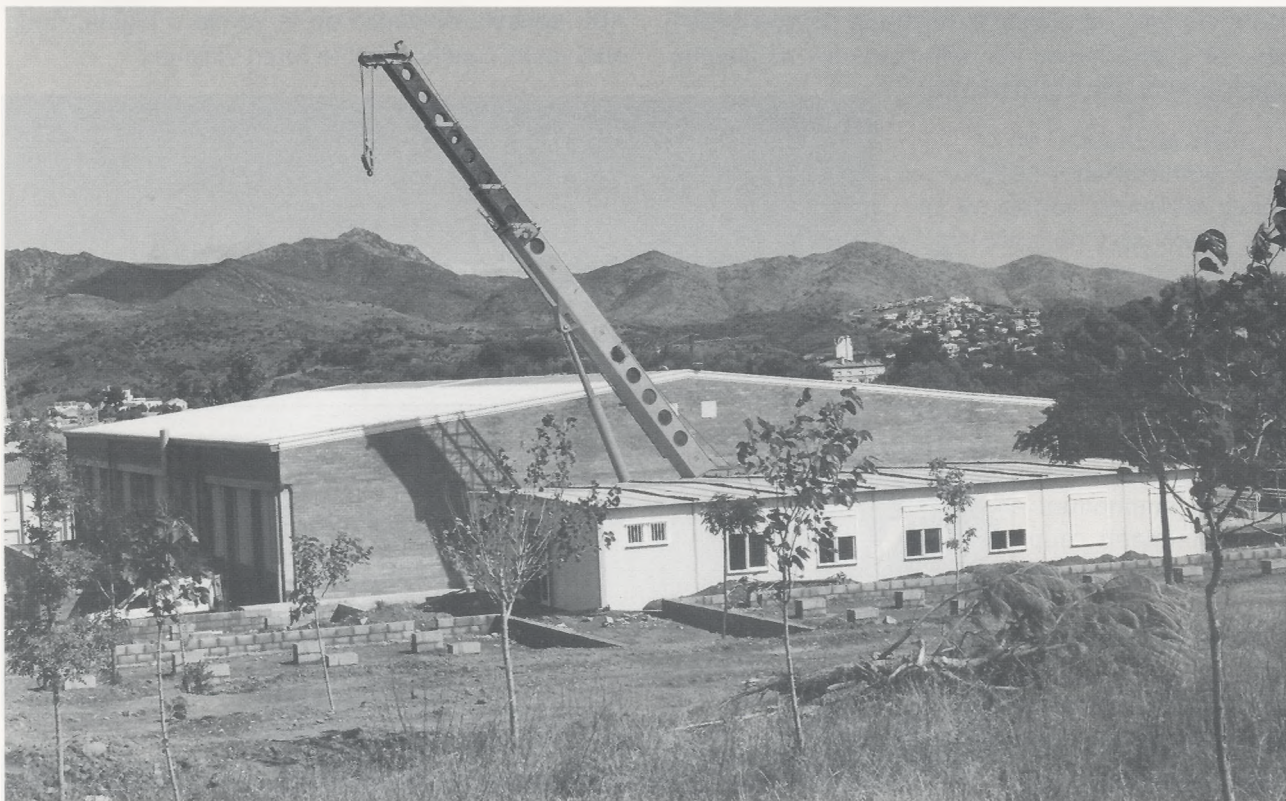
Amb el pas dels anys, va arribar allò que es va anomenar la modernització i les comunicacions, com moltes altres coses, milloraren substancialment. La innovació en matèria de carreteres, junt amb la comoditat i major velocitat dels vehicles, varen facilitar els desplaçaments i els llançanencs ens vàrem obrir més cap a l'exterior, donant oportunitat als joves de rebre uns estudis que no s'impartien a casa nostra.

Tot i aquest avantatge, planava i plana encara, malauradament, el risc sempre temible de la carretera. Fins i tot sense ell, les molèsties d'un desplaçament, la inversió en temps i un llarg etcètera que tots coneixem prou bé, no ens ho treu ningú.

Ha arribat, però, la reforma en el camp docent i, amb ella, la implantació a Llançà d'un centre d'ensenyament secundari, mercès a l'entrada en vigor de l'ESO. A partir dels dotze anys, no caldrà –si no es vol– desplaçar-se a Figueres o a Roses per acudir a l'Ensenyament Secundari Obligatori ni, més tard, al Batxillerat.

Aquest institut consolidarà Llançà com a capital i centre d'aquesta subcomarca natural que formen els pobles del racó nord-est de l'Alt Empordà. Els nois i noies de Portbou, Colera, el Port de la Selva i la Selva de Mar també tindran aquí el seu lloc d'estudi.

Degut a la urgència, s'iniciarà el curs vinent allotjant alumnes i professors en aules prefabricades, en el terreny que l'Ajuntament de Llançà ha cedit provisionalment a la Generalitat, responsable, en el seu moment, de la construcció dels edificis. La gent del carrer es pregunta, en tot cas, fins quan durarà aquesta provisionalitat i espera que les aules prefabricades no es converteixin en permanents en el nostre paisatge urbà.



Hem volgut recollir, al respecte, algunes opinions sobre la creació de l'institut, la reforma educativa i tot el que envolta aquest canvi. La pregunta que hem fet és: Què n'opines del nou institut de Llançà? Aquestes són les respostes:

MARIONA RIUS I ORTIGOSA. 43 anys, llicenciada en Història, estiuiejant.

– És important pel fet que molts estudiants de Llançà no s'hauran de desplaçar, i més si tenim en compte que són mainada de dotze anys els qui començaran el primer curs d'ESO. A nivell teòric, és positiu que la secundària es pugui fer al poble, encara que lamentablement no serà així per a moltes zones i pobles rurals. A la pràctica, però, hi ha moltes reserves i molts dubtes sobre com s'aplicarà la reforma. Per a mi, falla l'esperit i s'ha fet amb molta precipitació. Les eleccions ho van paraitzar tot massa temps. Penso, per altra banda, que els professors no n'estan ni convençuts ni contents.

ROSA BOSCH I MALLOL. 34 anys, administrativa, mare de família.

– Tinc molts dubtes. Cal veure com funciona, sobretot pel nivell de l'ensenyament, l'organització, si hi haurà o no menjador, els serveis... No sé les expectatives de qualitat que hi haurà, ni si els professors estaran suficientment motivats. Crec que no podem supeditar la comoditat de no haver-se de desplaçar, en detriment de la qualitat de l'ensenyament. De moment, em fa por. Espero que no sigui així.

JOSEP PÉREZ I CAÍLLA. 41 anys, hostaleria, pare de família.

– Per a mi, és el millor que s'ha fet a Llançà en

molt temps. Que els nanos no hagin de marxar del poble, saber on els tens, tenir-los controlats... això no es paga amb diners. A partir que se'n van a Figueres a l'institut, els perds el control, amb tots els riscos que això comporta, de campanes, accidents, droga i tot el que vulguis. Penso que el fet que s'hagin d'estar en aules prefabricades no és cap problema, sempre que tinguin unes mínimes condicions, comparat amb tots els avantatges que comporta.

XAVIER NOGUERA I ESTURI. 11 anys, estudiant de primer d'ESO.

– Doncs em sembla molt bé, perquè així no ens hem de moure de Llançà. A més, d'aquesta manera la gent amb poques possibilitats econòmiques no hauran de fer cap despesa per portar els seus fills a estudiar.

LLUÍS SOLÀ I VERDAGUER. 59 anys, regidor d'Ensenyament i Cultura de l'Ajuntament de Llançà.

– L'institut suposarà per al poble un petit tresor, com tota ampliació de l'oferta acadèmica. En primer lloc, perquè afavorirà l'arrelament de la gent més jove. En segon lloc, perquè facilitarà l'aprenentatge, evitant desplaçaments, despeses i molèsties a les famílies. Amb l'institut es potenciaran les activitats culturals de la població. Constituirà, a més, un element aglutinador respecte a les localitats veïnes.

Com podeu comprovar, hi ha, com quasi sempre, opinions per a tots els gustos. Com en tots els canvis, la polèmica està servida. Malgrat tot, un fet indiscutible el reconeix tothom: no haver-se de moure de casa, si no es vol.

TRIA DE TEXTOS

ARRELS I XOC DE CIVILITZACIONS

El Mediterrani, el *Mediterraneum* dels llatins, és a dir, el "mar entre terres", que els grecs en deien *thálassa*, era el mar conegut per excel·lència. Ara, és un mar realment petit: té exactament 2.966 milions de quilòmetres quadrats, quan, en canvi, l'Atlàntic en té 106.000 milions; i el Pacífic, 118.000 milions. Extraordinari que un espai tan petit tingui una capacitat vectora tan gran. Perquè el Mediterrani ha creat l'home modern, ha creat tot el món modern. I tot començà exactament a l'est del Mediterrani, al que avui és Grècia i al que els grecs antics en deien la Jònia –les illes i la costa oest de l'Àsia Menor, avui Turquia–, i més avall, al llevant, costa sobretot fenícia, avui Líban, Israel.

Existeix una teoria feraç, la de les cultures de xoc, exposada també per Karl Popper: l'home es fa fort als espais fronterers si en transgredeix els límits i es troba amb un altre que és diferent d'ell, i aquest xoc o l'enfonsa o el fa créixer.

BALTASAR PORCEL, *Els ideals de la Mediterrània dins la cultura europea.*

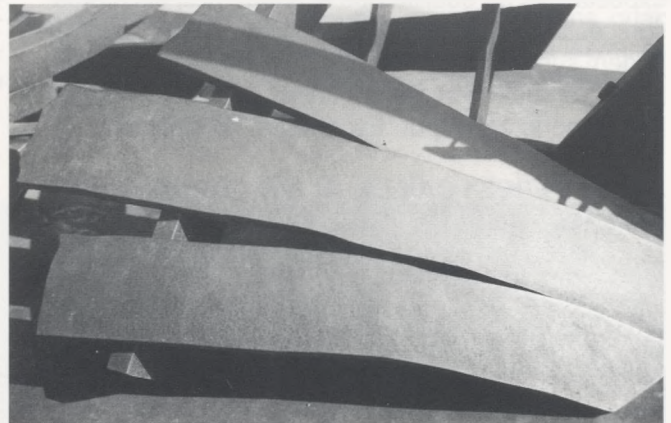
CONCURS: CONEIXEM LLANÇÀ?

De vegades, passem i passem pel món sense adonar-nos de moltes coses. Quan anem pel nostre poble, potser també. Coneixeu aquests tres llocs de Llançà? Ens podríeu dir on són?



Oriol Pau

Foto núm. 1.



Oriol Pau

Foto núm. 2.



Oriol Pau

Foto núm. 3.

Animeu-vos! Esperem les vostres respostes.

Els qui vulguin concursar poden adreçar les seves respostes, personalment o per correu, a l'Ajuntament de Llançà, amb la indicació CONCURS: CONEIXEU LLANÇÀ?

Entre els encertants, se sortejarà el premi, que aquesta vegada consisteix en un val per a dos àpats en un acreditat restaurant de la nostra població.

Restaurant



PEIX FRESC DEL CAP DE CREUS
CUINA TÍPICA CATALANA
PASTISSOS DE LA CASA

Verge del Carme, 5
Tel. 38 05 37
17490 EL PORT DE LLANÇÀ

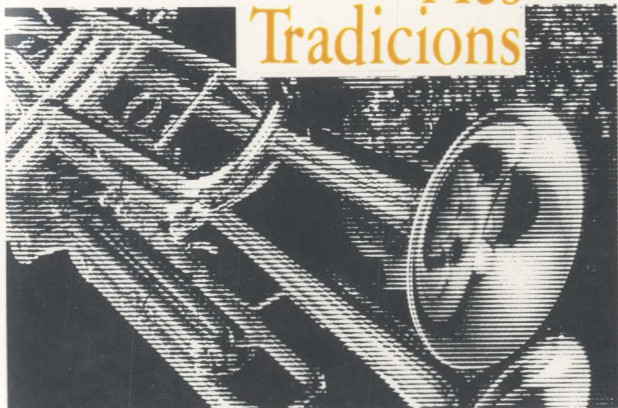


A tots els socis i simpatitzants:

Bona Festa!

Port de Llançà - Moll Jordi Canal, s/n
17490 EL PORT DE LLANÇÀ

Amb les
Festes
i les
Tradicions



Llançà



- AGENTS DE LA PROPIETAT IMMOBILIÀRIA
- ADMINISTRADORS DE FINQUES

Castellar, 48-50 - Tel. (972) 38 01 97
Fax (972) 38 08 81
17490 Llançà (Girona)

Monturiol, 13 (cantonada c/. Ample)
Tel. (972) 67 13 65
17600 Figueres (Girona)

GODOY CORREDORIA D' ASSEGURANCES, S.L.



godoy & caldas s.a.

*Serveis
professionals*