

# Farella

Revista de Llançà

## *Des de la masia*

EL VENT XIU-LA I NO PA-RA RE-CI-RAE'S OLI VERS, LES  
FU-LLES D'AT-ZA VA-RA S'A-PI-LEN UN XIC MÉS -

The image shows a musical score for a song titled "Des de la masia". The score is written on two staves, both in treble clef with a key signature of one sharp (F#) and a 3/4 time signature. The lyrics are written below the notes. The first staff begins with a soprano (S.) part, and the second staff begins with a soprano (S.) part. The lyrics are: "EL VENT XIU-LA I NO PA-RA RE-CI-RAE'S OLI VERS, LES" on the first line, and "FU-LLES D'AT-ZA VA-RA S'A-PI-LEN UN XIC MÉS -" on the second line. There are some musical markings, including a fermata over a triplet of notes in the first staff and a slur over a triplet of notes in the second staff.



FISCAL  
LABORAL  
COMPTABLE  
MERCANTIL  
C. ASSEGUANCES

**TAT**  
ASSESSORIA I GESTIÓ  
GARBÍ CORREDORIA D'ASSEGUANCES



FEM COSTAT A LA SEVA EMPRESA

LLANÇÀ Av. Pau Casals, 23 1r. 4a. - Tel. (972) 12 03 02 - Fax (972) 12 03 02  
FIGUERES, OLOT, GIRONA, BANYOLES, PALAFRUGELL, BARCELONA, GAVÀ, REUS, VIC SABADELL i BADALONA

## MOTS AL VENT

# DE SIRENES EN MAR

JOSEP M. SALVATELLA

Fa poc va morir el comandant Cousteau, tal vegada un dels homes que més sabia de la mar i dels seus habitants. Entre altres coses curioses va recollir temps enrere, en ple Atlàntic, les converses entre les balenes, que és tema ben estrany. Potser ell ens hauria pogut aclarir, amb fonament de causa, la difícil qüestió del llenguatge de les sirenes, on doctes autors s'hi han perdut. Les que va escoltar Ulisses de retorn a Ítaca, lligat al pal de la nau, que sembla ser que cantaven en grec clàssic.

Qui sap si també s'expressava així la que maridà amb el pastor "al bell mig del pla", segons Maragall, l'avi, és clar. Deia Cunqueiro, fabulós fabulista, que les sirenes tenen per llengua la del "paese dove il dolce si suona". És a dir, el país on el "sí" és la forma habitual d'afirmació. Mediterrània, pam més, pam menys...

Per a mi que la mossa en qüestió tenia per estatge el coster agrest del cap de Creus —a recer de Culip, per exemple— i el pastor, avantpassat d'aquell que morí d'amor vora els murs de Sant Pere, trastejava amunt i avall per la serra de Rodes. Per poder intercanviar opinions sobre les excel·lències del mar i la muntanya, necessitaven la proximitat real, i més en aquell temps, tan mancat de mitjans de comunicació. El més versemblant fóra que la coneixença es produís on les muntanyes es troben amb la mar. La imaginació popular, que situava el pastor a Requesens o a les Salines i la sirena enmig de la badia de Roses, porta l'acció a límits poc creïbles fins i tot per una falla.

¿Fou casualitat la trobada o, com en el cas d'Amfitrite i Posidó, els posà en comunicació un dofí viatger, tan ràpid nedant com hàbil conversador? ¿S'estimaren allà mateix, vora l'Encalladora, o certament es desplaçaren —l'un a peu, rostos avall; l'altra, mitjançant hores d'un adaptat crol— a la "plana riallera" i sardanista? ¿Fou un amor etern, com insinua el poeta, o a l'estil d'ara, fugisser, refredat potser l'ardor amorós del vailet en sentir la fredor de les escates a l'entrecuix?

Les hores d'estiu són propícies als miratges. En tardes xarдорoses com aquestes va somniar Josep Sebastià Pons, des d'Illa del Riberal: "El carro blanc s'és enfonsat / al mig d'un soral caldejat, / de lliris d'aigua tot brufat, / i ja l'enrotllen les sirenes, / llavis humits, fressoses trenes"...

## FARELLA

Revista de Llança  
Núm. 5 / Agost 1997  
Preu: 500 ptes.

AJUNTAMENT DE LLANÇÀ  
Impressió: Gràfiques PUJOL - Figueres  
Dip. Leg.: GI-108/97

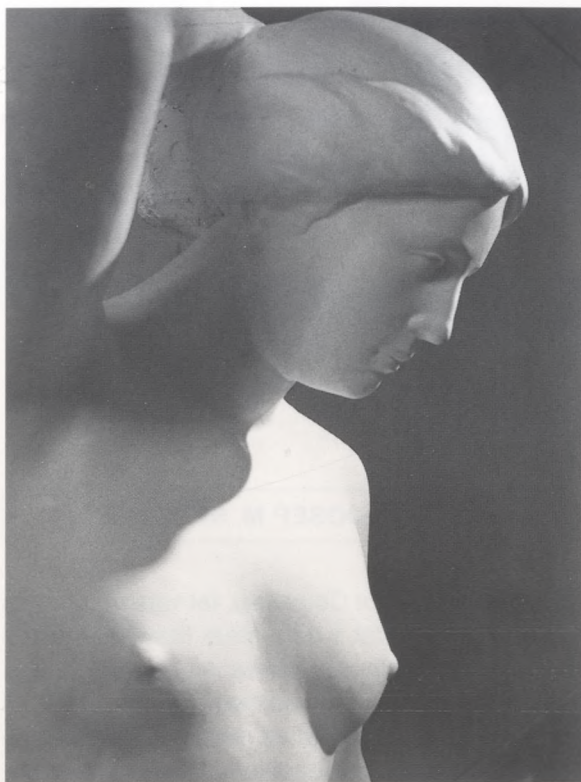
### PORTADA:

"Des de la masia"

El mas d'en Gifre, font d'inspiració de la sardana que esdevingué, en bona part, himne llançanenc. A la música de Josep Jofre hi posà lletra Mn. Josep Benet, recentment traspasat, a qui recordem en el Dossier.

Fotografia: Joan M. Pau  
Estilisme: Manel Menéndez





Josep M. Julià

## LA VIDA ÉS UN TANGO

La Crònica de Ramon Muntaner ens parla repetides vegades del cavaller anomenat Corral (o Coral) Llança (o Llançà): “E aquest En Corral Llança eixí dels bells hòmens del món e el mills parlant e pus savi; sí que en aquell temps se deïa que el pus bell catalanesc era, del món, d’ell e d’En Roger de Lòria...”.

I segueix la susdita Crònica: “El dit senyor infant En Pere féu cavaller cascun d’ells; e donà per muller la donzella germana d’En Corral Llanca al dit En Roger de Lòria, la qual eixí molt bona dona e sàvia e honesta e de bona vida”. La noia, sembla, es deia Margarida i era dama de companyia de la reina Constança, amb la qual vingué de Sicília. Mossèn Josep Clavaguera ens en parlava en un article publicat al programa festiu –precedent d’aquesta revista– de l’any 1990. ¿Tenien alguna relació els esmentats personatges amb la noble família dels Llançà, que apareix en documents, amb el senyoriu d’aquesta vila, a partir de 1265? Vet aquí un tema interessant per als joves historiadors locals.

Fa un parell d’anys, aparegué pel poble un italià que volia rodar un film sobre aquesta història de Roger de Llúria i els Llançà. Fins i tot havia ullat aquí la possible protagonista per al principal paper femení. Deia ell que una branca dels Llançà s’havia estès per la península Itàlica i que a la regió de Calàbria hi havia una població anomenada Lauria, que era la clau de tot l’assumpte: “E la baronia sua era en

Calàbria, qui són vint-e-quatre castells en un tinent, e el cap de la dita baronia havia nom Lòria”. El cineasta italià, però, desaparegué misteriosament després d’un temps i la pel·lícula ha restat desada al bagul dels records nonats.

Ara ens han parlat d’una altra possible, i exòtica, ramificació dels Llançà. Jorge Aravena Llanca, professor xilè radicat a Alemanya, que ens visita els estius des de fa uns anys, se sospita descendent d’aquella família llançanenca, emigrada a Sudamèrica amb els conqueridors Pizarro i Valdivia. Els Llançà, assevera, fugien de la Inquisició per la seva condició de jueus i s’establiren finalment al sud de Xile, on hi ha la població de Llanca. L’accent i la ce trencada els deixaren de banda amb el temps, aventura, per aliens al seu idioma castellà.

Jorge Aravena Llanca és home de mitjana edat, fornit, amb faccions inequívocament araucanes. Ha compost algunes tonades dedicades a Llançà i canta acompanyat de la seva guitarra, amb ressonant veu de baríton, el bo i millor dels tangos de Gardel. Els dos darrers estius, ens ha obsequiat amb les seves interpretacions a la sobretaula del dia del Carme. Escoltar en la seva veu “Mi Buenos Aires querido”, mentre a través del fum dels havans veiem pel finestral la tramuntana pintant la mar de blanc, més enllà del port, és una pura delícia de l’esperit.

Cançons d’enyorament, cançons de sempre, aquí i més enllà de tots els mars.



Oriol Pau

## ORADES

En un principi, vull dir al Paleolític, l'home fou bàsicament caçador. Molt més tard, en plena "revolta neolítica"— l'expressió és de Gordon Childe—, els humans es tornen sedentaris i comencen a explotar per a llur profit les plantes i els animals. Així neixen —set o vuit mil anys abans de Crist— l'agricultura i la ramaderia.

O sigui, que és força vell això de criar animals de pèl i ploma per a la taula. Curiosament, però, no ha passat així amb les bèsties d'escata que poblen la mar. Ara tot just, com qui diu, després de tants mil·lenis, comencem a criar peixos.

Llegeixo en una revista especialitzada que l'espècie reina de l'actual aqüicultura és l'orada, amb més del 80% del total de la producció aqüícola de l'any passat a Catalunya. La segueixen, per aquest ordre, el llobarro, l'anguila i la llissa. Prop de cinc cents milions de pessetes va generar la venda del preciós espàrid, tan afincat a la nostra costa. Les Cases d'Alcanar, l'Ametlla de Mar, l'Ampolla, Arenys de Mar, Blanes i Sant Feliu de Guíxols són les pobla-

cions líders en la cria de l'orada en gàbies surants. Quant a instal·lacions en terra, s'emporten la palma Amposta i Sant Carles de la Ràpita, al delta de l'Ebre.

Recordo els vols d'orades nedant confiades al meu entorn, anys enrere, als esculls del rec d'en Feliu i de S'Arnella. Algunes n'havia pescat, amb el senzill ormeig d'una fluixa sense llast escada amb musclo sencer, amb clova. El nedar de les grans orades és pausat i majestuós, en aparença sense presses, però, en agafar el mol-lusc entre les poderoses molars, fugien raudes cap al fondal. És un peix magnífic d'aspecte, de cos alt i arrodonit, gris i argentat, amb una taca fosca i ataronjada a l'opercle i una banda daurada entre els ulls. Nèstor Luján deia que "l'orada, com Víctor Hugo, té el geni solar pintat al front".

Seran tan gustoses —al forn, a la sal, en suquet...— aquestes orades de piscifactoria, com les que fan la viu-viu a qualsevol racó de la Mar d'Amunt? Fa de mal dir, però quan ens hem acostumat al pollastre de granja...





Col·lecció Saibanyà-Benet

**DOSSIER:  
MN. JOSEP,  
EN EL  
RECORD**



Col·lecció Carme Riera

# MOSSÈN JOSEP BENET I CANTÓ

MN. MARTÍ AMAGAT

Se'ns ha mort un amic, un fill d'Arenys. El company infatigable de conversa somrient, que amb la seva fe cristiana ha il·luminat l'esperança de molts que només havien après a buscar la llum reflectida en els miralls i no el sol mateix.

Se'ns ha mort a prop de la mar que el veié néixer i de la qual aprengué les primeres cançons i s'encomanà els primers somnis la seva ànima d'artista.

Se'ns ha mort, content d'haver viscut intensament i acompanyat del més càlid afecte dels seus.

I ha mort *lleuger d'equipatge*, ric de mèrits i meravellósament pobre de vanitats humanes a les quals havia renunciat, tot i que el seu cor les hi reclamava.

Era un català amb orgull als ossos i bondat al cor. El seu aspecte de capellà modern i de clergue malgirbat el divertia. Era un tipus fenomenal, un cantaire fantàstic, un capellà bo.

En rebre la Santa Unció tenia els braços estesos en forma de creu i a les mans obertes hom podia llegir el seu testament, un testament on diu que ens llega la seva generositat i que s'emporta, només, el que sempre tindrà, la pau, la llum i l'amor.

Que descansi en pau aquest gran arenyenc i home de bé.



# MOSSÈN

MIQUEL FA

Temps enrere, el poble es movia lentament; però es movia.

Les hores eren molt llargues.

El càvec i el sarró, junts arramassats, en el racó de la roba, que era fresc i arrecerat.

Es dava un descans al cos, es feia un mos i es bevia un trago; es fumava un cigarret i sant tornem-hi.

Les suors anaven encartonant el pellam i les xerrades esberlaven l'esperit.

En algun moment es feia política a la plaça, que era el fòrum reconegut, i a la barberia, que era la tribuna futbolística, es discutia la jugada.

Criteris i crits.

Cadascú, espadenya nova i camisa neta, en el cap de setmana, proclamava opinions.

Poble. Rutina. Fer i fer. Poc a poc.

A més, el poble era gris, tristoi, i es barrejaven les olors de les vinasses i la ferum dels galliners, dels baixos humits i de les gàbies de conills.

Carrers escombrats i ben ruixats. Nets i

encadirats, on sovint hi havia alguna oportunitat d'iniciar un festeig.

Si que el poble es movia.

Uns passos, només.

Les clavagueres. Les voreres. Les canals del carrer.

Es van fer grans millores.

Els horts; les salanques eren un factor positiu i també era favorable el veïnatge amb Portbou i la ratlla de França.

S'ha de dir que els cellers i els trulls d'oli marcaven el lloc dels quefers d'aquella època.

I ocorregué el desgavell de la nostra guerra.

Tresqueres de malastruga.

Misèries.

Crisis de tot.

Cap on? A cap lloc.

Més tard... vingué un nou capellà.

Jove i de poble.

Com nosaltres?

Ho semblava.

Trepitjava fort.



Assajant  
caramelles.



Col·lecció Salbanyà-Benet



A la taula presidencial de la festa de les Llances 1992.

Amb molt de braceig i gronxejant.  
Gesticulava amb molta expressió.

Tenia parla senzilla i comprensible per a tots, volia fer-se entendre i arribar al nostre senderi.

No refusava la conversa amb els uns ni cedia plaça als altres. Ocupava el seu lloc, confraternitzant amb tothom.

Qui no arribava a ser-hi amic és que no ho volia.

I es dies prengueren noves traces.

Canviats a un altre caire, mudàrem aquell anar fent.

Sant Joan de Grifeu, el bàsquet i l'orfeó són coses. Són testimonis.

Miranda i les Llances, també són invents de noves maneres. El poble es feia àgil. Quasi corria, guiat per batuta capaç. I la gent aprenia aquella lliçó i se sentia motivada i, fins i tot, valorada.

Hi havia confiança. Hi havia amistat. Aquelles petjades no s'esborren ni amb les ventades. Són intenses i riques vivències.

Encara l'entorn vibra i batega, i la filo-

sofia d'aquell escalf somou els nostres sentiments.

La torre romànica estigué en perill. Hi hagué una ofensiva contra aquell munt de pedres velles.

El mossèn mogué fitxa i aquell vestigi de cultura que llueix la plaça de la vila hi segueix.

No hi havia pausa i l'anar fent era més viu i tots ens sentíem tocats d'aquell tarannà.

Escau afegir que l'Anna Maria fou peça principal; fou col·laboradora perfecta. Era l'escuder actiu, la medidora discreta i afectiva, sobretot.

Allò que va ésser no hauria estat, sense l'Anna Maria.

Però tot aquell guió tingué el seu fi i ara l'acabem de tancar, havent girat el darrer full.

El mossèn se n'ha anat.

Un racó de la memòria queda tenyit d'aquella influència.

És un privilegi.

Silenci...

...qui ho sabria explicar?

# HOSTAL CAN NARRA

*Especialitat en peix*

Carrer Castellar, 37  
Tel. 38 01 78  
**EL PORT DE LLANÇÀ**



*Fiscal • Laboral • Mercantil  
Comptable • Assegurances*

## Li desitja bona festa

Nicolás Salmerón  
(pàrquing bombers)  
Tel. i Fax 12 09 94  
**17490 LLANÇÀ**

**ZURICH ASS.**  
**J. BUXEDA**  
**AG. 170066-5**

*Josep*  
**RAFARI**

**CARNISSERIA  
XARCUTERIA  
CARNS DE L'EMPORDÀ  
PRODUCTES ARTESANS**



C/. Major, 7  
Tel. 38 01 02  
**LLANÇÀ**

*Marisqueria*



*El Puerto*

JOSÉ CANO MARTÍNEZ

Telèfon 38 00 44  
Carrer Castellar, 7 - **LLANÇÀ**



# UNA OLIVERA

SANTI MORET

En una ocasió, cap allà als anys 60 i pocs, quan érem a Llançà, Mossèn Josep em va demanar si el podia portar a Capmany, ja que tenia el seu cotxe al taller i necessitava fer el viatge.

Vam quedar de sortir a les tres de la tarda. Els problemes van començar quan a l'hora acordada el vaig anar a buscar amb el meu sis-cents.

En aquella època, el Mossèn tenia una quarentena d'anys –jo una vintena–, un metre vuitanta i escaig i pesava entre cent deu i cent quinze quilos. Entrar al cotxe va ser una epopeia. Us podeu imaginar la incomoditat del viatge? Els genolls li tocaven la barbata.

– Tranquil, Santi, vaig bé –em deia.

Jo patia una barbaritat; veure aquell home allà cargolat, el sis-cents que no tirava, una carretera plena de sots i cada bot era un cop de cap al sostre.

– Tranquil, Santi, vaig bé.

I jo treballs a canviar de marxa, intentant no donar-li cap cop a la cuixa. El cotxe anava amb cent deu o cent quinze quilos a la dreta i quaranta-nou o cinquanta al volant.

De cop, crida:

– Para, para!

– Ja està! vaig pensar jo–. No arribem, no pot més!

Un cop el cotxe parat, no va costar gaire, em va dir.

– Mira aquella olivera...

– Mossèn, això és un olivar, n'hi ha molts.

– No, no. Aquella d'allà. Vine.

Vam baixar del cotxe i vam caminar cap a una immensa olivera. Feia fred. Jo estava suant, degut a la dificultat de la conducció. Bufava la tramuntana. Era l'hivern. Quan vam ser davant de l'olivera, se la va quedar mirant una estona.

– Has vist quina soca? –em va dir.

La soca era grisa, fosca, retorçada, resseca, foradada. Devia ser mil-lenària. Turmentada per sequeres, tramuntanades, pel pas dels anys i les gelades.

– Mossèn, vol dir que aguantarà gaire temps?

Sense treure la vista de l'olivera em va dir:

– Tranquil! Encara que vegis aquesta soca retorçada, resseca, turmentada, té unes bones arrels. Mira la seva verdor, la seva frondositat, les seves fulles, la seva ombra i, el més important, les seves olives. A més, està orgullosa de ser olivera!

I agafant una oliva grossa, negra, inflada a punt de rebentar, la va aixafar amb els seus dits i va dir:

– Guaita, quina quantitat d'oli. És una lliçó de la natura: unes bones arrels donen un bon brancatge, un bon fruit i una bona fusta. Anem; fem tard i fa fred...

Abans d'intentar pujar al cotxe es va girar i va dir:

– A aquesta, ni les tramuntanades l'han inclinada. I a més és el símbol de la Pau.

## Mossèn. Tu ets l'olivera

Serem bones olives i branquillons de les teves branques?



Santi Moret

# MN. JOSEP BENET, UN CAPELLÀ SEGONS EL CONCILI VATICÀ II (1962-65)

MN. JOSEP CLAVAGUERA I CANET

En les notes necrològiques aparegudes en la premsa d'aquells dies, quan va morir, un periodista amic deia: «A Llançà, mossèn Benet –era així com se l'anomenava habitualment– ja va demostrar la seva intuïció com a capellà dels nostres temps, avançant-se en les noves línies de pastoral que marcaria després el Concili Vaticà II». Aquesta és l'afirmació que va publicar l'escriptor i periodista Pere Madrenys.

Una bona part del clergat de la postguerra estava preparat per acollir aquelles innovacions pastorals. Més encara, les esperava i les desitjava. Per això, la paraula italiana *aggiornamento*, tan ben trobada, segurament fou la més emprada, tant en la preparació com en el postconcili. Justament resumia una visió nova de la pastoral conciliar.

Mossèn Benet, després de quinze anys com a capellà, obert a tot i tothom i atent als esdeveniments de l'Església, es trobà immers de molt bon grat en aquesta etapa renovadora que s'iniciava amb tantes il·lusions i esperances.

## Què fou el Concili?

Va ser convocat pel Papa Joan XXIII, el 25 d'octubre de 1961, i se celebrà sota el seu pontificat i el del seu successor, Pau VI, entre els anys 1962-63 i 1965. Llargues sessions d'estudi, d'aprovació i proclamació dels documents, anomenats Constitucions Conciliars foren la tasca realitzada pels pares assistents al Concili.

En aquest treball hi estigué sempre ben present l'esperit d'*aggiornamento* amb el seu significat ple de posada al dia de l'Església universal. Aquest objectiu es va aconseguir gràcies a acceptar la presència i les suggerències dels anomenats auditors laics en l'aula conciliar, tot

cercant una independència de la Cúria Romana, i també pel constant creixement d'observadors de les esglésies orientals i protestants.

En les sessions d'estudi, ben aviat va prevaler més el caràcter pastoral, que no pas les qüestions dogmàtiques, per això sempre es va defugir qualsevol intent de posar nous dogmes. El Concili començà estudiant qüestions de l'Església, i va acabar parlant del món i de l'home.

Cal advertir que no és gens fàcil resumir en poques ratlles el treball de tantes sessions conciliars i com va arribar a l'Església universal aquest esperit d'obertura. Les primeres espurnes foren les reformes litúrgiques: missa de cara al poble, ús de les llengües vernacles, simplificació de cerimònies i la possibilitat d'adaptar el ritus i les pregàries a la idiosincràsia de les diverses cultures.

## L'església gironina del postconcili

Era el primer d'agost de 1963 quan esdevingué la mort del bisbe de Girona, Josep Cartaïà. El Concili Vaticà estava en la tercera etapa, en la qual el doctor Cartaïà ja no hi havia participat. El Bisbat estava representat pel bisbe auxiliar de Barcelona, Narcís Jubany i Arnau. Ell mateix fou nomenat bisbe de Girona el dia 10 de febrer de 1964.

El Concili anava avançant i els nous aires de renovació arribarien ben aviat a Girona, gràcies al nou bisbe i pastor. Una bona part del clergat gironí, jove i ple d'esperança, vivia en l'expectativa d'una obertura de l'Església cap el món, cosa que en el llenguatge popular se'n digué "sortir de les sagristies". Amb aquest clergat, mossèn Benet, capellà destinat a Llançà des de feia pocs anys (des de 1950), desenvolupà



lupà unes activitats que responien plenament a les noves orientacions conciliars.

Aquest *aggiornamento* es va anar realitzant aquí en la nostra diocesi, malgrat les circumstàncies sociopolítiques, que d'una banda podien dificultar i estroncar noves il·lusions d'obertura i de l'altra, en uns moments que s'exigia que les activitats estiguessin beneïdes pel clergat. L'Església acaparava l'atenció i estava present en la vida dels pobles, amb un protagonisme que més tard ha semblat exagerat. Tot havia de passar per les rectories, fossin actes esportius o culturals, tot i que primer havien d'haver superat la censura oficial.

Mossèn Josep Benet, músic i poeta de gran vàlua, immers en aquestes circumstàncies, desenvolupà unes activitats que tots sabem prou bé, i les promogué i dirigí sempre amb molt d'encert. El dia que s'escriguí la història de l'Església gironina del postconcili, les dècades dels seixanta i setanta seran especialment inte-

ressants per les abundants notícies i esdeveniments que transformaren la vida del clergat en particular, i totes les activitats pastorals del Bisbat en general. La convocatòria de sessions d'estudi per aprofundir els coneixements del Concili i per, després, portar-los a la pràctica, fou ben acollida entre el clergat, i va despertar la il·lusió i l'esperança, sobretot dels més joves. La participació més activa del laicat en la vida de l'Església, comportà un renovellament de les estructures i maneres de fer la pastoral i també fou l'inici d'una visió nova de la vida eclesial.

Tot aquest context de canvis i renovacions, mossèn Benet els va somniar i els va viure plenament, avançant-se al mateix Concili –com deia el seu amic escriptor– amb activitats pastorals, a vegades censurades per l'autoritat eclesiàstica, durant la dècada dels cinquanta, que més endavant seran confirmades per les noves orientacions conciliars d'obertura i *aggiornamento*.



Llança: Diuenge de Rams 1956.



# EN MEMÒRIA

JOSEP M. SALVATELLA

Va ésser un home important per a Llançà quan la vila, cap als primers 50, començava a despertar-se del son feixuc de la postguerra amarga. La vinya i l'olivera declinaven, aquí; les terres restaven ermes i començava una nova etapa. L'Església, llavors, pressentia aires preconciliars de Vaticà II.

Mossèn Josep Benet i Cantó fou una aleanada d'aire fresc que va esbargir una atmosfera enrarida, estancada. Com una llançada, potser. Més enllà de l'estricta tasca sacerdotal –o potser a causa d'això–, la seva empenta engrescadora el va portar a iniciar múltiples activitats de formació dels joves i de dinamització cultural: l'orfeó El Campanar; el club de bàsquet Grifeu –avui, sortosament, ben viu encara–; la revista Miranda; el cinema Miralles; el Centre Cultural, en conjunt: teatre, cinefòrum, la Festa de les Llances, de tan llarga tradició ja...

Tenia vint-i-set anys quan va arribar a Llançà, una energia i un optimisme desbordants: "Nostre Senyor fa tot el que Déu vol", deia sovint. No va ser mai el meu mestre, pròpiament, però és de qui més he après. Amb ell, els joves de llavors vam comprendre que el que cal és l'acció i que res no es mou sense un ideal. Que la vida és quelcom més que guanyar diners. Sembla estrany, però aquestes coses ningú no ens les havia ensenyat encara.

Recordo, amb una certa melangia, aquelles reunions de la redacció de Miranda. Una revista –llavors inevitablement en castellà en la seva major part, per causa de la censura– que respirava catalanisme pels quatre costats. Allà vaig agafar gust a escriure i vaig experimentar també per primera vegada la rara voluptuositat de veure els meus escrits en lletra impresa. A la rectoria, davant d'un cafè i una copeta de Calisay –sempre present a les nostres reunions, per allò de fabricar-se a Arenys–, debàtem llargament els temes de l'actualitat local i pensàvem en les possibles solucions d'un

poble que albirava ja el turisme a l'horitzó. "No es tractava de convertir la pedra en pans, sinó de convèncer-nos que el poble tenia futur", escrigué ell més tard.

I penso de vegades en la fe que mostrava sobre l'eficàcia educadora del bàsquet. "Un esport que no permet el joc brut: qualsevol contacte entre jugadors és falta –sentenciava–. La formació del jove pot començar aprenent a dominar una pilota." De la seva mà van ancorar estiu rere estiu als Ametllers, amb la seva inefable pista de terra negra, les primeres estrelles del firmament estatal: Emiliano, Sáinz, Buscató... A l'hivern, les rivalitats amb l'Adepaf figuerenc, el Banyoles i el GEiEG ens alleugerien els neguits de la setmana. Fases finals a Barcelona i a Manacor... Van ser unes temporades intenses, en la punta de llançà del bàsquet gironí. Aquell equip del Grifeu, segurament, no ha estat superat, a nivell local: Mora, Pacreu, Vilaboy, Pacareu, Costart, Mallol, Van Leuven, Falcó, Guitart...

Va estimar, Mossèn Josep, a cor obert: la terra, la llengua, les persones que l'envoltaven. "Hem de sortir del jo per anar a trucar a les portes del tu", ens va ensenyar. Es revoltà, de vegades violentament, davant la incomprensió, la gasiveria, la migradesa. Per a ell, la vida era una passió. No "una passió inútil", com deia Sartre, sinó una passió gloriosa. "Mai no s'ha fet res d'important sense una gran passió", recordà Pascal. Disculpava els curts de gambals, els qui erraven el tret, els desvalguts; i no comprenia els bufats, els perepunyetes, els estrets de cor. Simptomàticament, va posar lletra a la música d'Odette Vercreysse: "Vosaltres, el cos de Crist,/ vosaltres, la sang de Crist;/ vosaltres, la pau de Crist./ I doncs!/ Què n'haveu fet del Crist?"...

Quan hom pensa en l'obra ingent que aquest home va bastir a la nostra vila, ha d'oblidar, forçosament, els seus petits defectes, les seves generoses equivocacions, que també en





Santi Moret.

*El comiat de Llançà: 1974. En primer pla, l'Anna Maria.*

va tenir, com tot fill de mare. Però la seva petja encara avui ressona poderosa pels carrers de Llançà, els arbres que ell va plantar segueixen llevant sovint esponeroses collites. Molta gent que ara és als llocs capdavanters de la vila va sortir de les files del Centre Cultural, això és constatable. I no em refereixo només als membres del Consistori.

Llançà, amb la seva gràcia adusta, li va robar el cor. Aquí va estimar i aquí va patir. L'orfeó —ell era un músic apassionat— va escampar a l'aire de tramuntana els mots que va posar a *Des de la masia*, la sardana del mestre llançanenc Josep Jofre: “En veure que arribes el mas somriurà./ amb la claror teva s'il·luminarà / i serem bandera blanca / tot onejant per Llançà”...

Ara ha passat avall, als seus setanta-tres anys, després d'un altre fruitós ministeri a Lloret de Mar. Vint-i-quatre anys a Llançà,

vint-i-tres a Lloret: tota una vida, com qui diu, vora mar. Mossèn Josep va deixar entre nosaltres profundes arrels i el seu record serà viu al pensament de molts llançanencs. Va canviar un poble, amb tot el que això significa. Fou una sotragada fecunda, vital, en un Llançà encara abaltit. Com una pedra llançada amb força al mirall d'un estany adormit. Ara, quan ell dorm per sempre, és just que el recordem.

El dilluns de Pasqua Granada, al seu poble d'Arenys de Mar, en un migdia clar, li vam dir adéu. Els xiprers, altíssims, feien guàrdia al cementiri de Sinera. En la blavor de la mar, avall i enllà, unes velles blanques ens parlaven de llunyanes singladures. A les portes del fossar, els mots del poeta: “Quan et deturis / on el meu nom et crida,/ vulgues que dormi / somniant mars en calma,/ la claror de Sinera”...

# L'ETAPA DE RECTOR A LLORET

JOAN DOMÈNECH I MONER

Mn. Josep Benet i Cantó, que havia vingut a Lloret de rector el 1974, deixava la parròquia a final d'abril de 1997 per una malaltia, la gravetat de la qual no sospitàvem. Ell potser sí, la sospitava o la sabia, d'aquí les seves paraules a l'afegitó dominical, quan, després d'anunciar l'administrador interí que tindria la parròquia i el nou rector que s'incorporaria a darreries de maig, afegia a tall de comiat:

"I jo us dic adéu.  
Demano disculpes als qui hagués ofés involuntàriament.  
Lloretencs: Us he estimat sempre.  
I continuaré fent-ho,  
en l'Evangeli,  
fins a la fi".

Potser aquesta fi va venir més aviat del compte. El 28 d'abril, els lloretencs li oferíem un concert de comiat –a ell la música sempre li havia agradat– i vint dies després –el 18 de maig, diumenge de Pentecosta– moria ja al carrer de Sant Ramon, núm. 2, del seu Arenys de Mar nadiu, on s'havia retirat.

Mossèn Josep Benet ha deixat una fonda petjada i un record profund. A Lloret de Mar, hi havia hagut un capellà carismàtic, Mn. Pere Torrent, amic de tothom, especialment de les criatures, organitza-

dor de cors, teatre, actes culturals... D'ençà de la seva retirada i potser posterior defunció hi havia hagut un buit a la vila. Amb l'arribada de Mn. Benet, el 6 d'octubre de 1974, i la immediata creació d'una coral parroquial –"Alba de Prima"–, molts vam retrobar l'esperit dinàmic d'aquell nostre vell mestre, tot i que seria difícil comparar els dos clergues, en algunes coses de caràcter diferent i, d'altra banda, situats en un context temporal i de costums que tenien poc a veure. Però un estil ens recordava l'altre i recordo que, a la primera vinguda del senyor bisbe a Lloret, li vaig comentar obertament que estàvem feliços pel canvi i que esperàvem molt de Mn. Josep.

Efectivament, el nou rector va començar a aplicar el seu dinamisme a la vida parroquial, potser no en la mateixa línia que ho havia fet a Llançà –aquí no es va inclinar per l'esport ni va tirar endavant cap revista– però, en tot cas, en creacions que van donar un nou aire al moviment de l'església –entesa com a comunitat o assemblea– lloretenca. I els joves en van ser els grans beneficiats. Per tal de tenir un local on ensenyar la catequesi i on fer trobades –algunes de caràcter cultural i artístic–, convertí l'antiga sagristia –fins aquell moment en funcions de baptisteri– en un espai anomenat "Ses escoues", nom que prengué dels pescadors que anomenen així les fustes que, a tall de guia, donen suport a la quilla i la permeten llis-



*Amb el president Pujol  
la seva esposa.  
A la dreta, l'autor de l'article.*



car damunt dels pals. Efectivament, es tractava d'una obra destinada a "fer camí". Mentre es treballava en aquest local, en restaurà un altre –la planta baixa de l'antic Cine Talia– i l'habilità específicament per a la catequesi. Se'n digué "L'Erol", és a dir, el planter. Un planter que va quedar constituït pels grups de mainada i de jovent que, a nivell local, coneixíem per "Orient", "Blanc i vermell", "Dofins", "Jarís", "Xerpes", "Crisma", "Guèiser", "De cor", "Taula rodona", que, de tant en tant, reunia conjuntament en un aplec que en deia la "Cobla d'Estaries", nom que només obeïa a la suma de les inicials dels grups que hi participaven quan es començà. Els estius va organitzar cada any un "Casal" per aplegar la mainada desvagada. I en el barri de Molí, concentrà l'activitat en el local "Shalom".

La Parròquia de sempre, al seu judici, quedava massa allunyada de segons quins barris i, en un afany pastoral, fundà la capella de Sant Jordi, que era una extensió parroquial cap als barris extrems, en sentit nord. Als altres barris hi anava a fer, sovint, misses de campanya.

Les seves misses, per cert, aviat van ser el comentari de tothom. Hi abundaven els cants i, si en el primer moment ens van sorprendre –perquè no sabíem ni un borrall de les cançons que proposava–, aviat ens hi vam identificar i cada una d'elles va ser una eucaristia ben participada. Quan li volíem fer broma, li dèiem que, amb tantes cantúries, eren més llargues que el Parsifal. Però ens hi trobàvem a gust. Ell dirigia el cor, tant si deia la missa com si ho feia un altre, sempre amb un gran moviment de braços. Quan hi havia festes importants, el jovent hi participava i ja abans de la cerimònia es feien representacions al·lusives a la diada (Nadal, Pasqua...). Per Sant Romà, patró de la parròquia, va introduir el costum de ballar una sardana d'ofrena al voltant de l'al-

tar. Sense extremismes, Mn. Benet era un defensor seriós de la nostra cultura, de la nostra llengua i del nostre país. També ho era de la democràcia i ho demostrà en el període de transició obrint les portes dels locals que controlava a tots els col·lectius –del color que fossin– que tenien inquietuds polítiques.

De fet, tant el canvi polític sofert pel país com l'aplicació de les innovacions establertes pel Concili Vaticà encaixaven amb el seu criteri, partidari sempre de renovacions constans. Aquestes variacions, quan s'aplicaven a decoracions de l'església o a temes artístics i monumentals, a vegades eren agosarades i no sempre harmonitzaven prou amb els sentiments dels parroquians. Tot i això, com que tampoc feia transformacions totals, a ultrança, ens hi anàvem acostumant.

En 1993, el Consell Parroquial i altres amics van homenatjar-lo publicant-li un aplec d'escrits seus sota el nom de *Diaconia* (que en grec vol dir "servei"). La lectura dels diversos treballs permet comprendre millor el tarannà del mossèn i el seu esperit que fou, sobretot, com el títol esmentat, de servei.

Ens costarà molt d'acostumar-nos a la seva absència. Quan hi hagi un concert –ell va ajudar a promoure'n molts–, el buscarem en algun raconet, atent a la qualitat dels intèrprets. Quan hi hagi algun acte cultural, a primer cop d'ull direm: avui, el mossèn no ha vingut. I així en molts casos. Tot i això, restarà molta cosa d'ell, del que va organitzar, del que va fundar. La coral, per exemple, lluny de dissoldre's, continuarà sota la batuta de la seva col·laboradora Carme Riera, filla de Llançà. I altres obres també aniran endavant. Seguirem, com deia el recordatori de la missa que els lloretencs li vam dedicar el dia 2 de juny, "tal com ell ens va ensenyar pregant, estimant, perdonant, tolerant, cantant...".

Que Déu el tingui a la Glòria!



La processó de Santa Cristina, a Lloret de Mar.

# EL BÀSQUET A CASA NOSTRA

JOAN PACAREU I GRANOLLERS

Llançà, els Ametllers, un capellà jove, amb la sotana arremangada fins a la cintura, amb les mans brutes de terra negra, d'aquella desapareguda pista construïda a la sortida del poble, entre la Vila i el Port, a la finca de can Dalfau, juga a bàsquet amb els vailets del poble. Així, mossèn Josep Benet posava la primera pedra del que més tard seria el Club de Bàsquet Grifeu Llançà.

Home intel·ligent, sensibilitzat pels problemes dels joves de la postguerra, tenia molt clar que l'esport era un bon mitjà per connectar amb la gent. I no s'equivocava aquell capellà "diferent", que en poc temps se'ns va posar a la butxava.

De la seva mà, el bàsquet, un esport pràcticament desconegut aleshores, va irrompe amb força a la nostra vila.

I qui no recorda el torneig d'empreses o el partit amb els nois del general del Port de la Selva o els americans de Pení, capitanejats per Van Leuven (quin gran jugador). I les primeres pilotes de cautxú, o les vestimentes estrafalàries d'aquells negrots, alts i forts, que semblava que se'ns havien de menjar.

Mossèn Josep estimava l'esport i el jovent. Ell, que venia del Maresme, on el bàsquet ja era una disciplina coneguda, creia que era un esport perfecte per a una població petita com la nostra. Es necessitaven pocs jugadors, cinc en aquells temps. Era un joc ràpid, intuitiu, intel·ligent, complet, un joc d'equip que sense un treball previ o sense esforç del col·lectiu no es podria realitzar.

Amb els diners de la parròquia, els seus, els de la seva família i els d'algun benefactor amb qui tenia bona amistat, feu construir primer els Ametllers, més tard el Centre

Cultural i finalment la Salanca. El C.B. Grifeu era ja un club consolidat i els colors –groc, blau i vermell– que simbolitzaven el mar, el vi i l'oli (en aquell temps principals fonts de vida), lluien en els mallots dels nois del capellà, que portaven amb molt d'orgull el nom de la vila arreu de tot Catalunya.

Això era un bon exemple per als joves que s'havien de convertir, amb el temps, en els homes capdavanters de la nostra població. Aquell i no altre era el seu objectiu prioritari: cimentar el futur de Llançà.

Aquell home bo, preocupat sempre per fer les coses ben fetes, ple de vitalitat i d'inquietuds, volgué el millor pels seus nois; amb aquella simpatia que el caracteritzava, contactà amb la gent d'elit del bàsquet català i espanyol, i per Llançà passaren els millors homes del moment: Grau, Gasulla, Pell, Kucharski, Lluís, Bonareu, Hernández, Buscató, Sáinz, Emiliano, Mora, Luik, Ferrándiz. Qui no els recorda! Tots ells i alguns altres trepitjaren les nostres pistes i deixaren entre nosaltres el seu mestratge i la seva amistat.

A mossèn Josep Benet i Cantó,  
fundador del C.B. Grifeu i del Centre Cultural,

Llança d'Or de 1974,

Medalla d'or de la Federació Catalana de Bàsquet,

Medalla del Mèrit Esportiu de la Generalitat de Catalunya, al capellà, a l'esportista, a l'educador, al conseller, al mestre, a l'artista, a l'amic de sempre, el meu homenatge, el nostre homenatge.

Moltes gràcies, Mossèn. Llançà mai t'oblidarà.



Col·lecció Saibanyá-Benet



*A dalt, amb l'Albert Gasulla, ex-entrenador i amic de sempre. A baix, en el bateig d'una filla d'Emiliano; amb ells, Pedro Ferrándiz i Lolo Sáinz.*



Col·lecció Saibanyá-Benet



*Bones Festes*

# "la Caixa"

CAIXA D'ESTALVIS I PENSIONS  
DE BARCELONA

## *Restaurant Can Manel*

*Especialitats:*

***Bouillabaisse - Peix Fresc  
Cuina Marinera***



DIJOUS FESTA SETMANAL TOT L'HIVERN  
GENER TANCAT PER VACANCES



Passeig  
Marítim, 4

Telèfons:  
972. 38 01 12  
972. 12 13 32

**PORT  
DE LLANÇÀ**  
Costa Brava  
GIRONA

## HABITACIONS CHAMBRES

# <<Can Pau>>

HABITACIONS AMB CALEFACCIÓ  
OBERT TOT L'ANY

C. Puig d'Esquer, 4 - Tels. 38 02 71 - 38 02 70  
**LLANÇÀ** (Costa Brava)



# L'ONCLE PITU

GLÒRIA VALLÈS SALBANYÀ

Començà sent l'oncle Pitu, per després ser simplement l'oncle. Pitu era un nom graciós, i de petita sempre li deia: a ell també li agradava, adorava els infants. Un cop comprès el món, preferia dir-li oncle, un nom serè i a la vegada tendre: qualitats que jo veia en ell.

Sempre somrient, així és com el recordo.

Quan l'observava, assegut al cap de taula, amb aquells ulls brillants i mig puro a la mà, m'inspirava pau, felicitat. Mai amb la veu alçada, mai amb mala expressió, i és que la vida és bella: això és el que vaig aprendre d'ell.

Sempre somrient. Fins i tot quan es va acomiadar em digué "adéu, maca", somrient. Un "adéu" càlid, un "fins aviat". Un "maca" que recordaré sempre, somrient.

I és per aquest somriure, i per aquest adéu, que sé que ell mai morirà, perquè és en mi, en tu, i en tots nosaltres, dels que, s'estic segura, se sentia orgullós.

I com que tu, oncle, ets viu en els nostres cors, vull dedicar-te aquesta poesia. Faig servir els versos per apropar-me a tu, intentant domar aquest art que dominaves tan bé, i que jo espero saber sentir.

## ARGENT VIU

Semblàvem de pedra i no ho som,  
una espurna de foc ens convertí en argent fos.

Però jo dic, i no val la pena?

Podem bullir, o bé ser de gel,  
amotllar diamants, les perles del cel.  
Som treballats per arribar a ser joies,  
que lluïrem fins que l'ombra amagui.  
Però l'argent més bell és a dins del cor,  
on ens pot semblar dur, però és tou,  
on viuen les joies eternes,  
on tots guardem els records.



Santi Moret

# L'ONCLE

GORETTI SALBANYÀ I BENET

Si d'una cosa he estat orgullosa al llarg de la meua vida, és de tenir un oncle capellà.

Un capellà diferent, un "rector de poble", tal com li agradava considerar-se a si mateix.

Era diferent perquè era lliberal, obert, comprensiu, engrescador, culte, afectuós, religiós, molt religiós, però respectuós amb el sentir i creure dels altres.

Vaig ser-hi a la vora, tot i que no ens vàiem sovint aquests darrers anys; sempre hi havia hagut entre ell i jo una certa complicitat i no sempre necessitàvem de les paraules per entendre'ns. Segurament els anys que hi vaig coniar més van ser els de Llançà, ja que de molt petita venia a passar-hi les vacances, fins que va canviar de Parròquia i jo em vaig casar.

Era un oncle senzill i molt tendre, sabia dir les coses més dures amb l'amor del qui saps que t'estima. No en va ens va demostrar que l'important en tota relació humana és l'amor i la comprensió.

D'ell vaig aprendre la importància del saber donar: a casa seva, des que jo tinc memòria, difícilment hi havia un "no" per a ningú. La casa s'omplia de gent, que anaven i venien per tal d'ajudar i col·laborar en tots i cada un dels seus projectes pel poble: església, centre cultural, bàsquet, tómbola, revista...

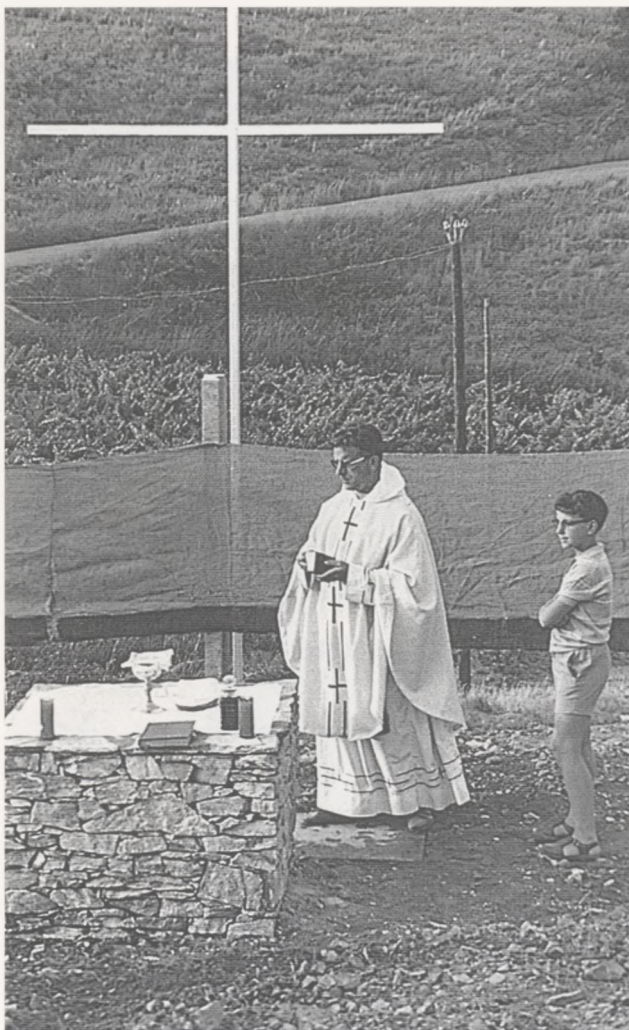
Van ser uns anys difícils; ara bé, ell tenia la força dels que saben manar i tirava el carro endavant. Jo, tot veient-lo, començava a intuir que no era un home qualsevol; era un gran home, i jo la neboda del mossèn!

Al llarg d'aquests anys m'he adonat que de nebots n'èrem molts més que quatre, ja que va ser puntal per a molts joves que a la llarga esdevindrien "com de la família", i sentia per ells aquella estimació que ens demostrava als de la pròpia sang.

Era generós amb tots: caramels, llibres o discs, excursions o algun que altre dinar. Per Setmana Santa, dirigia l'*operació bunyols*, i a més de pastar-los, els feia distribuir a tots els seus col·laboradors.

Li agradava la solitud: quan podia es retirava al lloc que ell considerava el seu racó, voltat de llibres i de música, però val a dir que també era un amant de la família, de la seva família.

Cada any, des de sempre, ens vam anar reunint per celebrar esdeveniments familiars o festes de l'any litúrgic (Nadal, Reis, Sant Josep o la Festa Major d'Arenys). Ell sempre va seure al cap de taula i des d'allà assistia divertit a les nostres picabaralles o discussions sobre qualsevol tema; parlàvem de tot i de tots. Sempre ironitzava de la meua xerrameca, perquè a mi, igual que a ell, també m'agrada molt enraonar, però no som els únics, qui més qui menys tots quatre nebots hem sortit de paraula fàcil. Deu ser per això que les nostres respectives parelles assistien emmudides als simposis que muntàvem!



Col·lecció Salbanyà-Benet

Missa inaugural a Sant Joan de Grifeu (1970).





Santii Moret

També va ser des d'aquell angle de la taula que va anar veient com marxava en Jaume, el seu cunyat i amic, el nostre pare. Va ser la seva presència que va ajudar la mare i a nosaltres a suportar millor el buit que ens va deixar.

Poc després l'Anna Maria... Ell més que ningú va patir la seva absència, havia estat la persona fidel que havia compartit il·lusions i esforços per portar a terme el seu arrelament a Llançà.

Quan va ser a la iaia Enriqueta que va haver de dir-li adéu, ell que era "el noi de la mare", va fer-ho amb serenitat, sense dissimular la veneració que sentia per ella, dona sàvia i forta, que havia aguantat uns quants cops de vent de la vida.

I des del seu lloc estant, fent palès el seu dolor, ens va parlar de la mort i de la vida, i ens va animar a seguir endavant amb el coratge dels valents i amb la serenitat dels que creuen.

La Rosalina el va acompanyar en la nova etapa a Lloret; ella des de l'ombra va ajudar a fer-li la vida més fàcil, perquè tot i ser un oncle lliberal i modern, no sabia cuinar-se un ou, ni rentar-se els plats, ni molt menys planxar-se una camisa. Ah! i el llit no se l'havia fet més des que era al seminari, és a dir, ahir!

Tant l'Anna Maria, primer, com la Rosalina, després, i a temporades la Francesca, van fer possible que l'oncle anés net i polit, ben menjat i ben dormit.

Això de ben dormit és un dir, perquè només ell sap les nits que va passar en blanc buscant solucions a situacions difícils o a problemes enrevessats. Quan a vegades li preguntava si valia la pena passar per tot això, ja us podeu imaginar quina era la seva resposta, els altres eren el més important!

Igual que a molts dels seus amics, a mi també m'agradava escoltar-lo, era un gran pedagog, em parlava de moltes coses, temes profunds, d'història o d'història familiar; de la seva mà vaig comprendre qüestions que difícilment hagués pogut fer-ho en els llibres.

Què us he de contar del seu amor pels nens! Ja de ben petits a nosaltres ens tractava diferent, amb paciència, sempre una paraula bona o divertida, o també un copet a l'espatlla per animar-nos, tal com feia sempre amb tota la mainada que tenia al seu entorn. Als seus renebodets, vuit en total, els ha tractat com un avi, que sabent-se lliures de la responsabilitat paternal, es poden permetre consentir i mimar els néts.

Encara aquests darrers dies, quan ja no obria els ulls i pràcticament no parlava, en Miquel, el més petit, els hi feia obrir i li arrencava un somriure i una moixaina.

Va ser un oncle diferent en tot, fins i tot davant la seva pròpia mort. Tossut com era, no vam saber de la seva malaltia perquè, tot i trobar-se malament, no tenia temps d'anar al metge per fer-se proves i poder esbrinar què li passava; crec que intuïa que no tenia res de bo.

Vaig tenir la sort de poder estar l'últim mes al seu costat. Els darrers dies a Lloret van ser difícils perquè volia deixar-ho tot lligat i ben lligat. La seva salut minvava dia a dia, es mostrava cansat i irritable; aquest va ser un signe inequívoc que ja no era ell. Se li acabaven les forces i estava espantat.

A Arenys va ser diferent, volia dormir i ho va fer. Dia rere dia anava baixant un esglaó cap a la fi.

Va dormir, amb la placidesa d'un infant, que sabent-se cuidat i estimat es deixa anar i confia...

Amb el coratge dels valents i la serenitat del creient, va emprendre el vol un matí de diumenge...

I jo em vaig quedar amb les seves darreres paraules:

"He estat un home feliç essent rector de poble".



Restaurant

## LA VELA

ESPECIALITAT EN PEIX

c/. Martínez Lozano, 8 - Tel. 38 04 75  
EL PORT DE LLANÇÀ



Plaça Major - Tel. 38 13 29  
LLANÇÀ

## Faci's l'Assegurança de Salut de Caixa de Girona

perquè primer de tot  
és la salut

Informi-se'n a les nostres oficines

  
**Caixa de Girona**





# MARIONA FALCÓ I GRANOLLERS PUBILLA DE LLANÇÀ 1997

CARLES MOLINS

## **Cos i ment units en la dansa...**

Darrere la seva aparença calculadora i distant, hi trobareu sinceritat i tendresa; darrere la seva timidesa s'amaga un cor jove, femení, que batega a ritme de *rock and roll*; darrere de la seva bellesa, hi apareix una persona plena d'inquietuds. El millor de si mateixa aflora a través de la dansa, ritus escènic, en part físic, en part espiritual. Amb les següents preguntes, intentarem córrer el vel que cobreix alguns dels secrets més ben guardats d'aquesta noia de divuit anys i desvetllar què hi ha de valuós més enllà del que veuen els nostres ulls.

### **– A quina associació representes?**

A la Penya Barcelonista de Llançà.

### **– Que t'agrada molt el futbol?**

Sí, sobretot com a d'aficionada.

### **– Estudies...**

He acabat tercer de BUP.

### **– Quina professió t'agradaria exercir en el futur?**

Quelcom relacionat amb el turisme o els idiomes.

### **– Les teves aficions són...**

La dansa, l'esport, escoltar música i sortir.

### **– Una novel·la, un grup musical, un actor...**

Com a novel·la, *Els ponts de Madison County*; com a grup, Nirvana, i com a actor Richard Gere.

### **– T'agrada molt viatjar?**

Sí, molt. Ho faig sovint amb el grup de dansa.

### **– Una ciutat o país que t'agradaria visitar?**

M'agradaria molt visitar Itàlia i, més en concret, Venècia.

### **– Un personatge al qual admires?**

Kurt Cobain, el ja desaparegut cantant del grup Nirvana.

### **– Un animal, una pedra, un color...**

El gos, la pirita i el color blau.

### **– Projectes per al futur...**

Que em vagin bé els estudis i la feina.

### **– Quins valors consideres importants? Creus en l'amistat?**

L'amistat, la sinceritat i l'honestat. Sí, encara que hi ha amistats veritables i n'hi ha que no.

### **– Ets idealista o persona pràctica?**

Em considero una persona pràctica.

### **– Què és el que més valores en una persona?**

La seva personalitat.

### **– Què és el que més t'agrada de Llançà?**

L'ambient de germanor.

### **– Potser hi trobes a faltar...**

Que no hi ha ambient i el jovent ha de marxar.

### **– Què se sent quan ets elegida Pubilla?**

És un esdeveniment inesperat, una sorpresa molt agradable.

### **– La teva visió del jovent d'avui?**

Hi ha tota una generació que ha progressat culturalment, però considero que el futur és incert.

### **– I del món en general?**

És un món massa violent i massa contaminat.

### **– Creus que hi ha manca d'amor entre les persones?**

Penso que encara resten vincles de solidaritat i amor entre els homes. No vivim en un món completament deshumanitzat.

### **– La teva opinió sobre el que ha passat darrerament a Espanya?**

L'acció terrorista no té justificació. S'ha demostrat que volem viure en pau i llibertat.

### **– I del feminisme?**

Considero que ambdós sexes tenen capacitats semblants.

### **– Quelcom que et preocupa i que t'agradaria que se solucionés?**

Tots els grans problemes que hi ha al món.

Mariona, gràcies per ajudar-nos a descobrir-te una mica més.



# CONVERSA AMB... XAVIER SUBIAS, ARQUITECTE

ORIOU PAU

Era un matí calorós d'estiu. Tenia una cita amb un reconegut arquitecte prop de la Farella. Xavier Subias, amb mirada tranquil·la i posat serè, em féu passar a la terrassa. Des d'allí estant i entre una massa de pins es descobria el blau del Mediterrani i els esquitxos de milions de raigs de sol sobre l'aigua. Per a ell sempre seria el lloc on navegava de petit durant les seves estades a Llançà, remant del Port a la Farella amb la tramuntana com a principal enemic.

De seguida vaig adonar-me de la inutilitat de les preguntes que m'havia preparat. El rol del senyor Subias a la vida era prou interessant perquè expliqués experiències i anècdotes durant hores i hores; no calia que jo li formulés cap qüestió.

Xavier Subias i Fages va néixer a Figueres, en una casa a deu metres de l'estació de tren. «Sóc un fill de la guerra», em va dir. Des de ben petit els seus pares el van educar sota la imatge de l'austeritat i el treball. La postguerra era dura i a casa seva eren "rojos", situació que sempre marcava la vida. Durant les milícies va aconseguir el mèrit militar, potser per treure's l'estigma de *rojo*.

Xavier Subias recorda amb especial claredat un bombardeig a Figueres, quan tenia set anys. En aquell temps l'atzar triava les seves víctimes i aquest atzar volgué que una bomba caigués entre l'estació i casa seva. Fou una experiència esgarrifosa i que li ha restat a la memòria com si fos un tatuatge de l'horror.

Llançà sempre ha estat per a ell una segona residència, on l'oci i les vacances es fan realment agradables. La casa amb arcades (ara demolida) del carrer Sant Vicenç, número u, va ser la seva residència durant molts anys. «El primer que fèiem quan arribàvem aquí era anar a la font d'en Falcó a omplir els càntrics», em confessava.

Una nit d'agost es va calar foc en un turó prop de la casa seva. Entre els esglais dels llançanencs, ell, encara nen, va voler anar a ajudar als homes voluntaris que lluitaven contra l'incendi. Els seus pares no van voler que corrés cap risc, però des d'aleshores hi ha gent de

Llançà que el coneix amb el sobrenom de "l'apagafocs".

Els seus primers passos en el món de l'arquitectura li vénen d'haver conegut el pintor i arquitecte Ramon Reig i Pelaió Martínez, també arquitecte. Va ingressar a l'acadèmia Baixes de dibuix, on es feren paleses les seves qualitats en aquest camp. Xavier Subias va cursar la carrera d'arquitecte a l'Escola Tècnica Superior d'Arquitectura de Barcelona.

A l'obtenir el títol d'arquitecte va entrar a treballar amb el senyor Perpinyà, i conegué importants urbanistes del moment, i va descobrir una de les activitats importants de la seva vida. Subias és una òmena de demiurg del territori català, del qual ha realitzat diverses ordenacions. Des de l'Ajuntament de Barcelona, mentre era alcalde Porcioles, va realitzar una ordenació i reparcel·lació de la Diagonal i un pla de vies primàries.

La higiene i la qualitat de vida són els seus principals axiomes i els té en compte en tots els projectes i ordenacions de territori. «L'ofici és el principal repte d'un arquitecte», deia. Segons ell hi ha d'haver una lluita constant entre el pressupost i l'opció per la qual es decanta un professional de la construcció. I afegia com a lema principal: «Sempre queda la satisfacció de veure l'horitzó des del tercer pis de la casa que has realitzat».

A part de la seva apassionada tasca d'urbanista, va tenir un despatx d'arquitectura durant moltes dècades amb Pedro López Iñigo i Guillermo Giráldez Dávila. Ara l'estudi resta tancat a causa de la recent mort de López Iñigo. D'aquella època sobresurten obres importants. La Facultat de Dret de Barcelona va ser la seva obra més aplaudida, va guanyar el premi FAD d'arquitectura. Franco la va inaugurar, i assessorat com sempre per algun ajudant, va dir-ne: «*es un funcional muy bonito*».

La seva arquitectura sempre reflexa els viatges que va realitzar per Europa, però amb un toc mediterrani que influeix a tothom que hagi tingut la sort de veure'l i de viure'l. Per a Subias la seva obra més reexida és l'Escola Betània



Patmos. Entre les obres que ha dut a terme a Llançà, hi ha l'emblemàtica adequació de l'interior del temple parroquial. Va idear la manera en què es pintaria i va intentar mostrar-ne l'estructura, amagada pel barroquisme de l'església. Quan Miquel Mateu ho va veure va exclamar: «Has ensenyat l'estructura!».

Remuntant lentament la serra, fixava els ulls en aquelles pedres mil·lenàries que tant significaven per al seu pare. La Verdera al darrere i el gran monument al davant formaven part del paisatge que anualment visitava amb la seva família. No s'hauria imaginat mai, que temps després, Sant Pere de Rodes es convertiria en la seva gran afició, en el seu més preuat i anhelat misteri. Sovint somniava en aquella època en què algun personatge influent i poderós havia encarregat la construcció de Sant Pere. El primer document escrit del monestir és de l'any 897, per tant el seu origen havia de ser anterior. La fabulosa obra tenia un programa molt acurat, unes necessitats pensades i, per sobre de tot, era un centre important de peregrinació. Què hi havia a Sant Pere que fins i tot Carlemany el

visités? Xavier Subias juntament amb importants historiadors defensa la possibilitat, que hi hagués dues relíquies del primer papa, Sant Pere, que havien estat tretes de Roma per protegir-les de les invasions perses.

Els seus grans esforços d'investigació, però, se centraven en l'encàrrec de l'obra. Com a arquitecte li interessava per sobre de tot saber quin important personatge havia estat el "client". Potser Constantí el Gran, potser Justinià, potser, fins i tot, el papa Bonifaci IV. Evidentment, un misteri difícil d'esbrinar, una desconexió que encara fa més gran el tità, el seu mite i les seves llegendes.

Em vaig acomiadar de Xavier Subias. El sol era encara més intens, l'ombra dels pins era l'únic que feia suportable la calor. Els meus pensaments se centraven en l'entrevista, n'estava extraient conclusions. Per sobre de tot m'adonava que Xavier Subias era un home d'ofici, que amb la seva tasca havia intentat millorar la qualitat de vida. Sempre havia tingut la serenitat i el saber estar com a premises i ho havia dut fins a les últimes conseqüències.





# FÈLIX HERAS: IN MEMORIAM

ENRICA HERAS I BORRELL

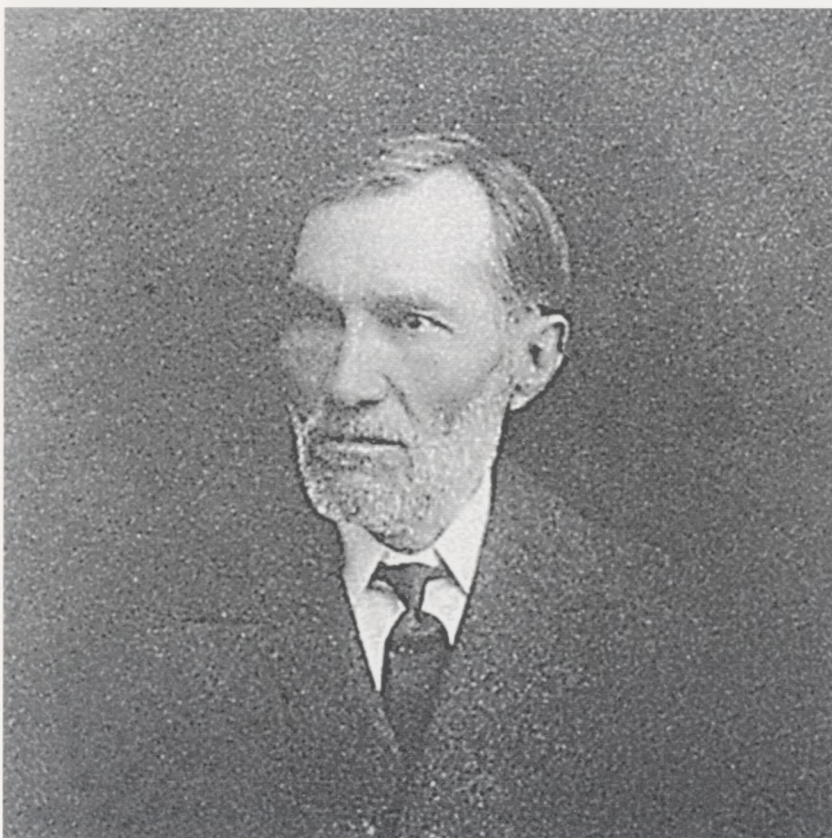
Estimat avi,

Jo no us vaig conèixer. Era molt petitona quan ens vàreu deixar. Però el pare, a mesura que anàvem creixent, ens parlava de vós ben sovint i, sense proposar-s'ho, va fer que se'm desenvolupés un càlid sentiment d'admiració cap a la vostra figura. M'agradava, a través dels seus records, seguir els passos de la vostra personalitat privilegiada: home d'una intel·ligència excepcional i d'una gran cultura, us vàreu dedicar a l'ensenyament. Una foto d'arxiu, voltat dels vostres alumnes, m'ha impressionat de debò. El gran repte que teníeu era encaminar aquells vuitanta galifardeus de diferents generacions que, el dia de demà, haurien de donar fe de la seva ciutadania i algun dels quals dirigiria el destí de Llançà, aquest poble que tant estimàveu.

El pare explicava que a la classe es respirava un gran respecte. La vostra presència

seriosa feia entendre a aquells bordegassos que a l'escola no es jugava i que era un indret per anar-hi a aprendre.

A més d'erudit, éreu un gran pedagog i vàreu saber infondre, dins d'aquelles testes enjogassades, bona part dels vostres coneixements. La prova n'és que les generacions que varen passar per la vostra aula varen ser homes d'un gran saber, cosa no gaire corrent en aquella època si no havien anat a cap altra escola que la del poble. M'agradaria saber quin corrent s'establia entre vós, el mestre, i els vuitanta deixebles de diverses edats que us escoltaven per captar, cada u en el seu nivell, les vostres ensenyances. Ara, avui, que les classes són limitades a un nombre reduït d'alumnes i que per a cada disciplina cal un professor especialitzat, sembla un art de bruixeria el fet que un sol mestre portés a terme una tasca ingent amb un resultat indiscutiblement



Arxiu





positiu. En pensar-hi, la meva fascinació creix de tal manera que no puc evitar que una onada d'orgull s'apoderi de mi i em faci sentir una forta vanitat de ser la vostra néta i de portar el vostre cognom: Heras.

Éreu republicà, agnòstic, liberal, catalanista... Amb tot aquest bagatge fèieu camí amb els alumnes. Els explicàveu que calia lluitar per una societat més justa ajudant sempre els més febles d'aquesta societat i no endormiscar-los amb promeses d'un altre món.

Quan el meu pare ens explicava les lliçons d'humanisme que vós, avi, impartíeu a l'escola, se li transformava l'expressió de la cara. "L'home ha de ser lliure i aquest privilegi mai no se l'ha de deixar arrabassar". Jo estic completament d'acord amb les vostres idees, però avui, malgrat els anys transcorreguts, la gent que pensen com vós fan nosa, molesten i no desperten gens de simpatia a les administracions. Resulten incòmodes.

Us vàreu casar amb una cosina joveíssima. Només tenia 15 anys: rossa, ulls blaus, ingènua. Diu que quan vós arribàveu de l'escola trobàveu la baba Daniela al carrer jugant a

corda amb les amigues de la seva edat.

– Daniela, Daniela, i el dinar?

La baba corria escales amunt, a posar la verdura al foc.

– Daniela, Daniela, aquestes mongetes tendres, si les tornaven a plantar, encara creixerien...

Vàreu tenir força fills i, a part del nostre pare, els oncles també parlaven de vós amb una gran admiració.

Per acabar, només voldria dir-vos que desitjaria poder seguir la vostra doctrina: "Ajudar tot-hom, aquí". M'agradaria, avi, que aquest cel blau tan bonic i transparent que ens captiva i ens fa somniar baixés a trossets fins a la terra i que donés suport a cada casa, a cada família, a cada persona en moments de tribulació, i així suavitzés les angoixes, les opressions, la misèria, els ofecs i les tristeses que ens arriben de no sé on. Seguint somniant, m'atreveria a demanar, a la societat en general, que s'esforcés a bandejar l'infern que sí que existeix en tota la cruesa, en moltes llars d'aquest món.

Gràcies, avi, per l'exemple que ens vàreu transmetre a través del nostre pare.



# LLANÇÀ, EL TURISME I ELS LLANÇANENCS

ANTONI GODOY I TOMÀS

Els canvis en els hàbits i costums dels turistes i els visitants, a la Costa Brava, no és pas un fenomen aliè a Llançà, ans tot el contrari: som un exponent més del que passa arreu, encara que nosaltres ho vivim –i cal que ho visquem així– com a cosa molt pròpia, molt personal, perquè afecta directament l'economia de moltes famílies del nostre poble (jo diria de totes), sense oblidar el problema en l'àmbit de comarca i fins i tot de país.

Els factors interns i externs que motiven aquests canvis han estat analitzats a bastament arreu de la Costa Brava, i s'ha arribat –després d'esmerçar-hi temps i diners– a les mateixes conclusions:

- Tenim una oferta turística centrada en el sol.
- Projectem una oferta «genèrica», per a tots els públics.

Això ens ha reportat un turisme de tipus familiar i amb estades molt curtes, a més d'altres característiques menys significatives.

És així, i continuarà essent així –perdent competitivitat dins dels mercats turístics mundials– si, ara que encara hi som a temps, no hi posem solució entre tots.

Llançà conserva uns recursos, una situació geogràfica i un entorn natural i urbà que són fàcil-

ment millorables en la seva projecció turística. Sense anar més lluny, la protecció del cap de Creus pot convertir-se, si es treballa bé, en un dels elements de creació de nous productes i atractius turístics i, per tant, en un element de prestigi i de dinamització econòmica del sector del turisme de natura i d'activitats complementàries.

La nostra població no és autosuficient per a promoure una oferta turística prou atractiva, per a convocar a Llançà el nombre de visitants que ens calen per a tirar endavant les nostres empreses. Tenim una comarca prou rica en tots els aspectes, que n'hi ha per a projectar una imatge de marca que ens faci «vendre». No podem ni hem de viure d'esquena, per posar quatre exemples ben significatius, a un Museu Dalí, a un Casino-Castell de Peralada i el seu golf, a uns monestirs com Vilabertran i Sant Pere de Rodes, a un parc natural com el dels Aiguamolls de l'Empordà. No podem viure d'esquena, fins i tot, a tots i cada un dels pobles i poblets de la plana interior que vénen a confegir aquest teixit unitari de l'Alt Empordà.

Però per a poder materialitzar aquesta imatge d'unitat cal que cadascú assumeixi el seu paper. En primer lloc, les administracions, tant locals com



*El Port, a vista d'ocell.  
Al fons, Grifeu.*



comarcals, cal que tinguin una actuació més decidida en la gestió pública del turisme i ajudin a potenciar aquest aspecte possibilitant al mateix temps que molts municipis petits i mitjans puguin fer arribar de forma contundent els nostres missatges als visitants.

En segon lloc, també cada un de nosaltres ha d'assumir el seu de paper tot aprenent a renunciar una mica a l'ego personal, a tant mirar-nos el melic, a creure'ns –potser cada cop menys, és cert– que tenim el millor poble de la Costa Brava, i tot mirant d'actuar un xic més en benefici d'aquesta comunitat.

Més d'un pensarà que una imatge conjunta no farà més que potenciar els centres receptors de turisme més grans. Crec que no és així. La riquesa de l'Alt Empordà i de la seva Costa Brava, els productes diferenciats i diferenciadors d'Empuriabrava i Llançà, per posar un exemple, fan que cadascú pugui vendre el seu model turístic aprofitant les sinèrgies de l'entorn.

I nosaltres, els llançanencs, per parlar ara només de nosaltres, encara tenim un altre paper per assumir. Són els nostres establiments. Em dona la impressió que, a les portes de l'any 2000, hi ha un nombre d'establiments a Llançà als quals els cal una bona remodelació, perquè potser ja no n'hi ha prou amb una rentada de cara. I quan parlo d'establiments em refereixo a tot tipus d'establiments: apartaments de lloguer, hostaleria en general, comerços, serveis i un etcètera tan llarg com vulgueu. Crec que mentre no posem a l'abast del visitant, del turista, exactament allò que nosaltres volem trobar quan viatgem, estem fent un mal favor a la nostra població.

És, evidentment, un esforç. La temporada és curta, tots ho sabem, i costa molt d'amortitzar les

inversions que es realitzen. No siguem, però, el peix que es mossega la cua, no fos cas que acabéssim consumint-nos nosaltres mateixos.

Cal que ens posem com a objectiu –utòpic si voleu, però cal adreçar-s'hi– la temporada de dotze mesos. Però per poder-hi caminar primer cal que ens equipem, que invertim, que ens especialitzem a oferir qualitat, a més de preus competitius, als hotels, a la restauració, als serveis, al comerç, a l'assistència tècnica, a l'assistència sanitària, als apartaments, i també –no me n'oblido pas– als serveis municipals: els carrers, l'enjardinament, els aparcaments, la neteja, la policia local, la qualitat de l'aigua etc.

Preguntem-nos si Llançà és el model de poble en el qual ens plauria sojornar enmig d'un viatge. Ens enamoraria només de veure'l, per les façanes de les seves cases correctament pintades i en bon estat? O pels seus solars ben nets i acurats? O bé perquè ningú no hauria llençat deixalles i matalassos i cadires velles en qualsevol racó? O pels seus establiments, moderns i amb gust alhora, que ens convidarien a entrar-hi? O potser per la seva unitat arquitectònica? O qui sap si per tots els vehicles ben estacionats, els espais públics i els privats ben nets i una atenció amable i impecable en tots els serveis? O per jo què sé? Ens enamoraria, a nosaltres, si tot viatjant arribéssim a un poble com Llançà? Si la resposta és que no, crec que hem de començar a canviar. I encara podem fer-ho.

Tenim els principals atractius: el sol i la platja. Però cal que creem entre tots l'entorn necessari per a «enamorar», que és molt important, però també per a «conservar» i convertir la fogositat de l'amor en estimació perdurable.



La Farella.



# EL DOLMEN DEL PUIG TIFELL I LA VALL DE GARBET

ENRIC CARRERAS I VIGORÓS  
PERE GAY I FUMADÓ  
JOSEP TARRÚS I GALTER

## Introducció

El dolmen del Puig Tifell (Llançà/Colera) va ser descobert per Jordi Carner i Cava el mes de juliol de 1996 en el decurs d'una excursió per la zona, el qual va dur la notícia del seu emplaçament i unes fotografies al Parc Natural de l'Albera. L'11 de maig de 1997 el dolmen va ser visitat per Sebastià Delclós, director del Parc Natural de l'Albera, i per Àngels Custoja, estudiant d'Història a la Universitat de Girona.

Dies després el van visitar membres del GESE-ART (Enric Carreras, Pere Gay i Josep Tarrús), i es van arribar a l'indret el 23 de maig de 1997, i confirmaren que es tractava realment d'un nou dolmen. Es varen realitzar noves fotografies i una primera planimetria del monument megalític (Fig. 1).

## El dolmen del Puig Tifell

Aquest nou dolmen es troba en el punt extrem del vessant oriental del puig Tifell, just abans del coll que el separa del puig de les Aigües i al sud de la capçalera de la riera de Garbet. És situat damunt mateix de la divisòria termenal entre Colera i Llançà

(Fig. 2). Es tracta d'un punt molt dominant, a uns  $320 \pm 10$  m s.n.m., amb àmplies perspectives en totes direccions, excepte per l'oest, on s'alça el puig Tifell.

Les seves coordenades geogràfiques, segons el full 220-IV (1:25.000) de l'IGC (Garriguella) són les següents: latitud nord:  $42^{\circ} 22' 38''$ ; longitud est:  $3^{\circ} 7' 5''$  del meridià de Greenwich.

Pel que queda del monument, podem suposar que es tractava d'un sepulcre de corredor (axial i estret) de cambra rectangular o trapezoidal (en el cas que hagi perdut les dues lloses que estrenyien l'entrada de la cambra) o bé d'una galeria catalana, amb un corredor ample al seu davant. Per la seva situació, en una zona pròpia de sepulcres de corredor, no hem considerat probable que es tractés d'un dolmen simple.

Per a bastir la cambra es varen fer servir roques locals, essencialment la pissarra fosca i ferruginosa de l'entorn immediat, encara que al túmul també s'hi observen alguns blocs de quars blanc entre el seu reompliment. Fou construït en un pendent suau, que va d'oest a est, cosa que explica el lleuger atrinxerament de la cambra en aquest mateix sentit.



Fig. 1: Vista general del dolmen del Puig Tifell (Llançà/Colera) el 23 de maig de 1997.



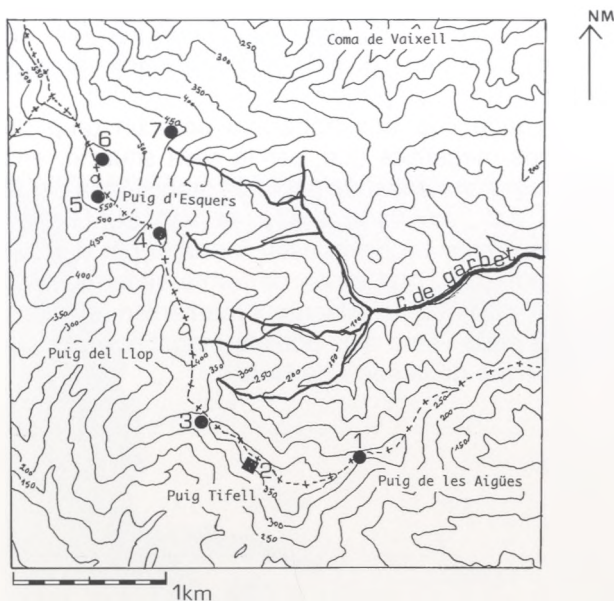


Fig. 2: Situació del dolmen en el mapa 1:25.000 (full 220-IV, Garriguella) de l'IGC. Dolmen del Puig Tifell (1), roca amb gravats del Puig Tifell (2), dolmen del Puig del Llop (3), dolmen del mas Patiràs (4), dolmen del Puig Esquers I (5), dolmen del Puig Esquers II (6), dolmen del Pla dels Capellans (7).

La cambra és orientada al sud-est, a  $130 \pm 5^\circ$ , i conserva actualment 3 lloses-suport dempeus, entre elles la capçalera, però no la coberta ni el probable corredor. La capçalera (B) està en situació externa per la dreta i interna per l'esquerra. La llosa del costat esquerre (A) està partida longitudinalment en dues parts (A1 i A2), força arranada i molt inclinada cap endins de la cambra. En canvi, la capçalera i el suport lateral dret (C) es conserven sencers i en posició vertical. Les mides interiors de la cambra són les següents (Fig. 3): longitud: 1,25 m; amplada: 0,70 m; alçada: 1,10 m.

Les lloses de la cambra són força bastes, possiblement a causa de la roca emprada, en especial el suport lateral dret (C), que és molt més gruixut que la resta. Malgrat tot, la capçalera (B) i aquest suport dret presenten signes de repicament artificial als caires i extrem superior. El suport esquerre (A) sembla que té els caires en brut, sense retocs artificials. Les mides d'aquestes lloses conservades són les següents: suport esquerre (A1+A2) = 1,50 m aproximats d'amplada, 1,10 m d'alçada màxima conservada (fragment A2) i 0,22 m de gruix màxim (fragment A1). Capçalera (B) = 0,85 m d'amplada, 1,02 m d'alçada i 0,25 m de gruix màxim. Suport dret (C) = 1,21 m d'amplada, 1,06 m d'alçada i 0,35 m de gruix màxim.

El túmul que envoltava i protegia la cambra megalítica del dolmen del puig Tifell es conserva en força bon estat, especialment als quadrants nord i oest. En aquesta zona es poden veure encara els blocs ajaguts, d'entre mig i un metre, que conforma-

ven el mur extern de contenció (peristàlit) del túmul. Darrere mateix de la capçalera es conserva una part d'aquest mur de pedra seca en cercle, on es poden observar encara tres filades superposades.

Al quadrant est blocs planers de l'aflorament de pissarra varen ser utilitzats per a continuar el cercle, mentre que al sud el túmul, limita formacions verticals del mateix origen, just a tocar el penya-segat. A la part interna del túmul s'hi veuen multitud de blocs de pissarra de mides variades (entre 30 i 50 cm), sense que s'hi observi a simple vista cap disposició especial. Les seves mides són les següents (Fig. 4): diàmetres màxims = entre 6 i 6,5 m d'oest a est. Alçada màxima conservada = 0,55 m.

Com que no tenim les dades que ens podria proporcionar una excavació arqueològica del monument, no podem afinar la data de construcció d'aquest sepulcre. Si realment es tracta d'un sepulcre de corredor tardà (de cambra rectangular o del tipus de les galeries catalanes) hauríem de pensar que es construí al començament del III mil·lenni a.C., en dates C-14 calibrades, dins d'un neolític final-calcolític.

### La vall megalítica de Garbet

Si ens fixem en la línia termenal entre Colera i Llançà, veurem que entre el puig Tifell i el puig d'Esquers, se succeeixen diversos sepulcres megalítics. Aquests dòlmens devien ser, possiblement, del mateix tipus arquitectònic, encara que no es pot assegurar perquè estan tots molt mal conservats. Malgrat tot, les seves cambres megalítics, estretes i rectangulars, mantenen un estil similar proper al d'alguns sepulcres de corredor de l'Albera, cosa que abonaria la nostra hipòtesi.

Així, després del dolmen del puig Tifell i anant cap al nord, ens trobem amb la roca amb gravats del Puig Tifell (Llançà), amb cassoletes aïllades, situada al vessant occidental del mateix puig; en el coll següent, entre el puig Tifell i el puig del Llop, hi ha el dolmen del Puig del Llop (Llançà); al peu del vessant oriental del puig d'Esquers coneixem el dolmen del Mas Patiràs (Colera); en el cim del Puig d'Esquers hi havia dos dòlmens –el Puig d'Esquers I (Llançà), que encara es conserva, a la zona sud, i el Puig d'Esquers II (Colera), que va ser bàrbarament destruït per una màquina d'ICONA a finals dels anys 60.

Finalment en el coll nord-oriental que hi ha entre el puig d'Esquers i la Coma del Vaixell, hi havia un altre dolmen –el Pla dels Capellans (Colera)– que avui dia no és localitzable, sigui perquè es va fer malbé o perquè està cobert per un pedreguer recent. L'altre dolmen de Llançà, el del Passatge, es troba més a l'interior, a la vall de l'església Sant Martí de Vallmala, i no sembla relacionar-se geogràficament amb el grup de sepulcres anteriors.

L'existència de diversos dòlmens i roques amb gravats a les carenes que delimiten termes municipals

pals (d'època medieval i moderna) és un fet ben conegut a l'Albera, serra de Rodes i cap de Creus. La raó pot ser que la magnífica situació d'aquests monuments funeraris els va convertir, tant a l'edat mitjana com més endavant, en punts de referència geogràfica imprescindibles i per això varen ser emprats repetidament, al llarg dels segles, com a fites territorials.

De més interès són aquests dòlmens, que ressegueixen el terme municipal de Colera-Llançà, i delimiten des dels cims la vall de la riera de Garbet, que desemboca al mar 5 km més avall. Aquest fet ens pot

fer pensar que ens trobem davant d'un grup megalític del neolític final-calcolític, que devia tenir els seus punts principals de poblament en aquella vall.

Un altre cop ens trobaríem amb un grup de sepulcres megalítics que, per la seva situació, ens assenyalen una unitat de població prehistòrica del III mil·lenni a.C., centrada ara a la vall de Garbet. Aquesta comunitat devia estar formada per agricultors i ramaders, que vivien de forma sedentària en aquesta vall i que possiblement mantenien relacions amb els seus veïns dels poblats megalítics propers de l'Albera o de la serra de Rodes.

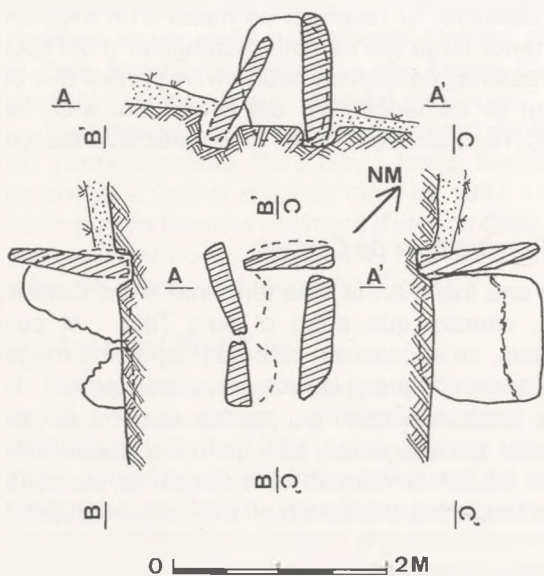
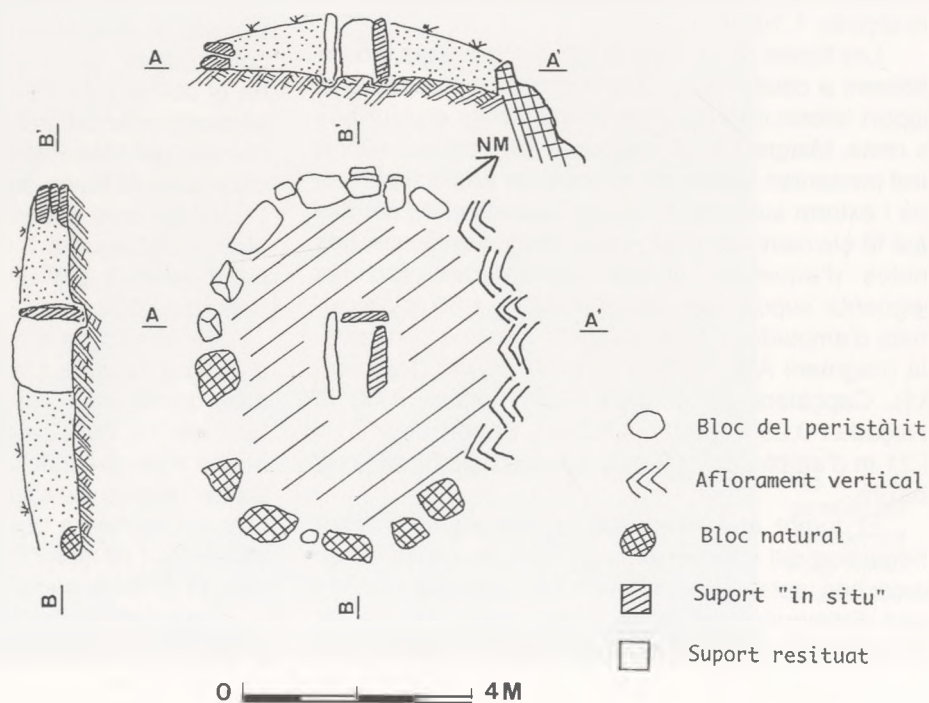


Fig. 3: Planta, seccions i alçats, a escala 1:50, de la cambra megalítica del dolmen del Puig Tifell (Llançà/Colera), tal com està actualment. Dibuix fet el 23 de maig de 1997.

Fig. 4: Planta, seccions i alçats, a escala 1:100, de la cambra i del túmul de dolmen del Puig Tifell. Les lloses de la cambra s'han resituat en el dibuix (23 de maig de 1997) tal com pensem que estaven en el moment de la seva construcció.





# L'HAIKAI

MANEL MENÉNDEZ



Manel Menéndez

## Llevant

Cel gris i pastós,  
onades a devesalls,  
polsims de roques.

## Pesca

Vela llatina,  
art, encesa, palangres  
o dièsel d'avui.



Manel Menéndez



Manel Menéndez

## Filats

Posa a ton fil  
agulla, remendaire,  
per nodrir tos fills!

# JOSEP PLA I LA HISTÒRIA

JOAN BADIA-HOMS



Rafael Borrás

A l'obra de Josep Pla, l'ús de les dades geogràfiques i històriques, com a recurs literari i algunes vegades pot ésser rigorós, però moltes altres és descurat o, fins i tot, intencionadament inexacte. Aquestes diferents maneres d'actuar davant d'un text, es poden descobrir en un mateix llibre. La *Guia de la Costa Brava*, a més de les descripcions, té com a fonaments principals la història i els noms de llocs del litoral, que hi són esmentats amb molta cura i precisió. Esdevé una font d'informació seriosa i fiable sobre la toponímia d'un ampli sector del país. En canvi, és fàcil detectar-hi errors històrics. N'hi ha un que ens toca de prop, ja que fa referència a Sant Pere de Rodes i a Tassi, el fundador de la comunitat monàstica al segle X i pare d'Hildesind, el primer abat.

És ben sabut que Tassi era un prohoms de la

zona, relacionat amb la casa comtal d'Empúries. Es va fer monjo de Sant Pere després d'enviudar de la segona dona. A la primera versió de la guia (*Costa Brava, guia general i verídica*, del 1941, en castellà), hi llegim: «[...] su fundador fue el monje Tasio, varón ilustre, que tuvo un hijo, Ildesindo, fruto de los calamitosos tiempos, más que de sus mundanas flaquezas».

En la versió ampliada publicada posteriorment en català, aquest text ha estat totalment refet, però el disbarat històric hi és igual o pitjor; ara Tassi és un comte de Peralada: «El fundador del conjunt monumental [...] va ésser Tassi, comte de Peralada, magnat de la regió, baró il·lustre i barbut [...]».

La vastíssima obra de Josep Pla és plena de referències a la història, als estudis històrics. D'aquesta constant em sembla que no se n'escapa quasi cap dels seus llibres. L'interès i la dedicació de Pla pel tema són ben clars en els escrits sobre diferents prehistoriadors, historiadors i historiadors de l'art, com Ramon d'Abadal, Pere Bosch Gimpera, Josep Pijoan i, sobretot, Jaume Vicens Vives, amb qui va mantenir una relació intel·lectual intensa (biografies, retrats, «homenots»). Les referències i comentaris sobre altres membres d'aquest col·lectiu, notables en l'àmbit general o més local, són nombrosíssims: Lluís Pericot, J. Botet i Sisó, J. M. Quadrado, Pierre Vilar, Américo Castro, Menéndez Pidal, Martínez Ferrando, Miquel Oliva, Santiago Sobrequés, etc.

Com és lògic, la *Historia del Ampurdán* de Josep Pella i Forgas ha estat molt comentada i utilitzada per Pla, que va de l'admiració que produeix aquest llibre singular fins al distanciament que provoca a causa del pas inexorable del temps. En aquest sentit, podem esmentar opinions planianes ben contraposades:

«La *Historia del Ampurdán*, del senyor Pella i Forgas, que en alguns aspectes no ha estat encara superada...» (*Viatge a la Catalunya Vella*).

«L'historiador més important de l'Empordà, el senyor Pella i Forgas, de Begur, escriví una copiosa història: un llibre, una bona part del



qual és llegendari i romàntic, escrit en una llengua barroca i inflada» (*Escrits empordanesos*).

Un dels gèneres planians potser més originals és l'obra literària en forma d'estudi històric. Les personalíssimes opinions i descripcions de l'autor hi són acompanyades de fragments copiats, distorsionats o simplement plagiats de diversos historiadors. Uns bons exemples són alguns escrits sobre l'Empordà: *Reflexions sobre l'Empordà*, publicat al volum 7 de les Obres Completes («El meu país»). *Un paper elemental sobre l'Empordà sense xovinisme ni il·luminisme* (volum 35 de les Obres Completes «Escrits empordanesos»), i també bona part de l'esplèndid llibre *Cadaqués*, en forma de monografia local.

No es pot oblidar que la seva producció periodística derivà sovint vers la divulgació històrica. El volum 33 de les Obres Completes, que porta el títol significatiu de *El passat imperfecte* n'és una bona prova. Inclou reportatges i articles llargs apareguts a *Destino*, amb temes molt variats, que poden anar des del general Savalls a Churchill i des de Lenin a Joan de Serrallonga, per exemple.

D'altra banda, ja s'ha dit repetidament que l'extensa obra planiana representa un testimoni històric, extraordinàriament valuós, de l'època del seu autor, especialment pels seus vessants de memorialista, biògraf, cronista i articulista sobre política, sociologia i la més diversa actualitat, etc.

L'obra de Josep Pla té multitud de facetes i d'arestes, és d'una riquesa absolutament excepcional. Em sembla molt encertada i oportuna la idea del company Rafael Borràs, autor de les il·lustracions d'aquest escrit, d'organitzar algun acte o activitat sobre el tema monogràfic de Pla i la història. Valdria molt la pena fer l'esforç necessari per aconseguir que sigui una realitat abans de la cloenda de l'"Any Pla/97".



Rafael Borràs

El mas Pla,  
a Llofriu.



# TOMÀS GARCÉS I EDUARD TOLDRÀ, EVOCADORS, POÈTIC I MUSICAL, DE LES NOSTRES CONTRADES

JAUME COMELLAS I COLLDEFORNIS

La dècada dels anys vint esdevé referència inevitable del procés de descoberta de la costa que presideix i envolta el cap de Creus per part d'insignes figures de la literatura i de la plàstica catalana. Cadaqués va ser el cau predilecte dels pintors, ja abans dels anys vint al·ludits amb la presència de Rusiñol, Casas, Pichot, Utrillo, Hugué i Gosé i també dels músics Albéniz, Granados i Amadeu Vives, amb una fita tan remarcable com l'estada el 1910 de Picasso. Tanmateix, va ser la figura de Salvador Dalí a la darrereria d'aquesta màgica dècada que va atiar de manera definitiva la projecció internacional de Cadaqués, en convidar-hi entre altres el poeta Paul Eluard, casat llavors amb Gala, el pare del surrealisme André Breton, García Lorca i Luís Buñuel, que va rodar el polèmic film *L'age d'or* pels voltants del cap de Creus.

Com si les dues viles que envolten a nord i a sud el cap de Creus s'haguessin posat d'acord per establir una mena d'especialització que evités competències, el Port de la Selva i també la Selva de Mar van atreure especialment poetes, amb les figures coetànies de Josep Vicenç Foix (1893-1987), Josep Maria de Sagarra (1894-1961) i Tomàs Garcés (1901-1993), que hi van confluïr justament als anys vint. Es tracta de tres caps de brot cabdals de la poesia catalana d'aquest segle, per als quals l'amarament del paisatge més septentrional de la Costa Brava va esperonar de manera decisiva, i amb trets molt individualitzats, llur vena creadora.

El recull més important –i el primer– de Tomàs Garcés –*Vint cançons* (1922)–, és del tot fill d'aquest paisatge. Un paisatge que va descobrir significativament a Llançà, com ell mateix evocà anys després en el pròleg de la quarta edició d'aquesta obra: «Jo veig com si fos ara aquell dia de 1921 en què els perfums i els colors d'aquest inoblidable país de cap de Creus varen sorprendre els meus sentits. En coronar la pujada que mena de Llançà a l'ermita de la Mare de Déu (amb tota seguretat a del Port), va desplegar-se de sobte, als meus ulls aquell mar blau esquixat de "cabretes" que després m'ha estat tan familiar. A cada revolt del camí, entre el mar i la muntanya de Sant Pere de Roda, s'obria una nova meravella. La forta alenada salabrosa i l'embriagadora flaire de les herbes eren com un món nou».

Llançà és, per a Garcés, el portal d'un paisatge i de tot un món que impregnà la major part de la seva producció dels primers anys, entre la qual els reculls cabdals, *Vint cançons*, acabat de citar, *L'ombra del lledoner* i *El somni*.

Tomàs Garcés va tenir la sort que un músic excepcional, Eduard Toldrà, s'identifiqués plenament amb la seva poesia, circumstància que va afavorir la composició d'un recull de cançons que formen part dels reculls més notables de tot el repertori liederístic català. Al poeta i al músic, els unien des de sentiments molt profunds fins a circumstàncies personals paral·leles. Ambdós eren persones d'un esperit molt refinat i afectes a un concepte elevadíssim de l'ètica, de l'elegància, de la distinció i del senyoriu. Representants destacats del Noucentisme en els seus específics camps creatius, els agermanava també un amor profund envers el país, el seu paisatge, la seva llum, la seva gent i el seu esperit. Estimaven i se sentien catalans d'una manera natural, gràcies a la sensibilitat diàfana i neta envers la bellesa noble de les seves realitats més pures, senzilles i autèntiques.

Tots dos havien nascut i havien crescut en un ambient mariner, també mediterrani, però molt diferent del de les nostres costes del nord. Tomàs Garcés, en el molt urbà barri de la Barceloneta, i Eduard Toldrà, a la costa oberta de Vilanova i la Geltrú. Ambdós van ser seduïts per aquesta altra Mediterrània que, com explica Garcés, va sorprendre els seus sentits. I també va ser un doll d'inspiració creadora i un taller on va elaborar gran part de la seva producció. La casa de Tomàs Garcés a la Selva de Mar va contemplar el creixement constant i serè de la seva obra poètica. I les estades de Toldrà a Cantallops van il·luminar una munió de partitures; sardanes inspirades en aquelles contrades, cançons i la seva deliciosa òpera de cambra *El giravol de maig*, composta sobre el llibret d'un altre gran poeta català, Josep Carner.

Poeta i músic; els paral·lelismes no s'acaben fàcilment. Van trobar l'amor a aquestes terres en casar-se tots dos amb empordaneses; Tomàs Garcés amb una noia de Figueres, i Eduard Toldrà amb una de Cantallops, que a més havien estat antigues companyes d'estudis. Tot plegat va potenciar una intensa i afectiva relació d'amistat que només va trencar la mort, dissortadament massa prematura, de Toldrà, l'any 1962.

Fruit d'aquesta germanor d'esperit i d'aquestes circumstàncies existencials, la música catalana ha pogut enriquir el seu patrimoni líric, inspirat pel nostre paisatge, a través, tal com he apuntat, d'un significatiu aplec de cançons, algunes de les quals han esdevingut feliçment patrimoni popular. És el cas de *A l'ombra del lledoner*, que dona títol a aquest cicle, i de *Cançó de grumet*, que, juntament amb *Cançó de comiat* i *Cançó de*



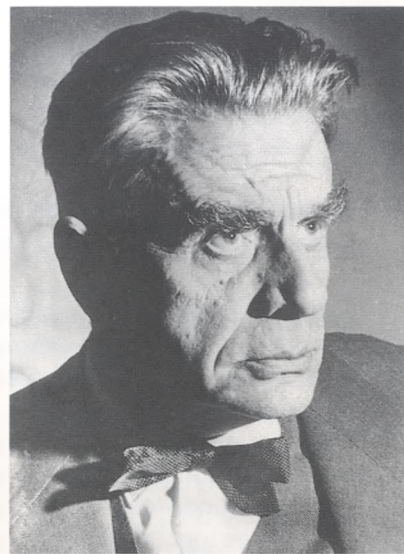
bressol, formen el conjunt de poesies que Toldrà va musicar d'aquest recull. El seu biògraf, Manuel Capdevila, esmenta també *La vida de la galera*, poesia que no apareix en l'edició de *Poesia completa* de Tomàs Garcés, publicada el 1993. Una altra cançó que també ha esdevingut patrimoni popular ha estat *Cançó de l'amor que passa*, que juntament amb *Cançó de l'oblit* formen els dos poemes del cicle cabdal *Vint cançons* que van atreure l'atenció de Toldrà. Encara queda una altra poesia a la qual també va posar música Toldrà, *Passera sobre el mar* –algunes vegades es publica com a *Camins de fada*–, que correspon al recull *El somni*.

En aquestes cançons, farcides d'encant, hom s'amara d'esperit de paisatge i també de la sensibilitat exquisida del poeta i del músic. La mar n'és protagonista destacada convocant una munió d'imatges entranyables, senzilles i lluminoses. Però el mar de Garcés és un mar delitosament arrapat a la costa, a les serralades que s'hi aboquen, a la seva vegetació, als seus perfums i a la seva gent. Mar i muntanya, onades i vegetació, salabor i olor etèria de flor, sirena i aimada es donen constantment la mà i il·luminen ara visions imaginatives i riques, ara delicioses, lleus i insinuades contalles amoroses. Així, a *Cançó de l'amor que passa*, Garcés crea la petita història de tres joves que sospiren per la descoberta de l'amor: «A l'ombra del taronger / tres minyonetes cantaven... / Amor passava de llarg / amor». No hi manca la metàfora marina: «Si un sospir sembla l'oreig / el cant fa remor d'onada / i l'aire és més fresc i fi / que l'arena de la platja».

Al final el poeta clama, amb veu dolça, imperativa i amable: «Amor, no passis de llarg, / amor, / posa un bes a cada galta!». També el tema amorós és present a *A l'ombra del lledoner*, inspirat en un bell i rotund arbre d'aquesta espècie que domina la riera que procedent de Sant Pere de Rodes travessa la Selva de Mar, on Garcés parla una noia enyorada d'un amor llunyà. Aquesta és una poesia absolutament terrera, una de les escassíssimes d'aquest període en què el mar no hi és present. Però si la Selva de Mar.

*Cançó de comiat* ofereix una visió esplèndida del paisatge que uneix la costa de Llançà i el Port de la Selva. És una aquarel·la precisa i exacta, en què la naturalesa no és sotmesa a cap procés d'idealització premeditada, sinó que se'ns mostra íntimament sentida i, al mateix temps, ficada de forma objectiva i precisa dins el racó més sensible de la retina del poeta. Justament amb aquella objectivitat, precisió i exactitud "absolutes", que només és capaç d'assolir la poesia quan és autèntica. Són visions d'un paisatge que creen uns sentiments entranyables d'identificació en què el coneixem. Hi trobem: «Les lloses d'aquell bancal / són ombrejades i fresques / Els lledoners de la font...» i «els ceps faran bon raïm / quan els oregi setembre» i «la mar quieta i estesa / llambrant sota el cop dels rem». En el vers final en què es resumeix el comiat, s'hi aplega tot en la darrera mirada del poeta cap a una terra que ell qualifica de "galant": «Adéu, muntanya, pedrís, / paret blanca de l'església / aigua clara de la font, / plata de les oliveres, / olor mullada dels horts, / estrella, riera, vela. / Adéu, galant terra, adéu».

Per evitar una exhaustivitat innecessària, deixo la mostra aquí. Vull insistir que aquest conjunt d'obra que



Eduard Toldrà,  
músic insigne,  
s'inspirà sovint en  
la poesia del nord  
del cap de Creus.

ARXIU

va unir poeta i músic constitueix un doll exuberant de saviesa i devoció. Si la paraula de Garcés és recreació poètica d'un món que es troba amorosament en el racó més fi de la seva sensibilitat, la música de Toldrà és la imatge sonora de la més afinada identificació amb el poeta. Les inspirades melodies, d'una volada ampla i rotunda, i els refinadíssims quasi-recitatius, d'una gran força expressiva, serveixen a cada compàs l'esperit d'un cosmos, a vegades brau, a vegades íntim, sovint entranyable, més endavant màgic, però sempre humà. Són cançons que exigeixen intèrprets sobretot sensibles, dotats d'un fi sentit de la musicalitat, ells mateixos poetes, amb una saviesa molt especial per transmetre la dimensió ensem popular i culta que agombolen; perquè dins de l'aparença de sabor natural, de gust de poble, de terra neta i aspra, de cel blau i d'aigua clara, hi ha una elaboració molt precisa, exigent i rigorosa. Són artistes com Conxita Badia, Emili Vendrell, Victòria dels Àngels o Manuel Ausensi, que les han servit amb una expressivitat excepcional i amb una convicció absoluta.

El tema no s'esgota en el binomi Toldrà-Garcés o Garcés-Toldrà. El músic també va musicar visions del nostre paisatge d'un altre gran poeta, el ja al·ludit Josep Maria de Sagarra; concretament *Vinyes verdes vora el mar* i *Cançó de vela*. Del recull *Cançons de rem i de vela* del mateix Sagarra, Lluís Llach ha fet popular la seva visió de la poesia número XII i també ha ofert la seva versió de *Vinyes verdes vora el mar*, una de les cançons més populars del cantant empordanès. Finalment, esmentem la reeixida versió musical de la *Balada del mariner*, on el compositor Joaquim Zamacois posa música a aquest poema de Tomàs Garcés, en el qual el poeta recrea el conegut i sempre atractiu mite de l'home de mar constantment seduït per l'encís de la sirena i, alhora, enyorat de la dona que l'espera a terra.

Tot aquest patrimoni poètic i musical, tan ric i obert, és fruit d'un paisatge físic i humà excepcional. Un paisatge que els poetes i músics esmentats van conèixer fa seixanta o setanta anys en unes circumstàncies que avui també se'ns mostren excepcionals per la seva puresa i primitivisme. I que, tanmateix i malgrat tot, segueixen servant un encant únic.



# UT PICTURA POESIS

HELENA POL

“Les coses i els mots estan rigurosament entrecreuat”  
Michel Foucault, *Els mots i les coses*.

El títol que encapçala aquestes línies és la cèlebre fórmula de l'*Art poètica* d'Horaci, segons la qual la pintura i la poesia –legiu literatura– estan sotmeses al comú deure de descriure, imitar, l'acció i la naturalesa humana. No sols parteixen, arbitràriament, del mateix origen, sinó que la literatura i la pintura són disciplines que sovint transgredeixen les seves fronteres per adoptar elements d'una altra: l'art és un territori endogàmic on la pintura s'alimenta de la literatura, o de qualsevol altre art, i a l'inrevés. S'estableixen unes afinitats, *afinitats electives* com deia Goethe, que permeten salts en el temps, on la cronologia té un escàs valor, en considerar-se qualsevol forma d'art com a intemporal.

En el present article, pretenem fer una anàlisi, limitada, entorn la presència de la pintura en la literatura. És a dir, com l'escriptura vehicula la pintura: la conversió d'un sistema de signes pictòrics en un de lingüístic. No obstant, cal diferenciar l'obra crítica de la creativa. En el primer cas, s'hi inclourien escriptors que han exercit com a crítics de pintura, alguns dels quals serien Carles Riba, Gabriel Ferrater, Eugeni d'Ors, etc. En el segon cas, es faria referència a aquells escriptors que a partir de la pintura creen obres literàries no assagístiques: Josep Pla o Josep Palau i Fabre.

Excepcionalment, Josep Palau i Fabre [Premi Nacional de Literatura de la Generalitat de



Josep Palau i Fabra, per Anet (1992).



Catalunya 1997] aprofundeix doblement en la lectura de la pintura de Picasso: des d'una perspectiva assagística –*Doble assaig sobre Picasso, Picasso a Catalunya, Picasso i els seus amics catalans, etc.*– i des d'una perspectiva creativa –*Homenatge a Picasso* (Eds. 62, Col. el Galliner, 1981, 2a ed.; o bé, J. Palau i Fabre, *Teatre*, Ed. Aymà, 1976). Nosaltres ens centrarem en aquesta darrera obra. Tal vegada, el motiu d'aquesta productiva dedicació consisteix en la capacitat que posseeix Picasso «[...] tan característica de la seva obra, d'engendrar altres obres, de suggerir, d'evocar mons i atmosferes...» (*Doble assaig sobre Picasso*, Ed. Selecta, 1964, p. 130.).

L'esforç de Josep Palau i Fabre a *Homenatge a Picasso* consisteix a traduir en llenguatge verbal l'experiència que un espectador pot obtenir de la contemplació d'un quadre d'aquest pintor. Hi ha un profund respecte vers l'obra de Picasso. És a dir, cal ésser prou conscient que «evocar» l'obra d'un pintor com Picasso, amb una gran quantitat d'obra i amb les seves evolucions, sempre serà una selecció molt personal. Essent així, l'obra picassiana passa pel sedàs de la percepció personal d'un profund coneixedor i estudiós que pretén escenificar-la en un ampli panorama de sis actes teatrals: *Homenatge a Picasso*. No en va dins *Doble assaig sobre Picasso* hi ha un capítol titulat “El teatre de Picasso” –embrió, al nostre entendre, de la peça teatral– on l'assagista aprofundeix sobre aquesta dramatisme inherent i escriu: «Esguardant conjuntament l'obra de Picasso tenim la impressió, com hem dit, que assistim a una “representació”» (*op. cit.*, p. 136.).

La relació entre el teatre i la pintura és complexa. El teatre és un gènere que participa del signe verbal i del no verbal, per això, com deia Roland Barthes, el teatre és una «polifonia informacional de signes», «una espessor de signes». Nosaltres aprofundirem aquesta relació, escassament, en relació al text, al llenguatge, no a la representació per analitzar com Palau i Fabre enriqueix la seva obra teatral amb la integració de l'escenificació dels quadres de Picasso. Però no només hi ha enriquiment; en la «traducció» de l'art pictòric al teatral també existeixen sacrificis. Hem de tenir en compte que treballem sobre dos sistemes independents –pintura i literatura– que han evolucionat de forma individual, tot i tenir uns contactes dins un món cultural que els uneix. Per aquest motiu, en *Homenatge a Picasso* cal diferenciar dos nivells d'anàlisi: en el primer, la literatura i la pintura s'entenen en el seu particular i autònom desenvolupament, i, en el segon, s'aprofundeix en els productes mateixos, és a dir, en els sistemes formals, en la seva constitució i en la seva manera de funcionar quan esdevenen una mescla de les dues disciplines. Així, l'examinació de la interdisciplinarietat d'aquesta obra comporta endinsar-se

en fràgils fronteres contigües. Tot i que la presència de la pintura de Picasso hi és indubtable, esclarir fins a quin punt encara estem en el terreny de la descripció d'una pintura (l'anomenada *ekphrasis*) o ja en la teatralització d'aquesta pintura és una qüestió més confusa.

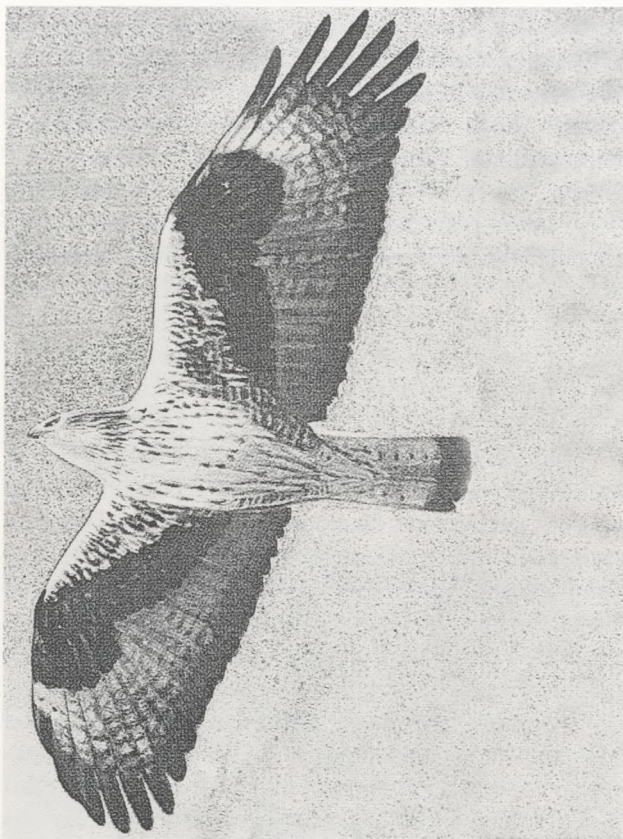
En conseqüència, el triomf del dramaturg consisteix en traspassar els personatges pictòrics a l'escena teatral, dotant-los de vida perquè puguin fer tot allò que la immobilitat del quadre no els permet: les escenes dels quadres tenen una continuació en l'escenari. L'autor disposa i caracteritza els seus personatges talment com un quadre, però no s'ha d'entendre que pretengui aconseguir una imitació fidel dels quadres, sinó que tan sols en prenen els colors, els personatges, l'ambient, etc. D'aquesta manera, el dramaturg fa una selecció d'aquells trets que, segons el seu criteri, caracteritzen la pintura picassiana i que, alhora, traduïts sobre un text teatral són capaços d'evocar la pintura de Pablo Picasso a qualsevol lector-espectador mínimament familiaritzat.

Alguna de les eines emprades per aconseguir la transferència de la visió del quadre a l'escena teatral són les evocacions de figures pictòriques, l'enumeració de dates significatives (1907, 1908, 1909, etc.) i de llocs importants (París, Horta d'Ebre, Cadaqués, Ceret...) que ens situen en un moment cronològic concret –«períodes o etapes» de la trajectòria pictòrica de Picasso. No oblidem, però, les acotacions. Voldria remarcar la importància que tenen les “didascàlies” en *Homenatge a Picasso* i que constitueixen la base fonamental per a l'anàlisi de la interdisciplinarietat d'aquesta peça teatral. Nombrosos estudis afirmen que és un dels elements més definitoris del text dramàtic, sobretot en destaquen la seva funció referencial en el caràcter dialogador del teatre. Les acotacions tenen una doble funció: són misatges autònoms i depenents d'ells mateixos però, alhora, indiquen la contextualització d'un altre misatge del text teatral– escenari, vestuari, llum, etc. Un bon exemple del seu ús és la presentació del *Guernika* (París, 1937). Destaca com Palau i Fabre introdueix el quadre mitjançant una primera acotació plena de reminiscències bèl·liques: bombes, sirenes, avions, llums intermitents, etc. Acte seguit, l'autor adapta la tragèdia grega a l'obra tot utilitzant fets contemporanis i històrics de les guerres del segle XX: Nagasaki, Hiroshima, etc. El *Guernika* esdevé una metàfora de la guerra i la mort.

En resum, com el seu autor afirma, «*Homenatge a Picasso* és un espectacle, una evocació de les etapes de Picasso...» (Entrevista a J. Palau i Fabre, *Lletra de Carvi*, núm. 39, p. 11.) Una vegada més, es demostra la necessitat de no establir límits entre les arts i de propiciar la interdisciplinarietat per a una contaminació i un enriquiment mutu.

# LES ÚLTIMES ÀLIGUES DEL CAP DE CREUS

ALEXANDRE OMEDES



Aixíu

L'àliga cuabarrada és fàcil d'identificar en vol, per la llarga franja negra a la base de les ales i a la cua.

No són les úniques que sobrevolen les nostres muntanyes, evidentment, però sí les més difícils d'observar. Es tracta de les àligues cuabarrades (*Hieraetus fasciatus*).

Una àliga d'uns 75 cm de llargada i 170 cm de longitud d'ales. Té un aspecte poderós, una mica semblant a un astor. Presenta marques blanques a les cobertures de sota l'ala i al dors, mentre que a la resta del cos és fosc. Els joves tenen un plomatge diferent dels adults, de color rosat marronós, amb zones més pàl·lides al ventre i una banda fosca que emmarca les cobertures de sota l'ala. Ressegueix vessants de muntanyes i turons quan caça, sovint en parella. És molt territorial.

L'àliga cuabarrada és el rapinyaire mediterrani per excel·lència, però es troba en greu regressió a tota Europa. El 90% de la població europea és a la península ibèrica, on també es troba en perill d'extinció.

## Alimentació

La dieta global de l'àliga cuabarrada al llarg de l'any pot abarcar un ampli espectre, de fins a 50 espècies-presa diferents. Així, pot capturar des d'un petit ratolí (*Apodemus sylvaticus*) fins a un jove de guineu (*Vulpes vulpes*). De totes maneres, la majoria de la predació es dirigeix sobre unes poques preses, que són dominants. A la nostra població, les espècies més predades són el conill (*Oryctolagus cuniculus*) i la perdiu (*Alectoris rufa*). A nivell de pes, el conill aporta el 42% de la biomassa. La predació de l'àliga sobre les preses, com en tots els rapinyaires, és selectiva, actuant com un eficaç controlador de les malalties de les poblacions-presa, ja que ataca bàsicament els individus més dèbils, que en la majoria dels casos ja morien de manera natural. Així, l'àliga cuabarrada millora en realitat les poblacions de perdius i conills. Aquesta àliga selecciona activament les preses de 350-670 grams (41%) i, en menor proporció, entre el 20% i el 25%, les classes de 180-350 i 675-1300 grams. Un cas molt particular és el de Provença, on actualment les preses dominants són els gavians (*Larus cachinnans*), per un augment d'aquesta au i una davallada del conill. És un fet que a la llarga es pot donar amb les nostres àligues.

## Reproducció

El període de la reproducció és el període més crític per a qualsevol espècie, ja que de l'èxit reproductiu en depèn la pervivència futura de l'espècie. Així, els anys en que hi ha una freqüència de posta més baixa, la data sol ésser més tardana. La freqüència reproductora es troba correlacionada amb la insolació del mes de febrer (més sol al febrer, més èxit de posta). Sembla que el tant per cent de conill a la dieta és també un factor important. L'absència de posta ve determinada per: 14% molèsties humanes; 29% exemplars no adults; 4% clima advers i manca de menjar, 53% altres. La posta es realitza durant la segona quinzena de febrer, majorment.

L'èxit reproductor de la nostra població és d'1'14%, i és un dels més baixos coneguts, juntament amb el de Provença, bé que no hi ha dades per exemple d'Israel, que ja de per si té una productivitat molt baixa. La resta de poblacions es troben en nivells que oscil·len de 1'2 a 1'4, remarcant els nivells elevats de Navarra i Sicília (1'36 i 1'37).

L'èxit reproductor té certa correlació positiva amb la insolació de la segona quinzena de febrer,



principalment, i correlació negativa amb les precipitacions de març. Dels fracassos totals en la cria, un 75% ha estat durant el període d'incubació i un 25% durant la cria dels polls. Els fracassos, aproximadament un 48%, estan lligats a la manca de menjar. Un 31%, a molèsties humanes, bàsicament per ornitòlegs i fotògrafs, i de manera ocasional per algun caçador. Un factor que incideix directament en la productivitat final és la fenologia de posta de les àligues: quan més aviat es realitza la posta, més alt és l'èxit en la cria i la productivitat. Això, segurament, està en estreta relació amb l'estat nutritiu de la femella.

La insolació durant les dues setmanes prèvies a la posta (segona quinzena de febrer) sembla ésser el factor més decisiu en la qualitat de la posta i en el futur de l'èxit reproductor, més que no pas la climatologia que faci durant el període d'incubació i de cria dels polls. I, per tant, la climatologia prèvia a la posta serà el factor que majorment determinarà l'èxit reproductor final. La insolació és un factor limitant pel fet que l'àliga cuabarrada és mala planejadora, per una elevada càrrega d'ales (pes corporal / superfície) i baixa ratio llargada/amplada d'ala, per la qual cosa depèn en gran mesura de les corrents tèrmiques ascendents per tal de desplaçar-se, i aquestes lògicament només es produeixen en dies assolellats.

Aquesta espècie sol començar la caça activa (desplaçament fora de l'àrea de cria) de dues a tres hores més tard de la sortida del sol i prop de dues hores més tard que l'àliga daurada, per exemple.

### **Població i gestió**

Actualment, a Catalunya la població d'àliga cuabarrada ha estat censada en unes setanta parelles. La seva àrea de distribució segueix una banda que voreja la costa de 40 a 60 km d'amplada, interrompuda a la part central del Principat a causa de la manca de cingleres i hàbitats adequats, per continuar de manera més local a la part septentrional del país (zona propera al cap de Creus).

Existeixen diferents raons per explicar la davallada de la productivitat de les àligues cuabarrades. Així, el nucli de la Serralada Prelitoral, que antigament havia estat un dels més densament poblats d'Europa, és ara el que pateix una més gran regressió, perquè en vint anys ha passat de vuit a quatre parelles. Aquesta davallada de la productivitat ha anat paral·lela a una disminució constant del conill en la seva dieta, segurament afectat per una sobrecaça i uns canvis ambientals (pèrdua de conreus, forestació, desaparició de la ramaderia...) gens favorables per a aquestes preses. Aquesta tendència no sembla ésser local; símptomes similars s'observen a Navarra, a Provença, al Llenguadoc, a Ardecha i segurament a altres zones de la Península.

A tots els territoris cal racionalitzar la construcció de pistes forestals i accessos, així com les activitats de lleure, que cada vegada fan fracassar més niuades i abandonar més territoris; cal regular l'escalada. Això no vol dir que totes aquestes activitats no es puguin realitzar, sinó que es portin a terme de manera que siguin compatibles amb la viabilitat de les parelles d'àligues cuabarrades i fins i tot que permetin l'augment del seu nombre. D'aquesta manera, alhora que impulsem les poblacions d'aquesta àliga, també es pot convertir en una atracció; així pot ésser observada en punts estratègics on sigui fàcil de veure i que alhora no suposi una molèstia per a les aus. Si la gestió és adequada, tot es pot afavorir: l'augment de les activitats lúdiques i l'augment de les poblacions d'àligues.

Cal una bona gestió cinegètica, que possibiliti l'estabilitat de les poblacions de conill i perdiu. Caldria prioritàriament un pla tècnic de gestió de l'espècie, que tingui especialment en compte l'organització de les activitats lúdiques i esportives, les cinegètiques i, sobretot, adequacions de l'hàbitat tendents a la diversificació ambiental i la creació de zones obertes, afavorint el desenvolupament de les espècies-presa esmentades.



*Les àligues joves conserven els vincles familiars durant quatre o cinc mesos després de deixar el niu.*



# III CONCURS: CONEIXEM LLANÇÀ?

Es tracta, com sempre, d'endevinar els tres llocs concrets de la nostra població representats en les fotografies d'Oriol Pau d'aquesta pàgina.

En la segona convocatòria d'aquest concurs hi va haver quinze concursants, dels quals dotze van encertar els tres llocs proposats. En el sorteig va resultar guanyadora Mònica Palliser i Soler, de Llançà.

Les respostes d'aquest III Concurs –amb la indicació del nom, cognoms, adreça i telèfon del concursant–, feu-les arribar, personalment o per correu, abans d'un mes a:

AJUNTAMENT DE LLANÇÀ  
III Concurs: Coneixem Llançà?  
Avinguda d'Europa  
17490 LLANÇÀ

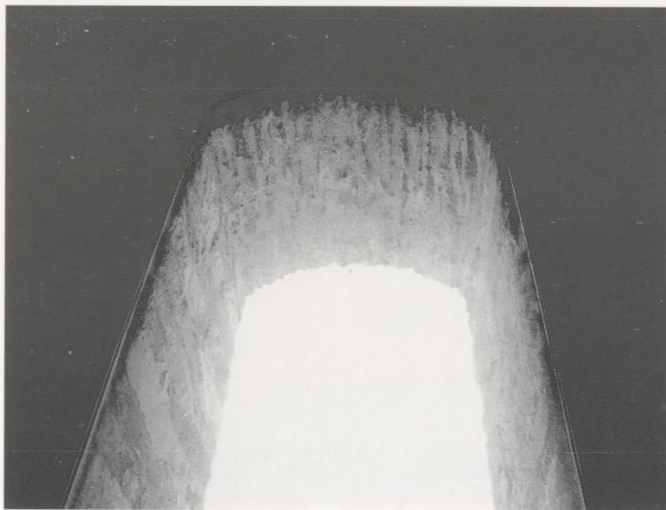
El tradicional premi d'un àpat per a dues persones, en un conegut restaurant llançanenc, es manté. Animeu-vos!



Oriol Pau



Oriol Pau



Oriol Pau



## Restaurant



PEIX FRESC DEL CAP DE CREUS  
CUINA TÍPICA CATALANA  
PASTISSOS DE LA CASA

Verge del Carme, 5  
Tel. 38 05 37  
17490 EL PORT DE LLANÇÀ

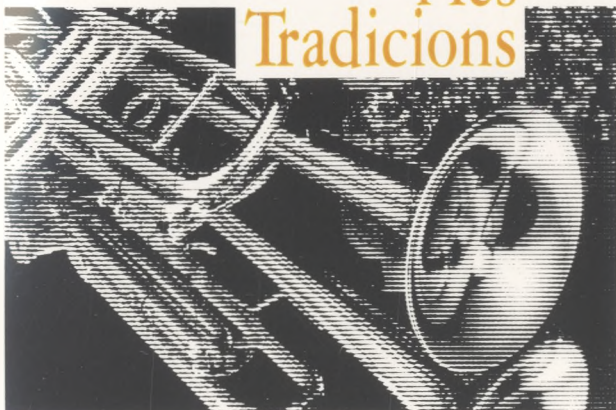


A tots els socis i simpatitzants:

**Bona Festa!**

Port de Llança - Moll Jordi Canal, s/n  
17490 EL PORT DE LLANÇÀ

Amb les  
Festes  
i les  
Tradicions



# Llança



- AGENTS DE LA PROPIETAT IMMOBILIÀRIA
- ADMINISTRADORS DE FINQUES

Castellar, 48-50 - Tel. (972) 38 01 97  
Fax (972) 38 08 81

**17490 Llança** (Girona)

Monturiol, 13 (cantonada c/. Ample)  
Tel. (972) 67 13 65

**17600 Figueres** (Girona)

GODOY CORREDORIA D' ASSEGUANCES, S.L.



godoy & caldas s.a.

*Serveis  
professionals*

av. pau casals, 25-27, 1r, - tel. 38 05 00 - fax 38 14 63 - 17490 llançà  
pi i margall, 1, pral. b - tel. 50 02 35 - fax 67 29 48 - 17600 figueres