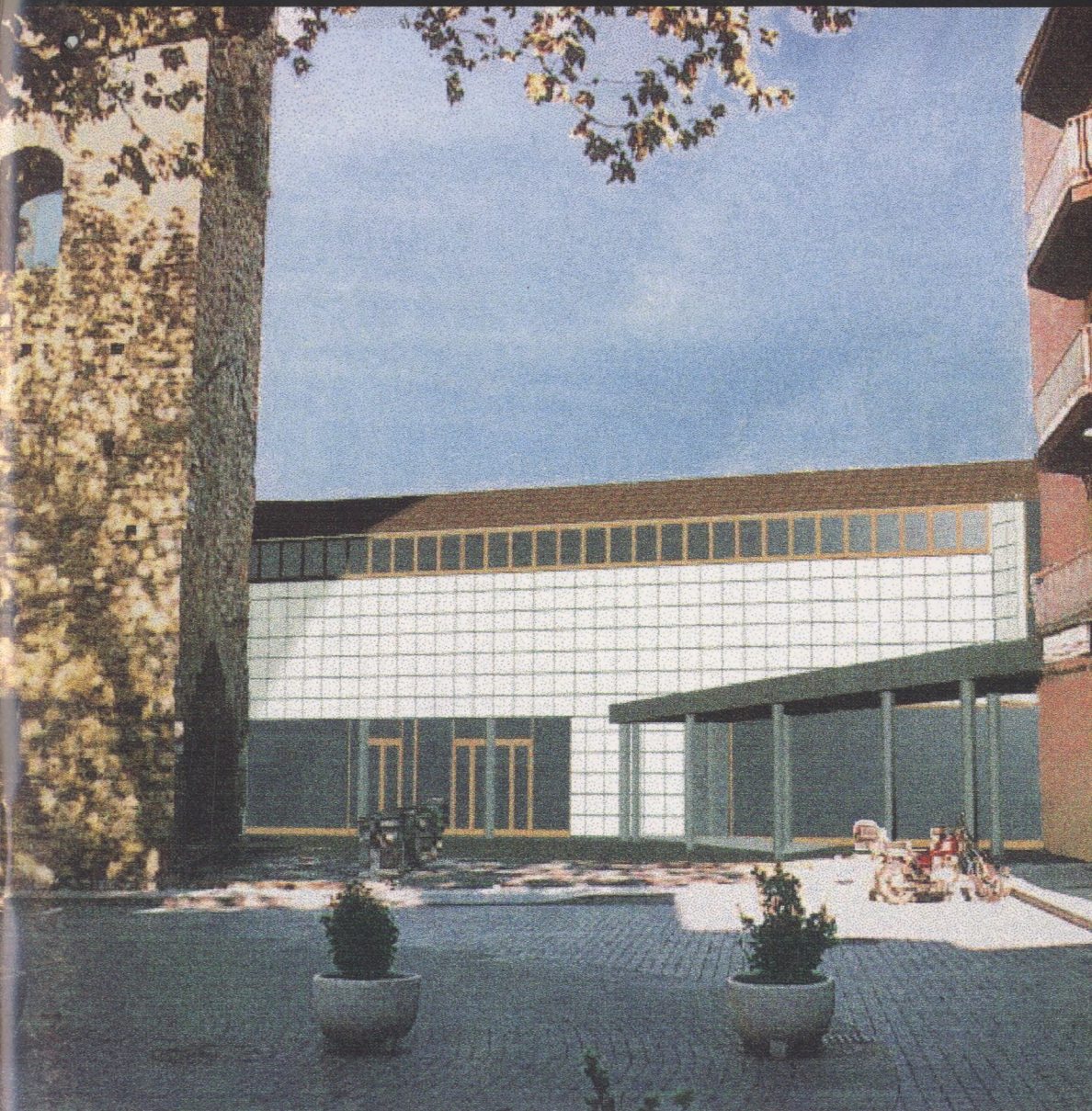


Farella

Revista de Llançà



DOSSIER:

**DEL CENTRE
FEDERAL
A LA
CASA DE
CULTURA**

TAT

ASSESSORIA I GESTIÓ
GARBÍ CORREDORIA D'ASSEGURANCES

FISCAL
LABORAL
COMPTABLE
MERCANTIL
C. ASSEGURANCES



FEM COSTAT A LA SEVA EMPRESA

LLANÇÀ Av. Pau Casals, 23 1r. 4a. - Tel. (972) 12 03 02 - Fax (972) 12 03 02
FIGUERES, OLOT, GIRONA, BANYOLES, PALAFRUGELL, BARCELONA, GAVÀ, REUS, VIC SABADELL i BADALONA

SENGLARS I CABIROLS

JOSEP M. SALVATELLA

D'un temps ençà ha augmentat considerablement la presència del senglar a les nostres muntanyes. S'han abandonat molts camps, vinyes i olivars, i els erms han envaït els voltants dels pobles; per altra banda, s'especula també amb les conseqüències del probable encreuament d'exemplars d'aquesta espècie salvatge amb individus domèstics, cosa que hauria fet créixer espectacularment la seva fertilitat incrementant els parts, que antigament eren de dues, fins a sis o set cries.

A Llança fa uns anys que actua una colla del senglar, cosa mai vista temps enrere. M'explica en Vicenç Bonareu que enguany han mort ja vint-i-set porcs i l'any passat, trenta-tres. En Vicenç s'ha fet popular com a caçador, fins i tot a través dels còmics de *El Jueves*, gràcies a la mà del dibuixant Fer, llançanenc adoptiu. En les tires humorístiques, en Vicenç assumeix el paper del caçador fatxenda i exagerat.

El senglar és el darrer gran mamífer que resta a les nostres contrades. El llop, l'ós, el cérvol, comuns a les muntanyes de l'Empordà i la Garrotxa a l'edat mitjana –recordem els relats de caça dels comtes de Besalú, per exemple–, no els trobem ara ni en el record del més vell dels caçadors. En el segle passat, sembla, es produí la seva definitiva extinció.

El senglar, massís i corpulent, de coll curt i musell sensible, d'activitat nocturna, és un veritable malson per als conreus. Menja una mica de tot i en una nit sol desplaçar-se de cinc a sis quilòmetres, mentre que periòdicament efectua translacions importants, canviant de zona d'activitats, de deu a setanta quilòmetres. Fa malbé molt més del que pot menjar en els camps de blat de moro, les vinyes i altres cultius.

Per altra banda, recentment s'ha reintroduït al cap de Creus i a la serra de Rodes, procedent de les Landes occitanes, el cabirol, antic habitant, diuen, d'aquests topants altempordanesos. El cabirol és un cèrvid petit, no gaire més gros que una cabra, de banyes bifurcades els mascles. És lleuger, tímid, gràcil. Al nostre poble, futur integrant del Parc Natural de Cap de Creus, l'Associació de Caçadors vol deixar-ne anar també alguns exemplars.

Per què deu ser que veiem més justificable, més normal diríem, la cacera del senglar que la del cabirol? Tots els animals són de Déu, al cap i a la fi. Els podem caçar tots dos o no en podem caçar cap. Però el porc senglar, penso, representa als nostres ulls la força bruta, la potència descontrolada, la ferotgia, la bravesa. El cabirol, en canvi, ens suggereix la gràcia, l'agilitat, l'harmonia. El Mal i el Bé, tal vegada, en forma animal, com en les portalades romàniques que ens explica Umberto Eco a *El nom de la rosa*.

Al Congrés dels Diputats, a Madrid, de vegades s'ha anomenat *jabalí* al diputat més dur, més combatiu i empenyador de la Cambra. La cosa, sembla, va començar amb l'il·lustre Pérez Madrigal, en temps de la II República. Certament encara ara podríem dividir els polítics, i potser tota la gent, en *senglars* i *cabirols*.

Passem llista...

FARELLA

Revista de Llança

Núm. 6 / Gener 1998

Preu: 500 ptes.

AJUNTAMENT DE LLANÇÀ
Impressió: Gràfiques PUJOL – Figueres
Dip. Leg.: GI-108/97

PORTADA:

Del Centre Federal a la Casa
de Cultura.

Fotografia: Vicenç Pumareda

Simulació: Jordi Bonsoms

Composició: Oriol Pau

DE NIT, LA FOSCA

Ho he llegit fa poc als diaris i deu ser veritat, doncs: l'excés de llum no ens deixa veure el cel ni les estrelles, de nit. Una mica, com allò que els arbres no ens deixen veure el bosc.

Les grans ciutats, particularment, generen tal quantitat de llum artificial que el cel s'aclareix i no existeix, de fet, la fosca que ens permet contemplar, en tot el seu esplendor, l'Estrella Polar, la Via Làctia, l'Óssa Menor i tot el reguitzell d'estres que ens feien estudiar al batxiller.

Dies enrere, sortint del Museu Nacional d'Art de Catalunya, davant del Palau de Montjuïc, vaig observar tota Barcelona, radiant, curulla de llum, voltada d'un núvol resplendent. Recordo així mateix, fa temps, una nit de juny a la carretera elevada tornant de Cuernavaca, l'incommensurable espectacle de la ciutat de Mèxic –México DF– estenent les seves llums fins on arribava la vista, un mar de foc als nostres peus.

Aquí la cosa és molt més modesta. No obstant això, quan s'acosta Nadal sembla una obligació guarnir de llums els carrers, campanetes, avets, fulles de grèvol, rètols ensucrats de *felices festes...* a cor què vols. Com més n'hi ha, més contents estem, sembla.

Els que no ho entenen així són els ecologistes, que ens parlen, entre altres modalitats nocives, de la

contaminació lluminosa. El cel no és prou fosc, diuen. En van parlar a la Cimera de la Terra i n'han parlat a Kyoto, recentment. Que si les emissions de gasos, que si l'efecte hivernacle, que si la pluja àcida... L'excessiva il·luminació de carrers i places molesta molts veïns, malbarata els fons públics i és el malson d'astrònoms i observatoris. Gran part de la llum generada s'escampa per l'aire i una boirina fulgent ens embolcalla com un ciclorama, tot empal·lidint la immensa celstia.

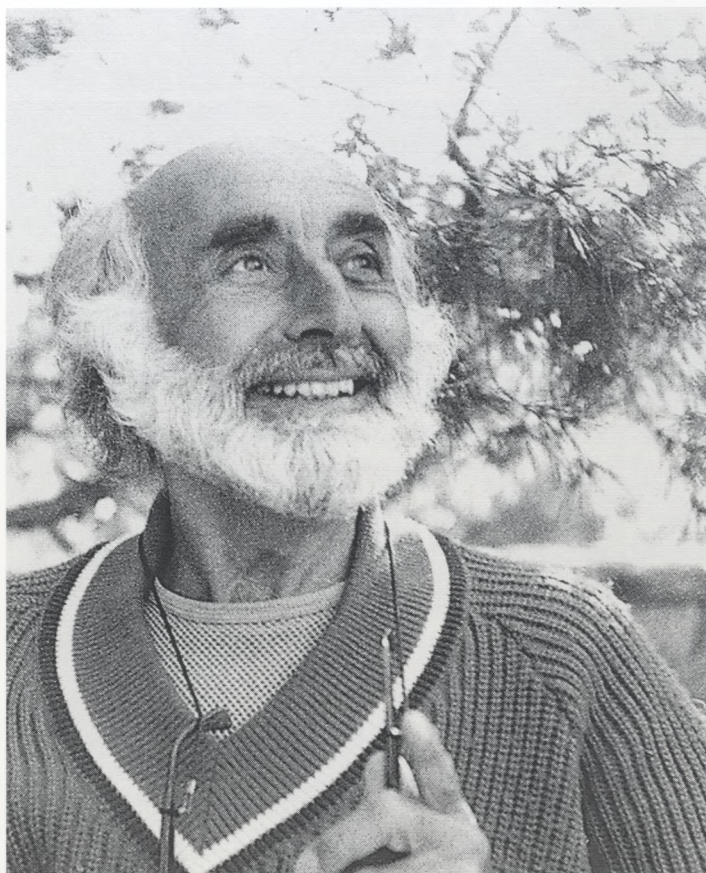
Ens envoltem de llum artificial, sí. Establim una capa protectora, reduccionista, que ens lliga a allò més immediat i ens estalvia de veure més enllà. No serà que ens fa por la visió del que ens excedeix, del que ens ultrapassa?

Pobre gent, doncs, la de les grans metròpolis, que no pot veure el cel nocturn. Diuen que en la fosca, al cap d'un quart d'hora, més o menys, l'ull s'habitua i podem observar amb comoditat el que ens envolta o ens cobreix. Sobretot, suposo, en aquestes nits calmes i fredes de l'hivern, tan pures. Aquestes nits teses, essencials, transparents en la seva total obscuritat. Com les que cantava Maragall pels volts de la Puríssima:

"Quin cel més blau aquesta nit! / Sembla que es vegi l'Infinit, / l'Infinit sense vels, / més enllà de la lluna i dels estels".



Jaume T. Prim



Joan M. Pau

L'ALQUIMISTA

Josep Palau i Fabre –després del Premi Nacional de Literatura i la publicació, el 1996, de l'aplec de contes *Les metamorfosis d'Ovídia*– ha tret al carrer, fa poc, la vuitena edició, revisada i ampliada, de *Poemes de l'alquimista*, acompanyats de *Quaderns de l'alquimista* i *Estimat Picasso*.

El llibre de poemes, potser recull de llibres diversos, producte renovat constantment al llarg de tota una vida, és, en paraules de l'autor, “poesia entesa no com un fi en ella mateixa, sinó com un mitjà d'exploració, o d'experimentació”. Exploració i experimentació sobre els temes eternals del gènere humà, aquells que conformen la mateixa història de la literatura universal: l'amor i la mort. Alquímia realment, com suggereix el títol, en el sentit de recerca de la pedra filosofal i de l'elixir màgic capaç de perllongar la vida indefinidament. La paraula convertida en or, manta vegades, la fixació en el temps a través dels mots, sempre.

Quaderns de l'alquimista, ja en la seva cinquena edició, és més a prop de l'assaig –poètic, polí-

tic?–, discurs sobre art i literatura, en certa forma complementari del llibre anterior. *Estimat Picasso*, finalment, és una mostra més, certament reeixida, de la immensa obra de Palau sobre el genial pintor andalús.

Quantes d'aquestes planes s'han escrit, o s'han gestat, a Llançà, concretament a Grifeu? Potser no ho sabrem mai. Palau i Fabre ha estat sempre un home reservat, que ha passat per la vida del poble sense fer fressa malgrat els molts anys d'estada aquí, etern exiliat potser, immersit, capficat només en la seva obra. Des dels dalt de Grifeu, davant la mar oberta fins al cap de Creus, la ment de l'escriptor navegava sovint molt lluny del paisatge físic, entotsolada en un món literari extraordinàriament ric, ben seu, intransferible.

Ara, en els darrers temps, els crítics, els escriptors i lectors, la gent de lletres doncs, reconeixen cada vegada més l'indiscutible mestratge de Josep Palau i Fabre, clàssic entre els vius.



Vicenç Pumarreda

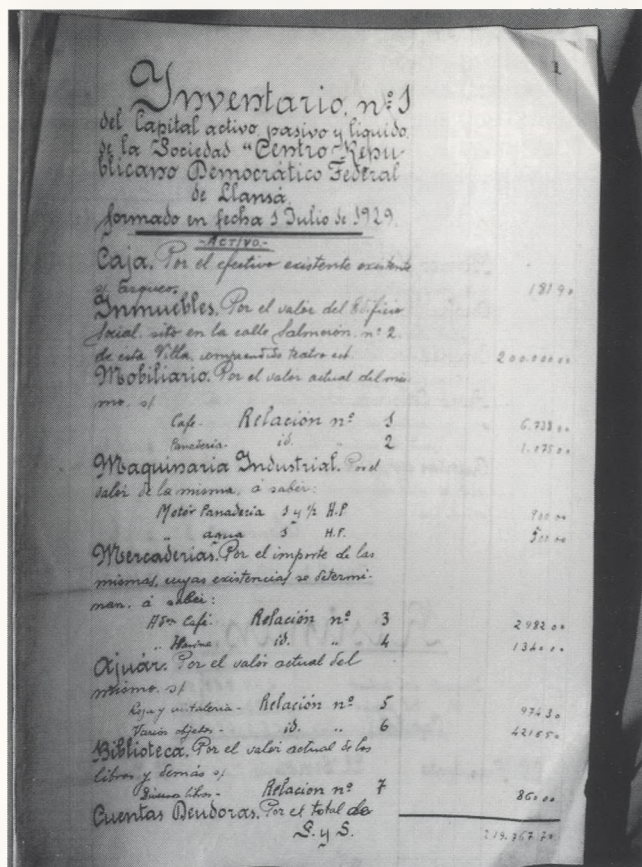
DOSSIER:

DEL CENTRE
FEDERAL
A LA CASA
DE CULTURA

LA PRIMERA ÈPOCA: EL CENTRE FEDERAL

Per encapçalar aquest Dossier, amb la il·lusió que fos el més complet possible, vam encarregar dos treballs sobre la història de l'edifici des de 1919 a 1939. Després de diferents contactes i entrevistes, els redactors escollits van declinar el compromís. Així mateix, comptàvem amb el relat –certament viu i molt directe– d'una persona que va viure aquesta època i en va ser, d'alguna manera, protagonista. Quan ja era a la impremta, se'ns ha denegat el permís de publicació per part de la família de l'autor. Sembla ser que, seixanta anys després, encara hi ha fets o temes que continuen essent tabús, a Llançà. Ho sentim molt.

Sigui com sigui, i per respecte als possibles lectors, hem confegit a darrere hora una apressada i senzilla cronologia, el més eclèctica possible, dels fets esdevinguts en aquell conflictiu període, en referència al local que ens ocupa. Ens sembla del tot indispensable. Valgui, en tot cas, com un humil homenatge als homes i les dones que van aixecar el vell edifici del Centre Federal.



Joan M. Pau

Pàgina de l'inventari de l'antic Centre Federal.

1919-1939: breu cronologia

Primers de segle.— A Llançà hi havia dos locals d'esbarjo, el Centre Federal (a can Falcó, al carrer de Mar, residència de Dolors Falcó, que va instituir un important llegat benèfic) i l'Artesana (al carrer Muralla, a ca la Ventureta). Juntament amb aquests dos locals, hi havia també el Centre Obrer (radicals d'en Lerroux), que va canviar diverses vegades de lloc, fins establir-se a la plaça, on després hi hagué l'Ajuntament. Aquesta era una entitat de caire netament polític.

Anys 1918-19.— Torna a Llançà Joan Marly, comerciant enriquit amb la Primera Guerra Mundial, i compra les propietats de Dolors Falcó. Construeix el palau senyorial (avui Residència) als olivars de la Bateria, i reforma l'edifici del carrer de Mar, on s'ubica després la societat de l'Artesana, canviant el nom pel de Foment Agrícola.

Any 1919-21.— La gent del Centre Federal, les esquerres del poble, llavors sense local, compren la caseta d'en Serafí (entre can Felip de Plaça i l'actual Caixa de Pensions) i un gran hort situat al darrere. En el solar resultant, es construeix l'edifici del Centre Federal. Es fan accions o obligacions, que compren molts socis. Els que no poden contribuir econòmicament, ajuden en l'o-

bra amb el seu treball personal. També es fa un emprèstit amb el Banc Hipotecari. Durant la construcció, la tramuntana fa caure una paret mitgera i moltes noies hi van a treballar (cosidores de can Déu i de can Negre, o treballadores de la fàbrica d'en Bosch), netejant rajols que ja havien servit, per tal d'estalviar-ne de nous.

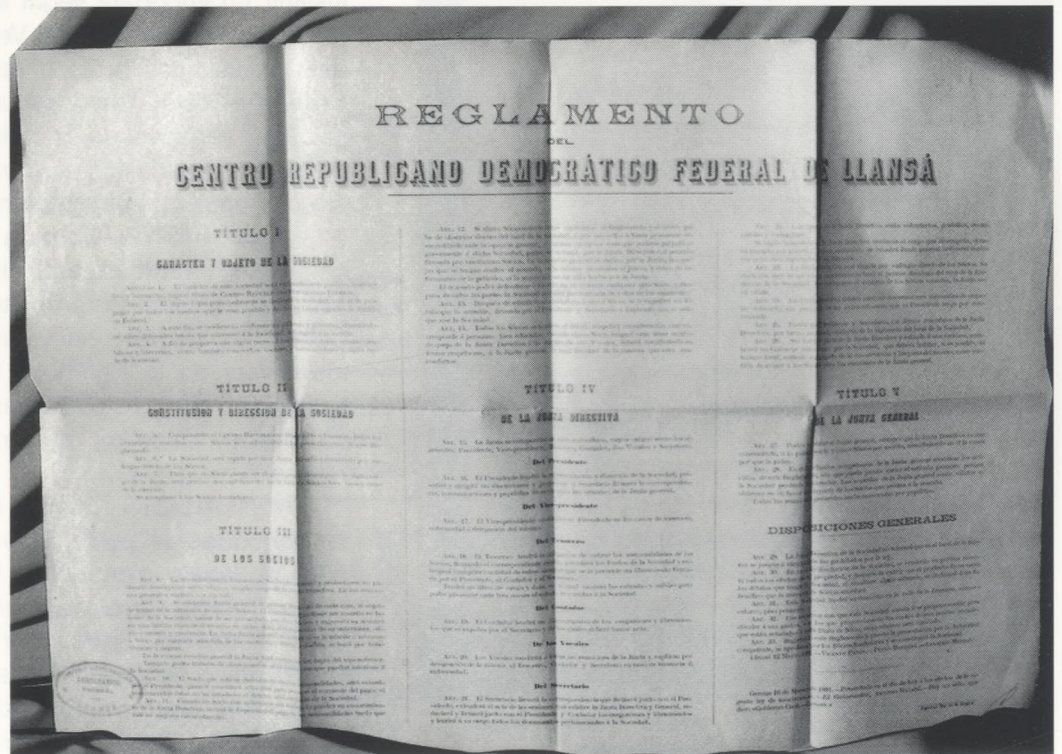
Anys 1921-39.— Els conserges del Centre Federal són, successivament, l'Hernández, en Burgat, el Moreno i en Met Salino. Dins el mateix local hi coexisteixen quatre entitats: el Partit Federal, adherit a ERC (l'últim president fou en Jaume Barris); l'entitat del Centre, amb cafè i fleca, on es facilitava sofre i sulfat, a pagar per veremes (l'últim president, en Jaume Purcallas); la societat de ball *Recreo Llansanense* (últim president, en Serinyana); i el grup de teatre (director, en Jaume Barris). Durant els anys 35 i 36 es fan diverses representacions teatrals, per la reconstrucció del cel ras del cafè, en mal estat. Durant aquests anys, el Centre Federal agrupa la majoria de la població llançanenca.

Juliol de 1936.— Es crea el *Comité antifascista*, que procedeix a incautar els béns de Joan Marly. Es posa l'Ajuntament sobre la sala de cafè del

Foment i la resta del local serveix per a les reunions de les milícies. El palau (ara Residència) s'habilita per acollir molta mainada procedent de Madrid, orfes del començament de la Guerra Civil, en una colònia dirigida per francesos (SIA, *Solidaridad Internacional Antifascista*). El Centre Federal també és incautat i es converteix en la Casa del Poble. El nou president és l'Antoni Farré, *Piuet*, afusellat a Girona a l'abril de 1939. A la Junta hi ha, entre altres, en Joan Barris i en Josep Suárez, que n'és caixer. Es liquiden alguns deutes, com un de sofre i sulfat de 25.000 ptes., amb en Nofret de Cadaqués, que no el vol cobrar.

Anys 1938.— L'alcalde, Pere Purcallas, és nomenat per la Generalitat a la delegació d'Agricultura de Girona i el substitueix en el càrrec el seu germà, Jaume. És restaurada de nou l'antiga Junta del Centre Federal i s'acaba així el període de l'anomenada Casa del Poble.

Anys 1938-39.— Es liquiden algunes de les accions propietat dels socis, però, per les raons que siguin, no es redimeix la hipoteca de 8.000 ptes., que sobre el Centre Federal tenia el Banc Hipotecari. Aquest reclama als tribunals, acabada la guerra, cosa que portarà l'edifici a la subhasta pública.



Els Estatuts del Centre Federal.

RECORDS DEL CENTRE FEDERAL

MARIA NEGRE I TURRÓ

Hi ha molta gent que amb més saber i autoritat que jo podrien dir coses del Centre Federal, però a mi m'agradaria exposar uns records meus, com un petit homenatge a una entitat que tant va representar a la vida de molts llançanencs.

S'ha parlat ja molt del teatre que durant anys vam veure al Centre, amb l'actuació de la Montserrat Boada, la Rosita Pi, en Joanet Purcallas i molts altres que, dirigits pel senyor Jaume Barris, feien un teatre que sentíem ben nostre. Però del que jo volia parlar-vos, i que dissortadament no va durar gaire temps, segur que ningú no en parlarà. Es tracta del grup que formàrem l'Alcira i la Juanita Negre, l'Angèlica Mallol, el malaguanyat i estimat amic Vicenç Pi, en Miquel Fa, jo mateixa i molts altres que, guiats pel mateix senyor Barris, aspiràvem a esdevenir l'elenc hereu del d'aquells que ja havien plegat. Alguns títols que recordo d'aquesta època són *El joc dels disbarats*, *El vedell d'or*, *Joventut* i *La terra*.

En alguna obra ja més important, com ara *La terra*, ens ajudaren en Frederic Coromines, en aquell temps mestre de Llançà, i algun altre de gran que, actuant amb nosaltres, enfortiren el conjunt. Tot i el nostre entusiasme, el grup no figura enlloc i es desbaratà en esclatar la guerra. Començarem pels volts de l'any 34 i vam durar fins als primers mesos del 36. Per desgràcia, no fou només el nostre modest grup el que va desfer la guerra. Junt amb els que desaparegueren, s'endugué trossos de cor dels que quedàrem.

Acabada la guerra, tornàvem a reconstruir les nostres vides amb dificultat. Sorgiren altres projectes amb gent nova i amb un altre teatre molt més innovador. D'això, però, ja n'ha parlat gent jove amb molt d'encert. Jo, si m'ho permeteu, tornaré a parlar del Centre que vaig conèixer a la meva infantesa. Era un local entrançable. Enfront de l'escenari i tot al voltant de la sala, hi havia tres fileres de cadires. A les darreres files de la dreta hi seien les parelles; i a les cadires de davant, les noies que esperaven els balladors. Al costat esquerre, i en primer terme, hi havia una tauleta que servia a en Gori Picapecdrer per cobrar les quotes que els socis anaven a abonar. I seguidament d'aquesta taula també hi havia les tres rengleres de cadires, com a l'altre costat. Aquesta banda era per als més jovenets. Aquí tot era bellugadís, ens cansàvem aviat de seure i preferíem fer grups a la pista de ball, esvalotar i riure.

A la part central, mirant a l'escenari, coincidien la porta d'entrada amb la que portava al cafè, i era on es posaven els homes i els nois poc balladors que, quan es cansaven de jugar al billar o de fer la partida, també els agradava treure el nas per veure el ball. A la primera cadira d'a-

quest rengle era on es posava la Carmeta Avellanaire, que sempre tenia a la falda el cistell de cacauets i avellanans, era el seu petit negoci. No cal dir que els nanos érem els seus millors clients, quan aconseguíem cinc o deu cèntims.

El més característic del local era la barana –*barandilla*, en dèiem– que voltava tota la sala. Allà les mares, tot ulls, miraven amb qui ballaven les seves filles. I les filles dels altres, tot s'ha de dir!... Emergien comentaris sobre si estrenaven vestits, si ballaven amb forasters, si ho feien bé...

La *barandilla* era també un paradís per als petits. A tocar de la paret i tot al voltant hi havia uns bancs de fusta, on els nanos hi pujaven de peus i hi saltaven amb tanta força que semblava que el sòl s'enfonçés. En Martí era qui pujava a posar pau i ordre amb una verga i, aleshores, corredisses amunt i avall!...

A la *barandilla* apreníem a ballar fins que ja provàvem de baixar a la sala a veure si ens treia a ballar algun noi gran. Els xicots, però, ho tenien més dur; havien d'esperar a fer-se socis. Per la festa major i Nadal penjaven tot al voltant de la *barandilla*, uns mantons de paper crespó, amb unes grans flors pintades. Aquella visió ens engrescava, pensant en les renombrades orquestres de les que gaudiríem en aquelles festes tan assenyalades i que ens farien ballar encara amb més ganes que amb l'habitual manubri. Més tard, per alegria nostra, es formà una orquestrina amb en Ramir Purcallas, en Vicenç Pi, en Joan Mallol i un parell de joves de Portbou, que actuaven cada diumenge.

Així és com recordo, i segurament com recordarà molta gent gran, la nostra joventut al Centre Federal i el que representà aquest edifici i aquesta entitat per al nostre esbarjo.



Alguns dels rajols rescatats de l'enderroc presenten inscripcions amb noms de socis del Centre.

DEL CENTRE FEDERAL AL CENTRE CULTURAL (1939-1964)

JOSEP CLAVAGUERA I CANET

Llançà en la postguerra

Repasant el llibre *Llançà, notes històriques*, se'ns dona una visió de com es desenvolupava la vida a la població en aquells anys difícils per a tothom i de com es realitzà el canvi polític, sota la mirada atenta dels militars que envaïren la vila. En el llibre esmentat ho dic així: "Després dels primers temps, retornà una certa tranquil·litat. Però s'havia iniciat un règim dictatorial, amb el suport dels militars, les forces conservadores i un nacional-catolicisme".

La població vivia al marge de tot el que representaven les noves lleis i les ordres repressives. La preocupació primordial i potser única era aconseguir queviures i alguna ració de pa diària per portar a taula. Tothom vivia atemorit per la manca de recursos i la repressió exercida pels nouvinguts. Aquests ocupaven els locals públics i també algunes cases

particulars, talment que la vila quedà convertida en una gran caserna.

Dins aquesta situació, hem d'emmarcar tot l'afer del Centre Federal, amb les conseqüències derivades de les noves lleis que abolien els partits polítics i les associacions de tota mena.

L'edifici del Centre Federal i les seves servituds

Els membres del partit que restaren a Llançà no tenien maneres de fer valer els seus drets sobre aquell edifici. Per a la seva construcció, s'havien creat unes accions o obligacions i es va fer un crèdit al Banc Hipotecari. En l'any 1939, el deute més important eren vuit mil pessetes al dit banc i passaven els anys sense que ningú les cancel·lés. Fou el 1945 quan es van fer els primers passos per arribar a la subhasta de l'edifici. Es va nomenar un representant del Banc Hipotecari, que fou l'advocat



Arxiu

Bar del Cinema España, regentat per Emília Negre, esposa de Benet Antich.



Pumarede

Fernando Lorda Roig, benefactor del Centre Cultural, guardonat amb la Llança d'Or 1967.

Francisco de Paula Enríquez de Salamanca y Dánvila.

El comprador fou el senyor José Canals Grau, veí de Barcelona, propietari i gerent de la raó social Derribos Canals. El preu de la subhasta es fixà en trenta mil pessetes, pagadores a terminis. La signatura de l'escriptura porta data del dia 6 de desembre de 1947.

Tot l'edifici estava molt deteriorat, ja que havia servit de caserna de les tropes –segons consta en l'escriptura de compravenda. Se'ns diu que serví de "parque de material de fortificación de la Compañía de Inspección del Ejército". Podem molt bé suposar que havia servit una mica per a tot. El comprador, Derribos Canals, va realitzar uns treballs d'arranjament, amb l'objectiu de deixar les dues sales aptes per fer de cinema i bar. Així m'ho ha informat en Benet Antich, que en fou l'arrendatari i responsable de portar endavant el projecte de posar en marxa un cinema, amb el nom de Cine España. El cinema començà a projectar les primeres pel·lícules cap a l'any 1948.

El bar, situat a la sala més gran, amb una terrassa per a l'estiu a la banda nord, era regentat per la seva esposa, Emília Negre i Cervera. Segons el testimoni dels arrendataris, les dues sales serviren durant uns anys per fer-hi els balls del Carnaval, la festa major i altres diades festives. Cal no oblidar que aquestes dècades dels cinquanta i seixanta foren els anys daurats del cinema, amb un públic fidel i assegurat en cada sessió. Com a dada curiosa, segons

en Benet Antich, podem dir que una de les últimes pel·lícules que es van projectar en la seva època fou *El último cuplé* (1957), de Juan de Orduña, interpretada amb gran èxit per Sara Montiel.

Així es tancava una dècada i escaig de la vida i les activitats realitzades en aquest edifici. El propietari, José Canals Grau –o Derribos Canals– el dia 7 de desembre de 1960 signava a Barcelona la venda privada de tot l'edifici a favor del Rnd. Josep Benet i Cantó, rector de Llançà. La venda fou estipulada al preu de dues-centes cinquanta mil pessetes, de les quals noranta mil foren lliurades en el moment de la signatura del document privat i la resta pagadores en terminis de quaranta mil pessetes.

El 16 de novembre de 1964 se signava l'escriptura definitiva a Barcelona, davant del notari José M. Farré Moregó, segons la qual el senyor José Canals Grau, veí de Barcelona, venia l'edifici de l'associació "Centro Cultural de Llançà, de la Parroquia de San Vicente", entitat reconeguda pel Bisbat per l'aprovació dels seus Estatuts el 16 de novembre de 1961. Aquesta associació, en aquells moments, era presidida pel senyor Mateu Bordas, veí de Llançà.

L'edifici continuà al servei de la població, amb diverses servituds, no massa diferents de l'etapa anterior, iniciant així un nou període que ara no em toca analitzar. Mentrestant, he recordat el seu ressorgiment, quasibé de les cendres, després de l'ocupació per part de la tropa, durant els llargs anys de la postguerra.

CENTRE I NUCLI

MIQUEL FA

Ni de vestigis històrics, ni de terres llunyanes.
Aquestes són coses d'aquí que ens toquen en el temps, en la distància i en el lloc.

Aquestes són coses d'ahir i de nosaltres mateixos.
Coses del poble. De la plaça. De la convivència i de la divergència.

Coses velles.

Del Centre Federal:

La política.

Les idees.

El camí.

De l'ahir, cúmul d'esforços.

De maons, de parets i de teules que soplujaven.

De xerrades.

De jocs de cartes.

Del dòmino, dels escacs, del billar i, molt especialment, de la quina que aplegava tothom.

De la sala de ball i de les festes amb la cobla Els Montgrins, que quasi era nostra.

Dels joves que per edats, per amistats o per afinitats, fos pel que fos, s'ajuntaven per grups. La claca *Bona sombra*, la colla *En pujant* i la penya *La cabra d'or*.

Afegim-hi també la imatge de qui passejava fent-se l'intel·lectual, amb mig diari sortint de la butxaca i disposat a pontificar.

Llavors vam topar amb la guerra i el Centre ho va passar malament. Sigué caserna i també quadra. Soldats i muls. En va quedar degradat.

En acabar el batibull, hi hagué una pausa i més tard vingué l'oportunitat d'engegar-ho de nou.

Es féu la recuperació d'aquelles restes ruïnoses, fins adequar-les per tornar a l'activitat.

La vida seguiria en el Centre, que ara se'n diria Cultural:

Les formes.

Les persones.

El camí.

S'hi encabí una pista de bàsquet que era petita, però molt útil.

Es posà en marxa el teatre.

El grup prengué el nom de Llevant i actuà a un nivell encomiable; dirigit meticulosament, amb estil i escenografia ambiciosos, aconseguí èxits importants.

Investiren obres complicades i van sortir-ne molt airosos.



Llança d'or 1965 per a Miquel Navarra, pioner del turisme a Llança.



Pumareda

Una joveníssima Núria Feliu, cantant a la Festa de les llances 1966.

El nostre poble, La Orestíada, Dues farses russes, L'ombra de l'escorpí, El foc de les ginesteres... Per citar-ne algunes.

També es revifà el cinema condicionant bé el local. Era el cine Miralles.

Per a la mainada funcionava un cineguardereria; el cinema petit, que va ésser un bon invent, on entre crits, brams, plors i rialles, el guirigall era impressionant.

Els menuts s'ho passaven molt bé i l'ordre del desordre estava controlat per unes noies que mereixien tots els guardons.

D'aquelles batalles, alguns noms n'han quedat escrits per sempre.

El cine Miralles, de tant en tant, amb algun film escollit, elevava el to i feia sessions de cinefòrum,

portant la batuta gent informada i ben preparada.

També es feien festivals extraordinaris, amb acurada organització, on acudí gent de fama reconeguda.

Raimon. Els joplars. Núria Feliu.

Hi participava el poble.

Hi col·laborava la gent.

Amb tot ple de labors sordes, amb ganes i bones intencions, carregades de sentit.

Però ara el llibre del Centre estava esgotat i han caigut aquells totxos, aquelles parets i aquells teulats.

El temps i la història ho havien minat.

Ara, ja fet miques, només en queda la memòria de goigs i passions acumulades.

És de creure que el demà encaixarà i es recolzarà amb l'esperit de l'ahir, renaixent de les runes.

MEMÒRIA DE L'ACTIVITAT TEATRAL (1964-1997)

MARIA DOLORS GIBERT

En entrar a casa, el primer que m'has dit, tot mirant la impressió que la notícia em causava, ha estat: –Han començat a enderrocar la Casa Cultural. I jo: –Ah! Fa dies que sabíem que no tardarien a fer-ho. I quin efecte fa? –Monstres de ferro devorant una presa manyaga... Pena.

Al capvespre hem anat a la plaça plegats. Traient el nas pel damunt de la cleda, hem escorcollat el panorama i també les nostres emocions. Asseguts al banc de pedra n'hem parlat. En comitiva han desfilat els records de joventesa: persones reals que, vinculades a l'edifici avui enderrocat, van vestir de contingut alguns anys de la nostra generació. Una generació sorpresa de l'entorn, ja que no compreníem massa bé la recent història dels llançanencs que ens explicaven, contradint-se de vegades els uns als altres. També hem vist personatges ficticis que van eixamplar les nostres imaginacions, fent-les créixer en un esclat de vida per la paraula literària. Eren Orestes, Casandra, Agamenón, Amalia, Lorenzo, Leonor, Mónica, Paula, Sor Honorina, Monseñor, Sabina de Termes, el Comte, el Misser, l'Emília, el senyor Webs, la senyora Gibbs, les màscares atenenques, l'Agna Maria, l'hostalera i els segadors, i els nens i nenes: els nostres fills –que menuts que eren aleshores!–, Kux, Volpone, Corbatxo i els magistrats, el senyor Graells i el seu elenc, la Selena i l'Arlequí, els dimonis, l'avi i la Clara... Tots, una llarga filera que no acaba: personatges foragitats dels vestidors d'un teatre avui enderrocat, desaparegut.

Tindrem un altre escenari i potser l'omplirem també de personatges! Tant de bo que sigui de manera continuada, rebrotant de les arrels de temps enrere, anteriors fins i tot a la nostra memòria, arrels vives, soterrades, que de temps en temps tornen a rebrotar avivades per la il·lusió d'algun imprescindible director, que nosaltres hem tingut la sort de tenir en períodes feliços... però que sovint altres tasques se'ns els han endut.

Recordes? Fou el 1964 quan un jove mestre es posava al davant d'un grup de nois i noies formant el grup anomenat Llevant, a l'ombra del Centre Cultural, entitat fundada per mossèn Josep Benet, amb domicili a l'històric edifici ara enderrocat. Va ésser la posada en escena de *La Orestíada*, d'Èsquil. Quins records! El director d'aleshores, avui batlle de la vila, escriptor i poeta, anys més tard faria que s'humitegessin els nostres ulls i glatissin els cors en llegir en el seu llibre *Llançà, de festa* una nova, imaginària i poètica representació a la plaça de la Vila, d'aquesta obra en el record. Somni o al·legoria?... Gràcies, Josep Maria, pel llibre, pel teatre, pel teu mestratge i per portar amb mà ferma el timó d'aquella barca.

El 1965 muntàvem *Madrugada*, de Buero Vallejo. En castellà, encara. Avui se'ns fa estrany, però llavors –"érem els mateixos d'ara?"– semblava normal i aquesta llengua també és rica i coneguda. Havia estat l'única a l'escola. Declamàvem amb accent de casa nostra; feia gràcia tot i que l'obra era un drama. Després, el mateix any, *Proceso a cuatro monjas*, de Vladimiro Cajoli, dirigida també per Josep M. Salvatella. Passàvem dels cinquanta actors de *La Orestíada* als set d'aquesta obra. Mals presagis?

I entràrem en un llarg període d'inactivitat, per despertar el 1976 amb una esperança nova: fer teatre en la nostra parla nadiua. Fou *L'ombra de l'escorpió*, de Maria Aurèlia Capmany, amb el mateix director. Els vestuaris, de nou, de gom a gom; el prosceni, de festa; la platea feia goig de veure. Seguiren *Dues farses russes*, de Txékov. I, el 1977, *El nostre poble*, de Thornton Wilder, en traducció de Josep M. Salvatella. El 1978, *La pau retorna a Atenes*, de Rodolf Sirera.

El 1979, *El foc de les ginesteres*, de Josep M. de Sagarra, en adaptació de Josep M. Salvatella. En el cartell, una cinquantena d'actors, entre ells un grup

de nens i nenes, rebolls dels primers, que completaven l'aldarull dels vestidors.

Quina feina que hi donaven, però què formalets i respectuosos al seu torn a l'escenari! Aquesta obra fou presentada a sis altres pobles més entre 1979 i 1980, dins el cinquè pla d'acció cultural *Conèixer la comarca de la Caixa de Pensions*.

I fou en aquestes dates que l'elenc quedà orfe de director. Josep M. Salvatella, cridat per a tasques més importants, ens deixava. Segur-ens va dir en el seu comiat- que entre els membres de l'elenc hi havia persones prou capaces per substituir-lo. I el seu alè donà forces per seguir.

El Nadal de 1979, la sala acollia una vetllada nadalenca que per a molts serà inoblidable. Liliane Augé, Carme Nogué i Antoni Godoy mobilitzaren una munió d'infants que feren les delícies del públic en un ballet-mim i en l'obra d'Anna Murià, *A Becerola fan ballades*. La coral del Centre oferí un concert de cloenda, dirigit per la senyora Isabel Echevarría.

El Nadal de 1980, nova i exitosa vetllada. L'elenc infantil presentà *Les armes de Bagatel-la*. Més de quaranta nens i nenes, dirigits per Antoni Godoy, amb l'equip tècnic de sempre i la col·laboració especial de Joan de la Creu Godoy, en música i cançons. Són records tendres, de dolça esperança, de continuïtat.

El 1981, *Kux, my lord*, de J.M. Muñoz. Direcció del Col·lectiu Llevant. I el 1982, *Volpone*, de Ben Jhonson. Aquesta obra fou presentada a la cinquena Mostra de Teatre, a Sarrià de Dalt, destacant entre les altres. Fou admirable i engrescador que el Col·lectiu acon-



Pumareda



Pumareda



Pumareda

Tres obres de teatre presentades pel grup Llevant: *El nostre poble*, *La Orestida* i *Proceso a cuatro monjas*.

seguís aquells muntatges tan dignes i de grat record. Hi havia un pal de paller, però: en Narcís Rispau. Li dèiem *Nisso* i la resta del grup l'acompanyava amb moltes ganes.

Però de nou entràrem en letargia i el prosceni restà desert fins al 1995 quan, acudint a la crida d'Antoni Godoy, els focus il·luminaren de nou l'escena amb *L'assaig general*, de J. Escobar. Obra senzilla de muntatge i de comicitat propícia a fer que els actors —quasi tots saba nova— i el públic s'ho passessin bé. I, també, que l'elenc constatés que en Toni podia ser el director que ens mancava.

El Nadal del mateix any, també amb Antoni Godoy i un nombrós repartiment, i amb la col·laboració de Liliane Augé, un cos de ball i un cor, es posava en escena *El somni d'una nit d'hivern*, de Víctor Cucurull. La primavera de 1996, finalment, l'Antoni

muntava *Avi jove vol companyia*, de Lluís Coquart. Obra divertida, lleugera i desenfadada, que permeté mostrar la capacitat còmica de certs actors.

I el desembre de 1997... les màquines han enderrocat el prosceni estimat. Queden bells records, molta melangia i una gran esperança en el demà. La memòria és curta, l'agraïment llarg; els records i les vivències, entranyables. Serveixin doncs d'homenatge a l'edifici, avui desaparegut, i també a les persones que el bastiren, a totes les que l'estimaren i a aquelles que van fer possible dins el seu recinte, amb voluntat conciliadora, la pràctica d'activitats obertes a tothom, com ha estat la del teatre. També fem palès el nostre record emocionat per a aquells que ens hi acompanyaren i avui, malguanyats, ja no són entre nosaltres per poder compartir aquesta melangia.



Restaurant

LA VELA

ESPECIALITAT EN PEIX

c/. Martínez Lozano, 8 - Tel. 38 04 75
EL PORT DE LLANÇÀ



Plaça Major - Tel. 38 13 29
LLANÇÀ

CINEMA AL CENTRE CULTURAL

SANTI MORET

Permeteu-me que faci memòria. Han passat molts anys. Massa temps per recordar dates, noms i fets amb exactitud. Tampoc crec que sigui la meua funció, per tant em limitaré a fullejar l'àlbum de la memòria.

Perquè ho entenguin els més joves, cal situar el cinema a Llançà trenta o més anys enrere i, per fer-ho més fàcil, podríem treure del nostre entorn el telèfon mòbil i el normal, el fax, l'ordinador, la internet, el vídeo i, sobretot, la televisió i el cotxe. Potser deixàriem unes quantes motos i una llum molt minsa (120 w), que quan bufava la tramuntana –i no gaire fortam-xava. En tot cas, no arribava, però es deia: “Ha

marxat la llum”... Una frase molt freqüent, si en Batllori i la seva canya no hi posaven remei.

Un cop als anys seixanta, en un Llançà amb uns tres mil habitants quasi comunicats, el cine era l'acte social per excel·lència els diumenges a la tarda. El cinema al Centre Cultural va néixer amb la intenció d'oferir al públic infantil i juvenil pel·lícules adequades a la seva edat, ja que el Cine España no sempre podia projectar “cine apto para todos los públicos”. Això deixava els més joves sense gaires opcions per distreure's.

Bé, amb no pocs esforços es va anar muntant una sala de cinema a Ca *Les Hermanes*. Hi cabien un centenar de persones i presentava tota classe de problemes tècnics. Una màquina Marín de 16 mm, que plegada i recollida quedava com una maleta de la mida d'un televisor actual; força pràctica per als empresaris que anaven pels pobles a fer cine. Pesava, però feia la feina. Adaptar-la a la nostra sala va ser laboriós. Funcionava amb una làmpada de 1.000 w i això limitava la distància projector-pantalla. Si considerem les tècniques de l'època, el resultat fou força satisfactori. Però les cintes eren molt deficients de so i ratllades de tantes projeccions, ja que hi havia poques còpies. No crec que ara es poguessin veure aquelles imatges ni escoltar aquell so. Però el diumenge a la tarda la mainada, i algun de gran, tenien cine segur.

La sala bé, força bé; però freda, molt freda. Dues estufes de llenya intentaven temperar una mica el local, sense aconseguir-ho. Tot i que s'encenien una hora abans i venien vermelles a punt de fondre's, a mitja pel·lícula, abrigat com un esquimal, havies d'aixecar-te a escalfar-te els peus.

Cine parroquial Miralles. Amb aquest nom (un nom, volíem un nom per evitar que fos *el cine del capellà!*) el Centre Cultural obrí les portes de la sala. Allò no es va evitar del tot. Però almenys sonaven quatre noms: Cine España, o d'en Bisbal, i Cine





Miralles, o del capellà. Un cinema parroquial i de 16 mm volia dir pel·lícules “aptas para todos los públicos”, “clasificación moral 1 y 2”. Un mercat molt minse. Films i actors històrics: Errol Flynn, Gary Cooper, Charles Chaplin, Harold Lloyd, Buster Keaton, Cantinflas... Pel·lícules de *tiros*, indis, dramas argentins o mexicans i la vida d’algun sant. Era el mercat de 16 mm.

Completava la sala un raconet on el personal podia comprar la bossa de pipes, *palomitas*, cacahuets, blat de moro o cigrons torrats, i un refresc, si el pressupost arribava. Perquè el públic adult pogués gaudir de la sessió amb tranquil·litat, sense que la mainada cridés quan arribava el Setè de Cavalleria o el *bo* salvava la noia, se’ns va suggerir de fer sessió els diumenges a la nit. Després hi vam afegir els dimecres a la nit, també. Era una il·lusió. A l’hivern, amb tramuntana o pluja, sortir de casa a dos quarts de deu de la nit, una epopeia. Sempre comptàvem amb els tres, cinc o deu espectadors agosarats, que confiaven en les nostres estufes.

Una altra aventura era fer arribar les pel·lícules a Llançà. En tren? No sabies mai quin dia ni a quina hora arribarien, era un pujar i baixar de l’estació. A vegades les cintes apareixien a Flaçà o a Celrà (per similitud fonètica amb Llançà, suposo). Un mitjà segur era el *recader*. Quins personatges, els *recaders*! Algú hauria d’escriure sobre ells. O bé, El Rayo, companyia ben coneguda a la comarca, potser la solució més còmoda, ja que el servei era “puerta a puerta”.

A mitjans dels seixanta, el Centre Cultural va adquirir l’edifici del vell Centre Federal. Tot va canviar. Un cop adequat mínimament, s’hi va instal·lar el cinema. Una obra faraònica: sala per a tres-centes persones. Calia buscar butaques, fer un sostre, un bar... Es va crear una cadena de cinemes parroquials: Llançà-Garriguella-el Port de la Selva. Amb tres pel·lícules setmanals, tots teníem cine per a la jovenalla. Era una combinació força sincronitzada: mentre Llançà projectava el film A, Garriguella feia el B, i la Selva el C. Calculant bé l’hora de començar, dos motoristes –avui missatgers– feien el doble *passe* Llançà-Garriguella i el Port de la Selva-Llançà. Si la moto no feia la perla, no queia un gran xàfec o la tramuntana no feia perillar els motoristes, tot perfecte. Amb l’esforç de tots, poques vegades va fallar el sistema.

Vam omplir el cine de butaques de segona mà, d’alguna sala de festes de Barcelona que va canviar el mobiliari. Butaques velles, de fusta, però que un cop netes i repicats els claus varen quedar prou bé. Es va dotar el local de dues estufes més de llenya, que més endavant van ser de petroli. La seva presència en si escalfava més que la calor que desprenien.

Així, fins que un dia es va plantejar de fer un cinema de veritat, de 35 mm, amb tots els ets i uts. Tornar a començar. Una magnífica ossa, pantalla cinemascop, so d’última tècnica i un mercat de films inesgotables. De cinema parroquial vam passar a cinema comercial (volia dir, entre altres, fer el No-do forçosament). Ens permetien fer pel·lícules de “clasificación moral 1 y 2, autorizadas para todos los públicos; 3, para mayores; y 3R, para mayores con reparos”. Vam evitar la projecció d’aquestes últimes, per coherència amb el tipus de la nostra sala. Es varen comprar butaques noves, es

va fer el terra amb pendent, es va posar calefacció i es va fer un bar.

I entràrem en els dies de glòria. Gaudirem del cinema amb majúscules: John Wayne, Elisabeth Taylor, Joselito, Gregory Peck, Sara Montiel, Richard Burton, James Dean, Marlon Brando, Francisco Rabal... El cine a Llançà va viure la seva millor època, potenciat per la competència de les dues sales, ja que la competència sempre beneficia el consumidor. Per la festa major, Nadal, Pasqual o grans diades anyals, apareixien els títols guardats gelosament en secret: *El último cuplé*, *Los cañones de Navarone*, *Los siete magníficos*, *Sissi emperatriz*... Tampoc no faltava el cinema d'art i assaig, per als més cinèfils: Fellini, Antonioni, Bergman, Berlanga... *Julieta de los espíritus*, *Milagro en Milán*, *Fellini 8 1/2*, *Calle Mayor*...

Paral·lelament, funcionava una altra sala, el cine de 16 mm, per als més petits. Els diumenges a la tarda rutllaven les dues sales (precursors del multicine?), mentre l'estructura de l'edifici ho va permetre. I aparegué el 600, i la TV, i vam anar cap a l'era dels xips...

Tota aquesta història, molt resumida, va ser possible gràcies a una colla de persones, grans i joves, que desinteressadament treballaven perquè Llançà fos un poble, una comunitat amb il·lusions, i també amb rivalitats, però un poble viu, inquiet, amb ganes de progressar i viure al dia. Persones que expressament no esmento, per evitar algun oblit. Persones que, amb el seu suport o amb la seva crítica, amb la seva col·laboració personal o simplement passant per taquilla, vam participar en un projecte: que Llançà gaudís del que llavors s'anomenava *el séptimo arte*.

Regali's un gran ordinador obert al món



UNISYS Pentium 200 MMX, Multimèdia

Gratis

- Mòdem/Fax
- Connexió a Internet
- Instal·lació a domicili
- Tres anys de garantia
- Windows 95
- Programes formatius, de gestió i entreteniment en CD ROM

Per només
8.449
Pta./mes

**I si vol
un portàtil...**

Echos OLIVETTI
P133DM MMX



Des de
7.969
Pta./mes

Informi-se'n a les nostres oficines


Caixa de Girona

Caixa de Girona intervé exclusivament en el finançament dels equips

LA VERITAT SOBRE L'AFER DEL CENTRE CULTURAL

JOSEP M. SALVATELLA

Aquesta és una explicació que creiem que mereixen tots els llançanencs i que vol aclarir conceptes, sortint al pas de tendencioses interpretacions.

Les negociacions entre l'Ajuntament de Llançà i el Centre Cultural han arribat a bon fi, després d'unes llargues i complicades converses, que han durat més de tres anys. S'ha passat per diverses solucions, fins que hem arribat a la definitiva. Finalment, l'escriptura de propietat ja és signada i el local del Centre ja és, a tots els efectes, de l'Ajuntament, és a dir, *de tot el poble de Llançà*.

El projecte de l'Ajuntament és de fer-hi una Casa de Cultura, que compregui sala d'espectacles, locals de reunions, biblioteca, museu, sala d'exposicions, instal·lacions per al jovent, etc... També pensa poder oferir uns locals on puguin quedar ubicades les diferents entitats de la població. Ens hem compromès a realitzar-ho en la seva totalitat abans de vint anys. I ja s'han encarregat els corresponents projectes. En principi, però, voldríem posar en funcionament la sala d'espectacles, encara que fos de forma provisional, ja que la vila ho necessita amb urgència.

Per altra banda, l'Ajuntament ha adquirit terrenys a les Esplanes, darrera del Col·legi, per fer-hi una zona esportiva, de la qual, en principi, es vol començar per aixecar un pavelló poliesportiu i un camp de futbol. Ambdós projectes podrien ser realitat en un termini de dos o tres anys.

Les condicions signades entre el Centre i l'Ajuntament han estat les següents:

El Centre Cultural ha cedit el seu local a l'Ajuntament. Aquest patrimoni representa un valor econòmic considerable. Si bé en la valoració de l'expedient hi figura la xifra de 4.360.000 pessetes, experts en compra-venda d'immobles situen el seu valor al voltant dels 25 milions.

Per la seva banda, l'Ajuntament s'ha compromès a pagar la resta de la hipoteca que hi havia sobre la finca, per un valor de 901.982 pessetes, cosa del tot lògica si passa a ser propietari del local.

També es fa càrrec de 100.000 pessetes, referents a uns estudis de subsòl, encarregats anteriorment pel Centre, que igualment s'haurien de fer quan es volgués començar l'obra de nova edificació.

El mig milió que s'ha de pagar a l'arquitecte, Sr. Pere Gaspar, correspon a l'avantprojecte que l'esmentat tècnic, per encàrrec de l'Ajuntament, havia fet per construir el poliesportiu al local del Centre, idea que després es rebutjà per traslladar-lo a les Esplanes. Així mateix, aquesta despesa engloba els treballs previs que figuraven en l'anterior acord. Una part d'aquest treball, però, serà útil amb vistes a la nova edificació.

Quan es construeix el nou local de serveis culturals, se cedirà al Centre un espai de 100 m², com a seu social. Aquest local retornaria a l'Ajuntament en cas de dissolució del Centre, que mentrestant no el pot vendre, llogar ni dedicar a altres usos.

Es reconeix al Centre Cultural el dret a utilitzar la sala d'espectacles i el pavelló poliesportiu, durant un període de trenta anys, de forma gratuïta i amb prioritat davant altres entitats, però sempre després de l'Ajuntament (incloent-hi les escoles). La gratuïtat no representa cap

avantatge especial, atès que també en gaudiran, i per període indefinit, les altres entitats que facin servir aquestes instal·lacions o altres dependències municipals. Per exemple, quan es faci el camp de futbol l'utilitzarà gratuïtament, suposem, el Club Esportiu Llançà; o de la Llar del Jubilat en farà ús, de la mateixa manera, l'Associació corresponent. Com els Bombers o la Creu Roja utilitzen edificis que, en el seu dia, construï l'Ajuntament.

L'únic avantatge que s'ofereix al Centre és la prioritat en l'ús d'aquests dos locals concrets (pista poliesportiva i sala d'espectacles), i sempre després de l'Ajuntament. L'explicació és senzilla i lògica. El Centre ha cedit a l'Ajuntament el seu local; aporta, per tant, un capital important. Les altres entitats no hi aporten res.

Tant el pavelló poliesportiu, i la resta de la zona esportiva en projecte, com la futura Casa de Cultura, seran oberts a tots els clubs i entitats locals, que en realitat són els que en faran ús, tal com s'ha fet sempre amb totes les instal·lacions i edificis portats a terme per l'Ajuntament.

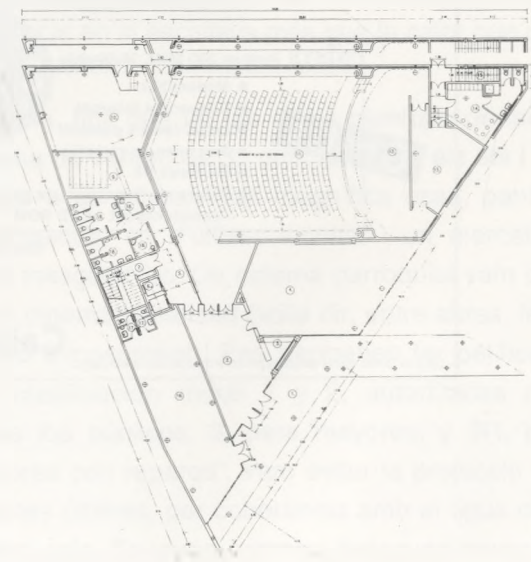
Volem remarcar, també, que tots els acords entre Ajuntament i Centre Cultural foren aprovats unànimament pels onze components del Consistori. Creiem tots que qui hi surt guanyant, en definitiva, és el poble de Llançà, i especialment el jovent, que disposarà d'uns complexos esportius i culturals que necessita.

Quant al local del Centre, que fou en principi d'una part del poble, i passà després per mans d'un particular i posteriorment d'una entitat, és a partir d'ara *de tots els llançanencs*. L'Ajuntament creu, fermament, que es tracta d'una gran notícia, d'un fet important en la història de la vila. Un fet que sabran valorar en la seva magnitud totes les persones de bona voluntat.

Llançà, març de mil nou-cents vuitanta-cinc.

Per l'Ajuntament en Ple, l'Alcalde (signat)

(Del Butlletí d'Informació Municipal núm. 23)



LA NOVA CASA DE CULTURA: UNA ASSIGNATURA PENDENT

LLUÍS SOLÀ

El mes de novembre passat, es varen iniciar les obres de construcció de la nova Casa de Cultura. L'empresa adjudicatària, Rubau Tarrés, S.A., té un termini de nou mesos per a l'enderrocament de l'antic edifici i la construcció del nou, amb estructura, façanes i acabats exteriors. Si no surten imponderables, doncs, per al proper mes d'agost, podrem veure el *vestit* de la nova Casa de Cultura.

El pressupost d'aquesta primera fase puja a 71.800.000 ptes. dels quals el 50% l'assumeix el Pla d'Obres i Serveis de la Generalitat de Catalunya i de la Diputació de Girona, i la resta l'Ajuntament.

És voluntat de l'equip de govern de l'Ajuntament posar en funcionament, com més aviat millor, les dependències culturals previstes en el projecte, per la qual cosa s'iniciaran, dintre del primer semestre del 98, els tràmits necessaris per adjudicar i iniciar la construcció de la segona fase abans d'acabar l'any. Per a aquesta segona fase es preveu una inversió de 115 milions de pessetes.

A ben segur que quan el nou edifici estigui acabat hi trobarem moltes mancances. Potser no ens semblarà prou escaient la façana; segur que s'haurien pogut millorar dependències... En som conscients. Tota obra és susceptible de millora però, si la vessant econòmica no fos una peça clau en un pro-

jecte d'aital envergadura, sens dubte que alguna d'aquestes mancances no hi seria. Amb tot, pensem que Llançà tindrà uns locals sociocultural prou dignes per la importància de la població.

Tot seguit, facilitem aspectes generals i dades tècniques de la nova Casa de Cultura i que ja varen ser exposats en el Butlletí d'Informació Municipal del juliol de 1996.

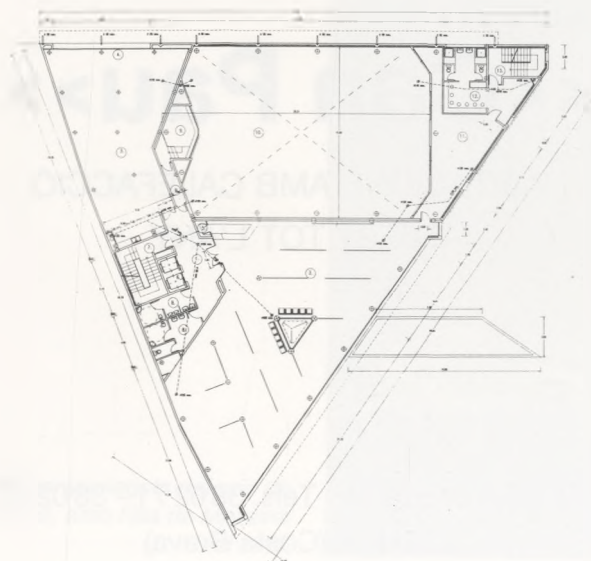
L'edifici de planta baixa i planta pis estarà emplaçat en un lloc molt cèntric: nucli històric de la Vila amb la façana principal a la plaça Major. Amb la proximitat de l'aparcament del carrer Rafel Estela se'n facilitarà la utilització. Tindrà l'accés principal per la plaça Major i el secundari per l'esmentat aparcament.

Una àmplia porxada servirà d'entrada al vestíbul principal de la planta baixa, la façana de la qual serà pràcticament tota de vidre. Els acabats de la façana del primer pis es resoldran, bàsicament, amb un revestiment polit gris neutre. El tractament que es donarà a la façana de la plaça Major farà de teló de fons de la torre, procurant assolir la dignitat i sobrietat pertinents, sense distreure l'atenció dels elements veritablement nobles i definidors de l'indret: l'arbre i la torre, principalment.

La planta baixa constarà d'un vestíbul d'accés a les diferents dependències, sala d'exposicions temporals, sala d'actes amb capacitat per a 252 butaques, biblioteca i d'un local per al Centre Cultural. En aquesta planta hi haurà, a més, les escales i ascensors i els lavabos.

Està previst que el Museu de l'Aquarel·la ocupi 294 m² de la primera planta i l'Escola d'Arts Plàstiques 114 m². Una part important d'aquesta planta l'ocuparan el buit de la sala d'actes, en la seva totalitat, i els camerinos i cabina de projeccions.

Els fonaments i estructures, accessos, escales i ascensors es construïran preveient la possibilitat que en un futur es pugui fer una segona planta per destinar-la a hotel d'entitats, amb sala de reunions i els corresponents despatxos.





Bones Festes

"la Caixa"

CAIXA D'ESTALVIS I PENSIONS
DE BARCELONA

Restaurant Can Manel

Especialitats:

**Bouillabaisse - Peix Fresc
Cuina Marinera**

DIJOUS FESTA SETMANAL TOT L'HIVERN
GENER TANCAT PER VACANCES



Passeig
Marítim, 4

Telèfons:
972.38 01 12
972.12 13 32

**PORT
DE LLANÇÀ**
Costa Brava
GIRONA

HABITACIONS CHAMBRES

<<Can Pau>>

HABITACIONS AMB CALEFACCIÓ
OBERT TOT L'ANY

C. Puig d'Esquer, 4 - Tels. 38 02 71 - 38 02 70
LLANÇÀ (Costa Brava)

AVIFAUNA DEL CAP DE CREUS

ALEXANDRE OMEDES

La península del cap de Creus és un dels indrets de Catalunya on es troba una major diversitat d'aus. Aquest fet es deu a la gran varietat d'ambients que hi ha, ja que els organismes estan adaptats a viure en tipus d'ambients molt concrets. Hi existeixen unes vuitanta espècies nidificants, nombre realment alt en relació amb la superfície ocupada. Aquesta península es pot dividir en sis ecosistemes principals: ambients marins, rieres i petits estanys, penya-segats i roques, bosquets, matolls i prats de pastura.

Aus dels ambients marins

El cap de Creus és un indret privilegiat per a l'observació d'aus marines. El fet que s'endinsi alguns quilòmetres dins el mar possibilita que s'observin grans estols d'aus d'aquesta classe, que no trobarem enlloc de Catalunya. A l'hivern es veuen en abundància espècies provinents del nord d'Europa: el mascarell (*Sula bassana*), el gabot (*Alca torda*), el corb marí gros (*Phalacrocorax carbo*) i el paràsit gros (*Stercorarius skua*). Són ocells difícils de veure al llarg de la costa catalana, relativament abundants, però, al cap de Creus. També són de destacar per la seva raresa la calàbria agulla (*Gavia arctica*) i la

calàbria petita (*Gavia Stellata*), espècies provinents d'Escandinàvia. Seria interessant establir una estació d'observació d'aus marines, així com visites guiades per donar a conèixer aquest privilegiat punt d'estudi de les aus i les seves migracions.

La península també presenta gran importància per la nidificació d'aus marines, com el gavià argentat (*Larus cachinnans*), amb colònies importants a les illes Aranella, Encalladora i Messina. També hi nidifiquen la baldriga cendrosa (*Calonectris diomedea*), amb un nombre indeterminat de parelles, ja que arriba al niu de nit i és molt difícil de localitzar, i el corb marí emplomallat (*Phalacrocorax aristotelis*), amb unes quatre parelles. Són fàcils de veure després de la cria, a partir de juny, davant dels esculls de l'Aranella, on s'agrupen els adults i els joves. Amb la protecció del futur Parc Natural és segur que augmentaran en nombre.

Aus de les rieres i els petits estanys

El cap de Creus presenta un ambient sec, amb clima mediterrani molt rigorós. És a les rieres on es pot trobar un nivell d'humitat suficient per crear una vegetació exuberant, típica de boscos densos. Això fa que espècies abundants en altres indrets es trobin

Els penya-segats del cap de Creus, amb l'illa de Messina al fons.



Alexandre Omedes

aquí, com el rossinyol (*Luscinia megarhynchos*) i l'oriol (*Oriolus oriolus*).

L'abellarol (*Merops apiaster*) és un ocell de molts colors, típic de les rieres. Fa els nius en forats als talussos de sorra. Arriba a l'abril al cap de Creus i s'instal·la als nius colonialment. Quan vola, canta, i per això és fàcil de localitzar. La cuereta blanca (*Motacilla alba*) i la cuereta torrentera (*Motacilla cinerea*) són ocells típics de riera, sempre fan el niu al costat de l'aigua. La busqueta vulgar (*Hippolais polyglotta*) i el tallarol de casquet (*Sylvia atricapilla*) són espècies comunes, però no al cap de Creus, on només els trobarem vora les rieres. Totes aquestes espècies són insectívores. Les rieres, gràcies a la vegetació i el bon nivell d'humitat, atrauen bon nombre d'invertebrats que són aliment dels ocells.

Els petits estanys del cap de Creus també acullen espècies aquàtiques migradores o hivernants, com el bernat pescaire (*Ardea cinerea*) o el cabusset (*Tachybaptus ruficollis*), que ha arribat fins i tot a niar-hi alguns anys.

Aus de penya-segats i roques

En aquests llocs hi fan el niu nombrosos rapinyaires. El duc (*Bubo bubo*), el més gros de la zona, fa dos metres amb les ales esteses, és de la família dels mussols. Al cap de Creus, hi nien unes tres parelles, encara que potser són més, ja que pels seus costums nocturns són de difícil localització. El xuriquer (*Falco tinnunculus*), petit rapinyaire de la família dels falcons, també nidifica als penya-segats i és el més abundant a la zona, amb unes dotze

parelles nidificants. El falcó pelegrí (*Falco peregrinus*) és el típic falcó, n'existeixen unes tres parelles, com a mínim. L'àliga cuabarrada (*Hieraetus fasciatus*) és el rapinyaire diürn més gran del cap de Creus i es troba en perill d'extinció; actualment hi queda una parella nidificant. A l'estiu, cada any, es veuen joves d'àliga daurada (*Aquila crysaetos*) que vénen dels Pirineus en els seus moviments erràtics, després d'ésser expulsats del territori pels seus pares. Amb la declaració del Parc Natural les poblacions de rapinyaires es recuperaran; sempre han estat molt perseguits, però cal confiar en les futures mesures protectores.

També altres ocells nien a les roques, com el falciot pàl·lid (*Apus pallidus*), espècie abundant aquí però molt escassa a la resta del país. La merla blava (*Monticola solitarius*) és un ocell típic de roca, de color blau fosc els mascles i marró les femelles. En molts ocells, les femelles sovint tenen colors semblants a l'entorn en què es mouen, per camuflar-se quan són al niu. La merla blava és fàcil de veure als penya-segats marins o als que han format les rieres.

Aus dels bosquets

A la península del cap de Creus, encara que antigament havia estat ocupada per grans boscos, actualment hi predominen els espais oberts i només hi resten petits boscos de suredes i pinedes. Aquí hi trobem espècies autènticament boscanes. Destaquen els rapinyaires que fan el niu als arbres, com l'aligot (*Buteo buteo*), que presenta aquí dues parelles nidificants, i l'àliga marcenca (*Circaetus galli-*



Cuereta blanca, ocell típic de les rieres.



Tallarol capnegre,
ocell de matoll, al niu.

Arxiu

cus), rapinyaire força gran que s'alimenta de serps. En coneixem una parella.

Als voltants dels pobles, als olivars, és freqüent el mussol (*Athene noctua*). Altres ocells boscos són el cucut reial (*Clamator glandarius*), un ocell que parasita els nius de garsa, és a dir, posa els seus ous en nius de garsa, de manera que és aquesta la que s'ocuparà dels polls del cucut. Altres espècies són les mallerengues, petits insectívors de colors que mai no abandonen la protecció del bosc: la mallerenga carbonera (*Parus major*) i la mallerenga cuallarga (*Aegithalos caudatus*). Aquestes espècies són molt localitzades aquí, encara que comuns a nivell mundial. També hi hem trobat el picot verd (*Picus viridis*).

Aus de matoll

La zona més extensa al cap de Creus és el matoll. De fet, les espècies més abundants són les d'aquest ambient. A l'hivern, el pit-roig (*Erithacus rubecula*); a la resta de l'any, la cadenera (*Carduelis carduelis*) i el passarell (*Carduelis cannabina*). Es tracta d'ocells granívors, però que no entren en competència, ja que mentre la cadenera ocupa zones de matoll dens, el passarell es troba en les de matoll més baix i dispers. Es pot dir que ambdues espècies es reparteixen el territori.

També podem esmentar l'hortolà (*Emberiza hortulana*), el còlit ros (*Oenanthe hispanica*) i els tallarols (*Sylvia sp*), que són els ocells de matoll per excel·lència. Al cap de Creus n'hi trobem set espècies nidificants. A la primavera, el cant dels tallarols predomina en tota la zona de matolls. Les diferents espècies són semblants i poden conviure gràcies a

la gran varietat de petits ambients dins la zona esmentada. Destacaríem el tallarol trencamates (*Sylvia conscipillata*), que és propi del cap de Creus i de pocs llocs més de Catalunya.

Aus dels prats de pastura

Aquests són ocells terrestres, que davant d'una amenaça prefereixen córrer que volar, i de fet són bons corredors. Només si se senten molt en perill comencen a volar. Normalment són de color de terra, ja que es troben en espais oberts sense protecció. La cogullada fosca (*Galerida theklae*) és fàcil de veure corrent pels camins. Necessita per viure muntanyes baixes, pedregoses, amb arbusts o mates esparses. La perdiu (*Alectoris rufa*) és comú a la zona. Només que caminem un tros camp a través, ja n'aixecarem alguna. Normalment es troben en petits grups, que es desplacen menjant els grans dels prats. L'òliba (*Tyto alba*) és el típic rapinyaire nocturn dels espais oberts, difícil de localitzar pels seus costums noctàmbuls. Emet una gran varietat de crits i al cap de Creus n'existeixen diverses parelles.

L'època més recomanable per observar els ocells és la primavera, especialment abril i maig. És quan tots els ocells es troben ja a la zona i quan són més actius i poden veure's amb facilitat. En aquests temps presenten gran mobilitat, fan els cants de marcatge del territori i van d'un lloc a l'altre buscant menjar per a les cries.

En el medi marí l'època millor és l'hivern, de novembre a març, quan vénen totes les aus procedents del nord d'Europa.

ENTREVISTA ANTONI MARGARITS: UN HOME BO

ENRICA HERAS I BORRELL

Antoni Margarits i Sagrera, un home bo, un home íntegrament bo. Aquesta bondat l'ha poguda exercir amb escreix durant cinquanta anys dins la seva professió humanitària: auxiliar de metge. De dia, de nit, durant les vint-i-quatre hores, el podeu cridar, podeu demanar la seva ajuda. Ràpidament, agafa la bossa plena de tots els estris i potingues per mitigar el dolor i... apa! engega la moto en direcció a qualsevol punt del poble, per assistir la persona que el necessita. No li interessa el nom ni la situació social, el senyor Margarits acut diligent a la casa on la malaltia ha fet acte de presència.

Envoltats d'egoisme, d'indiferència, fins i tot de brutalitat, arreu del món, la sensibilitat d'aquest home escampa un missatge d'esperança entre la humanitat.

– Senyor Margarits, quan es viu de prop actituds com la seva, no pots eludir preguntar-te: aquesta bondat seva és un do rebut de la naturalesa o bé és un sistema de vida que vostè s'imposa dia a dia i costi el que costi?

– No ho sé. Potser ho he heretat de la meua família. Els meus pares i avis eren molt bones persones i vagi a saber si em van transmetre el seu gen. El meu tarannà és donar-me als altres; és a dir, no mirar mai la meua comoditat, sinó la dels que em necessiten. Recordo que, quan era petit, que hi havia molta misèria, si algú trucava a la porta la mare sortia amb el pa i el ganivet, perquè la persona necessitada se servís ella mateixa la quantitat que calgués. Són fets que marquen de petit i que et comprometen a seguir el seu exemple.

– La seva trajectòria ha despertat un afecte generalitzat i sincer a tot el poble. Molta gent no se sent capacitats, però, de seguir els seus passos. Què els podria dir?

– Doncs miri, no ho sé ben bé. Només que s'ha de renunciar a la pròpia conveniència. En resum, viure força per als altres i una mica per a un mateix. Ara, el que sí que puc dir-los és que la compensació

moral i emotiva que es viu seguint aquest camí compensa sobradament totes les renúncies.

– Vostè, per la seva professió, viu immers en un dels pitjors drames que poden colpir les famílies: la manca de salut. Si hi afegim la càrrega dels anys, la precària situació econòmica, la soledat, situacions que sovint van de bracet, pensa que amb un xic de sensibilitat les administracions podrien pal·liar aquesta desesperança, que és pitjor que la mort? Per què creu que no s'hi lliuren com a inajornable prioritat?

– Les administracions tenen molta feina amb actes protocolaris i no els queda temps per dedicar-lo a aquestes necessitats de primera línia. No els agrada ni sentir-ne parlar. I si algú ho fa, es converteix en una nosa, en una persona enutjosa i desagradable. Aleshores, els vells, si a més estan malalts i sols, no poden formular cap exigència a ningú. Els que manen els paguen amb promeses que mai no compliran i... adéu-siau remordiments.

– I si vostè intentés encomanar-los els virus de la seva solidaritat? Per què no ho prova?

– I tant que ho faria si fos possible! Què més voldria jo que poder encomanar la solidaritat, l'esperit de sacrifici, la voluntat d'ajudar a qui ho necessita. Però no tinc temps d'organitzar trobades i l'edat tampoc no m'ho permet. Ja he fet setanta-set anys. Miri, l'única solució seria poder fer una poció amb tots aquests virus barrejats, injectar-los a les persones que tenen responsabilitats polítiques i categoria per posar punt i final a tanta malaurança i esperar que reaccionessin amb afectivitat. Només haurien d'exercir la vehemència, l'entusiasme i l'ímpetu que malgasten durant les propagandes electorals, quan prometen allò que mai no compleixen, i aquest problema dels vells i els malalts es resoldria en poc temps. Així de senzill.

– A vegades penso que la joventut també podria prendre cartes en aquest assumpte i organitzar-se com a voluntariat. Intentar fer allò que les administracions escamotegen als vells, als



Vicenç Pumarada

necessitats, als malalts. Li dic això perquè quan treballava a Barcelona em vaig fer membre d'Auxília i vam portar amor i escalfor humana, durant uns anys, a molts malalts desheretats. Va ser una experiència meravellosa. Potser entre el seu exemple i un grapat de joves generosos es podria curar tant d'oblit i tanta indiferència... Aquesta iniciativa potser podria sortir de l'Ajuntament. Què en pensa?

– Miri, té raó. Si l'Ajuntament s'ho proposés, es podria arribar a formar una organització de voluntaris com aquesta d'Auxília que vostè ha esmentat. Els joves que no volen fer el servei militar, que es fan objectors de consciència, hi col·laborarien de bon grat. I de noies segur que tampoc n'hi faltarien. A veure si l'Ajuntament, que té una entitat d'organització que no tinc jo, agafa la idea i la posa en pràctica. És qüestió de posar fil a l'agulla i coordinar una assistència domiciliària a les famílies que no saben com sortir-se'n. No tothom pot pagar cent cinquanta mil pessetes al mes per una residència.

– **Malgrat que el camí de la seva vida l'ha sembrat de generositat, vostè no s'ha deslliurat de pagar el tribut més dolorós: la mort d'un fill. Encara que només sigui una breu pinzellada,**

ara té l'oportunitat de parlar-me'n. Li ho dic perquè un dia unes llàgrimes tremoloses ho demanaven.

– Encara que és molt dolorós, voldria parlar del meu fill. Ha estat un cop tan fort, tant per a mi com per a la meua dona, per a tota la família, que a vegades pensem que no el podem superar mai. El dia que li vam donar l'adéu definitiu, tot el poble va venir a acomiadar-lo. Sé que la gent d'aquí m'aprecia de debò, però estic seguríssim que la majoria van venir pel meu fill. Pensi que ell, quan vàrem venir a Llançà, encara no tenia quatre anys i s'hi va identificar de tal manera que estimava de veritat el seu poble. Eren una colla d'amics que feia goig de veure'ls junts. Jo n'estava orgullós i sé que li vaig transmetre part dels gens dels quals parlàvem. Ho volia significar. Gràcies.

– **Si sumem i restem, vostè a la seva vida té un saldo a favor seu d'afecte, simpatia i amistat de tot un poble. La prova és que se li va concedir la Llança d'or, com a reconeixement d'una vida lliurada a tothom. Què va sentir, què va representar per a vostè aquest homenatge?**

– No puc expressar el que vaig sentir. Era una barreja de sentiments incontrolats: alegria, agraïment, fins i tot un xic d'orgull. La Llança d'or representava el reconeixement de tot un poble cap a la meua persona i la meua tasca. Va ser tan gratificant! Aquest fet em va donar més coratge per continuar al servei de tothom sense límits. A la placa que em van lliurar hi diu: "Per l'exquisit exercici de la seva professió". La guardaré mentre visqui i voldria que els meus fills, quan jo no hi sigui, es vanagloriessin d'aquesta prova d'amor que un dia el seu pare va rebre del poble de Llançà. Tampoc no vull oblidar que el novembre de 1983 també vaig rebre un homenatge per part del Casal del Pensionista. Va ser amb el nomenament de practicant titular en propietat de Llançà. Posava: "Amb agraïment". I encara una altra demostració d'afecte, amb motiu de la meua jubilació. Va ser l'Ajuntament qui em va fer present el sentir dels llançanencs pels meus trenta-vuit anys de servei. Aquests testimoniatges han omplert la meua vida. No són els diners que em fan feliç. És l'evidència de ser estimat amb la mateixa intensitat que jo estimo el poble. Mai, mentre pugui, no regatejaré ni un minut de la meua vida per anar on em necessitin.

Senyor Margarits, no sé quin epíleg he de posar a aquesta entrevista. La seva sinceritat, sense ni una ombra de dubte en les seves respostes, m'han acabat de convèncer que vostè és una persona excepcional. Gràcies, moltes gràcies per la lliçó que acaba de donar-nos.

EL GAT PERICH

Ja s'acosta la tercera edició d'aquest important premi d'humor gràfic, amb seu a Llançà. Set dibuixants de primera fila ens ho

fan present amb la seva col·laboració: Vizcarra, Manel, Fer, Maikel, Monteys, Òscar i el Romeu. Per molts anys!





PER. PERICH.

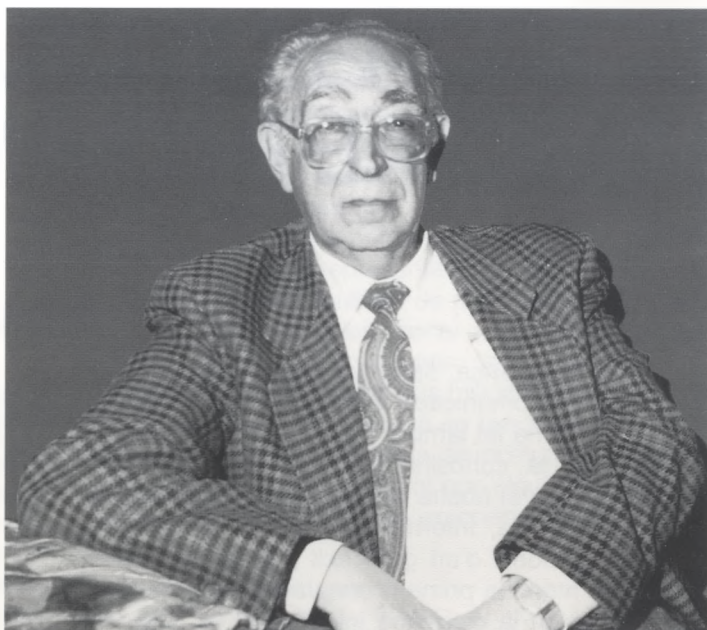


¡LUEGO AUN
DIRAN QUE
LOS GATOS SOMOS
ARISCOS!

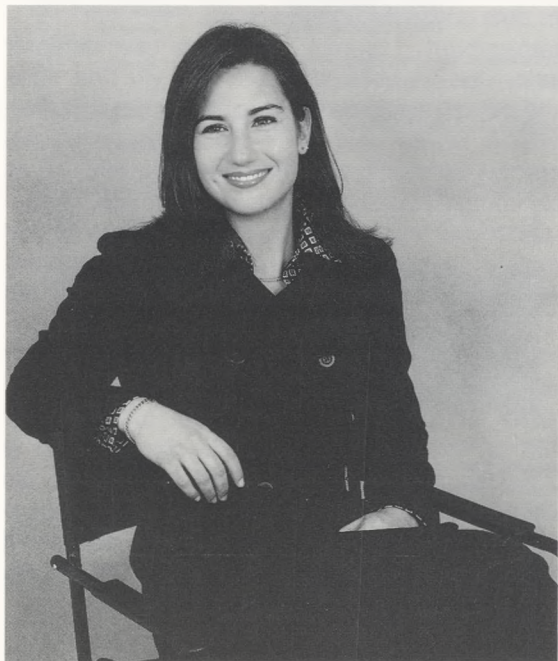


LLANCES 1998

*Joaquim Pey i Serriàna,
Llança d'or 1998, per la seva
trajectòria de dedicació a
Llança, singularment al front del
Consistori i de Creu Roja.*



Arcu



Vicenç Pumarredà

*Olga Baus i Gibert,
Llança de plata,
per l'obtenció de la Beca d'Integració
Europea
1997-98, del Patronat
Català Pro-Europa.*

*Voluntaris de Creu Roja
de Llança, Llança de plata
per la seva tasca altruista
en favor dels qui més
ho necessiten.*



Vicenç Pumarredà

LLANÇÀ I LA GRAN XARXA MUNDIAL INTERNET

CARLES MOLINS

Introducció

D'uns anys ençà, sentim a totes hores i a tots els mitjans de comunicació la paraula Internet, de tal manera que s'ha fet familiar i, fins i tot, ha començat a despertar la curiositat de molts de nosaltres. Malgrat que en el nostre entorn aquesta paraula és relativament nova, Internet, com a tal, ja fa molts anys que gaudeix d'un gran èxit popular en altres països del món. La primera pregunta que es fan els més neòfits en la disciplina informàtica és: Què és això d'Internet? Doncs bé, Internet és una gran xarxa d'ordinadors connectats entre si, d'abast mundial. Això obre un ampli ventall de possibilitats en el món de les telecomunicacions i en el camp de l'intercanvi d'informació, ja que possibilita de tenir accés a la documentació ubicada a milers de quilòmetres en qüestió de pocs minuts, o enviar missatges de correu electrònic a l'altre costat del món en unes poques hores. Però abans d'especificar els avantatges reals i els serveis que pot oferir a les persones del carrer, el més adient és aprofundir una mica més en els orígens i l'estructura física de la pròpia Internet.

Els orígens

A partir de tota una sèrie d'avenços tecnològics, Internet va sorgir com a part d'un projecte militar dut a terme als Estats Units d'Amèrica a la dècada dels anys 60, en plena etapa de l'anomenada *guerra freda*. Davant el perill d'un conflicte nuclear i d'un atac selectiu als centres neuràlgics d'informació i defensa, s'organitzà Arpanet (US Advanced Project Agency Net), una xarxa d'ordinadors interconnectats de tal forma que cap d'ells fos imprescindible per a mantenir sota control els recursos de la defensa. Amb el pas dels anys, les universitats nord-americanes s'adjuntaren a aquesta xarxa, per compartir informació i projectes científics i tecnològics. A mesura que Arpanet anà creixent, va anar perdent el seu caràcter militar i defensiu i adquirint-ne un de nou, més científic i divulgatiu. El nombre d'ordinadors, que en els seus orígens no superava els 200, ha arribat a ser en l'actualitat de diversos milions i de desenes de milions el nombre dels seus usuaris. Arpanet passà a denominar-se Internet l'any 1983. Internet coexisteix amb altres grans xarxes d'ordinadors (Compuserve, Ibertex, Fidonet, RedIris...), tot integrant-les.

Què és i què hi podem trobar?

La particularitat més gran d'Internet és que no pertany a cap classe d'organisme, ja sigui públic o privat; en canvi, sí que existeixen els que la gestionen, entre els quals destaca la NSF (National Science Foundation). És a partir d'aquest aspecte que Internet ha aconseguit de convertir-se en un fòrum internacional quasibé mític, basat en la llibertat d'expressió i de pensament, en la qual s'hi conjunten totes les races, llengües, corrents polítics i filosòfics... El poder de difusió i convocatòria d'Internet l'ha posada en el punt de mira dels governs de les nacions.

Darrerament, i sense perdre el seu caràcter acadèmic, variat i polifacètic, Internet viu una nova etapa, la de la invasió de productes i la seva comercialització a través dels seus ordinadors. Amb els avenços de les tècniques informàtiques, avui ja és possible comprar qualsevol tipus de producte, gestionar la cartera de valors o els comptes corrents des de casa mateix... A més a més dels canals de propaganda habitual, Internet ofereix la possibilitat d'arribar als milions d'usuaris de tot el món que es connecten diàriament a la xarxa. Això suposa la possibilitat d'oferir informació a un gran nombre de persones, per donar a conèixer un producte o una zona turística, per posar-ne un exemple. Per això, es compta amb el suport de les pàgines de la World Wide Web, els canals de conversa (*chat*), les llistes de correu electrònic (*e-mail*) o els grups de notícies (*news*), només cal saber triar l'opció o opcions més adients d'entre els milers de possibilitats que ofereix Internet.

Avantatges i inconvenients

Òbviament, tal com acabo d'apuntar, Internet ofereix una llarga sèrie d'avantatges i serveis, tant tècnics com humans, que faciliten el desenvolupament de la vida quotidiana, però s'ha de dir i tenir-ho sempre present que Internet porta inherents tota una sèrie de perills, alguns d'aquests es poden solucionar fàcilment mitjançant certs recursos tècnics (personalització de l'accessibilitat a la informació), d'altres únicament a través d'un sever autocontrol, atès que és un mitjà altament addictiu. Internet ofereix tota una sèrie de serveis i recursos altament beneficiosos a l'ésser humà, però mai no ha de poder absorbir l'individu de tal manera que en suprimeixi la seva vida segons el vell estil. L'internauta més avesat ha de poder i voler continuar llegint llibres de la biblioteca del poble, xerrar o fer una partida amb els amics al bar de la plaça,

ÍNDEX

Esports i Natura

Telefons d'utilitat pública

Restaurants

Hotels, càmpings i apartaments

Ària metropolitana pre-romànica

La Vila i el Port



Patronat Municipal de Turisme
AJUNTAMENT DE
ALACANT

MNG-WEB

Darrera modificació: 14 d'octubre de 1997.



miquel02@casal.upc.es

Llançà

Costa Brava



English



Français



Español

La Vila de Llançà és esmentada per primera vegada amb el nom de "Villa Lancio" en documents del segle X, situada a la "Valle Lanciani".

L'any 974 pertanyia la vila a la propietat del Monestir de Sant Pere de Roda. Cap als voltants de 1800 posseïa la vila entre 2.000 i 3.000 habitants, que vivien principalment del comerç d'exportació d'oli i vins a França i Itàlia.



Torre-campanar de la Plaça Major.

Com a monuments notables mereixen ésser anomenats: la capella de Sant Silvestre de Valleta i la del Terrer (segle XI); la torre-campanar de la Plaça Major (segle XIV); i l'església parroquial de Sant Vicenç de mitjan segle XVIII.

Cal destacar també el Museu de l'Aquarel·la -Fundació J. Martínez Lozano- únic a l'Estat en el seu gènere.



La Fanel·la.

Llançà disposa de gran nombre de petites i tranquil·les cales; ubicació avantatjosa, amb bones comunicacions per ferrocarril i carretera, a només 160 km de Barcelona, 20 km de Figueres (entrada autopista) i 15 km de la frontera francesa.

Aquestes condicions avantatjoses han contribuït a convertir Llançà en un lloc preferit per a unes agradables i tranquil·les vacances.

pels governs, tant a nivell nacional com internacional, per tal d'implantar els ordinadors i les comunicacions entre les escoles de diferents països amb l'objectiu d'intercanviar experiències, materials o simplement per donar a conèixer als altres què és el que s'està fent.

Si ens aturem a analitzar-ho, veurem que això representa un avenç i una porta oberta a multitud de possibilitats. El mateix passa si volem donar a conèixer el nostre poble, o algun dels seus aspectes. Inicialment, sabem que milions de persones es mouen per la xarxa en busca d'informació i que les possibilitats de mostrar-los quelcom que els interessi, ni que sigui de forma fortuïta, es multiplica exponencialment.

Conclusions

Per acabar, penso que són escaients unes quantes reflexions entorn del tema, per a si se'ns presenta la situació d'haver de prendre una postura personal davant d'aquest fenomen. Inicialment, sempre hem de tenir present que Internet i la informàtica en general, d'apòstols i detractors sempre n'han tingut, en tenen i en tindran. A Internet hi cap tot, és la xarxa de xarxes, un univers d'informació digitalitzat i accessible a tothom. Per tant hi podem trobar coses que ens poden semblar bones o dolentes, dependent de les nostres creences i de la nostra manera de ser i de pensar. Internet, mal utilitzada, causa addicció, però mai més que qualsevol altre mitjà de comunicació o *hobby* (futbol, TV...). Internet s'ha convertit en un santuari de la informació, de caràcter universal, però si no s'aborda de manera organitzada pot resultar ser el caos, tan sols per la gran quantitat de material de tot tipus que s'hi pot arribar a trobar.

Fins ara les objeccions de més pes. Si s'utilitza Internet de forma organitzada, amb objectius fermes, des d'una perspectiva lògica, és una eina de gran capacitat per a múltiples funcions que ja he comentat al llarg de l'article. La qüestió que ens podem plantejar és: ¿ens girem d'esquena a la realitat d'abast mundial i ignorem les grans possibilitats que ens ofereix Internet per a realitzar tot tipus de gestions, tot utilitzant-la de manera racional i perdem la carrera cap a un futur cada vegada més abocat a la tecnologia o, el que sembla més encertat, ens anem adaptant gradualment als canvis tecnològics que ens imposa la nostra civilització i la nova cultura de la informació?

La qüestió resta a l'aire, per tal que cadascú, tant a nivell individual com col·lectiu, es trobi capacitat per prendre l'opció que consideri més adient. Llançà, com a poble, ja forma part d'aquest nou mitjà modern i global de difusió que resulta ser Internet.

gaudir de les passejades a l'aire lliure, practicar esport i, fins i tot, sortir de compres als grans magatzems de la ciutat amb la seva família. I aquest aspecte queda únicament i exclusivament sota el seu propi control, i si aquest es perd, els greuges psicològics i afectius que se'n poden derivar arriben a ser força importants.

Cal afirmar, en favor seu, que aquest possible greuge no és estrictament exclusiu d'Internet, però com amb d'altres casos, la TV per exemple, se li pot aplicar la dita popular que "tots els excessos cremen".

Avui en dia, la majoria de les escoles catalanes ja disposen de la seva connexió a Internet i cada vegada més abunden els projectes educatius amb noms de l'estil de Sòcrates, Comenius, Netdays... auspiciats

HOSTAL CAN NARRA

Especialitat en peix

Carrer Castellar, 37
Tel. 38 01 78
EL PORT DE LLANÇÀ



*Fiscal • Laboral • Mercantil
Comptable • Assegurances*

Li desitja bona festa

Nicolás Salmerón
(pàrquing bombers)
Tel. i Fax 12 09 94
17490 LLANÇÀ

**ZURICH ASS.
J. BUXEDA
AG. 170066-5**

Josep RAFARI

**CARNISSERIA
XARCUTERIA
CARNS DE L'EMPORDÀ
PRODUCTES ARTESANS**



C/. Major, 7
Tel. 38 01 02
LLANÇÀ

Marisqueria



El Puerto

JOSÉ CANO MARTÍNEZ

Telèfon 38 00 44
Carrer Castellar, 7 - **LLANÇÀ**

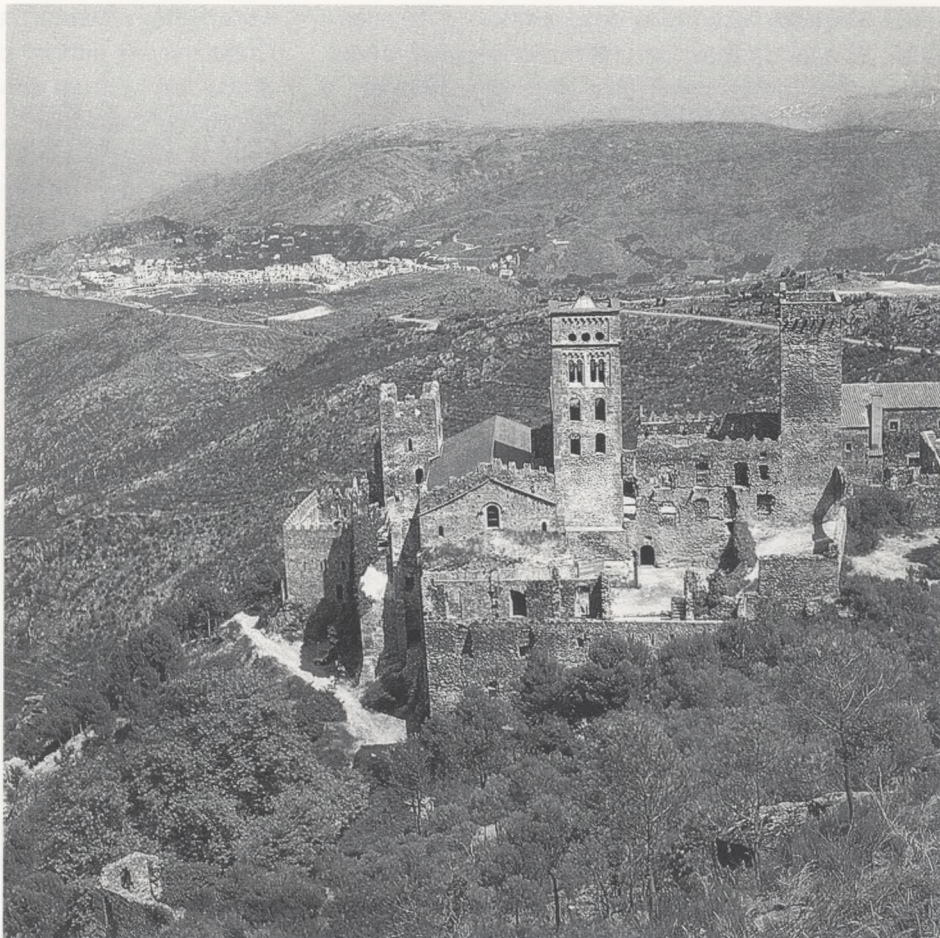
L'EMPORDÀ: QUINTA- ESSÈNCIA DE CATALUNYA, SEGONS MARAGALL

JAUME COMELLAS

La figura de Josep Pla, en els darrers anys, ha projectat una visió personal de moltes realitats, entre les quals l'empordanesa, que en una certa mesura s'ha constituït en una mena de dogma de fe acceptat de forma molt generalitzada i gens o molt poc discutida.

La dimensió oracular de l'escriptor de Llofriu ha dominat justament la fe dels empordanesos sobre la seva pròpia realitat i essència, i això ha fet que altres visions hagin quedat força bandejades. Aquest és el cas de Joan Maragall, un dels literats més importants

que ha donat el país, que sense ser originari de les nostres terres les va estimar d'una manera particular. Com Josep Pla, va endegar una important tasca periodística i, al revés d'aquest, compta amb una obra literària —en el sentit genuïnament creatiu— de considerable envergadura. I a més en el camp de la poesia. Circumstància que suposa, de fet, plans dissemblants de capacitat de penetració en l'essència més profunda de les coses, per pròpia naturalesa més transcendents els de la creació. I sense que això suposi menystenir la importància de l'obra planiana.



*Sant Pere de Rodes, símbol
i centre de l'Empordà.*

Arxiu

Maragall va sintetitzar la seva visió de l'Empordà sobretot en la famosa poesia que porta el nom de la nostra comarca, una de les més popularitzades, en bona part gràcies a la celebrada partitura que sobre ella va compondre Enric Morera, un altre destacat no empordanès aimant de la comarca. El seu "Salut, palau del vent" esdevé un dibuix poètic d'extraordinària capacitat de síntesi, ja que en un sol vers defineix un dels seus trets més essencials. Hom troba en aquest traç poètic instantani i poderós un cert paral·lelisme amb aquell altre traç, també instantani i poderós, i també poètic, amb què Salvador Dalí, un altre gran poeta –en aquest cas, plàstic–, va dibuixar així mateix l'Empordà. I com Maragall, més exactament, l'Alt Empordà.

Segons em va reportar fa temps un il·lustre intel·lectual del país, en Manel Costa i Pau, trobant-se a l'estranger uns amics li van demanar que ja que parlava tant de l'Empordà els expliqués què era. I ell, agafant un llapis o un retolador, va fer un traç horitzontal que partia un llenç en dues meitats i perfilava un horitzó franc, obert i generós: "Això és l'Empordà", els va dir. I, de manera semblant a com succeeix amb el "Salut, palau del vent", no li calia dir res més.

Joan Maragall, per descomptat, va anar més enllà d'aquest vers en la seva atenció a la nostra terra. El mes de maig del 1906 pronunciava un discurs amb motiu dels Jocs Florals celebrats a Figueres, que titulà *Als Empordanesos*. I tres anys i mig més tard, el desembre del 1909, escrivia l'article *Per l'Empordà*. Ambdós constitueixen una visió esplèndida d'un poeta, tan urbà com era Maragall, sobre una comarca tan oberta i camperola com era, sobretot a principis de segle, la nostra. Significativament, trobem trets comuns en els dos discursos –literari i periodístic– i aspectes de considerable interès. Així, l'article comença amb la frase: "Jo no sé que té aquest Empordà, que me l'estimi tan singularment...", que parafrasseja amb tota exactitud el: "Jo no sé què teniu, muntanyes, que us estimo tant...", que va deixar escrit sobre una de les seves devocions més sentides, justament les muntanyes. Per la seva part, el discurs pronunciat a Figueres comença amb un "Salut, noble Empordà ventejat...", que, no cal dir-ho, remet clarament al primer vers de l'esmentada i tan coneguda poesia musicada per Morera.

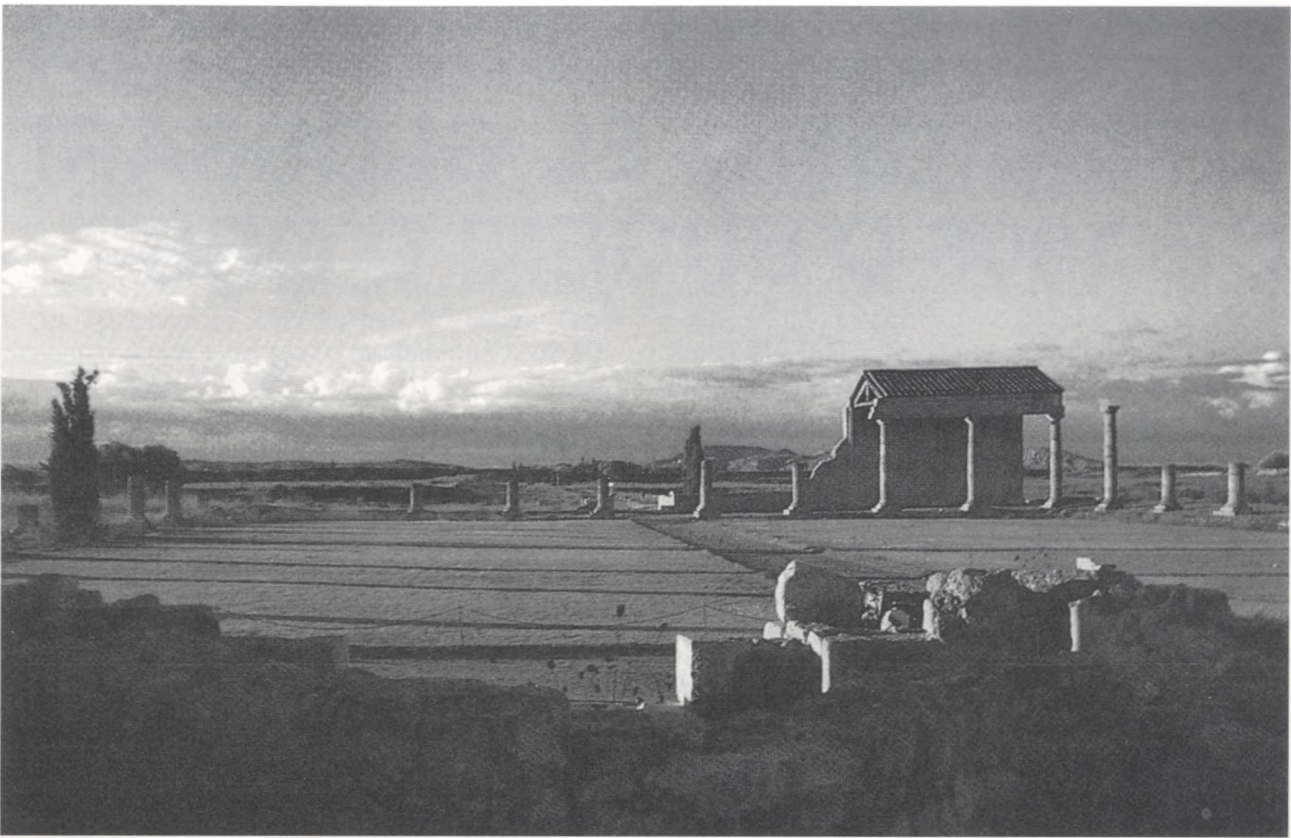
L'argument que uneix per damunt de tot els dos documents és la consideració de l'Empordà com a essència de tota Catalunya. Així, quan a l'article continua la frase inicial citada: "Jo no sé què té l'Empordà que me l'estimi tan singularment", amb

"...i que em sembli que estimant-me'l an ell ja estimi a tot Catalunya. És cert que tot Catalunya està en tota ella, tota en cada una de les seves parts; però encara en aquesta de l'Empordà jo hi trobo, jo hi sento com enlloc, lo que podríem dir-ne el principi actiu de la catalanitat". I continua: "Vull dir que crec que si tot Catalunya se perdés, però restés l'Empordà, Catalunya podria tornar a ésser un dia o altre més gran i més forta que mai". Es tracta d'una proclamació de principis absolutament inequívoca.

Per la seva part, en el discurs esmentat, Maragall imagina que, si un dia hagués esdevingut un home sense pàtria, en arribar a l'Empordà hauria volgut que aquest país ho fos: "I quan tot seguit d'imaginar així pensava que, no per elecció sinó per naturalesa era jo català, i que aquesta era la terra on més present se'm feia tot l'encís de la mare Catalunya, m'espurnejaven els ulls, i donava grans mercès a Déu d'haver-me fet d'aquesta terra i no de cap altra". Una mostra prou explícita en la línia argumental que intentem mostrar.

En aquest mateix discurs, Maragall fa un sentit elogi de la sardana, constituïda aleshores, encara més que ara, en referència essencial del país. Així, tot insistint en la identificació entre Empordà i Catalunya, ara a través de la imatge de la dansa, assenyala: "Doncs si l'Empordà ha donat a Catalunya el símbol de son esperit en una bella dansa, bé podem dir que l'Empordà és com el cor mateix de Catalunya". Alhora la nostra dansa la veu com la imatge ideal del tret més definitori dels empordanesos: la llibertat. "Terra de llibertat és el que jo en diria de l'Empordà per a fer-ne tot l'elogi en una paraula; perquè en aquesta paraula, llibertat, ben enfondida, s'hi troben totes aquelles virtuts nostres, i sols amb elles és digne un poble d'ésser lliure". I, lligant aquesta línia argumental amb la sardana, assenyalarà més endavant: "Així la vostra sardana s'ha fet la dansa catalana, perquè és una dansa per a reis; tothom hi va a una, però cadascú hi entra i en surt quan vol; i mentre és dins, se subjecta a la llei de son compàs, que és com si diguéssim el ritme de la vida social, la llei igual per a tots i no obstant a mida de cada u...".

Com es pot veure, la identificació Empordà-Catalunya, Maragall la tenia assumida amb una gran convicció i l'expressa amb un entusiasme engrescador. Per altra part, resulta del tot obvi el caràcter emblemàtic de "tot el país" de la nostra dansa nacional, constituïda en una de les aportacions més transcendents que ha fet l'Empordà al procés de recuperació de la identitat de Catalunya com a país. D'un país que, no ho oblidem, en



Les ruïnes d'Empúries ens mostren les més velles arrels empordaneses.

aquells anys vivia encara l'empenta i la inèrcia d'una Renaixença en tots els ordres –econòmic, polític i cultural– que ho amarava tot i que de fet havia començat feia relativament poc temps.

Tornant a l'article *Per l'Empordà*, l'autor insistirà més endavant en el tema. Després de fer una digressió sobre el que és el sentiment de pertinença i identificació patriòtica, estableix una degradació de referències que van de la ciutat a Europa, passant per Espanya, fins acabar fent un nou pronunciament inqüestionable des del punt de vista de l'al·ludida idea d'identificació Empordà-Catalunya i de la dimensió quintaessenciadora de la realitat catalana que conté l'Empordà. Així, en el darrer paràgraf de l'article en qüestió proclama: "Així, doncs, vetlleu, vetlleu empordanesos, pel nom sagrat de Catalunya i pel vostre particular: que dia podria venir en què seguint la mateixa trajectòria, us convingués més, i convingués més a Catalunya, que us diguéssiu empordanesos més que no pas catalans. Perquè hi ha més virtut germinadora concentrada en l'espiga que en la garba; i encara molta més en el gra que en l'espiga. Ja m'enteneu".

Com es pot veure, es tracta d'un discurs global ple de coherència, confegit en els darrers temps de la vida del poeta, per tant en plena maduresa. Avui caldria preguntar-nos fins a quin punt l'Empordà segueix essent aquesta referència ferma i segura de l'essència de l'esperit català. Fins a quin punt, també, els trasbalsaments que ha sofert Catalunya al llarg d'aquest segle i també les convulsions en tots els ordres que ha viscut específicament la comarca, han modificat gaire la veritat de les paraules de Maragall. Unes paraules que alhora que resulten afaflagadores comporten també una greu responsabilitat. Noranta anys després d'haver estat escrites, ens conviden a restar atents en l'irrenunciable i permanent repte de mantenir ben ferma la pròpia identitat, per damunt de ventades pertorbadores. Oimés si amb això col·laborem decisivament a preservar també la del país, seguint el sil·logisme tan rotundament explicitat pel poeta. Es tracta, en definitiva, de confirmar si, tal com ens esperonava l'escriptor al final del seu article, l'hem "entès" o no. O el seguim entenent o no.

ENTRE EL PERIODISME I LA LITERATURA: EL GLOSSARI DE 1906 D'EUGENI D'ORS

HELENA POL

Els exemples d'escriptors periodistes, o periodistes escriptors, com Josep Pla, Josep Maria de Sagarra, Gabriel García Márquez, Antonio Machado, Carles Soldevila, Joan Fuster, etcètera, donen fe de la inexistència d'una frontera, si més no qüestionable, entre el gènere periodístic i el literari. Es pot constatar que la majoria dels casos esmentats responen a unes mateixes necessitats que els menen vers el periodisme: la voluntat de viure de l'escriptura a través de la premsa. Aquesta tasca periodística reverteix en l'estil personal, ja que es reforça amb uns guanys estilístics quant a agilitat i a concreció. Per tant, existeix la possibilitat de concebre l'obra

d'aquests periodistes escriptors com un *continuum* entre el periodisme i la literatura. Aquesta relació s'enforteix amb les preocupacions i ressorts comuns a les dues disciplines: la importància del llenguatge, la professionalització, l'opció d'un estil personal i distintiu, etc. Però, sens dubte, un dels dubtes més inquietants és discernir, mentre sigui possible, si és vàlid conrear un mateix model de *prosa* en l'escriptura periodística i la literària, indistintament.

El lector haurà endevinat que estem fent referència a un periodisme molt particular. Ens valdrem de la taxonomia de Josep Pla qui diferenciava entre el periodisme líric i el comercial –les entrevistes. Les

especulacions anteriorment apuntades tenen incidència en aquest "periodisme líric" que es regeix fonamentalment per l'observació del món. Altra vegada els interessos conflueixen: construir una memòria històrica, ja sigui a través de llibres o de periòdics. Les notícies puntuals, els reportatges, les cròniques, etc., passen de tenir un valor sincrònic, el dia a dia, a un valor diacrònic, papers acumulats i esgrogueïts de les hemeroteques que permeten la reconstrucció d'un temps i d'una societat.

Arribats a aquest punt, les reflexions esbossades prenen cos en el *Glossari* d'Eugeni d'Ors. L'any 1906 començava a gestar-se el *Glossari* que apareixia en les pàgines de *La Veu de Catalunya* fins l'any 1921. Calaix de sastre temàtic: ressenyes literàries, comentaris a exposicions d'aquí o de l'estranger, eco de diaris forans, notícies puntuals..., el *Glossari* fou saludat per Joan Maragall qui qualificà al seu autor com "un periodista en el sentido



La Casa Serinyana, de Cadaqués, d'estil modernista. En aquest poble Eugeni d'Ors donà peu al mite de la Lídia, que fou i no fou la Ben Plantada.

más bello de la palabra, porque siente la actualidad de las cosas que el tiempo va dando en relación con su eternidad" ("Galería de catalanas hermosas", *Diario de Barcelona*, 24-IV-1906).

Una columna periodística prenia entitat de petita peça d'assaig que el seu mateix autor emparentava amb l'obra de Michel de Montaigne ja que són escrits diaris, productes directes dels "pensaments al compàs de la vida", altrament dit, en llenguatge D'Ors, "palpitacions dels temps". En resum: l'obra periodística que s'iniciava l'u de gener de 1906 a *La Veu de Catalunya* –anteriorment D'Ors ja havia publicat en diaris com *El Poble Català*– tingué una gran transcendència cultural i social que és qualificada d'"esdeveniment literari" pel biògraf D'Ors, Enric Jardí (vg. E. Jardí, *Eugeni D'Ors: obra i vida*, Eds. dels Quaderns Crema, 1990). Altra vegada, sobretot amb la publicació de les gloses en format de llibre (el lector interessat pot trobar una selecció de les gloses en l'edició de *Selecta* de 1950, a cura del mateix autor, o en els volums de l'*Obra Catalana d'Eugeni d'Ors* publicats per Quaderns Crema), es demostra que no existeix una puresa inicial o una limitació entre el gènere literari i el periodístic, ans al contrari. No en va, Eugeni d'Ors va anar formant, paral·lelament a la labor periodística, una obra literària on destaquen títols com *La Ben Plantada*, *La Vall*

de Josafat, *Lletres a Tina*, etc. Cal subratllar la tesi de la inexistència de *fronteres* entre els *gèneres*, perquè avui dia hi ha una contaminació no només entre els gèneres que es valen de l'escriptura sinó també amb les arts visuals, com el cinema i la pintura.

Al marge de la seva contribució al moviment cultural denominat "noucentisme", no es pot oblidar que el valor educatiu que tingué el Glossari és vigent quant a font d'idees i reflexions en la línia de qualsevol filòsof contemporani. La doctrina emanada des de les pàgines de *La Veu* radicava en la difusió d'uns barems de millora moral i material, en els costums, en l'art, etc., que s'emparentaven amb la política regionalista del moment. L'acció política té sentit en l'ideari d'Ors si incideix en la cultura, prioritzant les qüestions de valor "categòric" per damunt de les de valor "anecdòtic". Eugeni d'Ors és un dels exemples més importants de la unió d'un ideari estètic i polític dins la cultura catalana. El temps i la qualitat d'una obra estableixen el cànon literari que no sempre va a l'hora com les busques d'un rellotge. Sovint passen a ésser referències de la història de la nostra literatura llibres que en el seu moment no tingueren cap mena d'incidència, d'altres tenen més èxit en la seva difusió i esdevenen referents en la formació d'un cànon autòcton. El Glossari és una obra de qualitat que ha patit l'oblit que imposa el temps i les circumstàncies.



SERVEI PROFESSIONAL

C/. Major, 6 - Tel. (972) 38 01 45

17490 LLANÇÀ

Joieria

FORTUNA



Fefi Amo Motera

Roger de Llúria, 4, 1.ª, 2ª

Tel. 38 09 15

17490 LLANÇÀ

Fefi Amo

porta Fortuna a Llançà

DOS SONETS

MEDARD BOSCH I MASÓ



Joan M. Pau

TRAMUNTANA

Vent a sotracs, la tramuntana sobta,
torba o engresca; l'enrenou s'escolta,
música lliure i natural la solfa;
ball que revolta, tot el Pla trastorna:

és el delit que l'Empordà recorre,
rauxa, incentiu que al meu país sorolla
arbres i ments i cors; la pau pertorba,
branda i agita, afina enginys, esmola.

Llima tenaç, Ilustra el cel i entona
tot el paisatge i, a Llançà, esvalota
d'ones la mar, d'enuig, d'escuma boja.

Xopa el ruixim de sal i d'algues porta
flaire. Gegant, el Castellar controla
port i passeig i platja: és guaita i sotja.

L'ARBRE DE LA LLIBERTAT

Raig emergent, eufòric, símbol gràfic,
tronc que destria, al cim, fullosa ombrel·la;
fresc cobricel, soplug coral, vibràtil
bleix col·lectiu: tendror que el plàtan vetlla.

Trem corretgetes, trem la poda; tràgic
branques al cel, s'arrela enterc en terra,
l'eix de la Vila de Llançà, emblemàtic
crit vegetal; petits i grans congrega.

Arbre ufanós, gegant d'ambient nostàlgic,
fixa en la Plaça el lloc de verb més fàcil.
Vell centenari, tremp, llegenda i lema,

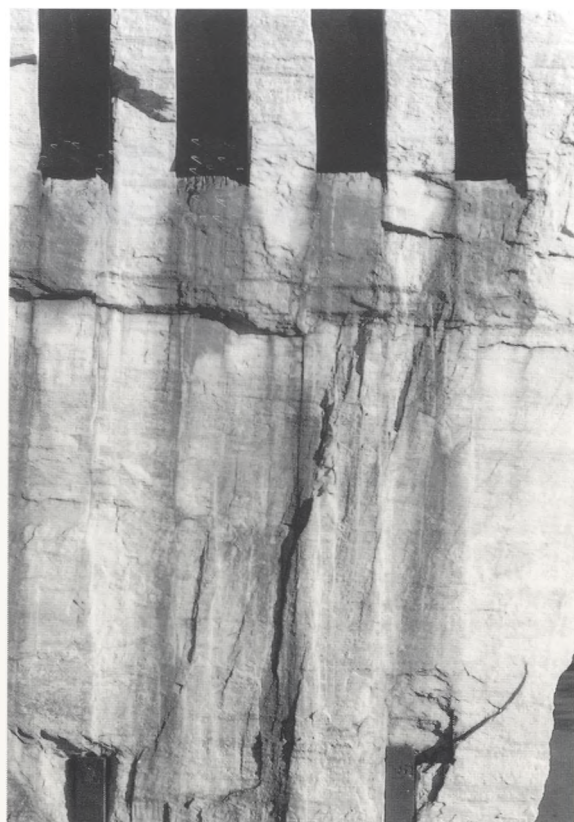
ets testimoni mut damunt d'un àmbit.
Braços voldria el teu entorn de pedra;
deixa'm que escampi que el meu cor t'enveja.



IV CONCURS: CONEIXEM LLANÇÀ?



Joan M. Pau

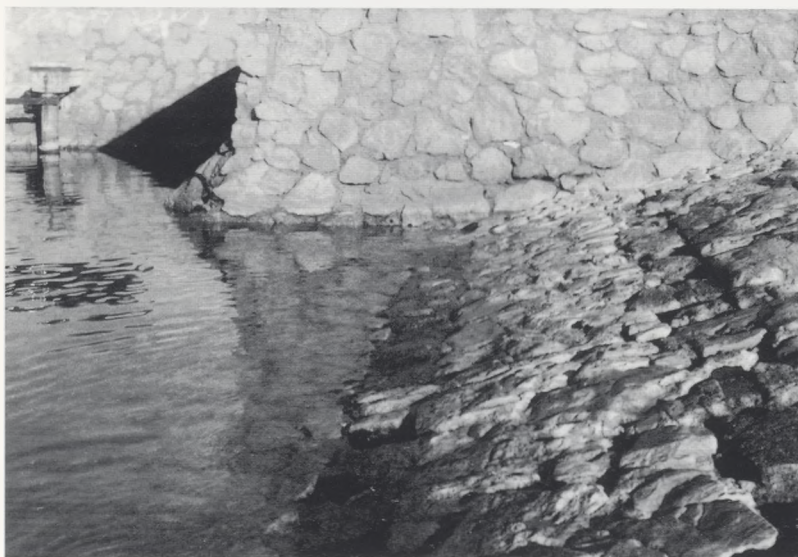


Joan M. Pau

Com sempre, cal endevinar els tres llocs de la nostra població representats en les fotografies de Joan M. Pau d'aquesta pàgina.

En la tercera convocatòria d'aquest concurs hi va haver cinquanta-un participants, dels quals quaranta-vuit l'encertaren. Efectuat el sorteig, resultà guanyadora Cèlia Caula i Freixa, de Llançà.

Les respostes adregeu-les a:



Joan M. Pau

AJUNTAMENT DE LLANÇÀ

IV Concurs:
Coneixem Llançà?

Avinguda d'Europa, 37
17490 LLANÇÀ

El premi, un àpat per a dues persones en un conegut restaurant llançanenc. Sort!

Restaurant



PEIX FRESC DEL CAP DE CREUS
CUINA TÍPICA CATALANA
PASTISSOS DE LA CASA

Verge del Carme, 5
Tel. 38 05 37
17490 EL PORT DE LLANÇÀ



A tots els socis i simpatitzants:

Bona Festa!

Port de Llançà - Moll Jordi Canal, s/n
17490 EL PORT DE LLANÇÀ

Amb les
Festes
i les
Tradicions



Llançà



- AGENTS DE LA PROPIETAT IMMOBILIÀRIA
- ADMINISTRADORS DE FINQUES

Castellà, 48-50 - Tel. (972) 38 01 97
Fax (972) 38 08 81
17490 Llançà (Girona)

Monturiol, 13 (cantonada c/. Ample)
Tel. (972) 67 13 65
17600 Figueres (Girona)

GODOY CORREDORIA D' ASSEGURANCES, S.L.



godoy & caldas s.a.

*Serveis
professionals*