

Farella

Revista de Llançà

MONUMENTS MEGALÍTICS

MONUMENTS URBANS

CONTES i
LLEGENDES

MASOS i ERMITES

Dossier:

ITINERARIS
PELS VOLTS
DE LLANÇÀ

Centenaris:

FAGES DE CLIMENT
VERDAGUER
GAUDÍ



ASSESSORAMENT I GESTIÓ
CORREDORIA D'ASSEGURANCES

GARBÍ ASSOCIATS GRUP



FISCAL

LABORAL

LEGAL

COMPTABLE

C. D'ASSEGURANCES



MOTS AL VENT

JOSEP M. SALVATELLA

**Arxiu
Municipal
de Llança**

FARELLA

Revista de Llança
Núm. 15 / Setembre 2002
Preu: 3 euros



AJUNTAMENT DE LLANÇA
Impressió: Gràfiques PUJOL - Figueres
Dip. Leg.: GI-1327/95

Amb la col·laboració de la Diputació de Girona



PORTADA: ITINERARIS PELS VOLTS
DE LLANÇÀ, de JOAN M. PAU

ARA FA CENT ANYS

Fa poc em va arribar a les mans un vell llibre, que acusa el feixuc pas del temps en cos i ànima: *Poesias*, de Francisco X. Majuelo. L'autor, pel que he pogut saber, va néixer a Llança la vigília de Sant Joan del 1872, segon fill dels tres que tingueren el notari Juan Majuelo Montiel, logronyès d'origen, i la seva dona, Balbina de Batlle i Pujol, llançanenca. La família va viure al carrer Migdia fins al 1884. El poeta fou advocat i tenia propietats a la nostra vila, on hi passava llargues temporades. Morí d'accident ferroviari prop del túnel del Molí i és enterrat al cementiri del Port. Un seu fillastre, Josep M. Costas Carsí, es va casar amb la pubilla de can Bonatti.

Joaquim Botet i Sisó –arqueòleg, numismàtic i historiadador notable– prologa el llibre esmentat, tot exposant judicis, si més no, sorprenents: “Les composicions de vosté no s’han d’apreciar, donchs, ab lo criteri de si responen ó no al gust ó á l’escola dominant ó de moda...”. “Atrauen en general per la seva naturalitat, en que no sía molt son interés per formar son fons assumptos poch originals. En elles s’hi veu també la inexperiencia de l’autor que s’ha dexat emportar massa de la facilitat que té de versificar y de compondre...”. Acostumats com estem a pròlegs laudatoris, de vegades fins i tot llagoters, no deixen de sobtar aquestes opinions de Botet i Sisó.

L’obra fou publicada a Girona a la impremta de Joseph Franquet i Serra, al carrer de l’Argenteria. Comprèn trenta-tres poemes, escrits amb l’ortografia prefabricana, que responen bàsicament a tres temàtiques diferents: la religiosa, la patriòtica i l’amorosa.

Com a exemple de la primera, més enllà dels tòpics poemets a les marededéus de torn, posaria jo el titulat *Esperança*, que té un viu poder d’evocació: “Déu meu y quina nit! Fa un fret que glassa;/ padrina, ¿habeu sentit? lo Rector passa/ duhent lo Combregá...”. En el segon grup, destacaria

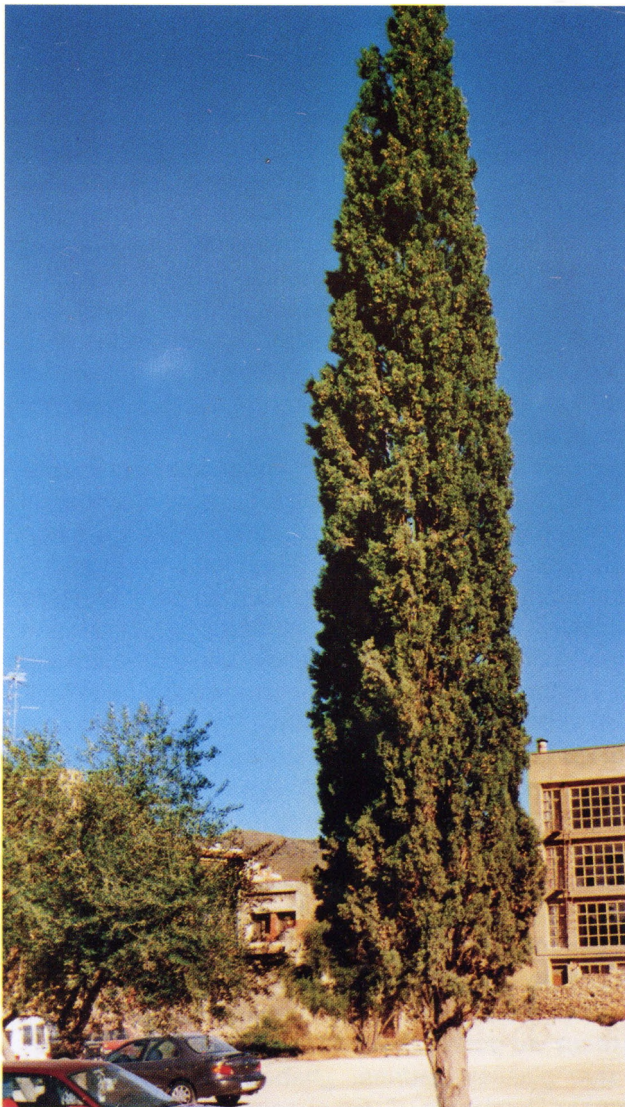
sens dubte *Patria*: “Veniu, veniu, aucells, /verdums y passarells,/ rossinyolets y alosas;/ veniu ací y junteu / lo vostre cant al meu / ple de notes hermosas./ Veniu que cantarém / la terra qu’estimem,/ la que tenim per mare...”.

Però potser el grup més reeixit de poemes d’aquest llibre el formin els de caire amorós, d’una delicada sensibilitat i, també, d’una càndida innocència. Així a *Matinal*: “¡Que n’ha sigut avuy de matinera / la nina del Masnou! S’ha llevat per aná á missa primera / qu’ha dit lo rector nou...”. O a *La pubilleta*: “¿De qui será / la pubilleta, la pubilleta,/ de qui será / la pubilleta del mas Molá?...”. Fins arribar, cap al final, a la més abrandada, ¿*Qui pót esser sino tu?*: “...Jo he vist devallar del Cel / milers y milers d’estrelles;/ una en caygué al Canigó,/ deyan qu’era la més bella;/ si t’haguessen vist a tu / no haurien dit lo que deyan;/ encara cap n’ha caygut / de tan hermosa en la terra./ ¿Qui pót esser sino tu,/ gentil nina, aqueixa estrella?”.

Poesias fou editat el 1902, ara fa cent anys, més o menys quan Verdaguer moria a Vallvidrera. Majuelo, doncs, podria ser considerat com un post-romàntic. Fem esment que les tres temàtiques tractades coincideixen exactament amb la divisa dels Jocs Florals: *Patria, Fides, Amor* –englantina, viola, flor natural... En aquells primers anys del XX, mentre els nous aires del Modernisme xiulaven potents, els poemes de Majuelo devien tenir un regust més o menys decadent, de *déjà vu*, com velles sedes pansides que s’arrosseguen d’un cap a l’altre del gran saló. Maragall publica el volum *Poesies* el 1895 i *Visions i cants*, el 1900. La moda, llavors, era tota una altra, cosa que ja apunta Botet i Sisó en el pròleg esmentat.

No pretenia ser exhaustiu ni fer un estudi crític, només donar notícia d’aquest llibre, evidentment tocat d’antigor però d’un cert interès, escrit per un llançanenc. Tampoc n’hi ha tants, malauradament...

XIPRERS



Rafael Corcoll

Deia Oscar Wilde que no havia existit la boira a Londres fins que Whistler l’hagué pintat en els seus quadres. Així mateix, la descoberta dels xiprers de Van Gogh –els quadres *Il·luminosos*, de llum violenta, de Van Gogh a la Provença– em va fer adonar, ja fa temps, de l’estricta elegància d’aquest arbre, vist en singular. No parlo ara dels xiprers en col·lectivitat, ni menys de les tanques retallades de xiprer, tan repetides en les construccions d’estiu de la nostra costa. Parlo d’un xiprer sol, dret, hieràtic, entotsolet al mig d’un paisatge, com una columna verda, d’un verd fosc, apuntant al cel.

La sombra del ciprés es alargada, va titular Delibes l’obra que va guanyar el Nadal de 1948. I el darrinienc Gironella, *Los cipreses creen en Dios*, el primer volum de la seva trilogia sobre la Guerra Civil espanyola. Recordo també dels anys d’estudiant, aquell sonet de Gerardo Diego, *Al ciprés de Silos*, sentinella davant el monestir benedictí de Santo Domingo, prop de Burgos. El foll Van Gogh va pintar els xiprers –pels volts d’Arles, a les Baux, a Beaucaire...– com flames que tremolen nervioses al bat del mistral: “Els xiprers em preocupen sempre –contava al seu germà–. Em sorprèn que encara ningú no els hagi fet com jo els veig. Són bells com un obelisc egipci.”

Molta gent pensa, i de vegades diu, que els xiprers són tristos, que els fan pensar en els cementiris, en la mort. Deixant de banda el fet que potser és bo recordar aquests temes de tant en tant –la fugacitat de la vida, la presència inexorable de la desconeguda–, crec que això, la relació dels xiprers amb la mort, és pura circumstància. El xiprer, sol i magnífic, com una llança –com les llances de Llança sobre el mar–, té una gràcia única, sòbria, essencial, l’excel·lència i el saber estar d’un noble d’antic llinat-

ge. El xiprer, a més, com tots els possibles símbols fàl·lics, traspua potència, una força vital i profunda, de saba arrauxada i espessa.

El nostre Empordà és terra de xiprers, com ho és la Grècia clàssica. Maria Àngels Anglada en parlava –“Un vent molt suau ens duu l'olor aspre dels pins i dels esvelts xiprers...”– en ser a Delfos. Recordo amb recança, també, els xiprers de la Toscana, extramurs de Florència, vora les torres de San

Gimignano, a Monteriggioni, on Dante Alighieri situa la porta de l'infern de la *Divina Comèdia*.

L'Empordà, Grècia, la Toscana, Provença... Terres d'arrel mediterrània, clares i serenes, d'una delicada sensualitat, flaire d'alfàbrega i moradui... Terres de bon viure, com hi ha Déu, terres de vi i oli, de taules parades sota la parra frescal de l'hort familiar... Terres, tanmateix, on la gent sap morir dempeus, amb digna continença, com els xiprers.

EL TINENT ANDRÉ

De vegades seria interessant, i alligador, conèixer amb detall les mil i una històries que arrossega al damunt la gent que ens visita, o que ens ha vingut de fora. Quantes vides tancades dins els ulls que ens miren, al passar pel carrer!.. Històries tendres, o tal volta tràgiques, o simplement històries sense adjectius. Històries anònimes.

Com la del tinent André Autrique, vuitanta-vuit anys ara, belga de naixença, resident la major part dels darrers anys a Llançà, ocasionalment els hiverns a casa d'uns amics a Ayamonte, on diu que no hi fa tant fred.

El 26 d'agost del 1936, en plena Guerra Civil espanyola, el tinent André, pilot professional, va sortir de l'aeroport d'Evere, prop de Brussel·les, amb un caça Avia BH-33, comprat per l'ambaixada espanyola per a l'aviació republicana. El vol era perillós i arriscat. Amb escales a Libourne i Tolosa, dos dies després arribà a Barcelona, on fou rebut en olor de multituds. La República li atorgà la nacionalitat espanyola i el grau de capità. A aquest viatge en seguiren d'altres, amb avions privats a l'anada i de guerra a la tornada. A Bèlgica, temps després, l'empresonaren per conspirador. Autrique s'allistà com a pilot a l'aviació republicana, diu, a favor d'un govern que creia legítim. El 1937, sortit de la presó, passà els Pirineus i tornà a Espanya. Fou cap d'esquadrilla dels aparells Gordou-Leseurre GL-32, amb base a Garriguella, per a la protecció de costes. Entre el pont de Colera i la badia de Roses se situà el seu normal camp d'acció, amb puntuals incursions molt més allunyades, que arribaren fins al Mar Menor, a Múrcia. Havien d'oferir, sobretot, protecció als vaixells en les seves descàrregues de material. Prop del cap de Creus, Autrique recorda que atacà en picat el *Canarias* i el bombardejà.

André Autrique va ser a més, al llarg d'una atzarosa vida, sergent pilot de les forces aèries belgues, pilot de

proves de companyies privades, instructor de vol a Santo Domingo i novament pilot a les tropes canadenques contra els nazis, com després a Austràlia i a Alemanya. Jura i perjura que ningú no el privà mai de la nacionalitat espanyola atorgada per la República, però no ha pogut justificar-la. I va escriure al rei, al president de la Comissió Europea i a tot arreu, reclamant una pensió que alleugerís la precarietat dels seus darrers anys. No se n'ha sortit. Va combatre a l'exèrcit espanyol i se li reconeixen menys drets que als que van fer-ho a les Brigades Internacionals.

“Un pilot contra la burocràcia”, va titular *El País* un article sobre el tema, el gener del 1997. André-Jean-Hubert Autrique... una història a Llançà.



Rafael Corcoll

CARNISSERIA...

Josep

C/ Major, 7
Tel. 972 38 01 02
LLANÇÀ

RAFARI

XARCUTERIA...

CARNS DE
L'EMPORDA



PRODUCTES ARTESANS...

HABITACIONS
CHAMBRES

«**Can Pau**»

HABITACIONS AMB
BANY I CALEFACCIÓ
OBERT TOT L'ANY

C/ Puig d'Esquer, 4
Tels. 972 38 02 71 - 972 38 02 70
LLANÇÀ (Costa Brava)



”**la Caixa**”

CAIXA D'ESTALVIS I PENSIONS
DE BARCELONA



Joan M. Pau

DOSSIER:

ITINERARIS PELS VOLTS DE LLANÇÀ

Sovint s'ha dit que els nostres visitants cerquen quelcom més que sol i platja. Que les descobertes culturals, artístiques o paisatgístiques donen qualitat a unes vacances.

Avui presentem algunes propostes d'itineraris al voltant del nostre poble, fins més enllà de l'estricta terme municipal. Rutes que es poden seguir, a peu o en cotxe, sense allunyar-se massa i atenent a motiva-

cions diverses: restes megalítiques, ermites romàniques, monuments urbans, racons d'interès biològic, fins i tot indrets origen de mites i llegendes...

Ja sabem que la llista és incompleta. No podia ser d'altra manera. Tanmateix, els lectors poden descobrir, fins i tot els naturals del país, sorpreses impensades i gratificants. Mai no ho sabem tot, ni del nostre poble i voltants, ja ho veieu.

APUNTS D'UN EXCURSIONISTA: RECORD D'UN PASSAT REMOT ITINERARIS MEGALÍTICS AL NOSTRE TERRITORI

CARLES MOLINS

Introducció

Llançà, com a poble altempordanès, que es troba encaixonat entre les serres més orientals de l'Albera i l'abrupta orografia que configuren la serra de Rodes i el cap de Creus, és un poble privilegiat pel que fa a l'abundància de monuments megalítics, això és, construccions sepulcrales construïdes a partir de grans lloses de pedra i recobertes amb un túmul, la finalitat de les quals era la d'ésser utilitzades en els rituals d'inhumació de les restes dels difunts i que foren aixecades pels habitants de la zona en l'etapa del neolític mitjà i el calcolític, amb una cronologia compresa entre la darrer del IV i començaments del II mil·lenni abans de Crist. En un espai temporal tan ample, per força s'havien d'observar canvis, que tingueren la seva projecció en la tipologia de les construccions megalítics. Així, podem trobar des de cistes amb túmul, passant per sepulcres de corredor, fins a galeries catalanes.

Deixant de banda aspectes tècnics i arqueològics, que corresponen d'ésser tractats amb més profunditat pels experts en la matèria, com és el cas concret dels membres del Gesart, l'alta densitat de monuments de l'etapa megalítica que hi ha a la zona ofereix la possibilitat d'incloure'ls com a elements de marcat interès turístic per als forasters, estiuejants i excursionistes que

hi fan estada. Aquest article tracta d'oferir una visió general, el més àmplia i exacta possible, de la localització de les restes megalítics del nostre entorn, oferint una informació més de caire excursionista que pròpiament arqueològica. Abans de continuar, però, vull fer esment de dues qüestions que trobo importants. Primer, fer notar la rellevància de la tasca difusora que estan realitzant els organismes corresponents de l'administració catalana i, en segon lloc, anotar que la majoria dels monuments megalítics de la zona prenen nom de la topografia del terreny on estan localitzats, amb la importància que això comporta per a mantenir vius uns noms i uns indrets que molt possiblement s'acabarien esborrant de la memòria col·lectiva.

Visió general. Monuments megalítics propers

Tenint present la nova funcionalitat amb què s'han dotat els megàlits de la zona, podem establir una certa classificació, simplement a aspectes pràctics, calibrant-ne el grau d'accessibilitat i senzillesa per a ser visitats per aquells que els interessin. Pel que fa al terme de Llançà i pobles veïns, si bé trobem un grup força important de dòlmens situats gairebé a peu de carretera, també en trobem d'altres que ens exigeixen de recórrer distàncies més llargues i, fins i tot, n'hi ha que requereixen de l'organització d'una sortida ben planificada. Llançà comptabilitza dins el seu terme fins a cinc dòlmens, situats cap al nord del territori i localitzats en un eix imaginari conformat per les alçades de puig Tifell-puig del Llop-puig d'Esquer. Malauradament, tal com veurem més endavant, aquestes construccions no es troben tant a l'abast del gran públic com pugui ser el cas d'altres monuments megalítics, situats a ambdós costats de la carretera que puja des de Vila-juïga al monestir de Sant Pere de Rodes. Aquest és el cas de Vinyes Mortes I i II, Puig del Mas Margall, Coll del Bosc de la Margalla, paradolmen i sepulcre de corredor del Mas de la Pallera. El mateix podem dir dels situats al vessant marítim de la serra de Rodes, en un paratge conegut com el pla del Dijous (Mores Altes I i II, Taula dels Lladres), trobant-se tots ells situats a peu de carretera o a pocs metres d'un lloc apte per a la circulació de vehicles. Si el que escau és realitzar una sortida completa i ben planificada, l'excursionista pot optar per realitzar itineraris com el de Coma d'In-



Carles Molins

Dolmen del Passatge o Tomba de l'Abat (Llançà).

fern a Vilajuïga, o el del mas de la Mata-riera de Pujolar, dins el terme del Port de la Selva. Pel que fa al primer, a uns centenars de metres del poble i seguint la carretera que puja al monestir, s'agafa un trencant, ben senyalitzat que, seguint un corriol estret i ascendent, condueix a l'emplaçament dels sepulcres Vinya del Rei, el Garrollar, la Talaia, les Ruïnes i la Carena. La localització d'aquests megàlits és molt senzilla, ja que es van trobant a mesura que s'ascendeix pel corriol que va a trobar la carretera ja sota de puig Margall. Just a peu de carretera, trobem unes inscultures o dibuixos gravats en la roca amb forma de cassolletes i de creu. Aquests gravats són també presents amb molta freqüència en tot el territori i molt segurament devien tenir finalitat religiosa o bé territorial. Malgrat que es tracta d'un itinerari no excessivament llarg, la composició i el pendent del terreny li atorguen una certa dificultat, sobretot en el seu últim tram. Des de la carretera, si ens orientem cap a l'oest, podem anar a veure Caigut I i II, així com la cova neolítica Cau del Llop, només caminant uns centenars de metres. Si continuem pujant per la carretera, trobem un desviament que condueix al mas de la Mata, conduint-nos a través d'una pista forestal en molt bon estat. Una vegada arribats al mas, agafarem un corriol que deixant a l'esquerra l'emplaçament de la galeria catalana del mas de la Mata,

ens condueix fins arribar a les restes de Riera Pujolar II, prop del qual s'hi poden apreciar altra vegada gravats a la roca. Hem de continuar pendent avall fins que arribarem a la riera de Pujolar; si seguim el seu curs uns quants metres, trobarem davant els nostres ulls Riera Pujolar I, amb la seva característica llosa de coberta inclinada. S'hi poden observar les restes de les lloses que formaven el peristàlit o sustent del túmul. Hem de travessar la riera i seguint el mateix corriol comencem a ascendir fins a arribar a un replà on hi trobem el sepulcre de corredor de la Roca Miralles. Continuem pujant i anirem a trobar la galeria catalana del mas de la Mata, de grans dimensions i amb les seves restes força ben conservades. D'aquest dolmen tornem al mas i per la pista fins a la carretera.

Monuments megalítics a Llançà

Reprentem la temàtica, que anteriorment havíem apuntat, és a dir, els megàlits llançanencs, trobem que, a excepció del dolmen del Passatge i del dolmen de puig d'Esquer, que ja foren localitzats i descrits en les primeres dècades del segle passat, i fins i tot de l'anterior, pels pioners dels estudis megalítics (Nouvilles, Cazorro, Pericot, Bosch i Gimpera, etc.), els altres han estat localitzats en temps molt més recents, bé a través d'una recerca



Paradolmen de puig Tifell (Llançà). A sota, dolmen de puig d'Esquer I (Llançà).



arqueològica fonamentada, bé casualment per algun excursionista. Per tal d'apropar-nos al lloc on es troben situats, se'ns presenten dues opcions. Una és la pista forestal que surt del poble i va cap a Sant Silvestre; l'altra, pren la carretera en direcció a Colera i, passat Garbet, agafa la pista forestal que puja fins a puig d'Esquer.

Si escollim la primera via, hem d'agafar la pista forestal que forma part del sender de Gran Recorregut GR11 i surt del poble en direcció a Sant Silvestre, arribarem a l'anomenat coll de les Portes i, una vegada allà, sota el puig Tifell. Hem d'agafar un corriol que s'enfila vers el cim. Un cop som a dalt del puig, encara esbufegant i plens de suor, hem de girar en direcció al mar, cap al puig de les Aigües. A uns quants metres a l'est de puig Tifell, trobem el paradolmen de Puig Tifell¹. L'esforç emprat en la curta però intensa ascensió al puig, es veu recompensat amb escriu per l'esplèndida panoràmica del terme de Llança. Si decidim continuar la nostra excursió, hem de tornar sobre les nostres passes fins a puig Tifell¹. Des d'allà, en direcció nord-oest observem el puig del Llop. Podem baixar a través d'un caminet fins arribar al peu de la muntanya, per anar a trobar al cap de poc Puig del Llop I. Després d'ascendir pel vessant meridional, trobem en un petit replà, a poc d'arribar al cim, les restes de Puig del Llop II², cambra funerària descoberta no fa massa temps. A partir del puig del Llop es pot baixar fins anar a trobar el mas Patiràs, lloc en el qual hi ha una cruïlla de camins, situada a la base del vessant meridional de puig d'Esquer. Si prenem la direcció oest, anirem a parar a través d'una pista forestal fins a Vallmala i, des d'allà, girant a la dreta i fins passada la font d'en Perassa, arribem a un indret anomenat la Sureda d'en Vinyes; enfilat en el vessant, trobarem el dolmen del Pasatge, també conegut com la Tomba de l'Abat. Si, en la cruïlla descrita anteriorment, anem en direcció nord-est, anirem a trobar el dolmen del mas Patiràs, localit-

zat uns quants metres per damunt de la pista en el vessant oriental de puig d'Esquer. Continuant fins un enorme dipòsit d'aigua dels bombers, i darrere d'aquest, podrem localitzar les restes de la coberta del que segurament era el dolmen del pla dels Capellans. Cal dir que aquests últims exemplars es troben dins els límits del terme de Colera. Per últim, si pugem a dalt del cim de puig d'Esquer, i ens despengem uns metres pel seu vessant meridional, trobem Puig d'Esquer I. Aquest monument dolmènic el podem visitar pujant pel tallafocs que hi ha a partir del mas Patiràs o bé, com recomanaria jo per a aquests grup de megàlits, seguint la segona ruta proposada amb anterioritat, és a dir, pujant des de la pista que arrenca de la carretera de Colera, ja passada la platja de Garbet, en un indret anomenat coll de Sant Antoni i que condueix fins a puig d'Esquer, amb l'avantatge que suposa poder-hi accedir amb vehicle. En termes generals, l'accés a aquestes construccions dolmèniques es pot qualificar de no massa difícil, però també és cert que cal ascendir per pendents curts però força pronunciats i que resulten ser feixucs per als qui no estan massa acostumats a passejar per la muntanya.

Conclusió

Fruit d'una important tasca, tant de caire tècnic, és a dir, en l'àmbit corresponent a la recerca arqueològica, com de caire polític, pel que fa a la senyalització i difusió de les restes megalítiques del nostre territori, el nombre de dòlmens localitzats i estudiats i que en definitiva es troben en situació de ser visitats, ha crescut molt els darrers anys. Això fa que la recuperació d'un important patrimoni arquitectònic del nostre pasat esdevingui un atractiu més en l'oferta que la nostra terra, Llança i municipis veïns, ofereixen als seus visitants. Esperem que així sigui.



Carles Molins



Carles Molins

A l'esquerra, dolmen de la Riera Pujolar I (el Port de la Selva). A la dreta, dolmen de la Roca Miralles (el Port de la Selva).

1. Carreras/Gay/Tarrús, "El dolmen del Puig Tifell i la Vall de Garbet", *Farella* núm. 5, Llança (1997), pàg. 32-34.

2. Agustí/Carreras/Gay/Tarrús, "El dolmen del Puig del Llop II. Un nou monument megalític a Llança", *Farella* núm. 9, Llança (1999), pàg. 22-23.

A PEU PER LES ERMITES

JOSEP CLAVAGUERA I CANET

Els contraforts de l'Albera i de la serra de Rodes estan farcits d'ermites i restes arqueològiques que embelleixen el paisatge i constitueixen un patrimoni religiós i cultural que hem heretat dels avantpassats.

El primer fet singular que constatem és que, en els segles passats, a la muntanya hi havia molta vida. I en segon lloc, que la influència de Sant Pere de Rodes i de Sant Quirze de Colera foren determinants perquè es bastissin aquest bé de Déu d'ermites i capelles per aquestes muntanyes. Tot aquest patrimoni havia estat molt oblidat i a mercè dels agents destructius, però malgrat aquesta deixadesa han arribat als nostres dies i, amb una acurada restauració, promoguda per la delegació de Cultura, la Diputació i els ajuntaments i parròquies respectius, s'ha aconseguit salvar aquests monuments. La resta ho han fet entitats, com els Amics de Sant Silvestre, que netegen els entorns, senyalen els camins i vetllen per la conservació i embelliment dels paratges. En aquesta tasca de conservació i millora dels camins també hi ha actuat el Consell Comarcal, com a organisme que vetlla pel patrimoni i la cultura dins l'àmbit de la comarca i té cura de camins i senders muntanyencs.

Seguint les dues vessants de muntanyes que encerclen Valle Lanciano podríem traçar dues rutes per resseguir les ermites escampades per aquesta contrada. La primera ruta seria la falda de l'Albera. I l'altra, podria ésser seguint els contraforts de la serra de Rodes. D'aquestes esglésioles romàniques en diem ermites, pensant que és el nom que més els correspon, tot i que abans algunes havien estat esglésies parroquials, ja que tenien uns masos i uns fidels inscrits i un terme parroquial, però ara estan en llocs despoblats, sense fidels ni masos inscrits, i per tant els correspon millor el nom d'ermites.

La primera ruta

Aquestes rutes o itineraris estan descrits en un magnífic llibre de l'Arnald Plujà, amb aquest títol: *El cap de Creus (60 itineraris de Portbou a Roses)*. En aquest article no es tracta de fer cap descobriment d'alguna ermita enrunada d'aquest cap de Creus, que ell ha recorregut i fotografiat, arribant a tenir uns coneixements quasi absoluts, tant per terra com per mar, de tota aquesta península.

Per això, ara i aquí, em limitaré a fer una mena de fitxa de cada ermita, amb les dades bàsiques per retenir-ne els orígens i la localització. Indicaré la manera d'accedir-hi, ja sigui a peu, que és l'opció més aconsellable, o bé amb cotxes tot terreny que arriben quasi per tot arreu. Voldria, també, fer una mena de confessió personal: malgrat que no sóc un excursionista o un expert coneixedor d'aquestes muntanyes, sí que conec totes aquestes ermites o esglésioles.

El Terror

Església preromànica d'una sola nau, de dimensions molt reduïdes, amb absis de planta de ferradura, segle X. Restaurada l'any 1985. Era possessió de Sant Pere de Rodes. Com a cosa curiosa, tenia tres portes d'entrada.



Arnald Plujà



Arnald Plujà



Arnald Plujà

De dalt a baix: ermites del Terror, de Sant Silvestre de Valleta i de Sant Martí de Vallmala, totes en el terme de Llançà.

Accés: S'hi arriba pel camí que va a Sant Silvestre. Arribant al coll de les Portes, un camí forestal a mà esquerra ens portarà fins a l'ermita.

Sant Silvestre de Valleta

Existeix abundant documentació, fins i tot l'acta de consagració de l'església, feta el 17 de desembre de 1029. Primer era possessió de Sant Esteve de Banyoles. Després fou parròquia, amb el cementiri a



Arnald Plujà



Arnald Plujà



Arnald Plujà

Sant Miquel de Colera; la penya Miralles, vista des del serrat de l'Estela; i Santa Helena, prop de Sant Pere de Rodes.

redós del temple. Absis amb *opus spicatum*. Restaurada l'any 1982.

Accés: Per anar-hi hi ha tres camins. El primer s'ha d'agafar prop de la vila de Llançà, passant per sota la via del tren i seguint cap al coll de les Portes. El segon, des del veïnat de Valleta, seguint el curs de la riera: una hora a peu. El tercer, des de Vilamanisclé, en direcció al mas Guanter i baixant fins a la riera. Uns 4 quilòmetres.

Sant Martí de Vallmala o Fontanet

Restes d'una església preromànica. Al segle IX era possessió del monestir de Banyoles. Després passà a la jurisdicció de Sant Quirze de Colera. Es coneix l'acta de consagració, feta pel bisbe d'Elna, Berenguer, el dia 19 de novembre de 1019. L'absis ha restat dempeus i és la part més primitiva. Restaurada i consolidada els anys 1986-88. En l'any 1987, es trobà la llàntia romànica de ferro forjat, una peça excepcional.

Accés: Des de Vilamanisclé s'ha d'anar fins al mas Guanter. Un cop al mas, s'ha de prendre el camí que s'enfila amunt, tot vorejant el puig d'Esquers, i així s'arriba a Sant Martí. També s'hi pot anar des de Llançà, passant per Sant Silvestre i arribant fins al mas Guanter. Total, uns 8 quilòmetres.

Sant Miquel de Colera

Una altra cel·la monàstica depenent del monestir de Sant Quirze, després convertida en parròquia, fins que en el segle XVIII es construí una nova església en el nucli de població de vora mar. Romànica, del segle XII. Restaurada l'any 1990, després de molts anys d'estar abandonada i semiderruïda.

Accés: Per arribar-hi cal agafar una pista forestal que surt de la carretera que va a Portbou, passada la cala de Garbet. Aquest camí passa per sota l'ermita i caldrà pujar uns 100 metres. També s'hi pot accedir des de Vilamanisclé, passant pel mas Guanter i seguint el camí que passa el coll sota puig d'Esquers. Des de l'ermita hi ha una panoràmica magnífica del cap de Creus.

Santa Maria de Colera

Situada prop del monestir de Sant Quirze. Era l'església parroquial de la feligresia. Segle XII. Presenta les característiques pròpies de les esglésies senzilles de la contrada. Fou consagrada l'any 1135.

Accés: Hi ha dos camins per anar-hi, igual com al monestir de Sant Quirze. Un passa per Vilamanisclé i l'altre per Rabós d'Empordà. Ambdós, en bon estat i es poden fer a peu o amb auto normal, sense ser un tot terreny.

La segona ruta

Seguirem el vessant nord de la serra de Rodes, o sia la falda que dona a Llançà. Sota la influència del monestir, varen proliferar algunes cel·les monàstiques, que després es convertiren en parròquies per atendre la feligresia. Resseguir-les no és ben fàcil.

El paratge està mancat de camins ben assenyalsats, sobretot a la contrada de Miralles, amb les ruïnes del castell i l'església de Sant Pere. No serà tan difícil arribar a les altres ermites com Santa Helena o Sant Fruitós de la Vall de Santa Creu. Es poden recórrer començant per l'oest, amb Sant Pere de Miralles, i acabant a l'est, amb Sant Baldiri de Taballera.

Sant Pere de Miralles

D'aquesta ermita, situada en el castell de Miralles o ben a prop d'aquest, no hi ha restes ni es pot localitzar la seva planta. Només tenim constància de la seva existència pels documents de l'època. En el document del 974, se cita el castell i l'església de Sant Pere de Miralles. Era possessió de Sant Pere de Rodes.

Accés: Un dels camins per accedir a Roca Miralles s'inicia des del mas de Pujolar, seguint la riera i després seguint els pendents menys pronunciats, ja que no hi ha corriols fressats.

Santa Helena de Santa Creu de Rodes

Església parroquial del poble de Santa Creu. Es considera preromànica, del segle IX, amb *opus spicatum*. La nau central és coberta amb volta de canó. L'absis és de planta trapezoidal.

Accés: Els camins que ens porten al monestir de Sant Pere ens duren a Santa Helena. Està emplaçada a deu minuts, en un replà de la muntanya on hi havia el poblat de Santa Creu.

Sant Salvador de Verdera

Abans que el castell, ja hi havia l'ermita. Les restes són molt antigues, del segle XI, i el castell és de final del XII, per tant l'ermita quedà plenament integrada a la fortalesa. Estava emplaçada en la part més alta del cim. Tenia planta basilical.

Accés: S'ha de prendre el camí que surt del monestir pujant pel corriol, que ens portarà fins al cim. Val la pena l'ascensió per la visió panoràmica de la plana de l'Empordà i del golf de Roses.



Arnald Plujà

Sant Fruitós de la Vall

La cel·la monàstica dedicada a Sant Fruitós i emplaçada a la Vall està documentada en el segle IX. L'església actual és del XVII i no queda cap resta de la cel·la anterior. Era possessió primer de l'abadia de Banyoles i després ho fou del monestir de Rodes.

Accés: Davant mateix del càmping de la Vall surt el camí, ara ja ben asfaltat, que ens mena fins al nucli de la Vall. Hi ha uns dos quilòmetres de distància.

Sant Sebastià de la Selva

L'ermita de Sant Sebastià és romànica, edificada al damunt d'una cel·la del segle X i fortificada en època posterior. Es tracta d'un monument amb l'estructura principal del segle XII, tot i que s'hi troba *opus spicatum* com a mostra de la construcció anterior.

Accés: Des del nucli habitat de la Selva, amb la seva església de Sant Esteve (segle XVII), seguint el curs de la riera, s'agafa un camí que puja cap al puig, ens portarà fins a Sant Sebastià. Està a uns deu minuts del poble.



Arnald Plujà

Sant Baldiri de Taballera

L'ermita fou parròquia per atendre els habitants dels masos de la contrada. Era possessió de Sant Pere de Rodes, amb una dependència quasi absoluta. Existia en el segle X, però fou reformada en el XVIII. L'*opus spicatum* de la capçalera denota la seva antiguitat. Al costat del temple hi ha la rectoria i a poca distància la torre de defensa.

Accés: Des del nucli de població del Port de la Selva s'agafa un camí que surt del darrere de l'hotel Porto Cristo, i es puja muntanya amunt fins a un collet al damunt de la Tamariua. S'ha de continuar el camí que porta prop del mas Puignau i d'allà decantar-se a l'esquerra i seguir camí enllà.



Arnald Plujà

Sant Fruitós de la Vall, Sant Sebastià de la Selva i Sant Baldiri de Taballera, en els termes municipals veïns.

FEM UN PASSEIG PER LA NOSTRA NATURA

ESTHER SÁNCHEZ I GARRIGA

Llançà ha estat un poble caracteritzat durant molts anys per les vinyes vora el mar. És per tant un poble on el mar i la muntanya han anat sempre donant-se la mà. Ambdós mons han format part de la cultura i tarannà de la nostra gent. Avui, malauradament, les vinyes vora el mar són part de la nostra història. És veritat que moltes coses estan canviant i podem recordar el passat amb certa nostàlgia. Però com tots sabem els canvis són llei de vida. Anem cap a millor? O potser, pitjor? Això, el temps ens ho dirà.

Llançà és, per la seva ubicació a la Costa Brava, un poble de gran encant. Encant que es fa palpable tot observant el seu litoral retallat i les seves

platges tan particulars. Una de les maneres d'obtenir una visió general dels aspectes naturals del nostre municipi és mitjançant algunes excursions. Si em permeteu, m'agradaria suggerir algunes parades dins del que en podríem dir un itinerari de natura, i que tindria com a objectiu permetre a l'interessat obtenir una visió global del nostre municipi.

Podríem, doncs, considerar com a parada obligatòria l'antiga illa del Castellar, situada al cor del Port. Des d'aquí podem gaudir d'una vista panoràmica excepcional. Mirant de sud al sud-est podem contemplar el Port de la Selva i part de la serra de Rodes tot endinsant-se en el mar i formant el cap de Creus. Fins i tot alguns illots com la Massa d'Oros. Al nord veiem l'acabament de les Alberes i el cap de Cervera. L'aspecte particular del Castellar, així com la seva elevada fragilitat, la fàcil erosió i l'estratificació, juntament amb la dificultat d'identificar els minerals, són entre d'altres algunes de les característiques de les roques metamòrfiques. I tot plegat accentua el caràcter rebel i salvatge del nostre litoral.

Si la visita al Castellar es fa al vespre, un dia feiner, és aconsellable d'arribar fins al port pesquer i observar les diferents modalitats de barques de pesca: d'arrossegament, palangreres, de xarxa... Així com els estris de pesca: l'art, filats, soltes, palangres, etc.

Fet això, pot concloure's la visita entrant a la llotja del peix, on s'hi aplega una gran diversitat de fauna marina. Es tracta de tot un espectacle ple de colors, olors i sorolls.

Un altre punt molt interessant, és el cap de Ras. Cap que Llançà comparteix amb Colera. Aquí hi trobem un munt de camins que els turistes han anat llaurant per arribar a les diferents cales. Seguint-los, gaudim d'un paisatge privilegiat on els aconsellaria posar un especial interès a les poblacions vegetals que hi trobem. Són en la seva majoria plantes típiques que podem veure també al llarg del camí de ronda. Per exemple: Bufalaga hirsuta (*Thymelea hirsuta*), borró (*Ammophila arenaria*), rave de mar (*Cakile maritima*), cascall marí (*Glaucium flavum*), plantatge crassifoli (*Plantago crassifolia*), fonoll de mar (*Crithmum maritimum*)...

Encara a cap de Ras, us convido a contemplar un altre espectacle de la natura. Aquest cop format per un grup de pins, pràcticament jaient sobre la vessant



Rafael Corcoll

Les atzavares, popularment figuerasses, són presents en molts punts del nostre litoral.



L'estepa blanca (Cistus albidus) té, normalment, les flors de color rosa.

nord de la muntanya (al coll del Rem, concretament la part que dona a la platja del Borró de Dins). Es tracta d'uns pins que malgrat la poca profunditat del sòl, la poca disponibilitat d'aigua, i la força del vent, entre d'altres adversitats, han estat capaços d'adaptar-s'hi.

El camí de ronda, tot i que no està acabat, és de gran interès; es pot fer sempre que es tingui la precaució d'entrar dins la zona urbanitzada, quan el camí es fa més esquerp.

Per més informació consulteu a les Oficines de Turisme de Llançà.

Val a dir que totes les platges tenen un encant especial. Totes tenen una morfologia particular i per tant, dins la gran varietat, sempre trobem una platja ideal per a cadascú.

Em limitaré a comentar breument algunes d'elles:

Grifeu. És la platja que gaudeix de la sorra més fina, la qual podem trobar també en bona part de la zona submergida. A ambdós costats de la platja, hi trobem roques, però de poca alçada.

El Port. Aquesta platja ha vist modificat el seu aspecte natural, a causa especialment de la construcció del port pesquer i nàutic, i també al tancament de la Gola (en ajuntar l'illa del Castellar amb terra ferma). Això ha comportat que gran part dels corrents litorals marins es varen veure desviats de les seves rutes. En qualsevol cas, la platja, amb l'ajuda de l'home, no ha abandonat el seu aspecte de badia, accentuat pel passeig marítim que la ressegueix. Un altre aspecte a tractar és la presència de la desembocadura de la ribera de Llançà, que li aporta a la platja una gran quantitat de còdols, especialment en les seves proximitats.

La Farella. La platja queda arrecerada dels vents procedents del nord-nord-est. I són, per tant,

els vents de llevant, juntament amb els corrents marins i els recs o rierols, els qui juguen un paper clau en la seva morfologia. És una platja de sorra relativament fina i homogènia, on els còdols són pràcticament inexistent. L'aspecte submarí presenta una alternança entre bancs de sorra i roques.

El Cau del Llop. La platja ens dona ben bé la impressió de cau. Aquí més que mai es fa palpable la muntanya amb aspecte de penya-segat al darrere, definint el límit superior de la platja. La platja està orientada cap al sud-est i l'ombra que domina a partir de mitja tarda ens accentua la presència de la roca verge que l'envolta.

Aquí donaria per finalitzat el recorregut pel litoral i m'endinsaria cap a la muntanya. D'itineraris de muntanya se'n poden fer molts. El que jo presento aquí és un GR 11 que ens duu fins al monestir de St. Pere de Rodes passant pel coll del Perer. Des del camp de futbol de Llançà i caminant al costat de vinyes s'arriba a trobar el GR.

El recorregut és tranquil i anem resseguint la riera d'en Prim. Ens adonem que la vegetació ha canviat radicalment. Els mesos de maig i abril són els millors per fer aquest recorregut. En ple estiu és més agradable de bon matí o al capvespre. Algunes de les plantes que veureu són:

Ginesta (*Spartium junceum*), farigola (*Thymus vulgaris*), romaní (*Rosmarinus officinalis*), estepa blanca (*Cistus albidus*), estepa negra (*Cistus monspeliensis*), atzavara (*Agave americana*), figuera de moro (*Opuntia ficus-indica*)...

Són plantes adaptades a sòls prims, d'elevada erosió, a ambients secs, i que gaudeixen de tota una llista d'estratègies per resistir les adversitats del medi. Plantes que en gran nombre són apreciades per les seves propietats medicinals, culinàries i aromàtiques.

RECORREGUT PER LES NOSTRES ESCULTURES URBANES

RAFAEL BORRÀS

Sempre he considerat de vital importància l'embelliment estètic d'un poble o d'una ciutat mitjançant l'escultura, ja que li dona caràcter a l'estructura urbana, atorgant-li un ambient personal i distingit al nucli urbà, reflectint el seu nivell cultural. No únicament defineix un passat, sinó que estableix un futur, transformant-se en un reclam turístic (no oblidem casos tan representatius com l'estàtua de Colom a Barcelona o la Cibeles, de Madrid).

L'escultura urbana va molt unida a les actuacions urbanístiques, essent en molts casos l'element harmònic per obtenir entorns més acollidors. En moltes ocasions això no s'aconsegueix per diferents motius, un d'ells és l'elevat sentit especulatiu del terreny. En alguns llocs l'escultura a l'exterior, a l'aire lliure, s'ha tractat com un espai museístic, parcs, boscos o avingudes són llocs per mostrar el panorama artístic, contribuint a consolidar la relació de la ciutat, per tant de tot el públic, amb les novetats més avançades i innovadores d'aquest art plàstic. En altres, s'organitzen exposicions temporals o es creen concursos fomentant la participació d'artistes joves, com és el cas de la biennial d'*Escultura, Arte y Naturaleza* del Rincón de Ademuz, petita regió valenciana entre Terol i Conca, que té com objectiu nodrir d'obres el *Parque Escultórico del Rin-*

cón de Ademuz, amb la particularitat que cada dos anys es produeix el canvi de les obres exposades menys les premiades, així, mai millor dit, es renova el parc.

Molts serien els llocs per posar exemples, però ara del que es tracta és de veure el cas de Llançà en aquest tema, i sense endinsar-nos massa fer un recorregut per les obres escultòriques instal·lades al nostre poble (referint-me a les peces d'art fetes mitjançant el modelatge de diferents materials), i el lector que prengui les seves conclusions.

CATÀLEG D'ESCULTURES

Catalunya

Obra de l'artista Ernest Altés, instal·lada a la plaça Catalunya el 1986, realitzada en pedra natural i ferro. El seu volum i estètica és característica comuna a l'obra d'aquest artista. El mateix autor feia la següent explicació sobre la seva obra: "La meva intenció en fer aquesta escultura és la de sintetitzar el que pot ser i el que ha estat la nació catalana... Aquestes quatre marques representen, evidentment, les quatre barres: el símbol més popular de la nostra terra".

Home i dona

Figures de l'escultora Dolors Isern, emplaçades en el camp de la Vela, entre els carrers Pintor Martínez Lozano i Palandriu. Realitzada l'any 1989, en pedra artificial, simbolitza una parella i el tret més significatiu són les seves línies suaus, atorgant-li gran bellesa al conjunt. Cal indicar que aquesta obra marca uns inicis a la promoció d'artistes locals.

Dansa

Grup escultòric original del llançanenc Guillem Duran, executat el 1990, situat a l'avinguda Pau Casals, davant la capella del Port. Peça singular executada amb resines i ferro, on es pot apreciar l'estil personalíssim del



Monument-mausoleu a Pere Calders, al passeig Marítim (Domènec Fita).



Home i dona, a la plaça de la Vela (Dolors Isern).

seu autor, el qual ha creat una escultura tan representativa que és inconfusible.

A la gent del mar

Obra de l'artista tossenc Bonaventura Ansón, representant les restes d'un vell llagut, situada en ple passeig Marítim. Es tracta d'una creació en forja, que es col·locà amb motiu de la inauguració d'aquesta important obra urbanística el 7 de maig del 1991.

Monòlit a Pere Calders

Escultura del gran artista gironí Domènec Fita, del qual es podria dir molt en ser un gran polifacètic del món de l'art. Es localitza al fons del passeig Marítim i està executat amb ciment armat i vitralls, els quals queden il·luminats de nit. És un monument-mausoleu a l'escriptor Pere Calders, on hi reposen les seves cendres des de l'abril del 1995.

Monument a la Ciutat Pubilla de la Sardana

En ser proclamada Llançà ciutat pubilla de la sardana 1991, s'inaugurà el corresponent monument a la sardana. Obra del ja citat i conegut escultor Bonaventura Ansón, realitzada amb acer i marbre. En un primer moment i durant molt de temps, se situà al carrer Joan Maragall. Actualment, en procés de restauració, a causa dels atacs vandàlics, i pendent de ser reinstal·lada entre la confluència del carrer la Farella i el carrer Cap de Creus.

Mediterrània

Relleu escultòric de l'artista local Rafael Borràs, estratègicament localitzat entre els carrers Gardissó i Rafel Estela. Obra colorista feta amb polièster, representa una figura damunt la sorra, entre el dia i la nit. Aquest mural formà part d'una campanya d'embelliment de la nostra població que s'inicià el 1989. Cal remarcar que el finançament i promoció de la referida obra la portà a cap la Sra. Pepita Saula.

Monument homenatge a Martínez Lozano

Peça escultòrica en forja, emplaçada a la plaça del Port. Es va refer aquesta obra el 1996, amb motiu de l'homenatge que dispensà Llançà al reconegut artista Josep Martínez Lozano, pels seus cinquanta anys d'estada en aquesta vila, el qual durant els anys seixanta executà aquesta obra, que en el seu moment fou la primera escultura urbana a Llançà.

Sant Vicenç

L'autor i la particularitat de l'obra fa inevitable citar-la, encara que aquesta escultura es trobi en una façana d'un edifici com és una església, i que en altres casos i en altres llocs no s'inclouria com a escultura urbana. És un Sant Vicenç de formes modernes, de Domènec Fita, gran escultor en obra sacra, es realitzà en pedra de Girona i s'emplaçà dintre la buida fornícula de la portalada barroca del temple parroquial, el 1988.

Far

Escultura que ens dóna la benvinguda a l'entrada del poble, en plena carretera de Portbou. Obra de Bonaventura Ansón, feta amb ferro i acer inoxidable, de destacades dimensions, encara que de formes molt lleugeres. Aquesta última escultura s'instal·là per la festa major del 1999.

En aquest recorregut podríem trobar a faltar el mural de la plaça de les Llances, titulat *Empordà*, el qual no he mencionat, ja que l'autor sempre l'ha considerat com una actuació d'arranjament urbanístic, el qual inicialment fou pensat per ésser una font. Tampoc puc tractar del color, de la il·luminació, de la forma, de les proporcions, o de la direcció i orientació, etc..., entre d'altres coses per espai i falta de coneixement. Però el que és indubtable és que gràcies a la presència d'aquestes escultures, l'art al carrer es converteix en fomentador de la creativitat dels nostres artistes i en símbol d'un urbanisme més humà.



Dansa, davant la capella del Port (Guillem Duran).



Far, a l'encreuament del carrer Comte Jofre amb la carretera (Bonaventura Ansón).

UNA VOLTA PER LA HISTÒRIA I LES LLEGENDES DE LA CASA DE L'ABAT A LA PLATJA DEL CAU DEL LLOP

JOAN SERRA I PERALS



Castell de Quermançó
(Vilajuïga).

Aquest itinerari ens proposa una passejada, per una banda, per un fet històric que ens apropa a la història medieval de Llançà, i per l'altra, a les llegendes més rellevants relacionades amb els paratges, restes arquitectòniques i edificis més singulars de la nostra vila i dels municipis veïns de Vilajuïga i el Port de la Selva. L'itinerari no presenta cap tipus de dificultat i és un recorregut fàcil i agradable que es pot realitzar, bé amb bicicleta o bé amb auto. Es pot iniciar des de la platja del Cau del Llop cap a la casa de l'Abat, tot i que s'aconsella començar la ruta des d'aquest darrer edifici. Cal portar l'escrit d'aquest itinerari amb les llegendes i històries de cada indret a visitar, per rellegir els textos en el lloc en qüestió. Situats al carrer Església, núm. 13, iniciarem l'itinerari davant l'anomenada casa de l'Abat (actual casa Claret) –la casa, propietat particular, no es pot visitar per dins–.

1. Casa de l'Abat

En aquest castell-palau, l'abat de Sant Pere de Rodes hi sojornava, ja sigui per administrar justícia o bé com a lloc de repòs. La casa gran, com també s'ha anomenat aquest casal, ha sofert moltes transformacions al llarg de la seva història. Resten encara vestigis de la primitiva construcció, com els merlets de la part posterior, les voltes de canó de la presó i de la cavallerissa, la porta dovellada amb l'escut de Sant Pere de Rodes, amb la tiara, dues claus i dues rodes, amb la data de 1677.

En aquest casal es produí el robatori d'or i joells a l'abat Fr. Guillem, de pas cap a Roma i mentre dormia, una nit de tardor de l'any 1097. S'ha conservat el text de la narració transcrit per l'historiador Villanueva en el seu lli-

bre: *Viaje literario por las iglesias de España*, i ens descobreix la manera d'administrar la justícia en l'alta edat mitjana. Segons explica el clergue anomenat Guillem, Arsenda, muller de Guitard Agan, i el seu fill Bernat, vingueren a Llançà amb els seus homes, a servir l'abat. Quan ja era l'hora del primer son i l'abat estava dormint profundament, tornaren amb torxes i candeles enceses i li robaren l'or i joells. Quan s'investigà el fet, ells ho negaren i intentaren demostrar la seva innocència, però l'abat promogué un procés contra ells, seguint les maneres d'administrar justícia en aquella època.

Un cop vist l'escenari on va tenir lloc el robatori, continuarem el nostre itinerari sortint de la vila de Llançà i agafant la carretera de la Bisbal a Portbou, en direcció a Figueres. A quatre quilòmetres a ponent de Llançà, trobarem el veïnat de Valleta. I a tres quilòmetres del nucli urbà, aigües amunt de la riera del mateix nom, isolada en un paratge desert, vora el marge esquerre d'aquesta riera, trobarem l'església de Sant Silvestre de Valleta. Per accedir-hi, també es pot utilitzar la pista de terra que surt del costat de tramuntana de Llançà i que hom pot seguir després de travessar la carretera de Portbou, la riera i la via del tren per sota un petit viaducte. El camí porta, pel coll del Terror, fins a l'església de Sant Silvestre, en un recorregut d'uns set quilòmetres.

2. Sant Silvestre de Valleta

Aquesta església, en el segle IX, era una petita cel·la romànica depenent del monestir de Sant Esteve de Banyoles. La construcció esdevingué aviat parròquia independent, al servei del veïnat de Valleta. Fou consagrada pel bisbe de Girona, Pere Roger de Carcassona, l'any

1029. Relacionada amb aquesta edificació, hi ha la llegenda apòcrifa de Sant Silvestre de Valleta, de l'autor contemporani Joan M. Pau i Negre.

Aquesta llegenda ens explica la història d'en Jofre, nascut al veïnat de Valleta al voltant de l'any 993, que a l'edat de quinze anys va entrar a treballar en l'obra d'edificació de la nova església. Obsessionat per les històries que li explicava el mestre constructor Honoré —que havia treballat a l'antiga catedral de Narbona en temps de l'arquebisbe Ermengol—, volia deixar petja en les pedres com els bons escultors. Volia que els homes dels temps venidors endevinessin la “marca” deixada pel més humil dels operaris. Però en Jofre no sabia escriure ni fer cap gargot. Capficat per aquest pensament, va tenir la mala fortuna d'encloure's el dit índex de la mà esquerra entre dos carreus de la porta.

Aquest accident l'apartà de les obres de l'església, que finalitzaren l'any 1209. Dedicat a la cura del temple, s'instal·là a la casa —de la qual encara en queden restes— a tocar la capella i tingué una vida llarga i serena. A la seva mort va ser enterrat a la sagrera de la capella amb el cap tocant l'absis. L'any 1988, hi hagué un gran aiguat que descalçà perillosament la capella. En una junta de la cantonada sud-oest aparegué un osset blanc, com un confit. Era la firma d'en Jofre.

Acabada la visita de l'església de Sant Silvestre, reprenem l'itinerari cap la carretera de la Bisbal a Portbou, en direcció a Figueres. A mà esquerra i a uns 200 metres de Valleta, trobarem les restes del castell de Quermançó, que presideix el turonet del mateix nom.

3. Castell de Quermançó

Propietat dels comtes d'Empúries, no és fins al 1078 que trobem documentat el castell per primera vegada en el testament de Ponç I, que deixà la fortalesa als seus fills, Hug II i Berenguer. Des de l'any 1472, resistí abandonat en ruïna fins a la Guerra de la Independència el 1808, quan tropes napoleòniques el reedificaren —ampliaren les seves defenses i fortificaren la torre de l'homenatge— i l'empraren com a magatzem d'armes i municions. En la retirada francesa (1814), però, el mariscal Suchet manà explotar-lo.

Al voltant d'aquestes ruïnes, des d'on es contempla una inèdita panoràmica sobre l'Empordà vitivinícola, han sorgit al llarg dels anys moltes històries. Entre aquestes hi trobem la de la comtessa de Molins i la de la cabra d'or.

El castell de Quermançó, sens dubte, va lligat amb la història-llegenda de la comtessa de Molins, que després d'haver viscut un temps com a novícia al convent de Garriguella va tornar amb els bandolers que capitanejava, que es trobaven amagats entre les restes del castell de Quermançó. Aviat sorgiren enfrontaments i gelosies, que van decidir a la comtessa a posar fi a aquesta situació i una nit d'estiu de 1826 va baixar al soterrani amb una torxa i va encendre la pólvora que hi havia acumulada encara de la Guerra del Francès. Les restes del castell varen volar i també moriren la comtessa i els bandolers. Al cap d'un temps, el germà de la comtessa va trobar el cadàver entre les ruïnes del castell i el va conduir a Sant Pere Pescador, d'on era oriünda i on se li feren uns grans funerals.

Amb referència a això, hi ha un escrit que literalment diu:

“Toqueu... toqueu campanes
el vostre plany de tristor,
és morta sota les torres
la comtessa de Quermançó;
qui no plora aquesta dama
té sentiments molt roïns,
puig ha mort plena de glòria
la comtessa de Molins.”

El mite de la comtessa de Molins pren una altra volada en el poema de l'empordanès Carles Fages de Climent. Per ell se la coneix com a Teresa, comtessa de Molins, que deixà el convent de monges de Garriguella per convertir-se en una misteriosa figura al castell de Quermançó. Conten que només li agradava el moll de l'os i que cap altre menjar no tastava, obsessió que va dur-la a la ruïna. Pobra i morta de gana, va acceptar un pa amb nous que uns compassius pagesos li van oferir i ho va trobar tan deliciós que des del fons de l'ànima exclamà: “Si hagués sabut que el pa amb nous era tan bo, encara seria mestressa del castell de Quermançó”.

La llegenda de la cabra d'or és potser la rondalla més esplendorosa, recollida per Joan Amades en la seva



Vicenç Pumarreda

La platja del Cau del Llop, a la costa sud de Llançà.



Jaume T. Prim

El monestir de Sant Pere de Rodes, al fons Santa Helena (el Port de la Selva).

important *Rondallística*. Narra que el castell és habitat per una reina encantada que guarda una cabra d'or, enterrada en un lloc imprecís dels fonaments de la fortificació. Hi ha versions que expliquen que la cabra va ésser deixada pels musulmans, del llinatge dels quals també en seria la reina encantada. D'altres creuen que la van enterrar els jueus de Villa Iudaica, que la veneraven com si fos una Mare de Déu, i en haver de fugir la varen amagar al castell i deixaren la reina encarregada de guardar-la.

Un cop acabada la visita a les ruïnes, reprenem la ruta cap al poble de Vilajuïga per agafar la carretera local que ens durà cap a Sant Pere de Rodes. Per arribar-hi, cal seguir la carretera de Portbou a la Bisbal i uns metres més enllà, a mà dreta, vers la que porta a Roses; a 1 quilòmetre de la cruïlla es troba Vilajuïga.

4. L'església de Sant Feliu de Vilajuïga

L'església de Sant Feliu ha conservat la nau romànica, però no la capçalera primitiva. Actualment aquesta nau antiga serveix de vestíbul al temple que fou afegit al seu extrem de llevant als segles XVIII-XIX.

Aquesta església fou l'escollida pel comte d'Empúries, Hug II, per a realitzar el judici contra Arsenda i el seu fill Bernat, pel robatori a l'abat de Sant Pere de Rodes, Fr. Guillem. Aquí acudiren, l'any 1080, el comte amb el seu següent, l'abat i els acusats per realitzar l'anomenat "Judici de Déu". Aquesta prova consistia a posar el braç del suposat culpable dins d'una caldera amb aigua bullent, i, després d'embenar-li el braç, segellar-lo per a més seguretat. Si al tercer dia, en treure l'embenat, apareixia el braç sense cremades, això era la prova que l'acusat era innocent; si sortia cremat era una prova evident de la seva culpabilitat. A Arsenda –segons consta en la narració de Villanueva– li sortí cremat, i per tant fou declarat culpable del robatori.

Acabada la visita, reprendrem la pujada cap a Sant Pere de Rodes. A un quilòmetre aproximadament de les darreres cases de Vilajuïga, a mà dreta i després de travessar la riera, seguirem el camí de terra que enfila cap a l'entrada del túnel del ferrocarril, al serrat proper del mas d'en Julio trobarem les ruïnes de l'antic poblat de Canyelles.

5. Poblament medieval de Canyelles

Veïnat format segurament a l'alta edat mitjana; amb la crisi dels darrers medievals, al segle XIV o el XV, es degué abandonar. Les restes d'edificis medievals es poden identificar fàcilment, malgrat tot, en diferents punts, sobretot als sectors central i de llevant. Hi havia unes vuit o deu cases, potser algunes més, però el nucli era reduït. Els edificis tenien planta rectangular o trapezoidal, amb un parell o tres de compartiments a l'interior.

En aquest indret es refugiaren Arsenda i el seu fill Bernat, l'any 1079, fugint de la ira de l'abat Fr. Guillem, després de cometre el robatori. També en aquest lloc, en una cabana, davant de testimonis, Arsenda i el seu fill Bernat es lliuraren a la potestat del comte amb tots els seus béns i propietats, perquè donat el cas que pel judici de l'aigua bullent no poguessin exculpar-se, tots aquests béns i propietats amb els seus propis cossos, passessin a l'esmentat comte.

Després de la visita, agafarem altra vegada la carretera local que ens portarà fins a Sant Pere de Rodes.

6. Sant Pere de Rodes, castell de Sant Salvador, muntanya de Verdera

En aquest lloc, al llarg dels anys han sorgit un munt de llegendes i històries. Entre aquestes destaca la del Graal.

La llegenda s'inicia quan la sang del Redemptor, recollida segons la tradició per Josep d'Arimatea en el calze de l'últim sopar, fou entregada pel papa Bonifaci IV, junt amb les relíquies de sant Pere Apòstol, un gran tros de la Creu i altres sants Màrtirs, a uns cavallers pel perill d'atac a Roma de l'exèrcit del rei d'Orient, Focas. Mitjançant una lleugera nau, aquests cavallers encarregats de la custòdia de les Santes Relíquies partiren cap a França, i d'allí cap al nord de Catalunya ajudats per un vent miraculós. La nau s'aturà en un lloc anomenat Arment-Rodas, on sis d'aquells cavallers desembarcaren les relíquies.

Aquest Arment-Rodes s'ha relacionat amb la muntanya de Verdera. Pujant per la muntanya trobaren la cova de sant Sergi. Sobre l'altar de la cova del sant dipositaron la sang del Salvador i els ossos de sant Pere juntament amb altres relíquies, edificant-se precisament damunt d'aquesta mateixa cova i posteriorment un santuari, i encara més posteriorment el monestir de Sant Pere de Roda o Rodes. Després, per protegir aquestes relíquies, es construí un castell en el cim més alt de la muntanya, batejant-lo amb el nom de Sant Salvador.

Dels espadats de migdia del castell de Sant Salvador, que reben el nom de Salt de la Reina, la llegenda explica com una dama preferí la mort saltant al buit abans que el casament amb un sarraí.

Un cop acabada la visita, continuarem la ruta cap al Port de la Selva, i d'aquí prendrem la carretera en direcció a Llançà. Abans d'arribar a Llançà, ens aturarem a la platja del Cau del Llop.

7. La platja del Cau del Llop

La llegenda conta que a la platja del Cau del Llop hi vivia un home conegut amb el nom de Pairet, amb l'única companyia d'un llop i una gavina. Aquest home, que ningú de Llançà no sabia qui era, ni d'on havia vingut, vivia en una cova prop de la platja. Passava el temps contemplant el creixement de la molsa a les roques, el moviment de l'aigua, les veles blanques endinsant-se mar enllà, dibuixant damunt la sorra humida i fent volar la imaginació. Un dia, buscant entre les algues, va veure una pedra que brillava com l'arc de sant Martí.

Captivat per la brillantor de la pedra, la va dur als pescadors del Port. Algú li prometé molts diners, però ell no volia riqueses, era feliç amb la seva sort. Passat un temps, però, en Pairet entregà la preuada gemma al mossèn de la parròquia per a l'altar de la Verge. Un dia, mentre pescava, la barca es va enfonsar. Desesperat, en Pairet nedava cap a la platja quan va sentir una veu que el cridava. Mirà per tot arreu però només veié la seva gavina que volava xisclant esfereïda. A poc a poc es trobà als fons del mar, fent esforços per sortir a la superfície, quan de sobte es va enfonsar en un llit verd d'algues i vermellós de corall.

Quan va passar tot això, només faltaven dos dies per Nadal i per a la celebració de la Missa del Gall. I el mossèn havia designat en Pairet perquè presentés la brillant gemma davant del pessebre. Però com que en Pairet feia dies que no apareixia pel Port, decidiren anar-lo a cercar. A la platja només hi trobaren el llop caminant trist i somicant. El cercaren per tots llocs i fins i tot un grup de pescadors fondejaren davant la cala. I res, que en Pairet no apareixia. Ja al capvespre, un prodigi es produí. Allà al fons, va aparèixer en Pairet envoltat d'una llum flamejant. En arribar a la platja l'home abraçà el llop.

Tot seguit se n'anaren tots junts a la Missa del Gall, on en Pairet pogué adorar l'Infant i contemplar la seva brillant gemma. En acabar, es dirigí a la platja acompanyat de la gavina i el llop, on es va tornar a enfonsar a la mar. Durant dies, el llop va plorar la pèrdua del company. Des d'aleshores aquella cala es coneix amb el nom de Cau del Llop.

A SANT PERE DE RODES PEL COLL DEL PERER

ARNALD PLUJÀ I CANALS

Si entrem a Llançà procedents de Figueres, trobarem el vial de la Creu, després de la placeta del Dr. Santiago Soler, el qual seguirem fins al segon brancall dretà, el carrer de l'Era, que s'enfila pujada amunt i, ja de planer, tomba en direcció a tramuntana. Depassades les cases del raval, enllaça amb el camí del coll del Perer, avui senyalitzat com un GR. Amb deu minuts, s'arriba a la riera d'en Prim, amb esplèndids exemplars d'àlber o arbre blanc i bassals permanents. Poc després de

depassar un olivar, l'aiguavessant s'esbranca amb els recs de l'Alzinar i Venturer. El corriol, cisellat a la roca, s'enfila pel contrafort fins a un petit planell, aleshores s'eixampla, esdevé empedrat en rastell i enllaça amb una remota carrerada de quatre metres d'amplada que menava persones i bestiar a les pastures del cimall. És, però, obviada pel recent camí, que careneja rostos amunt. Tot el recorregut restant, fins a Sant Pere, és desvinculat del primitiu traçat.



Arnald Plujà

El coll del Perer, des dels voltants del mas de la Pallera.

L'ascensió és forta i travessa un sector dominat per l'estepa blanca. Passa davant d'uns pins aïllats i sobre una paret de partió. Tot seguit, els brucs superen en nombre les estepes i deixem un gran pi solitari a la dreta. Seguim amunt, on s'equilibra el mantell vegetal entre timons, romaní, argelagues, brucs, farigoles, ginestes, argentines i estepes. L'actual senderó llisca pel marge, mentre l'antic s'intueix dessota mateix. A mesura que pugem, s'embarbossa i s'estreny. Arítjol, llampúdol i algunes violàcies s'hi afegeixen.

En pocs minuts, arribem al replà del coll del Perer, meitat del trajecte, un lloc idoni per descansar i contemplar la panoràmica. A migdia s'albira Verdura, el monestir i l'encimbelat castell de Sant Salvador; per tramuntana, l'Albera i l'articulat litoral de la Balmeta. Antany, un brançall anava a la Vall de Santa Creu i l'altre al con-

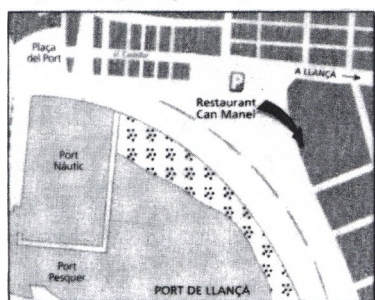
vent, seguint de planer a la font de la Granja i s'enfilava per la cinglera de Roca Galera, sortint prop del mas de la Pallera. Avui, un camí bosquetà obert pels caçadors, galgat entre els termes de Llançà i el Port de la Selva, enllaça amb un ramal ramader fins als plans del mas de la Granja, des d'on s'albira el cenobi. Després volta el puig Guilloso, la pineda de la Pallera i condueix a l'aparcament, a Santa Helena i a Sant Pere de Rodes.

En total, un trajecte entre dues i tres hores, segons el grau contemplatiu i la marxa dels caminants. El recorregut invers, de Sant Pere a Llançà, resulta més panoràmic i descansat, ja que el tram de baixada predomina en molt sobre la pujada. Els antics vallencs, homes pràctics i bons coneixedors d'aquestes muntanyes, feien l'anada a Llançà pel coll del Perer i la tornada pel camí costaner, més llarg però més planer.

Restaurant Can Manel

Especialitats:
Bullabessa - Peix Fresc
Cuina Marinera

DIJOUS FESTA SETMANAL TOT L'HIVERN
GENER TANCAT PER VACANCES



Passeig
Marítim, 4

Telèfons:
972 38 01 12
972 12 13 32

**EL PORT
DE LLANÇÀ**

Costa Brava
Girona

— Restaurant —

La Farella

C/ Cap de Creus, 1
Tel. 972 12 16 11
17490 LLANÇÀ

SANT QUIRC I SANTA JULITA, CONJUNT D'ART RELIGIÓS POC CONEGUT

JOAN BADIA-HOMS

L'església de Sant Quirc i Santa Julita és l'antiga parroquial del poble de masies escampades pel territori del terme medieval de l'abadia benedictina de Sant Quirze de Colera. A causa del progressiu despoblament, va perdre la categoria de parròquia l'any 1929 i passà a ser una simple capella, agregada a Sant Julià de Rabós, si bé s'hi continuà batejant fins a la dècada de 1940. Aquesta esglésiola de l'Albera (força propera a Llançà), representa el darrer reducte de la història del monestir de Sant Quirze i dels antics habitants del seu terme. És emplaçada sobre d'un serrat, al costat del casal de Can Nouvilas. Des de l'indret es pot gaudir d'un paisatge impressionant, amb la plana i el mar al fons. En dies

clars, el panorama s'obre des del Canigó fins al Montseny i les Guilleries...

L'església posseeix un aplec d'elements i peces d'art molt heterogeni, com a testimoni de la dita evolució històrica. Crec que val molt la pena intentar difondre'l i reivindicar la seva recuperació, ja que avui encara no es pot visitar. Per tant, és quasi desconegut. Al meu entendre, també cal deturar les possibles temptacions de disgregar-lo o dispersar-lo.

Una vila que no arribà a néixer

És ben conegut que l'any 1592 el monestir de Sant Quirze de Colera, d'origen altmedieval, va ésser agregat a l'abadia de Sant Pere de Besalú, a



Rafael Borrás

L'església parroquial "nova" de Sant Quirze de Colera (Sant Quirc i Santa Julita) va ésser construïda al darrer quart del segle XVIII.

causa de la seva decadència. Poc més tard, el 1598, la dita abadia establí en emfiteusi els edificis del monestir i les terres adjacents a la família Mallol, present a l'indret (mas Mallol), almenys des de l'inici del segle XVI, igualment que els Nouvilas. Aquest darrer llinatge aplegà els dos patrimonis des de principi del segle XVIII per enllaç matrimonial. Els seus descendents, Fina de Nouvilas, pel Nadal de 1994 varen cedir la propietat de l'antic cenobi a l'Ajuntament de Rabós d'Empordà. Gràcies a un gest de tan extraordinari civisme i cultura, el conjunt monumental es troba actualment en curs de restauració i estudi.

El culte de l'església parroquial propera al monestir, Santa Maria de Colera, continuà després de 1592 a l'antiga basilica monàstica de Sant Quirze, la qual esdevindria una simple sufragània, servida per un vicari. L'any 1773, el bisbe li retornà la funció parroquial, igualment que a la veïna de Sant Miquel de Colera, tot i que ambdós llocs eren petits veïnats de poques masies.

L'any 1784 fou signat el contracte per construir una nova església parroquial de Sant Quirc, a l'extrem sud del terme, força lluny de la primitiva, al costat de la casa Nouvilas, família que cedí el terreny, costejà l'edifici i la seva ornamentació i hi fundà uns aniversaris dotant-los amb censals i una terra per plantar-hi vinya. Quin era el motiu d'aquestes actuacions? Josep de Nouvilas i Amill, vers 1783-1784, havia sol·licitat al rei el permís per fundar una nova població, de la mateixa manera que ho havia fet Isidre Ferran l'any 1770, per crear la nova vila de Colera, vora mar. La fundació de Colera va reeixir, però la de Sant Quirc havia estat projectada uns anys massa tard. Tot seguit començà la Guerra Gran (1793-95), d'efectes desastrosos, sobretot en aquestes terres de frontera, i després vingué la Guerra del Francès...

La nova església parroquial de Sant Quirc i Santa Julita és, per tant, l'únic edifici d'un poble nonat. És una construcció de caràcter popular, d'una nau amb absis semicircular, dues petites capelles laterals i la sagristia, tot cobert amb voltes. Sobre l'angle nord-oest es dreça el campanar; a llevant s'afegeix el minúscul cementiri. Pel contracte de 21 de maig de 1784 sabem que va ser projectada per Josep Papell, de Figueres, i que la construïren els "mestres de cases" Baldiri Dalmau, Llorenç Costa i Pere Pujole, també de Figueres (que eren il·letrats); hi col·laborà el fill del dit Papell, Salvi. Pel juny de 1785 sembla que l'edifici ja estava cobert, acabat en les parts essencials. Hom procedí a traslladar la pica baptismal i el retaule de la Mare de Déu del Bon Any, des de la vella església del monestir.

Segurament també per culpa de les guerres, el campanar projectat no s'aixecà fins vers 1819. La campana "grossa" fou encarregada per Josep-Anton de Nouvilas a Bonaventura Paller, campaner de Barcelona, i arribà per mar, a Roses, el 1829. L'any 1826 s'havien fet els retaules de les capelles laterals. El 1835 els Nouvilas compraren tres quadres, dues imatges i dues llànties procedents de la desamortització dels convents de Castelló. El 1851 es col·locava el retaule de fusta de l'altar major. A la dècada de 1880 l'interior del temple va ser enterament decorat amb pintures murals de colors vius.

L'església ha perdut molts dels elements que hem anomenat –bona part dels retaules, els quadres i imatges, la campana...– per la destrucció de 1936 i també per fets anteriors. Els que queden, en algun cas són força malmesos. Els comentarem per ordre cronològic.

La pica baptismal

La pica de batejar, romànica (segles XII o XIII), és la peça més antiga del temple. Procedeix de la basilica del monestir; potser en origen era a l'església de Santa Maria. De dimensions considerables, és tallada en pedra calcària, en forma de gran copa amb peu cilíndric que li dóna un perfil elegant. És singular, excepcional, el fris que ressegueix l'extrem superior on hi ha esculpits en baix-relleu, formant seqüència, diferents temes com pàmpols, estrelles, moles. Per si hi hagués algun dubte sobre la seva provenença, també hi trobem representat el bàcul de l'abat.

La pica ha estat retirada de Sant Quirc fa poc temps; hom digué que per motius de seguretat. Ben segur que retornarà al lloc on pertany quan l'església sigui restaurada.

El retaule de pedra

A la basilica del monestir, entre els absis romànics, s'hi va afegir una capella gòtica l'any 1370, dedicada a Sant Antoni i les Onze Mil Verges. Temps després, quan els monjos ja no hi eren, es convertí en el mausoleu de la família Mallol. En el paviment hi havia la magnífica làpida sepulcral dels Mallol, datada el 1622, que encara es conserva al monestir. A la paret del fons s'hi col·locà el retaule de pedra de la Mare de Déu del Bon Any (advocació desconeguda a la resta del bisbat). És esculpit, com la làpida, en unes plaques de pissarra, fet ben curiós. Durant la Guerra Gran aquest retaule fou traslladat a la nova parròquia, a l'altar major, on encara es troba força degradat. És una peça notable i singular, de clar llenguatge renaixentista. Hi figura la data sepulcral esmentada.

Els altres retaules

Els retaules neoclàssics de fusta i de guix que foren encarregats exclusivament per a la parròquia nova es conserven molt parcialment. Del retaule major de fusta –que emmarcava el de pedra del segle XVII– només ha quedat l'entaulament. Fou projectat l'any 1847 per Joan Basil, escultor de Vic aleshores resident a Figueres, i realitzat per Josep Viñas, fuster de Castelló, que l'acabà el 1851. El daurà Jaume Carrer l'any 1857.

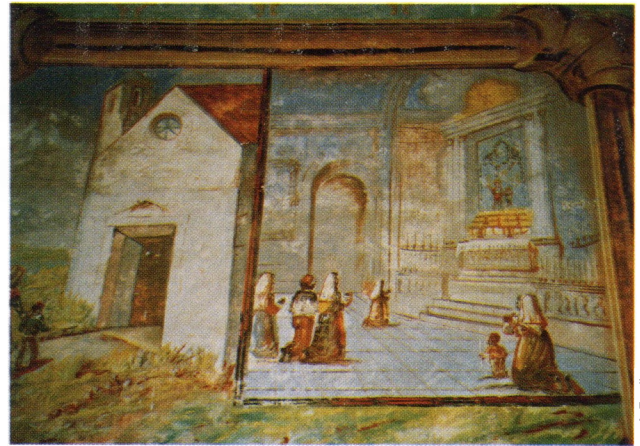
Dels dos altars laterals de guix, només resta el del Sant Crist, al costat de migdia, però sense imatge. Els realitzà Josep Torruella, mestre de cases de Garriguella, l'any 1826 i els daurà l'esmentat Josep Basil, l'any 1847.

Les pintures murals

La decoració mural pintada a tot l'interior de l'església –murs i voltes– és el que més sorprèn quan hi entrem. És una decoració pregonament neoclàssica, de la dècada de 1880, signada per Joan Serra. Era un habitant del mateix lloc; sospitem que era fill del masover de Can Nouvilas. El treball costà 48 duros. El caràcter ingenu, naïf, dona a les pintures una gràcia excepcional. Cal remarcar la volta de la nau, amb cassetons de color blau brillant, sant Pere i sant Pau a l'absis i, especialment, els dos grans plafons dels murs laterals de la nau. Al sud hi ha representada l'escena truculenta del martiri del nen Quirze i la seva mare Julita, segons la descripció de Iacopo de Voragine, del segle XIII. Al nord hi veiem una composició d'encant especial: la pròpia església vista alhora de fora i de dins, tal com era a l'època; la gent que hi puja des de Rabós i aquest poble pintat al natural...

Alguns sectors de les pintures ja són perduts i els altres, en ràpid procés de degradació. La intervenció de salvament no pot esperar més. Encara avui hi ha persones del lloc que tenen cura de l'església de Sant Quirze i Santa Julita. Això sol ja mereix un gran respecte. Cal esperar que ben aviat la capella i el seu contingut, tan atractiu, siguin degudament recuperats per part de la diòcesi i de les institucions civils corresponents. L'interès d'aquest conjunt patrimonial exigeix l'esforç necessari per retornar-lo al poble, al culte religiós habitual. És un focus d'art, un exemple de sediment de la història. Cal integrar-lo, sense problemes, als itineraris futurs de visites culturals a Sant Quirze de Colera, com a punt rellevant del seu passat, present i futur.

Com deia Joan Fuster, "la història no és solament un relat d'allò que fórem, sinó també –o més encara– l'explicació del que som".



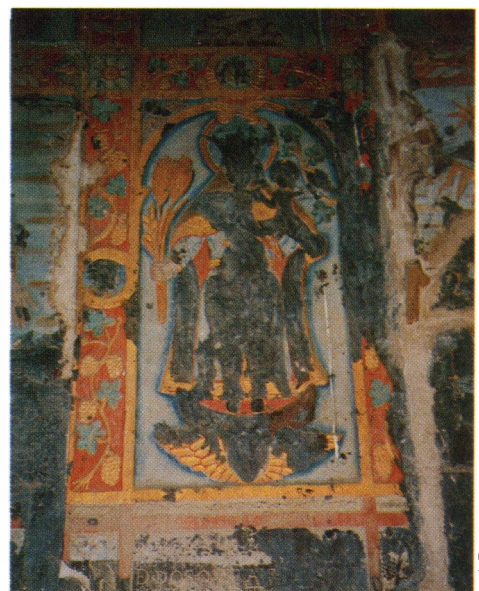
J. Badia

A les pintures murals del segle XIX s'hi representa tant l'exterior com l'interior de la pròpia església de Sant Quirze, en una singular perspectiva.



Pintura mural: un detall amb el martiri de Santa Julita.

J. Badia



El retaule de pedra del segle XVII és presidit per la imatge de la Mare de Déu del Bon Any, amb al·legories de les bones collites.

J. Badia

UN TRACTAT DE PESCA ENTRE LLANÇÀ I LA SELVA

ARNALD PLUJÀ I CANALS

A l'any 1561, les universitats de Llançà i de la Selva de Mar, aleshores capital del districte integrat per la mateixa Selva i l'actual terme del Port de la Selva, amb la Vall de Santa Creu, signaren un protocol titulat: *Capitulació i concòrdia feta entre la universitat de la Selva i los consols de la universitat de Llançà*. El document, localitzat de forma casual a l'ACA, forma part de l'expedient d'un plet de pesca molt posterior entre ambdues universitats i que fou presentat pels llançanencs en el decurs d'una llarguíssima causa, per així demostrar el seu dret ancestral sobre les aigües septentrionals del cap de Creus.

Atès el lamentable estat de conservació la transcripció de l'instrument, part en llatí i part en català, ha estat tot un repte i ha requerit la intervenció d'un expert en trasllats, ja que les pàgines es troben esberlades per la meitat, foradades i gairebé il·legibles per l'escampall de tinta oxidada arreu del text.

TRANSCRIPCIÓ DEL DOCUMENT:

*Universitis et singularis huiusmodi seriem visuris lecturis et/
Audituris attestor fidem in dubia facio Thomas/
Pontius Vidal auctoritate excelentissimi domini comitis Empo/
ritanensis (...) euis comitatum substi/
tutusque in notaria publica ville Casttilionis Emporia/
rum vulgo dicta Mallem quod die mense et anno in/
frascriptis in meo posse fruit receptum quoddam capitu/
lacionis et concordie instrumentum in eius aprisia thenoris/
sequentis.*

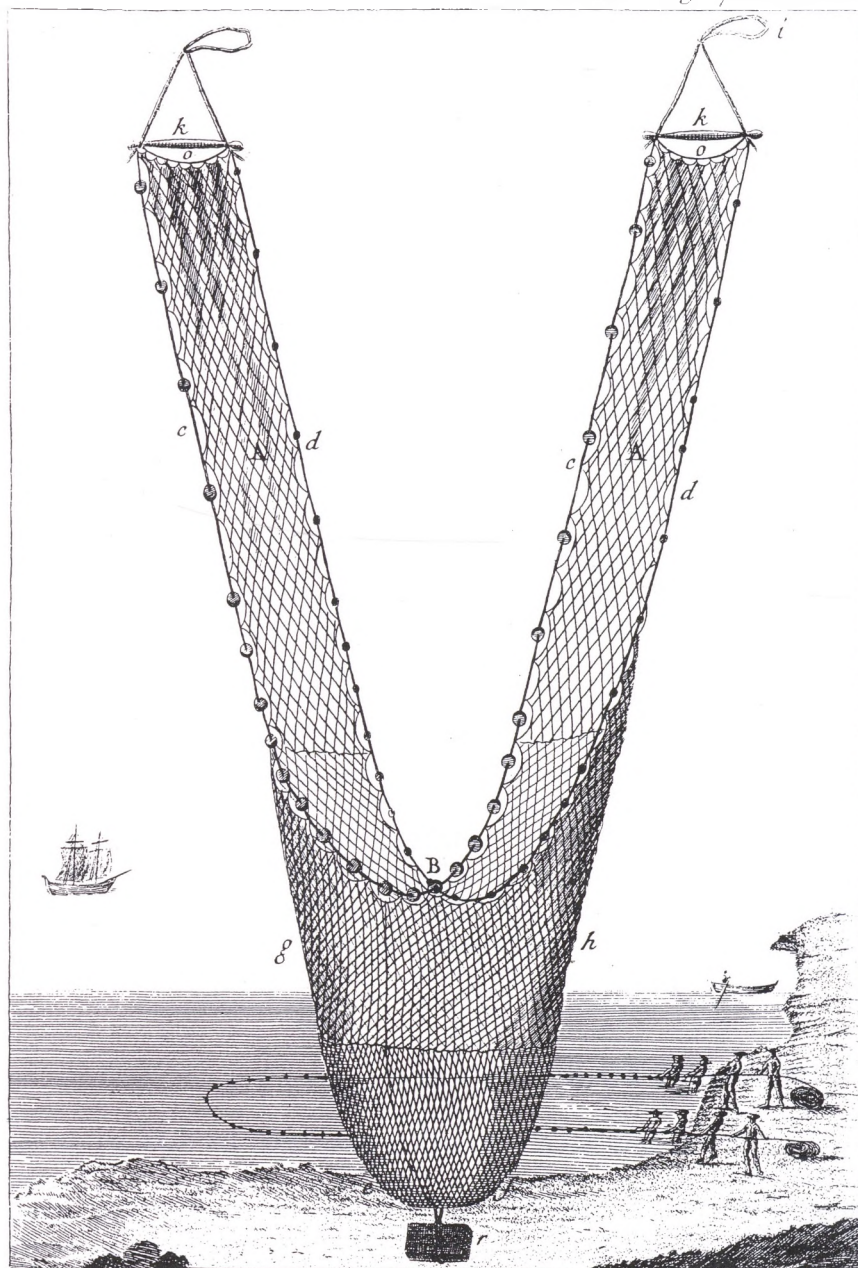
A tots y cadascun dels que veuran, llegiran y escoltaran aquestes lletres, dono fe jo Tomas Ponç Vidal, per autoritat de l'excel·lentíssim senyor comte d'Empúries, notari públic, anomenada popularment de "Mallen", que en el dia, mes y any infrascrits, va ser rebut en el meu poder un instrument de capituaçió y concòrdia el text de la qual és de tenor següent:

En nom de nostre senyor Deu Jesucrist y de la gloriosa verge Maria mara sia (...) capituaçió i concòrdia fets inhits y contin (...) per y entre lo honorable Anthoni Ferrer consol de la universitat del lloch de Llansa ensemps ab lo honorable en Pere Ferrer defunt de una part y lo honorable Thomas Peyrot també l'any present consol de la universitat del lloch de la Selva ensemps ab lo honorable Daniel Balsac defunt de la part altra procehint lo dit honorable Antoni Ferrer consol de Llansa ab consell y voluntat de Vicens Ponç man (...) de drets de dit lloch de Llansa y lo dit honorable Thomas Peyrot consol de la Selva de consell y voluntat de sa (...) les coses davall scrites y següents: E primerament atenent las ditas parts que quiscun

any lo diumenge abans y mes aprop de Carnestoltas las ditas universitats (...) e los honorables consols de aquellas ensemps ab algunas (...) homens (...) y per les dites universitats en lo monestir de Sant Pere de Rodes jugan y acostuman de jugar (...) los boligs des de dit dia fins a la festa de Sant Miquel (...) del dit any e tant com dura la pesquera y apres (...) la festa de cinco gesima per sobre venir boligs de Roses y de altres parts//

//tornen a jugar cada univesitat en son lloch boligs y per lo que se seguian questions y debats entre ditas universitats y per respecte de alguns bolitgs foresters

Dicc. Tom. I. Pag. 278. Lam. XLII



Gravat d'un art de bolig diürn, en aquest cas estirat per ambdós caps des de terra (xàvega). En la variant nocturna de l'encesa hi mancaria el llagut de foc per atreure el peix i el llagut que tanca el cercle per la banda marítima.

qui apres que eren ja acullits per altra de dites universitats
en sas calas apres sobre venint mes boligs foresters
eren foragitats en altra de dites calas de dites
universitats per so es convengut y concordat quiscun any en los
dies dalt nominats y seran y tocaran a la banda o
part de Llansa que per tot lo any tant com dura la
pesquera tingan de anar per la banda o part de Llansa
y los qui seran y estaran a la banda de la Selva
que tot los anys hagin de anar per la banda o part de
la Selva y los jochs qui se acostuman a fer o jugar en
las dites festas de cincongesima dels bolitgs foresters se fassan
y los dits boligs se partescan com es acostumast fer-se
y los dits boligs hagen de anar quiscun de sa part durant
les dites parts que dels presents capitols siean fetas unas
e moltas cartes e tantes (...)

Fet a la vila de Castelló d'Empúries el dia vint-i-(...) del mes de maig de l'any
de la nativitat del Senyor mil cinc-cents sixanta u. Testimonis Llorens Cardo y Jeroni Ribes
escribans poso el meu signe de l'art de la notaria amb lletres
sobreposades en la línia divuitena de aquesta pagina on es llegueix "Jochs"

COMENTARIS

En primer lloc, l'escriptura presentada és actualment la de major antiguitat en la matèria, atès que les *Ordenacions Pesqueres de Cadaqués*, conservades a l'arxiu parroquial de la vila, daten de l'any 1675, encara que foren recopilades del *Llibre Vell de l'any 1542*, però que avui és troba desaparegut.

Bàsicament, l'acord entre Llançà i la Selva consistia a compartir i alternar la pesca amb bolig (*boligs*) a les cales dels termes marítims adjacents, mitjançant un sistema comú de sorteig, realitzat en la diada de Carnestoltes, quan adjudicaven els torns de forma rotativa entre els pescadors d'ambdues viles.

Per entendre l'existència del tractat, cal recordar la baixa densitat demogràfica de l'època, Llançà només atenyia 64 focs (uns tres-cents habitants) i la Selva de Mar, inclosos els masos de la Verdera i de Sant Baldiri, amb 51 (poc més de dos-cents habitants), dels quals menys d'una tercera part de les 115 famílies inscrites es podien considerar dedicades a feines de mar. Un altre factor era la pertinença a la mateixa jurisdicció civil i eclesiàstica de Sant Pere de Rodes. Finalment també cal interpretar la concòrdia com una mena de defensa conjunta envers les pretensions territorials dels pescadors de Cadaqués i de Roses, que aleshores eren molt més nombrosos.

A mesura que Llançà i la Selva de Mar incrementaven el nombre de pescadors, també ho feien les seves divergències, que finalment acabaren en una querella entre els mateixos aliats, de tal manera que una nova sentència de la Reial Audiència, de l'any 1663, establí que cap habitant d'una població podia pescar en les cales de l'altre terme, amb greu perjudici econòmic per als llançanencs, que evidentment gaudien d'un costaner més limitat i menys afavorit.

LA PESCA AMB BOLIG

La pesca amb bolig consistia a desplegar un llarg art de malla petita des de mar fins a terra, davant d'una cala o raconada, al fons de la qual es llevava la xarxa per desmallar el peix capturat. Segons el *Diccionari Històric de les Arts de Pesca Nacional*, d'Antoni Sañez Reguard, existien moltes variants d'aquesta pesquera i, en el cas concret del cap de Creus, la més habitual era l'anome-

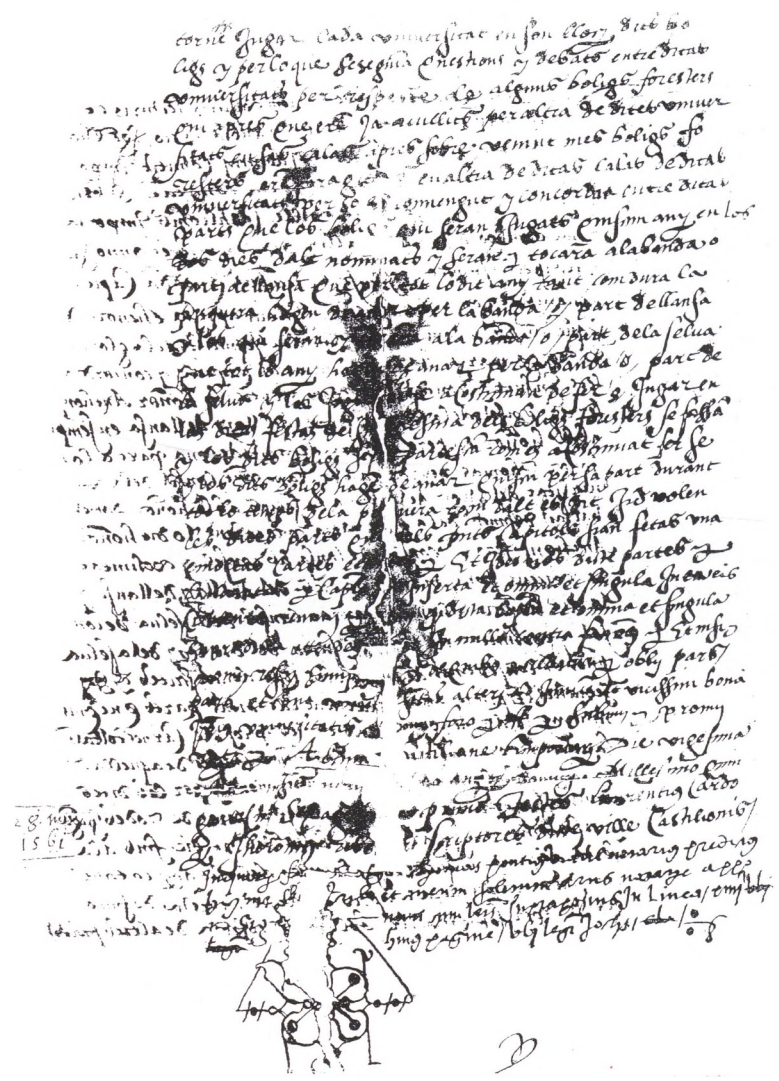
nat bolig a l'encesa, és a dir, aquell exercit de nit amb llum artificial, mitjançant la crema de troncs sobre un enginy de ferro o fester, per així atreure la presència de les moles de peix que hi quedaven encerclades.

Les cales del cap de Creus on es practicava amb més freqüència aquesta modalitat pesquera eren les següents: Portbou, Portes i Freixa (monestir de Sant Quirze de Colera). Borró, Grifeu, Altaró, Farella i Niu de Corbs (Llançà). Cap de Bol, el Martell, Cativa, Galera, Talabre, Taballera, Rabaner, Sa Arena i Cala Prona (La Selva de Mar). Sabolla, Costa, Portlligat, Guillola, Calabona, Jugadora, Fredosa, Culip, Cullaró, Portaló i Galladera (Cadaqués). Jóncols, Llumenera, Pelosa, Montjoi, Rostella, Murtra, Canyelles Grosses, la Llosa i Canyelles Petites (Roses).

Segons el mateix Reguant, al Llançà del segle XVIII se sortejaven les cales mensualment, tant el bolig de dia (xàvega) com de nit (encesa) ...guardando la costumbre que el dia primero de una cala en el dia, es segundo de otra en el inmediato y así sucesivamente, pero con la circunstancia de que si el patrón de suerte no estuviere pronto a empezar su lance en el momento que concluye su antecesor, pierde la acción, hasta que por nuevo turno le corresponda.

Quant al funcionament de l'encesa, destaca la disposició de dos patrons, un pel govern del llagut amb llum i l'altre per dirigir el bol de l'art. A més fosc, més facilitat d'atracció a les sardines i anxoves, que de mica en mica quedaven envoltades pel bolig que s'anava adreçant al fons de la cala, on s'ajuntaven el cap de mar amb el de terra i tenia lloc l'acció de llevar el peix de la xarxa. Bona part d'aquest procés ha quedat reflectit en la toponímia marítima local, com eixugador, encenedor, llumenera o bol.

Capitulacio y concordia feta entre la Universitat y Corals de La Selva y los Corals de la Universitat de Navarra, en lo any . 1561 .



Encapçalament i còpia d'una plana del document transcrit, en el qual es pot observar la dificultat de lectura i la part seccionada simètricament, a causa dels llargs segles de plegament.

ArxIU

ArxIU

L'EVOLUCIÓ DE LA POBLACIÓ DE LLANÇÀ AL SEGLE XIX

JOAN SERRA I PERALS



Vicenç Pumarada

Tot i l'impacte demogràfic que suposà l'esclat de la Revolució Francesa i la Guerra Gran (1793-1795) a moltes poblacions de la nostra comarca, Llançà va tancar el segle XVIII amb 1.277 habitants. Si comparem les dades que ens proporcionen les estadístiques de població de l'any 1718 (522 habitants) amb les del cens de l'any 1797 (1.277 habitants), veiem que Llançà consolidà al final del set-

cents un creixement de 755 persones respecte a les dades de població de principis del segle XVIII¹.

Entre els factors que a escala general s'han de tenir en compte a l'hora d'entendre aquest augment poblacional al set-cents hi trobem, per una banda, l'increment lent i continuat de la natalitat; i la disminució progressiva de la mortalitat a causa del descens en el nombre i la intensitat de les epidèmies i dels brots infecciosos que va anar acompanyada d'una millora alimentària del conjunt de la població, com a resultat de l'expansió agrícola de l'època, amb l'augment de les zones destinades al conreu de l'olivera i la vinya i l'augment de les exportacions dels seus productes. I per l'altra, i en el cas de Llançà i altres pobles de marina pel que Planas² anomena "l'atracció de la costa", en el sentit que no tots els pobles de la comarca varen créixer de la mateixa manera, i que algunes de les viles costaneres varen augmentar més de població perquè varen atreure a habitants de les rodalies per la seva vitalitat econòmica.

Aquest creixement continuà durant les primeres quatre dècades del segle XIX. Per aquest període es recolliren: 1.485 habitants l'any 1826, 1.736 habitants l'any 1842, i 2.059 habitants l'any 1844³. El camp llançanenc durant aquestes dècades estigué dominat pel conreu de l'olivera, producte que d'ençà dels anys trenta gaudia d'una tendència alcista de preus, fet que va propiciar l'augment de la superfície conreada al municipi i l'augment de les exportacions d'oli i, en conseqüència, un augment de població.

A partir de l'any 1844, data en què Llançà aconseguí arribar a la xifra més alta d'habitants de tot el segle XIX, s'inicià una etapa d'estancament demogràfic. Entre les causes d'aquest estancament demogràfic a Llançà, Barris⁴ apunta com a causa més directa la polarització de l'agricultura entorn de l'olivera i la vinya, que provocà una escassa capacitat per combatre les crisis de subsistència nascudes de la combinació: males collites / preus alts / constricció del mercat de treball agrícola.

1. SERRA PERALS, Joan: "La demografia de Llançà al XVIII: Un segle de creixement". *La Farella*. Llançà, (febrer 2002), núm. 14, pàg. 27-29.

2. PLANAS I ROIG, Miquel: *Historia de l'Alt Empordà: "Una població en augment 1717-1787"*, pàg. 437-446 ; Diputació de Girona, 2000.

3. AMLLN, Fons de l'Ajuntament de Llançà, Sèrie 4.1.6. Rectificacions de padrons d'habitants, anys 1842-1898.

4. BARRIS I RUSET, Josep M.: "La crisi agrària de l'últim terç del segle XIX a Llançà". *Festa Major de Sant Vicenç*. Llançà, (1994), pàg. 26-28.

En aquest sentit, també s'ha de tenir en compte que Llançà havia estat tradicionalment deficitària en la producció de blat i que havia d'importar aquest producte. Fet que en situacions de crisis agrícoles, amb tendències alcistes dels preus del blat al mercat, provocava veritables crisis de subsistència entre la població.

Madoz⁵, en el seu diccionari geogràfic publicat l'any 1849 i basat en dades recollides a les diferents poblacions al voltant de la dècada dels quaranta del segle XIX, afirmà que a Llançà es produïa poc blat, i bàsicament oli i vi; i bestiar oví i boví només en nombre necessari per al consum i el treball agrícola. També especificà que basava el seu comerç en la importació de blat i l'exportació d'oli i vi.

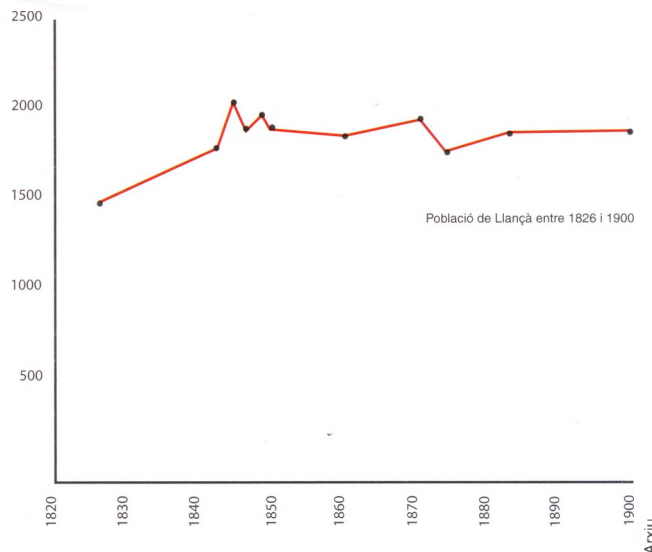
Vista la situació econòmica que ofería Llançà a mitjan del segle XIX, no és d'estranyar que davant de freqüents situacions de males collites a les campanyes de l'olivera i la vinya –com és el que va succeir els anys 1845-1846, 1857, 1868-1870, i 1886–, es reduís l'oferta de treball en aquests sectors, els preus es desapareixien a l'alça i la població menys afavorida no pogués adquirir el blat –considerat a l'època un producte de primera necessitat– provocant situacions de fam i en conseqüència desplaçaments de població. Barris⁶, en parlar de la crisi agrícola del darrer terç del segle XIX a Llançà, reconeix que el descens dels recursos humans coincideix amb algunes de les més importants crisis agrícoles de la primera meitat i segona meitat del segle.

Les dades extreïdes de les rectificacions dels padrons d'habitants conservades a l'Arxiu Municipal ens corroboren la teoria que realment a Llançà els

descensos en el nombre d'habitants coincideixen amb els cicles de crisis agrícoles. L'any 1846, i coincidint amb la crisi agrícola de 1845-1846, es recolliren per a Llançà només 1.819 habitants, 240 habitants menys que a l'any 1844. Tot i la lleugera recuperació posterior, el cens de l'any 1848, recollí només 1.940 habitants –quantitat que suposà només un augment de 121 habitants respecte al recompte de 1844, però que en cap cas suposa una recuperació de la població de quatre anys endarrere–. L'any 1877, i coincidint amb el període de recuperació dels efectes de la crisi dels anys 1868-1870, es recolliren només 1.763 habitants, 144 habitants menys que a l'any 1850. L'any 1849, el secretari de l'Ajuntament anotà de manera explícita en la rectificació anual de la població com a causa de les baixes produïdes en el padró d'habitants respecte a les dades de l'any 1848, i cito textualment, *“que se deben a la gran miseria y falta de trabajo en la población que precisan a los jornaleros a emigrar de ella especialmente a los que no poseen finca alguna”*.

A tall de conclusió podem afirmar que l'evolució demogràfica de Llançà al vuit-cents –amb els seus alts i baixos– va molt lligada a les crisis agrícoles de la centúria i que quan la demanda d'oli i vi descendia puntualment, per la recessió del mercat davant la manca de recursos econòmics, amplis sectors socials de Llançà havien de cercar els mitjans de subsistència fora de la població atesa la manca d'altres activitats complementàries. Tot i l'aturada en el creixement que es produí a partir de l'any 1844, Llançà tancà el segle XIX amb un creixement de 397 habitants respecte a les dades de 1826. Tot i així, aquest creixement és molt inferior a l'aconseguit al final del segle XVIII.

	HOMES	DONES	
1826			1.485
1842	830	906	1.736
1844	959	1.100	2.059
1846	899	920	1.819
1848	998	942	1.940
1849	945	956	1.901
1850	950	957	1.907
1860			1.879
1871			1.912
1877			1.763
1887			1.879
1898	972	918	1.890
1900	991	891	1.882



Població de Llançà entre 1826 i 1900.

5. MADOZ, Pascual: "Llançà". *Diccionario Geográfico-Estadístico-Histórico de España y sus posesiones de Ultramar*, Madrid 8, 1847.

6. BARRIS I RUSSET, Josep M.: "La crisi agrària de l'últim terç del segle XIX a Llançà". *Festa Major de Sant Vicenç*. Llançà, (1994), pàg. 26-28.

7. AMLL. Fons de l'Ajuntament de Llançà. Sèrie 4.1.6. Rectificacions dels padrons d'habitants, anys 1848-1849.

“EL PAISATGE DE LLANÇÀ EM RECORDA MOLT AL DEL LÍBAN”

MONTSE TARDIU

Va conèixer Llançà per casualitat. S'havia casat, feia poc, amb la Maryse i van quedar-se al municipi per dinar a Can Narra, perquè els venia de pas. Abdul Rahim Hijazi, doctor per la Universitat de Montpeller, especialitzat com a anestesista, treballa a Lió, però passa, actualment, uns tres mesos a l'any a Llançà.

– M'agrada sobretot a l'hivern, quan no hi ha tanta gent i puc ser l'únic “propietari” de la platja. El paisatge de Llançà és molt semblant al del Líban: la vegetació, el mar, la muntanya... però al Líban no hi ha tramuntana i el sol es pon pel mar. Urbanísticament, a més, hi ha menys errors aquí que en altres indrets de la Costa Brava, com ara Palafrugell, Blanes, Lloret o Roses, tot i que haureu d'estar molt atents per continuar evitant la construcció d'aquells grans blocs d'edificis.

Amb la seva esposa narbonesa va tenir dos fills, bessons. Quan els nadons tenien dos anys, el matrimoni es va vendre totes les seves propietats amb la intenció d'anar a viure al Líban. La seva sorpresa va ser haver de tornar cap enrere des del port de Marsella, ja que el port de Beirut estava tancat. La guerra del Líban havia esclatat.

– **Quins han estat els principals conflictes d'aquesta guerra?**

– Primerament, hi ha un problema social local entre els cristians i els musulmans. Rics, els primers, i pobres, els altres. Després, hi ha el conflicte regional entre palestins i israelians. I per acabar-ho d'adobar, hi ha el problema internacional del petroli i l'arribada dels dos oleoductes, l'un iraquí i l'altre, saudita.

– **Ja que ha tocat el tema, què en pensa de la situació entre Palestina i Israel?**

– Que estan condemnats a viure junts. Ells pensen que per anar bé, o Israel hauria de matar tots els palestins, o a l'inrevés, però el més racional és que ha d'haver-hi consens. Fa poques setmanes, arran d'una enquesta, s'ha copsat que el 67 per cent dels colons que viuen a Palestina, després de molts anys, estarien d'acord a tornar a Israel. Això vol dir que també hi ha molta gent que desitja la pau.

– **El president nord-americà havia apuntat la possibilitat de crear un Estat provisional palestí...**

– Bush és boig.

– **Què en pensa, doncs, del fet català, d'una ansiada sobirania de Catalunya?**

– No és comparable amb el fet palestí. Crec que l'Europa de les nacions és una excel·lent idea i que, tots plegats, hem d'estar orgullosos de ser europeus. Els nostres néts aquests problemes ja no els tindran. També el franquisme i l'ocupació nazi semblava que no s'acabarien mai.

– **Creu que és positiu que el futbol sigui una vàlvula d'escapament dels nacionalismes?**

– El futbol derivarà, crec, en una competició de seleccions nacionals. Les tendències polítiques, pel que fa al nacionalisme, són extrapolables al món del futbol.

– **Ja per tancar el tema. La premsa internacional s'ha rigut de valent al respecte del 'conflicte' entre Espanya i el Marroc per l'illot *Perejil*. Vostè que en diu?**

– D'un illot de tres quilòmetres quadrats, d'on surten les pasteres, ningú no hagués acceptat cap víctima mortal per un conflicte armat.

Durant tota l'entrevista, Abdul Rahim Hijazi s'empara en un bolígraf i pocs folis tot fent esquemes i dibuixos, per tal de donar suport, suposo, a les llengües anglesa i francesa amb què respon a les qüestions. Aquest detall em dóna peu a preguntar-li:

– **Ha estat professor alguna vegada?**

– No. Bé, he fet algunes classes de reciclatge per a personal mèdic i d'infermeria sobre els objectius professionals a assolir. El que sí que he fet han estat conferències, sempre al voltant del conflicte que ha esquinçat el Líban des del 1975.

També ha escrit estudis sobre la medicina àrab a l'edat mitjana i, al mateix temps, sobre els conflictes bèl·lics libanesos.

– **Tinc entès que vostè és musulmà, la seva esposa, catòlica, però que els fills no abracen cap religió. És cert?**

– Jo sóc musulmà, correcte, però la Maryse i els nostres fills són ateus. La religió, qualsevol religió, és una riquesa intel·lectual i moral molt important per a les persones, malgrat que ara no està de moda ser massa religiós.



Joan M. Pau

El doctor Abdul Rahim Hijazi, a la seva residència de la Bateria.

– Però molts crims de la humanitat s’han fet en nom de Déu i de l’Església. Bin Laden va destruir les Torres Bessones en nom d’Al·là.

– Bin Laden és una mala persona. La religió, cap, no és dolenta, sinó que ho són les persones. A Irlanda, per exemple, el catolicisme no és negatiu per a la població, però sí que ho és l’IRA, l’armada republicana irlandesa. La religió, és cert, ha servit sovint d’excusa per cometre crims.

El doctor Hijazi explica a la perfecció, tot fent dibuixos, la diferència entre les anestèsies raquídea, epidural i peridural. Comenta els efectes secundaris que pot produir aquesta última –la més emprada per alleugerir el dolor de les contraccions de part–, de la qual es mostra totalment partidari.

– Però als Països Baixos es fa servir poc. Moltes dones pareixen sense l’aplicació d’anestèsies. És un símptoma de modernitat?

– No. El problema és que no tenen massa doctors anestestesistes. No és cap signe d’avenç. En canvi, a l’Estat espanyol, teniu la gran sort que la medicina és estatal i hi ha una bona xifra d’anestesistes. A França, és un sector privatitzat.

– La notícia del segle XXI serà la solució al càncer?

– Sí, jo crec que d’aquí a deu anys, un vuitanta per cent dels casos de càncer detectats es podran curar.

Abdul Rahim Hijazi va néixer en el si d’una família humil libanesa, amb tres fills i cinc filles “pobre, però molt unida i feliç”, diu. Un nebot seu, militar, va ser víctima d’un atemptat terrorista amb cotxe bomba, mentre dormia tranquil·lament. Els terroristes van fer col·lidir el vehicle contra la casa on dormia. A resultes de l’atemptat, el militar va ser traslladat a França, per al guariment de les ferides i la seva rehabilitació i, quan va ser reestablert, va tornar al Líban, sense cap neguit.

El 1975, el doctor Hijazi va obrir una clínica ortopèdica a França. Els seus fills bessons tenen, ara, vint-i-nou anys. La noia és farmacèutica i el noi és informàtic.

– Els costums catalans –m’han dit– s’assemblen més als libanesos que no pas als costums de Narbona (ciutat natal de la seva esposa)?

– Doncs, sí. Al Líban, també tenim síndries, olives, cigrons, llenties, figues i oli d’oliva... a més, la paella s’assembla molt i molt.

– Què és el que més el va captivar de Llançà?

– La muntanya, el Castellar, el camí de ronda, les platges i la Vila a l’hivern... Ah! I si teniu la sort de veure, amb tramuntana, l’arc de sant Martí sobre el fons blau del cel... És excepcional! Ens hi trobem molt bé. Llançà per a nosaltres és la felicitat.

AQUELLS VELS OFICIS EXTINGITS (IX)

EL PESCAIRE DE LLISSES

Quasi ofici

MIQUEL FA

D'ahir, d' abans- d'ahir... I d'ara, que bufen altres vents.

Garbellant les coses velles, hi hem trobat el llissaire, que trescava, que s'afanyava i que se l'acampava.

La necessitat l'empenyia i, a la seva manera i amb la seva destresa, feia camí, espavilat, a guanyar-se el peix i també el pa. Ho feia.

Qui caçava pops, roquejant, fent córrer el drap blanc o bé distingint-los, ni que fossin encauats.

Qui "feia cuca", fanguejant. Un esquer viu que es cotitzava bé.

Qui, a la ressaca d'una gropada, amb la canya, pescava les salpes i algun sarg.

El vora mar!

Els franquets. Les garotes. Les carquilles. Els musclos.

Els congres. Les guiules. Els tords.

Les gambines. La canya, llarga, fina i fimbradissa.

... I, el llissaire, baix i desnerit, que traginava el rall; el rall i un cabàs. Que venia de Sant Miquel de Colera, quasi d'aquí mateix i que s'encaminava, passant per la palanca, a l'Estany.

En el camí, bardisses i canyers, un àlber, un tamariu i el rauc d'una granota.

L'home, l'ormeig i el cabàs.

El rall. Petit estri de pesca, xarxa en rodó, amb tot de ploms i una corda per recollir-lo cenyint.

A l'Estany.

Canals d'aigua. Riera i mar.

Coixí ideal per a les llisses.

Aigües barrejades. Dolces i salades. Salades i dolces.

Se'ns ha perdut l'Estany!

El llissaire s'hi plantava.

L'artet a l'espatlla i el cabassot a la vora.

I, en el lloc escollit, en el lloc precís, hi escampava el grumeig.

Les llisses, voraces, aviat hi rondaven i bombollejaven l'aigua.

El llissaire, quiet i abstret, com estàtua, iniciava la seva rítmica.

Tot posat a to.

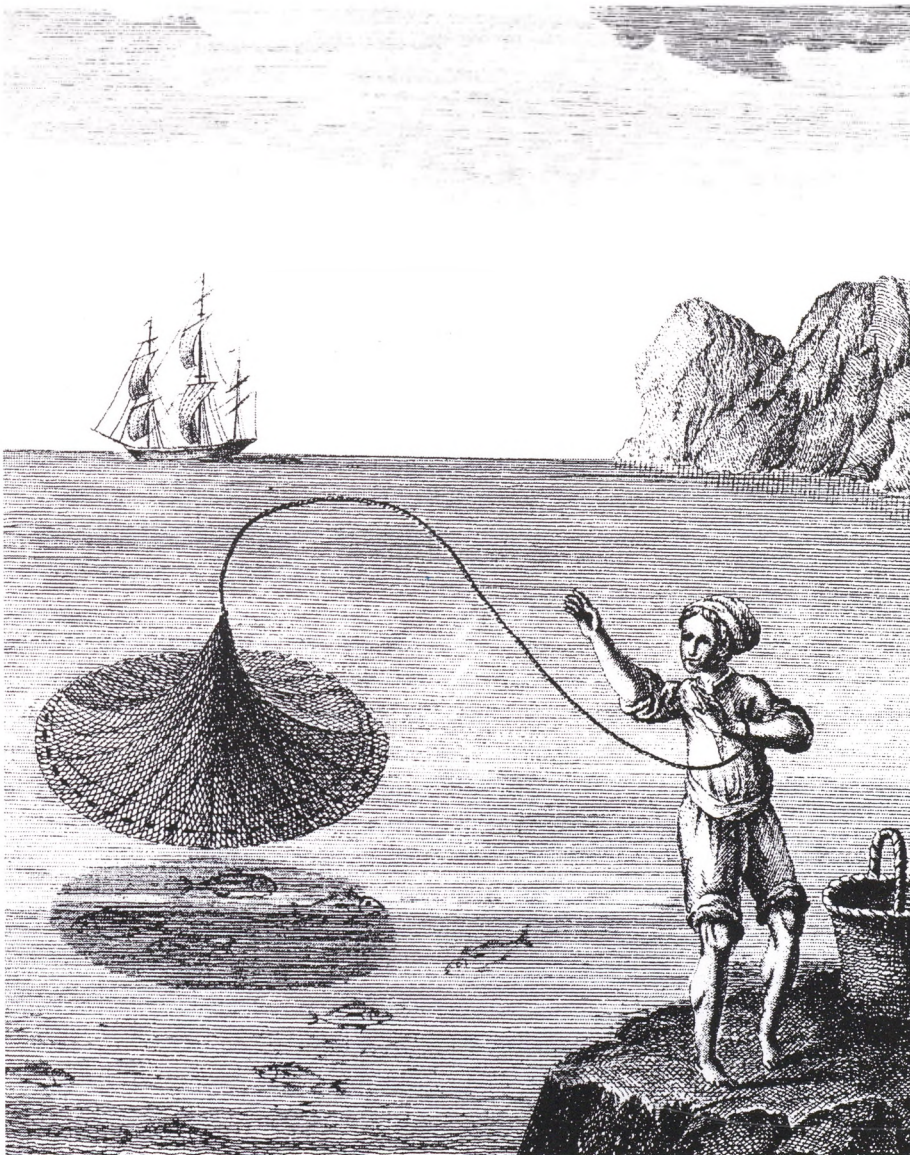
Tens i atent.

Ell, quasi elegant i gairebé apol·lini, no semblava el mateix home.

Silenci... quietud... i ...

Com en un gest de dansa, només en un breu segon, dibuixava a l'espai, movent-se voleiant el rall. El braç esquerre contrapesant i el braç dret fent de guia, llençava l'ormeig desplegant-lo com un ventall que, trencant l'aire, queia xopinejant sobre les llisses que embogien en la trampa.

La pesca amb el rall, en un gravat antic.



Arxiu

Una parsimònia que no s'esborra.

Com si el veiéssim. El veiem.

El llissaire cobrava els caps i els ploms, arrossegant-se pel fons, estrenyien la presó.

Recollida la pesca, s'acabava el tragí.

El cabàs ple, les llisses cuejant i cap a casa.

Cap a casa que, se n'hi anava content, satisfet i gairebé orgullós.

En el sender, raucava una granota.

* * *

Allà mateix s'hi veu el passeig del mar, l'urna de Calders, la zona de Sant Carles, la badia oberta, la mar blava i l'escuma blanca moguda per la tramuntaneta.

Entrellucant la mirada, hi veiem els canals de l'Estany, les aigües rierenques encallades i la boira grisa.

I, amb els ulls clucs, encara hi és el perfil i el gest del llissaire, harmoniós, en la penombra de les aigües somes, aturades i pàl·lides.

EL CATALÀ I LA IMMIGRACIÓ

ENRICA HERAS I BORRELL

EL CATALÀ

Catalunya sempre ha estat una terra generosa. Com que tenim la sort que és un país ric i equilibrat, ho podem fer: Mar, muntanya, neu, la plana. Terra fèrtil i ben cuidada. Sempre té les portes obertes per acollir tothom que s'hi vulgui establir. La nostra gent té una forta personalitat. Vés a saber si és el fruit dels diversos microclimes que es respiren en el nostre país, petit d'extensió però gran i coratjós en la defensa de la seva identitat. No és perfecte, naturalment, però així el volem, així l'estimem.

El que més ens identifica és la nostra llengua: el català. Quan obrim per primera vegada els ulls al món, ja sentim la veu amorosa de la mare que ens diu: "Fillet meu". I a partir d'aquest moment, dia a dia creixem i ens fem grans sentint els sons del nostre llenguatge: afecte, observacions, renys, consells, estimació, tendresa, tot en català. I se'ns fixa dins el nostre esperit d'una forma permanent, inesborrable. És la veu dels pares que ens ajuda a identificar-nos plenament amb la nostra terra.

Allò que no entenem és l'actitud dels governants forans quan intenten per tots els mitjans menysprear i ofegar el nostre idioma. Però, que no s'adonen que seria matar una ètnia que, en tots els aspectes, és la capdavantera de l'Estat espanyol? A més a més, que no oblidin que Catalunya, irreductible, lluitarà amb les eines de la pedagogia, de la convicció i de la fermesa del nostre tarannà perquè mai, mai, la nostra llengua no desaparegui del nostre territori.

Som una nació i no ens hem de deixar controlar pels polítics aliens de Catalunya. No ens coneixen ni en tenen ganes, però es proposen conduir-nos com si fóssim talment una d'aquelles joguines dirigibles que els Reis porten a la mainada. No cal que s'hi entestin. La nostra personalitat no la perdrem mai. Així que cal dir-los que l'energia que malgasten per importunar-

nos, més val que la reservin per resoldre problemes vitals de tota la península.

LA IMMIGRACIÓ

Durant els anys 60, una onada de famílies d'arreu de l'Estat espanyol va arribar a Catalunya.

Que n'ha de ser de dolorós deixar la teva terra, part de família, les teves arrels, sistema de vida, costums, tradicions... En aquella època franquista, cap governant no va moure un dit per ajudar-los a millorar el seu nivell de vida ni va fer esforç econòmic perquè no haguessin d'abandonar el seu país. Varen arribar a casa nostra amb la tristesa dins el cor. No entenien la nostra llengua, ni la nostra manera de fer ni d'entendre la vida. Trepitjaven una terra, per a ells completament estrangera. Molts no sabien de lletra i s'hi trobaven perduts.

Els catalans, de caràcter més aviat eixut i de poques paraules, varen entendre, però, la tragèdia psíquica i moral que patien els immigrants i, fins al punt que van poder, els van allargar la mà i els van acollir amb afecte i solidaritat. A poc a poc varen trobar feina, escoles per als seus fills, respecte com a persones, tot allò que els governants dels seus respectius països els havien negat fins al punt de veure's obligats a abandonar les seves llars.

Va passar el temps i treballant força i amb esperit estalviador varen aconseguir un nivell de vida impensable d'assolir a la seva terra. Aquells homes i dones varen tenir descendència catalana. Amb els anys nois i noies d'aquí es varen casar amb fills i néts d'aquells immigrants.

La vida passa tranquil·la sense cap mena de discriminació. Però, segons el meu entendre, n'hi ha molts que s'obliden d'un fet bàsic, elemental: No s'han esforçat gens ni

mica a parlar el nostre idioma. Per què?, em pregunto. I no trobo cap resposta. Penso que com a signe de reconeixement pel tracte rebut, calia pagar-nos amb un gest de germanor. Aprendre, sigui el que sigui, sempre és útil i enriquidor i, com tohom sap, el català representa per a nosaltres part de la supervivència del nostre país. Així doncs tenen l'obligació d'entrar en aquest exercici.

Esperem que tard o d'hora ho entenguin amb tota la seva dimensió. En aquest món no només s'ha d'allargar la mà per demanar ajuda, sinó que l'agraïment genera afecte i el poble català se'n mereix molt, d'agraïment i d'afecte. Això no vol pas dir que hagin de renunciar a les seves arrels. I tant que no! Perquè la cultura sempre acosta, mai no divideix. Nosaltres bé

som bilingües. Per què, doncs, els que s'han establert aquí de forma definitiva no poden fer aquest petit esforç? Molts ho han entès i estan completament compenetrats amb nosaltres, formant una gran família que s'ennobleix mútuament.

Potser nosaltres en tenim part de culpa d'aquesta situació. No hem sabut fer de mestres al carrer. A poc a poc havíem de parlar-los en català. No amb exigència, sinó amb la intenció d'aconseguir una autèntica fusió entre les diferents ètnies. No oblideu que a l'escola Pompeu Fabra es fan classes de català per a adults, per llimar dificultats que puguin sorgir en intentar parlar la llengua del nostre país, que ara també és el vostre.

Cal que entre tots rectifiquem actituds.



Vicenç Pumarreda

Aquest any, al juny, se celebrà per primer cop a Llançà una Fiesta del Rocío.

“TIEMPOS MODERNOS”...? (III)

FREDERIC RIERA I MALLOL

En aquesta trilogia he intentat plantejar temes que considero que poden afectar particularment els joves, pel simple fet de ser-ho.

Considerant, sempre, la joventut com el període inclòs entre la pubertat i la vida adulta. Aquest període comprèn moments decisius en la vida de l'individu i és on he centrat l'anàlisi, donant voltes i més voltes a reflexions sobre les conseqüències d'aquests processos vitals.

Els joves són un motiu de preocupació que no cessa, ja que les seves actituds es desvien de les que generalment admet la societat. Sembla que estan disconformes amb tot. Protesten per qualsevol motiu. Motiven desordres. Es droguen. Fan coses poc freqüents, incomprensibles, perilloses. Són, sembla ser, un problema d'ordre públic. Fins i tot els d'aparença normal semblen ser perillosos. El jove pot esdevenir un transgressor nat de les normes establertes. La mort d'alguns que han culminat la festa de manera tràgica, ha destapat recentment la caixa dels trons. Els mitjans de comunicació en van plens. Tot i els testimonis adolorits, els experts neguen que hi hagi dades per pensar que la situació és més crítica que fa uns anys. Això no vol dir que no sigui preocupant. És inquietant fins a quin punt desconeixen els consumidors de drogues el que prenen. En els darrers temps es relaciona la joventut amb les drogues i les malifetes. És una excusa perfecta. Però intentem dir les coses pel seu nom: que una sèrie d'individus facin ús amb excés d'aquest fet no és símptoma del desarrelament de la joventut, sinó més aviat d'irresponsabilitat. La solució podria ser ben simple: pensar per nosaltres mateixos.

La joventut és, també, el període de la vida d'una persona que va des de l'inici de la maduració sexual fins al moment que l'individu adquireix un estatus social, professional i familiar que li dona una total autonomia. Durant aquest període, l'individu es veu afectat per una crisi d'identitat que és observable a través de les actituds que pren l'adolescent: introversió, egocentrisme, inestabilitat emocional, incoherència, desig d'autonomia... Per compensar aquesta crisi, l'adolescent adopta una sèrie de conductes, com ara l'obstinació o la manca de flexibilitat en el diàleg. El *passotisme* o l'actitud cínica. L'evasió, o el romanticisme – sentimentalisme. La rebel·lia o negació de tot el que ve donat pels pares o per la societat.

La joventut és una fase crítica durant la qual l'equilibri afectiu es veu afectat per l'arribada de la maduresa genital. És un període de conflictes, de contradiccions, de profunda confusió. L'edat no és vàlida per marcar uns límits a l'etapa de la joventut. A la joventut no la determina un moment especial, sinó que es troba delimitada de diferents maneres segons la forma, el contingut i la durada de les diferents cultures i societats. Pel que fa a les relacions amb l'entorn familiar, cal destacar el fet que, davant l'angoixa que li produeix aquest mateix entorn, l'adolescent té la temptació de negar els seus vincles familiars i sostreure's de la seva influència; poden aparèixer trastorns en el noi (també en la noia) i es veu obligat a plantejar unes noves relacions amb els seus progenitors i amb els altres. Les estadístiques assenyalen que molts pares accepten la responsabilitat de sentir-se desorientats en el moment d'educar llurs fills adolescents, això els induïx a moure's per un camí incorrecte d'educació, fins i tot a manifestar comportaments agressius amb els seus descendents. Oposats a aquests pares n'hi ha d'altres, la majoria, que se senten compromesos i responsables de l'educació dels seus fills i tenen envers ells una actitud expressiva, respectuosa, dialogant i afectiva. Aquests tenen les idees clares prop de l'adolescència, enfront dels altres, que reconeixen sentir-se impotents davant dels canvis i necessitats d'autonomia dels seus descendents.

Això suposa pagar un preu excessivament baix per part dels progenitors de conductes autoritàries i té una relació de conformitat en l'absència d'imposar un càstig i de conquerir una opinió més dialogant i donar suports afectius. Però, això sí, els pares que varen viure la seva adolescència en un àmbit violent tenen, o poden tenir, la tendència a reproduir aquest ambient. Per bé que els adolescents d'avui segueixen rebel·lant-se contra la figura del pare, no es tradueix en cap conflicte generacional envers la família. De fet, els conflictes entre pares i fills adolescents s'ha reduït considerablement per la major permissibilitat dels progenitors.

La majoria dels fills, a casa seva, tenen ordinadors enganxats a Internet, televisió al seu dormitori i, realment, una bona relació amb els pares. Els conflictes entre pares i fills poden brollar sobretot per la manca d'esforç dels seus propers a l'hora de treballar



i estudiar, les sortides nocturnes i el consum de drogues i alcohol. De fet, els pares tenen clar que les drogues i l'alcohol són la qüestió amb més dificultats a resoldre. Quant a la diferència de sexe, es pot reflectir una certa tolerància o inclinació dels pares al fet que les filles col·laborin més en les tasques de la llar que els nois i que, de fet, se les sotmeti a un examen més minuciós i de control en les seves sortides, encara que tots els pares asseguruen educar en la igualtat.

Evidentment que els pares volen que els fills apliquin l'esperit a adquirir la coneixença del màxim possible. S'inculca als fills la idea de l'eficàcia i de l'estudi. Es fonamenten valors individuals i competitius. Els pares valoren més i per sobre de tot que els fills siguin honorats i defugen transmetre valors religiosos o polítics. Sovint donem a conèixer el nostre descontent, com a adults i com a pares, que els nostres fills, en assolir l'adolescència, deixin d'explicar-nos el que els passa. Freqüentment, quan els preguntem com ha anat el dia, contesten amb monosíl·labs.

Una de les tasques de l'adolescent és cercar la independència dels pares i això implica la necessitat de tenir una certa intimitat. Per tant, estem obligats a respectar que hi ha coses que no tenen cap intenció de dir-nos, de la mateixa manera que els adults tampoc expliquem tot allò que ens passa. Però, és clar, entre no dir res i simplement remugar, hi ha un penya-segat. Per tant el primer que hem de fer per comunicar-nos amb l'adolescent és prestar atenció i escoltar-lo, ja des que són nens.

La comunicació no és quelcom limitat a la paraula. També comuniquem amb la nostra actitud, la nostra expressió i gairebé sempre aquestes formes de comunicació són molt més importants que les paraules. Cert que tot té el seu moment i, a vegades, quan els fills tenen necessitat de parlar amb nosaltres, no els atenem per la raó que sigui. Intentem passar temps i comunicar cercant afecions comunes. Aprofitem qualsevol situació que es presenti per parlar de temes que siguin interessants per a ells. Durant l'adolescència la reacció contra el món dels adults és forta i el noi tendeix a evitar-ho. La tasca pròpia de la joventut consisteix a concretar els últims passos que porten a la realització de l'ideal com a membre adult de la societat. A partir de l'adolescència, el noi es distancia de les figures parentals. En principi, el distanciament pot assumir formes extremes. Posteriorment, a la joventut, consolidada ja la independència, el noi torna a acceptar i cercar la presència paterna en els últims passos vers l'adultesa social. La meva tendència natural ha estat sempre parlar de joves amb els joves i no parlar de vells amb els vells. Gairebé setanta anys de vida em donen una certa experiència. Els joves – nois i noies – són la clau del futur. Pel fet de ser joves són rebels i inconformistes. Com deixà dit Galileu: *Eppur si muove* (la terra es mou), en això podem establir una comparació explícita amb els joves. La joventut també es mou.



Joan M. Pau

FLAIX

JARDINS

VORA EL MAR

JOAN M. PAU I NEGRE

Amb els testos de flors, voltat de vinyes i oliveres, animat amb el cloquejar de l'aviram, el piular dels ocells i el zumbeg dels insectes, vaig copsar les més pures i plaents imatges de la natura, aquesta natura que sempre és la meva mestra.

ANTONI GAUDÍ



Joan M. Pau



Joan M. Pau



Joan M. Pau



Joan M. Pau

HOSTAL

CAN NARRA

Especialitat en peix

Carrer Castellar, 37
Tel. 972 38 01 78
EL PORT DE LLANÇÀ


BUXEDA
assessors, s.l.

*Fiscal • Laboral • Mercantil
Comptable • Assegurances*

Nicolás Salmerón
(pàrquing bombers)
Tel. i Fax 972 12 09 94
17490 LLANÇÀ

ZURICH ASS.
J. BUXEDA
AG. 170066-5

Marisqueria



El Puerto

Telèfon 972 38 00 44
Carrer Castellar, 7 - LLANÇÀ

BAR FELIP



Plaça Major – Tel. 972 38 13 29
LLANÇÀ

ELOGI A UN DESCONEGUT: CARLES FAGES DE CLIMENT

HELENA POL

Un dia, el poeta Josep Palau i Fabre em va entretenir un dinar recitant un epigrama de Carles Fages de Climent. Palau em va vindicar els epigrames de Fages i em vaig adonar que, com jo, molts empordanesos ignorem l'abast de l'obra d'aquest poeta que sovint únicament es relaciona amb tòpics de l'Empordà i el nom de la biblioteca pública de Figueres. Moltes vegades, la història literària d'un país l'escriuen només aquells que sobreviuen als canons literaris al llarg d'èpoques i corrents estètics. Encara avui, els autors de major èxit en vendes fan ombra a autors amb poca obra, o bé de difusió minoritària. I aquest va ser el cas de Carles Fages de Climent.

Retalls de vida i obra

Carles Fages de Climent neix a Figueres el 1902. Estudia Dret i Filosofia i Lletres a la Universitat de Barcelona, on obté la llicenciatura el 1923. Tres anys abans havia publicat els seus poemes a *La Revista*, l'emblemàtica publicació noucentista dirigida per Josep M. López Picó, i guanyat els Jocs Florals de Girona.

Paralel·la a la seva aventura literària corre l'aventura política: el 8 de juliol de 1923 participa en la constitució de la Unió Socialista de Catalunya (USC). Amb tant, la seva producció literària engega amb força el 1924 amb la publicació de *Les bruixes de Llers*, amb il·lustracions de Salvador Dalí i pròleg de Ventura Gassol. Fages segueix participant en els cenacles literaris noucentistes i una prova d'això és la fundació l'any 1925 de la *Revista de Poesia*, juntament amb Marià Manent, Jaume Bofill i Ferro, Tomàs Garcés i Octavi Saltor. Sota el segell de la *Revista de Poesia* com a editorial, publica *Tamarius i roses*.

La seva vida pren un nou rumb quan es casa amb Ramona Mir, una pubilla de Sant Sadurní d'Anoia, filla d'una important família de viticultors, amb

qui tindrà quatre fills. Es trasllada a l'Anoia el 1927. Decideix provar sort amb la dramaturgia i publica el 1928 *El bruel*, una tragèdia en vers. També s'endinsa en nous gèneres: la biografia i la novel·la. En col·laboració amb Alfons Maseras, publica el 1932 *Fortuny, la mitad de una vida* i, un any més tard, la novel·la *Climent*.

Torna a viure a Barcelona i estrena una peça teatral, *El jutge està malalt*. Esclata la Guerra Civil espanyola mentre és a Castelló d'Empúries i decideix fugir a Roses on, per mar, pot arribar a França.



Però el detenen a Castelló, on queda sota arrest domiciliari. Gràcies a la intervenció de Ventura Gasol aconseguix la llibertat i tornar de nou a Barcelona. No obstant això, no interromp la seva carrera literària i una prova és la publicació, l'any 1938, de *Sonets a Maria Clara*, en edició bilingüe. Poc després, el gener del 1939, torna al periodisme amb la participació en l'edició del primer número d'*El Correo Catalán*, el mateix dia que els nacionals entren a Barcelona. Signa el manifest de suport de l'Ateneu a Franco amb altres intel·lectuals catalans, com Carles Sentís, Valls Taberner, Martí de Riquer i Miquel Mateu. Tanmateix, un any després es dona de baixa de la Junta Directiva de l'Ateneu.

Després d'un llarg parèntesi, els anys 50 és un període fructífer dins l'àmbit literari: la segona edició del *Poema dels tres reis* (1951), *Primer llibre d'epigrames* (1953), *Balada del sabater d'Ordís* (1954) amb pròleg d'Eugeni d'Ors, *La dama d'Aragó* (1955), la conferència *Vilasacra, capital del món* (1956), *Segon llibre d'epigrames*, obté el premi Ciutat de Barcelona amb *Primer llibre de sonets* (1958) i *Cent consells d'amor* (1960).

No he fet esment d'una altra de les inquietuds intel·lectuals de Fages: el món de l'art. Si bé havia publicat la biografia de Fortuny, l'obertura el 1962 del Celler d'en Climent a la Selva de Mar esdevé un lloc d'encontre entre artistes i intel·lectuals. Tot i així no abandona la poesia i publica el poema *Himne nou a l'Empordà* i *l'Auca del sabater d'Ordís*.

L'any 1968 mor a Figueres, a conseqüència de greus problemes hepàtics. Roman inèdit l'ambició cant èpic *El somni de Cap de Creus*.

Poètica i mítica de l'Empordà

La poètica de l'Empordà, aquest llenguatge impregnat de tòpics que, no cal dir, han construït el mite de la terra empordanesa, va tenir uns grans avaladors: Josep Pla i Salvador Dalí. Sens dubte, l'envergadura intel·lectual d'aquests va fer ombra a la poètica de Fages. La seva obra, tot i gaudir del suport de reconeguts intel·lectuals de l'època, va patir la dificultat d'arribar al gran públic, tot al contrari del que va succeir amb Josep Pla. Aquest va voler reparar el greuge amb les pàgines que li va dedicar a *Escrits empordanesos* i a *Notes per a Sílvia* que si bé plenes d'imprecisions i errors són un intent de fer conèixer l'obra d'un escriptor a qui retreu la seva adhesió incondicional a un noucentisme ja superat i

a Eugeni d'Ors. Tot i que Pla pot reconèixer en la trajectòria de Fages alguns dels atacs que ell mateix va patir, el que més li pesa és el seu confinament estètic, el seu fracàs com a propietari rural i un "excés d'excentricitat" i "molta fraseologia romàntica", com diu a *Notes per a Sílvia*.

Amb Dalí, la relació va ser més cordial. Hi havia molts paral·lelismes vitals que els aproximaven. Ja en els seus inicis, Dalí va il·lustrar *Les bruixes de Llers*, fet que els va unir de per vida, com ho demostra l'última col·laboració inèdita, *El somni de Cap de Creus*. Mentre les vicissituds polítiques i culturals afectaven els dos escriptors empordanesos perquè tractaven d'escriure en una llengua prohibida, no succeïa el mateix amb Dalí.

Sigui com sigui, aquest és un tema que exigeix una profunda anàlisi. Ja n'apuntava alguns trets l'historiador Enric Pujol a "Fages de Climent i la fractura de la intel·lectualitat contemporània" (*Avui*, 29/6/2002):

"A partir de la instauració de la Generalitat republicana, fou un acèrrim antirabassaire i manifestà simpaties creixents envers el carlisme, cosa que va estar a punt de costar-li la vida un cop va esclatar la guerra i s'inicià el procés revolucionari subsegüent. No ha de sobtar gaire, doncs, la seva adhesió inicial al franquisme. Cal dir, però, que modificà aquesta actitud i arribà a escriure alguns epigrames contra *el gran manaire* (el general Franco). Aquesta trajectòria política no difereix gaire de la de Josep Pla, de la d'Agustí Calvet, *Gaziel*, o de la de Manuel Brunet, *Romano*. La fidelitat a la cultura pròpia i al país ha estat la raó adduïda per explicar llur evolució.

En l'estudi d'aquest fenomen col·lectiu, massa sovint s'ha recorregut a l'anàlisi de cada cas (en detriment d'una visió global) i s'ha utilitzat una perspectiva excessivament *interna* per abordar-lo (cosa que ha induït a pensar que era un esdeveniment gairebé exclusiu de la Catalunya i/o l'Estat espanyol de l'època)."

El catàleg de l'exposició *Carles Fages de Climent (1902-1968). Poètica i mítica de l'Empordà*, coordinat pel comissari de l'exposició, Enric Pujol, i el de l'Any Fages, Rafael Pascuet, aprofundeix en aquests i altres temes. Fins al moment, és el treball més complet que hi ha sobre el poeta figuerenc. L'exposició intenta rescabalar la figura d'aquest escriptor que va contribuir a crear la mitificació empordanesa. Es podia visitar al Museu de l'Empordà de Figueres, fins al 8 de setembre.

UN SOMNI AMB ELS ULLS OBERTS

El *Somni de Cap de Creus*, obra inacabada de Carles Fages de Climent, restà inèdit, encara que se'n coneixien alguns fragments com aquesta *Auca de la Costa Brava* i la cèlebre *Oració al Crist de la tramuntana*, que es va editar en homenatge pòstum, i del qual Salvador Dalí en féu un quadre.

No hi ha goig com navegar
pel fris de la mar salada,
de l'Estartit a Portbou
i d'Empúries fins a Blanes.

De Blanes vela a Lloret,
llorers i vinyes de plata.
Vila Vella, Tossa d'or,
babel d'estranyes paraules.

Una torre de marfil,
ull a l'aguait dels pirates.
Sant Elm, punta de garbí,
portes ferrades aràbiques.

S'Agaró, encesa de flors,
clavell del Mediterrani.
La Conca, mirall de llum,
obre un compàs de sardana.

Calonge, al tambor dels pins,
broda un mocador de randes.
Sant Jordi vetlla el comtat
i tota la platja d'Aro.

Palamós, gussi a l'abric,
mireu com li creix la falda.
Palafrugell, peix fregit,
julioles a la brasa.

Sant Sebastià a Begur,
proa de la Costa Brava,
per cada unglà de la mà
té una curculla que es bada.

Courem la paella a Pals
—arròs amb suquet d'orada—
les dues Medes al mig
i el Carall Bernat folgaire.

Torroella de Montgrí
la de la torre embruixada,
gitanos a l'Estartit,
pit de dona a la muntanya.

L'Escala és port insegur
pels quadrants de tramuntana.
A Empúries déus de l'oblit
i escapçadures de marbre.

A Sant Pere Pescador
el comte Huc hi té una barca
de plata de bona llei
als jueus empenyorada.

Muga, Ter i Fluvià
fan la clenxa als pasturatges.
El bruel dels bous mugins
retruny per tota la plana.

Castelló, vila major,
tot són jutges i notaris.
A Roses són gent del rei
que tiren tombes i bales.

A Capdequers tabaquers,
contrabandistes de fama,
l'àliga de Cap de Creus
ningú sap si és grisa o blanca.

A la Selva, vinaters,
a Llançà, ballesta o llança.
De Colera un cop de rem
ens du a la ratlla de França.

ORACIÓ FINAL AL CRIST DE LA TRAMUNTANA

Braços en creu damunt la pia fusta,
Senyor, empareu la closa i el sembrat.
Doneu el verd exacte al nostre prat
i mesureu la tramuntana justa
que eixugui l'herba i no ens espolsi el blat.

AMB MOTIU DEL CENTENARI DEL POETA

JACINT VERDAGUER I EL MEU AVI

ELVIRA FARRERAS I VALENTÍ

En celebrar-se el centenari de la mort de Jacint Verdaguer, a més dels molts actes que s'organitzaran en record seu, amb diversos homenatges, també apareixeran molts escrits parlant del gran poeta català. Glossaran la seva gran obra poètica, el gran impuls que donà a la literatura catalana,

etc... però pocs parlaran dels moments més dramàtics de la seva vida, en la que fou acusat de dement. El procés seguit pels seus enemics fou molt subtil i ben orquestrat. Varen fer molt mal a mossèn Cinto.

Molts eren els envejosos de la seva fama, que augmentava cada dia. Començaren a fer córrer, primer confidencialment i després descaradament, calúrnies sobre la seva vida religiosa. Digueren que malversava fons del marquès en fer almoines excessives, mentre ell creia que, donada la gran fortuna dels Comillas i la gran quantitat de famílies pobres que hi havia a Barcelona, eren normals. També l'acusaren d'enriquir-se amb les almoines i d'una suposada influència en la vida de la marquesa de Comillas. Feren córrer que era un beneït i un visionari. Els seus detractors el feien vigilar pels Mossos d'Esquadra, i a la fi aconseguiren que fos destituït del seu càrrec de capellà i almoïner dels Comillas. Un metge de malalties venèries, fent-se passar per alienista, va diagnosticar que Verdaguer patia monomania depressiva. Sense haver-lo vist.

Calumniat i angoixat, decideix retirar-se voluntàriament un temps a la Gleva. Hi passa una temporada de repòs, però la solitud li pesa. Aprofita una rebaixa en els preus dels bitllets de ferrocarril i, sense demanar permís al seu prelat, decideix anar a parlar de reconciliació amb el marquès de Comillas, que ales-



hores era a Madrid. El marquès el rep molt fredament i torna desenganyat a Barcelona. Nombrosos diaris de tot Espanya es fan ressò d'aquesta visita, criticant l'anada a Madrid sense el permís del bisbe Morgades. També inserien telegrams en els quals afirmen que un especialista havia declarat boig Jacint Verdaguer. Aquest va declarar que no havia demanat permís al bisbe, en fer el viatge, considerant que si estava a la Gleba era voluntàriament, per refer la seva salut i no en condició d'arrestat. Aquest viatge fou qualificat de desobediència i fou castigat pel bisbe, que li va retirar la llicència *ad divinis*, cosa que li privava de dir missa, i se li suprimia l'almoïna que rebia. Els seus llibres foren segrestats, sense possibilitat de venda. Els seus adversaris li feren arribar un val perpetu d'admissió per l'asil de Vic. S'hi va oposar i el va rebutjar. Estava desesperat.

No tothom estava disposat a creure aquestes acusacions i n'hi havia de decidits a provar que mossèn Cinto ni estava *ido*, com feien córrer, ni estava boig. Els seus amics i defensors el convençeren que demanés un dictamen pericial, fet per les màximes autoritats en afeccions mentals, sobre la seva malaltia.

A la fi el varen convèncer. Com que el meu avi va intervenir en la redacció d'aquest dictamen, en tinc una còpia. A més, els records de la meva mare, llavors encara soltera. No he oblidat les seves explicacions de tot el procés d'aquella tan aflictiva situació de Verdaguer, de la que ella en fou testimoni. En aquells moments es va fer córrer que no hi havia pressions perquè aquest dictamen no s'arribés a presentar, però ella m'explicà com un dia el meu avi, molt indignat, havia exclamat davant d'uns amics: "En Valentí i Vivó no es ven".

Per elaborar el dictamen es varen reunir el doctor Joan Giner i Partagàs, degà de la Facultat de Medicina de Barcelona i director del manicomi "La Nueva Belén"; Rafael Rodríguez Méndez, catedràtic d'Higiene Privada i Pública i exdirector i metge del manicomi de Sant Boi; Ignasi Valentí i Vivó, catedràtic de Medicina Legal i Toxicologia; Artur Galcerán i Granés, metge consultor del manicomi de Sant Boi; Prudenci Sereñana i Partagàs; Eugeni Jaques i Canal i Pere Ribas i Pujol, tots tres metges del Cos Mèdic Municipal de Barcelona; Salvador Pubill i Bertran i Antonio Rodríguez i Rodríguez-Morini, ambdós metges de Sant Gerva-

si; i Artur Giné i Mascarell, professor auxiliar de la nostra Facultat. També hi va intervenir Pere Ribera, metge de les Cases de Socors i habitual de mossèn Cinto. Tots varen estar d'acord en exposar que Jacint Verdaguer havia anat a explicar-los la seva situació i a demanar els seus auxilis pericials.

Després d'haver-lo sotmès a diversos reconeixements, donaren les seves opinions. Destaquen la seva modèstia i humilitat, que és molt candorós i emotiu i ple d'amor cristià. El seu català és pur i de qualitat. Havent estudiat les facultats mentals de Verdaguer en la seva integritat, fan un dictamen complet amb aquest final:

"Conclusions. Primera: Considerant psíquicament el reverend Jacinto Verdaguer i Santaló, és evident per als firmants que la seva intel·ligència funciona en cabdal integritat. Quant a les seves facultats ètiques i morals, a més d'atresorar sentiments altruïstes molt elevats, és molt emocionable i suggestible. Respecte a la seva voluntat posseeix escasses energies.

Segona: No s'adverteix en la seva ment cap índex frenopàtic. I perquè consti i a prec de l'interessat, firmem la present a Barcelona el disset d'octubre de mil vuit-cents noranta cinc".

Segueix la firma de tots els metges abans esmentats. En fer-se públic aquest dictamen va quedar sense efecte una detenció de mossèn Cinto que havia de portar a cap el governador civil de Barcelona, en comprovar aquest que, tant aleshores com abans, el seu cos i el seu esperit estaven sans. L'assetjament de Verdaguer va minvar, però no del tot.

Amb emoció, la meva mare recordava una visita de mossèn Cinto al meu avi Ignasi, a qui, després de besar-li les mans, en agraïment li va regalar un exemplar del seu poema "Sant Francesch" amb la següent dedicatòria: "Ab má sacrílega—l mon / gravava sobre'l meu front / l'estigma de bogeria, / puix vos me l'heu esborrat / que l'Apòstol de la Umbria / vos pague la caritat./ 17 octubre 1895/ Firmat: Jacinto Verdaguer Pre.". Exemplar que guardo com una joia. Pocs dies després tornà amb un altre llibre seu, *Flors del Calvari*, també dedicat: "Al ilustradíssim D.D. Ignasi Valentí i Vivó en testimoni de gratitud".

Sempre m'ha agradat recordar coses de Barcelona i, per respecte i amor de la meva família vers mossèn Cinto Verdaguer, he parlat d'aquests records com a homenatge al gran poeta català.

VERDAGUER, INSPIRADOR DE MÚSIQUES EXCELSSES

JAUME COMELLAS

La figura gegantina de Jacint Verdaguer, que cobreix una de les parcel·les literàries més importants de la història de les lletres catalanes, es projecta de forma molt acusada també en el camp de la música, gràcies a les nombroses partitures que ha inspirat la seva obra poètica.

* * * *

No crec equivocar-me gaire si dic que no hi ha cap català que no conegui, hagi cantat o com a mínim escoltat, cançons com *L'emigrant*, *El Virolai*, *La mort de l'escolà*, *Lo noi de la mare*, o *La Salve montserratina*. I fins i tot que no s'hagi emocionat amb la seva escolta. Són composicions que formen part del patrimoni popular més assumit, més entranyablement ficat a l'ànima del poble i, per tant, més íntimament estimades.

En tot cas, només representen una molt minsa part d'un tot que compta amb no gens menys 1.080 obres que els compositors han escrit inspirades en la poesia de Verdaguer. De les quals, molt exactament la meitat són de temàtica religiosa. Aquests guarismes donen fe de com l'obra verdagueriana ha arrelat en el subconscient creatiu dels músics del país, i no solament del país, que han trobat en la musicalitat interna, en la riquesa del llenguatge i d'imatges i en la potència de la seva inspiració, un doll atidor dels seus delers creatius.

La varietat, tant de temàtica com de tipologia formal, del poemari verdaguerià, que va des dels sonets més senzills als grans poemes èpics, ha engrescat els compositors, de final del XIX fins als nostres dies, a pouar en aquesta obra fins a fructificar en aquest cos tan ric. Observem, en aquest sentit, que la nòmina de músics que s'han deixat captivar per la poesia verdagueriana inclou la pràctica totalitat dels més importants. Són noms com Amadeu Vives, Josep Rodoreda, Lluís Millet, Antoni Nicolau, Joan Pujol, Àngel Rodamilans, Antoni Pérez Moya, Cassià Casademont, Antoni Massana, Francesc Alió, Joan Lamote de Grignon, Agustí Borgunyó, Pau Casals, J.B. Lambert, Jaume Pahissa, Rafael Ferrer, Joan Tomàs, Juli Garreta, Josep Civil, Xavier Montsalvatge, Manuel Garcia Morante, Manuel Oltra i, ja més recentment, Salvador Brotons i Rafael Subirachs. Això, a part dels no catalans Joaquín Rodrigo i Manuel de Falla.

Pràcticament tot arrenca de quan, l'any 1880, l'obra *La barretina* va valer a Verdaguer el títol de Mestre en Gai Saber i, ben seguit, Càndid Candi, fill de Castelló d'Empúries, li posà una partitura que va aconseguir una considerable popularitat especialment gràcies als Cors de Clavé. Les característiques formals de l'obra de Verdaguer constitueixen un element molt atractiu per als compositors. Hom ha d'insistir en la seva musicalitat interna i en un llenguatge planer, molt amarat de girs populars i alhora molt ric. És un català que emergint de la terra s'eleva, en la inspiració del poeta, vers territoris de transcendència, sense tanmateix deixar de tenir sabor de poble. També la temàtica constituïa un factor atractiu. Verdaguer, paradigma de l'escriptor de la Renaixença, pouà en un temari d'una alta significació per al país. En un moment de clara reivindicació nacionalista —dit en una terminologia actual—, en el que Catalunya recupera la seva consciència com a poble, el poeta mostrà als catalans, de la manera més poderosa i convincent possible, la poètica, la riquesa de la seva cultura, la plenitud de la seva història, la bellesa dels seus paisatges, el tresor del seu folklore i la rotunditat de les seves llegendes i dels seus mites. Res no escapà de la mirada amorosa i sotjadora de les subtileses més essencials i transcendents. I aquest amor pel país i aquesta mostració de plenituds somortes en l'inconscient popular va esclatar de manera inevitable.

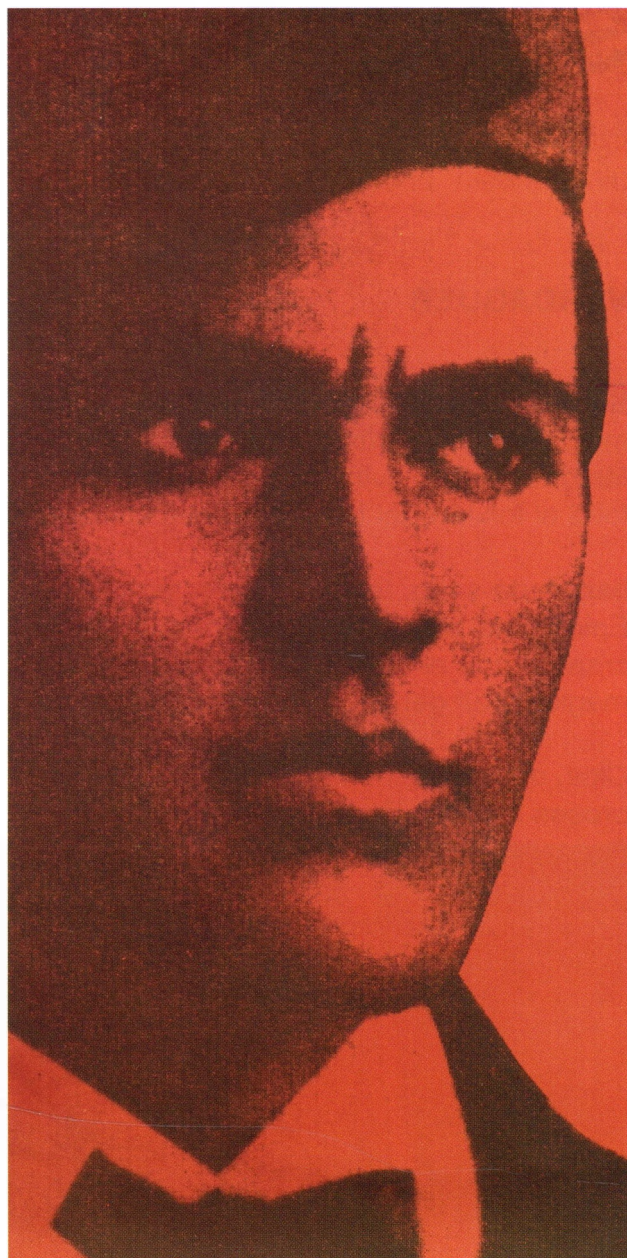
En aquest context, l'obra musical ha contribuït de manera decisiva al fet que aquesta vasta i riquíssima obra poètica fos més coneguda i assumida pel poble. A través de músiques, que com les apuntades i d'altres tots coneixem tan bé, hom ha anat entrant, de manera gairebé imperceptible, en l'univers literari i personal verdaguerià. La solfa ens ha introduït en la lletra i la lletra en més lletra i en la visió més completa i complexa de l'obra verdagueriana i també en la seva peripècia humana. Darrere del cant de *L'emigrant* hom ha pogut conèixer una parcel·la cabdal de la biografia del poeta de Folgueroles i, a través d'ella, entendre el perquè d'una creació tan grandiosa com *L'Atlàntida*. I el món montserratí ha pogut penetrar de manera fervorosa en l'ànim dels catalans gràcies a *La mort de l'escolà*, basada en un fet real, o en l'extraordinari *Virolai*, amb el qual Josep Rodoreda va guanyar l'any 1880 un concurs convocat per a aquest objecte per la revista *La Veu de*

Montserrat. Observem, de passada, que d'aquest poema se'n conserven 47 versions musicades.

La coincidència del que podríem anomenar *boom* musical verdaguerià amb el moment més gloriós de l'Orfeó Català, i per extensió del moviment orfeonista, va resultar molt important per a la projecció del que intentem mostrar, en un context de sintonia plena de l'ideari estètic i identitari nacional representat per l'esmentada formació i pel seu director Lluís Millet, amb l'esperit de l'obra verdagueriana. En aquest sentit la per força recurrent *L'emigrant*, composta per un dels fundadors de l'Orfeó, Amadeu Vives, constitueix una referència ben explícita. Si hi afegim que en el pla solista el gran Emili Vendrell, també molt vinculat a l'Orfeó Català, en féu una interpretació memorable, tot queda ben lligat. Tot això al marge de la metasignificació que les circumstàncies històriques han atorgat a aquesta composició –per exemple, l'exili consegüent a la Guerra Civil espanyola–, que li atorgaren en algun moment determinat un cert caràcter d'himne nacional.

Hom ha d'afegir que gairebé tots els gèneres musicals es van servir de l'obra verdagueriana: des de les composicions corals de tall popular a la música religiosa, lied, cantata profana i també òpera. Justament en aquest gènere existeixen almenys dues versions del poema *Canigó*. La primera de Jaume Pahissa, que s'estrenà a la plaça de braus de Figueres el dia 12 de maig de 1910, nou dies després que ho hagués impedit una tramuntanada. Es tracta d'una òpera una mica *sui generis*, més aviat un poema escènic, que ha fet poca història. Tampoc no ha reeixit gaire la que va escriure sobre el mateix poema el jesuïta pare Antoni Massana, aquesta sí, una òpera amb tots els ets i uts. Es va estrenar en versió de concert a l'auditori del Casal del Metge de Barcelona l'any 1936 i posteriorment ja en versió escènica al Teatre del Liceu, l'any 1953. Des d'aleshores no s'ha tornat a representar.

Sense moure'ns de l'àmbit del gran format és inevitable referir-se a *L'Atlàntida*, una cantata profana de gran volada que va escriure, encara que no acabar, Manuel de Falla. El compositor gadità, de pare d'origen valencià i mare catalana, va mostrar una gran devoció per l'escriptura d'aquesta obra. Tanmateix, les difícils circumstàncies dels seus darrers anys, amb el corsecador exili a l'Argentina, bloquejaren la seva capacitat creativa i a la fi, mort el compositor, hom va encarregar al seu deixeble Ernesto Halffter l'acabament de la partitura. Es va estrenar al Teatre del Liceu el 24 de novembre del 1961, amb Eduard Toldrà dirigint un equip artístic de gran categoria: Victòria dels Àngels i Raimon Torres com a solistes vocals; Capella Clàssica Polifònica, Coral Sant Jordi i Cor Madrigal com a bloc coral; i l'Orquestra Municipal de Barcelona en la parcel·la instrumental. Sis dies més tard, aquest mateix equip l'oferí a Cadis, en la que va ser la darrera aparició en públic d'Eduard Toldrà, que aleshores sofria ja un càncer d'ossos que ben aviat el menaria a la mort.



Arxlu

Aquesta obra ha estat objecte d'interpretacions posteriors i fins i tot es va representar a La Scala l'any 1962, en versió escènica, i n'existeixen diverses gravacions discogràfiques.

El tema resulta gairebé inacabable, com és inacabable i inabastable la figura de Verdaguer. Hom no pot negligir, encara que sigui a tall d'afegitó, que el poeta mateix va compondre alguna cançó i que en el seu intens pelegrinatge arreu de les contrades del país –la seva devoció excursionista era notable–, va recollir diversos temes populars que així es van salvar per a les generacions posteriors. *El noi de la mare*, posteriorment harmonitzat per més d'un compositor, té aquest origen. Amb aquest darrer aspecte hom arrodoneix, de manera ni molt menys exhaustiva, una panoràmica de la importància de l'aportació verdagueriana a la música catalana i, per extensió, universal.

SONETS

MEDARD BOSCH I MASÓ

VERDAGUER

Sembra país, tornant-li els mots, la parla;
mítics paisatges ritma amb cor històric,
fastos i gestes; cull amb rels llegendes;
folra el folklore, el fada. El vers li solca

barres de sang, tel·lúric símbol patri.
Èpic o líric, místic net, nu asceta,
crea de nou el món perdut i encanta,
màgic mirall del cel, la humana hisenda.

Clos, desterrat, íntima a fons, dessagna
proses i versos, fent camí al calvari.
Fi rossinyol, refila enyors, eteris

blaus i els seus ulls blavegen, gorg, la Gleva.
Cuita, es defensa al seu entendre i destre:
llengua represa, el geni a raig culmina.

GAUDÍ

Gaudi artesà, arquitecte d'ens orgànics,
tècnic insòlit, d'*art nouveau* alquimista.
Pur sentiment, l'esclat que amara pedra
viva; el sentit, que ondula fons i formes,

flòrid excés cromàtic. Flora i fauna
l'òptim ferment real del somni idea,
d'àmbit simbòlic; brill del goig, eclèctic,
d'heura la terra, un temps, per Déu promesa.

Mestra natura encén l'artífex dòcil;
destre, esculpeix en pedra, ferro o fusta;
fosa de ferro, i forja un rusc per reixa.

Fan ballar el cap, mosquits que piquen portes,
lloms amb tesselles, closques, dracs, tortugues.
Llums molls, sons líquids corben, arquen l'iris.

EL PORT

L'hòstia, el sol, consagra al mar els dies:
s'alça i l'ungeix altar, amb blaus i verds
fòtics; manyaga, amb mans humides d'or,
fins a la platja, on l'ona llepa esquiva.

Rada, que mitja lluna es bada, unglada
glauca del Mar d'Amunt, la Vall emboca,
que entre l'Albera i Rodes jau planera,
terres al nord ventós de Cap de Creus.

L'ós, Castellar gibós, talaia el Port;
freu cec, la Gola, un braç li estén Miranda.
Vell monestir encimat el cel li apunta.

Feixes, bancals, graons, fent cala buida,
ratllen turments, grim pant rimers de serres:
aspre espatller del Port, resguard del Poble.





Platja de Grifeu
 Apartat de Correus 232
 Tel. 972 38 07 18
 17490 LLANÇÀ



Restaurant

LA VELA

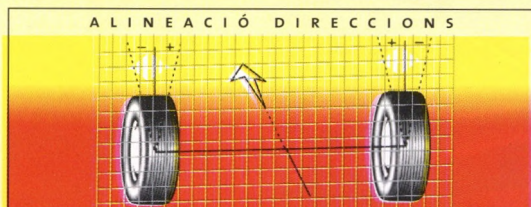
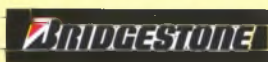
ESPECIALITAT EN PEIX

Av. Pau Casals, 23 (davant de la capella)
 Tel. 972 38 04 75
 EL PORT DE LLANÇÀ

AUTO LLANÇÀ S.L.
 ALINEACIÓ, EQUILIBRAT, FRENÒMETRE, PRE-ITV

PNEUMATICS

PNEU - TIRES



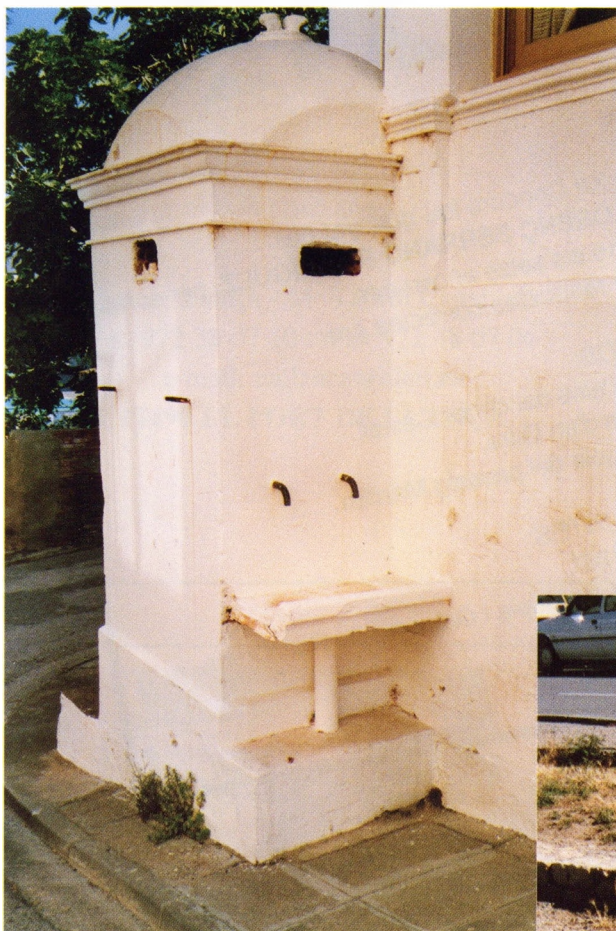
OFERTES MENSUALS

Pati Blanc

Grill
 Cafeteria

C/ Rafael Estela, 8
 LLANÇÀ

XIII CONCURS: CONEIXEM LLANÇÀ?



Rafael Corcoll

Foto 1

Preguntes

- 1.- En quin any i en quina ciutat fou publicat el llibre *Poesias*, del llançanenc Francisco X. Majuelo?
- 2.- De quin monestir, en principi, depenien les esglésies de Sant Silvestre de Valleta i Sant Martí de Vallmala?
- 3.- Qui és l'autor del monument *A la gent del mar*, al passeig Marítim?



Foto 2

Rafael Corcoll



Foto 3

El XII Concurs fou guanyat per
LLORENÇ SERRANO RODRÍGUEZ, per sorteig
entre els setze encertants.
Les respostes correctes eren:

FOTOS:

1. Escales del carrer Castell.
2. Mas d'en Gifre.
3. Pèrgola del passeig Marítim.

PREGUNTES:

1. Any 1981.
2. Tomàs de Llupià i Galceran de Rocabruna.
3. 665 habitants.

Les respostes a aquest Concurs podeu adreçar-les per escrit, abans del 31 d'octubre, a:

**Ajuntament de Llançà:
avinguda d'Europa, 37**

Indicant en el sobre:

XIII Concurs: Coneixem Llançà?

Cal encertar els llocs de les tres fotos i també les preguntes.

El premi, com sempre,
dos àpats en un restaurant llançanenc a escollir.

SORT!



Port de Llançà - Moll Jordi Canal, s/n
Tel. 972 38 07 10 – Fax 972 38 07 06
e-mail: cnllanca@bitel.es
17490 EL PORT DE LLANÇÀ

Llançà
Amb la
Cultura
i les
Tradicions



fàmila
SUPERMERCAT

L'avantatge de comprar en Família

Av. Reina Fabiola, 2 – Av. Pau Casals, 13
LLANÇÀ



RESTAURANT CLUB NÀUTIC LLANÇÀ

Gestió i direcció: Restaurant Can Quim, SL
Moll Jordi Canal
EL PORT DE LLANÇÀ
Telèfon 972 38 05 17

Finques J. Company



Ceigrup
Immobiliàries

- AGENTS DE LA PROPIETAT IMMOBILIÀRIA
- ADMINISTRADORS DE FINQUES

Castellar, 48-50 – Tel. 972 38 01 97
Fax 972 38 08 81
17490 Llançà (Girona)

Monturiol, 13 (cantonada c/ Ample)
Tel. 972 67 13 65
17600 Figueres (Girona)

GODOY CORREDORIA D'ASSEGURANCES, S.L.



GODOY & CALDAS ASSESSORS, SA

*Serveis
professionals*

av. pau casals, 25-27, 1r - tel. 972 38 05 00 - fax 972 38 14 63 - 17490 llançà
pi i margall, 1 pral. b - tel. 972 50 02 35 - fax 972 67 29 48 - 17600 figueres

e-mail: godoy@godoy-ca.com