



Farella

Revista de Llançà

- RECORDANT MARTÍNEZ LOZANO I ENRICA HERAS
- LLANÇÀ I LA FAMÍLIA FERRER I GUÀRDIA
- ENTREVISTES A DAVID FERNÁNDEZ PRIM I JOAN-JOSEP BECH SERRA
- NI BALLETA NI LLANSÀ: LLANÇÀ I VALLETA!

■ *Martínez Lozano: Adéu amb recança*

JOSEP M. SALVATELLA

I arrastro de manilla, Pepe... D'homes com tu ja no en pareixen les mares. Ja ho deies, que hi havia massa pintors i pocs artistes. No fa molt, una de les darreres vegades que ens vam veure, em comentares que teníem encara pendent un sopar. Me l'imagino, no et pensis. Per als convidats, uns cargols de mar, unes gambes, potser, flocs de foie amb el filet... De vi, acostumaves a demanar un rioja, Remelluri, per exemple. Tu, però, passaves l'estona amb una truita d'un ou i un cul de got de vi, que tastaves amb delectació, a petits glops. Després, si hi havia quòrum, les partides de botifarra, és clar.

Aquest sopar no el podrem fer, ja. Te'n vas anar dimecres, passada la mitjanit, tot just encetat el dia, amb la fosca, com tantes vegades feies quan agafaves el cotxe de matinada i te n'anaves a Terrassa, a Montblanc, a Reus... Aquest cop, però, no tornaràs. Al matí reposaves ja al taüt, a la sala d'exposicions de la planta baixa de casa teva, voltat dels teus quadres. L'endemà, mercat a Figueres. Abans de l'enterrament he anat a fer un tomb per les parades, tot esperant la dona que fes les compres. Passen unes magribines de cara bruna, mocador al cap i llargues faldilles, parlant a crits; una senyora gran de negre, tocada i posada, amb la néta que la sosté, mentre ensenya el melic sota la brusa curta; quatre gitanos xerrant del Barça, entusiasmats; cinc francesos amb les *madames*, encuriosits, mercadejant unes camises; un home sec amb un gos llop lligat amb corretja, samarreta sense mànigues, calces arremangades. Passen... Cap d'aquests pensa en tu, ara, Pepe. Jo, sí. La llarga filera de l'enterrament ha sortit del carrer de la Creu prop de les dotze, cares llargues, posat seriós. He vist pintors, com en Lluís Roura, en Ministrat, en Ballestar; galeristes, com en Mascort; periodistes, fotògrafs de premsa... A la missa funeral, el mossèn ha esmentat de nou aquells mots, tan vells: "Jo sóc la resurrecció i la vida...". Qui sap, Pepe! Ningú n'ha tornat, que jo sàpiga, però quelcom hi ha d'haver després de tot això. Ara tu ets als Ximblars, amunt del turó, en un grup de nínxols des d'on es veu la mar. Avui és calma, passen uns núvols minsos, desfets. Migdia de juny. Cel blau, mar blava, ara. Que poques vegades és així! Tu bé que ho sabies. Els teus mars i els teus cels són de tots els colors, del groc al negre.

Ens resta el museu, tanmateix. Les aquarel·les: el miracle de l'aigua, com una primavera verdejant i sempre nova. La pinzellada exacta, la taca precisa, la transpa-

rència subtil. Roques grises de llicorella; aigües de cobalt i maragda; llaguts ajaçats a la sorra; els pals dels iots, al moll, com un bosc de llances; l'horitzó entrevist només, velat per la calitja; les dones portenques remendant; la nit sobre les cases i els carrers, un punt fresca, amb l'olor, la salabor eixuta de l'alguer, del peix, del gregal que sacceja unes veles...

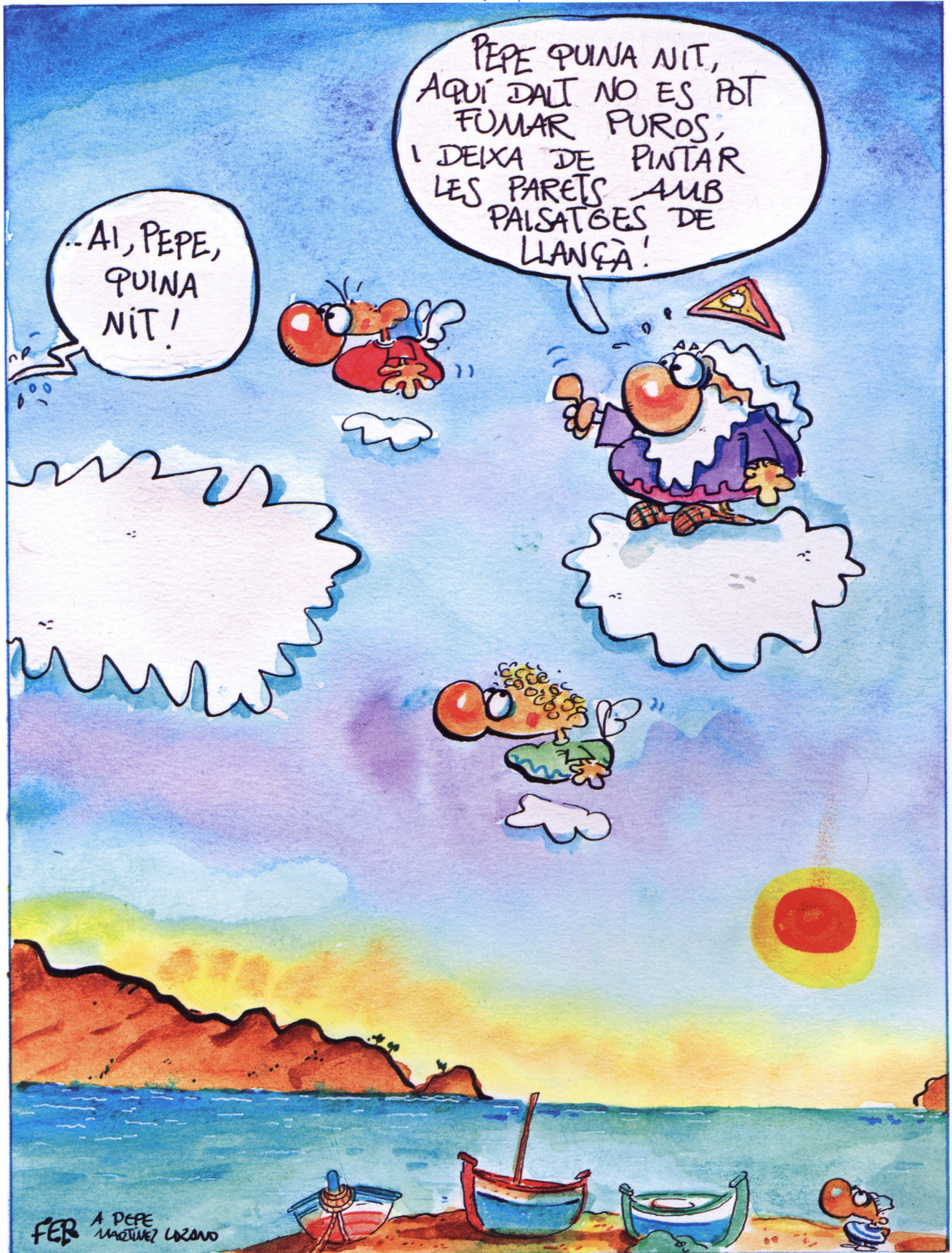


Fa seixanta anys –el 1946– vas arribar a Llançà i a Llançà t’has quedat. Tu, l’home inquiet, l’amic de tothom, aquell que mai no parava. I et cercarem ara debades per la plaça, assegut en una taula del bar prenent apunts en un bloc, o a la platja, pintant amb l’havà a la boca i la bata grisa que vas comprar a Morella. Has deixat rastre, darrere teu segueixen molts que han mamat del teu art, de la teva tècnica. Ara mateix, ja ho veus, els teus alumnes de l’Escola d’Art han presentat a la Casa de Cultura la seva exposició anual sense el mestre. I el Patronat del Museu de l’Aquarel·la-Fundació Martínez Lozano seguirà organitzant simposis, i trobades d’artistes, i biennals. I cada dia el museu obrirà les

portes. “L’aquarel·la ha estat sempre la meva amant”, vas dir.

Josep Martínez Lozano, nascut a la Barcelona vella, carrer Jaume Giralt, com Joan Maragall, al costat de Santa Maria del Mar. Recordeu els mots del poeta?: “Quan jo era petit / vivia arraulit / en un carrer negre./ El mur hi era humit,/ pro el sol hi era alegre...”. A Figueres, on vingué a fer la mili al castell, coneix nova gent: Fortunet, Brunet, Bonaterra, Reig... El primer li deixà una casa al Port de Llançà. “En aquell temps” –deia– “els rics eren a la Vila i els pobres al Port. Ara tot ha canviat”. I li contava a Jaume Comellas a *Llançanencs d’or*: “Si no pateixes no pareixes. Però mantinc la il·lusió...”.





■ *1956: El fred de les oliveres*

A

quest passat febrer –exactament el dia 2– s’han complert cinquanta anys d’aquella extraordinària baixada de temperatures, que ens deixà atuits i amb el cor malalt. Sempre havíem sentit a dir que els dies més freds de l’any eren els de la setmana dels barbuts, a finals de gener, més o menys, al voltant de Sant Antoni Abat, Sant Vicenç i Sant Pau

Ermità. Aquell cop, però, va fer bona una altra dita: “Per la Candelera, si no la fa davant, la fa darrere”...

Recordo que jo llavors estava estudiant a Girona i que van tancar la Normal. Cap a casa falta gent, una setmana, més o menys. A Llançà el fred va durar dies i dies i s’enregistraren temperatures de dotze graus sota zero. Anàvem cap al vespre, amb el meu pare i altres caçadors, pels volts de la ribera, a esperar els ànecs i les becades. La “Crònica” de Miranda en deixà constància: *“Llegó la ola de frío siberiano, con su acompañamiento de heladas terribles y temperaturas de varios grados negativos. Hielo y más hielo, vientos huracanados y aires polares a todas horas...”*.

El dia de la Candelera, doncs, va arribar l’onada de fred, com un tret d’escopeta. Aquell dia se celebrava a l’església la Purificació de la Verge i es beneïen les candeles. Una commemoració, en el fons, del ritus de purificació de les dones després del part, amb la presentació del fill al temple i l’ofrena corresponent. Un vell precepte de la religió jueva que, com altres, incorporà la litúrgia cristiana. Sortint de missa, les quatre beates tremoloses semblaven fosques ombres pels carrers. Els vidres glaçats, el baf calent de les estufes, el color lívid de l’hivern més hivern.

Josep Pla, a *Destino*, es lamentava anys després de la mort de moltes oliveres: *“Las heladas del 56, que hicieron tanto daño y que entre otras cosas convirtieron Cadaqués, que tenía olivares magníficos, en un misérrimo espacio geológico, se alargaron más al sur y perdimos muchos olivos. Entre unas y otras cosas, el olivo es un árbol que está en estas comarcas en franca decadencia. Personalmente lo siento mucho. Diré al pasar que en este pedazo de tierra donde transcurre mi vida los únicos jardines que existen son los olivares y los cementerios”*.



AJUNTAMENT
DE LLANÇÀ

Impressió
Gràfiques PUJOL
Figueres

Dip. Leg.: GI-1327/95

Amb la col·laboració de



Diputació de Girona

Portada:
CEL I MAR,
de Monse Pla

■ Futbol i literatura

Ja ho va dir l'hiperbòlic Bill Shankly, del Liverpool: "No és una qüestió de vida o mort, el futbol és molt més que això"... Ara, després d'aquest passat maig, que hem viscut dies i dies d'eufòria blaugrana –Lliga i Copa d'Europa– és potser moment idoni per recordar com la passió futbolística ha fet impacte, una i altra vegada al llarg de la història, en el mar procel·lós de la literatura.

Josep Pla associava un estadi ple a vessar, curull, amb cent mil espectadors, a la profunda por de l'home a la soledat. Mossèn Ballarín, en canvi, veu el rovell de l'ou del joc en el futbol pobre que es practica –o es practicava– al mig d'una plaça o al pati de l'escola. Vázquez Montalbán al·ludia al caràcter litúrgic del crit "Barça! Barça! Barça!", com en la missa el triple Sanctus. Scott Fitzgerald va dir que "la vida és un partit de futbol on tots els jugadors estan en orsai, l'àrbitre es fa el desentès i tothom protesta"...



ELS

Cal recordar, en aquest camí, Rafael Alberti, que dedicà una oda, el 1928, al porter blaugrana Platko. Era una final de Copa al Sardinero santanderí, contra la Real Sociedad. En una forta topada amb un contrari, l'hongarès restà en terra sagnant i inconscient, amb la pilota aferrada als braços. Fou tret del camp per les assistències i retornà cap al final del partit, "fuerte y hermoso, decidido a dejarse matar"... "No, nadie, nadie, nadie, / nadie se olvida, Platko. / Ni el final: tu salida, / oso rubio de sangre, / desmayada bandera / en hombros por el campo"... De nit, a l'hotel, es va sentir a cor *Els Segadors*. "Y una persona que nos había acompañado cantó, con verdadero encanto y maestría, tangos argentinos. Era Carlos Gardel"... El futbol ha tingut i té la seva èpica, naturalment.

Josep Palau i Fabre, ben conegut dels llançanencs, veia el penal com a metàfora de la soledat de l'actor enfront del públic. Josep M. de Sagarra, en un sonet en ocasió de la inauguració del Camp Nou, exaltava els colors que Hans Gamper portà de Suïssa: "Oh ciutat meva que la vida em prens / –i ets més meva i menys meva cada dia–, / avui amb blau sofert i amb grana intens / estàs pintant tot l'aire d'alegria"...

I en el camp de la cançó, també, només faltaria!... A *Temps era temps* cantava Serrat aquella dançera de les Cinc Copes (1951-52): "Temps d'Una, Grande y Libre... / Metro Goldwyn Mayer... / Lo toma o lo deja... / Gomas y lavajes... / Quintero, León i Quiroga... / Panellets i penellons... / Basora, César, Kubala, Moreno y Manchón". O una altra, del mateix noi del Poble-sec, dedicada a l'ídol Kubala: "La para amb el cap, / l'abaixa amb el pit, / l'adorm amb l'esquerra..."

I La Trinca, amb *Botifarra de pagès*, que evocava en clau d'humor aquell 0-5 de Madrid dels anys 70: "Sonaren cinc campanades / allà a la Porta del Sol, / cinc cops plorà la Cibeles, / Madrid estava de dol. / Pels carrers es comentava: / "En Flandes se ha puesto el sol"..."

■ Europa en símbols

Diu en que Europa suporta tres malediccions: el caràcter llatí, la mentalitat germànica i l'ànima eslav... És molt possible que sigui veritat, això, qui sap... A partir d'aquí, la diversitat està servida. Les contradiccions europees no s'acaben mai, però.

Malgrat els esforços de molts polítics per dissimular, o obviar, les arrels cristianes del nostre continent, la bandera escollida ens delata: "Llavors aparegué en el cel un gran senyal prodigiós: una dona que tenia el sol per vestit, amb la lluna sota els peus, i duia al cap una corona amb dotze estrelles. Esperava un fill i cridava afligida pels dolors del part." (Apocalipsi, 12, 1-2). De fet, molta gent ha cregut sempre que els dotze estels de la blava bandera europea feien referència als dotze estats fundadors, però aquesta ensenya és anterior en el temps –el Consell d'Europa l'adoptà el 1955 i, el 1986, la Comunitat Europea– i així ha continuat després, quan els estats han superat de molt la dotzena. Curiosament, doncs, la bandera europea és un símbol marià. La va dissenyar un francès, Arsène Heitz, d'Estrasburg.

Per altra banda, l'himne d'Europa recull el quart moviment del preludi de l'*Oda a l'alegria*, de la *Novena simfonia* de Ludwig van Beethoven. S'interpretà per primera vegada en hissar-se la bandera europea, el 28 de maig de 1986, sota la batuta de Herbert von Karajan. Una versió d'aquesta peça, titulada *Joia del cel*, la canta la nostra Coral Palandriu.

Finalment, si hi ha un llibre que pugui resumir el sentit i el destí d'Europa, aquest és *L'Odissea*. Els joves de l'època clàssica –Grècia i Roma– aprenien a llegir amb l'obra atribuïda a Homer. Un heroi, Ulisses o Odisseu, que passa les aventures i les proves més diverses sense perdre mai la memòria del seu passat –la bellesa de Nausica, el fruit dolç del lotus, la força i malícia de Polifem, el cant de les sirenes...– i torna a Ítaca, als braços fidels de Penèlope. Per cert, tingué ella un fosc sentiment de refús, tanmateix,

davant d'aquell home envellit i cansat que li retornava el destí?

Europa és un bell somni, sí. Més enllà d'una història ensangonada de guerres fratricides, més enllà d'una base cristiana comuna –mireu les obres d'art d'inspiració religiosa que ens resten del passat, sinó–, més enllà d'uns actuals interessos econòmics i socials... què ens uneix? Per això us parlo d'uns símbols. Europa en una bandera, en un himne, en les planes d'un vell llibre...

Més enllà, evidentment, hi ha encara aquella línia que uneix Sant Ambrós de Milà amb Sant Pere de Rodes –i el nostre humil Sant Silvestre– passant per Avinyó, Cahors, Carcassona, Elna i Sant Genís les Fonts, per exemple, del dret o de l'inrevés, com defensava l'empordanès Alexandre Deulofeu. Mireu per on vulgueu...



■ *Paraules de l'Empordà i de més enllà (II)*

JEAN-PAUL ESCUDERO

Reprenem avui, amb la segona part, el recull començat en aquesta revista fa un any (*Farella*, núm. 20), basat en el català parlat a l'Alt Empordà. Recordem que les informacions geogràfiques, presentades entre claudàtors, assenyalen simplement el poble, o els pobles, on hem recollit el mot en negreta i que no pretenen ser exclusivitats lingüístiques dels dits llocs. En aquest article, totes les dades referides a Pau són anteriors a les nostres i procedeixen del valuós treball de Josep Comas, sobre el parlar d'aquell poble a la dècada 1960-1970, publicat als *Annals de l'Institut d'Estudis Empordanesos*, el 1998. Entre les similituds amb el lèxic d'altres regions (assenyalades entre parèntesis), destaca el Vallespir. La raó d'aquesta presència es deu a un treball de recerca personal en aquesta comarca.

Complements a la lletra B

baumat –*ada* *adj.* [Vilajuïga]. Buit, foradat, excavat. *Llonganissa baumada*. (Lluçanès, Plana de Vic, segons Alcover i Moll). Al Vallespir, *tuat* –*ada*.

bertranada *f.* [Cistella]. Bestiesa. *Potser he dit alguna bertranada?* (Vallespir).

bleda-ràvec *m.* [Llançà]. *Bleda-rave* a Pau. Remolatxa. (Rosselló, Vallespir).

* * *

cabellblanc –*a* *adj.* [Darnius]. Persona que té els cabells blancs. *És aquell noi que és cabellblanc.* (Vallespir).

calcides *f. pl.* [Llançà*, Pau]. Planta espinosa perjudicial per als conreus. *Els estires i sempre tornen!** *Cirsium arvense*. (Corrent a gran part de Catalunya, a banda i banda de l'Albera).

calitja *f.* [Darnius*, Sant Miquel de F.]. *La calitja és més clara que la boira**. Pronunciat *calija* en aquests punts de l'Empordà. (Bastant estès a Catalunya, segons Alcover i Moll).

cama-roja *f.* [Llançà]. Emprat en plural. Parietària. Herba corrent que sol créixer contra les parets velles. Al Vallespir té els noms següents: *paretrària*, *herba de Nostra Dona*, *herba de Nostra Senyora*.

camperol *m.* [Llançà]. Bolet blanquinós comestible. *Agaricus campestris*. (Vallespir).

candela *f.* [Llançà]. Mot emprat en les accepcions següents: *Una candela és un ciri petit. Feia unes candelas de gel!*



Capsa de bròquil i carottes.

canó m. [Llançà]. Un canó d'aigua. L'informador veu *tub* com una paraula forastera.

canorga f. [Llançà]. Música o conversa pesades. *Hem d'aguantar aquesta canorga!* (Vallespir).

canyer m. [Llançà, Darnius]. Lloc plantat de canyes. (Vallès Oriental, Vallespir, Rosselló).

caparrut -uda adj. [Darnius]. Tossut.

capbussó m. [Llançà]. Cria (aquàtica) del rantell. *Del capbussó surt el rantell.*

capça f. [Cantallops, Llançà*]. Part apinyada, compacta i més o menys rodona d'algunes plantes. *La capça del timó és blauosa; la capça del blat de moro**. (Vallespir, Rosselló).

capgirell m. [Llançà, Maçanet de C.]. Pronunciat *catgirell*. Tombarella. (Vallespir, Rosselló).

cap-rodo m. [La Jonquera, Llançà*, Pau]. Es pronuncia *cabrròdu*. Rodament de cap. *Va vint anys que tinc cap-rodo**. (Vallespir).

caquejar v. [Darnius]. Escatainar, cloquejar. *Les gallines caquegen.* (Vallespir; País Valencià, segons Alcover i Moll).

carabassa f. [Llançà]. Es diu d'un carabassó quan s'ha fet molt gros. (Vallespir).

carena f. [Cantallops]. La part oposada al ventre de la cama. *La carena de la cama.*

carrota f. [Llançà, Darnius, Figueres, Palafrugell* (segons informació oral de J. Badia Homs*)]. Pastanaga. Mot ben arrelat al nord de l'Albera i al Pirineu català fins al Pallars; probablement pres de l'occità *carròta*.

cassa f. [Darnius]. *Hi cabia tres o quatre litros. Era d'aram. Servia per treure oli, també servia per treure el vi. Tenia un mànec gran.*

caua f. [Llançà, Pau, Maçanet de C.]. Nom d'un ocell negre. Segons Josep Comas (Pau) es tracta de la gralla.

cel ras m. [Llançà]. Fals sostre.

cinta f. [Llançà, Pau, Figueres]. Peix llargarut de color rosat. (*Cepola rubescens*, segons el Diccionari de l'Institut d'Estudis Catalans).

ciratge m. [Llançà, Pau, La Jonquera, Maçanet de C.]. Betum. Mot pres del francès *cirage*. (Rosselló, Vallespir).



Cogomella, paloma o apagallums (Macrolepiota procera)

cistellat m. [Llançà]. Contingut d'un cistell. *En vaig collir un cistellat.*

ciurons m. pl. [Llançà]. Cigrons. *Feien dues piellades de ciurons.* Ha reulat molt davant la forma majoritària *cigrons*. (Vallespir).

clavilla f. [Darnius, Figueres, Sant Miquel de F.]. Turmell. En altres punts de l'Empordà la primera vocal esdevé *i*, *clivilla* a Llançà i a Pau. Al nord de l'Albera, *clavillar m.*

cloc adj. [La Jonquera]. Dit de l'ou covat, *cuat*, sense pollet. Al Vallès recollim *covarat*. En altres llocs de l'Empordà, *ou xarbot*. A la Jonquera mateix es fa servir *cloc* i *xarbot*. (Pirineu català i occità).

cloure v. [Llançà]. Tancar, encerclar. *El plom s'ajunta i (el peix) queda clos.* Rar en el parlar de les noves generacions. (Vallespir, també escàs en aquesta comarca).

ARXIU

cogomella *f.* [La Jonquera, Darnius, Maçanet de C.]. Apagallums. Bolet alt, blanquinós, comestible. (Vallespir).

contravents *m. pl.* [Cantallops]. Porticons. (Pallars). Al nord de l'Albera: *ventalles*.

cordilla *f.* [Llançà]. Cordill. *Ens posàvem un cinturó o una cordilla.* (Catalunya Nord).

cuixot *m.* [La Jonquera, Maçanet de C.]. Pernil. (Mallorca, País Valencià).

* * *

defora *adv.* [Maçanet de C., Cistella, Sant Miquel de F.*]. Fora. *No em tanquis defora!**. És una forma ben viva encara al nord de l'Albera.

delit *m.* [Llançà]. Energia física d'una persona. *Quin delit que tenen!* (les nenes quan corren).

després-ahir *adv.* [Sant Miquel de F.]. Abans-d'ahir. Aquest adverbí ha caigut en desús pel prejudici infundat que procedia del castellà *después*.

* * *

eixorit -ida *adj.* [Llançà, Darnius, Sant Miquel de F.]. Eixerit. *Eixorit* és l'única forma viva a la Catalunya del Nord.

embrutir *v.* [Llançà, Cantallops, Sant Miquel de F.]. Embrutar. (Catalunya Nord, Garrotxa, Gironès).

empagellar *v.* [La Jonquera]. Posar canyes (anomenades *pagells*) a les mongeteres o a d'altres plantes enfiladisses. Al Vallespir: *paixell* > *empaixellar*.

emplenar *v.* [Sant Miquel de F., Pau, Llançà]. Omplir. *M'ha emplenat el plat d'enciam.* (Vallespir, Gironès).

encantar *v.* [Llançà]. Vendre a l'encant. *A l'hora de l'encant encantaven el peix... Ara en diuen subhastar.*

A: encimbrollat -ada / B: encimbellat -ada *adj.* [B: La Jonquera*, Llançà. A: Sant Miquel de F.]. Curull. *Va portar un cistell ben encimbellat de bolets**. (A: Vallespir).

encosonit -ida *adj.* [Llançà]. *Ja n'estic tipa d'estar encosonida a casa... Encosonit és pensatiu.*



Una vella imatge de l'encant del peix, al Port.

SJM

tres en una

■ L'amor

L'amor... quina paraula tan extensa. És tanta la seva grandesa que crec que em quedaria curta esmentant en quins moments pot esdevenir. Per citar-ne alguns, només:

Què hi ha més gran que l'incondicional amor de pares a fills?

Què hi ha més apassionant que l'amor que es pugui sentir per un home o una dona?

Què hi ha més reconfortant que l'amor d'un amic?

En aquest món, on algunes vegades es perden de vista, al meu parer, alguns conceptes importants com ara aquest, em pregunto sovint què passaria si tots ens apliquéssim cada dia una dosi més de tendresa. Una injecció d'afecció, d'afecte, de voluntat, en general. En reflexionar-hi, arribo a la conclusió que segurament obtindriem una vida més reconfortant.

Algú digué ja fa temps: Fes l'amor i no la guerra!... Veritablement, aquell qui ho cità no s'equivocava. El fet d'estimar, a qui sigui o al que sigui, ens pot fer descobrir una part de la nostra pròpia persona, que és un fragment d'allò més tendre que tots tenim amagat.

Així doncs, per tot el que cada dia ens fa somriure, per tot allò que ens genera felicitat, per tot el que ens fa sentir més persones moment a moment... No ho dubteu! Trasladeu-li una mica d'amor. Veureu com no només us és recompensat, sinó que us satisfà d'allò més.

Núria Escarpanter i Olivet

■ Problemes a l'educació



ull escriure unes ratlles al voltant del fenomen de l'assetjament que duen a terme certs alumnes malintencionats envers els seus companys, mestres i educadors. Fonamentalment, perquè d'un temps ençà ha colpejat la sensibilitat de l'opinió pública més que mai.

Tots sabem que de baralles als patis d'escola sempre n'hi ha hagut. Així doncs, ens caldria formular unes reflexions entorn de la sobtada necessitat de posar-hi fre, no sense raó, per part de tots els estaments que conformen la comunitat educativa. Personalment, penso, com molta gent, que la pràctica de l'assetjament físic i psicològic a les escoles ha anat creixent paral·lelament a una pèrdua de valors que en altres temps eren inqüestionables: l'autoritat dels adults, i per tant dels mestres, i una exaltació desorbitada de la cultura de l'oci; factors que molt sovint tornen estèrils per a molts vailets els plans d'estudis, les lleis educatives i les hores de reforç.

Per fer-ho més entenedor, l'ésser humà reacciona davant d'una necessitat aportant-hi respostes que l'ajudin a superar allò que el trasbalsa; al contrari, si es viu una situació trivial i rutinària, la resposta lògica és acomodaticia i poc profunda. Cada vegada costa més que els nens interioritzin el que el mestre els pretén ensenyar, que els coneixements sintonitzin amb les necessitats reals dels nens i que aquests entenguin que allò els serà profitós i necessari per al dia de demà. Si des de la praxi social se'ls arribés a convèncer realment, llavors desapareixerien els alts nivells de fracàs escolar, l'absentisme i també, és clar, l'esclat de violència a les aules.

Conscienciar-los des de tots els àmbits i nivells que el que van a aprendre a l'escola els serà amb tota seguretat útil i necessari per aconseguir viure millor quan siguin grans, és la tasca més important que s'ha de dur a terme des de la família, des de l'escola, des dels mitjans de comunicació... D'altra manera, tot el que es proposi, per ben fet que sembli, acabarà en realitat com paper mullat, florit i caduc.

Carles Molins

■ Pintar (?)



El diumenge, 14 de maig passat, la façana de la capella del Port –acabada de restaurar– va aparèixer pintada (?) amb unes lletres horribles, amb uns textos maldestres, amb uns missatges incomprendibles des del punt de vista d'una mínima coherència. L'endemà dilluns, el dia 15, ja havia tornat al seu estat immaculat del blanc pur que enlluernava amb el sol del capvespre. Jo no hagués estat tan ràpid ni tan diligent en esborrar la bretolada.

No sé si les possibles investigacions hauran portat a trobar el(s) responsable(s) d'aital malifeta, però jo els hagués fet gaudir, en positiu d'una banda i en negatiu mil vegades més. Ments malaltisses com les dels autors de la bretolada gaudeixen extraordinàriament recreant-se en la seva obra. Jo hagués deixat que ho fessin. Tard o d'hora, el seu propi i dement orgull els hagués portat a deixar escapar indicis de la seva autoria. I és llavors que, un cop coneguda i manifesta la seva participació en els fets, se'ls havia de fer pagar. Jo voldria, però, anar més enllà. No en tinc prou amb que els malfactors paguin les seves culpes des d'un punt de vista merament crematístic. No en tinc prou. Voldria que una vareta màgica els toqués i els fes sentir vergonya, sentiment prou difícil de notar a la pell i al cervell, quan la primera és dura i el segon petit. Ningú amb la pell fina i el cervell prou dimensionat per raonar aniria a casa del seu germà, per no dir a casa seva, a fer-hi una obra com la de la capella del Port del 14 de maig. Per què, doncs, en un espai públic?

No sóc moralista de mena –els que em coneixen prou bé que ho saben– però crec que ens hauria de presidir un respecte cap a la propietat privada i que en el cas que ens ocupa ja arriba a pública, i que veig que determinats elements de la nostra societat han obviat i oblidat. No en farem res de tenir més policia, no en farem res de predicar en el desert, no en farem res de generar normatives, si des de casa no imprimim el caràcter que fa que una societat sigui cohesionada, respectuosa i adulta.

I que quedi clar que el que em remou l'estómac no és especialment que els fets del 14 de maig s'hagin desenvolupat a la capella del Port –que també–, pel que té d'espai i patrimoni públic. El que em remou veritablement l'estómac és que a la nostra societat hi hagi elements prou descol·locats com per portar a terme obres semblants.

Antoni Godoy i Tomàs



Port de Llança - Moll Jordi Canal, s/n
Tel. 972 38 07 10 – Fax 972 38 07 06
e-mail: cnllanca@bitel.es
17490 EL PORT DE LLANÇÀ

Finques J. Company **Ceigrup**
Immobiliàries

- AGENTS DE LA PROPIETAT IMMOBILIÀRIA
- ADMINISTRADORS DE FINQUES
- VENDES I LLOGUERS

Castellar, 48-50 – Tel. 972 38 01 97
Fax 972 38 08 81
17490 Llança (Girona)

llanca@finquescompany.com
www.finquescompany.com



RESTAURANT CAN QUIM
Verge del Carme, 5 - Tel. 972 38 05 37
LA TAVERNA DE CAN QUIM
Plaça Catalunya, 1 - Tel. 972 12 11 87
El Port de Llança

— Restaurant —
La Farella

C/ Cap de Creus, 1
Tel. 972 12 16 11
17490 LLANÇÀ

■ *El mestre i escriptor Llorenç Jou i Olió (1877-1854)*

JOSEP CLAVAGUERA I CANET

No fa massa temps, va arribar a les meves mans un catàleg de llibres vells que editen unes poques llibreries especialitzades en aquest tema, escampades per tot el territori.

Aquesta era de Barcelona. En el catàleg hi vaig trobar un llibre, editat el 1930, que em cridà l'atenció, *Calendari pedagògic (1910-1915)*, l'autor del qual era un mestre relacionat amb Llançà, Llorenç Jou i Olió.

Jou estigué a la nostra vila exercint el magisteri els primers anys del segle XX. El 1906 deixà Llançà per anar de mestre a Sants i, més tard, va ser director del grup escolar "Bonaventura Carles Aribau", de Barcelona. Els escrits d'aquest llibre ens descobreixen un excel·lent mestre i una gran persona, amb qualitats excepcionals com a director i capdavanter en les reformes pedagògiques que s'estrenaven en aquells anys.

La primera notícia que tenim d'aquest mestre relacionat amb Llançà la devem a la mestra llançanenca Anna Pi i Calsina, que en la revista *Llançà, festa major d'estiu 1983* hi aporta una col·laboració amb el títol de "Llançanencs de pas", on ens parla d'aquest docent, quasi desconegut per a moltes persones que són o ens considerem llançanencs.

El que sabem de Llorenç Jou, abans de descobrir aquest llibre esmentat, és que fou un mestre del seu temps, totalment compromès amb les reformes pedagògiques i que s'esforçà per posar-se al dia, al costat de pedagogs tan elogiats i admirats com Dalmau Carles, Silvestre Santaló, Cassià Costal, Antoni Balmaña, Isidre Macau, Anna Rubiés i altres. Amb el seu esforç i dedicació, ells aconseguiren una gran millora en l'ensenyament, tant a les ciutats com als pobles.

Molts col·laboraren amb el Patronat Escolar de l'Ajuntament de Barcelona, deixant escoles rurals per anar a dirigir grups escolars a la gran ciutat. Ells foren els iniciadors de les escoles d'estiu, de les colònies escolars, les escoles de natura i altres iniciatives per millorar l'ensenyament. Aquest fou el cas de Llorenç Jou, que deixà l'escola de Llançà, segons diuen amb gran sentiment dels veïns, per anar a Barcelona.

D'aquest mestre i escriptor sabem d'un seu article de l'any 1905, titulat "Infantina", en el qual cita Llançà i intenta fer comprendre que tots som ciutadans del món, dient que uns viuen aquí i altres allà, i posa com a exemple la nostra vila: "I fins els que tots són llançanencs, n'hi ha que s'estan en el barri

de la Creu, com alguns viuen en el veïnat de les Granyotes. I els de les Granyotes pot succeir que sien del carrer de Cabrafiga o del carrer de Mar. I en el carrer de Mar, poden ésser de la fonda, o de la fleca, o de una altra casa. Y si fossis de la fonda, seràs l'hereu, o el mitjà, o la petita. Tu ets en Josep Maria, de la fonda, del carrer de Mar, del raval de les Granyotes, de la vila de Llançà, de l'encontrada empordanesa, de la nació de Catalunya, del país d'Espanya, del continent d'Europa, de l'estrella Terra... de l'Univers".

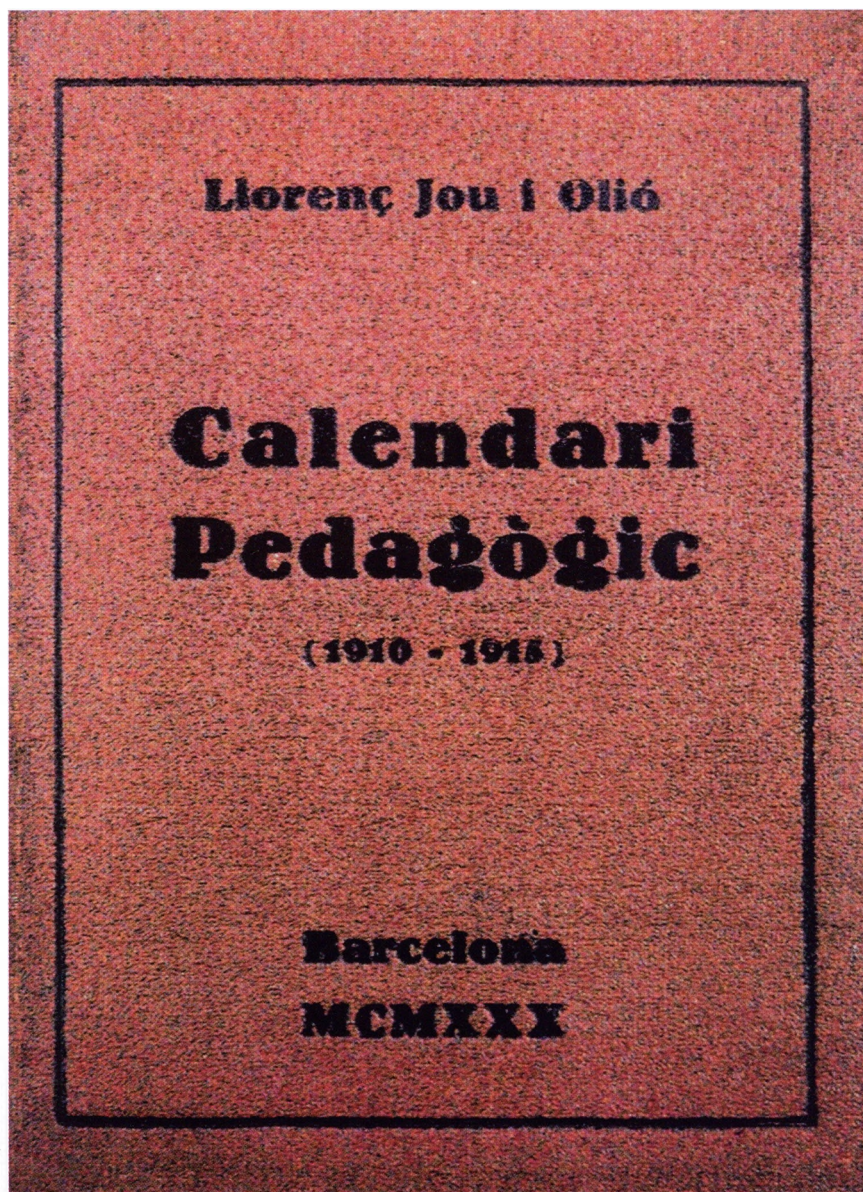
Notes biogràfiques de Llorenç Jou i el seu llibre *Calendari pedagògic*

Per la seva partida de baptisme, de la parròquia de Tortellà, podem conèixer les dades i els familiars del mestre Jou. La partida diu així: "A los veinte y cinco de Febrero de mil ochocientos setenta y siete, en las fuentes bautismales de Tortellá, Obispado de Gerona, Dn. Pedro Llorella, vicario de la misma, bautizó a Lorenzo, Juan, Bartolomé, nacido a la una de la madrugada del día veinte y dos, hijo de Juan Jou y Maria Olió, de Salas de Llierca. Abuelos paternos: Buenaventura Jou, de Tarabaus, y Francisca Brugués, de Beuda. Padrinos: Lorenzo Pla, de Beia, y Catalina Olió, de Surroca de Salas. De lo que doy fe. Carlos Torró, prbro. Regente".

En aquesta partida de baptisme hi ha una nota afegida, que diu així: "Contrajo matrimonio canónico en la Iglesia del Angel Custodio de Barcelona con



SNV



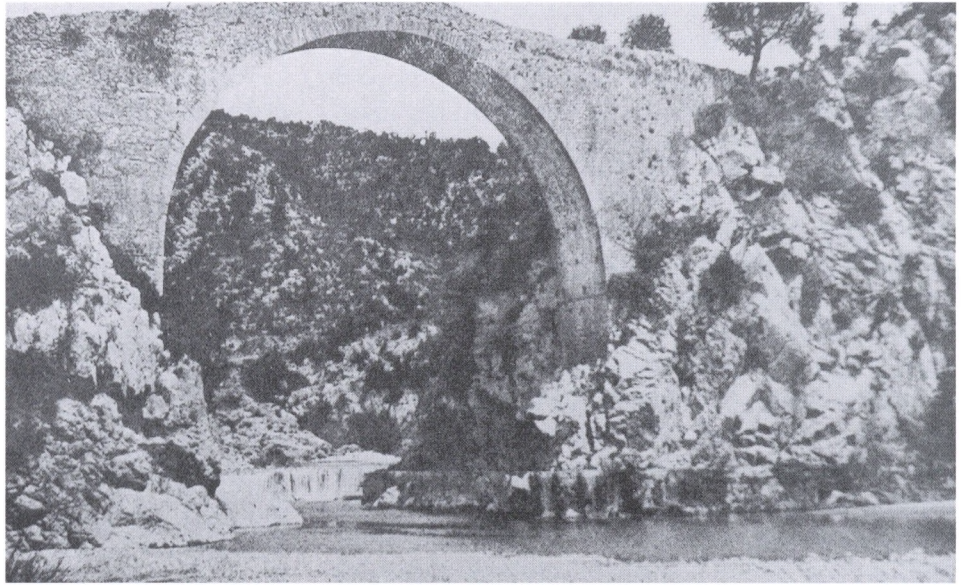
Dña. Mercedes Padrós Busquets, de Girona, el dia 26 de Julio de 1909. Firmado: Jaume Torallas, Rubricado". Per aquesta nota, doncs, sabem que quan exercí a Llançà era solter, dedicat plenament a l'escola i els alumnes.

Amb el seu trasllat a Barcelona sorgí l'escriptor. L'any 1910 començà la seva col·laboració escrita, setmana rere setmana, en la secció "Catalunya pedagògica", en el setmanari escrit en castellà *El clamor del Magisterio*. Aquests escrits els tenim recopilats en aquest llibre que m'ha arribat casualment, *Calendari pedagògic (1910-1915)*. S'edità a Barcelona el 1930 i es venia al preu de 5 pessetes.

En el pròleg ja ens diu clarament els objectius d'aquests escrits: "La columna setmanal vol ser un balanç, més o menys imperfecte, del moviment de la

primera ensenyança en la nostra terra". I també diu: "Els escrits són d'un mestre d'estudi que, donant-se compte de la publicitat d'esdeveniments quotidians petits o grossos, en treia meditacions de caràcter pedagògic i conseqüències adients a la seva missió d'educador". La lectura pausada d'aquests escrits ens va descobrint la personalitat d'aquest mestre i escriptor nascut a la Garrotxa i amb uns anys de mestratge a Llançà.

Un home d'una vocació ben definida des de la seva joventut. L'ensenyament i les noves orientacions pedagògiques ompliren la seva vida. Organitzador i impulsor de la nova pedagogia, va participar activament en les anomenades "Converses pedagògiques", que eren unes reunions de mestres, d'un sol dia i per tractar un tema ben determinat. La primera es féu a Girona, el 28 de juny de 1903. Més endavant,



Arxiu



Arxiu

*A dalt, pont sobre el Llierca,
prop de Tortellà i, a baix,
vista parcial d'aquest
poble, conegut per
la típica indústria
dels culleraires i
on nasqué Llorenç Jou.*

s'estengueren a Barcelona, Tarragona i Lleida, i constituïren l'embrió de les futures escoles d'estiu.

Es mostra admirador del gran pedagog del segle XVIII, mossèn Baldiri Reixach, rector d'Ollers, al Pla de l'Estany. Li dedica unes quantes cròniques i esbossà un projecte de ruta en la seva memòria, que s'inicia a Bell-lloc d'Aro i acaba a Ollers, del municipi de Vilademuls.

No voldria acabar aquesta relació d'escrius del mestre Jou sense esmentar-ne un, que fa referència directa a Llançà. Ell hi posà de títol "El poble d'abans". Pel que sembla, uns anys després d'haver marxat de Llançà, hi retornà durant uns dies de les vacances d'estiu i aquestes són algunes de les seves impres-

sions: "A cada escola hi deixem un tros de cor i de vida nostra"... "Els carrers solitaris ens fan tombar la mirada cap a dins la casa on vivia algú, que ens diuen que ja és mort"... "A les taules del cafè s'hi fan els mateixos jocs i s'hi tenen les mateixes converses"... "El Rector s'és tornat una mica més vell, o ja en trobem un altre de desconegut"... "L'escola segueix a dalt, mal acondicionada com a temps enrera, amb un nou mestre que hi pateix com els altres, persistint en la tasca, no estèril, però sí sacrificada, del qui pica ferro fred"...

Amb tots aquests sentiments nostàlgics descobrim un mestre que enyora el poble, tal vegada també un poble que enyora el seu mestre.

■ Llançà i la família Ferrer i Guàrdia

ELENA FERRER I OLIVET
ARNALD PLUJÀ I CANALS

Al final del segle XIX, Josep Ferrer i Guàrdia i la seva muller Maria Fontcoberta i Colomer treballaven a l'Alella natal dedicats, com tants altres pagesos del Maresme, a la producció de flors i hortalisses. Però la inquietud d'en Josep el portà a acceptar una proposta del govern australià, que ofería terres a tots aquells que les volguessin cultivar. Així que aviat es traslladà a Bendigo, una població al sud d'Austràlia, després d'un llarg viatge marítim que voltava el cap de Bona Esperança, acompanyat per l'esposa, les nebodes Trini i Paz, filles del seu germà Francesc, i uns homes del país motivats per reconvertir l'espai erm adjudicat en una nova plantació al país de les antípodes.

En coincidència en el temps i la destinació, els vallencs Josep Paronella Buxeda i la seva muller Margarita Soler i Roig empenien una aventura familiar similar a Queensland, on desbrossaren una terra verge per dedicar-la al cultiu de canya dolça. Repetiren a milers de quilòmetres la mateixa operació de desbrossar dels seus avantpassats, quan segles enrere es deixaven la pell per omplir de vinya les bosquíries de la Vall, la Roca o el Vilamartí dels Llança-

nencs. Però els Paronella mai no retornaren al lloc d'origen i el seu esforç ha perdurat en forma de fundació benèfica i del Parc Paronella, un paratge natural modificat per la mà de l'home i conegut arreu del món per la seva diversitat paisatgística.

Pocs anys després, quan ja havia nascut el primogènit Josep Lleó i la tasca dels Ferrer assolía els primers fruits, Francesc demanà al seu germà Josep que deixés la plantació australiana i tornés a Catalunya, on el necessitava. Llavors varen comprar una heretat a Montgat, per posar en explotació les seves terres, i que així en Josep pogués continuar fent allò que tant li agradava, la producció industrial de plantes i flors. El mas s'anomenava Germinal i ompliria de felicitat la família Ferrer i Guàrdia. Mentre en Josep s'ocupava de la pagesia, en Francesc es dedicà a l'ensenyament i fou el fundador de l'anomenada Escola Moderna, un nou concepte educatiu oposat als sistemes fins llavors establerts.

El juliol de 1909, en plena mobilització antimilitarista per l'embarcament de les tropes destinades a la guerra del Marroc, tingueren lloc a Barcelona els actes de violència coneguts com la Setmana Tràgica, que culminà amb un centenar de morts, milers de



Any 1897. La família Ferrer i Guàrdia a Austràlia, amb els dos germans Josep i Francesc, les jovenetes Trini i Paz, Josep Lleó, encara un infant, i dempeus els treballadors de la plantació.

ferits i seixanta esglésies i convents cremats i saquejats. Els autors dels fets, de caire anticlerical i anarquista, aviat foren relacionats amb Francesc Ferrer i Guàrdia, cap visible de la nova escola de tendència laica, al qual acusaren de ser l'inspirador de la revolució. Una acusació sense cap fonament, però ell fou sotmès a un procés i finalment condemnat a mort, una pena que ni les pressions nacionals ni les internacionals pogueren evitar.

La sentència s'executà el 13 d'octubre de 1909, al fossar de Montjuïc. Malgrat el caire de les acusacions, el bisbe de Barcelona li va enviar un capellà per als auxilis espirituals i també rebé la visita dels germans de la Confraria de la Pau, a tots els quals rebutjà. *La Vanguardia* recollia la notícia de l'afusellament amb les següents paraules: "Quan va arribar davant del piquet es va negar a agenollar-se i a

posar-se d'esquenes. De cara als soldats li van tancar els ulls amb una bena, i en aquell moment va dir: Sóc innocent. Visca l'Escola Moderna! Al moment que acabaven de lligar-li el mocador, va repetir: Encara puc dir-ho: Sóc innocent. Visca l'Escola Moderna!".

Com a conseqüència d'aquests fets, la família Ferrer patí represàlies i fou desterrada a Terol. En retornar a Catalunya, Josep Ferrer va decidir abandonar la zona del Maresme, de caire conservador i clerical, i traslladar-se a l'Empordà, terra d'idees més republicanes i federals. El lloc escollit fou una població de clima sa, terra fèrtil i sentiment liberal, el nostre Llançà, on arribaren a primers de l'any 1911. Amb els diners obtinguts per la venda del mas Germinal, adquirien uns camps i una casa que aleshores pertanyia a la noble família Cremadells, darrerament del pintor Martínez Lozano. L'objectiu era simple,

Els camps de flors de la família Ferrer, avui una part més del nucli urbà de Llançà, des d'on s'observava llunyana la inconfusible torre romànica de la plaça.

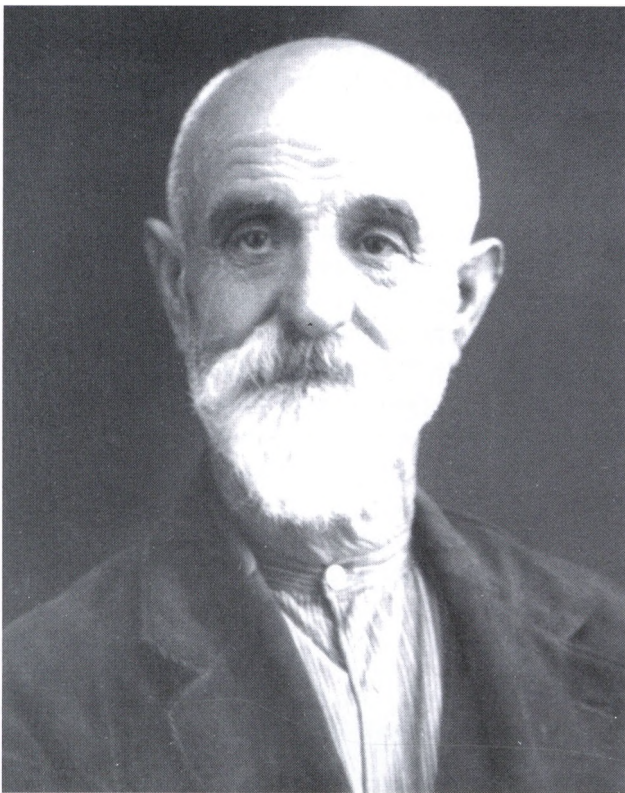


ARXIU FAMILIAR

L'antiga fàbrica d'alcohol de Llançà, al paratge de la Creu, amb Josep Ferrer i Guàrdia, el seu fill Josep Lleó i el grup de treballadors, tots ells d'origen local i difícils d'identificar.

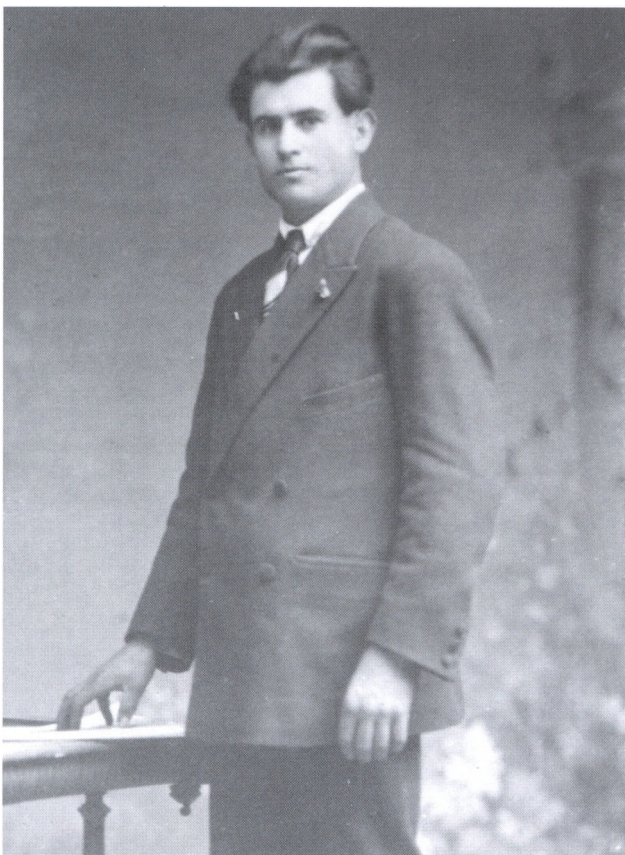


ARXIU FAMILIAR



ARXIU FAMILIAR

A dalt, Josep Ferrer i Guàrdia, un home plàcid de gran barba blanca i jardiner molt expert, tal com el descrivia Josep Pla al seu *Quadern gris*. A baix, Josep Lleó Ferrer i Fontcuberta, nascut a Austràlia, casat amb Conxita Olivet i enterrat a Llançà, una parella encara recordada per molts llançanencs actuals.



ARXIU FAMILIAR

viure tranquils fent el mateix de sempre, obtenir rendiment de la terra.

Aviat unes parcel·les mig hermes de la Creu es tenyiren de colors, els productes hortícoles, els fruiters i les flors hi brotaren amb força, afegint una nova tonalitat a l'entorn. Però en Josep s'adonà que la veritable economia llançanenca era la vinya, així que impulsà la construcció d'una fàbrica d'alcohol, on arribaren a treballar fins a vuit persones i la qual no s'ha de confondre amb la posterior fàbrica Bosch, de l'estació. Aquest edifici, aleshores un mas, estava situat al paratge de la Creu i pertanyia, primer, a Joan Gironella Freixa; després, als cònjuges Joan Pacareu Pagès i Antònia Soy Domènech i a les filles Dolors i Júlia. Avui afronta amb l'actual plaça del doctor Soler, és habitada pel seu propietari, Jaume Gibert i Granollers, i encara conserva la torreta dels dipòsits d'aigua.

La Societat Mercantil de la destil·leria quedà constituïda el 21 d'octubre de 1912 per tres socis: Josep Ferrer i Guàrdia, de Llançà; Josep Soler i Calatayud i Francisco Granada i Pons, de Barcelona; amb una inversió unitària de 10.000 pessetes i amb participació de les germanes Dolors i Júlia Pacareu Soy. A l'inventari, hi consten 52 bocois de vi, 42 cristallitzadors, 13 tines, 850 quintars de llenya, 1.000 quintars de pinyola, aparells de destil·lació, bàscules, premses, bótes, carros, una bomba de gas acetilè, garrafes de gas sulfúric... tot valorat en 18.000 pessetes. Però l'empresa no tingué el rendiment esperat i el 30 d'abril de 1915 es dissolgué davant de notari. Així que Josep Ferrer, que havia estat promotor i gerent, es lliurà a la terra apassionadament.

La seva néta Elena evoca amb emoció els records d'infantesa, les vivències amb les amigues llançanencques, els pastissos que cada dijous li portava el seu avi de Figueres i, sobretot, la frenètica activitat camperola que ell portava a terme... "A Llançà hi va fer unes plantacions de clavells admirables, arbres fruiters, patates primerenques i tomàquets. A l'hort de la Creu hi havia un pou d'aigua molt abundant i fresca, que amb l'ajuda d'un ase i una sínia l'extreien per regar. Però la primera aigua que sortia es destinava a omplir un safareig, on totes les dones hi podien anar a rentar la roba. Per mi, el meu avi va ésser una persona extraordinària".

El fenomen tampoc passà desapercbut a Josep Pla, que cita la innovació agrícola al seu *Quadern gris*: "Després de la revolució de l'any 9, s'establí a Llançà un germà Ferrer i Guàrdia. Era un home plàcid, que portava una gran barba blanca, anarquista, bucòlic, horticultor i jardiner molt expert, creador de meravelloses roses. Hi arribà a tenir molts amics. El seu anarquisme idíl·lic i l'esperit d'aquest tipus empordanès,

solitari i individualista, conreador de l'hort, l'olivar i la vinya, afeccionat als terrenys magres i reculats, situats entre el cel i la terra...". Pla també ressalta al seu llibre que havia quedat "embadalit" de les converses mantingudes a Llançà amb Josep Ferrer.

Efectivament, els clavells del senyor Ferrer canviaren la fesomia de la plana llançanenca. Era tot un esdeveniment socioeconòmic que contrastà fortament amb el conreu de les clàssiques vinyes i oliveres locals. El Maresme marítim i l'Empordà de la tramuntana es donaren la mà. Més endavant, Josep Mallol i Pacareu instal·lava una granja avícola al veïnat de Setcases, on també existia la Cooperativa Agrícola i un celler que obtenia alcohol per destil·lació, a més d'un reguitzell de trulls particulars, que s'afegiren a la tradicional activitat pesquera i vinyataire del Port i la Vila. Als anys 50, dues fàbriques de gel, el turisme, la construcció i, poc després, la popular fàbrica de nines Tat, completarien la primera evolució industrial del segle.

El negoci d'en Josep Ferrer es traspassà al seu fill, que també es deia Josep, però que era més conegut com a Lleó, un home molt cordial, sociable i identificat amb

Llançà, sobretot dins l'àmbit futbolístic. Fou president de l'equip local que, just abans de la Guerra Civil, assoliria notables èxits esportius i d'on sorgiren figures de renom, que jugarien amb el Figueres, el Girona, l'Europa, l'Espanyol i fins i tot el Barça. L'any 1921, l'hereu dels Ferrer i Guàrdia va contraure matrimoni amb una jove llançanenca, Conxita Olivet Salleras, amb qui seguirien el mateix dinamisme agronòmic de la família. Fruit d'aquest enllaç, naixeria una filla, l'actual i coneguda Elena Ferrer i Olivet.

La joventut de l'Elena transcorregué entre Llançà i Barcelona, on estudià la carrera de Filosofia i Lletres (Història). Més tard, conegué el que seria el seu espòs, el Dr. Antoni Miguel i Pous. La nova família Miguel i Ferrer passaria tota la vida professional a la ciutat comtal, combinant la medicina acadèmica amb l'assistencial, però una vegada jubilats s'afanyaren a retornar al Llançà que tant estimen. Bastiren la seva casa sobre els mateixos terrenys que antany havien estat coberts de flors pels Ferrer i Guàrdia, avui una extensió més del nucli urbà, retolat amb el nom de plaça del Dr. Santiago Soler, on l'Antoni i l'Elena tenen cura de la primera Llança d'Or concedida pel poble de Llançà.



ARXIU FAMILIAR

Els jugadors de futbol del Llançà, poc abans de la Guerra Civil, fotografiats el dia que van derrotar per 3 a 1 el primer equip del Figueres. Entre ells, Joan Compte, Jaume Bosch i dues parelles de germans: Joan i Alfons Pujol Vidal i Rafael i Josep Mallol Pacareu (a baix, a la dreta). Es proclamaren campions de l'Empordà.

CARNISSERIA...

C/ Major, 7
Tel. 972 38 01 02
LLANÇÀ

Josep

RAFARI

XARCUTERIA...

CARNS DE
L'EMPORDA



PRODUCTES ARTESANS...



Restaurant

LA VELA

ESPECIALITAT EN PEIX

Av. Pau Casals, 23 (davant de la capella)
Tel. 972 38 04 75
EL PORT DE LLANÇÀ

**HABITACIONS
CHAMBRES**

«Can Pau»

HABITACIONS AMB
BANY I CALEFACCIÓ
OBERT TOT L'ANY

C/ Puig d'Esquer, 4
Tels. 972 38 02 71 - 972 38 02 70
LLANÇÀ (Costa Brava)

Amb la
Cultura
i les
Tradicions

Llançà



Av. Reina Fabiola, 2 – Av. Pau Casals, 13
LLANÇÀ

Entrevista a David Fernández Prim, un llançanenc treballant a l'Agència Espacial Europea

■ *Des del juny de 2005 és a l'ESA, després de fer les carreres de Telecomunicacions i Electrònica*

MONTSE TARDIU



Axxu

V

a rebre la Llança de Plata per Sant Vicenç, i és que treballar a l'Agència Espacial Europea té prou mèrit. És llançanenc, té 29 anys, ha cursat dues carreres considerades d'elevada dificultat i, des de fa més d'un any, treballa a Holanda, a l'ESA –sigles de l'Agència Espacial Europea–. Amb ell vam enraonar de satèl·lits, de l'espai i de vida extraterrestre.

• **En què consisteix la teva feina aquí?**

- Desenvolupem sistemes per satèl·lit per repartir els seus recursos, ja que són limitats.

• **En quins aspectes són limitats aquestes recursos?**

- A vegades no reben prou energia solar, o l'amplitud de banda és insuficient...

• **Quin horari laboral hi tens?**

- És molt flexible, depèn de mi.

• **L'idioma oficial?**

- De fet a l'Agència són dos: l'anglès i el francès.

• **Quantes llengües parles?**

- Anglès, francès, català, castellà i estic començant a aprendre l'italià.

• **Quant de temps hi treballaràs?**

- És un conveni per dos anys, amb la possibilitat de renovar el contracte.

• **T'agrada la feina que fas o hi ha algun altre departament on t'estimaries més treballar?**

- De moment estic força satisfet amb la meva feina. Però si hagués de triar una altra tasca, m'agradaria



ARKIU

treballar al Departament de Desenvolupament de Robòtica.

• **Què hi fan?**

- Es dediquen a dissenyar tota la robòtica embarcada en sondes interplanetàries, entre altres activitats.

• **Parlem, doncs, de l'espai interplanetari. L'Univers és infinit?**

- S'està expandint contínuament. Hi ha moltes teories, però, que prediuen que aquesta expansió s'està alentint.

• **Se segueixen, per tant, les teories de Hawking i Darwin?**

- Justament, s'està utilitzant la teoria de l'evolució de les espècies, de Darwin.

• **Amb quina finalitat?**

- No ho puc dir, perquè és un aspecte confidencial.

• **Hi ha vida fora del planeta Terra?**

- Sí. És una intuïció meva, perquè penso que és impossible que estiguem sols a l'Univers.

• **Creus, per tant, en la visita de naus extraterrestres a la Terra?**

- No ho sé. El que sí que sé és que els homes fabriquen i fan volar prototipus d'avions que podrien confondre's amb plats voladors no identificats.

• **Què diu l'Agència Espacial Europea de la possibilitat de vida extraterrestre?**

- Em sembla que hi ha manca d'interès. Així com la NASA sí que en té, l'ESA, no. A l'Agència s'està més interessat a portar l'home més enllà de l'atmosfera de la Terra.

• **És cert que el tsunami del sud-est asiàtic ha desplaçat l'eix de la Terra?**

- Sí, unes petites fraccions de grau.

• **I en què ens afectarà aquest desplaçament?**

- Els efectes podrien ser extremadament variats. Poden anar des de l'alentiment de la rotació del planeta (fraccions de segon), fins a una variació de la freqüència dels terratrèmols o el mateix canvi climàtic. Però sempre de forma molt limitada.

• **De fet, el canvi climàtic ja l'estem patint. Diuen que s'extremen tant els estius com els hiverns.**

- Sí, l'escalfament del planeta suposa que la calor es desplaça d'un indret de la Terra a un altre i, evidentment, el fred (manca de calor) també.

• **Perdona, tu quan eres petit devies desmuntar aparells de ràdio i totes aquestes coses hertzianes i electròniques?**

- Doncs, sí.

• **I després les sabies tornar a muntar?**

- Sí, sí, sense problema. Això sí, després d'unes quantes proves i errors. N'aprenia moltíssim.

• **Abans t'he esmentat Hawking... Has llegit Isaac Asimov? Què en penses?**

- Va ser un visionari. Però no et pensis, quan lleigeixo un llibre m'agrada desconnectar de tots aquests temes i prefereixo la novel·la.

• **Quin llibre tens entre mans?**

- *El codi Da Vinci*. També he llegit fa poc *Àngels i dimonis*.

• **Tots dos són de Dan Brown. A *Àngels i dimonis* es parla de l'antimatèria. Existeix?**

Fa un gest que em dóna a entendre que és molt probable que sí i afegeix:

- També descriu el CERN, el Consell Europeu per a la Recerca Nuclear, però no ho fa massa fidedignament.

• **Ah! Però, existeix?**

- Sí, i tant. El descriu envoltat de camps verds, quan en realitat no ho està. El que sí és cert és que compta amb un accelerador de partícules sota la seva estructura.

• **Hi ha teories que diuen que l'ésser humà podria ser un experiment dels extraterrestres. Es parla**

d'abduccions i també hi ha moltes al·lucinacions en el terreny de les malalties mentals.

- De la mateixa forma que el fenomen dels plats voladors, el de les abduccions està envoltat de molts testimonis falsos, que fan que els casos més creïbles siguin sempre relacionats amb malalties mentals...

• **A banda de treballar, què més fas a Holanda?**

- Ara he començat a aprendre submarinisme. A l'ESA hi ha una gran varietat de clubs socials i, de moment, hem començat a practicar a la piscina.

• **Què és el que més trobes a faltar de Llançà? El mar?**

- No et pensis. A Holanda hi ha platges molt maques. A la Haia n'hi ha una de llarga com la d'Empuriabrava, però plena de casinos, restaurants i discoteques.

• **Amb qui surts per allà?**

- Amb els companys de treball i amb amics que m'hi he fet.

David Fernández viu a Leiden i el seu lloc de treball, l'Agència Espacial Europea, es troba a Noordwijk. Estan separades per uns vint minuts de trajecte en cotxe. En David explica que a Leiden, lloc de naixement de Rembrandt, hi ha la universitat més antiga dels Països Baixos i, també, l'hospital universitari més vell, de manera que s'hi aplega força jovent i de moltes cultures diferents.

• **Quants satèl·lits europeus estan donant voltes a l'òrbita terrestre?**

- En aquest moment, al voltant de la Terra n'hi ha pocs d'estrictament europeus (una desena). Potser el més conegut és el GIOVE-A, llançat el mes de desembre passat, i que és el primer d'una trentena de satèl·lits que serviran en un futur com a sistema de posicionament global alternatiu al GPS (el Galileu), que s'usa ara molt en els cotxes, per evitar de perdre'ns. La resta de satèl·lits de l'ESA (una quinzena) estan a molts milions de quilòmetres de la Terra, en missions científiques per l'espai (Mars i Venus Express les més conegudes).



ARXIU

Enraonem de les escombraries espacials i comenta que perduren molt més en el temps, ja que estan dissenyades precisament per sobreviure en un entorn inhòspit com és l'espai. Explica que l'ESA disposa de l'únic simulador espacial de tot Europa, el qual simula els efectes del buit, d'altres i baixes temperatures sobre els satèl·lits abans que es llançin, però no així el d'ingravedesa. Explica moltes més coses, però l'entrevista ja està sent prou extensa. En una altra ocasió, doncs.

David Fernández Prim va estudiar Batxillerat a l'Institut Ramon Muntaner, de Figueres, amb una nota mitjana de 7,5 punts. Després estudià Enginyeria Tècnica Superior de Telecomunicacions i Enginyeria Tècnica Superior en Electrònica, a la UPC. Ambdues carreres universitàries les acabà en sis anys i mig. Ara treballa a l'Agència Espacial Europea. Un llançanenc que es mou, en part, pels mateixos escenaris que l'astronauta espanyol Pedro Duque.

Entrevista a Joan-Josep Bech i Serra Llança de Plata

■ *Un home, un científic, a la recerca de nous horitzons*

CARLES MOLINS

La ciència és una de les branques del coneixement que vertebraven amb més força l'impuls cap endavant de les societats. Des de sempre m'ha semblat una tasca vital alhora que feixuga i, per tant, que exigeix una enorme saviesa i dedicació. Per això, quan em vaig plantejar de realitzar aquesta entrevista a en Joan-Josep Bech, investigador, i ja conegut per tots vosaltres, vaig experimentar, en primer lloc, una sensació d'enorme respecte i, alhora, d'una enorme responsabilitat, ja que es tractava d'endinsar-se en un món molt tècnic i selectiu.

En començar a escriure aquestes ratlles, vaig pensar que la millor opció seria que ell mateix es presentés a tots vosaltres.

– Vaig néixer l'1 d'octubre de 1974 i vaig marxar a Barcelona l'any 1992 per estudiar la carrera de Biologia a la Universitat Autònoma de Barcelona. Quan vaig acabar, l'any 1996, vaig iniciar la meua tesi doctoral a la Unitat d'Immunologia de la mateixa universitat, on compaginava el treball de recerca impartint les classes pràctiques de l'assignatura d'Immunologia. L'any 2001, cinc anys més tard, vaig escriure la tesina que em va permetre acabar un màster en immunologia. Finalment, aquell mateix any (2001) em vaig traslladar al grup de recerca oncològica de l'Hospital Vall d'Hebron, on estic finalitzant el meu treball de recerca que culminarà amb l'escriptura i defensa de la meua tesi doctoral per optar al títol de Doctor, aquest any 2006.

• **Immersa en la quotidianitat, totes les persones gaudim de moments d'una claror gairebé premonitòria que, sovint, és la que marca les nostres vides... Ens podries comentar quan vas decidir que havies de ser investigador?**

Segons m'expliquen a casa, des que vaig obrir la boca per dir la primera paraula que no he parat mai de preguntar el perquè de les coses. De totes mane-

res, crec que quan realment em vaig adonar que aquest havia de ser el meu futur professional va ser quan cursava els meus estudis secundaris (BUP i COU) i gràcies a uns professors que em varen saber mostrar com en podia ser de divertit, el fet d'aprendre i entendre els fenòmens de la natura.

• **Comenta'ns més concretament en quin àmbit d'investigació estàs treballant.**

Ara mateix estic col·laborant en un projecte de recerca que estudia unes proteïnes que pertanyen a una enorme i molt diversa família de proteïnes anomenada "mol·lècules d'adhesió" i que tenen com a missió fonamental mantenir unides entre si les cèl·lules que formen els diferents teixits. Saber com funcionen aquestes proteïnes és essencial per entendre processos relacionats amb el càncer com, per exemple, la metastasi, ja que s'ha vist que les cèl·lules que pateixen aquest problema tenen alteracions greus en aquestes "mol·lècules d'adhesió".

• **Quin és l'estat actual de la recerca científica al nostre país?**

La veritat és que la producció científica al nostre país ha millorat de forma substancial, en part gràcies a l'esforç, tot i que insuficient, dels organismes públics per invertir en recerca. Cada vegada tenim més centres de referència a escala mundial i els índex d'impacte de les publicacions científiques, que són una mesura de la qualitat de les revistes on es publica i, per tant, del treball científic, han augmentat considerablement. Fruit de tot això, és que ara ja no és indispensable anar a l'estranger per fer una bona formació postdoctoral atesa la qualitat excepcional de molts dels nostres grups de recerca.

• **Als científics i estudiosos novells, que solen ser persones amb molt bones i noves idees i punts de vista, se'ls aporten solucions als seus projectes o se'ls presenta un reguitzell d'obstacles burocràtics?**

Si bé és cert que no sóc un gran coneixedor de com està actualment la política científica a Catalunya i



Espanya, sí que puc parlar de les sensacions que jo tinc i m'adono que hem millorat en moltes coses com, per exemple, que les persones que tenen beques predoctorals ja cotitzen a la Seguretat Social o que cada vegada hi ha més beques i contractes postdoctorals i de reincorporació per gent que ha estat a l'estranger. A més a més, cada vegada es destinen més diners a construir infraestructures necessàries per a una recerca competitiva. Ara bé, també és cert que les beques que cotitzen a la Seguretat Social segueixen sense donar dret a l'atur o que les beques postdoctorals que tenim aquí, econòmicament, són irrisòries, si les comparem amb la resta d'Europa.

• **Quins projectes tens pensats de dur a terme?**

El meu futur més immediat està en continuar la meva formació mitjançant la realització d'estudis postdoctorals. Més enllà ja m'és molt difícil concretar, perquè en el món de la ciència has de viure el dia a dia: mai saps quines ofertes et trobaràs davant.

• **Quina personalitat científica ha obtingut la teva especial admiració o ha marcat la teva forma d'actuar?**

La veritat és que mai he sigut un mitòman i en el món de la ciència encara menys perquè, en general, els grans avenços sempre són fruit del treball col·lec-

tiu. En aquest sentit, a mi sempre m'ha fascinat més que un personatge una època: els anys 50-60. En aquestes dues dècades es va fer, des del meu punt de vista, el gran descobriment de la biologia moderna: la identificació de la mol·lècula d'ADN. Aquest gran descobriment no va ser fruit d'una sola persona, sinó de la col·laboració de molta gent, entre d'altres i de forma molt important la d'una dona, Rosalind Franklin, que no va poder rebre el premi Nobel, l'any 1962, perquè va morir anys abans de ser concedit aquest guardó.

• **Hem sentit a dir que la teva feina actual t'ha dut a l'estranger... Quina experiència n'has obtingut?**

De fet, tot el que he fet a l'estranger ha estat presentar els resultats que he obtingut en el laboratori, per tant, poques experiències personals puc aportar. El que sí m'agradaria destacar és la importància de conèixer gent nova amb punts de vista diferents que et permeten veure solucions noves als problemes científics del dia a dia que un mateix no s'hagués plantejat mai.

• **Després de tant esforç d'investigació i tantes hores de feina, en què t'agrada emprar el teu temps lliure? M'agrada molt viatjar, perquè és l'activitat que**

millor m'ajuda a desconnectar de la feina, però també aprofito el temps lliure del cap de setmana per llegir, anar al cinema o al teatre o xerrar del que sigui amb els amics.

• La tasca realitzada en un lloc de treball, que pot contribuir a trobar solucions a uns problemes que suposen barreres infranquejables fins llavors, ha d'ésser fascinant. Parla'ns dels pensaments, del sentir diari dels que, com tu, realitzeu una activitat de tanta responsabilitat....

La veritat és que la gent que ens dediquem a fer recerca biomèdica no ens plantegem la nostra feina amb aquesta transcendència. El que fem diàriament és pensar i donar voltes a les coses perquè la nostra feina consisteix a entendre coses desconegudes i en aquest sentit sempre és un moment molt especial i feliç cada vegada que es dona un pas més en la investigació però, a part d'això, a l'hora de dinar també parlem de futbol o de què passa a Ventdelplà. Qualsevol feina és essencial per al funcionament de la societat i la nostra n'és una més.

• El fet que Llançà, el poble en què vares néixer, hagi reconegut el teu esforç resulta, si més no, gratificant. Què vares sentir, quan te'n vas assabentar?

Personalment, sempre és agradable que la gent es recordi de tu, però el que més em va satisfer és que s'haguessin guardonat dues persones dedicades al món de la recerca. Aquest és un món especialment sacrificat i socialment desconegut i el primer que vaig pensar és que, més que un reconeixement personal, aquest guardó era una forma de donar a conèixer aquesta feina.

Aquest intercanvi d'opinions amb en Joan-Josep Bech m'ha fet recordar algunes de les grans sinergies que governen l'esdevenir del món i, fins i tot, m'ha convidat de reflexionar al voltant de les claus que guien el destí de tots nosaltres d'una forma global, és a dir, en comunitat. Quan aquesta exigeix noves respostes a les inquietuds que l'atenallen, solen aparèixer, des de molts diversos àmbits, les persones adequades i capaces per tal de contribuir a trobar-hi solucions i permetre, així, que el gènere humà superi qualsevol entrebanc.



Expectatives superades a la "Pere Calders"...

■ La nostra biblioteca ja té cinc anys... I ara què?

JOAN SERRA I PERALS

En els nostres temps, gairebé no hi ha dia que no tingui una celebració assignada. Hi ha diades per a tot, des d'aquelles que resalten les coses més peculiars i inversemblants fins a aquelles que posen de manifest fets rellevants i transcendents. Sigui com sigui, la humanitat té moltes coses per recordar, per promoure, per denunciar o senzillament per gaudir. Allò més probable és que totes aquestes celebracions acabin per passar desapercebudes o fins i tot banalitzades dins el brogit diari.

Destacar que fa cinc anys que va obrir per primera vegada les seves portes la nostra biblioteca és sols una data. Allò vertaderament important és la utilitat del servei, saber si estem complint les expectatives que hi teniu posades, si sabem traslladar-vos tot el potencial que està al vostre abast... I així ho sembla, si mirem les dades estadístiques: en aquests cinc anys, prop de 80.000 usuaris s'han beneficiat dels seus serveis, s'han realitzat 64 sessions de l'Hora del Conte amb la participació de 2.504 persones, a més de 5 exposicions amb l'assistència de 1.231 visitants, i 8 cursos amb la participació de 433 alumnes... Però no ens hem de quedar simplement amb aquestes xifres, perquè les xifres són només això, números enlluernadors... I hem d'anar molt més enllà per

poder establir el model de sistema bibliotecari que Llançà vol i necessita.

La biblioteca pública, segons la UNESCO, és una organització fundada, mantinguda i finançada per la comunitat, ja sigui a través del govern local, regional o nacional, ja sigui mitjançant algun altre tipus d'organització ciutadana. Un equipament que ofereix accés al coneixement, a la informació i a les obres de la imaginació, amb una sèrie de recursos i serveis als quals tenen accés tots els membres de la comunitat, sense distincions de raça, nacionalitat, edat, sexe, religió, llengua, discapacitat, situació econòmica i laboral o nivell cultural. En aquest sentit, la biblioteca pública juga un paper primordial en el desenvolupament i manteniment de la societat democràtica, quant a instrument que facilita l'accés a un ampli i variat ventall de coneixements, idees i opinions.

Un dels principals objectius de la biblioteca pública ha de ser el d'oferir recursos i serveis de qualitat a través dels diversos mitjans disponibles, per tal d'atendre les necessitats de les persones i els grups pel que fa a l'educació, informació i desenvolupament personal, incloent-hi l'esbarjo i el lleure. Basant-nos en aquests principis, els darrers cinc anys hem treballat per la consolidació dels nostres serveis presencials i en la millora dels nostres recursos. Això, tot i



Josep Olivella

El grup Borinot Groc, actuant per a la mainada, a la biblioteca.

les evidents dificultats que patim com a conseqüència de les limitacions d'espai de les nostres instal·lacions, tant pel que fa a la sala de consulta com pel que fa al dipòsit, on any rere any ens és més difícil distribuir i col·locar la nostra col·lecció i on també cada vegada se'ns fa més difícil poder-vos donar serveis de qualitat o posar-ne de nous en marxa.

D'aquests cinc anys destacariem, però, com a fet remarcable, la inclusió de la nostra biblioteca al Sistema de Lectura Pública de Catalunya. Aquest és el conjunt organitzat de serveis de biblioteca pública del nostre país. En acord de 22 de juny de 2003, la Generalitat va aprovar el nou Mapa de Lectura Pública de Catalunya, incloent-hi per primera vegada una biblioteca filial a Llançà, integrada dins el sistema bibliotecari català. Aquest acord va donar el tret de sortida a una cursa que ben segur no estarà exempta d'entrebancs i que haurà de culminar amb la redacció del projecte i la posterior construcció d'unes noves instal·lacions, segons paràmetres establerts en la Llei 4/1993 de 18 de març, del sistema bibliotecari català. La integració d'una biblioteca municipal al sistema obliga a adequar-la seguint la normativa i els reglaments establerts pel Departament de Cultura de la Generalitat, quant a gestió i tractament tècnic.

D'ençà d'aquell any 2003, la nostra biblioteca s'ha anat adaptant al Sistema de Lectura Pública de

Catalunya, quant a gestió i tractament tècnic del fons. Aquest any han començat els treballs d'informatització en VTLs dels 10.000 documents que integren la nostra col·lecció, per poder mecanitzar els procediments de préstec i de control dels ítems a través dels lectors òptics. S'han introduït al Catàleg Col·lectiu de Biblioteques Públiques de Catalunya els nostres documents. En data d'avui, ja en tenim introduïts més de 9.000, del total dels que disposem. Els treballs d'informatització finalitzaran aquest proper novembre amb la definitiva conversió dels carnets d'usuaris del nostre servei de préstec al sistema bibliotecari català.

La inclusió a aquest sistema ens ha suposat tot un seguit d'avantatges, a més d'una important millora de la nostra col·lecció. Pel que fa al fons, aquest s'ha beneficiat amb l'arribada de nou material procedent del Suport Genèric –actualment SAP (Servei d'Adquisició Bibliotecària)-, adscrit al Servei de Cooperació Bibliotecària del Departament de Cultura de la Generalitat i de la inversió que anualment destina l'Àrea de Cultura i Ensenyament de la Diputació de Girona a la millora del fons de la nostra biblioteca. Per altra banda, el VTLs ens ha agilitzat els processos de catalogació i ens ha facilitat la possibilitat de poder-vos oferir el préstec interbibliotecari.

Mitjançant l'enquesta de satisfacció que vam passar el darrer any 2005, hem conegut què en pensen els nostres usuaris de l'equipament i hem obtingut



CATALINA COLL

Infinit Teatre (Contes de Giani Rodari).



JOSEP OLIVELLA

La visita dels infants de la llar "El Patinet".

dades prou representatives, que ens han permès elaborar el Pla estratègic de la biblioteca, document que ens ha d'ajudar a gestionar i planificar de manera més detallada la nostra acció en els propers cinc anys. En aquest pla s'ha establert com a missió bàsica de l'equipament la de garantir, fomentar i satisfer les necessitats d'informació, coneixement, formació, cultura i lleure de tots els ciutadans de Llançà i la seva rodalia, sense distincions, per contribuir al seu desenvolupament social, cultural i econòmic. D'aquesta missió n'han sortit tot un seguit d'objectius que ens aniran dimensionant les

diferents línies d'actuació en els propers anys: el desenvolupament del coneixement i la recerca, la conservació i la valoració del patrimoni i el desenvolupament social, cultural i econòmic del municipi... Però hi ha un objectiu bàsic, que és disposar d'un equipament en condicions per poder-vos oferir, millorar i incrementar de manera qualitativa els serveis, perquè les vostres expectatives es vegin assolides.

Cinc anys de creixement, cinc anys de serveis i propostes... Gaudiu-ne, llegiu i participeu: és vostra!

■ *Enrica Heras i Borrell, Llança d'Or 2006*

FERRAN DAVESA I HERAS

L'

Enrica neix a Llançà, és filla del poble on passa tota la infantesa i joventut.

Mentre creix, es configuren les arrels que la lliguen a la terra empordanesa, uns vincles que ja

li vénen del seu avi, mestre, i del seu pare, que va ser alcalde del poble. Sempre he sentit a dir que de petita era molt enjogassada i que, quan no es trencava les sabates, arribava a casa tota nafrada, ja n'havia fet alguna.

De jove, l'Enrica coneix l'Eduard, un noi que feia de farmacèutic al poble. S'enamoren i es casen. Ell és de Castellar del Vallès i, quan acaba els estudis, decideix muntar allà la seva pròpia farmàcia. Això obliga l'Enrica a abandonar Llançà, encara que continua venint sempre que pot. Al cap de poc temps, el seu marit mor a causa d'una greu malaltia. Es tracta d'un xoc molt dur per a ella. Malauradament, en aquella època van ser moltes les dones que van trobar-se en una situació semblant. La majoria van aferrar-se a la casa i la família, i és que tirar endavant totes soles en un context de postguerra ja us podeu imaginar que no devia ser gens fàcil.

Davant de la situació, el camí que hagués pogut triar era el de tornar aquí, al seu poble, refugiar-se a la botiga familiar. Però no ho va fer. Decidí començar una nova vida i sortir-se'n sola. El seu esperit modern i independent va fer que la seva vida prengué un gir inesperat. Així va anar a viure a Barcelona i entrà a treballar de bibliotecària al Col·legi de Farmacèutics. Aquesta era una tasca molt apropiada al seu tarannà, no se'ns fa difícil imaginar-la entremig de piles de llibres, revistes, publicacions i documents.

Només calia mirar el seu escriptori. Des que jo era un nen, sempre el vaig veure de la mateixa manera, com si acabés de passar una tramuntanada. A mi se'm feia impossible trobar-hi res concret. Tot de llibres, un a sobre l'altre, diccionaris oberts, de català, de francès (no recordo haver-ne vist mai cap de castellà, quina casualitat), correccions, escrits a mig fer, cartes, bolígrafs i llapis... Un autèntic desgavell on, sorprenentment, ella s'hi movia com peix a l'aigua.

Gràcies a l'experiència a la farmàcia i al Col·legi, va aprendre a valorar una vida saludable. Coneixia les propietats dels aliments, els beneficis de cadascun, les herbes i les cures casolanes... Poques vegades la

vaig veure prenent-se medicaments convencionals. Aquest costum li permeté mantenir-se plena de vigor i vitalitat fins al final. Alguna vegada, una aspirina que, segons va aprendre del seu marit, és l'únic medicament que de debò fa alguna cosa.

A Barcelona, a més de treballar al Col·legi de Farmacèutics, l'Enrica va estudiar a l'Institut Francès. Després de diversos anys, acabà amb un domini excel·lent d'aquesta llengua i amb el títol de professora internacional, amb les màximes qualificacions, cosa que li permetia impartir classes de francès a qualsevol país del món. A més, va rebre una beca per estar un temps a París, on va completar l'aprenentatge. Quantes dones d'aquella època s'atrevien a emprendre un camí com aquest? La formació acadèmica era un món masculí i marxar a l'estranger, com un estudiant d'avui en dia... impensable!

També el català es convertí en el seu objectiu. Durant les estones lliures, assistia a classes amb l'Albert Jané, sota la tapadora de classes de francès. M'explicà que un dia, de sobte, la Guàrdia Civil es va presentar al pis on feien les classes. Ràpidament van poder amagar els llibres de català i treure'n algun de francès. Es van salvar pels pèls d'anar a comissaria. A Barcelona, l'Enrica tingué una vida dinàmica i independent. Feina, estudis, fer classes de francès... A més, es treu el carnet de conduir de seguida que pot i es compra un Coupé, un cotxe esportiu d'allò més atrevit. Tot i així, deixeu-me dir que mai, mai, va saber aparcar ben bé... Més d'una vegada m'explicà que havia hagut de sortir del cotxe i deixar que algú del poble li aparqués... Bé, ningú no és perfecte!

L'Enrica viu a Barcelona fins al dia de la seva jubilació. Durant aquest temps, Llançà continua essent el seu poble, només treballa a Barcelona. El seu cor és aquí. Cada setmana ve, i durant els mesos de calor, per res del món s'hagués deixat perdre les estones a la platja. En jubilar-se, torna a Llançà i s'hi estableix definitivament.

D'ençà de la mort del dictador, la cultura i la llengua catalanes deixen de ser ofegades per la il·legalitat. Després de tants anys, però, hi ha molta gent que no sap parlar ni, sobretot, escriure bé el català. L'Enrica s'ofereix per donar classes gratuïtament. Ella més d'una vegada m'havia explicat que això d'ensenyar el català ho considerava un deure amb el país. Més

de vint anys va estar impartint classes de català, sempre hi pogué anar tothom, tingués el nivell que tingués. M'han dit que era una mestra incansable que, amb el guix a la mà, omplia pissarres i pissarres de normes i excepcions. Jo crec que portava la docència a la sang, segurament heretada de l'avi.

A més, sempre s'involucrà en la defensa de la nostra dansa, la sardana, i en la seva difusió. Per això va voler formar part de l'Agrupació Sardanista del poble, de la qual n'acabaria sent la secretària. Durant anys, juntament amb els altres membres de l'Agrupació, va aconseguir dinamitzar la gent del poble, i també els estrangers, amb l'organització de cursos, trobades, aplecs, concerts de cobla... Una de les coses que més defensà fou que la sardana s'ensenyà a l'escola.

Un altre tret característic de l'Enrica era l'esperit esportista, aimant de la natura. Sempre li va agradar anar d'excursió, descobrir país, caminar per la platja o fer grans nedades mar endins. Això la mantingué plena de vida fins al final. I he de parlar de l'Enrica escriptora. De fet, ella no s'hi considerà mai, perquè escrivia amb la mateixa facilitat amb què parlava. Tots l'heu llegida en els seus articles a la revista *Farella*, últimament en el seu llibre *Reculls*. Jo l'havia vist escriure...

Agafava el bolígraf i, amb la seva lletra punxeguda, omplia fulls i fulls sense aturar-se ni un moment. Només al final, una rellegida i quatre retocs d'estil... i ja estava llest. El contingut dels seus escrits responia a la seva ideologia: el compromís social, la defensa de la cultura catalana i l'amor pel seu poble i per l'Empordà.

La seva filosofia era: Si en això hi puc fer alguna cosa, la faig. Formava part del seu caràcter. La seva manera d'actuar es recolzà també en unes creences polítiques, que va mantenir sempre i mai es cansà de defensar. Però, com ella deia, mantenir una actitud crítica pot generar incomoditat a certa gent. Ser crític té un cert preu, i aquest és no agradar als uns o als altres. Això, però, no la va fer desistir. La seva actitud em recorda un dels darrers llibres de Manuel de Pedrolo, un recull d'articles: *Cal protestar fins i tot quan no serveix de res*. De protestar fins i tot quan la conjuntura social o política era desfavorable, l'Enrica se'n va fer un fart.



VICENÇ PUJAREDA

En aquesta línia, començà una incansable batalla per aconseguir un centre d'atenció per a la gent gran a Llançà. Va escriure innumbrables cartes, articles, sol·licituds, es va entrevistar amb polítics de totes classes, i els llargs silencis obtinguts no la desanimaven. Aquesta pauta la seguí tota la vida. Una vida coherent i fidel a uns ideals que van restar sempre intactes.

L'obtenció de la Llança d'Or sé que li va fer moltíssima il·lusió, com ens en va fer a tots els que la coneixíem i l'estimàvem. Sobretot, el que més ella valorà fou allò que el guardó significa, una mostra de gratitud i afecte de la gent de Llançà. Moltes gràcies a tothom.

Poc després de la Festa de les Llances, el 19 de febrer, l'Enrica Heras ens va deixar. En record i homenatge, publiquem un resum actualitzat de la prolusió de l'acte.



**RESTAURANT
CLUB NÀUTIC LLANÇÀ**

Moll Jordi Canal
EL PORT DE LLANÇÀ
Telèfon 972 38 05 17



Blau Grifeu BAR RESTAURANT GRILL

Platja de Grifeu
Apartat de Correus 232
Tel. 972 38 07 18
17490 LLANÇÀ

AUTO LLANÇÀ S.L.
ALINEACIÓ, EQUILIBRAT, FRENÒMETRE, PRE ITV

PNEUMATICS

PNEUS - TIRES



OFERTES MENSUALS
TEL. 972 12 06 75

BAR FELIP



Plaça Major – Tel. 972 38 13 29
LLANÇÀ

■ *Ni Balleta ni Llansá: Llançà i Valleta!*

JOAN BADIA-HOMS
RAMON FINA FIGUERAS

Els noms de la vila i del municipi de Llançà i del poblet o veïnat de Valleta al llarg del temps han estat objecte de canvis i fluctuacions en la seva grafia.

La toponímia, com tothom sap, és la branca de l'onomàstica que estudia els noms de lloc. L'estudi de l'etimologia dels topònims ofereix un gran interès, no sols des del vessant lingüístic, sinó també des del punt de vista històric en general, ja que aporta informacions valuoses de temps passats. Aquest estudi permet, a més, determinar quina és la grafia correcta que correspon a cada topònim sempre que es disposi de testimonis escrits suficients. Però sovint és impossible conèixer amb seguretat l'etimologia d'un nom i quina és la forma apropiada per escriure'l, per manca de documentació prou antiga. La metodologia que es considera més correcta parteix en primer lloc, evidentment, dels documents més antics on apareix el nom que s'estudia.

LLANÇÀ

Del topònim Llançà sortosament se'n té notícia escrita des del segle X. Com sabem, el primer text conegut que l'esmenta és la donació feta el gener de

l'any 974 a l'abadia de Sant Pere de Rodes pel comte Gausfred d'Empúries-Peralada i Rosselló i el seu fill Sunyer, bisbe d'Elna, en el qual figura l'alou de *Lanciano* i la vall *Lanciana*. El mateix any, l'abril de 974, el papa Benet VI confirmà els béns del monestir, amb l'església de Sant Vicenç, situada *in valle Lanciani*, mentre que en una confirmació del papa Joan XV, del 990, s'anomena la *villa Lanciano*.

Aquestes formes altmedievales llatinitzades indiquen que el topònim té l'origen en un derivat del nom de persona llatí *Lancius*. Per tant, la seva grafia correcta és **Llançà**. La forma **Llansá** és una alteració anòmala i totalment impròpia, però àmpliament utilitzada en els documents d'èpoques més tardanes. Llansá ha estat el nom oficial de la població des del segle XIX, una incorrecció que segurament hagués quedat fosilitzada si no es conegués la documentació antiga i, en conseqüència, l'etimologia del nom.

L'autonomia d'època republicana va permetre a la Generalitat restituir l'oficialitat de la grafia correcta d'alguns noms de municipis catalans, entre els quals Llançà. Ja sabem que el franquisme no ho va respectar i que la forma impròpia va ressuscitar en els anys de la dictadura, per retornar a la normalitat amb la democràcia. L'evolució del nom oficial de la vila i el



Foto antiga del barri de Valleta, amb el pont sobre la ribera.

terren per lo domini directe y prestació de tasca de la peça
dita Comavelleta y formar despues un paper del motius

de castellan de Ampurias de 18 bevanas del territo-
rio dho de Comavelleta en el termino de S. Silvest-
re q. dho. haber renunciado y dimitido Francisco

J. BADIA-HOMS

Fragments de documents on apareix l'esment al topònim COMAVELLETA; a dalt, de 1760, i a baix, de 1769 (Fons F. Nouvilas).

municipi de Llançà també és un exponent de l'atzarosa història recent del nostre país i dels avatars de la nostra cultura. És el mateix cas que el de tantes grafies aberrants, com ara Rosas, Vilajuhiga, La Junquera, Ampurias... que, tanmateix, sempre trobaríem documentades en dates tardanes, sobretot des del segle XVIII, amb la progressiva castellanització: el franquisme les va recolzar i mantenir intencionadament.

VALLETA

Si la restitució de la grafia correcta de Llançà ha estat plenament acceptada i no ha generat discrepàncies, amb Valleta no ha passat ben bé el mateix. Valleta no forma part del nomenclàtor de municipis, avui no té ajuntament propi, i això desempara, en certa manera, el seu nom; per això certes diversitats de criteri sobre la forma correcta d'escriure'l han perdurat fins avui mateix. Cal tenir en compte que les vacil·lacions sobre diferents formes ortogràfiques d'un topònim s'esdevenen quan la pronúncia és sensiblement la mateixa.

Quan volem indagar l'etimologia d'un dels nostres noms de lloc hem de consultar, per força, els grans especialistes del tema. De Valleta –contràriament al cas de Llançà– no en tenim dades documentals antigues. Però, com ja va reportar Josep M. Salvatella al *Llibre de Sant Silvestre*, cal acollir-se a la solvència dels nostres filòlegs més eminents. Ells deixen establert, sens dubte, que el nom deriva de vall. Francesc de B. Moll el considera un diminutiu de vall i també hi podem afegir Enric Moreu-Rey, amb la mateixa opinió. En canvi, Joan Coromines creu que és una contracció de *valle electa*: vall notable o selecta. És a dir, la vall principal d'una contrada.

En qualsevol cas, sembla que no hi ha dubte que Valleta prové de vall i que, per tant, s'ha d'escriure amb V inicial. S'ha indicat que el nom apareix documentat cap a final del segle XVIII –i no abans– referit a una "Coma Ballela" que designa les terres properes a la riera, i s'ha afirmat que llavors sempre s'escriu amb la grafia Ballela. Encara que fos així, ens sembla molt clar que la documentació aportada és massa tardana per impedir la restitució de l'autèntica forma Valleta, que ens ve definida per l'etimologia del topònim. Però, a més, segons hem comprovat en escrits localitzats en un fons documental privat de la nostra comarca, el Fons F. Nouvilas (FFN), tampoc és del tot cert que la grafia espúria Ballela sigui l'emprada de manera exclusiva al segle XVIII.

En els documents relatius a una causa judicial sobre terres de l'antic terme de Sant Quirc de Colera, després de la nova població de Colera, s'hi troba el text d'un subestabliment de 1769. El van fer Isidre i Antoni Ferran, pare i fill de Garriguella, successors en la propietat del patrimoni dels Ferrer i Batlle, i consta de 18 vessanes de terra del territori "*dicho de Comavelleta en el término de S. Silvestre...*". En un segon esment del lloc de 1778 es va escriure igualment Comavelleta. Anteriorment, l'any 1760, ja es fa referència a una altra peça de terra situada també a Comavelleta (FFN).

Ja veiem, doncs, que alguns escriptors de la segona meitat del XVIII continuaven respectant la V inicial arrelada en l'etimologia del topònim, que hem d'escriure amb la grafia VALLETA, com estableixen, sens dubte, els especialistes en la matèria més reconeguts. És interessant constatar que en aquesta documentació s'especifica que el mot *coma* hi és emprat amb una accepció que no tro-

bem als diccionaris: "un terreny de 400 a 500 ves-sanes".

D'altra banda, en els documents dels segles XVIII i XIX del mateix fons hi trobem, per posar uns pocs exemples, l'ús de la forma *Llansá* (majoritària), però també de *Llançá*, fins i tot de *Llanzá...*, o bé de *Vilajuhiga*, al costat de *Vilajuiga*. No caldria insistir en un fet ben atestat: la documentació d'època tan tardana no serveix de fonament per saber com s'han d'escriure els nostres topònims antics. Nosaltres hem volgut aportar una dada sobre un aspecte cultural i històric que ens ha semblat interessant i esclaridora, sense cap intenció de generar polèmica ni d'incomodar als qui no opinin com nosaltres. És més, un cop exposades les nostres consideracions sobre el tema, restem decidits a quedar al marge de possibles debats i controvèrsies.

FONTS DOCUMENTALS

Fons F. Nouvilas, Castelló d'Empúries.

REFERÈNCIES BIBLIOGRÀFIQUES

- MOREU-REY, Enric, *Els nostres noms de lloc*, 1a ed., Unió Excursionista de Catalunya, Barcelona, 1965, pàg. 20, 2a ed., Editorial Moll, Palma de Mallorca, 1982, pàg. 21 i 25.
- ALCOVER, Mn. A.M., MOLL, F. de B., *Diccionari català-valencià-balear*, t.X. Barcelona, 1969, pàg. 660.
- COROMINES, Joan, *Onomasticon Cataloniae*, vol. VII, Curial Edicions Catalanes / La Caixa, Barcelona, 1997, pàg. 427-428.
- *Llibre de Sant Silvestre*, "Col·lecció Sant Silvestre" 7, Brau ed., Amics de Sant Silvestre, Ajuntament de Llançà, desembre 2005, pàg. 43 i 95-96.

Des del
segle XV,
moltes
etimologies
fabuloses
varen
originar els
escuts dels
nostres
pobles,
com el de
les llances
de Llançà.



■ *La Unesco i el tren convencional*

JOSEP M. LOSTE I ROMERO



VICENÇ PUJAREDA

El tren, a l'estació de Llançà, en una de les celebracions del premi Gat Perich.

La nostra meravellosa contrada de l'Albera marítima té una gran oportunitat de promoció pública. Aquesta paradisiaca comarca forma part de l'anomenat vessant mediterrani dels Pirineus, el qual s'engloba en el projecte de candidatura UNESCO de Patrimoni de la Humanitat, que promou el Consell Comarcal de l'Alt Empordà.

D'aquesta manera, Portbou, Colera, Llançà, el Port de la Selva i la Selva de Mar, aquest territori tan ric en natura, on molts aspectes de la cultura són com un diamant en brut que cal polir, formen part d'una iniciativa molt engrescadora de futur que caldria promocionar des de les diverses institucions públiques, ajuntaments i entitats de la societat civil. Cal tenir present que aquesta zona és un terreny, privilegiat i amb projecció transfronterera, proveït de valors importants com l'autenticitat, la universalitat i l'excepcionalitat. Per això no podem perdre aquesta excel·lent ocasió de modernitzar-nos de debò i de donar un impuls cap al turisme més humanista i de qualitat.

Per altra banda, cal tenir en compte que el nostre territori, malgrat algunes atzagaiades urbanístiques, encara no ha patit transformacions irreversibles. A més, la UNESCO ens blindaria de futures irracionali-

tats depredadores i ens ajudaria molt a redreçar un model econòmic massa depenent del turisme de sol i platja, més propi dels anys setanta del segle passat que no pas de la primera dècada del segle XXI. L'Albera Marítima (la contrada de Llançà) ha de renovar-se i esdevenir un espai físic i humà on la qualitat de vida sigui el tret més característic.

El projecte UNESCO pot ajudar a combatre les nostres mancances, tot i que caldran grans dosis de voluntat política per fer-ho possible. Així mateix, aquesta candidatura a Patrimoni de la Humanitat restaria coixa sense la consolidació d'un transport públic digne i ben coordinat. Molt particularment, la millora radical del tren convencional.

Doncs bé, arribats a aquest punt calent, problemàtic i martiritzador

—les amenaces i incerteses del nostre tren, que cada dia té més semblances amb un ferrocarril tercermundista—, cal dir amb tota rotunditat que en el nostre territori no serà possible cap proposta de futur sense una consolidació definitiva d'aquesta infraestructura social d'interès general i bàsica per a l'equilibri territorial. De fet, ara i aquí, és terriblement injust que les nostres autoritats (alcaldes, regidors, consellers comarcals i diputats), així com els empresaris i els líders socials de la zona, no siguin més conscients de la necessitat, de vida o mort, d'aquest tren per al nostre territori i que transmetin aquesta necessitat primordial a les altes instàncies, Generalitat i Govern de Madrid. Cal que les nostres autoritats siguin més sensibles a la idea que en una societat complexa del segle XXI la manca de transport públic és un veritable càncer en majúscules, una problemàtica tan greu com la de la manca d'habitatge. Si no es disposa d'un sistema de mobilitat àgil, sostenible i econòmic, es pot entrar fàcilment en el camí de l'exclusió social.

Una vegada més, caldria insistir que la mobilitat a través del cotxe privat és frustrant i insostenible i que, a més a més, produeix moltes víctimes i és molt costosa per a la sanitat pública. Només una minoria, amb la vida blindada, surt beneficiada d'aquesta mena de mobilitat tan salvatge i anticuada. Cal recordar que durant el segle XX l'au-

tomòbil va ser el causant de vint milions de morts. El cotxe privat –tantes vegades idolatrat com un símbol, un tòtem, de l'èxit econòmic i sexual– provoca arreu del món un holocaust cada cinc anys. És a dir, un milió dues-centes mil persones perden la vida cada any a les carreteres del planeta i seixanta milions en resulten ferits. A banda d'això, cal esmentar la contaminació, l'estrès, les guerres del petroli... La civilització del cotxe privat, que tan agrada fomentar a casa nostra de forma dogmàtica i irracional, produeix moltes víctimes indirectes. Només els embotellaments són la causa del 8% de les crisis cardíaques.

En síntesi, tot això vol dir, tot implica, que l'Albera marítima (i jo diria gran part de l'Alt Empordà) hauria de prendre consciència que la UNESCO i el tren han d'anar junts. És més, han de formar un binomi indestruïble i indestructible, soldat amb ciment armat. La suma del projecte UNESCO i d'un tren convencional pot fer, farà, que tinguem un territori més just, més endreçat i més democràtic, on el salvatgisme primari de la ideologia automobilística –autèntic feixisme ocult dels nostres dies– no produeixi tantes desgràcies en els estadans d'aquesta contrada catalana que, sens dubte, vol millorar la seva qualitat de vida a través d'aquest humanista projecte de la UNESCO.



Oriol Pau

L'Albera marítima, a la Farella, sembla recordar Pere Calders amb L'ombra de l'atzavara.



RAFAEL CORCOLL

■ *Flors de primavera*

“**E**nmig dels argelaguers / floria la ginestera, / com una espurna de foc / damunt la garriga espessa. / Ginesta, l’hivern és lluny, / esclata la primavera”...

Són versos, aquests, de Tomàs Garcés, a *L’ombra del lledoner*, segurament escrits al poble veí de la Selva de Mar. En aquestes fotos, lliri, roselles, geranis, ginesta i rosers. El fotògraf les ha trobat, respectivament, al mas d’en Tolsanes, els Ximblars, el carrer Afora, la font d’en Falcó i l’avinguda Europa.

Que sempre i en tot lloc ens acompanyin.



RAFAEL CORCOLL



RAFAEL CORCOIL



RAFAEL CORCOIL



RAFAEL CORCOIL

■ *Aproximació al patrimoni llançanenc (I)*

JOAN M. PAU I NEGRE



JOAN M. PAU

“Ara és l’hora de dir que el poble persisteix
en les cases bastides on no hi havia cases.

.....

Ara és l’hora de dir,
ara és l’hora de recordar que el poble persisteix
en tots nosaltres,
en cada un de nosaltres,
i que tot allò que hem fet
i tot allò que hem desitjat
és l’essència mateixa del poble
indestructible.”

Miquel Martí i Pol

Les paraules de Martí i Pol ens porten a meditar que si bé l’essència del poble és indestructible, cal ser prudents i indagar on radica aquesta essència que el fa diferent de qualsevol altre poble.

Una cosa és que sigui indestructible i l’altra que quedi tan malmès que no sigui reconeixible, que sigui un *ecce homo* del que era.

“L’Ajuntament de Llançà treballa en un pla urbanístic per tal de preservar aquelles cases i edificis que tinguin un cert valor històric” (*Hora Nova*, 16-5-2006).

Felicitem-nos-en i ajudem-los. Els llançanencs no podem acceptar més errors.

* * *



Anotació del llibre *Llançà a l'època medieval*, de Joan Badia-Homs i altres autors (1955): "Vora el paratge anomenat avui de Sant Genís, darrere del mas Tolsanes, hi ha un pedró-oratori dels segles XVII o XVIII, peça d'arquitectura popular que potser representà una certa pervivència del culte a l'església pre-romànica."

El seu emplaçament és en un tuonet, semblant a un farell sobre els antics Estanys, ara urbanització Sant Carles, i no massa lluny del Port, en el vell camí de Banyuls i vorejant el mas d'en Tolsanes.

Els projectes urbanístics del paratge haurien de tenir en compte el bell vestigi, conservar-lo i enaltir-lo. La seva senzilla arquitectura popular és prou interessant i, encara que mancat d'imatge de culte, ha de continuar inspirant respecte i qui sap si un punt de devoció als caminants...

* * *



Josep M. Dacosta, en el seu llibre *Arbres monumentals: les 30 millors ombres de l'Alt Empordà* (1988), parlant del tamarí (*Tamarix gallica*), suggereix: "El tamarí és un arbrissó que s'acampa en aiguamoixos i moixals; molt tolerant amb la salabror, pot viure arran de mar. (...) Seria bo que aquest arbre fos considerat autòcton per part de molts municipis del litoral que tenen tirada a plantar palmeres vora mar, cosa que dona un exotisme que, modestament, creiem innecessari."

El tamarí de Grifeu, amb la seva envergadura, ens ha sorprès als mateixos llançanencs. Sembla una aparició per fer encara més bella la platja. Orgullós de ser l'ombra més extensa del sorral, com una ombrel·la gegantina, ha crescut tant en pocs anys que podria tenir lloc en un segon llibre d'en Dacosta. Aquests arbres cal inventariar-los per protegir-los. No és només el foc qui els destrueix i l'amic Daco m'entendrà molt bé.

HOSTAL

CAN NARRA

Especialitat en peix

Carrer Castellar, 37
Tel. 972 38 01 78
EL PORT DE LLANÇÀ



*Fiscal • Laboral • Mercantil
Comptable • Assegurances*

Nicolás Salmerón
(pàrquing bombers)
Tel. i Fax 972 12 09 94
17490 LLANÇÀ

ZURICH ASS.
J. BUXEDA
AG. 170066-5



”la Caixa”

**CAIXA D'ESTALVIS I PENSIONS
DE BARCELONA**

■ *D'un passat no tan llunyà* *Llevant al Port*

JMS



VICENÇ PUJAREDA

De tant en tant, primavera o tardor, la nostra mar té uns rampells irats que sacsegen les platges i els ports. Aquest llevant tingué lloc del 7 de desembre de 1987, entre Sant Nicolau i la Puríssima. L'aigua, com es pot veure a la foto, saltà per la Gola i envaí la plaça i part del carrer Castellar. La imatge no deixa de sorprendre als qui coneixem el poble.

En la memòria d'infantesa en tinc un altre de llevant, imponentíssim, que les onades superaven el Castellar i la ressaca arribava no lluny de la capella. Els llaguts els pujaren tots els homes, a crits i empentes, fins dins els carrers. Era a primers de febrer de 1944. Algú en té testimoni gràfic o escrit?

■ *La figuera del bosc*

ESTHER SÁNCHEZ I GARRIGA



ESTHER SÁNCHEZ

En aquesta pàgina i la següent, figueres entre parets seques, al Port.

La probabilitat de trobar la colla del barri sota el fullatge de la figuera era molt alta. Fins i tot gosaria dir que era com apostar per una carta segura. Parlo dels anys 70, quan encara la mainada es passaven tot el dia al carrer, jugant. Nosaltres, la colla, teníem un lloc molt especial que anomenàvem el bosc. El bosc començava a la plaça Catalunya i s'enfilava per la muntanya en direcció a la platja de la Farella. Era una finca privada, que pertanyia a la família

Bonatti. L'extensió del terreny era molt gran i estava poblada majoritàriament de xiprers. Alguns petits residus d'aquella vegetació podem trobar-los encara si pugem pel carrer Sirena. El bosc, amb tots aquells xiprers, pins, pollancre i alguns eucaliptus, tenia en la seva part central una figuera, la qual omplia de vida aquell indret, fent-lo bategar com si es tractés del seu cor.

La colla es reunia abraçada a les branques grises d'aquella figuera, per tal de determinar el joc de la tarda. De vegades es feia fosc i nosaltres seguïem enfilats, sense haver arribat a cap acord. Podia respirar-se pau, tanmateix, tot i l'eufòria de les diferents opinions respecte al joc guanyador. Era com si l'aroma característica de l'arbre ens impregnés i ens tornés més civilitzats. Decidir-se no era fàcil, aquell bosc ens donava moltes opcions: millorar la construcció del fortí per tal que els indis no poguessin entrar, fer un partit de futbol en una petita clariana entre els arbres, o bé un d'hoquei amb tòries i una bola de paper, anar a la piscina propera on hi restaven residus d'aigua a caçar-hi capgrossos, o bé espisar el qui feia de vigilant de

la finca, el senyor Rojas.

La figuera del bosc va deixar un record entranyable a tots els de la colla. I de ben segur que tots ho vàrem sentir quan la van tallar.

* * *

Ficus carica, deia el mestre de Botànica de Girona. *Ficus* pel gènere i *carica* per l'espècie, vulgarment coneguda com a figuera. Vulgarment, va dir!... I la meva ment va retrocedir en el temps. Com podia ser que la figuera, ànima d'aquell bosc, fos vulgar? Sentia com una ofensa directa, quan en realitat es tractava únicament d'una nomenclatura.

I el mestre continuava parlant mentre en el meu cap es produïa una lluita ferotge de pensaments. Per una



ESTHER SANCHEZ

part, s'activaven els records de la infantesa, i per l'altra, intentava recopilar informació: Arbre baix, de capçada ampla, caducifoli, de fulles grans, peludes i aspres; les fulles poden variar molt de forma dins d'un mateix arbre, tot i que normalment adopten la forma de cinc lòbuls; les flors de la figuera es troben dins un receptacle, la figa, són molt petites i poden

ser masculines o femenines; la pol·linització es duu a terme mitjançant la vespa, *Blastophaga psenes*, que entra per un orifici del receptacle.

I les explicacions seguien. Uf!... vaig pensar jo. Amb tot això que el mestre diu, la figuera no pot pas ésser vulgar. En tot cas comuna, mediterrània, nostra...

DARRERS LLIBRES SOBRE LLANÇÀ:

LLIBRE DE SANT SILVESTRE

de Joan Badia-Homs, Rafael Borràs,
Josep Clavaguera, Joan M. Pau, Arnald Plujà,
Josep M. Salvatella (coordinador) i Joan Serra

RICARD FINA, TRENTA ANYS AL SERVEI DE LLANÇÀ

de Josep M. Salvatella i Albert Bonsoms

Aquells vells oficis extingits (XVI)

El paraigüer (I el peroler, a més a més)

MIQUEL FA

L'atmosfera és carregada.

Són *Els borratxos*.

L'ambient és malenconiós.

És *El triomf de Bacus*.

Mitges llums i estranyes figures.

Ombres i penombres.

Homes i set de vi.

Intens i mític.

En el primer terme, uns borratxos en la fosca. En el segon, ben centrat i donant la cara, n'hi ha un de simpàtic i somrient, cofat amb un capell negre, mig tombat enrere i ensenyant perfectament un rictus burleta.

Velázquez. Museu del Prado.

Al bell mig del quadre, situat preferentment, l'home del barret, aviciat, que rient ens vigila.

Mira tothom. Els visitants i els estudiosos. Guipa. Espia.

La pintura i l'escena. L'art i l'anècdota. Cal veure-ho tot amb deteniment. Observar-ho bé.

L'home del barret, atrevit, ens fita cara a cara amb el gest desvergonyit.

És un d'*Els Borratxos*.

Un que quasi el coneixem. Quasi.

Heus-ho aquí:

Sembla que hi hagué un Quimet embarretat i distingit. Hi és en la pintura.

I és cert que nosaltres vam tenir el nostre; diferent o semblant, com fos.

En Quimet, en *Quimet Peroler*. Trontollant i sinuós, vertical dubitatiu. Ben conegut de tothom, de tots nosaltres.

Doncs que valgui la comparança. Sí, que valgui. Del Velázquez i de la vivència.

Quant al fet que tots els saturats de mam són antipàtics; en Quimet, el nostre, era de bon tracte i repartia bonhomia. Era un cas insòlit. Respectuós i respectat.

I, com l'home del quadre, era alegre i divertit; a més, bastant complicat.

"Quin *lio*, Quimet", s'empatollava, a la seva manera.

Ho deia. I ho deia quan tenia la troca embolicada. "Quin *lio*, Quimet", insistia.

Que era una expressió pròpia per quan, havent-hi un problema, una dificultat, ja no se'n sortia bé.

Amb la gent hi tenia bona relació, tots amics i amic de tots. Era un pacte, ben establert.

Simpaties compartides. Bona convivència. Ell, amb el do del bon comportament, com hi ha món, era popular i benvolgut.

Treballava exercint en dos oficis. Mísers oficis, però dos, de veritat, encara que l'un no destorbava l'altre. Ambdós a l'ensem, perfectament, que no es feien pas cap nosa.

Peroler. Peroler que tapava forats de cassons, d'olles i tupins, o n'ajustava els rebles.

Paraigüer. Que reparava i posava en servei els paraiguots.

Duia sempre, pengim-penjam de la cintura, alguna andròmina i també arrossegava algun paraigua.

Els arranjava i ho feia en tots els pobles veïns. Els paraigües duraven molt. Duraven sempre. Duraven...

En Quimet, els matins, mig serè, se n'anava a Portbou o a Colera. Dret i ferm, com un espàrrec. Quan tornava, tot era boirós i el camí feia zigzagues.

Existia una aurèola en el seu entorn; entre la ferum del vi i el brogit de la xerrameca, inconnexa i absurda.

Tot respirava Quimet i en Quimet corresponia. Era un bon jan.

Dolent, només per a si mateix. Ben segur.

Els paraigües, les petites barraquetes de soplug, s'espallaven i en Quimet els adobava. Els posava a to. Disposats. A punt.

Les barnilles. El mànec. El mecanisme. Fins i tot, canviar-ne la tela, que ja és dir.

Obrir i tancar i tot plegat.

No pas cap secret. No pas cap problema.
"Xatxi-barbi".
En so d'aprovació, volent dir molt bé, en el seu argot.

Emperò, allò que era, ja no va ser.
En Quimet se'n va anar. Se'n va anar per sempre.
I, quan el paraigua s'esgavelli, que s'esgavellarà,
quan ja no vagi bé, que no n'anirà, haurem de
comprar-ne un de nou i... "vai-vai". Dient-ho,
xampurrejant i disgustats, copiant-lo.

Ressonen encara, com a música llunyana, els cassons i les olles, gronxant-se en el gambar del pero-

ler que hi és, en la memòria mig perduda, amb uns paraigües vells, carregats a l'espatlla, tentinejant.
"Vai-vai", Quimet.

Fressa de cassons.
Soroll de paraigües.
Massa xarel·lo.
I... parlotejar.

La balada d'en Quimet.
Adéu-siau, bon home.

Hi ha un Quimet en una pintura d'en Velázquez.



JMS

■ *La imatge*

Aquell dia s'havia llevat més d'hora del que tenia per costum, se sentia cansada. La nit havia estat espessa, intranquil·la, imatges del passat es feien presents aquell capvespre del mes de novembre. Després de tant de temps, el seu rostre havia aparegut com una imatge tortuosa que li recordava la soledat, altra vegada partitures d'angoixa visceral. La irritava desmesuradament no dormir d'una tirada. La nit era el millor moment de la jornada, la predisposició al descans la feia ajornar les preocupacions, ansietats i mals records. Es delectava fent una passejada per la cova de la inexistència. Però aquell matí tot era diferent; la seva alegria, la variabilitat del seu estat d'ànim s'havia cristal·litzat. Sentia estalactites en el seu cap, a la cova de les lamentacions plovisquejava a ritme accelerat.

Cada matí preparava cafè. Cada matí, redimida pel trasbals d'aquella substància dionisiaca, seia en una butaca des d'on podia contemplar el mar. L'encisava la platja durant el novembre. Sense turistes, sense bronzejadors ni pilotetes homogènies. La platja en estat natural de màxima bellesa. Cada matí respirava l'olor del mar i se sentia viva. Mirava l'horitzó i s'imaginava que segurament al cap de Creus hi havia algú prenent una tassa de cafè mentre contemplava el mar i divagava en reflexions inoportunes. Aquell matí els records guardats a la fortalesa del seu pensament s'havien fet presents i en la ment podia tornar a veure aquells ulls blaus que temps enrere havien empetitit el seu món. El trobava tant a faltar que encara podia sentir la seva olor, la cremor de cada abraçada feta amb la incertesa de la darrera proximitat. Podia recordar el motiu pel qual un dia va decidir abandonar la intensa vida a una ciutat del centre d'Europa per la senzillesa d'un poble empordanès.

Feia tres anys que pensava en la seva cara de gat. No havia oblidat cap de les trobades, de les converses, dels gestos. Tot just feia un any de la inesperada separació. S'havia abandonat al record. En la seva ment havia creat un món on no hi havia lloc per al fracàs en el qual plegats eren feliços. Els darrers dies, el món dels somnis s'havia desbordat i les entrades i sortides s'havien tornat pràcticament incontrolables. Feia ulleres malves

NÚRIA MORAY

al voltant dels seus ulls i sentia el tacte aspre del rostre.

Estava perduda en les seves deliberacions quan un xiscle estrepitós la va despertar. Escoltava passes, veus i rialles. Esverada, va començar a baixar les escales, els esglaons esdevenien interminables, com una carretera sens fi. D'una de les cambres es despenia un raig de llum. Va observar amb horror tres individus que parlaven entre ells amb veu animada. De la seva mirada es desprenien fils de repugnància. Amb mirada inquisidora, van inspeccionar cada calaix de la seva vida i van iniciar el trasllat d'algunes de les seves pertinences. No podia creure el que veien els seus ulls. Era com un malson, en el qual l'espectador es veu immers en un film de terror on és víctima de fets irreals, insòlits. Però el que més l'aterria era restar invisible a la seva presència. Com havien entrat? Sentia les seves mans que es transformaven en gel i va començar a cridar, i cridar, i cridar... Per més que les seves cordes vocals insistissin, aquells tres homes semblaven aliens a les seves lamentacions. Decidida a ferlos fora, va començar a córrer, però un vidre va frenar la seva cursa cap a la bogeria. El pànic se'n va apoderar. Empal·lidí davant la visió geomètrica de la transparència. Colpejava i colpejava sense cap resposta. Va voler retrocedir, però els murs de vidre se succeïen els uns als altres. Desconsolada, va seure arraulida en un racó, els ulls tancats al teatre de la vida.

Va mirar els seus peus i li van recordar les estàtues inanimades dels museus, que exalten un rierol de vida, però per a qui les observa són una representació morta, sense més utilitat que els records efímers. Hi havia una imatge tancada en un mirall. Era una imatge paradoxal, borrosa, que confonia a qui la mirava. Se sentia despullada i la incomodava la seva nuesa.

* * *

Aquell matí s'havia llevat amb desgana per anar a treballar. El fred dificultava els seus moviments i la incertesa d'aquell dia glaçat de novembre el feia dubtar de la serenitat diürna. Ara sentia una al·legoria de si mateix en la cambra d'una casa estranya. Observant un quadre, meditava sobre els



límits entre la bogeria i el seny. Mirava al seu voltant i només veia senyals de deixadesa i oblit. Els seus acompanyants miraven basquejant la mediocritat d'aquell ambient, la brutícia del desesper transformat en esquelets de rata momificada. Vés a saber quant de temps havia passat des de la darrera visita.

Les parets estaven tacades d'humitat, de soledat, i un mirall esquerdat penjava a la paret. De tot l'es-

cenari decrèpit, el que més l'impressionava era la imatge d'aquella noia que feia ulleres malves i rostre de tacte aspre que, asseguda amb llàgrimes als ulls, l'escrutava amb terror. La seva mirada semblava desvetllar la fatalitat de la mort acabada de descobrir.

Hi havia una imatge tancada en un mirall.

■ *El bonsai (III)*

FREDERIC RIERA I MALLOL

El rerefons espiritual del bonsai s'ha de buscar en la filosofia oriental, d'on és originari; així, doncs, no ens trobem només davant d'arbres nans, com pot pensar algú, sinó que són arbres normals que, mitjançant els coneixements botànics en l'aplicació de la tècnica bonsai, han assolit una estètica i una alçada peculiars. Això fa que un bonsai sigui una rèplica artística de forma natural d'un arbre en miniatura.

La poda. Un dels principis bàsics és no tenir por de les tisores. Amb l'acció sobre les arrels o la copa, o amb el filferratge de les branques, molta gent pensa que es fa patir l'arbre. Contràriament a això, l'arbre no pateix amb l'ablació, perquè les plantes no tenen sistema nerviós i, per tant, no senten dolor. Nosaltres no fem una reducció, sinó una limitació del volum físic de la planta que, d'altra banda, la seva mateixa salut agraeix. Els bonsais viuen tants o més anys que els de la seva espècie a la natura. El concepte fonamental de la poda és la de les branques, que estableix ordenadament la forma bàsica del bonsai. Independentment de la forma escollida, hi ha branques que hem d'eliminar sempre:

I – Branques en el terç inferior de la part anterior, és a dir, al costat pel que normalment s'observa l'arbre i des d'on veiem l'estructura del tronc i el brancatge. Les branques d'un bonsai mai no han de créixer cap endavant, sinó cap als costats i endarrera. Només a la part superior de la capçada podem deixar-hi un creixement endavant.

II – Una de les dues branques que creixen juntes a la mateixa alçada del tronc, una al costat de l'altra.

III – Una de les dues branques que creixen juntes, una a sobre de l'altra.

IV – Les branques que creixen al tronc de manera obliqua.

V – Branques que creixen cap a baix.

Evidentment, aquestes regles són una ajuda, mai una norma rígida. Podem aplicar-les a la majoria de bonsais, però no a tots. Pren el temps necessari; una branca tallada ja no podràs mai tornar-la a posar al seu lloc. Observa bé l'arbre i imagina els canvis que pot fer, abans de tallar; ajuda't tapant la branca en qüestió amb la mà. No tinguis por! El bonsai guanya expressivitat quan hem reduït les branques a allò essencial. Sempre és millor menys que més.

Ja que la majoria de bonsais són d'origen tropical o subtropical, creixen tot l'any. No hivernen, per això tenen un creixement màxim de la primavera a la tardor. Hem de fer la poda en aquests mesos. Els arbres de flor, els podarem després de la floració.

El trasplantament. El temps més idoni és quan comença la primavera, al març. És el moment que les gemmes comencen a engrossir i el treball no pot esperar. Aquesta és una de les feines més importants per a l'arbre, s'ha de fer bé i ràpid. Hem de tractar cada arbre individualment, esbrinar com treure'l del test, fins a quin punt tallarem les arrels i quin tipus de substrat farem servir. Cap bonsai creix adequadament si roman anys a la mateixa terra. Les arrels de tots els arbres creixen per trobar aigua i nutrients. Així, quan un arbre creix en un test, les arrels tendeixen a prendre possessió de la totalitat d'aquest espai limitat. La terra s'empobreix i perd la facultat de proporcionar els nutrients necessaris. El Ph canvia i la permeabilitat a l'aire i a l'aigua disminueixen, la terra es degrada i al final tindrem només un garbuix d'arrels sense gairebé terra al voltant.

Com trasplantar. Tindrem preparat un test, estris i un bon substrat, per no interrompre el treball cercant l'eina perduda. Aixecarem l'arbre del test, suprimirem la terra vella desenrotllant les arrels amb un rasclet especial, o un bastonet de bambú acabat en punta fina. També podem fer servir una mànega amb un bon doll d'aigua a pressió. Per assolir una proporció justa, és necessari tallar les arrels com a mínim un terç. Tornarem a plantar l'arbre amb terra nova (el canvi de test és secundari) i amb l'ajuda del bastonet, prement, intentarem que no quedin bosses d'aire, regant tot seguit fins que surti l'aigua neta pel fons del test.

Freqüència de la trasplantació. És variable, segons l'espècie. Generalment el bonsai jove creix més ràpid que el madur i necessita ser trasplantat més sovint. Els que donen fruit, cada dos o tres anys; les coníferes poden esperar-ne de quatre a cinc. Jo, per estar-ne segur, trec l'arbre del test i si està sobrepassat d'arrels ho faig, procurant sempre que la lluna estigui en creixent. Una vegada feta la feina, procurarem resguardar-lo del vent fort i del sol, polvoritzant les fulles sovint per conservar la humitat. Absteniu-vos d'adobar l'arbre abans dels dos mesos del trasplantament. El reg ha de ser normal.

Procés de reproducció per llavors. Observar la transformació de l'arbre des que neix és aprendre a gaudir del pas del temps. Si fem la sembra, broten plantes. Això suposa una deu increïble d'emocions. La reproducció permet treballar un arbre quan comença les primeres passes. Quan arribi el dia que l'arbre ja està prenent la forma que li és pròpia, des del nebari fins a l'apex, la satisfacció d'haver-lo treballat és inqüestionable. Com actuar: I) Recol·lecció de la llavor. II) Conservar la llavor. III) Sembrar a la terra ja preparada. IV) Pacència i esperar que neixin.

Aplegarem les llavors la tardor anterior a l'any de la sembra. Recollirem preferentment les d'arbres sans i les deixarem dins un got ple d'aigua durant vint-i-quatre hores. Rebutjarem les que quedin en surada (no són fèrtils). Les que han quedat al fons del got, les deixarem assecar i les guardarem en lloc fresc i sec. El millor temps per a la sembra va de març a abril, segons les espècies. Les llavors tenen un problema, mai no estarem segurs que tinguin les mateixes característiques que els arbres pares. Així, doncs, la selecció s'imposa.

Procés de reproducció per esqueix. Quan tallem branques podem fer-les servir com a esqueix. L'avantatge d'aquest sistema és que permet obtenir arbres idèntics a aquell de qui procedeixen. Naturalment, d'aquesta manera tarda menys que amb llavors. És una alternativa per als que no tenen paciència.

Com treballar. La temporada és llarga, de febrer a juny. El bon resultat depèn de la tria de la branca; si és d'un arbre sa, l'èxit és gairebé assegurat. Si l'arbre pare és un bonsai ja d'anys, l'esqueix serà millor. A simple vista, pot semblar una tècnica fàcil, però no és així. Si fas una errada, les possibilitats són nul·les. El tall net i precís, la mida 15-20 cm per sota d'una gemma, si l'apex és tendre, haurem de tallar-lo. Eliminarem les fulles properes a l'extrem que endinsarem a terra, uns 5 cm. Quan plantem, els donarem un petit grau d'inclinació, mai els deixarem a la terra ben verticals. També podem deixar l'esqueix dintre d'un pot d'aigua i esperar que desenvolupi un nombre suficient d'arrels, llavors el trasplantarem al test. Les branques d'un gruix superior al del típic bolígraf no són apropiades per a la reproducció.

Consideracions finals: El bonsai d'interior no existeix, han de viure a l'exterior, però hem de vigilar les glaçades. El bonsai és un ésser viu i com a tal no podem descuidar la seva alimentació. L'aigua de reg ha de poder sortir per la base del test al cap de poc d'haver-lo regat. No deixem assecar mai totalment la terra. Un bonsai d'espècie autòctona té moltes possibilitats d'èxit, els tropicals necessiten un període d'aclimatació. És important una poda anual. S'ha d'adobar en període de creixement, de març a octubre (menys juliol i agost). Trasplantar quan sobrepassin les arrels. Seguiment diari per evitar malures.

Segons una dita dels avantpassats: "Quan més se sap, més se sap que no se sap". Jo tinc clar que, a mesura que els meus arbres progressen, així progresso jo i guanyo en experiència. Intento mantenir una actitud mental oberta i, si he de fer un canvi, suspeso abans el pro i el contra, analitzant el perquè de cada opció. El bonsai és, com algú va definir, un art en quarta dimensió. La dimensió de la vida.



RAQUEL RIERA

A dalt, l'oliviera; a baix, ligustrum. Bonsais cultivats per l'autor.



RAQUEL RIERA

XX Concurs coneixem Llançà?

Envieu les respostes a l'Ajuntament, abans del proper 31 d'agost, en un sobre amb la referència "XX Concurs: Coneixem Llançà?". El premi, com és tradicional, dos àpats en un restaurant llançanenc a elegir. En cas d'haver-hi diversos encertants, es procedirà al sorteig. Ànim!

PREGUNTES

1. Quin d'aquests topònims o noms de lloc mariners pertany al terme de Llançà?
S'Arenella
Portlligat
Cala Cativa
Cap de Bol
Bramant
Cala Serena
2. En quin any el terme de Sant Silvestre de Valleta fou agregat a Llançà?
1606
1879
1953
1825
2002
1704
3. Enguany s'ha donat al passeig de la platja de Grifeu el nom de Josep Palau i Fabre. L'obra, però, fou inaugurada el 1997. Quin conseller de la Generalitat presidí l'acte?
Artur Mas
Pere Macías
Joaquim Nadal
Joaquim Molins
Josep Bargalló
Montserrat Tura

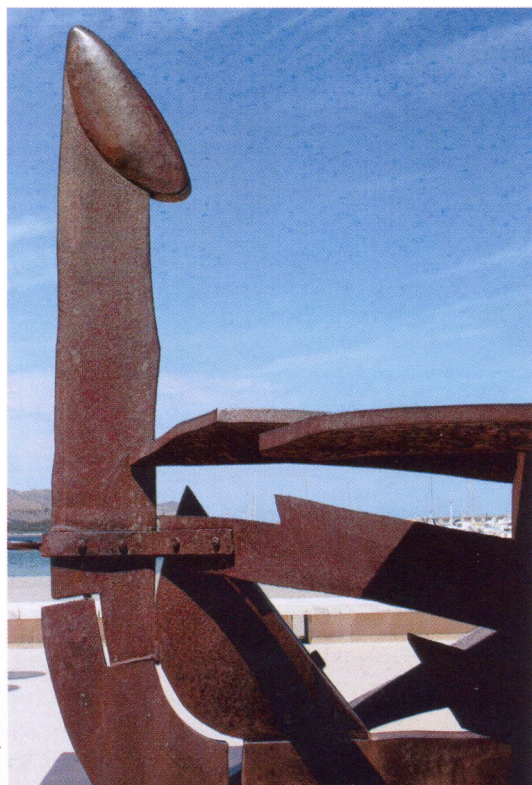


Foto 1.

RESULTAT DEL XIX CONCURS

Encertants: 10.

Guanyador: Jaume Esteva i Tolsanas, de Llançà.

Respostes correctes:

Preguntes

1. Josep Jofre
2. 1998
3. Rafael Borràs

Fotos

1. Portal del carrer Requesens.
2. Mural del carrer Pilota / plaça Mossèn Trigàs.
3. Sant Silvestre de Valleta.



VICENÇ PUMAREDA

Foto 2.



VICENÇ PUMAREDA

Foto 3.

■ *La tramuntana. Cronologia (I)*

JOSEP M. DACOSTA
XAVIER FERRÉS
La tramuntana,
Quaderns de la
Revista de Girona, 1995.

- 195 a C – L'historiador romà Cató escriu, de la tramuntana, que "omple la boca quan parleu i tomba a terra un home armat i un carro carregat".
- 1612 – Se celebra per primer cop la processó a Requesens, per demanar a la Verge Maria que faci bufar la tramuntana i, d'aquesta manera, netejar l'Empordà de les epidèmies que el delmaven.
- 1627 – Una galerna de tramuntana bolcà un vaixell que duia jovent de Cotlliure a la festa de Llançà. Moriren entre vint-i-cinc i trenta persones.
- 1817/1820 – Un fort tramuntanal destrossà la torre del rellotge de l'església de Sant Pere de Figueres. La campana de les hores foradà la cúpula i caigué dins el temple, i la dels quarts anà a parar a la plaça de l'Ajuntament.
- 1877 – El vent s'emporta el pont de l'estació del ferrocarril, a Colera.
- 1883 – Minucioses dades i mesures sobre la tramuntana a les *Notes sur la climatologie du Roussillon*, publicades pel director de l'Observatori de Perpinyà.
- 1887 – Eduardo de Arévalo publica *El libro de la tramontana. Impresiones de las ráfagas de viento huracanado del Ampurdán*.
- 1905 – La força dels tramuntanals tomba vagons a Colera.
- 1908 – Joan Maragall qualifica l'Empordà de "palau del vent". Apareixen les *Observacions de Sant Feliu de Guíxols*, de Rafael Patxot.
- 1910 – Un temporal destrossa els decorats de l'obra *Canigó*, a Figueres.
- 1915 – Comença a publicar-se la revista cultural rossellonesa *Tramontane*, que durarà fins al 1971.



El castell de Requesens, a l'Albera.

JAUME T. PRIM

- 1923 – S'enregistra un període de ràfegues de vent de 23 dies consecutius.
- 1929 – L'energia eòlica fa volar la coberta de la nova estació de Portbou. El mateix any, la tramuntana fa naufragar, a Roses, els vaixells *San Francisco*, *Eduardo* i *Adone*.



ASSESSORAMENT I GESTIÓ
CORREDORIA D'ASSEGURANCES



FISCAL

LABORAL

LEGAL

COMPTABLE

C. D'ASSEGURANCES

FINANCERA

GODOY I ASSOCIATS CORREDORIA D'ASSEGURANCES, SL

pi i margall, 1, pral. b - tel. 972 50 02 35 - fax 972 67 29 48 - 17600 figueres

tomàs mieres, 5, esc. 2, 1er. f - tel. 972 20 31 78 - fax 972 20 38 09 - 17005 girona

av. pau casals, 25-27, 1r. tel. 972 38 05 00 - fax 972 38 14 63 - 17490 llançà

ctra. vella, 9 1r - tel. 93 848 40 57 - Fax 93 848 40 58 - 08470 sant celoni



Vida i Pensions

Les Persones



Especials

L'Empresa



Particulars

Els Vehicles



www.godoy-ca.com