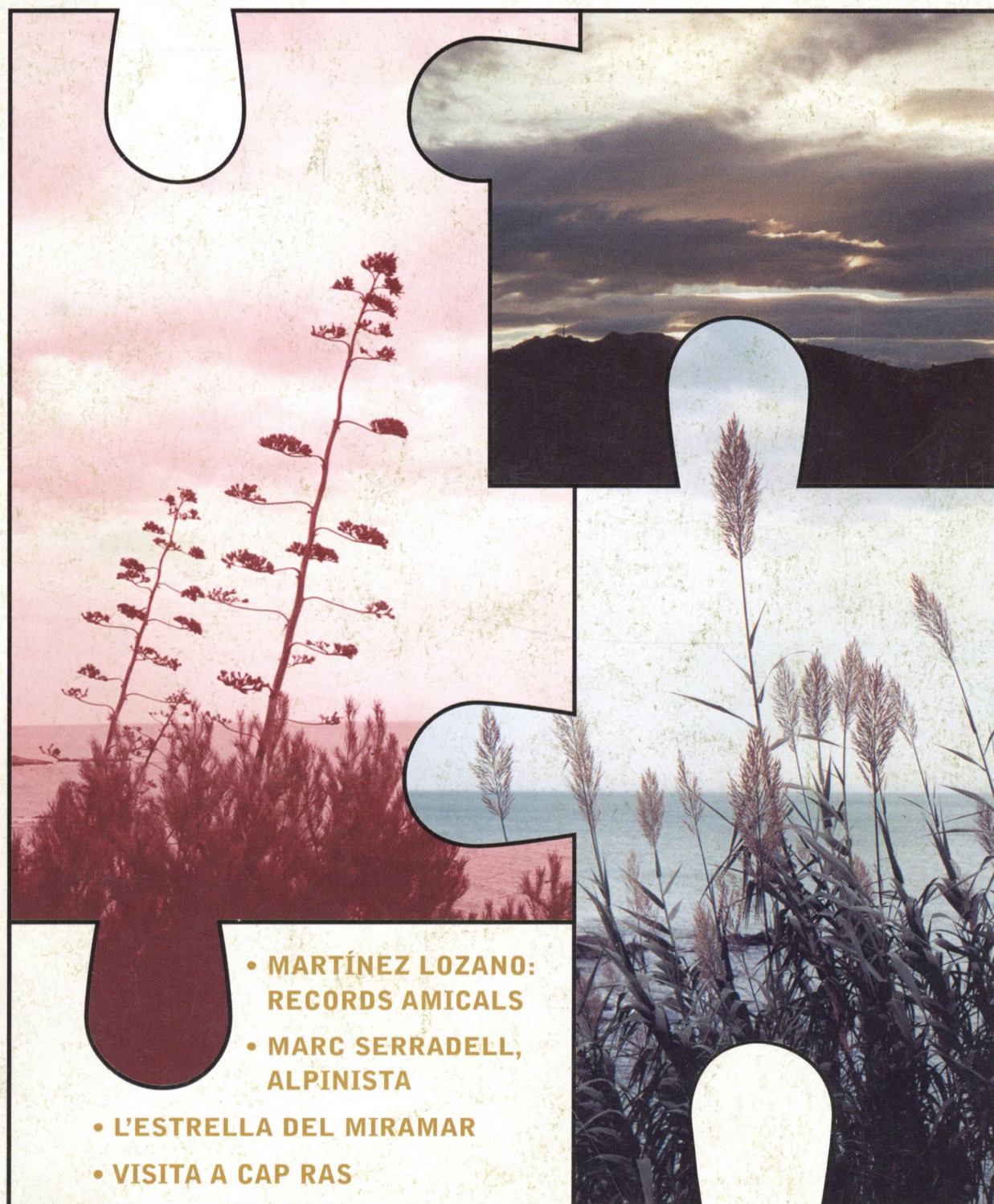


Farella

Revista de Llançà





ASSESSORAMENT I GESTIÓ
CORREDORIA D'ASSEGURANCES



FISCAL

LABORAL

LEGAL

COMPTABLE

C. DASSEGURANCES

FINANCERA

Av. Pau Casals, 23 1^{er} 4^a • 17490 Llançà • Tel. 972 12 03 02 • Fax 972 12 03 02 • garbi@garbiassessors.com • www.garbiassessors.com

FARELLA

Revista de Llança
Núm. 23
Desembre 2006
Preu: 3 €

Arxiu
Municipal
de Llança

*mots
al
vent*

JOSEP M. SALVATELLA

■ *“No diré res de mi”*

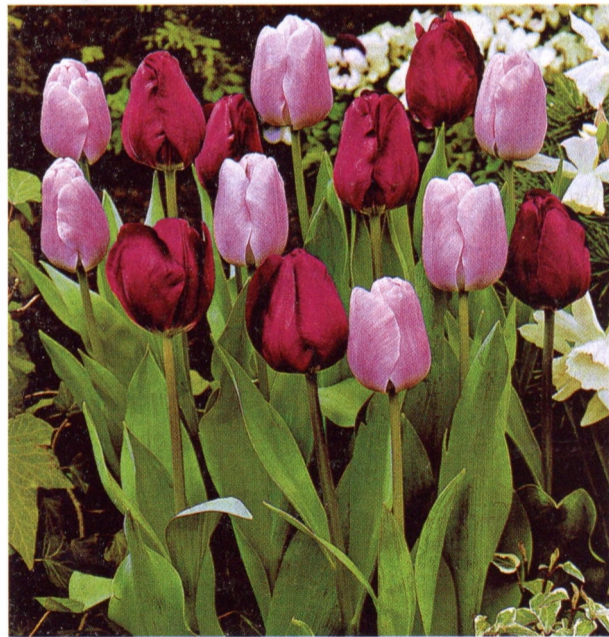
S'acaba la tardor, al calendari, són els darrers dies. Empal·lideixen els crisantems, al jardí de casa, les guineanes... Aquesta ha estat una tardor tèbia, “primavera d'hivern” en diria Salvat Papasseit. Vaticina la gent pel carrer: –Ja ho pagarem!... Alguna cosa deuen saber.

Passo bona part del matí d'un dissabte agençant uns testos grossos amb bulbs de primavera: tulipes, narcisos, jacints, assutzenes, anèmones... És una aposta de futur.

Això mateix, veureu. Natura en agonia, ara, primers de desembre, fulles daurades encara, que van caient, ara una, ara tres... Tot mor, és clar, un dia o altre, tot mor. Per poder plantar aquestes cebes cal una fe cega en l'adveniment de la primavera. Passaran els dies freds de l'hivern, les tramuntanades, la bogeria del Nadal, amb el devesall de llums. Passarà Sant Vicenç i la setmana dels barbuts, les minves de gener i les garotes, les volades de tords als quatre olivars que resten rostos amunt... I un dia, un dia clar de sol tímid, floriran aquests testos. Cal una fe inqüestionable per plantar, ara, aquests bulbs de flors.

Potser la vida és, pam més pam menys, això, és clar. Una aposta a cegues. Planegem, fem i desfem, desitgem, aconseguim, perdem, estimem, odiem, plorem, sospirem, riem, ens neguitegem... Tanmateix, qual-sevol dia... Cal una fe cega per viure. I no parlo ara precisament en clau religiosa. Fe dins un futur nebulós, espès, on més enllà, molt més enllà, ens sembla, tal vegada, albirar el petit paradís d'un matí assolellat. Només això, només. Un únic matí amb sol i calma. I s'obriran les flors.

Colors de somni, corol·les virolades d'un perfum inquietant, ocells al cel de bon matí, nuncis de la primavera... I aquests poetes, sempre!... Com Pere Gimferrer: “Tinc el meu passat a les mans com un cristall de móres”. O com Gabriel Ferrater: “Diré el que em fuig. No diré res de mi”.



AJUNTAMENT
DE LLANÇA

Impressió
Gràfiques PUJOL
Figueres

Dip. Leg.: GI-1327/95

Amb la col·laboració de



Diputació de Girona

Portada:
PUZLE TARDORAL,
de Rafael Borràs
i Rafael Corcoll

■ *Músics i palmeres*

Llegeixo a *El Punt* una informació que diu "La majoria d'ajuntaments gironins deixen tocar els músics de carrer, pactant l'espai". I ens parla en dues planes d'aquests músics ambulants que toquen a les cantonades, a canvi de la voluntat dels transeünts. Un espectacle temps enrere, sempre el recordo, a les Rambles de Barcelona. Treure la guitarra, la flauta o el violí per fer música no sembla pas cap mal, més aviat el contrari, sempre que es faci en hores adequades i amb una potència de so discreta.

A Llançà, en veiem d'aquests músics sobretot a l'estiu, és clar, al mercat del Port, els dimecres al matí, o pel passeig Marítim, els vespres, prop la Casa del Mar... Solen ser petits grups de tres o quatre intèrprets, molts cops amb un o una cantant, preferentment sud-americans. Alguns venen després gravacions de les seves peces: *El cóndor pasa*, *Pájaro chogüí*, *Cartagenera*... Cançons d'ahir, cançons de sempre, es veu.

Diu el diari gironí que alguns ajuntaments cobren una taxa a aquests grups per poder actuar i altres, en

canvi, ho tenen prohibit. Sant Feliu de Guíxols, Lloret de Mar i Roses no deixen cantar –en aquestes condicions, s'entén–; a Ripoll, Besalú, Banyoles i Begur s'ha de demanar permís i pactar el lloc, però no cobren res; finalment, tocar al carrer costa entre dos i vint euros al dia a Girona, Olot, Palamós, Palafrugell i Figueres. El periodista, Jordi Casas, opinava que "escoltar el so d'un instrument barrejat amb la fresca quotidiana és un autèntic luxe" i que "els músics ambulants poden aportar una nota de color a unes ciutats i pobles que, a la llarga, els podem tenir molt ordenats i polits, però també molt avorrits". Bravo!... M'hi apunto.

A Llançà, el nostre poble, on no s'ha cobrat mai cap taxa per aquests afers, els ritmes caribenys i andins poden resultar a partir d'ara més adients, fet i fet. Fixeu-vos, sinó, en els rengles de palmeres entre Vila i Port i vora la platja també. Reminiscències de blanques sorres tropicals que vam veure temps ha, onades tèbies i mar d'un maragda clar: "*Santa Marta, Santa Marta tiene tren,/ Santa Marta tiene tren,/ pero no tiene tranvía*"...



ARXIU

■ Sara

A la darrera sortida de la Colla del Ranxo per terres de la Manxa vaig poder veure, a Campo de Criptana –un poble que havia tingut estretes relacions amb Llançà a través de Martínez Lozano–, el molí dedicat a la seva filla il·lustre María Antonia Abad, més coneguda arreu com a Sara Montiel. A la planta baixa, un vell piano amb un gran retrat de l'artista al fons –*Fumando espero?*–; dalt, un bust de marbre i més fotos encara, retalls de premsa, en fi...

La primera vegada que vaig veure la Sara al cinema fou a *Locura de amor*, un paper secundari en la llegenda de la infeliç Joana de Castella, *la Boja*, personatge que interpretava la dramàtica Aurora Bautista. Recordo haver-lo vist, el film, en una sessió a l'aire lliure, una nit d'estiu, a la Terrassa, que més tard fou el Pati Blanc. Després, és clar, vingueren *El último cuplé*, *La violetera*, *Veracruz*, *La bella Lola*...

Cert és que la seva bellesa ufanosa, morenassa, ens impactava a tots els vailets d'allò més, en aquells dies. I jo, que ja anava de poetes –atenció, no us equivoqueu amb les vocals!–, la lligava amb la “*novia gallar-*

da y campesina” de Cuyàs de la Vega: “... cuando irguiendo más el busto, / retadora y jaranera, / con pícaro contoneo / y gentil tamborileo / de los pies, / pasas triunfante y ligera / por la era, / a la vera / de la mies”. És tot plegat un record que pot fer riure, cosa passada, ja ho sé. Però aquells anys eren els que eren, la cosa no donava per a més, i la llengua i la cultura nostrades anaven de mal borràs... Toquem ferro!

Fa un temps, a la sala d'espera d'un metge la vaig veure, la Sara, a les planes d'una revista del cor, en la seva humiliant vellesa, ben mal portada en el seu cas. Ja m'ho deia mossèn Pere, quan vaig fer la comunió solemne, que aquestes artistes acaben malament. Trist és, però, haver de veure desfets els nostres somnis d'adolescència. De fet, els records persisteixen, què voleu, i la història sovint es repeteix. Què diríem, sinó, ara mateix, de Penélope Cruz, bellesa espanyola al dia, amb garantia americana, tal qual: “*Volver*”...

Aquell migdia d'octubre, voltats de molins d'amples aspes –els gegants del senyor Alonso Quijano–, amb un solet incisiu que relluïa sobre el blanc de la calç, vaig retrocedir més de cinquanta anys davant l'aparició del mite. Que no mor, que no pot morir, malgrat tot.



■ *El mas d'en Tolsanes*

ARNALD PLUJÀ I CANALS



El mas d'en Tolsanes a l'actualitat, la carretera de Portbou que l'afronta separa dos mons amb segles de diferència; de cara a mar, el Port actual, amb les urbanitzacions; vers l'interior, una imatge que ens pot fer recular a l'edat mitjana.

És difícil definir l'antiguitat del mas d'en Tolsanes, però possiblement al segle XIV ja existia. Els primers propietaris coneguts foren la família Poch, que s'anaren traspasant l'heretat de pares a fills, fins que a darrers del segle XVI, la pubilla Guiolmar, filla de Bernat Poch, maridà amb Joan Miquel Tolsanes¹, un emigrant francès nascut a Garda (bisbat d'Albi) i establert de pagès a Llançà, el qual l'any 1637 deixà escrita la seva petita història en un interrogatori promogut pel virrei de Catalunya... *corren quaranta anys que resideixo a la província de Catalunya i sempre en dita vila de Llançà i soc casat amb Guiolmar, filla de Bernat i tinc tres fills i dues filles...*² Dins les seves propietats confessa tenir, entre altres... *una casa a la vila i un mas situat en lo terme de la vila de Llançà, dit del Estany, amb totes les seves terres, honors i possessions de tinença de cent vessanes...*³ L'existència del mas de l'Estany d'en Poch queda demostrada en un pergami del segle XIV, on s'esmenta que l'abat de Sant Pere de Rodes el concedí en privilegi al clergue de Llançà perquè n'obtingués els fruits de la seva pesca... *Bertran, abat de Sant*

*Pere de Rodes estableix a Benet Ramon, prevere de Llançà i als seus, per pescar en un estany, amb tot allò necessari...*⁴ Així, doncs, l'actual camp d'aquesta heretat que arriba fins a la mateixa carretera de Llançà a Portbou, més la franja de terra situada darrere de la via, conformava un aiguamoll de 700 o 800 metres de llarg, en total un quilòmetre fins al mar, de 200 a 250 m d'amplada i 2 o 3 de fondària. Són dades que, juntament a troballes de closques de mol·luscs marins, àmfores i ceràmica campaniana i sigillata, no han passat desapercebudes a la doctora Anna Pujol, que l'identifica com un nou port romà⁵. El mas d'en Tolsanes apareix citat de nou als anys 1618 i 1631, en diversos capbreus de la pabordia de Llançà. El 1704 pertanyia al descendent Rafael Tolsanes, data en la qual s'adreçà a Salvador Moret Sala, monjo piater de Sant Pere de Rodes, sol·licitant reconvertir part de les terres conreades en devesa o prats per a pasturatge... *Rafael Tolsanes posseeix en lo terme de dita vila de Llançà lo mas anomenat Poch de l'Estany, com que per conreu de les terres i per dit bestiar necessita dita heretat no tinga en devesa propietat i sia necessari per dit bestiar, per*

1. APLL. Llibre de naixements. Anys 1551-1651.

2. ACA. Secció del Consell d'Aragó.

3. ACA. Secció del Consell d'Aragó.

4. Biblioteca popular Fages de Climent, de Figueres. Àlbum Rubaudonadeu.

5. PUJOL I PUIGVEHÍ, Anna. "El paisaje al norte del Cabo de Creus y la localización de un nuevo puerto romano". Kalathos 22-23. Any 2004.



poder major conveniència conrear dites terres de dita heretat, per això lo dit Tolsanes, suplica li sigui concedit en devesa totes aquelles terres de pertinències de dit mas d'en Poch, anomenades la una la Closa i Vernat i altre lo Quintà, de tinença totes juntes de vint vessanes de terra⁶.

A finals del segle XVIII, la nissaga Tolsanes es traslladà a la vila de Llançà i el mas fou arrendat al masover Pere Horts, casat amb Maria Carbó. El 1868 estava habitat per Joaquim Oliva Miró, de 33 anys, la seva muller, Margarita Burgués Dessal, de 29 anys, i dos fills petits, Pere i Rosa. A finals del segle XIX, ja hi constava en Jaume Gibert Pijoan, de Masarac, marit de Catalina Costa Font, i els seus tres fills, Miquel, Pere i Maria, els quals dessecaren l'estany per guanyar espai de conreu. Per portar a terme l'obra, primer calgué desviar el curs de la riera de Boquer, per l'actual camí que mena a la vall, deixant un petit canal, conegut pel rec dels Lliris, per on drenaren l'excedent de l'aqüífer. Una vegada reduït el nivell de les aigües, s'hi dipositaren centenars de tamborells de terra, fins a pujar l'alçada uns dos o tres metres, tot adquirint l'aspecte dels nostres dies. Potser algun llançanenc d'edat recordi el topònim Furiós, nom donat a l'actual rec que després de travessar el camp dels Lliris desguassava a l'actual marina de Sant Carles. L'etimologia fa referència a les crescudes impetuoses de l'aiguavessant que sovint inundava la carretera de Colera. Just després del

petit pont, avui soterrat, s'hi formava una bassa de generoses dimensions, però sobretot d'aigües cristal·lines en constant moviment. Era el lloc on les dones portenques hi feien la bugada, una mena de safareig que enllaçava amb els aiguamolls, canalitzats l'any 1909 pel marquès de Camps, amb motiu de fer-hi una almadrava. Així, aquest paratge natural de gran bellesa era aprofitat per molts cònjuges del Port. Mentre les dones rentaven la roba, els fills practicaven la pesca amb canya a recés i els marits n'obtenien gran quantitat de cuca per esquer.

Segons el padró municipal d'habitants de l'any 1930, el mas Tolsanes estava habitat per Jaume Gibert Pijoan, la muller Catalina Costa Font, de Sant Climent Sescebes, i els tres fills, Miquel, Maria i Pere⁷, el qual, després de



La primera família Gibert al complet: Jaume Gibert Pijoan (1874-1966), nascut a Masarac i enterrat a Llançà; la muller, Catalina Costa Font, de Sant Climent Sescebes (1883), i els tres fills Miquel, Maria i Pere.

6 PLUJÀ CANALS, Arnald. *Llançà al segle XVII*. Ajuntament de Llançà.
7 AMLL. Padró municipal d'habitants. Any 1930.

contraure matrimoni amb Elvira Palet Guday, fixà la seva residència al mas d'en Gifre. Sis anys després, hi consten els mateixos estadans, excepte en Pere, que feia el servei militar al Marroc. El 1950, el mas arriba al màxim d'ocupació amb dues famílies. D'una banda els avis, Miquel Gibert i Catalina Costa, amb la neboda, Maria Broto Gibert, i el fill, Miquel Gibert Costa, la seva muller, Llúcia Granollers Custou, pares dels joves Jaume i Pere, a més del nen Miquel Ramon Bragué, que s'inscrigué com a acollit. L'any 1975, de dita família només hi quedava present en Pere, la Josefa Martín Mateos, segona muller d'en Miquel Gibert i vídua d'aquest, i el seu fill, Carles Gibert Martín (+1982).

De l'any 1944, hem recuperat l'informe que la Guàrdia Civil de Llançà trameté al Govern Civil de Girona⁸, on relaciona el propietari, els estadans i la seva afiliació política. De l'Elvira Tolsanes Català esmenta que tenia 73 anys i que era persona de bona conducta en tots els aspectes; a l'avi Jaume i la muller Catalina els considerava apolítics; al fill Miquel Gibert Costa i a la seva muller, Llúcia Granollers, simpatitzants d'esquerres; mentre que els néts, Jaume i Pere, només tenien quatre i dos anys. Les altres heretats de Llançà encara en explotació eren el mas Guanter, que pertanyia a Rosa Tutau Jordà, de Figueres, arrendat al masover Guillermo

Bagó Malé; el de Madres, propietat de Joan Subias Galter, i menat per Narcís Casademont Aroles; i el d'en Gifre, de Manel Vila Paulí, habitat per Pere Gibert Costas, la muller Elvira Palet i les dues filles, M. Dolors i Margarita.

Un ensurt a final dels anys cinquanta i prou recordat, no solament pels Gibert sinó per molts llançanencs, tingué lloc durant un grip estiuenc, quan un llamp entrà per la quadra, matà el matxo i de rebot esbardellà el llit d'en Miquel. Era el dia de l'Alzamiento Nacional, el cine d'en Bisbal era ple a vessar i la major part de la família absent del mas, cosa que sens dubte evità una major desgràcia. El mas Tolsanes també patiria amb intensitat les nevades del segle. Durant la del 1947, un mantell de cinc metres de neu els deixà incomunicats una setmana. L'altra nevada important data de l'any 1962, que, encara que menys copiosa, també els barrà el pas a la Vila i el Port i hagueren d'obrir un corriol a força de pales, per abastir de llet de vaca els seus clients portencs, aleshores la màxima preocupació de la Josefa, més coneguda dins l'àmbit local per la Josefina del Mas.

Avui sorprèn veure com el mas d'en Tolsanes ha sobreviscut a la dèria constructora dels darrers temps. Només cal travessar la carretera comarcal per trobar el reguitzell de blocs d'apartaments que conformen el nucli turístic de Sant Carles, de fet la primitiva sortida de l'estany al mar. Una visita a l'heretat no ens farà descobrir cap element arquitectònic relle-



ARKIU



ARKIU

Els germans Pere i Jaume Gibert Granollers, amb la seva cosina, Maria Broto Gibert, filla de la tia Maria, en una diada de batre al mas. L'artefacte del darrere servia per embalar les garbes. A sota, el jove Pere Gibert Granollers i dos amics, amb el carro i el matxo. Al fons, un tros del litoral, encara sense edificar.

⁸ AHG. Fons del Govern Civil. Lligall núm. 198.

vant. Antany, l'actual habitatge del primer pis era paller, la cort i el celler continuaven a la planta baixa, mentre que les estances dels masovers donaven cara a tramuntana de l'immoble. L'edifici és d'una gran senzillesa constructiva i de fet consta de tres cossos afegits al llarg del temps, però deixa clar que ha sofert poques transformacions recents, excepte un nou paller aïllat, potser en substitució o com a ampliació de l'anterior. Pel sector de ponent, s'observa la imatge més reculada de l'heretat, un corral de cabres mig enrunat.

Així doncs, ens cal sentir una certa admiració per una heretat que després de set segles sempre s'ha mantingut activa i habitada. Durant mig mil·lenni, per les nissagues Poch i Tolsanes, i els darrers cent vint anys, per tres generacions de la família Gibert. Una longevitat difícil de trobar als nostres dies, quan el món rural empordanès ha anat desapareixent de mica en mica amb la fil·loxera, la crisi agrària dels anys cinquanta, la glaçada de les oliveres, el primer boom turístic i la febre constructora de les darreres dècades. Els masos d'en Gifre i d'en Tolsanes són dues pinzellades semiurbanes d'un Llançà on gairebé tots els majors de seixanta anys vius ens diran que treballaven a la terra o al mar. El mas d'en Tolsanes és una postal ancorada al passat, potser l'origen d'una antiga vil·la romana, o l'aixopluc dels primers navegants que arredossaren les seves barques en dit estany, testimoni de l'evolució urbana del Port al llarg dels segles.

Una passejada pels rodals del mas d'en Tolsanes segurament ens farà coincidir amb la feina camperola dels germans Jaume i Pere Gibert. El primer viu a la Vila, a l'immoble de l'antiga fàbrica d'alcohol de la Creu, casat amb Anna Benítez Muñoz, i en Pere continua solter i estadà del mas, amb la Josefina. Mentre un llaura, l'altre rega, cull els productes hortícoles, sega, poda o ensulfata. Des del turó immediat, distingirem tot el perímetre del primitiu estany esdevingut un gran camp, on cullen blat de moro, ordi o civada; l'horta i els fruiters queden entremig, més enlairat l'olivar i més distant la vinya. Resta l'aviram i només manca la faceta ramadera dels seus pares i avis, primer un ramat d'ovelles, més tard les vaques. Avui el mas encara pertany als descendents d'en Joan Miquel Tolsanes arribat de França, potser l'explotació agrària més propera al mar de tot el país.

L'avi Jaume, el pioner dels Gibert a Llançà, junt amb els seus fills, convertí l'estany d'en Poch en un gran camp de conreu. Al mig, la matança del porc, una diada tradicional al mas. En primer terme, els germans Pere i Jaume Gibert. A baix, Miquel Gibert Costa i la seva segona muller, Josefina Martín Mateos, a l'antiga cuina del mas d'en Tolsanes.



Arxiu



Arxiu



Arxiu

Una estrella Michelin per al Miramar

■ *“L’objectiu és fer feliços els clients mentre mengen”, diu Paco Pérez*

MONTSE TARDIU

Dia 20 de novembre. Les bones sospites es confirmen. Una trucada al restaurant Miramar els comunica que han obtingut una estrella a la prestigiosa Guia Michelin, el símil de l’Oscar de Hollywood en el món de la gastronomia. Folis i bolígraf en mà, m’arribo al Port i trobo en Paco netejant un peix a la cuina –un lluç de sis quilos, pescat amb palangre–. S’aixeca cada dia a les set per treballar, sempre al costat de la seva dona, la Montse Serra, i dels onze treballadors que conformen la plantilla. El noto estressat.

– Això de l’estrella Michelin ens ha desbordat. Entrevistes, trucades, més persones a dinar, més feina... Darrerament havíem tingut molta pressió.

– **Pressió, per què?**

– Perquè des que érem a les “Mesas Estrella” de la Guia, sabem que érem nominats per al premi. I el darrer mes estàvem molt neguitosos. Els clients ens preguntaven molt sovint per la possible estrella, però la pressió la tenim cada dia per fer les coses bé.

– **Moltes telefonades?**

– Una barbaritat. Ja a les sis del matí. Amics que ho havien vist a la premsa, clients, coneguts que eren a punt d’agafar un avió, persones des de tot Europa. I és que al Miramar tenim un contacte molt personal amb els clients. Estem molt contents d’haver rebut aquesta distinció.



Davant del Passeig Marítim, el Miramar, un hotelet petit i un gran restaurant.



L'equip de cuina, amb en Paco al capdavant.

– Si ens fixem en el mapa d'Espanya i les estrelles Michelin, ens adonem que Catalunya i el País Basc són els capdavanters. En el món culinari també som els motors de l'Estat?

– A catalans i bascos ens agrada menjar bé i hi ha el costum de sortir sovint a dinar o sopar fora de casa. Aquí, a Llançà, a més, s'ajunten mar, muntanya i horta, que ens donen uns productes extraordinaris per a la cuina. La Guia Michelin, també, està apostant molt per Catalunya i això vol dir que als nostres restaurants s'estan fent les coses bé.

– Parlem de cuiners: Ferran Adrià, Carme Ruscalleda, Arzak, Roca, Arguiñano... No té cap estrella Michelin, l'Arguiñano?

– No, però és que hi ha molts restaurants, ben bons, que tampoc la tenen. El Miramar és un restaurant de boca-orella. De fonda d'estiu, que tancava a l'hivern, hem passat a tenir l'estrella de la restauració, gràcies a l'aposta per un canvi d'imatge i de filosofia que vam fer fa deu anys. I encara hauriem d'haver remodelat millor les habitacions, més en consonància amb el restaurant. Pensa que abans, a la terrassa, les cadires eren de plàstic i hi havia una estufeta que s'anava movent segons la taula que estigués ocupada.

– Quantes habitacions tenen?

– Deu. A l'estiu ens en falten, però volem apostar per la qualitat més que per la quantitat.

– La cuina del Miramar és per a sibarites?

– És una cuina creativa. El que volem és fer feliç la gent, menjant, i els donem molt de *carinyo*. Cada vegada més, la gent sap menjar millor i els cuiners també intentem superar-nos. Penso que l'art de cuinar hauria de ser una assignatura a l'ESO, una o dues hores a la setmana.

– Sí, perquè el que és a les cases, em sembla que cada vegada es cuina pitjor o, directament, ja no es cuina gens.

– Hi ha manca de temps i com que moltes dones ara treballen fora de casa...

– En alguna ocasió, he escoltat nutricionistes que diuen que hem de menjar de tot, fins i tot congelats i menjar preparat.

– Hi ha productes que són més bons si prèviament s'han congelat, com les espardenyes o el pop. I amb el tema dels preparats, mira, tu pots anar a la peixateria i també et poden preparar menjar a punt per cuinar.



Paco Pérez, un deixeble de Ferran Adrià, al menjador de casa seva.

RAFAEL CORCOIL

– De tota manera, això de cuinar sembla ingrati perquè t'hi estàs molta estona i els comensals s'ho mengen en un moment.

– Sí, ja és això. Treballem setze hores per a només tres hores de menjador.

– Fa un moment em deia que la cuina hauria de ser una assignatura en l'ensenyament secundari. En aquest sentit, doncs, l'Escola d'Hostaleria està fent una bona feina?

– Sí, és una eina molt important i s'hi hauria de posar més èmfasi en aquesta escola. Penso que caldria potenciar-la encara més.

– Tindran més reserves arran de l'estrella?

– Sabem que vindran persones de tot Europa. Ja tenim reserves des d'Itàlia i Suïssa. Pensa que aquí no ho heu vist, però abans ja havíem sortit en revistes gastronòmiques d'Estats Units, d'Itàlia... Avui mateix, tindrem el menjador ple gràcies a l'estrella.

– Quant val el menú al Miramar?

– 60 euros per persona. Està molt bé de preu. Si agafem el cistell de la compra, el mateix que puc cuinar jo, a casa et sortiria més car. Unes cloïsses gallegues ja van a 70 euros el quilo. Servim cinc tapes, tres snacks, un avantpostre i les postres. Les viandes al restaurant Miramar són presentades en vaixelles i cristalleria de qualitat. I disposa d'un celler climatitzat, a 14° de temperatura.

– Va fer cinc cursos al costat de Ferran Adrià...

– Sí, en Ferran ha fet evolucionar la cuina. I El Bulli és el millor restaurant del món. Crec que el següent a rebre tres estrelles Michelin serà el Celler de Can Roca. M'interessa parlar amb Montse Serra, per centrarnos en la seva tasca de menjador, de tracte amb les persones, i la conversa resulta ben interessant. Em comença dient:

– Els nostres clients són els nostres amics. Volem que quan vinguin al Miramar se sentin com a casa. No només es tracta de venir a dinar o a sopar, cal que la gent es trobi amb una acollida que els faci sentir aquest tracte d'amics. Procurem sempre connectar amb els clients, tenir-hi el millor *feeling* possible... Crec que ho hem aconseguit. La mostra és que molts dels nostres clients i amics, quan vénen, ens porten obsequis com es fa quan es va a casa d'uns amics a sopar, per exemple. Amb l'estrella Michelin hem pogut comprovar això que els clients són realment amics. Ens han trucat de tot arreu, d'Espanya i de l'estranger, i amb una alegria que ens emocionava tant com la mateixa estrella. Sents que t'estimen quan n'hi ha que et truquen per felicitar-te des de Londres, París o Estocolm... o que fan molts quilòmetres per venir a abraçar-te.

– És servicial per naturalesa?

– En aquesta professió t'ha d'agradar servir els altres. Per mi el servei consisteix a fer possible que els comensals siguin feliços durant dues hores. Que tot estigui a punt, que tot funcioni com esperen o enca-

ra millor, que se sentin escoltats, oferir a cadascú el que li agrada... La nostra cuina requereix aquesta atenció personal, perquè hi ha gent que prefereix menjar plats en els qual allò bàsic és el producte, i d'altres, vénen a trobar elaboracions creatives en les quals, a més del producte, hi juga un paper important la tècnica. Hem de saber aconsellar cadascú i aconseguir la satisfacció persona a persona. Es nota en els ulls quan els clients són feliços i estan ben servits. Quan passa això, jo també em sento feliç i compensada de tots els esforços que requereix l'hostaleria. Fa més de deu anys que vam agafar aquesta línia de treball a la cuina i a la sala. En aquest recorregut, hem trobat persones amb les quals hem compartit estones de conversa i amistat. Penso amb enyorança en Pepe Martínez Lozano. Venia amb en Rafael Borràs a sopar i després xerràvem fins tard. El trobo a faltar algunes nits i penso en la seva companyia entranyable. Hem conegut persones apassionades per la seva professió i amb elles hem compartit també la nostra passió. Penso, per exemple, en els enòlegs, en Benjamín Romeo, l'Emilio Rojo, i tants altres. Fa dues setmanes, érem a la festa dels Premis Protagonistas, que organitza Luis del Olmo. Compartíem taula amb la Carme Rusalleda i altres

persones. De sobte, ens vam reconèixer amb una d'elles. Era l'Anna Los, la primera periodista que ens va fer un reportatge, la primera que va parlar del Miramar en un diari. I ens vam abraçar, recordant els vells temps. L'hostaleria demana esforços, és veritat, però també et proporciona ocasions de privilegi com ha estat conèixer i fer amistat amb persones incomparables, úniques.

– Parli'm dels seus orígens professionals.

– Venim de molt lluny. Aviat farà setenta anys que els meus avis van començar amb el Miramar. Imagina't quants esforços i quanta gent hi ha treballat! Aconseguir l'estrella ha estat un mèrit de tots i totes, un treball d'equip, això ho tinc molt clar. Però sé també que l'aportació fonamental ha estat la del meu marit, en Paco, per la seva valentia, iniciativa i empenya. Ell ha estat qui ens ha empès a tots a arriscar, qui ens ha mantingut el nivell d'exigència. Sense el seu risc i el seu requeriment diari, no haguéssim arribat on som. Però una persona sola no ho pot fer tot. Per això vull agrair la col·laboració, molt sincerament, a tothom que treballa o ha treballat al Miramar. I també als nostres clients i amics, que estan tan contents com nosaltres. L'estrella és de tots!



Montse Serra, amb el seu marit, creadors del nou Miramar.



Port de Llança - Moll Jordi Canal, s/n
17490 LLANÇÀ
Tel.: + 34 972 38 07 10
Fax: 34 972 38 07 06
club@cnllanca.com
www.cnllanca.com

— Restaurant —
La Farella

C/ Cap de Creus, 1
Tel. 972 12 16 11
17490 LLANÇÀ

Finques J. Company **Ceigrup**
Immobiliàries

- AGENTS DE LA PROPIETAT IMMOBILIÀRIA
- ADMINISTRADORS DE FINQUES
- VENDES I LLOGUERS

Castellar, 48-50 – Tel. 972 38 01 97
Fax 972 38 08 81
17490 Llança (Girona)

llanca@finquescompany.com
www.finquescompany.com

CARNISSERIA...

C/ Major, 7
Tel. 972 38 01 02
LLANÇÀ

Josep

RAFARI

XARCUTERIA...

CARNS DE
L'EMPORDA



PRODUCTES ARTESANS...

■ Recordant el meu mestre

RAFAEL BORRÀS

Martínez Lozano morí el 7 de juny de 2006. Per damunt del dolor i dels intensos dies que vaig passar abans que ens deixés, hi queden els trenta-cinc anys d'una convivència quasi constant amb el meu millor amic; anys que pertanyen, per sempre més, a la meua intimitat, que dia rere dia vénen al meu record.

No fa gaire que, juntament amb el seu nét, vaig poder entrar de nou en aquell estudi on tantes estones ens aplegàrem per parlar, principalment d'art, i per gaudir, per la meua part, d'una manera inexplicable, de la seva pintura. Privilegi que poca gent pot haver tingut. Aquell meravellós espai d'art, que bé coneixia ja, em colpí el cor de nou amb una estranya sensació. Possiblement hi mancava la intensa olor de pintura, de dissolvent, de treball. Em sentia en un territori prohibit, en un lloc on no estava autoritzat a ser-hi, era en una mena de temple, entre material i objectes personals que feien que ell estigués encara present, era aquest un dels escenaris fonamentals

de la seva vida, era part de la seva persona, l'estudi on el mestre forjava una intensa creativitat pictòrica. No fa tant jo era assegut allà al seu costat, escoltant-lo, entre comparacions i alguna o altra broma, i observava com executava lentament i magistralment l'obra. Ara que ell em falta, comprenc molt millor tot allò que em deia.

Jo he estat un dels pocs escollits que he vist Martínez Lozano, no pintant a la plaça o en un curs, sinó davant d'una tela nua, velant amb restes de pintura de la seva paleta el que seria el fons on modelar el tema, que canviava depenent del context i de la comunicació mútua entre obra i artista, el qual lliurava una batalla intensa i incansable per aconseguir un resultat únic, irrepetible, una obra exclusiva –fos dibuix, aquarel·la, cera, oli–, per perpetuar-se com una gran obra. Amb aquest afer no hi jugava.

Una obra reflexionada, molt emocional, com la seva persona. En aquest aspecte molts s'han equivocat, ja que sempre donà la impressió d'ésser descurat, fins i tot baliga-balaga; ben al contrari, sempre pensà en



Amb el mestre a Venècia, el març de 1998.

els altres, sobretot en la seva família, i de manera desmesurada en la seva obra. Era viu i molt llest, encara que potser no donés aquesta impressió.

He observat, amb gran plaer i amb profunditat, les obres de Martínez Lozano, per tant el seu material, el traç, el dibuix, la composició, el color, i també els seus estris, com els pinzells, les espàtules i les paletes, que tantes vegades havia omplert. La seva intuïció prenia forma que canviava de la nit al dia, es tornava una aventura que no s'acabava mai, ja que passava d'un quadre a l'altre. Un tema vertical es transformava en horitzontal, o al revés. Li agradava comentar el seu procés creatiu i jo em quedava bocabadat de com havia arribat a profunditzar tant. Ell em deia que no es podia permetre fracassar i que havia de donar el màxim. Sempre cercava nous temes i moltes vegades els trobava i també els veia en altres coses començades sense buscar-los. I vaig entendre que el que busques freqüentment no és el que trobes i que, en moltes altres ocasions, el que trobes no sol ser el que busques, encara que tot plegat era conseqüència exclusiva del seu propi treball i experiència.

Em comentà, en més d'una ocasió, que l'habilitat pot servir per evitar, principalment en públic, algun petit fracàs, però que no servia per aconseguir encerts. Que lluitava per no caure en aquesta destresa, per aquesta raó no hi havia cap recepta ni fórmula i que simplement havia de deixar-se endur per la creativitat, un privilegi que a ell no li mancava. Durant els últims anys no li importà el tema, la seva llibertat era absoluta. Així pogué pintar bodegons amb gran sentiment, com un nen petit, o interiors amb gran profunditat i domini. Des d'una arengada damunt d'una taula a una simple cadira groga al mig de l'estudi podien formar part del centre vital d'una obra.

Meditava, des de la seva butaca, davant la tela o la taca, la mirava i remirava, s'apropava i s'allunyava, dialogava; ell deia que jugava, que s'ho passava

bomba (no sé si era del tot veritat), però hi passava hores, nits i dies amb la mateixa tela. En ocasions parava i la col·locava a terra, juntament amb altres, per sentir-se més ric i feliç. A vegades, quan jo hi tornava, ja havia passat el galerista i aquella peça fugia del taller. Era llavors que tots dos ens entristíem i marxàvem per curar aquella pena, com si es tractés d'un fill que desapareix de viatge per no tornar-lo a veure i no poder jugar més amb ell.

Per aquesta raó, quan veig un quadre del meu mestre, sé si du la seva sang. És impossible copiar des d'un racó a l'altre, des de la dreta a l'esquerra, des de dalt a baix, una obra de Martínez Lozano. He pogut veure obres simulades, que he mirat i remirat en totes les seves parts. Unes fallen per la composició, altres pel color, moltes per la seva pinzellada, en elles hi falta tot, com la sensibilitat, la manyaga del pèl dels seus pinzells, retallats, fins i suaus. La matèria o pasta mai fou gratuïta, era equilibrada i necessària per obtenir la intensitat i la riquesa creativa que envoltava aquella obra. Per aquestes raons, i altres que intueixes i no pots explicar, dic rotundament que ni tan sols són bones pintures.

És possible que algun alumne avantatjat pogués, abans i ara, copiar-lo, partint de catàlegs o fotografies, i fer-ho passar com a obres del mestre. O algú, també, recuperar fustes o apunts inacabats per realitzar el sacrilegi d'omplir barroerament una obra que mai no podrà atribuir-se a Martínez Lozano. Aquestes còpies dolentes i les hipotètiques restauracions no seran mai obra d'art i no enganyaran els que coneixem l'art de Martínez Lozano. Delictes com aquests són insults a la seva persona i a la gent que l'hem estimat.

Martínez Lozano ens deixà el mes de juny passat, però sempre serà amb nosaltres, mirant-nos i mirant-lo. Aquesta immortalitat es reserva únicament als grans mestres de l'art.

■ *Martínez Lozano:*

IN MEMORIAM

U

na publicació bianual com la nostra té, forçosament, servituds com aquesta. En el número anterior vam poder incloure-hi apressadament un article de Josep M. Salvatella i un dibuix de Fer, tot just traspasat el mestre i amic. Avui, tanmateix, completem el nostre sincer homenatge amb la col·laboració de Rafael Borràs, Juan Manuel Lumbreras, Blanca Sala Reig i Mercè Corbera.

■ *Que sea junio y garúe*

Corría el año de 1992, excepcional para la sociedad española, también para la acuarela. Fue el año de los grandes acontecimientos universales dentro de nuestro estado, todos coincidentes en el tiempo. De una parte, la Exposición Internacional de Sevilla; por otra, los Juegos Olímpicos de Barcelona, la manifestación deportiva más importante del planeta, por encima incluso de los Mundiales de Fútbol que la Ciudad Condal había acogido como una de las sedes principales en 1982. Finalmente, la proclamación de Madrid como Capital Europea de la Cultura.

Las obras de infraestructuras que los acontecimientos exigieron fueron enormes, con inversiones colosales, que permitieron dinamizar la economía y gozar de unos años de expansión para empresarios y trabajadores de casi todos los sectores productivos. Los recintos expositivos de Sevilla, los arrogantes puentes para comunicar la ciudad con la isla de la Cartuja, la nueva estación ferroviaria de Santa Justa y la ampliación del aeropuerto de San Pablo, las autovías de circunvalación, son buena prueba de cuanto decimos en la ciudad del Guadalquivir. Barcelona también vió cambiar el semblante de la ciudad, desde las instalaciones deportivas con arquitecturas desafiantes, hasta la Villa Olímpica, de limpia racionalidad, la esbelta torre de telecomunicaciones, su puerto olímpico, la renovación de la red eléctrica subterránea o la edificación de las torres Mapfre y Arts. Madrid, por su parte, entre otras muchas actuaciones urbanísticas, inauguró el primer tren de alta velocidad español (AVE), capaz de unir la capital con Sevilla en un par de horas.

Para la acuarela, el año 1992 fue también de especial recuerdo. Nuestra querida villa de Bilbao había quedado fuera de los acontecimientos culturales y deportivos encerrados en el triángulo Madrid / Barcelona / Sevilla. Así que nuestra Agrupación de Acuarelistas Vascos decidió sumarse a la fiesta, organizando una gran Exposición Internacional de Acuarela, que itineró por Sevilla, Bilbao y Barcelona, sin que fuera posible hacerla extensiva a Madrid, por falta de lugares y fechas adecuados, dado el aluvión de exposiciones que la capital programó aquel año. No es éste el momento de extendernos en la muestra internacional a la que hacemos referencia. Baste apuntar que fue brillantísima y admirada por decenas de miles de personas que nos visitaron aquel año.

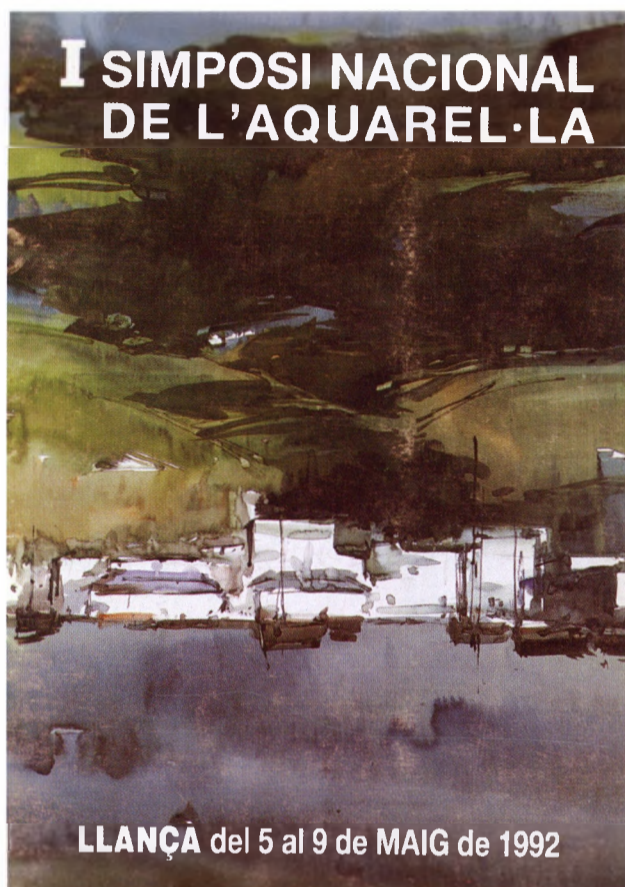
Pero antes que todo esto, para el bien de la acuarela, estaba Llançà. Allí se iba a celebrar el I Simposi Nacional de l'Aquarel·la. He de confesar que, no sólo no había estado antes en ella, sino que apenas sabía

JUAN MANUEL LUMBRERAS

nada de esta pequeña villa de la costa gerundense. Como tantos otros pueblos de la Costa Brava, Llançà es una pequeña mancha blanca al norte del cabo de Creus, reflejándose en el azul Mediterráneo, donde moran unos cuatro mil habitantes, hijos de antiguos pescadores y agricultores dedicados hoy a las actividades propias de los servicios turísticos. Desde aquella población, recibíamos en el mes de abril de 1992 la convocatoria e invitación para el I Simposi Nacional, con un apretado programa que no daba



Oli sobre tela, obra reproduïda en el catàleg de l'exposició realitzada a la Casa de Cultura de Llançà, el 2004.



ARXIU

Portada del programa de mà del I Simposi de l'Aquarel·la, que J.M. Lumbreras recorda en el seu escrit.

tregua a los congresistas del 5 al 9 de mayo, entre cuyos actos figuraba para el viernes 8 una conferencia a cargo de quien escribe estas líneas, sobre el tema "Momento actual de la acuarela vasca", naturalmente consensuado, que no concretado, con los organizadores del Simposi.

La palabra simposio parece remitirnos a actos de especial solemnidad, reservados a grandes intelectuales, científicos o profesionales del más alto rango, a los que hay que acudir provisto de corbata y vestir de rigurosa etiqueta en la cena de gala. Unir la palabra simposio a la villa de Llançà, una población periférica de la geografía española, más allá, al este, de Figueres, nos parecía cuanto menos chocante, a pesar de que la convocatoria venía avalada por todas las autoridades locales. Nada más lejos de la realidad. Si recogemos la definición que de la palabra simposio da el Diccionario de la Real Academia, comprobaremos que su significado no es otro que el de una simple reunión, un encuentro para tratar y debatir un asunto de interés común. A eso, ni más ni menos, se nos convocaba, con temario único, nuestra acuarela. ¡Qué atractiva cita!

Tenía que ser en Llançà y no en otro sitio, porque allí había entrado en erupción, años antes, un volcán de

fuerza descomunal, de nombre Josep Martínez Lozano, llamado a elevar la acuarela hasta cotas desconocidas. Nuestro artista –extraordinario acuarelista, además de famoso pintor al óleo– había revolucionado la Agrupació d'Aquarel·listes de Catalunya, antigua y prestigiosa asociación, con sede en Barcelona, que pasaba por momentos continuistas, que Martínez Lozano se propuso modernizar. Había creado en Llançà un Museu de l'Aquarel·la, único hoy todavía en su género en todo el territorio español, regido por un patronato, y en aquel momento histórico del histórico 1992 nos convocaba a un encuentro con el sano propósito de pulsar el grado de salud por el que atravesaba la acuarela en los distintos centros de España y aplicar los remedios, si así se juzgara, para mejorarla.

Así que, entre expectantes y esperanzados, sobre todo ilusionados, acudimos los acuarelistas a Llançà. Recuerdo que viajamos desde Bilbao Mari José, mi esposa, y quien esto escribe, en el coche de nuestros amigos, el matrimonio de artistas que forman Carmen Mateo y Justo San Felices, ganador del Premio Nacional de Acuarela en 1991. El viaje fue distendido y agradable, pero al llegar a la villa marinera, donde fuimos recibidos por una fina lluvia, el coche se detuvo súbitamente y se negó a arrancar de nuevo, como si se tratara de un transporte público que hubiera llegado a su estación terminal: ¡Señores viajeros: Llançà!...

Los cinco días que duró el Simposi fueron unas cortas e inolvidables vacaciones. Tuvimos la ocasión de conocer los mejores artistas de la especialidad, de muchos de los cuales sólo teníamos referencias por sus obras; vimos un vídeo del célebre acuarelista norteamericano Charles B. Reid; disfrutamos de la conferencia del prestigioso crítico catalán Josep M. Cadena; vimos pintar a Martínez Lozano una de sus fascinantes acuarelas sin dibujo previo; y se expusieron los momentos actuales de las distintas agrupaciones. Rafael Requena, la española; Paco Sánchez, la andaluza; y yo mismo, la vasca, que ilustré con cien diapositivas de obras avanzadas de nuestros socios, que causaron gran impacto. No me olvido de la interesante disertación que, sobre los resultados de la acuarela aplicada a distintos papeles, nos ofreció Fernando Rodríguez Moreno.

La capacidad de organización de Martínez Lozano le había llevado a organizar en paralelo la III Biennial de la Costa Brava, una muestra que encontramos expuesta en el Museu de l'Aquarel·la, para deleite de todos. Traje un catálogo de la Biennial, con muchas anotaciones, como es costumbre inveterada en mí, y en él puedo leer que los tres premios del certamen fueron otorgados a Emília A. Canós, Amadeu Casals y Laureà Martí, entre las setenta y cuatro obras expuestas, de gran nivel. El recibimiento en el Museu fue emocionante, siendo para nosotros como una especie de santuario, un templo dedicado a la

Josep M. Cadena en una conferència del Simposi; a la primera fila, Josep Martínez Lozano.



VICENÇ PUMAREDA

acuarela, con una dignidad enorme, pese a que se nos dijo que su instalación era provisional. Pero, sobre todo, pintamos, pintamos todos los días, en el Port de la Selva, en Cadaqués, en el propio Llançà, en numerosos rincones de la costa; y hablamos, hablamos sin parar de uno y mil temas relacionados con la técnica de la acuarela: papeles, pigmentos, mediums, pinceles... Joaquín Ureña nos mostraba orgulloso las mochilas que él mismo se fabrica, llenas de compartimentos, entre los que sólo falta el cuarto de baño. Rebuscando entre mis cuadernos de viaje, he podido recuperar, no sin nostalgia, parte de los apuntes que realicé en aquel I Simposi de l'Aquarel·la de Llançà.

Martínez Lozano nos llevaba por la noche a su estudio a los que todavía nos quedaba aliento tras las agotadoras jornadas y brindábamos con cava por el futuro de la acuarela, mientras nosotros admirábamos el soberbio taller-estudio que había preparado, en el que se amontonaban recuerdos, cuadros i elementos decorativos, que no sé porque a mí me recordaba el estudio de Fortuny en Roma, el que pintó su cuñado Madrazo y que tantas veces hemos visto reproducido.

La cena de gala que cerró los actos resultó maravillosa. El infatigable Martínez Lozano se desvivía para que no faltara nada. Las mujeres estaban bellísimas y nosotros, los pobres pintores, hicimos lo que pudimos para estar a la altura de las circunstancias. Se nos entregó un recuerdo conmemorativo y el alcalde

de la villa tuvo palabras de agradecimiento y se sintió orgulloso de que su población hubiera acogido esta manifestación artística, tal vez sin ser muy consciente de la trascendencia que iba a tener en el futuro. Entre aclamaciones, Martínez Lozano nos anunciaba por sorpresa que en aquel mismo instante se ponía a trabajar en la organización del II Simposi, que se celebraría en Llançà al cabo de un año. La fiesta, acompañados de músicos, se prolongó hasta altas horas de la madrugada.

A primeras horas del día siguiente, mientras dormitaba en el asiento delantero del coche, con Justo al volante, a nuestras espaldas Llançà, me acordaba de mi entrañable amigo Pepe, un hombre generoso en extremo, de una energía increíble puesta al servicio de las mejores causas, un artista con una obra impagable en pro de la acuarela. Era aún pronto para valorar lo que aquel hermoso Simposi había de suponer para el desarrollo de la acuarela, aunque ya barruntaba que aquel acto no era sino una primera piedra de una solidez incalculable. Será hasta el año próximo, me decía, mientras me subía a la garganta aquella bella copla: "Cuando te vuelva a encontrar, / que sea junio y garúe"...

Aquest article fou escrit per Juan Manuel Lumbreras, de l'Agrupación de Acuarelistas Vascos, abans de la mort de Josep Martínez Lozano, el 7 de juny de 2006, cosa que dóna al text certs accents profètics. (Garúe: plovinegi, plovisquegi).

■ *A Martínez Lozano*

BLANCA SALA REIG

Perdoneu el caire personal d'aquestes línies, però és que Martínez Lozano havia estat deixeble, com es deia abans, del meu avi, el pintor Ramon Reig, i gran admirador seu, que durant tota la seva vida li va retre homenatge rere homenatge. Em va sorprendre la notícia de la mort de Martínez Lozano quan era a casa, a Aix-en-Provence, on la pintura s'alça com una muntanya ufanosa d'ésser, amb Cézanne i la Sainte Victoire, l'inici de l'aventura artística del segle XX.

Martínez Lozano era un pintor vital, sociable, xerraire, amant del poble on va decidir viure i fer la seva, Llançà, del Port i de la Vila i de la seva gent. Jo el vaig conèixer de ben petita, a la platja. Anava abillat amb una camisola i uns pantalons, una gorra per al sol i amb el seu inconfusible havà, pintant a ple dia, admirat pels passants i parlant pels colzes. Sempre, sempre, va tenir elogis i belles paraules en parlar de

Ramon Reig i de la seva pintura. S'autoafirmava admirador i fill de la pintura del seu gran mestre, i així ell mateix va seguir el camí de l'aquarel·la, reivindicant-la fins a erigir-ne un temple. Era una autèntica veneració el que Martínez Lozano sentia per l'aquarel·la.

Com Ramon Reig, que fou un dels principals creadors del Museu de l'Empordà, amb la intenció de dedicar una sala a l'aquarel·la, el seu deixeble, Martínez Lozano, va fundar el Museu de l'Aquarel·la de Llançà. Biennals i simposis, trobades i classes de pintura, així va compartir i difondre la passió de la seva vida.

Pepe, el teu record serà sempre vigent. La teva presència perviurà aquí, a Llançà, en el cor de la seva gent i en aquest paisatge que has retingut a les teves obres. I nosaltres continuarem la teva feina. Ara seguirem amb els homenatges a la teva pintura i a tots els pintors que viuen per l'art.

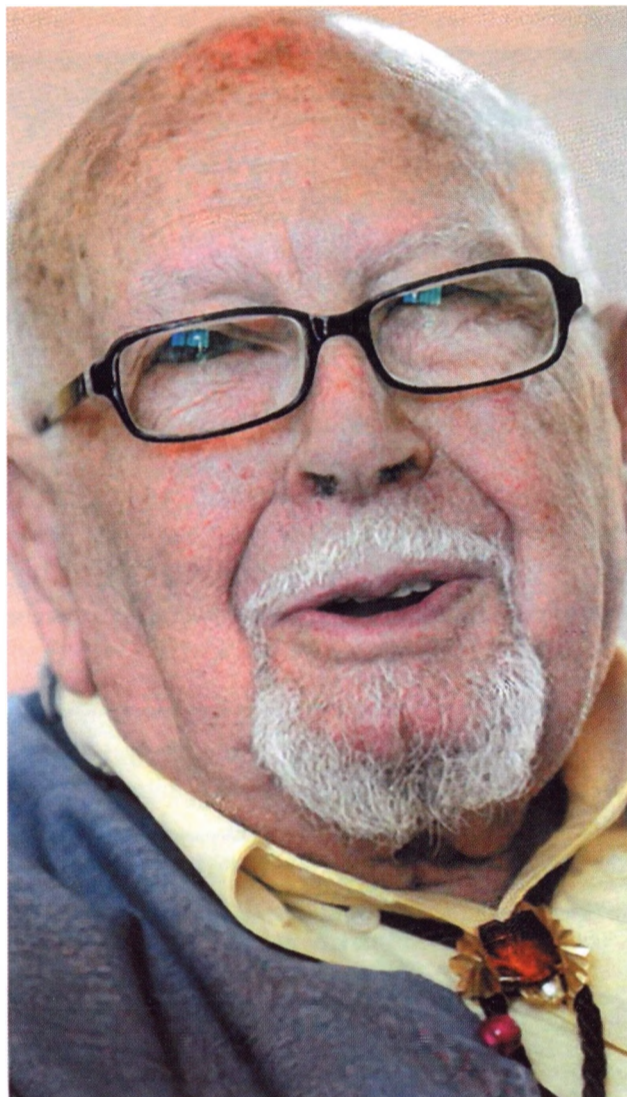


CRISTOBAL CASTRO

El mestre Martínez Lozano pintant a l'oli, amb el seu inseparable havà.

■ *Martínez Lozano, des de Terrassa*

MERCÈ CORBERA*



CRISTÓBAL CASTRO

En Josep Martínez Lozano, en Pepe per a tots aquells que vam tenir el plaer i l'honor de conèixer-lo personalment, fou un terrassenc adoptiu. El sentiment d'honor per haver compartit converses i estones amb en Pepe es deu a la seva qualitat indiscutible com a artista. El plaer d'haver compartit moments vitals amb ell respon sens dubte al seu caràcter simpàtic, obert i generós. Va néixer a Barcelona l'any 1923 i tres són les poblacions que van gaudir del privilegi de la seva presèn-

cia i de la seva implicació cultural i social: Terrassa, Llançà i Montblanc. A les tres, parlar d'en Pepe és parlar d'un etern cigar havà, d'una barba blanca, d'una brusa morellana, de tertúlies... i de moltes i moltes anècdotes que confluïen en una personalitat entranyable, carismàtica, inquieta, creativa i encantadora. En Pepe tenia també un sentit de l'humor molt original i personal; n'és exemple paradigmàtic el viatge que va fer a El Toboso, per tal de recollir un ruc que el portaria novament a Terrassa. El viatge en qüestió va ser la resposta d'en Pepe a una aposta d'un contertulià d'Amics de les Arts: "Si véns amb un ruc, jo te'l pagaré". Així van arribar a Terrassa en Pepe i en *Sandalio*, el ruc d'El Toboso que acompanyà l'artista en tan peculiar trajecte. Tots els que vam tenir-ne l'oportunitat, vam participar en la càlida acollida que, tant en Pepe com en *Sandalio*, van tenir a l'entrada de la nostra ciutat.

No podem obviar en aquestes línies reconèixer la part més professional, rigorosa i compromesa –artísticament parlant– de Josep Martínez Lozano. El seu triomf va ser elevar l'aquarel·la a l'estatus de l'oli, reclamant, reivindicant i dignificant una tècnica que ell definia com a sensual. De petit, ell no volia ser pintor i la seva família sembla que tampoc li ho va posar fàcil quan es decidí per aquesta vida bohèmia i una mica transgressora que significava "ser artista". Va començar a pintar quan tenia uns divuit anys i va tenir com a mestre Ramon Reig, al qual en Pepe sempre va agrair que li traslladés els seus coneixements sobre els usos del color. En una entrevista que li va fer Mar Casas, el setembre de 2004, es referia al seu mestre en aquests termes: "Si sóc colorista amb una certa categoria és gràcies a ell, perquè va ser qui em va ensenyar la tècnica". En Pepe era humil i agraït; volia comunicar, jugar, expressar-se, fantasiejar... amb la seva pintura. Aquesta era la visió que tenia de la seva pròpia obra, la seva actitud davant el seu art.

Josep Martínez Lozano va ser un viatger consumat. Aquells que vam tenir l'oportunitat de conèixer-lo sabem de la passió que en Pepe tenia per veure noves imatges, nous colors, nous reptes pictòrics, per tal de comunicar allò que sentia. Sempre deia que

* Regidora de Cultura de l'Ajuntament de Terrassa

l'art era, abans que res, comunicació, una via d'expressió. Va ser a la ciutat dels canals on va trobar la inspiració per a una de les seves exposicions individuals: la que va presentar a Barcelona, a la Sala Gaspar. L'any 1951 exposà a Madrid i dos anys després guanyà un premi a Montblanc. A partir d'aquest moment, Josep Martínez Lozano inaugurarà una intensa i prolífica relació amb aquesta població.

Terrassa compta amb un llegat important de l'artista, gràcies a les donacions que va fer a la nostra ciutat. Era un home generós, sempre contribuïa incondicionalment amb totes les entitats, associacions, iniciatives solidàries i altruistes que li arribaven, que eren moltes. Mai tenia un no per resposta. És per això que Terrassa li ha dedicat homenatges com a persona i li ha reconegut la qualitat i l'excel·lència artística del que era: un aquarel·lista contemporani, innovador, renovador i de gran talent. També hem volgut evidenciar el seu paper involucrat i actiu en l'àmbit social i cultural. Recordem l'autoritat i el prestigi amb què s'ha reconegut Martínez Lozano a la nostra ciutat: el 1972 va ser proclamat Terrassenc de l'Any; el 1999 va obtenir la Medalla de la Ciutat de Terrassa; i el 2006 va ser-ne nomenat Fill Adoptiu. Era president d'honor de l'Agrupació d'Aquarel·listes de Catalunya (1999) i soci honorari de més d'una dotzena d'agrupacions i associacions

relacionades amb l'aquarel·la en particular i l'art en general.

A Terrassa era ben conegut com a tertulià assidu de la Penya dels Ximples, un grup d'artistes i intel·lectuals que es trobava a l'associació d'Amics de les Arts i que representava un nucli viu i actiu de la cultura terrassenc. Va ser mestre de molts dels nostres artistes locals actuals i va fer dues donacions al municipi (la primera, l'any 1975; i la segona, el 1989), que han permès mantenir l'esperit viu d'aquest mestre d'aquarel·listes i activista cultural, si se'm permet l'expressió.

El pintor Ignasi Verdós destacava de Martínez Lozano "la facilitat que tenia per fer en molt poc temps obres excepcionals". Pintor prolífic, si bé és cert que la seva obra majoritàriament va ser com a aquarel·lista, també ens va deixar alguns olis tan emblemàtics com *Simfonia en vermell*, *Sardana*, *Església de Montblanc*, *Tànger...* Però amb l'aquarel·la era "impressionant" (adjectiu rescatat de les descripcions amb les quals els seus alumnes i deixebles s'hi referien, quan parlaven de la tasca que el mestre feia als seus tallers de Terrassa).

Les arts plàstiques, i sobretot l'aquarel·la, tenen un referent en l'artista Josep Martínez Lozano. Als terrassencs i terrassenques també ens queda la inoblidable empremta que aquest fill adoptiu entranyable, compromès i apreciat, va deixar en tots nosaltres.



CRISTOBAL CASTRO

Entrevista a Marc Serradell i Macau Llança de Plata 2005, alpinista i guia de muntanya

■ Una mirada freda

ÀLEX CALDAS

Conversar de muntanya amb en Marc és rebre tot un recital de passió per la verticalitat i el gel. En Marc té preguntes vitals i sap que la incertesa de les rutes compromeses li dona respostes. Ell sobresurt de la línia on la majoria d'alpinistes se situen i, sempre que pugui ser, en el més absolut dels silencis. Ha estat el primer espanyol en aconseguir la cara oest del Cerro Torre, a la Patagònia (1997), una demencial ruta de gel, en les muntanyes més difícils del món. També coneix els mil metres verticals de roca llisa del Capitan (Yosemite – EUA); infinitat de rutes difícils als Pirineus i Alps; cascades de gel a Canadà, Àustria, Suïssa, França i Itàlia; la travesa de les planúries glaçades del cap Nord, a Noruega; muntanyes de gairebé 7.000 metres als Andes; alpinisme d'exploració a la serralada Darwin...

El seu historial és ple de proves difícils, però on ha destacat sempre és en l'escalada en gel, on s'ha convertit en un dels principals especialistes dins l'àmbit estatal. Ha estat un dels primers espanyols en escalar grau 6 tècnic. El 1999 va ser l'autor de "Mutant", primer M8 que va revolucionar l'escalada mixta moderna a Espanya. Autor, també, el 2003, d'"Aracnid", primer M10 que suposà l'explosió del *drytooling* i la carrera per la dificultat en mixt. Primera ascensió estatal a Shiva Lingam (grau 6) i la Dame du Lac (6+)...

– **Marc, des de quan i per què escales?**

– Vaig començar per casualitat amb gent de la UELL i m'hi vaig anar aficionant de mica en mica fins avui, així de senzill. El perquè és difícil de respondre. És molt important per mi, dona sentit a tot. Forma part de la meua manera de veure la vida. No hi ha un perquè. És un tot.

– **Ets guia d'alta muntanya i instructor, encara t'hi dediques?**

– No gaire, ara. Vaig tancar una etapa de deu anys com a professional de la muntanya, amb empresa

pròpia, per poder-me dedicar més els hiverns a escalar pel meu compte.

– **En Marc petit, el teu fill, també escala?**

– No. (Riu). Per a ell és un joc. S'enfila per l'estructura que tinc a casa per entrenar, es diverteix. A tots els nens els atreu pujar qualsevol cosa. Però sí que li agrada la muntanya, en general.

– **I si algun dia s'hi vol dedicar, com tu? Com ho han viscut la teua família?**

– Ell aprendrà amb mi, si vol, això és clar. Llavors, si s'hi dedica pel seu compte, em semblarà perfecte. L'ajudaré en tot el que pugui. Si marxa d'expedició, segur que patiré, com a pare, però no tant, perquè





ARRXIU

conec on anirà i què farà i com ho farà. La muntanya és un món que no té res a veure, vist des de fora, amb la realitat. És una fantàstica escola de vida i li pot ensenyar molts valors. Els meus pares han patit, però més per desconeixement que pel fet real de l'activitat que feia. Ha estat difícil per a ells entendre la vertadera dimensió de tot això.

– **Et plantejes aviat algun projecte important?**

– Tenim el projecte de la cara sud del Nuptse (7.804 m), una difícil i compromesa paret de l'Himàlaia, on han fracassat expedicions d'alt nivell; representa un gran objectiu per a nosaltres. Mentre, anar fent, com sempre, rutes de gel difícils. Falta el finançament del permís d'ascensió del govern del Nepal.

– **I l'Everest, per quan?**

– L'Everest? No m'interessa gens. No m'interessen les muntanyes mediàtiques de l'Himàlaia. A l'Everest només hi ha turistes milionaris, que paguen barbaritats perquè els seus guies els pugin. Tinc projectes a l'Himàlaia, com aquesta cara sud del Nuptse, que són muntanyes de més de 7.000 m i difícils de veritat.

Busco dificultat, no alçada a qualsevol preu. Si algun dia algú em paga un Everest, hi aniré, però serà amb ètica pròpia, estil alpi i sense oxigen. L'Everest, encara que sigui portada als diaris comarcals, no significa res, per a nosaltres. És una vergonya el circ que s'ha muntat al seu voltant, la veritat.

– **Catalunya i Espanya tenen bons escaladors en totes les disciplines, no? Excepte en el gel, on no estem tan ben situats.**

– Exacte. Tenim molt bons himalaistes, escaladors esportius, de gran paret, però encara pocs glaciarietes. Espanya no és bon lloc per al gel. S'ha de marxar i fer molts quilòmetres per trobar bones condicions. El gel de dificultat comporta un gran component psicològic i mental, no només físic. Poques persones tenen ganes d'arriscar-se en una ruta de grau 6, per exemple, que pot ser una columna de glaç que es pot partir.

– **On és el límit del gel? El màxim que perseguiu?**

– A escala mundial, el grau 7+. Hi ha molt poques vies de gel de grau 7 i encara menys de 7+. Aquest és el límit. Estem estancats en aquest grau, que és el que busco. Quin és el límit? Ningú no ho sap. La dificultat, en gel, ve donada en gran part per la seva fragilitat. El límit, doncs, és l'enfonsament de l'estructura? Espero que no! És molt relatiu. Sempre es pot fer un pas més endavant.

– **El pitjor i el millor moment viscuts a muntanya?**

– Tinc un gran record d'un matí arribant al cim del Montblanc, a 4.810 m, treballant de guia, amb dos clients amb discapacitat. Vàrem plorar tots tres al cim, abraçats. Va ser molt especial. N'hi ha molts, de bons records. I de dolents, com al Cerro Torre, on cada instant era incertesa i pànic. Allà semblava que Déu ens volia arrencar de terra, amb aquelles tempestes de vent de 200 km/h. També a la Dame du Lac vaig experimentar sensacions molt intenses, com un desdoblament on em veia a mi mateix escalant la columna de gel. Va ser al·lucinant. N'hi ha tantes...

– **Escales en solitari. No és perillós?**

– Depèn. Escalo molt en solitari autoassegurat. És molt satisfactori per a mi, no depens de ningú i estàs sol allà al mig. S'ha d'extremar la precaució, això sí. Sense corda he escalat quelcom, però de baixa dificultat. És massa aleatori i només ha estat en moments mentals molt especials.

– **Teniu esponsorització per a objectius com el del Nuptse?**

– L'estem buscant, almenys per poder pagar el permís d'ascensió, que és car. La resta ens ho financem nosaltres i evidentment amb un equip mínim i un plantejament molt alpí. És més fàcil trobar 300.000 euros per un Everest que 6.000 per una ascensió realment més interessant, com serà el Nuptse. És el que deïem de les muntanyes mediàtiques. La gent coneix el que li venen els mitjans d'informació.

– **Parla'ns del que deïes abans, de la incertesa, de la dificultat...**

– La incertesa d'una ruta et fa sentir viu. Et fa confiar en tu. No saps què passarà cent metres més amunt, però segueixes. Has de valorar moltes coses i, de vegades, t'adones que sobreviure només passa per acabar la via i sortir per dalt, amb el compromís que comporta. No es pot baixar i, per tant, talles tot lligam amb el terra i la seva seguretat. L'alpinisme de dificultat no és romàntic, no és de postal de foto, de vegades és una lluita molt intensa, minut a minut. Hi ha molt de patiment i sacrifici.

– **Fracassos?**

– Molts. He intentat coses molt difícils i no sempre he tingut èxit. El fracàs porta a l'aprenentatge. Si no fracasses mai, és que no has arriscat prou, per tant s'ha de continuar amb el projecte. Una altra cosa és el que la gent pensi sobre si fer cim o no és èxit o fracàs. Jo he acabat moltes vies sense cim. En aquell moment, el cim no tenia sentit. Per mi, escalar és un mitjà, no un fi en si mateix. M'importa el que experimento mentre escalo, no fer el cim. I, sobretot, m'importa amb qui escalo, que tinguem simbiosi.

– **Explicant tot això, sembla que tu no tinguis por. Quina filosofia s'amaga darrere de tot? Has perdut amics allà dalt?**

– Sí que tinc por. Molt sovint tenim por. La por és necessària per escalar, et fa estar alerta. El que no pots fer és deixar que es converteixi en pànic i que una situació es descontrolï. És una manera de veure la vida, un mitjà per conèixer més sobre un mateix. He perdut amics, algun molt important per mi. He conegut molt de dolor en aquest sentit i constantment ens preguntem, per què ho fem. No hi ha resposta. És així. Hi ha gent que per ella això només és un joc, un *hobby*. Per a nosaltres és molt més, com ja et deïa abans. Pot donar sentit a tot o treure-li. Però

sempre som molt conscients dels perills. La seguretat no passa per evitar riscos, passa per controlar-los. Les condicions de la muntanya, l'entrenament, l'estat mental... tot influeix. Si no estàs bé, no escales. És com la vida mateixa, no?

– **Per tant, molts coneixements es poden aplicar al dia a dia, no?**

– Sí, exacte. Pots aplicar moltes coses apreses, en els negocis, en les teves relacions amb els altres... Hi ha valors que tenim oblidats i coses a les que no donem importància. A més, escalar implica viatjar molt i sempre s'aprenen moltes coses. Tenim la creença que allò nostre, de casa, és sempre millor, i no és així. S'ha de conèixer tot i llavors valorar.

Molta sort, Marc, en aquest nou projecte.





RESTAURANT CAN QUIM
 Verge del Carme, 5 - Tel. 972 38 05 37
LA TAVERNA DE CAN QUIM
 Plaça Catalunya, 1 - Tel. 972 12 11 87
El Port de Llança

HABITACIONS CHAMBRES

«Can Pau»

HABITACIONS AMB
 BANY I CALEFACCIÓ
 OBERT TOT L'ANY

C/ Puig d'Esquer, 4
 Tels. 972 38 02 71 - 972 38 02 70
LLANÇÀ (Costa Brava)

Amb la
 Cultura
 i les
 Tradicions

Llança



Av. Reina Fabiola, 2 – Av. Pau Casals, 13
LLANÇÀ



Restaurant

LA VELA

ESPECIALITAT EN PEIX

Av. Pau Casals, 23 (davant de la capella)
 Tel. 972 38 04 75
EL PORT DE LLANÇÀ

bústia

Nova secció aquesta, en què acollim les col·laboracions espontànies dels llançanencs de naixement i d'adopció. Dues mostres avui, coincidents en el camp de la poesia, la segona fins i tot té música del mateix autor. Excuseu-nos de publicar la partitura. Gràcies.

■ *Nostàlgia*

On és aquell Port
de quan jo era petita?

La platja plena de xarxes esteses,
dones *remendant*,
homes enllestint palangres
a l'ombra d'un llagut.

Aquella Gola que no acabava
d'ajuntar-se amb el Castellar,
per on entraven els llaguts
quan tornaven cap al tard.

Les barques del bou
amarrades a una estaca,
el camp d'usurda
amb els nois jugant a futbol,
les casetes dels banyistes...
Aquell Port mariner,
la nostra gent d'abans.

Tot plegat són records
que et queden gravats.
I de cop t'adones
que ja han passat seixanta anys.
El Port ha canviat,
està desconegut,
producte del progrés.

I em pregunto:
Ha valgut la pena aquest canvi?

Crec que ha arribat l'hora de
reflexionar.

Anna M. Garriga i Soler

■ *La parella gegantera*

El poble està avui de festa,
els carrers engalanats,
fan sardanes a la plaça
i havaneres amb cremat.

No falten mai a la cita
els gegants i acompanyants,
que amb les gralles i timbales
fan ballar petits i grans.

Quins gegants tenim al poble
d'ençà que els vàrem casar!
De vora mar ve la Carme
i en Vicenç és terrassà.

Sigui la festa que sigui
ells mai no hi poden faltar.
La parella gegantera,
la parella de Llançà.

Pròsper Pumareda i Puig

■ *Dos xiprers al vent*

ESTHER SÁNCHEZ I GARRIGA



ESTHER SÁNCHEZ

C*upressus sempervirens*: és així com es coneix científicament el nostre xiprer. Els orígens els hauríem de situar des de la franja est del Mediterrani fins a l'Iran. Forma part d'una família nombrosa, amb més de vint espècies diferents. I, entre elles, és el xiprer mediterrani el que es considera l'autèntic. Un arbre magnífic, que sol assolir uns 12 m d'altura, però pot arribar a 30 m i viure 2000 anys. El xiprer presenta dues formes de creixement: el de cúpula estreta (vertical) i el de cúpula ampla (de branques horitzontals). És un arbre mediterrani per excel·lència.

Passejant pel camí de ronda, hi trobarem dos exemplars que sempre es fan costat, mostrant la seva silueta esvelta i alçant la mirada serena al mar, aquest mar que els porta records del seu passat. Són dos xiprers, dos veïns, dos bons amics. Porten tota una vida junts, veient com les estacions de l'any van canviant, com també canvien els costums. Són dos companys escabellats pel vent.

Al voltant del xiprer hi ha moltes dites històriques, com ara que l'arca de Noè fou construïda amb la seva fusta, així com la porta del temple del rei Salomó (900 aC). Els perses consideraven que l'arbre,

mitjançant la seva forma vertical, simbolitzava la flama sagrada i, per tant, representava el déu del sol. Per als fenicis, excel·lents navegants, significava l'arbre de la vida. Pensaments i sentiments que passaren per moltes cultures, al llarg de la història, fins arribar al cristianisme.

Sempervirens: sempre verd, sempre viu, constantment renaixent. Lògicament, expressió solemne de la continuïtat de la vida terrenal, d'una vida després de la mort. És el xiprer, sens dubte, un arbre carismàtic. No és d'estranyar, doncs, que ens faci costat als cementiris, assenyalant el camí a seguir. Un color verd intens, sempre, que ressalta amb la puresa blanca dels murs.

La magnificència del xiprer es comprova, no només per la capacitat d'acompanyar-nos en la nostra vida espiritual, sinó també en la vida més quotidiana, com ara ajudant-nos a arrecerar els nostres conreus dels forts vents que ens arriben del nord. En una part de les illes gregues, encara actualment, es planta un xiprer quan neix una filla. I el dia del casament, s'utilitza el tronc per construir l'arbre del vaixell nupcial, auguri d'una vida llarga i fèrtil.

Viatjant pel Mediterrani, ens adonem que els pobles costaners presenten un aspecte similar, notem que al llarg de la història hem coincidit moltes vegades, i

això ha deixat una empremta cultural. Una engruna d'aquesta herència la podem percebre al contemplar els dos xiprers del camí de ronda. És fascinant veure'ls i imaginar-los al llarg dels anys.

Per a nosaltres són dos herois, arrelats a terra ferma prop dels penya-segats de la platja de Bramant, que s'han quedat molt sols. Han resistit fermes, ancorats a la costa com dos supervivents. Amb arrels en part visibles, troncs corpulents i branques esteses als quatre vents, mostren així la imatge de la resistència i la perseverança. Quina vida més plena i més intensa, amb un munt d'històries per contar, com la de les dones i mares de pescadors, amb el cor angoixat,

esperant veure que la tempesta amaina; la dels solitaris incompresos a la recerca d'un moment de serenitat per poder ordenar llurs pensaments; la dels turistes acolorats buscant una ombra generosa al mig del calor sufocant de l'estiu; la de les parelles d'enamorats que, inspirats per la bellesa de la costa, es juren amor etern...

En contemplar-los, quedem impregnats de la seva silueta exuberant i podem palpar una part de la nostra ànima. Són dos amants del mar i del coster abrupte, igual que nosaltres, i constitueixen un pilar de la nostra història, significatiu i determinant de la nostra identitat.



ESTHER SANCHEZ

■ *El dia que la foscor..*

NÚRIA MORAY

El dia que la foscor
clogui els meus ulls cansats de vida,
que no caiguin llàgrimes pel teu rostre tendre,
que no t'abraci el desempàr.

El dia que la foscor
clogui els meus ulls cansats de vida,
regala'm una cançó
que parli del mar;
i amb el seu càntic
recobraré la presència
del teu tacte fidel.

Perdona el temps d'agònica soledat,
oblida imatges i textures
i retorna als somnis del futur;
en ells, la meva presència, inamovible,
et rebrà en l'eternitat.

Viatjarem plegats per l'enyor del passat
i els teus dits tornaran a acaronar els meus cabells
i una rialla tancarà una altra matinada.

El dia que la foscor
clogui els meus ulls,
regala'm una cançó
que em porti a la mar.
És allà
on, nua de neguits,
la meva ànima et rebrà plena de sinceritat.

Però ara, que encara
els meus ulls tenen vida,
que llueixen quan els mires,
és temps de presagis de futur:
mira les estrelles,
cull-les una a una.



E. RODRIGUEZ RUIZ

■ *Empordà: alga i ginesta*

JOSEP M. SALVATELLA

Els seus pobles, la seva gent, els fets singulars, els mites i les llegendes.

NOVETAT EDITORIAL
BRAU EDICIONS

■ *La contrada, la mobilitat i el canvi climàtic*

JOSEP M. LOSTE I ROMERO

En els darrers mesos estem assistint a un espectacle lamentable, de degradació del tren convencional, a una pèrdua de qualitat del servei públic ferroviari, que té unes conseqüències nefastes per a la mobilitat dels ciutadans del nostre territori, de la nostra contrada. Això és una autèntica tercermundització de l'estat del benestar. És un frau en majúscules, que cal tallar d'arrel. Al mateix temps, quan patim aquesta aguda crisi ferroviària, observem un xic esmaperduts com darrerament s'ha generat una allau de notícies sobre el canvi climàtic, que esdevenen realitats colpidores, comprovades empíricament en la nostra pròpia pell. Un exemple molt alligador d'aquests esdeveniments el tenim en la calorosa edició de la diada electoral de Tots Sants de 2006. Tot això vol dir, implica, que existeix una relació directa entre el mal funcionament del transport públic (sobretot el transport públic ferroviari), l'abús del vehicle privat –causant d'una mobilitat conservadora i antiquada– i els efectes devastadors del canvi climàtic. Aquestes realitats també ens afecten particularment, a cadascú de nosaltres, en el territori concret del cap de Creus i l'Albera Marítima, per la qual cosa es fa imprescindible reivindicar, més que mai, un tren decent per als nostres estadants i, alhora, conscienciar la població que l'ús compulsiu del cotxe privat genera problemes de tota mena.

Feta aquesta introducció, es fa necessari continuar insistint i desenvolupar l'argument segons el qual la manca d'un transport públic adient –la mobilitat pública insuficient– té unes ramificacions, en forma d'exclusió social, molt remarcables. En aquests moments, a la contrada de Llançà disposem d'un transport públic feble i desprestigiats, que provoca que el nostre territori perdi molta competitivitat. Malauradament, l'arrel del problema rau en el fet que, en l'àmbit de Catalunya, tenim una pobra cultura política i una feble consciència col·lectiva, que ens aboca a una veritable adoració irrefrenable del vehicle privat com a representació del gran tòtem de la nostra societat, ferotgement individualista i post-modernista. I això, en el territori de l'Albera Marítima, s'incrementa a l'enèsima potència. El gran problema del cotxe privat és que és un luxe antisocial impossible de democratitzar, que és tractat com una vaca sagrada pels poders públics. Per contra, al

tren –al transport públic en general– se'l considera de segona divisió; pateix menyspreu i discriminació a dojo. Un exemple de proximitat, molt pedagògic i paradigmàtic, el tenim en el fet que des dels poders públics locals, en comptes de demanar el desdoblament de la carretera N-260, entre Figueres i Llançà, seria molt més raonable exigir que es millorés, d'una forma efectiva, el tren convencional, reclamant més freqüència de combois i un arranjament i manteniment general de les vies i la catenària en el trajecte entre Portbou i Figueres. Aquesta opció resultaria molt més rendible –econòmicament, socialment i ecològicament– que no pas seguir incendiant l'irracional sistema del vehicle privat contaminant i mortificador. En la línia argumentativa d'aquest impuls necessari del ferrocarril, els nostres governants municipals i comarcals, tota la població en general, haurien de tenir presents certes dades estadístiques molt reveladores. Per exemple, desplaçar-se en cotxe representa un risc de patir un accident 125 vegades superior que fer-ho en tren. O que l'automòbil és el màxim responsable de les morts de càncer, producte de la contaminació. I ja no diguem dels perniciosos efectes econòmics de l'escalfament de la Terra per culpa de les emissions de CO₂, a causa de la generalització de la mobilitat mitjançant el “sacrosant” vehicle privat.

Amb aquest panorama, no podem perdre més temps donant suport a la prepotència automobilística. Cal, des dels pobles de l'Albera Marítima, començar a treballar de debò a favor del territori i la seva gent. Cal posar el nostre granet de sorra per contribuir a combatre el canvi climàtic. No és una utopia, encara és possible evitar la catàstrofe. Simplement, és una qüestió de prioritats i de voluntat política. Imaginem-nos el poc que costaria una campanya cívica i senzilla encapçalada per la frase, que implica tot un principi filosòfic: “Per un dia deixa el cotxe a casa: agafa el transport públic”. Lògicament, perquè aquesta campanya fos efectiva, caldria millorar espectacularment el transport públic. Els nostres alcaldes i regidors, el territori polític, s'ha de moure, s'ha de comprometre de debò amb el tren convencional i ha d'exigir més coordinació entre el ferrocarril i el transport col·lectiu per carretera. I repeteixo. Això no és cosa impossible. Implica, simplement, tenir unes idees clares de futur i exercir la voluntat política. Els ciutadans de Llançà,



Una antiga imatge de Garbet, amb el terraplè del tren i el pont sobre el riberal.

Colera, Portbou, el Port de la Selva i la Selva de Mar, no podem continuar sofrint, ni un minut més, les conseqüències negatives d'una nefasta gestió, i una manca de planificació, del conglomerat RENFE/ADIF. Els partits polítics presents en els ajuntaments de la zona s'han de posar d'acord per consensuar mocions a favor del tren convencional i traslladar el malestar de la ciutadania a les administracions superiors. Cal tenir en compte que els alcaldes, i els ajuntaments en general, tenen molt de poder en els seus respectius municipis. Per aquesta raó, han de saber utilitzar aquesta influència, emanada del poder sobirà, per exercir les seves responsabilitats polítiques, per solucionar els problemes de mobilitat de molts dels seus conciutadans.

En definitiva, la nostra contrada, com la resta de l'Alt Empordà i tot Catalunya en el seu conjunt, pateix

una important crisi de mobilitat a conseqüència de les febleses estructurals d'un transport públic (principalment el ferrocarril) molt malgirbat. Aquesta situació desferma l'ús compulsiu del vehicle privat que, alhora, ens porta a un agreujament de la situació del canvi climàtic, amb efectes molt negatius per al 100 % de la població. Davant d'aquest cercle viciós infernal, només hi ha una alternativa: la ferma voluntat política de voler tirar endavant vers un model de societat més racional i, sobretot, sostenible. Una societat amb un horitzó de futur i de vida digna, la qual cosa implica més i millors trens i molts menys cotxes. Només esdevindrem una societat autènticament lliure, democràtica i civilitzada –evolucionada– quan un comercial, un venedor, pugui fer la seva feina amb normalitat arreu del territori català, amb transport públic.

Flaix

MARIA JOSEP SERRAT

■ Cap Ras

L'ajuntament va oferir, aquest estiu passat, un ventall de sortides diverses pel terme municipal. Una d'elles, a cap Ras –o cap de Ras, com deien els vells–, a l'extrem nord del coster Ilançanenc, presenta magnífiques perspectives, algunes de les quals són ben explícites en aquestes planes. La platja de les Assutzenes, Canyelles, Bramant, roques i roques, aigua brava...



MARIA JOSEP SERRAT



MARIA JOSEP SERRAT



MARIA JOSEP SERRAT



MARIA JOSEP SERRAT



MARIA JOSEP SERRAT

Aquells vells oficis extingits (XVII)

El carboner: De la llenya al caliu

MIQUEL FA

Pinzellades de dol i de maldecaps.
Gent de bé i de l'altra.
Pinzellades de gemecs i de planys.
Defalliments i desànims.
Por i desconfiança.
Postguerra, quasi perduda en la memòria, però no del tot.

Gent inexpressiva i fugissera, que hi era i no hi era.
Gent mig amagada o amagada del tot.
Bona gent, o una mica menys.
Temps de mal menjar i de menjar escàs.
De brotons i de pa negre, si n'hi havia.
Poc de poca cosa i núvols negres, mals averanys, que ho enfosquien tot.
Cabòries i mitges històries d'un país esgavellat, que no s'esborren.

En Josep vingué de lluny.
Necessitava venir. S'hi veia empès.
Coneixia el país i se'n valia.
La vinya. L'olivar. L'hort.
El pla i el rost.
La muntanya. Ens enronden les muntanyes.

Ja aquí, ell, amb els propòsits, les angúnies i els maldecaps.
Les intencions d'un bon terrassà, d'un treballador de mena.
Hi va pensar o només ho va mig rumiar, però decidit va posar-se a fer carbó, tot i conèixer les dificultats que hi haurien.
Als afores. A la muntanya. Sentir-se lliure i respirar tranquil·litat. Eren factors importants, eren motius engrescadors. Ell se'n convencé per si mateix.
Carbonar. Escampar la boira. Seria així, ho seria.

A prop d'un alzinar, esporgant-lo del tot i havent preparat el brançam, van muntar-hi els fornells. Ben fetes les sitges i assegurant-se que no s'enfoncessin, que no s'esgavellessin, les van tapar amb branqui-

llons verds, amb fullaraca, amb herbam i amb terra fangosa.

Solament hi van deixar unes petites espieres, unes esclatxes, per entrar-hi el foc, i a dalt, un respirall pel fum, cuidant que no s'ofegues la lenta fogaina, la cançonera fogaina.

Tot aniria bé, fent-ho amb seny i paciència. Vigilants. Sense adormir-se, actius i atents; tots, tothom, sense excuses, que el fornell era el compromís assumit.
Alerta!

S'estava fent la carbonització de la llenya i la combustió, a poc a poc i sense flama. Tal com convenia.
En el bosc es vivia una petita aventura.
Es convivia una aventura.

La colla treballava bé i l'esforç de l'equip, amb la guia d'en Josep, donaria uns beneficis per alleugerir un xic la malparada situació, que d'això es tractava, més que res.

Després, més ençà, en Josep se'n tornà a casa, mentre que algú més s'hi va embolicar amb aquella feina.

Res no era fàcil, però la necessitat i els impulsos empenyien a fer coses, a espavilar-se i, com en Josep i els seus companys ho havien fet, aquells altres també s'hi van atrevir, també s'hi van aventurar i també s'hi van emmascarar, que hi tenien tot el dret.

El carbó, amb sarrions, feia el seu camí, arribava a la carboneria i era cremat als fogons de les cuines, on el fum i les cendres ho empolsaven tot i el sutge s'hi deixava veure, s'hi encrostissava.

Llenya. Carbó. Brases. Caliu.

Cendres... cendres...

Aquells homes van plegar i ja no hi hagueren més temptatives.

S'estroncà la història de les acampades, del bivac i dels fornells.

Es van acabar les cares brutes pel polsim negre i, en el nostre contorn, no se n'ha parlat més d'allò, d'aquella cosa, d'emboscar-se i fer carbó.



Jauve Blasi

La rufa o rufaga sobre els boscos de l'Albera, antany terra de carboners.

Els carboners hi són, testimonis de la memòria, decidits, coratjosos i valents.

Lliures.

La feina, el sacrifici, l'acampada, la solitud i l'afany, els havien enfortit, els havien endurit. I la carbonissa els havia embrunit, també.

En Josep s' endugué a casa uns calés, mitjanament satisfet. La família se n'ajudà i el mal tràngol, aquell mal tràngol, minvà.

Se'n sortien. Aquella lluita s'havia guanyat i el camí fou més planer i menys esquifit. N'estaven contents.

Enrere... hi quedaven les màscares de carbó i les pinzellades confuses i tristes.

El negre de carbó, el gris cendrós i el voleiar de les guspies, vermelles.

Enrere... hi quedaven moltes coses.

Enrere...

■ Sant Silvestre de Balleta

A

l número anterior de FARELLA es publicà un article titulat "NI BALLETA NI LLANSÀ: LLANÇÀ I VALLETA". Els autors manifesten no pretendre endegar cap polèmica, cosa certa si ens atenem que la majoria de llançanencs sempre s'han mantingut indiferents en la qüestió, però en canvi sí que pot ferir la susceptibilitat dels originaris del veïnat. Allò que sorprèn més de l'escrit no és el contingut, sinó la condició forana dels autors i la causa que l'ha motivat, bàsicament la troballa d'un document on apareix la paraula Balleta amb v baixa, "Comavelleta". Atesa la rellevància dels signants, la contundència dels paràgrafs i el mateix encapçalament, poden induir a pensar que la prova aportada és tan cabdal i definitiva com una sentència de la Reial Audiència, que tenen la raó absoluta i que ja no cal parlar-ne més: Valleta i prou. Motius els quals m'obliguen, amb certa dosi de contrarietat, a donar resposta en sentit contrari.

Dels més de dos mil registres que he localitzat sobre Balleta al llarg de deu anys, en tots consta com a Sant Silvestre, Sant Silvestre de Balleta o només Balleta. Potser amb gran esforç arribaria a trobar un parell d'excepcions i encara serien degudes a un error tipogràfic del notari o escrivà de torn. Dit d'una altra manera, si fos possible publicar a FARELLA cada escriptura o instrument existent sobre Balleta amb b alta, aquests omplirien totes les pàgines de la revista durant dos decennis. La procedència d'inscripcions és tan variada com la seva datació, tipologia o arrel social dels atorgants, els uns laics i els altres eclesiàstics, deixant ben clar la impossibilitat d'un error col·lectiu o generalitzat en l'ús del topònim. D'inici, aportaré un document similar al publicat a la passada FARELLA, en què justament Balleta apareix com a "Coma Baleta" i no "Coma Valeta". Els altres, que per raons òbvies no constaran, procedeixen de les fonts següents:

- 1) Arxiu Municipal de Portbou, on consta el registre civil de l'època en què Sant Silvestre pertanyia primer a Colera i després, per canvi de capitalitat, a Portbou.
- 2) Arxiu Municipal de Llançà, després de 1879, data de l'agregació del dit veïnat.
- 3) Arxiu Parroquial de Garriguella, on consten els registres eclesiàstics de Sant Silvestre des de mitjan segle XVIII fins a l'any 1928.
- 4) Arxiu Parroquial de Llançà, on consten les partides sacramentals de Sant Silvestre des de 1928 fins a l'actualitat.

ARNALD PLUJÀ I CANALS

- 5) Arxiu Comarcal de Figueres, on consten els protocols notarials del segle XIX relatius als habitants d'aquest veïnat.
- 6) Arxiu Històric de Girona, on es troben dipositats els protocols notarials de Sant Silvestre anteriors al segle XIX.
- 7) Arxiu Diocesà de Girona, on es conserven els registres de la mitra.
- 8) Arxiu Ducal dels Medinaceli, que vaig tenir ocasió de consultar a Sevilla, on constaven diversos establiments i plets sobre el terme de Sant Silvestre.
- 9) Arxiu Ducal dels Medinaceli, on consten diversos capbreus del veïnat.
- 10) Arxiu de la Corona d'Aragó, on consten escriptures, establiments emfitèutics i plets sobre Sant Silvestre.
- 11) Registre de la Propietat, on totes les inscripcions notarials dels edificis i les terres de l'antic terme de Sant Silvestre figuren com a Balleta.

Dites fonts avalen que la primitiva denominació del veïnat era Sant Silvestre. A mitjan segle XVIII s'hi afegí Balleta, procedent d'una alteració gramatical de COMA BALETA, quedant unificat com Sant Silvestre de Balleta, d'adopció comuna pels seus habitants. L'ús continuat i la voluntat popular el farien escurçar pel simple Balleta, d'igual manera que Colera perdé el Sant Miquel que el precedia. Arriba la normalització i els lingüistes, sense conèixer l'etimologia de Baleta o Balleta, atribueixen a VALLETA el diminutiu de vall, i resolen corregint la considerada falta ortogràfica. Els balletencs presenten una queixa i decebuts modifiquen *in situ* la retolació imposada a l'entrada del seu veïnat, l'adreça telefònica i el segell de la societat de caçadors. Tot sense discòrdia, l'Ajuntament de Llançà accepta la decisió amb el màxim respecte i els trameta la correspondència amb el nom de Balleta. Tot seguit, qui escriu esgrimeix documentació acreditant que la raó és no sols moral, sinó històrica.

Cert que el diccionari Alcover i altres defineixen Valleta com un llogaret del municipi de Llançà, però no esmenten l'etimologia, senzillament perquè la desconeixen i, per similitud fonètica, li atribueixen "vall petita". Però ni el cap de Creus ni l'Albera marítima tenen cap exemple de diminutiu de vall. No diem Valleta de Santa Creu, ni Valleta de Colera, ni Valleta de Freixe, ni de Portbou, ni tan sols Valleta de Fulsimanya (Vilajuïga), d'existència mil·lenària, i totes elles més reduïdes de superfície. Tampoc podem admetre com a vàlida la forma

1816

Establecimiento de
la heredad llamada: Coma Baleta
situada en el Cermino de S.^{ta} Silvestre, su
fragancia del de Garriguella, en el Cond
de Ampurias, a Juan Colominas y
sus sucesores, que en el dia representan
D.^{na} Roita Patpot y de Ferran Viuda, y
D.^{na} Maria de orrós y de Patpot.

8181

Num.^o 38.

ARNAU PUJA

aglutinada de "comaballeta" o "comavalleta", tenint en compte que coma determina una depressió del relleu travessada per un curs d'aigua, i Baleta una partida de terra que ressegueix el curs mitjà de la riera, mentre que els documents originaris sobre el territori parlen de Coma Baleta o Comabaleta, en aquest cas no referit a cap característica de la vall, sinó de l'aiguavessant. La hipòtesi més vàlida fins avui és que Baleta sigui un patrónim, referit al primitiu propietari.

L'any 1029, el bisbe de Girona, Pere Rotger, fill del comte de Carcassona, consagrà la parròquia de Sant Silvestre, nom que adoptaren el reduït grup de veïns. Al segle XV, el territori queda pràcticament despoblat i a mitjan segle XVIII sorgeix una nova comunitat humana en forma de veïnat. El 1523, el comte d'Empúries establí en emfiteusi una gran peça de terra, dita Coma Beleta, a favor de Joan Corominas i d'ell passà als seus descendents Ferrer Ferran i Batlle, els quals en temps venidors les establiren als pagesos del veïnat, primer pel conreu de blat i després de vinya, causa d'un plet que tingué lloc l'any 1760, bàsicament pel repartiment de censos entre ambdós mandatariis. I trenta anys després arribaren a un acord sobre ...*Coma Baleta del terme de Sant Silvestre*... El 1815 els residents capbrevaron

les seves propietats davant del comte d'Empúries, totes seguides d'un idèntic preàmbul ...*Joan Pla, Salvador Arnau, Anton Negre, Rafael Guanter o Francesc Noguera*... treballador del veïnat de Sant Silvestre...

Francament no tinc cap interès, ni ganes, d'un encreuament d'escrits, però seria injust amb els oriünds del lloc i amb mi mateix si no aportés el fruit i experiència d'haver-me rellegit els 212 volums notariais referents a Llançà, ni fullejat els milers de partides sacramentals de cinc parròquies diferents, on durant més de dos segles els balletencs han deixat constància escrita dels seus naixements, òbits, casaments o testaments, i tots amb una insòlita diversitat registral i d'organismes públics, ja que procedeixen de Garriguella, Colera, Portbou, Llançà, Vilamaniscle, Castelló, Figueres i Girona. Si els naturals del veïnat han escollit la seva pròpia denominació, basada en fets històrics, la grafia original i l'ús popular, incloses les possibles alteracions fonològiques, si la segregació del terme de Colera i l'agregació al de Llançà també obeeix al desig dels seus avantpassats, deixem, sense més ingerències externes, almenys fins a tenir un aval definitiu, que siguin autors del seu destí i de la seva idiosincràsia.

■ *Al nostre president, Lluís Falcó i Feliu*

NÚRIA ESCARPANTER I OLIVET*

La nostra associació té la seva història, com totes les entitats que, gràcies a unes quantes persones, un dia decidiren fer quelcom per al bé de la comunitat. Avui em permetreu, però, que no em centri en l'esperit i la història dels **Amics dels Escacs**, i sí que ho faci en qui fou el nostre president al llarg de molts anys. Crec que s'ho mereix, ho creiem tots, i esperem que vosaltres també ho creieu així.

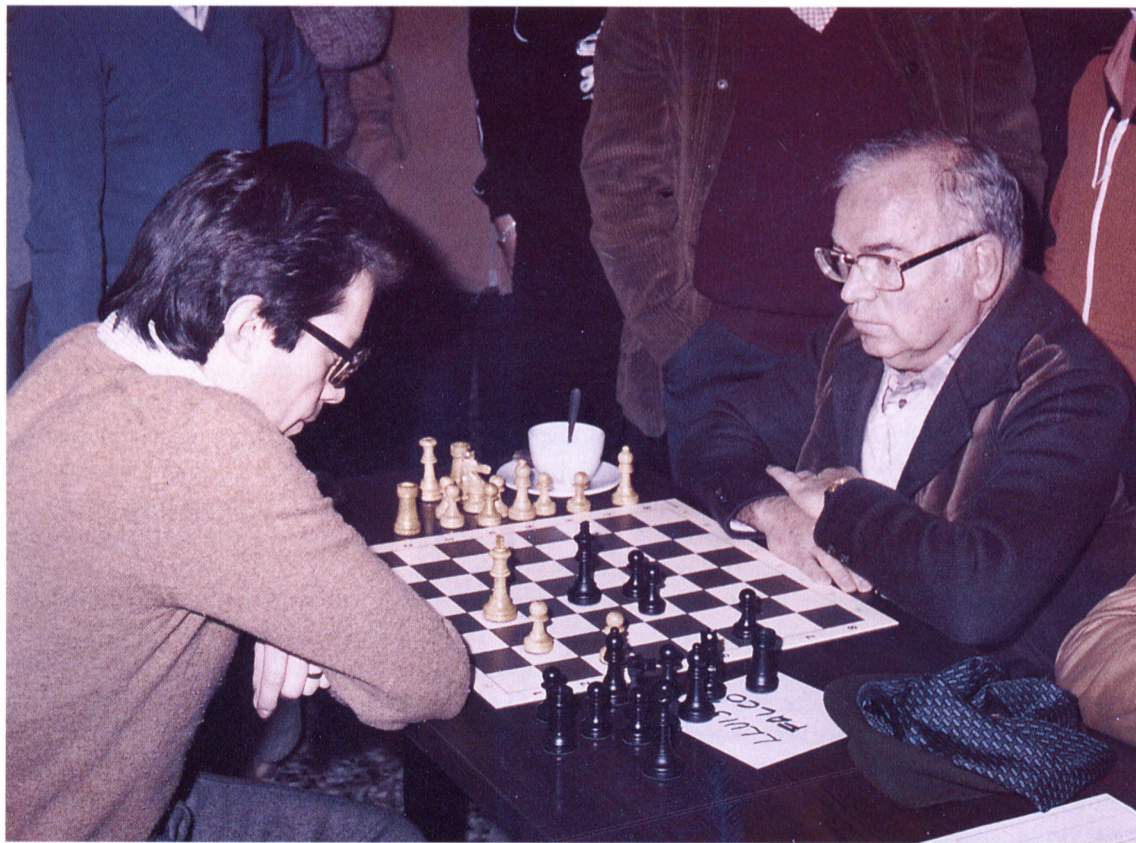
Home petit d'alçada, amb simpatia innata i una intel·ligència destacada. Aquesta fou la impressió que em donà en Lluís quan el vaig conèixer, cosa que vaig constatar en posteriors converses amb ell. Sempre presumí de saber molt bé el que volia i, tant en la seva vida personal com laboral, així ho demostrà.

Parlar-me **d'escacs, ajornament, peons, alfils, cavalls...** a mi no em venia de nou. El meu germà

sempre havia estat un entusiasta d'aquest esport i jo en tenia algun coneixement, així que em vaig engrescar de seguida a aportar el meu granet de sorra a l'entitat.

- Noia, tu podries portar temes més administratius, perquè de **peces blanques** ja en tinc. -En Vicenç, en Josep, en Jordi, en Narcís, l'Imma, en Lluís... Un munt de persones que ja defensaven aleshores l'entitat-. Les **peces negres**, no et negaré que ja vénen soles...

En Lluís era en certa manera el nostre rei i tots nosaltres, des de cada punt **estratègic**, l'havíem de **defensar**. No puc obviar que la majoria de **partides** eren proposades per ell, però el fet de moltes vegades quedar **enrocat** era el que ens permetia aparèixer on calgués. Tot i que les **partides** eren cada vegada menys nombroses i les **obertures** es feien cada vegada més lentes, sempre hi havia una estona per fer-ne una **de llampec**.



Unes simultànies, a Llançà, el 1980, contra el figuerenc Jordi Cuadras.

* En representació de l'entitat Amics dels Escacs.

Haviem deixat enrere els cursos de l'escola, els desplaçaments a altres poblacions, els intercanvis amb altres entitats... Els **peons, alfils, cavalls i torres** cada vegada eren menys i això a tu et feia mal, Lluís. Mai vas voler pensar que la nostra entitat estigués **ameaçada**. L'**escac al rei** era imminent, però era millor creure que una vegada més faríem **taules**. La veritat, però, era que les estratègies per captar nous **jugadors** cada vegada eren menys.

Recordo la darrera participació de l'entitat a la festa d'estiu, amb unes **partides ràpides**. Vas dir-me no sé quantes vegades que en quedaven poques. No t'equivocaves! De fet, amb tu al capdavant, no n'hi hauria cap més.

Recordo també la teva insistència en obtenir un armari propi a l'hotel d'entitats, per poder-hi guardar totes les **peces** i els **taulers**. L'armari ja el tenim a la disposició, però tu ens vas deixar el juliol passat.

El camí que seguirà l'entitat a partir d'ara és incert, com la vida mateixa. Només puc dir-te gràcies

pel llegat que vas deixar, així com als qui van fer alguna cosa pels escacs a Llançà. Pel que fa a la partida que vas jugar amb la vida, crec que pots dir ben alt que la vas **guanyar**. De fet, vèncer una persona com tu era ben difícil. En tot cas, des d'allà on siguis, vagi per endavant aquest petit reconeixement i mil gràcies.



P. PUMAREDA



ANXIU

A dalt, campionat local 1959-1960. A baix, a Lloret de Mar, el 1989.

■ Aproximació al patrimoni llançanenc (II)

JOAN M. PAU I NEGRE



JOAN M. PAU

El mas d'en Gifre, majestuós en la seva decadència, domina la plana, la muntanya i el mar.

Quan Llançà canta *Des de la masia*, només ens ve al pensament el mas d'en Gifre. Els altres són enderrocats o no es poden equiparar en aparença i situació. Si escoltem el que es considera popularment el nostre himne, se'ns escalfa el cor i se'ns humitegen els ulls. La preciosa lletra de Mn. Josep Benet és un retrat d'unes vides sedentàries, arrelades a un mas, on el jovent malaltjava de solitud i volava curt per aparellar-se. Paisatge i humanitat es fonen en el poema en íntima harmonia. L'Arnald Plujà, en el núm. 20 de FARELLA, ens en feia la crònica des del segle XV, i ressaltava els seus valors arquitectònics i ambientals. Amb el seu amor apassionat per Llançà, tem pel futur del mas d'en Gifre, "que es veurà envoltat d'urbanitzacions, polígons industrials i la projectada carretera de circumval·lació de Llançà al Port de la Selva"...

La comissió de llançanencs que en aquests darrers mesos treballem amb l'Ajuntament per buscar solucions a possibles danys irreparables a l'arquitectura i el paisatge locals, s'ha proposat salvar el mas d'en Gifre, un cert entorn i el camí dels lledoners.

Si s'aconsegueix, una bandera blanca, amb un escut de llances per la pau, onejarà sempre més per Llançà, a la teulada de la nostra masia.



JOAN M. PAU

La bellesa inqüestionable del camí dels lledoners.



JOAN M. PAU

La pau del nou cementiri, a la dreta de la foto, tant de bo s'estengués vessanes enllà.



JOAN M. PAU

La bellesa d'un paratge que el Parc Natural del Cap de Creus no ha protegit.



JOAN M. PAU

La doble fila de lledoners fa de pantalla entre el Llançà de l'urbanisme desorbitat i el paisatge verge del mas d'en Gifre.



Marc Serradell Macau
CORREDOR D'ASSEGURANCES COL·LEGIAT
C. Rafael Estela 6 17490 Llançà
Girona - Spain T/F + 34 972 380 993
www.atacstrategics.com marcs@intercom.es

Estan preparats per fer front als riscos del segle XXI?

Consultoria de riscos

per a empreses i particulars

■ *Pepe Sánchez, una vida popular* *Les tres efes: futbol, feina i família*

MONTSE TARDIU

P

rim, de perfil afuat i ulls grossos, Josep Sánchez i Vilà, en Pepe Sánchez, fou un home molt conegut a Llançà i la comarca.

Aquesta popularitat li vingué donada per moure's en àmbits tan diversos com el futbol, l'agència de viatges, la immobiliària, el Casal del Pensionista, el poble en general i, també, per *cantar* les quines de Nadal durant dues llargues dècades. Unes quines que fins i tot s'havien emès per circuit tancat de televisió. Pepe Sánchez va morir el 9 de juliol de 2006.

Xavier Viñas, exjugador de futbol, recorda com l'any 1974 Pepe Sánchez el va anar a trobar per fitxar-lo, acompanyat de Jaume Joher i Pere Cusi. "Després de parlar-ne, i quan en Jaume i en Pere ja havien sortit al carrer, en Pepe va venir i em va donar deu mil pessetes. Jo, en aquella època, era al Figueres. En Pepe era un fanàtic del futbol, del Llançà i del Barça. El futbol tenia la prioritat i li havia costat molts diners", diu Viñas. Aquest exjugador i exentrenador de futbol també recorda com, en els partits fora de casa, en Pepe es col·locava a la zona del córner i no s'estava més de trenta minuts assegut a la graderia. "Entrava, sortia, anava al bar... Una vegada, va intentar estomacar un àrbitre amb un paraigua".

Abel Rabanal, treballador de l'agència que regentava Pepe Sánchez, també recorda un altre fitxatge sonat: "El meu sogre era jugador de futbol i quan en Pepe el va anar a trobar per fitxar-lo, li va dir: 'O et fitxo o et foto quatre hòsties'. Era, doncs, un home impulsiu". L'Abel explica que en Pepe dedicava tot un dia a la preparació d'un partit, ja que, amb el seu cotxe vell, es dedicava a anar a buscar els jugadors de l'equip casa per casa.

Abans de l'agència de viatges i immobiliària, en Pepe va regentar una botiga de queviures al carrer Dolors Falcó. "Ell sempre deia que tenia la millor verdura, perquè anava cada dia ben aviat a Figueres a comprar-la". Rabanal, que porta cinc anys treballant per a la família Sánchez, expressa que l'agència de viatges és l'única que hi ha a Llançà i recorda, també: "En Pepe duia fins aquí autobusos carregats de txecoslovacs i els trobava allotjament a tots". Pel que fa a la quina, l'Abel opina que "s'ha perdut des que la va deixar de fer ell. Era un català amb gràcia andalusa". En aquest punt, un familiar d'en Pepe rememora que, enmig del joc de la quina, ell era capaç de demanar que algú li dugués uns sostenidors de senyora i, després, com els hi portaven, encara amb l'escalfor del cos de la propietària de la penyora.

Júlia Buxeda, la seva vídua, ressalta els cinquanta anys de convivència al seu costat, els quals van ser celebrats com es mereixien en unes molt emotives noces d'or a l'hotel Beri. Buxeda va més enllà que altres interlocutors i exposa que en Pepe era amant de tots els esports i que mirava sempre TV3. "Era un home que omplia molt i que per a tothom tenia una salutació o unes paraules. Tenia un caràcter molt alegre, tot i que també amb estones agressives, però mai, mai, vam tenir una discussió. Si veia que s'equivocava, sabia rectificar. Teníem caràcters ben diferents, ell i jo, i per això, en cinquanta anys, mai vam discutir. Quan se li demanava alguna cosa, mai deia que no."

La Júlia explica com en Josep Vila Labòria i el seu espòs van posar en funcionament el Club Esportiu Llançà, del qual Vila n'era el president i Sánchez, el vicepresident. "En Pepe tenia el carnet número 2 de soci, el qual el conservarà el seu nét, en Bruno". La Júlia i en Pepe van tenir tres filles: la Carme, l'Eva i la Viviana, de les quals han nascut els néts: Bruno, Andrea, Ricard, Genís, Martina, Eduard i Clàudia.



ARXIU

Parlem de...

■ Té avenir la llengua catalana?

FREDERIC RIERA I MALLOL

P

enso que a tot el món, sobretot a casa nostra, la gent que hem nascut entre el 1930 i el 1936 constituïm una generació tràgica, contradictòria, amb gran solidesa moral i molt més rics ideològicament que els que vénen després. Ens hem

obligats a conrear una gran capacitat crítica i de recerca de la veritat. La llengua catalana viu, actualment i des de fa temps, una situació anormal, aguditzada des del 1939. Això és comprovable a primera vista i ho podem constatar en múltiples ocasions comunicatives de la vida social, sobretot quan cal recórrer a l'ús de la llengua escrita. Absència quasi total, o presència molt restringida, del català als mitjans de comunicació, en l'administració, la publicitat, la propaganda, els jutjats, l'etiquetatge de productes, el cinema...

El català, tot i ser la llengua natural del seu territori, per diverses circumstàncies sociopolítiques no és l'única llengua existent en la seva àrea geogràfica, sinó que s'hi troba en concurrència amb altres: el castellà al Principat, País Valencià, la Franja i les Illes; el francès a la Catalunya Nord; el castellà i el francès a Andorra, on, tanmateix, el català és l'idioma oficial; l'italià i el sard a l'Alguer. D'una altra banda, la llengua catalana, tot i demostrar una gran vitalitat en l'ús oral, es troba marginada en moltes funcions, que són exercides per l'altra llengua, que se situa així en situació de predomini. Sigui com sigui, aquest fet representa un obstacle a la normalització de la llengua catalana en el seu conjunt. El reconeixement de la unitat lingüística es fa més que necessari.

L'existència a casa nostra d'un important moviment migratori afecta també clarament el procés de normalització lingüística. La immigració no és un fenomen nou entre nosaltres. En diferents zones del país hi ha importants sectors de població d'origen forà, de parla no catalana. Primer, als anys seixanta, foren els provinents del centre i sud de la península, els qual van abandonar els seus llocs d'origen obligats per la manca de feina. Tots ells de parla castellana, que és la seva pròpia, i que tots o gairebé tots continuen tenint-la com a tal. Ara hi ha una altra immigració: equatorians, bolivians, romanesos, búlgars, ucraïnesos, algerians, marroquins, senegalesos... Segons el padró de gener del 2006, Catalunya

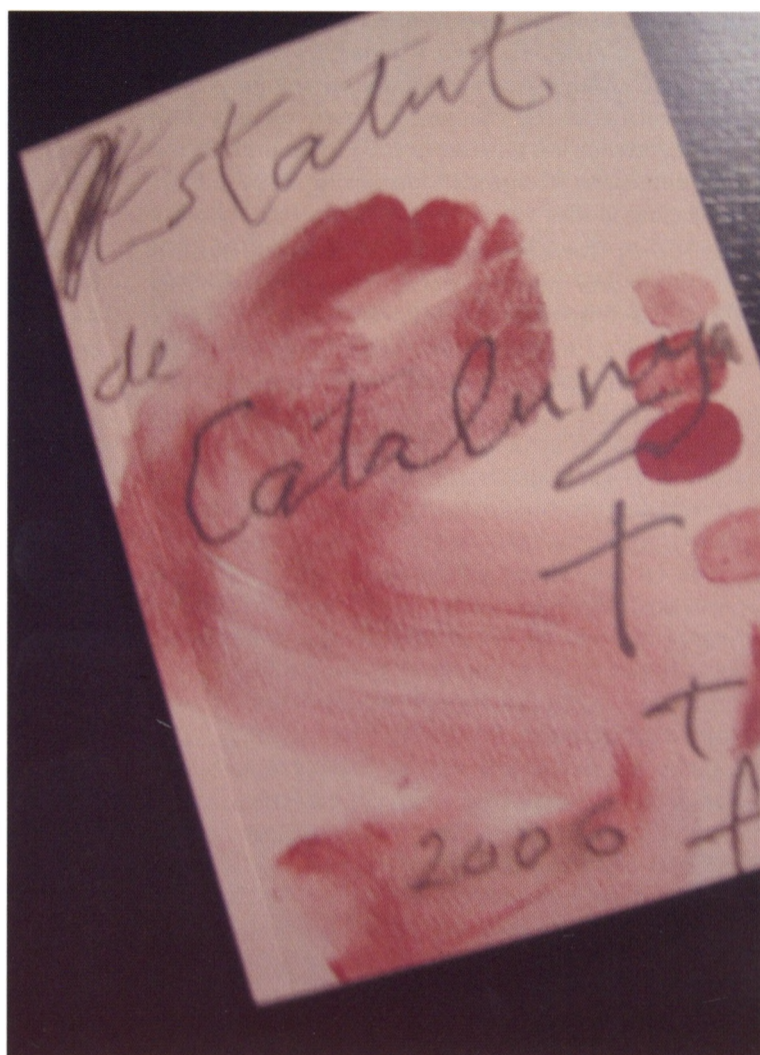
va arribar als 7.083.600 habitants, amb un 12,2% d'estrangers (181.000 marroquins, 81.000 equatorians, 49.000 romanesos...). Aquestes dades concreten en xifres la sensació que el pes de la immigració és cada vegada més gran i que contribueix a un creixement demogràfic alarmant. D'aquests, un elevat tant per cent tenen menys de 45 anys, saba nova per a una població que avançava perillosament cap a l'envelliment. Els beneficis econòmics són indiscutibles, però no per incòmoda pot obviar-se la desconfiança dels autòctons, la seva por a una nova onada migratòria. Crec que no és el mateix la immigració culturalment cristiana que la islàmica, encara que només sigui pel seu grau d'adaptació social. S'ha de regular, no sols el nombre, sinó també l'origen. Aquesta nova onada ha de respectar els drets humans, per poder formar part de la nostra societat.

Els problemes que l'existència d'aquest sector i la seva diglòssia generen són diversos. Primer, la magnitud de les xifres: al Principat, més d'un 12%, aproximadament uns 800.000. Un altre problema és que bona part d'aquests nous catalans es troben amb escasses possibilitats de contacte amb la llengua i cultura catalanes. A la pràctica, quan un grup de catalanoparlants està conversant en la pròpia llengua, si s'hi acosta un castellanoparlant se li adrecen en castellà, i fins i tot passen de cop a parlar en castellà entre ells, encara que el nou arribat entengui perfectament el català. Actituds com aquesta dificulten l'acostament dels immigrants a la realitat del seu nou país.

La magnitud de la immigració, la manca de possibilitats de contacte amb la llengua i la cultura del país, el fet que a tots els interessa més aprendre en primer lloc el castellà, són causa de dificultats d'integració. De fet, el català no els interessa per res, tots tindran com a llengua pròpia el castellà. La descendència serà escolaritzada aquí, aprendran a escriure i llegir a un alt nivell el català, però la seva llengua pròpia continuarà sent el castellà. És obvi, la llengua pròpia de cadascú és la que es parla al voltant de la taula a l'hora dels àpats. Qui pot donar fermesa que, a casa nostra, mai no tindrem un batlle d'origen immigrant?

No es pot deixar de banda que el català ha estat menyspreat també al Parlament Europeu.

Portada del nou Estatut de Catalunya
(Tàpies - 2006).



Recentment (abril 2006), a instàncies de la dreta més rànica, espanyola i europea, van rebutjar que es pogués utilitzar en la institució el català, el gallec i l'euskera. L'eurocambra, que pretén ser la institució més propera al ciutadà, serà ara l'única de les institucions de la Unió Europea que negarà l'ús d'aquestes llengües a ciutadans i eurodiputats. Tema tancat. Ara sí que és un fet. Podríem dir, és clar, que la Unió Europea ens demana que no comencem la casa per la teulada i que resolguem les esquerdes de la nostra pluralitat lingüística abans de demanar que ells l'assumeixin.

Cal que els autòctons portem a cap una lluita continuada per la plena recuperació de la llengua. Davant l'evidència que el català és una llengua parlada per més d'onze milions d'europaus, el nostre repte és aconseguir que sigui reconegut com a llengua oficial. El camí és llarg i difícil, serà una tasca feixuga, però podem assolir-ho. Els catalans gairebé sempre hem estat enclusa, procurem ara ser martell. La meua darrera experiència tingué lloc en una dependència sanitària de la Generalitat de Catalunya (juliol 2006).

En fer-li una observació a una jove infermera, en català, em va etzibar aquella malaurada frase franquista: "En castellano, por favor". Cadascú de nosaltres pensa en la llengua que parla habitualment. Llengua i pensament van íntimament lligats. A l'hora d'expressar emocions, creences i vivències íntimes, se'ns fa difícil fer-ho en un idioma que no és el nostre. Hi havia una vegada un petit país amb una llengua pròpia, però, al pas dels anys, una guerra i dues onades d'immigració van capgirar la situació. Arribà una llengua dominant, imposada per la guerra, pel pes de la gent que la parlava i per la història. Hi havia encara, però, una llengua dominada, parlada per homes i dones que allí van néixer i créixer, i que treballant i estalviant feien gran aquell petit país. La llengua dominant va arribar a témer de perdre implantació i va ser declarada llengua nacional, l'única que tindria aquest títol de llenguatge comú i identificador.

Aleshores, puc tenir els meus dubtes o puc ser optimista? La llengua catalana, a llarg termini, es pot perdre?

■ *La urbanització del sorral del Port de Llançà (1919)*

ÈRIKA SERNA COBA
JOAN SERRA PERALS

Es
ls terrenys comunals estaven definits d'una manera fluctuant des de feia segles, però quan es desvetllaren l'activitat econòmica i el creixement urbà, en el cas de les poblacions de marina amb l'arribada dels primers estiuejants, es van fer del tot necessàries noves superfícies urbanes. Progressivament, s'anaren elaborant plànols generals i parcials de bona part d'aquests sectors, que incidiren en problemes urbans concrets, sovint particulars. Fou un procés que també es donà en poblacions petites, on es delimitaren les noves construccions i carrers dins l'aprovació de les primeres normatives urbanístiques. Les transformacions urbanes de les primeres dècades del segle XX es consolidaren com els principals escenaris de les dinàmiques econòmiques dins de les viles i pobles.

Els plans d'eixamplament i de noves alineacions urbanes, en general, tingueren un caràcter bastant limitat i suposaren únicament creixements sectorials, sense una clara intenció d'enllaçar els nuclis antics amb les noves expansions. Llançà no en fou una excepció; segons recull Clavaguera¹, els primers anys del segle XX al municipi vingueren marcats per l'inici del desenvolupament urbanístic del barri del Port. Desenvolupament que va obrir una polèmica que més endavant va arribar als tribunals, sobre la titularitat d'alguns terrenys comunals del Port, entre ells l'anomenat Sorral del Port², i també els solars pròxims a l'anomenada Casa de les Tonyines³.

La documentació del despatx de procuradors Jou, de Figueres, (1889-1990), conserva un interessant expedient⁴ sobre les tibantors que tingueren lloc a Llançà per delimitar les noves construccions davant del mar, en concret al sector del Sorral del Port. L'Ajuntament, presidit per l'alcalde Jaume Barris Purcallas, l'any 1919 pretenia obrir nous carrers, donar permisos per a noves edificacions i, en definitiva, urbanitzar el sector del Port de Llançà, "*debido al incremento que toma esta playa en la época del veraneo*", i que comportaria aviat l'edificació de xalets. Però abans s'havien de

resoldre certs conflictes amb els veïns Mateu Fàbrega i Barris i Lluís Falcó i Duran.

En Fàbrega era propietari d'un terreny de quatre vessanes per compra, l'any 1911⁵, als germans Ferran i Galter, de les quals n'havia segregat una part a Pere Estany. La parcel·la segregada s'havia tancat i s'hi havia edificat una casa d'estiueig, ben bé davant de mar. Mateu Fàbrega, seguint l'alineació de la casa del seu veí, encerclà el solar amb una filera de pedres que envaïren il·legalment terrenys del comú. Encara que fou requerit per l'Ajuntament al novembre de 1916 per tal que retirés el tancament, foren els mateixos pescadors del Port els qui, en colla, li retiraren la tanca, ja que ocupava l'espai destinat a assecament i cosit de les xarxes de pesca.

Davant d'aquesta situació, el jutge municipal, Lluís Figa, hagué d'intermediar amb l'advocat de Figueres, Lluís Portabella, que representava els interessos d'en Fàbrega. Acordaren que el Sorral del Port de Llançà restaria com a propietat de l'Ajuntament, així com també que en Fàbrega pogués tancar la seva finca, però amb la limitació de respectar sis metres d'amplada, que hauria de tenir el nou carrer projectat. L'Ajuntament es comprometia, a canvi, a no poder alienar ni gravar ni edificar dins el terreny que li acabava de cedir en Fàbrega. Sempre hauria d'estar "*completamente despejado*" i no el podria adequar tampoc com a jardins públics. S'acceptava, però, el lliure pas i circulació de persones. Finalment, l'Ajuntament pagaria els honoraris de l'advocat Portabella, 250 pessetes dins el termini de sis mesos, i en Mateu Fàbrega protocol·litzaria aquest conveni en escriptura pública.

El secretari de l'Ajuntament, Pere Purcallas, havia instruït l'any 1919 un expedient per a l'amidament dels límits de la finca d'en Lluís Falcó i Duran, amb els terrenys comunals i el mar. Falcó era propietari –per compra, l'any 1911⁶, a Eusebi Ferran i Saurí i als germans Dolors, Josep, Eusebi i Rosa Ferran i Galter–, d'una finca de cinc vessanes. Falcó s'adreçà

1. CLAVAGUERA I CANET, Josep, "*Llançà: notes històriques*", Barcelona: Salvat, 1986, pàg.164-169.

2. El Sorral del Port eren uns terrenys dins la zona marítimoterrestre de propietat municipal immemorial, encara que no es disposava de cap títol de propietat específic. Limitaven al nord amb la platja i al sud amb la carretera. Actual franja d'immobles que afronta el Passeig Marítim pel sector de llevant.

3. Antic edifici del Port de Llançà on hi havia una petita indústria de salaó i es guardava l'art gros per a la pesca comunal de tonyines.

4. Arxiu Comarcal de l'Alt Empordà. Fons del despatx de procuradors Jou, de Figueres, expedient 5/101.

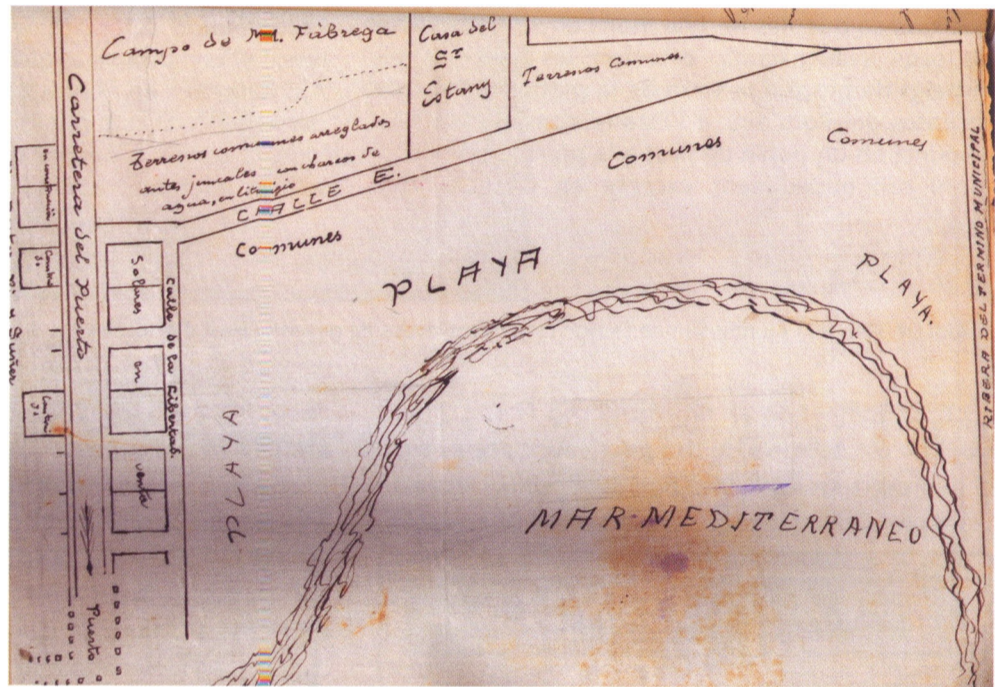
5. Escripura notarial de compravenda datada a 31 de maig de 1911 i protocol·litzada a la notaria de Salvador Candal Costa, de Figueres.

6. Escripura signada davant el notari de Figueres, Salvador Candal Costa, el 31 de març de 1911.

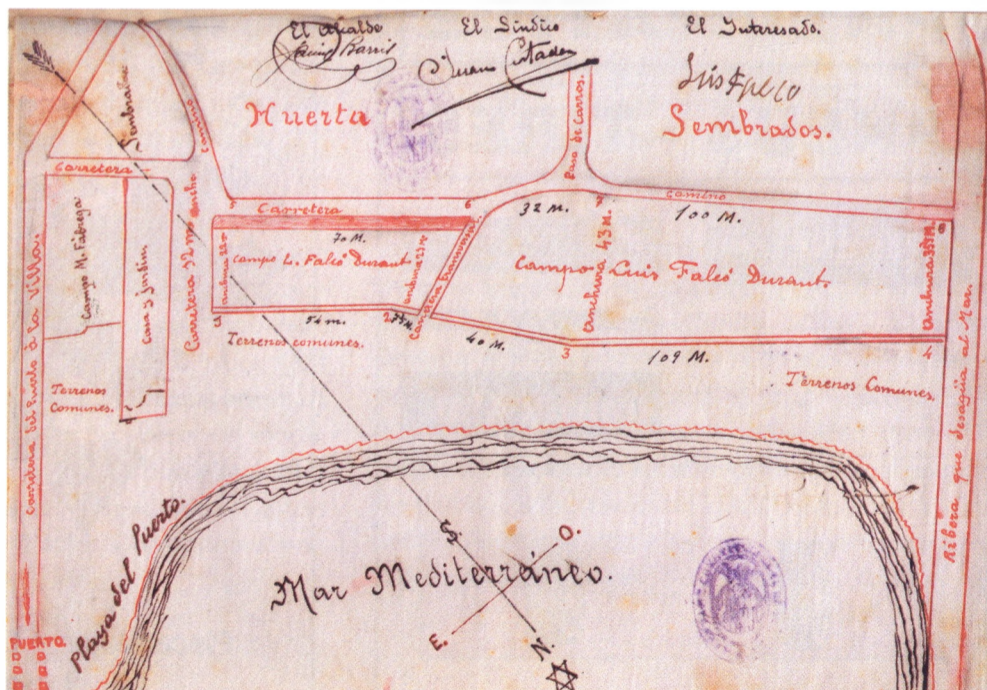
a l'Ajuntament per tal que li delimitessin l'alineació per poder tancar la seva propietat i potser més endavant poder edificar alguna casa d'estiueig.

El 29 de novembre de 1919, a les tres de la tarda, el propietari, en Lluís Falcó, i els tècnics municipals i regidors, col·locaren les fites del desllindament i dibuixaren el plànol que reproduïm. Les anotacions de l'expedient del procurador Tomàs Jou Barbosa, de Figueres, expliquen com la propietat d'en Falcó comprenia des de la riera fins al camí, que diu que els mateixos tècnics havien delimitat a partir d'una

mota que existia i que estava alineada amb la finca d'en Mateu Fàbrega. A poca distància de la propietat del senyor Estany, hi havia el tronc d'un tamarü que, per les seves grosses dimensions, devia ser-hi des de feia anys. Dins el terreny del senyor Estany, el 1908 o 1909, el mateix Fàbrega hi tenia una petita drassana per construir i reparar embarcacions, que volia ampliar i, en demanar permís a les autoritats de Marina, a més de denegar-li, també l'obligaren a treure'n la construcció que hi tenia, per ser un espai envaït a la zona marítima.



ARXIU



ARXIU

Reproducció dels plànols del sector, amb la distribució dels terrenys inclosos a l'expedient (1919).

El mateix expedient dels procuradors Jou informa d'anteriors conflictes d'interessos al Sorral del Port. Ja l'any 1886, Joaquim Guanter havia pretès part de la seva propietat, però l'Ajuntament, partint del Reial Decret de 17 de juliol de 1875, que determinava que els ajuntaments per via governativa podien determinar la substància de servituds, pogué evitar-ho; però el 1903, el mateix Guanter escripturà un tros del comú mitjançant l'elaboració d'un expedient possessor, que a l'Ajuntament li passà desapercbut entre altres propietats d'aquest llançanenc.

Els pescadors Josep Bosch, Jaume Marcé i Juli Calsina s'adreçaren per instància a l'Ajuntament, l'any 1886, queixant-se que des de feia molts anys ells, i també els seus avantpassats, estenien les xarxes i els ormeigs de pesca a la sorra de la platja i davant de les cases del Port, fins a l'Estany, com a zona d'ús comunal en un poble dedicat a la pesca, sense constatar-hi cap impediment excepte en Guanter, que

al·legava la propietat de part d'aquests terrenys. Era una zona que en dies de forts temporals quedava plena d'aigua.

Un enginyer de Girona, del Ministerio de Fomento, informà o recordà a l'Ajuntament que ell mateix, l'any 1904, ja havia delimitat la zona terrestre de la platja de Llançà, amb un expedient amb plànols que l'Ajuntament havia de tenir, però que en cap moment apareix com a consultat en aquest plec de documents, potser pel seu traspaperament o pèrdua.

Les actuacions per demostrar la titularitat d'aquests terrenys van durar molts anys. De fet no serà fins al 1928 que no es tancarà la polèmica. L'acta del Ple de l'Ajuntament de Llançà del 5 de juliol d'aquest any recull el compromís al qual havien arribat el mateix Ajuntament i en Mateu Fàbrega. Finalment, aquest darrer va cedir una quantitat de metres al municipi, amb la condició de poder edificar a la resta de la seva propietat.

7. AMLLN: Fons de l'Ajuntament de Llançà: Òrgans col·lectius de govern: Llibre d'actes del Ple, Sig. 21V, anys 1927-1931.

AUTO LLANÇÀ S.L.
ALINEACIÓ, EQUILIBRAT, FRENÒMETRE, PRE-ITV

PNEUMATICS

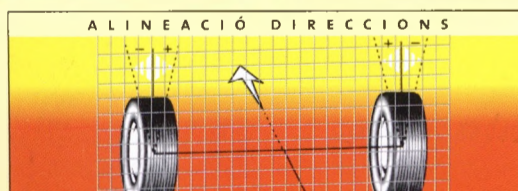
PNEUS - TIRES

MICHELIN **BRIDGESTONE**

PIRELLI **DUNLOP**

Firestone **Continental**

ALINEACIÓ DIRECCIONS



OFERTES MENSUALS
TEL. 972 12 06 75

BAR FELIP



Plaçà Major – Tel. 972 38 13 29
LLANÇÀ

■ *Victòria dels Àngels: dos anys d'absència d'una artista excepcional*

JAUME COMELLAS*



ARXIU

El 15 de gener de 2005 va morir en un hospital de Barcelona la cantant Victòria dels Àngels. Feia dos mesos que havia complert vuitanta-un anys, dels quals gairebé seixanta de dedicació a la música. D'antuvi, vull fer una afirmació contundent: Victòria dels Àngels ha estat no només la cantant catalana més eminent de la seva època, sinó espanyola o universal. En realitat, ha estat la veu més important de la lírica universal de tots els temps. Sóc conscient de com pot resultar agosarat fer una afirmació tan categòrica, però alhora ho sóc de la veritat d'aquest judici i de convèncer el lector que llegeixi aquest escrit.

Filla d'un bidell de la Universitat de Barcelona, un home excepcional, ho era també d'una mare que tenia un gran amor al cant i que de manera espontània cantava amb un gust i una veu exquisits. Gràcies a ella, Victòria, ja des de l'embolcall del líquid amniòtic va sentir cantar autènticament bé, des de romaneses de sarsuela a cançons populars de la seva Castella originària o cuplets de moda. Això molt probablement va ajudar que ella cantés ja de molt menuda, mentre la seva mare i altres companyes feien neteja d'aules i passadissos universitaris.

Una gradació progressiva la va portar fins als escenaris i auditoris més importants del món. Va ser escollida per cantar, amb vuit anys, en una visita que el president Macià va fer a l'Escola Milà i Fontanals. Després va actuar durant la guerra per a la milícia republicana, primer a Olot –un record desastrós– i després a Molins de Rei –èxit apoteòsic–, en actuacions “professionals” cobrant en espècie, alguns quilos de cigrons o de lleties per al rebost familiar. Amb tretze anys passa pel rebuig, per massa jove, de la gran Mercè Plantada a ingressar al Conservatori del Liceu, on la portà la tossuderia i admiració de la seva germana gran. Conservatori on sí serà acceptada tres anys més tard, quan Maria Dolors Frau s'admira de la seva manera de cantar i li fa un pronòstic lúcid: “Tu seràs una de les grans entre les més grans”. Després apareix la figura del conjunt Ars Musicae, amb el seu inspirador i figura cabdal, Josep M. Lamaña, que en certa mesura l'adopta, li atorga una pensió i alhora la incorpora al grup. Era una colla d'amics, professionals liberals, grans afeccionats a la música antiga, que es reunien els vespres pel goig de fer música i analitzar partitures, acompanyats sovint per figures tan destacades com els musicòlegs pare Higiní Anglès i el monjo monserratí Gregori M.

* Autor del llibre *Victòria dels Àngels: memòries de viva veu*.

Suñol. Tot un privilegi que permet a Victòria una culturització intensiva en els grans misteris de la música i li forneix un solatge completíssim.

Després arriba el gran èxit, l'any 1947, del concurs de Ginebra, que guanya per unanimitat del jurat. I ja l'any 1959, el gran envolament internacional, amb debut als principals escenaris operístics del món: Covent Garden de Londres, Scala de Milà, Metropolitan Opera House de Nova York i Òpera de París. Comencen els anys més gloriosos de la seva trajectòria, en gran part al Metropolitan, on actuà una desena llarga i ininterrompuda de temporades. I el 1961 assoleix el cim dels cims amb el debut al Festival de Bayreuth –el *sancta sanctorum* del wagnerianisme–, única cantant catalana i espanyola que hi ha actuat, i on interpretà *Tannhäuser*, amb un èxit sobre-dimensionat, es cansà de sortir a saludar tota sola.

Ella sempre va considerar aquestes actuacions, repetides la temporada següent, com el moment zenital de la seva carrera, les quals anunciaven l'inici d'una nova etapa presidida per una complicada, doble i tardana, maternitat, i també una crisi matrimonial, que la menà a finals dels 60 al buit d'actuacions. Després de tres o quatre anys d'allunyament, ja ben entrada la dècada dels 70, reinicià l'activitat en una darrera etapa totalment dedicada al lied, que li comportà una mena de resurrecció miraculosa, amb actuacions arreu del món. Seran gairebé vint anys d'un protagonisme sorprenent, també a Catalunya, tot refent l'escalf del seu públic, del qual uns dissortadíssims afers amb l'empresa del Liceu l'havien mantigut allunyada en els seus millors anys.

La mort del seu fill gran, ja a la setantena d'anys, marca irrenunciablament la seva dedicació pública al cant. Mentrestant, el 1987, havia estat distingida amb el doctorat Honoris Causa per la Universitat de Barcelona, allà on va néixer i créixer, en un acte per a ella d'intensa càrrega emotiva. Victòria dels Àngels havia deixat rere seu una trajectòria impressionant, bastida no només damunt l'òpera sinó sobre tota mena de gèneres, des de les *Cantigas del rei Alfons X*

el Savi –finals del segle XIII–, a les *Bacchianes brasileres* d'Héitor Villa-Lobos –ben entrat el XX–. Òpera renaixentista i barroca, òpera romàntica italiana, alemanya o francesa; lied francès, alemany, anglès, català, castellà, basc i gallec; cançons sefardites, música religiosa, música popular d'arreu del món. També, els grans oratoris de Bach, Beethoven, Fauré, Mozart, Brahms... I tot ho va cantar meravellosament bé.

I aquí ve on es justifica la poderosa afirmació inicial. La seva amiga, una de les cantants més destacades del segle XX, Elizabeth Schwarzkopff –traspasada poc temps després de Victòria–, li ho deia: "Tu ets més gran que nosaltres, perquè tu ho pots cantar tot. Nosaltres tan sols podem cantar algunes coses". Aquest és el tret fonamental que ha diferenciat Victòria dels Àngels de la resta de grans cantants i que era fruit de la seva gran cultura musical –l'experiència d'immersió de l'època d'*Ars Musicae*–, i també d'una sensibilitat refinadíssima i un amor absolut per la música i el cant. Alhora va ser també una gran senyora, una autèntica gran dama, com la va definir Salvador Espriu. I una catalana de cor. Mai no oblidà que el seu pare deia a ella i els seus germans: "Vosaltres sou catalans; no sou ni andalusos ni castellans", en referència al seu origen i el de la seva muller.

Victòria dels Àngels va traduir l'amor a Catalunya portant la seva música arreu del món. La més culta, la dels seus amics Toldrà, Mompou o Montsalvatge; o la de Morera, Vives, Gerhard o Manuel Valls. Va ser intèrpret apassionada del repertori popular català: *La dama d'Aragó*, *Ai Margarideta*, *El testament d'Amèlia* i moltes altres van figurar en els seus programes al costat dels lieders més coneguts de Franz Schubert o d'Hugo Wolf.

La fundació que porta el seu nom, recentment creada pel nucli de relació més íntim, persones de gran qualitat humana, es disposa a emprendre una tasca important de memòria d'una dona única, com a artista i com a persona. Als que hem tingut la fortuna de conèixer-la, ens ha deixat un record de profunditat emotiva indescriptible.

In memoriam

■ Anna Politòvskaia

Politkòvskaia

El 7 d'octubre passat, ens assabentàvem de l'assassinat de la coneguda periodista i escriptora russa Anna Politkòvskaia. Tot i que no deixava de ser la crònica d'una mort anunciada, la notícia representà un cop molt fort per als que coneixíem la seva lluita. Anna Politkòvskaia vivia en el corredor de la mort. Sabia que estava sentenciada, però no coneixia la data de l'execució. Anna era d'aquells periodistes i escriptors que saben que tenen una missió que està per sobre de la seva integritat personal.

Reportera a la guerra de Txetxènia, Politkòvskaia rebia amenaces des de 1999, arran dels articles que escrivia a *Novaia Gazeta*, en els quals denunciava que les forces armades russes violaven reiteradament els drets humans a Txetxènia. Malgrat aquestes amenaces, va continuar escrivint i el 2003 va publicar *A Dirty War: A Russian Reporter in Chechnya* (en castellà existeix la traducció, *Una guerra sucia*, RBA, 2003, i també *Terror en Chechnya*, Ediciones del Bronce, 2003). Del mateix any és el llibre *A Small Corner of Hell: Dispatches from Chechnya*. Posteriorment, han estat publicades les traduccions: *La deshonra rusa*, RBA, 2004, i *La Rússia de Putin*, Editorial Debate, 2005. La traducció del seu llibre més recent, *Putin's War: Life in A Failing Democracy* (*La guerra de Putin: La vida en una democràcia fracassada*) ha de sortir publicat a finals del 2006.

A les acaballes del 2002, va visitar Barcelona, convidada pel Comitè d'Escriptors Empresonats del PEN Català. Ens va visitar en dues ocasions més. El 2004, el Col·legi de Periodistes de Catalunya li va atorgar el I Premi Internacional de Periodisme Vázquez Montalbán. Pocs mesos després va tornar a Barcelona, novament de la mà del PEN Català, per participar en el diàleg "El valor de les paraules", del Fòrum de les Cultures.

Una vida amenaçada

La situació de l'Anna es va complicar notòriament el febrer de 2001, quan va ser arrestada per l'exèrcit rus, després d'acusar-la d'obtenir informació secreta,

HELENA POL*

i van simular una execució: van disparar, però sense tocar-la. Vuit mesos més tard, es va veure obligada a exiliar-se a Londres, per por que les reiterades amenaces de mort s'acomplissin. El 2002, Politòvskaia va ser una de les poques persones admeses al Teatre de Moscou per negociar amb els rebels txetxens l'alliberació de centenars d'hostatges. Un altre episodi important va ocórrer el 2004: va caure greument malalta quan intentava viatjar a Beslan, per cobrir la crisi d'hostatges a l'escola d'aquesta localitat. En aquella ocasió es va especular que havia estat enverinada expressament per evitar que pogués escriure sobre la crisi.

Politòvskaia ha intentat que els mitjans de comunicació posin un focus sobre el genocidi que s'està cometent a Txetxènia. Les notícies sobre aquest país són ínfimes. Demanava, sobretot, l'atenció d'Europa. En les seves paraules: "He vist moltes vegades com treballen els observadors enviats a Txetxènia pel Parlament Europeu. Suposadament vénen a recollir dades sobre les violacions de drets humans. Puc dir que sempre treballen de bracet amb l'exèrcit rus. És



* Membre del Comitè d'Escriptors Empresonats del PEN Català.

una traïció als drets humans. Europa ha dit sí a aquesta guerra. El Parlament Europeu només adopta resolucions menors sense cap influència real a Txetxènia”.

Les barbaritats que havia vist i la tasca periodística condicionaven la seva vida. Vivia amb una gran tristesa no poder veure els seus fills per qüestions de seguretat. Explicava com va ser detinguda a Txetxènia. Els soldats russos van simular que l’afusellaven i es va salvar gràcies a un parell d’homes txetxens que van seguir els soldats que la tenien detinguda. Van caminar tota una nit a la recerca d’un telèfon, perquè estaven en una zona incomunicada, i van denunciar la situació de la periodista als seus companys de la *Novaia Gazeta*. Setmanes després, aquells dos homes van ser executats. Ella sempre se’n va sentir responsable. Deia: “Visc perquè ells van morir”.

No deixava de repetir que després d’haver acabat la guerra a Txetxènia se seguien produint genocidis. Politkòvskaia explicava perquè hem de parlar de genocidi: “Quan les persones són executades en un territori determinat i a causa de la seva nacionalitat, es tracta d’un genocidi. La destrucció inclou infants, dones, embarassades i tot, qualsevol persona. He estat present en l’obertura de fosses comunes secretes, hi he vist tots els cossos amb senyals de tortura. A molts d’ells els havien arrencat el cuir cabellut. Les mans i els peus eren lligats amb filferro. Puc entendre fins i tot que s’arribi a sospitar que tots els homes són guerrillers, però quan veus els cossos dels infants i de les dones a les fosses, t’adones que és un genocidi”.

La investigació de l’assassinat ha estat engegada. Vitaly Yaroshevsky, subdirector del diari *Novaia Gazeta*, ha declarat estar segur que l’assassinat està relacionat amb el treball de la periodista. Una opinió compartida pels observadors dels drets humans a Rússia. Dos mesos després de l’assassinat de Politkòvskaia, el 23 de novembre moria Alexander Litvinenko, exagent secret rus, enverinat amb poloni 210 mentre dinava en un restaurant de *sushi* del centre de Londres. Litvinenko era una de les fonts d’informació de Politkòvskaia: li passava notícies sobre Txetxènia. En el ja famós dinar, Litvinenko va parlar d’ella amb el seu company d’espionatge, Mario Scaramella. Massa coincidències.

La integritat i el coratge d’Anna Politkòvskaia ha de ser font d’inspiració per a escriptors, periodistes i ciutadans de tot el món. Hem de seguir preguntant-nos què passa actualment a Txetxènia. ¿No hem après res de Bòsnia? ¿Per què la Unió Europea no pressiona Rússia després de les reiterades violacions dels drets humans? ¿Per què tot s’hi val a Rússia per fer callar els que denuncien les atrocitats de l’actual govern? ¿Per què tothom critica la intervenció d’EUA a Irak i ningú parla de la intervenció de Rússia a Txetxènia? Amb l’excusa de la lluita antiterrorista, a Txetxènia es cometien autèntiques neteges ètniques. Els interessos econòmics amb Rússia serveixen de vel per ocultar els assassinats per encàrrec, la manca de llibertat d’expressió, la corrupció i les manipulacions del govern. Necessitem més Annas Politkòvskaies que ens revelin les autèntiques veritats d’aquest món tan complex.

NOTA

Per excés d’original, deixem per a millor ocasió les seccions *Tres en una*, *Balcó* i *Concurs: coneixem Llançà?*

El resultat del XX Concurs fou:

Encertants: 4 . Guanyadora: Rosa Sitjà i Melció, de Llançà.

Respostes correctes:

Preguntes

1. Bramant.
2. 1879
3. Artur Mas.

Fotos

1. Escultura *A la gent del mar*, de Bonaventura Ansón, al Passeig Marítim.
2. Monument *Llançà, ciutat pubilla*, del mateix autor, a la plaça Pont-du-Casse.
3. Escultura *Dansa*, de Guillem Duran, davant la capella del Port.

HOSTAL

CAN NARRA

Especialitat en peix

Carrer Castellar, 37
Tel. 972 38 01 78
EL PORT DE LLANÇÀ



*Fiscal • Laboral • Mercantil
Comptable • Assegurances*

Nicolás Salmerón
(pàrquing bombers)
Tel. i Fax 972 12 09 94
17490 LLANÇÀ

ZURICH ASS.
J. BUXEDA
AG. 170066-5



”la Caixa”

**CAIXA D'ESTALVIS I PENSIONS
DE BARCELONA**

GODOY I ASSOCIATS CORREDORIA D'ASSEGURANCES, SL

pi i margall, 1, pral. b - tel. 972 50 02 35 - fax 972 67 29 48 - 17600 figueres

tomàs mieres, 5, esc. 2, 1er. f - tel. 972 20 31 78 - fax 972 20 38 09 - 17005 girona

av. pau casals, 25-27, 1r. tel. 972 38 05 00 - fax 972 38 14 63 - 17490 llançà

ctra. vella, 9 1r - tel. 93 848 40 57 - Fax 93 848 40 58 - 08470 sant celoni



Vida i Pensions



Especials



Particulars



Les Persones



L'Empresa



Els Vehicles



Professionals de confiança

www.godoy-ca.com