



Farella

Revista de Llançà

Lydia



ASSESSORAMENT I GESTIÓ
CORREDORIA D'ASSEGURANCES



SCAL

BORAL

ÇAL

OMPTABLE

D'ASSEGURANCES

NANCERA

FARELLA

Revista de Llança

Núm. 30

Maig 2010

Preu: 3 €

JOSEP M. SALVATELLA

Flors a la neu

■ **P** resseguer florit,
neu tardana,
a les feixes eixutes
de Madres.

Pot florir la vida,
pot florir
damunt la nevada
de la vellesa inhòspita?

Oi, tant!
I pot florir l'amor,
m'han dit.

I fins i tot la mort,
segons com,
pot ser una mort florida,
un alliberament,
damunt els llençols
blancs
d'un hospital de guerra
o de pau.

*mots
al
vent*



AJUNTAMENT
DE LLANÇA

Impressió
Gràfiques PUJOL
Figueres

Dip. Leg.: GI-1327/95
Amb la col·laboració de



Diputació de Girona

Portada:
MEDITERRANI,
de Lydia Carrió,
pintura de sorres



■ Oblit

P

el que fa als "Mots al vent" de la darrera *Farella*, hem rebut un escrit del senyor Eduard Rodeja de las Heras, de Figueres, que ens fa notar que vam oblidar un nom en l'article "Llançanencs al Diccionari". És un oblit involuntari, però prou important.



Arxiu

Es tracta de Miquel Galter Hostalrich, nascut a Llançà el 24 de setembre de 1832, farmacèutic i polític, fill de Francisco Galter Rovira, apotecari, i de Narcisa Hostalrich Bech, llançanenca. En Miquel va ser alcalde d'aquesta vila entre el 13 de gener de 1865 i el 12 de gener de 1866. Un any, menys un dia, exactament. Segons el padró municipal, el 1859 era solter i vivia al carrer Migdia, 12. L'any 1877, apareix inscrit al carrer Sant Vicenç, 11, juntament amb la seva esposa, Catalina Tolsanas Ros, nascuda a Llançà el 25 de setembre de 1832, i la filla d'ambdós, Octàvia, nascuda a la dita vila el 10 d'agost de 1865, la qual maridà amb Josep Rodeja Gay. A Llançà, Miquel Galter fou un dels promotors del trasllat del cementiri, fins llavors situat als costats de l'escalada de l'església parroquial, prop la capella del Port. Segons la sèrie de la contribució industrial, en els padrons de 1840 a 1891, consta que la família Galter tenia la farmàcia al carrer Sant Vicenç, 11, primer a nom del pare i, a partir de 1867, a nom del seu fill, Miquel. En l'exercici 1890-1891, la farmàcia apareix ja a nom de Ramon Ridaura. Són aquestes dades, i altres, les que ens facilita amablement l'Arxiu Municipal.

Amb data de 25 d'agost de 1886, la família es donà de baixa al padró d'habitants de Llançà, per trasllat a Figueres, on el biografiat fou regidor republicà a l'Ajuntament. Participà, entre altres, en la Comissió de Lluita contra la Fil·loxera. Una curiositat afegida: Miquel Galter resulta que era rebesavi del meu gendre, Eduard Fina Rodeja, casat amb la meva filla Núria. El que són les coses...

Agraïm aquests aclariments sobre uns fets històrics relacionats amb Llançà. I així ens plau publicar-ho.

PIRENE

Una via molt antiga, venint des d'Itàlia, comunicava el Rosselló amb l'Empordà i seguia cap al sud. Aquesta via, que els grecs anomenaven d'Hèracles, l'heroi que s'aparellà amb Pirene, la filla del rei que regnava sobre el Pirineu, passava per l'Albera, quasi amb tota certesa pel coll de Banyuls.

Pirene serà també el nom d'una ciutat només coneguda per Aviè, no gaire lluny del temple de la Venus Pirenaica.

El territori de Llançà a l'antiguitat, Anna Pujol i Puigvehí

■ *Vuit consistoris*

És veritat que el poble és sobirà. No en parlem més, és cosa evident i no cal insistir-hi.

D'ençà de les primeres eleccions democràtiques, l'Ajuntament de Llançà, en vuit convocatòries, ha vist passar pel seu Ple 59 regidors diferents, 9 dones i 50 homes: Josep M. Salvatella, Lluís Casellas, Víctor Pagès, Isabel Dardé, Miquel Roqué, Antoni Godoy, Joaquim Falcó, Josep Serradell, Laureà Serra, Carles M. Davesa, Jaume Coll, Neus Fulcarà, Anna M. Torrent, Vicenç Pumareda, Lluís Solà, Helena Riera, Pere Vila, M. Assumpció Ministral, Joan Company, Josep Caula, Núria Escarpanter, Lluís Merino, Joan C. Mora, Manuel Amo, Joaquim González i Joan C. Subirats (CiU); Vicenç Pi, Cándido Sánchez, Joan García, Francesc Fàbrega, M. Carme Bosch, Carles Duran, Albert Bosch, Daniel Guerra, Adolfo J. García, Félix Rico, Margarida Corominas, Felipe Fernández, Salvador Gil, Jesús González, Mireia Pi, Josep Ortiz de Zárate, Víctor Pagès, Albert Mosqueda, Jesús López i Francesc Guisset (PSC); Albert Domínguez, Silveri Riera, Jaume Busquets, Josep M. Bes, Manel Martínez, Lluís Casellas, Francesc Bonsoms, Josep Ortiz de Zárate i Manel Tolsanas (ERC); Joan Cusi, Joaquim Agustí i Anna M. Pujol (IC-V); Narcís Rispau, Joaquim Pi, Albert Sánchez i Joan Pacareu (CILL). Cal tenir en compte els canvis generats durant els mandats i, així mateix, aquells regidors que s'han presentat per candidatures diferents (3 de repetits). Per grups, 26 de Convergència i Unió, 20 del Partit Socialista de Catalunya, 9 d'Esquerra Republicana de Catalunya, 4 de la Candidatura Independent per Llançà i 3 d'Iniciativa per Catalunya-Verds.

Ara, que ja fa anys que no hi sóc, crec que és el moment de rendir homenatge a tots –potser només amb una excepció– els qui

han format part –alguns, malauradament, ja no hi són–, amb tota la seva bona voluntat, del Consistori llançanenc. Uns més i altres menys –això sempre és difícil de calibrar, no tots som iguals ni podem fer les mateixes coses– han contribuït a l'evolució de la vila. Llançà és de tots plegats, no només d'unes sigles ni d'unes persones concretes, us ho ben asseguro. Sóc i seré sempre de CDC, no em canvio fàcilment de camisa. Però també us diré que, per mi, compten més les persones que els partits. No tant a l'Ajuntament, però sí al Parlament de Catalunya i a la Diputació, he tingut amics de diversos partits i, de vegades, una freda i distant relació amb alguns companys de partit. És allò que sempre s'ha comentat: "Els dels altres partits són adversaris, els enemics són al meu propi partit". O el que deia aquell altre diputat, amb to irònic: "En tal i tal, company de partit i, malgrat tot, amic"...

Els anys i l'experiència suavitzen les coses, les passions i les rauxes. De mica en mica, t'adones que la vida és un pas, força curt, i que tots som vianants encarats cap a la fi. Cal posar-nos violents en situacions semblants? No crec que ningú, si hi pensa amb calma, prengui resolucions extremes. Els antics servents de la política oblidem fàcilment. Encara que, tombi com tombi, i tal com deien els nostres avis, al músic vell sempre li queda el compàs.



La nostra història

■ La causa seguida entre el Síndic de Llançà i el Síndic de la Selva pels drets de la pesca

JOSEP CLAVAGUERA I CANET

Una de les singularitats de la biblioteca-arxiu del palau de Peralada són algunes seccions especials, de les quals no en sabem l'origen ni la procedència. Des de fa molt temps estan catalogades en els fitxers i guardades en les típiques capses arxivadores. Hi són amb el nom d'Al·legacions Jurídiques i estan ubicades en la secció tercera, que té el nom de Ciències Socials, en l'apartat general sobre Dret. Aquestes causes o processos estigueren molt en ús durant els segles XVIII i XIX. Generalment eren fulls impresos, rarament escrits a mà, i constaven de poques pàgines, cosits segons les tècniques del moment. Aquests escrits servien per invocar al·legacions de fet o de dret en un conflicte d'interessos. També, per disposició del tribunal, podien substituir l'informe oral en l'apel·lació d'un procés civil, amb el qual expressaven els arguments que fonamentaven la petició de

renovació de sentència. Aquesta col·lecció està registrada en unes 1.500 fitxes, posades en l'apartat 340.96 (46-71), amb el títol: "Al·legacions Catalanes per Ordre Alfabètic". Després hi ha les espanyoles, en l'apartat 46; i un darrer apartat 5-9, que correspon a tribunals d'altres països.

En elles, hi descobrim plets i litigis, bé entre dos particulars, propietaris de cases o terrenys, bé entre entitats civils o religioses, com ajuntaments, monestirs, parròquies, convents... El document que ens ocupa seria entre dues confraries de pescadors –malgrat que el mot confraria no s'usa en tot el document–, però els protagonistes són els pescadors representats per "lo Syndich de la Vila de Llançà contra lo Syndich de la Vila de la Selva". Un altre estament que pledejaven ben sovint era la noblesa o els senyors feudals. Per això hi trobem com ara les cases Boixadors, Medinaceli, Cardona i Moncada, o la petita noblesa, com els Carlemany, Descatllar, Rocabertí, Sarriera i Desbac, igualment com també canonges i catedrals, que pledejaven per defensar els seus drets.

L'anàlisi del document

Per la fotografia que acompanya aquest text, veiem que es tracta d'un document imprès, encapçalat per una orla i amb la invocació: "Jesús, Maria i Joseph". Tot seguit hi tenim la paraula clau del document: *Addicio*, o sia, que és un document afegit a un sumari –procés seguit per la denúncia d'algú–. Per tant, el document que estudiem és només un afegit al sumari d'un procés anterior, que de ben segur era molt més llarg. Aquesta *addicio* té disset pàgines, dividides en cinc rèpliques o capítols.

Les causes del sumari foren el dret o privilegi d'anar a pescar a les diverses cales de la costa del Mar d'Amunt. Ben segur que no és l'únic sumari, sinó que n'hi hagueren d'altres, abans i després de la data d'aquesta *addicio*, que és la del 22 de març del 1669.

Després hi posa els qui pledejaven: "Lo Syndich de la Vila de Llançà contra lo Syndich de la Vila de la Selva, davant de lo magnífic Doctor Joseph Rull, notari". I, tot seguit, hi ha el text, dividit en cinc rèpli-



ARXIU

Des del cap de Cervera, al lluny es veu el cap de Creus, amb totes les poblacions del golf de la Selva al mig. Discutides cales de pesca.



Iosua, Maria, Ioseph.

A D D I C I O

**Al Summari de la causa del loch
de las Calas.**

P E R

**LO SYNDICH DE LA
VILA DE LLANCA.**

C O N T R A

Lo Syndich de la Vila de la Selva.

D E V A N T

Lo Magnifich Doctor Ioseph Rull,
Cortell Notari.



DESPRES de estar ya assignat a sentència, y concludyt en la causa, lo Syndich de la Selva ab vista del summari donat per lo Syndich de Llança, volguè reforçar las mateixas deduccions que ya tenia fetas, y repararles en quant pogues contra los objectes, y arguments que en dit Summari se li han fet, y perço presentà vns Articles als 18 de Abril 1667, los quals se ligen desde foli 87 a la admissio, y prova dels quals, excepto lo article 23, no obstant la contradicció

VICENÇ PUMAREDA

Portada del document estudiat a l'article.

ques. En la primera, el síndic de Llança, un tal Joseph Puig, i el de la Selva, citen nou persones amb el nom i primer cognom, i com no podia ser altre, també hi intervé el monestir de Sant Pere de Rodes. Els veïns de la Selva són Pere-Pau Clement, Jaume Cervera, Joseph Ballet, Joan Birba, Antoni Clement, Francesc Campi i Joan Pons, a més dels dos cònsols del dit lloc de la Selva, en aquell any Rafael Suria i Pau Marquès. Acaba el text fent un gran elogi de dites persones: "Tots són del Consell General de dit lloc, els quals són la part de la gent més important i més sana dels homes de dit lloc, que la U/niversitat de veïns havia escollit com els seus representants".

En la rèplica següent, es dona autoritat a aquest Consell per poder resoldre qualsevol cosa que sigui útil a dita Universitat. També entra en la dis-

puta el prior del monestir de Sant Pere de Rodes, que intervinrà com a àrbitre en el plet. El síndic de Llança acata la sentència arbitral, que prohibia als pescadors de la Selva anar a pescar a cala Cervera, considerant que els selvatans tenien l'exclusiva de les cales anomenades d'Erena i Talabra. L'última rèplica, que ocupa vuit pàgines, va explicant els pros i contres dels motius dels selvatans respecte a la pesca a cala Cervera. Ells diuen que aquesta és vint vegades més gran que les d'Erena i Talabra. Altres argumentacions es recolzen en les institucions jurídiques de Catalunya. Finalment, intervé el procurador general del comtat d'Empúries i es reafirma amb el que s'havia dit, estenent aquest dret als de Banyuls. Ho diu així: "Que no és lícit pescar en dita cala Cervera, sinó només als habitants del lloc de Banyuls i els de la Vila de Llança, i no altres, segons es diu en dita sentència".

Més endavant es parla d'una concòrdia, que se signà l'any 1609, entre els de Llança i els de la Selva. Havien passat molts anys i fins llavors els selvatans no s'havien queixat de la intromissió dels de Banyuls. La concòrdia de 1609 és d'abans del Tractat dels Pirineus, que se signà entre França i Espanya el 7 de novembre de 1659. En el

darrer full, aquest document fa referència a aquesta data d'abans del Tractat dels Pirineus, quan diu: "Que la Vall de Cervera és del Comtat d'Empúries, i per aquesta raó los de Llança podien pescar en dita cala Cervera, i no podia prohibir-se de pescar-hi als homes de les Universitats de dit Comtat, i així tampoc se'ls prohibia als de la Selva per la mateixa raó".

Els litigis i les controvèrsies són una constant al llarg dels segles. Ja en l'edat mitjana hi ha pergamins de contractes i subcontractes, així com també de plets i litigis, entre els nobles i les institucions civils i religioses. La pesca i la navegació també han estat sempre una font de disputes, que ni amb les fronteres estatals modernes s'han pogut evitar. D'aquí la dita popular que diu: "L'home sempre cau dues o més vegades al mateix sot".

Entrevista a Jeanette Romero Gálvez

■ Estudiant llançanenca “Llança de coure 2010”

JUANJO SERRÁN

“M’agradaria poder estudiar odontologia i exercir aquesta professió”

La Jeanette, que actualment està cursant els estudis d’higienista, de ben segur que no oblidarà el curs 2009-2010. En aquest període ha assolit diferents premis i reconeixements, que l’han posada a l’avantguarda del món estudiantil, tant a escala local com de Catalunya. Lluny de relaxar-se en els èxits, la jove llançanenca els ha assumit amb tranquil·litat, demostrant un elevat grau de maduresa, tenint en compte la seva edat. Vol continuar estudiant per arribar als nous objectius que s’ha marcat. Aprofitant el descans de Setmana Santa, parlem del seu treball, dels seus èxits i d’altres temes.

– Què et va fer decidir a fer aquest treball de recerca?

– La idea va sorgir en una de les reunions periòdiques que tenia amb la tutora, vam buscar possibles temes i ella va recordar que havia fet una llista sobre temes interessants, que va anotar per als alumnes. En aquest llistat em va cridar l’atenció un tema: empremtes digitals i la seva relació genètica. Va ser llavors que vaig decidir fer-lo sobre les empremtes, encara que no sabia res del tema.

– Explica’ns en què consisteix l’Estudi dermatoglífic sobre la població de Llançà.

– Consisteix a obtenir un nombre d’empremtes i sotmetre-les a un mètode d’investigació antropològica, per tal de verificar que els dermatoglífics, les figures dèrmiques de les mans, vénen marcats genèticament, amb diferències entre la mà dreta i l’esquerra i entre els dos sexes. Posteriorment, contrastar la informació extreta estadísticament.

– Quina ha estat la metodologia emprada?

– Vaig agafar com a mostra 100 habitants, 50 homes i 50 dones, als quals vaig prendre les empremtes dels dits índex d’ambdues mans. Després, com a comprovació, vaig seguir la metodologia de l’anàlisi dels caràcters dermatoglífics de Cummins i Midio (1943), descobridors i autors d’aquest estil. Aquesta tècnica tenia dos aspectes a valorar. Primer calia estudiar el valor qualitatiu de cada empremta, alhora que creava una base de dades on quedaven registrades cadascuna de les observacions; després, estudiava el valor quantitatiu de cada mostra, i anotava els valors obtinguts en una sèrie de taules. En la segona part del treball, es comparaven els resultats extrets de les taules, amb la teoria universal de Holt, la qual estableix les primeres característiques gene-

ral. A partir d’aquí, vaig establir les possibles conclusions, les quals vaig comprovar de forma estadística, utilitzant dos mètodes matemàtics: la prova de la X², que ens comprova els resultats qualitius, i el test T-Student, el qual ens verifica els resultats obtinguts de l’estudi del valor quantitatiu.

– T’has trobat moltes dificultats en el teu estudi, o han dominat les facilitats?

– Jo volia fer un treball relacionat amb l’odontologia, estava interessada en saber més sobre el tema, però les coses no van sortir tan bé com esperava. A l’hora d’obtenir informació, em vaig trobar amb problemes. Llavors ja havien passat dos mesos i cada cop em quedava menys temps. Tot el treball fet no em servia, havia de començar de zero amb un altre tema. Després, una vegada decidit aquest, havia de fer constants viatges a Barcelona per dur-lo a terme, més tard em vaig posar a treballar al Casal d’Estiu i, entremig, tenia l’estadística, que era d’un nivell més elevat que el meu i em costava d’entendre. Com pots veure, de dificultats en vaig tenir, i moltes.

– Quina era la teva hipòtesi inicial en començar el treball?

– Comprovar que la mostra de la població de Llançà complia les característiques generals de la teoria universal, és a dir, que existien diferències entre les mans i els sexes.

– Quin ha estat el resultat? S’ha complert la hipòtesi o has hagut de reformular-la durant la recerca?

– Arran de les anàlisis estadístiques, obtinc els resultats, que són contraris als esperats, motiu pel qual vaig haver de buscar i plantejar quin era l’element o el pas que ho provocava. Vaig contrastar les meves conclusions amb especialistes en el tema, com el doctor Pedro Moral, antropòleg, i col·laboradors. Juntament, vam extreure possibles aspectes que podien ser els causants de la incoherència. El fet que no s’hagués complert la hipòtesi no m’obligava a reformular-la, perquè el procediment científic ja s’havia dut a terme correctament, només els resultats no eren els esperats.

– Quina ha estat la teva recepta per tirar endavant un treball de recerca amb aquesta dificultat?

– La veritat és que m’agradava molt el que estava fent i la gent de la universitat i l’institut em van ajudar molt. És cert que hi havia moments de molt estrès, pensava que no acabaria mai però, tant sí



*La Jeanette amb el president Montilla, en l'entrega dels premis EginyCat!
A baix, acompanyada del conseller Huguet, la tutora del seu treball de recerca i
el comissionat per a Universitats i Recerca.*

com no, havia d'acabar. L'empenta i l'esforç van ser indispensables.

– En acabar el treball de recerca i presentar-lo a l'IES per ser qualificat, el presentes al Premi CIRIT de la Generalitat de Catalunya. Explica-ho...

– Vaig decidir presentar el treball a quatre convocatòries: a la UPC, on el treball no s'adaptava a la temàtica escollida; a la UdG, en la qual vaig quedar segona; als CIRIT i als premis "El Cau del Llop", de l'Institut. Vaig pensar que no hi perdria res per presentar-lo, el treball ja era fet, i poder tenir una altra valoració seria interessant.

– Per cert, com va anar la qualificació del teu treball a l'IES?

– Va anar bé, crec que la meva tutora va ser justa i em va ajudar en tot moment per tal d'obtenir la màxima nota possible.

– I aconseguixes el premi CIRIT, dins l'àmbit de tot Catalunya. Quines sensacions vas tenir?

– Quan em van enviar el correu amb el llistat de guanyadors, ja feia mesos que l'havia presentat, ja havia iniciat el nou curs. La sorpresa va ser major, no m'ho podia creure i menys després de les dues convocatòries anteriors, que no vaig rebre res. Va ser molt gratificant veure reconeguts l'esforç, el treball i la constància.

– Com va ser el lliurament de premis?

– Ens van tractar molt bé i ens van fer sentir especials a cadascun de nosaltres.

– I la trobada amb el conseller Huguet?

– Molt bé. A l'hora del lliurament de diplomes va mostrar un cert interès pel meu treball. Un cop fora, vam aprofundir més en el tema, que li havia cridat l'atenció, segons em va dir. També vam parlar del meu poble, em va dir que l'havia visitat en alguna ocasió.

– Canviant de reconeixement... quines sensacions vas sentir en saber que rebries la Llança de Coure?

– Em vaig posar molt contenta, sempre és agradable que la gent del meu poble es recordi de mi. Veure un treball de quasi dos anys premiat és satisfactori. Dóna ànims per continuar estudiant.

– Com vas viure el dia que vas rebre la Llança a la Casa de Cultura?

– El dia el vaig viure tranquil·la. L'únic moment que em vaig posar nerviosa va ser al pujar a l'escenari i quan l'alcalde em va donar el diploma amb la Llança. Una experiència irreplicable.

– És comparable amb el dia que vas rebre el premi CIRIT o són sensacions diferents?

– Una mica diferents. En el premi CIRIT compartia sala amb un munt d'estudiants que es trobaven en la mateixa situació que jo, no coneixíem ningú, no sabíem què havíem de fer ni qui ens rebria... En canvi, a Llançà, m'acollia la gent del poble, la meva família i gent coneguda, una situació més còmoda.

– Després d'assolir el premi CIRIT, el "Cau del Llop" i la Llança de Coure, reps el reconeixement al talent i l'esforç demostrat en el teu treball, a través del programa de la Generalitat EnginyCat!, de mans del president Montilla. Com va anar?



ARXIU

– Va ser un acte similar al del CIRIT. En aquest cas el president, un cop fora de la sala, es va apropar a alguns estudiants per parlar sobre els coneixements i els treballs. Ens va dedicar unes paraules d'ànim per continuar els estudis i les investigacions.

– **Un any pletòric per a tu. Ho has assimilat?**

– Realment, crec que sí. De vegades encara hi penso i no m'ho acabo de creure.

– **Després d'aquests èxits, quin és el teu objectiu?**

– Acabar els estudis d'higienista i poder continuar estudiant en aquest àmbit.



A dalt, un moment del lliurament del premi CIRIT. A baix, amb l'alcalde de Llançà, a la Festa de les Llances.



– **I a més llarg termini...**

– El meu objectiu és arribar a estudiar el grau d'odontologia, encara que és difícil.

– **Canviant de tema... què n'opines de qui pensa que la joventut d'avui passa de tot, no entén de valors o no respecta res?**

– Crec que no s'ha de posar tothom dins el mateix sac. Hi ha jovent que no respecta ni valora el seu entorn, però n'hi ha d'altres que els agrada on viuen i respecten tothom. És un tema una mica complex i depèn molt de les opinions de cadascú. El meu punt de vista és aquest, que hi ha gent més rebel, però que no tots som iguals.

– **Com penses que canviaria aquesta percepció global de la joventut?**

– Simplement, la gent canvia d'opinió segons les experiències que hagi viscut. Si tens contacte amb jovent respectuós, la percepció canviarà. Però si constantment et trobes amb gent maleducada, tindràs una percepció negativa. És molt difícil canviar les opinions globals.

– **Què creus que fomentaria la participació activa i positiva en la societat per part dels joves?**

– Cadascú té diferents motivacions i interessos pels quals es mou, és molt difícil trobar quelcom que motivi igual a tothom.

– **Parlant de Llançà... com veus el municipi? Quina percepció en tens?**

– Es veu molt diferent des de lluny, com un racó on descansar i trencar amb el ritme de Barcelona i la rutina.

– **Ara que per estudis has hagut de marxar de Llançà, què n'enyores?**

– Moltes coses, la veritat. Segurament, la tranquil·litat del poble, els amics, el menjar de la mare, la família, l'ambient...

– **Què t'emportaries, si poguessis, cada vegada que marxés de Llançà?**

– Un trosset del poble, un trosset de mar, les cales... l'ambient que es respira.

– **Què hi trobes a faltar?**

– Comparant el poble amb la ciutat, podria dir un munt de coses que hi falten, però per ser un poble crec que és molt complet. Cada cop es mostra més interès pel jovent.

– **Dues preguntes ràpides... si t'haguessis de definir amb una paraula, quina seria?**

– Difícil... jo crec que els que millor em definirien serien la gent del meu entorn.

– **Un desig...**

– Poder arribar a estudiar odontologia i exercir la professió.

■ *La Consueta de 1816*

JOSEP ALBERT PLANES I BALL
LLUÍS FELIU I PUMAROLA



ARKIU

La processó de Corpus, amb la guàrdia armada i la nena amb vestit de comunió, passant pel carrer Salmerón.

LLANÇÀ: ASPECTES DE LA RELIGIOSITAT POPULAR I LES CELEBRACIONS TRADICIONALS FESTIVES

Un aspecte indissolublement lligat a la vida comunitària són les manifestacions festives que genera. Totes les societats tendeixen a codificar les seves manifestacions periòdiques en relació amb un calendari. Pretenem analitzar els trets principals que presentà la vila de Llançà en la seva concepció i materialització de les festes, a partir de les anotacions del Llibre de Consueta de 1816, impregnades d'unes formes de religiositat popular ben característiques, amb les seves manifestacions litúrgiques, centralitzades entorn de l'església parroquial, intentant superar l'estat descriptiu d'un simple recompte de fets. Tinguem present que la parròquia és molt més que la cèl·lula organitzativa, institucional i funcional de l'Església: forma part d'una estructura complexa que s'inseureix en una determinada realitat social.

La recerca sobre el fenomen festívol i les creences i tradicions que hi anaven aparellades en el passat és una tasca complexa. En general, els historiadors han de "jugar amb el silenci", segons expressió de Michel Vovelle, en el sentit que només s'hi poden apropar a través del punt de vista oficial de la jerarquia o dels llibres de memòries dels contemporanis¹.

1. VOVELLE, Michel, "La religion populaire: problèmes et méthodes", dins *Le monde alpin et rhodanien*, núm.1-4, 1977, pàg. 19.

Així, les dades recollides sobre el comportament festiu local ens permeten observar, segons l'expressió de Jean Delumeau, "una espiritualitat del poble fundada essencialment en pràctiques comunitàries (cants, processons, pelegrinatges), més influïda per la litúrgia que pel catecisme"².

1. EL DOCUMENT DE LA CONSUETA

La Consueta de 1816 de la parròquia de Sant Vicenç de Llançà, conservada a la rectoria, és el document més rellevant del passat religiós de la nostra vila, car esmenta amb detall l'organització

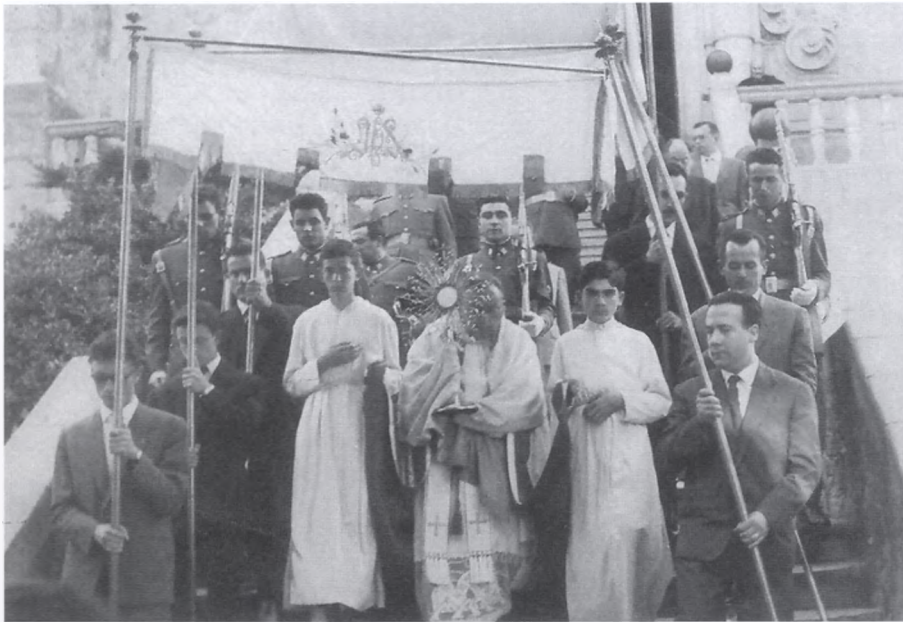
anual de les cerimònies i festes religioses, processons i ritus litúrgics que s'hi celebraven. La seva importància per conèixer o reconstruir mentalment la vida i les tradicions religioses i festives dels nostres avantpassats ve afavorida per la fàcil lectura del text. Malgrat l'aparent senzillesa, en ella hi batega la litúrgia, la pietat i àdhuc la cultura popular de l'època posttridentina³, que perdurà fins entrat el segle XX. Consueta, que equival a consuetud (costum), és el llibre on apareixen enregistrades les pràctiques religioses de la parròquia i les seves especificitats locals⁴.

La Consueta comença amb la justificació del domer curat, Joan Torrent, necessitat d'una nova recopilació de les festes religioses que s'acostumaven a fer, ja que l'antiga consueta s'havia perdut.

2. DELUMEAU, Jean, *Un chemin d'histoire. Chrétienté et christianisation*. Fayard, París, 1981, pàg.139.

3. Com se sap, a partir de 1560 es començà a sentir en el món catòlic l'obra reformista del concili de Trento (o Contrareforma), pel que fa a la voluntat de fixar un control no només sobre la religiositat popular, sinó també de tots els aspectes del comportament humà, com les festes, estructurades entorn d'un calendari religiós.

4. Hi ha consuetes des dels segles XI i XII, però les que tenen un veritable valor "costumista" –per dir-ho d'alguna manera– no apareixen fins al segle XVI. A partir de llavors, els bisbes, els concilis provincials i els sínodes urgeixen la seva confecció, per tal d'estabilitzar i regular, sota control eclesiàstic, les consuetuds locals, dins el nou esperit de la Contrareforma.



Una altra imatge de la processó, amb tot de cares conegudes, baixant per l'escalada. Anys 50?

No sabem el motiu de la pèrdua, però el prevere sospita que el fet no és casual, sinó a causa de la mala intenció del sagristà anterior, per desprendre's d'algunes de les seves obligacions: "(...) respecte que al sacristà Sebastia Albert, antes Domer mon antecessor digue que non tenia (lo que crech era per carregar algunas de las obligaciones propias del sacristà al Domer (...)). El cert és que aquest contratemps l'obliga a començar de zero i escriure un nou recull, tot especificant les funcions que pertocquen a cada capellà de la parròquia: "la qual Consueta he tret, part de algunas notas, feu al Rt. Juan Suñer Rector de Masanet, quant era Economo de la Sacristia, part de algunas personas de veritat de esta Parroquia y part de las funciones se feren, durant un any, en que gasté en formarla per asegurar la veritat; Y en ella esta notat exactament tot lo que deu fer tant lo Sacrista, com lo Domer, Capallaner, y Beneficiat de St. Macari tanbe resident". La urgència del nostre rector per redactar la Consueta ens fa pensar que la perduda devia contenir més informació i riquesa de dades.

2. ESCENES I ESPAIS: LA CONSUETA COM A ESPILL DE LA SOCIETAT

Les consuetes, com les visites pastorals, deixen entreveure la presència d'una realitat cultural subjacent. En la seva lectura, destacarem les processons, que, com a elements de participació col·lectiva, potenciaven la identificació comunitària, moments en què la població prenia consciència de la seva unitat. Les cerimònies litúrgiques esdevenen una conclusió del fet essencial que són les processons, representacions comunitàries de la imatgeria local, ja que

els costums regien els moments i les fites dels itineraris. Així, la Consueta assenyala que el 25 d'abril, diada de sant Marc, "á las 8 se fa profeso de las lletanias, fa lo mateix camí que la profeso dels primers diumenges, despues lo Ofici del Fundat".

La cultura popular tradicional, que destaca les relacions entre la gent i la natura, atribueix gran importància als actes de protecció davant l'hostilitat ambiental, que cal conjurar. Aquí els rituals religiosos hi juguen un paper cabdal. Com el salpàs, benedicció de les cases amb la sal beneïda durant la Setmana Santa. A Llançà, aquest ritual permet

observar els masos més o menys disseminats, la zona del Port i el nucli de la Vila, ja que el salpàs "se dona á las casas foranas lo dimecres Sant despres dels passos: en esta forma lo Domer ba á donarlo á la Madres, casa Marí, Moli den Pujol y Mas den Heras, lo sacrista al port, mas den Tolsanas y Set Casas: lo Disapte Sant antes de la Missa, se dona por la Vila, comensant lo un en un cap de la Vila, y lo altre al altre cap, y cada hu se bastreu la sal, y cada hu se queda lo que ha arreplegat".

Més il·lustrativa és l'anomenada "benedicció dels escarbats", que hom realitzava el 16 d'abril. Els escarbats, plaga secular de l'agricultura, es menjaven, i encara es mengen, les fulles de les plantes o de la patatera i deixaven només el tronxo, per tant la planta no treia fruit i, com deien a pagès, "els trumfos no trumfaven". Per foragitar aquests insectes, era costum que el dia anterior la gent s'aplegués a l'església, on el capellà resava les completes i iniciava el conjur per posar fi a la possible plaga. A l'endemà, "se fa profesó, y se va al molí de vent, ahont se diu la benedicció ó agrorum, et vinearum &c. á quatuor ventis, se tira aygua ab lo esperges, y se incensa lo terme á cada benedicció, se cantan las lletanias, y despues se canta Tercia, Ofici, y vespres tot solemne ab encens". Finalment, el 3 de maig, Invenció de la Santa Creu, al matí, "se fa profeso, y va á la creu del farrer, passant per lo carrer de la Raimera, y torna per lo carrer de dins la Vila, á la creu se fa la benedicció de terme, á quatuor ventis, y si no si pot anar, se para una taula á la porta de la Yglesia, y allí se fa la benedicció tanbe á quatuor ventis ab esperges, y encens (...)". Aquestes processons tenien la fun-

ció de delimitar l'espai de la vila com a zona protegida i sacralitzada a través de "les benediccions del terme", fetes en punts importants que marquen les fronteres de la parròquia.

Íntimament relacionada amb les benediccions del camp, hi havia la del bestiar, el 13 de juny, sant Antoni de Pàdua (o sant Antoni Abat), un sant amb una gran devoció. A la vila "la benedicció del bestiar se fa á las nou, en la plasa se posa lo bestiar, y se beneheix dende al sementiri de la portada, pasantse al preste frente al lladoner, los comunitaris assisteixen fent professo portant la vera creu, y cantant las lletanias (...)". L'antic cementiri es trobava dins el clos de la vila, a banda i banda de l'escalinata de l'església parroquial. Hom ja havia previst la construcció del nou cementiri, al costat de l'ermita del Port, el mateix 1816⁵.

Cal assenyalar l'obligació d'assistir a la missa dominical i a la de les festes rellevants. La religiositat popular es troba centralitzada entorn de l'església parroquial, però els rectors insisteixen en l'ensenyança de la doctrina catòlica, sobretot en períodes com la Quaresma: "En tots los dias de Quaresma, doctrina á la Tarde, toca al Sammaner; al vespre doctrina en casa, per los que aquell any han de fer la primera comunio. Los minyons ban en casa de un dels Parrocos, y las minyonas ban en casa del altre Parroco: menos el Dimecres, Divendres y Diumenge respecte que en la Yglesia, hi ha Sermó". La presència de dos rectors facilitava la distribució de grups entre nens i nenes. La Consueta també conté un discurs sobre la conveniència d'explicar la doctrina aprofitant la missa: "En tots los Diumenges de Quaresma, vespres, Completas, Rosari, y un poch de doctrina i Sermó. Toca la doctrina al Parroco sammaner: Se fa al Septenari del Dolors de Maria Sma. y ara novament ab Sermó, y se acaba dit Septenari al diven-dres de Passió: En la 1^a Semmana se confessan las criaturas". Finalment, també era costum, a la Quaresma, la vinguda d'un predicador –generalment un frare dominic o caputxí– que era elegit pel consistori municipal i els rectors, "advertint que lo Ajuntament té un vot, y cada un dels Parrocos altre; lo Ajuntament paga la Quaresma al Predicador, donantli quinse lliuras, y als Parrocos li fan la vida, mitja Quaresma lo un, y mitja lo altre, comensant á fer-li la vida, un any lo un fins a mitja Quaresma, y lo altre any lo altre (...)".

5. CLAVAGUERA I CANET, Josep, *L'ermita-capella de la Mare de Déu del Port de Llançà. III centenari (1691-1991)*, Olot, 1991, pàg. 37-40. *Farella, revista de Llançà*, núm. 4, gener 1997, pàg. 32. També: *Festa Major 1995, Farella* núm. 14, *Farella*, núm. 16.

La celebració festiva fou motiu per ritualitzar els valors socials establerts, com ara el control per part de la jerarquia eclesiàstica i la posició dominant de certs llinatges familiars. Això es reflecteix en la celebració de la Festa Major, 22 de gener (Sant Vicenç), quan a trenc d'alba s'oficiava "la missa per las Cuineras", minyones de les cases benestants que havien de matinar per anar a missa i tenir temps de fer el dinar per a les famílies a les quals servien. El mateix passava l'endemà, 23 de gener, dia de l'Àngel, tot i que el nostre rector apunta que, en ambdós dies, elles mateixes "se han de buscar Sacerdot". Més reveladora es mostra la festa de Pasqua, quan "se cantan Completas solemnes lo dissapte, entrada de vespre; lo andama Professo antes de Missa matinal, donan de estipendi per la professo 15 sous; se fa la Professo ab Sagrament passa per la plassa, carrer de la riamera, per al carrer de pujol carrer den Castells, carrer de la pilota, y en seguida á la Yglesia. La Missa matinal cantada del Fundat: despues á la hora competent Tercia solemne, Asperges, Offici solemne ab encens, á la tarde Vespres ab encens, completas solemnes per al Capallaner: Dilluns de Pasqua, Tercia, Ofici solemne ab encens, Vespres ab encens; y completas se celebra del Fundat: Las Vespres se comensan á las dos, en acabat se acompanya al Predicador, per fer la almoyna, y lo aplega, en acabat se dona refresch á tothom en la casa del Parroco ahont menja lo Predicador; y est Parroco deu avisar al Sr. Batlle, per convidar, mediant el Porter á tots los visibles".

Aquesta darrera anotació constitueix una radiografia social, els esdeveniments festius significaven un afermament dels estatus socials dels grans propietaris, els "visibles de la vila". En aquest cas, la celebració de la Pasqua participava dels trets ritualitzats de la caritat cristiana envers els pobres, els rics donaven almoyna als necessitats o indigents. Les classes dirigents –que exercien el control dins la comunitat pel seu poder econòmic o de llinatge– necessitaven la festa per reflectir i augmentar llur prestigi social. L'ordre classista quedava palès en el moment que les autoritats eclesiàstiques i municipals encapçalaven les processons, car no solia haver-hi límits entre el rector i els qui formaven part de la corporació municipal. Així, les processons, que preveïen els recorreguts, tenien un caràcter jerarquitzat.

Esment especial mereix la festivitat del 8 de setembre, Nativitat de la Mare de Déu, que se celebrava a la capella del Port: "Completas solemnes la Vigilia, en la Yglesia del Port, Rosari i goigs: Tercia, Of. solemne ab encens, Rosari, despues del Ofici, en la Capella del Port: se toca á las 8 del matí, se marxa ab Professo á las 9, lo preste clou la professo portant la Veracreu rebestit ab alba, estola, y capa, al anar se canta Ave Maris Stella: al tornar se canta la lletania,

al arribar al portal se entona el Te Deum fins á la Yglesia (assisteix lo Ajuntament) se pagan per las Completas, y Tercia 4 sous 6 diners, lo demes se celebra del fundat: a la Tarde Vespres, Completas, Rosari á la Yglesia Parroquial". Hom creu que aquesta festa tenia "el seu origen en alguna promesa o vot de poble. Una processó presidida pels sacerdots i membres del consistori sortia de bon matí de l'església parroquial de la Vila i arribava a la dita capella, on se celebrava l'ofici solemne i es cantaven els goigs.

3. ALTRES ACTES

Gener dia 1: "(...) se explican los Obrers y pabordes, nats y morts (...)"

Febrer: "Butlla... La publica lo dia de la Quinquagesima, el Parroco, no semmaner".

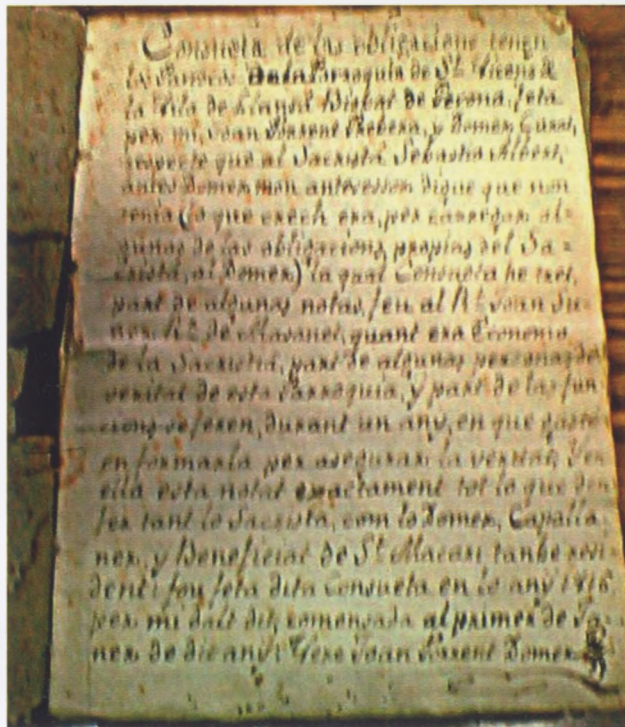
Pasqua: "(...) Comunió general, per als malalts que no han complert al precepte Pasqual (...) y ell (el semmaner) deu cuidar de averiguar qui son, y passar lo dia antes á confesarlos".

Semmana Santa: "(...) [Quant se entona á vespres lo Hymne Vexilla Regis sedeixa anar la tela de la Creu, y lo celebrant se posa devant lo altar versus populum, tapada la cara, y la Vera Creu tapada en las mans en mitg de dos acolits tapats de la cara, y quant lo cor canta, Ave Crux, lo celebrant dona la benedició ab la Vera Creu]".

Juny dia 16: "St. Quirch, y Sta. Julita, completas lo dia antes solemnes, tercia, y Ofici solemne lo dia del St, paga esta funcio Elexandro Berdaguer (no se quina raho) y dona de estipendi... 1290".

Juliol dia 25: "(...) Missa matinal cantada per Elisabet Tolsanas".

Agost dies 15 i 16: "La Assuncio de Maria Santissima (...) Professo per tota la vila, bordons, y lo preste clou la professo portant la Veracreu, se canta fent la professo: Yn exitu Ysrael de Egipto se fineix la professo al peu del llit de la Mara de Deu (...)"



Original de la Consuetud 1816.

Novembre dia 3: "(...) dia dels funerals dels difunts de la Parra (estas honras comensaren á celebrarse lo any 1812)(...)".

Dia 23: "Off p. Climent Sarradell".

Dia 30: "Off Prof. Ves y Comp P. Maria Rabos, y Bº ab. 6 ciris de tres onsas".

Agost dia 4: "Sant Domingo, lo sacrista beneheix lo pou de la plassa: sicuti si benhia aygua".

4. VOCABULARI

Absoltes – Conjunt de responsori, versets i oracions que hom canta o diu pels difunts, després de la missa funeral.

Acòlit – Ministre de l'Església que havia rebut els quatre ordres menors i que servia a l'altar. Escolà.

Alba – Túnica de tela blanca usada en certes cerimònies litúrgiques.

Almoïna – Donatiu fet per esperit o prescripció religiosos.

Asperges – Aspersió d'aigua beneïta. L'instrument amb què es fa l'aspersió.

Baciner (de les ànimes) – Persona que va amb una bacina, captant per finalitat piadosa.

Benedictus – Part de la missa en què es diuen unes paraules evangèliques.

Beneficiat resident – El que gaudeix d'algun benefici eclesiàstic i que viu al mateix poble.

Bestreure – Avançar en una feina. Pagar per endavant. Avançar uns diners.

Bordoner – Clergue que usa el bordó en processons i altres cerimònies.

Bordon / Bordó – Vara llarga de metall que usen certs capellans en les processons i altres cerimònies.

Butlla – Escrit o document eclesiàstic, normalment segellat amb el distintiu papal. Una butlla típica era aquella amb què, previ pagament, l'Església donava permís per menjar carn durant la Quaresma.

Capa / Capa pluvial – Vestidura, capa amb caputxa, que usa el celebrant en algunes cerimònies religioses.

Caper – Sacerdot que assisteix a l'altar o al cor amb capa pluvial.

Ciri (vulgarment dit: la lloca) – Possiblement, el ciri pasqual.

Confreres (del Roser) – Membres d'una confraria de fidels constituïda per fer obres de pietat o caritat i per incrementar el culte al patró. La Confraria del Roser existeix a molts llocs. A Llançà n'existeix un llibre datat al 1650. La festa recorda la victòria de Lepanto sobre els turcs (1571). Es guanyà mentre a Roma les confraries del Roser celebraven una processó. Les confraries del Roser eren moltes i poderoses, van popularitzar el rés del rosari i l'agraïment a la Mare de Déu.

Consuetud – Llibre de consuetuds i costums, de pràctiques i cerimònies d'una església o parròquia i de les coses necessàries per al culte.

Custòdia – Peça d'orfebreria on és exposat el Santíssim Sagrament a la veneració pública.

Diaca – Cristià ordenat que té la missió d'ajudar el bisbe i el prevere en les funcions litúrgiques, magisterials i benèfiques.

Diner – Unitat de moneda.

Doctrina – Principis de la religió cristiana que hom ensenya als infants.

Domer curat – Sacerdot encarregat de la parròquia, que exerceix una doma o un càrrec per setmanes.

Dret de cera – Recaptació que es dedicava a pagar el sagristà o l'escrivà. Dret del segell de cera, impost que gravava la venda al detall de teixits.

Dominica (pasionis) – Dia del Senyor. La litúrgia dels diumenges.

Economo / Ecònom (de sagristia) – Persona que tenia al seu càrrec l'administració de la sagristia.

Estendard – Ensenya de corporacions religioses o civils, en què el drap és penjat formant una creu.

Estipendi – Emolument o paga que rep un sacerdot per aplicar una missa a una intenció determinada.

Estola – Distintiu litúrgic que el bisbe, el sacerdot i el diaca porten penjat al coll.

Fundat / Fundació – Patrimoni deixat a una persona moral eclesiàstica amb l'obligació de celebrar misses o altres funcions amb els seus interessos.

Goig – Composició cantada lloant la Mare de Déu o un sant.

Laments – Cadascuna de les lectures del Llibre de les Lamentacions, al primer nocturn de matines de Divendres i Dissabte Sants.

Laudes (de difunts) – En la litúrgia romana, part de l'ofici que constitueix la pregària litúrgica del matí.

Lletanies – Súplica consistent en una sèrie de peticions breus, a les que hom respon cada vegada amb un refrany.

Llit de Maria – Veneració de la Mare de Déu en la seva mort, jacent al llit. De Dormicione Beate Maria Virginis.

Lliura – Unitat monetària.

Matines – Part de l'ofici diví i primera de les hores canòniques antigues.

Missa del Gall – Missa solemne que hom canta a la mitjanit de Nadal.

Misses completes i solemnes – Misses celebrades amb gran formalitat i importància.

Nocturn – Part de l'ofici diví de la nit, que consta bàsicament de salms i lectures.

Nona – L'hora menor de l'ofici diví. Hora novena.

Novenari – Novena que es predicava el novembre, a càrrec de la Confraria de les Ànimes del Purgatori.

Obrer – Cadascú dels que tenen al seu càrrec l'administració d'una parròquia, o altra institució benèfica o religiosa.

Octava / Vuitada – Espai de vuit dies en què l'Església celebra una festa solemne.

Ofertori – En la litúrgia eucarística, ritus amb el qual el celebrant ofereix el pa i el vi que han de ser consagrats.

Ofici – Missa major o cantada de les diades assenyalades.

Oració – Prec a la divinitat. Fórmula litúrgica pronunciada pel sacerdot.

Paborde – Títol eclesiàstic donat al canonge o al monjo que regia una pabordia, sia l'administració i gestió d'un lot de béns.

Pàrroco / Rector – Dit del que governa una parròquia. Capellà.

Pas / Passos – Cada un dels esdeveniments principals de la Passió de Jesucrist, que es commemoren sobretot a la Setmana Santa.

Pasqüetes (Diumenge de) – Festa catòlica que se celebra la capvuitada de Pasqua de Resurrecció.

Plàtica / Prèdica – Sermó o predicació, sobretot a l'homília de la missa.

Pentecostes / Pentecosta – Solemnitat que conclou el temps pasqual, en la qual l'Església celebra l'arribada de l'Esperit Sant.

Porrer / Macer – Persona que porta la maça en una processó o en altres actes.

Predicador – Religiós dominicà o caputxí.

Presbiteri – Santuari. Part de l'església situada al fons de la nau central, on hi ha l'altar major.

Preste – Sacerdot que fa d'oficiant principal en un acte litúrgic o que presideix els altres preveres en el cor.

Prevere – Clergue que ha rebut els ordes majors i té la missió primordial de presidir la celebració de l'Eucaristia.

Refresch / Refresc – Convit a propòsit d'alguna festa o recepció, on se serveixen begudes i pastes.

Rèquiem – Missa o ofici de difunts.

Responsori – Peça litúrgica que consisteix en el cant d'un versets en salm per part del solista, al qui respon el cor amb una tornada.

Revestit – El sacerdot vestit amb els ornaments sagrats, per celebrar les funcions del culte.

Rogacions (de tres dies) – Pregària, rogativa, súplica pública de caràcter penitencial que se sol fer en processó, en temps de calamitat pública o en demanda de bon temps.

Rosari – Pràctica devocional originada al segle XII, dividida en tres parts, cadascuna en 50 avemaries repartides en cinc denes, sent la dena composta d'un pàrenostre, deu avemaries i un gloriapatri.

Sacerdot – Prevere, capellà.

Sagrari / Secrari gros – Lloc on es posa i guarda el Santíssim.

Sagristà – Clergue religiós o laic, que té cura de la sagristia i de les coses del culte.

Salpàs – Costum cristià de beneir les cases amb aigua i sal, durant el temps pasqual.

Semmaner / Setmaner – El que exerceix una funció durant la setmana que li toca de torn.

Septenari – Funció religiosa que congregava molts devots.

Sermó – Prèdica. Discurs fet en públic per un ministre del culte per edificació dels assistents.

Sou – Moneda de coure.

Subdiaca – Clergue que ha rebut l'orde sagrat, que li permet assistir de prop al diaca a l'altar i cantar l'epístola.

Tedèum – Càntic en acció de gràcies a Déu per algun benefici rebut.

Tèrcia – Hora menor de l'ofici diví, corresponent a la mateixa hora romana antiga.

Trona – Púlpit. Accessori arquitectònic destinat a la predicació.

Veracreu – Relíquia de la Creu de Crist, muntada dins un reliquiari.

Vespres – Part de l'ofici que constitueix la pregària del vespre.

Visibles – S'entén, els prohoms del poble.

5. EXPRESSIONS

Aliunde – D'un altre lloc, d'una altra banda, de diferent procedència, d'altra persona.

Sicuti – Així, tal com, així si.

Ut supra – Es fa servir en documents referent a una dada o clàusula ja escrita, per tal de no repetir-la.

Ut supra dictum – Com s'ha dit més amunt.

Ut heri – Anit, fa poc, suara, ara mateix.

Ut in rubrica / Ut in rubricis – És en vermell.

Versus populum – De cara al poble.

6. ORACIONS, MISSES CANTADES, CANTS CORALS

Aniversaris. Antifonia ego suum. Ave Crux. De delictus ignoce. Exaltata est Dei genitui. Famulorum tourium quasumus. Fidelium Deus. In exitu Israel. Miserere. Vexilia Regis.

■ *La neu, visita imprevista*

Dilluns, 8 de març de 2010.
Una altra data per al record.

Com aquell hivern de 1962-63, rècord llançanenc, amb tres nevades: Nadal, Sant Vicenç, la Candelera...

Aquestes fotos ens recorden la visita de la dama blanca, aquest any. A la plaça Major, a Grifeu, a la capella del Port i a l'estació del tren. La darrera, l'endemà, amb el cel blau, des de la platja de l'Alguer.



VICENÇ PUMAREDA



VICENÇ PUMAREDA



VICENÇ PUMAREDA



VICENÇ PUMAREDA



VICENÇ PUMAREDA

Aquells vells oficis extingits (XXXIV)

■ Els traginers Arri i xo

MIQUEL FA

Quin dia, aquell dia!
*
A la fàbrica, dins d'una tina enclotada i fonda, envaïda d'un gas nociu, buida de brisa i plena de mort, algú s'hi defallia.

En Met Turró, carreter de menar carros, oportú i voluntari, s'arriscà del tot, alliberant-ne la gent. Fou heroic!

Ell, en Met Turró, és gravat a la memòria llançanença de les coses que no s'obliden mai.

En Nitu Angelats, l'encarregat de la fàbrica, hi va morir.

La manifestació del dol va alterar i commoure la gent.

* * *

La gent!

Del conviure.

I de la tristor.

De cadascú i de tots plegats.

Llançà...

El Port, la capella. La Vila, l'arbre.

Valleta i Sant Silvestre. Setcases i el tren.

Camins i revolts.

I el vent, pels quatre costats.

La tramuntana, forta i freda; el ponent, quasi calent; el llevant, olor de mar; el migjorn somnolent...

El pla i la muntanya. Les vinyes, els horts i els olivars.

És casa nostra. Ho és. Som d'aquí! En som!

I... altrament.

Animals de peu rodó i traginers, traginers atrafegats.

Es fa fosc i se'n van cap a casa. S'arredossen.

La quadra i l'estable; la grípia, la userda i el farratge.

El carro de baranes, les camelles, el fusell i les rodes, que giren lliures.

El carro de trabuc o tamborell.

I el de cadenes, per dur bocois. País de vi.

Sortint als defores, anant al tros...

Llaurar les terres, que l'animal arrossega l'arada i l'home el guia.

És el poble que feineja i tothom s'hi fa.

Raïms i olives, vi i oli. I per la pesca, que hi hagi bon temps.

Les tragines.

De Madres i de Pujolar.

De Villordí.

(Un home, en Met *Villordí*, alt i prim, hi vivia arcerat en una barraca i treballant la vinya. Tot sol.

Només venia de tant en tant a proveir-se de vitualles i engolir vi, en excés.

Quan es refeia, se'n tornava a la solitud del seu Villordí.

I, respectuós a la seva manera, duia sempre un crucifix que havia trobat, cavant o magencant la terra, enterrat.)

Dels arriers, l'Arnau, amb un matxo rogenic, dòcil, i en Turró, amb un cavall gris, manyac; es distingien i els recordem.

A la fàbrica de gasoses tenien un asenet.

A la fàbrica d'alcohol, un burro gros.

(En Felip conduïa el ruc i sovint el fuetjava massa.

Un dia, l'animal el va empènyer, fent-lo caure dins una bassa de vinots, *reventjant-se* dels maltractaments.

En Felip en va sortir brut i remullat.

Els burros, que se sàpiga, no riuen mai; doncs aquell es va perdre l'ocasió d'esclafir una bona rialla.)

Al Port hi havia dos carrets, el d'en Negre i el d'en Jepet, senzills i lleugers, que portaven a diari, de bon matí, la pesca a l'estació a facturar-la *a pas de tren*, sense perdre temps.

A la Vila, el carro d'en General, i després d'en Joan Guday, duia els encàrrecs de l'estació al domicili o a l'inrevés. I sempre amb presses.

Del mas d'en Gifre, la Paulina menava el carro amb caràcter i decisió, anant i venint d'on fos.

Els carreters, cridaners i bona gent, les dues coses, eren geniüts i es valien d'animals forts i ben aregats.

I això no ho és tot. Els oficis, les feines, tenen a més encara el seu què, la seva qüestió, la seva cosa... Els traginers, també.

*

Ja és tard i fosqueja.

Ressona el toc d'oració.

Demà serà un altre dia.

*

El carro s'atura.

La bèstia, descollada, reposa.

I ell, l'home, el traginer, escampa la boira i se'n va a la seva

...pel poble, on es mou.



ARXIU

Martí Bonsoms i el seu carro, un dels darrers traginers.

Són les nou del matí del Divendres Sant. Ahir a la tarda va començar a bufar la tramuntana, a cops cada vegada més forts. Aquesta nit ha mancat i semblava que havia parat, però fa mitja hora que ha reviscolat i s'ha convertit en una tramuntanada de les que la natura dedica sovint als soferts llançanencs i, a la Setmana Santa, als propietaris d'habitatges que venim a posar-ho a punt perquè els fills, néts i convidats puguin desarrugar-ho. És un joc que té la seva gràcia. Uns netegen, endrecen i abasteixen i els altres embruten, desordenen i consumeixen. Pare als vint-i-tres anys, preocupat perquè el fill m'havia frenat la llibertat d'acció, reclamava inacabables atencions i era font de despeses, el meu pare em va dir amb tota seriositat: "No t'has de preocupar pels problemes dels fills. Només són els primers trenta anys!". Com sempre, tenia raó...

Al que anàvem. Arribo al Port de Llançà amb cinc amics de Girona, amb la intenció de passar en mar el dia pescant. Sóc patró d'una barca de deu metres d'eslora, preparada per a les pesqueres. Al port no es veu ni una ànima. El vent, que sap que hem d'esmorzar, ens empeny cap al bar. Tothom parla del vent. El propietari del bar fa: "No sortireu pas. Tenim tramuntana per a tres o quatre dies". La clientela li dona la raó. Hem esmorzat. Què fem ara?... Un dels pescadors té casa a la vila i és amic d'un peixater. "Viu a la peixateria i ben segur que té la nevera plena i ens vendrà peix per fer un suquet. A casa tinc patates i altres coses". Dit i fet. Surten per feina i jo i dos més, amb dificultats, arribem fins a la barca per comprovar els amarradors i les defenses. La cosa resta segura. Dins la cabina fem cafè i copa, amb bona música i, matant l'aranya, ens quedem endormiscats.

Uns crits angoixosos al pantalà. Són els mariners del club: "No se'n sortiran! Desarborats, sense veles ni motor, el vent els porta als penya-segats del Port de la Selva. Els queda poc temps. Ha de sortir i recollir-los!", em diuen demanant auxili. "No hi ha ningú més que vostè al port", fan. "Quina mida de veler és el del problema?", pregunto. "És de dotze metres d'eslora. Nou de trinca, el patró ha volgut sortir tot i que l'hem avisat que la previsió era de vent molt fort", aclareixen. "Sols una petita volta i torno a entrar", ha dit. "Quants tripulants hi ha a bord?", pregunto. "Sols el patró i dos matrimonis amics, que és la primera vegada que embarquen", contesten. Amb els

prismàtics, enfilat al moll, veig el vaixell amb les veles penjant, la botavara colpejant, navegant de través, d'estribord a tramuntana i proa a terra, bandejant espectacularment i les onades cobrint-lo a cada moment. No es veu ningú a bord. "Almenys un hi resta, perquè fa poc ha demanat auxili per ràdio. Després s'ha tallat la comunicació", diuen. Torno a mirar i em sembla veure algú agafat al pal. Decideixo sortir, és clar.

Un que sap fer barques de paper, un jardiner, un voluntari del club i jo mateix, som la tripulació. La tramuntana fa basarda. Amb vent fort, no puc remolcar un veler d'aquesta envergadura. "Traurem la gent i el veler que es foti!", penso. De la sentina traiem un cap de noranta metres –per fer fons amb un pedral aigües enfora de la Massa d'Or, pescant bonítols–, impermeables i armilles salvavides. En treure la proa el nas del recer del port, ja veig que patirem. Proa al Port de la Selva, navegant sobre l'onada, avancem ràpidament. El veler bandeja a l'altura del far. Resta poc per esberlar-se en els penya-segats.

A la seva altura, veiem el patró abraçat al pal com si fos un soldat fent el servei militar a Melilla, de permís, en retrobar la nòvia. L'aparell sembla molt danyat i un foc flameja. No tinc cap idea de com s'ha de maniobrar per treure la gent d'un vaixell en un cas semblant. M'acosto tant com puc i, cridant fort, li faig entendre que els tirarem un cap, que es lliguin i que els cobrarem per proa, sense perill de les hèlices, ja que no hi ha possibilitat d'abordar-lo. Proa al vent i fent avant-arrere, pilotant des del *flyng-bridge*, no puc acostar-me a menys de quinze o vint brases. El presumpte naufrag diu que els quatre passatgers són dins la cabina i que fa més d'una hora que no els ha vist. Veure impossible que es tirin a l'aigua, lligats o no. "Deuen haver quedat com pasta de bunyols de Setmana Santa, arrodonits amb les mans abans de fregir", penso. La meua tripulació dobla el cap i intentaré remolcar-los. Com que el patró, si es deixa anar del pal salvador, és home a l'aigua, tenim un drama perquè agafi el cap. A la fi ho aconsegueix i el fixa a proa. Tenim els penyals a ran del nas. Li ha anat d'un pèl. Màquina i proa a Llançà!

He tingut una vida molt moguda i m'he trobat en situacions difícils, com ara fent escalada als Pirineus. He viscut la guerra de Bòsnia, de front en front, d'un bàndol a l'altre. De jovenet, ben sol, vaig apagar el foc espectacular d'una benzinera de Barcelona. En fer figa els bombers en l'incendi de



ARXIU

la fàbrica de Coca-Cola de Sarrià de Ter, imitant els dels pous de petroli, que remullen els portadors de la mànega d'aigua, vaig aconseguir apagar el nucli del foc. Llavors, per què no vaig fer proa al Port de la Selva? On tenia el cap en aquells moments? I els altres, per què no ho van pensar? Encara ara no ho he entès. Tenia la solució ran del nas!

La lluita que tenim per arribar a Llançà, amb el mar embogit, sóc incapaç de relatar-la. Penso en tallar el cap i deixar-los. És una temeritat el que estem fent i crec que el patró del veler ha volgut salvar-lo com sigui. És difícil establir prioritats en moments com aquest, on podíem deixar la vida nou persones. A Bòsnia vaig viure una situació en què la vida i la mort depenia d'una decisió personal ràpida. A l'hospital Kosovo, de Sarajevo, en plena guerra, dels fronts que defensaven la ciutat de l'assetjament serbi, portaven amb camions morts i ferits barrejats. No hi havia prou espai, llits, metges, medicaments i quiròfans per atendre'ls. A l'entrada, els metges havien d'avaluar-los i dir qui moria irremissiblement i qui tenia possibilitats de ser atès i salvar-se. Es feia una tria dels que podien aguantar, per un costat, i dels malferits i morts, per l'altre. Els que tenien coneixement i eren col·locats amb els morts, es desesperaven. Era patètic!... Amb trenta paraules de bosni, vaig ajudar a ben morir una bona colla, sols amb el que podia oferir-los: companyonia i compassió...

Per arribar a l'altura del Port de Llançà triguem més d'una hora. Travessant les onades, sembla que naveguem amb rapidesa. Ara bé, agafant Sant Pere de Rodes i una referència de la costa, es veu clar que avancem lentament. El remolc apopa el vaixell i sovint la proa surt enlaire, desafiant la tramunta-

na. No puc aprofitar entre onada i onada l'acceleració, perquè el remolc ens frena. El mariner, en tot moment en contacte amb el port. Corre la veu de l'arriscat salvament i hi ha una gentada esperant-nos. Queda la maniobra més difícil: donar la volta i entrar a port amb la tramuntana per bavor.

Per ràdio comencen a explicar-me com ho he de fer: "Recull cap... accelera... no acceleris... deixa't caure!", i més. "Tanca la ràdio!". "Si és tan fàcil, per què no hi han anat ells?", remugo empenyat. L'Albó, el meu mestre de navegació, pràctic dels ports de Palamós i Sant Feliu, m'havia dit sovint que amb vent no es pot maniobrar a poca velocitat. Santa paraula!... Els espectadors es pensen que m'he begut l'enteniment, en veure que passo de llarg. A resguard de cap Trençat, faig una corba gran i encaro port, amb vent de popa, a tot motor. A l'altura de la bocana, viro a bavor, proa a les pedres del dic. Si m'erro, esberlo el vaixell. Les onades m'empenyen per bavor i em van fer entrar a port arrimat al moll. El veler remolcat ho fa tot just a tocar les pedres de l'altre dic. L'entrada a tot gas és èpica i jo, ho confesso, davant de la grua obro el forat dels vents, ben tancat amb la maniobra.

Amarrat i endreçat el vaixell, no veig l'extracció dels quatre passatgers de la cabina del veler. Han dit que restaven colpejats, bruts, vomitats i, les dones, plorant. Eren de Granollers, ciutat que no té mar, perquè, en cas d'haver-n'hi, haurien canviat de ciutat. No cal ser clarividenc per saber que mai més no embarcaran i que no faran un creuer per les noces d'or. No vaig tenir el plaer de conèixer-los: no em van donar ni les gràcies. Amb el patró del veler, veí proper de moll d'amarratge, he tingut relació de col·legues portuaris. Amb tot, mai he tret el tema a conversa. Suposo que deu haver dit moltes vegades: "Quina bestiesa que vaig fer aquell Divendres Sant!". I tant!... L'endemà m'assabento que la tramuntana havia bufat a cent vint quilòmetres hora. El suquet posà fi a l'accidentat salvament marítim. Crec que vaig donar exemple de solidaritat. Tocava: llavors era president estatal de Garanties, Drets i Deures de Creu Roja Espanyola. Ho he de dir: en el fons, em vaig divertir!

Les primeres cases d'estiueig:

■ El mestre d'obres Alexandre Comalat, com a exemple

ERIKA SERNA COBA
JOAN SERRA PERALS

L'any 1865, Martínez Quintanilla escriví que un nombre respectable de forans s'apropaven cada estiu als pobles de la Costa Brava, amb la intenció de prendre banys de mar o estiuejar. Es tractava d'un flux discret –es calcula que no sobrepassava el miler de banyistes–, però suficient com per generar canvis en el paisatge. Així començaren a sorgir primer les cases de bany¹ i, més tard, les primeres cases d'estiueig. El mar en aquella època –i en paraules dels seus coetanis– era mirat com una immensa medicina de color blau, una mica perillosa i de la qual no es podia abusar gaire.

Pensem que banyar-se, llavors, no s'associava forçosament a fer exercici, relaxar-se, o bé treure's de sobre la calor. Ben al contrari, es prenia com un sacrifici que calia afrontar únicament per millorar l'estat de salut. El bany es concebia llavors en forma molt oposada a com es fa en l'actualitat. El caràcter guaridor de les aigües –creença molt estesa sobretot a partir de la segona meitat del segle XVIII, amb la progressiva implantació dels establiments ter-

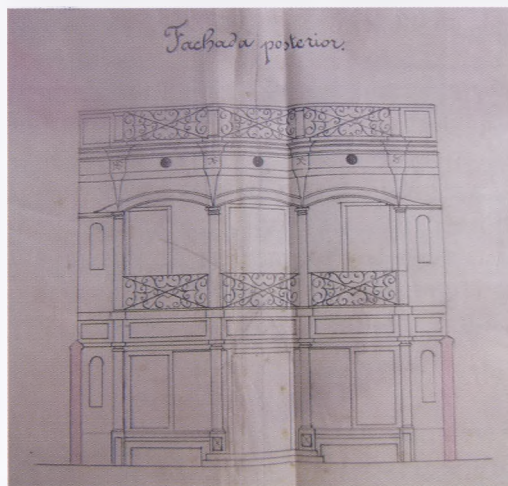
mals– va aconseguir convèncer moltes famílies, que es decidiren a passar els estius allà on es comptés amb aquell remei contra els seus mals.

Per assegurar la tranquil·litat, i per evitar interferències entre els banyistes i els que feinejaven a les platges, les ordenances municipals corresponents als exercicis de finals del vuit-cents i principis del nou-cents recollien les primeres prohibicions i autoritzacions respecte als diferents usos de les platges per part dels banyistes i de la població local². Tot i la presència estiuenca de forans a partir de la segona meitat del segle XIX, als pobles de la Costa Brava no podem parlar d'un moviment pròpiament turístic. De fet, fins a la Primera Guerra Mundial les platges gironines eren un lloc d'esbargiment domini- cal gairebé d'ús exclusiu per a la població local. A partir d'aquest període, però, sí que podem parlar d'un flux més intens, de caràcter estrictament local i familiar, format per la petita burgesia del rerepaís, que es construïa modestes cases d'estiueig a l'entorn dels pobles costaners. D'aquests, en tenim referència d'alguns testimonis que ens poden ajudar a fer-nos una idea del que era i el que significà la vida dels estiuejants a Llançà en aquest període³.

1. MARTÍ, Carolina i FRAGUELL, Rosa Maria, *La Costa Brava*, Diputació de Girona i Caixa de Girona, 2007, dins els «Quaderns de la Revista de Girona», pàg. 44.

2. SERRA PERALS, Joan, "Aquell estiu de 1903: les ordenances de bany", revista *Farella*, núm.17, novembre 2003, pàg. 6-8.

3. SIMON, Josep M., "Els bells estius", revista *Farella*, núm. 2, gener 1996, pàg. 37-38.



Imatges de les façanes principal i posterior de la casa projectada per Alexandre Comalat, al Port, 1879. ACAE - Fons de Francesca Vidal Comalat (1909-2001).

Sigui com sigui, a partir de les darreries del nou-cents, en molts pobles de la Costa Brava ja s'hi van començar a projectar i construir les primeres cases d'estiueig. Llançà tampoc en va ser una excepció. Hi ha constància que, a finals del XIX, ja es varen intentar urbanitzar els solars propers al sorral de la platja del Port, amb els projectes de construcció de diverses cases i la delimitació dels carrers. D'aquests projectes, se n'ha conservat, a l'Arxiu Històric Comarcal de l'Alt Empordà, un important referent, un projecte tècnic d'una casa d'estiueig, datat a Llançà el 15 de juny de 1879, d'Alexandre Comalat.

Alexandre Comalat Garriga, nascut a Figueres l'any 1841 i decés a l'Escala el 1913, va ser un reconegut mestre d'obres, amb una llarga i intensa activitat coneguda a la capital altempordanesa, entre els anys 1866 i 1885, amb poc més de dues-cents llicències d'obres conservades. Al voltant de la dècada dels setanta del segle XIX, va fer-se càrrec també del planejament urbanístic de la ciutat de Figueres, on va arribar a ocupar el càrrec de mestre d'obres municipal, després de la marxa de Roca i Bros; i des d'on va projectar i dirigir algunes de les reformes i reparacions del Teatre Municipal (actual Museu Dalí) i la construcció d'algunes de les fortificacions aixecades a Figueres com a defensa durant la darrera guerra carlina. Entre els anys 1881 i 1885, va ocupar el càrrec de regidor monàrquic. De la seva extensa producció com a mestre d'obres, podem assenyalar les cases Muntada (1872) i Granolleras (1878), a la Rambla figuerenca, i la de Narcís Fages de Romà, a l'actual plaça de les Patates (1876). Fora de Figueres, cal enumerar l'encàrrec fet pel comte de Peralada de reconstrucció del castell de Requesens, cap a l'any 1890, on va viure amb tota la seva família fins que finalitzà el projecte⁴. Aquí



El Port i la platja abans de les construccions d'estiueig.

passà la infantesa i joventut el seu fill, més tard pintor, Guillem Comalat, que morí jove i és poc conegut.

L'Arxiu Comarcal de l'Alt Empordà va rebre una petita donació l'any 2001, formada per cinc capses i un parell de centenars de postals i fotografies de la neboda de Guillem Comalat, la Sra. Francesca Vidal Comalat (Figueres, 1909-2001), que va ser molt coneguda a Figueres per haver fet de mestra de primària al Col·legi Públic Sant Pau, durant algunes dècades. Entre aquests documents, es troba el "Proyecto de una de las casas que se tratan de edificar en los solares de la playa o arenal del Puerto de Llançà, provincia de Gerona". Es tracta d'un plànol dibuixat en blanc i negre, sobre la típica tela blava que s'emprava al segle XIX per part dels arquitectes, que mesura 74 x 47 cm. Recull un projecte tècnic d'una casa d'estiueig a Llançà, datat a la mateixa vila el 15 de juny de 1879, amb la signatura autògrafa del mestre d'obres Alexandre Comalat. Aquest plànol aplega cinc dibuixos: la façana principal, la façana posterior, una secció sobre les plantes, la planta baixa i la planta del primer pis. No tenim referència oral ni escrita que s'arribés a edificar. Es tracta d'un habitatge unifamiliar, que també podria encabir les estances del servei domèstic, de dues plantes i coronada amb un petit terrat. Desconeixem quina va ser la família que encarregà aquest projecte, però ben segur que ho van fer alguns dels primers estiuejants que varen arribar al nostre poble.

4. EGEA CODINA, Antoni, "El mestre d'obres Alexandre Comalat i la restauració del castell de Requesens", a *Annals de l'Institut d'Estudis Empordanesos*, Figueres, 18, 1985, pàg. 343-357.

CARNISSERIA...

C/ Major, 7
Tel. 972 38 01 02
LLANÇÀ

Aleix

RAFART

XARCUTERIA...

CARNS DE
L'EMPORDA



PRODUCTES ARTESANS...

HOSTAL

CAN NARRA

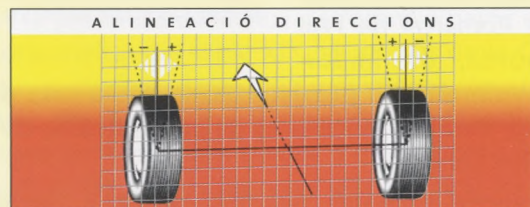
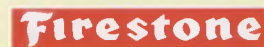
Especialitat en peix

Carrer Castellar, 37
Tel. 972 38 01 78
EL PORT DE LLANÇÀ

AUTO LLANÇÀ S.L.
ALINEACIÓ, EQUILIBRAT, FRENOMETRE, PRE-ITV

PNEUMATICS

PNEUS - TIRES



O F E R T E S M E N S U A L S

Finques J. Company | **Ceigrup**
Immobiliàries

- AGENTS DE LA PROPIETAT IMMOBILIÀRIA
- ADMINISTRADORS DE FINQUES
- VENDES I LLOGUERS

Castellar, 48-50 – Tel. 972 38 01 97
Fax 972 38 08 81
17490 Llançà (Girona)

llanca@finquescompany.com
www.finquescompany.com

Els pares i l'educació

■ Entrevista a Maise Cunill, Esther Sánchez i Raquel Carrera, portaveus de l'AMPA de l'IES Llançà

CARLES MOLINS

En l'esdevenir de societats i cultures, els valors que sustenten els seus codis ètics, morals, culturals i econòmics canvien paral·lelament a aquelles. La nostra societat evoluciona a molta velocitat. Canvien els gustos, les necessitats, la moda, els corrents artístics, els mitjans tecnològics al nostre abast... Davant aquesta situació, l'educació de les persones que hi conviuen es veu necessitada d'un procés d'adaptació a aquests canvis, ja que una de les seves funcions bàsiques és la de formar persones, ciutadans, que puguin desenvolupar-s'hi plenament.

Com més ràpida és una societat en els seus canvis, més ràpids són els processos d'adaptació que s'exigeixen al seu sistema educatiu. De sempre, l'educació ha estat un dels pilars dels grups humans, acompanyant-los de la mà en el seu procés de maduració i en la seva complexitat creixent. L'educació dels nostres joves recau d'una banda en l'entorn familiar i de l'altra en les institucions educatives. Cap d'aquestes dues estructures pot eludir la seva responsabilitat en aquest cas. Per això és més important del que alguns creuen la progressiva inclusió dels pares en l'educació dels fills, ja sigui des de casa o bé a través de les associacions de pares i mares, un vehicle per poder influir cada vegada més en la vida escolar dels seus nois i noies.

– **Quan es va formar l'AMPA de l'IES i d'on va sorgir la iniciativa?**

– L'AMPA de l'IES va néixer el 2003, amb la inquietud i iniciativa d'alguns pares. La filosofia de l'Associació era i segueix essent la de fer de pont entre alumnes, pares i professorat, col·laborant estretament amb el centre i vigilant, amb ànim positiu, que l'educació dels nostres fills sigui la més adequada.

– **Heu trobat un bon grau d'acceptació en les famílies dels alumnes?**

– Pel que fa a l'acceptació, considerem que tant les famílies com el professorat ens veuen amb bons ulls i acudeixen a nosaltres com a via intermediària. La majoria de pares es fan socis

de l'Associació, perquè entenen que com més siguem, més representatius podem ser en el centre.

– **Segons la normativa, teniu representació en el Consell Escolar del Centre i podeu fer sentir la vostra veu en les decisions que es prenen. Em podeu comentar alguna qüestió en què la vostra opinió hagi comportat decisions importants en la vida del centre?**

– Sí, l'Associació té veu i vot, però som un percentatge molt petit dins el Consell Escolar. Tot i així, passem per Junta els punts a tractar i els exposem en la reunió del Consell, per tal d'aconseguir els nostres objectius. Per exemple, després de diverses actuacions, hem aconseguit que l'exterior del centre estigui vigilat, tant pels Mossos com per la Policia Local, intermitentment, a causa de la nostra preocupació que persones alienes a l'Institut puguin interferir en l'alumnat.

– **Quina mena d'activitats organitzeu per dinamitzar el curs escolar, en l'àmbit de la vostra competència?**

– Ens agrada la pregunta, perquè dóna oportunitat d'enumerar les activitats que fem, val a dir que algunes amb més èxit que altres. Podríem agrupar les activitats sota diferents punts de vista. **Institucionals:** formar part del Consell Escolar, participació en els conflictes escolars, col·laboració amb



En aquesta foto i les següents, imatges de l'Institut de Llançà.

la direcció del centre per gestionar l'Aula Oberta, formació del Consorci IES-Consell Comarcal-AMPA per a la dinamització cultural i esportiva dels alumnes. **Econòmiques:** aportacions en subvencions, Premi Jocs Florals Sant Jordi, Concurs de cartells, Premi Cau del Llop per a treballs de recerca de Batxillerat, apadrinament del viatge de final de curs de 4t d'ESO, Setmana Cultural, Narinan, xerrades per als alumnes de l'IES, xerrades del departament de Català i activitats extraescolars (com Curs de fotografia digital). També cada any s'ha fet la venda de llibres de text, tant per als socis com per als no socis. **Festives:** la castanyada, xocolatada de Nadal, parada de venda de llibres per Sant Jordi, organització de la festa de final de curs (4t d'ESO)...

– **Informes de la Unió Europea posaven al descobert tota una sèrie de greus deficiències en el rendiment escolar dels adolescents del nostre país. El perill d'un gran fracàs escolar de dimensions extraordinàries pesa com una llosa damunt dels estaments que prenen part en l'educació a Catalunya i a Espanya. Els pares què n'opineu...**

– Generalitzar amb l'opinió dels pares no és fàcil. El col·lectiu és gran, com la diversitat d'opinions. També és un fet que la dificultat de les matèries impartides augmenta a mesura que s'accedeix a cursos superiors i, per tant, molts pares no tenim els coneixements adequats per poder analitzar i respondre aquesta pregunta. La Raquel Carrera, com a presidenta de l'AMPA, fa un parell d'anys va traslladar la mateixa pregunta al senyor Ernest Maragall, quan va venir a visitar l'IES. La seva resposta fou que a Llançà no podíem queixar-nos, ja que hi havia llocs molt pitjors...

– **Quines mesures correctores us sembla que s'escourien en una situació de tal caràcter?**

– Els professionals fan informes i opinen i els polítics

fan reunions i aproven projectes, per tant és exigible que els professionals de l'educació siguin actualitzats i amb un llarg bagatge. Són aquests col·lectius els que han d'aportar solucions. Els pares, plens de confusió, només podem continuar preocupant-nos. Una altra mesura més utòpica seria la de desintoxicar la societat, alentint el ritme de vida tan accelerat, disminuint el consumisme, creant vincles entre les diferents generacions, per compartir vivències, i fomentar el respecte i la tolerància... Aquesta mesura ens portaria a una doble escola. En una, s'impartirien educació pròpiament dita, comportament, disciplina, es fomentarien els criteris personals; en l'altra, es donarien coneixements per nivells, no segons l'edat. Una altra mesura seria obrir més vies per poder canalitzar l'alumnat i encaminar-los a camps d'interès, on les seves qualitats fossin valorades. Caldrien més recursos econòmics per augmentar l'espai físic, habilitar aules i aportar més professionals (professors, monitors, educadors)...

– **Com a persones properes a la vida escolar, ens podeu aportar la vostra visió sobre l'estat actual de l'educació, els seus aspectes positius, les seves mancances...**

– Dins els aspectes positius considerem que el professorat és molt proper a l'alumnat. Hi ha normalment una proximitat que permet parlar, qüestionar i discutir decisions. Val a dir que això no implica que els mestres segueixin sempre l'opinió de l'alumnat, però com a mínim la coneixen. El fet que des de la Generalitat s'imposin en els centres nous camins en l'ensenyament, fa que la confusió del professorat sigui de vegades transparent i això arriba als alumnes i els fa, als seus ulls, més humans. Un aspecte desfavorable seria la diversitat de professors, que no és més que un mirall de la societat, per tant positiu fins a cert punt, però, malgrat això, certes pautes didàctiques i pedagògiques caldria homogeneïtzar-les, per no desorientar l'alumnat, que no pot arribar a comprendre les diferències i les interpretar com a injustícies. Aquest malentès pot carregar-se l'harmonia de grup.

– **En l'actualitat, hi ha un corrent d'opinió que veu en la general pèrdua de valors la causa fonamental de l'aflorament de conductes i respostes agressives. Ja hem sentit a parlar de "la síndrome del professor cremat". Quines haurien de ser les pautes i directrius que l'educació –a través de pares i mestres– hauria d'engegar per intentar posar-hi solució?**

– Aquesta síndrome que anomenes és lamentable. Com a Associació de Pares d'Alumnes, o simplement com a pares, els fills són la nostra màxima prioritat. Som conscients que un tant per cent molt elevat del seu temps d'adolescència el passen dins



CARLES MOLINS

el centre educatiu, en contacte amb els mestres. La solució rau en crear un vincle fort entre pares i professors, per tal de recolzar-se mútuament. Davant d'aquesta unió, seria més fàcil millorar el rendiment i el comportament a les aules. En casos més conflictius, comptar amb professionals de psicologia, que orientessin i aportessin noves vies per accedir als alumnes. Una causa d'esgotament psíquic és el ritme estressant que pot arribar-se a viure dins el centre, per això seria bo comptar amb terapeutes, per tal de disminuir aquest estrès.

– Amb la posada en marxa de la LEC, s'establiran canvis en el calendari escolar. Com ho veuen això els pares que tenen fills als instituts?

– Val a dir que els nostres socis no han formulat cap queixa al respecte. Sembla ser que aquests canvis establerts segueixen models utilitzats al nord d'Europa. Països on el clima gairebé hi obliga. Els mesos de tardor i hivern són llargs i d'escassa lluminositat. L'estat psíquic de les persones es veu afectat. Fer algunes setmanes de vacances dona nova energia i trenca la inèrcia del moment. Escurçar les vacances d'estiu, en aquests països, és comprensible, perquè les temperatures són relativament primaverals a l'agost. Nosaltres, evidentment, gaudim d'altres temperatures i intensitats lumíniques i, per tant, les nostres necessitats són diferents. Des de la Generalitat haurien de donar motivacions prou solvents per comprendre-ho millor.

– Parlant en general, creieu que els nostres alumnes surten realment preparats per afrontar l'accés a la universitat o al món laboral, com també per afrontar les exigències del pas a l'edat adulta?

– És una pregunta interessant, per tant difícil de contestar. Per una part tenim els polítics, que intenten amagar l'elevat índex d'atur i que fan que els joves s'embarquin en estudis interminables, cursos, màsters... Volen que els estudis els donin menys despeses que pagar l'atur i, amb el mateix nombre de professors, es congestionen les aules. Així només s'aconsegueix tenir mestres estressats, alumnes amb sentiment de fracàs o impotents per no poder assolir els coneixements que voldrien. Per altra part, estar ben preparat per anar a la universitat o al món laboral té implícit un doble component: el coneixement adquirit i la capacitat d'adaptació social de l'alumne. Pensant en el món laboral, hi ha diferents opinions, de vegades les empreses prefereixen formar elles mateixes els treballadors i d'altres els volen ja formats. Per tant, depèn. El més preocupant és que la nota per entrar en moltes universitats ha anat baixant, fet que implica que cada cop s'exigeix menys i el nivell és inferior. Aquests



CARLES MOLINS

potencials treballadors tindran capacitat per adaptar-se a les noves tècniques d'aquesta societat de vertigen?

– A vegades la clau de volta de l'educació dels joves s'escapa de les mans dels pares i professors. L'ambient social que l'alumne troba fora de casa i del centre esdevé el principi rector del seu creixement com a persona. Què hi podria fer la societat, en principi aliena a l'educació dels nois, per esdevenir un agent enriquidor de la seva personalitat i coneixement?

– La societat és un vehicle sense fre. Caldria disminuir la marxa. De vegades, sentim que els professors lluiten per un costat i els pares per un altre. Caldria unir forces i frenar una mica el ritme. Fa molt temps que vivim de la flama que fan esdeveniments puntuals, però no aconseguim fer el caliu suficient per aprofundir i assentar els valors de les noves generacions. Potser la clau és en la unió que fa la força.

Per als pares que tenen fills a les escoles o instituts, és important participar en les activitats de l'AMPA, ajudar en les tasques que organitza, en el procés educatiu dels seus fills. Que aquests s'adonin que tot allò que sovint els sembla avorrit i poc pràctic, amb el temps els serà d'extrema utilitat en la seva feina, els seus estudis, les seves relacions personals. En definitiva, en la seva maduració com a persones.

■ La nit dels morts

JOSEP M. PAU I NEGRE

En Vicenç era un vailet de deu anys, escolà per vocació dels seus pares. El dia dels Morts, sabia el que li tocava i no li feia gens d'il·lusió. Tot això dels morts, les ànimes del purgatori, els morts-vivents... Sempre hi havia algú que contava rondalles macabres i tenebroses vora el foc, sobretot les nits de llamps i trons i, encara que en Vicenç era valent i eixerit, no podia evitar alguna frisança i tenir malsons.

La mare, molt devota, i el pare, bon ciutadà, li recordaren el que calia fer després de sopar. Junt amb el seu germà més gran, en Josep Maria, anirien al campanar a tocar les campanes tota la nit, fins que claregés i fossin reemplaçats. Havien de ser *campanades a mort*, tal com requeria la jornada. Calia que els llançanencs recordessin el sentit religiós de la diada i meditessin, només faltaria!, sobre la brevetat de la vida i de la mort com a final del camí per aquest món. La visió de les hores a venir no era precisament engrescadora per al noi.

– Mare, –deia en Vicenç– tinc mal de coll. No puc deixar d'anar a tocar campanes? No hi pot anar en Josep Maria tot sol?

– No pot ser, el mossèn compta amb tu i et té molta estima. Tampoc és bo que hi vagi només el teu germà. Tots dos us fareu companyia i la nit serà més curta. Segur que us podreu explicar moltes coses i el temps passarà més de pressa. Us prepararé dos grapat de castanyes, ben embolicades amb draps de llana, que es mantindran calentetes moltes hores. També, una quarterola amb aigua i un fanalet per poder arribar a lloc.

En Vicenç, cap baix i rondinant, seguia el seu germà gran. Travessaren la plaça Major, enfilaren les escales de l'església i obriren la porta amb la gran clau que els havia deixat el capellà hores abans. Un cop dins la nau, en Josep Maria anà directament a la sagristia. Bé prou sabia, com a escolanet veterà, on guardava el rector el vi de missa. Pregant al germanet que no digués res, va buidar l'aigua de la quarterola i la canvià per bon vi. Miracle ràpid i gratuït.

S'encaminaren a l'escala del campanar. El primer tram fins a l'alçada del cor era una escala ampla i

fàcil. La segona porta que obriren els emplaçà al començament de l'escala de cargol, estreta com cal i llarguíssima. Les seves ombres a les parets corbades, produïdes per la llum bellugadissa del fanalet, es multiplicaven com si algú més els acompanyés. Un ventet de llevant, humit i fastigós, feia fremir les fustes velles dels finestrals. Les portes picaven solemnement. Qualsevol petit soroll semblava gran a les oïdes dels escolanets i els encongia l'ànima. Els ocells, a recer per passar la nit, picotejaven les teules. Algun ratolí es buscava la vida pels racons. L'òliba havia començat el seu crit llòbrec i esfereïdor.

– Només faltava aquest ocellot per fer-nos companyia –deia en Vicenç–. Bé podria ser un rosinyol!

Situats sota les dues campanes protagonistes del que seria el lúgubre concert, els vailets s'assegueren sobre un munt de cordes i començaren a tocar. Primer l'una, després l'altra, amb ritme cadenciós, fúnebre, tal com requeria el trist recital. Començaren a menjar les castanyes, ben regades amb el bon vi de missa. Ja no notaven tant el fred i fins i tot eren capaços de riure una mica i d'explicar-se acudits. Varen acordar no contar-se rondalles de por; ho deixaven per explicar-les a cau d'orella vora del foc als germans petits, amb la pitjor intenció. Tot d'una el germà gran digué:

– Tinc son. Toca tu les campanes una estona. Després seguiré jo.

I tot seguit s'adormí, entre cansat i lleugerament begut.

– No em facis això –exclamà en Vicenç–. També jo em moro de son i tinc les mans segades per les cordes de tant tocar...

També s'adormí. Però les campanes no podien emmudir. En un ambient militar hauria estat falta greu; un sentinella adormit era soldat mort, segons el reglament. El rector hauria pogut expulsar els germans de l'escolania i aconseguir que els pares els castiguessin durament. Encara rai que els sants tenen cura dels seus devots, i en Vicenç, abans de caure adormit, pregà a sant Vicenç, el seu patró i patró de la vila, perquè li donés força i coratge.



JOAN M. PAU

Les campanes de la parròquia de Sant Vicenç de Llançà.

Era la mitjanit. El vent parà de bufar i es va fer un silenci total. La imatge de pedra del sant Vicenç de la façana va abandonar la fornícula i es va fer present a la galeria de les campanes de forma miraculosa, com saben fer els sants, sense volar, ni fer escalada, ni obrir portes. L'escultura va esbossar una tendra rialla veient com les criaturetes dormien i començà a repicar. Les campanes tocaven a difunts, més harmonioses si cal i semblava que les notes parlaven de mort i també d'una altra vida. Asseguren que es va fer de dia més aviat i quan encara el rellotge del campanar marcava les tres, ja clarejava. Els minyons es despertaren i, pensant l'un de l'altre que havien fet els deures, seguiren tocant amb més ànim que mai, quasi amb alegria. El temps s'havia caldejat. Els ocells espolsaven les gotes d'humitat de les seves ales i es disposaven a cantar i volar. Els ratolins dormien tips de les engrunes de les castanyes. L'òliba buscava un

forat a la façana per clapar, ja lluïa el sol i això la molestava.

Contents i decidits els nostres escolans baixaven de tres en tres els graons de l'escala de cargol. A peu d'escala els esperaven dos vaillets que els anaven a reemplaçar.

– Vosaltres heu passat el pitjor. Amb la llum del dia i el bon temps que fa ho tindrem més fàcil.

– Què va ! –va dir en Vicenç–. Se'ns ha fet curta la nit i no sé si les castanyes que vàrem menjar tenien encanteri o l'aigua de la quarterola era miraculosa, que no hem passat ni por ni fatiga.

Baixant l'escalada i tombant la vista enrere veié l'estàtua de sant Vicenç, altre cop presidint la façana, i esglaiat cridà:

– Mira, Josep Maria, el sant sembla que sua.

– Serà la humitat de la nit que ha amarat la pedra...

– Serà!...

■ Les canyes i els canyers

Passejant pel poble, tant si ens acostem al mar com si ens allunyem d'ell, trobem les comunitats de canyes perfectament adaptades al paisatge. Formen part de nosaltres mateixos, de la nostra cultura, de les nostres tradicions. Sempre presents: caminant del Port a la Vila, pel camí de ronda, passant camins entre els horts, sortint del poble tot resseguint la ribera...

Gaudeixen les canyes d'unes característiques singulars, que les han col·locat on són ara. Sembla ser que el seu origen s'hauria de cercar per Àsia, però qui ho diria tot mirant-les. La veritat és que han

arrelat prou bé en el nostre Mediterrani. Esveltes i orgulloses, tot dreçant-se a la lluminositat d'un dia de sol. Rígides i alhora flexibles, plenes de musicalitat i ritme quan interpreten les escales musicals tot seguint la batuta del vent. Constants i treballadores, fent-se costat en una persistent barrera, envoltant les feixes dels horts, protegint les fruites i verdures, a imatge de la constància i treball dels pagesos. Fortalesa i resistència, tot aferrant-se a les vores de la ribera quan, de cent en quaranta, aquesta decideix baixar carregada, torrentada d'aigua.

La canya comú es coneix en botànica amb el nom d'*Arundo donax*. El seu hàbitat preferit són els



ESTHER SÁNCHEZ

El camí dels horts, enmig dels canyers.



Les canyes, sovint, també s'acosten al mar.

llocs més aviat humits. No és estrany trobar grups d'aquesta espècie vora les riberes, els recs i els escorrancs. Es lleven majestoses, el plomall al vent, exercint de guardianes de l'aigua. Malgrat que el microclima particular de l'Alt Empordà no ens dóna precipitacions regulars, la presència dels canyers ens mostra generalment un lloc de pas d'aigua dolça. La imatge actual en alguns llocs pot semblar surrealista, però cal imaginar una visió retrospectiva per comprendre-ho.

La seva presència i propietats no passaren desapercibudes. Tot apunta que ja els antics grecs gaudien de l'espècie i n'aprofitaven les tiges soterrades i les arrels per fer-ne infusions d'efectes diürètics. A aquesta propietat podria afegir-s'hi la de disminuir la producció de llet materna, cosa en ocasions necessària. Al larg de la histò-

ria, s'ha aprofitat pràcticament tot de les canyes. La tija aèria en el món de la música, per fer instruments de vent. I la canya de pescar *engrotes*. Les arrels i el rizoma en medicina, les fulles en la confecció de cistells i altres utensilis. Tot plegat, hem de meravellar-nos de la saviesa que s'amaga dins la natura i dels beneficis que en podem treure.

La mitologia grega ens parla del déu Pan, meitat home i meitat animal. En la seva història també hi apareixen les canyes. Aquest déu tenia banyes i potes de cabra en un cos d'home. Era nét de Driope i Hermes. Va ser portat a l'Olimp, però va quedar marginat i decidí anar a viure als boscos i les coves, amb un amarg sentiment de refús en el seu interior. Malgrat el seu aspecte, va ser un important seductor de nimfes. Explica la mitologia que la nimfa Siringa, per poder escapar-se de l'encalç de Pan, va convertir-se en un canyer. Quan el déu luxuriós ho veié, agafà una canya i en féu una flauta, la flauta de Pan, que tocava a totes hores, reposant només al migdia. Podríem reflexionar sobre els motius de

Siringa per convertir-se precisament en un canyer. A mi m'agradaria creure que en aquella antiga societat les canyes ja excel·lien per les seves qualitats i que les escollí per exaltar-les. Eren un vegetal comú, conegut, però carregat de força i bellesa.

Passejant novament entre els horts, sense allunyar-nos-en gaire, seguint el camí quan fa una corba imperceptible, podem quedar-nos envoltats de canyes a banda i banda i arribar a desconectar, a aïllar-nos del món. Elles, les canyes, amb la seva esveltesa, ens reconforten. Un escenari que no hauria d'alterar-se mai, que hauria de romandre al nostre accés per enfortir-nos l'esperit. Només amb uns minuts de silenci, voltats de canyers, l'efecte roman en el record. Ens retrobem formant part de la natura.

■ *Llançà i la línia del tren del sentit comú*

JOSEP M. LOSTE

La línia del tren convencional Perpinyà-Cervera-Portbou-Llançà-Figueres (amb interconnexions amb Flaçà/Costa Brava Centre i Girona) és estratègica, és social, és turística i, a més, representa un transport públic ideal per a la zona nord de l'Alt Empordà. Cal defensar-la i blindar-la amb el màxim consens possible.

El municipi de Llançà, com a capital de la subcomarca Cap de Creus/Albera Marítima, ha de defensar aferrissadament aquest tren, aquesta línia ferroviària, aquest transport públic social, que fa servei a molts ciutadans de carn i ossos. De fet, en l'àmbit institucional (a escala municipal) aquest suport ja s'ha donat. D'ençà del 2007, s'han votat per unanimitat dues mocions a favor del tren en sengles plens a l'Ajuntament de Llançà. De tota manera, aquest suport s'ha d'ampliar i incrementar al conjunt de la societat civil, al cent per cent de la població. Llançà ha d'intentar liderar i arrossegar altres poblacions properes cap a aquest consens, cap a aquest suport per la causa ferroviària, amb una forta càrrega de sentit comú. Cal recordar que aquesta línia del tren convencional –que podríem així anomenar “del sentit

comú”– està destinada a esdevenir un complement del tren d'alta velocitat i, alhora, a ser un pilar fonamental de la mobilitat i el transport públic en el territori de l'eurodistricte entre les comarques gironines i la Catalunya Nord.

A hores d'ara, des del nostre territori, caldria aprofitar, més i millor, la nostra situació geogràfica (en el cor de la línia de l'eurodistricte ferroviari) per plantejar de debò la transformació de la línia ferroviària i, consegüentment, dissenyar la vertebració d'un tren ràpid, lleuger i convencional, que donés un servei públic integral per a tots els habitants o estadants d'aquest vast territori. Un dels impediments més importants, un dels punts negres més destacats, que caldria resoldre per desbloquejar aquesta proposta, és la millora de les interconnexions ferroviàries Portbou-Cervera de la Marenda. Això implicaria començar a fer realitat l'articulació d'una mobilitat ferroviària, per la costa, entre una banda i altra dels Pirineus.

Des del nostre territori alberenc i altempordanès, des de les nostres institucions municipals i supramunicipals, cal exigir més agilitat i, sobretot, més voluntat política, per posar fil a l'agulla en els enllaços Portbou-Cervera i impedir que en aquest

punt geogràfic europeu s'incompleixin alguns tractats, com per exemple el de Schenguen. A més, cal recordar que, en aquesta qüestió concreta, existeixen i conflueixen quatre potents associacions d'usuaris del tren –l'Associació d'Usuaris del Tren Perpinyà-Cervera-Portbou, la de la línia de RENFE Barcelona-Portbou-Cervera, la de Defensem el Tren de l'Empordà i, en l'àmbit de tot Catalunya, l'Associació per a la Promoció del Transport Públic– que fa temps que defensen i reivindiquen una solució defi-



JMS



SMT

nitiva a aquestes tercermundistes interconnexions ferroviàries transfrontereres entre Portbou i Cervera, que tants problemes provoquen a un bon funcionament d'aquest transport públic.

Per altra banda, sempre és bo recordar que, ara i aquí, el mitjà de transport anomenat tren convencional és el màxim exponent de la mobilitat sostenible. I que la mobilitat sostenible és sinònim d'equilibri territorial i justícia social. Aquest argument, manta vegades reiterat, sempre és bo d'emprar-lo en una societat com la nostra, molt immadura i a voltes banal, on s'idolatriza exageradament el vehicle privat i, per contra, es menysprea, de forma simplista i prepotent, tota mena de transport públic, especialment ridiculitzant el tren. Doncs bé, aquesta manera de pensar tan estúpida l'hauríem de desterrar per sempre, ja que la crisi social, econòmica, energètica i climàtica sembla no tenir

aturador. Un exemple clar: omplir el dipòsit de benzina el 2010 és força més car que un any enre-re. No hi ha suficient petroli per seguir mantenint aquest tren de vida, un model irracional. El tren convencional és l'alternativa integral.

En síntesi, cal continuar exigint una major inversió en el manteniment de la nostra línia ferroviària, i que això impliqui una tasca ben coordinada amb les negociacions dels traspassos de la gestió dels trens regionals a la Generalitat. Cal, de totes totes, ser més ambiciosos i fer que es compleixi l'Estatut, per tal que això suposi una millora social per a tothom. És molt necessari que es dignifiqui la mobilitat sostenible ferroviària i es coordini i racionalitzi la zona transfronterera Portbou-Cervera, de l'eurodistricte Perpinyà-Girona. S'ha de guanyar qualitat de vida i cohesionar la nostra societat, a voltes molt desestructurada.

■ Poder judicial i memòria històrica

FREDERIC RIERA I MALLOL

Ja ho va dir Einstein: "El món no està en perill per les males persones, sinó per aquells que permeten la maldat". L'escandalosa intromissió de la política en la tasca dels jutges i l'organització del poder judicial ha culminat en les maniobres encaminades a suspendre de les seves funcions el magistrat de l'Audiència Nacional, Baltasar Garzón. Se'l volen carregar, aquesta és la veritat.

Una nova ofensiva de la dreta a Espanya, equiparable a les que munta, de tant en tant, l'extrema dreta arreu. Perquè el que es diu lluny dels micròfons és que, a més de fer fora Garzón de la carrera judicial, el que ara es pretén és anul·lar els processos o, com a mínim, impedir que aquests esquitxin a qualsevol dels personatges importants immersos en ells. Sembla impossible. Amb tot el que se sap, amb tot el que han reconegut els mateixos protagonistes de l'escàndol...

La causa oberta contra aquest magistrat és, si més no, estranya, perquè s'hi barregen elements ideològics oposats. El procés penal s'inicià a instàncies d'organitzacions d'extrema dreta. Ni terroristes, ni narcos, ni genocides. Sobre el paper, Manos Limpias, Libertat e Identidad i Falange Española de las JONS són els *tontos útils* que han posat al límit de la inhabilitació el senyor Garzón. Però si el jutge de l'Audiència Nacional ha de penjar la toga, serà per culpa de la indiferència dels qui, podent alçar la veu, prefereixen no identificar-se. Si Garzón perd la batalla, haurem tornat a traïr, tots plegats, les víctimes del franquisme.

Jo no sé si l'esmentat jutge ha instruït bé els sumaris, del que sí que estic segur és que visc en un país on l'estament judicial permet que molts implicats en casos de corrupció siguin al carrer. Resulta dolorós que siguin grups ultres els que hagin acabat acorralant el magistrat. La seva trajectòria és tan fecunda que dona per construir un relat de la recent història d'Espanya. La seva personalitat, gairebé inestable: heroi de la lluita contra el terrorisme, malvat en el seu camí d'anada i torna-

da del Govern socialista, paladí de la llibertat a l'Amèrica llatina, defensor de les reparacions a les víctimes de la dictadura, company de cacera d'alguns ministres. Tot això, un jutge polièdric.

Ara resulta que aquest home, que mitja Espanya odia i mitja adora, està sent castigat professionalment per voler investigar els crims del franquisme. S'invoca la llei d'amnistia, però al meu parer aquesta va ser una forma hipòcrita d'intentar girar full en el seu moment, atesa la fragilitat amb què va néixer la transició, que alguns "han donat per feta sense fer-se". No seria prudent que un Tribunal Constitucional, amb quatre dels seus membres –dels dotze totals– havent sobrepassat en més de dos anys el mandat constitucional de nou, amb un altre inhabilitat i un vacant, dictaminés la causa oberta contra Garzón. Seria certament estrany que l'única persona perseguida pels crims de la Guerra Civil fos el jutge Garzón.

Milers d'espanyols desapareguts durant i després de la guerra. La seva memòria gairebé es va perdre per sempre. Milers de cares deixades de veure, nens i nenes perduts en la fugida, desenes de milers de desapareguts per causa del terror feixista. La frisança i el neguiteix de les mullers, de les mares, de les filles, que no veuran mai més els seus éssers estimats, enterrats Déu sap on, en innumbrables fosses comunes. A la fossa van anar a parar els cadàvers dels seus somnis. Somnis de progrés, de justícia i d'igualtat social, de convivència i de millor repartiment del que va restar, poc o molt. Rodolant van caure a la fossa oberta en la guerra i ampliada en la victòria. Espanya va ser i segueix essent un sembrat espès de sepultures anònimes.

Després de la victòria per les armes dels revoltats contra un règim legal, varen aparèixer les restes dels desapareguts afectes als guanyadors. Aquests recuperaren la seva identitat i les seves restes foren portades a sepultures familiars, a panteons heroics o al Valle de los Caídos. Amb un tracte especial, inscrits a la façana dels temples dels



Axixu

pobles d'origen com a "caídos por Dios y por España". Closa la Guerra Civil i ocupada la totalitat del territori per l'exèrcit franquista i els aliats estrangers (Guàrdia mora, Legió, exèrcits italià i alemany...), Espanya es convertí en un descomunal presidi que va recloure en condicions infrahumanes prop de mig milió d'espanyols perdedors. Molts d'ells van desaparèixer. Passats més de quaranta anys i cansats de lluitar per trobar les restes, molts familiars van claudicar. Durant molt temps, no es va permetre als vençuts cercar aquells dels seus que la terra s'havia empassat.

Alts jerarques de l'Església espanyola, que no aixequen el braç a l'estil feixista perquè ara no es porta, a gust ho farien si els temps fossin més propicis. Els anys 1936 i 1937, les tropes franquistes van afusellar catorze sacerdots bascos, de línia nacionalista. Ni el Vaticà ni la Conferència Episcopal Espanyola no van dir res. No se'n van assabentar. Ha estat l'Església basca (any 2009) que, amb la catedral de Vitòria plena de gom a gom, va oferir una missa, concelebrada per sis bisbes, on es demanà perdó per com

van ser d'oblidadisses les generacions d'aquells anys. El franquisme va imposar en l'aspecte religiós el que era correcte políticament. Tots s'hi van sotmetre, menys dos: el bisbe de Vitòria, Mateo Múgica, i l'arquebisbe de Tarragona, Francesc Vidal i Barraquer. Aquests van preferir ser uns heterodoxes, amb tot el que això significava dins el règim, que no sotmetre's a la voluntat del poder dominant. Això ho varen pagar amb escreix.

El jutge Garzón decidí obrir un procés a la Dictadura, perquè els vençuts de la guerra tinguessin els mateixos drets que els vencedors. Per això, ordenà l'exhumació de fosses comunes on van ser enterrats més de cent mil desapareguts. Una decisió encertada, valenta, històricament transcendental. Sobre la taula, altre cop, les responsabilitats morals i penals dels que van desencadenar la Guerra Civil, en van resultar guanyadors i van desplegar la repressió contra els vençuts.

Tingueu sempre amor al vostre cor. Una vida sense amor és un jardí ombrívol on les flors hi són, però mortes.

■ *Llançà, a la Mar d'Amunt*



Llançà, rostos amunt, i al fons el Port. Lluny, les primeres puntes de cap de Creus. Així ho va escriure Josep M. de Sagarra, des del Port de la Selva, que es veu tot just a l'angle superior dret de la foto. Eren aquells temps de les "vinyes verdes vora el mar":

"Bon dia, bellugueig i blau marí,
platja i sorra calenta,
alga, escardot, fonoll i romaní,
i ruda i menta.
Perfum de les muntanyes i del mar..."

JMS

■ *Els Cremadells, Llançà, la vall de Garbet*

ARNALD PLUJÀ I CANALS

A mitjan segle XIX, una família de noble ascendència residia a Llançà. Eren els Cremadells, una nissaga d'origen rossellonès d'en-reversada genealogia, amb la branca principal empadronada a la vila per practicar l'ofici més antic i lucratiu dels benestants, establir terres de conreu als pagesos. Efectivament, la vall de Garbet formava part del seu patrimoni, tres mil vessanes verges, sense més intervenció humana que la pastura de quatre ramats de cabres, ni més vestigis que dos casals altmedievals. Els Cremadells de Llançà eren fills dels cònjuges Baltasar de Cremadells i Salacruz, ciutadà honorat de Barcelona, i Josefa Garau, de Figueres, propietaris de l'actual eixample de la plaça del Gra, aleshores una era de batre cereals. Els seus fills, Baltasar, Josefa i Antònia, nascuts a Llançà, maridaren amb joves de la rodalia. Baltasar, amb Maria Parés Pasqual, de Llançà (1859); Josefa, amb Jaume Pedro Paltrer, hisendat del Port de la Selva (1864); i Antònia, amb Anicet Badosa Massanet, apotecari de Vilajuïga (1868).

Per conèixer l'origen d'aquesta possessió, cal recular fins a l'any 1553, quan els Ferrer de Garriguella i els Guanter de Sant Silvestre adquiriren les valls de Molinàs, Colera i Garbet a l'abat de Sant Quirze. El 1720, el descendent Pere Guanter traspassà la seva part de Garbet, Freixa i Freixanet a Jeroni de Cremadells, de Sant Llorenç de Cerdans, comtat del Rosselló. L'any 1800, Maria de Cremadells i Salacruz començà a establir terres, la qual cosa motivà un seguit de plets amb el prior de Sant Pere de Besalú i l'extingit monestir de Sant Quirze de Colera. La concòrdia arribà l'any 1813, entre el successor Joan de Cremadells i l'abat Gaspar de Paratge, senyor jurisdiccional del territori, per la qual l'eclesiàstic rebria setanta lliures de rendes anuals, el delme i la primícia de tots els grans i fruits collits, del bestiar nascut a la contrada i les regalies de la llenya dels boscos i l'aigua dels recs, molins i rescloses. Poc temps després, i durant dècades, els pares i el fill, Baltasar de Cremadells, continuaren establint les terres de Garbet.



Baixos de l'antiga casa dels Cremadells, on els Ferrer i Batlle tenien el celler i la cort. Un tipus de construcció que recorda la volta catalana, feta de maons, rajoles i pedra del país, rehabilitada pel tercer propietari, Martínez Lozano.

L'arribada dels Cremadells a Llançà no fou casual, sinó comercial. Eren els anys daurats de la vinya, amb gran demanda de terrenys per plantar, així que fraccionaren la vall en tres-cents quaranta trosos. Malgrat la pertinença de Garbet a Colera, tant per proximitat com per demografia, la major part de receptors procedien de Llançà, on gairebé cada família pagesa adquirí una peça de terra erma. Una transacció en forma d'emfiteusi, amb poques lliures, s'obtenia la titularitat davant de notari i després tenien cinc anys gratuïts per fer-la rendible; en cas contrari, retornava a l'establidor. Els nous propietaris i els descendents quedaven obligats a pagar un cens anual als Cremadells i la dotzena mesura de cada collita a l'abat de Besalú. Abans, però, calgué l'esforç titànic d'eliminar la boscúria de Garbet i humanitzar la muntanya en bancals. Fou gairebé un segle de prosperitat, tant per als llançanencs com per als Cremadells i els monjos, que rebien els fruits d'una comalada, sense més esforç que obrir les arquees o la porta del celler.

La transcripció parcial d'una escriptura ens facilitarà el model de transacció... "Maria de Cremadells Salacruz Mach i Mitjavila concedeix i estableix en emfiteusi perpetu (...) vessanes de terra a favor de (...) amb entrada de (...) lliures, en lo territori vul-

garment dit (...) de pertinències d'aquella terra de major tinença que dita senyora posseeix en la muntanya de Gravet, baix les assignacions compreses, salvat el domini directe de l'abat de Besalú. Es pactat que dit adquiridor i los seus hagin de millorar i no deteriorar la cosa subestablerta i hagin de tenir enterament plantada de vinyes oliveres en lo termini de los pròxims cinc anys vinents i passats aquells sense haver complert en lo tal, pugi la dita senyora Cremadells posar-se en possessió del mateix pedaç de terra i disposar d'ell com a cosa pròpia. Ítem que lo dit adquiridor i los seus de tots los fruits, raïms, olives i grans collits hauran de satisfer i pagar al Il·lustríssim abat de Besalú i als seus successors delme i primícia de dotze parts una"...

Així doncs, per adquirir una peça de terra només calia pagar l'entrada, més o menys una lliura per cada vessana, una quantitat fixada perpètuament i que, multiplicada per les milers de vessanes establertes, representava una fortuna, sense obviar la comunitat de monjos, que cobraven tres sous per cada càrrega de raïms (166 kg), cosa que, aplicada a tres-cents quaranta vinyes, garantia una bona renda anual per als benedictins. Una càrrega fiscal semblant a l'aplicada a Sant Pere de Rodes, a qui els llançanencs també cotitzaven. Una comunitat



Sala principal de la casa Cremadells en l'actualitat, amb l'aire senyorial de la família noble. Es pot apreciar la distribució vers les altres estances de la planta, segons costum de l'època.

molt més diligent, expeditiva i negociant, aquesta de Sant Pere, que els seus homòlegs de Sant Quirze de Colera, que, incapaços d'explotar directament el territori cedit l'any 931 pel comte Gaufred d'Empúries, compartiren els guanys amb els nobles rossellonesos. En definitiva, el convent de la Balmeta només rebia la meitat dels rendiments en líquid, mentre que els diversos càrrecs del monestir de la Verdera cobraven en diners i en espècies, les quals una vegada comercialitzades encara incrementaven més el benefici.

A manera d'exemple, només l'any 1815 els Cremadells establiren vint-i-quatre gleves, amb un total de 168 vessanes, totes a llançanencs. Estaven situades a les comes de la Forest, Roque-

tes i Grimau, les tres capçaleres de la riera de Garbet, que baixen de puig Tifell, puig del Llop i puig d'Esquers. Els adquiridors, per ordre cronològic, foren: Francesc Bes (15 vessanes), Vicenç Molins (4), Esteve Oliva (7), Rafael Mallol (7), Andreu Soler (7), Joan Iter (5), Benet Biell (2), Carles Pagès (8), Joan Negre, de Balleta (6), Martí Paronella (5), Rafael Falcó (3), Galderic Mallol (4), Andreu Mateu (4 i 6), Joan Subirana (10), Antoni Molins (8), Honorat Cervera (6), Pere Girbal (8), Quirze Salvà (13), Climent Casas (4), Joan Deu Castells (8), Joan Baptista Pagès (4), Jaume Riera (12) i Jordi Serradell (8).

Els Cremadells habitaven un gran casalici situat al carrer de la Creu. La planta baixa estava destinada



ARNAUD PUJA



ARNAUD PUJA

A dalt, panoràmica de la Forest, capçalera meridional de la vall de Garbet, amb el puig Tifell, avui accessible per la nova pista forestal que del coll de les Portes arriba al mas Patiràs, des d'on s'esbranca vers Llançà, Vilamanisclé i Colera. A baix, la vall de Garbet, des del principi de la bifurcació de la riera, fraccionada en dues encapçalades per un contrafort que baixa de puig d'Esquers, variant més còmoda per accedir a la Forest, corriol amunt pel vessant esquerre.

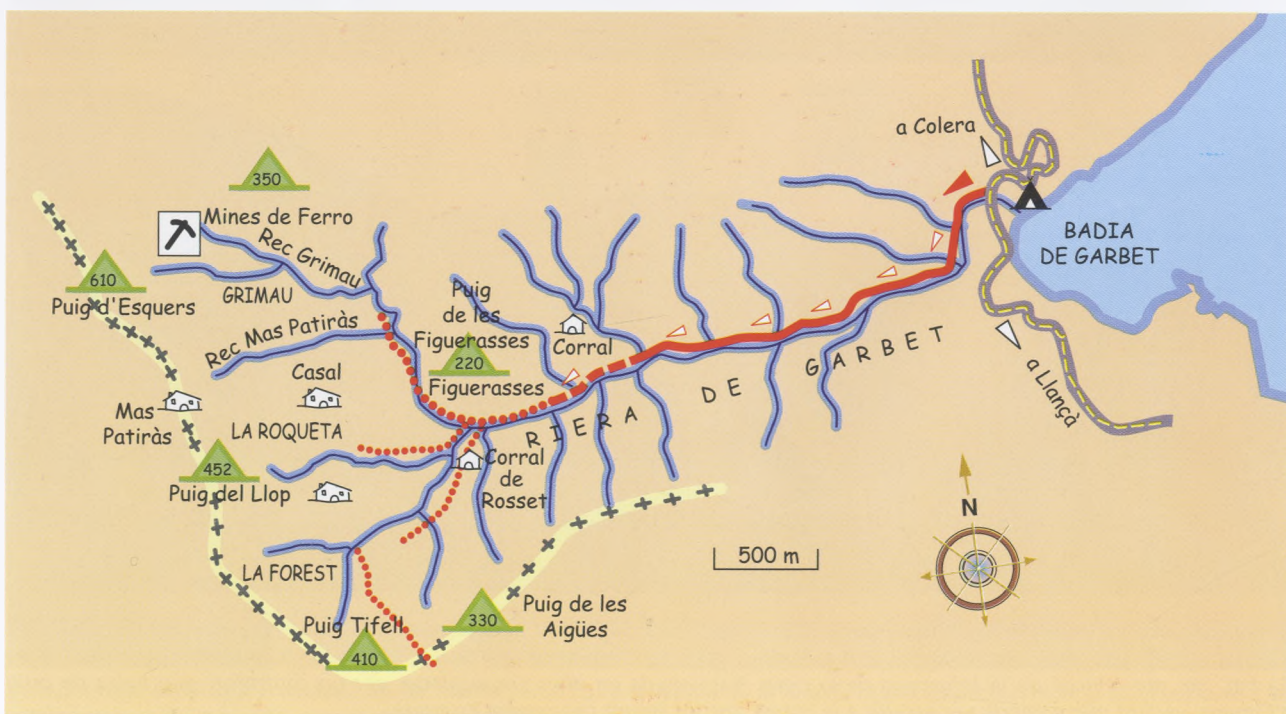
a celler i quadra; a l'entresòl radicava l'habitatge, amb estances d'aires senyoriales, distribuïdes al voltant d'una gran sala central, presidida per una llar de foc de marbre blanc i una luxosa biblioteca; quedant les golfes per traster o graner. L'any 1911, quan la fil·loxera havia minvat la producció vitivinícola, els Cremadells vengueren la casa a un nouvingut del Maresme, Josep Ferrer i Guàrdia, que havia patit el judici i l'execució del seu germà Francesc, fundador de l'Escola Moderna. El 1955, la llançanenca Conxita Olivet i Salleras, vídua de Josep Lleó Ferrer i Fontcoberta, vengué l'immoble al pintor Pepe Martínez Lozano, que la reconvertí en el seu estudi. Aleshores, la filla i hereva, Elena Ferrer i Olivet i el seu marit, el Dr. Antoni Miguel i Pous, es traslladaren al nou edifici de l'actual plaça del Doctor Soler, on continuen fent-hi residència.

Del Baltasar llançanenc no li'n coneixem descendència, però sí de les germanes. Marcel·lí, el fill de l'Antònia, batejat a Llançà, primer es traslladà a Portbou i després a Perpinyà, on maridà amb la parisenca Augusta Diffau Coltes; mentre que la Remei i la Dolors Pedru Cremadells, nascudes al Port de la Selva, enllaçaren amb els parents Pere Pous Marés i Joaquim Marés Robert, de Barcelona. Un tercer personatge de la crònica, que cal citar, era el procurador dels Cremadells, el llançanenc Joan Deu Castells, casat amb Maria Causa Barris, filla d'un negociant de Palau-saverdera, una mena d'intermediari o persona de confiança, facultat per signar les escriptures. Sempre m'he preguntat quina d'aquestes famílies ha conservat el projecte, els plànols o els llibres de comptes on s'anotaren

els detalls del procés parcel·lador. De moment, ens conformarem amb el protocol on queden ressenyats els emfiteutes, les vessanes i la situació de les vinyes al llarg de la vall de Garbet, avui un lloc idoni per gaudir de la pau i la tranquil·litat d'antany, també per aixecar-hi una barraca i replantar les velles feixes de ceps o oliveres.

Si volem veure aquesta època llançanenca, avui ho tenim més fàcil que mai. Per valorar l'esforç dels vinyataires, es pot agafar la nova pista forestal que des del coll de les Portes s'enfila a puig Tifell i a la capçalera de Garbet, una clotada immensa i desolada, coneguda per la Forest (bosc), un encatifat ara d'estepes i brucs sobre les antigues feixes de vinya, ingràvides parets seques resseguint el desnivell orogràfic, aptes per a una sola renglera de ceps. Més avall, sobre uns replans del contrafort, perduren els murs de dos vells cortals, només accessibles per dreceres. Així, i durant gairebé tot el segle XIX, la vall de Garbet esdevingué el vinyal dels llançanencs. La visita evocarà la distància que calia recórrer per anar a cavar l'aspra terra. Paral·lelament, podrem apreciar la cara dolça de la colonització a l'antiga casa pairal dels Cremadells, dels Ferrer i Guàrdia i d'en Martínez Lozano, cedida ara a l'Ajuntament de Llançà per trenta anys. Una casa que fou habitada per tres personatges de renom, que han deixat empremta a la història local i catalana.

Per saber-ne més: De J.Martínez Lozano (*Farella* núm, 2.Gener 1996) i (*Farella* núm,18.Maig 2004). Dels Ferrer i Guàrdia (*Farella* núm.22. Juny 2006). Dels establiments emfiteutics (ACAE.Colera 1. Narcís Morales. Any 1814-1817).



VICENÇ CALSINA I FÀBREGAS

Nat al barri del Port, el 16 de novembre de 1934. Quan tenia tretze anys i mig, va deixar l'escola per anar a pescar, el tresmall a rem, set dies a la setmana. Fins que es va jubilar, el 1977, va pescar amb la vaca d'arrossegament *Port de Llançà* i d'altres. El 14 de març de 1959, es va casar amb Rosa Pujol i Castelló. Té dues filles, la Rosa i la Marina, i quatre néts. Actualment, si el temps ho permet, surt a pescar els *calamans* i altres, per al ranxo familiar. Actualment el podem trobar al Passeig Marítim, núm. 3, o a la botiga del carrer Castellar, dedicada als estris de pesca.



RAFAEL CORCOLL

MARIA NEGRE I TURRÓ

Nascuda a Llançà, el 14 de desembre de 1918, al carrer Pilota. Els seus pares, Agustí i Joaquina, regentaven una botiga de merceria, "El Siglo". El seu pare era sastre. L'any 1940 maridà, a l'església de Llançà, amb Emili Pau i Pacareu. Té dos fills, Joan Maria i Mabel, quatre néts i tres besnéts. L'any 1941, per raons de feina, es traslladaren amb el seu marit a Figueres, per obrir una merceria al carrer Nou. El 1960, quan va morir el seu pare, tornà a Llançà per continuar amb la botiga familiar. La Maria "del Sigle" és molt coneguda i molt llançanenca. Que visqui molts anys!



RAFAEL CORCOLL

ALEJANDRO DARDER I NEGRE

Nasqué al barri del Port, el 7 d'octubre de 1932, de família de pescadors. El seu pare, en Cèfiro, i la seva mare, la Isabel. Als catorze anys va començar a pescar amb el seu pare i en Sadí. Als setze, va anar a la vaca *Santa Anna*. Cap al 1947, començà a jugar a futbol amb l'Arenas, i més tard amb el CD Llançà. Jugava d'interior i alguna vegada de porter. El seu pare l'anomenava "en Ramallets", com el porter del Barça. El 1953 va anar a jugar amb el Portbou, de Segona Regional. El 1958 es va casar amb Maria Granollers i Pujol. Té dos fills, Alejandro i Maria, i quatre néts. El 1963 van obrir el bar a la plaça Major, que ja tenien els seus sogres, amb el nom de "Can Felip". Actualment viu al carrer Gardissó, 26, al costat d'on hi havia la font del Grill.



RAFAEL CORCOLL



ARXIU

Des de sempre m'he interessat pel món araboislàmic, potser fou a través de la lectura de novel·les d'autors àrabs com vaig començar a interessar-me per aquest món tan gran. Així doncs, vaig començar la carrera de filologia àrab per endinsar-me en la literatura, història, religió i llengua araboislàmiques, per intentar conèixer i comprendre aquest conjunt. La Universitat de Granada té un conveni, fins ara, amb el Marroc, Tunis, Egipte, Jordània i Israel, amb les mateixes condicions que un estudiant *erasmus*, és a dir, fer un curs universitari en un altre país, amb reconeixement de les assignatures cursades allà.

He triat el Marroc per la seva proximitat amb Espanya i perquè és el quart grup d'immigració més nombrós que rebem (14,76%)¹. Per aquests

motius, he volgut acostar-me més a la seva cultura i al seu dialecte, perquè la llengua àrab és molt complexa. Avui en dia, hi ha tres tipus de llengua àrab. Per començar tenim l'àrab *fusha*, la llengua en què està escrit l'Alcorà, llibre sagrat dels musulmans. Després hi ha un àrab modern, que s'ha estès a través dels mitjans de comunicació, s'utilitza als centres educatius, en els llocs públics i, sobretot, a la televisió. Finalment, tenim l'àrab dialectal, cada país en té un de propi. En els països àrabs, la llengua dialectal és la materna, l'àrab *fusha* i el modern només els coneixen la gent lletzada. Això no vol dir que els altres no l'entenguin mínimament, però no és la llengua que utilitzen diàriament i se'ls fa estrany que se'ls parli en aquesta llengua. Així, d'un país a l'altre, si es fa servir el dialecte, és difícil que la gent s'entengui. Per exemple, un marroquí no tindrà gaires dificultats per entendre's amb un algerià o un tunisià, però sí que tindrà problemes o no aconseguirà entendre's amb un egipci o un siria.

Sovint, quan pensem en el món araboislàmic, posem un munt de persones

al mateix sac. Aquest món consta de vint països, cadascun amb la seva parla i la seva cultura, són molt diferents els uns dels altres. Marroc forma part dels països mediterranis; si ens hi endinsem podem trobar moltes similituds amb la nostra cultura, la manera de cuinar, les tradicions, algunes paraules... Però hi ha, com és normal, moltes diferències. El Marroc és un país amb diverses tradicions, cada regió té una gastronomia, una forma de vestir, diferents. La meva experiència està relacionada amb la zona d'Oujda, que és on he fet el meu curs universitari. En general, cal dir que el Marroc és un país molt tradicional, amb costums arrelats, i la seva població està orgullosa de ser-ho.

Oujda està situada al nord-est del Marroc, fent frontera amb Algèria. És una ciutat en creixement, capital de la comarca, on arriben estudiants dels llocs més allunyats. Si passegem pels seus carrers,

podem submergir-nos en la vida quotidiana de la seva gent. Els cafès plens de clients, prenent te o cafè, gent entrant i sortint de les mesquites, on hi van molts cops, no només a resar, sinó també per aprendre o llegir l'Alcorà. Si penetrem en el mercadal (el soc, zoco), podem veure des de menjar fins a roba, amb teles de diferents colors, i si hi posem atenció, veurem com tothom està alegre i amb ganes de regatejar. La noció del temps és diferent, cada cosa té el seu moment. Quan trobem algú o anem a comprar, seria de mala educació no preguntar primer a l'altre com li va. A la universitat hi ha un gran ambient estudiantil i, en l'època d'exàmens, tots els estudiants es reuneixen en grups per revisar les seves assignatures.

La gent és molt oberta i servicial, així que no he tingut cap dificultat en adaptar-me. De seguida he fet amics i els convits a casa seva no paren. Les famílies solen ser nombroses i és normal que els fills es quedin a casa dels pares un cop casats. La meva experiència com a dona ha estat bona, puc desmentir alguns dels tòpics que escoltem nor-

malment, com ara que les dones són submises a l'home o a la societat, que han de portar vel obligatòriament... Aquí al Marroc és molt normal veure la gent –homes i dones, grans i joves– vestits amb robes llargues i amples, que es diuen *djellaba*, *caftan* o *jabador*. Com ja he dit, es tracta d'una societat molt tradicional i aquests vestits formen part dels seus costums; hi ha modes i algunes molt cares. Pel que fa a les dones, entren i surten quan volen, les que porten vel ho fan per convicció pròpia. No cal veure el vel com una forma de submissió, ja que són elles mateixes que se'l volen posar. De totes maneres, només de sortir al carrer podrem veure de tot, gent vestida a la manera tradicional i gent vestida a la manera occidental. Com a estrangera, m'he sentit més observada del que és normal, però cal tenir en compte que Oujda no és una zona turística.

Animo i convido tothom que vagi al Marroc, per poder descobrir la seva cultura i la seva història!

1. Estadística Nacional de Demografia (INE).



■ *El vell art del palangre*

JAUME COLL I SOLÀ

Possiblement, en els primers temps de la pesca en mar, aviat va sorgir el palangre. Segons el recordat amic Telm Zaragoza, pescador i alcalde tossenc, "els palangres han estat el refugi natural quan les coses anaven mal dades, que eren més que menys, quasi sempre. Tenien l'avantatge, encara la tenen, que mai es feia *marso*".

La pesca del palangre ha evolucionat amb el temps, alguns aspectes han canviat. Avui, pràcticament, aquell ormeig que, des dels nostres avis fins fa pocs anys, es feia servir, ja quasi no s'utilitza. Recordo quan anava al Port i xerrava amb els germans Francesc i Pere Negre, un dia en un racó i un dia en un altre, segons el sol o el vent que feia. Estaven aclarint i preparant les set o vuit cofes dels palangres que havien calat el dia abans. No cal dir que altres pescadors ho feien a la barca, a casa o al magatzem on tenien tots els estris. Per nombrar-ne alguns, en Pere Pagès i el seu pare, en Rogelio, en Vicenç Fulcarà i el seu fill, en Jaume Garriga, i molts altres que conec, però que no hi he tingut una relació tan directa.

En una cordial xerrada amb en Pere Pagès, avui ja un pescador jubilat, hem comentat la pesca amb aquell vell palangre, ara ja tan abandonat, que ell practicava entre altres estris. Em deia que, com que els llaguts anaven a rem, havien de ser dues persones per calar i llevar. Després, amb el motor, la cosa ja era més fàcil i una sola persona ho podia fer. Cada palangre tenia entre dos-cents i dos-cents cinquanta metres de mare, primer de fil i, més tard, de fibra sintètica trenada, que tenien de color (verd, vermell...), amb trenta o quaranta hams (recordo aquell núm. 14 recte), després, més tard, ja corbats. Es col·locaven en unes cofes fetes de vim i olivera, de forma arrodonida, que darrement ja eren de plàstic.

Es tractava d'una pesca molt artesanal, ja que se solien calar prop de la costa, entre quatre i trentacinc metres de profunditat. Normalment es calaven en badies, cales i caps dels rocs, des del cap de Creus al de Cervera. Segons fos el peix que es pensava capturar, es confeccionaven de diferent manera. Uns tenien la mare amb cametes més gruixudes i hams més grossos, per agafar congres,



meros... En altres, la separació, llargària i gruix del niló de les cametes i els tipus d'hams eren per altres classes de peix (llobarro, orada, sard...).

Hi ha dues maneres de calar aquests tipus de palangres: al fons o a penjar. Si parlem del palangre a penjar, vol dir que quan es calava, cada tres o quatre hams hi havia un suro, tres o quatre hams més i un altre suro, i tres o quatre hams més i una pedra (és a dir, cada nou o dotze hams). D'aquesta manera, les cametes o els braçols no tocaven a terra. Es podien calar als caients de la costa i així evitar també altres peixos, com els congres. Per altra banda, tampoc sortien a la superfície.

Normalment s'unien uns amb altres. A cada extrem de la mare s'hi posava una corda, la sirga, que portava una pedra en un extrem i, a l'altre, el gall o boia, per poder localitzar el palangre en anar a llevar. Els palangres podien ser calats al vespre i llevats al matí, o a l'inrevés, calats al matí i llevats al vespre.

Altra cosa interessant era l'esquer. Sembla ser que els peixos també tenen les seves preferències gastronòmiques. Moltes vegades, havia trobat els germans Negre a la badia del Port de la Selva, amb el gànguil als alguers sorrencs, agafant cogombres de mar (*bites* o *botifarres*), que sembla ser que és el millor per agafar sards, orades i pagells, sobretot a l'estiu. També em comentava en Pere Pagès que algunes vegades, amb els seus fills i el seu pare, anaven a buscar-les per terra a alguna cala del cap de Creus, posant-se a l'aigua i transportant-les en bujoles.

Altres tipus d'esquers utilitzats són els *guixonets*, ermitans, que guardaven en serves, el pop, la canana, tita, *rosca*, sardina, bogueta, *carquilla* (diuen que és millor la negra, perquè és més tova), tot depenia del tipus de peix a capturar.



Aixiu

Actualment, la flota pesquera de palangre ha augmentat i, a la vegada, s'ha transformat. Els palangres són ara de niló, de cinc-cents metres, de setanta-cinc a cent hams. Les barques són més grosses i utilitzen mitjans mecànics (maquineta). Van a molta distància de la costa i a més profunditat. Utilitzen caixes on hi ha més o menys cinc-cents hams i pesquen altres tipus de peix (lluç, besuc, docs, raps...). Tot, peix de gran qualitat i preu elevat. Res a veure amb el que s'ha comentat abans.

Sigui a l'antiga o amb mètodes moderns, Llançà sempre ha estat un punt fort en la pesca del palangre. Signe evident del que diem són les Jornades Gastronòmiques del Peix de Palangre, que se solen celebrar, amb molt d'èxit, el mes de juny en els restaurants llançanencs, per iniciativa de l'Ajuntament. Són unes jornades que ja es van celebrar en els primers anys 80.

Llançà, port palangrer, des de sempre. Serà per la proximitat del cap de Creus i aquest litoral tan brau, tan trencat?

DÒLMENS

A Llançà, s'hi coneixen dos dòlmens o sepulcres megalítics: el del Passatge o Tomba de l'Abat i el de Puig d'Esquers I. Nosaltres podem donar notícia d'un altre, localitzat recentment: el del Puig del Llop.

A més, considerarem dos sepulcres megalítics que, per poca distància, pertanyen al Port de la Selva: els dòlmens de la Riera Pujolar I i el de Roca Miralles.

Llançà a l'època medieval, J. Badia-Homs i altres

HOTEL BERI

RESTAURANT – PÀRQUING
PISCINA – SOLÀRIUM



HABITACIONS
CHAMBRES
ROOMS
ZIMMER

C/ Creu - 17490 LLANÇÀ
Tel. 972 38 01 98 - Fax 972 12 13 12
info@hotel-beri.com

HABITACIONS CHAMBRES

«Can Pau»

HABITACIONS AMB
BANY I CALEFACCIÓ
OBERT TOT L'ANY

C/ Puig d'Esquer, 4
Tels. 972 38 02 71 - 972 38 02 70
LLANÇÀ (Costa Brava)

Amb la
Cultura
i les
Tradicions

Llançà



Av. Reina Fabiola, 2 – Av. Pau Casals, 13
LLANÇÀ



Viatges Mas, sa.

Av. Pau Casals, 25-27 – Tel. 972 38 10 14 – Fax 972 12 00 74 – LLANÇÀ



Finques Palandriu

VENDA I LLOGUER DE PISOS
I APARTAMENTS TURÍSTICS

www.palandriu.com
Tel. 972 12 05 68



ADMINISTRACIÓ:

Av. Pau Casals, 25-27 - 17490 LLANÇÀ - GIRONA
Fax 972 12 00 74 - E-mail: finques@palandriu.com

El dolmen de la Taula dels Lladres (La Selva de Mar)

■ Qui el va trobar primer?

ENRIC CARRERAS *

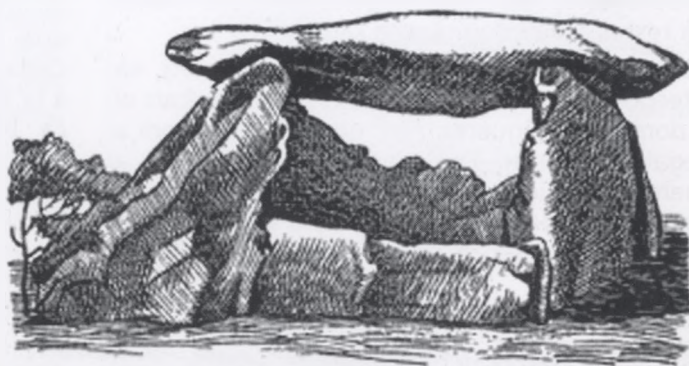
JOSEP TARRÚS *

Possiblement no ho sabrem mai, ni té massa importància. Amb tot, és interessant reflexionar-hi gràcies a la informació que posa al nostre abast la recerca informàtica a la xarxa, amb la consulta d'escrits del darrer terç del segle XIX, altrament difícils o impossibles d'aconseguir.

Manuel Cazorro Ruiz (1865-1935), nomenat conservador de la Comisión Provincial de Monumentos de Gerona a finals del 1904, va tenir accés als escrits i dibuixos de Romualdo Alfaras Aloy (principi dècada 1850-1905), després de la mort d'aquest. El 1908 va publicar¹ entre altres aquest dolmen, reproduint la informació dels apunts d'Alfaras i incorporant-hi un dibuix del monument d'aquell mateix autor (Fig.1). Per tant, d'ençà del 1908, sempre s'ha citat aquesta data com a primera referència escrita i gràfica del dolmen que donà a conèixer Alfaras a finals del segle XIX. Nosaltres mateixos ho vam fer el 1988, quan el situàrem correctament dins el terme municipal de la Selva de Mar i no al del Port de la Selva, com s'havia fet sempre anteriorment².

Alfaras era un advocat de Figueres, amb família establerta al Port de la Selva, on passava les vacances d'estiu. Vivia a l'edifici on ara hi ha l'Ajuntament. I segurament el mas Alfaras de Taballera també era –o va ser més tard– propietat familiar. Apassionat per l'arqueologia, va viure una època –segona meitat del XIX– on aquí tot estava per descobrir. Aprofitava les vacances per trescar per les rodalies del Port, sobretot pels sectors dels Bufadors i Taballera, explorant i excavant abrics i dòlmens i recuperant

materials arqueològics diversos. També identificà la desapareguda necròpolis de la punta del Pi, del bronze final-primer ferro, i ha passat a la història



ARXIU



ARXIU



ARXIU

1. CAZURRO RUIZ, Manuel, "Las cuevas de Serinyà y otras estaciones prehistóricas del NE de Cataluña", *Anuari de l'Institut d'Estudis Catalans*, vol. II, Barcelona 1908, p. 85-86.
2. GESEART, "Dòlmens i menhirs. 111 monuments megalítics de l'Alt Empordà i Vallespir oriental". *Guies del Patrimoni Comarcal*, Figueres 1988, p. 98-99.

Dibuixos d'Alfaras, publicats per Cazorro el 1908 i per Osona el 1886. A sota, dibuix anònim que atribuïm a Trayter, de data desconeguda.

local com el primer que propicià la recuperació submarina d'àmfores romanes. L'estiu del 1894, va llogar tres bussos de l'Escala que rescataren un total de 62 peces, moltes senceres, a cala Cativa. Igualment va ocupar-se del jaciment d'Empúries, que llavors era saquejat per pagesos, obrers i pescadors de Sant Martí d'Empúries i l'Escala, que actuaven per lliure o llogats pels propietaris dels terrenys, a la recerca de tresors o objectes que venien a bon preu. Els seus dos escrits sobre Empúries, publicats el 1893 i 1895 en el butlletí de l'Asociación Arqueológica Barcelonesa –coneguda com l'Arqueològica– de la qual era delegat a Figueres, són prova de la seva sensibilitat sobre el tema. El 1883, va excavar a Figueres la necròpolis paleocristiana dels Cendrassos o Sant Roc i recuperà restes arqueològiques a l'Aigüeta.

Amb tots els materials recuperats o comprats, va confeccionar una notable col·lecció d'antiguitats al seu domicili de Figueres. Així, quan el 1898, com a delegat del Centre Excursionista de Catalunya a Figueres, va guiar un grup de socis i altres acompanyants, encapçalats per Lluís Marià Vidal Carreras (1842-1922), a visitar les coves i el dolmen que havia

descobert als Bufadors, varen veure abans el seu museu de Figueres, del qual Vidal, en la ressenya de l'excursió, en féu un gran elogi³. Després de la seva mort, la major part de la col·lecció passà al Museu de Barcelona i el seu quadern d'apunts i dibuixos –que Cazorro havia publicat parcialment el 1908– es va dipositar a la Biblioteca del Museu, d'on incomprendiblement va desaparèixer i no s'ha trobat. Un exemple de la importància de la col·lecció d'Alfaras és que, el 1906, el Museu de Barcelona va comprar-ne un lot de 280 monedes, bona part de les quals procedien d'Empúries.

Alfaras va publicar poc. A part dels citats dos escrits sobre Empúries, cal esmentar el que, com a corresponsal de l'Arqueològica, va dedicar a la recuperació d'àmfores l'agost del 1894, malgrat que Frederic Rahola Trèmols (1858-1919), de Cadaqués, que casualment havia anat aquells dies a la Selva de Mar, n'hagués donat notícia abans a *La Vanguardia* (30 d'agost) i l'escrit s'hagués reproduït a la mateixa Arqueològica a l'octubre, un mes abans que el d'Alfaras. De les seves descobertes al sector dels Bufadors en va publicar una ressenya Pelegrí Casades Gramatxes (1855-1947), a

finals de setembre del 1896 en el setmanari *Lo Geronès*, basant-se en la comunicació tramesa per Alfaras, on anunciava que aquest havia fet plànols i dibuixos de la zona explorada i que es proposava publicar-ne un estudi detallat a l'Arqueològica, però el que va fer aquesta entitat va ser publicar a l'octubre del 1896 la comunicació esmentada i res més. A la revista següent (gener-març 1897) s'hi va reproduir un escrit de Pere Alsius Torrent (1839-1915) per al *Semanario de Bañolas* de primers d'octubre de 1896, on aquest feia una esmena a través de l'escrit de Casades a la comunicació d'Alfaras, informant bàsicament que les troballes que anomenava paleolítiques eren neolítiques.

La necròpolis d'incineració de la punta del Pi encara va tenir menys fortuna. La *Revista de Gerona* del juliol de 1891 recollí la notícia que Alfaras havia tramès una Memòria del jaciment, amb plànols i dibuixos, a la Real Academia de la Historia de Madrid, que en alguna ocasió havia fet esment d'aquella descoberta. Malauradament, el secretari de l'Academia, Joan Vilanova Piera (1821-1893), a qui Alfaras havia tramès la Memòria, havia mort i l'assumpte quedà parat. Alfaras va enviar una carta el juliol de 1893 a Pedro de Madrazo Kuntz (1816-1898), nou secretari

*Spawocho gubero esta ocacion
para ofrecer a S. A. Respetuosos de su
mas distinguida consideracion y
apreciar este m. s. q. b. s. n.
Tommaso Alfaras.*

ARXIU

(AGÉ/9/7954/33)

*Recordando su amor a lo histórico, y del país, le
incluyo un dolmen que no tiene otro mérito que el no ha-
ber dado noticia de él ningún arqueólogo. Lo encontré ha-
ce cosa de un mes, 20 minutos despues de haber visto dentro
del monasterio de S. Pedro de Roda al Sr. D. Jacinto Verdaguas
autor de l'Atlantida, y al Sr. Marqués de casa Lopy y Lopy.*

*En here le remito otro indito: un elevadísimo muntio
que encontré tambien en nuestro Ampurdán, y termino
de darmitis.*

ARXIU

A dalt, final de l'escrit d'Alfaras a l'Acadèmia el 1893, amb la signatura.

A baix, escrit anònim atribuït a Trayter, de data desconeguda.

3. VIDAL CARRERAS, Lluís Marià, "Excursió a Cadaqués i Sant Pere de Roda", *Butlletí del CEC*, abril, núm. 39, Barcelona 1898, p. 101-103.

de l'Acadèmia, per la qual ens assabentem que la Memòria l'havia enviat el maig del 1882 i ara demanava que se l'informés de la seva situació, però ja no hi hauria més notícies al respecte. Potser a causa de les dificultats per publicar els seus treballs sobre arqueologia, Alfaras canvià de tema i, el maig de 1903 en el *Butlletí del Centre Excursionista de Catalunya*, publicà un estrany però interessant conte de fades, anomenat "Els encantats de Canaball".

Perduts els apunts i dibuixos d'Alfaras, no sabríem res amb detall de l'inici de la investigació dels dòlmens de la Cendrera, la Taula dels Lladres i Taballera, de les coves dels Encantats i de la Porta als Bufadors i de la necròpolis de la punta del Pi, sense l'escrit de Vidal del 1898 i l'important treball de Cazorro del 1908. Amb Cazorro, i l'any 1908, s'iniciava fins ara la primera ressenya publicada del dolmen de la Taula dels Lladres. Ara sabem, però, que no és així. Aquest monument ja s'havia publicat el 1886, és a dir, 22 anys abans, amb un dibuix original d'Alfaras, que presenta algunes diferències amb el que havia publicat Cazorro.

Va ser Artur Osona Formentí (1840-1901) qui el va publicar en el *Butlletí de l'Associació d'Excursions Catalana* –coneguda com la Catalana– del març de 1886, on va ressenyar un "Aplech d'excursions particulars", fetes des del Port de la Selva l'octubre de 1885⁴. Osona fou un dels excursionistes capdavanters de la segona meitat del XIX a Catalunya i en el decurs de les seves caminades va citar o ressenyar alguna vegada els monuments megalítics que visitava. En aquest cas, el 20 d'octubre de 1885, acompanyat per Pere Puignau i Puignau, àlies Pere Gallego, "lo mellor guia del Port de la Selva", passant sempre entre vinyes a un costat i altre del camí, trobaren "á má esquerda, en un replanet que forma la carena de la vessant sobre la qual caminàvem, una gran pedra horisontalment col·locada sobre dos sustentàculs, que té per nom la Taula dels Lladres, que la tradició canta que quan la regió estava tot'ella rublerita de bosch é infestada de partidas de lladres, servis no sols de taula de menjar als malfactors, sinó que ensemps era lo lloch hont aquestos se repartien lo producte de llurs criminals empresas".

Dóna les mides del monument i comenta: "Veus'aquí lo dibuix de la Taula dels Lladres, marcadíssim Dòlmen, que fou reconegut y descobert per l'autor del dibuix, nostre il·lustrat y entussiasta consoci D. Romualdo Alfaras, juriconsult i propietari, resident á Figueras" (Fig. 2). Consta en el mateix *Butlletí*, entre els donatius "per a la



Dibuix de Trayter, de data desconeguda.

Biblioteca y lo Museu", el d'Osona, amb el núm. 2.526, del "dibuix á la ploma per D. R. Alfaras representant lo Dòlmen de Sant Pere de Roda, nomenat la Taula dels Lladres". Fins aquí quedava clar que el dolmen de la Taula dels Lladres, com diu Osona, fou "reconegut i descobert" per Alfaras en una data desconeguda, anterior al 1886.

El cas, però, és que, entre els fons de la Comisió de Antigüedades de la Real Academia de la Historia de Madrid, en l'apartat de Girona –que també inclou informació de les Comisiones de Monumentos–, s'hi troba un dibuix d'aquest dolmen –anònim i sense data–, juntament amb un escrit sense encapçalament ni signatura⁵, que potser anava dirigit al secretari de l'Acadèmia o a la Comisió de Monumentos de Girona. El dibuix és agafat des d'una perspectiva semblant al d'Alfaras, però són dos dibuixos diferents. Aquest mostra al peu aquest text: "Dolmen conocido por la Taula dels Lladres en la vertiente oriental de Sn. Pedro de Roda (Ampurdán)" (Fig. 3). Que no el va enviar Alfaras es pot veure clarament per la cal·ligrafia de l'altre text que acompanya el dibuix, molt diferent de la seva⁶, com es pot com-

4. OSONA FORMENTÍ, Artur, "Aplech d'excursions particulars, verificades desde lo Port de la Selva (Prov. de Girona)", *Butlletí de l'AEC*, març, núm. 90, Barcelona 1886, p. 53-54.

5. "Comisión de Antigüedades de la Real Academia de la Historia de Madrid", CAGE/917954/33.

6. "Comisión de Antigüedades de la Real Academia de la Historia de Madrid", CAGE/917954/32.



ARXIU

Signatura de Trayter, en el dibuix anterior.

provar per l'escrit que l'any 1893 va enviar a l'Acadèmia (Fig. 4). El text en qüestió diu: "Recordando su amor á lo histórico, y del pays, le incluyo un dolmen que no tiene otro mérito que el no haber dado noticia de él ningun arqueólogo. Lo encuentre hace cosa de un mes, 20 minutos después de haber visto dentro del monasterio de S. Pedro de Roda al Sr. D. Jacinto Verdaguer autor de l'Atlantida, y al Sr. Marqués de casa Lopez y Lopez. En breve le remitiré otro inédito: un elevadísimo menhir que encontré también en nuestro Ampurdán, y término de Darnius" (Fig. 5).

A Antonio López y López (1817-1883), nomenat marquès de Comillas el 1878, el va succeir el seu fill Claudio López Bru (1853-1925) com a segon marquès de Comillas, però en la nota que acompanya el dibuix del dolmen no queda clar a quin dels dos es fa referència. Quant a Jacint Verdaguer Santaló (1845-1902), no tenim documentada cap visita seva a Sant Pere de Rodes. El setembre de 1884, sembla que va anar a Peralada, lloc força proper al monestir, però llavors el primer marquès de Comillas ja havia mort i el segon marquès no consta que es trobés amb ell a l'Empordà. La notícia és molt dubtosa, atès que informa d'una visita d'aquests personatges que fins ara no s'ha pogut verificar. Però l'autor d'aquest escrit anuncia també que aviat enviarà un menhir que va trobar al terme de Darnius. Efectivament, en el mateix fons documental, hi ha el dibuix d'aquest megàlit⁷, amb el peu següent: "Menhir inmediato al Mas Geli del Bosch entre Darnius y Agullana (propiedad de D. Luis Gil y Massot)". També hi ha dibuixada una secció, "corte horizontal", amb les mides de les dues cares (Fig. 6). Ara, el més interessant és, sens dubte, el nom de l'autor que apareix en lletres majúscules mig amagat entre la vegetació al peu del menhir: Trayter (Fig. 7). Així les coses, podem dir segurament ell hauria estat també l'autor del dibuix del dolmen de la Taula dels Lladres i del text que l'acompanya.

Esteve Trayter Colomer (1851-1920) va regentar l'escola pública de pàrvuls de Figueres, des del

1875. La seva afeció per l'arqueologia el va dur a acumular una important quantitat d'antiguitats, que li permeteren formar un petit museu i alhora fer operacions comercials d'envergadura, com la venda d'un lot de capitells de Sant Pere de Rodes i de Santa Maria de Besalú, als comtes de Peralada. En un escrit enviat a Josep Pella Forgas (1852-1918) el març de 1887, diu que són 23 capitells de Besalú i la resta -10- de Sant Pere de Rodes; aquests darrers, segons ell, comprats a l'Ajuntament de Llançà. En demanava 700 pessetes per tot el lot⁸. Trayter va ser soci delegat a Figueres de l'Arqueològica, de la Catalana i del Centre Excursionista de Catalunya. En el *Butlletí* de maig-juny del 1880 de la Catalana, va publicar per primera vegada, juntament amb Pere Moncanut, el text i la reproducció d'una làpida gòtica que es trobava clavada damunt la porta d'entrada del castell de Sant Salvador de Verdera⁹. Segons una acta notarial inèdita, l'esmentada làpida fou arrancada l'any 1843 del seu lloc, perquè figurés com a prova d'un plet sobre l'adjudicació de béns del duc de Medinaceli, comte d'Empúries, contra l'Estat. Fou dipositada a casa de l'administrador, on la van veure Trayter i Moncanut¹⁰.

Val a dir que la seva traducció al català del text d'aquella làpida no difereix massa de l'original llatí que havia transcrit Josep de Taverner i d'Ardena (1670-1726) molts anys abans¹¹. Un informe de Miquel Oliva Prat (1922-1974), del 1950, explicitava que algunes peces de Sant Pere de Rodes eren en possessió de Puxant, l'administrador dels comtes d'Empúries a Figueres, a qui Carles Fages de Climent (1902-1968) va comprar dues làpides, una d'elles la del castell¹². Actualment, s'ha de donar com a desapareguda.

Alfaras o Trayter... A quin d'aquests dos personatges podriem atribuir la descoberta del dolmen de la Taula dels Lladres? El cas és que, actualment, malgrat tota la informació consultada, encara no podem dir amb certesa qui va ser el primer que el va identificar. Així que, ara per ara, ho deixarem aquí.

* Geseart (Grup Empordanès de Salvaguarda i Estudi de l'Arquitectura Rural i Tradicional).

7. "Comisión de Antigüedades de la Real Academia de la Historia de Madrid". CAGE/917954/34.

8. BARRACHINA NAVARRO, Jaime, "Las portadas de la iglesia de Sant Pere de Rodas", *Locus Amoenus*, 4, 1988-1999, p. 24, nota 46.

9. TRAYTER, Esteve, i MONCANUT, Pere, "Una làpida del castell de Sant Salvador (Sant Pere de Roda)", *Butlletí de l'AEC*, maig-juny, núm. 19-20, Barcelona 1980, p. 139-140.

10. BALAGUER PRUNÉS, Anna M, "Història de la moneda dels comtats catalans", *Institut d'Estudis Catalans*, Barcelona 1999, p. 215, nota 35.

11. CARRERAS VIGORÓS, Enric, "La identificació del castrum de Verdera, referència geogràfica del monestir de Sant Pere de Rodes (el Port de la Selva/Palau-saverdera, Alt Empordà)", *Annals de l'Institut d'Estudis Empordanesos*, vol. 40, Figueres 2009, p. 180.

12. LORÉS, Immaculada, i VIDAL, Sergi, *El monestir de Sant Pere de Rodes*, Barcelona 2002, p. 26.

FREGAT

Des de sempre m'ha cridat l'atenció el fet que alguns particulars i molts botiguers freguin les voreres, més als pobles que no a les grans ciutats. Ho atribuïa a un fet d'higiene extrema i m'agradava.

Ara, però, i veient que es freguen trossos de vorera que no corresponen a cap portal d'habitatge, ni comerç, i malpensant, hom pot arribar-se a fer unes quantes interpretacions: "Quin fregat!", "Aquí netegem", "No trepitjar el fregat", o a l'inrevés, "Trepitjar el fregat", o "Aquí som molt nets"...

Segurament m'equivoco i tot plegat són *cabòries*, com diria el genial Montilla del programa *Polònia*.

A BARCELONA

He passat la Setmana Santa a la Ciutat Comtal... Que trista i que sola estava Barcelona! Quatre cotxes, ambulàncies, amb les seves prioritats, fent fressa, serveis de neteja, immigrants a dojo...

I un es pregunta: Crisi? Quina crisi? Si aquí no hi ha ningú!... Tant se val, amb uns pocs euros, la qüestió és fugir de la jungla d'asfalt.

I quan es retorna al poble, a la vila, ai que bé!... Cares conegudes, "bon dia" a tort i a dret, comprar a les botigues del barri, les de sempre... Que humà que és el poble, en contraposició a la fredor i a l'anonimat de la gran ciutat!

Vull ser de poble i amb molt d'honor.

AFORISMES

Trobats arreu, però assumits. Qui en sap l'autor?:

"Per cada 10 hi ha deu 1.

El que ronca sempre és el que s'adorm primer.

Llei de la botifarra: el company sempre té la culpa.

Si tot et ve de cara, és que t'has equivocat de carril.

Reflexió xinesa: es pot menjar qualsevol cosa, sempre que es talli a trossets molt petits.

Un expert és qualsevol que no sigui del poble.

Diuen que riu millor el qui riu últim. De vegades, és que no ha entès l'acudit.

La quantitat total d'intel·ligència al món és constant. La població, però, va augmentant".



■ *Esperit motivador*

ANTONI GODOY I TOMÀS

En aquestes darreres setmanes, he viscut unes sensacions que no brotaven en mi –i estic segur que en molts altres companys– des de l'època daurada de l'Elenc de Teatre Llevant, del Centre Cultural de Llançà. L'esperit de pinya, de projecte comú, la sensació d'endegar alguna cosa transcendental i amena a l'hora. La sensació de passar-nos-ho bé fent feina de futur. La sensació remota que estem canviant el món, quasi sense estar-ne massa convençuts.

Des d'aquella data marcada en vermell als calendaris dels catalans, aquella diada d'Arenys de Munt, fins avui, han canviat moltes coses i el camí s'ha fet pla més planer. Molts dubtes i traves s'han esvaït i la fita és més assequible. I a Llançà, com no podia

ser d'altra manera, també ens hem afegit a la tasca i ens hem arremangat per organitzar el Referèndum sobre la Independència per Catalunya. Ja és hora de deixar enrere la convicció massa aferada a les nostres ments que som un poble vençut, un poble ocupat, un poble resignat. El poble català ha d'anar despertant d'aquesta letargia somnolenta que ens ha fet adaptar a tot, en pro de la pau i la convivència pacífica, bandejant les nostres veritables aspiracions de ser qui som.

Les portes a un altre futur s'han obertes –no de bat a bat, encara– per iniciar-nos en el camí cap a una plenitud de poble madur i lliure. I aquest camí passarà (o haurà passat, quan llegiu aquestes ratlles) per la consulta del 25 d'abril. Ara mateix ignoro quina serà la participació i quin serà el resultat, però us puc asseverar que m'és ben igual. Sé que a Llançà, com a molts altres pobles i ciutats de Catalunya, alguna cosa important ha canviat. Ens hem mogut. No ens hem resignat. Hem fet via. I el futur que volem com a Estat està endegat.

El projecte dels que voldríem proclamar solemnement la independència de Catalunya avui mateix no és pas exclouent. També cal deixar-ho clar. Cal no deixar espai per als malentesos. El projecte de la nostra Catalunya és de la mà –i abraçats, si cal– amb els mateixos companys de viatge que hem tingut fins avui. Gent vinguda d'arreu d'Espanya, d'arreu del món, als quals només els demanem que ens deixin ser qui som –qui érem, més ben dit– i que puguem tornar a ser sobirans amb els nostres encerts i les nostres errades, que puguem tornar a ser un país ple i no pas un país sense Estat, qüestionat fins i tot a la constitució d'aquest Estat que ara mateix ens bloqueja.

No és pas ara el moment –ni sóc jo la persona més idònia– per donar lliçons d'història. Però si algú es pregunta a aquestes alçades què caram



ANTONI GODOY

reclamen aquests quatre eixelebrats, als fets em remeto. En aquesta era moderna de les comunicacions i d'Internet, tothom podrà saber –si ho vol– de què ens queixem els catalans. Us deixo amb la transcripció literal del manifest que varen signar més de vint entitats cíviques i culturals dels nostre poble i que ens va donar la força necessària per poder convocar la consulta del 25 d'abril.

MANIFEST DE SUPORT A LA CONSULTA SOBRE LA INDEPENDÈNCIA

Trenta anys després de la recuperació de les nostres institucions d'autogovern, que han suposat un avenç, tot i que limitat, en el benestar de la societat catalana i en l'aprofundiment de les demandes socials, econòmiques i culturals que se'ns han plantejat durant aquest temps, constatem que, en un món globalitzat com l'actual, Catalunya es troba en una cruïlla històrica difícil i, a la vegada, decisiva.

El manteniment i la contínua millora del nostre país, com un model de societat avançada i moderna, competitiva i capdavantera en la transmissió de valors cívics i socials progressistes, necessiten assolir nous objectius i requereixen nous instruments que no permet l'actual marc constitucional espanyol.

Aquestes polítiques ambicioses que requerim no són factibles sense un nou marc polític i jurídic. L'actual marc, amb serioses limitacions que les recents reformes estatutàries han posat al descobert, agreujat per l'històric i persistent espoli fiscal, que no podrà resoldre el nou

finançament, fa del tot impossible la realització d'aquestes polítiques ambicioses i les inversions necessàries per fer front, amb garanties d'èxit, als reptes de la globalització.

Per tot això, cal que puguem exercir el dret de decidir sobre quin marc jurídic i polític convé a la Catalunya d'avui: Independència? Autonomia? Els catalans i les catalanes volem exercir un dret democràtic i cívic que cal que totes les institucions, sorgides de la voluntat popular, pregonin i defensin. Més encara, quan sabem que exercir aquest dret és la manera que avui disposem els catalans i les catalanes per encarar el nostre futur amb garanties de progrés i cohesió social. Progrés i cohesió social necessaris i íntimament lligats a una més gran llibertat i capacitat del país per decidir les polítiques pròpies.

Ha arribat el moment que els catalans i les catalanes decidim el nostre futur. És el moment d'apostar amb decisió si volem esdevenir una nació sobirana plenament reconeguda en el context internacional i desplegar totes les nostres capacitats col·lectives.

Els sotasignats, persones representants de diverses entitats cíviques de la vila de Llançà, manifestem el nostre compromís amb els valors cívics i democràtics. I voldríem que se'ns reconegués, als catalans i les catalanes, com a integrants d'una nació compromesa amb aquests valors.

Per això, donem suport a la Consulta sobre la Independència, que es preveu celebrar a Llançà el proper 25 d'abril, per la qual cosa constituïm en aquest acte la plataforma d'unitat "LLANÇÀ DECIDEIX", que vetllarà per fer la crida a la ciutadania perquè hi participi i tindrà cura del funcionament cívic i democràtic de la consulta.



Balcó

■ Des de Sant Salvador

Si en sortir de les celeberrimes ruïnes des d'on es domina la ben perfilada badia del Port de la Selva, remunteu el pic més alt de la muntanya de Verdera, trobareu les més arranades i negrenques de Sant Salvador, que Ponç Hug IV féu construir l'any 1283 sobre l'antic castell de Verdera.

Si en l'alta edat mitjana fou l'esca que va encendre l'enveja d'altres feudals i esdevingué escenari de bregues i combats, també ho fou d'hores més benignes, com quan el comte d'Empúries, Joan I, se'l féu arranjar fastuosament perquè, enamorat del bon viure i de la naturalesa, devia trobar-hi recés segur quan es volia aïllar dels problemes de la cort.

També per a ell devia ser màgic aquell mirador altíssim que li permetia contemplar el golf de Roses tens com un mirall, d'un blau més fort que el del cel que el cobreix, seguit de la munió d'aiguamoixos, de terres i olivars i des d'on es podia veure Castelló, embostada de cases negrenques arraulides sota la capçalera del temple. Potser jugava a escacs amb algun dels seus cavallers, qui sap si enyorant el tauler amb quadres de jaspi i de cristall amb incrusta-

cions de petites perles, que el comte Ponç Hug es veié obligat a empenyorar anys enrera, mentre de tant en tant alçava els ulls per amaran-se de llum, de blaus, de llunyanies finament laminades.

Potser escrivia alguna carta al duc de Borgonya o al comte d'Armanyac, fent lliscar la ploma d'au sobre l'aspror del pergami, mentre recordava les bones estones passades en les fastuoses corts d'aquests dos cèlebres magnats. O qui sap si, en contemplar els trofeus de caça que decoraven l'estança, planejava alguna ardida cacera de les que avivaven els ànims així que els corns brunzien per estripar el silenci dels boscos i alertar les salvatgines que, posades a l'aguait, s'encatauaven, mentre ell i els seus seguidors en folles cavalcades se sentien enduts pel desfici de fer blanc damunt la peça cobejada. Després esperonaven els cavalls per deixar-los reposar en alguna clariana innocentment oberta, com els ulls de Blanca de Sicília, filla de rei i germana de reina, amb la qual s'havia desposat en primeres noces.

MONTSERRAT VAYREDA,
L'Empordà màgic (L'Alt Empordà)

BAR FELIP



Plaça Major – Tel. 972 38 13 29
LLANÇÀ



Restaurant

LA VELA

ESPECIALITAT EN PEIX

Av. Pau Casals, 23 (davant de la capella)
Tel. 972 38 04 75
EL PORT DE LLANÇÀ

Recull

■ Refranys i dites populars

L'aigua de sant Jordi, és bona per a l'ordi.
Del maig a la meitat, l'hivern és acabat.
La flor de la formosor, com la flor de maig té durada.
Maig arribant, un jardí a cada prat.
Maig, juny i juliol, qui no pesca sardina és perquè no vol.
No diguis blat fins que el maig no hagi passat.
Pel maig, cada ovella amb sa parella.
Pel juny, la nit s'esmuny.
Pel juny i pel juliol, els gats de panxa al sol.
Qui de la muntanya es vulgui enamorar, per sant Joan hi ha d'anar.
La nit de sant Joan, la més curta de l'any.
Pel juliol, pica el sol, la dona i el cargol.
El rossinyol gàbia no vol.
La cabra, pels seus pecats, porta els genolls pelats.
Qui no hi lluca, topa.
Qui n'és de mena, mai s'esmena.
Vols el teu fill bo? Sigues tu millor.

MIQUEL PLANA I PAYRALÓ, *Dites i refranys de la nostra comarca*



■ Esmorzar amb pluja

JOSEP M. SALVATELLA

Es, potser, un matí de primavera fa cinquanta, seixanta anys, o no en fa cap. Pluja poruga, constant, i la boira espessa, en un lloc qualsevol al nord del país veí. "Déjeuner du matin". Un poble antic i una casa, un menjador petit, encara amb el llum encès, mobles foscos, la taula parada amb l'esmorzar de cada dia: "Il a mis le café / dans la tasse, / il a mis le lait / dans la tasse de café, / il a mis le sucre / dans le café au lait / avec la petite cuiller, / il a tourné, / il a bu le café au lait / et il a reposé la tasse / sans me parler..."

La dona, dreta al fons de la cambra, una ombra només, mira amb recança cap a l'home que seu i

sembla que menja desganat, avorrit. Una dona de mitjana edat, quaranta? cinquanta?... Com l'ha estimat i com l'estima encara! I com passa el temps, com s'escola entre els dits... Són tants dies, l'un igual a l'altre! Fa tants anys, ja, fa tants anys... Sense dir res, sense dir un mot, sense mirar-se als ulls, la soledat de dos en companyia: "Il a allumé / une cigarette, / il a fait des ronds / avec la fumée, / il a mis les cendres / dans le cendrier, / sans me parler, / sans me regarder...". La dona es mou, mira per la finestra, sent aquell ofec al pit i es gira d'esquena.

De vegades una paraula, una mirada tan sols, encendrien una minsa il·lusió, tal volta fugissera, qui sap, cor endins. En aquests matins d'abril, abaltits, tan plujosos, amb una boiregada espessa amagant les cantonades, ploren els àlbers a banda i banda... Solitud. Tot s'enfosqueix a l'entorn i donaries, què sé jo, mitja vida per uns mots, per una manyaga. Passa el temps, embolcallat d'enyorances. Encabat se senten unes veus, carrer amunt, carrer avall. Ara sembla que plou més: "Il s'est levé, / il a mis / son chapeau sur sa tête, / il a mis / son manteau de pluie, / parce qu'il pleuvait, / et il est parti / sous la pluie, / sans une parole, / sans me regarder, / et moi j'ai mis / ma tête dans ma main / et j'ai pleuré." Rere la finestra, una pomera esquifida regalima d'aigua per les fulles tendres, en un hort minúscul. Arribaran a madurar les pomes enguany? Demà serà el mateix i demà passat, pensa ella, un i altre cop. Tornarà ell, avui? Fins quan?... "Paroles".

Les paraules, en qualsevol llengua amiga, ens entren a l'ànima i ens dibuixen ensem el paisatge i l'esperit. Els mots tenen vida pròpia, més enllà del seu estricte significat. Així ho diuen, ells que ho saben, els poetes. Maragall *-Elogi de la paraula-*, a l'altra banda del Pirineu, va trobar una nena que



ARXIU

captava amb veu de fada i que, assenyalant el cel de nit, va dir: "*Lis esteles...*". Era vora "*aque-lhes mountines que tan hautes sount*". I Foix –el vell bastó del qual reposa al meu poble per voluntat d'en Quimet, "el clavell morenet" d'en Sagarra–, explicava una escena que sembla somiada a *Cròniques de l'ultra-son*. Passejava ell en hores calentes pels carrers veïnals i s'aturà davant d'una casa quasibé senyorial, quan s'obrí una de les finestres i s'hi abocà una vella dama que exclamà: "No, els cabells de la Dolors, no!". Explica llavors el poeta: "M'he parat, sorprès d'aquella aparició, i he recordat que els mots de la dama pertanyien a uns versos meus d'una joventut en defallença".

Pluja fina d'abril, tossuda i mansa. Claude Monet, l'impressionisme del sol ixent. Amb dolça llangor, passen les hores. Un vell poema d'amor em ve al cap, també, just abans de la cançó desesperada: "*Ya no la quiero, es cierto, pero tal vez la quiero. / Es tan corto el amor y es tan largo el olvido*"... Pablo Neruda... "*Eso es todo. A lo lejos alguien canta. A lo lejos*"...

El breu poema en francès que motiva aquestes ratlles té tota la tristor, tot el cansament i la melangia d'un temps passat, d'un temps amarg, d'un temps perdut. Sentiment d'abandó, pesant com una llosa, nits de vetlla, alguna llàgrima. No és fàcil sostreure's a la màgia dels mots. Caldria emmarcar-los aquests versos, suposo, per les verdes valls de Normandia, on el poeta va finir el 1977. Potser jo era molt jove quan aquesta dona plorava. Rouen, Joana d'Arc i la seva foguera, la plaça del Vieux-Marché, anèmones de Caen, acolorides, l'alterós orgull del Mont-Saint-Michel... Com



SMT

Victor Hugo vora la tomba de la seva filla: "*Je ne regarderai ni l'or du soir qui tombe, / ni les voiles au loin descendant vers Harfleur*"... Fàcilment ens desviem d'una cosa a l'altra, tanmateix. Em penso que hi posaria la música de *Les parapluies de Cherbourg*, tan evocadora, Catherine Deneuve en la seva esplendor.

Jacques Prévert ho va escriure i jo ho he rellegit aquest matí de pluja. Abril...

L'Empordà, 24-4-07

Llançà al cor

■ Els horts llançanencs

JOSEP SERRANO DEVANT

Ara, un cop passada la ressaca de la nevada, i tornats a la *normalitat*, es fa ben palesa la fragilitat del que anomenem societat moderna i com n'és de necessari no perdre la connexió amb les coses de tota la vila. Aquests dies passats, qui ha tingut, per exemple, una llar de foc ha apaivagat els seus problemes, tot escalfant-se, i ha pogut solucionar la manduca, cuinant amb un trespeus tal com ho feien, o gairebé, els homes de Neanderthal. I és que la modernitat penja d'un fil i mai més ben dit. I aquest fil no és nostre, ni depèn de nosaltres que porti electricitat. O sigui, que estem indefensos i ho seguirem estant. Els que viuen del turisme, sempre amb l'ai al cor, per si falla la llum i no es pot donar el que cal. I els altres, tot darrere.

Amb aquesta introducció, he volgut remarcar que les coses que més valor tenen a cop d'ull poden esdevenir en un moment inútils i d'altres, que no tenen tan bona premsa, resulten imprescindibles per poder viure. Aquest seria el cas dels horts, els horts de Llançà. Segons el meu parer, l'or de Llançà no es troba als blocs d'apartaments per llogar, ni en els negocis, ni en els restaurants i establiments de tota mena que permeten que vilatans i visitants facin aquí la seva vida. Tots són importants, són necessaris, però la base del sistema són el mar i els horts. Del mar no cal parlar-ne, és evident que d'allà surt l'aliment que dóna pa i diners a bona part del poble. Això ja és sabut. Ara, dels horts també. La terra, com el mar, és generosa amb qui la treballa, i això és veritat des de fa milers d'anys i seguirà essent-ho. Perquè hi ha horts, podem menjar productes de qualitat. I els tenim a mà, sempre. Perquè hi ha horts, i hortolans, ens

beneficiem de menjars bons, nets i sans. Si no hi hagués horts ni hortolans, qui sap on els hauríem d'anar a buscar, a quin preu i amb quin nivell de qualitat. Amb els horts i els hortolans sempre tindrem un roc a la faixa en cas que vinguin mal dades, és clar que no ens podem menjar els totxos. Per aquestes raons i moltes més que se'ns acudirán, per poc que hi pensem, veurem que, encara que sembli un joc de paraules, un hort és or. La seva pèrdua, definitiva, sota un aparcament o una edificació és una desgràcia col·lectiva que ens afecta a tots i ens retalla la joia de la vida. Un hort és or i ens correspon a tots deixar-ho per als que vindran. Cal escollir entre una terra equilibrada, habitable i saludable o un ermot insalubre on no s'hi pot viure.





*Fiscal • Laboral • Mercantil
Comptable • Assegurances*

Nicolás Salmerón
(pàrquing bombers)
Tel. i Fax 972 12 09 94
17490 LLANÇÀ

ZURICH ASS.
J. BUXEDA
AG. 170066-5



Port de Llançà - Moll Jordi Canal, s/n

17490 LLANÇÀ

Tel.: + 34 972 38 07 10

Fax: 34 972 38 07 06

club@cnllanca.com

www.cnllanca.com



”la Caixa”

**CAIXA D'ESTALVIS I PENSIONS
DE BARCELONA**

GODOY I ASSOCIATS CORREDORIA D'ASSEGURANCES, SL

pi i margall, 1, pral. b - tel. 972 50 02 35 - fax 972 67 29 48 - 17600 figueres

tomàs mieres, 5, esc. 2, 1er. f - tel. 972 20 31 78 - fax 972 20 38 09 - 17005 girona

av. pau casals, 25-27, 1r. tel. 972 38 05 00 - fax 972 38 14 63 - 17490 llançà

ctra. vella, 9 1r - tel. 93 848 40 57 - Fax 93 848 40 58 - 08470 sant celoni



Vida i Pensions

Les Persones



Especials

L'Empresa



Particulars

Els Vehicles



www.godoy-ca.com