

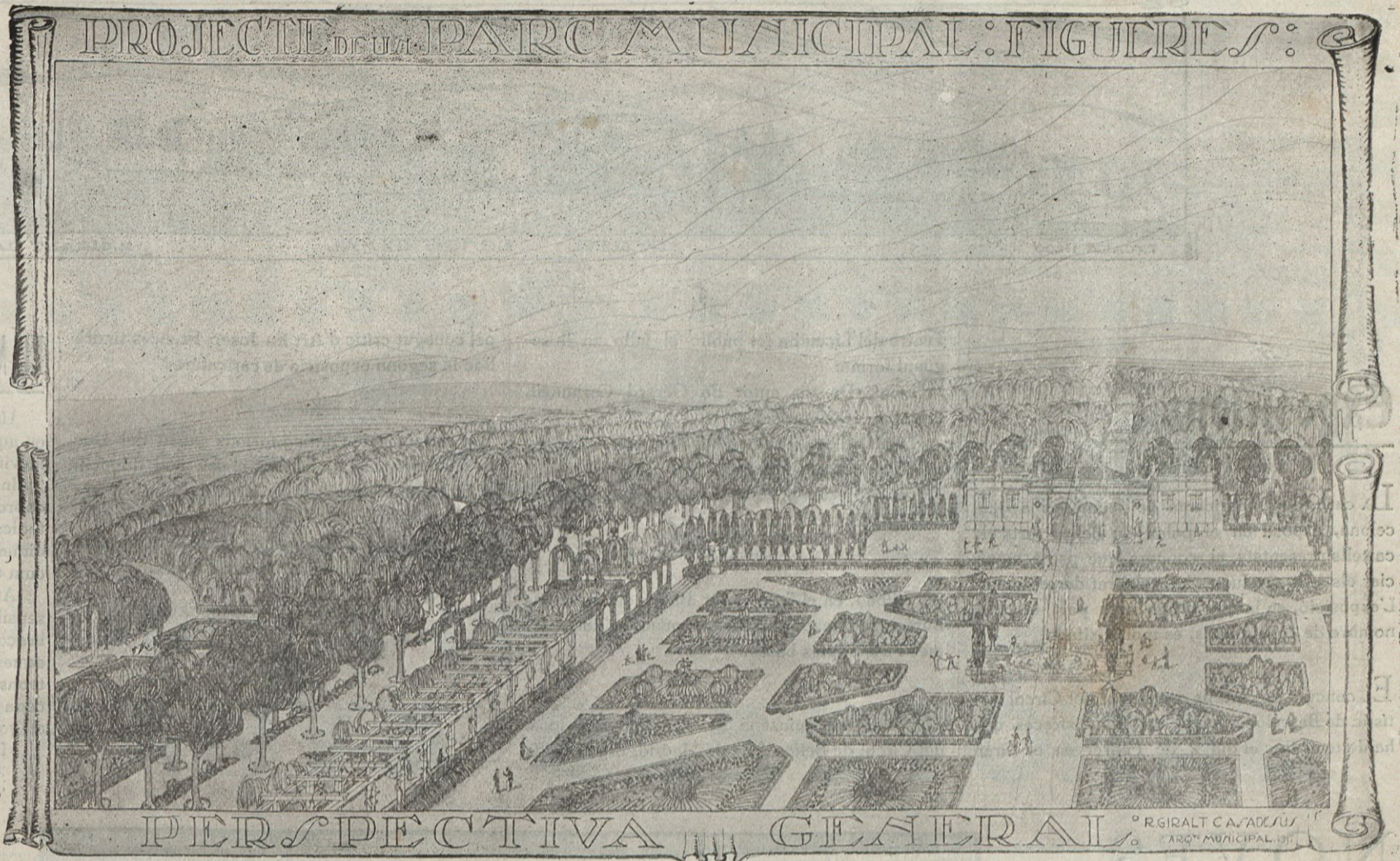
Salutació

A TOTS ELS QUE SENTEN L'AMOR A LA TERRA EMPORDANESA I QUE PER L'ART TREBALLEN, LA NOSTRA CORAL SALUTACIÓ.

SENSE PREFERÈNCIA PER CAP ESCOLA, I LLIURE DE TOT PREJUÍ POLÍTIC, AQUESTA FULLA SERÀ OBERTA PER A TOTS AQUELLS QUE AMB NOSALTRES VULGUIN TREBALLAR PER L'ENGRANDIMENT DE LA PÀTRIA I DE L'ART.

A TOTA LA PREMSA, I D'UNA MANERA ESPECIAL LA DE FIGUERES, LA NOSTRA SALUTACIÓ.

A TOTS OFERIM LA NOSTRA HUMIL COOPERACIÓ PER A TOT ÇO QUE SIGUI EN BÉ DE L'ART DE L'EMPORDÀ.



Vista general del Parc de la Ciutat des de sobre el Passeig Nou

EL PARC DE LA CIUTAT

LA Ciutat com un cos humà va desenrotllant la seva vida, operant la seva creixença, fent-se bella i gran, segons l'esperit i les ànsies dels seus habitants. Figueres ha romàs durant molts anys en una mena d'estancament, de pausa en la seva creixuda, que si bé l'ha endarrerida, no obstant s'ha enfortit en el seu crèdit, adquirint una justa anomenada de bona administració.

El repòs d'aquests darrers anys sembla haber-se traduït en els darrers mesos en un fort anhel de renovació, en un delit de reformes i obres noves que cal encoratjar, encarrilant de pas les nobles aspiracions d'engrandiment vers un esdevenidor de perfecció que tots els bons ciutadans somniem per Figueres.

En el camí de renovació que la Ciutat va a emprendre, no hem d'oblidar que la Ciutat és una cosa viva, que creix, que camina, que és un ser natural que pren forma segons la seva natura, i que tot l'art de l'home, tota l'urbanització, deu arrancar d'aquest principi, que no va a modificar aquesta naturalesa, sinó a urbanitzar-la simplement. I per a fixar aquest principi volem parlar avui de ço que es troba en primer terme en la llista de les reformes de la nostra petita Ciutat: anem a parlar del parc, la construcció del qual té acordada el nostre Municipi, i quals plànols foren encomanats al nostre Arquitecte municipal senyor Giralte i Casadesús.

—Què cosa serà el nostre parc municipal?— ens preguntaran els llegidors.

Ignorem çò que serà el parc-bosc que la ciutat de Figueres va a construir, però sí que procurarem esboçar çò que hauria d'ésser.

El nostre parc no ha d'oblidar la seva essència de jardí popular i, com a tal, ha d'ésser la representació urbanitzada del paisatge natural.

No hem de pretenir fer del nostre jardí popular, un jardí més, d'aquells de la mena de *Villa Joaquina* o *Pepita*, amb plantetes americanes tristement avivades, amb palmeres escarrancides, i arbres de *preu* o de museu botànic, sinó que hem de posar per damunt dels particulars gustos l'amor a les belles coses naturals.

No obstant el nostre amor envers els jardins italians i la nostra admiració pels parcs versallescs, no aspirem pas a trasplantar en l'Empordà un estil foraster. Aquell qui s'enamora de lo perfecte fins al renunciament que significa el copiar-ho—diu un autor—no fa una obra perfecta. I encara que no sigui la pretensió nostra la perfecció, no hem d'oblidar que el nostre únic propòsit és alçar realitats damunt la bellesa natural del nostre paisatge, perquè el jardí popular és una ascensió del paisatge que no arriba al transformisme arquitectònic però que porta el paisatge a una mena d'urbanització intel·ligent.

Recordem que Lenòtre, que fou el geni de la jardineria en plena època d'italianisme, no volgué reproduir en terres franceses les magnificències dels jardins senyorials d'Itàlia, sinó que damunt dels prats i els boscos i l'aigua mansoia de la dolça França hi portà l'exquisida ordenació ver-

sallesca, creant el jardí tradicional francès, donant a les belleses naturals una vida més alta.

Aquella lliçó no l'hem d'oblidar al fer el parc de la capital de l'Empordà, que no ha d'ésser reconstrucció de les coses mortes del passat, sinó obra filla del nostre esperit ple d'aquella noble franquesa de la nostra gent que no estima les semblances, sinó les realitats.

Pensem que la Ciutat no és negació ni obstacle a la Natura sinó que deu ésser-ne la seva estilització, i el parc de la Ciutat ha d'ésser-ne doblement la seva humanització.

El nostre parc serà més perfecte quant més s'acosti a ésser el pas de la natura a l'arquitectura, aplec artístic dels arbres i les plantes de la nostra encontrada amb les pedres i els monuments que consagrin l'esperit ciutadà.

Per això el nostre parc deu tenir per nucli de tot el seu traçat, un edifici-museu, termes, biblioteques, etc., que sigui l'empremta de l'home en la natura, la besada del cervell ciutadà a la generosa naturalesa, escola sempre oberta de la més pura bellesa.

Ara, si deguéssim respondre a la pregunta de què cosa serà el parc de la nostra Ciutat, diríem que ell serà lo que el ciutadà figuerenc vulgui: que les coses o institucions socials necessiten de l'amor de tots els ciutadans; que la crítica és sempre xorca si no porta l'alè de l'entusiasme engendrador de tota eficàcia.

J. PUIG PUJADAS.

resol i lliga això tan fàcilment indicat amb el llapis? I, realment, l'endemà, el professional titular veient el descuit confiava a l'expert oficial l'esmena d'un *lapsus* tan fàcil d'escapar fins al més intel·ligent tècnic.

Per això convé un mestre de taller al costat del de Dibuix, ja que sols així s'aconseguirà adestrar per complet l'alumne, obtenint en poc temps peritíssims capataços i directors de taller que seran ocupats arreu, essent excelents intèrprets d'arquitectes o enginyers, i contribuint, com elements de progrés, al desterrament de rutines i procediments caducats.

Al nostre entendre, l'Escola figuerenca d'Arts i d'Oficis (així l'acomenaríem nosaltres) podria organitzar-se de manera que l'obrer, dedicant diàriament un parell d'hores, o poc menys, a la seva instrucció, en dos cursos pogués aprendre DIBUIX (aplicat al respectiu ofici) ARITMÈTICA, GEOMETRIA i NOIONS DE MECÀNICA o ESTÈTICA i HISTÒRIA DE L'ART, segons lo emprès per l'educant.

No hem de parlar de la necessitat de conèixer, i, si pot ésser, dominar, el dibuix, l'aritmètica, la geometria i els rudiments de mecànica, i, respecte a l'última assignatura, solament farem constar lo molt que interessa a l'industrial o artista que ha de col·laborar en l'arranjament de l'habitació humana, el coneixement dels diferents estils que s'han succeït a través del temps segons la civilització i necessitats dels pobles, per a produir, acertadament, obres que omplenin el seu objecte i no resultin un postís ridícol, ans siguin acert escaient, pel caràcter i el segell de bon gust.

Hem dit que a l'Escola de que parlem l'anomenaríem D'ART i D'OFICIS. L'anomenaríem així perquè voldríem que en lo purament artístic volés també ben alt, amb la noble pretensió de veure si la santa Bellesa premiava nostres desitjos concedint-nos artistes cabdals.

La nostra petita ciutat té elements per acomplir amb escreix les exigències d'una cultura així encarrilada. En el Claustre de l'Institut G. i T. i en algun taller de fusteria i cerralleria trobaríem el personal competent i entusiasta que per a l'obra és menester.

Així, en l'Institut serien iniciades les classes que un demà han de ser les directores, mentres que en l'ESCOLA D'ART i D'OFICIS, les modestes, per virtut del estudi, se transformarien de simples màquines de treball, en il·lustrats artesans, capacitats per a emprendre les feines més dificultoses i profitoses.

Ara lo convenient, és que així com hi hagué un Clerch per a la fundació, hi hagi un altre bon patrici que sàpiga i vulgui remoure els obstacles que retarden son funcionament, puix com més sigui adiaada la sembra, més serà allunyada la collita.

S. ESCAPA AMORÓS.

Figueres, 16 gener de 1918.

L'ESCOLA QUE ENS MANCA

DECIDIDAMENT, Figueres vol engrandir-se, si no per augment de població, per l'orientació que ha emprès en l'ordre espiritual i estètic. El Monument a En Monturiol, l'eixampli i ornamentació de la Rambla, el Parc-Bosc, la Biblioteca i el projectat Museu Empordanès d'Art, són prova evident de çò que diem: car és gran un poble, quan necessita i demana llibres i frueix en la contemplació de les belleses de la naturalesa i de l'Art. Per a honor de la nostra generació, la Figueres d'avui sent tals anhels i vol obtenir prompte çò que desitja.

Mes hi ha encara quelcom que ha de venir, que no es remembra prou i que és importantíssim.

El benemèrit i malaguanyat compatriota En Joan Clerch, ens feu mercè d'un llegat per a la fundació d'una Escola d'Arts i Oficis, i aquesta pot ésser obra de grans resultats, ateses les condicions de nostra població i les qualitats individuals de l'obrer figuerenc.

Actualment funciona, entre altres particulars, una Escola municipal de Dibuix força concorreguda, donant-li el major contingent, fusters, manyans, paletes i pintors, aprenents i fadrins que, puntuals i amb tota regularitat, assisteixen a les classes, copiant models apropiats al seu respectiu ofici. L'ensenyança així donada és incompleta, malgrat el zel del professor, car per

més que insensiblement els alumnes van desplegant el seu bon gust i en les còpies fan ús de diferents escala de proporció, els manca la lliçó pràctica i fins la essencial teòrica per fer-se càrrec del mode i forma d'interpretar i de realitzar bé i prompte lo que tenen representat en el paper.

Anys d'ensenyança i el contacte amb ex-deixebles que ara són experimentats artífexs, ens han fet veure la necessitat absoluta d'acoblar paral·lelament l'aprenentatge de lo pràctic manual d'un ofici, amb l'estudi de la geometria i del dibuix.

Quantes vegades, un fuster que sab llegir fins l'últim detall en el disseny, ens ha dit:—Veü; qui



Exposicions

LA casa Klein, fabricants de neumàtics a Barcelona, exposa en el palau de Belles Arts els cartells presentats al concurs que per a anunciar els seus productes ha celebrat darrerament. L'exposició, en la que hi han pres part un gran nombre de concursants, és molt visitada.

EL concurs de cartells organitzat pel Círcol Artístic de Barcelona per al ball de disfresques que ha de tenir lloc el dia 2 de Febrer en el Gran

Teatre del Liceu ha fet públic el fallo en la següent forma:

Lema «Danza» autor En Gerard Carbonell, premi de 1000 pessetes.

Lema «C'est la dame nouvelle», autor En Manuel Fontanals, accèssit de 250 pessetes.

Els projectes presentats estan exposats en el domicili social del Círcol.

A Bilbao, en el Saló d'Art Basc, els germans Zubiaurre hi exposen els seus quadres sobre temes i assumptes bascs.

EN la segona quinzena de Febrer, i en el local del Círcol de Belles Arts de Madrid, organitzada

pel conegut crític d'Art En Josep Francès tindrà lloc la segona exposició de caricatures.

EN el baixos de l'antic i formós palau del Duc de Vistahermosa ha instalat el seu nou domicili el Círcol de Belles Arts de Madrid. En la primera de la sèrie d'Exposicions de la present temporada hi ha obres de Sotomayor, Francès, Joaquim Mir, Moreno Carbonero, Pinazo i altres.



El Monument a Monturiol

Un xic de fredor, un xic de convencionalisme en aquest monument; però apart aquests quasi inevitables defectes en una obra d'aquesta mena, ¡quina gràcia d'escultor i quin bon gust en la coordinació dels elements escultòrics i arquitectònics, de manera que el conjunt, malgrat les dimensions, aparegui com una gran escultura o com una sòbria i ordenada arquitectura!

Amb En Clarà i en Borrell Nicolau, amb el sensibillíssim Hugué, que ara ens ha caigut als braços, En Casanovas empeny cap a l'oblit aquesta legió de fabricants de monuments i pan-teons, terriblement perseverants i actius, que a cada recó trobaven manera de plantar-hi una alegoria de l'estultícia.

J. SACS

«De Vell i Nou»—1 Gener

NOVES

HA merescut generals elogis el que en la valla que tanca les obres del Monument a Monturiol a l'extrem de la nostra Rambla, no s'hi permeti fixar anuncis.

EN els tallers d'ebanisteria del conegut industrial figuerenc En Josep Bosch hem tingut ocasió de veure-hi els mobles per al despatx del nostre benvolgut company en Josep M.^a Gorgot, d'estil francament català.

Del mateix industrial és també el mobiliari de les oficines de Telèfons que la Mancomunitat de Catalunya té en el carrer de Monturiol.

A tots la nostra més coral enhorabona.

L'Excm. president de la Diputació de Tarragona tracta d'activar la construcció del nou Museu i Biblioteca, que ha d'emplaçar-se en el Passeig de Miramar, junt a l'antic de Sta. Clara.

SEMBLA que un dels propòsits de la nova Junta del Sport Figuerenc és el de renovar i modernitzar el Saló destinat a Cafè.

EN les excavacions d'Empúries s'han trobat els vestigis d'un forn de ceràmica.

S'HA constituït a Barcelona una Comissió organitzadora per a la erecció d'un monument que glorifiqui la pintura catalana del segle XIX representada per

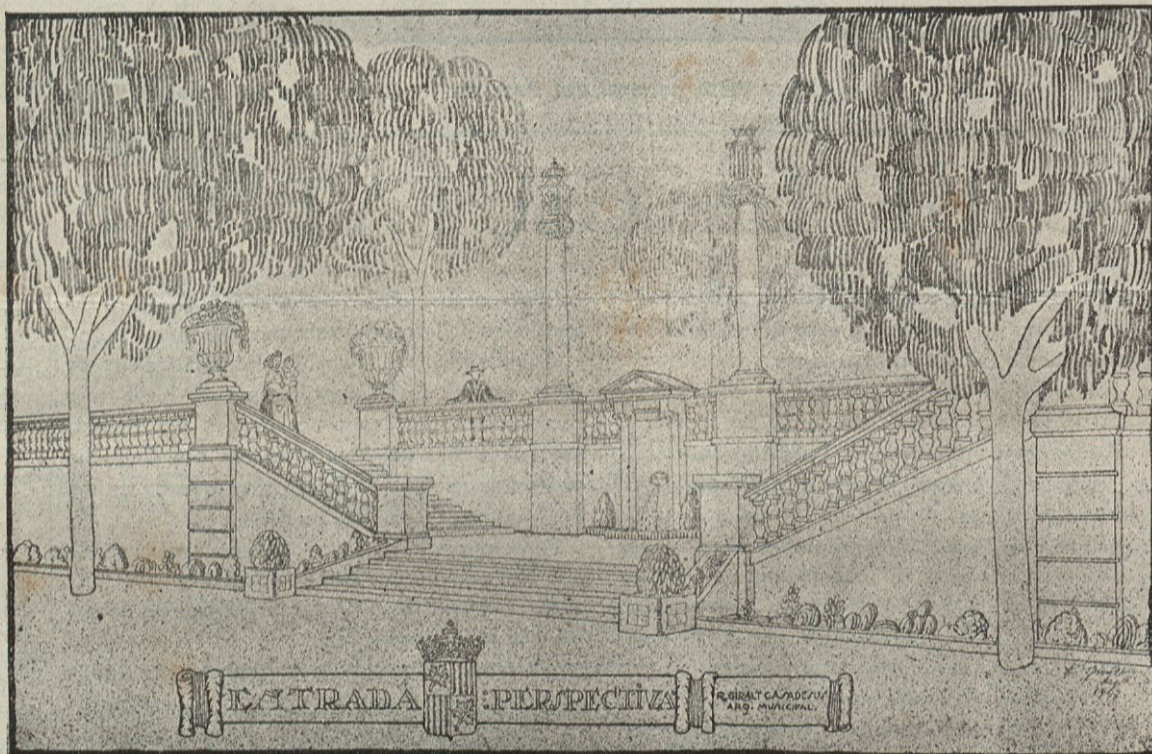
Mercader
Fortuny
Caba
Soler i Rovirosa.

El monument es sol·licitarà emplaçar-lo en el centre de la Plaça Urquinaona.

HISTÒRIA D'ART CATALÀ és el lema de les quatre conferències que l'Arquitecte Jeroni Martorell donarà en el Centre Autonomista de Dependents del Comerç i de la Indústria de Barcelona. Els temes són els següents:

Arqueologia cristiana.
Art romànic.
Art gòtic.
Renaixement i barroquisme.
Seran il·lustrades amb projeccions.

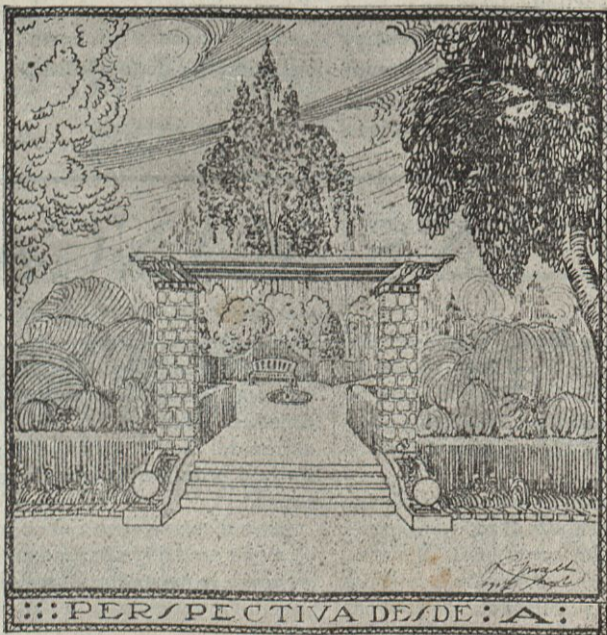
“LE PETIT PARISIENNE” publicà un article demanant la fundació a Madrid de la «Casa Velàzquez», on puguin anar-hi a estudiar els pensionats francesos.



Entrada al Parc des de el Passeig Nou

EN varis desmunts de terres realitzats aquest istiu en la ciutat de Tarragona, en la zona d'Eixamplis i en els voltants del Mercat central, s'han descobert restes de caràcter arqueològic que han sigut dipositats en el Museu provincial per a la seva classificació.

EN el llibre del plorat catalanista En Francesc Monsalvatge titolat «Los Condes de Ampúries vindicados» ens dona a conèixer que l'altar major de l'iglesia de Castelló d'Empúries fou construït per En Vicens Borràs que vivia a Figueres en l'any 1485.



Vista d'un dels carrers del Parc

La segona Fulla Artística

tractarà

de

Les Ciutats-Jardins d'Olot,
Roses i Vilanova-Geltrú.

Anirà il·lustrada amb gran
nombre de gravats.

Museus, Biblioteques i Col·leccions particulars de la nostra terra que es poden visitar

Empúries.—Museu de les excavacions.
Girona.—Museu provincial (Arqueologia i Belles Arts).—Museu del Seminari.—Biblioteca Provincial
L'Escala.—Museu Municipal.
Olot.—Sala Gelabert: Monetari Saderra.—Col·lecció Valls.
Sant Feliu de Pallarols.—Col·lecció Bosch (Prehistòria i Paleontologia).
Sant Martí d'Empúries.—Museu de les excavacions fetes pels enginyers de monts.
Tossa.—Col·lecció d'objectes trobats en les excavacions fetes per D. Ignaci Malé.

Tip. Josep Trayter, Figueres