

Plànol de la Ciutat-Jardí d'Olot

LA CIUTAT-JARDÍ

Es tan arrelat entre nosaltres el convenciment de que lo bell i sà surt del camp de les nostres forces i que és privilegi d'altres pobles, que al parlar de la Ciutat-Jardí hi ha qui creu que en les nostres terres la seva aplicació és quasi impossible. I el nostre atras en l'art d'urbanitzar fa que ens sembli un salt massa gran passar del nostre endarreriment present al present de pobles més avançats que el nostre.

Però el miracle s'ha fet; Ciutat-Jardí no és avui privilegi d'Anglaterra, Alemanya o França, i el llegidor podrà convèncer-se de que les noves idees donen ja fruit en la nostra Catalunya, i de que l'exemple el tenim ja entre les nostres ciutats. Les il·lustracions que acompanyen aquest article ne són una nota ben palesa.

¿Com va néixer l'idea de la Ciutat-Jardí? Heu's aquí la seva història.

Va caracteritzar-se la centúria passada per la formació dels grans nuclis urbans, aglomerant en espais reduïts una gran densitat de població. La indústria, el comerç i les facilitats de transport, trasladaren els habitants del camp a la ciutat. I a mida que les ciutats creixien, el problema de l'habitació anava prenent un aspecte tràgic. L'alça constant del preu del lloguer, i el fabulós preu que els terrenys prenién en la ciutat, feren cada dia més impossible a les classes populars la solució de l'habitació. Les ventatges de la ciutat amb totes les seves comoditats i amb tot aquell bagatge espiritual propi dels grans centres urbans, venien contrarrestades pels greus inconvenients de la manca d'aire, de l'habitació reduïda i pels perills que la mateixa indústria i comerç oferia amb les seves instal·lacions mancades de tot servei higiènic; tot això, ajuntat a l'escòria social que creen les ciutats.

Unes quantes tentatives per a reformar moral i material algunes fàbriques angleses i de Nord-Amèrica, donant als obrers belles habitacions i voltant-los d'un ambient de joia i alegria, creant-los la seva casa al voltant de la fàbrica amb totes les comoditats i fent el traçat de totes elles

obeint a un principi de bellesa, foren el primer pas. Un anglès, amb tremp d'apòstol, Ebenezer Howard, davant de l'espectacle de les grans aglomeracions urbanes, estudià les ventatges i els inconvenients del camp i de la ciutat i concebí l'idea de la creació d'una ciutat ideal que reunís totes les qualitats del camp sense cap dels seus inconvenients i que a l'hora sintetitzés també les belleses de les ciutats sense cap dels seus perills. Exposada la seva idea en el llibre «*Jomorrow*», Howard es llençà desseguida a fer la propaganda dels seus principis, amb tan bona sort que va constituir una societat, *The Garden-City Association*, per a estendre la propaganda, recullir diners i formular un plan pràctic per a realitzar el seu pensament. Constituint-se més tard gràcies a l'apoi de distingides personalitats angleses una Companyia per accions, avui la *First Garden-City Limited*, que ha construït la primera Ciutat-Jardí coneguda amb el nom de Letchworth situada a 50 km. de Londres i 21 de Cambridge.

El plan ideal de Howard consistia en construir una ciutat de nova planta, comprant una gran finca rústica de 2400 hectàries, de les quals sols una sexta part es destinaria a ciutat, i les altres cinc parts restants a boscos i jardins voltant la ciutat. Essent els terrenys adquirits destinats a conreu agrícola, al convertir-los en terrenys urbans havien de sofrir un augment. Adquirits els terrenys, era precis començar la construcció de la ciutat, i a l'efecte l'autor de la Ciutat-Jardí, proposava fer un préstec hipotecari sobre la pròpia finca de la quantitat necessària per a iniciar la construcció de cases i les obres públiques indispensables, no podent les obligacions rendir un interès major d'un 4%. La finca havia d'ésser legalment posseïda per una Junta de persones de responsabilitat que l'administrés. Començada la construcció de la Ciutat amb regla a un plan, diu amb raó Howard que augmentarà el preu de la finca, i l'augment de valor no sols permetrà pagar l'interès i l'amortització del capital hipotecat, sinó que hi hauria un sobrant que es destinaria al Consell municipal format per ciuta-

propietat de la terra, lo que resultaria sense cap violència el dia que tot el capital pres a préstec fos amortitzat.

Fins aquí el bell somni d'Howard. ¡Utopia! exclamaren molts; mes la realitat parla i els fets ja no és possible desmentir-los. De les teories d'Howard n'ha quedat lo fonamental; sols ha sofert variació lo que es referia al règim social de la Ciutat. La nova ciutat la nomenava Ciutat-Jardí.

Letchworth ha sigut la primera Ciutat-Jardí. Conté unes 1500 hectàries de bosc i cultius. La ciutat ocupa el centre d'aquesta superfície i avarca una tercera part de l'ària total, incluint 40 hectàries per a parcs i jardins de la ciutat. No es permeten més de 30 cases per hectària. Una ampla faixa de bosc separa la ciutat de la part destinada a fàbriques i indústries, que es troba prop del ferrocarril i que no pot excedir de 50 hectàries.

En l'any 1903 començaren les obres tenint Letchworth sols 40 habitants; en l'any 1912 tenia ja 7000 habitants i s'havien construït 1700 cases.

L'èxit immens de la primera Ciutat-Jardí que ha sigut visitada per homes de totes les parts del món, va propagar arreu la seva fama. I avui Anglaterra pot presentar a més Bournville i Port-Sunlight i un sens fi d'altres ciutats. Les noves ciutats-jardí no són en absolut tal com les va idear Howard, però el principi fonamental, l'ideal d'una habitació sana i alegre, el crear una ciutat que reunís les ventatges del camp i la ciutat, i que l'ambient en què vivís el ciutadà fos un ambient de bellesa i alegria, i aquests són els principis que resten immutables d'Howard, perquè no sols han tingut aplicació en les ciutats creades de nou, sinó també en les ciutats existents i la seva influència i la seva acció ha sigut intensament democràtica. A la perifèria de la ciutat, com uns parïes de l'edat moderna, s'hi llença l'obrer, i les barriades més lletges, les més anti-higièniques de la ciutat, han sigut i són entre nosaltres les barriades obreres. Contra això, contra les barriades obreres tal com eren concebudes en la centúria passada, la influència de la Ciutat-Jardí ha sigut immensa. Però ha fet més: ha despertat en les ciutats un amor al camp, al jardí, al parc; en una paraula, als espais lliures.

Fonamentalment, Ciutat-Jardí és una ciutat on hi són resoltos el problema higiènic, el problema d'habitació barata i el problema estètic. Una casa alegre, sana i econòmica, i una ciutat en què la superfície

lliure destinada a parc i jardins sigui la nota dominant: heu's-aquí les seves característiques.

Anys enera semblava un somni la implantació a Catalunya dels principis de la Ciutat-Jardí; avui ja és admès arreu. Així a Barcelona tenim entre el Besòs i Badalona la població Artigas, barriada essencialment obrera formada de cases per a una sola família, compostes de planta baixa i un pis. La Caixa de Pensions per a la Vellesa i d'Estalvis, ben coneguda de tots els empordanesos, adquirí la illa de cases limitada pels carrers d'Agricultura, Manso, Pallars i Almogàvers en la barriada obrera de St. Martí de Provençals, proposant construir en una superfície de 12.377 metres quadrats 74 cases. Cada casa per a una sola família, tenint totes les habitacions llum i vista directa a jardins i carrers. Dites cases són llogades a famílies obreres que al cap d'un número d'anys passen a ser-ne propietàries. Junt amb la mensualitat hi va també una assegurança de vida. En cas de trobar-se la família obrera en situació apurada per malalties o manca de treball, la Caixa d'Estalvis acudeix en son auxili, facilitant-li préstecs en bones condicions i allargant el terme d'amortització.

Reproduïm el plànol de la Ciutat-Jardí d'Olot, deguda a la iniciativa de l'acabatol olotí En Manel Malagrida. Consisteix en una plaça central a la que convergeixen vuit carrers; cada casa és isolada i voltada de jardí. Obeint a igual principi va a construir-se a Roses en els terrenys de l'antiga Ciutadella, cedits per l'Estat al Municipi, la Ciutat-Jardí de Roses. Reproduïm d'un gravat fet per Beaulieu una vista de la Ciutadella en l'any 1693, lloc destinat per a l'emplaçament del futur suburbi de Roses.

Altre exemple, en part realitzat, és el suburbi de Ribes Roges de Vilanova i Geltrú, ciutat de quasi el mateix número d'habitants que Figueres. Les dues vistes que acompanyem donen idea clara de lo que actualment és ja la Ciutat-Jardí de Vilanova i Geltrú.

Finalment reproduïm una vista de la barriada Ciutat-Jardí de Irala-Barri de Bilbao, que presenta la característica de la supressió total de les parets de tanca entre els jardins situats en la part posterior de les cases. Irala-Barri fou començat a construir en l'any 1908 tenint una població de 198 habitants, i actualment passen de 2000 habitants.

De l'eficàcia de les Ciutats-Jardins pot jutjar-se tenint en compte la mortalitat. Així en l'any 1909 la mortalitat fou per cada mil habitants a

Bournville (ciutat-jardí anglesa)	de 5'7
Irala-Barri (Bilbao)	de 13'00
Figueres any 1909.	de 24'62

Aquestes xifres són prou eloqüents per a que no hi sigui precis un comentari.

R. GIRALT CASADESÚS.

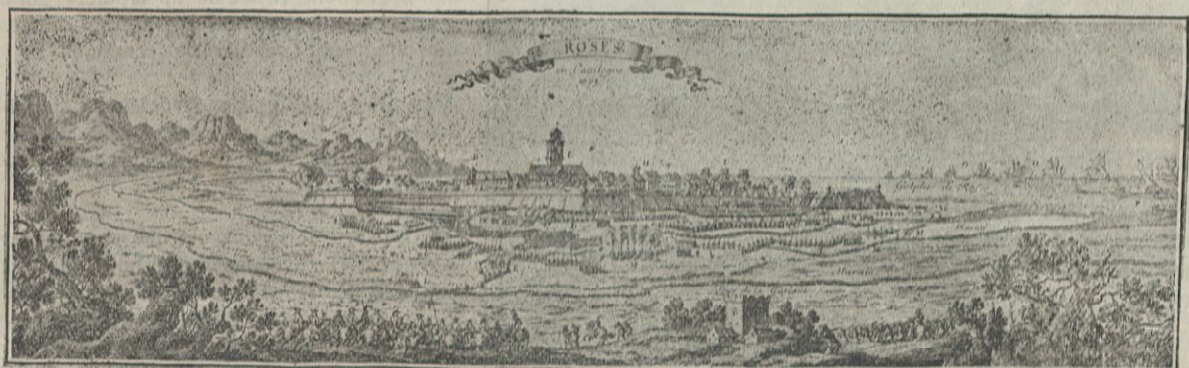
Fent Bellesa fem Optimisme

Es innegable que un dels flagells de la societat present és el pessimisme. Al nostre entorn trobem sempre l'amic que s'avorreix, que no sab què fer, que malgasta les curtes hores de la vida humana en un recó de cafè, que es plany de no saber com esmersar unes energies que ell diu tenir.

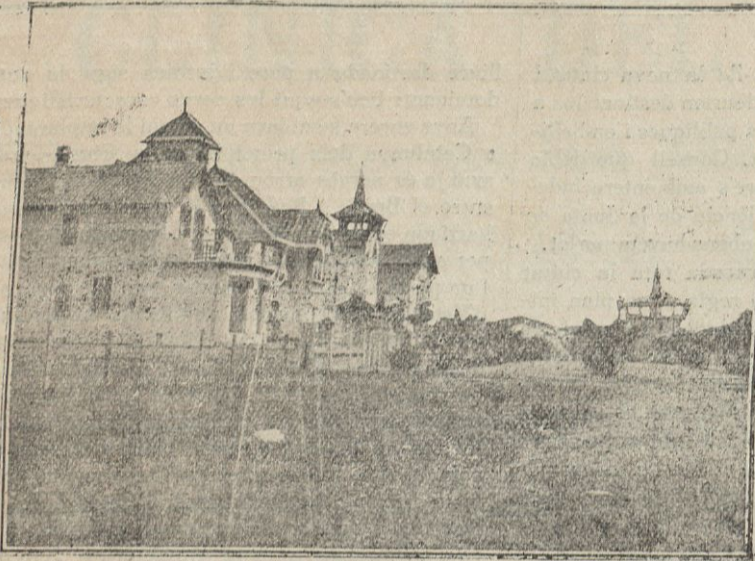
La tristesa que inspiren aquests pobres ciutadans, la fonda llaga moral dels quals se tradueix en una depressió del valor social, ens fa enyorar aquelles màximes de la Ciutat-Jardí que són el nostre credo de la vida civil; elles diuen:

- Crec en la noblesa de la vida.
- Crec en la dignitat del treball honrat, fet amb joia i degudament remunerat.
- Crec en l'utilitat dels bons lleures i de les sanes recreacions.
- Crec que cada família deuria tenir la seva casa i cada casa el seu jardí.
- Crec en la necessitat d'una bona alimentació.
- Crec en la cultura del cos tant com en la cultura de l'ànima per la salut d'un i altra.
- Crec en l'encís de les flors i les beutats naturals.
- Crec en l'alta vocació de la dona i en la santificació de la infància.
- Crec en la Ciutat ditxosa.
- Crec en el Sobirà poder de la Bellesa.
- Crec en l'Amor i en la Bondat.
- Crec que la veritat existeix i cal cercar-la.
- Crec que la Felicitat és d'aquest món i cal guanyarla.

La manca de confiança en si mateix de què pateixen els pessimistes no és filla generalment d'un estat de morbositat física de l'individu, sinó que generalment és nada de la imperfecta educació i instrucció que en sa infantesa patí. Fixeu-vos en què, generalment, aquells qui es queixen



Gravat reproduint la Ciutadella de Roses en l'any 1693

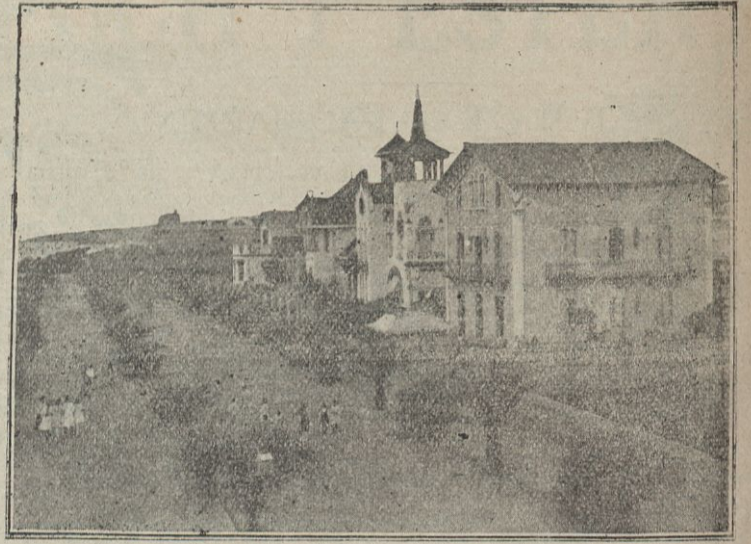


Suburbi-Jardí de Vilanova i Geltrú—Final del Passeig de Mar

Exposicions

EN el Saló de «La Publicidad» de Barcelona s'inaugurà el dia 15 de Febrer l'exposició de metalls artístics de N'Eduard Alegri, artista figuerenc. En la propera Fulla parlarem amb la deguda estensió de dita exposició reproduint alguna de les obres exposades que han merescut unànims elogis.

EN els propers mesos de maig i juny, patrocinada per l'Ajuntament de Barcelona, en el Palau de Belles Arts tindrà lloc la primera Exposició anual d'Art. S'ha aprovat ja el reglament de dita Exposició i el cartell anunciador que es publicarà dintre de pocs dies.



Suburbi-Jardí de Vilanova i Geltrú—Passeig de Mar

d'una vida trista estan mancats d'ofici o carrer, o no han clos els estudis o els han seguit a disgust. Aquesta entrada en la vida activa sense la preparació deguda, porta fatalment al fracàs, i del fracàs propi a una visió del fracàs general hi va un pas. I així arribem a aquells ciutadans que tot ho veuen negre, que tot ho critiquen xorcamment. Ells són els qui diuen que la nació no té salvació possible; que tot està podrit; que els capitals se retreuen perquè la nació està en fallida; que els guanys cada dia són més petits i que és inútil esforçar-se; que els polítics tots són iguals; que el qui es fica en la vida pública ja sab perquè ho fa, etc., etc.

Les conseqüències d'aquesta malaltia no hi ha que ponderar-les; elles porten un munt de forces perdudes, de mans inútils qual pessimisme detura el progrés dels pobles com un pes mort en la cursa vers l'esdevenidor.

En canvi si aconseguíssim suprimir aquesta palla de la cullita ciutadana, si poguéssim encarrilar els infants cap a un optimisme, que distintes en serien les conseqüències! Si els horitzons s'eixamplessin a la vista dels mortals fent-los sentir la vida humana, amb les imperfeccions innates a tot progrés; si inculquéssim a l'infant la Bellesa de la vida, no com a estímul sinó com a mitjà de tota eficàcia; si li féssim sentir l'heroicitat que hi ha en un viure serè, en un treball acurat, en un esforç conscient, quin no seria l'estat del nostre poble!

De lo que portem escrit se'n dedueix la necessitat d'ensenyar als infants no solament el viure, que d'això se'n aprèn sense mestres ni escoles, sinó el viure bellament. I on ha d'aprendre's l'estètica de la vida? En l'escola.

Hem de fer l'Escola bella, clara, neta, solejada. Hem de procurar que l'infant s'hi trobi bé, calent

a l'hivern i fresc a l'estiu; hi ha de trobar un benestar inefable, amb bons bancs còmodes, nets, bonics, amb flors en gerros elegants de gust depurat, amb làmines soportables; fins amb luxe; amb totes aquelles comoditats que predisposen a no faltar-hi, a ésser enyorada per l'infant quan se'n troba fóra.

Quin optimisme voleu que nif en els cors dels infants, vivint dintre unes parets polsoses, mig encrostonades pels suors de moltes generacions, quan no estan horriblement decorades amb aquells tons i motllos d'arcova de sis pessetes! Com voleu que s'estimin els cartells greixosos i les taules negres empastifades i els davantals d'uniforme amb caient funerari, de tons negres amb trenzilles blanques! I els discursos agres del dòmine i els sistemes pedagògics de lloro ensenyat o de fonògraf barat! I aquells estímuls o càstics de *Pase V. un lugar o Vaya V. a la cola!* I sobretot aquella cara d'avorrit del mestre que traspua forçosament l'íntim i insoluble problema d'un sou petit amb uns queviures cars!

Figueres, que en aquests darrers temps sembla percatar-se de que la vida és renovació, de que lo que no camina mor, de que no n'hi ha prou amb conservar, perquè l'empobriment del qui no avança és fatal; no deu oblidar la importància que té per l'esdevenidor el crear generacions optimistes que es moguin per un Ideal, que sentin l'Entusiasme de l'Acció, la Bellesa de les dificultats, la Felicitat del dolor i la Sublimitat de la lluita.

Figueres, que treballa per un emprèstit amb què fer cloaques i empedrats, no deu oblidar el fer noves escoles, belles i higièniques, escoles que siguin llevor d'optimisme amb mestres alegres, sans i joves i ben pagats. Sols així, bandejant de Figueres el cranc del Pessimisme i de

l'Abstenció farem una ciutat futura digna d'ostentar la capitalitat d'aquest noble Empordà.

J. PUIG PUJADAS.

Museu d'Art de l'Empordà

EN el mes passat, en el Saló de Sessions de Casa la Ciutat, es reuní el Consell de la Junta del Museu d'Art de l'Empordà i entre altres assumptes, després d'aprovar les actes de les reunions anteriors, s'acordà sol·licitar de l'Ajuntament de Figueres la cessió de terrenys en el Parc Municipal per a procedir a la construcció de l'edifici destinat a Museu.

NOVES

EL dia 9 en el local de l'Institut Agrícola Català de Sant Isidre de Barcelona, fou inaugurada l'exposició de fotografies sobre assumptes rurals. El nombre d'obres presentades passa d'un miler, reproduint conjunts i detalls de les nostres cases de camp, paisatges i costums.

EL famós «Corral del Carbón» de Granada que fou centre de contractació durant part de la dominació àrabe i que constitueix una de les joies d'art musulmà, ha sigut adquirida per una empresa industrial per a la construcció d'un cinema. La premsa de Granada està fent una digníssima campanya per a evitar tal profanació.

UNA nova institució acaba d'ésser creada a França amb l'exclusiu objecte de socórrer els edificis no inclosos en la classificació de monuments nacionals. Aquesta institució, que ve a ésser una Creu roja arquitectònica, es denomina «Creu de pedra». La seva iniciativa s'ha guanyat l'aplaudiment i cooperació de patriotes i artistes.

El seu objecte és protegir els monuments tot l'humanament possible: destacar, recullir, embalar i conduir quant sigui transportable i mereixi salvar-se. En època de pau s'ocuparà en visites pràctiques, catalogació i estudi de vies i monuments.

JOSEP Gestoso, l'autor de la «Historia de los barroos vidriados sevillanos, desde sus orígenes hasta nuestros días», de l'«Ensayo de un diccionario de los artifices que florecieron en Sevilla desde el siglo XIII al XVIII», i de la «Biografía del pintor sevillano Juan Valdés Leal», morí el mes de Setembre de l'any passat a Sevilla. Fou col·laborador de la Revista *Museum*, que edita la casa Thomas de Barcelona.

EN la collada d'Orén a mig camí de La Bastida (Lleida) fa poc hi fou descobert un dolmen. El formen cinc grosses pedres.

ES troba a Lleida, realitzant investigacions en els monuments arqueològics i tapiços de l'antiga Catedral, el crític d'art En Joaquim Folch i Torres.

LA Societat Arqueològica de Tarragona organitza una vetllada a la memòria del que fou el seu president senyor Morera, i la col·locació de una làpida commemorativa en el seu Museu Arqueològic de Tarragona. En Morera fou el primer cronista de la Ciutat de Tarragona.

LA famosa Catedral de Santiago de Galícia serà prompte convertida en panteó de gallesc il·lustres, per a qual objecte s'ha encarregat a l'Arquitecte municipal que estudiï les obres que siguin necessàries realitzar.

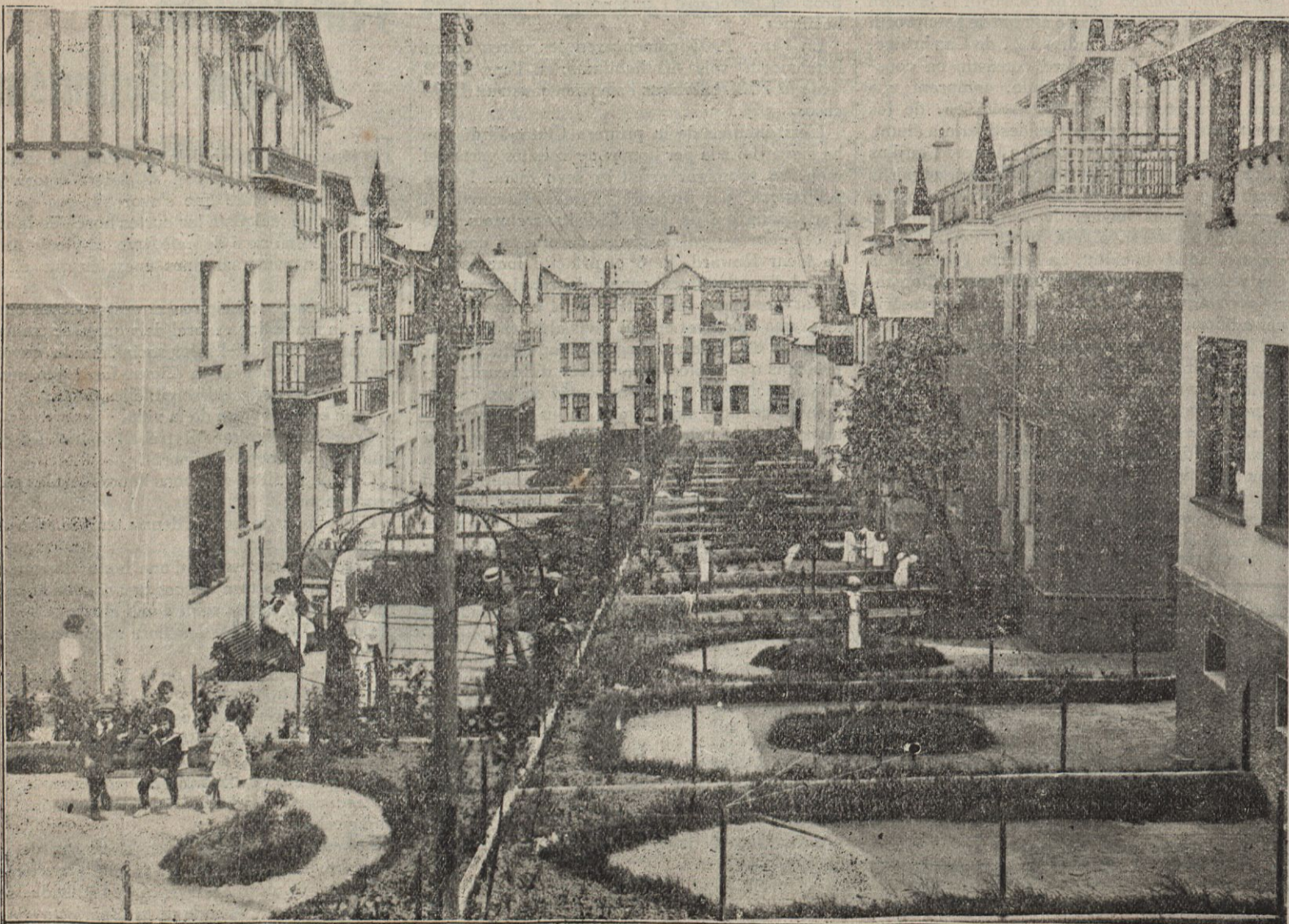
EL Centre Excursionista de Catalunya ha oficial a l'Alcalde i rector de Llinàs interessant-los per a la conservació i restauració de la creu de terme que es troba pròxima a la via del ferrocarril, la qual està en perill d'enderrocar-se.

A les Galeries Laietanes hi està exposat el sarcòfeg del Bisbe doctor Torres i Bages. El sarcòfeg, inspirat en formes de l'estil Renaixement, és de bronze, projecte de l'arquitecte En J. M. Pericés amb la col·laboració dels escultors J. Borrell, N. Colau i Josep M. Camps. Ha sigut fos en els tallers d'En Staccioli, en els que s'hi han fet l'admirable estàtua i capitells del Monument a Monturiol, actualment en construcció a Figueres.

S'HA descobert en la Catedral de Burgos durant l'execució de les obres que s'efectuen per a reforçar el nou mur que dona a la capella del Santíssim Sagriment, restes de un sepulcre gòtic i un gran finestral, semblant al del fons del vestibul que condueix al vestuari del canonges.

EL púlpit de la Iglesia de l'abandonat poble de Tamarit, ha ingressat en el Museu Diocesà de Tarragona. Des de dit púlpit hi predicà S. Vicents Ferrer.

L'ARTICLE titulat «L'escola que ens manca» que signava En S. Escapa Amorós ha merescut generals elogis i un bon nombre d'entusiastes felicitacions. Al nostre col·laborador En S. Scapa Amorós les trasladem, tot i anunciant als nostres llegidors que estem preparant un número dedicat exclusivament a Escoles.



Vista de la barriada Ciutat-Jardí de Irala-Barri de Bilbao

Tip. Josep Trayter, Figueres