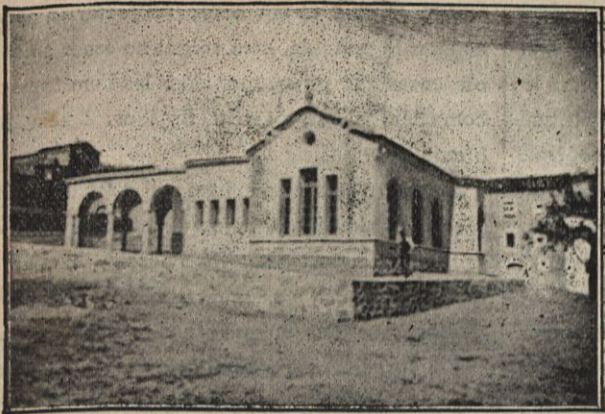


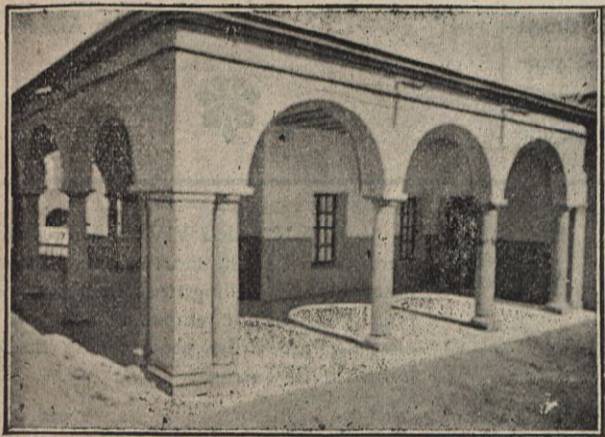
Escoles construïdes per la Mancomunitat de Catalunya



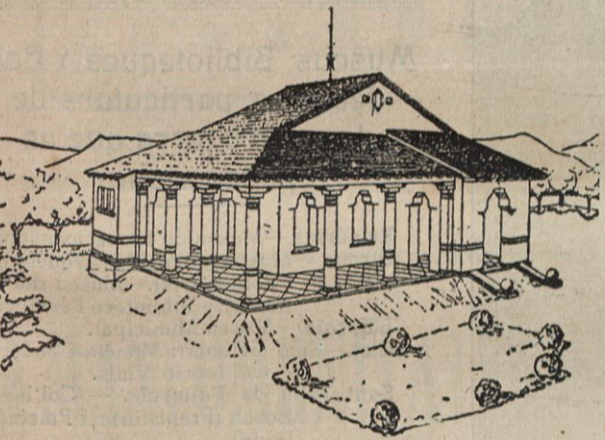
Escola de Torms. Vista general



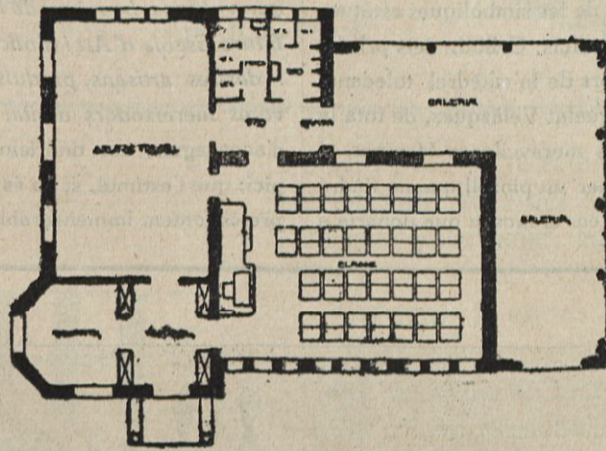
Escola de Torms. Façana principal



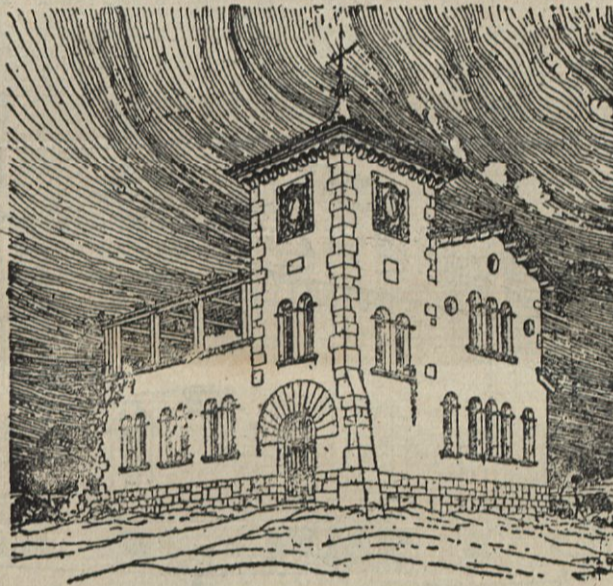
Escola de Torms. Pòrtic



Escola de Massó. Vista general



Escola de Torms. Planta



Tipu de l'escola de Palau Sabardera actualment en construcció

de les quals s'hàn de deduir lo que ja gasta Figueres anyalment en ensenyança primària, o sigui Pessetes 23.000, més lo que se recaudaria dels deixebles aptes per al pagament, que poden calcular-se en 600 dels 700 deixebles calculats, que a una quota terme mig de 36 pessetes anyals produirien 21.600 pessetes. Per la qual cosa el pressupost municipal, creant un grup escolar de nois i noies, quedaria gravat amb 4.059 pessetes

quantitat irrisòria si es té en compte les innombrables ventatges que la reforma produiria.

Aquesta és una solució pràctica per al problema escolar a Figueres, que trasmetem gustosos a aquells homes que vulguin deixar l'empremta del seu treball en l'administració municipal.

J. PUIG PUJADAS.

¡ESCOLES!

En el progrés de la nostra terra l'escola ocupa un dels llocs preeminentes. I si bé és veritat que en tots els homes públics en els seus discursos i conferències sembla que l'escola és la seva preocupació principal, lo cert és que l'acció tutelar de l'Estat no es veu enlloc exercida i si l'exerceix és en forma tan migrada que no val la pena d'esmentar-la.

Sols a Catalunya, Bascònia i Nabarra les construccions escolars van poblar les nostres ciutats, i per cert no d'escoles aprofitant cases inlogables o sense condicions, sinó construïnt veritables palaus dignes de figurar al costat dels més bells edificis públics.

Quan el Congrés internacional de sanejament i salubritat de l'habitació, celebrat a Ginebra l'any 1900, va ja aprovar-se la següent conclusió:

«Es de desitjar que els Poders públics considerin els edificis escolars com una manifestació significativa de la societat moderna, amb el mateix títol que les cases de ciutat, els teatres, les biblioteques, etc., i que es destinin als edificis escolars, ja sigui en la ciutat, ja sigui en el camp, els millors emplaçaments, els més bells i els millors situats...»

Es d'acord amb aquest criteri que l'Ajuntament de Barcelona construï el primer grup escolar en un dels millors carrers de la ciutat, en el primer carrer de la Reforma, en la Via Laietana, grup escolar construït amb el donatiu «Baixeras». El terreny on actualment s'està construïnt el grup escolar importa 180.272'50 pessetes, i la construcció valdrà 234.398'63 pessetes. El gravat que publicuem en l'altra plana dona idea de la grandiositat i bellesa d'aquest «palau pels infants».

La Mancomunitat de Catalunya, al concedir les seves escoles, exigeix que siguin emplaçades en els millors llocs de les ciutats o pobles; però al costat d'això, al construir els seus edificis, ho fa donant-los-hi un caràcter de bellesa que els converteix en veritables obres d'arquitectura. Vegi's sinó l'escola ara poc inaugurada a Torms, poble de la província de Lleida, i que reproduïm en aquesta plana. És una escola d'una sola classe per a 60 alumnes, nois i noies, essent el seu cost a la Mancomunitat de 19.234'54 pessetes, instal·lada amb tots els avenços. Més notable resulta encara l'escola de Massó, província de Tarragona, destinada solament per a 33 alumnes. Compari's aquest bell edifici de l'escola del poble de Massó, amb qualsevol de les nostres escoles de Figueres, i tingui's present el nombre reduït d'alumnes, i es comprendrà que per molt gran que sigui l'esforç dels mestres, l'edifici ha d'exercir sobre l'alumne una gran i poderosa influència.

Altra de les escoles de la Mancomunitat s'està actualment construïnt en el poble de Palau Sabardera, i baix el model que reproduïm, en el que s'hi han introduït notables modificacions per exigències de l'emplaçament i conveniències locals. L'aspecte de l'escola recorda bé la nostra arquitectura catalana dels estils romàntic i gòtic.

Notabilíssima és l'escola del poble de Rubí, construïda fa pocs anys amb el llegat «Ribas», i en la que el cost de l'edifici per alumne ha sigut de 1.562'50 pessetes, quantitat no superada per cap altra escola.

Contra la construcció dels edificis escolars s'és feta l'objecció de que poca vàlua podria tenir aixecar palaus per a escoles si els mestres o mestresses no responien a la bellesa de l'edifici. És aquesta una qüestió difícil de resoldre; primerament, cal recordar que la retribució del mestre és tan miserable que quasi sempre és molt més gran el seu esforç que la retribució que se li dona. Plantejada la qüestió des del punt de vista de si ha d'ésser primer el mestre que l'escola, si abans de fer bells edificis cal fer mestres per ésser dignes de la monumentalitat de l'escola, el problema certament no tindria solució. Així es plantejava anys enrera i sembla que al fi va triomfant la idea de construir veritables palaus, en tant s'espera que l'Estat donarà al mestre l'altíssima consideració social de que es fa digne per la seva professió.

Però, prescindint de les teories dels uns i dels altres, ¿qui podrà negar la influència que l'edifici exerceix en l'infant? El goig de les coses i el desig de posseir-les en els primers anys de la vida és indubtable que entra pels ulls. I per perfecte que fos el mestre, si l'infant veu en l'escola un edifici pobre com la seva casa, si troba en les parets de la classe la mateixa pobresa que en la casa dels seus pares ¿quina inclinació pot sentir per anar a estudi, si fins en l'escola hi veu la diferència social, ja que veu que els altres infants poden anar a altres escoles amb edificis luxosos?

Un bell edifici per a escola és ja un factor de cultura, és ja la primera obra d'educació. Deu ésser l'escola un model d'higiene, de confort i de bellesa; en ella els infants hi han d'aprendre les primeres virtuts de l'home i també els deures sagrats dels ciutadans. L'arquitectura escolar deu ésser considerada, sinó com un factor primordial, com un auxiliar indispensable de la instrucció i de l'educació.

Fa poc temps visitava un poble de Catalunya en el que l'esplendidesa d'un bon patrici havia fet aixecar un bellíssim grup escolar. I un dels mestres nacionals se'ns queixava que amb la construcció del nou edifici havia perdut gran nombre d'alumnes que preferien anar a la nova escola sostinguda amb la deixa del bon patrici. Vaireig visitar després les escoles recent construïdes, i al preguntar al Director quin era el tant per cent d'alumnes que mancaven a classe diàriament, me contestà:—Sols en la classe de pàrvuls és en la que s'hi observen faltes, degudes sovint al mal temps; les altres classes es pot dir que cada dia són completes.—El nou grup escolar té 320 alumnes. Triomfava l'edifici sobre l'ànima dels infants i fins i tot triomfava sobre els seus pares, i dic que triomfava l'edifici, perquè, acabat que fou aquest, quedaren omplertes les 320 vacants.

Qui visiti la nostra ciutat i hi vegi l'esplèndid edifici destinat a Nova Presó, buscarà desseguida els edificis escolars. Durant deu anys l'Ajuntament de Figueres ha destinat a la construcció de la Presó 15.000 pessetes anyals.

I cal preguntar: ¿La ciutat que ha sabut pagar un palau pels delinqüents, no sabrà fer un palau per a escoles?

R. GIRALT CASEDÉS.

EL PROBLEMA ESCOLAR FIGUERENC

L'estat de la primera ensenyança a Figueres no és pas millor ni pitjor que el corrent en la major part de les ciutats espanyoles, i per això precisament, perquè no és millor que en la resta del reialme, lo que vol dir inferior a l'ensenyança en els pobles civilitzats, per això volem intentar una solució al magne problema escolar figuerenc.

Dues són les modalitats que presenta el problema: una és l'unitat d'ensenyament i l'altra és la manca de locals i material necessaris, modalitats que es manifesten igualment en les escoles oficials i en les particulars de la nostra ciutat.

En totes elles veiem les serioses dificultats amb que topa el mestre, d'ensenyar deixebles d'intel·ligències desnivellades i el nombrós estol de nois o noies amb que cada professor ha de lluitar, filles totes de la necessitat material de la vida que els obliga a admetre el major nombre possible de deixebles.

L'altra modalitat del problema és el poder comptar amb material a propòsit, material que va des de la taula còmode, adaptable a totes les mides, bonica i estètica, fins a l'edifici que hauria d'ésser sempre ample, espaiós, ventilat, amb calefacció, jardí i bona orientació, condicions desitjades que la situació econòmica no solament de les escoles de l'Estat sinó també dels col·legis particulars fan impossibles.

I ja no parlem del greu problema a resoldre en la escola moderna, ço és el de l'educació, tant o més important que el de la instrucció. Formar el caràcter d'un futur ciutadà té més trascendència que fer-lo intel·ligent.

No tenim avui l'espai necessari per a discórrer sobre aquest importantíssim tema, però tenim la convicció de que ja es prou conegut d'aquelles persones que poden i deuen intervenir en la solució del problema escolar figuerenc.

Es la proposta d'una solució lo que avui ens interessa, i en esplanar-la devem fer constar que no és fruit dels nostres estudis, sinó l'amorosa adaptació d'una solució d'altri, que per considerar-la humana i justa anem a fer pública.

La primera dificultat que es presenta a l'empendre la reforma de l'ensenyança municipal és el considerar la situació en que quedarien els mestres particulars que amb llargs anys d'esforços esmerçats en formar el ciutadans futurs se podrien trobar demà desemparats per la competència que la mateixa ciutat els faria en pac dels sacrificis fets fins ara. Aquest problema de justícia humana queda resolt de la manera següent:

A Figueres deuen haver-hi 600 nois i altres tantes noies en

l'edat escolar. Calculem que en el grup escolar que volem formar hi concorrin de moment 400 nois i 300 noies, i, corresponent com a màxim 50 nois per mestre, ens trobarem que en el grup escolar figuerenc tindríem necessitat de 8 mestres i 6 mestresses. Tenim de nacionals 4 mestres i 3 mestresses mancant-hi doncs altres 4 mestres i 3 mestresses que l'Ajuntament podria nomenar, per la primera vegada, d'entre els mestres particulars d'aquesta ciutat que volguessin cooperar a la reforma de l'ensenyança figuerenca. Els mestres particulars se veurien compensats dels seus esforços i de la competència injusta per una estabilitat en llur vida econòmica, i alhora aportarien al novell grup escolar els seus deixebles particulars que en sa majoria seguirien l'evolució del mestre.

Ara bé: l'escola graduada necessària a Figueres se podria compondre de vuit seccions per a nois i sis per a noies en la forma següent:

NOIS	Secció maternal
	> pàrvuls
	> preparatòria
	> elemental (2 seccions)
	> superior
	> ampliadori
	> comercial
NOIES	Secció maternal
	> pàrvuls
	> preparatòria
	> elemental
	> superior
	> comercial

Anem al pressupost del grup escolar de Figueres.

Calculem que costaria l'edifici unes 250.000 pessetes.—(El de Girona per a nois solament en costà 160.000)—de les quals, com a dita capital, l'Estat en podria subvencionar el 60%, és a dir, 150.000 pessetes, quedant a càrrec de Figueres les 100.000 pessetes restants, les quals podrien amortitzar-se en 25 anys al 5% que costaria cada any Ptes. 8.159'25
Els 14 mestres a 2.500 pessetes. > 35.000'00
Mestres de dibuix, música, idiomes, etc. > 2.500'00
Conserge > 1.000'00
Entreteniment, neteja, llum, etc. > 2.000'00
Total despesa anyal Ptes. 48.659'25

ESCOLA D'AUTO-EDUCACIÓ ARTÍSTICA

Tinc un amic expansiu, franc i de gran imaginació que sovint se delecta *fent castells en l'aire*.

Jo no sé, estimat llegidor, si també et complaus en deixar volar la imaginació pels amples espais de la fantasia; ço és: si saps somniar despert. Si no ets tocat d'aital agradosa feblesa, playneràs al meu amic i em playneràs també a mi, perquè, parlant amb tota sinceritat i entre nosaltres, he de dir-te que sempre que la casualitat ens posa de companys i ell emprèn la volada, jo el segueixo pel mateix camí, i, qui més amunt pot remontar-se, més enlairat fa el seu castell. Que coses hem fet i que assumptes hem resolt sense que ningú n'hagués esment! Sens anar més lluny, veja's lo que em deia ahir:

—Si jo fos ric, en el terreny que Deu volent serà parc, i en un ampli pabelló anexe al Museu empordanès d'Art, hi reuniria la més completa i excel·lent col·lecció de reproduccions artístiques. Tot lo que en el camp de l'Art s'ha produït i és estimat i consagrat per les generacions com obres mestres, hi tindria lloc. Voldria que la història de les civilitzacions que ens han prece-

dit i que són genitores de la nostra (per desgràcia tan defectuosa) pugués seguir-se enfront de les immortals creacions dels artistes de totes les edats i de tots els pobles, car la sublim bellesa reflexada pel numen humà ennobleix apartant les nostres mirades dels baixos fondos on s'hi ballen i desagnen els que de bon o mal grat supediten la raó a la força. L'Art és purificador, com digué un gran ateneista.

Per això voldriem que calladament, però amb la claredat de lo tangible, Fidias ens fes dó de la sobirana bellesa de les creacions que foren perles de l'immortal Partenon: Ghiberti, de les inexplicables delicadeses d'aquelles portes de bronze que son dignes del cel; Miquel Angel Buonarroti, del gest de nobilíssima ardidesa del seu David i de la serena majestat de les simbòliques estàtues dels sepulcres dels Medicis; Cellini, dels primorosos repujats, tresors de la catedral toledana; el colossal i jamai igualat Velázquez, de tota la seva obra, des de les meravelloses *Meninas*, al *Bobo* immortalisat per un pinzell que no tindrà parí... Si jo fos ric, en el museu que donaria a

la meua estimada ciutat, hi apendria tothom. Els cerrallers hi veurien les forges més notables; fusters i ebanistes, talles exquisides; ceramistes i terricers, majòliques i vasos d'elegància irreprotxable; marbristes i picapedrers, tota mena de clàssics detalls escultòrics de tots els temps i de totes procedències. Voldria que aquí el bon gust s'imposés a força de veure lo triat d'entre lo més bo, essent les reproduccions tot lo fidels que possible fos mercès a procediments apropiats. Així, amb les soles visites, i llegint una concisa nota que tots i cada un dels exemplars portaria, s'inculcaria una educació artística ferma, depurada i segura que ajudaria per molt l'obra pedagògica dels mestres, perquè els alumnes treballarien amb l'entusiasme profitós de l'atreu alpinista que no el cansen ni l'espanten penoses ascensions, quan seriosament s'ha proposat escalar el més temptador cim. Allò que digueres tu que voldries ben basada l'esperança de què la futura Escola d'Art i d'oficis, a més de il·lustrats i destres artisans, produís ensem artistes de veres mereixedors d'aital títol, no fóra difícil d'aconseguir, car tindriem ambient a això propici; que l'estímul, si no és força creadora, sempre és foment immensurable. Negarà ningú que

la visió de lo bell inspira el desig de produir obres belles?—

Callà l'amic, i nosaltres vàrem creure que lo per ell edificat en les regions dels núvols-rosa podria molt bé arribar a ésser realitat en terra ferma, i, com és tan bonic projectar en gran i esperar lo possible, hem volgut no ésser sols en oïr coses tan gaies; per això les hem transcrit com hem sabut, pacient llegidor, i te'n fem ofrena.

De nostra collita no hi hem afegit res. Avui hem plegat les ales i ens hem quedat en terra. Però, aprofitant l'oportunitat de l'ocasió, hem de fer constar el nostre agraïment a tots els coneguts i desconeguts, que aplaudiren la forma proposada per a l'organització de l'Escola que ens manca. Ens diuen que el plànol és bo per lo fàcil, pràctic i econòmic, i ens plau que s'estimés així. Si quan funcioni se realitza quelcom més o menys semblant a lo fantasiat pel nostre generós amic, que ben arrodonida quedarà l'obra cultural-artística que en l'Empordà s'espera!

S. ESCAPA AMORÓS.



NOVES

ELS ARTISTES FIGUERENCS que desitgin concórrer a l'exposició de quadres, dibuixos i objectes d'art que durant els últims dies de Maig tindrà lloc en la Societat de Concerts, els és necessària una prèvia inscripció que deu fer-se en el domicili del tresorer de la Societat, En Josep Bonaterra, carrer d'En Joan Matas, 16.

LA CATEDRAL DE LLEIDA que fou començada en temps del Rei En Pere II i el Comte Armengol d'Urgell en l'any 1203, i ocupada actualment per l'exèrcit, serà, segons ha promès el Ministre d'Instrucció Pública en una carta dirigida al canonge doctor Goya, declarada monument nacional.

Millor seria que abans de declarar-la monument nacional fossin retirades les tropes que avui l'ocupen, i entregada a Lleida, que segurament tornaria a la Catedral la majestat i esplendor que permetria fos admirada íntegrament com abans de l'ocupació per Felip V.

LA JOVENTUT NACIONALISTA ha publicat una al·lució dirigida a la noblesa i al capital de València, per a què no toleri l'enderroc del castell de «Alacuás» que podrà ésser evitat amb 50.000 pesetes.



Grup Escolar «Baixeras» Barcelona. Vista general

EN MATEO INURRIA escultor, s'ha encarregat del monument a la memòria del polític cordobés Barroso.

EN EL POBLE DE SANT PERE SAMUEL (Burgos), cavant en una heretat, s'han trobat monedes de plata corresponents als regnats de Pere el Cruel i Enric, reis de Castella i Lleó.

LA CERÀMICA TETUANI, que amb motiu de l'ocupació de Tetuan per les tropes d'Espanya portava camí de desaparèixer, torna a reviure. L'indígena Side-Ben-Nuna amb la cooperació de capital espanyol i amb obrers del país ha establert uns nous forns que reproduiran els millors models de mosaics i ceràmica mora.

MÀXIM COLLIGNOU, el famós autor de la Història de l'escultura grega, és una pèrdua més a les sofertes per l'arqueologia francesa. Va néixer a Verdun l'any 1849. Fou professor de la Sorbona, membre de l'Escola d'Atenes i fou dels que més contribuï a enriquir el Museu del Louvre. A més de l'obra citada, deixa: El mite de

Psiquis, la Història de la Ceràmica grega, Les estàtues funeràries de l'art grec i Pergam.

AL PINTOR LLEÓ BONNAT li ha sigut concedit per l'Acadèmia de Belles Arts de França el «Premi Joan Reynaud», de deu mil francs, destinat al treball de més vàlua artística produït durant un quinquenni.

A BORNOS (Càdiz) s'ha descobert un lleó de pedra calça en un lloc on havia estat situada la colònia romana Carissa Aurèlia.

GUSTAU KOSINNA quan les operacions militars en el Dobrudja va dirigir una carta al famós general alemany Mackensen recomanant-li les ruïnes d'un monument de l'època de Trajà, existent a Adamklissi. Mackensen li ha contestat a Kosinna que malgrat haver-se renyit furiosos combats en els voltants del monument, aqueix continua intacte, i afegint que baix la direcció de l'Estat major alemany estant efectuant profitoses excavacions en dit lloc.

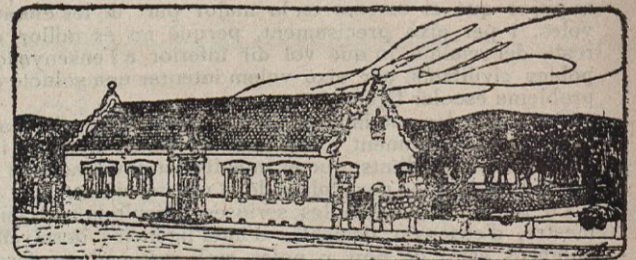
EN PERE VIVES AYMERICH, pintor egarense, ha mort en la seva ciutat natal. S'havia distingit per la pintura del paisatge i feia poc temps havia exposat en el «Saló Parés». Era professor de l'Escola Industrial de Terrasa.

S'HA INAUGURAT l'Exposició d'Art que anyalment es celebrarà en el Palau de Belles Arts de Barcelona. D'ella ne parlarem amb la deguda estensió en la propera Fulla.

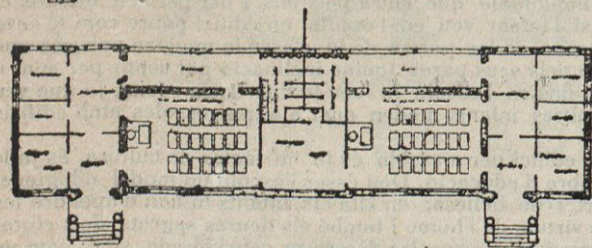
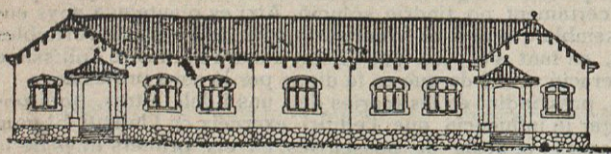
Museus, Biblioteques i Col·leccions particulars de la nostra terra que es poden visitar

- Empúries.—Museu de les excavacions.
- Girona.—Museu provincial (Arqueologia i Belles Arts).—Museu del Seminari.—Biblioteca Provincial.
- L'Escola.—Museu Municipal.
- Olot.—Sala Gelabert: Monetari Saderra.—Col·lecció Valls.
- Sant Feliu de Fallarols.—Col·lecció Bosch (Prehistòria i Paleontologia).
- Sant Martí d'Empúries.—Museu de les excavacions fetes pels enginyers de munts.
- Tossa.—Col·lecció d'objectes trobats en les excavacions fetes per D. Ignaci Malé.

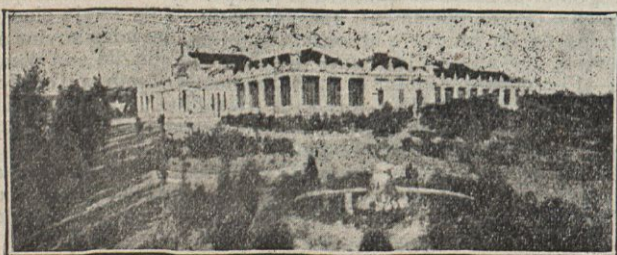
Imp. Trayter, Cervantes, 13, Figueres



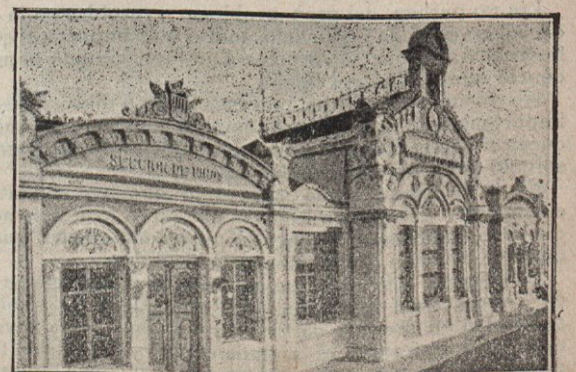
Tipu d'escola amb dos aules
Mancomunitat de Catalunya



Tipu d'Escola rural



Escoles «Ribas» Rubí. Vista general



Escoles «Ribas» Rubí