

L'inventari

Número 2 - JULIOL'02



SUMARI

- **Activitat econòmica**
Evolució obertura locals 1
- **Dades econòmiques**
Atur 2
- **Calendari econòmic**
Ajuts i subvencions als emprenedors 3
- **Serveis i atenció al ciutadà**
Què és el PIC? 4
- **Informació empresarial**
El «Decretazo» 5
- **Notícies i actualitat**
Llei del turisme.
Nou material informació.
Dades de l'oficina de Turisme . . . 6
- **L'entrevista**
Piscis Diving 7

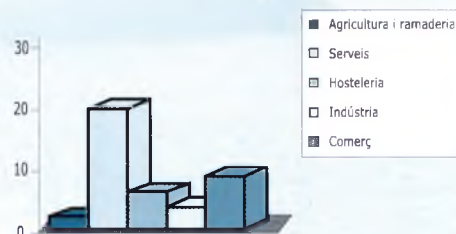
Evolució obertura locals

EVOLUCIÓ DE L'ACTIVITAT ECONÒMICA GUIXOLENCA. COMPARATIVA ANYS 2001-2002.

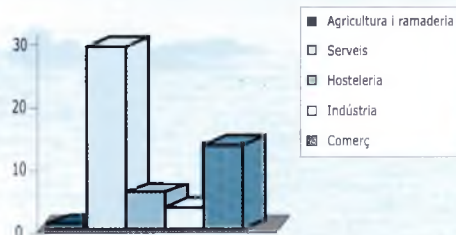
Aquestes dues il·lustracions mostren una lleugera davallada de l'inici de noves activitats a Sant Feliu de Guíxols durant el primer semestre de l'exercici 2002. Malgrat tot, això no significa que l'evolució de l'economia guixolenca estigui en recessió, ja que si bé és cert que en nombre les llicències concedides durant el 2001 superen a les que es van concedir durant el primer semestre del 2002, també és cert que el nombre de baixes d'activitat l'any passat van superar de forma important a les que s'han produït el primer semestre d'aquest any. Assenyalar, doncs, que el ritme de creixement de l'economia guixolenca és moderat però alhora és sòlid i constant.

D'altra banda, continuen essent el sector serveis i el sector del comerç els que han crescut més en nombre, seguint la tònica d'anys anteriors, ja que esdevenen els sectors més importants de l'economia guixolenca des de fa anys enrera. Pel que fa al sector de l'hosteleria, i encara que Sant Feliu de Guíxols és una població turística, no hem d'oblidar

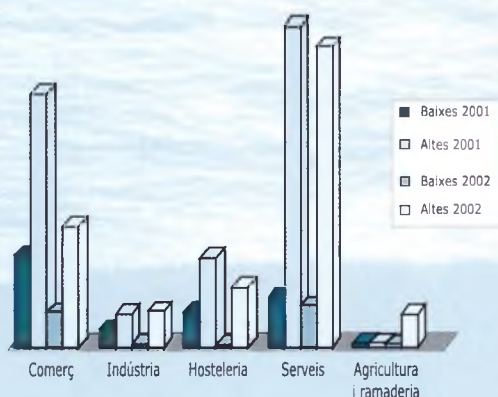
que els mesos d'activitat turística són els de juny-juliol fins a mitjans de setembre, i és precisament durant aquests mesos que es concentra el boom de l'hosteleria, sector, però, que pateix una important davallada als mesos d'hivern, a diferència del sector serveis i del comerç que tenen un creixement sostenible durant tot l'any.



Altes llicències activitat 1r semestre 2001.



Altes llicències activitat 1r semestre 2002.



Ajuntament de Sant Feliu de Guíxols



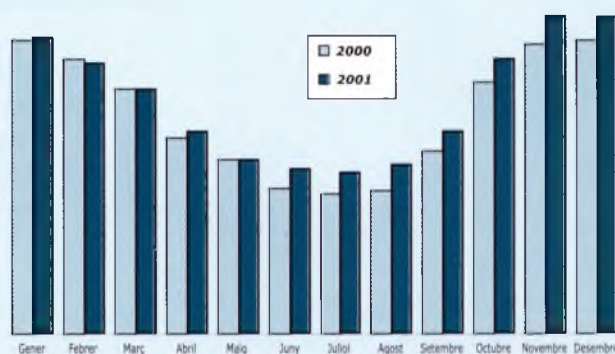


Dades Econòmiques

COMPARATIVA DE L'EVOLUCIÓ DE L'ATUR DURANT ELS ANYS 2000 I 2001



Evolució de l'atur registrat



Evolució de la taxa d'atur.

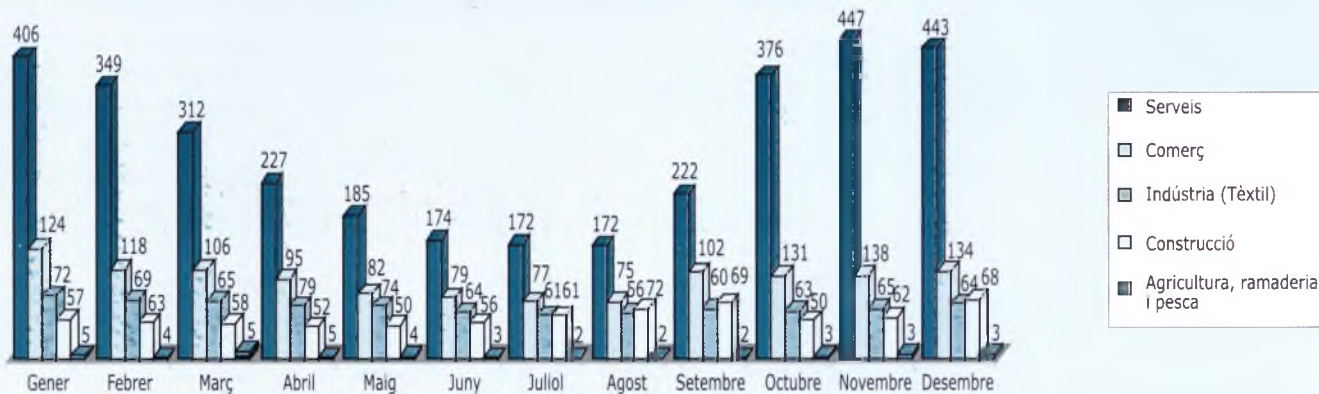
De la comparativa efectuada entre les taxes d'atur de l'any 2000 i 2001, podem extreure varies conclusions:

En primer lloc, hi ha hagut un lleuger increment de la taxa d'atur entre els anys 2000 i 2001.

L'explicació d'aquest ascens ve donada perquè durant l'exercici 2000 es varen instal·lar a Sant Feliu de Guíxols un nombre important d'empreses grans que van contractar ciutadans guixolencs per formar la seva plantilla de personal. Això provoca que, encara que el nombre d'empreses que s'han instal·lat al municipi durant l'any 2001 és més nombrós, les empreses ubicades al municipi durant el 2000, encara que inferiors en quantitat, varen formalitzar un nombre de contractacions més elevades respecte a les efectuades durant el 2001.

En segon lloc, i com en anys anteriors, podem comprovar que el sector serveis és el que registra una taxa d'atur més elevada. No hem d'oblidar, però, que és un dels sectors més importants de l'economia guixolenc.

En aquesta il·lustració s'engloba l'hosteleria en aquest sector. Per aquesta raó, i per que el nostre municipi és bàsicament turístic, la taxa d'atur enregistra els seus mínims durant els mesos d'estiu.



Evolució de l'atur registrat durant l'any 2001 per sectors econòmics.



Calendari Econòmic

AJUTS I SUBVENCIONS ALS EMPRENEDORS. Finançament i altres.

TIPUS D'AJUT	BENEFICIARIS	CONTINGUT	TRAMITACIÓ	TERMINI
Promoció de l'ocupació autònoma.	Persones aturades inscrites a les Oficines de Treball o en una agència de col·locació que vulguin constituir-se en treballadors autònoms.	<ul style="list-style-type: none"> - Subvenció financera per reducció de les quotes dels préstecs destinats al finançament d'inversions. - Subvenció a fons perdut o renda de subsistència. - Subvenció per assistència tècnica per a realitzar estudis de viabilitat o d'assessorament. 	Serveis d'Entitats i Economia Social i Autoempresa.	Fins al 29 d'agost de 2002.
Ajuts per afavorir la presència comercial de les PIMES a internet.	- Empreses i entitats sense ànim de lucre i amb personalitat jurídica pròpia que confeccionin pàgines-web de promoció o comercialització dels seus productes, serveis o imatge o les refacin i les allotgin en un servidor internet membre del Consell assessor de la fira Products and Services from Catalonia.	Fins al 30% de les despeses totals de realització i manteniment de la web durant els primers dotze mesos, amb un màxim de 3.000 Euros; per aquelles webs que impliquin esforç tecnològic i d'organització capdavanter en l'ús comercial de les TIC.	Delegacions Territorials del Departament d'Indústria (Generalitat de Catalunya).	Fins al 30 de setembre de 2002.
Servei autoempresa	-Inversions inicials d'emprenadors. -Inversions per ampliació de negoci.	<p>Característiques del préstec:</p> <ul style="list-style-type: none"> -Import màxim: 70% de la inversió. -Tipus d'interès: EURIBOR a un any +0 el primer any/ EURIBOR a un any. EURIBOR a 1 any +0,5 la resta d'anys. - Comissió d'estudi i obertura: 0,25 - Termini amortització màxim: 15 anys. - Període màxim de carència: 4 anys. 	Ajuntament de Sant Feliu de Guíxols com a entitat homologada del servei autoempresa per a l'assessorament, i qualsevol entitat bancària que hagi signat conveni amb el departament de treball.	Vigent fins a nova regulació.
AJUDES A LA INTERNACIONALITZACIÓ				
Ajudes per a la internacionalització: subvencions per a l'assistència a fires internacionals sota el Pavelló Oficial del ICEX	Empreses espanyoles que vulguin participar com a expositores a les fires internacionals previstes per l'ICEX sota el Pavelló Oficial. (L'ICEX edita anualment un calendari de les Fires del pavelló Oficial).	La subvenció serà del 30% o el 50% del preu del metre quadrat, segons cadascuna de les fires.	ICEX - www.icex.es	6 mesos abans de la celebració de la fira.
Programa d'incorporació de tècnics en comerç internacional a noves empreses exportadores (INT-TEC).	Les empreses que actuen o vulguin actuar en el camp del comerç internacional, especialment les noves empreses exportadores, mitjançant la incorporació d'un professional acreditat que l'ajudi en la introducció de mercats exteriors.	<p>50% del cost del professional contractat per l'empresa amb un màxim de 6.000 Euros. Requisits:</p> <ul style="list-style-type: none"> - No es pot incorporar més d'un tècnic. - El tècnic ha d'estar acreditat dins del directori de professionals en comerç internacional del COPCA, i preferentment no haver complert els 33 anys en la data de formalització del contracte. 	COPCA o entitats membres del consorci. www.copca.com	Fins al 29 de novembre de 2002.



Badia de Sant Feliu.

PIC

Punt
d'Informació
CIDEM



Serveis d'atenció al ciutadà

QUÈ SÓN ELS PIC?

Són organismes intermedis de suport a l'empresa que prèvia signatura d'un conveni de col·laboració amb el CIDEM, reben, via telemàtica, informació actualitzada en temes empresarials elaborada per l'Agència Catalana de la Petita Empresa i destinada a resoldre les consultes que els plantegen les empreses i/o els nous empresaris del seu àmbit d'actuació.

Són organismes intermedis de suport a la empresa.

A la comarca del Baix Empordà hi ha tres PIC, i un d'ells és l'Ajuntament de Sant Feliu de Guíxols. A través de l'Agència Catalana de la Petita Empresa assessorem a emprenedors i resolem totes aquelles consultes que ens arriben del teixit empresarial. Oferim, doncs, tot un servei d'assessorament i informació sobre:

- Creació d'empreses (per exemple, informació sobre les diferents formes jurídiques que pot adoptar una empresa, els tràmits per constituir-se com a autònom i per crear una societat i els ajuts existents a Catalunya per a la creació d'empreses, etc...).
- Els principals incentius per a una empresa (incentius a la inversió en actius fixos,

en R+D, a la formació, a la qualitat, al medi ambient, a l'energia, a la cooperació, ajuts a la internacionalització de l'empresa catalana, incentius fiscals, etc...).

- Temes laborals (els tipus de contractes existents i els incentius a la contractació laboral, etc...).
- Temes fiscals (informació sobre els impostos que afecten a les pimes catalanes, etc...).
- Legislació (tota la normativa que afecta a les pimes catalanes).

Els emprenedors o empresaris que estiguin interessats a gaudir d'aquest servei, poden adreçar-se a les dependències de l'Àrea de Comerç, Indústria i Mercats de l'Ajuntament de Sant Feliu de Guíxols, o bé, fer les consultes oportunes a través de l'e-mail: www.industria.net o del telèfon 972 32 70 33





Informació empresarial

REFORMA LABORAL

Al BOE del passat 25 de maig de 2002 va aparèixer publicat el Reial Decret Llei 5/2002, del 24 de maig, de "Medidas Urgentes para la reforma del sistema de protección por desempleo y mejora de su ocupabilidad", integrat per cinc extensos articles, quatre disposicions addicionals, set transitòries, una derogatòria i dos finals.

En contraposició a allò que va succeir durant la legislatura 1996/2000, a la que la majoria de les reformes laborals varen venir precedides d'acords entre els agents socials i el Govern, tant la norma promulgada pel Govern durant l'any passat (RD Llei 5/2001, del 2 de març) com la recentment publicada, es van aprovar sense aquest singular salvaconducte; ara, però, s'ha produït un major desacord que a l'any precedent, fins a l'extrem de que els sindicats majoritaris van convocar la vaga general del passat 20 de juny.

A continuació fem quatre notes sobre alguns dels principals canvis que s'han dut a terme amb l'aprovació d'aquesta normativa.

INNOVACIONS EN LA PRESTACIÓ CONTRIBUTIVA PER DESOCUPACIÓ

SITUACIÓ LEGAL DE DESOCUPACIÓ - NOVETATS

ART. 1.1 RD Llei.- Es substitueix la tradicional exigència de trobar-se en situació legal de desocupació (sld) per la més complexa de trobar-se en un dels següents supòsits i acreditar disponibilitat a un doble efecte: cercar activament feina i acceptar col·locació adequada.

ART. 1.2 RD Llei.- Disposa que no hi ha veritable sld sense que s'acrediti la doble disponibilitat esmentada al paràgraf precedent.

ART. 1.3 RD Llei.- Sorgeix un nou concepte: el compromís d'activitat.

Ara el demandant de feina, alhora que sol·licita formalment la prestació, ha de subscriure el seu compromís d'activitat, que no és més que acceptar i adquirir el compromís de "Cercar activament feina, acceptar una col·locació adequada (que ja comentarem més endavant) i participar en accions específiques de motivació, informació, orientació, formació, reconversió o inserció professional per incrementar la seva ocupabilitat."

Per tant, ara són tres deures positius els necessaris per que neixi la prestació per desocupació:

1. El demandant de feina ha d'inscriure's com a demandant de feina.
2. Té l'obligació de subscriure el compromís d'activitat.
3. Sol·licitar la prestació en si mateixa.

Una altra novetat important, és aquella que ajorna l'inici de la prestació per desocupació al supòsit en que el treballador no hagi gaudit del període que correspon a les vacances anuals retribuïdes, és a dir, que no es té dret a cobrar de l'atur fins que no s'esgotin les vacances que s'han de gaudir amb la última empresa contractant.

PRESTACIÓ

ABANS.- S'entenia com a col·locació adequada aquella que es corresponia amb la professió habitual del treballador o qualsevol altre que, ajustant-se a les seves aptituds físiques i formatives, impliquessin un salari equivalent a l'establert al sector en el que se li offeria el lloc de treball, i no suposés canvi de la seva residència habitual, excepte que el treballador tingui la possibilitat d'allotjament apropiat al lloc de la nova feina. En tot cas, s'entenia col·locació adequada la coincident amb la última activitat laboral desenvolupada.

ART. 1.10 RD Llei.- Es contempla com a col·locació adequada:

- En primer lloc, la professió demandada pel treballador.
- Transcorregut un any de percepció ininterrompuda de les prestacions **també podran ser considerades adequades altres col·locacions que, a judici del Servei Públic de Treball, puguin ser exercides pel treballador en funció de la acció formativa rebuda.**
- Així mateix, la col·locació s'entendrà adequada quan s'ofereixi a una altra localitat situada a un radi inferior a 30 km de la localitat habitual sempre que:
 1. El temps mínim pel desplaçament, d'anada i tornada, no superi dues hores de duració diària.
 2. El cost del desplaçament no suposi una despesa superior al 20% del salari mensual.

INFRACCIONS

A més de configurar-se com a infracció greu dels treballadors (sancionada des de 3 mesos de pèrdua de la prestació fins a la extinció de la prestació, segons el tipus d'infracció) refusar una oferta de treball adequada o negar-se a participar en els treballs de col·laboració social, programes de treball, inclosos els de inserció professional o, en accions de promoció, formació o reconversió professional, excepte el cas que sigui causa justificada, amb el nou Reglament s'inclou com a infracció lleu dels treballadors (sancionada des de pèrdua d'un mes de prestació fins a la extinció de la prestació, segons el tipus d'infracció) no complir les exigències del compromís d'activitat.

PROGRAMES ESPECÍFICS DE TREBALL - NOVETATS

EMPRESARI CONTRACTANT	COL·LECTIU CONTRACTAT	INCENTIUS I BONIFICACIONS
Qualsevol empresa o empresari autònom.	Dones aturades inscrites a l'Oficina de Treball que es contractin durant els 24 mesos següents a la data del part.	100% durant els dotze mesos següents a la vigència del contracte.
	Aturats inscrits a l'Oficina de Treball majors de 52 anys.	Poden ser compatibles subsidi d'atur i una feina en règim laboral, amb algunes matisacions. Ajudes: <ul style="list-style-type: none"> • L'INEM abona al treballador el 50% de l'import del subsidi durant la vigència del contracte, amb el límit màxim del doble del període pendent de percebre del subsidi. • Abonament al treballador en un sol pagament de tres mesos de la quantia del subsidi si el treball que origina la compatibilitat obliga al beneficiari a canviar de lloc habitual de residència. • Bonificació del 50% de la quota empresarial a la Seguretat Social per contingències comuns, al cas de contractacions temporals, fins un màxim de 12 mesos. • Bonificació que correspongui en cas de contractació indefinida. • El subsidi satisfet es descomptat per la empresa al salari que hauria de satisfer al treballador, però ha de cotitzar a la Seguretat Social per l'import total (l'empresari estalvia en retribucions però no en cotitzacions).

Notícies i actualitat

LLEI DEL TURISME

El dia 15 de maig de 2002 va ser aprovada pel Parlament de Catalunya la nova llei del turisme que engloba els decrets anteriors (hotels, apartaments, ...) i a més introdueix nous àmbits. Aquesta llei aprovada, la podem consultar a la plana web http://www.gencat.es/parlam/legisla/6leg/13_2002.doc.

NOU MATERIAL D'INFORMACIÓ



Aquest any 2002, s'ha editat el fullet **ARQUITECTURA I PATRIMONI**. La finalitat d'aquest és posar en valor, cares al visitant i també al ciutadà, tot un seguit d'edificis i elements d'interès cultural. Aquest fullet

s'ha realitzat pensant que Sant Feliu de Guíxols té molt més a oferir que el sol i la platja, té un gran inventari patrimonial, el qual es pot descobrir amb aquesta publicació.

A més s'ha creat un desplegable, anomenat **ESPORTS, OCI I CULTURA** on hi figuren les empreses d'activitats nàutiques, d'esports, instal·lacions municipals, museus, visites guiades, agències de viatges, lloguers i transports.



També hem renovat la **CARPETA** d'informació, s'ha adaptat a la nova imatge de la ciutat i hi figura una fotografia de la platja de Sant Pol.

Ja hi ha disponible el desplegable **RUTES I CAMINS**, que hem editat conjuntament amb els ajuntaments de Platja d'Aro i Santa Cristina d'Aro, on s'hi poden trobar 7 rutes (2 per municipi i una ruta anomenada 3M que engloba els tres municipis).

Aquests fullets els podeu trobar a l'Oficina Municipal de Turisme.

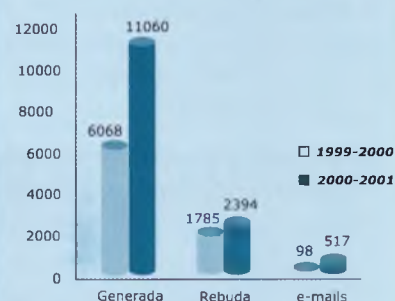
En aquests moments s'està treballant en un desplegable que inclou l'oferta gastronòmica de la ciutat. En aquest hi constaran els restaurants, i a més els bars que ofereixen tapes de la ciutat.



DADES DE L'OFICINA MUNICIPAL DE TURISME

Des d'octubre de l'any 2000 fins a octubre de l'any 2001, a l'Oficina Municipal de Turisme es varen atendre 52.098 visitants, que varen fer 74.000 consultes. Si ho comparem amb l'any anterior veiem que s'ha incrementat en un 1,8%.

Si parlem de correspondència ens trobem amb les següents dades:



Durant l'any 2001 es varen endegar diverses accions des de l'Oficina Municipal de Turisme de les quals destaquem les següents:

- Suport a activitats subaquàtiques, per tant posicionament de Sant Feliu de Guíxols com a destinació de submarinisme.
- Edició del llibret «allotjaments i serveis» i millora del tríptic de tarifes.
- Edició del desplegable «Arquitectura i patrimoni»
- Edició de plànols amb els allotjaments situats, publicitat i el plànol de carreteres de la província.
- Edició de noves carpetes per incloure informació.
- Millora i actualitzacions de la plana web.
- Assistència a 3 fires turístiques (Toulouse, Montpellier i París) amb les empreses d'allotjament.
- Elaboració de 3 paquets turístics (bicicleta, submarinisme i golf).
- Festival de cinema de medi ambient.
- Cançó de Taverna.
- Iniciació al sistema de qualitat de les oficines de turisme.
- Pancartes entrades.
- Fires de setembre.

L'entrevista



Piscis Diving

Ctra. de Girona, 97-103 tel. 972.32.69.58
(Stephen Howell i Franc Gómez)

P Com va néixer aquesta empresa de submarinisme?

R Ens vàrem conèixer fent un curs de submarinisme, i per afinitat, vàrem decidir endegar junts el negoci. Anteriorment havíem

treballat en altres centres a Tarragona, Menorca i Tossa de Mar.

Ens vàrem conèixer fent un curs de submarinisme

P Perquè vàreu escollir Sant Feliu de Guíxols?

R La Costa Brava és un destí de submarinisme molt desenvolupat, però, Sant Feliu de Guíxols no estava gaire explotat, tenint en compte el gran atractiu que ofereix Port Salvi. També va tenir a veure que trobéssim un local com el que tenim, ja que ofereix grans avantatges com pot ser l'aparcament.

P Quina promoció feu per donar-vos a conèixer?

R La millor promoció en submarinisme és el boca-orella. També disposem d'una plana web (www.piscisdiving.com); assistim a diverses fires, com el Saló nàutic de Barcelona, el Saló de submarinisme de Cornellà, o el Saló de submarinisme a Holanda; i també editem fullets i a vegades posem anuncis a la premsa escrita.

Una acció que vàrem començar l'any 2001 és la col·laboració amb hotels de la ciutat per tal d'oferir paquets turístics de submarinisme i allotjament.

P Com ha anat evolucionant l'empresa?

R Des del primer any fins ara hem triplicat la clientela, com a conseqüència de les accions de promoció i també del tracte que oferim.

P Se us ha ajudat des de l'Ajuntament? Com?

P Des de l'ajuntament se'ns ha ajudat en el tema de promoció, ja sigui amb anuncis, amb la promoció de paquets turístics o deixant-nos material promocional per anar a fires. Assessorament per realitzar les gestions per a poder atracar el vaixell al moll de SFG.

P Que destacaríeu de l'atractiu submarí del litoral ganxó?

R La gran visibilitat, ja que no hi ha rieres que enterboleixin les aigües; la protecció de la tramuntana; i que és una zona molt segura. Els millors espais per visitar, o sigui el no t'ho perdís són «la cova» i «la xarxa».

A més Sant Feliu de Guíxols compta amb un gran avantatge i és que pràcticament es pot fer submarinisme el 80% de l'any.

Seria molt important que es declarés Port Salvi com a reserva submarina

R Que creieu que li manca a Sant Feliu referent a submarinisme?

R Seria molt important que es declarés Port Salvi com a reserva submarina, ja que es controlarien més les immersions i això ens ajudaria a mantenir el fons marí, i també seria molt interessant tenir un vaixell o un avió submergit.

Si vols rebre l'*Inventari* a casa teva o en vols fer algun suggeriment ens pots fer arribar la següent butlleta a l'Oficina Municipal de Turisme o a l'Àrea de Comerç, Indústria i Mercats, o escriure'ns un e-mail a adl@guixols.net o industria@guixols.net, fent constar les següents dades:

Nom Cognoms
Adreça Població
Codi Postal Telèfon E-mail

Vull rebre l'*Inventari* a casa

Suggeriment (adjuntar escrit)

Si desitja anunciar la seva empresa en aquest espai,
truqui'ns al 972 32 70 33 o al 972 82 06 46.
Àrea de Comerç, Indústria i Mercats (Anna Laura Molero)
o Àrea de Turisme i Promoció de la Ciutat (Núria Cherta)



*Nosaltres netegem el barri dia a dia
Ajuda'ns a mantenir-lo net sempre*

Gràcies



**Estació de Servei
Adrià Casas, s.a.**

Carretera de Girona C-250, Km. 31,92 - Telèfon 972 32 11 23
17220 SANT FELIU DE GUÍXOLS