

Programa de festes de Nadal

adad i Cap d'Any 2001

Solució a la pressió d'aigua a Vilartagues

Entrevista Sr. Emili Ribot Regidor de Benestar Social i Salut Pública

Joan Sant Feliu, 20 anys!

Des de serà l'únic centre girona que impartirà el cicle de grau superior d'administració i finances

Col·locació de gespa al camp de futbol

Entrevista Sr. Albert Mallol Director de l'Escola Municipal de Música

La WEB Municipal

Entrevista Jose Antonio Donaire, Director de L'Escola de turisme

Urbanització del carrer Joan Casas

Creació de l'associació de colles de carnaval

Obertura definitiva de la riera de Tueda

Organització de l'Ajuntament

L'oferta del Servei Municipal d'Ocupació

Les dependències municipals

Activitats de l'any 2001



Sant Feliu de Guíxols és un esforç col·lectiu, el fruit tossut d'una irrenunciable voluntat de progrés, de catalanitat, de fer una ciutat per viure-hi.

A Sant Feliu hi ha molt per fer. Això significa que podem avançar i millorar en gran mesura. Crec que

hem de mirar endavant amb confiança, amb una confiança serena però també engrescadora.

Sóc conscient que representem els interessos de tots vosaltres, és a dir, que som gerents de les necessitats i preocupacions de la gent de Sant Feliu.

I amb aquest convenciment és com mirem cap el futur. Els nostres projectes no neixen en un despatx, sorgeixen de la certesa que hem d'aconseguir un Sant Feliu on es pugui viure millor.

Tots junts, tots, tenim molt a guanyar. Si cloqueu una mica els ulls, i penseu en tots els projectes que ja s'han iniciat veureu com pot ser Sant Feliu de Guíxols.

Cor i cervell, sempre han d'anar plegats.

Joan Alfons Albó i Albertí.
Alcalde de Sant Feliu de Guíxols.



PROGRAMA DE FESTES DE NADAL I CAP D'ANY

Divendres 22 de desembre

A les 18.30 h. Cantada de Nades per part de l'Escolania del Monestir, pel centre de la ciutat.

A les 19.00 h. Subhasta de les obres d'art de l'exposició per recaptar fons en benefici de la lluita contra el càncer, a la Sala de Plens de l'Ajuntament.

A les 22.00 h. Concert de Nadal a càrrec de les corals: Cypsella, Escolania del Monestir, Coral Gesòria, Colla Romaní i Escola de Música. A la Parròquia Mare de Déu dels Àngels.

Diumenge 24 de desembre

A les 12.30 h. Inauguració del Pessebre de l'Arc de Sant Benet i Cantada de les Corals: Cypsella, Escolania del Monestir, Coral Gesòria, Colla Romaní i Escola de Música.

Dilluns 25 de desembre -NADAL-

A les 11.30 h. Missa Cantada a càrrec de la Coral Gesòria, a la Parròquia Santa Maria.

A les 21.00 h. Teatre "ELS PASTORETS DE SANT FELIU", al Teatre Auditori Municipal. Preu: 800 Pta.

Dimarts 26 de desembre

A les 18.00 h. Teatre "ELS PASTORETS DE SANT FELIU", al Teatre Auditori Municipal. Preu: 800 Pta.

Dimecres 27 i dijous 28 de desembre

Concursos i Mostres de Pessebres. Visita per part del Jurat.

Dissabte 30 de desembre

A les 22.00 h. Concert de l'Escolania del Monestir, a la Parròquia Mare de Déu del Àngels.

Preu d'entrada: 1.000 Pta. Preu d'entrada pels socis: 500 Pta.

Diumenge 31 de desembre

Gran Revetlla de CAP D'ANY.

A les 0.30 h. Espectacle de Focs d'Artifici de llum i color, al Teatre Auditori Municipal

A les 1.00 h. Gran Revetlla, al Pavelló Polisportiu Municipal amb el grup Clau de Cinc.

Preus: Populars.

«EL MES» Ó LA PÀGINA WEB «www.guixols.net» PER A MÉS INFORMACIÓ.



*Il·luminació
nadalenca a la ctra.
de Girona*

MATINS I DE JOCS I ESPORTS PER NADAL I REIS

L'Ajuntament de Sant Feliu de Guíxols va posar en marxa aquest estiu, per primera vegada, el Casal per a Disminuïts, en dos torns de matí i tarda, amb un total de vuit nens i nenes, al col·legi Gaziol, en què es van portar a terme diferents activitats lúdiques, amb dos ordinadors, televisió i vídeo. I també van participar en representacions i en sortides col·lectives amb la resta dels casals.

I aquest Nadal també és una novetat els matins de jocs i esports, una activitat encaminada a cobrir el buit que deixen les vacances escolars de Nadal i Reis, amb una proposta flexible d'horaris i activitats a més d'un contingent educador, formatiu i lúdic, del 27 al 29 de desembre i del 2 al 4 de gener.

CRÈDITS

Àrea de Cultura i
Comunicació
Edifici Les Vetlladores
Carrer del Mall, 61
17220 - Sant Feliu de
Guíxols
Tel. 972.820.167
Fax 972.324.012
www.guixols.net
e-mail:
premsa@guixols.net

Edita :
Ajuntament de Sant Feliu de Guíxols. Àrea de Cultura i Comunicació.
Redacció :
Laura Aiguaviva i Carreras, Xaxier Colomer i Ribot.
Col·laboren en aquest número:
Àrees municipals.
Disseny gràfic, maquetació i edició electrònica:
Arte Magazine S.L.
Fotografia:
Foto Llorca Bergantí, Josep Vidal i Xavier Colomer i Ribot.
Preimpresió i fotomecànica:
Gràfiques Bigues S.L.
Impressió :
Rotimprès

NADAL I CAP D'ANY 2001

Si l'any passat vam celebrar l'arribada de l'any 2000 amb una gran festa de benvinguda amb focs d'artifici a la badia, enguany festejarem el canvi de segle, l'entrada al segle XXI. Per això i per l'èxit i la resposta dels guixolencs l'any passat, omplint a vessar l'envelat del Passeig, l'Ajuntament ha tornat a organitzar la Gran Revetlla de Cap d'Any, amb alguns canvis. L'espectacle dels castells de focs d'artifici s'ha traslladat al Teatre Auditori Municipal (TAM), a les 0,30 h. I la festa de



benvinguda de l'any 2001 i del segle XXI, organitzat p e r l'Ajuntament i JAFIX i l'Associació de Colles de Carnaval Ganxones, se celebra al P a v e l l ó Poliesportiu Municipal, a

la 1 h, amb el grup Clau de Cinc.

D'altra banda, els actes de Nadal comencen el 22 de desembre amb la cantada de Nadales al centre de la ciutat, a partir de les 18 h, de l'Escolania del Monestir, a la parròquia de la Mare de Déu dels Àngels, Concert de Nadal, amb les corals Cypsella del CEM, Escolania del Monestir, Gesòria, Colla Romaní i de l'Escola Municipal de Música. El dia 24, se celebra la tradicional inauguració del pessebre de l'Arc de Sant Benet, a les 12,30 h, amb una cantada en què també intervenen totes les corals. El 30 de desembre, concert de l'Escolania del Monestir, a les 22 h, a la parròquia de la Mare de Déu dels Àngels. I el 31, a les 12 del migdia, el concert de canvi de mil·lenni amb l'Orquestra Simfònica Europea, que dirigeix Christian Florea.

A més, a tots aquests actes, s'hi ha d'afegir la també tradicional representació de l'Agrupació Teatral Benet Escriba de Els Pastorets, i les mostres i concursos de pessebres de les associacions de veïns de Tueda i del Molí de Vent, que és la novetat d'enguany.

SOLUCIÓ AL PROBLEMA DE LA PRESSIÓ D'AIGUA A VILARTAGUES

L'Ajuntament ha començat a solucionar el problema de la falta de pressió a la zona de Vilartagues d'acord amb l'empresa concessionària, Aguas Potables de Sant Feliu de Guíxols. S'ha trobat la solució definitiva als carrers que estaven alimentats pel dipòsit del molí de Vent i s'ha canviat al dipòsit número 4, la qual cosa ha fet augmentar la pressió de l'aigua a la zona tot canviant els 1.550 m de les canonades existents, que eren inadequades.

La primera part de l'obra s'ha portat a terme als carrers València (tram entre c. Granada i av. de Catalunya), Patxot i Jubert, Lleida (tram entre c. Almeria i av. de Catalunya), Cosme, Tarragona (tram entre c. Almeria i av. de Catalunya), Huesca, Pompeu Fabra, Sevilla (tram entre el c. Almeria i c. Alacant), Alacant (tram entre C/València i C/ Sevilla) i av. de Catalunya (tram entre c. València i c. de l'arquitecte Joan Guitart) perquè era la part menys complexa de solucionar. El procés ja no s'atura fins que tota la zona de Vilartagues tingui la pressió d'aigua necessària i ara es continua a la resta de zones afectades amb la redacció del projecte i l'execució de l'obra durant l'any 2001. En aquesta part, el problema és més complex i la solució

tècnica no es tan senzilla d'aplicar com en els altres carrers, ja que aquesta zona està alimentada per dos dipòsits diferents, l'1 i 3, situats tots dos junts a l'antic camí de Castell d'Aro i hi ha diverses possibilitats.

Obres del servei d'aigües a Vilartagues



"SANT FELIU DE GUÍXOLS DISPOSARÀ D'UNS TALLERS OCUPACIONALS ALS PRETALLERS"

Emili Ribot ens parla del



funcionament dels Serveis Socials a Sant Feliu de Guíxols i de com s'ha aconseguit, entre d'altres coses, que la ciutat disposi d'uns tallers ocupacionals del Centre de Cultius Tramuntana per a disminuïts psíquics, promoguts pel Consell Comarcal del Baix Empordà, i la cessió d'un solar a la Fundació Vi-Mar per a la construcció d'una llar residència per a disminuïts psíquics.

- Què és Serveis Socials?

- "És un servei d'atenció a la gent gran i a les persones que ho necessitin. Hi entren famílies desestructurades, nois i noies amb problemes, gent gran que viu sola i que no es pot valer per ella mateixa. I hi ha un equip de treballadors familiars, que uns van per les cases a ajudar a aquella família que té una persona gran a vestir-la, banyar-la,

servei, el grau de dependència que té aquella persona, l'atenció que necessita, si té família i com l'acullen, si està malalta, etc."

-També s'ha demanat que l'oficina de Benestar Social a la comarca del Baix Empordà estigui situada a la nostra ciutat

- "De moment, l'hem demanada però ara s'ha d'esperar fins l'any que ve. Hem de procurar que estigui situada a Sant Feliu. Ja hem aconseguit que l'any que ve pugem disposar d'uns tallers ocupacionals del Centre de Cultius Tramuntana, que fins ara només n'hi havia a Palafrugell; estem fent les gestions perquè també vingui la Fundació Vilagran-Maristany (Vi-Mar), que també només era a Palafrugell. L'Ajuntament ha cedit un terreny al carrer Còrdova, davant del Centre 0-3 perquè aquesta Fundació hi pugui construir una llar residència per a disminuïts psíquics."

-En què consisteixen els tallers ocupacionals?

- "Actualment, estan a Palafrugell i allà fan el muntatge de diferents aparells que les empreses els encarreguen. Aquí tenim uns vuit disminuïts que van a Palafrugell i per poder ser-hi a les 9 del matí havien de sortir de Sant Feliu a les 6, perquè només hi havia un vehicle que els transportava que feia tot el Baix Empordà i sortia de Sant Feliu. Era el primer servei que feia i l'últim a la tornada, i els pares es van queixar. Es va aconseguir un altre vehicle per a Sant Feliu i Castell-Platja d'Aro i ara ja poden sortir més tard. I, a més a més, s'ha pogut aconseguir que, com que s'havia de fer una ampliació dels tallers, es quedessin a la nostra ciutat i poguessin assistir-hi aquests nanos de Sant Feliu i la Vall d'Aro. Aquests tallers van a càrrec del Consell Comarcal del

Baix Empordà i estaran situats als Pretallers. En aquests moments, aquí s'hi troba emplaçada la Unitat d'Escolarització Externa, que passarà a Les Vetlladores."

- I pel que fa a la Fundació Vi-Mar?

- "L'Ajuntament li ha cedit un terreny de 350 m2 habilitat per a aquesta finalitat i la Fundació, amb la subvenció del 50% de la Generalitat, s'encarrega de la construcció de l'edifici i tota la resta. Aquests terrenys ja havien de ser destinats a aquesta finalitat, però es van decidir per Palafrugell, on ara fa uns mesos que es van inaugurar els pisos tutelats. La Fundació ha vist que no són suficients i com que hi havia aquesta possibilitat s'ha arribat aquest acord."

- Una altra part important de la funció que fan els Serveis Socials és amb la immigració?

- "Sí. A Sant Feliu de Guíxols, el col·lectiu més nombrós i diferenciat és el magribí, perquè tenen els seus costums i manera de fer, cosa que fa necessària l'ajuda dels treballadors socials a la família i a integrar-se a la nostra societat. I després hi ha els sud-saharians. Ara, el Consell Comarcal, finançat pel Departament de Benestar Social de la Generalitat, està preparant un Pla d'Integració dels Immigrants del Baix Empordà fent primer un diagnòstic de la situació. Sant Feliu no és dels municipis amb més població immigrada, ja que només representa un 4,3% del total de la població i, després de Begur, és la localitat on menys s'ha incrementat la població estrangera (48,9% entre 1996 i 1999). Però continuen arribant i els hem de procurar cobrir les necessitats bàsiques, buscar-los habitatge,

Dia que es va posar la primera pedra de les obres de la residència assistida per a gent gran. Amb la Ilma. Consellera de Benestar social.



donar-li el menjar, etc. I uns altres ajuden les famílies que tenen criatures disminuïdes i no se'n poden cuidar. Després hi ha l'assistenta social, que és la que recull la informació, la que estudia els casos i valora les necessitats que tenen les famílies que demanen aquest

RÀDIO SANT FELIU DE GUÍXOLS, 20 ANYS DE SERVEI PÚBLIC

ocupació, escolaritzar els fills, per ajudar-los a integrar-se.”

- Com es desenvolupen les obres de la residència assistida per a gent gran?

“Van endavant. Ja estan a la tercera planta i està previst que a finals d'any ja s'hagi col·locat la coberta. Ara ve la feina que no es veu, tot i que cada dia que passa tothom pot constatar que va creixent, i ja treballaran a dintre. I una vegada estigui l'obra acabada s'haurà d'equipar i fer el trasllat de l'Hospital Municipal al nou edifici de la carretera de Palamós. Cal recordar que el projecte inicial preveia les mateixes places que hi ha ara a



l'Hospital i nosaltres hem aconseguit que s'ampliïn entre les 91 de la residència assistida, els 26 llits dels habitatges tutelats, amb 10 habitacions dobles, que estaran en un edifici a part però connectat amb la residència, hi haurà les persones amb problemes de dependència física o psíquica i als habitatges tutelats aquelles persones que no tenen aquesta dependència. Es mantindran els serveis que ja s'ofereixen en aquests moments del servei mèdic, d'infermeria, rehabilitació funcional i de teràpia funcional.”

- Hi ha algun altre aspecte que s'hagi de destacar?

“Sí, també s'ha demanat que aquí tinguem l'ambulància 24 hores i per això es necessitaven uns espais. Vam aconseguir que se cedissin algunes sales de la Casa del Mar i aquí és on es destinaran aquests serveis, ja que a l'Àrea Bàsica de Salut no tenia prou espai.”

Casal per a disminuïts que es va obrir al Gaziel.

Ràdio Sant Feliu (RSF) la van fundar la Setmana Santa de l'any 1980, com a emissora lliure independent, un grup de joves de Sant Feliu de Guíxols fruit de la fusió de dues emissores que coincidien a la ciutat, Ràdio Ferrerito i Ràdio Juriola. Va ser la segona ràdio lliure independent de Catalunya que va començar a fer les seves emissions en freqüència modulada. Una programació basada en l'espontaneïtat però amb continguts d'interès va disparar les vendes d'aparells a les botigues del municipi per poder escoltar "aquells nois" que iniciaven el que semblava una aventura efímera. En els fonaments que posaven en aquells moments, s'hi construiria una de les més importants escoles de ràdio de Catalunya a més d'una de les emissores amb una trajectòria més regular del país.

Amb els anys, es va formar un important equip que s'anava professionalitzant i emissores de ràdio i cadenes de televisió es nodrien dels que més anaven destacant, la qual cosa permetia obrir-se pas a nous elements al mateix temps que aquesta demanda estimulava els qui s'incorporaven. Ràdio Sant Feliu va crear un estil propi que va permetre que diverses poblacions de la comarca obrissin, anys més tard, les seves pròpies emissores calcant la mateixa línia i tenint com a impulsors membres formats a RSF.

Entrevista a RSF al Cap de la Policia Local



L'IES DE SANT FELIU SERÀ L'ÚNIC CENTRE DE GIRONA QUE IMPARTIRÀ EL CICLE DE GRAU SUPERIOR D'ADMINISTRACIÓ I FINANCES

L'IES Sant Feliu disposa, aquest curs 2000-2001, del cicle formatiu de grau superior d'Administració i Finances que ja havia estat concedit pel Departament d'Ensenyament de la Generalitat. En primer lloc, la directora de l'IES Sant Feliu, Glòria Sais, ha volgut agrair "el suport de l'Ajuntament, i en especial de l'alcalde, i del Consell Escolar Municipal ja que sense ells no s'hauria pogut aconseguir", i ha recordat: "El compromís que teníem de cara a aquest curs de començar aquest cicle formatiu en aquest institut, que recordem que està destinat a alumnes que han acabat el batxillerat, a partir dels 18 anys. Ja el

teníem concedit, però el Departament deia que hi havia pocs alumnes inscrits; al principi, eren 12 alumnes i finalment han sigut 19 les p e r s o n e s interessades."

La directora de l'IES Sant Feliu també ha explicat: "Els motius pels quals, finalment, s'ha pogut fer

aquest curs també han sigut la insistència del Consell Escolar Municipal, però sobretot també el fet que la majoria d'aquests alumnes són de la ciutat i són persones que si no fan aquest tipus d'estudis, no en podrien fer cap altre ja que hi accedeixen com a alternativa als estudis universitaris; i volien fer-ho en algun lloc accessible i proper, que és la seva mateixa població."

Els cicles formatius estan planificats al mapa escolar i a Sant Feliu de Guíxols figura que n'hi ha d'haver quatre. "El primer trimestre del curs passat ja es van planificar amb el Departament d'Ensenyament quins serien els cicles formatius que es farien, i dels quatre es va decidir fer-ne dos, que són el d'Animador Sociocultural i aquest d'Administració i Finances. A partir d'això, els professors dels departaments corresponents ja van començar a preparar els cursos, es va anunciar per a la gent que hi pogués estar interessada i es van fer tota una sèrie de planificacions per poder començar. Es va obrir la preinscripció i a partir d'aquí ens van dir que hi havia pocs alumnes i que no es podria fer. Però al final l'hem obtingut. Serem l'únic centre de tota la província de Girona que farem aquest cicle d'Administració i Finances i, a més a més, incorporem els alumnes que vénen de

Figueres", ha assegurat la directora del centre.

Lligat amb el fet d'aconseguir aquest cicle formatiu, això també implicava el fet de tenir un professor més: "Aquest professor ja el teníem, però en dir que no es podia fer el van desplaçar a un altre institut i ara aquesta persona l'hauran de fer tornar aquí."

Pel que fa als cicles formatius de grau mitjà, Glòria Sais ha destacat que l'IES Sant Feliu va tenir molta demanda a perruqueria i a electricitat, més de 30 alumnes al primer i gairebé 40 al segon: "Això implicava no poder inscriure'n més de 20, cosa que volia dir que alumnes de Sant Feliu de Guíxols havien d'anar a fer aquests estudis fora de la ciutat, o bé ens donaven un desdoblament, que vol dir tenir un professor de més. Donat que la majoria d'alumnes que estaven interessats a fer aquests dos cicles eren de la població, ens van concedir aquest desdoblament i, per tant, van poder entrar tots els alumnes. En això, també hi vam lluitar bastant perquè hi havia moltes persones de la ciutat afectades. Als cicles de grau mitjà, ens vam trobar que per puntuació d'un alumne de Palamós, per exemple, era la mateixa que la d'un de Sant Feliu i podia ser que aquest no entrés i el de Palamós sí. Ens van permetre agafar-los a tots i que no hi hagués persones de la ciutat que es quedessin fora."

Els estudis públics d'ESO els assumeixen a la nostra ciutat l'IESI Sant Elm i l'IES Sant Feliu. Llavors, es desunifica la població en dues parts amb la preferència d'un o altre. En el cas dels cicles formatius, "la zona que comprèn l'institut ja no correspon a un àmbit municipal, sinó de comarca a partir que hi hagi al següent institut el mateix cicle formatiu, que és Palafrugell i en alguns casos la Bisbal. En el cas del Baix Empordà, ens hem de repartir Palafrugell, la Bisbal i nosaltres tota la comarca. I nosaltres abracem Llagostera, Santa Cristina d'Aro, Castell-Platja d'Aro, Calonge, Palamós i Sant Feliu", ha remarcat Glòria Sais, que ha fet la valoració següent: "Nosaltres fem una valoració molt positiva. Ens va costar aconseguir-ho, però això va fer que comencéssim el curs amb optimisme i veient que hi ha una gran col·laboració de les institucions, tant de l'Ajuntament com del Consell Escolar Municipal. Tot plegat ens ha demostrat que qualsevol conflicte o necessitat d'aquest institut tindrà el suport no només de la comunitat educativa del centre, sinó també de la comunitat educativa de tota la població, començant pel Consell Escolar Municipal i en especial de l'Ajuntament, cosa que demostra la sensibilitat pel que fa als estudis de la ciutat."



Entrada al IES de Sant Feliu

COL·LOCACIÓ DE GESPA ARTIFICIAL A MASCANADA

El Camp Municipal d'Esports Josep Suñer i Arxer, a Mascanada, disposarà enguany de gespa artificial amb la seva instal·lació durant aquest Nadal. Aquesta obra té un cost de 52 milions de pessetes, finançada amb els pressupostos 2000 i 2001, i consisteix en la preparació del terreny de joc, excavació de terres i compactació, instal·lació de tubs de drenatge, de sistemes de rec del camp, una capa de rec asfàltic i arranjament de la tanca, entre d'altres actuacions. La instal·lació es garanteix per un mínim de 10 anys i el que és més important és que hi podran entrenar tots els equips de futbol de Sant Feliu de Guíxols, cosa que no es podria produir si s'hi posés gespa natural.

La ciutat necessita tenir una instal·lació com aquesta perquè també és imatge de ciutat i situar la qualitat de



l'oferta que dona el municipi per a la pràctica de l'esport al nivell que els ciutadans i la ciutat es mereix. En aquests moments, passen per les instal·lacions esportives municipals els 300 jugadors de l'Escola de Futbol Sant Feliu, l'AD Guíxols i la UE Vilartagues. L'horari d'ús és de dilluns a divendres de 16,30 a 23 h i els caps de setmana, segons la competició, dissabtes de 9 a 21 h i diumenges de 9 a 19 h. Això vol dir de dilluns a divendres al Camp d'Esports Josep Suñer i Arxer hi ha 1.150 usuaris i a la Zona Esportiva de Vilartagues 1.350, és a dir, un total de 6.200 futbolistes. I en usos mensuals, a Mascanada es juguen 130 partits de competició oficial i a Vilartagues 135.

Aquest és un primer pas en les millores de les instal·lacions esportives que s'aniran aplicant, com ara la calefacció i la renovació de la coberta per solucionar els degoters del Pavelló Esportiu Municipal, on es va col·locar la cistella de bàsquet que faltava. I completen les que ja s'han anat fent al mateix Camp Municipal d'Esports Josep Suñer i Arxer, amb la instal·lació d'una nova infraestructura d'aigua calenta i l'asfaltament i col·locació de pòrtland a l'entrada i davant els vestidors, i l'acabament dels nous vestidors, la construcció de les taquilles i a la zona Esportiva de Vilartagues.

OBRES DE MANTENIMENT I MILLORES

Una tasca complementària als arranjaments dels carrers en què també ha incidit l'Ajuntament i que porta a terme periòdicament la Brigada Municipal són les obres de manteniment de diferents espais de la ciutat, com ara la instal·lació dels nous fanals i la remodelació dels lavabos dels jardins de Juli Garreta, la col·locació d'11 rètols de senyalització de la platja de Sant Pol, l'asfaltament de l'accés de l'IES Sant Elm, al carrer Abat Sunyer, i també del carrer Velázquez, que serveix d'accés

al CEIP Gaziol, entre moltes d'altres. Pel que fa a la jardineria, també cal destacar l'arranjament dels parterres de flors i plantes del barri de Sant Fèlix-Sants Boada, del Sot dels Canyons i dels parterres dels jardins de Juli Garreta, la instal·lació de jardineres a la rambla Vidal, la rambla del Portalet i a diferents carrers del nucli antic,

la reposició de 40 plàtans al passeig dels Guíxols, l'arranjament i ajardinament dels parterres de ies rodones de l'avinguda de Catalunya, el nou ajardinament de la plaça de Salvador Espriu i la neteja de les rieres de Les Comes i de Sant Amanç.

També cal esmentar les millores que s'han portat a terme a les platges del municipi, com ara la compra d'una barca de neteja, una màquina per netejar la sorra, la col·locació de lavabos per a minusvàlids i d'una rampa d'accés al racó de Llevant i l'abocament de 40 camions de sorra a la platja de davant.



“TORNEM A ESTAR DINS ELS PRIMERS FESTIVALS DE CATALUNYA, QUE ÉS UN DELS OBJECTIUS QUE ES BUSCAVA”



Albert Mallol és el director artístic del Festival Internacional de la Porta Ferrada i el director de l'Escola Municipal de Música. I en aquesta entrevista ens parla sobre aquesta mostra musical que s'ha consolidat de música i teatre i que aquest estiu ha arribat a la 38a edició, amb diferents cicles *Teatre i Dansa*, *Música Antiga*, *Repertori Simfònic* i *Músiques del Món*, i que ha

tingut un gran èxit amb múltiples aparicions televisives a TV3, Antena 3, Tele 5 i TVE.

- Ens podríeu fer, en primer lloc, una valoració d'aquesta edició del Festival?

- “Tant pel que fa a públic com de ressò mediàtic als mitjans de comunicació, el Festival ha tingut un èxit considerable, amb més del 90% d'assistència als espectacles. Hi han passat més de 15.000 espectadors entre la secció oficial i el Festival Obert. Per tant, la valoració és positiva també perquè hem iniciat cicles nous que han tingut una molt bona resposta com el cicle *Músiques del Món*. I la programació, en l'àmbit professional, s'ha valorat en cercles que treballen en aquest camp com un dels festivals més interessants que hi hagut a l'estiu a Catalunya. Això fa que entrem al circuit per la porta que ens pertoca i, si continuem en aquesta línia, ens assentarem entre els grans festivals estiuencs.”

- Amb la puja de qualitat que hi ha hagut enguany, se situaria entre els tres primers de Catalunya?

- “Sí, i no és que ho diguem nosaltres. En cercles periodístics, parlant amb els caps de cultura i crítics dels mitjans de comunicació, comentaven aquest any que hi havia GREC, hi havia Peralada i hi havia Porta Ferrada. I això és molt important. Peralada té unes dimensions que ultrapassen les possibilitats que tenen gairebé la majoria de festivals d'estiu que hi ha a Catalunya. El GREC és un cas encara més gran que el de Peralada. I nosaltres, aquest any, hem causat sensació i expectació amb les propostes que hem presentat. En teatre, ha estat un èxit rotund i pel que fa a la música es podria comentar el mateix, amb èxits importants amb espectacles que no són fàcils, tenint en compte la magnitud d'oferta que hi ha a Girona, que és importantíssima a l'estiu. Ens ha vingut gent de Màlaga de Còrdova, Alacant, Figueres o Perpinyà a veure els espectacles que hem presentat, de música especialment. I pel que fa al Curs de Música Antiga, vam apostar fort aquest any amb una estrena mundial que va tenir una gran resposta i això també va fer que la resta de propostes presentades tinguessin una mitjana d'ocupació més alta que l'any passat quant a música antiga. Aquest és un altre punt que considerem que hem de potenciar per intentar ser el centre neuràlgic a l'estiu de la música antiga a Catalunya, i el fet que giri al voltant de Jordi Savall ajuda molt que es pugui produir.”

- El Curs de Música Antiga es podria dir que s'ha començat a consolidar?

- “Sí. L'any passat ja es va treballar molt bé i aquest any hem tingut una complicació afegida amb la producció mundial amb Jordi Savall, *Le Concert de Nations* i La Capella Reial de Catalunya. Assistir i donar assistència a una producció d'aquesta mena ens ha portat moltíssima feina i ha ajudat a consolidar que hem pogut ser capaços de poder fer una estrena d'aquest altíssim nivell. I gràcies també a aquest cicle tornem a estar al circuit dels primers festivals de Catalunya, que és un dels objectius que es buscava.”

- Quantes estrenes hi va haver?

- “En l'àmbit de les comarques gironines, gairebé tot el que es va presentar va ser en primícia, excepte els espirituals, i tota la resta han estat estrenes amb produccions amb l'Orquestra Simfònica Empordà-Llenguadoc-Rosselló, *La Cenicieta* amb Antonio Canales, la *Missa en si menor* de J.S.Bach, l'obra *Cacao* de Dagoll Dagom, que va ser l'estrena de la gira nacional, *La vida es sueño* de la Compañía Nacional de Teatro Clásico, *Le Taraf de Haïdouks* i l'Orchestre National de Barbes. Així es manté l'equilibri del Festival: hi ha espectacle que es porta aquí però ja té un rodatge i n'hi ha que realment s'arrisca com a productor d'obres que ens portarà prestigi i, a més, es col·labora amb la producció artística. Un festival, a part d'oferir espectacle, ha de participar i contribuir en la vida activa i cultural d'un país.”

- *Músiques del Món* va ser un dels que va crear més expectatives

- “És molt curiós aquest cas perquè ben bé fins a última hora no es va generar aquesta expectativa. Va ser perquè els mitjans de comunicació van fer-ne molta difusió i va venir molta gent de fora. A partir d'aquí, va créixer i es van aconseguir unes bones entrades per ser el primer any, tenint en compte que de músiques del món hi ha festivals molt importants arreu d'Europa exclusivament amb aquest tipus de música. I al nostre Festival, que toca altres músiques, podrien quedar diluïdes amb el programa que presentem. Aquesta era la nostra lluita aquest any i, sortosament, creiem que l'hem superat amb bona nota.”

- El Festival Obert també ha tingut un notable èxit.

- “La veritat és la gran acceptació que han tingut sobretot els concerts als jardins ens ha sorprès a tots. Ja el primer dia que esperàvem a la Casa Traschler unes 150 persones i van venir unes 300 vam pensar a veure què passarà, i fins i tot en un dels espectacles vam haver de tancar les portes perquè ja no hi cabia ningú més. El Festival Obert

creiem que ha triomfat per tres qüestions molt clares: una ha estat apostar pels joves intèrprets de la ciutat o que hi estan vinculats, l'altra és que s'ha ofert en un entorn agradable i el fet que s'ha ofert en horari de tarda, en un marc incomparable com és el pati de la Casa Traschler. Després de l'èxit que ha tingut, intentarem potenciar aquests tipus de concerts a més patis de la ciutat."

- Amb vista a l'any vinent, com es planteja la nova edició?

"-intentarem consolidar-lo en la mateixa línia que hem treballat en aquesta edició i replantejar-nos el que no ha funcionat. I donar impuls als nous cicles que hem presentat aquest any. Estem treballant en la programació amb més temps que l'any passat i això ens permetrà donar un bastiment paral·lel als espectacles amb altres activitats que hi tinguin a veure com ara exposicions, i que poden enriquir molt el Festival i donar a conèixer més l'espectacle que es presenta al públic. Estem parlant, especialment, del cicle de *Músiques del Món*, que són músiques que a vegades no coneixem i en què volem donar tot un ventall d'activitats al seu voltant que reforci i orienti el públic sobre el que ha d'anar a veure. Volem assentar-lo bé, i fer algun cicle nou com un de solos, bandes sonores i triar allò que artísticament ens interessa però alhora que tingui el seu punt d'atracció comercial."

- I hi haurà algun aspecte relacionat amb Juli Garreta?

"-La intenció del Festival és donar a conèixer la producció simfònica i de Cambra de Juli Garreta, com ja hem fet aquest any. Ell tenia la idea que la sardana i la seva música, que ell considerava bastant mediterrània, transcendís. I volem escampar la seva obra amb les orquestres de nivell que coneixem i que creiem que poden fer aquesta feina. Els encarregarem la producció d'una obra de Garreta com a orquestra convidada. Llavors, l'orquestra s'endurà aquesta partitura i segurament la interpretarà allà on vagi. És donar a conèixer Garreta als professionals, a part del públic."

- La puja de qualitat que ha tingut aquest any ha significat una ampliació del pressupost del Festi-

val.

- "S'ha de destacar que el Festival s'ha finançat amb la mateixa aportació municipal que hi havia aquests darrers anys; diria que fins i tot ajustant més. L'Ajuntament ha participat amb un 33%, aproximadament, del pressupost general. S'ha fet un Festival d'unes dimensions importants, sense voler desmerèixer les edicions passades, amb la mateixa aportació i hem aconseguit triplicar l'oferta artística que s'ha pogut oferir, que ha estat molt més contundent. Hem tingut més entrada de patrocinadors privats, la recaptació dels espectacles també ha sigut sensiblement superior al que s'esperava i també hem tingut una bona resposta de les institucions. Com més inverteix l'Ajuntament en el Festival com una activitat més de la ciutat, significa també generar ingressos, inversió cultural a Sant Feliu de Guíxols. Aquesta és la idea que pretén el Festival, a banda de la promoció que també suposa. A part d'una inversió cultural, és un cartell publicitari de qualitat; o sigui, és un producte artístic que atrau turísticament un determinat tipus de públic i també suposa un ressò als mitjans de comunicació que es genera com a promoció de ciutat."

*Actuació
d'Hesperion XXI al
cicle de música
antiga del Festival
Internacional de la
Porta Ferrada.*



“L'ESCOLA S'HA BENEFICIAT DE VENIR A SANT FELIU DE GUÍXOLS PERÒ LA CIUTAT TAMBÉ S'HA BENEFICIAT DE L'ESCOLA”

Josep Antoni Donaire, guixolenc, és el director de l'Escola Oficial de Turisme de Catalunya, que des de fa tres anys es troba situada al Monestir de Sant Feliu de Guíxols. Aquest centre universitari ha passat de 280 estudiants el primer any a 420 aquest curs i els propers anys arribarà a entre 800 i 1.000. És l'únic a Catalunya que, a partir d'enguany, ofereix el segon cicle de Turisme.

Quina valoració feu de l'emplaçament de l'Escola a Sant Feliu de Guíxols?

“La valoració que en fem és molt positiva, sobretot per dos motius: en primer lloc, perquè les condicions materials han millorat notablement amb el trasllat al Monestir. I penso que amb el nou edifici milloraran molt més. I també una valoració positiva pel que fa referència a la col·laboració tant amb l'Ajuntament com amb la societat civil de la ciutat. Els estudiants viuen el

any van triar fa dos anys l'opció de venir a la nostra ciutat. Per tant, suposa la consolidació del campus guixolenc. Penso que tant la ciutat com l'Ajuntament i nosaltres mateixos hem après, hem tingut un rodatge de relació universitat-ciutat i ara coneixem més bé el que necessitem i el que hem de demanar.”

Com definiu una ciutat universitària?

“Vull deixar clar que el fet de ser una ciutat universitària no només vol dir que els estudiants estan a la ciutat i que la ciutat se'n beneficia perquè els estudiants adquireixen uns béns i uns serveis, sinó que, a més de ser l'àmbit on es fa docència, és un punt de recerca, un punt de referència. Això s'està treballant amb l'Ajuntament perquè s'estableixi aquí un institut d'investigació, un observatori turístic, que faci de Sant Feliu de Guíxols no només el lloc on uns estudiants vénen a estudiar, sinó on qualsevol investigador de turisme de Catalunya, i fins i tot espanyol, sap que pot anar-hi per aprendre i per conèixer millor el sector; i això significarà la creació d'un parc tecnològic del turisme a Sant Feliu de Guíxols. I un altre element que defineix una ciutat universitària és la imatge. A Catalunya hi ha una vintena de ciutats universitàries i Sant Feliu també surt al mapa d'aquestes ciutats. I és conegut perquè és el punt de referència de l'Escola Oficial de Turisme, i només n'hi ha vuit a l'Estat espanyol. Que el nom de la ciutat circuli reforça molt la seva imatge i tampoc es quantifica però és un dels principals beneficis per a la ciutat.

turisme dins les aules, però quan surten de l'Escola, i aquest era el principal argument per venir a Sant Feliu, continuen veient una ciutat turística. I, per tant, ens hem d'acostumar que, per a l'Escola, Sant Feliu de Guíxols, és un laboratori a l'aire lliure de com funciona i quines són les característiques del turisme.”

Quina ha estat l'evolució de l'Escola en aquests tres cursos que fa que és a la nostra ciutat?

“El curs 1998-1999 va ser molt complex perquè només es feia el primer any i els altres dos continuaven a Girona. El 1999-2000 va ser més fàcil ja que tots tres cursos ja eren aquí, i només tenia l'inconvenient que el tercer havia començat a Girona i van haver de venir a Sant Feliu sense que hagués estat aquesta la seva opció. Aquest és el curs en què els diplomats que surten aquest

L'Escola s'ha beneficiat de la seva vinguda a Sant Feliu, però la ciutat s'ha beneficiat i es beneficiarà en un futur de la vinguda de l'Escola.”

Com descriuríeu la relació dels estudiants amb la població?

“Jo crec que encara és una relació tèbia i no podia ser d'una altra manera perquè la Universitat fa molt poc que hi és. La massa crítica d'estudiants encara és petita tot i que cada vegada va creixent més i, durant un cert temps, l'impacte dels estudiants sobre la ciutat ha estat petit. En determinats sectors, hi ha hagut una molt bona resposta, com pot ser l'immobiliari, però hi ha altres que penso que es poden aprofitar més de la vinguda a Sant Feliu. Penso sobretot en el sector de bars, restauració i animació. I també falta una oferta complementària com pot ser servei de

Inauguració del curs 2000-2001 de l'Escola Oficial de Turisme



reprografia, llibreries, tot el suport als estudiants. Aquí la ciutat encara no ha donat una resposta activa, però crec que és com a conseqüència que encara fa poc que estem a Sant Feliu i perquè la massa d'estudiants no és prou important. De tota manera, la previsió de creixement en els propers anys és molt forta; d'aquí a tres cursos l'Escola passarà a tenir entre 800 i 1.000 estudiants, i aquesta massa estudiantil sí que es notarà a la ciutat."

I com valoren la ciutat?

"L'Escola de Sant Feliu de Guíxols és molt singular. La principal característica i la diferència de qualsevol universitat catalana és que més del 80% dels estudiants de primer viuen a la ciutat. Això són unes dimensions increïbles per a qualsevol altra universitat, ja que aquest percentatge sempre és inferior al 50% i en alguns casos al 40%. I ha provocat un sentit de grup molt fort perquè són estudiants que es veuen tot el dia, però també demana una major incidència de la ciutat en la vida universitària. En una enquesta que hem fet entre els estudiants, valoren en un nivell molt alt l'edifici, els estudis i els serveis, però en canvi valoren relativament baix, més del que en realitat és, la ciutat. I aquesta baixa valoració es basa en tres aspectes: la manca de serveis complementaris, com ja he esmentat; l'accessibilitat, la dificultat de connectar-se entre el seu lloc de residència i Sant Feliu amb transport públic, on la ciutat no pot fer-hi massa res, i veuen Sant Feliu de Guíxols com una ciutat poc dinàmica pel que fa a l'oferta lúdica. Tenen Platja d'Aro al costat, però ells voldrien viure en una ciutat que tingués aquesta altra part, l'altra cara de la vida universitària. Amb l'Agència de Desenvolupament Local (ADL) estem treballant en un projecte perquè els estudiants tinguin descomptes en aquesta oferta."

Què destacaríeu d'aquest curs?

"Aquest curs és un canvi absolut en la història de l'Escola per molts motius. En destacaria quatre. Primer, perquè hem passat de 80 estudiants a 120 a primer curs, i l'any que ve seran 160. Turisme és una de les carreres amb més dèficit d'estudiants de Catalunya, ja que 530 places no han estat cobertes. En canvi, l'Escola Oficial va cobrir les 120 places que va oferir al juny. Això demostra que té capacitat de creixement, i ha fet que hi hagi cursos de tarda. Ara l'Escola té una vida tot el dia, cosa que vol dir que la ciutat té vida universitària tot el dia. La

segona novetat, i potser encara més important, és el segon cicle. Per primera vegada a Catalunya una universitat ofereix el segon cicle de Turisme; a la Universitat de Barcelona, la Universitat Autònoma de Barcelona i a la Universitat de Vic no ha reeixit. Això fa que hi hagi més estudiants i que siguin de més nivell, surten més ben preparats. La tercera és el mestratge sobre turisme, natura i ecoturisme a distància. Juntament amb la Universitat de Toulouse-Le Mirail, l'Escola Oficial de Turisme de Sant Feliu de Guíxols ha ofert un curs que es fa a Internet i obert a tot el món. I la quarta novetat és que aquest any es produirà la integració de l'Escola a la Universitat de Girona, que farà que l'Escola sigui la facultat de Turisme de la Universitat de Girona i l'únic estudi públic de Turisme a Catalunya. És un any carregat de novetats en què l'Escola està creixent. Està creixent en nombre d'espais ocupats al Monestir, d'estudiants, de professors i de personal d'administració. Fa dos anys, teníem 280 estudiants i ara en tenim 420."

Fins aquest moment l'Escola depèn d'INSETUR.

"INSETUR és el consorci de la Generalitat de Catalunya del qual depèn l'Escola i la integració a la Universitat de Girona fa que INSETUR s'hagi de replantejar el seu futur i esdevenir un institut d'investigació, que, probablement, tindrà la seva seu a Sant Feliu de Guíxols. Serà un institut d'investigació obert al conjunt de Catalunya. És aquesta idea que a Sant Feliu de Guíxols no només es fa docència, sinó que sobretot es fa recerca."

Com és la col·laboració amb l'Ajuntament?

"Vull destacar que és una col·laboració estreta i impecable, en tres àmbits i tots molt importants: l'edifici, tant el que ens trobem actualment com en l'espai futur. Aquí la col·laboració és excel·lent; en segon lloc, l'Ajuntament ha col·laborat amb nosaltres en l'ampliació del projecte universitari, que implica sobretot la creació del parc tecnològic del turisme, i la tercera és l'aparició de la figura del col·laborador turístic: l'Ajuntament va promoure unes ajudes perquè 40 estudiants poguessin desenvolupar durant un any treballs d'investigació sobre el turisme a la ciutat. I ha permès que els estudiants coneguïn millor com és Sant Feliu i quines són les seves perspectives. És una iniciativa molt bona i que esperem repetir."

UN ANY DELS JOVES AMICS DE LA FESTA I LA XERINOLA (JAFIX)

Una dotzena de colles joves constitueixen la nova associació que s'ha creat durant l'any 2000 Joves Amics de la Festa i la Xerinola (JAFIX), amb la finalitat de fomentar les activitats adreçades als joves a la ciutat i plantejar propostes. Amb la col·laboració del Punt d'Informació Juvenil (PIJ) i l'Ajuntament, l'entitat edita el butlletí jove de Sant Feliu de Guíxols *Rejafix*, fruit de l'interès de la gent jove que forma part d'aquesta entitat i que inclou tot tipus de temàtiques, des de música fins a cinema i des de còmics fins a jocs de bar, tot allò d'interès per als joves –i també no tan joves–, amb una periodicitat bianual. La revista té una secció d'esports, un consultori sentimental, una secció d'Internet, horòscop, i d'altres com els *cracks* de la ciutat, amb la idea que sigui participativa i

*Sopar de colles
joves Festa Major*



oberta a tothom. I el número de Nadal 2000 porta una entrevista amb Conrad Son, un resum de la festa major i informació de l'Atzavara Club.

La valoració que fan els seus joves membres després del primer any d'existència és molt positiva, ja que JAFIX permet canalitzar totes les activitats joves que es volen fer a la ciutat i s'ha consolidat com a entitat. Un dels aspectes importants que destaquen és la potenciació, la festa major passada, dels actes joves. L'Ajuntament junt amb JAFIX i l'Associació de Colles de Carnaval organitzen la revetlla del Cap d'Any 2000 al Pavelló Poliesportiu. També han participat a la Marató de TV3 per recaptar fons per a la investigació de les malalties mentals i van organitzar una sortida per anar a veure el partit de futbol entre la selecció catalana i Austràlia. L'existència de JAFIX permet l'organització i la potenciació d'aquestes activitats joves conjuntament amb l'Ajuntament.

EL TRANSPORT URBÀ

El transport urbà de la ciutat també s'ha millorat i s'ha renovat la senyalització dels horaris en totes les parades. En diferent horari d'hivern i d'estiu, aquest servei disposa de 16 parades des de la plaça del Monestir fins al carrer Gravina, davant el Centre Cívic Tueda, passant per Vilartagues i Sant Pol, i fa el recorregut, al llarg del dia, per tots els punts de la ciutat. I també s'ha ampliat el servei de transport escolar amb 18 parades, des de la Creu Roja fins a l'avinguda de Catalunya amb el carrer Camisó i sortides i arribades al passeig del President Irla i a la plaça de Pau Casals per als alumnes de l'IES Sant Elm.

EDUCACIÓ

L'educació és un camp on també s'incideix i al pressupost municipal de l'any 2000 també es va preveure un pla de millores a les escoles d'educació infantil i primària públiques, amb 11.472.106 pessetes, més del doble de l'any 1999, a part dels 4.800.000 pta. de manteniment, i ajudes als menjadors escolars de les escoles públiques que són deficitaris – CEIP L'Estació i CEIP Mn. Baldiri Rexach – d'1.100.000 pta. L'Ajuntament també va signar un conveni amb la Federació d'Associacions de Mares i Pares d'Alumnes de suport de català als centres que tenen alumnes amb mancances lingüístiques per a la seva integració escolars, i un altre conveni amb la Plataforma Ciutadana per al Jove per mitjà del qual el consistori va contractar un educador social de carrer.



LES CAMPANYES GASTRONÒMIQUES A SANT FELIU DE GUÍXOLS

Març - abril 2001 La cuina del Bacallà «El peixopalo»
Abril - maig 2001 La cuina de les Favas, Pèsols i Suquet



Juny - juliol 2001 La cuina del Peix Blau Ganxó
Octubre - novembre 2001 La cuina del Bolet

LA WEB MUNICIPAL «www.guixols.net»



«Es pot dir que és una de les primeres web en l'àmbit municipal d'un volum d'habitants com el de Sant Feliu que és tan extensa i amb uns continguts tan complets»

Imma Gil és un dels

gerents d'Arte Magazine S.L. empresa responsable del disseny i edició de la pàgina web de Sant Feliu de Guíxols, «www.guixols.net» que es va inaugurar el 9 de juny passat. La pàgina web va començar amb 600 pàgines i en l'actualitat ja en té més de 1.200. La web està donada d'alta a més de 40 buscadors i es pot consultar des de qualsevol lloc del món. Una web feta tota a Sant Feliu de Guíxols, des del servidor que utilitza, situat a la ciutat i que és un dels més ràpids, com l'empresa que l'ha dissenyat i que s'encarrega del manteniment.

- En què us heu basat per fer el disseny?

- I.G.: «Pel que fa als colors, ens hem centrat en el logotip de *Tot l'any Sant Feliu de Guíxols*, en el color taronja. Només entrar a la web trobem

sada perquè sigui molt àgil de consultar i en tot moment puguis accedir als menús de l'apartat que s'ha triat. La web es divideix en dos grans àmbits, que són la Ciutat i Turisme. En la primera, cal destacar la part dedicada a l'Ajuntament, on podem trobar tota la informació municipal i que genera el mateix Ajuntament, dels plens, les ordenances fiscals i urbanístiques,. També es poden fer consultes a totes les àrees a través dels e-mail respectius. I hi han 22 e-mail disponibles de cara al ciutadà i totes les àrees estan comunicades entre elles. Hi ha d'haver un canvi de mentalització, i ser conscient de que existeix un nou canal de comunicació entre l'Ajuntament i el ciutadà, ja sigui en l'àmbit local o amb les persones que viuen fora del municipi.»

- Com penseu que el ciutadà valora la web i la informació que s'hi pot consultar?

- I. G.: «Tècnicament, és un pàgina molt completa, té més de 1.200 pàgines, 600 imatges i, des que ha estat inaugurada, té una mitjana de 2.300 visites mensuals. Fins ara, sabem que rep aquesta mitjana de consultes, si més no de la pàgina principal. I de les altres pàgines les més consultades són les de Turisme, sobretot els allotjaments, restaurants, llocs d'interès i itineraris, que també poden ser consultats per gent forània de la ciutat traduïdes a l'espanyol, anglès i francès. L'Ajuntament també és molt consultat, fins i tot els plens, que són apartats molt llargs. És a dir, que ha tingut un resultat eficaç, des del mes de juny fins al final de novembre ja ha rebut 11.600 visites. Cada més s'hi inclouen els plens, tant els ordinaris com els extraordinaris i les diferents activitats mensuals. Posant de relleu el dinamisme i les múltiples activitats e iniciatives que es fan a Sant Feliu.»

- És una web on el ciutadà trobarà una àmplia informació municipal, doncs.

- I. G.: «Es pot dir que és una de les primeres web en l'àmbit municipal d'un volum d'habitants com el de Sant Feliu que és tan extensa i amb uns continguts tan complets, ja que s'hi poden consultar tant les ordenances fiscals com urbanístiques. Es pot consultar el que es paga, per exemple, d'escombraries o el calendari fiscal. Una web d'aquest tipus ha d'oferir novetats perquè sigui prou atractiva perquè la gent hi entri.

un fons suau ataronjat i en diferents apartats juguem amb els tons blaus i verds perquè també hem volgut fer referència a l'àmbit costaner de Sant Feliu. I la disposició dels menús està pen-



I en sis mesos, del mes de juny ençà, ha crescut molt, de manera que s'ha doblat la informació que hi havia perquè cada mes es generen moltes activitats.”

- Quins criteris heu seguit per estructurar la web?

- I.G.: “Hem introduït moltes novetats dins el que s'ha fet en les web municipals. L'estructura de la pàgina s'ha fet de manera que sigui molt senzilla i entenedora a tothom. Pensem que el cas d'aquesta web, que conté moltes àrees; s'havia

OMIC i la Policia Local poden accedir directament a la pàgina web, introduir la notícia i disposar-ne *on line*. I això vol dir que no han de passar per nosaltres. Hi ha una interacció directa amb qui genera la informació d'aquests departaments i un cop entrada aquesta informació, ja està disponible arreu del món. És una de les àrees més dinàmiques. El ciutadà pot veure que en tot moment s'està actualitzant la web i està informat de l'últim que es fa, la qual cosa és molt interessant ja que de manera molt ràpida pot

obtenir les informacions municipals que necessita o que li interessa.”

- També ens podríeu parlar de la webcam.

- I.G.: “És un dels elements importants de la web. La idea va ser retransmetre en directe els focs d'artifici del dia 4 de la festa major, que és quan es va estrenar, i ja va tenir 1.000 visites, que és molt. La webcam es va activar el dia 4 d'agost fins a finals de setembre, 60

d'estructurar d'una manera que si estàs veient un apartat, sàpigues com tornar enrere o com anar a un altre amb els mínims «clics» possibles, que és la premissa d'aquest lloc web ja que amb tres «clics» pots accedir a l'altre costat de la web. I en tot moment saps on ets. Una de les parts més difícils de la web ha sigut aconseguir aquesta estructura, encara que, amb tot, és complexa. Una pàgina amb tota la informació que conté aquesta ha d'estar molt ben estructurada i té la seva complexitat.”

- I hi ha un apartat interactiu.

- I.G.: “Sí, és l'apartat que hem anomenat Última Hora i és una altra de les avantatges d'aquesta pàgina, en comparació amb d'altres web municipals, que és que els departaments municipals de Premsa, Turisme, Indústria, Cultura, Educació, Urbanisme, Alcaldia, Hisenda,

dies les 24 h. Ara hi ha hagut uns canvis tècnics, per obtenir unes prestacions més elevades, oferint una panoràmica diferent. En aquests 60 dies de funcionament, la webcam ha tingut 6.000 visites. És un punt d'atracció important als llocs web. Per exemple, hem rebut més de 300 visites de l'arxipèlag del pacífic de Tonga.”

- I la vostra empresa és Arte Magazine.

- I.G.: “Sí, és la empresa mare, però el departament que es dedica a tot això s'anomena «www.es-arte.com» i està especialitzat en la edició electrònica. I ara, el projecte més important en el que estem és el de generar un portal o revista d'art a internet amb continguts propis. D'aquí que només ens dediquem a fer encàrrecs que necessiten llocs web d'un volum important. com pot esser el de l'Ajuntament de Sant Feliu de Guíxols”.



PERSONALITATS A SANT FELIU DE GUÍXOLS
EN DIFERENTS ACTES SOCIALS

Joan Rigol, president del Parlament de Catalunya, va assistir al Festival de la Porta Ferrada.

La Consellera de Benestar Social de la Generalitat, Sra. Irene Rigau, en la col·locació de la primera pedra de la residència assistida per a gent gran.



Inauguració de «Sant Feliu s'Enfira»



Col·locació de la primera pedra de la piscina municipal, amb l'assistència del Conseller de Cultura Sr. Joan Vila Joana, i altres personalitats.



La Baronesa Von Thyssen, Carmen Cer amb el Regidor de Turisme, Sr. Joaquim C l'Alcalde Sr. Joan Alfons Albó després d'as a la inauguració d'un local comercial a la n c

MUNICIPAL

ACTIVITATS FESTIVES DE L'ANY 2000



Inauguració de les carpes «El Moll»



El Correfoc de la Festa Major

La Fira «lecsalis» d'Antiquaris i Brocanters.



Primer pregó cantat de Festa Major, amb Ingrid i Lorenzo, juliol 2000



Exposició de flors al Monestir

URBANITZACIÓ DEL CARRER JOAN CASAS CONSOLIDA EL CARRIL BICI

La urbanització del carrer Joan Casas, entre la carretera de Palamós i la rambla de la Generalitat, la primera fase de la qual la va aprovar la comissió de govern el dia 9 d'octubre del 2000, pretén facilitar el trànsit d'accés i distribució de vehicles a l'interior de la ciutat, seguint l'antic recorregut del ferrocarril. I també té una part lúdica ja que potencia i consolida el passeig de bicicletes i de vianants del Carril Bici. Fins ara, només estava urbanitzat el tram des del carrer del President Companys. El vial consta d'un sol carril per a la circulació rodada amb paviment asfàltic i vorades perimetrals; a més, un passeig peatonal i un carril per a bicicletes amb paviment de sauló compactat, on es plantaran arbres disposats de forma alternativa a banda i banda respectant els accessos a les finques privades i les connexions amb altres vials. També es col·locaran bancs de fusta situats a la banda de muntanya i els fanals de l'enllumenat.

Carril-Bici entrant per la ctra. de



Palamós

una sortida de distribució de trànsit i com un recorregut de bicicletes que arriba fins a la zona portuària. La distribució del trànsit es completa amb la connexió del vial amb l'actual ronda de Joan Casas i amb el giratori superior de la rambla de la Generalitat. I el passeig de vianants urbanitzat acaba al carrer del President Companys, on comunica amb una zona verda de forma triangular que, a la vegada, connecta amb la part superior de la Rambla, tot creant un recorregut de vianants continu.

El Projecte d'Urbanització del Carrer Joan Casas (1a fase) el promou el mateix Ajuntament, d'acord amb el projecte refós aprovat inicialment al juliol del 2000, ha estat redactat per l'arquitecte Lluís Figueres i té un pressupost d'execució de 49.903.671 pessetes.

CREACIÓ DE L'ASSOCIACIÓ DE COLLES DE CARNAVAL GANXONES

El Carnaval s'ha modificat amb una línia clara, amb menys despeses i amb la creació de l'Associació de Colles de Carnaval Ganxones. Des de l'Ajuntament, s'ha potenciat la unió dels esforços de les colles a través d'aquesta associació. També s'ha regulat i incrementat l'assignació de la subvenció, que feia set anys que era la mateixa. D'aquesta manera, l'Ajuntament va assumir les reivindicacions d'aquest col·lectiu en un seguit d'aspectes que s'havien de revisar per millorar la seva tasca i potenciar la qualitat del Carnaval. Un d'aquests aspectes van ser les subvencions, que es revisen anualment d'acord amb l'increment de l'IPC. També es va acceptar que les carrosses puguin portar publicitat i ajustos d'horaris i de l'espai de la desfílada. I s'ha afegit que l'assegurança de responsabilitat civil cobreixi el trasllat de les carrosses. L'Ajuntament, l'Associació de Colles de Carnaval Ganxones i JAFIX organitzen la revetlla del Cap d'Any 2000 al Pavelló Poliesportiu. L'Ajuntament ha facilitat fins al 4 de març el cobert del moll del tinglado per a les colles de carnaval i està buscant un nou emplaçament.

MÉS ACTIVITATS I SERVEI DE PREMSA

L'activitat associativa de la ciutat té un valor afegit molt important i, per aquest motiu, l'objectiu de l'Ajuntament és potenciar tots els actes impulsats des de les diferents entitats guixolenques. Totes saben que compten amb el departament d'Activitats de l'Àrea de Cultura per coordinar aquests esforços, cosa que ha permès una major participació de les associacions a les festes de la ciutat, on s'ha potenciat l'actuació de grups locals. També s'ha de destacar que totes les associacions que han demanat una subvenció se'ls ha concedit.

L'Ajuntament disposa també del servei de premsa del Gabinet de Premsa Municipal, també dins l'Àrea de Cultura, que, a més de donar difusió de totes les activitats que organitza l'Ajuntament des de totes les àrees i de la resta que se celebren a la ciutat, està a disposició de les entitats guixolenques per fer arribar els seus actes als mitjans de comunicació.

D'altra banda, a partir del mes d'octubre, també s'organitzen les exposicions fixes a la sala municipal del Pati de l'Ajuntament amb la publicació d'un llibret anual.

DEFINITIVA COBERTURA DE LA RIERA DE TUEDA

L'Ajuntament va iniciar ja fa uns mesos la modificació del projecte inicial d'urbanització i cobertura de la riera de Tueda, que preveia deixar descoberta la riera i cobrir-la seguint la demanda dels mateixos veïns de la zona i s'allunya de les façanes de les cases. El juliol de 1998, es va redactar el projecte d'urbanització, que comprenia la cobertura de la riera a la plaça de l'Empordà i el tram des del carrer Santa Margarida fins a la carretera de Palamós, i la seva canalització, i en aquests moments l'Ajuntament realitzarà al cobertura de la riera en tot el tram des de la plaça de l'Empordà fins a la carretera de Palamós. L'obra comprèn no només el fet de cobrir la riera, sinó també obrir un gran passeig que anirà des de la rambla de la Generalitat, carrer Rufo i desembocarà al port de la ciutat.

Això es farà en diferents trams: per una part hi ha la urbanització

del carrer Heritz l'altra és el cobriment de la riera en si. I l'Ajuntament no aplicarà contribucions especials perquè considera que és una obra d'interès general.

La riera de Tueda, al seu pas pel nucli, provoca inundacions en la zona baixa a causa de l'estat actual de les obres de la fàbrica existent, amb seccions insuficients i de pas molt reduït. A més del problema de les inundacions, l'estat en què es troba la llera en el tram des de la plaça de l'Empordà fins a la carretera de Palamós, per les deixalles i materials diversos incontrolats que s'hi llencen, provoquen un greu problema sanitari.

Per a la redacció del projecte, s'han tingut en compte els estudis del Pla General d'Ordenació Urbana, l'aixecament topogràfic de la zona, el projecte de cobertura, la informació facilitada pels tècnics municipals i per les companyies Enher, Telefónica i Gas Natural. L'obra comprèn tot el moviment de terres i demolicions, la canalització i cobertura de la riera, una xarxa de sanejament separativa per a les aigües

residuals i les aigües

Projecte de l'cobriment de la riera de Tueda



Estat de la riera de Tueda abans de les obres.

pluvials, l'enllumenat, la reposició de la xarxa de telèfons existent i l'ampliació en aquest sector, la reposició també dels serveis elèctrics i de les instal·lacions de gas, l'encintatge de les voreres i la seva pavimentació i la de l'asfalt, la jardineria, la senyalització i obres complementàries com ara la reposició de murs de tanca. L'execució de les obres es preveu en 12 mesos i té un pressupost de 332.053.644 ptes.



Alcalde-President
II.Im. Sr.Joan Alfons
Albó i Albertí

Àrea d'Educació i
Patrimoni Cultural

Monestir (CiU)
Arxiu Municipal
Biblioteca Municipal
Museu d'Història de la
Ciutat

ORGANITZACIÓ

Equip



(CiU)

Sr. Víctor Pascual i Casas
Regidor de Governació,
Esports i Joventut
Regidor Delegat de Presidència

1r Tinent d'Alcalde

Vocal de l'Hospital Municipal
Seguretat Ciutadana i Serveis Públics
Policia Local
Protecció Civil
Vialitat i Aparcaments
Ocupació de la Via Pública
Transport Urbà i Taxis
C.I. de Règim Intern i Hisenda;
Cultura, Educació i Benestar Social

Sr. Josep Miñarro Massagué
Cap de la Policia Local

Sr. Pere Muñoz Ayats
Cap del Servei Municipal
d'Esports

Sr. Xavier Giró Fernández
Responsable de Joventut



(CiU)

Sr. Joaquim Clarà i Estañol
Regidor de Turisme, Indústria i Comerç
Regidor Delegat de Relacions
Interadministratives

2n Tinent d'Alcalde

President de l'O.A. Patronat Municipal
Ermita de Sant Elm
Agència de Desenvolupament Local
Pesca i Agricultura
C.I. d'Urbanisme i Medi Ambient;
Economia Local, Turisme i Comerç;
Mercats i Serveis

Sr. Carles Sanz Laborel
Cap de l'Àrea

Sra. Olga Dilmé Solench
Dinamitzadora Comercial
O.A. Ermita de Sant Elm



(CiU)

Sr. Josep Amat i Girbau
Regidor d'Hisenda, Urbanisme, Medi
Ambient i Patrimoni Natural

3r Tinent d'Alcalde

Administració General
Organització Interadministrativa
Qualitat Ambiental
Planificació Urbanística
Obra Pública
Llicències i Disciplina Urbanística
Habitatge
Port
C.I. de Règim Intern i Hisenda;
Urbanisme i Medi Ambient

Sra. M.Àngel Barrio Ruiz
Cap de l'Àrea

Sr. Josep Bossacoma Vilar
Cap de l'Àrea



Sr. Antoni
Juanals i Roman
Regidor - *Portaveu*
(Grup Municipal
Socialista)



Sr. Josep
Melcior Muñoz i
Ayats
Regidor
(Grup Municipal
Socialista)



Sra. Montserrat
Alcañiz
i Baldellou
Regidora
(Grup Municipal
Socialista)



Sr. Salvador
Calabuig i Serra
Regidor
(Grup Municipal
Socialista)



Sra. Beatriu
Cruset i Ballart
Regidora
(Grup Municipal
Socialista)



Sr. Carles
Xargay i Sauri
Regidor - *Portaveu*
(TPSF)

AJUNTAMENT DE SANT FELIU DE GUÍXOLS

vern



(CiU)

Sr. Agustí Valls i Moliné
Regidor d'Obres i Serveis, Recursos
Humans, Parcs i Jardins

Tinent d'Alcalde

Ordenament de Ciutat i Equipaments
Municipal
Urbanisme i Subministrament d'Aigua
Residus Urbans
Estació Viària
Edificis Públics i Platges

O.A. d'Urbanisme i Educació Ambiental;
Economia Local, Turisme i Comerç;
Parcs i Serveis



(CiU)

Sr. Emili Ribot i Cerqueda
Regidor de Benestar Social i
Salut Pública

Promoció i Protecció de la Salut
Gent Gran
Inserció Social
Hospital Municipal
Creu Roja
C.I. de Règim Intern i Hisenda; Cultura,
Educació i Benestar Social



(CiU)

Sra. Laura Aiguaviva i Carreras
Regidora de Cultura, Relacions
Ciutadanes i Animació Sociocultural,
Promoció de la Dona, Relacions
Institucionals, Comunicació i Protocol

Presidenta de l'O.A. Emissora Municipal i
de l'Escola Municipal de Música
Oficina d'Informació Ciutadana (OFIC)
Activitat Associativa, Agermanaments
Activitats Extraordinàries (Carnaval, Reis,
Festa Major, etc.)
Exposicions al Pati de l'Ajuntament,
Casals, Teatre i Cinema, Mitjans de
Comunicació

C.I. de Cultura, Educació i Benestar Social;
Economia Local, Turisme i Comerç

Sra. Maria Arbó Blanch

Cap de l'Àrea

Sr. Juan Cuenca Corral

Cap de la Brigada
Municipal

Sra. Rosa Fornés Díaz

Cap de l'Àrea
O.A. Hospital Municipal

Sr. Xavier Colomer-Ribot

Delegat de Premsa i Relacions
de Protocol

Sra. Caterina Ibars Martínez

Responsable
d'Activitats

Sra. Judith Albertí Dalmau

Responsable del
Teatre Auditori Municipal (TAM)

Sr. Albert Malloï Roca

O.A. Escola
Municipal de Música

Sr. Josep Andújar Pérez

O.A. Emissora Municipal
Ràdio Sant Feliu (RSF)



**Sr. Jordi
Juanola i
Portas**
Regidor
(TPSF)



**Sr. Carles
Motas i López**
Regidor
(TPSF)



**Sra. Paula
González i
Callejas**
Regidora
(Partit Popular)



**Sr. Joan
Casamitjana i
Ribas**
Regidor
(ERC)

S'URBANITZA LA CONTINUACIÓ DE L'AVINGUDA D'EUROPA

Han començat les obres d'urbanització de la continuació de l'avinguda d'Europa, que enllaçarà amb l'avinguda de Joan Casas, de la Unitat d'Actuació Ronda de Vilartagues. El promotor de l'obra és Bellpuig Invest, SL, i el projecte l'ha dissenyat l'arquitecte guixolenc Arcadi Viñas. L'actuació consisteix en l'adequació, l'afermament i la pavimentació dels vials urbans previstos en aquesta zona seguint el Pla General d'Ordenació Urbana. Aquesta empresa



construeix el conjunt Residencial Cal Rei, que constarà d'unes 95 cases adossades, i es fa càrrec de la construcció de tot el carrer: clava guera m, desguàs de pluvials, aigua potable, sanejament, soterrament de les instal·lacions de telefonia, baixa i

mitja tensió, instal·lació de la distribució de gas, voreres, enllumenat públic, arbrat, etc. L'obra té un pressupost de 122.867.977 pta. L'Ajuntament ha volgut donar un nou contingut a la continuació de la part ja construïda de l'avinguda d'Europa, diferent de la que s'havia donat inicialment.

OBRES D'ARRANJAMENT DE CARRERS

A més de les grans obres com la construcció de la Residència per a Gent Gran, la Piscina Coberta Municipal, la ronda de ponent i de la reforma del port, enguany s'inicien diferents actuacions d'arranjaments de carrers i espais: el carrer Trafalgar, el canvi de les llambordes de la rambla Vidal i reforçament de la capa inferior amb ciment perquè no s'enfonsin, la construcció de la plaça de Pere Roig, l'arranjament de les voreres del carrer Àngel Guimerà, del carrer Heriz, i la instal·lació de nous fanals, com a la rambla del Portalet.

El passat Plé del mes de novembre del 2000, es va aprovar l'arranjament de les voreres dels carrers de la Creu, Sant Domenech i Algavira. A més cal dir que durant l'any 2000 s'han fet i arranjat més 2.500m. de voreres a Sant Feliu.

L'OFERTA DEL SERVEI MUNICIPAL D'Ocupació

Relacionat amb l'apartat comercial, perquè forma part d'aquesta àrea, però més dirigit directament als ciutadans, s'ha posat en funcionament el Servei Municipal d'Ocupació, que ha creat una borsa de treball per intentar relacionar les ofertes de les empreses amb les de demandes de la població i s'ha creat els programes d'escola taller amb cursos formatius i d'orientació ocupacional i reciclatge.

En menys d'un any hi han participat més de 500 persones i s'ha trobat feina al més d'un centenar de persones que n'han demanat. Des d'aquest nou departament municipal, s'ofereix formació professional pràctica a través amb els mòduls de jardineria, medi ambient i construcció de l'Escola Taller i els Tallers Ocupacionals. És important destacar que els alumnes cobren un sou i, alhora, treballen durant dos anys en benefici de la ciutat. L'any 1999, es van organitzar dos cursos de 700 hores lectives d'Oficial de Paleta Bàsic i d'Oficial de Paleta Avançat. La majoria de la quinzena d'alumnes que van participar en els cursos van trobar feina, fins i tot abans d'acabar-los, i estar previst repetir aquests cursos i iniciar d'altres de l'àmbit de restauració. Enguany, el mòdul de jardineria arranjat a la plaça dels Drets Humans, el de recuperació d'espais naturals de medi ambient recuperarà una zona verda de les Bateria i el mòdul de construcció, la rehabilitació de l'edifici de Les Vetlladores. Els alumnes d'aquests mòduls cobraran un sou de fins 123.690 pta. segons l'edat. I es portaran a terme cursos de formació ocupacional de cambrer de restaurant, cuiner i d'assistència a gent gran, subvencionats pel Fons Social i Europeu i la Generalitat de Catalunya.

Aquest Servei és punt d'informació de l'SPOC, el Servei Públic d'Ocupació de Catalunya (Servei Català de Col·locació) i properament durant l'any 2001 serà consolidat com a Servei Català de Col·locació.

Per tal d'augmentar els recursos, s'ha creat un sistema de seguiment i controls de les subvencions a què es pot optar a tots nivells, des de la Diputació fins a la Unió Europea. Un exemple són els plans d'ocupació, que són les subvencions, amb el 100x100 del sou i la seguretat social, per contractar durant sis mesos diversos treballadors per fer tasques en benefici de la ciutat. Els anys anteriors es demanava a l'INEM un únic projecte per a la neteja i manteniment de boscos i zones verdes i l'any 2000 es van concedir els projectes de *Diagnòstic i Planificació en Matèria de Qualitat Ambiental*, d'*Espai Intercultural* i d'*Ampliació del Servei d'Atenció Domiciliària*.

POTENCIAR L'ACTIVITAT COMERCIAL I INDUSTRIAL

L'Ajuntament va crear l'Àrea de Comerç, Indústria i Mercats, en què està inclòs el Servei Municipal d'Ocupació, amb l'objectiu global de promoure l'activitat econòmica a la nostra ciutat. Per desenvolupar això, es van dissenyar unes línies d'actuació per a cada vessant. Pel que fa a comerç, es va iniciar un pla de dinamització comercial i s'ha signat un conveni amb l'Escola Oficial de Turisme de Catalunya i la Cambra de Comerç, Indústria i Navegació per portar a terme un estudi sobre l'activitat comercial a la ciutat.

Pel que fa al sector comercial, existeix la figura de l'Agent d'Ocupació i Desenvolupament de la Promoció Comercial les funcions del qual vénen marcades pel pla de treball aprovat per la Generalitat de Catalunya. Cal destacar l'assessorament en la creació d'empreses comercials, la



dinamització comercial, la formació, la creació d'ocupació i potenciació comercial.

En l'apartat de promoció econòmica, l'àrea disposa d'un Agent d'Ocupació i Desenvolupament Local (AODL) que durant l'any 2000 s'ha encarregat de posar en funcionament un servei d'atenció al ciutadà per donar resposta a les necessitats del món empresarial local, a més d'endegar accions concretes orientades a minimitzar i desestacionalitzar l'atur. En aquest sentit, l'any 2001 es consolidaran es tasques ja iniciades, com ara la campanya *10 raons per invertir a Sant Feliu de Guixols*, adreçada als inversors, i pel que fa als emprenedors: ajuda ocupacional a les empreses de nova creació, foment a l'autocupació als aturats i aturades que s'inscriuen a la borsa de treball, presentació i oferiment dels serveis de l'AODL a totes les empreses de nova creació del municipi, on es disposa d'un centre homologat del Servei Autoempresa, Punt d'informació CIDEM i d'un servei directe amb

l'Agència Catalana de la Petita i Mitjana Empresa. D'altra banda, a les empreses ja existents se'ls facilita la gestió d'atenció directa de tots els problemes urbanístics i d'activitats, el suport i contactes amb diferents sectors de l'economia i la creació de la borsa d'ajuts i subvencions.

I quant al mercat municipal, des de l'inici de l'any 2000, es porta a terme un control de l'activitat i de l'organització del mateix amb l'objectiu d'aconseguir una millor imatge.

CINEMA I TEATRE

El cinema disposa d'una programació estable durant tot l'any que funciona al Teatre Auditori Municipal cada cap de setmana, excepte quan s'hi programa alguna obra, divendres, dissabte i dilluns amb films d'estrena recent. Això ha permès fidelitzar un públic i arribar al mes d'octubre passat, a l'hora de tancar l'edició de *El Municipi*, a 9.298 espectadors. I pel que fa a la programació teatral, que va de setembre a desembre i de gener a juny, s'ha optat per una programació d'obres de gran format (com han estat *La jaula de las Locas*, que es repeteix al febrer, amb Joan Pera i Paco Morán, i la preestrena de *Monjitas*, el musical d'Amparo Moreno) a causa del poc èxit que va tenir la darrera programació estable. El públic guixolenc respon majoritàriament a aquest tipus d'obres, i en la nova temporada es presenta, a més de les altres obres que es programin, zarzuela, el visionat de la Diputació de Girona, els 15 anys de la Benet Escriba...

La vida es sueño.
Obra representada
el 2-IX-2000



TOT L'ANY
SANT FELIU
GUIXOLS

ELS SERVEIS DE LA BIBLIOTECA, ARXIU I LA NOVA BIBLIOTECA

Tots els serveis de la Biblioteca detallats tot seguit poden ser usats lliurement per qualsevol persona que demani el servei, sigui o no resident a la ciutat.

Servei de consulta: visitants i fons

La Biblioteca ofereix servei de consulta de tots els materials de què disposa, físicament (llibres, diaris, revistes, vídeos) i telemàticament (recursos d'Internet).

Servei de préstec:

La majoria de documents de la Biblioteca poden emportar-se a casa en préstec pels usuaris de la Biblioteca. El Servei de Préstec de la col·lecció de CDs de música de què ja disposa la Biblioteca queda pendent per quan es realitzi un augment del personal de la Biblioteca.

Servei de préstec interbibliotecari:

Qualsevol llibre, article o document que la Biblioteca

Per a adults: regularment, s'organitzen presentacions de llibres a la Biblioteca.

Altres Serveis:

Servei de Reprografia i Servei d'Ordinador

LA NOVA BIBLIOTECA MUNICIPAL

La Biblioteca ha de ser:

A la planta baixa i la primera i segona es destinaran a la Biblioteca Municipal i la planta semisoterrani s'hi emplaçaran totes les dependències de l'Arxiu Municipal:

Un gran dipòsit, de 214 m².

La sala de consulta per als investigadors i usuaris de l'Arxiu, amb 50 m² de superfície.

La sala amb els fons locals de Sant Feliu (llibres i materials diversos que fan referència a la història, economia, política, turisme, art, etc. de la ciutat), que en un principi integrarà els fons locals de Biblioteca i Arxiu (51 m²).

Les sales de treball intern del personal de l'arxiu.

I també el magatzem – sala de treball intern de la Biblioteca (56 m²).

Un servei d'oci, cultura, informació i coneixement de tota la població de la ciutat i dels seus visitants.

Un servei d'accés lliure per a tots (el ciutadà, els col·lectius, les associacions, les institucions) i gratuït, fonamentat en la igualtat i amb voluntat de re-equilibrar les desigualtats socials.

Un servei no sotmès a cap tipus de censura ideològica, política o religiosa.

Nous serveis:

Cursos d'Internet.

Servei de Recomanacions de llibres, vídeos, etc.

Tallers Infantils, com a complement a les sessions de l'Hora del Conte.

Servei de Visites a la Biblioteca per a grups escolars, associacions i grups diversos.

Xerrades sobre temes d'interès per a la ciutat.

Servei de premsa i de fons d'oci per a estrangers i nouvinguts a la ciutat.

Tot això en una nova Biblioteca amb:

Molt més espai

Molt més fons.

Un horari més ampli.

Més personal.

Les obres de la nova biblioteca.



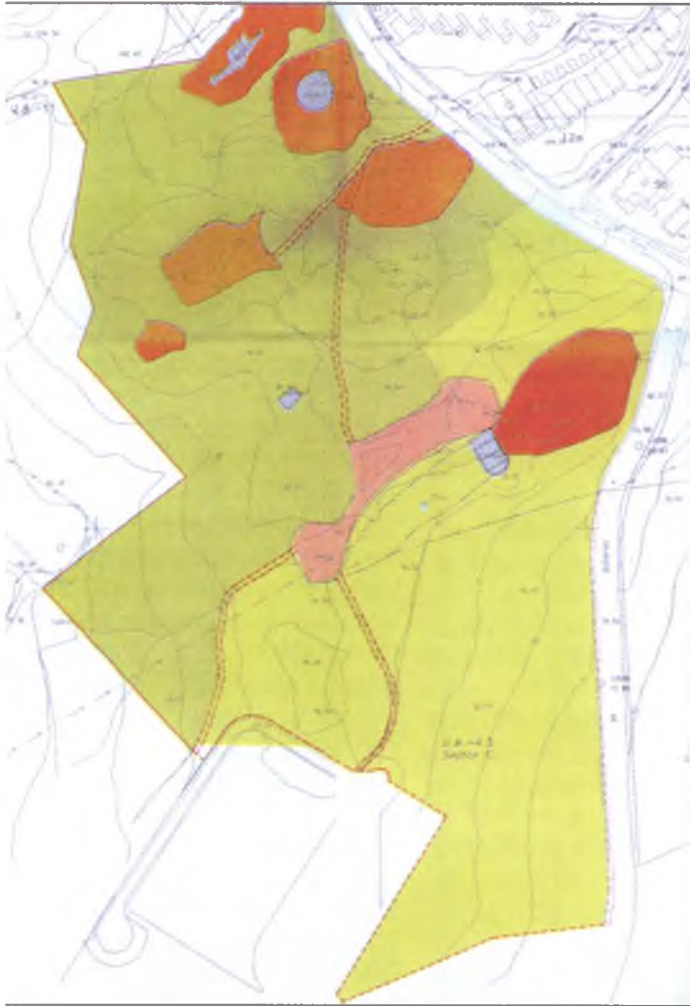
no disposi, pot ser aconseguit mitjançant el préstec a una altra Biblioteca, generalment de forma gratuïta.

Servei d'Internet:

Actualment, és un servei de pagament (400 pta./hora), però les consultes puntuals de menys de 10 minuts no es cobren. Usen el Servei una mitjana diària de 10 persones.

Activitats:

Infantils: regularment, es realitza l'Hora del Conte, bé a través de la campanya de la Diputació de Girona El Racó dels Contes (10 sessions de contes durant 10 setmanes), bé sigui un cop al mes organitzat per la mateixa Biblioteca.



Adequació de la zona verda de les Bateriaes

Aquesta zona ha estat desatessa durant molt temps i no s'hi ha realitzat cap tipus de gestió des de l'abandó de la finca.

L'adequació d'aquesta zona verda de 7,5 ha. Per aconseguir un espai públic que respongui a les necessitats del municipi d'espais de lleure on sigui possible la realització d'activitats recreatives, des de passejades a peu fins a rutes de bicicletes.

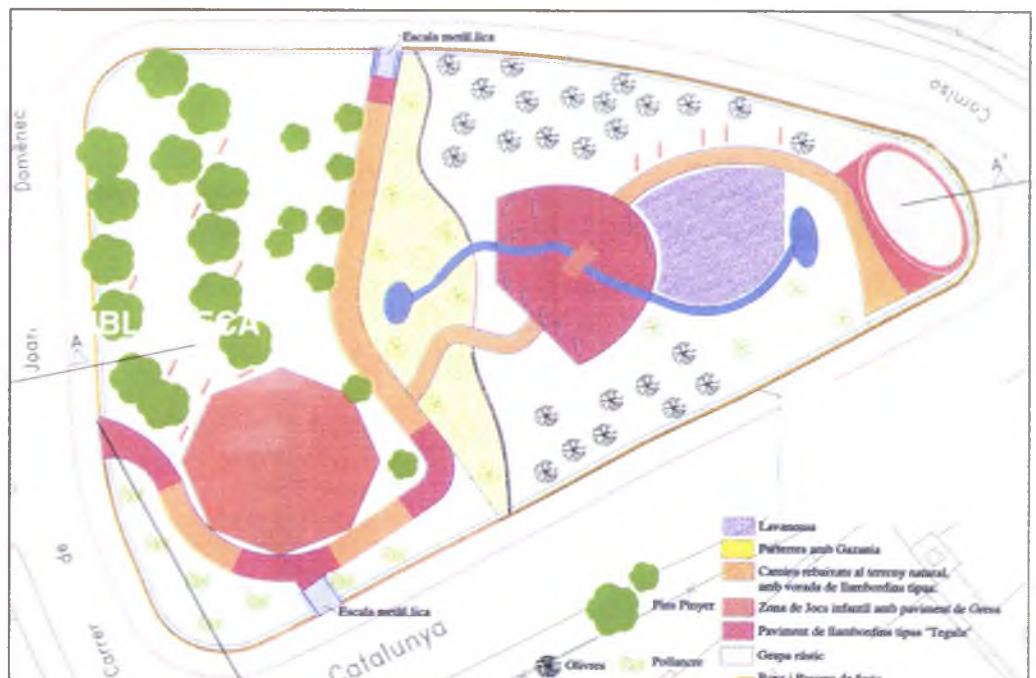
Aquesta iniciativa va lligada a la creació d'un Escola-Taller de forma que possibilita la formació de treballadors especialitzats en tasques medioambientals.

Actuació prevenció d'incendis forestals

Actuació de la millora de la vegetació

El present projecte suposa la consolidació dels senders actualment utilitzats així com la creació de nous senders o accessos.

Arranjament de la plaça dels Drets Humans



Serveis Bàsics municipals

DEPENDÈNCIES MUNICIPALS

AJUNTAMENT

Plaça del Mercat, 6-9
Tel. 972. 32.70.00
e-mail: ajuntament@guixols.net
Horari d'atenció: de dilluns a divendres de 9 a 14h

AREA DE CULTURA, ACTIVITATS, EXPOSICIONS i COMUNICACIÓ

Edif. Les Vetlladores.
C/ Mall, 61
Tel. 972.82.01.67
Fax 972.32.40.12
e-mail: premsa@guixols.net

ARXIU MUNICIPAL "HISTÒRIC"

Plaça Abadia, s/n
Tel. 972. 82.15.75
Fax 972. 82.15.74
e-mail: arxiu@guixols.net
Horari de l'1 d'octubre al 31 de maig: de dilluns a divendres: de 9 a 14h.
Dimarts i dijous: de 17 a 19h.
Els dissabtes l'arxiu està tancat sempre i quan no s'hagi demanat cita prèvia Horaris de l'1 de juny al 30 de setembre: de dilluns a divendres: de 9 a 14 h.

BIBLIOTECA MUNICIPAL

C/ St. Llorenç, 13, 1r
Tel. 972. 32.40.57
Fax 972.82.11.94
e-mail: biblioteca@guixols.net
Horari tot l'any: matins de dimarts a dissabte: 11 a 13'30 tardes de dilluns a divendres: 17 a 20'30 h

BRIGADA MUNICIPAL

Baixada dels Guixols, s/n T e l .
972. 82.26.03

CENTRE CÍVIC TUEDA

C/ Gravina, 39-41
Tel. 972.82.10.58
e-mail: tueda@guixols.net
Horari: de 9 a 21 h. Els dies que es duen a terme activitats, l'hora de tancament del casal depèn de l'activitat en qüestió.

APITE (Tel. 972. 82.13.10) Casal Tueda.

CENTRE CÍVIC VILARTAGUES

Plaça Salvador Espriu, s/n
Tel. 972. 82.01.01
Horari: de 9 a 21'30 h.
Els dies que es duen a terme activitats, l'hora de tancament del casal depèn de l'activitat en qüestió.

CENTRE CULTURAL

MONESTIR

(sales d'exposició)
Plaça Abadia, s/n
Tel. 972. 82.15.75
Fax 972.82.15.74

DEIXALLERIA MUNICIPAL

Prolongació de l'Av. Catalunya, s/n
Tel. 972. 17.70.73
horari d'hivern: de dilluns a divendres de 10 a 18 h.
dissabtes: de 10 a 14 i de 15 a 18 h.
diumenges: de 10 a 15 h.
Horari de juny a setembre (ambdós inclosos): de dilluns a divendres de 10 a 20 h.
dissabtes: de 10 a 14 i 15 a 20h.

TIPUS DE MATERIAL REICLABLE:

Bateries de cotxe electrodomèstics
esprais,
fluorescents,
fustes i mobles,
llaunes,
material elèctric,
oli de cuina,
olis de motor,
paper,
piles,
plàstics
pintures i dissolvents
neumàtics
porexpan
radiografies
residus verds
roba,
runes
domèstiques
vidre...

ESCOLA DE MÚSICA

C/ Capmany, 23-25
Tel. 972. 82.13.93
Fax 972. 32.57.74
e-mail: escolamusicasfg@navegalia.com
(Per informació més extensa vegeu: l'apartat d'Ensenyament)

HOSPITAL MUNICIPAL

c/ Hospital, 33-37
Tel. 972.32.01.30
Centre Geriàtric

MERCAT COBERT

Plaça del Mercat, s/n
horari d'hivern: de dimarts a diumenge de 8 a 14 h.(els dies festius d'hivern, el mercat està tancat, menys si el festiu cau en un dissabte)
Horari d'estiu: (juliol i agost) de dilluns a diumenge de 8 a 14h.(els dies festius d'estiu, el mercat està tancat, menys si el festiu cau en un divendres o en un dissabte)

MUSEU MUNICIPAL

D'HISTÒRIA

Plaça Abadia, s/n
Tel. 972. 82.15.75
Fax. 972. 82.15.74
Horari hivern (de l'1 de octubre al 31 de maig) : de dimarts a dissabte: de 11 a 14 i de 17 a 20h. Diumenges i festius: de 11 a 14h.
Horari estiu (de l'1 de juny al 30 de setembre): de dimarts a dissabte: de 11 a 14 i de 18 a 21h. Diumenges i festius: de 11 a 14h

OFICINA D'INFORMACIÓ CIUTADANA (O.F.I.C)

Plaça del Mercat, 6-9
Tel. 972. 32.70.00
e-mail: ajuntament@guixols.net
Horari de registre de documents "sol·licituds": de dilluns a divendres de 9 a 14h (aquest servei també es fa: els dissabtes al matí a l'Oficina Municipal de Turisme)

Serveis Bàsics municipals

DEPENDÈNCIES MUNICIPALS

OFICINA MUNICIPAL

D'INFORMACIÓ AL

CONSUMIDOR (O.M.I.C)

Edifici Vetlladores

C/ Mall 61

Tel. 972. 32.71.50

Fax. 972. 32.71.60

e-mail: omic@guixols.net

Horari atenció públic: dilluns i dijous de 9 a 13 h.

OFICINA MUNICIPAL DE RECAPTACIÓ

C/ Especiers, 4

Tel. 972.32.70.17

e-mail: recaptacio@guixols.net

Horari atenció públic: de dilluns a divendres de 9 a 14 h.

OFICINA MUNICIPAL DE TURISME

Plaça Monestir, s/n

Tel. 972. 82.00.51

Fax 972. 82.01.19

e-mail: turisme@guixols.net

Horari hivern: de dilluns a dissabte: de 10 a 13 i de 16 a 19h. Diumenges i festius: de 10 a 14h.

Horari de començament d'estiu: de dilluns a dissabte: de 10 a 14 i de 16 a 20h. Diumenges i festius: de 10 a 14h.

Horari des de finals de juny fins a principis de setembre: de dilluns a diumenge: de 10 a 14 i de 16 a 20h.

(PUNTS D'INFORMACIÓ

UBICATS A LA PLATJA CENTRAL I A LA PLATJA DE SANT POL: Oberts per Setmana Santa i Durant l'Estiu. Mateixos horaris que l'Oficina Central)

PAVELLÓ MUNICIPAL D'ESPORTS

Zona Esportiva la Corxera

Tel. 972. 82.03.16

Fax 972. 82.03.16

POLICIA LOCAL

C/ Callao, s/n

Tel. 092 Urgències

Tel. 972. 82.09.33

Fax 972. 82.18.59.

(Per informació més extensa

vegeu: l'apartat de Cossos de Seguretat)

PUNT D'INFORMACIÓ

JUVENIL (C.C. Vilartagues)

Plaça Salvador Espriu, s/n

Tel. 972. 82.01.01

Fax. 972.32.63.67

(trucar abans)

e-mail: pij@guixols.net

Horari: de dilluns a divendres de 9 a 14h. Dimecres i divendres de 17 a 19'30h.

RECOLLIDA DE DEIXALLES

la recollida de deixalles s'efectua a partir de les 22:00h. cada particular pot treure-les al carrer a partir de les 20:00h.

Aquest servei és realitza cada dia de la setmana i durant tot l'any.

El dia de recollida de mobles i electrodomèstics, és el dijous. la nit del dijous al divendres cal deixar els mobles o electrodomèstics al costat del contenidor més proper.

Cespa: 972. 82.24.21

SERVEI MUNICIPAL D'EDUCACIÓ

C/ Penitència, 10

(Casa Albertí)

Tel. 972.82.08.10

Fax 972.82.11.94

e-mail: educacio@guixols.net

Horari d'atenció al públic de dilluns a divendres de 10h. a 13h.

SERVEI MUNICIPAL D'OCUPACIÓ

Plaça del Mercat, 6-9, 1r pis

Tel. 972. 32.70.33

Fax 972.32.69.17

e-mail: smio@guixols.net

Horari d'atenció al públic de dilluns a divendres de 9h. a 14h.

SERVEIS SOCIALS MUNICIPALS

c/ Gravina, 39-41

Tel. 972. 82.10.91

e-mail: ssocials@guixols.net.

Cal concertar hora de 8:30h. a 9h. del matí. Horari d'atenció al públic de dilluns a divendres de 9h. a 14h.

TEATRE-AUDITORI MUNICIPAL

Teatre C/ Callao, s/n

Tel. i Fax 972. 82.01.59

mail: teatre@guixols.net

ALTRES DEPENDÈNCIES ADMINISTRATIVES

BOMBERS

Parc de Bombers

/ Molí del Cuc, s/n

CASTELL D'ARO

Tel. Urgències: 085

Tel. Urgències "central de Girona": 972.18.24.00

Tel. Urgències "central de Castell d'Aro": 972.81.94.22

Tel. d'Informació a Castell d'Aro: 972.82.57.02

CAISS (Centre d'Atenció i Informació de la Seguretat Social) I.N.S.S (OFICINES).

C/ Major, 10-12

Tel. 972. 32.01.44

Fax 972. 82.15.62

Horaris: de dilluns a divendres de 9 a 14 h.

OTG (Oficina de Treball de la Generalitat)

"antic INEM"Palamós :

Tel. 972. 31.53.54

Serveis Bàsics municipals

CAMBRA OFICIAL DE COMERÇ, INDÚSTRIA I NAVEGACIÓ

Passeig del Mar, 40
Tel. 972. 32.08.84
Fax. 972. 32.54.50
e-mail: stfeliu@cambrescat.es
www.cambrescat.es

Horaris d'hivern (del 15 de setembre al 31 de maig): de dilluns a divendres de 9 a 13 i 15'30 a 18'30h.

Horaris d'estiu (de l'1 de juny al 15 de setembre): de dilluns a divendres de 9 a 14 h.)

CORREUS

Carrer Girona, 17-19
Tel. 972. 32.11.60
Horaris: de dilluns a divendres de 8'30 a 14'30 h.
dissabtes de 9'30 a 13 h.

*Properament hi hauran serveis del DEUTSCHE BANK, a les oficines de correus.

*El servei de Caixa Postal, ja no es porta des de correus. Aquest servei només l'ofereix en el BBVA (Banco Bilbao Vizcaya – Argentaria)

PREUS DE CORREUS

/ Postage Rates:
*Cartes i Postals (Espanya):
35 Pta.
Letters/Postcards (SPAIN)
*Europa /Europe:
70Pta.

NOTARIA

Notaris:
Javier Félez Ceresuela.
Concepción de los Reyes Arias Gallego.
C/ St. Llorenç, 16-18
Tel. 972. 32.04.79
Fax. 972. 82.03.79
Horari: de dilluns a divendres de 10 a 14 h. i de 17 a 20h.
dissabtes: de 10 a 13 h.
Horari d'estiu (de juny a setembre): de dilluns a divendres de 9 a 15 h.

REGISTRE CIVIL

C/ Capmany, 15-21
Tel. 972. 82.04.31
Horaris: de dilluns a divendres de 9 a 14 h.ç

REGISTRE DE LA PROPIETAT

Passeig dels Guixols, 11 baixos
Tel. 972. 32.53.08
Fax. 972. 82.07.51
Horari: de dilluns a dissabte de 9 a 14 h.

Horari de liquidació d'impostos: de dilluns a divendres de 9 a 13'30 h.

CENTRE D'ASSISTÈNCIA PRIMÀRIA C.A.P

(Ambulatori / Àrea Bàsica de Salut)
C/ Lutxana, 25
Tel. 972. 32.05.96.
Urgències serveis les 24 h.
(Per informació més extensa vegeu: l'apartat d'Assistència Sanitària Pública)

CREU ROJA

Ctra. Palamós, s/n
Tel. Urgències 972. 82.22.22
Tel. 972. 82.22.00.
Des d'aquest any, Creu Roja no té servei d'Ambulàncies.
El servei 24 h. d'Ambulància es porta a terme des del Telèfon d'Emergències: 112
Fan diversos serveis entre ells: Assistència i serveis socials, vigilància i serveis a la platja i al mar; diversos cursos, com: socorrisme, primers auxilis, etc. (per més informació dirigiu-vos directament a Creu Roja Sant Feliu de Guixols)

CREU ROJA del MAR

Salvament s/n
Tel. 972. 82.19.19
Vigilància i serveis a la platja i al mar Serveis les 24 h.

CENTRES D'ASSISTÈNCIA SANITÀRIA

AMBULÀNCIES

(Consorti de Transports Sanitaris de Catalunya)
Tel. Urgències: 112

Aquest és el telèfon d'Emergències. Des d'aquest any, si es necessita una ambulància s'ha de trucar directament a aquest servei. Aquest servei enviarà una ambulància en el lloc on es precisi. El personal que atenta a aquest telèfon d'emergència, parlen diferents idiomes, d'aquesta manera poden atendre l'emergència de qualsevol persona independentment del seu lloc de procedència.)

**SERVEI D'AMBULÀNCIES:
SISTANE Tel. 972.30.00.23**

POLICIA

COMISSARIA DE POLICIA Policia Nacional

C/ Ortiz de la Vega, 6-8
Tel. 972. 32.01.60
(horari de 9 a 21 h.)
Tel. 972. 32.21.18
Oficina del DNI:
horari de 9 a 14 h.
DNI, Documentació, Estrangeria

Serveis Bàsics municipals

MOSSOS D'ESQUADRA

C/ Canigó, s/n Tel. 088

(24 hores de servei)

Diligències: robatoris, delictes, agressions, seguretat ciutadana...

Trànsit (fora del nucli urbà)

POLICIA LOCAL (MUNICIPALS)

C/ Callao, s/n

Tel. 092 urgències

(24 hores de servei)

Tel. 972.82.09.33

Regulació i control del trànsit dins el casc urbà; serveis sol·licitats pels ciutadans; ordenances municipals; atestats per accidents de circulació ...

C/ Sant Domènec, 163

Tel. 972. 82.07.86

Tel. 972.82.10.91

F.E.D.A.P.A.

President Federació d'Associacions de Pares d'Alumnes: Sr. Lluís Miret

Centre Cívic Vilartagues*

Tel. 972.82.20.19 /

972.82.01.01

Altres centres de Formació

CENTRE CULTURAL EL MONESTIR

Plaça Abadia, s/n

Tel. 972.82.15.75

Durant l'hivern: Es fan Cursos de Lliure elecció de la universitat de Girona.

Durant l'estiu: Es realitzen diversos cursos de la Universitat de Girona

ESCOLA MUNICIPAL DE DIBUIX

C/ Sant Ramon

Horari : de dilluns a divendres de 19'30 a 20'30 h.

ESCOLA D'ADULTS CENTRE

DE FORMACIÓ D'ADULTS

Plaça Salvador Espriu, s/n Centre Cívic Vilartagues

Tel. 972. 82.10.22 (per enviar un fax, cal trucar abans)

e-mail:

b7007658@centres.xtec.es

www.udg.es/turisme

ESCOLA D'ADULTS

CENTRE DE FORMACIÓ D'ADULTS

Plaça Salvador Espriu, s/n Centre Cívic Vilartagues

Tel. 972. 82.10.22

(per enviar un fax, cal trucar abans)

e-mail:

b7007658@centres.xtec.es

Edats: a partir dels 16 anys i fins ... anys. (sense límit)

Llengües Catalana i Espanyola per a Estrangers. Anglès i Francès

ESCOLA COR DE MARIA

C/ Creu, 69

Tel. i Fax 972.32.03.73

Escola privada

President de l'APA (Associació de Pares d'Alumnes): Sr. Antonio Romero

ESCOLA GAZIEL

C/ Mall, 98

Tel. i Fax 972.32.11.26

Escola pública

President de l'APA (Associació de Pares d'Alumnes): Sr. Jordi Bolaño

ESCOLA L'ESTACIÓ

C/ Santa Teresa, 49

Tel. 972.32.30.50

Escola pública

President de l'APA (Associació de Pares d'Alumnes): Sr. Joan Sala

ESCOLA SANT JOSEP

C/ Ferran Romaguera, 20

Tel. i Fax 972.32.04.35

Escola privada

President de l'APA (Associació de Pares d'Alumnes): Sr. Amado Sabat

Ensenyament secundari

I.E.S SANT ELM

C/ Abad Sunyer, 83

Tel. i Fax 972.32.13.81

e-mail:

b7003306@centres.xtec.es

Estudis de Batxillerat i ESO

I.E.S SANT FELIU

C/ Canigó, s/n

Tel. 972.82.01.18

Fax 972.82.09.10

e-mail:

b7003318@centres.xtec.es

estudis de batxillerat, eso i cicles formatius de Perruqueria, Electrònica i Administratiu.

UNITAT

D'ESCOLARITZACIÓ

EXTERNA PRE-TALLERS MUNICIPALS

ENSENYAMENT

Guarderies

CENTRE 0-3 (Escola Bressol Municipal)

C/ Còrdova, 43

Tel. 972.82.30.18

e-mail: centre0-3@guixols.net

LLAR D'INFANTS "ELS PATUFETS"

C/ Sant Domènec, 61

Tel. 972.32.15.55

Col·legis

ESCOLA BALDIRI REIXACH

C/ Corunya, s/n

Tel. i Fax 972.32.00.71

Escola pública

President de l'APA (Associació de Pares d'Alumnes):

Sr. Salvador

Serveis Bàsics municipals

Edats: a partir dels 16 anys i fins ... anys. (sense límit)

CURSOS I ACTIVITATS:

Graduat escolar. Ensenyança a llegir i escriure

Cultura General Curs de preparació a la prova d'accés a cicles formatius de grau mitjà- Llengües Catalana i Espanyola per a Estrangers.

Anglès i Francès

Tallers de Mecanografia, manualitats, de teatre i vídeo.

Centre d'Auto Formació (grups que decideixen quina matèria o quin coneixement volen que se'ls hi doni)

Horari (d'octubre a juny): de 14'30 a 22'30 h.

ESCOLA DE MÚSICA

C/ Capmany, 23 - 25

Tel. 972. 82.13.93

Fax 972.32.57.74

e-mail:

escolamusicasfg@navegalia.com

Classes a partir dels 4 anys.

Classes de Piano, Guitarra, Violí, Violoncel, Flauta, Clarinet, Saxofon, Trompeta, Trombó, Acordió, Llenguatge musical, Iniciació, Sensibilització, Música de cambra, Conjunt Instrumental, Orquestra Juvenil i Orquestra Infantil, Grup de vent Juvenil i Grup de vent Infantil, Música Tradicional, Cant coral, Harmonia, Audicions, Iniciació per Adults. Cant i educació de la veu, Percussió (bateria, marimba, vibràfon, timbals, etc.), Música moderna (guitarra elèctrica, baix elèctric, teclats, etc.), Classes especials per adults, (llenguatge i instrument), Classes individuals i col·lectives, Aules d'estudi.

Per a més informació dirigiu-vos a la mateixa escola.

ESCOLA OFICIAL DE TURISME

(UNIVERSITAT DE TURISME) INSETUR

C/Abadia, s/n

Tel. 972.82.03.20

Fax 972.82.06.03

e-mail: insetur@grn.es

www.festurisme.com

GENT GRAN CENTRES D'ASSISTÈNCIA

ASIL SURÍS

C/ St. Bonaventura, 35

Tel. 972. 32.09.43

Asil per a la gent gran.

(Centre privat i permanent, no agafen gent només per a l'estiu)

HOSPITAL MUNICIPAL

C/ Hospital, 33-37

Tel. 972. 32.01.30

Administració

e-mail: hospital@guixols.net

Centre Geriàtric

JUTJATS DE 1era INSTÀNCIA I INSTRUCCIÓ

JUTJAT núm.1

C/ Capmany, 15-21

Tel. 972. 32.01.29

horaris: de dilluns a divendres de 9 a 14 h.

dissabtes: jutjat de guàrdia de 9 a 14 h.

JUTJAT núm.2

C/ Capmany, 15-21

Tel. 972. 82.14.06

horaris: de dilluns a divendres de 9 a 14 h.

Dissabtes: jutjat de guàrdia de 9 a 14 h.

JUTJAT núm.3

C/ Capmany, 15-21

Tel. 972. 82.13.34

Horaris: de dilluns a divendres de 9 a 14 h.

dissabtes: jutjat de guàrdia de 9 a 14 h.

MITJANS DE COMUNICACIÓ

ÀNCORA (SETMANARI)

Passeig dels Guixols, 17

Galeries del Mar, 21

Tel. 972. 32.26.18

Dia de redacció, dilluns de 18 a 20 h.

RÀDIO SANT FELIU.

EMISSORA MUNICIPAL

F.M.107

Plaça Abadia, s/n

Tel. 972.82.18.03

Fax 972.82.22.19

E-mail: rsf107@teleline.es

MUSEUS

CIUTAT

Plaça Abadia, s/n

Tel. 972. 82.15.75

Fax. 972. 82.15.74

Horari hivern (de l'1 de octubre al 31 de maig) : de dimarts a dissabte: de 11 a 14 i de 17 a 20h. Diumenges i festius: de 11 a 14h.

Horari estiu (de l'1 de juny al 30 de setembre): de dimarts a dissabte: de 11 a 14 i de 18 a 21h. Diumenges i festius: de 11 a 14h.

MUSEU D'HISTÒRIA DE LA JOGUINA

Rambla Vidal, 48-52

Horari:

De dimarts a divendres 10.00 h. - 13.00 h. i de 16.00 h. - 19.00 h.

Dissabte 10.00 h. - 13.00 h. i de 16.00 h. - 20.00 h.

Diumenges i festius 10.00 h. - 14.00 h.

PREU: 500 Pta.

(- 10 anys) 300 Pta.

(+10 -18) 300 Pta.

(estudiants) 300 Pta.

(+ 65 anys) 300 Pta.

ACTIVITATS ANY 2001**Gener**

Matins de Jocs i Esports, Recollida de cartes, Cavalcada de Reis i representació de Els Pastorets.

Febrer

Sant Antoni Abat, Fira Rebaixes i Carnaval.

Març

Concurs de Pastissos Casolans de l'Associació d'Amics de l'Ermite i el Paratge de Sant Elm, inici de la campanya gastronòmica La Cuina del Bacallà. El Peixopalo, Copa Catalana de BTT i Setmana Catalana de Ciclisme.

Abril

Trobada de Puntaires, Festa del Roser de l'Associació de Veïns de Vilartagues, Tueda i Poble Nou, La Cuina del Bacallà. El Peixopalo, Inici dels recorreguts del Carrilet Ganxó, Concert de Gregorià, inici de la campanya gastronòmica La Cuina de les Favas, Pèsols i Suquet, Sant Feliu s'Enfira, Marxa Cicloturista de les Tres Comarques, Copa Catalana Memorial Miquel Murlà i Open Coronas, Campionat d'Agility i Campionat Infantil Provincial de Taekwon-do.

Maig

Exposició de Flors, Arrossada de l'Associació de Veïns de Tueda, Aplec de Pedralta, Aplec de la Sardana, La Cuina de les Favas, Pèsols i Suquet i la Botiga al Carrer.

Juny

Inici de la campanya La Cuina del Peix Blau Ganxó, 1r aniversari de la plaça de Girona, Trobada Gegantera, revetlla de sant Joan a la plaça de Salvador Espriu, Mostra de Cançó de Taverna, inici de les visites guiades, Cursa de BTT Caixa Girona, Triatló de Sant Feliu de Guíxols, Festa del Minitennis al Carrer, Campionat de Catalunya de Natació amb Aletes, Diada del Tennis Ganxó i torneig de Futbol Vall d'Aro.

Juliol

Festival Internacional de la Porta Ferrada, La Cuina del Peix Blau Ganxó, Mostra de Cançó de Taverna, festa major de sant Pol, Casals d'Estiu, festivitat de la Verge del Carme (patrona dels mariners) i processó marítima, Fira d'Artesans, Concurs de Pintura Ràpida, Open Nacional de Tennis Ciutat de Sant Feliu de Guíxols, inici de la festa major, Cursos d'Estiu de la Universitat de Girona al Monestir, Baixada de Carros, cicle

d'estiu de sardanes, Campionat Provincial de Rallye Slot, Caminada Nocturna, Obert de Petanca i Trobada de TaiTxi.

Agost

Festa major, festa major del barri Sant Fèlix-Sants Boada, Nit de Cantautors de l'Associació de Veïns de Tueda, Festival de Hardcore a l'Atzavara Club, cicle d'estiu de sardanes, Trofeu Joan Albó al Club Nàutic, Milla Urbana, Festival Internacional de la Porta Ferrada i inici del Curs de Música Antiga a Catalunya, Mostra de Cançó de Taverna, Concurs de Puzzles, Travessia del Port, Botiga al Carrer i Jornada de Sol i Lluna.

Setembre

Sant Feliu s'Enfira, amb Iecsalis, Discantic, Jocantic i Cotxe Ocasíó. Festival Internacional de la Porta Ferrada i inici del Curs de Música Antiga a Catalunya, Festa del Pedal de l'Associació de Veïns de Tueda, Fira del Dibuix, Festa del Carrer Castell d'Aro, Diada Nacional de Catalunya, Comiat d'Estiu de l'Associació de Veïns del Molí de Vent, cicle d'estiu de sardanes, Gran Cantada d'Havaneres, exposició anual de l'Associació de Filatèlia i Col·leccionisme, inici de la campanya gastronòmica La Cuina del Bolet, Ruta de l'Aigua i Campionat Provincial de Tennis.

Octubre Aplec de la Mare de Déu del Bon Viatge (ermite de sant Elm), La Cuina del Bolet, Cursa d'Orientació i Aventura i Raid Blau Costa Brava.

Novembre

Concurs de Coques i Panellets de l'Associació de Veïns del Molí de Vent, castanyada de l'Associació de Veïns de Tueda, La Cuina del Bolet i presentació de l'Agenda Llatinoamericana i Marxa de l'Arròs.

Desembre

Mostra de Pessebres de l'Associació de Veïns de Tueda, Concurs de Pessebres de l'Associació de Veïns del Molí de Vent, Pessebre de l'Arc de Sant Benet, Concert de Nadal, Revetlla de Cap d'Any, Enrola't (jornades de jocs de rol), Matins de Jocs i Esports, La Busca del Dofí, La Recerca del Pessebre i Els Estels de Nadal.

Carnaval 2001

Sant Feliu de Buixols

Vine,
i veuràs

