

PERWADA

AJUNTAMENT D'ARBÚCIES • Primavera '96 • 2a ÈPOCA • NUM. 5

Parc "la Caixa"
Ajuntament d' Arbúcies



SISTEMA DE LECTURA PÚBLICA
DE CATALUNYA



1351163376

Sumari

PERXADA - 2a Època - Núm. 5

EDITORIAL

3

ACTIVITATS
MUNICIPALS
La deixalleria municipal

4



DES DE RÀDIO
ARBÚCIES

Des de l'emissora
municipal
La Ràdio-grafia

8

ENSENYAMENT

Responent als reptes
renovadors

12

TEMA

El Montseny
Parc Natural

17



22

DOSSIER

El Castell de Montsoriu

26

ENTITATS I PERSONES

SOARPAL
Solidaritat
Arbúcies-Palacagüina

30

SOCIETAT

Anar-se'n de la llengua
(1)

32

JOVENTUT

Conducta de risc
Aprentatge,
atreuiment o
inconsciència

34

EL NOSTRE AHIR



36

CULTURA

Com es fa un museu

43

EL VELL I EL BAR

EDITA:
Ajuntament
d'Arbúcies
C/ Major, 2
17401 Arbúcies

CONSELL DE
REDACCIÓ:
Coordinació i
Activitats
Municipals:

J. Tura
Des de Ràdio
Arbúcies:

J. Soler
Esports:

**R. Cortés i
M. Serras**
Ensenyament:

J. Pujadas
Tema:

P. Garriga
Dossier:

**C. Zamorano i
Gemma Carbonell**
Entitats i Persones:

**C. Torelló i
N. Tort**
Societat i Joventut:

T. Moré
El nostre Ahir:

J. M. Rueda
Cultura:

D. Martí
Cultura Música:

J. Guillamon
Narració:

C. Blay

FOTOGRAFIA:
**Secció fotogràfica
Centre d'Arbúcies**

COL·LABORADORS:

D. Tura,
G. Masnou, Equip
Programa Tu Manes
RA, J. Carbó, C.
Iserte, P. Riumalló,
M. Julià, A. Serra,
M.C. Ferrer, C. Coll,
F. Marina, L. Parra,
C. Aparicio, J.
Melero, G. Font, S.
Pujadas, A. Ila, J.
Goni, E. Ribatallada,
M. Auledas, C. de
Castro, J. Medalla, J.
M. Iglésies, R.
Reyero.

DISSENY I
REALITZACIÓ:
Palahí, A.G.
(Girona)

DIP. LEG.:
Gi. 1.883 - 94

Revista Municipal PERXADA

Periodicitat Quatrimestral

Preu: 400 PTA

Editorial

CRIMINALS?

En el context de la nostra societat, existeixen alguns elements que no per sabuts, solen tenir l'estranya capacitat de sorprendre-nos. Un d'aquests elements és la manipulació informativa que sistemàticament practiquen bona part dels mitjans de comunicació: tant és així que si fem una llegida a la premsa de cada dia, no és massa difícil definir la filiació política dels seus responsables; i és que no hem d'oblidar que fins a cert punt és utòpic pretendre una concepció asèpticament objectiva de la realitat, perquè aquesta realitat vulguem o no sempre estarà definida pels ulls del que la tracta, i aquests ulls estan condicionats per molts factors, entre ells la formació del periodista o l'orientació política de l'empresa, entitat o institució que dirigeix el mitjà.

L'opinió i la formació d'opinió són coses importants a la nostra societat i en absolut és dolent, sempre i quan tinguem en compte, alhora de llegir o escoltar un mitjà de comunicació, que la informació que ens arriba ha estat tractada. Un sistema democràtic garanteix, fins a cert punt, la llibertat d'expressió i els ciutadans tenim la possibilitat, fins a cert punt, de contrastar la informació, ja que el ventall de mitjans és molt gran. I diem fins a cert punt perquè un dels grans problemes del nostre sistema és que els mitjans de comunicació responen en bona mesura a la ideologia d'uns determinats grups de poder, i els grups que es mouen al marge de l'àmbit del poder ho tenen realment cru, ja que difícilment podran competir mai en mitjans amb els grans grups de poder.

L'altre gran problema és el grau a què pot arribar aquesta manipulació; un dels exemples més perillosos, l'hem tingut en un fet que s'ha observat en els darrers temps i és el de l'ús dels mitjans de comunicació com a elements desestabilitzadors de la societat amb una tendència reiterativa a la criminalització de persones o fins i tot nacions. El poble Basc, n'ha estat l'exemple més notori durant aquests darrers temps, en els que per part d'alguns mitjans madrilenys, s'ha intentat per causes polítiques, desenvolupar un estat d'opinió contrari a una manera de fer política i de tractar el fet d'ETA, sortint com a implicats i còmplices, qualsevol grup que promogué una postura de la qual es pogués desprendre la negociació i el

pacte com a base, i tenint com a fons una forta campanya de desestabilització del govern socialista de l'Estat espanyol i del govern del País Basc. L'altre gran exemple és Catalunya i la raó de fons ha estat exactament la mateixa, el suport al govern de Madrid per part de CiU, i la necessitat de desestabilitzar el pacte. Es tracta d'una manera de fer periodisme en què l'única raó que es té en compte és una opció política determinada, prescindint d'altres consideracions, amb el supòsit que una vegada desestabilitzat el que s'havia de desestabilitzar, ja hi haurà temps de rectificar el que s'hagi de rectificar. Es tracta d'un sistema que nega qualsevol consideració a la intel·ligència i a la memòria del poble, subjacent un concepte de la societat en què se la tracta com un ramat en el qual, el pastor i els seus gossos la fan anar d'un costat a l'altre.

El que és realment greu també, és que això que observem ara amb tanta claretat, és un fet que no és nou, i si ara ho observem d'aquesta manera, és perquè els bàndols criminalitzats disposen també d'importants mitjans al seu abast per contrarestar aquest corrent. Us imagineu el que pot passar sinó es disposa d'aquests mitjans?

Doncs això, desgraciadament, ha passat i passa sovint, i la història de la nostra societat n'és plena d'exemples: moviments obrers, independentistes, minories ètniques, culturals, religioses... Molts d'ells moviments o grups amb un substrat intel·lectual i en molts casos social, que pel fet de topar amb la ideologia o l'esperit uniformitzador dels grups de poder establerts, simplement per això, han estat i són criminalitzats.

Un altre exemple molt relacionat amb el que diem, i que estem vivint ara mateix, és la forta campanya en la que s'intenta inculcar a la societat, que el veritablement important és el mercat i l'economia, el que entre d'altres coses vol dir que es continuarà responsabilitzant als obrers i als elements de cohesió social, que l'economia no vagi bé, i és que encara hauré de continuar veient que els "criminals" de la societat són els obrers, *oh pobres ignorants, egoistes i insolidaris!* per qui l'economia és arribar a final de mes i el mercat aquell lloc on es va a comprar el diumenge.

BÚSTIA

Si us manca algun del números endarrerits de PERXADA els podeu comprar a "La Gabella"

c/ Major, 6 - 17401 Arbúcies - 972/86 09 08



Activitats Municipals

LA DEIXALLERIA MUNICIPAL

En el transcurs dels darrers quatre mesos l'Activitat Municipal ha estat marcada pel desenvolupament de diferents obres i serveis, com és el cas de les obres a la Casa de la Vila, la primera fase d'urbanització del Polígon Industrial "Torres-Pujals", i els treballs d'urbanització del carrer Turó del Pi. Al mateix temps dintre de les activitats del Ple Municipal cal destacar l'aprovació del Pressupost per l'any 1996. A la tardor començaran les obres de la deixalleria municipal.

En el Ple Municipal del dia 5 d'octubre de 1995 va tenir lloc l'aprovació inicial del projecte de deixalleria urbana. L'objecte d'aquest projecte, redactat per l'enginyer municipal Ramon Caralt i Elias, és la

construcció d'una deixalleria, de titularitat municipal, ubicada en els terrenys de l'antic abocador.

Actualment els electrodomèstics vells,

material plàstic, mobles vells, fustes i trastos en general, procedents d'Arbúcies es dipositen en els terrenys de l'antic abocador i són recollits periòdicament per una empresa de contenidors.

És precisament aquest volum de residus el que justifica sobradament la construcció d'aquesta infraestructura, que ocuparà una superfície de 1900 m², amb un pressupost de més de dotze milions de pessetes. Aquest projecte serà executat directament per la brigada municipal.

La deixalleria estarà formada per un ampli espai d'emmagatzematge i tractament, compartimentat en espais diferenciats on dipositar els diferents materials. En aquest sentit es construirà un magatzem cobert destinat a residus especials: fluorescents, disolvents, olis minerals, bateries, piles i electrodomèstics amb C.F.C. i un seguit d'espais pavimentats, descoberts, on tindrà lloc el tractament de la fusta (trituradora), així com els dipòsits de materials assimilables: pneumàtics, ferralla, mobiliari, plàstics, vidre i cartró.

El sistema de clavegueram de la planta té en compte l'existència d'aigües residuals procedents dels



PRESSUPOST 1996

En el Ple Municipal del dia 7 de març de 1996 va tenir lloc l'aprovació inicial del Pressupost per l'exercici de 1996. Aquest pressupost en comparació al de l'exercici de 1995 és lleugerament inferior (-0'23%).

El resum del pressupost per capítols és el següent:

INGRESSOS

Impostos directes	127.149.000'-PTA
Impostos indirectes	12.000.000'-PTA
Taxes i altres ingressos	109.338.857'-PTA
Transferències corrents	86.482.767'-PTA
Ingressos patrimonials	2.349.100'-PTA
Alienació d'inversions reals	10.111.939'-PTA
Transferències de capital	24.715.365'-PTA
Actius financers	200.001'-PTA
Passius financers	21.000.000'-PTA
TOTAL	393.392.029'-PTA

DESPESES

Despeses de personal	139.251.839'-PTA
Compra de béns corrents i serveis	109.027.491'-PTA
Despeses financeres	29.514.971'-PTA
Transferències corrents	15.536.868'-PTA
Inversions reals	77.918.239'-PTA
Actius financers	200.000'-PTA
Passius financers	21.942.621'-PTA
TOTAL	393.392.029'-PTA

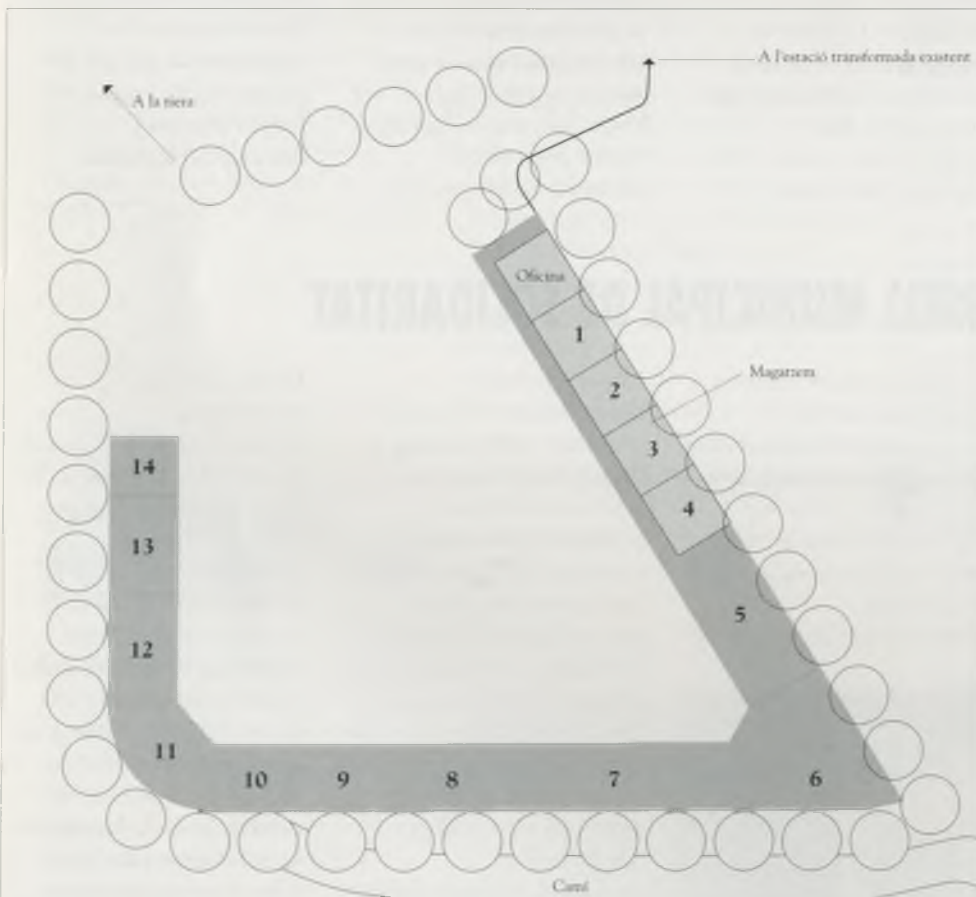
materials dipositats i per tant amb possible càrrega contaminant. Per aquesta raó s'ha dissenyat un doble circuit de clavegueres: un per recollir l'aigua de pluja en les zones de circulació de vehicles i àrees de contenidors inerts, que abocaran al sot existent; i

un altre que recollirà les aigües contaminades, que abocaran a una fossa tancada.

S'ha previst que els ingressos procedents de la venda dels productes de la recollida: cartró, fusta tallada, vidre, metalls i ferralla, serveixin per

finançar en bona mesura, l'exploració de la planta.

Les obres d'aquesta infraestructura és previst que es portin a terme aquesta tardor.



LLEGENDA:

- | | |
|---|------------------------------------|
| 1.- Dissolvent, pintures, vernissos. | 7.- Fusta. |
| 2.- Olis minerals | 8.- Ferralla, metall. |
| 3.- Bateries, piles, fluorescents, llums de vapor de mercuri. | 9.- Mobles, sofàs. |
| 4.- Frigorífics i electrodomèstics amb C.F.C. | 10.- Tèxtil. |
| 5.- Pneumàtics | 11.- Plàstic |
| 6.- Trituració de fusta | 12.- Cartró. |
| | 13.- Electrodomèstics sense C.F.C. |
| | 14.- Altres. |



FESTA DE L'ESPORT

Durant els dies 29 de febrer i 1 i 2 de març d'enguany ha tingut lloc a Arbúcies la Festa de l'Esport en la seva 3a edició.

Com en anteriors edicions ha esdevingut una celebració multitudinària, i extraordinàriament participativa, en la qual hi han intervingut 20 entitats esportives de la Vila, organitzades en el Consell



Municipal d'Esports. La festa de l'Esport va comptar amb un atapeït programa d'actes en el qual hi va haver dues conferències, i prop d'una vintena d'activitats

esportives, així com un ball al poliesportiu, celebrat la nit del dissabte 2 de març, amenitzat per la Salseta del Poble Sec, al qual hi varen assistir prop de 800 persones. En el transcurs

d'aquest acte va tenir lloc l'elecció dels millors esportistes de la Vila que aquest any va recaure en **Jordi Pallarols i Assumpció Casellas.**

CREACIÓ DEL CONSELL MUNICIPAL DE SOLIDARITAT

Un dels esdeveniments importants d'aquest hivern que ja hem deixat enrera, ha estat el de la creació del Consell Municipal de Solidaritat.

Aquest Consell esdevé l'òrgan de participació de la Regidoria de Solidaritat

creada en aquesta darrera legislatura, i al mateix temps neix amb la voluntat d'esdevenir el centre de coordinació i discussió de les línies essencials en política de solidaritat a la nostra vila.

Sens dubte el gran repte del

Consell serà el de desenvolupar "el concepte, la cultura i la consciència de solidaritat" entre els arbuciençs. El gran avantatge que en aquests moments pot tenir, és el fet que a la nostra Vila no és un concepte nou, existeix un bagatge previ important, desenvolupat al llarg d'anys per diferents col·lectius que estan donant contingut a aquest terme, d'una manera exemplar i no exempta d'esforços.

Actualment formen aquest Consell representants de diferents entitats que treballen en l'àmbit de la solidaritat: Associació de Jubilats i Pensionistes, CAP Arbúcies, Col·lectiu Acolim una Família Bòsnia a Arbúcies, Col·lectiu de Suport al Poble Sahrauí, Col·legi Públic Dr. Carulla, Col·legi Vedruna, Consell de Jovent, IES Montsoriu,

Esplai Can Son, SOARPAL.

La presentació del Consell va tenir lloc el dimarts dia 20 de febrer a la Llar de Jubilats, i hi varen participar membres dels diferents col·lectius i entitats amb l'objectiu d'explicar el treball solidari que es porta a terme a la nostra vila. Aquest acte es va emmarcar en la programació de la celebració de la **Jornada de la Solidaritat** (dia 24 de febrer), proposada per la Coordinadora d'ONGs de les Comarques Gironines, que va comptar amb un seguit d'activitats desenvolupades pels diferents col·lectius, entre elles una Fira i Tallers a la Plaça de la Vila i una cloenda a la Plaça de la Solidaritat.

Presentació del Consell Municipal de Solidaritat, a la Llar de Jubilats.

Foto: AHMA.



NOTÍCIES BREUS

ACTIVITATS MUNICIPALS

ELECCIÓ DEL JUTGE DE PAU

En el Ple Municipal del dia 30 de novembre de 1995, va tenir lloc l'elecció del Jutge de Pau titular d'Arbúcies.

En el pas previ a l'elecció de Jutge havien presentat instàncies: Fanny Lleida i Dalmau, Josep M. Iglesias i Dalmau, i Francesc Obiols i Soms.

Amb la consideració que totes elles s'adaptaven al perfil requerit, i tenint en compte que l'anterior Jutge de Pau Titular, va presentar novament la instància per a la reelecció i que la seva trajectòria havia estat prou reeixida, es va prendre l'acord per unanimitat de proposar com a Jutge de Pau Titular d'Arbúcies a Josep M. Iglesias i Dalmau, i com a Jutge de Pau Suplent a Francesc Obiols i Soms.

APROVACIÓ DEFINITIVA DEL PROJECTE DE LA UNITAT D'ACTUACIÓ DEL CARRER TURO DEL PI

En el ple del dia 28 de desembre de 1995 va tenir lloc l'aprovació definitiva del projecte d'actuació del carrer Turó del Pi, redactat per l'arquitecte municipal Benet Cervera i Flotats, al mateix temps s'aprovaren els preus m/2 per les compensacions amb els propietaris afectats.

MODIFICACIÓ ORDENANÇA DE NETEJA

En el Ple del dia 28 de desembre s'aprovà la modificació de l'ordenança de neteja en els termes següents: 1- Els usuaris estan obligats a dipositar tots els residus en bosses lligades amb una hora d'antelació sobre l'horari de recollida, queda prohibit dipositar-les una vegada prestat el servei de recollida, 2- Es prohibeix dipositar residus en paquets, capsos i similars, 3- Els usuaris que viuen en zones sense contenidors s'hauran d'ajustar al màxim a l'horari de recollida i dipositaran les deixalles en llocs adequats i en bosses de plàstic resistents, 4- Si com a conseqüència d'una deficient presentació i dipòsit dels residus es produeix un embrutiment de la via pública l'usuari causant en serà responsable, 5- Es prohibeix el lliurament de deixalles que continguin residus en forma líquida i susceptibles de lliurar-se.

Les infraccions podran ser sancionades amb multes de: 4.000'-PTA fins a 25.000'-PTA, segons la gravetat de la infracció.

MODIFICACIONS EN LES OBRES DEL POLÍGON INDUSTRIAL "TORRES PUJALS"

Atès que s'estan duent a terme les obres d'urbanització del Polígon Industrial "Torres-Pujals"- en la seva primera fase i davant la necessitat de modificar certes alineacions i voreres, en el Ple Municipal del dia 7 de març, es van aprovar per unanimitat les modificacions proposades pels Serveis Tècnics Municipals, sense que en cap cas limitin ni condicionin les edificabilitats existents ni els drets urbanístics futurs dels propietaris.

MODIFICACIÓ DELS ESTATUTS DEL PATRONAT DE L'EMISSORA DE RÀDIO MUNICIPAL

Aquesta modificació afecta al nombre de vocals del Consell d'Administració, que s'augmenta, pel que fa a la representació de regidors de l'Ajuntament, quedant fixada en cinc en total (abans quatre), restant de la següent manera: tres regidors de l'equip de govern, dos regidors del grup d'oposició.

CAMPANYA DE SOLIDARITAT AMB EL POBLE SAHRAUÍ

Durant el més de març d'enguany s'ha portat a terme la campanya de recollida de material per al poble sahrauí. Aquesta campanya ha estat organitzada pel Col·lectiu de Suport al Poble Sahrauí, que va néixer l'any 1995 en el marc de l'Agermanament Arbúcies-Hagunia. L'objectiu d'aquesta campanya ha estat la recollida de material agrícola, sanitari, roba i material per a les escoles, i va destinat als campaments de refugiats sahrauís de Tindouf (Argèlia).

ELECCIONS DEL 3 DE MARÇ DE 1996. RESULTATS A ARBÚCIES.

Nombre d'electors censats: 3.898
Nombre de votants: 3.177
Vots en blanc: 5
Vots nuls: 17

Nombre de vots obtinguts per les diferents candidatures en l'elecció al Congrés de Diputats:

CiU- 1.545
PSC-PSOE- 850
PP- 309
ERC- 266
IC-Els Verds- 108
Altres: 17

ACTIVITATS
MUNICIPALS



PRIMAVERA
1996
des de
l'emissora
municipal

Des de Ràdio Arbúcies

DES DE L'EMISSORA MUNICIPAL

“Any nou vida nova”, frase feta que per nosaltres també significa l'inici d'una etapa nova. Si l'any passat va estar marcat pel 10è Aniversari i el repàs a la nostra trajectòria, enguany ve marcat per la renovació i per donar a conèixer qui som, com ho fem i que pensem fer. Tindrem dos dels tres espais que volem que siguin habituals, però amb continguts un xic diferents, primer us fem saber com anem a nivell de la programació i que hi ha previst d'especial (l'espai de La Nostra Programació), després us posarem “al corrent” de com es fan els diferents programes i us animarem a participar a l'emissora (en l'apartat La Ràdio-grafia), i per acabar us proposarem fer un tomb pels nostres serveis informatius tot i que això serà en properes edicions de Perxada.

LA NOSTRA PROGRAMACIÓ: RÀDIO-RESTAURANT ARBÚCIES 107.6 FM

El passat 13 de gener la “Ràdio-Restaurant Arbúcies 107.6 FM” obria les portes a una nova temporada, oferint a tots els amants de la bona ràdio-cuina, plats típics del restaurant i noves receptes per assaborir cada dia, i especialment els caps de setmana. Fem un repàs al nou ventall d'opcions que aquesta temporada d'hivern us oferim:

Foto: Quim Arimany

DIVENDRES:

Obrim les portes a les 5 de la tarda amb dos estudiants molt moguts, que ens porten un dels plats més actuals, deixant-nos degustar el millor de la música màquina. A partir de les 7, quan ja s'acomiada “Kubizackmix” amb l'Isaac Padrós i en Xavi Garcia

anem cap el programa de tots els programes: “L'Agenda” amb la Sílvia Icart i la Mònica Salvador. A les 8 arriba un plat que ja comença a ser un clàssic en les nostres cartes, ells (Josep Masnou, David Comes i Gerard Masnou) l'anomenen “Mal Gust: El programa”; per què serà?. Deixem per una horeta els plats musicals hi anem cap el programa per paladars exquisits “Parlant la gent s'entén” on l'Albert Serra i en Pep Fontbona et faran conèixer molts i diferents personatges del poble. Passades les 10 de la nit torna la música al restaurant amb l'última novetat dels plats ‘Hard-Rock’ amb en David Batlle i en Jordi Duran que t'ofereixen “Hora Punta”. A les 11 de la nit arriba el plat per la gent romàntica i sobretot pels enamorats, és “Notes de Tendresa” i us l'ofereixen dues especialistes en el tema, la Sílvia Font i la Natàlia Cornet.

DISSABTE:

Després d'una nit plena de música, com totes les nits de la setmana, a les 10 del matí el cuiner més matiner del restaurant obre les portes. Ell és en Jordi Canaleta que ofereix les millors sardanes de totes les èpoques. A les 11 comença un dels programes més comercials del restaurant, el porten dos xefs



molt experts en la matèria, ells són l'Ester Riquelme i en Josep Botifoll, ells són "La Llista". I si no saps què cuinar, aquest plat has de degustar: "Bon Profit", amb la M. Àngels Flores i l'Anna Garcia. A la 1 del migdia arriba l'hora d'estar ben informats, "Els Informatius" amb moltes cares noves per aquesta temporada: Roser Puigdevall, Desireé Villar, Marta Vera, Anna Felipe, Anna Botifoll i Salvador Xifra, a més de les conegudes veus de sempre, Elisabet Vilà, Núria Casanova i Tomàs Moré. Després mitja hora d'esport fins les 2 de la tarda amb "Temps d'Esport Dissabte" a càrrec de la Laura Masferrer, Raquel Padrós i Jordi Canaleta. A les dues fem un "Flashback" cap a la música del record de la mà de la Cristina Condom i l'Arianne Serrat. Coneixem les tres millors pel·lícules de la temporada i les millors bandes sonores a "Cinemamusic" on amb la Sílvia Icart i la Dolors Tura passaràs una tarda de cine! A 2/4 de 5 es presenta una de les novetats més rellevants del moment, ells són els Garbellats de l'Esplai Can Son i ens ofereixen la "Llista Garbellada". L'Eva Montero i en Cesc Iglesias ens ofereixen a les 6 de la tarda el plat més cosmopolita de la ràdio-restaurant, "Avantguarda Pop". A les 7 si vols fer xixixixixixixi..., assaboreix "El Sidral Musical" amb en Quim Guillaumon i dues 'teenagers', l'Arianne Serrat, i la Cristina Condom. A les 8 es repeteix el plat informatiu fins a 2/4 de 9 quan ens arriba l'àpat musical per la nit del dissabte, "Fórmula 8.3" amb l'Elisabet Vilà, veterana de l'especialitat. Tanquen la carta del dissabte els nois alternatius de "Mal Gust: El Programa".

DIUMENGE:

El diumenge s'inicia amb el plat combinat més religiós "El Bisbat", i continua amb les millors sardanes de tots els temps a "Compàs de Cobla", cuinat per Jordi Canaleta. Després de la

música tradicional, ve la música amb més espais musicals oferts pels millors 'discjockeys' de la ràdio. I per acabar el menú de diumenge, "Sense Límits" on Jaume Hernández i la seva penya t'ofereixen la música més trallera del moment.

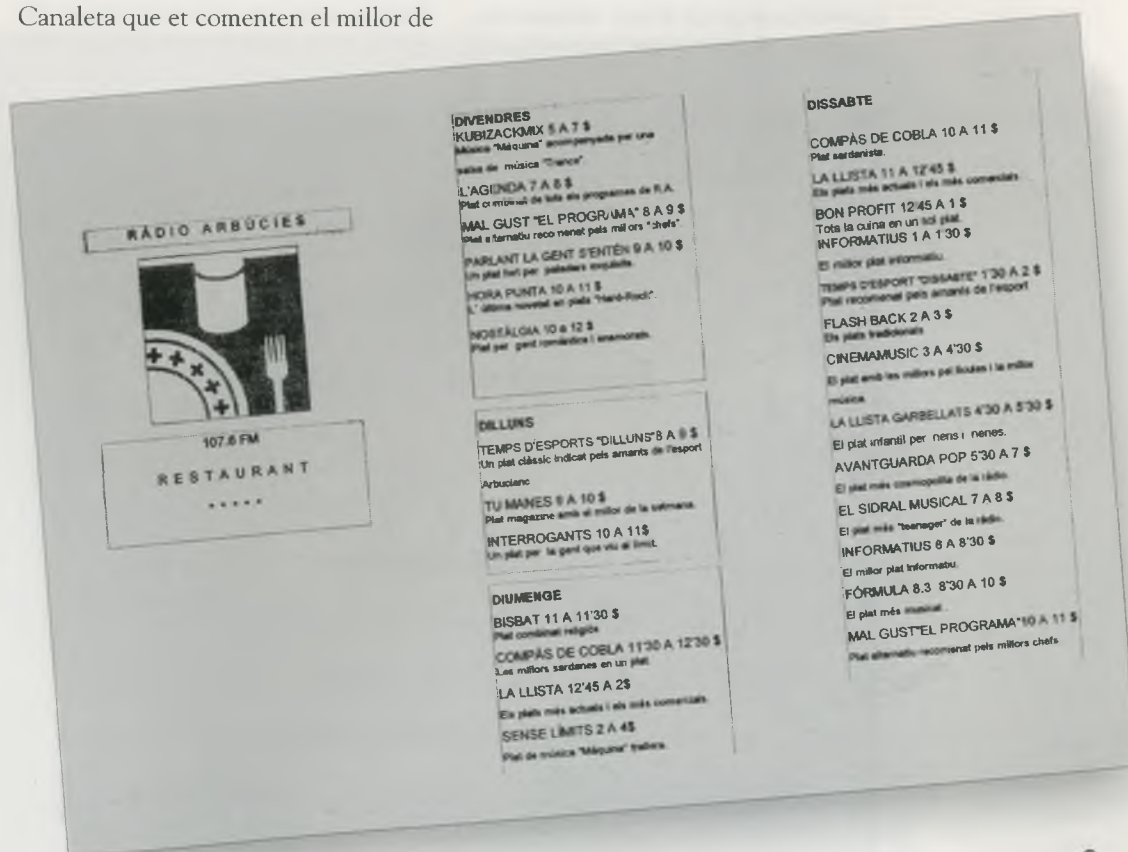
DILLUNS:

El restaurant segueix obert i segueix oferint els seus millors plats, s'obre l'emissió a les 7 de la tarda amb el plat "Amb Títol: El Soterrani" amb en Marc Pagès i l'Isaac Padrós. A les 8 un dels plats més antics de la cuina radiofònica, ells són en Josep Vilà, Jordi Ferragut i Jordi Canaleta, que t'ofereixen "Temps d'Esport Dilluns", amb l'actualitat del Club Esportiu Arbúcies (CDA). Continuen els clàssics, i arriba allà a les 9 de la nit "Tu Manes", amb la Marta Soler, en Quim Arimany, en Jordi Soler i en Manel Canaleta que et comenten el millor de

la setmana. I tanca la programació de dilluns els nois del plat per gent que viu al límit, "Interrogants", amb en Xavi Sanchez, Joan Badia, Josep Coberta, Jordi Pavón, Jordi Vicens i Ferran Noguera.

El Restaurant de Ràdio Arbúcies no tanca les portes cap hora del dia, ja que els dies que no hi ha emissió de programes, ofereix la millor música durant tot el dia, encara que de vegades els aparells fallin i es cremi algun plat. Esperant que la nostra carta us hagi agradat, Bon Profit!

DOLORS TURA I GERARD MASNOU,
CAPS DE PROGRAMACIO



PRIMAVERA
1996

la
"Ràdio-gràfia"

Des de Ràdio Arbúcies

LA "RÀDIO-GRÀFIA"

La *Ràdio-gràfia*, recull com funcionen i qui està al darrera de les tasques concretes que a dins de l'emissora municipal es desenvolupen. Per començar amb aquesta nova secció de l'espai dedicat a Ràdio Arbúcies dins de *Perxada*; Quim Guillamon, nou director de l'emissora, ens explicarà cadascuna de les facetes de la Ràdio des de la visió i el quefer dels seus responsables. Tot seguit, sota el títol de 'Fitxa Tècnica', coneixerem un espai radiofònic concret, el programa "Tu Manes".

CARTA DEL DIRECTOR:

Ràdio Arbúcies es disposa a celebrar aquest any el seu onzè aniversari. Després de tot el seguit d'actes, festes i programacions especials que van acompanyar el desè, aquest any toca austeritat. Una mica a l'estil de la Barcelona del '92. Però no per pagar-ne els excessos, sinó perquè el fet que la Ràdio continuï viva ja ha deixat de ser notícia.

Ha quedat demostrat de sobres que som capaços de mantenir un mitjà de comunicació propi d'una manera digna dintre de les nostres, no per justifi-

cables menys òbvies, limitacions. Potser amb els deu anys sobrepassats és el moment de fer una valoració, perquè ja sabem i hem fet saber que la feina feta no caurà en l'oblit, però considerem que ens hem de procurar noves mires. L'entrada d'una nova Junta és un factor que juga al nostre favor. Més si tenim present que es tracta d'una junta amb una bona dosi de saba jove. Llevat d'en Manel Canaleta i d'un servidor, la resta dels seus integrants són força novells (no per això menys eficaços) i plens d'entusiasme. Els

"històrics" (Jordi Soler, Tomàs Moré, Carles Ferrer i companyia) han deixat pas a les noves fornades. I aprofitem l'ocasió per rendir-los l'homenatge, no sempre reconegut, que es mereixen. Tot i així, cal dir que continuen al peu del canó treballant a la reraguarda.

Però anem per feina i parlem d'aquests objectius renovats que, des del respecte a la feina feta com deiem, ens impulsen a portar la ràdio vers nous horitzons. Vers un progrés positiu que passa per les mans, no sols dels que actualment hi estem dintre, sinó dels que esteu a fora. Evidentment pretenem abordar allò que no ens acaba de fer el pes, perquè replantejar-se el que s'ha fet correctament seria tenir ganes de fer les coses per partida doble. I allò que més ens preocupa actualment és que Ràdio Arbúcies connecti directament amb els seus oïdors potencials, el poble d'Arbúcies. L'assoliment d'aquest objectiu només té una solució possible: que la ràdio sigui un mitjà d'expressió per tots els arbuciencs i que tothom es pugui sentir identificat, en un moment o altre, amb el que s'està oferint a l'emissora. En els darrers anys Ràdio Arbúcies ha estat, bàsicament, un mitjà de comunicació eminentment juvenil. La mitjana d'edat dels col.laboradors no superava la vintena i, alhora, els continguts que s'oferien anaven destinats a un públic d'una edat similar. Aquest fet no el pot justificar l'excusa que la ràdio ha estat un grup d'amics, perquè si bé no deixa de ser cert que la unió ha es-

Foto: Quim Arimany



tat una de les nostres principals bases, l'entrada de nous col·laboradors ha estat donada per la iniciativa pròpia de cadascú que, gràcies a la nostra gran capacitat integradora, els ha portat a ser un més del grup. Però tantmateix s'ha format una mena de cercle viciós que en aquests moments volem trencar. Potser el pas de dependre de la Regidoria de Joventut a la de Participació Ciutadana pot ser una bona excusa.

Començarem nosaltres, els que ja som dintre, oferint-vos nous programes en els quals cada dia hi sigui present d'una manera més rellevant la vida del poble. Hem impulsat una nova programació (veure l'apartat de La Nostra Programació) on, conjuntament amb l'oferta habitual, hi hem inserat programes que tracten d'apropar, d'una manera més acurada, la realitat que ens envolta. Programes d'entrevistes per mantenir el pols de l'actualitat, in-

formatius locals per saber el que passa a la cantonada, i musicals al gust de tothom, amb els èxits del record o amb les sardanes. Retransmetrem el CDA i els plens municipals, però també farem concerts per la gent jove o parlarem dels jubilats. Volem fer una ràdio per a tots els gustos des de la perspectiva arbucienca. Però aquí hi entreu vosaltres, afeccionats al teatre, caçadors o ciclistes. Ens interessa que ens expliqueu perquè cal tallar els bolets pel mànec, quan jugueu la final del torneig comarcal o, senzillament, com heu vingut a parar aquí. Pretenem fer una programació en la que tots i tot el que feu hi tinguin cabuda i una emissora en la que tots hi pogueu participar. En definitiva, un mitjà d'expressió obert a tot aquell qui el vulgui utilitzar. Un mitjà de comunicació atent amb tothom qui el vulgui escoltar.

Per passar a l'acció d'una manera ràpida i efectiva, només em resta dir-vos

Formen part de l'actual junta de representants de RÀDIO ARBÚCIES:

Quim Guillamon i Mota	<i>Director</i>
Sílvia Icart i Permanyer	<i>Economia i Secretaria</i>
Dolors Tura i Funollet	<i>Programació</i>
Gerard Masnou i Julià	<i>Programació</i>
Josep Botifoll i Pont	<i>Discografia i Promoció</i>
Ester Riquelme i Guash	<i>Discografia i Promoció</i>
Josep Fontbona i Rovira	<i>Departament Tècnic</i>
Manel Canaleta i Masnou	<i>Departament Tècnic</i>

dues coses. Pels menys agosarats, la bústia de Ràdio Arbúcies resta a l'espera de tot tipus de suggeriments (C/Major núm. 4). El micròfon de l'estudi espera a la resta. Truqueu al 162646 i demaneu pels caps de Programació (Dolors Tura i Gerard Masnou). Us esperem!

QUIM GUILLAMON,
DIRECTOR DE R.A.

La Fitxa tècnica

TU MANES

Programa:
TU MANES.

Horari:
Tots els dilluns de 9 a 10 de la nit

Equip:
Vies de so: MANEL CANALETA;
Locutors: QUIM ARIMANY,
MARTA SOLER i JORDI SOLER.

Format de programa:
Tractament de l'actualitat de la setmana a nivell general amb una clara intenció d'entretenir amb un toc d'humor i ironia.

El Comentari:

El programa es divideix en tres apartats. La primera mitja hora introdueix el programa i es centra en les notícies que han cridat més l'atenció, de l'equip, els darrers set dies. Tot seguit ocupem un temps a concedir uns premis simbòlics (Tu Manes de Fusta i Tu Manes d'Or), que corresponen a les notícies més negatives i positives respectivament, a criteri d'en Quim Arimany creador dels premis. Per acabar es fa un repàs de les alternatives televisives de la nit del dilluns, un cop acabada la programació de Ràdio Arbúcies. Aquesta darrera part del programa la prepara i la presenta en Manel Canaleta.

Formalment aquesta és l'estructura del programa, però en la realitat no seguim uns patrons fixos sinó que actuem d'una manera més flexible, ironitzant sobre les notícies, opinant sobre els famosos, punxant les novetats discogràfiques més extravagants, utilitzant documents sonors exclusius, i totes aquestes coses, i d'altres que no hem recordat, ens ajuden a fer una hora de ràdio amb l'única finalitat d'entretenir l'oient. D'aquí surt el nom del programa i se'ns fa difícil trobar-ne un de més adient.

EQUIP DEL PROGRAMA TU MANES



Responent als reptes renovadors

La secció d'ENSENYAMENT vol ser una tribuna on poder donar a conèixer reflexions, metodologies i treballs sorgits dels centres d'ensenyament locals. Avui en tenim unes mostres realitzades per mestres i alumnes.

PRIMER CONGRÉS DE LA RENOVACIÓ PEDAGÒGICA.

L'Ensenyament, com a conjunt d'accions amb intenció educativa ha d'ajudar a transmetre la cultura i les tradicions i, alhora, s'ha d'actualitzar per respondre a les necessitats de la societat del present, amb una projecció de futur. Conscients d'això, els moviments de mestres per a la Renovació Pedagògica de Catalunya, juntament amb altres col·lectius de professionals i associacions de pares varen convocar un congrés l'any 1993. En aquest moment de canvi del sistema educatiu i tenint en compte que algunes de les

reivindicacions han estat assumides per l'Administració educativa catalana, ha calgut replantejar l'acció dels grups de professionals. La renovació parteix del canvi constant ja que amb el temps s'aconsegueixen fites, en queden altres per assolir i en surten de noves. Després de gairebé tres anys, el passat 10 de febrer es varen cloure a Barcelona les jornades finals del I Congrés de Renovació Pedagògica. Les escoles d'Arbúcies no n'han estat al marge ja que, en la mesura de les seves possibilitats, hi han participat.

Renovació és en certa manera creure que l'escola encara pot fer alguna cosa per incidir en la societat millorant aquells aspectes que ens fan més humans, més solidaris, més tolerants, més justos, a més dels aspectes culturals i de preparació tècnica. El futur sembla que passa per una xarxa de renovació pedagògica que sigui punt de referència de tots aquells "que volem una educació millor, plenament democràtica, integradora, que faci possible la igualtat d'oportunitats en l'accés al saber i la cultura per a tots

els ciutadans, una educació que no augmenti les discriminacions existents en la societat, sinó que tingui eines per compensar-la, una educació entesa com a servei públic, on l'eficàcia dels valors orienti el seu desenvolupament i el seu futur". Aviat sortiran publicades les conclusions del Congrés. Serà qüestió de llegir-les atentament, amb voluntat que les propostes d'acció es vagin assumint per tota la comunitat educativa tan en el fons com en la forma.

JORDI PUJADAS

EL JARDINET

El Jardinet com molts de vosaltres sabeu és la Llar Municipal d'Infants d'Arbúcies que actualment educa a nens de dos anys. Diem educar perquè mai no hem considerat el tracte del nen petit tan sols una qüestió assistencial sinó educativa. Una qüestió assistencial perquè hem de cobrir les seves necessitats i vetllar per la seva seguretat dins la llar, així com també per una necessitat social dels pares que treballen. Tot i aquestes qüestions volem remarcar el paper

educatiu de la nostra llar, ja que tenim uns objectius clars per ajudar a desenvolupar les seves capacitats tenint sempre en compte les possibilitats evolutives de l'infant. Des de "El Jardinet" tenim la tasca de motivar els infants per tal que rebin la màxima informació que els servirà per desenvolupar-se correctament. Si aconseguim una bona motivació, l'infant aprendrà. El Jardinet pretén ser una escola oberta, on tots els infants de la vila hi puguin accedir, tot i que té un nombre

màxim de 25 alumnes per assegurar el bon funcionament. Oberta respectant la diversitat, oberta amb la relació dels mestres amb els pares i d'aquests cap a les mestres i oberta cap a la vida del poble. En aquestes edats creiem important aconseguir que la llar sigui un lloc on l'infant es senti feliç i s'hi trobi a gust per realitzar les tasques i activitats amb plaer. Si aconseguim aquest plaer per fer les coses crearem la base per als propers aprenentatges de l'infant, factor



Alumnes de "El Jardinet" en plena activitat.

importantíssim per a l'educació posterior. Bé des de "El Jardinet", on l'infant juga, balla, canta, recita, pinta, neteja, endreça, escolta, parla, pregunta, corre, cau, observa, estima, pega, crida, enreda, plora i riu, les mestres amb la

nostra tasca volem contribuir al creixement global dels infants, esperant que tots els nous nadons segueixin omplint la llar "El Jardinet".

MESTRES DE
"EL JARDINET"

EL DIARI DE ZLATA

Aquest llibre és un testimoni directe de la guerra a l'ex-Iugoslàvia. A través d'ell podem conèixer els sentiments i pensaments d'una noia, Zlata, que ha viscut aquesta guerra brutal. Una guerra no tan llunyana a Catalunya. Aquest diari té una certa semblança amb el conegut "Diari d'Ana Frank" però és d'una guerra molt més actual. Conté un vocabulari molt senzill i entenedor i en cap moment es fa pesat perquè es fa molt interessant i és molt ràpid de llegir. Aquest llibre ja ha donat la volta al món i s'ha traduït a diferents llengües. S'ha fet molt popular entre la població mundial. El relat comença, concretament, el dilluns 2 de setembre de 1991. Poc

abans de començar les discrepàncies entre els diferents pobles de l'ex-Iugoslàvia. I acaba el dimarts 19 d'octubre de 1993. Després d'un parell d'anys de guerra i quan encara els queda molt de temps amb el mateix calvari. Zlata era una ciutadana de Sarajevo, d'onze anys, que vivia la seva infantesa com qualsevol noia d'aquest món. Però poc a poc va veure com els polítics o "els estimats patufets", tal i com els anomenava ella mateixa, no s'entienien i començava la guerra, que anava pujant fins arribar a Sarajevo. De cop la seva vida va canviar radicalment i es va convertir en la proesa de sobreviure, dia rera dia, sota els obusos. Va veure com l'aigua i el menjar,

que trobava tan normal sobre la taula, es convertien, molts dies, en una utopia. D'electricitat i d'aigua corrent ja no en podien disposar normalment i se les havien d'ingeniar per cuinar, escalfar-se i rentar-se. Veu com aquella ciutat, que considerava un tresor i la més bonica del món s'enfonsa, que els seus amics marxen i els ha de deixar, i com la gent que coneix mor. Els dies se li fan inacabables i insuportables. Ja no té aquella alegria per viure i sovint ens diu que li agradaria morir-se. Veu com els "estimats patufets" s'ho passen bé jugant a la guerra i com ciutadans normals pateixen i no volen la guerra ni la separació. Veu com s'ha de quedar i no pot marxar

d'aquell infern. Es pregunta que, per què a ella? Per què no la poden deixar viure la seva infantesa en pau? Ens diu que dos anys de guerra han envellit els seus pares com 10 anys de pau. No pot seguir l'escola i les classes de música amb normalitat i troba a faltar els seus amics perquè només li queden cartes i més cartes d'ells. És un llibre que fa pensar molt en aquesta guerra i que a qualsevol li pot fer posar la pell de gallina. Tot i haver-lo llegit no crec que els que com jo, no ha viscut cap guerra, no es poden fer el càrrec d'aquest calvari.

AIDA SERRA
ALUMNA DE VUITÈ EGB
ESCOLA VEDRUNA.

LA DISCRIMINACIÓ DE LA DONA

Un dia pensant en els drets de la dona em va sortir el tema de la discriminació. Aquesta política masclista no la puc arribar a entendre: una noia condemnada per haver matat el seu patró el qual la intentava violar, o una altra acció dels masclistes, com dones decapitades al Golf. Amb aquests exemples n'hi

ha prou per pensar que en el món només compten els homes i que els drets de la dona quasi ni existeixen. Que potser no podem ni defensar-nos o què? Molta gent parla de la igualtat de drets però aquesta igualtat no arribarà mai. Ara però les que són més víctimes d'aquests esdeviments són les noies

de 16 anys o més. Tot això ho provoquen els masclistes, que pensen que les dones només serveixen per fregar el terra i això que no s'ho pensin pas. Cada cop nens de menys edat es crien sense masclistes i ja a l'escola tracten les nenes malament. Com a vegades gairebé ha passat a la nostra classe.

Aquest tema pot ser una discussió molt llarga i és un bon tema per a un debat contra els masclistes, que puc ben dir que a la nostra classe ho són tots els nens i que convindria fer aquest debat.

M. CARMÉ FERRER
ALUMNA DE VUITÈ EGB
C.P. DR. CARULLA.

EL NOU MÓN

Ai, que estava calentet dintre el ventre de la mare. Un dia al matí vaig veure una llum molt clara per sota meu. Vaig anar a veure que era aquella llum. M'estaven agafant pel cap i em volien treure d'allí. Jo no volia perquè allà dintre s'hi estava molt bé, i vaig començar a cridar com una boja. Fins i tot, a sobre, em van picar el cul.

Les primeres persones que vaig veure van ser uns homes molt lletjos, vestits amb una bata verda, un gorro verd i una careta a la cara. De poc m'afoguen! Em van posar en un recipient amb aigua que cremava molt. Em van embolicar amb una tovallola i em van portar amb una dona molt bonica que estava estirada

al llit. Em va envoltar amb els seus braços i em va adormir. Tampoc estava tan malament aquell món. Després em van portar a una casa molt bonica i em van posar sobre una cosa molt tova (sofà). De sobte vaig sentir uns passos molt forts que s'acostaven a mi. Quin horror! Una dona vella i arrugada que m'estirava la

galta i em deia coses que allò en comptes de paraules eren bestieses. Si pogués parlar el seu idioma els diria jo quatre coses. I a veure qui seria el qui estiraria ara la galta! Que en són d'empipadors els grans!

LAURA PARRA
ALUMNA DE 6È PRIMÀRIA.
ESCOLA VEDRUNA.

EL JOC

Es parla de la importància del joc simbòlic com afavoridor dels aprenentatges, la socialització i el llenguatge. Pares i educadors ens preocupem per incloure exercicis que estimulin aquesta capacitat del nen.

El joc és un factor de l'aprenentatge cognitiu del nen. És la capacitat de representar mentalment diferents esdeveniments.

Exemple:

- **Representació de tipus de rols:** El nen juga a què és un animal, un metge, un mestre, etc.

- **Representació d'accions:** El nen juga a què està dormint, fa que la nina mengi, etc.

- **Representació d'objectes:** El nen fa veure que les seves mans son tissors, el seu cos és un avió o la bata és la capa de Superman.

- Fins l'any el nen manipula els objectes, se'ls fica a la boca, els sacseja, els tira al terra, explora...

- A partir de l'any comença a relacionar els objectes, a fer torres, els arrossega...

- A partir de l'any i mig utilitza els objectes amb funcionalitat.

- Als dos anys el nen és capaç de distingir entre objectes i accions.

- És al voltant dels tres anys que ja té la capacitat de jugar simbòlicament sense límits.

Resulta molt gratificant poder gaudir de les estones de joc d'un infant, sigui de l'edat que sigui.

CARME COLL I TALLEDA
MESTRA ESCOLA VEDRUNA
(Plantejaments extrets de la psicòleg C. Martín Díez)



Fotos arxiu de l'escola.

LA IMMIGRACIÓ A TRAVÉS DE L'INSTITUT D'ARBÚCIES

Aquest curs passat els alumnes de 1r. C de l'IES Montsoriu d'Arbúcies van realitzar un treball dins de l'assignatura d'història que consistia a analitzar la procedència geogràfica de les seves famílies i les dels seus companys al llarg de tres generacions. El que trobareu a continuació són els resultats d'aquest treball. Una advertència prèvia, és important de tenir en compte. No preteníem fer un treball d'investigació de gran

categoria científica, ni presentar una tesi més o menys definitiva sobre el moviment migratori en l'àrea d'influència de l'institut d'Arbúcies. La nostra intenció era molt menys ambiciosa: que els alumnes de primer de BUP s'enfrontessin a un treball de curs que no fos la típica recensió, quan no còpia literal, més o menys ben feta, d'un seguit de llibres i, lògicament, que la feina els resultés més atractiva i útil que l'abans citada.

DADES GENERALS.

El treball s'inicià amb el repartiment d'una enquesta a tots els alumnes de l'institut on se'ls preguntava el seu lloc de naixement i els dels seus pares i avis, així com el lloc on vivien. Dels 612 alumnes matriculats a l'institut van contestar l'enquesta 394 (un 64,37%). D'ells la majoria (36,8%) eren residents a Arbúcies, seguits pels de Sant Hilari Sacalm (26,39%), Breda (14,46%) i Hostalric (13,45%). Amb percentatges inferiors al dos

per cent trobem altres pobles com Sant Feliu de Buixalleu, Massanes, Riells, Fogars de Tordera, Espinelves, Sant Celoni i Tordera.

La immensa majoria (96,7%) són nascuts a Catalunya, i en concret a la comarca de la Selva (el 80,89% dels nascuts a Catalunya). Un 2,03% procedeixen de la resta de l'Estat espanyol i un 0,76%, tres persones, són d'altres països (Andorra, Bòsnia i França). Curiosament, amb l'excepció de Breda, hi ha una davallada significativa

en el nombre d'alumnes que resideixen en el lloc d'on són originaris. Creiem que, en part, això s'explica perquè, malgrat haver demanat en l'enquesta que es posés el lloc de residència dels pares en el moment de naixença de l'alumne, alguns d'ells van contestar amb el lloc concret on van venir al món. Aquesta opinió pren força en comprovar com les ciutats de Girona i Barcelona tenen un nombre de naixements important (3,04% i 6,85%, del total, respectivament). Aquestes ciutats, en especial

Barcelona, també absorbeixen un bon nombre de naixements entre els pares i avis.

La diversitat de llocs de naixença augmenta amb els pares. Han nascut a Catalunya un 72,2% del total, amb una major proporció de mares que no de pares d'origen català. També baixa la proporció de nascuts a la comarca de la Selva, entorn al 71%; en aquest cas la proporció de pares selvatans és superior a la de mares. Entre els originaris de fora de Catalunya domina la



Grup d'alumnes que va realitzar el treball

Foto: Arxiu IES

procedència andalusa, més del cinquanta per cent, seguida de l'extremenya. El percentatge d'avis nascuts a Catalunya no supera en cap cas el 70% i es mou entre el 65,48% de les àvies paternes i el 69,54% de les mares. Els procedents d'Andalusia continuen donant la xifra més elevada (entre el 48,2% i el 53,5%) dels nascuts fora de Catalunya, mentre que entre els catalans d'origen, la Selva és sense discussió la comarca que aporta un major nombre de representants. Observem, per tant, que el nombre de nascuts fora de Catalunya augmenta, com és lògic, conforme ens remuntem en la genealogia dels alumnes, encara que es manté en uns percentatges força alts d'originaris de les comarques catalanes enfront dels nascuts fora d'elles. En tot cas, si haguéssim de fer cas de les dades recollides en aquesta enquesta, a l'àrea d'influència de l'IES Montsoriu d'Arbúcies, la població estaria composta en les seves dues terceres parts per persones nascudes a Catalunya.

DADES COMPARATIVES AMB ARBÚCIES

Analitzem, tot seguit, les dades per pobles i relacionem-les amb les d'Arbúcies, que és d'on

procedeixen la majoria d'alumnes de l'Institut. Només un 65,9% dels alumnes que viuen a Arbúcies diuen haver-hi nascut. És la xifra més baixa dels quatre pobles que hem estudiat. A Hostalric la dada és molt similar (66,03%), mentre que a Sant Hilari (83,65%) i, especialment, a Breda (89,47%) la quantitat d'alumnes que diuen que hi viuen i que hi han nascut és molt més elevada. Pel que fa al nombre d'entitats de població que els alumnes citen com a lloc de naixement, és molt més dispers a Arbúcies que a la resta dels pobles citats. Els alumnes que viuen a Arbúcies han nascut en 28 llocs diferents, mentre que els de Sant Hilari i Hostalric en citen 12, i els de Breda només 5. Si analitzem el nombre d'alumnes de cada poble originaris de la comarca de la Selva, les diferències es redueixen una mica, però no excessivament, i Arbúcies continua sent la població amb un percentatge més petit (74,3%), seguida d'Hostalric (79,24%) i a més distància Sant Hilari (86,53%) i Breda (92,98%). Les diferències es redueixen molt si ampliem el marc geogràfic del naixement dels alumnes a tot Catalunya, i ara és Hostalric el poble que presenta un percentatge més

petit (96,22%), seguit d'Arbúcies (96,5%), Sant Hilari (97,11%) i Breda, on el 100% dels alumnes que han contestat són nascuts a Catalunya. Pel que fa al lloc de naixença dels pares dels alumnes comença a marcar-se una tendència que es fa especialment significativa amb els avis. Arbúcies, Breda i Sant Hilari tenen un nombre molt més alt de nascuts tant al mateix poble, com a la comarca i fins i tot a Catalunya que no pas Hostalric. Quant als matrimonis entre gent del mateix poble, és Sant Hilari el que presenta una major endogàmia. Un 22,11% dels alumnes procedents d'aquest poble tenen els dos pares nascuts a Sant Hilari i un 13,46% tenen els quatre avis originaris del mateix lloc. A Breda els resultats serien d'un 21,05% i un 8,77%, respectivament, mentre que a Arbúcies les xifres serien una mica més baixes: un 18,75% i un 6,9%. Hostalric queda molt allunyada de les altres poblacions, només un 1,88% dels enquestats respon que els seus dos pares són originaris del poble i no n'hi ha cap que tingui els quatre avis procedents d'Hostalric. Si limitem el nombre de pares originaris del poble a només un dels dos progenitors, les diferències es mantenen; a Arbúcies, Breda i Sant Hilari més del 42% dels alumnes tenen un dels dos pares nascuts al mateix poble, mentre que a Hostalric no representen ni una quarta part (20,75%). Quant al nombre de parelles catalanes que trobem entre els pares dels alumnes, és Arbúcies el

poble que presenta, amb molt, una major proporció de matrimonis on els dos membres són catalans (71,52%), Sant Hilari i Breda no arriben al 60%, mentre que Hostalric no supera el 42%. En canvi, pel que fa a parelles d'origen no català, Breda és el poble on hi ha un nombre més reduït (3,5%), Arbúcies presenta també una proporció petita (8,3%), mentre que Sant Hilari (20,19%) i Hostalric (30,18%) presenten percentatges força més elevats. Finalment, pel que fa als avis, Arbúcies és una altra vegada el poble amb un nombre més alt d'alumnes que tenen els quatre avis catalans (62,5%), Breda i Sant Hilari superen lleugerament el 52%, mentre que a Hostalric representen poc més del 30%. Ens trobem, per tant, una població amb una taxa d'immigració relativament baixa i molt poc significativa pel que fa als alumnes actuals del centre. Això comporta lògicament un centre amb pocs problemes d'adaptació per raons de llengua i d'identitat cultural. Fins aquí alguns dels resultats extrems d'aquesta enquesta. És clar que anàlisis i interpretacions més profundes només són possibles a través de l'estudi de fonts més completes i fiables que les utilitzades, però això s'apartava molt de les nostres intencions a l'hora de suggerir aquest treball als nostres alumnes.

FRANCESC MARINA I GOMEZ
PROFESSOR DE L'IES
MONTSORIU

EL MONTSENY

PARC NATURAL

PERE GARRIGA.

El quinze de setembre d'aquest any es commemorarà el seixantavuitè aniversari de la declaració d'una part important del massís del Montseny com a espai protegit. Encara en aquests moments no estan gens clars quins van ser els motius que van portar al aleshores rei Alfons XIII a signar, l'any 1928, el decret-llei que atorgava la denominació de Parc Natural a aquesta zona del territori català. Menys claredat hi ha en el perquè va fer-ho a l'ambaixada espanyola d'Estocolm, capital de Suècia. Tampoc es coneix el nom de la persona o persones que traslladaren la proposta des de les corts de Madrid fins aquest país escandinau i el motiu o motius que els va empènyer a fer-ho.

El fet més destacat però, és que l'acord pres en aquell moment amb la seva rúbrica encara avui en dia és vàlid, tot i els "peròs" que hi han posat alguns sectors de la societat civil, especialment aquelles famílies que hi tenien, i moltes d'elles hi tenen encara, interessos econòmics lligats directament amb la muntanya. Cal destacar alhora la importància que també han tingut, des de gairebé el mateix moment de la seva declaració com a Parc Natural, un seguit d'entitats i de persones amb nom propi i amb caràcter preservacionista per mantenir al màxim possible aquesta reserva ecològica.

A redós de la designació del

Montseny com a Parc, van néixer diverses associacions, en la seva majoria conservacionistes del medi, i es va crear la figura més destacada de totes; el Patronat de la Muntanya del Montseny. Un ens públic que pretenia mantenir l'harmonia del medi amb el desenvolupament humà. Des de sempre aquest massís ha semblat més important en el seu vessant barceloní que no pas en la zona de la comarca de la Selva. De fet, hi ha més terreny, més nombre de població i es reben més visitants a l'altra banda del Parc que no en aquesta, tot i que ningú dubta que el Montseny més feréstec i segurament menys transformat estigui en el vessant selvatana.

Aquest fet va comportar que uns anys després, en el "Plan de Ordenación de la Provincia de Barcelona", s'incorporés el Montseny en el catàleg de Parcs Naturals, incloent també la part gironina del massís. No va ser però fins el 26 de gener de 1978 que el "Ministerio de Obras Públicas i Urbanismo" del govern de l'estat no va aprovar una resolució favorable a la protecció integral de l'Espai Natural.

A partir d'aquest moment s'establí un Pla de Gestió que va començar a aplicar-se a través de programes anuals i on el municipi també hi participaven a través de l'òrgan coordinador. Qui va començar a estirar tot aquest projecte va ser la

Diputació de Barcelona, que aleshores estava presidida per Joan Antoni Samaranch. Gairebé coincidint amb l'inici d'aquesta nova estructuració els diferents sectors econòmics que tenien interessos al Montseny van queixar-se amb més força, criticant que la zona estigués catalogada com a protegida. La declaració de Parc Natural encara avui en dia comporta diferències de criteris, no només entre els propietaris forestals i l'administració, sinó també en altres sectors que consideren que al Montseny s'hi intervé per convertir-lo en un parc de servei de caps de setmana per a la gent de Barcelona i la seva àrea metropolitana.



Foto: Lluís Cuminal

RESERVA DE LA BIOSFERA.

El massís va ser declarat poc després reserva de la Biosfera per part de la Unesco i encara avui en dia és un dels pocs espais que tenen aquesta catalogació arreu d'Europa. Malgrat tot, un important sector dels propietaris forestals van impugnar el Pla de Protecció de la muntanya. L'Audiència de Girona els va donar la raó en primera instància tot i que una recent sentència del Tribunal Suprem ha revocat aquesta decisió. La presidència de l'òrgan gestor del Parc recau sobre el president de la Generalitat, Jordi Pujol, malgrat que fins aquests moments no l'ha exercida

mai. Les vicepresidències corresponen als presidents de les Diputacions de Girona i Barcelona, Pere Macias i Manuel Royes respectivament. Per part d'aquests dos organismes existeix un pla de gestió en el qual es potencia el manteniment de l'hàbitat. Aquest proteccionisme es va donar davant les restriccions constructives i d'usos que es van imposar a la zona del Parc. Es donava el cas que a un pagès li sortia més rentable abandonar el massís i instal·lar-se en un altre indret. Per evitar aquesta possibilitat real es va arribar a l'acord d'una política de subvencions que afavorissin la continuació dels treballs que en els darrers segles s'han vingut

realitzant al Montseny, especialment aquells que són derivats de la pagesia. Aquest pla també treballa en el control i la vigilància per evitar els mals usos o els abusos que es poden derivar de la utilització del Montseny com a zona de visita.

Malgrat aquesta normativa protectora al llarg dels anys s'han fet actuacions al Montseny que han estat a punt de malmetre part d'aquest entorn natural, i en alguns casos s'ha aconseguit. La construcció d'un gran embassament per part de la Generalitat ha omplert d'aigua el que abans eren boscos fèrtils en una vall frondosa. -Vallfogonès- La iniciativa que no ha reeixit ha estat la proposada per la companyia elèctrica

FECSA. Aquesta empresa va començar la construcció d'una línia d'alta tensió que havia de partir el massís en dos. La reacció dels ajuntaments del Parc i de nombrosos grups i persones a títol individual van impedir que es continués amb l'obra. Inicialment FECSA va dir que pintaria les torres de color verd perquè no representessin un impacte ambiental tan fort. Finalment, gràcies a la intervenció del govern de l'estat es va aconseguir el desmantellament de les torres, tot i que no hi ha una data per fer-ho. La campanya "Salvem el Montseny" en la que la Coordinadora per a la Salvaguarda del Montseny hi va tenir un paper determinant, va tenir èxit

EL BAIX MONTSENY.

No fa pas massa que un grup d'ajuntaments de la part baixa del Parc van demanar la creació d'una nova comarca; el Baix Montseny. L'havien de formar municipis de la Selva, com Arbúcies, Breda, Riells o Hostalric, i del Vallès Oriental, com Sant Celoni, de qui ningú discutia la seva futura capitalitat, Gualba, Sant Antoni de Vilamajor o La Batllòria. Finalment aquesta proposta no va reeixir perquè l'administració catalana no va permetre de tirar endavant un projecte que a ulls de tothom era lògic, normal i natural. Aquesta proposta s'ha aturat del tot després de la llei de la Generalitat que posava en pràctica la divisió



Foto: J. Camps

del territori català. El Montseny continuava dividit en tres comarques, la Selva, el Vallès Oriental i Osona.

No és enganyós afirmar que en el massís del Montseny hi trobem sintetitzats els principals climes i paisatges europeus. Una divisió del territori ens permet assegurar que fins als 800 metres d'alçada hi ha clima mediterrani. Un clima canviant fins als cims, on l'estatge medioeuropeu és el dominant.

En aquesta muntanya hi conviuen una extraordinària varietat d'espècies. En total més de mil cinc-cents varietats diferents s'han catalogat només en aquesta zona del territori. Així com gairebé tres-cents espècies de vertebrats.

Però no només la flora i la fauna són elements destacables al Montseny. Els literats del nostre país també han sovintejat a la "Muntanya de les Ametistes". Guerau de Liost (pseudònim de Jaume Bofill), Marià Manent, Mossèn Cinto Verdager, Pere Ribot... són clars exponents de la literatura que alguns han catalogat com a montsenyenca.



CARLES APARICIO
PROFESSOR DE L'IES MONTSORIU
I MEMBRE DE L'ASSOCIACIÓ NATURALISTA
D'ARBÚCIES.

Recentment ha sortit publicat el recull de xerrades i debats que amb el nom genèric de "El Montseny i el futur" es celebraren durant el primer semestre de 1994. Aquestes jornades obrien un debat sobre l'ordenació del Parc Natural del Montseny partint de la normativa actual del Parc. El debat pretén establir possibles modificacions i nous programes per al futur. Els objectius centrals d'aquest projecte són: mantenir i millorar la qualitat dels paisatges culturals del Massís, garantir el desenvolupament socio-econòmic dels seus habitants i ordenar l'ús social de la muntanya.

L'experiència acumulada durant els anys de funcionament del Parc ha plantejat la necessitat de revisar la normativa, per adequar-la a la nova realitat. La qüestió és com portar a terme aquesta adequació sense desvirtuar el caràcter de la comarca i de la gent que hi viu. Són molts els exemples propers que ens mostren el que ha estat una mala planificació i un creixement irracional, la pèrdua d'identitat i desarrelament que generalment es produeix és quelcom difícil de recuperar i, si ho fa, queda només com a element folklòric. Voldria destacar alguns dels aspectes que considero que poden tenir més incidència en el Parc i la seva zona d'influència.

La proximitat de l'àrea metropolitana de Barcelona, juntament amb la necessitat actual que hom té per tot allò que faci referència a "ecològic" i sigui sinònim de "vida sana", situa el Montseny com un objectiu interessant per al món de l'especulació. Importants projectes industrials i turístics s'estan movent a l'entorn del Massís. Buscar gens

beneficis de forma accelerada és la manera d'entendre avui en dia l'economia, ara bé, aquesta concepció lluny d'aconseguir una explotació equilibrada del negoci acaba esgotant els recursos. El desitjable desenvolupament sostenible queda molt distant d'aquest model.

Evidentment el turisme és un dels atractius que té el Montseny i al mateix temps actua com un element important en l'economia de la comarca, però la gran quantitat de visitants que es concentren en determinats indrets i en èpoques concretes de l'any (cotxes i motos tot terreny, recollida de bolets i castanyes, esports d'aventura...) fa que aquests llocs rebin un fort impacte, amb greus conseqüències per a la zona afectada. La prohibició mai ha estat una solució que doni resultats, però en casos com aquests convé mesurar els canvis per veure que està passant; quin és el grau de deteriorament del recurs bases i amb quines mesures correctores s'evitaria el problema de sobrepassar la capacitat de càrrega o nombre de visitants. La pressió desmesurada que un excés de visitants pot produir, acaba degradant i fent malbé el medi natural. Les conseqüències d'un desenvolupament amb errors de planificació genera entre d'altres problemes, un deteriorament ambiental que pot comprometre el manteniment actual i el desenvolupament futur. La riquesa natural i cultural que s'ha generat al Montseny és el resultat de la seva història. L'extensa bibliografia i el conjunt de museus que podem visitar per la comarca, evidencien l'herència rebuda. Aquest patrimoni que es transmet a través dels símbols d'identitat donen personalitat i caràcter a les seves gentes. Els canvis i transformacions que contínuament ens trasbalsen, així com la important quantitat d'informació que podem aplegar, permeten actualitzar coneixements, eixamplar els nostres punts de mira i projectar-nos endavant. El repte que això planteja és no quedar aturats en un passat, sense haver de renunciar a les pròpies arrels. De la gent que viu al Montseny han de dependre aquests canvis, donant prioritat a criteris de sensatesa i respecte a l'entorn en les decisions preses.

Cada vegada pren més força en un conjunt de la societat, la idea que l'home, és un element més dins de la Biosfera; és el moment d'encarar aquesta nova percepció del món assumint una voluntat més solidària envers la natura i privant el fet que actituds interessades i prepotents acabin per destruir un patrimoni que és de tots.

EL MONTSENY I EL FUTUR

De gener a juliol de 1994 van tenir lloc a diferents localitats del Montseny unes jornades de debat entorn el futur d'aquest parc natural. El debat es va centrar en l'anàlisi de cinc grans blocs temàtics que dibuixaven l'estat actual del massís: els aspectes socioeconòmics; el planejament i la gestió; els serveis, les infraestructures i els equipaments; el patrimoni cultural i natural i l'ús públic. Tothom qui ho va desitjar

va poder fer sentir el seu parer al llarg de les cinc taules rodones i de les jornades de cloenda. Totes les comunicacions presentades i les intervencions dels debats, així com una àmplia documentació sobre el Montseny, es van aplegar en una monografia que amb el mateix títol que encapçala aquest escrit, va aparèixer a principi de 1995. Un debat sense parangó en la nostra història recent en el camp dels espais naturals protegits.

Al llarg d'aquest debat van quedar patents les diferents sensibilitats, força antagoniques en alguns casos, que existeixen entorn la vigència i el futur d'aquest espai natural, declarat reserva de la biosfera l'any 1978.

En posterioritat al debat, les administracions gestores del parc van encarregar la realització d'una ecoauditoria per tal de conèixer i valorar quin era l'estat actual i l'evolució seguida en els

sistemes naturals d'ençà la promulgació del Montseny com a Parc Natural. Aquesta ecoauditoria va ser sancionada i valorada per la Comissió Assessora creada ex professo per a la revisió del Pla Especial.

Paral·lelament a aquest estudi, editat a mitjans de 1995, la Diputació de Barcelona ha anat completant amb altres estudis sectorials tot el cos analític que ha de permetre establir la línia de sortida i les propostes a recollir en el futur Pla Especial, objecte final de tot el procés iniciat ara fa dos anys. A ningú se li escapa que el Montseny del dos mil no s'assentarà en les mateixes bases econòmiques ni socials que les que tenia els anys setanta en el moment de la seva promulgació com a Parc Natural, el primer a ser declarat com a tal a tot l'Estat espanyol. Tot i que l'escenari és el mateix i que la seva salut és, en global i com assevera l'ecoauditoria abans esmentada, molt bona, el marc d'operacions s'ha decantat clarament del sector de les activitats del sector primari -en clar retrocés i reconversió a tot l'àmbit europeu- a les del sector terciari, i en aquestes, a les dedicades especialment a la



Foto: R. Camps

restauració i al lleure actiu respectuós amb la natura.

En l'actualitat, les diputacions de Barcelona i Girona, gestores d'aquest parc natural, han anat mantenint converses, encara no tancades, amb els representants dels diferents municipis que conformen el parc, així com amb els representants de les diferents administracions que d'una manera o altra incideixen en aquest territori. L'objectiu és clar: aconseguir el màxim consens per quan surti el redactat del primer avanç del Pla. Aquest, com tot document que es tramita a partir de la legislació urbanística, serà posat a exposició pública per a recollir-ne noves propostes i suggeriments.

Si se'm permet el símil, les jornades de debat van permetre mostrar "les cartes del joc". Ara el que es perfila són les noves bases de joc que han de permetre un renovat Pla Especial. El que ningú discuteix és la necessitat de protegir el massís, fet acceptat per tots els sectors. El gran avantatge d'aquest "tauler de joc" és que permet moure la fitxa a tots els agents implicats (agricultors, ramaders, forestals, residents,

científics, visitants,...), però el que cal veure és com i amb quines limitacions. El nou Pla Especial ha de permetre encarar el futur a mitjà i llarg termini. Les regles del joc, doncs, sense canviar en excés, han de ser revisades. I en aquesta tasca serà preferible fugir dels radicalismes.

Valorar l'abast i l'extensió de les àrees naturals qualificades, revisar els aspectes del planejament dels nuclis habitats, millorar el nivell de

qualitat de vida de la població resident, fomentar l'ús pedagògic d'aquest espai, mantenir uns serveis d'acollida i informació adequats per als visitants, permetre un aprofitament racional dels seus recursos naturals,... tots aquests i d'altres aspectes són els que ara cal concretar.

Les més de quaranta ponències i el centenar llarg d'intervencions, els dotze estudis que componien l'ecoauditoria i la resta d'estudis que

componien l'ecoauditoria i la resta d'estudis de base que s'han aplegat, ha generat un volum de material, valuósíssim per enfocar el futur del Parc. En definitiva, el Pla ha de perseguir l'objectiu democràtic del màxim consens amb el màxim respecte a totes les opcions.

JOSEP MELERO I BELLMUNT
SERVEI DE PARCS
NATURALS
DIPUTACIO DE
BARCELONA.



El Castell de Montsoriu:

La pressió popular desperta l'interès de

El castell de Montsoriu està situat entre els termes municipals d'Arbúcies i Sant Feliu de Buixalleu. Construït sobre un turó d'uns 630 metres d'alçada, la seva situació geogràfica és estratègica ja que el seu domini visual és molt ampli (en dies clars es veu la Costa Brava). Montsoriu constitueix per molta gent d'Arbúcies un dels monuments més estimats i importants del poble. El castell de Montsoriu és una de les principals mostres d'arquitectura militar medieval catalana i indubtablement un dels millors jaciments arqueològics d'aquest període. Després de tres anys d'actuació arqueològica ha començat la intervenció més ambiciosa : reconstruir una part de les muralles. El pressupost total és de 14 milions.

Encara que l'origen del castell no se sap amb exactitud, la primera referència del topònim Montsoriu és de l'any 923. No serà fins al 1011 que apareix citat un personatge vinculat directament al castell, es tracta del noble Amat de Montsoriu, vescomte de Girona. Uns anys després, l'any 1033 marcarà un dels moments clau del castell: el casament d'Ermessenda de Montsoriu, filla d'Amat de

Montsoriu, amb Guerau de Cabrera. Neix, doncs, la llarga vinculació de la casa vescomtal dels Cabrera amb el castell. Aquest matrimoni serà el fundador del monestir de Sant Salvador de Breda al 1038. Al llarg del segle XI el domini territorial dels vescomtes de Cabrera augmenta i abarca els municipis d'Arbúcies, Sant Feliu de Buixalleu, Breda, Riells del Montseny, Massanes, Hostalric i Fogars

de Tordera, a més de les terres del Cabrerès i de les possessions a la ciutat de Girona. Durant els segles XII i XIII s'ampliaran a pràcticament tota la Selva, i el segle XIV a Osona. Una de les principals referències escrites que ens parla del castell és del 1293, -la crònica de Bernat Desclot-. En aquesta crònica s'explica, entre d'altres fets, el paper destacat de Montsoriu per defensar Barcelona de l'atac

de Felip l'Ardit de França. Però el moment de màxim apogeu del castell es situa entre mitjans del segle XIII i mitjans del segle XIV, amb Bernat II de Cabrera, Privat i conseller del rei Pere III. Després d'aquesta època d'esplendor, el segle XV marca l'inici de la decadència de Montsoriu. El seu propietari d'aleshores Bernat Joan de Cabrera perd la propietat, que passa a la Generalitat d'aquest període.



Vista aèria del Castell de Montsoriu

Foto: AHMA

ELS TREBALLS ARQUEOLÒGICS AL CASTELL DE MONTSORIU

Les primeres recerques sobre l'ocupació de Montsoriu són de 1952. Però, de fet, els treballs sistemàtics no comencen fins l'any 1980. Llavors es perseguien dos objectius: d'una banda, confirmar l'existència d'un possible nivell ibèric a Montsoriu, i, de l'altra, conèixer els diferents estrats del castell. El 1983 hi va haver tres punts d'intervenció: el

La utopia de la reconstrucció

les institucions per Montsoriu

GEMMA CARBONELL I CRISTINA ZAMORANO

EN AQUEST DOSSIER TAMBÉ HAN COL·LABORAT:
GEMMA FONT I SANDRA PUJADAS

recinte exterior, la capella i el fossat. Les troballes van confirmar l'existència d'un poblat a redós del castell (ceràmica grisa d'ús domèstic, ceràmica vidriada, metalls i dues monedes d'argent). L'estiu de 1993 comença una nova etapa d'intervencions arqueològiques sota la direcció científica del MEMGA i del CIAG que arriba fins l'actualitat. Aquestes excavacions es van dur a terme en el marc d'un camp de treball de la Secretaria General de Joventut de la Generalitat de Catalunya coorganitzat amb l'Ajuntament d'Arbúcies. Des de 1994 el Patronat del Castell de Montsoriu assumirà la responsabilitat de la consolidació i part de la infraestructura del camp de treball. Els criteris

d'intervenció estaven condicionats per les necessitats marcades per l'actuació de consolidació arquitectònica. Les primeres zones intervingudes són la Torre de l'Homenatge, la Sala sud del Pati d'Armes (anomenada les Quadres) i la Sala Gòtica. La noblesa arquitectònica de les sales del castell ha atret la curiositat dels excavadors furtius, que han malmès, per exemple més d'un 50% de la superfície de la Sala Gòtica. Així en un principi es va intentar recuperar allò que els desaprensius havien fet malbé. La campanya de 1994 va plantejar un camp de treball que venia a ser la continuació de les tasques iniciades l'any anterior. Per tant, l'objectiu bàsic seguia essent la consolidació del Castell.

LA DARRERA CAMPANYA: 1995

L'excavació arqueològica de 1995 s'ha estructurat en tres fases. La primera és la realitzada pels grups del camp de treball (dos en total), que ha consistit en el desenrunament i neteja de les sales del Recinte Sobirà. La segona fase es va dur a terme durant el mes de setembre amb un equip d'arqueòlegs. La tercera fase consisteix en la consolidació de les estructures excavades i s'ha dut a terme al llarg dels últims mesos de l'any 1995. Durant les tasques de consolidació i desenrunament que es duen a terme a la Sala sud del Pati d'Armes, van aparèixer un seguit d'estructures (restes d'un forn i una llar de grans dimensions) i gran quantitat de ceràmica. La importància d'aquestes restes van provocar la intervenció arqueològica en forma d'exacavació d'urgència en aquest espai, ara definit com a cuina. Els objectius bàsics de la campanya de 1995 han estat, en primer lloc, intentar definir cronològicament i estructural la fase d'ocupació del castell, concretament al Recinte Sobirà. En segon lloc, precisar amb exactitud la successió de les grans reformes que hi va haver al castell durant els segles XII-XV. També s'ha definit la funcionalitat dels diferents àmbits excavats del Recinte Sobirà.

PATRONAT DEL CASTELL DE MONTSORIU

ESTAT DE COMPTES I PRESSUPOST 1996

ESTAT DE COMPTES 1994-95.

Exercici 1994	4.035.000' - PTA
Exercici 1995	2.800.000' - PTA
TOTAL	6.835.000' - PTA

PRESSUPOST EXERCICI 1996

Ingressos

Generalitat	2.800.000' - PTA
Ajuntaments	2.000.000' - PTA
Consell Comarcal	500.000' - PTA
Associació d'Amics	300.000' - PTA
TOTAL	5.600.000' - PTA

Despeses

Inversió obres	5.600.000' - PTA
----------------	------------------

LES ACTUACIONS MÉS DESTACABLES

Si exceptuem la campanya de 1983, les diferents intervencions arqueològiques al Castell de Montsoriu han tingut lloc preferentment en el Recinte Sobirà, és a dir, la part emmurallada situada a l'encimbellat del Castell. Pel que fa al Pati d'Armes, els treballs no han tingut la mateixa exhaustivitat que en el recinte anterior malgrat que s'hi ha treballat cada any, menys el 1994. No obstant cal dir que els treballs arqueològics a l'interior del Recinte Sobirà no estan ni molt menys acabats. Amb els treballs realitzats fins ara s'ha pogut definir la seqüència cronològica de la



AVENTURES, SUORS, AMORS I AMISTATS ESTIUENQUES A MONTSORIU

Pujades, sol, calor, pols, pic i pala, carretons amunt i avall,... un matí qualsevol a Montsoriu. Abelles, vent, pluja, plats exquisits, mancança de tovallons,... un àpat qualsevol a Coll de Castellar. Dutxa amb aigua bullint, migdiades xafogoses, mandritis, excursionetes, piscinades, tallers,... una tarda qualsevol a Montsoriu. Baixada de temperatures, gresques, xerinoles, convidats, espietes, matinades, matalassos enxivats, espelmes, desgavell de mitjons i sabates, tendes permeables,... una nit qualsevol a Coll de Castellar. Llaunes, plàstics, papers, ampolles, ...les primeres restes arqueològiques al Castell de Montsoriu. No agunatarem 15 dies amb aquest ritme i aquests resultats.

Però, oh! un trosset de ceràmica, sembla de Breda, un tros de blava, vidre, daus, puntes de ballestes, un forn, el paviment d'una habitació sencer, escales, murs, llars, forats de pal, etc.

Aquest castell és una capsa de sorpreses, ara sí que val la pena patir un xic. Estem

descobrint part de la nostra història! Els Camps de Treball a Montsoriu es varen iniciar fa tres anys amb el pretext de potenciar l'activitat arqueològica al castell i donar-lo a conèixer. Els Camps de Treball són una activitat que organitza la Secretaria General de Joventut, en el cas de Montsoriu hi col·laboren el Patronat de Montsoriu i l'Ajuntament d'Arbúcies. Aquest darrer estiu, seguint la línia de treball de la Generalitat, els camps van passar a ser gestionats per entitats juvenils a través de convenis. Montsoriu va ser atorgat al Consell de Jovent d'Arbúcies que per primera vegada organitzava una activitat d'aquesta mena. Durant aquests tres anys hem tingut algunes visites de tot prestigi. I això ens fa pensar que aquest camp s'ha convertit en un dels més importants en el marc de l'arqueologia. S'ha valorat molt positivament la tasca que s'hi està duent a terme, cosa que també ha incidit en la iniciació de les obres de restauració. En els camps que fins ara s'han

organitzat, s'hi han realitzat sis torns de joves de 15 a 25 anys, agrupats en edats de 15 a 17 i de 18 a 25. Per Montsoriu hem vist passar joves catalans, d'altres comunitats autònomes i fins i tot estrangers (França, Mèxic, Canadà, Grècia, Holanda...) i a cada torn ens han acompanyat joves amb algun tipus de disminució que s'han integrat plenament en la vida del camp. Els joves que participen en els camps s'inscriuen als diferents Serveis Territorials de Joventut de Catalunya i és la pròpia Secretaria qui distribueix als participants en els camps, segons les seves preferències.

Als camps hi participen una trentena de joves, però també hi ha els tècnics, un o dos monitors, el cuiner i un director. Aquests s'encarreguen de confeccionar el projecte tècnic (que en aquest cas és l'activitat arqueològica), el projecte educatiu, l'organització, la realització, la posterior avaluació i la memòria dels torns del camp que es porta a terme aquell estiu.

No us penséssiu que ens passem tot el dia "currant" o que tot plegat és ple de burocràcia. Són uns dies de les vacances d'estiu que dediquem a realitzar un treball que en aquest cas repercutirà en la recuperació del nostre patrimoni.

Aprofitem per conèixer l'entorn: Arbúcies, Sant Feliu, Breda, el Montseny; fem tallers, xerrades, sortides, "farres", rebem algun ensurt i més d'una bromada,... i provoquem que la gent d'Arbúcies, sobretot els més joves, estiguin ben a l'aguait durant uns quants dies.

ANNA ILLA I CONCEPCIÓ RIERA
DIRECTORES DEL CAMP DE TREBALL
1995 AL CASTELL DE MONTSORIU

Participants del camp de treball l'estiu passat.
Foto: AHMA



construcció i la funcionalitat de bona part de les sales. Se sap que en el perímetre del Recinte Sobirà s'ubicava una antiga construcció defensiva ibèrica (segles II a IV adC). També sembla clar que la Torre de l'Homenatge, que data del segle X, és l'element medieval més antic. D'altra banda, el primer recinte fortificat es va construir entre els segles XI i XII, definit per la paret adossada a la Torre de l'Homenatge. Aquest clos antic inclou també la torre del sector de llevant. Les excavacions també han revelat que a finals del segle

XII i principis del XIII hi va haver reformes al castell, com per exemple l'obertura d'una porta a la planta baixa de la Torre de l'Homenatge i la reducció de la cisterna que hi havia adossada. Tot i això la gran remodelació del castell es va produir entre els segles XIII i XIV, coincidint amb el seu màxim esplendor. Al llarg d'aquests segles es reforma el Pati d'Armes i s'aixequen les diferents dependències, la majoria amb elements arquitectònics gòtics. Dins el recinte del castell es creen les actuals cambres i el pati. Les habitacions excavades han

posat al descobert diversos dipòsits d'aigua, un forn domèstic, un petit rebost i la zona residencial. El període de decadència de Montsoriu comença a les acaballes del XV i a principis del XVI el castell s'abandona. De fet l'acabament de la guerra de Remences (1486 sentència arbitral de Guadalupe) marca el final de Montsoriu. Malgrat tot el castell es va continuar emprant de manera puntual. Se sap de l'existència d'una petita guarnició de la Milícia Nacional, amb motiu de la Primera Guerra Carlina. Hi

ha diverses troballes que així ho mostren, com per exemple l'esquelet humà trobat en el sector exterior de la Torre de l'Homentage, associat a les guerres carlines.

MONTSORIU. PRESENT I FUTUR

Al llarg de tres anys de campanyes s'han acumulat uns 14 milions de pessetes per invertir en la millora del castell. Els diners



s'obtenen de les institucions públiques. Cada un dels Ajuntaments del Patronat aporta 500.000.- pessetes l'any, la mateixa quantitat que dona el Consell Comarcal. L'Associació d'Amics del Castell de Montsoriu hi aporta tot el que pot (sobre unes 300.000.- pessetes anuals) i la Generalitat iguala la suma de les quantitats aportades per les anteriors entitats. Amb aquests diners s'estan fent actualment les obres de cobertura de la cuina i el menjador (zona de les quadres). En aquest espai s'hi preveu la instal·lació d'una zona de serveis on hi haurà un bar, uns sanitaris i un audiovisual divulgatiu del monument. Està previst que, si hi ha prou pressupost, s'actui en la zona alta de la muralla del sector de les quadres. Es reconstruiria el Pas de Ronda, al qual s'accediria per una escala de fusta.

UN CAS APART. L'EIX TRANSVERSAL

La construcció de l'Eix Transversal hagués pogut suposar una forta inversió als castell (uns 160 milions) perquè totes les grans obres d'infraestructura viària han de destinar un 1% del seu pressupost en obres socials o culturals en la zona afectada. Però des de fa uns anys aquests diners els gestiona directament el Departament de Cultura de la Generalitat, que decideix en quina obra s'inverteixen (no necessàriament en el territori afectat). La política del Departament en els últims anys és la d'invertir bona part dels diners en les grans obres culturals de la ciutat de Barcelona, per la qual cosa reclamar els diners per a Montsoriu seria l'obligació dels implicats, si volem de Montsoriu una realitat tangible

L'«ASSOCIACIÓ D'AMICS DEL CASTELL DE MONTSORIU»: UN COP D'ULL A LA SEVA HISTÒRIA

El passat 12 de març es van complir els 4 anys de la reunió fundacional de l'Associació. La seva legalització oficial no va tenir lloc fins el 28 de gener de 1993, però ja des d'aquell 12 de març les seves activitats i gestions per aconseguir la salvaguarda del castell de Montsoriu no s'han aturat.

L'Associació d'Amics del Castell de Montsoriu naixia amb uns objectius bàsics. Primer, aconseguir que aquest monument de primera magnitud dins l'arquitectura medieval militar catalana fos tret de l'oblit institucional - que no popular - en què es trobava. Segon, posar aturador a un deteriorament que semblava imparable i, en tercer lloc, intentar recuperar l'estructura original del castell en allò que fos possible. Des d'un primer moment es va tenir clar que per aconseguir aquells objectius calia generar un moviment favorable a la salvaguarda del castell que ultrapassés els límits estrictes d'una població: era necessari implicar persones, entitats i institucions dels pobles de la rodalia de Montsoriu. Ara bé, per tirar endavant tot això cal destacar el paper jugat pel "Museu Etnològic del Montseny, La Gabella", que, amb els seus tècnics al capdavant, ha actuat com a òrgan aglutinador i difusor d'idees, activitats i esforços. La resposta de les persones, entitats, i institucions dels voltants del castell fou molt positiva des del primer moment, i també es va rebre el suport d'indrets més allunyats.

PRIMER PAS: "SALVEM MONTSORIU"

La campanya orquestrada per l'Associació d'Amics del Castell de Montsoriu, sota el lema "Salvem Montsoriu" tenia clara una cosa: salvar el castell de Montsoriu depenia d'una resposta política positiva de la primera institució del país, i per aconseguir-la calia generar un moviment que, des de baix, arribés fins a ella i la portés a implicar-se en la seva salvaguarda. Així, el primer que es va fer va ser anar a buscar el suport popular. Es van distribuir uns fulls on tothom qui volgués, a títol individual o anivell d'entitat, podia mostrar el seu suport. La recollida de signatures i adhesions va anar acompanyada d'exposicions de caràcter itinerant, xerrades, actes lúdico-reivindicatius en el propi castell i en els pobles del seu voltant, presència en fires i festes que tenien lloc en les poblacions del voltant del monument, edició de samarretes d'estiu, pósters, pins, punts de llibre, bols de ceràmica, etc. Cal dir que, si bé la recollida de signatures va tenir un límit temporal, la resta d'activitats que he esmentat s'han anat repetint fins l'actualitat, i si en féssim un llistat veuríem que aquest tindria una llargada prou important. Al volum de feina de l'entitat s'afegeix totes les gestions encaminades a aconseguir una implicació constant de les institucions en el tema de la salvaguarda del castell de Montsoriu. Tot allò que es derivava d'aquesta campanya va portar-la a tenir presència diverses vegades en el Parlament de Catalunya, a través de preguntes adreçades a l'executiu català per diputats d'Esquerra Republicana de Catalunya i del Partit dels Socialistes de

Catalunya. La campanya va comptar sempre amb el suport dels mitjans de comunicació d'àmbit local (Televisió de Breda, revistes com *Vereda* o *Aquí Riells i Viabrea*) i general (*El Punt*, *Ràdio Marina*, *La Sitja del Llop* i més endavant *Catalunya Ràdio* i *TV3*).

CAP A LA CREACIÓ DEL PATRONAT

L'any 1993 van començar a recollir-se els primers fruits que donava la campanya a favor de la salvaguarda de Montsoriu. L'estiu d'aquest any va començar el primer camp de treball de tipus arqueològic, amb continuïtat els anys següents. Es va poder intervenir arqueològicament d'una manera legal (de manera il·legal ja ho havien fet per desgràcia els furtius).

En el transcurs de la campanya "Salvem Montsoriu" s'havia aconseguit anar implicant els diferents nivells institucionals que tenien quelcom a dir (Ajuntaments, Consell Comarcal, Diputació i Generalitat), però estava clar que s'havia de crear un organisme que aglutinés totes les institucions, entitats i persones vinculades al tema. D'aquí va néixer la necessitat de crear un "Patronat" per al castell de Montsoriu que tingués cura de les actuacions arqueològiques i arquitectòniques, de la promoció cultural i turística, etc.

El "Patronat per a la gestió de la conservació i millora del castell de Montsoriu" va constituir-se el 10 de març de 1994, i en ell hi tenen cabuda la Generalitat de Catalunya, la Diputació de Girona, el Consell Comarcal de la Selva, els Ajuntaments d'Arbúcies, Breda, Riells i Viabrea i Sant Feliu de Buixalleu, l'Associació d'Amics del Castell de Montsoriu i la família Ribot (propietària del monument).

No cal dir que la creació del Patronat ha representat un pas endavant importantíssim al camí que ha de dur a la salvaguarda definitiva del castell de Montsoriu. Com també ho va ser -no podem deixar d'assenyalar-ho- la visita que el President de la Generalitat, Jordi Pujol, va fer al monument el 20 de juliol de 1994. Aquell camí, però, ha comprat, fins ara, amb un obstacle que encara no s'ha pogut superar: fer que el monument, que en l'actualitat és de propietat privada, passi a titularitat pública. Sabem que s'estan fent gestions en aquest sentit perquè el castell sigui traspassat a mans públiques, concretament al Consell Comarcal de la Selva.

Esperem que aquest darrer tema tingui una ràpida solució i que sigui un èxit més a sumar a les accions que ja s'han relaitzat: creació dels camps de treball, excavació programada, creació del Patronat, primeres obres de restauració... Tot plegat perquè el castell de Montsoriu pugui tornar a fer honor a les paraules que l'escriptor medieval Bernat Desclot va deixar escrites en la seva "Crònica" a finals del segle XIII: "... lo castell de Muntoriu, qui és un dels bells e dels nobles de món..."

JORDI GOÑI
SECRETARI DE L'ASSOCIACIÓ
D'AMICS DEL CASTELL DE MONTSORIU

Entitats i Persones

SOARPAL SOLIDARITAT ARBÚCIES

Soarpal són les sigles de "Solidaritat Arbúcies - Palacagüina". Els nostres objectius generals són l'establiment de vies de cooperació i solidaritat amb els pobles de l'anomenat Tercer Món, així com el reeiximent d'actuacions encaminades a assolir una societat més justa i solidària. Per tal d'actuar d'acord amb aquests objectius ens plantejem els següents propòsits:

- a) Establir canals de comunicació i coneixement mutu entre els pobles.
- b) Donar a conèixer en el nostre entorn les necessitats dels pobles del sud, per mitjà de campanyes de sensibilització i informació.
- c) Promoure i finançar projectes de cooperació a petició dels organismes representatius dels pobles afectats.

- d) Impulsar agermanaments amb entitats populars del Tercer Món.
- e) Organitzar brigades de treball voluntari per col·laborar amb els interessats en els projectes engegats.
- f) Afavorir la coordinació i l'intercanvi d'experiències amb altres col·lectius que treballin en l'àmbit de la cooperació.

Aquesta història va començar ara fa deu anys, quan en Jaume Soler, alcalde d'Arbúcies, inicià els contactes per agermanar aquesta vila amb un poble nicaragüenc. El 30 de juliol de 1986 l'Ajuntament d'Arbúcies pren l'acord d'agermanar-se amb Palacagüina, poble situat en el departament de Madriz, al nord de Nicaragua, relativament proper a la frontera amb El Salvador. El 4 de setembre

del mateix any es signa l'acta d'agermanament a la Casa de la Vila de Palacagüina.

El novembre de 1987 es va constituir una comissió oberta a totes les entitats d'Arbúcies i de la qual en van passar a formar part: l'Ajuntament, l'Agrupació Sardanista, Associació de pares del C.P. Dr. Carulla, Associació Montseny - Guillerics, Claustre de Professors d'FP, Col·legi Públic Dr. Carulla i Institut Montsoriu a través dels seus Consells Escolars, Creu Roja, CUPA, Grup Rialles, Club de Judo, Monitors de Can Son, Museu Etnològic del Montseny La Gabella, Mútua Montseny - Benèfic, Penya Barcelonista, Professorat de l'Escola d'Adults, Ràdio Arbúcies.

Aquesta "Comissió d'Agermanament" organitza la primera campanya amb el doble objectiu de:

- donar a conèixer entre els arbucienca la realitat de Nicaragua en general i de Palacagüina en particular.
- assumir mitjançant ajudes econòmiques alguns projectes de desenvolupament de Palacagüina.

A partir d'aquest moment es fan CAMPANYES periòdicament, a través de les quals es van aconseguint i ampliant aquests objectius, i sobretot es porten a terme o gestionen una sèrie de PROJECTES que permeten fer tangible aquest agermanament. Entre d'altres podem citar els següents:

- Construcció d'un Centre Escolar 1988
- Equipament d'una Ambulància i un Tot Terreny pel Centre de Salut. 1989
- Recollida de roba, medicines, material escolar, etc. 1988- 1989
- Construcció d'un Parvulari 1990.
- Equipament d'una Farmàcia Popular. 1991
- Estudi i gestió de la construcció de més de 200 cases camperoles
- Enguany estem recollint diners per ajudar amb beques de manutenció, desplaçament o llibres, als pocs joves universitaris de Palacagüina.

Palavica. Projecte construcció cases camperoles.

Foto: AHMA



PALACAGÜINA

PALAVICA DES DE 1992 A 1995

Una altra realitat que va quallant és la participació directa d'arbuicques i arbuicencs en aquests projectes, en el que s'han dit BRIGADES de Treball, que a partir del juliol de 1988 han estat a Palacagüina puntualment cada estiu, aprofitant les seves vacances per fer més proper, amb noms i cognoms, aquest agermanament. Cal dir quatre paraules sobre la importància d'aquesta activitat i assenyalar que una presència constant cada estiu de quinze o vint persones, no totes d'Arbúcies certament però sí organitzades des d'aquí, que s'allotgen amb famílies d'allí i que arriben a establir sincers i forts llaços d'amistat i afectivitat, dóna un contingut humà inqüestionable en aquest agermanament.

El mes de març de 1994, Soarpal es constitueix com a ONG, Organització No Governamental per al Desenvolupament. Participem en la Coordinadora d'ONG'S de Girona des dels seus inicis.

Ja es pot veure pel que he dit fins ara que Soarpal neix i creix amb motiu de Nicaragua, però la solidaritat no coneix fronteres i durant aquests anys ens hem anat trobant altres països, altres situacions, que reclamaven la nostra atenció. Així doncs d'una manera puntual al principi i més sistemàtica després, hem

col·laborat en diverses campanyes, a iniciativa pròpia o d'altres entitats. Entre elles cal assenyalar la Campanya per Bòsnia, la del poble sahrauí amb l'agermanament amb Hagunia, Campanya pel 0'7 %, ...

I finalment cal esmentar els nombrosos actes que hem organitzat durant aquests anys, tenint sempre com a rerefons les situacions d'injustícia o conflicte que pateixen els països del sud, de l'anomenat Tercer Món, ja siguin d'Amèrica Central o del Sud, d'Àfrica, o fins i tot d'Europa. Entre molts altres podríem citar: xerrades, conferències, concerts, taules rodones, jornades solidàries, recollides de materials, informacions, parades, etc., sense oblidar la quantitat i la qualitat de les persones que ens han aportat la seva vivència. Alguns d'aquests actes han estat de caire festiu, altres més reivindicatius, però en tots hem volgut manifestar un dels nostres lemes més entranyables: **"La solidaritat és la tendresa dels pobles"**.

EDMON RIBATALLADA I
ROVIRA
MEMBRE DE SOARPAL

HEM XERRAT AMB EN LLUÍS JULIÀ. FUSTER DE TOTA LA VIDA



En Julià, com ell mateix diu, va néixer enmig dels flocs. A casa seva era una fusteria. El seu pare, també fuster, li va ensenyar l'ofici. En principi anava per manyà, segons els consells del seu pare: ell manyà i el seu germà gran havia de ser el fuster. El vell Julià ja pensava bé, perquè en aquell temps un fuster i un manyà feien molta feina junts; havien de treballar en equip com ara diríem. Però, en morir el germà, va ser ell el continuador de la feina del pare. Als 15 anys ja es va trobar fent d'oficial, perquè la feina ja se la coneixia, feia anar el ribot i la serra com un fuster avesat. Recorda que en aquell temps feien pasteres per alguna casa de pagès, taules, etc. Era tot just acabada la guerra, i no volien cobrar amb diners sinó amb espècies; per tal feina un sac de fesols, per tal altra patates...

Prou que li agrada i li ha agradat sempre treballar la fusta, encara se'n recorda d'un camió que va fer de petit, tot remenant eines al banc de fuster. Quan va plegar d'estudi ja va començar a aplicar-se en l'ofici, i s'ha jubilat fent de fuster. Potser li hauria agradat fer de confiter, sempre mirava d'anar a can Piconaire a ajudar-los, però no n'està ben segur, perquè era i encara és, molt llaminer. De tota manera, per ell la jubilació no és deixar de treballar. En Julià viu treballant. Ara es dedica al que més li agrada de la feina de fuster: artesania de fusta. Taules de billar, taulers d'escacs (amb les peces serrades a mà, treballades amb l'enformador i polides amb paper de vidre una per una), cavallets de fusta per a la mainada, patinets...

Ara ho pot fer. Mentre va haver de mantenir una família no s'hi va poder dedicar. No li fa res passar-s'hi hores, ni deixar d'anar al cafè, fins i tot s'hi ha dedicat algun diumenge. El que més li agrada és poder regalar les seves obres, pensa que així la família tindrà un record seu. No ho vol vendre, ja que s'hi ho hagués de cobrar, diu, que ho hauria de valorar molt car per les hores que hi passa. Aquesta afició ja li va començar de molt jove, quan intentava seguir les instruccions dels invents del TBO, encara guarda un joc que va construir a través dels consells d'aquesta publicació. Segons ens diu, ell de jove tenia requesta, perquè tenia un ofici i era l'amo de l'empresa. Va conèixer la Pietat tot ballant, entre Can Cassó i el Casino. Ell diu que no ballava gaire bé, que no n'ha sabut mai, només seguia. Van festejar set anys, també van renyir, i van refer el festeig quan va tornar de la mili. Ha tingut dues filles: la Maria i la Matilde, una colla de nétes i un únic nét, que ell espera que continuï la feina de fusteria. En Julià és un home que parla cofoi de la seva família, sense deixar-se els gendres. Ens parla també, de les dues grans aficions que ha tingut, a part de la feina i la família: el futbol i les cartes. Ai! la vocació de futbolista de seguida la va veure estroncada. Li hauria agradat tant de saber-ne! Ell mateix explica que no en sabia, només corria, però llavors no sabia què fer-ne de la pilota. Prou que li deien que corria com una bala o com el vent. Ens conta que una vegada quan es va trobar sol amb la pilota davant del porter contrari, no va saber xutar i li va donar la pilota a les mans. Només era bo per córrer. Es va conformar a ser seguidor dels altres futbolistes i mirar el futbol com a espectador. Ara! les cartes ja va ser una altra cosa. Les sap jugar. Ell no sol tenir bon joc, diu, però guanya perquè les juga bé. El temps del cafè, per ell és joc de cartes. Tota classe de jocs de cartes: la botifarra, el canari, el set i mig, el subhastat, el pòquer. També li agrada jugar-s'hi peles dins de les seves possibilitats. Mai la setmanada. Ara als 72 anys, ensenya l'ofici al seu gendre, en Quico, amb la mateixa il·lusió que si ara comencés, però li recorda la seva experiència: "l'ofici de fuster dóna per viure, però no t'hi faràs mai ric."

PER MARTI AULEDAS

Un cop més i per dissetena vegada, s'organitzarà la Marxa de la Primavera, serà com sempre el segon diumenge de maig, el proper dia 12 de maig i l'itinerari serà el següent.



donar conformitat al pas dels participants es disfressen i organitzen espectacles per divertir als marxaire i fer més distret el recorregut.

Hem de dir també, que aquesta marxa tothom la fa al seu ritme, des d'aquell que fa bona part del tram com a una cursa, fins la família que va en pla de passeig. Tot i té cabuda. I al final tots els participants reben un record de l'edició de la marxa.

Tot això ha fet que la participació d'unes 125 persones en els primers anys, hagi augmentat fins arribar a les 400 d'aquests darrers.

Aquest augment de participants ha engrescat i animat als col·laboradors en l'organització. Actualment hi ha una seixantena de persones que d'una o altra forma preparen la marxa i col·laboren en les tasques que s'han de dur a terme perquè es pugui realitzar. Des d'aquí volem agrair a tots ells, la seva participació i també la de les entitats i grups que amb el seu suport fan que aquesta diada marxaire continuï cada any.

Només em resta dir-vos que us reserveu la data i fins aleshores.

Però des de les pàgines de PERXADA, hem volgut saber la trajectòria i les característiques d'aquesta singular marxa que ja fa 17 anys que es fa.

Tot va començar quan una vintena de joves del grup XIVARRI, joves disset anys enrera, va decidir organitzar un acte d'aquest estil, entre els molts que feien adreçats a la mainada, la Colla dels Desganats i els Gratanúvols s'afegiren a la convocatòria

i darrerament també ho ha fet l'Esplai Can Son.

Avui en dia el grup XIVARRI només s'aplega, com a tal, per dur a terme aquesta activitat esportiva i festiva a la vegada.

Quines serien les característiques que destacaríem d'aquesta marxa:

En primer lloc, el recorregut, que és d'uns 15 Km. i que cada any es modifica per donar a

conèixer els diferents paratges naturals que envolten Arbúcies. Això fa que la gent de fora, no tingui cap inconvenient en repetir-la i que aquesta marxa tingui prestigi dins d'aquest món.

Una altra cosa a destacar seria, l'esmorzar, que consta de la tradicional botifarra amb pa amb tomàquet, amanides i allioli autèntic. Els controls serien una altra novetat, ja que a part de

Foto: Camps



Participants a la marxa, enmig del bell itinerari.



Control amb disfressa inclosa.



L'esmorzar que s'ofereix als marxaire.

NOTÍCIES BREUS

CARNAVALS A VENÈCIA

Aprofitant els carnivals d'enguany la Secció Fotogràfica del Centre va organitzar un viatge a Venècia on vàrem poder gaudir de la bellesa d'aquesta ciutat. A més, durant aquests dies els carrers i canals de Venècia s'omplen de colors i festa amb vestits i màscares que mostren als visitants una ciutat diferent de la resta de l'any.

Pels afeccionats a la fotografia és un plaer poder-hi assistir i disfrutar del gran ambient fotogràfic que es respira. El grup estava format per 49 persones i vàrem sortir d'Arbúcies a les 7 h de la tarda del divendres dia 16 i vàrem tornar el diumenge, dia 18 a 2/4 de 12 de la nit, després de fer 2.600 Km -en anada i tornada- en autocar.



Foto: Josep Moré

EXPOSICIÓ A LA BIBLIOTECA DE "LA CAIXA"

Organitzada per la Fundació "la Caixa", biblioteca d'Arbúcies, podeu veure fins el 29 d'abril i durant els horaris d'obertura de la biblioteca (de 5 de la tarda a 2/4 de 9 del vespre) la MICRA: JOAN SALVAT PAPASSEIT



Foto: J. Camps

CURS DE BALLS DE SALÓ

Aquests són alguns dels 84 alumnes que aquest any ens hem animat a aprendre ballar: rock, rumba, cha cha cha, bolero, pasdoble, vals, tango i swing. N'hi ha per tots els gustos. En 10 sessions d'1 hora i mitja de durada, intentem aprendre el màxim, això sí, passant una bona estona i no perdent mai l'entusiasme. Aquest curset de nivell I va finalitzar el dijous 28 de març, però esperem retrobar-

nos després de Setmana Santa i continuar amb el segon nivell.



Foto: J. Camps

NOTICIARI DE L'AGRUPACIÓ SARDANISTA

CURSET D'ENSENYAMENT DE BALLAR SARDANES

Per als nens es farà els dimecres dies 9,16 i 30 d'abril i 7, 14, 21 i 28 de maig, de 7 a 8 de la tarda al gimnàs de l'Escola Pública Dr. Carulla. Per els adults el curset es farà els dijous 11,18 i 25 d'abril i 2,9,16,23 i 30 de maig de 10 a 11 de la nit al poliesportiu.

D'altra banda informem que els propers dies 7 i 8 de setembre celebrarem el 20è aniversari de l'Agrupació i ens agradaria fer una exposició de fotografies d'aquests 20 anys. Agrairíem a tots aquells que en tingueu i ens les vulgueu deixar, que ens les feu arribar abans del dia 15 d'agost.

Us podeu adreçar a: l'Ester Salomó, la Maria Pujol, en Jaume Pujolràs, la Montse Plana o a "La Gabella".

FEU-VOS SOCIS DE L'AGRUPACIÓ SARDANISTA.

GUIA D'AUDICIONS DE SARDANES 1996

DATA	HORA	COBLA	LLOC
12 de maig	2/4 de 5	Per designar	Joanet
6 al 12 de juny	ENRAMADES	Vila de Blanes	
19 de juny	10 nit	Laietana	Pl. Vila
24 de juny	12 matí	Genisenca	Castell de Montsoriu
3 de juliol	10 nit	Laietana	Pl. Vila
10 de juliol	10 nit	Genisenca	Pl. Vila
17 de juliol	10 nit	Laietana	Pl. Vila
27 de juliol	6 tarda	Genisenca	(F.M.) Pl. Vila
29 de juliol	7 tarda	Laietana	(F.M.) Pl. Florac
30 de juliol	6 tarda	Genisenca	(F.M.) Can Quadres
7 de setembre			
8 de setembre	FESTA 20è ANIVERSARI		
11 de Setembre	5 tarda	Laietana	Pl. de la Vila
21 de setembre	6 tarda	Genisenca	Aplec de la Capella
22 de setembre	7 tarda	Laietana	Aplec de la Capella



ANAR-SE'N DE LA LLENGUA (1)

És de nit. L'ombra del nostre personatge camina sota la fosca freda i humida d'un dijous del mes de febrer. Torna cap a casa. Demà ha de tornar a la feina. Els programes de la tele el tenen avorrit, ha baixat al poble a comprar tabac, trobar els seus amics per fer una botifarra i parlar una estona. No els ha trobat. No té per costum llegir i els diaris estaven ocupats. Ha anat a la sessió de videofòrum però ja havia vist la pel·lícula. Sap que quan arribi a casa té el fil musical de la ràdio (si no es troba encallat). Quan arriba al portal de casa seva rep, serè, la "bona nit" dels ocupants d'un vehicle que amb la seva lluisor blava ressegueix els carrers d'Arbúcies. Al pensament reviu l'ensurt que temps enrera li provocaven les mateixes paraules, insinuades en una altra llengua, quan pujava pel carrer de l'Estenedor.

Aquest article vol ser una lleugera anàlisi del mercat mediàtic a Arbúcies segons la llengua usada, no gens diferent d'altres llocs. En la seva primera part (inclosa en aquesta Perxada 5) hom parla de l'oferta i posteriorment, en la segona, ja se centrarà en la demanda, per altra banda qüestions prou indestruïbles.

L'ADMINISTRACIÓ

En l'exemple del nostre personatge tot belluga en una situació de prou normalitat. Aquesta persona fa molt temps que va deixar l'escola, quan encara no era en català ni sota un règim democràtic. S'ha avançat molt en normalitat (normalització lingüística) i en això molt s'hi ha mullat la voluntat de l'administració (Ajuntament i Generalitat) en temes de l'ensenyament, la toponímia, els mitjans de comunicació, la relació amb organismes públics i el comerç. Altres temes resten pendents (l'administració de justícia, per exemple). També la desconfiança per possibles involucions polítiques.

LA FEINA

El nostre personatge ha assolit eines suficients per desenvolupar-se en el treball i per relacionar-se en el seu entorn. De tota manera sap que el producte al qual ha contribuït amb el seu esforç l'utilitzaran persones que no parlen com ell, perquè possiblement seran d'altres països. Els responsables d'aquesta empresa tenen molt clar quins són els seus destinataris i s'hi emmotllen. Malament si entre clients i proveïdors no hi haguessin bones paraules, tothom pensa. Aquest fet comporta que, dia a dia, la qualificació d'administratius en parlar i escriure moltes llengües sigui imprescindible (anglès, francès, alemany... àrab i xinès?) per confeccionar etiquetes, catàlegs, pressupostos, cartes, etc. Hi ha per altra banda, recursos publicitaris que s'utilitzen perquè arribin a més gent i sovint s'empren mots estrangers, perquè semblen més adequats.

Aquests arguments introduïts fins ara sovint són utilitzats per justificar situacions que es produeixen a l'empresa privada. Utilitzar *agua* per aigua, *autocares* per autocars, *authentic* per autèntic, *cotton* per cotó, *perfiles* per perfils o, fins i tot, *Arbucias* per Arbúcies, poden ser exemples de l'acomplexament que existeix en l'ús del català, fins i tot com a marca (aparentment distintiu del qui tothom s'enorgulleix). No parlem ja d'atencions laborals: contractes, comunicats interns, fulls de salari, etc.

ELS COMERÇOS I SERVEIS PROFESSIONALS

No cal que el nostre personatge es distregui veient els rètols lluminosos dels aparadors, majoritàriament normalitzats, sinó aquells serveis (bancaris, grans cadenes comercials, de comunicació, marques...) que indiscriminadament s'instal·len sense cap respecte al fet local. Unes utilitzen el castellà com a única llengua per les seves massives campanyes d'ofertes i en tots els etiquetatsges de productes. Altres freqüenten el bilingüisme en totes les seves comunicacions. I altres s'apunten als temps que corren i sembla que l'idioma l'han personalitzat.

Els serveis de professionals (notaria, assegurances, gestories, ...) són en determinats casos camins verges per explorar.

LA COMUNICACIÓ PER ONES

Qui no s'avorreix de la baixa varietat i qualitat de moltes de les produccions radiofòniques i televisives? Les primeres perquè, plenes d'anuncis, intercalen els sorolls anacionals que alguns joves ballen el cap de setmana i, les segones, perquè tots els models televisius estan força exhaurits i cansen (ex-



cepte les notícies i les pel·lícules). Tot i això, la ràdio és la més casolana. La persona que se'n adreça a la Freqüència Modulada més d'un 50% de vegades ho fa en català (per la dificultat orogràfica no tenim massa influències externes), encara que les cançons gairebé totes són d'origen anglosaxó. A l'Ona Mitjana únicament hi ha la COM ràdio. Pel que fa a la televisió, menys del 30% del total d'oferta dels quatre canals públics i dels tres privats és en català. Què passarà quan hi hagi la televisió per cable? O més antenes satèl·lit?

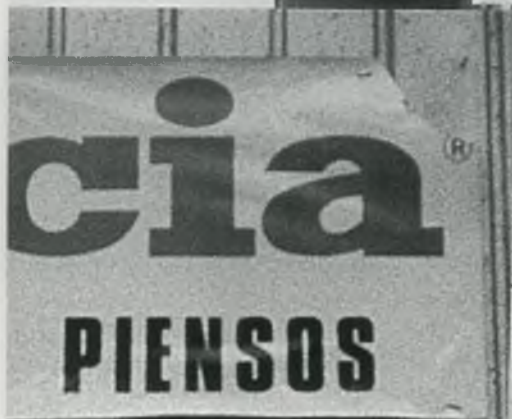
ELS DIARIS I LES REVISTES

El nostre personatge és del Barça i li agrada fullejar algun diari esportiu. Llevat de cròniques de l'Avui, El Punt o el Diari de Girona, la premsa esportiva és monolingüe. El Punt li explica els anecdotaris comarcals i de Girona ciutat, i les altres notícies les pot seguir de La Vanguardia o El Periódico (els d'aquí) per la informació nacional i internacional. L'Avui ha de reduir el seu format a l'espera, encara, de l'entrada de nous subscriptors. Per sort hi ha altres mitjans que tenen edició "Cataluña", tot i arremetre contra ella sempre que poden. Si més no, es podrà entretenir amb els mots encreuats de El País.

El cas de les revistes exaspera. Llevat de la Perxada, alguna revista comarcal, la revista dels jubilats de la Caixa o altres butlletins, o especialitzades (L'Avenç, Aixa, El Temps...) que són en català, la majoria no ho són. Això que les llibreries i el quiosc en són plenes: se'n venen del cor, de moda, de música, de cinema... Diuen que una gran xifra de negoci la tenen les revistes pornogràfiques, algú n'ha vist mai alguna en català?

ALTRES NEGOCIS

Ja per acabar, ha decidit anar al video-fòrum. És poc probable que aquest sigui d'una pel·lícula en versió original



subtitulada (com s'estila ara) però el menys probable és que sigui traduïda al català. Les editores, tant de llibres com de vídeo, addueixen el limitat mercat que suposa fer producció en català. És evident que el preu d'aquests productes serà sempre més elevat per un mercat de 10 milions d'habitants que per un de més de 300, però també saben que a la qualitat del producte li correspon un reclam immediat (els de temàtica infantil, per exemple). La clau d'aquest problema el resol sovint l'administració conce-

dint subvencions perquè tinguin igual d'oportunitat en el mercat, pel·lícules, llibres, enciclopèdies, programes d'ordinador... catalans al davant de la versió castellana.

És llavors quan mans invisibles fan que pel·lícules multitudinàries com Pocahontas no trobin doblatge o que el sistema operatiu Windows 95 en català es floreixi als magatzems dels proveïdors.

Mostra d'anuncis que el nostre personatge encara veu tot anant cap a casa.

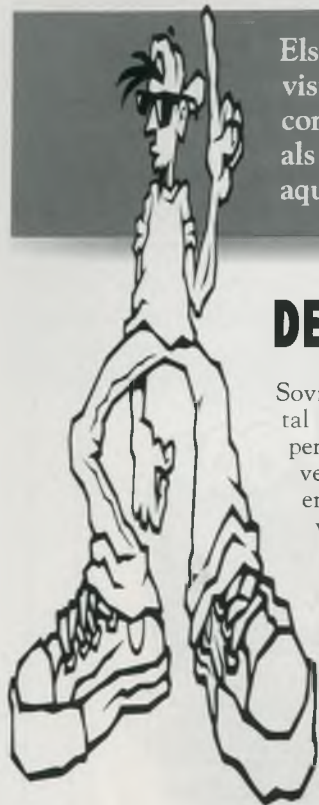
Foto: T.M.

TOMÀS MORÉ

CONDUCTA DE RISC

APRENTATGE, ATREVIMENT O INCONSCIÈNCIA

Els adolescents són probablement el grup d'edat del que menys cura s'ha tingut des d'un punt de vista mèdic en els darrers anys. Si bé es tenen molts estudis sobre dades específiques de temes concrets es disposa de poca informació sobre la salut. De ben segur que conèixer què els passa, als joves, i a fi de tenir una idea del que fan i del que pensen, és determinant per saber com aquests factors influeixen en el seu benestar físic, psíquic i social.



DE QUI PARLEM?

Sovint se'ls anomena nois o noies, tal com se'ls veu o voldria veure, però segurament hauríem de dir joves, tal com són i actuen. Tenen entre 13 i 19 anys, la major part van a l'escola i formalment es troben a l'adolescència. Són solters, viuen amb els i dels pares (tot i que algun té fonts d'ingressos propis) i més de la meitat es consideren poc o gens religiosos. Són els adolescents normals que fan la feina pròpia de la seva edat: aprendre.

QUÈ ELS PASSA

Globalment els adolescents pensen tenir bona salut (els nois més que les noies). De fet, la taxa de mortalitat d'aquest grup d'edat ha disminuït menys que en altres grups perquè la mortalitat per malalties infeccioses s'ha anat substituint per la mortalitat per causes externes, sobretot els accidents de trànsit. L'asma, l'al·lèrgia, l'astigmatisme, l'escoliosi i els problemes emocionals són les afeccions que limiten més la seva activitat diària.

Encara que no a tots els agradi l'escola és on inicien els llaços d'amistat més forts. Quan tenen problemes personals ho solen parlar, per ordre d'importància: amb els amics, amb els pares, amb la parella o amb ningú. Tot i que, en general, els temes de conversa amb els pares són dels estudis, els plans de futur o els diners, la mare és amb qui es parla de la vida en general, dels amics, la parella i la sexualitat. El pare prefereix més les converses d'esports. Gairebé tots tenen per projecte estudiar o treballar en acabar l'ESO i són pocs els que no tenen cap projecte.

Els nois diuen tenir un bon humor més

constant i, en canvi, les noies es troben més preocupades pel seu estat d'ànim. La menstruació en les noies pot limitar la seva activitat diària -hi ha nombroses adolescents que prenen medicacions durant la regla per combatre dolors abdominals o d'esquena-. En general tots, quan tenen un problema important no creuen necessitar ajuda o no la busquen. Els maltractaments físics o abusos sexuals són molt més freqüents en les noies que en els nois. I si no n'hi hagués prou, segons un estudi fet a la ciutat de Barcelona el 1993 un 10% d'aquests joves havia pensat a suïcidar-se.

ACTIVITAT O CONDUCTA DE RISC?

Són moltes les activitats de risc que deriven a conducta de risc. Algunes ja s'intueixen però d'altres de tan trivials, de vegades, ni es consideren.

S'ha de tenir en compte un primer grup que s'associa a l'ús de la dieta (més noies que nois). Per una banda, els que la necessiten fer per especificació mèdica, ja que tenen irregularitats en el seu metabolisme que els comporta alhora altres problemes (celulitis o colesterol a la sang, per exemple), i per l'altra, els que la practiquen sense control mèdic i fan cas de productes miraculosos o de mètodes de cirurgia qüestionables, amb risc d'entrar a situacions d'anorèxia. Un fort component social pressiona sobre quin ha de ser la millor forma de mostrar-nos als altres sense tenir en compte el trobar-se bé amb un mateix.

Quan es parla de drogues sempre s'associa al consum de cannabis, haixix o heroïna, no legalitzades. Si bé prendre aquestes drogues pot comportar problemes insospitats, s'ha de tenir en compte que és activitat de risc però no sempre acaba essent conducta, tot i ser socialment condemnada. A diferència, hi ha altres drogues ja

acceptades, l'alcohol i el tabac, que comporten problemes coneguts, són més pròpies de les conductes de risc. També cal tenir present l'increment de consum de substàncies psicotròpiques lligat a modes temporals.

El consum d'alguna substància no produeix cap mena de problema perquè es fa només alguna vegada. Però hi ha un petit percentatge de joves que, a causa d'altres problemes, sovintegen aquest consum, creen addicció psicològica i provoquen efectes que passen a engruixir les causes (problemes familiars, emocionals, escolars, lesions...). La no detecció i actuació immediata, per manca d'informació, deixa el procés fora de control.

Els nois comencen abans que les noies a fumar i a beure alcohol. Però el consum de tabac es consolida més en les noies, mentre que els alcohols destil·lats, les pastilles i el cannabis en els nois. Alguns estudis han trobat que a les cigarretes, en els últims anys, s'han afegit compostos químics (basats en el sucre i l'amoníac) per augmentar el gust del tabac, per accelerar l'absorció de la nicotina a la sang i, finalment, per reforçar l'addicció.

Pel que fa a les begudes, els fermentats s'han substituït pels licors destil·lats de graduació molt més alta. Els hàbits de diversió, l'evasió dels caps de setmana, s'han centrat en aquest consum, i al barrejar això amb la poca experiència en la conducció de vehicles es genera un perill per a la seguretat de l'implicat i d'altres. Tot i que en aquestes edats no tothom condueix, sovint es puja a cotxes on el conductor està intoxicat o es va d'acompanyant en motos sense utilitzar casc.

L'edat és propícia per descobrir les pròpies limitacions físiques. Fer exercici se sap que afavoreix a la salut sobretot en aquesta fase de desenvolupament del cos. Però la pràctica d'esports d'aventura o activitats arriscades necessita de la instrucció de monitors o l'assessorament d'adults en aprendre tècniques i utilització de materials. Els fabricants els dissenyen els ginyes obeint

PRENDRE OPCIO DAVANT EL TEMA DE LA DROGA

El problema real de les drogodependències, no és tant el consum d'una o altra substància sinó allò que porta al consum, és a dir, el motiu que fa que la persona consumeixi. Inicialment, el fet de provar una substància estimulants es fa per curiositat, per buscar la novetat o bé, allò que és diferent i et fa diferent. El que és més perillós és quan el consum d'aquesta substància es fa buscant la sortida fàcil als problemes i la persona és com si es quedés encallada. Normalment darrera d'una conducta drogodependent hi ha una personalitat immadura i insegura, ja que s'ha acostumat a passar de llarg davant les diferents situacions de la vida.

Provar una droga no es pot considerar una conducta de risc, però s'hi pot convertir si la persona quan la prova hi troba quelcom més que saciar la seva curiositat.

Cal que ens convençem tots plegats que abans d'obsessionar-nos hipòcritament pel consum de drogues ens preocupem pels nostres joves i per les possibilitats que tenen en la nostra societat i en el nostre poble.

A Arbúcies, com en molts pobles de Catalunya, també tenim aquest problema. Hi ha persones que consumeixen diferents drogues per diferents motius. Alguns els ha agafat en plena època de canvi i hi han trobat una sortida fàcil i no se senten capaços de renunciar-hi, tot i que es justifiquen dient que no les volen deixar. Per altres la droga és una "diversió" puntual de caps de setmana i no s'hi senten enganxats. El més important és que quan un jove es trobi davant la possibilitat de provar què se sent, tingui clar quines poden ser les conseqüències. Molts consumidors reconeixen que tant de bo que no haguessin començat mai. Davant les ofertes de diversió assegurada en què es presenten alguns productes cal que hom sàpiga en què el pot fer canviar.

enguany he realitzat un seguit de xerrades adreçades als nois i noies de l'Escola Dr. Carulla per donar informació sobre les diferents drogues, les legals i les il·legals, que existeixen i què suposa una conducta drogodependent, destacant la importància que

cadascú ha de prendre una opció davant el problema.

Els joves d'Arbúcies, igual que tots els joves, han de trobar el seu paper dintre el món on ens ha tocat viure. Sabem que no és fàcil. L'adolescent surt d'una etapa on tot ho ha tingut a l'abast i ha d'introduir-se al món i descobrir el seu paper. Costa de trobar aquest rol i és per això, que durant aquesta etapa són persones més susceptibles de caure en el parany del que pot semblar una sortida fàcil. També amb l'educador social hem fet xerrades informatives sobre el tema a petició de l'APA del Col·legi Dr. Carulla. És important que els pares estiguin atents i siguin capaços de saber compartir amb els fills, sense angostar-se, amb què es poden trobar i com cal afrontar el problema. Tal com diu el psicòleg Jaume Funes: "amb els adolescents s'ha d'actuar amb paciència, sabent-hi estar i amb esperança."

DRA. CARMEN DE CASTRO
CAP D'ARBÚCIES

dos paràmetres: velocitat i vertigen. El nombre d'adolescents amb relacions sexuals augmenta amb l'edat. Comencen més aviat els nois que les noies. Encara que és baix el percentatge de parelles que tenen relacions completes hi ha, en general, desinformació sobre el risc en els mètodes anticonceptius, tot i que, es coneix millor la seva seguretat, ara més que abans. Les malalties de transmissió sexual com la sida no són impediments però tampoc es coneixen prou bé per prevenir-les.

IMPLICACIÓ DELS ADULTS

Tot i que aquesta descripció de riscos pugui semblar una mica desencisadora se sap que la majoria dels problemes que té la gent jove són potencialment prevenibles. Les solucions apunten a l'esforç dels diferents àmbits en els quals es pot incidir (família, escola, serveis sanitaris i administració) per tal d'adequar programes i serveis a les seves necessitats.

Els adolescents actuals semblen tenir més bona relació amb els pares, sobretot quan aquests són la principal font d'ingressos. Sembla important implicar els pares en els programes de prevenció i animar-los a parlar amb els seus fills, sobretot de temes considerats tabú (principalment drogues i sexualitat).

L'escola és l'entorn on les conseqüències dels problemes més es manifesten. Els amics i el professorat poden detectar-ne molts. L'espai comunicacional de l'escola cal aprofitar-lo per difondre informació fiable sobre els riscos per a la salut.

El metge habitual pot ser una persona de

confiança a qui plantejar molts d'aquests problemes que l'adolescent té i no sap com solucionar-los. De vegades s'aprofita una consulta mèdica per sondejar sobre quin seguiment es fa de la menstruació o per donar informació sobre tècniques anticonceptives.

L'administració municipal ha d'actuar en programes o campanyes específiques, coordinades amb altres àmbits, per precipitar respostes socials positives en la prevenció d'aquests riscos. Els partits polítics catalans també poden prendre iniciatives insòlites. Per exemple, fa un any, varen redactar la *Taula d'acords per una política consensuada en drogodependències* en la qual tots cinc es comprometien a no acceptar cap publicitat destinada a estimular l'ús de cap tipus de droga, a no donar suport a moviments socials reaccionaris en contra de les drogodependències o a adoptar criteris comuns en l'abordatge de les drogues per potenciar la col·laboració ciutadana.

PAGAR L'APRENTATGE

En definitiva, aquests joves adquireixen, a poc a poc, prejudicis o regles de conducta a base d'estavellar-se en determinacions de vida. Actuen en un món complex, possiblement més que el dels seus pares, on interessos mercantilistes, sovint ocults, juguen lleugerament amb les seves vides. Pensen que algun dia podran ser acceptats al costat dels altres (ser adults), mentrestant els convé estar ben aprop dels qui se'ls estimen.

TOMÀS MORÉ

SMELLS LIKE TEEN SPIRIT • FLAIRES D'ESPERIT ADOLESCENT

Load up on guns and bring your friends

Carregar-se de raons i conduir als teus amics

It's fun to lose and to pretend

És divertit per perdre's i per pretendre quelcom

She's over bored and self assured

Ella està massa avorrida i segura de si mateixa

Oh no, I know a dirty world

Oh no, conec un món brut

Hello, hello, hello, how low?

Caram, caram, caram, quanta depressió?

I am worse at what I do best

Em trobo pitjor quan faig el millor que puc

And for this gift I feel blessed

i per aquest regal jo em sento cofoi

Our little group has always been

El nostre grupet ha estat sempre

and always will until the end

i sempre serà fins al final

Hello, hello, hello, how low?

Caram, caram, caram, quanta depressió?

And I forget just why I taste

I acabo d'oblidar perquè ho provo

Oh yeah, I guess it makes me smile

Oh sí, jo suposo que em farà riure

I found it hard it was hard to find

Ho vaig trobar difícil era difícil de trobar

Oh well, whatever, nevermind

Oh bé, tant és, no importa

With the light out, it's less dangerous

Amb el llum apagat, és menys perillós

Here we are now, entertain us

Aquí estem ara, acostem-nos

a mulatto

un mulato

an albino

un albi

a mosquito

un mosquit

my libido

la meua líbido

Yay, a denial

iai, una negativa

Cançó de l'àlbum Nevermind de NIRVANA

El Nostre Ahir

MOSSÈN SEGIMON FUGAROLAS I PROU

Segimon Fugarolas i Prou va néixer a Barcelona el 6 de març de 1823, fill dels arbucians Josep Fugarolas i Paula Prou. L'any 1863 es va traslladar al Seminari Conciliar de Vic a estudiar llatí i filosofia. Del 1842 al 1847 va iniciar-se en teologia dogmàtica i moral, acabant l'últim curs al Seminari de Barcelona el 1848.

En acabar els estudis, va rebre les Sagrades Ordres, el subdiaconat i el diaconat del Bisbe de Girona i el presbiterat del Bisbe de Vic, amb dimissòries del de Barcelona.

Mossèn Segimon va exercir el càrrec de vicari a les parròquies de Sant Andreu de Vallgorguina i Sant Genís de Vilassar, de la diòcesi de Barcelona, des del 7 de gener de 1849 fins al 18 de febrer de 1850. En aquesta data va obtenir el permís per a instal·lar-se a Arbúcies per tal de cuidar el seu patrimoni

personal i servir l'església amb serveis compatibles al seu delicat estat de salut, i es convertí així en beneficiat de la parròquia arbucienca. L'any 1891 va muntar oratori privat a casa seva, on podia celebrar missa els dies festius. Preocupat per l'educació dels infants, va crear -abans de 1901- un col·legi privat de nens que va rebre el nom de "Sant Lluís Gonçaga". El centre estava ubicat a la casa número 5 del carrer de la Pietat, propietat del referit fundador, i era de planta baixa i dos pisos amb un ampli pati i horta de regadiu. Entre 1900 i 1902 va adquirir la casa annexa a l'església del col·legi de les Germanes Carmelites per a cedir-la a aquesta comunitat, encarregada de l'ensenyament privat de nenes i de l'hospital. L'any 1902 va adquirir unes obligacions de la Companyia del Ferrocarril per valor de 3.000 duros, els rèdits de les quals havien de servir per a oferir classes a noies pobres de la vila. La superiora de les Carmelites, la germana Mònica Català, que era la depositària del capital, rebia cinc rals mensuals per a cada alumna pobra que admetia a l'escola. En cas d'haver-hi ca-

pital sobrant, s'havia de repartir entre el col·legi de nenes de les Carmelites i el de nens de Sant Lluís.

Mossèn Segimon Fugarolas va morir, després de fer testament, el 19 d'abril de 1905 a la casa de la seva propietat del carrer Camprodon número 30. Tenia 82 anys i va ser enterrat al cementiri d'Arbúcies. Anys més tard, el 23 de maig de 1922, Joaquim Godori Fugarolas -fill de la seva germana Maria- va crear la Fundació Col·legi de Sant Lluís, per tal d'assegurar la voluntat del seu oncle i la continuïtat del centre privat de nens. La propietat de l'immoble va passar a aquesta fundació, que estava regentada per un patronat del qual formava part, entre d'altres, el rector de la parròquia. Actualment el nom de Segimon Fugarolas va lligat al del Col·legi Vedruna. La Fundació M. Torrent-Fugarolas-Mataró, creada a principis dels 90, és titular d'aquest centre d'ensenyament mixt.

El 3 de setembre de 1967, el ple de l'Ajuntament presidit per l'alcalde Sr. J. Vilà, i després de rebre la proposta del Sr. E. Garolera, va acordar dedicar-li un carrer, que ha

mantingut el nom fins als nostres dies, recordant aquell clergue que a principis de segle va promoure l'educació dels joves amb donatius particulars. Aquest és un motiu prou important per honrar mossèn Segimon amb el seu veritable cognom, Fugarolas i no pas Folgaroles.

RAMON REYERO I PLA

BIBLIOGRAFIA:

MARQUÈS, J.M.: *Arbúcies Cristiana*, Col·lecció Sant Feliu. L'Eix Editorial S.L. 1994

REYERO, R.: *Col·legi Vedruna, Arbúcies 1845-1995*. Arbúcies 1995

FONTS CONSULTADES:

Arxiu Parroquial d'Arbúcies
Arxiu Històric Municipal d'Arbúcies
Arxiu Diocesà de Girona

AGRAÏMENTS

A Pepet Bancells, mn. Josep M. Marquès i mn. Francesc Planella.

LES ALZINES BALLADORES

A cada comarca i cada terme municipal veiem que hi han llocs característics molt coneguts, com pot ésser una ermita, una església romàni-

ca o un determinat paratge... A 1'5 Km del poble de St Feliu de Buixalleu al peu de l'antic camí ral, actualment una carretera forestal que va

de Grions a Sant Feliu, s'hi troba el paratge conegut per "Les Alzines Balladores".

Els avantpassats deien si podia ésser un homenatge a la

dansa o ball rodó que pot ésser la forma rudimentària de la sardana (principis del s.XIX), que en comptes de ser persones que ballen la

sardana són vuit alzines plantades en forma d'anella. Sens dubte són alzines centenàries.

Un avantpassat de la casa pairal de Ca N'Iglésies, de Sant Feliu, que feia de pastor, va plantar les esmentades alzines (o almenys això era el que em deia el meu pare).

Quan jo tenia 10 o 11 anys (anys 1940), un avi d'una casa dels voltants ens explicava fets passats sobre les esmentades alzines: el pare d'aquesta persona ja li explicava que eren vuit alzines i n'hi havia una un xic més enllà de les altres de la rotllana i en deien el flabiol. També deia que a partir de les 12 de la nit "hi sortia por" ja que a més d'un viantant que tornava del sopar

de mort de porc, o anava al poble, li sortia un "vedell vemell de foc", d'altres sentien un picament de peroles, o una colla de gossets blancs els empaitaven... També diu la llegenda que en la guerra del francès un "matxo de bast" portava una càrrega d'or (la càrrega són 120 Kg) i en passar per l'indret, esgotat, l'animal va caure mort i els francesos enterraren l'or (alguns s'ho han cregut i recordo que alguna vegada es veien clots per trobar el tresor).

Aquestes alzines, sembla que estaven predestinades a morir en el foc. La que feia de flabiol un llamp l'esbardellà pel mig, dues altres també foren llampades i es van morir, mentre que les cinc restants quedaren fortament

socarrimades pel gran foc de l'estiu de 1985, encara que pogueren sobreviure fins al darrer incendi de l'any 1994. Sens dubte aquest paratge, tot i que les alzines han mort, serà recordat per tota la comarca amb el nom de LES ALZINES BALLADORES.

J.M. IGLÉSIES



Foto 1. Les alzines, socarrimades, després de l'incendi de l'any 1985. Foto J.M.I.



Foto 2. Les alzines carbonitzades per l'acció de l'incendi de 1994. Foto J.M.I.

EL COMBAT D'ARBÚCIES

Diu la tradició que el dia 13 de gener de 1714 arribà a Arbúcies un regiment de valons de Felip de Borbó, duc d'Anjou, provinent de Vic, que anava a Hostalric. En arribar a les immediacions de la nostra vila i veure que no els venia a rebre cap autoritat, va enviar a un emissari, tot reclamant la presència de la màxima autoritat. El batlle d'Arbúcies fou portat fins on es trobava el regiment. Atés que l'alcalde no parlava castellà i l'oficial no parlava català, es produí un altercat, fruit del qual l'oficial colpejà el batlle i amenaçà els seus acompanyants. Aquest fet provocà la indignació, no només dels arbucians, sinó la dels habitants dels pobles de la rodalia (Arbúcies, Sant Feliu de Buixalleu, Riells, Joanet, Sant Hilari, Espinelves, Montseny i Viladrau), que convocaren a solemne. L'endemà al matí, encapçalats per en Francesc Puig i l'Isidre Pujat, emboscaren el regiment de valons, que havien reprès el camí a les vuit del matí, entre el Pujol i el turó de Moncortal i l'aniquilaren en els penyals de Grausala, prop del molí del Marcús. El combat es perllongà fins a les dues de la tarda; dels 750 homes del regiment, només 200 i 2 coronels arribaren a la Plaça d'Hostalric. Als 72 oficials presoners, 58 de flamencs, no se'ls tocà el vestit, però als soldats se'ls desposseí de les seves casacades. També es van prendre cinc banderes, que es repartiren entre els pobles participants (cal recordar que, segons algunes versions, només hi participaren sotmetens de tres pobles, Sant Hilari, Viladrau i Espinelves, amb la qual cosa el repartiment de banderes quadra més). D'aquests successos sortí el crit que ha perdurat

fins als nostres dies de: **Arbúcies, gent d'astúcies, mata valons** (ARIET, 1915). Temps més tard, el duc d'Anjou (Felip de Borbó), envia un altre regiment, comandat pel general Bracamonte, per escarmentar la població, en la qual romangueren dos dies, passant-la a foc i sang i tallant els arbres fruiters, sarments i altres plantes útils que existien.

Cal preguntar-se què hi ha de veritat i què hi ha de mite en aquesta narració. Realment es fa difícil destriar la realitat de la ficció. Sobretot quan no tenim documents fidedignes d'aquests successos. No obstant això, tenim algunes dades, que indiquen que es va produir algun esdeveniment rellevant o que sense esmentar-lo el corroborarien. Seguidament esmentarem aquestes dades:

L'acta del 6 de gener de 1714, del comú d'Arbúcies, ens parla de la presència de tropes a la Vila, per la qual cosa s'aprova una talla de 300 lliures de Barcelona per pagar les despeses ocasionades pels soldats allotjats.

En el llibre d'òbits de la parròquia d'Arbúcies, en Joan Illa ha trobat potser la que podria ser l'única referència contemporània del fet. En una nota al marge entre els dies 18 a 23 de gener, es diu: *En estos dies proxims passats, se enterraren molts soldats, que moriren a les escopetades, no saberem els noms.* (ILLA, 1995).

Referències posteriors, sobretot del segle XIX, són abundants. Una d'elles es troba en la genealogia, escrita a mitjans d'aquest segle, de la família Roquer, que es pot consultar a l'Arxiu Històric Municipal de La Gabella a Arbúcies. No obstant això, la versió donada per aquest do-

cument presenta greus discordances. Situa els fets de la represàlia a l'any 1713, concretament el 12 de setembre d'aquest any. Es fa un embolic entre l'arxiduc Carles i Felip de Borbó, entre el general Stahremberg i el general Bracamonte, pel que fa a la seva relació amb els valons, que fa dubtar molt sobre la fiabilitat d'aquesta font.

El llibre d'actes d'Arbúcies també ens confirma l'existència d'Isidre Pujat i Francesc Puig. El primer seria dues vegades regidor (1728 i 1734) i un altre batlle (1740), el segon només fou una vegada regidor (1725).

És evident que va succeir alguna cosa. El que no sabrem probablement mai serà la seva magnitud. Es tracta d'un fet normal en una època convulsiva, on els enfrontaments entre població civil i tropes allotjades era habitual. Tan habitual que un d'aquests enfrontaments a l'any 1640 va ser el detonant de la guerra dels Segadors. Es va tractar d'una

simple escaramussa, magnificada per la historiografia nacionalista, que no va merèixer l'esment directe en el llibre d'actes del comú, ni en la documentació parroquial de l'època; o per contra va ser una topada important que les institucions locals no es van atrevir a reflectir nítidament en els seus documents per por a l'actitud del vencedor. Potser es trobarà un document definitiu sobre el succés. Ara com ara, però, sí que podem afirmar que l'actitud dels arbucians i de la rodalia no va ésser de submissió; ben al contrari, es va defensar de l'afront i del·jou que suposaven els allotjaments de tropes, tot plantant-hi cara. Si el que es va aniquilar fou un regiment o una simple companyia és secundari. Aquesta capacitat històrica de defensa dels drets legítims, és la que ens permet dir encara, amb orgull: **Arbúcies gent d'astúcies, mata valons.**

JOSEP MANUEL RUEDA.



Celebració al peu de la Placa Commemorativa del Combat d'Arbúcies

Foto AHMA

Cultura COM ES FA UN MUSEU

Fa poc es commemorà el Xè aniversari del Museu Etnològic del Montseny. Amb aquest motiu hem demanat al seu director que ens n'expliqués la història i característiques. Trobem en Manel Rueda tot enfeinat enlestint la memòria de l'any 1995.

D.M.- Manel, què és un museu?

M.R.- Molta gent confon un museu amb la seva exposició permanent. Un museu viu ha de tenir exposició permanent i exposicions temporals, ha d'investigar, conservar els materials, fer difusió, tenir una part pedagògica i una altra de dinamització cultural. I un museu etnològic és això mateix aplicat al procés d'evolució cultural en un àmbit determinat, amb el propòsit de preservar-ne la identitat local i nacional.

D.M.- D'on va sortir la idea de muntar un museu a Arbúcies?

M.R.- A partir de la feina feta pel grup Recerques, un col·lectiu força ampli que es va crear l'any 1979. Eren gent amb inquietuds, que iniciaren les recerques de patrimoni cultural a la nostra vila, i la rehabilitació de l'edifici de La Gabella. La persona que cohesionà el grup i els inicis del Museu fou l'Andreu Bover.

D.M.- I com es fa un museu?

M.R.- És una pregunta difícil de respondre: són anys i paciència. Coincidí que hi havia una demanda social que representava aquest grup, i que s'atengué per part del nou Ajuntament. I una altra coincidència, als anys 82 i 83 a la Generalitat l'interessava muntar una xarxa de museus pròpia, i donaven suport a qualsevol iniciativa en aquest sentit. Gràcies a això es pogué tirar endavant.

D.M.- D'entrada ja vau pensar en un museu d'aquest abast?

M.R.- En principi, no. Va ser un casal de cultura amb 3 o 4 sales d'exposició. Amb el temps anà evolucionant. Per dinàmica natural el Grup Recerques s'anà reduint i, al final del procés, només quedem en Vador Tort i jo. Ell, que té molta empenta a més de proveir el museu amb peces de tota mena, intervé en tot el procés d'elaboració i conceptualització. Ens plantejem què podem exposar amb tot el que tenim, i decidim fer un museu com el que tenim. Ha de quedar clar que fer un projecte d'aquest tipus sense recolzament polític és impossible. Va ser una aposta arriscada per part de l'Ajuntament.

D.M.- Va ser una sort poder disposar d'un edifici com La Gabella, oi?

M.R.- Amb això hem de trencar una llança en favor d'en Garolera, que havia comprat l'edifici quan era alcalde. El Grup de Recerques vam començar a repicar parets l'any 1979, fins a deixar enlestida una part de la planta baixa: la sala d'exposicions a l'actual recepció, i la sala de conferències. L'any 1985 s'enllesteix tota la planta baixa i s'instal·la el bar al primer pis. Al 87 ja queda l'edifici com és ara. Al 92 fem tots els magatzems i, no és per fardar, però són dels més modernitzats dins els museus de Girona. I aquest any esperem que es faci tota

l'ampliació de la planta baixa de la Torre del Vent. Ara sí que veus que això té un límit.

D.M.- Així, aquest any estareu en obres?

M.R.- Sí. L'administració del Parc Natural del Montseny instal·larà un multivisió sobre "mites, tradicions i llegendes al Montseny" a l'actual sala d'exposicions. Això ens obligarà a remodelar tota la planta baixa. Per tal d'eliminar barreres arquitectòniques, hem d'instal·lar un ascensor. La caixa de l'ascensor, la sala d'exposicions i la de conferències aniran a la Torre del Vent. L'actual sala de conferències es destinarà al castell de Montsoriu.

D.M.- Com es va omplir el museu? Va col·laborar-hi el poble?

M.R.- Hi va haver una primera recollida de material per part del grup Recerques: eines de pagès, de diversos oficis, etc. Nosaltres decidírem explicar la societat tradicional de la contrada, treball agrícola, treball al bosc i oficis diversos. Amb el que havíem recollit cobríem perfectament els dos primers apartats, però ens mancaven moltes eines dels oficis i vam haver d'adquirir-les. Quant a la resposta, tenim una llista de col·laboradors força llarga. Un cop s'inaugura el Museu, i la gent veu resultats, hi ha una altra abocada. I una tercera, sobretot de material gràfic, quan es fa l'exposició "Xivarris i silencis" l'any 1983.



Conferència al MEMGA.

Foto: AHMA

D.M.- El Museu també fa una feina de recerca. En què consisteix?

M.R.- En això és molt important el Centre de Documentació i l'Arxiu. Avui dia és una eina bàsica en qualsevol museu. Pots investigar i donar un servei a usuaris que vénen de fora. Actualment tenim potser la millor biblioteca en temes humanístics del Montseny. L'Arxiu, bàsicament, és l'arxiu municipal que anem enriquint, a poc a poc, amb arxius patrimonials, que inventariem, recollim i en tenim cura. Un altre pas que volem fer és microfilm arxius de família, sense quedar-te la documentació.

D.M.- Quins treballs importants heu fet, o esteu fent encara?

R.M.- Com a investigació, la descoberta casual d'un mas ibèric a Can Pons, gràcies a la construcció del camp de futbol. Fou considerada una de les troballes arqueològiques més importants de les Comarques Gironines, perquè era el primer mas d'aquesta època que es trobava sencer. Vam recollir diversitat d'objectes i vam fer anàlisis de mostres de terra. A través dels carbons, els pol.lens i les granes hem pogut determinar quina era la vegetació de l'època. Per les restes trobades sabem que es conreava l'ametller i el raïm, hem pogut saber que el teulat era de bruc i els telers que feien servir, de pollancre. Estem parlant del segle I abans de Crist, aproximadament fa uns 2.050 o 2.075 anys.

Un altre projecte, que s'ha fet conjuntament i a iniciativa de la Llar de Jubilats, és el de recuperació del joc tradicional. Ha estat molt participatiu. El fet que els avis anessin a l'escola

a ensenyar els jocs a la mainada, i els monitors de l'Esplai ajudessin a dinfondre'ls, va ser una dinamització molt important. Entre jocs, joguines i cançons surten unes 700 fitxes.

També hi ha tot el treball arqueològic que es fa a Montsoriu. A més del suport a l'Associació d'Amics del Castell que s'inicia per l'impuls del Museu i té la seva seu aquí.

Un darrer projecte, molt important, que hem començat, és el del patrimoni etnològic del Montseny. Es tracta de centralitzar i guardar tota la informació del patrimoni cultural de tot el Montseny. És un projecte que subvenciona el Centre de Promoció de la Cultura Tradicional i Popular Catalana, amb un pressupost a l'entorn de 15 milions en 3 anys.

D.M.- Com està estructurat el museu? Com funciona?

M.R.- Hi ha un primer apartat de patrimoni que és l'exposició permanent -tot el material que està a la vista del públic-, que està estructurada en diverses plantes i zones interrelacionades. També hi ha les col.leccions de reserva o magatzems. Tenim l'apartat de difusió i didàctica: la propaganda, els itineraris, la visita d'escoles. (El monitoratge i la preparació de material

didàctic es fa a través d'una associació juvenil que es diu Bèlit). Hi ha l'apartat de documentació, que és el Centre de Documentació (CD), la Biblioteca i l'Arxiu. Després hi ha l'apartat d'Administració, que seria la gestió, la burocràcia i la botiga. Per últim l'apartat d'Investigació, que és des d'on es llancen els projectes.

D.M.- Quanta gent hi treballa, al museu? És suficient?

M.R.- Com a personal fix som en Jordi Tura, que porta l'apartat de documentació, la Rosa Frigola, que s'encarrega de l'administració, la botiga i l'atenció al públic, i jo mateix. A més hi ha la Quimeta Llinàs, que s'encarrega de la restauració i magatzems, i la Carme Domingo, que fa la neteja. Esporàdicament tenim gent de suport. Ara hi ha tres persones: en Quim Mateu, la Sandra Pujadas i la Gemma Font, que s'encarreguen de fer l'inventari patrimonial del Montseny i, a més, han actualitzat el CD i la biblioteca i, si cal, fan magatzems. Habitualment cada any s'agafa una persona en pràctiques de l'IES Montsoriu per avançar feines acumulades. Em preguntes si és suficient. Mira, he arribat a la conclusió que si ets una persona vas escanyat i si en són deu també, perquè agafes més volum de feina. O sigui que...



Sala de tomeria del MEMGA

Foto: AHMA

D.M.- Com es manté el museu? Quin pressupost teniu?

M.R.- Depèn de les activitats i obres que es facin cada any. La despesa fixa, els sous, el llum, el telèfon, neteja, etc. va a càrrec de l'Ajuntament i aquest any ha estat de 10 milions de pessetes. A part, hi ha les activitats que generen despeses i remodelacions. En total hem arribat a una despesa de 16 milions en tot l'any 1995, que cobrim entre l'aportació de l'Ajuntament i, per ordre d'importància, el que aporta el Servei de Museus de la Generalitat, la botiga i els itineraris, les Diputacions de Girona i Barcelona, El Consell Comarcal de la Selva i, en algunes ocasions, l'INEM.

D.M.- Quina és la situació del museu en comparació amb altres museus de Catalunya i de tot l'estat?

M.R.- Amb això no seré pas humil perquè es pot demostrar amb xifres i amb fets. Mira, el cap de museu d'Escòcia vol tirar endavant una sèrie de museus d'abast territorial, ve a Catalunya, demana informació i on ve a

petar? Al Museu Etnològic del Montseny. Un altre cas: la Comunitat de Madrid vol engregar un projecte de museus relacionat amb parcs i entorns rurals. Es posa en contacte amb la Generalitat, i també ve a parar aquí. La Generalitat organitza un seminari per fer el Museu Nacional d'Etnologia i ens convida. L'octubre passat la Universitat d'Oviedo organitza un congrés de museòlegs i ens encarreguen una ponència sobre el Museu Etnològic del Montseny, que, malauradament, no es pogué dur a terme en suspendre's el Congrés. O sigui, tenim un pes dins el marc museístic del país. Vam organitzar un congrés de museus. Ara hem organitzat un seminari... Si el director del Museu del Prado de Madrid ha vingut a fer una ponència és perquè li devem sonar.

D.M.- Esteu en contacte amb altres museus?

M.R.- Ja ho crec. Juntament amb el Museu d'Olot vam impulsar l'Associació de museòlegs de Girona. Jo mateix estic a la Junta

Directiva de l'Associació de Museòlegs de Catalunya, a la comissió de museus i patrimoni de la Federació de Minicipsis.

D.M.- Es fa alguna promoció del museu i de les seves activitats?

M.R.- Fem propaganda als diaris, falques a les ràdios i hem participat en dos o tres programes de televisió. Ara van venir a filmar per un programa del Canal 33.

D.M.- Que representa el Museu per al poble d'Arbúcies?

M.R.- Un centre d'activitats culturals molt important. La Sala de Conferències sol estar ocupada 19 dies al mes per activitats de fora el museu. La Sala d'Exposicions dona servei a una sèrie de col·lectius que tindrien difícil d'exposar en altres llocs. A més, disposem d'informació perquè aquelles persones que tinguin inquietuds, i vulguin col·laborar, puguin fer-ho. El museu, actualment, junt amb la festa de les Enramades, és la millor oferta turística d'Arbúcies. I el que és més important, preserva la identitat del poble.



Tertúlia de treball del projecte de joc tradicional.

Foto: AHMA

D.M.- Creus que el museu és prou conegut a nivell local, comarcal i nacional?

M.R.- La gent sap que existeix. Un 70% de la població d'Arbúcies l'ha visitat alguna vegada, i un 40% d'aquests hi ha portat gent a veure'l. A nivell comarcal i nacional és força conegut. Ara treballem amb unes 15 agències de viatges. L'any 95 han vingut un total de 31.571 persones (entre visitants i usuaris dels diferents serveis que oferim (a la ratlla de 14.500 persones només a l'exposició permanent). Un 70% dels visitants són de l'àrea de Barcelona i, curiosament, tenim més visitants estrangers que de la resta de l'Estat.

D.M.- Quin tipus de visitant té el Museu?

M.R.- El visitant individual representa un 25% del total i majoritàriament és una persona entre 25 i 50 anys, indistintament home o dona, d'un nivell cultural mitjà. La resta són grups d'escoles, de jubilats i d'agències de viatges.

D.M.- També teniu un servei de publicacions. Què editeu?

M.R.- Editem AIXA, una revista anual monogràfica en base a tres temes: Arbúcies, Montseny i Museus. També editem els quadernets de visita al museu i els dels 5 itineraris pel Montseny. Hem editat algunes publicacions esporàdiques que tenim a la botiga. Hem col.laborat en altres publicacions editades al poble. I ara tenim el projecte de treure dues monografies locals per any, ja hi ha dos temes en cartera: "Història del cine a Arbúcies" i "L'ensenyament a Arbúcies".

D.M.- Quins resultats s'han obtingut al castell de Montsoriu? Han compensat l'esforç d'aquests anys?

M.R.- Jo diria que sí. Hem excavat la part del recinte sobirà. Ja podem saber com es va construir el castell i com evolucionà amb el temps. La gran sorpresa ha estat la troballa de restes d'una construcció defensiva, probablement ibèrica, que els medievals enderrocaren per a bastir-hi el seu castell al damunt.

D.M.- Quin és l'abast d'aquest projecte?

M.R.- Nosaltres, junt amb el Centre d'Investigacions Arqueològiques de Girona, portem la direcció científica de les obres. Tots els materials que es troben al castell vénen a parar al museu. Excavem per a preservar i consolidar aquest monument. Fins ara s'ha seguit una via molt lenta, però segons l'actual coordinadora dels Serveis Territorials de Cultura, Montsoriu esdevindrà una de les prioritats del Departament. Diuen grans especialistes del món medieval, com Lluís Monreal o Martí de Riquer, que Montsoriu és un dels millors castells medievals de Catalunya. Ho va ser quan es construí i ho és encara. Un monument com Montsoriu ben restaurat és un atractiu turístic de primer ordre.

D.M.- Hi ha gent que pregunta si és lícita aquesta despesa, al costat d'altres necessitats socials més urgents.

M.R.- El pressupost de cultura de la Generalitat és de tants diners. O els estires tu, o els estira un altre. Si aquests diners no els demanem nosaltres, aniran per un altre monument. Mai no aniran per obra social.

D.M.- Vista la trajectòria d'aquests 10 anys, quin futur li veus al Museu Etnològic del Montseny?

M.R.- El d'identificar-se cada cop més amb el terme Montseny. Continuant en aquesta línia de servei i d'ús social.

Un servei i un ús social que estan garantits, vista la capacitat i dedicació de l'equip que ha marcat, fins ara, la trajectòria vital del museu. Penso que els arbucienços hem d'estar molt reconeguts a tota aquesta gent que va fer possible la posada en marxa i la continuïtat d'aquest centre cultural, que preserva la identitat del nostre poble i s'ha convertit en un important punt de referència, no sols de l'àrea del Montseny, sinó de molt més enllà.

DANIEL MARTÍ.

Manel,

Ahir a la nit durant el sopar de Nadal de Perxada, em vas treure una promesa a contracor, escriure sobre el Museu. El motiu: que durant 1995 havia celebrat el seu 10è aniversari i era l'única entitat, o en aquest cas institució, de la qual faltava parlar a la revista, i els directes implicats no volien fer-ho.

Podria parlar des d'una perspectiva professional o més científica, aportant dades històriques o estadístiques, però prefereixo fer-ho a cop calent i explicar què he vist a La Gabella, també què en penso després de ser-ne col.laboradora per la meva feina i a nivell personal, i per fer molts anys que treballo a Arbúcies.

Veig el Museu com una gran capsa de sorpreses, està obert a la Vila i a l'exterior, sigui al país o a l'estranger i integrat a la societat que l'envolta. Un lloc que permet fer cultura, fer història, salvar patrimoni, no perdre les arrels i mirar cap a un futur. Un magnífic contenidor de pedres venerables però adaptat a la nova museografia. En Narcís Comadira ha donat la imatge moderna, però l'edifici li dona solera.

Penso també en el fred que hi ha fet fins fa molt poc, o en la terrible calor a l'estiu, sobretot sota teulada i en especial el soroll que fa la claraboia de l'escala quan plou molt.

Una construcció que és viva i que a poc a poc ha anat creixent i que segur que ho farà més, -sou especialistes a aconseguir subvencions i fer-les rendir-, quan els diners siguin més abundants, amb noves sales i instal.lacions quan les oficines del Ajuntament tornin a traslladar-se al seu lloc.

Recordo el que em va explicar la Carme Tort quan vaig arribar a Arbúcies: que el dia abans de la 1a inauguració, molta gent va ajudar a preparar les vitrines i a deixar-ho tot a punt, que el Museu l'havíeu fet entre tots. Això, també ho he pogut comprovar, quan entre una colla heu retirat l'aigua de pluja que havia arribat fins al mig de la sala, o quan heu fet un nou taulell per a la recepció.

L'espai m'agrada molt quan acull algunes de les activitats que penses que caldria fer en altres llocs, per exemple els casaments civils, quan, abans el Sr. Horta, o ara en Jaume ens parlen de l'antiga utilitat de "La Gabella", o moltes reunions, o especialment les sessions de Cine-Fòrum amb el seu pica-pica posterior. El Museu continua sent un centre de la Comunitat.

Sempre m'he sentit "cofoia" mostrant el "vostre" Museu als amics de fora que em venien a veure. No sols ensenyant les sales d'exposicions temporals, sinó el fons veritable, en les seves quatre vessants: la introducció al medi físic, l'estudi del poblament, de les societats agroforestals autosuficients i tot el procés de la industrialització de la zona. I sobretot veient l'autobús, que heu refet a poc a poc, a partir d'un xassís vell, utilitzant les velles tècniques. Però el que sempre miro de reüll, encara que no en digui res als que m'acompanyen, és la sala dedicada a les manifestacions socioculturals esdevingudes amb la industrialització: les associacions, les enramades, les corals, el cinema... És la que més m'ha ajudat a entendre-us com a poble.

El Museu recull unes formes de vida pràcticament oblidades i que es perdrien, les divulga i ensenya i alhora té la voluntat d'obrir-se i de no replagar-se sobre

si mateix, d'estar alerta als nous corrents museogràfics i fer-los seus, en la mesura que poden ser una millora.

Aquesta doble vessant, fer vila i Montseny i no tancar-se, fent-vos presents dins la vostra societat i aportar la vostra experiència, us fa ser bons.

No sé fins a quin punt els arbuciençs sou conscients del que teniu, un magnífic museu, que funciona i us representa arreu. Quan arriben els autocars d'avis, o de nens, o els grups d'estrangers dels dimarts, o els forasters dels dissabtes i diumenges els queden unes poques postals: la de la Vila envoltada de vegetació i plena de jardins, la del pa de pessic i ara la del Museu. No et dolgui que et digui això, i que sembli que tot ho fiqui en el mateix cabàs, conceptes més solidaris i abstractes no es tenen gaire en compte. Tu saps i jo sé que el poble és molt més que això i que és important que els quedi als de fora la imatge del Museu i que aquest sigui un pol d'atracció. A vegades un oblida el que té de valor i com això us dona imatge. El Museu s'ha convertit en un centre d'interès per a molta gent, que us porta vida i us representa. Durant 1995, el Museu ha celebrat el seu 10è aniversari amb tot un seguit d'actes dels quals en destacaria tres: El "Seminari d'Història Local", el dedicat a "Els Museus a l'Horitzó de l'any 2.000" i el cicle de conferències sobre "Montseny i Patrimoni" a més d'altres actes de caràcter popular per a tothom. El primer amb un fort caràcter de casa, on tot un seguit d'investigadors han aportat els seus darrers estudis sobre la vila. En el segon, amb voluntat d'obrir-se, em va sobtar no veure ningú del poble inscrit, al marge dels presents per raons d'organització o representació institucional tenint, al vostre abast, gent de primera línia. On són els universitaris locals?. Això en contrast amb un grup nombrós de persones vingudes de fora, entre elles el director del Museu del Prado o el del Museu d'Art de Catalunya discutint i parlant dels futurs museus i en certa manera de cap on pot anar el vostre. El Museu és més que això. Sou sobretot les persones que en sou directes responsables: tu, en Jordi, la Rosa... i també programes pedagògics, itineraris, exposicions, conferències..., sou els qui treballeu i els projectes que hi porteu a terme. El Museu és el que és, gràcies al vostre esforç, a les hores que hi poseu i a la vostra voluntat de treball, sempre sota la tutela i recolzament de l'Ajuntament.

El Museu no s'adorm, està en contínua expansió i moviment, consolidant projectes ja existents i amb noves idees: nous estudis sobre el patrimoni del Montseny, recolzament als estudis locals, la vetlla del castell de Montsoriu, noves publicacions..., en definitiva creant noves expectatives i sempre, per sobre de tot, amb voluntat de servei a la comunitat de què forma part.

Manel, voldria que tot el que t'he dit fins ara servís d'encoratjament per a continuar treballant a tot l'equip. Sé per pròpia experiència que, en feines com les nostres, a vegades ens sentim molt sols tot i que sabem el que hem de fer, hi posem el coll i ho fem amb il.lusió i voluntat de servei. També m'agradaria dir als arbuciençs que teniu un gran equipament cultural, signe de la vostra identitat, cuideu La Gabella, cuideu el Museu.

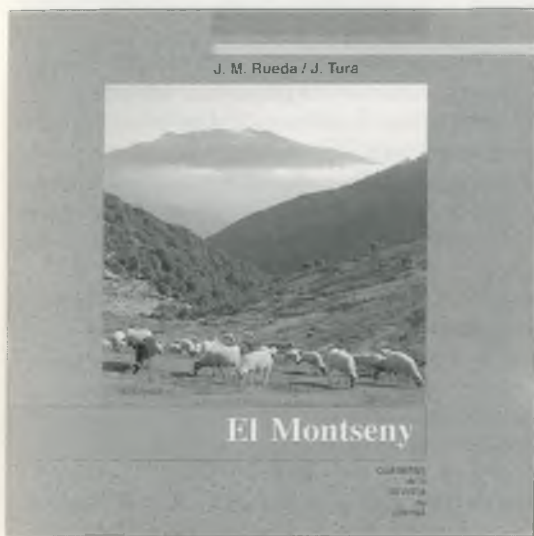
JORDINA MEDALLA

LIBRES

Cultura

DANIEL MARTÍ.

EL MONTSENY



J.M. Rueda i J. Tura

Quaderns de la Revista de Girona, núm 58
Girona. Juny 1995
96 pàgines. 1.500' PTA

Dins la Col.lecció "Quaderns de la Revista de Girona", la Diputació d'aquesta ciutat i la Caixa de Girona han editat aquest llibre dedicat al Montseny, del qual són autors els responsables del Museu Etonlògic del Montseny, La Gabella.

Pensem que ja era hora que sortís un llibre sobre el Montseny sota el punt de vista dels habitants d'aquest sector de la muntanya. Massa vegades en la literatura dedicada al Montseny es negligia el vessant gironí, segurament motivat per la procedència dels autors i la facilitat de comunicació de la muntanya amb l'àrea de Barcelona.

Els autors no sols han volgut donar una visió completa de la muntanya sinó, també, de la seva gent. L'aspecte físic: el relleu, els rius, les valls, el clima, etc. L'aspecte històric, des dels primers pobladors fins a l'època actual. L'aspecte cultural: la literatura, els monuments, els costums, i altres. I un apartat important sobre l'activitat humana d'abans i d'ara. Tot això en capítols clars i concisos que fan de molt bon llegir. A remarcar, la contribució de l'Associació fotogràfica del Centre d'Arbúcies, amb una magnífica selecció de fotografies que il.lustren encertadament cada un des capítols.

És un llibre fet amb amor i amb mentalitat didàctica, molt útil per a conèixer millor el país i no quedar-se'n solament, una visió turística o paisatgística. A més, és un llibre assequible, cosa que s'agraeix.

ARBÚCIES



Editorial Columna
Barcelona. Setembre 1995
60 pàgines. 1.000'PTA

Aquest és un llibre singular per diversos motius: pel seu format compost per fotografies a tota pàgina breument comentades. Per la intenció de l'editorial, dins la seva col.lecció *Imatges i records*, de presentar diverses poblacions de Catalunya mitjançant fotografies anteriors a 1930, i també per la personalitat dels que l'han compost, J. Rueda i J. Tura. La seva tasca al front del Museu Etonlògic del Montseny ha facilitat la tria de les 51 fotografies- ni una més, ni una menys- que els editors reclamaven. A més el fet de ser fills del poble ha afavorit la redacció dels adients comentaris que acompanyen cada fotografia i que remarquen el seu valor documental, històric i social, malgrat que algunes localitzacions no siguin del tot precises.

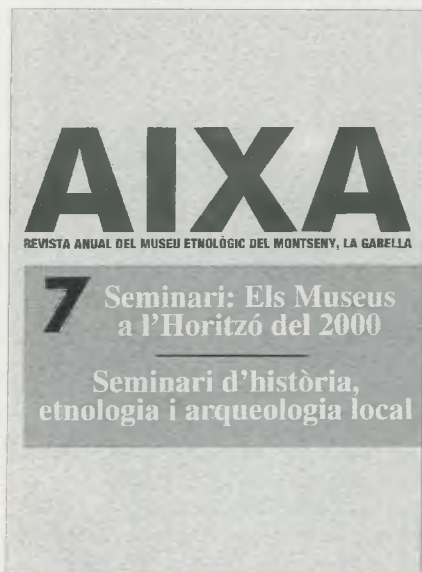
El llibre s'obre amb un pròleg de Jaume Soler, alcalde d'Arbúcies, que remarca els trets montsenyencs de la Vila i destaca la seva vitalitat. La introducció dels autors justifica la selecció i distribució de les fotos, que partint d'unes visions panoràmiques de la Vila, van endinsant-se pels seus carrers i places, conservant el record d'unes imatges, en algun cas idíl.liques, que formen part de la nostra història com a poble. Els autors no han menystingut l'aspecte social de l'època, presentant una mostra de l'activitat cultural i laboral de la vila.

En resum, un llibre perquè les persones grans retrobin imatges del poble que va ser i el jovent conegui d'on ha sortit el poble que tenim ara.

Cultura

LIBRES

AIXA, Núm. 7



Revista anual del Museu Etnològic del Montseny. La Gabella. Arbúcies, 1995. 154 pàgines. 1.100'-PTA

El setè número d'aquesta revista està dedicat als museus i a Arbúcies, dos dels tres temes que presenta, alternativament, cada any. El tercer és el Montseny. Aprofitant la commemoració del Xè aniversari del Museu, s'organitzaren diversos actes entre els quals destaquen dos seminaris: "Els museus a l'horitzó del 2.000" i "Història, etnologia i arqueologia local". El primer tingué la col.laboració d'importantes personalitats de l'àmbit museístic com Josep Espadaler, director del Museu del Suro de Palafrugell, Camila González, presidenta d'ICOM-Espanya, Eduard Carbonell, director del MNAC de Barcelona i José María Luzón, director del Museo del Prado de Madrid. La primera part de la revista, l'ocupen les ponències que aquestes persones impartiren. Són unes aportacions molt interessants, sobretot de cara als especialistes i responsables de museus. El segon seminari fou impartit per l'equip d'especialistes que treballen al Museu Etnològic. Els seus treballs ocupen la segona part de la revista. Presenten, en primer lloc, una panoràmica completa de la història de la nostra vall, des dels primers pobladors fins a l'època actual. Uns altres treballs ens expliquen la història de l'ensenyament a Arbúcies. Un altre, les particularitats del joc i lleure tradicionals. I acaba amb dos interessants articles divulgatius sobre el Museu Etnològic del Montseny.

Tots aquests treballs són d'un gran interès i demostren la gran tasca realitzada, de fa temps, per un equip de joves arqueòlegs del país, amb intuïció i ganes de treballar, al qual s'han afegit estudiosos locals i representants dels centres docents de la vila, sempre a redós del Museu Etnològic.

És motiu de satisfacció per als arbúciencs poder comptar amb aquest potencial, que ja voldrien tenir molts pobles més importants, que està donant a conèixer els orígens i la història de la nostra comarca. Us en recomano la lectura.

I.B. MONTSORIU



Llibre commemoratiu del 10è Aniversari (1980-1990) Arbúcies, 1995 117 pàgines.

Es tracta d'una edició gratuïta destinada a les persones que han treballat o estudiat a l'Institut, i per aquest motiu no és un llibre que s'hagi posat a la venda. El llibre consta de tres parts: La història del centre; els premis del concurs literari del 10è aniversari i un breu recull de textos anomenat *Imatges i records de l'Institut*; i finalment un espai on hi trobem les llistes i fotografies dels professors, alumnes i personal no docent.

És un treball acurat, molt útil per conèixer un element important de la història d'Arbúcies, i que juntament amb els treballs de R. Reyeró sobre el Col.legi Vedruna i J. Pujades sobre les escoles públiques, ens permetrà tenir una magnífica perspectiva de la història de l'ensenyament a la nostra Vila. És de destacar l'esforç dels seus autors, pel que suposa de feina de recollida d'informació que representa un treball d'aquest tipus. I perquè a més de la seva contribució a la història col.lectiva, ens ofereix, als que hem passat per l'Institut, un regust nostàlgic, d'èpoques passades, però que mercès al treball diari de l'equip del centre, es manté viu, a través dels grups d'estudiants que cada dia continuen anant a l'Institut com nosaltres hi vàrem anar ara ja fa uns quants anys.

JT

EL VELL I EL BAR

Ja no hi ha ningú al bar, i això que és quasi migdia. El vermut litúrgic s'ha esvaït igual que tota creença. Però aquí, ara i després del que ha passat més aviat sembla una ofensa. No es tracta d'una crisi econòmica només, sinó que tot esdevé com a resultat d'un procés llarg, pausat, insistent i anunciat.

Sota la boina com corona d'un rei bíblic un amarg somriure de vell cansat culpa de covardia les quatre peles que hom s'estalvia. Perquè ¿tu creus que una tapeta d'olives i una canya poden escanyar l'economia d'alguna llar?... I a canvi l'estona de xerrameca, de "tertúlia", que en diuen els amanerats, no proporciona més vida que el sofà, la tele, la pornografia que representa assassinar tota possibilitat de ser pornogràfic d'una puta vegada?

Fa pocs dies que en Boujan, que semblava recuperat, va decidir d'anar-se'n temps enllà, cap a la posteritat extremadament efímera.

El bar buit era la referència indispensable per a recobrar la lucidesa i el pànic. El vell home, vell del bar recordava -per un instant- allò que un dia el seu pare li va dir mig en conya: "...De vell ningú en passa..." i assegut davant el vermut que no li calia ni demanar, el pols se li descontrolava, la respiració es tornava massa forçada i la veu li esdevenia inexistent.

Va caure de clatell.

No s'hi va poder fer res! -deia tothom. I tothom se n'esgarrifava. Cap home de la seva edat mai més aniria al llit amb el propòsit de restaurar-se l'ànim ni la salut, ans al contrari, esdevindria l'acte més horrorós i agosarat de tots: Els esforços per sobreviure un dia més, i un mes més i un any més, encara que fos per assaborir el gust del final sense medalla.

El capellà no podrà més que llençar condols fonamentals en el gran secret de la casa post-mortem.

La seva pena brollava de l'únic alvèol pulmonar lliure de nicotina que li quedava... Però això, és clar, no el contentava.

Només li restava el consol que en Gili de can Gili no podria fer cap burleta -encara que fos d'amagat- dels excessos que el bo d'en Boujan passejava sense

escrúpols hipòcrites i que era això el que l'havia portat a la tomba.

Va caure de clatell.

No s'hi va poder fer res- deia tothom... I ell també se n'esgarrifaria...

Perquè, encara que es tingui la pressió de la sang correctíssima, encara que els nivells de sucre siguin òptims, encara que el colesterol estigui controlat i el fetge intacte, una caiguda no és més que un accident que no coneix malalties ni passats atlètics... Caure de clatell pot passar-li al més sa dels humans. En Gili de can Gili estaria cagat de por.. Una por tan transparent i tan subtil com una estalactita de gel d'un mil·límetre de diàmetre i llarga i afilada com un dubte, penjant-li damunt del cap.

Ara una tapeta d'olives sense pinyol, i sense farcir, com sempre. Després entrava en Manolo atacat d'una estranya al·lèrgia a la vida. Diminuts accessos de tos recordaven la malaltia que fa el niu dins la naturalesa de tots... Els contemporanis, els avis i els néts, els amics i els enemics, els botxins i les víctimes, la sort i l'amor.

-La inclinació al pecat és l'única joia que ens fa d'antídot, encara que momentani. Oi, Manolo?

-I tant, -deia tot rient.- Noi, vés, que hi ha un client! -afegia

-Un gotet de vi, Manolo?

-No, Pep; avui posa'm això que es pren el company...

-Caram, sí que estàs de bon humor -deia sense cap malícia el cambrer sol·lícit.

-Sí, i què? Què vols fer, si no?

I, com si es tractés d'una contrasenya, va començar a entrar gent al local. Al principi com un degoter tímid però constant, després, en forma de petits grups que obrien la porta sense deixar de comentar-se entre ells alguna cosa del tot intranscendent encara que amb veu força animada. N'hi havia d'habituals i d'altres que era la primera vegada que venien, la qual cosa sempre afegeix un divertiment afegit a l'ambient del bar.

Molts cafès amb llet veig que demanen... Es deuen haver acabat de llevar del llit -que diu en Manolo-

-Ja pot ser, ja. N'hi ha que amb la cara de son que llueixen bé prou que així ho sembla- que contesta un que parava l'orella.

-Bon senyal, home! Vol dir que han aprofitat la nit- intervén el cambrer que just en aquest moment portava el vermut a la taula

-O que l'han perduda! -que insistia l'inquisidor orellut.

-No siguis beneit, home. Com vols que es perdi la nit si l'has viscuda, que dius tu... Pots comptar com devien anar...

-T'ho imagines, o és que te'n recordes? -l'home del cabell blanc desafiava amb malícia intencionada.

-Jo no les he fetes mai, aquestes animalades! Havíem d'anar a treballar nosaltres.

-Ara ho has dit bé: nosaltres. Perquè jo també hi havia d'anar, a treballar, però no pas en dies de festa.

-Caram, noi, com et poses!

-Que vols dir que t'has molestat?

En Manolo trencà la minsa tensió del moment i va dir:

-Sabeu què m'ha passat, aquest matí?

-No. Què t'ha passat?

-Doncs que avui se m'ha aixecat com feia temps que no em passava.

-I què has fet?

-Res, he anat a pixar, i he deixat el wàter fet un fàstic.

C. BLAY





AJUNTAMENT  D'ARBÚCIES