


# PERXADA

AJUNTAMENT D'ARBÚCIES • TARDOR'2001 • 2a ÈPOCA • NÚM. 25



## RECUPERACIÓ DE BOSCOS CREMATS

FABIA PUIGSERVER I EL  
TEATRE LLIURE



SISTEMA DE LECTURA PÚBLICA  
DE CATALUNYA



1351164618

**DOS ANYS DE LEGISLATURA**

# Sumari

PERXADA - 2a Època - Núm. 25

EDITORIAL

3



SOCIETAT

El garbuix global

ACTIVITATS  
MUNICIPALS



30

ESPORTS

La caça com a esport i  
manteniment del medi  
natural

TEMA

2 anys de legislatura

8

32

ENTITATS

EDUCACIÓ

Lleure educatiu

15



PERSONES

Mercé Junoy: la pintora

SOLIDARITAT

Solidaritat amb el  
poble palestí

Nicaragua:  
sequera d'aigua, pluja  
d'esperança

18



36

LA COSTELLA D'EVA

La campanya del llaç  
blanc

DOSSIER

Estat de les àrees  
cremades el 1994



38

CULTURA

Fabià Puigserver, l'artista  
i la seva obra.

44

EL NOSTRE AHIR

Els darrers ajuntaments  
del règim franquista (I)

EDITA:  
Ajuntament  
d'Arbúcies  
C/ Major, 2  
17401 Arbúcies

CONSELL DE  
REDACCIÓ  
Coordinació i  
Activitats Municipals

**Jordi Tura**  
Educació

**Jordi Pujadas**  
Tema

**Anna Felipe,**  
**Jordi Goni,**  
**Jordi Tura**

Entitats i Persones

**Carme Torelló**  
**Núria Tort**

Cultura

**Daniel Martí**

Joventut i Societat

**Tomàs Moré**

El Nostre Ahir

**Josep M. Rueda**

**Daniel Martí**

**Joan Illa**

**Roger Zamorano**

Esports

**Montse Duran**

Medi Ambient

**Alfons Casado**

La costella d'Eva

**Montse Mir**

**Núria Rodríguez**

El vell i el bar

**Carles Blay**

**Miquel Torres**

Orientació en la

compaginació

**Cristina**

**Zamorano**

FOTOGRAFIA

Secció

**Fotogràfica**

**Centre**

**d'Arbúcies**

COL·LABORADORS:

M. Àngels Bartés

Josep Batallé

M. Antònia

Benavent

Xavier Burcet

Quico Castanyer

Montse Plana

José M. Ramos

Rut Ribatallada

Jordi Riera

Ros Ribas

FOTO PORTADA:

**Josep Camps**

DISSENY I

REALITZACIÓ:

**Palahí, A.G. (Girona)**

DIP. LEG.:

**Gi. 1.883 - 94**

**Revista Municipal PERXADA**

Periodicitat Trimestral

Preu: 500 PTA / 3,01 €

Biblioteca Municipal  
Rafael Vilà Barnils  
Arbúcies

# Editorial

## UN NOU ORDRE MUNDIAL: LA LLIBERTAT CONDICIONADA

Segons l'opinió generalitzada que s'ha instal·lat a la societat occidental la data de l'onze de setembre de 2001 marca un abans i un després, l'inici del segle XXI, un nou ordre mundial... L'impacte terrorista sobre un dels principals símbols del liberalisme econòmic mundial ha colpit la nació americana i tot el món. En menys de mitja hora van desaparèixer d'aquest planeta milers d'ànimes de diferents països que constituïrien perfectament una bona mostra del que són els màxims nivells de desenvolupament humà. Aquest fet és condemnable perquè neix d'una ment perversa que empra la por i la mort per assolir uns determinats objectius.

Ara bé, els avions sobre Manhattan i Washington també fan trontollar un dels pilars fonamentals de la societat, la cultura o els valors dominants al primer món: la llibertat dels individus. La ferida produïda als sistemes de seguretat i el combat a l'acció terrorista globalitzada sembla justificar la implantació d'unes reduccions en els drets constitucionals dels individus. Malgrat l'oposició inicial les noves mesures policials acabaran imposant-se en molts àmbits i poden suposar la invasió de la nostra intimitat. D'ençà de l'atemptat els musulmans a Estats Units i a la resta dels països occidentals es troben més

que assenyalats, i això pot arribar a tenir efectes sobre la nostra convivència diària.

Posar preu per trobar els culpables (*dead or alive*), fer crides a la creuada contra els talibans, culpabilitzar una sola organització, posar la corda al coll d'un boig... és l'argumentari propi d'un xèrif prepotent del segle XIX dels que prometia *llibertat duradora* a canvi de futurs privilegis.

Entretant les sofisticadíssimes màquines de guerra i les accions repressores al govern taliban provoquen milers de nous refugiats i comprometen el futur immediat d'una població d'uns milions d'afganesos. Segur que com a conseqüència d'això, en pocs mesos desapareixeran d'aquest planeta bastants més milers d'ànimes afganeses que constituïrien perfectament una bona mostra del que són els mínims nivells de desenvolupament humà. Aquest fet és

igualment condemnable perquè neix d'una ment perversa que empra la "llibertat" i la "justícia" per assolir uns determinats objectius.

Haurem de continuar preguntant-nos: Qui eliminarà els paradisos fiscals? Qui decidirà la composició d'un tribunal internacional? Qui vetllarà pel desenvolupament humà amb igualtat de condicions arreu del planeta? Qui ens treurà de la llibertat condicionada a què ens estan sotmetent?

### CARTES DELS LECTORS

**PERXADA publica opinions dels lectors, amb un màxim de 15 línies mecanografiades que podran ser extractades. Es imprescindible que estiguin signades amb el nom complet, el telèfon i el domicili.**

### BÚSTIA

**Si us manca algun dels números endarrerits de PERXADA els podeu comprar a "La Gabella" c/ Major, 6 - 17401 Arbúcies - 972 86 09 08**





# Activitats Municipals

## EL NOU POLÍGON INDUSTRIAL DE CAL XIC

Foto: AHMA



En el Ple Municipal del dia 22 d'octubre va tenir lloc l'aprovació inicial del projecte d'urbanització del sector de Cal Xic, realitzat per l'arquitecte Benet Cervera.

L'acord d'aprovació inicial es va prendre per majoria dels membres del consistori, amb els vots favorables dels regidors de CUPA i dels regidors d'AIPA i amb l'abstenció del regidor de CiU.

El desenvolupament d'aquest Pla Parcial, es considera per part de l'equip de govern municipal, com una mesura totalment necessària, ja que representa la possibilitat d'oferir sòl industrial destinat a noves empreses o a l'ampliació de les ja existents en altres sectors de la vila.

Aquest nou polígon s'ubicarà en els terrenys de Cal Xic, a l'altre cantó de la variant, sobre una superfície de prop de 80.000 metres quadrats.

El resultat de la reparcel·lació ofereix un espai utilitzable de gairebé 50.000 metres quadrats i el pressupost total del projecte, per les obres a portar a terme, ascendeix a la quantitat de 194 milions de pessetes.



Plànol del projecte d'urbanització realitzat per l'arquitecte Benet Cervera.



## FIRA DE TARDOR I FESTA DEL FLABIOL

El diumenge 21 d'octubre va tenir lloc la desena edició de la Fira de Tardor.

Enguany aquesta festa s'ha separat de la programació de la Festa del Flabiol.

Aquesta nova fórmula, esdevinguda arrel d'un procés de creixement i consolidació de les dues celebracions al llarg dels anys, ha de permetre, d'una manera definitiva, oferir dos productes clarament diferenciats i capaços d'atreure també dos públics diferents i complementaris.

La programació de la Fira de Tardor, amb una bona planificació en la difusió, i amb una programació que combinava perfectament els elements comercials amb els identitaris i culturals va aconseguir un gran èxit d'assistència de públic, en un dia en el qual la climatologia per fi va acompanyar.

Un altre dels èxits de la celebració d'aquest any, va ser la ubicació de la mostra d'oficis del bosc en el passeig de la Riera, molt a prop de la Plaça de la Vila, i per tant de la fira comercial.

Aquest fet juntament amb una bona oferta complementària, com són els itineraris pel jardí del Roquer l'audiovisual i una exposició de rellotges de sol

al Museu, juntament amb la trobada i concurs de boletaires i les Jornades gastronòmiques, han estat una de les claus de la bona acollida que ha tingut la festa per part del nombrós públic assistent.

Un punt de contacte, entre la Fira de Tardor i la Festa del Flabiol, va ser l'entrega del guardó "La Dona d'Aigua", al grup *Els Garrofers*, un dels grans impulsors de la Festa del Flabiol d'Arbúcies. Aquest premi es va donar en reconeixement a la seva llarga trajectòria com a investigadors i per la seva

tasca en la recuperació i difusió d'aquest instrument tradicional, tan vinculat a la història de la nostra Vila.

Per la seva part, la programació de la Festa del Flabiol, en la seva dissetena edició, els dies 3 i 4 de novembre, mostrava un caràcter eminentment cultural i d'identitat com correspon a una festa amb una personalitat molt ben definida, i en la qual la recuperació de la memòria històrica conviu perfectament amb l'actualitat d'un instrument i uns músics, exemplificada

en el concert al teatre del centre, i l'animació per carrers i places de la vila.

Aquestes activitats es van complementar amb tallers, un col·loqui al museu, una audició de *txistu* al teatre de la llar de jubilats, els flabiols al casino, la mostra de balls, les parades de productes flabiolístics i la cercavila. Tot plegat conformant una festa d'innegable valor, i que en els propers anys està cridada a convertir-se en un referent, no tant sols, en el pla cultural, sinó també en el camp lúdic i festiu.

*Mostra d'oficis.*

Foto: R. Tixé  
(Contrallum del Sorral)





## OFICINA DE MEDI AMBIENT

A principis del mes d'octubre l'Ajuntament va posar en funcionament l'**oficina de medi ambient**. L'obertura d'aquest nou departament dins l'organigrama dels serveis municipals és el primer pas que es fa per desenvolupar el recent aprovat *Pla d'Acció Local per la Sostenibilitat*.

Es tracta d'una oficina adscrita a la gerència de

medi ambient que a més de gestionar tots aquells temes que li són propis, també coordinarà i impulsarà aquelles polítiques que d'una manera o altra es veuen involucrades amb el desenvolupament sostenible.

En un primer moment la feina d'aquesta oficina serà millorar la gestió pel que fa referència als serveis de: deixalleria, depuració

d'aigües, abocador de runes, recollida selectiva i d'escombraries. Però, també està previst, que des d'aquest nou servei que es vol donar al ciutadà, es centralitzin projectes d'eficiència medi ambiental i de promoció de les polítiques que contribueixin a millorar tant la qualitat de vida dels nostres conciutadans com la preservació del nostre entorn natural.

**LLOC:**  
Primer pis de l'Ajuntament

**HORARI:**  
• Dilluns, divendres: 11-13 h  
• Dimarts, dijous: 16-18 h

**TAMBÉ ENS PODEU TROBAR A L'ADREÇA ELECTRÒNICA:**  
[medi\\_ambient@palahi.es](mailto:medi_ambient@palahi.es)

## 11 DE SETEMBRE: FET NACIONAL I IMMIGRACIÓ

Sota el lema *Fet nacional i immigració*, enguany la celebració de la Diada, va comptar amb un conjunt d'activitats, en les quals a més dels actes protocol·laris, cal destacar,

la conferència del filòsof Josep M. Terricabras *L'informe sobre la immigració del Parlament de Catalunya i la taula rodona Catalunya vista pels immigrants* amb la participació de

representants de diferents col·lectius immigrants a la nostra Vila.

L'acte central de la celebració, va tenir lloc al teatre de la Llar de Jubilats i va consistir, en una escenificació, a càrrec del grup TORNAVEU: *Emigrants i immigrants* (buscar-se la vida quatre segles enrere), juntament amb un recital de poesia patriòtica i l'actuació musical a càrrec del grup de Grallers i *Els Ginjolars*.

### MANIFEST UNITARI

En el marc d'aquest acte central, va tenir lloc la presentació pública del manifest unitari: *Fet nacional i immigració*.

Davant d'un centenar d'assistents, que omplien el

teatre de la Llar de Jubilats, es va portar a terme la lectura del manifest, juntament amb els parlaments dels representants dels diferents partits i col·lectius signants: AIPA, CiU, CUPA, ERC, EuA i MAULETS.

Aquest manifest representa un primer pas unitàriament acceptat, de cara a afrontar una situació que en els darrers anys s'està consolidant, com és el del fet de la immigració a la nostra Vila, i davant la qual el consens pren una especial rellevància, ja que a través dels compromisos acceptats (com pot ser la creació de l'Assemblea per la Convivència i la Integració), s'inicia una via de treball conjunt destinada a facilitar la integració dels nousvinguts en un marc de corresponsabilitat.

Escenificació 11 de Setembre.  
Grup TORNAVEU.

Foto: AHMA





## **MANIFEST UNITARI: FET NACIONAL I IMMIGRACIÓ** **DIADA NACIONAL DE CATALUNYA 2001**

El fenomen de la immigració és un dels reptes més importants i alhora més complexos que actualment té plantejats la societat catalana. No cal dir que l'anàlisi dels moviments migratoris ens demostra que aquesta és una realitat estructural i no pas conjuntural. El fenomen migratori tendeix a consolidar-se i a créixer en tots els països europeus i en general en els països industrialitzats. És en aquest context que els moviments migratoris cal situar-los bàsicament, dins d'un sistema de relacions internacionals injust, en el qual milions de persones veien impossibilitada la seva participació en un procés de desenvolupament humà integral que els garanteixi una vida digna.

En l'actualitat es calcula que el total de persones migrants en el món està al voltant de 120 milions. A Catalunya la població immigrada se situa al voltant del 4% del total, molt per sota encara de la mitjana europea, mentre que a Arbúcies el percentatge és d'un 5'3%. Davant d'aquesta perspectiva sembla força evident que el fenomen de la immigració cal afrontar-lo des d'una concepció integradora, impulsant un canvi en la societat que englobi no solament els aspectes legals sinó també polítics, econòmics, socials, culturals, etc. Estem immersos en un procés, ampli i complex de pluralisme, tant ètnic com cultural i religiós i hem de ser capaços d'assumir positivament aquesta nova realitat.

Conscients de les causes estructurals del fenomen migratori, considerem que les solucions si les volem reals i sòlides s'han de basar en un NOU ORDRE ECONÒMIC I POLÍTIC MUNDIAL, fonamentat en el comerç just, un tractament just i generós del deute extern fins arribar a la seva condonació, el respecte als models autòctons al desenvolupament, en definitiva, un nou model d'interrelacions socioeconòmiques d'igual a igual. La cooperació internacional pot ser una eina primera per avançar en

aquesta línia sempre que defugui el paternalisme i no es vinculi a mecanismes neocolonialistes. És urgent establir instruments de coordinació entre les polítiques migratòries i les línies de cooperació i ajuda internacional.

Tanmateix, no sembla que l'actual Llei d'estrangeria vigent a l'estat espanyol sigui la solució més encertada per tractar el fenomen migratori actual ja que prioritza les mesures policials i repressores, problematitzant el tema i reduint-lo a un simple problema d'ordre públic.

Cal que la societat catalana estigui disposada a reclamar que els nostres representants a la Generalitat i als ajuntaments, disposin d'instruments legals adequats i els recursos econòmics suficients, per tal de poder aplicar una política d'immigració eficaç. El govern de Catalunya ha de tenir la darrera paraula i no ha d'admetre que ningú parli en nom nostre tot decidint el que ens convé.

Des d'una perspectiva nacional catalana la immigració no pot ser mai vista com una amenaça o un problema. El projecte nacional català no ha estat mai de caràcter ètnic, si no civil, democràtic i integrador. Hem de ser capaços no tant sols de defensar la nostra identitat si no també de donar-la a conèixer i fer que els nouvinguts la facin seva i s'incorporin, com a ciutadans de ple dret, en aquest projecte nacional català per la via de la identificació. Això només serà possible des d'un context de convivència, des del coneixement i el respecte als valors originaris dels nouvinguts, però també amb la catalanitat civil democràtica i integradora com a terreny de joc comú. Serà possible si tenim clar que catalanisme vol dir defensa de la llengua i de les llibertats nacionals però també la lluita contra les desigualtats socials i econòmiques.

La integració és un procés llarg i necessita d'una actuació global i d'un pacte

entre totes les parts, amb igualtat de drets i deures.

És per això que les forces polítiques sotassignants, recollint el treball que ja desenvolupen en aquest àmbit, a la nostra Vila alguns col·lectius i associacions, ens comprometem a treballar des del respecte a la diversitat per combatre les desigualtats siguin quines siguin i vinguin d'on vinguin. La immigració és un repte, una esperança; des de la por, des de l'alarmisme o des de la desconfiança no podrem mai construir una societat en clau positiva. Catalunya té una llarga història com a país d'acollida.

És per això que fent nostre el posicionament de totes les forces polítiques que integren el Parlament de Catalunya, recollit en el document de la Comissió per la Immigració, volem transmetre als arbucienques i arbucienques un missatge de confiança, tot buscant el diàleg i el consens per sobre dels interessos particulars i partidistes. La nostra voluntat és que aquesta Diada Nacional del 2001 a Arbúcies, vingui marcada no pas per una simple declaració de bones intencions sinó que sigui el punt de partida per a la reflexió i el treball en comú sobre FET NACIONAL I IMMIGRACIÓ.

És per això que:

- ENS COMPROMETEM A IMPULSAR LA CREACIÓ A LA NOSTRA VILA D'UNA ASSEMBLEA PER A LA CONVIVÈNCIA I LA INTEGRACIÓ.
- FEM UNA CRIDA A TOTS ELS CIUTADANS I CIUTADANES I A TOTES LES ENTITATS I COL·LECTIUS D'ARBÚCIES A QUE S'INTEGRIN EN AQUESTA ASSEMBLEA.

Arbúcies, 10 de setembre de 2001



# DOS ANYS DE LEGISLATURA

El passat mes de maig, es van complir dos anys de les darreres eleccions municipals. S'ha sobrepassat per tant l'equador de la sisena legislatura democràtica, i és hora per tant de fer els primers balanços del que han estat aquests dos anys i de les perspectives pel que resta de legislatura. No són gratuïts per tant els fronts oberts per les diferents candidatures a través de pamflets, escrits, propostes i articles a la premsa, i que en certa manera constitueixen un presagi del que podrem veure en aquests propers mesos.

Cal tenir ben present de totes maneres que aquesta intensificació de la lluita política, constitueix una de les essències de la vida democràtica. Extrapolant conceptes, el mateix podem observar en altres àmbits polítics tant de casa nostra, com de l'estat espanyol.

Per tant, en essència no estem davant d'una novetat, tot i que en l'àmbit local existeixen diferències amb el que havíem vist en altres

legislatures. Dintre d'aquestes, la primera, és que després de molts anys tornem a tenir tres candidatures representades en el consistori, l'altra, ha vingut donada per les especulacions sobre un hipotètic relleu en l'alcaldia d'Arbúcies.

Pel que fa als grans cavalls de batalla sobre els que actualment està pivotant la confrontació política, són en essència dos: la situació econòmica, i l'endarreriment en la

finalització d'alguns projectes, com són: Can Cornet i les Casernes, així com el manteniment d'espais públics, que l'oposició presenta com a proves de falta d'iniciativa i de certa paràlisi.

En el cantó contrari de la balança, la construcció i posada en funcionament de l'Avinguda dels Països Catalans. Una obra immensa, de la que ara, ningú nega la seva conveniència, però que per la seva magnitud ha

comportat també unes enormes despeses, que són les que han provocat bona part dels d'actuals problemes econòmics.

Davant d'aquesta situació PERXADA, ha cregut oportú, realitzar un seguit d'entrevistes als diferents caps de llista o portaveus de les diferents candidatures, perquè ens ofereixin de primera mà la seva perspectiva sobre diferents qüestions de l'actualitat arbucienca.



Inauguració de l'Avinguda dels Països Catalans



Can Cornet

Foto: AHMA

Foto: AHMA



# Entrevista a JAUME SOLER, Alcalde d'Arbúcies i cap de llista de CUPÀ



## - Ens pot fer un breu balanç d'aquests dos anys de legislatura?

És difícil des d'un equip de govern fer un balanç taxatiu i concret d'aquests dos anys. Cal dir que estem en un període de normalitat amb alguns inconvenients i amb alguns problemes. Si fem un resum numèric, veiem que al final d'aquests dos anys s'ha complert aproximadament el 50% del programa, que és el que pertoca. De totes maneres, nosaltres hem volgut fer aquest acte de valoració dels dos anys de legislatura com un acte de disciplina democràtica i conscients que no es pot fer un balanç en sentit literal.

## - Quines són les principals mancances o aspectes en els que creu que s'hauria d'incidir?

L'Assemblea de CUPÀ, en l'acte de valoració d'aquests dos anys de legislatura que es va fer el passat 17 de setembre, incidia en 3 punts que són importants d'assenyalar: el primer fa referència a la participació popular. Hi ha Consells que funcionen i funcionen bé, però en canvi hi ha el d'Urbanisme que no funciona de manera regular o el de Mediambient que encara no s'ha constituït

perquè està pendent del PALS.

Una altra qüestió que cal millorar i amb la qual ens comprometem fa referència al tema del manteniment ordinari. En aquest aspecte entenem que es pot millorar moltíssim i, de fet, a partir del proper mes una persona de la brigada es dedicarà a atendre aquest tema. L'altre tema fa referència a la situació econòmica. L'any 2000 ha estat el primer, després de 22 anys, que s'ha tancat amb dèficit i, per això, se'n ha obligat a fer un pla de sanejament a dos anys vista (2001-2002). Aquest pla, que ja està aprovat i ja s'està aplicant.

## - Quina valoració se'n fa de l'actual situació econòmica?

La realitat és que hi ha dèficit. Les causes d'aquest són, principalment, dues: la primera fa referència als costos de l'Avinguda dels Països Catalans. Aquests estaven pressupostats en 150 milions i van acabar valent 214. Aquest augment, que és important, està motivat, principalment, per una major obra. Alhora, la partida més grossa se la va endur el moviment de terres, que va costar uns 50 milions de pessetes, i que va obeir a un error de càlcul ja que en el projecte tècnic inicial es comptava que seria molt menys. La segona causa d'aquest dèficit respon a la inadequació general dels recursos tant de l'Estat com de la Generalitat, que patim tots els Ajuntaments en major o menor grau. En definitiva, estem en una situació transitòria, que ens dos anys hem de resoldre i, sens dubte, es resoldrà.

## - Quina opinió li mereix la posada en funcionament de l'Avinguda dels Països Catalans?

Com a equip de Govern ens atorguem la paternitat d'aquest projecte, el qual va ser molt polèmic, sobretot, abans de la seva execució ja que era una decisió agosarada en tots els aspectes en tant que constituïa un trencament en l'ordenació de la vila (una nova entrada de cara al Montseny, nous serveis, i millora d'accessos en els existents, reordenació de la circulació...). En aquell moment la vàrem definir com la tercera obra més important de l'urbanisme modern d'Arbúcies (la primera va ser la construcció del Carrer Camprodon i la segona, durant la Segona República, la Carretera Nova). Tot això, que ja estava previst des d'un punt de vista teòric, s'ha demostrat per la via de la praxis després d'un any i mig de funcionament de l'Avinguda. No és una afirmació política sinó que l'ús que en fan els ciutadans d'Arbúcies avala la importància d'aquesta obra.

## - Valori la situació mediambiental d'Arbúcies.

La situació mediambiental d'Arbúcies cal mirar-la des de diferents àmbits. D'entrada tenim una orografia complicada. Tenim un Pla General de contenció absoluta però, tot i ser un urbanisme controlat, qualsevol nova intervenció té impacte mediambiental perquè s'està construint a banda i banda d'una vall. Per altra banda, hem de dir que mediambientalment,

amb el PALS a la mà, estem en un molt bon nivell. Fins i tot, sobre el paper, podríem qualificar la situació de modèlica. Però la realitat és diferent perquè entenem que aquests serveis mediambientals estan infrautilitzats pels ciutadans d'Arbúcies.

En definitiva, hi ha una voluntat política i un model teòric força coherent i complet però hi ha una sèrie de dèficits en la pràctica mediambiental dels usuaris. Conscients d'això, el repte de l'Ajuntament és posar en marxa el PALS.

## - Socialment, quins aspectes apunta com a principals dèficits actuals?

Jo més que socialment parlaria de "col·lectivament". Col·lectivament i en l'àmbit dels valors, el tema preocupant és la progressiva accentuació dels valors individualistes que acaba perjudicant qualsevol projecte col·lectiu. Crec que aquest és el "dèficit" principal perquè afecta transversalment tots els àmbits, i fins i tot també, els àmbits de funcionament dels serveis municipals.

## - Com valora el Manifest conjunt sobre immigració?

En primer lloc, cal fer-ne una valoració molt positiva perquè va ser una proposta de l'Ajuntament la de dedicar la Diada a la reflexió sobre: "Fet nacional i immigració". El segon aspecte positiu és el Manifest en sí mateix ja que totes les forces polítiques vàrem ser capaces de redactar un document amb contingut i amb propostes i compromisos molt clars. Un d'ells és la creació de

l'Assemblea per la Convivència i la Integració. Alhora, s'ha intentat tractar el tema abans que aquest esclati, és a dir, amb una certa tranquil·litat. No ataquem els problemes quan ja els tenim a sobre sinó que es fa un treball previ perquè la convivència i la integració es facin possibles de forma tranquil·la, sense traumes i amb l'aportació de tots plegats.

**- I en relació en aquest aspecte, què en pensa de l'actual Llei d'Estrangeria?**

Per a nosaltres és un element que encara pot agreujar més la problemàtica de la immigració. No solament és un error del PP i de qui hi va votar a favor sinó una acció conscient ja que, en el fons, el que es vol és mantenir els immigrants en una situació de precarietat, mantenir una mà d'obra barata i sense papers. I és que la legalització i la regularització de tot això impediria una sèrie d'"avantatges" per certs sectors econòmics que s'estan aprofitant d'aquesta mà d'obra il·legal. La Llei no només és perversa en si mateixa perquè és errònia sinó que sobretot és una operació política molt conscient.

**- Quins eixos podria establir com els essencials respecte la política cultural d'Arbúcies?**

El programa cultural d'Arbúcies sempre ha estat molt clar. Per una banda, s'ha volgut potenciar la cultura popular, incidint en tots aquells aspectes que ens assenyalen identitàriament com a poble, com a vila, però també en l'àmbit dels Països Catalans. Alhora, es prima tot allò

que siguin produccions locals. Entenem que La Gabella és una traducció pràctica d'aquesta línia que estem seguint.

Creiem que la idea inicial que fa 22 anys va definir la política cultural s'ha complert en un percentatge altíssim, sobretot si ho comparem amb la capacitat econòmica i demogràfica d'Arbúcies que és limitadíssima.

**- Quina valoració fa de l'oposició?**

L'equip de govern no ha de valorar directament l'oposició sinó al revés. És l'oposició qui ha de valorar, criticar i denunciar les mancances de l'equip de govern. Nosaltres considerem i hem considerat sempre l'oposició com un aspecte necessari del joc democràtic i hem lamentat molts anys que aquest joc no hagi estat racional i no hagi enriquit massa perquè ha anat a la "confrontació per la confrontació". Sortosament en aquest moment, des del punt de vista polític i des del punt de vista personal, l'oposició ha canviat el seu perfil de confrontació.

Pel que fa als grups, cal dir que CIU, per la seva poca presència amb només un regidor, té un paper bastant testimonial. En canvi, AIPA ja té quatre regidors i, per tant, és el grup de més pes dins l'oposició. A nivell intern, diria que ha funcionat i ha complert la seva missió de control i seguiment. Però a vegades, quan fan per exemple un full informatiu en què no hi ha dialèctica i, per tant, no hi ha possibilitat directa de contesta, se'ls nota massa un cert deix demagògic, amb afirmacions que no poden ser contestades i contrastades directament.

Resumint, diria que ha canviat molt, en bé de la democràcia local, el paper de l'oposició.

**- Quines han de ser les línies principals de l'actuació del Govern municipal en un futur immediat?**

Les línies principals de l'actuació es centren en portar a la pràctica el que falta del programa electoral. En concret, i pel que fa a urbanisme, hi ha dos projectes importants que ja porten dos anys de retard: el primer projecte és la posada en marxa de Can Cornet d'una manera definitiva. L'altre projecte és l'Ateneu Popular o Casal d'Entitats. Aquest s'ubicarà a les antigues casernes de la Guàrdia Civil. Es tracta d'una obra que es farà ja de cara a l'any vinent i està previst que es finalitzi abans que acabi el 2002. A més a més d'aquest aspecte, més relacionat amb l'urbanisme, les línies principals d'actuació també van encarades a millorar els serveis actuals i augmentar la participació ciutadana.

**- És de l'opinió que la societat arbucienca és prou participativa? Creu que els canals de participació de què disposa la societat són els adients?**

Creiem que els ciutadans d'Arbúcies tenen una bona habitud de participació. Però la pregunta és: realment aquesta participació és suficient? Jo entenc que no. La participació està disminuint en els últims temps i aquest és un aspecte que, tant l'Ajuntament com la població, s'hauria de replantejar. Un bon camí a seguir és, per exemple, el del PALS. Una altra iniciativa seria la de portar a terme

una consulta popular si hi ha temes que ho requereixin i si la gent, alhora, ho demana.

Per altra banda, pel que fa als canals de participació, crec que aquests són els mínims suficients, els mínims adients. Però a mida que la societat avança, canvia, caldria renovar-los, adequar-los a les noves condicions.

**- En relació amb aquest últim aspecte, com valora la participació dels joves en l'actual societat?**

En relació a aquest aspecte faig la mateixa valoració que en la pregunta anterior. La participació dels joves arbucienca és alta respecte altres pobles però, personalment, crec que aquesta és insuficient. El jovent disposa de canals de participació propis, com per exemple el Consell de Jovent, però no podem estar contents si ens fixem en el seu ús. Crec que la causa d'aquest comportament és l'individualisme creixent de les persones que es fa sobretot palès en els joves.

**- Com valora la situació nacional pel que fa a aspectes com l'autogovern, el finançament (i en concret el finançament municipal) i els pactes entre CIU i el PP?**

Globalment, cal fer una valoració totalment insatisfactòria, amb retrocessos que arriben a ser preocupants. Un dels factors més negatius han estat els pactes entre CIU i PP, actualment, i, fa uns anys, entre CIU i el PSOE ja que CIU acaba convertint la negociació en una submissió absoluta. Cal titllar la política de pactes de CIU com una política perversa i mal portada i, alhora, no ens porta enlloc.

## BALANÇ DE DOS ANYS DE LEGISLATURA MUNICIPAL

## Entrevista a DAVID MERINO, regidor-portaveu d'AIPA a l'Ajuntament d'Arbúcies



**-Quin balanç faria d'aquests dos anys de legislatura municipal?**

Han sigut uns anys de nivell baix i de resultats pobres. Crec que estem davant el que es podria dir que és l'inici d'un final de cicle. Penso que l'actual situació és fruit d'haver heretat un model de govern de tipus personalista, on s'ha produït un relleu d'una persona per una altra, però on s'ha demostrat que hi ha ben poques persones que puguin abastar un nombre considerable de regidories.

**-En què s'hauria d'incidir de manera preferent en els dos anys que resten de legislatura?**

CUPA hauria de complir un munt de promeses electorals no resoltes hores d'ara, com és el cas d'un bon nombre d'obres. Així mateix, crec que s'hauria d'incidir més en el manteniment general del poble.

**-Quina valoració fa de l'actual situació econòmica municipal?**

És un dels principals problemes actuals. Fins ara,

en aquest tema, CUPA havia optat per un model voluntarista, però una certa deixadesa ha acabat generant un munt d'impagats que difícilment es cobraran. Estem davant una situació delicada, on Arbúcies està hipotecada pel que té a veure amb la seva capacitat de maniobra amb diner líquid almenys durant tres anys.

**-Què en pensa de la posada en funcionament de l'avinguda dels Països Catalans?**

Era una obra necessària, i valorem positivament la seva entrada en funcionament, i també pensem que serà una bona infraestructura quan funcioni el polígon. Ara bé, veiem molt malament el sobrecost que ha acabat tenint, així com el seu plantejament, donat que sembla més una obra per l'extraradi de Barcelona que no pas per Arbúcies, i de la seva envergadura, pensem que és excessiva per un poble com el nostre.

**-Per vostè, quina és l'actual situació mediambiental d'Arbúcies?**

Aquest tema és delicat i té dos vessants: un de global, on tot el món s'està degradant, i davant el qual Arbúcies poc hi pot fer; i un de local, el de la pròpia Arbúcies. En aquest darrer vessant, pensem que la situació és regular, amb un estat mediambiental bo, amb una actitud per part de l'equip de govern municipal no pas dolenta. Tot i això,

pensem que s'hauria de conscienciar i promocionar més la participació ciutadana.

**-Socialment, quins aspectes apunta com a principals dèficits actuals?**

Davant nostre tenim un tema molt important, com és el de la immigració. Just ara, i pensem que encertadament, s'està començant a treballar sobre ell d'una manera conjunta. Amb respecte a altres problemàtiques, pensem que la situació és bastant positiva.

**-Ens podria valorar la signatura del Manifest conjunt sobre immigració que s'ha fet a Arbúcies? I amb respecte a aquest tema, què en pensa de l'actual Llei d'Estrangeria?**

Aquesta signatura ha vingut motivada a partir d'un posicionament unitari del Parlament de Catalunya. Amb molt bon

criteri, l'Ajuntament ha volgut traslladar aquesta unitat d'acció al nostre poble, cosa que nosaltres valorem extraordinàriament bé.

Pel que fa a l'actual Llei d'estrangeria, nosaltres la veiem com un pas enrere. La llei anterior s'acostava més al que nosaltres pensem que hauria de ser una llei d'aquest tipus. L'actual llei té massa de policial i poc d'integradora, i està una mica allunyada de la realitat.

**-Quins pensa que haurien de ser els eixos essencials de la política cultural arbucienca?**

La política cultural que du a terme l'actual govern municipal la trobem certament positiva. Però hi trobem una sèrie de mancances sobre les quals nosaltres intentem incidir: l'escola d'adults s'està convertint en quelcom



Foto: AHMA

testimonial, s'hauria de promocionar àrees com aquelles que tenen a veure amb les ciències, etc.

**-Com valora l'actuació del Govern municipal?**

Desgraciadament, no en tenim una bona opinió: hi falta iniciativa, hi ha una certa paràlisi i una certa inèrcia. Tot això pot venir donat per un cansament produït pels anys i per l'existència d'un model de govern de tipus personalista, que si abans mig funcionava ara no funciona gens.

**-I pel futur immediat, quines creu que haurien de ser les seves línies principals d'actuació?**

Des de la nostra

perspectiva, hauria de canviar aquest model de govern personalista. Arbúcies no pot esperar a què una persona estigui preparada, si és que mai pot estar-ho, per assumir aquest tipus de govern. S'hauria d'incidir molt més en aquelles àrees que no funcionen, com l'econòmica o la del manteniment i endreçament del poble, així com s'hauria de recuperar el nivell de serveis que fa cinc o sis anys s'oferia.

**-La societat arbucienca és prou participativa? Disposa de canals de participació adients?**

Cal diferenciar dos paràmetres: el global, davant el qual podem dir

que la societat arbucienca és molt participativa; i el local, en el qual trobem que un reduït grup de persones és el que fa tirar endavant les entitats, ja que moltes d'elles encapçalen diferents associacions.

Amb respecte als canals de participació, malauradament són pitjors del que semblen. Els anys de confrontació política han propiciat que la participació política estigui aturada. D'altra banda, els Consells Municipals, famosa eina que hauria d'haver afavorit la participació de la gent, mai han acabat de funcionar bé. També passa, a vegades, que des de l'equip de govern es demana la participació de la gent, però després no se'ls fa cas quan aquesta proposa coses que a ells no els va bé.

**-En relació amb aquest darrer punt, com veu la participació dels joves en l'actual societat?**

Hauria de ser molt més alta. Com en altres coses, ens movem en dos nivells: el general, en el qual el conjunt dels joves hi participa poc; i l'arbucienca, on el jovent participa en àrees concretes. El jovent participa molt en festes, cosa que ja està bé, però s'hauria de fomentar la seva participació en d'altres àmbits (voluntariat, ensenyament, etc.), cosa que actualment no es fa.

**-Finalment, com valora temes tan importants de**

**l'actual situació nacional com poden ser el nivell d'autogovern, el finançament autonòmic (i el municipal) o els pactes entre Convergència i Unió (CiU) i el Partit Popular (PP)?**

És curiós: hi ha un cert paral·lelisme entre la situació del país i la d'Arbúcies. CiU està cremada, i la seva situació és pitjor, inclús, que la de CUPA: a CiU un senyor vol plegar i ha maniobrat per tal que el substitueixi un tecnòcrata sense cap mena de carisma, fet que porta al país a una rutina. Catalunya pateix mancances: necessita més diners, més govern, més ganes de fer coses. Tot això passa per poder exercir el dret a l'autodeterminació: Catalunya té el dret a decidir el seu futur en qualsevol moment si no està conforme amb el tracte rebut per part de l'Estat espanyol. I penso que la gent de CiU no està per aquesta tasca, com tampoc penso que ho estiguin els socialistes.

D'altra banda, el pacte signat entre CiU i el PP pel finançament autonòmic és el pacte de la misèria, és el pacte de la fam. Per no parlar del finançament municipal, totalment insuficient i limitador de l'autonomia municipal: quan els ajuntaments assoleixin majors cotes d'autogovern, això vol dir quan tinguin un finançament més adequat, ells i el conjunt del país avançaran.



Foto: AHMA



## BALANÇ DE DOS ANYS DE LEGISLATURA MUNICIPAL

## Entrevista a JOAN SALOMÓ, cap de llista de CiU a les darreres eleccions municipals i regidor de l'Ajuntament d'Arbúcies



**-Ens pot fer un breu balanç d'aquests dos anys de legislatura?**

Tranquils i avorrits. Doncs en l'aspecte participatiu donat que tot està dat i benèfit per endavant per l'equip de govern, la nostra feina és dir SÍ, NO o ABSTENCIÓ.

Una de les raons de presentar-nos a les eleccions va ésser amb la intenció d'intentar millorar les relacions dintre del nostre poble i amb la resta de Catalunya (amb la resta del món ja estem molt relacionats), d'aportar una nova forma de fer les coses, d'escoltar tothom perquè segur que sempre hi ha una part en que té raó, de ser realistes, i som molt conscients de les possibilitats i dels medis de què disposem. Però bé no ho hem aconseguit i per tant creiem que estem com sempre o possiblement una mica pitjor.

**-Quines són les principals mancances o aspectes en els que creu que s'hauria d'incidir?**

Una de les principals és el

turisme i l'esbarjo; quasi totalment abandonada per l'equip de govern, ens diem VILA JARDÍ DEL MONTSENY i el "jardí" del nostre poble és practicament nul; i ara per més "embelliment" una de les properes actuacions urbanístiques amb el suport dels altres dos grups municipals és la creació d'un Polígon Industrial a Cal Xic-Paratge de Fogueres, cosa que ens deixarà totes les entrades a la nostra Vila: **Horribles!** A més a més des de fa molts anys hi ha una solució alternativa que no ens afectaria tant.

Un altre aspecte és que les solucions econòmiques no s'arreglen allargant els pagaments dels deutes.

**-Quina valoració en fa de l'actual situació econòmica?**

Bastant dolenta com ja he dit anteriorment. I tenim sort que les empreses de la Vila es defensen bastant bé.

**-Quina opinió li mereix la posada en funcionament de l'Avinguda dels Països Catalans?**

Que ha donat una entrada (de moment) digna pel nostre poble, però tot s'ha de dir amb un cost bastant excessiu.

**-Valori la situació mediambiental d'Arbúcies?**

Creiem que és bastant acceptable. Per descomptat té certes mancances, com ara, la situació de la depuradora, la xarxa

general de clavegueram, els problemes de trànsit, etc.

De totes maneres si ho comparem amb altres pobles no està tan malament.

**-Socialment, quins aspectes apunta com a principals dèficits actuals?**

Que l'equip de govern no sap explicar i millorar els problemes socials que tenim, creant confusions i desconfiances per part de la població pel tractament que reben o creuen rebre envers els altres.

**-Ens pot fer una valoració de la signatura del manifest conjunt sobre immigració? I en relació a aquest aspecte, que en pensa de l'actual Llei d'Estrangeria?**

Crec que és positiu. És la primera vegada que ens reunim per tractar un tema d'interès per a tots, doncs els de l'oposició no tenim cap possibilitat d'ajudar l'equip de govern sobre coses probablement molt importants pel nostre poble, ja que només podem parlar-ne en els Plens Municipals i generalment amb els fets consumats.

Quant a la Llei d'Estrangeria no la conec gaire bé, però com tota Llei segur que és necessària i per descomptat millorable. Siguem de tota manera realistes ja que molts parlen que s'ha de fer això i allò però a l'hora de la veritat sempre volem que ho faci un altre.

**-Quins eixos podria establir com els essencials respecte la política cultural d'Arbúcies?**

Que les infraestructures necessàries estiguin adequades a les necessitats reals que tenim. Creiem que en les diferents associacions existents, sempre hi col·laboren i participen els mateixos, probablement el problema és degut al clima que existeix en el nostre poble (en paraules de CUPA, *uns són de dretes, els altres d'esquerres, uns són independentistes i els altres no, etc*) creiem que si això no s'utilitzés tant tindríem més harmonia entre tots nosaltres.



Lectura del manifest unitari de l'11 de Setembre.

**-Quina valoració fa de l'actuació del Govern municipal?**

Crec que el tracte que hi ha entre les diferents persones que ara formen l'Ajuntament és molt millor que en temps passats, i això és sobretot possible gràcies al nostre tarannà i comportament; l'actual govern municipal no permet (ni tampoc ho permetia abans) aprofitar els molts valors que segurament tenim l'oposició, per un millor funcionament de la nostra administració local en temes purament locals i no polítics (per cert crec que ara CUPA ens ho preguntarà en una enquesta).

**-Quines creu que haurien de ser les línies principals**

**de l'actuació del Govern municipal en un futur immediat?**

Aclarir-se i tot i que no volen pactar amb ningú, la **UNIÓ** fa la força i la saviesa. Per descomptat sense demanar-los que renunciïn als seus plantejaments polítics i ètics.

**-És de l'opinió que la societat arbucienca és prou participativa? Creu que els canals de participació dels quals disposa la societat són els més adients?**

Crec que una part molt nombrosa de la nostra població sí que ho és, però només en alguns aspectes i sempre com ja he dit abans, solen ser els mateixos. Per descomptat, aportant una mica més d'il·lusió a la participació en aspectes

molt importants de la nostra forma d'ésser, és a dir, catalans.

**-En relació amb aquest últim aspecte, com valora la participació dels joves en l'actual societat?**

El meu punt de vista sobre aquest aspecte, és que la gran majoria del jovent d'Arbúcies, els importa ben poc la participació en les coses del nostre poble (exceptuant quan els aspectes a tractar es refereixen a festes o "marxes", com ells les anomenen).

Per tant crec que no sabem o no hem sabut engrescar-los, sobretot els que tenen el govern municipal.

**-Com valora la situació nacional en aspectes tan importants com**

**l'autogovern, el finançament (també el finançament municipal), els pactes entre CiU i el PP?**

Que s'està millorant molt a poc a poc en tots aquests temes, però hem d'ésser conscients que no hi ha cap altre manera de fer-ho amb garanties d'aconseguir-ho. A ningú li agrada perdre el poder per traspasar-lo als altres, hem d'ésser conscients que per molt cridar ningú ens donarà res.

A Catalunya ens sentim orgullosos de la nostra democràcia i d'ésser defensors de la integració, però hem d'ésser i acceptar que més de la meitat dels ciutadans que viuen a Catalunya no voten autogovern o independència i que tampoc som capaços els partits nacionalistes de posar-nos d'acord.

El finançament és per descomptat insuficient (però quan parlem de cèntims sempre en tenim pocs, és la nostra desgràcia).

I ja que la última part de la vostra pregunta es refereix directament al meu grup i el PP, i com a reflexió, jo sóc Conseller Comarcal de la Selva, i la composició del Consell hi ha un sol representant del Partit Popular i, perquè el tenim? Doncs perquè en el seu dia CUPA i ERC no es van posar d'acord.



Foto: AHMA

# LLEURE EDUCATIU



En aquesta secció d'Educació normalment ens centrem en l'àmbit formal escolar o en l'àmbit familiar. Avui, però, el protagonisme el té l'Educació en el lleure, que a Arbúcies està representada per l'Esplai Can Son.

## ESPLAI D'ESTIU

Un cop més, des de Can Son hem organitzat l'esplai d'estiu i, com l'any passat, també les activitats esportives. Seguint la línia dels darrers anys, el curs d'esplai d'estiu es divideix en dues tandes diferents: de finals de juny fins a la Festa Major i de l'última setmana d'agost al 14 de setembre.

Des de l'equip de monitors, volem destacar especialment l'èxit de participació d'aquest curs perquè hem arribat a tenir 145 nens apuntats. Això ens fa adonar que són molts els que veuen en l'esplai una possibilitat educativa i un complement a les moltes activitats lúdiques que l'estiu ofereix als nens i nenes. Cal dir que aquests 145 participants es dividien en dos torns (el de matí, de 10 a 1, i el de tarda, de 4 a 7), ja que no tots els nens vénen tot el dia.

En aquest nou curs, l'esplai d'estiu s'ha organitzat en 4 grups diferents segons les edats dels participants (petits, mitjans, grans i esports), tot i que durant la segona tanda van passar a ser tres grups, perquè hi

havia menys nens apuntats. Malgrat aquesta divisió per edat, els diferents grups de l'esplai compartim moltes coses: des dels objectius generals i l'ideari de l'esplai fins activitats comunes, com ara: anar a la piscina un cop per setmana, fer excursions pels voltants del poble també gairebé cada setmana, celebrar tots junts el final d'esplai, etc. Les activitats que fem amb els nens de tots els grups ajuden molt a que els xics

aprenguin a jugar i a compartir amb altres nens de totes les edats (respectant la manera de ser i de fer de cada persona i de cada moment del creixement), però també són importants per reforçar la consciència de formar part de l'esplai, més enllà dels límits del propi grup.

Com ja vam explicar a la reunió de mares i pares, els objectius educatius generals de l'esplai s'emmarquen i sorgeixen

del nostre ideari. En aquest curs d'esplai d'estiu, hem decidit centrar-nos en tres punts concrets. Així, la Natura, el Reciclatge i la Solidaritat han estat els tres eixos centrals, les qüestions de fons que ens hem proposat de treballar des de la quotidianitat de l'esplai. Aquesta mena d'objectius generals no solen ser evidents a primera vista, però són referències constants en el dia a dia de l'esplai. Evidentment, cada grup ha

*Alguns dels petits berenant enmig de la natura, després d'una bona excursió!*





*Com podeu veure, una de les coses que més ens agrada de l'esplai d'estiu és anar a la piscina.*

adaptat els tres eixos als seus propis objectius concrets, al centre d'interès, a les activitats previstes, a les característiques del propi grup i a l'edat dels participants, ja que hi ha força diferència entre un xic de 3 anys i un noi de 12 o 13.

Els més petits de l'esplai són els nens i nenes que han fet P-3 i P-4. Aquest grup duu a terme les activitats d'esplai als locals dels baixos de la rectoria, on disposen de dues sales i, a més, poden sortir a jugar al pati. Els centres d'interès, és a dir, la història que va lligant totes

les activitats, que van treballar els petits durant el juny i juliol van ser els colors, als matins, i els animals, a les tardes. En canvi, durant la tanda d'agost i setembre, es van presentar les activitats amb uns protagonistes clars: un follet, l'abella Zip-Zip i les flors. Aquests centres d'interès, així com les diverses activitats, en el cas dels petits volen ajudar a aconseguir uns objectius molt bàsics: potenciar la imaginació, saber estar en grup i reforçar uns hàbits concrets de convivència.

Els mitjans d'aquest estiu eren xics de P-5 i 1r i feien les activitats a l'esplai. El centre d'interès de la primera tanda van ser els diversos oficis, tant tradicionals com actuals, mentre que durant la segona tanda la història d'un

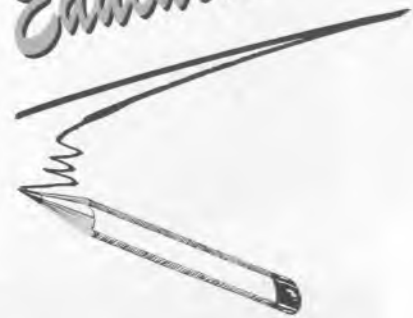
monstre amic servia per emmarcar les activitats. Els objectius plantejats pels mitjans se centraven sobretot en el respecte als companys i a aprendre a treballar en grup.

El grup de grans de l'esplai, compartien l'edifici de Can Son amb els mitjans. Els participants de 2n i 3r han treballat especialment dos objectius, una mica més amplis: d'una banda, potenciar la creativitat i la imaginació; i, de l'altra, créixer i madurar a partir de situacions concretes per afrontar-les de manera solidària i responsable. El grup de grans ha estat molt marcat, tant en les activitats com en el dia a dia, per la presència dels quatre nens sahrauís que han passat dos mesos a Arbúcies, acollits en diferents famílies. La vinguda dels sahrauís ha estat una oportunitat excel·lent perquè els nens i nenes del grup de grans coneguessin nens provinents de realitats molt diferents i fossin capaços de trobar-hi tot allò positiu (aprendre coses sobre una altra cultura, fer nous amics, descobrir jocs comuns o amb petites variants...) i també d'acceptar i superar allò que pot resultar més complicat (dificultats per entendre's, diferències en les relacions interpersonals, adaptar-se a un altre ritme...)

*El grup de mitjans (bé, una part) jugant en una plaça del poble.*







Finalment, hi ha el grup d'esports, amb participants de 4t a 2n d'ESO, que feien la majoria de les activitats al poliesportiu municipal. Aquestes anaven encarades a donar a conèixer esports ben diversos, però sense potenciar la competitivitat entre els nois i noies, sinó entenent l'esport de manera lúdica i valorant sempre l'aportació i l'esforç de tots els companys.

Ja hem comentat abans que en la tanda d'agost-setembre, aquests 4 grups van passar a tres. El canvi es va donar bàsicament en els grups de grans i d'esports, que van ajuntar-se formant un sol grup que combinava equilibradament les activitats d'esplai amb les esportives.

## ESPLAI D'HIVERN

I si el 14 de setembre es va acabar l'esplai d'estiu, el 17 del mateix mes ja vam començar les inscripcions del curs d'esplai d'hivern (és que a Can Son no parem!). Com sabeu, l'esplai d'hivern és per a nens i nenes, i nois i noies, d'edats diferents (de 5 a 15 anys) i està programat per cada dissabte, de 4 a 7 de la tarda, d'octubre a juny.

Evidentment, no hi haurà tants nens com a l'esplai d'estiu (ni tampoc tants monitors) i les activitats es veuràn condicionades per l'època de l'any (no pensem anar a la piscina...), però el què està clar és que tenim moltes ganes de recomençar l'esplai d'hivern.

RUT RIBATALLADA

## DUES NOTÍCIES...



Quan els alumnes ja havien acabat el curs, l'IES Montsoriu va ser notícia en dues ocasions. La primera perquè Glòria Pujolràs, de segon de Batxillerat, havia obtingut el Primer premi pel seu treball de recerca atorgat per la Fundació Catalana Síndrome de Down. Ella va ser una dels 50

estudiants que va presentar el treball d'investigació sobre la síndrome de Down, fent el seguiment d'un nen, posant-se en contacte amb la família, amb el professorat que l'atén i, evidentment, fent consultes bibliogràfiques i de les normatives legals.



La segona notícia també es referia a un alumne que havia acabat segon de Batxillerat. Joan Nualart era un dels 51 alumnes premiats per la Generalitat per haver superat les proves de selectivitat d'enguany amb nota excel·lent. Aquesta era la primera vegada que el Departament

d'Universitats, Recerca i Societat de la Informació guardonava els alumnes que havien destacat més en les PAU, Proves d'Accés a la Universitat.

Felicitem els alumnes, les famílies i el centre, desitgem que tinguin sort i èxit en les opcions d'estudi triades (perquè esforç segur que ells ja n'hi posen) i que en un futur puguin oferir el seu treball a la societat amb satisfacció.

J.P.R.



# SOLIDARITAT AM

Una notícia va sortir en alguns mitjans de comarques gironines, discretament, en ple mes d'agost, entre cròniques de festes i de successos estiuencs, en un temps que la major part de la població del nostre país està de vacances. Una acció d'àmbit local feta amb visió global, una notícia originada com a conseqüència de mostrar solidaritat amb el poble palestí. L'ambaixada d'Israel va retornar un escrit a l'Ajuntament d'Arbúcies rebutjant un acord de la sessió del Ple Municipal del 6 de juliol d'enguany on s'aprovà una moció de protesta pel tracte que rep el poble de Palestina. L'Ajuntament torna a enviar-hi l'acord, assumint les discrepàncies però apel·lant l'acceptació de les regles democràtiques. L'ambaixada segueix sense voler rebre l'escrit i el rebutja novament.

## L'ACORD REBUTJAT

L'acord d'enviar una moció dirigida al Secretari General de les Nacions Unides, al Govern de l'Estat d'Israel, a l'Autoritat Palestina, al Govern Espanyol i al Parlament de Catalunya es va prendre responnent a la crida d'entitats catalanes que han endegat una campanya en suport al poble palestí.

El document es posa solidàriament al costat del poble palestí demanant pau, respecte pels drets humans i que es reobrin les negociacions de manera que es pugui constituir un Estat Palestí. També denuncia la situació que es troba el poble i manifesta que l'ONU ha de fer complir les seves resolucions, les quals han de permetre el retorn dels refugiats i el lliurament dels territoris ocupats.

L'actual govern israelià, amb el rebuig de l'escrit, demostra no només un punt de vista molt tancat sinó que la voluntat de negociació és mínima. Cada vegada que pren decisions com aquesta, sigui com a

resposta a un petit ajuntament com el cas d'Arbúcies, sigui abandonant una cimera convocada per les Nacions Unides al costat de la primera potència mundial, com a Durban, perd una oportunitat de convèncer amb arguments que no sigui l'ús de les armes. Fet difícil donat que l'actual president del govern, el conservador Ariel Sharon és el que des de fa un any ha agreujat la situació, amb les seves declaracions, amb el seu programa de govern, alineant-se amb els sectors més radicals; arrossegant el laborista Shimon Peres per tenir una millor imatge de cara a l'exterior, però sense deixar-li marge de maniobra per iniciar converses amb el líder de l'Autoritat Nacional Palestina Iàsser Arafat. La resposta de l'ambaixada qualifica l'acord d'injust i sense fonament i planteja les demandes que s'hi exposen com a ultimàtum, i defuig tota responsabilitat traspasant-la a l'Autoritat Palestina a qui acusa d'incitar l'odi i la violència.

## SUPORT AL DIÀLEG

No crec que sigui bo negar el seu punt de vista. Existeix i l'hem de tenir en compte tot i no estar-hi d'acord. Però de la mateixa manera que no es poden negar les deportacions jueves ni negar l'holocaust que tant els va castigar com a poble, tampoc podem ignorar la misèria, les agressions i les humiliacions que pateixen els habitants originaris de les terres palestines. Semblaria que un poble que ha patit hauria de ser més sensible a no fer patir. Cal diàleg. Amb discrepància pot haver-hi diàleg i trobar punts en comú, però el rebuig fa impossible qualsevol comunicació i apropament.

Crec que donar suport al poble palestí no vol dir que s'hagi d'anar en contra de ningú. S'ha d'interpretar també com a suport a aquells punts de vista israelians que sí volen i que treballen per la pau des de l'entesa. Repassant la història recent podem veure que els laboristes han fet passes en favor de la pau,

cedint per a què els altres cedeixin. No és fàcil pels jueus. Només hem de recordar Rabin que va ser assassinat des del fanatisme conservador i ultraortodox jueu que l'acusaven de traïdor. No és fàcil pels palestins. L'autoritat d'Arafat és qüestionada per sectors radicals i fonamentalistes que trenquen els intents de treva.

Sense diàleg les opcions radicals s'intensifiquen i esclaten enfrontaments entre un exèrcit fort, preparat i organitzat amb grups que actuen de manera descoordinada encara que amb un mateix objectiu. Si afegim provocacions com la que va protagonitzar Sharon amb la seva presència a l'Esplanada de les mesquites envoltat de policies o fets com els atacs contra els Estats Units amb l'ombra de Bin Laden, ens trobem amb pors i odis que encara posen més difícil la pau.

Les *intifades* no són sinó la manifestació de la impotència, de la falta de

# B EL POBLE PALESTÍ



perspectives d'acord, la pobresa, de veure com cada vegada hi ha més assentaments que desplacen familiars i amics... pedres de joves palestins contra fusells i canons.

## LES CAUSES DEL CONFLICTE

Guerra de religions? Tot i que sovint es diu, jo penso que no hem de considerar la religió com a causa de la guerra. Se simplifica massa. És conflicte pels mateixos motius d'altres conteses bèl·liques: possessió i domini d'uns territoris, propietat dels recursos (aquí l'escassa aigua adquireix una importància cabdal), odís per injustícies i morts. Lluita per la terra, per l'aigua, per l'habitatge, per existir. Pobles que estan compartint proximitat territorial amb visions diferents de la vida, amb formes de vida, llengües i escriptures diferents i amb diferents plantejaments a l'hora de gestionar els recursos. Però si bé hi ha en ambdues comunitats persones que volen l'entesa i la pau, amb la religió alguns pretenen tenir fidelitats cegues i volen justificar l'injustificable. En primer lloc el que fan és incomplir el fons de les escriptures en les quals diuen basar-se. Per una banda els dirigents jueus (com d'altres) molt sovint usen el nom de Déu en va i

són responsables de morts innocents...per altra, dirigents de l'Islam parlen de la guerra santa quan el que es vol és incrementar les possessions i l'àmbit d'influència per mitjà de la desestabilització.

## A LA RECERCA D'UNA PAU JUSTA

El que fan les mostres de solidaritat és posicionar-se per ajudar a buscar l'entesa amb la paraula i les regles democràtiques com a eina, amb els drets humans com a referent i la justícia i la pau com a gran objectiu. Fer servir la paraula en comptes de l'agressió violenta ens va fent més humans. I que la vella ciutat de Jerusalem faci honor el seu nom i esdevingui *La ciutat de la Pau*.

Per més que els jueus diguin que estan a l'any 5762 de la Fundació, els musulmans a 1422 de l'Hègira, o els cristians al 2001 del naixement de Crist (i el tant esmentat segle XXI), només estem a finals de l'any 52 després de l'aprovació de la Declaració dels Drets Humans. Esperem no haver-ne d'esperar gaires més per a què es generalitzi el seu compliment. A Palestina, i arreu del món. L'esperança, ni l'hem de perdre, ni ens l'hem de deixar prendre.

JORDI PUJADAS I RIBALTA

## BREU CRONOLOGIA DEL CONFLICTE

- 70 dC – 132 dC Les legions romanes detruïxen Jerusalem i el seu temple i els emperadors ordenen la deportació de la població jueva fora de les terres palestines.
- 636 Comença la islamització de la població de Palestina.
- 1099 Inici de les creuades.
- 1517 Palestina queda sota domini otomà.
- 1897 Primer congrés sionista que propugna el retorn dels jueus escampats pel món a Palestina i la creació d'un gran Estat. S'iniciaran onades migratòries de jueus cap a Palestina que no és una terra buida sinó habitada.
- 1916 Iniciada la Primer Guerra Mundial els francesos i els britànics es reparteixen l'Orient Mitjà ocupat pels turcs. L'any 1922 la Societat de Nacions lliura el comandament de Palestina a la Gran Bretanya.
- 1928 Jordània aconsegueix la independència. A Palestina esdevenen els primers incidents greus entre àrabs i jueus, amb 299 morts.
- 1935 Milers de jueus alemanys fugen de les lleis antisemites nazis i s'estableixen a Palestina.
- 1936 Vaga general dels àrabs palestins protestant per la massiva immigració jueva.
- 1945 Independència de Síria. Fi de la Segona Guerra Mundial.
- 1946 Onada d'atemptats a Palestina. Moren molts britànics
- 1947 Gran Bretanya vol deixar el comandament de Palestina i l'ONU vota la partició de les terres.
- 1948 Proclamació de la independència d'Israel. Inici de la guerra entre àrabs i jueus.
- 1964 Fundació de l'Organització d'Alliberament de Palestina.
- 1969 La dirigent sionista Golda Meir esdevé primera ministra d'Israel, dos anys després de la guerra dels Sis Dies.
- 1987 Augment de colònies i assentaments jueus. Comença la primera *intifada*: milers de joves llançant pedres contra un dels exèrcits més ben preparat del món.
- 1988 Arafat proclama el naixement de l'Estat Palestí. L'ONU es trasllada a Ginebra per escoltar Arafat, ja que els EUA no reconeixen l'Estat i no el deixen entrar a la seu de l'ONU.
- 1990 Migració massiva de jueus de la Unió Soviètica cap Israel.
- 1992 Els laboristes guanyen les eleccions a Israel i Clinton esdevé president dels EUA.
- 1993 Inici del procés que portarà a conferències de pau. Reunions i acords entre el primer ministre israelià Rabin amb Arafat
- 1994 Arafat retorna a Palestina i esdevé president de la Autoritat Nacional Palestina. Premi Nobel per a Rabin, Peres i Arafat.
- 1995 Assassinat del president del Govern israelià Yitzhak Rabin per part d'un radical jueu.
- 2000 Visita de Sharon amb gran desplegament policial a l'Esplanada de les Mesquites –Turó del Temple, pels jueus- que esdevé una provocació, esclata la violència i és l'inici d'una nova *intifada*. El president laborista Barak, debilitat, ha de convocar eleccions i s'hi presenta com alternativa a la guerra.
- 2001 febrer: El conservador Sharon guanya les eleccions i incorpora al laborista Shimon Peres per tenir millor imatge de cares a l'exterior.
- 2001 agost: Cimera de Durban, Conferència Mundial de l'ONU sobre el racisme, que abandonaran els EUA fent costat a Israel perquè no accepten que s'equipari el sionisme amb racisme, genocidi i *apartheid* contra els palestins.
- 2001 setembre: Prop de 600 palestins i 200 israelites han mort en un any des del començament de l'onada de violència. Arafat i Peres disposats a trobar-se però els posen traves. Intents de treva...



# NICARAGUA

## SEQUERA D'AIGUA, PLUJA

El passat mes d'agost, una altra brigada, la 17 en els darrers 15 anys, va visitar Palacagüina (Nicaragua). Els seus membres van tornar amb ganes de fer-nos participar de les seves vivències que tot seguit recollim en aquest article.

### BRIGADA AGOST 2001

La brigada del 2001 la integraven set persones, nosaltres, en Quico i la M. Antònia en formàvem part, els altres cinc membres, provenien dels pobles del voltant (Sant Celoni, Caldes de Malavella i Banyoles) ens acompanyava també, una brigadista de Mondragón (Euskadi). A Palacagüina ens vàrem trobar amb els companys i representants de SOARPAL allà, en Ramon, la Susanna i

l'Isaac, que ens van donar suport i ens varen acompanyar durant tota la nostra estada

Hi vàrem estar quasi bé quatre setmanes, que se'n varen fer curtes. Van ser dies intensos convivint amb la gent del nostre poble germà i compartint amb ells el dia a dia amb tot el que això significa. Aquest any teníem l'encàrrec, tant de SOARPAL com de la

FUNDARPAL de visitar les comunitats de Palacagüina per tal de conèixer amb profunditat les seves necessitats més prioritàries, tot elaborant una enquesta sobre la situació actual de les diferents comunitats visitades que haurà de servir a la FUNDARPAL per establir els nous projectes de futur. En el transcurs d'aquest treball, vam poder comprovar que el poble de Palacagüina, viu literalment en la misèria, com està passant a tota Nicaragua i en més intensitat als departaments del Nord (Madriz, Nueva Segovia i Matagalpa), on la gent, ja no menja, es pateix fam i els nens es moren de desnutrició. Ni els empresaris cafeters, s'escapen d'aquesta situació; la manca de crèdits i el baix preu del cafè, junt amb l'increment desorbitat dels impostos ha produït la fallida d'aquests empresaris, la qual cosa en el mes d'agost va comportar la pèrdua de gran nombre de llocs de treball condemnat a nombroses famílies a la misèria.

Vam veure com la pluja esperada des de fa més de tres anys no arribava i que el blat de moro sembrat estava sec, els *frijoles* rostits, degut a la gran sequera: **Un altre any la collita perduda!** Estant nosaltres allà, va saltar la notícia: onze nens de San Juan de Limay, de San José de Cusmapa i de San

Lucas, morien de desnutrició.

A les comunitats la situació encara és més dramàtica: "Mire usted *compañero*, ni el fuego prendemos, porque, ¿para qué?" Els fogons de les cuines no s'encenen, ja que no hi ha res per coure i la gent de les comunitats es desplaça seguint la "ruta dels mangos" que de fet, era l'únic que trobaven per menjar.

Mentrestant, el President de Nicaragua (Dr. Arnaldo Alemán) anunciava per la televisió i a primera plana dels diaris "en Nicaragua no hay hambre", negant-se a declarar l'estat d'emergència alimentària impedit d'aquesta manera la intervenció dels Organismes Internacionals en la tasca de facilitar ajuda alimentària. "No quiero comida, quiero dinero" declarava a la premsa el president nicaragüenc (PLC). El mateix que durant cinc anys, els ha suprimit serveis tan bàsics com la sanitat, l'educació... i ara que s'apropen les eleccions, fins i tot els vol prendre la dignitat. Sota la pressió de la fam el PLC està comprant la "cédula de identidad" (únic document amb què podran exercir el seu dret a vot en les properes eleccions), a canvi d'un grapat de *frijoles* o de 10 \$ (unes 1.900.- ptes)

La brigada amb uns companys

Foto: M. Antònia Benavent





# A D'ESPERANÇA

## L'ESPERANÇA EN LES ELECCIONS

Però tot i així aquest poble no perd l'esperança. El proper 4 de novembre, hi haurà eleccions amb la possibilitat real per part del Frente Sandinista de retornar al govern. No els resultarà gens fàcil. Però tot i això és l'única esperança, ells ens ho vam dir "con el Frente comíamos poco, pero comíamos todos".

El FSLN es presenta a les eleccions amb un programa possibilista, molt allunyat de la política revolucionaria dels anys 80, no hem d'oblidar que el context polític actual, és radicalment diferent del d'aleshores. Avui domina el "pensament únic" i les grans multinacionals que s'han implantat a Nicaragua en els últims 10 anys tenen més poder que el propi govern. I per si això fos poc tenen ben a prop als EUA que consideren Amèrica Central el seu pati del darrere, i que no estan disposats a tolerar un govern d'esquerres. Per tant el marge de maniobra del FSLN en el cas que guanyi les eleccions del 4 de novembre serà molt reduït. Tot i això els seus compromisos són amb el poble:

- Salut per a tothom i gratuïta
- Suport a la producció amb microcrèdits per als camperols

- Escolarització gratuïta per a tots els nens i nenes
- Impuls del desenvolupament sostenible amb la recuperació dels boscos i dels recursos naturals.
- Impuls d'una major participació popular en les decisions polítiques, potenciant les assemblees municipals i departamentals, com a instruments de poder popular.

La Brigada vam viure tot això i us ho hem volgut explicar.

Com a colofó, el mateix dia en que tornàvem vam assistir a la declaració del poble de Nandasmó "Territorio libre de analfabetismo". Emocionant. "El pueblo alfabetizando al pueblo" com ells ho descriuen i, perquè no dir-ho, també un acte profundament sandinista.

Des d'aquestes ratlles volem expressar al nostre poble germà que nosaltres sempre serem amb ells, solidaris amb la seva lluita i amb la seva tossuda voluntat de construir el seu propi futur.

QUICO I M. ANTÒNIA

## " ROTOLDAZO ALEMAN "

Aquí les relato señores  
La terrible situación  
Por lo caro que está todo  
Y a creciente corrupción  
Encabezada por Rotoldo  
Y la miseria al día de hoy.

En el plato las tortillas,  
El arroz y el frijol,  
Ya se ha vuelto un gran misterio  
Para el pueblo trabajador,  
Ya ni el posol  
Con dulce pruebo yo.

Dels pescado ya ni hablamos  
De la leche y el jamón  
Ni pellejos encontramos  
Que antes habia por montón  
Ya ni los pobres gatos  
Encuentran un ratón.

A unos si les cae muy  
Floja la situación  
Tienen su carro del año  
Y dinero por montón  
Cuantos pobres hoy quisieran  
Poder comprar un carretón.

Cuando autopsian un cadáver  
Que llevan al hospital  
Solo le encuentran en las tripas  
Puras babas de nopal  
Ya ni noopales  
La tierra quiere dar.

De los créditos ni les digo  
De la medicina, ni del doctor, si  
no fuera por diosito  
Ya estuvieramos en el panteón.

Los ministros en los salones  
Con tarjetas y chequeras  
Y los pobres en los callejones  
No cargamos ni cartera.

JOSÉ MANUEL RAMOS LAZO  
Palacagüina, 18 de julio del 2001



José Manuel Ramos Lazo



Campaña Alfabetització a Nandasmó

Foto: M<sup>a</sup> Antònia Benavent



## NOU PROJECTE SOLIDARI: AUTOCARS PER VELINGARA

Els membres del grup arbucienc reunits a Velingara



Vista general de la població

Arbúcies i el municipi de Velingara al Senegal. El projecte té els seus inicis en la comunitat senegalesa resident a la nostra Vila ja que molts d'ells són originaris de la zona i ha engrescat a molts arbuciencs, alguns dels quals hi varen anar de viatge la passada primavera. S'ha format un *Grup de solidaritat amb Velingara* que juntament amb el *Grup intercultural i solidari NEDEN NOL-LEN* i la col·laboració de l'Ajuntament i la

Parròquia d'Arbúcies han començat a definir un projecte que s'iniciarà amb la tramesa de tres autocars i s'espera que continuï amb un agermanament formal entre els dos ajuntaments. Els autocars de segona mà han estat restaurats i posats a punt per un grup de voluntaris per a enviar-los a les terres africanes amb la finalitat de millorar les comunicacions entre Velingara i diverses localitats del Senegal per facilitar als seus habitants el

desplaçament a mercats, hospitals i altres serveis. El transport serà gestionat per l'Ajuntament, però com es d'esperar que tingui beneficis, aquests haurien de servir per millorar serveis públics, com per exemple, la compra d'un camió d'escombraries o fer pous per disposar d'aigua per regar i beure durant l'estació seca. Una delegació dels grups de solidaritat anirà properament a Velingara per continuar el contacte i ajudar a la creació d'un grup que faci de contrapart civil, és a dir, que desenvolupi les funcions del Grup de solidaritat d'Arbúcies que consistiran en control i manteniment del servei. El passat dilluns 24 de setembre es va fer la presentació en públic del projecte en el marc d'una xerrada sobre el Viatge a Senegal.



Visita a l'escola

## 2001 ANY INTERNACIONAL DEL VOLUNTARIAT

**+ Creu Roja**



**CÀRITAS**



**ASSOCIACIÓ CATALANA D'AMICS DEL POBLE SAHRAUÍ ARBÚCIENCS**



**SOARPAL solidaritat arbúcies-palacagüina**

**AVD'A ASSOCIACIÓ VOLUNTARIAT D'ARBÚCIENCS**

L'Assemblea General de les Nacions Unides va proclamar l'any 2001 com a Any Internacional dels voluntaris. Vol ser un reconeixement a les moltes tasques solidàries que realitzen gran quantitat de persones en favor dels altres, en favor de la col·lectivitat sense buscar una gratificació material. Solidaritat interna, és a dir entre les persones que vivim en un mateix territori; i solidaritat externa, vers persones

d'altres terres llunyanes però amb les quals s'estableixen vincles. L'ONU adverteix de la important contribució que els voluntaris aporten en els seus propis països a l'augment del benestar econòmic i social, així com la tasca dels voluntaris i voluntàries que treballen a nivell internacional i entre tots les aportacions a l'ajuda humanitària, la promoció de la pau i la promoció dels drets humans. Per això fa una

crida per a què el 2001 sigui una celebració en favor dels pobles del món que treballen per assolir una millor vida per a tots, sobre la base del compromís que contreen voluntàriament individus i grups en aportar el seu temps i compartir els seus recursos i els seus coneixements en benefici dels menys afavorits. Fer una relació de persones i entitats que fan un treball voluntari és un xic arriscat per por d'oblidar-se d'algú o que algú se senti oblidat, però

# SÀHARA, UN ANY MÉS

Un estiu més la nostra Vila ha acollit nens i nenes sahrauís en el marc de les Colònies que l'ACAPS (Associació Catalana d'Amics del Poble Sahrauí) organitza des de fa més de deu anys. Hem tingut entre nosaltres la Lala i en Suleiman que repetien i la Suaadu, la Koría i en Hamidou que els hem conegut per primera vegada. Com és habitual se'ls va fer una revisió mèdica i algun d'ells va rebre atenció específica o va haver de seguir un tractament. Durant el juliol i l'agost ha sigut habitual trobar-los pels carrers de la nostra Vila, han participat de l'esplai, han gaudit de la piscina i dels boscos del nostre entorn. I també han conegut algunes de les nostres festes i els nostres costums. Han pogut viatjar a diferents llocs de les terres catalanes seguint els plans de vacances de les famílies acollidores. Han après moltes coses i els que hi hem conviscut amb ells també. No sempre ha estat fàcil, però. Cadascun d'ells portava l'experiència d'altres vivències d'acollida, pròpies o explicades per germans i amics que com ells han tingut la sort de deixar el desert els mesos de més calor. Per tant cadascun d'ells tenia unes expectatives i com qualsevol altre nen també ells s'entossudien i rondinaven més d'una vegada per aconseguir el que volien o mostraven el seu disgust si no se sortien amb

la seva. Per contra, són nens i nenes molt acostumats a ajudar en les tasques domèstiques i sempre estaven disposats a col·laborar. Compartint la vida quotidiana amb ells, tant nosaltres com en alguns casos, els fills hem conegut una mica la seva dura realitat als campaments de refugiats.

Després de dos mesos, han tornat allà, esperant que passi un altre any, amb la il·lusió de poder sortir un altre estiu o fent-se grans als campaments alimentant l'esperança que les coses canviïn al seu país. Els seus pares i les seves mares es resignen a la sort que els ha tocat de viure, però no accepten que la seva situació sigui el futur dels seus fills. Per això volen que vegin i visquin una mica del nostre món, encara que només sigui per dos mesos escapant de les calor del dur estiu al desert. Alhora, aquestes colònies constitueixen una oportunitat, perquè el món sàpiga que ells també existeixen i quin és el seu patiment. I certament que els qui hem acollit alguna vegada algun d'aquests nens i nenes ja mai més podem ser indiferents al seu sofriment com a poble. Un poble que vol ser lliure i viure en pau, però que ara fa vint-i-sis anys va ser injustament desplaçat de les seves terres.

M. ÀNGELS I JORDI

ho intentarem. A la nostra localitat podem trobar diferents tipus de voluntariat que sovint s'interrelacionen:

- ambiental, que treballa per la protecció del medi ambient, com els bombers voluntaris o associacions de Naturalistes;
- cultural, com les comissions de festes, corals, teatre, associacions culturals...;
- en àmbits polítics, sindicals o religiosos;
- solidari amb el tercer món
- en juntes de pares, juntes esportives ...
- el voluntariat social, que treballa acompanyant gent gran, malalts o persones amb minusvalidesa, que acull immigrants i ajuda a persones sense recursos, que fa reforç escolar a infants i joves, etc

Hi ha bàsicament dues maneres de tirar endavant aquest voluntariat: l'individual i l'associatiu. El primer s'ha donat sempre en l'àmbit familiar i de veïnatge. Es tracta de persones que de manera ocasional o continuada, segons les necessitats fa un servei a una persona propera. Ajuda d'una manera desinteressada i anònima. Però en moltes ocasions no és suficient o no és possible. L'associatiu és fruit de la societat moderna. El creixement de la població, l'envelliment, la generalització del treball fora de casa d'homes i dones, canvis en l'estructura familiar, el creixement de la immigració, l'ús i abús del medi, el coneixement de la situació de poblacions del Sud, etc. ha fet que sorgeixin noves maneres d'actuar en favor dels altres.



També han sorgit límits del voluntariat: fer allò que no es pot cobrir des de cap àmbit laboral. No ha de ser cap manera un substitut barat d'uns serveis que la societat en general i les administracions públiques en concret, tenen el deure d'oferir. De fet, moltes tasques que s'han començat a fer de manera voluntària, han esdevingut llocs de treball. Però llastimosament en temps de crisi no es dona l'abast i actualment es donen situacions mixtes: persones voluntàries coordinades per tècnics que hi donen suport i assumeixen els aspectes de més responsabilitat. Encara que a vegades hi hagi situacions criticables (sigui perquè una administració en

vol treure profit polític, sigui perquè algú en vol treure benefici econòmic) el que cal fer és controlar-ho i això és més fàcil des de associacions locals. El voluntariat és solidaritat. Donar una part del propi temps ajuda al creixement personal. És una manera d'ajudar que té uns beneficis socials i personals necessaris dels del punt de vista humà. Cadascú hauria de trobar en quin àmbit hi pot fer una aportació millor. El primer voluntariat comença a casa, en la relació pares i fills, avis i néts, en el compartir tasques familiars. Continua amb el veïnatge proper i de localitat, en associacions o en ONG. Formalment i per pròpia responsabilitat es pot ser

voluntari de manera associativa a partir dels 16 anys. La incorporació de joves a tasques per la societat és desitjable, formatiu i aporta nova saba i empena. Que la gent gran tingui l'esperit voluntari aporta experiència i activitat. Pot ser un marc de convivència intergeneracional. Cada moment de la vida pot ser bo per a un tipus o un altre de voluntariat, per dedicar-s'hi moderadament o més intensament. Només cal estar atent i respondre a la crida que un pot fer millor segons les necessitats que es presentin. Si no ho has fet encara, fes-te voluntari o voluntària. Algú t'espera.

J.P.R.

# ESTAT DE LES ÀREES CR

## RECUPERACIÓ DELS BOSCOS CREMAT



Foto: Alfons Casado

### INTRODUCCIÓ

El mes d'agost de 1994 un foc forestal va cremar més de 9.000 hectàrees de boscos i conreus a les comarques del Vallès Oriental i la Selva, en una àrea situada entre les poblacions de Gualba i Santa Coloma de Farners. Aquest incendi va afectar el sector sud-est del municipi d'Arbúcies (taula 1).

El paisatge vegetal de la zona afectada està constituït, principalment, per un mosaic de boscos típicament mediterranis i conreus de secà. A les solanes creixen els alzinars litorals amb l'alzina (*Quercus ilex*) com a espècie principal, acompanyada de diverses espècies de pi: el pi blanc (*Pinus halepensis*), el pi pinyer (*P. pinea*), el pi roig (*P. sylvestris*) i la pinassa (*P. nigra*). Aquests boscos presenten un estrat arbustiu força desenvolupat i amb espècies importants com el marfull (*Viburnum tinus*), el boix grèvol (*Ilex*

*aquifolium*) i el galzeran (*Ruscus aculeatus*) entre d'altres.

A les àrees més obagues, les sureres prenen importància i desplacen l'alzina. La sureda se'n presenta com un bosc menys dens, dominat totalment per l'alzina surera (*Quercus suber*) a l'estrat arbori i amb un sotabosc ric en arbusts tolerants a la llum, com l'arboç (*Arbutus unedo*), el bruc boal (*Erica arborea*) i el matapoll (*Daphne gnidium*).

Taula 1.  
Caracterització de les zones cremades per l'incendi de 1994 a les comarques del Vallès Oriental i de la Selva.

Tipus de vegetació	Superfície cremada (ha)	% Respecte el total
Conreus	679	8
Bosc de caducifolis	234	3
Bosc d'alzinars	4642	51
Pinedes	1525	17
Zones arbustives	1653	18
Altres zones	316	3
<b>TOTAL</b>	<b>9.049</b>	<b>100</b>



# INCENDIS DELS ENTORNS DEL MUNICIPI D'ARBÚCIES

## ELS EFECTES DELS INCENDIS FORESTALS EN ELS BOSCOS

És ben sabut que les característiques climàtiques dels ecosistemes mediterranis (la sequera estival i les altes temperatures en aquest període) propicien els incendis forestals en aquestes àrees, fins al punt que el foc és considerat com un factor ecològic més a estudiar.

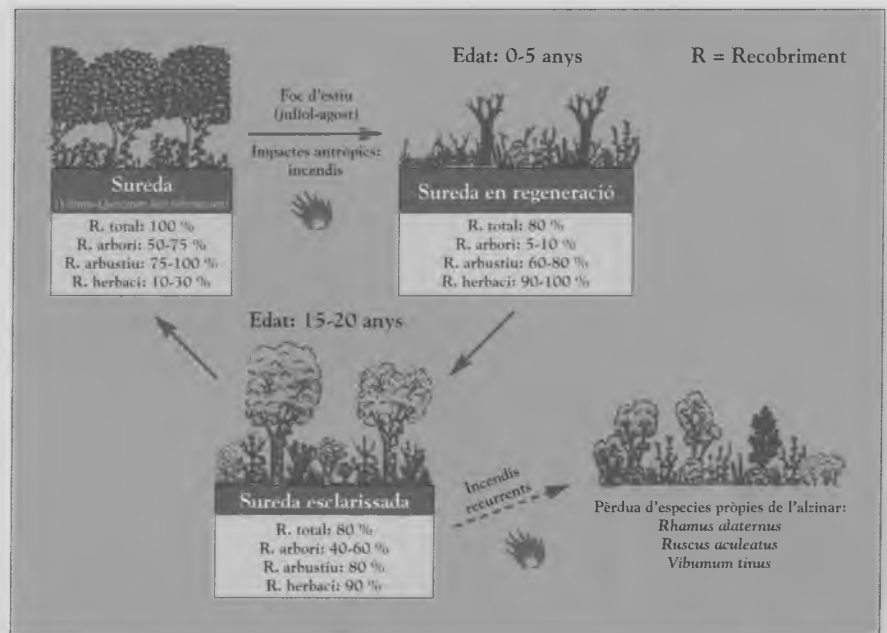
Davant aquest fenomen extern devastador, entès en termes ecològics com a perturbació, les espècies mediterrànies disposen de mecanismes que permeten la supervivència de les plantes afectades o bé n'asseguren el seu nou establiment. Tot i que sabem que la vegetació mediterrània ha sabut integrar el foc dins els seus cicles vitals i l'utilitza com un element rejuvenidor dels sistemes forestals, cal remarcar que l'home l'ha difós fins a fer-lo nociu, augmentant la seva freqüència, és a dir, disminuint els anys entre dos incendis forestals en una mateixa zona.

Els incendis forestals tenen un efecte directe sobre l'ecosistema terrestre: provoquen canvis en els nutrients del sòl i processos d'erosió que poden arribar a ser importants quan la recuperació de la vegetació és lenta, destrueixen gran part de la vegetació (en

funció de la intensitat de l'incendi) i afecten la fauna, directament amb mortalitat d'individus i indirectament en modificacions dels seus hàbitats. En aquest article ens centrarem en els efectes de l'incendi de 1994 sobre els boscos d'alzines i sureres. Les plantes presenten dos mecanismes principals de resposta davant un incendi forestal: la germinació després del foc i la rebrotada dels individus cremats.

### 1. ESPÈCIES GERMINADORES

Algunes espècies es recuperen gràcies a la supervivència de les llavors de les plantes existents i de la conservació de la seva capacitat de germinació. En aquest cas les plantes moren per efecte de les flames, però deixen en el sòl llavors viables que, amb condicions normals de temperatura i precipitacions, germinaran i donaran lloc a noves plantes. Presenten aquesta estratègia espècies arbòries i arbustives típiques de zones mediterrànies com el pi blanc, el romaní (*Rosmarinus officinalis*), els brucs i les estepes (*Cistus sp.*).



Recuperació de l'estructura aèria de l'alzinar surera (*Quercus suber*) després del foc de 1994 a les comarques del Vallès Oriental i de la Selva.

## 2. ESPÈCIES REBROTADORES

Moltes espècies arbustives del nostre clima tenen capacitat de rebrotar a partir de les soques cremades, ja que en aquestes estructures hi ha

borrons adormits (tiges parcialment desenvolupades) envoltats d'òrgans protectors que els defensen de les altes temperatures. A partir d'aquests, es produeixen les noves tiges, anomenades rebrots.

Aquesta capacitat és present en espècies arbòries com l'alzina i el roure (*Quercus humilis*, *Q. faginea*, *Q. pubescens*, etc.), però també en moltes espècies arbustives: el garric (*Quercus coccifera*), el marfull, el llentiscle (*Pistacia lentiscus*) i

l'aladern (*Phyllirea latifolia*) en són uns exemples. Si la protecció és mitjançant l'escorça, la recuperació és espectacular gràcies al fet que es conserva el tronc i les branques de l'arbre i és, doncs, molt més ràpida, com en el cas de l'alzina surera.

## COM EVOLUCIONEN ELS BOSCOS CREMATS DELS ENTORNS DEL MUNICIPI D'ARBUCIES?



Vista general dels boscos d'alzinars i suredes de la zona afectada per l'incendi de 1994 a la comarca de la Selva.

Tal i com hem comentat a l'apartat anterior, els boscos mediterranis presenten una bona capacitat de recuperació després del foc, i així s'aconsegueix que es desenvolupin les espècies presents abans del foc. Aquesta recuperació es coneix com a *autosuccessió*.

Tanmateix això no sempre és així, ja que si l'espècie principal dels boscos no es recupera després del foc per rebrotada o per germinació, aquesta desapareix i aleshores s'observen canvis importants. Per posar-ne un exemple, això és el que ha succeït després dels

Estrat de vegetació	Recobriment (%)		Alçada (m)	
	Zona cremada	Zona no cremada	Zona cremada	Zona no cremada
ESTRAT ARBORI (alzina surera)	60	90	8-10	8-10
ESTRAT ARBUSTIU	80	20	1-2	1,5-2
ESTRAT HERBACI	100	80		

Taula 2. Comparació entre els inventaris forestals realitzats set anys després del foc en zones cremades i no cremades de St. Feliu de Buixalleu.

incendis de 1994 i 1998 a la Catalunya Central ocupada en gran part per boscos de pinassa, espècie molt afectada pel foc. En aquests indrets s'ha donat la desaparició de la pinassa, substituïda per una important rebrotada d'alzina i roure. Allí on teníem un bosc de pinassa, en el futur hi tindrem un bosc d'alzines i roures.

Però, com estan els boscos cremats ara fa set anys? Durant els primers estadis es va observar una important germinació de les estepes, plantes que aprofiten la manca de competència inicial després del foc, i un creixement lent però constant de les espècies rebrotadores.

Amb els anys, i donat que la zona està ocupada

bàsicament per un estrat arbori d'alzina surera i un estrat arbustiu d'espècies rebrotadores, la recuperació de la vegetació és molt ràpida, i es retorna amb facilitat a l'estructura de l'ecosistema abans del foc. Si comparem les dades d'inventaris forestals realitzats set anys després del foc en zones cremades i no cremades, veiem que les diferències són poc

importants i recauen en el fet que el recobriment de l'estrat arbori encara està recuperant-se, i això permet que hi trobem un estrat arbustiu més desenvolupat (taula 2). El temps que ha de passar per aconseguir una recuperació total pot estimar-se en quinze o vint anys.

## QUINES MESURES DE PREVENCIÓ PODRIEN ADOPTAR-SE EN AQUESTS BOSCOS PER EVITAR NOUS INCENDIS FORESTALS?

Les suredes, com tot el bosc mediterrani, tenen un risc d'incendi elevat, perquè solen ser boscos més o menys esclarissats amb un matollar força desenvolupat que afavoreix la propagació dels incendis. Per tant, el primer que sembla necessari és estudiar el problema del foc conjuntament, promovent les actuacions d'àmbit territorial per sobre de les personals pel que fa a la finca privada, ja que si tenim una finca amb una bona gestió forestal al cantó d'una altra on no s'hi fa cap actuació, el problema segueix existint.

Una d'aquestes actuacions podria ser la construcció de franges o línies de defensa amb l'aclarida del bosc i l'eliminació del sotabosc localitzades a les carenes

estratègiques i assegurant-ne un accés ràpid en cas d'incendi. Aquestes franges, que també poden plantejar-se en els llocs de màxim risc i al llarg de les vies de circulació, tenen un elevat cost inicial d'execució (proper a les 300.000-350.000 PTA/ha) i requereixen d'un manteniment cada tres o quatre anys. En un cas ideal, moltes vegades, però, difícil de fer real, el manteniment es podria fer amb l'ús d'herbívors. A més, se'ns planteja el gran problema de saber quina amplada i quants arbres per hectàrea han de deixar-se en aquestes franges per assegurar-ne la seva utilitat, qüestions poc clares avui dia.

Una altra actuació clau és la del manteniment d'una

bona xarxa de camins dins de cada municipi que permeti la circulació dels camions de bombers i l'accés ràpid, així com la construcció de punts d'aigua que assegurin, en cas d'incendi, poder abastar els equips d'extinció.

La vigilància sobre el terreny en èpoques de risc d'incendi també té uns efectes informatius i dissuasius molt importants i, analitzant l'experiència de la Diputació de Barcelona a la seva província, sembla que té bons resultats. Demana, però, d'una forta inversió per part de les Administracions. Potser el més important, però, és promoure de nou els treballs forestals i aconseguir que el bosc

s'exploti amb unes línies silvícoles de gestió ben marcades. Tanmateix, la baixa rendibilitat de la fusta en certes zones fa que l'abandonament de la silvicultura sigui un problema a afrontar. Potser una solució és promoure l'associacionisme forestal, amb molts avantatges de cara al tractament dels boscos de forma global i l'obtenció de millors preus en els treballs forestals i en la venda de la fusta. Les primeres experiències realitzades al Bages i al Berguedà sembla que tenen bona acceptació i caldrà seguir-ne els seus resultats.

# EL GARBUIX GLOBAL

Qui no ha sentit en alguna ocasió aquella frase de: qui té la informació té el poder. Avui en dia la informació és aquella mercaderia que circula massivament a tots els nivells: els mitjans de comunicació (els nous i els vells) ens donen dia a dia, hora a hora, minut a minut, grans dosis d'informació que ens veiem incapaços de digerir. Aquesta situació és la que podríem batejar com el *garbuix global*.

## QUAN CRÈIEM ESTAR PROU INFORMATS...

Durant milers d'anys les societats han sabut poc del que els afectava i els era difícil saber més. Aquells qui tenien el privilegi del coneixement tenien el poder. Avui en dia, però, la informació és tan abundant que arriba a saturar-nos. Aquesta sobreinformació provoca un efecte de desinformació perquè en rebem tanta que no tenim temps d'assimilar-la tota i, malgrat tenir la impressió de saber-ho tot, quan fem una petita reflexió ens adonem que realment tenim molt poc coneixement d'una manera precisa i exacta sobre la majoria de temes.

Aquesta sobreinformació emmascara una carència d'informació en els temes realment rellevants fent que els altres ocupin la major part de la nostra atenció. Segons opina Ignacio Ramonet, periodista símbol de l'anti-globalització i director del periòdic *Le*

La informació és l'espectacle que participa del negoci de la guerra.



*Monde Diplomatic*, “ara mateix es consumeix la informació com un espectacle, com una distracció que procura plaer, el mateix que procura una ficció espectacular, i ens oblidem que informar-nos porta la seva feina i que cansa”.

I és que avui en dia els nostres mitjans, tan privats com públics, esmercen els seus esforços a concentrar les seves comunitats d'audiències cap als interessos econòmics. Les normes de la publicitat són les que manen. Si un mitjà (TV, ràdio, diari o revista, i també, cinema, internet o mòbil) és important ho és per les seves audiències i això és el que determina la inversió econòmica dels anunciantes (gran part del pastís publicitari continua creient en la televisió).

I el vessant públic no hauria de fer-ho perquè es financia dels impostos que paguem entre tots. Però es veu abocada a entrar en aquest joc ja que li seria impossible competir amb els mitjans privats sense recórrer a la publicitat comercial. Obviament això suposa una renúncia de l'interès públic per l'interès ideològic del mercat.

En aquest sentit es pot dir que la publicitat és la contaminació de l'essència pública dels mitjans. Com sinó podem veure informatius de televisió, escoltar ràdio o llegir diaris on ens parlen de les males actuacions de les empreses que anuncien els seus productes en aquests mitjans? Quan els grans grups econòmics ocupen els canals mediàtics (destinant a tots nivells unes importants participacions) s'asseguren el control total.

## ...ARRIBA EL GARBUIX MEDIÀTIC GLOBAL

I és que en els darrers temps hem assistit a l'entrada de les grans empreses de telecomunicacions en el sector de la comunicació social, en l'àrea de producció de continguts. Per exemple, el conegut grup editorial Planeta ha posat en funcionament una nova divisió dedicada a l'audiovisual (Planeta 2010) centrada en la producció de canals temàtics que poden ser emesos a través de les plataformes de difusió televisiva on té inversions (Quiero TV, Telecinco).

Telefónica, ara ja primer grup mediàtic espanyol amb la compra de la productora Endemol -propietària de Gestmusic- i sòcia de Media Park, a través de Vía Digital i Antena 3 TV, ha arribat a acords de compra dels drets d'emissió amb la productora i distribuïdora Filmax i amb la 20th Century Fox, per a l'explotació de les seves pel·lícules i els serials televisius. També ha aconseguit comprar la pluralitat informativa de països d'Amèrica Llatina monopolitzant les telecomunicacions. Amb l'excusa de les noves demandes d'informació i d'entreteniment orienta la seva actuació a l'interès del desenvolupament tecnològic i al servei del mercat.

Altres companyies globalitzades fan aliances semblants a altres nivells: la productora americana Warner Bros (sòcia d'Aol Time Warner) s'associa aquí amb Sogecable pel control de continguts audiovisuals. El gran segell Seagram, Vivendi i Canal + França es fusionen per fer junts activitats des de la producció de continguts audiovisuals fins la difusió televisiva i les telecomunicacions. El grup Berlusconi (propietari de Telecinco) i el grup alemany Kirch s'associen pel mercat europeu de continguts, especialment en el camp de l'entreteniment televisiu (com per exemple, *El gran Hermano*). O el grup Antena 3 TV ha ultimada la compra de Movierecord Cine per entrar en





**SOCIETAT**

el mercat del cinema. Tot plegat són un conjunt d'estratègies que tendeixen a una gran concentració internacional dels interessos econòmics d'entitats financeres, companyies de telecomunicacions, elèctriques...

Així doncs del control del mercat al control polític hi ha un pas. Pensem en quins grups mediàtics varen fer trontollar i posteriorment fer caure el govern socialista, i actualment quins grups protagonitzen acusacions mediàtiques amb més duresa al govern del PP, per exemple en el cas Gescartera. O quin interès s'amaga darrera el grup Godó (La Vanguardia) o el grup Zeta (El Periódico) en adquirir noves sintonies de ràdio o televisions locals de Catalunya. És que els preocupa la pèrdua del control mediàtic quan s'acostin les eleccions al parlament? La presència de la premsa gratuïta de 20 minuts i m@s i Metro directe els ha obligat a diversificar la seva inversió en projectes com Ona Catalana, City TV o Rac 1 o les edicions electròniques.

## QUÈ PODEM CREURE DEL QUE ENS DIUEN?

Tot i que existeixen molts interessos econòmics darrera de les informacions també és cert que cada cop la societat és més exigent amb el rigor i la seriositat dels mitjans. Hi ha sempre els anomenats mitjans escrits de referència que inculquen una ètica periodística que es posa en pràctica dia a dia. Les cartes al director o els defensors del lector o l'oient a la ràdio són instruments que arriben a defensar l'audiència d'aquelles irregularitats que el mitjà comet. El control democràtic dels continguts de la televisió a Catalunya pel CAC (Consell de l'Audiovisual de Catalunya) dependent del Parlament de Catalunya és una eina molt eficaç que haurien d'envejar altres corporacions públiques.

El tractament de la guerra del Golf, Rwanda i més recentment l'atemptat a

les torres bessones de Nova York o l'atac a Afganistan evidencia que la informació és una part del negoci de la guerra i que el temps l'ha convertit en un espectacle. Dins les cròniques, el sensacionalisme i el que distreu passa per davant de les notícies serioses i rigoroses. El relat de la informació de la CNN com si fos una pel·lícula (grans titulars de presentació o impactes musicals amb intenció emocional) o les tècniques de seducció que són més pròpies del món de l'espectacle, porten a confondre la realitat i la ficció.

Un altre fenomen, que ha superat els ja oblidats *reality shows* és el d'utilitzar els anomenats messies mediàtics (aquells personatges que tenen grans dosis de ficció i que són emprats per concentrar l'atenció del públic). Han estat el *Gran Hermano* informatiu: Diana de Gal·les, Mònica Lewinsky, els mariners del Kurst... però també José Bové, el comandant Marcos ...

No hi ha cap dubte que l'actual messie mediàtic construït fa menys de dos mesos és el terrorista Bin Laden. Algú dubta que quan es produeixi la seva captura tota l'atenció es desviarà a la seva persona enlloc d'analitzar el problema de fons (les diferències econòmico-culturals que han desencadenat la revolta integrista islàmica a tot el món).

## ON ENS DUEN ELS NOUS CANALS DE LA INFORMACIÓ?

L'expansió de les empreses informatives a Internet s'ha anat transformant en els darrers anys. En un primer moment, Internet suposava un nou sistema de distribució per a la premsa escrita, que va començar a abocar els seus continguts a la xarxa. Amb les millores tecnològiques per a la transmissió d'imatge i so a través de la xarxa i l'extensió en el seu ús, els mitjans han anat desenvolupant estratègies específiques per aquest nou canal, amb la creació de nous productes que s'afegeixen a la versió on-line dels serveis tradicionals. En

aquesta evolució destaca també la incorporació de nous projectes a l'activitat informativa aprofitant les característiques d'Internet. Així, apareixen nombroses publicacions electròniques, la major part de caràcter especialitzat; creix l'interès pels portals locals (vilaweb.com, girona.com, noticies.net, enoticias.com), que traslladen a Internet la vitalitat de la comunicació local; es creen emissores de ràdio que emeten exclusivament per Internet superant les limitacions geogràfiques; i comença a desenvolupar-se, de forma encara molt limitada, la producció audiovisual i la televisió per la xarxa.

Però Internet és una xarxa que poc a poc es va incorporant com a eina de comunicació i participació política. Les organitzacions no governamentals i col·lectius polítics alternatius l'utilitzen com una eina que millora la comunicació, tant dins de les organitzacions com per a la coordinació entre elles, i que els permet publicar i compartir informacions d'un forma senzilla. Les mobilitzacions a Gènova i les pàgines informatives sortides arran d'aquella trobada han estat un exemple d'ús de la xarxa per a l'acció política: d'una banda, per generar un debat informat sobre els temes relacionats amb la globalització econòmica i, de l'altra, per coordinar els diversos col·lectius que hi participaven. Existeixen diversos servidors (Pangea, Nod50, Eusnet, Xarxaneta, Rosadefoc) que formen part d'aquest projecte, donant servei a més de 300 entitats que treballen en l'àmbit dels drets humans, l'ecologia, els desequilibris en el comerç mundial, la cultura, les relacions de gènere, la pau i el desarmament, l'educació i la salut.

TOMÀS MORÉ

Per saber més:  
LA TIRANIA DE LA COMUNICACIÓ.  
Ignacio Ramonet

# Esports

## LA CAÇA COM A ESPORT I MANTEN

La figura del caçador no sempre és ben contemplada per la societat actual, que només en percep la part negativa, i és per aquest motiu que la Societat de Caçadors d'Arbúcies pretén desvetllar tot el que la caça aporta a l'entorn natural, a més de ser considerat com a un esport o un "hobby".

La Societat de Caçadors d'Arbúcies està formada per un col·lectiu de 250 persones, entre les quals s'hi troben propietaris i caçadors, amb la finalitat primordial de conservar el medi natural i intentar aconseguir la diversificació de la fauna que envolta el nostre entorn.

Tenim molt a prop el Parc Natural del Montseny que gaudeix d'una vida animal i vegetal molt rica i variada, deguda especialment a la seva situació geogràfica. Aquest entorn natural és idoni per ser utilitzat com a refugi i

lloc de nidificació i de pas per les aus. Sovintegen el gaig, el gafarró, el pit-roig, el tudó i moltes altres espècies, entre les quals podríem destacar les rapinyaires: l'aligot, l'esparver, l'astor i l'àguila marcenca. Els mamífers com per exemple el porc senglar, la llebre, el conill, el gorg blanc o fagina, l'esquirol, la geneta i dues espècies de ratpenats, també cerquen refugi en aquests boscos.

Tots els caçadors són prou conscients d'aquests espais naturals vedats de caça que és convenient conservar,

però també saben que la cadena animal té uns cicles natural que calen preservar i condicionar perquè no es trenquin i accelerin la seva desaparició.

El seu president Josep Batallé comenta que en els últims anys la caça ha sofert un forta recessió, no deguda solament per la pressió del caçador, sinó causada pel propi ambient natural i per malalties sofertes per alguns animals, primordials per la conservació i manteniment de l'entorn. El més greu és el conill, que és el sosteniment dels

depredadors i que s'ha vist afectat per la mixomatosi i la infecció vírica, provocant el conseqüent extermini de l'espècie.

Amb la manca del conill els depredadors han hagut de canviar els hàbits de menjar i per tant també han col·laborat en el trencament de la cadena animal, ja que ara s'han d'alimentar amb els ous i ocells de tot tipus i amb els pocs conills que encara queden.

També la perdiu s'ha vist afectada. La manca de conreus al voltant de les cases de pagès, ara abandonades, ha modificat el seu medi natural tendint a desaparèixer. En canvi el senglar ha tingut un augment demogràfic força important. Segons les dades de què disposen s'han caçat, durant la passada temporada, 5.940 senglars, entre les 203 societats federades de la província de Girona, dels quals 120 han estat abatuts per l'associació de caçadors locals.

Davant d'aquests fets, el caçador s'ha hagut d'ajustar als canvis soferts envers l'entorn i la fauna i adoptar algunes mesures més contundents. Ara es caça per gaudir d'aquest esport, però sense tenir la

Caçadors arbuciençs,  
any 1967.



## IMENT DEL MEDI NATURAL

pretensió d'omplir el sarró com es feia anys enrere. Aquest concepte que abans es tenia de la caça ha desaparegut i actualment s'intenta que es mantingui al màxim l'equilibri entre les espècies que poblen els nostres boscos. Per aconseguir els seus objectius l'Associació de Caçadors d'Arbúcies col·labora estretament amb les entitats relacionades amb el medi ambient, També col·labora amb l'Ajuntament d'Arbúcies en el control de gats i gossos perduts, ja que aquests resulten molt perjudicials per la fauna salvatge en les zones rurals. Contínuament es treballa en la repoblació de perdius, conills, llebres, faisans... i s'intenta recuperar espais per sembrar-hi blat, gira-sol i blat de moro, per tal d'aconseguir el menjar necessari de què els animals disposaven abans quan les masies eren habitades i les zones de conreu eren treballades pels agricultors. Tot aquest procés comporta unes despeses extraordinàries que, segons el seu president, paguen entre tots els associats, ja que no disposen de subvencions per poder costejar tot el que suposa la repoblació de les espècies. Aquesta tasca de repoblació i de vigilància dels boscos es porta a terme durant tot l'any, malgrat que l'època de caça sigui des del 12 d'octubre fins a la primera setmana del mes de febrer.

Per tal de millorar la tasca de control de tot el terme municipal d'Arbúcies, els caçadors disposen d'un mapa de grans dimensions on queda reflectit tot el que pertany a cada propietari i les zones on és possible la caça i les zones vedades. En una d'aquestes zones disposen d'uns voladors on dipositen els animals que han comprat i és on en tenen cura fins que, després d'ensenyar-los a volar, els deixen lliures perquè continuïn la seva repoblació natural. És de suposar que de caçadors, com de boletaires, n'hi ha de totes classes: els que tenen més cura amb el medi ambient i els que els és indiferent. Però els caçadors associats

estan convençuts que l'autèntic caçador té un lloc molt important en el manteniment del medi natural, no solament per la pròpia consciència de cadascú, sinó també per l'experiència i les dades que aporten al Departament de Medi Ambient, als responsables del Parc Natural del Montseny, i l'estreta relació i col·laboració desinteressada que mantenen amb els diferents agents forestals i persones que treballen, com ells, perquè el nostre l'entorn sigui agradable i tots en puguem gaudir. La seva llarga estada pel bosc també els permet portar una bona tasca de control al llarg de tot el

terme municipal, informant a les autoritats pertinents d'allò que consideren que és perjudicial pel medi ambient. Gràcies a la seva col·laboració, cada temporada es poden tenir unes dades força fiables de totes les espècies que s'han repoblat i les que s'han caçat, determinades per pes i sexe. Aquestes dades estan a l'abast de qualsevol que les vulgui consultar, ja que cada any s'editen en un dossier amb la col·laboració del Departament de Medi Ambient, la Federació de Caçadors i el Parc Natural del Montseny.

MONTSE DURAN



Volador situat al Pujol.

### 25 ANYS DE L'AGRUPACIÓ SARDANISTA

Ja dins dels actes de la Festa Major va començar la celebració d'aquest aniversari, el programa d'actes ja se'n feia ressó i ens convidava a participar-hi.

Actuació de l'Esbart Marboleny.

Foto: J. CAMPS



La ballada en un nou marc, el parc de la Dona d'aigua, ens va convidar en un dia calorós però de molta joia a empolsinar-nos els peus tot fent rotllanes amb gent de tot arreu i de totes les edats.

Després la Diada del soci va acabar d'arrodonir aquest aniversari. A la tarda del dissabte dia 15 de setembre tothom va poder berenar mentre les seccions infantil i juvenil de l'esbart dansaire *Marboleny* ens oferien una mostra de danses populars. I a la nit els peus no paraven de moure's al so d'unes sardanes molt airoses que va interpretar la *Cobla Ciutat de Girona*. Dues de les sardanes van ser estrenes de dos músics locals, en Joaquim Riumalló i l'Isaac Tresens que han dedicat les sardanistes arbucienques: *Els dimecres a la plaça* (J.R.) i *Cant de germanor* (I.T.) En acabar va haver-hi coca i cava per a tothom.

I el darrer dels actes que es va poder veure va ser una exposició fotogràfica a La

Gabella d'aquests 25 anys de vida de l'Agrupació Sardanista.

Des de les nostres pàgines ens alegrem que aquesta Agrupació hagi mantingut durant tots aquests anys les ballades a la nostra Vila i també ens felicitem de la bona acollida que els seus actes tenen entre la població: les ballades de l'estiu, l'aplec de la Capella, cursets, etc.

També destacar que davant de la dificultat de trobar relleus als membres de junta podem veure com saba jove renova les ganes de treballar i disfruta amb la nostra dansa.

MONTSE PLANA



Parada a la Plaça.

Foto: Montse Plana.



## CORRELENGUA



Actuació del Cor Parroquial. Cant de la senyera.

Un any més Arbúcies va rebre el Correllengua. Aquest any amb més actes: una xerrada sobre la situació del cinema català, a càrrec de Miquel Porter i Moix, un esmorzar pel català, amb productes etiquetats en català, una cercavila, l'actuació del cor parroquial i l'actuació del cantautor Miquel Pujadó.

Era un programa d'actes molt complet que volia desvetllar la sensibilització de la nostra Vila sobre l'ús i situació de la llengua catalana.

Els actes varen ser seguits d'una manera desigual, alguns deslluïts per la pluja, d'altres amb una participació considerable, però en tot cas la comissió del Correllengua va establir contacte amb nombroses entitats que van fer possible l'organització i finançament dels actes esmentats i també amb nombrosos comerços que van contribuir amb els seus productes a poder oferir un ESMORZAR abundant i d'una gran qualitat. La comissió agraeix sincerament la col·laboració de tothom.

## APLEC DE LA CAPELLA - 50è aniversari

En la salutació que trobem en el programa de la festa d'enguany, Mn. Josep Barcons ens deia: **1951-2001. Han passat cinquanta anys des que fou inaugurada la capella de la Mare de Déu de la Pietat. Molts guardeu el record a la vostra memòria**"

I per celebrar aquesta data tota la festa va prendre un caire més participatiu, si això és possible, perquè l'aplec reuneix a molts arbuciençs i arbucienques. No obstant això es varen dur a terme algunes novetats: il·luminació de la façana de la capella; presentació del projecte de la nova imatge de la fornícula; actuació del grup **Tornaveu** amb la representació: *La Mare de Déu trobada* de Daniel Martí; espectacle de circ dins del programa **Viu el**

**Parc**; activitats del **Consell de joves**, amb la segona mostra d'entitats, actuació del **Grup de Garlandes** amb el *Ball de pabordes*.

La pluja del dissabte a la tarda va deslluïr una mica la festa, però no va privar que es fessin tots els actes.

No esmentem amb detall els actes tradicionals, culturals i religiosos que donen una característica especial a la festa. Any rere any, hi ha el teatre, l'ofrena floral, la rifa d'ous, els sabres de la Mare de Déu, el cant dels goigs, les sardanes i molts altres actes que impliquen a moltes de les agrupacions i entitats de la Vila.

Per això remarcar el que ens diu en el programa l'historiador local Joan Illa quan parlava de les arrels

religioses d'Arbúcies i ens recordava que: "(...) la **Capella és tot un emblema de la població arbucienca i de la devoció a la Mare de Déu de la Pietat**".

La festa major petita és, sens dubte, un motiu de retrobament de bona part del poble arbucienç que celebra aquest aplec, amb joia.

Foto: Joan Clos



Per a mi hi ha dues Mercès, l'una molt diferent de l'altra: la primera és aquella de qui havia sentit parlar, d'oïdes, a la gent del carrer; que la presentaven un pèl bohèmia, perquè era especial que una dona pintés, que a més a més duia pantalons i fumava- "On s'és vist això!". Parlo de fa uns quants anys, jo era canalla i la veia com una cosa molt llunyana. La segona és la Mercè que he conegut en persona, de tu a tu, anys més tard -afable, sensible, apassionada, amiga dels seus amics, i sobretot fidel a una terra que estima i a uns ideals que per ella són immutables- i també pintora, fins fa poc fumadora i que continua portant pantalons! Qui en fa cas ara d'aquestes coses?

*Qui més qui menys, tot arbuenc està acostumat a veure la Mercè dins el nostre paisatge quotidià. Això es dona des que va conèixer la nostra vila per casualitat, cap als cinquanta i una mica. De seguida li va agradar i d'aleshores ençà hi ha tingut com mitja residència i se l'ha fet seva. Ella no volia estiuejar enlloc on hagués estat amb el seu pare*

*anteriorment. La hi van acompanyar, amb en Jaume, i de seguida va veure que li esqueia el lloc: "Aquí m'hi quedo" Primer va llogar la torre del parc Mongé - on hi ha les magnòlies-. Així vint-i-cinc anys. Més tard, buscant un lloc tranquil i solitari per dedicar-se a la seva vocació, es va fer aixecar una caseta a la banda de solei i amb vistes a les Agudes. A la "Barraca" com ella li'n diu no hi resideix. Només és un bon lloc per trobar-hi la inspiració d'artista i la soledat que no troba en altres espais. Després va passar pocs anys en un pis de lloguer fins que finalment va adquirir casa pròpia al camp de l'Oliver. Es aquí on hem tingut la conversa.*

*Quan va conèixer Arbúcies, en plena*

*postguerra, de seguida es va sentir atreta per l'aire del poble; era una vila d'estiueig sense estiuejants, un poble poble. Trepitjar carrers sense enquitranar tocant la terra se li feia agradable a ella, que venia d'una gran ciutat com Barcelona. Li consolava veure, que tot i la pobresa de l'època, no s'hi veia la misèria depriment d'alguns barris barcelonins. Arbúcies tenia vida pròpia. Les estacions, la natura, l'ambient rústic de poble primitiu amb els carrers de sorra, la terra i el fang li agradaven.*

*Aquí no se la va rebre ni malament ni bé, però sí estranyadíssims, provocava una certa curiositat. Si la gent es va sorprendre de veure-la, no li van fer saber mai. Ella s'hi sentia còmoda perquè ningú*

*l'amoïnava, i no semblava que els fes res que una dona es pogués moure amb la llibertat que ella ho feia. Una dona que fumava, portava pantalons i que podien trobar a qualsevol racó pintant.*

*"Quina dona? Sí, aquella que pinta! Ah sí, no sé com es diu, tothom en parla i li diuen la pintora". Penso que devia anar per aquí aquest renom, no cal ser gaire llesta per veure-ho, i penso també que si jo n'havia sentit a parlar, tot i sent una canalla, abans de veure-la és perquè d'una manera o altra cridava l'atenció. De totes maneres no li feia res, sempre es va sentir tractada amb respecte. "Jo vaig fer el que vaig voler i ningú no es va ficar mai amb mi. El meu home em tenia confiança, la resta eren punyetes" De tota*

Des de la meua perspectiva he conegut la Mercè sent jo una nena i de gran, i veig com si el seu aspecte físic no hagués canviat. Ha mantingut una fidelitat estricta al seu estil de vestir, de pentinar-se, de pintar-se,... Si no fos que ho sé, que els anys han passat per a totes dues, diria que a ella els anys no l'han tocada, com si li passessin de llarg. I si això ho traspasso al camp del pensament i dels ideals veig que li ha fet el mateix efecte: El temps la vol respectar.

La Mercè pintant, en una estada a Montgat.



manera encara recorda un diumenge que volia anar a missa i com que acabava d'arribar de Barcelona se li feia tard per anar-se a canviar. Anava amb pantalons i ella sabia que li cridarien l'atenció si entrava a l'església amb aquesta vestimenta. Va entrar i es va mig amagar a la part del darrere per passar sense ser gaire observada. Sabia que el rector li diria alguna cosa si es deixava veure. Amb això s'havia d'anar amb compte!

I és que la Pintora venia d'una família molt liberal. De mare vilanovina i pare barceloní van afincar-se a la gran ciutat, que és on va créixer la Mercè. Els seus pares i familiars es movien en un món d'artistes, literats i polítics de totes les tendències. El seu pare -Josep Maria Junoy-, un reconegut crític d'art, poeta i escriptor avantguardista a qui ella adorava; la seva mare, abans que ella, també pintava; la seva germana escultora... i així vivia en un ambient que la va predisposar i influir. La Mercè parla del seu pare amb admiració: "Allà on posava l'ull valia i si no hi havia res a pelar..."

El seu pare no volia passar mai les vacances al mateix poble, cada any canviaven. En una d'aquestes estades a Sant Feliu, es va escaure un dia que va fer una pintura de la muntanya de Sant Sadurní, potser tenia vuit anys, i quan la va ensenyar van sortir comentaris com: "Mira si sembla un Cezàne" No era pas veritat diu ella, però el seu pare alguna cosa hi va veure que la va animar a tirar per aquesta via. Per començar li va retirar les pintures que tenia per estrenar i li va fer fer anys i anys de dibuix. Aquelles pintures tan maques es van quedar en un racó. "Això no es toca. Per ser una bona pintora primer has de saber dibuixar, és com la gramàtica per un escriptor". Ella se'n refiava a ulls clucs del pare i depenia del tot dels seus consells. Feia un quadre i el pare li deia: "Simplifica, nena, simplifica". Fins que va arribar l'hora en què va veure que ja anava sola i li va dir que podia tirar sense ell: "Em vaig veure perduda perquè em va donar llibertat de pintar sense el seu consell, jo hi tenia fe i em vaig espantar".



la Mercè pintant un paisatge arbúcienc.

El seu estil pictòric el definiria tirant a impressionista però no s'hi veu del tot, hi ha el toc personal. Ha anat canviant, hi ha coses que feia de petita que li agraden més que les actuals. Sempre ha triat temes de les seves obres: el paisatge del Montseny li ha inspirat la majoria de quadres, una casa de pagès, una soca, un bosc o tot plegat. Em diu que ha patit molt pintant, - no m'ho pensava-, costa molt plasmar a l'obra que pinta allò que ella sent. Despertar-se pensant que la feina no li surt: "Això no va, no és d'aquesta manera". Fer i refer i retocar. "És difícil!"

Sempre ha triat lliurement els temes a part d'algun encàrrec. Als divuit ja havia fet la primera exposició. S'ho ha deixat córrer perquè les galeries se li quedaven massa diners. Fins fa poc el seu marxant i amic li venia els

quadres a casa mateix, ara ja no el té i ella no en sap de vendre'ls. No se'n sap despendre. Si un quadre li agrada no se'l vendria, això ho fa millor una persona externa a l'autora. La Mercè és més bona venent obres d'altres que la seva. Li horroritza perquè li sap greu vendre's la pròpia obra.

Va tenir un temps de dedicació a l'escola d'adults d'Arbúcies, com a mestra a les classes de pintura i dibuix durant dos o tres cursos. Hi havia gent que prometia i li sabia greu que no poguessin continuar. De joveneta ja havia donat classes particulars a mainada, però l'experiència amb els adults la va trobar molt gratificant. Les exposicions finals sortien força completes. En guarda els retalls de premsa i les fotos que m'ensenya.

Deixo la Mercè a casa seva, em diu que últimament no pinta gaire. No hi fa res, ja hi tornarà. Me'n vaig amb una idea al cap; he parlat amb una persona que posa per davant de tot la coherència i la fidelitat amb el que ella creu: uns ideals, una família, un estil, un país...

Parla amb molta pena del seu pare. Del temps de la guerra i de les represàlies que van venir després. Havien tingut molt i ho van perdre tot. Va ser mal vist per uns i per altres. D'ell li vénen l'amor a la terra catalana i a l'art en general. Ella en reinvindica l'obra i la persona, que va ser un puntal en la seva vida i la seva carrera. Va decidir, un cop mort, que no aniria a passar vacances enlloc on hagués anat amb ell. Així va ser com va arribar a Arbúcies.

# LA CAMPANYA DEL LLAÇ

El 25 de novembre va ser declarat Dia internacional contra la Violència a la Dona a la primera Trobada Feminista de Llatinoamèrica i del Carib celebrat a Bogotà (Colòmbia) el juliol de l'any 1981.

En aquesta trobada les dones varen denunciar la violència de gènere en l'àmbit domèstic i la violació i l'assetjament sexual a nivell d'estat incloent la tortura i els abusos patits per presoneres polítiques. Es va escollir el 25 de novembre per commemorar el violent assassinat de les germanes Mirabal (Pàtria, Minerva i M. Teresa) tres activistes polítiques assassinades el 25 de novembre de l'any 1960 a

mans de la policia secreta del dictador Rafael Trujillo a la República Dominicana. Els seus cadàvers destrossats aparegueren al fons d'un precipici. Pel moviment popular i feminista de la República Dominicana històricament aquestes dones han simbolitzat la lluita i la resistència. L'any 1999, l'ONU va donar caràcter oficial en aquest data.

La Campanya del Llaç Blanc es va iniciar el 1991 al Canadà, quan un grup d'homes canadencs van decidir que havien d'assumir la responsabilitat de demanar a altres homes que denunciessin la violència contra les dones. El desencadenant dels fets va ser un atemptat contra

14 dones feministes. En poc temps varen aconseguir que més de cent mil homes portessin el llaç blanc com a símbol de denúncia d'aquesta violència. Des d'aleshores aquesta iniciativa s'ha estès a diferents països.

## CAMPANYA EUROPEA DEL LLAÇ BLANC

A Europa, set ONG d'Espanya, Alemanya, Bèlgica, França, Noruega i Suècia posaren en funcionament la campanya. Sota el lema "mai cometràs un acte violent contra les dones, ni tancaràs els ulls davant de la violència comesa contra les dones" sorgida de l'*European White Ribbon Campaign* (EWRC) de Canadà, es va llançar, amb el suport de la Comissió Europea, una campanya dirigida a sensibilitzar i comprometre la població masculina en aquest sentit. El llaç blanc simbolitza aquest compromís. La campanya tenia una durada prevista fins al novembre del 2000. Els eixos centrals de la campanya són:

- L'educació i sensibilització de nenes i homes a escoles, llocs de treball i comunitats.
- El suport als grups de dones en l'àmbit local.
- La recaptació de fons per la tasca educativa internacional.
- El treball amb els mitjans de comunicació per fer arribar el seu missatge als homes.

*Fundación de Mujeres* era l'organització responsable a l'Estat Espanyol d'aquesta campanya, coordinada per l'organització belga *City&Shelter*.

El treball en xarxa de totes les organitzacions associades a l'EWRC, sumat a la seves experiències i perspectives en el camp de la violència de gènere, permetrà promoure per part dels homes, l'adopció d'eines destinades a la lluita contra la violència masculina, a escala europea. El que poden fer els homes:

- Escoltar a les dones...aprendre d'elles. Comprendre i escoltar. Informació sobre la violència i les seves conseqüències.
- Tractar de comprendre la naturalesa i l'abast del problema. Formes de violència que van des de l'agressió física i sexual als maltractaments psicològics o afectius, acudits degradants, comportament dominant...
- Aprendre perquè alguns homes són violents. Els homes no neixen violents. La violència és el resultat de com han après a expressar la seva masculinitat. Han après que el poder prové de la capacitat de dominar i controlar als altres. Tot i que molts homes no exerceixen directament la violència, aquesta manera de pensar fa que el recurs violent sigui acceptat i no questionat, naturalitzat.
- Participar en la campanya del Llaç Blanc. Símbol del compromís que genera discussions, que provoca exàmens de consciència, que promou el canvi.



# BLANC

- e) Desaprovar públicament el comportament dels homes que utilitzen mots sexistes i expliquen acudits degradants per a les dones. Les expressions sexistes alimenten un clima d'acceptació de la violència verbal i física. No són expressions neutrals, sinó que reflexen la realitat d'una societat que ha considerat les dones com a persones de segona categoria.
- f) Aprendre a reconèixer i a combatre l'assetjament sexual i la violència en el treball, l'escola i la família.
- g) Donar suport al centre d'acollida de dones maltractades o víctimes d'agressions sexuals que hi hagi prop del teu domicili i promogui altres programes destinats a les dones. Col·laborar donant suport moral, ajuda econòmica o fent treball de voluntariat si s'escau.
- h) Reflexionar sobre el teu propi comportament. Potser tu també contribueixes al problema? Tens la necessitat de dominar les converses? Envaeixes l'espai de les dones que t'envolten? Arribes a humiliar-les? S'ha de reflexionar sobre els mitjans que utilitzen els homes per aconseguir controlar les dones.
- i) Plantejar-se solucions a llarg termini. És important modificar les lleis, però és insuficient.

S'han de canviar actituds i comportaments, reconsiderar les institucions que perpetuen les desigualtats entre homes i dones.

- j) Participar sensibilitzant en la campanya del Llaç Blanc. Aquesta és la iniciativa més important del món per reunir als homes al voltant del tema de posar fi als episodis de violència cap a les dones.

## GRUPO DE HOMBRES DE SEVILLA

Col·lectiu que es reuneix des del mes de juny de l'any 1996 per analitzar els aspectes desfasats dels models tradicionals masculins. Dins la campanya del Llaç Blanc han redactat un Manifest com a eina de denúncia dels homes al maltractament. Demanen l'adhesió i ajuda per difondre'l.

## VILANOVA I LA GELTRÚ S'ADHEREIX A LA CAMPANYA DEL LLAÇ BLANC

Els homes prenen un paper actiu contra la violència domèstica i les agressions envers la dona. Aconseguir la solidaritat del col·lectiu masculí i que aquest adopti una posició activa envers la lluita per eradicar la

violència contra les dones és un dels objectius de la campanya europea del Llaç Blanc. Evitar que els homes defugin les seves responsabilitats esdevenint elements de lluita activa contra la violència.

L'Ajuntament de Vilanova ha organitzat tot un seguit d'actes a l'entorn d'aquesta campanya.

La violència contra les dones ha esdevingut una de les primers causes de mort i invalidesa de les dones d'arreu del món entre els 15 i els 45 anys, tal i com va manifestar la regidora de Cultura i Plans d'Acció Ciutadana de l'Ajuntament de Vilanova, Teresa Llorens.

Aquesta campanya està coordinada en l'àmbit estatal pel psiquiatra i director del centre d'estudis de la condició masculina i membre de la fundació per a la prevenció de la violència de gènere, Lluís Bonino que ja va estar a Vilanova participant com un dels professors del Campus de la Mediterrània en el curs: *Estratègies per a una nova dialèctica entre gèneres*.

Bonino presentà a Vilanova la campanya. En aquest acte es va fer una lectura del manifest *Homes enfrontant-se a la violència vers les dones* que fou signat per l'alcalde i els regidors del govern i de l'oposició i aquells ciutadans que volgueren. El 24 de novembre va tenir lloc el segon dels actes de la campanya a Vilanova amb la conferència a càrrec de

Pere Compte i Josep Lluís Oreiro, psicòlegs i fundadors del grup de reflexió de la masculinitat de la Universitat Autònoma de Barcelona. L'Ajuntament va encetar també uns cursos de prevenció adreçats a la parella jove, integrats dins el Programa d'Activitats Educatives per al segon trimestre que estan destinats als alumnes de secundària dels instituts vilanovins. Les taules de recollida de signatures d'adhesió al manifest es mantingueren fins a final d'any en els centres cívics, la biblioteca municipal i centres docents que ho van demanar. L'Ajuntament penjà banderoles i adreçà als centres docents el manifest perquè en fessin difusió. En la difusió de la campanya Llaç Blanc també hi participà directament la regidoria de Comunicació i Relacions Ciutadanes de l'Ajuntament de Vilanova, tal i com va explicar el primer tinent d'alcalde Tomàs Àlvaro, a través de diferents col·laboracions amb els setmanaris locals i amb els mitjans de comunicació municipals.

NÚRIA RODRÍGUEZ

# Cultura

## FABIÀ PUIGSERVER,

El passat 30 de juliol, es compliren 10 anys de la prematura mort d'una personalitat importantíssima en el món del teatre català modern: Fabià Puigserver i Plana, escenògraf, figurinista, director, pedagog i impulsor de múltiples activitats teatrals al nostre país. Anàlogament, aquest mateix any –concretament l'u de desembre- commemorarem el 25è aniversari de la inauguració del Teatre Lliure de Barcelona, del qual ell en fou el creador i principal artífex fins a la seva mort.

La coincidència d'aquestes efemèrides, juntament amb la de l'estrena del nou local del Teatre Lliure al Palau de l'Agricultura de Montjuïc –projecte i somni d'en Fabià- ens han semblat motius més que suficients per a fer-vos una semblança del personatge i de la seva obra més emblemàtica; aprofitant, també, l'avinentsa que vaig tenir la sort de participar de ben a prop –durant 10 anys- d'algunes de les activitats que es generaren en aquella casa a través de l'Associació d'Espectadors que el mateix Fabià impulsà i encoratjà sempre.

### BIOGRAFIA DE FABIÀ PUIGSERVER

En Fabià nasqué a Olot el 28 d'octubre de 1938. Encara no tenia l'any que la seva família hagué d'emprendre el camí de l'exili –el seu pare era dirigent del PSUC- al final de la guerra civil. Després d'alguns dies d'anar d'ací d'allà, s'establiren a Tolosa de Llenguadoc. Quan tenia 6 anys l'en-

viaren amb els seus oncles de Barcelona. Però al cap de quatre anys, tornà altra volta amb els seus pares i es quedà a Tolosa fins el 1951. El seu pare havia hagut d'exiliar-se a Polònia i allà el seguí tota la família. Aquesta etapa polonesa fou la de la seva formació integral. Es matriculà

en escenografia en una escola de Belles Arts de Varsòvia. Allí conegué l'ambient teatral i cultural polonès i adquirí una formació acadèmica que aquí no hagués pogut tenir mai.

El 1959, la seva família aprofità la primera oportunitat que tingué de



Fabià Puigserver en diferents etapes de la seva vida.

Foto: Ros Ribas

# L'artista i la seva obra

tornar a Catalunya; ell ja tenia 21 anys i havia pogut practicar l'escenografia en alguns teatres de Varsòvia. Un cop a Barcelona es buscà feina d'escenògraf, però, al cap de poc, s'hagué d'incorporar al servei militar. Allà conegué alguns companys que el relacionaren amb el món cultural de Barcelona i, acabada la mili, entrà com a alumne d'interpretació i de direcció a l'Escola Adrià Gual que dirigien Ricard Salvat i M. Aurèlia Capmany (1961). Aviat, a més d'alumne, hi féu de professor d'escenografia. També començà a treballar per a companyies de teatre comercial i grups de teatre independent, i es donà conèixer en l'àmbit teatral barceloní pel seu rigor professional, la seva categoria intel·lectual i la seva generositat.

La seva inquietud social, el portà a col·laborar amb els moviments polítics i culturals que en aquells darrers anys del franquisme sorgiren a Catalunya. Participà en la tancada d'intel·lectuals a Montserrat de 1970. També contribuï a crear —dins d'aquest ambient de canvi— diversos grups teatrals, com el grup de teatre infantil *L'Òliba* (1966) i el GTI (Grup de Teatre Independent) (1967), que tingueren el seu protagonisme en aquella època de transició. L'any 1974, participà en la creació del *Teatre de l'Escorpí*, i entrà com a cap d'escenografia en l'*Institut del Teatre*. Finalment, el 1976, amb Lluís Pasqual, Pere Planella, Carlota Soldevila i altres creà la *Societat Cooperativa Teatre Lliure*, la seva obra magna, que ha estat un revulsiu i un exemple per al teatre del nostre país i un punt de referència en el teatre europeu.

A més de la intensa dedicació al seu *Teatre Lliure* —tant en els aspectes tècnics i artístics de la majoria de muntatges, com en la pròpia organització de la cooperativa en què s'havien constituït— col·laborà en gran quantitat de muntatges teatrals, d'òpera i ballet a Barcelona, a Madrid o en altres llocs. En ocasió del desè aniversari de la creació del Lliure, i per eixamplar uns espais que havien quedat petits —sempre amb la seva idea d'un teatre per a tothom— plantejà la construcció d'una nova seu, per a la qual l'Ajuntament de Barcelona cedí el Palau de l'Agricultura de Montjuïc (1986).

L'any 1988, se li diagnosticà la síndrome d'immunodeficiència adquirida (SIDA) que li causà la mort després de tres anys de lluitar contra la malaltia, i de treballar en diverses realitzacions teatrals i en el projecte de la nova seu; de la qual construï una gran maqueta que presentà públicament tres mesos abans de la seva mort. Aquesta, li sobrevingué als 53 anys, quan estava en el zenit de la seva carrera (1991). Ell mateix havia reconegut, pocs dies abans del seu traspàs: "Em sembla que me'n puc anar tranquil. Oi que he fet molta feina?". Descansi en pau.



Escena de "Les noces de Figaro" de Beaumarchais. Escenografia, vestuari i direcció de Fabià Puigserver. (1989).  
Foto: Ros Ribas



## LA SOCIETAT COOPERATIVA TEATRE LLIURE

L'acabament del règim franquista i l'etapa de transició a la democràcia, significà un canvi social i polític que revolucionà el país. El món del teatre independent, que feia anys que maldejava per a obrir-se camí, s'unia en assemblea i sentava les bases de l'esplet teatral que vingué posteriorment.

En aquest context, un grup de persones que treballaven per a un tipus de teatre de qualitat a l'abast del poble, s'ajuntaren per a formar una cooperativa amb clara vocació de servei públic. Volien crear "un nou Teatre per a un Teatre nou". L'equip fundador inicial va tenir com a directors: Fabià Puigserver, Lluís Pasqual i Pere Planella; com a intèrprets: Muntsa Alcañiz, Imma Colomer, Joan Ferrer, Lluís Homar, Quim Lecina, Anna Lizaran, Josep Minguell, Domènec Reixach, Fermí Reixach, Antoni Sevilla i Carlota Soldevila; i com a

tècnics: Xavi Clot, Joan Ponce, Josep Ros Ribas i Cesc Espluga. Li van posar Teatre Lliure. La proposta era crear un centre de producció teatral complet, amb tots els tallers i dependències necessàries i una sala polivalent que admetés qualsevol muntatge.

Trobaren el local en una antiga cooperativa obrera de Gràcia anomenada *La Lealtad*. La remodelació de la sala, obra de Fabià Puigserver, obtingué el premi ADI-FAD d'interiorisme de l'any 1976. Mentre duraren les obres, tots els components de la plantilla s'arremangaren i ajudaren a pujar el teatre fent de manobres, de fusters, de pintors, d'electricistes i d'escombriaires. I sense cobrar ni cinc, només amb aquella fe que diuen que mou muntanyes, i a fe que les van moure. Fins i tot els vells mutualistes de *La Lealtad*, deien que els havien ensenyat el que era ser cooperadors.

El dia 1 de desembre de 1976, estrenaven la primera obra amb un èxit esclatant. I així, una estrena rere l'altra, el *Teatre Lliure* es va anar fent un públic fidel, que quedava meravellat amb la innovadora disposició de l'escena, amb les rigoroses interpretacions i amb els sempre sorprenents muntatges. Anàvem al teatre com si anéssim a casa, amb la seguretat que, fos quina fos l'obra representada, gaudiríem d'un espectacle excepcional. Un públic que valoràvem i estimàvem aquells professionals que donaven tot el que portaven dins per a servir un text teatral; amb unes interpretacions i una posada en escena que ens deixaven bocabobats. I, a més, els teníem a l'abast de la mà. Realment, a la sala del Lliure hi vàrem viure unes experiències teatrals úniques, màgiques, sensacionals.

Aviat, de tot arreu els van ploure tota mena de premis i distincions. Però, la

Alguns dels treballs d'escenografia i vestuari més significatius, del centenar i mig realitzats per Fabià Puigserver en el nostre país (inclosos el primer i l'últim)

Any	Obra i autor	Director	Local d'estrena
1961	"Les aventures de Massagan" (Folch i Torres)	F. Roda	Palau de la Música
1965	"Otelo" (Shakespeare)	A. Ulloa	Liceo (Buenos Aires)
1968	"Els baixos fons" (Gorki)	F. Nel·lo	Aliança Poble Nou
1971	"Yerma" (Garcia Lorca)	V. Garcia	Comedia (Madrid)
1974	"Alias Serrallonga" (Joglars)	A. Boadella	Granollers
1976	"Camí de nit" (Ll. Pasqual)	Ll. Pasqual	Teatre Lliure (1ª obra)
1979	"Les tres germanes" (Txèkhov)	Ll. Pasqual	Teatre Lliure
1983	"Al vostre gust" (Shakespeare)	Ll. Pasqual	Teatre Lliure
1986	"El público" (Garcia Lorca)	Ll. Pasqual	Piccolo (Milà)
1989	"Les noces de Fígaro" (Beaumarchais)	F. Puigserver	Teatre Lliure
1990	"Terra baixa" (Guimerà)	F. Puigserver	Mercat de les Flors
1991	"Història del soldat" (Ramuz/Stravinsky)	Ll. Homar	Teatre Lliure





cooperativa era deficitària. Tot i omplir en totes les sessions, la cabuda de la sala era mínima i la taquilla no donava per a pagar els precaris sous de la Companyia, que eren iguals per a tots. Havien de recórrer a préstecs i a subvencions que costaven molt d'obtenir. Molts cops s'hagueren de refiar dels sous dels companys del grup que donaven classe a l'Institut del Teatre o en altres llocs. Després de molt batallejar, obtingueren un concert amb les principals institucions del país, però, amb tot i això, sempre els pagaven amb retard; es van haver de plantar més d'una vegada per poder cobrar. Finalment, l'any 1988, es creà la Fundació Teatre Lliure-Teatre Públic, amb participació de moltes personalitats representatives del món cultural i de les primeres institucions de la ciutat, del país i de l'estat; i es tirà endavant oficialment el

projecte d'un nou teatre al Palau de l'Agricultura de Montjuïc.

Mentrestant –seguint la idea d'en Fabià de tenir un ampli centre de producció artística- l'any 1985 es creava l'Orquestra de Cambra Teatre Lliure, sota la direcció de Josep Pons; i l'any següent, s'incorporava al Teatre la Companyia de Dansa Gelabert-Azzopardi. Totes dues adquiriren aviat un prestigi internacional. I, d'acord amb l'altra idea de Puigserver d'oferir un teatre públic per a tothom, el juny de 1987 es creà l'Associació d'Espectadors del Teatre Lliure, partint del grup de Socis Protectors que, des de la fundació del teatre, li anàvem fent costat. Aquesta Associació –que amb els anys s'ha anat fent més gran- ha continuat donant suport al Lliure i ha anat organitzant diverses activitats

al voltant del teatre, com: col·loquis, conferències, cursets, viatges, lectures dramatitzades, etc; i confeccionant un butlletí que –amb un disseny acurat i moltes il·lustracions- recollia aquestes activitats; a més de prestar una atenció especial per a les representacions que es feien a la casa, també tenia una mirada per al món de l'escena en general.

L'octubre de 1989, el Teatre Lliure contribuï a la creació de la Unió de

Dintre la setantena d'espectacles oferts per la Companyia Teatre Lliure al llarg de la seva història, n'hem escollit uns quants que, al nostre criteri, han marcat època:

Any	Obra i autor	Director
1976	"Camí de nit" (Lluís Pasqual) (Primera obra representada)	Ll. Pasqual
1977	"Leonci i Lena" (Georg Büchner)	" "
1978	"La vida del rei Eduard II d'Anglaterra" (Marlowe/Brecht)	" "
1979	"Les tres germanes" (Anton Txekhov)	" "
1982	"Fulgor i mort de Joaquín Murieta" (Neruda/Martí i Pol)	F. Puigserver
1983	"Al vostre gust" (William Shakespeare)	Ll. Pasqual
1985	"Un dels últims vespres de Carnaval" (Carlo Goldoni)	" "
1988	"La bona persona del Sezuan" (Bertolt Brecht)	F. Puigserver
1989	"Les noces de Fígaro" (Caron de Beaumarchais)	" "
1990	"Terra baixa" (Àngel Guimerà) (Darrera direcció de Fabià Puigserver)	" "
1993	"Dansa d'agost" (Brian Friel)	Pere Planella
1994	"E. R." (J. M. Benet i Jornet)	J. Montanyès
1999	"Tot esperant Godot" (Samuel Becket)	Ll. Pasqual
2000	"L'hort dels cirerers" (Anton Txekhov) (La companyia s'acomiada del Lliure)	" "



Escena de "Maria Estuard" de Schiller. Escenografia de Fabià Puigserver, vestuari de César Olivar i direcció de Josep Montanyés (1990).

Foto: Ros Ribas

Teatres d'Europa amb seu a París, de la qual en formen part els teatres més prestigiosos del continent. I, finalment, aquest any 2001, després de moltes i diverses vicissituds, està prevista la inauguració de la nova sala de Montjuïc que, amb el nom de "Fabià Puigserver", disposa d'unes instal·lacions modernes i polivalentes, tal i com

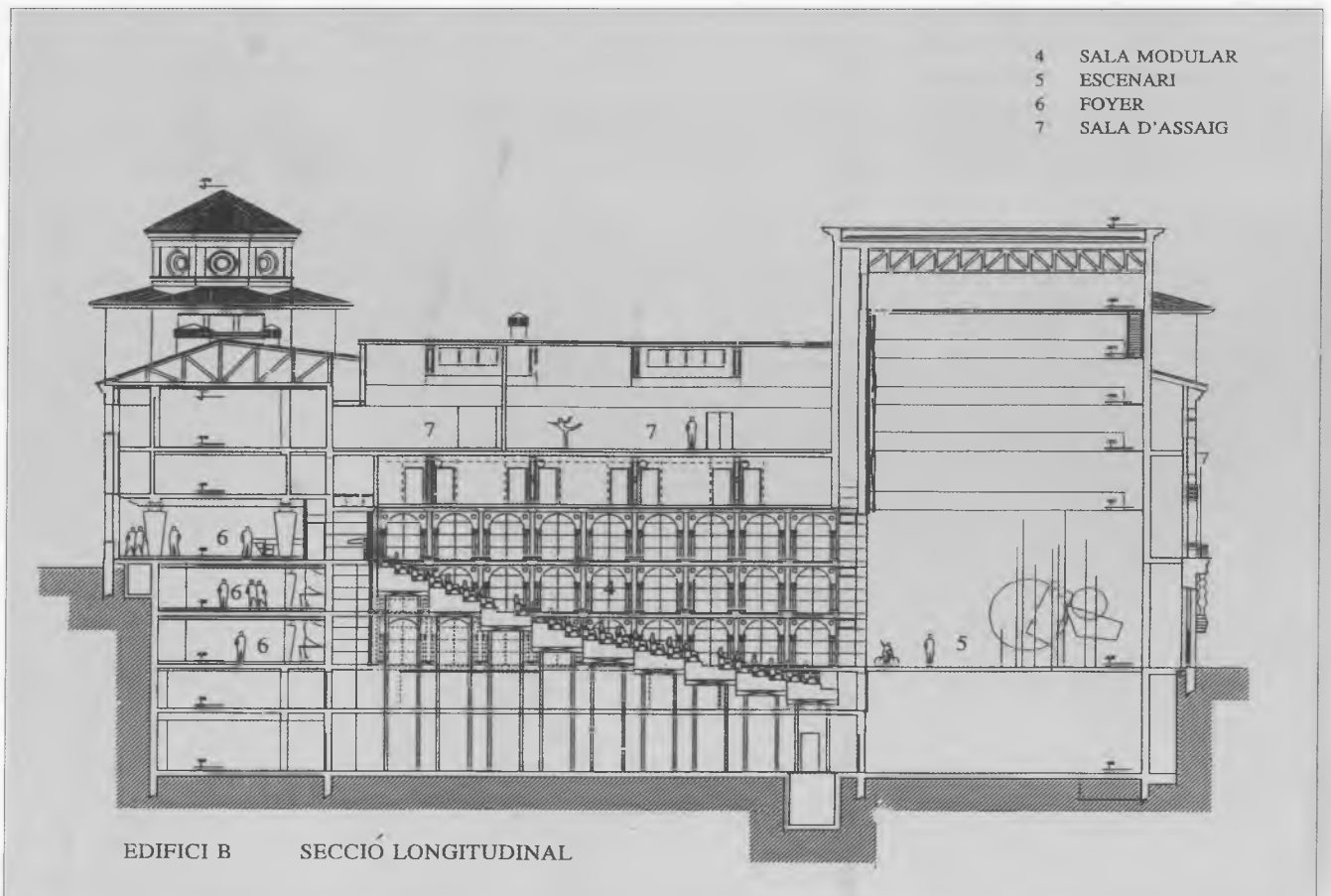
ell havia volgut: un teatre en condicions que fos lliure i obert a tothom.

Desitgem als responsables actuals del teatre i a tota la Companyia –en la qual encara hi ha deixebles i companys d'en Fabià que han lluitat aferrissadament per fer realitat el seu somni– que puguin continuar la seva obra

amb el mateix esperit i la mateixa passió que ell va posar en aquelles paraules que, fa molts anys, va deixar escrites: "Què es pot esperar d'una colla de francitadors bojos que confonen el teatre amb una aventura personal? Què es pot esperar d'uns afeccionats que barregen la gestió, la producció i fins i tot la posada en escena i l'art amb l'amistat i l'amor? Què es pot esperar d'uns incontrolables que fan del teatre una manera de viure i del lloc de treball la seva pròpia casa?"

Vist ara en perspectiva, penso que en podíem esperar tot el que ens han donat: el gust per la feina ben feta, i un exemple de generositat, de coherència i d'amor a la professió que cristal·litzà en el millor teatre vist a Catalunya els darrers trenta anys.

DANIEL MARTÍ I JUNY



Vista en alçat de la sala principal del nou teatre "Fabià Puigserver" a Montjuïc (Barcelona). Projecte arquitectònic de Manuel Núñez i Yanowsky, basat en les idees i maqueta del mateix Fabià.

## RECER POÈTIC

Us presentem dos poemes que obtingueren guardó en el darrer premi Ametista: ARBRATGE CAÒTIC de Salvador Farrera i Sabé de Sentmenat, guardonat amb el tercer premi en la categoria d'adults, i MONTSENY de Marta Esteve de Breda, que obtingué el segon premi en la categoria juvenil, (recordem que el primer premi d'aquesta categoria fou declarat desert).

### ARBRATGE CAÒTIC

"... entre gatoses un camí  
s'esmuny / Arreberat del sol a  
mitja tarda. / Mena al serrat on us  
trobí pel juny, / entre fonolls,  
parada i olivarda..."

D'OFRENA RURAL de Guerau de  
Liost

#### El xiprer

Recer de masies  
Repòs de difunts  
Pau en les ombres  
De quan estem junts.

#### El plataner

En majestàtic jardí plantà Juli Cèsar  
Un arbre magnífic de nom plataner  
Símbol de l'imperi de terres germanes  
Avui separades d'aquell temps llunyà.

En regle i en ordre  
Joiós bell ombratge  
De llenya mestissa  
Dels volts d'un carrer.

#### La ginesta

Inflorescència nadiua,  
Groguenca, alcaloide i olorosa  
Metzinosa protegida  
Del paisatge català.

#### El cirerer

Beneïdes bombetes  
Que pengeu del fullam  
I transformeu els desitjos  
En boletes de Nadal.

Com avet d'estiu m'encises  
Ja que uneixes bé la gent  
Recollint la fruita dolça  
Com a nens cercant presents.

#### La bardissa

És frontera entre parcel·les  
Dels ocells el millor niu  
Els conills s'hi amaguen destres  
S'hi esgarrinxa la perdiu.

No hi ha pas millor collita  
Com la d'un gran bardissar  
Que qui vulgui menjar mora  
Només n'ha d'anar a buscar.

#### L'heura

Malaltís paràsit  
Pròsper vegetal  
Ofegues i mates  
Tornes bé per mal.

"Quiti de rogal / Assajà un badall  
/ (Llarg compàs obert.) / I la resta  
es perd / Ossos i plomall / Xaragall  
avall."

De MORT DE BECADA de  
Guerau de Liost

SALVADOR FARRERA I SABÉ

### MONTSENY

Vivim sota el Montseny.  
Extens bressol de núvols,  
I bon amic dels cúmuls.  
La muntanya del seny.

Tu ets qui ens omple d'encís;  
Grans boscos imponents,  
I colors sorprenents.  
Cor del nostre país.

Molts lliris i violetes,  
Fonolls i campanetes;  
L'aire omplen d'olors  
Totes aquestes flors.

Tan Guerau et lloava  
Com Ribot t'exaltava;  
Tan ric en ametistes  
Com en quietud d'artistes.

MARTA ESTEVE

# El Nostre Ahir

# Els darrers anys franquista (I)

En aquest número es parlarà del darrer període franquista, abans d'arribar als moments de deteriorament i posterior descomposició del règim, fenomen, aquest darrer, que es produiria vers la segona meitat de la dècada dels 70 del

segle XX. Per tant exposarem la realitat municipal arbucienca en el període comprés entre 1960 i 1979.

La dècada dels anys 60, del segle XX, va ser coneguda a Espanya, com la dècada del turisme i dels plans de desenvolupament. Certament el flux de persones i el moviment econòmic produït pel turisme, conduiria a una transformació de la societat. En les àrees rurals s'iniciaria un procés irreversible que acabaria portant a la des-

aparició de les formes de vida i de l'economia basada en una explotació agrícola de caire tradicional. A Arbúcies a casa nostra el procés seria molt visible, l'abandonament de pagès a favor de la vila, el creixement de l'activitat industrial, en especial de la carrossera i la inversió de capitals en la construcció, són

elements claus per entendre la societat del moment. Aquest procés culminaria en els anys 70. Per tant canvis polítics, econòmics i socials, com tantes vegades a la història caminarien junts i estaran interrelacionats.

En aquest període veurem com del control polític mu-

nicipal per part de l'oligarquia rural, es passa al control polític municipal de les classes burgeses, industrials i comercials. Evidentment alguns membres de les antigues aristocràcies rurals del poble, s'integraran en aquests nous fluxos econòmics. En aquest període veurem també com aquests canvis es produeixen en tots els àmbits: ensenyament, amb la desaparició dels mestres de sequer i de les escoles rurals, en turisme on proliferen les juntes d'*embellecimiento y turismo*... S'introdueix la televisió, concretament l'any 1961 es fan les primeres gestions municipals per a què arribi TVE, l'any 1966 ja s'estudia la possibilitat de fer arribar la UHF o segon canal de TVE. En cultura pel contrari continua amb el buit o la banalitat més aclaparadora.

La dècada dels anys 60 del segle XX, comença amb la continuïtat de l'alcalde Ramon Masferrer Torrent, que regirà l'ajuntament fins l'any 1967, en què serà substituït pel Sr. Joaquim Riera Vilà.

Parc Walt Disney.  
Foto: AHMA





# untaments del règim

## PERÍODE 1960-1967

Es podria parlar també del període 1957-1967, que és el temps que Ramon Masferrer va estar d'alcalde, tanmateix donat que els seus primers tres anys d'alcaldia foren tractats en el número anterior, ara parlarem de la seva gestió en els anys 60 del segle XX. El seu període de gestió suposà un moviment inusitat en els ajuntaments de la dictadura dels anys 40 i 50 del segle passat.

En l'àmbit d'urbanisme es continua amb el manteniment de carrers. A tall d'anècdota a l'any 1960, s'aprova la pavimentació amb llambordes del carrer Calvo Sotelo (Sorrall), a petició dels veïns. Altres decisions que han configurat el paisatge urbà arbucien van ser l'acord pres a finals de l'any 1961 de no permetre l'edificabilitat del marge dret, que dona a la riera dels carrers Magnés, Pietat i Dr. Carulla. També es farien compres de terreny pel futur parc dedicat a Walt Disney. L'any 1966 s'urbanitzaria la plaça dels Tres Camins (Plaça de Can Reus). Per primera vegada l'any 1964, surt reflectida a les actes municipals, la problemàtica del pas estret del Pont, el que significa que el trànsit rodat comença a ser significatiu. Aquesta incidència del trànsit de la principal artèria viària del



El pas estret del Pont.  
Foto: AHMA

poble, queda contrastada amb la contractació al juny de 1967, d'un municipal, que es justifica per aquesta causa.

Però el més important, és la proposta de modificació del Pla General de 1953 i l'aprovació del Pla Parcial de Pujals i el del Molí. Encara que l'execució d'aquest projecte es perllongués molt al llarg del temps, el realment significatiu, és la destinació d'importants inversions al món de la construcció i concretament de

la urbanització. Aquest fet s'inicia ja a mitjans d'aquesta dècada i eclosiona als anys 70 del segle passat.

Durant aquest període on encara l'aristocràcia rural té un pes cabdal, també s'aprova, concretament l'any 1967 una proposta de pla contra incendis, destinat a preservar la massa forestal.

Pel que fa a les obres, l'alcaldia del Sr. Masferrer, destaca l'acord de reedifica-

ció de l'Ajuntament de la vila a l'any 1963. El projecte del nou ajuntament serà encarregat a l'arquitecte municipal, Bertomeu Llongueres, i s'aprova l'any 1964, amb un pressupost de 816.011 PTA.-

El món de l'esport municipal, continuava monopolitzat pel futbol. Així l'any 1960 l'ajuntament acorda autoritzar la pràctica de l'esport en el camp escolar i 3 anys després ja s'acorda comprar terrenys per ampliar el camp de futbol.

# El Nostre Ahir

L'únic element fora del món futbolístic, relacionat amb l'esport fou la petició el febrer de 1967, de la Societat de Pesca, de declarar vedat el sector urbà que va des del Pont dels Rojos, fins el Pont de Can Reus, alhora que també es qualificava aquest tram de zona de banys.

Camp de futbol.

Foto: TINKER  
Pseudònim de Joaquim Juncà.  
Foto: AHMA

Però on l'acció de govern va tenir més conseqüències pel futur fou en l'ensenya-

d'ensenyament secundari. Concretament a l'any 1965 s'estudia la possibilitat de fer un institut, com a centre de comarca natural, que és Arbúcies. Concretament es proposa la construcció del Col·legi Lliure Adoptat a l'Hort de l'Enveja, que havia estat adquirit per l'ajuntament l'any 1962. Per altra banda va ser de certa importància la inauguració de l'Escola Mixta del veïnat de Lliors

ment, centralitzat en les negociacions per aconseguir un centre

Quant a turisme, que es posa de moda, l'any 1966, l'ajuntament presenta al poble al concurs *Pueblo mejor embellecido*.

Tanmateix altres successos no estrictament municipals, van tenir el seu ressò en el poble, com ara la construcció del cinema Nou i l'asfaltat de la carretera Hostalric-Sant Hilari, l'any 1961, la nevada de 1962 i la construcció de l'aeroport de Girona, que a l'any 1964 obligà en certa manera a tots els municipis gironins a fer aportacions econòmiques.

## PERÍODE 1967-1975

En aquest període s'accentua el procés de canvi econòmic i estructural de la vila, l'abast del qual segurament ningú coneixia en aquells moments. El resultat fou el major canvi d'estructures polítiques, socials i econòmiques que hi ha hagut en els darrers 40 anys a l'estat espanyol i també a la nostra vila.

Durant aquest període se succeïren dos alcaldes a Arbúcies, Joaquim Riera (elegit el 7 de juny de 1967 i cessat el 20 de desembre de



1969) i Emili Garolera (elegit el 20 de desembre de 1969 i cessat el dia 1 de febrer de 1976). De fet la figura política emergent del període fou Emili Garolera, que fins i tot en el període d'alcaldia de Joaquim Vila, ja va tenir, com a regidor, un paper rellevant.

En el breu període de gestió de **Joaquim Riera**, van succeir diferents fets. Un d'ells fou el cessament de qui havia estat arquitecte municipal des dels anys 40, el Sr. Bartomeu Llongueres, i l'elecció de nou arquitecte municipal l'any 1968, el Sr. Lluís Ros Pérez. Aquest arquitecte seria el que concretaria tècnicament tot el nou planejament urbanístic, que caracteritzaria la dècada dels anys 70 del segle XX. També a una de les acusacions a les que haurà de fer front, al final del seu mandat és la que l'ajuntament dificultava la instal·lació de noves fàbriques i concretament d'una corseteria, per tal de mantenir el control de la mà d'obra per part de les empreses locals. Aquest rumor es desmentit oficialment en el Ple de 24 d'octubre de 1969.

Dins l'anecdotal local és interessant el fet que fou aquest alcalde qui va instal·lar el sistema de comunicació, basat en la megafonia per fer arribar els acords municipals al poble, que encara perviu a la nostra vila. En aquest primer mo-

ment, el dia 3 de setembre de 1968, s'instal·laren 8 altaveus al campanar de l'església i 2 al carrer Camprodon. També segurament és d'interès pel record dels arbuçians, el fet que el dia 3 de desembre de 1968, l'ajuntament acordà fer les escaletes que van del Pont Vermell al Carrer de la Pietat.

Una altra anècdota marca la força que tenia el sector comercial de la vila, malgrat trobar-nos en plena dictadura: el dia 15 d'abril de 1969, l'ajuntament, que havia traslladat el mercat de la plaça als carrers: Sant Jaume i Segimon Folgueroles, per les obres de l'edifici municipal, es veu obligat a retornar el mercat dominical a la Plaça.

En un altre àmbit de coses s'adquireix un jeep per continuar la línia de lluita contra els incendis forestals, ja iniciada per l'anterior alcalde. (juliol de 1968). També es subvenciona l'Associació Montseny Benèfic (abril de 1968) perquè pugui adquirir una ambulància SEAT 1500, alhora que s'obra una subscripció popular. Aquest sistema de beneficiència i subscripció popular molt generalitzat durant el franquisme, va anar desapareixent, a mesura que la situació econòmica millorava i a mesura que les estructures institucionals, amb l'arribada de la democràcia es consolidaran.

Probablement l'acció més notable de Joaquim Riera fou la creació,

el 7 de novembre de 1967, de la comissió de turisme, amb grau d'autonomia i amb participació de botiguers i industrials. Això es consolidarà el 30 d'abril de 1968 amb el reconeixement oficial de la *Junta de Embellecimiento y Fomento del Turismo*.

També fou en el seu període quan començà a funcionar el centre de secundària, que s'anomenaria Col·legi Lliure Adoptat Montsoliu.

Així l'any 1967, es començarien les classes als baixos de la rectoria, per passar a fer-les a l'antic col·legi Sant Lluís Gonzàga, legat per Loreto Mataró Pont al poble d'Arbúcies per qüestions culturals i d'ensenyament. De fet l'oficialització del CLA, es produeix el dia 9 de setembre de 1967, quan surt publicat al BOE, la seva aprovació, deguda en bona part a les gestions d'Agustí Casanovas Viñas.

Aquestes ubicacions eren evidentment provisionals, per tal de fer la seu definitiva l'ajuntament adjudicà l'obra el dia 15 d'abril de 1969 a Josep Llinàs Vila, per un cost de 5.260.000 PTA.

# El Nostre Ahir

En l'àmbit escolar es van produir altres fets. L'agost de 1967, l'arquitecte escolar de la província fa un informe en el qual es parla del perill d'ensorrament de l'escola primària. Davant d'aquesta declaració el Sr. Quimet Ayats ofereix, el gener de 1968, els baixos del carrer Camprodon núm. 80. Segurament relacionat amb aquest fet el dia 24 d'abril de 1969, entra una proposta a l'ajuntament, de part del *Ministerio*, per crear un Col·legi Comarcal de primària. També, en la línia d'ensenyament, cal dir que al setembre de 1968, es rehabiliten les escoles de Lliors.

En el tema esportiu durant aquest breu període es va fer una piscifactoria, situada a l'escorxador (juny de 1969) i es van acordar les obres d'ampliació del camp de futbol (octubre de 1969).

Finalment en l'àmbit de medi ambient, l'ajuntament va comprar el 22 d'octubre de 1968, a Pere Rabat un terreny a la carretera de Can Torrent per posar-hi l'abocador.

JOSEP MANUEL RUEDA  
TORRES





Amb la col·laboració de:



Diputació de Girona