

PERXADA

AJUNTAMENT D'ARBÚCIES • HIVERN'2002 • 2a ÈPOCA • NÚM. 26

EL CLIMA DE LA VILA D'ARBÚCIES, L'EURO JA ÉS AQUÍ



CONTAMINACIÓ LUMÍNICA

SISTEMA DE LECTURA PÚBLICA
DE CATALUNYA



1351164501

Sumari

PERXADA - 2a Època - Núm. 26

EDITORIAL

3

ACTIVITATS
MUNICIPALS



TEMA

L'euro ja és aquí

8

EDUCACIÓ

La Formació
Professional



SOLIDARITAT

La Marató 2001

Acaps Arbúcies:
projectes i realitzacions
2001

Impressions d'un viatge
a Senegal

16

JOVENTUT

La llei d'universitats
"por Castillos"

20

DOSSIER

El clima de la Vila
d'Arbúcies

22



ESPORTS

L'art de la dansa

26



ENTITATS I PERSONES

Xa Mostra de Teatre
d'Arbúcies

3

MEDI AMBIENT

Contaminació lumínica

30

LA COSTELLA D'EVA

8 de març: Dia
Internacional de la
Dona



33

CULTURA

Una trajectòria singular
(de l'arqueologia a
l'art passant per
l'etnologia)

34

EL NOSTRE AHIR

El darrer ajuntament
del període franquista
(1970-1975)



39

Revista Municipal PERXADA

Periodicitat Trimestral

Preu: 500 PTA / 3,01 €

EDITA:

Ajuntament

d'Arbúcies

C/ Major, 2

17401 Arbúcies

CONSELL DE

REDACCIÓ

Coordinació i

Activitats Municipals

Jordi Tura

Educació

Jordi Pujadas

Tema

Anna Felipe,

Jordi Goni,

Jordi Tura

Entitats i Persones

Carme Torelló

Núria Tort

Cultura

Daniel Martí

Juventut i Societat

Tomàs Moré

El Nostre Ahir

Josep M. Rueda

Daniel Martí

Joan Illa

Roger Zamorano

Esports

Montse Duran

Medi Ambient

Alfons Casado

La costella d'Eva

Montse Mir

Núria Rodríguez

El vell i el bar

Carles Blay

Miquel Torres

Orientació en la

compaginació

Cristina

Zamorano

FOTOGRAFIA

Secció

Fotogràfica

Centre

d'Arbúcies

COL·LABORADORS:

ACAPS Arbúcies,

Xavier Amargant,

Xavier Burcet,

IES Montsoriu,

Ramon Reyero,

Xavier Soler

FOTO PORTADA:

Josep Camps

DISSENY I

REALITZACIÓ:

Palahí, A.G. (Girona)

DIP. LEG.:

Gi. 1.883 - 94

Editorial

ANEM, però cap a on?

La reflexió, o l'esperit de supervivència potser, fa que l'home puntualment i de manera cíclica es qüestionï algunes coses que no per reiterades, són menys transcendents.

I diem puntualment perquè si existís la voluntat d'una reflexió continuada, potser no caldria plantejar-se-les tan-tes vegades, i cíclicament perquè reapareixen sempre que el sistema grinyola o quan l'horitzó d'una crisi afavoreix aquesta reflexió.

Després de la caiguda del mur de Berlín, és evident que el panorama mundial va començar a canviar. Una mostra d'aquest canvi és la globalització, entesa com un nou escenari de relacions en el seu sentit més ampli, però definit en essència per un poder mundial únic i un ordre econòmic on s'imposen les idees liberals.

La dualitat de models, existent en el segle XX, semblava donar pas a un procés uniformitzador econòmic i polític, on la manca de referents externs podia contribuir a la letargia ideològica i a l'eliminació de plantejaments crítics.

El camí per tant quedava marcat i el sistema, a través del control de la informació, aixecava els nous murs que haurien d'evitar dissensions tan perilloses com les que es van generar a finals

del segle XIX i que eclosionaren en el primer quart del segle XX.

De totes maneres, els dubtes han arribat a partir del moment en què aquest sistema únic ha estat incapaç de trobar respostes als problemes, que en molts casos ell mateix ha generat per les seves pròpies contradiccions: desigualtat social, corrupció, crisi econòmica, enfrontament de cultures i religions, relacions nord-sud...

I és a partir del dubte que arriba la pregunta: és evident que se'ns ha marcat un camí, però cap a on?

Quan milions de persones fan aquesta reflexió, es comencen a posar les bases d'un itinerari alternatiu.

Els fòrums de Davos i Porto Alegre representen ara, aquestes dues propostes: l'una ja la coneixem prou bé, l'altra cal que a més d'un conjunt de voluntats sigui capaç d'articular un model.

Sembla versemblant que l'elecció d'una opció o l'altra condicionarà el desenvolupament humà en el nou segle, i per tant, per aquesta transcendència, no ens podem permetre quedar-ne al marge.

La història ja ens ha ensenyat que no sols pel fet de caminar, se'ns garanteix arribar a algun lloc, o al lloc que volem, però també ens ha ensenyat que per tenir futur cal caminar.

CARTES DELS LECTORS

PERXADA publica opinions dels lectors, amb un màxim de 15 línies mecanografiades que podran ser extractades. És imprescindible que estiguin signades amb el nom complet, el telèfon i el domicili.

BÚSTIA

Si us manca algun del números endarrerits de **PERXADA** els podeu comprar a "La Gabella"
c/ Major, 6 - 17401 Arbúcles - 972 86 09 08



Activitats Municipals

EL NOU PROJECTE DE DESENVOLUPAMENT DE SERVEIS AL SECTOR DEL MOLÍ DE FOGUERES

Recentment l'Ajuntament d'Arbúcies, ha portat a terme la compra a l'empresa Almotrans dels terrenys i edificacions, ubicades al costat del molí de Fogueres, just al peu de l'Avinguda dels Països Catalans i de l'escola Dr. Carulla.

Aquesta compra, per un valor de 69.000.000'-PTA, amb un finançament a 10

anys, permetrà desenvolupar a mig termini, un important nucli de serveis, així com la futura escola de carrosseries.

EL PROJECTE

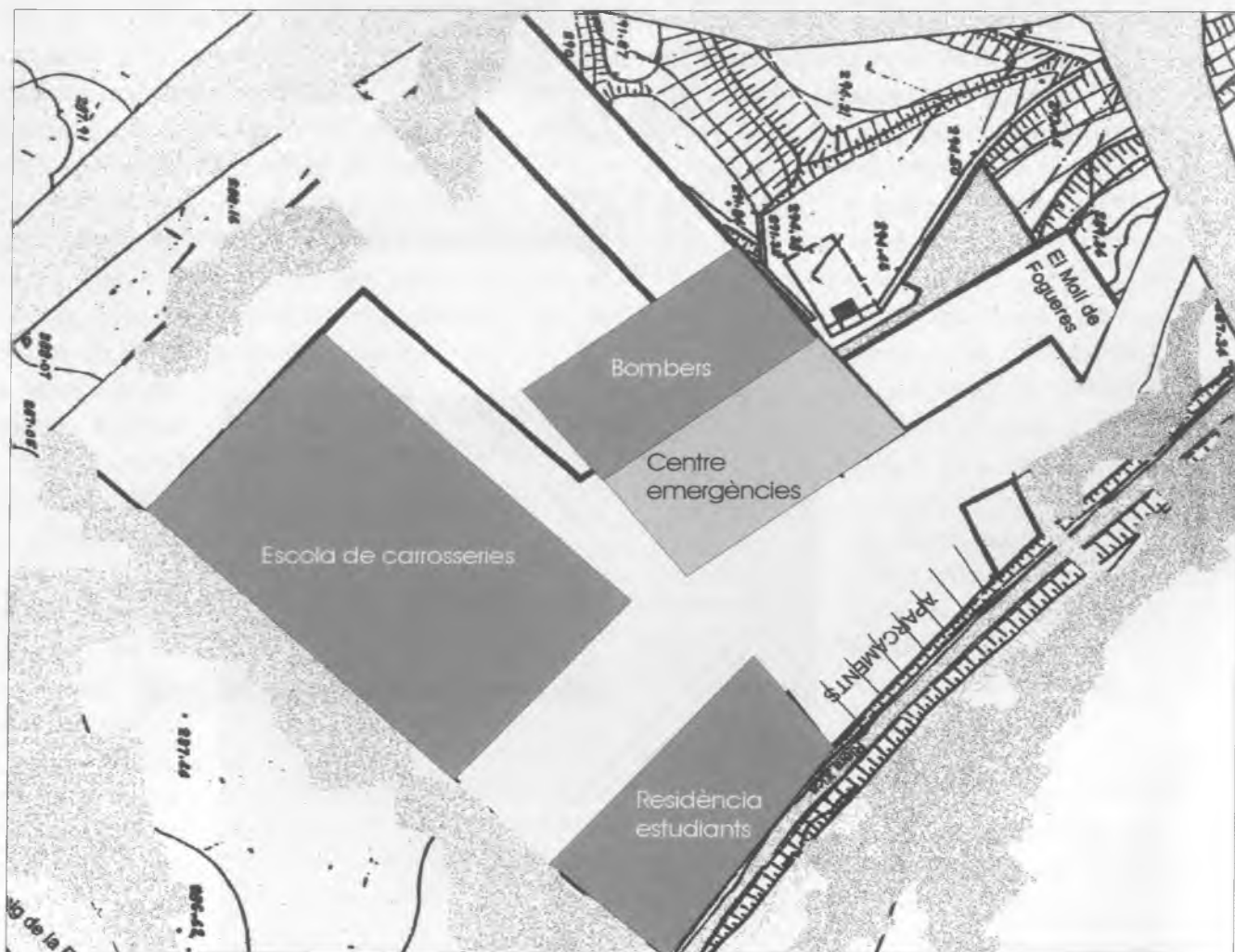
Una de les mancances importants en l'àmbit dels serveis municipals, és la que fa referència a emergències:

Bombers, Creu Roja, Protecció Civil i Policia Municipal. Paral·lelament una de les reivindicacions, portades a terme tant per industrials com per l'Ajuntament d'Arbúcies, ha estat la del desenvolupament a la nostra Vila d'una escola destinada a la formació de tècnics i treballadors per a la indústria de les carrosseries.

Amb el projecte de desenvolupament d'aquest sector es preveu poder donar sortida a aquestes dues mancances.

L'ESCOLA DE CARROSSERIES

Constitueix un dels eixos importants d'aquest projecte, no tant sols pel



que representaria el seu desenvolupament en l'àmbit econòmic i social, sinó també per la seva pròpia magnitud, ja que suposaria la remodelació i construcció d'un conjunt d'edificacions amb un volum edificat de més de 1200 metres quadrats, on s'ubicarien tant les aules i tallers com la residència d'estudiants.

Per al desenvolupament d'aquest projecte, són imprescindibles, tant les aportacions municipals, com les dels mateixos empresaris del sector, així com del Departament d'Ensenyament de la Generalitat.

Cal esmentar que una escola d'aquest tipus, ultrapassa l'àmbit local, ja que en el seu cas s'hauria de tractar d'una escola d'àmbit nacional, on estudiants de diferents indrets del país poguessin desenvolupar els seus estudis.

PARC DE BOMBERS I CENTRAL D'EMERGÈNCIES

L'altre eix d'aquest projecte, és el de la Central d'emergències i parc de bombers. En aquest sentit el projecte diferencia l'edifici de la futura seu del Parc de Bombers, amb els seus diferents serveis i garatges per a vehicles, i la Central d'Emergències amb espais per a la Policia Municipal, Creu Roja i Protecció Civil.



La creació d'aquesta infraestructura té com a objectiu racionalitzar la despesa d'aquests serveis, així com la seva eficàcia.

Cal tenir present en aquest sentit que es tracta de serveis de diferent titularitat: el Parc de Bombers és un servei de voluntaris finançat per la Generalitat de Catalunya, Creu Roja és un organisme propi que financia les seves pròpies activitats i la policia Municipal depèn directament de l'Ajuntament.

En conjunt es tracta per tant d'un projecte de grans dimensions, i que pel seu desenvolupament precisa d'un important volum econòmic, així com de la voluntat d'un conjunt ampli d'administracions i entitats, tant públiques com privades.

Cal dir també que per aquesta mateixa magnitud, es tracta per tant d'un projecte a mig termini, però amb el que indubtablement Arbúcies aconseguiria, com dèiem a l'inici, donar solució a dues aspiracions importants, tot millorant la qualitat d'uns serveis bàsics per als ciutadans.





FINALITZACIÓ DEL CENTRE CULTURAL DE CAN CORNET

El diumenge, 24 de febrer, s'inaugura el Centre Cultural Can Cornet

Després de 6 anys de treballs, el centre Cultural Can Cornet, obre les portes i permetrà donar cabuda, a més de la Biblioteca, a l'escola de música, al centre de formació d'adults i a l'escola de pintura i dibuix que fins ara oferien els seus serveis en diferents edificis públics i privats del municipi.

La remodelació de l'edifici, de més de 800 metres quadrats, s'ha portat a terme segons el projecte dels arquitectes Benet Cervera i Assumpció Alonso, en el qual s'han respectat bona part dels elements de l'estructura original de l'edifici, com són les façanes i una part

important de la configuració interior de les primeres plantes.

La restauració de l'edifici, ha permès també descobrir bona part de l'absis de l'església parroquial, mitjançant la separació física de les dues edificacions a través d'un pati de llum tot resseguint l'absis i la base d'una possible torre d'origen medieval.

ELS SERVEIS

Com ja s'ha anat informat en diversos números anteriors de PERXADA, el nou centre acollirà els serveis d'escola de música, escola de formació d'adults i biblioteca, que ja va

entrar en funcionament el mes de setembre de 1999.

Cal recordar també, que en el ple del 13 de maig de 1999, va tenir lloc l'aprovació de la denominació dels diferents serveis de l'edifici. Segons aquest acord, la biblioteca ja en funcionament, rep el nom de Rafael Vilà i Barnils, el centre de

formació d'adults: M. Dolors Pons i Esteve i l'escola de música: Mestre Lluís Torres.

L'elecció d'aquestes denominacions, constitueix un homenatge a la trajectòria personal i a la implicació d'aquests personatges en el desenvolupament cultural de la nostra Vila.

Foto: AHMA



6



Foto: AHMA

PARC DE NADAL

Coorganitzat per l'ajuntament d'Arbúcies i per l'oficina de català, entre els dies 2, 3 i 4 de gener, van tenir lloc les activitats del Parc de Nadal, que com ja és habitual es va ubicar en el poliesportiu municipal.

Aquest Parc, en la seva tercera edició, va comptar amb més de 1100 participants, quals van gaudir d'un important programa d'activitats, entre les que es podrien esmentar: l'inflable, ping-pong, scalextric, tirolina, racó de petits, ludoteca de jocs en català, biblioteca, jocs d'ordinador, tir amb arc, escacs, així com diferents tallers: artístic, teatre, música, medi ambient i astronomia.

Cal dir que aquest programa va comptar amb la col·laboració de diferents entitats, que van organitzar o participar en les diferents activitats, com és el cas de: Bombers d'Arbúcies, les Bombetes, l'escola de música, el grup d'scalextric, el teatre "Cal Xic", SOARPAL, Xarxa, així com les empreses ABACUS, Infocopy, la revista Cavall Fort i el Consell Comarcal de la Selva.



ADJUDICACIÓ CONTRACTE SERVEI D'AIGÜES RESIDUALS D'ARBÚCIES

En el Ple municipal del dia 13 de desembre, amb els vots favorables dels regidors de CUPA i amb el vot en contra dels regidors d'AIPA i CiU, va tenir lloc l'aprovació del contracte de serveis per l'explotació, conservació i manteniment del sistema de sanejament d'aigües residuals d'Arbúcies, a l'empresa SOREA.

FOTOGRAFIA

Exposicions

- Entre el 18 de desembre de l'any 2001 i el 13 de gener de 2002, va tenir lloc al Museu Etnològic del Montseny, organitzada per la Secció fotogràfica del Centre, l'exposició de les obres de la MOSTRA FOTOGRÀFICA.
- Del 15 al 27 de gener, organitzada per la Secció fotogràfica del Centre, va tenir lloc l'exposició dels treballs corresponents a la FOTO-LLIGA INTERCLUBS GIRONINS 2000-2001.

CARNESTOLTES 2002

El divendres, 8 de febrer va tenir lloc la celebració del carnestoltes. Els actes centrals d'aquesta festa van ser, com ja és tradicional, la cercavila de comparses pel carrer Camprodon fins al Poliesportiu, i el ball.

Enguany el programa va iniciar-se a les 9 del vespre, amb la concentració de les comparses davant les naus de ca l'Ayats. A les 11 de la nit el ball al poliesportiu va estar amenitzat per l'orquestra Òxid.

PRESENTACIÓ DE L'AGENDA LLATINOMERICANA

Un any més s'ha presentat a la nostra vila l'Agenda Latinoamericana-Mundial que per l'any 2002 s'ha centrat en el lema: Les cultures en diàleg. El grup Tornaveu amb recitat de textos i cançons de diferents indrets del món i l'actuació del grup musical jove PVC amb temes reivindicatius i en favor de la pau, van atreure l'interés del públic assistent i van il·lustrar musicalment el missatge que l'agenda vol transmetre aquest any: *Totes les cultures són legítimes i quant a legitimitat totes són iguals. La Pau, que va ser i és i serà sempre fruit de la justícia, serà cada vegada més, fruit del diàleg.*



PROGRAMA DEL XIXÈ CICLE DE DIVULGACIÓ MUSICAL ARBÚCIES 2002

Els concerts es porten a terme al teatre de la Llar de Jubilats, a 2/4 de 10 del vespre. El preu d'entrada és d'1,50 € per sessió, amb abonaments pel cicle complet de 5 €.

- **ARPES EN CONCERT**
Dijous, 31 de gener
- **MÚSICA PELS SENTITS**
Dijous, 28 de febrer
- **TAPSUS**
Dijous, 21 de març
- **LES TRES CARES D'UN PIANO**
Dijous, 25 d'abril
- **CONCERT DE PIANO: ROSA BADENAS**
Dijous, 23 de maig



L'EURO JA ÉS AQUÍ

La notícia d'aquestes passades setmanes ha estat indubtablement la de l'arribada de l'euro i la progressiva desaparició de la pesseta.

Com qualsevol canvi important, i aquest ho és, al seu voltant es genera tota una dinàmica social motivada en gran mesura per l'important suport mediàtic que aquest fet ha desplegat i pels dubtes que evidentment genera la introducció de la moneda única.

No es pot discutir tampoc que la justa valoració d'aquest esdeveniment no es podrà fer sinó passat un temps, que serà quan realment es podrà veure el que representa, no tant sols a escala econòmica, sinó també en l'àmbit social.

En aquest article PERXADA ha cregut convenient entrevistar a persones i representants d'associacions i entitats perquè ens expliquin la tasca portada a terme en el procés d'adaptació a l'euro, així com la seva opinió sobre l'entrada en funcionament de la nova moneda.

ADEU A LA PESSETA

Després de més de 133 anys d'història, la pesseta, creada com a moneda de referència i única de curs

legal, a través del decret Figuerola (En reconeixement del llavors ministre d'economia del govern provisional sorgit de la revolució de 1868 i presidit per Francisco

Serrano), té els dies comptats.

El calendari previst, li atorga una data de caducitat prefixada, que com a forma de pagament finalitza el dia 28 de febrer.

A partir d'aquesta data i fins el 30 de juny els bancs i caixes canviaran les monedes i bitllets de pesseta per euros. Mentre que a partir de llavors el canvi només el podrà fer el Banc d'Espanya.

termini extraordinàriament breu de temps.

Segons dades estadístiques aparegudes a la premsa, a mitjans del mes de gener només el 3% de la població no havia utilitzat encara la nova moneda, mentre que 9 de cada 10 pagaments es realitzaven, en les mateixes dates, en euros.

Estem parlant per tant d'un període de temps curt, més encara si el comparem amb el llarg procés que ha culminat amb la moneda única, i que té els seus orígens en el tractat de Roma de l'any 1957.

L'ENTRADA DE L'EURO

Passades unes quantes setmanes des de la introducció de la nova moneda, es pot constatar com un fet, que d'una manera generalitzada la societat ha adoptat la nova moneda en un

Pocs dies per tant per molta feina, el que evidentment ha suposat un estrès extra pels treballadors de la banca i llargues cues a les portes de les entitats bancàries, així com algun maldecap a comerciants i clients, per la convivència de les dues monedes.



Entrevista a LLUÍS DANÍS I BOFILL, president de l'Associació de Jubilats d'Arbúcies



- Des de l'associació que vostè presideix, quines activitats s'han fet adreçades a la gent gran per tal de facilitar-los l'ús de la nova moneda europea?
- La nostra associació va rebre de la Fundació "la Caixa" un joc basat

en les noves monedes: aquest joc possibilita les pràctiques de compra i venda de diversos productes, com si s'anés a comprar en diferents comerços. Des de la nostra entitat, cada dimarts vam oferir a tothom que ho volgués la possibilitat de fer pràctiques amb aquest joc. El fet de poder fer aquestes pràctiques, encara que al principi pugui semblar, i ho és, una cosa una mica difícil, possibilita que tothom s'anés acostumant a la nova moneda, fet que és molt positiu.

- Una vegada ha entrat l'euro en funcionament, com creu que s'hi està relacionant la gent gran?
- A la gent gran, per una banda, pot ser-li útil l'haver fet servir cèntims anys enrere. Ara bé, és cert que també existeix un grup de persones que segurament està

tenint dificultats amb l'ús de la nova moneda. De totes maneres, hi ha la confiança que, per exemple, la gent dels comerços, en el moment de les compres, ajudi a qui ho necessiti. Penso que, a la fi, tothom s'hi anirà adaptant.

- Tenen por que amb la introducció de la nova moneda s'encareixin els preus?
- Bé, d'això se'n parla molt, però crec que no hauria de ser així. Un producte té un preu en pessetes, i hauria que valer el mateix en euros. Una altra cosa és que a principis d'any hi hagin productes que s'apugin, però això ja ha passat en anys anteriors. També seria una altra cosa que es fessin arrodoniments mal fets, arrodoniments que acabessin encariant el producte, però això, teòricament, està prohibit.

UNA SOCIETAT PREPARADA

És també evident, que un fet d'aquesta magnitud necessita d'un procés d'adaptació, i a casa nostra aquesta adaptació a més de l'ampli suport mediàtic del darrer any i que ja hem esmentat, es va traduir en diverses iniciatives destinades a preparar específicament els col·lectius suposadament més sensibles al canvi, com podrien ésser els comerciants, la banca i els jubilats (per posar-ne

alguns exemples) amb programes específics adaptats a les seves necessitats, i que les diferents associacions han posat a l'abast dels seus usuaris.

Hores d'ara i amb una perspectiva de diverses setmanes, no sabem si mercès a l'èxit d'aquests programes, o a la capacitat d'adaptació de les persones a les situacions de canvi a què la nostra societat ens obliga contínuament, se'ns presenta un panorama de total normalitat. Curiosament, com si no hagués passat res.

AVANTATGES I DESAVANTATGES

Si en aquests moments féssim una enquesta sobre els avantatges i desavantatges de l'entrada de l'euro, segurament sortirien alguns tòpics, que els mitjans de comunicació ja s'han encarregat d'embombar en el transcurs dels darrers temps, com poden ser les transaccions econòmiques entre empreses dels països de la Unió Monetària i Econòmica (Alemanya, Àustria,

Bèlgica, Espanya, Finlàndia, França, Holanda, Irlanda i Portugal) i a una petita escala la no necessitat de canviar de moneda cada vegada que travessem la frontera. A partir d'aquí, si demanéssim més avantatges, hi hauria opinions diverses, i també de ben segur molta gent que tampoc sabia què respondre.

Si pel cantó contrari preguntem els desavantatges, algú parlaria de la complicació que representa el fraccionament amb cèntims, o el tipus de monedes.



Entrevista a GERMAN MAJUA PERIS, director de l'oficina de "la Caixa" a Arbúcies

aquest cas, la nostra feina bàsica va estar disposar d'una gran quantitat d'euromoneders. Amb respecte als comerciants, els vam preguntar quines creien que serien les seves necessitats d'euros, per així nosaltres poder preveure-ho i poder-los-en servir, amb la dificultat que suposava que ells no sabien ben bé què necessitarien i que nosaltres tampoc els podíem aconsellar massa.

- Des de "la Caixa", com s'han preparat davant l'ús de l'euro?
- Nosaltres ja ens vam anar preparant des de feia temps, tenint present una diferenciació: el que és el públic en general i el que són els comerciants. Als primers, des del primer dia hàbil en què ja es podien tenir euros, nosaltres els en vam oferir: en

- Com creu que anirà la relació amb l'euro?
- Crec que tots plegats ens acostumarem a l'euro ben aviat. Només al principi, quan encara no tinguem clar els conceptes barat/car dels productes degut a no tenir referències amb euros,

serà una mica difícil, però un cop tinguem aquesta referència l'adaptació serà ràpida. També crec que serà una adaptació una mica difícil tot allò que tingui a veure amb les compres que vagin més enllà d'allò habitual.

- Creu que la introducció de l'euro comportarà un encariment dels preus?
- En teoria no. Crec que si hi ha arrodoniments a l'alça, aquests seran molt petits, d'un o dos cèntims d'euro. Pel que he parlat amb gent dels comerços, aquests tenen molt clar no fer pujades encobertes dels preus, així com també crec que tots els potencials consumidors estan molt sensibilitzats amb aquest tema.



Entrevista a RADI BOUBES, vendedor de premsa, al quiosc d'Arbúcies

el taller ocupacional, vàrem portar a terme conjuntament amb els monitors, pràctiques de compres i de canvi i conversió entre pessetes i euros.

- Vàreu portar a terme algun tipus de preparació, prèvia a la posada en circulació de l'euro?
- Durant el mes de desembre, en

- Us ha suposat algun tipus de dificultat l'entrada en funcionament de l'euro?
- En el meu cas particular només el primer dia, perquè encara no estava prou acostumat al canvi, des d'aleshores no hi ha hagut cap tipus de problema i tot s'ha fet amb normalitat.

- Com a venedor, creus que els clients han tingut dificultats en adaptar-se a la nova moneda?
- Els primers dies sempre són els més problemàtics, de totes maneres en termes generals, la gent s'hi ha adaptat bé, sobretot els més joves. El grup que hi té més dificultats ha estat el de la gent gran, sobretot pel tema de les monedes, ja que en alguns casos pel fet de no estar-hi prou acostumats i en tenir problemes de visió els costava una mica.

Es evident, per tant que aquesta "normalitat", en bona mesura està condicionada al fet, que per un costat, realment no s'ha assimilat encara el canvi: canviem monedes sense tenir del tot clar el valor de les coses en euros (continuem encara pensant en pessetes) i que el canvi per altra costat s'interpreta íntegrament en sentit econòmic, desvinculat totalment d'aspectes socials i polítics.

Aquesta darrera afirmació, tampoc és gratuïta, ja que si per un costat la major part dels mitjans de comunicació, s'han encarregat de transmetre aquesta imatge econòmica, aspectes transcendents que hauria d'implicar el procés d'unitat europea, com podria ser per exemple la dissolució progressiva del paper i de la figura dels estats, resten en un àmbit, com a mínim secundari, sinó és novament en termes merament econòmics.

NECESSITEM TEMPS

Es evident que fins que no coneguem els primers resultats d'aquesta aplicació, ens mourem en aspectes merament tòpics o fins i tot anecdòtics.

En termes reals, un dels primers indicadors que ja s'ha denunciat per alguna

organització de consumidors, dies abans fins i tot de la posada en funcionament de l'euro, era l'increment dels preus per sobre de l'IPC en diversos sectors.

Es evident, per altra part, i els primers indicadors així ho confirmen que a nivell de l'estat els arrodoniments s'estaven fent, en termes generals, a l'alça.

Serà també una bona experiència, comparar els preus dels productes bàsics entre els diferents estats, i evidentment també, la comparació dels sous percebuts, sobretot en l'àmbit dels treballadors, així com les diferències entre impostos i prestacions socials dels diferents estats.

En aquest sentit la moneda única pot ajudar a fer més evidents els desequilibris socials existents entre els diferents països, el que en bona lògica hauria d'ajudar a la seva eliminació.

Estem per tant a l'inici d'un procés que amb una perspectiva històrica hauria de ser transcendental. Que ho sigui o no ho sigui, o que aquesta transcendència afecti només a l'àmbit estrictament econòmic, depèn en bona mesura de la voluntat política i de la sensibilitat social de la classe dirigent i de la pressió i el compromís dels mateixos sectors socials.



Entrevista a JOSEP MONELL, president del Gremi d'Hostalers d'Arbúcies (GRHA)

- El Gremi d'Hostalers d'Arbúcies s'ha preparat d'alguna manera especial davant l'arribada de l'euro?
- Sí. El Consell Comarcal de La Selva ha organitzat diversos cursos. La majoria d'establiments que composem el GRHA vàrem assistir a un que constava de sis sessions, durava tres setmanes i servia de preparació per l'arribada de l'euro.

- En l'àmbit professional, com ha viscut l'entrada en vigor de la nova moneda? Ha tingut algun problema?

- Personalment, no he tingut cap problema ja que totes les màquines estaven preparades i els comerciants, en general, hem disposat del canvi necessari per realitzar les nostres operacions. A més, en l'àmbit local, les entitats financeres han portat a terme la seva tasca bastant bé i, en definitiva, el procés d'adaptació ha estat força ràpid. A nosaltres se'ns va recomanar que tornéssim el canvi en euros des del primer dia i això ha facilitat molt les coses ja que, actualment, ja podem afirmar que només entre un 10 i un 15% de la caixa es fa en pessetes. De totes maneres, ens

hem de mentalitzar que els comerciants serem els últims en introduir al 100% l'euro als nostres negocis ja que els consumidors es desfaran a través de nosaltres de les petites quantitats de pessetes.

- Quins avantatges o inconvenients creu que portarà l'euro?
- Potser podríem indicar com avantatge el fet que els clients estrangers, tot i que no són la nostra clientela majoritària, es troben amb menys problemes a l'hora de pagar ja que ho faran amb la mateixa moneda. D'inconvenients jo crec que no n'hi ha. Ara hem de fer dues caixes diàries i és més enrenou, però això no durarà pràcticament gens.



Entrevista a JOAQUIM RIBERA estudiant d'Empresarials

- Com ha viscut l'arribada de l'euro?
- En un primer moment creia que l'arribada de l'euro seria un

problema, perquè pensava que després de tant temps convivint amb la pesseta a la gent li costaria de cop i volta utilitzar una moneda nova, però vist el resultat, crec que la majoria de la gent s'hi ha adaptat sense cap problema i fins i tot la gent més gran, que se'ls veia força preocupats, s'hi ha adaptat sense inconvenients importants.

- Quins avantatges o inconvenients creu que portarà la nova moneda?

- El problema és que tot i l'arribada de l'euro, la pesseta no desapareixerà del tot, sí materialment, però no podrem evitar fer la comparació de: quantes pessetes són X euros? Crec que costarà deixar de pensar en pessetes. Per altra banda però, crec que l'arribada de l'euro serà un pas endavant dins la comunitat europea ja que hi haurà una moneda única i així s'evitarà el canvi de moneda a l'hora de viatjar per l'estranger.

LA FORMACIÓ PROFESSIONAL

Perxada vol ajudar a difondre la situació dels estudis postobligatoris a la Vila d'Arbúcies. Tot seguit exposem algunes dades sobre els dos cicles formatius que s'imparteixen actualment a l'IES Montsoriu d'Arbúcies, els únics a la subcomarca. Una oferta que cal preservar i si és possible, fins i tot millorar i que la seva pervivència depèn de l'alumnat matriculat, bona part del qual prové de fora la Vila i que pateix la gran mancança d'un transport adient i consolidat. Preveiem dedicar una propera edició als estudis de Batxillerat.

Amb els cicles formatius de grau mitjà es pretén una formació professionalitzadora, que faciliti la incorporació dels joves a la vida activa responnent a les demandes del món del treball. Una formació de base, flexible, transferible a noves situacions, que faciliti l'accés a tasques més especialitzades i que doni eines per continuar una formació continuada i permanent. Les capacitats clau que es pretenen assolir són: organització del treball, responsabilitat individual i de treball en equip, autonomia, iniciativa, relació interpersonal i resolució de problemes. El títol que s'aconsegueix en superar els objectius és el de Tècnic en grau mitjà. Posteriorment hi ha la possibilitat d'accedir a un Cicle formatiu de grau

superior afí amb 21 anys, experiència laboral i la superació d'unes proves que el Departament d'Ensenyament convoca periòdicament.

CICLE FORMATIU D'INSTAL·LACIÓ I MANTENIMENT DE MAQUINÀRIA I CONDUCCIÓ DE LÍNIES

Aquest cicle té una durada de 2000 hores que s'han de realitzar en dos cursos acadèmics, 1650 en el centre (33 setmanes a 25 hores setmanals cada curs més 60 h de crèdit de síntesi) i 350 en una empresa col·laboradora. La formació dóna competència general per a realitzar el manteniment i la reparació de maquinària i equips industrials, per obtenir la producció en

línies automatitzades coordinant els recursos humans, mantenir els equips i sistemes de producció en condicions de fiabilitat i disponibilitat. També per realitzar el muntatge i la instal·lació de maquinària i equips industrials. Les feines que el futur professional o la futura professional podran desenvolupar seran activitats com: mantenir línies automatitzades, muntar maquinària i equips, activitats de mecànic, electromecànic i electricista de manteniment, muntador industrial, etc.

CICLE FORMATIU DE GESTIÓ ADMINISTRATIVA

La durada d'aquest Cicle és de 1300 hores que s'han de realitzar en un curs

acadèmic, 990 en el centre educatiu i 310 en un centre de treball. La formació dóna competència general per registrar, processar i transmetre informació, registrar gestions administratives de compra i venda de productes, compra i venda de serveis, realitzar gestions administratives de personal i tresoreria, registres comptables, informar i atendre als clients sobre productes i serveis financers i d'assegurances, realitzar gestions administratives en l'administració pública. Les sortides professionals les trobaran en feines d'auxiliaria administrativa en empreses, banca, caixes d'estalvi, assegurances o a l'administració pública (local, autonòmica, central), ajudant d'oficina, auxiliar de documentació i arxiu, etc.



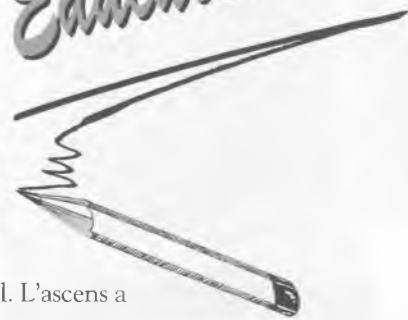
Una de les aules d'ordinadors del centre.



Alumnes treballant al taller.

Foto Arxiu IES Montsoriu

FEM EL CIM DE LES AGUDES



Pujada a les Agudes.

Foto: Arxiu Vedruna

El passat dia 24 de novembre el Col·legi Vedruna d'Arbúcies va organitzar una excursió al cim de les Agudes per celebrar el 175è aniversari de la fundació de les Germanes Carmelites per part de Santa Joaquina de Vedruna.

Les nou escoles Vedruna gironines estem portant a terme tot una sèrie d'actes per tal de celebrar aquest aniversari i que permeten una excel·lent relació entre els alumnes de nivells diferents de tots els centres. El d'Arbúcies vam optar per organitzar una trobada en dissabte, per tal que la relació arribés també a l'àmbit dels pares, professors, exalumnes i amics en general.

La sortida es va fer del pati del Convent, a prop de Coll de Té, que ens va cedir per l'ocasió la congregació de Germans Salesians. En el trajecte vam trobar encara moltes restes de neu de la tempesta de la setmana anterior, fet que va aconseguir molt els participants més menuts. La temperatura, en canvi, va ser molt agradable, fins i tot va fer calor! A dalt del cim s'hi podia estar molt bé, no feia gens de vent i vam poder gaudir d'unes vistes

nítides i excel·lents de tot el paisatge.

A la trobada hi vam assistir, a més de l'escola d'Arbúcies, les de Palamós, Ripoll, Malgrat, Tordera i Girona. L'organització va anar a càrrec del Claustre de professors i de l'AMPA del col·legi, amb la col·laboració de l'Ajuntament d'Arbúcies, La Caixa, l'empresa Jocavi, els Salesians, la secció local de la Creu Roja i d'altres pares de l'escola.

A cada participant se li va regalar un foulard, que tenia estampat el lema *Envedrunat't Les Agudes – Arbúcies, tardor 2001*.

També es va donar, abans de començar la caminada, una bosseta amb un pa de pessic petit i dos ametllats, productes típicament arbuciençs. Un cop a dalt, es va repartir una estampa feta amb paper artesà de Santa Joaquina, amb una breu ressenya biogràfica i una pregària. El record de la torre

i l'arboç –símbols de l'escut arbucienç- va ser lliurat a cadascuna de les escoles en nom de l'ajuntament. A dalt del cim tothom podia signar en un diari excursionista que vam preparar per a l'ocasió. S'hi podien escriure dedicatòries, impressions del paisatge, dibuixar o simplement signar. Després es va completar amb fotografies, que un pare de l'AMPA va fer.

Al cim, després de l'esmorzar multitudinari, el director del col·legi va donar la benvinguda a tots els assistents, cap a tres cents. Seguidament també va agrair la col·laboració de tothom la presidenta de l'AMPA i els alumnes de 6è van llegir una pregària i alguns poemes dedicats al Montseny. Cal remarcar també que durant tot el trajecte hi va haver vuit parades per a descansar i agafar forces, on es podia llegir en un plafons diferents informacions literàries, històriques o curioses dels indrets per on es passava o del massís en general. Com a acte simbòlic, també es va penjar una senyera de la creu. Després de la baixada, una cinquantena de participants es va quedar a dinar al prat

de Sant Marçal. L'ascens a les Agudes va ser tot un èxit, una bona i saludable manera de celebrar un aniversari.

En el marc d'aquests actes de celebració que s'han fet en altres escoles, els alumnes d'Educació Infantil i Cicle inicial de Primària van assistir a la trobada de Sant Hilari: *Descobrim la tardor* que va aplegar a gairebé mil nens i nenes de vuit de les nou escoles gironines. Els del Cicle Superior van participar a l'Olimpíada a la platja de Llafranc, organitzada pel Vedruna de Palafrugell, que va aplegar més de 700 alumnes d'aquesta edat. Totes dues trobades van ser un èxit, tant en participació com en organització. Els alumnes de Cilce Mitjà, participaran aquest segon trimestre en la trobada que organitza el Vedruna de Tordera.

En acabar el curs, s'haurà celebrat a totes les escoles Vedruna un acte del 175è aniversari que haurà servit, a més per a crear nous vincles d'amistat entre nens i joves de tots els centres de les comarques gironines.

RAMON REYERO

Arribada al cim

Foto: Arxiu Vedruna





LA MARATÓ 2001

Arbúcies es va bolcar a la Marató de TV3 que va ser el catalitzador per a què joves i grans, entitats, associacions i institucions col·laboressin de manera solidària amb una finalitat comuna: recollir fons per a la investigació contra la malaltia de la SIDA i la sensibilització vers la problemàtica dels que la pateixen.

Tot va començar amb un grup de jovent decidit i entusiasta que va aglutinar molts d'esforços que van culminar amb les activitats del cap de setmana del 14, 15 i 16 de desembre que ni la intensa nevada no va aconseguir aturar. Durant aquests dies i altres anteriors i posteriors va

desenvolupar-se una veritable marató d'activitats: recollida de monedes amb filferros o resseguint un dibuix pintat al terra, una cadena humana, xerrada-col·loqui, concerts de rock, jocs i tallers infantils, tirolina, rappel, un sopar popular, actuacions de teatre i dansa, recital de cançons, ball amb música en viu, rifa, cercavila de gegants, grallers i capgrossos, confecció d'un llaç humà i moltes aportacions individuals. El suport de les entitats i associacions va ser molt important: Ajuntament, ACAPS, Agrupació Sardanista, AJMA, AMPA Dr Carulla, Ass. de Geganters i Grallers, Ass. Jubilats i Pensionistes, Ass.

Montseny-Guilleries, Ass. de Viudes, Bombers Voluntaris, Centre Parroquial, Club Patinatge, Col·legi Dr. Carulla, Col·legi Vedruna, Consell de Jovent, Creu Roja, CUPA, EFA, Escola de Dansa, Esplai Can Son, EUiA, Gratanúvols del Montseny, Grup de Petanca, IC-Verds, IES Montsoriu, Mútua Montseny Benèfic, Parròquia, Penya Barcelonista, Secció fotogràfica del Centre, Secció local d'ERC, El Silenci de les Pors, Voluntariat així com l'aportació de grups de teatre i grups musicals: Grup Tornaveu, La Colombiana, Teatre de Guerrilla, Tristan Tsara, Sylos, Carbuross Metàlics, The Cat Express Band,

Catau, 7 Cau, Band-2 i Salva.

La població d'Arbúcies s'ha de felicitar de tenir tanta gent amb empena i voluntariat, especialment pel grup de joves organitzador que va ser capaç de fer possible uns dies d'unió i activitat que garanteixen un futur solidari per a la nostra vila. Recollir més de 75.000 € (1.250.000 ptes.) i moure tantes persones representa tot un èxit que ha de compensar amb escreix l'esforç, els nervis i els maldecaps.

Permeteu-me tres reflexions abans d'acabar. Primera. La resposta satisfactòria dels convilatans no amaga però que cal seguir lluitant pel

El sopar de la Marató

Foto: Agrupació
Fotogràfica d'Arbúcies





dia a dia, pensant que encara hi ha persones que no tenen les necessitats bàsiques prou cobertes o que no tenen un grau d'integració suficient per a participar en projectes d'aquest tipus. Cal temps, per a nosaltres i per a ells, però per això mateix, ens ho hem d'anar recordant.

La Marató va ser una festa unitària, un bon motiu per a superar les nostres diferències passant per davant allò que tenim en comú. La integració deu passar per afegir les diferències dels nous arbuïencs i per trobar allò que podem compartir conjuntament.

Segona. No oblidem que el suport mediàtic que comporta la Marató és un factor que influeix en la difusió dels objectius i la bona predisposició de la



gent a participar. Molts joves i grans que la varen organitzar i que hi van actuar porten temps en activitats solidàries i de voluntariat, sovint amb molta dedicació i a vegades discretament. Per

d'altres va ser descobrir un nou camí per ajudar. Esperem que l'impuls continuï i tots vagin trobant la nostra presència i els nostres ànims en els àmbits que impliquen posar temps a disposició de

les causes justes. Cadascú segons les seves possibilitats.

I tercera. Les maratons i moltes de les accions solidàries poden ser un complement de les responsabilitats de les institucions, poders públics, entitats bancàries o empreses, però en cap cas un substitut de subvencions o inversions de beneficis que s'haurien de fer per justícia. Per tant els qui més han treballat, més arguments tenen per fer aquesta reivindicació.

Ànims i fins la Marató del 2002 o ... fins demà?.

J.P.R.

Grup de joves motor de la Marató a Arbúcies.

Foto: Agrupació Fotogràfica d'Arbúcies



Lloc al pati de l'IES.

Foto Arxiu IES Montsoriu.



ACAPS ARBÚCIES:

Projectes i realitzacions 2001

La secció local de l'ACAPS (Associació Catalana d'Amics del Poble Sahrauí) passa revista a la situació dels projectes plantejats per l'any 2001, després que tres membres de la Secció d'Arbúcies han viatjat en el darrer vol xàrter fent estada en els campaments durant la primera setmana de desembre.

PROJECTE ESCOLAR

En primer lloc el projecte més destacat ha estat el que respon a les sigles E.E.E.A. (Projecte d'Escola de Educació Especial Aaiún). L'Anna, la Maria i la Rosa, delegades per la secció arbucienca i per la Comissió de projecte de l'ACAPS Catalunya per tal d'informar de l'evolució i estat dels diferents projectes d'ACAPS Catalunya, però sobretot per control i entrega del material que el vol transportava. Durant l'any s'havien fet altres lliuraments de material: pel mes de març, per Setmana Santa i el tercer

es va fer durant l'agost. Es constata que el projecte es continua portant a terme, i considerant les dificultats de la zona, es valora molt positivament. Molts nens i nenes necessitats assisteixen al centre, i si no són més és perquè encara no disposen de vehicle de transport per recollir-los en les diferents *dairas* de la *wilaya*. Les persones que treballen a l'escola se senten molt vinculades amb el centre i viuen la feina molt implicats en el tema. Hem de considerar que molts d'ells són gent jove que ha desenvolupat

les seves especialitats professionals o estudis a Cuba. El centre té un equipament molt digne, utilitzen els materials enviats i actualment fan bona part de les activitats en tres aules de l'Escola Olof Palmer, que tot i ser petites, es mantenen netes i molt ben aprofitades.

Per aconseguir l'escolarització de tots els nens i nenes és imprescindible disposar de transport escolar la qual cosa serà possible gràcies a la col·laboració de la Fundació "la Caixa" que ens va comunicar el passat 22 de novembre la concessió d'un ajut de 4.200.000 pessetes en el marc del programa de projectes de cooperació internacional. Volem manifestar el nostre agraïment a la Fundació per la seva consideració i sensibilitat en concedir-nos l'ajuda per l'EEEEA.

Aquest fet ha suposat la possibilitat de disposar de més recursos econòmics i, com ja hem dit abans, una de les necessitats prioritàries per l'assistència dels usuaris al centre és el transport escolar, hem

optat per la compra d'un vehicle, que per les característiques de la zona ha de ser un tot terreny. En principi s'havia pensat en un de segona mà, però ara serà possible comprar-lo nou (Toyota Hilux 4x4 cabina S.) que creiem que podrem transportar abans de febrer de 2002.

S'està estudiant un futur plantejament pel centre EEEA. S'ha iniciat un treball conjunt amb l'Associació d'Ajut al Poble Sahrauí d'Alacant (Dajla Alacant) que projecta la construcció d'aules pròpies que donin cabuda a més alumnes de manera independent de les aules de l'Olof Palmer. Ja s'han fet croquis d'un recinte amb paret d'adobe per tancament i protecció del *sirocco*. A dins s'hi construiran 4 aules de treball i una de serveis d'aproximadament 6x4m i hi quedarà un pati interior. La idea és que els d'Alacant assumeixen la construcció i Arbúcies, Salt, Tarragona, Cassà i els que s'hi vulguin afegir, ens encarregarem de l'equipament i subministrament de materials.

Sopar de comiat

Foto: JPR





COLÒNIES 2001

Un altre projecte important i que ja té una continuïtat de molts anys ha estat el de colònies infantils 2001.

Preparatius a part, va iniciar-se el juliol finalitzat els darrers dies d'agost materialitzant-se amb l'acolliment de 5 nens i nenes per part de sis famílies arbucienques. Es valora en general positivament pel seu efecte de difusió i coneixement del tema del Sàhara i per l'enriquiment humà que han pogut tenir les famílies –i molta gent d'Arbúcies– amb la convivència amb un infant de quasi un altre món per la casualitat geogràfica d'haver nascut en un lloc on la vida quasi no és vida. El món hauria

de sentir vergonya de la situació d'injustícia internacional que pateix aquest poble, tan ignorada pel poble i tan tolerada pels poders públics i els poders econòmics.

INVITACIÓ VIATGE

També es preveu convidar a una persona significativa de la comunitat sahrauí en el marc de l'agermanament amb Arbúcies. Entre les candidates hi ha membres de l'Escola d'EEEEA, de l'àmbit educatiu i sanitari, representants o membres dels *Consejos*, de cooperació, de la *wilaya* de El Aaiún, de la *daira* d'Hagunia, i de la *Unión de Mujeres*.

MEDICAMENTS I VESTUARI

L'ajuntament, s'encarrega de l'equipament i manteniment del dispensari de Hagunia. En el vol de l'agost es van subministrar els medicaments sol·licitats pel *sanitario* i de cara a l'any vinent hi ha una demanda de medicaments bàsics similar al de l'any passat.

Gràcies a un conveni de subministrament de medicaments entre la Fundació Trueta i Arbúcies per l'Hospital de la *wilaya* de El Aaiun van lliurar-se 7 caixes amb un total de 99 quilograms i un valor de 1.985.448 ptes i dues caixes d'aliment materno-infantil del servei de pediatria del CAP d'Arbúcies. Una altra acció ha estat la distribució de vestuari i

equipaments rebuts per la *Unión de Mujeres* Saharais de la *wilaya* de El Aaiun i les escoles, 490 kg en 35 caixes, per un valor estimat de 3.360.000' ptes procedents de donacions de Jocavi, Decahtlon i Esports Montseny.

CARAVANA PER LA PAU

Com cada any es fa recollida de material d'higiene personal que és el que s'assigna a Catalunya. Es compta amb la participació de diferents entitats i dels centres escolars de la nostra vila. Alguns projectes, però, han quedat per començar, com per exemple la confecció d'una *haima* i el muntatge d'una exposició fotogràfica per difondre la problemàtica sahrauí i aconseguir ser més gent sensibilitzada i ser més colla treballant per tirar endavant les accions. Pel que fa a la dinàmica interna de la secció d'Arbúcies es constata que hi ha continuïtat, però que la participació dels socis és menor del que seria desitjable, però el repte consisteix en anar fent i intentar ampliar la participació i implicació de més persones i dels col·lectius. Finalment, fem una crida, per ser més gent. Tothom és i serà benvingut a treballar i ajudar en la forma que vulgui i pugui.

ACAPS

Secció local d'Arbúcies



Trobada de nens i nenes acollits a Catalunya celebrada a Granollers.

Foto JPR



IMPRESSIONS D'UN VIATGE A SENEGAL

Fa uns mesos que un grup d'arbuçencs va anar a Senegal. Solidaritat, agermanament, ajuda... són paraules que han anat lligades amb aquest país i que es van materialitzant poc a poc, primer amb el projecte dels autocars, després, ja s'anirà veient... Ara, un dels components del grup, el Dr. Burcet, ens transmet breument algunes impressions perquè puguem aproximar-nos a la realitat d'aquell país, tan llunyà en l'espai, tan proper en les persones que hi tenen les arrels i que conviuen amb nosaltres.

EL PAÍS

Senegal és el país de l'Àfrica subsahariana més occidental que delimitat amb la rica Costa Atlàntica per l'oest, amb Mauritània al nord i amb Guinea Bissau i Guinea Conakry al sud. A l'est i al nord-est hi ha Mali.

La influència cultural francesa de molts anys de colonialisme és encara palesa, sobretot amb l'idioma i la moneda encara oficials. Tenen però una moneda compartida per altres països francòfons: els "cefas" (C.F.A.).

Els 9 milions d'habitants es reparteixen en multitud d'ètnies. La més important és la Wòlof, però també hi

ha els Diola, els Mandinga, els Peul, etc.

En el seu interior hi ha un petit país d'una llargada d'uns 400 km i una amplada entre 50 i 70 km: Gàmbia, amb una estructura cultural molt similar però amb influència colonial anglesa, i que és una mica més pobre. L'eix d'aquest petit país és el riu que li dona nom.

La capital de Senegal, Dakar, té oficialment uns 2 milions d'habitants, però la realitat és que en el gran cinturó hi viuen més de 3 milions de persones. També hi ha una marcada diferència entre la costa i l'interior, sobretot perquè la temperatura de l'interior fàcilment puja per sobre dels 40°C, només

suportable per la baixa humitat ambiental. Dakar, a la costa, té un clima més passable malgrat la forta xafogor que hi ha.

La climatologia de Senegal ve marcada per una temporada seca d'octubre a maig, on difícilment plou, i una època de pluges molt freqüents des de juny fins setembre, moment que s'aprofita per plantar collites adaptades al ric sòl vermell: mill, cacauets, sorgo, moresc, canya de sucre. Fins fa poc, Senegal era el cinquè productor mundial de cacauets.

Durant l'època de pluges, amb xàfecs freqüents, és quan es multipliquen els mosquits entre els quals hi ha l'anòfel que transmet la malària a la població, amb

greus conseqüències sociosanitàries.

L'orografia del país és monòtona, donat que pràcticament és pla. Només a l'interior i a tocar a la frontera amb Guinea Conakry hi ha petites zones muntanyoses suaus. Els rius es caracteritzen per les seves crescudes en èpoques de pluges, però sense poder emmagatzemar aigua, i per ser navegables a la part inferior, ja prop del mar. Al nord, a la frontera amb Mauritània, hi ha el riu Senegal. Al llindar amb la zona desèrtica hi ha grans maresmes i reserves d'aus prop de Sant Louis que era la capital en època de la colonització francesa. El riu Gàmbia és la columna vertebral del petit

A peu d'autocar



Una festa de casament



país de Gàmbia que l'abraça completament. Més al sud, el riu Casamance, dóna vida a la regió que li dóna nom poblada per l'ètnia Diola. Aquí la climatologia és més generosa, amb pluges més intenses i això determina que hi hagi fèrtils plantacions i que es consideri l'hort del Senegal. És per aquesta raó que existeix un ànim independentista amb guerrilles que sabotegen les comunicacions i al govern. La sequera i els monocultius, com el cacauet, estan malmetent i empobrint la terra que es va degradant, i així la sabana que dominava gran part del centre de Senegal, es va convertint amb el temps en un semidesert cada cop més àrid. El Sàhara, creix cap el sud...

LES PERSONES

L'esperança de vida és de 45-50 anys, i només d'un 3 a un 5% de la població arriba als 65 anys. La mortalitat i morbiditat infantil és alta, bàsicament per falta de recursos sanitaris. Malgrat tot la població està ben nodrida. Els senegalesos són alts i forts, amb gran resistència. L'obesitat és excepcional. No existeixen vestigis arqueològics, ni història escrita del país, ja que sempre han viscut en cabanes de fang i palla. Però les tradicions orals expliquen històries d'avantpassats guerrers i imperis extensos.

La religió musulmana és la majoritària (90%) però sense el radicalisme dels països més al nord, està però impregnada de supersticions i símbols animistes (braçalets, collars, etc.)

La nota més negativa del país, un país certament pacífic, ha sigut el colonialisme salvatge i vergonyós dels països d'Europa: França, Bèlgica, Portugal, Anglaterra... que hi ha fet guerres sagnants per tenir el seu control i el de les seves riqueses, però sobretot per l'esclavatge que va portar a Amèrica milers d'homes, dones i nens. A l'illa de Gorée, prop de Dakar, encara es conserva la casa on els esclaus passaven les últimes hores abans de marxar i ser venuts per fer-los treballar a les plantacions americanes. La majoria, però, moria pel camí, en els vaixells.

Clinton, Mandela, el Papa Joan Pau II, han sigut pelegrins que han demanat perdó pel gran afront moral fet en aquest poble, i una placa ho recorda a l'església de Sant Carles Borromeo de Gore.

Hi ha al Senegal llocs deliciosos, com el llac Rosa, l'illa de les petxines de Fadioth, el Parc Nacional de Niokolo, les salines de Kaolak, els manglars amb les cries d'ostres, les parques o piragües que cada vespre deixen a la sorra les dorades fresques que un mar generós i poc explotat encara ens regala.



Mercat

En els carrers del poble Catòlic de Joal-Fadioh hi ha una marededéu envoltada de filferro que la protegeixen dels mals esperits. Caldrà que en el futur el poble del Senegal es tregui aquests filferros o estenalles que el tenen emmordassat i miri amb valentia cap el futur. Però els hi caldrà ajuda, molta ajuda.

Arbúcies té aproximadament uns 200 habitants procedents del Senegal, la majoria de la regió de Kolda i Velingara, una regió remota i pobra en el fons del sac, on difícilment hi arriben les

ajudes i on s'hi presenta un futur gris.

La falta de comunicacions, transport, aigua potable, mecanització agrícola, falta d'escolarització i sobretot mancances sanitàries, donen un aire pessimista als seus habitants que dia a dia només somien en fugir. Els joves així ho veuen i primer, se'n van a Dakar, al Gran Dakar, i si tenen sort i poden estalviar algun diner i aconseguen el visat...Europa! Europa és el seu somni, i res els impedirà venir ja que res deixen al darrere.

XAVIER BURCET I DARDÉ

Metge



Imatge de Velingara

LA LLEI D'UNIVERSITATS

L'any 2001 serà recordat com l'any d'inici del desacomplexament del govern conservador espanyol (any I de la victòria). Qui diria que amb només 22 mesos des de la majoria absoluta es farien populars expressions com *por Cañetes, hueso de espinazo, problema de chapas, ofensiva antinacionalista, iluminados fundamentalistas, víctima de gascartera o patriota constitucional*. Però l'operació triunfo ha començat a prendre forma amb el Proyecto de Ley Orgánica de Universidades. L'anomenada LOU.

Presentada el 27 de juliol, la LOU va frustrar les moltes expectatives que els professors universitaris s'havien creat sobre els canvis necessaris per adaptar les actuals universitats als nous reptes i demandes de la societat. Un ampli consens de la comunitat universitària hauria facilitat que la renovació de les universitats es fes des de criteris acceptats per tots els membres implicats. Per desgràcia, el Ministerio de Educación ha fet del projecte de llei d'Universitats i del seu procés d'aprovació una nova demostració no només de manca de respecte sinó de prepotència política i de miopia centralista sobre els òrgans de representació de la universitat pública.

La LOU no suposa millores sobre la qualitat de l'ensenyament. Tot el contrari, l'aplicació perjudica aspectes que vetllaven per la qualitat: la selecció del professorat o el govern de les institucions universitàries.

Quan la universitat feia un esforç important per integrar-se a l'espai europeu de l'ensenyament superior es troba amb el desgavell provocat pel mateix govern que ara té l'encàrrec de presidir la comunitat europea. I, sens dubte, acaba no resolent l'etern problema del finançament de la Universitat, qüestió recurrent a totes les institucions amb una mínima quota d'autonomia (per què serà aquest constant recel?)

De tota manera, les esperances no s'havien perdut ja que les mobilitzacions d'estudiants, les declaracions dels rectors, els manifestos dels professors i sindicats... algun efecte haurien de tenir sobre les esmenes a la llei (*al Congreso o al Senado*) i la sensibilitat de qualsevol que governa per la gent. Ni així! El corró del PP aixafava tota veu discrepant, fins i tot atemorint la Conselleria d'Universitats Catalana, que es veié obligada a donar-hi suport i fer que el grup de CiU al congrés es retratés votant a favor a canvi d'una hipotètica Llei d'Universitats Catalana (seguiu-ne, si voleu, el debat virtual, molt encès actualment, a www.gencat.es/dursi). Una escena més de la tragèdia de no voler entrar a la menjadora quan la cirereta del pastís no és prou atractiva per les tites tites. La realitat és que la nova llei vulnera drets ja reconeguts a la Generalitat en



Milers d'estudiants i professors varen manifestar-se a Madrid en contra de la LOU (1/12/01)

"POR CASTILLOS"



matèria d'ensenyament i suposa una involució pel seu jacobinisme i per la seva voluntat uniformitzadora.

De què serveixen les energies il·lusionades dels milers d'estudiants manifestant-se, que han comprès que la seva veu petita encara vol ser més afeblida dins els òrgans de representació universitària? Com no es preocuparan els professors catalans sense plaça a la universitat quan hagin de concursar en àrees de coneixement, com per exemple: literatura llemosina, dret civil català, economia a l'Arc Mediterrani, patrimoni de Catalunya... i sigui un tribunal de Madrid qui decideixi la persona més adequada? Quin crèdit tindran els ensenyaments públics universitaris quan la competència desplaça les eminències universitàries i els seus equips d'investigació cap a la universitat privada?

De ben segur que les respostes les trobarem en el futur. De moment ens conformaríem de saber que qui ens governa utilitza el consens i el diàleg (enlloc de la desconfiança i la imposició) en sintonia amb els mínims exigibles de l'esperit constitucional democràtic a qualsevol estat civilitzat del món.

TOMÀS MORÉ



QUÈ NO AGRADA DE LA LOU

FINANÇAMENT

Aquesta llei no parla en cap moment del finançament de les universitats públiques. Això és un símptoma de la voluntat d'apostar per la privatització de la universitat actual.

REFORMA UNIVERSITATS

Debilita la democràcia interna de les universitats fent que professors, estudiants i personal de serveis perdin representació. Alguns òrgans de govern passen a ser òrgans consultius i càrrecs directius com degans i directors, fins i tot, el rector no han de retre comptes davant cap òrgan democràtic.

L'ELECCIÓ DEL RECTOR

L'elecció del rector es farà per un sufragi universal ponderat, és a dir, no tots els vots tindran el mateix pes. I s'opta per un model presidencialista la qual cosa pot portar a processos d'elecció que tendiran a encarir les campanyes.

PROVA D'ACCÉS

La llei elimina la selectivitat, però introdueix la revàlida i preveu introduir una prova d'accés per a cada facultat i que cada universitat decideixi com la vol fer. Això pot conduir a universitats de primera i de segona on l'ingrés a la universitat depengui dels diners que es tinguin per pagar la matrícula.

DISTRICTE ÚNIC

El fet que qualsevol estudiant pugui estudiar a qualsevol universitat a priori ens hauria d'alegrar. Ara bé com sempre si la política de beques no canvia això obliga a qui té diners a triar on vol anar i qui no en té ha de conformar-se a quedar-se a la més propera. Des del punt de vista cultural la universitat catalana es veu obligada a castellanitzar-se per rebre els estudiants d'altres comunitats lingüístiques.

COMPETÈNCIA UNIVERSITÀRIA

La LOU valora els rendiments acadèmics alts (notes altes i durada per realitzar les carreres baixes) i per així decidir on destinar les noves inversions. Això obliga a les universitats a triar com a estudiants els que no treballen ja que els que compatibilitzen estudis amb la feina dediquen molt més temps per acabar els estudis. Això propicia que les llicenciatures siguin més curtes i l'ensenyament es privatitzi amb estudis de postgrau i màsters.

LA NOTA DE MODERNITAT: RECONeixEMENT DE LA UNIVERSITAT VIRTUAL

La LOU ha permès la regularització de l'existència i funcionament de les universitats virtuals o no presencials, com la Universitat Oberta de Catalunya.

EL CLIMA DE LA VILA

La vila d'Arbúcies es situa al nord de la comarca de la Selva, a cavall dels massissos del Montseny i les Guilleries a uns 300 metres per sobre del nivell del mar. Es troba per tant encerclada per muntanyes i turons de diferents alçades. Al sud trobem els cims de Matagalls, Les Agudes i el Turó de l'Home que ronden els 1700 metres. Al nord apareixen les ja mencionades Guilleries amb el seu punt culminant: St. Miquel de Solterra (o de les Formigues) amb 1202 m. I a l'oest el Coll de Revell amb poc més de 800 metres. La vall de la riera d'Arbúcies només resta oberta per tant, cap a l'est (llevant).

És precisament aquest enclavament que permet gaudir a la nostra població d'un clima relativament suau, lluny dels extrems meteorològics que s'esdevenen en diferents àrees properes. La disposició dels massissos determinarà de forma notable la circulació local de vents i variarà com veurem més endavant la climatologia de la zona respecte els seus voltants.

EL CLIMA MEDITERRANI

El clima és un sistema dinàmic constituït per un conjunt d'elements, temperatura, humitat, vent, nuvolositat, precipitació, radiació solar, etc. que caracteritzen l'atmosfera durant un període de temps prolongat.

La vila d'Arbúcies es troba immersa dins el que anomenem món mediterrani i és obvi que les característiques climàtiques corresponguin en aquest mateix àmbit. En aquest petit article però, només estudiarem les dues variables més importants: la temperatura i la precipitació.

La temperatura mitjana de l'any a la nostra població és de 15°C. L'hivern és sense dubte l'estació més freda de l'any, ja que el mes més fred és el gener amb 7,5°C de mitjana, seguit pel desembre amb 7,9°C. Si fem un cop d'ull a la Taula núm. 1 ens adonem que a l'hivern no es registren temperatures mitjanes mensuals de menys de 5°C. Això vol dir que els hiverns rigorosos no es presenten a la nostra població.

dels darrers anys. Com a conseqüència d'aquestes temperatures la bassa de La Farga es va glaçar i només llençant amb força els rocs es podia arribar a trencar el gel. Però tot sembla indicar que encara va fer més fred en d'altres indrets, sobretot els situats més amunt. Per exemple el pantà de Sta. Fe, també es va glaçar pràcticament en la seva totalitat, només el centre de l'embassament restava lliure de capa de glaç. Es va donar la casualitat que més tard va tornar a nevar i el pantà apareixia tot blanc amb una fina capa de neu per sobre del gel.

Un altre fet completament diferent és que puntualment les temperatures diàries puguin arribar a ser negatives. És el cas per exemple del dia 24 de desembre del 2001 on una onada de fred va fer baixar el termòmetre fins als -5,3°C. al revolt de la Galzerana. Una de les temperatures més baixes

Tal i com correspon al clima mediterrani els mesos on el termòmetre s'enfila més amunt són els mesos centrals de l'any. A Arbúcies el juliol es comporta com el més càlid i arriba als 24,5°C de

Mesos	Mitjana (°C) (1971-79)
Gener	7,5
Febrer	9,0
Març	10,7
Abril	12,6
Maig	17,3
Juny	21,4
Juliol	24,5
Agost	23,8
Setembre	20,3
Octubre	15,0
Novembre	10,2
Desembre	7,9
ANUAL	15,0

Taula 1

1. LA TEMPERATURA

Per estudiar les característiques de la temperatura en qualsevol punt, es recomana des de l'Organització meteorològica mundial, disposar de dades de com a mínim deu anys. Amb tot nosaltres només hem pogut analitzar el període 1971-1979 perquè és durant aquest temps que s'han recollit dades a banda que disposem d'algunes altres de puntuals.

D'ARBÚCIES

mitjana. L'agost i el juny el segueixen a poca distància amb 23,8°C. i 21,4°C respectivament.

La vila d'Arbúcies tot i gaudir d'aquest clima atemperat, també està exposada a l'efecte de les onades de calor. Els vents del sud-sud-oest i en menor mesura els de l'oest (ponentades) obligats a remuntar els contraforts meridionals de la serralada del Montseny, arriben a la nostra vall molt secs i rescalats. Per tant no ens hem d'estranyar que a la població de Santa Coloma, a pocs quilòmetres en línia recta d'aquí hagin arribat en aquestes situacions a la vora dels 38-39 graus. Temperatures que de ben segur s'han assolit també a la nostra vila.

ESTACIONS	PERÍODE D'ANYS	PLUJA (mm.)
Arbúcies	1970-1979	1050
El Regàs	1992-2000	913
St. Pere Desplà (Can Ferrer)	1984-1999	932
St. Hilari Sacalm	1972-1999	976
Breda	1977-1999	773
Can Nualart (St. Feliu Buixalleu)	1948-1999	834
Turó de l'home	1940-1994	1057

Finalment dir-vos que l'amplitud tèrmica mitjana anual (la diferència entre el mes més càlid i el més fred) no és molt elevada. En aquest cas si restem la temperatura mitjana de juliol amb la del gener el resultat és de 16,9°C. Un resultat lluny dels valors que per exemple es registren a la plana de Vic, on els estius són molt càlids i els hiverns molt freds.

2. PRECIPITACIÓ

Per analitzar la precipitació de la vila d'Arbúcies i el seu voltant hem recollit diferents sèries pluviomètriques que ens permetran comparar i analitzar el comportament de la pluja a la zona.

En primer lloc hem de dir que a Arbúcies plou de mitjana 1050 mm. l'any. Aquesta quantitat ha

estat calculada en el període 1970-1979 que és precisament quan es recullen dades a la mateixa vila. Es tracta d'un valor important dintre del context no només català sinó també de la pròpia comarca, tot i que s'ha de tenir en compte que la sèrie meteorològica hauria de ser més llarga per poder realitzar conclusions més acurades.

Taula 2



Foto 1. Riera d'Arbúcies des de la passera de darrere del poliesportiu que es va endur els aiguats de l'octubre del 1994. La fotografia és de l'episodi de pluges del desembre del 2000.

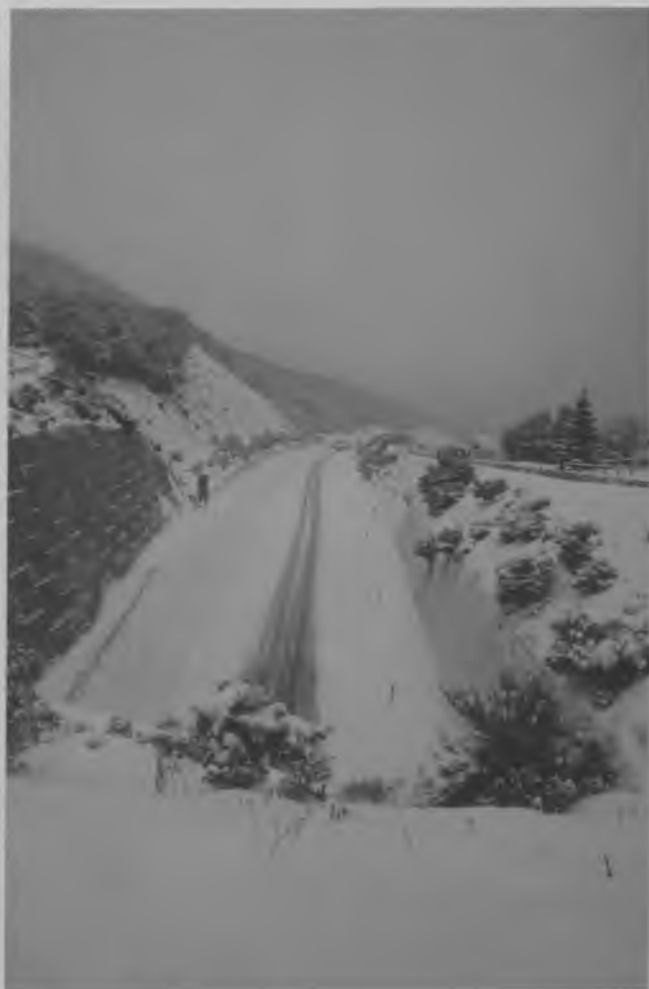


Foto 2:
L'eix Transversal des de Coll de Revell en direcció Arbúcies.
Observeu al fons de la imatge com els camions estan aturats i abandonats.
15/12/2001

Al voltant de la població d'Arbúcies també es recullen dades de pluja. Com és el cas del Regàs on des de l'any 1992 i fins avui la mitjana de precipitació anual és de 913 ml. Una quantitat un pèl més baixa que la que s'aconsegueix a St. Pere Desplà (Can Ferrer) on la mitjana anual arriba fins als 932 ml.

En la taula núm. 2 us mostrem algunes de les precipitacions mitjanes anuals tant d'Arbúcies com del seu voltant, així com

del període de temps en que han estat aconseguides.

Si el que volem esbrinar ara és en quina estació de l'any plou més, hem de dir que no només a Arbúcies sinó a tots els observatoris meteorològics de la zona la tardor és l'estació en què més plou. També hi ha consens a l'hora de determinar quina és l'època de l'any en què menys plou: l'estiu.

2.1 PRECIPITACIONS INTENSES. EL CAS DE L'OCTUBRE DE 1994

Tal com dèiem fa només un moment les precipitacions més abundants apareixen a la tardor. Però és que a més a més quan plou durant aquesta estació ho fa molt intensament. Tot i tenir dades de només 10 anys de la pròpia vila d'Arbúcies s'ha constatat que en només un dia va arribar a ploure 140 litres per metre quadrat. Aquest fet va passar durant el setembre del 1971.

Però no cal remuntar-se molt enrere per trobar precipitacions tan importants. El 10 d'octubre de 1994 (l'any dels focs) després d'un estiu molt sec,



Foto 3

ESTACIONS	dia 10/10/94	dia 11/10/94	dia 12/10/94	TOTAL
St. Pere Desplà (Can Ferrer)	142	55	40	237
El Regàs	185	19	35	239
Breda	70	31	5	106
Sant Hilari (Vivers Tortadés)	162	41	0	203
St. Feliu Buixalleu (Can Nualart)	24	115	47	186
Turó de l'Home	100	49	0	149

Taula 3



van caure al Regàs 185 litres per metre quadrat. Però això no va ser tot. Perquè l'endemà en van caure 19 més i el dia 12, 35 més. Per tant durant tot l'episodi que va durar tres dies es van recollir 239 litres per metre quadrat. Els efectes d'aquest aiguat van ser, per exemple, que la passera de darrera del polisportiu que permet travessar la riera i anar cap el carrer Damunt se la va endur literalment la gran quantitat d'aigua que baixava aquell dia.

Des de llavors la passera s'ha col·locat una mica més amunt. Durant aquest mateix episodi de pluges a St. Pere Desplà (Can Ferrer) van recollir-se 237 mm. Podeu observar la taula núm. 3 per consultar les precipitacions en mm. que van caure a diferents localitats de la zona durant l'episodi del 1994.

2.2 NEVADES

I no podíem deixar de parlar de nevades, després

de l'episodi del 14-15 de desembre de l'any 2001. A la mateixa vila d'Arbúcies a diferència d'altres vegades la neu va "agafar" i es va poder veure el propi carrer de Camprodon ben nevat. Amb tot no va nevar gaire: per exemple al polígon industrial Torres-Pujals es van recollir 5 cm.

de gruix. En canvi a llocs com a l'eix Transversal, o al propi Coll de Revell el gruix era molt més important. Observeu la fotografia núm 2.

La fotografia núm. 3 correspon al mateix dia però ara al lloc anomenat

"El convent" quan la pista forestal del Vilar s'acaba per trobar-se amb la carretera asfaltada de Sta. Fe. En aquest punt a 1200 m. d'alçada hi havia 30 cm. de neu

Foto 5:
Fotografia d'una panoràmica del poble tres dies després de la nevada del desembre del 2001.



Esports

L'ART DE LA DANSA

La dansa, com a espectacle plàstic, ha anat agafant forma dins de la nostra vila gràcies a un grup de persones que confiaren en aquest art.

Entre les diverses entitats locals, en què els nens i joves poden gaudir en les seves hores de lleure, es troba l'Escola de Dansa, la qual procura una formació artística a qui vulgui formar-ne part.

Ara fa setze anys, un grup de mares, preocupades per promoure quelcom més que pogués ser innovador i formar artísticament les seves filles, van decidir constituir una escola de

dansa, ja que l'oportunitat que les noies tenien aleshores per fer qualsevol esport o activitat cultural era força minsa.

Eren conscients que la dansa exigeix a tots els que la practiquen una notable condició física, una disciplina constant i un alt grau d'especialització per aquells que s'hi vulguin dedicar; no obstant això, acceptaren el repte i

seguien endavant amb el seu projecte.

Durant tots aquests anys la dedicació a la dansa ha estat estrictament femenina i el pas per l'escola condicionat per grups reduïts de nenes il.lusionades per aprendre diferents tipus de dansa. Però durant aquest dos últims anys, l'escola ha incrementat el nombre de nenes i també s'hi ha incorporat un nen,

produint-se un canvi notable tant en la forma com en la qualitat.

Actualment l'escola de dansa compta amb 49 nenes i 1 nen, distribuïts en cinc grups, dels quals té cura la seva entrenadora Laura Cuadrado. Aquestes nenes tenen una edat compresa entre 3 i 14 anys i entrenen durant una hora o més -segons l'edat i l'especialització- en dies alterns, durant la setmana, de dilluns a divendres .

Dins del que es coneix com a dansa, l'escola n'ensenya diferents modalitats: dansa contemporània, jazz, ballet clàssic, ballet espanyol i claqué.

El ballet és un espectacle difós internacionalment, de caràcter exclusivament coreogràfic, individual o col·lectiu, que s'expressa solament per mitjà de la mímica i la dansa.

Rússia i Anglaterra, entre d'altres països, foren els més importants en la difusió del ballet. Actualment moltes escoles tenen com a referència l'estil d'aquests països a l'hora de determinar una font concreta d'aquest art.

Foto:
Arxiu Escola de Dansa



L'escola de dansa local ha optat per seguir els cànons de l'estil anglès, segons m'ha comentat la Núria Navarro, membre d'aquesta junta, perquè l'estil rus és més clàssic i en canvi l'estil anglès, tot i ser clàssic, no és tan rígid.

L'objectiu de l'escola és que les nenes puguin fer ballet tant per passar-s'ho bé, aprendre i gaudir-ne, com per poder adquirir una categoria o poder-se dedicar, si ho desigen, a aquesta vessant artística.

És per aquest motiu que algunes nenes ja s'han presentat a uns exàmens a l'escola privada de dansa "Joana Sánchez" de Calella, la qual depèn de la *Royal Academy of London*. Aquests exàmens es basen en unes figures concretes que han de marcar a la perfecció per ser aprovades. L'expressió corporal o de la cara són molt importants per desenvolupar bé aquesta tècnica de la dansa.

Igualment cadascuna de les danses que ballen han d'anar acompanyades d'un vestuari concret. Tot el conjunt ha de guardar una harmonia. Així, en cada ballet cal executar unes determinades posicions que ja vénen marcades com a figures obligatòries dins de les diferents categories en les quals prenen part.



En cada examen a què es presenten han d'executar obligatòriament dos tipus de balls: un anomenat de "caràcter" i un de "clàssic".

Només es poden presentar en aquests exàmens una vegada a l'any, donat que els professors de l'escola del Regne Unit són els examinadors i només vénen a Catalunya i arreu d'Espanya en una sola ocasió i al mateix temps són ells qui els lliuren els corresponents diplomes.

A part d'entrenar i aspirar a adquirir una categoria, l'escola participa en diferents trobades de

dansa que s'organitzen en altres poblacions catalanes. També és evident la seva participació en les activitats que s'organitzen en la nostra vila com són durant els actes de la Festa Major, en la Festa de l'Esport i últimament col·laborant en els actes organitzats per combatre la Sida.

Quan després de tants anys ha quedat palesa la bona difusió que està tenint a la nostra vila la dansa clàssica, cal congratular-se'n i animar a tots i totes perquè continuïn gaudint d'aquesta oferta cultural,

que malgrat les condicions en què es desenvolupen i la manca de recursos propis -ja que depenen d'una altra escola privada, si volen adquirir una especialització- han sabut tirar endavant i posseir una personalitat pròpia.

MONTSE DURAN

Foto:
Arxiu Escola de Dansa

El passat mes d'octubre el Teatre del Centre va oferir-nos la Xa mostra de Teatre d'Arbúcies.

En aquesta mostra, envoltats per companyies de molt bona qualitat, es van presentar tres obres de teatre fetes per grups arbuciençs.

El primer grup, que va obrir la mostra coincidint amb l'Aplec de la Capella, una companyia nova que havíem vist fent espectacle i coreografia per Carnestoltes ens oferia: *La filla del mar*, un clàssic de Guimerà que *La Columbiana* va posar en escena.

Un altre grup dirigit per la Carme Viñas ens va oferir: *No et vesteixis per sopar*. Una comèdia que va aplegar un grup de gent

que va assajar a la Llar de Jubilats i que va actuar després de força temps d'estar allunyats dels escenaris.

I el darrer grup el que anomenen grup jove del Teatre del Centre es va oferir l'obra: *Com si fos un tros de vida*.

Aquesta obra ja s'havia representat en el Centre, això sí, feia més de 20 anys.

Aquest grup jove ens ha ofert fins ara, cinc obres. Les quatre primeres dirigides per en Dionís Rodríguez: *Ens ha caigut la sogra*, *El trampós entrampat*, *Els cervells a la fosca*, *El papà de Romeo i Julieta* i aquesta darrera codirigida per ell: *Com si fos un tros de vida*.

Per parlar de tot plegat ens trobem amb l'Albert Mañé

C.T.- Parla'ns d'aquest grup.

A.M.- En principi el grup és un grup amb una estructura clàssica, és a dir, en parlem entre tots, es miren diferents propostes, però en definitiva el director tria l'obra. I cal tenir en compte les possibilitats que té el grup. I a l'hora de repartir els papers, cal tenir en compte, les limitacions, per físic, per caràcter, etc.

C.T. Quines dificultats teniu a l'hora d'assajar?

A.M.- Un grup jove s'apunta a nivell de colla. Hi ha un nucli que més o menys funciona, però a vegades la gent ho va deixant. Hi ha molta gent que estudia i treballa fora d'Arbúcies i per tant només queda un dia a la setmana

per assajar i amb un sol dia d'assaig la cosa s'allarga molt.

Per això va bé tenir una data d'estrena perquè així hi ha un compromís.

C.T.- Com veus el teatre d'aficionats del nostre país?

A.M.- La gent ara té moltes coses a fer. La situació ha canviat molt, ha canviat la manera de trobar-se, la manera de sortir. Ara la gent fa molt més esport i no participa tant en els actes culturals. Sempre falten nois.

C.T. Quina trajectòria té el vostre grup? Plans i projectes de futur.

A.M.- El nostre grup vol mantenir-se en primer lloc, recuperar algunes persones que havien estat actors o col·laboradors del grup, buscar obres d'autors més sòlids i treballar amb autors reconeguts, treballar les obres a fons, no oblidar-les un cop feta la representació, les obres han de ser assumides i així sí convé anar-les a fer a un altre lloc, doncs es repassa una mica i ja està. També hi ha la possibilitat de participar en el visionat i també en el concurs Rafel Anglada de Santa Coloma de Farners.

En el centre n'hi ha prou amb dues actuacions i encara la segona no s'omple. Per tant, s'ha de pensar en un muntatge factible per dur a fora, tot i que hi ha locals que porten

La filla del mar.

Foto: Secció fotogràfica del Centre



TEATRE D'ARBÚCIES

problemes, però tot això si hi ha bon ambient amb el grup i s'avé aquestes coses es poden superar.

Hi ha un projecte de fer una Mostra de Teatre jove., per a grups de menys de 25 anys. Fer un circuit de tres o quatre llocs per començar a rodar.

C.T.- A la gent li agrada el teatre o només ve a veure qui surt?

A.M.- Cada obra porta un cercle familiar i d'amics. Bàsicament la gent surt a veure't, alguns sí que van al teatre a Barcelona o a Girona.

També cal dir que hi ha una tradició que la gent continua: veure teatre per l'aplec o obres com Els Pastorets.

C.T.- La gent només vol obres còmiques. Això us condiciona a l'hora

d'escollir el repertori?

A.M.- Entra més bé una obra còmica. En principi no ens condiciona. Nosaltres esperem que agradi al públic però sobretot ens ha d'agradar a nosaltres. Però hem de tenir clar que és diferent fer teatre que fer comèdia. I la gent ha de fer allò que li agrada no el que toca fer. L'equip ha de funcionar autònomament.

C.T. Com veus el funcionament del Centre?

A.M.- El Centre ara acull diversos grups. Aquest model de funcionament és possible i tant de bo que hi hagi molts grups.

Hi ha un projecte conjunt: Adequar la sala, el pati de butaques, tenir un equip de so fix, un equip de llums per a la Mostra jove.

Però es pot compaginar bé que hi hagi tres grups. Hem de dir que en aquest moment



el Teatre de Guerrilla no necessita la sala perquè treballa molt fora d'aquí. També s'ha fet una reunió amb el grup de Teatre de Cal Xic per veure com es podria treballar conjuntament, per exemple, enguany els nois i noies del grup de grans

tenien entrades per veure la Mostra. Com més es pugui col·laborar millor, seria contraproductiu que es fessin dos bàndols.

C.T.- Fer de director, permet actuar?

AM.- És una incògnita, però com que falten homes potser m'hi posaré, però si puc faré només de director. Quan tingueu aquesta revista a les mans, segur que ja treballarem en una altra obra. Sembla que hi ha gent que vol involucrar-se una mica més tot i que dins del grup hi ha diferents "velocitats" i cal respectar-les totes.

Encara varem parlar de teatre una bona estona, perquè l'Albert n'és un entusiasta. Gràcies i molta sort.

CARME TORELLÓ



No et vesteixis per sopar.

Foto: Secció fotogràfica del Centre



CONTAMINACIÓ

Si intentem observar el cel nocturn des del mig d'un nucli urbà, ens n'endurem una visió ben pobre. La Via Làctia, per exemple, un magnífic espectacle visual des de sempre, ha desaparegut del tot entre la boirina brillant que, en major o menor mesura, cobreix qualsevol ciutat amb una cúpula lluminosa visible des de ben lluny. La llum de Barcelona, per exemple, és visible des de Mallorca o des del Pirineu Central! Tot i que en menor intensitat, el fenomen es repeteix en qualsevol altre nucli de població. Es fa difícil, doncs, de trobar cels realment foscos. En el nostre entorn immediat resulta, de fet, impossible.

La fotografia de la Terra de nit que acompanya aquest article il·lustra suficientment l'abast del fenomen. La llum que ha captat el satèl·lit és del tot artificial, energia que es llança a l'espai d'una forma totalment inútil i perjudicial, llum residual fruit d'una activitat humana, alteració de l'entorn natural, impacte ambiental, una forma més, en definitiva, de contaminació. El fet que fotografies com aquesta s'hagin arribat a comercialitzar pel seu valor "estètic" no fa més que

posar en evidència la manca d'informació sobre el que representa la contaminació lumínica. No es pot negar l'impacte visual de la imatge en qüestió, però també resulten impactants les imatges dels grans abocadors pròxims a les àrees urbanes i, en canvi, ningú no en fa un "poster" si no és amb voluntat de denúncia. Molt probablement la població no és conscient de les repercussions econòmiques, ambientals i socials d'una mala gestió de l'enllumenat.

La principal causa de contaminació lumínica és la mala qualitat i la mala orientació de l'enllumenat exterior, tant públic com privat. Per un mal disseny o una mala col·locació dels punts de llum, se n'envia una gran part cap al cel, on no hi ha res a il·luminar si no és els núvols i les partícules en suspensió, que la dispersen i fan minvar la foscor natural de la nit. La llum de les estrelles i dels altres astres desapareix progressivament.

No és aquesta, però, l'única conseqüència de la contaminació lumínica. Les repercussions econòmiques resulten impressionants: l'energia lumínica que s'envia als núvols a Catalunya es pot xifrar en 3000 milions de pessetes cada any, la que hi envia Alemanya és comparable a la que produeix una central nuclear de mitja potència. Les conseqüències ecològiques d'aquest malbaratament de l'energia són prou evidents, però cal afegir-hi encara l'agressió directa sobre el medi.

L'ecosistema nocturn és fràgil, fruit d'una llarga adaptació a unes condicions ambientals que, en molts pocs anys, hem alterat substancialment. S'ha demostrat que els grans punts de llum poden desorientar les aus migratòries, que la il·luminació indiscriminada de platges altera la vida marina, que es creen desequilibris i tensions en les cadenes tròfiques i es facilita l'aparició de plagues... Més estudis científics en aquest sentit constatarien, sens dubte, altres conseqüències d'aquesta agressió. N'hi ha prou, de fet, amb l'observació personal per adonar-se, per exemple, que en nuclis urbans molt il·luminats hi ha arbres que no arriben a perdre les seves fulles trastornats per un cicle de llum que els és estrany. D'altra banda, la major part de "bombetes" de l'enllumenat públic actual contenen vapor de mercuri¹ que sovint s'acaba incorporant al medi si no s'eliminen correctament al final de la seva vida útil.



Foto: J. Camps

1.- Són la major part de les que fan una llum blanca i intensa.

LUMÍNICA



Contaminació directa, doncs, també, per metalls pesants. D'altra banda, un enllumenat deficient causa més molèsties que beneficis. No està clar, per exemple, que hi hagi menys accidents en els trams de carretera fortament il·luminats i, en canvi, són importants focus de contaminació. És més, poden arribar a ser perillosos si s'enlluerna el conductor. Tampoc no es redueix la criminalitat per un excés de llum. Cal tenir en compte també el concepte d'intrusió lumínica. Els punts de llum que no es dirigeixen directament al terra acaben il·luminant espais privats. Cal preveure el dret individual a no ser molest per una llum no desitjada.

ALGUNES SOLUCIONS

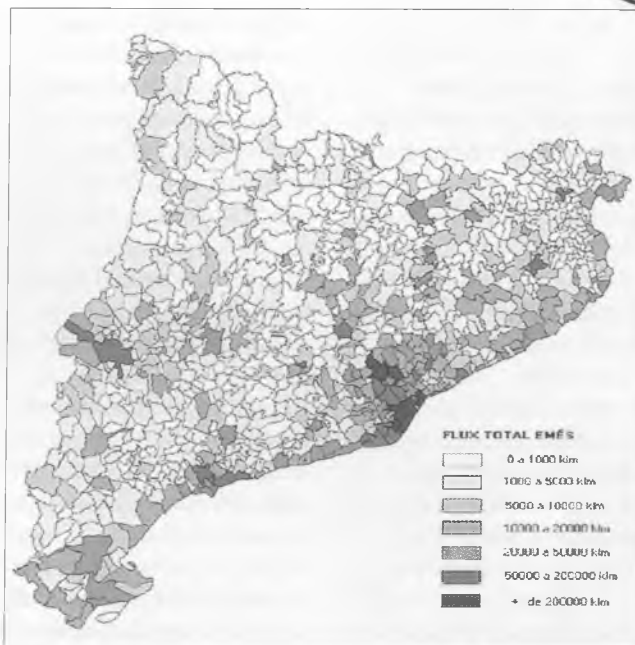
Les solucions, que n'hi ha, no passen, òbviament, per suprimir l'enllumenat. Es tracta, senzillament, de ser conscients del problema i adoptar les mesures pertinents per tal d'eliminar-lo o, si més no, paliar-ne les conseqüències sense perdre claror.

- Cal, d'entrada, substituir les làmpades de mercuri per les de sodi a baixa

pressió. Consumeixen cinc vegades menys amb la mateixa intensitat lumínica, la llum groguenca molesta menys els astrònoms i els animals no la perceben tant com la llum blanca, massa semblant a la del Sol.

- Cal substituir, també, els fanals que envien la llum per sobre de l'horitzontal. En aquest sentit, el disseny més absurd és el dels fanals esfèrics, tipus globus blanc, que envien al cel més de la meitat de la llum que produeixen². Un fanal ben dissenyat, de pantalla plana pràcticament paral·lela al terra, aprofita tota la llum que produeix de manera que se'n poden posar menys o minvar-ne la intensitat per obtenir la mateixa claror que proporcionaven els antics dissenys.

- Cal orientar correctament els punts de llum per tal que il·luminin únicament el terra, una mesura respectuosa que evita la intrusió lumínica i situa la claror només allà on cal. Si es considera necessari il·luminar una façana o un monument, cal fer-ho de dalt cap a baix, no pas al revés, per tal que no s'escapi llum cap als núvols.



En definitiva, mesures senzilles i evidents si s'és conscient del problema, mesures que qualsevol tècnic ha de conèixer i aplicar entre altres coses perquè resulten extremadament rendibles fins i tot a curt termini. Seguint un bon pla de millora de l'enllumenat, un ajuntament pot reduir el consum energètic en aquest sentit entre un 20 i un 30 per cent. A Figueres, assessorats per astrònoms aficionats, amb una substitució parcial de l'enllumenat aconseguen un estalvi de 15 milions de pessetes anuals. Amb només dos anys es va amortitzar la inversió inicial. Són, doncs, mesures altament eficients, són rendibles i no redueixen la il·luminació, la milloren.

A ARBÚCIES LA SITUACIÓ POT MILLORAR

La situació a Arbúcies, en aquest sentit, no és, encara, òptima. La Universitat Politècnica de Catalunya i la Universitat de Barcelona han elaborat un estudi sobre la contaminació lumínica a Catalunya els resultats del qual, per municipis, es poden observar en el mapa adjunt. Es situa Arbúcies en el mateix nivell que Sant Hilari o Santa Coloma. No és, doncs, que destaquï en aquest sentit, però és interessant observar que contrasta amb la relativa foscor de l'entorn. És obvi que els índexs d'il·luminació del Parc

2.- Queden a Arbúcies faroles d'aquest tipus en alguns carrers del Camp de l'Oliver, al carrer del Sol...



Natural són baixos i és desitjable que sigui així. Caldria esforçar-se, però, per tal que el contrast no fos tan gran.

Queden encara a Arbúcies força fanals amb làmpades de vapor de mercuri, que consumeixen fins a cinc vegades més que les de vapor de sodi. Algunes d'aquests fanals són, a més, de pantalla esfèrica, les més contaminants. Es van substituïnt amb tres tipus bàsics de lluminàries³. D'una banda s'instal·len fanals alts de pantalla plana i amb làmpada de vapor de sodi (les del Camp de l'Oliver, les de la variant, la Galzerana, Av. Països Catalans...). És un disseny força correcte pel que fa a la contaminació lumínica. Unes altres són les d'aspecte antic, amb

reflector superior, vidre transparent i també de vapor de sodi (Camprodon, Germana Assumpta...) No projecten llum al cel i no són massa altes. El seu principal defecte és que, en ser simètriques i estar situades sovint prop de les façanes, provoquen problemes d'intrusió lumínica i un cert desapropiament de la llum que hauria d'anar al carrer i no a les cases. Un últim tipus són els fanals baixos de pantalla blanca cilíndrica i coberta superior de metall (el Palau, front de la riera). Es pot observar que dispersen la llum en excés i en projecten una part per sobre de l'horitzontal, probablement a causa de la pantalla blanca i no transparent.

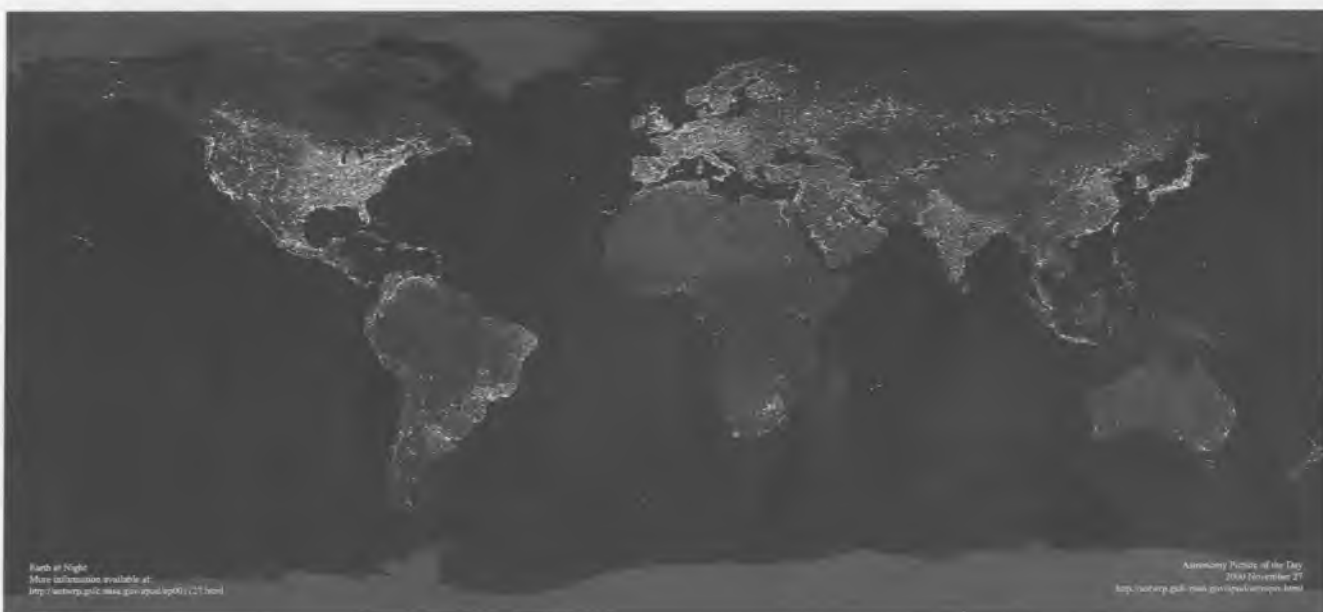
Hi ha, d'altra banda, alguns

punts de llum altament contaminants. Es tracta sovint de torres de focus a l'estil de les dels camps de futbol. Es troben en llocs d'equipaments industrials o de serveis, públics i privats, i la seva enorme potència, el mal disseny i la mala orientació fa que causin molèsties fins i tot a centenars de metres de distància. Són, doncs, fàcilment detectables i no cal fer-ne una relació. N'hi ha prou de fixar-s'hi observant el poble de nit des de qualsevol lloc elevat (baixant de Sant Hilari, des del Sagrat Cor, des de La Plana...)

El parlament de Catalunya ha estat pioner en elaborar una llei que regula la contaminació lumínica i és de suposar, doncs, que aquests grans punts de llum,

públics i privats, s'aniran adequant al que marca la llei i que tots en notarem els beneficis. Cal no oblidar, però, que tothom pot fer aportacions individuals en aquest sentit. A casa nostra, per exemple, hi ha el costum força estès de mantenir encès un llum exterior, fins i tot en entorns ja il·luminats per l'enllumenat públic. L'acumulació d'aquests petits punts de llum és també una causa de contaminació i caldria, doncs, fer-ne un ús racional. Cal, en definitiva, ser conscient del problema, mostrar-hi sensibilitat i aplicar-hi les mesures elementals que dicti el propi sentit comú. Els beneficis són immediats i força més que astronòmics.

XAVIER AMARGANT



Earth at Night
More information available at:
<http://earth.google.com/earth/night.html>

Astronomy Picture of the Day
2004 November 21
<http://astrop.gub.ox.ac.uk/picoftheday.html>

3.- Es poden observar fanals dissenyats correctament a la pàgina web celfosc.org, juntament amb molta altra informació d'interès sobre la contaminació lumínica i la protecció del cel nocturn.

8 DE MARÇ DIA INTERNACIONAL DE LA DONA

la costella d'ENA

CLARIFICACIÓ DEL MITE DEL 8 DE MARÇ

El naixement del Dia Internacional de la dona, contràriament al que es

creia fa unes dècades, no radica en un esdeveniment aïllat, sinó que s'ha d'emmarcar en un context històric i ideològic molt més ampli.

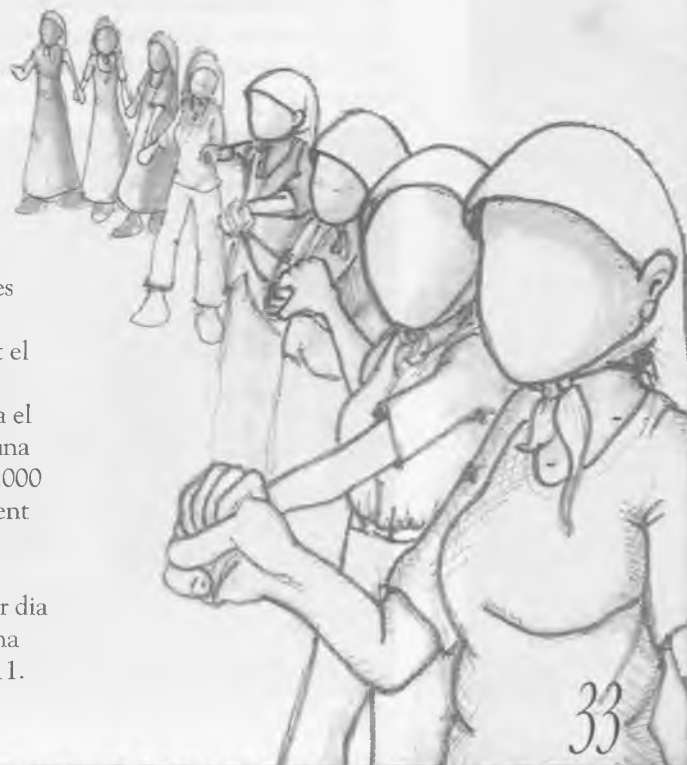
El març del 1911, treballadores del sector tèxtil de la fàbrica "Triangle Shirtwaist Company" de Nova York, es declararen en vaga per reivindicar millores en les seves condicions laborals. Davant la negativa de l'empresari, les treballadores ocuparen la fàbrica. Durant el tancament es va provocar un incendi i moriren totes carbonitzades; un total de 146 dones, la majoria eren immigrants d'entre 17 i 24 anys.

El color de la tela que les dones treballaven en aquells moments era lila, color que s'ha agafat com a símbol de la lluita feminista.

Més d'un milió de dones varen participar públicament en diversos actes realitzats a diferents països; des de diferents llocs del planeta i alhora, unides en la mateixa lluita per la igualtat de gènere. La decisió de convertir aquest celebració en una festivitat internacional, va córrer a càrrec de Clara Zetkin (1857-1933), líder del moviment socialista alemany. Clara presentà la proposta al II Congrés Socialista Internacional de la Dona, reunit a Copenhague l'any 1910. L'explicació sobre l'elecció d'aquest dia apunta com a possibilitat que va ser un mes carregat de contingut revolucionari.

Aquest 8 de març volem celebrar el treball i el saber de les dones per transformar la societat.

Les dades però són força confuses, ja que l'incendi de la fàbrica, va ser el 25 de març del 1911 i no el 8 com afirmen algunes historiadores. Més probable és que, segons explica Isabel Robles, la data sigui deguda a la Manifestació a Nova York, el 8 de març del 1909, demanant millors condicions de vida i de treball per a les dones, que s'acabés el treball infantil i exigint el dret al vot. Aquesta manifestació culminava el procés començat amb una vaga convocada per 20.000 persones, majoritàriament dones, del ram de la confecció l'any 1908. La celebració del primer dia Internacional de la Dona fou el 8 de març de 1911.



VUIT DE MARÇ

*Amb totes dues mans
alçades a la lluna,
obrim una finestra
en aquest cel tancat.
Hereves de les dones
que cremaren ahir
farem una foguera
amb l'estrall i la por.
Hi acudirán les bruixes
de totes les edats.
Deixaran les escombres
per pastura del foc,
cossis i draps de cuina
el sabó i el blauet,
els pots i les cassoles
el fregall i els bolquers.*

*Deixarem les escombres
per pastura del foc,
els pots i les cassoles
els fregalls i els bolquers.
I la cendra que resti
no la canviarem*

ni per l'or ni pel ferro
per ceptres ni punyals.
Sorgida de la flama
sols tindrem ja la vida
per arma i per escut
a totes dues mans.

El fum dibuixarà
l'inici de la història
com a una heura de joia
entorn al nostre cos
i plourà i farà sol
i dansarem a l'aire
de les noves cançons
que la terra rebrà.
Vindicarem la nit
i la paraula DONA.
Llavors creixerà l'arbre
de l'alliberament.

*(Dins de Bruixa de dol
1979)*

MARIA MERCÈ MARÇAL

Cultura

Una trajectòria singular

A primers de novembre passat, en Josep Manuel Rueda -creador i director del Museu Etnològic del Montseny, la Gabella- es féu càrrec de la direcció del Museu d'Art de Girona. Aquesta inesperada designació deixà sentiments contradictoris en els habituals i fidels parroquians del museu d'Arbúcies. Contents per una banda per la promoció del company i per altra banda entristits per l'absència de l'amic, li hem demanat que expliqués per als nostres lectors de PERXADA, com ha viscut aquest nomenament i com es disposa a fer front al repte que representa aquest càrrec en un lloc de tant compromís.

DM.- Quin salt, no?

JMR.- Sí. S'ha presentat l'oportunitat i he optat per ella.

DM.- Com va ser que et fessin aquesta proposta?

JMR.- No era el primer cop que estava en cartell per aquest tipus d'ofertes, algunes no m'havien interessat i d'altres no havien arribat a quallar. Se'm va comentar aquesta possibilitat després de Setmana Santa, com a un dels candidats al càrrec. I es va confirmar l'octubre passat.

DM.- I com lliguen l'etnologia i l'art?

JMR.- No, no lliguen. El que si que lliga és el museu. Bàsicament, el meu perfil ha estat el de gestor de museus, i

en aquest sentit no hi ha cap ruptura perquè el que tenen en comú tots els museus és la gestió. De fet, jo sóc arqueòleg i ja hi ha un salt amb l'etnologia. Si algú digués: "I com s'atreveix amb un museu d'art?" Jo respondria: "Doncs, perquè cada museu té el seu equip d'especialistes i el director l'únic que ha de fer és marcar directrius sota el seu assessorament i gestionar el museu de la millor manera possible".

DM.- T'hi sents còmode en aquesta altra faceta de la museística?

JMR.- Hi ha una cosa que és clara: s'ha de conèixer l'entorn. Una de les primeres feines que he fet ha estat entrevistar-me amb un munt de gent: artistes i especialistes en art, per anar-me fent una composició de lloc. Jo

puc arribar a conèixer l'entorn, puc arribar a conèixer el món de l'art, puc arribar a ser-ne un gestor, però mai seré un gran especialista en aquesta matèria.

DM.- Ja fa uns sis anys, explicares a PERXADA la història i les característiques del Museu Etnològic del Montseny. Què més ens hi pots afegir, quant a realitzacions i evolució des d'aquella data?

JMR.- A grans trets, jo diria que s'han confirmat les previsions més optimistes perquè el nostre Museu esdevingués un museu de tot el Montseny. I perquè això es consolidés, hi ha hagut dues vies: una ha estat els convenis amb la Diputació de Girona i amb la de Barcelona pel tema del Parc, que ens ha permès actuar en la globalitat del Montseny. Per exemple, si la Diputació de Barcelona ha de concedir una subvenció per rehabilitació d'edificis d'interès patrimonial, prèviament demana un informe al Museu, com es va fer en el mas Bellit i a Santa Anastàsia, al poble de Montseny, on a més de l'informe ens van demanar una intervenció arqueològica. També se'ns va encarregar el projecte museogràfic de l'Agustí i el Bellver. Una altra via ha estat la del Centre de Promoció de la Cultura Popular i Tradicional, que ens féu l'encàrrec de documentar tot el patrimoni etnològic del Montseny. Ara, estem en la segona fase d'aquest inventari, que és l'estudi de masos. Tot això, dóna al Museu una presèn-



Inauguració del Museu Etnològic del Montseny. 1985.

Foto: AHMA

(De l'arqueologia a l'art, passant per l'etnologia)

cia important i ens ha convertit en referent per a aquest tipus d'estudis. Per exemple, al poble del Brull es va fer una exposició d'eines del camp i del bosc; doncs, ens van demanar que en preparéssim la documentació i ens van encarregar el catàleg, que està a punt d'ultimar-se. Per aquest treball, vam fer una sèrie d'entrevistes a la gent del Brull que està generant peticions d'altres indrets del Montseny. Tot això, jo diria que és el pilar bàsic del Museu. L'altre seria el castell de Montsoriu, que —encara que per via desesperadament lenta— va avançant, tant en el tema d'electrificació com en el tema d'obres, que ha estat un any parat. I, a més, el Museu ha de continuar jugant el seu paper en el coneixement de la història d'Arbúcies i en la seva evolució cultural, això és bàsic. Ha de ser un centre de divulgació cultural del poble. Quant al futur, està prevista la creació, dintre d'uns anys, del Museu Nacional d'Etnologia de Catalunya, i en totes les previsions queda clar que el Museu Etnològic del Montseny hi serà una peça clau. Això li donarà una dimensió i una presència d'àmbit nacional. Crec que és un fet força important. Hi ha cops que, des d'Arbúcies, no som conscients del reconeixement i prestigi que té el Museu de cara enfora, fins i tot en l'àmbit oficial.

DM.- Et sents satisfet de la tasca duta a terme i dels resultats aconseguits durant tots aquests anys?

JMR.- Evidentment, encara que sempre hi ha coses que t'agradaria que haguessin anat més de pressa. Un dels aspectes que s'haurà d'anar canviant —ja n'hem parlat amb en Jordi— és la museografia de les sales, que data de l'any 1987 i comença a ser obsoleta. Abans, la majoria de persones que visitava el museu, coneixia el que veia a les vitrines, no li calien explicacions. Però, a les noves generacions tot el de les vitrines li sona a arqueologia pura, no ho comprenen. Pels visitants escolars, una arada és una cosa del passat. Ara, veuen tractors i un

altre tipus de feina, i els costa d'entendre el que se'ls està mostrant aquí. Dintre d'un temps, s'haurà de refer tota aquesta explicació amb altres tècniques més visuals perquè hi hagi una comunicació més fluida.

DM.- Els bons resultats aconseguits en la gestió del Museu Etnològic del Montseny, creus que han estat la causa de la teva elecció per a dirigir el Museu d'Art de Girona?

JMR.- Home, òbviament aquestes coses van lligades. Si el Museu no hagués tingut aquesta presència cara enfora, si hagués estat un museu gris que no se l'hagués conegut, les persones que estan al capdavant no tindrien la repercussió que tenen. Una cosa porta a l'altra.

DM.- Ara que ja hi portes uns dies, què ens pots explicar sobre la història i el pes específic del Museu d'Art de Girona?

JMR.- És un dels museus més importants de Catalunya, fora de l'òrbita barcelonina. Les seves col·leccions del romànic i del gòtic són de les millors, juntament amb les del MNAC, el Museu de Vic que s'inaugurarà aviat, potser també el de Lleida, i pocs més. Hi treballen unes vint persones, amb una despesa d'uns cent milions de pessetes. Ocupa el palau episcopal, que té més de 5000 m², el mateix edifici ja és rellevant. Estem parlant d'un museu d'unes altres dimensions, d'un altre tarannà.

DM.- Quina diferència hi ha entre dirigir un museu modest com el d'Arbúcies, amb tot un Museu d'Art de la ciutat de Girona, a part del pressupost?

JMR.- Jo diria que la proximitat amb el teixit social. En un museu de territori, aquesta vinculació és molt més directa, sents el pols de la gent. En el Museu d'Art, agafar aquest pols és molt més difícil. Administrativament, és molt més complex. Les estructures petites són àgils, i les grans són pe-



sants i t'has d'adaptar a aquesta particularitat. La diferència bàsica és de mecanisme de funcionament. Tens el contacte amb representants de la comunitat, amb gent significativa, però no el tens amb la població de base. No obstant això, el Museu d'Art disposa de l'Associació d'Amics del Museu més nombrosa de l'estat (1.100 socis).

DM.- Tinc entès que aquest museu depen de tres institucions: el Bisbat, la Diputació i la Generalitat. Això, deu complicar la seva gestió, oi?

JMR.- Evidentment. No obstant això, la meva dependència directa és amb la Generalitat que és la responsable de la gestió. El Bisbat de Girona té la propietat de l'edifici i de les col·leccions més interessants, no vol dir que el fons de la Diputació no ho sigui, però no té tant de pes específic. La Diputació de Girona també

finança el museu en un percentatge important. En principi, eren dos museus diferents: l'antic Museu Provincial que es fundà a mitjans del segle XIX, i el Museu Diocesà. Ve un moment que la Diputació i el Bisbat es posen d'acord per a exposar els seus fons conjuntament. Aquest acord es comença a pactar l'any 1976 i es consolida el 1980. I l'exposició conjunta de les dues col·leccions s'anomena Museu d'Art de Girona. Però això no vol pas dir que deixin d'existir els dos museus anteriors, que continuen depenent del Bisbat i de la Diputació. Aquesta darrera entitat, posteriorment, cedeix la gestió a la Generalitat i el resultat és aquesta forma tripartita.

DM.- Se suposa que un museu d'aquestes característiques deu tenir un patrimoni important. Quines peces en destacaries?

JMR.- Les peces de més rellevància són del període medieval. Podem destacar la biga romànica de Cruïlles amb una desfilada de monjos, que és una peça única. També podem destacar les pintures romàniques de Pedrinyà. La part del gòtic català, està representada bàsicament pel retaule de Púbol de Bernat Martorell, que és un dels màxims exponents de la pintura d'aquest període. També hi ha el retaule de Sant Miquel de Cruïlles del mestre Lluís de Borrassà. Del Renaixement, tenim obra de Joan de Borgonya i de Pere Mates, que són peces d'un relleu important. I de més cap aquí, hi ha obra de Santiago Rusiñol, de l'Escola paisatgística d'Olot, etc.

DM.- I l'art actual, com està representat al museu?

JMR.- Aquí, ja encetes la polèmica. Hi ha una representació insuficient. I aquest és el debat que em toca donar-li resposta en aquest moment: el Museu ha d'entrar en la contemporaneïtat? Ha d'entrar en el segle XXI? O s'ha de quedar als anys 30, o a mitjans del segle XX? A títol personal, crec que el Museu s'ha de quedar al segle XX. La ciutat de Girona (Ajuntament o Generalitat), ha de crear, no diré un museu perquè no sé si és la fórmula adient, però sí un Centre d'Art Contemporani que donés sortida a l'obra dels artistes d'avui: instal·lacions, performances, happenings, etc; tot aquest art més efímer, no? El Museu d'Art de Girona, ha d'arribar al segle XX, i ha de reflectir l'àmbit gironí, tota la regió gironina: l'escola d'Olot, el nucli empordanès, el banyolí, Tossa i el nucli gironí. I a partir d'aquí, punt.

DM.- A més de la funció pròpia de guardar i exhibir els fons artístics, quines altres activitats ofereix el Museu d'Art?

JMR.- L'agenda del primer trimestre de l'any 2002 té cap a una trentena d'activitats, entre actes i exposicions. El gener, que és un mes pràcticament buit, comença amb la presentació de l'Agenda Llatinoamericana i no és casual, perquè el tema que proposen aquest any: *Les cultures en diàleg* és molt interessant. Crec que des del Museu, i des de l'Art, s'ha de contribuir en aquest diàleg. Per això, estem preparant una exposició sobre l'art a l'Àfrica negra -concretament a Guinea- junt amb el SERGI i el Museu d'Etnologia de Barcelona que treballen aquests temes d'interculturalitat. Pensem inaugurar l'exposició el setembre, coincidint amb una setmana intercultural que es farà a Girona. Hi ha tot un ventall d'exposicions, i això que el principal àmbit d'exposicions temporals estarà penalitzat sis mesos per les obres de l'ascensor. Després, hi ha tota la part de didàctica, seminaris, conferències, etc. També la publicació d'uns contes per a la mainada que s'havien encarregat a diversos escriptors, fer els catàlegs de les exposicions, concerts, etc. Gràcies a la creació del Museu per part de Narcís Soler, que va ser el primer director; a partir d'ell a en Joan Surroca, que va dinamitzar-lo de cara a la societat gironina; i a la Glòria Bosch, a continuació, va fer el mateix, ara tenim una eina que ens permet continuar per aquest camí. I si com dèiem abans, el museu d'Arbúcies comença a tenir muntatges obsolets, el Museu d'Art de Girona també, ja que és un museu creat l'any 1980. Un dels objectius que hem de proposar és el de la renovació museogràfica, tot i que el muntatge és bo. Però, és difícil que una exposició t'aguanti 20 anys, per bona que sigui. En fi, les fites serien aquestes.

DM.- I aquest canvi, com ha afectat la teva carrera professional?

JMR.- Encara no t'ho puc dir, perquè he tingut poc temps per a la reflexió en aquest sentit. La feina de planificar



el museu, de debatre el seu futur, de crear el pla estratègic per a cobrir els propers 25 anys, m'ha absorbit. Crec que professionalment m'és beneficiós, sempre i quan me'n surti.

DM.- I a nivell personal, com ho veus? Amb il·lusió per l'ascens en el teu currículum, o amb la preocupació de pensar el que t'ha vingut a sobre?

JMR.- Una de les coses que va decantar-me a acceptar l'oferta, és que al museu d'Arbúcies ja hi portava 20 anys, i me'l coneixia prou. Havia arribat a un punt, que potser encomanava a la institució els vicis adquirits que jo tenia. Havia de buscar una renovació, i em feia il·lusió un canvi. Allò que penses, que a Arbúcies s'havia pogut fer bé perquè havíem començat amb una institució petita que s'havia anat modelant gràcies a les bones relacions que sempre hem tingut amb l'ajuntament, i això havia facilitat la feina. Però, sempre et queda l'interrogant de pensar si series capaç de fer-ho en un altre escenari. Bàsicament, em va decantar el desig de canvi, el desig de conèixer noves coses i el desig de provar-te a tu mateix. Tot plegat era un incentiu i una motivació important, no? És evident que si tot surt bé, professionalment serà un guany personal. No obstant això, hi ha un vessant sentimental que em lliga a Arbúcies; aquesta setmana (la primera de desembre), ja hi he pujat tres vegades amb una excusa o una altra. I, és aquest nivell de vida quotidiana que trobo a faltar. A Arbúcies, surts al carrer i coneixes la gent, vas a un bar i un amic o altre hi trobaràs... A Girona, això és més difícil.

DM.- I el Museu Etnològic del Montseny, com ha quedat organitzat després de la teva marxa?

JMR.- Crec, sincerament, que s'ha d'agrair a l'Ajuntament d'Arbúcies que al Museu s'hi hagi consolidat un bon equip. Això, és una de les coses



més importants de cara al seu funcionament. A nivell de direcció, estic plenament tranquil perquè la persona que passa a substituir-me -en Jordi Tura- coneix bé el museu, coneix bé l'entorn i té capacitats prou sobrades i demostrades. Però, si no tingués un equip humà per dur a la pràctica les seves directrius no se'n sortiria. En Joaquim Mateu, que només treballava tres quartes parts de la jornada, passa a contractar-se a jornada completa. I el mateix està previst per a la Gemma Font i la Sandra Pujades. Això vol dir que el Museu compta amb un equip professional de quatre tècnics, més les persones d'administració i de consergeria, -Rosa Frigola, Mercè Cases i Conxi Valverde- de neteja -Came Domingo-: total 8 persones. Ja és un equip important per a un museu d'una localitat de 5000 habitants. S'ha de reconèixer que es fa un esforç municipal important, i es pot dur a terme gràcies a les subvencions internes i externes. És un dels museus que rep més subvencions en aquest sentit. Però, és que sense aquest esforç les subvencions tampoc no hi serien...

DM.- Hi mantens, encara, alguns vincles de relació professional amb el Museu?

JMR.- Sí, sobretot amb el tema de Montsoriu. L'altre dia encara vaig venir a estudiar ceràmiques. No obstant això, haig de precisar que tampoc hi puc tenir el paper que hi tenia abans, però sí que hi mantindré una presèn-

cia, no tant en l'excavació arqueològica -que requereix estar al peu del canó-, si no més aviat en qüestions de gestió. En tenir més proximitat a les àrees de govern, tindrè més possibilitats d'insistir en els temes que convinguin. I, quant a la relació a nivell personal, no et diré pas les vegades que ens hem trucat, per diversos motius, amb tots els components del museu. La relació ha estat sovintejada.

I, tots esperem que continuarà així, com no podria ser d'altra manera coneixent la persona i el tarannà d'en Manel, en "Roda" que li diuen els companys. Sabem que no el perdem del tot -tampoc no ha anat tant lluny- però, sí que les seves noves obligacions i responsabilitats no ens permetran de tenir-hi un tracte tant freqüent com fins ara.

Des de la Redacció de PERXADA, i penso que interpretant també la voluntat de la majoria d'arbuciençs, el felicitem pel seu nou càrrec i li desitgem sort i encert en la tasca encomanada que, vista la seva preparació i vàlua personal, no li faltarà pas. I, de passada, també felicitem la Teresa i la Maria que són les més directament beneficiades per aquest canvi, ja que ara podran tenir el marit i el pare molt més a prop. Que sigui l'enhorabona!

DANIEL MARTÍ

RECER POÈTIC

Ens quedava per mostrar-vos, encara, els guanyadors dels premis Ametista d'enguany en la seva modalitat escolar; són aquests que avui us oferim. Des de la rara serenitat i maduresa del poema *El Montseny*, premiat en primer lloc; passant per la innocència i espontaneïtat de *El Montseny florit*, que ha obtingut el segon; fins arribar a la trapelleria joganera de *El cel del Montseny*, guardonat amb el tercer, hi tenim una bona mostra de la sensibilitat poètica dels nostres escolars. Penso que podem felicitar els responsables de les escoles arbucienques, tant per la sempre nombrosa participació com pel nivell assolit en la majoria de poemes.

EL MONTSENY

Montseny blanc, nevat a l'hivern.
Alt i imponent estàs
enmig de les muntanyes,
serè quan el sol somriu.

Cada matí, a l'obrir la persiana,
et veig i tot tu em sedueixes.
Surto al balcó i els ulls
no poden parar de mirar-te.

Ets part de mi, del meu temps.
Del temps d'abans i del futur.
Ets i seràs sempre nostre,
sempre part de la nostra Catalunya.

Tu, em dones la calma,
tu, em dones la tendresa,
tu, l'esperança i la pau,
tu, l'ànim que de vegades perdo.

ITZIAR MORÉ
de 5è Curs

MONTSENY FLORIT

El Montseny ha florit,
de festa s'ha vestit.
Fa goig de tan mudat,
amb el seu verd i daurat.

Els arbres desperten
plens de verdor;
contents i calents,
canvien de color.

Les flors fan catifes
i escampen olors.

PAU CORCHERO I CASANOVA
de 3r Curs

EL CEL DEL MONTSENY

Al Montseny,
el cel és ple d'estrelles
que són molt trapelles.
Juguen a atrapar
i si no a fet i amagar.
La lluna no s'enfada
perquè és una fada,
que les vigila tot el dia
amb gran energia.
Els explica el que han de fer
perquè tot vagi bé.
Les estrelles no en fan cas,
perquè són un cas com un cabàs.
I la lluna intranquil·la
les contempla espaordida.
Perquè posen en perill
l'equilibri senzill,
que fa que tot rulli
i que es bellugui,
com ha de ser
perquè tot vagi bé.

GREGORI MENÉNDEZ
de 4t Curs

CENTENARI VERDAGUER

Aquest any, s'escau el centenari de la mort del més gran poeta català contemporani: Mn. Jacint Verdaguer, esdevinguda el 10 de juny de 1902. La seva obra donà prestigi i solidesa a una llengua menystinguda, i protagonitzà el ressorgiment de la cultura catalana després de molts anys de llanguiment. La seva poesia, poderosa i popular, es mou entre l'èpic alè dels seus grans poemes clàssics *L'Atlàntida* i *Canigó*, la senzillesa dels seus cants místics i religiosos i l'abrandament dels seus versos històrics i patriòtics. Commemorem aquesta important efemèride de les lletres catalanes en el nostre modest Recer poètic, oferint-vos el Cor Final del seu gran poema patriòtic *Canigó*, on queden reflectits dos dels seus grans temes: la Fe i la Pàtria.

CHOR FINAL

Glòria al Senyor! Tenim ja pàtria amada!
Que altívola és, que forta al despertar!
Al Pirineu mireu-la recolzada,
son front al cel, sos peus dintre la mar.
Branda amb son puny la llança poderosa:
lo que ella guanyi ho guardarà la Creu.
Sobre son pit té sa fillada hermosa
que ens fa alletar amb fe i amb amor seu.
Bressem-la encara en est bressol de serres;
enrobustim sos braços i son cor;
sos braços fem de ferro per les guerres,
més per la pau omplim son pit d'amor!
Pàtria, et donà ses ales la victòria:
com un sol d'or ton astre es va llevant.
Llança a ponent el carro de ta glòria:
puig Déu t'empeny, o Catalunya! avant!
Avant! Per monts, per terra i mars no et pares!
Ja t'és petit per trono el Pirineu:
Per ésser gran avui et despertares
a l'ombra de la Creu.

El darrer ajuntament del període franquista (1970-1975)



En aquest número acabem el dossier sobre la història de l'ajuntament d'Arbúcies, que s'ha perllongat al llarg de 9 números de la revista (del 17 al 25, ambdues incloses), durant més de dos anys. En aquest recull no s'ha tractat el període de la segona República per haver estat fet, de manera específica, en el dossier dedicat a la guerra civil espanyola. També hem deixat de banda el període democràtic encetat l'any 1979 per la proximitat dels fets i també perquè un bon recull de les realitzacions d'aquest període es pot veure en la publicació sobre els 20 anys d'ajuntaments democràtics.

També hem de recordar que no hem presentat la història d'Arbúcies, sinó només la de la institució municipal. Una visió més detallada, sobre el període de transició, es pot llegir en la publicació esmentada anteriorment. No obstant tot això, un estudi aprofundit de tot aquest període està per fer.

En aquest número tractarem el darrer ajuntament franquista amb el general Franco encara viu i el període tardofranquista o de transició democràtica que clourà l'any 1979.

EL DARRER AJUNTAMENT DEL PERÍODE FRANQUISTA (1970-1975)

El dia 20 de desembre de 1969, fou nomenat alcalde Emili Garolera Bohils. Aquesta persona fou el darrer representant de la propietat rural, agroforestal. Tanmateix, però, fou el més significatiu. Durant el seu període d'alcalde que no va ser dels més llargs, només 5 anys, el poble d'Arbúcies presentà la seva cara més dinàmica i emprenedora d'aquesta etapa històrica. També hem de recordar que Emili Garolera, ja en l'etapa d'en Joaquim Vilà, com havíem dit, ja es va revelar com una figura emergent.

Efectivament el prestigi i influència del poble en el seu entorn va créixer. Diversos van ser els punts en els quals es va actuar: embelliment del poble, urbanisme, ensenyament, cultura... però potser l'acció més emblemàtica fou la creació de la Mancomunitat Montseny-Guilleries.

OBRES

En allò que fa referència a obres destaca la creació de dos espais públics el Parc Infantil Walt Disney, del

que n'hem parlat en el número anterior i el Jardí dels Arboços, tots dos inaugurats, en la data més assenyalada de l'anterior règim, el 18 de juliol, de l'any 1973.

Pel que fa a la millora de la qualitat de vida en el món rural, l'any 1970 s'assolí una important fita l'electrificació dels veïnats de Lliors i el Vidal, el progrés s'instal·lava a pagès. En el mateix àmbit a l'any següent se signà un conveni amb FECSA, per soterrar les línies elèctriques.

A nivell d'infraestructura viària es van plantejar dos projectes: Un a inicis del seu mandat l'any 1970, que projectava la carretera d'Arbúcies a Santa Coloma de Farners, per Sant Feliu de Buixalleu, que no s'arribà a fer. L'altre l'any 1974, que planejava el desviament de la carretera d'Arbúcies a Sant Hilari, que tampoc s'arribaria a fer.

CULTURA

Pel que fa a l'acció cultural és feble, com en tots els

El Nostre Ahir

ajuntaments d'aquell període. Les notícies en aquest camp són certament poc transcendentals: es passa l'aplec de la Capella de dilluns a dissabte, cosa que ja s'havia fet, es posa una làpida a Mossèn Ramon Pagès (ambdues accions l'any 1973), es proposa un homenatge a Santiago Geli, metge de capçalera (1974) i s'encarrega a Antoni Caselles la realització del disseny de l'enseny local amb el castell de Montsoriu i un fons verd (novembre de 1975).

Tanmateix es va dur a terme la compra de l'edifici de la Gabella a Fèlix Pagès, que es formalitzà el dia 4 de

març de 1974. Aquesta acció va tenir una conseqüència decisiva en el món cultural arbucienc, car en l'etapa democràtica la Gabella, esdevindrà la seu del Museu Etnològic del Montseny, punta de llança de l'acció cultural dels ajuntaments democràtics. En comprar la Gabella, es pensava en un local polivalent on hi anés l'Oficina de Correus, les telecomunicacions, el Consell Local del *Movimiento*, l'agermanament amb Ripoll que s'havia proposat, la seu de la mancomunitat i un Museu Monogràfic. Avui en dia, aquesta polivalència pot sorprendre, però l'hem de dimensionar a l'època i a les seves possibilitats econòmiques.

ENSENYAMENT I ESPORTS

A banda de l'acabament de l'edifici del col·legi Lliure Adoptat Montsoliu a l'any 1971, l'any 1972 es compren terrenys per un nou col·legi de primària, de 16 unitats. Quant a esports a l'any 1974 es planteja una àrea poliesportiva i mesos després s'acorda la compra de terrenys de Pujals per aquesta finalitat. Com en el cas del camp de futbol, que també es plantejava per aquesta zona als anys 60, la idea d'una zona poliesportiva a Pujals tampoc reeixiria.

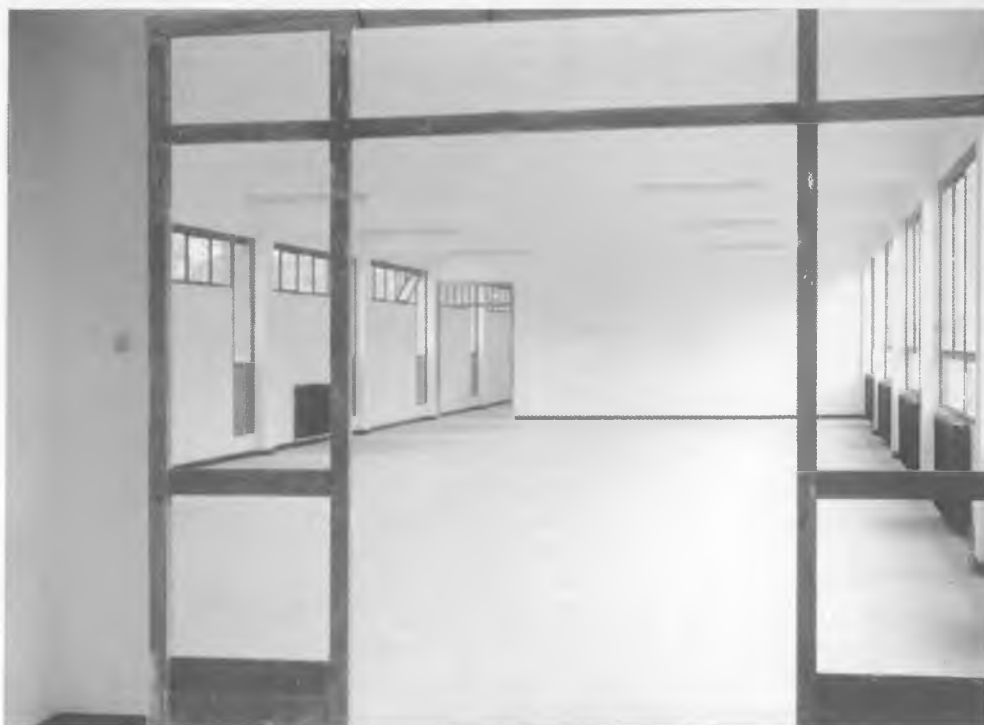
URBANISME

Durant aquest període s'iniciarà l'acció urbanitzadora, que es desenvoluparà bàsicament en el segon

lustre de la dècada, abans de l'arribada dels ajuntaments democràtics. Algunes d'aquestes accions urbanístiques, com veurem en analitzar el darrer ajuntament franquista o de transició democràtica, són molt discutibles, des d'una òptica actual. És en aquest període que el capital immobiliari, en quantitats significatives, comença a tenir una presència important en la societat arbucienca. L'aprovació de tot un seguit de plans parcials, previstos en el Pla General d'Ordenament Urbà de 1954, a partir de la segona meitat de 1974, suposarà l'execució d'alguna urbanització que avui no seria possible com la de *Els Colls* (1974) o *Fogueres de Montsoriu* (1975). No hem d'oblidar, però, que ens trobem en els anys *del desarrollismo* urbanístic sense cap mena de límit, que en altres indrets va ocasionar mals irreparables. Per altra banda tampoc existia un control polític, ni un corpus normatiu i legislatiu, ni una sensibilitat ciutadana, com l'actual, que pogués garantir la protecció de l'entorn. Per altra banda, però, es van aprovar Plans Parcial en sectors que han possibilitat el creixement del nucli urbà d'Arbúcies (El Palau, Joia del Montseny l'any 1974, el Mirador l'any 1975), així com s'ampliaren carrers ja existents (c/ Mossèn Cinto Verdaguer, com a ampliació del sector de la Galzerana...)

Aules del col·legi Lliure
Adoptat Montsoliu

Foto: AHMA



VIDA POLÍTICA

Políticament el poble començà a veure alguns fets que albiren els canvis que acabaren arribant al final de la dècada. Així el mes de febrer de 1971, entra la primera dona, com a regidora a l'ajuntament d'Arbúcies: Emília Talleda. Cap a l'any 1975, els nous aires democràtics es fan més presents, i l'ajuntament acorda posar especial interès, perquè a l'Escola General Bàsica sigui divulgat i ensenyat el català, com a *lengua vernàcula, ya que el Estado lo apoya, con el objecto de conservar y mejorar el Patrimonio Cultural de la región.*

Tanmateix l'acció política més important i a la que s'esmercen tots els esforços és a la creació de la Mancomunitat Montseny-Guilleries. L'any 1972, l'ajuntament anomena a Joan Mataró Plana, com a representant de la Mancomunitat Intermunicipal Montseny-Guilleries. Una setmana més tard el dia 24 de novembre de 1972, s'acorda constituir-la i en formen part: Arbúcies, Breda, Espinelves, Hostalric, Massanes, Riells i Viabrea, Sant Feliu de Buixal·leu, Sant Hilari Sacalm i Viladrau. A la llarga, però, aquesta proposta, s'aniria esllanguint fins a desaparèixer.

Una altra dinàmica que és innovadora en la gestió municipal és l'elaboració d'informes d'activitats,

l'inici d'un arxiu fotogràfic municipal... Fets que denoten un canvi de mentalitat, un rigor en la gestió i una preocupació per la preservació de la memòria històrica, que mai s'havia plantejat fins ara en la llarga història de la gestió municipal arbucienca.

Les actes municipals de l'època, també recullen el condol per la mort de dos personatges cabdals de la història del franquisme, el general Carrero Blanco, el desembre de l'any 1973 i el mateix general Franco el 20 de novembre de 1975. En el cas del primer se li dedicà un carrer, l'actual Turó del Pi.

Un fet que reincideix en el període anterior, és la creença d'alguns sectors de què es frenava l'entrada de noves indústries. Així l'11 de novembre de 1975, el regidor Jaume Massó, capitalitza aquest sentiment i pregunta a l'alcalde si s'ha denegat alguna petició d'instal·lació de nova indústria. La contesta és afirmativa, i es diu que es va denegar, en base a què es tractava d'una indústria que contaminava l'aigua, el que esdevindria perjudicial per al Medi Ambient.

A nivell d'anècdota hem de destacar dos elements importants:

- El tristament recordat sinistre aeri de l'avió de la companyia DAN AIR, que es va estavellar el dia 3 de juliol de 1970 a



les proximitats de la Font de la Cresta. Com a conseqüència del sinistre es fan obres al cementiri en honor dels morts i s'aprova posar un monòlit al lloc de l'accident. També la companyia acorda donar dues beques a escolars de secundària d'Arbúcies per anar a Anglaterra.

- La petició de declaració d'arbre monumental del plàtan de la plaça al 1973, donat que es considerava que era l'any del seu centenari.

LA FI DEL FRANQUISME, L'ANOMENADA TRANSICIÓ (1976-1979)

El dia 1 de febrer de 1976, s'elegiria com a nou alcalde a Joan Casals i Lledó. Aquest serà el darrer alcalde del franquisme, en el període terminal o de liquidació d'aquest règim, una vegada mort el General Franco, conegut com a transició democràtica, que donà lloc a l'any 1979 al primer ajuntament democràtic.

Monòlit al cementiri d'Arbúcies en record de les víctimes de l'accident aeri de l'any 1970.

Foto: AHMA

El Nostre Ahir

segon fet és que els excedents econòmics acumulats per aquest sector

de població s'invertiren en urbanisme i per aquesta raó el control de la política municipal era vital. El tercer, per últim, serà la transició cap a formes democràtiques de poder municipal, que es consolidaria amb les eleccions de 1979.

Veurem seguidament com és va desenvolupar aquest període crucial i delicat de la nostra història.

Aquest període està marcat per uns trets generals, segurament comuns en d'altres municipis. El primer d'ells és que es defineix definitivament a la burgesia industrial i comercial, com la classe emergent i la que ostenta el poder econòmic i el polític. De fet en els anys 60 i començaments dels 70 del segle XX, la influència d'aquest sector és notable, però els alcaldes encara pertanyen al món dels propietaris agroforestals. El

Mancomunitat
Montseny-Guàrdies.

Foto: AHMA

POLÍTICA

Els esdeveniments es desenvoluparen a gran velocitat. Les reivindicacions s'adreçaren bàsicament al camp de la recuperació de llibertats personals, polítiques i nacionals. Els sectors més progressistes de la societat arbucienca precipitaven els esdeveniments i l'ajuntament anava a remolc. Només tres mesos després de la presa de possessió del nou alcalde, 300 arbucienços demanen la substitució del nom d'Arbucias pel d'Arbúcies. El més següent (juny de 1976) l'ajuntament aprova el canvi de nom. La pressió del carrer porta a l'alcalde a demanar als regidors la

seva opinió sobre l'estatut del 1932, en el Ple de 28 de juliol de 1977. L'acord queda sobre la taula, fins el Ple del setembre del mateix any en el qual els regidors es manifestaren a favor del restabliment de l'estatut.

En aquest Ple de 28 de juliol de 1977, es llegeixen les bases programàtiques del que seria la **Comissió de control i informació d'Arbúcies**, que actuà com l'oposició organitzada de la ciutadania. En el Ple de 31 de gener de 1978 s'aprova l'acceptació de la Comissió de Control d'Arbúcies, constituïda per 8 persones, pertanyents als partits més votats a les eleccions PSUC, CDC i PSC. La legalitat vigent es veia superada per la legitimitat popular, manifestada sobiranament primer al carrer i després a les urnes, en les eleccions de 1977. En aquest període la desfeta de la legalitat franquista era evident a Arbúcies, de fet 4 dels regidors de l'ajuntament faltaven sistemàticament a tots els Plens. Al maig de 1979 la Comissió de Control entra una instància demanant un debat públic i una revisió del Pla General amb participació de totes les autoritats, entitats i sectors de la vila. L'ajuntament ho rebutjà, descarregant aquesta responsabilitat en el proper ajuntament democràtic que havia de sortir de les eleccions municipals de 1979. Els grups no compromesos amb el règim



que s'havien constituït en l'Assemblea Democràtica d'Arbúcies, de la qual la comissió de control n'era una representació, s'adonaren aviat que calia reorientar la política urbanística que havia endegat l'ajuntament.

URBANISME

L'ajuntament de la transició va desenvolupar ràpidament el Pla de 1970, però l'any 1976 es troba amb problemes ocasionats per la llei del sòl de 1975, que l'obliga a redactar un nou planejament. Després d'aquesta aprovació, l'ajuntament troba un nou escull, en el recentment creat Parc Natural del Montseny, per aquesta raó el febrer de 1977, impugna el Pla Especial del Parc Natural del Montseny.

El nou planejament s'aprova el març de 1977, però en el període d'exposició

pública es troba amb 15 al·legacions, la principal d'elles a càrrec de la Diputació de Barcelona, el Centre Excursionista de Catalunya, entitats naturalistes, etc, que demanen un parc no urbanitzable i la supressió del sol urbà dels Colls. En el nou planejament també es recull el Pla Parcial de Coll de Revell i el de la Plana, el primer també va ser recorregut, en el període d'exposició pública i de fet no veïè mai la llum.

L'acció urbanitzadora va ser la prioritat municipal d'aquest període o si més no, va esdevenir el principal cavall de batalla de les lluites polítiques del moment.

ALTRES ACTUACIONS

L'acció de l'ajuntament evidentment, però, va afectar a altres àmbits de la vida ciutadana. Així el 15 de juny de 1976 es crea el

lloc de Socors de la Creu Roja. El 26 d'abril de 1977 s'adreça una petició al *Ministerio de Educación y Ciencia*, demanant la conveniència d'un Centre de Formació Professional per l'àrea de la Mancomunitat. Per iniciar aquesta acció s'acorda cedir 4 aules del Col·legi Lliure Adoptat Montsoliu. I el 24 de maig del mateix any es compren llosetes de terrissa a la Bisbal per posar els noms dels carrers. Aquesta acció respon a la campanya endegada per l'Assemblea Democràtica d'Arbúcies, reclamant la retolació dels carrers en català.

A tall d'anècdota, direm que en aquest Ple de maig de 1977, es diu que segons el BOP, la Pesta Africana afecta a Arbúcies.

J.M.RUEDA

CRONOLOGIA

- 1961. Primeres gestions municipals per a què arribi la Televisió. Asfaltat de la carretera de Sant Hilari Sacalm a Hostalric i la construcció del cinema Nou
- 1964. S'aprova un pressupost de 816.011 PTA per reedificar l'edifici de l'Ajuntament
- 1967. El Col·legi Lliure Adoptat Montsoliu inicia les classes en els baixos de la Rectoria. Es contracta per primera vegada un municipal per regular el trànsit del pas estret del carrer del Pont
- 1968. S'instal·la el sistema de megafonia per difondre la informació municipal. Creació de la *Junta Municipal de Embellecimiento y Fomento del Turismo*. Rehabilitació de les escoles de Lliors.
- 1969. S'acorden les obres d'ampliació del camp de futbol.
- 1970. S'electrifiquen els veïnats de Lliors i el Vidal.
- 1970. Accident aeri de l'avió anglès *Dan Air*, estavellat a la Font de la Cresta.
- 1971. S'acaba l'edifici del Col·legi Lliure Adoptat Montsoliu.
- 1972. Es compren nous terrenys pel nou Col·legi de Primària. Es constitueix la Mancomunitat Intermunicipal Montseny-Guilleries.
- 1974. L'Ajuntament compra l'edifici de la Gabella.
- 1976. Es substitueix el nom oficial de la vila de *Arbúcias*, per Arbúcies.
- 1977. S'estableixen les bases programàtiques de la Comissió de Control i Informació d'Arbúcies, que actuarà com a oposició política i cívica al règim. Petició al *Ministerio de Educación y Ciencia*, demanant la conveniència d'un Centre de Formació Professional. Amb aquesta instal·lació es tanca la infraestructura bàsica d'ensenyament a Arbúcies, amb un sistema de veritable qualitat. Sense dubte la infraestructura d'ensenyament (Col·legi de Primària, Col·legi Lliure Adoptat i Formació Professional) és l'aportació més significativa, amb diferència, del franquisme a la societat arbucienca.

LLISTA D'ALCALDES DEL PERÍODE FRANQUISTA

- Pere Clapés (5 de febrer de 1939-12 de juliol de 1939)
- Carles Garolera Molist (del 12 de juliol de 1939 fins el 18 d'abril de 1949)
- Josep Calatrava Soriano (del 18 d'abril de 1949 al 23 de febrer de 1954)
- Josep Torras Pujals (del 23 de febrer de 1954 al 2 d'agost de 1957).
- Lluís Ribera Taberner (2 de febrer de 1958 fins el 29 d'abril del mateix any com accidental)*
- Ramon Masferrer Torrent (29 d'abril de 1958 fins el 7 de juny de 1967)
- Joaquim Riera Vilà (del 7 de juny de 1967 fins el 20 de desembre de 1969)
- Emili Garolera Bohils (del 20 de desembre de 1969 fins l'1 de febrer de 1976)
- Joan Casals Lledó (de l'1 de febrer de 1976 fins el juny de 1979)

* En Lluís Ribera és l'únic alcalde accidental esmentat perquè ho és en un període de transició entre dos alcaldes, no per baixa momentània del titular.



AJUNTAMENT  D'ARBÚCIES

Amb la col·laboració de:



Diputació de Girona