

# POBLE

REVISTA D'INFORMACIÓ LOCAL

\* SARRIÀ - PONT MAJOR \*

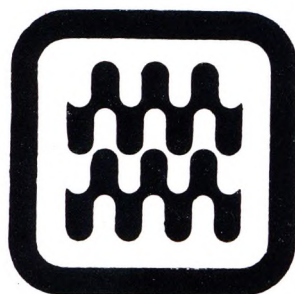
ABRIL 1980

\* N.º 3



## ABRIL: MES CULTURAL





---

CAIXA D'ESTALVIS

---

PROVINCIAL

---

DE GIRONA

---

**DIRECCIÓ**  
Consell d'Edició

**REDACCIÓ**

Narcís Casassa  
Fidel Rincón  
Narcís Baix  
Patrici Tixis  
Quim Rodríguez  
Nicolau Pichardo  
Josep Bou  
Assumpció Vila  
Joan Pallàs  
Josep Brugada  
Jordi Cañigüeral  
Maties Martí

**EDITEN**

Unió Esportiva Sarrià  
A.V. Pla de l'Horta  
A.V. Sarrià de Dalt  
A.V. Sarrià de Ter  
A.V. Pont Major  
Consell Municipal de Sarrià

**COORDINACIÓ**

Guillem Ramos i Catà

**ADMINISTRACIÓ**

Juli Masó

**COL.LABORADORS**

Josep Gispert  
José A. Salmerón

**COL.LABOREN en aquest número:**

Grup de Joves  
Parròquia de Sarrià de Ter

**PORTADA:**

Quim Coromines

**IMPRESSIÓ**

Impremta Pagès  
Tipografia-Offset  
Tel. 42 01 07 - Anglès  
Dipòsit Legal: Gi. n.º 2-1980

La Revista POBLE, agraeix a totes les Entitats tant socials com comercials, llur col.laboració.- No es fa responsable de les opinions dels seus col.laboradors.

# Editorial

## ABRIL - 80: MES CULTURAL A SARRIÀ

Ja hem arribat a l'abril, el mes escollit —sense massa pretensions— per realitzar una sèrie d'actes que poden constituir un aconeixement singular en la vida quotidiana de la gent del nostre "Poble"; almenys els qui cuidem de la redacció de la revista, així ho creiem. Sota el patrocini del Consell Municipal i amb la col.laboració de les AAVV, esperem que aquest vaixell de la cultura arribi al port de Sarrià, i també del Pont Major —ja que tots els veïns hi sou convidats—, rebent una bona acollida.

Direm, emperò, que la paraula CULTURA no és només l'ensenyament i l'educació, ni són "cultes" aquelles persones enteses en art, música, literatura o història. Doncs si veiem l'opinió que en ténen els antropòlegs, la cultura abarca **totes** les maneres de comportament que es deriven de **totes** les activitats que realitza l'home. Llavors s'entendria com a Cultura el conjunt complexe que inclouria coneixement, art, moral, lleis, i costums, capacitats i hàbits adquirits per l'home com a membre de la societat.

Un dels aspectes més importants de la Cultura és que es pot aprendre: això serà possible no solsament per la pròpia experiència de cadascú i per observació o imitació, sinó perquè som capaços de retenir uns símbols que hem creat: el llenguatge. Mitjançant el llenguatge es poden transmetre uns coneixements i unes experiències sense necessitat d'haver-les viscut personalment.

I així la Cultura és Universal: tots els pobles posseeixen una cultura, amb tot el seu tarannà, la seva fesomia, les seves creences i costums, i amb un llenguatge per comunicar-se. Tanmateix els condicionaments de l'entorn fan que la cultura no sigui la mateixa a tot arreu, sobretot si ens fixem en diversos països o nacionalitats.

A tots els que vivim en aquest POBLE ens manca més Cultura, en el sentit que aquest mot implica: CONEIXEMENTS, INFORMACIÓ, i PARTICIPACIÓ, per contribuir a sentir-nos tots plegats més solidaris, i empenyats en fer les nostres rodalies més habitables. Des d'aquest mirador de l'Editorial de "Poble", ens sentirem molt afalegats si el MES CULTURAL d'ABRIL serveix per despertar inquietuds, per obrir nous camins o revifar velles tradicions en la plana del Pont i Sarrià, essent aquesta Revista l'instrument col·lectiu per al bon enteniment i la natural utilització del llenguatge.

## SUMARI

EDITORIAL	pàg. 3	Plana CULTURAL "Camí Rai" Sarrià a través dels textos. Sintesi d'una mort qualsevol. Lliçons de Català.	Josep Brugada Bartomeu Segura pàgs. 15, 16 i 17
CONSELL MUNICIPAL Programació Mes Cultural - Abril 80. Escrit del Regidor Delegat. Just M. Casero.	pàgs. 4, 5 i 6		
SARRIÀ DE TER Des de la Vocalia de Cultura. Assemblea General al "Pla dels Vinyers". Las Casetas "adelante". La Riera de "La Rasa": limpia. Consultori. Sarrià.	Maties A.A. V.V. Sarrià  Nicolás Pichardo A. Vila pàgs. 7, 8, 9 i 10		
PLA DE L'HORTA Monòlogo. La Asociación de Vecinos celebra su 5.º Aniversario. Escuela de Adultos, recuperación del tiempo perdido. La guardería del Pla de l'Horta abierta a todo Sarrià. Semblanza de Luis Buixeda. Urge afrontar un plan de instalaciones deportivas en el Pla de l'Horta.	Antonio Sánchez  F.R. pàgs. 11, 12 i 13		
LA PARRÒQUIA INFORMA	Josep Gispert	pàg. 14	
			SARRIÀ DE DALT • Vocalia de Cultura. Associació de Veïns Grup Paulí Torras. Nova Junta Directiva. La Plaça i Font d'en Nadal. pàgs. 18, 19 i 20
			PONT MAJOR Contrapunts. Futbol. La Junta Directiva. A.V.P.M. Sisu pàgs. 21, 22 i 23
			ESPORTS U.E.S. A la conquesta del Matterhorn. 4.478 mts. Programa alpinisme mes d'abril. Informació econòmica. 25 Aniversari de l'Handbol a Sarrià. Concurs de cartells, Els resultats i la Unió Esportiva Sarrià. Secció Muntanya de la UES Josep Mir i Ballada U.E. Sarrià pàg. 24, 25 i 26
			INDRETS ENYORATS pàg. 27
			LA BÓSTIA DE "POBLE" pàgs. 29 i 30

# CONSELL MUNICIPAL

## Han passat les eleccions.

És l'hora de continuar treballant, cadascú des de la seva parcel·la pel bé del Poble. Crec, en aquest sentit, que la nostra revista és una eina admirablement democràtica, que ens permet anar coneixent de manera constant els problemes i les necessitats de cada carrer, de cada sector, de cada barri. I també les necessitats col·lectives. Penso, però, que la revista no s'ha de convertir en un centre de polèmiques, de notes i contranotes entre les diferents Entitats que fan ús de les seves pàgines. Cada Institució té camps de treball específic i sistemes d'actuació determinats.

Pel que fa al Consell Municipal, mirarem, sempre que se'ns requereixi des de les pàgines de "Poble" de donar el màxim d'informació sobre els temes plantejats, evitant, però, particularitzar o polititzar innecessàriament les respostes. Un esforç d'objectivitat és saludable pel millor coneixement de les coses.

No sempre serà possible una resposta immediata. De vegades entre la denúncia d'un problema i la resolució de les gestions, passen els dies i les setmanes.

## TAXA D'ESCOMBRARIES

No és cert, com s'ha insinuat i acusat, que les escombraries de Sarrià siguin més cares que les de Girona. El quadre següent ens situa exactament la realitat:

	IMPORT TAXA GIRONA	SARRIÀ
Any 1979	2.100' - ptes.	1.550' - ptes.
Any 1980	2.500' - ptes.	2'300' - ptes.

S'ha produït un augment per Girona de 500' - ptes. per contribuent, mentre aquest augment ha estat a Sarrià de 750' - pessetes. Amb tot, persisteix una diferència de menor cost pels contribuents de Sarrià, de 300' - pessetes.

Tenim en compte que és una taxa de recollida domiciliària d'escombraries, independent del servei de neteja viària, la tarifa hauria d'ésser igual per a tots els usuaris. Atenent circumstàncies especials, encara aquest any ha estat possible mantenir una diferència favorable als veïns de Sarrià.

Per l'any vinent s'ha pres l'acord d'establir una tarifa diferent, que contempli les diverses categories de carrers i de barris de tot el territori de la taxa. Veurem si es pot

continuar defensant un menor cost pel terme de Sarrià.

Prenem en consideració la proposta de modificar l'hora de recollida de les escombraries i consultarem amb els serveis de l'Ajuntament per estudiar el tema. Ara bé, el que sí podem assegurar és que en aquest moments —i en el futur— pensar en un servei propi per a Sarrià de Ter de recollida d'escombraries és plantejar un problema de dimensions imprevistes i que en cap cas resultaria millor i més econòmic pels veïns. Tenint en compte els problemes ecològics, de transport de les brosses, de la seva eliminació, dels abocadors, de l'organització, dels costos... és del tot preferible continuar mantenint un servei mancomunat per tota la comarca de Girona. Una altra cosa és que el servei es pugui millorar.

## SERVEIS PÚBLICS I SENYALITZACIONS

No hi ha desídia ni ganes de deixar sense resoldre els problemes. Però cal fer les coses ben fetes. En aquest moment tenim en fases diferents tres projectes de senyalització: Circulació i aparcaments de La Rasa, circulació i aparcaments del Carrer Major i senyalització general de direccions i accessos als diferents sectors del poble.

El projecte de La Rasa està en fase d'execució. Un petit conflicte d'interpretació de senyals va retardar la seva col·locació. Posteriorment es va veure la necessitat de marcar adequadament la zona reservada a aparcament de camions, i que s'havien d'explicar i acondicionar els accessos. El tema no està parat i tant la comissió de Serveis Públics com la brigada municipal són els primers interessats en resoldre aquest problema preocupant pels veïns de La Rasa.

El Carrer Major està en fase de realització del projecte, sobre les bases acordades pel Consell Municipal, i atenent la proposta de l'Associació de Veïns. La senyalització es durà a terme coincidint amb l'acabament de les obres al sector de la Y grega. Consisteix en prohibir l'aparcament en els trams estrets de carrer, i autoritzar l'aparcament alternatiu quinzenal en la resta del carrer. Paral·lelament es procurarà habilitar altres zones per a aparcament en les proximitats del Carrer Major.

Pel que fa a senyalització general de Sarrià, l'estudi dels diferents indicadors de direccions ha estat una mica complexa, i finalment ha donat com a resultat l'encàrrec per la seva execució d'un total de 15 indicadors de diferent tamany i amb diferents inscripcions.

Com a criteri general, hem de ser conscients de la migradesa de recursos de què es disposa, i de que es van atenent prioritats en tots els terrenys. El que sí podem dir és que totes aquestes actuacions s'han hagut d'endegar des del seu principi, ja que no hi havia cap estudi ni projecte anterior. El mateix ens ha passat en altres aspectes de la vida municipal de Sarrià. La inexistència de projectes i de gestions havia deixat un excés de peticions sobre la taula, que anirem solucionant oportunament, no sempre al ritme que nosaltres mateixos i els veïns voldríem, però sense adormir-nos en espera d'eleccions.

## El Consell Municipal i les AAVV.

us conviden a participar activament  
en el MES CULTURAL. ABRIL ~ 80 \*



# CONSELL MUNICIPAL

## AUTOBÚS

S'ha fet tot el que humanament s'ha pogut. Potser encara és insuficient, però ara per ara és el màxim possible. Ho hem explicat moltes vegades. La diversitat de competències, i el fet que la concessió sigui a una empresa privada obliga a negociar cada modificació de trajecte, cada parada, les condicions del circuit... L'Empresa, en principi, és favorable a fer un millor servei. Les proves són que ha accedit a gran part de les peticions. Però hi ha algún problema que de moment no s'ha pogut resoldre.

El Consell Municipal va fer recurs, en el seu moment i per segona vegada, a la Generalitat, demanant l'autorització els dies festius. Estem esperant una resposta.

Una altre de les circumstàncies a resoldre és la célebre alineació del carrer. El Consell ja disposa d'un informe de l'Aparellador Municipal, i d'un topògraf dels serveis Tècnics. El pas immediat és procedir al tràmit legal que permeti notificar als propietaris afectats les possibles irregularitats, i un cop definida l'alineació del carrer, procedir a la realització del projecte que, d'acord amb les directrius del Pla General, ens permetin asfaltar el camí entre La Rasa, els Vinyers i l'Horta.

No es tracta de ciutadans de segona o de tercera. Es tracta de que tot just hem començat a caminar, i no tot es pot aconseguir en el primer moment.

## PRESSUPOST ORDINARI I EXTRAORDINARI

En un proper número de "Poble" farem un informe detallat del pressupost del Consell Municipal per aquest any. Diguem que tenim aprovat un pressupost extraordinari de 46 milions de pessetes per obres i inversions, i un pressupost ordinari per manteniment i atencions ciutadanes superior als cinc milions de pessetes.

En aquests pressupostos està previst que trobin solució alguns dels problemes plantejats per diferents Associacions de Veïns, com la construcció d'instal·lacions esportives al sector del Pla de l'Horta, el pati de la guaderia...

Aquests dos temes estan en fase d'estudi i negociació amb la propietat dels terrenys, sense oblidar que hi ha un contenciós amb Belles Arts sobre possibles usos inadequats de la zona, per ser un important jaciment arqueològic.

JUST M. CASERO

*Regidor Delegat*

## CONSELLERIA DE CULTURA

# PROGRAMACIÓ MES CULTURAL

### MES D'ABRIL

Dissabte, 5 d'abril: Entrega de treballs literaris a les Oficines Municipals.

Diumenge, 6: 5.è Aniversari de l'A.V. de l'Horta.

— 10,30 a 11'30: Jocs Infantils.

— 11'30 a 13'30: Quo Vadis? i seguidament "vermut" al Bar de l'Associació.

— 16 h. Futbol entre Solters i Casats.

— GRAN BALL.

Dilluns, 7: Inauguració i participació al CIRCUÏT de FOOTING.

— 10 h. del matí: Concentració al Camp de futbol de La Rasa.

Després la "Brunyolada".

— 19 h.: Inauguració de l'exposició.

Xerrada amb en Fàbrega i en Coromines.

Dimecres, 9: — 20'30, a l'Escola d'Adults de La Rasa:

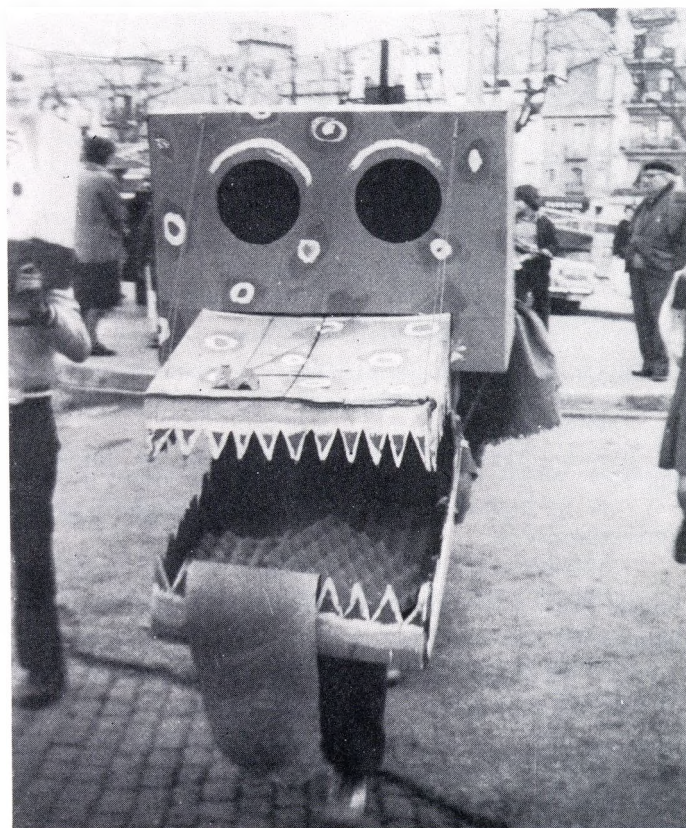
Audovisual sobre "Les Nuclears" (Hi haurà galetes i vi).

Dijous, 10: — 20'30 a l'Escola d'Adults de l'Horta:

Pel·lícula: "EL BRIGADISTA".

Divendres, 11: — 20'30, al Pla de l'Horta: Xerrada amb en

J.M. NOLLA, sobre el POBLAT ROMÀ de Sarrià.





# CONSELL MUNICIPAL



Dissabte, 12; 17 h.:

Cercaviles  
Jocs de Cucanya,  
Xocolatada,  
a la Plaça del centre Parroquial de Sarrià de Dalt.  
– 10 nit: TEATRE: "Anònim Venecià", pel Grup Tossenc, al Centre Parroquial.

Diumenge, 13: FESTA del ROSER.

– 10 del matí: Presentació Plantes i Flors (escales del Centre).  
– 11: Missa a l'església parroquial de Sarrià de Dalt.  
– 17 h. AUDICIÓ de SARDANES a la Plaça del Centre Parroquial.  
Seguidament: BALL de RAM. (Concurs de disfresses i entrega de premis del Concurs Plantes i Flors).

Dimarts, 15:

– 20, 30: a La Rasa: AUDIOVISUAL sobre "Primers Auxilis".

Dimecres, 16:

– 21'30, al Patronat de Pares de Família de Sarrià; DEBAT sobre EDUCACIÓ: "Després de l'E.G.B., què?"

Divendres, 18:

– 21'30, al Patronat de Pares de Família: Conferència i Audiovisual sobre ART MEDIEVAL, pel professor Pere Freixes.

Dissabte, 19:

– A les 10 del matí: Concentració a l'Horta (davant Associació) i sortida a Girona (explicaran ART: St. Pere Gallegans, la Catedral...)  
– 15,30: Futbol a La Rasa i a l'Horta.  
– Jocs Infantils a Sarrià de Ter.  
– 21'30: CORAL POLIFÒNICA de Girona a l'església de Sarrià.

Dimarts, 22:

– 21'30: a La Rasa, xerrada METGE.

Dimecres, 23: SANT JORDI.

Parades de llibres i roses.

– 19 h.: Lectura d'obres literàries i XERRADA sobre POESIA CONTEMPORÀNIA a CATALUNYA, a càrrec d'Albert ROSSICH i J. M. PUIGVERT.  
– Seguidament, actuació de Jaume Arnella, a la Plaça de L'església de Sarrià.

Divendres, 25:

– 22 h., al Patronat de Pares de Família: DEBAT sobre CONTAMINACIÓ.

Dissabte, 26:

– 15'30: Futbol a La Rasa i a l'Horta.  
– 17 h.: Jocs infantils a La Rasa  
– 21 h. al Patronat de Pares de Família: TEATRE del Centre d'E.G.B.

Dilluns, 28:

– A les 21'30: al Cau del Grup Excursionista a Sarrià de Dalt, AUDIOVISUAL sobre "MALAKU".

Dimarts, 29:

– 21'30: al Pla de l'Horta, AUDIOVISUAL, sobre "ALASKA".

Dimecres, 30:

– 21'30: al Patronat de Pares de Família. AUDIOVISUAL sobre "NOVA GUINEA".

Dijous, 1.er de Maig: DIA DEL TREBALLADOR.

– 10 h. matí, a la Pista de Sarrià de dalt: TORNEIG ESCOLAR d'HANDBOL Femení.  
– 21'30, al Patronat de Pares de Família: DEBAT sobre el MOVIMENT OBRER, per les Sindicals Obres.

Divendres, 2:

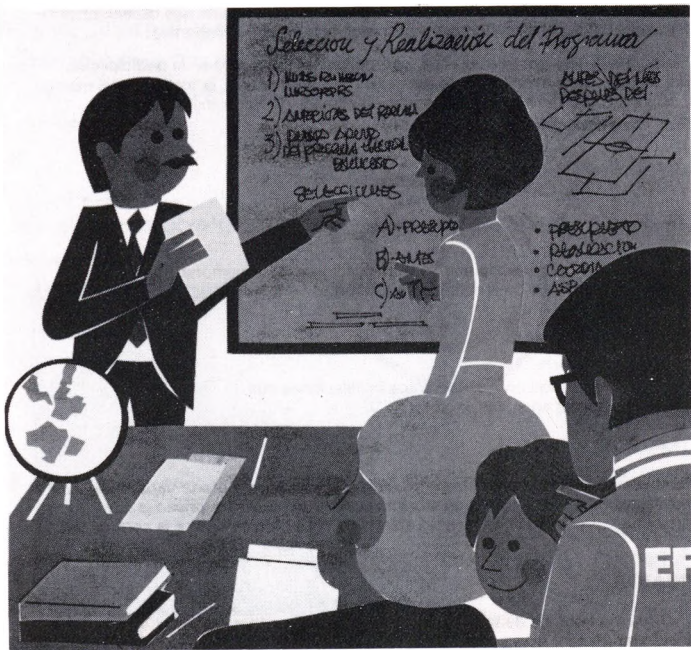
– 21'30: al Patronat de Pares de Família: CINEMA -Fòrum.

Dissabte, 3:

– 16 h.: última jornada de Futbol, al Camp de La Rasa.  
– 22 h.: BALL POPULAR amb "Maraca i Marxa", al Pavelló d'Esports de Sarrià.



## DES DE LA VOCALIA DE CULTURA



Si mal no recordeu, iniciàvem en el n.º 1 de "Poble" un reguitzell d'"Apunts" en el sentit de començar a donar unes pautes a seguir des de les AAVV., i sota la iniciativa de tots els veïns una mica interessats per la Cultura. Perquè, volguem reconèixer-ho o no, la Cultura és un servei social que aglutina a tots els conveïns sota l'interès comú d'una millor i més humana convivència. I això no és fàcil d'aconseguir si abans no hem aportat tots el nostre gra de sorra perquè tal afirmació es torni veritable realitat. Però de les moltes manifestacions de la Cultura ja en podem anar parlant en successius escrits, perquè queden molts números de "Poble" i moltes planes per omplir. Ja sabeu que, des d'ara, la Redacció de "Poble" —i en particular les AA.VV.— esta esperant els vostres escrits, les vostres iniciatives i, en una paraula, la vostra participació. Donat que la Cultura no només S'ESCRIU sinó que també es VIU, esperarem la bona voluntat de tots plegats per REALITZAR, i fer més solidari el "Poble" que formem TOTHOM.

Avui volíem centrar l'atenció en L'ESCOLA D'ADULTS. S'havia previst que l'ensenyament d'adults a Sarrià de Ter, en el present curs, fos un fet realitzable: es

varen passar enquestes, es va obrir un període d'inscripcions; però malauradament l'interès no va ésser tot el que calia esperar, ja que no va ser possible iniciar les classes de Graduat per no arribar al mínim de quinze persones inscrites. —Val la pena que des d'aquestes ratlles, agràim ben sincerament al Conseller de Cultura del Consell Municipal la seva preocupació perquè aquestes classes es portessin a terme—. Tanmateix, les persones interessades en els nivells de Certificat i Alfabetització, eren majoritàriament de La Rasa, i per això es va optar per començar les classes en aquest sector.

L'experiència d'aquest curs ens mostrarà que hem de sentir-nos més preocupats per l'ensenyament d'adults, i cal que estem disposats a fer els passos que calguin perquè aquest es pugui continuar realitzant a Sarrià. Avui, per avui, no sabem encara com quedaran pel curs vinent aquestes classes; sí caldria unificar escoles, buscar més espais i llocs disponibles —o habilitar els més adients— però també caldria animació a l'hora que se'ns ofereixen uns aconeteixements gratuïts al costat de casa nostra.

Perquè ens fem càrrec del que pot significar la pervivència d'aquesta tasca, eus ací una petita enquesta que realitzàrem entre els qui acudeixen a l'Escola d'Adults a La Rasa. Direm que en el grau d'Alfabetització hi assisteixen unes deu persones, de 35-40 anys de promig, i a la de Certificat —o primer de Graduat, com volguem dir-ho— unes vuit persones, amb un promig d'edat de 30 anys.

La primera pregunta fou: **Per quin motiu veniu a l'Escola d'Adults?**

I les respostes que ens varen donar: uns **per aprendre** a llegir i escriure, d'altres per aprendre a posar el nom, per superar-nos, perquè el fet d'**aprendre** no ocupa lloc. Per aprofitar el temps, i ocupar-ne un que es dedica a la televisió.

2.ª) **Abans de començar, què us pensaveu que seria això?**



# SARRIÀ DE TER

— Mentre uns ho veien molt difícil i amb recel, altres una mica negre; més ara, en veritat, tots hi estan molt a gust; en part agraïts a la senyoreta Rosa, que ho fa molt bé.

### 3.ª) Com voldrieu que fos l'Escola d'Adults?

— Esta bé, inclús d'horaris; no hi treurien ni hi posarien res. D'altres es queixen de poca estona, ja que en tres hores s'ha d'atendre als dos cursos, i no hi ha temps material per arribar a tothom. D'altres diuen que pot ésser útil per començar a fer altres activitats —sortides, xerrades— anant a ritme del tema que s'està explicant, o fent inclús una xerrada quinzenal, oberta a tots els interessats.

### 4.ª) Cara a l'any vinent, què hi veieu? Com?

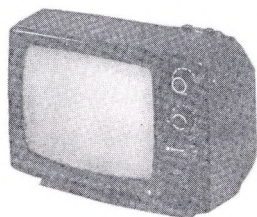
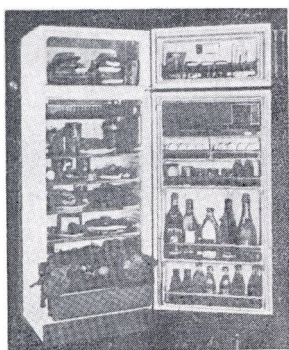
— Tots creuen que deu continuar. En el cas de què es fes la concentració en un sol lloc de Sarrià tindrien la dificultat de desplaçar-se pel treball de casa i l'aten-

ció de la mainada. En canvi els del Grup d'Alfabetització creuen que es podria guanyar més en efectivitat per part dels mestres que hi haurien i es podria dedicar un temps a la lectura, i als "neoelectors", aquells que ja comencen a entendre les lletres, però no tenen facilitat per llegir un text.

Tots conclueixen dient que el dia que no hi poden assistir els hi sap molt de greu, i que val la pena anar-hi en part per crear un clima d'amistats, que permet parlar de tot un xic; és una llàstima que no s'en pugui aprofitar més gents.

De manera que, cara al curs vinent, comencem a lluitar i pressionar perquè les Escoles d'Adults siguin una solució tangible als desconeixements socials i un motiu de reunió, de relació i de CULTURA, en definitiva.

MATIES



*Electrodomèstics*

## LLUÍS RIBAS

- \* ELECTRODOMÈSTICS
- \* OBJECTES DE REGAL
- \* JOGUINES

Major de Sarrià, 87, 89 i 91 - Telf. 20 72 07

SARRIÀ DE TER

## COMERCIAL PUJOL

- \* Productes de neteja
- \* Pintures marines i per a decoració
- \* Especialitat en pintures antioxidants

GERMANS ENSESA N.º 7 - TELÈFON 21 56 12

**SARRIÀ DE TER**



# SARRIÀ DE TER

## ASSEMBLEA GENERAL AL "PLA DELS VINYERS"

El propassat dia 15 de març, va tenir lloc la primera Assemblea General al Pla dels Vinyers, amb l'assistència de la major part dels veïns del sector. A la reunió, a part dels veïns, hi va prendre part el conseller d'urbanisme del Consell Municipal, Sr. Joan Vila, el qual va exposar els projectes més imminents que té plantejats el Consell per aquest sector. Els problemes a resoldre són el clavegue-

ram general i el secundari i l'instal·lació de l'aigua potable.

Per l'any 1981 s'informà que es faria tot el possible per fer el Pla Parcial, amb la qual cosa ja es podrà aviat fer l'urbanització de la zona. Es va informar als veïns que el Pla Parcial està supeditat a la decisió del Ministeri d'Obres Públiques respecte a la modificació de l'autovia.

Pel que fa a l'enllumenat públic, es va exposar que entra dins l'urbanització del sector, encara que per això l'Associació pressionarà perquè s'endegui com a mínim una primera part de l'enllumenat en els carrers ja traçats.

Des dels seus inicis, l'Associació de Veïns de Sarrià ha viscut les necessitats d'aquest sector i té en compte la manca dels serveis més essencials. S'han portat a terme infinitat de gestions, moltes de les quals endegades per senyors que resideixen a la zona, sense resposta fins a la consolidació del Consell Municipal, el

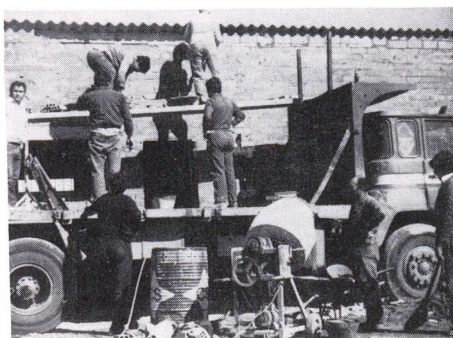
qual va donar prioritat absoluta als problemes d'aquest veïnat.

Per acabar es van exposar els desitjos d'aquesta Associació de Veïns per tenir entre els seus representants una comissió de persones amb residència a aquella zona. Així amb la col·laboració a l'Associació de tots els veïns d'un cantó i altre farem millor la feina.

Informa:  
ASSOCIACIÓ DE VEÏNS DE SARRIÀ



## LAS CASETAS "ADELANTE"



aquí vivimos. Un ejemplo bien claro es el local social conseguido, en el

cual se están desarrollando las clases de adultos, de catalán y toda clase de reuniones informativas, deportivas y culturales, con un gran número de asistentes.

Actualmente contamos en La Rasa con dos equipos de fútbol, uno de alevines y otro de infantiles, ambos debidamente federados, los cuales disfrutaran dentro de muy pocos días de unas casetas que ya quisieran para ellos muchos equipos de mayor veterania y prestigio.

El mes de Abril, escogido por el Ayuntamiento para la celebración de un mes cultural en el que están previstos toda una serie de juegos, conferencias y partidos de futbol a cele-



bar en nuestro campo, es la fecha que se ha escogido para la terminación de dichas casetas. Por lo que desde aquí llamamos a todos los que quieran colaborar con el C.F. Sarrià y la A.V. para la culminación de dicha obra, que redundará en el disfrute y posesión por parte de todos los que aquí vivimos de unos locales totalmente acondicionados y gratuitos.

Con muchos esfuerzos, se va consiguiendo por unos pocos lo que beneficiará a muchos.

Las casetas, como ya se informó en la Assamblea General celebrada el pasado 17 de febrero, servirán para el fútbol y toda una serie de actividades socio-culturales, las cuales redundarán en beneficio de todos los que



# SARRIÀ DE TER

## LA RIERA DE LA RASA "LIMPIA"

El otro día pudimos ver como las máquinas limpiaban la Riera, foco de infección y basurero público de toda la gente de este barrio.

La limpieza fue motivada porque por ella pasará el alcantarillado general de San Julián de Ramis, el cual conectará con el de La Rasa —actualmente parado en la autopista—, para su posterior trazado hacia el río; todo ello enmarcado dentro del Plan de Saneamiento de este sector, que junto al alcantarillado general del Pla dels Vinyers, actualmente en fase de construcción, —al que le seguirá la red de alcantarillado secundario y la traída de agua potable a aquella zona constituyen un paso muy grande hacia la solución de los graves problemas de alcantarillado e higiene que padecen estas zonas de Sarrià.

Por ello desde estas líneas, llamamos la atención de todos los vecinos para que entre todos hagamos lo posible para mantener dicha riera limpia, puesto que, muy a pesar nuestro, la tenemos enfrente de nuestras casas y todos sabemos los graves problemas que desde el punto de vista sanitario representaría el incumplimiento de estas importantísimas normas de convivencia ciudadana.

A. V. Sarrià-Comisión LA RASA. NICOLÁS PICHARDO



**RECANVIS GIRONA**  
SUBMINISTRES EN GENERAL PER A L'AUTOMOBIL \*

Sta. Eugènia, 90  
Tel. 20 55 38  
GIRONA

Ronda Ferran Puig 23  
Telfs. 20 44 69 - 2 línies  
21 34 00 - 21 34 04  
GIRONA

## CONSULTORI, SARRIÀ

Un flamant "Ja tenim Consultori" encapçalava la revista POBLE anterior. La idea d'un Consultori a Sarrià vé de lluny, i més la idea del seu emplaçament a les escoles, sempre pensat en la ulterior construcció d'unes de nova planta.

El gener de 1950, essent batlle N. Pótlulas, el president d'Acció catòlica va demanar el dalt de les escoles per a centre de reunió. L'Ajuntament va denegar la petició donat que aquest local estava destinat a dispensari a càrrec del titular practicant, ja que no n'hi havia d'altre per a poder llogar. El febrer del mateix any va prendre possessió l'actual Sra. Carme Vidal qui, començant a treballar a les escoles, es va desplaçar més tard a un pis del carrer Firal, donada la incomoditat de pujar les escales per a les persones d'edat. A la fi, l'emplaçament definitiu ha estat les escoles, un bell edifici per una funció social.

Però si bé després de 3 anys de lluita per part de l'Associació de Veïns de Sarrià per tal d'obtenir el local adequat a aquest servei ara tenim l'edifici del Consultori en condicions, però el servei que s'ofereix és incomplet.

El Consultori ha d'atendre als beneficiaris d'unes 3.000 llibretes que corresponen, atenent a la població de Sarrià i de Pont Major, a més de 5.000 persones. I això solament amb 2 metges i un horari d'assistència mèdica inferior a les 48 hores setmanals, exceptuant les realitzades per la practicant.

Es un fet que resulta insuficient i que la qualitat del servei no és la que hom voldria. No es pot respondre enviant al especialista, ni enviant sempre al pediatra. El metge de capçalera ha d'ésser competent i la plaça del pediatra establerta a Sarrià. El cens d'infants és suficientment nombrós per tal que el pediatra hi sigui fix.

El Conseller de Sanitat ens deia que gairebé és segur el Pediatra i que serà fàcil aconseguir un altre metge. Creiem que si es vol oferir un bon servei mèdic descentralitzat de Girona, el que s'ha d'aconseguir és que sigui *competent i suficient* a les necessitats reals del poble, qui al cap i a la fi és el que paga i qui en reb les conseqüències.

A. VILA





# PLA DE L'HORTA

## LA GUARDERÍA DEL PLA DE L'HORTA ABIERTA A TODO SARRIÀ

**La ampliación de la misma es urgente para satisfacer la actual demanda de servicio**

Ya es la segunda vez que la Guardería del Pla de l'Horta merece nuestro comentario, pero el tema lo requiere y volveremos sobre él siempre que podamos y en la medida que sea oportuno hacerlo.

Desde luego la singularidad de esta Guardería es ya por sí noticia. Y lo seguirá siendo a menos que se normalice su funcionamiento con una ayuda eficaz por parte del Ayuntamiento y otras entidades competentes en la materia.

Se está en una situación de punto muerto, dado que se argumenta el escaso número de niños a los que se presta servicio para no afrontar un apoyo que es a todas luces necesario, pero esta situación es similar a la del perro que se muerde la cola, puesto que no se podrá atender a más niños si no se amplía y reforma el local actual.

Hay una particularidad que es un factor a tener en cuenta a la hora de pedir al Ayuntamiento cualquier ayuda. El Pla de l'Horta es el centro de todo el núcleo oeste de Sarrià, y tarde o temprano el tema de un centro asistencial similar tendrá que ser abordado por el Ayuntamiento. ¿Por qué no aprovechar la inercia de esta institución?

Actualmente la Guardería ya está abierta a todo Sarrià, e incluso en una pasada Asamblea de la Asociación de Vecinos, cuando se planteó el tema de una bonificación para los hijos de los socios que utilizaran este servicio, se argumentó que esta bonificación tendría que abarcar a todos los socios de cualquier Asociación de Sarrià. Esta es la particularidad que queremos hacer llegar: la Guardería está abierta a todo el pueblo.

Hay un último punto a comentar respecto a la Guardería. El Consell tiene apalabrada una subvención para ella, pero no bastará. Creemos que este organismo ha de hacer suyo el problema y gestionar la solución total del mismo, o al menos conseguir una eficiente ayuda que no sea tan sólo testimonial, sino que resuelva en su totalidad algún aspecto concreto del funcionamiento. Sí, ya sabemos que siempre se pide lo mismo, pero ésta es nuestra necesidad en el momento actual y en un futuro inmediato. Y hemos de resolverla por encima de burocracias estériles, por encima de conveniencias partidistas, por encima de oportunidades electorales.

Parece que está a punto de llegar una notable ayuda de la Diputación. Y ya está confirmada la del Ministerio de Trabajo, a través del F.O.N.A. que aunque mínima para las necesidades pendientes (153.000 pts.) servirá para resolver perentorios problemas. Bienvenidas sean todas estas subvenciones y las que vengan. No pedimos nada supérfluo. Estamos luchando por cubrir nuestras necesidades básicas. Estamos luchando por conseguir "un lugar bajo el sol" de esta Catalunya que se nos anuncia patria de todos.

## ESCUELA DE ADULTOS, Recuperación del tiempo perdido

Decir que España, culturalmente hablando, está a nivel europeo es evidentemente utópico. A lo largo del tiempo ha habido ilustres figuras; sin ir más lejos, Vicente Aleixandre obtuvo el premio Nóbel en 1977 en homenaje a la generación del 27.

Pero, centrándome en el tema, no se trata de ser un erudito, sino simplemente de poseer un mínimo de cultura que nos libere de esa prisión denominada analfabetismo.

Este analfabetismo o escepticismo por la cultura no proviene de las personas que no saben leer o escribir; porqué no es que no sepan o no quieran saber, sino que no han podido aprender. Hay que remontarse al pasado, no muy lejano, en el cual no se dejaron sentadas las bases necesarias para el progreso, tanto económico como cultural; y sí para el enriquecimiento de unos pocos y la miseria de muchos que ha sido el fruto de la ineficacia política tan típica del español.

Pero sin embargo la creación de las escuelas de adultos pone de manifiesto el interés que existe por parte de todos, y en especial de las personas que no han podido adquirir los conocimientos que hubieran deseado. Interés por aprender, por recuperar algo que les pertenece y que es de vital importancia.

Hay personas que creen que asistir a estas clases es poner en evidencia su incultura, hacer el ridículo. Cuando en realidad el asistir a la escuela de adultos demuestra una responsabilidad y madurez digna de alabar, pues es comprensible que después de una jornada de trabajo, ir a estas clases requiere un esfuerzo y atención que sólo es posible si se tiene gran interés por superarse a sí mismo día a día.

ANTONIO SÁNCHEZ

## LA ASOCIACIÓN DE VECINOS CELEBRA SU QUINTO ANIVERSARIO

**Fiesta Popular el 6 de abril  
para celebrarlo**

Cuando estas páginas salgan a la luz habrá comenzado el mes cultural de Sarrià con el apoyo de la Conserjería de Cultura del "Consell Municipal". En el Pla de l'Horta había una efemérides a celebrar: el quinto aniversario de la fundación de la Asociación. Y esta celebración se ha incluido en el citado mes cultural.

Si alguna nota caracteriza los actos, ésta no es otra que su aire popular. El programa a desarrollar el día 6 de abril es el que sigue:

- 10 horas Juegos infantiles.
- 12 horas Vermut en el Local Social.
- 16 horas Tradicional encuentro de fútbol entre casados y solteros
- 18 horas Gran baile a cargo de los grupos THE BOYS GROUPS y SINTONIA.

En el intermedio actuará el humorista internacional FLA-NAGAN, llegado del lejano Far West.

Esta fiesta está organizada por la Asociación de Vecinos y en ella colabora el Consell Municipal.

# PLA DE L'HORTA

## MONOLOGO

¿Se acuerdan de la tala de árboles del Pla de l'Horta? Sí, hombre, aquellos de cinco hombres, media hora, medio árbol y a casa. Pues en eso quedó. No han vuelto más. Nos compran un chupa-chup, nos lo pelan, nos los meten en la boca y cuando nos disponemos a saborearlo... ¡Zas! Nos lo quitan y a otra cosa.

\* \* \*

Porque eso mismo pasa con los bancos. Un buen día se presentan los "banqueros" y nos dejan tres, pero no han vuelto a traer el resto. ¡Que se cansen de esperar! Deben pensar. Y a este paso sí que nos cansaremos, pero por no poder sentarnos

\* \* \*

— ¡Papá! ¡papá! ¡He visto a un hombre vestido de azul!

— Será un bombero, hijo.

— ¡No, que los bomberos tienen casco y este lleva gorra! ¡Mira, por allí viene!

— Anda, si es un urbano ¿Quién les habrá dicho como se llega hasta aquí?

\* \* \*

Ya se habla de "Festa Major" y cine de verano. A quien madruga... Claro que no por mucho madrugar... Porqué lo de la fuente se pidió al rayar el alba, ya está anocheciendo y si te he visto no me acuerdo; que madre no hay más que una y a tí te encontré en la calle.

\* \* \*



Y luego se nos acusa de que siempre pedimos lo mismo. ¿Si siempre nos deben lo mismo, qué vamos a hacer? Eso sí, palique no falta cuando hay que argumentar para cambiar el nombre de una calle, por ejemplo. Calle de arriba, calle de abajo, calle del que manda, calle, calle...

— Oiga, nosotros queríamos saber si se acuerdan que pedimos el arreglo de...

— ¡Calle!

— Pero no han acabado ya con las calles. ¿A qué viene eso ahora?

— Es que usted no tiene respeto ni por la cultura, ni por nada. No ve que ha interrumpido la voz de la política.

— Pero ¿y el pueblo? Y nuestra fuente, y nuestros bancos, y nuestro campo de fútbol sin equipamientos, y nuestra guardería y tantas cosas más. ¿Eso no es política?

— Usted siempre pide lo mismo. No tiene respeto por nada. La política es... la política. ¿Entiende?

— No ni una palabra.

— ¡Estupendo! Pues eso es la política.

— Ahora sí que lo entiendo todo.

\* \* \*

Yo creo que lo mejor para que nos pongan consultorio es un buzón de correos que tampoco tenemos. Así llegarán las peticiones para el consultorio con más garantías. Y de paso matamos dos pájaros de un tiro.

\* \* \*

Y este verano, cine al aire libre, en el Pla de l'Horta. Con permiso del Centro Parroquial naturalmente, que cedería el proyector, si es que lo cede... Ya veremos por donde sale el sol.

\* \* \*

Se habla de los primeros contactos para la "Festa Major" pero como aperitivo ahí va esa fiesta de la Asociación incluida en este mes cultural de Sarrià. Se celebra el quinto aniversario de su creación. Nació cuando la democracia, que no es mal augurio. ¡Por muchos años!

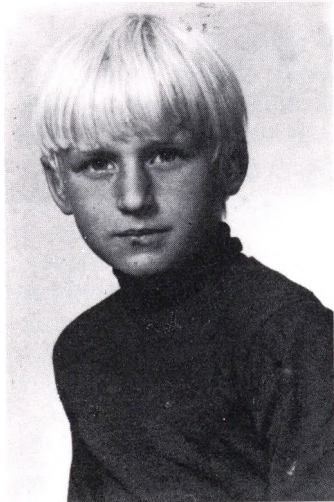
\* \* \*

Y los mismos buenos augurios deseamos a esa Federación de Asociaciones de Vecinos de Sarrià que se está gestando. Es un paso más hacia la identidad de un pueblo que lo es, sin ser, siendo.



# PLA DE L'HORTA

## Semblanza de Luis Buixeda, máximo goleador de C.F. Pla de l'Horta Alevín



Se llama Luis Buixeda y su cabellera rubia, su larga zancada y sus golpes son ya sobradamente conocidos en la Liga Provincial Alevín

— ¿Cuántos goles llevas hechos?

— Creo que 14.

— ¿Cuál es tu puesto habitual en el equipo?

— Extremo derecho, aunque me muevo bien en cualquier parte de la delantera.

Su remate con la derecha es potente y colocado. La izquierda sólo le sirve para andar, y de cabeza no se arruga si la ocasión es propicia.

— ¿Cuál ha sido tu mejor partido?

— El que hicimos con la "Peña Bons Aires" donde remontamos un 4-1 y yo hice 3 goles.

— ¿Con quién te entiendes mejor del equipo?

— Con Javi Ferreiro.

Luis tiene un "sprint" corto, irresistible, aunque es poco luchador. Su regate se basa en esa velocidad corta y en su potencia física.

— ¿Habías hecho antes otro deporte?

— Sí, practiqué judo en un gimnasio de Salt.

Luis es un alumno del Colegio Nacional Montserrat de Sarrià.

— ¿Hacéis deporte en el Colegio?

— Sí, practicamos hora y media por semana. Jugamos a fútbol y balonmano y hacemos gimnasia.

Se confiesa hincha del Barça y admirador de Simonsen, aunque su juego se asemeja más a Reixach, pensamos nosotros.

— ¿Cómo fue que practicaras fútbol?

— Cuando José Antonio inició esta actividad me apunté al equipo y como me gusta, pues aquí estoy.

— ¿Piensas seguir?

— Sí. El año próximo pasamos varios a infantiles y creo que la Junta piensa federar a un equipo de esta categoría.

Este es Luis Buixeda, máximo goleador del C.F. Pla de l'Horta Alevín.

F.R.

## Urge afrontar un plan de instalaciones deportivas en la zona del Pla de l'horta

Unas casetas para el campo de fútbol y la ampliación de éste, obras prioritarias a emprender



Desde fuera, Sarrià parece como un paraíso en materia de instalaciones deportivas: piscinas; dos polideportivos, uno de ellos cubierto, pista de tenis y dos campos de fútbol. Sin embargo, alguna de ellas se encuentra en precaria situación y el acceso a otras está precedido del pago de una fuerte cantidad económica a título de socio o en calidad de alquiler.

En lo que respecta al Pla de l'Horta el campo de fútbol necesita ampliarse y completar sus nulas instalaciones anexas. Existe una solución ideal que consistiría en levantar un muro sobre el bordillo que está en la base del terraplén y rellenar posteriormente el hueco. Así se ensancharía el campo de forma estable. Obviamente habría que intercalar algunas escalinatas de acceso. La ampliación hacia el camino que va al Pla dels Vinyers está imposibilitada por una conducción de agua que corre cercana al límite del campo. La ampliación en sentido longitudinal no sería grave problema.

Otra partida cuantiosa es rodear al terreno de juego, una valla de tubo y ubicar alrededor algunos bancos. Y como gasto mayor está la construcción de unas elementales casetas con los servicios higiénicos imprescindibles para su uso.

La zona podría completarse con una pista polideportiva y el remozamiento del raquíutico parque infantil actual, además de un espacio hábil donde situar el futuro cercado que sirva de lugar de recreo a los niños de la Guardería.

Finalmente cabría dotar a estas instalaciones de accesorios tales como porterías reglamentarias de fútbol y en su caso red de voleibol, postes de básquet y porterías de balonmano, material todo éste a guardar en un almacén anexo a los vestuarios.

Este es el cuadro de necesidades de la zona del Pla de l'Horta y que tarde o temprano habrá de afrontarse. En un plano de prioridades cabría destacar que las futbolísticas son de primer orden, pues los equipos en funcionamiento así lo exigen.

# LA PARRÒQUIA INFORMA:

Per: JOSEP GISPERT

*Una de les activitats que d'un temps ençà la parròquia va realitzant amb constància és la catequesi d'adults. Quan es va organitzar a Sarrià de Ter responia a una necessitat més o menys conscient, que molts sentien al aprofunditzar conjuntament en la fe, per saber-ne donar raó a tots aquells que ens pregunten sobre els motius de les nostres creences, sobre el sentit de la vida cristiana.*

*Un dels drames que patim avui els creients, consisteix en no haver madurat en aquest nivell. Molts tenim la fe de la primera comunió, hem anat creixent en altres dimensions, per exemple en la tècnica, en l'economia, en política, etc., però en aquest camp hem restat com uns infants.*

*Davant d'aquest fet, molts generalment han pres dues actituds curioses: a) La de plegar veles i dir que aquesta qüestió no ens interessa, que això ja està superat, que hem perdut la fe, com aquell qui perd el paraigües o el barret. b) La de reduir el seu cristianisme a la pràctica rutinària de la missa del diumenge i ja està. Un cristianisme centrat en fer "la viu-viu", que moltes vegades és la "mort-mort".*

*Sens dubte que l'abandó de la fe ve motivat per moltes altres causes, però aquestes les considero importants tanmateix.*

*És més, en molts casos quan els joves han demanat el perquè de la fe d'adults, aquests han respost amb afirmacions tan sofisticades i poc raonades i tan desafortunades com aquestes: "és un misteri", "s'ha de fer així perquè està manat", "sempre ho hem vist d'aquesta manera". "Si ets cristià estaràs segur de tu mateix, et sentiràs tranquil".*

*És davant d'aquest estat de coses, que un petit grup de la nostra parròquia ens vam decidir de posar el fil a l'agulla i a començar la Catequesi d'Adults. Avui parlem amb el matrimoni Sais que hi ha participat des del primer dia.*

— **Recordeu quan va començar aquesta catequesi?**

— Segons els fulls dels temes que tenim guardats, la catequesi va començar el 12 d'abril de 1978, amb el tema de "Relació pares fills".

— **Quins temes creieu que són els més importants dels que s'han tractat?**

— Durant aquest temps s'han tractat tres qüestions molt importants, que són: LA FAMÍLIA, L'ESGLÉSIA i LA RELIGIÓ. Tots han estat prou importants degut a la problemàtica actual de la societat; ara bé cal destacar els temes següents:

«L'educació dels fills», «Actituds cristianes enfront del matrimoni», «El confort i el consumisme», «El sentit cristià de la sexualitat», entre altres.

— **Cuanta gent hi participa actualment?**

— Actualment entre unes vint-i-cinc a trenta persones.

— **Moments de crisi del grup i el què els ha motivat?**

— Creiem que pot ésser per comoditat, per ocupacions de caire personal o familiar, o degut a l'horari.

— **Aspectes positius?**

— Son moltíssims. La convivència en grup. La sinceritat que hi ha entre els que hi participem. El haver-nos aclarit molts dubtes. L'esperit d'ajudar-nos mútuament i també la manera d'enforçar-ho envers els altres, com també tot allò que s'apren amb les vivències i testimonis de cadascú.

— **Creieu que d'ací en podria sortir el Consell Pastoral?**

— Si, evidentment, i ara seria l'hora d'iniciar-lo, ja que creiem que és necessari per a la parròquia.

— **En què us ha ajudat?**

— En tots els aspectes.

— **Explicació de la dinàmica de trobada.**

— A l'entrada es reparteix un full ciclostilat amb la introducció del tema, hi ha un qüestionari de preguntes per iniciar el diàleg i el debat. Hi ha una segona part, que és la visió cristiana del tema tractat. Es comença llegint l'Evangeli del proper diumenge, per crear una dinàmica de fe.

Aquest grup resta obert, doncs, a tots aquells que vulgueu participar-hi. Per venir-hi no es necessita ser cristià, ni tenir una fe perfecta, ni res de tot això. Només ganes d'interrogar-se, escoltar i dialogar.





## Sarrià, a través dels textos

Hom ha parlat moltes vegades del paral·lelisme històric existent entre Sarrià i Girona o amb el del Pont Major, tan mateix. Es obvi el fet de que la nostra història de Sarrià com a poble, ha esdevingut molt vinculada en el transcurs del temps a la tradició històrica de Girona. Si la ciutat ha esdevingut assetjada o sotmesa als sotracos de les invasions, Sarrià i les rodalies n'han patit ben bé les convulsions.

No entraré pas avui a comentar o dilucidar fets històrics, que per altre banda son nombrosos i cal fer-los públics ben aviat. He pensat que fóra interessant de veure el què n'han dit els escriptors, sobre el nostre poble i els seus entorns. Sovint escriptors, historiadors i crítics de la nostra literatura, han esmerçat molts de llurs textos per a descriure els nostres pobles, viles i illogarets.

Intentaré, doncs, donar una visió panoràmica del que n'han dit de Sarrià alguns autors literaris prou significatius; la valoració no pretén pas ésser exhaustiva, sinó més aviat significativa.



Prudenci Bertrana, nat a Tordera (Barcelona) el 1867

En "El Vagabund", obra autobiogràfica d'en Prudenci Bertrana, l'autor ens dona compte de l'existència d'una dida a Sarrià, la qual tenia cura d'una de les seves filles (possiblement fou la mateixa Aurora Bertrana que fou criada ací a Sarrià). I diu Bertrana: "...Una dona de Sarrià de Ter, que havíem contractat per dida abans de néixer la nena, se l'endugué al seu poble el dia mateix del bateix. Això els entrístí un bon xic, però es consolaren pensant que tenien la petita Angelina molt a pro i que podrien veure-la sempre que els abellís, que fou gairebé dia per altre.



Miquel de Palol, nat a Girona el 1885

Innocenci no podia anar a Sarrià tan sovint i quan podia anar-hi era depressa i corrents."

Ara aneu a saber qui fou aquesta dida i de quina casa era de Sarrià. I en certa ocasió Bertrana anant de viatge cap a França va sentir certa nostalgia en deixar la seva filla amb la dida a Sarrià.

"Passat el barri de Pedret, els llums forans es feren més escassos. Al pont de Sarrià birbillejaven espaiats sota els arbres de la carretera. Devora de quin d'aquells fanals dormia la petita Angelina? Ah! com li recava de passar de llarg!..."

Els nostres avis ben segur es recorden de quan anaven amb aquelles tartanes, que per 0'15 pessetes els menaven cap a Girona. Miquel de Palol, al llibre "Girona i Jo" recorda les tartanes, fent parada a la pujada del Pont de Pedra, així les va copsar literàriament:

"...al cap del Pont de Pedra, solitaries i avorrides, copsant la pluja que tamborinejava damunt les veles esparracades, les tartanes del Pont Major i Sarrià, restaven impassibles, com si estiguessin convençudes de la seva alta responsabilitat urbana".

En Carles Bosch de la Trinxeria a "Record d'un Excursionista" i a "L'Hereu Noradell" ens dona compte de com dos dels seus personatges van estudiar a l'antic convent de monges de la "Divina Pastora" de Sarrià.

"...la Joana ha estat educada al Sagrat Cor, de Sarrià."

En Rafael Gay de Montellà, en la seva obra "Girona 1900", ens comenta un xic l'accidentada geologia dels nostres contorns:

"Per distreure's d'aquell passar dies i setmanes monòtones, la Blanquette i la Núria havien trobat l'al·licient de les sortides al camp, acompanyades del professor Bastús. Puja ven als altiplans de Sarrià de Ter a cercar varietats de numúllits, enterrats per les aigües que en temps antediluvians havien cobert la planúria."

Josep Pla, el prolífic i eminent escriptor de Llofriu, ens comenta a la "Guia de Catalunya", de com Sarrià ha esdevingut amb el transcurs de la història, pas obligat per passar cap a França:

"Anys enrera, la carretera general de França travessava aquesta ciutat, i per Pedret i el Pont Major guanyava Sarrià de Ter i el marge esquerra d'aquest riu. Ara, quan la carretera general arriba a la Plaça Marqués de Camps, es dirigeix sobre la Devesa i, seguint la vora d'aquest parc, arriba a Sarrià més fàcilment.

A Sarrià de Ter la carretera general es bifurca. A l'extremitat nord d'aquest poble el viatger pot agafar, a l'esquerra la carretera que porta a Banyoles."



Josep Pla, nat a Palafrugell el 1895

I ja que he anomenat en Josep Pla, no em puc estar d'esmentar un bell passatge del llibre "Girona, un llibre de Records", el qual fa referència al Pont Major:

"La Perla anà afluint i es posà al pas. L'animal suava i era tot moll de la pluja. De tot el seu cos sortia un baf blanc. Entràrem a la petita vall de Sant Julià de Ramis, veierem Sant Martí Vell, que treu el seu campanar sobre una frau, deixàrem a la dreta la

# PLANA CULTURAL "CAMÍ RAL"

Costa Roja i arribarem al Pont Major. El Ter, al Pont Major, que em semblà gran! En aquest poble hi ha moltes detil.leries i sempre hi ha bocois al carrer i carreteig general. "Anís del Amor" deia un anunci petulant. Sortírem del Pont i enfilàrem el darrer tros del camí. La carretera en aquest tros és ombrejada de grans plàtans.."

J. de Camps i Arboix en el llibre "El Ter" fa una valoració de Sarrià, la qual no podem dir que sigui pròpiament literària. Diu:

"A Sarrià de Ter, a quatre quilòmetres al nord de Girona, a l'esquerra del riu, s'hi troben les instal.lacions de la Paperera Torras Hostench. Aquest gran complex crea un món i un paisatge"

La valoració deu ésser força innocent ja que parla de món i de paisatge, paisatge i món força fotuts ho-res d'ara, no us sembla? Un altre pas-satge que també es fixa en Sarrià, és un que no fa pas una evocació de tanta lucidesa com la que van fer els

vells escriptors. En aquesta, l'escrip-tor dóna compte del nostre gran mo-nument artístic: Can Torras. Veiem, doncs, el passatge de Josep Vicente i Ferran Bosch al llibre "Catalunya Vi-sió".

"...l'atmosfera enriquida per la mulladina i el sol. Però abans la visió tan clara, ha estat enterbolida per una quantitat enorme de fum, que surt de les incansables xemeneies de la fàbrica de paper —molt important, la fumera en dóna fe— que hi ha a Sarrià de Ter.

El paper, no cal dir-ho, és cosa molt necessària i permet de fer moltes coses. Un gran invent com la roda i poques coses més, connaturals ja en l'home. Ho aguanta tot, se sol dir, i està demostrat que és veritat, submís, obedient, rebel, destruïble, blanc, groc, vermell, blau, un regal dels deus anònims, en fi. Però tenim la impressió que produir aquests fums nit i dia en els nostres temps, perfecte i tecnològic, és a més a més d'embrutar l'atmosfera amb

massa energia, calumniar innecessa-riament el paper i molestar d'una manera molt viva els veïns de Sarrià de Ter.

Després de la fumerola, Girona reapareix, episcopal i esbandida, mentre Sarrià es queda immers en la grisor assoleïada".

En definitiva hem pogut compro-var que fins i tot els mateixos escrip-tors s'han hagut de fixar en quelcom molt característic en el nostre poble: el fum. Hi ha pobles que gaudeixen d'estar situats en bells indrets, pos-seeixen monuments de valor artístic; a Sarrià, àdhuc la literatura ho ha copsat, tenim fum.

Un xic a vol d'ocell, hem donat un petit repàs al què alguns escrip-tors han dit sobre Sarrià, ens queden més textos per a comentar, els quals ens caldrà veure en una altre ocasió. Tanmateix ens caldrà aviat escorcollar en el calaix de la nostra història, puix en tenim i cal donar-la a la llum pública.

JOSEP BRUGADA

Libreta de ahorro del  
BANCO DE BILBAO

*¡un mayor  
rendimiento!*

*¡una máxima  
seguridad!*

servicio  
total

BB  
BANCO DE BILBAO  
Desde 1857

Aprobación por el Banco de España con el nº 1784



# PLANA CULTURAL "CAMÍ RAL"

## SINTESE D'UNA MORT QUALSEVOL

*Quant trista és la mort  
per als que queden,  
qui en un silenci de dol  
han perdut la llum del sol  
per les llàgrimes que tenen.*

*Tot l'amor que ell ens tenia;  
aquelles ganes de viure,  
llur gran afany de lluitar  
per una vida més lliure...  
tot, ho tenim de deixar,  
i el seu cos tan ple de vida  
a la terra ha de tornar.*

*El silenci que l'envolta  
serà l'esclat més senzill;  
ja, ni el progrés de la ciència  
ni la potència dels rics,  
podran aturar la seva  
cavalcada a l'infinit.*

*Els plors fan del moment un ressó  
d'inútils il·lusions per viure,  
enmig, el silenci d'una mort  
que ens ha deixat amb un somriure.*

*"Els meus ulls estan plorant,  
les mans m'estan tremolant.  
i tú davant meu, company,  
sembla que siguis feliç;  
en una estelada nit  
t'has adormit somrient  
en un somni sense fi".*

*L'enterrament ha estat gran  
tot el poble hi ha assistit,  
i ell, l'estimat company,  
ple de flors al seu voltant,  
ha estat l'escollit.*

*Quant trista és la mort  
per als que queden,  
qui en un silenci de dol  
han perdut la llum del sol  
per les llàgrimes que tenen.*

*Cal tornar a començar  
doncs, la vida no s'atura,  
sempre endavant, caminar,  
però en els llavis l'aventura  
d'un home que va passar*

BARTOMEU SEGURA

## LLIÇONS DE CATALÀ

### Llicó 3.<sup>a</sup>

Anomenem mots plans als que la síl·laba a la qual donem més força és la penúltima, com: **camisa**, — **mengen**, — **càstig**, — **diccionari**, — **estòmac**.

S'accentuen els mots plans que no acaben en a, e, i, o, u, as, es, is, os, us, en, in, (o sigui, al revés de les agudes), exemples: **exàmens**, **fàstic**, **dèbil**, **cauríem**, **útil**, i també els acabats en diftong com **diríeu**, **menjaríeu**.

Per tant no poden accentuar-se: **canten**, **vinguin**, **llibreta**, **compres**, **moble**, **enlaire**, **llesca**.

### EXERCICI

Poseu accent a les paraules planes que n'hagin de dur: **ombrivol**, **correr**, **passeges**, **motorista**, **Cadis**, **paraigua**, **cadira**, **saltariem**, **camines**, **dolmens**, **escriuen**, **jugarien**.

Solució a l'exercici de la llicó 2.<sup>a</sup>: **pinzell**, **tornaran**, **Fluvià**, **Bescanó**, **pinjol**, **prohibir**, **clavell**, **sabó** **pintaràs**, **café**, **rebrebat**, **dormí**, **fugint**, **canviarà**, **llençol**, **esplai**.

### VOCABULARI

El corrent i el costum, sempre són masculins; en canví, calor, és sempre femení (la calor), lloc ("puesto" és castellà); una estona, un moment, una miqueta (i no "rato" puix es castellà).

# SARRIÀ DE DALT

## VOCALIA DE CULTURA

Amb aquestes ratlles podem dir que ens estrenem com a Vocalia de Cultura. Nosaltres diríem que de projectes n'hi ha molts que ens bullen pel cap, potser els portarem a terme molt poc a poc, perquè nosaltres creiem que els hem de tirar endavant entre tots, amb el voler del poble i el nostre suport moral, d'il·lusions i ganes de fer, amb el nostre esperit de diàleg.

Per a nosaltres ésser poble és quelcom important, i més si aquest poble el fem tots plegats.

Quan vaig a una ciutat i m'adono que no pots preguntar per ningú, car ningú coneix al veí, sempre penso que allà la gent és un número anònim, mentre que en un poble som en Josep, la Carme, el nano d'en, etc., etc., i quan parles amb la gent més gran del poble te n'adones encara més d'això. Preguntes per una persona i et responen: "Ah, sí aquest noi és el fill de la noia de tal casa, que es va casar amb.....", i en poca estona arribes a saber més del que volies.

Vull dir que tenim una base molt bona; un coneixement i a l'hora una valoració de les persones del nostre entorn, que són els protagonistes de la història del nostre poble.

Una història que nosaltres des d'aquesta Vocalia voldríem anar descobrint per a valorar i potenciar allò que és patrimoni del poble.

Una església parroquial, amb quants anys de història? Unes masies, amb unes costums i tradicions pròpies de la pagesia catalana. Per a nosaltres, cercar aquella història que han anat fent al llarg d'anys les generacions que ens precediren, és important, igual com ho és la història que cada dia anem fent "ara" nosaltres com a poble.

El Grup Paulí Torras té ja vint-i-cinc anys, i no podríem exposar històries que d'una manera o altre han influït en la nostra vida?. No creieu que ja podríem fer un



petit recull del nostre Grup i que segurament en sortirien coses prou interessants? Davant d'això creiem que val la pena pensar com el volem el nostre poble actualment, com el farem entre tots.

Tinguent sempre al nostre davant l'idea de que el que realitzem ara serà el que deixarem als qui vindran darrera nostre.

Els que volgueu col·laborar amb nosaltres amb qualsevol aspecte cultural del poble ja ho sabeu, nosaltres restem oberts al diàleg i a qualsevol suggerència que volgueu fer-nos.

Ja ens coneixeu, som en:

SALVADOR MUÑOZ i la JOAN ROSDEVALL.  
*Vocals de Cultura de l'AA.VV del Grup P. Torras, de Sarrià de Dalt.*

## Associació de Veïns del Grup Paulí Torras.

### JUNTA DIRECTIVA

Ja fa dies que molts de vosaltres vareu elegir a la nova Junta Directiva de l'Associació de Veïns, però fins ara no ens hem pogut presentar degudament.

La Junta està integrada per les següents persones i tenen dintre d'ella els següents càrrecs:

<b>PRESIDENT</b>	JOAQUIM VILANOVA	
<b>VICE-PRESID</b>	JOANA ROSDEVALL	Vocalia de Cultura
<b>SECRETARI</b>	JOSEP CROS	
<b>TRESORER</b>	LLUÍS SABATER	
<b>VOCALS:</b>	PER MASSÓ	Vocalia de Sanitat
	ERNEST XIFRA	Vocalia de Sanitat
	SALVADOR MUÑOZ	Vocalia de Cultura
	LLUÍS PALAHÍ CASSÚ	Vocalia d'urbanisme
	JOSEP M.ª BACH XIFRA	
	CARLES MERA	Vocalia d'Urbanisme
	ISIDORO RAFART	
	JOAN RAFART	Vocalia de Sanitat

Per la nostra part som conscients del treball que hem de fer, però que amb la vostra col·laboració podrem dur a bon fi.

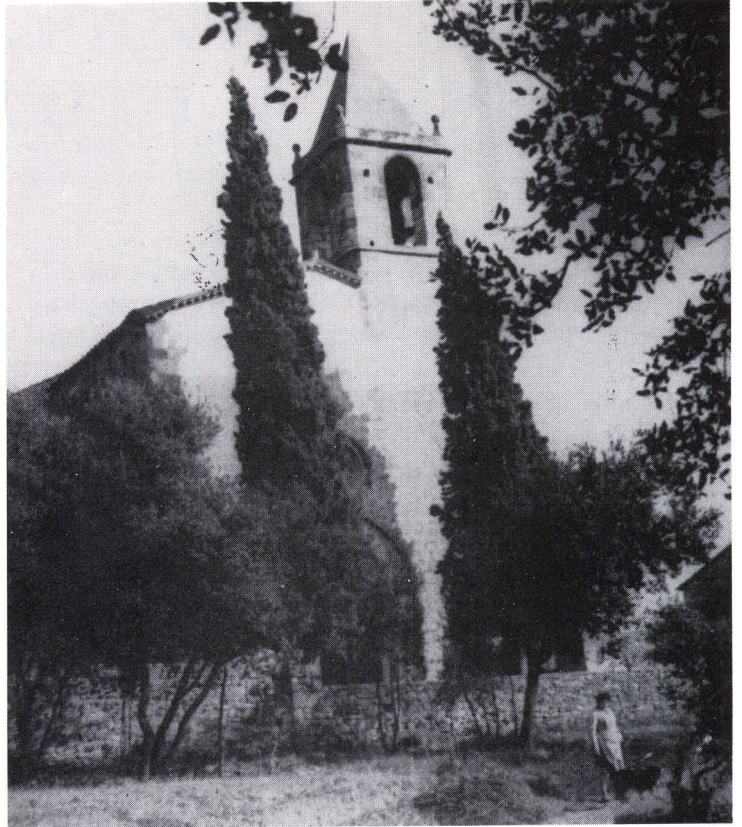
Esperem de tots vosaltres una participació activa en els quefers del Grup.

LA JUNTA



# SARRIÀ DE DALT

***l'associació  
de veïns  
és de tots***



Banca Catalana  
creu que qui ha treballat  
tota una vida  
mereix més rendiment  
dels seus estalvis.

**ESTALVI**  
**3<sup>a</sup> EDAT**



**BANCA CATALANA**



# SARRIÀ DE DALT

## LA PLAÇA i FONT d'en NADAL

Si a Sarrià de Dalt busquéssim un lloc exòtic i tranquil, sens dubte seria la Plaça i Font d'en Nadal, malgrat la proximitat de l'autopista i de la transformació que ha sofert durant els últims anys, el que ha fet que cada vegada anés perdent el seu encant, però que en certa manera encara conserva, doncs la vegetació que l'envolta sembla que no hagi volgut donar pas al que en diuen "Progrés", refermant any darrera any el cicie de la natura.

A l'actualitat l'estat de la plaça i l'entorn de la font és realment deplorable arrel de la deixadesa, la construcció de l'autopista i de la pavimentació de la carretera d'accés a les escoles.

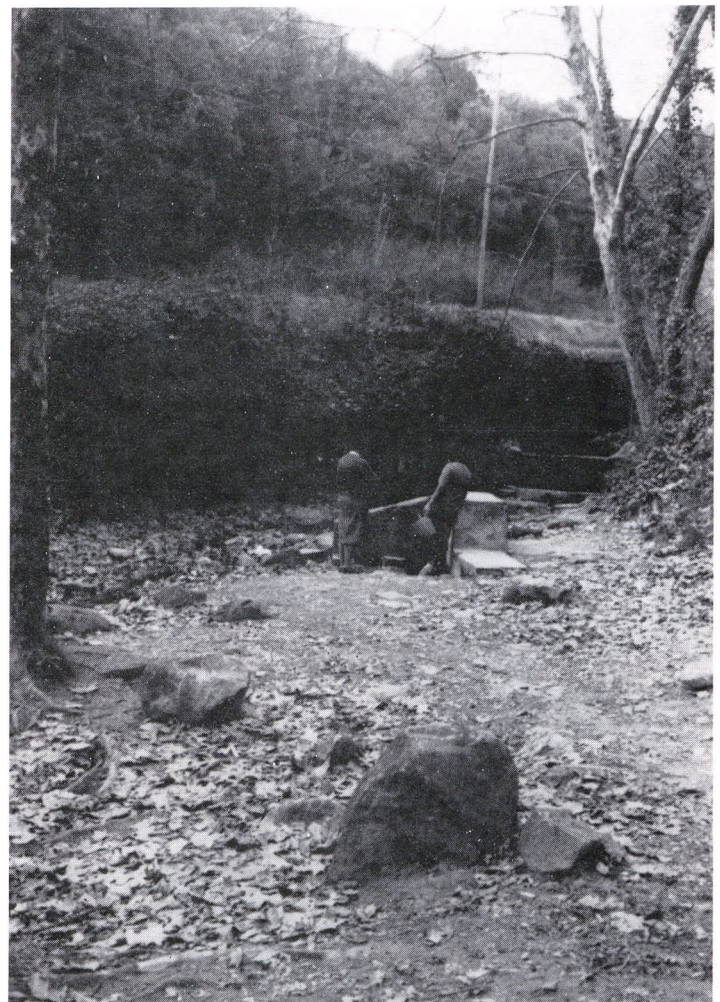
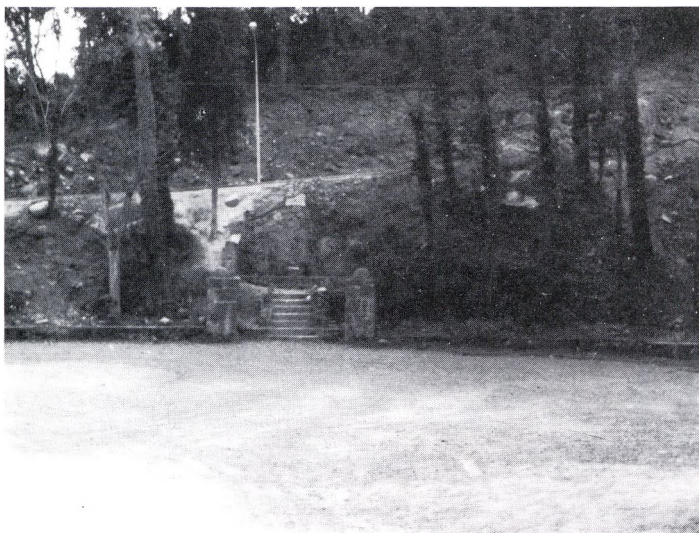
Tots recordarem aquelles ballades de sardanes a la plaça, on els músics es col.locaven en aquell escenari escalonat, que ara es troba en un estat ruïnós i que caldria refer-lo perquè seria una manera de revitalitzar les festes populars del nostre poble.

Pel que fa a la font, degut a l'ús que se li dóna, doncs aquella aigua tan fresca sembla tenir molta acceptació per part de molts veïns, és una de les parts menys malmeses i aquí hauríem d'agrair l'esforç desinteressat d'alguns veïns que constantment estan arranjant els voltants i netejant la font a fi que no es perdi aquell rajoliu que brolla.

Heus ací que a Sarrià de Dalt tenim un bell conjunt el qual no hem de deixar perdre, perquè una vegada refet i equipat seria un fabulós lloc d'esplai per a petits i grans.

Hem de tenir present que les persones que construi- ren la plaça i la font no pensaren només en ells, sinó que varen tenir molt en compte als que els vindrien al darrera, en aquest cas nosaltres.

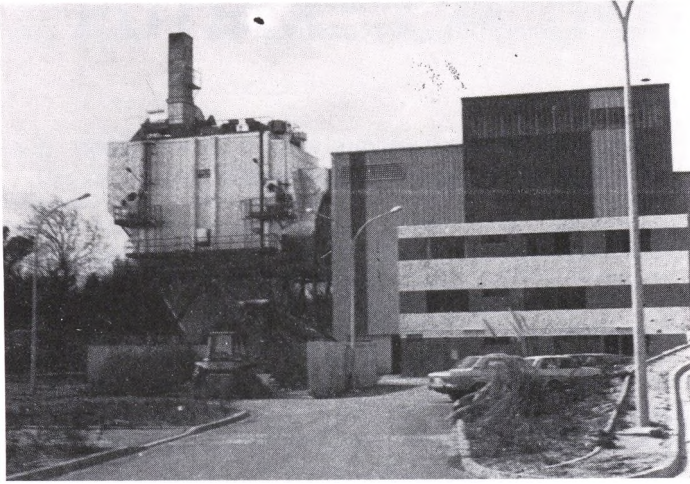
Està ben clar que el conjunt ha de recuperar l'encant que tenia anys enrera i d'aquesta manera farem que el poble sigui més atractiu i més humà.





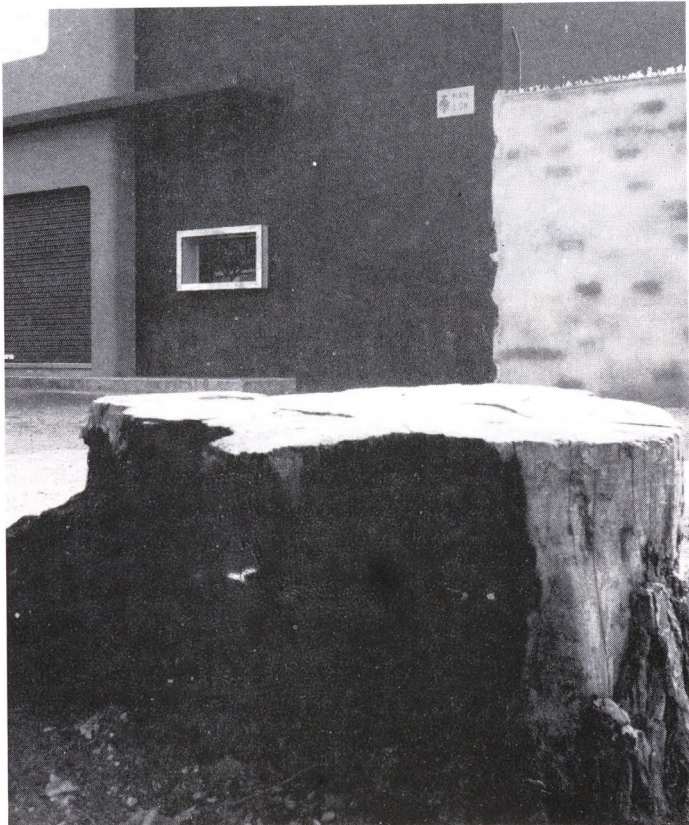
# PONT MAJOR

## CONTRAPUNTS



**PLANTA D'ESCOMBRARIES.**— La planta incineradora d'escombraries que l'Ajuntament de Girona té previst construir a la vora del Ter, a Campdurà, podria ser molt semblant a la que presentem a la fotografia adjunta, que és la de la ciutat francesa d'Arles, visitada per membres de l'Associació de Veïns del Pont Major i per elements de l'actual Consell Municipal de Sarrià de Ter, ara fa un any.

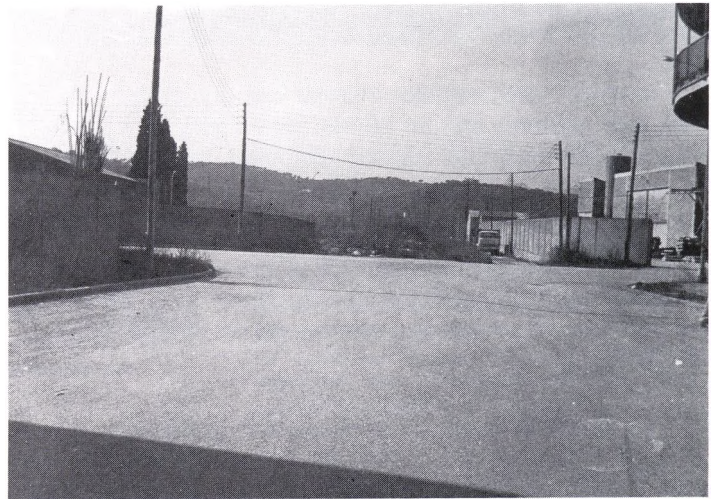
De moment, ja s'ha aprovat el projecte inicial dels accessos a la futura planta, que com a primer pas comporta l'eliminació del pas a nivell del Pla de Campdurà



**PLAÇA DE L'OM.**— A aquest racò del nostre carrer li manca el protagonista. Ja fa uns quants anys, l'immens

om que presidia el lloc i donava nom a l'indret, va morir, deixant un buit de difícil substitució.

Complint un prec del veïnat, l'Ajuntament va plantar un altre om prop de l'abatut avi, però no va sobreviure als atacs de la mainada i dels més grans. Ara, el vell arbre que omplia d'ombra la plaça a l'estiu, i a l'hivern aguantava el vent i el fred amb majestuosa presència, serveix d'impensatseient, mentre alguna nit hem vist cremar la soca que hom havia encés, per acabar amb el que sens dubte és una venerada relíquia, tal com es pot veure en la fotografia que reproduïm.



**URBANISME.**— De mica en mica i a trets breus, intentarem anar posant al descobert les marrades que hem de suportar per culpa d'unes obres inacabades, que segons sembla, ningú ha tingut massa interès en dur a terme.

Avui presentem una vista de la riera de Can Camaret en la seva part final. El carrer que es veu és el de Tenerife, i pel seu subsòl hi passa la riera canalitzada. El problema sorgeix allà on s'acaba la canalització i queda al descobert una autèntica clavaguera, niu de porqueria, escombraries, brutícia i rates.

Pel que sembla, de moment no s'arranjarà pas, malgrat doni davant per davant de la vivenda del President del Consell Municipal de Sarrià de Ter, que encara viu al Pont Major, a pesar dels rumors que han corregut darrement.

Esperem que abans de què marxi, o abans de què passi el període pel que va ésser elegit com a conseller de l'Ajuntament de Girona, hagi fet servir la seva influència —si la té— pensant en els seus primers i més immediats veïns.



# PONT MAJOR



**ARBRES MOLESTOS.**— Es rar que uns arbres puguin molestar, sobretot ara, en què la gent s'està concientiant cada vegada més amb coses d'ecologia i medi ambient.

Diverses persones s'han queixat de què les branques d'uns pins que sobresurten de la tanca d'una fàbrica d'embotits, obliguen als vianants a passar amb dificultats pel lloc, havent-se d'ajupir, per tal de no enredar-se amb les branques.

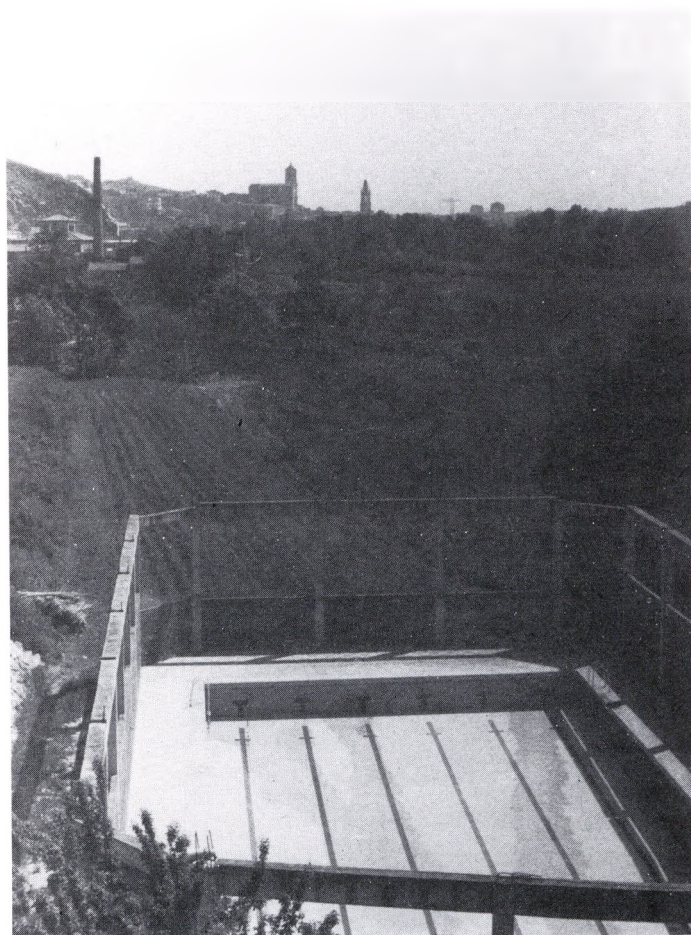
La prova la tenim en el document gràfic que adjuntem, en la que es veu, a més de la precària situació del pas, amb la cuneta al descobert, mentre dues persones, geperudes, salven les branques, amb les mans. No dubtem de què ben aviat, per qui sigui, s'arranjarà aquest petit problema, en benefici dels soferts usuaris del pas.



**ROULOTTE.**— Al costat de la presó fa mesos i mesos que hi ha aparcada una roulotte sense que per ara doni sensació de voler marxar. Imaginem que hi deu haver una reglamentació específica sobre el cas, amb un lloc determinat per a les caravanes, a més del disc de prohibit aparcar que hi ha al costat de la presó.

Només faltaria que es tractés d'un escamot per a preparar una revolta a la presó, o que des de sota de la caravana s'estés preparant un túnel per a l'evasió dels interns.

Però el més segur és que sigui d'un funcionari, que per ser-ho es creu que pot passar de tot.



**PISCINA.**— No sabem com acabaran les dependències dels Salesians, ni a mans de qui aniran a parar, quan la Religiosa Congregació emprengui el vol, un cop s'hagi polit el patrimoni, com sembla que passarà.

El que no podem permetre és que les malaguanyades instal·lacions que hi ha, com són les pistes de bàsquet, handbol, tennis, camp de futbol, devesa i PISCINA, puguin passar a mans d'entitats o particulars que impedissin llur utilització als habitants del Pont Major. Ens agradaria que la corresponent i autoritzada persona que té al seu càrrec aquest delicat tema, ens informés de les intencions de la Congregació, si no és demanar massa i no és tampoc secret d'estat.

A.V.P.M.



## FUTBOL: LA JUNTA DIRECTIVA

Després de parlar d'instal·lacions, equips inferiors i altres coses que integren el Club Esportiu Pontenc, hem de dir quelcom sobre les persones que formen la Junta Directiva de l'entitat, aquests homes que perden en bé del Club moltes hores, intentant portar a bon terme tots els problemes que van sorgint al llarg de la temporada, i que s'han de resoldre sobre la marxa.

Hem dit que aquests homes perden moltes hores, i és veritat. Hores de treball, quan han d'anar a Barcelona a solucionar qüestions, presentar fitxes; o per innumbrables anades i vingudes a l'Ajuntament, preguntant per fer realitat les instal·lacions promeses. Hores de són, quan cada setmana, sense interrupció, es reuneixen en sessions ordinàries els dilluns. Hores d'estar amb la família o de lleure, quan un diumenge sí i l'altre també han d'acompanyar a algun dels equips, cosa que comporta alguna enrabiada de la dona, que aviat passa perquè no hi ha altra remei; acabant finalment les mullers animant-los i acompanyant l'equip en els viatges, doncs comprenen molt bé que els respectius marits no poden deixar una tasca a mig fer.

La Junta es va formar a partir d'una Assemblea extraordinària de socis, per a l'elecció de President, presentant-se dos candidats. El President elegit va ser-ho per majoria, i es decidí formar una Junta que fos dinàmica i amb ganes de treballar, combinant elements joves amb d'altres no tan joves, però amb més experiència, recalcant, però, que tothom fos responsable del seu treball, i seriosos amb la tasca encomanada.

Les ganes de treballar hi han estat, i a fe que no han faltat ni maldecaps ni problemes. Amb menys d'un any s'ha aixecat un equip que estava trencat esportivament, i una entitat que vorejava el caos econòmic. Hem de convenir que no era una empresa fàcil, però l'esforç d'aquests homes ha fet que ho semblés, i han aixecat els ànims i la moral que estava per terra, per deixar el club en el lloc mínim que li correspon, i encara podria ser més amunt, si la sort hi hagués acompanyat una mica en els resultats.

Segurament que, com sempre passa, males llengües diran que tenint una sala recreativa que dona suport econòmicament a l'entitat, el problema ja no és tal. Pot ser en part, cert; però també és veritat que es necessita una bona direcció per a procurar el que més convé a l'entitat, evitar malgastar els diners, i lograr aixecar un equip arruïnat completament, amb la moral per terra, com han fet, comptant amb l'esforç de tots.

Passem a fer un comentari-presentació breu, de cadascun dels membres de la Junta, i així de passada, ens coneixerem més tots, i quan parlem del Club Esportiu PONTENC sabrem qui hi ha al darrera.

**President:** Joan Xifra.  
Representant de comerç i viatjant. Home molt dinàmic, que substitueix la manca d'experiència amb una entrega total, molta voluntat i ganes de fer bé les coses.

**Secretari Tècnic:** Josep Brugué  
Delineant, amb estudis d'aparellador. És l'ànima del Club. Resol la majoria dels problemes que es presenten, per difícils que siguin. Hi ho fa depressa, abans no es compliquin massa, amb eficàcia i bé. Membre de la Comissió Esportiva.

**Vicepresident:** Antoni Gómez.  
Químic. Alterna el seu càrrec amb el delegat del primer equip, i ajuda al Secretari Tècnic. És membre de la Comissió Econòmica.

**Tresorer:** Cels Ferrer.  
Empleat de Banca. La seva experiència en afers bancaris comporta que porti a terme molt bé aquesta tasca, que sol ser la de les patacades perquè lliguin els comptes i s'arribi sense massa dificultats a final de temporada. És membre de la Comissió Econòmica.

**Vocal:** Antoni Camacho.  
Pintor: Delegat dels alevins, i properament ho serà dels infahtils. Com es pot deduir, això del futbol base és lo seu; malgrat sigui una tasca ben difícil de portar a terme, que precisa molta voluntat i dedicació. Esperem veure ben aviat els bons resultats d'aquesta promoció de futbol base. Membre de la Comissió Esportiva

**Vocal:** Joan Pallàs.  
Advocat. Jugador en actiu, també és el capità de l'equip. És l'únic jugador que és del Pont. Fa de mitjancer entre els jugadors i la Junta, i sol resoldre els problemes jurídics del C.D. PONTENC. Membre de la Comissió Econòmica.

**Vocal:** Bartomeu Segura.  
Impressor. Subsecretari i delegat dels juvenils. Porta a cap les feines més pesades, ja que controla els números de les rifes de protecció i col·laboració que es van fent durant l'any, i s'encarrega de comprar el material de la farmaciola dels tres equips.

**Vocal:** Francesc Comas, "Xicu"  
Funerari. Un home incansable organitzant i venent els números plougi o nevi, no perdent a ningú.

**Vocal:** Josep Barceló.  
Encarregat de material. Botifarrer. Té cura de que no falti mai res, especialment en relació amb el material, i que tot estigui a punt i en condicions de bon servei.

**Vocal:** Narcís Baix.  
Administratiu. Delegat dels juvenils, tasca que comparteix amb en Bartomeu Segura, amb qui s'enten bé. La temporada passada va jugar amb el primer equip.

**Vocal:** Narcís Dalí.  
Encarregat de material. Paperer. Té la mateixa feina que en Barceló i el que no fa un ho fa l'altre.

**Massatgista:** Francesc Espejo.  
Cuidador del primer equip. Arregla el camp tantes vegades com faci falta, per a què sempre estigui el terreny de joc en condicions. Controla el material, i engega el motor diesel per la llum del camp. Un home important dins l'estructura del club i que costarà de substituir si mai plega.

Aquests homes presentats així a la correcuita, són els que estan dins la nau que solca pel mar d'entrebancs de tota una temporada, no perdent mai la il·lusió perquè malgrat les crítiques d'alguns que mai estan contents, veuen que la nau arriba a bon port, que és el que la Directiva s'ha proposat.

SISU



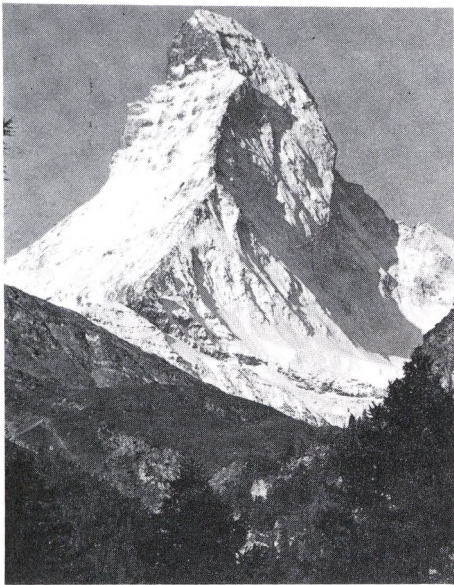
ESPORTS

ESPORTS

ESPORTS U.E.S.

per: narcís casassa

## A LA CONQUESTA del MATTERHORN - 4.478 metres -



Si les muntanyes, amb la seva majestat, representen una voluntat de la natura, un viu exemple d'això el tenim amb el Matterhorn, que aixecant-se cap al cel en el cor de l'immensa serralada alpina, es descriu com aïllada, a una piràmide quasi perfecta, que fa que sigui un bell objectiu per a tot muntanyenc. Aquest va ser el cas de l'Eduard Whymper, que a l'any 1865, després de setze intents, fou el primer, juntament amb sis companys més, en conquerir-lo.

Si en el num. 1 d'aquesta revista us parlàvem de l'ascensió al Mont-Blanc, avui descriurem l'intent d'aquest grup de companys de la U.E. Sarrià envers el Matterhorn, per la famosa aresta Hörnly.

És el dia 21 de Julio. Després d'acomiar-nos dels altres companys que restaran a Zermatt —poble situat sota els peus d'aquest gegantí—, comença l'ascensió cap el refugi Hörnly Hut, al peu de l'aresta de Hörnly, de la que reb el seu nom. Per cert que l'esmentat refugi és realment bonic i confortable i conserva un cert tipisme suís.

El dia 22 ens llevem a les dues del matí, esmorzem i ens dediquem a comprovar i a seleccionar el material, per evitar així alguna sorpresa. A les tres del matí sortim del refugi; més tard comencem a pujar per una pendent. Gràcies a les nostres llanternes frontals podem anar veient on posem els peus, doncs hi ha una immensa

fosc i hem d'anar palpant el camí. De sobte arribem sota la famosa aresta Hörnly. Ens parem un moment per a posar-nos l'arnés i encordar-nos amb el company. Ens enfilem pel cim d'una llosa rocosa molt penjada (tercer grau de dificultat) i comencem a grimpar uns 20 metres, fins arribar a un lloc on quasi hi podem caminar.

L'aresta sembla una escala natural i de moment no oposa cap mena de dificultat tècnica, però sí ens obliga a anar amb gran precaució, ja que sota els nostres peus hi ha uns barrancs impressionants. De tant en quant sentim la fressa de contínues caigudes de pedres, que baixen com projectils. Quan comença a clarejar i portem unes tres hores grimplant, ens adonem que hem equivocat l'itinerari i que l'aresta de Hörnly passa molt més a la dreta. Hem perdut, doncs molt de temps degut a que hem hagut de superar uns blocs rocosos molt descompostos que hem trobat a la cara "est". Decidim fer un difícil flanqueig en terreny mixt, per poder tornar a recuperar l'aresta Hörnly, ja que a mesura que anem continuant, les dificultats augmenten i el temps se'ns escurça. Més tard superem aquest difícil flanqueig. Aconsegüim arribar sota el peu del refugi "Solvai". Malgrat que l'altura ens afecta i que l'esgotament es fa notar, reneix altre cop la il·lusió del nostre propòsit. Ara només ens cal superar un llast que ens oposa una dificultat de quart grau. Finalment, un llarg de corda acaba justament fins dalt del refugi. Un cop al refugi, a 4.003 metres, ho aprofitem per beure i menjar. El refugi "Solvai" és molt petit i està totalment revestit de fusta. A dins ha un radiotransmissor per utilitzar-lo en cas d'urgència.

Després d'aquest merescut descans continuem l'ascensió. Quan anem pujant observem que el temps està variant i els núvols comencen a tapar la piràmide del Matterhorn. Ja comencem a veure les cordes fixes, això vol dir que no estem gaire lluny del cim. Un dels companys mira l'altímetre i ens diu que només ens resten uns 200 m. per arribar al cim. El grimpar ens resulta molt més difícil, doncs evolucionar per sobre dels quatre-mil metres no és feina gens fàcil i resulta

molt fatigós. Al mateix temps les dificultats augmenten—quart grau Superior de dificultat—. Una boira, cada vegada més espessa, ens envolta. Només podem veure el què tenim a pocs metres davant nostre. Això ens fa posar neguitosos, ja que observem que els guies suïssos comencen a baixar i ens aconsellen que nosaltres també ho fem, cosa gens fàcil quan resten pocs metres per a conquerir el cim. En aquell moment pensem que és millor retirar-se a temps, puix que les inclemències del temps ens poden portar a dures proves. Així doncs iniciem el descens mitjançant els rap-pels. Aquesta vegada estem alerta per no perdre el camí i no trobar-nos amb errors com a la pujada. El descens se'ns fa llarg, doncs notem el cansament de la jornada. Poc a poc anem perdent altura, fins a tenir el refugi molt a prop, i solament ens queda un tros de terreny fàcil per arribar-hi.

Una vegada al refugi "Hörnly" re- posem, menjem i observem la famosa aresta per darrera vegada. El nostre pensament és que ací no ha acabat aquesta tasca, puix que ens queda com a projecte per aquest any 80.

Secció Muntanya U.E. Sarrià

### Programa per aquest mes d'abril

#### Campaments de primavera

1. — Campament d'Alta muntanya.  
Dies: del 3 al 7 d'abril.  
Lloc: Vall d'Ordesa,  
Volem assolir el "Monte Perdido",  
(3.355 metres.)

2. — Campament juvenil de muntanya mitja.  
Dies: del 3 al 7 d'abril.  
Lloc: al peu del massís del Bassa-  
goda (Alta Garrotxa).

Per a més informació podeu adre-  
çar-vos a:

Joan Sunyer (secció muntanya  
UES).

Tel. 21 33 21-Sarrià de Dalt.  
Vicents Cases (Grup de Joves).  
Tel. 21 60 76-Sarrià de Ter.



# Informació Econòmica

INFORME sobre les gestions fetes pel President de la Unió Esportiva Sarrià per tal d'aconseguir alguns diners.

A finals del passat mes de febrer, acompanyat pel Conseller de l'Ajuntament de Girona i President del Consell Municipal de Sarrià, Just M. Casero, vàrem anar a la Diputació a fer una petita xerrada amb el diputat Sr.

Callís, conseller d'esports. Tractàrem el tema de la petició feta pel nostre Club per tal d'aconseguir quelcom, per així poder millorar les nostres instal·lacions, posar un globus a la piscina, arrenjar i millorar el Pavelló. La nostra petició ascendeix a 10 milions de pessetes. Aquesta quantitat està inclosa dintre del pressupost d'aquest any, que encara no està aprovat. Cal ser optimistes i pensar que després d'aquest estiu tindrem el globus i aigua calenta. El nostre somni serà una realitat.

El proppassat dia 10 de març, el Sr. Delegat del Consell Superior d'Esports em va notificar que la subvenció d'un milió de pessetes per arrenjar el sòl del pavelló ja està aprovada, i que abans d'un mes el tindrem. Aquestes gestions foren fetes a Madrid i portades personalment pel Sr. Codina, cosa que cal agrair-li des d'aquestes pàgines.

Avui, 13 de març, i des del Consell Superior d'Esports, el Sr. Carreras a telefonat a Madrid per tal d'informar-nos de l'ajuda que hauríem de rebre per les obres fetes el passat mes de maig a la piscina i que ens varen

costar 790.000 ptes. El Consell Superior d'Esports ens ha d'abonar 250.000 ptes, amb criteri d'ajudes elementals. Tots els papers ja són a Madrid i estan a punt d'aprovar-se. Des d'ací aprofito per donar les gràcies al Sr. Codina i al Sr. Carreras, per aguantar a un President tan carregós, però és que els deutes fan fer moltes coses, i encara més essent pel bé de l'esport.

Finalment cal que us assenyali les fites aconseguides pels equips d'hanbol i les despeses que comporta l'haver-nos de presentar als Campionats d'Espanya i de Catalunya.

Categoria INFANTILS: Campions provincials. Hauran de jugar una Fase Regional amb desplaçaments obligats:

Dos a Tarragona (autocar i menjar)	2 per	19.000	38.000
Un a Lleida (autocar i menjar)	1 per	24.000	24.000
Tres a Barcelona (autocar)	3 per	15.000	45.000
Arbitratges	6 per	3.000	18.000
	Total		125.000

Categoria CADETS: Campions provincials. Com a club organitzador, les despeses venen determinades per:

Despeses d'organització	25.000
Despeses pavelló (llum, aigua, etc)	25.000
Material indispensable	15.000
Varis (propaganda, opuscles etc.)	5.000
Total	70.000

Categoria JUVENILS: Campions provincials. Fase Sector a Tarragona.

Estança i allotjament (3 dies complets equips)	76.500
Autocar	25.000
Altres (material mèdic, vestuari reserva)	5.000
Total	106.500

Equip SENIOR provincial: 4. art. classificat. Participen a la COPA CATALANA.

Tres sortides 3 per	15.000	45.000
Arbitratges 3 per	5.000	15.000
		60.000

Equip SENIOR nacional: participació COPA CATALANA

Quatre sortides 4 per	15.000	60.000
Dos menjars 17 per	500	8.500
Quatre arbitratges 4 per	5.000	20.000
Total		88.500

Despeses totals:

Infantils	125.000
Cadets	70.000
Juvenils	106.000
Promeses	60.000
Nacional	88.500
Total	450.500

Per tant, jo us demanaria la màxima ajuda per a poder cobrir aquestes despeses, portant quelcom al tresorer, Sr. Narcís Romans, o bé a la Caixa o al Banc de Bilbao, ingressant-ho al compte de la Unió Esportiva Sarrià.

A tots moltes gràcies.

JOSEP MIR i BALLADA  
President de la U.E. Sarrià

## 25 ANIVERSARI de l'HANDBOL a SARRIÀ Concurs de Cartells

Amb motiu de la celebració, aquest any, del 25 Aniversari de l'Handbol a Sarrià, la Unió Esportiva Sarrià, organitza un Concurs de Cartells.

NORMES:

- Tema: L'HANDBOL a Sarrià.
- Mides de la cartolina: 50 x 30. Màxims: 60 x 30. Mínims: 40 x 25.
- Material que es pot fer servir: dacs, aquarel·les, llapis, oli, pintura, col·lage...
- Termini d'entrega: el 30 d'agost.
- Els treballs no poden ser signats. Cal que en entregar-los s'adjunti un sobre amb el nom, adreça i edat del participant.
- Els dibuixos seran exposats els dies de la Festa Major.

- Els que a judici del Jurat siguin escollits, seran obsequiats, així com reproduïts per a anunciar els actes del 25 Aniversari.

- Tots els treballs quedaran a disposició del Club.

Per l'entrega dels treballs i per a més informació, podeu adreçar-vos a en: Narcís Casassa i Font, C/ Firal, n.º 24 - Sarrià de Ter - Tel. 21 79 56

Per altre banda, i fora de concurs, tothom qui disposi de fotografies i retalls de premsa referents al tema també ens ho podeu entregar per tal de poder-ho exposar conjuntament amb els cartells. Els tornarem.

Esperem la vostra col·laboració i participació.

U.E. Sarrià

# ELS RESULTATS i la UNIÓ ESPORTIVA SARRIÀ

## Handbol

1 de març.

ALEVINS: UES-Dalt, 11 - C.B. Lloret, 13.  
INFANTILS: UES-Dalt, 8 - C.B. Lloret, 19.  
CADETS: UES-Dalt - C.B. Lloret  
Llagostera - UES-Ter

2 de març

1.ª Divisió Nacional  
REUS, 25 - U.E.S., 23.

8 de març

ALEVINS: UES-Ter, 24 - G.E. i E.G., 7.  
C.B. Bordils, 19 - UES-Dalt, 5.  
INFANTILS: UES-Ter, 23 - G.E. i E.G., 15.  
C.B. Bordils, 15 - UES-Dalt, 15.  
CADETS: UES-Ter, 16 - G.E. i E.G., 13.  
C.B. Bordils, 23 - UES-Dalt, 13.

9 de març

1.ª Divisió Nacional  
U.E.S., 18 - Marcol Alcasser, 16.

15 de març

ALEVINS: UES-Dalt - Cusí Figueres.  
INFANTILS: UES-Dalt - Garbí Palafrugell.  
CADETS: UES-Dalt - Cusí Figueres.

16 de març

COPA PRESIDENT FEDERACIÓ  
JUVENILS: UES-Dalt - G.E. i E.G.  
C.B. Bordils - UES-Ter.  
SENIORS: U.E.S. - Blanes.  
1.ª Divisió Nacional  
Universitari - U.E.S.

## Basquetbol

SENIORS: 8 de març: U.E.S. - Lloret (no presentat Lloret).

15 de març: C.P. Domeny - U.E.S. (decisiu pel títol).

Cal dir que els infantils de la U.E.S. - Ter s'han proclamat Campions Provincials, al igual que els cadets.

## INFORMACIÓ FASES DE SECTOR

### Fase Sector de Cadets

Lloc: Pavelló Esportiu SARRIÀ-1  
Dies: 28, 29 i 30 de març.  
Equips participants: -Sots-Campió de Barcelona.  
- Campió de Girona (UES-Ter).  
- Campió de Lleida.  
- Campió de Saragossa.

### Calendari de partits

28-III-80  
Barcelona - Lleida  
Girona - Saragossa.  
29-III-80  
Lleida - Saragossa.  
Girona - Barcelona.  
30-III-80  
Lleida - Girona  
Barcelona - Saragossa.

El campió d'aquest grup haurà d'anar a disputar la fase final a València.  
Els grups quedaran compostos així:

GRUP-A  
Campió Sector de Lugo.  
Campió Sector de Girona.  
Campió Sector de Ciudad Real.  
Campió Sector de Granda.

GRUP-B  
Campió Sector de Guipúzcoa.  
Campió Sector de Barcelona.  
Campió Sector de Valladolid.  
Campió Sector de Màlaga.

## Fase Sector de Juvenils

Lloc: Tarragona.  
Dies: 27, 28, 29 i 30 de març

Hi haurà dos grups, classificant-se el primer de cada grup per a disputar la gran final. El campió passarà a la Fase Final del Campionat d'Espanya.

GRUP-I  
Campió de Tarragona.  
Campió de Saragossa.  
Campió de Lleida.  
Sots-Campió d'Alacant.

Grup-II  
Campió de Girona (UES-Dalt)  
Campió de Barcelona  
Campió de Terol.  
Sots-Campió de València.

### Calendari de partits

27-III-80  
Girona - Terol. Tarragona - Lleida  
Barcelona - València. Saragossa - Alacant

28-III-80  
València - Terol. Lleida - Alacant  
Barcelona - Girona. Tarragona - Saragossa

29-III-80  
Terol - Barcelona. Saragossa - Lleida  
Girona - València. Tarragona - Alacant

30-III-8:  
Finals

El campió d'aquest Sector haurà d'anar a jugar la Fase Final a Pontevedra. Els grups seran els següents:

GRUP-A  
Campió de Pontevedra.  
Campió de Tarragona.  
Campió de Santander.  
Campió d'Almeria

GRUP-B  
Campió de Madrid.  
Campió de Jaén.  
Campió de Guipúzcoa.  
Campió d'Alacant

En el proper número, el corresponent al mes de maig, donarem una extensa informació de com s'han desenvolupat aquests sectors.





# INDRETS ENYORATS



LA CARRACA D'EN PERE.

Un sol cotxe al carrer del Pont Major. Les voreres amples i lliures. L'aigua abundant, omplint de gom a gom la carretera. Ben bé, eren altres temps....

PESCADOS  DEL RIO

- CONGELATS
- PRE-CUINATS

PROPERA OBERTURA A SARRIÀ DE TER  
*Plaça de l'Obra (Església), s/n.*

Pont Major, 136 - Telèfon 21 37 05

PONT MAJOR - GIRONA

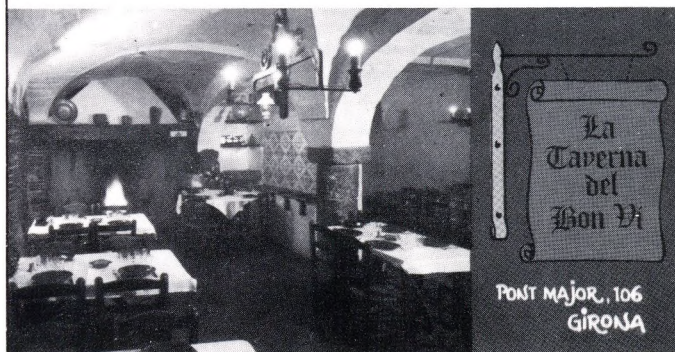
## La Taverna del Bon Vi



Restaurant = Bar

\* \* \*

PLATS TÍPICS DEL PAÍS



PONT MAJOR, 106  
GIRONA

Pont Major, 114 - Telf. 21 36 84 - GIRONA

# Angel Vidal i Roqueta

Ctra. Mas Prat - Tel. 84  
SANT GREGORI (Girona)

---

INSTAL·LACIONS I REPARACIONS D'AIGUA, GAS, ELECTRICITAT I CALEFACCIÓ

---

# Josep Pla i Oliveras

Avda. de França, 125 - Tel. 21 33 29  
SARRIÀ DE DALT (Girona)

**Fleca  
Patisserie**

**Cebrià**

Pont Major, 35  
Tel. 20 72 35  
**GIRONA**

BAR-RESTAURANT

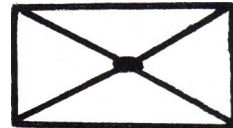
**CASA PILAR**

\* \* \*

Carrer Pont Major, 124 - GIRONA



# LA BÚSTIA



D  
E  
P  
O  
B  
L  
E

## Las calles de La Rasa

Se dice por ahí que una imagen vale más que mil labras. En este caso tenemos imágenes y puedo asegurar que se podrían añadir muchas más. Son imágenes de este barrio, del barrio de La Rasa, del barrio en el que los azares del destino nos ha tocado vivir. Y si no se vencen vayan a cualquier ventana, y digo a cualquiera que el paisaje es más bien uniforme, y miren el panorama: hoyos, fango, barro, agua y piedras. No está mal. Estrictamente no es un lugar ideal para que vivan decentemente una comunidad de personas, no es una urbanización de las que a mí me gustan y espero que a Vds. un poco. Porque, viendo las fotos, parece más un paisaje que un barrio lleno de cráteres que una urbanización.

Bromas aparte, la cuestión es seria, muy seria. Y está cierto punto cabreante. De todos es conocido el problema tan complejo que acarrea la falta de urbanización que padece nuestro barrio, su abandono. Problemas que van desde los higiénicos hasta los puramente técnicos. Carencia de asfaltado, de señalización, de planificación de entradas y salidas... Ahora al menos se ha conseguido por fin el alumbrado, pero antes era una auténtica hazaña cruzar la calle desde la gasolinera hasta casa de uno y llegar seco a ella, sorteando baches, evitando charcos, caminando en zig-zag como si fuera uno borracho, mirando continuamente al suelo por si el flejo de la luna nos permitía vislumbrar alguna balsa de agua. ¡Una Odisea, vamos!

Quizás esto haga sonreír a más de uno, pero saben que no exagero, porque todos hemos pasado por lo mismo. Y lo que nos queda; porque ya se sabe que esto no se arreglará mañana, ni pasado, ni el otro. Esto va para largo. Vistos los numerosos problemas que se tuvieron que sortear para lograr el alumbrado público en las zonas remotas de ello, no se puede pensar más que esos problemas se agrandarán. Y todo por conseguir vivir en un barrio "DECENTE", normal, con su infraestructura correspondiente. No se pide más. No se piden imposibles ni cosas fuera de lugar. Todo esto se va a conseguir, pero de ser entre TODOS, guste o no guste a algunos. Hay que ser entre todos porque hemos de comprender, de una vez, que la casa de uno no se acaba entre las cuatro paredes del piso, sino que continúa abajo en la calle, en las estrechas calles. Quisiéramos vivir como personas, sin que los niños estén en peligro, sin estar siempre pendientes de los coches que nos dejan perdidos con los salpicones de barro, que haya "algo" parecido a un parque, unas veredas y a unas calles.

Y vuelvo a insistir que esto ha de ser tarea de todos. Esa es la clave. La unión. Que se rompa de una vez ese clima que flota en el aire, de indiferencia, de desidia y en muchos casos de desprecio. Que colaboremos todos. Por una razón muy clara: porque "ésto", estas fotos, estas calles, son nuestro problema. Y bien grande que es, vuelvo a insistir. Y quien no entienda una cosa tan sencilla como ésta, o no quiera entenderlo —que también los hay— mejor sería que cogiera los bártulos y se fuera a vivir al monte solo, como un hermitaño, para dedicarse a la contemplación, porque con su actitud de desunión, derrotista y desdeñosa, solamente revela que no está hecho para vivir en "comunidad".

A.P.

## Cal catalanitzar, poc a poc, els nostres barris

Em sembla molt lloable la tasca que està portant a terme la revista POBLE, i m'ho sembla en dos punts bàsicament. El de la informació i el de la catalanització. Em sembla molt coherent la conjugació dels dos termes, i penso que s'està portant a terme a un ritme encoratjador. D'altra banda penso que els espais que donen la informació del Pla de l'Horta o de La Rasa s'haurien de fer de tant en tant en català; no totalment en principi, però sí parcialment. És a dir, crec que convé molt que s'hi posi alguna informació en català, encara que sigui mínima. Em sembla que si tant al Pla de l'Horta com a La Rasa, ens acostumem a donar llurs informacions sempre en castellà, no hi aclarirem mai l'ús normalitzat de la llengua catalana.

Em sembla que amb la llengua a Sarrià no hi podem pas jugar, amb tanta institucionalització, no podem, penso jo, crear la zona castellana i la zona catalana. El català al Pla de l'Horta, com al veïnat de La Rasa, o tanmateix a Sarrià cal potenciar-lo i tirar-lo endavant per més que costi, cal que tothom s'esforci àdhuc els mateixos informadors de POBLE. Sóc conscient de que això és costós, però no podem fer com els crancs, caminar endarrera. Sarrià no és Badalona i a la llarga s'ha de catalanitzar; ultra això, també penso que Badalona es pot també catalanitzar.

Ben cordialment,

Un de la Redacció de "POBLE"

## ATENCIÓ

La revista "POBLE" recorda a totes les entitats que aquesta és oberta a tothom qui vulgui donar-nos algun escrit o alguna opinió. Les entitats que vulguin ésser col.laboradores i que vulguin lliurar-nos algun escrit es poden posar en contacte amb la Redacció.

Contactes amb Coordinació, GUILLEM RAMOS I CATÀ, les cartes i escrits s'han de lliurar abans de l'acabament del mes en curs.



## Homenaje a un maestro, a un amigo, a Félix Rodríguez de la Fuente

*¡Silencio! Nuestro amigo Félix ha muerto. Ha muerto un gran maestro. Silencio y dolor en una familia española. Silencio y una gran pérdida en todo el país. Una gran empresa ha perdido un fuerte puntal.*

*Este gran maestro, siempre joven y en pleno vigor, ha encontrado la muerte. Los que pasamos algún tiempo frente al televisor disfrutando de sus maravillas y tratando de encontrar esa poca cultura que no pudimos hallar cuando era la hora, hemos perdido un gran maestro. El nos había hecho conocer innumerables detalles en todos cuantos programas nos ofrecía dentro de nuestras propias casas. Todos estamos tristes: grandes y pequeños. Hemos perdido al maestro, al amigo nuestro y de los animales. Esta gran persona nos ha hecho ser más buenos, nos ha hecho ver como nacen, viven y mueren miles de criaturas de la creación ¡Qué grandes lecciones! Aunque todos no las hayamos sabido aprovechar.*

*Este gran hombre ha sabido denunciar públicamente contaminaciones, abusos, atropellos y escándalos; pero claro, estando en un país de "Quijotes", nada parece tener importancia.*

*Nos ha dejado un gran recuerdo y una herencia filmada. Gracias Félix, por el tesoro que nos dejas. Nuestros hijos, cuando crezcan recordarán al hombre que muchas veces arriesgó su vida para que todos disfrutáramos con la contemplación de su obra. Este hombre, con su lenguaje, nos ha enseñado algo tan olvidado como es la Naturaleza, y muchos de sus secretos. Este hombre nos ha lanzado a muchos a disfrutar de lo bello, lo más hermoso: la vida al aire libre. Amar a los animales, el sol, el campo, la montaña, el río, el mar, etc. ¡Qué distinto es todo esto del bullicio de la ciudad, de la monotonía del quehacer diario, de los vicios y defectos que padecemos en los lugares demasiado habitados!*

*No queremos con esto entronizar a un santo, pero sí queremos rendir un pequeño homenaje al que fue un gran maestro.*

*¡Nunca te olvidaremos, Félix Rodríguez de la Fuente!*

MANUEL FERNÁNDEZ

## El desviament de l'autovia

*La Comissió d'urbanisme del Consell de Sarrià, té a les seves mans, l'acceptar com a vàlid el nou traçat de l'autovia. Aquest nou traçat de l'autovia és el resultat de l'estudi conjunt dels plànols i de la situació fotogràfica de Sarrià per part dels tècnics, "enginyers de carreteres", de la 5.ª Prefectura de Carreteres de Barcelona.*

*Em sembla molt bé el què hagi sorgit una nova idea al traçat de carreteres de Sarrià el que indica una voluntat de canvi i de treball davant aquest problema que té plantejat el poble. Però seria del tot imperdonable i denuncia ble el què es donés una solució d'aquest tipus, totalment transistòria i irreversible, sense un plantejament de l'ordenació del territori. Cal la creació d'una comissió d'estudi perquè vetlli per aquest nou traçat, la qual contempli una investigació objectiva per part d'economistes, metges, humanistes, biòlegs, sociòlegs, enginyers i químics... etc (Recordo que la Generalitat disposa d'una Conselleria per a l'ordenació del territori).*

*El desviament de l'autovia és inacceptable des d'una perspectiva ecològica. La seva realització no demostraria més que una manca de consciència ecològica a l'hora de prendre una decisió urbanística. Els homes de ciència, no la gent que plora els grans atemptats a la natura, en general només són cridats a refer mals ja realitzats, sense que llavors tinguin solució. I d'aquesta manera és impossible incloure les accions humanes dins els sistemes naturals.*

*Tots coneixem que en l'espai de curta durada del polític (4 anys) s'han de resoldre els problemes, altre ment perden popularitat i possibilitats electorals. Els responsables de la gestió pública a Sarrià sembla que poden fer el mateix. Cal no precipitar-se en el moment de prendre decisions. Molta cura amb el "Poble Nou"!*

JOSEP BOU I TOMÀS



perruqueria  
**ANGELA**

àngela blázquez i boya



plça tomàs borau, n.º 4 baixos - telèfon 21 84 08 - pont major - girona



***MÉS A PROP DE VOSTÈ  
I A MILLOR PREU...***

# **Alimentació Nadal**

**"CALA LLUCIETA"**

**...els ofereix les seves seccions**

---



**C/ MAJOR 111**

**TEL. 20 73 60**

**SARRIÀ DE TER - GIRONA**



**"la Caixa"  
Cada dia  
més  
a prop.**

**Més de 600  
oficines unides  
per teleprocés  
al vostre servei.**



**CAIXA DE PENSIONS  
"la Caixa"**