

# EL PONT NOU

**l'informatiu de la vall de camprodon**

NÚM. 21 NOVEMBRE 92

300 PTES.



• **l'olla de  
la vall de camprodon**



- *La millor cuina de la Vall*
- *Ambient familiar*
- *Es prega reservar taula*



Final carretera Tregurà, altitud 1.480 m.  
Tel. 740648 17869 TREGURÀ DE DALT

# Avet

# Set

FÀBRICA DE GÈNERES DE PUNT VILASECA, S. A.

## FÀBRICA DE MOBLES

# MARTÍ MAGRET

## CAMPRODON



Carretera Camprodon a Setcases  
Vall de Camprodon - 17869 LLANARS (GIRONA)  
Tels. (972) 74 10 13/  
Fax (972) 74 10 87



# L'OLLA DE LA VALL DE CAMPRODON

**Q**ue els de la Vall som una mica especials, sempre m'ho havia semblat... Però, quan dic especials, no em refereixo a aquell xovinisme força generalitzat que fa que qualsevol col·lectiu es senti diferent —i en certa manera millor— dels altres. Em volia referir a aquella característica que ens fa, a la gent d'aquestes terres, sentir-nos de vegades, més savis que ningú, essent sovint més ases que molts. La que ens fa capaços d'emprendre tasques col·lectives, admiració de forasters, i a l'ensem de generar intoleràncies i enveges que ens esgarrifarien si les veiéssim a una altra banda. És aquell imponderable que fa que els diferents pobles de la Vall —com els germans de la major part de les famílies— s'estimin agressivament i s'odiïn cordialment. El mateix que ens mou a afirmar des de sempre, a tort i a dret, que som una comarca!, cosa que sembla que només ens creiem nosaltres mateixos. És allò que fa que... roda el món i torna a la vall de Camprodon ! És quelcom imperceptible, però omnipresent, que ens fa senzillament... especials !

Ara ens diuen que la Vall, la nostra Vall, ocupa exactament el forat deixat per l'impacte d'un meteorit que es produí en èpoques remotes, i això ens ho afirmen seriosament, amb un avalament científic que sembla prou convincent.

Ara començo a explicar-me algunes de les qüestions que abans em plantejava envers del tarannà de la nostra gent. Perquè..., què no es pot esperar d'un seguit de generacions forjades en un bullit d'efluvis tel·lúrics i de conflictes tectònics? Com no ha d'ésser, al manco, un xic extravagant el producte final del recuit de l'Olla de la vall de Camprodon?

La direcció

## sumari

EDITORIAL _____	3	MUNTANYA. PASSEJANT PER LA VALL _____	17
NOTÍCIES DE LA VALL _____	5	ENSOMNIANT CARENES _____	18
HEM SENTIT PELS QUATRE CANTONS _____	6	BÚSTIA _____	21
L'AEMS RECUPERA TRUITES _____	12	LES FESTES, EL TEMPS _____	22
L'OLLA DE LA VALL DE CAMPRODON _____	14	ELS AJUNTAMENTS INFORMEN _____	26
OPINIÓ _____	16	GUIA EL PONT NOU DE LA VALL _____	27

Els articles a EL PONT NOU només expressen l'opinió de l'autor.

<b>edita:</b> C.E.E. Vall de Camprodon C.F. Bàrbara, 24. 17867 CAMPRODON	<b>Col·laboradors</b>	<b>fotografia:</b> foto coma J.M. Corbella xico surinyach col·laboradors.
<b>direcció i composició:</b> xavier surinyach	carne alvarez joan moll	<b>publicitat:</b> esteve amigó
<b>gestió:</b> jordi surinyach	manel abella miqel perals	<b>comptabilitat i subscripcions:</b> dolors batlle núria puig
<b>cap de redacció:</b> esteve amigó	llorenç birba albert rigat	<b>impressió:</b> Editorial M.
<b>consell de redacció:</b> dolors batlle	patlari descattlar jordi romans	<b>dipòsit legal:</b> MH-801-1990
jaume iglesias	josep dunyach vicenç sanxo	
núria puig	josep fernandez mossén soler martí	
jordi surinyach	elena llongarrius gaspar vila	
xavier surinyach	gemma maltas	

EL PONT NOU ÉS PREMI TESIS-TORRENT: «MILLOR PUBLICACIÓ COMARCAL 1991».

opinió

... que crema !

QUÈ TENEN ELS MASCLES FORASTERS QUE NO TINGUIN ELS DE LA VALL ?



**Anònim:** Més presa, menys consistència i en massa ocasions no arriben al final. Físicament no tenen ni una quarta part dels d'aquí.



**Marta Velasco:** No crec que tinguin res diferent dels de la Vall.



**Àngela Vidal:** Abans hi havíem més diferències en tots els aspectes, que no pas ara, ja que cada vegada són més els d'aquí que viuen a fora i més els de fora que s'integren aquí, llevat, això sí, dels «domingueros».



**Cristina Cuadrado:** A tot arreu ni ha de simpàtics i d'altres que no ho són tant. L'única diferència és la novetat.

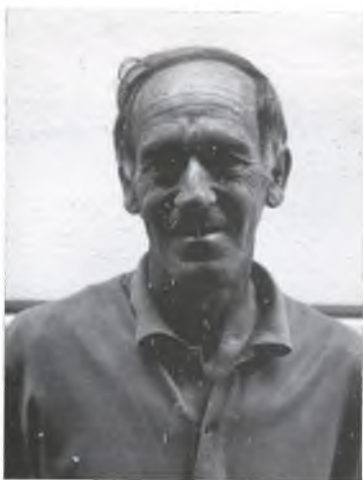


**Fe García:** No hi trobo diferència. A tot arreu hi ha de bo i de dolent.



**Marlen García:** Els d'aquí els tinc més com amics. Els de fora criden més l'atenció per la novetat.

RECTIFICACIÓ



En Toni Surinyach i Solà, se'ns ha adreçat per fer-nos notar molt amablement que la foto que il·lustra l'opinió de «anònim», publicada al darrer Pont Nou, —malgrat estar la fesomia retallada—, l'havia identificat com una foto seva que havia sortit temps enrera a la mateixa secció.

Lamentem l'error de muntatge, encara que estem segurs que els qui coneixen en Toni sabran, —com nosaltres—, que no és propi del seu tarannà fer manifestacions d'aquest tipus des de l'anonimat. Obviament tampoc era la nostre intenció donar pistes falses sobre la identitat d'un vilatà, que ha volgut d'aquesta manera expressar la seva opinió i que mereix tota la nostra consideració.

LA DIRECCIÓ

# HOMENATGE A FRANCESC MACIÀ

## Tercer retrobament català a Prats de Molló



Presència de banderes independentistes.



Placa que recorda l'intent d'alliberament nacional.



Representant d'estat català fent el seu parlament.

Seixanta sis anys després del fallit intent d'alliberament de Catalunya comandat per Francesc Macià, catalans d'ambdues bandes del Pirineu es reuniren per commemorar-ho. El dissabte 24 d'octubre les corals «La Barretina» de Prats i «Camprodon» oferiren un nutrid i reixit recital. L'endemà, diumenge, entre d'altres actes —ballada del contrapàs i sardanes— destacà l'ofrena floral al monolit dedicat a l'Avi situat vora la casa on preparà l'alliberament. L'alcalde de Prats i representants d'organitzacions polítiques i culturals feren sengles parlaments glosant la figura de Macià i la repercusió que els fets tingueren en aquella època. L'acte es va cloure amb visques a la llibertat de la pàtria comuna i el cant dels segadors interpretat per la Coral de Prats i el públic present, entre el que hi havia un reduït nombre de vilatans de la Vall de Camprodon sense mancar-hi la representació del batlle Mingo Pairó.

E.A.



L'alcalde de Prats.

notícies de la vall

HÈM SENTIT PELS QUATRE CANTONS...



— Que cada dia et pots fiar menys del que diuen pels quatre cantons...

— Que si Camprodon havia de ser pilot de la reforma sanitària a hores d'ara els responsables, si són honestos, ja la deuen haver deixat córrer...

— Que en lo que sí s'ha de reconèixer que s'hi esmiren -els doctors- es en contradir-se cada dia més i millor...

— Que el sudaca de l'equip li ha tocat pulir-se quasi totes les guàrdies d'aquest estiu...

— Que a la bona de la doctora l'esperit d'equip i companyonia dels col·legues la tenen ben avorrida...

— Que uns diuen que és perquè s'hi esmira massa, i posa en evidència el personal passota...

— Que d'altres diuen que és perquè hi ha un doctor que hi vol col·locar la parenta en el seu lloc...

— Que el Dr. Hereu per si de cas se'n ha anat a viure enfora del sembrat...

— Que les notícies dels quatre cantons cada dia tenen més lectors...

— Que fins i tot les forces de l'ordre en prenen bona nota...

— Que les classes de català que es donen a l'Ajuntament tenen un bon èxit entre joves guàrdies civils...

— Que ens n'alegrem de la voluntat d'integració, encara que males llengües afirmen que hi van per tal de poder lligar millor a les disco...

— Que en realitat el que els interessa és entendre els comentaris que el jovent fa a esquenes seves, per allò de la curiositat...

— Que sigui pel que sigui també ens n'alegrem

— Que la piscina pública, -malgrat la mala ubicació- aquest estiu ha tingut una entrada record...

— Que era tal l'ambient de quitxalla en els moments d'hora punta que, feia enveja a més d'un nano que gaudia amb els avis -o la filipina de torn- de l'ambient reposat del Club...

— Que hi ha qui va sentir literalment: **avia jo vull anar a aquesta piscina que és més divertida!**, obtenint com a resposta: **no nen, que aquesta és per a la gent pobre...**

— Que naturalment la conversa era en castellà anys cinquanta, «ooye saabes...»

— Que els setcasins no poden dormir per les nits. La causa ha estat el repicó que, cada quart d'hora, ve del campanar de l'església, originat pel nou rellotge que s'hi ha instal·lat. Com que l'home és un animal de costums, esperem que tothom s'hi acostumi i torni la tranquil·litat al poble.

— Que el pobre honorable President cada dia es més incomprès...

— Que ja ni els d'aquí l'entenen, i si no que li preguntin al Vidal Cuadras...

— Que ara se li ha acudit de demanar per a Catalunya la recaptació del I.R.T.P.F....

— Que tots l'han escridassat i se li han tirat al damunt...

— Que, és clar! no havien entès que el President només proposava recaptar el IRTPF, de Catalunya. Vaja! el que paguem els catalans, i no el de tota Espanya...

— Que s'ha d'anar més en compte, si no després ens agafen mania i se'ls posa la mosca al nas...

— Que com a exemple de mosca al nas, i quin nas! hem sentit que el «gran borbó», o sigui el pare, diu que veu en perill la unitat d'Espanya...

— Que d'unitat a l'estil dels borbons -recordeu el Alamo!, vull dir l'onze de setembre!- ja fa estona que n'estem fins força més avall dels nasos...

— Que tothom ens diu que amb els serbis no hi ha res a pelar...

— Que ningú entèn com en Roca s'hi encaparra...

— Que val més no fer cas de lo que diuen pels quatre cantons...

# ELS AIGUATS DEL SETEMBRE A SETCASES

A Setcases, els forts aiguats caiguts la tarda del dia 26 de setembre proppassat (més de 130 l. per m2.), causaren importants destrosses en molts punts propers als rius locals. Entre d'altres, ha desaparegut el Pont d'en Xacò, per on passa el camí del Bac. Aquest pont fou construït pels paletes setcasins Francesc

Casals i Carola (en Xico de Can Falera) i Francesc Planella i Moret (en Xico de Cal Cà) a mitjans dels anys 50. A Vilallonga, també han estat destruïts els ponts del Catllar i Can Sants.

A més, onze persones han quedat incomunicades a l'estació d'esquí VALLTER-2000. Una d'elles, una dona en estat de gesta-

ció, que es trobava en el refugi «Pastuira», del Pla dels Hospitalets, ha hagut d'ésser rescatada amb l'helicòpter. D'altres fent ús de vehicles tot-terreny uns, i a peu els altres, utilitzant camins i pistes forestals de la contrada.

M.P.

**EN JOSEP DEL PASTUIRA ENS HA ADRESSAT LES FOTOS DELS AIGUATS DE SETCASES, FETES PER UN AMIC SEU DE BARCELONA, EN XAVI GARCIA. PEL SEU INTERÈS DOCUMENTAL LES REPRODUIM.**



**TORRENT DE COMA ARMADA.**



**SORTIDA DE SETCASES.**



**CARRETERA DE VALLTER.**



**TORRENT DE COMA ARMADA.**

notícies de la vall

EN RECORD D'EN MIQUEL DE CA'N SANTS

per miquel perals i descamps

A les 10 del matí del propassat 3 d'octubre morí a Vilallonga de Ter, víctima d'un desgraciat i fortuït accident, en Miquel Planella i Bayo, de Can Sants. Estava desactivant una pistola que creia descarregada, quan una bala amagada en la recàmara saltà, li entrà per l'ull i li lesionà el cervell causant-li la mort instantània.

La notícia s'escampà ràpidament per tota la Vall, i a mi em sorprengué a Barcelona, quan, el mateix dia la meva mare m'ho va dir per telèfon. Tant la meva dona com jo ens quedàrem de pedra, esglaiats i incrèduls. Per uns moments ens vingué a la ment la imatge d'un mal somni, però malauradament de seguida la realitat s'imposà. Tornàrem a trucar a Setcases i sí, aquella era la veu de la meva mare que confirmava una i altra vegada la fatal notícia. Fou horrosós.

Aquesta reacció m'imagino fou la de la majoria de la gent que el coneixia, doncs en Miquel era molt comunicatiu i àmpliament conegut a tota la Vall. Era afable, simpàtic, intel·ligent i reflexiu, i sabia admetre i tractar temes seriosos.

En Miquel Planella havia nascut a Vilallonga, a la casa de Can Sants, el 22 d'octubre de 1961. Era fill d'en Josep Planella i de l'Àngels

Bayo, i tenia tres germans més: la Merçè, en Lluís i l'Antònia. Molt espavilat ja de petit, topà amb la mancança d'opcions laborals que, a la Vall, afecta a tot el jovent. Inquiet i preocupat, optà per estudiar informàtica, que arribà a conèixer força bé, almenys en la seva vertent operativa. L'escasseig de feina el portà a muntar la seva pròpia empresa de decoració, i més tard, obrí a Camprodon una galeria d'art que, en l'actualitat, segons ell mateix, li funcionava força bé.

Diverses vegades vaig tenir ocasió de tractar-lo. De petit, quan, amb els seus germans, venia els caps de setmana al restaurant de la meva mare per ajudar-la. L'any 1986 vàrem fer plegats, amb altra gent, la travessa a Núria, on tinguérem ocasió de parlar àmpliament. Darrerament, amb motiu d'haver-li comprat dos quadres del pintor Josep Oliveras, també havíem conversat molt. I encara el darrer dia de Sant Miquel d'enguany, dijous, dos dies abans de morir, en el bar de Can Jepet, a Setcases, la férem petar una bona estona. M'hi lligava una gran simpatia. El vaig considerar sempre una persona inquieta pels problemes de la vida, i amb un gran afany promotor i cultural. Estimava la seva terra, i sentia una gran



En Miquel, l'estiu passat, amb el seu gos.

preocupació per la seva història.

Per a mi ha estat una mort molt sentida. I també, per a la Vall, la seva desaparició ha estat una pèrdua. Doncs crec que són les persones com ell que, plenes d'inquietuds, acaben convertint les utopies en fonts de desenvolupament i progrés.

AGRAÏMENT

La família Planella-Bayo agraiem la presència de tots els que ens vàreu acompanyar en les hores doloroses de l'enterrament del nostre fill Miquel.



HIPICA MAS BATLLÓ

ABELLA  
VILALLONGA DE TER  
(Girona)

Lloguer de Cavalls - Classes  
Excursions organitzades - Pupilatge  
X. Pastoret - Tel. 74 08 08



HOSTAL L'ESCON

Habitacions  
amb bany  
i calefacció

C/Conflent, s/n  
17869 LLANARS  
(Girona)

Tels.: (972) 74 03 67  
(972) 74 10 62



# NOVA CRÒNICA DE MOLLÓ

## TRIA DELS MULATS D'ESPINAVELL



ESPINAVELL, el Ripollès.  
Dimarts, 13 d'octubre de 1992

  
**Caixa de Girona**  
OBRA SOCIAL

### QUI ES MOU

#### NO SURT A LA FOTO

La tria i les patates. Dues actuacions ben diferenciades, amb un mateix fil conductor, un treball ben fet que ens ajuda a donar una bona imatge del nostre poble.

Durant molts anys la patata, «trunfa» entre nosaltres, esdevingué un dels principals mitjans de subsistència i desenvolupament. Es plantaven als camps, saions, en els rostos i fins i tot en terrenys quasi inaccessibles; això sí, un cop esglavat i fets els corresponents formigons. Els resultats eren evidents: moltes tones que sortien d'aquests indrets servien per a abastir els mercats de nombroses ciutats. Malgrat això, arribà aquell dia en que la mecanització del camp d'una banda, i la industrialització del conreu, d'altra, van significar la davallada d'aquesta activitat econòmica.

Apart, avui en dia s'ha de tenir en compte un altre problema sobreafegit: hom desitja comprar productes amb denominació d'origen. I vet aquí que, gràcies a l'empenta de gent encara preocupada en buscar alternatives complementàries a la ramaderia, aviat podrem comptar amb una patata de qualitat i amb una denominació d'origen molt encertada: «patata de la Vall de Camprodon».

L'altra actuació de que parlàvem, la tria, respon a un treball responsable que fa anys es va endagar i que, cada cop més, representa un actiu a considerar pel nostre poble. Això sí, més pel que fa la vessant de Fira que no pas de Tria. El nombrós públic que hi va assistir i la presència d'alts càrrecs de les diferents administracions, demostren la importància que la Tria ha assolit dins el conjunt de Fires que es celebren arreu de Catalunya.

(segueix)

## notícies de la vall

### CRÒNICA DE MOLLÓ

(continuació)

Ambdues actuacions ens porten allà mateix: treballar per a aconseguir donar una bona imatge que faci de les nostres contrades un lloc a tenir en compte, tant pel que fa al consum de productes autòctons com pel que fa a la vessant turística.

La Tria i les patates han estat dos pretextos que ens han permès, durant uns dies, donar-nos a conèixer en diferents mitjans de comunicació —premsa, ràdio i televisió—; ara bé, no n'hi ha prou i la imatge aconseguida aquests dies ha de trobar continuïtat en el treball diari de la gent que ho ha endegat.

Treball que, de vegades, no es correspon pas massa amb les intencionalitats de que parlàvem abans, així hem de fer referència en aquelles actituds que han conduït a fer que aquest any tan sols hi hagués una entitat bancària a la Tria. Només una actitud oberta que ens porti a comptar amb tots aquells que d'una o altra manera ens ajuden, o ens han ajudat en d'altres moments no tan propicis, així com la plena col·laboració dels principals interessats, serà la garantia que desitjos i realitat vagin en un mateix sentit.

ROJÀ

### NOTÍCIA DE SANT PAU

Segons sembla, degut al mal olor que feien algunes clavagueres alguns veïns varen tapiar-les per pròpia iniciativa, fet que amb les fortes pluges d'aquesta tardor ha provocat la inundació de més d'un habitatge de la Plaça de la Generalitat.

### CRÒNICA DE TREGURÀ

per  
Albert  
Rigat



Després d'esperar-ho durant uns quants anys s'han iniciat, per fi, les obres de canalització de l'aigua al nostre poble. La feina va endavant i tothom desitja que es conclougui el més aviat possi-

ble aquesta millora tan esperada i necessària.

La pista que mena a Pardines i que és utilitzada pels aficionats al parapente ha estat adobada després que les pluges dels darrers temps l'haguessin malmès força. El que no acabem d'entendre és per què les obres de reparació s'han aturat 2 km. abans d'arribar a Pardines ja que aquest darrer tram continua en un estat força dolent. Esperem que les obres segueixin fins acabar-la del tot.

## QUATRE GENERACIONS SOTA UN MATEIX SOSTRE



L'avi Pau i els seus besnets Josep i Carles.

Dins aquesta societat actual que tant sovint margina i condemna a la soledat els nostres vells, l'avi Pau, de Les Planes d'Espinabell, ha vist créixer i aplegar-se sota un mateix sos-

tre, fins a quatre generacions de la seva família. Fets com aquest, que potser no és únic a la Vall, donen una pinzellada d'humanitat en un món ple de mancances.

# SETCASES, FESTES DE SANT MIQUEL

Els dies 29 i 30 de setembre i 1 d'octubre d'enguany, Setcases celebrà la seva Festa Major de Sant Miquel. Tot seguit oferim una breu informació gràfica:



Ballada de sardanes, la tarda, el segon dia de la festa.



Moment de la processó, cantada per la Cobla «Els Casanoves», de Ceret (Vallespir).



En Pere Vidal i Molas regidor de l'Ajuntament (esquerra) i en Jaume Solà Planella.



La Pilar del Molí (esquerra) amb l'Àngels, secretaria de l'Ajuntament.



El tercer dia, tot el poble celebra la festa a la Closa d'en Xola, amb una menjada de mongetes amb butifarra.



Un aspecte de l'entaulament. En primer terme en Josep Comamala, ja força restablert del seu accident.

# RECUPERACIÓ DE TRUITES

Vora el migdia, exactament a les 11.30 h. del dissabte 19 de setembre de 1992, membres de la Patrulla Rural del Ripollès; el Dr. Carles Pla, genètic del Laboratori d'Ictiologia de l'Estudi General de Girona i membres de la AEMS-GIRONA (Associació per a l'Estudi i Millora dels Salmònids), encapçalats tots pel Sr. Angel Rey, enginyer-tècnic del D.A.R.P-Girona, i responsable de la gestió de la pesca als rius de la província, vàrem reunir-nos a la zona baixa de Setcases, concretament al aiguabarreig de les aigües del Ter amb el torrent dels Solans, per desota d'on desemboca el clavegueram de l'esmentat poble, per començar a afectar l'acció que ens havia reunit allí:

Recuperar, mitjançant un equip de pesca elèctrica, les truites que es troben en alguns trams de riu afectats per canalitzacions de minicentrals i que, degut a manca d'aigua (aquesta és engollida tota pels canals) resten predestinades a morir per asfíxia. Es tractava, doncs, de pescar aquestes truites i, després d'anar-les introduint a un dipòsit d'aigua provist d'un oxigenador, retornar-les, amb perfectes condicions, a trams de riu que no sofreixen els efectes negatius de les canalitzacions.

Començarem a uns 50 metres per desota de l'aiguabarreig del torrent dels Solans amb el riu Ter. El lloc resultava força desagradable ja que, en aquella zona, el Ter, arrosega el vertit del clavegueram del poble de Setcases, que és abocat directament al riu. Ens trobàvem en moments en que l'aigua baixava mes o menys neta però, a estones el cabal prenia el color gris-plom, característic de qualsevol claveguera que, fins i tot, a estones, produïa una fetor que realment resultava molesta. Podem imaginar-nos el fetor que produiran aquestes «aigües» residuals quan el cabal del riu sigui totalment engollit per l'assut de la minicentral corresponent. Vàrem veure, en aigües del Ter i al peu del torrent dels Solans, un tritó pirinenc (*Euproctus asper*), animal característic d'aigües netes i ben oxigenades (possiblement procedia de l'esmentat torrent), però, tot i que això podria significar un bon senyal, aquest anfibí estava cobert de fongs i a punt de morir, cosa que, a la llarga, també podria passar a les truites; la contaminació d'aquest troç és molt forta, d'una gravetat preocupant. Això

passa aproximadament a cinc quilòmetres del neixement del riu Ter. Quina vergonya! Setcases... un poble que viu principalment del turisme!

Bé, tornem a la pesca. Vàrem capturar un nombre molt important de truites i d'una mesura considerable, arribant a sortir-ne una que mesurava 39 cm. A mida que anàvem pujant riu amunt —apropant-nos a la zona de l'abocament— anava minvant la captura de truites, fins arribar a l'aiguabarreig, del Ter amb l'abocament que ja no en vàrem treure cap. De totes maneres, des d'on vàrem començar fins a la zona del vertit, vàrem capturar 140 truites, d'un promig aproximat de 22-23 cm.

Sobrepasada la zona del vertit —encara que poca— l'aigua que baixava est trobava en excel·lents condicions i les possibilitats de vida aquàtica eren notablement superiors. Obtinguerem, d'aquest tram, un total de 85 truites, d'un promig aproximat de 20-21 cm. Arribant a l'assut que es troba a l'entrada de Setcases, vàrem acabar la pesca. En total, aproximadament, vàrem recórrer de 650 a 700 metres. Posteriorment, vàrem dirigir-nos cap a Vilallonga del Ter, concretament a la zona del càmping, i allí vàrem retornar totes les truites capturades, en perfectes condicions. (En principi estava previst retornar les truites a la zona del nucli urbà de Setcases, però la creença de que podrien tornar aigües avall, i trobar-se una altra vegada amb el mateix parany, va fer decidir-nos a triar la zona de Vilallonga). Totes elles, a partir d'ara, gaudiran d'unes aigües netes i en condicions òptimes pel seu desenvolupament natural.

Després de dinar, vàrem dirigir-nos a Camprodon, a la zona existent entre la benzineria i l'hotel Edelweis. Sobrepasaven l'assut uns esquistits fils d'aigua (d'aquí a dos o tres dies, aquest troç restarà completament eixut). Mentre preparàvem l'equip de pesca se'ns apropà un senyor, veí de Camprodon, que ens digué que en aquell troç no trobaríem truites, ja que restava gairabé tot l'any sense aigua.

En aquest lloc, vàrem capturar —aproximadament en 300 metres— una quantitat molt important d'exemplars de truita comuna (*Salmo trutta*), concretament 264, amb una mesura promig de 15 cm.

Totes aquestes les vàrem retornar al mateix riu Ter, a la zona existent entre l'escorxador i l'hotel Hedelweis. Donada la proximitat de la zona de pesca amb la que es pretenia retornar les captures, no es va creure oportú utilitzar l'oxigenador pel que se'ns van morir en el trasllat tres truites. Realment un èxit!

Resumint, podem dir que vàrem capturar un total de 489 truites, de les quals només tres van morir. De totes maneres creim que, encara que la feina per fer, en aquest apartat és molt gran, s'ha aconseguit salvar un nombre molt important de truites que estaven predestinades a morir per manca d'aigua.

L'operació de salvament de truites encaçades per la sequera es va realitzar en un recorregut total aproximat de 900 i 1000 metres. El riu Ter des de Setcases a Sant Joan de les Abadesses es troba afectat per trams canalitzats (que resten eixuts gran part de l'any) aproximadament en 15000 metres. Veient això, podem fer-nos la idea de la quantitat de truites que moren, any rera any, per culpa de les minicentrals, això sense fer referència a tots els macro-invertebrats, mamífers,...

Aquesta operació es va realitzar, també, un dia abans al riu Freser, concretament a la zona de Rialb, terme municipal de Queralbs. D'aquest esdeveniment no podem fer-nos ressò ja que els membres de l'AEMS-GIRONA no vàrem poder assistir-hi.

Intentarem amb el permís i col·laboració del D.A.R.P., continuar aquesta tasca de recuperació al llarg d'aquest any i a ser possible, també en anys propers.

Seria bo conscienciar a les entitats comarcals —mitjans de comunicació, societats de pescadors, grups ecologistes...— de que les minicentrals podem seguir existint —des de l'AEMS mai s'ha demanat que es tanquin, però sí s'ha demanat, i es continuarà demanant que aquestes lliurin al riu el cabal de compensació (comunment anomenat cabal ecològic)— però que lliurin aquest mínim cabal, així es podrà aconseguir que els nostres rius siguin això, rius i no llits buits que només serveixen per a controlar les avingudes ocasionades per les pluges.

**AEMS-GIRONA**  
Associació per a l'Estudi  
i Millora dels Salmònids

# HOTEL *Giuell*

HABITACIONS AMB  
BANY, TELÈFON I  
TELEVISIÓ (12 canals)

Plaça Espanya, 8 - Tel. (972) 740011  
17867 CAMPRODON (Girona)

# *La Plaça* *Restaurant*

CUINA CASOLANA SELECTA  
TRACTE DISTINGIT I FAMILIAR

Pl. Espanya, 3  
Telf. 74 07 39

17867  
CAMPRODON

## GALETES BIRBA

LES GALETES



EXCAVACIONS  
I OBRES

Plaça La Fia núm. 3  
Tel. 74 05 00  
17867 CAMPRODON (Girona)

*Josep Colomer*



sports  
**RENARD**

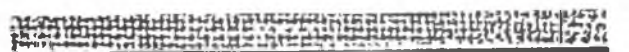
Carrer València, 50  
Telèfon (972) 740313

17867 CAMPRODON (Girona)

MATERIAL TECNIC PER TOTS ELS  
ESPORTS I LLEURA

ESQUIS DE PRIMERA MARCA  
TECNICS EXPERTS EN FIXACIÓ D'ESQUIS

SALOMON - LOOK - TYROLIA  
GEZE - MARKER



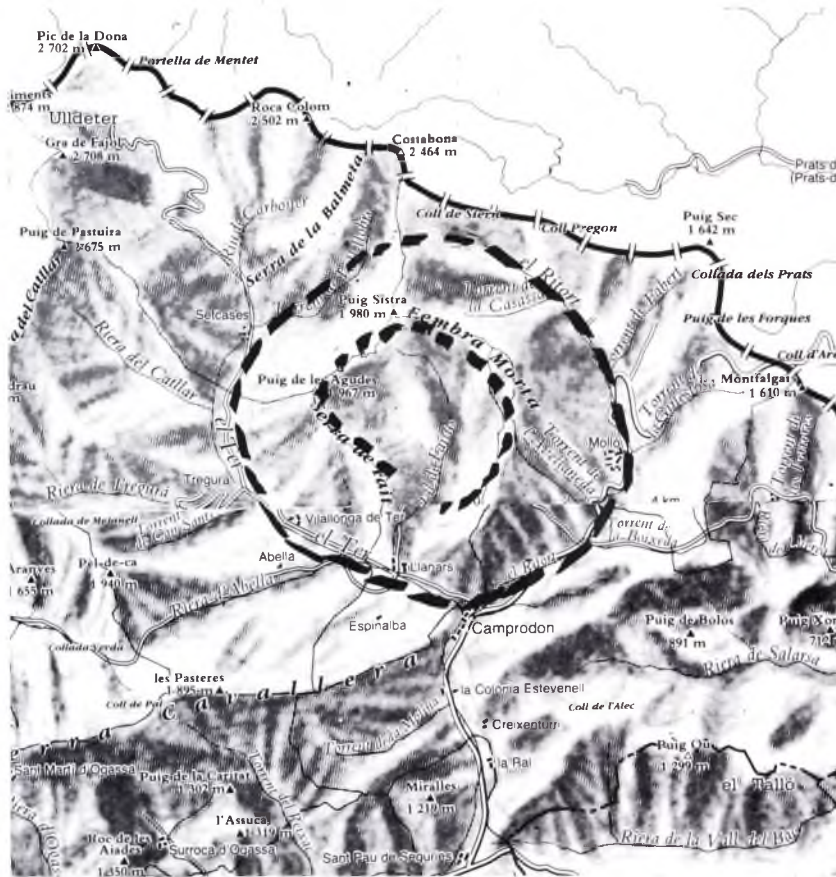
# Cal Xel



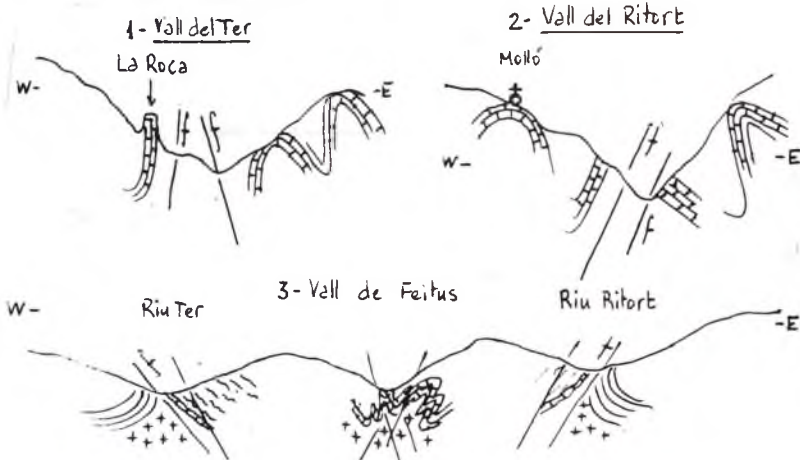
*EL REBOST DEL  
PIRINEU CATALÀ*

# L'OLLA DE LA VALL DE CAMPRODON

## L'impacte d'un meteorit possible origen de la Vall



Vista des de satèl·lit on es pot observar el cercle perfecte de l'impacte.



Esquemes de detall i general de les Valls del Ritort i Ter (per e. sunyer i coma).

# TRETS FONAMEN

L'estructura circular que anomenem de Camprodon està circumscribida per dues valls arquejades formant cada una un semicercle quasi tancat: la vall del Ter, aigües amunt de Camprodon i fins a Setcases. Més amunt, el traçat del cercle segueix pel torrent de Vall-Llobre fins a la Collada Verda, al N. de Puig Sistré. El semicercle oposat el forma la Vall del Ritort, cloent-se a l'altre costat de la carena de Puig Sistré a la Collada Fonda, quelcom desplaçada cap al N. de l'anterior. Queda per tant definit per les valls de Setcases i Molló, que tracen una circumferència quasi perfecta (1).

Inicialment el vàrem identificar amb fotografies preses per satèl·lit Landsat, dels serveis de la NASA dels EE.UU. tractades amb colors convencionals i obtingudes pel sistema SIR-A el 1978, (2).

La identificació definitiva però, estava condicionada per l'estructura geològica i que les citades valls fossin conseqüents amb algun sistema de dislocacions tectòniques.

Interiorment a aquest cercle definit morfològicament per les dues valls citades, hi ha un altre accident més topogràfic que estructural, és una sèrie de relleus que tracen un altre cercle concèntric en forma de ferradura amb l'obertura sobre Camprodon: són les serres de Feitús, Puig Sistré, Fembra Morta i Freixenet. El centre hi ha una depressió, la capsalera de la vall de Feitús. (1), (2).

### CARACTERÍSTIQUES TECTÒNIQUES:

Fa anys que en ocasió dels nostres treballs sobre el paleozoic del Pirineu Espanyol, subvencionats per la Fundació March de Madrid (3), ja ens havíem adonat d'un fet que llavors ens plantejava seriosos problemes. Era la no correspondència de les estructures geològiques a banda i banda de les valls de Setcases i Molló. Això es podria interpretar com si fossin valls tectòniques a pesar del seu traçat circular característic i molt regular, que feia pensar en falles també circulars que llavors no es concebien gaire.

Aquesta disconformitat entre les vertents es posa de manifest sobre tot quan afloren dies capes de calisses blanques, que llavors (3), ja vàrem identificar per primera vegada com a Càmbriques, però també es reconeix cartografiant els diferents nivells pissarrosos de la sèrie de Planoles, considerades també Càmbriques (4), (5).

Pel costat S. l'estructura queda limitada per les serres: Cavallera i de Sant Antoni, formades per calisses devòniques que no s'adapten a l'estructura circular car pecte-

# ALS DE L'ESTRUCTURA CIRCULAR DE CAMPRODON

per enric sunyer i coma

neixen al plegament hercinià de direcció WNW-ESE. Entre aquestes serres i l'estructura hi ha la falla quasi recta de Llanàs i la de Campa a les Teixoneres, en la vall del Ritort (5), Espinalba i el Ritortell estan estructurats sobre les pissarres toves del Siluric superior, que també voregen l'accident circular que comentem (9).

A Llanàs les capes de calissa marmòria que baixen de la Collada Verda per la Vall de l'Avella de direcció NW-SE o sia la Herciniana, a l'arribar al Ter, canvien bruscament de direcció presenten unes contorsions que sols es poden interpretar per efectes d'una dislocació que corrés pel fons de la Vall de Llanas. (3).

En els alts de les serres de Feitús i Freixenet i també a la de la Fembra Morta, no afloren les citades calisses blanques càmbriques i tampoc a la vall de Feitús. Es podria interpretar com si estessin més fondes o que no s'en haguessin sedimentat (8).

També a la vall de Molló, les calisses de Montfalgars no tenen una exacta continuïtat a l'altre costat del Ritort. Inclús les diferents fascies pissarroses de Coll d'Ares de direcció NE-SW a l'arribar a la vall de Ritort es redrecen en direcció oposada.

A l'interior del cercle, exactament a la vall de Feitús, als voltants del caseriu, sembla que hi ha un sistema radial de dislocacions, inclús algunes arriben a traspasar les valls de Setcases, que serien les responsables del desplaçament del cercle a Vall-Llobre i a la collada de Puig Sistré. En general les dislocacions relacionades amb les falles circulars són sempre normals al seu traçat, i per tant radials entre si. En les falles radials de Feitús al centre de l'accident hi ha un petit aflorament de calissa cambrica, relacionat amb una falla (3).

Al camí de La Coma, aprop de Camprodon, la sèrie de Jujols o de Planes, cabalga amb un contacte molt tectonitzat, a la sèrie de pissarres arenoses del Siluric inferior.

Al N. casi en la cresta axial del Pirineu, tornen a aflorar les calisses blanques, en els contraforts S. de la Serra de Costabona, pujant des de Puig Sistré, en la carena anomenada Serra de la Balmeta. (9).

**SITUACIÓ DELS JACIMENTS DE FERRE:** Un fet curiós que reforça la idea que ens trobem davant d'un accident circular, un «ring features» de la nomenclatura americana, és que els afloraments de Fe sembla relacionats amb les calisses càmbriques, estan regularment distribuïts vorejant l'estructura, sempre a partir d'uns 2 o 3 Km. de distància a partir del traçat

dels rius Ter i Ritort, Les mines de l'Avella, Tragurà, Setcases, les Ferreres aprop de Rocabrúna i Costabona a la banda francesa, en són un exemple.

Contràriament els jaciments de Fe. de les Ferreres estan relacionats amb el Permotries o la superfície d'erosió anterior. Aquí hem trobat nòduls de Fe entre les arenisques que semblen estranyes pel seu tamany i situació en els nivells permotriàssics.

**QÜESTIONS MORFOLÒGIQUES:** En aquest sector del Pirineu hi ha segons Boisevain (7) dues grans superfícies d'erosió una situada als 2.300 m. (Pla Guillem), i una altre més inferior a 1500 m. que anomenem de Coll d'Ares, i que segons Boisevain seria d'edat Pontiana. Aquesta està representada al nostre sector però desnivellada la de l'interior del semicercle, (1800 m. a la Serra de la Fembra Morta) respecte a l'exterior (1500 a Coll d'Ares i Tragurà). Aquesta superfície està inclinada cap a les valls del Ter i del Ritort, el que prova que existia l'accident en aquesta època, i que la xarxa fluvial ja s'hi hauria instal·lat en ell. (2).

Igualment sembla passar amb la depressió central de l'estructura, la citada superfície morfològica des de les serres de Feitús i Fembra Morta o Freixenet, s'inclina cap a Feitús. (2).

La superfície superior no està representada en aquesta zona, ja que sembla inclinada cap al Canigó, puig als Plans del Calm Agre, aprop del Costabona, ja passa dels 2500 m. Al W, al Balandreu té també més de 2500, quasi 2600 en aquest cim. (2).

**INTERPRETACIÓ ESTRUCTURAL:** El «ring features» de Camprodon tindria un diàmetre d'uns 10 km. de distància contant des d'un curs fluvial a l'altre que tanquen l'estructura. Estaria format per una depressió central (vall de Feitús), un cercle intern d'uns 5 km. de diàmetre (serres de Feitús, Puig Sistré, Fembra Morta i Serra de Freixenet), una depressió perifèrica tectònica, (Valls del Ter i del Ritort) i un segon cercle extern de petites elevacions que es confonen amb l'orografia externa del cercle, situat per fora de la depressió tectònica externa, a uns 6 o 7 km. del centre, zona afectada per la divergència de direccions de les calisses i pissarres càmbriques. A partir d'aquest nivell més extern apareixen els afloraments de minerals de Fe, Sb, Cu, etc. (2).

En quant a l'edat de formació, podria estar estructurada en el substrat precàmbric o anterior, però que hagués movilitzat l'estructura paleozoica situada sobre d'ell,

després de la fase herciniana. En aquest cas tindria influències sobre l'estructura tectònica però no sobre la sedimentació. Una altra interpretació seria un esdeveniment posterior al Paleozoic inferior, però sempre anterior al plegament hercinià, el qual s'adapta. Hauria trastornat les masses de calises i el paquet de pissarres Cambro-Ordovíciques, formant-se un batolít a profunditat a un lopolit, que durant la fase de plegament actuaría com un cos estrany i que ocasionaria les anomalies de direcció dels plecs lineals delimitats de NNW-SSE. (9).

L'existència d'un lopolit o d'una caldera volcànica, ho podria defensar la sèrie pissarrosa-volcànica de la Baga dels Carboners, estudiada per Santenach (6) així com la sèrie semblant de Coll d'Ares i Montfalgars.

Si hi introduïm l'hipotesi, encara que dubtosa, relacionant el Fe amb les calisses càmbriques, l'esdeveniment seria d'aquesta època. Com es pot veure sempre ens trobem amb un fenomen pre-siluric (4).

**EVIDÈNCIA PETROGRÀFICA:** En el centre de la depressió de la vall de Feitús, és on hem trobat elements convincents, potser els més clars, de què es tracta d'una estructura circular, el complex tectònic que comentem. Aquí apareixen altre cop, com hem dit ja les calisses marmòries, però aquestes corresponen a un nivell més inferior, situat immediatament per sota d'unes pissarres negres de més de 50 m. de potència. Són els nivells calcaris que en un altre treball (5) havíem demostrat que corresponen a un horitzó més inferior, diferent de les calisses marmòries de Molló i Llanàs, d'edat Càmbric inferior.

En aquest punt, que correspondria al nucli de l'estructura i per tant correspondria als nivells més profunds també aflora una diorita que a vegades passa a porfíd granític i diorític amb abundants cristalls d'albita. També conté «gabarros» (xenolits) més foscos. No hem pogut identificar encara el seu aflorament in situ degut a l'abundant vegetació que cobreix el fons de la vall. Sembla però que correspondria al substrat de l'estructura, format per roques bàsiques.

També en aquest mateix punt s'han trobat bretxes formades per cantos angulars de quarz, cimentat amb òxids de Fe i una pasta homogènia de pissarres trinxades. També microbretxes pissarroses en les pissarres negres. Podria tractarse de bretxes de falla o de mineralització, o tal vegada d'impactits!

Barcelona, 1 Julio de 1983

opinió

TOT SANTS: ANAR AL CEMENTIRI. QUIN SENTIT L'HI MOU?



**Meritxell Aulinas:** Per a mí l'únic sentit és el costum. Es fa perquè tota la vida s'ha fet.



**Maria Gardella (Espinabell).** L'anar-hi aquest dia concret no és res més que un costum, ja que els morts els recordes tot l'any.



**Montse Luengo:** És un costum però alhora un acte de respecte envers els difunts estimats.



**Josep Blanch i Peitivi:** La diada fa que la gent es recordi dels seus difunts.



**Anna Barceló:** Per a mi no té cap sentit perquè normalment mai no hi vaig.



**Palmira Teixidor:** Un sentit íntim i tradicional, de consol pel propi familiar o amic.

**TRETS FONAMENTALS DE L'ESTRUCTURA CIRCULAR DE CAMPRODON**  
BIBLIOGRAFIA

1. Army Map Service. U.S. Army Corps of Engineers, Washington DC ESPAÑA 1:50.000 Sheets 256 and 218 (Ripoll and Molló) Washington DC (U.S.A.) 1957.
2. Imatges Nadirals de Catalunya. Satellite LANDSAT-1 Earth Resources Technology Satellite, NASA núm. 1115-10032,23 Alcada de vol 920 km. Washington, 1972 (U.S.A.). Shuttle Imaging Radar-A (SIR-A) COLUMBIA Spacecraft, 1981 Jet Propulsion Laboratory. Institut Tecnològic de California NASA núm. 1115-10032 i 33

- Washington, 1982 (U.S.A.).
3. E. Sunyer i Coma. EL PALEOZOICO DEL PIRINEO ESPAÑOL Vol. II Premio de la Fundación Juan Marc, Madrid, 1965.
4. E. Sunyer i Coma. Indudable fauna càmbrica en el Pirineo Catalan. CAMPAGNE SCIENTIFIQUE DANS LA VALLE DE RIBES Compte-Rendue international de Recherches Scientifiques. Il Perpignan, 1960.
5. E. Sunyer i Coma. Identificació del Càmbric a Catalunya Geologie des Pays Catalans G.M.O. Barcelona, Associació per a l'Estudi Geològic de la Mediterrània Occidental. Barcelona, 1981.
6. P. Santenach i Prat. ESTUDI TECTÒNIC DELS PALEOZOIC INFERIOR DEL PIRINEU ENTRE LA CERDANYA I EL RIU TER Fundació S.

- Vives i Casajoana Barcelona, 1974.
7. H. Boissevain. ETUDE GEOLOGIQUE ET GEOMORPHOLOGIQUE D'UNE PARTIE DE LA VALLEE DE LA HAUTE SEGRE (Pyrenees Catalanes) Bulletin de la Societe d'Histoire Naturelle de Toulouse Tome 66 Toulouse, 1934.
8. Reunión Extraordinaria de la Societe Geologique de France aux Pyrenes Orientales, 1958 Tome 8 num.8 Paris, 1958.
9. José M. Fontboté. ESTUDIOS GEOLOGICOS EN EL ALTO VALLE DEL TER (Tesis Doctoral) Universidad de Barcelona, 1958.

E. Sunyer i Coma



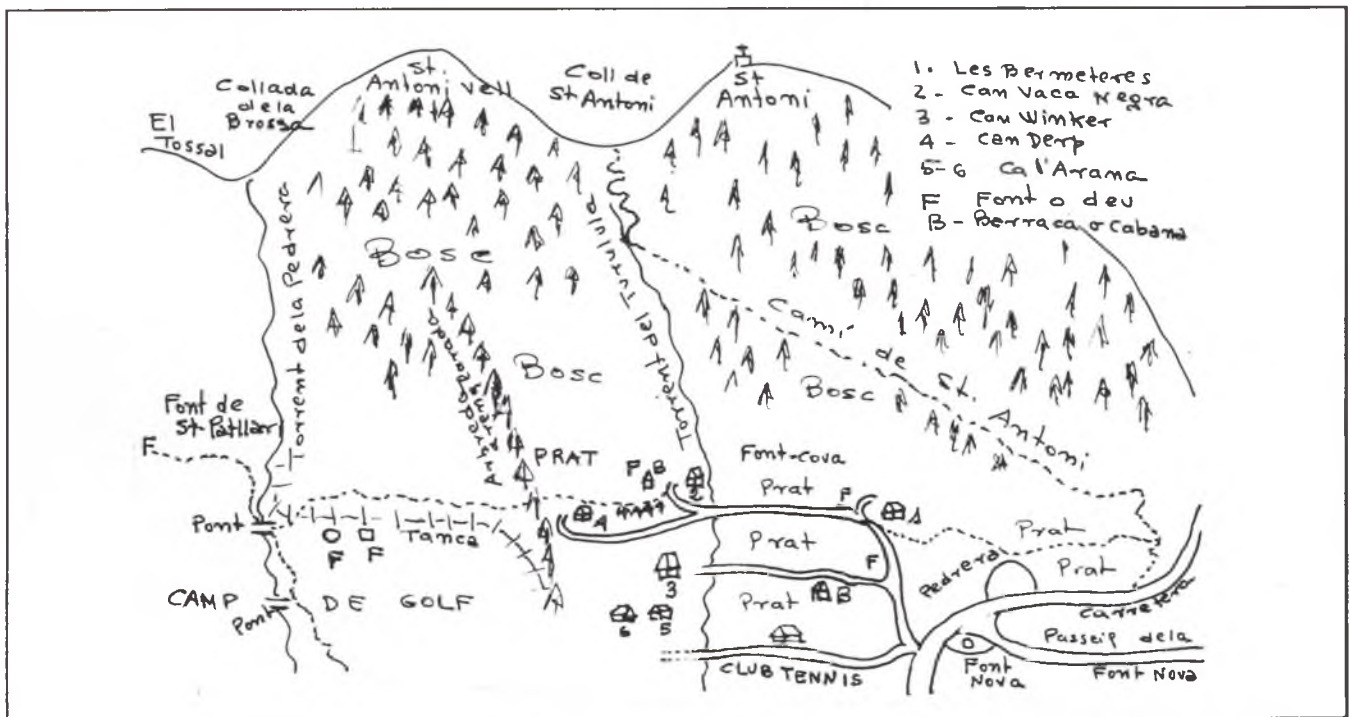
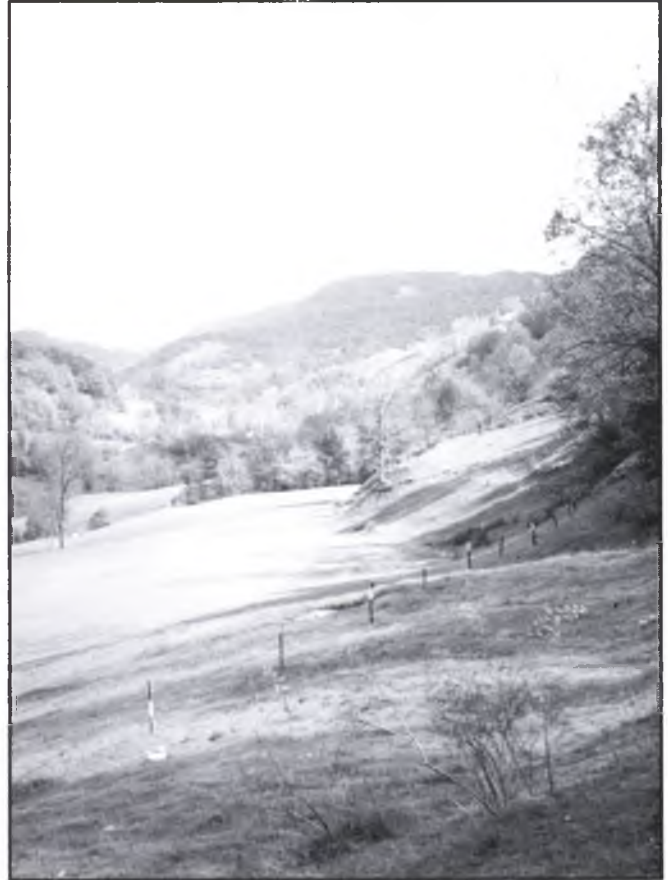
## PASSEJANT PER LA VALL

### Per camins i fonts perdudes

En la seva guia de la Vall, C.A. Torras, ens parla d'un camí que arrencant de la Torre del Coll i amb un tram comú amb el de Sant Antoni deixava tot seguit aquest per anar, sense guanyar alçada pel faldar de la muntanya fins la Font de Sant Patllari passant per les cases de Les Bermeteres i can Vaca Negra. En un punt, segons sembla proper aquesta darrera casa, s'hi trobava la Font de St. Josep, d'aigua molt bona i abundosa segons referències textuais del mateix autor. Comentaris actuals suggereixen que és la mateixa aigua que ha estat canalitzada vers la Font del Botàs. De tota manera no he pogut situar el punt exacte on antigament hi havia la Font i agrairia qualsevol aclariment al respecte.

Avui encara és possible seguir les traces del camí malgrat que alguns trams, entre can Vaca Negra i la Font de Sant Patllari, són força esborradissos. Els límits però del nou camp de golf, coincideixen bastant amb la seva traça. Anar a la Font de Sant Patllari, resuscitant aquest camí i tornar-ne pel que avui tothom sol fer potser un tomb ple d'atractius desconeguts.

ESTEVE AMIGÓ



# ENSOMNIANT CARENES

per miquel soler i poquí



## TORB ALS TRESPICS

L'Antoni deuria tenir uns quinze o setze anys i era previst sortir l'endemà. Prèviament convingut, en Camilet vindrà a cercar-nos a punta de dia i ens portarà amunt. On?

A la primera llum vaig treure el cap al terrat per sondejar la muntanya i el temps. La primera, blanca com una núvia, el torb li despentinava la testa, trasbalsant-la, l'enfollia i la desfigurava. Ja a baix al carrer, davant de casa esperant el taxi, i amb l'esguard posat entre el Fontlletera i el Balandreu, aparegué en Marian que anava per feina a Barcelona i preguntà, on aneu? Mira, allà dalt on el torb batzeiga provocatiu els cims. Breu i concís; espereu un moment que vindré amb vosaltres.

Al Castell dels moros la neu ja era abundant. Dir, que al coll dels Trespics les pedres remogudes del terror per nosaltres, rodolaven soles, sembla una exageració, però és per donar una imatge aproximada del brogit i la força desfermada pel vent. Estàvem en el cor del torb i del fred. Els intents de passar el coll, potser, ens permetien haver-los forçat més, amb possibilitats de reeixir, però a l'altra banda, la vall del Fresser, era un estimball de glaç carregat d'interrogants obscurs i d'immenses boirades xuclades irrepitides en un batifull de remolins impressionants. Entrellucàvem de biaix l'infern, on una fàbrica gegantina de núvols funcionava a ple rendiment i tota la producció sortia a grans glopades en quantitats increïbles per les collades, com si

la producció estigués programada i subjecte a les fuites que s'expandien pels ports. Enfront d'aquesta visió dantesca i conscients del risc, decidíem renunciar a tota temptativa. Aquell matí, hi hagué moments que fèiem mentalment tombarelles damunt la pista de glaç dels Trespics. Fracassats i mig congelats, anàrem a rebotar al fons de la Canal mala, on allà tampoc poguérem alliberar-nos del fred i de la rufa que ens perseguia arreu on anàvem.

Poc temps després, en una altra ocasió, amb el meu nebot l'Antoni, i amb tot el mal regust d'una impotència que vam voler constatar si aquelles valls de Coma de Vaca i Fresser eren veritablement unes gegantesques fàbriques productores de núvols, o bé uns monumentals laboratoris on es transformaven en boires, tots els deliris i somnis impossibles. I efectivament, el fenomen tornà a funcionar en un dia qualsevol a partir del Coll de Coma de l'Orri, fins el Pastuira. Podem assegurar amb tota garantia, que els magatzems estaven completament saturats, però sense arribar a sobreeixir un miratge? Per quina raó, malgrat l'atapeïment, no desvaporava? És que el tècnic no estava per la feina o l'encarregat dormia?

Sigui el que sigui, devallàrem per la carena, contrafort del Pastuira, fins aterrar damunt Setcases: solament posar de relleu que la carena resultà interminable, mentres declinava la tarda.



## EL RACÓ DEL SKI CLUB

124 - PIRINEU CATALÀ  
Paig dels Liadres desde'l Pla dels Hospitalls.



Hola amics, ens tornem a trobar en aquestes planes del PONT NOU, aquesta vegada amb la finalitat de fer un petit resum de les activitats que ha dut a terme S.C.C. aquest estiu.

Per inaugurar la temporada estiuenca es va fer una sortida a MENTET a on vàrem menjar un cabrit exquisit. A partir d'aquesta continuaren vàries sortides més inaugurades el dia 12 de juliol amb la tradicional CAMINADA POPULAR que enguany celebrà la seva IV edició.

Seguidament es va anar a NÚRIA, el dia 26 de juliol, fent la típica travessa des d'Ull de Ter.

A totes aquestes sortides s'han d'afegir les del dia 23 d'agost a CARANÇÀ, i la del 2 d'Agost a TOÈS; ambdues van ser divertides i de gran bellesa.

L'única sortida que el temps no ens va deixar dur a terme va ser la del CARLIT, que estava prevista pel dia 9 d'Agost.

Tancant tot el seguit de sortides, aquest mes de setembre, concretament els dies 11 i 12, es féu la sortida al CANIGÓ que, com sempre, va anar d'allò més bé.

Però no hem d'oblidar que aquest club a més de moure's amb esquís i a peu, també es mou amb bicicleta, l'esport de moda d'avui en dia. Pensant en tots els afeccionats a aquesta modalitat s'organitzà el dia 30 d'Agost la 1a. trobada de mountain-bike que rebé el nom de «LA PEDALADA» i que contà amb 60 participants. El recorregut fou llarg i dur, 32 i 22 kms., però alhora d'una bellesa excepcional.

Amb tot això hem fet un esboç del que ha sigut l'estiu per al club i els seus socis. Ara preparem la temporada d'hivern amb gran il·lusió i amb nous projectes que esperem us interessin.

Una cordial salutació:

S.C.C.

## el casal

CINEMA



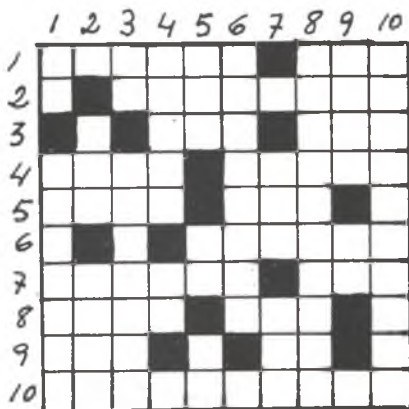
per  
Jordi Romans

### OPCIONS I PLAERS

En aquests dies de crisi post-olímpics el director Mario Camus diu que no l'hi interessien les declaracions diàries del ministre d'Economia i afegeix que s'està obligant a la gent a viure en un remolí que no mereix i que l'allunya dels plaers senzills com són llegir, passejar amb tranquil·litat i anar al Cinema. Sortosament a la nostra vila encara podem gaudir d'una bona lectura en qualsevol raconada d'un passeig i cap al tard arrodonir la diada amb una bona pel·lícula. Hem de tornar destacar un cop més la qualitat del Cinema-Club: el divendres 13 de novembre Grand Canyon de Lawrence Kasdar, film guanyador del Festival de Berlin d'enguany on hi trobem un retrat de la ciutat de Los Angeles i del seus habitants dins un marc per suposat de violència. L'altre divendres 27 Riff-Raff de Ken Loach, crònica actual de la vida d'uns obrers de la construcció en la peculiar Gran Bretanya d'avui. Caldrà doncs cadascú buscar l'opció que cregui més adient: entrar en aquest remolí de caos socio-econòmic actual o bé autoculturalitzar-se amb un seriós llibre una ecològica passejada o la visió d'un bon film.

JORDI ROMANS

## L'ENCREUAT D'«EL PONT NOU»



núm. 21

### HORIZONTALS:

1.- Antic alcalde de Camprodon. Part substancial o útil que hom extreu d'alguna cosa. 2.- Vocal. Estampar un segell. 3.- Consonant. Planta comestible. Mig lli. 4.- Al revés, petita porció de menjar, per provar. Massa d'aigua, pl. 5.- Al revés, rucs. Al revés, part de l'espelma. Vocal. 6.- Sigla de cardinal. Consonant. Encoratgen. 7.- Ocell semblant al corb. Al revés, arbre de la Vall. 8.- Fibra artificial. Al revés, impediment. Sigla de cardinal. 9.- Ocell palmipede. Símbol del sofre. Nord, Sud. Consonant. 10.- Albres de llavor comestible.



Solució al núm. 20

### VERTICALS

1.- Nota musical. Al revés, pas estret entre muntanyes. 2.- Vocal. Al revés, punt cardinal. Abundosa. 3.- Tipus de «Citra». Al revés, Vall de la Garrotxa. 4.- Darrera porció del budell gros. Pronom. Consonant. 5.- Jo. Al revés, nota musical. Que té salut. 6.- Al revés, pastis propi de la diada de Tot Sants. Sigla de cardinal. 7.- La portan els conductors novats. Matèria tèxtil. Temps transcorregut durant una revolució de la terra al voltant del sol. 8.- Al revés, timbes. 9.- Al revés, obra i tanca. Vocals. Consonant. 10.- Planta que floreix a la tardor.

## LA FOTO NOSTÀLGICA

LA CAPELLA DEL ROURE I  
LA CASA DEL DR. ROBERT



## CRIDA !

Benvolgut senyor:

Un grup d'estudiosos prepara un llibre que recollirà una cronologia breu sobre la persecució contra la llengua i la cultura catalanes (1939-1975), atès que no existeix una obra semblant que agafi tot el període.

Demanem la col·laboració de tothom que sàpiga algun fet o alguna circumstància sobre els següents punts:

1) Clausura d'entitats (ateneus, centres, etc.) culturals. Canvi obligatori de noms d'empreses, societats, botigues, carrers, etc.

2) Multes per parlar o escriure en català i crema de llibres catalans.

3) Prohibició de concursos literaris, marxas excursionistes i campaments, Pastorets, homilies, teatre, conferències i edicions en català.

4) Publicacions o activitats que es van haver de fer sota l'empay de la parròquia o del bisbat perquè altrament no haurien estat possibles.

5) Prohibició d'esqueles, felicitacions, estampes de primera comunió, participacions de casament, menús, etc. perquè eren en català.

6) Obstacles que apareixen, i quan, per retolar en català els carrers, fer els plans en català o ajuntaments, entitats, societats anònimes, etc.

En nom de l'equip que redacta aquesta obra, eina bàsica per poder aprofundir en la nostra història recent, massa oblidada, podeu comunicar-nos també qualsevol altra informació similar, abans del 30 de setembre d'enguany.

Tot agraint-vos la publicació d'aquesta crida, us saluda el vostre affm.

ALBERT MANENT

## LLÀSTIMA QUE NO ES TROBIN A LA VALL NOIS COM CAL !

Sr. Director de la revista «El Pont Nou»:

M'ha sorprès la fotografia signada com «anònim» de l'apartat «Opinió» del núm. 20, o, més ben dit, el text que l'acompanya, ja que aquesta persona és molt estimada per mi, i sé que mai diria tantes ximpleries juntes. És un gran amant de la seva família i el seu poble, preocupat pel treball i disposat sempre a qualsevol ajut. M'agradaria que aclarís en el proper número de la revista el perquè ha utilitzat la foto, cosa que no em sembla ni justa ni noble, i més sense que l'interessat —perfectament reconeixible, tot i que «decapitat», pels qui el coneixem bé— en sabés res. I m'agradaria que tinguin la decència de publicar la foto que en realitat correspon al text (del que dubto que vostè en sigui l'autor, ja que les dones que li són properes no pertanyen a la Vall). Espero que se n'adoni que utilitzo el mot «dona» en lloc del de «femella», ja que la definició de la Gran Enciclopèdia Catalana ens diu: «Femella»= «Animal del sexe femení» / «Dona»= «Persona del sexe femení», i un llarg etc. (...) que per falta d'espai no puc explicar. Vostè, gran defensor de la llengua catalana, no creu que és més adient una paraula plena de matisos i rica en vocabulari exempt de connotacions masculistes?

Podrien prendre nota d'un dels bonics rètols que hi ha en alguns dels carrers de la nostra vila que diu: «En el parlar net i noble es coneix l'avanç d'un poble».

Crec que les dones posseïm quelcom més que sexe, a més de no ser animals, com són un gran cor per «donar», sentiments, ideals, intel·ligència i un llarg etc., que és patrimoni tant de les dones forasteres com de les de la Vall. Aquí a Camprodon som moltes les que un dia vàrem ser forasteres, i

avui estimem aquesta Vall com l'estimen les veritables filles.

És una llàstima que una revista que ja ha guanyat un premi perdi l'oportunitat de fer un bon servei a la Vall, i crei malestar com ja el dia de la sortida al carrer de la revista varen demostrar les trucades rebudes pel suposat «anònim», de dones que l'han reconegut i que són excel·lents dones i mares i saben fer carícies i moixaines. Pel que fa a noies joves forasteres, en conec poques personalment, però les que conec són encantadores: llàstima que no trobin a la Vall nois com cal. Tant de bo visquessin amb les de la Vall, sense ser tractades —unes i altres— com bestiar.

Atentament,

Ma. R.V.F.

P.D.: A les que us penseu que l'anònim és en Francesc (practicant), us puc assegurar que el pobre xicot no hi té res a veure, i no és que s'amagui de les seves opinions per motius de feina.

Com veuran, senyors, la poma de la discòrdia està servida. És això el que pretenien?

## GRÀCIES, MIQUEL SOLER

En temps en què sols llegim a la premsa males noves, sexe, guerres, drogues, racisme i atur, quan l'únic valor sembla ser pels diners, és gratificant trobar de tant en tant un article com el d'en Miquel Soler i Poquí, d'una persona senzilla que té un esperit tranquil i serè, que sap disfrutar de les petites —grans!— coses i que escriu el que li dicta el cor i els sentits.

Articles com aquest embe lleixen la seva revista. Gràcies, M. Soler.

CARME RIBAS

## bústia



Srs. d'El Pont Nou,

Celebro l'editorial del número de setembre, però a Camprodon no només hi ha la vergonya de Can Roig. A vint metres del remodelat carrer de València hi ha un edifici que no se sap ben bé si és un mostrari de materials de la construcció o un monument modern al mal gust.

Crec que valdria la pena que, en futurs números, anéssiu tractant d'aquesta i d'altres vergonyes. Si Camprodon, com tota Catalunya, vol tenir un turisme mínimament selecte ha de cuidar els entorns urbà i natural.

### UN CAMPRONÍ D'ADOPCIÓ

Per a animar-vos us trame-to els corresponents clixé i fotografia.

### NO ÉS UN ADÉU PER SEMPRES

Amb veu tremolosa la meva filla m'ha dit: «No t'espantis, però en Miquel és mort». «En Miquel és mort?». No pot ser, però és.

Recordo fa pocs dies, em deia carinyosament: «Com estàs, mestressa?, cuida't, que no sabem com és i com s'hi està, a l'altre barri». Tu, Miquel, ja ho saps. Benaurat siguis.

Has deixat un buit a la teva família, al teu equip de treball i amics. Tal vegada és per la teva joventut, però m'ha afectat molt la teva mort sobtada, Déu ha volgut que no fos per malaltia el teu comiat, ha volgut que et recordin amb sospars alegres, somriures, acudits,

bromes, amb els teus mals de cap. Enamorat de les muntanyes, dels cims més alts, de països llunyans, dels rius que baixen per la Vall...

Et recordaré sempre, destacant la cassola i provant el primer arròs que feia la meva filla, amb la teva cara de bonàs, i un xic, perquè no dir-ho?, esbojarrat i despenjat...

Amb els teus rínxols, que et donaven aquell aire infantil, amb els teus acudits, amb el teu aspecte d'home que no s'enfadava.

Descansa en pau, Miquel.

Ma. ROSA

## el temps



per  
Llorenç Birba

El setembre ha estat un mes de molta pluja, en el sentit de molta aigua caiguda, però no pels dies de precipitació. D'un total mensual de 238'5 litres m<sup>2</sup>., en només vuit dies de pluja, el dimarts, dia 8, en van caure 82 l. i, el dissabte 26, de 132 a 150 litres, segons els llocs. Un temporal d'aquestes condicions —més d'un centenar de litres en poc més d'una hora— l'hem viscut en d'altres ocasions: el diumenge 2 d'agost de 1953 i el dissabte 6 de juny de 1987.

Com a nota curiosa es pot indicar que, amb les precipitacions tan abundoses dels mesos de gener, maig, juny i setembre d'aquest any, a final de mes ja portàvem recollida l'aigua equivalent a la mitja anual.

Les temperatures, pràcticament normals, s'han mogut entre una mínima de 3 graus i una màxima de 27 graus.

## les festes

### NOVEMBRE

La patrona dels músics: Santa Cecília. S'havia celebrat una festa molt solemne que s'havia distingit per intervenir-hi una gran quantitat de músics, orfeons i corals. Les funcions religioses tenien un caràcter especial i eren més musicals, això feia que hi acudís tota la gent filharmònica i amiga de la música.

Es celebrava una processó i mai es deixava de tocar. Després, els grups s'escampaven i feien tocades per tal d'alegrar el veïnat. A Molló és invocada com a Patrona i celebren festes molt solemnes i lluïdes. És una veu forta, és un gran crit, un nou cant que ens invita a renovar la vida. No podem deixar-nos anestasiar l'esperit; ens recorda Santa Cecília.

El diumenge 8 de novembre els devots i simpatitzants de Torras i Bages ens aplegarem a Vic en acció de gràcies per la Declaració de virtuts heroïques del servent de Déu.

El Bisbe Torras i Bages, persona de grans qualitats humanes, d'una manera especial colpit per una magnífica panoràmica de la nostra comarca de Camprodon, es caracteritzà, en el seu viure i en els seus escrits, pel seu amor a l'home i a la comunitat, va ésser un bon precursor de la «Gaudium et spes» del Concili. Va estimar de debò, potser encara més Catalunya i aquells que Déu va encomanar-li.

Fou un pastor insigne pel zel apostòlic, la doctrina i les virtuts. Coneixia i estimava la nostra terra catalana, el seu ramat i el conduïa saviament al coneixement de Déu, a l'obediència, a l'evangeli i a les fonts de la gràcia.

No es pot esperar, una florida de vida com cal, en un ambient en el qual la fe es viu en l'anonimat, o bé es redueix a un sentiment subjectiu i a una dimensió privada de l'existència. La present commemoració és una crida a avançar en la tasca de remodelar el nostre país que pot ésser un lloc força bènèfic. És veure la vida des d'un altre prisma, el miratge que li fa pendre consciència de la dignitat humana, vinculada, en el creient, al fet transcendent.

Patriarca espiritual de la nostra terra concediu-nos pau, esperança i seguretat per a l'esperit. És una llàstima rebutjar els dons preciosos que Déu creador ha posat al nostre abast i que lliurement i amorosament podem abastar.

J.S.M.

# Hostal LA PLACETA



Sopars freds  
Habitacions amb bany  
Plaça del Carme, 9  
Tels. 74 08 07  
70 15 20  
17867 CAMPRODON

Especialitats  
en peix

# Restaurant LA MURALLA

Catalunya, 13 - Telf. 74 09 00  
17867 CAMPRODON



## JORDI I PEPI ESTILISTES

HOME - DONA  
PERRUQUERIA - MAQUILLATGE  
TRACTAMENTS CAPIL·LARS  
HORES CONVINQUDES (OBERT MIGDIA)

Isaac Albéniz, 7  
Tel. (972) 74 13 40  
17867 CAMPRODON  
Girona

Rafael Casanova, 67  
Tel. (93) 668 78 01  
08750 MOLINS DE REI  
Barcelona

Rellotgeria - Joieria

# PLANAS

OBJECTES REGAL

València, 14

CAMPRODON

Tel. 74 00 97

## Construccions CUMOSA

Carrer Sant Roc, 3  
Tel. i Fax. 13 00 09  
Tel. 74 13 87

17867 CAMPRODON (Girona)



## RESTAURANT - MARISQUERIA RAMA

Ctra. St. Joan, Km. 4,5  
Tel. 972 / 70 25 00  
17500 RIPOLL

## Bac de Sant Pere

BAR - GRILL - RESTAURANT  
TELEFON (972) 740701

CLUB DE TENNIS  
Camprodon

*Sala per a  
convencions i  
reunions privades!*

Amb nou accés i obert cada dia.  
(Tancat els dilluns excepte festius)

## ANGLADA

- LLIBRERIA
- PAPERERIA
- JOGUETERIA
- OBJECTES D'ESCRITORI

València, 17

CAMPRODON (Girona)

Tel. (972) 74 02 79

# FETS TRÀGICS EN EL NOSTRE PIRINEU

## Mor congelat a la Creu d'en Martí, l'any 1904



Camí d'Ull de Ter, al fons la Creu d'en Martí.



La fletxa indica el lloc exacte on va ésser trobat el cos d'en Martí Morera i Rigat, el 20 de desembre de 1904.

Deixant el cotxe sota el Camp Cerdà i enfilant, tot seguit, l'antic camí d'Ulldeter pel Pla de la Molina, no trigarem gaire a encetar la vall de Morens. Passarem pel Pla de l'Estret, Estret de Morens i la Font del Saüc i, de sobte, quan ja portem caminant uns quaranta minuts aproximadament, ens adonarem que estem exactament sota el Pla dels Hospitalets. En aquest punt i, abans de fressar el camí per la Jaça de les Eugues, el trajecte es feia marge amunt fins arribar a les envistes dels Plans de Dalt. Doncs bé, el començament d'aquesta pujada, on hi ha una petita jaça vorejada pel riberal del Ter, tothom el coneix pel nom de Creu d'en Martí. Segons els setcasins, hi va haver una creu durant molt de temps. D'uns anys ençà, ha desaparegut.

Aquest nom es deu a un fet tràgic. Exactament en aquest lloc, el 20 de desembre de 1904 va ésser trobat el cos d'en Martí Morera i Rigat. Havia mort congelat, i feia uns dies que el buscaven.

En Martí Morera i Rigat havia nascut a Setcases, a les 2 de la matinada del 29 de maig de 1865. Era fill d'en Francesc d'Assís Morera i Soler i de l'Antònia Rigat i Badosa, i vivia a la casa de Can Ras, d'on un oncle seu, en Jaume Morera i Soler, n'era el masover. Estava casat amb Magdalena Menéndez, i no tenia fills. Eren set germans: a més d'ell, hi havia l'Antoni (era l'hereu, i estava casat amb la Conxita Planella i Juncà, de Can Pícol), en Joan (estava casat amb la Teresa Gassiot i Jordà, de Cal Reboster), la Rosa, en Jaume, en Coime i la Francesca.

Des de petit havia après a reparar tupins, olles i paraigües, i ben aviat començà a recórrer els pobles oferint aquests serveis. Aleshores n'hi havia molta de gent dedicada a aquest ofici, doncs la misèria d'arreu obligava tothom a espavilar-se. I fou aquesta competència que obligà a en Martí a ampliar el seu radi d'acció, decidint també desplaçar-se moltes vegades a pobles de la Catalunya Nord, on romanien petites temporades.

A mitjans de desembre de 1904 era a Mentet, i segurament pel fet d'apropar-se el Nadal, volgué passar aquestes festes en família. Enfilà la riera de Mentet fins la Portella, cap als Plans de Dalt, probablement amb molt mal temps i, en arribar sota el Pla dels Hospitalets, lloc ja més protegit, decidí reposar. Les baixíssimes temperatures el traïren, i morí congelat.

Com hem dit, fou trobat el 20 de desembre de 1904. Sabem que en el trasllat del cadàver hi participaren el seu germà Antoni, en Martí Blanqué i Juanolà, de Can Llobragues i el seu cosí Martí Rigat i Morera (el vell Xacò). El jutge de pau, aleshores, era en Francesc Sala i Coderch, de Ca l'Ocell. Fou enterrat a Setcases el 22 de desembre de 1904.

Aquest fet és menys recordat que altres, en els seus detalls. Però sí ha quedat palès el record del lloc. Des d'aleshores, i ja per sempre, se n'ha dit LA CREU D'EN MARTÍ.

Miquel PERALS i DESCAMPS





GENERALITAT DE CATALUNYA

# CAP A EUROPA

La Generalitat és conscient que els ciutadans de Catalunya no tenen prou informació sobre el procés d'unificació europea i el Tractat de Maastricht, i es proposa millorar aquest coneixement.

## QUÈ ÉS MAASTRICHT?

### (1. La Unió Política Europea)

El tractat de Maastricht crea una veritable Unió Europea.

L'acord polític crea la **ciutadania europea**: qualsevol ciutadà podrà votar en les eleccions europees i votar i ser elegit en les eleccions municipals del país on resideixi, encara que no en sigui súbdit.

Tot ciutadà de la CEE, en cas de trobar-se en un tercer país sense representació diplomàtica del país de què és súbdit, podrà acollir-se a la protecció de qualsevol membre de la Unió.

Europa es dota, a més, d'**estructures polítiques comunes** que la fan avançar en el camí de la Unió política, basada en el **principi de subsidiaritat**.

S'estableixen a més unes **estructures de defensa comuna** específicament europees.

La Unió es planteja la solidaritat amb els altres països europeus, especialment els de l'est d'Europa i, per lluitar contra els desequilibris en el món, preveu una **Política de Cooperació al Desenvolupament**.

I encara, molt important per a Catalunya, un **Comité de les Regions** vetllarà per fer sentir la veu d'aquestes en la presa de decisions de nivell europeu.



els ajuntaments informen

**EFEMÈRIDES  
DE  
LA VALL  
REGISTRE CIVIL  
CAMPRODON**

**AGOST I SETEMBRE 1992**

**Naixements**

JORDI SALA CREIXANS nascut el 10 de setembre, fill de Francesc Xavier i Sara.

ANNA PLANELLA BOSCH nascuda el 15 de setembre, filla de Miquel i Dolors.

**Matrimonis**

JAVIER POCH PUIG de Barcelona amb MARIA ALBA CLARENA GAMISANS de Camprodon, dia 1 d'agost de 1992.

**Defuncions**

RAMON CAMPINS CAUSADIAS, natural de Barcelona, 82 anys d'edat. Defunció dia 14 d'agost.

MARTI PICAMAL BROSSA, natural de Camprodon, 84 anys d'edat. Defunció dia 11 de setembre.

TERESA CAROLA BONAMAISSON, difunta el 23 de setembre, 78 anys d'edat.

PERE MOLAS ALABAU, difunt el 30 de setembre, 78 anys d'edat.

**LA BÚSTIA DEL  
PONT NOU**

carrer Ferrer Bàrbara núm. 24

**CAMPRODON**



**L'AJUNTAMENT INFORMA**

Seguint amb la política de millora de la qualitat de vida, l'eix principal de la política municipal, l'Ajuntament de Camprodon informa als seus ciutadans del servei de recollida gratuïta de trastos vells, així com també de la recollida de vidre.

Tothom que tingui necessitat d'aquests serveis, se li informa:

**La recollida de trastos** es fa de la següent manera.

L'usuari ha de trucar o passar per l'Ajuntament i informar dels trastos que se li hauren de recollir, deixar el seu núm. de telèfon i quan a l'Ajuntament hi ha diferents sol·licituds es decideix el dia i l'hora de la recollida, i seguidament s'informa a l'usuari que haurà de deixar-los on li sigui indicat.

**Els contenidors de vidre** estan situats al carrer de la Trigona al costat de l'Església del Carme, a la plaça del Dr. Robert al carreró de Can Roda i a la plaça de Santa Maria.

També es comunica a tothom que les persones que tirin escombraries al riu

seran greument sancionats.

Recordem que per un Camprodon més net tots hem de col·laborar en aquesta tasca.

recordem que:

**MANTENIR ELS  
RIUS NETS...**

**ES COSA  
DE  
TOTS**

AJUNTAMENT DE CAMPRODON	74 00 05	AJUNTAMENT DE VILALLONGA	74 04 06
AJUNTAMENT DE LLANARS	74 03 61	AJUNTAMENT DE MOLLÓ	74 03 87
AJUNTAMENT DE SANT PAU	74 70 05	AJUNTAMENT DE SETCASES	74 05 98

## HOTELS I RESTAURANTS

H. EDELWEIS. C/Ctra. St. Joan, 28. CAMPRODON	74 09 13	HOTEL EL GREVOL. LLANARS	74 10 13
H. GÜELL. Pl. Espanya, 8 CAMPRODON	74 00 11	HOTEL L'ESCOM. C/de la Font, 15. LLANARS	74 03 67
L'HOTEL DE CAMPR. Pça. Dr. Robert. CAMPRODON	74 00 71	REST. EL CELLER. C/Font d'en Rafel s/n. LLANARS	74 11 49
H. SANT ROC. P. del Carme, 4-5. CAMPRODON	74 01 19	REST. CAN PEI. LA ROCA	74 12 76
HOTEL SAYOLA. C/Josep Morer, 4. CAMPRODON	74 00 13	CAMPING CONCA DEL TER. VILALLONGA	74 06 29
CAN GANANSI. C/Josep Morer, 11. CAMPRODON	74 01 34	FONDA REST. RIGA. TREGURÀ	74 06 48
HOTEL LA PLAÇETA. P. del Carme, 9. CAMPRODON	74 08 07	HOSTAL EL SERRAT. TREGURÀ	74 04 11
REST. BAC DE SANT PERE. CAMPRODON	74 07 01	HOTEL CAN TIRANDA. C/Núria s/n. SETCASES	74 05 74
REST. LA PLAÇA. Pça. Espanya, 3 CAMPRODON	74 07 39	HOSTAL PASTUIRA. Vall Ter 2.000. SETCASES	74 06 60
REST. ELS AVETS. Ctra. de Molló, 3. CAMPRODON	74 00 71	HOSTAL REST. CALITXÓ. MOLLÓ	74 03 86
REST. LA MURALLA. C/Catalunya, 13. CAMPRODON	74 09 00	REST. F. LA GINESTERA. Ctra. de França. MOLLÓ	74 03 88
REST. DAGIORGIO. C/Fer. Bàrbara, 10. CAMPR.	74 09 88	REST. CAN PO. ROCABRUNA	74 10 45
REST. EL CALIU. Pça. Espanya, 4. CAMPRODON	74 06 36	REST. LES PLANES. ESPINAVELL	74 13 74
REST. NÚRIA. Pça. Espanya, 11. CAMPRODON	74 00 04	REST. LA TEULERIA. Ctra. St. Joan-km.15.	
REST. «LA HÍPICA». CAMPRODON	74 02 07	SANT JOAN DE LES ABADESSES	72 05 07
		REST. RAMA. Ctra. St. Joan, km. 4. RIPOLL	70 25 00

## ANEM DE COMPRES !

LLIBRERIA ANGLADA. C/València. CAMPRODON	74 02 79
LLIBRERIA MARIA. ST. PAU DE SEGÚRIES	74 70 35
LA POMA-NIT. C/València, 37. CAMPRODON	
SABATERIES ROQUÉ. Pl. C.A. Torras, 5. CAMP.	
RELL. JOIER. PLANAS. C/València, 14. CAMPRODON	74 00 97
GALERIA D'ART SEGLE XXI. Ferrer Bàrbara, 26. CAMP.	
31416 ROBA JOVE. C/Isaac Albéniz, 8. CAMPRODON	13 01 00
AVET-SET. Fàbrica de gèneres de punt. MATARÓ	
LES FLORS. C/València, 42. CAMPRODON	74 01 16

## Queviures

Llegums cuits Isabel. C/F. Bàrbara, 26. CAMPRODON	74 00 18
CAL XEC. Embotits. C/Isaac Albéniz, 1. CAMPRODON	74 00 84
ROTA. Supermercat. C/València, 12. CAMPRODON	74 00 43
PASTISSERIA PUJOL. C/València, 1. CAMPRODON	74 01 22
BIRBA. Galetes. CAMPRODON	
FORN SALA. C/Ferrer Bàrbara, 14. CAMPRODON	74 01 32
FORN ESCOLÀ. C/Josep Morer, 2. CAMPRODON	74 01 45
CA LA NÚRIA. SETCASES	74 05 95

## TOT PER LA CASA !

### Constructors

Const. DESMOS. C/F. Bàrbara, 19. CAMPRODON	74 09 09
Const. ROVELLÓ. C/Josep Morer, 3. CAMPRODON	74 08 52
Const. MONTURIOL. C/València, 53. CAMPRODON	74 04 62
Const. CAROLA. C/Josep Morer, 24. CAMPRODON	74 02 97
Const. CUMOSA. C/St. Roc, 3. CAMPRODON	74 13 87
Const. COVICO. P. Dr. Robert, 8,1er.,1a. CAMP.	74 00 18

Excavac. COLOMER. Pça. La Fia, 3. CAMPRODON	74 05 00
---	----------

### Mobles

Mobles MARTÍ MAGRET. CAMPRODON

### Electricitat

Electricitat JUNCÀ. C/València, 59. CAMPRODON	74 03 30
Electricitat COLLBONI. CAMPRODON	

## FEM ESPORT !

RENARD Esports. C/València, 50. CAMPRODON	74 03 13
VIVAC. C/St. Roc, 16. CAMPRODON	74 13 92

ESQUÍ CLUB SETCASES. SETCASES	74 11 13
Hípica de Llanars. Ctra. de SETCASES Km-1	74 02 07
Hípica Mas Batlló. ABELLA	74 08 08

## ALTRES SERVEIS !

### Ferreteries

Gardella. C/València. CAMPRODON	
Guardiola. Pl. C.A. Torres, 6 CAMPRODON	74 02 02

### Perruqueries

JORDI I PEPI. C/Isaac Albéniz. CAMPRODON	
ESTHER. C/del Rec s/n. SETCASES	

### Agències

SÁNCHEZ. C/València, 45. CAMPRODON	74 03 43
C. VENTURA. Freixenet, 6 Baixos. CAMPRODON	13 03 08

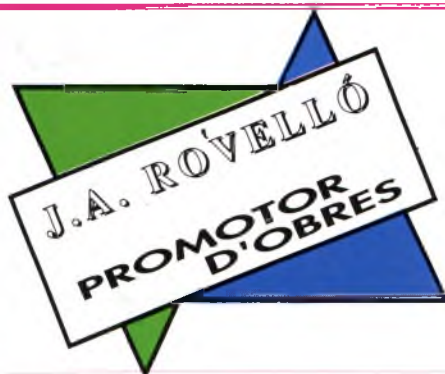
### Tallers

Motos PEITIVI. C/St. Roc, 1. CAMPRODON	74 01 46
--	----------

### Discoteques

PETRES. C/Nou. CAMPRODON	
--------------------------	--

BOMBERS	74 02 41	CONSULTORI METGE	74 05 32	TAX. BERINO. CAMP.	74 10 57/ 74 08 67
POLICIA	74 02 33	METGE DE GUÀRDIA	74 01 24	TAXIS MARIA. ST. PAU	74 70 35
GUÀRDIA CIVIL	74 00 39	CREU ROJA	74 00 76	RECTOR DE CAMPRODON	74 01 36



C. Josep Morer, 3  
Telf. (972) 74 08 52  
17867 CAMPRODON

C. Barcelona, 33  
Telf. (972) 70 15 23  
17500 RIPOLL



Mancomunitat Intermunicipal de la

## VALL DE CAMPRODON

### VENDA DIRECTA DE CONSTRUCTOR

#### PERE TRAVESAS - PROMOTOR - CONSTRUCTOR

Passeig d'en Blay 21, baixos - Tel. 27 00 82 - 29 42 17 (part.) OLOT

PROMOCIONS ALTA GARROTXA, S.L.

### A CAMPRODON: EDIFICI LA MURALLA



**Apartaments de 2 i 3 dorm.**  
**Construcció típica de la Vall.**

**Exteriors:**

Planta baixa de pedra, façanes pintades, barbacanes de fusta, persianes de llibret de fusta.

**Interiors:**

Gres de 45x45, rajola de 25x35 a escollir. Fusteria de roure. Cuina de roure equipada amb forn. Encimera, calentador i extractor. Sanitaris: griferia monocomandament, obertures de barretes, vidres climàtic de doble cambra.

Ascensor. Parking opcional.

**Entrega primera fase: juliol 1993**

### ALTRES PROMOCIONS A LA GARROTXA:

CASES UNIFAMILIARS A OLOT, SANT JOAN LES FONTS, LA CANYA, VALL DE BIANYA, SANT PAU, SANT ESTEVE D'EN BAS, LES PRESES