



ÍNDEX

>pàg./02
L'editorial
Cartes del lector

>pàg./03
Goteres al pavelló
La sequera segueix

>pàg./04
Ple de l'Ajuntament de Sant Hilari

>pàg./05
El viatger

>pàg./06
El sénior masculí perd contra el Blanes

>pàg./07
Primer equip segons

>pàg./08
La nostra de la cuina
Calendari del pagès

>pàg./09
Guàrdies
Hilariencs

>pàg./10
Crítiques de cinema i TV
Programació de ràdio
Sant Hilari

>pàg./11
Diferències
Agenda

>pàg./12
L'entrevista en Manel Pérez

Un regidor d'ERC abandona la taula del ple de l'Ajuntament

Joan Garriga al·lega que li van entregar el pressupost dimarts i no va tenir temps de revisar-lo detalladament pag. 3>



Ple de l'Ajuntament

GRÀFIQUES
MONTSENY

Busquets i Punset, 22

Tel. 972 86 84 06
Fax. 972 86 85 68

>> esports

El primer equip aconsegueix una victòria contra el Cornelià

Aquesta setmana el Sant Hilari va guanyar per 2 gols a 3 al camp del Cornelià. Aquesta victòria situa el primer equip a la segona posició pàg.7>

Subscripcions

•• Els subscriptors que vulguin renovar la subscripció del Portaveu per tot l'any poden trucar al telèfon 972 86 80 96 o el 659 44 64 69.

El Portaveu vol agrair a tots els seus lectors la confiança que mantenen setmanalment amb el setmanari.

Gràcies.

L'editorial & Cartes del lector

>> opinió

Convido al poble de Sant Hilari, com a única espectadora, a assistir al pròxim ple de l'Ajuntament de Sant Hilari.

Pots assabentar-te de les coses que es fan al poble i si hi ha alguna cosa que no t'agrada del que es decideixi, pots presentar una al·legació.

Quan es decidia en el ple el tema de la Plaça Jacint Verdaguer estava tota la sala de plens que no s'hi cabia. Però ara que els temes ja no són tant interessants, o això és el què ens imaginem, ja no va ningú a veure com es fa política en el nostre poble. I crec que és prou interessant per saber a priori totes les obres que es construiran a Sant Hilari, tot i que algunes vegades els temes que es discuteixen en el ple no són els mateixos que s'estan acordant.

Crec que és interessant poder veure com l'alcalde defensa les seves propostes davant dels 5 regidors d'ERC, com cada un participa de manera diferent fent política. Recordeu que us convido a tots a aprendre com es fa política local.

Elles i ells: l'eterna controvèrsia

de Jordi Campeny

Els moviments feministes han sorgit com a conseqüència lògica del masclisme imperant en la nostra societat des dels inicis de la humanitat. No obstant això, encara que quedaria molt progressiu afirmar-ho, no em decanto de cap de les maneres cap als ideals feministes ni cap a res del que aquests moviments propugnen. No s'exacerbin: intentaré justificar-me. El que en teoria persegueixen els moviments feministes (per començar, ja no m'agrada el terme feminista; implica un extrem. I, com molt bé saben, els extrems mai són bons) és la igualtat de sexes. I dic EN TEORIA perquè cada vegada veig menys clar que el que es propugna des del feminisme és una igualtat. Ho veig com un intent de situar la dona per sobre de l'home. Un extrem. El mateix que el masclisme però al revés. No sé si fa falta que digui que, òbviament, crec profundament en les capacitats de la dona (moltes vegades, molt més vàlides i productives que les de l'home). La dona ha d'assolir la total igualtat. Això és el que defenso jo i el que crec que haurien de defensar els moviments feministes. Però no és el cas. La mateixa paraula ho diu. Feminisme. -isme. Com masclisme: -isme. Aquest sufix implica notòria-

ment un extrem. I partint d'un extrem difícilment s'assolirà la tan anhelada igualtat. La igualtat s'ha d'assolir a partir de la neutralitat, de la racionalitat, de l'empirisme. En cap cas des de l'extrem, la irracionalitat (que, val ha dir-ho, una irracionalitat i ràbia lògiques si ens limitem a fer un cop d'ull a la dona i a la seva condició en el transcurs de la història; una història limitada a l'home). La dona ha aconseguit avançar molt últimament. I encara li queda molt per avançar (sobretot en els països subdesenvolupats). Però, per favor, que no pretingui -o pretenguem- fer-ho des de la perspectiva extrema que proposa el feminisme. Exemplificaré aquesta postura: en múltiples ocasions el feminisme ens ha situat a tots els barons en el mateix sac sota l'etiqueta de bruts, egoistes, i que en comptes de pensar amb el cervell pensem amb el penis. Ara que s'ha aconseguit que no es generalitzi amb els homosexuals (no tots són més sensibles ni promiscus), amb els negres (no tots porten el ritme a la sang) o amb les dones (no totes són el sexe dèbil ni diuen que no quan volen dir que sí), resulta que són elles les que generalitzen amb els homes (tots són bruts, masclistes i obsessos sexuals). Empar Moliner va tractar també aquesta temàtica en un magistral article al País Semanal. Em permetré la llicència de concloure el meu amb

paraules seves. Primer, perquè atorgarà més credibilitat al meu article. I segon, perquè és dona (i qui millor que una dona per aportar opinions al respecte del món de la feminitat o del feminisme?): "Per ser coherents amb aquest món light que ens ha tocat hauríem de prohibir a Gilda. La bufetada que li donen a Rita Hayworth no és políticament correcta, fomenta els maltractaments. Si avui en dia en Javier Bardem li propinés una bufetada a Penélope Cruz (és molt suposar) sortiria als diaris. O no? També s'hauria de prohibir la pel·lícula "Bodes reials", d'Stanley Donen, en ella el personatge principal diu, en una frase del diàleg: "Vaig conèixer a un tal Bowen; es va casar amb una noia que es deia Gladys Auxley. Van ser feliços durant anys. Una nit, el bo d'en Bowen la va tirar per la finestra; ningú sap per què; suposo que devien estar discutint". Si aquesta frase sortís en una sèrie d'avui en dia, s'acusaria a l'autor de fer apologia dels maltractaments. En canvi, en un teatre de Barcelona hi ha una obra que s'anomena "Matem els homes", i a ningú li passa pel cap dir que fomenta la violència de gènere". Gràcies, Empar... els teus exemples parlen per sí sols. I jo, vinga amb la retòrica barata... suposo que és això el que diferencia a una professional d'un amateur. O a una dona d'un home...

Igualtat de la dona

de Joan Castells Roca

Treballo a l'Institut Català de la Salut, empresa on l'igualtat d'oportunitats entre home i dona és real avui, però els universitaris masculins prefereixen ocupacions més ben pagades i conseqüentment cada dia hi ha més professional femení en el sector sanitari. Cal que desapareguin les discriminacions en totes les empreses del país, també en aquelles on la presència de la dona gairebé només queda manifesta en la publicitat del producte.

Consumir un producte masculí del mercat del sexe per celebrar el de la dona treballadora o incorporar-la als exèrcits és mercadejar amb el cos o engrandir el potencial destructiu i aquesta no és la igualtat necessària.

portaveu

D.L: Gi - 979 - 2000
Direcció: Sandra Torras
Disseny Gràfic: Montse Puig
Impremta: Impressors
Montseny

Pots enviar-nos el teu comentari a través de:



e-correu
portaveu@hotmail.com



fax
972 87 22 34



carta
Plça. Gravalosa, 13

El Portaveu agraeix les cartes dels seus lectors. Aquest setmanari es reserva el dret de resumir les cartes segons l'espai. No s'emetraran aquells escrits que puguin ferir la sensibilitat de les persones.

El Portaveu expressa la seva opinió únicament en els editorials. Les cartes dels lectors exposen l'opinió dels seus autors.

societat

>>tema de la setmana

Deixen d'entrenar perquè hi havia aigua a la pista del pavelló

L'equip sénior va haver de parar l'entrenament perquè hi havia goteres al sostre



Galledes al pavelló per agafar l'aigua de les goteres.

Sandra Torras

Dimecres passat, el Club Bàsquet Sant Hilari va haver de plegar dels entrenaments per culpa de la pluja, tot i que entrenaven a dins del pavelló.

A causa de la climatologia que hi ha a Sant Hilari, el sostre del pavelló té algunes goteres. Això va provocar que la pista del poli-esportiu quedés plena d'aigua. Els responsables de manteniment del pavelló van posar galledes allà on queia més

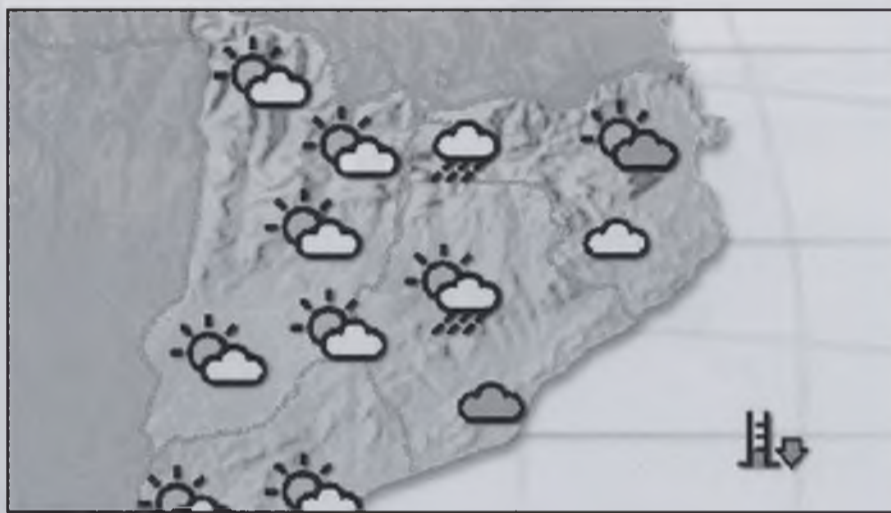
aigua, però això no va ser suficient, ja que hi havia goteres per tot el sostre.

Els entrenadors del Sant Hilari van decidir suspendre l'entrenament per precaució, ja que la pista estava relliscosa i hi havia perill que algú caigués i es lesionés.

La imatge mostra el pavelló el dijous al matí, ple de galledes per evitar que l'aigua caigués a terra.

La pluja caiguda no és suficient per paliar la sequera actual

Es preveu que fins a finals d'aquesta setmana seguirà la inestabilitat



Mapa meteorològic, previsions

Sandra Torras

Les pluges d'aquests últims dies no han servit per augmentar el nivell de l'aigua dels pantans de manera significativa, però sí que ha anat, molt bé per la terra.

Dilluns els pantans de Sau i de Susqueda havien passat del 23% al 27 % del seu nivell d'aigua. Això fa que per ara el problema de la sequera no s'hagi solucionat.

De moment, durant tota aquesta setmana seguirem tenint un

temps inestable, tal i com és habitual a la primavera.

A mitja setmana, la depressió tornarà i hi haurà intervals de núvols amb algun ruixat, però dijous es preveu que ploqui i la quota de neu baixi fins als 1.300 metres.

Fins a finals d'aquesta setmana ens veurem afectats per aquesta depressió.

La pluja que ha caigut aquests dies ha servit per augmentar el nivell dels rius.

STYL

ARRIBA EL BON TEMPS I DIES MOLTS ESPECIALS I INOLVIDABLES. PER AIXÒ, PERRUQUERIA STYL ET PROPÒS A NOUS PENJONATS DE RESTA I EN EL MAQUILLATGE EL 10% DE DESCOMpte.

VALID FINS EL 30 D'ABRIL TEL: 972 868 52 70

CARNISSERIA CANSALADERIA
Jaume Busquets Güell
Can Barnett
C/. Doctor Morales, 1 - Tel. 86 87 47
17403 SANT HILARI SACALM

Varietat de croquetes

- de pollastre
- de pernil
- de formatge
- d'escalivada

I ara també

- de bacallà

Elaboració pròpia

PASTISSERIA CA L'ENRIC CONFITERIA

Corrent

AL SEU SERVEI

VIC, 16 - Tel. 86 80 04
SANT HILARI SACALM
R.S.I. 20.8748 CAT

superAvui

BODEGA Yolanda

C/. Nen Jesús de Praga, 16 - Tel.: 972 868 710
17.403 SANT HILARI SACALM (Girona).

[[

CARMENCULLELL
perruqueria
Crta./ Arbúcies, 56
972 86 89 11

política

>>tema d'interès

Esquerra Republicana creuen que no s'escolten les seves propostes

Després de tres anys CiU proposa Joan Jumbert com a jutge de Pau substituït



Regidors de CiU.

Sandra Torras

A l'últim ple de l'Ajuntament de Sant Hilari celebrat el dia 4 d'abril es va presentar el Pressupost General de l'any 2002. Joan Garriga, regidor d'Esquerra Republicana, va sortir de la taula del ple al·legant que "no podia votar ni a favor ni en contra d'un pressupost que havia rebut el dimarts" abans del ple, i que això no li havia permès estudiar-lo. Per això, va proposar tornar a tractar el tema en un ple extraordinari a final de mes i així tenir temps per revisar-lo. L'alcalde va respondre que hi havia hagut temps suficient i que no es faria cap ple extraordinari.

D'altra banda, el grup d'Esquerra Republicana va demanar a l'Ajuntament poder participar en

la creació del pressupost ja que és "la mare dels ous" perquè la política del poble funcioni.

Parlant del pressupost, l'alcalde, Robert Fauria, va explicar d'on provenien els ingressos i en què s'invertirien. Una de les despeses era el finançament de les obres d'ampliació del CAP. Però en el ple anterior s'havia aprovat que aquestes obres es financiarien a través de subvencions de diferents entitats. Robert Fauria va explicar que els diners que s'havien demanat no arribarien i, conseqüentment primer s'havia d'assolir la inversió, però que després es recuperaria.

El pressupost es va aprovar per 6 vots a favor (CiU) i 4 en contra d'ERC. Només quatre perquè Joan Garriga no va participar en la

votació.

En aquest ple també es va aprovar el projecte de l'obra d'infraestructura de telecomunicacions de Sant Hilari per fer passar el cable de fibra òptica pels carrers de Sant Hilari, i que tindrà un cost de 272.560,46 euros. Aquesta obra es fa aprofitant l'obertura dels carrers per fer passar el gas propà. Una obra que està realitzant Intergas Europa S.A. El projecte es va aprovar per 6 vots a favor de CiU i 5 abstencions per part del grup d'ERC.

Esquerra Republicana va explicar en el ple que s'abstienien a totes les votacions perquè totes les propostes que feien eren denegades i que l'Ajuntament no els deixava participar en la política del poble. En el ple de dijous passat, també es van aprovar per 6 vots a favor i 5 abstencions, de CiU i ERC respectivament, les contribucions de l'urbanització del Vial d'accés a la nova zona industrial. Una carretera que comença en el pont de Can Serrano. Aquesta obra costarà 321.365,15 euros, dels quals 261,365,15 els pagarà l'Ajuntament de Sant Hilari.

En aquest ple també es va proposar el nomenament del Sr. Joan Jumbert Solé com a Jutge de Pau substituït de Sant Hilari. Aquesta proposta es farà arribar al Tribunal Superior de Justícia de Catalunya que decidirà si és viable o no el nomenament. Aquesta càrrec feia 3 anys que era vacant, des que en Ramon Donadeu es va presentar a les eleccions municipals i el va haver d'abandonar.

Aquest acord va ser l'únic que es va aprovar per 11 vots a favor.

En el punt 10 del ple es va aprovar la nova contractació del servei de recollida d'escombraries i residus domèstics. Aquest servei el farà l'empresa CESPA ingenieria urbana. 6 vots a favor de CiU i 5 abstencions d'ERC.

El següent acord era per definir la taxa reguladora del servei de deixalleria i centre de transferència de runes. Aquest últim aspecte consisteix en que els constructors hauran de dipositar les runes a la Bóvila i pagar 14 euros per metre cúbic de runa. Aquest evocador de runes estarà obert de 9 a 1 del migdia, i de 3 a 7 de la tarda. En definitiva, segons es va explicar en el ple, aquesta taxa recaurà sobre la persona que faci les obres.

En el ple també es va presentar la nova sol·licitud de subvenció per cobrir la piscina del pavelló. El pressupost d'aquest projecte és de 307.775.840 pessetes. Aquestes obres es volen pagar amb una subvenció que es demanarà a la Generalitat, i demanar un crèdit a l'Institut Català de Finances. La proposta es va aprovar per 6 vots a favor de CiU i 5 abstencions d'ERC.

En aquest ple també es va rectificar l'ordenació de la nova urbanització de Sant Hilari que es situa entre el carrer Sant Jordi i el carrer Joan Serras. En total hi ha 25.000 m2, en els quals hi haurà dues zones verdes, 2 possibles edificis públics i com a mínim 49 cases d'una planta baixa i un pis.

RESTAURANT LA BASCULA
Autèntica carn a la brassa
amb gust argentí

Dos de Maig, 2 Tel: 972868538

**FERRERIA
CARDONA**

GRAN OFERTA DE PLATS
Plans, fondos, postres....

SANT JORDI
23
D'ABRIL

REGALAT
UN
LLIBRE

CASA FAURIA
C/ VIC. 31
10% DESCOMpte

societat

>> el viatger

Pantanal - Selva Brasileira

Albert Gallifa

Després d'un retard estipulat de 5 hores de viatge arribo a Corumbà, ciutat fronterera amb Bolívia i al mig del Pantanal, una zona molt gran (la meitat de França) inundada per aigua i on es poden veure molts més animals que en qualsevol altre lloc de la selva. Contracto una agència que m'ofereix 3 dies - al final van ser 4 - al mig de la jungla amb guia, despeses d'aliments, i allotjament. A les 8 del matí sortim amb 4*4 cap al cor del Pantanal. Som 6 persones al grup: una parella de xilens, mare i fill, dues israelianes, un belga i un servidor. Per arribar al campament passem sis hores darrera el vehicle descapotable enmig de fang, aigua, arbres - això es com el Camel Trophi, hi ha hagut moments en què no les tenia totes. Al final, el campament, unes barages en un oasi de palmeres al mig del no

res. Al centre del campament la cuina, l'únic edifici fet amb troncs, els altres són barraques sense parets com el nostre "dormitori", una filera d'hamaques amb mosquitera completament a l'aire lliure. El primer dia anem a donar una volta pel "barri", només a 50 metres a la rodona del campament ja hem pogut veure bastants tipus d'animals diferents: vaques (no com les nostres, aquestes són blanques i tenen gep), serps, capivares, macacos, etc...

Tenim un grup de macacos vivint als mateixos arbres del campament. Al matí, el mascle fa molta fressa per marcar el seu territori, en el que hi té dues femelles i una cria. Al sortir el sol i quan s'amaga se sent una remor molt forta que surt de l'interior de la jungla, són els macacos cridant a l'uníson per marcar els seus territoris.

Després de sopar - i que els



Pantanal

mosquits se'ns cruspissin a nosaltres- anem a les hamaques a dormir. És difícil per la calor, els mosquits i totes les bèsties com porcs, capivares, etc... que et van passant per entre les hamaques. Com podeu llegir no es tracta d'una excursió per l'inserso, és una

autèntica estada a la jungla. A les 5 de peus a terra, i una altra passejada. En Roberson, el nostre guia, ens comenta que és la millor hora per veure els animals ja que és l'hora del primer àpat. En trobem molts dels que no us puc dir el nom simplement perquè no els sé, i

el nom en portuguès no ens serviria de molt. Per la tarda del segon dia anem fins un llac d'aigua calenta, ens endinsem al llac amb aigua fins al coll, ens donen una canya a cada un amb un tros de carn de vaca a l'ham i a pescar PIRAN-YES!!!!



**CALÇATS I
PLANTÉS MASÓ**

**PER SANT JORDI
UNA ROSA
T'ESPERA**

Comercial Sarrats, S.L.

PRODUCTES PER A FLEQUES I CONFITERIES

C/. Cervantes, s/n.
Tel. 972 87 23 23
Fax 972 87 22 13

Apartat Núm. 30
17403 SANT HILARI SACALM
(Girona)

B

JOAQUIM BARDOLET I PUIG

JOIER ARTESA

Joaquim Bardolet i Puig
Modelista i Joier
C/ de Vic, 33
17403 Sant Hilari Sacalm
Tel. contacte: 972 87 23 57

**Ja tenim la nova col·lecció
primavera - estiu**

VINA I POSA'T GUAP@



**CARNS I EMBOTITS
MASÓ**

Carretera d'Arbúcies, 14 - Tel. 86 82 41

SANT HILARI SACALM



**VARIETAT DE PER-
NILS IBÈRICS I
SERRANOS**



ANNA DURAN FUGUET
C/ Vic, 3 tel:972 868114

Bàsquet

>> esports

el marcador >

sènior femení	
Sant Hilari C.B	73
C.B Santa Susanna	55

júnió masculí	
Sant Hilari C.B	descans

júnió femení	
Santa Eugènia	38
Sant Hilari	56

cadet femení	
Lloret	35
Sant Hilari C.B	38

infantil masculí	
Santa Eugènia	40
Sant Hilari C.B	52

infantil femení	
Lloret	62
Sant Hilari C.B	33

pre-infantil masculí	
Cornellà	56
Sant Hilari C.B	03

mini	
Sant Hilari C.B	22
Caçanenc	33

Classificació senior masculí

Classificació sènior femení

	Punts	PG	PP
01 Santa Susana	47	22	03
02 C.B Calella "B" Veterans	43	19	05
03 C.B Lloret "B"	42	19	04
04 Basquet St Esteve	42	17	08
05 C.B Blanes "C"	41	16	09
06 Restaurant Sa Riera-Tossa	40	15	10
07 C.B Blanes Cargols	37	13	11
08 C.B Palafoles	36	11	14
09 C.B Arbúcies	34	09	16
10 C.B Sant Hilari	34	09	16
11 C.B Hostalric	34	10	14
12 C.B Farners "C"	31	06	19
13 Busquet Riudarenes	29	05	19
14 Sporting Caules "B"	27	02	23

	Punts	PG	PP
01 Maçanet	43	21	1
02 Sant Josep-Girona "C"	41	19	3
03 Sant Feliu	37	15	7
04 C.B Blanes	35	14	7
05 C.B Verges	35	14	7
06 Bescanó	33	11	11
07 C.B Cellera	33	11	11
08 C.B Farnes	31	10	11
09 B.C Torroella	29	7	15
10 Multiòptiques-Santa Eugènia	28	6	16
11 Sant Hilari C.B	25	3	19
12 A.C.E. Fornells "B"	22	0	22

sénior masculí >



L'infantil masculí

43 - 58

Sant Hilari Blanes C
C.B

Sandra Torras

Aquesta setmana l'equip del sènior masculí va perdre davant del Blanes C a casa. Això ha provocat que baixi una posició a la classificació i l'Arbúcies passi una posició de la classificació davant, tot i que van empatsats de punts. El partit

de dissabte va ser bastant igualat. Els sèniors van començar el partit dominant a l'equip visitant però al final es van escapar. Segons ha explicat l'entrenador dels sèniors, en els seus jugadors i hi falta entrenar una mica més per aconseguir una bona forma

física.

Els altres equips aquesta setmana tampoc han aconseguit gaire bons resultats. A part del cadet que va jugar al camp del Lloret i va obtenir la mínima victòria, 35 a 38. Aquest va ser un partit molt intens i igualat.

ANGELS SUY
CENTRE D'ESTÈTICA I PERRUQUERIA

LA PRIMAVERA ÉS TEMPS DE CELEBRACIONS: COMUNIONS, CASAMENTS.....

PACKS DE BELLESA PER A NÚVIS/NÚVIES. INFORMEU-VOS SENSE COMPROMÍS.

POSAT GUAPO/A, EN AQUEST DIA TAN ESPECIAL.

Tel: 972872356

Fonda RITA - Restaurant
Cuina Casolana

Menú diari

C/ Doctor Morales, 17-32
Tel. 972/86 80 09
Tel. / Fax 972/87 21 98

17403 SANT HILARI SACALM (Girona)

Hem inaugurat la primera copisteria professional al nostre poble!!!

COPISTERIA
Sant Hilari

Fotocòpies b/n i color
Plànols
Pastificacions
Enquadernacions

PER ENCARREC:
Còpies de Plànols
Disseny Gràfic
Impressió Digital

C/ Rectoria, nº 6. Tel 972 869107. SANT HILARI SACALM

Calçats Comas

el Josep Ximeno, 6
SANT HILARI SACALM (Girona)

Futbol

>> esports

el marcador>

benjamí B	
Lloret	4
Sant Hilari-Font Vella	1

benjamí A	
Sant Hilari-Font Vella	9
Cellera	4

aleví	
Vidreres	0
Sant Hilari-Font Vella	0

infantil	
Sant Hilari-Font Vella	2
Girona	6

cadets	
Sant Hilari-Font Vella	1
Sant Feliu	1

juvenil	
Sant Hilari-Font Vella	descans

veterans	
Sant Hilari-FontVella	1
Parelló	0

primer equip>

El primer equip es situa segon amb els mateixos punts que l'Hostalets

Classificació primer equip>

	punts	PJ	PG	PE	PP
01 Hostalets d'en Bas, C.E	55	26	16	7	3
02 Sant Hilari-Font Vella C.E	55	27	16	7	4
03 Escola F. Garrotxa	48	25	14	6	5
04 Sant Esteve d'en Bas, C.E	45	27	11	12	4
05 Bescano, C.D	45	27	13	6	8
06 Besalu, C.E	45	27	12	9	6
07 Cornellà Terri, A.E	40	27	12	4	11
08 Sant Jaume de Llierca, C.F	39	27	10	9	8
09 Escola F. Bosc De Tosca C.	37	27	9	10	8
10 Santjoanenc, P	36	27	9	9	9
11 Tortellà, U.E	36	27	9	9	9
12 Les Planes, C.F	35	27	9	8	10
13 Argeleguer, FC	31	27	9	4	14
14 Porqueres, U.E	28	26	6	10	10
15 Sant Roc d'Olot, C.F	21	26	5	6	15
16 Riudarenes, U.E	19	26	5	4	17
17 Santa Pau, P	19	27	4	7	16
18 Bonmati, C.F	19	27	4	7	16

Cornellà	Sant Hilari-FontVella
2	3



Equip infantil

Sandra Torras

Diumenge passat el primer equip va aconseguir una victòria per 2 a 3 contra el Cornellà. Els gols del partit els van marcar Fernández i Garcia. Tot i aquesta victòria el Sant Hilari no ha aconseguit pujar al primer lloc del grup 17 de la segona regional i té un partit més que el Hostalets, que va primer amb 55 punts. El tercer equip de la classificació és el la Garrotxa amb 48 punts i 2 partits menys que el Sant Hilari.

De moment el Sant Hilari, després de la victòria a Cornellà va segon amb 55 punts. Aquest partit va ser molt difícil de guanyar, ja que el terreny de joc estava impracticable per jugar. El Sant Hilari va dominar tot el partit amb claretat, tot i que a la segona part va jugar amb un home menys. Els infantils van perdre davant del Girona. Els visitants van dominar el partit, tot i que el Sant Hilari va tenir algunes oportunitats per empatar.



La nostra cuina > El calendari del pàgès

>> curiositats



FITXA NÚM. 19

cuinera:

CARLOTA
FERNANDEZ
GONZALEZ

PESTIÑOS

(POSTRE DE SETMANA SANTA)

ingredients per 4 persones:

- 1/4 Litre d'oli
- Pell de taronja (al gust)
- Canyella (al gust)
- Sal
- 1/2 Litre de vi blanc
- Farina (la necessària per fer una pasta homogènea)
- Carbassa de cabell d'àngel
- Sucre
- Un rodet

PREPARACIÓ

Pel cabell d'àngel, bullir la carbassa, després posar-la escorreguda en l'olla exprés destapada o bé una olla que tingui la base fonda, a parts iguals (de pes) amb el sucre i anar remenant, que quedecabell d'àngel i reservar-ho. Fregir amb l'oli la pela de taronja. En un marbre o superfície plana, barrejar la farina amb l'oli, que serà tebi (que l'haurem deixat refredar una estona), la sal, la canyella, i quan l'oli sigui fresquet hi afegirem el vi blanc. Amassar i estirar la pasta amb el rodet. Tallarem amb un talla pizzas (per exemple) formes de rectangles, que omplirem de cabell d'àngel. Després doblem les puntes cap el centre. Un cop fets els paquets, els fregirem a la paella, generosa d'oli, a foc suau. Deixar refredar els pestiños sobre un paper de cuina o secant. **BON PROFIT!**

Si saps una recepta i vols que la gent la conegui truca al portaveu. 972 86 80 96



És el seu Sant, Felicita'!!

10 DIMECRES	Pompeu
11 DIJOUS	Estanislau
12 DIVENDRES	Juli i Damià
13 DISSABTE	Hermenegild
14 DIUMENGE	Mare de Déu dels Dolors
15 DILLUNS	Anastàsia
16 DIMARTS	Bernadeta



10 DIMECRES	6.12/5.52	Quart minvant	8.3
11 DIJOUS	6.10/5.53	Quart minvant	7.8
12 DIVENDRES	6.08/5.54	Quart minvant	10.3
13 DISSABTE	6.07/5.55	Quart minvant	7.2
14 DIUMENGE	6.05/5.57	Quart minvant	9.2
15 DILLUNS	6.03/5.58	Lluna nova	12.5
16 DIMARTS	6.02/5.59	Lluna nova	8.3

Dites populars

•• L'ordi per Sant Jordi és espigat per Sant Joan és madurat.

•• Abril mullat, mal pel bestiar i bo pel blat.

Calendari agrícola

•• El dia 20 s'acaba el termini de la declaració de l'IVA del primer trimestre i del pagament a compte per l'impost sobre societats.



Per subscriure't al nostre setmanari, has d'omplir aquesta butlleta i entregar-la en un punt de venda i després en posarem en contacte.

nom:.....cognoms:.....

direcció:.....C.P.:.....població:.....

telèfon:.....e-correu:.....

Les subscripcions per tot l'any valen 35 euros. Per més informació telf: 972 86 80 96

Òptica Sant Hilari
Font del cirerer, 1
Tel.: 972 87 20 57
17403 Sant Hilari

VINE I MIRA



23 D'ABRIL SANT JORDI

FLORISTERIA SANT HILARI

972 868064



Cargols a la llauna
Rosejat de fileus
Pop Gallic a l'estil d'en Pep



PLATS DE TEMPORADA

- Assortit de verdures a la brasa
- Calçots (per encàrrec)

Tel: 972 86 80 46
972 86 91 39

hilarriens > guàrdies

televisió > > informació

>Felicitats

>Felicitats



Juanito
Felicitats el dia del teu aniversari. Recordes la teva primera comunió.
17 - 04 - 1974

Julià
5 anys. Per molts anys Julià!!!
25 - 04 - 2002

ARA QUE JA ARRIBA EL BON TEMPS MOLTS DELS VOSTRES AMICS ES CASEN. RECORDEU DE DESSITJAR-LOS UN FELIÇ DIA ATRAVÉS DEL PORTAVEU PERQUÈ AIXÍ NO OBLIDIN MAI EL DIA QUE ES VAN CASAR.

SI VOLEU POSAR UNA FOTOGRAFIA EN AQUESTA SECCIÓ, PASSEU PER LA PLAÇA GRAVALOSA NÚMERO 13 O TRUQUEU AL 972 86 80 96.

>Guàrdies mèdiques

	DILLUNS	DIMARTS	DIMECRES	DIJOUS	DIVENDRES	DISSABTE I	FESTIUS
Dr. Joan Castells	MATÍ	MATÍ	TARDA	MATÍ	MATÍ		
Dra. M ^{re} Rosa Gorgot	MATÍ	TARDA	MATÍ	MATÍ	MATÍ		CONSULTES URGENTS 11:00 i 18:00 h.
Dra. Rosa Ana Bas	TARDA	MATÍ	MATÍ	MATÍ	TARDA		URGÈNCIES durant les 24h. (trucar timbre)
Dra. Carme Albedra i Dra. Flora Carreres	MATÍ	MATÍ	MATÍ	TARDA	MATÍ		

*A partir de les 19:00 hores hi haurà atenció continuada. Les cures i injectables es faran a les 11 del matí. TEL: 972 87 22 02 o 972 87 22 03

>Guàrdies d'urbanos

	DILLUNS	DIMARTS	DIMECRES	DIJOUS	DIVENDRES	DISSABTE	DIUMENGE
24 HORES	ROMANÍ	JORDI	ROMANÍ	ANTONIO	JORDI	ANTONIO	ROMANÍ

*De dilluns a dissabte de les 10 de la nit a les 6 del matí en Xavi. TEL: 972 86 81 23

>Guàrdies farmacèutiques

	DIMECRES	DIJOUS	DIVENDRES	DISSABTE	DIUMENGE	DILLUNS	DIMARTS
	MUNTALT	MUNTALT	MUNTALT	MUNTALT	MUNTALT	BROTO	BROTO

COMERCIAL MAÍQUEZ
PRODUCTOS PARA LA REPARACIÓN DE MADERA
AUTOMOCIÓN Y MARMOL

CERVESERIA - BRASSERIE
Chapete
C/. Lleida, 3 - Tel. (972) 87 22 19
17403 SANT HILARI SACALM (Girona)

DESCOMPTES PEL MENJADOR D'UN 30%
TOT EN MOBILIARI REHABILITACIÓ D'AMBIENTS
Andreu s.l.
C/ Arbúcies, 24 - 26
Tel. 972 86 90 29
Fax. 972 869679

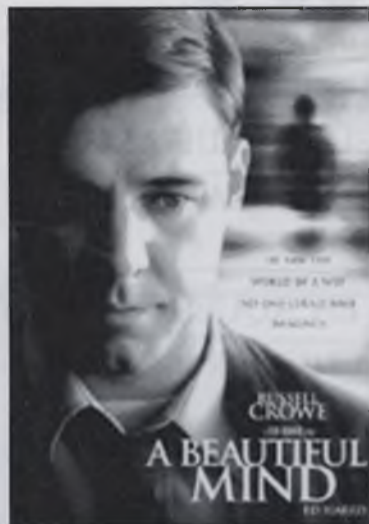
MAPFRE CATALUNYA
• DESCOMPTES DEL 10% EN L'ASSEGURANÇA DE LA LLAR.
• DESCOMPTES IMPORTANTS EN ASSEGURANÇA DE VEHICLES

ESTEL BLAU
JA HA ARRIBAT LA PRIMAVERA
Roba per la mainada de la talla 0 a la talla 16.
C/Balmes, 4

cinema > televisió > Radio

>> temps lliure

>> Crítica de cinema per pep



Una mente maravillosa

Espero que Russell Crowe no agafi pel coll a Denzel Washington i l'estomacui per haver-li pres l'Oscar, ara que sí que se'l mereixia, davant aquesta neteja d'imatge que han volgut fer els americans envers el negres. Tota la vida els blancs han rebut gairebé totes les nominacions, els negres sempre al racó, i ara òscars i nominacions a dojo, ho volen arreglar tot en un dia, més falsos no poden ser, fins i tot Woody Allen va anar a demostrar el seu patriotisme anant a fer un discurs de condemna al terrorisme, ell que detesta l'acadèmia i els òscars, patètic.

L'americà Ron Howard (Willow, Un horizonte lejano) porta a la pantalla la vida d'un geni de les matemàtiques, John Nash, molt ben interpretat per Russell Crowe, una llarga pel·lícula que ens introdueix en el cervell d'aquest geni, mostrant-nos, molt encertada-

ment, el complex món de l'esquizofrènia i el problema d'integració en la societat d'aquestes persones. Jennifer Connelly (Rockeeter, Labios ardientes) caracteritza a la seva esposa, suport moral en els moments més difícils, bona interpretació que li va suposar el premi de l'acadèmia. Ensucrada biografia, en la que trobem a faltar parts de la seva infància, la pel·lícula dona un tomb inesperat, que es d'agrair, quan li es detectada la malaltia, la trama fa un esprint vertiginós i ja ens trobem a un John Nash vell recollint el Nobel.

L'afany de moralitat que tenen els americans fa que no mostrin les coses tal com són, sinó com ells volen que siguin, això ha portat a obviar detalls de la vida del matemàtic, com una suposada bisexualitat, un divorci i segon matrimoni posterior.

>> Crítica de TV per barto

Gran Hermano (1a. Entrega)

Ha tornat el programa escàndol per excel·lència. Per començar, canvi de presentadors, ara presenta Pepe Navarro (Esta noche cruzamos el Missisipi) i Paula Vázquez. Bon inici de Pepe Navarro, s'agraeix el to de burla retòrica que li dóna al programa, molt millor i més realista que no pas Mercedes Milá dient que GH era un estudi sociològic del comportament humà. A Pepe Navarro li reauríem, per començar, aquella corbata que portava, la duia posada una meitat tapada per la solapa de la camisa i l'altre meitat per fora. Ell deia que anava vestit asimètricament. I a Paula Vázquez, el vestidet no l'afavoria gaire, era, per mi, una desonra per a les fèmines que veien allò. En quant al programa en sí, hi ha varies novetats, entre d'altres que el públic pot escollir si plou a la casa, senzillament genial, us imagineu quan comenci a arribar el

bon temps, aquelles migdiades que feien al jardí? Això s'ha acabat, si el públic és llest, que ho serà, farà que caigui una tempesta collonuda i s'acabarà allò de fotre el mandra tot el dia. Aquest any el lema del programa és: "Vuelta a lo básico", vol dir que s'hauran de fer moltes coses, menjar, estris, verdures, etc... Per aconseguir tot això de moment els hi han instal·lat una mena de granja. Pobres animals! Segur que sentirem d'aquí a pocs dies alguna denúncia d'alguna Protectora d'animals, ja ho veureu... Seguirem parlant de GH en d'altres ocasions, només puntualitzar que mentre a Telecinco feien GH el dijous, a Antena 3 feien el programa la Mercedes Milá i entre d'altres convidats tenia a Maria José Galera (ex Gran Hermano), la Milà li digué textualment: "...porque a ti Maria José, te echaron de GH por puta, recuerdas?...", amb la conseqüent plorera de la Galera.



Programació de Ràdio Sant Hilari

Dilluns	Dimarts	Dimecres	Dijous	Divendres	Dissabte	Diumenge
Programació automatitzada.	de 18 a 20h.	de 19 a 21h.	de 16 a 21h.	de 21 a 23h.	de 17 a 18h.	Programació automatitzada.
	"Radiofórmula"	"Danger of the Dark"	"Música a la carta"	"Always Music Friend"	"Radiofórmula"	
	de 20 a 21h.	Dark"			de 18 a 20h.	
	"Walk on Down"	de 23 a 00h.	de 23 a 00h.		"80's - 90's"	
	de 21 a 23h.	"Anticomercial"	"De 33 a 45"		de 20 a 21h.	
	"A les 9 a casa"				"El Club Country"	
					de 21 a 22h	
					"Independent"	

J. Freix

JOIERIA I RELLOTGERIA

PER SANT JORDI REGALA
UNA ROSA QUE PERDURA

CAN MIQUELIC

EMBOTTITS CASOLANS

Plaça de l'Església, 1
Tel: 972 86 83 38

MOTOS MALET, S.L

DESCOMPTES EN CAS-
COS D'UN 10% A UN

50%

DURANT EL MES DE MARÇ

Tel: 972 86 90 38

diferències

>> store & agenda

> diferències

Busca les 6 diferències que hi ha entre aquests dos dibuixos



>> agenda

> activitats

•• Dimarts 7 de maig.- Vine de públic a la columna. I a les 8 del vespre, sopar al restaurant Mas Pi. Sortida: plaça de l'Ajuntament, a les 2/4 de 2 del migdia. MENÚ: PICA-PICA, LLUÇ A LA PLANXA O COSTELLES DE XAI I POSTRES. VI, CAVA I CAFÈ. Preu: 18euros. Hora d'arribada: 11 de la nit. Inscripcions: al CasalXJoves, de dilluns a dissabte, de 6 a 8 del vespre. Imprescindible tenir setze anys. Organitza: INICIATIVA PRIVADA: PEPITA BUSQUETS

•• Diumenge 14 d'abril.- CONCERT DE VUIT DE PIQUES. Vuit violoncel·listes que ens oferiran un repertori ben variat per gaudir d'aquest instrument i de la música. 12 h. del matí. Sala noble de la Cooperativa de Sant Hilari. Organitza Amics de la Música, col·labora Ajuntament de Sant Hilari. Entrada Gratuïta.

•• Anem al teatre a veure *L'opera de la Cubana*. Si volen més informació la poden trobar a la CasalXJoves.

> cursets

•• **Curs de pàgines webs:** Destinat a conèixer l'edició de pàgines webs, internet i les noves tecnologies de la comunicació. TREBALLAREM: edició fotogràfica, disseny gràfic, Internet, dibuix vectorial, programes bàsics: Office 2000, Corel, PhotoPaint... dimecres de 4 a 2/4 de 6 o dijous de 2/4 10 a les 11. Professor: Joan Escolà. Inici del curs 11 o 12 d'abril fins el 29 o 30 de maig. Preu: 35 euros i amb carnet d'estudiant 30 euros. Mínim 8 persones. Inscripcions: al CasalXJoves, de dilluns dissabte de 6 a 8 de la tarda

•• **Curs de guitarra espanyola.** Per a aprendre a tocar la guitarra espanyola o millorar els teus coneixements. Durada: del 22 d'abril a l'1 de juliol. Horari: dimecres d'1/4 de 9 a 9 del vespre. Professora: Marta Ribera. Lloc: Escola de Música de Sant Hilari. Preu: 15 euros al mes. Mínim 5 persones.

•• **Curs de guitarra elèctrica.** Per a aprendre a tocar la guitarra elèctrica. Durada del 25 d'abril al 27 de juny. Horari dijous de 2/4 de 9 a 1/4 de 10. Professor: Ramon Rodríguez. Lloc: Escola de Música. Preu: 15 euros al mes. Mínim: 5 persones.

> exposicions

•• **MOSTRA DE PINTURA.** Del 9 al 21 d'abril a la Casa de Cultura. NOVES TENDÈNCIES: Carme Romero Talens, Dati Moragas Busquets, Joan Elias Busquets, Manel Pérez Vega, Joan Mir Pasqual.

iMÈDIA Club

El teu Vídeo Club 24 hores

El cinema a casa teva,
24 hores al dia,
365 dies l'any.

Ctra. d'Arbúcies, 28
972-86.96.76

Recorda canviar la teva antiga
targeta o fer-ne una de nova



F. Camó - Ridorsa, s.l.

Compra a CIFEC i guanya un Smart



Roba i accessoris
per a la mainada
Plaça Gravalosa, 19
Tel/Fax: 972 86 96 16



Un café per
recordar

SI VOLS POSAR UN ANUNCI AL
PORTAVEU

POSA'T EN CONTACTA AMB
NOSALTRES A TRAVÉS DEL
TELÈFON: 972 86 80 96
619627957

Manel Pérez

>>l'entrevista

**· Pintor**

En Manel Pérez Vega té dos fills, en Carles i l'Eloi. En Manel és un dels components de l'exposició que va començar el dimarts 9 d'abril a la Casa de Cultura. En Manel forma part d'un grup de 5 pintors de Sant Hilari que han volgut exposar els seus quadres. En aquest exposició hi podem trobar la Carme Romero Talens, en Joan Mir Pasqual, la Caty Moragas Busquets, en Joan Elies Busquets i en Manel Perez Vega.

La mostra es podrà visitar del 9 al 21 d'abril a la sala d'exposicions de Can Rovira.

En Manel pensa que la gent jove hauria de treure hores del seu temps d'oci i dedicar-se una mica a la pintura, ja que hi ha joves que tenen molt talent.

Portaveu> Com sorgeix la idea de fer aquesta exposició de diferents autors del poble?

Manel Pérez> Jo i l'Elies vam parlar de fer una exposició dels nostres quadres. Llavors vam contactar amb la resta de pintors de Sant Hilari que normalment pintem a casa i no exposem els nostres treballs. També ho vam pensar perquè per omplir una exposició no tenim els suficients quadres, si es donés el cas que féssim una exposició individualment. Llavors vam decidir fer una mostra amb l'objectiu d'ensenyar els nostres quadres, però no amb un objectiu comercial, perquè no els volem vendre.

Volem ensenyar el que fem i el què expressem a través de la pintura.

Portaveu> Per què donen el nom de mostra i no d'exposició?

M.P> Aquesta exposició és col·lectiva i en diem mostra perquè no volem vendre els nostres quadres.

Portaveu> Per què la mostra s'identifica Noves tendències?

M.P> Va sorgir de la Caty i la Carme. És una forma de buscar un nom per personalitzar l'exposició.

Portaveu> Aquests quadres tenen unes tendències noves?

M.P> Doncs sí la idea de noves tendències és perquè són cinc maneres diferents d'enfocar la realitat i amb unes idees personals que no segueixen cap tendència. Tots cinc pintors volem crear el nostre estil. Mostrem la nostra visió del realisme.

Portaveu> Com definiria a un pintor?

M.P> De pintors n'hi ha de molts caràcters. Hi ha el que té un nom i llavors hi ha la resta de pintors, que alguns són bohemis, altres són metòdics... Però el que sí defineix a un pintor és una persona que treballa molt. El pintor vol expressar a través dels seus quadres les seves idees, una imatge, i això comporta moltes

hores de dedicació.

Normalment els quadres que més es valoren són els més treballats.

Portaveu> Què en pensa que es suspengués el concurs de Pintura pel cartell del Via Crucis Vivent?

M.P> Crec que són unes activitats del poble que no s'haurien de deixar perdre. Això dona un alicient a la gent per posar-se a pintar. Jo espero que a partir de la nostra mostra sorgeix altres iniciatives d'exposicions, perquè aquí a Sant Hilari hi ha molta gent que es dedica a la pintura.

Portaveu> Quins motius donaria a la gent perquè vingués a veure l'exposició?

M.P> Jo crec que pot ser que algú es trobi una sorpresa. També podria ser que algun visitant es trobi amb un racó que li sigui familiar.

Sandra Torras

BOTIGUES ROSSELL

Plaça Gravalosa, 15 Tlf. 972 86 80 79

