

NÚMERO 5 JUNY 89

LA PUNXA

COL·LEGI OFICIAL
D'APARELLADORS
I ARQUITECTES
TÈCNICS DE GIRONA



TEATRE-MUSEU DALÍ,

una arquitectura per somiar

EL ROMÀNIC A LA GARROTXA

CONSTRUMAT '89

JORNADA SOBRE EL CONTROL DE QUALITAT A L'EDIFICACIÓ



Enric Ros, S.A.

MATERIALS PER LA CONSTRUCCIÓ

MAGATZEM I EXPOSICIÓ Ctra. Vidreres a Lloret, Km 1'300
Tels. (972) 850187 - 850177
Fax (972) 850397
17411 VIDRERES (Girona)

ESPÀIS
Centre d'Art Contemporani

*Exposició de Pintura:
"MONÒLEGS"*

*José JOVEN
MUFRAGGI
Tomeu VENTAYOL*

Del 22 de juny al 31 de juliol

*Espai d'Exposicions | Centre de Documentació | Serveis Editorials | Fons d'Art
Bisbe Lorenzana, 31-33 - Tel. (972) 202364 - 17002 GIRONA*

LA PUNXA

COL·LEGI OFICIAL
D'APARELLADORS
I ARQUITECTES
TÈCNICS DE GIRONA

SUMARI

DALÍ: UNA ARQUITECTURA PER SOMIAR	2
EL ARQUITECTO DE TODOS LOS ENIGMAS	5
TEATRE-MUSEU TORRE GALATEA: EL GRAN LLEGAT DE DALÍ	7
RECORDS SURREALISTES DE DALÍ	9
SALVADOR DALÍ I FRANCESC PUJOLS	10
ACTIVITATS COL·LEGIALS	
Exposició Isaac d'Aiguaviva	11
Exposició Carlos Alberto Castro	12
Exposició Col·lectiva Multidisciplinària	13
Inauguració de la Seu Col·legial d'Olot	14
Signatura Obligacions GEIEG	16
Trobada a comarques	17
Conferència "Els volcans a la Garrotxa"	17
ENTREVISTA A...	
Joan Amat i Viñolas	18
Ramon Artal i Piera	20
EL ROMÀNIC A LA GARROTXA	22
COL·LABORACIONS TÈCNICO-COMERCIALS	
Poliestirè expandit	24
Pladur: sistemes de construcció, acabat d'interiors i decoració	26
L'activitat promotora i el seu finançament	29
HISTÒRIA DE LA CONSTRUCCIÓ	
Esborrany de sobretaula	33
BIBLIOTECA	34
OBRES I PROJECTES	
Nau Industrial a Figueres	36
RECURS	38
CONSTRUMAT'89	
"Jornada sobre el control de qualitat a l'edificació"	39

EDITORIAL

A qualsevol família li agrada conèixer les seves arrels, parlar dels seus avantpassats i enorgullir-se dels seus pares i avis. Nosaltres també volem parlar d'ells, dels nostres companys de professió, d'aquells que avui formen part de la nostra història o que gaudeixen d'una jubilació dignament guanyada. I per aquesta raó en els futurs números de la nostra Punxa anirem recollint els seus records i experiències, en forma d'entrevistes. A vegades són consells assenyats, plens de nostàlgia, que els recorda anys llunyans en què començaven la seva carrera. Tot plegat és un tresor que hem de recollir i conservar. Fa temps que treballem per tal de publicar la nostra història gironina. L'organització dels oficis de la construcció en els darrers segles, amb tasques semblants a les actuals però amb denominacions diferents, ens està exigint un esforç notable. Ens agradaria que per la propera diada de Sant Jordi estigués a les llibreries.

L'ofici d'aparellador sempre ha estat un ofici humil, íntimament lligat i en contacte directe amb els paletes, picapedrers, guixaires, fusters, cerrallers, vidriers i tots aquells altres artesans, creadors d'obres admirades i que mai no surten en els llibres d'història.

Les primeres referències que avui tenim dels aparelladors les trobem a mitjans del segle XV, en els arxius de la catedral de Sevilla. Els segles XVI i XVII són autèntics segles d'or per a la nostra vella professió. No hi ha edifici "noble", catedral, ajuntament, llotja o hospital que no estigui dirigit per un aparellador, normalment sota les instruccions d'un Mestre Major. Obres com la del monestir de El Escorial compten amb aparelladors com Fray Antonio de Villacastín, de qui es diu que el rei Felip II li tenia tanta confiança que no autoritzava cap obra sense haver escoltat prèviament el parer d'aquest "Aparellador General de la Orden de los Jerónimos".

Un reguitzell de lluites corporatives, com les que avui tornem a viure, fan que cap a l'any 1855, la Reforma Luján creï el títol d'Aparellador, en substitució del de Mestre d'Obres.

Cent trenta anys més tard, aquells pocs aparelladors ens hem convertit en uns vint-i-cinc mil. El temps ho ha transformat tot i els aparelladors d'abans han donat el relleu a joves arquitectes tècnics, que avui lluiten per aconseguir que l'alt nivell dels seus coneixements sigui justament reconegut, i comprès amb la mateixa generositat que ells posen en el seu treball de cada dia. Tenim la convicció que els nostres avantpassats, se sentirien satisfets dels seus hereus de finals del segle vint.

RAMON CEIDE

Número 5 - Juny 1989

EDITA: Col·legi d'Aparelladors i Arquitectes Tècnics de Girona. C/ Sta. Eugènia, 19 - 17005 GIRONA.

CONSELL DE REDACCIÓ: Salvador Amat i Batlle, Francesc X. Bosch i Aragó, Ramon Ceide i Gómez, Jesús Garrido i Luna, Joan Ma. Gelada i Casellas, Joan Ma. Pau i Negre, Albert Ribera i Roget, Ramon Ripoll i Masferrer i Xavier Trepà i Felip.

COORDINADOR: Francesc X. Bosch i Aragó.

COL·LABOREN EN AQUEST NÚMERO: Joan Lluís Montané, Jordi Marguí, Marià Lorca, Ramon Guardiola, Pedro Aldámiz, Jordi Bonet, Faust Pujols, Ramon Ripoll, Cristina Alsina, Teresa Puntí i Toni Rusalleda.

FOTOGRAFIA: Rafel Bosch i Aragó i Joan Ma. Pau i Negre. PUBLICITAT: Cristina Alsina -Relacions Públiques, Imatge i Comunicació-

DISSENY GRÀFIC: DIS-ART Publicitat, S.L.

DOCUMENTACIÓ: Serveis Col·legials i Administratius del C.O.A.A.T.G.

FOTOCOMPOSICIÓ i IMPRESSIÓ: Gràfiques Curbet.

Dipòsit legal: GE 427 - 1988.

NOTA: Els criteris exposats en els articles firmats són d'exclusiva responsabilitat dels autors i no representen, necessàriament, l'opinió de la direcció d'aquesta revista.

DALÍ: UNA ARQUITECTURA PER SOMIAR



FOTO: JOAN MA. PAU

Quan el bon amic Pau, amb el seu contagiós entusiasme, em va posar en antecedents d'aquest número de "La Punxa" dedicat al Mestre Dalí, he de dir-vos que la iniciativa del Consell de Redacció de la Revista del Col·legi Oficial d'Aparelladors i Arquitectes Tècnics de Girona em va semblar molt encertada, raó per la qual de seguida vaig acceptar l'amable oferiment de col·laborar-hi juntament amb Pedro Aldámiz, Jordi Bonet, Ramon Guardiola, Joan Ma. Pau, Josep Playà i Masset i Faust Pujols.

De la gran quantitat d'àmbits de l'Univers dalinià que resten per ser exhaustivament explotats pels amants de la seva obra que s'apropen a ella per tal d'investigar-la, destaca l'àmbit de l'Arquitectura amb el qual va mantenir una llar-

ga i complexa relació repleta de giravolts. Així, des de la iconoclasta defensa que féu, en el seu període protosurrealista, de l'arquitectura moderna post-maquínista amb les seves arquitectures clares i jovials de ciment armat que a ple sol i quatre vents recordaven a tothom que El Partenon no fou pas construït enrunat sinó que fou creat nou i sense pàtina, fins a l'aferrissada defensa que féu de Gaudí i la seva Arquitectura "tova i peluda" –tal i com Ell la qualificava– tot passant per la seva apassionada defensa de la trasbalsadora arquitectura ornamental del Modern Style, Dalí al llarg de la seva vida va anar exposant públicament –fent ús de la seva singular capacitat de provocació– les seves filies i fòbies en relació a l'Arquitectura.

Dalí, que enfront de la cèlebre fórmula de Le Corbusier –l'Arquitecte de la "Cité Radieuse"– en què aquest assenyalava que "L'Arquitectura ha de proporcionar-nos una màquina per habitar" va encunyar una altra fórmula en què s'afirmava que "l'Arquitectura ha de proporcionar més aviat màquines per a somiar", solament va aconseguir veure plasmat en part el seu desig solidificat en pedra en les arquitectures del Teatre-Museu Dalí, de la Torre Galatea, de la seva Casa de Port-Lligat i del Castell de Púbol –aquestes darreres obres amb l'estreta col·laboració de Gala–.

Entre el seu desig i la realitat fou molt el que es va perdre ja que l'Arquitectura de l'Època era incapaç de poder assolir els seus capricis. Per a ell tota l'arquitectura havia d'ésser d'una complexitat capriciosa i fruïa molt davant la manifestació dels capricis cristal·litzats en arquitectures realitzades per a l'eternitat. En tal sentit val a dir que la Cúpula Geodèsica del seu Teatre-Museu, sota on viu el seu Somni Etern, es tracta de la realització d'un pur caprici seu. Molts dels seus projectes d'haver-se dut a terme, ben segur haurien fet anar de bòlit els aparelladors i arquitectes tècnics de les obres en qüestió ja que Ell pretenia que les cases canviessin amb la temperatura; els dies de temps boirós, les cases haurien d'ésser verdes; els dies que fes sol, haurien de posar-se llefiscoses. En tal sentit fou Ell el primer a imaginar instal·lacions de saliva central. Per Ell calia que les cases bateguessin, respiressin, que les seves parets s'encongissin. Era partidari del que Ell anomenava una Arquitectura biològica, d'una Arquitectura tova i no dura. D'ací la seva passió per aquesta meravellosa arquitectura enterament ideal del Modern Style amb les seves construccions d'ornamentacions delirants i fredes escampades arreu d'Europa i per l'arquitectura gaudiniana inspirada en el gòtic mediterrani on Ell copava la persistència del somieig a través de la seva realitat pètria, autèntica solidificació del desig realitzat...

Confio que aquest número de "La Punxa" punxi algun dels seus lectors i que els serveixi d'incitant esperó per aventurar-se en els laberíntics viarans de l'univers dalinià on habiten les seves oníriques arquitectures...

Amb el desig que així sigui us convido que us endinseu en aquesta excitant aventura...

MARIÀ LORCA i BARD

Alcalde de Figueres
Membre de la Fundació
Gala-Salvador Dalí

TEATRE-MUSEU DALÍ: LA CÚPULA

al edifici que sup...
 l'obra de Dalí...
 el premi Perret.

Esmentar la cúpula geodèsica del Teatre-Museu és recordar la figura d'Emilio Pérez Piñero i una de les seves obres més famoses, que ha canviat la silueta de la ciutat de Figueres, i que li valgué el premi Perret.

El març de 1964, a l'avantprojecte del Museu, ja es tractà i es dibuixà un quadrant de la cúpula de Fuller, que havia de cobrir l'escenari. Dalí s'havia entusiasmat amb la idea de la cúpula. El 10 de gener de 1965, deia en unes declaracions a "La Vanguardia": "...col·locarem la cúpula amb helicòpter, per començar la casa pel teulat". I en una dedicatòria que em posà en una fotografia escriví: "Vaig dir a Guardiola: Pel teulat".

Dalí perseguia la cúpula de Fuller (per a mi un impossible) i així a "La Vanguardia" de l'1 d'agost de 1965, quan ni s'entreveia la possibilitat de cap obra a l'edifici del Teatre, Dalí tornà a parlar de "la cúpula que farà Fuller, de la casa pel teulat i de l'helicòpter".

Les cúpules geodèsiques s'identificaven amb el nom de Fuller. I no era ni raonable pensar que es podria encarregar l'obra al nord-americà.

Ara, quan aquest element arquitectònic s'ha convertit en un element característic de Figueres i de la seva silueta, hem de reconèixer que aquesta construcció, que no en té cap de semblant a Espanya, la devem a Dalí... i a Pérez Piñero. Aquest va ésser el nom màgic, la gran sorpresa, una notícia que ens costava de creure, i que des que la vam entreveure vam estar intranquils per comprovar-la. Qui va difondre la notícia fou el doctor arquitecte Sr. Antonio Cámara Niño, catedràtic de l'Escola Superior d'Arquitectura de Madrid, i col·laborador de la Direcció General d'Arquitectura. Va realitzar un viatge, per encàrrec de la darrera, a Figueres, per tal de conèixer l'edifici "in situ" i posar-se d'acord amb els arquitectes Srs. Ros de Ramis i Bonaterra Matas. Va ésser el maig de 1969.

Quant al desig de Dalí de cobrir el Teatre amb una cúpula de Fuller, el senyor Cámara Niño explicà que a Madrid hi havia un arquitecte que s'havia especialitzat en aquest tipus d'estructures i que era l'únic que les feia a Espanya. Ens semblava increïble i ens treia un pes de sobre. Cámara ens donà més detalls: Es tractava d'un arquitecte jove, a qui

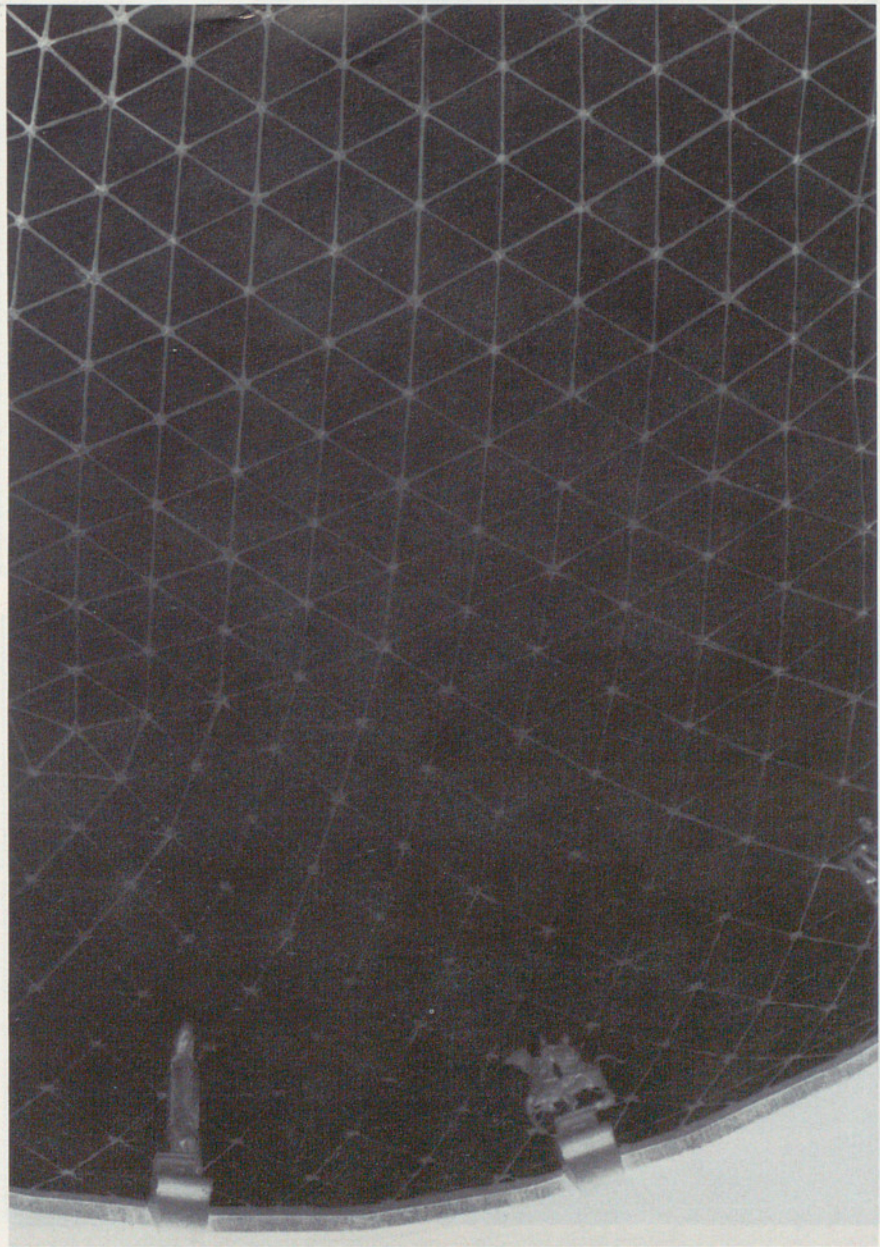


FOTO: JOAN MA. PAU

ens descrivia com un home genial, apartat de tot, que treballava molt desconectat i que ni tan sols tenia telèfon.

En tornar a Madrid, el senyor Cámara es disposà a ajudar-nos en la solució de la Cúpula i, certament, es preocupà molt de la il·lusió de Dalí.

Ben informat Dalí de tots aquests detalls, estava entusiasmat en poder contactar amb l'arquitecte capaç de resoldre la cúpula segons els sistema Fuller.

El senyor Cámara que, a més, es convertí en el nostre valedor al Ministeri de l'Habitatge per tirar endavant el projecte del Museu, i refer allà mateix l'expedient amb noves mesures per fer les descomposicions de preus exigides, escrivia en relació amb el Projecte del Museu Dalí,

el 10 de juny de 1969: "Un dels detalls que demanaven (al Ministeri) eren els detalls de la cúpula i estudi de l'estructura sustentant; tant d'ella com dels elements en voladís i d'altres, del projecte. En relació amb la cúpula, he escrit al senyor Emilio Pérez Piñero (autor de cúpules espacials, de categoria internacional que porta alguns anys dedicant-se a aquestes estructures)".

El senyor Cámara Niño, en aquesta mateixa data (10 juny 1969) escriví una carta a Emilio Pérez Piñero, que reproduïxo a continuació, fragmentàriament, tant per l'interès que té pel futur Museu Dalí, com pel record afectuós al seu autor, que ens portà la solució del gran element arquitectònic i tan peculiar que és el Museu Dalí, ara una de les siluetes



FOTO: MELI

inoblidables en els records de Figueres. En l'esmentada carta adreçada a Emilio Pérez Piñero, i datada a Madrid, el senyor Cámara exposa el següent:

"Estimat amic i company:

D'acord amb la conversa que vaig tenir amb tu, t'adjunto dos plànols de plantes 2a. i 3a. i dues seccions de l'edifici de l'antic Teatre Municipal de Figueres, que serà reconstruït com a Museu Dalí.

Segons una suggerència de Dalí, recollida pels arquitectes projectistes (els nostres companys Ros i Bonaterre), es cobriria el que fou l'escenari amb una cúpula reticulada tipus Fuller, que és el que, sensiblement, han dibuixat en els plànols.

Com que tu ets l'especialista espanyol en cúpules reticulades, vaig suggerir al nostre director general que s'havia de fer una de les teves cúpules. En estar-hi d'acord, et trameto els plànols per tal que, si no hi tens cap inconvenient, estudiïs la cúpula que creguis més adient per a la planta de l'antic escenari, i ens donis pressupost per incorporar-lo al pressupost general que, durant aquests dies, estem revisant.

Tens llibertat per proposar la forma que consideris més convenient...

En aquest projecte, la composició general del qual hem deixat al pintor, que ha d'exposar-hi les seves obres, sembla que a l'escenari hi haurà una exposició de grans teles corresponents a decorats

teatral i altres. Suposo que aquestes teles es podran manejar mitjançant enrotllament o translació —per poder canviar de decorats— com en una tramoia teatral. En aquest cas haurà de tenir a la part superior, mecanismes per al moviment d'aquests decorats, cosa que produirà (a l'alçada de l'arrencament de la cúpula), la interferència d'estructura de bigues, com engrallats, per suportar els mecanismes de moviment. (Tot això encara no s'ha estudiat i espero que, oportunament, ho estudiïn els arquitectes projectistes, quan Dalí decideixi el que s'hi ha d'exposar i com fer-ho).

Per aquestes raons, suposo que la finalitat de la cúpula, serà la d'establir alguna coberta amb cristall que, amb llums potser tamisats amb vidres de coloracions adients, produeixi una il·luminació zenital sobre els decorats que s'hi exposin.

Sota aquesta base, no veig la necessitat que sigui una cúpula, pot ésser un altre tipus de volta reticulada metàl·lica. (Sempre que sigui necessària la volta per preveure la il·luminació zenital).

...l'agrairia que ens trametis un pressupost d'obra acabat, amb possibilitat de posar cristall a les cares polièdriques; amb segellat adient per a la seva impermeabilització i, si t'és possible, fins i tot amb l'acrestament de les esmentades cares inclòs i col·locat. Hi hauràs d'incloure l'estructura sustentant..."

El 3 de juliol, des de l'Hotel Duran, de Figueres, Salvador Dalí enviava el següent telegrama al senyor Antonio Cámara Niño: "M'interessa obtenir dades cúpula i si és possible rebre catàleg. Punt. Una abraçada. Salvador Dalí".

Vam rebre plànols de les cúpules possibles i el dia 5 d'agost els lliurava a Salvador Dalí, qui al dia següent comunicava al senyor Cámara que la Cúpula que portava el número 12, era un triomf impressionant de construcció legítima. Li agràia la tramesa i li demanava el telèfon o l'adreça de Pérez Piñero per posar-se en contacte directament amb ell, però pregrant-li que mentrestant no li comunicés a Pérez Piñero la seva redacció.

Per telèfon vam rebre la informació del senyor Cámara: Pérez Piñero és de Calasparra (Múrcia), i a Madrid se li pot telefonar al 231 09 44.

RAMON GUARDIOLA

Advocat

Ex-alcalde de Figueres

Membre de la Fundació

Gala-Salvador Dalí

Autor del llibre "Dalí y su museo.

La obra que no quiso Bellas Artes".

EL ARQUITECTO DE TODOS LOS ENIGMAS

Realmente es difícil escoger un tema puntual y concreto para hablar de Salvador Dalí. Su personalidad y su genio son tan enormes, al tiempo que tan sutiles que hacen que las diferentes facetas de su mente creadora se entremezclen dificultando la elección de uno u otro tema.

Parece que el contexto general de nuestra profesión y más concretamente el de nuestra querida revista, pediría de mí una explicación muy técnica de cómo he resuelto los problemas que ha planteado el montaje del Teatro-Museo Dalí pero esto sería demasiado fácil y no rendiría homenaje, como es mi deseo y creo que el de todos, a Salvador Dalí como creador.

Conocí a Dalí del brazo del querido amigo Ramón Guardiola, luchador infatigable por la consecución del Teatro-Museo desde sus inicios y por entonces alcalde de la ciudad de Figueras. Era en Mayo del 73 uno de aquellos espléndidos días de primavera ampurdanesa en los que después del soplo benefactor de la tramuntana aparece aquella vibrante luminosidad y la atmósfera se hace tan sutil que hasta las distancias desaparecen.

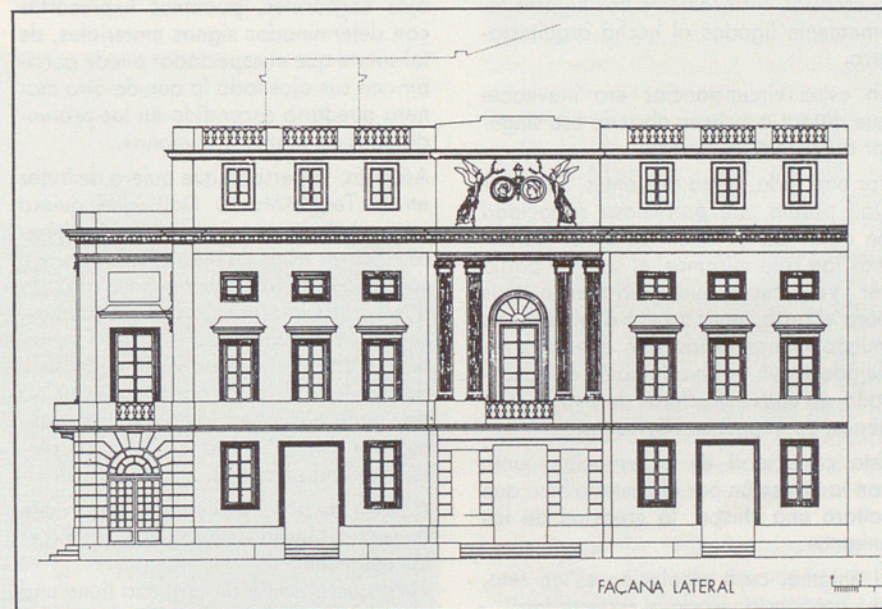
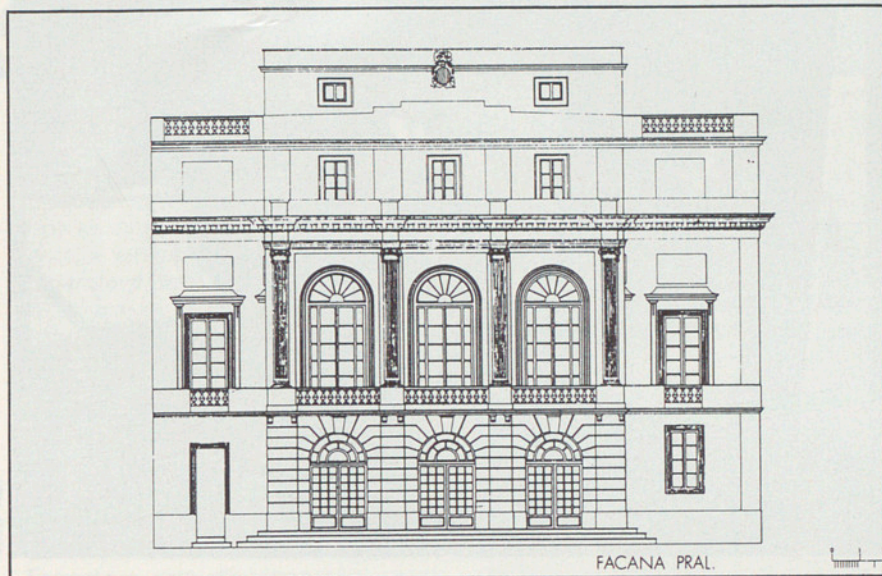
Hacia algo más de un año que yo había empezado a trabajar como aparejador municipal junto con nuestro inolvidable compañero Jaume Viñas, cuando recibí un aviso de que fuera de inmediato a la cafetería Astoria de la Rambla ya que me estaba esperando allí el Sr. Guardiola acompañado por el Sr. Dalí. El aviso decía además que llevara cinta métrica y papel.

Rápidamente me dirigí hacia allí emocionado por la idea de conocer a un personaje tan importante y controvertido y mis nervios en el momento de la presentación fueron tales, que con el faldón de la americana tiré el refresco que tomaba Dalí, haciéndose el vaso mil pedazos en el suelo.

Esta situación ridícula me llenó de estupor e hizo subir la sangre a mi rostro de forma violenta, pero quedé enormemente sorprendido al escuchar como Salvador Dalí decía dejando de lado la situación:

«Fíjese que forma tan maravillosa han adoptado los cristales en el suelo. Este aparejador es una maravilla».

No quiero alargar la anécdota. El trabajo que Salvador Dalí necesitaba fue realizado en un tiempo record y al siguiente domingo por la mañana me lla-



maba a mi casa desde el Hotel Palace de Madrid y me decía:

«Adamis (sic), ha llegado la caja de la Princesa, desde ahora Adamis lo hará todo».

Desde aquel momento siempre he observado en Dalí esta obsesión por las formas (observación e influencia de las rocas metamórficas del Cabo de Creus) y he admirado su asimilación de la situación espacial, así como su extraordinaria capacidad de observación, virtudes que me enseñó a cultivar y que están escritas subliminalmente en cada rincón de su Teatro-Museo.

¡Qué gran obra el Teatro-Museo! Según expresión de Gala la obra más importante de Salvador Dalí, formada por otras muchas más pequeñas, cuadros,

objetos, montajes y situaciones que conforman una sola que es el exacto reflejo de la personalidad del genio.

Desde entonces, en el año 1973, Dalí comienza a cubrir con un soplo creador la bella y ya terminada de restaurar infraestructura del antiguo Teatro de la Ciudad, poniendo en su gran obra toda su sorprendente y arrolladora personalidad y mostrándose ante mí como el Arquitecto de todos los enigmas.

Él vibraba con el misterio y poseía la facultad de crear atmósferas de misterio, no sólo en sus decoraciones sino en sus propias conversaciones. Había definido el Teatro Vicenza de Palladio como uno de los lugares más misteriosos y divinos, junto con la escalera del Chabannis y la entrada subterránea de los sepulcros de



FOTO: MELI

El Escorial, curiosamente tres lugares íntimamente ligados al hecho arquitectónico.

En estas circunstancias era inevitable que dotara a su gran obra de esa singular atmósfera misteriosa.

Por otro lado, como dije antes, Salvador Dalí poseía una portentosa capacidad de observación. Mientras todos los demás tan sólo miramos, él sabía y podía ver. Veía cosas que quedaban ocultas para el resto, tenía acceso a un segundo mundo enmascarado que quedaba reflejado en un trabajo también enmascarado, en unas estructuras de dobles imágenes, de imágenes equívocas.

Esta capacidad de observación, junto con la atracción por el misterio hizo que saltara una chispa: la creación de los enigmas.

El enigma, cuya resolución es un reto, una propuesta velada al espectador: «Mira bien, detrás de lo que se ve tiene que haber algo más, debes descifrar el enigma».

De esta forma, el visitante que acepta el reto se encuentra inmerso en un mar de imágenes sorprendentes y emotivas que no comprenderá hasta que haya resuelto este juego enigmático que le propone su creador y que le conducirán hasta el conocimiento total de su personalidad, vida y obra.

En este sentido, como dice Ignacio Gómez de Liaño en su libro, El Teatro-Museo se asemeja al Teatro de la Memoria de Giulio Camillo y explica que al decirle Zuichemius a Erasmo lo que es este teatro, lo hace así:

«...pretende (Giulio Camillo) que todas las cosas que la mente humana puede concebir y que no podemos ver con los

ojos corporales, podemos expresarlas con determinados signos materiales, de tal suerte que el espectador puede percibir con sus ojos todo lo que de otra manera quedaría escondido en las profundidades de la mente humana».

Así pues, la persona que quiera disfrutar en el Teatro-Museo Dalí, que quiera comprenderlo, que quiera amarlo, deberá resolver estos continuos enigmas que su creador le propone y que no son más que datos e informaciones para acercarse más a la realidad del mágico arquitecto. Para ello se debe partir de la base de que todo tiene un porqué, de que no hay nada casual en la concepción daliniana y que todo está allí en cada piedra, en cada montaje, en cada pintura.

A partir de aquí, y al comenzar la visita al Teatro-Museo comienzan a aparecer los enigmas:

«¿Porqué el suelo de la plaza tiene una distribución radial? ¿Porqué nos recibe un buzo a nuestra llegada?»

¿Tiene algo que ver con el abismo insondable del pecho del personaje del Telón del Laberinto en el escenario?

¿Cómo fue pensado el monumento surrealista del patio?».

Si sus diferentes componentes fueron llegando separados desde el año 1974 (Ernst Fuchs regala a Dalí la reina Esther) hasta casi el día de hoy, ¿se concibió íntegramente al principio o lo fue posteriormente en una elaboración progresiva?

Repeticiones de imágenes del Angelus de Millet, decoraciones de sacos negros repletos de quien sabe qué materia, bustos de Velázquez con las Meninas en la frente, lavabos que forman un coro angélico, cordones que como hilos de Ariadna unen la imagen de Quevedo

con una placa de circuitos integrados, maravillosos bustos de Giardardon soportando el peso del esclavo de Miguel Angel, un paraguas que se abre 18 veces y después se para, orgullosas cabezas de rinoceronte, cientos, miles de enigmas formando un conjunto a la vez alegre y melancólico que difícilmente se prodrá olvidar y que nos cautivará al instante.

Así pues, Dalí se nos presenta como el más increíble de los arquitectos ya que no sólo es capaz de diseñar elementos y conjuntos convencionales mezclados con sus dibujos o pinturas (Estudio para retrato geodésico de Gala o Mi Mujer desnuda contemplando su propio cuerpo transformándose en escalones, tres vértebras de una columna, cielo y arquitectura), interiores misteriosos (proyecto de interpretación para un establo-biblioteca), estudios geométricos (Estudio de los centros de aire y las morfologías blandas de la Leda Atómica), arquitecturas delirantes (arquitectura surrealista o El Angelus Arquitectónico de Millet), ruinas inquietantes (Ruinas con la cabeza de Medusa y paisaje) y tantas y tantas otras, pero sobre todo, porque es capaz de crear un templo a los enigmas, un lugar donde el premio a la resolución del enigma propuesto, es el encontrarse pleno de inquietud, magia y misterio.

He tenido la suerte de poder trabajar a las órdenes de este genial Arquitecto a lo largo de 16 años, y recuerdo esta etapa de mi vida profesional como la más hermosa y excitante:

En este sentido, agradezco a Robert Descharnes la dedicatoria que me hizo en su libro por lo que de elogio supone no a mi persona sino a nuestra querida y hermosa profesión:

«Au plus fidèle "artisan" du Teatro-Museo Dalí, Pedro Aldámiz, Chef-esthète pour la panification du visage de la Torre Galatea»

Desearía que todos los futuros visitantes del Teatro-Museo llegarán a él deseando introducirse en los más recónditos secretos del mismo, rindiendo un póstumo homenaje a su creador, El Arquitecto de todos los Enigmas.

PEDRO ALDÁMIZ ECHEVARRIA

Aparellador
Tècnic del Teatre Museu Dalí

TEATRE-MUSEU TORRE GALATEA:

EL GRAN LLEGAT DE DALÍ

Quan la Generalitat de Catalunya i l'Ajuntament de Figueres decidiren adquirir la Torre Gorgot a la pujada del Castell de la Capital de l'Alt Empordà, que Salvador Dalí demanava per completar el seu Teatre-Museu i establir-hi la Seu de la seva Fundació, s'acomplia un fet cabdal que permetria la definició de Meca Daliniana tal com el genial pintor volia que fos la seva Ciutat de Figueres. El somni de Dalí era clar. Des de rebatejar la construcció amb el nom que perpetués el de la seva esposa i musa inspiradora, Gala, anomenant Torre Galatea el conjunt que incloïa part de l'antiga muralla i torre angular de la Ciutat, fins

a recrear la seva visió externa, d'acord amb els dibuixos que realitzà el 1983, on el color vermell venecià de les parets es completava amb el relleu dels pans de crostó que en decoraven tota la façana, rematada per figures, ous i esferes, tot donant-li una característica nova, eminentment daliniana.

Constituïda la FUNDACIÓ GALA-SALVADOR DALÍ per escriptura notarial del desembre de 1983, el març del 84 va efectuar-se l'acte oficial d'inici d'activitats estatutàries en un moment en què la postració de Dalí era extremadament penosa. Es tractava, però, d'iniciar pel futur unes activitats, entre les quals era primordial

l'ampliació de les sales del Teatre-Museu, per tal d'aconseguir que la major part de l'obra daliniana que el seu autor guardava, hi fos exposada, conjuntament amb les dependències que havien de permetre el desenvolupament futur del Centre Superior d'Estudis i Investigació, que per voluntat del fundador, Salvador Dalí, calia radicar a la Torre Galatea.

Així, una vegada recuperat el mestre de l'accident que li provocà l'incendi de Púbol, que el portà a les portes de la mort a l'agost del 1984, s'iniciaren els treballs del projecte de les obres a fer. La col·laboració de l'Arquitecte Enric Fita i de P. Aldámiz, aparellador, així com la de tots els contractistes i industrials que han intervingut a les obres, ha estat notable en tots els sentits. No és fàcil realitzar obres en el mateix lloc on es viu, més encara si l'estat de salut de l'estadant és delicat, i si és, a més, algú com Salvador Dalí; però les obres s'han anat fent amb mútua comprensió i sobretot amb sujeció a les suggerències d'algú genial com ell.

El primer objectiu a assolir fou convertir part de la gran superfície del casal en la casa del mateix Dalí. Donar-li, alhora, un lloc amb sol i tranquil·litat, des d'on fos possible veure el cel, escoltar les hores del campanar de Sant Pere i seguir l'adequació de les idees que tenia pel seu Teatre-Museu. Això sense complicar la distribució dels diferents serveis que pressuposaven el bon funcionament futur de la Fundació.

A la tardor del 1984, Salvador Dalí va instal·lar-se a la part de migdia de la Torre Galatea, després de restaurar les pintures de "Trompe l'oeil" del dormitori principal i resoldre funcionalment les dependències dels que l'havien d'atendre. Es féu un projecte bàsic general que abastava el conjunt, per anar-lo desenrotllant per etapes. D'acord amb les disponibilitats econòmiques, de manera que pel març del 85, quedà aprovat pel Ple del Patronat de la Fundació, el programa general i la primera fase d'actuació amb un pressupost extraordinari.

El Teatre-Museu havia experimentat un augment considerable de visitants que es preveia progressiu, i, per tant, es feia necessari un replanteig de circulació que fes possible, sense empentes, una capacitat de 4.000/dia, xifra que durant la temporada d'estiu es podia considerar assolible. També convenia millorar els serveis: des de la instal·lació d'aire condicionat i de totes les mesures de segure-



FOTO: JOAN MA. PAU

tat, a la de possibilitar l'existència d'un espai de repòs i contemplació a l'aire lliure i uns serveis de bar i uns d'adquisició de records i reproduccions del pintor. A la Torre Galatea, calia propiciar tots els serveis que podia preveure's per a la fundació, des de la Sala de Juntes a despatxos d'estudi i treballs, a un magatzem adequat amb totes les mesures de seguretat per instal·lar-hi el dipòsit de tota l'obra, apunts, escrits, cartes, retalls de premsa i revistes, etc., i la biblioteca, indispensable per a l'estudi de l'obra daliniana. A més, el taller de restauració, el laboratori fotogràfic, annexos de desinfectació, d'emmarcat i classificació, etc. Salvador Dalí desitjava portar a la Torre Galatea tots els seus arxius i tota l'obra que s'havia anat recuperant dels diversos llocs on havia viscut o a on en tenia en dipòsit—Nova York, Ginebra, Montecarlo, París, etc.—. Per tant, es va iniciar l'adequació de la 2a. planta de la Torre Galatea, amb la instal·lació d'un muntacàrregues de gran capacitat, que fes possible, fins i tot en el futur, de mantenir obres de mides grans en el magatzem en previsió d'exposicions de primera magnitud.

El primer trimestre del 1987, el President Pujol va inaugurar la 1a. fase de les obres i van iniciar-se les tasques de restauració de pintures i dibuixos, amb la col·laboració plena d'una professional especialitzada, la Srta. Georgina Berini. Aprovats un 2n. i 3r. Pressupostos Extraordinaris s'anà acomplint el projecte, malgrat les dificultats que envolten qualsevol obra de reforma d'un edifici antic, on calia respectar des del repòs de Salvador Dalí a l'afluència del públic visitant.

A l'inici de la primavera del 1988, quedaren enllestides les noves sales de la Torre Galatea i la lògia i el jardí que la separa i uneix amb el Teatre-Museu. També el pas inferior que permet la recollida i entrega dels objectes dels visitants que no poden autoritzar-se d'entrar, a través de la visita a les diverses sales, i la definitiva coronació de la decoració daliniana d'esferes i ous de la part superior de la Torre.

Durant tota la resta del 1988, s'ha procedit a la instal·lació de totes les peces pictòriques i dibuixos, croquis i arxiu del Mestre, que ell mateix havia ordenat, amb l'ajuda del personal tècnic de la Fundació.

La intervenció de Salvador Dalí en el conjunt d'aquests treballs ha estat constant al llarg dels quatre anys i escaig de la seva estada al costat del seu Teatre-Museu. Si no d'una manera directa —és a dir, tal com havia intervingut en l'execució de bona part de la instal·lació i de-

coració de les sales ja obertes al públic visitant— tot donant instruccions precises, escollint colors, provant les suggerències dels arquitectes i dels patrons i membres de la Comissió Artística, Antoni Pichot i Evarist Vallès, i intervenint en els petits detalls i solucions, que com sempre li presentava l'aparellador P. Aldámiz, que des del principi havia col·laborat en qualsevol realització del Mestre en aquell casal.

Amb mà tremolosa, Salvador Dalí havia dibuixat idees amb les solucions insólites amb què sempre sorprenia. Se li mostraven fotografies del que s'anava fent a l'exterior, perquè no volia sortir de les parets de la que era, ara, la seva casa, i ell anava afinant i modificant, suggerint, impulsant i animant a la realització del seu somni. Malauradament la situació definitiva de les obres que s'havien de situar a les parets de les noves sales habilitades quedaren sense resoldre, malgrat que, darrerament, havia volgut materialitzar damunt d'una taula que s'havia fet expressament, per tal de facilitar-li que damunt del paper fes palesa l'expressió gràfica del seu desig.

Quan amb la mort ben a prop, Salvador Dalí expressà al batlle de la Ciutat de Figueres el desig de ser sepultat al bell mig de la cúpula del Teatre-Museu, varen realitzar-se urgentment les obres necessàries, sense que aquestes modifiquessin el projecte general. La tomba quedà lateralment situada a la sala que a nivell de sota l'antiga escena del Teatre ja s'havia previst. Així, en resulta una cripta que, convidant al recolliment, relliga una presència volguda, que es continua amb l'obra que perdura i que admirava tants i tants.

És ben clar que el Teatre-Museu és molt més que un museu, és a dir, un lloc on s'exposa l'obra arreglada d'uns artistes, degudament classificada, amb totes les condicions de seguretat que n'assegurin la permanència.

El Mestre en va fer tota una altra cosa: una creació viva, suggerent, que impulsés i provoqués els visitants a una lectura personal, sempre canviant i apassionada. Aquesta creació fa que cada peça, cada pintura, cada objecte ocupi un lloc —el que Salvador Dalí determinà— que no pot alterar-se. I ell mateix havia concretat que les obres que s'exposaven allí, sense ser propietat de la Ciutat de Figueres o de la Fundació, havien de romandre en el lloc assenyalat.

Ara, amb les obres d'adequació de la Torre Galatea i les de la nova circulació del Teatre-Museu gairebé llestes, sols manca d'acomplir la col·locació de les peces que podran contemplar-se en les noves sales acabades.

La Fundació ampliarà la tasca que li correspon d'acord amb els estatuts fundacionals, obrint una nova etapa en la qual la investigació sobre Dalí i el seu art, la promoció de l'estudi sobre l'artista i els contactes amb altres institucions d'arreu del món, es preveuen fonamentals.

Al Patronat de la Fundació i amb la presència activa de les Institucions que hi estan representades, és a dir, dels Ajuntaments de Figueres i Cadaqués, la Generalitat de Catalunya i l'Estat Espanyol, una vegada desaparegut el President i Fundador, els cal, amb la resta de Patrons, endegar una nova etapa. El marc on desenvolupar activitats està a punt per a contemplació de l'obra daliniana, tant pels experts i especialistes com pels escolars i públic en general.

Els darrers anys de la vida de Salvador Dalí són una mostra evident i clarificadora de la seva voluntat.

El seu Teatre-Museu; la seva casa a Torre Galatea. Les seves restes allí mateix reposen.

Ell continua entre la seva obra, sigui de qui sigui, de la seva Ciutat de Figueres, de la Fundació o del mateix Estat. Qui pot atrevir-se a separar tot el que amb una voluntat persistent s'ha anat aplegant al seu voltant?

Si pot entreveure's algun enigma o alguna sortida sorprenent lligada a una visió paranoica o surrealista, hi ha el fet clar que al llarg d'una meditació silenciosa i lúcida alhora de tot un lustre, Salvador Dalí, a part de documents notariais o darreres voluntats signades amb anterioritat a aquestes llargues anyades de soledat o d'afinament, ha demostrat l'estima a les seves arrels d'empordanès, de figuerenc i de català, quan afirma amb fets incontestables, una sola cosa:

que Figueres sigui "la Meca cultural i museística d'Espanya i del Món" de la seva obra.

Uns anys de dedicació per fer possible aquesta gran obra m'han permès de conèixer millor l'artista, aportant-me personalment la satisfacció d'un deure acomplert, però, sobretot, una consideració i estima per part del Mestre, que he intentat correspondre amb tota la capacitat dels meus coneixements d'arquitectura i de vocació de servei a l'art català, que és universal per gràcia d'uns homes com Salvador Dalí.

JORDI BONET i ARMENGOL

Dr. Arquitecte

Aparellador

Acadèmic de la Reial Acadèmia de Belles Arts de Sant Jordi.

Ex. director General del Patrimoni.

Autor de la Rehabilitació de la Sagrada Família.

RECORDS SURREALISTES DE DALÍ

L'atzar i el temps han enllaçat unes vivències del meu passat que formen una història mig coherent i surrealista.

De petit, figuerenc aleshores, vaig seguir amb delit l'obra de Dalí en llibres d'art de la Biblioteca Municipal. La benevolència de les bibliotecàries permetia portar els llibres a casa, malgrat la meua tendra edat, per fruir-ne a bastament. Prou que em coneixien i sabien el valor quasi sagrat que tenen els bons llibres per mi.

Més endavant la important biblioteca del meu mestre, l'arquitecte Alexandre Bonaterra, era objecte d'espionatges furtius a l'obra de Dalí.

Influït per la famosa Madonna de Port Lligat vaig pintar una Mare de Déu del Port de Llançà, "surrealista", que decorava la capçalera del meu llit juvenil i veïllava els meus somnis d'artista, aquells que mai es realitzen (1958).

D'aquells anys recordo aparicions esporàdiques de Dalí i Gala pel figuerenc carrer Nou per fer compres. Veure'ls caminar amb la seva petita comitiva carrer amunt era excitant i esvalotador. La Sra. Gala, acompanyada pel noi maco de torn, va comprar sabó "Maja" a la botiga dels meus pares. Emocions contingudes; una aroma en el record.

Dalí vivia per mí a Port Lligat, potser una mica a "Amèrica". Era un temps en què el Teatre Municipal de Figueres estava en runes perquè els moros d'en Franco l'havien cremat, però això es deia en veu baixa. Aleshores en una part coberta del mateix edifici hi havien les peixateries públiques; una pudor en el record.

Encarrilant els meus passos cap a la meua professió vaig assistir a unes classes d'Arts i Oficis que feia a l'Institut el famós arquitecte Pelai Martínez (curs 1958-59). Era un goig tenir tan bon mestre. Venia expressament de Barcelona i no faltava mai a classe per explicar els estils arquitectònics i la bona construcció. El curs era gratuït i només l'aprofitàvem tres alumnes: en Josep Ma. Joan, l'Antoni Pagès i jo⁽¹⁾. Vàrem fer com a treball el dibuix de les dues façanes principals del Teatre i vàrem prendre les mides del natural. Darrera les façanes la buidor d'un amfiteatre sense sostre, la sentor del peix de Roses o Llançà.

Tot estudiant a Barcelona era tema de discussió entre companys si Dalí era més "bó" que Picasso, si Miró... Dalí als diaris, Dalí al "No-do", Dalí a flor dels meus llavis per creure'm un bon empordanès. En aquell temps dir a Barcelona que jo era de Llançà era tan traumatitzant! Ningú sabia on era Llançà, alguns coneixien Figueres per haver fet la "mili" al castell. Jo era de "tocar a Port-Bou", quelcom d'exòtic, quasi francès.



FOTO: JOAN MA. PAU

Però era empordanès com Dalí, i havia viscut divuit anys a Figueres. Port Lligat no era lluny. Jo m'emprava en la seva fama per sentir-me quelcom més que res. També solia explicar anècdotes d'ell escoltades de gent que l'havia tractat i jo en presumia d'això.

Dalí exposa a Barcelona el gran quadre "La batalla de Tetuán" (1962). A la inauguració, tímidament, vaig dir-li: jo també sóc de Figueres. Dalí va dir-me: Ah sí? i de quin carrer? Del carrer Nou. Molt bé. Al mateix temps vaig demanar-li un autògraf sobre el programa de l'exposició. Me'l va fer i el completà la Gala. Un sagrat record i una relíquia.

Setembre, 28 del 1974, Figueres estrenava Museu Dalí, Dalí estrenava Figueres. Començava una altra història per la ciutat. Feia fred però ningú ho notava, era fosc però una llum màgica de focs artificials ho esclaria tot. A mí se'm trencava el cor per no poder estar a la festa. A les mateixes hores el Doctor Vila m'operava d'una hèrnia a la Clínica Sta. Creu.

Els cohets s'envolaven. A mí m'envolava per unes hores l'anestèsia.

El President Jordi Pujol visita Dalí per última vegada (1987). Sóc de les poques persones invitades a acompanyar-lo en qualitat de fotògraf. Refuso la invitació. Tinc a la mateixa hora una visita d'obra. Era un encontre històric, irrepètible, una pàgina més per una biografia corrent com la meua. Ara puc dir que no podia fotografiar un Dalí malalt com tampoc no l'he fotografiat un cop mort. Jo que he fotografiat tantes vegades la "mort"⁽²⁾ sé que en Dalí no és mort, és ben viu per mi, és immortal.

Llançà, maig de 1989

JOAN Ma. PAU i NEGRE

(1) Josep Ma. Joan, Aparellador i creador del Museu de Joguines de Figueres. Antoni Pagès, Delineant i V.I.P. Joan Ma. Pau, Aparellador i fotògraf.

(2) Exposicions fotogràfiques: Còctel de vida i mort, De la vie et la mort, Signum mortis.

SALVADOR DALÍ i FRANCESC PUJOLS

L'any 1982, amb motiu del Centenari del naixement del meu pare, vaig demanar a Dalí un dibuix, una frase o alguna cosa per posar damunt de la tomba que estava construint al Cementiri de Martorell, per posar-hi les seves despulles. Van passar unes setmanes, i l'amic Antoni Pitxot em telefonà per dir-me que en Dalí ja m'havia fet el que li vaig demanar —molt bonic i molt interessant—, em contestà i afegí: Pots venir a cercar-lo, en Robert Descharnes ho té preparat.

Va fer-me el dibuix d'"El segell de Francesc Pujols: Els cinc graons", article publicat a *Mirador* el 23 d'agost del 1934⁽¹⁾ per Francesc Pujols. Fragment de l'article. Descripció del segell segons Pujols. Pels qui han llegit el *Manual d'Hiparxiologia*, que com és sabut conté tot el sistema científic i religiós de Francesc Pujols, el segell no és cap secret sinó al contrari, una síntesi gràfica del pensament de l'autor. L'explicació surt espontàniament de la lectura del Manual i, segons ell diu, és tan senzill que no ho pot ésser més.

Francesc Pujols en estudiar tota la realitat coneguda, que és precisament l'objecte de la Hiparxiologia, el primer que troba és la divisió de tot el conegut en esperit i matèria. Són —diu— les úniques coses conegudes de l'únic conegut. No podem conèixer res que no caigui sota d'un d'aquests dos sectors. La mateixa força o energia, com tota altra manifestació observable, no pot ser res més que espiritual o material.

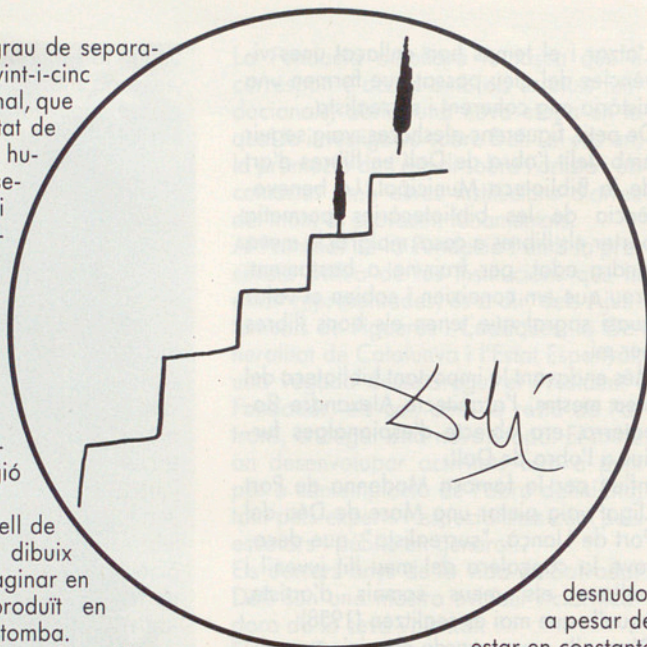
Descobreix de seguida que si la matèria forma un conjunt homogeni en el qual tot té la mateixa categoria, l'esperit que, com sabem, es presenta sempre unit a la matèria, té diverses gradacions d'aquesta unió. Està més o menys unit o més o menys separat de la matèria. En l'estat protozoari, comença a donar senyals de separació. En l'estat animal arribem a trobar ja un màxim d'un cinquanta per cent de separació. En l'estat humà, ja ens anem a un setanta-cinc per cent. Són els quatre graons de l'escala de la separació que coneixem.

Com que d'aquests quatre graons Francesc Pujols en dedueix les relacions més generals entre l'esperit i la matèria, que són les que demostren que la matèria separa l'esperit d'ella mateixa, arriba precisament a la deducció d'un cinquè graó, el qual pot ésser anomenat graó angèlic, en el qual l'esperit ja es troba absolutament separat de la matèria. Tenim, doncs, que el segell és la representació sintètica d'aquest sistema, englobat en la circumferència que conté els cinc graons: el graó vegetal, absolutament fusionat amb la matèria; el graó proto-

zoari en un primer grau de separació, diguem-ne d'un vint-i-cinc per cent; el graó animal, que pot arribar a la meitat de la separació; el graó humà, que és el més separat que coneixem; i el graó angèlic, continuació de l'escala, en la qual l'esperit absolutament separat de la matèria esdevé esperit pur o àngel. En aquest segell podem contemplar tot el pensament Pujolià. La religió científica.

A continuació, el segell de Francesc Pujols i el dibuix del segell que va imaginar en Dalí, que està reproduït en bronze damunt de la tomba. El dibuix fet per Dalí, és molt senzill, però d'una profunditat científica extraordinària i molt adequat a la seva destinació; i això demostra que en Dalí coneixia molt bé el significat del segell, i tot el pensament filosòfic i religiós d'en Pujols, tal com ho evidencia el detall del xiprer arrelat al quart graó i després del cinquè, que és el graó angèlic, en el qual l'esperit està absolutament separat de la matèria. No podia ésser més adequat per posar-lo en una Tomba Pantològica. (Un aclariment: ja fa molts anys que el meu pare va canviar el nom de ciència Hiparxiològica pel de Pantologia. Hiparxiologia vol dir ciència de l'existència i Pantologia vol dir ciència del tot).

A mi em plauria molt que aquest mateix segell, dibuixat per Dalí, es posés a la seva pròpia tomba, tenint en compte que hi ha una relació des de Ramon Llull, fundador de la ciència universal amb l'escala de l'enteniment; Francesc Pujols continuador amb la ciència nomenada Pantologia i el genial Salvador Dalí amb el Monument que li va erigir, enfront del seu Teatre-Museu l'any 1975, on va posar una placa amb la inscripció següent: «A Francesc Pujols, geni de la filosofia catalana», revela l'admiració que sempre li demostrà i també en dibuixa el mateix segell angèlic per la seva tomba, i així mateix l'admiració del meu pare envers Dalí, manifestada en un article publicat al periòdic "Las Noticias" el dia 22 de setembre de 1935,⁽²⁾ en el qual s'hi poden llegir els paràgrafs següents: «Si el arte es dar vida Salvador Dalí le da un vida intensa que llega a hacer vivir la fantasía con la misma potencialidad con que puede vivir la realidad. Si Salvador, con su genio, que evidentemente marcará una hora en el reloj del espacio del Arte, no sólo por su realismo crudo y



desnudo,
a pesar de

estar en constante

ebullición, podría ser el Salvador de un arte que nació muerto, hijo abortado de la época moderna, al hacer el esfuerzo supremo que hizo nuestra querida Europa, para llevar el Arte a la cumbre del realismo, creando los cuadros de asunto que aspiraban nada menos que a fijar el máximo clasicismo académico, en los que los pintores modernos, ávidos de dar a la concepción y a la composición de la obra, se olvidaban de darles vida, o porque no querían o porque no podían».

«Nuestro Francisco Pujols define el alma catalana, diciendo sencillamente que es el espejo de la realidad. Todos sus tan conocidos estudios son a base de la observación de lo existente y, como saben sus lectores, no se contenta con un trazo de existencia, ni con media, sino que exige toda la cognoscible, como lo prueba su Hiparxiología, que es la ciencia de la existencia. Un día le decían que el pintor Dalí, una de las más grandes admiraciones de Pujols, en una conferencia le había incluido entre los surrealistas. Pujols, muy complacido, dijo que le agradecía mucho la atención y el elogio amistoso que representaba, pero añadió:

"Adviértanle ustedes que a mí con la realidad me conviene estar bien".

Pero he aquí que de la misma manera que Salvador Dalí ve y canta el surrealismo en el realismo de nuestro Francisco Pujols, éste ve, canta y se encanta del realismo del surrealismo de aquél».

FAUST PUJOLS

La Torre de les Hortes - Martorell

(1) i (2) - Aquests articles formen part d'una selecció d'articles de Francesc Pujols. Publicats per Edicions dels Quaderns Crema, l'any 1983.

ACTIVITATS COL·LEGIALS

ISAAC D'AIGUAVIVA

Lloc: **Galeria la Punxa**

Tècnica: **Pintura i
 escultura.**

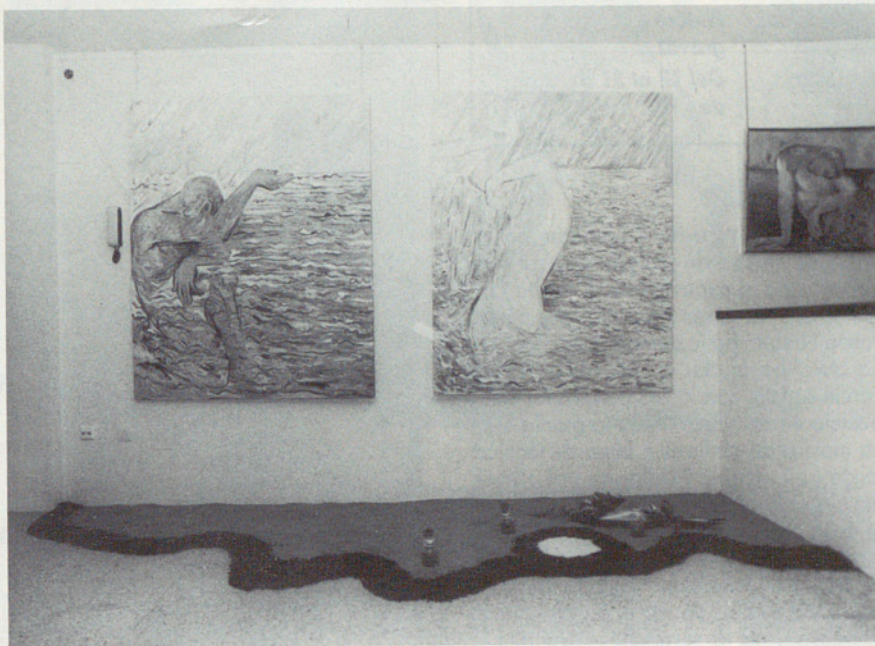
Data: **Del 7 al 28 d'abril
 de 1989**

Isaac d'Aiguaviva ens presenta a la Galeria La Punxa una exposició d'escultures i pintures basades en el Mediterrani i els seus orígens clàssics culturals, amb referència a antigues civilitzacions i també als conceptes eterns, sempre presents a la literatura clàssica. A través de la seva pintura ens introdueix en un recorregut conceptual absolutament lúdic, on la sensualitat, combinada amb elements gairebé voluptuosos i estètics, descriuen la seva temàtica preferida. La recerca artística que porta a terme és més vivencial i sensorial que artística, perquè la seva principal preocupació radica en el treball del concepte. Aquesta actitud s'estructura en base a quatre premisses essencials: 1/. Anàlisi de l'entorn; 2/. Estructuració temàtica; 3/. Investigació del color i 4/. Potenciació del concepte a través de les sensacions que l'artista experimenta.

L'anàlisi de l'entorn es fonamenta en una estudiada captació de les constants temàtiques de la seva vida: dona, mar, elements essencials (aire, terra, aigua i foc), natura en general i civilitzacions antigues.

Aquesta acurada anàlisi temàtica ve vehiculada mitjançant la utilització del color en la mesura que vol transmetre conceptes. Així, doncs, els colors es constitueixen en armes pictòriques que expliquen sensacions, delimiten conceptes i equilibren la seva composició. Hi predominen el blau i altres colors naturals. Mentre que la potenciació del concepte, la porta a terme fins a les darreres conseqüències, utilitzant els recursos més interessants i atrevids, com per exemple, el treball d'investigació de les seves sensacions. L'artista "sent" el paisatge, es barreja amb les sensacions que el transporten a uns estats d'ànim que li permeten sintetitzar l'essència del que crea, tal com explica a la presentació del catàleg de la Punxa, citant un poema de Marta Pol:

«Tanmateix, es desvetllà del somni i intentà conèixer el que l'havia trasbalsat quan cercava l'horitzó. Desplaça l'es-



guard cap amunt, per descobrir el cel i l'astre de la llum. Observà de nou el que era bell des d'antic i començà a qüestionar-se pel seu Arché, ja no era tan sols l'aigua, l'aire o l'indeterminat, sinó: el Mar, el Cel i la Llum».

A nivell tècnic, la seva pintura està ben resolta, però li manca quelcom d'investigació estructural, i també ha de definir millor les combinacions de colors, que són acurades però mancades de força. És a dir, que utilitza un llenguatge pictò-

ric narratiu, però en canvi no investiga suficientment la tècnica artística tal com he dit abans.

Les seves escultures són un complement formal que ajuden a consolidar el simbolisme de l'exposició pictòrica, introduint-hi elements de judici volumètrics d'un agosarament màgic entenedor.

JOAN LLUIS MONTANÉ

CARLOS ALBERTO CASTRO

Lloc: *Galeria la Punxa*
 Tècnica: *Pintura i gravat.*
 Data: *Del 12 al 31 de maig de 1989*

Carlos Alberto Castro ha inaugurat una atractiva mostra de pintura i gravat a la nostra sala d'exposicions. L'artista argentí, que va ésser presentat pel pintor Josep Niebla, amic personal seu i persona que l'ha ajudat a introduir-se en el cercle artístic català, va desglossar l'exposició en dos apartats: a la planta baixa mostra de pintures a base de tècnica mixta i oli, acrílics i collages, i al primer pis el gravat. L'artista demostra el domini de la tècnica del gravat, presentant aiguaforts, aiguatintes, gravats realitzats amb tècniques en xapa de zinc i fusta i gravats en xapa de ferro. Especialment interessant és la sèrie dels "Temples", feta en tècnica mixta en xapa de zinc.

La tècnica del gravat és una de les especialitats preferides per Carlos Alberto Castro, que es forma amb el mestre argentí del gravat, Víctor de Pilla durant els anys 1985/88. Els anys 1983 i 1986 és seleccionat en el quart i vuitè concurs de gravat respectivament i exposa al Col·legi Ward d'Argentina. Al mateix any participa en la Quarta Biennal del Group of Korea i l'any 1987 participa a la galeria Silvermine Guil Center de Connecticut (Estats Units) i a la Galeria John Szoke Graphics, de Nova York.

Per il·lustrar el treball tècnic del gravat l'artista argentí exposa a "la Punxa" una mostra de les planxes que utilitza per a la realització del seus gravats.

Quant a la mostra de pintura, presentada a la planta baixa de "la Punxa", el treball, en línies generals, es irregular, i presenta obres molt interessants i d'altres menys atractives. La sèrie realitzada amb tècnica mixta i oli es caracteritza per presentar una investigació de les composicions geomètriques i el color, i distribueix el color per zones, i investiga noves estructures que aconsegueixen el llenguatge comunicatiu adequat. Algunes d'aquestes pintures, però, els manca força i expressivitat, i presenta resultats globals atractius, però mancats d'investigació artística. La sèrie d'acrílics i collages està més aconseguida, amb pintures de gran acceptació estètic-formal, amb un plantejament gairebé escenogràfic de la composició i un treball del concepte resolt. Carlos Alberto Castro en aquesta sèrie, i dins la temàtica del temple, demostra que és un pintor de sensacions i un catalitzador d'estats d'ànim. És, en



definitiva, un artista de síntesi de "moments" marcats per la ubicació del color i per una particular utilització del collage.

Carlos Alberto Castro neix el 2 d'octubre de 1957 a l'Argentina. Cursa estudis d'arts plàstiques a l'Escola Nacional de Belles Arts "Rogelio Yrurtia" de Buenos Aires els anys 1979-83, ingressa l'any 1983 en el Departament Tècnic de Produccions del Teatre Colón de la capital argentina, on actualment és mestre escenògraf, i s'encarrega de la realització d'escenografia pel Teatre Colón. El 15 de juny de 1988 és invitat pel Teatre Bolshoi de Moscú a veure Tosca de Puccini a la capital moscovita.

Completa els seus estudis l'any 1984 amb l'assistència a l'Escola Superior de Belles Arts "Ernesto de la Carcova" a Buenos Aires i amb l'assistència a les classes de la Facultat de Belles Arts de Barcelona. La seva amistat amb Josep Niebla s'inicià quan el pintor català es

desplaçà a la capital argentina per dirigir el Gran Mural de 860 m², donació de l'Ajuntament de Barcelona a la comunitat argentina.

Entre les exposicions més importants a les quals ha participat destaquen: Argentina (Galeria d'Art de Rivadavia, Centre de Filosofia de Buenos Aires, Fundació Banc de Boston, Saló de Representants del Banc Exterior, Galeria d'Art Ergo, Teatre Colón, Col·legi Ward, Galeria d'Art Coliseo, Galeria d'Art i Comunicació de Buenos Aires); Estats Units (Galeria Silvermine Guild Center) i Espanya (Sala d'Art Facultat de Dret de Barcelona i "la Punxa").

El proper mes d'octubre la revista de Girona li dedicarà un suplement monogràfic on es reproduiran alguns dels seus gravats.

**COL·LECTIVA
 MULTIDISCIPLINÀRIA**

Artistes: *Narcís Bramon i Serra, Ma. Dolors Carbó i Escàbia, Tago Franch i Juandó, Lluís Molins i Mateu i Concepció Pujol i Màrquez.*

Lloc: *Galeria la Punxa*

Tècnica: *Pintura, escultura, esmalt i ceràmica.*

Data: *Del 9 al 30 de juny de 1989*

El dia 9 de juny es va inaugurar una exposició col·lectiva multidisciplinària a la Punxa, on destaca sobretot el treball artístic de Lluís Molins i Mateu. Malgrat ésser escultor, les seves incursions pictòriques gaudeixen de la qualitat i de l'originalitat de l'obra ben feta. La col·lecció d'olis sobre tela que presenta es caracteritza pel seu plantejament geomètric, estructurant la composició per zones, donant una altra visió de Cadaqués, sobretot degut als angles a partir dels quals ha realitzat la seva creació. Però, sobretot, destaquen la sèrie de cares de personatges famosos, entre les quals sobresurt Salvador Dalí, caracteritzada pel seu gest expressionista, la seva qualitat escultòrica, generada per la presència accentuada del volum que se'n desprèn i la combinació de colors.

Narcís Bramon i Serra presenta una sèrie d'olis caracteritzada pel seu tractament impressionista, propi de l'escola paisatgista olotina, amb preponderància del color, amb tons suaus, combinats amb blancs.

Maria Dolors Carbó i Escàbia exhibeix escultures terracota, basades en l'estudi de la figura femenina, on es denota una certa influència de l'academicisme més tradicional.

Tago Franch i Juandó es decanta per l'aplicació d'esmalts a objectes i utensilis utilitaris. Els colors que emprà són més aviat foscos, amb una interessant presència de degradats de blaus i grisos, mentre que els contorns són irregulars, trencant d'aquesta forma l'excessiu classicisme que se'n desprèn, dins una certa qualitat d'elaboració.

Concepció Pujol i Màrquez presenta dos tipus de línies: una d'experimental, basada en la investigació de les possibilitats expressives d'una fulla en diferents suports, i l'altra d'aplicació utilitària, on demostra el seu domini de la tècnica, la definició del color i l'originalitat aplicada a un mitjà, teòricament no creatiu.

JOAN LLUÍS MONTANÉ



INAUGURACIÓ DE LA SEU COL·LEGIAL A OLOT

El vint-i-set de maig va tenir lloc a Olot la inauguració de la nova seu del Col·legi Oficial d'Aparelladors i Arquitectes Tècnics de Girona, que es troba situada al carrer Bisbe Vilanova, núm. 2, al costat de la plaça Clarà. Aquesta oficina col·legial ha estat pensada per descentralitzar les activitats que es porten a terme des de Girona, i perquè els col·legiats de la Garrotxa, Cerdanya i Ripollès disposin d'unes instal·lacions adients per a desenvolupar les seves activitats col·lectives.

La dificultat de comunicació d'aquestes comarques i Girona ha estat el factor que més ha influït a l'hora de prendre aquesta decisió. Ara, aquesta quarantena d'aparelladors i arquitectes tècnics de les comarques més allunyades no s'hauran de traslladar a Girona per formalitzar els seus visats o assistir a conferències i cursos de reciclatge.

A l'acte d'inauguració hi van assistir el President de la Diputació de Girona, Josep Arnau, l'Alcalde d'Olot, Pere Macias, i el President del Consell de Col·legis de Catalunya, Sr. Ramon Puig. La presentació fou a càrrec del President del Col·legi de Girona, Sr. Ramon Ceide.

La seu del Col·legi a Olot, projectada per Josep Fajula, ocupa un espai de 104 metres quadrats i compta amb oficines, biblioteca, despatxos i sala d'actes i conferències amb una capacitat de 30 places.

Amb motiu de la inauguració, s'edità un número especial de La Punxa, que es va





distribuir entre els assistents, on es feia esment de la construcció a les comarques de l'interior, les característiques de la nova oficina i una entrevista amb l'escultora Emília Xargay, autora de l'escultura que hi ha a la seu.

Després de l'acte inaugural, es realitzà una visita a les instal·lacions i es va oferir una copa de cava a tots els convidats. Mentrestant, a la Plaça Clarà, tingué lloc una audició de sardanes a càrrec de la Cobla "Ciutat de Girona". A continuació, es va celebrar el tradicional "Dinar de Germanor", que aquest any es féu a Can Xel, a La Cot, que va aplegar unes 300 persones, entre col·legiats i convidats.

En el decurs del dinar es va fer lliurament de les Medalles d'Argent a aquells col·legiats que feia 25 anys de l'acabament de la carrera, que enguany varen correspondre a: Joan Barnola i Bonada, Isidre Bosch i Agustí, Carles Cardelús i Aranda, Josep Ma. Figueras i Masgrau, Josep Ma. Fradera i Nogué, Joan Ma. Pau i Negre, Josep Pineda i Tarré, Josep Saguer i Plana i Pere Sariola i Ubada.

La Medalla d'Or va ser imposada a Gaudenci Fruvell i Baroles, qui va acabar la carrera l'any 1939, pels seus 50 anys de professió.

La Junta del Col·legi d'Aparelladors i Arquitectes Tècnics de Girona va voler concedir en aquesta edició el guardó d'"Aparellador Honorífic" a Robert Brell, pels seus 25 anys de dedicació com advocat del C.O.A.A.T.G.

SIGNATURA D'OBLIGACIONS

El Col·legi d'Aparelladors i Arquitectes Tècnics ha subscrit una important quantitat d'obligacions de l'entitat com a primer pas d'una possible col·laboració futura entre institucions gironines i com a recolçament de la tasca ja ben coneguda de la nostra entitat en la creació d'infraestructura esportiva per a la ciutat. Ha estat una iniciativa que cal valorar de forma extraordinària.

I cal dir que ha estat una decisió dels dirigents del Col·legi Oficial d'Aparelladors i Arquitectes Tècnics de Girona que ha obert una porta importantíssima per, d'alguna forma, agermanar aquelles institucions que, cadascuna en el seu àmbit, treballen per fer el teixit de la societat civil que pugui millorar la qualitat de vida dels ciutadans.

I ajustant-nos als fets més concrets, cal deixar constància de que a finals d'abril es va signar un protocol entre les dues institucions, moment que reproduceix la fotografia que, no únicament recull l'aspecte econòmic d'una operació financera, sinó que a més és un document d'in-



tencions per tal de desenvolupar en un futur unes relacions de col·laboració entre les dues entitats que puguin d'alguna forma afavorir els interessos socials d'ambdues institucions.

La signatura per part del President del Col·legi, Ramon Ceide i Gómez, i dels directius de la nostra entitat, és un acte protocolari però amb una profunda sig-

nificació i que pot ésser el catalitzador de l'inici d'un seguit d'actuacions que reforcin el paper de les institucions gironines envers les consecucions de fites comunes.

Uns mots d'agraïment per aquesta entitat, però també una felicitació per la seva iniciativa al COL·LEGI OFICIAL D'APARELLADORS I ARQUITECTES TÈCNICS DE GIRONA.

COSME DOMINGO, S.A.

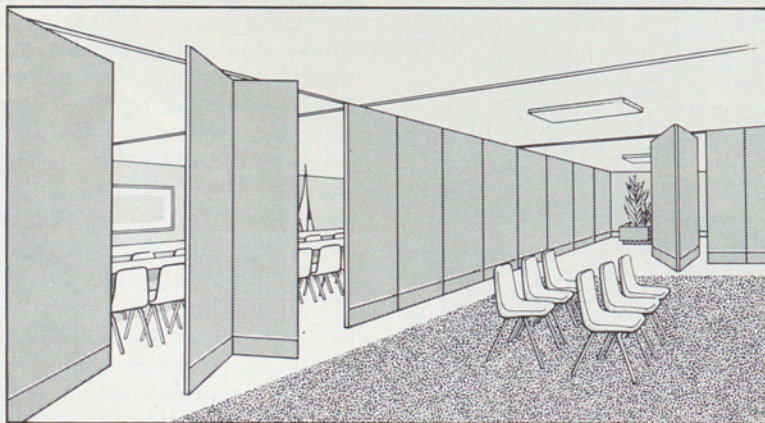


MAGATZEM I OFICINES:

Ctra. St. Feliu de Guíxols, 6-8 - Tel. 201341 - 17004 GIRONA

**PORTES PLEGABLES I
PLAFONS MODULARS**

Panelfold



**TAULERS
AGLOMERATS
MELAMINES
MOTLLURES
PORTES
REVESTIMENTS
LAMINATS
COLES
PINTURES
PERSIANES**

TROBADA A COMARQUES

El propassat 29 de maig va tenir lloc a l'Hotel Moriscot de Llers (Figueres), la junta de comarques de l'Alt Empordà.



CONFERÈNCIA

El dia 26 de maig tingué lloc, a la nova seu del COATG a Olot, la conferència "Els volcans a la Garrotxa" a càrrec de J.M. Mallarach, director del parc natural de la Garrotxa.



CASAMENT D'UN COMPANYY

El propassat 27 de maig, a l'església del Tura d'Olot, va tenir lloc l'enllaç del nostre company Josep Ma. Picart amb la senyoreta Carme Bosch i Capdevila. Aprofitem l'avinentsa per desitjar-los moltes felicitats.



ENTREVISTA A...

JOAN AMAT



Joan Amat i Viñolas neix el 10 de maig de 1909 a Salt. Treballa, els anys 1921-25, a la llibreria Dalmau Carles Pla realitzant i lliurant comandes als seus clients. A continuació treballa en una fàbrica de filats a Santa Eugènia i paral·lelament accedeix a l'Escola d'Arts i Oficis de l'Ateneu Social i Democràtic de Girona (1925-29), on cursa les especialitats de dibuix mecànic, repujat i cisellat. L'any 1929-30 participa en un curset de dibuix arquitectònic a l'Escola Municipal de Belles Arts de Girona. Més tard, durant els anys 1931-34, accedeix als cursos de Matemàtiques i Dibuix Lineal per correspondència al Centre Internacional d'Ensenyança. En aquesta època, un amic seu aparellador, Pere Camós i Collellmir, li desperta l'afició per aquesta professió. Es llicencia com a aparellador l'any 1948.

L'any 1934 es matricula a l'Escola d'Arquitectura de Barcelona per cursar-hi l'especialitat d'aparellador per lliure, fins a l'arribada de la Guerra Civil Espanyola. Ingressa a l'exèrcit republicà fins que el fan presoner a Serra Palomera. Després d'un seguit d'aventures i desventures, aquest home intrèpid, amb anècdotes de totes classes, es torna a matricular per lliure a l'Escola d'Arquitectura de Barcelona l'any 1945. **Com recorda aquells anys?**

—Era una època molt difícil. Em torno a matricular l'any 1945 i acabo els estudis l'any 1948. Abans de la Guerra Civil, la carrera constava de 14 assignatures,

després la xifra va augmentar a 30. Quan estudio a Barcelona combino les classes amb el treball delineant amb l'arquitecte Masramon i assisteixo a classes particulars de Matemàtiques amb Mora Griega i el professor Giber-ta. M'examino i aprovo la carrera el febrer de 1948. Com a anècdota recordo que em matriculava de més assignatures de les que sabia que podria aprovar.

—Una vegada finalitza la carrera d'aparellador comença a treballar, malgrat compartir l'ofici amb el treball en una fàbrica la resta del dia. Ingressa al Col·legi d'Aparelladors de Catalunya i Balears amb el número 519. Comença a construir cases a Girona i Salt, i treballa com a aparellador municipal de Quart en serveis contractats. A continuació amplia el seu camp d'actuació professional a Cassà de la Selva, Sant Feliu de Guíxols, Roses, l'Escala, Platja d'Aro, Canet d'Adri, Sant Gregori i Domeny.

—El meu primer treball a Girona com a aparellador va ser la construcció d'una casa de planta baixa i dos pisos en un carrer proper a l'actual Ronda Ferran Puig. També participo en la construcció d'edificis de pisos i cases propietat de "la Caixa" a Sant Feliu de Guíxols, Palafrugell, i en la reforma de l'edifici de "la Caixa" de Santa Clara, de Girona, abans de la remodelació actual. Normalment participo en les obres de cases estructurades en base a planta baixa i pisos i construccions unifamiliars. També vaig col·laborar en la restauració de masies i cases antigues a Salt i Santa Eugènia.

Es construeix massa de pressa, però la qualitat dels materials ha millorat.

—Joan Amat considera que abans es treballava millor que en l'actualitat, aduint el fet que els materials de construcció són d'enduriment lent i necessiten temps...

—Una casa que estigui ben construïda s'ha de "mullar", perquè la forja dels materials necessita humitat. És a dir, perquè forgin acuradament les biges de formigó han de mullar-se i deixar-les reposar durant 28 dies. A partir de llavors, aquests materials posseeixen la resistència adequada. Actualment es construeix massa ràpid, sobretot a les poblacions costaneres, on el formigó que s'empra no reposa suficientment. Ara bé, en relació a la qualitat dels materials, i concretament del formigó, actualment és superior a la d'abans, i, a més, les centrals de formigó subministren la quantitat justa. El formigó d'abans no tenia la granulometria desitjada ni homogènia. Moltes vegades era balastre de riu, sense calcular exactament la quantitat que es neces-

sitava realment, i s'hi posava massa aigua per amassar.

—Fins ara ens ha parlat del formigó, però també ens agradaria que opinés respecte al totxo...

—Abans es treballava amb totxo massís, molt més resistent, amb una superfície de resistència per unitat de $29 \times 14 \times 5$ cm. (306 cm^3), mentre que actualment s'utilitzen totxanes foradades de $29 \times 14 \times 10$ cm (125 cm^3).

Tampoc es mostra d'acord amb les parets mestres i els fonaments que s'utilitzen en la construcció actual. Creu, al respecte, que les parets mestres d'abans eren de 30 cm. de gruix i actualment són molt més lleugeres. Pel que fa als fonaments, considera que s'han d'efectuar més estudis seriosos del terreny edificable per trobar el sòl resistent per a la fonamentació. **En aquest aspecte considera que avui s'ha avançat molt?**

—La fondària dels fonaments depèn dels tipus de terreny on es construeixi, i això és important tenir-ho en compte per no construir de forma standard.

El plantejament correcte de l'obra, en general, seria, en primer lloc, calcular el tipus de terreny, fer els fonaments adequats i provar-los per comprovar la seva resistència segons el tipus d'habitatge i el seu pes total. Els fonaments han d'ésser de bona qualitat, amb el formigó necessari per augmentar la resistència. Aquesta ha estat la meua forma de treballar. A més, de la mateixa manera que treballava d'aparellador, tenia coneixements topogràfics, aixecava plànols del terreny i realitzava un replantejament de l'obra a realitzar.

Les obres s'han de supervisar tant per l'arquitecte com per l'aparellador.





—Considera que s'han fet obres que no s'han cuidat, tant per part de l'arquitecte com per l'aparellador?

—En obres importants, ara i abans, són visitades tant per l'arquitecte com per l'aparellador com a mínim un cop a la setmana. En altres temps, i, sobretot en relació a les construccions costaneres destinades al turisme massiu, algunes obres s'han fet sense seguiment i encara persisteix aquest problema.

—Com han estat les seves relacions amb l'arquitecte?

—És clar que els arquitectes i els aparelladors ens hem de posar d'acord. Respecte a la meua carrera professional, les relacions amb els arquitectes han estat molt diverses, tot i depenent del tipus d'obra.

—Considera que ha variat molt la tècnica constructiva?

—La tècnica constructiva ha variat molt, a conseqüència de construir edificis molt més alts. A més, els materials emprats, sobretot en l'estructura, degut a l'alçada, que actualment és de formigó armat fet en l'obra i biguetes prefabricades, estan inserits dins un procés molt maquinat, ja que per pujar-los als diferents pisos s'instal·len grues i ascensors, que permeten alçar-los amb poc esforç i poc personal.

Aquests nous sistemes constructius (encara que no tan nous, ja que s'utilitzaven en altres llocs), el turisme els ha potenciat, ja que ha provocat la construcció d'apartaments a la costa, i a l'interior la demografia i l'emigració han augmentat el nombre de les vivendes construïdes en solars relativament petits, a base de pujar moltes plantes.

Actualment la construcció de vivendes és un negoci, abans era una inversió.

—Quina valoració fa dels promotors d'obres actuals?

—Antigament la construcció de vivendes era una inversió, el promotor era el mateix propietari que les llogava; avui els promotors no fan res per llogar, tot el que construeixen és per vendre i, per tant, les cases de lloguer han passat a la història.

Aquí radica la diferència entre el negoci i la inversió. Això en part és degut al fet que els lloguers antics han estat congelats i a gairebé ningú li interessa fer vivendes per llogar.

Avui hi ha promotors particulars (gent que no és del ram de la construcció) que formen una societat, contracten la construcció d'un edifici amb una empresa constructora, venen en propietat horitzontal i, una vegada està tot venut, la societat es desfà i el negoci s'acaba.

El negoci immobiliari, degut a la gran quantitat d'edificacions, ha provocat un encariment tan exagerat, que tots els preus s'han desorbitat, de tal manera que pel preu del metre quadrat de construcció actual, pels voltants de l'any 1950 es podia comprar una vivenda de més de 70 m², i en els anys 20 podies edificar tres vivendes de planta baixa incloent-hi el terreny i l'hortet.

Degut a aquests preus tan alts, que no són a l'abast de tothom, s'han enginyat el sistema de préstecs i la venda a terminis, en els quals el preu final resulta molt més car.

Es construeix massa de pressa.

Joan Amat també analitza els contractistes d'obres, incidint en la problemàtica existent de fer les coses a preu fet...

—El contractista vol que les obres es realitzin amb el màxim de rapidesa, i en ocasions els materials que utilitza no són els idonis. El funcionament correcte és que els contractistes han de ser professionals, constituir empreses responsables, amb plecs de condicions i no treballar a preu fet; a més de procurar que l'obra es faci sense presses. El problema

que pateix el sector de la construcció actualment és que treballa en terminis de temps massa curts. Les conseqüències són eloqüents: les reparacions d'obra es multipliquen i els costos no són tan rendibles. Un altre problema important és el de la seguretat a les obres, amb accidents massa freqüents, moltes vegades deguts a la negligència dels mateixos treballadors. De vegades també és degut al fet que aquests són contractats per contractistes poc importants i de reduïda capacitat econòmica. I això fa que els treballadors s'acostumin a treballar en unes condicions precàries per punyetera mandra. Un altre tema més important són els sindicats, que, malgrat ésser beneficiosos en ocasions, en altres, amb les seves reivindicacions, encareixen els sous i el contractista, en contrapartida, baixa la qualitat d'obra. S'ha de dialogar per solucionar els problemes, abans d'arribar a solucions extremes, sempre perjudicials per a tothom.

El nostre convidat ha estat elegit Secretari del Col·legi d'Aparelladors de Girona durant tres vegades seguides, els anys 1950-59. **Era molt popular entre els seus companys?**

—Es constituïen ternes de tres membres per cada càrrec, nomenades pel President del Col·legi, i s'escollia un membre per a cadascuna. Existien tres càrrecs: President, Secretari i Tresorer.

Les funcions de la Junta Directiva es fonamentaven a realitzar les tasques pròpies d'un col·legi professional: Administració, tramesa de circulars, canalització de les peticions dels associats i les signatures dels contractes de les obres amb l'ajut d'un sol empleat. En aquesta època érem 40 aparelladors col·legiats, procedents de tots els indrets de les comarques gironines.

Els membres de la Junta Directiva del Col·legi teníem una assignació de 300 pessetes al mes, i encara no les cobràvem. Era una època de molta feina i sempre em nomenaven Secretari perquè portava la feina al dia i el funcionament del Col·legi s'agilitava.

Joan Amat i Viñolas és un home sincer, a qui agrada la feina ben feta, sense fer concessions a la galeria. No és un home combatiu i agressiu, sinó un professional que posa l'accent en els punts de la seva professió que no funcionen bé, però que en el fons és un perfeccionista i un amant del que en diem la professió d'aparellador.

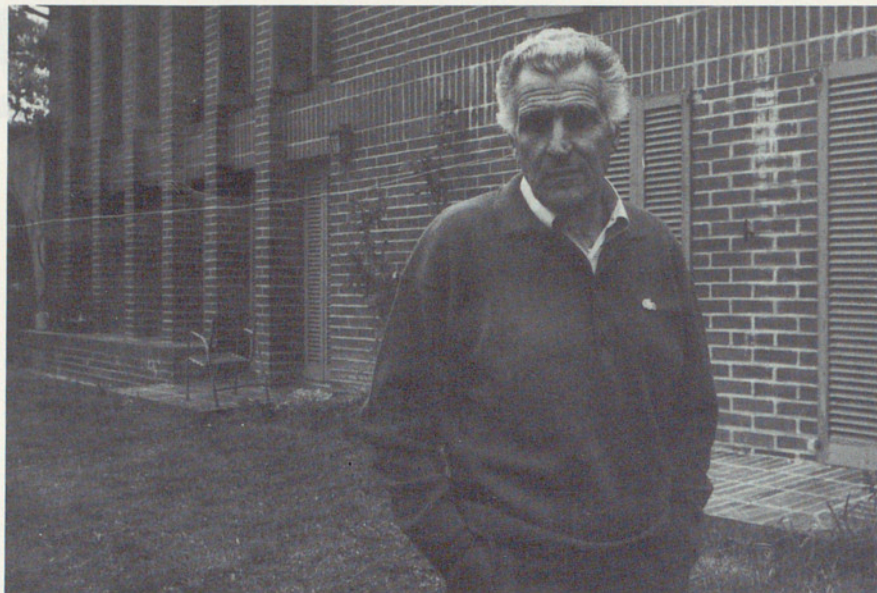
RAMON ARTAL i PIERA

Ramon Artal i Piera neix a Barcelona l'any 1920, ciutat on estudia la carrera d'aparellador, examinant-se per lliure, degut a les circumstàncies de la Guerra Civil Espanyola. És un aparellador molt peculiar perquè treballa com a tal només en unes 20 obres, mentre que la resta d'actuacions s'inclouen dins el camp de la direcció i modernització del subsector de la indústria de materials ceràmics per a la construcció, actuant de director tècnic en el decurs de la seva vida professional per empreses de Barcelona, Girona, Equador i Aràbia Saudita. És un dels homes que ha contribuït al nostre país, posant-lo a nivell europeu, sense renunciar a la seva carrera d'aparellador.

L'any 1935 comença la carrera d'aparellador a Barcelona, després passa un gran període a l'exèrcit republicà i nacional i quan es llicencia torna a integrar-se al circuit professional dels aparelladors, reprenent de nou la carrera d'aparellador per lliure, col·legiant-se l'any 1943 al Col·legi d'Aparelladors de Barcelona, amb el núm. 536. Més tard al residir a les terres gironines, es col·legia, a l'any 70, amb el núm. 20 del Col·legi d'Aparelladors de Girona.

El seu pare era contractista d'obres (1920-1934), i al mateix temps industrial rajoler. Aquest treballa, a partir de l'any 39, amb la firma Ribes i Pradell, empresa que havia estat client d'ell a la seva època de "Bovilaire". Era un època molt difícil, per la dificultat d'aconseguir material de construcció. Ribes i Pradell funda una altra fàbrica de rajols a Montcada i Reixac i el seu pare és nomenat Director Tècnic. Més tard aquesta firma amplia la infraestructura i el nombre de fàbriques a tres: la de Montcada i Reixac i les dels barris de Sant Andreu i les Corts, a Barcelona. Ramon Artal fill comença a treballar per la fàbrica de rajols de Sant Andreu, que s'anomena Plintos, S.A., on porta a terme una política de modernització i mecanització de l'empresa, dedicant-se a la fabricació de teula àrab i diverses especialitats de totxo. Respecte a la teula àrab, que abans es fabricava artesanalment, ell és dels primers en mecanitzar el procés amb la introducció de maquinària italiana, convertint-se en un dels fabricants més importants de l'estat.

Poc temps després alterna les funcions de director tècnic de la fàbrica Plintos, S.A., amb la fàbrica de Montcada i Reixac, anomenada Ladrilleria Ripollet, S.A., reconvertint-la en una firma dedicada a la fabricació de "bovedilla" per a forjat. Aquesta etapa dura fins l'any 70. Durant els darrers anys fins els 70 té contactes amb la firma Besoca, importa-



dor-majorista de materials ceràmics per a la construcció a Figueres.

Aquesta empresa li fa una proposta professional en un moment en que treballava i es construïa molt. Besoca compra una fàbrica de rajols precàriament mecanitzada a prop de la Pera (Baix Empordà), dedicant-se a la producció de totxana, totxo i mahonet, denominada Ceramsa, S.A. (Ceràmiques de l'Empordà).

Ramon Artal accepta la proposta de Besoca i es trasllada a viure a les terres gironines, convertint-se en accionista minoritari de l'empresa subsidiària (Ceramsa, S.A.), i a la vegada ostentant el càrrec de director tècnic. Sota la seva direcció l'empresa es dedica a la producció de rajoleria ordinària (totxana, totxo macís i bovedilla), modernitzant els sistemes de producció. L'any 1976, havent-se complert només el 50% de la projectada modernització, l'empresa matriu Besoca es descapitalitza, tot coincidint amb la crisi del sector de la construcció. En un intent de superar la crisi Besoca munta a Ceramsa, S.A. una secció dedicada a l'enlairament d'estructures de formigó, dirigida per l'enginyer Josep Ma. Castelló, actuant el nostre entrevistat de sots-director tècnic durant els anys 1976-77.

—Aquesta secció d'enlairament d'estructures de formigó per a la construcció suposa per a mi una veritable presa de contacte directe amb la professió d'aparellador, que fins aleshores havia tocat colateralment dins la meua faceta de director tècnic dedicat a la producció de materials ceràmics per a la construcció.

—Al llarg de la seva biografia professional Ramon Artal realitza més d'una vintena d'encàrrecs com aparellador: torres, xalets i cases unifamiliars.

—Treballa d'aparellador a les poblacions de Barcelona, Llançà i Cadaqués sobretot. Per cert que amb col·laboració amb l'arquitecte Manel Anglada, construeix la casa de Tharrats a Cadaqués

i recordo que em va pagar amb un quadre titulat "d'Après Nature", datat l'any 1967, encara que no el vaig conèixer personalment. També amb col·laboració amb l'arquitecte Manel Anglada construeix un magnífic xalet a Pedralbes (Barcelona) per al navier italià Aquille Lauro. Era una casa amb 7 banys, nombroses habitacions i un extens jardí.

Amb això arribo a un acord amb Manel Anglada i formem una Societat Anònima dedicada a la construcció d'habitatges, 3 blocs de 10 vivendes cadascun a Parets del Vallès i 13 cases adosades a Sant Pere de Torelló.

En aquest cas no actuo d'aparellador, sinó que ho fa el meu fill, mentre jo ocupo el càrrec de director comercial i tècnic.

La societat anomenada Immobiliària Torelló S.A., funciona des de l'any 1965 fins a la seva dissolució l'any passat, malgrat que la seva activitat es desenvolupa els anys 1965-70, període en que alterno les meves funcions de director d'aquesta empresa amb les de director tècnic amb empreses de Barcelona i després de Girona.

—És durant la curta etapa dedicada a les estructures de formigó a Ceramsa S.A. que Ramon Artal rep d'un enginyer industrial, cap Tècnic de la Societat Fiesa, de Barcelona, exportadora de maquinària i tecnologia ceràmica, la proposta de fer-se càrrec del muntatge d'una fàbrica de rajols a l'Equador l'any 1978-79.

—Concretament actuo de director-tècnic, i la fàbrica es programa per a la fabricació de tot tipus de rajol mecànic, excepte teula àrab. La fàbrica estava completament automatitzada en un 80%, i el propietari, el Govern Equatorià i el seu Ministeri de la Vivenda —allà Banco de la Vivienda—.

La construcció d'aquesta fàbrica va ser molt problemàtica degut a la quantitat de retards en les arribades de maquinà-

ria a causa de la lentitud de l'organització del país. Hi havia vegades que les trameses des de Barcelona s'estaven dos o tres mesos al port de Guayaquil esperant que el propietari —el mateix govern— anès a despatxar i pagar els drets de duana. També el lliurament, per part del Ministeri, de les naus on s'havia de muntar la maquinària es va endarrerir tant que, a més d'haver d'iniciar els treballs alguns mesos després de la data fixada, de comú acord es va haver d'organitzar la feina de manera que s'avancés el treball a mesura que anaven quedant naus cobertes. Per cert, una d'aquestes naus, degut a la mala qualitat del treball, es va partir quan la fàbrica ja estava a punt d'acabar-se.

Poc a poc es va anar separant un tros de l'altre, doncs una de les parts es movia cap al fons d'una "quebrada", sobre la vessant de la qual havia estat fonamentada de manera gens escrupulosa. Mentre es treballava a l'Equador, l'empresa Fiesa de Barcelona va contractar la construcció, claus en mà, de cinc fàbriques a l'Àrabia Saudita. Llavors l'empresa em va proposar continuar col·laborant i vaig acceptar. Això era l'any 1978 i a primers del 79 ja era allà, a punt d'iniciar una feina que havia de durar quasi 7 anys. El client va situar les fàbriques a Jeddah, Riadh, Buraidah, Dammam i Abha, si bé la d'aquesta darrera població no es va arribar a portar a terme, tot i tenir més del 50% de la infraestructura feta. Aquestes fàbriques estaven allunyades de les poblacions i a totes calia començar per construir-hi barracques per habitar-hi, així com els altres serveis imprescindibles —cuines, tallers mecànics, etc.—. Un gran nombre de quadres, oficials qualificats i peons més o menys especialitzats, es varen traslladar i es distribuïren en els 5 campaments.

La resta de personal necessari es contractava allà mateix i varen ésser successivament: afganesos, indis, gent de Sri

Lanka, de Bangla Desh, i finalment filipins.

Les 4 fàbriques es varen anar acabant a partir de 1981 i a fi de 1983 funcionaven totes quatre. El personal desplaçat d'Espanya va anar minvant, com és natural, progressivament, i a mitjans de 1983 només hi quedaven 5 persones a l'última fàbrica que s'acabava. L'any 1984 ja em vaig quedar tot sol, voltant d'una fàbrica a l'altra, sovint distant 1.000 i 1.500 km, unides per bones carreteres, enmig de deserts de sorra el 90% dels trajectes, i amb temperatures amb més de 40° durant el dia, els mesos d'estiu.

La meua feina l'any 1984 va ser la de supervisar el funcionament de les factories i anar solucionant els inevitables problemes. Actualment sé que les 4 fàbriques funcionen, si bé una d'elles va estar parada una temporada per manca de mercat (sembla impossible, l'única fàbrica del Golf de Pèrsia sense competència en 800 km a la rodona, però no podia fer front al seu competidor, el bloc de ciment, fabricat gairebé manualment per obrers procedents de Yemen, que utilitzaven qualsevol explanada a la vora de la carretera per oferir els seus blocs com si fossin taronges a la carretera de València). Actualment, la fàbrica ha estat llogada a un palestí que hi ha incorporat una premsa de fer teula plana i sembla que li va molt bé. A l'àrea del Golf no hi ha arribat encara la febre de grans edificacions (realment només a Teddah, Riyadh) n'hi han, i en canvi les ciutats s'eixamplen moltíssim amb vivendes unifamiliars, totes cobertes amb teula plana, normalment importada d'Itàlia.

—Quines diferències hi ha entre el sector de la construcció català i entre el sector de la construcció a Àrabia Saudí?

—Hi ha dos tipus de construcció a Àrabia Saudí, a part de les obres públiques, construcció de carreteres, etc.

L'habitatge concretament, era a 1984 i suposo que continua igual, el de la venda unifamiliar, que podia abarcar des de la torre luxosa (al seu estil) fins a la quasi barraca del beudí que ja ha deixat els camells i les cabres. Ambdós fan les cases amb personal àrab (yemení, sudanés, mai saudita) i amb bloc de ciment, i no tracten ni tan sols amb petites empreses, sinó amb colles que acudeixen a alguns llocs determinats en busca de feina. Només si la torre, donat el cas, compta amb un suport de formigó armat, es cerca una classe de personal més solvent tècnicament.

Després la torre es pinta d'un bonic color rosa pastel o blau, i a vegades l'entrada es fa de marbre, així com alguns aplacats; però fa llàstima de veure tan bon material col·locat amb escantonats, juntes desiguals i totes les peces dels acabaments en forma de tascó.

L'altra edificació, la important, és completament diferent. Hi ha molts i molts bons arquitectes treballant a Àrabia i

fins i tot n'hi ha algun de molt bó del mateix país. En aquest cas els projectes són ben fets, i incorporen els sistemes i materials més moderns.

Les constructores són quasi sempre estrangeres (últimament les coreanes s'emportaven més de la meitat dels concursos).

El primer que es fa per començar l'obra es muntar un "consulting" que vigilarà per compte de l'amo la correcta adquisició i col·locació de materials. El "consulting" es compon d'un o dos arquitectes (mai l'autor del projecte) i un parell o tres de delineants i cuiden exclusivament d'aquella obra. Com que en aquella època tenia preferència posar com a càrrec de confiança els tècnics de religió musulmana, quasi tots eren egipcis, paquistanís, indis, etc., hi havia molts problemes en l'acceptació de materials i en proves de resistència perquè no tenien medis per fer les comprobacions i refusaven tot el que podien fins que amb reglaments a la mà reconeixien el seu error.

A Àrabia, en aquells anys hi havia solament dues fàbriques de ciment una a Teddhat, que la vaig veure treballant continuament i una altra a 25 km de Buraydah, construïda per coreans i que vaig visitar una vegada, quan estava parada de feia temps, i que només va funcionar mentre van ésser presents els coreans.

Com que es treballava molt en Obres Públiques i també en vivenda les importacions de ciment eren molt grans.

—Com a professional de la indústria ceràmica, quin és el seu diagnòstic d'aquest subsector actualment?

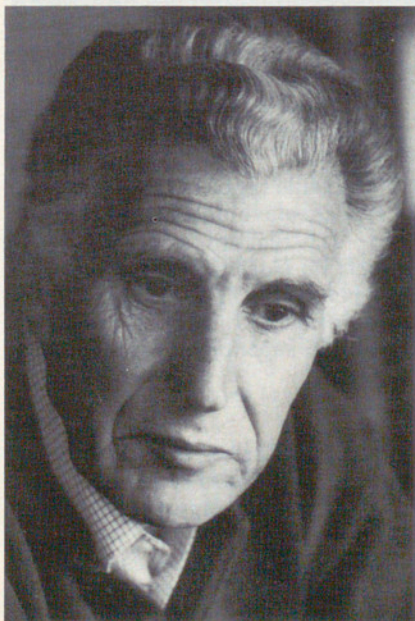
—L'evolució dels materials ceràmics és tan ràpida que la maquinària utilitzada per a la producció queda desfassada als cinc anys i s'ha de renovar. Mentre que la qualitat dels materials ceràmics ha millorat considerablement, fabricant-se materials sòlids, d'altres prestacions i amb una garantia de seguretat absoluta, gràcies als controls i a les proves que han de superar per homologar-se. A més, la producció mecanitzada garanteix unes cotes de beneficis més elevats i una capacitat de maniobra dinàmica.

—Ramon Artal és un professional que ha treballat en molts sectors i països desenvolupant tasques de direcció i treballant d'aparellador. De què es sent més satisfet?

—Tot és interessant perquè forma part d'una mateixa estructura. La construcció és un món complex, compost per un entramat d'indústries i professionals que han de treballar amb equip per garantir una qualitat d'execució i acabats. En aquest sentit, tant en les funcions de director tècnic, modernitzant maquinària, comprovant la qualitat dels materials ceràmics, contrastant les característiques de la indústria a diferents continents i treballant d'aparellador em sento satisfet.

El març de 1985 em vaig jubilar i des d'aleshores visc a Rupia, en companyia de la meua muller.

JOAN LLUÍS MONTANÉ



EL ROMÀNIC A LA GARROTXA

A partir del segle XI i fins els segles XII i principis del XIII, apareix a Catalunya un nou corrent arquitectònic que amb el temps s'ha anomenat "Romànic". Tot i que trobem a les nostres comarques restes d'edificis civils i militars d'aquesta època, la romànica, va ésser una arquitectura principalment religiosa.

Aquesta vessant fonamentalment religiosa del romànic és lògica si pensem que en aquesta època ens trobem davant d'una Catalunya recentment reconquerida als sarraïns (no cal oblidar que encara a l'any 958 es produïren saquejos a Barcelona per part dels sarraïns).

Amb aquesta breu introducció en aquest moment històric concret, es pot intuir que avui, l'apartat que "La Punxa" dedica als treballs de fi de carrera, tractarà sobre l'arquitectura romànica. L'estudi que ara ens ocupa i que tot seguit es passarà a resumir, no vol aportar res de nou sobre el romànic, sinó que simplement és un recull de la informació ja existent: d'aquesta manera, l'objectiu fonamental del treball es limita bàsicament a la catalogació de les diferents esglésies romàniques que hi ha a una zona molt concreta de Catalunya, la Comarca de la Garrotxa.

L'esquema bàsic d'aquest treball, a part de les introduccions necessàries a les quals va representar l'arquitectura romànica a Catalunya i, especialment a la Garrotxa, és el següent:

1. Una primera part on s'estudien les característiques de diverses esglésies romàniques de la comarca, per més tard fixar una tipologia d'església romànica d'aquesta zona.

Façana principal i posterior de l'església de Sant Miquel de Bustins, una església típica de la Garrotxa.



2. Estudi exhaustiu de l'església de Sant Joan les Fonts que és l'única part que resta del que havia estat, en el seu moment, monestir de l'orde benedictina.

En aquesta segona part del treball, a més de tota la documentació històrica, s'ha realitzat un acurat aixecament de plantes, alçats i seccions, i també un extens reportatge fotogràfic de capitells i detalls pertanyents a aquesta important església del segle XII-XIII.

Sant Martí de Capsec, una de les poques esglésies de la Garrotxa amb el campanar original de torre, tot i que posteriorment s'hi varen fer dues ampliacions. La planta original era de creu llatina amb un absis central i dos absidioles laterals.

A la primera part del treball s'han estudiat 29 de les prop de 90 esglésies romàniques que hi ha a l'Alta i Baixa Garrotxa. Aquestes 29 esglésies s'han triat a l'atzar davant la impossibilitat de fer un estudi complet de la totalitat d'esglésies. De totes les esglésies estudiades a aquesta primera part s'han realitzat aixecaments de la planta, com també de les seccions. Aquesta part gràfica ha servit per detectar les modificacions i les ampliacions de l'estructura inicial a part de la importància documental que suposa.

A la vegada, s'ha dut a terme una descripció detallada de les característiques de l'església, modificacions, materials utilitzats, planta, coberta, situació i estat de conservació. En els casos que ha estat possible, s'ha adjuntat documentació històrica, com per exemple dates i actes de consagració, cites a diferents documents, etc.

Amb tota aquesta documentació, i a través d'un quadre on s'expressen (en %) les característiques de les esglésies s'han arribat a les següents conclusions:

PLANTES

Pel que fa a les plantes, tant a l'Alta com a la Baixa Garrotxa, un 86,21% tenien planta original d'una sola nau, mentre que només el 17,79% restant disposaven de diverses naus.

A la vegada, un 89,68% de les esglésies han modificat en algun moment la seva planta original, mentre que només el 10,34% la conserven intacta. Aquest 10,34% es reparteix de la següent manera:

6,9% pertanyen a l'Alta Garrotxa.

3,45% pertanyen a la Baixa Garrotxa.

Aquesta modificació de la planta original no preveu, evidentment, les restauracions o reformes que no han modificat l'estructura inicial de les esglésies.

Fent una anàlisi més a fons de les modificacions efectuades es pot veure que de les esglésies pertanyents a l'Alta Garrotxa i que es troben aïllades de nuclis de població (un 24,24% del total de la comarca) han modificat la planta el 17,24%, i aquesta modificació s'ha limitat a la construcció d'una sagristia (a vegades aprofitant el mateix absis de l'església com a Sant Eudald del Jou); i el 6,9% restant conserven la planta original.

Per altra banda, les esglésies pertanyents també a l'Alta Garrotxa, però integrades a un nucli de població (un 17,24% del total de la comarca) només en un 3,45% la modificació es limita a la creació d'una sagristia, mentre que el 13,8% restant han estat ampliadades.



L'església de Sant Fruitós d'Ossinya és una mostra de l'abandó que pateixen les petites esglésies aïllades de la comarca.

De les esglésies pertanyents a la Baixa Garrotxa, integrades o no a un nucli de població (un 58,62% del total de la comarca), un 55,17% s'han ampliat, mentre que només un 3,45% conserven la planta original.

ESTAT DE CONSERVACIÓ

En esglésies pertanyents a l'Alta Garrotxa i que es troben integrades a un nucli de població, l'estat de conservació tant interior com exterior és regular.

A les esglésies pertanyents també a l'Alta Garrotxa però que es troben aïllades, trobem els següents percentatges:

Estat de conservació interior bo: 0,0%
regular: 10,34%
dolent: 13,79%

Estat de conservació exterior bo: 3,45%
regular: 13,80%
dolent: 6,90%

Pel que fa a la Baixa Garrotxa, les esglésies que es troben integrades a un nucli de població (un 31,03% del total de la comarca) trobem els següents percentatges:

Estat de conservació interior bo: 10,34%
regular: 17,24%
dolent: 0,0%

Estat de conservació exterior bo: 3,45%
regular: 24,14%
dolent: 3,45%

Les situades a la Baixa Garrotxa i que es troben aïllades (un 27,59% del total de la comarca) es reparteixen de la següent manera:

Estat de conservació interior bo: 13,80%
regular: 13,80%
dolent: 0,0%

Estat de conservació exterior bo: 10,34%
regular: 17,24%
dolent: 0,0%

COBERTES

De les esglésies estudiades, cap conserva el teulat original a causa, segurament, que és un element molt castigat, sobretot en aquesta comarca. A través d'aquest estudi s'ha vist, però, que a part de les esglésies que han aixecat la coberta per motius de defensa (com per exemple Sant Llorenç d'Oix), i que són casos molt puntuals, un 50% de les esglésies no han aixecat en cap moment la coberta, mentre que l'altre 50% ho han fet, segurament, per evitar les humitats.

CLOQUERS

De la totalitat de les esglésies estudiades, només Sant Martí de Capsec (Alta Garrotxa) i Santa Maria de Batet (Baixa Garrotxa), disposen de campanar original de torre; la resta, tot i que actualment presentin campanars diversos, eren originàriament d'espadanya.

Aquest fet, abans esmentat, té una explicació lògica, el romànic de la Garrotxa, eminentment senzill i pobre, considerava el campanar un element secundari, això va fer que la majoria de construccions s'acabessin amb un simple campanar d'espadanya.

Amb totes aquestes característiques, s'ha pogut veure que el progressiu abandó del camp per anar a pobles i ciutats, han fet que les esglésies romàniques de l'Alta i la Baixa Garrotxa s'annessin diferenciant quant a ampliacions i sobretot a estat de conservació. No obstant això a través d'aquest estudi, es pot fixar una tipologia d'església romànica Garrotxina com a "senzilla esglésiola d'una sola nau, amb parets gruixudes i aparell desordenat, cobertes amb volta de canó, en alguns casos una mica apuntada i amb un senzill campanar d'espadanya".

COL·LABORACIONS TÈCNICO-COMERCIALS

POLIESTIRÈ EXPANDIT

Com a introducció ens permetem fer una observació preliminar. Pretendre, vosaltres professionals de la construcció, que llegireu aquest esbós, introduir-vos en el món de l'aïllament basat en el poliestirè expandit, sembla, si no aprofundiu, que és una fita inútil.

És de sobres conegut dintre dels productes que es poden emprar en la construcció. Però, en canvi, estem convençuts que no podeu prestar un bon servei per millorar, si és possible, la seva col·locació en les execucions de les vostres obres. A més del seu correcte dimensionament conjuntament amb la densitat recomanable per a cada ús de les escumes EPS, transformades per expansió i fusionades mitjançant una soldadura de les esmentades escumes, per mètodes industrials emprats en fàbriques de reconegut prestigi i sota controls, els mètodes de transformació durant el procés.

Un altre camp important i generalment desconegut per l'empresa constructora són els diferents tipus que de la matèria escuma ofereixen els transformistes.

Ens referim a densitats, l'equivalència al pes-volum s'estima la pròpia diversitat, encara que l'aparença a simple vista ja es detecta, a més de la correcta senyalització que efectua el transformista del producte, d'acord amb uns barems d'oscil·lacions tolerades per la norma per la qual es regenera.

Una franja vermella situada al costat corresponent de cada densitat, significa que el producte és classificat com M-1, a l'assaig de reacció al foc segons la norma UNE 23727 i B-1 difícilment inflamable segons la norma DIN 4102, COMUNICAT 1.

Hi ha un factor econòmic a part del tècnic, el qual no és usat correctament amb aquest producte, si ens basem en les característiques idònies de la seva diversificació en densitats, fa un estalvi quant al seu ús, sempre que sigui ben calculat. A vegades també hi ha un millor aprofitament de l'espai interior de l'habitatge. Creiem que mereix un aclariment l'exposició assenyalada: segons siguin les característiques podem obtenir a menor espessor dimensional i major densitat del producte un millor aïllament. És una regla que no sempre és aprofitable i depèn a vegades del disseny del projecte, però que generalment podria emprar-se i que per desconeixement del constructor o de l'encarregat de l'obra, no es fa servir. Tampoc no es té en compte segellar la unió de la placa o bé senzillament dotar de més poca dimensió encara que si-

gui després repetida, perquè en la seva presentació o col·locació final sigui allò que vulgarment es denomina "romper junta".

Algunes firmes estudien aplicar el PL=(Pestanya lateral) que complirà perfectament la missió que per omisió en la col·locació a l'obra pot atribuir-se en no rompre el pont tèrmic que es produeixi si no es segella o col·loca a "romper junta".

Comunent s'utilitza el poliestirè expandit únicament en parament vertical i s'oblida que té una densitat molt apropiada per evitar el soroll d'impacte, com aquelles que passa entre planta i planta. Un altre element oblidat és el pre-fabricat aplicat a la construcció. Es basen en peces pre-emmotllades i el revoltó i el fals sostre aïllant sense entremats ni suports visibles.

Altres aplicacions, són molt usuals tant a l'estranger com aquí.

Ja es comença a utilitzar en la rehabilitació dels habitatges, indistintament en unifamiliars i blocs.

El seu ús es fa a l'exterior i s'evita qualsevol complexitat que pugui representar modificar els acabats d'obra: pintura, empaperats, moviment de mobles, transitori als usuaris, etc.

Hem d'acabar únicament el seu exterior mitjançant "mallat" d'enfosquir, pintura final i canvi de motlures i àmpits de finestres.

Aquestes aplicacions són les que menys es fan servir, però que d'ara endavant les haurem de tenir més en compte per

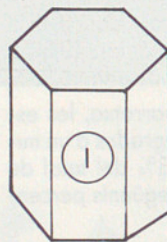
no canviar l'ús dels habitatges deteriorats pel temps, però d'estructura i altres detalls relativament nous.

Una altra faceta desconeguda, generalment és la possibilitat d'obligar de fer servir el poliestirè de forma autoextinguible i complir la norma MI, que sol·licita el ministre de l'habitatge.

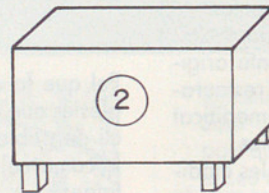
És un material que té estabilitat i rigidesa que fa que fins dels acabats ceràmics es mantingui inalterable amb el temps i que cobreixi per sempre tota la superfície exigida des de l'inici.

Per a cobertes invertides existeix el pre-motllat d'alta densitat que abarca més perfectament la funció encarregada, tant per la gairebé nul·la permeabilitat com pot ser el sistema d'enfilada totalment estanca, que a la vegada protegeix més la impermeabilització existent sota l'aïllament. Podríem indicar-vos més aplicacions, generalment ignorades o no aplicades d'aquest material, com el pre-motllat per a col·locació de pre-motllat, per a la col·locació de sòls llents que permetin aprofitar el màxim les calories i evitar possibles contraccions als sostres que els sostenen, a més d'evitar una malla per a la subjecció del mencionat sòl llent ja que la placa pre-formada ja disposa de màxims apropiats i així ja no transmet moviment a cap element de l'obra.

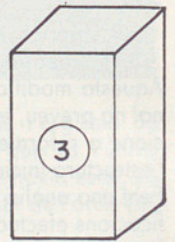
Continuarem fent abús de la seva atenció, però no cal, ja que una vegada més el poliestirè serà recordat en altres ocasions no tan tradicionals com els que fins ara s'ha fet servir.



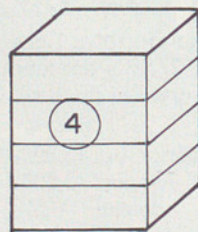
1-PORTA ESPUMA



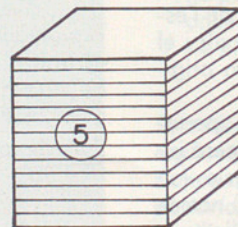
2-PREXPANSIONADOR



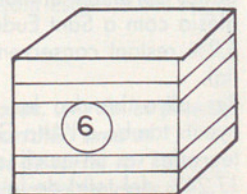
3-BLOC MOLDEIX



4-ESTABILITZACIÓ DEL BLOC



5-ASERRAT DEL BLOC



6-EMBALAT I EXPEDICIÓ

És el material blanc de sempre amb les densitats apropiades per a cada ús. Així sí que necessitem del controlador de l'obra perquè exigeixi l'adequada aplicació d'aquest material.

Us recordem que sempre estan a la vostra disposició per demostrar-vos, si cal, la seva fabricació, però creiem que si ens demanen dades específiques n'hi haurà prou, i així us evitarem molèsties; penseu que també us ajudarà les trameses que us farem de documentació actualitzades del EPS.

L. VIÑAS i PIQUÉ

Ing. I Q S

article cedit per DAVSA

Ctra. Nacional II, Km. 729

tel. 21 18 45

SANT JULIÀ DE RAMIS (Girona)

APLICACIONS

EN L'EDIFICACIÓ PER A LA REHABILITACIÓ

En verticals:

Entre murs i envans transdossat al cartró guix per a envans.
 Aïllament entre edificació i murs de contenció.

En horitzontal:

Sòls contra fresses d'impacte.
 Protecció de fers.
 Suport de teulades entre cambres, suports pendents de cobriments, falsos sostres.
 Encofrats a fons perdut per a amortidors de sorolls aeris i alleugeriment de forjats, revoltons, caixes reticulars, etc.

EN LA EDIFICACIÓ INDUSTRIAL

A la indústria frigorífica:

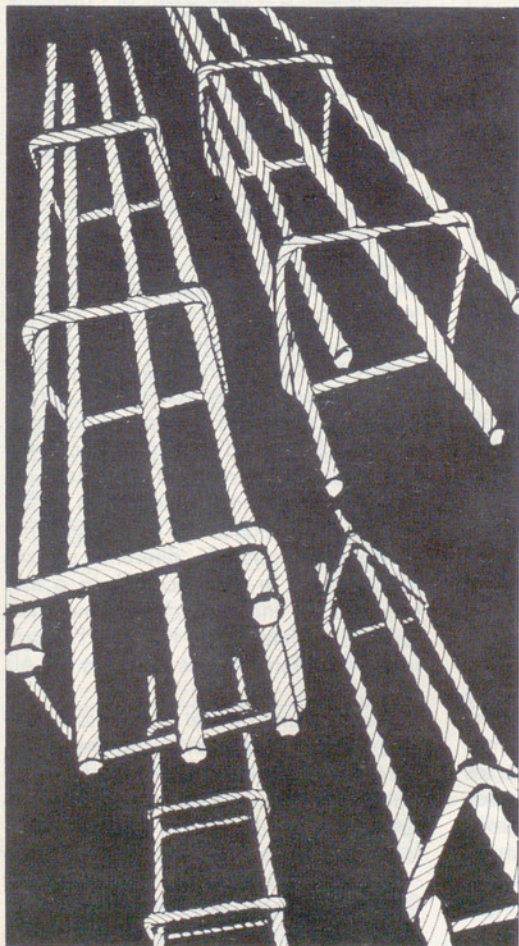
Per aïllament en qualsevol faceta.

A la indústria en general:

Tancaments, cel oberts.

A la agricultura:

Granges de porcs, aus de corral, ...



ARMADURES

Jàsseres

Pilars

Graelles

Lloses

FERRALLATS

Sense muntar

Tallats a mida

Formes diverses

CÈRCOLS

LLIURAMENT IMMEDIAT

metalco

ADMINISTRACIÓ i FERRETERIA

C/. Lorenzana, 27 - C/. Migdia, 2 i 4

17002 GIRONA

☎ 203950*

FERROS i FERRALLA:

Ctra. Santa Coloma de Farners, s/n.

17005 GIRONA

☎ 232258*

PLADUR

En aquests moments, la novetat més comentada dins del sector de la construcció són les superfícies PLADUR, de recent comercialització en el mercat.

Aquesta expectativa és deguda al fet que aquest sistema gaudeix d'un seguit d'avantatges que el fan altament aconsellable, tant en l'aixecament d'habitatges de nova planta, com en la reforma i rehabilitació d'edificis, així com en el repartiment d'espais o en la decoració de la llar i el recobriments de sostres.

Un dels seus avantatges més remarcables, a més de la seva fàcil adaptació a qualsevol tipus d'obra i habitatge, és una execució ràpida i neta, que permet abaratir gran quantitat dels costos indirectes de l'obra, sempre amb un acabat de gran qualitat.

A totes aquestes característiques, caldria afegir-hi també la possibilitat d'incorporar elements diversos, per tal d'aconseguir diferents tipus d'aïllament tèrmic o acústic, segons les necessitats de les cambres o els habitatges on anirà instal·lat.

A grans trets el sistema PLADUR es basa en unes plaques formades per una ànima de guix entre dos suports de cartró especial. Aquesta primera base es transforma, en incorporar-hi diferents materials, per tal d'adequar el sistema a cada indret i problemàtica específics. D'aquesta manera es multiplica la versatilitat de les plaques, i es fa més fàcil la seva aplicació.

MATERIALS BÀSICS

La placa PLADUR-N és la base del sistema, a partir de la qual s'ha creat tota la varietat i diversitat de models PLADUR.

Aquesta placa, el revers de la qual és d'un color més fosc, pot presentar-se amb tres tipus de cantell diferents.

La seva utilització serà determinada pel lloc on vagin destinades. Així, aquest cantell pot ser afinat (BA), quadrat (BC) o rom (BR).

La placa PLADUR-N es comercialitza en gruixos de 10, 13, 15 i 20 mm. Les plaques fan 120 cm d'amplada, excepte la placa de 20 mm que en fa 60 cm, i la seva longitud és variable, entre 240 i 300 cm.

La incorporació de fibra de vidre a l'ànima de guix incrementa considerablement la capacitat de resistència al foc de la placa, que inicialment ja és prou important. Aquesta placa modificada és l'anomenada PLADUR-FOC, i es presenta amb espessors de 13 i 15 mm, i cantell afinat (BA).

PLADUR-AL és una placa que afegeix una làmina d'alumini a la seva composició, i la converteix en una autèntica barrera de vapor, per evitar condensa-

cions. En el mercat la podem trobar en les varietats de 13 i 15 mm.

El PLADUR TRILLATGE és un pannel format per dues plaques PLADUR-N unides per un trillatge de cartró que dona rigidesa al conjunt.

Aquestes unitats, molt utilitzades al país veí, tant poden ser emprades per aixecar envans com per crear estructures de lleixes o altres menes de mòduls, decoratius i resistents alhora.

Aquestes plaques, de cantell afinat (BA), són de 60 mm de gruix, 120 cm d'amplada i poden tenir una llargada entre 240 i 300 cm.

El PLADUR DECOR tant pot estar format per plaques de PLADUR-N com de PLADUR-AL. Els cantells són quadrats (BC) i l'anvers està revestit amb un acabat vinílic. Es presenta en color blanc i beige, molt pràctics i decoratius. Ha estat dissenyat per utilitzar-lo en els cels rasos registrables, amb l'estructura vista. Aquestes peces són totes de 10 mm de gruix, 59,5 cm d'amplada i 119,5 cm de llargada.

PLADUR-TERM permet l'aïllament tèrmic, i és formada per plaques PLADUR-N o PLADUR-AL, transformades amb l'additament de poliestirè tipus III de 15 kg/m³.

La placa base és de 10 mm de gruix, amb el cantell afinat (BA), i el poliestirè pot ser de 20, 30 o 44 mm.

MATERIALS COMPLEMENTARIS

Per tal d'aconseguir un acabament complet i de gran qualitat, aquest sistema disposa també de tots els accessoris i material necessari per a la seva correcta execució.

La pasta d'aferrament és fabricada a partir d'hemihidrats de guix i diversos additius. Es fa servir per aferrar les plaques en els trasdossats. La pasta de juntes s'utilitza per segellar les unions entre plaques. Per garantir el segellat de les unions es fa servir la cinta de juntes, que és una banda de paper d'alta resistència. En les cantonades s'utilitza la cinta guardavivus, cinta de juntes reforçada amb dues làmines d'alumini.

L'estructura metàl·lica suport del sistema és formada per perfils laminats. Es tracta d'elements de xapa d'acer galvanitzat de 0,6 mm de gruix.

La cara de contacte d'aquests perfils amb la placa és rugosa, per facilitar el cargolat de les plaques. Els perfils més corrents són els muntants, les canals, les mestres i els perfils en U. Per a cels rasos d'estructura vista es fan servir perfils d'acer galvanitzat amb acabat lacat.

Les plaques es fixen a l'estructura metàl·lica amb cargols autoroscants, que estan protegits contra l'oxidació. El tipus

de cargol s'escull en funció de la unió a realitzar. Els cargols PM serveixen per a les unions de la placa amb el suport metàl·lic, per a les unions d'elements metàl·lics entre ells es poden fer servir els de tipus MM i per fixar plaques amb plaques els cargols de tipus PP.

ÀREES D'APLICACIÓ

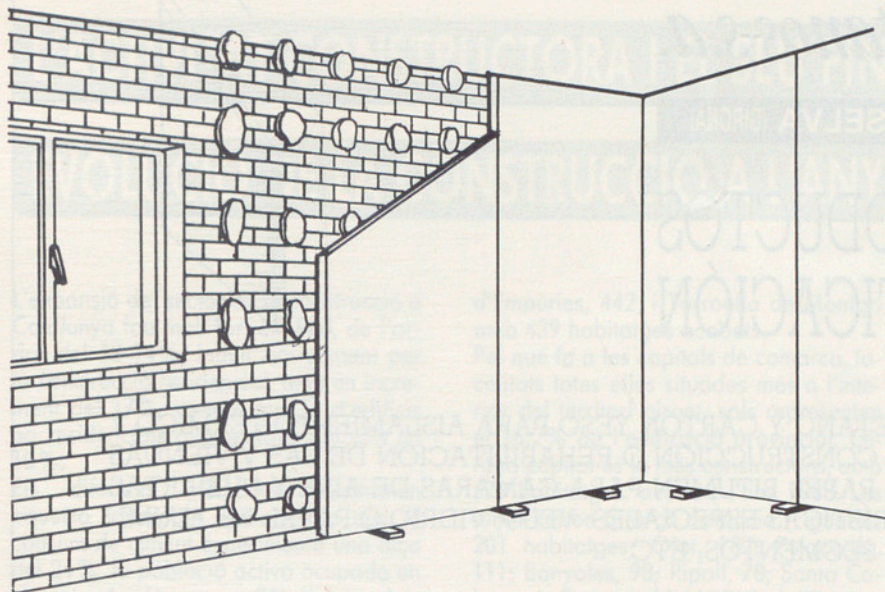
Per la seva composició, un tauler de guix entre dos suports de cartró especial, les plaques PLADUR poden ser de grans dimensions, si bé són de fàcil maneigament i tenen unes característiques mecàniques remarcables.

La seva aplicació en la construcció pot dividir-se en tres grans apartats molt importants que, tal com ja havíem apuntat anteriorment, tant fan referència a l'edificació de nous habitatges, com a la remodelació i decoració d'altres ja existents.

Les plaques PLADUR són ideals per als trasdossats, revestiment de la cara interior dels murs, tant els corresponents a la façana com els mitgers, les caixes d'escala o d'ascensor, etc. El sistema permet aconseguir elevades condicions d'aïllament del mur. En trasdossats directes la fixació de la placa al mur es fa amb pasta d'aferrament. En trasdossats semidirectes les plaques es cargolen sobre mestres, prèviament collades amb pasta d'aferrament. Si convé crear una cambra d'aire entre el mur i el tancament interior es pot fer un trasdossat autoportant, amb estructura de muntants i canals.

El sistema PLADUR preveu també la construcció dels envans de distribució interior dels habitatges. El tancament, no desmuntable, es realitza mitjançant una estructura de perfils metàl·lics, sobre la qual es fixen les plaques. El pas dels conductes corresponents a les instal·lacions es realitza per l'interior de l'envà. Sobre el parament acabat es pot fixar qualsevol tipus d'element, i l'ancoratge del qual es determinarà en funció del seu pes. Es poden aconseguir les característiques tècniques que es demanin mitjançant l'elecció de diferents gruixos d'estructura, la laminació d'una o més plaques, la incorporació de materials aïllants a l'interior de l'envà o l'elecció entre els diferents tipus de placa (N, AL, FOC,...).

Aquest sistema permet la creació de falsos sostres continus o registrables, a l'altura desitjada i amb l'aïllament i seguretat oportuns. En els sostres continus, les plaques PLADUR es fixen a una estructura metàl·lica, que pot col·locar-se directament sota el forjat, ser sostinguda per uns elements penjants o bé crear una estructura doble, en el cas de que calgui



una gran anivellació o en el sostre hi hagi molts de serveis.

En els sostres registrables les plaques es col·loquen sobre una estructura modulada de perfils vistos. El pes de les plaques evita els moviments per succió.

LA TÈCNICA AL SERVEI DE LA COMODITAT

Tots els elements PLADUR estan avalats pel segell de qualitat INCE.

Les seves propietats són, en primer lloc, i gràcies a la seva naturalesa inorgànica, l'estabilitat i la durabilitat, per la perfecta unió del guix amb el cartró, la resistència i la flexibilitat; i, a més a més, s'adapten a la normativa vigent quant a aïllaments tèrmics i acústics; i són classificades M-1 no inflamables segons la norma NBE-CPI-82.

Les plaques poden ser corbades, humitejant-les sobre un motllo, i conserven les seves característiques inicials.

Les superfícies obtingudes són contínues, perfectament planes i admeten qualsevol tipus de decoració tradicional: pintat, enrajolat, empaperat, etc.

Els cinc grans blocs en què podem dividir les seves propietats físiques són els pols on es centra el seu valor.

Pel que fa a la densitat és aproximadament de 800 kg/m³ i el seu pes queda reflectit en el quadre que afegim tot seguit:

Gruix (mm.)	Pes (kg/m ²)
10	7,5
13	9,8
15	11,9
20	16,8

La resistència al vapor d'aigua (Rv) és de 4.000 MN s/g (347 mm Hg m² dia/g). El sistema respon al so com una membrana flexible i proporciona una reducció fònica i un aïllament acústic superior al dels sistemes tradicionals. La conductivitat tèrmica (k), segons la NBE-CT-79 és de 0,18 W/m°C (0,16 kcal/h.m°C). Fi-

nalment, quant a la seva resistència tèrmica (R), queda mostrada en el quadre següent:

PLACA	GRUIX (mm.)	R (m ² h°C/kcal)
PLADUR-N	10	0.062
	13	0.081
	15	0.093
	20	0.125
PL-TERM	10+20	0.687
	10+30	0.999
	10+40	1.312

El procés de fabricació proporciona a la placa unes propietats mecàniques que la fan resistent i flexible. És així com s'obté una major resistència a la flexió en el sentit longitudinal que no pas en el transversal; la càrrega de ruptura (N), segons l'assaig UNE 102.023 en peces de 300 x 400 mm i una distància entre suports de 350 mm, en Nw, es pot observar en aquesta relació:

GRUIX (mm)	N longitudinal	N transversal
10	360	140
13	500	180
15	650	225
20	820	290

La protecció del cartró li proporciona una resistència al xoc superior a la de l'enguixat tradicional. La flexibilitat de la placa permet executar paraments corbs; el radi de curvatura mínim (r) de la placa de 10 mm és de 600 mm, i el de la placa de 13 mm, 1.000 mm.

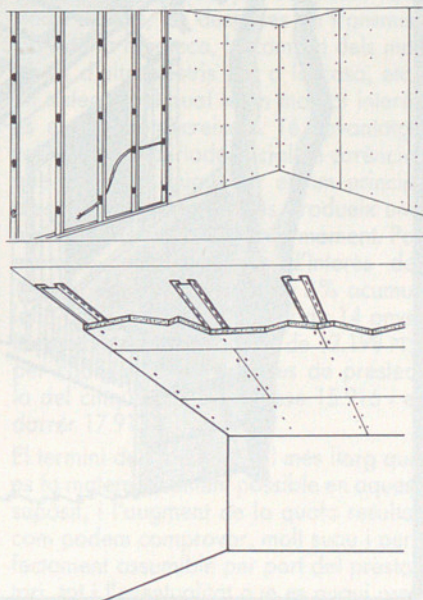
AVANTATGES DEL SISTEMA PLADUR

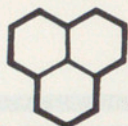
A les seves característiques avantatjoses ja esmentades d'adaptació a qualsevol tipus d'obra, qualitat d'acabament, execució ràpida i neta, elevada resistència al foc i possibilitat d'incorporar materials aïllants a la cambra creuada, cal afegir-hi altres factors que incideixen sobre la disminució del cost directe de l'obra. En ser menor el temps d'execució de l'obra, disminueixen els costos indirectes i els de finançament. Hi ha un augment de la relació entre superfície útil i superfície construïda. El cost de l'estructura pot ser reduït a causa de la disminució de la sobrecàrrega per metre quadrat. Ja que és un sistema racional de construcció, afavoreix la bona coordinació i programació de l'obra i, en particular, permet reduir en gran manera el capítol d'ajudes a industrials, que es veuen beneficiats per la comoditat que el sistema proporciona al seu treball.

També es redueixen considerablement les minves i ruptures de materials per paviments i guixos, ja que s'han d'executar de forma contínua, abans de fer les unitats de distribució interior. Com que pel mateix volum d'obra executada el volum dels materials és inferior al del sistema tradicional, disminueixen considerablement les despeses de transport.

I per acabar, l'estalvi és important en el capítol de neteja i extracció de runes, ja que a més de ser un sistema de construcció en sec no cal fer regates per al pas d'instal·lacions.

ROBERT MERCADER, S.A.
Departament Tècnic

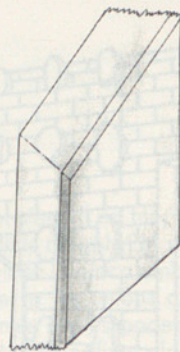




poliuretanos s.a.

17244 CASSÀ de la SELVA (GIRONA)

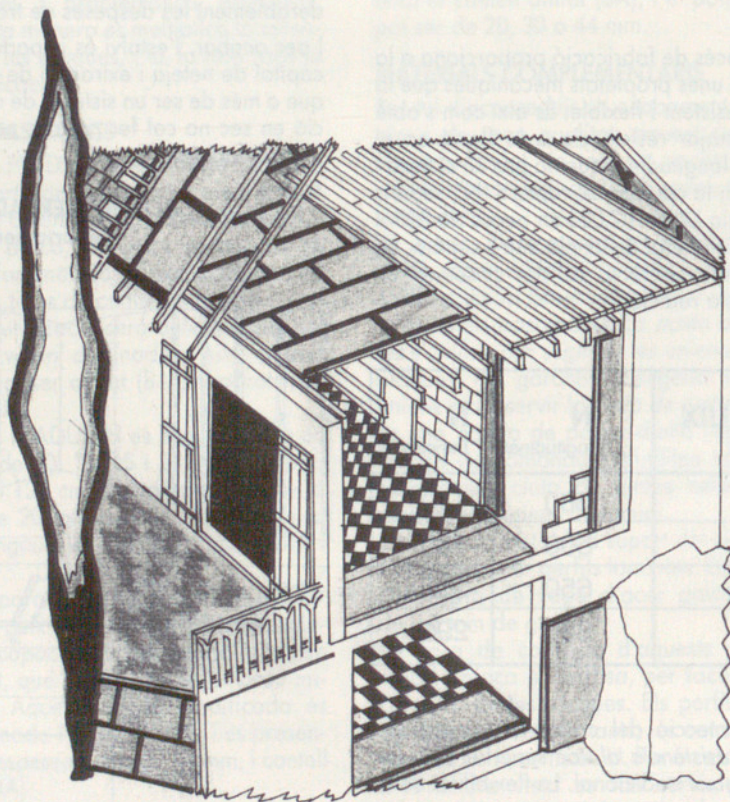
LÍNEA DE PRODUCTOS PARA LA EDIFICACIÓN



- COMPLEJO DE POLIURETANO Y CARTÓN YESO PARA AISLAMIENTO TÉRMICO Y ACÚSTICO, EN LA NUEVA CONSTRUCCIÓN O REHABILITACIÓN DE LAS VIVIENDAS
- PANEL SANDWICHS DE PAPEL BITUMEN PARA CÁMARAS DE AIRE Y CUBIERTAS
- PANELES DE CARACTERÍSTICAS ESPECIALES: VELO, VIDRIO O PAPEL DE ALUMINIO, ETC.
- COQUILLAS - SEGMENTOS, ETC.

ADQUIERE UN PRODUCTO CON SELLO DE CALIDAD

- GRAN PODER AISLANTE.
- ESTANQUEIDAD TOTAL.
- RESISTENCIA MECÁNICA.
- DURADERO.
- INDEFORMABLE.
- CON BARRERA DE VAPOR INCORPORADA.



UN MATERIAL ELABORADO
EN FÁBRICA CON
TODAS LA GARANTÍAS

DAVSA

DISTRIBUIDORA AISLAMIENTOS
VARIOS, S.A.

EXPOSICIÓN Y ALMACÉN:

carretera Nacional II, Km. 729

Teléfono (972) 21 18 45

SANT JULIÀ DE RAMIS

(Girona)

L'ACTIVITAT CONSTRUCTORA I EL SEU FINANÇAMENT

EVOLUCIÓ DE LA CONSTRUCCIÓ A L'ANY 1988

L'expansió del sector de la construcció a Catalunya fou molt fort el 1988, de l'ordre del 13-14%, induït bàsicament per la construcció residencial, amb un increment del 17%, mentre que la d'edificis no residencials augmentava tan sols un 10%.

Els diferents indicadors confirmen aquesta favorable evolució, ja que el consum de ciment experimentà una alça del 24%, la població activa ocupada en el sector ho féu en un 9% i el nombre d'afiliats a la seguretat social en l'àmbit de la construcció s'incrementà en un 20%.

Pel que fa als resultats en termes d'habitatges acabats, a Catalunya sumaren la xifra de 34.573, enfront dels 31.735 de l'any 1987. Aquesta evolució prosseguirà l'any en curs, segons es desprèn del nombre d'habitatges iniciats l'any 1988, que fou de 62.967, un 31,7% superior als iniciats el 1987.

EVOLUCIÓ DEL FINANÇAMENT

El finançament creditici va cobrir durant el 1988 el 50% del valor total dels habitatges posats a la venda, percentatge inferior al 65% de l'any anterior, amb el consegüent increment del finançament directe per part del promotor. El fort increment que malgrat això ha experimentat el finançament hipotecari, s'explica, a més de pel creixement de les vendes, pel considerable augment dels preus dels habitatges, que s'estima que en el període 1987-88 ha estat del 44% a l'àrea de Barcelona i del 25% a la resta. Del conjunt del sistema creditici, els crèdits per adquisició d'habitatge propi, durant l'any 1988, augmentaren un 25% en relació als concedits l'any abans.

L'ACTIVITAT CONSTRUCTORA A GIRONA

Territorialment, el 49,7% dels habitatges acabats s'han construït a la província de Barcelona, el 24,1% a la de Girona, el 22% a Tarragona i sols el 4,1% a Lleida. La suma global d'habitatges acabats a Girona és de 8.336, la major part dels quals s'han edificat a la zona costanera o zones molt properes. Són catorze les localitats situades en aquesta franja que han superat la xifra dels 100 habitatges, i conjuntament representen el 65% dels habitatges acabats a tota la província. D'entre aquestes poblacions destaquen la de Roses amb 924; Calonge amb 597; l'Escala, 594; Blanes, 448; Castelló

d'Empúries, 442, i Torroella de Montgrí amb 439 habitatges acabats.

Pel que fa a les capitals de comarca, localitats totes elles situades més a l'interior del territori gironí, sols representen el 16,2% de l'edificació provincial. Girona capital és la més constructora, amb 579 habitatges, acabats l'any 1988. Les altres resten a força distància (Figueres, 201 habitatges; Olot, 182; Puigcerdà, 111; Banyoles, 98; Ripoll, 78; Santa Coloma de Farners, 64, i la Bisbal d'Empordà, 39).

PÈRDUA DE PES DE L'HABITATGE DE VPO

Pel que fa al tema de la promoció de Vivendes de Protecció Oficial, degut a motius diferents i a la vegada concurrents, s'està produint un clar desplaçament cap a l'habitatge lliure.

– L'augment espectacular del sòl, factor de més incidència a les grans capitals, produeix unes repercussions que no permeten al promotor vendre al preu establert en els mòduls.

– Els límits de superfície de l'habitatge imposats per la VPO provoquen dificultats de comercialització, ja que la demanda s'està traslladant cap a habitatges de superfícies més grans.

– La complexa tramitació de la Protecció Oficial, així com també la limitació de llibertat d'actuació del Promotor.

A tot això s'ha d'afegir les limitacions imposades per part de l'Administració a la concessió de qualificacions.

– Justificació que es tracta de l'habitatge habitual, amb la intenció de tallar els abusos que ja coneixem.

– Reducció de les subvencions i subvencions previstes en els Pressupostos Generals de l'Estat.

– La impossibilitat de l'accés a la VPO per part de la població amb uns ingressos superiors a 3,5 vegades el salari mínim interprofessional.

Per resumir, la intenció de l'Administració és reduir l'habitatge de protecció oficial a la seva finalitat inicial, és a dir, que la població menys afavorida econòmicament tingui accés a la propietat d'habitatge.

IRRUPCIÓ DELS BANCOS EN EL MERCAT

Un altre dels aspectes remarcables del canvi que s'ha produït en el finançament immobiliari, el constitueix la forta irrupció dels bancs en aquest mercat, inclosos els estrangers, atès que, fins fa pocs anys, es tractava d'un camp exclusiu de

les caixes d'estalvis. Així, els bancs han anat augmentant, any rera any, el seu pes relatiu en el volum del finançament immobiliari.

Aquesta presència creixent dels bancs al mercat ha ocasionat una sana competència que ha donat com a conseqüència un millor servei al consumidor i als professionals immobiliaris.

Aquesta competència ha creat també unes exigències a les institucions de crèdit, com per exemple: rapidesa i agilitat en el tractament de sol·licituds, de flexibilitat davant incidències de tota mena, sobretot registrals i jurídiques, transparència en l'aplicació dels tipus d'interès, diferents tipus de quotes, períodes de carència, finançament de majors percentatges sobre els valors de taxació, etc.

A continuació, farem un breu recorregut sobre els diversos tipus de quota presents al mercat. La d'ús més habitual és la mensual constant, que comprèn l'amortització i els interessos. Si a causa de la indexació, es canvia el tipus d'interès, es calcula de nou per tal d'adaptar-la i se'n modifica l'import.

Una quota d'aparició recent és la que és absolutament constant al llarg de tota la durada del préstec, tot i que variï el tipus d'interès, a causa de la clàusula de revisió. Si puja el tipus, s'augmenta el termini, i, lògicament, si baixa el tipus, es redueix.

Atesa la conveniència comercial d'oferir unes quotes inicials tan baixes com sigui possible, ja que el comprador d'un habitatge veu com se li acumulen els pagaments durant aquest període, com l'entrada del pis, les despeses de transmissió i de la hipoteca, la compra dels mobles i d'altres estris per a la casa, etc., un sistema pel qual té un marcat interès és el de quota creixent. Té l'avantatge sobre el d'un període inicial de carència, que tot i que pugui ser en un principi d'escassa importància, es produeix una amortització des del primer moment. Per exemple, amb un tipus d'interès del 14,5%, creixent la quota un 3% acumulatiu cada any, a un termini de 14 anys, la quota del primer any és de 12.198 PTA per cada milió de pessetes de préstec, la del cinquè 13.729, el desè 15.916 i el darrer 17.913.

El termini de 14 anys és el més llarg que es fa matemàticament possible en aquest supòsit, i l'augment de la quota resulta, com podem comprovar, molt suau i perfectament assumible per part del prestatari, tot i l'eventualitat que es pugui pro-

duir una forta reducció de la taxa d'inflació.

Destaquem a continuació les idees en què s'ha basat Banca Catalana per fer front al rept que suposa la forta competència en aquest mercat. A grans trets són les següents:

- Actuar amb rapidesa, flexibilitat i eficiència.

- Estar sempre en línia amb els preus de mercat.

- Donar una informació clara i transparent al públic sobre les condicions dels préstecs. Vam ser la primera entitat que va donar, en la publicitat, un preu tancat per a les despeses inicials de notari, gestor, registre, impostos i taxació.

- Establir amb els operadors immobiliaris un tracte personalitzat, entre professionals, i mantenir un estret contacte de seguiment de les operacions, sobretot en aquelles en què hi pugui haver dubtes, posant al seu abast personal especialitzat que, fins i tot, els puguin ajudar en la tramitació de les hipoteques.

- Donar opció al prestatari de triar entre la quota constant clàssica, amb el període de carència que desitgi o sense, i la quota creixent que ja hem explicat anteriorment.

- Llibertat d'amortització anticipada, sense cap tipus de penalització, cosa que resulta especialment profitosa per desgravar en l'IRPF.

Aquests punts fan referència a aspectes generals del nostre "Préstec Habitatge". Tot seguit, en comentarem alguns que es refereixen exclusivament al finançament per al Promotor-Constructor:

- "Vestit a mida", pel que fa a la forma de disposició, per certificacions o per fases d'obra a convenir, d'acord amb les necessitats del promotor.

- Rapidesa en les disposicions, des que es sol·licitin.

S'efectuen sense cap Acta Notarial de lliurament, amb el consegüent estalvi de temps i de diners.

Aquesta política ha portat a Banca Catalana a un creixement molt superior a la mitjana de la banca.

Amb una inversió de pràcticament 0 a finals de 1984, el 31 de desembre de 1985 la inversió era de 7 mil milions de PTA; a finals del 1986, de 22 mil milions; al desembre de 1987, de 45 mil milions, i a finals de 1988, de 73 mil milions.

A més a més, Banca Catalana està en aquest mercat, no pas d'una manera circumstancial o perquè sigui moda. Hi està perquè té una clara vocació de presència continuada, no tan sols en el finançament de la compra d'habitatges, sinó també en tota mena de préstecs al consum, com ara el Credicotxe, els préstecs personals, etc. La seva política és la

de potenciar fortament el sector de Banca de Particulars.

MESURES ADMINISTRATIVES RECENTS

No podem acabar un article relacionat amb l'activitat immobiliària, sense fer esment de l'allau de mesures administratives que s'estan produint i que, sense cap dubte, tenen i tindran importants conseqüències en la marxa del sector:

- Desaparició de la desgravació per compra de la 2a. residència.

- Llei de Taxes, en la seva Disposició Addicional 4a., diu textualment:

«Cuarta. - Tratamiento fiscal de las diferencias de valor resultantes de la comprobación administrativa.

En las transmisiones onerosas por actos "inter vivos" de bienes y derechos que se realicen a partir de la entrada en vigor de la presente Ley, cuando el valor comprobado a efectos del Impuesto sobre Transmisiones Patrimoniales exceda del consignado por las partes en el correspondiente documento en más del 20 por 100 de éste y dicho exceso sea superior a 2.000.000 de pesetas, este último sin perjuicio de la tributación que corresponda por el impuesto citado, tendrá para el transmitente y para el adquirente las repercusiones tributarias de los incrementos patrimoniales de transmisiones a título lucrativo».

- Notícies aparegudes a la premsa sobre la possibilitat, per part de l'Administració, de l'aplicació de l'Article 49 del

text refós sobre "Transmisiones Patrimoniales y Actos Jurídicos Documentados", la redacció del qual va ésser modificada en la "Disposició Adicional Segunda" de la Llei 29/1987 de 18 de desembre que regula l'Impost sobre "Sucesiones y Donaciones". L'esmentat article permet a l'Administració adquirir per a ella els béns tramesos «cuando el valor comprobado excede en más del 50% del declarado y éste sea inferior al que resultaría de la aplicación de las reglas del Impuesto sobre el Patrimonio Neto».

- Reial Decret amb la intenció de «mejorar la transparencia del mercado inmobiliario» i que exigirà, entre altres coses, un veritable informe pericial quan es vulgui vendre un immoble, que, sense cap dubte, obrirà un nou tipus d'actuació professional a Aparelladors i Arquitectes Tècnics.

- Reforma de la Llei del Sòl, en fase d'avantprojecte, amb l'objectiu d'evitar l'especulació sobre els solars i abaratir-los, creant una major oferta.

Aquestes mesures han obert un període de transició que, pel moment, ha produït una sensible paralització de les transaccions d'habitatges de segona mà. Esperem que aquesta situació sigui transitòria i no arribi a afectar les vendes d'habitatges nous.

DEPARTAMENT DE PRÉSTEC I HABITATGE DE BANCA CATALANA

AGUSTI, S.A.

MATERIALS PER A LA CONSTRUCCIÓ

Biguetes armades i pretensades
Naus industrials comercials i agrícoles
Elements especials
Tubs lleugers i MC Cracker

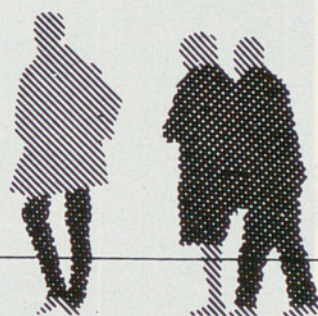
Segell CIETAN
Biguetes pretensades:
les úniques a Catalunya
homologades pel MOPU

C/ Alfons XII, 147 - Tel. 570350
BANYOLES

Ctra. Madrid a França, Km 718'5 - Tel. 476075
FORNELLS DE LA SELVA

La Energía de la Europa Próspera

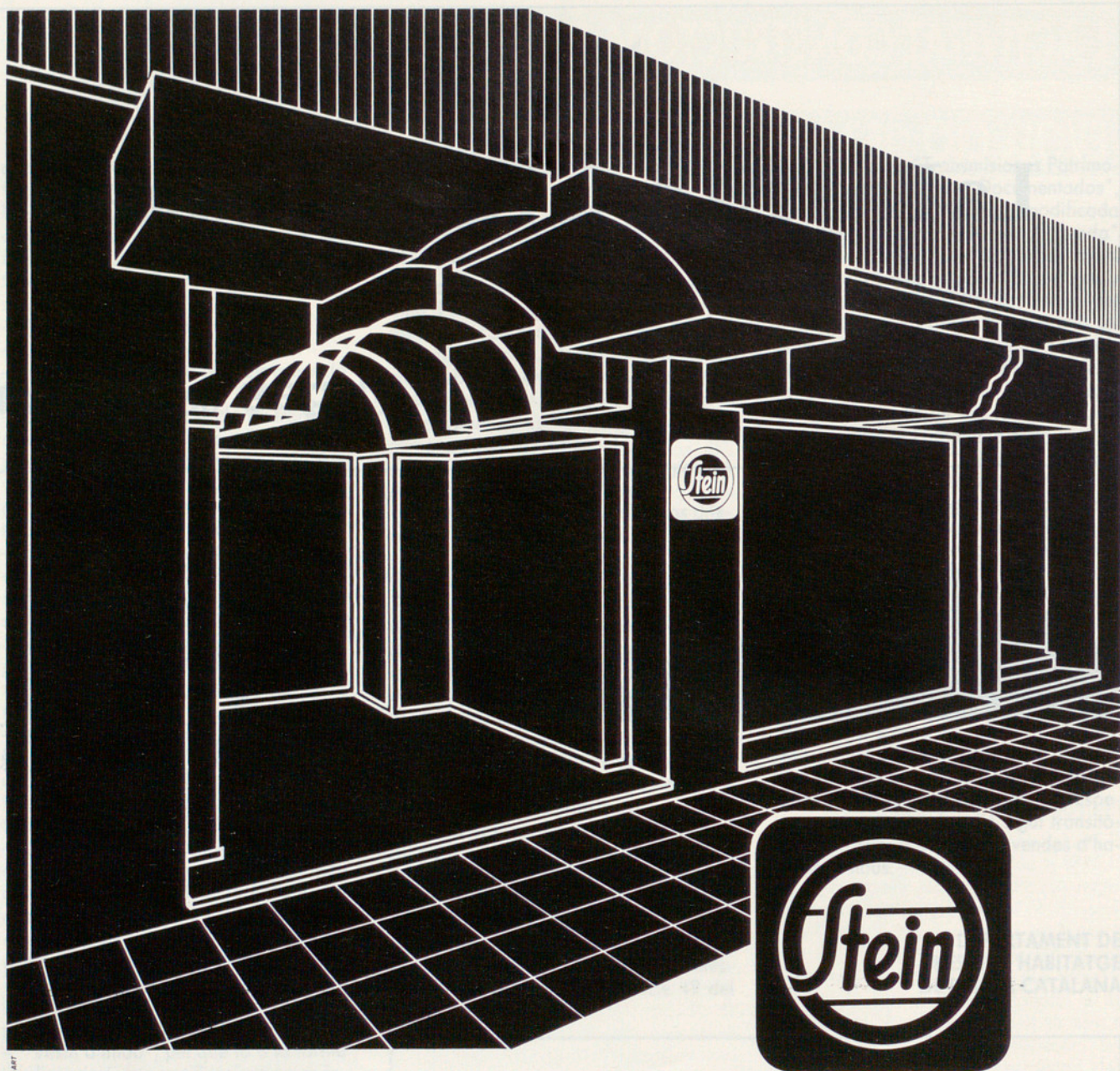
El **gas** de **girona**



Assessorament tècnic i comercial a

gas girona, s/a.

Gran Via Jaume I, 41 - ☎ 20 86 12 - GIRONA



MATERIAL DE DIBUIX I D'OFICINA • CÒPIES DE PLÀNOLS
 FOTOCÒPIES (Ampliacions i Reduccions) • PLASTIFICATS
 ENQUADERNACIONS I EL NOU SERVEI DE TELECÒPIA.

- Pompeu Fabra, 11 (al costat de la Casa de Cultura) - Tel. 20 39 44 - Girona
- Migdia, 11 - Tel. 21 35 65 - Girona
- Rda. Barcelona, 5 - Tel. 50 38 70 - Figueres

Stein Papereria tècnica · Copisteria

HISTÒRIA DE LA CONSTRUCCIÓ

ESBORRANYS DE SOBRETAULA

Encara recordo de petit, tot anant a buscar castanyes a les Guilleries amb el meu pare, home de pagès i bon coneixedor de la terra, que m'explicà la finalitat dels pous de calç. Sovint ens aturàvem davant d'algun d'aquells grans forats realitzats al mateix pendent de la muntanya i m'agradava imaginar-los encara fumejar en el seu procés de cocció i descalcificació de les pedres calcàries. El seu mateix sentit comú, d'home de bosc i de muntanya, li feia explicar l'abundant producció de calç viva que es duia a terme a les nostres contrades, tot assenyalant amb el dit carenes i fondals en cada un dels indrets on s'emplaçaven aquests rudimentaris forns. Malgrat la poca qualitat d'aquesta calç, a causa de la irregularitat de cocció, així com per la gran quantitat d'impureses, aquest aglomerat ha portat a terme una tasca de primer ordre en el redreçament del nivell tecnològic en la nostra construcció. Els mèrits són prou vistos per donar-li, des d'aquestes pàgines de la revista d'aparelladors de la Punxa, el reconeixement més unànime.

Però la història de la calç no és tan curta i senzilla com la tradició popular ens l'ha presentada. De la mateixa manera que la història ha donat tantes voltes fins a marejar, també l'evolució de la calç ens va arribar, com tantes altres coses, per la Costa Brava. Els contactes assidus amb els pobles fenicis, etruscs i grecs d'origen focu, agradosos de mercat i ben segur amants de l'estiueig, són els que ens introdueixen a partir del segle VI a.C. la tecnologia de la calç i el morter. És d'aquesta manera com trobem les primeres restes de morter de calç en l'arrebossat de parets de cisternes i pous al "oppidum" o poblats ibèrics més constaners, com Ullastret, etc. En un primer moment el morter de calç és utilitzat com a pell de recobriment del mur. Aquestes temptatives, podem considerar-les les primeres aplicacions del morter de calç com a alternativa al popular morter de fang utilitzat, ja, des de les cabanes Neolítiques.

Però hem d'esperar fins als romans, en el s. II i I a.C., per veure l'aplicació generalitzada de la calç en la construcció. Els romans, com a primers grans promotors de finques d'estiueig i ciutats residencials a la nostra costa, porten a terme una activitat constructiva de tipus colonial bastant considerable. Cal ressaltar sobretot els 300 metres de muralla defensiva d'Empúries, construïda majoritàriament en formigó de calç, no gaire diferent al que produeixen les actuals

Detall de la muralla romana de formigó en massa d'Emporiae.



FOTO: R.R.

centrals de formigó. El formigó romà ha perdurat fins als nostres dies amb una gran resistència, no pas pel simple procés d'enduriment constant de la calç amb els anys, sinó sobretot pel tractament que feien els mateixos manobres romans en afegir a la barreja de calç i àrids els corresponents additius naturals formats per grava volcànica d'Olot i Sant Dalmai, o bé mitjançant simple ceràmica triturada en pols. Aquest formigó romà cal considerar-lo com una pedra artificial, talment com si fos una vertadera imitació de la pedra natural de tipus sedimentari, amb els grans avantatges de poder adaptar-se a qualsevol circumstància i client. Encara que els romans s'enamoresin de seguida de les grans qualitats de resistència del formigó, no varen arribar mai, malgrat tot, a valorar el seu atractiu vulgar i de pedra de poca noblesa. Això ens explica l'escrupolós costum d'amagar els seus formigons darrera de bonics carreus de pedra o bé aplacats de marbre i ceràmica. L'edat mitjana suposa en general l'eclipsament parcial del formigó. És sobretot en el romànic i gòtic quan la pedra natural assumeix el protagonisme com a material "vedette" de la construcció. Les qualitats de la pedra natural i el carreu són considerades inigualables, sobretot quan les llotges estaven atapeïdes d'escultors amb la mesada del simple picapedrer. La producció de la calç queda al servei de la formació de l'argamassa o formigó de baixa qualitat o formigó de saldo. Aquesta argamassa és utilitzada com a simple reforç de les voltes i el cos interior de murs. La seva utilització es re-

dueix, per tant, a una funció de segon ordre en les construccions eminentment senyoriales. També cal dir que l'arrebossat de calç serveix sovint com a suport d'obres d'art, formant la base de suport al servei del pintor de torn i les seves magnífiques pintures al fresc.

L'última etapa important de la calç en la construcció està relacionada a la paret de maçoneria. Cal dir que des de finals de l'edat mitjana fins al segle actual, la paret de maçoneria, forma el recurs constructiu més emprat en la nostra arquitectura. El morter de calç continua essent d'una qualitat discreta. La seva funció es limita a fer de coixí per a l'homogènia transmissió de càrregues entre els diferents còdols de riu o pedruscall. La paret de maçoneria s'ha caracteritzat sempre per la seva solidesa, no tant per la qualitat dels materials sinó sobretot pel gruix de la mateixa paret i per la petitesa de les obertures. Aquests últims segles, a més de ser l'època del barroc i de tots els altres historicismes, constructivament és el període de la paret de maçoneria. Palaus, esglésies, casals, cases de veïns, masies... tenen sempre el mateix sistema constructiu de la paret de maçoneria, amb la particularitat de l'ornament i l'acabat superficial que els diferenciava estilísticament d'acord amb la teatralitat social de cada cas.

La història continua amb moltes altres variants amb el formigó armat, i com que cal considerar-lo com a figures d'un altre paner, val més deixar aquest últim apartat per més endavant.

RAMON RIPOLL

BIBLIOTECA

NOVES ADQUISICIONS

ABRIL - MAIG 89

ARQUITECTURA

BENEVOLO, Leonardo. *Historia de la Arquitectura del Renacimiento: la arquitectura clásica, del siglo XV al siglo XVIII.* [3º ed.] Barcelona: Gustavo Gili, 1988. 2 v. (Biblioteca de arquitectura).

BENEVOLO, Leonardo. *Historia de la arquitectura moderna.* [6º ed.] Barcelona: Gustavo Gili, 1987. 1.146 p. (Biblioteca de arquitectura).

GARCÍA ROIG, José Manuel. *Elementos de análisis arquitectónico.* Valladolid: Secretariado de Publicaciones [de la] Universidad, 1988. 123 p.

NORBERG-SCHULZ, Chr. *Arquitectura occidental: la arquitectura como historia de formas significativas.* [2º ed.] Barcelona: Gustavo Gili, 1985. 240 p. (Arquitectura con textos).

HITCHCOCK, Henry-Russell. *Arquitectura: siglos XIX y XX.* Madrid: Cátedra, 1989. 729 p. il.; 22 cm.

SERLIO, Sebastián. *Todas las obras de arquitectura y perspectiva.* Oviedo: COAT de Asturias, 1986. 2 v.

RODRÍGUEZ SANZ, Enrique. *Arquitectura histórica de La Gomera.* Santa Cruz de Tenerife: COAT, 1988. 1 v.

RODRÍGUEZ SANZ, Enrique. *Arquitectura histórica de Tenerife.* Santa Cruz de Tenerife: COAT, 1988. 1 v.

ART

MENGS, Antonio Rafael. *Reflexiones sobre la belleza y gusto por la pintura.* Madrid: Instituto de Conservación y Restauración de Bienes Culturales: Consejo General de COAT, 1989. 1 v.

TÁPIES, Antoni. *La realidad como arte: por un arte moderno y progresista.* Murcia: Comisión de Cultura del COAT [etc.], 1989. (Colección de arquitectura 2; 2) 279 p.

CONSTRUCCIÓ

CONSTRUMAT (1989: Barcelona). *Construmat 89: Salón Internacional de la Construcción: avance de novedades.* Barcelona: la Fira, 1989. 230 p.

GUIA Droper: anuario español de la construcción. Barcelona: Reginald Mark, 1989. 558 p.

CONTROL DE QUALITAT

CONGRESO NACIONAL DE LA CALIDAD (4º: 1989: Madrid). *IV Congreso Nacional de la Calidad: libro de ponencias.* Madrid: AECC, 1989, 2 v.

CONTROL de calidad en la edificación: volumen 2. [2º ed.] Barcelona: ITEC, 1989. 243 p.

DECORACIÓ

KNOBEL, Lance. *Interiores internacionales: oficinas, restaurantes, bares, clubs, hoteles, tiendas, instalaciones culturales y deportivas.* Barcelona: Gustavo Gili, 1988. 254 p.

MERCADO SEGOVIANO, José Luis. *Elementos de ergonomía y diseño ambiental.* Madrid: Escuela de Artes Decorativas. Departamento de Publicaciones, 1988. 360 p.

TORRE TORRES, Ángel; MERCADO SEGOVIANO, J. L. *Legislación y organización profesional para diseñadores de interior.* Madrid: Escuela de Artes Decorativas. Departamento de Publicaciones, 1989. 406 p.

DIBUIX

NEUFERT, Ernst. *Arte de proyectar en arquitectura.* [13º ed.] Barcelona: Gustavo Gili, 1988. XVI, 537 p.

WAKITA, Osamu A.; LINDE, R. M. *The professional handbook of architectural detailing.* [2º ed.] New York [etc.]: John Wiley & Sons, 1987. [12], 430 p.

DRET CIVIL

RUBIO GONZÁLEZ, Alfredo. *Manual de gestión de las obras de contratación pública.* 3a. ed. Madrid: Escuela de la Edificación, 1988. 1 v.

ECONOMIA DE LA CONSTRUCCIÓ

QUADRE de preus de 2.162 partides d'obra d'edificació: PRE PO DI: any 1989. ITEC, 1989. XVIII, 481 p.

QUADRE de preus de 1.395 partides d'obra d'urbanització: PRE PO URBA: any 1989. Barcelona: ITEC, 1989. XII, 286 p.

PASARIN i RUA, Sergi; PUJOLÀS i BUTIÑÀ, S. *Banc estadístic de costos de la construcció: preus 1989.* Girona: EDETCO, 1989. 1.273 p.

PASARIN i RUA, Sergi; PUJOLÀS i BUTIÑÀ, S. *Banco estadístico de costes de la construcción: precios 1989.* Girona: EDETCO, 1989. 1.275 p.

PRECIOS de la construcción: Cuenca 89. Cuenca: COAT, 1989. 90 f.

EDIFICIS

SCHMITT, Heinirch. *Tratado de construcción.* [6º ed.] Barcelona: Gustavo Gili, 1986. XV, 635 p.

ÚBEDA DE MINGO, Pascual. *Arqueología urbana: análisis de la construcción 1750-1936.* Madrid: Escuela de la Edificación, 1988, 198 p.

ELEMENTS DE LA CONSTRUCCIÓ

COMPANY SALVADOR, Juan. *Carpintería de aluminio.* Madrid: Fundación Escuela de la Edificación, 1988. (Elementos de edificación; U.D.2).

MATEOS Y JIMÉNEZ, J. L., SERRANO SERRANO, A. *Tabiques y falsos techos.* Madrid: Fundación Escuela de la Edificación, 1989. (Elementos de edificación; U.D.2) 1 v.

ORTEGA Y LÓPEZ DE PRADO, J. J. *Cubiertas planas e impermeabilización. Cubiertas inclinadas.* Madrid: Fundación Escuela de la Edificación, 1988. (Elementos de la edificación; U.D.3).

PRATCH, Klaus. *Enrejados, cercas y banderillas.* Barcelona: Gustavo Gili, 1989. 167 p.

PUERTA GARCÍA, A. *Revestimientos cerámicos.* Madrid: Fundación Escuela de la Edificación, 1981. (Elementos de edificación; U.D.3)

SALAS SERRANO, Julián. *Construcción industrializada: prefabricación.* Madrid: Fundación Escuela de la Edificación, 1988. (Elementos de la edificación; U.D.1) 1 v.

SERRA HAMILTON, Alberto. *Carpintería de madera.* Madrid: Fundación Escuela de la Edificación, 1988. (Elementos de edificación; U.D.2) 1 v.

TANCAMENTS primaris: façanes 1. Barcelona: ITEC, 1989. 412 p. + 2 disquets. (Solucions constructives).

ENGINYERIA CIVIL

CEDEX. Actividades 88. Madrid: MOPU. Centro de Publicaciones, 1989. 35 p.

PAVIMENTOS de hormigón para autopistas y autopistas. Barcelona: Cemento-Hormigón: IECA, 1989. 336 p.

ESTRUCTURES

ANTON MAICAS, Vicente; PARRAS SIMÓN, J. *Análisis estructural: estructuras de edificación. Introducción al cálculo por ordenador.* Madrid: Escuela de la Edificación, 1987. (Cálculo estructural; U.D.2, U.D.3) 1 v.

GARCÍA MESEGUER, Álvaro. *Estructuras de hormigón armado.* Madrid: Fundación Escuela de la Edificación, 1986. (Estructuras; U.D.1.2.3) 3 v.

RÍO BUENO, Alfonso del; ORTIZ HERRERA, J. *Análisis de secciones de hormigón armado reforzadas.* Madrid: Instituto Eduardo Torroja de la construcción y del cemento, 1988. 66 p. (Monografías del I.E.T.c.c.; 395).

RODRÍGUEZ MARTÍN, Luis Felipe. *Estructuras de fábrica de bloques.* Madrid: Fundación Escuela de la Edificación, 1986. (Estructuras varias; U.D.1) 1 v.

RODRÍGUEZ MARTÍN, Luis Felipe. *Forjados.* Madrid: Fundación Escuela de la

Edificació, 1987. (Estructures varies; U.D.2) 1 v.

URRUTIA, J. J. *Càlculo de estructures espacials en celosía*. Madrid: I.E.T.c.c., 1988. 129 p. (Monografías del I.E.T.c.c.; n. 394).

FONAMENTS

MECÀNICA del suelo y cimentaciones. Madrid: Fundación Escuela de la Edificació, 1986. (Mecànica del suelo; U.D.1,2,3).

HISTÒRIA

ANUARI 1988. Girona: Diari de Girona, [1989]. 138 p.

FERRER i GIRONÈS, Francesc. *L'economia del set-cents a les comarques gironines*. Girona: Cambra de Comerç, Indústria i Navegació, 1989. 398 p.

INFORMÀTICA

ABADAL, J. *Introducció al dBase III*. Barcelona: Gustavo Gili, 1988. (Informàtica de gestió). 163 p.

ARCA; Julie Anne. *El libro del WordStar: trucos y recursos*. Madrid: Anaya Multimedia, 1988. 327 p.

CARRABIS, Joseph-David. *Programació en dBASE III: tècniques de desenvolupament de aplicacions*. Madrid: Anaya Multimedia, 1988. 255 p.

CATÀLEG de software de la construcció. [2ª ed.] Barcelona: ITEC, 1989, 222 p.

CHOU, George Tsu-der. *DBASE III Plus: guia del programador*. Madrid: Anaya Multimedia, 1988. 574 p.

DOMÍNGUEZ DURA, Gabriel. *Rutinas y ficheros en BASIC*. Barcelona: Marcombo Boixareu, 1989. 222 p. + 1 disquet.

FERNÁNDEZ CORRALES, Francisco. *Open Access I en 12 aplicacions de gestió: curso avanzado*. Barcelona: Marcombo Boixareu, 1988. 133 p. + 1 disquet.

JONES, Edward. *Using dBASE IV*. Berkeley, Califòrnia [etc.]: Osborne McGraw Hill, 1988. 696 p.

SIMPOSIUM INTERNACIONAL SOBRE DISSENY ASSISTIT PER ORDINADOR A L'ARQUITECTURA I L'ENGINYERIA CIVIL. *Arecdao 89*. Barcelona: ITEC, 1989. 308 p.

SIMPSON, Alan. *El libro del LOTUS 1-2-3: desenvolupament de aplicacions professionals*. [3ª ed.] Madrid: Anaya, 1988. 274 p.

WEIGELT, Lutz. *Open acces II: generalidades, gestor de base de datos, hoja de càlculo, utilidades, proceso de textos, agenda, comunicacions*. Madrid: Díaz de Santos, 1988. 271 p.

INSTAL·LACIONS

CLIMATIZACIÓ I: calefacció. [3ª ed.] Madrid: Fundación Escuela de la Edificació. 1988. 1 v.

CLIMATIZACIÓ II: acondicionamiento de aire. Madrid: Fundación Escuela de la Edificació, 1988. 1 v.

COMPANÍA ROCA-RADIADORES. [Catálogo general: aparatos sanitarios, bañeras, griferías, complementos]. Barcelona: Roca, 1989. 299 p. + 1 plantilla para el trazado de aparatos sanitarios.

MANUAL ASHRAE: 1985 fundamentals. Madrid: Índex, 1988. 338 p.

MATEO JIMÉNEZ, Juan Luis; FERNÁNDEZ MARTÍN, R. *Aislamiento térmico*. Madrid: Fundación Escuela de la Edificació, 1988. (Elementos de edificació; U.D.2) 1 v.

MORENO ARRANZ, A; COLINA TEJEDA, C. *de la. Aislamiento acústico*. Madrid: Fundación Escuela de la edificació, 1988. (Elementos de la edificació; U.D.2).

ROMERO ROS, Emilio. *Mecánica de fluidos; fontanería y saneamiento*. [3ª ed.] Madrid: Fundación Escuela de la Edificació, 1988. 1 v.

MATERIALS DE CONSTRUCCIÓ

CATÀLEG general 1989. Madrid: Asociación Española de Fabricantes de Ladrillos y Tejas de Arcilla Cocida (Hispalet), 1989, 39 p.

FUENTES OTERO, José Luis. *Conocimiento de materiales de construcción y decorativos*. Madrid: Escuela de Artes Decorativas. Departamento de Publicaciones, 1988. [4] p.

FUSTES per a la construcció: propietats, macroestructura i microestructura. Barcelona: ITEC, 1989, 104 p.

RODRÍGUEZ MARTÍN, Luis Felipe. *Hormigón pretensado*. [2ª ed.] Madrid: Fundación Escuela de la Edificació, 1987. (Estructures varies; U.D.2) 1 v.

SIMPOSIUM SOBRE ADITIVOS PARA EL HORMIGÓN (3ª: 1989: Madrid). *III simposio sobre aditivos para el hormigón*. Madrid: ANFAH, 1989. 1 v.

PATOLOGIA I REHABILITACIÓ

ARQUITECTURA y urbanismo en las ciudades históricas. Madrid: UIMP: MOPU, 1988. 150 p.

BAGLIONI, A.; GUARNERIO, G. *La rehabilitación de edificios urbanos: tecnologías para la recuperación*. Barcelona: Gustavo Gili, 1988. 229 p. (Arquitectura/perspectivas).

RESTAURACIÓ y rehabilitación. Madrid: Fundación Escuela de la Edificació, 1989. (Rehabilitación y seguridad; U.D.1) 1 v.

PROJECTES

LINAZASORO RODRÍGUEZ, José Ignacio. *Apuntes para una teoría del proyecto*. Valladolid: la Universidad. Secretariado de Publicaciones, 1984. 63 p.

SEGURETAT i HIGIENE

RECOMENDACIONES para la elaboración de estudios de seguridad e higiene durante la ejecución de las obras. Sevilla: Fundación, Codificación y Banco de Precios de Construcción, 1988. 244 p., [8] f.

SEGURIDAD en la edificació. Madrid: Fundación Escuela de la Edificació, 1988. (Rehabilitación y seguridad; U.D.3) 2 v.

URBANISME

ALABERN i VALENTÍ, Eduard. *Execució, inspecció i control de les obres d'urbanització: cadència d'execució i programes de control*. Barcelona: [Tadec], 1988. 147 p.

ALZOLA; ACHUCARO; HOFFMEYER. *Memoria del Proyecto de ensanche de Bilbao: 1876*. Bilbao: COOAT; el Ayuntamiento, 1989, 148 p.

BRAMBILLA, Roberto; LONGO, G. *Centros urbanos peatonales: planificación, proyecto y gestión de zonas sin tráfico*. Barcelona: Oikos-tau, 1989. 208 p.

CONDICIONS tècniques de 1730 partides d'obra d'urbanització: CONDI PO URBA. Barcelona: ITEC, 1987. 208 p.

VIVENDA

MANUAL práctico del agente de la propiedad inmobiliaria. Barcelona: Centro de Estudios Prácticos Inmobiliarios, 1988. 1 v.

OBRES I PROJECTES

Nau Industrial (Figueres)

Promotor: Nissan Motor Ibèrica

Autor del Projecte: Joaquim Rosa Testart, Arquitecte Tècnic

En aquesta secció volem destacar una de les obres projectades pel nostre company Joaquim Rosa. Ell mateix ens explica la seva experiència, tant en el projecte com en la direcció de l'obra, que fou inaugurada el propassat 28 d'abril.

Quan al principi de l'any 1987, el senyor Joan Espígul, gerent de Interdiesel, S.A., va anunciar-me que havia comprat un solar de més de deu mil metres quadrats a la cruïlla de la carretera de Roses amb la Ronda est i que tenia intenció d'edificar-hi un complex per al seu negoci de concessionària de vehicles automòbils, i que volia que jo li fes el projecte, varen passar pel meu cap tot tipus de sensacions, des d'alegria i satisfacció a un gran repte.

Alegria de tenir la possibilitat de fer una obra important, i el repte per la responsabilitat que implicava aquell compromís.

Amb aquests dos sentiments vaig començar a tenir reunions de treball amb el promotor per definir les seves necessitats, que conduïren a tres tipus de projectes: Urbanització, Edificació i Instal·lacions.

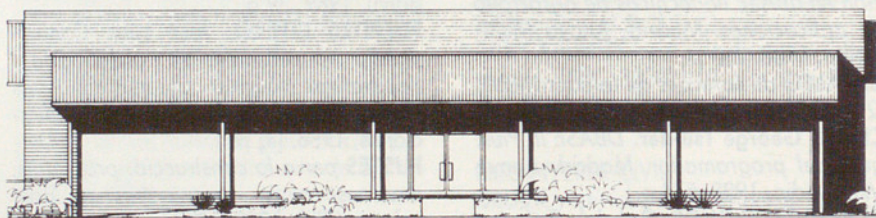
A partir d'aquí em vaig imposar dues premisses: "coordinació i alta definició en els projectes".

La complexitat de l'obra, tant pel que fa als diferents industrials i tècnics (els projectes d'instal·lacions varen ser fets pel Sr. Pere Bech, Enginyer Tècnic), com per les directrius donades per la casa mare "NISSAN MOTOR IBÈRICA", em feren arribar a la conclusió que per obtenir una bona realització que assumís la coordinació, tant del meu projecte (Urbanització i Edificació), com de les instal·lacions, els projectes havien de tenir la màxima qualitat per evitar les famoses improvisacions.

L'objectiu de la propietat és crear un complex amb quatre edificis, l'un dedicat als vehicles tot terreny, furgonetes i camions (objecte d'aquest projecte d'edificació), un altre per als cotxes, el tercer per a vehicles agrícoles i un quart per a xapa i pintura (actualment en fase de projecte).

Per això el projecte d'urbanització no solament defineix els vials que conformen el solar, sinó que també preveu els diferents espais interiors i els seus serveis.

Quant a la nau, es compon de tres volums, el primer és l'exposició que s'ha aixecat 0,80 metres sobre el nivell de la carretera per facilitar al màxim la visió



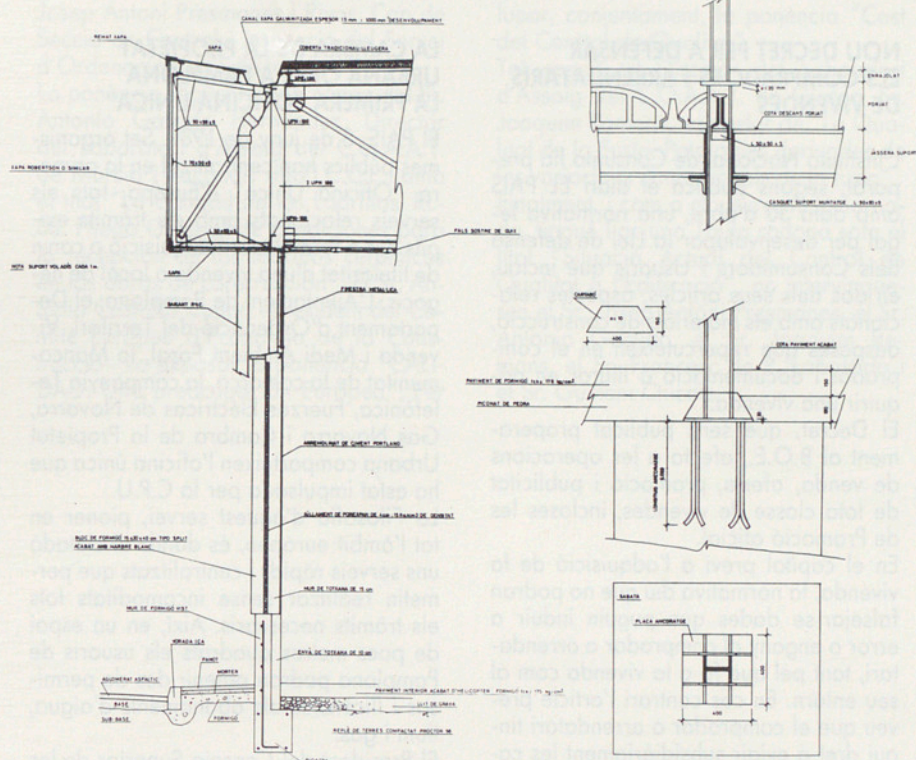
FAÇANA SUD



dels vehicles exposats, i és de vidre a tres cares, el segon volum, encara que exteriorment no s'aprecia, està dividit en dos, la primera en dues plantes i conté les oficines i els recanvis, la segona part és el taller pròpiament dit, el tercer volum és el magatzem-sala de calderes i el rentacotxes.

Cal destacar la qualitat tant en els materials d'edificació com en les instal·lacions; per exemple, a les façanes no els cal conservació, els murs del taller estan altament aïllats, les instal·lacions estan pràcticament totes amagades, i està dotada de climatització a l'exposició i oficines, calefacció a la resta, sonorització interior i exterior, aire comprimit a tots els punts de treball, extracció de gasos cremats, tancs d'olis cremats, etc.

En definitiva, cal dir que estic molt satisfet del treball realitzat i no tant per l'estètica o les solucions tècniques, que sempre són opinables, sinó per la manera amb què es va realitzar l'obra, degut a la coordinació que hi va haver en tot moment, sense oblidar la gran col·laboració de la propietat i de tots els industrials.



SECCIÓ CONSTRUCTIVA E 1/20

DETALLS ESTRUCTURA E 1/10



TERRASSOS PER INTERIOR

- 30/30;
- 40/40;
- 60/40

PAVIMENTS PER EXTERIOR

Panots i relleus dibuixos 30/30 i 40/40.

Respallats i relleus de pedra 30/30; 40/40 i 60/40

Baldoses Hidràuliques 30/30

Tolves 30/30

Llambordes 18/12/8

**Tots els nostres materials
es troben dins les normes**

- UNE 41.008,
- UNE 7.015 i
- UNE 7.034.

RECU LL

**NOU DECRET PER A DEFENSAR
ELS COMPRADORS I ARRENDATARIS
DE VIVENDES**

L'Institut Nacional de Consumo ha preparat, segons publica el diari EL PAIS amb data 30 d'abril, una normativa legal per desenvolupar la Llei de defensa dels Consumidors i Usuaris que inclou, en dos dels seus articles, aspectes relacionats amb els materials de construcció, despeses que repercuteixen en el comprador i documentació a lliurar en adquirir una vivenda.

El Decret, que serà publicat properament al B.O.E., afecta a les operacions de venda, oferta, promoció i publicitat de tota classe de vivendes, incloses les de Promoció oficial.

En el capítol previ a l'adquisició de la vivenda, la normativa diu que no podran falsejar-se dades que puguin induir a error o engany al comprador o arrendatari, tant pel que fa a la vivenda com al seu entorn. En cas contrari l'article preveu que el comprador o arrendatari tingui dret a exigir subsidiàriament les característiques corresponents a les expectatives que s'havien creat.

Segons el director de l'Institut Nacional de Consumo, el conjunt de normes i exigències contemplades en el decret, tenen com a finalitat dotar a la vivenda —com ja es fa en altres productes— d'una etiqueta en la que s'hi reflecteixin els ingredients i les dades sobre el seu ús i conservació.

Les multes corresponents a les infraccions determinades per aquesta Llei, podran ser de fins a 100 milions de pessetes. Això no obstant, l'aplicació d'aquestes mesures de protecció als consumidors no suposarà cap cost addicional ni pels constructors, ni per als compradors, ni per als arrendataris.

**EL CONSTITUCIONAL AVALA ELS
COL·LEGIS PROFESSIONALS**

El Ple del Tribunal Constitucional ha declarat, mitjançant sentència, que el precepte de la Llei de Col·legis Professionals no és contrari al Dret d'Associació contemplat en els articles 22 i 36 de la Constitució.

El Tribunal Constitucional resol, així, el dubte que li va plantejar en el seu moment l'Audiència Nacional sobre aquests articles tot i argumentant que el dret d'associació portava implícita "la llibertat de no associar-se". Mitjançant aquesta sentència, l'alt tribunal reconeix l'obligatorietat dels professionals a inscriure's en el Col·legi corresponent i els considera necessaris pel que comporten en quant a disciplina i deontologia professional. El PAIS, divendres 19 de maig de 1989.

**LA CAMBRA DE LA PROPIETAT
URBANA OBRE A PAMPLONA
LA PRIMERA "OFICINA ÚNICA"**

El PAIS, 3 de juny de 1989. Set organismes públics han centralitzat en la primera "Oficina Única" d'Europa, tots els serveis relacionats amb els tràmits exigits per a formalitzar l'adquisició o canvi de titularitat d'una vivenda o local de negocis. L'Ajuntament de Pamplona, el Departament d'Ordenació del Territori, Vivenda i Medi Ambient Foral, la Mancomunitat de la comarca, la companyia Telefònica, Fuerzas Eléctricas de Navarra, Gas Navarra i Cambra de la Propietat Urbana comparteixen l'oficina única que ha estat impulsada per la C.P.U.

La Filosofia d'aquest servei, pioner en tot l'àmbit europeu, és donar al ciutadà uns serveis ràpids i centralitzats que permetin realitzar sense incomoditats tots els tràmits necessaris. Així, en un espai de pocs metres quadrats els usuaris de Pamplona podran obtenir des de permisos i llicències als abonaments d'aigua, llum i gas.

El President del Consejo Superior de les Cambres de la Propietat d'Espanya va manifestar, en la inauguració del nou servei, que les diferents administracions de l'Estat han de treballar per estendre per tot Espanya una xarxa d'oficines similars, perquè ho considera una iniciativa important envers el ciutadà en l'elimi-

nació de les incomoditats dins d'una societat de serveis.

**"NUMERUS CLAUSUS"
AL COL·LEGI UNIVERSITARI I A
LA POLITÈCNICA DE GIRONA**

El PUNT DIARI publicava el propassat 3 de juny, la notícia de l'aplicació de "numerus clausus" al Col·legi Universitari i a la Politècnica de Girona.

Aquesta limitació de l'accés de l'alumnat es realitzarà per primera vegada durant aquest curs 89-90 i afectarà totes les especialitats. Segons el director del Col·legi Universitari, Sr. Joan Miró, no es poden oferir més places perquè no es té la infraestructura adequada, i claudria fer una gran inversió en equipaments i professorat.

Per la seva part, el Director de l'Escola Universitària Politècnica de Girona, Sr. Pere Mutjé, explicà que amb la limitació de places el que es preten és garantir la qualitat òptima en la docència, tenint en compte el nombre de professors, i la superfície i la infraestructura de les instal·lacions.

Les tres Universitats Catalanes varen demanar al Consell d'Universitats que mantingués els "numerus clausus" limitant les places en els diferents centres tot i l'augment del nombre d'estudiants de COU que volen fer estudis universitaris.



CONSTRUMAT '89



Del 13 al 19 d'abril es va celebrar a Barcelona el Construmat'89, el Saló Internacional de la Construcció. Aquest engloba 17 sectors diferents, que abracen totes les àrees del món de la construcció. Construmat'89 va ocupar, enguany, la totalitat dels Palaus de la Fira de Barcelona, amb més de 250.000 metres quadrats d'exposició. Visita obligada per a molts professionals del sector, aquest saló va comptar amb la representació de 1.600 firmes, tant nacionals com estrangeres, assolint-se, així, un índex de participació més alt que durant el Construmat'87.

Per tal de donar un major alicient als professionals del sector, l'organització de Construmat'89 va oferir un seguit de Jornades Tècniques amb els temes més actuals. Entre aquestes cal destacar la "Jornada sobre el control de qualitat a l'edificació", organitzada pel Consell de Col·legis d'Aparelladors i Arquitectes Tècnics de Catalunya, i amb la col·laboració de l'I.C.C.E. "Instituciones Colegiales para la Calidad en la Edificación", que tingué lloc el dia 17 d'abril a la Sala 3 del Palau de Congressos de Barcelona. L'èxit de participació va obligar els organitzadors a ampliar el nombre d'admissions per tal de poder acollir les diverses sol·licituds provinents de professionals d'arreu de l'estat.

La Jornada va ser inaugurada pel Sr. Pere Caralps i Riera, Director General d'Arquitectura i Habitatge del Departament de Política Territorial i Obres Públiques de la Generalitat de Catalunya. A continuació tingué lloc la presentació del

Decret 375/1988 sobre el control de qualitat a l'edificació, a càrrec del Sr. Josep Antoni Presmanes i Rivas, Cap de Secció de Control i Inspecció del Servei d'Ordenació de l'Edificació.

La ponència següent fou a càrrec del Sr. Antonio Garrido Hernández, Director del Laboratori d'Assaig del C.O.A.A.T. de Múrcia i Secretari de l'I.C.C.E., amb el títol "La Calidad de los Ladrillos. RL-88. Pliego General de condiciones para la recepción de los ladrillos cerámicos en las obras de construcción". El Sr. Antonio Castrillo Canda -President del Comitè Europeu d'Economia de la Construcció- va exposar la ponència "CALIDAD: Una preocupación Europea". Per

la seva part, Salvador Pujolàs i Sergio Pasarín -Aparelladors- varen desenvolupar, conjuntament, la ponència "Cost del Control de Qualitat".

Tot seguit, el Director del Laboratori d'Assaig del C.O.A.A.T. de Girona, Sr. Joaquim Romans, va parlar de "La Qualitat de la Fusta. Patologies derivades de les variacions dimensionals de la fusta". Finalment, i com a clausura de la Jornada, tingué lloc una Taula rodona sota el títol "Situació Actual del Control de Qualitat a l'Edificació", on intervingueren el Sr. Josep Antoni Presmanes, el Sr. Antonio Garrido, el Sr. Joaquim Romans, el Sr. Francesc de P. Labastida i el Sr. Guillem Chicote.



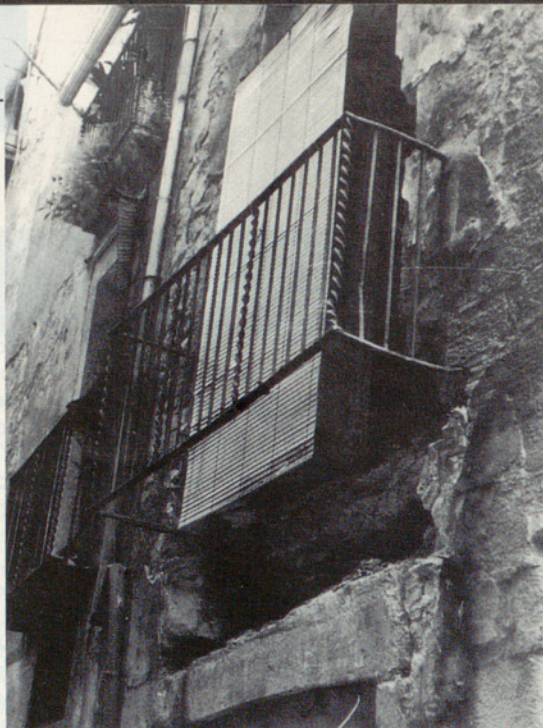


foto: X.B.A.

I CONCURS FOTOGRÀFIC "PUNT DE VISTA"

BASES:

PARTICIPANTS:

Aparelladors col·legiats a Girona.

TEMES:

Relacionats amb la construcció

MODALITATS:

En blanc/negre i en color, amb un màxim de 5 fotografies per modalitat.
Les obres hauran d'ésser inèdites i no premiades en altres concursos.

TAMANY I PRESENTACIÓ:

Mida d'imatge 30 x 40 cm.
Sense emmarcar però degudament reforçades amb cartolina.

IDENTIFICACIÓ:

Al darrera de cada obra caldrà indicar el Títol de la fotografia i el nom de l'autor. (Si es vol es publicaran amb pseudònim).

EXPOSICIÓ:

Un cop finalitzat el concurs (el 31 de desembre de 1989)
s'exposaran a la Sala d'Art La Punxa.

TRAMESES:

Les obres seran trameses a la Secretaria del Col·legi
fins el 31 de desembre d'enguany.

PUBLICACIÓ:

Les millors fotografies, segons criteri del jurat, es publicaran per ordre
de recepció, des d'ara, en la nostra revista
(La publicació a la revista es farà en blanc i negre).

PREMIS:

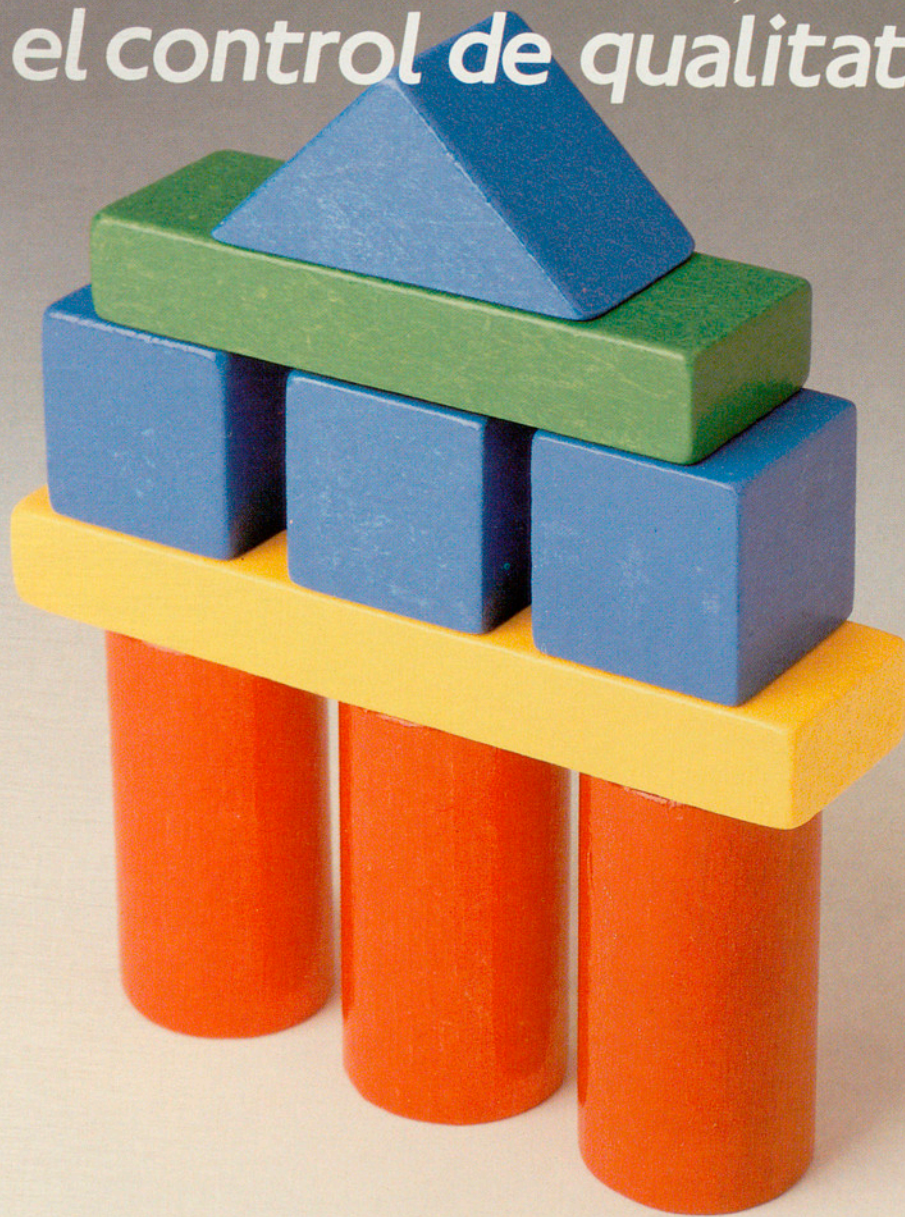
Hi haurà tres premis per modalitat i accèssits segons criteri del jurat.

NOTES:

*Les fotografies premiades seran propietat del Col·legi.
Els participants pel simple fet de presentar-se, accepten les presents bases.*

QUE SOSTÉ UN EDIFICI?

Abans de tot,
el control de qualitat



Sorprès? Vostè —com gairebé tothom— haurà sentit infinitat de vegades que tota construcció reposa en els fonaments.

I és ben cert, però ... sense cap dubte, els fonaments d'una obra descansen en el control de qualitat, en els assaigs de tots els materials que intervenen en una obra.

Sap per què? Perquè existeixen proves que determinen qualitats.

Aquesta és una feina necessària.

Els sòls i materials degudament provats estableixen la diferència entre una construcció qualsevol i una construcció feta com cal.

LABORATORI D'ASSAIGS.

Les bones obres reposen en els assaigs.



laboratori d'assaigs

Polígon Industrial - 17460 Celrà
Tel. 972/49 20 14 (Girona)



**Col·legi Oficial d'Aparelladors
i Arquitectes Tècnics - Girona**

AMCO BANYOLES

Una nova delegació
ROBERT MERCADER
a la Comarca
de l'Estany

4.000 m2 de
magatzem per
trobar-hi
de tot



Amb més de 500 m² d'exposició i 4.000 de magatzem

AMCO BANYOLES, UNA NOVA DELEGACIÓ ROBERT MERCADER A LA COMARCA DE L'ESTANY

Amb un ben assortit berenar popular i el sorteig d'un viatge a París, dissabte passat, dia 27, va obrir les portes AMCO Banyoles, la nova delegació Robert Mercader de la Comarca de l'Estany.

Aquestes noves instal·lacions tenen com a principal objectiu cobrir les necessitats de la zona de la Comarca de l'Estany en tot allò que fa referència al món de la construcció, així com ampliar els serveis que aquesta comarca pot oferir, enriquint i ampliant la seva oferta comercial.

Per aquestes raons, continuant amb els estàndards habituals de les darreres línies de disseny, s'han creat uns ambients on els espais es conjuguen magistralment amb la versatilitat dels elements exposats creant, en tot moment, el clima lògic per a l'apreciació de cada objecte o conjunt.

De l'industrial a la mestressa de casa, del mestre d'obres a

Una acurada selecció d'ambients ens mostra les noves tendències dels salons de bany



l'aficionat al bricolatge, de l'enginyer a l'encuriós per aquest fascinant món, tots, tots tenen el seu lloc en aquestes noves instal·lacions. Per a tots ells s'ha creat aquesta nova delegació Robert Mercader: més de 500 m² d'exposició i més de 4.000 de magatzem.

L'EXPOSICIÓ

El lloc idoni per apreciar la magnificència, tant en abundància com en qualitat,

dels elements en qualsevol delegació Robert Mercader, és l'àrea destinada a exposició. A AMCO Banyoles no s'ha fet cap excepció: cuines que barregen la funcionalitat amb la suau bellesa de les fustes i els lacats, en consonància amb els dissenys més actuals o amb les línies més clàssiques, salons de bany d'acurada estètica i colors subtils que els retornen aquell sentiment privat de recull, d'intimitat... I amb les aixetes en consonància: Volubles formes que sota una estètica elegant o capritxosa amaguen la robustesa d'una creació estudiada per al domini de l'aigua. Portes que ens asseguren la intimitat o que, en obrir-les, ens donen pas a una elegant convivència. Paviments ceràmics, gres, porcellanes, rajoles... tota la gamma de sensuals tonalitats, des de la calidesa del rústic a la lluentor dels vidriats. Sense oblidar cap complement ni detall, i amb una molt interessant secció dedicada exclusivament a la ferreteria i al bricolatge.

EL MAGATZEM

En els 4.000 m² de magatzem és on millor es pot apreciar la veracitat de

Les cuines: des de la funcionalitat del lacat fins a la rusticitat de la fusta.



l'eslogan del grup d'empreses Robert Mercader, "tot per a la construcció i decoració de la llar". Des dels elements més bàsics fins als més complexos i sofisticats; des de la més completa relació de ceràmica de bòbila, ciments, bigues i revoltos fins a canonades de PVC, claraboies de polimetacrilat, canonades de fosa o els nous sistemes PLADUR. Una immensa

varietat de productes al seu abast, amb la qualitat més garantida i amb el servei més eficient. Tot a AMCO Banyoles, al carrer Alvarez de Castro, 163.

La ferreteria i tots els elements de bricolatge en una estudiada i completa secció.



Unes instal·lacions amb ànim de servei a la comarca de l'Estany. Amb tot per a la construcció i la decoració de la llar.

EL GRUP ROBERT MERCADER

Amb aquesta nova delegació, el grup d'empreses Robert Mercader es consolida en el seu lideratge indiscutible dins el sector. En aquests moments, i entre altres dades, el conjunt de les empreses representa una suma de més de 11.000 m² d'exposicions interiors i més de 175.000 m² de magatzems on es comercialitzen més de 30.000 articles.



ROBERT MERCADER

TOT PER A LA CONSTRUCCIÓ
I DECORACIÓ DE LA LLAR

ROBERT MERCADER, S.A.

17257 TORROELLA DE MONTGRÍ
Del Molí, 18 - Tel. 75 83 00
17190 SALT (Girona)
Ctra. d'Anglès, s/n. - Tel. 23 04 61
17220 SANT FELIU DE GUÍXOLS
Rda. Massana, s/n. - Tel. 32 07 16
17310 LLORET DE MAR
Sant Pere, 97 - Tel. 36 54 84
17200 PALAFRUGELL
Mestre Sagrera, 11 - Tel. 30 05 21
17251 CALONGE
Ctra. de St. Antoni a Calonge - Tel. 65 02 31
08304 MATARÓ
Veinat Valldeix Santa Rita - Tel. 796 01 50
08370 CALELLA
Arq. Costa Fornaguera, 139 - Tel. 769 07 97
08206 BARCELONA
Mallorca, 603 - 609 - Tel. 256 83 00

MERCADER CASTELLÓ, S.A.

17486 CASTELLÓ D'EMPÚRIES
Ctra. Besalú - Roses, km. 34,4 - Tel. 25 00 26
17480 ROSES
Ctra. Besalú - Roses, km. 42 - Tel. 25 61 60
17490 LLANÇÀ
Paratge Els Lledoners, s/n. - Tel. 38 01 71

MERCADER FRANCE, sarl.

66000 PERPINYÀ
Km. 4, Ruta de Prada - Tel. 68 54 79 43

MERCADER BALLELL, S.A.

17430 STA. COLOMA DE FARNERS
Ctra. de Sils, s/n. - Tel. 84 07 91

AMCO, S.A.

17800 OLOT
Joan Maragall, 29 - 31 - Tel. 26 24 18
17820 BANYOLES
Alvarez de Castro, 163 - Tel. 57 04 56

MATIMEX, S.A.

12550 ALMAZORA (Castelló Plana)
Plg. Ind. Mijares, c/ Onda, 8 - Tel. 56 28 00



Una exposició
cuidada fins
al darrer
detall



Ja la inauguració
va ser un èxit
inesperat



Els
guanyadors del
viatge a París

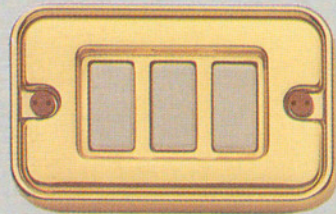
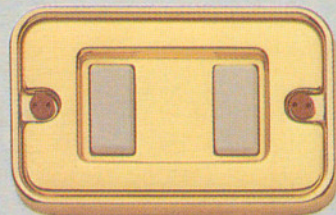
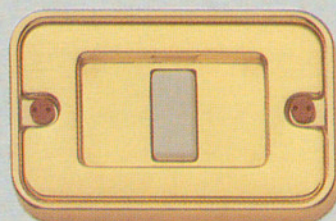




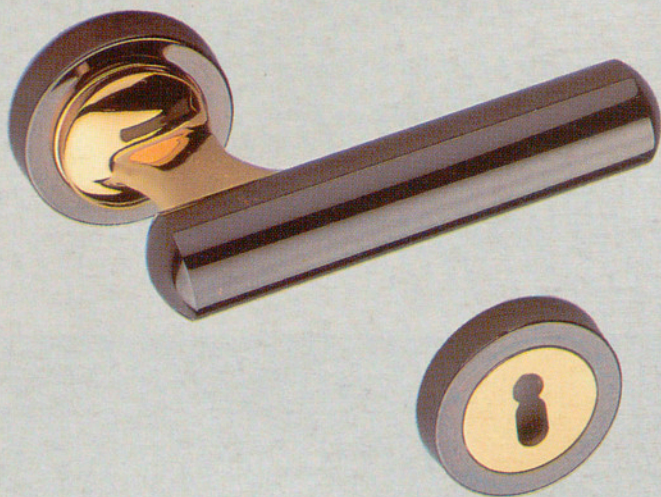
Algunes coses marquen grans diferències

Distribuidor de:

**FRASCIO
FUSITAL
FORGES
VALLI & COLOMBO
POGGI MARIANI
OLIVARI
R.D.S.
HANSGROHE
HANSA
DISSA**



Plaques per a endoll
Colors: Daurat, vermell,
negre, blanc, mercuritzat.



ARCON

**Emili Grahit, 18-20
Tel. (972) 21 52 44
17002 GIRONA**