

NÚM. ESPECIAL
INAUGURACIÓ
SEU D' OLOT

LA PUNXA

COL·LEGI OFICIAL
D'APARELLADORS
I ARQUITECTES
TÈCNICS DE GIRONA

OLOT,

INAUGUREM LA NOVA

SEU

ENTREVISTA

Emília Xargay

LA CONSTRUCCIÓ A LES COMARQUES DE L'INTERIOR

CERDANYA, GARROTXA I RIPOLLÈS

Hospital
Regal
Centre Ciutat
Totes Direccions

LA PUNXA

COL·LEGI OFICIAL
D'APARELLADORS
I ARQUITECTES
TÈCNICS DE GIRONA

E D I T O R I A L

Havíem arribat a pensar que obrir oficines col·legials a comarques era una utopia, era la concepció imaginària i irrealitzable de la resposta ideal. Sovint es diu que l'home és un animal nat per engendrar una utopia darrera l'altra. Nosaltres, els aparelladors gironins, volem ser dignes d'aquest pensament i la prova la teniu avui a Olot. Les nostres comarques tenen una població molt disseminada, especialment les de muntanya. Aquesta dispersió ens obliga a plantejar unes oficines reduïdes, però suficients, humils i dignes alhora. Cal fer valer tot el seny per no crear instruments insostenibles en el temps.

Si recordem que a la Garrotxa hi resideixen vint-i-sis aparelladors i setze al Ripollès, i que tots plegats representen a prop d'un onze per cent del col·lectiu total gironí, ens farem la idea de l'esforç que aquesta primera oficina comarcal representa per a tots els aparelladors de Girona. Però per poc que el fruit sigui generós, l'esforç sempre és compensat. La utopia inicial s'ha esmunyit entre els dits d'aquest maig olotí i la il·lusió s'ha fet realitat. Tant de bo que d'aquesta fita en traguem empenta per tal que les fantasies siguin veritats, i que d'altres comarques puguin tenir oficines gairebé tan boniques com aquesta.

RAMON CEIDE
President

OLOT: INAUGUREM LA NOVA SEU



Amb la conferència del dia 26 a càrrec de J. M. Mallarach, director del Parc Natural de la zona volcànica de la Garrotxa, i la seva inauguració del dia 27 de maig, es posa en funcionament la seu pilot d'Olot del Col·legi Oficial d'Aparelladors i Arquitectes Tècnics de Girona. El local, més que una seu pilot, és pels tècnics de les comarques de la Garrotxa, Ripollès i també la Cerdanya, el fi de l'inici de la descentralització dels serveis col·legials, l'inici del fi dels continuats viatges a Girona per a poder solventar els problemes derivats de les tramitacions col·legials. Ara, el Col·legi, amb totes les seves activitats, recursos i serveis estarà més a prop, ara podrem sentir-nos més nostre el Col·legi, podrem fer més ús de material, vídeos, conferències, sense haver de llogar o demanar locals. En definitiva, amb la nova oficina col·legial cal que puguem alleugerir el fet d'utilitzar de manera més usual tots els serveis del col·legi, dels quals disposem però no podem fer-ne ús a causa de les distàncies.

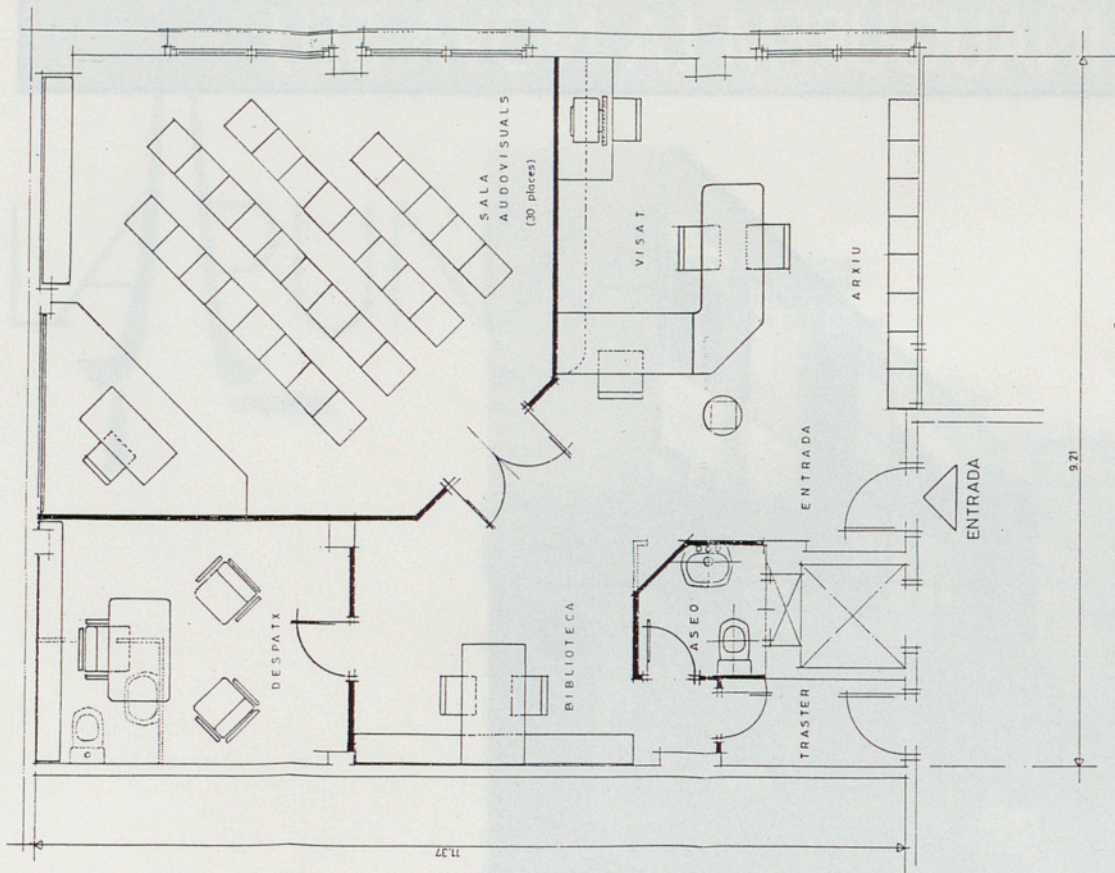
Només cal que ens posem a pensar en les coses que podem i cal que fem de la nova oficina, des de dipòsit de probetes per al laboratori fins a utilització dels ser-

veis de fax, des de la consulta de llibres fins a conferències, la llista es fa indescriptible; però cal tenir en compte que la nova oficina, bàsicament, ens ha d'alleugerir al màxim els tràmits de visats.

És feina que ara comença el fet d'adequar les funcions a les necessitats reals del col·legiat de comarques, i el lligam pràctic fins als pobles més allunyats. Des del col·legiat de comarques és des d'on es veu realment la falta que feia, no tant la instal·lació de la nova oficina sinó la superació de la mateixa sensació de distància on vèiem el Col·legi.

La nova oficina està situada a Olot, en un entresol al carrer del Bisbe Vilanova núm. 2, just al costat de la plaça Clarà i el passeig de Barcelona, accessible a través d'una àmplia escala amb ascensor, des del carrer Bisbe Vilanova. L'edifici és molt al centre de la ciutat, amb possibilitat d'aparcaments a prop, i amb obertures visibles des del carrer, amb el que tot això representa per a la imatge pel Col·legi i pels col·legiats. La superfície total ocupada és de 104.71 m².

A títol experimental, i malgrat les pretensions de la Junta, el local és de lloguer, ja que un cop sospesades les diferents op-



PLANTA GENERAL e.1/50

cions que es presentaren, s'optà pel lloguer a causa de la rapidesa que comportava; encara que no descarten, segons comentà el president Sr. Ceide, la compra d'algun immoble, però cal que aquest sigui representatiu del col·lectiu que abasta. Per això i per evitar el fet de retardar la nova oficina, inicialment s'obrirà en aquest local, en espera de decidir el possible lloc definitiu.

Segons projecte del nostre company Josep Fajula, disposa d'un únic àmbit d'entrada i oficina de serveis al públic, un petit racó per a biblioteca de consulta, despatx per atendre clients, sala de reunions, actes i conferències, amb una capacitat per a trenta places. A part, un servei de sanitari i lavabo, així com un traster de neteja.

Ara només ens resta veure qui i com portarà a bona fi la tasca que cal desenvolupar en aquesta oficina, i els resultats tant a nivell col·legial com de servei al col·legiat i al públic.



LA CONSTRUCCIÓ A LES COMARQUES DE L'INTERIOR

GARROTXA, RIPOLLÈS, Cerdanya

De les comarques de Girona, sempre i per intuïció, separem les comarques del que podríem anomenar "sector costaner" i "les de l'interior". D'aquest últim grup, format per la Garrotxa, Ripollès i Cerdanya, segurament ens oblidarem de la darrera, donada la seva vinculació a les comarques barcelonines. Al primer grup podem adjudicar-hi tot l'aparell administratiu, així com tota la infraestructura turística, i és la zona que desenvolupa una activitat constructiva major en volum que les comarques de l'interior. Una vegada distingides les dues zones, passarem a parlar d'aquesta última zona, les comarques de l'interior.

Zona evidentment mal comunicada fins avui, l'activitat constructiva ha anat creixent en funció del que passava a les zones amb més comunicació amb les funcions administrativa i turística, rebent amb un retard considerable i mitigades les oscil·lacions de l'activitat del sector, oferint un diagrama de desenvolupament i activitat més aplanat i desplaçat respecte al temps que el centre.

Aquesta situació va provocar que a la darrera crisi econòmica, als anys setanta, empreses amb vertaderes dificultats s'instal·lessin a zones que mai havien estat als seus punts de mira, obligant en certa manera a l'actualització de les constructors locals, o bé provocant la seva desaparició.

Avui, i amb aquesta base, la situació real a les comarques de l'interior és totalment diferent: les comunicacions s'estan posant al dia, i l'intercanvi en tots els sentits és més ràpid, i efectiu.

SITUACIÓ ACTUAL

L'activitat econòmica està marcada per varis agents que han provocat un "boom" desmesurat pel sector de la construcció, d'aquests factors, d'entre molts, en podríem destacar: la pujada del PSOE al poder amb una pressió important a l'economia submergida, l'entrada a la Comunitat Econòmica Europea, la forta activitat industrial, i l'adjudicació de la realització de les Olimpíades a Barcelona. Cada un d'ells ha estat una part important pel re-

llançament de la construcció a nivell del Principat. Cal fixar-nos que les causes són bàsicament d'àmbit territorial, no localitzades com havien estat fins avui, cosa que ens conduirà a problemes més d'àmbit territorial que local.

FACTOR POLÍTIC

Des de la pujada al poder del Partit Socialista, ha anat augmentant la pressió sobre l'economia submergida, el famós diner negre. Aquest, i degut al poc control sobre les transaccions de béns immobles, s'ha anat col·locant en edificacions de recent construcció, declarades a preus inferiors al seu cost real. Amb això s'ha creat un mercat amb una demanda fictícia d'habitatges, que no respon a la necessitat real de la societat.

L'entrada de l'Estat dins la Comunitat Econòmica Europea ha provocat una ràpida modernització industrial per a l'adequació amb la normativa comunitària, amb un espai limitat de temps per tal de poder competir a nivell continental, la plena integració a l'any 92. Aquest factor també està creant una forta demanda de mà d'obra, afegida a les altres.

FACTOR INDUSTRIAL

Donada la forta activitat industrial promoguda per la recuperació de la crisi del petroli dels anys setanta, s'ha donat una estabilitat laboral que ha incentivat per una part el creixement de l'edificació industrial, i per l'altra la possibilitat d'endeutament a nivell familiar per a adquisició d'habitatges en propietat, o la independència personal del lligam familiar dels més joves.

FACTOR ESPORTIU

La concessió de l'organització de les Olimpíades a Barcelona ha obligat a l'administració a crear una infraestructura molt important en un espai molt reduït de temps. Creant una forta demanda de mà d'obra en una reduïda zona, que s'ha anat extenent a totes les subseus, o sigui afectant quasi tot el Principat.

CONCLUSIÓ

Aquestes causes han creat per un costat un fort i segurament irreal llançament de l'activitat constructora, i per l'altre una gran demanda de personal qualificat, que la societat no pot oferir, ja que són feines que necessiten d'un aprenentatge llarg, que no s'ha produït degut a la poca activitat del decenni anterior.

Aquestes causes, degut a la seva base política d'abast nacional, han afectat de manera igual a totes les zones d'Espanya, i afegides a les que afecten localment el Principat, han provocat que la multiplicació de l'activitat constructora s'hagi llançat al mateix temps a les comarques "costaneres" que a les de "l'interior". D'igual manera, el fet "Barcelona '92" ha afectat també a altres comarques fora del Barcelonès arribant fins i tot a la comarca de l'Estany, íntimament lligada amb la Garrotxa.

La funció que venia fent la zona de muntanya respecte a la costanera, era una mica de "molla", ja que esmorteïa la manca o sobra de mà d'obra a les zones amb més activitat. Això ara s'ha trencat, unificant les necessitats de mà d'obra, i provocant una puja als preus d'aquests, i directament una puja sobre el cost de l'habitatge.

Com a conclusió final, podem afirmar que la abans retardada construcció de les comarques de muntanya gironines, s'ha unificat amb tot el llançament del Principat, gaudint i patint del mateix mal. La solució de si té o no base real la tindrem a l'any 92, una vegada normalitzada la situació tant de relació amb Europa com amb les necessitats d'infraestructura esportiva, i segurament la normalització de la relació entre economia submergida i declarada; llavors podrem mesurar les conseqüències del present "boom" al sector de la construcció.

RAMON SOLER I PLANA
Arquitecte tècnic

ENTREVISTA A...

EMÍLIA XARGAY



Emília Xargay és una artista que es recrea en l'estudi i la investigació dels materials per potenciar el concepte que vol expressar. En la seva etapa actual, marcadament expressionista, l'artista catalana ha aconseguit una definició del volum escultòric peculiar, disciplina on combina volums matèrics amb espais buits, superfícies planes amb d'altres més ondulades, tot i perfilant els temes de la seva iconografia peculiar: l'home, la parella, el grup, el ciclista, el brau, el cavall i el cavaller. L'entrevistem perquè ha estat escollida per realitzar l'escultura que inaugurarà la seu del Col·legi Oficial d'Aparelladors i Arquitectes Tècnics de Girona a Olot.

– Emília Xargay comença pintant figures i paisatges característics de Girona, recreant-se amb la realitat, fent-se-la seva i dominant-la com si es tractés d'un repte. Exposa des de molt jove, i també molt jove troba els mecanismes característics de la seva pròpia expressió, que molt lluny d'estancar-se aconsegueix que vagin evolucionant en el decurs del temps. L'artista catalana combina la pintura amb la creació en les següents disciplines: ceràmica, esmalt, objectes suntuaris, vitrall, disseny, gravat, serigrafia, litogra-

fia i escultura. Posteriorment, malgrat que l'artista continua pintant, Emília Xargay es converteix en escultora, disciplina en la qual, a partir de 1974, aconsegueix unes directrius de gran qualitat formal i tècnica.

– L'escultura és un repte per l'artista, perquè no solament suposa trobar un llenguatge propi, sinó que tanmateix comporta l'existència d'uns mitjans: un taller-estudi de dimensions adequades i, a més, tot un seguit de professionals i fundicions, que moltes vegades no es troben a la ciutat de residència. L'escultura és difícil de manejar i complicada de transportar. Una simple ratllada pot suposar tornar a portar l'escultura a la fundició d'on havia sortit. Malgrat tot, una vegada l'obra acabada, et dona moltes satisfaccions.

– Emília Xargay es recrea amb l'investigació dels materials per expressar més acuradament el concepte. La seva dedicació vers la recreació del cos humà dins un plantejament clàssic, quelcom acadèmic, n'és un exemple. Malgrat tot el resultat no es acadèmic, sinó molt personal, sobretot en les figures de la parella, el cavaller i l'home contemplat en diferents posicions. Una de les característiques que expressa més evidentment l'obra de l'Emília és la seva actitud activa. Actitud que és el resultat de la pròpia dinàmica de l'Emília, artista que ha exposat a 450 galeries i centres culturals d'Europa, Amèrica i Àfrica.

– L'art és moviment i dinamisme. L'escultura no és copsar un instant per després estratificar-lo sinó que el repte es troba, precisament, a mostrar l'essència del moment mantenint-lo en actitud dinàmica. De la mateixa forma que m'he esforçat a plantejar-me l'escultura que inaugurarà la seu d'Olot del Col·legi d'Aparelladors i Arquitectes Tècnics de Girona.

– I com vas resoldre l'encàrrec?

– L'idea era expressar el concepte que defineix la professió d'aparellador: construir cases. A partir d'aquest punt de partida crea una escultura en què el seu centre és una ciutat, i en els extrems hi ha figures humanes, i a un costat l'escut del Col·legi. A més, al fons, es destaquen les muntanyes, per definir una de les característiques geogràfiques d'Olot. L'escultura, de 64 x 50 cm, està realitzada en bronze, i es presenta acompanyada d'una peana alta i allargada a tall d'obelisc, i amb una altra peana a la



base, amb dues de pedra de Sant Vicenç. L'acabat és a base d'una pàtina marró, de color terra.

– El pare de l'Emília Xargay, Albert Xargay i Buscató, era constructor i contractista d'obres, edificant tota l'obra de l'arquitecte Rafael Masó, entre la que destaca l'actual edifici del Col·legi d'Aparelladors i Arquitectes Tècnics de Girona. Emília Xargay recorda quan era petita haver contemplat tot el treball d'execució constructiva i haver observat amb atenció com treballaven els materials. Materials com el formigó que l'artista utilitza en dues vessants de la seva obra. Una d'elles com a suport o material de base per realitzar creacions de ceràmica, plafons d'esmalt o bé fent-lo servir d'escultura per a vitralls. L'altra utilització del formigó és per a escultures d'exterior, la majoria abstractes, malgrat crear escultures figuratives expressionistes.

L'any 1967 exposa al Saló Guitiérrez i Aguard de Còrdova (República Argentina) pintures, dibuixos i ciment amb esmalts.

– Utilitzo el formigó per determinades escultures d'exterior, sobretot, i també combinat amb esmalt i amb vitralls. M'agrada treballar amb formigó perquè és un material definitiu i possibilita una àmplia gamma d'acabats. A més, el formigó és un material de construcció i potser l'utilitzo fruit de l'herència familiar.

Emília Xargay està treballant al seu taller, moldejant una peça amb guix que després enviarà a la fundició. Aquest any s'inaugurarà a Girona una magna mostra antològica de la seva obra, a més de diferents exposicions a galeries comercials i es presentarà un llibre de fotografies de l'artista realitzat per Iriarte. També exposarà a diversos països europeus, i té previst confeccionar diverses sèries d'obra gràfica, litografia i gravat.



foto: X.B.A.

I CONCURS FOTOGRÀFIC "PUNT DE VISTA"

BASES:

PARTICIPANTS:

Aparelladors col·legiats a Girona.

TEMES:

Relacionats amb la construcció

MODALITATS:

En blanc/negre i en color, amb un màxim de 5 fotografies per modalitat.
Les obres hauran d'ésser inèdites i no premiades en altres concursos.

TAMANY I PRESENTACIÓ:

Mida d'imatge 30 x 40 cm.
Sense emmarcar però degudament reforçades amb cartolina.

IDENTIFICACIÓ:

Al darrera de cada obra caldrà indicar el Títol de la fotografia i el nom de l'autor. (Si es vol es publicaran amb pseudònim).

EXPOSICIÓ:

Un cop finalitzat el concurs (el 31 de desembre de 1989)
s'exposaran a la Sala d'Art La Punxa.

TRAMESES:

Les obres seran trameses a la Secretaria del Col·legi
fins el 31 de desembre d'enguany.

PUBLICACIÓ:

Les millors fotografies, segons criteri del jurat, es publicaran per ordre
de recepció, des d'ara, en la nostra revista
(La publicació a la revista es farà en blanc i negre).

PREMIS:

Hi haurà tres premis per modalitat i accèssits segons criteri del jurat.

NOTES:

*Les fotografies premiades seran propietat del Col·legi.
Els participants pel simple fet de presentar-se, accepten les presents bases.*