



la punxa

COL·LEGI OFICIAL D'APARELLADORS I ARQUITECTES TÈCNICS DE GIRONA



20

monogràfic

**Deu anys de
rehabilitacions
a les
comarques
gironines**



■
CONSTRUCCIÓ D'HABITATGES
APARTAMENTS . XALETES
HOTELS . NAUS INDUSTRIALS
■

Pl. Marquès de Camps, 9-10, 5è-4a/5a
17001 GIRONA Tel. 20 20 18 Fax 20 03 73



Rafel Bosch

EDITOR:

COL·LEGI D'APARELLADORS
I ARQUITECTES TÈCNICS DE GIRONA
CTRA. SANTA EUGÈNIA, 19
17005 GIRONA. TEL. 21 18 54

COORDINADOR:

FRANCESC XAVIER BOSCH I ARAGÓ

CONSELL DE REDACCIÓ:

RAMON CEIDE I GÓMEZ, JOAN M. GELADA I
CASELLAS, BERNAT MASÓ I CARBÓ,
JOAN M. PAU I NEGRE, RAMON RIPOLL I
MASFERRER, EMILI SAGRERA I BUSQUET,
NARCÍS SUREDA DAUNÍS, FRANCESC XIFRA
I GIRONÉS, JOSEP CASTELLANO I COSTA.

COL·LABOREN EN AQUEST NÚMERO:

RAMON CEIDE, JOAN CARLES GUERRERO,
JOSEP MARIA PUIG, SEBASTIÀ ROIG,
ANTONIO GARRIDO, JOAN M. PAU NEGRE,
RAMON RIPOLL

FOTOGRAFIA:

RAFEL BOSCH, I ARXIU.

CORRECCIÓ:

M. ROSA GALLART

PUBLICITAT I RELACIONS PÚBLIQUES:

MARIONA CAMPS. TEL. 908 43 11 65

DISSENY GRÀFIC:

POZO & VIÑETA

IMPRESSIÓ:

DALMAU CARLES, PLA

FOTOCOMPOSICIÓ:

ROGER - FIGUERES

DOCUMENTACIÓ:

SERVEIS COL·LEGIALS I ADMINISTRATIUS
DEL COAIATG

DIPÒSIT LEGAL: GE-427-1988

NOTA: ELS CRITERIS EXPOSATS EN ELS ARTICLES
FIRMATS SÓN D'EXCLUSIVA RESPONSABILITAT
DELS SEUS AUTORS, I NO REPRESENTEN
NECESSÀRIAMENT L'OPINIÓ DE LA DIRECCIÓ
D'AQUESTA REVISTA.

S U M A



20

1994

e d i t o r i a l

Ramon Ceide

3

m o n o g r à f i c

Deu anys de rehabilitacions a les comarques gironines

5

Joan Carles Guerrero
Josep Maria Puig
Sebastià Roig

D'estació del tren d'Olot a centre cultural

Una casa amb la punxa de Masó

Un passeig per la muralla de Girona

La fàbrica "consistorial" de Can Joanetes

El luxe hotelier d'un mas tradicional

El renaixement del Teatre El Jardí

La reforma lenta de la plaça Joan Alsina

El fons d'art de l'Avui a Vilabertran

L'estany de Banyoles

Les Àligues: recuperació d'un edifici clau per a la història urbana i cultural de Girona

El nucli històric de Besalú: un monument nacional amb mil anys d'antiguitat

La casa Garriga, o la voluntat de preservar les poques edificacions colonials que quedaven dempeus a Lloret de Mar

n o r m a t i v a

Procés de modificació de la Instrucció EH-91

64

Antonio Garrido

a r t i c l e s d ' o p i n i ó

"Rehabilitar i/o rejuvenir"

72

Joan Ma Pau i Negre

Renovar, reconstruir, restaurar, rehabilitar... i reciclar

Ramon Ripoll

a c t i v i t a t s c o l · l e g i a l s

Exposicions

Activitats corporatives

Activitats formatives

Actes diversos

Informació diversa

Biblioteca



E

I pas dels anys ho envelleix tot, i els edificis no són l'excepció. La capacitat d'un edifici per respondre a la necessitat per a la qual va ser construït disminueix amb l'edat, i el grau de satisfacció de l'usuari decreix progressivament, fins que arriba el dia del canvi, de la reconstrucció o de la rehabilitació. Això en el cas, molt freqüent, de no haver-ne fet un manteniment constant i de no haver anat adaptant les instal·lacions a les noves necessitats, la qual cosa faria que un edifici ben construït pogués durar algun segle.

Projectar i construir pensant en la durada dels edificis hauria de ser habitual. Predeterminar la vida útil dels materials i de les instal·lacions i establir mecanismes de conservació és avui del tot necessari. Sempre posem l'exemple del cotxe; tots tenim una idea aproximada de la seva durada i no ens sorprèn la necessitat de canviar-lo o adaptar-lo al cap d'uns pocs centenars de milers de quilòmetres, i molt menys la conveniència de portar-lo al taller cada dos o tres mesos. Quina enorme diferència entre cotxe i edifici!

Com en la vida dels homes, la PREVENCIÓ

sembla també la clau en la dels edificis. Avui, però, estem especialment sensibilitzats en la rehabilitació o recuperació-restauració dels edificis amb molts anys de servei. Ningú no posa en dubte que els edificis amb notables valors històrics o arquitectònics s'han de recuperar i restaurar, per tal que continuïn donant testimoni futur d'una forma pròpia de ser i de fer. Ningú no es sorprèn quan una antiga fàbrica, una vella estació de tren o un edifici d'habitatges abandonat són recuperats per què serveixin com a seu d'un Ajuntament, d'un centre cultural o d'un col·legi professional. La recuperació de les obres singulars que identifiquen la forma de viure dels nostres pobles està avui, per sort i per seny, en alça. No es pot dir el mateix dels edificis residencials i industrials "no singulars". Sense oblidar l'esforç que en aquesta línia fa l'Administració de la Generalitat i molts Ajuntaments, és cada dia més preocupant la degradació permanent que s'observa en el parc d'habitatges i en els polígons industrials de Catalunya. Tot i la gran importància que ha de tenir l'ajuda als edificis singulars, hem de renovar l'empenta per conscienciar tothom de la necessitat de mantenir i rehabilitar TOTS els edificis que vulguem conservar.

e d i t o r i a l



m o n o g r à f i c

Deu anys de rehabilitacions a les comarques gironines

Deu anys de rehabilitacions a les comarques gironines

Joan Carles Guerrero
Josep Maria Puig
Sebastià Roig

6

El diccionari Fabra defineix “rehabilitar” com el fet de tornar una cosa al seu estat primer, mentre que “restaurar” hi és definit com el fet de tornar a posar (un edifici) en bon estat sense exigir necessàriament fidelitat al seu estat anterior. És evident que aquesta important diferència entre els dos conceptes no es té en compte en la parla quotidiana, ben al contrari, el concepte de restauració s’associa habitualment a la conservació dels trets originals molt més que no pas el de rehabilitació. En els darrers deu anys, a les comarques gironines s’han produït nombroses restauracions i rehabilitacions, moltes d’elles emblemàtiques, tant per la riquesa arquitectònica dels edificis recuperats com per la manera original i moderna de dur a terme els treballs. En aquest reportatge presentem una dotzena de casos prou significatius que han comportat la transformació de: l’estació del tren Girona-Olot en centre cultural, la Casa de la Punxa en seu del Col·legi Professional d’Aparelladors i Arquitectes Tècnics, la muralla de Girona en un passeig públic de ronda, Can Joanetes en el nou ajuntament d’Olot, el Mas del Rei de Torrent en hotel de luxe, el Teatre El Jardí de Figueres en Teatre Municipal, la plaça Joan Alsina de Castelló d’Empúries, el monestir de Vilabertran, l’edifici de les Àligues en seu del rectorat de la Universitat de Girona, el passeig i l’entorn natural del llac de Banyoles, el nucli antic de Besalú, i Can Garriga en la casa de cultura de Lloret de Mar. A la diversitat geogràfica dels espais escollits, hem volgut unir-hi també la diversitat d’usos finals als quals han estat destinats els espais, com també la seva titularitat, de vegades pública i d’altres privada, en un intent d’oferir un ventall com més ampli i variat millor.

D'estació del tren d'Olot a centre cultural

“La seva singularitat és que la rehabilitació va ser feta pels mateixos alumnes de l'Escola Taller municipal”

“L'edifici estava absolutament trossejat, amb una estructura bastant elemental, i no mostrava gaire riquesa decorativa”

La singularitat del projecte de rehabilitació de l'antiga estació del tren Girona-Olot dels FEVE (Ferrocarriles Españoles de Vía Estrecha) com a seu de l'Escola Taller i del Centre de Formació Municipal de Girona, signat per Saguer-Lloret, està en el fet que va ser realitzat –amb més ganes que pressupost– pels mateixos alumnes de l'Escola Taller, és a dir, per obrers en formació, no professionals encara. La nova Escola Taller va ser inaugurada oficialment el dia 27 de novembre de 1990, després de quatre anys de treballs.

L'alcalde de la ciutat, Joaquim Nadal, ja va destacar en el discurs protocol·lari que no es tractava d'una rehabilitació de luxe i de lluïment, “sinó de dignificació d'un edifici públic”.

Emplaçada a l'extrem nord del Parc Central, que dona al carrer de Santa Eugènia, l'estació data del 1911 i va ser la més completa de la línia del ferrocarril que enllaçava Girona i Olot, al llarg de la qual es van construir deu estacions i dotze baixadors. L'estructura arquitectònica d'aquests edificis responia a tipologies diferents, i no presentaven una unitat formal absoluta, perquè foren construïts a mesura que els diversos trams de la línia entraven en funcionament.

La xarxa ferroviària de les comarques gironines va ser creada entre els anys 1859 i 1931 i comprenia dos tipus de línies, segons la mida de les seves vies, amples o estretes. Els treballs de construcció de la línia Olot-Girona es van iniciar el 1883, però diversos problemes i fallides en les companyies constructores van pro-



Vista general de la façana que donava a les vies abans de la intervenció de l'Escola Taller.

vocar que no fos completament acabada fins al 1911, per bé que alguns trams ja havien entrat en servei.

A Girona, abans de l'estació ferroviària ara rehabilitada com a centre cultural, escola taller i punt d'informació a la joventut, se n'havia de construir una de provisional, el 1898, prop de l'actual però situada paral·lelament a les vies. En canvi, la de 1911 era estació terme, és a dir, les vies s'acabaven al seu davant. En tenia catorze, dues de les quals eren de mida ampla. Disposava, a més, de quatre molls, entre coberts i descoberts, amb una superfície total de 599 i 960 m², respectivament. Hi havia una cotxera de 248 m², un dipòsit de locomotores de 150 m² i altres instal·lacions construïdes amb maó d'obres, que feien una superfície total de 378 m².

L'edifici de l'estació tenia una distribució bastant elemental i l'obra no mostrava gaire riquesa decorativa. La construcció presentava una planta rectangular dividida per un mur central en sentit longitudinal, i constava d'una estructura principal (que configurava un cos que comprenia el soterrani), l'espai central de la planta baixa i la planta pis. A cada extrem de la primera s'hi trobaven dos espais que configuraven dues terrasses i la resta dels baixos.

L'estructura bàsica de l'edifici era feta a base de parets de totxo massís, amb forjats de bigueta de ferro i revoltos, a excepció de la coberta, realitzada amb taulons de fusta de melis, llata i rajol en sec. L'edifici que es conserva actualment presenta una estructura similar al projecte de l'estació definitiva de 1911, tot i que al llarg dels anys van realitzar-se en el seu interior diverses obres per reformar oficines i condicionar despatxos.

Pel que fa a l'exterior, la façana era arrebossada i estucada de color vermellós, formant una decoració simètrica a base de quadres amb un refós que recordava juntes de rajola. Les finestres estaven emmarcades per un estuc que simulava pedra buixardada. La planta baixa representava una excepció d'aquest emmarcament, ja que a l'alçada del sòcol els brancals eren de pedra; era també recorreguda per un sòcol compost a base de rierals i rematat en la part superior per una sanefa d'uns 30 cm, aproximadament, amb els cantells de totxo massís.

Entremig, i sota l'amplada de les obertures de les finestres, s'hi



Porta d'accés que donava a la façana de les vies. La decoració simètrica de l'estucat a base de quadres amb una refosa recordant juntes de rajola es trobava en estat deficient.

Exteriorment, com es pot comprovar a la fotografia, es va mantenir fidelment el disseny original.



“El treball aplicat a l'antiga estació va ser bàsicament de neteja de l'espai. Es va mantenir l'estructura de la base i es van enderrocar tots els envans interiors”

disposaven tres filades de totxo massís, col·locats en punta de diamant, mentre que la resta eren petits rierals. Com a element decoratiu s'hi introduïa també la ceràmica irregular trencada, que ornamentava els ampits de les finestres de la planta pis, entre brancals i amb una inclinació descendent.

En resum, l'estació del ferrocarril Girona-Olot presentava una decoració molt senzilla, amb una combinació de materials assequibles i econòmics com ara els rierals, els totxos disposats en punta de diamant i la ceràmica irregular trencada.

L'estació del tren Girona-Olot dels FEVE va deixar de funcionar com a tal el juliol de 1969, quan va ser suprimida la línia. L'edifici va restar aleshores abandonat durant uns quinze anys.

Entre dos Masó: la Casa de la Punxa i la Farinera Teixidor

El marc que ocupa la vella estació és especial i arquitectònicament remarcable, ja que és configurat per altres dues siluetes emblemàtiques, projectades per l'arquitecte Rafael Masó: les de la Casa de la Punxa i la Farinera Teixidor.

La rehabilitació de l'antiga estació, inclosa en el Pla Especial del Parc Central, pretenia recuperar l'edifici i transformar-lo en espai d'ús públic dins el context del Parc Central.

Segons consta a la memòria del projecte de rehabilitació, “l'estructura de l'estació, de planta baixa, planta pis i soterrani, presentava, abans de l'actuació, una distribució interna totalment trossegada, amb la planta baixa destinada a sala d'espera, magatzem i taquilles, i amb la planta pis convertida en dos habitatges per al vigilant i el cap d'estació, i amb una escala d'un sol tram i molt dreta per accedir al pis. El mur de càrrega estava situat al mig de l'estació en sentit longitudinal, dividint-la en dues crugies de 4,5 m cadascuna. Els forjats de la planta baixa i pis eren de biguetes metàl·liques i revoltos d'una sola capa de rajola. El forjat del soterrani consistia en voltes de pla al llarg de dues crugies.

La coberta era de teula àrab vidrada, aguantada amb envanets de sostremort. Les façanes eren totalment simètriques”.

La rehabilitació

“En la proposta s’ha tingut molta cura de no canviar l’estructura general de l’edifici ni el seu aspecte extern. La solució adoptada ha respectat els murs de càrrega i les façanes en tots els seus components, i ha comportat l’enderrocament de la quasi totalitat dels envans preexistents per tal de crear espais mínimament lliures”, resa el projecte.

Així, “la necessitat d’aprofitar l’espai al màxim ha fet buscar una solució per al gran soterrani per tal de donar-li llum, ventilació i visibilitat: s’ha fet un tram de 4,20 x 4,60 m a la zona central de la volta, que suporta el paviment de la nau. Al mateix temps ha calgut canviar l’escala d’accés, extremament angosta, mitjançant una estructura de ferro que permet el pas de banda a banda de la nau i l’entrada de llum des de l’exterior.

L’escala principal d’accés a la planta pis, oberta a l’entrada de l’edifici a través d’un ampli *ball*, s’ha fet de nou, en dos trams –eliminant la forta inclinació de l’anterior, d’un sol tram–, amb biguetes de ferro i graons de fusta, per donar pas a la llum i eixamplar-la segons les necessitats d’un espai públic.

L’escala de cargol per accedir a les golfes s’ha restaurat i canviat de lloc, per fer espai a la sala principal.

Les terrasses, a causa del seu mal estat, s’han anivellat amb formigó lleuger i protegit amb làmina impermeable, per tal d’eliminar les humitats que afectaven les bigues metàl·liques que suporten les dues ales annexes de l’edifici.

Els paviments de secretaria, *ball*, passadís inferior i serveis s’han fet amb terratzo microgrà, i la resta s’ha restaurat, tant els enrajolats ceràmics hexagonals com l’encadellat de melis.

La coberta s’ha restaurat mantenint la teula àrab vidrada i canviant totes les canaleres i baixants, amb planxa galvanitzada. A la façana s’ha procedit al repicat general de l’antic estucat i s’han restaurat les fissures amb grapes de vareta de ferro i tela metàl·lica, sobretot en les juntes dels annexos laterals amb el cos principal. El nou estucat s’ha fet mantenint el mateix dibuix de quadres en diagonal preexistent, i s’ha refet la pedra artificial que envolta i perfila les línies i obertures exteriors de tot l’edifici. També s’ha restaurat l’esgrafiats que corona i ornamenta la façana sota el ràfec del teulat.

Per donar accés des del Parc Central a l’espai destinat a serveis i per refer la simetria de les obertures extremes de migdia, s’ha transformat en porta l’antiga finestra que hi havia.

S’han refet totes les instal·lacions elèctriques i el clavegueram. La fusteria interior ha estat també restaurada o és de nova construcció en totes les noves dependències. La fusteria exterior s’ha restaurat o tornat a fer (deu obertures), mantenint-ne la mateixa línia i el tipus de fusta (melis).

Finalment, s’han pintat tots els interiors en blanc plàstic, i la fus-

“Es va obrir part del soterrani, perquè hi entrés la llum, i vam refer les escales, que abans eren impracticables”

amb la part del

gasGirona

teria i els elements decoratius de la façana amb els mateixos colors que tenien tradicionalment.

Segons els tècnics, “el principal problema que presentava l'edifici era que estava molt trossejat; a la planta baixa hi havia taquilles i magatzem, típic de les estacions, i a la planta alta hi havia dos habitatges. Hi havia envans pertot arreu. En la intervenció, el que es va voler fer va ser recuperar el caràcter senzill que té aquest edifici: netejar d'envans totes les plantes i conservar-ne l'estructura portant, és a dir, bàsicament el mur central en sentit longitudinal, que és el que ho aguanta tot. Es va conservar el mur i es varen eliminar totes les parets innecessàries”.

En el soterrani, fet amb voltes de pla, s'ha volgut que hi entrés la llum. La intervenció que s'hi ha fet ha estat molt senzilla: netejar-lo i donar-li una funció diferent de la que tenia originàriament.



L'antiga estació dels ferrocarrils de via estreta s'ha convertit en Centre Cultural i d'informació per als joves. Reflectida en els vidres es pot veure part de la farinera Teixidor, de Rafael Masó.

Una casa amb la punxa de Masó

“L’edifici va ser encarregat el 1918 a Rafael Masó per Alfons Teixidor, industrial gironí fabricant de farina”

“Amb la seva rehabilitació com a seu del Col·legi, la ciutat recupera un dels seus millors edificis moderns”

El 24 d’abril de 1982, l’endemà de Sant Jordi, es va inaugurar oficialment la rehabilitació de la Casa de la Punxa com a seu del Col·legi d’Aparelladors i Arquitectes Tècnics de Girona. Era la fi de molts anys de rehabilitació, des que el 1975 l’esmentat Col·legi va adquirir l’edifici per convertir-lo en el seu quarter general. Les obres de reforma i adaptació de la Casa de la Punxa, encarregades al despatx d’arquitectura format per Tarrús, Bosch i Vives –que van comptar amb els treballs dels tècnics Roig i Roger, i amb la col·laboració també de Comadira i Trepat– van ser presentades a l’Ajuntament el 3 de juny de 1977, i van començar a executar-se el setembre de 1979; Construccions Cayba SL va ser-ne l’empresa constructora. Curiosament, durant les obres, concretament l’1 d’abril de 1981, la Casa de la Punxa va ser declarada monument històrico-artístic d’interès local pel Ministerio de Cultura.

La història d’uns grans magatzems

L’edifici de la Casa de la Punxa va ser encarregat a Rafael Masó per Alfons Teixidor, industrial gironí fabricant de farina, que ja abans d’aquest projecte li havia encarregat les Escoles de Sarrià (1909-1910) i la Farinera (1910-1911), i posteriorment va confiar-li els xalets que formaven part de la Urbanització Teixidor (1928-1929). La Casa de la Punxa estava projectada com uns “grans magatzems

i casa de lloguer". El projecte és de l'any 1918; el permís municipal es va demanar el dia 4 de juny de 1918, i va ser concedit el dia 22 del mateix mes. La data d'acabament de l'obra se situa entre els anys 1922 i 1923.

En el projecte de rehabilitació, els autors feien aquesta declaració: "Considerem molt important l'actuació del Col·legi d'Aparelladors i Arquitectes Tècnics de Girona, que, en comprar la Casa de la Punxa per instal·lar-hi la seva seu, recupera per a la ciutat un dels seus millors edificis moderns, molt significatiu a nivell urbà i ben interessant dins l'arquitectura catalana del primer quart de segle. El projecte té un interès especial perquè planteja obertament el problema de la reutilització d'un edifici històric, problema molt important a resoldre si volem revitalitzar la ciutat sense destruir la nostra memòria històrica. Creiem que la reutilització d'un edifici no pot plantejar-se des de postures purament arqueològiques i defensives, ja que cal reestructurar l'edifici d'acord amb els nous usos proposats, conservant-ne els valors arquitectònics. Cal discernir entre el que són els valors essencials i els anecdòtics i, de l'elecció obligada, encertar-ne els matisos".

Tot seguit reproduïm un extracte del projecte de rehabilitació presentat, que és en si mateix prou interessant:

"No volem restaurar la Casa de la Punxa de forma arqueològica, sinó reestructurar-la, potenciant els seus millors elements. Així, els nous espais interiors que proposem són generats a partir de l'estructura formal de les façanes, que, atès que les considerem uns elements intocables, els condicionen fortament.

"Un altre punt en què entren en conflicte el que és intocable i les exigències de la nova utilització és l'existència d'un cos d'escala força interessant, que creiem que cal respectar i restaurar, i la necessitat d'establir un altre mitjà de comunicació entre plantes: un ascensor".

Idees bàsiques del projecte

1.- Els elements considerats essencials i restaurats amb criteris arqueològics són la imatge general de l'edifici i tot l'espai del cos d'escala. Estucats, fusteries, ferros, ceràmiques i esgrafiats van ser restaurats per tornar-los a la seva esplendor inicial.

2.- El cos de galeries de la façana oest, tant per la seva funció original (mai pensat com a façana sinó com a darreres) com per la transformació important del seu entorn, no es podia tractar com la resta de la casa, sinó que exigia una remodelació total, de manera que es resolgués "l'entrega" de la Casa de la Punxa amb el mur-cortina de l'edifici contigu.

3.- La idea que va presidir la restauració de les plantes va ser la de crear nous espais que resolguessin les necessitats del programa i responguessin a l'estructura formal de les façanes. Aquests espais són bàsicament tres: el primer, el generat per les dues façanes que convergeixen en el cilindre de la torre; el segon, el que

"La restauració de la Casa de la Punxa no va ser arqueològica, sinó funcional, tenint en compte el seu nou ús"

"Les plantes primera i segona i la tercera i quarta es van lligar, trencant espais, per donar un sentit més unitari a l'interior"



La Casa de la Punxa, edifici encarregat a Rafael Masó per Alfons Teixidor el 1918 i un dels millors edificis moderns de Girona, ha estat recuperada per a la ciutat com a seu del Col·legi d'Aparelladors i Arquitectes Tècnics.

correspon a la façana sud-est; i el tercer, un nucli central d'accés i comunicació que, en no ser conseqüència de cap estructura pre-existent, es formalitzà com un espai absolutament nou que unifica l'edifici i n'explica la remodelació.

4.- La reestructuració interna de les plantes de l'edifici va trencar l'esquema de casa de pisos, va lligar espacialment les plantes 1a i 2a i les 3a i 4a i va donar un sentit unitari a l'edifici més d'acord amb el seu nou ús, fent-li superar l'escala logística que havia tingut fins aleshores. L'ascensor i els espais a doble alçada creats corresponen al nucli central de nova construcció, és a dir, al tercer espai esmentat en l'apartat anterior.

5.- La planta baixa es va concebre més directament oberta al públic. Conté el nou *hall* d'accés a les dependències del Col·legi –amb els nous mitjans de comunicació vertical–, la sala d'actes i la sala d'exposicions, aquestes dues d'accés directe des de la carretera de Santa Eugènia.

6.- Els accessos a l'edifici són dos: un dona exclusivament a la sala d'exposicions i a la sala d'actes, i l'altre a les dependències col·legials, a través del portal de la tanca per on s'ha entrat sempre a l'edifici. Passant pel portal s'accedeix a un pati des d'on es pot entrar al *hall* nou o al cos d'escala antic.

Actuacions bàsiques realitzades

- 1.- Es van refer de nou les pilastres de pedra artificial de la torre amb el seu motlluratge original, com també les fusteries. Així mateix, es van refer tots els elements degradats amb el temps: ceràmica de la punxa, esgrafiats, estucat de façana, fusteries modificades. Els colors utilitzats van ser recuperats dels originals: rosat cendrós per a l'estucat de façanes, ocre per al tambor de la torre, blau per a totes les fusteries de façanes, ocre torrat per a les fusteries metàl·liques de la torre, gris per a les reixes i ferros de balcó i finestres. Els vidres de les targes superiors de les finestres de les façanes que convergeixen en la torre i les d'aquesta van ser pintats de color verd.
- 2.- Es va substituir el cos de galeries per un nou element format per un pla d'obra, estucat igual que la resta de la casa, i es va instal·lar una estructura de perfils i malla metàl·lica. El llenguatge utilitzat va voler mantenir un to d'arquitectura industrial, d'acord amb l'esperit i la destinació originaris de l'edifici.
- 3.- Les tres obertures de la planta baixa que donaven al pati d'accés van ser substituïdes per una porta àmplia que funciona com a nou accés principal de l'edifici.
- 4.- Es va reduir la caseta del guarda al triangle marcat per la cúpula, ampliant el pati d'accés.
- 5.- Es van cegar les dues obertures de la planta baixa i soterranis que donaven a la façana sud-est, ja que eren innecessàries per al nou ús de l'interior i desfiguraven la composició de la façana.
- 6.- Es van enderrocar tots els elements que corresponien a la distribució anterior de les plantes i pisos i se'n va establir una de nova.
- 7.- Es va crear una nova estructura formal que unificava les plantes 1 i 2 i 3 i 4, eliminant part dels forjats intermedis. Aquesta va ser l'actuació interior més important; corresponia al nucli interior central i incloïa l'ascensor i l'escala, que uneix actualment els pisos 3 i 4 (en substitució de la que hi havia anteriorment).
- 8.- Es va construir una tanca en el límit amb els terrenys de FEVE.

Organització general de l'edifici

L'organització de la nova estructuració de l'edifici de la Casa de la Punxa és la següent:

La planta baixa es destina als aspectes més públics del Col·legi, i reuneix la sala d'actes (amb capacitat per a 116 persones assegudes), la sala d'exposicions i el *ball* d'entrada a l'edifici. La planta primera és destinada a visats i als arxius corresponents. La planta segona, que correspon a l'administració del Col·legi, inclou la sala de juntes, el despatx del president i un despatx representatiu. La planta tercera es destina a secretaria i comptabilitat. A la planta quarta hi ha la biblioteca. Finalment, el soterrani es destina a arxiu fix i a magatzems.



La Casa de la Punxa, totalment rehabilitada, és un dels edificis més emblemàtics de la ciutat, punt de referència obligat, arquitectònicament.

Un passeig per la muralla de Girona

“La muralla va lligada a l’origen de la ciutat i ha estat la construcció que més n’ha marcat la fesomia al llarg dels segles”

Jaume Fabre, en el seu llibre *Girona entre quatre rius* (Ajuntament de Girona, 1986), afirma que l’origen de la ciutat “és una fortificació construïda vers els anys 77-76 aC per iniciativa de Gneu Pompeu Magne, amb finalitat de controlar, durant les guerres Sertorianes, la via terrestre de comunicació que els grecs anomenaven Via Heraclea i que més endavant es coneixeria com a Via Augusta”.

Aquella primera fortificació, de forma triangular, tenia com a angles la Torre Gironella i els indrets on ara hi ha aproximadament la pujada de Sant Feliu i els Quatre Cantons. Diu Fabre que aquesta muralla no fou aixecada sobre cap altra d’anterior. Els romans després van adoptar també, forçats per l’orografia del terreny, la forma triangular per a la muralla, en comptes de la forma rectangular que utilitzaven habitualment a les seves colònies. Una d’aquelles portes de la Via Augusta construïda pels romans es conserva encara com a entrada a la plaça de la Catedral. “En el vèrtex més alt del triangle s’obria una porta que avui queda encaixada dintre la fortificació medieval de la Torre Gironella, i per la banda de les Pedreres hi havia la Porta Rufina, encara visible en part a la plaça de Sant Domènec”.

Sembla, doncs, que les muralles, que han acompanyat des del primer dia la ciutat, arribaran al segle XXI convertides en passeig públic, ben lluny de les primeres finalitats per a les quals van ser aixecades. Aquestes construccions militars i de defensa han estat tan importants per a la ciutat que pràcticament fins a comença-

ment d'aquest segle els ciutadans es dividien en dues classes: els que vivien dintre i els que vivien fora de la muralla.

A l'època medieval la muralla va créixer, tancant la ciutat per l'est, amb un gran tram que va de l'actual Torre del Telègraf fins a Sant Domènec. El 17 de setembre de 1366 el rei Pere III va donar les ordres precises perquè es procedís a l'emmurallament de la ciutat per la part est i sud. Vuit anys després la muralla era enllestida, sota la direcció de Pere Sacoma, i es treballava només en la torre de Sant Domènec. En els anys i segles successius les fortificacions emmurallades es van anar ampliant i modificant, fins a completar-les amb torres i fortins. El fort més important va ser el dels Caputxins, bastit el 1708; volat pels francesos el 1812, sobre d'ell es va edificar després un polvorí, el 1924. Això dóna una idea de fins a quin punt són recents les muralles. Durant el segle XIX Girona va patir el terrible sotrac de diversos setges, però, acabada la guerra del francès, la ciutat va tornar a créixer i les muralles, havent perdut el seu sentit, van ser enderrocades en bona part. Amb el nou segle va caure el primer tors de la muralla del Mercadal, el 1901. A poc a poc va anar caient la muralla de Girona, fins que el 1930 se n'enderrocà l'últim tros, entre el baluard de Santa Clara i el de Sant Francesc.

El projecte de rehabilitació de l'anomenat passeig de la Muralla és obra dels equips formats per Tarrús, Bosch i Vives, i preveu dues fases, la primera de les quals va ser completada el mes de desembre de 1985.

El criteri que es va seguir en aquest cas no era fer una reconstrucció fidel del que havia estat la muralla, sinó reutilitzar l'espai per convertir-lo en passeig. La muralla, tal com ens ha arribat, és tota una suma, un conglomerat i una superposició de diverses èpoques.

Per als autors, "és molt més important que la fidelitat arqueològica el passeig ciutadà, el fet de donar la possibilitat a la gent de veure la ciutat amb comoditat des d'aquest nivell".

Així, per exemple, les torres no han estat pas reconstruïdes, sinó que s'hi ha afegit al damunt una nova arquitectura. "Es tracta d'anar sumant, i s'ha fet d'una manera molt diferenciada, amb rajol; s'ha procurat de fer una rehabilitació des de l'òptica actual, amb materials que encaixin bé. El rajol envelleix com la pedra, i pel que fa a aquestes, no se n'ha tocat cap d'antiga. Altres materials més sofisticats, com el vidre i el ferro, presenten problemes d'adaptació. El rajol, en canvi, s'assembla molt a la pedra, i dóna una forma més homogènia al conjunt. De fet, a la muralla ja hi havia molts pedaços fets amb rajol.

De la rehabilitació projectada, l'únic element que no es va portar a terme en la primera fase és el cobriment de les torres amb una mena de barret actual, com n'hi ha molts a Itàlia en construccions semblants restaurades. Els autors creien del tot necessari "protegir la gent i els materials interns de les torres amb unes cobertes noves, però Patrimoni no ho va acabar de veure clar, i al final no es van fer. A la segona fase sí que està previst cobrir la torre rodona de Sant Domènec, el punt més alt de Girona, que es troba en

"El criteri de rehabilitació ha estat no pas reconstruir, sinó reutilitzar l'espai per adaptar-lo a passeig públic"



Tota la nova intervenció al passeig de la Muralla està feta amb rajol, que envelleix com la pedra i és un material que hi encaixa molt bé, segons els tècnics.

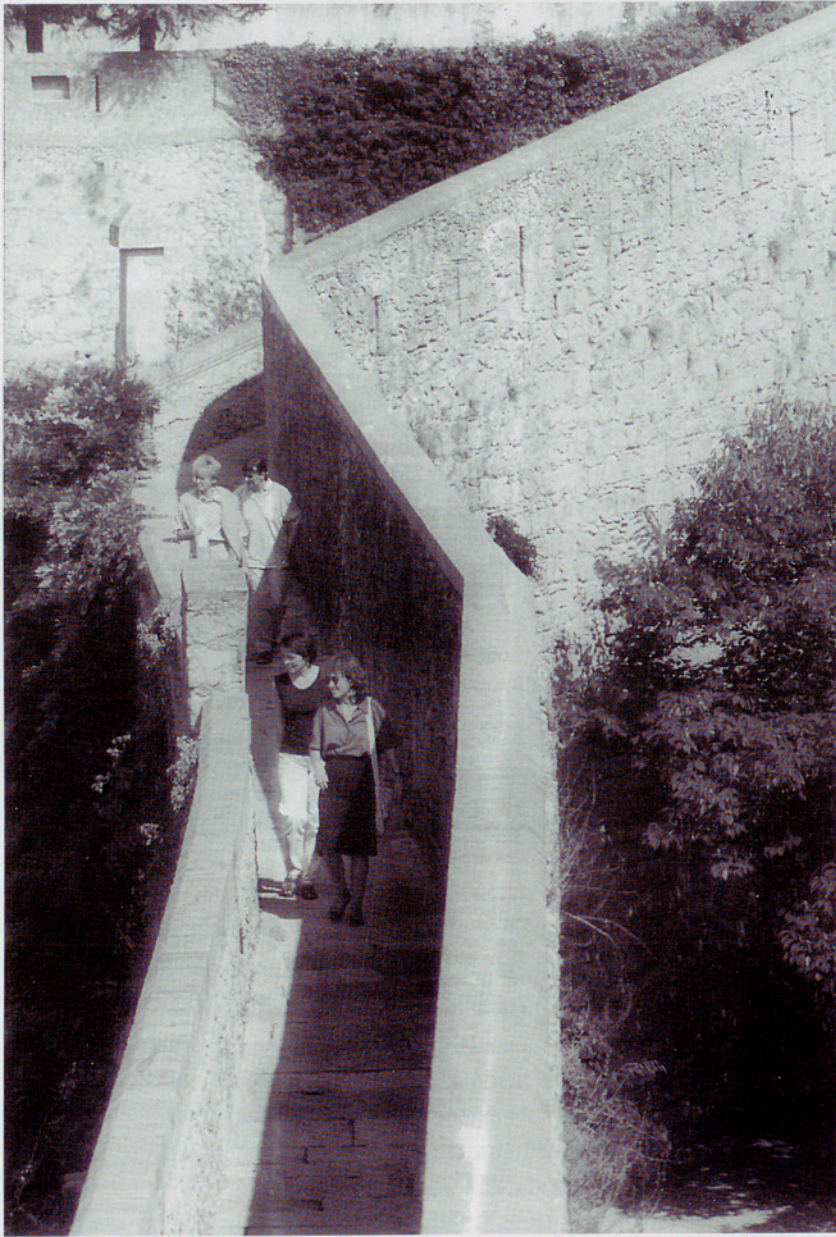
el segon tram, que va de la Torre General Peralta fins al portal de Sant Cristòfol. Un altre dels elements innovadors serà la construcció d'un pont a General Peralta, per poder passar cota; s'ha projectat construir-hi una estructura metàl·lica i de fusta, una pasera molt lleugera, una mica a l'estil del pont de les Peixateries, amb la carcassa de ferro i el terra amb fusta de roure".

Els criteris principals a l'hora de projectar la rehabilitació del passeig de la muralla van ser els següents:

"En general es creu que s'ha de deixar la muralla tal com està actualment, evitant restauracions arqueològiques que, a part de ser d'un cost molt elevat, són de resultats molt dubtosos (com pot comprovar-se per la restauració que s'ha fet del tram de muralla que dona sobre el passeig Arqueològic).

"Més concretament, el que no es vol és que el punt de partida de la intervenció sigui retornar les restes existents de la muralla de Girona a un hipotètic estat original. Al contrari, la intenció és adaptar la muralla al nou ús previst, partint del seu estat actual, és a dir, del que encara es conserva actualment, resultat de moltes i diverses intervencions i afegitons, de manera que l'actuació, tot respectant el caràcter i els valors formals, històrics i arqueològics de la muralla (producte de la superposició de diferents èpoques), s'entengui com una nova intervenció, de moment l'última, que s'afegeix a les anteriors".

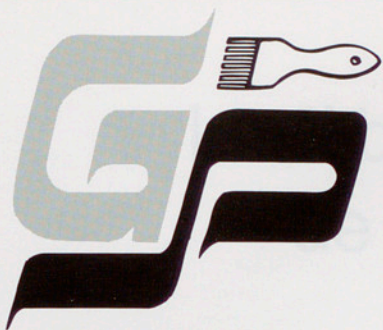
Malgrat això, és evident que en algun punt, on hi ha afegitons o transformacions greus o bé elements interessants en perill pel seu



El criteri seguit en la rehabilitació de la muralla de Girona ha estat, no el de reconstruir un espai històric, sinó el de reutilitzar-lo per adaptar-lo com a passeig obert al públic.

mal estat de conservació, cal actuar partint de la restauració de l'element en qüestió. Descartant, però, la solució de refer arqueològicament els merlets de la muralla, es va optar simplement per consolidar la part superior dels murs (cares exterior i interior), rematant-los amb rajol, i es va projectar construir un mirador a cada una de les tres torres existents dins del primer tram, imprescindibles per poder gaudir còmodament de la vista sobre la ciutat i el pla de Girona.

Totes les recrescudes, especialment importants a les torres, es van fer amb rajol manual massís, seguint el criteri de manifestar clarament la nova intervenció però amb un material gens estrany a la muralla, ja que són ben nombrosos els pedaços i afegitons de rajol existents, que, d'altra banda, s'integren molt bé en la pedra.

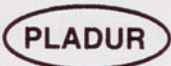


GERMANS PAIRÓ, S.A.

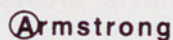
Ctra. de Riudaura, 6 - Tel. 26 12 04* i 26 27 26 - Fax 26 29 50
17800 OLOT (Girona)

PINTURA INDUSTRIAL

Restauració de façanes
Muntatges i lloguer de bastides
Doll de sorra abrasiu
Recobriments especials de fibres de vidre
Metal·litzats per projecció
Escumes de poliuretà



• Envans Pladur



• Falsos sostres

Heraklith

• Aïllaments acústics

Promat

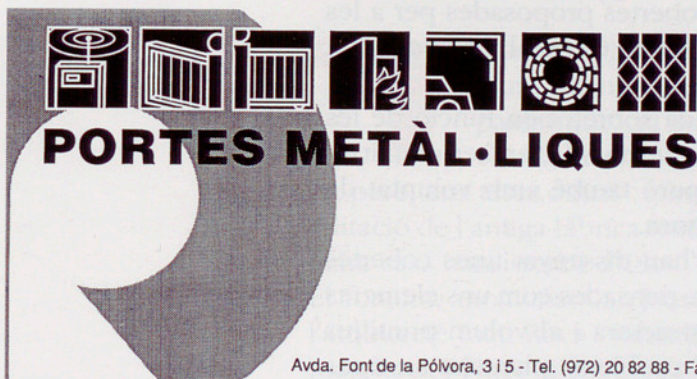


• Protecció contra el foc

SUIMUN

Subministraments i Muntatges, S.A.

Cra. Nacional II, km 721,5 - Tel. 17 07 13
17481 SANT JULIÀ DE RAMIS - Fax 17 01 68



PORTES METÀL·LIQUES



Avda. Font de la Pólvora, 3 i 5 - Tel. (972) 20 82 88 - Fax (972) 22 36 17 - 17004 GIRONA



ASCENSORS
SERRA

OFERIM LA MILLOR FABRICACIÓ,
INSTAL·LACIÓ I MANTENIMENT.

CONSULTI'NS !

Carrer Vilanova, 28 Apartat 61 17800 OLOT (Girona)
Tel. 26 05 00 - 26 18 65 Fax 26 92 03

II Fase

El projecte de rehabilitació del passeig de la muralla, en la seva segona fase, preveu la reutilització com a passeig públic del tram comprès entre la torre General Peralta i el portal de Sant Cristòfol, amb el qual es complementa la intervenció ja realitzada entre els jardins de la Infància i la torre General Peralta, de manera que sigui possible anar des del riu Onyar fins a la Catedral per damunt de la muralla.

Per aconseguir això sense interrompre el passeig, es proposa la construcció d'un pont que permeti de superar l'esvoranc de Sant Domènec. El disseny d'aquest pont i el de la zona enderrocada fins a tornar a connectar amb el tram de muralla que porta a la torre de Sant Domènec, juntament amb el tractament que s'ha de donar a les zones de torre Gironella i de l'antic quarter d'Alemanys, són els aspectes de la proposta considerats de més entitat projectual dins la II Fase. En els trams de muralla i torre (Sant Domènec i Telègraf) que es conserven més o menys íntegrament, el tipus d'intervenció és molt similar al de la I Fase.

Els polèmics barrets de les torres

El 4 de gener de 1985 es va presentar a la Direcció General del Patrimoni Artístic de la Generalitat un expedient amb plànols i altres documents gràfics sobre les cobertes proposades per a les torres del Portal Nou, dels Socors i del General Peralta de la muralla de Girona.

La solució adoptada ha estat pensada sobretot en funció de les exigències que genera el nou ús de la muralla, en ser reutilitzada aquesta com a passeig públic, però també amb voluntat de respectar el seu caràcter i el de l'entorn.

D'acord amb aquestes premisses, s'han dissenyat unes cobertes d'estructura de fusta i planxa de zinc, pensades com uns elements autònoms que se superposen a l'estructura i al volum primitius de les torres, però també donant al problema plantejat un tipus de solució que, sense caure en un disseny historicista o mimètic, parteixi tanmateix d'exemples històrics de llarga tradició (a Itàlia, per exemple).

Pel que fa a les torres, a grans trets la proposta és: d'una banda, consolidar amb fàbrica de rajol la seva volumetria original, partint del que ha arribat fins a nosaltres (resultat de molt diverses intervencions d'èpoques diferents; així, les muralles medievals es construïren damunt de les muralles romanes, i aquestes sobre les ibèriques), en lloc de pretendre reconstruir uns hipotètics elements originals, com per exemple els merlets; i d'altra banda, superposar a aquesta estructura una coberta amb prou autonomia perquè s'entengui com un nou element, dissenyat d'acord amb uns plantejaments estètics actuals, però també amb un gran respecte pel caràcter del lloc i en general de la Girona històrica.

“A la primera fase no es van arribar a cobrir les torres com s'havia previst en el projecte”

La fàbrica "consistorial" de Can Joanetes



“**T**reballar sobre un edifici antic és una feina apassionant. Intentar trobar l'equilibri entre els valors d'un passat que cal conèixer i protegir i la seva adaptació –funcional i cultural– al món que ens toca viure és, però, una tasca difícil”, afirma Pla, l'autor del projecte de rehabilitació de l'antiga fàbrica tèxtil de Can Joanetes com a nova i flamant casa consistorial d'Olot.

El conjunt, anomenat Can Joanetes, va ser projectat i construït per l'arquitecte Joan Roca i Pinet els anys 1927 i 1928.

Joan Roca i Pinet (1885-1972) va ser un dels més destacats arquitectes gironins de l'època modernista-noucentista; la seva obra es troba fonamentalment a Girona i a Olot. L'arquitectura del conjunt de Can Joanetes recull els elements de composició d'extracció clàssica propis del món cultural dels anys vint. La seva estructura estava formada per un cos rectangular principal al qual s'adicionaven, perpendicularment, i a la part posterior, altres cossos més baixos que, units per una construcció quadrada, situada en l'eix de la composició, generaven un petit pati central. Encara que en el projecte inicial de J. Roca i Pinet la simetria era present a tota la tipologia del conjunt, a l'hora de construir els edificis solament hi va ser en el cos principal i en una de les naus posteriors.

La resta de construccions del conjunt s'edificà una mica desordenadament i amb menys qualitat de la prevista. El solar, amb una superfície d'uns 2.600 metres quadrats, és de forma irregular, amb

“L'objecte de la intervenció actual ha consistit a reformar els edificis i adaptar-hi els locals del nou Ajuntament d'Olot”



entrades pel Firalet i, posteriorment, pel carrer Mirador. El cos rectangular és de 5,5 metres enrere de l'alineació del carrer, i està format per tres tramades quadrades que generen tota la composició de la façana principal, amb un eix de simetria emfasitzat per una gran porta dovellada i pel gran frontó de la coberta. La composició recull, tant en planta com en secció, alguns elements tipològics extrets de la masia catalana.

L'edifici original es complementava amb elements típics de la construcció industrial del moment (encavallades de fusta, estructures de ferro laminat, etc.). Es va donar especial èmfasi al cos de serveis central, amb simetria doble, i a la xemeneia principal del conjunt, de totxo, elements aquests que s'han recuperat i destacat.

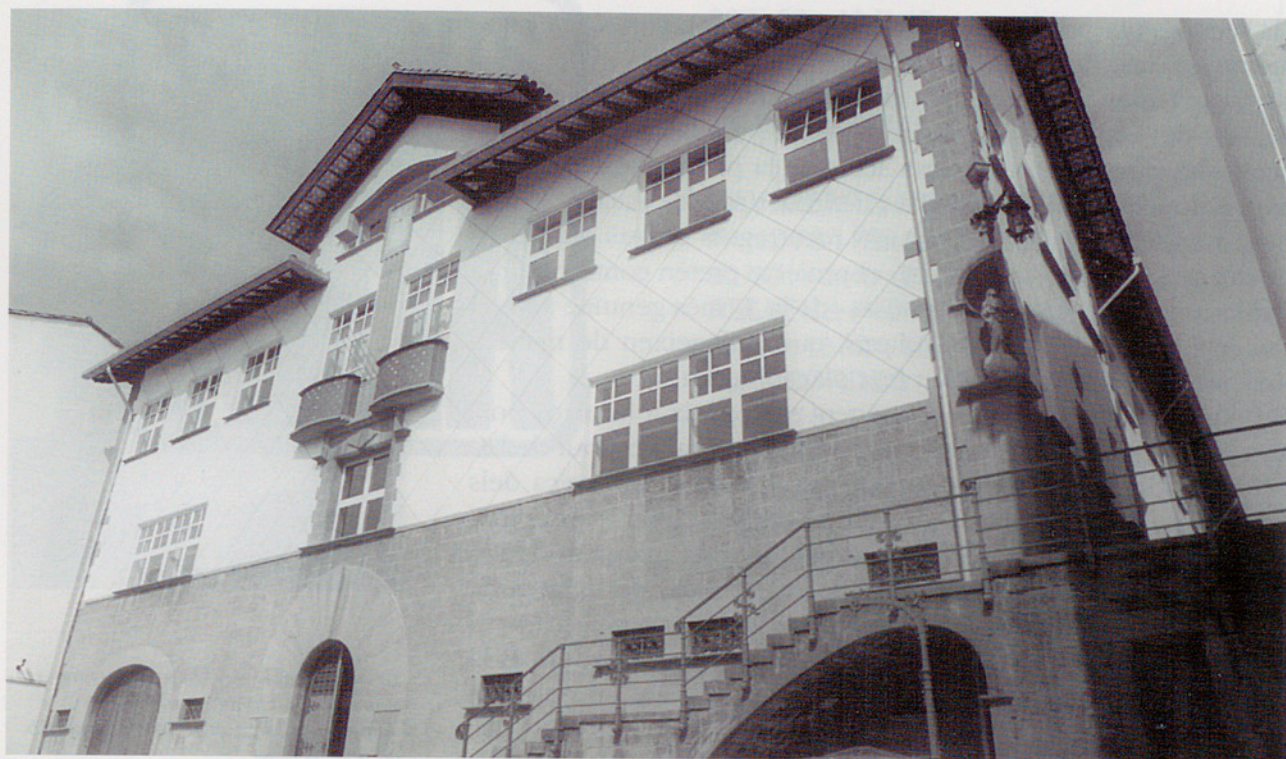
L'objecte de la intervenció arquitectònica actual ha consistit a reformar els edificis i adaptar-hi els locals del nou ajuntament d'Olot i també de la Policia Municipal (en un edifici separat però connectat al principal pel soterrani, i que ja va ser inaugurat l'any 1990).

L'Ajuntament d'Olot va comprar la finca l'any 1983, quan era alcalde de la ciutat Arcadi Calzada i Salavedra. L'edifici estava força ben conservat, especialment l'estructura vertical dels murs principals i els sostres de ferro, sobretot els que s'han mantingut en el seu lloc en la reforma.

Segons consta en el projecte de rehabilitació, "l'estructura general de cobertes, com que totes elles es van construir sobre cavalls de fusta, cairats i llates, i la fusta es trobava en força bon estat, constituïa un suport excel·lent per a la seva reutilització. El que estava més fet malbé eren els ràfecs i les cornises, que amb els anys havien anat perdent la rajola vidrada original. Les fustes, en

Vista de l'antiga fàbrica tèxtil de Can Joanes

"El projecte pretén contraposar la rigidesa neoclàssica –o noucentista– als nous volums"



Estat de la façana principal després de la remodelació

“Tota la remodelació de la façana s’ha fet per centrar el seu interès en la planta més noble”

contacte amb els agents atmosfèrics, havien sofert un procés d’envelliment més accentuat. Les obertures exteriors de fusta presentaven un aspecte força deteriorat, probablement per la manca de manteniment. L’estat en què es trobaven i les noves necessitats de l’edifici van aconsellar-ne la total substitució, i també la dels vidres. D’altra banda, la pedra dels aplacats de façana i de les cantoneres de l’edifici presentava un bon estat. No ha calgut realitzar-hi, doncs, gaires manipulacions per mantenir-la en el seu nivell de conservació. S’han hagut de repicar els estucats de les façanes per restituir-los, més per tal de fer més homogeni el conjunt de la reforma (noves obertures, cossos de nova edificació, parts deteriorades) que no pas perquè mostressin un estat especialment delicat”.

Atès el seu bon estat, s’ha pogut deixar també en el seu lloc l’escultura de la Puríssima Concepció, realitzada a peu d’obra l’any 1928 per l’escultor Jaume Martús i Riera. Els constructors de l’edificació van ser els Saguada-Fageda, i l’estat general de l’obra de paletaeria evidencia que va ser realitzada amb cura.

El projecte tècnic de reforma i adaptació del conjunt de Can Joanetes com a seu de l’Ajuntament d’Olot es va efectuar sobre la totalitat del recinte, és a dir, no solament sobre l’edifici més històric, sinó també sobre els elements afegits, sobre el gran pati posterior i sobre un solar addicional que donava al carrer del Mirador; però no quedava només reduït a això, sinó que preveia l’estudi dels espais residuals exteriors, que s’hauran de relligar pròximament amb els del futur parc local previst a l’interior de l’illa.

El conjunt s’ha estructurat com un punt d’entrada al parc, on les diferents parts edificades actuen com a contrapunts, marcant-ne

els recorreguts principals i deixant com a protagonista la volumetria original de Can Joanetes.

La façana més representativa de l'edificació principal s'obre al passeig del Bisbe Guillaumet (el Firalet), i per això l'entrada principal s'ha mantingut a la porta solar de la planta baixa; queden com a direccions alternatives les definides per les escales perifèriques existents, que marquen els recorreguts envers els espais oberts de la part posterior. Així, el projecte pretén contraposar la rigidesa neoclàssica –o noucentista– de la 'L' més genuïna amb el seu pati central i els nous volums, que s'afegeixen de manera dinàmica al conjunt i generen una plaça interior.

Pel pas lateral de la banda de ponent s'accedeix a la plaça posterior (des de la qual hom pot també penetrar al vestíbul de l'edifici principal). Aquest recorregut ressalta per la dinàmica dels volums de la futura sala de plens, marcats per superfícies corbades i fluides; el volum de la sala de plens resta marginat de l'edificació principal i s'integra visualment als murs de la mitgera, formant un teló de fons construït que serveix per emmascarar el gran impacte que té per la banda de ponent. "Aquest volum és la part de l'edifici que ha quedat a mig fer; s'acabarà en una fase final, més endavant", puntualitza l'autor.

Segons consta al projecte de reforma de Can Joanetes, "els espais exteriors s'organitzen amb vista a obtenir llocs públics de repòs, lleure i relació. Pel que fa a la implantació general de l'obra, doncs, es tracta d'una contraposició de l'ordre rígid de l'edificació principal a unes formes més lliures i fluides que emfasitzen els recorreguts i els elements individualitzats; d'aquí ve el desdoblament del conjunt en tres edificis (ajuntament-sala de plens- seu de la policia), la relació entre els quals genera l'ordre d'implantació del conjunt a través de la plaça, que comunicarà amb el futur parc mitjançant uns espais on s'instal·larà una font-estany. Situat a sota de la plaça hi ha l'espai de l'aparcament que de fet relliga a nivell de planta baixa-soterrani tots els edificis del conjunt".

L'edifici de Can Joanetes va ser projectat amb una implantació simètrica molt clara per J. Roca i Pinet. Així, els trets fonamentals de la intervenció responen, per una banda, a una fidelitat a la tipologia existent i a la que havia estat projectada, sense per això realitzar cap procés d'historicisme (en aquest cas seria historicisme construir la part de l'edifici nou amb els mateixos signes de la projectada). S'han volgut potenciar els trets bàsics de l'organització simètrica i la jerarquia dels espais. Per altra banda, s'ha tingut molta cura de les necessitats reals d'espai d'ús del nou edifici, per a un òptim funcionament administratiu i representatiu de l'Ajuntament. Per aquestes raons s'ha procurat recuperar les parts amb suficient qualitat de l'edifici històric, sense renunciar per això a introduir-hi elements de nova planta, realitzats amb tecnologies actuals però amb procediments d'adequació a l'esperit històric original.

En el projecte s'explica que l'edifici s'ha estructurat recuperant-ne la simetria, amb un vestíbul central que connecta espacialment la planta baixa amb la primera a través d'una doble escalinata de plan-



La rehabilitació de Can Joanetes com a nou ajuntament d'Olot pretén contraposar la rigidesa neoclàssica amb els nous volums



TERRASSOS PER INTERIOR

30 X 30 ; 40 X 40

US NORMAL

US INTENSIU

US INDUSTRIAL

PAVIMENTS PER EXTERIORS

PANOTS I RELLEUS DECORATIUS

30 /30 ; 40 /40 ; 20 /20

RELLEUS PEDRE GRANALLATS

30 /30 ; 40 /40 ; 60 /40

LLAMBORDES

18 / 12 / 8

RIGILES

20 / 20 / 8 ; 30 / 30 / 8

LLOSES

60 / 40 / 8

TOTS AQUETS MATERIALS ES TROBEN
DINS LES NORMES UNE 127.001

COSME DOMINGO, S.A.

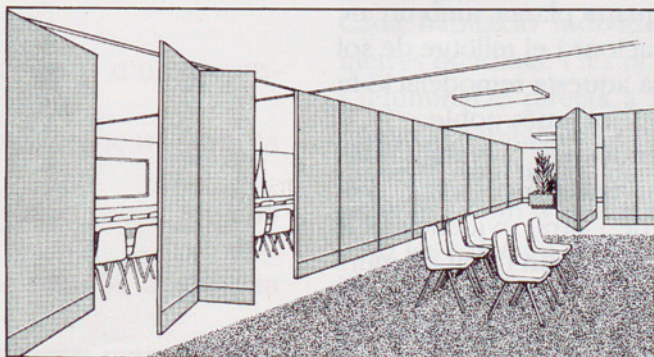


MAGATZEM I OFICINES:

Ctra. St. Feliu de Guíxols, 6-8 - Tel. 20 13 41 - Fax 22 08 11 - 17004 GIRONA

**PORTES PLEGABLES I
PLAFONS MODULARS**

Panelfold



TAULERS
AGLOMERATS
MELAMINES
MOTLLURES
PORTES
REVESTIMENTS
LAMINATS
COLES
PINTURES
PERSIANES
GELOSIES
CERES
PARQUETS
MAQUINÀRIA
POSTFORMATS

ta circular; en l'eix d'aquest vestíbul hi ha l'ascensor, que, des d'aquesta posició axial, distribueix els vestíbuls de les diverses plantes, sempre centrats en l'esmentat eix. Aquest vestíbul s'allarga a banda i per la part posterior del cos principal de l'edificació, i en els seus extrems s'hi troben l'entrada des del nivell de la plaça, l'escala i la sortida d'emergència. Entès l'ascensor com l'element principal de comunicació interior, s'ha trobat convenient de situar l'escala en una posició que permeti ser usada pel públic però també que possibiliti una bona intercomunicació dels diferents serveis de l'Ajuntament.

Les parts de l'edifici històricament més vàlides, que formen una "L", han estat reservades majoritàriament als serveis administratius; la nau longitudinal, de caràcter més industrial, i la crugia de l'edificació principal, que la segueix, són les destinades als recorreguts habituals del públic, ja que la posició de l'escala en el punt de gir de la "L" afavoreix aquesta intercomunicació. La representativitat d'aquests espais està accentuada pel buidat de les tres plantes. Aquest triple espai buit relaciona tots els passos de públic i permet una visió general de les encavallades de coberta.

En el costat oposat a l'escala s'hi ha edificat un nou cos, on se situa una sala d'actes, a nivell de la plaça, i les oficines generals de secretaria, en el primer pis.

Contraposada als espais d'ús administratiu, es troba la zona de gestió o política, que ocupa bàsicament la segona planta de l'edifici principal, amb el despatx de l'alcaldia situat en l'eix de simetria (i per al qual s'ha recuperat el sostre de fusta existent), a una banda els despatxos de grups polítics i regidors, i a l'altra la sala del Consell de Govern.

En la rehabilitació, l'organització general de les oficines s'ha tingut en compte per tal d'obtenir-ne un bon funcionament intern. Els despatxos tancats s'han col·locat intercalats o bé en els finals, per possibilitar la millor relació entre funcionaris i ciutadans.

Exteriorment, per uniformar el tractament de façanes, s'ha repicat la part vella i reformada i s'han estucat de cap i de nou el tros vell i el tros nou. A la façana principal es reforça el caràcter emblemàtic de l'eix amb l'obertura de dos balcons a l'alcaldia, que és de fet l'ampliació de dues obertures ja existents. Reforcen aquesta operació l'obriment d'un nou forat a la quarta planta, amb un arc d'estil modernista i, lligant les dues operacions i el rellotge de sol existent, una faixa vertical de pedra. Tota aquesta remodelació fa que l'interès de la façana se centri en la planta més noble.

En el tractament general dels espais interiors han prevalgut dues condicions: d'una banda, procurar una major neutralitat dels murs, que s'han pintat de color clar; i de l'altra, evidenciar els espais amb més càrrega representativa a base d'un folrat de murs amb xapa de fusta de faig, que entona amb el color i amb la composició de les portes. Per tal d'obtenir unes bones condicions de treball, s'han previst sostres d'absorció acústica a totes les zones de l'edifici, excepte en aquelles on, pels seus continguts formals, s'hi ha deixat vist el sostre existent.

El luxe hoteler d'un mas tradicional

“El treball arquitectònic de Mas de Torrent és molt tradicional; intenta respectar les característiques pròpies del mas”

“La instal·lació d'un ascensor hauria trencat amb la concepció del projecte, més propera a l'home, allunyada dels elements tecnològics”

La masia Mas del Rei, del segle XVIII, està situada als afores de Torrent, prop de Pals. L'edifici va ser construït l'any 1751, i des del desembre de 1988 exerceix les funcions d'hotel de gran luxe. La reconversió a què es va sotmetre el mas, sempre adaptant-se a la normativa prescrita per la Direcció General de Turisme, va fer que es convertís per mèrits propis en el segon hotel gironí de cinc estrelles.

Segons la normativa, els hotels de cinc estrelles han de tenir una entrada de clients, una altra de serveis i una sortida d'emergència, a més d'ascensor (les portes del qual han de ser automàtiques, amb una amplada de vuitanta centímetres), muntacàrregues, escala de servei i escala d'emergència.

Cada habitació individual ha de tenir una superfície de deu metres quadrats, i les dobles entre setze i disset, amb ventilació i il·luminació directa a l'exterior o a un celobert descobert. El mínim d'habitacions catalogades com a *suites* en un hotel d'aquestes característiques ha de ser del cinc per cent del total; entenent com a *suites* el conjunt de dues o més habitacions, amb les sales de bany corresponents i almenys un saló.

Totes les habitacions han de disposar de refrigeració, calefacció, aigua calenta i freda, ràdio i televisió, i aïllament acústic i tèrmic. A més, aquests establiments han de disposar de caixes fortes individuals, servei d'habitacions, les vint-i-quatre hores del dia, i servei d'esmorzars.



A part dels serveis estrictament hotelers, Mas de Torrent ofereix un servei de restaurant que està obert al públic en general. El cos central de l'hotel consta de dues plantes amb cinc habitacions cadascuna. Mas de Torrent té una capacitat per a quaranta persones, en temporada alta.

El projecte de restauració del mas es va començar a treballar l'any 1985, i les obres es van iniciar el gener de 1986.

En el cas de l'adequació de l'Hotel Mas de Torrent, l'edifici principal amb què es va treballar era una casa pairal que presentava els problemes habituals en aquest tipus d'edificacions: parets gruixudes, morter bastard i poc consolidat... Però, a part d'això, no hi havia grans problemes estructurals.

La intervenció més important que s'hi va fer va ser "canviar l'orientació del pis principal. Fonamentalment, el mas estava orientat al sud-oest, i es va modificar el pis principal per orientar-lo cap a l'est".

En comptes de decantar el treball cap a extrems perillosament avantguardistes, es va preferir optar "per un treball molt tradicional, molt normal, una cosa sense grans pretensions. Es va intentar ser molt purità en el respecte per les característiques pròpies del mas. Es va mantenir l'estat original de totes les seves dependències, excepte en la segona planta, on hi havia hagut les golfes; allí es va procurar reproduir-hi, tant com fos possible, els dormitoris i les sales de la primera planta".

La restauració del Mas de Torrent ha respectat absolutament el caràcter rústic de la construcció.

"En les parts de nova construcció, hi predominen els materials autòctons de la comarca"

Per obtenir la qualificació de cinc estrelles, cada habitació de l'hotel havia d'oferir forçosament les comoditats i els luxes inherents a la seva categoria. I així va ser: cada cambra de Mas de Torrent disposa, entre d'altres confortos, de bany, terrassa particular, assecador de cabells, televisió via satèl·lit, nevera, caixa forta individual i fil musical amb diversos canals, regulable des de la mateixa habitació.

Les habitacions situades dins la masia tenen noms de flor, a diferència de les de l'exterior, batejades amb els noms dels arbres que hi ha al jardí. Les cambres interiors són: quatre *suites*, dues habitacions amb saló, dues de dobles i dues d'individuals, decorades amb antiguitats que evoquen l'origen centenari del mas i, alhora, el pas del temps transcorregut fins als nostres dies.

Malgrat que la normativa hotelera vigent estableix que un establiment de cinc estrelles ha de disposar d'ascensor, l'equipament de Torrent no en té. La mancança, volguda i voluntària, es justifica per les característiques de l'hotel: aquest només té planta baixa i dos pisos i, segons en quins casos, la llei permet fer alguna excepció a la normativa general.

L'autor del projecte hi afegeix que la presència de l'ascensor hauria contradit la filosofia que es volia donar a l'immoble: "No hi vam voler introduir cap ascensor perquè ens va semblar que seria posar-hi un element que trencaria amb tot. Volíem que el resultat final proposés una arquitectura més rural, més propera a l'home, que estigués bastant allunyada de segons quins elements pròpiament moderns o tecnològics".

Tanmateix, Mas de Torrent no pot evitar presentar un petit contrast entre la masia pròpiament dita i les habitacions de nova construcció, que tenen una decoració més moderna. Cadascuna de les noves dependències té una porta al darrere per on, a través d'una escala, es pot accedir directament a la piscina, de 12 x 25 metres, situada al mig del jardí.

També es va crear una zona posterior amb vint-i-dos *bungalows*, coberts amb teula. Són de parets de càrrega, amb un arrebossat molt rugós i acabat amb una pintura a l'aigua que el rovella. En l'interior, però, s'hi va voler repetir el caràcter de l'arquitectura del mas. Així doncs, es va procurar que les pintures amb què es va treballar mantinguessin aquesta patina temporal, que evoqués el toc de fa pràcticament un segle.

El restaurant de l'hotel disposa de dues zones molt ben diferenciades: "Per una banda, hi tenim la que podríem anomenar la zona social, la dels espais comuns, que es va crear aprofitant l'espai on hi havia el paller; per l'altra banda tenim el que és pròpiament el menjador nou i la sala de convencions".

La sala de convencions té una cabuda per a cent persones, però



es pot adaptar per a diferents reunions alhora. “La sala es va ampliar nova, seguint el mateix criteri que a la resta de l’edifici. Es va fer utilitzant materials autòctons, perquè no representés cap contradicció amb els existents en l’altra part. No es volia que es veiés un espai molt nou; interessava que hi predominessin els materials de la comarca”.

Aquesta obsessió pels materials autòctons es pot observar en els paviments de l’edifici, on domina la tova ceràmica. En el mas s’ha procurat que la tova fos realitzada per un artesà de Regincós; encara que sigui artesanal i manual, és de molta qualitat.

Les cobertes de l’hotel són de teula vella, la major part recuperada de les del mas. En general, domina molt la fusta en els porxos i a la zona del restaurant, on també hi ha molt de vidre.

Entre els equipaments variats de l’hotel hi ha una sala de lectura, des de les finestres de la qual es poden contemplar les poblacions de Pals i l’Estartit. Complementen l’equipament instal·lacions esportives on es pot practicar el *paddle* i el frontó. El projecte inicial preveia la construcció d’una sauna i un gimnàs, però no es van arribar a fer.

El Mas Torrent és actualment un hotel de cinc estrelles i és enclavat en un paratge idíl·lic de l’Empordà.

“El restaurant de l’hotel té dues zones molt ben diferenciades: la de l’antic paller i la de la sala de convencions”

El renaixement del Teatre El Jardí

“El Teatre Municipal El Jardí de Figueres s’ha convertit en un dels millors equipaments teatrals de Catalunya”

“En la recuperació del local es va tractar d’aconseguir-ne la funcionalitat màxima, aplicant-hi la tecnologia moderna”

El Teatre Municipal El Jardí de Figueres s’ha convertit en un dels millors equipaments teatrals de Catalunya, gràcies a la reforma endegada el març de 1990. Originàriament, l’edifici es va construir el 1914 sobre un projecte dissenyat per l’arquitecte Llorenç Ros. Es va tardar quatre anys a acabar les obres.

La manca de pressupost, però, va fer que els propietaris del teatre-cinema no el poguessin acabar tal com es preveia en el projecte. Conseqüentment, el local presentava una manca gairebé total d’acabats: la major part dels terres eren fets amb una capa de morter i lliscats, la façana era només arremolinada i deixava obertures cegues, etc.

Des de 1917, doncs, no s’hi havien fet més obres que les de tancar la part superior de l’amfiteatre, quan es va comprovar que el so del cinema sonor es perdia i que hi feia falta una paret de separació. Això hi va crear un espai mort, que es va acabar convertint en un colomar.

L’abril de 1983, l’Ajuntament figuerenc va comprar l’edifici a la família Perxes, amb la intenció de convertir-lo en el nou Teatre Municipal, atès que el vell s’havia transformat en el Teatre-Museu Dalí. El lot de la compra també comprenia el mobiliari, els equips i la maquinària del local, els jardins annexos, situats al costat sud i est, i la plaça de davant del teatre.

Fins al 1985, però, la utilització de l’edifici per part de l’Ajuntament no va ser possible, a causa de l’existència d’un con-

tracte de lloguer del teatre. I a partir de l'any 1988 es va començar a treballar, a nivell de converses, en el projecte de rehabilitació que l'equipament necessitava.

El mateix any 1988 es va fer una primera fase de millora de l'escenari, amb un pressupost de vuit milions. Aquesta millora, anterior al projecte i independent de la remodelació general, va afectar les sortides d'emergència, les instal·lacions de la tramoia i els ponts dels maquinistes.

Finalment, es va donar el vist-i-plau al projecte de rehabilitació realitzat pel despatx d'arquitectura integrat per Borzone, López-Atalaya i Rube. Les obres van començar el març de 1990 i van acabar l'abril de 1991; el cost aproximat de les obres va ser de 450 milions de pessetes.

Acabades les obres dins el termini previst, el 20 d'abril del mateix any es va inaugurar solemnement el renovat teatre, amb un concert de l'Orquestra de Cambra de l'Empordà.

Segons els projectistes, "el teatre havia sofert un deteriorament molt gran. No havia tingut treballs de manteniment, i per altra banda era un dels edificis més emblemàtics de Figueres. La intenció va ser recuperar-lo, adequant-lo al compliment de la normativa actual, i tractant d'aconseguir-ne el màxim de funcionalitat, amb l'aplicació de la tecnologia moderna".

"Els tècnics es van fixar com a premissa bàsica mantenir el clima i l'esperit modernista de l'edifici"

La fidelitat al projecte original en la restauració del Teatre Jardí va ser extrema, com es pot comprovar en aquest detall de la balconada i finestrals.



"Tot això sense malmenar el clima i l'esperit modernista de què gaudia l'edifici. Aquesta era una premissa bàsica que ens vam proposar des del principi.

"En la rehabilitació del teatre El Jardí s'havia d'anar amb molt de compte, encara que l'obra no presentés grans dificultats estructurals. En aquest sentit, la presència de telers o telons tallafocs va suposar un problema estructural, ja que el teatre no estava preparat per a aquests elements... Però, en general, no hi va haver grans dificultats tècniques.

"En tot cas, es va tenir molta cura dels acabats. Va dur molta feina introduir nova tecnologia en l'edifici sense que en canviés el caràcter. La instal·lació de l'aire condicionat va ser un d'aquests casos problemàtics. O quan es va plantejar com il·luminar l'espai, d'un edifici de 1914, sense modificar-ne el caire".

Darrera l'escenari s'hi va construir un cos d'obra amb tres nivells, que s'aprofiten actualment per a activitats diverses: "El cos posterior de camerinos era molt obsolet, pràcticament irrecuperable. Aquell cos es va enderrocar i se n'hi va construir un de completament nou, amb camerinos, magatzems i espais polivalents, que podien servir com a aula de teatre o per assajar-hi".

Entre les obres realitzades també destaca l'enfonsament del pati de butaques i el rebaixament del nivell de l'escenari, per obtenir una millor visibilitat. El pati de butaques va quedar reduït de 1.500 a 1.000 seients.

"La corba de la graderia no permetia la total utilització de l'espai amb una visió correcta. Alhora, la part de les grades que s'havien tancat al públic, coneguda com "el colomar", va quedar transformada en una petita sala amb escenari, amb cabuda per a uns cent espectadors".

La sala, entre d'altres coses, disposa d'un sistema propi d'aire condicionat. També hi ha espais perquè els actors s'hi puguin maquillar i canviar.

Les llotges del primer pis del teatre es van mantenir, perquè aquest conservés el seu aire modernista. "Aconseguir-hi una bona visibilitat ja va ser un altre tema. Les llotges estaven pensades amb unes divisions de noranta graus, que dificultaven molt la visió".

Un problema afegit era que, per comptes de fons, les llotges tenien cortinatges. "Això feia que s'hi produïssin corrents d'aire o que se sentissin les passes i la remor de la gent quan s'hi acomodava". Per evitar aquests efectes desagradables, es van crear unes llotges tancades i també se'n va variar el disseny.

També es va incidir molt en el tractament acústic de la sala. La millora de la sonorització es va fer amb l'assessorament tècnic de l'Institut Acústic de Dinamarca. Abans de decidir els canvis que calia fer-hi, s'hi van realitzar moltes proves de so, amb l'ajut d'un sistema informàtic.

"Es van estudiar els temps de reverberació, que el so no perdés lluentor... Es van usar plafons per absorbir les baixes freqüències, i molts materials absorbents, de llana anglesa amb fibra de vidre,



per a les altes freqüències”. Els tapissos i els decorats del sostre es van aprofitar per amagar-hi plafons que absorbissin baixes freqüències.

“També es va crear una visera grisa, emmarcant l'embocadura, amb la funció de distribuir el so que es produïa en l'escena i a tota la sala”.

L'enllumenat espectacular implicava la col·locació d'un pont de llums que permetés situar els focus en el lloc òptim. A causa del gran pes d'aquesta estructura metàl·lica, va ser necessari potenciar amb reforços metàl·lics l'encavallada de fusta de la qual penja. Estèticament, es va decidir que era millor no dissimular-la, i considerar-la com una aportació de l'època moderna al millor funcionament del teatre.

Durant la rehabilitació, els materials més especials van ser els que es van utilitzar en el paviment. “Per no disparar molt els costos, no s'hi van posar marbres, malgrat que el projecte original els hi preveia. Es va usar un conglomerat amb resines *epoxi*, que donava el caràcter del marbre, i es va provar de reproduir els dibuixos que se suposava que coincidien amb el criteri de l'època”.

Per al públic figuerenc, però, la part més espectacular de les obres va correspondre a la restauració de la façana principal, d'un clar regust modernista. Aquesta façana, en paraules del regidor de Cultura, Jordi Cuadras, “s'havia de convertir en un emblema que s'integrés a la ciutat, que en fos un altre símbol, similar a la Rambla o al Teatre-Museu Dalí”.

Les bastides van cobrir la façana l'agost de 1990. Els manobres primer van repicar l'arrebossat vell; després van estucar l'arrebossat novament, recuperant-ne el color original i produint que, amb les diferents tonalitats, les motlures es diferenciessin de les parts planes.

També es van restaurar les peces de ceràmica vidrada malmeses i es va enriquir la façana lateral. La intenció era aconseguir que l'aspecte exterior del teatre fos el mateix que s'havia previst en el

La restauració del Teatre Jardí no va alterar el seu caràcter d'edificació modernista.

“El cos posterior del teatre, destinat a camerinos, es va haver de refer”

activitats

COL·LEGIALS

LA PUNXA

20 / 94

exposicions

14 de gener A la Sala d'Exposicions La Punxa, inauguració de l'exposició de gravats "Homenatge a Joan Miró", en la qual varen col·laborar els artistes Joan Brossa, Carles Alberto Castro, Narcís Comadira, Jacob Engler, Domènec Fita, Josep Guinovart, Josep Niebla, Josep Perpinyà, Albert Ràfols i Joan Josep Tharrats. Va romandre oberta al públic des del 14-01-94 al 12-02-94.

18 de febrer Inauguració de l'exposició de fotografia titulada "Colorantes autorizados", de l'Associació de Fotògrafs Professionals de Publicitat i Moda de Catalunya. Oberta del 18 de febrer al 12 de març.

25 de març Del 25 de març al 13 d'abril va poder-se admirar a la Sala La Punxa l'exposició de l'artista Marta Vilarós titulada "Cavernes".

22 d'abril Del 22 d'abril al 14 de maig, exposició de gravats

"Solitud - Cadires", de l'artista tarragoní Marià Casas i Hierro.

31 d'abril Clausura, amb lliurament de premis, del XXVIII Concurs de Dibuix infantil i juvenil sobre circulació vial, a la Sala d'Actes del Col·legi. Els dibuixos varen estar exposats a la Sala La Punxa des del 24 fins al 31 de maig.

2 de juliol A la Sala d'exposicions de la seu col·legial a Palamós, va tenir lloc la inauguració de l'exposició de pintura de les artistes palamosines Montserrat Roura i Montserrat Saguer. Va romandre oberta al públic del 29 de juliol al 20 d'agost.



2 de setembre Inauguració de l'exposició d'aquarel·les de l'artista i arquitecte gironí Sr. Duixans, a la Sala La Punxa, del 2 al 17 de setembre.

23 de setembre A la Sala La Punxa, inauguració de l'exposició de tapissos de l'artista empordanesa Cati Batllori, oberta del 13 de setembre al 8 d'octubre.

activitats corporatives



3 de febrer Trobada de la Junta de Govern amb els companys col·legiats de la comarca de la Selva al CECAM-oficina col·legial de Lloret de Mar, on es va informar de les darreres novetats que afecten la professió.

9 d'abril Assemblea general ordinària de col·legiats per a la liquidació de pressupost, a la Sala d'Actes de la Punxa.

28 de maig Tradicional Dinar de Germanor, que enguany va celebrar-se a l'Hotel Cap Roig de Platja d'Aro, amb important participació del col·lectiu. Hi varen ser homenatjats els com-

I

panys que celebraven els 25 anys d'exercici professional:

- Antoni Baig i Conesa
- Llorenç Batllori i Bach
- Antoni Casellas i Pladeveya
- Josep Clara i Masos
- Josep Escalé i Parramon
- Diego Escudero i Díaz
- Salvador Falgàs i Oller
- Ezequiel Fauquier i Garcia
- Llorenç Geli i Batllori
- Fermí Ginjaume i Lagresa
- Rafael Guerrero i Ribas
- Josep Lluís Guinart i Jou
- Domingo Iglesias i Reimunde
- Antoni Pascual i Urquiza
- Joan Lluís Puaté i Costa
- Salvador Pujolàs i Butiña
- Jordi Roig i Fontseca
- Joaquim Romans i Ramió
- Santiago del Solar i Merino
- Josep Ventalló i Monturiol
- Agustí Vidal i Daban
- Josep Vila i Mató
- Antoni Xifre i Santamaria

II



7 de juliol Trobada de la Junta de Govern amb els companys de la Garrotxa a l'oficina col·legial d'Olot.

activitats formatives

– Conferència a l'oficina d'Olot, el dia 11 de gener, relativa a "Impermeabilització per drenatge a base de làmines de polietilè". Hi va fer de ponent el Sr. Pedro Gálvez, de Better.

– Aquesta conferència es va fer novament el dia 13 de gener a l'oficina col·legial de Palamós, a càrrec dels companys del Baix Empordà.

– Conferència sobre "Col·locació de gres i rajoles. Segellat de gres", portada a terme el 18 de gener al CECAM de Vilamalla i el 27 de gener al CECAM de Lloret de Mar. Hi van fer de ponents els Srs. Àngel Rojano Ruiz i Josep Bou Gallen, de Better.

– A l'oficina col·legial d'Olot, organitzat pels companys de la Garrotxa i del Ripollès, va celebrar-se un curset d'Iniciació al Tast de Vins, els dies 19, 20 i 21 de gener, a càrrec del Sr. Eduard Puig i Vayreda, de l'Incanvi.

– A la Sala de La Punxa, el 4 de febrer, els Srs. Jesús Moral i Gabriel Crespo, d'Immovalor, varen impartir una jornada sobre "L'anàlisi econòmico-financera de les promocions immobiliàries".

– El 24 de març es va fer a la Sala d'Actes del Col·legi a Girona una "Sessió tècnica sobre projectes i execució de piscines", en la qual el professor va ser l'arquitecte tècnic i cap de visats del Col·legi, Sr. Amadeu Escriu.

– El 13 d'abril, a la Sala d'actes de la Punxa, els Srs. Jesús Gil de Juana i Fernando Bolaños Balari varen presentar-nos unes "Sessions Tècniques sobre Acústica".

– El dia 21 va continuar les sessions l'arquitecte gironí i professor de la Universitat Sr. Josep Ros i Casadevall.

– El 19 de maig, a la Sala d'actes del Col·legi a Girona, el Sr. Joan Camps i Casanovas, d'Adigsa, va presentar-nos diferents experiències en "Aïllaments d'edificis per l'exterior".





– El 22 de juny, a la sala d'actes de La Punxa, el Sr. Josep M. Genescà i Ramon va dissertar sobre la “Metodologia de diagnòstic per a la rehabilitació de forjats de bigues afectats o no de patologies”.

– Curset d'Aparells Topogràfics. Els cursets per al maneig del Distanciòmetre ELTA 4-C varen portar-se a terme els dies 1 i 15 de març i 4 de maig, a càrrec del Sr. Amadeu Escriu, cap del CCI.

actes diversos

– Del 30 de març al 3 d'abril, participació a la I Fira de Ceràmica Artesana i Industrial de la Bisbal d'Empordà, amb un estand del CERCAM.



– El dia 1 d'abril, dins el marc de la Fira de la Bisbal, es varen portar a terme unes conferències sobre “La idoneïtat de les matèries primeres”, a càrrec del nostre president, Sr. Ramon Ceide, el director del Laboratori, Sr. Antoni Navarrete, i el químic del CECAM Sr. Lluís Sala.

– Els dies 15 i 16 d'abril va celebrar-se, al CECAM de Celrà i a l'oficina de Palamós, una Executiva d'ICCE (Instituciones Colegiales para la Calidad en la Edificación).

– El 27 d'abril es va fer una visita organitzada a Rehabitec - Saló de la Rehabilitació i l'Equipament, en la qual van participar col·legiats i estudiants d'arquitectura tècnica.

– El mes de juny, el nostre president, Sr. Ramon Ceide, i el rector de la Universitat de Girona, Sr. Josep M. Nadal, varen signar un conveni de Cooperació educativa entre el COAiAT i la UdG, per a estudiants.



IV

La Llei del Parlament de Catalunya 2/1982 de 3 de març va crear el Parc Natural de la Zona Volcànica de la Garrotxa. Part del municipi de les Preses està dins els límits del Parc Natural, i concretament el sector de Bosc de Tosca.

El Bosc de Tosca

Es tracta d'una àrea d'uns 2,50 km² el substrat de la qual és una colada basanítica de superfície rugosa. Antany fou una roureda de roure pèrol propietat del monestir de Sant Benet de Bages, fins a la desamortització de l'època liberal, en què fou donat en artifatge. Es va tallar tot el bosc i es va construir un sistema de parets seques singularíssim. Aquest treball fou acabat a finals del segle XIX i va durar un segle.

L'any 1917, mossèn Josep Gelabert, en una conferència que va pronunciar el dia 11 de

setembre, va sol·licitar la declaració de Parc Natural per a aquest sector (han hagut de passar 65 anys perquè aquest Parc Natural sigui un fet).

Però el que voldria exposar en aquest escrit és la construcció en pedra seca. I aquí cal fer esment de l'important treball dels arquitectes Aranda, Pigem i Vilalta, sobre aquest tema, publicat a la revista *Vitrina* núm. 15, de l'any 1990.

La construcció en pedra seca

La construcció de murs responia a la necessitat de conformar àrees de conreu acumulant les pedres que es trobaven en el mateix indret.

Aquests murs són formats per pedra volcànica col·locada en sec; són murs de gravetat. L'amplada oscil·la entre els 40 i els 80 cm, i l'alçària va dels 45 cm als 2,50 m. La construcció d'aquests murs, sense cap tipus d'argamassa, requereix habilitat i una tècnica pròpia. Pocs són els especialistes que la dominen, aquesta tècnica, i la majoria són jubilats o pròxims a la jubilació.

És per això que l'Escola Taller de les Preses, i concretament el mòdul de tècniques de la construcció, està preparant joves en el domini de la tècnica de construcció de parets seques.

Escola Taller de les Preses

Així, el mòdul de tècniques de la construcció ha recuperat la plaça Artiga Bonica del Bosc de Tosca, reconstruint un total de paret seca amb un volum de 800 m³ de pedra volcànica.

Aquest mòdul té una durada de 18 mesos i hi assisteixen 20 alumnes. En el treball realitzat per ells a la plaça Artiga Bonica es pot veure el bon nivell que han assolit.

Iniciatives com la de l'Escola Taller de les Preses fan que oficis tan tradicionals i peculiars d'una contrada com aquest no es perdin i cobrin una nova vida.

Ernest Oliveras i Aumallé

Arquitecte tècnic



Arquitectura

ACCESIBILIDAD en el medio físico para personas con ceguera o deficiencia visual. Madrid: ONCE. Sección de Acción Social e Integración Laboral, 1994. 181 p. (Guías).

ADAMI, Valerio. *Diario del desorden.* Murcia: Colegio Oficial de Aparejadores y Arquitectos Técnicos [etc.], 1994.

CATALUNYA romànica. I: introducció a l'estudi de l'art romànic català. Fons d'art romànic català del Museu Nacional d'Art de Catalunya. Barcelona: Enciclopèdia Catalana, 1994.

CATALUNYA romànica. XVI: el Rosselló. Barcelona: Enciclopèdia Catalana, 1993. 474 p.

HEJDUCK, John. *Víctimas.* Murcia: Colegio Oficial de Aparejadores y Arquitectos Técnicos [etc.], 1993. 1 v. (Colección de arquitectura; 27).

Art

SEVERINI, Gino. *Del cubismo al clasicismo: estética del compás y del número.* Murcia: Colegio Oficial de Aparejadores y Arquitectos Técnicos [etc.], 1993. 157 p. (Colección de arquitectura; 25).

VARCHI, Benedetto. *Lección sobre la primacía de las artes.* Murcia: Colegio Oficial de Arquitectos Técnicos, 1993. 405 p.

Control de qualitat

GARCÍA MESEGUER, Álvaro. *Control de calidad en construcción.* Madrid: ANCOP. Servicio de Publicaciones, 1990. 77 p.

GESTIÓN y aseguramiento de la calidad: sector construcción: guías de referencia y utilización de las normas UNE 66900. Madrid: ANCOP. Servicio de Publicaciones, 1992. 215 p.

GUÍA para la implantación de la norma UNE 66904. Madrid: AECC, 1993. 2 v.

HEREDIA, Rafael de. *Calidad total: conceptos generales y aplicaciones a proyectos de construcción.* Madrid: Alción, 1993. 140 p.

SADERRA JORBA, Lluís. *El secreto de la calidad japonesa: el diseño de experimentos clásicos, Taquchi y Strainin.* Barcelona: Marcombo, 1993. 175 p.

Economía de la construcció

BASE de datos de la construcción: 1994: Comunidad Valenciana. Valencia: Instituto Valenciano de la Edificación, 1994. 2 v.

EUROCONSTRUCT, conferència d'estiu: informe sobre el sector de la construcció a Espanya. Síntesi europea. Barcelona: ITEC, 1994. 1 portafolis.

EUROCONSTRUCT, conferència d'hivern: informe sobre el sector de la construcció a Espanya. Síntesi europea. Barcelona: ITEC, 1993. 1 portafolis.

QUADRE de preus de referència de 2.580 elements simples, 32 de compostos, 2.569 partides d'obra i de 41 conjunts de partides d'obra d'edificació: any 1994. Barcelona: ITEC, 1994. XIV, 737 p.

QUADRE de preus de referència de 714 elements simples, 5 de compostos, 122 partides d'obra de seguretat i bigie-ne, i de 482 assaigs de control de qualitat any 1994. Barcelona: ITEC, 1994. VI, 160 p.

QUADRE de preus de referència de 1.105 elements simples, 13 de compostos, 1.402 partides d'obra i de 13 conjunts de partides d'obra d'urbanització: any 1994. Barcelona: ITEC, 1994. XII, 359 p.

Edificis

ARQUITECTURA popular mediterrànea. Barcelona: Gustavo Gili, 1993. 180 p.

CASAS latinoamericanas. México [etc.]: Gustavo Gili, 1994. 143 p.

COL·LEGI d'Aparelladors i Arquitectes Tècnics de Barcelona. 25 consells per tenir la casa en forma. Barcelona: el Col·legi, 1994. 38 p.

DUNSTER, David. *100 casas unifamiliares de la arquitectura del siglo XX.* México: Gustavo Gili, 1994. 181 p.

GÜELL, Xavier. *Casas mediterràneas: Costa Brava 2.* Barcelona: Gustavo Gili, 1994. 144 p.

PHILIPIDES, Dimitri. *Casas mediterràneas: Grecia.* Barcelona: Gustavo Gili, 1994. 143 p.

Elements de la construcció

CAMPS CASANOVAS, Joan. *Manual d'aplicació de revestiments prims per a l'exterior.* Barcelona: ADIGSA, 1992. 56 p.

ESTEBAN SAIZ, José Luis. *Aislamiento térmico de cerramientos.* Madrid: ANCOP. Servicio de Publicaciones, 1993. 130 p.

JALVO GARCÍA, Jaime. *Pruebas de estanqueidad al agua en fachadas y cubiertas.* Madrid: INTEMAC, 1994. 27 p. (Cuadernos INTEMAC; 13).

Enginyeria civil

ARENAS DE PABLO, Juan. *El puente Vizcaya: 1893-1993.* Bizkaia: Bizkaiko Aparailari eta Arquitekto Teknikoen Elkargo Oficiala, 1993. 36 p.

Estadística

ARMONIZACIÓN de estadísticas sobre accidentabilidad laboral en el sector de la construcción en Europa. Madrid: ANCOP. Servicio de Publicaciones, 1993. 144 p.

OBRAS en edificación: resultados 1992 y 1993 (3r trimestre). Madrid: MOPTMA. Centro de Publicaciones, 1993. 286 p. (Estadísticas; 5).

Estructures

BAEZA ASÍN, Manuel; SIRVENT CASANOVA, I. *Eliminación de dos pilares en un tendido de la plaza de toros de Benidorm.* Madrid: INTEMAC, 1994. 63 p. (Monografías del Instituto Técnico de la Construcción; 2).

CALAVERA RUIZ, José. *Juntas en construcciones de hormigón.* Madrid: INTEMAC, 1994. 42 p. (Cuadernos INTEMAC; 14).

GONZÁLEZ ALONSO, Ángel. *Problemas resueltos de estructuras.* Burgos: el autor, 1993. 435 p.

Habitatge

GARCÍA GIL, F. Javier. *La compra-venta de vivienda.* Madrid: Dykinson, 1994. 330 p.

NIETO MILLÁN, Eduardo. *Sociedades y fondos de inversión inmobiliaria.* Madrid: Servicio de Publicaciones del ANCOP, 1993. 53 p.

Història local

DURAN I GARCÍA, Maurici. *Camós.* Girona: Diputació: Caixa de Girona, 1993. 96 p. (Quaderns de la Revista de Girona; 47. Monografies locals; 26).

MAÇANET de la Selva. Girona: Diputació: Caixa de Girona, 1994. 96 p. (Quaderns de la Revista de Girona; 50. Monografies locals; 28).

PLANAS, Sílvia; PUIGDEVALL, N. *Sant Jordi Desvalls.* Girona: Diputació: Caixa de Girona, 1994. 96 p. (Quaderns de la Revista de Girona; 51. Monografies locals; 29).

PLANAS I MARCÉ, Sílvia. *Camprodon.* Girona: Diputació: Caixa de Girona, 1993. 96 p. (Quaderns de la Revista de Girona. Monografies locals; 27).

Informàtica

CEBALLOS SIERRA, Francisco Javier. *El abecé de MS-DOS 6.* Madrid: RA-MA, 1993. XV, 200 p.

Instal·lacions

ESTEBAN SAIZ, José Luis. *Aborro energético en instalaciones.* Madrid: ANCOP. Servicio de Publicaciones, 1991. 118 p.

PINTOR SIGÜENZA, Carlos. *Piscinas privadas.* Madrid: Editrazos, 1994. 172 p. (Cuadernos técnicos).

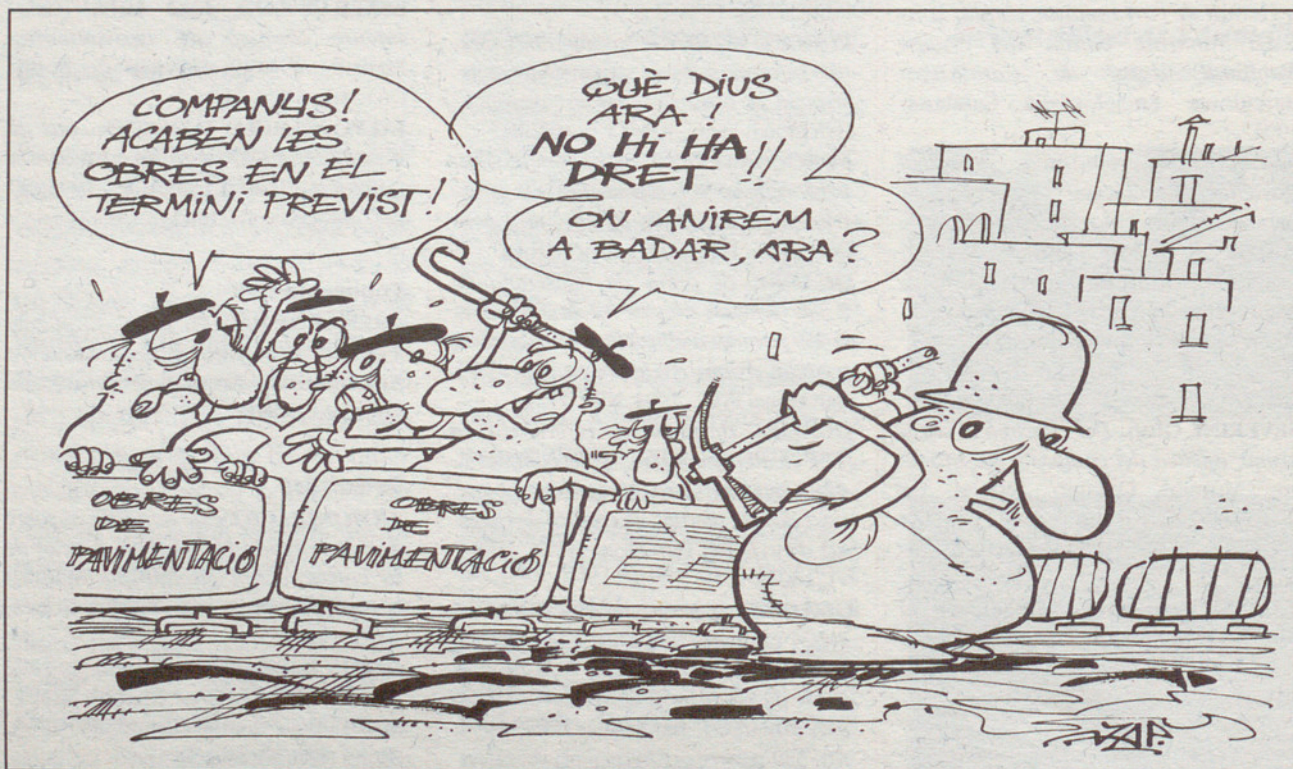
Materials de construcció

CALLEJA CARRETE, José. *El cemento aluminoso y sus hormigones.* Madrid: ANCOP. Servicio de Publicaciones, 1992. 171 p.

ESPAÑA. Comisión Permanente del Hormigón. *Propuestas para mejorar la calidad del hormigón.* Madrid: Centro de Publicaciones. MOPTMA, 1994. 39 p. (Normativas).

FERNÁNDEZ CÁNOVAS, Manuel. *Hormigón proyectado.* Madrid: ANCOP. Servicio de Publicaciones, 1990. 55 p.

VI



GARATE ROJAS, Ignacio. *Artes de la cal.* Madrid: Instituto de Conservación y Restauración de Bienes Culturales. Ministerio de Cultura: Instituto Español de Arquitectura, 1994. 382 p.

GONZÁLEZ MARTÍN, Jesús. *La pintura como recubrimiento protector.* Madrid: A. Madrid Vicente, 1994. 229 p.

GUIDE for Selecting Proportions for High-Strength Concrete with Portland Cement and Fly Ash. Detroit: ACI, 1993. 13 p.

MIRAVETE, Antonio. *Los nuevos materiales en la construcción.* Zaragoza: el autor, 1994. 394 p.

TECNOLOGIA de la construcción. Barcelona: ITEC, 1994. 22 p. (Papers de la Construcció; 2).

Normalització

ASOCIACIÓN ESPAÑOLA DE NORMALIZACIÓN Y CERTIFICACIÓN. *Catálogo de normas UNE: 1994.* Madrid: AENOR, 1994. 503 p.

CATALUNYA. Generalitat. Departament de Política Territorial i Obres Públiques. *Norma reglamentària d'edificació sobre accions en l'edificació en les obres de rehabilitació estructural dels sostres d'edificis d'habitatges; NRE-AEOR-1993.* Barcelona: ITEC, 1994. 30 p.

COMUNIDAD ECONÓMICA EUROPEA. Consejo. *Directivas comunitarias relacionadas con el sector de la*

construcción. Madrid: ANCOP, 1992. 243 p.

España. Dirección General de Carreteras. *Secciones de firme: instrucción 6.1-I.C. y 6.2-I.C.* Madrid: MOPT. Centro de Publicaciones, 1990. 104 p. (Textos de la Dirección General de Carreteras; 35).

ESPAÑA. Ministerio de Obras Públicas, Transportes y Medio Ambiente. *CPI 91: anexo: condiciones particulares para el uso comercial.* Lleida: Col·legi Oficial d'Aparelladors i Arquitectes Tècnics. Gabinet Tècnic, 1994. 31 p. (Col·lecció professional; 22).

Patologia i rehabilitació

ACTUACIONES sobre la edificación en los núcleos urbanos antiguos. Madrid: ANCOP. Servicio de Publicaciones, 1991. 220 p.

DIAGNOSI, patologies i reparació d'elements de fusta. Barcelona: Departament de Cultura del Col·legi d'Aparelladors i Arquitectes Tècnics, 1992. 19 p.

MUÑOZ HIDALGO, Manuel. *Diagnosis y causas en patología de la edificación.* Sevilla: el autor, 1994. 513 p.

OLMO RODRÍGUEZ, César del. *Manual para el diagnóstico del carácter corrosivo o incrustante del agua.* Madrid: ANCOP. Servicio de Publicaciones, 1992. 131 p.

RÍO BUENO, Alfonso del. *Rehabi-*

litación de estructuras de hormigón. Madrid: ANCOP. Servicio de Publicaciones, 1991. 103 p.

SIMPOSI SOBRE RESTAURACIÓ MONUMENTAL (3r: 1992: Barcelona). *III Simposi sobre restauració monumental...* Barcelona: Diputació, Servei del Patrimoni Arquitectònic Local, 1993. 407 p.

Professió

LIBRE circulación de profesionales en la CEE. Valladolid: Lex Nova, 1991. 291 p.

Seguretat i higiene

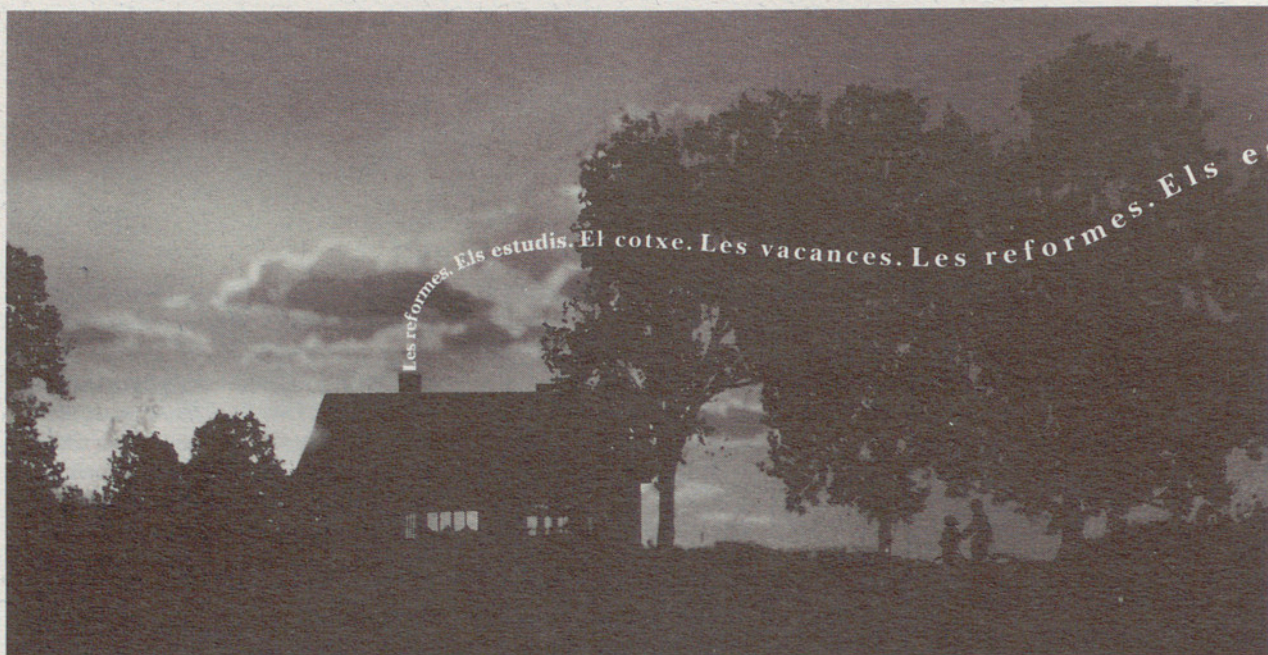
MANUAL técnico de prevención de riesgos profesionales en la construcción. Madrid: ANCOP. Servicio de Publicaciones, 1991. 2 v.

PORTILLA ORTIZ, Fernando de la. *Normativa aplicable sobre seguridad e higiene en la construcción.* Madrid: ANCOP. Servicio de Publicaciones, 1991. 127 p.

Urbanisme

BUSQUETS GRAU, Joan; FONT I ARELLANO, A.; GÓMEZ ORDÓÑEZ, J. -I. *Pla general de Vilafranca del Penedès.* Barcelona: Generalitat de Catalunya. Direcció General d'Urbanisme, 1993. 359 p. (Estudis urbans; 11).

Nou Crèdit Obert



CASADIVALL PEDRENO & PEG

VIII

Si té una casa, ho tindrà tot

Si té una casa ja pot fer millores a casa seva, pagar els estudis dels fills, iniciar un negoci, comprar-se un cotxe, anar de vacances o tot alhora.

Vingui a "la Caixa". L'informarem sobre el **Crèdit Obert**. El crèdit amb un interès preferent; el més baix del mercat: l'interès hipotecari. El Crèdit Obert de "la Caixa" només se sol·licita una vegada i li permet disposar de diners al moment. Totes les vegades que en necessiti i en quantitats superiors a les que podria aconseguir amb un préstec personal. Flexible en la forma de pagament i amb moltes més facilitats que li interessaran. Ara amb el nou

Crèdit Obert de "la Caixa",



"la Caixa"
CAIXA D'ESTALVIS I PENSIONS
DE BARCELONA

si té una casa, ho tindrà tot.

PISCINES FALLINES S.L.

SALT-NET® SA

PISCINES
TENNIS
INSTAL·LACIONS ESPORTIVES
SAUNES
SPAS
TRACTAMENTS D'AIGUA
SERVEI TÈCNIC



Carrer Pere Coll i Guitó, 19, b 17190 SALT
Tel. (972) 23 12 13 * Fax (972) 24 31 92

37



Musa

AGBAR MANTENIMIENTO, S.A.

Ctra. Barcelona, 166 - 17001 GIRONA
Fax 22 04 27 - Tel. 20 44 11 - R.I. 17/13970

EXTINTORS
EQUIPS DE MANEGA

HIDRANTS

PORTES RF

PINTURA INTUMESCENT

RECOBRIMENTS RF

IGNIFUGACIONS TEIXITS

DETECCIÓ D'INCENDIS

EXTINCIÓ AUTOMÀTICA

EQUIPS PROTECCIÓ PERSONAL

SISTEMES ANTI-ROBATORI

CENTRAL RECEPTORA PROPIA

EQUIPS, INSTAL·LACIONS I PROTECCIONS CONTRA INCENDIS I DE SEGURETAT



aillaments, sa

m a s t è c n i c s

Carrer Migdia, s/n (Antiga Fàbrica Agustí)
Tel. 47 65 63 Fax 47 65 59
17458 Fornells de la Selva (Girona)

TROX
DIFUSIÓ D'AIRE

cajal
VENTILACIÓ IND.

ISOVER
FIBRA DE VIDRE

POLIGLAS
FIBRA DE VIDRE

isoGOMMA
AÏLLAMENT ACÚSTIC

Armstrong
FALSOS SOSTRES

isonic
ABSORBENTS ACÚSTICS



moment de la construcció, gràcies a unes mostres trobades en els balcons dels edificis.

Un altre espai del recinte que també es va haver de retocar va ser la zona de cafeteria, on inicialment s'havia pensat instal·lar-hi un petit cinema. La cafeteria va ser concebuda perquè tingués un funcionament autònom i perquè s'hi pogués accedir des de la plaça.

Finalment, també es va decidir millorar els accessos a l'equipament i suprimir-ne les barreres arquitectòniques, alhora que es va adaptar una part del vestíbul com a serveis i sala de descans, on es poguessin fer exposicions i conferències.

La reforma lenta de la plaça Joan Alsina

“La llotja de Castelló d’Empúries havia d’aparèixer com un objecte situat en posició central, articulant les tres places”

El projecte de reforma de la Llotja i ordenació de la plaça Joan Alsina de Castelló d’Empúries es va realitzar després que l’Ajuntament castelloní va decidir arranjar l’aspecte d’aquesta banda monumental de la població.

Després de l’enderroc i neteja d’un solar municipal, la imatge global de l’entorn havia quedat distorsionada per un fort impacte visual; alhora, la plaça de Mossèn Cinto Verdager s’havia convertit en un aparcament descuidat, amb clares connotacions d’espai residual.

Així doncs, a començament de 1980 es va convocar un concurs d’idees per a l’ordenació i edificació d’aquest ampli solar municipal, en una part del qual s’hauria de construir el futur casal del poble.

El projecte de l’equip format per Bosch, Frigola i Hereu preveia l’acabament de la llotja castellanina, la creació d’una nova plaça mig elevada (coneguda avui amb el nom de plaça de Joan Alsina) i la construcció d’un edifici d’equipaments, que tancaria el conjunt.

Pel que fa a la Llotja, el projecte pretenia “aconseguir un disseny acurat per a la seva nova façana; un disseny que harmonitzés amb la part existent i la fes permeable, de manera que la Llotja aparegués com un objecte situat en posició central i articulés les tres places”.

A la Llotja se li va afegir una crugia, adossada a l’actual mitgera oest; “això permetia regularitzar la planta i construir la nova façana



na, que remata la plaça de Joan Alsina i emmarca la de Santa Maria". També se li va desmuntar la coberta, que es va refer amb quatre aiguavessos, i es van practicar obertures en l'actual mitgera, per fer-la permeable.

Aquestes operacions anaven encaminades a fer que la llotja aparegués com un edifici acabat i transparent, susceptible de ser utilitzat "com a aixopluc d'activitats diverses".

La nova crugia de la Llotja és, en essència, "un pòrtic metàl·lic encaixat entre dos cossos massissos, que suporta un forjat de bigues i revoltons. Es va practicar una porta i òcul a la mitgera, en el centre de cadascun dels arcs; i es va estucar amb morter de calç el parament a ambdues cares, repetint en cadascuna el traçat del pòrtic o dels arcs de la façana oposada".

Pel que fa a la plaça de Joan Alsina, la intenció era "arribar a una solució de paviment que integrés i separés alhora el nou espai i els adjacents, especialment la plaça Verdaguer, possibilitant-ne l'ús per a actes cívics i culturals".

La plaça Joan Alsina es va situar en una cota galgada dos graons per sota del paviment de la Llotja, en una posició elevada respecte a la plaça Verdaguer, i se li va donar un pendent a un aiguavés. "El replanteig de les seves alineacions i l'especejament es van fer partint de l'alineació de la façana de l'edifici del Convent i els pilars de la Llotja".

Una escalinata i unes grades van salvar el desnivell de la nova plaça amb la plaça Verdaguer i el carrer de la Caserna. El paviment es va fer amb tires de lloses de pedra de Vilamacolum i riencs de color clar i fosc.

La silueta de la llotja de Castelló d'Empúries retalla i és el punt d'intersecció de les tres zones diferenciades creades a la plaça.

"Després de la reforma, la Llotja sembla un edifici acabat i transparent, que pot ser usat per a activitats diverses"

Quant al solar municipal, es va decidir encerclar-lo amb una tanca. Això definia millor l'espai públic, mentre no es construís l'edifici, i resolva l'aparcament en superfície que s'hi practicava d'ençà la neteja del solar.

Per qüestions de pressupost, l'Ajuntament va decidir ajornar el casal del poble, i fins al novembre de 1984 no se'ls va encarregar el projecte de remodelació de la plaça. Finalment l'Ajuntament va aprovar l'obra, pressupostada en 26 milions, el juny de 1985, malgrat l'oposició de dos regidors que la criticaven per raons estètiques.

Tot i que la primera fase del projecte, que comprenia la llotja i la pavimentació de la plaça, es va endegar el novembre de l'any 1985, la segona no es va començar fins a l'octubre de 1987. L'any següent, s'aprojava un projecte adicional de reforma de la Llotja, de 2.921.949 pessetes.

Als problemes pressupostaris, s'hi van afegir els provinents dels canvis polítics que havia sofert el Consistori. L'any 1987, l'equip de govern entrant, presidit per un dels regidors que s'havien oposat a convertir la plaça Alsina en zona per a vianants, reivindicava un pàrquing en aquell lloc.

Per aquest motiu, es va encarregar l'avantprojecte d'un casal d'avis amb aparcaments, que s'instal·laria davant per davant de la plaça Alsina, delimitat pels carrers Galliners i Casernes. L'avang del pressupost estimava el projecte en 128.871.951 pessetes.

Segons l'avantprojecte, el casal es desenvoluparia en dues plantes sota rasant i tres per damunt. "La primera planta sota rasant seria semisoterrània. Tot l'edifici es tracta amb planta lliure, defi-

Al costat de la Catedral, la nova llotja espera pacientment que s'acabi la remodelació definitiva de la plaça de Castelló d'Empúries.



nint-ne només l'estructura, el nucli d'accessos i els serveis, i la resta es pot distribuir amb llibertat".

La planta noble del casal quedaria elevada respecte a la plaça Alsina, i tindria l'accés a nivell del carrer Caserna. En aquesta planta s'encabirien el bar, el cafè, el menjador, la cuina, la televisió, la sala de billar i la de reunions.

La primera planta acolliria la biblioteca, la sala de manualitats, la barberia, la perruqueria i l'administració. La segona planta seria una mini-residència, amb cuina, bugaderia, vuit dormitoris, dos banys geriàtrics i un bany normal.

Pel que fa a les dues plantes soterrànies, contindrien un total de 53 places d'aparcament. El sostre de la planta semisoterrània constituiria la terrassa del cafè, que estaria orientada cap al sud.

Pocs mesos després, es presentava al Consistori castelloní un nou avantprojecte: el d'un aparcament soterrani per a la plaça Alsina. La previsió econòmica del cost d'aquest aparcament subterrani era de 14.600.000 pessetes, i incloïa l'enderrocament de part dels murs existents –el que delimita la plaça Alsina de la plaça Verdaguer, i una part del que separa la plaça Alsina del solar–, la demolició de l'actual escalinata inferior, l'excavació de la plaça Alsina fins a un metre per sota de la plaça Verdaguer, els nous fonaments, estructures, paviments, instal·lacions i impermeabilització de cobertes.

Segons especificava l'avantprojecte, aquest aparcament soterrani enllaçaria amb el que es crearia en el solar avui lliure, que preveia unes 54 places entre les dues plantes.

L'accés a l'aparcament es faria per la plaça de Santa Maria. La cota de la planta semisoterrani (+15,19) es desnivellaria lleugerament respecte a la de l'accés (+16,05), per connectar-la amb la segona planta del soterrani del futur casal d'avis.

A l'interior de l'aparcament s'hi "realitzaria una circulació molt neta, en anell, amb un aprofitament de 31 places d'aparcament per a turismes i 10 places per a motos". La superfície construïda seria de 660 metres quadrats.

L'avantprojecte preveia una estructura de pilars de formigó armat i forjat reticulat bidireccional, amb una modulació de 4,50 metres entre eixos i murs perimetrals de formigó armat. El paviment seria de formigó lliscat. Hi hauria les pertinents instal·lacions d'enllumenat, de detecció de CO₂ i de protecció d'incendis.

Malgrat haver presentat aquests dos avantprojectes, cap d'ells no es va acabar de tirar endavant. Per això el solar de la plaça Mossèn Cinto Verdaguer continua servint d'aparcament provisional, com ja ho era l'any 1980.

Paral·lelament, en l'estudi de l'artista de Palau-saverdera Narcís Costa hi continua embalada una escultura en forma de gavina que li havia estat encarregada, al començament de 1987, pel Consistori anterior, en homenatge al sacerdot castelloní Joan Alsina, assassinat a Xile pels soldats de Pinochet. El Consistori entrant va objectar que no era "adiant per al conjunt monumental" situar l'obra on l'havia previst l'equip de govern anterior: fent costat a la llotja i a la catedral gòtica.

"Tot i que el projecte d'adequació de la plaça de Joan Alsina data del 1980, l'execució del projecte va ser lenta i complicada"

"Els avantprojectes per instal·lar un casal d'avis i un aparcament soterrani a la plaça de Joan Alsina estan fets des de fa molts anys"

El fons d'art de l'Avui a Vilabertran

“El fons d'art del diari *Avui* reuneix a Vilabertran cinc-cents peces importants d'art contemporani”

“Per combatre la forta humitat de les sales d'exposició, es va disposar un sistema especial d'inversió tèrmica”

Des de finals d'octubre de 1991, el monestir romànic de Santa Maria de Vilabertran acull, en exposició permanent, el fons d'art del diari *Avui*. Aquesta notable col·lecció d'obres està composta per cinc-cents peces, per bé que només se'n mostren al públic una cinquantena.

Aquesta selecció representativa permet ensenyar als visitants la diversitat tant de tècniques artístiques –pintura, escultura, dibuix, obra gràfica, ceràmica, fotografia o tapís– com de tendències, escoles i moviments artístics –des del noucentisme fins a les avantguardes més recents. Entre les obres que s'hi poden veure, n'hi ha de Joan Miró, Salvador Dalí, Àngel Planells, Antoni Tàpies, Modest Cuixart, Joan Ponç, Joan Brossa, Tharrats i Ràfols Casamada.

L'adequació de les sales del monestir a aquest nou ús va anar a càrrec dels Serveis Territorials de Cultura de la Generalitat. El cos de les obres va depassar els vint milions de pessetes.

Actualment, el fons d'art del diari *Avui* s'exposa en dues sales conventuals: la capella de Sant Ferriol i l'antic refectori, construïdes en l'última etapa del romànic i situades al voltant del claustre. Malgrat això, el projecte inicial d'emplaçament del fons d'art incloïa una segona fase de possible ampliació que preveia que s'habilitessin dues sales més per mostrar-hi noves peces.

Segons els tècnics dels Serveis Territorials de Cultura, “encara no hi ha cap data per a aquesta segona fase. I no se sap si s'arribarà a fer... Pot ser que s'habiliti la sala de dalt, tal com s'havia pre-



Una de les façanes del monestir de Santa Maria de Vilabertran, on es guarda el fons d'art del diari Avui.

vist. Però la sala de baix, on s'hi projecta un àudio-visual amb la història de l'abadia, no s'ocuparia pas com a sala de l'*Avui*.

De les obres d'adequació realitzades a la capella de Sant Ferriol i a l'Antic Refectori, cal destacar que "es va repavimentar tot després de rebaixar nivells. Això va ser una feina important: el vestíbul d'entrada estava sobreelevat i, com que tapava parcialment, falsejava la dimensió de la sala. Això va donar la porta d'accés a la capella de Sant Ferriol, on encara es conservava la pedra del rodapeu".

Les sales presentaven també problemes molt greus d'humitat, i "es va mirar de solucionar-los amb un sistema de la casa Rehabilit que inverteix el sentit ascendent de la humitat dels murs", ja que aquesta provenia del nivell freàtic: en aquest punt l'aigua surt a molt poca fondària.

Al principi els tècnics es mostraven escèptics envers el sistema d'inversió tèrmica. "El vam utilitzar sense creure-hi gaire, però gairebé no teníem més alternatives. No podíem col·locar obres d'art en un espai que fos humit, perquè s'haurien malmenat al cap de poc temps... I, contra el que ens semblava, el sistema proposat per Rehabilit ens ha donat uns resultats òptims".

"En realitat, la humitat és un problema que afecta tot el conjunt arquitectònic. Quan es visita la sala de l'àudio-visual, on encara no s'ha actuat en aquest sentit, hi notes molta humitat. Això no passarà mai a les sales habilitades per allotjar-hi el fons artístic. Quan s'actui en altres zones del complex monumental, la humitat serà un factor a tenir en compte".

Un cop impermeabilitzat l'espai on s'havien de col·locar les obres, s'hi va posar un paviment nou i una il·luminació adequada i s'hi van instal·lar llums d'emergència.

"El material d'acabats del paviment és pedra de Sant Vicenç. El paviment no toca la paret; llavors, hi ha una canaleta que serveix per posar-hi els endolls i els registres del sistema d'inversió de la

"Més endavant, una part del fons del Museu de l'Empordà podria instal·lar-se en el Palau de l'Abat"

“Un conveni amb la Fundació ONCE farà que les instal·lacions de Vilabertran estiguin adaptades per a les visites de persones invicients o disminuïdes”

humitat”. Les vitrines on s’han distribuït les obres d’art es van fer amb fusta fresada, vidre i ferro.

Per guardar les obres que no s’exposen a les dues sales, es va haver d’habilitar un espai com a magatzem. “Es van desar a la sala del cim del vestíbul. S’hi va posar una gàbia metàl·lica que conté l’obra: hi pengen els quadres inèdits i els sistemes d’alarmes. Però es va optar per posar-hi un element, un contenidor, que es pugui treure més endavant quan es vulgui, sense haver de malmenar els paraments o l’estructura inicial”.

L’equip constructor també va anar amb molt de compte en instal·lar els aparells de seguretat, tal com requereix un museu d’aquestes característiques. “Es va procurar que la instal·lació es notés al mínim”.

La ubicació del fons d’art del diari *Avui* no és pas la primera intervenció que s’ha fet a l’abadia de Vilabertran. Vuit anys abans ja s’havia actuat en un altre sector del complex monumental. En aquella ocasió es van recuperar unes sales del claustre i s’hi van instal·lar uns serveis.

Aquest any, s’han realitzat uns vestidors sobre la casa d’entrada al recinte que es faran servir durant els concerts del festival musical que s’hi celebra cada estiu i que congreguen una quantitat ingent de públic.

En aquest moment també s’està actuant en un sector de l’altra banda de l’església: les antigues sagristies. Es treballa en dues sales i en un pis de dalt, adequant la zona i restaurant-la perquè els vilabertranencs puguin utilitzar-la. Abans la gent del poble feia servir les sales on s’ha instal·lat el fons d’art; per això es va arribar a un acord amb ells perquè es passessin a l’altre sector. Durant les operacions de restauració, en buidar les voltes de la sagristia, ha aparegut el parament de l’església, i s’ha decidit recuperar-lo en la mesura que sigui possible.

Recentment, la Conselleria d’Economia i Finances de la Generalitat ha previst completar, durant aquest 1994, tot el conjunt monumental de Santa Maria de Vilabertran. Això serà possible gràcies a l’adquisició, el desembre de 1993, de la finca del número 1 de la plaça Fort.

Un cop feta la compra als propietaris, la família Trayter, l’edifici serà cedit a la Conselleria de Cultura. Com que el local connecta amb el pati del monestir, l’adquisició d’aquell permetrà planificar totalment el conjunt. Fins ara la possessió de la casa donava dret als propietaris a tenir un pas per l’interior de l’abadia, i això condicionava totes les actuacions que s’hi podien fer.

“La casa era l’únic element que encara no pertanyia a la Generalitat, i es va aconseguir de fer una permuta. En principi, un cop tancada l’operació, es pot mirar de fer un pla general per a la resta del monument”.

Malgrat aquesta manifesta predisposició per a redactar un pla general, encara haurà de passar bastant temps abans no es pugui endegar el projecte. “En aquests moments no hi ha cap projecte global fet amb la fiabilitat que s’hagués d’executar tal com estigués redactat. Hi ha hagut alguna proposta respecte a la

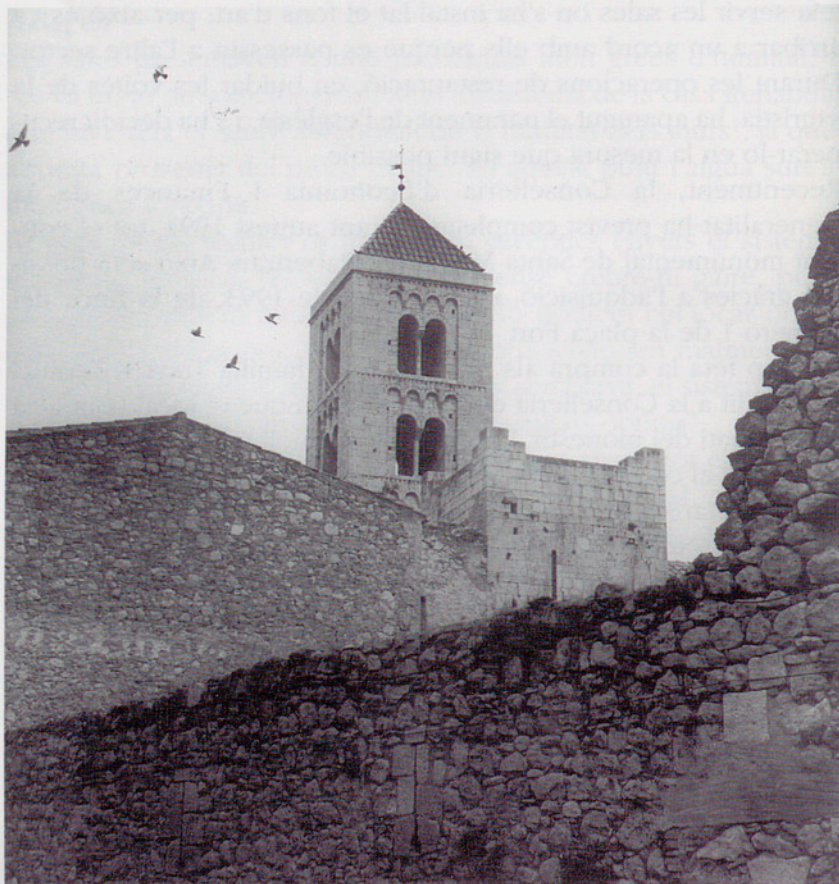
instal·lació museogràfica, però és molt aviat per parlar d'un projecte general".

Sí s'intueix, però, tal com es va apuntant des de molts anys enrra, que una part del fons del Museu de l'Empordà s'acabarà instal·lant a l'interior del complex monumental de Vilabertran.

Sembla que la intenció és que una part del fons del museu quedi instal·lada en el Palau de l'Abat, que és una zona molt àmplia, amb moltes sales i espais que, un cop condicionats, tindran capacitat per admetre perfectament el fons d'art de l'*Avui* i el que provingui del Museu de l'Empordà.

Segons un conveni signat l'abril de 1994 entre els departaments de Cultura i Benestar Social de la Generalitat i la Fundació ONCE, s'adequarà Santa Maria de Vilabertran perquè pugui ser visitat per persones invidents o disminuïdes. En aquest sentit, les instal·lacions s'hauran d'habilitar suprimint-ne les barreres arquitectòniques i reformant convenientment els sanitaris. Alhora, el complex haurà de tenir un espai didàctic on es puguin donar les explicacions pertinents i que disposi de material informatiu en llenguatge braille.

El maig de 1994, l'església va rebre 33,4 milions del pla de restauració. Aquests diners s'han destinat a activitats i equipaments diversos: remodelació de l'entrada, adequació del primer pis per a vestidor del Festival de Música i el recinte per a minusvàlids. També es preveu instal·lar-hi un transformador i defenses per als coloms i actuar per treure la humitat de la teulada.



L'abadia de Santa Maria de Vilabertran espera convertir-se en un gran complex cultural.

L'estany de Banyoles

**Una intervenció minimalista
que trasplanta la vegetació
aquàtica existent i recupera
els parcs naturals originaris**

L'excusa olímpica serveix per millorar la façana de l'estany de Banyoles

L'estany de Banyoles és un dels embassaments naturals més excepcionals d'Europa. La seva originalitat ve donada pel subministrament de l'aigua, que a l'estany és de tipus càrstic: s'omple majoritàriament a través de surgències subterrànies, i no pas mitjançant rieres. Per aquesta raó l'estany és també un laboratori d'excepció per a estudis de limnòlegs, botànics, físics i químics.

Aquests motius són el rerafons de la remodelació de què va ser objecte l'estany de Banyoles entre els anys 1990 i 1992, quan, aprofitant la conjuntura dels jocs olímpics de Barcelona, un seguit d'actuacions i obres, tant urbanístiques com mediambientals, fetes per rehabilitar bona part del seu perímetre –vuit quilòmetres, en total–, van permetre recuperar espais d'ús públic i espais naturals.

El projecte va ser obra de l'equip tècnic format per Figa, Moner i Riera, autors també del Pla Especial de Protecció, Ordenació i Restauració de l'entorn immediat de l'estany. Aquest pla, tanmateix, només contempla la reordenació de la part d'estany que dona a la ciutat de Banyoles, ja que, ara com ara, el pla especial per a tot l'estany –projecte encarregat pel Consistori banyolí el 1986– resta bloquejat per l'oposició dels municipis de Porqueres i Fontcoberta.



Convertir l'estany en pista natural per a competicions de rem

Amb el pla especial de l'estany aprovat per l'Ajuntament de Banyoles el novembre de 1990, es comencen les obres amb tres finalitats: encabir-hi una pista de dos quilòmetres de llargada per a les proves de rem dels jocs olímpics, reordenar l'espai públic i rehabilitar zones naturals d'aiguamolls amb tota la vegetació pròpia de ribera, molt malmesa en aquell moment.

Segons Carles Abellà, regidor de Medi Ambient, "la intenció era restaurar i recuperar zones humides i d'aiguamolls originàries a l'estany, i per això, prèvia actuació de compra de terrenys de l'entorn de l'estany, es va fer una sèrie de recs de vimeteres –típiques a Banyoles–, per anar deixant que les comunitats vegetals anessin recuperant el seu estat originari". D'altra banda, al sud hi ha previst fer més endavant un itinerari de natura al voltant de l'estanyol de la Cendra.

Altres actuacions dins el marc de les obres olímpiques són la urbanització del sector banyolí del perímetre de l'estany, com el passeig de plàtans, el parc de la Draga, el carril per a bicicletes o el passeig Mossèn Constans, que s'estén de l'entrada a Banyoles per Girona fins a l'estany. En cadascun dels projectes hi van intervenir diferents tècnics, per bé que seguint tots ells el pla especial aprovat per la Generalitat, el qual definia un estudi d'impacte ambiental.

El regidor de Medi Ambient, Carles Abellà, explica les conclusions de l'estudi: "Es va delimitar deixar a un costat de ciutat els

La reordenació de l'entorn natural de l'estany de Banyoles va tenir en compte el respecte a la vegetació natural, amb la recuperació de l'anomenat bosc de ribera, amb el qual el llac retroba tot el seu romanticisme.

serveis, utilitzar l'estany només per a esports i preservar la resta, les tres quartes parts del seu perímetre, amb un procés de restauració que afavoreixi l'aparició de comunitats naturals, abandonant camps i deixant que els aiguamolls vagin cobrint-los, i eliminant esports durs com l'esquí nàutic. Al cap de 5 o 10 anys, l'aigua de l'estany, tot i trobar-se al costat d'una ciutat important, haurà millorat i arribarà a nivells estables de 4 o 5".

Condicions morfològiques diferents

El projecte, amb un pressupost de 700 milions de pessetes, va ser encarregat el 1990 i les obres no van finalitzar fins pocs dies abans de començar els jocs olímpics, el juliol de 1992. Es va estudiar el perímetre de l'estany –que té una forma semblant a la d'un vuit irregular allargat en direcció nord-sud– i es va constatar que tant les condicions hidrogeològiques com les històriques i urbanístiques havien imposat morfologies diferents al seu entorn immediat. De fet, la forma actual de l'estany respon a l'operació iniciada pels colonitzadors benedictins abans del segle X per tal de dessecar les maresmes de l'entorn i millorar l'aprofitament i el rendiment de l'aigua. Les obres van consistir en la construcció d'un dic a la zona més deprimida del costat oriental. Aquest dic, modificat posteriorment, constitueix actualment el punt de trobada de l'estany amb el nucli urbà de Banyoles, que s'havia situat en una cota més baixa i convenientment allunyada de l'aigua.

Com a cosa curiosa, val a dir que la urbanització de la zona immediata de l'estany és molt recent; no s'inicia, amb pretensions de ciutat-jardí, fins als anys cinquanta, i es completa en la darrera dècada. És destacable també que els terrenys deprimits de la part oriental van patir importants modificacions en la seva morfologia, de la qual només queda el passeig de plàtans resultant de l'ampliació del dic o "mota", al principi d'aquest segle.

En canvi, a la resta de l'entorn lacustre només s'hi va fer la lògi-



Tot el perímetre de l'estany immediat a Banyoles, el que voreja els plàtans, ha estat condicionat com a carril bici, carril que ha tingut una gran acceptació popular, com es veu a la fotografia.

ca ocupació agrícola, amb el sanejament de les zones deprimides, però no pas de les pantanoses. Una part d'aquest avanç de la terra ferma va ser utilitzada en els anys cinquanta per situar-hi un parc de caràcter pintoresc, dirigit per Javier de Winthuysen.

En paraules dels tècnics, la situació del costat de llevant abans de la intervenció de l'any 1991, amb motiu de la celebració de les proves de rem dels Jocs Olímpics de Barcelona, era la següent: "Per un costat, al sud, hi havia una zona marcadament urbana a tot el llarg del dic però residual, sense formar un front compacte, ja que el creixement de la ciutat s'havia produït des del centre i allunyat de l'estany. Per l'altre costat, al nord, teníem una zona ocupada per terrenys de cultiu pràcticament fins al mateix estany i per la carretera comarcal. I entre ambdues zones, exercint el paper de ròtula, es trobava la darrera àrea deprimida, el parc de la 'draga', destinada per la planificació urbanística des de l'any 1956 a parc urbà, i més tard també a contenir els centres d'esports".

Una actuació minimalista

La remodelació proposada, per tant, havia d'oferir característiques diferents, d'acord amb les diverses transformacions paisatgístiques exercides i amb les condicions morfològiques pròpies. Així doncs, la intervenció es va concretar en una nova secció del passeig dels plàtans, amb una zona per a vianants entre els arbres, sense pavimentar, un carril per a bicicletes més elevat, realitzat amb aglomerat vermellós, un parterre de protecció, la vorera i una voravia amb una nova línia arbrada. D'altra banda, el sistema d'il·luminació constitueix la peça clau del passeig, ja que durant el dia exerceix una funció senyalitzadora del carril de bicicletes, i en adaptar-se a les capçades dels plàtans, amb els punts de llum situats a alçades diferents, els focus suggereixen la presència d'aus estàtiques.

A la zona nord, en canvi, el tractament és radicalment oposat, com correspon a la seva condició no urbana. Aquí el carril de bicicletes —que és l'únic element comú—, se separa de la riba de l'estany, i el passeig de vianants es redueix a un simple camí que passa entre el bosc de ribera, replantat després de l'eliminació dels conreus i del desplaçament del traçat de l'antiga carretera entre Banyoles i Olot. Aquest tram de carretera abans estava flanquejat per alts plàtans, però darrerament només en conservava una sola filera. La intervenció efectuada ha mantingut aquesta filera com una relíquia històrica, i al mateix temps, aprofitant l'alçada del terreny en el qual es troba sobre el nivell de l'estany, planteja un passeig paral·lel sense pavimentar acompanyat d'una nova filera de plàtans joves, que es projecten fins al sud i enllacen amb l'inici del carrer principal de la ciutat.

La formació de canals paral·lels a la riba de l'estany, amb la consegüent recuperació dels canyissos i de la vegetació pròpia dels sòls humits, acaba de formalitzar el sector, que obté així una seqüència coherent entre el factor humà i el natural.

Les Àligues: recuperació d'un edifici clau per a la història urbana i cultural de Girona

L'edifici de les Àligues, actual seu del rectorat de la Universitat de Girona, ubicat en el cor del nucli antic de la ciutat, va ser fa prop de 425 anys la seu de la primera Universitat de Girona. Però en ple segle XX ja poc quedava del que fou la construcció més representativa de la ciutat en el segle XVI, i universitat en ple funcionament durant tot el s. XVII. El posterior abandonament i el fet d'haver estat convertit al llarg dels segles en diferents seus, des de centre acadèmic a caserna militar, van fer que al principi del segle XX només en quedés la façana principal i poc més.

Els tècnics Fuses i Viader són els autors de l'actual rehabilitació com a seu del rectorat de la Universitat de Girona, i els responsables d'haver recuperat els valors més immaterials –perquè aquests no que havien desaparegut de la memòria col·lectiva– d'un edifici clau per a la història urbana i cultural de la ciutat.

Una recuperació històrica

La funció d'universitat que tenia en ple segle XVII les Àligues va abandonar-la definitivament arran de la restauració borbònica de 1874. A partir d'aquest moment va caure en un estat d'abandonament absolut que va perdurar fins que se'n va iniciar la rehabilitació, el 18 d'abril de 1988.

En aquesta data va començar la primera de les tres actuacions



La façana principal de l'edifici de les Àligues ha conservat, després de la restauració, tota la seva noblesa, malgrat les modernes escales que s'hi han afegit davant la porta d'accés al rectorat.

previstes en el conveni signat el 1987 per la UAB (Universitat Autònoma de Barcelona), l'Ajuntament de Girona, la Diputació i el Departament d'Ensenyament, amb un pressupost de mil milions de pessetes, dels quals 240 eren destinats a la recuperació de l'edifici de les Àligues.

Les obres havien d'estar acabades en un termini d'un any i mig, però es va prorrogar diverses vegades per canvis estructurals en la funció final que havia de tenir l'edifici. A la fi, l'equip de govern del llavors Estudi General de Girona va poder traslladar-se definitivament a l'edifici de les Àligues el 1991. Poc temps després el Col·legi Universitari es transformava en Universitat de Girona, i les Àligues adquiria la categoria de rectorat.



SABADELL GRUP ASSEGUADOR

C/ Ciutadans, 16, 1r - 17004 GIRONA
Telèfon 20 65 38 - Fax 20 54 29

EFICÀCIA PER A LA SEVA SEURETAT

53



DISTRIBUÏDOR OFICIAL



TECNO OFICINA, S. L.



MOVINORD[®] S.A.

SOLUCIONS INTEGRALS PER ARQUITECTURA D'INTERIORS

UN PRODUCTE TECNOLÒGIC
AL QUAL EL PROFESSIONAL
NO POT RENUNCIAR

- Resistència al foc
Certificat 411-85 de l'I.N.I.A. (Espanya) i 87.U.Oil del C.T.I.C.M. (França)
- Aïllament fònic
Aïllament específic Mig de Rm=41,5 dB (A) (per a mòduls cecs)
Certificat E.N.º Ac 3. DAS 10.84 de l'I.A. TORRES QUEVEDO (Espanya)
i N.º 663.7.053 del C.E.B.P.T. (França)
- Total Reinstal·lació
Certificat «C.E.R.F.F. - CLOISONS AMOVIBLES» Núm. C.070 (França)

C/ Pare Coll. 9 - Tel. 24 31 11 - Fax 23 32 64

17005 GIRONA

Una intervenció en la història

En la rehabilitació de l'edifici de les Àligues els tècnics de l'obra van tenir en consideració tant la recuperació de la memòria col·lectiva com la de la part material; d'aquesta, però, només en quedava la façana que dóna a la plaça de Sant Domènec i la de l'antiga església interior. Així, es va recuperar l'edifici antic –en forma de L–, instal·lant-hi les dependències administratives de caràcter més representatiu, i es va tancar el pati pel costat de migdia mitjançant la construcció d'un nou cos que inicialment era destinat a biblioteca, però que de moment acull dependències administratives; i, finalment, es va recuperar la presència de la capella com un paral·lelepípede de proporcions cúbiques.

Readaptar els espais

El projecte explica com s'ha aconseguit readaptar totalment els antics espais a les necessitats actuals. El plantejament inicial dels projectes era separar totalment el tractament que s'havia de donar a la part nova del que es donaria a la part vella. En aquesta darrera, cada habitació en concret havia de tenir una història semblant a l'original. Per exemple: les parets guardaven els trossos d'estucats originals i els sostres també; en canvi, a la construcció nova tot era al revés: hi tenim un edifici de formigó gris, i el terra és completament llis. La idea era no fer un projecte molt clar, i sí jugar amb el que s'anava trobant. També és cert que a l'hora de la veritat es va haver d'anar reajustant en funció de les necessitats, però sense trencar cap esquema inicial.

D'aquesta manera es va aconseguir reordenar els espais interiors i els exteriors, que van adquirir una nova dimensió.

El principal problema que es va presentar als autors del projecte va ser "salvar el gran desnivell entre el que és el pati de les Àligues i el carrer d'accés. Per aprofitar al màxim l'espai, tractant-se d'un edifici de tres plantes, de les quals una i mitja estaven mig soterrades, es va decidir de fer un mur de contenció. La paret ens anava molt bé, perquè lligava perfectament amb el que és ben bé el mig entre el convent de Sant Domènec i la mateixa universitat".

Solucions específiques per a cada element

Els espais interiors i exteriors es projecten amb solucions específiques per a cada un, en funció dels elements arquitectònics a conservar. En aquest sentit, crida l'atenció la riquesa de recursos cromàtics i de textures emprada pels projectistes. Tècnicament és aconseguida per la conjunció de materials diferents i serveix per subratllar els elements que es recuperen i assenyalar les diferències entre els tres cossos que formen el conjunt.

Els autors del projecte ho expliquen com segueix: "Com que tot eren plans molt cecs, sense obertures, es van construir les parets també sense obertures, igual que l'antiga muralla, totalment cega. Llavors el que es va decidir també va ser no posar cap mena de fusteria a les parets, de tal manera que es distingís bé la part de dins, nova, de la paret de fora, vella. És a dir, que la solució constructiva per als edificis nous –la capella i l'ala de la biblioteca– és la mateixa: a base de fer sortir la coberta de formigó de dins i que sigui tangent a l'edifici preexistent. El que eren les parets originals ha estat tocat mínimament".

Tot i la utilització de materials i sistemes constructius plenament actuals, tant formalment com tècnicament, en qualsevol part de la intervenció es percep un fil de recuperació, de solidificació, de quelcom que ja era en l'ambient.

En aquest cas es confirma la important presència, dins la memòria col·lectiva i al llarg del temps, dels edificis lligats a la funció docent en una determinada col·lectivitat, tant si és la universitat d'una ciutat com una modesta escola en un petit poble. Per això la seu de la Universitat de Girona constitueix la plena recuperació de quelcom que la ciutat d'alguna manera mai no havia deixat de tenir.

Per rehabilitar l'edifici de les Àligues com a seu del rectorat de la Universitat de Girona es va refer arqueològicament la façana principal, i tota la resta es va fer de nou. Les Àligues presideix majestuosament la plaça de Sant Domènec, avui campus universitari.



El nucli històric de Besalú: un monument nacional amb mil anys d'antiguitat

56

Una vila històrica

En la majoria de poblacions, el nucli històric es pot descobrir amb més o menys facilitat, però la vila de Besalú surt de la norma, perquè tota ella és històrica. De fet, Besalú està declarat Monument Nacional i és patrimoni protegit. El pla especial de protecció i desenvolupament del centre històric de la vila, redactat per Joan Albesa, constata l'interès de l'antiga seu comtal per salvaguardar el seu patrimoni.

Aquest pla, que va ser elaborat i redactat l'any 1987 i fou aprovat per l'Ajuntament l'any 1989, incloïa un seguit d'actuacions valorades en prop de 400 milions de pessetes. El pla naixia a partir d'un conveni de col·laboració entre la Direcció general de Patrimoni Artístic de la Generalitat de Catalunya i l'Ajuntament de Besalú, ratificat per ambdues institucions l'any 1981. De fet, un esborrany igual ja estava previst en les normes subsidiàries de la població i, com el pla actual, afectava també tot el conjunt històrico-artístic de la vila, delimitat per la comarcal 150, el Firal i el sector immediatament posterior al pont, que representa entorn del vint per cent del nucli urbà de Besalú.

Més de mil anys d'antiguitat

Els primers pobladors de Besalú que van començar a donar forma al nucli urbà primitiu de la vila són del segle X. Aquest primer nucli de població es va situar entorn del turó de Santa Maria,

anomenat així perquè s'hi bastí un dels edificis més emblemàtics de la vila, com és l'església de Santa Maria, construcció actualment afectada pel pla especial, però pendent de rehabilitació. Aquest nucli és la referència geogràfica i històrica més característica de Besalú. També és en aquest indret on es formà el primer recinte emmurallat del qual es tenen notícies, a partir de l'any 966.

D'acord amb el pla especial, el nucli antic de Besalú està dividit actualment en 14 zones, que engloben nou propostes d'actuació diferents: 1- façana del Fluvià. 2- prat de Sant Pere. 3- carrer Tallaferró. 4- la Devesa. 5- Ganganell-el Firal. 6- Santa Maria. 7- carrer Major. 8- plaça de la Llibertat. 9- el Call.

Rehabilitació i Urbanisme

Dins el pla especial de reordenació del barri històric de Besalú, s'hi explica com a primera actuació el reordenament i condicionament dels diferents elements constructius i dels espais públics



Tot i que encara hi ha alguna casa arremolinada a Besalú, i ben bé al costat del pont, la rehabilitació del nucli vell intenta que la pedra vagi guanyant espai al ciment.

i privats que s'obren al riu Fluvià, en el límit sud-est del conjunt de Besalú. El tècnic destaca que "l'interès essencial de l'actuació consisteix a permetre retornar a aquest espai el seu caràcter de vertadera façana del centre històric, obrint-se sobre el riu i permetent una visió de conjunt".

Per a la restauració dels edificis del conjunt de Sant Julià i de la Cúria Reial, de les façanes posteriors dels edificis de la plaça de la Llibertat i del carrer del Pont Vell, es va plantejar la reforma de terrasses i cobertes –per suprimir o modificar afegitons no adequats–, l'acabament fidedigne de façanes, i reformes puntuals d'obertures, revestiments i pintats".

Finalment, la intervenció a la façana del Fluvià, que inclou la monumentalitat del pont Vell de la ciutat, es completa amb la instal·lació de l'enllumenat, el qual compleix una doble funció: de servei al mateix sector i de significació del seu caràcter.

Urbanitzar el prat de Sant Pere

El prat de Sant Pere, que inclou el monestir de Sant Pere –conjunt benedictí construït el segle XX i que va reemplaçar una església anterior consagrada l'any 1003– és una de les recuperacions urbanístiques més importants del nucli històric de la ciutat, sobretot pel que fa als voltants de l'edifici del monestir. La rehabilitació va ser dirigida per tècnics de la Generalitat, amb un cost total de vuitanta milions de pessetes.

Albesa destaca en el pla especial que l'actuació a la zona entorn del prat de Sant Pere es basa "en la necessitat d'ordenar l'espai, tenint especialment present la característica singular de les diferents edificacions i les seves servituds funcionals, sobretot pel que fa als aparcaments de cotxes".

Per a la definició i diferenciació d'aquest espai, el pla proposa la utilització del tractament diferenciat de paviments, i especialment la utilització de l'arbrat com a marc de referència. En aquest sentit, es planteja la formació d'una barrera visual formada per tres alineacions regulars d'arbres, que configuren, juntament amb les façanes de les edificacions existents, els diferents espais indicats anteriorment per a aparcaments. Quant a la utilització de diferents paviments, els tècnics van optar pel criteri de mantenir el paviment amb macadam de pedra de ribera en els espais de circulació o estacionament, mentre per a la resta d'espais pavimentats es proposa, en el pla especial, l'enllosat, i es defineixen també amplis espais terrers, sense pavimentar.

Altres urbanitzacions permetran actuar sobre l'àrea nord-est del centre històric, retornant la continuïtat del conjunt del carrer Tallafarro.

Santa Maria, objectiu prioritari

El turó de Santa Maria és la referència geogràfica i històrica més característica de Besalú. Qualificat de jardí històric i zona arqueològica pel pla especial, és, segons l'actual tècnic municipal de

Besalú, Sunyer, "l'objectiu immediat a urbanitzar", però, sobretot, el que cal és rehabilitar l'església de Santa Maria, després que se n'hagi formalitzat la compra a la família Vilarrasa –actuals propietaris– per part de l'Ajuntament.

Una altra de les actuacions prioritàries del Consistori de Besalú és la urbanització del carrer Major, que constitueix l'eix principal de l'activitat de la ciutat, conjuntament amb la plaça de la Llibertat. En el carrer Major i a l'entorn de Sant Vicenç és on es troben la major part dels establiments comercials del centre històric, i també el nucli important d'equipament públic, com és la casa Cambó –una antiga casa pairal convertida en ambulatori, biblioteca, llar d'avis, guarderia i sala d'exposicions. Recentment també s'ha rehabilitat la casa de la vila. Ambdues intervencions segueixen les directrius de rehabilitació de patrimoni públic encaminades a preservar els originals tal com eren.

El call

Un capítol especial mereix el conjunt històric del call, el barri jueu de Besalú. Ubicat originàriament fora muralla, és el conjunt històric més antic de l'Estat, amb uns banys de purificació que daten del segle XII. Aquests banys, o Miqwé, formen un edifici d'estructura romànica, recolzat sobre les antigues muralles de la vila. La construcció va ser trobada l'any 1964 per un equip d'arqueologia especialitzat en romànic.

Posteriorment el monument va ser adquirit per la Diputació de Girona, que en va iniciar els treballs de neteja i restauració. L'any 1987 el mateix organisme va finançar unes obres de condicionament del recinte, basades en la instal·lació d'una xarxa d'enllumenat i en la prevenció de l'entrada d'aigua a l'interior. Des de llavors que no s'ha actuat més a l'edifici. El pla especial preveu un seguit d'actuacions per a la seva rehabilitació.

Com a dada curiosa, val a dir que Besalú havia tingut també una sinagoga, però no ha estat mai descoberta.

En la urbanització dels carrers antics de Besalú s'ha procurat recuperar la pedra en tots els casos en què ha estat possible, per tornar tot el seu aspecte medieval al nucli antic.



La casa Garriga, o la voluntat de preservar les poques edificacions colonials que quedaven dempeus a Lloret de Mar

60

Restaurar la memòria catalano-americana

La voluntat de restaurar la casa Garriga de Lloret de Mar –un edifici de l'any 1887 que l'Ajuntament va adquirir per 90 milions de pessetes i que, juntament amb la casa del costat, també restaurada, conformen una illa entre el passeig Jacint Verdaguer i els carrers Joan Durall i Venècia– respon a la necessitat de preservar les poques edificacions colonials que quedaven dempeus a la vila; i també a la necessitat de disposar de locals municipals per a les diferents expressions culturals i artístiques que han de completar l'oferta turística d'una ciutat que no es resigna a tenir només capacitat hotelera.

Els antics propietaris de la casa Garriga eren una família d'americans o d'*indianos*, que és com eren anomenats popularment els emigrants catalans que, després de fer fortuna al continent americà, tornaven a Catalunya i, un cop aquí, ocupaven les millors cases amb vista al mar de les ciutats costaneres. La casa Garriga és de tipologia mitjana, si la comparem amb les grans i senyoriales cases d'*indianos* de les quals tenim coneixement, però té una de les millors vistes marítimes de Lloret de Mar.

La rehabilitació de la casa Garriga va començar l'any 1986 i va finalitzar el novembre de l'any següent. Es va encarregar del projecte l'estudi d'arquitectura i interiorisme MBM, integrat per Martorell, Bohigas, Mackay, Puigdomènech i Pau. La inversió total efectuada a la casa Garriga va pujar a 179 milions de pessetes.



El que abans era una casa d'indians (a la part esquerra de la fotografia) es va duplicar, amb el mateix disseny i estructura (a la dreta) per construir així la nova Can Garriga, casa de cultura i sala d'exposicions de Lloret de Mar.

Aconseguir una estructura harmoniosa

L'espai rehabilitat va ser de 500 metres quadrats d'habitatge i de 100 metres més de jardí. El total incloïa la casa dels americans pròpiament dita i una altra del costat sense cap interès específic, però que s'ajuntava al conjunt. El front de les cases de la banda de mar, ocupat per les eixides, va ser reformat, tot suprimint-ne algunes construccions suplementàries, i es va dedicar la resta a bloc de serveis –magatzems, lavabos–. Així mateix, els patis es van convertir en un espai lliure i integrat per tal que el visitant hi pugui estar descansant.

Pau, membre de l'estudi d'arquitectura autor de la rehabilitació de la casa Garriga, explica així el projecte: “La idea era ajuntar els dos edificis per tal que es transformessin en un de sol que servís per poder explicar el que era pròpiament l'àmbit vivencial dels *indians* –mitjançant el reordenament de les habitacions interiors i del mobiliari–; d'altra banda, aquells espais que no tinguessin cap interès especial havien de servir per poder-hi fer sales d'exposicions i d'actes culturals. I tot això pensant en un lloc cèntric de Lloret de Mar”. Aquest darrer objectiu és dels més difícils d'aconseguir a les ciutats turístiques de costa, perquè tots els llocs centrals resten a hores d'ara ja ocupats per hotels o altres serveis turístics privats.

El criteri arquitectònic seguit pels tècnics va ser enderrocar tots aquells elements que no revestien cap interès especial, o que

eren afegitons d'una forma desorganitzada en l'arquitectura més original de la casa dels americans. Com explica el dissenyador, "es va conservar i restaurar allò que suposadament era original de la casa d'*indianos*, i en aquesta restauració –entesa en el sentit que restaurar no és només per conservar, sinó també per ensenyar–, s'hi va aplicar il·luminació".

Pel que fa a la resta de l'edifici que no tenia aquest interès patrimonial, o més aviat municipal, s'hi va fer una neteja total, deixant uns espais al màxim de neutres per poder-hi encabir exposicions, ja fossin de caràcter permanent o temporal. Un sol tipus d'il·luminació, un paviment de coco per tal que el visitant de les exposicions pugui desplaçar-s'hi còmodament i unes parets llises i neutres són els elements decoratius de la sala d'exposicions i equipaments culturals.

Encapçalar el passeig marítim

Els criteris arquitectònics del conjunt van partir de la casa Garriga, ja que la casa del costat no tenia cap interès des d'aquest punt de vista. Així, els tècnics van continuar els elements de la tipologia arquitectònica de la casa d'americans a la casa del costat, per jugar així amb un sol element arquitectònic, i també per donar una fisonomia de proporcions més urbanes al passeig marítim de la ciutat de Lloret de Mar.

La casa Garriga, conjuntament amb la casa de la vila de Lloret de Mar, configuren els dos edificis que encapçalen la perspectiva del passeig marítim, i consegüentment tanquen o limiten la perspectiva longitudinal, un en un sentit i l'altre en un altre. "Per tant –afirma Pau–, restaurar can Garriga volia dir que el passeig marítim tindria un principi i un fi cuidat".

Recuperació dels materials originals

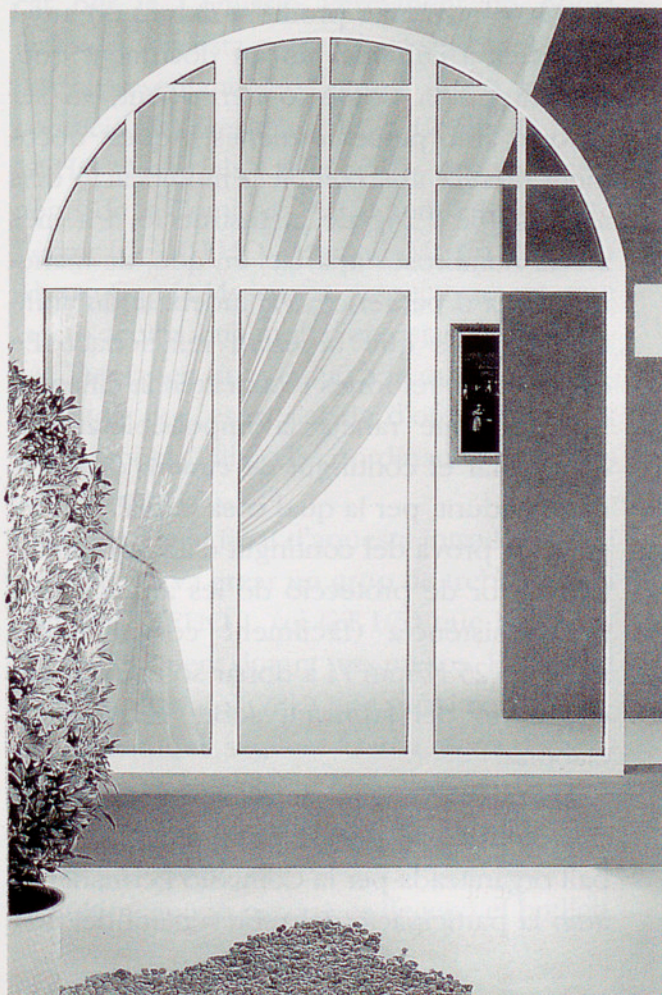
Pel que fa als materials emprats, els tècnics van seguir el mateix criteri anterior de restauració. Pau afirma: "Hi havia uns materials a conservar, aquells que servien per poder entendre l'hàbitat dels *indianos*, i per tant els que estaven malmesos es van restaurar, i en canvi aquells materials que eren aliens es van llençar".

Per això tota la paret, el sostre i el terra de la part restaurada –que pertany a la casa Garriga– recuperen totalment la seva antiga grandesa i riquesa de pintures, de rajoles de colors, sòcol de ceràmica, llums modernistes, fusteries treballades i una infinitat d'exquisides ornamentacions pròpies de l'època. Totalment en contrast amb la restauració de la casa del costat, que pel seu conjunt com a sala d'exposicions té un paviment completament llis i uniforme en totes les habitacions, i una decoració completament neutra.

Una de les característiques distintives de l'actuació és el sistema d'il·luminació en la part restaurada. "Aquí, a part de la llum pròpia de la casa que s'utilitzava antigament, es va construir un sistema d'il·luminació propi, que travessava els forjats sense haver d'obrir i malmetre el terra de can Garriga, restaurat, amb uns punts de llum indirecta halògena, amb els quals només vam malmetre pocs centímetres del sostre".

Un museu d'americans

La rehabilitació efectuada va permetre, doncs, l'adequació de la planta baixa i el primer pis de l'edifici com una extensió del Museu Municipal, i la conversió d'aquest espai en un autèntic museu d'americans, on el visitant pot entrar en el pas del temps i retornar al passat. Mobles d'època, com per exemple una impressionant caixa de cabals construïda a Xicago, una col·lecció de mobles de vímet de les Antilles, llits i armaris, donen al visitant una idea de com era l'hàbitat d'aquests viatgers catalans; això i la restauració dels esgrafiats, els mosaics del sòl fets amb tessel·les petites i que són una autèntica obra d'art, o totes les ornamentals peces de terra cuita.

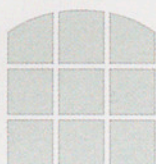



SCHÜCO
INTERNATIONAL

QUALITAT I DISSENY ALEMANYS

- Finestres d'alumini i PVC amb tall tèrmic.
- Tota la gamma de colors.
- Per a rehabilitació i obra nova.
- Estudis tècnics i pressupostos sense compromís.
- Fabricació i instal·lació pròpia.
- Garantia i estalvi assegurats.

Visiti la nostra exposició a:



metà.lics
cabratosa

c. Baldri Reixach, 12-14 GIRONA
Tel. 20 23 70

Procés de modificació de la Instrucció EH-91

La comisió permanent del Formigó va decidir iniciar un procés de modificació de la Instrucció EH-91 per la creença, cada cop més generalitzada, que la Instrucció no tractava amb prou claredat i intensitat la durabilitat del formigó en massa o armat.

Per això va crear un grup de treball anomenat "Qualitat del Formigó", i en va oferir la presidència a José Manuel Gállego Estevez, aleshores director del Laboratori Central de Materials del CEDEX (Centre d'Estudis i Experimentació del Ministeri d'Obres Públiques). A continuació es va convidar totes les entitats amb interessos tècnics o empresarials en el formigó. Va ser així que el Consell General va tenir ocasió de nomenar un representant per participar en les tasques d'aquest grup.

Els treballs, no exempts de dificultats a causa dels múltiples aspectes de la matèria considerats, es van anar produint durant un any i mig, fins a culminar en un document que, presentat a la Comissió Permanent, va ser aprovat amb petites esmenes. Aquest document ofereix una completa modificació dels articles 15è i 24è de la Instrucció, i a més afecta nombrosos apartats en què, de manera directa o perifèrica, s'al·ludeix la durabilitat o factors que hi estan relacionats. En essència, les reformes reconeixen la dificultat pràctica —que raneja la impossibilitat— de determinar el contingut de ciment d'un formigó endurit, per la qual cosa passa la càrrega de la prova del contingut d'aquest important factor de protecció de les armadures a una resistència (fàcilment comprovable) mínima (25 N/mm^2) i a donar solemnitat a la declaració del fabricant sobre el producte elaborat.

Aquest document va ser presentat oficialment el 5 de maig de 1994, en una jornada de treball organitzada per la Comissió Permanent, i amb la participació del representant del nos-

tre Consell General i de quatre rellevants tècnics del formigó. El document ha estat editat pel MOPTMA sota el nom de "Propostes per a la millora de la qualitat del formigó". Fent un excurs, direm que aquest nom és com a mínim discutible, perquè la qualitat del formigó no millora, sinó que s'especifiquen característiques físiques, químiques o mecàniques més exigents. La qualitat s'assoleix quan les característiques reals del material sol·licitat en el marc d'un contracte concret aconseguen els nivells especificats en la Instrucció.

Tornant al curs d'aquesta introducció, continuarem dient que després de la publicació, el grup de participants en els treballs, que alhora són membres del GEHO (Grupo Español del Hormigón), van decidir proposar l'elaboració d'un butlletí GEHO que contingués tota la riquesa de la discussió tècnica mantinguda durant l'any i mig de treball del grup i que, en cap cas, un text prenormatiu com el publicat per la Comissió Permanent no podia incloure. Aquesta proposta va ser canalitzada pel representant del Consell –atesa la seva condició de president de la Comissió I del GEHO "Materials i Execució"– cap als presidents de la Comissió Permanent i del Comitè Tècnic del GEHO, Manuel Martín Antón i Álvaro García Meseguer, respectivament, que la van acollir amb molt d'entusiasme. En conseqüència, en una reunió a la qual van assistir-hi tots dos, es va decidir d'oferir al mateix José Manuel Gállego la coordinació, per raons de coherència.

Així arribem al final d'aquesta introducció de situació. Es va crear un grup de treballs de la comissió GEHO I, (el GT I/5) que ha treballat intensament durant tres mesos. El resultat és un butlletí del GEHO de pròxima publicació. El text que segueix és una mena d'aperitiu en què es proporciona la part d'aquest butlletí encarregada al representant del Consell General.

Per últim, animo perquè es llegeixi el butlletí,

que contindrà, a més del treball complet, la reconstrucció dels apartats de la Instrucció afectada per les propostes de modificació, per tal de comprendre'n l'abast complet. Aquesta iniciativa de comentar el resultat del treball d'un grup prenormatiu és novedosa, té pocs antecedents i hauria de constituir una tradició del nostre comportament tècnic.

Antonio Garrido Hernández

Director Tècnic d'ICCE

GEHO-CEB (Grup de Treball GT-5)

*Comentaris d'Antonio Garrido Hernández,
director tècnic d'ICCE.*

Article 15è

En un passat recent, al formigó només se li exigia que aconseguís resistència mecànica, i encara només a la boca de la formigonera. Tanmateix, els reiterats problemes observats en formigons de certa edat han anat convencent els tècnics, paulatinament, de la necessitat de tenir cura d'altres aspectes del material formigó com a conjunt, de manera que la vida útil del formigó es perllongui raonablement. Tots els coneixements acumulats en relació amb els problemes de conservació de les característiques inicials del formigó s'ha convingut d'incloure'ls al concepte de durabilitat. L'objectiu és que les estructures del formigó durin, i això exigeix alguna cosa més que resistència mecànica. Així, s'ha tingut coneixement que el contingut absolut de ciment, d'una banda, i la relació aigua/ciment, de l'altra, són fonamentals a l'hora d'aconseguir resistència a la corrosió de les armadures o obtenir una estructura tancada en el producte final. Naturalment sense oblidar que, aconseguits aquests objectius, la bonesa final del producte acabat depèn del fet que l'execució prolongui el bon principi que representa una mescla adequada dels materials components. Sense considerar, per tant, que assegurar una bona dosificació sigui condició suficient per a l'objectiu de durabilitat, es convé que és necessària. Per tot això, el grup ha combinat diverses vies d'acció reglamentària per obtenir una convergència de resultats. Entre elles hi ha l'augment de la informació que es proporciona en la documentació que genera l'activitat de fabricació del formigó.

Apartat 15.2.7.2

L'apartat 15.2.7.2. està dedicat a la documentació que acompanya cada unitat de producte del formigó. La modificació principal afecta l'apar-

tat a) del camp 5 del full de subministrament. En la seva redacció anterior, l'apartat presentava el problema de no informar adequadament sobre el contingut de dos paràmetres fonamentals del formigó servit: el contingut de ciment i la relació aigua/ciment. Quan el formigó era sol·licitat per resistència s'havia d'indicar el contingut màxim i mínim de ciment. Això havia estat interpretat pels subministradors, amb caràcter quasi general, com l'exigència perquè hi figuressin els continguts màxim i mínim reglamentaris. Així, era habitual trobar-se que el contingut de ciment era esmentat amb un valor situat en 150 (mínim per a formigó en massa) i 400 (màxim per evitar problemes tèrmics). Naturalment, això és una informació buida de contingut i redundant. Igualment passava amb la relació aigua/ciment, per a la qual s'obligava a indicar el valor màxim, cosa que era interpretada pels fabricants com el valor màxim reglamentari.

En el text actual es corregeixen ambdues omissions. En el full de subministrament haurà de constar el contingut de ciment per metre cúbic de formigó, amb una incertesa màxima de 15 kg per metre cúbic. La relació aigua/ciment també haurà de ser indicada, amb una incertesa màxima de 0,02. S'advertirà que l'alternativa anterior de formigó, sol·licitat per resistència o per dosificació, ha estat substituïda per la parella *per propietats/per dosificació*, que es comentarà més endavant.

Amb l'augment d'informació que representa incloure aquestes dades de contingut de ciment i relació aigua/ciment, es connecta amb una tendència moderna en què el fabricant declara característiques del producte, encara que aquestes no puguin ser en absolut comprovades empíricament, o amb facilitat. Hi havia diverses formes de proporcionar les dades: (1) de manera genèrica (els valors nominals de la dosificació) o (2) de manera particular (els valors de cada unitat de producte). A més, era possible que la informació es proporcionés d'una sola vegada (3), (figurant com una clàusula del contracte) o de manera sistemàtica (4) (en cada un dels fulls

de subministrament). Doncs bé, es va triar la via que podem considerar més dura (2) + (4), o sigui, dada de cada unitat de producte en cada un dels fulls de subministrament. Aquesta informació va més enllà del que proporciona la mateixa norma ENV-206 que, en la seva especificació per mescles designades (equivalent a la nostra especificació per propietats) reserva el contingut de ciment per a les mescles prescrites (equivalent a la nostra especificació per dosificació). D'aquesta manera, encara que és possible que la informació proporcionada en l'utilitzador no coincideixi amb les dades que té el subministrador, aquest incorre en una responsabilitat per frau que, en cas de ser demostrada, no podrà eludir.

Aquesta situació té implicacions comercials per la important repercussió del contingut de ciment en el preu del producte. Així, no es podrà evitar *a priori* que fabricants poc honestos ofereixin formigons la documentació dels quals faci pensar que compleixen les especificacions establertes, quan en realitat no és així, a un preu més baix que aquells en què coincideixi la informació amb la dosificació. Aquesta competència deslleial, de tota manera, és improbable amb la resistència característica mínima establerta en aquesta modificació informativa. Serà realment complicat assolir els valors de resistència característica de 25 Mpa, que necessiten una resistència mínima de 30 Mpa, amb continguts no reglamentaris de ciment. *Ara es veu clar l'efecte de les diferents mesures complementàries adoptades: mínima resistència, declaració en la documentació, que ara comentem, i maneres de sol·licitar un formigó, que comentarem en l'apartat 15.2.9.2.*

Complementàriament s'explica (abans era una dada implícita per la posició de l'apartat en l'article) que el full de subministrament ha d'acompanyar cada pastament, sigui o no de formigó preparat. A més calen les unitats on ha d'informar-se sobre la quantitat de formigó servit, i es proporciona un mètode de determinació de quantitat que inclou la referència a la norma UNE 83.317/91 "Assaigs de formi-

gó. Formigó fresc. Determinació de la densitat".

Finalment, potser hauria estat interessant prohibir que en el full de subministrament hi pugui figurar, com passa sovint, la invitació a la degradació del formigó que representa l'espai destinat a la firma de qui autoritza l'afegiment d'aigua al formigó fresc *en l'interior del camió formigonera mateix*.

Apartat 15.2.9.2.

En l'actual redacció de l'apartat 15.2.9.2., el formigó pot ser especificat al subministrador per resistència o per dosificació. La diferència estriba en les dades que es proporcionen al subministrador i en qui recau la responsabilitat en cas d'aconseguir-se l'objectiu. Quan el formigó s'especifica per resistència, l'utilitzador li indica al subministrador quina resistència desitja per al formigó endurit als 28 dies d'edat i quines característiques del formigó fresc desitja per a la posada en obra, en particular la consistència i grandària màxima de l'àrid. En aquest cas és responsabilitat del subministrador emprar la fórmula que consideri oportuna per assolir la resistència especificada. En cas que es demani el formigó per dosificació, l'utilitzador proporciona al subministrador la fórmula dels components, i aquest només és responsable que hi figurin les quantitats indicades. Aquestes disposicions reglamentàries han estat usades de tal manera per uns i altres, que el resultat ha estat la producció massiva de formigó que, complint amb l'especificació de resistència, no contenia la quantitat de ciment i la relació aigua/ciment que exigeix el menys agressiu dels ambients considerats per la instrucció. Això ha passat perquè no s'ha fet ús del principi de congruència entre *tots* els requisits exigits per la instrucció per a *qualsevol* formigó projectat, elaborat i col·locat. També hi ha tingut alguna cosa a veure la manca d'una nomenclatura *globalitzadora* de les propietats esperades per al producte final. Ja en disposició de la informació exigida per al projecte, s'afavoria la coartada que permetia justificar (amb gran esforç) que un

formigó sol·licitat per resistència s'elaborés amb contingut de ciment o relacions a/c, que incomplien els requisits mínims de durabilitat. Naturalment, aquesta circumstància es dona en la confusió de responsabilitats entre projectista, utilitzador, subministrador i direcció tècnica.

Precisant més, una de les dificultats objectives que s'observaven per aconseguir formigons duradors i que plantejava problemes en les relacions entre agents de la construcció d'estructures de formigó era la que es donava en el triangle constructor-subministrador-direcció tècnica. Els projectes, especialment en edificació d'habitatges, especifiquen una resistència característica de 17,5 Mpa i no solen establir, explícitament associat a la resistència, especificacions relacionades amb la durabilitat; el constructor, atès que la instrucció estableix la possibilitat d'especificar per resistència sense fer al·lusió a les condicions de durabilitat, ho fa així; el subministrador fabrica el formigó que li encarreguen (i li paguen), i finalment, la direcció d'obra accepta el formigó, tot i que sospita –bé que sense poder-ho demostrar empíricament mitjançant assaigs– que aquest no conté la quantitat de ciment i la relació aigua/ciment necessàries. En altres indústries no es comercialitzen productes (per exemple joguines) que no compleixen determinades condicions de seguretat en l'ús. Però en el seu circuit comercial no hi ha “direccions tècniques” que tinguin assignada la responsabilitat de complir determinades especificacions. En gran mesura el problema, a més de la manca de claredat en l'acció dels agents, és l'excessiu èmfasi de la instrucció en el factor resistència.

Possiblement l'origen d'aquesta falta d'equilibri entre les condicions mecàniques i altres rau en el fet que des del principi de la sèrie EH la resistència és una característica que planeja sobre tot el text, mentre que la durabilitat quantificada en termes de contingut mínim de ciment no apareix fins a l'EH-88. Al mateix temps es va produir la novetat de l'especificació del formigó *per resistència* en derogar-se l'EHPRE-72 i entrar en l'article 15è de l'EH-88, i no es va advertir el risc que implicava focalitzar el sistema de petició de formigó més usada

sobre la resistència, i fins i tot anomenar-la així: per resistència. Per tot això, el grup de treball es va plantejar la manera més adient de corregir la situació. Es va pensar que el millor era mantenir la divisió entre dues maneres d'especificar el formigó: òbviament mantenint l'especificació per dosificació i generalitzant l'especificació per una sola de les propietats del formigó –la resistència– a totes les propietats que hi siguin pertinents en aquest moment, especialment les de durabilitat. Amb aquest enfocament, a més, es connecta amb la manera en què es resol el problema en la norma europea ENV-206.

En aquesta norma es pot especificar el formigó com a mescla designada (que equival a les nostres propietats) i com a mostra prescrita (equivalent a la nostra dosificació). Per a les mescles *designades* estableix unes dades bàsiques (resistència, grandària màxima de l'àrid, limitacions relacionades amb la destinació del formigó, *ambient i tipus d'estructura*, i la consistència en el cas del formigó preparat). A més, estableix les anomenades dades addicionals, com és la densitat, penetració a l'aigua, resistència a cicles gel-desgel, resistència a l'atac químic, a l'abradió, a les altes temperatures, etc.). Igualment proporciona exemples de possibles característiques del pastament, tals com tipus de ciment, classe de consistència, contingut d'aire, desenvolupament accelerat de la resistència, calor d'hidratació, etc.) i finalment, condicions del transport per al formigó preparat, com per exemple l'hora de lliurament, si s'ha de bombejar o transportar en cinta, tipus d'equip de transport, volum transportat, etc. Totes elles, com es pot comprovar, propietats per a usos específics de les distintes fases per les quals passa el formigó (pastament, transport, lliurament i enduriment) l'explicació de les quals en la normativa afavoreix la redacció de millors contractes.

Per a les mescles *prescrites* estableix, igualment, unes dades bàsiques (contingut de ciment per metre cúbic, tipus i classe de resistència del ciment, classe de consistència del ciment fresc i relació aigua/ciment, tipus d'àrids, grandària màxima i mínima de l'àrid,

corbes de proporcions de les mides, tipus i dosificacions d'additius i addicions). Per al cas de formigó preparat, explica dades d'interès per al transport, com és ara l'hora d'entrega, tipus de transport, mida, etc. Algunes dades són comunes, però es manté amb claredat la diferència entre els dos grups de dades en proporcionar per als pastaments designats principalment dades de propietats i per als pastaments prescrits dades de dosificació. És d'esperar que futures modificacions d'aquest apartat completin els grups de dades en el mateix sentit que ho fa aquesta norma. En aquest moment s'ha considerat prioritari desprendre el sistema d'especificació del seu èmfasi en la resistència. En el text que es comenta s'ha iniciat, i resta obert per a futures ampliacions, una manera d'especificar les diferents propietats del formigó sense afavorir un ús inapropiat de la instrucció en destacar una característica del formigó que, tot i ser important, no és pas l'única. Per reforçar el sistema utilitzat es va pensar, a més, a establir una nomenclatura que, a tall de matrícula, inclogués l'H de "hormigón", qüestió que fou discutida atesa la coincidència amb l'H usada en la designació del formigó per al projecte en l'article 26è. Finalment es va decidir no incloure-la. La resta de la "matrícula" inclou nomenclatura per a la destinació del formigó, la consistència, la grandària màxima de l'àrid i, com a dada fonamental, l'ambient en què el formigó serà col·locat.

Exemple:

Quan un projectista estableixi un formigó de resistència 250 kp/cm² amb una grandària màxima de l'àrid de 20 mm, amb una consistència tova i destinat a una estructura de formigó armat exposada a un ambient IIIf, ha d'expressar-ho de la següent manera en els seus plànols:

HA-250/B/20/IIIf

Quan arriba el moment de sol·licitar el formigó,

si s'ha decidit fer-ho per propietats (cosa que implica que el subministrador es fa responsable de proporcionar les prestacions amb la fórmula de dosificació que consideri oportuna), la comanda no es podrà fer de manera incompleta. S'haurà d'especificar que es desitja un formigó que compleixi congruentment *totes* les propietats expressades en la nomenclatura que figura als plànols. Això implica que, sigui quina sigui la fórmula utilitzada pel subministrador, *en cap cas no podrà dosificar de manera que s'assoleixin només algunes de les propietats*. Per a més claredat direm que si es pot obtenir un formigó de resistència característica amb 250 kg de ciment tipus I per m³ de formigó, no bastarà amb aquesta quantitat perquè no compleix el contingut mínim exigít de 325 kg/m³. Naturalment, això no exclou que es canviï de tipus i classe de resistència del ciment per complir amb la resistència i el contingut mínim exigít de ciment i relació a/c, tal com explica la nova i completa designació desenvolupada en aquest apartat. Ha de quedar clar, per tant, que la dosificació del formigó sol·licitat ha de ser, en cada un dels seus components, suficient per complir amb el *més exigent de les propietats especificades*.

D'aquesta manera, tant en el projecte com en la comanda, com a l'hora d'indicar en el full de subministrament quin producte s'està servint, la resistència i l'ambient, o, el que és el mateix, les condicions de durabilitat, estan lligades obligatòriament. Semblarà una qüestió innocent, però tanmateix es dona un pas molt important, ja que en realitat s'està establint que no serà possible, no solament projectar, sinó fabricar i col·locar un formigó sense considerar les condicions de durabilitat. En tota la documentació hi figuraran totes les propietats del formigó juntes, sense caure en la parcialitat d'afavorir-ne alguna, perjudicant així l'objectiu final d'una estructura resistent i duradora. Aquesta darrera fase posa de manifest un problema terminològic que es farà més evident en el futur: la durabilitat ha d'incloure la resistència (un formigó que no resisteix, no dura) i tanmateix, en aquests moments la paraula durabilitat ha estat monopolitzada per les condicions físico-químiques de l'entorn.

Plantejada així la qüestió, en especificar el formigó per propietats, el subministrador ha d'utilitzar una fórmula de dosificació coherent amb les diverses característiques sol·licitades. El contingut final de ciment ha de cobrir les distintes necessitats per aconseguir la resistència, per armar o no el formigó, i per assolir la resistència química suficient. Això el fa responsable que el formigó es comporti adequadament davant de les exigències del seu ús.

D'altra banda, en especificar el formigó per dosificació, és l'utilitzador el que ha de tenir cura que les proporcions de la dosificació siguin coherents amb les propietats que exigeix l'ús a què es destinarà el formigó. La matrícula o nomenclatura per a la designació del formigó d'aquest apartat és obligatòria també per a aquest cas.

Respecte a l'ús d'additius, s'ha reforçat la llibertat del subministrador per usar-lo quan no sigui prohibit expressament pel director de l'obra, eliminant la incoherència de la frase de l'anterior redacció en el començament de l'article 8è, en què es deia que no és possible utilitzar additius sense l'expressa autorització de la direcció tècnica. Aquesta major claredat té la seva correlació en una major claredat, també, de les responsabilitats: la direcció tècnica si l'ha autoritzat, o bé el subministrador si, davant de la inhibició de la direcció tècnica, decideix utilitzar-lo. Pel que fa a les addicions, es manté la prohibició de fer-les servir sense l'autorització expressa del director.

Apartat 26.2

En coherència amb el contingut de l'apartat 15.19.2, aquest trasllada al projecte d'origen de l'ús de la nomenclatura convencional proposada per al formigó. D'aquesta manera el director d'obra, el constructor i el subministrador tindran clar que la resistència no és l'únic paràmetre a considerar, i que la fabricació del formigó ha de tenir com a fórmula la que resulta de complir totes les propietats del formigó establertes des del projecte mateix. Aquesta dada, tal com s'indica en l'apartat 4.3, ha de figurar en la caràtula del plànol, de manera ben visible.

Aquest apartat és fonamental, perquè s'hi estableix la sèrie de resistència que la instrucció proposa al projectista. Aquesta sèrie ha estat modificada substancialment respecte a la proposta en el text anterior. Comença en 200 kp/cm², amb la qual cosa desapareix el conegut H-175, que ha estat la resistència especificada més usada en edificació d'habitatges. Desapareix també la "H", que acompanyava la resistència; això es fa per no confondre l'usuari, atès que la designació del formigó s'ha complicat, alhora que el concepte mateix.

S'estableix que la resistència 200 només s'usa per al formigó en massa. D'aquesta manera, encara que la resistència 250 i 300 s'associa a l'edificació en els comentaris, queda clar que no es podrà especificar una resistència inferior a 250 per a formigó armat. Amb aquesta decisió s'ha pretès que es contribueixi des del projecte a reduir les probabilitats que es fabriquin formigons amb continguts de ciment temeraris, des del punt de vista de la durabilitat. Aquesta és, sens dubte, la mesura més eficaç, atès que obliga a fer servir quantitats de ciment raonables per complir una propietat de formigó (la resistència) que, al contrari del que passa amb d'altres paràmetres, pot ser comprovada.

Així, la combinació d'una designació mitjançant una nomenclatura precisa i completa, la informació real proporcionada pel full de subministrament, i l'estimació de la resistència a partir d'assaigs normalitzats, proporciona un marc prou segur per reduir al mínim les probabilitats d'ús de formigons que contribueixin a una baixa durabilitat. Diem "que contribueixin" per insistir en la idea que les previsions per a una llarga vida de servei comencen en una adequada especificació, passant per una adequada dosificació i fabricació, per acabar amb una col·locació, compactació i curatge que han de ser coherents amb els passos anteriors.

Apartat 26.3.

Aquest apartat s'elimina, perquè es considera que els valors que es dedueixen de l'ús de les fórmules proposades queden àmpliament

superats pels valors de la taula 40.3, que proporciona els valors per al paràmetre que permeten determinar la longitud d'anclatge de les armadures per a cada tipus de resistència. El peu d'aquesta taula deixa clar que els valors inferiors a 200 p/cm^2 només figuren a efectes de comprovació en els casos en els quals es detecten baixes resistències involuntàries o canvis d'ús.

Apartat 15.2.1

(Aquest comentari es fa a petició del grup en la seva reunió del 18 d'abril de 1994, i pretén complementar els realitzats per Ernesto Navarrete).

L'existència de diferents orígens del formigó, segons les instal·lacions utilitzades, dona lloc a distints tractaments reglamentaris del producte i necessita certs aclariments.

La instrucció considera fonamentals dos tipus d'instal·lacions per fabricar formigó: Centrals i Resta.

1.- Per a les centrals estableix les condicions en l'apartat 15.2. Hi queden establertes condicions d'emmagatzematge de matèries primeres, instal·lacions de dosificació, equips de pastament, operació de pastar, transport i documentació.

Entre les centrals, la instrucció destaca un grup molt especial que s'anomena formigó preparat. Aquest grup de centrals està regulat, en les seves característiques especials, en l'apartat 15.2.9. Han de complir tots els requisits de la resta de centrals, però, a més, es diferencien de la resta de centrals pel fet d'estar registrades al Registre Industrial segons Ordre Ministerial de 3 d'agost de 1979 del Ministeri d'Indústria i Energia; en què la central no pertany a les instal·lacions pròpies de l'obra; en les modalitats de designació i en les condicions de lliurament, atès que es tracta d'un producte aliè a l'obra a què va destinat. Seria d'interès que els apartats que la instrucció aplica amb caràcter exclusiu al formigó preparat en l'apartat 15.2.9.2 es fessin extensius a tot tipus de centrals, pertanyin o no a les instal·lacions de l'obra.

2.- Per a la resta d'instal·lacions, la instrucció estableix les condicions en l'apartat 15.3, i s'hi han d'incloure totes aquelles instal·lacions que, pertanyin o no a les instal·lacions pròpies de l'obra, no compleixin els requisits tècnics de l'apartat 15.2. Es deriva de tot això que no totes les instal·lacions amb aparença de central ho són, i per tant ha de ser comprovada la seva situació abans de considerar-les central o no. No s'escapa la importància que té la qüestió en relació amb l'aplicació d'una columna o altra de la taula 69.3.2b de la instrucció, a l'hora d'estimar la resistència característica del lot considerat.

“Rehabilitar i/o rejovenir”

72

Joan Ma Pau i Negre

De totes les accepcions de la paraula “rehabilitar”, ens quedem amb la de “restituir una cosa o persona al seu primer estat”, o dit d’una altra manera, “rejovenir: donar actualitat o modernitat a quelcom passat, desusat, sigui persona o cosa”.

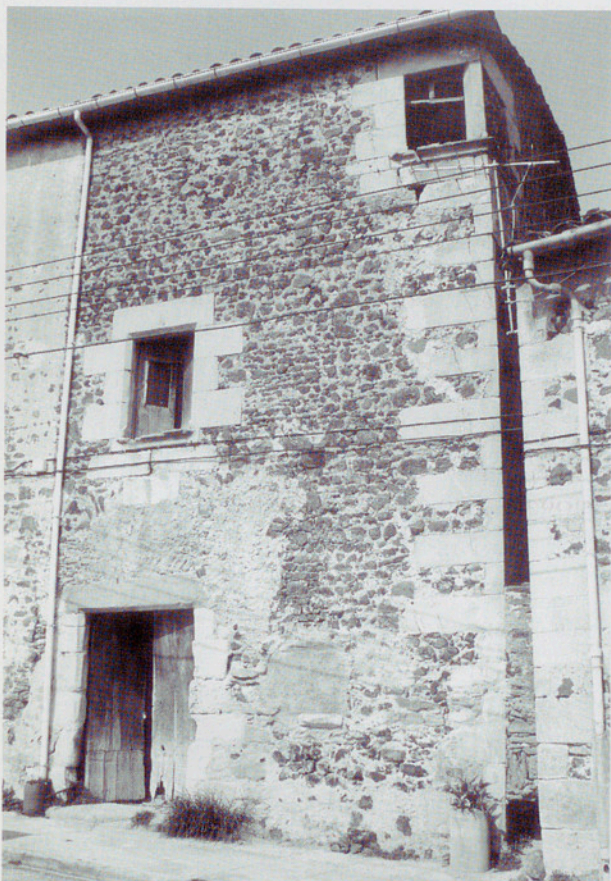
És des d’aquesta perspectiva que la construcció es torna frívola i coqueta i que perden seriositat els càlculs i les normatives. L’estètica pren protagonisme per davant, si cal, de la solidesa. Així poden ser parions els eslògans de “Gironeta neta” i “Immortal Girona”. Netedat i higiene com a font de boniquesa natural i glòria, o misteri, d’haver estat tres vegades mig morta i tres vegades reanimada i amb nous colors a la cara. Naturals o miraculosos, la fórmula secreta segur que la voldrien els fabricants de productes de bellesa.

Barcelona també es refistola al crit engrescador de “Barcelona, posa’t guapa”.

En no ser capaços de vivificar els cadàvers, els pintem la cara amb encisadors maquillatges. El somni de l’eterna joventut omnipresent i universal (bellesa en set dies, promet una marca de cosmètica). I quan aquesta s’acaba pel pas del temps s’han de prendre set dies més, només faltaria! És la secreta aspiració a la innaccessible juvenesa. L’au fènix que reneix de la seva pròpia cendra. El cicle vital que no té fi. El mite de la reencarnació o de la no destrucció.

Hem de construir per l’eternitat, a la manera de les piràmides. Però compte! En cas de no aconseguir-ho, apareixen els símptomes de ruïna: fissures, escrostonats...; hem de rehabilitar de pressa. De la mateixa manera que usem unguents per dissimular les arrugues de la cara, símbols de vellesa i decrepitud, hem de maquillar les construccions. S’ha de retornar a la beutat perduda; s’és maco o no se n’és.

Tant se val que el corc treballi per dins o que

*Abans de rehabilitar**Després de rehabilitar*

l'aluminosi ens faci perdre l'oremus. Allò important és l'aparença, la cara rentada i pintada, rejuvenida o rehabilitada, en set dies, set hores o set minuts al dia. Fins quan? Setanta vegades set vegades.

Quan acabo aquest article ja el trobo una mica caduc. El repararé. El faré de nou. Sona el telèfon. És el rector per dir-me que el

campanar de l'església del poble està esquerdat: és molt vell. Cap problema, mossèn: taparem les esquerdes, el pintarem, quedarà nou. L'haurem rehabilitat.

Un somriure ens omple la cara, ben rejuvenida, per cert, amb una crema antiarrugues prodigiosa. Una pau d'eternitat ens omple el cor.

HIERROS PUIG
EDUARDO PUIG, S.A.

ALMACÉN DE HIERROS

C/ Barcelona, 180

Tel. 20 66 00*

Fax 20 47 19

17001 GIRONA

Renovar, reconstruir, restaurar, rehabilitar... i reciclar

74

Ramon Ripoll


Restauració de l'església de Sant Jaume de Frontanyà, 1991-1993.

Destruir o transformar l'arquitectura? Aquest és l'etern interrogant de sempre. La dicotomia entre destrucció o transformació ha estat contínuament el problema de fons de la cultura arquitectònica, i el plantejament novament en parlar del nostre patrimoni. Una pregunta que ha tingut tota mena de respostes, actituds i resultats al llarg de la història i que ha arribat fins als nostres dies, això sí, amb una actualitat, vigència i, fins i tot, desorientació demostrablement paleses. Davant la dificultat de definir la situació actual de la restauració, ens proposarem comentar els tipus o maneres de conservar el temps, l'espai o els materials dels edificis històrics com el vertader objectiu de la intervenció en el patrimoni.

Renovació

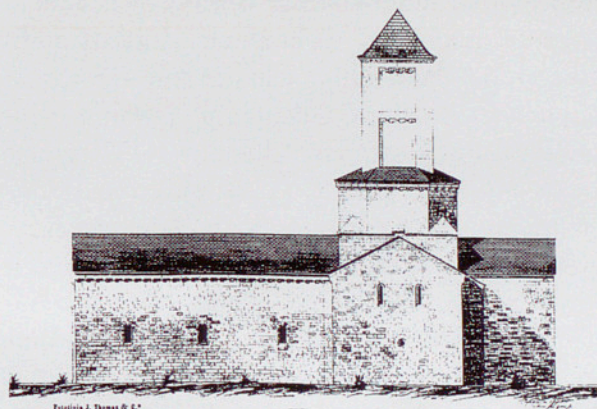
La renovació ha estat una de les característiques fonamentals de l'arquitectura en les diferents èpoques històriques. Podríem dir que la vitalitat de cada període es projectava sobre el seu passat destruint, transformant o bé simplement actualitzant les característiques del temps, espai o tecnologia dels edificis envellits, degradats o caducs. Malgrat aquests mecanismes d'actualització automàtica, parcial o total, les renovacions a través de la història es portaven a terme sense gaires friccions culturals d'una època sobre l'anterior, amb la major naturalitat. El resultat d'aquesta continuada renovació és la causa de l'anomenat efecte "collage" del nostre patrimoni en els períodes sobretot pre-industrials. Giedion deia: "... de forma natural el passat estava vivent en el present i a la vegada florava la lenta ànsia renovadora cap al futur...". Els exemples més significatius de renovació, del temps, dels espais o dels materials, corresponen a la majoria de catedrals, conjunts monumentals, nuclis antics, edificis històrics, o bé, fins i tot, les masies en general... Entre els exemples recents dins la línia pròpiament tradicional, en aquest cas del temps cultural i de les tecnologies constructives, cal esmentar la renovació italianitzada de les façanes de les "cases de l'Onyar", a Girona, la renovació camuflatge de l'edifici academicista del Mercat de Girona (1993), l'expressionisme en la reno-

vació del convent de Sant Domènec (1993), etc. Entre els edificis que es troben també en un procés de renovació tecnològica, cal incloure-hi la majoria d'edificis actuals sotmesos a un manteniment i revisió constants.

Restauració

L'acció de restaurar és la intervenció premeditada sobre un bé cultural per tal d'allargar al màxim la seva existència. El fet restaurador sorgeix pròpiament en el període racionalista de la crisi cultural del segle XVIII. La consciència de la necessitat i la voluntat de tutelar i protegir el llegat històrico-artístic deteriorat sorgeix, segons l'opinió de la major part dels teòrics de l'arquitectura, com a resultat de la inseguretats cultural de l'època, que els predisposa fonamentalment a conservar, restaurar i recuperar de l'oblit la riquesa del temps històric. Aquesta consciència d'actualitzar l'esperit de la cultura del passat ha donat lloc a una constant intensificació de la recuperació patrimonial. Entre els teòrics de la ciència de la restauració més importants, en aquests últims tres segles, caldria esmentar sobretot Quatremère de Quincy, Laborde, Sitte, Vitet, Merimée, Hausman, Boito, Giovannoni, Riegl, Dvorak, Brandi, Bonelli da Renato, Le Corbusier, Albini, Helg, Scarpa, Rossi, Giancarlo di Carlo, Benevolo... De la ciència restauradora cal destacar l'evolució del mateix concepte de monument, que s'ha anat ampliant des de l'edifici d'estil culte al conjunt urbà històrico-artístic, als valors arquitectònics populars urbans o rurals, industrials, etc. Ha augmentat el nombre dels edificis a conservar com a conseqüència de l'exagerada agressivitat de la nostra època industrial, que ha trencat violentament l'acció de renovació històrica mesurada i ha introduït situacions de destrucció generalitzada del nostre patrimoni. Una situació conflictiva que ha obligat a la intervenció forçada de la conservació i restauració, davant la barroera bel·licositat del temps, els espais i les tecnologies moderns sobre els històrics. Els exemples més significatius de restauració, del temps històric com a finalitat fonamental, són la major part de les esglésies romàniques giro-

Renovar, reconstruir, restaurar, rehabilitar... i reciclar



Estat actual i plànol de la reconstrucció de Sant Pere de Camprodon, publicats en el 1896.

nines recuperades, i fins i tot arquitectures tan recents com l'edifici de "la Punxa", etc.

Reconstrucció

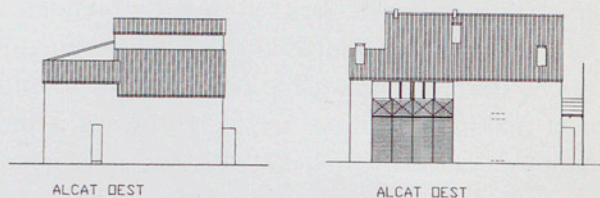
La reconstrucció, com l'acció de construir de nou, és una variant de la mateixa restauració i suposa una actitud expeditiva d'afrontar situacions externes de degradació constructiva, gairebé terminals. Exemples de tècnics pròpiament reconstructors foren, sobretot en el segle XIX, Viollet-Le-Duc, Elies Rogent, etc. L'actitud reconstructivista és la del tècnic que es caracteritza pel fet de restaurar totalment el temps, l'espai i els materials d'un edifici molt deteriorat seguint criteris eminentment personals, fent una suposició poc fonamentada. Aquesta actitud arqueologista ha estat molt criticada en aquests últims anys per la seva mateixa metodologia subjectivista i pels seus resultats teatralistes. Alguns d'aquests exemples són Santa Maria de Ripoll (1886), la Fontana d'Or (1973) i el Passeig Arqueològic, ambdós de Girona, etc.

Rehabilitació

La rehabilitació, com l'acció de tornar a habilitar un edifici o conjunt de forma objectiva al seu estat original, és una altra de les variants actuals més comunes de l'acció restauradora. La rehabilitació s'aplica als edificis recents i normalment en relatiu bon estat que per les seves característiques culturals, funcionals i constructives poden desenvolupar novament la funció per a la qual varen ésser creats. Aquests edificis es rehabiliten amb facilitat i, amb rigorositat arquitectònica, poden recuperar els valors espirituals i arquitectònics originals. Les restauracions d'aquest tipus han estat molt recolzades en documents com la "Carta de Venècia" (1964), la "Carta Europea del Patrimoni Arquitectònic" (1975), etc., en les quals la rehabilitació i conservació de tot el patrimoni arquitectònic de tipus popular agafa una primordial importància. En aquests casos, l'espai i el temps històrics es tornen a actualitzar amb facilitat utilitzant, això sí, tecnologies actuals. Aquest tipus de rehabilitacions tenen un gran impacte enriquidor sobre el nostre temps, pel seu ús quotidià i ric d'elevades connotacions culturals i arquitectòniques del passat. Els exemples més significatius serien les rehabilitacions de masies, d'habitatges urbans, etc.

Reciclatge

Com hem pogut comprovar, el terme "restauració", tant conceptualment com en la seva àrea d'acció, ha anat variant paulatinament en aquests últims tres segles. Tal com va dir Carlo Azeglio, "ja no es parla de 'monuments' ni de 'centres històrics', sinó sobretot de 'béns arquitectònics', de 'patrimoni arquitectònic' o també de 'construccions preexistents'. L'extensió dels conceptes de conservar, restaurar, reconstruir i rehabilitar... indica certament una nova actitud de la cultura i de l'esperit davant la història. No solament la història dels reis i dels grans homes polítics, sinó també la història dels homes senzills, dels camperols i dels comerciants...". Una evolució que, això sí, li queda molt de camí per



Façana estat actual i rehabilitació de can Terme, de Sant Gregori. 1994.

poder donar resposta als difícils interrogants que planteja, en aquests moments, la cultura postindustrial actual. Una arquitectura, la d'avui marcada per un temps eminentment productivista i de consum, un mercantilisme arquitectònic caracteritzat per un baix nivell cultural, d'una alta agressivitat vers els espais preexistents, i sobretot per la utilització d'uns materials cada vegada més efímers. La crítica general que fem es fonamenta sobretot en la poca versatilitat del mateix disseny davant la possible recuperació i l'actualització constant de l'arquitectura a les noves situacions que es plantegen en el temps actual. El sorgiment, cada vegada més, d'espais infrautilitzats, inadaptats, degradats i abandonats convida a reflexionar sobre la necessitat d'un tipus de restauració de l'arquitectura poc després de la seva construcció. Aquesta situació ens hauria de portar cap a una conscienciació general de la importància del concepte reciclatge de l'arquitectura com un dels problemes a resoldre actualment més candents. Una ecologia de l'arquitectura i la construcció fonamentada, ja de bon començament, en un disseny cultural, arquitectònic i tecnològic capaç d'afrontar l'actual versatilitat del temps, dels espais i dels materials constructius. Un interessant camp de treball i de recerca, sobretot per als dissenyadors del s. XXI, vers un ecosistema arquitectònic com a resposta als reptes de la restauració del futur, en què les mateixes lleis de l'ecologia de les tres "erres" –la reutilització, la renovació i el simple reciclatge– poden ser els veritables pilars d'una nova arquitectura. El possible matrimoni entre arquitectura i ecologia, segons tots els auguris, no ha fet altra cosa que començar.

OBRIM SOLUCIONS ALS SEUS TANCAMENTS



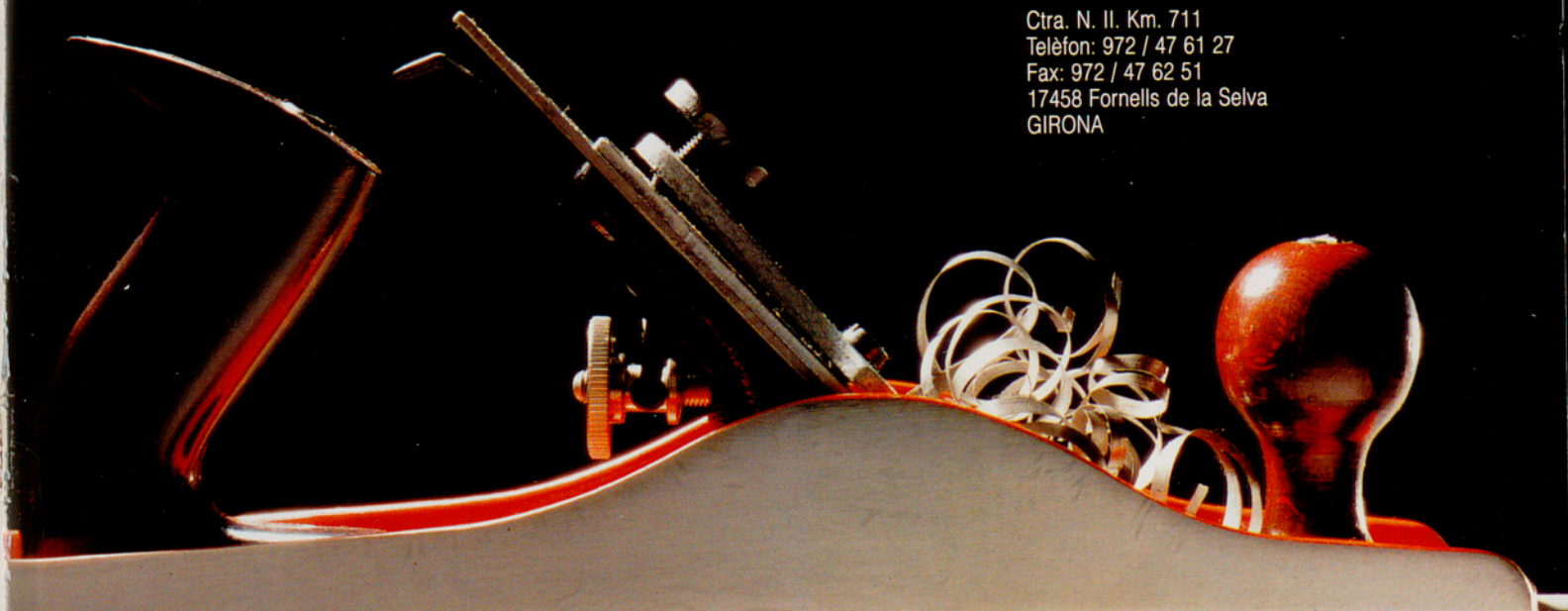
La fusteria d'alumini i PVC
ofereix excel.lents solucions
per a grans obres i petites reformes.

Ormetal posa a la seva disposició
més de 40 anys d'experiència
que garanteixen els seus productes.

**LA QUALITAT
EN FUSTERIA
D'ALUMINI I PVC**

 **ORMETAL**
FUSTERIA D'ALUMINI I P.V.C.

Ctra. N. II. Km. 711
Telèfon: 972 / 47 61 27
Fax: 972 / 47 62 51
17458 Fornells de la Selva
GIRONA



ARCON



ARCON GIRONA
DISPOSA EN EL SEU
ESTABLIMENT DE TOT
EL PANORAMA
ACTUAL DE LA
FERRAMENTA DE
QUALITAT. ÉS
DISTRIBUÏDOR DE LES
FIRMES EUROPEES DE

PRESTIGI I CLAR PUNT
DE REFERÈNCIA PER A
L'ARQUITECTURA.
MANETES, POMS I
AGAFADORS DE
PORTES D'ENTRADA;
SERRALLERIA D'ALTA
QUALITAT;
FERRAMENTA

ESPECIAL;
COMPLEMENTS PER A
CONSTRUCCIÓ,
REHABILITACIÓ I
DECORACIÓ
D'OFICINES, HOTELS,
COMERÇOS I EDIFICIS
D'ALT TRÀNSIT.

EMILI GRAHIT, 18 - 20. 17002 GIRONA. TEL. (972) 21 52 44. FAX (972) 22 21 83