

# TALLAFERO

REVISTA D'INFORMACIÓ I OPINIÓ VILATANA

ANY II - N.º 2

BESALÚ - MAIG 84

## Editorial

Si tradicionalment el mes d'abril és un mes ric en significat i contingut per a Catalunya, degut a les diades de Sant Jordi i la Mare de Déu de Montserrat, enguany cal afegir-hi el fet de les eleccions al Parlament Català, les segones des de la normalització democràtica del país.

La història de qualsevol nació té les seves festes pròpies, uns dies a l'any per a recordar els ciutadans que tenen un passat comú, una riquesa cultural i religiosa que els uneix i els converteix en poble. I la celebració d'aquestes diades pretén d'enfortir la consciència de país, i la seva unitat.

Cultura, història, tradició, sentiment religiós i política, són els elements que s'enllacen i que hem viscut durant el mes d'abril.

Sant Jordi evoca la tradició, la història i la cultura. ¿Podem representar-nos unes imatges més belles que les del llibre, la rosa i la persona estimada, com les que desvetllen aquesta diada?

La Mare de Déu de Montserrat ens ha dut a la muntanya i santuari del mateix nom, símbol del sentiment religiós d'un poble, de la resistència en èpoques molt difícils i no tan llunyanes, de la lluita per la cultura catalana, sabent que lluitant per ella es defensava la identitat d'un poble.

I, finalment, les eleccions autonòmiques, exponent d'una normalització política que, lentament i tímida, intenta concedir a Catalunya una recuperació i un revifament de les seves institucions polítiques.

Esperem i desitgem que les eleccions al Parlament, amb les quals es cloqué el mes, tot i que han enfrontat —com és lògic i necessari en una democràcia— interessos oposats, models diferents de societat, vies divergents de com organitzar el present i planificar el futur, serviran per a enfortir la consciència que som una nació, viva i pluralista, oberta i receptiva, pacífica i respectuosa amb els altres, però també exigent en els nostres drets i en el respecte que com a poble se'ns deu, una nació que per sobre les diferències polítiques té molt clar que vol continuar essent, i essent plenament.

## SUBSCRIPCIONS

De cada número de la nostra revista n'arriba, de forma gratuïta, un exemplar a totes les cases de Besalú.

No obstant això, i degut que hi ha interessats a rebre'n un altre exemplar, l'equip de redacció ha acordat de crear unes subscripcions anuals per tal de poder satisfer el desig d'aquestes persones, ja que tenim l'edició limitada a un pressupost, tal i com anunciàvem en el primer número.

El preu de les esmentades subscripcions serà de 300 ptes. per als sis números que sortiran anualment. Per apuntar-s'hi, només cal que us adreceu a qualsevol membre de l'equip de redacció. Els seus noms els trobareu a la portada de la revista, la qual esperem que cada vegada serà més de tots.

**NOTA: Demanem que ens perdoneu si algú no ha rebut el primer número. Us preguem, als qui us trobeu en aquest cas, que ens ho feu saber. Gràcies.**

## LA VOSTRA LLANÇA

*L'ardit jovent de la nostra terra  
damunt del llom de l'ideal  
cerca a pujar l'altiva serra,  
el pit obert, el front ben alt.  
Del blanc cavall tothom s'adona.  
Si pujarà o no pujarà.  
El brau genet, com l'esperona!  
I el brau corser, quin calcigar!  
Troba ben dura la pujada;  
rellisca el roc a sota el peu,  
mes l'embranchida ja és donada  
i ara ja no l'aturareu.  
De la victòria n'és fermesa  
la fe i l'amor que ens ha donat.  
Dau-nos, Sant Jordi, nostra llança  
i ens guanyarem la llibertat.*

Josep M.ª Folch i Torres

Editorial .....	1
Pàgina literària .....	2
Col.laboració .....	3
Informe entitats .....	4
Homenots .....	5-6
Informe entitats .....	8-11
Calendari activitats .....	12

### President honorífic:

Alcaldessa

### Equip de redacció:

#### Director:

Joan López

#### Sots-director:

Rosa Ventura

#### Secretari:

Joan Ramon McCragh

#### Tresorer:

Octavi Balés

### Responsables seccions:

*Socials:* Fidel Balés

*Culturals:* Joan Soler

*Esportives:* Salvador Garcia

### Disseny:

Silvestre Oliveras

Narcís Gironell

### Entrevista:

Carme Ventura

Joan Ramon McCragh

### Informació municipal:

Josep Guix

### Muntatge:

Francesc Grau

Roser Coromines

Aubert, impressor, S. A.

Hospici, 9 - Tel. 26 02 68

OLOT

Dip. Leg.: GI-153-84.

NOTA: «Tallafero» no es responsabilitza necessàriament de l'opinió que expressin els articles signats.



## A UNA DONA

*Ets un esperit acabat de néixer  
que plega amb parsimònia  
el meu davantal  
brut del treball de tot el dia.*

*Sens les meves llàgrimes  
que encara no han sortit  
com si ja neguessin tot el meu cos.*

*Les teves paraules i la teva companyia  
m'enriqueixen com la pluja caiguda  
en un estiu sec.*

*La flaire d'amor que deixes al teu pas  
és com el pol·len que ofega  
les ciutats en primavera.*

*El que em reca és el temps  
que ha passat sense trobar-nos,  
perquè pressento que s'apropa el teu vol.*

*Et veuré allunyar-te a un altre món  
i plena d'enyorança  
et desitjaré recelosa  
que trobis el sol que portes  
dibuixat a la teva faç.*

*I és que, dona, recorda,  
tu em vares ensenyar  
a estimar els poemes.*

M.<sup>a</sup> Lourdes Bernad i Bosch

Em fa por el despertar de cada mati. Una por trèmula, com si aquesta felicitat que m'envolta, es pogués dissoldre i acabés amb mi.

I ara, ara que me n'hauré d'anar, vacillo i miro enrera, m'adono de tot el camí que vaig deixant. Potser el qui un dia em va donar un plor, em donarà una rialla, per manca de temps.

Tot el que es presenta és desconegut i haig d'aprofitar, esgotar fins a l'última gota de sang, fins al meu últim respir. M'he aturat durant molts anys, he viscut d'uns records, però ara que sé que el que em resta no és llarg, haig d'allunyar-me i despertar del vell somni, i realitzar l'esperança que hauria projectat per al futur, ja que el meu futur és aquest moment.

Llavors, només em restarà, per fi, la mort com a signe del meu germà. Ningú no ho sabrà mai, tots s'oblidaran del pas caminant junts, però jo ja seré morta, ja no hi seré. Haig de riure, ells ja tindran temps.

Rosa

## PARÒDIA DE L'HOME QUE ES VA MENJAR LA SEVA SOGRA

Jo, quan em vaig casar amb l'Angústia, no va pas ésser per sexe ni per diners, ni perquè existís cap sentiment d'amor envers ella; jo m'hi vaig casar perquè em sentia atret per la seva mare, si, per la meva sogra. La tenia presonera del meu cervell en tot moment, vivia d'il·lusions platòniques amb aquell cos que somniava de nit i de dia.

Les seves carns em feien venir saliveres quan la veia, i havia de fugir del seu costat perquè les temptacions de clavar-li una queixalada haurien provocat un escàndol per part de la meva dona. Era insuportable voler, però no poder.

Me la imaginava tendra, deliciosament exquisida, coent-se lentament damunt una bona caliuera, empalada, i a mesura que la voltejava llançant-li suc damunt, un suquet ben preparat. Al final, però, no va poder ésser així, i tant que m'hauria agradat poder-la tastar d'aquesta manera; però el destí és secret del temps, i aquest va voler que un dia, després de tant de temps d'il·lusions perdudes, em trobés a soles amb ella a casa. La desesperació era massa grossa com per deixar passar l'oportunitat. Encara sembla que veig els seus ulls descobrint el meu propòsit, quan després d'una baralla la vaig poder lligar de mans i peus al cim del llit, completament despullada i amb la boca

## COL·LEGI PÚBLIC DE BESALÚ. Treball literari

### CENTENARI DEL NAIXEMENT D'EN JOSEP CARNER (8è. curs)

El dia 9 de febrer de 1884, va néixer a Barcelona el qui havia d'ésser qualificat «Príncep de les lletres catalanes». Per commemorar aquesta data, fem l'estudi d'una de les seves poesies:

#### «LA POMA ESCOLLIDA»

*Alidé s'ha fet vella i Lamón és vellet,  
i, més menuts i blancs, s'estan sempre a la vora.  
Ara, que són al llit, els besa el soletlet.  
Plora Alidé; Lamón vol consolar-la i plora.*

*—Oh, petita Alidé, com és que plores tant?  
—Oh Lamón, perquè em sé tan vella i tan covarda  
i sempre sec, i envejo les nores treballant,  
i quan els néts em vénen em troben tan gelada.*

*I no et sabria péixer com en el temps florit  
ni fondre't l'enyorança dels dies que s'escolen,  
i tu vols que t'abrigui i els braços em tremolen  
i em parles d'unes coses on m'ha caigut oblit.*

*Lamón fa un gran sospir i li diu: Oh, ma vida,  
mos peus són balbs i sento que se me'n va la llum  
ja et tinc a vora meu com la poma escollida  
que es torna groga i vella i encara fa perfum.*

*Al nostre volt ningú no és dolç amb la vellesa:  
el fred ens fa temença, la negra nit horror,  
criden els fills, les nores ens parlen amb aspresa.  
Què hi fa d'anar caient, si ens ne duem l'amor?*

#### COMENTARI:

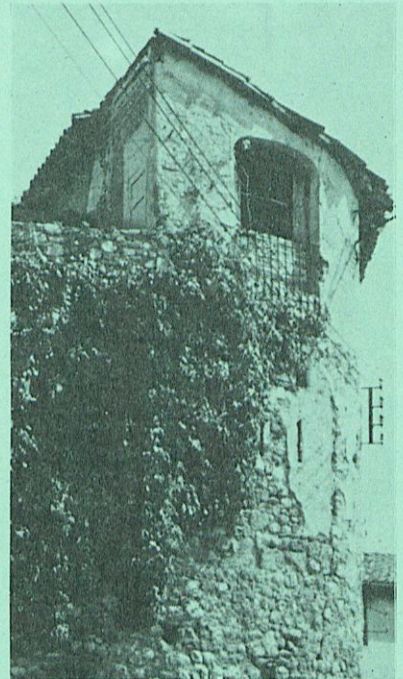
1.- En la primera estrofa d'aquest poema, en Josep Carner ens diu que l'Alidé i en Lamón són dos vellets que sovint estan junts i en un racó. Quan són al llit, el sol els toca suauement, i llavors Alidé plora perquè pensa en les coses de quan era jove. Lamón, el seu marit, la vol consolar, però també es posa trist; no els agrada fer-se grans i no servir per a res.

2.- En la segona estrofa, en Lamón, amb dolces paraules, li diu per què plora. Ella li contesta que plora perquè ella veu ja tan vella, tan covarda que gairebé ni es pot moure; per això sempre seu. També diu que li agradaria treballar, com ho fan les seves nores. Quan li vénen els néts a veure-la, no els pot escalfar a la seva falda ni entre els braços, tal com ho fan les seves mares; la troben gelada.

3.- Alidé continua explicant-li que ara no el sabria fer estar content com en temps passats, quan eren joves; i que enyorava cada vegada més els dies que van passant. Continua dient-li que tampoc no en pot tenir cura com feia abans, ja que els braços li tremolen i no poden comentar les coses dels temps passats, perquè ella ja no ho recorda perquè la memòria li falla molt.

4.- En Lamón diu a la seva dona que els seus peus estan gairebé immòbils, perquè quasi no hi circula la sang; veu com es va acabant, com es va morint. Però té la sort de tenir la seva dona al costat, que li fa companyia; la compara amb una poma escollida, que es torna vella i lleitia, i encara que no fa goig, té i escampa el seu perfum. Amb aquestes paraules es veu com Lamón, tot i ésser gran, està enamorat de la seva dona i l'estima.

5.- Lamón continua explicant que la gent que ella envolta no són dolços, no els estimen ni els aprecien. El fred i la nit fan por. Pateixen per si arribaran a l'endemà. Els fills i les nores criden i no els parlen gens bé. Però, no els fa res, tot això negatiu... Ells s'estimen i s'estimaran, encara que vagin decaient...



tapada perquè no cridés. A la fi, la tenia a l'abast del meu paladar. Encara sembla com si notés la contracció de les seves carns quan li vaig voler clavar la primera queixalada en una cama. A pesar que era crua, i no tan tendra com esperava, era deliciosament agradable. Ella estava ja morta quan, després de llepar els ossos de la cama, li vaig arrancar el cor. Puc dir que és la part que més em va agradar després del cervell. Els pulmons també eren boníssims. Quin tiberi!!! El que no em va agradar tant va ésser l'estómac i els budells, vaig haver de condimentar-los amb una mica de tomàquet i mostassa, per combatre una mica el gust trist d'aquestes parts. Les sobres, jo prou les volia guardar a la nevera per a l'endemà, però l'arribada de la meva dona, el seu historicisme i falta de comprensió, van fer que tan bon àpat fos per als cucs del cementiri.

I jo, pobre de mi, aci tancat i sotmès a les preguntes ridícules de la ignorància.

—Sens dubte, senyor comissari, està completament boig.

—Doncs bé, demà haurà de declarar vostè això davant el jutge.

—No es preocupi, així ho faré.

—És per a veure quina mena de gent corre pels carrers. Veritat, doctor Oliveras?

Josep Lluís August

#### «TALLAFERRO»

*Com un repic plateinat  
que porta alegria a tots,  
ets, revista «Tallaferra»,  
tot un cant de germanor.*

*Iràs dissipant tota boira;  
despertaràs el bon temps.  
Faràs que visquem joiosos,  
i t'esperem amb anhel.*

*Tindràs notes saludables,  
estimul als jovenets,  
per tremendos, un guiatge,  
i pels grans, aprenentatge,  
puix ja han perdut el saber.*

*Els infants, també hi tindran  
la pàgina del seu amor;  
la carícia dels bons pares,  
i aquell Cel que esperem tots.*

*Per tots, serà la Revista.  
Ajudem, en quant puguem.*

Maria



## EL RACÓ DE LA NOSTRA HISTÒRIA

En qualsevol llibre d'història se'ns diu que els primers habitants de la Península Ibèrica foren els ibers, que es van establir a l'Est i al Sud. Posteriorment varen venir els celtas, d'Àsia, que s'establiren al Nord i a l'Oest de la península.

Ambdós pobles es dedicaven a la cacera i a la pesca. Quan totes dues cultures es van trobar s'originà una lluita, i els descendents foren els Celtibers, considerats indígenes de la península.

Concretament a les nostres contrades hi havia dues tribus, la dels indígenes, a la plana de l'Empordà, i la dels ceretans, amb nucli a la Cerdanya.

Estem parlant de més de dos mil anys abans de Crist, quan encara el planer de l'Empordà no era consolidat i apareixia com una zona pantanosa, la qual cosa obligava els nuclis emigratoris a vorejar-lo passant per la Garrotxa, i això ens induïa a pensar que l'home primitiu devia tenir establiments per aquests indrets, com molt bé ens ho confirmen les coves de Serinyà, el Far de Beuda i les de les Burres, d'Argelaguer. Tot això, complementat amb un requitzell de troballes que culminen amb la mandíbula de l'home de Neandertal (Banyoles).

Els arqueòlegs podrien parlar-nos de les matèries petrificades, carbonitzades o cristallitzades que es troben en diferents profunditats dels talls examinats, però això seria entrar en el camp científic, i aquest preten d'ésser un article de divulgació.

Tornant als celtas, aquests van baixar per les cingleres dels Pirineus i aconseguiren que aquestes terres passessin a altres mans. Hom pensa que foren ells els qui fundaren Besalú; això es creu partint del nom actual, i arrelant-nos fins al primer que es coneix: Besalú - Bosulú - Bisaldú - Bisaldó - Busuldu - Besalun - Busulun - Bezaudum - Bisillum - Bisuldunum - Besaldunum. Podem veure que aquests primers noms consten d'una part (Bis), que significa dos, i (dunum), (dum) s'interpreta com fortalesa; així doncs, el nom del nostre poble té el significat de fortalesa entre dos, i ací s'especula si es podria referir als rius Capellada i Fluvià.

Lluís Bach - Esteve i August

## ACLARIMENT

Si fos una definició de mots encruats, diríem: «D'una revista que es publica cada dos mesos.»

La vostra resposta –aparentment lògica– podria ser bimensual, la mateixa paraula que els de «Tallafarro» van utilitzar en l'editorial del seu primer número. Bi volent dir 2, i mensual = ?, aquí l'error!, *al mes* i no *mes*. Llavors, l'esmentada revista no és pas bimensual (=quinzenal), si fos així la rebriem cada quinze dies, dos cops al mes! Quina feina per als de Tallafarro! Hem de fer servir, doncs, la paraula *bimestral* que vol dir un cop cada dos mesos.

En cas de subscripció, espereu rebre sis números a l'any, i no 24.

M. D.

**Nota de la Redacció:** Efectivament, en l'editorial del primer número vam cometre l'esmentat error. La publicitat de la revista és bimestral, com ja queda clar en la pàgina següent, quan es parla del seu finançament.

## CRÍTICA A LA POLÍTICA EN GENERAL

Comença un nou dia i, amb ell, una nova esperança, una nova il·lusió; de sobte, em trec les lleganyes dels ulls (tot seguint el ritual de cada dia) i m'adono que res no ha canviat, tot continua com ahir.

El poble no vol res més que feina, pau, justícia, seguretat, i una esperança on poder-se recolzar fermament, i no pas enganys, promeses i demagògies que mai no es fan realitat.

Tenim molt clar el joc que utilitzeu!!! Vosaltres voleu, del poble, tan sols l'empenta necessària que us farà arribar al poder que, un cop més, no es farà ressò de les promeses que havíeu mercadejat amb els vostres electors.

Nosaltres necessitem subsistir, i per aconseguir-ho, ens oferim a través del camí de la pau, de la feina, de la justícia i de la seguretat ciutadana. Vosaltres cremeu les nostres esperances amb uns armaments que distorsionen la pau i posen en perill el nostre esforç per a aconseguir un món millor.

Vosaltres, amb la vostra cursa político - armamentista, priveu molta gent de gaudir dels seus drets humans, els quals, com sabeu molt bé o, millor dit, com hauríeu de saber molt bé, són els mateixos per a tothom, sense cap mena de discriminació.

Nosaltres no som ni economistes ni estadistes, però creiem fermament que si us deixéssiu de polítiques armamentistes, que el poble us ha de finançar, podríeu aclarir els temes, des de fa molt de temps foscos, dels serveis sanitaris, vivenda, laborals, i enfortir d'una vegada per a sempre la tan feble seguretat ciutadana.

Quan veiem i escoltem els vostres debats, que no són res més que disputes de les vostres diferències polítiques, no sentim ni veiem res més que paraules i gestos, els quals denoten l'absència de la vostra preocupació per a intentar adobar la situació del poble. Ens feu bullir la sang!!! I la ràbia se'ns posa a dins, en veure que ens deixeu com si fóssim un món a part.

Totes les vostres equivocacions i errades, les estem pagant nosaltres; ens esteu escanyant dia a dia amb impostos i augments, amb els quals mai no estem d'acord, per una senzilla raó: tots aquests diners, els llenceu, i encara no se sap on. No veiem gaire activitat positiva per part vostra envers nosaltres.

Vosaltres podeu gaudir d'una bona vida social, sense haver d'estalviar gaire res. Però, i el poble què? Tingueu en compte que ja ha passat el temps en què el poble potser era l'ignorant, però les coses canvien, i les comencem a veure més clares.

Anna - Martí - Fidel

## REFLEXIONS ENTORN AL MEDI NATURAL I LA SEVA POSSIBLE DEGRADACIÓ

De tots és sabut que la societat actual, en la seva desenfrenada cursa cap al millorament del plaer, empena per un neguit de consumir sense mesura, està produint una quantitat de deixalles de tota mena que la natura, pels seus mitjans, ja no pot reciclar.

Dient-ho d'una altra manera: ja no és rendible d'aprofitar les deixalles per reconvertir-les i tornar-les a aprofitar.

La solució que per ara veuen els nostres polítics, per ser la més fàcil i la menys costosa, és d'emmagatzemar-ho o, més ben dit, amagar-ho dins el mar o sota terra.

El que passarà d'aquí a un temps, serà que els materials no reciclats o destruïts, amagats, a causa de la destrucció dels contenidors s'escamparan, es barrejaran amb l'aigua, la terra o l'aire contaminant (llegiu enverinant) tota la natura, inclús el propi home.

Ja en certs llocs del món, es comença a notar la degradació, fums pestilents, aliments contaminats que produeixen enverinaments col·lectius, fruites radioactives de conseqüències imprevisibles, etc.

No sols cal portar la cara neta; el cos és el suport de la cara, i si no en tenim cura, de res no ens servirà tenir la façana arreglada.

Cal que tots prenguem consciència que cadascú, fins allà on pugui, hem de lluitar per trobar solucions que resolin aquests perills que, tard o d'hora, poden ésser la causa de la nostra pròpia destrucció.

(pot continuar)

Joan Grèbol



**Besalú necessita d'una gran sala, per a esbarjos «juvenils»: És més mal emprat el molt diner que cada any es gasta, per l'envelat d'itxós.**

**El poble enter, ajudarà: no hi ha dubte; i el jovent que tendirà ens serà també ajut i vida, coneixença i simpatia.**

de Besalú  
Maria



## NOTÍCIES DELS «AMICS DE BESALÚ»

Aquest primer trimestre ha estat ple d'activitats i realitzacions satisfactòries, que ens complau explicar-vos a través de la revista:

El dia 15 de març es passà la pel·lícula - documental sobre Besalú a la seu dels «Amics dels Castells» de Barcelona, Passeig de Gràcia, 15. Fou presentada amb un parlament per la secretària dels «Amics de Besalú» en substitució del president, que no s'hi pogué desplaçar. La filmació fou molt aplaudida.

A primers del mateix mes, visitaren el Palau de la Cúria Reial la Sra. Parés i el Sr. Mates, del Museu Arqueològic de Girona, acompanyats per l'alcaldesa de Besalú, Sra. Corominas, i pel Sr. Guix; foren atesos pel president, Sr. Solà-Morales. L'objecte de l'esmentada visita era estudiar la possibilitat d'instal·lar el Museu de Besalú als baixos de l'edifici, que els «Amics de Besalú» ofereixen. Encara falta restaurar-ne gran part, però sempre ha estat un important objectiu poder mostrar al públic les nombroses peces que hi ha emmagatzemades a l'antiga capella de Santa Fe, a la plaça de Sant Pere, propietat del Sr. Solà-Morales, el qual generosament la cedi per una provisionalitat que ja dura vint anys. Aquesta «Col·lecció Arqueològica Municipal» encara no ha trobat lloc per a la seva instal·lació definitiva, i esperem molt d'aquesta gestió.

El dia 21 de març es passà novament la pel·lícula - documental sobre Besalú al «Círculo Ecuestre» de Barcelona, amb motiu d'una «Tertúlia» organitzada per l'Associació de Bibliòfils. En aquest acte, parlà el Sr. Marquès de Vallgornera sobre els centres d'estudis de la província de Girona adscrits al «Patronat Eiximenis», al qual pertany «A. de B.» i en rep ajuda per a les publicacions de les assemblees d'estudis. Seguidament, la secretària dels «A. de B.» féu la presentació del documental, que fou molt aplaudit. Cal remarcar que hi eren presents: El president dels «Bibliòfils», catedràtic Martí de Riquer, el Sr. Coll i Alentorn, l'historiador Pare Batllori, S. J., el President del Cercle Artístic, i d'altres personalitats.

Per indicació del Director General del Patrimoni Artístic, Sr. Bonet Armengol, els «A. de B.» han cursat quatre informes - sol·licituds demanant ajuda econòmica per als monuments següents: Consolidació de les ruïnes de Santa Maria per un import de 500.000 ptes.; altra quantitat per a la restauració de la façana de la casa cantonada de la Plaça de la Llibertat, al carrer del Portalet; una quantitat igual per a continuar la restauració del palau de la Cúria Reial, i altres 500.000 ptes. per al conjunt de Sant Ferriol. En data 9 d'abril, l'esmentat Director General va rebre una comissió dels «A. de B.», la qual li comunicà que el tràmit havia estat complimentat, i alhora remarcà l'interès d'assolir aquestes ajudes. El Sr. Bonet Armengol s'interessà per la pel·lícula - documental sobre Besalú, i s'oferí a finançar el seu enregistrament en vídeo, a fi de tenir-ne una còpia per a divulgar-la arreu, com a mostra del que es podria fer en d'altres llocs.

El 8 d'abril s'inaugurà, a la sala gòtica de la Cúria Reial, una exposició monogràfica sobre el tema «La cadira», que restà oberta els dies de Setmana Santa. Els «A. de B.» han ofert, una vegada més, la seva seu, per a mostres i activitats de tot tipus, joiosos que sigui a l'abast de tothom. Darrerament ha estat demanada pel professor Saul Martínez, de Girona, per celebrar-hi un seminari de «yoga», quan sigui lliure de la mostra que l'ocupa actualment.

Felicitem la Congregació de la Verge dels Dolors, pel seu esforç i el seu èxit en la celebració de la festa d'enguany. La nostra enhorabona al Sr. prior, Francesc Surroca, i a tots els participants que, any darrera any, fan reviure la devoció a la Verge tot conservant una tradició espiritual tan arrelada a la vila.

## TEMPS D'ESBARJO

Compartir el temps d'esbarjo, és un dels fets més quotidians de la vida del nostre grup. Plegats, ens movem entorn d'uns objectius: fomentar o ampliar un espai que potser ha estat oblidat d'un temps ençà, com és el de l'esplai.

El temps i les circumstàncies ens encaminen cap a un nou estiu en què, junts, ens reunirem altra vegada per compartir un temps de vacances.

Qualsevol entitat, per tal de desenvolupar la seva tasca necessita uns mitjans, un espai... i més que tot, col·laboració.

Dintre la programació d'aquest estiu, se'ns ha presentat l'oportunitat d'ampliar l'activitat i enfocar-la cap a nous camins, però hem d'augmentar l'espai si ho volem dur a terme.

I és per això que estem habilitant un nou local on poder treballar i trobar-nos.

Per arreglar aquest nou local hem demanat la col·laboració de tothom qui estigui disposat a ajudar-nos.

La nostra il·lusió, no podem negar-ho, és posada en aquelles hores en què l'essencial és l'esperit del grup.

Apa, no vols ésser-hi???

## PREGÓ DE SANT JORDI

Als pobles se'ls diferencia l'un de l'altre per una sèrie de condicionants particulars: cada poble té la seva història, la seva llengua, les seves tradicions, el seu tarannà propi, la seva gent...

El nostre, també gaudeix de totes aquestes particularitats; i una d'aquestes, la història, ens ha tramès una llegenda que ha arrelat fort entre nosaltres, i que ha estat capaç d'entroncar les diferents maneres de pensar en un sol sentiment: Catalunya! Aquesta és la llegenda de Sant Jordi.

La imatge de Sant Jordi matant el dragó per salvar la princesa, representada pel símbol de la rosa, és prolífica en lectures i interpretacions:

Una lectura èpica: Sant Jordi matant el dragó, alliberant el poble de l'opressió del dragó.

Una lectura romàntica: Sant Jordi salvant la princesa i les altres donzelles.

I tantes d'altres lectures.

Al nostre entendre, avui cal escollir la interpretació romàntica de la llegenda: Sant Jordi rescatant la donzella de les urpes del dragó.

Aquesta acció ha arribat fins als nostres dies representada pel símbol de la rosa, i ha estat factor determinant que avui celebrem el dia dels enamorats.

Els nostres enamorats, tradicionalment es fan donació mútua d'un llibre i d'una rosa. Amb aquest acte tan senzill, fem realitat l'entroncament entre la cultura i l'amor.

La d'avui és una diada d'intercanvi i testimoniatge d'amor i cultura. És una diada de germanor.

Aquest Sant Jordi de 1984 coincideix en plena campanya electoral al Parlament de Catalunya. Aquesta coincidència, no podem deixar-la escapar sense aprofitar-la. La diada d'avui és una bona oportunitat per a reflexionar sobre les coses que ens uneixen a tots, per sobre de qualsevol tipus d'interès i partidisme polític; per a pensar una mica en la nostra convivència, en la volguda germanor entre nosaltres.

L'11 de setembre commemorem una diada de reivindicació nacional que unifica, en aquest dia, els esforços aconseguits a pols al llarg de cada un dels dies de l'any. Ara, per Sant Jordi, celebrem una festivitats nacional.

Fem també d'aquesta jornada d'esbarjo i de festa, una eina reivindicativa manejada per la il·lusió i per la voluntat d'un poble que no defalleix, i que troba en la festivitats del seu Patró Sant Jordi, un recés alleugidor, fruit ben merescut per la continuada tasca que cada un des del seu lloc, dia a dia, durant l'any i des de sempre, porta a terme pensant en la consolidació i en l'enfortiment de la nostra identitat nacional.

La celebració de la festa de Sant Jordi, ens ofereix una bona ocasió per a pensar en la nostra història, en la nostra cultura i en les nostres arrels. Una bona ocasió per a pensar en qui som, d'on venim i on anem.

Som catalans i venim de Catalunya. Anem, doncs, cap a Catalunya!

Hem de mantenir vius els nostres costums, que són les arrels del nostre poble. No en farem res de pretendre volar per les branques, si ens deixem tallar les arrels.

No ens conformem a ésser els ciutadans lliures d'una nació oprimida. No ho podem ésser.

Resistim en la lluita per a mantenir i en la lluita per a aconseguir. Fem possible la resistència a la lluita, unificats per l'emblema quadribarrat, ben lluny de coloraines partidistes, que ens distorsionen l'avantguarda.

PER CATALUNYA, TOTS A UNA!!!



## PARLEM DE TEATRE

«Així juguen els infants». Aquesta és l'obra que van portar a terme un grup de nens i nenes de 10 a 14 anys la diada de Sant Jordi, dirigits per Joan Corominas i Silvestre Oliveras.

Sincerament, vam quedar sorpresos molt agradablement en veure l'interès que van posar en l'obra, i així vam constatar que, de moment, sembla que hi ha bona llavor perquè el teatre, a Besalú, tingui una continuïtat.

Una petita enquesta feta a aquests joves actors, us aclarirà el seu pensament perquè cadascun d'ells, per separat, va contestar aquestes dues preguntes:

**1.- Què és per a tu el teatre?**

**2.- Per què t'agrada fer teatre?**

**Gemma Corominas**, 10 anys: 1.- És una expressió corporal de fets reals o imaginaris. 2.- Perquè m'agrada actuar davant el públic.

**Núria Garcia**, 10 anys: 1.- És una interpretació de la realitat. 2.- Com una mena de diversió, i una gran experiència perquè hi aprens coses.

**Margarida Massias**, 11 anys: 1.- Representar la vida. 2.- Perquè és un art on es pot superar la realitat.

**Lluís Oliveras**, 12 anys: 1.- Una escenificació de la vida. 2.- Perquè és molt divertit, i per la forta amistat que ens uneix a tots.

**Emili Oromí**, 13 anys: 1.- Representar una història. 2.- Perquè faig una cosa diferent cada dia.

**Montserrat Quera**, 12 anys: 1.- És com una xerrada entre nens i nenes. 2.- És divertit i es fan bones amistats.

**Lluís Torrent**, 14 anys: 1.- La manera d'expressar un personatge. 2.- Per la relació entre companys, i l'amistat sincera entre tots.

**Pilar Torrent**, 10 anys: 1.- Una cosa agradable i cultural. 2.- Perquè m'agrada, és distret, i és bonica l'harmonia entre tots els companys.

Bè, ara ja sabem com pensen aquests minyons i minyones del teatre, i vosaltres mateixos podeu treure les pròpies conclusions.

També volem dir-vos que ja tenim força avançats els assaigs de l'obra còmica «Un pagès de Barcelona», dirigida per Vicens López.

Procurarem de mantenir aquest caliu en cada nou número de la revista i, com sempre, l'Agrupació Teatral de Besalú vol dir-vos: Parlem de teatre!

## DETALL DE LA CAMPANYA DE REIS DE 1984

	Cobr.	Pagam.
Sobrant quina .....	65.761	
Recaptació sobres .....	8.000	
Aportació Ajunt. -pendent- .....	11.192	
Compra barbes i perruques .....		7.000
Fotocòpies i varis .....		2.750
Maquillatge .....		6.630
Rentar vestits .....		5.400
Rebut casa Camps - roba .....		5.750
Compra agulles imperdibles .....		300
Fras. J. Blanch i Forn Condal - refrigeri .....		2.645
Fras. Mas - Ventura .....		3.830
Fra. Joan Ferrés .....		2.440
Fra. Jordi Subirós .....		3.666
Fra. Auto-Elèctric .....		4.012
Fras. Impremta Mateu .....		3.575
Fras. Novetats Banyoles .....		6.190
Fra. Carme Torres -pendent- .....		10.955
Pagament caramels .....		11.192
Fra. Llibreria Capellades -pendent- .....		3.000
	84.953	
	79.335	
Superàvit .....	5.618	
Saldo compte n.º 3000022003153-7 .....		
Caixa d'Estalvis .....	5.550	

### Factures que s'han avançat per a d'altres anys d'immobilitzat

Compra barbes i perruques .....	7.000
Casa Camps (roba) .....	5.750
Factura Carme Torres .....	10.955

## CLUB TENIS TAULA BESALÚ

El dia 2 de març, una cinquantena de persones es varen reunir a fi de fundar el C. T. T. B. (Club Tennis Taula Besalú) i elegir-ne la Junta directiva, la qual va quedar composta per:

**President:** Alfrèd Sánchez.

**Sots-President:** Martí Quintana.

**Secretari:** Marc Dérégnieaux.

**Tresorer:** Josep Lluís Auguet.

**Vocals:** Anna Ferrés, Marta Descamps, Joan Descamps, Moisès Prujà.

Cal dir ben alt que encara no s'ha jugat ni una partida, pel simple fet de no disposar de cap local. Llavors ens podríem preguntar: per què crear un club de ping-pong abans de tenir un local on jugar?

Nosaltres, davant la promesa d'un local situat darrera la Cúria Reial, vam decidir de tirar endavant. Però tothom sap que en període d'eleccions les promeses estan de moda...

Estem a l'expectativa d'aconseguir un altre local, i esperem que en el tercer número de «Tallafarro» ja us podrem exposar els nostres projectes.

Per últim, aprofitem aquest espai per a donar les gràcies més efusives als creadors d'aquesta revista, que deixen a tothom l'oportunitat d'informar i ésser informat sobre qualsevol tipus de manifestació local.

P. D.: Afecionat, per a qualsevol informació, adreça't al Secretari.

*Seu social.*

*cl. Francesc Cambó, n.º 17.*

**BESALÚ**

La Junta

## CLUB ESPORTIU DE PESCA BESALÚ

Novament tenim el plaer de saludar els socis i simpatitzants del nostre Club, als quals desitgem que gaudeixin d'agradables estones de pesca, i que assoleixin bones captures, perquè l'estat del Fluvià, i el de la majoria de rius en general, es presenta molt bo, i això fa augurar una bona temporada, degut a les abundants pluges i nevades caigudes darrerament, cosa que ha fet que tots els rius i torrents baixin amb molt de cabal.

El que volem recordar als qui també practiquen aquest esport, són les baixes temperatures de l'aigua; això fa que els ciprínids i les anguilles (excepte la truita) es trobin encara força inactius, actitud que canviarà tan bon punt canviïn les condicions atmosfèriques, sobretot la temperatura.

Donem referència del primer concurs de l'any, celebrat el dia 8 de març, des de les 7 fins a les 11 del migdia, puntuable per a la Lliga 84. La inscripció fou de 38 pescadors, encara que els participants foren 34.

El resultat fou el següent: 1r.- Rafel Quintana, amb sis captures; 2n.- Joan Galceran, amb una carpa de 1'950 kgs.; 3r.- Jaume Vergés, amb una carpa de 0'650 kgs.

Les quantitats capturades varen ésser les següents: 43 en total, repartides així: 2 anguilles, 8 barbs, 13 carpes, 20 bagres. Això demostra, altre cop, la poca activitat dels peixos deguda a la fredor de l'aigua del Fluvià.

Encapçala la Lliga-84, després d'aquest primer concurs, en Rafel Quintana, amb 63 punts, seguit de Francesc Murillo, amb 55, i de Miquel Bosch, amb 50.

Desitgem que gaudeixin de molt bones estones pescant, i de molt d'èxit en les captures.

## SOCIETAT DE CAÇADORS «EL FLUVIÀ»

De les activitats que hi ha previst de realitzar properament, les quals comentàvem en el número anterior, primer d'aquesta revista, i que teníem com a objectiu immediat, algunes han estat ajornades degut a l'absència del nostre president Pere Quera, que ha estat sotmès a una intervenció quirúrgica la qual l'ha retingut absent més dies dels previstos: Des d'aquestes columnes li desitgem una bona i feliç recuperació; això és el principal. Tot ho anirem fent, i molt probablement, quan sortiran aquestes ratlles ja n'haurem dut a terme algunes, tota vegada que ja torna a estar al peu del canó i a punt d'encendre la metxa.

Pel que fa a la neteja de camins, hem de donar les gràcies a tothom qui hi col·labora, perquè les tasques que es porten realitzades



es poden qualificar de molt positives, tot i que el mal temps ha estat causa d'alguns ajornaments. S'ha obert un camí que va del Conc a Can Vinyes, i enllaça amb el que va de Can Costa al Puig. Un altre de Planeses a Cal Sant Pare (en aquest encara s'han de dedicar uns quants dies més per acabar-lo). S'ha començat a repassar la carretera vella de Can Costa al Sagrat Cor, i algunes altres. El total d'hores treballades fins ara ha estat de cent vuitanta-dues, cosa que no està gens malament. Però no ens cansarem de repetir-vos que quants més serem els qui hi participarem, més podrem fer, i els resultats repercutiran en bé de tots els socis.

Aviat rebrem la notificació d'una reunió general, en la qual us asabentarem de l'estat actual de la Societat i dels moviments haguts des de l'última reunió, així com dels plans previstos, i precís i preguntes que puguin ésser d'interès. No cal dir que hi esperem la vostra assistència, ja que els assumptes a tractar són competència de tots.

## L'ESPORT ESCOLAR

Han anat continuant les diferents competicions. Els resultats obtinguts reflecteixen un progrés evident, el qual ens dona ànims per a anar progressant en la tasca iniciada.

En Cross, dos alumnes de l'Escola, Martí Gironell (de 7è.) i Marta Ferrés (de 6è.) foren seleccionats, pels seus bons resultats en les competicions comarcals, per a participar en el Cross de Catalunya. Aquest Cross es celebrà el 25 de febrer a Riudellots de la Selva, i només la Marta hi volgué participar; quedà classificada en un lloc mitjà.

L'equip de bàsquet infantil de nens, ja ha acabat la competició. La manca de més equips els ha perjudicat, ja que quan començaven a millorar s'han acabat els partits. Esperem que el curs vinent, amb més experiència i preparació, els resultats els seran més favorables.

La competició de bàsquet femení encara continua. Falten dos partits, i podríem dir que les nenes han millorat molt des de l'inici del curs actual. El seu joc és molt més conjuntat, i ja van guanyant algun partit. La Montse va treballant setmana a setmana per fer un bon equip.

En handbol anem jugant partits amistosos. L'equip es va afermant, i esperem que l'afició no decaurà. Ah!, ja s'ha guanyat el primer partit.

El passat mes de març tingueren lloc, a Olot, els campionats comarcals de tennis taula. Els participants de la nostra escola van obtenir resultats molt bons. En destaquem els següents: *Benjamins*: Jordi Boix, 3r.; *Alevins*: Josep M.<sup>a</sup> Gayolà, 4rt.; *Infantils*: Ernest Bassols, 3r.

Tots ells s'han classificat per a participar en la fase de sector que se celebrarà a Puigcerdà el 26 d'aquest mes de maig.

La competició de natació, malauradament, s'ha suspès.

També, des d'ací, volem donar les gràcies al Sr. Vilarrasa, el qual ens ha pagat les samarretes dels equips de bàsquet i handbol.

I això és tot fins ara. Ah!, sembla que l'adobament de la pista poliesportiva és qüestió de dies. Al.leluia!

Comissió d'Esports

## BESALÚ, C. N.

Apropant-se l'estiu, aprofitem aquestes ratlles per comunicar a tots els nostres socis i veïns en general, els preus que aquesta temporada regiran per a l'ús de les instal·lacions. Són:

Entrada soci .....	3.500
Quota soci .....	1.000
Abonament familiar .....	3.000
Abonament indiv. major 16 anys .....	2.000
Abonament indiv. menor 16 anys .....	1.500
Abonament per fill de matrimoni abonat	
major de 16 anys .....	1.000
Curset de natació de 6 fins a 11 anys .....	2.200
Curset de natació fins a 6 anys i des d'11 .....	2.500
Entrada dia laborable .....	100
Entrada dia festiu .....	150

L'obertura de les instal·lacions tindrà lloc el proper dia 1 de juny, i els horaris per al seu ús seran degudament anunciats.

També hem de comunicar que el propassat dia 17 de març, en les instal·lacions del C. N. Figueres van ésser preseleccionats una colla dels nostres nedadors per l'entrenador i director tècnic de la Federació Catalana de Natació, Miquel Torres per, després d'unes eliminatòries que es faran prèviament, entrar a formar part d'una Selecció Gironina de Natació.

Des d'aquí els volem animar en aquestes competicions, ja que seria del nostre gust, i creiem que del de tothom, que en formessin part el màxim nombre dels nostres nedadors.

Bon estiu, i bones nedades a tothom.

# HOMENOTS





# SALVADOR VILARRASA

*-Com ens definiria un empresari?*

És una persona poc coneguda, tal vegada masoquista i, en definitiva, poc compresa.

*-Què en pensa, de la reconversió?*

És una de les feines que s'han de fer si volem conservar els pocs llocs de treball que encara ens queden, i s'ha de fer sempre i continuadament. La reconversió, la definiria com un procés diari i ininterromput de modernització, perquè vivim en un món de situacions molt canviants: apareixen nous mètodes de treball, canvien els mercats, baixen les vendes o, sobtadament, surten competències molt fortes. I això cal resoldre-ho àgilment i amb energia, igual com ho fan la resta dels països europeus.

Sense demagògia, hi ha d'haver uns mecanismes que permetin posar les empreses sense feina en una mena d'hivernacle fins que en tornin a tenir, sense, però, deixar la gent al carrer. No es pot continuar pel camí d'aquests últims anys en els quals, gràcies a la demagògia, hem batut el rècord europeu de tancament d'empreses. Només en el ram tèxtil, i des de fa deu anys, cada any se suspelen pagaments per un valor de més de 12.000 milions de pessetes, amb una xifra, l'any 83, de 25.000 milions. Tot un rècord...

*-Creu viable la sortida de la crisi sense un crack econòmic?*

Sí, i absolutament! Per a sortir de la crisi hem de tornar a tenir confiança. Tots els països amb grans dosis de confiança han reeixit, cas dels Estats Units, on s'han creat, últimament, quatre milions i mig de nous llocs de treball, i cas també de Bèlgica, on hi està havent un considerable creixement.

*-Creu que el sector empresarial està prou protegit com per impulsar de nou l'economia del país?*

Protegit no és la paraula adequada en aquest cas. S'han de crear uns mecanismes que donin facilitats als empresaris, perquè si tothom qui és capaç de fer coses, les fes, s'acabaria la crisi.

Això ho comparo amb els rovellons, que necessiten la molsa i la humitat per a créixer, com l'empresa necessita un entorn favorable.

*-Un judici econòmic sobre la tasca del govern durant el seu mandat...*

Si hom s'ho mira desapassionadament i sense partidismes, des de la mort de Franco, entre els uns i els altres, només s'han preocupat de qui manaria, sense pensar en l'economia del país.

*-Quines mesures es podrien prendre per a resoldre el problema de l'atur?*

Tots plegats, hem de posar-nos a treballar molt seriosament. Hi ha qui creu que treballant menys hores hi hauria més feina; difícilment això es podrà aconseguir, havent de competir amb països que, com el Japó, estan treballant quasi tres mesos més a l'any que nosaltres (fan més hores setmanals, i menys vacances). Si no fem com ells, difícilment els nostres productes seran competitius.

Corea és un exemple més de tants països asiàtics que, gràcies a uns costos baixíssims, estan provocant el tancament d'infinat d'empreses europees. Concretament, nosaltres ens trobem amb una competència aclaparadora de Taiwan i Corea en el mercat alemany, tot i que ells embarquen el fil al port de Vladivostock i amb el Transiberià, passant per Moscú, arriba amb camions fins a Alemanya a un preu molt per sota del nostre.

El cas de les drassanes franceses i espanyoles, que construeixen vaixells al doble de preu que els coreans i, per tant, no tenen feina i cada vegada creen més atur.

En definitiva, és un problema de competitivitat i productivitat.

*-Creu que els 800.000 llocs de treball promesos per l'actual Govern, eren més un slogan que no una promesa real?*

Això ja ho veurem al final.

*-Un record bo i un de dolent de Besalú?*

Tots els pobles tenen coses bones i dolentes; els pobles sempre són pobles. Quan més volto pel món, més m'adono del privilegi de viure a Besalú.

*-Què hi manca i què hi sobra, a Besalú?*

(pensa...) Hi manca una mica més d'unió. No crec que hi sobri res.

*Aquestes han estat les paraules de Salvador Vilarrasa, un industrial inquiet pel nostre poble.*

**Joan Ramon McCragh  
Carme Ventura**



## EVOCACIÓ DE LA PROCESSÓ DE LA MARE DE DÉU DELS DOLORS A BESALÚ

Suposem que en cada poble del món hi ha quelcom que reflecteix la idiosincràsia de la gent del país. Hàbits, costums, tradicions, tot allò que es transmet de pares a fills sense papers ni escriptures, quelcom veritablement autòcton, que neix de l'arrel més profunda de cadascú i que roman quiet, tancat, adormit, però que en un moment determinat, quan s'acosta la diada de fer-ne la celebració, de la mateixa manera que neixen les llavors a la terra, que la sement imperceptible trenca la crosta resseca del conreu, just i exactament en la data que li correspon, a Besalú brolla com una mena de sortidor que fa moure la gent, preparar els vestits, fer assaigs de manaies i estaferms, incloure altres persones per a substituir els qui l'edat o la feina o simplement el trencament de l'hàbit abans esmentat, són impeditos de mantenir la continuïtat. Tot sense aldarulls, ni traumes, ni tan sols imposicions o prescs. Tothom va prenent posicions en l'esquema de treball que es confecciona sobre la marxa. Sense improvisacions, però tampoc matemàticament. És com una mena de floració natural de la vegetació humana, que arriba amb la primavera per glorificar la Mare de Déu dels Dolors.

Com totes les tradicions seculars, hi ha quelcom que relliga la seva naturalesa popular. Ja hem dit abans que no calen papers, ni documents. És una cosa que es transmet amb l'alè, de paraula, entremig de comentaris generals, però conscients que es tracta de quelcom important i que només pot continuar en funció de la seva absoluta i total espontaneïtat. De vegades ens hem aturat a pensar si té res de monumental com la Passió d'Esparraguera, o la d'Olesa de Montserrat. O bé certs parentius amb els pessebres vivents exposats a les nostres contrades gironines. O si són cosines germanes amb la Processó dels Dolors de Banyoles o d'altres indrets. Però analitzada en profunditat, s'arriba a la conclusió que la Processó de la Mare de Déu dels Dolors de Besalú, la nostra Processó, té quelcom d'especial. No ens atrevirem a dir si millor o pitjor, però bona part del relleu impressionant que aconsegueix la nostra festa, ve donat per l'escenari. Sense excedir-nos en les apreciacions, poques viles tenen la grandiositat, la majestuosa excel·lència de casa noble, antiga, irrepitible. Els carrerons recargolats, les cases encimbellades de plantes i flors, la lluna embadalida i palplantada damunt del campanar de Sant Pere, les finestres il·luminades. Tot senyorivol i al mateix temps senzill, amb el toc d'austeritat que es pot permetre tot allò que és veritablement important. Abans, recordo que en alguns balcons hi penjaven domassos. Avui la gent no hi posa res. No cal, Besalú és per si sol un marc incomparable, però compte!, si ja de dia i a ple sol les pedres colrades pel sol de segles són d'una bellesa extraordinària, l'encanteri de la nit supera totes les previsions imaginables, fora del somni més pretensions de qualsevol artista. L'escenografia és literalment perfecta, i això, permeteu que ho fem ressaltar, magnifica la Processó.

És curiosa i al·lisonadora alhora, la tradició de molts personatges que prenen part en el magne espectacle. El fet que la Mare de Déu la portin cada any els veïns d'un carrer. Que portar el Sant Crist hagi estat motiu de moltes prometenques. Que gairebé sempre els Apòstols hagin nascut dels grups de cantaires de la vila. Que el director sigui fill de qui ja en fou una pila d'anys. Que membres d'una mateixa família hagin tingut al seu càrrec el Cant de la Passió. Que Estaferms i Manaies siguin persones vinculades a la Processó des de fa molts anys, i es procurin la continuïtat en la seva descendència. Tota una sèrie d'anècdotes que vivifiquen la Processó i en fan quelcom permanent, palpitant, viu. Que la majoria de penitents s'acullin a l'advocació de la Mare de Déu dels Dolors i no a cap altra. Fins i tot, gent vinguda de lluny, d'altres terres d'Espanya, assimilen la nostra imatge venerable i en fan la seva guia i protectora. Tot això és important; és, ni més ni menys, la veritable arrel de la nostra fe per aquesta Mare sofrint, que ens estima i nosaltres també estimem molt, i que ocupa un lloc preferent en el nostre cor de cristians.

Una persona vinguda de lluny, i ja no és la primera vegada que ens ho fan notar i veure, ens explicava, avui, que allò que més l'ha impressionat de la nostra Processó és el silenci, el recolliment, el conteniment de tothom qui la segueix. Tant pel que respecta als participants, com a la gent que contempla el seu pas. La veneració, el respecte, la comunicació que desperta la imatge venerada al seu pas pels carrers de la vila, ens fa catòlics practicants encara que sols sigui per un dia. Probablement, la majoria dels qui la viuen i acompanyen, ja són bons catòlics tot l'any. Però parlem de gent menys afavorida pel toc de la fe. Gent senzilla que no se senten identificats amb el corrent catòlic de la nostra Església, però que amb motiu de la processó de la Mare de Déu dels Dolors, es lliuren, sols sigui per un dia, unes hores, o uns moments, a l'encís meravellós dels seus ulls plorosos.

La nostra exposició no vol entrar en fonaments d'ortodòxia religiosa, no si la pràctica del catolicisme té uns camins, unes regles concretes que obliguen tots els feligresos per igual. En el recorregut que es fa cada any hi veiem cares conegudes, ja sigui per ells mateixos o bé perquè els seus fills continuen la tradició dels pares. I n'hi veiem del poble o bé forasters que encara tenen lligams que els estiren, fins i tot gent que vénen casualment o bé cada any, en una mena de peregrinació voluntària. Molts d'ells segueixen els actes religiosos preparatoris, però la majoria fan dotzenes o centenars de quilòmetres, tant se val, per gaudir, en el curt temps d'una hora, només una hora, de la bellesa enyoradissa del poble de Besalú, dels seus racons plens d'ombres evocadores, i de la Mare de Déu dels Dolors passejant la seva pena entremig d'una multitud, tots ells identificats amb el seu missatge de perdó i condol. Incloum en aquesta majoria tots els besalunencs de fet i d'adopció, de dins i de fora, i fins i tot els qui no són catòlics practicants també es sotmeten a la seva gratificadora presència redemptora.

## REFERMEM LA NOSTRA CONVIVÈNCIA

Aquest comentari ha estat escrit abans que es celebrés la contesa electoral per a l'elecció de diputats al Parlament de Catalunya i sense tenir en compte, com és lògic, el resultat de l'esmentada consulta.

Es tracta, doncs, d'un document vàlid sigui quin sigui aquest resultat de la confrontació dels diferents corrents polítics al si del nostre país i, per tant, entenem que podria ésser assumit, i hauria d'ésser-ho, per qualsevol força política intervinent en la lluita democràtica establerta per aconseguir una bona representació popular.

Des de l'òptica d'un país eminentment pactista, avesat des de fa segles a mantenir una important confraternització amb tots els països de la Mar Mediterrània, a través de tractats comercials i polítics que feren de Catalunya una nació forta, rica i entenedora dels problemes derivats d'una important tradició dialogant i democràtica nascuda del propi Consell de Cent i consolidada, quant a la tradició forana, per les lleis promogudes pel Consolat de Mar, hem arribat a la situació present en què, després d'una repressió ininterrompuda des de fa segles i només alleugerida en breus clarianes de liberalització política, a la fi hem assolit la potestat d'autogovernar-nos mitjançant la utilització de les nostres institucions tradicionals, com és la Diputació del General o Generalitat, com a òrgan executiu, i el Parlament de Catalunya, que des d'una posició assembleària i sobirana, dona contingut a l'esmentada Generalitat. Per això, quan estem vivint una etapa particularment entranyable des de la perspectiva de poble sobirà del seu futur i amb la condició inalienable de nació que es conforma amb la possessió de béns entranyables com són la normalització de la llengua, la reconquesta de les tradicions i l'actualització d'una cultura, tal vegada adormida, però sempre vivent, tenim la convicció que no és bona cosa que, moguts per interessos forans, ens veiem enfrontats uns i altres en unes lluites poc exemplaritzadores emprant paraules i accions que no van amb el tarannà pacífic, dialogant i pactista del poble català. En cap cas no volem donar la culpa a ningú, el que si que voldríem analitzar en aquest document, és la greu predisposició que suposaria utilitzar com a llengua habitual allò que només haurà d'ésser una excepció poc reeixida i que hem de procurar arxivar a les golfes de les coses i conceptes inútils, ja que no podem esborrar el poc o molt de mal que la seva presència inútil hagi pogut fer en el terreny sempre relliscós de la bona convivència. Sortosament, Catalunya té un passat que ens la fa entenedora i comprensiva, però, molt especialment, volem creure que l'intent desestabilitzador ha vingut de fora, per gent forastera que ni estimen ni entenen Catalunya. Ací no es tracta de cercar culpables, ni molt menys d'exigir responsabilitats. El que pretenem amb aquestes ratlles, és dir clarament que sigui quin sigui el resultat de les properes eleccions, Catalunya l'hem de fer tots plegats. Tota la gent de Catalunya que vulgui acceptar aquest rept de futur i que, d'ara endavant, ens hem d'acostumar, tots plegats, a tractar tots els problemes, tots, amb civisme, amb respecte i amb la convivència que es referma cada dia exercint de catalans.



## CULTURA

Aquesta Conselleria ha posat especial èmfasi, durant aquest període de temps, a preparar i programar totes les activitats que es desenvoluparan aquest estiu en la nostra vila. Així doncs, en el proper número de «Tallafarro» hi dedicarem un ampli reportatge.

## SANT JULIÀ

Per la festa de Sant Jordi d'enguany, vàrem poder estrenar escenari. Ha estat especialment pensat i dissenyat tenint en compte les difícils característiques tècniques del local. La solució adoptada ha estat la construcció de dos escenaris, l'un per darrera de l'arcada, més elevat i fix, i l'altre per davant, més baix i mòbil.

Acabat ja aquest primer pas, ara caldrà anar per l'adequació de la casa de «Can Tenes», la il·luminació en general, i els acabats interiors.

## BIBLIOTECA RAMON VIDAL

El nostre Ajuntament ha signat un conveni amb la Generalitat per a la creació de la Biblioteca Pública de Besalú la qual, per consens de tota la Corporació, portarà el nom de Ramon Vidal (escriptor de Besalú conegut mundialment, autor de la primera gramàtica escrita en llengua romanç), i serà instal·lada al primer pis de la casa Cambó.

Segons aquest conveni l'Ajuntament es compromet a aportar el local i el servei (una persona cada tarda), i la Generalitat hi posarà, en principi, un total de cinc mil volums.

A més, es preveu que en aquest centre de lectura s'hi podran trobar els diaris i les revistes d'actualitat.

## MUSEU MUNICIPAL

Per tal de trobar un lloc adient on instal·lar el Museu Municipal, van venir a la nostra vila tres tècnics de la Conselleria de Cultura de la Generalitat de Catalunya, els quals, acompanyats per l'Ajuntament i els Amics de Besalú, van visitar l'antiga església de les monges, perquè els Amics de Besalú estarien disposats a signar un conveni amb l'Ajuntament i la Generalitat a fi de cedir el local per a museu; el problema, però, és la capacitat del local. Els tècnics del Servei de Museus tenen la paraula.

Com tots sabeu, actualment, totes les peces recuperades per Besalú són dipositades a l'antiga església de Sant Jaume (Prat de Sant Pere), propietat del Sr. de Solà-Morales. És evident que tot aquest material, i altre de distribuït arreu de Catalunya, s'ha de recuperar per al poble i per al Museu Municipal.

## BESALÚ CARA NETA

Com ja us vam informar en l'anterior «Tallafarro», la campanya per a fer més bonic i habitable el nostre poble va agafant color.

En el terreny escolar del Capellades, els nens i nenes de l'escola van plantar cinquanta pollancre i vint pins; ara, després d'aquestes pluges, tots han brotat. Val a dir, des d'aquestes ratlles, que convé regar els pins de tant en tant, perquè són petits i ja n'hi ha algun de mort. Per altra part, els escolars continuen la tasca d'arreglar els jardins municipals, i n'hi ha que fan un pam de goig. Molt bé, felicitats i ànims a tota la mainada i mestres que hi estan col·laborant; segur que aconseguirem que el nostre poble sigui el més bonic!

## ASPECTES NEGATIU

Malgrat els esforços que molta gent estan dedicant a portar endavant aquesta campanya d'embelliment de Besalú i els seus entorns, hem de denunciar alguns fets molt lamentables que encara passen a casa nostra.

-Dos pollancre dels que havien plantat els nens de l'escola han estat trencats i llençats al riu; això va passar la nit del dimarts 24 o el matí del dimecres 25 d'abril.

-Han aparegut pintades a la barana del pont vell.

-Encara hi ha gent que llencen les bosses d'escombraries en qualsevol lloc.

-S'han trencat els vidres de dos llums del Grup del Mont.

Des d'aquestes ratlles condemnem aquests fets, i animem tota la gent que vegi anomalies d'aquest tipus, que ho denunciï a l'Ajuntament o a la Guàrdia Civil. Només així, potser, aconseguirem aturar aquests actes.

## URBANISME

### Revisió de la urbana

Des d'aquest mitjà informatiu, aprofitem per dir-vos que ben aviat a Besalú es portarà a terme la revisió cadastral urbana, i que segurament, tots els qui teniu immobles o terrenys, sereu requerits a passar per l'Ajuntament per complimentar-ne les dades. Pensem que tot això es fa per posar al dia les contribucions, i que tots els pobles ho estan fent. Esperem, per tant, la vostra col·laboració.

## BRIGADA D'OBRES

S'estan continuant les tasques d'arranjament de camins i neteja de carrers. També s'han fet obres a l'oficina municipal de turisme, i al cementiri.

## ATENCIÓ ALS JUBILATS I PENSIONISTES DE BESALÚ

Fa temps, vam tenir una reunió amb els jubilats i pensionistes del poble, en la qual es parlà de la llar de jubilats que pensem fer a can Cambó. D'aquesta reunió va sortir-ne una junta provisional, i recentment, el dia 25 d'abril, l'Alcaldessa i l'assistent social reuniren de nou aquesta junta per començar a preparar el funcionament i els estatuts de la llar, i es comprometeren a fer gestions en d'altres llars de pensionistes de municipis semblants al nostre. Un cop reunida la documentació, es convocarà tots els jubilats i pensionistes perquè tots pugueu dir el vostre punt de vista.

## SOBRE EL TRÍPTIC CIU

Davant el tríptic de propaganda electoral que ha presentat la coalició Convergència i Unió, amb el següent títol: *Actuació de la Generalitat sota el govern de Convergència i Unió, acció a la Garrotxa*, aquest Ajuntament té l'obligació de fer algunes puntualitzacions les quals creiem que són d'interès general:

-En l'apartat que parla dels esports, la subvenció rebuda per l'Ajuntament de Besalú fou efectivament d'un milió de pessetes, però aquesta quantitat va ésser tramitada directament amb Madrid, ja que en aquella època la Generalitat encara no tenia competències. El que va fer la Generalitat, a última hora, fou la tramitació del pagament.

-En l'apartat on es parla de Serveis Socials, es diu que la subvenció rebuda per aquest Ajuntament fou de 4.267.000 ptes. Segons consta en els nostres arxius, aquesta subvenció és de 2.000.000 ptes.

Amb aquesta nota de premsa, volem aclarir i rectificar unes dades que han estat mal donades, i que són d'incumbència de tots els veïns d'aquesta vila.

Roser Coromines, Alcaldessa

## QUI ÉS L'EXCURSIONISTA?

Tothom qui, per plaer, surt de casa seva i se'n va a fer un volt, llarg o curt, a peu o a cavall, buscant un objectiu concret fora del seu àmbit quotidià, per allunyar cabòries, respirar aire pur, fer esport, realitzar activitats de caire científic o cultural en contacte amb la natura...

També tenim l'«empassa muntanyes» que gaudeix fent quilòmetres per les muntanyes i arribant a pics que, per la seva alçària o dificultat, o bé pel temps que ha tardat a pujar-hi, el fan sentir heroi.

Tot el contrari fa l'«arrossaire», que sols pensa a anar d'excursió per fer uns bons tiberis i després, fer la migdiada en un prat d'herba fresca a la vora d'un riu i sota l'ombra d'un salze.

«Marxista» o, per dir-ho bé, marxaire, és el qui va a marxas de tota mena que organitzen al llarg de l'any ajuntaments, entitats culturals, esportives - recreatives, les quals donen una medalla als qui les acaben.

Els qui per vacances o fins i tot els caps de setmana se'n van a buscar un lloc on acampar, amb la seva tenda o «roulotte», fugint del brogit o la monotonia que els ha acompanyat al llarg de la setmana.

Els caçadors, pescadors, boletaires, herbolaris, retratistes, etc., també són del gremi, i a la seva manera també gaudeixen de la natura.

Per acabar, serà Mn. Jacint Verdaguier qui hi dirà la seva, amb un retall del seu poema «L'heura».

*Excursionistes que pel pla i la serra  
en lo camp de la Pàtria espigolau,  
ajudeu-la a collir lo que és a terra  
ajudeu-la a servir lo que li cau.*

*Puix vostre cor en son passat s'abeura  
aconhortau-la de tant bé perdut;  
vosaltres sou per ella un brot d'heura  
que s'enfila amorós a son escut.*

Que per molts anys sigui així!



## LA MARE DE DÉU DELS ÀNGELS DE ROCALTA

Heus ací que hem trobat editats per l'Estamparia Carreras, de Girona, dos goigs dedicats a una ermita la descripció de la qual correspon exactament a l'avui derruïda a la barriada besalunenca de Rocalta.

Curiosament, el primer que cal esmentar és la diferència del nom; mentre que actualment en diem Racolta o Recolta, el nom original és Rocalta que, sens dubte, expressa molt millor i amb més claredat la situació del seu emplaçament.

Gràcies a aquests goigs, sabem que aquesta Verge era venerada sota la invocació de la Mare de Déu dels Àngels; i ambdós goigs, possiblement editats en anys diferents però no pas gaire allunyats l'un de l'altre, coincideixen a afirmar que un sacerdot va fundar aquesta ermita. L'un diu:

*«El zel d'un bon sacerdot  
va fundar el vostre casal  
a dejús del camí ral  
de Figueres vers Olot  
perquè el caminant devot  
pogués en vós confiar.»*

I l'altre parla d'una gran malura que, procedent de terres franceses, va envair aquesta zona fins a Besalú on, gràcies a la intercessió de la Mare de Déu, va finir:

*«I volgué vostra clemència  
prodigar-nos els socors  
puix cessà, des de llavors,  
tan maligna pestilència;  
els veïns amb reverència  
un pedró us van dedicar.»*

I curiosament, després d'aquest passatge els goigs ens parlen del sacerdot.

*Temps després un sacerdot  
del pedró en va fer casal,  
presidint el camí ral  
de Figueres vers Olot  
perquè el vianant devot  
en Vós pogués confiar.*

Coincidència, doncs, entre ambdues lletres, cosa que ens fa pensar que aquest bon capellà fou el fundador de l'ermita.

Gràcies als goigs tenim, amb els dos pràcticament iguals, una imatge de la Verge; ens mostra una icona amb la figura de la Mare de Déu sostinent el Nen Jesús en un braç, i en l'altre un pomell de flors; igual com d'altres Marededéus, va vestida (tenim com a exemple la de la Verge del Tura d'Olot), cosa que no ens permet deduir la mida i les característiques de tota la imatge.

Seguint amb els goigs, no hi trobem res més d'important pel que fa a la figura de la icona i a la seva història; la resta són lloances a la Verge, comunes en d'altres tipus de veneracions.

És clar, però, que aquesta ermita era dedicada a la Mare de Déu dels Àngels, la qual fou venerada en la seva capella de Racolta a la parròquia de Besalú, bisbat de Girona. L'any passat, amb motiu de celebrar la festa de la nostra barriada, vam intentar d'esbrinar on podia ésser la imatge que havia estat venerada a l'ermita de Racolta o Rocalta. Després de moltes indagacions sembla que la primitiva imatge fou destruïda durant la guerra civil; acabada la contesa, se n'hi instal·là una altra de molt diferents característiques, però quan l'ermita es va començar a enderrocar fou transportada en una casa particular i més tard venuda, sembla, a un turista francès.

Potser caldria saber si els veïns d'aquesta barriada, i la mateixa Conselleria de Cultura de l'Ajuntament, podrien considerar la possibilitat de posar el nom autèntic al lloc, o mantenir aquesta deformació lingüística que, en definitiva, avui és arrelada en la parla de tothom.

## UN TREBALL D'ESCOLA

El coneixement del passat d'un poble, reviu les seves tradicions, palpar el present i preparar-ne el futur, són un dels factors més importants pels quals els ciutadans s'hi senten identificats i l'estimen més.

En el nostre cas ens podem sentir afortunats, perquè el poble de Besalú té una riquesa, tant en història com en cultura, d'un passat poc comparable, i estem fent el present perquè, el dia de demà, els besalunencs se'n sentin orgullosos.

Nosaltres, a l'escola, és el que intentem de fer: Estudiem el temps passat, el perquè de cada pedra, qui foren els nostres avantpassats, els monuments, tan rics en art, i intentem d'acréixer l'estimació envers aquesta terra que ens ha vist néixer, mantenint les rodalies del poble, el carrer i tota la vila, en bon estat, net i bonic.

Volem conèixer millor Besalú i per això, sempre que podem, fem sortides per a veure el seu entorn, el seu relleu, la vegetació, els recursos...

Últimament hem estudiat els monuments i els llocs d'interès de la nostra vila els quals, breument, podríem resumir així:

### COL·LEGIATA DE SANTA MARIA

En un principi capella i castell, i del 1018 al 1020, catedral del que fou bisbat de Besalú. En l'actualitat només en queda la capçalera.

### ESGLÉSIA DE SANT VICENS

Obra d'art romànica, situada al centre de la vila. Els detalls més importants són el rosetó de la façana, i la porta lateral de migdia.

El segle XV es va ampliar, i s'hi va construir la capella de la Vera Creu.

### MONESTIR DE SANT PERE

Situat a la plaça de Sant Pere, fou construït el segle XIII. Els detalls més importants són els finestrals de la façana principal amb «els lleons», i la planta, de tres naus, en forma de creu. Es considera un dels temples romànics més originals de Catalunya.

### ESGLÉSIA DE L'ANTIC HOSPITAL DE SANT JULIÀ

Un altre edifici d'interès arquitectònic és l'església de l'antic hospital, avui desaparegut. La façana, restaurada recentment, data del segle XII, però l'estructura correspon al XI.

### EL PONT ROMÀNIC

Sobre el riu Fluvià, de grans dimensions, amb una torre de defensa sobre el pilar central. Té una forma angular. Va ésser construït a finals del segle XII. Les guerres i les inundacions l'han fet passar per diverses restauracions.

### LA MIKWAH

Es una de les poques restes de cases de banys jueves d'Europa.

Situada junt a la porta més propera al pont, i al nivell del riu.

Data de mitjans del segle XII o principis del XIII. És considerat el primer lavatori jueu d'Espanya, i el tercer d'Europa.

### LES MURALLES

Corresponen al període de fortificació de la vila del segle XIII. Actualment en queden pocs fragments.

### ALTRES LLOCS D'INTERÈS

Tenen molta importància «Els pòrtics del carrer Tallaferra», la Plaça Major, amb les seves voltes, i la façana de l'Ajuntament, la Cúria Reial i la casa dels Cornellà, avui Can Llaudes.

Com veieu, són moltes les bel·leses de les quals podem gaudir cada dia, i potser no ens adonem del seu valor. Ens hem de sentir orgullosos del nostre poble i intentar, entre tots, amb el nostre esforç, de fer-lo cada vegada millor.

Així ho esperem!

## GRUP MUNICIPAL SOCIALISTA

### Uns serveis per a tots

Un dels reptes més importants que ens hem marcat el grup municipal socialista a l'Ajuntament, ha estat el de proveir Besalú d'uns serveis mínims indispensables, als quals tota persona té dret.

Aquests serveis són:

- La sanitat.
- L'ensenyament.
- Els serveis socials.
- La infraestructura bàsica.

Actualment, les obres de remodelació i arranjanament de can Cambó ja són un fet. De tots és conegut que a can Cambó hi penssem ubicar els següents serveis:

- Centre de salut.
- Llar i residència de jubilats.
- Jardi d'infància.
- Biblioteca.

I, per què a can Cambó?

És una pregunta que molta gent del poble s'ha fet i que encara alguns no han entès, ja

que diuen que costaria menys diners fer un edifici nou que arranjar-ne un de vell.

Hi ha diverses causes que van ajudar a prendre aquesta decisió:

1.- Monumentals: Can Cambó fou l'antic palau de Sant Romà, edifici gòtic de gran valor històric - artístic, que cal conservar i protegir.

2.- Històriques: La casa on passà tota la infància Francesc Cambó, un dels homes més prestigiosos de la política catalana, fa que sigui un gran honor recuperar-la per al poble.

3.- Ubicació: El fet que la casa sigui situada al bell mig del Carrer Major de Besalú, centre de la vila, fa que aquests serveis siguin a l'abast de tothom i donin al conjunt històric un gran prestigi.

Per altra part, és molt important que el casc històric tingui vida, hi hagi moviment, gent, perquè del contrari es podria convertir en un museu de pedres. Per això, la nostra intenció és ubicar-hi tots els serveis municipals que sigui possible.



## RESULTAT DE LES ANTERIORS ELECCIONS AL CONGRÉS DE DIPUTATS I AL PARLAMENT DE CATALUNYA

### 1979: Referèndum Estatut d'Autonomia de Catalunya

Cens electoral: 1.534	
Voten: 1.141	74'38%
Si: 1.035	80'70%
No: 30	2'62%
Nuls i en blanc: 76	6'66%

### Eleccions al Congrés de Diputats 1977

Cens electoral: 1.534	
Voten: 1.279.	
PSUC: 54	4'22%
PSC: 560	43'78%
UCD: 168	13'13%
PDC: 367	28'69%
Lliga: 32	2'5%
Altres:	7'06%

### 1979

Cens: 1.537	
Voten: 1.240	80'67%
ERC: 56	4'51%
CiU: 364	29'35%
UCD: 211	17'01%
PSUC: 90	7'25%
PSC: 445	35'88%
Altres: 74	5'96%

### Parlament de Catalunya 1980

Cens: 1.534	
Voten: 1.211	78'94%
PSUC: 86	7'01%
PSC: 311	25'68%
CiU: 515	42'52%
ERC: 93	7'67%
UCD: 104	8'58%
NE: 41	3'38%
Altres: 61	5'03%

### 1982

Cens: 1.626	
Voten: 1.332	81'91
CiU: 624	46'84
PSUC: 37	2'77%
PSC: 382	28'67
ERC: 124	9'03%
AP: 67	5'03%
Altres: 98	7'35%

### Parlament de Catalunya 1984

Cens: 1.653	
Voten: 1.335	81'3%
CiU: 835	62'4%
PSC: 335	25'0%
ERC: 77	5'7%
Entesa: 29	2'1%
PSUC: 19	1'4%
AP: 8	0'5%
Altres: 5	0'3%

## QUÈ ÉS LA LLEI CATALANA DE MUNTANYA?

L'aprovació de la *Llei d'Alta Muntanya* catalana, representa un primer pas per a l'aplicació d'una política de muntanya, aspiració llargament reclamada. S'obre un període decisiu per a les comarques de muntanya, i és dret i deure dels muntanyencs estar-ne assabentats. Besalú, dins la Garrotxa, també participa d'aquesta llei.

### PER QUÈ UNA LLEI D'ALTA MUNTANYA

A) Hom observa que les àrees de muntanya:

I.- Són territoris de **característiques específiques**, tant des del punt de vista físic com del socio-econòmic, cultural o ecològic.

II.- La majoria tenen plantejats **greus problemes**: demogràfics (amença de despoblament), econòmics (crisi agrària, empobriment), socials (dèficit en serveis i equipaments)...

III.- Compleixen **funcions socials** de creixent interès en la societat postindustrial (funció turística, cultural, d'equilibri ecològic, etc.).

B) Aleshores, tant per:

a) Redreçar la situació problemàtica de les àrees de muntanya, com per

b) Mantenir les funcions i els serveis que la muntanya exerceix, a benefici de tota la societat

cal una decidida actuació pública que corregeixi la tendència actual. És necessària, en fi, una **política de muntanya global i coherent** i, com a primer pas, una llei de muntanya que fonamenti aquesta política.

### COM HA SORGIT LA LLEI D'ALTA MUNTANYA?

La legislació de muntanya, al nostre país ha seguit un procés breu però intens. En destaquem tres fases:

1a.- **Conscienciació política.** S'aconsegueix atreure l'interès dels organismes polítics envers les àrees de muntanya, i entendre el convenciment de la necessitat i urgència d'una política de muntanya per afrontar la seva problemàtica. Aquesta fase culmina amb la inclusió a la Constitució espanyola (art. 130, ap. 2) i a l'Estatut de Catalunya (art. 9, ap. 10) de referències a la problemàtica muntanyenca, que sancionen la necessitat d'una legislació específica.

2a.- **Elaboració de la legislació bàsica.** Es tracta de crear una legislació marc que fixés les grans línies de la futura política de muntanya. S'aprova la *Llei d'Alta Muntanya catalana* (febrer 1983) i, a nivell estatal, la «Ley de Agricultura de Montaña» (juny 1982).

3a.- **Desenvolupament de la legislació bàsica.** Correspon als moments actuals, i es tracta de concretar i instrumentar la política de muntanya. Posteriorment —en una pròxima 4a fase— la política de muntanya començarà a rutllar.

### QUINA IMPORTÀNCIA TÉ LA LLEI D'ALTA MUNTANYA?

—D'entrada demostra la receptivitat dels poders polítics envers la problemàtica de les àrees de muntanya, la qual cosa representa una **actitud** nova i favorable.

—Si bé és una **condició necessària**, no és de bon tros **suficient**.

1.- La política de muntanya —més enllà de la Llei marc— és encara per desenvolupar i aplicar.

2.- A part de l'actuació pública, el redreçament de les comarques de muntanya exigeix una participació activa i decidida dels mateixos muntanyencs.

### LLEI D'ALTA MUNTANYA CATALANA

#### Què pretén per a les comarques de muntanya?

—*Atenuar* la regressió demogràfica.

—*Igualar* el nivell de vida dels muntanyencs al de tots els habitants de Catalunya.

—*Millorar* la qualitat de vida a muntanya (serveis, infraestructures i equipaments).

—*Preservar* el patrimoni natural i socio-cultural de muntanya.

#### Quins instruments preveu la Llei per aconseguir-ho?

**El Pla Comarcal de Muntanya:** Instrument bàsic per al desenvolupament i l'aplicació de la política de muntanya.

**Per què un Pla Comarcal?**

—El Pla *coordinarà* les diferents actuacions públiques a cada comarca. La seva coordinació permetrà una major *eficàcia*.

—El Pla adequarà a la realitat de cada comarca els *objectius* generals que la Llei preveu per a la muntanya catalana.

—L'*àmbit comarcal* del Pla és un intent d'aplicació descentralitzada de la política de muntanya (més a prop dels problemes reals, i oberta a la participació dels muntanyencs).

#### Què ha d'ésser el Pla Comarcal de Muntanya?

Un *document operatiu* que en base a

1.- Les *aspiracions* de la població muntanyenca;

2.- L'*estudi* socio-econòmic i físic de la comarca;

3.- Les *directrius* de la Generalitat;

*contingui*  
—Avaluació de les *possibilitats de desenvolupament* (econòmic, social i de serveis) de la comarca.

—*Programes d'actuació* necessaris per a concretar efectivament aquelles possibilitats.

—*Pla d'inversions* que permeti finançar les actuacions necessàries.

—*Directrius de planificació* física de l'espai comarcal.

#### IV Quines són les principals institucions de la política de muntanya catalana?

—*Consell Comarcal de Muntanya.*

—*Departaments de la Generalitat.*

—*Consell General de Muntanya.*

—*Consell Executiu de la Generalitat.*



# Calendari d'activitats pels mesos de maig i juny

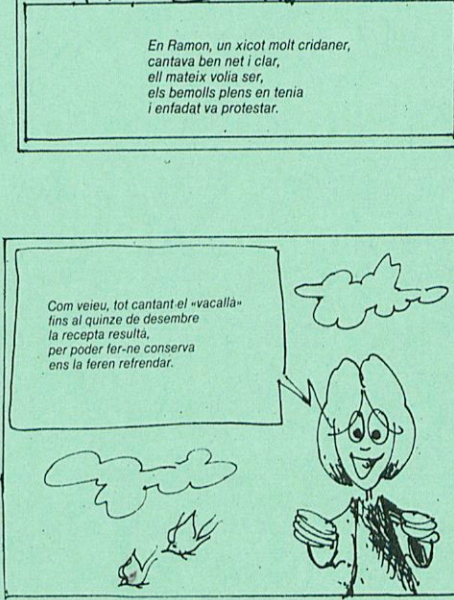
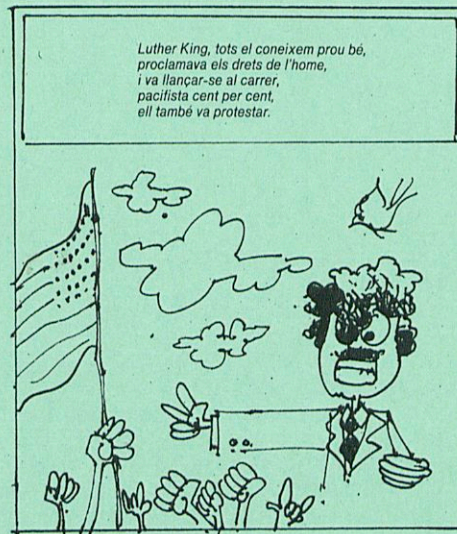
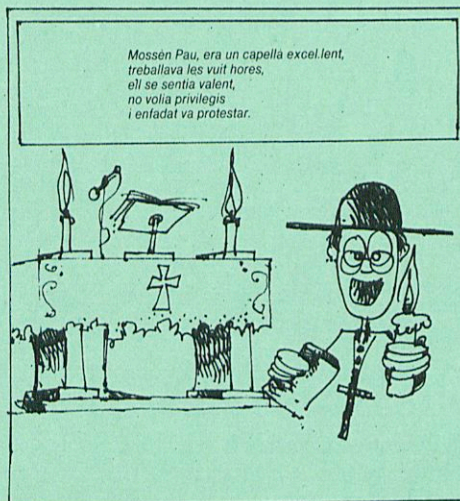
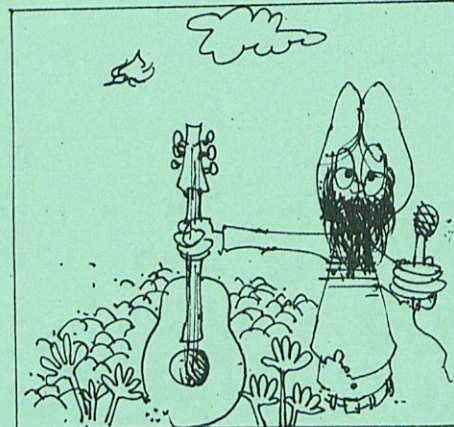
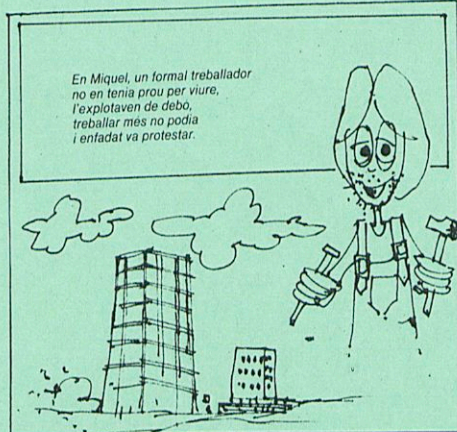
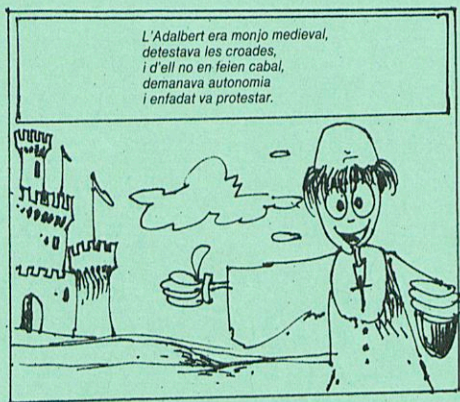
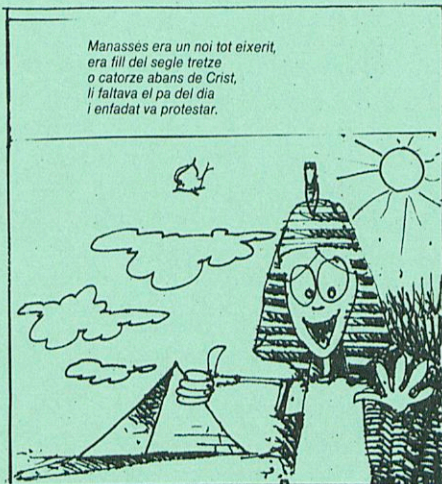
## Maig

- Dia 5.- C. D. Pesca. Concurs d'anguila a les 21 h.
- Dies 5 i 6.- C. E. Besalú. Recollida pessebre al Comanegra.
- Dia 13.- C. E. Besalú. II Marxa de la Bona Petja. 7 del matí (font de la Quera).
- Dia 20.- C. E. Besalú. Anada a la Lletissonada a Sant Esteve d'En Bas.
- Dia 20.- C. D. Pesca. Concurs general a les 7 del matí.
- Dia 27.- C. E. Besalú. Excursió d'alta muntanya a Puigpedrós.

## Juny

- Dia 1.- Obertura instal·lacions piscina.
- Dia 2.- C. D. Pesca. Concurs d'anguila a les 21 h.

- Dia 3.- II Aplec de la Sardana a Palera.
- Dies 9, 10 i 11.- C. E. Besalú. Anada a la Muga.
- De l'11 al 17.- Cinquanta anys Escoles de Besalú.
- Dies 16 i 17.- C. E. Besalú. Marxa nocturna de la vegueria de Girona.
- Dia 17.- C. D. Pesca. Concurs general a les 7 del matí.
- Dia 23.- C. E. Besalú. Portada de la Flama del Canigó.
- Dia 29.- Festa plaça Sant Pere. Sopar i ball. Conjunt Montecarlo.
- Dia 30.- C. E. Besalú. Excursió d'alta muntanya al Prat de l'Aguiló i Coma Bona.
- Dia 30.- C. D. Pesca. Concurs 12 hores del Fluvià, a les 21 h.
- Dia 30.- I Auto-Cross de Besalú, puntuable per al campionat de les comarques gironines.



(1) Us demanem suggeriments per a «batejar» aquest personatge que tindreu amb vosaltres en cada número.