

# TALLAFERRO

REVISTA D'INFORMACIÓ I OPINIÓ VILATANA

ANY I, N.º 6 - BESALÚ, NOVEMBRE-DESEMBRE DE 1984

## EDITORIAL

Sens dubte que les festes nadalenques són les més boniques de l'any, i les que més ens arriben al cor. Les unes es toquen amb les altres, i es presenten embolcallades de tradicions i costums.

La preparació de l'ambient ja comença uns dies abans de Nadal, amb l'alegria de fer el pessebre, d'adornar l'arbre, d'escriure les felicitacions..., i comprar alguna participació de la rifa, que a més de quatre fa somniar: si em toqués compraria... faria... aniria...

La Nit de Nadal, la nit bona, inicia el reguitzell de festes. És la nit més llarga de l'any. A partir d'ella el dia comença a allargar-se (per Nadal un pas de pardal). És la nit de la il·lusió infantil per a fer cagar el tió que d'uns dies abans cal anar engreixant, i després, per a alguns, la Missa del Gall amb la xocolatada al final. I l'endemà, el dinar de família (per Nadal cada ovella al seu corral) amb el xampany, els torrons, les neules i, en algunes llars, el Papà Noël, tradició dels països nòrdics que cada cop es va estenent més.

I a Catalunya, després de Nadal, Sant Esteve (per Sant Esteve un pas de llebre). I el 28, el dia dels Sants Innocents, el dia de la llufa i l'engany, a voltes innocent, de vegades no tant...

I com aquell qui res, arribem al darrer dia de l'any, el dia en què a la plaça hi ha un home que té tants nassos com dies té l'any. No l'heu vist mai? Doncs aprofiteu aquesta vegada per anar-lo a veure: és inofensiu. I cap al tard la Nit Vella, la darrera de l'any, nit de gresca amb els amics, amb la colla, per acomiadar-lo amb alegria i els raïms a punt, i rebre el nou amb el mateix esperit i, per què no, amb una certa melangia pel temps que ha fugit i no tornarà.

Però, fora tristesses per a aquells qui l'any passat han fet bondat, ja que s'apropen els Reis. Cal preparar els fanals, i no oblidar-se de la llarga carta ni del plat de gra al balcó. Aquesta vegada potser seran més generosos que la darre-  
ra; no se sap mai. Tal vegada es farà realitat aquella joguina, la joia, la moto, l'electrodomèstic que tanta feina estalviaria, aquell vestit... Per què

no somniar una mica? És tan necessari, a cops! I llavors... llavors les llargues i fredes diades de gener.

I a Besalú, com celebrem com a poble aquestes festes? Des de fa uns quants anys, i gràcies al Grup de Teatre, hem recuperat una vella tradició: la dels Pastorets. També des de fa un parell d'anys s'organitza un concurs de nades, pessebres i arbres, i per segona vegada tenim una exposició d'art sacre. I... res més? És prou? Tal vegada sí, encara que algun festival de música no hi seria pas de més.

I no podem pas ignorar que aquestes diades són aprofitades per diverses entitats, per organitzar tot un seguit de «quines» que els ajudin a sanejar llurs economies, sempre justes quan no són deficitàries, donant oportunitat a la gent de «col·locar» la paga doble. Degut al seu èxit, cada cop són més les entitats temptades a organitzar-les de manera que, tal vegada, arribarà un moment que caldrà que siguin reglamentades.

Bé, com diu el poeta, disposem-nos a viure aquestes festes amb joia, oblidant la rancúnia i la mesquinesa de tot l'any, essent per unes hores, i millor encara per uns dies, unes persones de bona voluntat.

## ÍNDIX

Editorial .....	1
Pàgina literària .....	2
Informació municipal .....	3, 4 i 5
Informació escolar .....	5
Homenots .....	6 i 7
Parlem de teatre .....	7
Millores municipals .....	8 i 9
Llei d'Alta Muntanya .....	10
Societats, Racó de la història .....	11
Còmic .....	12

NOTA: «Tallaferro» no es responsabilitza necessàriament de l'opinió que expres-  
sin els articles signats.

Aubert, impressor, S. A.  
Hospici, 9 - Tel. 26 02 68  
OLOI  
Dip. Leg.: GI-153-84.

## Faula: EL GAT I LES RATES

En un petit poblet de muntanya, hi vivien molt tranquil·les les rates. Un bon dia, hi va arribar tota una família de gats. Un d'ells, que era el pare, va anar a donar un volt pel poble per buscar casa on viure.

La rateta Maria, que tornava del mercat, va veure el gat que xafardejava pel cantó del palau del rei de les rates. La filla del rei, una rateta de quinze anys, que era al balcó, també veié el gat.

Assabentat d'això el rei, féu tocar tot seguit les campanes en senyal que hi havia reunió general. En un moment, totes les rates del poble es van trobar a palau.

El rei, molt preocupat, va demanar si algú tenia cap idea per a desfer-se dels gats, o obligar-los a marxar del poble. Un ratoli molt petit va dir, a mitja veu:

—Jo he vist el pare gat, i us asseguro que fa molta por de tan gros com és!

—Dius això perquè no has vist els altres sis! —va dir la princesa—.

—Que encara n'hi ha més? —van dir alguns ratolins alhora—.

—Sí, ja sé que són set —va dir el rei, seriosament—.

Un altre ratoli va intervenir tot dient:

—Jo tinc un amic que es diu Joan, que té un gos. Viu als afores de la ciutat i, si li demanèssim el gos, podríem fer marxar els gats d'aquí.

—Bona pensada —va dir el rei—.

I així ho van fer. Uns ratolins es preocuparen d'anar a buscar el gos. Però quin desengany! Quan el gos va veure les urpes ferotges dels gats, se'n va anar, cames ajudeu-me, més lluny d'allà d'on havia vingut. Degut a això, els ratolins també van haver de marxar i anar a viure en un altre país. I ara, gats i rates, viuen feliços, uns i altres, cada un en el seu lloc. Però això sí: ben lluny.

Gemma Pujolar i Serra, 5è. nivell

## UN DIA DE CACERA

Un bon dia, al matí, el meu pare i jo vam anar de cacera. I quan apuntàvem a una llebre, teníem una perdiu al darrera.

Quan ens vam girar la perdiu ja no hi era, i el conill tampoc.

En Tobi i en Tom, els nostres gossos, no van trobar ni el més petit rastre del conill ni de la perdiu.

Vam anar caminant i caminant. De tan cansats com estàvem, ens vam asseure a l'ombra d'un arbre i vam quedar ben adormits.

Somniàrem que nosaltres érem els conills i que un caçador ens perseguia amb els gossos, fins que vam sentir un tret. Pam!

Ens vam despertar i ens aixecàrem de cop! Quin espant!

Mai més no vam anar a caçar, perquè els animals també tenen dret a la vida.

Marc López i Alabert, 5è. nivell

## EL CATALÀ AL CARRER

Si algun dia no saps què fer, dona un volt pels carrers del nostre poble i para atenció. Veuràs, horroritzat, com encara estem molt castellanitzats, els catalans.

Podràs observar que els rètols catalans de les botigues o de tot tipus de propaganda van guanyant terreny, però que encara n'hi ha molts de castellans. En part podem donar-ne la culpa a en Franco, perquè ell no permetia que els poséssim en català i tots els botiguers havien de creure. Si, podem dir, però ara ja s'ha acabat, i es poden posar tranquil·lament en català! Sí, però segurament els botiguers no es volen gastar un dineral a canviar-los; i més si tenim en compte que alguns diuen que els cartells no serveixen per a gaire res.

Per si no n'hi hagués prou, inclús hi ha cartells que segueixen la moda d'estar en francès o en anglès, sobretot si són botigues de roba o bars.

Tot donant volts, para atenció també en les converses, i veuràs el piló de paraules no catalanes que se senten. Arribes, moltes vegades, a la conclusió de no saber si parlen en castellà o en català. I si hi afegim la llista de diaris no catalans, revistes, televisió... D'aquesta última val més no parlar-ne.

El català no està salvat del tot! ben al

contrari, està en perill d'extinció. I per culpa nostra, per culpa dels mateixos catalans, que no sabem expressar-nos en la nostra llengua, que acceptem massa sovint la voluntat dels altres, que encara acceptem que botiguers i comerciants ben catalans ens regalin «calendaris» en castellà...

Potser la generació que ara puja ho resoldrà, tot això, d'una altra manera. Esperem-ho!

Lidia Descamps, 8è. nivell

## LLEGENDA DE NADAL

Fa una colla d'anys, quan faltava un dia per Nadal, un bruixot molt dolent que odiava aquesta festa va construir un monstre molt estrany i ferotge, per fer-lo anar al poble, un poble que es deia Noel, perquè matés tota la gent. El bruixot volia que, una vegada morta tota la gent d'aquell poble, ho sabés tot el món, i l'amenaçaria que faria un exèrcit de monstres iguals per destruir-ho tot. A canvi, demanava que es suprimís el Nadal per a sempre més.

Amb aquesta intenció, el monstre es va posar en camí cap a Noel.

Mentrestant, al poble hi arribava un foraster amb el seu trineu. Anava vestit de forma molt estranya. La seva cara tenia una barba llarga i blanca. Es cobria el cap amb una barretina vermella, i es vestia amb robes també vermelles. Unes botes molt gruixudes li defensaven els peus de la fredor de la neu.

Aquell foraster anava al poble per prevenir els seus habitants de l'atac del monstre. Quan l'hagueren escoltat, tothom es va posar a l'aguait.

Quan va arribar el monstre del malvat bruixot, no va veure ningú, i va haver de tornar cap a on era el seu amo. Molt enfadat, el bruixot va creure oportú d'anar-hi ell mateix amb el monstre, ja que tenia la facultat de poder endevinar on s'amagava la gent.

Quan van arribar al poble, van quedar sorpresos en trobar-se davant del foraster, que ja els esperava. Tan bon punt se li acostaren, va pronunciar unes paraules estranyes i màgiques que transformaren el monstre en un ésser inofensiu, i el bruixot en una bona persona. Aquest, com que sense màgia ni maldat no podia viure, va desaparèixer i ningú no en va saber res més.

Això va passar a les 12 en punt de la nit de Nadal. En record d'aquest fet extraordinari, els habitants del poble van batejar el foraster amb el nom de PAPA NOEL, o sigui salvador del poble de Noel. Com que no el coneixien ni van saber mai qui era ni d'on havia vingut...

Des d'aquell dia, el PAPA NOEL passa cada nit de Nadal, a les 12 en punt, a totes les cases del món a portar regals als nens.

Ernest Grau, 6è d'EBG

## NADAL

Vint-i-cinc de desembre!  
És Nit de Nadal!  
N'és la nit més formosa  
que hi ha en tot l'any.  
A Betlem  
ha nascut d'una donzella  
el Fill de Déu, en un portal.

Del cel baixen àngels  
de cent en cent,  
per anunciar l'arribada  
a tota la gent.

Aneu-hi tots  
a veure la vinguda  
del Salvador!

Gent de mar i de terra  
hi varen acudir.  
Tots carregats d'ofrenes  
per al Noi Diví.

Els Tres Reis també  
li van oferir or,  
mirra i encens,  
amb tot el seu amor.

Nit de Nadal.  
És la nit més formosa  
que hi ha en tot l'any.

M.ª Carme Tarrés, 6è. nivell



## INFORMACIÓ MUNICIPAL



### GOVERNACIÓ

#### SECRETARI

Després de quasi un any d'estar vacant la plaça de secretari de Besalú, degut que en Joan Bosch, darrer secretari d'aquest Ajuntament, va demanar l'excedència voluntària el passat mes de febrer, la vila ja disposa d'un nou secretari, el qual va prendre possessió del càrrec, com a interí, en el Ple del 9 de novembre de 1984.

El nou secretari, Josep Ciurana i Dorca, llicenciat en dret, va aprovar les darreres oposicions al cos de secretari de tercera, en les quals va obtenir una de les millors puntuacions. Ve a Besalú amb moltes ganes de treballar i d'aportar noves idees i conceptes, les quals, ben segur, milloraran el funcionament de l'Ajuntament. Des d'aquestes ratlles aprofitem l'avinentsa per donar-li la benvinguda.

#### CONVENI AMB L'INEM

D'acord amb un escrit rebut del «Instituto Nacional de Empleo», que depèn del Ministeri de Treball i Seguretat Social, el qual estableix els criteris bàsics per a acollir-se a un conveni per a contractar personal provinent de l'atur, aquest Ajuntament acordà acollir-se a l'esmentat conveni per tal de contractar una persona en atur juvenil pel termini de tres mesos, que porti a terme l'adequació i ordenació de l'arxiu municipal.

Una vegada fetes públiques les bases del concurs de mèrits, aquestes foren exposades públicament per mitjà d'un pregó i d'una sèrie de bans públics que es fixaren en totes les botigues i els comerços de la població.

Acabat el termini fixat, només dues instàncies foren presentades a l'Ajuntament per tal de sol·licitar la plaça, una de les quals no reunia els requisits necessaris, ja que l'interessat no té l'edat suficient per a accedir al treball (mínim 16 anys).

Després de la reunió de la Comissió Municipal Permanent, i de la reunió mantinguda a Olot entre un representant d'aquest Ajuntament i les centrals sindicals, s'acordà contractar per a l'esmentada plaça Na Valentina Salip i Dènia, d'aquesta població, ja que fou l'única petició que reunia els requisits abans esmentats.

#### ASSIGNACIONS ALS MEMBRES DE LA CORPORACIÓ

Degut que els temes d'interès municipals són cada vegada més complicats, i per això requereixen molt de temps d'estudi, de planificació, de discussió, i també, si cap, de control d'execució, els presidents de comissió, que són els responsables directes de cada una de les àrees de govern de l'Ajuntament, s'hi han de dedicar moltes hores al cap del mes.

L'equip de govern va creure convenient de proposar al Ple que s'aproveïssin unes assignacions en concepte de despeses de representació, per a l'Alcalde i els regidors presidents de comissió. També es va creure important que s'establissin unes dietes d'assistència a les reunions oficials del Consistori.

Així doncs, en el Ple del 23 de novembre de 1984, s'aprovenen, a efectes de l'any en curs, les següents assignacions:

Alcalde: 15.000 ptes. al mes.

1r. Tinent d'Alcalde: 8.000 ptes. al mes.

2n. Tinent d'Alcalde: 5.000 ptes. al mes.

-Dietes d'assistència: Per assistència a plens, 1.500 ptes. Per assistència a la Comissió Municipal Permanent o a d'altres: 1.000 ptes.

En aquest apartat, els regidors de l'oposició, contraris a la proposta, van anunciar que farien públic el destí de l'import de les dietes d'assistència que els fos lliurat.

#### CANVIS DE REGIDORS

-En el Ple del dia 23 de novembre, va presentar la seva renúncia com a regidor en Cebrià Roura i Verdú, per causes purament professionals.

La vacant fou ocupada per en Francesc Murillo i Romero el dia 11 de desembre, el qual va expressar la seva voluntat d'arribar a una bona entesa d'acord amb els punts de vista de cadascú, per actuar a benefici del poble.

#### COMISSIONS INFORMATIVES

En el Ple del dia 9 de novembre de 1984, s'aprovà la reestructuració de les Comissions Informatives de l'Ajuntament, les quals quedaren constituïdes de la següent manera:

##### GOVERNACIÓ:

President: Na M. del Roser Corominas i Canadell.

Regidors que la integren: Cebrià Roura i Verdú, Pere Vilar i Soler, Josep Oliveras i Sala, Francesc Ventura i Siqués.

##### Competències:

**Governació:** Règim intern; funcionaris; personal contractat; funcions, horari i dedicació; ordenar a fons l'arxiu municipal i donar-li l'emplaçament definitiu; control del subministrament d'aigua, llum; neteja, depuració d'aigües residuals; tràfec i vitalitat; obres d'infraestructura; seguretat ciutadana i protecció civil; cementiri; escorxadors; relacions ciutadanes.

**Serveis socials:** Aconseguir a curt termini els serveis socials de Llar i Residència d'avis, guarderia i dispensari; junt amb Sanitat, promoure xerrades públiques d'educació sanitària, planificació familiar i assistència social.

**Sanitat:** Salut escolar; vacunacions; dispensari (conveni INSALUD); Consell Local de Salut.

**Hisenda i patrimoni:** Pressupost ordinari i d'inversions; operacions de crèdit; subvencions; comptes municipals, etc.

##### COMISSIÓ DE CULTURA:

President: Josep Guix i Feixas.

Regidors que la integren: Jaume Prujà i Mañach, Francesc Corominas i Mañach, Melcior Serarols i Casadevall, Josep Gamero i Fauró.

##### Competències:

**Cultura:** Coordinació d'entitats culturals; Butlletí d'Informació Municipal; Centre Civic-Social Sant Julià; promoure i potenciar activitats culturals de tot tipus; vetllar pel patrimoni històric-artístic; Museu Municipal; biblioteca; arxiu municipal; Escola Municipal de Belles Arts; coneixements fet català: llengua, cultura, història, organització de classes.

**Esport i lleure:** Coordinació i ajuda a totes les entitats esportives; instal·lacions municipals; promoure i potenciar activitats esportives; esport escolar; festa major; festes populars; promoure i potenciar activitats per a lleure.

**Juventut:** Coordinar i ajudar totes les entitats de joves; potenciar i fomentar activitats relacionades amb la joventut, assessorament i ajuda als joves aturats.

**Turisme:** Oficina Municipal de Turisme; promoció i foment del turisme; edició o reedició d'opuscles; alberg de joves; càmping municipal; Patronat de Turisme.

**Participació ciutadana:** Coordinació de grups i entitats; col·laboració en cultura; relació amb les associacions de veïns; potenciar la participació ciutadana en la vida municipal, etc.

##### COMISSIÓ D'URBANISME

President: Pere Vilar i Soler.

Regidors que la integren: Francesc Corominas i Sureda, Josep Guix i Feixas, Pere Juanola i Masdevall, Josep Oliveras i Sala.

##### Competències:

**Urbanisme:** Permisos d'obres; seguiment del desenvolupament de les Normes Subsidiàries i de la redacció del Pla Especial del Casc Històric.

**Obres:** Urbanització i enllumenat vorera de Racolta, fins al pont de Figueres; el projecte global d'enllumenat públic; col·lector i depuradora; segona fase del cementiri; urbanització carretera, etc.

**Serveis municipals:** Brigada d'obres; neteja permanent de carrers; neteja d'embornals; conservació xarxa d'aigües i clavegueram; enllumenat; camins veïnals; deixalles, escombraries; escorxadors; cementiri, etc.

##### COMISSIÓ INFORMATIVA DE SERVEIS COMUNITARIS

President: Maria del Roser Corominas i Canadell.

Regidors que la integren: Josep Guix i Feixas, Pere Vilar i Soler.

##### Competències:

**Serveis comunitaris en edificis municipals:** -Casa Cambó. -Hostal dels joves. -Sant Julià. -Instal·lacions esportives. -Ensenyament, escoles, guarderia. -Relacions intermunicipals (Mancomunitat - Consell de Muntanya). -Seguretat ciutadana. -Protecció civil.

## URBANISME

### ESTUDI DE DETALL I PROJECTE DE REPARCEL·LACIÓ SECTOR 1

El sector 1, és el nom que tècnicament s'ha donat a tots els camps

compresos entre el camí d'en Batlle i el carrer Mas Plaça, conegut com la zona del camp de practiques.

L'Estudi de Detall i el Projecte de Reparcel.lació són els que marquen les pautes que s'hauran de seguir a l'hora de convertir els camps existents en aquest sector, en parcel.les edificables.

En els plànols corresponents, es determina quina serà la superfície de les parcel.les, la dels carrers, el disseny de la xarxa vial, les servituds: aigua, llum, clavegueres, les zones verdes, etc.

Aquest Estudi i Projecte de Reparcel.lació ha estat redactat per l'Ajuntament de Besalú, responent a una necessitat real que pateix Besalú, quant a solars edificables. Per altra banda, la política urbanística que està portant a terme l'Ajuntament, contempla la urbanització dels terrenys existents dintre el sòl urbà. Així doncs, en el Ple del 23 de novembre de 1984, s'acordà:

1r.- Aprovar inicialment l'Estudi de Detall i el Projecte de Reparcel.lació corresponent al sector 1 del desenvolupament en sòl urbà, redactat per iniciativa municipal i previst en les normes subsidiàries d'ordenació.

2n.- Exposar al públic els esmentats expedients, pel termini de quinze dies, prèvia aparició de l'Edicte corresponent en el Butlletí Oficial de la Província.

3r.- Notificar l'acord als propietaris afectats.

## ESTUDI DE DETALL SECTOR 2

El sector 2 de planejament del sòl urbà és el situat entre el carrer Fluvià, el camí de Can Surós, el carrer d'Olot i part dels horts.

En el Ple del dia 23 de desembre s'acordà:

1r.- Aprovar definitivament l'Estudi de Detall corresponent al Sector 2 del sòl urbà en desenvolupament de l'establert per les Normes Subsidiàries en aquest sector.

2n.- Desestimar la impugnació a la totalitat presentada pel Sr. Joan Juanola i Tardà, així com la proposta de valoració desigual de les finques inicials, i recollir en part la proposta de valoració ponderada de les finques resultants que hauran d'ésser incloses en el projecte de reparcel.lació.

3r.- Acceptar les al.ligacions presentades pel Sr. Lluís Pla i Collboni, però que s'hauran de recollir en el projecte de reparcel.lació.

4rt.- Publicar l'acord d'aprovació definitiva en el B. O. de la província, d'acord amb l'establert en l'article 140,6 del Reglament de Planejament, i comunicar-ho a la Comissió Territorial d'Urbanisme, en el termini de deu dies, així com als propietaris i interessats directament afectats, inclosos en l'àmbit de l'Estudi de Detall del Sector 2 del sòl urbà.

## COLLECTOR SUD-EST

En el Ple del dia 11 de desembre de 1984, s'aprovà definitivament el projecte de construcció d'un col.lector general d'aigües residuals, que aniria des de la zona del Pla de Baix fins al Ganganell.

El cost total de l'obra és de 3.359.939 ptes., el 50% de les quals les paga la Generalitat de Catalunya amb les subvencions a fons perdut del Pla d'Obres i Serveis, el 10% les hi posa l'Ajuntament, i el 40% restant es paga mitjançant un crèdit amb el Banc de Crèdit Local.

Esperem que les obres podran començar dins el primer trimestre de l'any 1985.

## VORERA DE RACOLTA

En el Ple del dia 23 de novembre de 1984, s'aprovaren, referents a la vorera de Racolta, els següents acords:

1r.- Aprovar inicialment el Projecte d'Acondicionament de les voreres de la carretera C-260 des del Pont de Capellades al Grup de Racolta (projecte d'urbanització de la carretera de Racolta), exposar-lo al públic pel termini de quinze dies comptats a partir de l'aparició de l'edicte corresponent en el B. O. P.

2n.- Sol.licitar l'informe corresponent de la Delegació de Girona de la Demarcació de Carreteres de l'Estat, per tractar-se d'un projecte colindant amb una carretera.

3r.- Sol.licitar l'informe previ del Servei Territorial d'Urbanisme de Girona, tal com es preveu en la Llei de Mesures d'Adequació de l'Ordenament Urbanístic de Catalunya.

4rt.- A la vista dels esmentats informes, i de les conseqüències que se'n deriven, procedir a l'adaptació i complementació del projecte, si s'escau, de manera que es pugui procedir a la seva aprovació definitiva.

5è.- Procedir a la revisió del pressupost total de l'obra, a fi de reduir-ne el cost.

6è.- Realitzar una valoració aproximada de l'import a pagar en concepte de contribucions especials, i exposar el resultat d'aquesta valoració als veïns afectats.

## SITUACIÓ DE LES ESCOLES

A instàncies d'un escrit rebut en aquest Ajuntament, fet pel claustre de professors de l'Escola Pública de Besalú, en el qual consten una sè-

rie d'anomalies, que s'haurien de refer urgentment donat que són elements indispensables per a la bona marxa i funcionament del curs escolar (calefacció, instal.lació elèctrica, etc.), l'Ajuntament de Besalú, reunint en sessió ordinària el dia 9-XI-84, va adoptar els següents acords:

1r.- Instar a la Generalitat de Catalunya l'execució del projecte de reconversió de les Escoles, ja elaborat i fet públic en el seu dia.

2n.- Sol.licitar del Departament d'Ensenyament de la Generalitat una inspecció tècnica de les instal.lacions i l'edifici escolar.

3r.- Demanar a la Generalitat les mesures que, a la vista de la referida inspecció, l'Ajuntament ha de prendre al respecte.

Una vegada enviat l'escrit als Serveis Territorials d'Ensenyament de Girona, es sol.licità una entrevista urgent amb el cap dels Serveis.

Aquesta entrevista es celebrà a Girona uns dies més tard, i comptà amb la presència de l'Alcalde, del regidor d'Ensenyament, i del director de les Escoles.

Les conclusions a què arribaren foren que amb una mica de sort les reparacions més urgents es solucionaran amb caràcter prioritari. Però el tema més important, que és l'execució del projecte de reforma, en aquesta entrevista quedà molt penjat, i el cap del Servei no donà cap resposta definitiva al cas -si, però no; no, però si; depèn de les obres de manteniment...; no hi ha diners per a noves obres, a Barcelona hi ha moltes més necessitats... etc.- foren una mica les respostes que trobaren els nostres interrogants.

## CULTURA

### REGLAMENTACIÓ SUBVENCIONS ENTITATS I/O PERSONES FÍSQUES

En el Ple del dia 23 de novembre de 1984, i per tal de normalitzar el capítol de subvencions, s'aprovà la següent proposta:

*Article 1.-* Podran sol.licitar subvencions per al desenvolupament d'activitats culturals, esportives o de lleure, totes aquelles entitats i/o associacions públiques d'àmbit municipal, sense ànim de lucre.

*Article 2.-* A) Les sol.licituds de subvencions per a activitats realitzades dins l'any en curs, s'hauran de presentar al registre general d'entrades de l'Ajuntament de Besalú, en el termini de quinze dies hàbils després de l'aprovació i posterior exposició de la present proposta. B) Les sol.licituds hauran d'anar acompanyades de la següent documentació:

-Fitxa de sol.licitud segons model adjunt.

-Memòria d'activitats del darrer any.

-Pressupost d'ingressos i despeses anyal de l'associació i/o entitat.

-Acord de la junta o de l'organisme representatiu sol.licitant la subvenció.

*Article 3.-* L'Ajuntament de Besalú no es compromet, amb la present proposta, a subvencionar totes les entitats demandants. L'Ajuntament valorarà l'esforç humà i la transcendència social de cada una de les entitats i/o associacions sol.licitants i a partir d'aquest criteri decidirà.

*Article 4.-* Per tal de fer efectives les subvencions a les entitats i/o associacions, hauran de justificar suficientment la finalitat de les despeses, d'acord amb la sol.licitud presentada.

*Article 5.-* La manca de justificació de les despeses en els terminis establerts en la resolució, o una aplicació diferent de l'assenyalada en la sol.licitud, donarà lloc a la retirada de la subvenció.

*Article 6.-* Podran sol.licitar aquest tipus d'ajuda, seguint els mateixos requisits, les persones físiques empadronades en el municipi que:

a) Vulguin desenvolupar algun treball d'investigació o estudi sobre temes d'interès municipal.

b) Esportistes federats que s'entrenin per realitzar competicions d'algun esport que no tinguin entitats federades al municipi.

*Article 7.-* Aquesta reglamentació es farà arribar a totes les entitats i/o associacions del municipi, que realitzin les activitats anteriorment esmentades.

*Article 8.-* Es faculta el Conseller de Cultura per a l'execució d'aquesta resolució, donant compte a la Corporació de les gestions realitzades.

### Articles addicionals

1r.- Caldrà confeccionar un pressupost anyal de les subvencions a atorgar a cada entitat.

2n.- La previsió pressupostària s'haurà de confeccionar amb un any d'antelació, a fi que cada entitat tingui coneixement de les quantitats

inicialment previstes pel pressupost de la Corporació, per tal de facilitar la programació de les seves activitats.

## PLA ESPECIAL DEL CENTRE HISTÒRIC

El Departament de Cultura de la Generalitat de Catalunya, a través de la Direcció General del Patrimoni Cultural, l'any 1982 va encarregar els treballs de redacció del **Pla especial de protecció i desenvolupament del centre històric de la vila de Besalú**.

Mitjançant el conveni que s'establí amb l'Ajuntament de Besalú, aquest assumia el compromís de tramitar la documentació oportuna promoguda i finançada per la Generalitat, amb l'interès d'iniciar un primer nivell de cooperació que haurà de traduir-se, en fases posteriors, en d'altres aspectes, com la pròpia gestió i el desenvolupament d'aquest Pla Especial.

La documentació que conforma el Pla Especial, s'agrupa en quatre etapes: les dues primeres d'informació, una altra de diagnòsi, i una darrera de propostes. En el moment present s'han elaborat les tres primeres fases, i ja es pot iniciar el tràmit urbanístic de l'expedient, segons el que disposa l'article 125 del Reglament de Planejament Urbanístic, quant a l'exposició prèvia dels criteris, objectius i propostes generals, que s'adeqüen a les definides en les Normes Subsidiàries d'Ordenació, planejament vigent per a tot el terme municipal.

La documentació que es presenta, és fruit d'un llarg treball en el qual han col·laborat diversos professionals, sota la direcció de l'arquitecte en Joan Albesa i Poncet. En aquest sentit, ha existit un equip base format per l'esmentat arquitecte i l'Ernest Oliveras i Aumallé, arquitecte tècnic, el qual equip ha coordinat el treball dels següents col·laboradors:

-Per l'aixecament topogràfic: Antonio Villarejo i Rosa M.ª Palomé, enyinyers tècnics topogràfics.

-Per la confecció dels plànols dels edificis i carrers: Daniel Mallarach, arquitecte; Ramon Soler i Josep M.ª Picart, arquitectes tècnics.

-Per l'estudi socio-econòmic: Jordi Oliveras i Coll, economista.

-Per l'estudi històric: Francisco José Mir del Pozo, arquitecte.

Cal destacar, especialment, el gran interès de l'estudi històric elaborat per F. Mir, que constitueix per si sol un document d'especial vàlua.

En el Ple del dia 23 de novembre de 1984, fou presentat oficialment l'esmentat Pla a l'Ajuntament, el qual va prendre els següents acords:

*Primer.*- Exposar al públic els treballs de redacció del Pla Especial de Protecció i Desenvolupament del Centre Històric de la Comtal Vila de Besalú, atès que el seu contingut permet la definició dels criteris, objectius i solucions generals, d'acord amb el que preveu l'art. 125 del Reglament de Planejament.

*Segon.*- El termini d'exposició al públic serà de trenta dies a partir de l'aparició del corresponent edicte en el Butlletí Oficial de la Província.

*Tercer.*- Atesa la importància que ha de tenir per al futur del Centre Històric i de tota la vila de Besalú, l'aprovació del Pla Especial i el seu

desenvolupament, i amb l'interès d'afavorir el debat al si de la pròpia Corporació i de la població, de cara a formular suggeriments que poguessin ésser recollits pel propi planejament, es proposa facultar la Comissió Municipal Permanent perquè estableixi un calendari per a poder donar compliment a aquests objectius.

## SUBVENCIONS:

En el Ple del dia 9-XI-84 es va acordar acceptar les següents subvencions referents a l'àrea de Cultura; així doncs, es van prendre els següents acords:

ACCEPTAR la **subvenció de dues-centes mil pessetes**, que ha estat concedida a aquest Ajuntament en virtut del Decret 85/84 de 22 de març, i per Resolució de l'Honorable Conseller de Comerç, Consum i Turisme, de data 28 de setembre d'enguany, per atendre les despeses a què s'ha hagut de fer front en el desenvolupament d'activitats de promoció del turisme.

ACCEPTAR la subvenció d'un milió de pessetes que ha estat concedida a aquest Ajuntament per la **Diputació de Girona**, Ensenyament i Cultura, per destinar-la a obra del **Centre Cívico-Social Sant Julià**.

ACCEPTAR la subvenció de **vint-i-vuit mil cinquanta-nou pessetes**, concedides a aquest Ajuntament per la Direcció General de Joventut, de la **Generalitat de Catalunya**, per a activitats juvenils a institucions sense finalitat de lucre, d'àmbit local (CASAL D'ESTIU).

També s'ha rebut una subvenció de **quaranta mil pessetes** de la **Diputació Provincial**, per a la revista **Tallafarro**.

## COMISSIÓ DE FESTES

El balanç final que s'ha obtingut durant l'exercici de l'any 1984, és el següent:

	Pressup.	Entrades	Dèficit
Festa St. Vicenç	199.220	150.819	48.401
Festa Sant Jordi	136.533	107.383	29.150
Festa 11 Setembre	40.000	—	40.000
Festa Major	2.791.284	2.241.143	550.141
Recaptació impostos			
parades fires .....		250.000	
		<b>Total:</b>	<b>417.692</b>

*La conclusió que podem deduir de la lectura de les xifres és optimista, i reflecteix la gran tasca duta a terme per la Comissió de Festes, donat que el dèficit s'ha reduït a la meitat si el comparem amb el de l'exercici anterior.*

*Esperem que amb les noves mesures adoptades per a l'any vinent, aquest dèficit encara es reduirà més.*

## Informació de l'escola EL PARC ESCOLAR

Ja som grans. Tenim més de cinquanta anys... Els nostres alumnes omplen tots els estaments de la societat: carreres liberals, oficis prometedors i feines de tota mena segons les aptituds de cadascú. Besalú, malgrat la crisi, viu i avança en el seu camí de fer-se cada dia un poble més conscient de la seva responsabilitat social i històrica.

La vitalitat del nostre poble es veu a través de les seves associacions, i totes amb ganes de progressar. És un poble molt emprendedor.

Però la vitalitat ens pot proporcionar grans meravelles, si sabem enfocar-la bé. Com ja sabeu pels anys anteriors, l'Escola porta la il·lusió de bastir el **primer parc de Besalú** per mitjà del seu acotament. Fa dos anys que amb la participació de l'A.P.A. i d'associacions juvenils portem a terme un treball d'embelliment. Enguany, pensem que quasi podríem arribar a coronar l'obra. Serveixin ja aquestes ratlles per a invitar-vos novament a la tasca que, ajudant Déu, iniciarem a finals de gener; perquè hauríem de marcar plenament la limitació del parc, ensems que demanar a les nostres autoritats locals la seva col·laboració, a més del muntatge d'una font pública i d'uns bancs que donin acolliment al lloc, i aïllar la claveguera que procedeix del Grup del Mont.

Estem plenament convençuts que Besalú, quan fa coses positives, està en línia amb els nostres avantpassats, que foren els artistes que crearen un munt d'obres d'art que encara avui són l'admiració de tot aquest turisme que diàriament es deixa caure a Besalú, perquè la vila encara és notícia d'actualitat.

¿No heu pensat mai que si Besalú és formós pel seu estil, ho seria molt més si el seu entorn fos com mereix l'interior? Besalú mereix això i molt més. I això només ho podem fer nosaltres, que som els hereus d'aquest patrimoni tan meravellós.

## HA ARRIBAT LA F.M. A BESALÚ

Estimats veïns de la vila de Besalú:

Ha arribat el moment de donar un cop a la taula, i fer realitat un somni de fa molt de temps.

Obrir una emissora de freqüència modulada local (dues persones ja hi estem remenant; concretament som en Josep Lluís Huguet, i en Miquel, de la Cúria).

Busquem un grup de persones que, junt amb nosaltres, s'ofereixin desinteressadament per a tirar endavant aquesta fita, i demanar-vos un ajut econòmic i moral per, a la fi, gaudir d'uns minuts musicals, culturals, esportius, informatius i del poble en general.

I per què no? Per conèixer-nos una mica més entre nosaltres (que bona falta ens fa).

Gràcies per la vostra col·laboració.

## CINE-CLUB

Busquem col·laboradors a fi de crear un CINE-CLUB. Interessats, adreceu-vos a Marc, carrer Cambò, 17, Besalú.



En la presentació d'aquesta secció, en Joan Ramon i jo vam voler reflectir la necessitat que té un poble de conèixer la vida dels seus veïns; hi ha una dita popular que sintetitza el que volem dir: «Cada persona és un món». Ja sabem que no trobariem grans proeses, però sí aquelles petites coses que fan que la vida no ens sigui tan monòtona.

Fent un petit repàs d'aquest primer any d'«Homenots», cal dir que hem intentat explicar una mica la vida d'uns besalunencs i, com era d'esperar, les entrevistes les hem plantejades entorn al que ells més estimaven, coneixien, o a una part de la seva vida que els havia caracteritzat. L'homenot que necessitàvem en aquestes dates, era una persona molt representativa d'aquestes diades, i qui millor que la il·lusió, el mal i la ingenuïtat. Ens hem posat un bon calçat, i hem anat a cercar el Dimoni; com era d'esperar, no ha estat gaire difícil, perquè ens sembla que era ell qui ens anava buscant feia temps. Trobar dos minyons ingenus ja ens ha costat un xic més, però vam pensar que per anar a trobar dos pastors, el millor era anar a fer una becaïna en un prat, on vam conèixer en Rossinyol i en Coucut; per als tercers ja no sabem com fer-ho, sort que la Rosa va trobar un missatger de Ses Majestats que venia a recollir les cartes dels nens de la nostra vila. Ens va preparar una entrevista en un mas de Caixàs, i no us podeu pas imaginar com anaven de mudats!, i els camells, pobres bèsties, tan carregats que quasi no podien caminar. Sort que amb les carrosses treien una mica de pes als animals. I hem de tenir en compte, segons ens ha dit el Rei Blanc, que degut a la crisi aquest any han portat menys coses.

Quan va començar l'entrevista tots hi volien dir la seva. Vam posar ordre, i el primer qui contestà fou el Rei Negre, que no és gens vergonyós.

–D'on veniu?

–De l'Orient, que està molt i molt lluny d'aquí.

–Com heu tingut el viatge?

Com ens passa cada any, ha estat molt variat; hi ha llocs on fa molta fred, i en d'altres molta calor.

–Què porteu per als nens de Besalú?

A més dels regals, els hem portat tres coses que no poden faltar als infants: alegria, germanor i il·lusió.

–I per a la gent gran?

*Els hem portat esperança en el futur, que tinguin comprensió amb els joves i els petits, i molta alegria perquè la puguin compartir.*

–Com trobeu el món que heu travessat?

*Hi ha llocs on manca molta pau i ja no tenen esperança de trobar-la, però en d'altres tenen una gran fe cara al futur. Depèn molt dels llocs i de les persones.*

Ara li toca el torn al Rei Ros. Té els cabells daurats com l'or, i amb la llum li fan uns reflexos molt bonics.

–Què us sembla, el nostre país?

*És molt bonic i, a més, teniu la joia de no estar en guerra i de poder posar el plat a taula cada dia.*

–Quines propostes farieu cara al futur?

*Que tothom intentés ésser just, perquè ja sabeu la dita: «El que no vulguis per a tu, no ho vulguis per a ningú».*

–Com heu trobat els revolts de Caixàs?

*Jo ja els recordava d'altres anys; aquell indret és molt perillós i, si no vas amb compte, els camells patinen.*

–Com ho feu, per anar en tantes cases a la vegada?

*Per als Reis hi ha poques coses impossibles; tenim uns dons, i els hem de fer servir per a un bé.*

–Feu servir escales, o voleu per pujar?

*Volem, encara que hi ha llocs que ens ho preparen molt i és més fàcil, sobretot des que hi ha ascensors.*

El darrer ha estat el més seriós, el Rei Blanc.

–Què us han demanat?

Moltes coses, sobretot joguines.

Compliu totes les comandes?

*Dissortadament hi ha vegades que no, perquè estem en una època de crisi.*

–És cert que hi ha nens que es queden sense joguines?

*Ací no, però en terres molt llunyanes n'hi ha que es queden sense res. En d'altres llocs no podem anar-hi perquè no hi ha camí.*

–Els nens que en tenen, no haurien de donar-ne als qui no en tenen?

*És clar que sí, ells o els seus pares, però no hi hauria d'haver infants sense joguines.*

–Doneu-nos la vostra definició de la solidaritat.

*És la unió, que els uns ajudin els altres, que els qui tinguin donin als qui no tenen res.*

\*\*\*

El següent entrevistat es el Dimoni. No sabeu la pudor de socarrimat que feia!

–Fa molts segles que ets ací?

*Sí, sempre hi he estat i sempre hi seré.*

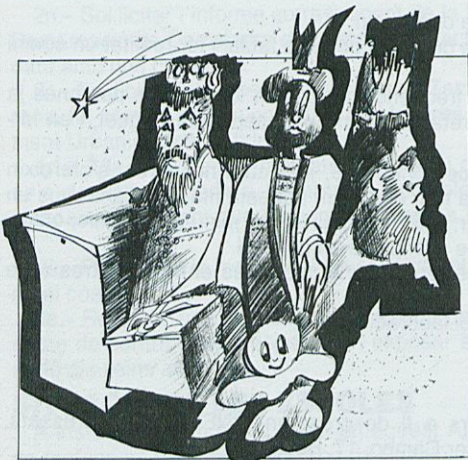
–Has fet feina?

*Déu n'hi do... És que la gent es pot temptar molt fàcilment.*

–La gent t'hi ajuda?

*Sí, jo diria que estem tau a tau.*

–Com veus el futur?





Tinc la sana convicció que anirem millorant. Ara per ara ja n'estic raspallant alguns.

-A Besalú la gent t'hi ajudarà?

Sí, crec que sí, perquè Besalú és un dels llocs on es va més avançat, en això.

Ja per fi els dos pastorets, que em sembla que hauran d'anar molt amb compte amb el dimoni.

-Què us estimeu més, guardar xais o cabres?

Rossinyol.- Les cabres són de més mal guardar.

Coucout.- Doncs jo cabres, de tota la vida; tot el que siguin femelles...

-Si les dones dels xais són les ovelles, com se'n diu, dels marits de les cabres?

R.- En podríem dir els boccs.

C.- Que no, que són els cabrons!

-A més de les samarres que porteu, eh que tothom porta molta llana?

R.- N'hi ha algun de pelut, sí!

C.- Massa gent.

-Quantes cabres toquen per cada bòc?

R.- En el meu ramat en toquen... només en toca una.

C.- En el meu compto les potes i les divideixo per quatre, així sé les que toquen.

-Què passaria si fos a la inversa?

R.- No hi hauria ni déu que les fes anar a rega.

C.- Jo crec que alguns haurien d'anar a la clínica.

-Què me'n dieu, del problema de les banyes?

R.- Segons com es mira. Hi ha gent que té el problema, i gent que no en té.

C.- Jo crec que avui dia no és cap problema.

-Com queda millor, un boc, amb les banyes dretes o cargolades?

R.- Pel fet de portar banyes, com més recargolades i grosses, més boniques.

C.- Guaita, si fa sol les ha de portar dretes perquè no s'enlluerni, i si és núvol, recargolades perquè s'hi vegi millor.

-No s'encomana pas, això?

R.- Una mica contagiós, sí que ho és.

C.- Però en aquest poble no, perquè tothom està vacunat.

-Què es pot fer, per a prevenir-ho?

R.- A mi em sembla que res; això surt i toca a qui toca.

C.- S'hauria d'anar a cursets a Banyoles, a la Casa Missió; allà t'obren tots els corral, i en veus tantes que en quedes tip per a sempre més.

R.- Et diré una dita: «Si les banyes són d'or, són molt boniques».

Pel que ens han explicat els pastorets, ha d'ésser trist, a més de portar llana, anar guarnit pel món amb banyes.

**Rosa Ventura i Teixidor**  
**Carme Ventura i Teixidor**

## PARLEM DE TEATRE!

### AL VOLTANT DE LA TAULA

Avui tenim entre nosaltres:

La **TERESA MIR I SUBIRÓS**: És eixerida, simpàtica, extrovertida, professora d'EGB, enamorada de la seva feina, baixa d'estatura, però amb moltes inquietuds; la vida bull al seu voltant; vol allò millor per a la seva terra, de la qual és ferma defensora, a voltes una mica massa impulsiva. El seu hobby: xerrar, crear activitats i estar amb la mainada. El seu plat favorit: els ous i la carn.

En **RAMON SURROCA I COSTA**: D'introvertit no ho és, però dona la sensació de tímida; gran amant del teatre, amb preferència per a les obres dramàtiques, molt sensible a la música i a la pintura, de la qual és un autèntic afeccionat, un bon conversador quan troba la persona adequada, autèntic admirador de la feminitat, pacient i diplomàtic.

El seu hobby: pintar i escoltar música.

El seu plat favorit: vedella rostida.

#### TERESA

-Encara que petit, Besalú té inquietuds, i tenim un gran nombre d'associacions culturals i esportives. Creus que tenen el degut suport oficial i de la gent del poble?: *No el tenen, no sé si és per manca d'interès, o de mitjans econòmics.*

-Què significa per a tu ésser catalana?: *Tot.*

-Quin futur veus per a la nostra llengua?: *Bo, sempre i quan no hi hagi elements pertorbadors forans.*

-Per quina raó sembla que actualment hi ha més separacions matrimonials?: *Perquè la gent és més noble, i no hi ha l'esperit de sacrifici d'abans.*

-Tu, com a educadora, creus que els alumnes han de tractar el professor com un de més de la colla, o li han de tenir un respecte?: *Jo no crec que per ésser un altre de la colla, es trenqui el respecte.*

-La teva opinió sobre per què una gran majoria de la joventut d'avui diuen mals mots?: *Perquè són passotes.*

-Una definició de la droga: *Un negoci fabulós.*

-El teu animal preferit?: *L'elefant.*

-Música clàssica, melòdica o discotequera?: *Depèn del moment.*

-Com se't dona la cuina?: *No m'agraden les feines de casa, però si m'ho proposo també les faig, i surten prou bé.*

Un autèntic brillant sense polir!

#### RAMON

-Com veus Besalú actualment?: *No hi veig una vertadera democràcia, ni a nivell d'Ajuntament ni a nivell de poble.*

-Quin significat té el Nadal per a tu?: *És una festa acollidora i familiar.*

-Què penses de la família?: *Que la família té tendència a desfer-se; un dels motius podria ésser la incomprensió de molts de pares envers els fills.*

-La teva opinió sobre la pressió fiscal existent: *La trobo exagerada, pel fet que està desproporcionada.*

-Segur que els governs van ésser fets per servir el poble, i cada vegada més, és totalment al revés; què pot passar davant aquest fet?: *Estan per servir el poble, encara que és difícil acontentar tothom.*

-Quin és el teu compositor preferit?: *Beethoven.*

-La pintura que més t'agrada?: *La impressionista.*

-És difícil de dirigir, una obra teatral, tu que tens una mica d'experiència?: *No, sempre que els companys es responsabilitzin i s'identifiquin amb el personatge que representen.*

-T'atreveixes a pronosticar el futur del nostre poble?: *No.*

-Creus que el destí de les persones està escrit ja des que neixen?: *No, perquè cadascú pot ajudar a fer-se'l, encara que de vegades, per diferents circumstàncies, te'l fan.*

Ajuda't, que ajudat seràs!

## 1984: UN ANY DE MILLORES MUNICIPALS

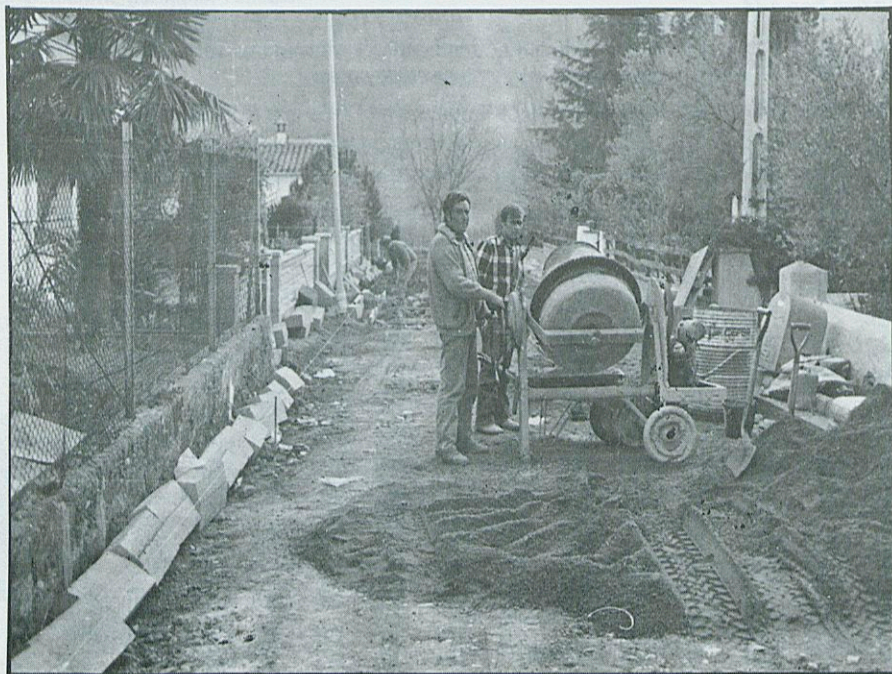
*En aquest reportatge, volem passar revista a una sèrie d'obres d'iniciativa municipal que s'han portat a terme a la nostra vila en el transcurs de l'any 1984.*

*Hem de dir, no obstant, que algunes obres ja estaven començades a l'any 1983 i que per tant, els pressupostos que hi figuren s'han de desglossar entre els capítols del 1983 i 1984.*

*En els apartats on al costat de la quantitat aportada per l'Ajuntament hi figura una estrella, vol dir que la quantitat en qüestió s'ha obtingut mitjançant un crèdit amb el Banc de Crèdit Local d'Espanya. Aquests crèdits tenen un termini d'amortització de 14 anys, un interès del 12% i un o dos anys de càrrec.*

*En les obres on hi figura la Brigada Municipal d'Obres, s'ha de tenir en compte que està parcialment subvencionada per l'INEM, puix que es tracta de treballadors aturats.*

*En l'apartat de les Escoles, només es parla de les obres de reforma que s'han portat a terme, s'hauria de comptabilitzar a part la qüestió de manteniment (neteja, llum, telèfon, aigua, calefacció, etc.), que costen a l'Ajuntament cap el milió de pessetes anuals.*



### OBRA: URBANITZACIÓ CARRERS SECTOR OEST

- Projecte d'urbanització (pavimentació) carrers sector oest.
- Pressupost: 11.411.892 ptes.
- Empresa: germans Vilanova i Electricitat Ventura.
- Entitats finançadores: Ajuntament de Besalú amb 2.441.812 ptes, i Veïns (contribucions especials) 8.970.080 ptes.

### OBRA: CAMINS MUNICIPALS

- Reforma camí del Candell (Pla de la Creu).
- Pressupost: 154.000 ptes.
- Empreses que hi han treballat: Excavadores Casadevall.
- Entitats finançadores: Diputació de Girona i Ajuntament de Besalú.

### OBRA: CAN CAMBÓ

- Projecte d'adequació i reforma casa Cambó.
- Servei a ubicar-hi: Dispansari, Llar de jubilats, Biblioteca, Residència de jubilats.
- Pressupost 1.ª fase amb la façana: 27.578.000 ptes.
- Empresa: Construccions Guardiola.
- Entitats finançadores: Ajuntament de Besalú: 7.000.000 ptes (\*); Direcció General d'Arquitectura i Habitatge (Generalitat de Catalunya): 11.000.000 ptes. (façana); Caixa d'Estalvis Provincial: 9.578.000 ptes.

### OBRA: JARDÍ D'INFÀNCIA (1.ª FASE)

- Projecte de construcció del Jardí d'Infància (1.ª fase).
- Pressupost: 3.814.478 ptes.
- Empresa: Construccions Riu.
- Entitats finançadores: Ajuntament de Besalú: 814.478 ptes. i Generalitat de Catalunya: 3.000.000 ptes.

### OBRA: CENTRE CÍVIC I SOCIAL SANT JULIÀ

- Construcció d'un escenari a dos nivells.
- Acabats interiors.
- Pressupost: 632.502 ptes.
- Empreses que hi han treballat: Construccions Guardiola, Esmi, Fusteria Iglesias, Pintor Joan Banal.
- Entitats finançadores: Ajuntament de Besalú, Diputació de Girona, Ministeri de Cultura.

### OBRA: ALBERG-CASAL DE JOVES CAL CAMPANER (1.ª FASE)

- Projecte de construcció d'un hostel-casal de joves.
- Mur contenció entre l'hort i el ganxanell.
- Pressupost: 3.929.266 ptes.
- Empreses que hi han treballat: Construccions Riu, Brigada Municipal.
- Entitats finançadores: Ajuntament de Besalú: 464.698 ptes.; Generalitat de Catalunya: 2.964.568 ptes.; Diputació de Girona: 500.000 ptes.

### OBRA: CEMENTIRI MUNICIPAL

- Reforma de l'església del cementiri (teulats/façana).
- Acondicionament del jardí.
- Pressupost: 350.000 ptes.



-Empreses que hi han treballat: Brigada Municipal.  
 -Entitats finançadores: Ajuntament de Besalú.

### OBRA: OFICINA MUNICIPAL DE TURISME

-Reforma i acondicionament de l'oficina municipal de turisme.  
 -Pressupost: 250.000 ptes.  
 -Empreses que hi han treballat: Brigada Municipal, Germans Quintana, Fusteria Iglesias.  
 -Entitats finançadores: Ajuntament de Besalú i Generalitat de Catalunya.

### OBRA: ESCOLES PÚBLIQUES

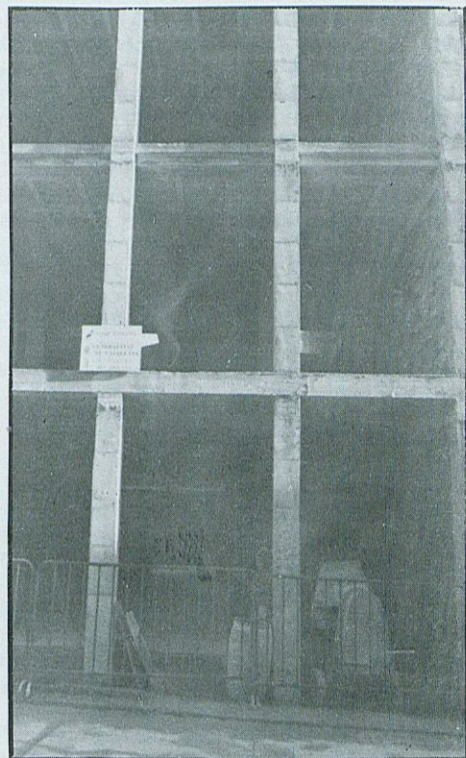
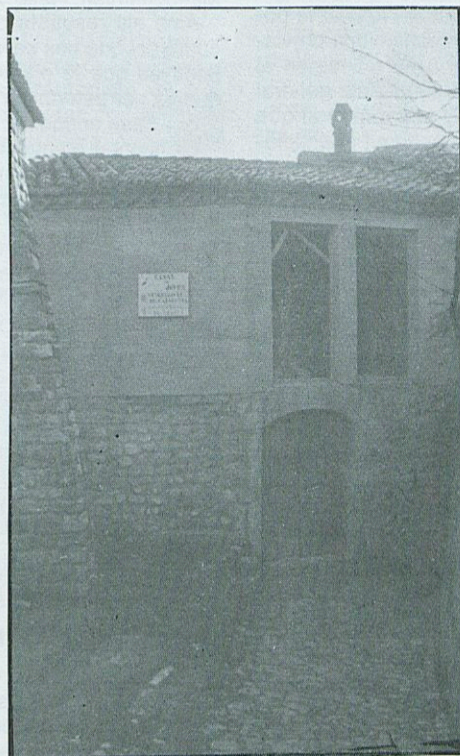
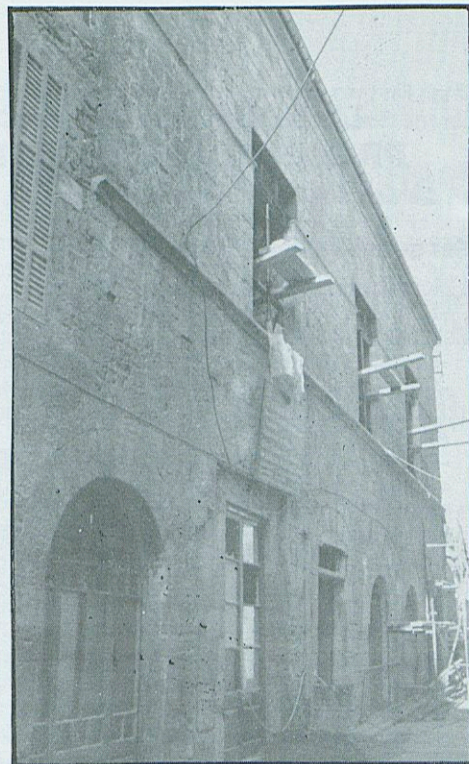
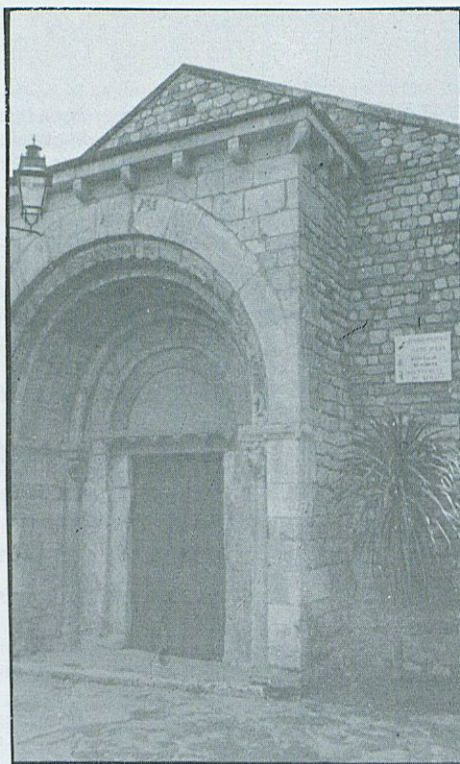
-Reformes manteniment Escoles Públiques.  
 -Calefacció, lavabos, cuina, (obres), etc.  
 -Pressupost: 350.000 ptes.  
 -Empreses que hi han treballat: Brigada d'Obres, Joaquim Juanola, Fusteria Iglesias, Jordi Subirós.  
 -Entitats finançadores: Generalitat de Catalunya i Ajuntament de Besalú.

### OBRA: PISTA POLIESPORTIVA (1.ª FASE)

-Projecte de reforma i acondicionament de la pista poliesportiva (1.ª fase).  
 -Pressupost: 1.474.464 ptes.  
 -Empreses que hi han treballat: Brigada Municipal, Àrids i Formigons Font, S.A., Joaquim Juanola, Pintor Joan Banal.  
 -Entitats finançadores: Ajuntament de Besalú: 737.232 ptes.) (\*) i Diputació de Girona: 737.232 ptes.

### OBRA: ESCORXADOR MUNICIPAL

-Projecte de reforma: acondicionament de l'escorxador municipal.  
 -Pressupost: 1.271.303 ptes.  
 -Empreses que hi han treballat: Brigada Municipal, Germans Quintana, Fusteria Falgarona, Fusteria i pintura (pendent de pressupost).  
 -Entitats finançadores: Ajuntament de Besalú: 771.303 (\*) i Diputació de Girona: 500.000 ptes.).



## L'ENQUESTA PÚBLICA EN EL PROCÉS D'APLICACIÓ DE LA LLEI D'ALTA MUNTANYA A LA GARROTXA

### Per què una Llei d'Alta Muntanya?

Hom observa que les àrees de muntanya:

–Són territoris de característiques específiques, tant des del punt de vista físic com sòcio - econòmic, cultural o ecològic.

–La majoria tenen plantejats greus problemes demogràfics, socials...

–Compleixen funcions socials de creixent interès en la societat post-industrial (funció turística, cultural, d'equilibri ecològic).

Aleshores, tant per:

–Redreçar la situació problemàtica de les àrees de muntanya.

–Mantenir les funcions i els serveis que la muntanya exerceix a benefici de tota la societat.

Cal una decidida actuació pública que corregeixi la tendència actual. És necessària, en fi, una política de muntanya global i coherent i, com a primer pas, una llei de muntanya que fomenti aquesta política.

### Què pretén la Llei d'Alta Muntanya?

–Atenuar la regressió demogràfica.

–Igualar el nivell de vida dels muntanyencs amb el de tots els habitants de Catalunya.

–Millorar la qualitat de vida a muntanya.

–Preservar el patrimoni natural i sòcio-cultural de muntanya.

És essencialment una llei de planificació. El Pla Comarcal de Muntanya és definit com l'instrument bàsic per a desenvolupar i aplicar la política de muntanya, de manera que els altres tipus d'actuacions previstes en la mateixa llei queden condicionats pel Pla o bé en resten al marge. Aquesta perspectiva respon plenament a la tendència general de la legislació europea en matèria de muntanya. El paper central que s'atribueix al Pla Comarcal de Muntanya fa que el contingut institucional i organitzatiu –fonamentalment la creació dels Consells de Comarca– estiguin pràcticament funcionalitzats en relació amb el procediment de planificació (iniciatives, informació, participació, aprovació).

### Comarques que integren l'Àrea d'Alta Muntanya

Cada una de les comarques que formen l'Àrea d'Alta Muntanya té una realitat diferent. Gairebé ens atreviríem a dir que la Garrotxa és la que té una problemàtica més diferenciada de la resta. Per adonar-nos d'aquest fet, només cal mirar el nombre d'habitants que hi ha a la Garrotxa i comparar-lo amb el de la resta. D'altra banda, el pes enorme que té Olot (més del 50% dels habitants de tota la comarca) també li dona una característica determinada.

### Dades de les comarques

Comarca	Superf. (km <sup>2</sup> )	Població (Hab. 1981)	Densitat Hab./km <sup>2</sup>
Alt Urgell	1.446,85	19.335	13,36
Berguedà	1.182,46	41.630	35,21
Cerdanya	546,37	12.041	22,04
Garrotxa	734,18	45.245	61,63
Pallars Jussà i Alta Ribagorça	1.716,72	18.768	10,93
Pallars Sobirà	1.355,22	5.450	4,02
Ripollès	1.031,16	33.102	32,10
Solsonès	971,88	10.764	11,08
Vall d'Aran	620,74	5.808	9,36

Vist això, considerem que tot i que s'ha de seguir el que passa a les altres comarques de l'àrea, s'ha d'estar molt atent a la problemàtica concreta de la Garrotxa; la planificació que exigeix aquesta comarca en un futur, probablement hagi de passar per camins relativament diferents als de la resta.

### Què ha de ser el Pla Comarcal de Muntanya?

Un document operatiu que en base a:

–Les aspiracions de la població muntanyenca.

–L'estudi sòcio-econòmic i físic de la comarca.

–Les directrius de la Generalitat.

Contingui:

–Evolució de les possibilitats de desenvolupament (econòmic, social i de serveis) de la comarca.

–Programes d'actuació necessaris per a concretar efectivament aquelles possibilitats.

–Pla d'inversions que permeti de finançar les actuacions necessàries.

–Directrius de planificació física de l'espai comarcal.

Segons l'article 7.2 de la Llei 2/1983 del 9 de març d'Alta Muntanya: Abans de fer la sol·licitud del Pla Comarcal, el Consell Comarcal de Muntanya haurà d'haver fet una enquesta pública promovent la participació activa i la col·laboració de les diverses organitzacions i entitats comarcals, a fi de recollir demandes i suggeriments.

L'enquesta pública no és un estudi sòcio-econòmic de la comarca, sinó un instrument, la finalitat del qual és descobrir quina és la problemàtica i les perspectives per a millorar la qualitat de vida a la comarca. Per tant, és un treball que no es fonamenta en unes dades objectives, sinó en l'opinió de la gent que viu a la zona i en nota constantment les deficiències.

### Com és l'Enquesta Pública a la Garrotxa?

El mes de novembre es van iniciar els treballs per a la realització de l'enquesta pública a la Garrotxa.

### Metodologia a seguir

La base de tot el treball són les enquestes, i aquestes queden estructurades en tres fases:

a)– Fase prèvia o pre-enquesta: La seva finalitat és marcar les pautes i els criteris per on ha d'anar el treball. Cal establir uns criteris mínims que ens ajudin a trobar les persones adequades i que ens permetin d'anar a buscar la informació que desitgem.

Aquesta, serà una fase plena de reunions amb l'equip directiu, amb les comissions informatives del Consell, amb l'equip tècnic de la Mancomunitat, i amb diversos tècnics coneixedors de cada sector.

Amb els resultats d'aquestes reunions, ja podrem fer una diagnosi comarcal que ens servirà per a detectar els principals problemes i perspectives que té plantejats avui la comarca, i enfocar la fase de l'enquesta per determinar i concretar els problemes més punyents.

b)– Fase enquesta:

La finalitat d'aquesta fase és de recollir una àmplia opinió sobre els diferents aspectes anteriorment concretats.

L'enquesta s'estructurarà en àmbits perfectament interrelacionats l'un amb l'altre.

–Àmbit territorial; en aquest cas treballarem a tres nivells: Àmbit d'entitat menor, àmbit de municipi, i àmbit de rodalia.

–Àmbit sectorial; s'ha de connectar amb tots els sectors de la població que, degut a una causa econòmica o social, tenen una problemàtica i perspectiva conjunta.

–Àmbit individual; es tracta d'arribar a la població al més directament possible. És molt important mantenir un contacte directe amb la població de l'Alta Garrotxa, difícilment representada per alguna entitat.

c)– Fase de conclusions:

Les conclusions s'estructuraran de la següent manera:

–Per temes; assenyalant realitat, problemes i perspectives de cada qüestió. Per exemple, indústria tèxtil, cultius, ramaderia, turisme, sanitat, etc...

–Centrant els problemes en la dimensió i entitat menor en les qüestions que siguin necessàries.

### Crida a la sensibilització de la gent de la comarca

L'enquesta pública en el procés d'aplicació de la Llei d'Alta Muntanya a la Garrotxa, ha d'ésser, a més, una eina per a donar a conèixer a la població la Llei, el Consell de Comarca i el que significa un Pla Comarcal. D'altra banda, ha de servir perquè tothom tingui possibilitat d'expressar la seva opinió sobre la realitat de la comarca, i detectar-ne els problemes.

Per aquest motiu es portarà a cap, els propers mesos, una campanya informativa i participativa a través de la premsa, ràdio i col·loquis. D'altra banda, s'editaran uns cartells i es repartiran unes enquestes individuals perquè siguin contestades voluntàriament.

El tema és prou important com perquè tothom hi digui la seva, i hi hagi una àmplia participació.

**Equip redactor de l'enquesta pública en el procés d'aplicació de la Llei d'Alta Muntanya**

## PUBLICITAT

**A partir del proper número, el «Tallaferro» sortirà amb publicitat al preu de 1.000 ptes. mòdul (un mòdul, 10x5 cms.).**

## Estimades SS. MM. els Reis de l'Orient:

¶ Hola, sóc en Salvador, un nen de Besalú que, no sé si us recordeu de mi, feia temps que no us escrivia. Però, amb els anys que porteu de vida i d'experiència, per deu o dotze anys comparats amb els que teniu, no són res, i us en deveu recordar. Tot i que quan ho feia, escrivia diferent.

Jo, feia la mateixa bondat que ara, crec els meus pares, els més grans; no tiro rocs als amics, vaig sempre a Missa i no renego. Ara, de més a més he posat seny, ja els tinc tots quatre. Ara també voto, no sé si els mateixos que vostès, però no crec que això pugui influir en el que us demanaré, ja que el que vull no és mateix que el vestit d'en Joe (Jou) de «Bonanza», i no me'l vau portar mai, potser perquè només n'hi havia un i no el podieu deixar conill.

Jo us demano això per fer un favor a la gent, no vull que hi hagi òsties (sense «h», eh?) per res: manifestacions o vagues. Us proposo que tot el que ningú no vol m'ho doneu a mi i al meu estimat, amat, volgut, adorat, idolatrat i venerat poble, que us ho agrairà molt i profundament, com mai ningú no ho ha fet. També us recordo, perquè veieu que el meu poble és bo i us estima, que en la guerra civil del 36, quan es destruïren i cremaven esglésies, l'única cosa que se'n salvà, a Besalú, fou un capítell que hi ha a l'altar major del monestir de Sant Pere, i el motiu en sou vosaltres tres; aleshores, a veure si ens teniu un mirament.

El que jo us demano per al meu poble, és, en primer lloc, una central nuclear, ja que almenys aci no ens queixàrem i tindriem més feina, que faria créixer el poble, amb molts habitants, gratacels, avingudes i carrers plens de cotxes i semàfors, que ara mateix no en tenim cap.

Aquest creixement tan espatarrant faria necessària la construcció d'un metro per als desplaçaments urbans, la urgent creació de línies d'autobusos o taxis. També, perquè la gent de fora pogués venir a treballar, caldria que hi arribés el tren..

Si fem una mica més d'història, ens adonarem que fou Catalunya la primera de tenir un Parlament, i de Catalunya, la nostra ciutat, Besalú. És per això que crec convenient, i no voldria ésser centralista, de descentralitzar de Barcelona alguns serveis de la Generalitat, com el Parlament, cosa de què la nostra ciutat és la gran mereixedora, com també ho és del Parlament Europeu.

Continuant amb la història de la meua ciutat, us recordo que en plena Edat Mitjana i en el primer punt més àlgid de la història de Catalunya, hi hagué una universitat, la qual crec que ara és de primera necessitat, com totes les escoles, instituts i complements que calgui.

També, és clar, ens fa falta una cadena de televisió i ràdio que pugui emetre a tot el món via satèl·lit, i que sigui altament competitiva amb totes les que ja ho fan. Demano també uns diaris, revistes i premsa de tota mena.

Som mereixedors d'unes entitats esportives que, en les seves especialitats, guanyin copes d'Europa, i per això ens calen unes instal·lacions esportives amb grans capacitats: un estadi per a cent mil persones; una o dues pistes cobertes, de trenta mil, i una de deu mil; un velòdrom cobert per a vint-i-cinc mil; piscina coberta...

Crec, humilment, que amb tot això ens convertiríem en la ciutat més important de Catalunya, i en una de les més importants del món. Per això, modestament, us demano que feu els possibles perquè se'ns concedeixin els Jocs Olímpics d'Estiu de l'any Mil Nou-cents Noranta Dos. Colom era de Besalú, o dels voltants.

Portarem durant quinze dies l'esperit de pau i germanor d'uns jocs que cada dia són més fraternals i... Adéu-siau, la meua mare em crida per anar a sopar i hi he d'anar, he de creure i ésser bo. Petons a tots tres.

**Salvador Garcia i Arboç**  
Besalú, 28 de desembre de 1984

## EL RACÓ DE LA NOSTRA HISTÒRIA

Els cartaginesos procedien de Cartago, base de poblament fenícia situada al nord d'Àfrica. Molt experimentats en el comerç i en el tràfic, els cartaginesos, ajudats per una poderosa flota i un exèrcit de mercenaris reclutats entre els seus veïns indígenes, arribaren a dominar des de Sicília a Gibraltar. En el transcurs de la primera guerra púnica, es veuen obligats a abandonar Sicília. Llavors, per compensar aquesta pèrdua, ocupen la Península Ibèrica dirigits per Amilcar (238 a. C.), al qual s'atribueix la fundació de Barcelona. Més endavant, el fill d'Amilcar, Anibal, es va proposar d'envair Itàlia sortint de la Península Ibèrica, i quasi ho aconseguí, però els romans enviaren Escipió a Espanya, que va conquerir les bases cartagineses i l'obligà a tornar a Àfrica.

Veiem, doncs, que més que domini foren terres de pas i de lluita, per als cartaginesos.

Un centre econòmic cartaginès important fou Eivissa. Les troballes de la necròpolis de la ciutat (Puig dels Molins) demostren el nivell elevat d'una part destacada de la població, el qual pot ésser explicat per la posició privilegiada de l'illa dins un complex comercial basat en la marina mercant.

Com a mostra d'un poble comerciant, tenim coneixement d'una sèrie d'encunyacions cartagineses a la península. Els motius que representaven anaven lligats al mar: dofins i tonyines, calamars, per separat o combinats en la mateixa moneda. També s'encunyen amb cares de divinitats, entre les quals hom creu reconèixer Hèrcules. I d'altres, com el Pegàs, figures d'aspecte religiós.

Els metalls emprats eren bronze, argent, plata. I els llocs d'encunyació, entre d'altres: Gades, Empúries, Tarragona, Cartago-Nova...

No es coneixen altres restes del seu pas per la península, excepte que ho fos un cotxe de competició fabricat a Barcelona els anys 30 que s'anomenava Amilcar.

**Lluís Bach - Esteve i Aguet**

## L'ESPORT ESCOLAR

El passat mes de novembre van començar algunes de les competicions programades per a aquest curs 84-85.

Dins l'especialitat de cross, ja s'han celebrat tres de les quatre competicions previstes. Els resultats han estat força bons, i van millorant. La dedicació de Silvestre Oliveras i del seu equip es nota cada dia més. Aquests primers dies d'hivern, el fred no és obstacle per a entrenar regularment. Tenim veritables esportistes.

L'altre esport en competició, és el bàsquet.

L'equip infantil femení, després de tres partits jugats, està imbatut al front de la classificació. El seu nivell de joc ha millorat notablement, i dona gust veure-les jugar. Animeu-vos i assistiu en algun partit.

L'equip aleví només ha jugat un partit, i malgrat haver-lo perdut, està molt animat a superar-se en noves confrontacions.

Ah!, moltes gràcies al Sr. Vilarrasa pel seu obsequi: uns magnífics equips per a les jugadores d'ambdós conjunts.

La competició de tennis taula començarà el mes de gener. Tots els inscrits, una dotzena, estan molt il·lusionats i esperen fer molt bon paper, millor que el del curs passat. El seu entrenament és intensiu.

També està a punt de començar el curset poliesportiu per als nens i nenes de vuit i nou anys. Esperem que hi haurà una bona participació, i que tots aprendran les regles i les idees bàsiques del bàsquet, handbol i voleibol.

I això és tot fins ara. Adéu-siau.

**La Comissió d'Esports**

## CLUB TENNIS TAULA BESALÚ

Benvolgut amic:

Creiem que aquestes dates són apropiades per a donar-te a conèixer el resum de les nostres activitats al llarg dels vuit mesos d'existència de l'entitat. A més d'organitzar el seu primer torneig el juliol, en el qual un jugador seu quedà segon, el CTTB va participar en els següents torneigs intercomarcals:

- Montagut (CTTB primer lloc).
- Begudà (CTTB tercer i quart llocs).
- Girona (eliminat segon torn).
- XXIV Hores de Cassà.

Fredi Sánchez i Josep Maria Gayolà són els dos jugadors nostres que van estar més regulars en aquestes competicions. El mes de febrer començarà la temporada per a l'equip infantil i els individuals de tercera categoria.

Després de Reis es parla de fer un segon torneig a Besalú, on seran convidats jugadors de la província. Podem dir que aquests vuit mesos han estat positius, amb alguns problemes tècnics, sobretot el de la llum; el nombre de socis ha augmentat, i el local s'ha fet més petit, però les nostres esperances de representar Besalú en competicions són més que optimistes.

Per a qualsevol informació, adreça't al secretari (carrer Cambó, 17, Besalú).

**La Junta**

## CLUB NATACIÓ BESALÚ

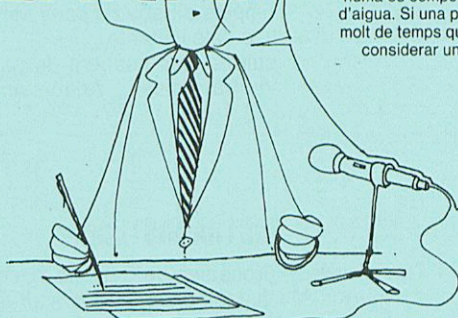
Un altre cop ens posem en contacte amb vosaltres a través d'aquestes pàgines, per donar-vos detall de les nostres activitats al llarg de la passada tardor.

El novembre vam tenir la nostra Reunió General de Socis, on vam passar detall de les activitats portades a terme al llarg de la temporada 83-84 pels nostres nedadors.

També vam donar compte de les activitats que farem aquest hivern fins al començament de la temporada d'estiu 1985.

Res més per ara; sols ens queda desitjar-vos que aquest any que hem encetat us sigui ben propici.

# TALLA NOTICIES. BERNAT.



© N. Gironell, 84.

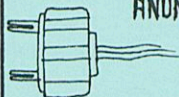
**NATURA: El cos humà.**  
Tinguem en compte que el cos humà es compon d'un 80% d'aigua. Si una persona està molt de temps quieta, es pot considerar una bassa.

**URBANITAT:**  
Els volcans educats, mai no tenen erupcions en públic.

**EE. UU.:**  
A EE. UU. un catòlic pecò, almenys ha de confessar-se quinze vegades diàries.

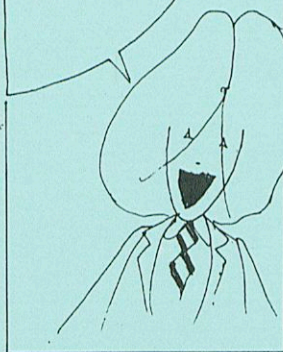


## ANUNCIS BREUS.



Es necessita gent corrent per a un endoll.

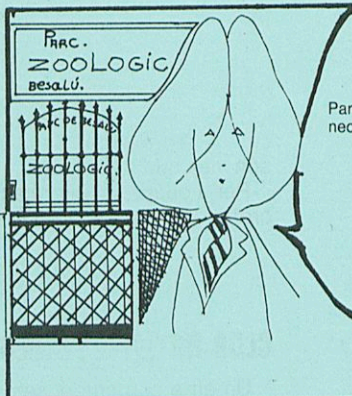
Calb compra ampolla de xampú buida.



Venc barca petita ideal per al Mar Menor.



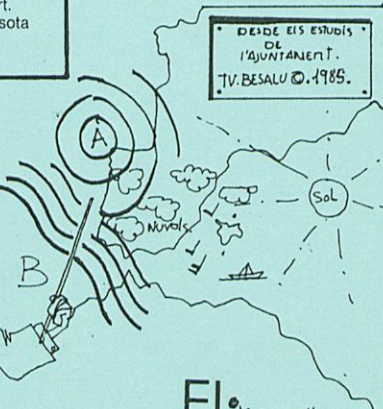
**TEMPS**  
Molt núvol en tot el mapa, i molt de sol en el mateix. Demà plourà, i si no plou mala sort. Farà calor i uns nou graus sota zero.



Parc zoològic necessita «lavapatos».



DESDE ELS ESTUDIS DE L'AJUNTAMENT. TV. BESALÚ ©. 1985.



Fl. © N. Gironell, 84.

Han col.laborat en aquest número:  
**BANCA CATALANA i  
CAIXA D'ESTALVIS PROVINCIAL**