

EDITORIAL

QUINES TARDORS LES DE BESALÚ!

No, no ens referim a la caiguda de les fulles, a les suaus i captivadores postes de sol, a les nits fresques o a les pluges com les d'aquest any que després de mesos d'absència han vingut amenaçadorament encara que, per sort, aquí no ha fet cap disbarat. No, no ens referim al temps atmosfèric. Si així fos no tindríem res d'especial. Ens referim a quelcom que porta de cap a moltes famílies: l'espolsada de pols que l'arribada de la tardor representa cada any per a molts sinó tots els besalunencs. Una netejada feta en tres sotragades:

- 1.ª El començament de l'escola, amb el que això significa: llibres, bosses, material...
 - 2.ª La Festa Major: embalat, atraccions, els convidats a dinar...
 - 3.ª Els impostos.
- Solucions a aquest reguitzell de clatellades? I tantes com n'hi ha! Heus ací algunes:
Podríem començar l'escola abans! (proposta que

recolzarien els pares). I per què no més tard? (proposta que tindria el suport de la mainada).

Podríem avançar la Festa Major! (seria massa calurosa). La podríem endarrerir! (seria massa fressaca). Suprimir-la? Ni pensar-hi!

Podríem no pagar els impostos! O per què pagar tant! Tots aprovaríem una reducció dels mateixos. Suprimir-los ja veiem que és una proposta utòpica.

O sigui, que de solucions n'hi han. Són moltes les coses que es podrien fer perquè el pas de l'estiu a la tardor fos menys traumàtica per la nostra vila, però... Però cada any començarem l'escola a principis de setembre, celebrarem l'escola a principis de setembre, celebrarem la Festa Major quan toqui i pagarem (i això ja toca més la moral), religiosament i amb tota recança els impostos. I llavors a arraconar i estalviar algunapela que les festes nadalenques, en quatre dies, se'ns tiren sobre. I no és pas qüestió que ens agafi desprevinguts.

A final d'any, TALLAFERRO tindrà a disposició de la gent interessada, unes tapes per a poder enquadrar els 18 números publicats en aquests tres primers anys de la revista. El preu aproximat de le tapes i enquadració oscil.larà entre 1.000 i 1.200 pessetes. Els interessats feu-nos-ho saber.

ÍNDEX

Editorial	1
Pàgina literària	2 i 3
Informació municipal	4 i 5
Homenots	6 i 7
Esport escolar	8
Activitats anti-abocador	9
Lletres per al «Tallafarro»	10
Al.legació al Pla Comarcal	11
Comic	12

NOTA: «Tallafarro» no es responsabilitza necessàriament de l'opinió que expressin els articles signats.

UNA RUTA PEL ROMÀNIC

«Et preguem siguis el dijous dia 4 de setembre, a les 7 del matí a la terminal d'autobusos de Girona, darrera l'estació de la RENFE, per tal de trobar-nos amb la resta de l'expedició a COBEGA, S.A. de Barcelona, per començar la RUTA DEL ROMÀNIC».

Així començava una aventura de cinc dies per mí, que sense saber com, vaig quedar classificada tercera de Girona en el concurs de Redacció en Català que anualment convoca i patrocina la COCA-COLA. Aquesta redacció ja va sortir publicada al TALLAFERRO del mes de maig-juny.

Arribats a Barcelona i havent ja conegut a tots els 45 alumnes de vuitè, guanyadors i als 15 mestres acompanyants, començà el viatge i la relació amb les persones amb qui conviuríem durant quasi una setmana.

Tal com l'horari indicava, ens dirigírem cap a Rioloón Safari. Després de veure el show dels dofins i lleons, vam anar a l'Esplugu del Francolí a dinar i seguidament (doncs l'horari era molt apretat i no podíem perdre temps), continuàrem fins al Monestir de Poblet.

Aquest monestir cistercenc amb les seves majestuoses muralles i els seus edificis m'imposava respecte. Un cop acabada la visita arribàrem a Santes Creus.

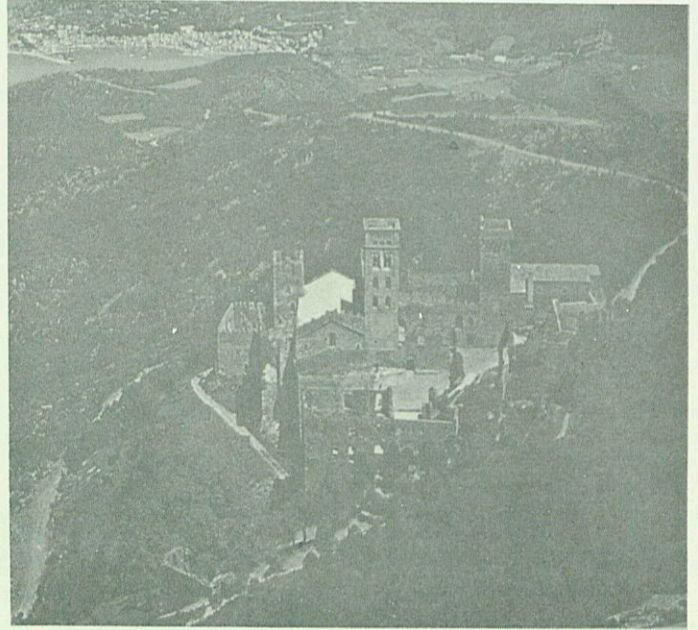
El seu famós monestir, també cistercenc, es troba en l'actualitat quasi ja completament restaurat. Està íntimament lligat a la història de Catalunya. Després de veure'l ben bé, anàrem cap al lloc on hauríem de sopar i allotjar-nos per aquella nit: El Parador «Ducs de Cardona».

L'endemà iniciàrem la visita al castell i la Col·legiata d'aquesta ciutat, tan compenetrats que és difícil de separar-los.

Sortírem després cap a Tremp, on vam dinar i continuàrem després fins a Caldes de Boi, lloc previst per acabar de passar la tarda i sojornar-hi. Tingürem temps lliure per admirar les fonts d'aigües termals i les instal·lacions d'aquest hotel-balneari.

L'endemà, dissabte dia 6, a primera hora del matí, vam sortir amb «jeeps» cap a la població de Taüll, on vàrem visitar les esglésies de Santa Maria i Sant Climent, que són iguals i construïdes el mateix temps. Són del mateix estil i distribució, esglésies basilicals, amb tres naus separades per columnes, encara que Santa Maria és al cor del poble i Sant Climent als afores.

Continuàrem el viatge cap al Parc Natural d'Aigüestortes. És una de les zones més belles del Pirineu Català.



A dinar hi vàrem anar a Viella, a la Vall d'Aran. D'allà en vàrem marxar aviat per poder anar a dormir a Andorra, on ens havíem d'allotjar aquella nit. El diumenge, l'endemà, després d'admirar les terres andorranes, vam anar a Canillo a veure la seva església.

Vàrem passar per Llivia, ja de tornada, i ens endinsàrem pel Rosselló fins a arribar a Sant Miquel de Cuixà, el centre religiós més artístic i important de la contrada. A la tarda, muntats altra vegada en «jeeps», vam visitar Sant Martí del Canigó, edificat sobre els grans pendents d'aquesta muntanya. És un edifici complex. Comprèn dos edificis superposats.

El viatge continuà fins a Figueres, on vam sopar i dormir. Arribava així l'últim dia. Començàvem a recollir noms i adreces. L'endemà, dilluns, vàrem visitar el Museu Dalí i el monestir de Sant Pere de Roda. Encara està en males condicions, i el fet que aquest estiu ens hàgim vist afectats pels incendis li dona un aspecte encara més trist.

Vàrem dinar a l'Escala i, pel camí de tornada, cadascú va donar la seva opinió referent al viatge que acabàvem de fer. Tot hom va coincidir que, a més de cultura, havíem tingut l'oportunitat de fer molt bones amistats i de confirmar, una vegada més, com és de bonica CATALUNYA.

Maite Balateu i Sarola



Mutua General de Seguros

PLA DE JUBILACIÓ PER A LA MESTRESSA DE CASA

a

GESTORIA BASSOLS

ELS JUEUS A BESALÚ

(Resum de la conferència-col·loqui «Els jueus a Besalú», pel Dr. Manuel Grau, que tingué lloc a la sala Gòtica de la Cúria Reial el proppassat mes d'agost, organitzat per l'Oficina Municipal de Turisme juntament amb els amics de Besalú. Presentà l'acte el sr. Solà de Morales).

El Dr. Grau començà la seva conferència fent una distinció entre l'espai físic (call), la demografia i situació social dels jueus a Besalú, i l'organització de la comunitat.

En quant a l'espai físic remarcà que no cal confondre'l amb el de comunitat, tot i que s'expressen amb la mateixa paraula (kajal). En canvi en els escrits i documents cristians s'expressen amb dues paraules diferents (call i aljama).

Segons el conferenciant, a Besalú és difícil parlar d'un call jueu, doncs aquest no existí sinó a partir de l'octubre del 1415, quan es dugué a terme l'aplicació de la butlla de Benet XIII, a conseqüència de la «controvèrsia» de Protosa entre jueus i cristians.

Dels jueus a Besalú en tenim dades escrites des del 1229-30, fins al 1415. Vivien on volien dins de la vila. Llogaven cases als cristians, dels cristians; en compraven i en venien. Allà on més es varen concentrar fou al Portal del Bell-Lloc, Plaça Major, Rocafort, carrer del Pont i del Forn i al que duia cap al Capellades. Passava el mateix que en totes les religions: la tendència a agrupar-se entorn del temple, la Sinagoga en aquest cas.

El cementiri o fossar dels jueus es trobava prop del forn de calç (Maspitre). El camí vell de Besalú a Girona passaria pel mig. Cada família jueva pagava sis sous anuals al Prior de Sta. Maria pels drets d'enterrament.

El call es creà el 8-10-1415. Es reuniren les autoritats eclesiàstiques, civils; es cridaren els representants dels jueus (molts ja havien marxat després dels fets de 1391). Es marcaren els límits del call: baixada cap al Fluvià. A la muralla hi havia una porta que els serviria de sortida. Totes les cantonades i carrers serien tancats amb pedres i ciment per evitar sortides i, alhora, atacs. Hi havia pressa (l'ordre de Benet XIII donava 8 dies per a traslladar-se amb totes les pertinenències). Aquí es prorrogà el temps perquè ho poguessin portar tot al call. Mentrestant la comunitat s'havia anat empobrint i minvant.

El sr. Grau afirmà que tenim moltes proves documentals de la Sinagoga. No es parla mai del «mikwe» perquè era una dependència dins la mateixa Sinagoga. Aquesta fou utilitzada per Jaume I, el 4-10-1264. Era una sinagoga nova? N'hi havia una altra d'anterior que hauria esdevingut petita? El Dr. Grau s'inclinà per aquesta segona possibilitat. Jaume I féu possible aquesta sinagoga. Els ajudà molt perquè també n'esperava molt. Els jueus eren considerats propietat reial i llurs ingressos formaven part dels ingressos reials i de la casa de la reina.

Els préstecs que necessitaven els eren proporcionats pels jueus.

El mikwe era un bany ritual, de purificació, especialment per les menstruacions i després dels parts. A Besalú hi havia uns altres abnyns situats, segons un document de 1333, entre la casa Cambó i el carrer que baixa cap a St. Vicenç, lloc pel qual passava l'aqüeducte que duia l'aigua a la vila. Aquests serien uns banys públics que, uns dies els farien servir els cristians i els altres els jueus.

Després d'aquesta referència al mikwe, el Sr. Grau passà a parlar del nombre de jueus a Besalú. Es tracta d'una qüestió difícil de precisar. Cal tenir en compte que el promig de fills per família era de 2'5; per tant, cada família estaria formada per 4'5 membres. Al segle XIII hi hauria 131 individus (18 famílies). Del 1326 al 1347 (període més important de la jueria), 220 individus (49 famílies). Del 1363-1386, 171 individus (38 famílies). I de 1392-1415, 161 individus (36 famílies). A partir d'aquí va minvant la comunitat i el 1420 només quedarien 3 o 4 famílies. Són càlculs aproximats. Personalment el Sr. Grau creu que a aquestes dades podrien afegir-s'hi 20 o 25 individus més.

El conferenciant fa esment de la família Escatllar, una família de metges reial, establerta a Besalú des del 1230, amb una sèrie de privilegis (no havien de pagar impostos, no havien de dur el distintiu -roda-...). Celebren un parell de matrimonis i cap d'ells a la Sinagoga, sinó a l'era de Can Feixas i el Dr. Grau no sap el perquè.

Se'ns dona una relació de les famílies jueves més importants: Estruch, Monells, Piera, Carcassonne...

Al s. XIV i començaments del XV hi havien 20 famílies de metges (Sala, Cere...) totes procedents del sud de França i que acabaran establint-se a Girona.

La comunitat de Besalú té relació amb totes les altres comunitats jueves catalanes. Les de Camprodon, Bàscara, St. Llorenç de la Muga, Olot i Castellfolit són de Besalú que s'han traslladat per ampliar els negocis i tornen, llavors cap a Besalú.

Professions dels jueus? És difícil trobar-ne una d'exclusiva: teixidors, metges, argenters, firaires, mestres d'escola... i tots prestamistes. Deixen els diners al 20%, que és el tant per cent legal, autoritzat pel rei. A cops els deixaven per més; d'altres no els recuperaven. Recorrien a les hipoteques quan els costava cobrar; aquestes es feien sobre joies, peces d'argent, collites, bestiar... Estava prohibit prestar a l'interès compost. Els cristians tenien prohibit prestar en usura però ho feien a través dels jueus, partint-se llavors els guanys. Els nobles, a l'igual que l'Església i els municipis, utilitzaven els serveis dels jueus.

Arribats a aquest punt el Dr. Grau passà a parlar de l'organització interna de la comunitat. Cadascuna d'elles era independent amb un secretari i el consell. El que succeïa era que les més grans influenciaven sobre les petites. S'agrupaven per districtes (col·lectes), l'única funció de les quals era establir els impostos que cadascuna d'elles havia de pagar d'acord amb el que els exigia el rei. Cada col·lecta duia el nom de la comunitat més important. Besalú, juntament amb Girona en formaven una que portava el nom de «Besalú-Girona». Es reunien a Girona. El 1342 els de Besalú, cansats d'anar a Girona, volen una col·lecta per ells sols. El rei, Pere el del punyuet, escriu a les diverses comunitats (Figueres, Banyoles, Olot, Camprodon...), per saber a quina volen pertànyer. Totes es decideixen per Girona, quedant Besalú sola.

Des de 1342 fins el 1391 ens trobem amb l'època més brillant de la col·lecta de Besalú. Després s'inicia la davallada. Comença la persecució contra els jueus espanyols. A Besalú no són perseguits, però fugen perquè saben que els cristians de Navata, Llers i Vilademuls venen per atacar-los. Es refugien al Castell de Sales i Bellpuig. No en morí ni un de sol. Sis anys més tard el rei perdona els esmentats cristians a canvi d'una aportació pecuniària.

Comença l'emigració lenta. Abans liquidaven propietats i negocis. No eren gaire partidaris de posseir finques o propietats, perquè en cas de persecució les havien d'abandonar mentre que altres tipus de possessions eren transportables.

Es produeixen algunes conversions. Una de les famílies converses és la que pren per nom Gaspard de Cartellà, un firaire que tenia la botiga al costat de l'Ajuntament, al mateix xamfrà, i que es barallava amb el botiguer del costat perquè aquest li posava les mostres més cap a la vorera i li tapava les seves. Un altre convers és el metge Perramon (1417). Els primers en convertir-se eren els rics, els que més tenien a perdre. Els que aguantaven més eren les dones a les que els marits havien de respectar. Al 1435, a Besalú, ja no es parlarà pròpiament dels jueus.

El Dr. Grau acabà la xerrada fent una crítica de l'obra «Els jueus a les comarques gironines», editat per la Diputació, en la que, pel que respecte a Besalú, hi han alguns errors.

Després de la conferència tingué lloc un interessant col·loqui.

TALLAFERRO

FLECA DESCAMPS

Sempre al seu servei a

Ganganell, 23 - Tel. 59 09 55 - BESALÚ



Auto Elèctric Besalú

JOSEP FARSY - JOAN GUELL

Avinguda President Lluís Companys
Tel. 59 10 02 BESALÚ



FERRAMENTES
ELÈCTRIQUES



LA COMISSIÓ DE FESTES INFORMA

Números de la Festa Major:

	Ptes.
Despeses	3.293.060
Ingressos directes	3.059.865

Als ingressos esmentats caldrà afegir-hi els produïts per les fires i atraccions, i les possibles subvencions que pugui obtenir l'Ajuntament.

Per tot això, aquest any els números definitius donen un petit benefici.

Estem contents per la participació de la gent del poble i perquè n'ha vinguda molta de fora.

Aprofitem l'avinentesa per agrair totes les col·laboracions a la Festa Major.

La Comissió de Festes

BALANÇ FESTA MAJOR 1986

INGRESSOS

Llotges (91 x 5.000)	455.000
Abonam. familiar (118 x 3.500)	413.000
Abon. matrim. jub. (26 x 2.500)	65.000
Abon. indiv. jub. (18 x 1.300)	23.400
Abonam. individual (146 x 1.800)	262.800
Abon. ind. 14-15 anys (51 x 1.300)	66.300
Abon. col·l. sardanes (21 x 500)	10.500
Total	1.296.000

Benefici anuncis programa **100.000**

TAQUILLA

Dia 26 tarda (festiv. inf.)	22.800
Dia 26 nit (Bisbal-Salseta)	305.000
Dia 27 tarda (concert)	181.400
Dia 27 nit (Bisbal-Maravella)	643.900
Dia 28 nit (teatre-havaneres)	288.300
Dia 29 tarda-nit	40.200
Passar banderetes	10.225
Bar	172.040
Total	3.059.865

DESPESES

Principal de la Bisbal	1.000.000
Maravella	538.000
Salseta del Poble Sec	340.000
El Tren de la Costa	65.000
Grup Llops de Mar	55.000
Agrupació Teatral Besalú	50.000
Drets d'autors	60.700
Festival infantil	17.000
Lloguer envelat	700.000
Cobla Foment de la Sardana	30.000
Grallers mitja nota	18.000
Cobla Camprodon	46.000
Llum	23.000
Dietes (Bisbal, Maravella, Foment, Grallers)	109.785
Impremta	90.000
Pubilla	12.600
Premsa i ràdio	37.788
Desplaçaments (enganxar progr.)	19.385
Despeses tornaboda	18.785
Material i varis	42.017
Sopar Comissió Festes	20.000
Total	3.293.060

Despeses	3.293.060
Ingressos directes	3.059.865
DIFERÈNCIA	0.233.195

INGRESSOS INDIRECTES

Fires (festa any 1986)	180.000
Altres ingr. i subvencions	60.000
Total	240.000
Total ingressos (directes + indirectes)	3.299.865
Total despeses	3.293.060
BALANÇ	0.006.805



PREGÓ FESTA MAJOR 1986

Andreu Bosch fou el pregoner oficial

Benvolguts convilatans:

Deixeu-me dir convilatans a tots aquells qui en un moment o altre al llarg d'aquests dies de Festa Major, s'aixoplugaran o es remullaran sota el cel del nostre poble, perquè ningú no s'ha de sentir foraster, quan Besalú es vesteix de festa grossa.

Besaluencs i besaluencques, tots garrotxins per excel·lència: si un dia, molt temps enrera, vàrem aplegar els altres pobles dels entorns en una comarca, la Garrotxa; i molt més temps enrera, quan no havien nascut encara les comarques, els braços del nostre comtat abraçaven la Catalunya Vella, ara, al cap dels anys, des d'aquest petit reducte entre dos rius, obrim-nos de nou a tothom i donem, una vegada més, prova de la nostra hospitalitat, que això, i el fet d'ésser qui som i de la manera que som, no ens ho trauran mai ni l'Olot que ens absorbeix, ni el Banyoles que ens festeja, ni tan sols aquell Figueres expectant.



Ací tenim allò que els altres no tenen i ni tan sols ho poden fabricar. És tot un llarg reguitzell de segles el que ens envolta, que han deixat petges en el nostre poble, el qual ja figurava en la història de Catalunya abans d'obrir el llibre per la seva primera plana.

Abans que la tramuntana comencés a acaronar la Plana de l'Empordà; abans que el bou que va trobar la imatge de la Verge del Tura fos xurmer i abans, també, que els conreus que menava l'avi Murgat esdevinguessin navegables, Besalú ja hi era.

Ja hi era Besalú quan Catalunya es grinxolava al bressol de Ripoll. ¿D'on, si no, haurien sortit el ribot del fuster i les batoies del matalasser que va encarregar l'Abat Oliba per fer i bastir el bressol? ¿I què me'n dieu dels telers que varen teixir els primers llençols, i de les acurades mans que hi van brodar amb lletres d'or el nom de Catalunya...? No varen sortir, potser, de la cort d'en Tallafarro?

Besalú és, doncs, la font d'aquest llarg corrent que ha caracteritzat la nostra nació, l'espurna que ha encès aquesta flama que, malgrat tot, es va mantenint viva, flamejant i arrebeixinada.

Besalú és, també, l'ou i la gallina, el pare i el padrí de la criatura que es grinxolava al bressol de Ripoll.

La criatura s'ha fet gran, però no ha pogut oblidar mai els seus orígens, tot i que compromisos modernistes li han retingut l'atenció centrada en altres bandes. Per això, la Festa Major de Besalú és festa grossa perquè és la festa de tot Catalunya i, per tant, ningú no s'ha de sentir foraster a casa.

Vinga, convilatans, aprofitem aquests dies de tardor per fer festa grossa, que de coses a punt en tenim moltes a la vila. Unes per anar a dormir tard quan la Bisbal, la Maravella, la Salseta del Poble Sec i el Tren de la Costa hagin acabat la bufera, o quan els Jocs Florals s'hagin marcit, després del darrer udol dels Llops de Mar. Tenim activitats per treure la son de bon matí: tirada al plat, concursos de pesca, cercavila a Mitja Nota, i Llatínades riu avall amb allò de les regates del Fluvià.

«Ave Bisuldunensis. Bisuldunum Facetum Sanctus Primus et Felicianus».

També tenim a punt activitats per agafar gana per dinar, sardanes, concurs de botifarra i exposicions a dojo.

Mostra d'art, concurs de fotografia, treballs i fotografies del Casal i Flors, que també fan festa grossa. I, per ajudar a pair l'àpat principal, tenim més sardanes, sessions de cinema, festival infantil, concert a l'envelat amb la Bisbal i la Maravella, les pabordesses de la nostra festa, concurs de colles sardanistes, partit de futbol i un llarg etcètera...

Dilluns al matí farem matinata per aprofitar una tarda plena de pa, vi i botifarres a la gran tornaboda de Can Ring, que amenitzaran els músics de Camprodon.

Deu n'hi dol, si podem arribar fins aquí. No creieu que val la pena fer aquest petit esforç? Tot plegat són quatre dies.

Tots els convilatans ens ho mereixem, i amb la nostra Festa Major demostrarem al món que Besalú és la capital històrica de la Garrotxa.

«Avinantesae approfittata est per salutare tan cordiale populi».

«Visca la Festa Major!».

«Visca Besalú!».

Visca la capital històrica de la Garrotxa, fuster i matalasser del bressol de Catalunya!

BIBLIOTECA RAMON VIDAL DE BESALÚ

Durant aquest mes de novembre, tal com ha anat passant a tot el llarg de l'estiu, la Biblioteca té en dipòsit un nou lot de llibres: novel·les per a adults, juvenils i infantils. Aquestes obres estan a la disposició dels lectors per treure en préstec.

També tenim nous llibres en el fons bibliotecari. Llibres sobre ciclisme, natació, pesca, navegació... així com una col·lecció de «bricolage» molt completa.

Aprofitem aquest espai per anunciar-vos que properament es donarà a conèixer la celebració de la **Diada del Conte** a la nostra Biblioteca. Per a possibles col·laboracions o informacions, adreueu-vos a la Biblioteca de 6 a 9. Aquesta diada tindrà lloc en dates nadalenques, i hi esperem la participació de tothom qui se senti motivat per la cultura i l'infant.

HORARI BIBLIOTECA:

Dimarts, dimecres, dijous i divendres: De 6 a 9 tarda.

Dissabtes: de 10 a 1 matí.

Diumenges i dilluns: Tancada.

Recordem que tothom qui vulgui, i sense pagar, pot utilitzar el servei de préstec de llibres de la biblioteca municipal Ramon Vidal.

OFICINA DE TURISME

Per la tardor les fulles cauen i el nostre paisatge garrotxí pren l'encís que li ha mancat al llarg de l'estiu. És ara quan en un dia clar i serè es poden apreciar les infinites tonalitats de verd i marró que ofereix la nostra terra. És per això que en el turisme es produeix també un canvi, i és un canvi positiu degut a la connotació nova de la gent que ens visita. És un turisme de casa que es preocupa de descobrir tot allò de bo que té el país. I ho fa tranquil·lament, aprofitant unes curtes vacances o simplement un cap de setmana. Continuem rebent les excursions d'infants que ja han començat l'escola, els jubilats, les excursions familiars de diferents indrets; això indica una continuïtat, un fort i definitiu arrelament del turisme a Besalú. Una de les causes del que hem dit és la col·laboració dels vilatans, la qual queda palesa en els comentaris dels qui ens visiten.

Besalú està prenent un nou aire, un aire renovador i obert que fa que les seves pedres visquin.

RÀDIO BESALÚ

F.M. 102,9.

Programació d'hivern a Ràdio Besalú, emissora municipal. Tel. 59 02 25

DIMECRES vespre

De 7'30 a 9'30: «Esports a Besalú», tota l'actualitat esportiva de la nostra vila. Un programa conduït per en Joan Coromines i, al control, en Toni Marín.

DIJOUS vespre

De 8 a 9: «De comarca a comarca». Un viatge radiofònic per la realitat del Principat. Una hora d'història, costums i tradicions de Catalunya. (Maria Bosch, Fidel Balés i Margarida Masias).

De 9 a 10: «La nit al dia». (Antoni Matamala).

De 10 a 12: «Doble doble you-one». (Sebastopol).

DIVENDRES

Vespre, de 8 a 10: «Els repòrters», serveis informatius de Ràdio Besalú. (Octavi Balés i Miquel Àngel).

De 10 a 11: «Dol en el Paradís», una hora que reflecteix les preocupacions dels joves. (Pilar i Ramona, amb el control de Martí Juanola).

D'11 a 1: «Xiringuillos in action», un programa en el qual es trenca un càntir i es fa un bassal. (Quim i Bani).

DISSABTE

De 12'30 a 1: «Poliesportiu» (Salvador Garcia).

D'1 a 3: «Estudi 1 planta 3», programa musical i d'entreteniment, conduït per en Niço.

De 3 a 5: «Fil musical» (Lluís Torrent).

De 5 a 7: «Pronogràfics» (Martí Gironell i Josep Lagares).

De 7 a 8: «Dimensió clàssica» (Joventuts Musicals).

De 8 a 9: «Ferro colat» (Banal i Ricard).

De 9 a 11: «La copa de xampany» (Miquel).

DIUMENGE

Matí de 10 a 11: «Escoltem sardanes» (Josep Abuini i Francesc Grau, amb el control de l'Òscar).

D'11 a 1: «Llum verda», primícies musicals. Un programa conduït per Jesús Garcia amb el comandament de Francesc Masoliver.

NOTA: Divendres a les 9, notícies a Ràdio Besalú.

CAMP DE TREBALL PER A JOVES

Una dotena de nois de 15 i 17 anys van treballar de la segona quinzena de juliol fins passat Sant Prim en el segon camp de treball per a joves organitzat per l'Ajuntament.

El camp de treball es va dividir en dos torns, en els quals es van fer feines que van des de l'acondicionament del «coto» escolar fins a la col·laboració amb la Conselleria de Joventut de la Generalitat de Catalunya en la restauració del monestir de Sous, en la qual participaren ambdós torns.

El camp de treball va començar amb l'ensenyament del maneig de les eines de jardineria i neteja —tisores, podalls, escombres, mànegues, estassaverders...— a càrrec del monitor i del jardiner municipal. Un cop fet l'aprenentatge ja es passà al veritable treball, el qual consistí en les feines que esmentem a continuació:

- Acondicionament de l'acotat escolar.
- Ajardinament del mirador del pont, amb neteja periòdica.
- Sembrada de gespa al jardí de l'absis de Sant Pere.
- Pinçament dels arbres del Prat de Sant Pere, de Can Camps i del Passeig Onze de Setembre.
- Neteja del camí dels horts i de la Font del Molí.
- Neteja periòdica de les zones ajardinades.
- Neteja i ajardinament del cementiri.
- Construcció d'uns esglaons per tal de millorar l'accés de l'antic camí de Lliurona.
- Restauració de Sous.
- Neteja setmanal dels carrers i les fonts del casc antic.
- Col·laboració en tots els actes del Bisuldunum Facetum Aestas.
- Engalanament del casc antic i de la carretera de Sant Prim.

Com podeu veure, la feina ha estat molta i molt variada. S'ha treballat molt, però el fet de tenir un jardí ben arreglat no és el més important. El que sí que és realment transcendent, és el fet d'aquell noi que treballant durant un mes i mig, tot «passant l'estona», ha après a fer de jardiner.

Això és el que realment importa. Esperem que aquesta escola experimental tindrà més bona acollida per part dels besaluencs.

Secundus Remigius Fluvii LLISTA DE PARTICIPANTS PER ORDRE D'ARRIBADA

- 1.- Joan Balateu (més ràpida de Besalú).
- 2.- Miquel Domènec.
- 3.- Xavier Collmalivern.
- 4.- Miquel Sánchez.
- 5.- Lluís Palmada, Marc i Jordi Palmada.
- 6.- Germans Riu.
- 7.- F. Sánchez, J. Estela.
- 8.- A. Descamps, López i Beltran.
- 9.- Jordi Falgarona.
- 10.- Xavier Roca i Guillem Gratacós.
- 11.- Pau Cusí i Ricard Ayats.
- 12.- Ramon Juncà i Rafel Serra, Rafel Planes.
- 13.- Orriols, Vidal i Marés.
- 14.- Miquel Trulls i Miquel Regalat.
- 15.- Joan Ramon Mac-Cragh.
- 16.- Pagès, Rigau, Pere, Jaume, Albert, Quim i Narcís.
- 17.- Balés, Costeja, Puigdemont, Regalat, Massanas (més estrofolària de Besalú).
- 18.- Rosique Molla.
- 19.- Miquel Robles i Vergés.
- 20.- Estela, Luengo i Juncà.
- 21.- Quel I, Quel II, Carme, Mercè, Joan, Jaume, Pere, Terrades.
- 22.- Cristina i Àlex Garcia, David Abulí, Torrent, Malagelada, López, Costa, Alearaz, Prat, Prat, Vall, Fort, Costa, Vinyes i Lluç de Maià (més tripulació).
- 23.- Josep M.ª Lagares i Martí Quintana.
- 24.- Tarrés, Pijaume, Guardiola, Juanola i Pané.
- 25.- J. Banal, J. Pelachs, R. Serra, M. A. Mateos, J. Bosch i Bartroli.
- 26.- _____
- 27.- Calvet, Joan Romagosa, Fernández, Cabezas, Toni Garrido.
- 28.- Roser Coll, Rafael Romero, Manel Auguet.
- 29.- Vila, Viñas, Vila, Sánchez, Suy, Soler, Soler, Cos, Grabuleda.
- 30.- López, Bassols, López, Roura, Vaquero, Sierra.



EL FLUVIÀ VA GROS

El riu va pujar en poca estona, cosa de dues hores, i va baixar de la mateixa mane-

ra. La pujada fou produïda per les fortes pluges caigudes el passat mes d'octubre a la nostra comarca, i en especial a tota la vessant del riu Llerca (Alta Garrotxa).

HOMENOTS

MIQUEL IGLESIAS I BARTRINA

Neix el dia 8 de gener de 1914 a Besalú, a ca n'Aleix (al costat de la rectoria, carrer Vilarrobau). És el petit de cinc germans. Fill de Joan Iglesias i Campolier i Rosa Bartrina i Coromines. El 1941 es casa amb Carme Bertran i Abulí, de la qual tindrà un fill, Francesc.

Tot i que se'ns presenta com un personatge bellugadís, dinàmic i enèrgic, ja ha entrat en els 70 «tacso». Home baixet i grassonet; sol portar ulleres, i el fan característic un bigotet i cigarreta de picadura als llavis o, si més no, alguna «señorita» (*encara que no fumo gaire*).

De la jubilació ençà, sol anar al cafè. A fer «truca» amb els companys i amics; és i ha estat un habitual dels camps de futbol (*m'agrada, això de la pilota*), i com a entreteniment dels dies de cada dia li resta l'hort del costat de la fàbrica.

Tot i que ha passat la major part de la seva vida dedicat a la feina de fuster, no és menys cert que ha sabut ésser un dels homes actius de Besalú.

Crec (en Miquel) que la primera pregunta és quasi obligada. D'on sorgeix el nom d'Aleix?

Aleix era el nom del meu avi, però al pare (en pau descansi) li agradava tant i tant que se'n feia dir, per això no és res d'estrany que se m'anomeni així.

Pel que tenim entès, heu estat lligat a un munt d'activitats dintre la nostra vila, oi?

Sí, oh, i tant! N'he fetes de totes i de tots colors.

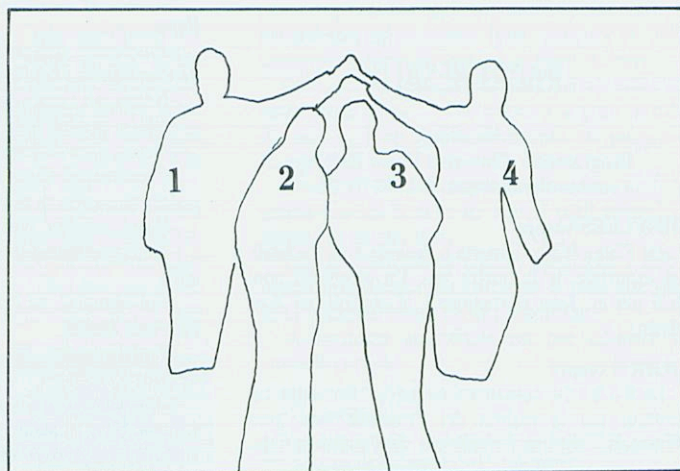
Mira, així, pel trot gros, he estat embolicat amb el futbol, amb la festa major i sobretot amb la coral.

Que hi heu cantat mai, amb la coral Veus de Besalú?

No, no, jo parlo de molt abans, dels temps de mossèn Anton Bassols i del seu nebot, de l'Antoni Bassols, el secretari, el pare d'en Josep Maria i l'Ernest.

Mossèn Anton era l'organista de la parròquia, aleshores nosaltres devíem tenir dotze o tretze anys i anàvem amb ell a solfeig. Recordo que ja existia un cor format, entre d'altres, per en Romanones, en Perfet, en Minovis, en Quimet de les mitges i el vell Surroca, i de tant en tant ens hi deixaven cantar. Tot això que us explico era abans de la guerra, perquè després es va tornar a formar un cor, però aquesta vegada ja no estàvem en mans de mossèn Anton, sinó del seu nebot Antoni Bassols, amb el qual ens havíem conegut molt abans a Barcelona quan hi vaig estar d'aprenent de fuster. L'Antoni sabia tocar el violí i el fiscorn, i va agafar les dues colles ja existents amb les quals va formar la nova coral parroquial.

-Quines eren les activitats que podríeu destacar del cor?



- 1 **Jaume Soler.**
- 2 **Joan Vilarrasa.**
- 3 **Sisa.**
- 4 **Miquel.**

A més de cantar en els oficis, teníem la cantada de caramelles per Pasqua, la Salve que tots coneixeu a la processó dels Dolrs, i alguna cantada als aplecs de Sant Ferriol, del Sagrat Cor i de la Mare de Déu del Mont.

Ara que hi penso, també havíem cantat als pastorets en el cor d'àngels i dimonis.

-Pel que veiem, el cor parroquial havia agafat una certa personalitat dins els esdeveniments de la vila. Com és que aquest cor no tingués continuïtat?

Amb la vinguda de mossèn Joan Oliveras se'n va anar tot per terra. Ell deia que els qui havien de cantar era la gent, i que no li feia falta un cor parroquial.

—Ara que fa poc temps que tornem a tenir un cor parroquial, com ho veieu, tot això?

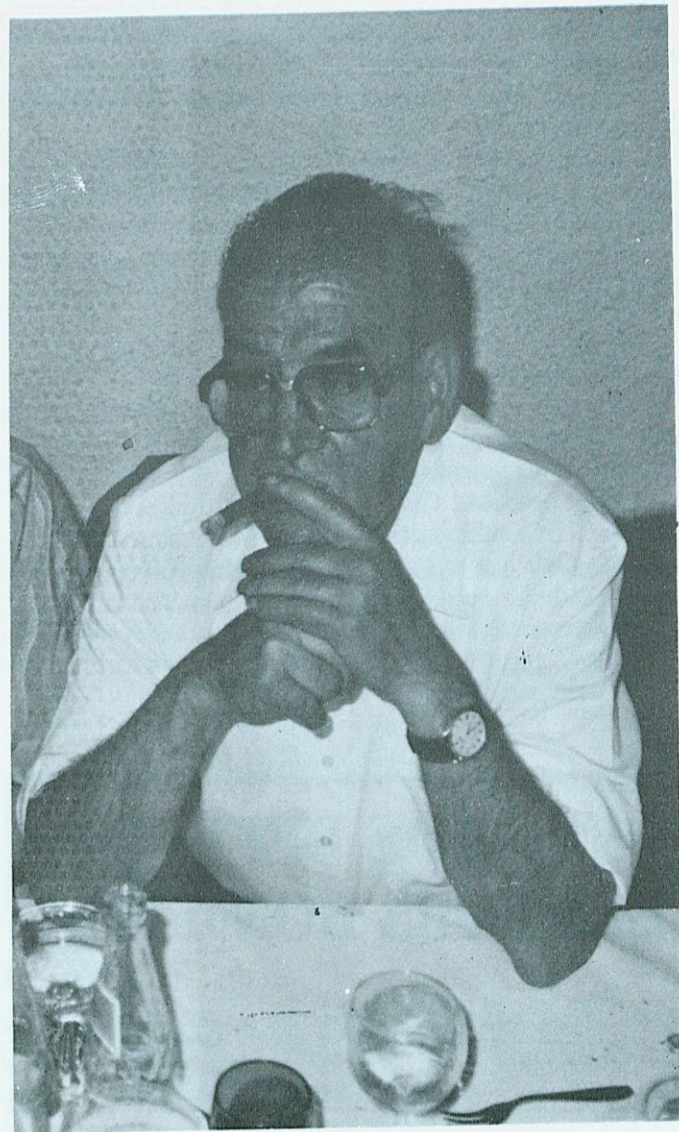
Jo ho veig molt bé, i és d'admirar la voluntat de les persones que ho porten, perquè ho fan desinteressadament.

—I de la compra del nou òrgan, què en diríeu?

Va ésser un èxit ja que, segons vaig veure, els varen sobrar diners i tot. És una cosa per un bon fi. A més, heu de pensar que abans a Besalú hi havia tres orgues, i dels bons, dos a Sant Vicens, un a l'altar major i l'altre al dels Dolors, que varen ésser cremats en temps de la guerra, i un altre a Sant Pere que els monjos es varen endur.

—Passant al tema de la pilota, quins són els records que en teniu?

Mira, vaig ésser de junta quan hi havia en Joaquim Pla i en Ramon Prujà de president. Es jugava al costat del riu i de tant en tant, quan hi havia una riuada, tots plegats havíem de tornar a fer el camp.



—Aquell temps, qui eren els que remenaven més bé la pilota?

En Bartomeu, en Sala, en Tomàs Oliveres, en Joan Serra, en Joan Lagares, en Lluís Pla i l'Enric Guardiola.

—Ara que estem a mitjans d'octubre, a quasi un mes de la festa major de Sant Prim, hi ha un tema que quasi estem obligats a tractar: el de la Festa Major. Vós hi heu estat embolicat alguna vegada, no?

Sí, i tant que sí! Des d'abans de la guerra que ho havíem organitzat amb en Baldiri Coromines i en Josep Lagares Bannús.

Després de la guerra, els grups que van tenir cura de l'organització de la festa eren els grups de què jo formava part o amb els quals tenia alguna relació (el futbol, la coral...), per tant me n'ha tocat un seguit d'anys.

—Ara quasi cada any en la festa major s'hi perden diners. A què ho atribuïu?

Mira, això fa de mal dir; nosaltres abans no hi havíem perdut mai fins que l'any 1979, amb les Veus de Besalú, vam tenir una enganxada. Més que res, crec que els temps han canviat i que potser la gent hi participa menys.

—Si haguéssiu de triar entre Bisbal Sí, Bisbal no, què hi diríeu?

Diria que sí. A mi sempre m'ha agradat, la Bisbal. Pel que fa al canvi dels dies de la festa ens manifesta que sempre l'ha abonat, el canvi.

Si bé fins ara hem parlat de l'Aleix de portes enfora, podríem donar unes petites pinzellades a l'Aleix professional, dedicat a la fusteria.

Comença d'aprenent amb en Josep Ribera. Anirà a Barcelona a fer d'aprenent en uns tallers de fusteria industrial. El 1941 es para per ell i s'estableix a la Plaça Major, on en l'actualitat el seu fill té la botiga.

—Ara que sou jubilat i des d'una certa distància temporal, com heu viscut el pas d'una manera de treballar manual a una d'industrial?

Mira, has de pensar que jo quasi sempre he treballat dintre el sector industrial, excepte quan estava d'aprenent amb en Ribera. Llavors, com tot, les coses s'han anat canviant i a hores d'ara crec que no resta gaire res de treball manual.

—Bé, Miquel, ja potser va essent hora de plegar, no?

Si us hagués d'explicar totes les coses que he fet i he deixat de fer, en podríem escriure, de planes i planes... fins i tot un llibre.

Nosaltres ens donem per satisfets en arribar a aquestes línies després d'haver donat a conèixer la vida pública i no tan pública d'un home que ha marcat i presenciat tota una època de la nostra vila.

ESPORT ESCOLAR

Com ja sabeu, els cursos passats la nostra escola va participar en els Jocs Escolars que organitza el Consell Comarcal d'Esports de la Garrotxa. Aquest curs tornarem a participar-hi en les següents modalitats:

CROSS

Hi haurà quatre curses repartides pels diferents centres escolars de la comarca, els diumenges al matí. Tindran lloc els mesos de novembre 86 i gener 87.

La fase final del cross se celebrarà el mes de febrer de 1987 a la nostra comarca, organitzada pel Club Esportiu Vall de Bianya i el Consell Comarcal.

Per a aquest curs s'estableixen les següents categories:

BENJAMÍ (a Besalú tenim 18 atletes. ALEVÍ (en tenim 15).
INFANTIL (en tenim 8).

Els llocs i les dates de celebració són:

- 1.- Olot, Camp Municipal d'Esports, el 9-XI-86.
- 2.- Sant Joan les Fonts, el 23-XI-86.
- 3.- BESALÚ, el 14-XI-86.
- 4.- Sant Feliu de Pallerols, el 18-1987.

Els entrenadors i responsables d'aquesta activitat, en col·laboració estreta amb el Club Natació Besalú, són SILVESTRE OLIVERES i ENRIC GUARDIOLA.

BÀSQUET

La competició es portarà a terme entre novembre 86 i abril 87, respectant les dates corresponents a les fases territorial i final, que se celebraran el mes de maig.

Aquest curs la nostra escola hi participa amb dos equips: Un d'aleví masculí, i un altre d'infantil femení.

Els entrenadors d'aquesta activitat seran QUIM CARRERÓ, JOSEP GÜELL i MARI CARMEN FERRERS.

De moment encara no tenim el calendari de les competicions

PRE-ESPORT I POLIESPORT

En un principi, aquestes activitats s'havien de portar a terme els dissabtes al matí al Pavelló Municipal d'Esports d'Olot. L'escola ha fet tots els possibles perquè es poguessin celebrar al nostre centre i amb la mateixa entrenadora, la Masó. La contesta definitiva encara no la tenim, però sembla que no hi haurà cap problema.

En aquesta modalitat tenim apuntats set alumnes per al pre-esport i vuit per al poliesportiu.

GIMNÀSTICA

Enguany l'escola de Besalú també participarà en els campionats escolars de gimnàstica. Encara no podem dir els inscrits ni les dates de competició, ja que fins el 8 de novembre no es reuniran els responsables d'aquesta activitat per tal de determinar els exercicis, les categories i les dates dels campionats.

L'entrenadora i responsable és la M.^a Àngels Cornellà.

Totes aquestes activitats es poden portar a terme gràcies a la col·laboració de l'Associació de Pares de la nostra escola.

Per ara res més, tan sols donar ànims als nostres atletes, que tinguin molta sort, i que sàpiguen passejar el nom del nostre col·legi amb molta esportivitat, com ho han fet fins ara.

MEMÒRIA - RESUM de l'activitat portada a terme pel Casal d'Estiu de Besalú, l'any 1986, mesos de juliol i agost:

Aquest any al Casal d'Estiu hi han participat uns setanta nens i nenes d'edats compreses entre els 4 i els 12 anys.

Les activitats les hem realitzades als baixos de la rectoria i llocs dels voltants de Besalú adients per fer jocs de pista, ginkames...

L'horari que seguíem era de 4 a 7 de la tarda. Una hora abans, ens trobàvem els monitors per preparar i col·locar el material.

Dividíem els nens segons l'edat i explicàvem l'activitat per grups a fi d'aconseguir millor l'objectiu.

Les activitats estaven relacionades amb diferents viatges pel món.

El primer objectiu que ens vam marcar fou que el nen gaudís fent el treball, i a la vegada aprengué.

El primer dia vam construir un mapa-mundi per traçar el recorregut diari.

El primer viatge era de Besalú al continent africà. Per anar d'un continent a l'altre utilitzàvem diferents mitjans de transport.

Es va construir una màquina de tren per tal de fer més real el viatge.

Cada viatge durava una setmana, aproximadament, i cada un tenia uns objectius específics.

En aquest primer viatge el nen va aprendre a construir cabanes amb branques, cordills...

El següent viatge va ésser d'Àfrica als països orientals. En aquest cas el nen va aprendre a fer màscares, ombres xineses, maquillatge i alguns costums propis d'aquests països.

Cada activitat la dividíem seguint el criteri de l'edat i fent grups de vuit o nou persones amb un monitor que expliqués què es feia i per què.

Dels països orientals vam anar als països europeus passant per Rússia. Aquests països eren coneguts pels nens.

D'aquí vam anar a Amèrica del Nord i del Sud, i a finals d'agost tornàrem cap al nostre poble.

Les activitats foren diverses i variades.

Com a cloenda del Casal vam fer un festival el dia 29 d'agost, que estava relacionat amb el tema tractat aquest estiu.

Hi van participar tots els nens del Casal, fent una representació de cada lloc que havíem visitat.

El diumenge següent, es va anar, juntament amb els pares, a la casa parroquial de Sant Pere d'Espuig, on es va fer un dinar de germanor, jocs...

SALÓ DE BELLESA DOLORS BONMATÍ

- Tractaments facials i corporals.
- Depilacions i maquillatges.
- Solàrium...

ACTIVITATS DE LA COMISSIÓ ANTI-ABOCADOR

Recollida de signatures.

–Manifest en què es demanava a l'Ajuntament que s'oposés a l'abocador al «Clot de les Mules» i que donava suport a la Comissió Anti-Abocador en totes les accions que emprengués.

Signat per 1.508 persones i les entitats de Besalú.

–Interpel·lació al M. H. President de la Generalitat de Catalunya, Sr. Jordi Pujol. Signada per 2.000 persones aproximadament. Contestà dient que passava la carta a Administració Territorial.

–Al·legacions al Pla Comarcal de Muntanya de la Garrotxa, pel que fa a l'abocador, impugnant-lo.

Activitats per recaptar fons

–Rifa d'un lot «anti-abocador».

–Festa-recital grup Veus de Besalú a la Plaça de la Llibertat, amb estrena d'una cançó anti-abocador.

Durant la festa es rifà un lot de perfums i colònies.

Recital per a la mainada de Jordi Tonietti.

–Representació de l'obra «Cèlia Farrerons...» per l'Agrupació Teatral de Besalú a Sant Julià.

–Venda d'adhesius anti-abocador.

–S'està preparant un festival gimnàstic pels membres del Club Gimnàstic la Garrotxa de Besalú.

Entrevistes a persones i institucions

–Sr. Pompei Pasqual, cap provincial de Sanitat.

–Sr. Pere Macias, Alcalde d'Olot.

–Sr. Lluís Bars, president del Consell Comarcal de la Garrotxa.

–Sr. Narcís Ferrer, Conseller de Cultura de la Generalitat.

–Sr. Josep Caminal, Director General d'Administració Local de la Generalitat.

–Sr. Joan Hortalà, Conseller d'Indústria i Energia de la Generalitat, amb el Sr. Santi Vilanova, periodista i membre d'Alternativa Verda.

–Sr. Àngel Miguelzans, Director General de Turisme de la Generalitat de Catalunya, durant una estada a Suïssa.

–Sr. Joaquim Canadell, Alcalde de Castellfollit de la Roca.

–Sr. Lluís Rubert, regidor i ex-alcalde de Beuda.

–Sr. Marcel·lí Quintana, regidor de Beuda.

–Sra. Fina Bosch, regidora de Beuda.

Sra. Carme Rubert, regidora de Beuda.

–Sr. Ramon Fort, Alcalde de Beuda.

–Sr. Francesc Ventura i Teixidor, Cap Dep. de la Direcció General de Política Territorial.

–Sr. Ramon Sala i Canadell, senador de CDC de la comarca.

Altres accions

–Carta als ajuntaments de la Garrotxa demanant un Ple extraordinari per revocar l'acord favorable a l'abocador.

–Carta als ajuntaments de la comarca convidant-los a l'actexerrada en què intervenia Santi Vilanova, i en el qual es presentava l'opció d'una planta de reciclatge.

–Carta als veïns de Beuda demanant-los que preguin al seu alcalde que retiri l'ofertament dels terrenys.

–Edició d'una revista.

–Contractació de tres geòlegs per fer un estudi geològic de superfície del lloc.

–Reunions conjuntes amb representants del col·lectiu local de CDC i el grup municipal socialista de Besalú.

–Contractació dels serveis jurídics d'un advocat perquè ens assessori.

–Carta d'agraïment als tres regidors de Beuda per demanar la revocació de l'acord del seu Ajuntament.

Difusió informativa

–Punt-Diari.

–Los Sitios.

–La Vanguardia.

–Avui.

–La Comarca.

–L'Olotí.

–Ràdio Olot.

–Catalunya Ràdio.

–Ràdio Cadena Girona.

–Ràdio Besalú.

–TV3.

–TV Garrotxa.

–Article d'opinió al «Tallafarro».

Besalú, 6 de novembre de 1986

Assemblees públiques

–18-VII-86. Motiu: Interpel·lació al Molt Honorable President de la Generalitat, Sr. Jordi Pujol.

–21-VIII-86. Motiu: Alternatives a l'abocador: les plantes de reciclatge. Presència de Santi Vilanova (Alternativa Verda) i de membres de l'anti-abocador del Garraf.

–31-X-86. Motiu: Al·legacions al Pla Comarcal sobre la ubicació de l'abocador al Clot de les Mules. Informació crítica de l'actuació de l'equip de govern municipal PSC-PSOE i del col·lectiu local de CDC en l'afer «abocador».



RENAULT

BONES FESTES

AGÈNCIA

Rafael Solà i Canalias

Avgda. President Lluís Companys, 36
Tel. 59 07 01 - 17850 BESALÚ (Girona)

LLETRES PER AL «TALLAFERRO»

Senyor director:

En el n.º 16 d'aquesta revista, i dins l'apartat d'informació municipal, es diu que comencen les obres de la nova guarderia municipal, la qual reunirà tots els requisits que mana la normativa de jardins d'infància. Una vegada llegit aquest escrit, volem puntualitzar el següent:

—Al poble ja hi ha, des del setembre del 85, una escola bressol anomenada «Els Ninos» ubicada al n.º 30 del carrer Onze de Setembre. Estem d'acord que la casa no reuneix les condicions exigides, però llavors no es disposava de cap més lloc i després de reunions prèvies entre Ajuntament, educadores i pares, es va decidir acondicionar-la provisionalment en espera de l'arranjament de Can Cambó.

—L'escola es regeix per un reglament intern i un pla pedagògic que els nens segueixen segons la seva edat en aules separades: De 3 mesos a 2 anys, de 2 a 3 anys, i de 3 a 4 anys. Disposa d'un pati on els nens juguen tots plegats lliurement, sempre sota la vigilància de les educadores.

—L'escola bressol «Els Ninos» no és un magatzem de criatures, sinó que els nens hi aprenen des del primer dia a és-

ser sociables i a desenvolupar la seva intel·ligència, al mateix temps que es preparen per a la seva incorporació a l'escola. Ens plau dir que els alumnes que aquest any han començat 1r. curs de preescolar sortint de l'escola bressol «Els Ninos» no han tingut cap problema per adaptar-s'hi.

Donem les gràcies a la revista «Tallafarro» per donar-nos l'oportunitat d'aclarir aquests punts.

Associació de pares i educadores de l'escola bressol «Els Ninos»

ALLÒ TAN TRIST D'ENRAONAR PERQUÈ ES TÉ BOCA

(Carta oberta al Sr. Josep Gamero, regidor de l'Ajuntament).

No sé si és vostè el regidor que les fot fora o bé el que les fot al pal, segons manifestacions d'un militant del col·lectiu de Convergència. Però aquesta vegada, puc assegurar-li-ho, l'ha fotuda més lluny del banderí de córner. M'explico:

Quan el dia 10 d'octubre jo entrava al Saló d'Actes de l'Ajuntament per assistir a un Ple en el qual, entre altres punts, s'havia de tractar el tema de l'abocador, vaig quedar sorpresa en sentir el meu nom en boca seva i parlant de l'esport escolar, tema que, per cert, no estava en l'ordre del dia.

La meua sorpresa va anar en augment, i he de dir que desagradablement, quan vostè deixava entreveure que jo no era la persona adequada per representar l'Ajuntament de Besalú a l'executiva del Consell Comarcal d'Esports ignorant, per tant (fet força incomprensible) que havia estat elegida per unanimitat en el Ple anterior per realitzar aquesta tasca.

I continuant amb l'explicació, l'he d'assabentar que no és el Consell Escolar, com vostè donava entenent, qui elegix l'esmentat representant, sinó que és responsabilitat de l'Ajuntament. D'altra banda, quan el Sr. Josep Buch, actual Director de l'Escola, en el primer Consell Escolar va presentar el seu equip, una servidora hi estava inclosa com a responsable de l'Esport Escolar. Ningú no va manifestar cap objecció en contra, per la qual cosa es donava per acceptat tot l'equip.

Atentament,

M.ª Teresa Mir i Subirós

Ha llegado a mi conocimiento que obedeciendo los vecinos de esta villa las órdenes de una ronda carlista, han construido en el término municipal algunas trincheras; en vista de lo que se servirá V. disponer sean destruidas en todo el día de hoy y si para lo sucesivo se reconstruyeran ó hicieran otras, serán los vecinos que en dichas obras trabajasen deportados á Cuba para allí servir en defensa de la integridad de la Patria, é impondré una multa de 1.500 duros al Ayuntamiento y vecinos de este término municipal.

Dios gue. á V. m. a.

Besalú, 26 de Agosto 1875

Sr. Alcalde de Besalú.

(Aquest avís porta en la seva part superior dreta un segell en forma ovalada, tot al voltant de l'aresta del qual es pot llegir «Ejército de Catalunya 1ª División Brigada» I a l'interior hi ha les inicials «E. M.»).

Calendari de festes de caràcter retribuït i no recuperables a Catalunya durant l'any 1987:

1 de gener, Cap d'Any.

6 de gener, Reis.

17 d'abril, Divendres Sant.

20 d'abril, Dilluns de Pasqua Florida.

1 de maig, Festa del Treball.

24 de juny, Sant Joan.

15 d'agost, L'Assumpció.

11 de setembre, Diada Nacional.

12 d'octubre, Festa de la Hispanitat.

8 de desembre, la Immaculada.

25 de desembre, Nadal.

26 de desembre, Sant Esteve.

Aquest calendari ha estat publicat al Diari Oficial de la Generalitat de Catalunya (DOG), en el seu n.º 727, del dia 13-VIII-1986.

En l'article segon de l'ordre es diu que les «dues festes locals seran fixades per ordre del Conseller de Treball, a proposta dels municipis».

ABOCADOR. ESCOMBRARIES.

AL LEGACIÓ
AL PLA
COMARCAL

L'Ajuntament de Besalú és coneixedor del Projecte de Pla Comarcal de Muntanya de la Garrotxa que, en desenvolupament i aplicació de la llei d'Alta Muntanya de Catalunya, es proposa definir i coordinar les inversions que l'Administració de la Generalitat efectuarà en aquesta comarca.

Sense entrar en el contingut global d'aquest Pla, prou divers i complex, aquest Ajuntament vol fer especial incís en la proposta o programa d'instal·lació d'un abocador controlat, de caràcter comarcal, al veí poble de Beuda. També cal deixar clar que les consideracions que s'efectuïn des d'aquesta Corporació envers aquest afer, han estat i seran especialment respectuoses amb les decisions que, en ús del seu dret, prenguin els ajuntaments veïns, tot això sense perjudici de la defensa dels interessos legítims del nostre municipi en tot el que puguin veure's afectats per actuacions de municipis veïns, o per l'actuació del propi Consell Comarcal.

És coneguda la sensibilitat que la comarca ha manifestat sempre respecte a la problemàtica d'un possible abocador comarcal, i en aquest sentit és significativa la reacció contrària i unànime dels veïns de Besalú. L'Ajuntament Ple, fent-se ressò d'aquesta sensibilitat, va acordar per unanimitat en sessió del passat vint-i-tres de juliol, adoptar una posició contrària a l'emplaçament de l'abocador comarcal al Clot de les Mules de Beuda.

Per tant, en el moment de l'exposició pública dels criteris del Pla Comarcal, és quan l'Ajuntament ha d'aplicar l'acord esmentat en la defensa dels seus interessos.

Oposició que es basa i concreta en els següents fonaments:

1r.- La comarca de la Garrotxa, quant a la distribució de la població, presenta una forta polarització a la ciutat d'Olot que, lògicament, esdevé la principal productora de deixalles.

Aquest fet dins el marc d'un plantejament comarcal comportaria una possible ubicació desplaçada considerablement del centre principal productor de deixalles, en un punt molt allunyat i situat en un extrem de la comarca amb una problemàtica important de sobre-costos que haurà de dificultar la gestió i suposa un plus innecessari que hauran de suportar no només el municipi de Besalú, sinó tots els de la comarca, a fi de sufragar els costos del servei.

2n.- L'extensió de la comarca i la distribució de la població fa que existeixin molts llocs malauradament deshabitats on podria tenir menys repercussió la instal·lació d'un abocador. Pel contrari, la proposta del Pla Comarcal situa l'abocador a menys de dos quilòmetres d'un nucli habitat important de més de 2.000 persones, essent una greu incongruència des del punt de vista de l'assenta-

ment de la població en l'àmbit comarcal i objecte del Pla impugnant.

3r.- L'emplaçament previst al Pla Comarcal el qual situa l'abocador en un indret concret del veí terme municipal de Beuda -al Clot de les Mules- respon a una decisió que: A) No està motivada; B) És arbitrària; C) No té cap criteri de caràcter tècnic ni econòmic.

A) Considerem que és decisió sense motivació pel que s'assenyala al propi Pla Comarcal, a l'apartat 5.5.4.2, on textualment es diu:

«Residus sòlids urbans.- El programa d'actuació n.º 54/2, que porta com a títol l'eliminació de residus sòlids urbans, preveu les inversions necessàries per a la construcció d'un abocador controlat comarcal al municipi de Beuda, seguint la proposta presentada pel Consell Comarcal. Caldrà, però, realitzar el projecte d'ubicació en l'indret previst al Clot de les Mules ja que en l'estudi realitzat per l'empresa T.V.R., S.A., no es preveia aquesta alternativa.»

De la lectura d'aquest text es conclou que la ubicació triada per a l'abocador no compta amb cap estudi tècnic que li serveixi de fonament.

Per això el Pla Comarcal no pot assenyalar una ubicació concreta per a l'emplaçament de l'abocador sense l'evacuació dels estudis tècnics necessaris, que han d'ésser previs a la decisió respecte del lloc a triar. Decisió que s'ha de fonamentar en consideracions exclusivament tècniques. Per tant, resulta extemporània la fixació d'un emplaçament concret, a través del Pla Comarcal.

Aquest motiu, per si sol, és suficient perquè es retiri del Pla la previsió d'emplaçament concret de l'abocador al Clot de les Mules.

Igualment, resulta contradictori i absurd l'emplaçament triat a la vista de l'estudi citat pel propi Pla Comarcal, en el qual no es contemplava el lloc qüestionat com a idoni, i si en canvi assenyalaven altres llocs d'altres termes municipals de la comarca per instal·lar-hi l'abocador, fins i tot dins el mateix terme municipal de Beuda, però molt més allunyat del perímetre urbà de Besalú.

Per aquest motiu, o bé l'estudi tècnic realitzat no és seriós, ni objectiu, ni complet (i llavors s'hauria d'elaborar de nou de forma que oferís suficients garanties), o bé la decisió de l'emplaçament escollit no obeeix a criteris tècnics.

Llavors el que procedeix és efectuar un estudi tècnic precís i no pronunciar-se fins a l'obtenció d'aquest i d'acord amb els seus resultats o alternatives.

B) La decisió de la ubicació de l'abocador comarcal al Clot de les Mules diem, a més, que és arbitrària donat que es fonamenta no en estudis tècnics ni econòmics, com s'ha vist, sinó en la decisió política adoptada per l'Ajuntament de Beuda i recollida pel Consell Comarcal, sense tenir en compte altres aspectes que els de la mera oportunitat. Oportunitat, en el primer cas, d'aconseguir contraprestacions econòmiques de dubtosa legalitat.

Creiem que una decisió comarcal que es fonamenta únicament i exclusivament en aquests criteris oportunistes, no pot ésser objectivament tinguda en compte per una institució que vetlla pel conjunt dels interessos dels ciutadans de la Garrotxa. Evidentment, resulta fàcil aprofitar aquesta conjuntura per «resoldre» políticament el problema generat a la comarca respecte de la ubicació de l'abocador.

Però la decisió concreta sobre l'emplaçament de l'abocador comarcal, no pot fonamentar-se en criteris conjunturals, en la facilitat d'obtenir uns terrenys o fruit de pressions de sectors polítics o econòmics, o a canvi d'avantatges i contrapartides per

part del municipi que generosament ofereix els terrenys, sinó en base a estudis seriosos de caràcter tècnic que tinguin en compte i recullin el que preveu la legislació específica sobre el tema.

Qualsevol decisió per part de l'Administració competent que no es fonamenti en aquest últim criteri, serà arbitrària i viciada, constituint una autèntica desviació de poder, impugnable davant la jurisdicció Contencioso - Administrativa.

C).- Diem també que la decisió no té en compte cap criteri de caràcter tècnic ni econòmic. El propi Pla Comarcal assenyala que l'estudi de l'empresa T.V.R., S.A., no preveu l'emplaçament de l'abocador al Clot de les Mules. Llavors no pot explicar-se en base a criteris tècnics la selecció del lloc precís on ubicar l'abocador.

Aquesta decisió, evidentment, no ofereix cap garantia d'objectivitat als veïns de Besalú, com tampoc no l'oferiria a cap altre municipi davant els efectes perjudicials o negatius per la proximitat d'un abocador.

Aquesta arbitrarietat no pot subsanar-se o legitimar-se a posteriori mitjançant estudis tècnics que assegurassin la inoqüitat de l'emplaçament escollit donat que aquests estudis han d'ésser necessàriament previs a qualsevol decisió a adoptar.

Creiem que els municipis de la comarca hem de reclamar aquests estudis previs inexistents o incomplets, que haurien de fonamentar la decisió de l'Administració respecte de l'emplaçament de l'abocador. Aquests estudis previs creiem que haurien de recollir l'establert, entre d'altres aspectes, a la Directiva 85/377 de la C.E.E. de 27 de juny de 1985 i recollida per la legislació estatal pel Reial Decret Legislatiu 1302/1986 de 28 de juny (BOE núm. 155 de 30 de juny) pel que fa a l'evaluació de l'impacte ambiental derivada de la instal·lació i ubicació de l'abocador, d'acord amb l'establert al seu article 2.1.

Igualment d'especial importància resulta l'establert al títol V de la Llei 29/1985 sobre la protecció del domini hidric i la qualitat de les aigües continentals. A aquests efectes cal recordar que l'escorneria natural de les aigües superficials al Clot de les Mules condueix cap al torrent Capellades, que passa pel mig de Besalú. L'article 84 de la citada Llei d'Aigües assenyala que «Són objectius de la protecció del domini públic hidràulic contra el seu deteriorament (...) impedir l'acumulació de compostos tòxics o perillosos en el subsòl, capaçes de contaminar les aigües subterrànies», i l'article 89 prohibeix «acumular residus sòlids, deixalles o substàncies, qualsevol que sigui la seva naturalesa i el lloc on es dipositiu, que constitueixin o puguin constituir un perill de contaminació de les aigües o de degradació del seu entorn», afegint l'article 90 que «en la tramitació de concessions i autoritzacions que afectin el domini públic hidràulic, i puguin implicar risc per al medi ambient, serà preceptiva la presentació d'una **evaluació dels seus efectes**». Respecte a l'abocament concret de residus, l'article 94 assenyala que quan puguin donar lloc a la infiltració o emmagatzematge de substàncies susceptibles de contaminar les aigües o les aigües subterrànies, «**únicament podran autoritzar-se si l'estudi hidrogeològic previ demostra la seva inoqüitat**».

Per tant, únicament després d'aquests estudis tècnics (en els quals s'hauria d'incloure un estudi econòmic respecte dels costos relatius al transport de deixalles des dels centres principals productors d'aquestes, etc.) podrà precisar-se una ubicació concreta per a l'abocador amb garanties d'objectivitat per a tots els municipis de la comarca, i en especial per als qui en puguin resultar directament afectats.

