



## VA DE «VIRUS»

Ningú no sap d'on han sortit, però el fet és que es passegen o s'han passejat com han volgut pels pulmons i pits de la gent. En diuen virus. I diuen que marxen quan volen i que cap xarop no els fa gaire mal. Fins que no prenen la decisió de tocar el dos, a estossegar s'ha dit.

Però no solament estosseguem les persones, sinó que és tota la societat, o almenys una bona part, la que deixa sentir la seva tos.

Els estudiants, després d'uns anys de salut aparent, han esclatat, i no ha pas estat un refredat lleuger. També als professors, tant als d'ensenyament públic com als de la privada, se'ls ha encomanat encara que no amb la mateixa virulència. La malaltia està latent, esperant.

Al País Basc no s'hi aclareixen. Setmanes després de les eleccions autonòmiques, continuen immersos en el caos. Cap partit no ha tingut majoria i els espectes són per formar govern. Tothom vol ser-hi (és natural), i té por dels acords que es puguin prendre deixant-los al marge. I les combinacions possibles són moltes, gairebé com una travessa o la lotó.

A.P. sembla que per fi ha trobat la pau, almenys aparentment. Una pau nascuda de moltes baralles per poder ocupar la poltrona que el Sr. Fraga va deixar vacant, baralles a la llum del dia en les quals, mentre els contrincants reclamaven unitat, se les anaven clavant.

S'apropen dies moguts en el camp laboral per la discussió dels convenis. La patronal, animada pel Govern, defensant un 5% d'augment, assegurant que això significarà la creació de nous llocs de treball. Els sindicats lluitant pel 7% perquè els treballadors no vegin reduït el seu poder adquisitiu davant l'augment -aquest, real- del cost de la vida.

I si donem una ullada a l'exterior, també veurem que no som pas l'únic cos amb alteracions. ¿Algú entén que es pugui deixar morir de gana uns quants milers de palestins bloquejats en un campament de

refugiats, amb camions plens de menjar esperant per entrar?

I què redimonis està passant a Rússia amb en Gorvatchev? Són símptomes reals de canvi, o tot plegat és foc d'encenalls? I tot el merder de Reagan i l'«Irangate»?

Quan algú té tos, és que alguna mena de virus l'ataca. Si és una persona, sap on ha d'anar: a cal metge. Quan és algun grup social, doncs també hi ha els especialistes corresponents, l'obligació dels quals és auscultar el malalt i, un cop feta la diagnosi, receptar els medicaments més adients per guarir sense fer malbé el cos. L'afer esdevé més delicat quan els propis metges són els malalts. Llavors, qui guarirà el metge? El propi metge? Però si sovint ell, que prohibeix al pacient que fumi, no es treu el cigar de la boca ni per uns moments, encara que s'escanyi de tos!

Quan sortiran aquestes ratlles, alguns dels virus ara en circulació ja hauran tocat el dos o, simplement, s'hauran pres un descans. Qui ho sap? De fet l'hivern va quedant enrera, però compte!, també la primavera se les porta: alteracions de la sang, al·lèrgies, sensacions estranyes, picors... Veurem! Veurem!

### Índex

Editorial .....	1
Pàgina literària .....	2
Dossier Tallaferro .....	3
L'educació integral dels nens .....	3
Informació municipal .....	4-5
Homenots .....	6-7
Carnestoltes 87 .....	8
Parlem de teatre .....	9
Cuina .....	9
Germandat de Donadors de Sang ....	10
Dispensari Municipal .....	10
Informació Comissió anti-abocador ...	11
Esports .....	11
Còmic .....	12



## PÀGINA LITERÀRIA

### In memoriam:

### JOSEP VICENÇ I FOIX (1893-1987)

No fa gaires dies morí, als 94 anys d'edat, en J. V. Foix. «Poeta d'idees i d'imatges que en són el reflex, la seva obra resta en un dels punts més alts d'elaboració i exigent domini verbal que hagi assolit la literatura catalana posterior als clàssics del segle XV» (*Pere Gimferrer*).

### Si poguéis acordar raó i follia

Si poguéis acordar Raó i Follia,  
I en clar matí, no lluny de la mar clara,  
La meva ment, que de goig és avara,  
Em fes present l'Etern. I amb fantasia.

—Que el cor encén i el meu neguit desvia—  
De mots, de sons i tons, adesiara  
Fes permanent l'avui, i l'ombra rara  
Que m'estràfa pels murs, fos seny i guia

Del meu errar per tamarius i lloses;  
—Oh dolços pensaments!, dolçors en boca!—  
Tornessin ver l'Abscon, i en cales closes,

Les imatges del son que l'ull evoca,  
Vivents; i el Temps no fos; i l'esperança  
En Immortals Absents, fos llum i dansa!

A sol eixit, en dia riallós,  
Tresc pels serrats fugint de vora mar,  
I en pures fonts o al toll que duu l'atzar  
Em faig tot clar, jo que nasquí febrós.

I veig, al lluny, mil pics entre clarors,  
Les fresques valls al fons, un om, la llar,  
El molí nou, el pou de glaç i encar,  
Entre els vinyars dos llampants caçadors.

Qui era adés? On sou, antres obscurs  
De l'urbs absent, bromalls i fums i llurs  
Caus fantasmals? I les dures fornals?

I la sangassa i la fam entre murs?  
Veig d'ací estant, presents, els símbols purs:  
L'Home i el Bou i l'Arada immortals.

### És quan dormo que hi veig clar

*A Joana Givanel*

És quan plou que ballo sol  
Vestit d'algues, or i escata,  
Hi ha un pany de mar al revolt  
I un tros de cel escarlata,

Un ocell fa un giravolt  
I treu branques una mata,  
El casalot del pirata  
És un ample gira-sol.  
És quan plou que ballo sol  
Vestit d'algues, or i escata.

És quan ric que em veig gepic  
Al bassal de sota l'era,  
Em vesteixo d'home antic  
I empaïto la masovera,  
I entre pineda i garric  
Planto la meva bandera;  
Amb una agulla saquera  
Mato el monstre que no dic.  
És quan ric que em veig gepic  
Al bassal de sota l'era.

És quan dormo que hi veig clar  
Foll d'una dolça metzina,  
Amb perles a cada mà  
Visc al cor d'una petxina,  
Só la font del comellar  
I el jaç de la salvatgina,  
—O la lluna que s'afina  
En morir carena enllà.  
És quan dormo que hi veig clar  
Foll d'una dolça metzina.

*Abril de 1939*

### Sé un poble lluny de Provença

*A Concepció Martí*

Sé un poble lluny de Provença  
Blanc de pètals de matí,  
No hi ha torres de defensa  
Ni contrades de remença  
Sense casa ni molí.  
Ni enyorança, ni temença,  
Ni l'ocell en roc marí:  
La vinya pertot s'agença  
I en ermots en defallença  
Creix el blat d'etern nodrir.  
Tot és llum a l'hora tensa  
Amb frescors de monestir;  
Per una Alta Complaença  
El sol hi lleva semença  
En rostolls de bon seguir.  
Tot és do, tot recompensa  
I l'Extrema Coneixença  
Per qui en sap trobar el camí;  
A l'Alba de la Naixença  
Tu i jo hi voldríem morir.  
*Maig de 1952*

### Dèiem: La Nit!...

*A Carles Riba*

Dèiem: la Nit!, en una nit oberta  
Al rost del Temps, més enllà del morir,  
Quan les negres frescors són un florir  
D'aigües i veus, i focs, en mar coberta.

Per tu i per mi no hi havia, deserta,  
Ni mà, ni llar; ni celler sense vi;  
Tots en el Tot, sabíem el camí  
Just i reial de la Contrada Oferta.

Junts érem U en la immortal sendera,  
L'alè indivís, el vent que venta l'era,  
I un mot, el Mot, era el parlar comú.

Serfs de la llum i lliberts per l'espera,  
Forts en el fort i assetjats per Ningú,  
Ens ombrejava una sola bandera.

*Cadaqués, 30 d'agost de 1953*

### Un vespre d'un dia qualsevol a la plaça

Era un vespre fred, molt fred. Les botigues han tancat abans d'hora perquè no corre la clientela.

Mentre espero uns companys em recolzo en un racó de la Plaça i la miro.

La miro àvidament, amb la restallera de cotxes aparcats que tapen les columnes cantelludes i desiguals. Els seus cairats corcats. Silenciosa i absent.

Sento un trepig ferm, és un noi que passa pel meu davant amb una bossa d'esport a l'esquena, que es creua amb una dona abrigada i afanyosa per arribar puntual a començar el seu torn a la fàbrica. Arriben cotxes de gent jove que van a passar la vesprada a la Cúria. En una casa veïna sento els crits de la mare que fa saber als seus que ja ha enllestit el sopar. Un foraster travessa la Plaça alhora que el rellotge del poble em diu que són les nou.

De sobte tot queda immòbil i silenciós, i la contemplo amb joia, lluny de les fresses, de les filades de turistes, de la xerrameca dels mercats i de les festes. La Plaça, la nostra Plaça... silenciosa, noble i austera, per un instant ha estat meva.

**Dolors**

*Besalú, 19 de febrer de 1987*



## Dossier Tallafarro El preu de la cultura i el lleure a Besalú

Fa un parell de mesos, vam passar aquest breu i senzill qüestionari a les diverses entitats culturals i esportives del poble:

1.- Despeses de l'any 1986.

2.- Ingressos.

3.- Subvencions.

4.- Nombre de socis.

5.- Quota que paguen els socis.

6.- Activitats que realitza l'entitat i que el soci que vulgui participar-hi hagi de pagar. Quantitat.

Aquest ha estat el resultat (algunes entitats ens han donat les dades corresponents al 1985 perquè encara no havien tancat l'any 1986; el Futbol Club Besalú no ha volgut donar-nos-en cap):  
(Vegeu quadre)

ENTITATS	Natació	Teatre	Caça	Amics Besalú	Centre Excurs.	Besaluenc	Ràdio Besalú	Pesca	Congreg. Dolors	Casal	Bàsquet	Sardanes	Tallafarro	TOTAL
Despeses	1.000.000	Depèn muntatges	390.487	514.463	724.202	226.865	200.000	141.341	226.415	240.000	81.730	1.278.368	331.200	5.395.071
Ingressos	1.200.000	Depèn actuac.	324.465	596.691	637.535	205.779 (1)	180.000	155.925	363.606	255.500	56.100	1.290.278	Public.: 25.000	5.290.879
Subvencions		Diput. i General.		370.915	76.000		(1)	4.600		82.000		181.575	254.000	435.575
Nombre socis	270		92	115	415	75	150	112			38	172		1.439
Quotes socis	1.200		2.500	1.000	600 grans 300 petits	Són els jugadors i familiars	1.000	400			1.000	1.200		8.900
Activitats en què el soci hagi de pagar per participar-hi	Excursió principi temporada		Festa caçadors a St. Ferriol gratuïta		Marxa Bona Petja: 200. Campam. social infantil, depèn dels assistents	150 partit (1) El déficit el cobreixen els propis jugadors.	(1) L'ajuntament està arreglant Can Tenes on s'instal·larà la ràdio.	<b>La Lliga:</b> 6 concursos, preu total: 2.000. Per concurs: 400 <b>Les 12 hores:</b> 450 ptes. <b>Conc. St. Prim:</b> Grans, 400 ptes. Petits: 100 ptes.	Es pot ser congregant i voluntàriament es paguen 25 ptes.			Aplec: 300	La revista és gratuïta	

## L'EDUCACIO INTEGRAL DELS NENS

Quan parlem de l'educació dels infants, no solament hem d'entendre com a tal l'adquisició de coneixements, més o menys útils, que els podem proporcionar.

L'educació té un sentit molt més ampli i complex que tot això; podem incloure-hi des de les més elementals normes de convivència i civisme fins al desenvolupament psíquic i mental del nen, passant per un ventall tan ampli d'aspectes que seria molt llarg d'enumerar.

No és pas el nostre propòsit, en aquest petit espai de què l'escola disposa en la revista, fer una llista dels diferents aspectes de l'educació, sinó fer esment d'algunes de les activitats que tenim programades per a aquest trimestre i que ens ajuden a aprofundir-hi.

En primer lloc farem referència a la celebració d'algunes festes com són: Festa de l'Arbre, Dijous Llarder i Carnava, la celebració de les quals no significa només passar una estona divertida, sinó que tenen un sentit pedagògic molt més profund.

En la Festa de l'Arbre el nen assimila, a més del seu coneixement i utilitat, el sentit d'amor i respecte a la natura.

En el cas del Dijous Llarder i Carnaval, es pretén endinsar el nen en les nostres tradicions, i per uns instants viure-les a l'escola.

Un altre dels aspectes diversos de l'educació que es tracta a l'escola, i envers el qual tots ens hauríem de sentir especialment sensibilitzats, és la salut dels nostres infants. En aquest camp disposem d'uns programes endegats per la Generalitat, els quals intentem d'anar posant en pràctica progressivament. Però, en aquest aspecte (com en tots, indubtablement), no n'hi ha prou amb l'esforç i la bona voluntat dels mestres: els

pares hi tenen un paper indiscutible. Per això l'escola, juntament amb l'A.P.A., organitzem xerrades que poden servir d'orientació sobre molts aspectes de la salut.

Hem de recordar que l'any passat hi va haver xerrades sobre: «Desenvolupament físic i psíquic», «Prevenició i control de malalties», «Prevenició d'accidents i primers cures», «Alimentació i nutrició».

Malauradament, hem de dir que no van pas tenir gaire audiència però, malgrat tot, no ens hem pas desanimat i ja des d'ara us podem fer avinent que per al proper dia 20 de març, a dos quarts de 10 de la nit, tenim programada una altra xerrada sobre «Salut i medi ambient», a càrrec de la Dra. Rosa M.ª Vilà, i queda pendent de concertar-ne una altra sobre la problemàtica de la droga, alcohol i tabaquisme, per al trimestre que ve, a càrrec de la Dra. Loreto Noguer.

ESPEREM QUE AQUESTA VEGADA NO HI FALTAREU!

El Claustre



## Obres a l'escola

Les obres a l'escola pública Salvador Vilarrasa de la nostra vila van per bon camí. Ja s'està acabant el cos d'escala, que té la funció d'entrada única a tot l'edifici, i d'aquesta manera podrà fusionar en un sol mòdul tota l'escola. La resta de les portes i els accessos seran eliminats.

Actualment també s'està treballant en el tancament de la paret oest, edifici annex al principal que es construí posteriorment. En aquesta part s'estan fent dos cossos de lavabos nous.

Una vegada acabat això, s'arranjarà tot el teulat d'aquest edifici, que està molt deteriorat.

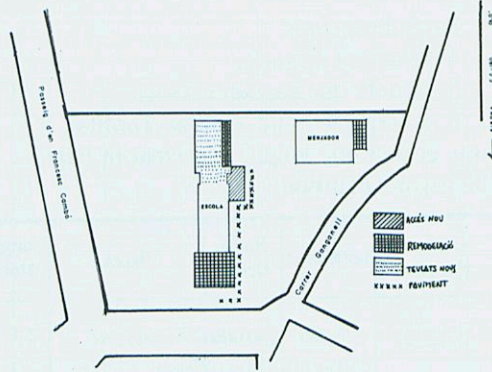
Per altra part, a l'interior de l'edifici principal s'estan arranjant finestres i fusteria en general per tal de procedir ben aviat a pintar tot l'exterior de l'escola tot esperant que arribi l'estiu per pintar el dins.

Quan arribin les vacances escolars també és previst de renovar la instal·lació de calefacció, fer tota la instal·lació elèctrica nova per tal de dotar les aules d'una il·luminació artificial òptima, i assegurar una correcta i perfecta seguretat en tots els edificis escolars.

Per altra banda, es preveu la construcció d'un laboratori i d'una biblioteca, a més de despatxos i sales de reunions, que seran instal·lats en la part principal de l'edifici on actualment hi ha l'entrada. Per guanyar aquest espai es procedirà al tancament dels porxos actuals amb vidre.

També és prevista la pavimentació de l'accés des del carrer fins a l'escala principal (nova) amb una vorera de panots. Quant al cos del menjador, hi ha previst d'arranjar totalment la cuina, cosa que comportarà l'aïllament de la cambra de la caldera amb obertura d'una porta exterior, i la remodelació de l'actual local destinat a rebost i de la cuina en general. Es pensa en la possibilitat d'equipar-la amb aparells més moderns i industrials.

El finançament d'aquestes obres, que són dividides en diferents fases, va de la següent manera:



<b>Fase 1:</b> Generalitat, 5.000.000.	
<b>Fase 2:</b> Diputació, 3.000.000. Ajuntament, 3.000.000	
<b>Fase 3:</b> Ajuntament, 1.500.000.	
<b>Fase 4:</b> Generalitat, 2.000.000.	
<b>Fase 5:</b> Ajuntament, 500.000.	

### APORTACIONS TOTALS

Generalitat (Dep. Ens.)	7.000.000
Diputació	3.000.000
Ajunt. Besalú	5.000.000
<b>Total:</b>	<b>17.000.000</b>

**Fase 1:** Construcció del cos d'escala nou – Tancament part oest.

**Fase 2:** Construcció de dos cossos de lavabos a la part oest – Pintura de tot l'edifici (exterior i interior) – Instal·lació elèctrica nova – Arranjament calefacció – Arranjament fusteria – Arranjament i remodelació de la cuina i instal·lació de rentamans al menjador.

**Fase 3:** Arranjament teulat edifici oest (construït més recentment, que dona al camp de futbol) – Reforçar les bigues existents.

**Fase 4:** Remodelació de la part principal de l'edifici, tapant els porxos actuals amb vidrieres, i eliminació de l'escala actual amb la construcció de despatxos, sales de reunions, laboratori, etc.

**Fase 5:** Pavimentació i il·luminació dels accessos a l'entrada principal.

Per tal d'acabar de concretar totes aquestes obres, el dimecres 11 de març es va reunir el Consell Escolar del centre, reunió que comptà amb la presència de l'arquitecte i l'aparellador municipals, els quals exposaren als membres del Consell les característiques de les obres. Durant la reunió s'apuntaren per part dels mestres, pares i personal de servei, una sèrie de suggeriments que foren recollits pels tècnics municipals, els quals estan estudiant la possibilitat de portar-los a terme.

## El Secretari ens deixa

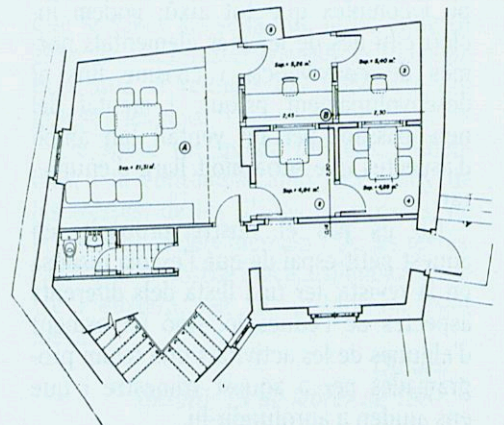
Joan Ciurana i Dorca, Secretari interí d'aquest Ajuntament, ha causat baixa ja que ha accedit a ocupar una plaça d'oposició a l'Ajuntament de Figueres com a assessor jurídic. Des d'aquestes ratlles li volem agrair els seus serveis, que durant més d'un any ha realitzat al nostre Ajuntament.

## Escorxador municipal

En Miquel Roura, nou regidor de l'Ajuntament de Besalú que va prendre possessió del càrrec a causa de la mort del Sr. Pere Masdevall, és el nou encarregat del servei d'Escorxador Municipal. Ell, juntament amb el Sr. Veterinari, són els responsables del bon funcionament de l'Escorxador.

## Ràdio Besalú obrirà noves instal·lacions

Ben aviat l'edifici de Can Tenes podrà ésser inaugurat, i Ràdio Besalú podrà estrenar noves i flamants instal·lacions. Esperem que un servei tan important com és la ràdio per a una comunitat, podrà funcionar des d'ara al màxim, i que Besalú podrà gaudir d'una bona emissora. Des d'aquestes ratlles volem encoratjar els promotors de *Ràdio Besalú, emissora municipal*, perquè puguin oferir a tot el poble un servei cada dia millor. Felicitats.



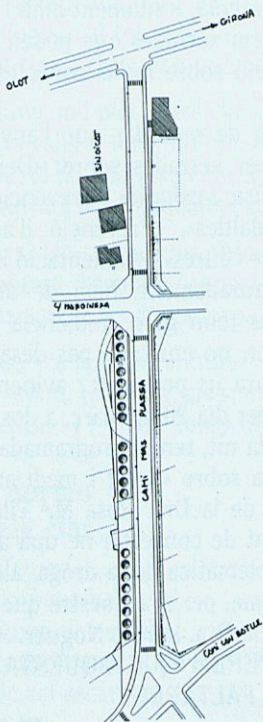
Divendres 10 d'abril, Processó dels Dolors.

## Arranjament camí Mas Plassa

En el propi Ple s'aprova el projecte d'acondicionament i urbanització del camí Mas Plassa, amb un cost total de 15.297.587 ptes. El carrer és projectat a un sol nivell amb un talús arbrat. Per realitzar aquesta obra, i tenint en compte que es tracta d'un carrer del sistema general, cosa que vol dir que a la llarga serà un dels accessos importants al nucli urbà (s'ha de tenir en compte que aquesta zona representa l'eixample de Besalú) i que s'ha de construir un pont molt més gran per travessar el Ganganell, s'ha rebut una subvenció de la Diputació de Girona de 5.435.363 ptes., i que l'Ajuntament hi fa una aportació d'1.782.326 ptes., la qual representa un 11'65% de l'import total. La resta, deduïdes les aportacions anteriors, 8.079.898 ptes., quantitat que representa un 52'82%, l'hauran de finançar els veïns amb contribucions especials.

### Resum:

<b>Cost total</b>	<b>15.297.587</b>
Subv. Diputació	5.435.363
Aport. Ajuntam.	1.782.326
Aport. veïns	8.079.898
<b>Total:</b>	<b>15.297.587</b>





## Taxes i arbitris renovats per al 1987

### ESCOMBRARIES

	Ptes./any
Vivend. de caràcter unifamiliar .....	2.000
Comerç amb vivenda .....	5.500
Locals comercials i	
indústr. fins a 2 treball. ....	3.675
Locals comercials i	
indústr. fins a 10 treball. ....	8.400
Locals comercials i	
indústr. de més de 10 treb. ....	11.200
Hotels, fondes i residèn. ....	8.400
Bars i snacks .....	6.700

### VEHICLES

a) Turismes	
De menys de 8 CV fiscals .....	1.391
De 8 fins a 12 CV fisc. ....	3.914
De més de 12 fins a 16 .....	8.349
De més de 16 .....	10.448
b) Autocars	
De menys de 21 places .....	9.740
De 21 a 50 places .....	13.915
De més de 50 places .....	17.393
c) Camions	
De menys de 1.000 kg.	
de càrrega útil .....	4.869
De 1.000 a 2.900 kg. ....	9.740
De més de 2.900 a 9.900 .....	13.915
De més de 9.900 kg. ....	17.393
d) Tractors	
De menys de 16 CV fiscals .....	2.434
De 16 a 25 CV .....	4.869
De més de 25 CV fiscals .....	9.740
e) Remolcs i semiremolcs	
De menys de 1.000 kg.	
de càrrega útil .....	2.434
De 1.000 a 2.900 kg. ....	4.869
De més de 2.999 kg. ....	9.740
f) Altres vehicles	
Ciclomotors .....	347
Motocicletes fins a 125 cc .....	524
Motocicletes de 125 a 250 cc .....	872
De més de 250 cc .....	2.374

### SENSE EFECTE

L'ordenança fiscal reguladora de l'arbitri amb fins no fiscals per la tinença de màquines electròniques o mecàniques de joc amb finalitat de lucre o sense, es deixa sense efecte, no es cobrarà.

**IV Mostra d'Art Sacre a Besalú, del 12 al 20 d'abril.**

## Traversera urbana a Besalú

L'Ajuntament està acabant el projecte per a l'condicionament i arranament de la traversera urbana de Besalú, que anirà des del Portal dels Pirineus fins a la cruïlla de la carretera de Figueres. Esperem que prosperaran les negociacions amb el MOPU, i que a finals de 1987 podran començar les obres, que serviran per a canviar la imatge de Besalú, almenys en la part més transitada. Al mateix temps també es preveu de modificar tota la instal·lació d'enllumenat en aquest tram.

Aquest projecte també inclou la cubrició dels trams que queden descoberts del Ganganell, i la millora dels accessos al nucli urbà.



## Festa de l'Arbre

Amb motiu de la Festa de l'Arbre el passat 25 de febrer, es procedí a la plantació, per part de la Brigada d'Obres i dels nens de les escoles, de dinou tilleders i quinze rosers, que foren plantats al recinte escolar mateix.

També es plantaren quinze bedolls a la Devesa. Aquests arbres tenen les següents característiques:

### CASTANYER D'ÍNDIA

(*Aesculus hippocastum L.*)

**Ordre:** Sapindals.

**Família:** Hippocastanàcies.

**Carrers on el trobem:** Vorera de Racolta.

**Descripció:** Arbre alt, d'ampla capçada i molt foliosa. Les fulles són grans, amb 5-7 foliols llarga-

**Mercat de l'Artesania, dissabte dia 18 d'abril, a la Plaça de la Llibertat.**

## Reestructuració servei recollida escombraries

S'ha procedit a reestructurar el servei de recollida d'escombraries de Besalú. Els dies de recollida són els següents: Dilluns: matí. Dimarts: Matí i tarda (depèn del barri). Dimecres: Matí. Dijous: Matí. Divendres: TARDA. Dissabtes i diumenges: NO PASSA.

Per tal de facilitar les tasques de recollida i mantenir el poble més net, poseu la brossa dins bosses de plàstic lligades i **no deixeu escombraries al carrer els dissabtes i diumenges.**

## Manifestació de condol per la pèrdua del Sr. Pere Juanola i Masdevall

En la sessió de l'Ajuntament en Ple celebrada el dia 12 de desembre, s'aprovà el següent acord:

—Manifestar el condol per la pèrdua del regidor i ex-Alcalde de l'Ajuntament de Besalú, Sr. Pere Juanola i Masdevall, i fer-lo extensiu a la seva família.

## Edifici de Can Tenes

A part de Ràdio Besalú, a l'edifici de Can Tenes, que actualment ja està pràcticament acabat, tindrà la seva seu el «Tallaferró», i de la part superior, on hi ha dues sales de 20 i 40 m<sup>2</sup>. degudament equipades i moblades amb taules, cadires i armaris, en podran disposar totes les entitats de Besalú que ho sol·licitin. De moment, Veus de Besalú ja s'ha interessat per utilitzar-les a fi de realitzar-hi els assaigs.

ment cuneiformes i escassament acuminats, marge del limbe finament dentat. El peciol és molt llarg, fins a 20 cm. Característiques d'aquesta espècie són les grans panícules florals, erectes i còniques, amb flors de 2 cm blanques i lleugerament tacades de porpra. El fruit és globular, verd, de 6 cm i amb espines. Les llavors són grans, semblants a la castanya però no comestibles. Aquest arbre de ramificació simpòdica i caducifoli no sol viure més de 150 anys.

### BEDOLL

(*Betula pendula Roth.*)

**Ordre:** Fagals.

**Família:** Betulàcies.

**Carrers on el trobem:** Pujada de la Devesa.

**Descripció:** Arbre de fins a 30 m d'alçada, de tronc llis i de color blanc amb bandes negres. Les branques joves penges. La fulla és acuminada, el limbe triangular (de vegades rombald), de 3-7 cm, doblement dentat i sense pèls. El peciol és prim, curt i sèssil. Caduques. Les flors masculines en aments per parelles i més llargs que els aments femenins, que són erectes. Floreix el maig. Els fruits, petits, s'agrupen en una pinya allargada. Fructifica el juliol. El bedoll viu a l'estatge montà i al subalpi. Presenta ramificació simpòdica i rarament viu fins als 200 anys.

**«Quines» al carrer, Ràdio Besalú. Dissabte dia 19 i diumenge dia 19 d'abril.**

## Maria Casadevall, nova Secretària

Na Maria Casadevall, de Sant Joan les Fonts, advocat de professió, ha cobert de forma provisional la plaça que va deixar vacant en Josep Ciurana i Dorca, a la secretaria de l'Ajuntament de Besalú. Benvinguda!

## Centre de lectura «Ramon Vidal»

**Biblioteca Municipal, tel. 59 10 04.**

**Horari:** Dimarts, dimecres, dijous i divendres, de 6 a 9. Dissabtes, de 4 a 7. Diumenges i dilluns, tan- cat.

—Servei de préstec de llibres gratuït — Servei de fotocòpies a la biblioteca mateix.

## Les carreteres

Per fi les carreteres són una bona notícia. La C-150, tram Banyoles - Besalú, acaba d'estar enllestida després de quasi quatre anys d'inacabables obres. Ara ja podem arribar a Banyoles més tranquil·lament, tot i que quan arribem a la vila de l'estany s'acaba de sobte la nostra tranquil·litat i tornen a començar els nervis i embolics. Esperem que aviat se solucionarà el tema de la variant de Banyoles...

Per altra part, també s'ha arranjat el tram que va des del Pont Bou fins a la cruïlla de la carretera de Figueres (petició formal, i amb acord del Ple, de l'Ajuntament de Besalú al Departament d'Obres Públiques de la Generalitat de Catalunya). Actualment, l'Ajuntament està en negociacions per tal de comprar l'hort que hi ha al davant de Sant Martí a fi de poder ampliar l'aparcament i donar millor accés al cementiri.

I per fi, també, han començat i van a bon ritme les obres de la C-150 Besalú - Olot. Esperem que es compliran les previsions i que el Ministeri d'Obres Públiques i Urbanisme tindrà enllestida la carretera al final de 1987.



# HOMENOTS

## VINT-I-CINC ANYS DE MENJADOR ESCOLAR

Enguany commemorem el XXV aniversari de la creació dels menjadors escolars. Vint-i-cinc anys de funcionament d'un servei necessari en una escola que, com la de Besalú, aplega alumnes de les rodalies. I per parlar d'aquest tema, qui millor que les persones responsables del seu funcionament des de l'inici mateix?

**PILAR BOSCH I BOSCH**, nascuda a Can Travé de Maià el 19 de juliol de 1928.

**JOAQUIMA FERRER I PELEGRÍ**, nascuda a Serinyà el 10 de novembre de 1938.

Abans d'encetar el tema dels menjadors ambdues dones ens expliquen com, essent de fora, van venir a raure a Besalú.

La Pilar, als 15 anys treballava a Cal Coro. Als 18 coneix en Joan i s'hi casa als 20. Deixa la feina i van a viure a la casa del Pont (actual restaurant del Pont Vell). Hi passaren deu anys i després es traslladaren al Grup dels Dolors, on ella i la Joaquina ens reben per fer l'entrevista.

La Joaquina ens explica que si va venir a viure a Besalú fou perquè el seu home, en Miquel, que feia de ferrer, anava un parell de cops a la setmana a Serinyà. Allà es van conèixer. Va treballar cinc anys a Banyoles, a la fàbrica de sacs. Quan es casa ve a viure a Besalú, el poble de l'home. Passen vuit anys a cal Ferrer, actualment a can Casquet, i més tard se'n van al Grup del Mont.

Ambdues tenen dos fills cada una.

La Pilar comença aclarint que **els menjadors començaren a funcionar l'any 1962, però no l'edifici actual, que és del 1968.**

—Llavors, doncs, quin lloc utilitzàveu?

**Com a cuina, els actuals lavabos del parvulari, i com a menjador l'aula de primer de pàrvuls, de manera fixa; i la del costat, que era una aula de classe normal, a l'hora de dinar s'habilitava com a menjador. Heu de tenir en compte que llavors s'entrava per la banda de la pista de bàsquet i nosaltres, les cuineres, ho fèiem per l'entrada actual. La primera setmana de funcionament, com que encara el men-**

**jador no estava ben bé a punt, els alumnes menjaven a casa meva. És clar que eren pocs!**

Com és que vau entrar de cuineres dels menjadors escolars?

**El Sr. Juanola, aquell temps director, i amb el qual érem veïnes, m'ho ha proposar.**

**Joaquina: A mi també m'ho va proposar el Sr. Juanola. La Pilar, l'ajudava l'Enriqueta Escartín, i si alguna vegada no podia hi anava jo. Quan l'Enriqueta es posà malalta, llavors em vaig incorporar definitivament com a cuinera. El menjador ja portava funcionant cinc o sis anys.**

En aquesta primera etapa de funcionament havien arribat a quedar-se al menjador cap a 120 nens. Per aquesta raó les nenes més grans les ajudaven a parar i desaparar taula.

—Quan vau poder disposar dels nous menjadors?

Les dues dones dubten. I per poder aclarir el dubte comencen a comptar a partir de l'edat que tenien llavors els seus respectius fills. Així arriben a l'octubre del 1968 com a data d'inauguració del nou edifici, un edifici gran i fred: **No hi toca mai el sol, però té més comoditats: fregidora, peladora de patates i darrerament un congelador.**

—La vostra feina, en què consisteix exactament?

**Joaquina: Ara és la de cuinar i netejar.**

**Pilar: Abans anàvem més cansades perquè fins al curs 76-77 nosaltres també fèiem la compra. Ara hi ha dos mestres responsables del menjador.**

Actualment el mestre encarregat de l'administració és en Pere Cerro, i el de les compres en Jesús Huertas. Carn, fruita... es compra setmanalment; cigrons, arròs, lleties... a l'engrós.

—Quants alumnes es queden actualment al menjador?

**Entre 55 i 65.**

Comentant el perquè de la disminució de nens que utilitzen el menjador, les cuineres apunten diverses raons: a Maià funciona la segona etapa de bàsica; la guarderia ja no és dins el recinte escolar, i possiblement el preu, encara que és el mateix que en d'altres llocs.

—Quant paguen la mainada?

**Alumnes del transport escolar: 150 ptes. Alumnes de Besalú fixos: 180. Alumnes ocasionals: 225.**



I l'edat d'aquests alumnes?

Quan hi havia la guarderia en teníem algun fins i tot de dos anys. Allò normal és tenir-los a partir dels quatre anys.

—Mengen gaire, els nens?

Abans menjaven més quantitat, segurament perquè en teníem de més grans. Tant la Pilar com la Joaquina creuen que és molt bo que, de tant en tant, els nens es quedin al menjador perquè així s'acostumen a menjar de tot. Amb satisfacció ens comenten que es troben amb mares que els demanen com preparen alguns plats, perquè els seus fills els troben més bons al menjador que a casa.

—Quin és el vostre tracte amb els alumnes?

Ara hi ha una mica més de distanciament que abans, ja que les normes actuals no els permeten d'entrar a deshora a la cuina i només els veiem a l'hora de dinar. I se senten joioses perquè es troben amb ex-alumnes ja casats que encara les recorden.

—I la qüestió del sou?

Fins no fa gaire cobràvem poc i no estàvem assegurades, la qual cosa ens ha perjudicat. Des de fa uns set anys se'ns ha arreglat el sou i en fa uns cinc que estem assegurades; això ens permet que

els estius puguem cobrar de l'atur. Treballem sis hores diàries: de 10 a 4. Estem al corrent de les normes vigents quant a sanitat, i tenim el carnet de Manipulador. De tant en tant Sanitat passa revisió al menjador.

—Ens podríeu explicar algunes anècdotes?

Les dues dones es miren i s'esforcen a recordar. Lentament, en van sortint:

De vegades, quan a la primavera obrim les finestres, ens llancen sorra o paperines amb alguna sargantana a dins. També al principi teníem molta por que el menjar no fes mal als nens. Comenten entre elles que anys enrera rebien moltes coses del Govern: Llet en pols, embotits, llaunes, formatge... Amb una certa tristesa, recorden el començament ja que aquesta feina els va suposar no poder dinar amb la família. La Joaquina, a més, tenia el nen de dos anys.

Ah! La primera xocolatada que vam fer, el «Sr. Buch» la va torrar. La fèiem amb una estufa de llenya de la classe del Sr. Duranton, la qual era coneguda amb el nom de «la màquina de tren».

I per acabar aquesta entrevista, la Pilar i la Joaquina ens donen uns quants menús setmanals dels que fan ara.

Tallaferro

### Menú del 2 al 6 de febrer

#### Dilluns, 2

Patates estofades amb carn.  
Truita amb acompanyament.  
Iogurt.

#### Dimarts, 3

Cigrons amb oli.  
Botifarra amb purè.  
Fruita.

#### Dimecres, 4

Macarrons.  
Pollastre amb suc.  
Fruita.

#### Dijous, 5

Arròs a la cassola i amanida.  
Calamars a la romana.  
Fruita.

#### Divendres, 6

Verdura (patata i mongeta)  
Bistec de porc arrebossat amb amanida.  
Flam amb neules



Pilar



Joaquina



## Flash de dos meses

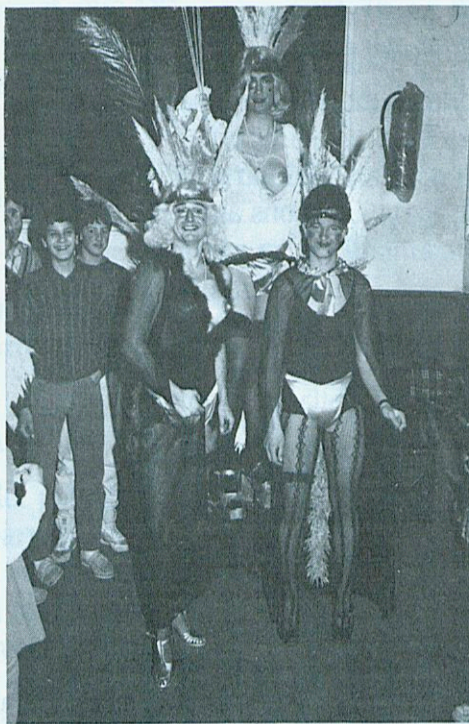


A part de passar-s'ho bé i de revifar una vella tradició, sembla que el jovent del Casal, amb les seves nades, feia una col·lecta abundosa en espècies. (Fotos, F. Balés).

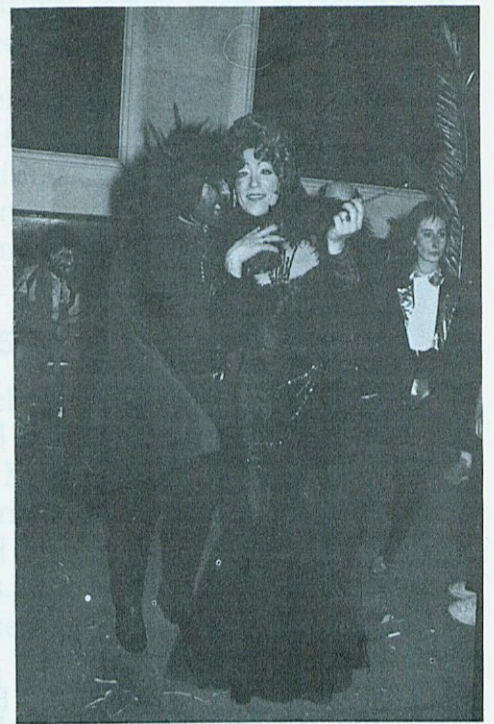
## Carnestoltes 87



Aquest mai no fa mala cara! (Foto Molas)



Això sí que són dones! (Foto Molas)



Parella encisadora. (Foto Molas)



## PARLEM DE TEATRE!

### Al voltant de la taula

Avui ens acompanyen en **XAVIER PORTAS I ARBUSSÀ**, en «Xevi» per als amics. Un xicot reposat, seriós, amb un aire de persona tímida i vergonyosa. En realitat no és així, és simpàtic i obert, té un especial carisma que atrau l'element femení. Els seus hobbies: El futbol, la carrera i la bicicleta. El seu plat favorit: Vedella amb rovellons.

Ah!, obriu bé els ulls: És solter, quina serà que...?

**MONTSE VENTURA I MAS.** Té una gran personalitat, sap el que vol i s'ho proposa amb temps; reflexiva, una mica callada amb gent amb qui no tingui gaire franquesa. En realitat és simpàtica, jove i bonica. Els seus hobbies: Llegir i dibuixar. El seu plat favorit: El rostit. Podem dir que és un nou valor que puja en el nostre teatre.

*La cuina bona, senzilla, ràpida i saludable de la Srta. Teresa Cucala.*

## PEIX AMB PATATES

Aquest plat és pot fer amb filets o rodanxes de lluç o salmó congelat.

En una paella s'hi posa oli, una bona capa de ceba trinxada, una capa de patates a rodanxes fines, i s'hi va afegint tomata ratllada, quadradets petits de pebrot, alls sencers (quatre o cinc), una fulla de llor, sal i pebre.

Es col·loca el peix per sobre, s'hi afegeix aigua fins que quasi cobreixi i es posa al foc que vagi fent la «xup-xup». Al cap d'una estoneta es gira el peix i s'espolsa tot per sobre amb julivert. Quan el suc ha reduït i les patates són cuites, ja està fet.

En lloc de peix es pot fer amb bacallà. Aquest és un plat senzill, però si es vol que sigui més lluït, s'hi pot afegir una gamba per cap o algun calamaret.

Si es fa amb bacallà, són un bon complement uns ous durs partits per sobre.

És un plat que té «bona pinta» i és molt bo.

## EN XAVIER

Què opines del rally París - Dakar?: *M'agrada molt i m'atrauria, si tingués «peles» de sobres, participar-hi amb un camió.*

Si haguessis d'escollir entre una vida aventurera i una de sedentària, amb quina et quedaries?: *De totes, totes, si fos possible l'aventurera.*

Quin lloc d'Espanya t'agradaria visitar on no hagis estat? I del món on t'agradaria més anar?: *Sant Sebastià. Brasil, amb la Selva Amazònica i les seves caraterístiques.*

Com veus actualment el nostre teatre? *Segons em sembla hi falta gent, tant homes com dones, perquè actualment els qui hi ha van sobrecarregats. Amb més gent aniria millor, perquè es podria repartir i no anirien tan cansats.*

Si no treballassis en la teva feina actual, què t'agradaria fer?: *Viure de renda.*

La millor manera de conquistar una dona, segons tu?: *Depèn de la dona.*

Com veus les festes de Carnaval? Et disfresses, tu?: *Les veig molt bé. Quant a disfressar-me, abans sí, ara ja no ho faig.*

Quin és el teu desig més íntim?: *En aquests moments que el Barça guanyi la lliga.*

De quina manera es podria solucionar tot o part del problema de la fam al món?: *És molt difícil, gairebé impossible, perquè els governs es gasten els diners en armament que d'altra manera podria servir per pal·liar força la fam.*

Quines són la teva cantant i artista preferides?: *Com a cantant la Bàrbara Streisand. Com a artista, la Kim Basinger.*

Bon paladar... Quina oïda i quina vista!

## LA MONTSE

Què et va semblar el curset de teatre que vam fer a Figueres?: *Em va agradar molt. A mi, que no havia fet mai teatre, això em va obrir les portes a un món nou i vaig fer molt bones amistats.*

Quina és la teva música preferida?: *Es fa molt difícil d'escollir. En certs moments m'agrada una música i, segons d'altres, una de completament diferent, perquè la música m'agrada tota.*

Què opines de Ràdio Besalú? Com la

veus?: *La veig una mica desmanegada, hi falta molt d'ordre i control. De força de voluntat perquè funcioni, sí que n'hi ha.*

Com veus l'amistat del jovent avui dia?: *L'amistat és la base fonamental de tot, i crec que avui dia l'amistat és més ferma que abans.*

Què trobes a faltar més a Besalú?: *Encara que sortosament tenim la biblioteca, crec que hi fan falta molts i molts llibres.*

Hi ha tota la comunicació necessària entre pares i fills?: *Normalment no, encara que aquesta relació es va millorant.*

Els estudis són difícils, avui dia, i crec que ha d'ésser així per sortir-ne ben preparat per la vida. Els professors són molt exigents, i han de ser-ho. Creus que la majoria dels estudiants són responsables i cospen aquesta difícil realitat?: *Sí, normalment són conscients de la dificultat dels estudis. Però la majoria d'estudiants prefereixen seguir el camí fàcil i no s'esforcen gaire, pensant només d'acabar els estudis al més fàcilment possible.*

Tu estudies. Els diumenges fas festa o també aprofites estones per estudiar?: *Depèn. Si hi ha exàmens o projectes a fer, em passo moltes hores del diumenge estudiant.*

Poble o ciutat? Mar o muntanya?: *Poble. Muntanya.*

Què penses del difícil problema de la droga?: *La majoria dels joves cauen en la droga per manca de personalitat i esperit de sacrifici, ja que a la més petita contrarietat van de cara al que és fàcil, pensant que la droga els ho solucionarà tot.*

La vida és bonica... Una mica de sacrifici no costa gaire!

## Col·legi Públic Salvador Vilarrasa

Es posa en coneixement de tots els ex-alumnes de l'escola, que poden passar a recollir el seu llibre d'escolaritat, els qui no el tinguin, al despatx del centre.

També poden venir a recollir el seu títol de «Graduat Escolar» o el «Certificat d'Escolaritat» els nascuts els anys 1966, 67, 68, 69, 70, 71.

HORARI: Cada dia lectiu, excepte els dilluns, de 5 a 6 de la tarda.



## GERMANDAT DE DONADORS DE SANG

El passat dia 7 de febrer, als menjadors escolars es va fer extracció de sang.

Es va començar a les 4 en punt i va acabar a les 10 del vespre (l'hora de plegar eren les 9). Es feren 132 extraccions. Ara bé, van venir unes 165 persones a donar sang. Aquesta diferència de nombre és que no van poder fer-los l'extracció a causa de la pressió arterial massa baixa, o massa alta, en algunes a causa dels medicaments que preniem per la grip passada, o altres coses que eren contraproduents per a la donació; falta de pes en algunes dones, i alguns altres perquè havien estat operats i no feia el temps reglamentari des de l'operació...

Tot i això encara algunes persones van haver de marxar sense haver-ho pogut fer, ja que van venir a donar-ne amb el temps just per les seves ocupacions. Però almenys van intentar-ho, de voluntat no en falta.

En aquesta donació, una dada que ens ha d'alegrar moltíssim és que de 132 donacions més o menys uns 40 eren nous

donants, o sigui la primera vegada, i això és importantíssim de cara al futur. Pensem que aquella setmana el banc de sang va quedar exhaurit dues vegades de dos tipus de sang determinats, i que les existències, de totes maneres, eren les més baixes que hi havia hagut en molts anys.

Gràcies, Besalú, sou formidables, sou meravellosos, quina lliçó de civisme heu sabut donar, desinteressadament, sense demanar res a canvi. Quin acte d'amor al proïsme. Ara, ara anem per bon camí, el camí de la convivència, de la comprensió, de la germanor.

Sempre endavant, Besalú, i gràcies una vegada més.

Com sempre, a la vostra disposició per a tot el que sigui i necessiteu.

El vostre delegat a Besalú de la Germandat de Donadors de Sang,

**Joan Zafont**

Febrer 85 = 48 donacions.

Febrer 86 = 84 donacions.

Febrer 87 = 132 donacions.

## La casa de St. Pere d'Espuig

Som una colla de gent que, per un motiu o altre, hem estat molt lligats a la casa de St. Pere d'Espuig. Uns, ja fa uns anys érem monitors, i d'altres érem nens que hi anàvem de colònies.

És per això que ens dol que la casa estigui caient i que el poble de Besalú la pugui perdre. D'aquí va néixer, fa un any, la comissió de la Casa de St. Pere d'Espuig, i ens vam proposar com a principals objectius conservar i millorar l'estat de la casa per tal d'aprofitar al màxim totes les possibilitats que ens ofereix. Pensem que la casa ha estat una mica oblidada, i potser molta gent creu que només és oberta a una minoria, però això no és així, és una casa de tots i tots la podem fer servir: estades de caps de setmana, excursions, campaments, trobades, etc. Per això des d'aquí demanem la col·laboració de tothom, tant com si el que es vol és entrar a formar part de la comissió, com assistir als actes que puguem fer per recollir diners, i també ajudar-nos en els camps de treball que anirem fent els quals en el seu moment ja us farem saber. Per endavant us donem les gràcies i, junts, podrem fer de la casa de St. Pere d'Espuig una casa de tots.

**Comissió St. Pere  
d'Espuig / Casal**

## Dispensari Municipal

### Consultes passades el 1986

	Dra. Vilar	Dra. Noguera	Total
Gener	632	452	1.084
Febrer	503	417	920
Març	512	422	934
Abril	601	450	1.051
Maig	555	439	994
Juny	431	411	842
Juliol	582	408	990
Agost	546	582	1.128
Setembre	499	428	927
Octubre	715	448	1.163
Novembre	563	314	877
Desembre	504	342	846

Total Dra. Noguera: 5.113.

Total Dra. Vilar: 6.643.

**Total general: 11.756 visites.**

### Notes sobre les dades obtingudes:

**A.**— Es parteix de **2.804 habitants** que es refereixen al petit nucli de Besalú que inclou Besalú, Beuda, Maià de Montcal i Sant Ferriol.

Hi ha un marge d'error degut que es visita un dia a la setmana al dispensari de Maià, no comptabilitzat en aquestes dades; però l'error és petit degut que hi ha algunes visites de Maià que vénen al dispensari de Besalú.

**B.**— Hi ha una altra qüestió a remarcar: A Besalú, a l'estiu puja la quantitat d'habitants (desplaçats i colònies d'infants) que fan augmentar el nombre de visites efectuades, no comptabilitzades dins el nombre total d'habitants del partit mèdic.

**C.**— Cada mes de 1986 es va visitar una **mitjana del 35%** de la població del partit mèdic.

Al cap de l'any es va visitar una **mitjana de 4'2 vegades** cada habitant del partit mèdic.

### Urgències caps de setmana i festius - 1986

Gener	128
Febrer	110
Març	135
Abril	108
Maig	112
Juny	98
Juliol	140
Agost	189
Setembre	142
Octubre	94
Novembre	114
Desembre	137

**Total: 1.507**

### NOTES:

**A.**— Es parteix d'un total de **6.704 habitants** que corresponen a quatre partits mèdics: Besalú, 2.804. Tortellà, 1.168. Montagut, 1.588. Castellfollit, 1.144.

**B.**— Cada mes es va atendre d'urgències una **mitjana del 2%** del total de la població. Al cap de l'any es van visitar d'urgències una de cada quatre persones del total de la població.

**C.**— Cal tenir en compte que no totes les urgències comptabilitzades eren urgències reals.



## INFORMACIÓ COMISSIÓ ANTI-ABOCADOR

Els números de quines absents, premiades el diumenge 15 de febrer, són els que segueixen:

- 1<sup>a</sup> quina: Desert.  
 2<sup>a</sup> quina: n.º 23 i 95. M.<sup>a</sup> Àngels Cornellà i Teresa Mir.  
 3<sup>a</sup> quina: n.º 26. Magdalena Feu.  
 4<sup>a</sup> quina: n.º 60 i 15. Hortènsia Jou i Josep Roura.  
 5<sup>a</sup> quina: n.º 28. M.<sup>a</sup> Carme Cos.  
 6<sup>a</sup> quina: n.º 100. Taller Sanz.  
 7<sup>a</sup> quina: Desert.  
 8<sup>a</sup> quina: n.º 108 i 114. Família Roset Pagès i Nicet Abulí.  
 9<sup>a</sup> quina: n.º 22. Joan Zafont.  
 10<sup>a</sup> quina: n.º 22. Joan Zafont.

### Estat de comptes general

#### Ingressos

Donatius rifa lot d'essències .....	50.000
Donatius col·lectiu C.D.C. Besalú .....	30.000
Donatiu anònim .....	25.000
Festa anti-abocador estiu i adhesius .....	111.000

Teatre «Cèlia Ferrarons, alcaldessa» .....	60.000
Interessos bancaris .....	2.000
Col.laboracions quines .....	210.000
<b>Total .....</b>	<b>488.000</b>

#### Despeses

Revista «No a l'abocador» i diversos impr. ....	130.000
Estudi geològic previ .....	30.000
Estudi geològic .....	210.000
Despeses quines .....	67.000
Despeses diverses .....	4.000
<b>Total .....</b>	<b>441.000</b>

**Saldo actual: 47.000**

#### Pendent de pagament:

Llibreria .....	20.000
Cartells quines .....	10.000
Advocat (encara no hi ha la factura)	

**Total a l'espera: 16.000**

### Besalú C.N. Secció d'Atletisme

Uns vint-i-cinc atletes del nostre Club foren presents a la III CURSA POPULAR DE SANTA PAU celebrada el diumenge 22 de febrer.

En la categoria fins a 8 anys resultà guanyadora Marta Oliveras en nenes, i Joan Farrés ocupà un cinquè lloc en nens.

També cal remarcar el tercer lloc assolit per Laia Dosil en nenes.

En aquesta categoria hi participaren, a més: Jaume Pont, J. Antonio Anaia, Gerard Franchi i Albert Sararols.

En categoria fins a 11 anys, segon lloc per a Mireia Dosil en nenes, i segon lloc per a Sergi Fernández en nens.

En aquesta categoria hi participaren, a més: Laura Franch, Teresa Guinó, Teresa Valentí, Irene Roura, Lúcia Oliveras, M.<sup>a</sup> Carme Anaya, M.<sup>a</sup> Àngels Fuentes, Neus Vilar, Anna Sararols, Marta Mas, Catalina Borrego, en nenes, i Jordi Pont, Albert Calm i Xavier Fuentes en nens.

En la categoria de 12 a 14 anys un participant: David Pont.



Sergi Fernández i Romero

#### Cross

Els nens i nenes de l'escola pública Salvador Vilarrasa de Besalú, ja estan a punt d'acabar la temporada de cross i es preparen per participar en els Campionats Provincials de pista.

Cal recordar-vos els resultats obtinguts per la nostra quitxalla en el Campionat Territorial de Cross de Girona, celebrat el passat dia 25 de gener a la Vall de Bianya.

**Benjamí femení:** Campiona provincial, Kati Borrego.

**Aleví masculí:** 5è. lloc per a Sergi Fernández. 9è. lloc per a Pere Ventura.

**Aleví femení:** 5è. lloc per a Mireia Dosil.



Pere Ventura i Mas

A més dels esmentats atletes, participaren en les diverses categories els següents:

**Benjamí femení:** Marta Oliveras, Laia Dosil, Neus Vilar, Anna Sararols.

**Aleví masculí:** Xavier Fuentes, Jordi Pont, Raul Rescalvo.

**Aleví femení:** Teresa Valentí, Irene Roura, Lúcia Oliveras, M.<sup>a</sup> Carme Anaya, M.<sup>a</sup> Àngels Fuentes, Sandra Ortega, M.<sup>a</sup> Teresa Guinó.

**Infantil masculí:** David Pont i Jordi Balateu.

**Infantil femení:** Josefina Richarte i Eva Ortega.

### LXVII CAMPIONAT DE CATALUNYA DE CROSS

**Dia 8 de febrer 1987**

Lloc: Platja de Salou (Tarragona).

Participants de l'escola Salvador Vilarrasa de Besalú: Mireia Dosil en **aleví femení**, Sergi Fernández en **aleví masculí**, Pere Ventura en **aleví masculí**.

Els nostres representants entraren dins els cinquanta primers classificats.

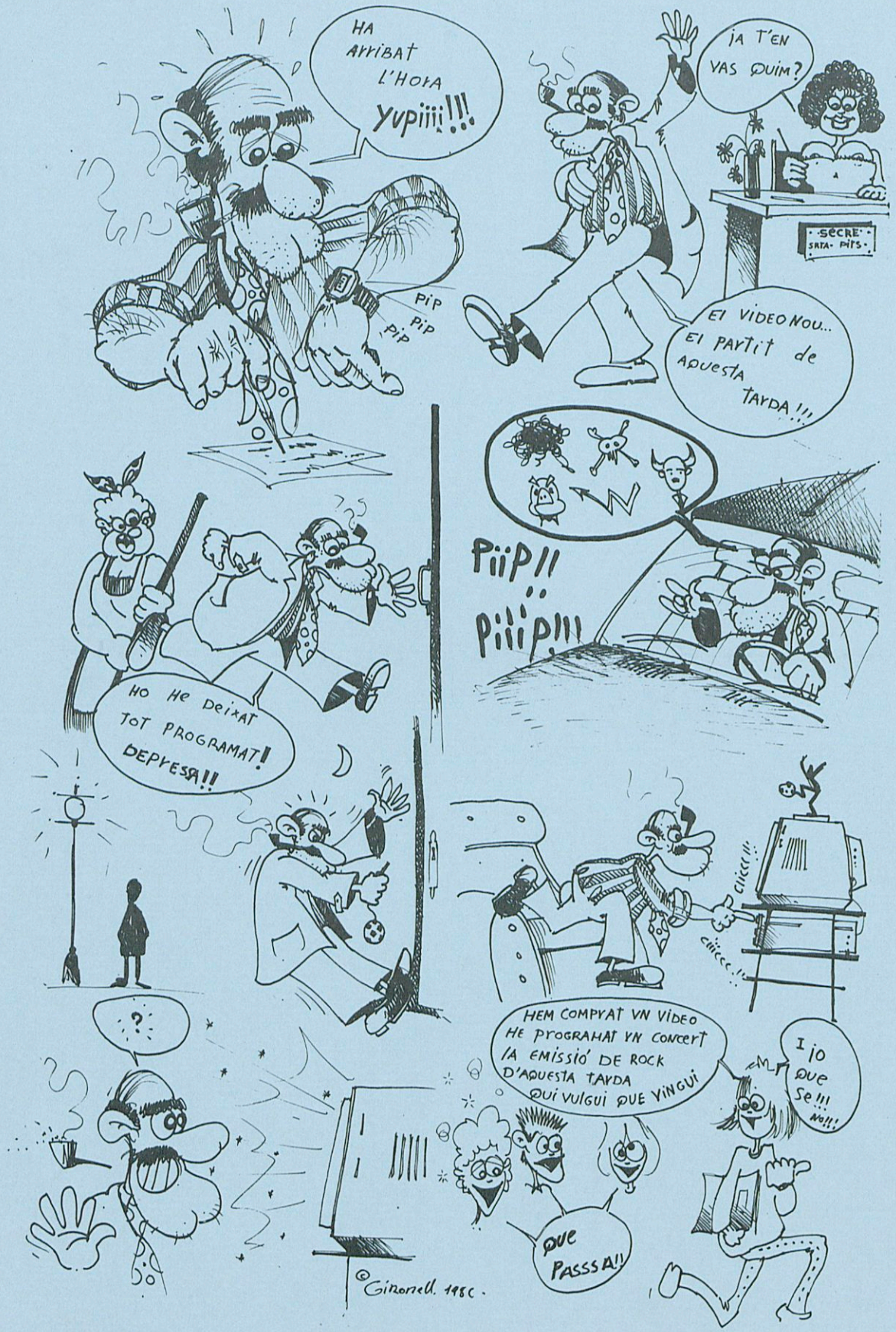


Mireia Dosil i Bonmati



Cafí Borrego





Han col.laborat en aquest número:  
**DIPUTACIÓ DE GIRONA**  
**CAIXA D'ESTALVIS PROVINCIAL**