



BESALÚ, MARÇ-ABRIL 1987

Any 4 - N.º 20

EDITORIAL

VINT-I-CINC ANYS D'ABOCADOR

Normalment el número vint-i-cinc va associat a commemoracions o celebracions de tipus festiu, ja sigui a nivell col·lectiu (25 anys de pau, d'independència, de la fundació d'alguna entitat...), ja a nivell individual (25 anys del casament...). Però per a nosaltres aquest número agafarà, malauradament, un significat negatiu, indesitjable: serà la durada que tindrà l'abocador que ens volen posar a tocar el poble.

Estem pagant el resultat d'una mala gestió en el tema de l'abocador que dura des de ja fa uns anys, i que els responsables mateixos de la decisió reconeixen quedant, però, tan tranquils i decidits a dur-la a terme. I això indigna perquè significa que, conscientment, volen mantenir, emparats pel poder de què disposen, aquesta mala gestió.

Sovint, en el funcionament democràtic, quan una persona que ocupa un càrrec públic-polític s'equivoca, es demana la seva dimissió si és que ella mateixa no la presenta ja voluntàriament. En aquest afer no hem vist cap gest ni manifestació en aquest sentit. Cert que si es donés no solucionaríem el nostre problema, però ajudaria a creure que la democràcia és un

dels millors sistemes polítics perquè és capaç, entre altres coses, d'autoregenerar-se i d'eliminar pacíficament allò que pot representar un obstacle al seu bon funcionament.

I a la mala gestió s'hi afegeix la pressa política a causa d'unes eleccions municipals que estan al caure. Tot plegat fa una massa compacta, espessa, que ningú no vol trencar encara que les conseqüències siguin tan incomprensibles com posar un abocador a menys de dos quilòmetres d'una població que no l'accepta, trobant-nos com ens trobem en una comarca que, com poques a Catalunya, ofereix la possibilitat de triar entre moltes clotades i fondalades situades en llocs ben allunyats de cap població.

I estem sols, ben sols, perquè no hem pas sentit cap veu prou potent que ens donés suport i se sentís solidària d'un atac que s'hauria pogut estalviar amb una mica de bona voluntat. Això, però, de cap manera no justificaria la violència per part nostra tot i que cal no oblidar que hi ha comportaments que, malgrat anar revestits de legalitat, constitueixen també actes especials de violència.

ÍNDEX

Editorial	1
Pàgina literària	2
Parlem de teatre	3
Informació municipal	4-5

Els segells ens fan recordar ...	6-7
Flash de dos mesos	8
Recordant un amic	9
L'abocador	10-11
Còmic	12

NOTA: «Tallaferro» no es responsabilitza necessàriament de l'opinió que expressin els articles signats

PÀGINA LITERÀRIA

UN FET INSÒLIT

L'altre dia me'n va passar una! Mireu que trobar-me'n una de tan grossa!

És allò que diuen que no sol passar, veritat?

I és que n'era molt, de grossa..., i a mi em fan tanta por...

Què dieu? Que no sabeu de què us parlo? Sí, home. Del que em va passar l'altre dia... Anava pel carrer tan tranquil·la i de sobte... Oh!, no vull ni pensar-hi.

Que encara no sabeu de què us parlo? Ja n'arribeu a ser, de tòtils! No ho veieu, que no puc parlar més clar! Guaiteu, escolteu bé.

L'altre dia, quan venia de comprar pastissos per al meu nét, vaig trobar-me'n una de grandiosa. Sortia d'un carreró brut i fastigós, malendreçat i ple de papers.

Primer no sabia com reaccionar, ja que una cosa així no sol pas passar cada dia. Però llavors, i tant que vaig saber què fer...!

Fugir! Cames ajudeu-me!

Quan vaig arribar a casa, el primer que vaig fer va ser tancar immediatament les portes i finestres i totes les obertures de la casa, ja que si n'arribés a entrar una em moriria de l'espant. També, vaig posar per tots els racons de la casa un verí que diuen que les mata totes. I des d'aquell dia, dins la meua bosseta d'anar a comprar hi porto una pistola per si de cas...

Escolteu, sabeu de què us parlo, ara? D'una rata? No, home, no. En tinc moltes, de rates, a casa. Són molt amigues meves i, a més, fan companyia a en Blanquet, el meu gat.

Què dieu, que us estic prenent el pèl? Voleu que us ho digui? Però si és més clar que l'aigua! Amb el que em vaig trobar va ser amb una fastigosa formiga! Però... de què rieu? Trobar-se un animalet d'aquests tan fastigosos no sol passar cada dia, tenint en compte que feia ben bé dos pams.

Irene Bartolí, 7è. curs
Ir. Accèssit del I Premi de Prosa de 7è.
Òmnium Cultural de la Garrotxa
25 d'abril de 1987

L'ELIXIR MÀGIC

(Conte inventat semblant a «La bella dorment»)

L'any 1887, un científic al seu laboratori provava de fer un elixir que mantingués la joventut. Ell mateix el va prendre, i es va quedar adormit.

Quan es va despertar, efectivament, l'elixir havia fet efecte, perquè ell era ben igual de jove. Però quan va sortir al carrer va quedar parat, res no era igual, i va pensar:

—On sóc?

—Què m'ha passat?

—Què és això que corre tant?

—Sembren carros sense cavalls!

Va anar per travessar el carrer i... ai!, quasi l'atropellen. El cotxe va parar, uns senyors l'hi van pujar i el van portar a casa seva. Mentre se n'anaven els preguntava:

—Què són aquestes cases tan altes?

—On m'han pujat?

—Què és això que corre sol?

Arribats a casa, li van preguntar:

—Què li passa?

—Que no es troba bé?

I entre ells deien:

—Quina cara d'esverat, deu estar boig!

—Què és aquesta finestra on surt tanta gent? (era la televisió).

Els no comprenien res i, pensant-se que estava malalt, el van portar a l'hospital. Allà els metges, en visitar-lo i parlar molt amb ell, van comprendre el que passava: «Havia dormit cent anys!», per això no coneixia res, era com si estigués en un altre món. Demanava per molta gent, però tots havien mort.

Que trist que seria que ens passés a nosaltres! Val més envellellir-se i morir amb la gent de la nostra època.

Núria Genebat
Tercer premi de quart curs,
d'Òmnium Cultural de la Garrotxa
25 d'abril 1987

LA GOTA

(Conte inventat sobre el tema «El cicle de l'aigua a la natura».)

Jo sóc una gota.

Totes les altres gotes em deien «gota grossa», però a mi no em preocupava perquè era molt simpàtica.

Un dia el senyor núvol em va dir si volia anar a fer un llarg viatge. A mi em va fer molta il·lusió i, amb l'ajuda del vent, vaig començar el viatge. Pel camí vaig trobar un vent molt i molt fred que em va convertir en neu, fins que va sortir el sol i vaig tornar a ser gota. Vaig anar a parar en un rierol ple de peixets. El rierol anava baixant muntanya avall, i jo anava descobrint coses noves. Fins que es va acabar el camí i em vaig trobar en un mar ple d'escuma.

Allí hi vaig viure uns quants dies, fins que el sol em va tornar en un núvol convertida en una gota prima. Així fou com les altres gotes ja no em varen dir més «gota grossa». Ja era com totes elles.

Laura Bernad
Segon premi de quart curs,
d'Òmnium Cultural de la Garrotxa
25-IV-87

POSTGUERRA DEL COS

Després de perdre un gran amor
tota la pau és poca,
els vigilants sentits
cerquen obsessivament
propers atacs de l'imprevist;
l'amor s'atansa en un bés.
Glòria que encengués de nou la sang,
grimparia sobre runes d'antics combats.
Cal aixecar de nou en nou
l'habitatge carnal d'estimar.
Cal mirar-se sense callar no-res;
Fruir d'una pau qu'arriba
amb la nova pell.
Posem la sang al sol
i a la cambra... petons.

Rafel de Cabanyes

PARLEM DE TEATRE!

AL VOLTANT DE LA TAULA

Ja som a la primavera, el temps de mica en mica va escalfant-se. Amb el canvi d'hora el dia és molt més llarg. Les flors ens comencen a ensenyar tota la seva bellesa, el muguet, els tulipans, les peònies i tantes i tantes d'altres que fan que la nostra vista es regali amb tanta bellesa, senzilla i sofisticació d'una estació com és la sempre poc ponderada primavera.

I en aquesta deliciosa primavera tenim al voltant de la taula en

JORDI JUANOLA I TRIAS

Un xicot jove, aparentment tímid, però quan el tractes és tot simpatia. Àvid d'aprendre coses noves, més aviat introvertit i si sap guanyar-te la confiança és un gran conversador.

El seu hobby, l'esport.

El seu plat favorit, tota la cuina casolana.

Ah!, i a més de tot això és solter i sense compromís.

I la DOLORS SENDRELL I BERENGUER.

Una dona més aviat baixa d'estatura, però d'alt nivell cultural. Quan no la coneixes diries que és molt tímida. En realitat, té una simpatia especial que fa que et trobis bé al seu costat. Té una personalitat molt forta, encara que sembli senzilla.

Intel·lectual com és, la seva conversa és amena i variada.

El seu hobby, la música i llegir.

El seu plat favorit, pollastre amb escamarlans.

Ah!, i és una fervent enamorada de la nostra dansa, la sardana, i les balla molt bé.

En Jordi:

–**Què és el que t'agrada més d'una dona?:** La seva simpatia i senzillesa.

–**Com veus el terrorisme?:** És un fet social incomprensible d'una gent que busquen una utopia.

–**On penses anar les properes vacances d'estiu?:** Al mar, a pescar sota aigua.

–**Defineix la paraula «amic»:** Persona que no t'ha traït mai la confiança.

–**Del jovent d'avui qué en penses, com són?:** Viuen en un món o època molt bona, que no saben si el dia de demà sabran mantenir.

–**Com passes els diumenges?:** En companyia dels amics i les amigues.

–**El dia més feliç de la teva vida?:** El dia que vaig néixer.

–**Per sistema, els espanyols sempre troben millor les coses estrangeres que les pròpies. És que no ho fem prou bé, o ells treballen millor?** Desgraciadament, tot i essent un enamorat dels nostres productes, ens falta responsabilitat.

–**Digues una marca de cotxes, una marca de tabac, una marca de licor, una marca de pantalons, una marca d'esports, una marca de perfum, una marca de bolígraf:** BMW. No fumo. Chivas. Pantalons còmodes, no importa la marca. Nemrod. No em perfumo. Inoxcrom.

–**Què és el disseny? T'agradaria ésser dissenyador?:** És la manera d'expressar una idea. Sí, molt.

Pensament i disseny, un bon combinat!

La Dolors:

–**D'on ets filla?** D'Anglès.

–**T'agrada viure a Besalú? Quina fou la primera impressió que vas tenir de Besalú, i quina en tens ara?:** Sí. Molt freda i

un lloc molt tancat. En canvi ara és totalment diferent, i estic molt joiosa de viure a Besalú.

–**Què penses de l'eutanàsia?:** Totalment a favor.

–**La soledat, com la veus? I la soledat en companyia?:** És difícil descriure la soledat. Per a mi és la cosa més terrible que hi hauria. Quant a la soledat en companyia, encara pitjor.

–**Es parla molt de la dona alliberada. Què en penses, d'aquest tema?:** Estic totalment d'acord amb l'alliberament de la dona, però al cent per cent, que encara no hi és.

–**Estàs assajant la nova obra de teatre. Com veus la nostra Agrupació Teatral, ara que ja hi ets pel mig?:** La veig molt bé, i m'agrada molt.

–**Tu ets membre de l'Associació de Pares de Família. Teniu prou suport per part de tots els pares? Hi ha bona col·laboració?:** No, dissortadament no hi ha col·laboració, i faria falta que la gent es mentalitzés que tothom és necessari i important dintre una comunitat.

–**Com veus la psicoanàlisi? Hi aniries, tu, en un psicoanalista?:** Crec que és una cosa positiva. No hi tindria cap inconvenient.

–**Ens pots definir la paraula «gelosia»? Ets gelosa, tu?:** És un sentiment de desconfiança en un mateix i envers una altra persona. No, no en sóc.

–**Què significa la paraula «amor», i com ha d'ésser un home perquè l'estimi una dona?:** És un sentiment tan important que no es pot definir amb simples paraules. Ha d'ésser noble.

Amor, divina paraula!

LA CUINA BONA, SENZILLA,
RÀPIDA I SALUDABLE
DE LA SRTA. TERESA CUCALA

POLLASTRE A LA «RAPATALLADA»

Es talla el pollastre a trossos, se li treu la pell, se sala i en una paella grossa es fa rossejar una mica amb oli.

(Dic això de treure la pell perquè la meua cuina és saludable; la pell acumula massa greix i això no va bé ni per a la mainada ni per a ningú).

Bé, quan ja és una mica ros s'hi pot anar afegint:

–Uns grans d'all (o trossos d'all tendre).

–Uns quadrets de pebrot vermell i verd.

–Ceba tallada a trossos (o cebetes tendres).

–Xampinyons o olives sense pinyol.

–Unes quantes rodanxes de pastanaga.

–Una fulla de llor.

–Un ramat de julivert.

–Pebre i sal.

Quan tot això s'ha rossejat una mica s'hi tira un gotet de vi blanc i es tapa perquè faci «xup-xup».

No s'hi tira aigua. Tot el que hi ha ja en treu una mica i amb el vi ja n'hi ha prou per coure a poc a poc.

Si a la mainada o a algú de la casa li agrada la barreja de dolç, s'hi pot posar un grapatet de panses remullades i sense cueta.

Només netejades també van bé.

Aquest plat és senzill i barat, i ret molt. Amb el simple acompanyament d'unes patates fregides i una amanida, es té un dinar ben complet.

Bon profit!

INFORME MUNICIPAL

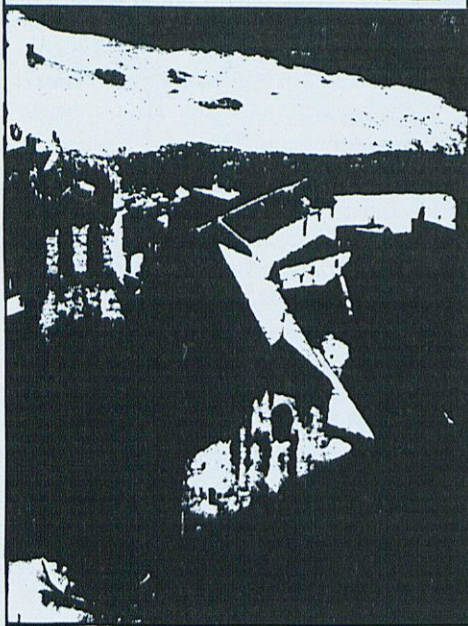


GENERALITAT.
DE CATALUNYA

DIRECCIÓ GENERAL DEL
PATRIMONI ARTÍSTIC *
SERVEI DEL PATRIMONI
ARQUITECTÒNIC

PLA ESPECIAL

de protecció i desenvolupament del
CENTRE HISTÒRIC DE LA
COMTAL VILA DE BESALÚ



PLA ESPECIAL DEL CENTRE HISTÒRIC

Objectius generals

Com a resultat del procés d'elaboració de la informació del Pla Especial, i de l'oportunitat de conèixer de manera més o menys sistemàtica el punt de vista d'una bona part dels veïns del Centre Històric, a través de les seves respostes als qüestionaris plantejats, s'han tornat a analitzar els objectius generals plantejats en les Normes Subsidiàries d'Ordenació i en el propi programa de treball del Pla Especial. En general, cal considerar aquests objectius plenament vàlids; és en aquest sentit que aquest avanç de Pla es proposa adoptar una sistemàtica determinada d'anàlisi per arribar a la confecció de les propostes genèriques a efectuar, sense plantejar-se cap replantejament en les línies inicials establertes.

PLA PARCIAL INDUSTRIAL

Les Normes Subsidiàries del terme municipal de Besalú, aprovades definitivament en la sessió de la Comissió Provincial d'Urbanisme de Girona de 23 de juny de 1982, preveïen la classificació com a sòl apte per urbanitzar, amb caràcter industrial, els terrenys situats al Nord de la carretera C-150 a l'Oest del nucli inicial de la població.

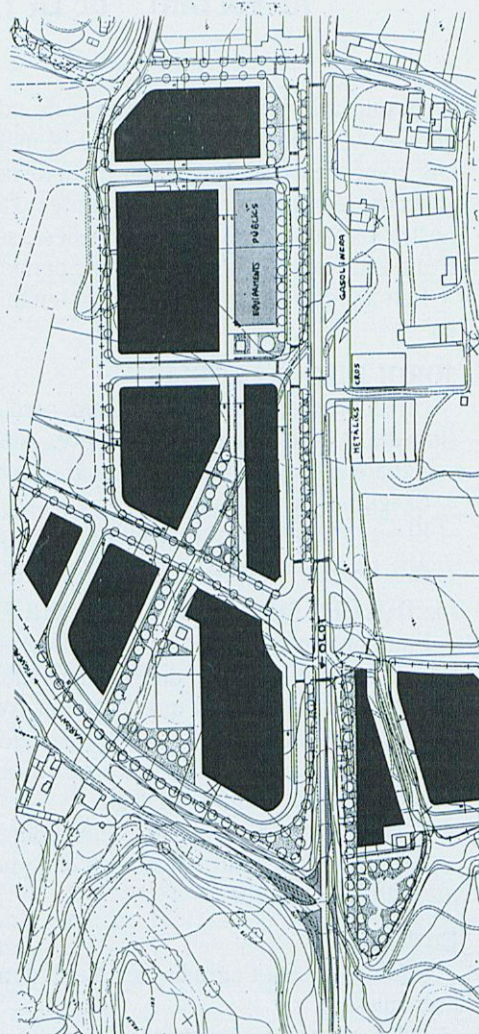
Aquest sector, identificat amb la lletra «D», era un dels quatre sectors en què s'organitzava el sòl previst per al creixement de la vila. En la data de redacció del present Pla Parcial s'han tramitat ja els que corresponen als sectors «A» i «C», ambdós de caràcter residencial.

Prèviament a l'inici de la tramitació del present Pla, l'Ajuntament de Besalú ha promogut l'expedient de modificació puntual de les Normes Subsidiàries en dos aspectes que incideixen en el sector a estudiar: d'una banda per la redacció del projecte de la variant de Besalú, corresponent al traçat de l'Eix Pirinenc, per part del MOPU, que afecta els terrenys situats més a l'Oest del present sector; per altra part, per la inclusió en el sector dels terrenys situats al Sud de la carretera C-150, pertanyents al sector «B» de les Normes Subsidiàries, i d'ús industrial.

Per tant, el Pla Parcial s'adapta a les Normes Subsidiàries i a la modificació en tràmit.

La voluntat de l'Ajuntament de Besalú, a l'hora de promoure aquest Pla Parcial, és la de disposar de terrenys preparats per a la seva edificació que puguin contenir edificacions de caràcter industrial. Cal assenyalar, aquí, que la disponibilitat de parcel·les industrials en el sòl urbà és molt petita i difícil de materialitzar de manera real.

Actualment aquest Pla és a exposició pública durant un mes.



En el sentit exposat anteriorment, és important posar de manifest les vies generals d'actuació que es proposaven en el programa de treball i que es mantenen plenament vigents:

PRIMERA: Proposta de les mesures encaminades al manteniment d'una important població estable en el Centre Històric, que permeti la consecució d'una intensitat pròpia de vida i relació urbanes. En aquest sentit, hauran d'establir-se o proposar-se les actuacions necessàries adreçades tant a la consecució de la qualitat de vida urbana, com a la dignificació dels habitatges.

SEGONA: Actuacions adreçades al manteniment de veritable centre urbà, respecte a la resta del municipi així com respecte a la rodalia. En aquest sentit, caldrà estudiar les possibles ubicacions dels equipaments locals i supra-locales que es requereixin, tenint en compte les característiques pròpies del Centre i els nivells d'accessibilitat possibles.

TERCERA: Establiment dels mecanismes de protecció i de preservació de les característiques urbanes i tipològiques dels edificis i indrets del Centre Històric. En aquest sentit es definiran els edificis, indrets i elements urbans i arquitectònics mereixedors d'una especial protecció, detallant la

documentació precisa per a la seva catalogació o declaració, segons procedeixi, i proposant les possibles intervencions a efectuar-hi.

Es definirà també la normativa precisa per al manteniment i conservació dels edificis i indrets, així com la seva composició, completant la normativa establerta en les Normes Subsidiàries.

Només caldrà afegir-hi la voluntat d'arribar a la definició dels mecanismes de gestió que possibilitin la consecució d'aquests objectius.

El Pla Especial del Centre Històric ha sortit a exposició pública, i durant un termini de tres mesos es podrà consultar a l'Ajuntament i presentar-hi les corresponents al·legacions, les quals s'hauran d'adreçar al Departament de Cultura de la Generalitat de Catalunya.

Obertura de Ràdio Besalú

El passat mes de maig s'inauguraren oficialment les noves instal·lacions de Ràdio Besalú, ubicada a l'edifici de Can Tenes, que s'ha arrendat per a tal fi. En la mateixa casa també hi ha unes dependències, degudament equipades, on es poden reunir les entitats.



Obertura i funcionament de la Llar de Jubilats i Casal d'Avis

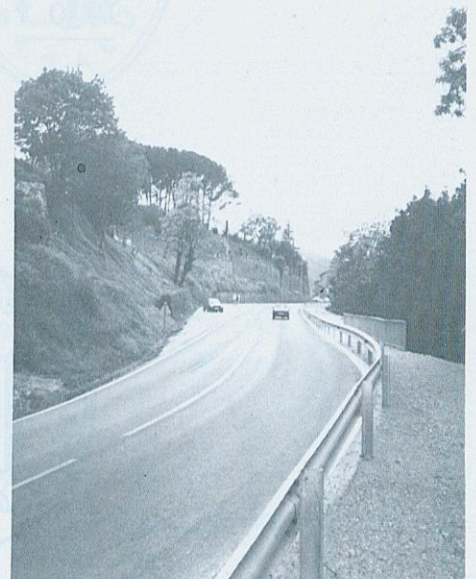
ja són més de cent els membres del Casal d'Avis de Besalú que han començat a programar i organitzar activitats per a aquest estiu, a part de gestionar el funcionament de la Llar, que és ubicada a la primera planta de l'edifici de Can Cambó. La primera activitat que hi ha programada és una excursió a Calella de la Costa per al 7 de juny.

Comarcal C-150

Per fi s'han acabat les obres d'arranjament i millora de la C-150 en el tram que va de Besalú a Banyoles. Falta encara, malgrat tot, acabar d'arranjar les entrades a finques i carrers, procedents de l'esmentada carretera.

Una bona obra que s'ha realitzat gràcies a la intervenció de l'Ajuntament, el qual ha sol·licitat en repetides ocasions l'arranjament que va des del pont fins a la cruïlla amb la C-240 que ve de Figueres.

Amb aquest arranjament hem pogut recuperar una petita zona d'aparcament (vegeu fotografia) i un passeig petit que va fins al cementiri. S'haurà d'esperar a l'hivern que ve per plantar-hi arbres.



ELS SEGELLS ENS FAN RECORDAR LA HISTÒRIA DEL NOSTRE POBLE

(Publicat a la revista escolar «El Xerraire».



1833



1848



1850 ?



1882



1882

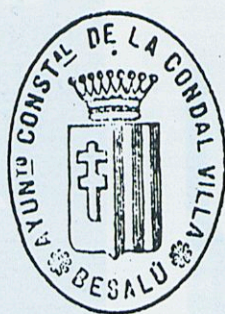


1884

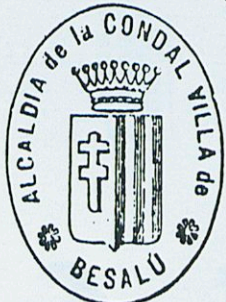
1891



1891



1927

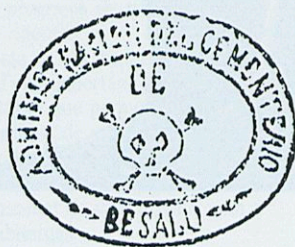


1927

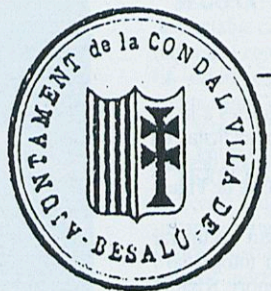
1930 ?



?



1936 ?



1931



1936

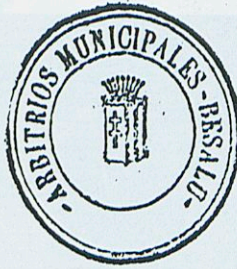


1936

1939 ?



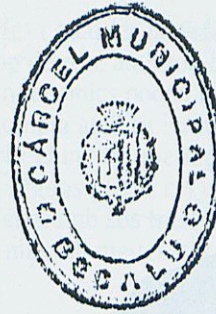
?



1939



?



1945



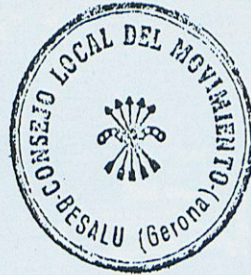
1950



1950



1945



1970



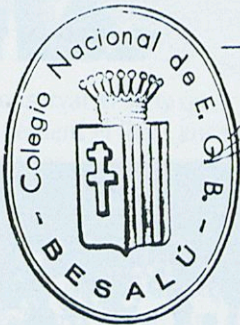
1970



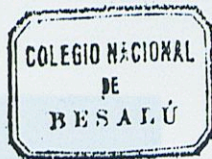
1970



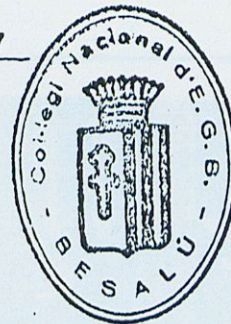
1970



1970

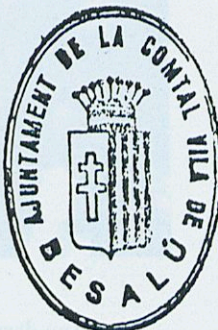


1977

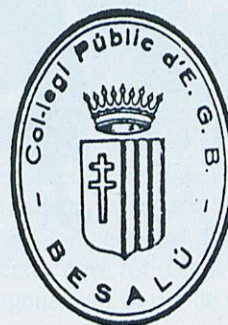


1983

1979



1983



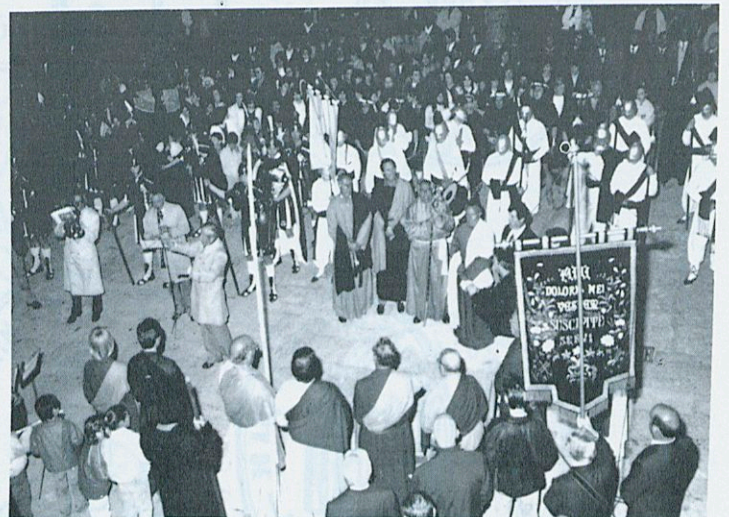
FLASH DE DOS MESOS



Tallada de la carretera. (Foto Fidel).



Esbarrant pintades.



Any darrera any, la tradició continua. (Foto Molas)

RECORDANT UN AMIC

Fa poc més d'un any que un bon amic i besaluenc «d'arrels molt fortes» (així el vaig presentar en una entrevista molt simpàtica que juntament amb els alumnes de 6è. li vam fer fa uns quatre anys per a la revista escolar «El Xerraire»), ens va deixar. Estic parlant d'en Lluís Bach-Esteve i Auguet. I dic bon amic perquè des d'aquella trobada per motius pedagògics, vam tenir una relació d'amistat que, sense arribar a ésser íntima, fou apreciable i gratificant crec que per a tots dos.

En Lluís «Oca» era una persona especial. Es podia estar d'acord o no amb el que ell pensava, però posava tanta fe i convicció en el que deia i feia, i estimava tant el seu poble, Besalú, que és de justícia recordar-lo amb estimació.

D'aquella entrevista sobre la història del Besalú medieval encara recordo les seves paraules d'ànim envers els nois i noies que l'escoltaven bocabadats, en veure que ho explicava tot, una mica barrejat i incomplet, sense mirar mai cap paper ni consultar cap llibre. Recordo que els va dir entre altres coses, després d'explicar-nos quelcom de la història del nostre poble: *«Jo us convido a lluitar amb sacrifici, a posar-hi el coll i a intentar que tornin a sortir d'aquest poble homes i dones cultes i savis. Un bon professor us ensenyarà potser molt, però per damunt d'això, us heu d'esforçar i perfeccionar vosaltres mateixos. Jo, que ja tinc 71 anys, he fet tots aquests ferros i els he creat amb el meu esforç i la meva intel·ligència. El meu pare m'ensenyà a treballar, però jo m'he hagut d'espavilar. Si us pogués donar la meva memòria, que és el millor que tinc, podeu ben creure que us la donaria, perquè em sobrepassés-siu amb coneixements.»*

Com a homenatge a ell i a la seva obra autodidacta, voldria reproduir els versos d'un poema que em va fer arribar i que crec que ens poden ajudar en la nostra vida, dins aquest món materialista en què vivim.

Si...

Si pots conservar el seny quan els que et volten estan perdent el llur i encara et blasmen;
si tens fe en tu mateix quan tothom dubta del teu valer i aquest dubtar toleres;
si ets sofert esperant; si a la mentida i a l'odi no respons amb iguals armes,
si ets bo i no fingeixes ser millor del que ets;
si no exageres el que saps i vols,

Si pots somniar i no et lliga l'ensomni,
i pensar sense que la idea t'esclavitz; i
si just apliques la mateixa mida a les dues ficcions: Triomf i desastre;
si estoic restes veient la veritat teva tornada en mirallet de caçar aloses
i comences de nou després de destruïda l'obra que havia estat la de la teva vida;

Si pots amb afanys ajuntar ganàncies i arriscar-les a cara o creu i perdre,
i començar de nou el treball aspre amb esperit lleuger, com si tal cosa;
si pots forçar ton cor, nervis i múscles

a servir-te quan ja no tinguin vida,
i ésser fort quan en tu tan sols conservis
la fèrria voluntat que et diu: AGUANTA!;

Si al poble parles i guardes la virtut
i manes prop de reis, amb ton braç i ta llum,
si ni amics ni enemics poden ferir-te;
si tothom compta amb tu i a tu ningú et precisa;
si pots omplir el minut que ràpid vola
de seixanta segons que al cel et dugui;
teva és la Terra amb sos tresors de vida
i el que val més, fill meu, seràs un home.

Rudyard Kipling

Gràcies, Lluís, allà on siguis. Persones com tu ennoblixen el nostre país i la nostra vila.

Pere Cerro i Gelis

COL·LEGI PÚBLIC SALVADOR VILARRASA

El Consell Escolar de la nostra escola, acceptant una proposta del Claustre de Professors, ha decidit manifestar la seva total oposició a la instal·lació d'un abocador al «Clot de les Mules», al municipi de Beuda. Al mateix temps ha aprovat les següents accions de protesta i d'acció cívica:

1.- Tots els alumnes de l'escola que ho desitgin participaran, com a mostra de civisme, en una «despintada» general de les frases insultants que hi ha als carrers de la nostra vila i a les parets de l'escola.

2.- Tots els alumnes, que també ho desitgin, confeccionaran i enviaran postals anti-abocador a totes les persones i entitats que afavoreixen la instal·lació d'aquest abocador (Ajuntaments de Beuda i Olot, diversos departaments de la Generalitat i Mancomunitat de la Garrotxa).

Ambdues accions es faran demà, dia dels Dolors.

Vist-i-plau:
El Director.
El Secretari.

CALAMARS FARCITS

Per a quatre persones:
-8 calamars mitjanets.
-100 gr de carn picada de porc.
-1 ou.
-1 ceba.
-100 gr de tomàquet.
-1 gra d'all.
-Sal, pebre, oli, julivert.
-1 gotet de vi blanc.

Es netegen els calamars deixant senceres les bosses. Es piquen els caps, potes i aletes, i es barregen amb la carn picada; el gra d'all i el julivert, també picats, es barreja tot amb l'ou batut i s'amaneix amb sal i pebre. Llavors, amb aquesta pasta es farceixen les bosses dels calamars en una cassola amb oli, i quan són rossos s'hi afegeix la ceba ratllada i després el tomàquet, també ratllat. S'hi tira el got de vi, la cassola es tapa i es deixa coure tot plegat amb poc foc, de mitja hora a tres quarts, segons com siguin de tendres els calamars.

Marta Rovira

Sobre l'abocador de la Garrotxa

(Dissabte, 2 de maig 1987).

Carta oberta al President de la Generalitat

Honorable Senyor:

Francament, he quedat astorat. Tots els esquemes se m'han trencat. El president de Catalunya, aquell home que quan parla sempre vol o sempre sembla personificar el SENY CATALÀ, no pot be-neir una injustícia així.

Sí, ja ho sé que em podríeu dir que això és democràcia, ja que el poble ha exercit la sobirania; però jo us podria contestar, president, que tots aquests pobles no han votat dir que Sí al millor emplaçament, al que quedí més a prop del centre de gravetat de la porqueria, al que els costi menys diners de transport, sinó que han votat dir que Sí a tenir les deixalles ben lluny de casa, ja que la merda put i les filtracions (lixiviats) poden contaminar tot l'entorn.

Sí, ja ho sé que em podríeu dir que s'han fet uns estudis que indiquen que si l'abocador es fa ben fet no ha d'haver-hi problemes, però jo us podria contestar, president, que el poble de Besalú ha fet fer, també, un estudi, i que aquest desaconsella que es faci. Aquest estudi ha estat realitzat per tres geòlegs i avalat per una empresa; i suposo que no us pensareu que aquesta gent s'ha volgut jugar la seva carrera signant un estudi fals. També us podria contestar, president, que ja pel novembre de 1979 es va fer un «estudi de la gestió dels residus sòlids a la Mancomunitat de la Garrotxa». Aquest estudi, molt ben fet per cert, tenia en compte tota la problemàtica de la zona. Així doncs, i ja d'entrada, exclouia els parcs naturals, les zones d'interès turístic i les àrees que es trobessin emplaçades a una distància curta del nucli d'una població. En aquest estudi es varen trobar dues zones realment idònies... I per què no es va fer l'abocador en aquells indrets? La resposta és senzilla, president, i vós la sabeu: per un costat, la propietat d'un ex-Conseller d'Indústria era massa a prop, i per l'altre, no vàreu saber dir NO a la rebequeria d'un important polític de la comarca.

Sí, ja ho sé, que em podríeu dir que hi ha un alcalde que el vol, però jo us podria contestar, president, que això em semblaria bé si no molestés els veïns. A Catalunya, quan una persona vol arreglar la casa, per exemple, no pot fer tot el que vol. Si el que vol fer molesta, ha de demanar permís als seus veïns. Aquí, resulta que la primera institució catalana es passa per no sé on aquesta norma tan elemental. També us podria dir, president, que quan vàrem anar a trobar l'alcalde de Beuda per fer-lo raonar, l'única cosa que ens va saber dir va ésser: «Ja ho sé, que els abocadors controlats es descontrolen tots; per això el poso en un extrem del nostre municipi, i com que les aigües sempre baixen, en cas d'algun problema aquest serà vostre i ja us queixareu. Sempre faran més cas d'un poble com Besalú que del nostre». Les seves últimes paraules varen ésser aquestes: «Jo el poso al Clot de les Mu-

les perquè sé que, passi el que passi, no pot provocar cap mal al municipi de Beuda». Una persona com vós, que com us he dit al principi sempre voleu o sempre sembleu personificar el SENY CATALÀ i el SENTIT COMÚ... podeu arribar a abonar aquestes bertranades?

Sí, ja ho sé que em podríeu dir (perquè sé que ja ho heu dit) que els dirigents de Convergència a la Garrotxa no podien haver portat pitjor aquest assumpte i que això s'ha d'acabar d'una vegada, però jo us podria contestar, president, que la vostra capacitat per resoldre problemes no és tan minsa com per no saber trobar cap altra solució en una comarca tan despoblada com la nostra, que no sigui molestar tot un poble que durant un any s'ha estat queixant pacíficament, enviant-vos cartes, suplicant la vostra ajuda. President, a un poble que se us queixa perquè li volen posar un abocador durant set anys, no podeu PROVOCAR-LO posant-li un abocador per a vint-i-cinc anys.

Sí, ja ho sé que em podríeu dir que l'Ajuntament de Besalú mateix va donar l'aprovació per a aquest abocador, però jo us podria contestar, president, encara que sé que ja ho sabeu, que només el grup de govern d'aquest Ajuntament hi estava d'acord... Poc temps després, i veient la voluntat de tot un poble expressada per més de 1.500 signatures, varen haver de tirar enrera. També us podria contestar, president, que el vostre grup, Convergència, va posar-se al costat del poble, cosa que va provocar unes impertinents declaracions de l'alcalde d'Olot, que sembla que no coneix aquell proverbi català que diu «El que no vulguis per a tu, no ho vulguis per a ningú». Després de tot això, no dubteu de sacrificar el col·lectiu de Besalú per beneficiar el d'Olot.

Sí, ja ho sé que em podríeu dir... No, no crec que em poguéssiu dir gaire res més, president. Jo sí que us hi puc afegir moltes més coses, però aquesta carta, que ja és llarga, ho seria massa. De totes maneres, sí que m'agradaria posar-vos-hi uns quants punts perquè us digneu de meditar-los:

1r.— Vós sempre parleu de progrés i que hem de mirar el que fan les nacions avançades. Mireu, per les meves obligacions professionals surto molt sovint per aquests mons de Déu. Sabeu que parlar de LANDFILLS (abocadors controlats), avui dia, és parlar de països subdesenvolupats? Sabeu que a l'Estat de Massachusetts s'han vist obligats a desenterrar totalment un abocador (diguem-ne controlat) i portar-ho tot a cremar en una incineradora, amb tot el problema que comporta la terra barrejada de les diferents capes? (segons THE BOSTON GLOBE, 17 d'agost 1985).

2n.— Tinc a les meves mans les regulacions que regeixen, al mateix Estat de Massachusetts, per a la col·locació d'abocadors controlats (vegeu MASSACHUSETTS general laws, Chapter 111, Section 150 A). President, els condicionants són tants i els llocs on es poden posar tan i tan limitats, que es fa difícil poder admetre que aquí s'hagués donat el vist-i-plau molt abans de saber si el lloc era adient, i encara se'm fa més difícil d'entendre que s'hagi donat després que un dels informes sortís negatiu.

3r.— En un article publicat a la revista «WASTE MANAGEMENT & RESEARCH» (3 gener 1985) puc llegir que sobre un estudi efectuat als vells aboca-

dors controlats que encara funcionen a l'Estat de PENNSILVANIA, el 33% estan lleugerament descontrolats, el 40% estan moderadament descontrolats i més del 20% estan fortament descontrolats. President, si aquest abocador s'hagués previst en alguna zona deshabitada de la Garrotxa i es descontrolés, no passaria res; però si es descontrola al Clot de les Mules, la situació és irreversible per a Besalú.

4rt.— Aquests darrers dies està sortint a la premsa l'anunci de la Generalitat «SOM 6 MILIONS». En un dels seus apartats puc llegir: «Protegim els boscos per tenir cada vegada més arbres, i no menys». President, si la Generalitat diu que protegeix els boscos, com és que es vulgui posar aquest abocador en un paratge on tot és bosc?

5è.— Què passaria si el poble que vol l'abocador fos un poble petit, veí d'Olot, i tots els veïns de la capital de la Garrotxa s'oposessin a aquesta realització? No ens enganyem, president: l'abocador no es faria en aquest poble. L'única cosa que es miraria seria no perdre els vots d'Olot.

L'alcalde d'Olot ha de poder presentar-se a les eleccions tenint aquest tema resolt. No hi fa res sacrificar Besalú. En una paraula, l'única cosa que sembla que us importa són els vots: VOTS SÓN TRUMFOS.

6è.— Voldria posar-me per un moment al vostre costat i pensar que de cap manera l'abocador no es descontrolaria. Però no em negareu, president, que quaranta tones de deixalles el que sí que deuen fer és pudor... molta pudor. Besalú, capital històrica de la Garrotxa, vós ho sabeu, és un poble turístic, un dels més bonics de Catalunya i d'Espanya (segons el llibre de «Selecciones del Reader's Digest: «Los pueblos más bellos de España»), i entre tots hem de promoure'l, no destruir-lo. Si el poble put, els turistes en fugiran.

7.— Per últim, president, voldria dir-vos que tot el poble de Besalú ens sentim de la mateixa manera que us sentiu vós quan aneu a Madrid a sol·licitar quelcom i no podeu aconseguir res. Crec que LA TRINCA ho defineix molt bé amb la seva cançó COM EL FAR WEST NO HI HA RES. Ells diuen que «Els hereus del general Francuster no volen que fem l'indi i amenacen cada dia que vindrà si no estem quiets el set de cavalleria... Nosaltres també ens hem hagut de sentir, per defensar la NO degradació del nostre poble, que vindran, si no estem quiets, els mossos d'esquadra.

Com ja us he dit en començar aquesta carta, tots els esquemes respecte a vós se m'han trencat. Agrairia una resposta vostra per mirar, si és possible, de recompondre'ls.

Narcís Lagares i Corominas
Membre de la Comissió
Antiabocador de Besalú

VES PER QUÈ

(Publicada al Diari de Girona «Los Sitios» el 15 d'abril de 1987)

Sr. Director del Diari de Girona «Los Sitios»:

En la pàgina 12 del diari que vostè dirigeix, del passat dissabte, dia 11 d'abril, apareixien en la secció *Ves per on* uns comentaris sobre les accions fetes pels escolars del Col·legi Públic de Besalú en relació amb el polèmic tema de la instal·lació de l'abocador comarcal de la Garrotxa al terme municipal de Beuda, en els quals s'insinuava clarament que els nostres escolars han estat coaccionats i manipulats en les seves accions de protesta.

En primer lloc, per rebatre aquesta argumentació vull reproduir íntegrament l'acta del Consell Escolar del dia 9 d'abril d'enguany. Diu així:

«El Consell Escolar de la nostra Escola, acceptant una proposta del Claustre de Professors, ha decidit manifestar la seva total oposició a la instal·lació d'un abocador controlat al Clot de les Mules, al municipi de Beuda. Al mateix temps ha aprovat les següents accions de protesta i d'acció cívica:

1ª.- Tots els alumnes que ho desitgin participaran, com a mostra de civisme, en una «despintada» general de les frases insultants que hi ha als carrers de la nostra vila i a les parets de l'escola.

2ª.- Tots els alumnes que també ho desitgin confeccionaran i enviaran postals anti-abocador a totes les persones i entitats que afavoreixen la instal·lació d'aquest abocador (Ajuntaments de Beuda i Olot, diversos departaments de la Generalitat, i Mancomunitat de la Garrotxa).

Ambdues accions es faran demà, dia dels Dolors.

Com es pot veure, aquestes decisions les prengué el Consell Escolar, màxim òrgan de participació de tota la Comunitat Educativa, on hi ha representats: pares, alumnes, mestres, personal no docent i l'Ajuntament.

Es llegí, i així es realitzà, que no hi hauria cap tipus de coacció envers els alumnes, i per tant l'expressió «que a Besalú tothom està en contra de l'abocador o si no l'hi fan estar», referida a aquesta situació concreta, és totalment falsa i contrària a la veritat. Tots els alumnes tingueren llibertat de despintar o no les parets, i de fer i enviar o no les postals de protesta. Inclús hi hagué algun alumne que n'envià a favor.

Per altra banda nosaltres (escolars, pares i mestres) no parlem de l'abocador en termes absoluts. Parlem, des de fa quasi un any, d'un abocador concret. Un abocador amb el qual pretenem solucionar el problema de les deixalles d'un grapat de municipis de la Garrotxa, sobretot el d'Olot, i que cap d'ells, excepte el de Beuda, no ha volgut al seu terme municipal. I Beuda, millor dit, el seu Ajuntament, ha dit sí, perquè interessos particulars i de partit han aconseguit, de moment, prevaler sobre els legítims i justos d'un poble veï directament afectat: Besalú.

Els nostres alumnes de Bàsica, de 6, 7 i més anys, entenen perfectament per què ens hi oposedem i s'oposen, ells, a la instal·lació d'aquest abocador, o si no que ho preguntin al meu fill petit, que només té 6 anys. A l'escola ens arriben cada dia quinze exemplars, en total, de tres diaris: dos de Girona i un de Barcelona. Aquests diaris no els llegim només els mestres, sinó que les notícies més interessants o que ens afecten més directament són comentades i debatudes cada dia a la classe. ¿Com vol que la nostra mainada no estigui informada, amb comentaris i argumentacions a favor i en contra, del tema de l'abocador?

El que potser no poden copsar són els interessos particulars i partidistes que he dit abans, perquè els nostres escolars, i crec que tota la quixalla en general, no hi entenen gaire, de martingales legalistes, però sí que saben i entenen el que és injust i moralment il·lícit: que l'opinió de tot un poble no sigui tinguda en compte per a res, en un assumpte que l'afecta tan directament.

Ves per què la gran majoria dels nostres fills i alumnes diuen: NO A L'ABOCADOR DEL CLOT DE LES MULES A BEUDA.

Espero que aquesta carta, pel bé de la llibertat d'expressió en un règim democràtic, serà publicada al més aviat possible al seu diari.

Pere Cerro i Gelis
Mestre - secretari del Col·legi
Públic «Salvador Vilarrasa»,
i vilatà de Besalú.

Besalú, 11 d'abril de 1987

IMPUGNACIÓ ABOCADOR COMARCAL.

Adreçada a la Mancomunitat Intermunicipal de la Garrotxa - Olot.

Il·lustre Senyor:

L'Alcaldessa de Besalú, en la representació que pel seu càrrec ostenta de l'Ajuntament de la citada població, DIU:

Que en el Ple Extraordinari de la Junta Gestora de la Mancomunitat Intermunicipal de la Garrotxa celebrat el passat dia 5 de maig, s'acordà, entre altres punts de l'ordre del dia, **adjudicar la construcció de l'abocador controlat de residus sòlids per a la Garrotxa a Beuda.**

Que estimant que aquest acord no és conforme a Dret i lesiona l'interès de la Corporació que represento, interposo contra aquest **RECURS DE REPOSICIÓ** previ al Contenciós Administratiu en base als següents

FONAMENTS DEL RECURS

En anterior ocasió ha manifestat aquesta Corporació la seva total oposició al projecte i emplaçament aprovats per a l'abocador controlat de residus sòlids en el paratge del Clot de les Mules, Beuda, per implicar aquest projecte i acords aprovatoris violació de les normes urbanístiques, del propi Reglament d'activitats molestes, insalubres, nocives i perilloses aprovat pel Decret 2441/1961 de 30 de novembre (distàncies, examen de la repercussió sobre la sanitat ambiental i sistemes correctors que es proposin amb expressió del seu grau d'eficàcia i garantia de seguretat); violació de la normativa específica de la Llei d'Aigües, Llei 29/1985 de 2 d'agost (especialment els Articles 92 i següents relatius a «abocaments»), incompliment absolut, igualment, de la Llei de 19 de novembre de 1975 de recollida i tractament de residus sòlids urbans, i del Decret 65/1982 de la Generalitat de Catalunya que la desenvolupa.

Tots aquests VICIS ESSENCIALS del projecte presentat i aprovat justifiquen i exigeixen sobradament que siguin deixats sense efecte els acords referits. Ens remetem en tot a allò ja exposat en el nostre anterior recurs de data 24 d'abril de 1987, donant-lo ací per reproduït.

No obstant aquelles al·legacions, i sense donar resposta al recurs llavors formulat, es procedeix ara a adjudicar la construcció de l'abocador, ADJUDICACIÓ QUE ÉS NULLA DE PLE DRET, ja que:

I. S'ADJUDICA UN PROJECTE REFUSAT PER LA COMISSIÓ PROVINCIAL D'URBANISME DE GIRONA.

En efecte, la Comissió d'Urbanisme de Girona, en sessió de 4 de maig de 1987 acordà

«Autoritzar la construcció de l'abocador controlat de residus sòlids al Clot de les Mules, promogut per la Mancomunitat Intermunicipal de la Garrotxa i tramès per l'Ajuntament de Beuda, tot assenyalant que aquesta autorització s'atorga als sols efectes urbanístics, i sense perjudici de les competències concurrents corresponents a altres Organismes competents.

Tanmateix, donat que en les proximitats es troba emplaçada la casa de colònies de Can Feixès de Lligordà, caldrà enretirar el front de l'abocador de forma que se separi pel cap baix 300 metres de Can Feixès.»

Hem de destacar d'aquest acord:

1r.- Que «aquesta autorització s'atorga als sols efectes urbanístics i sense perjudici en les competències concurrents corresponents a altres organismes competents», com ho és la de l'Ajuntament de Beuda, o les pertinents per les legislacions d'Aigües o Mines, encara pendents.

2n.- Que «caldrà enretirar el front de l'abocador de forma que se separi pel cap baix 300 metres de Can Feixès.»

Doncs bé, aquesta determinació implica necessàriament una **NOVA REDACCIÓ DEL PROJECTE**. No es comprèn de cap manera que pugui servir el mateix projecte amb una variació de «pel cap baix» 300 metres en el seu emplaçament, quan l'emplaçament «precís» és determinant de la incidència hidrològica de l'abocador, en funció de les característiques específiques del terreny, corrents d'aigua, etc. S'imposa, així doncs, una **REVISIÓ DEL PROJECTE INICIAL per adequar-lo al nou emplaçament exigít per la Comissió d'Urbanisme.**

Això fixat (sostenir una altra cosa no podria qualificar-se sinó com a burla i despreci del més elemental sentit comú), és obvi que **no pot adjudicar-se un projecte, per a la seva execució, quan aquell és ja inviable per haver estat refusat, ja que l'execució forçadament hauria d'ésser nul·la.**

D'acord amb la Llei 7/1985 de 2 d'abril, reguladora de les Bases del Règim Local, especialment els seus Articles 5 i 88, i 112 del Text refós de les disposicions legals vigents en matèria de Règim Local aprovat per Reial Decret Legislatiu 781/1986 de 18 d'abril, en relació amb l'Article 20 de la Llei de Contractes de l'Estat, text articulat aprovat per Decret 923/1965, de 8 d'abril, «A l'adjudicació d'un contracte d'obres precediran les següents actuacions administratives: 1.- Elaboració, aprovació i replantejament del projecte» (Art. 20-1 - L.C.E.).

La jurisprudència del Tribunal Suprem al respecte és contundent i indubitada: «Ningún contrato administrativo puede ser otorgado válidamente prescindiendo de la observancia de la forma» (Sentència de 6 de juny de 1975). «El cumplimiento de las formalidades previas es requisito esencial para la existencia del contrato» (Sentència de 24 de març de 1975); «Los vicios del procedimiento de preparación y adjudicación del contrato original la NULIDAD del mismo» (Sentència de 4 de febrer de 1965), per citar-ne només algunes.

No obstant ésser obvi, repetim, el projecte en el seu dia aprovat no pot adjudicar-se per haver exigít la Comissió d'Urbanisme la seva modificació per raons urbanístiques (i sense perjudici de les modificacions que en la seva competència s'exigeixen pels organismes miners, hidrològics, o per raó d'activitats molestes, insalubres, nocives o perilloses).

L'adjudicació realitzada és per això nul·la, i així haurà de declarar-se.

II. EL PROJECTE ESTÀ ENCARA PENDENT D'ALTRES EVENTUALS MODIFICACIONS I, EN TOT CAS, D'OBTENIR LA NECESSÀRIA LICÈNCIA MUNICIPAL.

A aquest respecte cal destacar que:

1.- No deu ni pot adjudicar-se un projecte que encara no compti amb la imprescindible llicència municipal, pendent aquesta davant l'Ajuntament de Beuda, al qual atorgament aquest Ajuntament ja s'ha oposat davant el de Beuda.

2.- Que s'haurà d'esperar a l'atorgament o la denegació d'aquesta llicència i de les altres oportunes per procedir en el seu cas a modificar en el necessari o exigít el projecte i, només després, procedir a adjudicar-lo.

Per l'exposat, al Ple de la Junta Gestora de la Mancomunitat Intermunicipal de la Garrotxa

SUPLIÇO

Que tenint per presentat en temps i forma aquest escrit es vegi admès i tenir per interposat **RECURS DE REPOSICIÓ** contra l'acord d'adjudicació de la construcció de l'abocador controlat de residus sòlids per a la Garrotxa a Beuda, i en mèrits dels fonaments exposats estimi el recurs declarant nul·la i deixant sense cap efecte l'adjudicació impugnada.

Besalú, 18 de maig de 1987

Il·lustre Sr. President de la Junta Gestora de la Mancomunitat Intermunicipal de la Garrotxa - Olot.



ENDAVANT AMB LA INFORMÀTICA

Han col.laborat en aquest número:

DIPUTACIÓ DE GIRONA
CAIXA D'ESTALVIS PROVINCIAL