



## EDITORIAL

### HI HA SITUACIONS QUE NO S'ENTENEN

Aquest pot ésser el cas de l'Àrea Bàsica de Salut que té al nostre poble el C.A.P.

Ja fa un any i mig que està en funcionament (per dir-ho així), però des dels seus inicis ha anat patint les mancances que té.

Hi manca infraestructura: S'ha de construir un nou edifici per encabir-hi el Centre d'Assistència Primària i poder donar un servei com cal als usuaris dels deu pobles de la comarca que en depenen, perquè els baixos de la Casa Cambó, el dispensari municipal, no són ni de bon tros els adequats degut a les seves limitacions d'espai, a les barreres arquitectòniques, i a causa de la seva situació (al mig del Carrer Major) és de difícil accés.

A hores d'ara l'Administració encara no ha signat els convenis de manteniment dels diferents dispensaris municipals amb els pobles de l'àrea.

La plantilla de personal sanitari prevista encara no s'ha completat al 100%. Hi manca un odontòleg, un assistent social i un ATS.

Hi manca la constitució d'un "organisme" com és el Consell de Salut de l'Àrea, el qual hauria de servir per a harmonitzar el servei, decidir el reglament de règim interior i, sobretot, mantenir un contacte periòdic entre Ajuntaments, metges i usuaris, fet que estalviaria força males interpretacions, manca d'informació, etc., i faria molt més dinàmic el servei.

En el servei d'urgències que, val a dir-ho, és la nota més positiva fins ara d'aquesta àrea bàsica perquè en general es creu el més important que s'ha aconseguit fins el moment, es pot disposar d'aquest servei d'atenció les vint-i-quatre hores del dia, però a criteri dels Ajuntaments hi manca un reforç els caps de setmana, així com algun mitjà de comunicació ràpid al servei dels metges de guàrdia per tal de poder fer el servei d'assistència domiciliària als malalts que ho requereixin, sense que això signifiqui desatendre el servei al CAP.

No s'entén gaire que, havent-hi cinc punts de venda

farmacèutica dins l'Àrea Bàsica, en dies festius s'hagi d'anar a adquirir qualsevol medicament que hom repleti a farmàcies d'Olot o Banyoles. A primera vista, no semblaria gaire problemàtic establir un torn de serveis de guàrdia de farmàcia.

Sabem que en aquests moments els deu Ajuntaments afectats s'han adreçat al Conseller de Sanitat de la Generalitat per tal que els rebí, i poder tractar aquests temes.

Sembla ben bé que ens toquin totes, però cap de bona, últimament. Estem en una comarca prou complicada degut a la seva particular geografia i manca de comunicacions, la capital de la qual sembla exercir com a tal en les coses i els temes que li semblen bé, sempre a benefici propi, i sols ens falta que en un tema prou cabdal com és la Sanitat, l'Administració també agafi aquesta postura d'anar donant llargues quan, en uns moments en què s'està desenvolupant la planificació del mapa sanitari de Catalunya, semblaria que no hi hauria d'haver aquestes descoordinacions i s'hauria de fer racionalment.

Pel bé de tots, esperem que la situació s'anirà normalitzant i que en aquest tema no tindrem més cabòries, que prou ens convé.

## ÍNDEX

|                                       |       |
|---------------------------------------|-------|
| Editorial .....                       | 1     |
| Pàgina literaria .....                | 2     |
| Finestral obert .....                 | 3     |
| Flash de dos mesos .....              | 4     |
| Notícies .....                        | 5     |
| Homenots .....                        | 6 - 7 |
| Llegendes turístiques de Besalú ..... | 8 - 9 |
| Contaminació .....                    | 10    |
| Festa de l'arbre .....                | 11    |
| La perdiu roja .....                  | 12    |

NOTA: Tallaferro no es responsabilitza necessàriament de l'opinió que expressin els articles signats.

## PÀGINA LITERÀRIA

## I UNA DE GOSSOS

-No, no i no!  
 -Però per què?  
 -No m'agraden els gossos.  
 Així començava una discussió, aquell dia, a casa.  
 -Se n'haurien de desfer.  
 -Per què se n'hauria de desfer, dels gossos, la nostra cosina?  
 -Per què no ho veus, que borden i molesten aquell pobre home que s'està

morint?

-S'està morint, eh? Doncs mira que va ben trempat; si agafa el cotxe i tot.  
 -És clar, perquè ja no s'aguanta.

-Mira, mare, si com tu dius ja no s'aguanta i per això ha d'agafar el cotxe, aquest home és perillós.

-Ah, sí? I per què?

-Per què? I si li fallen les cames? Pot venir-li qualsevol cosa conduint i matar

algú.

-Això no és excusa, haurien de desfer-se dels gossos.

-No val la pena discutir amb tu, mare, hi ha moments en què desitjaria que tu et convertissis en un gos, a veure què faries!

-Vols fer el favor de callar! Aquestes coses no es diuen a una mare!

-Apa, siau! Me'n vaig a dormir.

Aquella nit, però...

-Desitjaria que rebés una lliçó! Sempre, sempre ha de tenir la raó. No hi ha dret! I si li duus la contrària... Ja saps el que t'espera. No, no és just... Estimada Gina, mixeta bonica, tu sí que m'entens de debò.

L'endemà al matí, en despertar-me, quan tots eren a treballar menys jo i la mare, vaig escoltar una cosa estranya, a la cambra del costat, l'habitació de ma mare. Se sentien uns sorolls estranys, com lladrucs d'un gos.

-No, no és possible. Un gos a casa... Impossible!

Però no es podia negar.

-Guau!

Hi havia un gos.

-Bufa! Hauria de veure-ho ma mare, es posaria furiosa!

-Kaiiiiiiii!!! Guuuuuuuu!!!

-Vaja, sembla que el gosset s'ha fet mal, anem a veure. Vine, mixeta!

Obro la porta i...

-Quin gosset més bufó, aiii! I quina queixalada! Ets igual que ma mare quan s'enfada. Però ara que hi penso, on es deu haver ficat ella? I si..., però no, no és possible. No és possible que un desig meu en un moment d'ira s'hagi convertit en realitat...

Però el gosset petaner em seguia per tot arreu, m'estirava els pantalons i bordava desesperadament.

-Tranquil. Sembla que t'hagi de caure el món a sobre!

-No, m'ha passat una cosa molt pitjor. Grrr...

-No pot ser! Ets un gos, no pots parlar!

-Per què no? Sóc ta mare... o almenys ho era...

-Com? I com t'has convertit en gos? Però no, aquí hi ha gat amagat. Segur que ets amagada en algun armari, perquè això no pot ser, tu parles i a mi em sembla que ho fa el gos.

-No, no és res d'això, tant de bo ho fos. I a més, és horrible estar dins un cos de gos, guau! No sé què deu haver passat. Grrr... No ho sé...

-I ara, què en penses, de les teves radicals idees sobre com tractar els gossos?

-Bé, encara no ho sé del tot. Però crec que la vida que porto ara és una vida de gossos. Ara hauria de sortir al carrer, he de fer unes necessitats urgents...

-Vés, vés. Però compte que no t'enganxi ningú. Adéu!

-Bufa! Mixeta. Vés, Gina, en quin problema ens hem ficat... Ma pròpia mare convertida en l'animal que més odia... Bé, suposo que això, en certa manera, li donarà una lliçó.

Però de sobte, des del carrer se sentiren unes veus i uns lladrucs estridents. Vaig sortir al carrer a veure què passava.

-Per començar, Mmmm, no té llicència, no porta collar, no ha estat vacunat i embрут la ciutat deliberadament.

-Perdoni, senyor policia, però què fa?

-És seu, aquest gos?

-Sí, sí que ho és.

-En aquest cas, aquest gos infringeix tots els reglaments! Li ho comunico. L'hem de dur a la gossera, i quan algú pagui la multa l'en traurem.

-Però si jo no tinc diners!

-Bé, en aquest cas el gos es quedarà a la gossera. Adéu siau!

-Tornem cap a casa. Vine, gateta. Hauré de treure els diners estalviats a la guardiola. Anem.

Una vegada a la gossera, amb els diners:

-Aquí té. Em pot dir on és, si us plau?

-Aquí.

-Ja era hora! Anem, gosseta bonica, anem cap a casa!

I una vegada a casa:

-I què expliques, mare? Com t'has deixat agafar? Quina impressió t'ha fet estar en una gossera?

-No me'n parlis! No me'n parlis. No saps prou bé el que m'explicaven les pobres bèsties. No ho saps prou bé.

-Sembla que ja t'agraden més els gossos.

-I a tu què et sembla? Bé, prou xerrameca. Hem de trobar una solució a aquest meu estat... Abans que no arribin els de casa.

-I si miraves una foto teva? Potser aquesta maledicció es desferia.

-D'acord... provem-ho. Té, mira, una foto meva, però no, no fa efecte.

-Ara podries provar una altra cosa. Pensa, pensa amb força que ets la de sempre.

-Mmmm, síii...

-Bufa! Continua, ja fa efecte!

Riiiiinnnggg!!!

-És el pare, vaig a obrir. Tu continua.

-Hola, pare! No, no entris. Que és fregat! Espera un moment.

De sobte, la mare aparegué a la porta de la cuina. Ja era normal. O potser tot el que havia passat m'ho havia imaginat jo. Perquè era massa irreal, massa il·lògic. Però quan anàvem tots cap a la cuina, ma mare es girà. Un somriure aparegué als seus llavis. Em picà l'ullet. Qui sap si, al cap i a la fi, havia passat de debò... Serà un secret entre nosaltres dues.

Montserrat Bosch i Grau  
8è curs

## PERFECCIÓ

Perfecció, paraula divina,  
que viscuda amb fets, el món salvarà.

Salvarà les crisis,  
salvarà les vides,  
unirà ruptures,  
curarà ferits.

Llum al qui té fosca,  
veu a qui no porta  
progrés i realitat.  
Goig a qui té pena,  
curació al malalt,

Justícia divina  
que repararà el plor.  
Cossos generosos  
que donen quant tenen.

Farà en la terra  
tot un cel d'amor.  
I per si la fera  
encara resta en vida,  
tindrà lloc superb  
sens altre remei.

Perfecció, tu que tant ens vols,  
fes com a camí a nosaltres  
i salvaràs aquest món.

Maria Balateu



Mutua General de Seguros

ASSEGURANCES DE LA LLAR  
PLANS DE JUBILACIÓ

a

GESTORIA BASSOLS

## FINESTRAL OBERT

Sota aquest encapçalament, i mitjançant les acollidores pàgines de *Tallaferro*, l'entitat **Amics de Besalú i el seu Comtat** té la decidida voluntat de posar en coneixement dels besaluencs les seves pròpies activitats les quals, com a Centre d'Iniciatives i Turisme, ha anat desenvolupant d'ençà de l'estiu de 1958.

I precisament volem fer-ho (si més no, aquesta és veritablement la nostra intenció) d'una manera objectiva, facilitant la notícia estricta, remetent-nos que sigui el propi lector, si s'escau, qui faci els comentaris.

Permeteu-nos, doncs, de donar un cop d'ull a tot allò de rellevant que s'esdevingué al llarg del passat exercici de 1988, per així arribar a l'actualitat més recent.

\* Per acord de la Junta va signar-se un conveni amb l'Ajuntament, a través del qual l'entitat cedeix en dipòsit un lot de cent vuitanta llibres, de remarcable importància històrica, a la Biblioteca Municipal "Ramon Vidal".

\* A la Fontana d'Or de Girona tingué lloc la presentació del llibre titulat **Besalú**, de Joan López i Carrera. El comentari de l'obra fou a càrrec de la Sra. Montserrat del Pozo, Secretària de l'entitat.

L'esmentat volum forma part de la col·lecció "Quaderns de la Revista de Girona", que editen conjuntament la Diputació i la Caixa de Girona.

L'acte fou presidit pel Sr. Josep M.<sup>a</sup> Salvatella, ponent de Cultura de la Diputació, acompanyat de l'Alcalde de Besalú, Sr. Sebastià Pèlach, i pel president del Consell d'Administració de la Caixa, Sr. Pere Franch. Un bon nombre de besaluencs assistiren a la presentació d'aquest nou llibre del nostre conciutadà, al qual una vegada més donem les gràcies per la seva aportació al coneixement i la promoció del nostre propi patrimoni cultural.

\* Els dies 27 i 28 d'agost va celebrar-se a Sant Joan les Fonts la VI Assemblea d'Estudis del Comtat de Besalú, sota la presidència de la Sra. Mercè Costa i Paretas, ex-Directora de l'Arxiu de la Corona d'Aragó.

En una propera edició, donada la seva transcendència, hi dedicarem molt més espai.

\* Per motius d'edat ha presentat la dimissió el president de l'entitat, Sr. Josep M.<sup>a</sup> de Solà - Morales i de Rosselló.

Malgrat que d'antuvi reiteradament ho havia manifestat, la seva renúncia ens ha afectat ja que, evidentment, ens deixa no solament un il·lustre historiador i heraldista, sinó també un autèntic cavaller en tots sentits.

D'acord amb els Estatuts, provisionalment ha assumit la presidència el sots-president, Sr. Bartomeu Guix i Torruella.

En el decurs del mes de setembre d'enguany, tal i com és preceptiu, es convocarà una Assemblea General Extraordinària per tal de procedir a l'elecció del nou president.

\* L'Assemblea General anual tingué per marc l'acollidora Rectoria Vella, avui acuradament restaurada i reconvertida en Museu Popular, de Sant Esteve d'en Bas.

Juntament amb l'Alcalde, Sr. Daniel Bosch, presidiren l'acte els respectius presidents d'Amics de Besalú i d'Amics de la Vall d'en Bas, Srs. Josep M.<sup>a</sup> de Solà - Morales i Jordi Alentorn.

\* En el decurs de la reunió de Junta, celebrada el dia 15 de gener, s'acordà per unanimitat donar suport a l'Ajuntament de Santa Pau en la seva reivindicació de poder adquirir el castell de la Baronia, per tal de rehabilitar-lo per a equipaments d'ús públic, una vegada adientment restaurat.

\* El propassat dia 12 de febrer, en la reunió que la Junta preceptivament ha de celebrar cada mes, es prengué l'acord d'acceptar l'ofertament del *Syndicat d'Iniciativa* de Sant Llorenç de Cerdans, a la comarca del Vallespir, en el sentit de celebrar en aquella històrica i acollidora vila de la Catalunya Nord, l'any 1991, la VII<sup>a</sup> Assemblea d'Estudis del Comtat de Besalú.

## PARLEM DE TEATRE!

Doncs vingal, parlem una vegada més del teatre, la seva gent, les seves coses, la seva problemàtica, el seu valor, la seva audàcia i un llarg etc. que podria omplir pàgines i més pàgines si vingués d'una ploma més àgil, més preparada que la meva.

Hi ha teatre de moltes classes: drama, comèdia, musical, clàssic, vodevil, amb una varietat d'estils sorprenent.

Més valdria fer un petit incís en un d'aquests temes, com és la comèdia. La comèdia amb una sèrie d'ingredients, tals com poden ésser uns grans de picaresca, unes situacions equívocues, un diàleg "xispejant", uns embolics molt sucosos, unes situacions divertides, ni més ni menys que un retrat de costums explicat amb ironia, gràcia, i aquella sal que sense ganes et fa venir la rialla als llavis, et fa oblidar possibles cabòries que puguis tenir, i et fa passar un parell d'hores tan agradables com no podies imaginar-te.

Doncs bé, aquestes són les obres que normalment són en la línia de la nostra Agrupació Teatral de Besalú i que són d'agrair, ja que sempre aconseguen fer-nos passar aquestes hores distretes que no tenen preu.

En aquesta mateixa línia hi ha "L'oncle Ton", l'obra que s'acaba d'assajar i que s'estrenà el dissabte dia 4 de març a la Mostra de Teatre de Sant Pere Pescador. No dubto ni un sol moment del seu èxit, més gran si cap que el de les anteriors obres. Tota ella és formidable, començant pels actors, cadascun dels quals escollit immillorablement pel seu paper, que representen a la perfecció, com per l'obra en si i la seva temàtica, d'un mort més viu que tots nosaltres.

En fi, us recomano que quan es faci ací, a Besalú, no us la perdeu de cap manera, perquè gaudireu de veritat, us ho passareu "bomba" i, de passada, d'aquesta manera premiareu tots els esforços i les hores esmerçades en el projecte de portar-la a terme.

També voldria parlar-vos de l'obra "Mar i cel" que fan a Barcelona els de Dagoll - Dagom, però crec que m'allargaria massa. Si teniu ocasió de veure-la, no us la perdeu.

Bé, amics, fins a un proper número del nostre "Tallaferro". Mentrestant, i sempre, **Parlem de teatre!**

## RÀDIO BESALÚ

Benvolguts besaluencs: Ja ha passat molt de temps des d'aquelles primeres emissions defectuoses que de mica en mica es van anar corregint gràcies a l'esforç de molta gent que, amb il·lusió i empena, tiraven endavant aquesta difícil tasca.

Amb una millor qualitat de so i amb programes més acurats, intentàvem fer bona ràdio; recordo programes com "Catalliuere terralana", "D'un rosa descafeïnat", "Llum verda", "Garcia i Cia." i una colla més de programes que feien que la nostra ràdio fos escoltada.

Però el temps, que no perdona, va anar passant i la gent que fins aquell moment eren al capdavant de la ràdio, per diferents causes es van anar allunyant amb recança d'aquell petit món que havíem creat amb l'ajut infatigable dels nostres socis.

La ràdio semblava que estava condemnada a morir, però gràcies a l'esforç d'una sèrie de gent que van intentar i aconseguir mantenir allò que semblava que tenia la corda al coll, vam poder continuar.

I arriben aquestes dates en què es torna a crear una nova junta amb ganes de tirar endavant de nou la ràdio, i fer arribar a totes les entitats i la gent de Besalú aquest mitjà de difusió del qual tots ens podem servir.

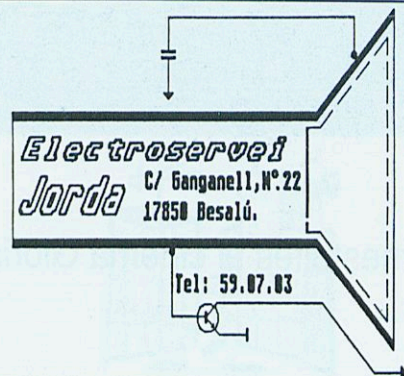
Només us voldria demanar, i ja per acabar, que continueu confiant en nosaltres i que ens continueu donant suport com fins ara. Estem convençuts que així ho fareu.

# RENAULT

## AGENCIA

### Rafael Solá Canalias

Avgda. President Lluís Companys, 36  
Tel. 59 07 01 - 17850 BESALÚ (Girona)



# FLASH DE DOS MESOS



Els coneixeu ? Venen de molt lluny ...



Carnestoltes al cinema Glòria.



Carnestoltes a les escoles.



Carnestoltes al Casal de Jubilats i Pensionistes.

**La cuina bona, senzilla,  
ràpida i saludable  
de la Srta. Teresa Cucala**  
**OUS AL NIU**

Els ous al niu es poden fer amb panets de Viena o amb puré de patata, que són els que jo us explicaré avui.

**Per a 6 persones:** *Ingredients:* Puré de patata (fet a casa o de paquet), 100 gr de pernil del país, 100 gr de formatge ratllat, 75 gr de mantega, 6 ous, sal i nou moscada.

**Preparació:** S'agafen sis motllos o tasses grosses i s'untan amb una mica de mantega.

Es fa el puré de patata (és molt còmode fer-ho amb puré de paquet) posant-hi una mica de nou moscada i la mantega.

Es reparteix en els motllos.

Es fa un clotet i s'hi posen trossets de pernil i un rovell d'ou. També és molt bo amb sobrassada o xoriço.

Es cobreix amb les clares a punt de neu forta i per sobre s'hi posa el formatge ratllat.

Es gratina fins que quedi daurat.

És un primer plat boníssim, fa quedar bé, i agrada molt a la mainada.

### ÉS BO SABER QUE...

\* L'all té grans propietats: és tonificant, laxant i és font de vitalitat, ja que neteja els bronquis, activa la circulació, preveu infarctes cardíacs i purifica la sang. També combat els virus A i B de la grip. (Ho han demostrat investigacions fetes a la Unió S.

A més, conté quantitats notables de sodi, iode, calci i vitamina C.

Si es vol prendre amb caràcter medicinal, s'ha de menjar cru.

L'únic inconvenient és la seva forta olor que, de vegades, repeteix i ofén. Per això és bo saber, també, que aquest efecte es pal·lia si, al mateix temps, mengem quelcom de verd: enciam, escarola, àpit, menta... i sobretot julivert. És la clorofila que contenen les verdures allò que neutralitza l'olor desagradable.

\* És creença popular que la poma restreny. Així és si es menja ratllada, però cuita o sencera conté fibra i combat el restrenyiment.

\* Els qui no poden prendre sal, han de tenir en compte que hi ha aliments que, encara que no es noti, en contenen. Per exemple:

Ous 138 mlgr cada 100 gr

Galetes 365 mlgr cada 100 gr

Formatge 200 a 800 cada 100 gr

\* Les carns roges i blanques són iguals. Contenen les mateixes proteïnes.

Fins a la pròxima vegada.

Teresa Cucala

## JOAN BANAL I GAYOLÀ Pintor

Carretera de Figueres, 2  
Tel. 59 02 57 - 17850 - BESALÚ

## GERMANDAT DE DONADORS DE SANG

Benvolguts tots:

Felicitats! Us felicito a tots perquè sou incomparables, quina nova lliçó de civisme, de desprendiment, de germanor, d'amor envers el proïsme!

162 bosses de sang es van recollir el dia 4 de febrer, de dos quarts de 4 de la tarda fins a les 9 del vespre.

És sorprenent, és gratificant veure com tots ens anem mentalitzant que la donació de sang és una autèntica necessitat.

Saber ésser generós és una virtut que no té tothom, i ara demostrarem que sabem ésser-ho quan fa falta de veritat. I la sang en fa molta, de falta, és necessària, és insubstituïble per a poder salvar vides.

Quina joia, quina alegria, quina satisfacció saber que ajudem els altres amb la nostra sang.

L'any passat, pel febrer es van recollir 126 bosses; el febrer del 87, 135 bosses i fou la vegada que més se n'havien recollides. Doncs ara, el 1989, 162 bosses i no se'n van recollir més perquè les bosses es van acabar.

Sis donants desinteressats, com tots els que van venir a donar-ne, no van poder fer l'extracció per falta de bosses. Sense les deu o dotze persones que van venir també amb la il·lusió de donar-ne i tampoc no pogueren fer-ho per culpa de la pressió massa baixa o massa alta, o bé alguna altra petita anomalia.

Això vol dir que quan volem, sabem respondre a tots aquests actes en bé dels altres. Donar sang és donar vida, cada gota de la nostra sang és un tresor valuós per a qui la necessita.

Continuem en aquesta línia, cada vegada més units. Això és digne de tots, això és bonic de veure, i d'aquesta manera entre tots farem una gran família, una gran vila, una vila nova amb nous horitzons, una vila en la qual tots viurem per tots.

Felicitats, amics; som els millors, continuem sempre així, endavant sempre.

I com sempre, una vegada més, queda a la vostra disposició per a tot el que us calgui,

**Joan "Zafont"**

*Delegat a Besalú de la*

*Germandat de Donadors de Sang*

### NOTA D'INTERÈS

1.- L'Assistent Social del Consell Comarcal de la Garrotxa vindrà cada quinze dies a Besalú (concretament els dimarts). El seu horari al públic serà d'11 a 13 hores. Els interessats la trobaran a les oficines de l'Ajuntament. El primer dia serà el dimarts 28 de març.

2.- L'aparellador encarregat del tema de la rehabilitació vindrà a Besalú cada quinze dies (els dimecres) amb un horari al públic de 9 a 10. Lloc: Oficines de l'Ajuntament.

BUSQUEU A L'HOME DE LA PIPA



## HOMENOTS

JOSEP M<sup>a</sup> BASSOLS I BALÉS

Josep M.<sup>a</sup> Bassols i Balés va néixer fa quaranta-quatre anys a Besalú, on ha viscut sempre. És aquarellista i se sent plenament identificat amb les característiques d'aquest signe. Religiosament es declara agnòstic, i políticament afecte a determinades tendències de l'anarquisme. És casat amb la Núria Lladó, també besaluenca, tenen dos fills.

En els records escolars de la primera infantesa hi apareix un col·legi en el qual formaven files, cantaven el "Cara al Sol", l'"Himne Nacional", i "Con flores a María" durant el mes de maig. Cada primer divendres anaven, també en fila, a l'església. Va aprendre a llegir i escriure amb les monges (Cúria Reial) i després a les escoles actuals, on va fer el batxillerat elemental. Les classes eren en castellà, però el diàleg amb els mestres es feia en català. Conserva un bon record del tarannà democràtic del Sr. Duranton, si bé per diverses circumstàncies les relacions es van anar allunyant i refredant. Recorda amb nostàlgia l'època dels senyors Guix, Juanola i Buch.

En Josep M.<sup>a</sup> fa de gestor administratiu. En preguntar-li per les raons que el van portar en aquesta feina ens respon que van ésser més circumstancials que no pas vocacionals. No sabia exactament què fer. El seu pare li aconsellà el Magisteri. Va fer el primer curs i s'ho va deixar. **El tracte amb la mainada no era per a mi.** Va entrar a treballar a CBI de la primera època, i fou allà on va néixer el seu interès per les qüestions laborals. Va estudiar els tres cursos per a Graduat Social i posteriorment va obtenir el títol de Gestor.

En parlar de la seva feina afirma que ha experimentat una gran evolució. D'un sistema manual i de tracte personal amb l'Administració, s'ha passat a un treball totalment mecanitzat amb un monstre, que és l'actual Administració. A nivell burocràtic tot s'ha complicat molt. Problemes que abans es podien resoldre simplement parlant, ara s'ha de passar per tota una epopeia.

De tots és coneguda la seva passió per la música. En preguntar-li de quina manera va sorgir en ell, la resposta és immediata i contundent:

**És una afecció innata! Però el pare em desaconsellà dedicar-me a ser músic. Em deia que era un niu de vicis i una bona manera de fotre't de gana. Quan vaig ser més gran i hauria pogut intentar estudiar-ne, llavors no fou possible per la dificultat de lligar-ho amb la feina, o simplement per mandra.**

Frustrat?

**Totalment! Sóc un músic que faig de gestor.**

La gran obra d'en Josep M.<sup>a</sup> en aquest camp és la creació de Veus de Besalú. Ens explica que a Besalú ja hi ha una tradició coral de molts anys. Hi havia hagut un orfeó. Després un grup de cantaires dirigits pel seu pare, que se centraven bàsicament en temes religiosos, les Caramelles, i actuacions en alguna festa assenyalada. Eren gent entre els 30 i els 40 anys. El grup es va dissoldre amb l'arribada de Mn. Joan Oliveras, que creia que el cant a l'església havia d'ésser obra de tots els feligresos i no només d'uns quants.

En Josep M.<sup>a</sup> creà la nova Coral de Besalú cap als anys 65, recollint, al principi, les cançons dels grans. Van arribar a formar un grup de vint persones. En el seu repertori introdueix cançons actuals en aquells moments. L'any 78 és l'any del "boom" de les havaneres. Se'ls convida a actuar fora del poble, i això comença a tenir repercussions en l'estructura i el funcionament del grup. Es tracta de superar-se contínuament per adquirir qualitat, prestigi i poder competir. El repertori es va variant i enriquint. El grup canvia de nom i s'hi introdueixen instruments: dues guitarres, un acordió, un contrabaix, una flauta travessera i una flauta dolça. Actualment el grup és integrat per deu persones.

-Fins ara heu enregistrat quatre discos. Com ha estat, això?

**Els dos primers van ésser una proposta d'una casa discogràfica. No hi vam guanyar res. El tercer el gravem amb una altra casa i el paguem nosaltres. És una inversió rendible perquè aprofitem les actuacions per vendre'l. El quart el gravem de franc amb aquesta darrera casa discogràfica, i ella ens paga un tant per disc venut. La veritat és que encara no hem vist ni un duro.**

-De molts grups i entitats culturals i esportives que hi ha a Besalú, sens dubte que sou la més "internacional". Per on heu viatjat?

**Hem actuat a Berlín, Essen (dues vegades), Colònia (dues vegades), Stuttgart, Brusel·les, Lausana, Toulouse, Milà i Andorra. Totes aquestes actuacions han estat possibles gràcies al Departament de Turisme de la Generalitat. Per cert, enguany la Generalitat ens ha concedit el Diploma Turístic de Catalunya, en reconeixement de la destacada contribució al Foment del Turisme a Catalunya. Ens el va lliurar el propi president de la Generalitat, al Saló de Sant Jordi. El va anar a recollir en Daniel Viñas. Del que em sento més orgullós és d'haver passejat el nom de Besalú per tot Europa.**

-Quin és el futur de Veus de Besalú?

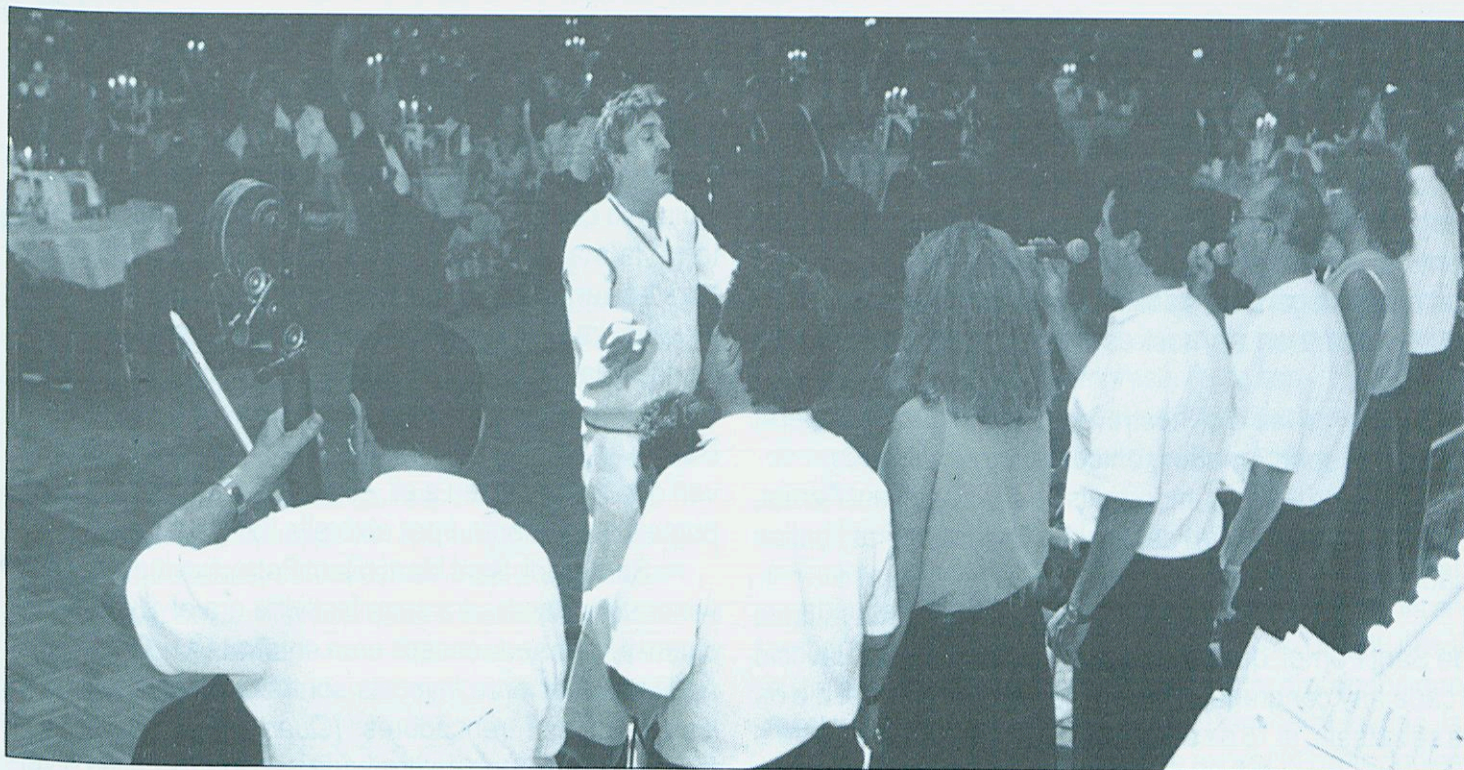
**No ho sé, però difícil. I la raó bàsica és que no som ni professionals ni amateurs. Tots hi dediquem moltes hores, però no en vivim. Són quatre hores setmanals d'assaig. Les gales representen en el millor dels casos un mínim de quatre hores més que, segons el lloc, poden representar estar ocupats des de les 2 de la tarda i tornar a casa quan clareja. I l'endemà a treballar com si res. Cal tenir en compte que fem una mitjana d'unes vuitanta gales a l'any. Un altre problema que tenim és que no hi ha gent jove interessada. Temo que el grup s'acabarà amb nosaltres.**

-Quin és el vostre públic?

**El de 30 anys en amunt. Els més addictes són els més nostàlgics, gent d'edat avançada capaç, encara, d'emocionar-se amb cançons com per exemple "Rosó".**

Tot seguit parlem de les satisfaccions que els ha proporcionat el Grup: millor coneixement de la geografia catalana, tracte amb gent molt diversa, observació de com, en cada comarca, s'organitzen les festes majors dels pobles... Entre les anècdotes, ens parla d'una de les darreres que els succeí a Alemanya. Estaven a punt d'agafar l'avió per tornar cap a casa quan s'assabentaren que un del Grup era detingut en una comissaria. L'havien detingut en un supermercat menjant-se una xocolatina. No es va solucionar el problema fins que no va arribar l'intèrpret: li demanaven el tiquet de caixa per demostrar que l'havia comprada i no pispada. Se'l va treure de la butxaca i aquí es va acabar l'enrenou. Aviat que perden l'avió.

Amb en Josep M.<sup>a</sup> canviem de tema i passem a parlar de l'aspecte laboral i polític de Besalú. Són temes que li interesses. **Les relacions empresa - obrer han sofert també grans modificacions, i s'han de contemplar amb una altra òptica que quinze anys enrera. I així com l'empresari necessita ésser integrat en el seu gremi o patronal, l'obrer necessita sindicat-se per, cadascú en la seva posició, tenir força per negociar els seus legítims drets i obligacions. La feina s'ha convertit en l'únic patrimoni de l'empresa i del treballador, i cal defensar-lo; per tant, les posicions maximalistes són obsoletes i és necessària molta flexibilitat per ambdues parts. Ell creu que, donat el cost de la vida actual, el salari mínim interprofessional hauria d'ésser de 100.000 ptes./mes i que es**



dictessin normes complementàries perquè aquesta xifra no tingués repercussió inflacionista, per exemple: reducció dràstica de la despesa militar i anul·lació de les subvencions a l'ensenyament privat. Amb això es podria bonificar la quota empresarial a la Seguretat Social la qual, privatitzant-la, sortiria més rendible i eficaç per a tothom. Pensa que en les negociacions dels convenis es posa tot l'èmfasi en l'aspecte econòmic i es deixen de banda altres tan importants com són els de la seguretat, higiene, prevenció, guarderies i jornada laboral... perquè tota persona té dret a treballar, menjar i dormir, però també ha de tenir temps per a cantar, somiar i fer l'amor. Parlant de la situació laboral de Besalú, afirma que falten empreses que puguin garantir la feina als joves i que permetin una mobilitat laboral al personal. Al seu entendre, les causes de la poca sindicalització del treballador són la por davant l'amo (cada dia menys), la politització dels sindicats i la indiferència. Constatada que, de vegades, qui fa més mal al treballador és el propi treballador.

Quant a l'aspecte polític, a Besalú, des de la democràcia s'ha evolucionat favorablement, malgrat els errors que cal considerar naturals.

En Josep M.<sup>3</sup> es va presentar a les eleccions municipals del 79 encapçalant un grup d'independents. Té, per tant, quatre anys d'experiència municipal.

-Com van ésser aquells anys?

Quatre anys de caos. Les causes foren la immaduresa política, les divergències lògiques entre socialistes (guanyadors) i oposició; però sobretot perquè la pròpia majoria socialista moltes vegades va deixar sola l'alcaldesa, protagonitzant escenes veritablement esperpèntiques. Moltes decisions preses aquells anys van ésser possibles gràcies al suport que convergents i independents li donàrem, com per exemple el pla actual d'Urbanisme. N'estava tan fastiguejat, que vaig presentar la dimissió, i la Roser em va dir que acabés d'aguantar. A part d'això, la Roser governava Besalú dirigida per persones que tenien més interès pel partit que no pas pel poble. He de reconèixer-li, no obstant això, la seva dedicació total als quefers municipals i la seva voluntat de servei. En fi, es tracta d'un record negatiu que fa molt difícil que intenti una nova experiència política. De totes maneres em va confirmar en la meua idea que el govern d'un poble ha d'ésser en mans d'un grup independent, de nom i de fets, no sotmès a cap disciplina de partit.

-Aquest és l'avantatge de la independència, però no creus que té seriosos inconvenients, com és la falta de força o pes a l'hora de demanar ajuts, subvencions...?

**Evidentment que és un seriós inconvenient no estar vinculat, però sempre et pots deixar festejar. De totes maneres, penso que en pobles petits les llistes haurien d'ésser obertes: en una sola papereta hi hauria d'haver el nom de tots els qui es presenten a les eleccions i que la gent pogués senyalar els qui creu més idonis. Els més votats governarien.**

-Quina és l'obra més urgent que caldria portar a terme al poble?

**Un centre de salut.**

-Tu, Josep M.<sup>3</sup>, vas ésser la persona que va convocar aquella famosa reunió a Sant Julià per parlar del tema de l'abocador, la qual va ésser el detonant de tota la problemàtica, ja prou coneguda de tots. El que voldríem saber és de quina manera va sorgir la idea de fer aquell acte.

Tot va començar amb la notícia de "Punt Diari" que afirmava que l'abocador comarcal es faria al Clot de les Mules. Em vaig assabentar d'on era aquest Clot. Me'n vaig informar a l'Ajuntament. La resposta fou que s'organitzaria un autocar per anar a veure l'abocador de Lloret, i així saber què era i com funcionava un abocador controlat. Varen passar uns dies i en insistir em digueren que ja es constituïria una comissió de seguiment. En veure, però, que no es reaccionava, va ésser quan em vaig decidir a convocar les entitats. De manera que podríem dir que aquella reunió va néixer de quelcom ben concret: de la desinformació per part de l'equip de govern de l'Ajuntament. Si haguessin fet alguna cosa, tal vegada no hauria passat res del que va passar. El primer sorprès de la gentada que es va aplegar a Sant Julià vaig ser jo mateix. L'única cosa que lamento de tot l'afer és la divisió que amb el temps va crear dintre el mateix poble. Per la resta, tornaria a fer el que vaig fer.

## LLEGENDES I TRADICIONS DE BESALÚ

No descobrirem res dient que el nostre poble té una llarga, àmplia i profunda història. És lògic, doncs, que en tants anys d'existència hagin sorgit al redós de la història del poble, llegendes, tradicions i costums. Algunes arrelades encara en els nostres dies, i d'altres perdudes o oblidades.

De la mà del nostre gran i mai prou ponderat folklorista Joan Amades, en comentarem algunes.

Una de les més importants és el ball de Sant Ferriol, que els veïns del barri de Racolta han recuperat i ballen cada any per la Festa.

A la parròquia de Besalú es venerava una relíquia de Sant Ferriol, que havia estat objecte de molta devoció i cada any congregava molt de jovent camperol el dia de la seva festa, el 18 de setembre; els joves hi anaven atrets per la devoció al Sant i també pel goig de divertir-se. La nota típica de la diada era un ball grotesc i esbojarrat, en el qual intervenien tots els homes que hi eren presents mentre tinguessin forces per a ballar i saltar. Per tota la rodalia era corrent i comú el refrany:

*Irem a Sant Ferriol  
i ballarem si Déu vol.*

Tots els qui volien prendre part en el ball portaven una forca a la mà, que a l'hora de ballar brandaven i gesticulaven seguint els moviments musicals de la dansa. Es posaven la forca al coll i era l'adminicle indispensable per al ball, i tothom qui els veia, tan eufòrics i armats d'aquella manera, sabien on anaven i d'on venien, cosa de què ve el refrany:

*Irem a Sant Ferriol  
irem, amb la forca al coll.*

Aquest ball sembla que es tracta de la reminiscència d'una dansa ritual primitiva de caire agrícola, possiblement per celebrar la fi de les messes, car per aquestes contrades, ja una mica altes, la sega i la batuda posterior eren una mica més tardanes que a la terra plana,

Els monjos que habitaven al monestir de Sant Pere a principis del segle XI, segons explica Rovira i Virgili, feien una vida molt austera; els seus menús eren exclusivament: sopa o ollada de sagí, verdures, ous i peix, amb una abstinència absoluta de carn, i a més, sovintejaven els dejunis preceptuats. En les solemnitats menjaven unes postres a base de neules, acompanyades d'una beguda molt llaminera que preparaven ells mateixos amb vi, mel i pebrot.

El 15 de maig, festa de Sant Isidre llaurador, s'havia celebrat un acte en el qual, igual com actualment es fa a Cabanes, una parella menava uns bous tot engalanats i simulava que sembrava pinyons els quals, un cop tirats a terra, la mainada agafaven amb fruïció. També aquest dia s'havien celebrat processons en honor d'aquest Sant; la seva imatge era passejada pels carrers amb una espiga a la mà, i envoltada d'eines per treballar la terra.

Acabada la sega, el mes de juny, els segadors de Besalú anaven darrera el bou saltant i ballant, i li explicaven que tot ho devien a ell, el qual havia treballat perquè poguessin sembrar, i per això ells havien pogut segar.

Sant Evidi, Sant Martí i Sant Patró, havien estat molt venerats a Besalú. La seva festivitat era el 13 de juny, i diuen que els seus cossos eren enterrats a la Col·legiata. Aquests sants eren invocats contra les tempestes, i per les quartanes i trencadures. (*Quartana* es refereix a la febre quartana, que és produïda per agents de les diverses formes de paludisme, i la febre apareix el quart dia).

Per Carnaval s'havia ballat una dansa anomenada *La figuetaire*; es dansava amb la música del ball de Sant Ferriol, i els balladors figuraven ésser una parella de vells que no s'aguantaven; es feien moixaines i ganyifes a desdir, algunes fins i tot de molt llicencioses.

El dia 2 de gener és Sant Concordi. El seu cos es venerava a la nostra població. La gent l'invocava perquè posés pau entre les famílies i els matrimonis desavinguts; gràcia que probablement provenia del sentit del seu nom.

L'antiga església de la Mare de Déu de Racolta fou feta construir per un capellà de Figueres, perquè el lloc és just al mig del camí que va de la capital de l'Alt Empordà fins a la capital de la Garrotxa. L'església era dedicada a la Mare de Déu dels Àngels; encara que la gent, popularment, deien que era de Santa Elisabet. La confusió venia donada perquè el dia de la celebració de la festa de l'ermita, era el primer dissabte del mes de juliol; molts anys s'esqueia el dia d'aquesta santa (Santa Elisabet, reina de Portugal), i el capellà, en dir la missa ho devia fer dedicada a aquesta santa, i d'aquí el motiu de la confusió. També s'explica que va venir de terres franceses un ocell que portava una malura que va empastifar tota la contrada, i gràcies a la Mare de Déu de Racolta l'epidèmia va finir.

Referent a Sant Prim i Sant Felicià hi ha una llarga llista de dites i tradicions. Valdrà la pena que hi dediquem tot un espai.

**Robert Roqué**



## BESALÚ, AL "DIT I FET"

El passat 21 de gener, el nostre poble es va convertir per una estona en un plató de televisió.

Tot va començar quan TV3 va convidar la comissió de festes a participar en el seu programa. Aquesta va convocar les diferents entitats del poble perquè entre tots organitzéssim el que havia d'ésser un concurs en el qual ens jugàvem en certa forma l'honor de Besalú; ara no com a poble històric, sinó com a realitat cultural obligada a demostrar la seva capacitat de resposta.

Els nostres maldecaps van començar aviat. Per una banda a en Sebastià, en Jesús i en Vicens els va caure a sobre la responsabilitat de preparar-se al millor possible per donar la cara a Sant Joan Despí, i tal com ho vam poder comprovar més endavant, ho van fer a consciència.

Per altra banda, ens van avisar amb un sol dia d'antelació que es venia a filmar el vídeo corresponent a la prova de presentació del poble i de l'entitat concursant. Aquella mateixa nit vam decidir disfressar un comte Tallaferro, i eren altes hores quan encara cercàvem material per vestir-lo, així com un argument adequat. De totes maneres, tot i la improvisació no va anar del tot malament, ja que en aquesta prova se'ns van donar deu punts sobre un màxim de deu.

Però l'assumpte només feia que començar. Vam decidir preparar una sèrie de proves sense saber què se'ns demanaria, amb l'única pista que el tema del programa era els rius de Catalunya. Així doncs, vam preparar coses que van resultar molt útils, com les disfresses dels pescadors, els propis pescadors per a testimonis, i fins i tot els peixos, encara que més del compte. Però van ésser moltes les coses que teníem a punt i que van resultar innecessàries: com ara peixeres, vaixells de paper, canyes de pescar, botes d'aigua, etc... Ara bé, tot això va servir per a tenir un nombre important de persones mobilitzades, cosa que ens va ésser de molt profit en les dues proves on comptava la rapidesa: "el pont del mico", amb l'ajuda inestimable del Centre Excursionista, i els pescadors que, com hem dit abans, ja eren tots a punt.

I arribà l'hora de la veritat. A dos quarts de 10 del matí el Prat va ésser escenari d'una invasió dantesca: quatre camions i trenta personatges de TV3 van començar a estendre cables, donar ordres i ocupar tota la plaça

per dur a terme el seu programa. Molts de nosaltres comentàvem que mai no ens hauríem imaginat que fes falta tanta gent per a omplir uns deu minuts de programa, que van ésser el que van durar en total les connexions des de Besalú. O potser ben mirat no feien tanta falta, però en aquestes grans empreses ja se sap... Fos el que fos, tot aquest desplegament de forces ens va donar la darrera empenta cap al que havia d'ésser una àmplia victòria.

Si s'hagués de definir el nostre èxit amb dues paraules, aquestes serien preparació i col.laboració. Per una banda, l'alta preparació que tenien els participants en ambdós "platós", els quals demostraren un alt nivell cultural que va fer que tots ens sentíssim orgullosos que fossin els nostres representants, i per altra banda la col.laboració de tot el poble sense excepció i dels pobles veïns a l'hora de les proves, sobretot amb les galledes, aconseguint d'aquesta forma que un poble de dos mil habitants n'apallissés un altre de cinc mil com és Mora d'Ebre, en una prova on el que compta és precisament la quantitat. De les galledes hi ha qui pensa que més val no parlar-ne, perquè més d'un va perdre les seves i va ésser aquest, sens dubte, l'únic punt important que se'ns va escapar de les mans a tots plegats i ens vam veure desbordats per les més de tres mil galledes que omplien la plaça de Sant Pere, i no es va poder, davant la insistència de la gent, repartir-les pausadament, número per número, evitant així la possibilitat que s'extraviessin.

L'altra decepció va venir quan en l'assignació dels premis d'una forma un pèl fosca, ens vam endur la pitjor part, cosa que recollint la veu popular hem de qualificar d'injusta.

Galledes i diners a part, s'ha de definir la nostra participació com de molt positiva, i tant és així, que al taulell de puntuacions, des que es fa el programa, Besalú va primer destacat i fins i tot ens amenaça la possibilitat que se celebri una final entre els dos pobles millors, en la qual hauríem de tornar a participar.

De moment això no és confirmat, i si fos així ja ens ho trobarem. El que sí que tenim molt clar, és que Besalú, una vegada més, pot estar orgullós d'haver demostrat que quan cal és capaç d'unir-se i respondre a la perfecció. Que això ens serveixi d'exemple.

**Joan Cabratosa**

## CONTAMINACIÓ

Quan parlem de contaminació, ràpidament ens vénen al cap imatges d'una atmosfera plena d'un fum negrós i d'un riu que baixa amb escuma i plàstics surant. Però la paraula contaminació engloba conceptes molt més amplis i complexos. No podem parlar de contaminació sense tenir-ne en compte les causes ni les conseqüències que tots hem de patir en un grau més o menys elevat. La degradació, tant de l'atmosfera com de les nostres aigües, és un fet que es lliga amb les aglomeracions de gent i les indústries. Fa temps que sabem que l'entorn que envolta les grans ciutats és fortament degradat, i això és un fet que, precisament per haver estat assumit per tothom, ningú no s'esforça a solucionar.

Però malauradament, la contaminació els nostres dies ja no és un patrimoni exclusiu de les grans ciutats, sinó que els darrers anys afecta, cada vegada més intensament, les zones rurals. Ara per ara, és molt difícil trobar qualsevol tipus de sistema aquàtic que sigui net. Rius, embassaments, llacs, aigua freàtica (pous), gairebé tots són afectats per algun tipus de contaminació, ja sigui química (metalls pesants, sulfhídric, toxines diverses, etc...) o bacteriològica.

### CAUSES PRINCIPALS

La contaminació química prové majoritàriament de tots aquells residus que les indústries es treuen de sobre després d'haver-los passat per processos de depuració (si n'hi ha) amb eficàcia més que dubtosa. Indústries de transformació d'aliments, adobats de pells, papereres, etc., es troben dintre d'aquest grup. L'altre tipus de contaminació és la bacteriològica, i es produeix quan posem en contacte aigües fecals (ja sigui de persones o d'animals) amb un sistema aquàtic. Degut a això ens trobem que cada vegada són més escassos els pous del nostre entorn que gaudeixen d'una aigua bacteriològicament potable. Els sistemes d'eliminació de residus fecals de les granges ofereixen, ara per ara, poques garanties, donat que les filtracions són més que provades i d'altra banda, escampar tots els sucus produïts en aquestes granges no és precisament una solució gaire raonada.

Possiblement hi hagi algú que, en llegir aquestes consideracions, pensi que no n'hi ha per a tant i que *de tota la vida que s'han llançat els residus als rius i no ha passat mai res*. Jo convidaria aquesta persona a recordar si fa trenta anys hi havia tantes granges i indústries a les vores dels rius.

Històricament, les poblacions s'han anat establint a les ribes dels rius per tal d'obtenir-ne un seguit de beneficis, com energia per als molins, aigua per regar, etc. També s'han utilitzat, però, per abocar-hi tota mena de residus. Els rius són precisament uns sistemes autodepurables amb una capacitat enorme de diluir tot allò que s'hi aboqui. Malgrat tot, no podem pensar que el riu, tan agraït, sigui il·limitat a l'hora d'encaixar cops, i en l'actualitat estem arribant en aquell punt en què els sistemes d'autodepuració diuen prou, i en la balança imaginària que és la Natura pesa més la velocitat d'embrutar que la velocitat de netejar.

S'ha explicat abans com els rius tenen una certa capacitat d'autodepurar-se degut que s'estan oxigenant contínuament mentre baixen cap al mar. Si a aquest riu li posem una paret en un punt determinat i fem un embassament, li talleu de sobte la facilitat d'oxigenar-se. Si, d'altra banda, continuem embrutant l'aigua que arriba a l'embassament, és fàcil pensar que la salut de les seves aigües té els dies comptats. Igual passa amb els llacs, però amb l'agreujant que les seves aigües tenen sovint una circulació encara més escassa. El fenomen de contaminació més preocupant que afecta els embassaments i llacs s'anomena *eutrofia*, cosa que intentarem explicar en un proper número de la revista.

### ES POT SOLUCIONAR, AIXÒ?

Dissortadament, l'opinió pública només reacciona quan veu en perill els seus diners, la seva salut o ambdues coses. En el cas de la contaminació, mentre els aquífers eren nets ningú no deia res, seguint la tàctica de l'estruç, que amaga el cap sota l'ala per no veure la realitat que l'envolta. D'alguna manera hem continuat embrutant el nostre entorn com una mena d'"impost" que era necessari pagar per continuar progressant, sense saber que en realitat hem estat tirant pedres damunt la nostra teulada.

No obstant això, ha arribat un moment en què es comença a posar de manifest que la salut de l'aigua que ens toca beure no és del tot bona, encara que es clori, ja que deixant de banda el mal gust, conté substàncies que són difícilment eliminables amb una senzilla cloració (ja ens han tocat la salut). Això vol dir que s'han d'encarir els sistemes de potabilització de l'aigua per a consum domèstic amb el subsegüent encariment del preu de l'aigua (ja ens han tocat els diners).

Una de les proves més fermes de la degradació de la qualitat de les aigües és l'espectacular increment de la venda d'aigües envasades per beure. Gairebé podríem afirmar que els qui es dediquen a aquest negoci són els únics beneficiats de la nostra dèria d'embrutar. Comprant aigües envasades per beure estem reconeixent implícitament que la nostra salut va lligada a la salut de l'aigua que consumim, i deixem de banda l'aigua de l'aixeta perquè inconscientment sabem que, encara que porti clor, no és tal i com hauria de ser.

Les solucions són prou clares: tractar adequadament els residus que generem, ja siguin domèstics o industrials. El que passa és que fer això correctament és car, i ens estimem més tancar els ulls i llençar-ho al riu per sotamà, potser sense tenir en compte que algun dia (i això ja està passant) la Naturalesa ens passarà comptes. El preu del progrés l'hem de pagar de qualsevol manera, ja sigui depurant correctament o havent de comprar aigua mineral perquè la de l'aixeta no és prou bona.

Jesús Garcia - Gil

Institut d'Ecologia Aquàtica

Universitat Autònoma de Barcelona

## FESTA DE L'ARBRE: NATURALES A O PROPAGANDA?

Sr. Director:

El Col·legi de Besalú cada any, per aquestes dates, sol preparar una sèrie d'activitats encaminades a celebrar la diada de la FESTA DE L'ARBRE. D'una manera o altra, senzilla o més complicada, la comunitat escolar pretén que la mainada vagi aprenent que la natura és cosa de tots, i que si no ens en preocupem se'ns està deteriorant ràpidament.

Per això, des de fa molt de temps, en el Pla de Treball anual de l'escola hi figuren unes dates i unes dades per a preparar les activitats esmentades. Aquest any, d'això fa un mes aproximadament, el Centre de Recursos Pedagògics de la Garrotxa ens va comunicar que s'estaven preparant, millor dit, que el Parc Natural de la Garrotxa preparava un seguit de jornades en les quals es portarien a terme unes activitats encaminades a incentivar **totes les escoles de la comarca**, mitjançant xerrades, àudio-visuals, i tot el que fes falta, per tal de fer ben extensa la celebració de la Festa o Diada de l'Arbre.

El claustre de la nostra escola va decidir de participar-hi per tal de millorar, si cap, la nostra activitat, i també per donar-hi una visió més global i no tan localista: "Hi donarem un caire més COMARCAL", ens diguérem.

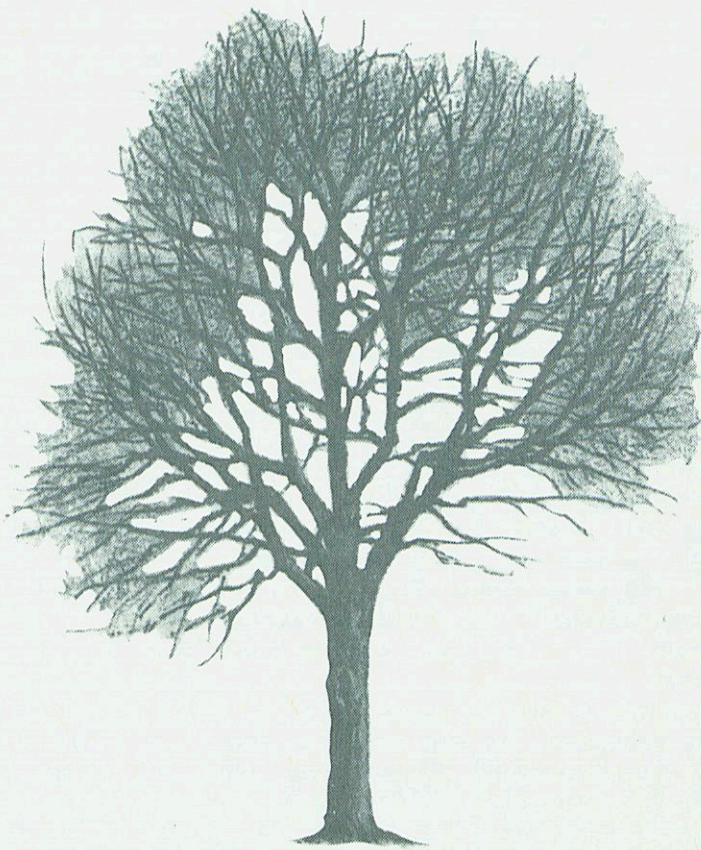
Però, ah senyors! Els pobles proposen i el centralisme disposa!

Seguidament ens posàrem en contacte amb els organitzadors, digueu-ne Casal dels Volcans o Parc Natural de la Garrotxa. Hem assistit en una reunió prèvia d'estudi. S'ha desplaçat a Besalú personal del citat Parc per donar-nos instruccions. S'han efectuat diverses trucades telefòniques per tal de lligar caps. S'ha proposat... no sé què més...

Quan tot estava a punt de solfa, se'ns ensorra o ens ensorren tota la il·lusió, ja que ens diuen que no pertanyem al Parc Natural i que no podem participar en l'activitat de conjunt; que si volem, podríem buscar una altra solució si nosaltres mateixos, a Besalú, però sense sortir de Besalú, ens ho organitzem, busquem un lloc..., que ja ens ajudaran i vindran a donar-nos un cop de mà i unes xerrades preparatòries al Cicle Superior.

Una mica decebuts, i alguns professors ja amb la mosca al nas, ens hi avenim. Anirem a aprofitar el que podem.

Quan ho tenim altra volta tot ensinistrat, deixant-nos portar com aquell qui diu per les insinuacions o els



raonaments dels d'Olot... nova galletada d'aigua freda! No escarmentarem pas mai! El Director del Parc, Sr. Mallarach, ens comunica a través de la persona amb qui havíem estat en contacte fins aleshores, que no permet que el seu personal es desplaci a Besalú. No som de l'àmbit del Parc. Ni permet que es facin les xerrades, que sí que estaven compromeses. Tot per terra! No ho entenem pas!

D'acord. Nosaltres ja sabem que no som de l'àmbit del Parc Natural. No necessitàvem pas que ens ho digués ell. Però també sabem que per servir-se ELL del Centre de Recursos per fer-nos arribar la propaganda, sí que en som. Per publicar que es portaran a terme unes activitats amb els escolars de **tota la comarca** sí que en som. Per poder dir que **tota la comarca** escolar pot participar en una Diada de l'Arbre, sí que som del Parc. Per permetre que ens féssim il·lusions i...

Senyors, una vegada més Besalú, i en aquest cas fins i tot la seva escola, se sent marginat i discriminat per Olot i les seves institucions. Una vegada més.

Per aquesta lliçó de saber fer, gràcies, senyor director del Parc Natural de la Garrotxa.

**Claustre de Professors  
Col·legi de Besalú**

## LA PERDIU ROJA (*Alectoris Rufa*)

Comença a despuntar el dia, la nit ha estat força fresqueta i humida, es pot dir típica del mes d'octubre. Un grup de perdus, picotejant-se les plomes amb el bec, van desfent de mica en mica la "pinya" que havien format al mig del llistó d'una marjada per resguardar-se del fred. Llarga estona passen tenint cura del seu "vestit", cap ploma no queda fora del seu lloc, des del coll fins a la cua totes queden en perfecte ordre. No han d'assistir a cap concurs de bellesa, ni tampoc no han de passar cap revista, però per raons naturals, sense que ningú no els ho hagi ensenyat, la cura que hi posen així ho faria pensar.

De totes elles una destaca pel seu posat altiu, els colors li ressalten més pronunciats, el bec vermell com sang i uns esperons molt desenvolupats defineixen el seu sexe. És el mascle més vell, segurament pare de totes i sens dubte cap de la ramada. Amb posat jeràrquic i enlairant el cap, deixa anar des del fons de la seva gargamella els primers *xec, xec, quetxec* del dia. Ressonen potents per assenyalar el seu territori als altres congèneres, per anunciar amb orgull la seva presència i que, a pesar dels nombrosos perills que ha hagut d'evitar durant la seva vida, ell encara és aquí i ha portat a terme la tasca de la cura del seu seguici des del dia en què van sortir de l'ou.

Mentrestant, amb aparent indiferència, la resta van picotejant les gotes d'aigua que la rosada de la nit ha deixat damunt l'herba, però no s'allunyen gaire del seu cap ja que aquest, en cas d'algun perill, serà qui donarà l'alerta.

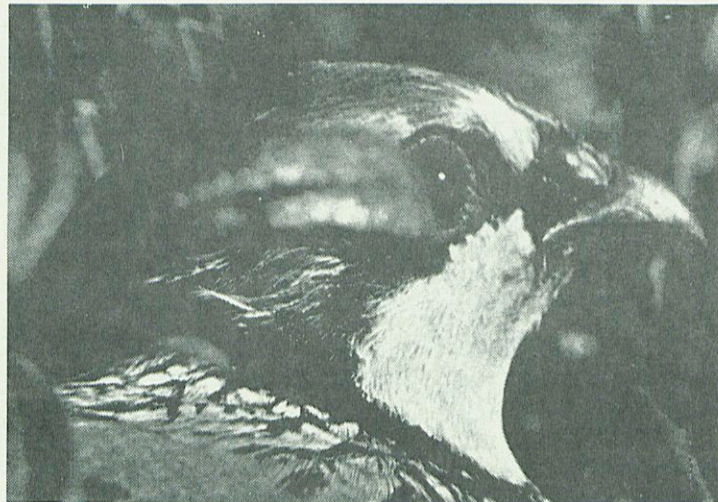
Sap que amb el seu cant es fa localitzable no solament als seus contrincants, sinó també als depredadors i d'altres enemics, i per tant entre un *xec, xec, quetxec* i l'altre aguditzat al màxim la seva vigilància, i difícilment serà sorprès en aquests moments.

El sol, seguint el seu curs, ha anat enlairant-se i amb la seva calor ha anat eixugant les herbes i els matolls. És el moment que, encorriolades, emprendran la marxa per adreçar-se al lloc elegit pel "gran cap" per tal de poder fer el primer àpat del dia. El lloc no queda gaire lluny, encara que camina que camina han de passar clarianes i matolls baixos, rodejar espessors i seguir corriols per arribar en el lloc elegit. El lloc, aquest dia, era un camp de blat de moro que, encara que ja havia estat recollit, guardava suficients restes com per alimentar-les molts dies.

A pesar de la impaciència per a poder portar quelcom a la panxa, fins que el capdavanter no donà el permís restaren a l'aguait. Quan aquest s'hagi convençut que cap perill no hi és present, serà el primer que molt airadament, però també amb gran prudència, entrarà al camp i tot seguit donarà el permís per començar el "banquet".

Algunes aniran repetint això un dia i un altre dia, i potser un any i un altre, com és el cas d'aquest mascle que, per sort?, per astúcia?, per la veterania que ha pogut adquirir, ha sobreviscut als innombrables perills amb què s'ha anat trobant. Però moltes seran les que de mica en mica aniran restant-se en cada "recollida". La pinya que formen per passar la nit cada vegada anirà essent més petits. El mascle nota com, a pesar de l'anhel i l'atenció que hi posa, el seu seguici s'està reduint. Inclús, igual com un pastor coneix totes les seves ovelles, ell també reconeix les que hi manquen, però... Què pot fer-hi, ell?

Què pot fer-hi quan una guilla, rondrejadora de nit, detecta amb el



seu olfacte el lloc on s'han agrupat i amb l'astúcia, pròpia d'aquesta raça, s'hi apropa al màxim ajudada per la foscor, es llança damunt d'elles i potser la més lenta a aixecar-se, potser la que no ha tingut sort, va a parar a la seva boca?

Què pot fer-hi, ell, quan veu a llarga distància un gos perdiguer seguint d'un caçador, sinó donar la veu d'alarma, ésser el primer a emprendre la fugida volant a fi que totes el segueixin, ja que ell sap cap a on adreçar-se per poder eludir la persecució o almenys fer-la més difícil?... Aquesta vegada no sona cap tret..., bon senyal..., l'arrancada ha estat perfecta i a temps... Posa els peus a terra abans d'arribar en unes espesses bardisses i, sense pensar-s'ho, corre, s'hi fica a dins i es queda immòbil, a l'aguait... S'adona que no totes l'han seguit, algunes s'han quedat reragassades o bé s'han extraviat pel camí. Al cap d'una estona sonen uns trets seguits d'unes veus que, més o menys, diuen... *Va, Titán, porta-la! Aquí, petit, aquí... Molt bé, molt bé...* Si no es tractés d'un gran veterà, el nostre mascle potser no donaria importància a aquestes paraules, però ell sap molt bé que quan arribi l'hora de recollida i de formar la pinya per passar la nit, aquesta altra vegada serà una mica més reduïda, però què pot fer-hi, ell?

Moltes altres coses podríem anar explicant i acabar-les amb la mateixa pregunta: Què pot fer-hi, ell?

La seva defensa en el pla és la fugida volant, però moltes aus depredadores són més ràpides que elles. Si busca refugi en la boscúria, també allà compta amb innombrables perseguidors. En els acinglats hi viuen i els dominen les aus de rapinya... I en tots aquests llocs els caçadors intenten donar-los caça... Què pot fer-hi, ell?

Esperar si la sort torna a acompanyar-lo, i que quan arribi la primavera pugui conquerir alguna femella per poder formar una altra família i que, amb una mica més d'experiència, pugui formar i conservar una grossa pinya en cada recollida.

Si no és així només ens quedarà en el record, com ja en tants altres indrets ha passat, que allà hi havia hagut unes volades de perdus, i que cada matí se sentien els seus *xec, xec, quetxec*...

Si ell no pot fer-hi res... Per què no hi fem quelcom nosaltres?...

E. August

Han col.laborat en aquest número:



DIPUTACIÓ DE GIRONA



"la Caixa"  
CAIXA DE PENSIONS