

# TOSQUA

revista del municipi de vilobí d'onyar



maig 1987

num. 1

**Edita:**  
Ajuntament de Vilobí d'Onyar

**Núm. 1 — Any I**  
**Maig del 1987**  
**Revista trimestral**

### *Col.laboradors d'aquest número*

*(per ordre alfabètic):*

- Lluís Ball.Ilosera
- Lluís Cabarrocas
- Col.legi Josep Madrenys
- Pilar Falgueras
- Dolors Guillemí
- Vicenç Jou
- Vicenç Lleal
- Josep M. Marquès
- Lluís Molins
- Joaquim Puigvert
- Ramon Rovira
- Rosa Sanglas
- Carme Solà

### *Redacció gràfica i fotografia:*

- Joaquim Puigvert
- Lluís Molins

## SUMARI

- 1 — Portada
- 2 — Sumari
- 3 — Presentació
- 4-5 — Informe metereològic d'un any agrícola
- 6 — Associació Pere Antoni
- 7 — Festa Major Vilobí d'Onyar 1987
- 8-13 — Gent, terra i bestiar a Vilobí 1716-1718
- 14 — L'escola que vull
- 15 — Els alumnes escriuen
- 16-17 — La salut: un hàbit
- 18 — Plats i Olles. Parlem del Club Patí Vilobí
- 19 — Botifarres i... Botifarrers
- 20-21 — El futbol a Vilobí
- 22-23 — Un esclat de música a Salitja
- 23 — Mots encreuats
- 24-25 — Tauler municipal
- 26 — El fons de la qüestió
- 27 — Ràcó joves artistes de Vilobí
- 28 — Paisatges a l'abast

### NOTA DE REDACCIÓ

Els conceptes i opinions sostinguts als articles signats que apareixen a la revista no representen, necessàriament, l'opinió d'aquesta.

EDITORIAL:

# PRESENTACIÓ - SALUTACIÓ

Cada vegada tenim a la nostra disposició més mitjans per tal d'assabentar-nos d'allò que passa al nostre voltant. Aquest fet ens porta sovint a conèixer el que s'esdevé a països molt llunyans geogràficament. Amb més facilitat que allò que passa molt a prop, i que ens afecta directament. Algun d'aquests mitjans, principalment la televisió, ens entra a casa sense que gairebé ens n'adonem, robant-nos hores que abans es dedicaven a comentar els fets de cada dia.

Era voluntat d'aquesta Corporació, des de fa temps, tenir un mitjà per tal de fer arribar a coneixement dels veïns aquelles decisions que a tots ens afecten, els projectes proposats, les activitats organitzades, etc... La manca de temps i de col.laboració va fer que uns intents elementals anteriors quedessin aturats.

Ara tenim a les mans el primer número d'un intent seriós, que va més enllà de la senzilla informació municipal, per entrar en camins de la literatura, la història, la gastronomia, etc... i que neix amb la voluntat d'ésser benvingut per a tots.

És per això, que té un ampli equip de redacció, obert a tots els col.laboradors i iniciatives que vulguin aportar el seu gra de "Tosquijs". Totes les opinions seran sempre ben rebudes. Tots els temes hi tenen cabuda. Totes les crítiques acceptades. Tots els estaments del municipi: agrupacions culturals, recreatives i esportives, associacions de pares, escoles, parròquies, etc... són convidats a col.laborar-hi. L'única limitació s'ha d'establir en el respecte vers tothom.

És el nostre desig que amb l'arribada de cada estació de l'any "Tosquijs" sigui esperada amb interès i ens ajudi a suportar les calor de l'estiu, les gelades de l'hivern; ens anunciï l'arribada del bon temps a la primavera i la caiguda de les fulles a la tardor. Cal que sempre trobem un moment per assabentar-nos del que els nostres passats van fer, o per llegir un conte i com no, per conèixer les activitats del municipi, el programa de festes...

Aprofitem també aquesta ocasió per saludar els pobles veïns, que juntament amb nosaltres formen la "Vall de l'Onyar", de Sant Martí fins a Girona, que sempre units per la història, lligats pel mateix riu. A tots ells oferim la nostra col.laboració en qualsevol projecte que sigui d'interès comú.

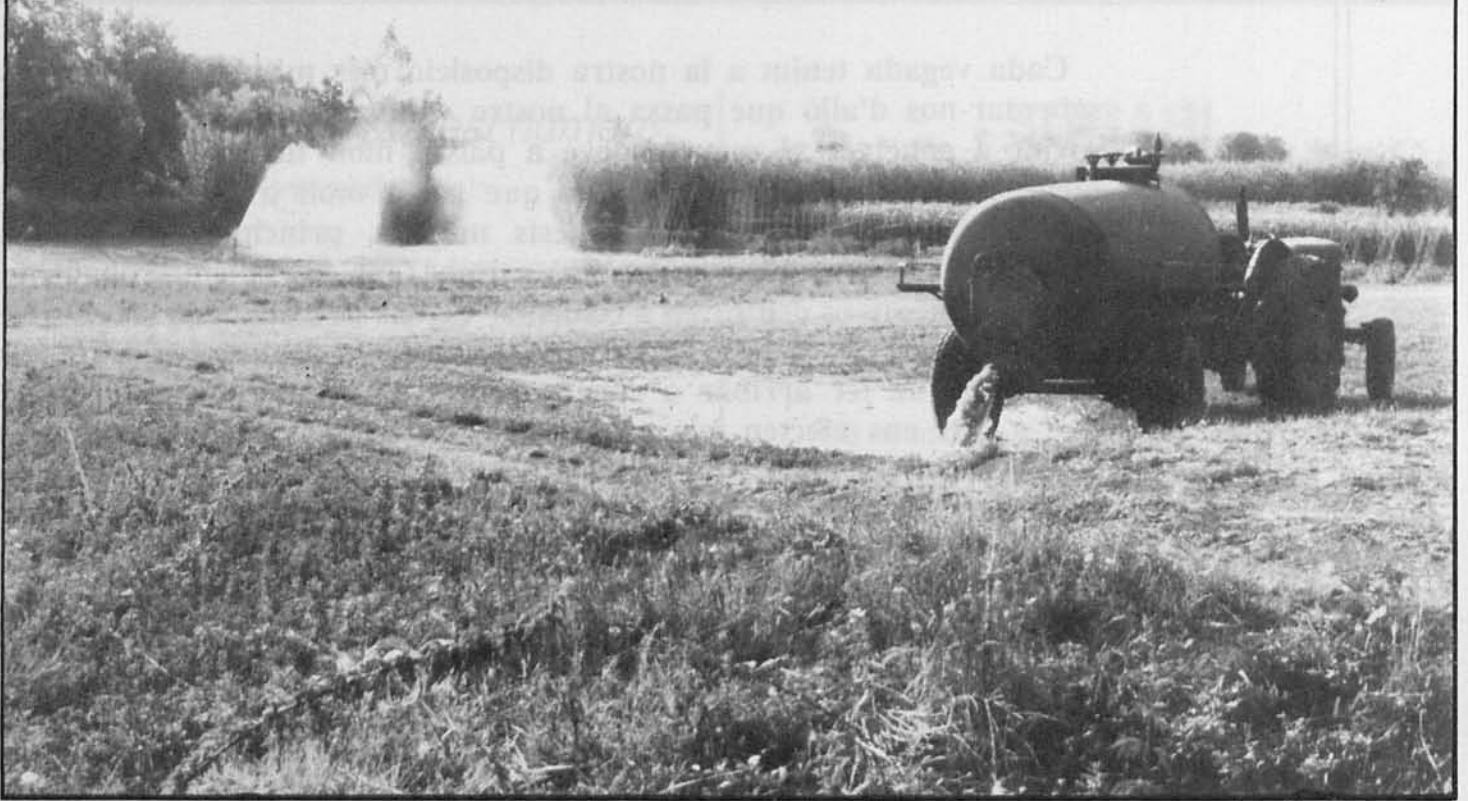
Per acabar, només vull agrair l'ajut de tots els que han fet possible el naixement de "Tosquijs", filla de "La Crosa" i "Volcà", un nounat que des d'avui entra en la vida municipal, compartint la nostra existència. Per tal de fer-la créixer és necessària la col.laboració de tots, que la "Tosquijs" espera.

Jo la saludo i li desitjo bona estada entre nosaltres.

Per molts anys!

El Batlle  
RAMON ROVIRA

# INFORME METEREOLÒGIC D'UN ANY AGRÍCOLA



A l'Oficina Meteorològica de l'aeroport de Girona Costa Brava, de la qual sóc un dels seus tècnics, a part de fer observacions i treballs directament lligats amb l'aviació, fem i col·laborem amb molts organismes i entitats, tant públiques com privades, a causa que el nostre observatori és el millor dotat, tant en personal com en mitjans tècnics, de tota la província. Així mateix fem treballs relacionats amb la meteorologia agrícola, de tanta importància per a tots nosaltres. Una bona mostra d'això és el treball adjunt, que ha estat elaborat en base a la nombrosa quantitat de dades de què disposem a la nostra oficina, treball que ens ha suposat una important, elaborada i gratuïta tasca, cosa que hem fet amb molt de gust i que considero molt del vostre interès. He agafat com a exemple d'any agrícola per ser qualificat de típic, ja que és el resultat del terme mig dels darrers 10 anys.

**VICENÇ JOU I OLIVER**  
Tècnic de l'Oficina Meteorològica de  
l'Aeroport de Girona Costa Brava

**DETALLE MENSUAL:** Se han comparado los datos de precipitación, temperatura e insolación con las medidas normales correspondientes a los diez últimos años, resultando lo siguiente:

*Mes de Septiembre:* marcadamente seco, con precipitación solamente 3% de la normal. Las temperaturas lige-

*ramente superiores a las normales y la insolación inferior a la normal, alcanzándose sólo el 87% de la normal.*

*Mes de Octubre:* también seco, con precipitación igual al 66% de la normal. Las temperaturas fueron en cambio ligeramente superiores a las normales y la insolación casi normal (104%).

*Mes de Noviembre:* Extremadamente húmedo, con un 464% del valor normal. Las temperaturas máximas resultaron ligeramente superiores a las normales y la mínimas muy superiores a los promedios normales. La insolación fue deficitaria en extremo, alcanzando solamente el 47% sobre el valor normal.

*Mes de Diciembre:* Seco, con precipitación del 46% de la normal. Las temperaturas muy similares a las normales, así como la insolación (98%).

*Mes de Enero:* muy seco, con un registro del 15% de la precipitación normal. Temperaturas e insolación muy similares a los valores normales (alcanzando esta última el 93%).

*Mes de Febrero:* seco, con un valor del 53% sobre el normal. Las máximas fueron ligeramente inferiores a las normales i la mínimas inferiores. La insolación alcanzó solamente el 75% de la normal.

*Mes de Marzo:* fue húmedo, registrándose el 179% sobre el valor normal. Las temperaturas fueron ligeramen-

→  
te inferiores a las normales y la insolación también inferior, con sólo el 74%.

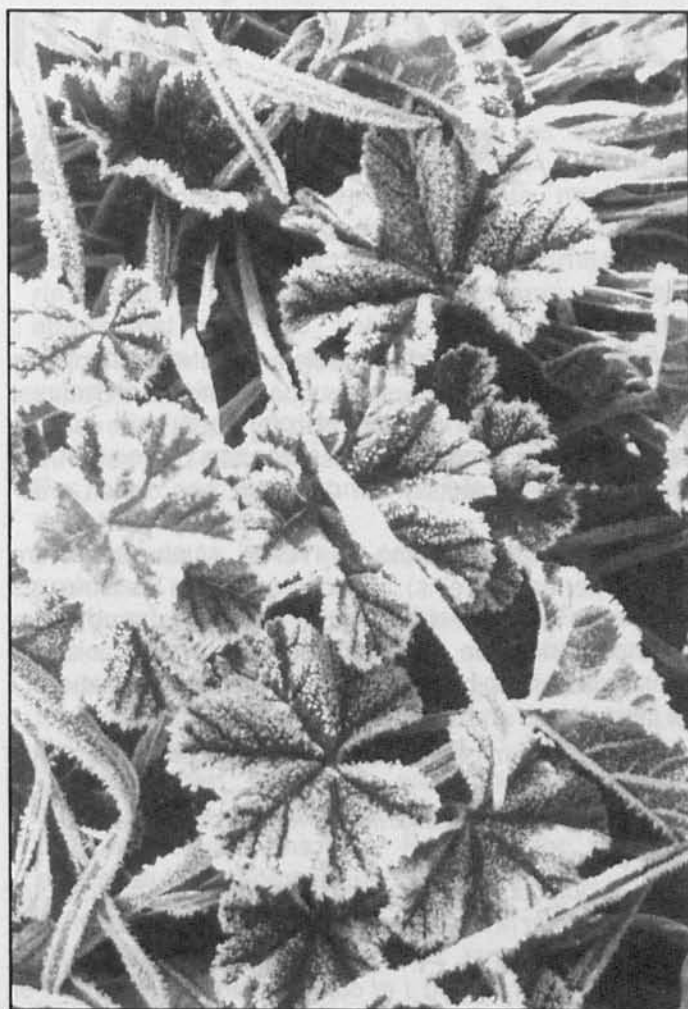
Mes de Abril: seco, con un registro de precipitación del 40% sobre el normal. Las temperaturas muy similares a las normales pero la insolación inferior, alcanzando el 70%.

Mes de Mayo: fue húmedo, con una precipitación del 171% sobre la normal. Las temperaturas muy similares a las normales y la insolación inferior también, con sólo el 51%.

Mes de Junio: seco, alcanzándose el 52% de la precipitación normal. Las temperaturas muy similares a las normales y la insolación, inferior, con un valor del 83%.

Mes de Julio: muy seco, con sólo el 5% del valor normal. Las temperaturas ligeramente superiores a sus valores normales, pero la insolación también inferior a la normal, cifrándose en el 85%.

Mes de Agosto: normal en cuanto a precipitación (102%). Las temperaturas ligeramente inferiores a las normales y la insolación inferior a la normal, con solamente el 75%.



## ANEXO 1

AÑO AGRICOLA	Otoño			Invierno			Primavera			Verano		
	Sp.	Oc.	Nv.	Dc.	En.	Fb.	Mz.	Ab.	My.	Jn.	Jl.	Ag.
PRECIPITACION (mm)	1.8	37.5	206.6	24.1	10.9	33.4	103.2	31.8	146.2	33.0	2.2	67.4
Nº DIAS PRECIPITACION	4	9	14	7	5	8	12	10	23	10	3	14
TEMPERATURA MIN. ABSOLUTA	9.2	0.2	3.0	-2.0	-5.4	-4.0	-3.6	0.2	5.6	5.2	13.8	11.2
TEMPERATURA MAX. MEDIA	27.2	22.8	16.7	13.6	12.6	12.1	14.0	17.7	18.2	24.4	29.2	26.9
TEMPERATURA MIN. MEDIA	14.7	9.8	8.9	1.1	1.4	0.9	2.7	5.9	8.5	13.0	17.1	15.6
Nº DIAS HELADA	0	0	0	11	8	12	10	0	0	0	0	0
FECHAS PRIM. Y ULT. HELADA				Jún 2			Jul 17					
Nº HORAS DE SOL	179.5	183.8	75.3	132.4	137.3	122.5	135.2	143.5	123.8	213.5	259.5	195.9
Nº DIAS CON TORMENTA	0	2	0	0	0	1	1	1	4	3	2	7
RACHA MAX. DE VIENTO	S 54 Km/h	SSW 50 Km/h	SW 54 Km/h	SSE 70 Km/h	NNE 50 Km/h	N 110 Km/h	NNE 70 Km/h	SSW 45 Km/h	SSE 50 Km/h	S 54 Km/h	N 54 Km/h	S 51 Km/h

# ASSOCIACIÓ PERE ANTONI

Asseguts al voltant d'una taula amb refrescos i plats d'olives i ametlles salades, uns quants monitors d'aquest grup ens expliquen qui són, què fan, què pretenen, on actuen i amb què compten, les dificultats que troben, els projectes i els objectius. En definitiva, ens donen a conèixer l'Esplai.

L'Esplai és una secció de l'A.P.A. (Associació Pere Antoni, per entendre'ns). Va començar com les altres, és a dir, com les de Festes, Cultura i Esportiva, amb una o dues persones que es responsabilitzaven de tirar endavant les activitats, buscar gent que hi volgués col·laborar i fer tot això amb una dosi de bon humor i de ganes.

— Comencem pels objectius o per les primeres activitats?

— *Si et sembla et parlarem primer del que pretenem.*

— Doncs endavant.

— *L'objectiu de tot això creiem que ha de ser complementar la tasca escolar, és a dir, anar més enllà de la feina instructiva, potenciant la formació del nen, la sociabilitat, l'expressió i el coneixement de l'entorn. Per portar-ho a terme tenim les activitats que proposem.*

— Amb què vàreu començar?

— *Després de les colònies de l'estiu passat a Biure d'Empordà, vam fer una excursió pels afores de Vilobí, el mes d'octubre. Hi varen venir 20 nens. Va servir per donar-nos a conèixer una mica més i veure, a la vegada, amb quanta mainada podíem comptar.*

— I després?

— *Doncs, mira, hem anat fent més coses: jocs de poblè, més excursions pels entorns, tallers com ara un pessebre, un concurs de cançons i d'altres. En alguna d'aquestes activitats hem arribat a tenir 90 nens, número prou considerable com perquè ens plantejem moltes altres coses.*

— Com ara quines?

— *Primer de tot ens faria falta un local, que és potser una necessitat de tota l'A.P.A. en general. Nosaltres demanem un local fix per fer els tallers, per trobar-nos els monitors a l'hora de fer les reunions, per guardar el material, com a lloc de trobada, per muntar-hi activitats complementàries el dia que ens falli la que havíem programat per culpa del mal temps, per exemple. La manca d'un local adequat és, ara per ara, una de les dificultats més grans que tenim.*

— Quants monitors sou?

— *Ara com 12, nois i noies de Vilobí sobretot i també algú altre de fora però que treballa i viu aquí.*

— I quant a les activitats programades?

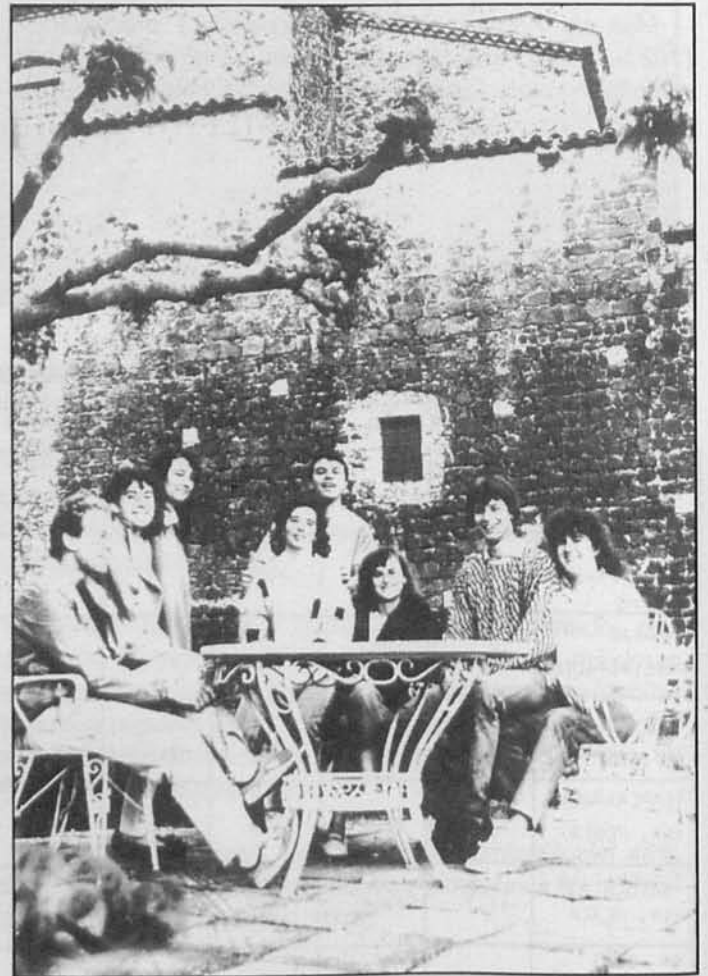
— *Aquest estiu, durant la segona quinzena d'agost, farem unes colònies a Sant Privat de Bas. Creiem que dins del marc d'un colònia és on podem fer més bé tot allò que ha quedat exposat abans als objectius.*

— Quines edats tenen els nens i nenes que venen a l'Esplai?

— *La majoria són de 6 a 14 anys. Cada activitat pot tenir, però, les seves excepcions particulars. Si una excursió és molt llarga, per exemple, la limitarem als nens més grans, o bé se'n farà una de diferent per als més menuts.*

— Alguna cosa més?

— *Només dir que l'Esplai és obert a tothom, encara que si els pares dels nens són socis de l'A.P.A. podran gaudir d'alguna prioritat en determinades activitats.*



A nosaltres només ens cal afegir que tinguin molta sort en aquesta tasca que han iniciat amb tanta empena i tantes ganes.

# FESTA MAJOR VILOBÍ D'ONYAR

D'un temps cap aquí haureu pogut veure diferents cartells anunciant sorteigs de mones de Pasqua, loteria i fins i tot una paradeta del conill. Si us hi heu fixat bé, aquestes activitats estaven signades per la "COMISSIÓ DE FESTA MAJOR 1987" i demanaven la vostra col.laboració per a la recollida d'uns diners que serviran per fer més lluïda la festa Major de Vilobí d'enguany.



Per què una Comissió de Festes? Qui la forma?

La Comissió de la Festa Major neix a l'octubre de 1986 a proposta de l'A.P.A. (Associació Pere Antoni), responent a la invitació de l'Ajuntament per organitzar-la. Aquesta proposta aplega diferents col·lectius i persones de Vilobí perquè entre tots puguem gaudir d'una Festa Major que ens la sentim nostra. L'èxit de la Festa vindrà determinat per la participació, no només als actes festius com poden ser balls, cercaviles, competicions esportives, etc., sinó també a l'organització i a l'hora de crear un ambient de festa ben engrescador.

Com serà la Festa Major d'aquest any?

L'objectiu de la C.F.M. (Comissió de Festa Major) és fer una festa ben divertida, popular i sobretot que ens la sentim ben nostra, de tot el poble. Per això hem començat a buscar orquestres de ball, conjunts, cobles, espectacles per a mainada, cercaviles, etc., perquè actuin en diferents recintes del poble. Us podem avançar que vindrà la Salseta del Poble Sec, Cimarron, Cobla Ciutat de Girona i Orquestra Atlàntida, entre altres.

I com es pensa finançar la Festa?

La Festa Major té un pressupost al voltant

del milió i mig de pessetes, que es cobrirà en un primer terç per una subvenció de l'Ajuntament, ja concedida en aprovar la nostra proposta. El segon terç es cobrirà pels beneficis del bar, de les atraccions i dels sorteigs (loteria, mones, etc.) que es portaran a terme abans del mes de setembre. El terç final el constituïran les aportacions voluntàries dels veïns de Vilobí.

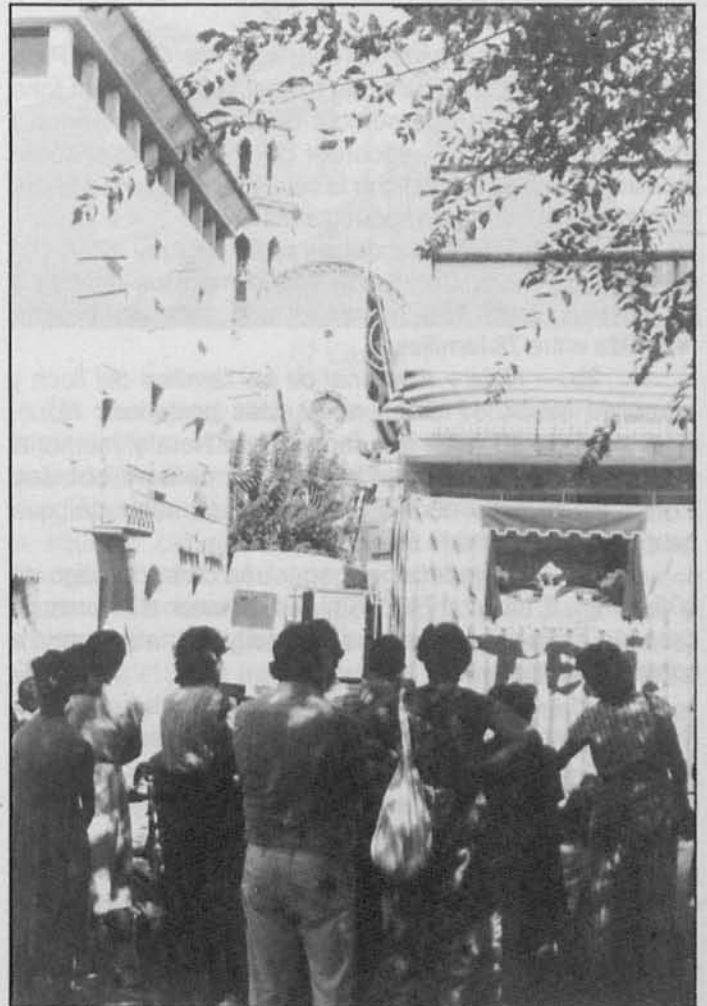
La Comissió no té cap afany lucratiu i allò que ens proposem és cobrir les despeses. Per això ens és imprescindible la col.laboració de tots els veïns.

L'entrada a tots els espectacles i balls serà gratuïta.

Aquest sistema d'organitzar una Festa Major i de finançar-la no és, ni de bon tros, un invent nostre. Una gran part dels pobles que tenen una Festa Major que va a més any rera any funciona de manera semblant.

Per acabar, la C.F.M. està oberta a tots els suggeriments i les col.laboracions que arribin de part dels veïns. La Festa Major de Vilobí necessita la participació de tothom.

LLUÍS CABARROCAS



# GENT, TERRA I BESTIAR A VILOBÍ, 1716-1718

per JOSEP M. MARQUÈS.

És notòria la dificultat existent, quan es pretén d'aplicar a estudis de demografia i economia la documentació estadística obtinguda amb finalitats fiscals. Les presumibles ocultacions distorsionen les dades. Per això em sembla interessant de donar a conèixer unes troballes de documents que aporten certs correctius a allò que és ja conegut, de la població de principis del s. XVIII. Alhora, els papers que hem descobert ens semblen ampliar la informació disponible sobre la terra i el conreu a una vila de la comarca de la Selva i afegixen als factors ja sabuts de la producció agrícola un capítol fins ara pràcticament inèdit; el del bestiar(1) a través d'uns llistats que permeten de determinar-ne la densitat quantitativa i la distribució qualificativa.

## FONTS UTILITZADES

1.— *Cadastré de Vilobí, 1716*. La família Vives de Vilobí conserva una còpia del cadastré del poble realitzat per ordre de l'intendent Sartine (1b). Conté la descripció de les cases i conreus de 55 veïns del poble, i informació sobre la manera de distribuir els delmes que s'hi recollien. En endavant ens hi referirem designant-lo com a *Cadastré*.

2.— Arxiu Diocesà de Girona, fons de Causes Pies. Ha aparegut entre documents miscel·lanis d'aquest fons un plec de papers que sembla que havien pertangut a Mn. Narcís Bertomeu, sacerdot de Vilobí. Potser foren recollits en ocasió de realitzar la seva marmessoria o testamentaria. S'hi troben els següents materials:

2a.— *Talla i taxa del personal de l'any 1717*. (La citem com a *Talla*) Conté una talla d'impostos referida a 76 famílies amb 156 homes, i una talla de bestiar, repartida entre 76 famílies.

2b.— *Nota y memorial de les famílies del lloch y terme de Vilobí, 1718* (en referències posteriors: *Nota*). Document de 10 fulls, que inclou una "Nota y memorial del bestiar que es troba en lo lloch i terme de Vilobí, any 1718". És el document d'aparença més acabada, que haurem de mostrar que és incomplet.

2c.— "Talla feta per pagar una carta de pago de 300 lliures, 7 febrer 1717". S'hi recensionen 92 noms de cases, a cada una de les quals s'assigna una quantitat a contribuir en metàl·lic.

2d.— Quadern sense títol, de 7 fulls, que enumera el bestiar de cada casa. Algunes cases han estat censades dues vegades en moments diferents, que ens semblen que corresponen als anys 1717 i 1718, atenent als canvis de masovers que han tingut lloc.

2e.— Papers sòlts, que es refereixen a distribucions de talles, a crèdits de veïns del poble per haver hostatjat soldats i a afers del comú. Entre ells ens sembla d'interès especial una "Llista per saber los soldats quans dies estan per les cases en lo any 1715".

Aclarim des d'ara que la documentació fiscal és generada per dues diferents obligacions impositives. La primera és la del Cadastre (2). La segona, anterior cronològicament, és la satisfacció de contribucions que podríem anomenar "municipals". La principal d'aquestes és la de Quinzenades (3); amb tot, a més, calia distribuir entre els veïns les càrregues de l'allotjament de regiments que passen al poble (4) i altres despeses d'interès comú. La documentació fiscal municipal, tot i no ser exhaustiva (no inclou els eclesiàstics de la parròquia) és molt més precisa que la que es facilita a l'administració estatal.



Can Gras

## LA TERRA I L'AGRICULTURA

### TERRA I CONREUS

L'anàlisi del cadastré dona com a resultat un total de 1.652 vessanes de conreu i 601 de bosc, corresponents respectivament a 330 i 120 hectàrees. D'elles, 46 vessanes de conreu i 13 de bosc les menen veïns de Salitja, Sant Dalmai i Franciac, pobles pròxims a Vilobí.

Es diu al cadastré que la majoria de conreus són de gra, que es sembla segons aquesta rotació de conreus; un any es planta mestall, i l'any de guaret es reparteix la terra a proporció de dues quarteres d'ordi, una de faves, una de fesols, i un quart de rova de cànem. En aquesta rotació de conreus ja pot pensar-se que l'ordi ha de rendir poc, i de fet se li calcula una collita de dues quarteres per cada una de sembradura. Els fesols i les faves constitueixen el mitjà d'aportar nitrògen a la terra a través de les arrels de la lleguminosa. El cànem sembla haver-se sembrat en forma variable; només a una casa es cadastra una vessana i mitja d'aquest conreu; la resta devia entrar a la rotació normal. S'adverteix que pels camps s'hi troben de forma escadussera pomeres i perers. Cap terra va ser cadastrada com a vinya, tot i que, segons podem constatar en esmentar els delmes la producció de raïms no era despreciable.



Les 600 vessanes de bosc van ser registrades generalment sense més precisions. Quan es va voler precisar, s'assenyalaren peces de roureda, quasi sempre d'extensió no superior a tres vessanes. La resta és catalogada genèricament com a bruguera. Explícitament s'afirma que les 284 vessanes de bosc del Castell són dolentes; podrien aprofitar-se només per la llenya, mentre que les rouredes produïrien glans, útils per a l'alimentació del bestiar porquí. La presència de pins no s'adverteix mai de forma directa. Només una terra de n'Hereu s'anomena "Camp dels Pins" i una peça d'en Barceló porta el nom de "Pineda".

### FRACCIONAMENT DELS CAMPS

El cadastre suposa que les cases principals tenen els seus conreus formant una sola parcel·la, situada prop del mas. El Castell té 80 vessanes en aquestes condicions; en Pasqual, 88, l'Alrà, 50. Aquesta peça gran porta el nom, ja corrent al s. XIV, de quintà o quintana. Tanmateix, algunes cases tenen un nombre alt de peces de terra; Alrà i Hereu, 12; Rodó, Oliva i Castell, 8; Ferrer Pagès, Barceló, Oliva, 5. Sempre es tracta de masos ben grans. Cap altre de les cases no ultrapassa el nombre de quatre peces, bosc inclòs. No es pot, per tant, qualificar d'excessiu el fraccionament de les terres. La problemàtica agrícola no consistia en el minifundi, sinó en el règim de tinença dels camps.

### RÈGIM DE TINENÇA

El cadastre coneix 55 posseïdors de terres. D'ells, 27 són definits com a pagesos. Els altres són el que avui en diríem agricultors a temps parcial. La característica sobre la que hem de cridar l'atenció és el predomini absolut dels grans masovers sobre els propietaris.

Efectivament, són propietaris de les terres els masos Hereu, Cobarsí, Sigmasa, Viader i Nicolau, que totalitzen 230 vessanes de conreu i 44 de bosc.

En canvi, són masovers Alrà, Artau, Barceló, Bosch, Castell, Cavaller, Estany, Ferrer Pagès, Freu, Gras, Goner, Oliva, Onyar (Tet), Palau, Pasqual, Riquer, Rodor, Roure, Selva, Serra, Vivoles o Cendra i Vilabona. Vint-i-dos masos que sumen més de 1.270 vessanes. Més de les tres quartes parts de les terres de conreu, per tant, són de règim de masoveria. Els agricultors a temps parcial treballen lots prou petits per no modificar aquesta panoràmica general. Una part d'ells són també masovers.

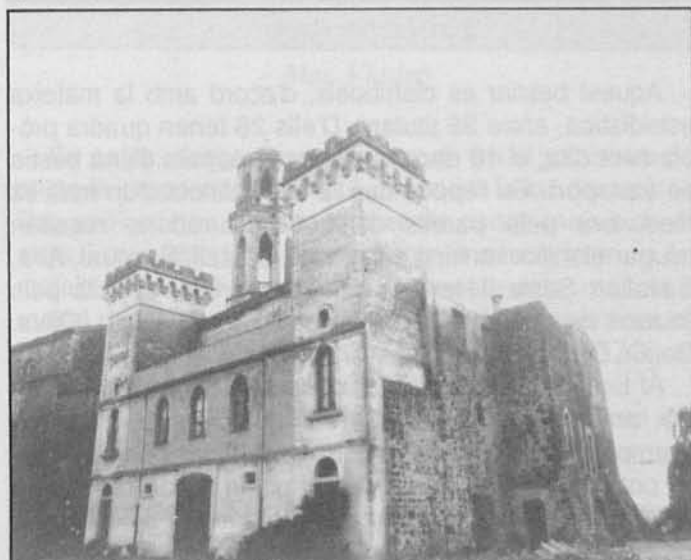
El cadastre no ens informa sobre els propietaris de les terres, que en principi són de Girona. El nostre coneixement d'altres fonts ens permet d'assegurar que entre ells figuren entitats eclesiàstiques, com els Aniversaris de Sant Feliu de Girona, el monestir de Sant Daniel o l'Hospital Nou de Girona, propietaris respectivament dels masos Onyar, Palau i Vivoles, però desconeixem els titulars dels altres masos i els pactes sota els quals es feia de costum l'arrendament. Un fet és cert i a tenir en compte; s'assenyala que recentment quatre masovers han canviat de casa, dins o fora del poble. La condició d'arrendatari podia facilitar o forçar algunes emigracions. Es pot matisar aquesta dada assenyalant que altres famílies de masovers han arrelat alment a una casa que aquesta ha perdut el nom propi (Alrà) per prendre el cognom del masover (Oliver) que perdura avui, al cap de dos segles i mig.

### LA PRODUCCIÓ AGRARIA

S'ha conservat al cadastre notícia dels beneficiaris de Vilobí, ja coneguts per altres fonts (5). Per primera vegada, però, podem conèixer les quantitats percebudes per cada un d'ells, que es distribueixen d'acord amb el següent quadre:

	DELMES DE VILOBÍ, 1716					
	Blat	Mestall	Ordi	Espelta	Faves	Raïms
<b>PRIMÍCIA</b>						
Rector	12Q	6Q	1q	1q	2m	1 quintar
Ardiaca de la Selva	12Q	6Q	1q	1q	2m	1 quintar
Total	24Q	12Q	2q	2q	4m	2 quintars
<b>DELME</b>						
A. Selva	12Q	6Q	1q	1q	2m	1 quintar
B. Puelles	15	7,5	4	4m	2m	5 arroves
Serreda	15	7,5	4	4	2	5 arroves
Alrà	15	7,5	4	4	2	5 arroves
Hospital	7,5	3,25	2	2	1	2,5 arroves
Total	64,5Q	43,75Q	5q2m	5q2m	13m	21,5 roves

(Q=quarteres. q=quartans. m=mesurons. La quartera és de 4 quartans i aquest, de 6 mesurons. 4 roves fan un quintar).

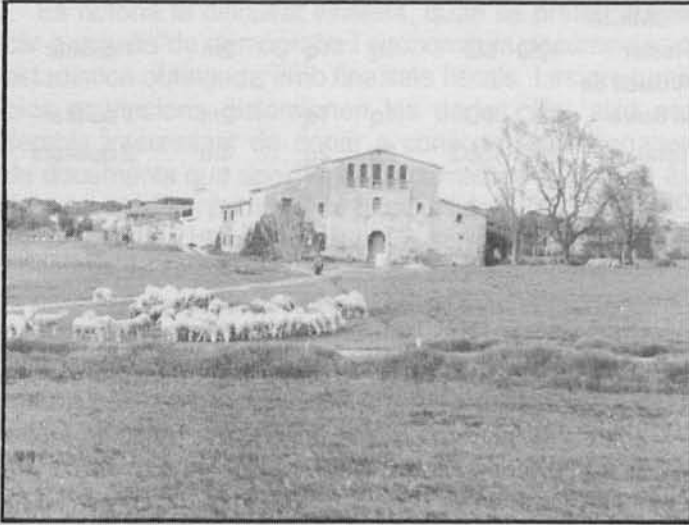


*El Castell*

Els perceptors dels delmes del poble, són generalment entitats eclesiàstiques (l'ardiaca de la Selva de la catedral de Girona, el benefici de la Serreda, radicat a l'església parroquial del poble, el de les Puelles, fundat a aquesta capella de Girona, i l'Hospital de Girona). Només un quart del delme, aproximadament, es troba en mans de la família Alrà de Girona. Cal afegir que el monestir de Sant Daniel de Girona rep delme sobre 51 vessanes (15 del mas Serra, 15 del mas Hereu i tot el mas Palau) i declara recollir cinc quarteres de gra i dues roves de raïms. D'acord amb aquestes dades la producció de raïms no arribaria a 2'5 tones mètriques; de fet a Vilobí s'importava vi amb una certa abundància, i les autoritats municipals n'aconseguien ingressos. El total de 135 quarteres de gra de delme recollides, computades a 60 quilos per quartera, suposaria un delme de 8.100 Kg., corresponents a una producció total de 80 tones. Ens limitem a treure aquesta deducció i a remarcar la problemàtica fiabilitat dels documents fiscals i parafiscals.

## EL BESTIAR UN CENS POC SEGUR

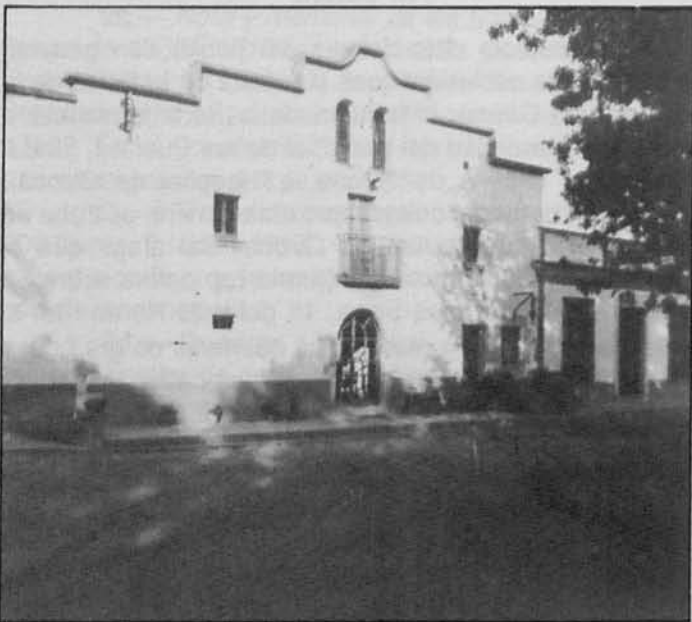
La *Nota i memorial* de 1718, que es presenta com una estadística acurada, atribueix a Vilobí 42 parells de bous de llaura, 8 parells de vaques per llaura i cria, 10 vedells, 17 eugues, 14 matxos, 6 mules, 17 ases, 13 pollins, 89 ovelles, 4 rocins, 87 porcs, 4 truges de cria, 19 porcells i 34 entre cabres i cabrits. En resum, 151 caps de bestiar gros, 30 caps mitjans i 145 petits.



*Cal Ferrer Pagès*

Aquest bestiar es distribueix, d'acord amb la mateixa estadística, entre 36 titulars. D'ells 26 tenen quadra pròpiament dita; el 10 darrers disposen només d'una bèstia de transport. En l'època que la importància d'un mas es mesurava pels parells de bous llauradors, resulten ocupar el millor ranking els masos Castell, Pasqual, Alrà, Cavaller, Serra i Hereu amb tres parells, seguits pels "masos de dos parells"; Vivoles, Corbasí, Artau, Oliva, Gener, Onyar, Riquer, Gras i Barceló.

Al final de la polida estadística que resumim s'adverteix amb lletra de mà diferent que són "rellevats" o exemptes de contribució 6 bous i altres caps petits. També pot observar-se que, quan el poble ha de repartir-se impostos de caràcter municipal, no són 36, sinó ben bé 72, els veïns que prenen part a la talla.



*Mas Barceló*

## EL BESTIAR REALMENT EXISTENT

Per l'interès que ens sembla tenir el document que hem descrit sota la sigla 2d el resumim en apèndix. Ací farem observar que el bestiar boví del poble no són 110 caps, com suposa la *Nota*, sinó 250; el rossam, 109; i no 41; les bures i pollins, 67 i no 30; les cabres, ovelles i anyells, 882, quantitat que supera prou els 123 declarats a Girona, els porcs 374, nombre ben divers dels 91 que s'havien censat oficialment.

Aquest bestiar té òbviament dues funcions econòmiques diverses. Per una banda, el bestiar gros és instrument de transport i font d'energia animal per a la llaurada. Tanmateix la vaca, que permet simultanejar la funció d'energia amb la de cria, és molt minoritària. Al contrari, les eugues predominen sobre els cavalls, matxos i mules, permeten d'obtenir pollins amb una certa periodicitat. El bestiar gros no exclou el petit; les cases importants tenen sempre una o dues bures, i la gent humil s'accontenten amb una per a les seves necessitats de transport.

La cria del porc deixa suposar per a algunes cases la simple satisfacció de la necessitat de carn per al consum domèstic. Però els 14 porcs de l'Alrà i de n'Artau, els 28 de l'Hereu, els 19 del mas Onyar, constitueixen formes de producció destinades evidentment al comerç. El mateix hem de dir dels ramats d'ovelles; el màxim posseïdor, en Vivoles, en té 40; entorn de 30 són els ramats del Castell, Alrà, Covarsí, Gener, i Artau; grups de 20 es troben als masos Riquer, Gras, Cavaller, Onyar, Gras, Pascol, Freu, Viader i Rodó. Una part del cens distingeix les ovelles dels anyells; la relació d'aquests amb aquelles mai no baixa del 50% i arriba en algun cas al 90%, índex de fecunditat prou alt. Cal suposar que tot aquest bestiar es sostindria amb pastures ben austeres, i la seva existència deixa pensar en les persones destinades a la seva guarda, que serien els nens i les nenes.

Deixem als nostres lectors interessats el càlcul del pes viu de bestiar per vessana, equiparable en ocasions a l'actual, i només voldríem cridar l'atenció sobre la incidència que aquesta forma de producció agrària havia de tenir sobre el comerç exterior. Un poble que registra 300 anyells, i que presumiblement no consumeix carn d'aquesta mena, ha de nodrir considerablement el mercat de la carn, a Girona o altres llocs; a més a més, cal comptar amb la producció de llana de quasi 600 ovelles, de la qual una vegada més hem de confessar que ignorem la destinació.

## LA COMUNITAT HUMANA

### LA POBLACIÓ TOTAL

Si es consulten els censos d'Aparici (6) hom topa amb dades discordants. Es donen uns nombres de cases i veïns que oscil·len entre 57-59 (censos de 1716 i 1717) i 89 i 100 (cens de 1708: 89; censos de 1718 i 1719: 100). Igualment el cens de 1716 atribueix al poble 162 persones, mentre que el de 1719 suposa que té 328 veïns.

Alguns d'aquests enigmes s'aclareixen a la nostra documentació. La *Nota* descriu 53 famílies, a les quals troba 297 persones; d'ells són homes 157 i dones 140. La xifra de famílies censades ací coincideix pràcticament

amb les 55 cases cadastrades el 1716. I sabem que les "persones" del cens de 1716 són exactament homes majors de 12 anys; probablement cal llegir d'aquesta forma les xifres que atribueix als altres pobles el document estadístic que porta el títol de *Catalunya numerada en sos termes* (7).

Ara bé, les llistes de talles municipals suposen l'existència al poble de 72 i fins 92 cases. Més precisament, les contribucions importants es repartien sobre una llista de 92 noms de cases; quan la quantitat a recaptar no era massa consistent, no apareixen els 20 darrers noms. Reconeixem que hem estat dubtant de si es tractava de masos antics, conreats per altres unitats familiars, i ens portava a aquesta sospita la forma de procedir del cadastre, que inclou la terra d'en Pere Antoni dins la que conrea el Castell. La raó inequívoca que ens treu de dubte és que, en cas d'allotjar soldats, fins els 20 noms exceptuats n'allotjaven, almenys per un dia. Qui diu allotjament, diu llar, potser ben pobra. Tot i suposant que els bracers sense terra del poble, que constitueixen el nombre de llars entre les 53 de la *Nota* i les 92 dels impostos municipals, és a dir, unes 40, tinguessin famílies petites, el nombre de gent d'aquestes cases, que hem de sumar a les 297 persones de les quals coneixem noms i cognoms, ha de superar amb escreix els 328 veïns del cens de 1719. En conclusió, creiem que cal modificar les xifres dels censos de principis del s. XVIII per Vilobí, i segurament per altres pobles, atès el seu origen fiscal, i que, en conseqüència,



Mas Rodó

és necessari també variar les persuasions sobre el ritme de creixement demogràfic durant el s. XVIII. Ens augurem que noves aportacions vinguin a confirmar o a invalidar aquestes nostres sospites.

### ESTRUCTURES FAMILIARS

Les consideracions que presentem a continuació es basen sobre les dades de la *Nota*, i per tant, es refereixen només a les 53 famílies de les que tenim noms, parentiu i edat dels membres que han ultrapassat els 12 anys.

La piràmide d'edats és típica. Com és il·lustrativa la comparació amb la piràmide d'edats de final de segle.

1718			1787 (8)		
Homes	Edats	Dones	Homes	Edats	Dones
48	00-11	47	49	00-6	70
27	12-20	30	25	07-16	38
18	21-30	13	28	16-25	40
23	31-40	26	43	25-40	46
18	41-50	12	22	40-50	31
17	51-60	2	39	- 50	52
05	61-70	4	206	Totals	277
01	-i.s.d.	6			
157	Totals	140			



Mas Viader

És palès, doncs, que s'ha invertit en el transcurs del segle la proporció d'homes i dones en favor d'aquestes. Sugeriríem que el baix nombre de dones majors de 40 anys i més del 1718 ha de tenir el seu origen en les malalties del part i puerperi; en aquesta data, més de la meitat de les persones de sexe femení no superaven els 20 anys. Un 12'1% dels habitants superen el 1718 els 50 anys; el percentatge puja el 1787 al 18%.

També és interessant el nombre de persones per família.

Nombre famílies	Persones	Nombre famílies	Persones
8	2	15	7
6	3	8	8
4	4	3	9
6	5	1	11
2	6		

La mitjana és de 5'5 persones per família, sobre les famílies —repetim— subjectes a impost; estem segurs que les famílies de bracers i jornalers el farien baixar. Es registren puntes de famílies de 2-3 persones i de 7-8. Les possibilitats econòmiques de les unes i les altres, en una societat on el treball físic és el principal mitjà de guany, són evidentment molt diverses, i l'impost personal del cadastre, que obligava als caps de casa de sexe masculí a satisfer una lliura i 10 sous els altres homes entre 12 i 70 anys, es basava en aquesta convicció. La lliura la pagaren el 1717, 77 persones; els contribuents de 10 sous foren 79. Així arribem a un total de 156 homes d'edat superior a 12 anys, a Vilobí el 1717, xifra que supera quasi en un 50% el nombre de 109 que es desprèn de la *Nota* i que novament ens autoritza a hipotitzar per al poble, al qual aquesta atribueix els 297 habitants ja dits, un total superior als 350.

De les 53 famílies de la *Nota* n'hi ha nou que compten amb un mosso i vuit que tenen una criada. Tots els mossos, si se'n exceptua un de 40 anys, són menors de 22 anys; totes les criades, menys una de 38 anys, queden per sota els 18 anys. L'edat de 16 a 20 anys sembla ser per una certa gent del poble, com ho ha estat per tantes persones, fins del s. XX, "el temps d'anar a servir". Afortunadament ells poden guanyar-se la soldada. Sobre 53 famílies, 4 compten amb un fill *lido* (subnormal), i una, amb un *tolit* (paralític). Altres malalties dels veïns no han estat indicades. Però en un any i mig (1717-1718) el poble veia morir 12 adults i 9 albatos de menys de 12 anys. La mitjana d'edat dels adults difunts durant aquest període fou de 41 anys. A pesar d'aquesta taxa de mortalitat, la gent tendeix a casar-se relativament gran i són excepció els homes de menys de 30 anys que han contret matrimoni.

Acabem reiterant la nostra persuasió que les dades i consideracions que oferim, tot i que deixen en la penombra aspectes prou rellevants, puguin contribuir a un millor coneixement del passat dels nostres pobles i de la vida concreta d'una mena de gent que en la seva època constituïa la major part de la població: el món rural.



*Mas Cobarsí*

1b. Hem donat a conèixer fragments d'aquest cadastre, procedents d'Avinyonet de Puigventós a *Avinyonet de Puigventós. Poble, parròquia i castell*, dins "Annals de l'Institut d'Estudis Empordanesos 13 (1978) pp 25-26. Per Sant Joan les Fonts es pot veure F. CAULA, *Les parròquies de Santa Eulàlia de Begudà i Sant Joan les Fonts*, Sant Joan les Fonts 1930 (reimpr. Girona 1981) pp 159-167.

#### NOTES

1.— Valgui com a referència, a causa del nostre desconeixement de dades recollides al país sobre bestiar, la cita de B.H. SCHLICHER VAN BATH, *Historia agraria de Europa occidental, 500-1850*, Barcelona 1978, pp. 414-477, on s'analitzen estructures ramaderes de difícil comparació amb les nostres, on el bestiar de tracció predomina sobre el dedicat a la producció de carn.

2.— J. NADAL FARRERAS, *La introducció del Catastro en Gerona. Contribució al estudi del règimen fiscal de Catalunya en tiempos de Felipe V*, Barcelona 1971, que informa sobre les vicissituds de l'establiment d'aquesta forma impositiva. A Vilobí la contribució



*La Sarreda*

personal pujava a 107 ll.11s; la del bestiar, a 80 ll., 7s. 8d, i la real o dels camps o cases, a 352 ll., 2s. 10 d., és a dir, en total, 536 lliures 16 sous 7 diners anuals.

3.— J. NADAL FARRERAS, *o.c.* pp. 54-56. El poble de Vilobí pagà mensualment per aquest concepte 245 lliures 3 sous 7 diners.

4.— Tenim notícia del pas pel poble del regiment "Masabries" (18-19 desembre 1714 i d'un altre que hi estigué 11 dies el 1715. La despesa del primer fou de 420 lliures de pa, 3'5 càrregues de vi, 4 meitadelles d'oli, 8 carnisseres i una terça de carn, 14 parells de gallines i 3 dotzenes d'ous, a més de diverses peces de roba que s'emportaren de les cases, valorada en dues lliures.

5.— De l'Arxiu Diocesà de Girona convé esmentar el *llibre verd*, que recull els de tot el bisbat durant la segona meitat del s. XIV, i diverses visites pastorals que actualitzaren les dades d'aquell.

6.— J. IGLESIES, *Estadístiques de població de Catalunya. El primer vicenni del segle XVIII*, Barcelona 1974, esp. vol III, p. 1164.

7.— J. IGLESIES, *o.c.*, p. 131.

8.— J. IGLESIES, *El cens del comte de Floridablanca, 1787 (Part de Catalunya)*, Barcelona 1970, vol. II, p. 57



*Mas Serra*

## APÈNDIX I. BESTIAR I TERRA A VILOBÍ, 1717-1718

Nom de la casa	Terra	Bous	Eugues	Burres	Porcs	Ovelles	Anyells
Bosch	28	3	2		8	12	12
Riquer	54/2	6	3	2	9	21	11
Piferrer	?	3	2	1	9	7	7
Mateu	21/2	2	2	1	3	6	6
Oliva	68/21	6	4	1	7	14	9 2 br.
Gras	30/11	4	3		8	19	18
Cavaller	61/6	11	3	1	10	24	20
Ferrer P.	26/3	6	2	2	11	9	3 1 mula
Bagur	4	2		2	6	14	8
Esteve				1			
Molí				2	1		
Gironés	9	2	3		4	8	5
Onyar	46/1	6	3	2	8	17	13
Barceló	45/4	7	3		9	10	8
Castell	125/285	8	4	2	5	30	14 2 mul.
Soler				1			
Rossell	?	7	3	1	9	5	3
Alrà	142/47	10	3	3	14	28	18 2 ved. i 2 cavalls
Artau	44	7	4	1	13	24	20 1 ved.
Palau	19/3	6	2	2	9	16	14 1 ved.
Estany	10	4		2	2		
Biller Xic				1			
Corvasí	43/2	7	3	1	7	21	20 1 ved.
Rigau	?	4		1	2		
Rateres		3		1	5		
Turbany	?	3	1	1			
Rovira	?	2		2	7		
Oliveres	?	4	1	1		14	
Cabreries	?	2		1	8		
Vivoles	64/19	6	1	3	8	40	20 2 br.
Coll	1			1	1		
Bes				1			
Recasens	3		1		1		
Vinyet			2		1		
Fontanella			1		1		
Perantoni				1	1		
Fradera				1	1	2	1
Finestres	4			1	1		
Dellonder	3			1	1		
Ragolia				1	1		
Freu	60/8	6		2	10	18	17 1 brau
Viader	33/20	4	1	1	4	17	13 1 ved.
Selva V.	25/33	6	1	1	5	7	2
Selva M.		2		1	1		
Comte	18/30	8	2		9	15	12
Llorens		3	3		6		
Roura	28/4	4	5		6	12	8
Raset		3	1	1		12	6
Rodó	34/26	4	2		12	18	14 2 ved.
Reig		1			1		
Gener	49/4	8	8	1	18	31	
Guerau				1	1		
Selvà			1		1		
Serra	106/10	6	2		10	17	
Hereu	94/10	9	6	2	28	17	
Vilabona	12/4	8	2		9	12	
Pasqual	96/4	7	8	1	10	20	
Molí id.				2	2		
Sunyer	3	1		1			
Estany		7		1	2		
Bitller	5/10	3	1	1	12		
Sigma	18/4	6	2	2	15		

La base d'aquest quadre el constitueix el document 2d, descrit a l'inici del present estudi. Les cases del final, que no declaren anyells, foren censades en moment en què tampoc no se n'assenyalaren a altres que foren censades dues vegades, és a dir, en època que en tenien i en altra que no. Les extensions de terra són les que consten al *Cadastre*. En algun cas són incertes les correspondències entre aquest i el cens de bestiar, ja que s'usen en un cas cognoms i en l'altre, noms de la casa.

## APÈNDIX II. RIQUESA I TAXES MUNICIPALS.

Nom de la casa	Cognom	Règim	Terra	Bosc	Bestiar		Taxa (Sous)
					G	P	
Castell	Boadas	M	125	285	14	51	290
Pasqual	Mallorquí	M	96	4	15	31	239
Alrà	Oliver	M	142	47	17	33	217
Cavaller	Sureda	M	61	6	13	36	211
Serra	Llinàs	M	106	10	8	27	211
Freu	Valls	M	60	8	7	30	192
Vivoles	Piserra	M	64	19	9	17	181
Corbasí	Corvasí	P	43	2	11	60	181
Oliva	Duch	M	69	21	12	31	164
Hereu	Hereu	P	95	10	15	47	159
Gener	Gener	M	49	4	16	50	159
Artau	Piferrer	M	44	7	12	58	159
Sigma	Sigma	P	18	4	8	17	152
Riquer	Morell	M	54	2	11	30	152
Gras	Roqueta	M	30	11	11	31	152
Bosch	Fàbrega	M	28	-	9	27	152
Onyar	Agustí	M	46	1	12	41	152
Rodó	Gorgals	M	34	26	8	44	145
Barceló	Figueres	M	45	4	10	27	137
Ferrer							
Pagès	Quintanes	M	16	2	9	28	137
Selva							
Vall	Vall-Ilosera	M	25	33	7	15	130
Oliveres							116
Roura	Roura	M	18	4	9	26	116
Palau	Casals	M	21	1	10	28	116
Rossell							94
Compte o							
Nicolau	Compte	P	18	30	10	37	87
Molí Pasqual				30 lliures any		3	87
Baurto							
Bagur	Agustí	M	4	-	2	30	79
Piferrer							79
Garons							79
Mateu	Mateu	P	21	2	4	10	79
Viader	Viader	P	33	20	6	35	79
Raset							72
Viader de							
Vall	Deshab	M	14	17			72
Marc	Deshab	M	14	17			72
Estany	Coll	M	10	2	4	4	65
Llorenç							65
Vilabona	Planes	M	12	4	10	23	52
Bitller	Deshab	M	5	10			52
Cabreries	Bes						Incl. en Castell 43
Pere Antoni							Incl. en Castell 32
<b>ALTRES CASES</b>							
Rateres	43	Puigvell		18		Piferrer Vila	14
Rovira	43	Mascaró Vila		18		Turon	14
Rigau	43	Ribes		18		Vilar Xic	14
Mascaró V.	32	Esteve		16		Palau Xic	14
Reig	25	Fradera		16		Costa Peroler	14
Costa	24	Cavaller Xic		16		Guerau Xic	14
Vilar	22	Fontanella		16		Puigdevall	14
Dellonder	21	Joan Riera		16		Guerau Esteve	14
Sunyer	21	Bes		16		Selvar	14
Vinyet	21	Feixes		16		Güell	14
Palau Vila	21	Miquel Agustí		16			
Sagrera	19	Mitller Xic		14			
Ragolia	19	Vivolas		14			
Costa	19	Llobart		14			
Garriga	19	Coll		14			
Sarreda	18	La Clau		14			
Recasens	18	Vives, ferrer		14			
Finestres	18	Soler		14			

Les taxes atribuïdes a cada casa constitueixen el document 2d, descrit al principi de l'estudi. Les dades sobre el règim i extensió procedeixen del cadastre; terra i bosc són mesurats en vessanes. Les dades del bestiar, dividit en gros (=G) i petit (=P) procedeixen de la suma dels nombres de l'apèndix 1, incloent els ases entre el gros i eliminant els anyells.

# L'ESCOLA QUE VULL

Voldria presentar-vos una amiga, de les de cada dia, coneguda de sempre però que li han volgut fer l'estètica i encara no en sabem els resultats. La seva imatge externa es contradiu a vegades amb el seu interior, difícil, incomprès, canviant com una jove de setze anys, aferrada com una senyora de seixanta. Es diu Escola.

Si volguéssim desentrallar el seu misteri, caldria que en parlés, no per expressar els records d'un passat que ha jugat de forma important en la vida del poble, sinó per expressar-nos el que vol ser en un futur incert, sempre a cavall de la política i l'economia. Ens diria, a ben segur que voldria ser casal de la cultura d'una comunitat. Que aquesta fos participativa en els plantejaments educatius i que el retrobament fos més sovint i més actiu.

Ens diria, que voldria més tolerància davant la pluralitat de pensament, per això ens deixaria pel diàleg i discussió que afavorís la presa d'acords que la millorés.

Ens diria, que vol fugir de tota competició, malgrat que l'exterior sigui ple de paranys que ens impulsin a la lluita enfront l'amic o l'estrany.

Ens diria que vol millorar les capacitats dels seus estudiants fent-los més capaços d'adaptar-se als canvis que socialment i culturalment es van produint. Que l'esforç i el gust per la feina ben feta presidís el treball dels qui en són receptors.

Ens diria, que el producte obtingut hauria d'ésser impregnat d'autenticitat, de coherència en les accions i de senzillesa en l'ús constructiu de les coses, el temps i els diners.

Ens diria, comprèn que no tothom és igual, que les capacitats són diferents, però que les salvaria ensenyant allò que és fonamental i significatiu per a cadascú.

Ens diria que, malgrat que els costums s'han alliberat, vetllaria pel respecte a la llibertat personal, l'esperit democràtic responsable i constructiu que afavorís en els seus components, els nens, l'autonomia personal.

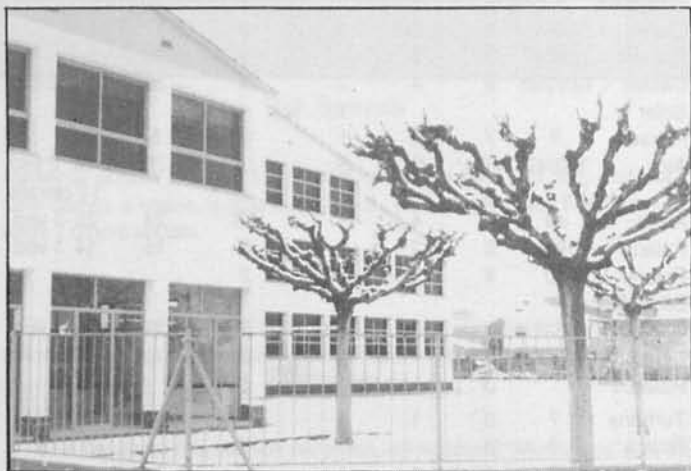
Ens diria, que vol sortir cada cop més de la seva carcassa, que vol obrir-se al medi, a la cultura i les tradicions. Està convençuda cada cop més que allò que té importància, que interessa i motiva ho té davant dels seus ulls.

Ens diria, que va millorant en els recursos de què disposa, però encara necessitaria de l'ajut de tots, pares, institucions, amics. Necessitaria en els moments de dubte, d'atabalament, i també d'actitud engegada, que li obrissin els ulls com l'amic que dona suport en els moments decisius.

Voldria que les peces de la seva màquina hi

fossin totes i en condicions de qualitat que tot producte ben acabat ha de tenir.

Ens diria, que voldria mantenir-se en una línia d'activitat per part de l'alumne, observant, manipulant, sortint, que aprendre fos quelcom agradable, esperat amb ànsia.



Tot això i moltes coses més és el que voldria arribar a ser la nostra amiga. Algunes s'aconsegueixen dia a dia no sense dificultat. D'altres es tenen com a objectiu a curt termini però sense l'ajut de tots es fan pràcticament impossible. Els nens així ens ho manifesten: els agradaria professors de música i gimnàstica per a tothom, que l'escola fos més oberta a l'exterior, més donada a la discussió i al diàleg, més integrada amb d'altres escoles, més racional en els seus coneixements impartits, més afectuosa i oberta en les relacions interpersonals, més formativa i menys instructiva.

L'Escola va prenent nota de tots i de tot, de què voldria i del que ha de ser, del que ha de configurar aquesta imatge interna i externa en procés de construcció. Tot ben anotat. Escrit amb cara i ulls, perquè tothom digui la seva, i ens orienti en el treball de cada dia, es recull en l'anomenat PROJECTE EDUCATIU DEL CENTRE. L'Escola us crida a la participació en la seva elaboració. Espera de tots vosaltres una forta col.laboració.

COL.LEGI JOSEP MADRENYS

# COL·LEGI J. MADRENYS ELS ALUMNES ESCRIUEN

"El L'avi Pep"

En un dia de primavera al matí,  
quan el sol ja feia estona que ha-  
via sortit.

De cop es sentiren unes rialles que  
trencaren el silenci que fins ara res-  
nava a la casa de "L'AVI PEP".  
Provenien de la cuina i eren "l'avi  
Pep" i "l'Orella". -era així com se'l  
conocia a la població, ja que l'  
agradava exaltar històries, però en  
realitat es deia Carles.

"L'avi Pep" li explicava les bogeries  
de la seva infància. "l'Orella"  
l'excitava molt divertit.

- Aui, recordes els grans temps  
d'estiu dient que abans eren...  
uns temps diferents dels d'ara,  
però de bogeries en feien tan-  
o més que ara, eh?

- Muxa fill, recordes un diva-  
luc jugant a "enclis" o a  
"plau, boys" i moixines ens di-

vertien fent bogues. Encara me'n  
recordo de quan la mare em va  
tancar al galliner i em va dir  
to'nengant-me: "Ara t'encan els  
ous, sants? Treura'ls!!". I jo sí  
sí que, els vaig treure!!

- (Hi ha) ni eres l'últim de dolent  
avi.

- Més del que et penses.

Tots dos van esclatar a riure.  
En aquell moment es sentiren  
unes veus.

- Orella! Orella!

Les rialles van parar.

- Soc aquí!

- Vens o no a fer volar estels?

- Aui, és veritat? La vint, un  
moment... aui...

- Si fill, ves a jugar. Ara que  
pots divertir-te, ja conturarem  
un altre dia.

- Ara que on t'hi portava tan di-  
vertit... tinc una idea: vine!

- Això, home!!

- Si que vingui - i clamaran  
tots -

"L'avi Pep" va anar molt content,  
"es que" "l'Orella" i "l'avi Pep"  
eren insuperables.

Clara Buques

Carta N° 3

Benevolgut amic  
l'essenc pa d'inte. quales  
paracels.

Flo la, com, estas?, adau.

~~Francisco~~

Carta Colònia  
Ester Navarrete  
1986

Carta N° 9

La "sergio" o la "tuto" i ens ca ja en  
"ex" els símbols i fórmuls del S.P. (Sistema  
Periódico) i encara no se que hi ha.

Espero que esch gaus auiat, però també  
que no hi hagués.

Dirmeu les un "examen" de "soci"  
i després un de "mista" amb la "sergio"  
o la "tuto" com calgui.

Espero una carta tua amb rapidesa.

Adau.

Ester

Carta Colònia  
Ester Navarrete  
1986

Carta N° 12

Benevolgut Francisco, aui neva.

tot es blanc. Haes un fet un solat ninot  
de neu però em l'han estropat.

Ara t'estava moixant però he agafat  
fred i he dit de d'estranyar una  
carta.

Ja ens hem donat la I gamma mundial  
de social, és molt complicat.

Ara el meu pare em onda.

Adau

Ester

Carta colònia  
Ester Navarrete  
1987

# LA SALUD: UN HÀBIT

Volem encetar aquest apartat del primer número de la nostra revista parlant d'una afecció que apareix en moltes persones quan arriben a una certa edat. Ens referim a l'ARTROSI.

En algunes ocasions, els primers símptomes es presenten en edats relativament joves (45-50 anys) encara que no és el més freqüent.

Ja sabeu que aquesta malaltia consisteix en un desgast progressiu a nivell de les articulacions; el seu símptoma principal és el DOLOR, i en el curs del temps l'esquelet de la persona es va deformant a causa del desgast dels seus ossos. És progressiva i no es pot guarir, l'únic que podem fer es apaivagar el dolor, i procurar que aquest desgast d'ossos sigui el més lent possible.

Ben igual que les peces d'una màquina que es van deteriorant a mesura que la màquina és més vella, també sabem que durarà més anys si està ben atesa i ben manejada a l'hora de fer-la servir. També sabem, però, que si la màquina està un temps parada, o treballant poc, o utilitzada per una feina per la qual no està preparada, aquesta, es deteriora.

Pensem ara, doncs, què cal fer amb la nostra pròpia màquina, el nostre cos, si volem que ens duri molt de temps amb les condicions més òptimes.

Si ens concretem en el tema que hem encetat al començament, l'ARTROSI, veiem que hem de procurar mantenir la nostra "maquinària" (el nostre cos) en les millors condicions. Això ho podem fer mitjançant:

\*Una bona alimentació (que no vol dir menjar molt, sinó seguir una dieta adequada).

\*Seguint la prescripció mèdica indicada.

\*Donar al nostre cos la mobilitat que necessita (és com si engrèixessin totes les nostres frontisses perquè no es rovellin).

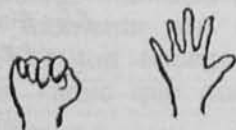
Us proposem aquí una opció d'exercicis que podeu fer a casa; els podeu fer ja des del moment en què es comença a deixar sentir el primer símptoma de l'artrosi, o tan sols només per prevenir-la.

Aquests exercicis estan encaminats a disminuir el dolor i a prevenir la limitació de moviments. Hem de fer aquesta gimnàstica molt suaument, seguint un ritme lent i sense que us faci mal.

\*\*\*\*

## Drets o asseguts

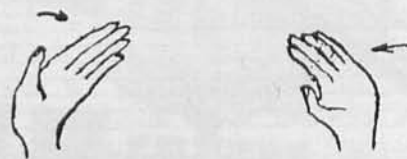
**MANS:** Tanqueu i obriu els cinc dits el màxim que pugueu.



**CANELLS:** Tireu la mà endavant i endarrera.



- cap un costat i l'altre (feu adéu amb la mà oberta).



- feu com si dibuixéssiu un cercle amb tots els dits estirats i junts.

**COLZES:** Arronseu i estireu l'avantbraç.



**MUSCLES:** - pugeu i baixeu els braços estirats.





- separeu-los del cos i ajunteu-los.

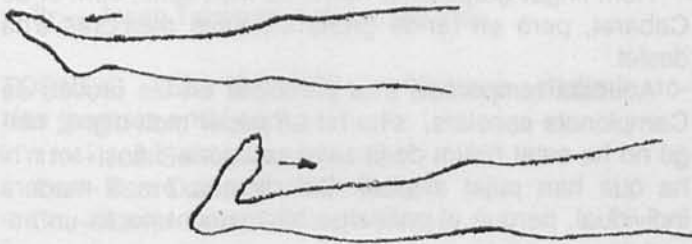


- feu cercles molt grans amb els braços estirats.

**Estirats a terra panxa enlaire**

**PEUS:** Arronseu i estireu els cinc dits.  
Separeu-los i ajunteu-los.

**TURMELLS:** - flexioneu i estireu els peus sense moure les cames.

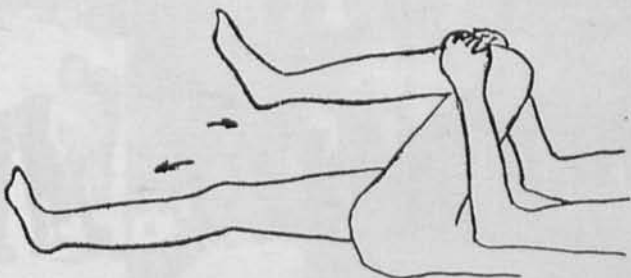


- dibuixeu cercles amb les puntes dels peus també sense moure les cames.

**GENOLLS:** - Arronseu i estireu les cames arrossegant els peus per terra (millor fer-ho alternant les cames).

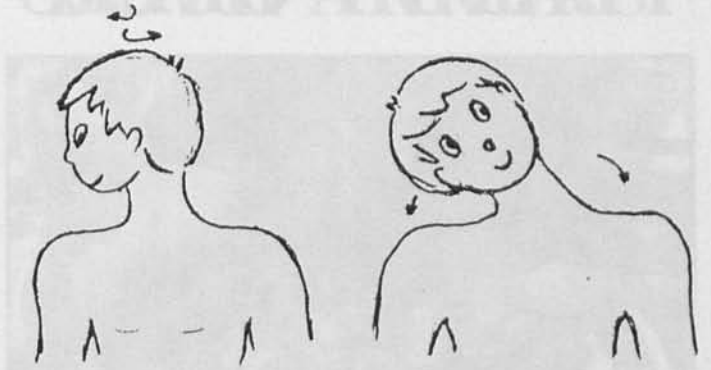


**MALUCS:** - flexioneu i estireu agafant-vos el genoll amb les mans.



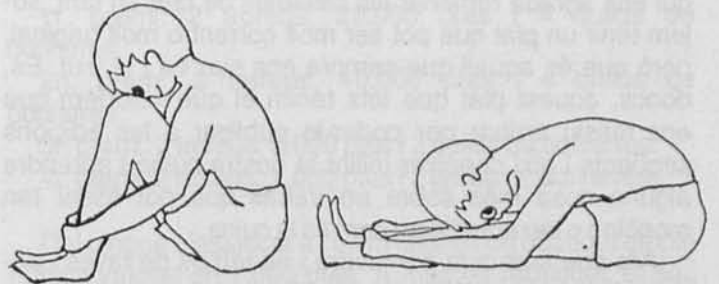
- separeu i ajunteu les cames (estirades).

**CAP (cervicals):** - feu rodar el cap, a la dreta i a l'esquerra.

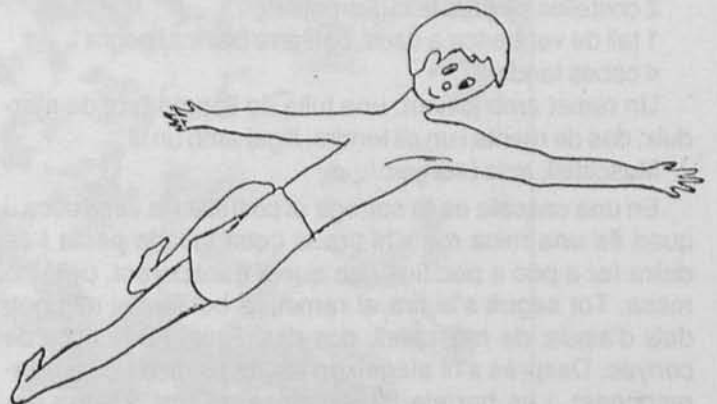


- decanteu el cap en direcció al muscle dret i esquerre.

**TRONC:** Asseguts a terra, arronseu les cames agafant-vos els turmells amb les mans, i deixeu caure el front en direcció als genolls fins on arribi; un cop adoptada aquesta postura, deixeu rrelliscar els peus per estirar les cames, sense deixar d'agafar-vos els turmells ni desenganxar el cap dels genolls.



Estirats a terra, de costat, amb la cama de sota estirada i la de sobre arronsada, aixequem el braç de sobre per fer la intenció de posar-lo en creu fins al darrera, deixant que el cos i el cap rodin seguint el braç, però que les cames i els peus no es moguin.



Repetiu cada un d'aquests moviments diverses vegades seguides, procurant fer el màxim de recorregut articular i sense provocar dolor.

No utilitzeu peses ni tensors per fer els exercicis.

Podeu fer aquesta gimnàstica des d'un cop a dos o tres al dia.

**DOLORS GUILLEMI**

## PLATS I OLLES



Quan es va decidir tirar endavant aquesta revista, tot comentant els apartats de què constaria, va semblar interessant que n'hi hagués un de gastronomia. La idea no és donar lliçons d'alta cuina, sinó fer un espai obert que espera la col·laboració de tothom.

La gent que hem de fer el dinar cada dia, o aquells a qui ens agrada remenar les cassoles de tant en tant, solem tenir un plat que pot ser molt corrent o molt original, però que és aquell que sempre ens surt bé i té èxit. És, doncs, aquest plat que tots tenim el que voldríem que ens féssiu arribar per poder-lo publicar a les edicions següents i així conèixer millor la nostra cuina i aprendre alguna cosa més sobre un treball que pot ésser tan monòton o tan entretingut com és la cuina.

Ara que som a la primavera i és temps de faves i pèsols, podríem explicar com fer les faves ofegades, plat que ben mirat sap fer tothom, però que com per a l'escudella i carn d'olla o l'arròs a la cassola cada casa té el seu toc particular, i ja se sap que hi ha tantes receptes com cuineres.

### Ingredients:

2 quilos de faves desgranades  
2 costelles de porc tallades petites  
1 tall de ventresca a daus, botifarra blanca i negra  
4 cebes tendres

Un ramet amb julivert, una fulla de llor, un brot de marduix, dos de menta i un all tendre, lligat amb un fil Moscatell, anís i conyac.

En una cassola es fa sofregir el costelló i la ventresca, i quan és una mica ros s'hi tira la ceba tallada petita i es deixa fer a poc a poc fins que quedi transparent, però no rossa. Tot seguit s'hi tira el ramet, la botifarra i mig got, dels d'aigua, de moscatell, dos dits d'anís i un rajoliu de conyac. Després s'hi afegeixen les faves, amb la sal corresponent, i es barreja tot. Es posa un plat d'aigua damunt de l'olla, amb el foc ben baix sacsejant de tant en tant perquè no s'agafi, i es deixa coure tres quarts d'hora o una hora.

També es pot fer la mateixa recepta amb l'olla de pressió i el temps de cocció és de deu minuts o un quart, segons que les faves siguin més o menys tendres. Però, en aquest cas, és millor fer-les força estona abans de menjar-les perquè agafen més el gust.

**PILAR FALGUERAS**

## PARLEM DEL CLUB PATÍ VILOBÍ

El Club Patí Vilobí no fa pas massa temps que està constituït, millor dit, encara no té el número de registre, ara bé tota la documentació adient ja està presentada i admesa en el tràmit, i això fa pensar que ben aviat ja serem un Club amb tots els ets i els uts.

Però vet aquí que amb número o sense, a Vilobí, en els tres darrers anys hem anat patinant sobre rodes (d'altre mena de patinades val a dir que ja fa molt de temps que se'n vénen fent). Això del patinatge va començar com una activitat extra-escolar i organitzada per l'Ajuntament, aprofitant que hi havia una pista útil per a aquest esport.

Un cop passat l'estuf del començament, en què petits i grans tothom hi era (el metge també en fou espectador passiu d'algun cas) la participació en la cosa nova per a Vilobí anà minvant i en els darrers dos anys hi ha una pinya de dues dotzenes de quitxalla que de manera constant cada dissabte assagen els seus rols sota les normes de la monitora senyoreta Pili.

Hem tingut grups amb números molt lluits, com el de Cabaret, però en fer-se grans els seus membres s'ha desfet.

Aquesta temporada s'ha participat en les proves de Campionats escolars, s'ha fet un paper molt digne, ningú no ha estat l'últim de la seva categoria, i fins i tot n'hi ha que han pujat al podi. Cal dir que era a manera individual, perquè el patinatge bàsicament no és un esport de competició.

Per a un futur d'immediat ens calen aparells de música i pintar al terra de les escoles (ens pensem que ho tindrem). També hi ha el projecte de fer un equip d'hoqueipatins. Del projecte de cobrir la pista, fer vestidors, lavabos, —perquè no somiar-hi?—, altres pobles veïns ja ho tenen.

Després d'explicar tot això, us animeu a apuntar-hi els vostres fills i que en siguin?

**LLUÍS BALL-LLOSERA**



# BOTIFARRES I... BOTIFARRERS

A Vilobí hi ha molt bones botifarres, que ben cuinades o a la brasa, fan la delícia de tota la gent. Avui no parlarem d'aquest succulent menjar, si no d'uns BOTIFARRERS que no mengen botifarres... les juguen.

Des del mes de gener d'enguany s'han celebrat a Vilobí tres concursos de BOTIFARRA amb un total de 72 participants. La seva classificació final i per parelles és la següent:

## VIII CONCURS DE BOTIFARRA - Sistema LLiga (partides a 101 punts)

- 1r.— Albert Xirgo i Marcel Pozo
- 2n.— Narcís Bou i Joan Subiranas
- 3r.— Pere Domingo i Lluís Molins

(Tots amb els mateixos punts, la diferència de "tantos" guanyats va decidir la classificació definitiva.)

## CAMPIONAT SUPER-COPA - Sistema d'eliminatòries (partides a 101 punts)

- 1r.— Pere Domingo i Lluís Molins
- 2n.— Narcís Bou i Joan Subiranas
- 3r.— Josep Taberner i Llorenç Vilarnau

## TORNEIG "EL CABRIT" - Sistema d'eliminatòries (partides a 101 punts)

- 1r.— Lluís Salvi i Ricard Muzas
- 2n.— Pere Domingo i Lluís Molins
- 3r.— Xavier Camps i Narcís Serra

El pròxim CAMPIONAT DE BOTIFARRA - Sistema d'eliminatòries, està previst per al diumenge dia 13 de setem-



bre de 1987 - FESTA MAJOR DE VILOBÍ D'ONYAR. El preu de la inscripció per parella serà de 2.000 ptes. i els premis seran els següents:

- 1r. premi: 2 trofeus, 20.000 ptes i 4 quilos de botifarres.
- 2n. premi: 2 trofeus, 10.000 ptes i 4 quilos de botifarres.
- 3r. premi: 2 trofeus, 5.000 ptes i 2 quilos de botifarres.
- 4t. premi: 2 trofeus, 1.000 ptes i 2 quilos de botifarres.

Del cinquè classificat a l'últim tindran un obsequi de ceràmica valorat en 1.000 ptes. A més de l'obsequi, el 5è., 6è., 7è. i 8è, tindran premis valorats en 3.000 ptes.

COMISSIÓ ORGANITZADORA



# EL FUTBOL A VILOBÍ D'ONYAR

Des de l'any 1975, en què el VILOBÍ, C.F. va participar oficialment en el primer campionat, s'ha passat aquest any 1987 a tenir un pilot de projectes fets, i un altre per portar a terme amb l'ajuda de tots. Ara fa doncs dotze anys el VILOBÍ, C.F. només tenia un equip, sortosament aquesta temporada 1986-87, sense dubte, ha aconseguit una fita esportiva importantíssima: inscriure amb garanties d'èxit sis equips amb diferents Campionats de Catalunya.

El primer equip a Regional Preferent (Grup 1r.), el segon a juvenils 1a. Divisió (Grup 6è.), el tercer a Infantils Preferent (Grup 1r.), el quart a alevins preferent (Grup 1r.), el cinquè a alevins provincial (Grup "E"), i per últim l'equip de veterans.

## EQUIP VILOBÍ C.F. (Temp. 1977-78) Campió de 3a. Categoria Regional Grup 25



*Drets, d'esquerra a dreta: Bautista, Rigau (entrenador), Cot, Rovira, Ros, Pagès (president), Planella, Barba, Delgado, Bou (massatgista).*

*Ajupits, d'esquerra a dreta: Bobés, Bayer, Martínez, Rodil, Suy, Real, Dilmé.*

*Falten en la foto, Jiménez, Triola i Roland Hoat, que també formaven part de la plantilla.*

Enguany, el primer equip encara té la possibilitat de jugar a Tercera Divisió, ja que segons la reestructuració aprovada últimament el 1r., 2n., 3r., i 4t. equips classificats en la Competició Regional Preferent puguen de forma automàtica a Tercera Divisió; el cinquè classificat promociona a 3a. Divisió a doble partit, i el sisè classificat jugarà una eliminatòria amb el sisè classificat de l'altre grup i el guanyador també promourà a 3a. Divisió. L'aparellament dels equips es farà per sorteig.

Pel que fa als últims llocs, el 16, el 17 i el 18, promouran per mantenir la Categoria.

En aquest escrit analitzarem de forma general la trajectòria dels equips de Regional Preferent, i Juvenils 1a. Divisió Grup 6è., temporada 1986-87.

## REGIONAL PREFERENT - Resultats

PRIMERA VOLTA		SEGONA VOLTA	
3-0	Vilobí - Hostalric	2-2	
1-1	Martinenc - Vilobí	2-0	

5-0	Vilobí - Milan	0-1
3-1	Horta - Vilobí	0-4
1-1	Vilobí - Badalona	2-1
1-1	El Masnou - Vilobí	0-2
1-0	Vilobí - Guíxols	0-1
0-0	Sant Cugat - Vilobí	0-3
2-2	Vilobí - Cardona	0-2
2-1	Castellar - Vilobí	0-3
4-1	Vilobí - La Llagosta	3-1
4-2	Adrianenc - Vilobí	2-4
1-1	Canovelles - Vilobí	0-0
2-1	Vilobí - Olot	(10-5-87)
2-1	Palamós - Vilobí	(17-5-87)
0-1	Vilobí - Cerdanyola	(24-5-87)
1-0	San Cristóbal - Vilobí	(31-5-87)

## Classificació regional PREFERENT

San Cristóbal	30	22	4	4	68	32	48	+18
Palamós	30	18	8	4	47	19	44	+14
Martinenc	30	17	7	6	52	29	41	+11
Badalona	30	16	7	7	67	35	39	+7
Olot	30	15	7	8	65	36	37	+9
Sant Cugat	30	14	8	8	50	37	36	+6
Cerdanyola	30	14	7	9	49	47	35	+5
Vilobí	30	12	8	10	49	33	32	+2
Horta	30	11	7	12	45	45	29	-1
Castellar	30	10	8	12	36	44	28	-2
Canovelles	30	10	7	13	34	47	27	-3
Masnou	30	9	8	13	46	53	26	-4
Adrianenc	30	8	9	13	31	35	25	-5
Milan	30	9	4	17	40	60	22	-8
Guíxols	30	6	9	15	33	53	21	-9
Cardona	30	5	10	15	43	67	20	-10
La Llagosta	30	6	4	20	34	69	16	-14
Hostalric	30	5	4	21	33	81	14	-16

## EQUIP DE REGIONAL PREFERENT



*Drets, d'esquerra a dreta: Barnils, Solé, Esquinas, Serramitja, Prat, Germán, Ferreiro, Hervás, Soler, David, Calleja (entrenador).*

*Ajupits, d'esquerra a dreta: Giró (Material), Ros (2n. entrenador), Borrell, Andrade, Salgado, Narciso, Geladó, Gallego i Bou (massatgista)*

## ESCUT, ADRECES I TELÈFONS DEL CLUB


**VILOBÍ**  
**CLUB DE FUTBOL**

Oficines: C/ Sta Margarida, s/n Tel 47 33 23

Camp: Afores, s/n Tel 47 31 87

VILOBÍ D'ONYAR (Girona)

COLORS: VERD I BLANC

## JUVENILS 1a. DIVISIÓ GRUP 6è

## Resultats

PRIMERA VOLTA		SEGONA VOLTA
1-2	Anglès - Vilobí	0-4
4-2	Vilobí - Farners	1-1
1-0	La Salle - Vilobí	2-4
2-1	Vilobí - Sàbat	2-0
1-2	Banyoles - Vilobí	0-2
2-0	Vilobí - Coma-Cros	2-0
1-0	Maristes - Vilobí	0-2
6-0	Vilobí - Arbúcies	1-1
3-1	Penya S. - Vilobí	0-0
0-0	Vilobí - Lloret	2-1
2-1	Vilobí - Olot	1-3
2-2	Blanes - Vilobí	0-2
1-1	Vilobí - Garrotxa	5-1
0-2	Salt - Vilobí	(10-5-87)
4-0	Vilobí - L'Escala	(17-5-87)

Nota: el partit Vilobí - Blanes (sense acabar) era guanyat pel Vilobí per 2-0 en el moment en què l'àrbitre el va suspendre. El VILOBÍ, C.F. encapçala la Classificació de 1a. Divisió empatant a punts amb l'Olot i la Garrotxa, i amb moltes possibilitats d'assolir el Campionat.

## CLASSIFICACIÓ

Olot	27	18	6	3	94	31	42
Garrotxa	28	18	6	4	102	44	42
Vilobí	27	17	6	4	62	24	40
Blanes	27	17	4	6	89	43	38
Salle G.	28	11	8	9	68	58	30
Lloret	29	11	8	10	51	46	30
Banyoles	27	12	3	12	53	54	27
Anglès	28	12	3	13	48	66	27
Maristes	27	9	7	11	59	58	25
P. Sport	28	9	7	12	41	43	25
Salt	26	10	4	12	49	58	24
L'Escala	28	10	2	16	57	77	22
Farners	28	8	5	15	50	67	19
Coma-Cros	28	5	6	17	51	98	16
Sàbat	27	4	7	16	32	68	15
Arbúcies	28	5	4	19	37	96	14

## EQUIP JUVENILS 1a. DIVISIÓ-GRUP 6è.



*Drets, d'esquerra a dreta: Martín, De la Fuente, Salvi (massatgista), Gironella, Esteve, Jaume, Lladó, Victor, Quique, Pagés (delegat), David (delegat).  
Ajupits, d'esquerra a dreta: Quico, Miki, Gasca (entrenador), Pepe, Borrell, Andreu, Mario, Alberto i Ferreiro.*

Quan surti a la llum la present revista/butlletí, és molt possible que s'hagi celebrat l'assemblea extraordinària de socis del VILOBÍ, C.F. el dia 16 de maig (dissabte), l'ordre del dia és el que segueix:

- 1r. Lectura i aprovació, si s'escau, de l'acta de l'assemblea anterior.
- 2n. Quotes de Soci per a l'any 1987.
- 3r. Convocatòria eleccions a la Presidència.
- 4t. Torn obert de preguntes.

Encara que tots els punts són molt importants, té un interès general per al Club, les noves quotes de soci per a l'any 1987 (1-1-87 a 31-12-87) que ja hauran estat proposades a l'Assemblea i esperem que en aquests moments estiguin aprovades:

SOCI INFANTIL (fins a 14 anys)	masculí 1.000 ptes. femení 1.000 ptes.
SOCI JUVENIL (de 15 a 18 anys)	masculí 2.000 ptes. femení 1.000 ptes.
SOCI DE NÚMERO	masculí 4.000 ptes. femení 2.000 ptes.
SOCI D'HONOR	masculí a partir de 10.000 ptes. femení a partir de 10.000 ptes.

Tal com fan tots els Clubs de primera Divisió, i la majoria, el fet d'ésser Soci d'un Club dóna dret a tenir solament el CARNET DE SOCI, en el nostre cas, SOCI DEL VILOBÍ, C.F. per un any natural, és a dir, de l'1 de gener al 31 de desembre de l'any corresponent. Tot seguit, el soci haurà de pagar per entrar a veure els partits l'abonament corresponent a la temporada futbolística, és a dir des del setembre (inici dels partits) a juny (final del Campionat). Per als torneigs d'estiu i altres esdeveniments esportius importants, és de suposar que el Club tindrà un abonament especial per a tots els seus associats.

# UN ESCLAT DE MÚSICA A SALITJA

*La música en un poble neix amb ell o es crea amb el temps? Pensa que cap de les dues coses o potser les dues coses alhora.*

*Quan ens posem a analitzar o tan sols a pensar què és el que passa al petit poble de Salitja amb el fenomen musical estès des dels infants fins a la gent gran, de moment quedem sorpresos d'aquest fenomen i alhora ens sentim orgullosos que així sigui.*

*Ara farà dotze anys aproximadament que el mossèn que en aquell moment hi havia al poble, M. Marcel Carrera, alt, xerraire, amb aquell accent lleidetà, veu forta i ampul·losa va proposar a alguns marrecs del poble d'iniciar-se en la música, petits cants, les primeres notes musicals, les flautes dolces, ... En principi no tenia cap caire obert, solament es preparaven per acompanyar a la missa dominical.*



*Al llarg d'aquests primers anys, el nombre de nens i nenes no fou gaire nombrós. Els inicis sempre són difícils i vacil·lants. Potser pel cap d'algú arribà a passar el pensament que això era un "foc d'encenalls", "molta fresca i poca endreça", "la il·lusió d'una persona a qui agrada la música però que no comprèn la canalla ni els seus interessos".*

*Ara que faig aquesta anàlisi no sé si va poder més la il·lusió de la mainada, de l'animador o dels pares. Penso que tots plegats tenen part de "culpa" que això encara es mantingui, i no solament es manté sinó que prospera.*

*Li buscarem un nom al grup i com no, havia de ser un nom que anés lligat al poble i quin més escaient que "les Fonts", on hi ha una capella dedicada a la Mare de Déu de les Fonts on cada any se celebra un aplec molt concorregut.*

*Al cap d'un temps dels seus inicis, l'impulsor d'aquesta tasca ens deixava; motius pastorals el reclamaven en un poble del Maresme. Es plantejà la continuïtat del grup. Aquella feina feta podia anar-se'n aigües avall pel sol fet que l'impulsor del grup deixés el poble?*

*Els pares de la mainada hi varen tenir un paper decisiu. No volien de cap manera que la tasca feta fins aquell moment acabés allà mateix.*



*Es donaven veus per si a algú li interessava de tirar endavant el grup musical. I aquesta persona va aparèixer: en Fèlix Horcajo.*

*Van ésser anys d'aprenentatge musical dels nens i les nenes. Tots anaven a classe de solfeig i música. Tots aprenien a tocar instruments diversos: guitarres, clarinets, bandúrries, llaüts, acordió, i fins i tot contrabaix.*

*També el grup es començà a conèixer arreu de les contrades gironines. Entrà dins el programa de Dinamització Cultural de la Diputació de Girona. Allò va obrir moltes portes. Molta gent de diferents llocs: Argimont, Espoñellà, Compllong, Vall de Bianya, ... van sentir les càlides veus d'aquesta mainada. Bé, no tant mainada ja!!!*

*Eren normalment llocs petits, aplecs, però sempre amb molt d'escalf humà.*

*Però aquest home, en Fèlix Horcajo, gran músic, que tanta força i il·lusió va donar al grup music-vocal "les Fonts" ens va haver de deixar. Eren moments d'empenta i també d'entrebancs.*

*En els nois i noies més grans del grup es palpaven moments de dubte: La continuació en el grup, l'atracció que oferien ambients amb més "marxa", de discoteca o potser compaginar les dues coses. Calia trobar un punt d'equilibri. Sortosament per a tots sembla ser que aquest punt d'equilibri l'hem trobat. Tenim nova directora del grup: la Concepció Plana de Cassà de la Selva, que ha donat un nou impuls al grup. Fins i tot els més petits el passat dia de Pasqua van fer la seva presentació al poble. Hi ha molta feina a fer, el camí és llarg però les arrels de la música ja hi són posades, la porten a la sang aquesta empremta musical.*

*Gran i petits treballen junts perquè el grup no desapareixi. Però la història no s'acaba aquí. Sabeu què són els gojaires, les caramelles?*

*A mi si m'ho haguessin preguntat ara fa 5 anys no hauria sabut què contestar però ara em sembla que sí.*

*Antigament un grup d'homes, dos dies a l'any: dissabte de Rams i el dissabte de Pasqua, a la nit anaven per les cases i cantaven goigs dedicats a diferents advocacions religioses: Sant Josep, Santa Agnès, del Roser, de Pasqua, de Rams...*

Després passaven un cistell i la gent els donaven ous segons la importància de la casa.

Ara fa quatre anys, una colla de gent gran del poble va tornar a endegar aquesta activitat. De seguida la gent jove del poble, majoritàriament del grup es varen afegir al grup de gojaires i així aquesta tradició que s'havia perdut, ara s'ha recuperat en bé del poble, de la música i de les tradicions populars.

L'única diferència que hi ha respecte als antics gojaires és que ara en el cistell en lloc de col·locar-li ous la gent hi posa diners. Les coses es modernitzen i cal estar al dia.



A vegades quan sento parlar als polítics o als futurs alcaldables que cal recuperar les tradicions populars, ens sona a música celestial. Però quan aquestes tradicions populars es recuperen sento que s'ha fet una mica més de poble.



I el Concurs de Cançó de Salitja, que ja arriba a la X edició, d'això ja en parlarem un altre dia.

Tot això són mostres d'aquest esclat de música que hi ha a Salitja al llarg d'aquests últims 10 anys.

Ha valgut la pena tot aquest esforç?

Pensem-ho bé i trobarem una sola resposta. Ha valgut la pena. Ara és qüestió de no desanimar-se i de continuar i si algun dia aquests més grans del grup se'n cansen, que el relleu estigui a punt.

VICENÇ LLEAL I TRIAS

Aquesta revista està oberta a la col·laboració de tothom.

Qui tingui quelcom PENSAT, ESCRIT, DIBUIXAT, PINTAT, ESCOLPIT, MUSICAT, etc... etc... i cregui que pot ésser d'interès per als seus convilatants, pot enviar-ho o donar-ho a conèixer a la redacció de la revista (Secretaria de l'Ajuntament).

A més, des del proper número, que sortirà a últims d'agost, s'obrirà una secció amb el nom de BÚSTIA OBERTA, on es publicaran les cartes que es rebin a la redacció de la revista sempre que vagin signades amb en nom i l'adreça de qui les tramet; encara que si vol pot incloure-hi un pseudònim per a la seva publicació.

Esperem la col·laboració de molts per poder fer de la revista un vehicle de comunicació entre tots els qui vivim i treballem en el nostre terme municipal.

### MOTS ENCREUATS Núm. 1

	1	2	3	4	5	6	7	8	9
1									
2									
3									
4									
5									
6									
7									
8									

Carme Solà

**HORITZONTALS:** 1.— Vocal. Donar la primera escomesa. 2.— Desmai. 3.— Vocal. Campió. Peça interior d'una nansa per on entra el peix. 4.— Que reporta utilitat, satisfacció. Lloc on es venen periòdics i revistes. 5.— Lletres d'ORGANITZACIÓ ANÒNIMA D'ULTRES REIALS. Consonant. Vocal. 6.— Consonant. Eclesiàstic. Consonant. 7.— Dansa que es balla a l'Aragó (al revés). Un romà. Mil u. 8.— Que roba. Cent romans.

**VERTICALS:** 1.— Preparar amb treball. 2.— Vocal. Metall molt preuat. Grau d'elevació d'un so. 3.— Lletres de l'Associació Pere Antoni. Allò que serveix per adobar. 4.— És útil per arreglar camins. 5.— Mig atac. Nom d'un planeta. Cinc cents romans. 6.— Lletres de CIAI, tal com sona. Remo. 7.— Gerra amb dues nanses. Consonant. 8.— A Galícia n'hi ha moltes. Mil. 9.— Relatiu als ascetes.

### SOLUCIONS

**HORITZONTALS:** 1.— E. Atacar. 2.— L. Polimnia. 3.— A. As. Atlas. 4.— Bo. 5.— ORAUR. R. E. 6.— abJ. I. M. 8.— Robador. C. 9.— Tosquija. **VERTICALS:** 1.— Elaborar. 2.— I. Or. To. 3.— APA. Adob. 4.— Tosquija. 5.— AL. Urà. D. 6.— CIAI. CIO. 7.— Amora. R. 8.— Rias. M. 9.— Ascètic.

# "EL TAULER" MUNICIPAL

## ACORDS ADOPTATS PEL PLE MUNICIPAL

durant els mesos de gener, febrer, març de 1987.

### SESSIÓ EXTRAORDINÀRIA DEL DIA 9-1-1987

- 1.— Lectura i aprovació de la Minuta de l'Acta de la sessió anterior (30-12-1986)
- 2.— Nomenament en el càrrec de Secretaria-Intervenció de l'Ajuntament de Na M. Rosa Sanglas i Garangou, per jubilació forçosa del Sr. Pere Figueres i Pujol.
- 3.— Presa de possessió i promesa del càrrec de Secretaria-Intervenció, de Na M. Rosa Sanglas i Garangou.

### SESSIÓ ORDINÀRIA DEL DIA 27-1-1987

- 1.— Lectura i aprovació de la Minuta de l'Acta de la sessió anterior (9-1-87)
- 2.— Despatx oficial, lectura i adopció de diversos acords referents a escrits tramesos fins a la data.
- 3.— *Llicències municipals*: atorgament de les següents llicències:
  - a) Al Sr. Lamberto García, pròrroga permís d'obres.
  - b) A Aeroports Nacionals, permís d'obres.
  - c) Al Sr. J. Panella, en representació d'Especialitats Sant Dalmai, per a obres ampliació.
  - d) Al Sr. Lluís Pujol i Felip, permís d'obres majors.
  - e) Al Sr. Miquel Anglada, permís d'obres.
 Totes elles s'atorguen de conformitat amb la legislació vigent i sense perjudici de tercers.

4.— Aprovació Plec de Condicions econòmico-administratives generals, que regiran les contractacions pel sistema d'adjudicació directa d'obres i serveis.

5.— Aprovació autorització canvi signatura en comptes bancaris de l'Ajuntament.

6.— S'acorda aprovar la contractació de servei de mecanització de rebuts municipals i sol·licitar pressupostos a diverses empreses de Càlcul.

7.— S'acorda adquisició d'aparell de megafonia (alta-veu).

8.— S'acorda publicar edicte, referent a vehicles dipositats en aquest Ajuntament, per tal reclamacions prèvies al desguàs dels vehicles esmentats.

9.— Aprovació relació factures pendents.

Torn de precs i preguntes.

### SESSIÓ ORDINÀRIA DEL DIA 24-2-1987

1.— Lectura i aprovació Minuta de l'Acta de la sessió anterior (27-1-1987)

2.— Despatx oficial, lectura i adopció de diversos acords referents a escrits tramesos fins a la data.

3.— *Llicències municipals*: atorgació de les següents llicències:

a) A l'empresa CAMPSA, per a obres de construcció d'oleoducte Tarragona-Barcelona-Girona en allò que afecta el terme municipal.

b) A Montserrat Vidal i Riera, per a obres menors.

S'acorda denegar les llicències que s'esmenten a continuació, per manca de documents: a Cooperativa

Gironina de la Carn S.C.L., per restauració de Mas i a la mateixa per a arranjament habitatge.

4.— S'acorda deixar pendent sol·licitud subvenció de diverses associacions del municipi.

5.— S'acorda acceptar renúncia transferència taxi presentada pel Sr. Martorell.

6.— S'acorda sol·licitar subvenció a l'ICASS per a la Llar Municipal d'Infants el Patufet.

7.— S'acorda sol·licitar subvenció a la Diputació de Girona per a arranjament de camins municipals.

8.— S'aprova el Padró Municipal de Circulació de Vehicles.

9.— S'aprova el Pressupost Municipal Únic per a l'exercici de 1987 d'acord amb els següents estats: ESTAT DE DESPESES 66.500.000 ptes. o ESTAT D'INGRESSOS: 66.500.000 ptes.

10.— S'aprova la Liquidació del Pressupost Municipal Únic de 1986, i també la de Valors Independents i Auxiliars del Pressupost i Compte de Cabals del darrer trimestre.

11.— S'acorda iniciar per tal de concertar préstec amb el Banc de Crèdit local d'Espanya per un import de 5.000.000 ptes.

12.— S'aprova per cinc vots a favor, 2 en contra i una abstenció, l'arrendament del local can Sagrera d'aquest municipi, amb la finalitat de formació d'un centre social i d'esbarjo en el lloc de referència.

### SESSIÓ ORDINÀRIA DEL DIA 31-3-1987

1.— Lectura i aprovació de la Minuta de l'Acta anterior (24-2-87)

2.— Adaptació de diversos acords referents als escrits tramesos fins a la data.

3.— *Llicències municipals*: s'aprova l'atorgació de les següents:

a) Al Sr. Ramon Pla, llicència d'obres menors.

b) Al Sr. Josep Molins i Vergeli, llicència d'obres d'ampliació.

c) Al Sr. Josep M. Bou i Portella, llicència d'obres menors.

d) A la Sra. Montserrat Vidal i Jordà, per a obres menors.

e) Als Srs. Juandó-Masó, per a obres construcció magatzem.

f) Al Sr. Joan Cassà i Faixedas, inicialment per obertura d'activitat i tramitació d'expedient.

4.— En base a l'acord adoptat en sessió anterior d'arrendament de can Sagrera, s'aproven els següents punts:

a) Llegit i trobat conforme el contracte d'arrendament, s'acorda autoritzar el Sr. Alcalde per signar-lo conjuntament amb la propietària de la finca, el proper dia 1 d'abril.

b) Procedir a la contractació de subarrendament, d'acord amb el plec de condicions generals aprovades



per aquest Ajuntament, del bar-cafeteria de l'edifici de can Sagrera.

c) Aprovar les condicions particulars que han de regir la contractació, pel procediment d'adjudicació directa del bar ja esmentat.

d) Estudiar la possibilitat de creació de Patronal Municipal per a la gestió i administració del Centre Cultural i d'esbarjo can Sagrera.

5.— S'acorda la contractació de l'obra "Instal.lació d'enllumenat públic a Sant Dalmai", segons projecte ja aprovat, pel procediment d'adjudicació directe per raó de la urgència.

6.— S'aprova l'adjudicació de les obres d'arranjament i reforma dels sanitaris de les aules de preescolar del col·legi públic Josep Madrenys a Construccions Busquets, d'acord amb el pressupost presentat; s'acorda igualment de sol·licitar subvenció a fons perdut al Departament d'Ensenyament de la Generalitat de Catalunya, Serveis Territorials de Girona, per a les obres esmentades.

7.— S'aprova l'arranjament dels sanitaris de la Llar d'Infants Municipal el Patufet i adjudicar les obres a Construccions Busquets, d'acord amb el pressupost presentat.

8.— S'acorda formar comissió coordinadora per a la creació de la revista d'informació municipal.

9.— S'aprova l'atorgació de subvenció a les associacions del municipi que les havien sol·licitades i que són: A l'Associació Pere Antoni per import de 600.000 ptes., a l'Associació de Pares de Família "les Fonts" de Salitja per import de 400.000 ptes. per a les activitats proposades de tipus cultural i d'esbarjo.

10.— S'aprova la rectificació del Padró Municipal d'Habitants a efectes 1 de gener de 1987.



## RESUM DEMOGRÀFIC

de l'1 de gener de 1987 a 7 de maig de 1987

Segons la darrera rectificació del PADRÓ MUNICIPAL D'HABITANTS a efectes d'1 de gener de 1987, el nombre d'habitants del municipi és de **1.924**

ALTES en el P.M.H. . . . .	10
ALTES per Naixement . . . . .	3
TOTAL . . . . .	13

BAIXES en el P.M.H. . . . .	17
BAIXES per Defunció . . . . .	3
TOTAL . . . . .	20

De les anteriors dades resulta que el nombre d'habitants del municipi en l'actualitat és de **1.917**

## NOTÍCIES DE DARRERA HORA

### APROVACIÓ DEFINITIVA DE LES NORMES SUBSIDIÀRIES DE PLANEJAMENT

Finalment i després de més de 2 anys de tramitació amb la Comissió Provincial d'Urbanisme de Girona, han estat aprovades definitivament les Normes Subsidiàries de Planejament promogudes i que efecten el terme municipal de Vilobí d'Onyar. A continuació es reproduïx resumidament la Resolució aprovatòria:

"La Comissió d'Urbanisme de Girona, en sessió d'1 d'abril de 1987, ha pres el següent acord:

Vist l'expedient de Normes Subsidiàries de Planejament, promogut i tramès per l'Ajuntament de Vilobí d'Onyar.

Vist el contingut de l'acord adoptat per la Comissió d'Urbanisme en sessió de 8 d'octubre de 1985, la transcripció de la qual es fa a continuació:

Verificada la nova documentació finalment aportada quant a l'assumpció i acompliment de les subdites esmenes.

Atès el contingut de la Llei de Catalunya 3/84 i la Llei del Sòl sobre tramitació i..., vistos l'informe de la Secció Tècnica i la proposta de la Ponència, la Comissió acorda:

Atorgar l'aprovació definitiva de les Normes Subsidiàries de Planejament Municipal.

Assenyalar que en la tramitació dels corresponents plans parcials haurà de justificar-se l'existència de cabals d'aigua suficients, etc, etc..."

AJUNTAMENT

DE VILOBÍ D'ONYAR

## EL FONS DE LA QÜESTIÓ

## PER QUÈ S'HA ARRENDAT "CAN SAGRERA"?

Aquest municipi com molts d'altres, ha esdevingut en els darrers anys, solitari, avorrit, força desert en els dies festius.

La motorització massiva ha estat una de les causes fonamentals de la desbandada general, o quasi general, que es produeix el diumenge a la tarda.

Només cal anar a passejar un diumenge qualsevol pels nuclis del municipi, fora de l'hora de missa, o dels dies que hi ha futbol, per deprimir-se.

Molta part de la població, pren el cotxe, que per altra banda per qüestions de treball s'ha estat utilitzant tota la setmana, i apa, a fer quilòmetres. Cap a la costa, cap a les discoteques el jovent, a esquiar a l'hivern, etc... Tant se val que ningú no es vol quedar, pel que hi ha?. Els pocs que es queden es tanquen a casa i passen el vídeo.

Però i els adolescents? i la mainada? i la gent de mitjana edat a qui no agrada abusar de la "caixa tonta", sense deixar-nos la gent gran. Moltes vegades no saben que fer. Per aquestes persones de 6/7 anys a 16 anys, que encara no tenen vehicle propi, ni permís per sortir del poble, és molt problemàtica la manca d'ambient en el municipi. El que fan es vagar i vagar d'un cantó a l'altre, pensant on podrien anar a fer quelcom que els tragués de l'avorriment. Veritablement aquest és un bon camí per a la delinqüència.

No cal oblidar, altres sectors de la població, amb similar problemàtica d'esbarjo, com són la gent gran, als quals és ben segur que els agradaria poder gaudir d'una infraestructura bàsica que els permetés d'organitzar activitats periòdiques.

També a la gent jove i de mitjana edat principalment els que tenim mainada ens convindria poder tenir un lloc de reunió i d'esbargiment conjuntament amb els nostres fills.

Finalment cal considerar que tota la població en general agrairia la dinamització de la vida del poble, culturalment i en el que fa l'oci.

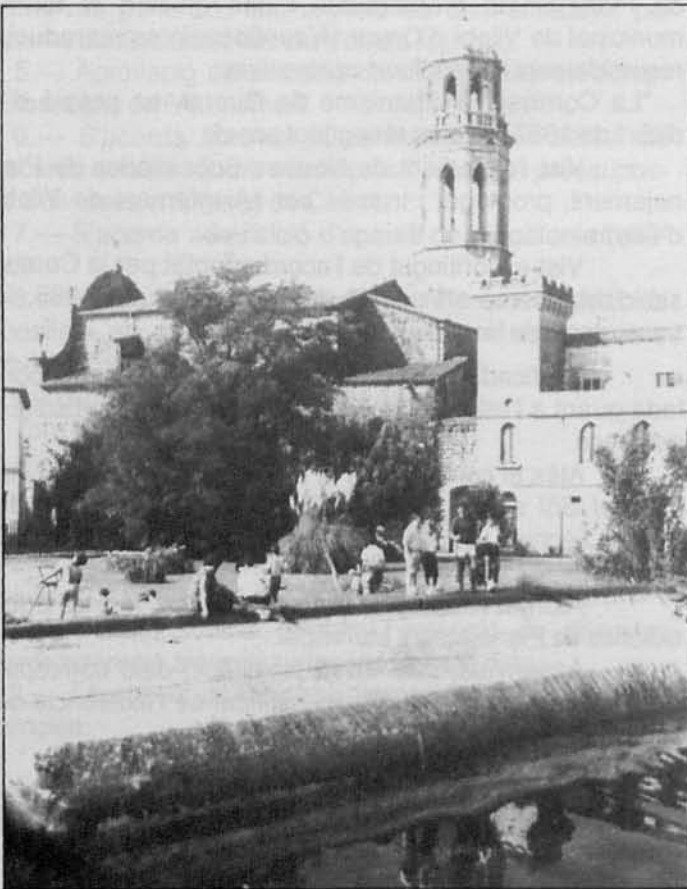
No cal oblidar de cap manera, que hi ha diverses associacions, agrupacions, etc., que es belluguen perquè les coses no esdevinguin d'aquesta forma, la qual cosa és molt d'agrair.

És per tot l'exposat que la Corporació Municipal majoritàriament, ha valorat positiu el fet d'arrendar "Can Sagrera", tot pensant que amb una infraestructura bàsica com és aquesta, es pot activar molt millor l'activitat social i d'esbarjo del municipi, almenys com a primer pas.

Per acomplir aquesta finalitat comptem amb l'ajut i la iniciativa de tots.

LA CORPORACIÓ

## IV CONCURS DE PINTURA RÀPIDA A VILOBÍ D'ONYAR

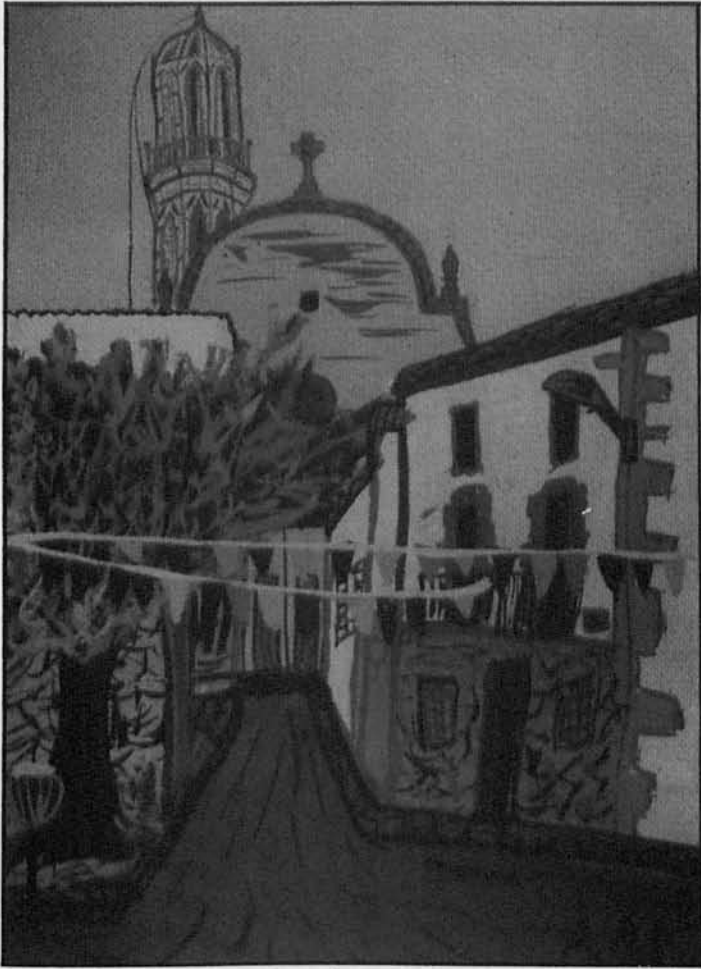


*Pintant sota "El Castell"*

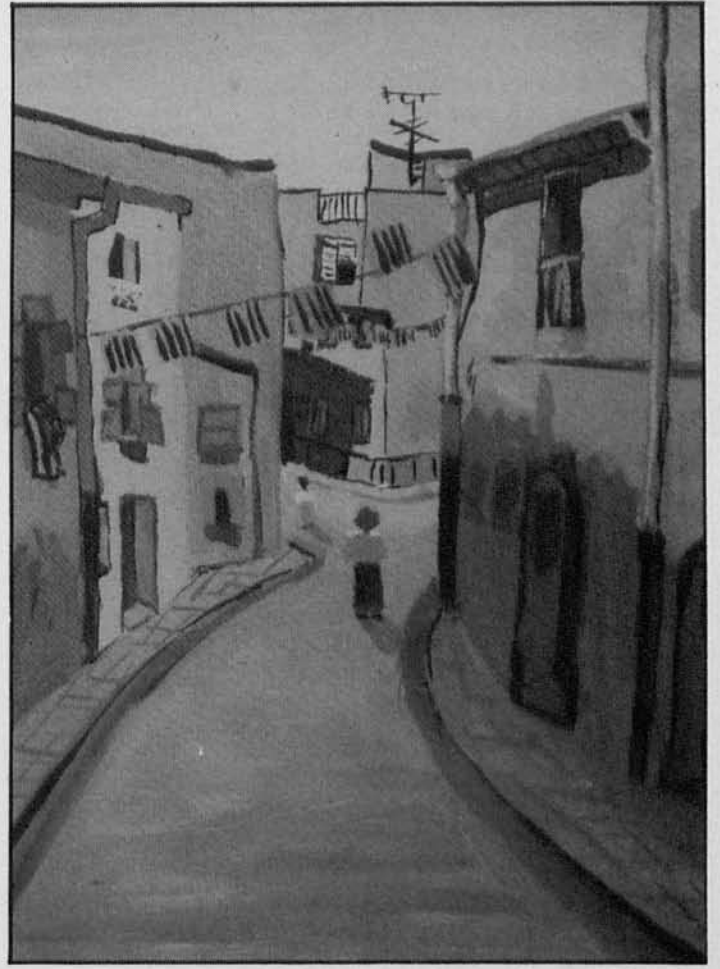


*Inauguració de l'exposició als baixos de l'ajuntament.*

# RACÓ DELS JOVES ARTISTES DE VILOBÍ



*"FESTA MAJOR" Àngel Molina (15 anys)*



*"CARRER ONYAR" David Bou (14 anys)*



*"EL CASTELL" Sílvia Molins (13 anys)*

# PAISATGES A L'ABAST

## L'ONYAR A SANT DALMAI

Molta gent recorda amb nostàlgia, les passejades per les vores de l'Onyar, abans del seu dragat. Els pescadors de canya recorden les seves pesques, sinó miraculoses, almenys gratificants. Les fresques ombres de l'estiu, sota cúpules vegetals... Aquells corriols estrets i llisos com el palmell de la mà. Les dones rentant i "picant" la roba a frec d'aigua, amb les seves xafarderies setmanals, a vegades captades involuntàriament per qualche pescador silenciosos...

Però arribaren les motos i els cotxes, i les bardisses es menjaren els corriols. Amb el dragat del riu, es perderen les ombres acollidores. Les aigües residuals de granges i clavegueres, allunyaren els peixos i crancs de les rodalies de Vilobí.

Però... si remuntem el riu cap a Sant Dalmaí, co-

sa que podem fer amb cotxe fins a l'arbrada de can Borra, trobarem arran de riu paisatges com els d'abans engalanats amb roques provinents dels antics escolaments del volcà de la Crosa.

Les aigües no són pas netes del tot, alguna granja deu haver-hi riu amunt, però els peixos encara hi belluguen. Són uns paratges ideals per fer-hi una arrossada, sobretot ara que l'Associació Pere Antoni ha reciclat una vella font que ha estat rebatejada amb el nom de FONT DEL FALGUERET. La trobarem al marge esquerre de l'Onyar, uns 200 metres més avall de la resclosa d'en Borra.

Us prometo que no falten ombres per païr l'arros, i si voleu matar la tarda tot pescant, a més del riu teniu a poca distància la bassa d'en Turon, voltada de bosc; aquí, cap al tard, més d'una vegada, hi he escoltat sorollosos concerts de grantes, amb la mà a la canya de pescar, i la vista fixa al tap de suro, atent a la seva més petita vibració.

JOAQUIM PUIGVERT

