

# TOSQUIJA

*revista de Vilobí d'Onyar, Salitja i Sant Dalmai*



*abril 1989*

*número 8*

Núm. 8 — Any II

Abril del 1989

Revista trimestral

## SUMARI

	Pàg.		Pàg.
<b>EDITORIAL</b>	3	<b>DIVULGACIÓ</b>	
<b>COL.LABORACIONS</b>		Castell d'Hostoles	31
150 anys de fotografia	4	Coneguem els nostres escriptors	32
A la plaça hi ha sardanes	4	<b>EDUCACIÓ</b>	
<b>BÚSTIA OBERTA</b>	5	Noticiari escolar	33
<b>LA SALUT, UN HABIT</b>		Anecdolari	33
Vacunes	6-7	Un canvi radical	33
<b>DOSSIER</b>		La visita a l'aeroport	34
Etimologia del mot Onyar	9	<b>RACÓ DELS JOVES ARTISTES</b>	35
La prehistòria de la zona de Vilobí d'Onyar	10-11	<b>AGENDA</b>	
Naixement del riu Onyar	11-12	Tauler municipal	36 a 40
Ponts sobre l'Onyar fins a Vilobí	13	Notes informatives	41
Cases de l'Onyar	14	<b>HUMOR</b>	42
Flora i fauna de l'Onyar	15	<b>ESPORTS</b>	
Indústria i Ecologia	16	Botifarra - Escacs	43
Inundacions	17 a 19	Escacs - Patinatge - Futbol	44
La presa de can Borra	20-21	Futbol	45
La contenció de l'Onyar vista des de Girona	22 a 24	<b>CUINA I ENTRETENIMENTS</b>	
Records d'Onyar	25-26	Plats i olles	46
A la recerca de la llegenda	27	Mots encreuats	46
<b>EL POBLE VIU</b>		<b>PAISATGES A L'ABAST</b>	48
Balanç econòmic de la Festa Major de Vilobí	29		
Primera xerrada al Casal de Sant Dalmai	30		
Records d'un concert	30		

## COL.LABORADORS

— Lluís Ball-Ilosera  
 — Lluís Cabarrocas  
 — Pere Comalada  
 — Pilar Falgueras  
 — Dolors Garcia i Cornellà  
 — Vicenç Lleal  
 — Cisco Miró  
 — Lluís Molins  
 — Olga Moreno  
 — Joaquim Puigvert  
 — Mercè Rabionet  
 — Josep Rissech

— Albert Sala  
 — Rosa Sanglas  
 — Dora Santamaria  
 — Jaume Vicens  
 — Maurici Vilert

*Disseny:* Isabel Linàs - Pep Pujol

*Fotografies:* Lluís Molins - Joaquim Puigvert  
 Jordi Puigvert - Albert Sala

Dipòsit Legal GI-439/87

DUCFORM, S.A. / Gràfiques Duch - Cassà de la Selva

## NOTA DE REDACCIÓ

Els conceptes i opinions sostinguts als articles signats que apareixen a la revista no representen, necessàriament, l'opinió d'aquesta.

S'acceptaran treballs signats amb pseudònim, però el Consell de Redacció ha de conèixer, en tot cas, la identitat de l'autor.



# L'ONYAR, SIGNE D'IDENTITAT

Els noms tenen molt a veure amb l'entorn, i, a la llarga, l'entorn configura la manera de ser de la realitat.

Fa més de mil anys, un mas blanc, Villa Albina, identificava, pel color, un poblament humà. Fa uns centenars d'anys, l'afegit Onyar acabava de configurar una realitat, un poble. Tot plegat es convertia en un SIGNE D'IDENTITAT.

Havia de ser gran la influència dels dos trets, havien de ser molt familiars aquestes característiques, que tothom s'avingués d'una manera natural a sentir-s'hi identificat.

El riu ha estat sempre un signe de vida. Els nòmades cerquen la presència d'un riu proper per establir-hi el seu arrelament i així podien veure acomplertes les seves necessitats bàsiques de veure, rentar, regar...

L'Onyar no ha estat una excepció, ¿quants de vosaltres no recordeu encara la familiar presència del riu en les tasques setmanals de fer la bugada, de banyar-vos, d'anar a buscar crancs, de fer un passeig per les vores d'Onyar, d'anar a desenaiguar mainades tirant pedres al corrent del riu?!!!

No sé si el riu ens ha deixat o nosaltres hem deixat el riu. Ja no recollim l'aigua per fer rodar les moles dels molins, ara no ens atrevim a banyar-nos-hi, el riu no dóna l'abast a netejar tanta brutícia com hi tirem.

A voltes, la natura es revolta i el riu fa estralls, però torna al seu llit, i ni tan sols ens hem plantejat de treure'l del nostre SIGNE D'IDENTITAT.

El drenatge, les depuradores, són elements que hem d'exigir, i que poden ajudar, però cal la nostra col.laboració per tal que ens puguem sentir de nou satisfets del nostre riu, que poguem tornar a fer-hi la berenada, passejar-hi; que l'Onyar continuï essent el nostre SIGNE D'IDENTITAT.

# 150 ANYS DE FOTOGRAFIA



Darrerament estan de moda els aniversaris, centenaris, etc. Aprofitant aquesta onada de commemoracions, potser és l'hora de recordar que enguany fa 150 anys que, oficialment, va néixer la fotografia.

La primera fotografia de la història es va fer l'any 1839 i va ésser obra de Nicéphore Niépce, al qual devem la paraula fotografia, un neologisme que va inventar ell a partir de paraules gregues, i que vol dir: photos = llum i graphein = escriure.

Però injustícies de la història han fet que Niépce restés pràcticament inconegut i que es considerés pare de la fotografia el seu soci, Louis Jacques M. J. M. Daguerre, el qual va perfeccionar i patentar el sistema de Niépce l'any 1839, quan aquest ja era mort.

El sistema conegut amb el nom de daguerrotípia era molt limitat: només permetia fer una còpia de cada fotografia, i per poder veure la imatge positiva s'havia de mirar des de l'esquerra. La base de la imatge era una placa de coure pulida i sensibilitzada, la qual necessitava temps d'exposició de molts minuts. Es va utilitzar quasi únicament per fer retrats.

Va ésser William Henry Fox Talbot qui, l'any 1840, va inventar el sistema negatiu-positiu tal com el coneixem avui, i que va permetre fer diverses còpies de cada fotografia. Va batejar l'invent amb el nom de calotípia.

La fotografia va avançar molt ràpidament durant tot el segle. F. Voigtlander va perfeccionar les cambres existents, i, l'any 1888, George Eastman va acostar la fotografia al gran públic quan va començar a produir industrialment la primera cambra Kodak. La Primera Guerra Mundial va donar l'empenta definitiva al desenvolupament i modernització de la fotografia, fins que es va convertir en un mitjà de comunicació imprescindible, tal com el coneixem avui.

La fotografia ha entrat de tal manera en la vida moderna que gairebé ens seria impossible imaginar-nos el món sense ella, perquè coneixem més coses per via fotogràfica que no pas per via directa. I ens ajuda a recordar el passat, un passat que va començar ara fa 150 anys.

ALBERT SALA i VALLS

# A LA PLAÇA HI HA SARDANES

Des de fa molts anys a Catalunya tenim aquest ball regional batejat amb el nom de sardana, que sovint es toca i es balla a places o locals.

Relataré, amics meus, els fets d'una tarda en la qual es toquen i es ballen sardanes. Som a una plaça i són dos quarts de cinc d'un diumenge de maig. És una bonica tarda, ja que fa un sol radiant que convida a acostar-nos a la plaça per sentir i ballar les dotze sardanès que les dues cobles no tardaran a tocar.

Vull ressaltar els afectuosos saluts que la gran concurrència s'han intercanviat: "Hola! Què tal?" —estrenyent-se fortament les mans—. Altres es fan petons com si fossin de família. N'hi ha que és l'única vegada que es veuen a l'any.

La cobla refila, està a punt de començar, i la gent mira somrient, vivint l'alegria que la ballada els dona. Hi ha unes vint-i-cinc colles; dues anelles de molt jovenets, unes altres de més grans, els de la segona edat, i, per què no?... fins i tot els de la tercera!

Cap colla balla igual. Uns amb els braços ben enlaire, d'altres amb les mans a mitja posició i uns quants amb les mans molt baixes. Que bonic és veure aquesta gran multitud de gent com balla i es diverteix!

Felicito de tot cor tots els pobles que han format la seva pròpia agrupació sardanista perquè així podem gaudir d'aquestes ballades. A la plaça o al local on es toquen i es ballen sardanes és un lloc en el qual es fan moltes amistats. Entre una sardana i l'altra, a la mitja part i en altres moments s'aprofita per parlar de diferents temes. Mai no he sentit males paraules ni he vist baralles; la gent parla, riu, balla i es diverteix molt honestament. Hi ha molts metges especialistes que, per motius de recuperació i per perdre algun quilo de grassa, recepten als seus pacients caminar una hora cada dia i, a més, que facin gimnàstica. Jo, que sovint tinc dolor, aprovo la recepta, a la vegada que, ballant sardanes, em lliuro d'aquest maleït mal.

Recordo que l'any passat, en un poble que celebraven l'aplec, vaig ballar vint-i-dues sardanes, onze al matí i onze més a la tarda. Això sí, amics, vaig dormir vuit hores seguides!

Vull acabar felicitant totes les agrupacions sardanistes, monitors, promotors i totes aquelles persones que fan que la sardana vagi endavant i arrelhi cada dia més fort.

Felicito també als promotors i col.laboradors d'aquesta tan interessant Revista i dono les gràcies per poder participar-hi. Visca Catalunya, la Revista i la Sardana!

Molt atentament,

EN MAURICI



Sr. Director:

El motiu d'aquesta carta és informar que, divendres, dia 3 de març, a les 11 del matí, al bell mig dels carrers de Vilobí es van matar a trets un parell de gossos abandonats que ja feia més d'un mes que rondaven pel poble i havien mossegat uns 5 veïns. L'Ajuntament havia avisat el servei de recollida de gossos de la Diputació, el qual no havia solucionat el problema. A partir d'aquí, l'Ajuntament, en lloc de facilitar la captura i denunciar la inhibició del servei de recollida, decidí l'actuació directa, més violenta, en la qual hi participà el Sr. Pere Matamala, regidor de l'Ajuntament.

La lamentable escena no es limità al tiroteig, sinó que un dels gossos, agonitzant, fou lligat i arrossegat pel vehicle del Sr. Regidor pels carrers del poble, fins als afores.

D'aquesta actuació, cal denunciar-ne el següent:

—La il·legalitat absoluta de l'actuació, tant pel mètode utilitzat en l'eliminació dels gossos, com pel perill que suposa l'ús d'armes de foc en ple nucli urbà.

—L'espectacle ofert després del tiroteig, en el qual es mostrà una gran dosi de sadisme totalment gratuït.

—La irresponsabilitat que suposa haver-se saltat a la lleugera tota la normativa sanitària que s'ha de seguir en aquest cas: l'observació de la quarantena preventiva, o bé l'anàlisi dels cadàvers dels animals, davant la possibilitat d'existència del virus de la ràbia.

Davant de tots aquests fets, condemnem de manera contundent tant la inhibició de les autoritats sanitàries com la salvatge actuació efectuada amb el suport de l'Ajuntament. És evident que calia una solució, però el fi no justifica els mitjans.

Vilobí d'Onyar, 5 de març de 1989

UN GRUP DE VEÏNS DE VILOBÍ D'ONYAR

## UNA HISTÒRIA DE GOSSOS

(O UNA HISTÈRIA PER CULPA DELS GOSSOS)

Ja feia mesos que una colla de gossos sense amo, sense control, sense vacunacions obligatòries i rabiüts, circulaven pel poble, afeccionats, sobretot, a perseguir i mossegar criatures. (Es té coneixement d'onze mossegades).

Naturalment, molta gent recorria a l'Ajuntament demanant solució al problema. I, naturalment, l'Ajuntament tenia obligació de trobar-la, aquesta solució.

S'escau que, de sempre, el gos és el millor amic de l'home (alguns "homes" de Vilobí, però, no eren tan "amics", perquè a cops els donaven menjar i els tornaven a foragitar al carrer, a mossegar gent). Ningú no els volia a casa seva.

S'escau, també, que, recentment, el Parlament de Catalunya va aprovar una Llei de Protecció dels animals, que especifica clarament tot allò que els homes no poden fer als seus amics.

L'Ajuntament de Vilobí no té recursos per agafar els gossos abandonats pels seus "amics", donar-los menjar i tenir-ne cura, tot assegurant-los una vellesa agradable. Per tant, acudim a la Diputació, que segons sembla, té un servei de recollida "d'amics deseparats". La Diputació els envia a un asil de gossos de Sant Feliu, a qui té encomanat el Servei. El senyor de Sant Feliu, ens demana un escrit, que li enviem tot seguit.

Passats uns dies, es presenten a l'Ajuntament preguntant pels gossos. Naturalment, els funcionaris de l'Ajuntament no fan seguiment continuat dels seus viatges, i desconeixen, llavors, on són. (Més tard, ens assabentem pel Punt Diari, amb declaracions de l'Il·lustre Diputat Sunyer, que algú els amagava).

Els gossos, mentrestant, tot sovint deixen de ser "millors amics" i segueixen mossegant. I la gent demana a l'Ajuntament

## LES NOSTRES FESTES MAJORS

És evident que a tots els nivells, les persones, les empreses, la societat, evolucionen d'una manera ràpida, sense que nosaltres quasi ens n'adonem. La tradició, els costums i al moda són un resultat evident del fort canvi que ha sofert la nostra societat. En aquest entorn de metamorfosi, innovació, transformació i mutació, crec que és del tot just i honrat reconèixer el retrobament de la identitat i el perfil de les FESTES MAJORS DE VILOBÍ D'ONYAR, SALITJA i SANT DALMAI.

La gratuïtat, magnitud, i grandiositat de la FESTA MAJOR DE VILOBÍ D'ONYAR, amb l'enorme i colossal concentració de gent és, sens dubte, característica única d'aquesta FESTA MAJOR. El brillant i esplendorós CONCURS DE LA CANÇÓ DE SALITJA dona una immensa popularitat a aquesta població i a la seva FESTA MAJOR. L'envelat, típic i graciós de tot esdeveniment festiu i popular, juntament amb la qualitat de les orquestres contractades, és el símbol i emblema de la FESTA MAJOR DE SANT DALMAI.

Ara que hem donat a la resta de poblacions de les nostres comarques una imatge molt encertada i personificada de les nostres FESTES MAJORS, exponents clars de la nostra cultura, solament hem de conservar i potenciar l'essència de cada una d'elles, secret inequívoc de la nostra existència.

LLUÍS

que trobi la solució. I l'Ajuntament telefona un cop i un altre a Sant Feliu. I a Sant Feliu contesten que dissabtes i diumenges no treballen, l...

A la Sessió del mes de febrer parlem d'aplicar l'única solució al nostre abast. El tres de març, el regidor Matamala descobreix els animals. Demana l'ajuda d'un caçador. Es fan sortir els gossos del poble. Se'n mata un. L'altre no resulta ben mort i cal rematar-lo a un pati-aparcament. Finalment s'arrossega i s'enterra.

Evidentment, no s'ha complert del tot la Llei. En tot cas, s'ha aplicat l'únic recurs a l'abast després de provar tots els altres. Qui tenia autoritat per decidir en un cas que ja era un perill públic, ho va fer. Punt i final. Només eren uns gossos abandonats, que ningú va voler recollir i que havien mossegat onze persones.

Això havia d'acabar-se aquí. I no calia parlar-ne més.

Però no! Uns respectables veïns varen sentir-se ferits en la seva susceptibilitat. I varen fer allò que tenien dret a fer: denunciar l'Ajuntament per la "salvatge actuació". Qui té obligació d'aplicar la Llei i vetllar pel seu compliment ja dirà, arribat el moment, la penitència que hem de complir.

Però no n'hi ha prou! Cal fer-ho saber a tothom. Es crida la premsa. Se l'informa falsament i amb mala intenció que s'ha comès una salvatjada "al mig del poble, davant la farmàcia" i s'ha arrossegat el gos mig viu lligat al cotxe.

I es recullen firmes, no se sap ben bé per què. I s'escriu al Punt i a Tosqui. Tot molt bé.

Per què es continua atacant Pere Matamala? Quin interès fosc mou la campanya? Potser els trets (aquests no surten de cap escopeta) van dirigits a altres persones a les quals no s'atreveixen a atacar directament?

Afortunadament, tots ens coneixem. Al Municipi som dos mil (aprofito l'ocasió per assabentar-vos-en: a final d'any varem arribar a dos mil). Tots sabem qui fa coses pel poble desinteressadament. La gent sap valorar-ho. No calen més comentaris. Però seria interessant que els escrits trets al públic anessin signats. A tothom li agradaria saber qui és qui.

Res més, de moment. Així s'hauria d'acabar una històrica història d'uns gossos mossegadors, morts transgredint una mica la Llei.

RAMON ROVIRA I REGÀS

# VACUNES

—Què són?

Les vacunes són substàncies que prevenen o modifiquen certes malalties infeccioses per immunitat activa. La seva administració provoca a les cèl·lules de l'organisme la formació d'anticossos específics a aquestes malalties.

Les vacunes s'obtenen a partir dels propis agents infecciosos (virus, rickettsies, bacteris, toxines i anatoxines) modificats, és a dir, atenuats (cepes infeccioses menys virulentes) o inactivades.

—És necessària la seva administració?

Actualment no es posa en dubte la importància de la medicina preventiva en la millora dels nivells de salut i que aquesta prevenció té una especial rellevància en la lluita contra les malalties infeccioses. Segons la OMS (Organització Mundial de la Salut) el nombre de casos registrats de malalties infecto-contagioses és aproximadament d'un centenar de milions al cap de l'any.

Les vacunes són unes de les mesures més eficaces i menys costoses en la prevenció de les malalties infeccioses. La major eficàcia i rendibilitat s'obté en les vacunes que protegeixen contra les malalties infeccioses pròpies de l'infància, com la diftèria, tètanus, tosferina, poliomièlitis, rubèola, xarampió i parotiditis, les quals s'administren de forma sistemàtica i continuada d'acord amb el calendari i el programa de les vacunacions que adopta el país en funció de la situació epidemiològica.

—Quines vacunes recomana el Departament de Sanitat i Seguretat Social de la Generalitat de Catalunya?

El Departament de Sanitat, assessorat per un Comitè d'experts, ha posat en marxa el "PLA DE VACUNACIONS SISTEMÀTIQUES DE CATALUNYA" amb el següent calendari:

Edat	Vacunes
3 mesos	DTP (diftèria, tètanus, catarro) i poliomièlitis
5 mesos	DTP i poliomièlitis
7 mesos	DTP i poliomièlitis
15 mesos	Triple vírica (xarampió, rubèola, parotiditis)

18 mesos	DTP i poliomièlitis
4-6 anys	DT (diftèria, tètanus) i poliomièlitis
11 anys	Triple vírica (xarampió, rubèola, parotiditis)
14-16 anys	Td (tètanus, toxoide diftèric)
Cada 10 anys	Td

—Tenen contraindicacions les vacunes?

Les contraindicacions més importants que cal assenyalar són les següents:

—En el curs de malalties febrils agudes i durant el període de convalescència.

—Si el pacient a vacunar ha rebut l'administració de globulina Gamma, plasma o transfusions sanguínies.

—Embaràs.

—En el curs de les malalties que provoquin immunodeficiències (leucosi, linfoemes, tumors maignes) adquirides o congènites o pacients tractats amb medicaments immunodepressors (corticoides, citotòxics, radioteràpia).

—Nens afectats de trastorns neurològics.

—Hipersensibilitat als components de la vacuna.

—Tuberculosi activa.

—Cas especial del component de la vacuna Anticatarro en què és contraindicada la seva administració a partir dels 18 mesos a causa de la major possibilitat de patir accidents neurològics. A partir d'aquesta edat, les vacunes s'efectuaran amb la vacuna DT Diftero-tetànica.

—Quins efectes no desitjats o secundaris tenen les vacunes?

Unes hores després de la injecció pot aparèixer una



**BANCO  
POPULAR  
ESPAÑOL**





*breu reacció febril, acompanyada de lleugeres molèsties doloroses locals i tumefacció, seguides a vegades de la formació d'un nòdul que desapareix amb el temps.*

*Les complicacions greus (febre alta, colapse i manifestacions neurològiques que es presenten durant les 48 hores posteriors a l'administració de la vacuna) són molt poc freqüents i afecten quasi exclusivament nens amb trastorns neurològics comprovats. En aquests nens les vacunes estan contraindicades.*

—És necessària la vacuna del xarampió?

*El xarampió és una infecció que pateix tota la població, i encara que ens els països desenvolupats la seva letalitat es molt reduïda, la taxa de mortalitat específica és considerable a causa de les seves complicacions (especialment broncopneumònies i encefalitis) que produeixen seqüeles importants.*

*Cal tenir en compte que un de cada mil nens que pateix la malaltia té com a complicació una encefalitis, i que de cada deu nens que pateixen una encefalitis xarampiosa, en mort un, i també, que de cada milió de nens que contrau el xarampió, es produeixen 5-10 casos de panencefalitis esclerosant subaguda.*

*El risc de patir una encefalitis atribuïda a la vacuna és d'un 1 per cada milió de dosis, i l'aparició de panencefalitis subaguda associada a la vacuna és d'un 0'5 a un 1 per cada milió de dosis. Així, la vacunació antixarampiosa redueix mil vegades el risc de patir una encefalitis i de 5 a 20 vegades el risc de patir la panencefalitis esclerosant subaguda.*



—On podem vacunar els nostres fills?

*Podem portar a vacunar els nostres fills als consultoris municipals de Salut o als Centres d'Atenció Primària (CAP) a què pertanyi el municipi, amb la visita mèdica o pediàtrica prèvia. També es pot accedir als Serveis Territorials de Sanitat, com el de Girona, situat a les Pedreres. L'obtenció de la vacuna, així com la seva administració, és gratuïta en els esmentats centres.*

*Per acabar, hem de dir que cal portar el Carnet de Salut del nen a l'hora d'administrar la vacuna perquè en quedi constància.*

**LLUIS CABARROCAS.**  
Practicant A.P.D. titular.  
Vilobí d'Onyar.

**construccions  
BUSQUETS**

C/. Madrenys, 27 - Tel. 47.31.08 - 17185 VILOBÍ D'ONYAR (Girona)



**CADA DIA MÉS**

**PRECAL**

**ÉS DEL SEU INTERÈS**

**SERVEI — QUALITAT — PREU**

**ENS TROBAREU A C/. MADRENYS — VILOBÍ D'ONYAR**

**PRECAL**



# ETIMOLOGIA DEL MOT ONYAR

La toponímia és encara una ciència imprecisa, confusa i vaga. Per això, molt sovint se'ns proposa més d'una teoria per a un mateix mot; unes teories que acostumen a caure en la manca de claretat, simplicitat o seguretat.

Molts toponomistes s'han promunciat amb més o menys reserves quant a l'origen del mot Onyar. Dels seus estudis emergeixen dues tendències distintes: l'una fa referència a un origen llatí i l'altra a un origen indoeuropeu.

Així doncs, la primera teoria, recolzada per Alcover i Moll, Moreu-Rey i Alsius, ens remet a un adjectiu llatí "undarius" derivat de la forma "unda" que vol dir 'ona'. Si recordem l'origen de tots els altres topònims que envolten el riu Onyar veurem que tots provenien d'una forma llatina (Vilobí, Salitja, Sant Dalmai, Estanyol...), la qual cosa no ens ha de sorprendre si tenim en compte que vàrem patir set segles de dominació romana (218 a.C. - segle V d.C.).

La segona teoria, proposada per Joan Coromines, ens remet a un origen pre-romà gràcies a la troballa d'un document del 1032, en el qual el riu Onyar s'anomenava: "flumine ONYAR". Onyar podria tenir com a base el celtisme "Onnaros", el qual estaria format pel mot pre-cèltic "ONNO" que significava "riu" i la base hidronímica pre-indoeuropea "AR" que volia dir "aigua corrent". Ens trobem, tal com diu Jaume Casanovas, amb un mot format per la combinació de dos elements de significat semblant que pertanyen a dues llengües distintes, però parlades successivament o simultàniament en el país. Seria un cas de tautologia o repetició. Hi ha d'altres rius que tenen aquest mateix origen celta; destaquem:

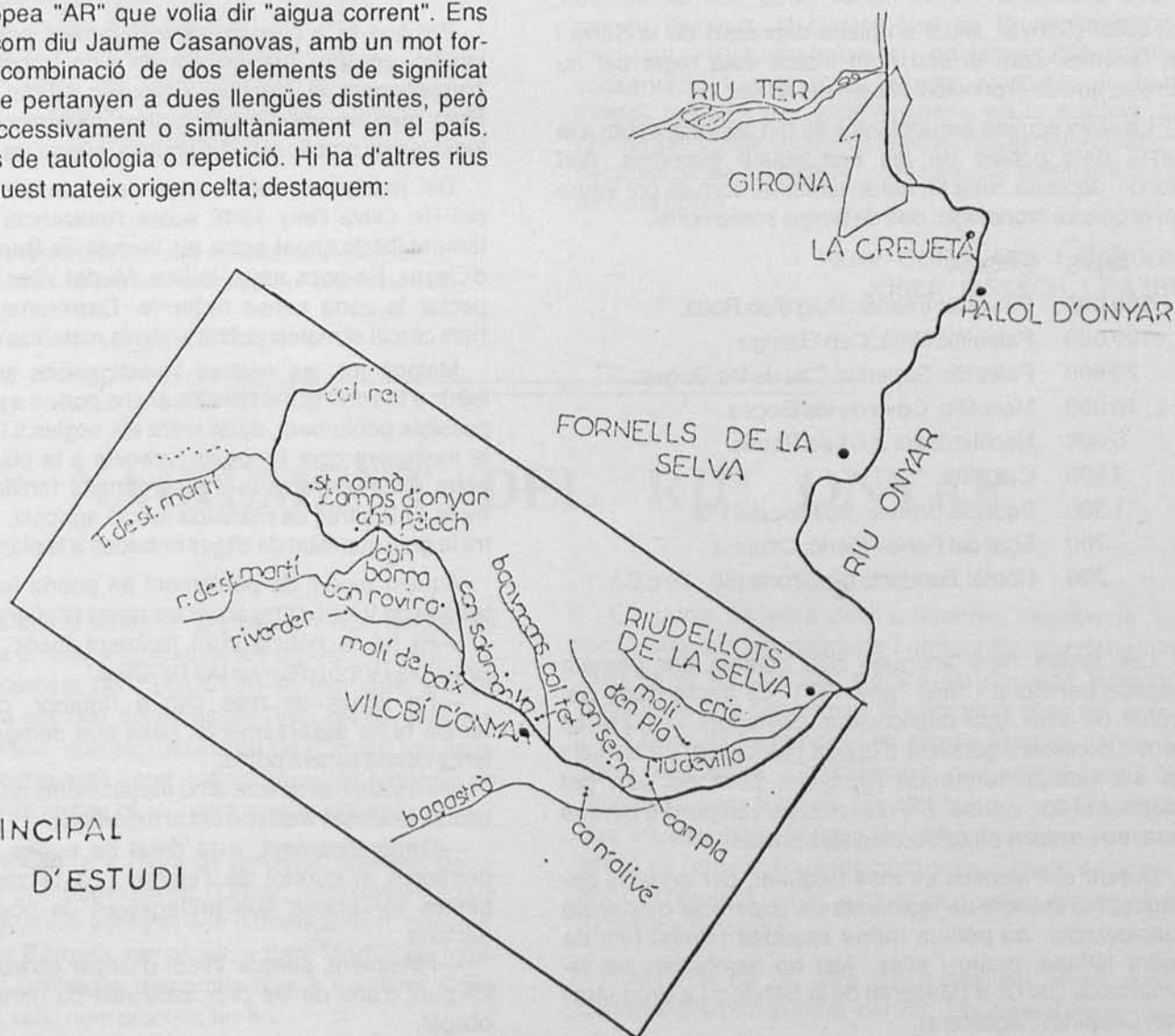
\*El riu Sichon, al departament de l'Allier de França, antigament s'anomenava Arona (AR/ONNA).

\*L'actual riu Yonne, afluent del Sena, era l'antic Aroanna (AR/OANNA).

\*El riu Unyola de la Vall d'Aran prové de la forma ONNEOLA.

Aquesta darrera teoria es troba encara envoltada d'incertesa. Ens movem en temps llunyans i poc coneguts. Sembla que cap a l'any 1000 a.C. els pobles del centre d'Europa emigraren cap a les Penínsules Balcànica, Itàlica i Ibèrica. Els celtes arribaren a la nostra Península entre els segles VII i V a.C. i n'ocuparen sobretot l'oest. Catalunya té, doncs, un substrat cèltic poc important i s'hi parlava una llengua no indoeuropea. Aleshores, hem de creure que el caràcter indoeuropeu del català ens ve donat per la imposició del llatí i no pas pel substrat cèltic; és a dir, el celta hauria influenciat la forma llatina i aquesta ens hauria arribat durant el període de dominació romana.

En aquest cas tenim dues teories ben clares; un origen pre-romà força incert i un origen llatí, al meu entendre, una mica més segur. De moment però, no podem establir res concret i fiable, solament conjectures.



# LA PREHISTÒRIA DE LA ZONA DE VILOBÍ D'ONYAR



*Punta de sageta de sílex trobada fent un pou a can Raset, a uns 9 metres de profunditat.*

Vilobí d'Onyar, situat en plena depressió de la Selva i el Gironès, com el seu nom indica està regat pel riu Onyar, que és el principal afluent del riu Ter.

La seva riquesa arqueològica és tan abundant com a la resta dels pobles de les comarques gironines. Així doncs, aquesta zona ha estat habitada, com es pot veure en el quadre cronològic, des de temps immemorial.

ANYS	ÈPOCA
500.000	Paleolític Inferior: Puig d'en Roca.
100.000	Paleolític Mitjà: Can Garriga.
20.000	Paleolític Superior: Cau de les Goges.
10.000	Mesolític: Cova de les Goges.
5.000	Neolític: Sant Julià de Ramis.
2.500	Calcolític.
1.800	Edat del Bronze: Bell-lloc del Pla.
700	Edat del Ferro / Ibèric: Creueta.
200	Romà: Fundació de Girona (80 - 70 c.C.).
0	

Les restes més antigues són citades per primera vegada per Botet i Sisó l'any 1911. Es tracta d'uns objectes de sílex que publicacions posteriors identifiquen com a possibles ganivets d'època paleolítica. La troballa va ser feta al terme de Brunyola, però no se'n pot precisar el lloc exacte. Els objectes es van perdre perquè estaven en mans de col·leccionistes privats.

Durant el Paleolític és molt freqüent, per aquests paratges, l'existència de jaciments de superfície d'extensió considerable, on podem trobar objectes (eines) fets de pedra tallada, quarç i sílex. Així ho demostren els jaciments de Cal Coix (Maçanet de la Selva) o La Bruguera i Can Crispins (Llagostera).

Pel que fa a l'època immediatament posterior al Paleolític, ara per ara encara no s'ha trobat cap vestigi corresponent al Neolític, Calcolític i Edat del Bronze. Però això no vol dir que futures prospeccions arqueològiques no omplin el buit d'aquestes èpoques.

Del poblament ibèric tenim les referències donades pel Dr. Oliva l'any 1948 sobre l'existència d'un assentament ibèric situat entre els termes de Brunyola i Vilobí d'Onyar. Fa pocs anys, la Dra. M. del Vilar Vilà va prospectar la zona sense trobar-lo. Darrerament, nosaltres hem cercat el mateix poblat amb els mateixos resultats.

Malgrat tot, les nostres investigacions sobre el món ibèric a la zona litoral i prelitoral ens porten a pensar en un possible poblament, datat entre els segles II i I a.C., tant a la muntanya com en petits turonets a la plana, coetanis entre ells. Es tractaria d'assentament fortificats, els primers, i els altres de marcada funció agrícola, com demostra la gran quantitat de sitges trobades a la plana.

Aquest model de poblament es podria fer extensiu a la zona de Vilobí d'Onyar per les raons següents:

—Hi ha la notícia d'un jaciment ibèric trobat entre Brunyola i Vilobí d'Onyar pel Dr. Oliva.

—En zones de més cap a l'interior, com Anglès, també hi ha assentaments, cosa que demostra que l'interior també estava poblat.

—Té visibilitat directa amb els jaciments de la Serralada Litoral, fenomen molt corrent al món ibèric.

—Geogràficament, està dotat de turons elevats que permeten el control de l'entorn i, a la vegada, conté petites elevacions que protegeixen de possibles inundacions.

—Finalment, perquè Vilobí d'Onyar es troba situat en un punt d'una de les principals vies de penetració i pas obligat.





*Anvers i revers d'una moneda romana del segle II d.C. trobada en un camp de can Serra al primer quart del s. XX*

Respecte al món romà, es coneix l'existència de dues monedes trobades dins del terme: La primera, publicada per Mateu i Llopis l'any 1952, és un bronze d'una emperadriu romana. L'altra, és inèdita i està dipositada al Museu Arqueològic de Girona.

L'any 1952, els senyors Riuró i Oliva van localitzar les restes d'un "dolum" en un lloc anomenat El Campament, situat a la muntanya de Santa Bàrbara, de Brunyola. El "dolum" és un gran dipòsit de terrissa, de forma esfèrica, que servia per a emmagatzemar gra, vi o oli. El del Campament es va trobar en un lloc molt embardissat i completament fragmentat. La boca era circular i possiblement de grans dimensions.

Segons el senyor Nolla, en una publicació de l'any 1984, darrera l'església parroquial de Vilobí d'Onyar es va trobar ceràmica, fragments d'àmfora romana i vidre antic, la qual cosa podria indicar l'existència d'un possible jaciment romà.

A la segona meitat del segle II a.C. es va començar a empedrar la ruta que en època imperial es diria Via Augusta. Entrava a Catalunya pel Portús i passava per Vilobí d'Onyar, com ho demostren les restes d'empedrat trobades a la zona a les quals fa referència el Dr. Oliva. També passava prop de Caldes de Malavella, és a dir, l'antiga Aquae Voconiae.

Hem de donar un toc d'alerta i posar en coneixement de tothom que quan vàrem visitar, juntament amb el senyor Puigvert, el Castell Vell de Brunyola, d'època medieval, el vàrem trobar en un lamentable estat de conservació i amb clots recents efectuats de forma il·legal, furtiva i per gent inexperta en la matèria, que només pot portar com a conseqüència el deteriorament i desaparició de les restes i, per tant, del patrimoni cultural de cada poble.

**PERE COMALADA I CARDONA  
JOSEP RISSECH I PAYRET**

---

## NAIXEMENT DEL RIU ONYAR

Totes les coses tenen un principi; els rius, també. És allò d'anar a la font, a l'origen de les coses. Vet aquí que, en aquest número de *TOSQUIJA*, en triar com a tema l'ONYAR, va semblar adient aclarir l'inici del riu. Diguem, a tall de gresca, que el "naixement de l'Onyar" fou llarg, laboriós i controvertit i que quant l'equip de redacció de *TOSQUIJA* va arribar-hi, ja "havia trencat aigües".

Bromes a banda, a l'hora de consultar diferents documentacions que parlessin de l'Onyar, hem observat que hi ha discrepància sobre el seu començament: per uns, neix a Santa Bàrbara, per altres, a Sant Martí, i els habitants de les contrades diuen que neix a Estanyol. Calia esbrinar-ho, i així hem procurat fer-ho.

Els punts de vista dels estaments, diguem-ne "tècnics", que són els geògrafs i cartògrafs, per determinar quin és el riu principal d'entre els diversos torrents o reguerons que conformen la capçalera d'un riu, són: el de la llargada (el principal és el més llarg), el del riu que porta més aigua, i, bàsicament, que estigui i sigui ben reconegut com a tal riu. És clar que a vegades sembla que aquesta feina la facin del despatx estant, com seria el cas de l'Onyar, i que els cartògrafs, a l'hora de posar el nom, el posen riu avall, a on és ben segur. Així no els cal esforçar-s'hi massa.

També hi ha un altre criteri que sol actuar com a determinant per al nom del riu: Un curs d'aigua, quan

discorre prop d'un lloc poblat, acostuma a tenir nom, i, lògicament, cal que en tingui, perquè és molta la gent que s'hi refereix. En canvi, si passa per indrets de població disseminada, sol resultar denominat de manera comú, com a rec, torrent, riera, etc.

Aquests factors de caràcter tècnic esmentats fins ara, aplicant-los a l'altra vall del riu Onyar, són els que han determinat que el torrent de Sant Martí tingui nom propi i reconegut (perquè passa prop d'un lloc poblat). També és el cas de la riera de Sant Martí, que més avall és coneguda per riera de Brunyola. Però, a més d'això, els enginyers redactors dels diferents treballs sobre els estudis de la presa de can Borra, seguint el criteri de més cabdal, consideren com a riu Onyar el torrent de Sant Martí. En canvi, tant a la Gran Enciclopèdia Catalana, com a la Gran Geografia Comarcal de Catalunya, i als mapes de l'Institut Cartogràfic de Catalunya i de l'Instituto Geográfico y Catastral de Madrid, es considera com a riu Onyar el de més llargada (la riera de Sant Martí o de Brunyola).

Si analitzem aquests dos cursos d'aigua, veiem que el més llarg, la riera de Sant Martí, neix en una font just al Coll de Ruscai, de seguida se li ajunta un brançal que ve



de prop de Santa Bàrbara, baixa amb molt pendent fins a sobre Sant Martí, fa un revolt cap a l'esquerra, paral·lel a la carretera de Santa Coloma, la travessa prop de can Horta (fins aquí se'n diu riera de Sant Martí), llavors, per sota el massís de Brunyola, passa prop de can Falgueres, per sota can Ponç (ja anomenada riera de Brunyola) i va tirant avall fins a l'aiguabarreig amb l'Onyar, pocs passos abans del passallís de can Pèlach. Aquesta riera a voltes és confosa per l'Onyar, seguint el criteri de més llargada, perquè, realment, és la que en té més.

El torrent de Sant Martí (que tots els mapes Telstar és considerat l'Onyar) neix a les basses de can Parés, recull les aigües de can Sidro Joan, de can Xola, del torrent de cal Cabrer, de can Silvestre, i desguassa a l'Onyar, passant ca l'Anton, sota mateix del Puig Rodonell. No tenim constància que s'hagi aforat, però pel que diuen els veïns, porta i sol portar més aigua que l'Onyar pròpiament dit.

Així, l'Onyar veritable, ¿Quin és? ¿On comença?— podeu preguntar-vos. Doncs això mateix ho hem demanat a les persones grans de diverses cases de l'indret i ens ho ha confirmat l'Angel Artigas i la Josefa Pujol, que encara que ara de grans viuen a Vilobí, gairebé tota la vida han viscut en cases situades a la capçalera de l'Onyar com a cal Gravat, can Ferreric, Sant Amanç, etc. Diuen que l'Onyar comença sota cal Rei (abans a can Rigau), casa situada a peu de carretera d'Estanyol a Anglès, cal al Km 3,600, en el poble d'Estanyol, Municipi de Bescanó, més ençà del Mas Llunès, abans de ca l'Hortalà. Diuen que la carena del teulat de cal Rei fa partió entre les aigües del vessant esquerra que van al Masroc i al Ter, i les de la vessant dreta, que fan cap a l'Onyar. Des d'aquest veral agafa les aigües del pendent nord del Puig Gros d'en Capella baixant un Km aproximadament en direcció ponent, per sota mateix de can Xerraboia d'on recull aigua de la Font de can Xerraboia, fins que se li ajunta el torrent del Mas Llunès; després gira en direcció sud durant uns dos quilòmetres, deixant ca l'Esclopat a l'esquerra, i, més avall, cal Dretxo, casa Blanca, can Pere Sobiranes, atrapa el torrent de Sant Martí al collet de sota el Puig Rodonell, en una zona que en diuen "dels ponts".

D'aquí en avall, ja és clar per tothom que es tracta de l'Onyar, agafa la direcció sud-oest, passant per sota can Puig Rodonell, can Cello i Sant Romà, molt a prop de can Camps d'Onyar, per sota el Pla de can Pèlach, on rep la riera de Sant Martí o de Brunyola, segueix cap a la Resclosa d'en Borra, on travessa una mena de congost (que volen aprofitar per fer-hi la pressa). Així s'acaba el curs de l'alta vall del Riu Onyar.

Llavors, a sota can Turon Gros, ja comença a obrir-se a la plana de Sant Dalmai, primer un xic estreta, i espaiant-se plenament abans del pont de "l'Empalme" a les envistes de Vilobí, on ja té un curs esplèndid, tal com pertoca a un riu amb personalitat pròpia com és l'Onyar.



# PONTS SOBRE L'ONYAR FINS A VILOBÍ



El mot PONT, d'entrada ja em ve al cap com a sinònim de vincle, comunicació, pas, salvament d'un obstacle. És per aquesta raó que suposo que de ponts n'hi ha des que la persona ha necessitat comunicar-se, anar més enllà, o sigui, des de sempre.

Per definició, podríem dir que són de la família dels ponts, les passeres, els passallisos, les palanques, i, en definitiva, tot allò que d'una manera o altra ens permet travessar l'Onyar sense mullar-nos els peus.

Els ponts, per tant, en principi no són un fet natural. Més aviat són una mostra de l'obra humana, on, a més de l'aspecte purament pragmàtic, en alguns casos s'ha tingut en compte l'aspecte estètic, en altres, no.

Sense els ponts, ens podem trobar fàcilment incomunicats, ja que, malgrat els "avenços" i "modernització" de què gaudim o patim..., la forma habitual de travessar un riu tant a peu, amb bicicleta, amb carro o amb cotxe, és passant pel pont més avinent. És clar que un riu es pot passar d'altres formes, i més ara que estan tan eixuts, però amb les presses actuals, haver d'agafar la barca o posar-se les botes cada vegada que anéssim a Girona fóra força incòmode, i, a més, ¿què en fariem del nostre inseparable automòbil?

Si es comença aquesta relació pel discutit naixement de l'Onyar, potser per estalviar disputes, caldria evitar els ponts que hi ha just a sota de cal Dretxo, però, com a curiositat, vull esmentar el tipus de construcció d'un d'ells, ja que per abaratir costos, van realitzar la carcassa d'obra i llavors l'ompliren de terra, cosa que causa un efecte de camí-pont.

Si anem baixant, seguint el riu a partir de cal Dretxo, arribem ben aviat a una bifurcació de passallisos, un a sobre del que es considera Onyar, i un altre a sobre del torrent de Sant Martí, passats els quals, s'uneixen pels dos torrents. A partir d'aquest moment es pot parlar d'ONYAR.

Anant en direcció a Sant Dalmai, i havent deixat can Pèlach, podem travessar l'Onyar per una passera, i, tot just a pocs metres, trobarem un pas a nivell. Seguint el camí, ja no tornem a travessar l'Onyar fins al pas a nivell de l'antic camí de Brunyola, que discorre pràcticament paral·lel a l'actual pont de Sant Dalmai a Brunyola. Mercès a la seva graciosa vorera, no cal patir en cas d'anar a peu. Ara bé, cal advertir que es tracta d'una vorera per a gent menuda. Aleshores, haurem d'estar una estoneta sense travessar l'Onyar, almenys amb automòbil, fins a uns 2 km. en què trobem el pont anomenat de "l'Empalme", construït sobre el que ja existia, i l'enderrocament del qual al temps de la guerra, fins i tot va provocar la constitució d'una important societat, el S.E.P.U. (Societat Extractora de Piedras Unidas).



Passat el pont de "l'Empalme", i en la margera dreta de l'Onyar, trobem el primer assentament més o menys ufanós d'humans: es tracta de Vilobí de..., bé, Vilobí d'alguna cosa, que ara no recordo.

En el transcurs d'aquest assentament humà, existeix una passera, la del veïnat de cal Tet. Aquesta passera disposa d'una protecció anti-riuades que consisteix amb unes cadenes que permeten que segueixi el corrent del riu.

## Ponts de Vilobí

Pont de Ferro

Pont Vell

Pont Nou

Finalment ens queda el darrer pont de Vilobí. Tot i que s'anomena Pont de Franciac, forma part de la carretera Nacional II, i, com a curiositat, cal dir que va ésser construït abans que el riu Onyar passés per sota, atès que el trajecte natural passava per darrera can Piu.

El que ens agrada és fer el PONT.

## CASES DE L'ONYAR

De cases arran de l'Onyar tothom té present les de Girona, però al llarg del seu recorregut n'hi ha moltes altres de notables, que, encara que bastides a distància prudent, pel nom, per la localització o per la planta, són fites en el seu curs. No podem pas citar-les totes, ara bé, farem menció d'algunes de les que, al nostre parer, tenen coses notables.

La primera que trobem és can Camps d'Onyar, masia típica de construcció de planta basilical, orientada cap a migdia-ponent, per aprofitar el sol i la llum, habitada i ben conservada, amb edificis i porxos annexos per estabulació de bestiar. En aquest cas, el riu dóna nom a la casa: can Camps d'Onyar.

Més avall, també en l'alta vall de l'Onyar, trobem can Pèlach una caseria amb habitatge per l'amo i dos masovers, amb ermita dedicada a la Sagrada Família, casa de dues plantes, envoltada de corts i porxos que testimonien l'activitat agrícola que pertoca a la zona plana de les vores de l'Onyar.

De passada, citarem can Borra, encara que sembla com si estigués d'esquenes a l'Onyar. Serveix per donar nom al paratge on es parla de fer-hi la presa, a l'indret on encara es pot veure la resclosa que és al començament del rec de portar aigua a cal Moliner de Sant Dalmaí. Can Borra és una casassa de planta quadrada, de dos pisos, teulat a quatre vents, amb llanternó, avui dia deshabitada.

Ja a la plana de Vilobí es troba can Salamanya, encara que un xic allunyada de les vores de l'Onyar. La seva importància rau en què era la primera casa de l'altre costat del riu, un cop travessat per l'antic camí de Santa Coloma a Girona. Aquest pas ja no hi és, però sí que encara queden les carreteres fondes que hi menaven i el camí que entrava a Salitja. Can Salamanya és habitada i segueix el rem de pagès.

A l'esquerra del riu, a l'indret de Vilobí, trobem cal Tet d'Onyar, que mira a sol ixent, envoltada de corts i pallisses, sitges, etc., que vol dir molt de rem de pagès. El seu nom, propi del riu, és molt antic, ja que en un document datat a Girona el 3 de juliol de 1486 en una elecció de Síndic en temps de la guerra dels Remences, compareix un tal *Joan Onyar*, de Vilobí. Veiem, doncs, que és una casa gran per embalum i per història i categoria.

Passat el poble, la plana de l'Onyar es fa molt extensa, i les cases cada vegada queden més lluny: parlarem de ca n'Alibé o Mas Alrà, ca l'Artau i can Serra, aquestes de Vilobí, can Tió o la Tiona de Franciac (terme de Caldes), i can Pla i can Calderó, de Riudellots. Llavors, el riu ja continua cap a altres dominis que no ens afecten tant.

Ca n'Alibé o Mas Alrà, casa gran de la plana de Vilobí, té com a cosa notable unes finestres fortificades, indicatiu de la inseguretat de la plana. Té porxo romànic notable, i té capella dedicada a la Mare de Déu dels Dolors. És

habitada, i els camps que l'envolten, ben regats, són aprofitats per al conreu de farratges.

Molt a prop de ca n'Alibé tenim ca l'Artau, amb habitatge per amo i masover. Hi viuen, i té un notable rem de pagès (camps de farratges per al bestiar lleter). També té capella dedicada al Sagrat Cor.



Ca n'Alibé (antic Mas Alrà)

A l'altra banda del riu, en un turonet, ens queda can Serra, encarada a migdia i contemplant tots els camps que s'estenen fins l'Onyar mateix. Can Serra, habitada, també és casa d'amo i masover, com totes les de la plana, amb conreus de farratges per al bestiar de llet. A l'indret de l'Onyar, en els camps d'en Serra, encara queden les restes d'una resclosa que servia per portar l'aigua al Molí d'en Pla, amb un sistema de canalització avui dia destruït, que aprofitava el rec de Vanyecans i permetia regar molts altres camps, de ca n'Hereu i can Cavaller, sobretot.

Can Pla, ja a Riudellots, arran de la carretera de Vilobí al Camí Real (avui es diu Nacional-II), és casa de propietaris, ben portada. També mira a migdia. Els seus camps, que fins fa poc eren prats, volen indicar agricultura encarada al bestiar vaquí.

A l'altra banda de l'Onyar, al peu del Camí Real Vell, ens queda can Tió, mirant a sol ixent, amb unes finestres a la façana d'estil gòtic, molt interessants, voltada de camps de regadiu, per tant, farratges i bestiar vaquí. Fixem-nos en el seu emplaçament a ran de camí abans de travessar l'Onyar.

Finalment, parlem de can Calderó, casa de planta i dos pisos, amb habitatge per amo i masovers, amb unes arcades molt notables al pis, orientades a ponent, can Calderó ha tingut un cert pes en la història del poble de Riudellots, al qual pertany.

Algunes de les cases esmentades les trobem al capbreu de Vilobí de l'any 1338, i són: Mas Alrà, avui ca n'Alibé, ca n'Artau, Mas Cavaller, Mas Salamanya, Mas Serra i Mas Onyar. Més concretament, de cal Tet i can Salamanya, es parla del Pas d'Onyar i del Pas de Salamanya, referint-se a indrets per travessar l'Onyar, i que prenen el nom de la casa més propera.

Malgrat la seva importància, no citem el castell de Vilobí com a casa de l'Onyar, ja que l'entitat pròpia del Castell fa que sobrepassi la relació que pugui tenir amb el riu.



# FLORA I FAUNA DE L'ONYAR

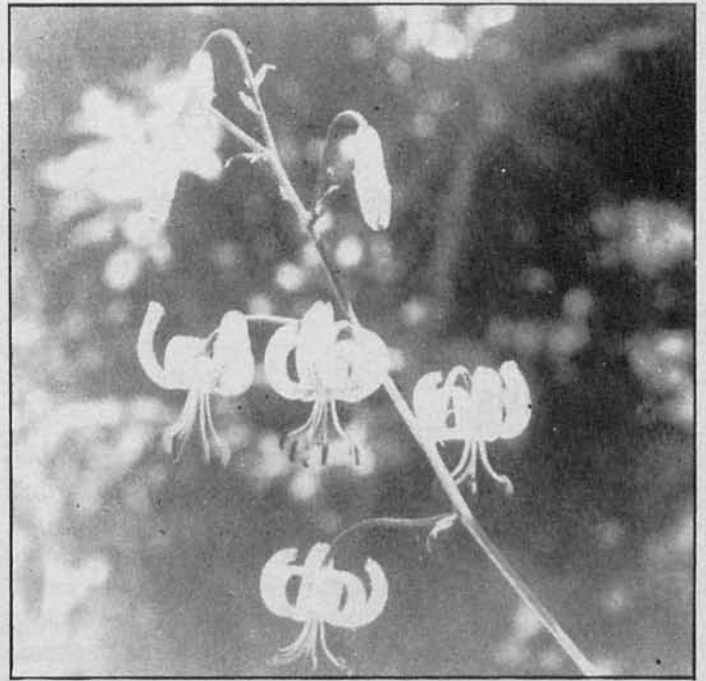
Si seguim el curs de l'Onyar, en el seu camí per la Selva, descobrirem que les plantes que hi viuen no tenen res a veure amb les que creixen pels camps i els boscos de les rodalies. No hi ha alzines, pins, suros, brucs,..., espècies típicament mediterrànies, ben adaptades a l'eixut estival. A les vores de l'Onyar abunden els arbres de fulles planes, més toves que l'alzina, que amb l'arribada del fred, perden la fulla, no sense haver-se vestit de tons ocres i vermells. Tenen l'aigua assegurada, no han d'escatimar-la i d'aquí aquestes fulles més senzilles, renovades any rera any.

L'espècie arbòria predominant és el vern, que ha estat bastant desplaçat per pollancre i plàtans de creixement més ràpid però de fusta de menys qualitat. L'acompanyen les acàcies, arbres introduïts i espinosos que proliferen arreu.

Altres arbres passen més desapercebuts com la moixera de pastor, el freixe i els salzes. Avellaners i roures completarien aquest estrat arbòri, de bon observar en punts com la reclosa d'En Borra.

Acompanyant els arbres trobem diferents arbusts, però mai amb l'abundor i densitat propis dels boscos dels voltants i de on cal remarcar el galzeran i el grèvol; aquest darrer molt malmès per les estassades continuades que no han permès que esdevingui un arbre. Cal tenir present que el grèvol és de les poques espècies vegetals protegides per la llei.

Aquestes vernedes amb ortiga morta (*Lamio-Alnetum*) (així és com s'anomena científicament el bosc de ribera que trobem per l'Onyar en el seu camí per la Selva) es diferencien dels nostres alzinars, brolles i pinedes, bàsicament per la seva riquesa en herbes. La pobresa d'arbusts i la caiguda de la fulla a la tardor, permet que puguin aprofitar la llum del Sol i fer preciosos encatífats de flors abans que els arbres tinguin la fulla ben formada. Una passejada als inicis de la primavera ens permet d'observar en flor tot un conjunt de colors: blanc dels boixols i el lliri de neu —una de les plantes més rares de la zona—, groc de gatassa i ranuncles,... així com fetgeres, él.lebor verd, sarriassa,... Tot aquest conjunt d'herbes són típiques del centre d'Europa i en el nostre país sobreviuen en els llocs frescals i humits, com els que ofereix les ribes de l'Onyar.



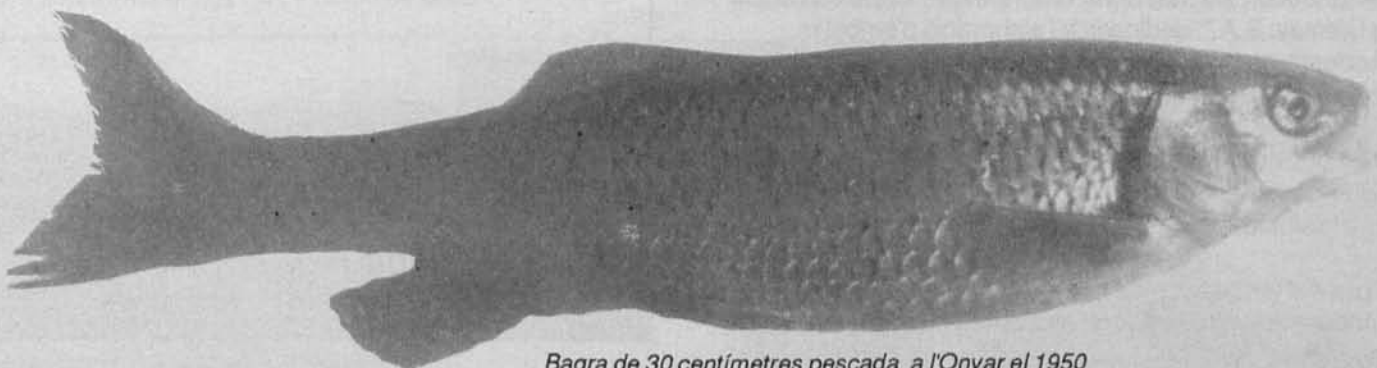
*Lilium Marthagon (marcòlic)*

Observar la fauna que hi és present, sempre costa més. La presència de l'home i l'elevat contingut en matèria orgànica de l'aigua fa que aquesta sigui pobre. Tot i així aquestes zones de les ribes del riu, són un important refugi per a moltes espècies, principalment amfibis i ocells. No es rar veure les polles d'aigua nedant tranquil·lament per alguna bassa o resclosa del riu, així com algun exemplar d'ànec coll-verd, aquest bastant escàs per l'acció de la cacera. Del que se'n podria fer un llistat més nombrós seria d'aquests petits ocells que sentim cantar quasi a tothora però que no arribem a distingir. Pinsans, mallerengues, pit-roig, tallarols, es van succeint a diverses estacions de l'any. D'un tamany intermedi trobem merles i tudons, abastament coneguts.

Tret dels ocells, pocs animals s'observen bé. Ratolins, talpons i d'altres petits mamífers treballen de nit i són molt esquius a la presència humana. Sentim bé, però els cants de les granotes. D'aquest grup d'amfibis cal citar el tritó palmat, animal propi de zones muntanyoses que apareix rarament a les ribes de l'Onyar.

Aquesta seria una molt breu descripció de la fauna i flora d'alguns punts de l'Onyar, però el millor serà anar-hi. Ara és el millor temps per descobrir-hi nous racons plens d'una forta activitat vegetal i animal.

JAUME VICENS I PERPINYÀ



*Bagra de 30 centímetres pescada a l'Onyar el 1950*



# INDÚSTRIA I ECOLOGIA

En plantejar el tema de la indústria a la vora del riu Onyar m'he trobat amb algunes dificultats i, a la vegada, manca d'informació precisa sobre el tema. Malgrat tot, l'enfocaré en 3 apartats: els molins, les indústries i l'impacte ambiental.

## Els molins

La història de la indústria a l'Onyar dins el terme municipal de Vilobí cal centrar-lo en la presència dels molins al llarg del seu recorregut.

He pogut visitar les dues cases que anys enrera foren molins: Cal Moliner i el Molí d'en Paulí.

El primer molí recollia l'aigua de l'Onyar a la resclosa d'en Borra, que, per un rec, anava a parar a la bassa de Cal Moliner i, aprofitant el desnivell del terreny, feia funcionar el molí.

Els actuals propietaris de la casa m'han comentat que el molí va deixar de funcionar ja abans de la guerra civil, encara que va funcionar alguns dies durant la guerra, però esporàdicament.

Es conserven les rodes del molí i el local. Fins i tot hi pot funcionar un petit generador elèctric, aprofitant la caiguda de l'aigua.

La segona casa, el Molí d'en Paulí, presenta un aspecte més abandonat.

Es recollia l'aigua a l'indret anomenat les roques d'en Planes i, per un petit rec, el rec del Molí, que circula paral·lel al riu, arribava l'aigua a la bassa del Molí d'en Paulí.

Actualment l'entrada d'aigua al rec està obstruïda, per la qual cosa ha quedat sec. La bassa també està seca, i com que no passa aigua pel rec, s'ha anat embrutint i perdent.

Les rodes del molí es troben aparellades en diferents llocs de la casa. També aquest molí va deixar de funcionar ja abans de la guerra civil.

L'activitat dels molins en el seu temps fou important, però amb els avenços tècnics deixaren de funcionar i la degradació dels molins és actualment força ràpida.

## Les indústries

És poca la indústria instal·lada a la vora de l'Onyar, dins el terme municipal.

Actualment, només hi ha una fàbrica: "Especialidades San Dalmai, S.A.", dedicada a l'elaboració d'embotits.

Aquesta empresa ha generat molts llocs de treball al municipi. De la seva incidència sobre l'Onyar en parlarem en l'apartat de l'impacte ambiental.

També, en comentar les indústries, caldria esmentar les granges, siguin porcs, vedells o vaques. Aquestes sí que, possiblement, tenen una incidència força gran en el riu.

Fora del terme municipal sí que hi ha instal·lades diverses indústries: escorxadors, indústries càrniques, de material elèctric.

## Impacte ambiental

Baixa brut l'Onyar?

Aquesta és la pregunta que es fa la gent, especialment els pagesos que fan servir l'aigua de l'Onyar per regar els camps i els horts.

Si el riu baixa brut, cal buscar la resposta en els residus que vénen dels col·lectors, de les granges, de les indústries.

He tingut l'oportunitat de parlar amb el biòleg de la fàbrica d'embotits "Especialidades San Dalmai, S.A." i m'ha assegurat que totes les aigües residuals que genera la fàbrica són depurades abans d'anar al riu.

Les aigües residuals de la fàbrica s'uneixen al col·lector de Sant Dalmai, abans d'entrar a la fossa sèptica. I com que la fossa sèptica no funciona, les aigües residuals que van al riu no són suficientment depurades.

Cal entendre que el procés que s'hi fa en una depuració, no és netejar l'aigua i tornar-la neta i potable, sinó que la depuració, sigui quin sigui el mètode utilitzat, consisteix en "l'eliminació de la matèria orgànica per mitjà d'una fermentació aeròbica sobre llits bactericides o amb fang activats que contenen un gran nombre de bacteris que hi han estat incorporats per aireig o per agitació superficial en presència d'aire". (GEC, volum VI, pàgina 33).

Les aigües residuals dels municipis de Vilobí, Salitja i Sant Dalmai, no són depurades abans d'anar al riu.

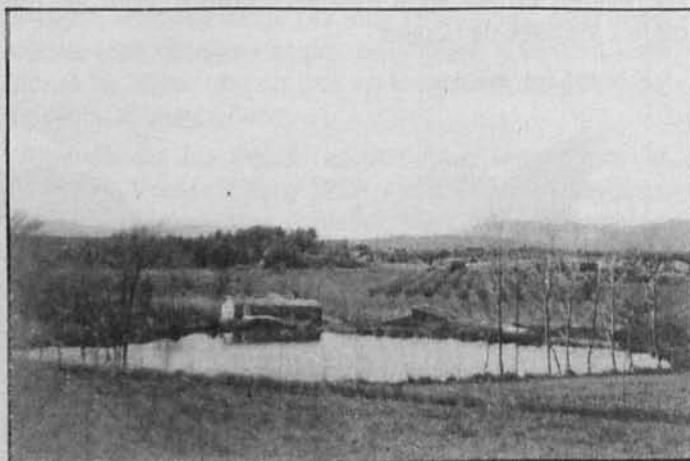
Existeixen dues fosses sèptiques, una a Sant Dalmai i una altra a Salitja, l'eficàcia de les quals és nul·la davant del volum d'aigües residuals que genera el municipi. El riu és un gran depurador, però fins a un cert volum d'aigües residuals.

Semblar ser que hi ha la intenció de fer una depuradora municipal a Vilobí i portar-hi les aigües residuals de Sant Dalmai, Salitja i de Vilobí.

És un tema que cal seguir de prop, ja que d'ell depèn el futur de l'Onyar i també dels pagesos que fan servir les seves aigües per regar.

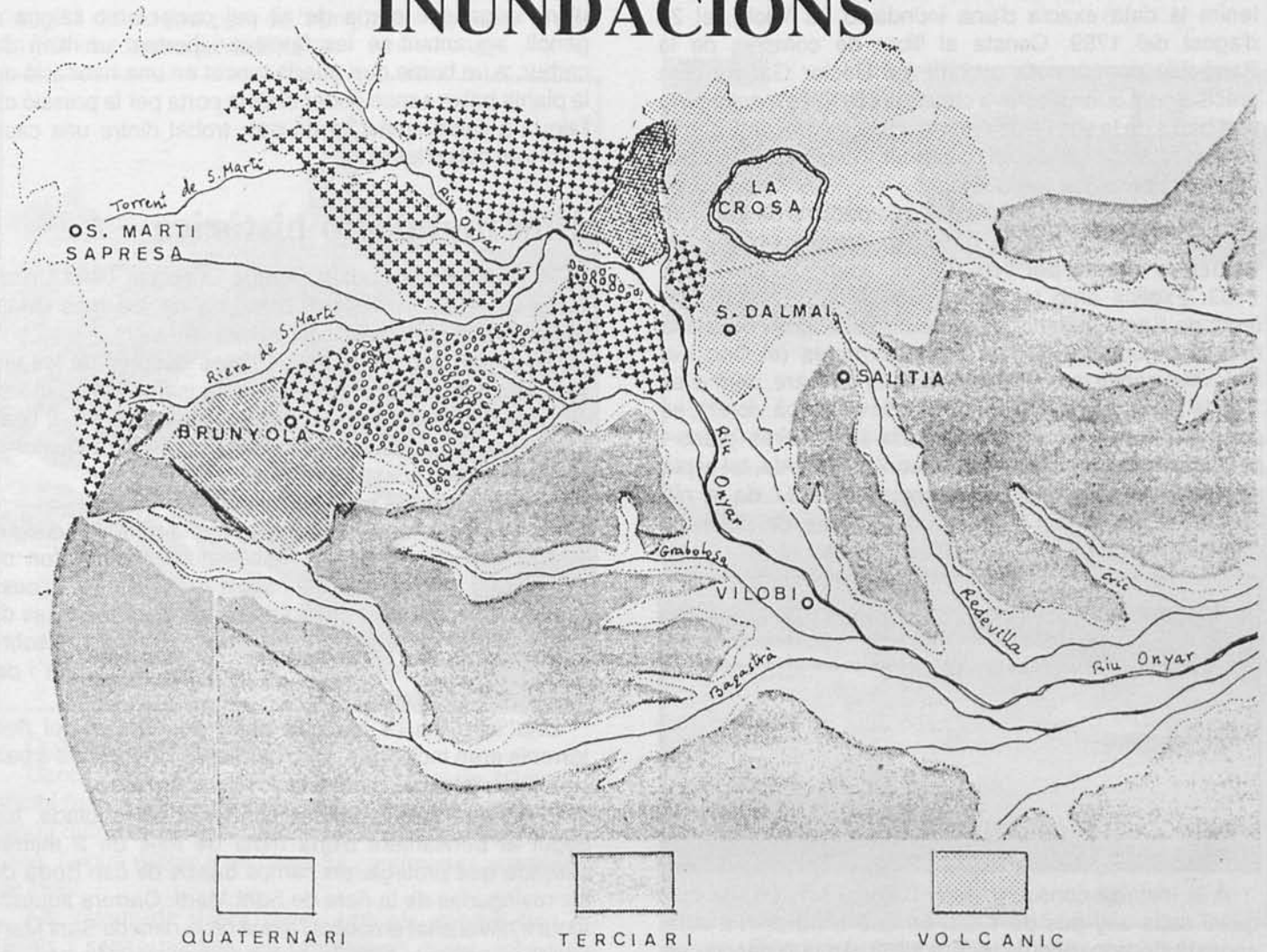
També voldríem remarcar l'acció d'algunes granges que, a vegades, per necessitats de capacitat dels seus dipòsits de sucs, obren les portes i aboquen al riu aquests líquids.

El riu és patrimoni de tots i no de gent incontrolada que hi aboca tota classe de residus contaminants que van degradant dia a dia el paisatge. És cosa de tots. Treballem-hi!



Molí de Sant Dalmai

# INUNDACIONS



## La plana de Vilobí

Si donem una ullada als entorns de Vilobí, veurem com les cases més antigues estan situades en llocs enlairats. I abans que l'home es tornés sedentari amb la introducció de l'agricultura, feia vida nòmada pels boscos de les serres, com ho demostren les troballes de puntes de sageta i altres útils de pedra. Era quan es vivia de la caça, de la pesca i dels fruits silvestres.

En aquelles èpoques reculades, el pla de la Selva era un llac, convertit més tard en aiguamolls. Les mateixes margeres de l'Onyar ens expliquen com fou canalitzat, buscant eixamplar les terres aptes per als cultius.

No és estrany, doncs, que en èpoques de molta pluja veiem la nostra plana amb aigua embassada, si no la tenim als carrers o, fins i tot, a dintre de casa.

## Història de les inundacions

Al llarg de la història, certament, la nostra vila s'ha vist envoltada per l'aigua moltes vegades. Tenim poques dades de Vilobí referents a inundacions de temps reculats, però sí que en tenim més de les de Girona. Al llibre de Julián de Chía "INUNDACIONES DE GERONA", publicat el 1861, l'autor cita els aiguats de Girona des del desembre de 1367 a l'any 1861, especificant quins dels quatre rius de Girona hi han intervingut. Moltes vegades han estat causades per dos, tres o quatre rius, però nosaltres ens fixarem en les produïdes per desbordaments de l'Onyar tot sol: Són les dels anys 1380, 1599, 1623, 1645, 1678, 1814, 1828, 1832 (dues vegades, el 22 de setembre i el 22 d'octubre) i 1861. No crec que errem gaire si els considerem com anys d'aiguats a Vilobí i ben





segur que n'hi van haver molts d'altres. Per exemple, tenim la data exacta d'una inundació de Vilobí, el 23 d'agost del 1759. Consta al llibre de comptes de la Parròquia com a nota curiosa del Rector Gañete. Era precisament quan s'estava construint l'església nova i a la part baixa de la vila l'aigua arribà a una alçada de 5 pams. Davant d'això, es decidí construir l'església "un poch més alta", per evitar perills futurs.

Una altra font de dades sobre inundacions de la nostra contrada la trobem a la consueteta de la parròquia de Riudellots escrita pel seu Rector, Joan Calderó, l'any 1763. Explica amb tot detall com el dia 16 d'octubre, festa de Sant Galderic, a punta de sol la pluja ocasionà una revinguda de l'Onyar i d'altres rieres (el Cric i el Ridevilla) sense que arribessin a sortir de mare, però a les 3 de la tarda, a causa d'un vent de llevant molt violent, es posà a ploure per segona vegada i les rieres grans i petites començaren a vessar. A les 7 de la tarda, tot el pla de Riudellots era com un estany, i a les 11 de la nit, l'aigua ja havia entrat a la majoria de cases del poble i a l'església, on arribà a una alçada de 2 pams.



A la mateixa consueteta, Joan Calderó ens explica que, quasi cada any des de 1728, en què entrà com a curat sagristà de la parròquia, fins a 1763, en què descriu els aiguats del dia de Sant Galderic, ha entrat l'aigua a les cases properes a l'església. Però el 1763 per primera vegada entra al temple. Fa constar, però, que l'aigua no ha arribat al presbiteri ni a la sagristia.

Sí que hi arribà, i amb escreix, el 12 d'octubre del 1962. D'aquests aiguats, a Vilobí en tenim també un mal record. Ja en parlarem més endavant.

De la història més recent, a Vilobí hi ha gent gran que recorda haver sentit explicar als seus pares sobre una inundació de final del segle passat: cosa rara, però fou a l'estiu, ja que els gavellons que hi havia als camps de la Coromina, transportats per l'aigua, arribaren navegant més enllà de can Comas.

L'avi de can Borra recorda haver sentit de boca del seu pare que en uns aiguats de la passada centúria va morir una dona del molí de Dalt de Sant Dalmai a causa de l'ensurt que s'emportà en veure's voltada d'aigua per tots costats.

De tota manera, sembla que a la nostra contrada no es coneixen més casos de pèrdues de vides humanes per culpa de l'aigua.

En el que portem de segle XX, els aiguats s'han anat produint, la majoria a la tardor, però normalment l'aigua ha pujat 2 o 3 pams al carrer i ha entrat només a les cases baixes que no han tingut temps d'aparedar la porta. No cal dir que per la mainada sempre ha estat un espectacle, mentre la gent gran, preocupada, vigilava el nivell de les aigües de l'Onyar, el Grevolosa o els altres recs.

D'anècdotes sobre inundacions n'hi ha moltes: des d'una dona que corria de nit pel carrer amb l'aigua a genoll, aguantant-se les faldilles i portant un llum de carbur, a un home que quedà tancat en una habitació de la planta baixa sense poder obrir la porta per la pressió de l'aigua a l'altre costat, o un peix trobat dintre una casa quan van baixar les aigües.

## Una inundació històrica

Hi ha diverses causes perquè la riuada del 12 d'octubre del 1962 es recordi com una de les més catàstrofiques que ha sofert el nostre municipi.

En primer lloc, va passar 15 dies després de les terribles inundacions del Vallès, que causaren tantes morts. El nivell de l'aigua arribà a altures mai assolides. I, finalment, perquè la riuada arribà sobtadament, adquirint la cota màxima en qüestió de minuts.

Com fou possible aquesta inundació?

Naturalment, la primera causa fou la quantitat d'aigua que baixà del cel: pluges molt seguides i vent fort de llevant que, empenyent els núvols grassos cap a l'oest, féu que descarreguessin fort en trobar les muntanyes de Sta. Bàrbara. Aquesta aigua caigué sense perdre's sobre la capçalera de l'Onyar, de la riera de Sant Martí i del torrent de Sant Martí.

Una altra causa fou que el llit de l'Onyar i el dels torrents eren molt bruts, amb bardisses i arbres fins a baix de tot, que impedièn la circulació ràpida de l'aigua.

El fet que l'aigua arribés de forma tan sobtada, fou degut al trencament d'una mota de més de 2 metres d'alçada que protegia els camps baixos de can Borra de les revingudes de la riera de Sant Martí. Darrera aquesta mota s'havia anat embotint l'aigua de la riera de Sant Martí quan es trobava amb la que baixava de l'Onyar i, en trencar-se, la gran quantitat d'aigua embassada seguí riu avall amb gran empenta.



*Mota a la Riera de Sant Martí que protegeix els camps de can Borra i que en trencar-se contribuï a les fortes i sobtades inundacions de l'octubre del 1962.*

## El dragat de l'Onyar

Encara que amb menys intensitat es repetiren les inundacions a la tardor del 1963 i del 1965. Això, tal vegada féu accelerar les gestions per solucionar aquest problema de Girona i de les poblacions arran del curs de l'Onyar. Es decideix el dragat del llit del riu com a primera solució.

Així, a la primavera del 1970, les màquines treballen

en aquesta tasca, però estranyament, comencen per la part alta del riu (del pont de "l'Empalme" de Vilobí al pont de Franciac, sobre la Nacional II).



Què passa a la tardor?

Doncs que amb la primera revinguda de l'Onyar, a Vilobí l'aigua passa de llarg, però a Riudellots tenen més aigua que mai. Segons dades facilitades pel senyor Ciurana, l'aigua arriba a un nivell 34 centímetres superior al de 1962.

Als indrets de Vilobí, però, amb els marges ben retallats i sense plantes, es produeixen grans esllavissades. A l'indret de cal Tet d'Onyar, per exemple, l'aigua s'emporta el pont de ferro i els seus fonaments a l'esquerra del riu, a més de pals elèctrics i camins arran del corrent.



*Esllavissades al pont de "l'Empalme" amb les riudades de la tardor del 1970*

Després es quan es posen les pedres grosses per protegir les margeres de futures esllavissades.

Actualment, a Vilobí sembla que el problema d'aiguats causats per l'Onyar està solucionat, encara que falta per veure el que passaria amb una riuada com la del 1962.



*El pont de ferro vell col.locat a l'indret de cal Tet arrossegat per les riudades del 1970.*

Ara, però, els trets ens vénen d'un altre costat, com poguérem comprovar, sense anar més lluny, a la tardor del 1987: el Grevolosa en fou el causant.

El llit del torrent està brut, el pont de la carretera de Santa Coloma a "l'Empalme" i el pont de can Morral no engoleixen l'aigua, hi ha margeres baixes, als camps entre l'Onyar i la carretera de "l'Empalme" s'han fet moltes construccions que desvien l'aigua, hi ha recs de desguàs dels camps que han estat desviats, estan bruts o no tenen sortida, etc... I així fou com l'aigua del Grevolosa que vessava a "l'Empalme" seguí pels camps i, voltant per darrera el Castell, entrava al poble pel carrer d'Onyar (vegeu el núm. 3 de TOSQUIJA del desembre de 1987).

Potser seria hora de començar a dragar el llit d'aquest torrent o de solucionar el problema dels ponts insuficients. Al cap i a la fi, el Grevolosa no és pas tan llarg: surt de sota Serrallonga i desemboca a l'Onyar uns metres més avall de can Comas.

Com dèiem al principi, una plana de terrenys al.luvials sempre estarà exposada a l'aigua, però creiem que amb els mitjans tecnològics d'avui dia és possible corregir els efectes destructors de les riudades en camps i habitatges, fins a convertir-los en mers fets anecdòtics.



## LA PRESA DE CAN BORRA

Ara fa aproximadament un any, sortia a les pàgines del PUNT Diari un reportatge sobre el previst embassament del riu Onyar en terres que afecten els termes municipals de Brunyola, Vilobí d'Onyar i Bescanó. Al cap d'uns mesos, la Comissió formada per dur a terme totes les accions d'oposició al projecte va elaborar un estudi en el qual s'intentava analitzar detalladament la finalitat del projecte d'embassament, la proporció dels mitjans i d'altres alternatives que la Comissió considerava oportú que es tinguessin en compte.

L'estudi va ser enviat al Conseller de Política Territorial i Obres Públiques de la Generalitat de Catalunya sense que, fins ara mateix, se'n tingui cap resposta oficial.

Tosquijsa ha parlat amb el senyor Joan Pèlach i Feliu, que encapçala la Comissió d'oposició al projecte i que representa els 791 veïns de Brunyola i Vilobí que, en el seu moment, signaren l'estudi esmentat.

—*Què diu l'escrit que vàreu fer arribar a la Conselleria d'Obres Públiques?*

—Bàsicament, donem les raons per les quals creiem que aquest embassament no tindria cap utilitat.

—*I quines són aquestes raons?*

—Primer, que l'obra només recolliria les aigües del 9% de la superfície de la conca amb uns mitjans totalment desproporcionats ja que l'embassament es construiria en un lloc molt planer i afectaria una gran superfície de les millors terres de conreu. Tenint en compte que l'Onyar, en aquest indret, és un rierol de molt poc cabal, se suposa que el pantà estaria sec la major part de l'any i, en conseqüència, es produiria una important degradació ecològica de les terres afectades. D'altra banda, l'embassament no recolliria les aportacions hidràuliques més importants del riu, com són les aigües que baixen de les Gavarres i de part de la Serralada Litoral.

—*I quines alternatives hi veieu?*

—L'estudi explica que la construcció d'algun mini-embassament o de diverses rescloses de poca alçada i superfície entre la Creueta i Riudellots serien suficients per laminar el riu, i encara més d'ençà que es va canalitzar l'Onyar a Girona i que es van desviar el Güell i el Galligants. Després d'aquestes obres, les tradicionals inundacions han deixat de ser un perill per a la ciutat.

Molt abans, però, que el diari parlés per última vegada de l'embassament de l'Onyar i que els veïns afectats enviessin el seu estudi a la Conselleria d'Obres Públiques, s'havien fet d'altres projectes en relació al tema.

—Aquesta història —*ens explica el senyor Pèlach*— va començar fa més de quaranta anys, quan el senyor Codina, que més tard seria Governador de Girona, ja ens va parlar de construir una presa a can Borra.

—*Quina era la finalitat de l'empresa?*

—Ens van dir que es tractava de portar l'aigua del riu



*Resclosa de can Borra*

fins a Santa Cristina d'Aro i aprofitar per regar les terres de Vilobí.

—*Hi havia prou aigua aleshores?*

—No, de cap manera. Es tractava de fer un transvasament del Ter fins a can Borra per alimentar el pantà. L'Onyar no ha tingut mai l'aigua que es pretén que tingui. Però aquest projecte va quedar arraconat i feren arribar l'aigua a la Costa Brava a través de Trullàs, Fornells, Quart, Llagostera, etc.

—*Directament, quines són les últimes notícies que els han arribat?*

—De manera oficial, cap. L'única persona que va parlar amb nosaltres va ser, com ja he dit abans, el senyor Codina. Però d'això fa molt de temps. Ara vénen, no ens diuen res, entren a les terres sense permís, planten estagues, mesuren i no donen explicacions de cap classe a menys que nosaltres els les demanem. Mai no hem rebut cap notificació dient que s'hi facin estudis. L'any passat es van presentar i van canviar de lloc les estagues plantades feia 4 o 5 anys. De fet, cada 3 o 4 anys reменen alguna cosa.

—*Són de la Generalitat els que vénen?*

—Pel que hem pogut saber després de preguntar molt, la Generalitat és qui s'encarrega de mirar els camins i d'estudiar els llocs on anirien els ponts. Però hi ha una empresa privada, contractada per la Generalitat, que és la que pren mesures per valorar els terrenys. Però això també és molt confús. Nosaltres ens queixem, sobretot, que no hi hagi ningú, ni de la Generalitat ni del nostre propi Ajuntament, que ens sàpiga donar una explicació concreta del projecte.

—*S'inundaria can Pèlach, si es portés a terme l'embassament?*

—Can Pèlach és l'única casa habitada que quedaria tota negada. Però, a part, es farien malbé les millors terres de conreu dels voltants i moltes arbredes.

—*Personalment, com veu vostè aquest projecte?*

—Si s'arribés a fer l'eix transversal pel sector sud, haurien de fer un pont nou sobre l'Onyar i llavors sí que es podria aprofitar per fer la presa de can Borra. Però fer una presa tota sola, ara com ara, és absurd. No serveix ni

per estalviar inundacions ni per regadiu. El lloc que es pretén omplir d'aigua és massa planer i extens. Jo em penso que no ho veuré mai.

Bon coneixedor de la capçalera de l'Onyar, el senyor Pèlach aprofita per fer-nos una detallada explicació d'on neix i per on passen els primers quilòmetres d'aquest riu, sobre el qual es fan, darrerament, tants projectes.

—L'aigua baixa dels contraforts del Puig Gros, pel sector de ponent, dins del terme d'Estanyol, comarca del Gironès. Al cap d'un quilòmetre, entra a Brunyola. Després d'uns 400 o 500 metres, arriba a les terres de Sant Dalmai i, serpentejant, baixa un altre quilòmetre fins ajuntar-se a la riera de Brunyola, que ve dels contraforts de Santa Bàrbara. Aquestes distàncies, com podeu comprendre, són a ull de caçador i, per tant, només aproximades. Però és segur que, normalment, hi ha molta més aigua a l'Onyar que no pas a la riera.

—*Tothom ho veu així de clar, ¿com i on neix l'Onyar?*

—M'imagino que hi ha persones que en tenen una altra opinió. De fet, quan estudiava 2n. de Magisteri, vaig llegir en una Geografia del catedràtic Miquel Santaló, que l'Onyar naixia a Brunyola. Llavors, vaig anar a trobar el professor per dir-li que les meves teories eren unes altres i em va proposar que fes una maqueta del curs del riu. La vaig fer i ell la va acceptar. Però tot això passava

pels volts del 1932 i hem de tenir en compte que ell era un gran polític. La maqueta es va perdre i no crec que s'arribés a fer mai la rectificació. Ara bé, tothom que és de per aquí sap que l'Onyar baixa d'Estanyol.

Després de l'entrevista, el senyor Pèlach ens acompanya a veure el lloc on s'ajunten la riera de Brunyola i l'Onyar. L'Onyar, certament, baixa força més ple, tot i la sequera que patim darrerament. També ens ensenya les estagues plantades l'any passat i les fites que assenyalen tot l'espai que cobriria l'embassament.

—La presa es faria, diuen, a can Borra i tots els terrenys de darrera són els que quedarien inundats. La presa quedaria, doncs, completament dins del terme de Sant Dalmai-Vilobí.

Afectats, sobretot, per la manca d'explicacions oficials al voltant d'un projecte que els toca tant de prop, els veïns de Brunyola i Sant Dalmai tenen molt clar que l'embassament de l'Onyar i la presa de can Borra no reuneixen les condicions més apropiades per a l'aprofitament de l'aigua del riu o per evitar les, en altre temps, tradicionals avingudes que tant temia la gent de Girona. Els estudis que han portat a terme així ho demostren. Ara només falta que, de manera oficial, algú hi digui la seva i que els veïns sàpiguen, finalment, què és el que s'hi pensa fer.



Passallis a la carretera de Sant Dalmai a Brunyola, anterior al pont actual.



# LA CONTENCIÓ DE L'ONYAR VISTA DES DE GIRONA

Els projectes per evitar que el riu Onyar es desbordi al seu pas per Girona tenen tanta història com gairebé el riu mateix. La ciutat ha temut sempre les avingudes imprevistes d'un riu que, tot i no ser el més cabalós dels que la travessen, és el que tradicionalment li ha portat més maldecaps. Essent Girona el nucli urbà més important de la conca de l'Onyar i pensant que tots els projectes que s'hi portin a terme en relació amb aquest tema afecten el municipi de Vilobí d'una manera o altra, *Tosquija* ha parlat amb el senyor Joan Gaya, regidor de Salut Ambiental de l'Ajuntament de Girona, que ha accedit molt amablement a fer-nos un repàs dels projectes realitzats fins ara sobre l'Onyar.

—*D'on arrenca la història més recent dels projectes de contenció de l'Onyar?*

—Arran de les inundacions del 1962, es va canalitzar tot el pas del riu per Girona. Això permetia, i permet, engolir 500 m<sup>3</sup>/segon. Però el desbordament del riu de l'any 70 va demostrar que la canalització no era suficient, tot i que ha salvat Girona d'unes quantes inundacions que s'haguessin produït de no haver-se fet l'obra. A part, no resol de cap manera els problemes d'altres pobles de la conca.

—*Quan va començar a parlar-se de les preses de fora de Girona?*

—Va ser pels volts de l'any 70. Es plantejà la necessitat de regular el riu amb preses de laminació.

—*En què consisteix aquest tipus de presa?*

—Per dir-ho de manera senzilla i entenedora, es tracta d'una paret amb una obertura que reté l'excés d'aigua quan en baixa molta i deixa discórrer el riu normalment quan el cabal és el de sempre. No són embassaments

permanents sinó que només s'omplirien segons les estadístiques, un cop cada 8 o 10 anys.

—*Es portaren a terme, aquests estudis sobre preses de laminació?*

—De fet, la Confederació Hidrogràfica d'Aigües del Pirineu engegà un seguit d'estudis en diverses direccions: Es va rescatar un antic projecte sobre la presa de Can Borra, però es desestimà de seguida atès l'efecte poc significatiu que representava més enllà de Vilobí. Llavors es va pensar en la solució de les preses de laminació de Fornells i la Creueta. Van haver-hi fortíssimes oposicions per part dels municipis afectats a causa de la pèrdua de terrenys fèrtils per a l'agricultura que ells creien que s'originaria.

—*El projecte no tenia en compte aquestes pèrdues?*

—De fet, això és relatiu perquè es perdria una collita de cada 8 o 10 anys. No es tracta de pèrdues definitives. De tota manera, el projecte quedà bloquejat i no se'n tornà a parlar fins l'any 1983.

En aquell moment, el senyor Gaya ja era regidor de l'Ajuntament de Girona. Aleshores va convocar-se una reunió amb membres de la Confederació Hidrogràfica i representants dels municipis afectats pels projectes de les preses. Arran d'aquesta reunió, la Direcció General d'Obres Hidràuliques del MOPU va iniciar un nou estudi



*Massa pont per poca aigua...*



*Massa aigua per poc pont*

sobre totes les alternatives de contenció de l'Onyar, en el qual s'inclouïa una aproximació al cost econòmic. Es va tenir en compte que l'aiguat més important que es podia esperar era de 1000m<sup>3</sup>/segon sobre la ciutat de Girona, encara que, segons les estadístiques, només esdevenia un cop cada 500 anys. Les solucions proposades pel MOPU eren les següents:

\*Construcció d'una presa de laminació a l'entrada de Girona.

\*Construcció d'un conjunt de preses de capçalera de l'Onyar i afluents.

\*Construcció d'un gran sobreeixidor a l'entrada de Girona que, a través d'un túnel per sota les Pedreres, conduiria l'excés d'aigua de l'Onyar al Ter, confluïnt força més avall de la ciutat.

—*Quin era el pressupost per a aquestes empreses?*

—Havien estat concedits 2.500 milions de pessetes per al projecte que es decidís portar a terme. Tot i que el del túnel de les Pedres semblava el més costós, els preus de les expropiacions i les obres de les altres alternatives no eren significativament diferents.

Un cop enllestit l'estudi, va tenir lloc una nova reunió en la qual s'obtingué un acord polític entre tots els Ajuntaments de la conca del riu i el MOPU per tirar endavant el projecte del túnel. La raó de triar aquesta alternativa i no qualsevol de les altres va ser la forta oposició que encara mantenien els pagesos dels pobles afectats davant les expropiacions que s'haurien de realitzar. Els Ajuntaments d'aquests pobles adreçaren una carta al Governador Civil en la qual manifestaven estar d'acord amb el projecte del túnel de les Pedreres. A partir d'aquest moment, s'inicià l'avantprojecte i tot semblava preveure que les altres alternatives havien quedat ja arraconades.

—*Per quin motiu s'aturà el projecte del túnel de les Pedreres que només afectava Girona i, per tant, no tenia l'oposició dels pobles de la conca?*

—Amb el traspass de competències, la Generalitat va rebre uns diners concrets per realitzar unes quantes obres hidràuliques a tot Catalunya. Una d'aquestes partides parla concretament de *obras de laminación en previsión de avenidas en el río Onyar*. Aleshores, vaig mantenir una entrevista amb el Director General d'Obres Hidràuliques de la Generalitat, el senyor Francesc Vilaró, el qual em comunicà que es desestimava el projecte del túnel de les Pedreres i aquells que feien referència a les preses grosses i que es decidia portar a terme la segona d'aquelles alternatives, de les quals hem parlat abans: les petites preses de capçalera. La Generalitat, doncs, es comprometia a tirar endavant el projecte de Can Borra, considerant-lo ja com a definitiu. Paral·lelament, iniciaren altres estudis per construir preses petites complementàries.

—*Però, si abans s'havia rebutjat la presa de Can Borra per considerar-la poc efectiva en el cas de les inundacions de Girona ¿com s'explica que ara sigui la més eficaç?*

—De fet, quan se'n parlà per primer cop, es tractava de construir només una sola presa, la de Can Borra. En el



projecte d'ara, en canvi, es considera que assolirà l'eficàcia prevista sempre i quan es tracti d'una peça més en conjunt de preses de capçalera de les diferents rieres de la conca. D'altra banda, aquesta solució representa una polivalència de funcions. Permet emmagatzemar aigua per a èpoques de sequera i també pot servir de reserva d'aigua per als bombers quan hagin d'actuar per aquella zona. La protecció que representarà per a Vilobí és també molt elevada.

—*La presa de Can Borra, ¿serà de laminació com les que s'havia previst construir a Fornells i a la Creueta o bé serà un embassament permanent amb la conseqüent inundació de terres que això comporta?*

—Ara mateix ho desconec. El projecte ja està redactat però encara no hi he tingut accés i no sé si ha sortit a informació pública o no.

—*Finalment, ¿com veu l'Ajuntament de Girona aquesta solució?*

—Cal tenir en compte que el nostre Ajuntament sempre ha anat al darrera de qualsevol alternativa que ens suposi una tranquil·litat pel que fa al tema de les inundacions provocades per l'Onyar. Si els estudis ens asseguren que aquesta és la millor solució per a Girona i, de rebot, per a tots els altres pobles de la conca del riu, no hi ha dubte que nosaltres farem el possible perquè es tiri endavant.

Conscients que el tema de les inundacions de l'Onyar a Girona preocupen, i molt, a qui té la responsabilitat de preveure-les, no podem deixar de pensar en una "mentalitat de territori", amb la qual el senyor Gaya hi està d'acord, que afecta tant els ciutadans de Girona com els veïns de Vilobí i que varia segons quina sigui la perspectiva des d'on s'ho mirin. A Vilobí, la millor solució per a molts cal buscar-la riu avall. A Girona, en canvi, sembla que com més amunt, millor. Ara només cal esperar que el projecte redactat per la Direcció General d'Obres Hidràuliques de la Generalitat de Catalunya aclareixi quina serà, definitivament, la solució perquè Girona no es vegi més amb l'aigua al coll i si, com diu el senyor Gaya, aquesta solució passa perquè tots els pobles de la conca en treguin profit.

\* \* \* \*

Per saber què pensa i què sap l'Ajuntament de Vilobí d'Onyar sobre el projecte de la presa de Can Borra,



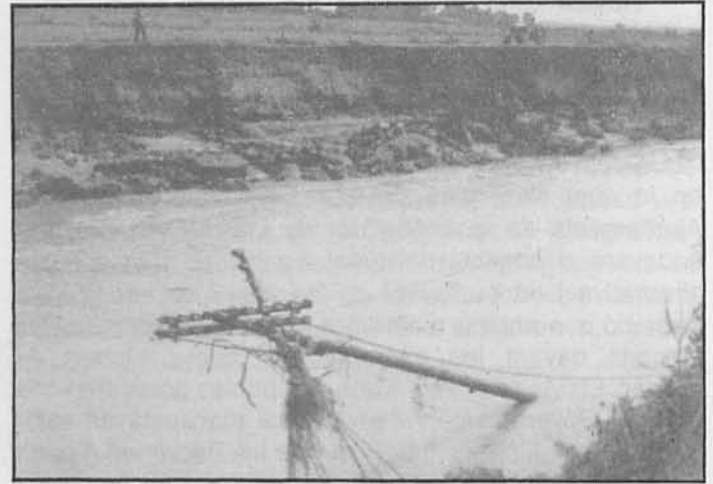
*Tosquija* s'ha posat en contacte amb el seu alcalde, el senyor Ramon Rovira.

El senyor Rovira ens explica que, oficialment, l'Ajuntament no ha tingut cap notícia sobre el projecte i que les diverses gestions fetes per tal de saber-ne el contingut i l'abast han estat en va.

Havent estat present a totes les reunions de les quals ens parlava el senyor Gaya, l'alcalde de Vilobí assenyala que el projecte que interessava més al MOPU era el que feia referència al túnel de les Pedreres i que va quedar aturat un cop fet el traspàs de competències del Govern Central a la Generalitat.

D'altra banda, el senyor Rovira assegura que estaria a favor de la presa de Can Borra sempre i quan es pogués aprofitar l'aigua per al municipi, tant en concepte de regadiu com de neteja del riu en les èpoques que baixa més eixut. Pel que fa a les inundacions, explica l'alcalde, no és l'Onyar el que preocupa més a Vilobí sinó el Grevolosa. Sobre aquest tema, el nostre Ajuntament ha fet diverses gestions a fi i efecte d'elaborar un estudi per a la construcció d'un sobreexidor a la zona de "l'Empalme", que permetria desviar l'aigua del Grevolosa cap a l'Onyar quan hi hagués perill d'inundacions.

Finalment, i davant la manca de notícies oficials sobre l'estat actual del projecte de la presa de Can Borra, *Tosquija* ha parlat amb la Delegació a Girona de la Junta d'Aigües, la qual ens ha comunicat que, si bé el projecte ja està redactat, encara no ha sortit a informació pública i, per tant, s'haurà d'esperar un temps abans no se'n conegui el contingut.



# RECORDS D'ONYAR

*"Pare, digueu-me què  
li han fet al riu  
que ja no canta,  
Rellisca com un barb  
mort sota un pam  
d'escuma blanca... (Joan Manuel Serrat)*

Sempre que intentem mirar una mica enrera per entreveure qualsevol tros del passat del nostre municipi, hem de pensar per força en tota una colla de veïns que, pels seus coneixements, per la manera que tenen de fer bones tertúlies i per haver viscut aquí des de sempre, sabem que ens hi podran donar un cop de mà molt valuós.

Per parlar de com era l'Onyar d'abans, *Tosquijs* ha conversat amb el senyor Josep Borrell, en Pepet de Can Joan Rodó, persona ben coneguda a Vilobí, entre altres motius, per haver-hi realitzat els oficis de carter i d'agutzil durant molts anys. La seva muller, la senyora Quimeta, també és present a l'entrevista. Els seus records i la seva memòria són tan vius que permeten evocar, fins i tot a qui no l'ha conegut mai, un riu tan ple d'història com aquest.

Per a una persona de fora, un fet que pot sorprendre és la manera com anomena el riu la gent d'aquí. L'Onyar és Onyar, sense article, com si es tractés justament d'un altre poble o d'un barri o, fins i tot, d'alguna cosa molt estimada que no cal esmentar amb un article al davant, que li trauria la seva força. "Anem a Onyar" o bé "la mainada és a Onyar a jugar" o "a Onyar sí que hi passàvem bones estones!" són maneres molt corrents de parlar del riu.

— *Els dilluns* —ens explica en Pepet— *les dones anaven a Onyar a rentar. Hi havia dos o tres llocs per fer-ho i, segons on vivien les famílies en triaven un o altre.*

Tot parlant de la poca mala fe qui hi havia aleshores —*les dones no podien portar el cossi fins a casa, el deixaven a la vora del riu i el marit anava a recollir-lo al vespre*— en Pepet recorda els "pauets".

— *Els "pauets" eren una colla de gitanos que, durant uns quants anys, van anar venint per Vilobí. Normalment s'instal·laven vora Onyar.*

— *Els dèiem "pauets"* —puntualitza la Quimeta— *perquè el gitano gran era en Pau. Eren bona gent, que no feien mal a ningú i que menjaven gallines i conills morts.*

— *Morts de malaltia* —diu en Pepet— *Els vius no els volien ni regalats. Aprofitaven per fer feines d'esquilar i cobraven amb espècies. Anaven amb tartanes, venien de tant en tant i després tornaven a marxar. Acampaven sempre vora el riu, això sí, o vora Onyar o vora el Grevolosa. Entre ells parlaven un dialecte que no s'entenia de res. Amb la gent del poble parlaven en català, un català molt millor que el nostre. Deien "perruqueria", per exemple, i ens feia riure molt perquè nosaltres no en dèiem pas així.*

Els "pauets" van acabar per no venir més quan la

família s'aixamplà pels casaments amb gitanos d'altres clans que no tenien la mateixa consideració envers el poble que havien tingut els "pauets". Però aquesta és una història que ens allunya una mica del tema que pretenem tocar.



— Parlem d'Onyar.

— *A Onyar hi fèiem de tot, en el bon sentit de la paraula, és clar. Hi anàvem a berenar, a collir violes, a pescar, a nedar.*

— *Vaillets i vailletes barrejats!*

— *No!* —replica la Quimeta— *Quan sabíem que els nois es banyaven al Pas Llarg, nosaltres anàvem al pont de l'Eixample i vigilàvem perquè sempre n'hi havia algun que rondava.*

— *A collir violes* —riuen tots dos— *un anava per dalt del marge i l'altre per baix.*

— *Per banyar-nos hi havia tres llocs molt macos* —ens diu en Pepet— *El Pas Llarg de sota can Barceló; la Soca, allà on i ha ara els perers de can Sagrera; i el pont de l'Eixample. Eren com tres piscines. L'aigua baixava tan neta que es podia beure sense por d'agafar cap mal de res. La Soca era el lloc més fondo, ens hi podíem tirar de caps.*

— Què més s'hi feia a Onyar?

— *Tot a la vora del riu, hi engegàvem oques i xais. Hi havia una herba molt tendra.*





— I la pesca, ¿com anava?

— Penseu que, al poble, no hi arribava gairebé mai peix de mar. Només a la primavera teníem sardina i verat que, a la costa, ja no sabien de què fer-ne. Llavors era normal que la gent anés a Onyar a pescar. Alguns, d'amagat, pescaven amb xarxa a les nits. En aquell temps teníem un cabo i cinc guàrdies destacats permanentment al poble i s'havia d'anar mot alerta perquè pescar amb xarxa estava prohibit. Els vailets pescàvem "a la bauma".

— I això què vol dir?

— Les baumes eren forats que feien les arrels dels arbres sota els marges del riu. Allà s'hi amagaven els peixos i els podíem agafar amb les mans. De vegades també hi trobàvem serps d'aigua i rat-bufos.

Els rat-bufos, o rates d'aigua, eren molt nombrosos. El senyor Borrell ens explica que tenien una carn finíssima i que molta gent en menjava.

— També hi havien musclos que tenien molt de gust de llot, crancs, granotes i anguiles. Recordo que, quan van dragar el riu, les màquines en van aixecar moltes i de molt grosses, d'anguiles.

Un altre record molt viu en la memòria dels Borrell són els arbres.

— A la Tarongeta hi havia uns plàtans altíssims i més avall abundaven els verns. De fet, tota la vora d'Onyar era plena d'arbres i donava gust passejar-hi. Pels marges hi havia herba i flors i hi trobàvem moltes maduixes bordes. Els que vam conèixer tot això ens sembla mentida que ara hagi canviat tant. La mainada hi feia vida, a Onyar. A l'estiu s'hi banyava i a l'hivern jugava amb carretons que empenyien marge avall fins a les platges de sorra. Ara també hi van, és clar, però és perillós; hi ha massa brúctia, i de l'estat de l'aigua més val no parlar-ne.

— Recorda si hi havia fonts a la vora del riu?

— Per aquí Vilobí em sembla que no. A Sant Dalmaí n'hi havia una de molt abundosa però no crec que sigui la del Falgueret aquella que l'Associació Pere Antoni va restaurar fa dos anys. La que jo recordo era més avall.

L'entrevista s'allarga amb tot un enfilall de records més o menys propers al riu. L'enyorança d'aquell temps és molt forta i qualsevol moment va bé per deixar anar una mica la nostàlgia. Tosquijsa està convençuda que molts d'aquests records són compartits per la majoria de gent que va viure i conèixer un Onyar ben diferent al d'ara. Des d'aquestes pàgines convidem tothom qui vulgui parlar-ne més que ho faci a través de col·laboracions o cartes a la revista on poder explicar les seves impressions i vivències. L'Onyar, el d'abans i el d'ara, bé s'ho val.



## A LA RECERCA DE LA LLEGENDA

Ens havíem proposat oferir-vos des d'aquestes planes, unes visió singular, alhora que interessant i desconeguda, del nostre riu Onyar.

Hem cercat entre les persones més grans i més arrelades a la contrada alguna història, llegenda, enigma, curiositat o anècdota d'aquelles certes o imaginàries, traspassada de generació en generació i que del cert, ningú sap si mai ocorregué però, que en certa manera li donaria al riu una personalitat i un toc de fantasia.

Tan els esforços dels preguntats per recordar alguna d'aquestes històries, com el nostre escorcoll en llibres i revistes que tractessin del tema, tot ha estat en va; i tot l'anecdotari de l'Onyar sembla quedar reduït a les seves crescudes, amb les consegüents inundacions, de les quals i en aquest mateix dossier us n'oferim una detallada informació.

Tal volta i sense una importància especial, caldria fer esment d'aquells records que molts vilobinencs conserven de quan eren joves, de quan el riu baixava net i abundós i els estius anaven a banyar-s'hi. Segurament algun de vosaltres hi aprengué a nedar i tots en conservareu un record plaent i divertit.

Altres, recordareu les sortides a pescar i fins i tot alguna captura interessant, d'aquelles que fan presumir a tot pescador.

No gens menys curiós és el costum o tradició que alguns veïns dels nostres pobles practicaven —o encara potser que algú ho practiqui—, i és el "ritus" emprat per curar de gelosia o "enaigament" als infants que en pateixen.

Aquest ritus consisteix en portar el nen "enaigat" a l'Onyar i deixar-lo una estona que tiri pedretes al riu, això sí, concentrant-se mirant els cercles concèntrics que es configuren en la superfície de l'aigua. Té alguna lògica i explicació científica? Probablement els entesos en les influències dels corrents energètics sobre l'individu, poden donar-nos una resposta adequada. Nosaltres ens limitem a narrar aquesta tradició que segons la veu popular és totalment efectiva i si no fa cap bé, tampoc té cap perjudici.

Però, de llegenda fascinant no en podria haver tingut cap el nostre riu? Qui pot afirmar amb certesa que en temps remots, quan els boscos, els rius, les fonts... etc. eren habitats per éssers imaginaris pertanyents al món fantasmagòric o mitològic com, gegants, nans, nimfes, fades o goges, alguna dona d'aigua no hagués escollit per mansió les aleshores cristallines i segurament, més profundes, aigües d'alguna gorga?

Podria haver ser la gorga d'en Borra o la Font del Fal-

gueret l'escenari d'un d'aquells fatídics enamoraments o encantaments protagonitzats entre un jove dels nostres pobles i una d'aquestes dones d'aigua. Segons ens descriuen les llegendes, la dona d'aigua era una jove d'aparença bella i atractiva que desitjava hebre el galant i endurse'l a la mansió que té sota les aigües.

No lluny d'aquí, la llegenda de la dona d'aigua forma part del patrimoni antropològic i paisatgístic. Ens referim al "Salt de la Dona d'aigua" a la riera d'Arbúcies, on segons conta la tradició es produí un d'aquests dissortats amors entre un fadrí de can Blanc i una nimfa que tingué un final fatídic pel jove qui fou convertit en un salt d'aigua (d'aquí el topònim) i la seva família fou pressa per sempre més d'una maledicció.

També existia la creença que, especialment en gorgs de muntanya, hi habitaven un tipus de dona d'aigua o bruixa del gorg, que quan algú cometia la imprudència de tirar un roc al toll on reposaven, llavors s'aixecaven enfurismades, feien voltar els núvols com un cabdell i començaven a realitzar malvestats.

Aleshores, el rector del poble ja podia corre a posar-se el roquet, agafar el llibre de lletanies i anar cap al comunidor.

Una cançó popular així ho recull:

Ja ho pots saber tirant-hi un roc  
veuràs les bruixes  
arremangades fins les cuixes  
i de la boca traient foc.

Semblatment un fragment d'un poema de Miquel Costa i Llobera:

Temps enrera, temps enrera,  
folgaren elles fent dany  
pel boscatge i la ribera  
pel torrent i per l'estany.

—Ser que per l'ombra van juntes  
aquelles que el sol no veu...  
Són dones d'aigua, les fades  
a la fosca condemnades  
des que en nostres contrades  
s'aixecà la vera creu.

Per acabar volem recordar un altre tipus de dona d'aigua, descrita en noms tan seductors i poètics com: LLIRI-JONC, FLORDENEU o LILIANA, de les quals i segons els poetes que les crearen solament coneixem llur bondat i generositat. La Liliana que descriu Apel·les Mestres, era un ésser més proper a la fada que no a la bruixa. Se'ns mostra com un personatge amable que rep l'homenatge de les granotes que rauquen en honor seu.

I com que de moment no tenim cap certesa de quin tipus de dona d'aigua era la que habitava les aigües de l'Onyar, ens quedarem amb el darrer i proposem batejar-la amb el nom de FLORDEFALGUERA o si voleu més curt, FALGUERETA. Hi esteu d'acord?





# CAJA DE MADRID

Travessia Casa de la Vila, 2

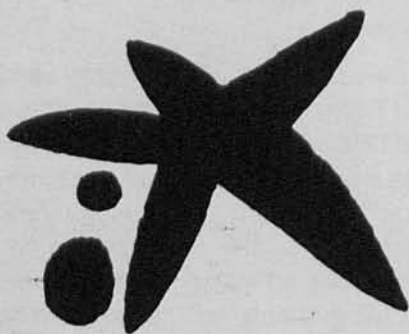
VILOBÍ D'ONYAR

# Caixa de Girona



Plaça Nova, 11 - Telèfon 47.32.37

VILOBÍ D'ONYAR



# "la Caixa"

CAIXA DE PENSIONS

Oficina de PALAU SACOSTA - Girona (270)

C. Marquès Caldes de Montbui, 37 - Tels. 20.52.86 - 20.51.13

# BALANÇ ECONÒMIC DE LA FESTA MAJOR VILOBÍ D'ONYAR 1988

Respectant el compromís adquirit per la Comissió Organitzadora publiquem el resultat econòmic de la Festa Major de l'any 1988.

## INGRESSOS

Aportació veïns . . . . .	852.600'-
Bar de la Festa . . . . .	1.637.659'-
Subvenció Ajuntament . . . . .	500.000'-
Concurs Botifarra . . . . .	63.000'-
Sorteig xai . . . . .	147.800'-
Atraccions fira . . . . .	124.000'-
Publicitat . . . . .	448.500'-
Loteria . . . . .	44.100'-
Cercavila gegants . . . . .	40.000'-

TOTAL INGRESSOS . . . 3.857.659'-

## DESPESES

Conjunts i orquestres . . . . .	1.803.500'-
Cercavila de gegants . . . . .	189.750'-
Espectacles i activitats per a mainada . . . . .	245.738'-
Despeses de bar . . . . .	703.182'-
Impremta . . . . .	367.989'-
Publicitat ràdio . . . . .	39.844'-
Factura Enher i projecte . . . . .	117.002'-
Neteja pati escola . . . . .	30.000'-
Lloguer taules i cadires . . . . .	101.200'-
Premis concurs de botifarra . . . . .	61.500'-
Assegurances de responsabilitat civil . . . . .	34.450'-
Dinar col.laboradors . . . . .	82.295'-
Exposició "Sobreviure a la Prehistòria" . . . . .	130.000'-
Construcció guixetes . . . . .	55.920'-
Engalanament . . . . .	32.122'-

TOTAL DESPESES . . . 3.994.492'-

TOTAL INGRESSOS . . . . . 3.857.659'-

SALDO ANTERIOR . . . . . 1.034.555'-

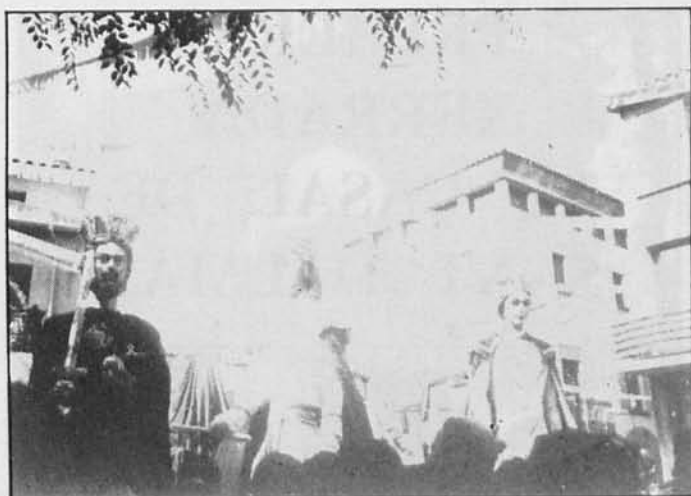
4.892.214'-

TOTAL DESPESES . . . . . 3.994.492'-

SALDO . . . . . 897.722'-

AMORTITZAT . . . . . 300.000'-

BENEFICI . . . . . 1.197.722'-



Festa Major de Vilobí 1988

Considerem com a immobilitzat el material que queda en propietat de la Comissió de Festa Major com les guixetes, tiquets del bar, assegurances de responsabilitat civil i material elèctric.

Malgrat el temporal d'aigua i vent que ens va fer l'últim dia i que ens obligà a retardar l'actuació de l'Orquestra Costa Brava i el Talleret de Salt, amb el consegüent augment de costos i reducció d'ingressos del bar, creiem que el resultat econòmic de la Festa Major-88 no pot ser més que positiu.

COMISSIÓ DE FESTA MAJOR  
VILOBÍ D'ONYAR - 88

# Agroquímics SALVI

VILOBÍ D'ONYAR



## PRIMERA XERRADA AL CASAL DE SANT DALMAI



El dia 26 d'enguany, el grup Sant Llop va organitzar la primera xerrada al casal de Sant Dalmai. El tema "Tècniques de relaxació. Sofrologia." va ésser exposat pel psicòleg Angel Guirado i Serrat.

En els programes definim *la soffrologia* com "una ciència que estudia els diferents estats de consciència de la persona, l'acció que sobre ella es pot exercir físicament, químicament i psicològicament amb finalitats terapèutiques, preventives o educatives"

Efectivament, la soffrologia és un conjunt de mètodes (sobretot tècniques de relaxació i autocontrol) que volen lluitar contra l'estrès i que alhora intenten arribar a una millora de la personalitat. Tot això s'aconsegueix quan, havent arribat a un punt determinat de concentració i relaxació, hom recorda el passat per destriar-ne tot allò que pot ésser negatiu i per integrar en la seva consciència tot allò que ha estat positiu, la qual cosa, li permet ampliar el seu coneixement personal i reforçar la seva personalitat. Aquesta ciència va néixer durant els anys 50 de la medicina, concretament de la branca de la psiquiatria i s'utilitza sobretot com a prevenció, tant de malalties com de respostes davant d'una situació determinada, o també com a tècniques que poden millorar el rendiment dels estudiants.

La xerrada es va dividir en tres parts: una part teòrica en la qual es va aclarir el significat del concepte i es va explicar el seu origen; una part pràctica en la qual es va realitzar un petit exercici de relaxació; i una tercera part en la qual tothom va exposar les seves sensacions quant a l'exercici realitzat.

GRUP SANT LLOP

## RECORDS D'UN CONCERT

Ja fa dos anys que les parets de l'ermita de les Fonts de Salitja recullen els sons dels instruments i de les veus d'un grup de persones d'edats ben diferents.

Enguany, hi han participat: el grup de flautes de Sant Dalmai, el grup de flautes de Vilobí, el grup coral "Les Nostres Veus" i un grup novell de güitarres dirigit per Lluís Cabarrocas.

El repertori ha estat molt divers: havaneres, cançons nadalenques, cançons populars catalanes i algunes peces clàssiques.

Foren dues hores de concert, és a dir, dues hores d'angoixa i alhora de satisfacció, d'aplaudiments, d'emoció i sobretot de molta música.

MERCÈ RABIONET I RIBAS



# Fruitex, S.A.

VILOBÍ D'ONYAR

## CASTELLS DE CATALUNYA

CASTELL  
D'HOSTOLES

"Dalt d'un penyal s'alcen les ruïnes del castell d'Hostoles. Hi ha en elles una mina de gran profunditat, que diuen que va a parar al riu. Diuen també que hi han baixat alguns fins a gran fondària, més que en arribar a cert indret les atxes s'apaguen i ningú no ha pogut arribar al fons. La dita popular ho atribueix a les encantades o encantats, que, en retirar-se d'aquests llocs on residien, els deixaren embuixats." (C. A. Torras)



Certa o no, aquesta dita, la veritat és que el castell d'Hostoles és un lloc d'una gran bellesa i val la pena fer una petita caminada pel gaudir del paisatge i la pau que s'hi respira, (pau que ben segur no varen tenir els seus antics habitants), i alhora admirar les restes d'aquest 'castell roquer.

El castell d'Hostoles es troba a la comarca de la Garrotxa, dins el terme de Les Planes d'Hostoles, a mig camí d'aquest poble i el veí de Sant Feliu de Pallerols. Ben encimbellat domina per una banda la vall que forma el riu Brugent i per l'altra la vall de la riera de Cogolls.

Després de caminar una estona, poc abans d'arribar al castell, trobem la magnífica cisterna de volta apuntada, és la construcció més ben conservada. Del castell en queden alguns murs i restes d'una torre.

El castell pertangué en origen als comtes de Besalú, al igual que el castell veí de Puig-Alder; i ambdós servien per defensar la frontera de ponent del comtat de Besalú,



Una vista de la magnífica cisterna

i ja eren esmentats el 1021 en el testament de Bernat Tallaferro. A la primeria del segle XII els Montcada eren senyors del castell. Posteriorment passà als Hostoles, als Cartellà, als Serrallonga de Cabrenys i als Rocabertí. Aquests últims el varen comprar per 70.000 sous a Pere el Cerimoniós, que necessitava recursos per finançar la guerra contra Castella.

Durant la guerra dels remences fou pres i fortificat per aquests i fou quarter del cabdill remença Francesc de Verntallat fins a la sentència de Guadalupe el 1486.

La senyoria del castell era, des de mitjan del segle XVI fins al XVIII dels Sarriera; però el 1698 la vall d'Hostoles era una batllia reial.

La capella del castell era dedicada a Sant Guerau i apareix esmentada l'any 1319.

ALBERT SALA I VALLS

# FUNERÀRIA JORDI MIR

Servei permanent

Serveis a Particulars i  
per a Companyies

C/. Pirineus, 11

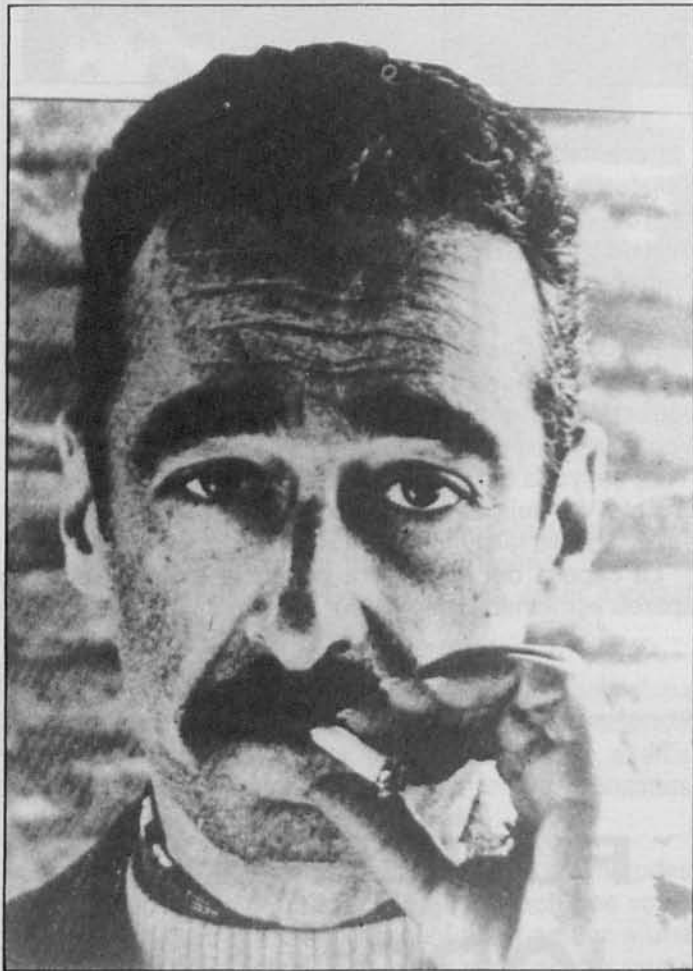
Telèfon (972) 47 32 59

17185 VILOBÍ D'ONYAR (Girona)



# CONEGUEM ELS NOSTRES ESCRITORS

Manuel de Pedrolo neix a l'Aranyó el dia 1 d'abril de 1918. Començà uns estudis de medicina que no va acabar, fou mobilitzat durant la guerra civil i en acabar la guerra fou internat en un camp de concentració. Un temps més tard, es casà i fixà seva residència a Barcelona. Tingué tota mena d'ocupacions: mestre, agent d'assegurances, venedor, comerciant, assessor literari, traductor, etc.



En el camp de les lletres, Pedrolo ha estat considerat un cas excepcional, un cas a part. Va iniciar la seva vida literària l'any 1950 com a poeta, activitat en què ja deixa entreveure una gran influència de l'existencialisme.

Ell mateix declara però, que sempre s'ha interessat més per la novel·la. En aquest camp és un autor molt prolífic, potent i consistent. La seva novel·lística té unes intencions ben clares: d'una banda, vol arribar a la major quantitat de públic possible i de l'altra, vol investigar la novel·la en ella mateixa, és a dir, busca l'experimentació tècnica i per això canvia de tècnica narrativa a gairebé cada llibre. Aquesta versatilitat formal li ha donat fama d'autor desconcertant, renovador i actualitzador de la novel·la de postguerra. En la seva novel·la hi ha de tot: novel·les llargues, curtes, policiaques, metafísiques, psicològiques, de ciència-ficció... Sota aquesta cortina formal, però, hi ha sempre els mateixos temes: la solitud, la incomunicabilitat dels homes, la batalla dels sexes, la naturalesa incomprendible del món, la vida sense sentit, l'alienació quotidiana o la fatalitat estúpida de l'odi i del recel.

Com a dramaturg, Pedrolo ha sofert també problemes, ja que el seu teatre és difícil de representar "amb un mínim de normalitat". Ell mateix refusa que se l'inclogui en el teatre de l'absurd perquè creu que només usa aquest mètode per representar la inconcreció esotèrica. En realitat, el seu teatre conté com a temes principals la renúncia contra la injustícia, la mort i els problemes de la llibertat i de la comunicació entre els homes.

Pedrolo ha estat també col·laborador de nombroses revistes i diaris; ha escrit contes i ha traduït al català novel·la nord-americana i anglosaxona. També ha estat gratificat amb alguns premis literaris: el 1954 rep el premi Joanot Martorell (novel·la); el 1956, el Premi Victor Català (narracions); el 1957, el Premi Joan Santamaria (teatre) i el Premi Josep Yxart (assaig); el 1962, el Premi Sant Jordi (novel·la); el 1965, el Premi La Lletra d'Or; el 1968, el Premi Prudenci Bertrana (novel·la) i el Premi Serra d'Or (novel·la); el 1972, el Premi Crítica Serra d'Or (contes); el 1977, el premi Crítica Serra d'Or (novel·la) i finalment, el 1979 el Premi d'Honor de les Lletres Catalanes.

El seu volum d'obres arriba a hores d'ara al centenar de títols, vegeu-ne alguns títols destacats:

Poesia: *Ésser en el món*, *Els tentacles*, *Arreu on vagin les paraules*, *els homes*.

Novel·la: *Es vessa sang fàcil* (1954), *Estrictament personal* (1955), *La selva com la teva* (1960), *Balanç fins a la matinada* (1963), *Cendra per Martina* (1965), el cicle novel·lístic *Temps obert* (1968) el cicle novel·lístic *La terra prohibida* (1978)...

Teatre: *Cruma* (1958), *La nostra mort de cada dia* (1958), *Tècnica de cambra* (1961)

MERCÈ RABIONET



PROMOCIONS

PUJOL, S.A.

CONSTRUCCIONS

\* \* \*

ELECTRODOMÈSTICS

I VÍDEO PUJOL

Sant Antoni M. Claret, 6 - Tel. 47 31 32 - 47 32 52

17185 VILOBÍ D'ONYAR

## NOTICIARI ESCOLAR



Per Nadal es representà a l'escola el conte titulat EL NOI DE LES VAQUES, amb participació d'alumnes de tots els cicles. El tema se centrava a Vilobí i era una història actualitzada del Nadal.

Carnestoltes fou maquillatge. La pintura envai durant unes hores les classes i el pati. En Quim Planella, a partir d'un taller, ens introduí en el món de la transformació. Els alumnes ho aplicaren en els seus maquillatges. La tarda del dia 3 de febrer, serví per fer el judici i la cremada de rigor.

L'escola ha exposat durant tot el mes de febrer i part del mes de març el monogràfic sobre l'AEROPORT, que ja per Nadal es mostrava als locals de l'Ajuntament. S'hagué d'es-

tructurada una mica a fi de fer-la més motivant per als nois i noies de l'escola. Aprofitant l'ocasió i l'ofertament fet pel Director de l'Aeroport, el Sr. Jerónimo Orellana, els alumnes de 6è., 7è. i 8è. han visitat darrerament les instal·lacions en unes condicions avantatjoses respecte als altres grups de visitants. Agraïm públicament l'atenció vers la nostra escola. Com a cloenda, es va oferir als alumnes una demostració d'aeromodelisme o d'aviació a petita escala al pati de l'escola.

La festa de l'Arbre posa punt i final al primer trimestre de l'any. L'entorn, aquest bé tan preuat que no valorem prou, deixa molt a desitjar. La plantada d'arbres i la cançó col·lectivament cantada com a símbol de l'esforç comú necessari en tot projecte social, compongueren la jornada del dia 17 de març. Al llarg de la setmana es dugueren accions a favor del medi ambient, com netejar zones de bosc i recollir deixalles en indrets molt immediats a l'escola.

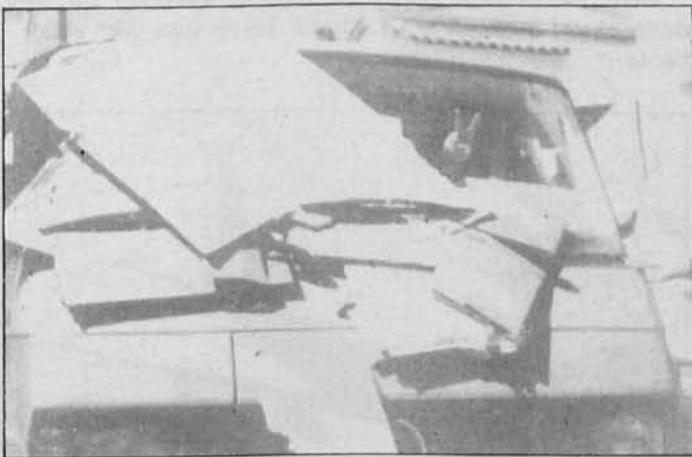
Els alumnes de vuitè han iniciat el programa d'orientació escolar de cara a ajudar-los en la decisió que hauran de prendre un cop acabin els estudis d'EGB. Per això han visitat darrerament les instal·lacions de l'Institut de Formació Professional de Santa Coloma de Farners. Està previst un conjunt de xerrades dirigides a pares i alumnes per tal d'informar-los de la manera més clara i objectiva de les diferents sortides en acabar vuitè. Completarà l'orientació una bateria de tests per avaluar les actituds, aptituds i tendència vocacional.

Del 17 d'abril al 3 de maig, l'escola acollirà l'exposició-taller JUGAR AMB EL PAPER del Museu de Juguines de Figueres, organitzada pel Consell Comarcal de la Selva, amb la col·laboració de l'Ajuntament de Vilobí i del mateix Col·legi.

## ANECDOTARI

El primer dia de recollir cartrons, ampolles i diaris, ens va ocórrer un accident: un noi de la nostra classe, en Dani, que anava amb bicicleta per ajudar-nos a portar cartrons, va ser envestit per una !?i??!! que conduïa un quatre llaunes. La dona, en comptes de dir que el duria a la residència, va respondre: "Con esta carraca no vamos a llegar ni al puente del Oñar... o sea, que no te puedo llevar". I es va "cagar" amb tot el que trobava. El pobre Dani en va passar de tots colors.

Quan vam voler anar a vendre les ampolles, diaris i cartrons, la Carme de la guarderia es va oferir per anar-nos-les a



vendre en companyia de l'avi de la Mònica. Hi havia tantes ampolles i cartrons que la furgoneta no tirava. I la Carme, que estava tant espantada, va dir: "MAI MÉS!".

Als voluntaris que diàriament rentaven ampolles, els en va passar una de bona... Un dels que estaven a dintre va passar la clau a l'altre, que estava al balcó, però no va tenir temps d'agafar-la i la clau els va caure a baix. Des de baix, els van tirar les claus, però amb tanta mala fortuna que van anar a parar al pis del Sr. Joan. I és clar, van quedar tancats!

### ELS CRONISTES DE VUITÈ

## UN CANVI RADICAL

A principi de curs ja teníem el viatge al cap, tot i que no comptàvem amb Mallorca sinó que el que volíem era mirar més enllà. I...és que el món no s'acaba a Mallorca!!!

Vam començar a buscar un lloc bonic i divertit on poder anar de viatge i passar-nos-ho d'allò més bé.

Vam pensar anar a l'Alguer. Tot i que no era segur, havíem de fer activitats el més ràpid possible perquè, anéssim on anéssim, necessitariem diners. Vam començar a recollir diaris, ampolles i papers, tot i que no hi guanyàvem gaire.

Per Nadal, amb la gran Quina, vam guanyar bastant; també ens vam encarregar de les fotos del col·legi. Després va venir la Loteria. La propera activitat serà una gran arrossada a la qual quedeu tots convidats.

Llavors vam començar a dubtar sobre on aniríem i les propostes que van sortir van ser: França, Itàlia, Anglaterra, Grècia, Països de l'Est, Països Baixos, Nord d'Àfrica, i ruta per d'Espanya. La majoria de la classe va votar Itàlia, que és on finalment anirem. Exactament visitarem Venècia, Roma i Florència, passant per Milà i Assís. Tota la classe hi està il·lusionada.

### ELS ALUMNES DE LA COMISSIÓ D'ACTIVITATS



## LA VISITA A L'AEROPORT ELS ALUMNES OPINEN...

"...També el Sr. Codina ens explicà que, per exemple, si dues persones només es coneixen per contacte telefònic, i s'han de trobar, hi ha un punt que s'anomena "meeting-point", que vol dir punt de trobada, on, naturalment, es troben.(...) Arribà un autocar de color estrany, i hi pujàrem per anar al parc de bombers, on ens feren una demostració molt "guai"(...) A la màquina radioactiva, s'hi posen les maletes i es veu el que hi ha a dins. A la senyoreta, un policia li posà una pistola dintre la bossa, i a través de la televisió es veia..."

**BERNAT OLIVERES i FALGUERAS**

"...Les pistes d'aterratge són molt grans. Els avions, quan aterren, treuen una gran quantitat de fum per les rodes, i la goma d'aquestes es desfà i s'enganxa a la pista, on queden unes taques negres. (...) Per identificar algun traficant de drogues, tenen un gos que posen a sobre la cinta on transporten les maletes; i, el gos, amb l'olfacte (ja que el gos està drogat), descobreix si hi ha quelcom sospitos. Llavors escorcollen detingudament la maleta i el seu amo..."

**NÚRIA TRESSERAS i BALDOYRA**

"...Els pilots, abans d'iniciar el vol, van al servei de meteorologia a preguntar si està núvol, si farà mal temps pel camí per on ha de passar l'avió... Allà hi ha màquines que, en un segon, reben informació de la situació meteorològica d'un país determinat. També hi ha a un cantó de l'aeroport un instrument que capta la velocitat del vent..."

**LLORENÇ BERENGUER i VIÑOLAS**

"Estimat amic,

Ara t'explicaré una miqueta com va l'Aeroport de Girona-Costa Brava.

Què tal si fem un viatge? Comencem. Tenim un bitllet per anar de Girona a Ottawa (Canadà). Arribem a l'aeroport, fem pesar les maletes, després ensenyem els bitllets i ens miren si són vàlids. Després, passem el control de passaport (...) També hi ha un servei només per les persones invàlides. Si vols viatjar, anima't i agafa l'avió. Et saluda,"

**SANDRA VALLS**

"...Vam pujar escales amunt i ens dirigirem cap a la sala a on la policia mira a través d'un ordinador si les maletes porten armes o droga. Després vam tornar a una sala grandiosa plena de botiguetes per comprar "souvenirs". En aquesta sala, hi havia cartells on deia "Duty Free Shop" (botiga lliure d'impostos)..."

**SUSSANNA SALA**

"...Després, tothom va anar a esmorzar perquè es tenia una gana terrible. A l'hora d'esmorzar, va venir el Director de l'Aeroport i ens va convidar a tots a beure un refresc (...). Els bombers van fer una demostració del que podia fer l'aigua, i, amb la que llençava el camió, van fer un arc de Sant Martí artificial maquíssim..."

**RICARD CORNELLÀ**

"El que m'ha agradat més és la demostració dels bombers i la central elèctrica, en la qual hi ha dos grans motors que fan que l'aeroport tingui llum sempre, és un dels llocs més perillosos."

**DAVID BAGUDANCH**

"Vam estar per allà mirant, preguntant, escoltant des de les 9 del matí fins a dos quarts d'una del migdia. Durant aquesta estona, ens va acompanyar el Sr. Codina, per mi molt simpàtic. Ens va explicar el recorregut que fa un home o una dona des que compra el bitllet fins que arriba allà on ell pensa anar..."

**JOAQUIM GÜELL**

"...Les maletes, abans de carregar-se als "containers", són ensumades per un gos que detecta les drogues(...) Per l'arc detecta-metalls, no hi poden passar persones que portin marcapassos perquè els podria produir una aturada cardíaca... El vestit del bomber es fet d'amiant i es compon d'un casc que cobreix tot el cap i tot el coll,... ara el casc el canviaran i serà com aquell dels miners, però sense el llumenet, i amb un vidre molt fort que el foc no deixa negre..."

**PERE BALL-LLOSERA i QUERA**

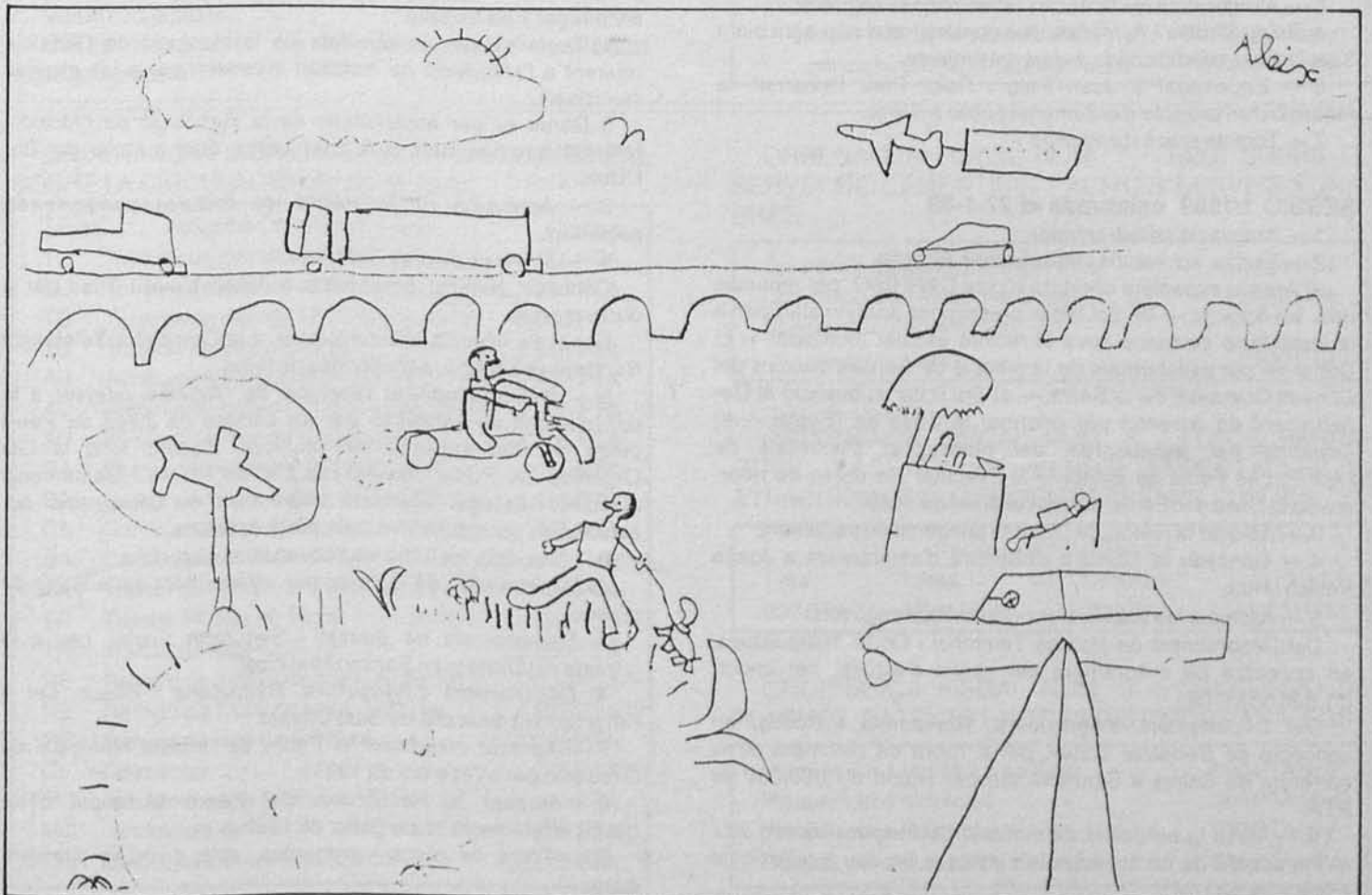
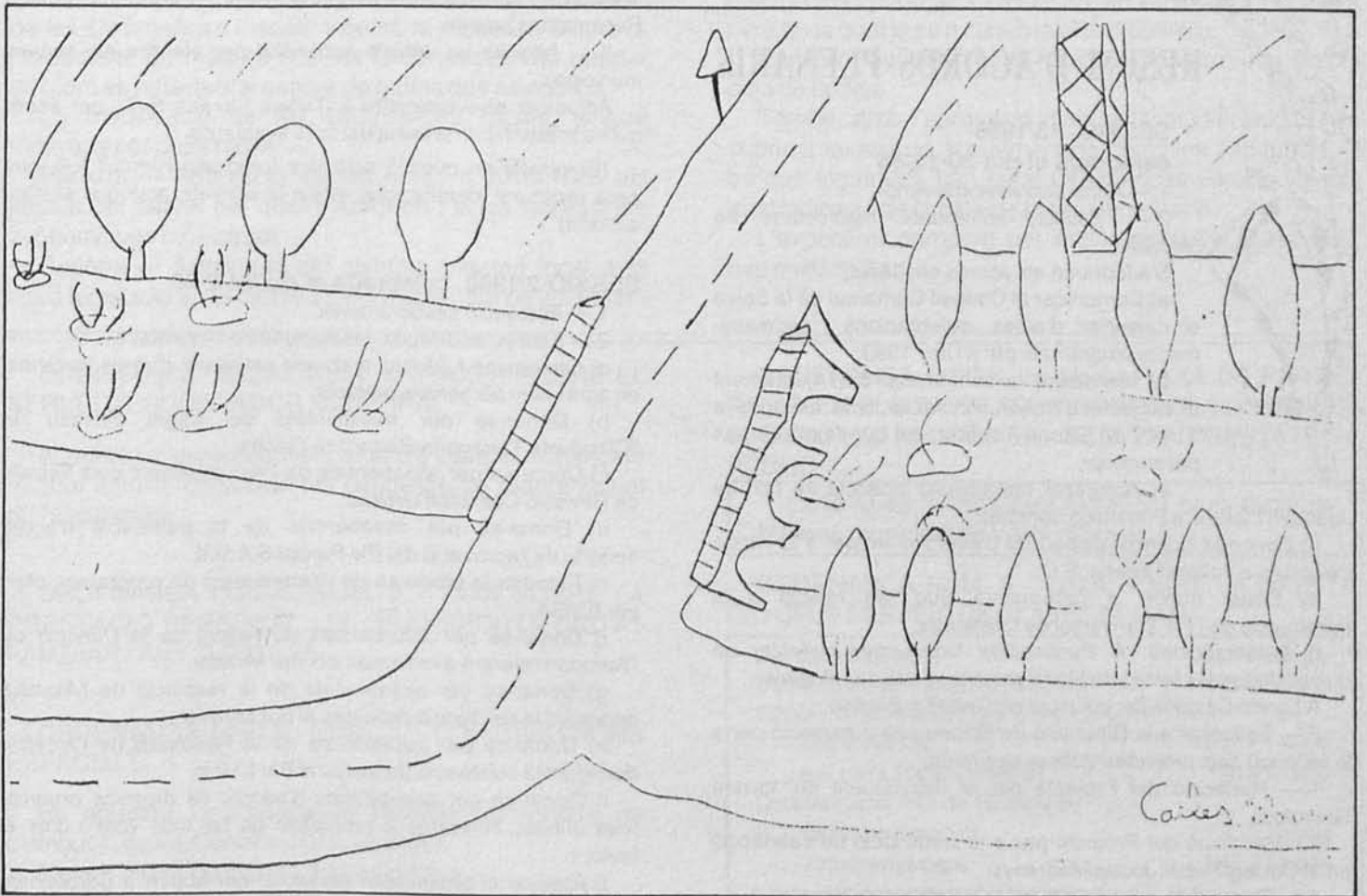
"...Hi ha dues classes de vols en els quals pots viatjar: En vols regulars o vols "xàrter". En els regulars, la gent va estreta i poc còmoda. L'avió que pot portar més gent, atapeïda, és el "Jumbo", que pot transportar cap a 500 passatgers. Els "xàrter" són vols en què la gent va molt còmoda. Hi ha dos seients per persona..."

**JOSEP CASSA i GASCONS**

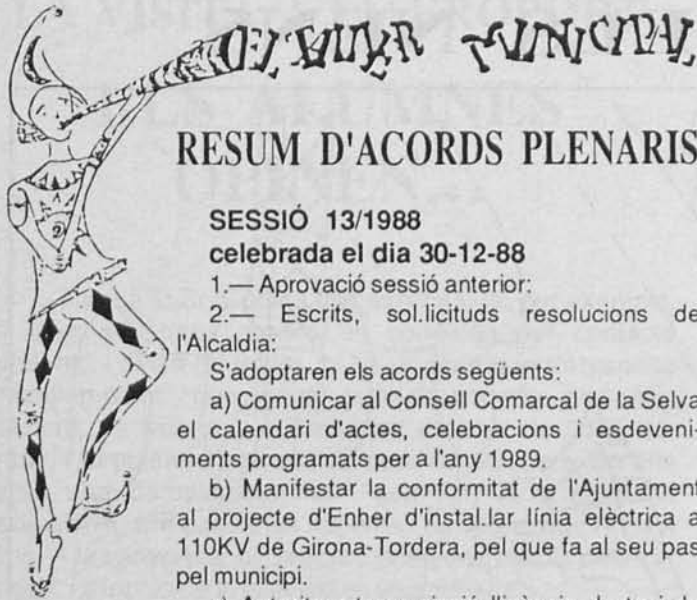
Això és el que opinaven alguns alumnes de sisè després de la visita a l'aeroport. És el que van veure i sentir, o... els va semblar.



# L'ONYAR DELS NENS







## RESUM D'ACORDS PLENARIS

### SESSIÓ 13/1988

celebrada el dia 30-12-88

1.— Aprovació sessió anterior:

2.— Escrits, sol.licituds resolucions de l'Alcaldia:

S'adoptaren els acords següents:

a) Comunicar al Consell Comarcal de la Selva el calendari d'actes, celebracions i esdeveniments programats per a l'any 1989.

b) Manifestar la conformitat de l'Ajuntament al projecte d'Enher d'instalar línia elèctrica a 110KV de Girona-Tordera, pel que fa al seu pas pel municipi.

c) Autoritzar transmissió llicència de taxi de Joaquim Llorens a Francisco Sánchez.

d) Concedir llicència d'obertura d'establiment per a la venda de cotxes a Tallers Llorens, S.C.

e) Donar suport a l'alternativa Sud, en relació a la construcció de l'Eix Transversal de Catalunya.

f) Autoritzacions: A Purificació Ucles, per instal·lar un quiosc durant les festes de Nadal per a la venda de refrigeris.

A Loreto Castellà per col·locar un Cartell publicitari.

3.— Sol·licitar a la Diputació de Girona una subvenció per a la redacció dels projectes d'obres següents:

1.— Redacció del Projecte per al desviament del torrent Grevolosa.

2.— Redacció del Projecte per a la instal·lació de calefacció en el Col·legi Públic Josep Madrenys.

4.— S'apròva la relació de factures pendents de pagament.

5.— Atorgació de les llicències urbanístiques següents:

A Josep Virolès i Aymerich, per construir una nau agrícola a Sant Dalmai, condicionada a visat del projecte.

6.— Encarregar a Joan Puig i Roig, Pèrit Industrial, la redacció d'un projecte d'enllumenat públic a Salitja.

7.— Torn de prec i preguntes.

### SESSIÓ 1/1989 celebrada el 27-1-89

1.— Aprovació sessió anterior.

2.— Escrits, sol.licituds i resolucions Alcaldia.

a) Arxivar expedient obertura hípica CARHISO, per renúncia dels sol·licitants.— b) Sol·licitar pressupost aproximatiu, per a la instal·lació de tanca nova al recinte escolar municipal.— c) Donar-se per assabentats de la creació de Serveis Jurídics del Consell Comarcal de la Selva.— d) Sol·licitar subvenció al Departament de Joventut per reformar la Casa de l'Esplai.— e) Donar-se per assabentats del pressupost d'activitats de l'A.P.F. Les Fonts de Salitja.— f) Executar les obres de reforma de la Casa de l'Esplai durant l'exercici de 1989.

3.— Aprovar la relació de factures pendents de pagament.

4.— Concedir la llicència d'obertura d'establiment a Joana Pèlach i Huix.

5.— Acceptar les subvencions concedides següents:

Del Departament de Política Territorial i Obres Hidràuliques, en concepte de millorament del servei d'aigües, per import d'1.820.553 PTA.

Del Departament d'Agricultura, Ramaderia i Pesca, en concepte de Benestar Social, per a l'obra de paviment de la carretera de Salitja a Sant Dalmai, per import d'1.000.000 de PTA.

6.— Atesa la sol·licitud de dimissió del Regidor Vicenç Jou, el Ple acorda de no acceptar-la i instar el Sr. Jou a reflexionar sobre el tema.

7.— Delegar al Servei de Recaptació de la Diputació de Girona, la recaptació d'alguns tributs municipals, atesa la manca de capacitat d'aquest Ajuntament per crear una Oficina Recaptatòria pròpia.

8.— Adquirir un vehicle automòbil per atendre els serveis municipals.

Adjudicar el subministre a Tallers Llorens S.C., per ésser qui ha presentat un pressupost més avantatjós.

(El vehicle en qüestió serà una furgoneta Renault F-6, que serà fàcilment identificable, atesa la senyalització que portarà pintada)

### SESSIÓ 2/1989 celebrada el dia 24-2-89

1.— Aprovació sessió anterior.

2.— Escrits, sol.licituds, resolucions de l'Alcaldia:

a) Obsequiar J. Molins amb una col·lecció d'obres literàries, en agraïment als serveis prestatos.

b) Donar-se per assabentats del traçat definitiu de l'Oleoducte Tarragona-Barcelona-Girona.

c) Donar-se per assabentats de l'inici imminent dels treballs de Revisió Cadastral Urbana.

d) Donar-se per assabentats de la publicació d'acord definitiu de l'aprovació del Pla Parcial S.A.U.II.

c) Estudiar la proposta de manteniment de programes ofert per ESISA.

f) Donar-se per assabentats de l'escrit de la Direcció de l'Aeroport referent a molèsties del Bar Mirador.

g) Donar-se per assabentats de la resolució de l'Alcaldia denegant la celebració de festes al Bar Mirador.

h) Donar-se per assabentats de la Resolució de l'Alcaldia denegant la celebració de festes al Bar L'Únic.

i) Donar-se per assabentats d'escrits de diversos organismes oficials, referents a prohibició de fer focs vora i dins el bosc.

j) Aprovar el pressupost presentat per Marcel·lí Coromines, per a la construcció d'una nova tanca pel recinte escolar, i encarregar-li els treballs.

k) Donar-se per assabentats de la resolució de l'Alcaldia referent a l'adquisició de mobiliari accessori per a les oficines municipals.

l) Donar-se per assabentats de la Resolució de l'Alcaldia referent a requeriment a A. Fernández, com a titular del Bar L'Únic.

3.— Aprovació de la relació de factures pendents de pagament.

4.— Llicències d'obres i activitats:

Concedir llicència urbanística a Josep Lleial i Tries per a obres menors.

Concedir llicència d'instal·lacions a la Compañia Telefónica Nacional de España, per reformes de línies.

5.— S'acorda ratificar resolució de l'Alcaldia referent a la convocatòria de candidats per als càrrecs de Jutge de Pau i Jutge de Pau substituït del municipi, d'acord amb la Llei Orgànica del Poder Judicial i la Llei de Planta i Demarcació Judicial, i delegar Comissió Informativa de Governació per estudiar les sol·licituds i fer la proposta oportuna.

6.— S'acorda sol·licitar les subvencions següents:

Al Departament de Cultura, per arranament de la Casa de l'Esplai.

Al Departament de Sanitat i Seguretat Social, per a la reforma del Dispensari Sanitari Municipal.

Al Departament d'Agricultura, Ramaderia i Pesca, per a l'arranjament de la cra. de Sant Dalmai.

7.— Aprovar inicialment el Padró de l'Impost Municipal de Circulació per a l'exercici de 1989.

8.— Aprovar la Rectificació del Padró Municipal d'Habitants a l'efecte de 1r. de gener de 1989.

9.— Torns de prec i preguntes, amb diverses intervencions.

**SESSIÓ EXTRAORDINÀRIA del dia 11-2-89**

Aquesta sessió versà únicament sobre la modificació de les Ordenances Fiscals vigents al municipi. S'aprova l'expedient, de manera que les Ordenances van quedar tal i com es reflecteix al quadre de tarifes que es publica.

La modificació de les Ordenances fiscals, vingué motivada per dues raons:

Primera.— Adaptació de les taxes o ARBITRIS als costos del servei pel qual s'apliquen i a les necessitats econòmiques municipals.

Segona.— Adaptació del sistema tributari local a la nova legislació en la matèria Llei Reguladora de les Hisen-

des Locals, publicada el dia 28 de desembre de 1988, però de la qual ja se'n coneixia el text definitiu.

Per això, aquesta modificació no ha estat una simple puja de tarifes.

També, amb l'aprovació d'aquesta modificació, s'han suprimit taxes que actualment no complien cap funció. O bé que legalment han estat Ordenances Fiscals vigents amb indicació de la data de la seva aprovació.

L'expedient complet pot ésser consultat a les ofícines municipals.

**ORDENANÇA FISCAL NÚM. 1 - TAXES SOBRE EL SERVEI D'ESCORXADOR MUNICIPAL**

Actualment regeix conveni amb els usuaris, mitjançant el qual aquells cobreixen les despeses de manteniment de l'escorxadador.

**ORDENANÇA FISCAL NÚM. 2 - TAXA SOBRE LA PRESTACIÓ PERSONAL I DE TRANSPORTS UNITAT FAMILIAR / ANY: 3.000 PTA.**

**ORDENANÇA FISCAL NÚM. 3 - CONTRIBUTIONS ESPECIALS**

En aquesta Ordenança es regulen els mòduls de distribució de les Contribucions, que són:

- Metres lineals de façana dels immobles.
- Superfícies dels immobles.
- Volum edificable.
- Bases imposables de les contribucions territorials rústega i urbana.

**ORDENANÇA FISCAL NÚM. 4 - TAXA DE PARTICIPACIÓ EN ELS INGRESSOS BRUTS DE LES EMPRESSES EXPLOTADORES DE SERVEIS PRESTATS AL PÚBLIC.**

La tarifa és: l'1'30% dels ingressos bruts facturats al terme municipal de Vilobí d'Onyar.

**ORDENANÇA NÚM. 5 - TAXA SOBRE LA PRESTACIÓ DELS SERVEIS DE CLAVEGUERAM.**

Per cada habitatge	500 PTA/any
Cafès, bars, similars i carnisseries	1.440 PTA/any
Establiments industrials o comercials:	
fins a 100 m2	505 PTA/any
per cada 100 m2 d'excés	180 PTA/any
Quadres amb més de 10 caps de ramat boví o porcí	1.730 PTA/any
amb menys caps	840 PTA/any
Llicències per connexió a la xarxa general i ús d'edificis de	
fins a 100m2 de superfície útil	15.000 PTA/any
per cada 100m2 d'excés o fracció	3.000PTA/any

**ORDENANÇA FISCAL NÚM. 6 - IMPOST MUNICIPAL SOBRE LA CIRCULACIÓ DE VEHICLES.**

Tipus	Aplicació Ordenança Fiscal	Import
TU	Turisme de menys de 03 HP	1.155 PTA
TU	Turisme de més de 03 HP fins a 12 HP	3.250 PTA
TU	Turisme de més de 12 HP fins a 16 HP	6.930 PTA
TU	Turisme de més de 16 HP	8.660 PTA
AU	Autobus de menys de 21 places	8.090 PTA
AU	Autobus de més de 21 places fins a 50	11.555 PTA
AU	Autobus de més de 50 places	14.440 PTA
CA	Camió de menys de 1000 kg càrrega	4.045 PTA
CA	Camió de més 1.000 kg fins a 2.999 kg	8.090 PTA
CA	Camió de més 2.999 kg fins a 9.999 kg	11.155 PTA
CA	Camió de més de 9.999 kg	14.440 PTA
TR	Tractor de menys de 16 HP fiscals	2.025 PTA
TR	Tractor de més de 16 HP fins a 25 HP	4.580 PTA
TR	Tractor de més de 25 HP	8.090 PTA
RE	Remolc de menys de 1.000 kg càrrega	2.025 PTA
RE	Remolc de 1.000 kg fins a 2.999 kg	4.580 PTA
RE	Remolc de més de 2.999 kg	8.090 PTA
CI	Ciclomotor	370 PTA
MO	Motocicleta fins a 125 cc	440 PTA
MO	motocicleta de més de 125 fins a 250 cc	730 PTA
MO	Motocicleta de més de 250 cc	2.170 PTA

**ORDENANÇA FISCAL NÚM. 7 - TAXA SOBRE EL SERVEI DE CEMENTIRIS I ALTRES SERVEIS FÚNEBRES.**

Concessió a perpetuïtat d'un nínxol	30.000 PTA
Concessió d'un nínxol per 5 anys	15.000 PTA
Conservació del cementiri, per cada nínxol	500 PTA

**ORDENANÇA FISCAL NÚM. 8 - LLOCS BARRAQUES; CASETES DE VENDA; ESPECTACLES O ATRACCIONS SITUADES EN TERRENYS PÚBLICS.**

Per cada 4 m2 o fracció:			
1 dia	1 mes	1 trimestre	1 any
200 PTA	2.000 PTA	3.200 PTA	6.000 PTA

**ORDENANÇA FISCAL NÚM. 9 - CONCESSIÓ DE PLAQUES, PATENTS I ALTRES DISTINTIUS ANÀLEGS**

Plaques per a remolcs o anàlegs	600 PTA/any
Plaques per a bicicletes	350 PTA/any
Plaques per a velomotors	400 PTA/any
Plaques per a numeració d'eficis	600 PTA/any



ORDENANÇA FISCAL NÚM. 11 - IMPOST MUNICIPAL SOBRE L'INCREMENT DEL VALOR DELS TERRENYS.

ZONA	PREU PER PAM								
	abans 1964	65 a 72	73 a 77	78 a 79	80 a 81	83 a 84	85 a 86	87 a 88	89 a 90
I - II (comprèn aquesta zona: zones urbanes construïdes en mançana oberta i tancada)	17 PTA/pam	22	29	38	50	55	60	67	73
III (comprèn aquesta zona: els edificis i cases aïllats)	14	18	23	30	40	44	48	53	59
VI - VII (comprèn aquesta zona els sectors residencials d'aixample i aïllats)	7	9	12	16	20	22	24	27	29
V - VIII (comprèn aquesta zona els sectors d'edificació industrial)	3	5	6	8	10	11	12	13	15

ORDENANÇA FISCAL NÚM. 10 - SUBMINISTRE MUNICIPAL D'AIGUA.

Fins a 10 m3 / abonat / mes	17 PTA/m3
De 10 a 15 m3 / abonat / mes	25 PTA/m3
Excés de 15 m3 / abonat / mes	38 PTA/m3
Drets de connexió	30.000 PTA/m3
Instal.lació escomesa: El preu real del cost, que actualment es calcula en 15.000 PTA.	

ORDENANÇA FISCAL NÚM. 12 - L·LICÈNCIES URBANÍSTIQUES I D'INSTAL·LACIONS

El 2'2% sobre el pressupost aprovat de l'obra o instal.lació.	
Obres menors: Les mateixes tarifes amb un mínim de 5.000 PTA.	
Informes sobre règim urbanístic d'una finca: 2.000 PTA.	

ORDENANÇA FISCAL NÚM. 13 - L·LICÈNCIA D'OBERTURA D'ESTABLIMENTS.

La tarifa per aquesta llicència en una sola vegada, i serà equivalent al 200% de la base imposable, és a dir, sobre la quota tributària més els recàrrecs provincial i local que girin sobre aquesta.

(O sigui, el 200 % sobre el que es paga de llicència fiscal).

ORDENANÇA FISCAL NÚM. 16 - TAXA PER A L'ATORGAMENT I AUTORITZACIONS ADMINISTRATIVES D'AUTO-TAXI

Concessió, expedició i registre	50.000 PTA
Transmissió de llicència	40.000 PTA
Ús i explotació de llicències, per any	5.000 PTA
Substitució de vehicles	5.000 PTA

ORDENANÇA FISCAL NÚM. 14 - TAXA PER A LA PRESTACIÓ DE RECOLLIDA DOMICILIÀRIA D'ESCOMBRARIES.

Cal distingir entre:	
RECOLLIDA DOMICILIÀRIA	
1.- Per cada habitatge unifamiliar	4.000 PTA/any
RECOLLIDA INDUSTRIAL/COMERCIAL	
2.- Hotels, fondes, pensions, residències	
Per cada habitació disponible al públic	8.000 PTA/any
Per cada habitació disponible al públic	200 PTA/any
3.- Bars, cafeteries i anàlegs	8.000 PTA/any
4.- Locals industrials fins a 100 m2	8.000 PTA/any
Locals industrials de més de 100 m2	15.000 PTA/any
5.- Locals comercials fins a 50 m2	8.000 PTA/any
Locals comercials de més de 50 m2	15.000 PTA/any
Aquestes tarifes s'incrementaran en un 100% quan la recollida sigui fora dels nuclis urbans.	
També es preveu en aquesta Ordenança la possibilitat d'establir conveni amb aquells establiments que tinguin un volum d'escombraries excepcional.	

ORDENANÇA FISCAL NÚM. 15 - TAXES PER A LA PRESTACIÓ DEL SERVEI DE LLAR D'INFANTS.

Horari habitual	5.000 PTA/mes
Horari extraescolar fix	1.250 PTA/hora/mes
Hores eventuais	250 PTA/hora
Drets matrícula	2.000 PTA
Nens no matriculats que utilitzen el servei eventualment en horari habitual	
	1.000 PTA/dia

## PADRÓ MUNICIPAL D'HABITANTS

### ALTES I BAIXES EN EL PERÍODE DEL 01-08-88 AL 31-12-88

RESUM :	HOMES	DONES	TOTAL
Població a 31-12-88	1.008	939	1.947
Total d'altes durant l'any	59	48	107
Total de baixes durant l'any	30	24	54
Població a 31-12-88	10.37	963	2.000

#### ALTES PER CANVI DE RESIDÈNCIA

Josep Yaste i Blánquez Carme Yeste i Martínez Pilar Solà i Bosch John Lewis Poyser Daniel Poyser i Serra Encarnación Sánchez Fernández Francisco Niño Sánchez Antoni González i Sánchez Josep Herrera i Pérez Carme Matas i Bota Vicenç Casa i Tomàs Anna Cornellà i Plana M. Ramona Muñoz i Esquinas Pere Nieto i Antolí M. Carme Madrid i Cerrillo Angeles Valiente Carrión Pere Novell i Bosch Vicente Malo Mur Juan José Gázquez Parra José Manuel Gázquez Martínez M. Concepció Bertran i Nadal Josefa Roura i Barrera Jordi Puigdevall i Roura M. Esther Amenabar Pérez Manuel Pardillo García M. Isabel Jiménez Perales Begoña M. Ramos Jiménez Hermínia Sevilla González	Mohamed El Bouhassani M. Aurora Celerio Prieto Antonio Ceballos Segura José Antonio Ceballos Navarro Francesc Pascual i Pèlach Josep Teixidor i Miquel José Manuel Abad Méndez Núria Blanch i Argemi Francisco Gálvez Alcaide Francisco Gálvez Herrera Joan José Carmona Ortega Carmen Bautista Blázquez Francisco Sánchez Ortega Alberta Coll Espuña Carme Martínez i García M. Lourdes Martínez García M. Assumpció Serra i Canaleta Maria Crous i Serra Pedro Niño Alvarez Amador Niño Sánchez Joan Busquets i Talleda Manuela Expósito Duran Pere Valentí i Bonadona Margarida Valentí i Matas Montserrat Plana i Sau Fernando Redondo Padilla Noemi Redondo Muñoz Ignacio Valiente Carrión	José de la Cruz Carmona M. Mercè Bosch i Soler Ot Novell i Bosch Roswitha Kastel Manuel Martínez i Rodríguez Josep Antoni Farreras i Caballol Pedro Puigdevall Perpinyà Francesc-Xavier Puigdevall i Roura Karina Puigdevall i Roura Albert Subirana i Armengol José Luis Ramos Sánchez Javier Ramos Jiménez Guillermo Daniel Ramos Jiménez Fermín Lucas Agraz Amadeo Bonet Bigorra Josep Bonet Celorio M. Carmen Navarro Vela Verònica Ceballos Navarro Jordi Pascual i Pèlach Dolors Xargay i Bayé Susana Gómez García Carmen Figueras Juanola Angeles Herrera Padilla Ruben Gálvez Herrera Josep M. Oliver i Suñer Gibbi Susoho Josep Berga i Coll
---	--	---

#### ALTA PER OMISSIÓ

Lorenza Ucles Pérez

#### BAIXES PER CANVI DE RESIDÈNCIA

José Ramón Diego Subias José M. Frigolé Guilana Cristina Frigolé i Comas Eduard Fornells i Pagès Tomasa Fernández Fernández Mercè Mir i Massaguer Alicia Molero del Arco Joan Vendrell i Sureda M. Carme Pèlach i Carandell Jordi Pascual i Pèlach Enric Campmajor i Gubert Margarita Campmajor i Amargant Miquel Campmajor i Martí Maria Aulet i Nadal	Laura Planella i Aulet M. Tiscar Vilchez Martínez Sergio Rodríguez Vilchez Felisa Morató Mangas Jordi Borrull i Morató Pedro Nieta Antoló Rafael-Lluís Gómez-Raya Borrás Núria Comas i Freixas Albert Frigolé i Comas Paulo Megías Muñoz de León Josefina Camps i Goy Francesc-Xavier Mora i Panosa Lluís Pibernat i Deulofeu Dolores González Ramos	Francesc Pascual i Pèlach Maria Pujol i Pagès M. Rosa Amargant i Subirana Xavier Campmajor i Amargant Albert Planella i Masgrau Raquel Planella i Aulet Domingo Rodríguez Soria Alberto Rodríguez Vilchez Ramon Borrull i Pujol M. Teresa Borrull i Morató Eva Borrull i Morató Esteve Serrat i Roca
--	---	---





### NAIXEMENTS ANY 88

Miquel Salavedra i Anglada  
 Marc Sargatal i Alcalà  
 Jonatan Portillo González  
 Marc Gironès i Dezsényi  
 Marc Camps i Pla  
 Tània Angelats i Herrera  
 Gemma Rovira i Bertran  
 Sandra Vila i Jiménez  
 Josep Nieto i Fausellas  
 David Montal i Arnau  
 Adriana Cardellach i Redon  
 Núria Hereu i Vilaró  
 Arnau Vendrell i Ribas  
 Maria Adroher i Restrudís  
 David Rigau i Teixidor  
 Arnau Albo i Vila  
 Iván José Garrancho Garrancho  
 Alberto de la Cruz Valiente  
 Elisabet Noguer i Pujadas  
 Mireia Valentí i Molina  
 Jéssica Rodríguez Martínez  
 Vanesa García i Forroy  
 Fátima Jabby i Drame

### MATRIMONIS CELEBRATS A VILOBÍ D'ONYAR

Joan-Sebastian Plaja Markessins amb Ana M. Orellana Budia  
 Jaume Romaguera i Soler amb Josefina Camps i Goy.  
 Jordi Frigolé i Borrell amb M. Núria Vivas i Vidal.  
 Narcís Borrell i Mató amb Montserrat Aulet i Batlle.  
 Jordi Pons i Ayats amb M. Carme Pèlach i Carandell.  
 Joaquim Bosch i Solés amb M. Angels Verdaguer i Murla  
 Josep Teixidor i Miquel amb Dolors Xargay i Bayé.

### DEFUNCIONS ANY 1988

Pedro Bou Bosch  
 Maria Busquets i Serra  
 Consuelo Panella Roura  
 Josep Baldoyra i Batlle  
 Miquel Cornellà i Tarrés  
 Llorenç Sitjà i Carreras  
 Josep Vila i Reverter  
 Josep Coll i Cañet  
 Montserrat Soler i Arbuser  
 Maria Ribas Fadrera  
 Consuelo Bagudanch Busquets  
 Dolors Massó i Viñolas  
 Joan Roura i Negre  
 Joan González i Guardado

## REVISIÓ L·LICÈNCIA FISCAL

Es posa en coneixement de tots els contribuents pel concepte de L·licència Fiscal, que està previst portar a terme una revisió de tots els establiments a partir de l'agost d'aquest any, atès que s'han detectat irregularitats, al respecte.

## CONVOCATÒRIA PER A LA PRESENTACIÓ DE CANDIDATS ALS CARRECS DE JUTGE DE PAU I JUTGE DE PAU SUBSTITUT DE VILOBÍ D'ONYAR

Es fa saber a totes aquelles persones interessades en ocupar aquests càrrecs que es personin a les oficines municipals abans del proper dia 28 de febrer.

Notifiquem que el període de preinscripció per al curs 89-90 serà del 3 al 14 d'abril. Al tauler d'anuncis de l'escola, a l'Ajuntament i a la Guarderia, hi trobareu les característiques del Centre i la documentació necessària que cal presentar. El impresos s'hauran de recollir al mateix centre dins del període de temps assenyalat.

## IMPOST MUNICIPAL DE CIRCULACIÓ DE VEHICLES ANY 1989

Es posa en coneixement de tots els interessats, que el Padró de l'Impost de vehicles, es troba actualment en període d'exposició al públic. Pot ésser consultat a les Oficines Municipals tots els dies laborables de 10 a 14 hores.

El període de cobrament en voluntària d'aquest Impost està fixat pel termini del dia 1 d'abril al 30 de juny de 1989.

Passat aquest període es procedirà al cobrament per la via d'apressament i amb un 20% de recàrrec.

## CICLOMOTORS

Es comunica a tots els propietaris de ciclomotors o que n'haguessin tingut, que passin abans del dia 15 d'abril per les oficines municipals per tal de comprovar si les dades de què es disposen són les correctes.

## COMPTE AMB EL FOC

Ateses les condicions climatològiques d'aquest "HIVERN", tant propícies a la propagació d'incendis forestals, per part del Conseller d'Agricultura ha estat dictada Ordre de la qual es pot destacar:

"Article 1

QUEDA PROHIBIT FER FOC EN TOTS ELS TERRENYS FORESTALS DE CATALUNYA I EN LA FRANJA DE 400 METRES QUE ELS ENVOLTA".

Aquesta Ordre està actualment en vigor, per la qual cosa es prega sigui del tot respectada, no obstant això, i com peda palès en la Ordre de referència en casos extraordinaris i prèvia autorització, es podrà encendre foc.

EN LES OFICINES MUNICIPALS DISPOSEM D'IMPRESOS PER SOL·LICITAR AUTORITZACIÓ PER FER FOC EN ZONES PROHIBIDES, AIXÍ COM LES INSTRUCCIONS NECESSÀRIES PER A TRAMITAR-LES. PODEU ADREÇAR-VOS-HI SEMPRE QUE US CALGUI.

## COLÒNIES - 89

(ESPLAI ASSOCIACIÓ PERE ANTONI - VILOBÍ D'ONYAR)

Lloc: Pineda de Mar.

Dies: Del 16 al 23 de juliol (per a nens i nenes de 2n. de Pre-escolar, 1r. i 2n. d'E.G.B.)  
Del 23 al 30 de juliol (per a nens i nenes de 3r. a 8è. d'E.G.B.)

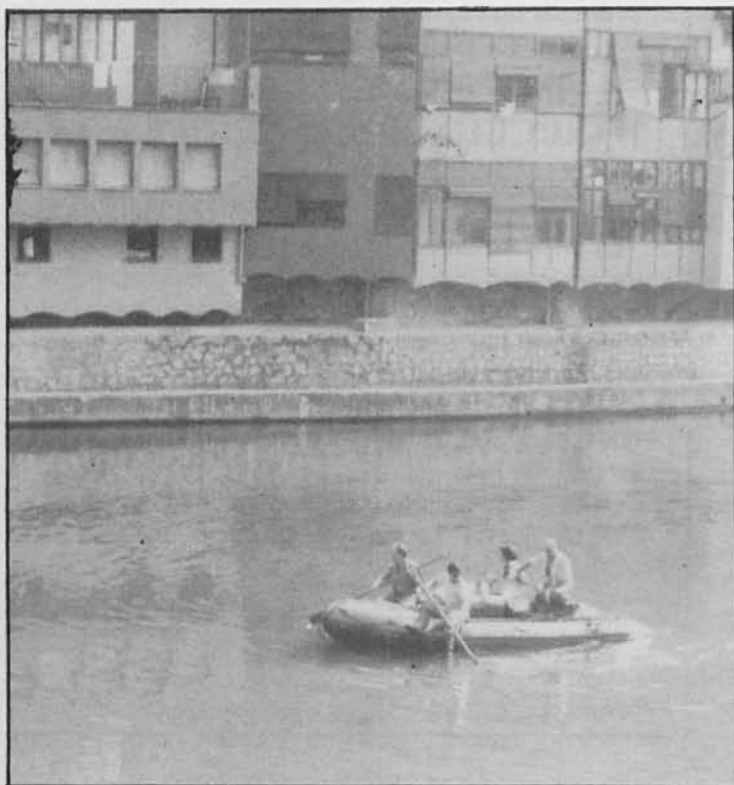
Preu: Aproximadament (pot variar un cop acabat el pressupost)

· 9.000 ptes. (Socis A.P.A.)

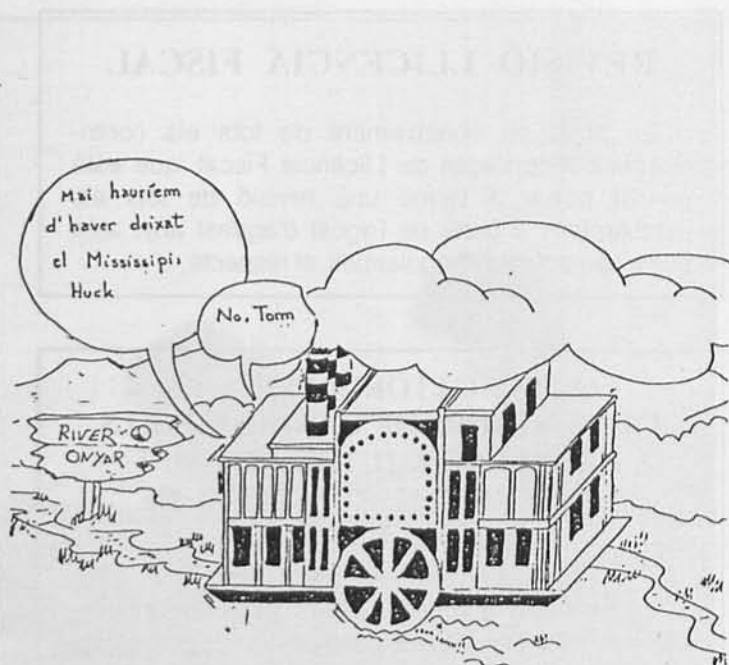
· 10.000 ptes. (NO SOCIS A.P.A.)

Preinscripció: Del 24 al 29 d'abril a l'Ajuntament (horaris d'oficina). Cal pagar 3.000 ptes. que es descomptaran del preu total.

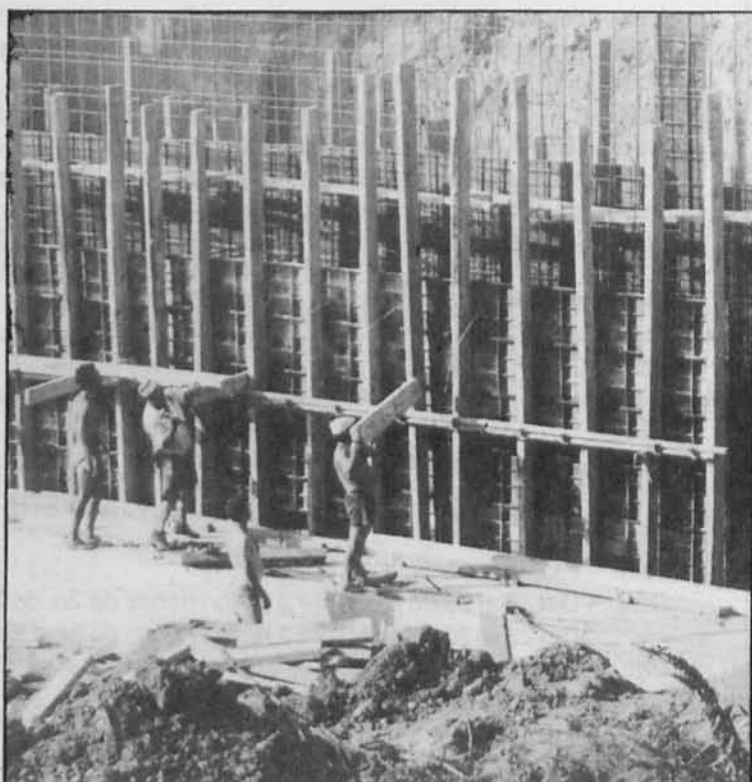
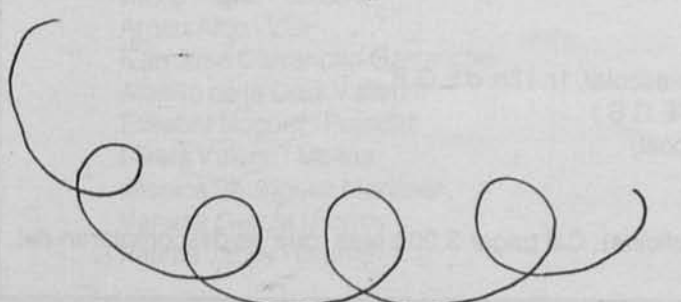
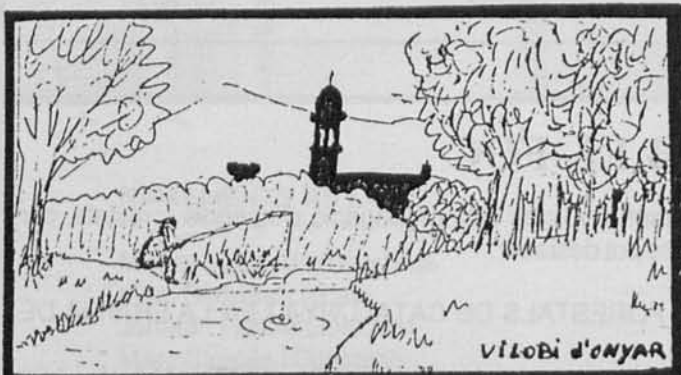
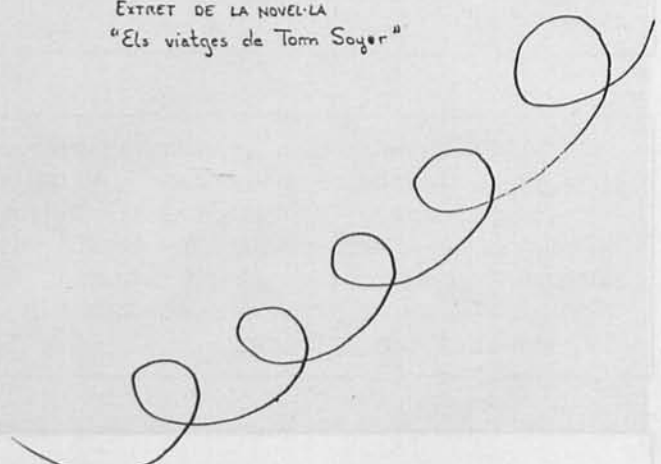




Per evitar embussaments a la ciutat de Girona, els de Vilobi hi baixaran en barca.



EXTRET DE LA NOVEL·LA "Els viatges de Tom Sawyer"



Han començat les obres de la presa de can Borra.

## XIII CAMPIONAT DE BOTIFARRA

El propassat dia 27 de febrer va començar al BAR CAN GINESTA, de Vilobí d'Onyar, el XIII CAMPIONAT DE BOTIFARRA, reservat solament a parelles de Vilobí d'Onyar, Salitja o Sant Dalmai.

El sistema implantat és el de LLIGA, i tindrà una duració de deu setmanes, a raó de quatre partides per setmana, ja que amb cada parella es disputaran dues partides a 101 "tantos". Cada partida guanyada equivaldrà a un punt. Mai es tindrà en compte el número de "tantos" anotats per partida. Al final del Campionat, si és precis, solament desempataran les quatre parelles primeres de la Classificació General i, també, com ja és tradició, les mateixes quatre parelles primeres del CAMPIONAT tindran l'opció a disputar la SUPER-COPA VILOBÍ-89, el dia 12 de MAIG d'enguany, divendres, dia del repartiment de premis i també del sopar de cloenda del XIII CAMPIONAT DE BOTIFARRA, al qual, pagant prèviament 1.000 pessetes, tothom hi podrà participar.

Tot seguit donarem els noms de les 18 parelles participants a l'esmentat CAMPIONAT:

- 1.- JOAQUIM JOU - JOSEP BERGA
- 2.- FRANCESC JOU - NARCÍS BOU
- 3.- LLUÍS SALVI - RICARD MUZAS
- 4.- LLUÍS MOLINS - PERE DOMINGO
- 5.- JOAN CASSA - JOAN PARADEDA
- 6.- PERE BORRELL - LLUÍS PRUNELL
- 7.- JOSEP CASTEYÓ - JORDI MENCIO
- 8.- DAVID SITJA - XAVIER ROCA
- 9.- JOSEP SALVI - JAUME FONT
- 10.- LLORENÇ VILARNAU - JOSEP TABERNER



*Sopar de cloenda del X Campionat de Botifarra*

- 11.- NARCÍS SERRA - XAVIER CAMPS
- 12.- ALBERT LLORENS - JOAN JOU
- 13.- JOAN BUSQUETS - JOSEP RICH
- 14.- LLUÍS DURAN - JOAQUIM DOMINGO
- 15.- SANTI PUIG - JORDI CARRERAS
- 16.- NARCÍS VILA - EDUARD FORNELLS
- 17.- JESÚS JOU - JOSEP CERVANTES
- 18.- LLUÍS BOADA - JOSEP MALLORQUÍ.

LLUÍS MOLINS

## ESCACS

En aquests dies s'estan disputant les últimes partides del II CAMPIONAT D'ESCACS EL PATI-VILOBÍ amb la participació de 18 jugadors, entre els quals participen el campió de l'any passat, en Salvador Amargant i també cal destacar la Sra. Carme Escudero, perquè és la primera dona que participa en un Campionat d'escacs a VILOBÍ.



Pel que fa al grup, la classificació està encapçalada per A. FAUCHS i S. AMARGANT. A certa distància, però amb possibilitats, s'hi troben els senyors NOGUERA, FERNANDEZ i ALBELDA. Al Grup B destaca com a líder A. MAGALLANES, seguit de P. BOLOS, i A. TURON.

El dia 8 d'abril tindrà lloc l'acte de lliurament dels premis, amb un dels jugadors més importants de l'àmbit provincial, el qual farà unes simultànies contra tots els participants.

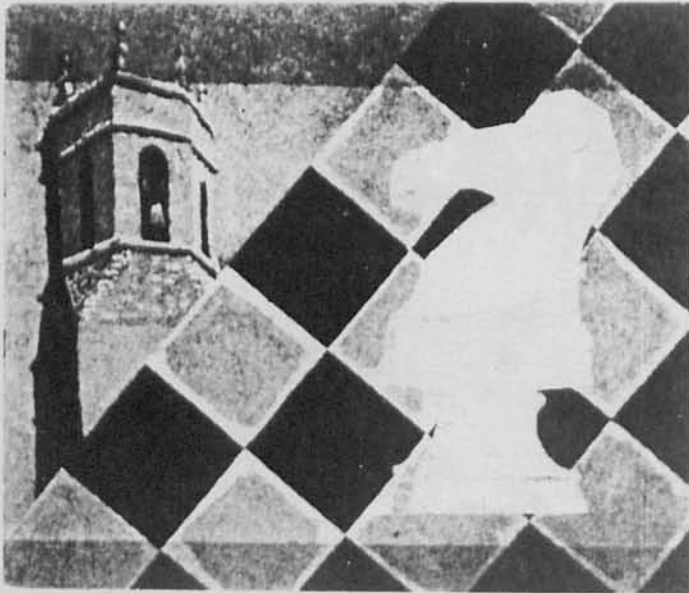
És evident que el nivell d'escacs a VILOBÍ ha millorat sensiblement, i no és cap broma dir que en un futur pròxim algun vilobinenc podrà assolir un lloc preferencial dintre l'àmbit provincial.

Alguns jugadors, com en PERE ALLELDA, en PERE BOLOS, l'ALBERT TURON, en FELIP MATÓ, i en SALVADOR ROS, participen a l'OPEN DE GIRONA, i les màximes estrelles vilobinenques tenen anunciada la seva participació al CAMPIONAT INDIVIDUAL de PLATJA D'ARO. SORT PER A TOTS!!!

LLUÍS MOLINS



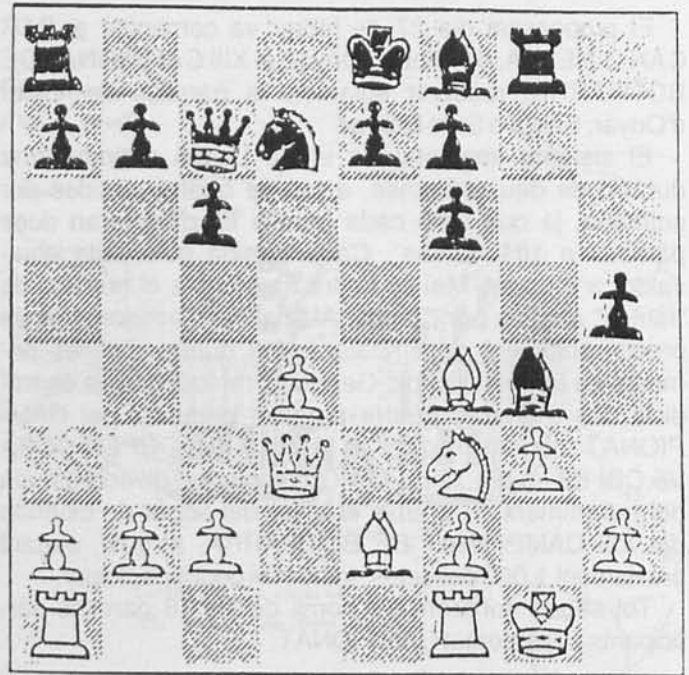
**EMBLEMA DEL CLUB D'ESCACS  
"EL PATI-VILOBÍ"**



El problema d'escacs ha estat confeccionat pel senyor Pere Navarro, president de la Federació Provincial d'Escacs de Girona.

**PROBLEMA D'ESCACS**

Negres juguen i guanyen.



Solució:  
1.—Dxii 2.—Pxd Axc++

**PATINATGE**

Ben poques coses hi ha per comentar: no s'han fet sortides ni festivals, perquè els mesos d'hivern no s'hi presten. Però no vol pas dir que el Club no tingui activitat. De la mà de la monitora, Nuri, que us presentàvem a l'últim número de TOSQUIJA, estem assajant els exercicis d'aquest any, que veureu a la festa de fi de curs i que portarem a les sortides als pobles que ens convidin.

De moment, tothom està content amb la Nuri. Això vol dir que la tria i contractació fou encertada. Fa poc comentava la falta de patinadors nous. A veure si ara que s'acosta la primavera us animeu apuntant-hi els vostres fills!

LLUÍS BALL-LLOSERA

**FUTBOL - VILOBÍ C.F.**

El propassat dissabte, dia 28 de gener, va tenir lloc a la Sala de Sessions de l'Ajuntament de Vilobí d'Onyar, l'Assemblea Ordinària de Socis del Vilobí C.F.

En el primer apartat es va llegir i aprovar l'Acta de l'Assemblea anterior, que va ésser signada per dos socis.

En el segon apartat, vàrem veure que la situació econòmica del CLUB és molt bona, tenint sempre en compte la forta despesa que representa el manteniment de sis equips, unes instal·lacions modeliques i la forta potenciació esportiva dels equips del VILOBÍ C.F., es va indicar l'excel·lent marxa del primer equip, actualment en zona de promoció per ascendir a 3a. divisió, i també de l'excel·lent campanya dels JUVENILS-PREFERENT CATALANA que lluiten en els primers llocs del Campionat per assolir un ascens històric a final de temporada. La resta dels equips, TERCERA REGIONAL, INFANTILS PREFERENT, ALEVINS FEDERATS i ALEVINS ESCOLARS, estan fent uns campionats acceptables, en la zona mitja-alta de les classificacions, excepte els ALE-



Benet Masferrer,  
nou entrenador del primer equip del Vilobí, C.F.

VINS ESCOLARS, que, per la poca edat dels nens i per la inexperiència en la pràctica del futbol, no porten una trajectòria del tot bona a la classificació, encara que és del tot excel·lent el comportament i projecció de futur d'aquesta veritable ESCOLA DE FUTBOL.

En el tercer apartat de l'Assamblea, es varen aprovar les quotes de soci de l'any 1989 i els abonaments per a la temporada 1989-90. Les noves quotes de SOCI per l'any 1989 varen quedar de la manera que detallem tot seguit:

	MASCULÍ	FEMENÍ
INFANTIL, fins a 14 anys	1.000 PTA	1.000 PTA
JUVENIL, de 15 a 18 anys	2.000 PTA	1.000 PTA
NÚMERO, a partir de 19 anys	5.000 PTA	5.000 PTA
HONOR, totes edats, a partir de	10.000 PTA	10.000 PTA

A l'últim apartat, de precís i qüestions, es va explicar la substitució de l'entrenador del primer equip, Sr. Riera, pel senyor BENET MASFERRER. Tots els socis assistents varen donar suport a la Directiva perquè fes el que fos necessari per aconseguir el somniat ascens del primer equip a la 3a. DIVISIÓ, sense deixar de banda la resta dels equips, principalment els JUVENILS-PRE-



Alevins Escolars

FERENT CATALANA, que possiblement tindran opció també a un ascens, tal com hem dit abans, que seria històric per al CLUB.

LLUÍS MOLINS

## CRÒNICA D'UN PARTIT HISTÒRIC DE MAXIMA RIVALITAT VILOBÍ, 1 - GUÍXOLS, 0

De sempre, de tota la vida, el GUÍXOLS ha estat un dels equips de més forta rivalitat per al VILOBÍ C.F. El propassat dia 12 de febrer es varen enfrontar al Camp Municipal de Vilobí d'Onyar, en un matx que va tenir gairebé tots els ingredients d'un derbi: dos expulsats, un penal inexistent, un arbitratge nefast, i molts aldarulls.



Per al Vilobí, varen formar en DAVID, CELES, MARIO, GELADO, TENA, SERRAMITJA, GORI (ESQUINAS 64'), MULERO, ESCUDER, CASANOVAS (ARAGON 90') i HERVAS; per al Guíxols: SOLÉ, AZNAR (PEDRO 65'), GALAN, NONÓ CAMPANYA, MIGUELI, AGUSTÍ, MUÑIZ (CISCU 50'), TEO, GARCÍA i SERGIO.

L'àrbitre senyor MARTÍNEZ ALONSO, va ésser un dels tristos protagonistes de l'encontre, perquè va fer una actuació del tot desafortunada per als colors del VILOBÍ, C.F. Va ensenyar targetes grogues a Galan, Nonó i Aznar del Guíxols, i a Geladó, Tena i Benet Masferrer, entrenador local. D'altra banda, de forma totalment injustificada, va expulsar MARIO en veure dues targetes grogues al minut 53, i a HERVAS en veure la targeta vermella directa al minut 61. A més, va assenyalar un fals penal contra el VILOBÍ C.F. al minut 87. Però sortosament per als colors verds i blancs, en DAVID, va aturar el tret de Teo després d'una magistral intervenció, una de les moltes parades que va fer l'excel·lent porter local al llarg de tot l'encontre.

El partit, que es va caracteritzar per l'emoció, la duresa, el mal joc i els nervis de jugadors i afeccionats, va ésser allargat cinc minuts per l'àrbitre, cosa que va provocar una picabaralla a la fi de l'encontre, però sense conseqüències.

Casanovas va marcar la diferència aconseguint un gran gol al minut 6 del partit; el gol de la victòria.

En aquest partit es jugava alguna cosa més que els dos punts. La merescuda victòria del VILOBÍ C.F., després d'un esforç sobrehumà de més de mitja hora dels nou homes que quedaven al terreny de joc, va permetre als vilobinencs no perdre opció a l'ascens a Tercera Divisió.

LLUÍS MOLINS



# PLATS OLLES



Durant el mes de febrer i març, la Sra. Elena Pagans ha estat donant unes classes de cuina al laboratori de l'escola.

Crec que han estat de gran profit per a tots els que hi hem assistit, ja que les lliçons pràctiques són molt millors que un llibre de receptes. El diàleg amb la persona que ho ensenya, per poder aclarir qualsevol dubte, és molt positiu.

D'altra banda, no s'ha limitat només a fer uns quants plats, sinó que ens ha explicat també conceptes generals sobre cuina, i algun truquet d'aquells que van tan bé de saber.

Penso que el curset ha estat un èxit d'assistència, tenint en compte el nombre d'habitants del nostre municipi i espero que es pugui repetir més endavant.

L'Elena Pagans ha cedit aquesta recepta per publicar-la a TOSQUIJA, i, des d'aquí, li dono les gràcies per la seva col.laboració.



## MOTS ENCREUATS

	1	2	3	4	5	6	7	8	9	10
1										■
2										
3						■				
4					■					
5				■						
6						■				
7			■						■	
8		■					■			
9										■

**HORITZONTALS:** 1.— Cosa que ens ha afectat moltes vegades (en singular). 2.— Conjunt de regles

## "QUICHE" DE SALMÓ I CARXOFES

**Farciment:**

- 200 g crema de llet
- 100 g emental ratllat
- 2 ous
- 1 rovell
- sal, pebre
- 100 g escalunyes
- 400 g salmó fresc
- 100 g salmó fumat
- 1 kg carxofes
- 50 g mantega

**Pasta trencada:**

- 180 g farina
- 90 g mantega
- aigua

Bulli les carxofes a l'anglesa (deixant-les cruetes). Talleu-les a bocinets.

Ofegueu l'escalunya amb els 50 g de mantega, i llavors afegiu-hi les carxofes. Deixeu-ho coure tot junt.

Treieu-ho del foc i afegiu-hi el salmó fresc a trossos, el salmó fumat a tiretes i la crema de llet calenta, junt amb 50 g de formatge, els dos ous, el rovell, sal i pebre.

Farcieu amb aquest preparat la pasta trencada feta amb 180 g de farina, 90 g de mantega i un pols de sal que ha d'estar estirada en un motlle desmuntable de 28 cm. Espolseu el cim amb la resta de formatge ratllat.

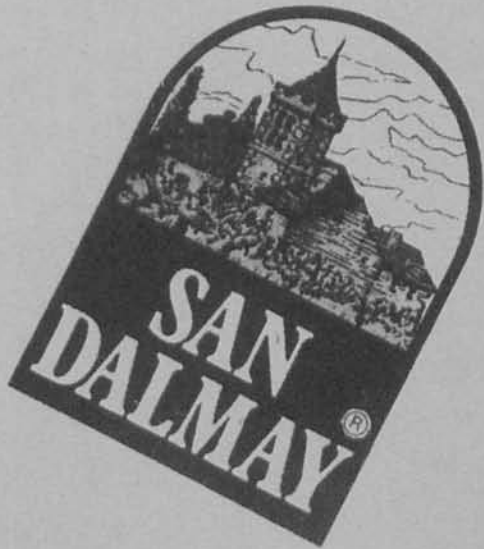
Poseu-ho al forn 30 minuts a 200° C.

per a mantenir l'ordre. 3.— Larva. Inclinació vers una persona. 4.— Avariciós. Deixada de banda. 5.— N'hi falta una per ser la casa que habitem. Droga. Un moc que s'ha quedat mut. 6.— Començament. Una Diana que ha perdut un peu. 7.— Molt emprades en el comerç. El que fa atuells per a portar el vi. Una llatina. 8.— Consonant. Lloança. Espai de temps de corcoll. 9.— Dipòsit d'aigua. El sofre.

**VERTICALS:** 1.— Persona que no toca de peus a terra. 2.— Alliberament beatífic dels mals materials. La cu. 3.— El qui s'aprofita d'una cosa d'altri. Marca de galletes. 4.— Consonants de Nicaragua desballestades. Substància per a enganxar. 5.— Espai de temps. El qui escolta. 6.— Antic partit polític. Un opus que s'ha quedat a la meitat. Plataforma flotant. 7.— Capa que duïen els grecs i els romans. Urani. 8.— Romans. (Al revés) Una manera de dir Maria. 9.— Corona de rei però vegetal. lode. 10.— Les aranyes ho són.

**SOLUCIONS**

**VERTICALS:** 1.— Idealista. 2.— Nirvana. 3.— Onosma. 4.— Aràcnids. 5.— Avar. 6.— Odissea. 7.— SA. 8.— T. Lloa. 9.— Aquari. 10.— Disciplina. 1.— Inundació. 2.— Disciplina. 3.— Fruja. 4.— Avar. 5.— Odissea. 6.— Odissea. 7.— SA. 8.— T. Lloa. 9.— Aquari. 10.— Disciplina.



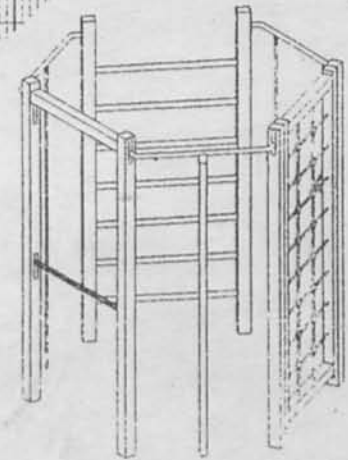
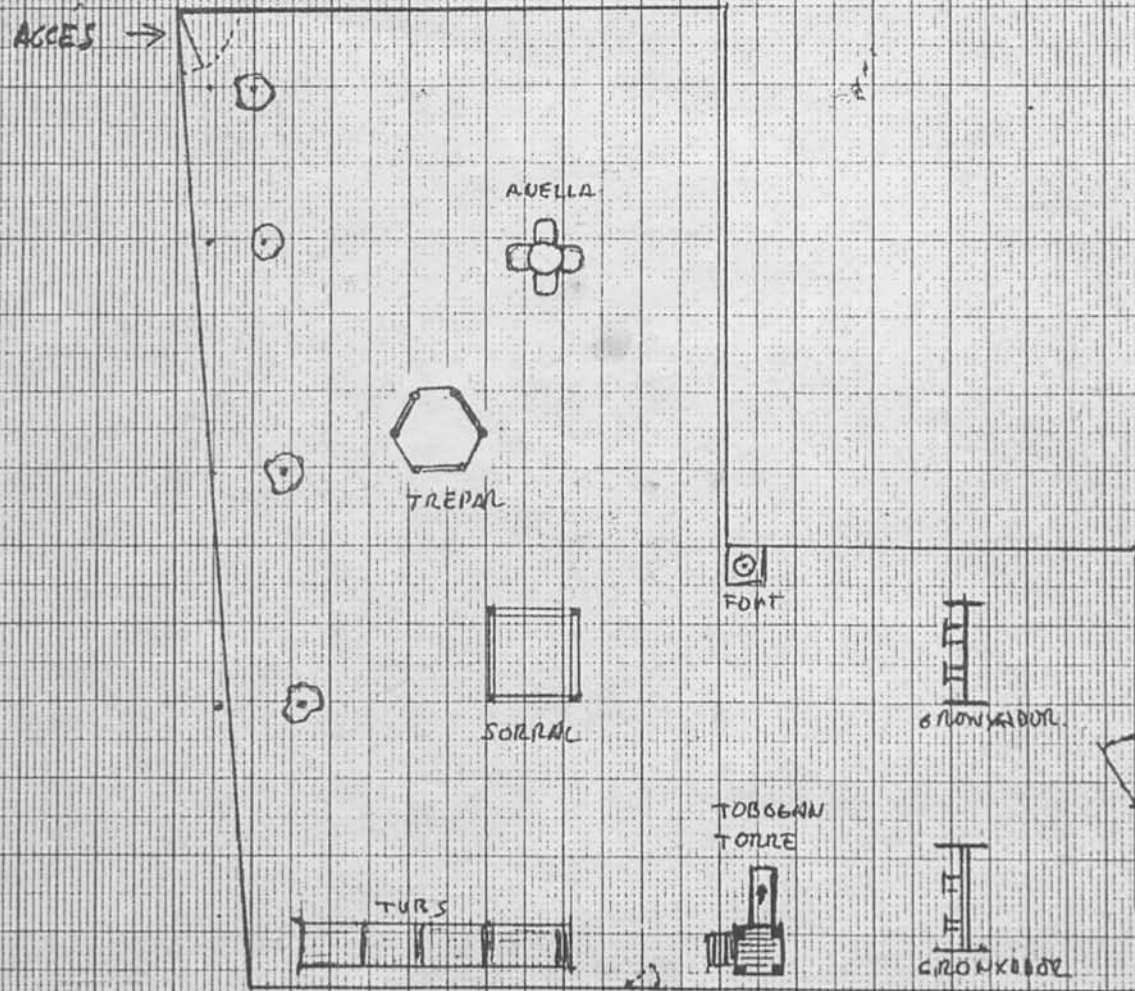
**Especialidades San Dalmay, S.A.**

---

PRODUCTES PURS DEL PORC



# Escola Josep Madrenys Vilobi d'Onyar



ART. L/336 COMPOSICION GIMNASIA HEXAGONAL

## PAISATGES A L'ABAST

És agradable sortir a passejar a primera hora del matí en aquesta època de l'any. No ha arribat encara la primavera, però és flaire a l'ambient la seva propera presència. L'aire matinal refresca la cara i ja no es nota la fredor de preus pròpia de l'hivern.

I tot passejant, qualche vegada es donen un conjunt de circumstàncies que conflueixen en una troballa plena de sentit.

La imatge que veiem és d'una passejada dels anys 60 per les vores de

l'Onyar. Era a primers de març, quan un fruiter bord començava tímidament a desplegar les seves flors, i una tela d'aranya ens oferia la seva estructura magnificada per les gotes de rosada; gotes, que el sol matinal que comença a esquinçar la boira, transforma en perles d'un fantàstic collar.

Voleu més coses juntes en un trosset de branca d'un pobre arbrissó?

Veritablement, a vegades val la pena atansar els nostres passos i la nostra mirada a petits fragments del món natural.

JOAQUIM PUIGVERT I PASTELLS

