

# TOSQUIJA

*revista de Vilobí d'Onyar, Salitja i Sant Dalmai*



*març 1990*

*número 12*

Núm. 12 — Any IV

Març del 1990

Revista trimestral

## SUMARI

EDITORIAL . . . . .	3	DES DE L'ESCOLA	
BÚSTIA OBERTA . . . . .	4	La grip . . . . .	32
DIVULGACIÓ		Anem a esquiar . . . . .	33
Coneguem els nostres escriptors . . . . .	6	Ressò de societat . . . . .	34
Castell de Montsoriu . . . . .	7	Llar d'infants El Patufet . . . . .	35
DOSSIER		RACÓ DELS JOVES ARTISTES . . . . .	36
Carrers i places . . . . .	9	CUINA	
Sant Dalmai . . . . .	10	Plats i olles . . . . .	37
Salitja . . . . .	12	AGENDA	
Vilobí d'Onyar . . . . .	16	Acords d'Ajuntament . . . . .	38
LA SALUT, UN HÀBIT		Padró Municipal . . . . .	39
Àrea bàsica de salut . . . . .	25	ESPORTS . . . . .	41
EL POBLE VIU		HUMOR . . . . .	45
Des de S. Dalmai . . . . .	26	ENTRETENIMENTS . . . . .	46
Tió de Nadal . . . . .	26	PAISATGES A L'ABAST . . . . .	48
Activitats de l'Esplai . . . . .	28		
Amics de la Crosa . . . . .	29		
Algunes notes des de l'APA . . . . .	29		
Entrevista Quim Planella . . . . .	30		
Comptes Festa Major . . . . .	31		

## COLLABORADORS

— Lluís Ball-Ilosera  
 — Lluís Cabarrocas  
 — Lluís Cornellà  
 — Pilar Falgueras  
 — Carles Figueras  
 — Dolors García  
 — Vicenç Lleal  
 — Cisco Miró  
 — Lluís Molins  
 — Olga Moreno  
 — Joaquim Puigvert  
 — Mercè Rabionet  
 — Albert Sala  
 — Rosa Sanglas  
 — Dora Santamaria  
 — Maurici Vilert  
 — Col·legi Josep Madrenys  
 — Guarderia "El Patufet"

## FOTOGRAFIES

— Lluís Molins  
 — Joaquim Puigvert  
 — Lluís Cornellà  
 — Carles Figueras  
 — Lluís Ball-Ilosera  
 — Jordi Pasqual  
 — Albert Sala

## DIBUIXOS

— Francesc Colom

Dipòsit Legal GI-439/87

DUCFORM, S.A. - Cassà de la Selva

## NOTA DE REDACCIÓ

Els conceptes i opinions sostinguts als articles signats que apareixen a la revista no representen, necessàriament, l'opinió d'aquesta.

S'acceptaran treballs signats amb pseudònim, però el Consell de Redacció ha de conèixer, en tot cas, la identitat de l'autor.



# DE TURISTES PEL MUNICIPI

Els dies es van allargant, cada vegada més, en aquesta època de l'any; aprofitant aquest fet ens agradaria convidar els lectors d'aquesta revista que sortissin a passejar pels pobles del nostre municipi i a caminar pausadament, posant els cinc sentits en tot el que puguin percebre.

Sovint tots plegats anem estressats cap a comprar, a fer encàrrecs, a buscar la mainada a l'escola..., la nostra societat ens empeny a no abandonar el cotxe ni un instant, tot s'ha de fer corrent i sense perdre temps. Què fariem sense cotxe?, podem preguntar-nos. Però cal dir que també convé caminar, anar a fer volts, badar, fixar-nos més amb totes les coses que ens envolten i en les quals no hi posem l'atenció suficient perquè ens sembla que ja les tenim prou vistes. D'aquesta manera ens passen moltes coses desapercibudes.

Si ens qüestionéssim tot això sincerament podríem arribar a determinades conclusions a partir de les següents preguntes:

- Coneixem els nostres pobles?
- Se'ns ha acudit pensar si sempre han estat així?
- Ens imaginem per què s'han pogut expandir cap a una direcció i no seguint-ne una altra?
- Sabem els noms dels seus carrers?

En aquest número de TOSQUIJA hem volgut exposar el tema de l'estructura dels nostres pobles en el Dossier, intentant il·lustrar-lo d'una manera pràctica i amb força fotografies, ja que és evident que els tres nuclis han anat evolucionant al llarg del temps en unes etapes clares, que s'han construït nous carrers i places, i pot ser que ni tan sols sapiguem els seus noms.

Per iniciar-nos tots plegats en aquest afer, el Dossier permet que no ens perdem en els nostres mateixos pobles i els coneguem millor.

# EL CENTRE D'ESTUDIS SELVATANS, UNA INSTITUCIÓ CIENTÍFICA EN L'ÀMBIT TERRITORIAL I HISTÒRIC DE LA SELVA

## Inicis i trajectòria

El 1983, amb motiu de la XXVIII Assemblea Intercomarcal d'Estudiosos, celebrada aquell any a Sta. Coloma de Farners, un grup de persones, d'origens diversos, interessades en els estudis locals i en la recerca en general (universitaris, professors, estudiosos, etc.), decidiren de constituir el CENTRE D'ESTUDIS SELVATANS com a institució científica destinada a facilitar la comunicació interdisciplinària d'idees entre els seus membres i, alhora, a promoure la recerca i la publicació d'estudis en l'àmbit comarcal de La Selva històrica.

L'edició del 1984, amb el suport del Servei d'Arxius de la Generalitat, del volum miscel·lani continent les comunicacions presentades a la dita Assemblea Intercomarcal d'Estudiosos significà l'inici absolut de les publicacions del Centre d'Estudis Selvatans, sota el nom de QUADERNS DE LA SELVA núm. 1 i amb vocació de convertir-se en una revista que havia de posar periòdicament en contacte els membres de la institució, propagar l'activitat del Centre i oferir una plataforma de divulgació dels diversos estudis en curs, tant per part d'investigadors reconeguts com dels estudiants i universitaris que s'anessin incorporant al camp de la recerca i volguessin trobar en el Centre un espai d'intercanvi i d'enriquiment personal.

D'ençà d'aquell moment inicial, el Centre passà, però, per diverses vicissituds que n'anaren reduïnt l'activitat, en els darrers temps quasi imperceptible, i n'alentiren, sobretot, el ritme d'aparició de les publicacions previstes, situació que s'ha vist superada recentment amb èxit.

## Moment present i perspectives de futur

El 1989, després d'un llarg interval, apareixia, amb el suport del recentment constituït Consell Comarcal, el número 2 de QUADERNS DE LA SELVA, que constituïa certament la cancel·lació d'un deute, ja que recollia articles encara no publicats de la primera etapa, alhora que renovava totalment el disseny de la col·lecció. Fou arran d'aquell fet que el Centre es veié revitalitzat per la incorporació de nous membres i es proposà amb energia de donar una sòlida continuïtat a la seva tasca, inspirada en uns objectius plenament vigents, els mateixos que conduïren a la fundació de la institució, bé que concretats en projectes realistes a termini mitjà:

—editar la revista del Centre, QUADERNS DE LA SELVA, i altres publicacions i estudis, si és possible (un mínim d'un i un màxim de tres a l'any), així com mantenir informats els membres i els mitjans de comunicació amb circulars i/o un butlletí informatiu;

—promoure l'obtenció d'un col·lectiu ampli de col·laboradors i subscriptors, base essencial per al sosteniment de les publicacions;

—reclamar amb energia el suport de les institucions

públiques (Ajuntaments de La Selva històrica, especialment) i incorporar-se més plenament a l'àmbit dels estudis locals i comarcals, representat pel Patronat Eiximenis, que aglutina i distribueix recursos per als centres d'estudis;

—connectar amb les diverses realitats culturals del propi àmbit territorial, a fi d'incrementar la comunicació i coneixement mutu (intercanvi de publicacions) i possibilitar edicions que són sempre difícils en el nivell estrictament local;

—i, finalment, incrementar en la mesura de les pròpies possibilitats, la presència del Centre en totes les activitats científiques i culturals, així com potenciar la difusió de la cultura (exposicions, conferències, presentacions de llibres,...), des d'una perspectiva àmplia i múltiple.

Així, doncs, el Centre d'Estudis Selvatans ha iniciat i es proposa mantenir, en aquesta segona etapa de la seva trajectòria, una més gran continuïtat i seriositat en les seves relacions amb el públic interessat, que resultarà més enriquidora per a tothom i que està encaminada a convertir-lo en un element sens dubte insubstituïble al servei de la producció i difusió científica a La Selva.

Ja des dels seus inicis, però especialment en aquests darrers temps, el Centre d'Estudis Selvatans ha comptat amb la valuosa col·laboració de l'Arxiu Històric Comarcal de Sta. Coloma de Farners, institució on té la seva seu el Centre, on es troba dipositat el seu fons bibliogràfic i on tenen lloc les sessions científiques i organitzatives. Així doncs, el domicili on el Centre es troba a la disposició de tothom que s'hi vulgui adreçar és al carrer de l'Ave Maria, núm. 5 bis, de Santa Coloma de Farners (La Selva), Codi Postal 17430, telèfon (972) 84 21 46.

En aquests moments, un grup de treball prepara la publicació de QUADERNS DE LA SELVA 3, que vol aplegar aportacions des de diverses disciplines, sempre vinculades, d'una forma o altra, amb l'àmbit selvatà, i que apareixerà durant aquest any 1990. Alhora el Centre espera que les seves crides a la col·laboració, adreçades al col·lectiu intel·lectual i a les institucions, donaran fruit ben aviat i que això permetrà d'impulsar nous projectes en una línia cultural i científica d'ampli espectre.

**BANCO  
POPULAR  
ESPAÑOL**







GENERALITAT DE CATALUNYA

DEPARTAMENT DE POLÍTICA  
TERRITORIAL I OBRES PÚBLIQUES

JUNTA PROTECCIÓ ZONA VOLCÀNICA GARROTXA

Olot, 16/1/90

Vilobí d'Onyar

Benvolgut amic,

Unes ratlles només per agrair-te la xarxera periòdica de la revista Tosquiça i per a felicitar-vos per la qualitat d'aquesta publicació. En conec diverses de revistes d'àmbit municipal similars a la vostra però, amb considerable diferència, tant per la selecció dels temes que hi són tractats com pel nivell i el to amb que ho són crec que no és exagerat afirmar que Tosquiça és una de les millors del país en el seu ram. Fins i tot el contrapunt poètic de la contraporta el trobo d'allò més escaient. Enhorabona, doncs, i per molts anys!

Apropito també l'ocasió per a desitjar-te un bon any 1990 junt amb una salutació ben cordial

Jaymaria Yallarach

## NO EMBRUTIM EL QUE NO ÉS NOSTRE

No cal tenir uns estudis altament graduats per saber el que dintre la comunitat hem o no de fer. Hem de saber que desfer-nos d'un objecte o animal en el descampat o a la via pública pot ocasionar molèsties i desperfectes a altres persones.

Em refereixo a la gent que quan surt de casa s'emporta la bossa de deixalles i la llença on els dona la gana; en una paraula, treuen la brutícia de casa seva i embruten allò dels altres. Que no hi ha contenidors? Que no passa el de la recollida? Hem de pensar que la neteja a les vies públiques i rurals va unida a la cultura d'un poble i és, a més, un mirall dintre la societat.

Si algun dia sortim d'excursió a diferents llocs ens alegra sentir-nos lliures de tota classe de residus que tan mala imatge i contaminació poden proporcionar. La nete-

dat, com diu aquell refrany, no és mitja vida, és tota la vida.

També vull fer referència a les persones que per un motiu o un altre deixen d'estimar aquests animals tan fidels a l'home com són el gat i el gos. Dia rera dia els trobem abandonats pels carrers o despoblats, molt tristos i deprimits; s'acosten a tu i mirant-te et diuen: "Recull-me, que m'han abandonat!" No tindria d'ésser així! Jo sóc partidari que per si alguna causa no pots tenir aquest animal, se'l pot quedar algun company o amic. Si així ho fem, la societat i fins i tot els mateixos animals ens ho agrairan.

Molt atentament,

en MAURICI VILERT I RAMIÓ

## ELS NOSTRES ESCRITORS

### CARLES BOSCH DE LA TRINXERIA



*Bosch  
de la Trinxeria,  
segons un  
dibuix de l'època.*

Va néixer a Prats de Molló el 15 de maig de 1831. Fou fill de rics propietaris, membres de la petita noblesa del país. Va estudiar art i lletres a Tolosa i ciències a Barcelona. La seva vida va transcórrer al Pirineu, on desenvolupà les seves grans afeccions: la caça, la pesca, l'excursionisme, l'alpinisme i l'exploració científica. Com a bon coneixedor de les muntanyes pirinenques es convertí en company i guia d'excursionistes barcelonins, els quals el van introduir a l'Associació Catalana d'Excursions Científiques i l'empenyeren al conreu de la literatura perquè transcrivés les seves experiències personals. Més endavant col.laborà en publicacions com "La Renaixença", "La Veu de Catalunya" i "L'Avenç".

Els autors que pertanyen a la primera narrativa moderna iniciada per Carles Bosch posseïxen una sinceritat ingènua tal com la del poble mateix, exempta de qualsevol mena d'hipocresia o simulació. Aquesta sinceritat fa que estatueixin entre els fets que descriuen i la seva prosa una relació de primer terme, sense procediments indirectes ni propòsits estètics. En canvi, hi ha un sentimentalisme encès davant les coses del país que generen patriotisme i gust per la utilització de la llengua del poble.

La seva obra es divideix en dues parts: la narrativa breu i les novel·les. La crítica va acollir molt bé tots els seus escrits ja que veuen en ell la novetat del tractament fet a partir d'un coneixement directe del món rural.

La narrativa breu reflecteix aquest gust de realitat viscuda. La major part del material és tret de les seves llargues estades en les viles d'estiu i s'ha configurat a partir de notes, apunts i divagacions d'un home que observa amb deliri, que estimava el medi en què vivia i que el volia fer conèixer i estimar al lector. L'autor esdevé un pur comentarista l'únic propòsit del qual és explicar i descriure la realitat en base als sentiments que provoca. Els seus escrits de caire costumista esdevenen retrats paisatgístics i tipològics, reculls d'erudició científica i lingüística plens de dites populars com aquestes:

"home de banys, home de pocs anys"  
"no és bon català qui no sap xerrar"

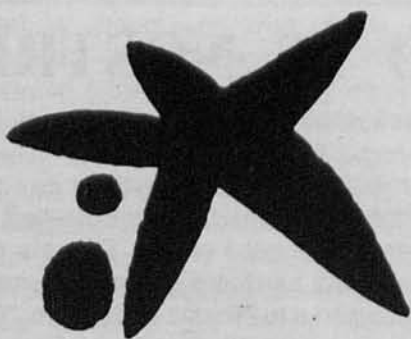
La seva narrativa breu la configuren: Records d'un excursionista, Tardania (1892), Pla i muntanya (1888), De ma collita (1890).

Quant a la seva novel·lística, Bosch considerava que la novel·la era "un quadro de grans dimensions rublert de veritat, de poesia, y de vida, hont se manifesten los caràcters y passions dels personatges que l'animen, personatges d'avuy dia (...)" sempre les escenes del nostre temps seran preferides". Està convençut que escriu obres realistes però, en realitat no vol testimoniar la Catalunya que es transforma sinó la Catalunya ideal que creu descobrir en la vida muntanyesa i intentar que la gent retorni a les tradicions ancestrals i que no es deixi entabanar per les noves idees civilitzadores que pretenen destruir la seva classe social. El món es vist des d'una òptica totalment maniqueïsta i totalitzadora. Hi ha dos temes principals: la trama sentimental que desemboca en la fatalitat o en la redempció i els problemes d'una societat finisecular. Els personatges són definits psicològicament.

Les seves noveles són: *L'Hereu Noradell* (1889), *L'Hereu Subirà*, *Motalba* i *Lena* (1894).

Bosch és un croat de la causa i en totes les seves obres hi ha una proposta clara de *catalanisme* i de *patriotisme*.

MERCÈ RABIONET I RIBAS



# "la Caixa"

## CAIXA DE PENSIONS

Oficina de **PALAU SACOSTA** - Girona (270)

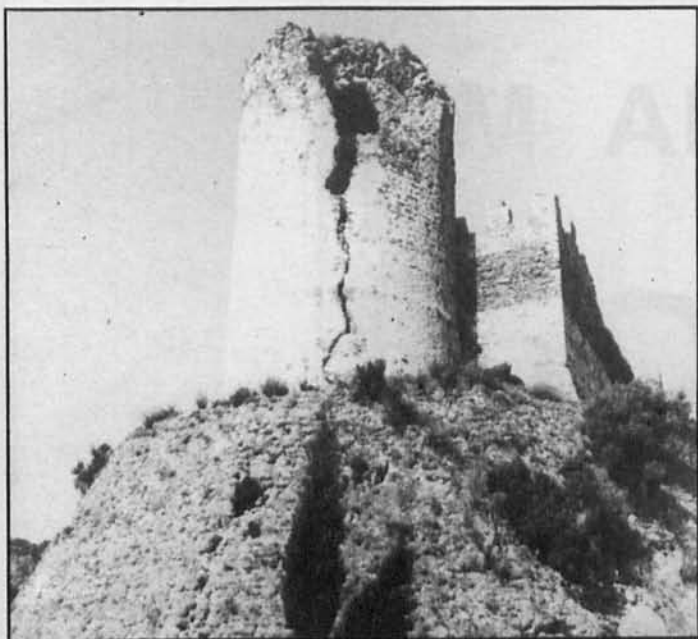
C. Marquès Caldes de Montbui, 37 - Tels. 20.52.86 - 20.51.13



## CASTELLS DE CATALUNYA

### CASTELL DE MONTSORIU

No ens movem de la nostra comarca, ja que a la Selva, a mig camí dels pobles d'Arbúcies i Breda ens podem envladir tot contemplant les ruïnes d'un dels castells més grans i impressionants de Catalunya, el castell de Montsoriu. El segle XII un dels grans cronistes catalans com era Bernat Desclot ja el descrivia com "lo castell de Muntsoriu, qui és dels bells o dels nobles de món e és del compta d'Ampúries". I així ho podem llegir al capítol CLIII del llibre de els Quatre grans Cròniques.



*Torre d'homenatge.*

Per arribar al castell agafarem la carretera d'Arbúcies a Breda, a mig camí trobarem la carretera de Folgueroles de Montsoriu i la seguirem fins al Coll d'Orri d'on surt el camí que ens durà a la fortalesa. A pocs metres del castell, en l'anomenat turí de les Bruixes hi ha una posició avançada des d'on podem veure tot el conjunt casteller, del qual en podem distingir tres recintes, el primer i exterior el forma una muralla amb torres quadrades dins el qual hi ha un ampli albacar, més enlairat hi ha l'ample pati d'armes i al seu entorn un gran nombre d'estances, sobre les quals hi ha el camí de ronda; aquí també hi trobem les restes de la capella que era dedicada a Sant Pere. Finalment damunt d'un gran talús s'enlaira la gran torre d'homenatge de dimensions poc comunes, darrera d'aquesta hi havia la residència senyorial; tota aquesta part més important del castell està guarnida per sis torres rodones i una de quadrada. Enfilats damunt la torre d'homenatge o passejant pels seus merlets la visió de tot el conjunt ens fa recular en el temps.

Amb l'entrada del segle XI, comencem a tenir notícies del castell que pertanyia a la casa dels Cabrera. El 1223 Guerau IV de Cabrera en el seu testament disposà que el seu fill Ponç heretés el comtat d'urgell i que el castell de Montsoriu i el Vescomtat de Cabrera restés pel seu fill Guerau V, el qual va entrar més tard en l'ordre del Temple.

El 1282 el castell pertanyia a Marquesa de Cabrera, que es va casar amb Ponç Hug IV d'Empúries. En aquesta època ocorregué la invasió del país català per les forces de Felip



*Arcades a la part noble.*

"l'Ardit"; la fortalesa però va resistir l'atac de les tropes franceses.

Durant la guerra de la Generalitat contra el rei Joan II, l'any 1462, el castell fou pres per la gent del comte de Pallars. (veure Tosquijsa núm. 10).

El castell va passar ràpidament d'unes mans a altres i en abandonó progressiu.

A mitjans del segle XV només s'atenia a la seva vigilància, però ja no es pot considerar que estigués habitat.

El castell de Montsoriu és molt ric en llegendes: grans tresors amagats dins cambres amagades a les torres que només s'obren mentre duren les dotze campanades del monestir de Breda la nit de Sant Joan, fantasmes del castell que festejaven amb les bruixes del Gorg Negre de Gualba, el finestral conegut amb el nom de "Mirador de la comtessa". On la dama misteriosa espera els galants feudals de les Guillerries, etc. I és que el lloc realment convida a imaginar i somniar.

**ALBERT SALA I VALLS**

# Fruitex, S.A.

**VILOBÍ D'ONYAR**



**CADA DIA MÉS**

**PRECAL**

**ÉS DEL SEU INTERÈS**

**SERVEI — QUALITAT — PREU**

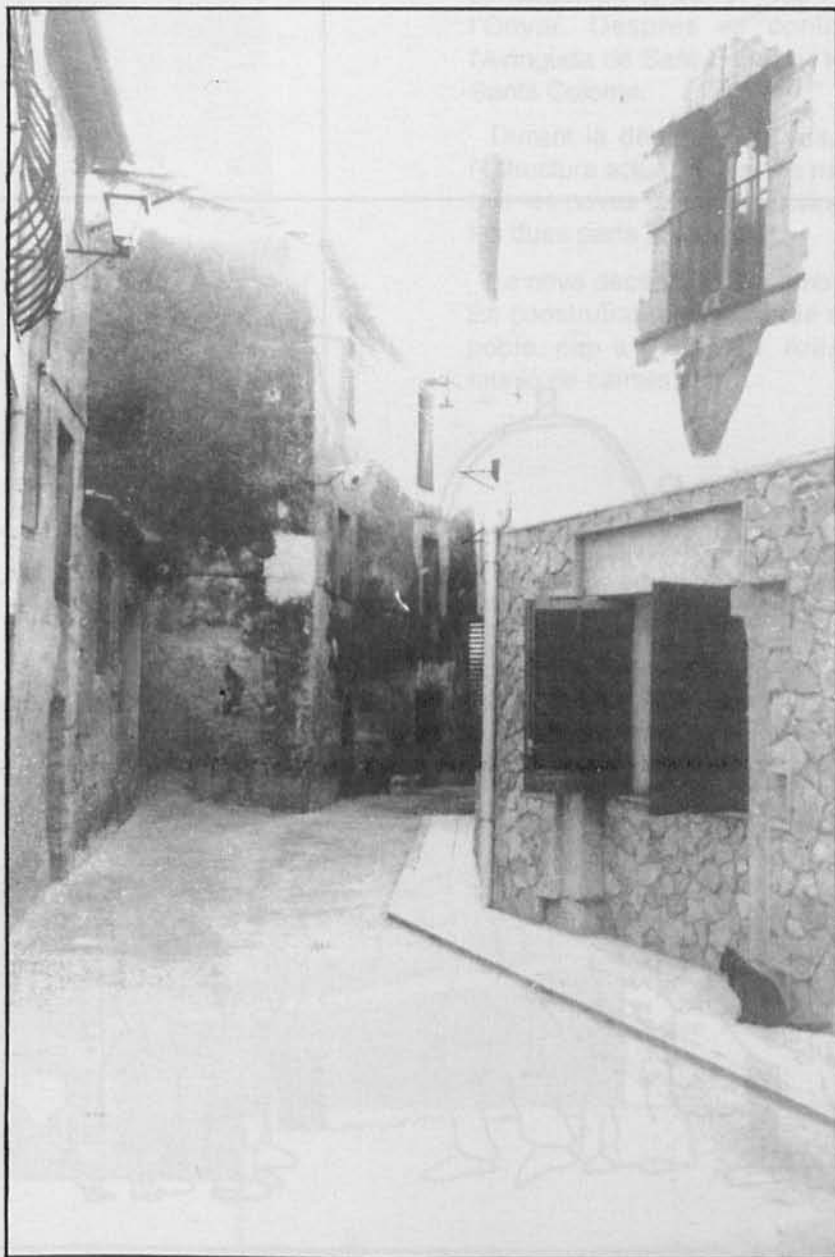
**ENS TROBAREU A C/. MADRENYS — VILOBÍ D'ONYAR**

**PRECAL**



# DOSSIER

## CARRERS I PLACES



*Carrer de la Clau,  
tal vegada el més antic de Vilobí.*

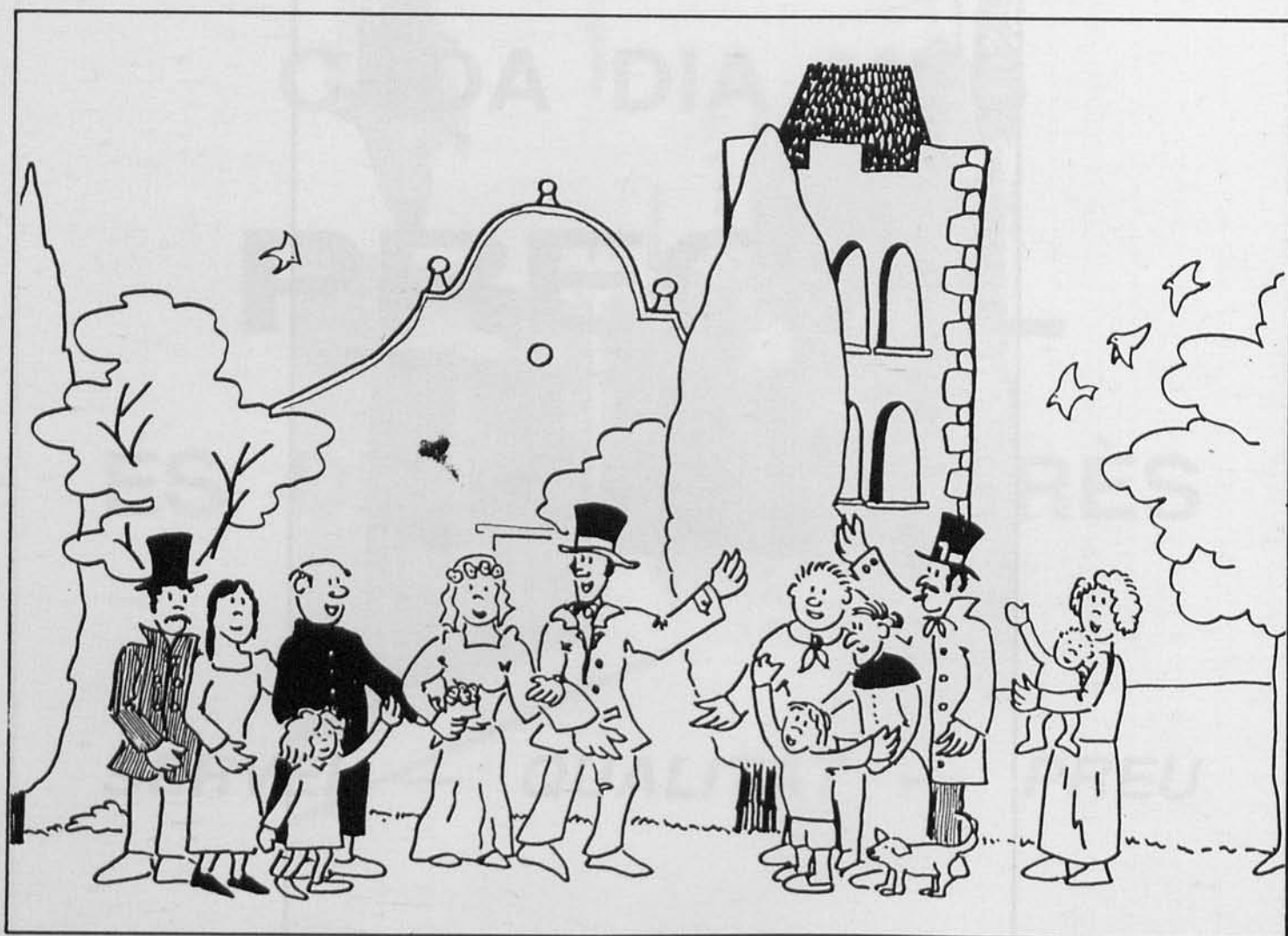
Gairebé tots els pobles conserven restes arquitectòniques o traçats urbanístics que evidencien èpoques pretèrites i que hauríem de conservar curosament i amb el mateix interès que guardem els records i els retrats dels nostres avantpassats.

Parlar de quan i com sorgeixen aquests nuclis de població, no és sempre exacte, i per tant cal bellugar-nos amb dades aproximatives.

Però, el que avui ens disposem a presentar-vos és el desenvolupament i creixement urbanístic dels tres pobles que configuren el nostre municipi. Hem intentat, per fer-ho el màxim de comprensible, ajudar-nos de dibuixos, plànols i fonamentalment de fotografies, alhora que ho exposem seguint una cronologia històrica.

Serveixi també aquest dossier per oferir a tots els veïns un millor coneixement de la situació de carrers, oberts recentment i el nom dels quals és potser encara desconegut. Aprofitem així mateix, per fer-vos sabedors del nom d'alguns carrers existents i que no disposaven d'un nom propi oficial.

# SANT DALMAI



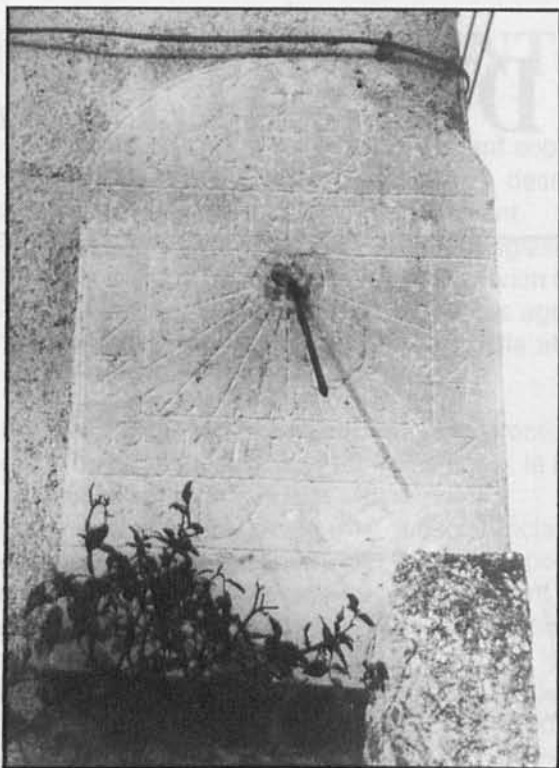
Dibuix FRANCESC COLOM

*Una imatge bucòlica de Sant Dalmai al segle XVIII.*

Sant Dalmai no havia tingut mai estructura de nucli urbà. A principis de segle estava format per una sèrie de cases disseminades al voltant de l'església, com per exemple: Can Costa, Cal Sabater, Cal Frare, Can Mangol, Can Xargai, Can Sagrera, Can Trias, Can Gros, Can Coll i d'altres

que ja quedaven molt allunyades de la zona central. És fàcil veure que totes aquestes cases s'estenien al llarg de les dues carreteres més importants: la de Girona - Santa Coloma i la de Brunyola - Caldes.





*Relloige de sol del segle XVII al carrer de l'Església*

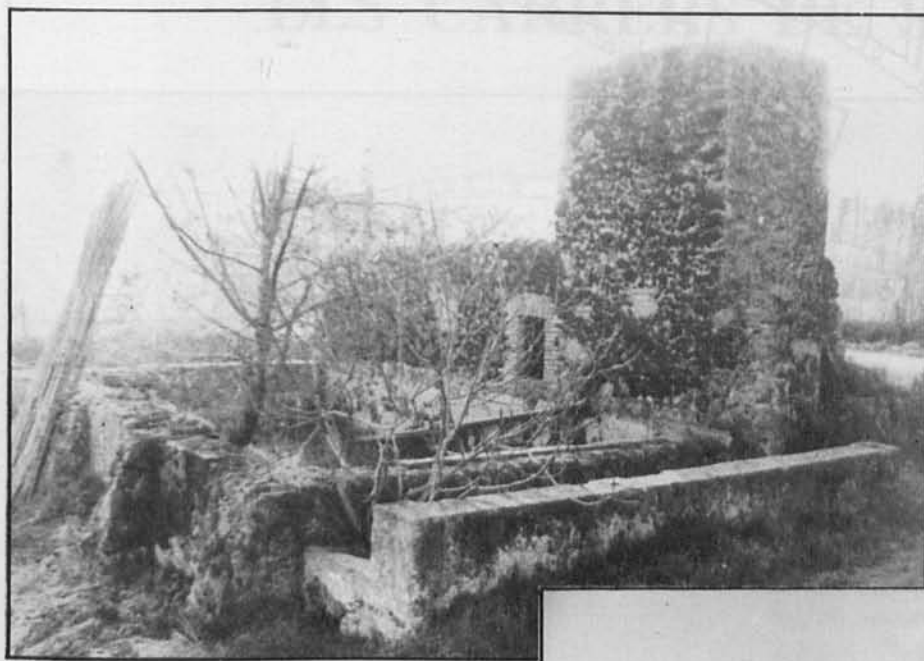
El poble va romandre estancat fins ben entrada la dècada dels 40. Fins llavors el ball s'havia fet a "La Sala" i després es va traslladar a la fusteria d'en Miquel Rovira. L'escola es trobava als antics estudis i es va mantenir en actiu fins els anys seixanta.

A partir de 1970 començà una etapa de creixement progressiu, però sense seguir cap pla urbanístic, sinó aprofitant els terrenys que es venien. En aquest moment es construeixen el Carrer Nou i les cases de la banda de l'Onyar. Després es continua el creixement amb l'Avinguda de Sant Dalmau i les cases de la carretera de Santa Coloma.

Durant la dècada dels vuitanta, el poble va adquirint l'estructura actual, la qual és molt més regular i unificada ja que les noves cases de l'Avinguda Sant Dalmau uneixen les dues parts ja existents.

La nova dècada s'inicia amb un projecte força ambiciós. Es construiran una sèrie de vivendes a la part alta del poble, cap a Sant Llop. Ara, hom ja hi pot veure una munió de carrers.

**ALBERT SALA**

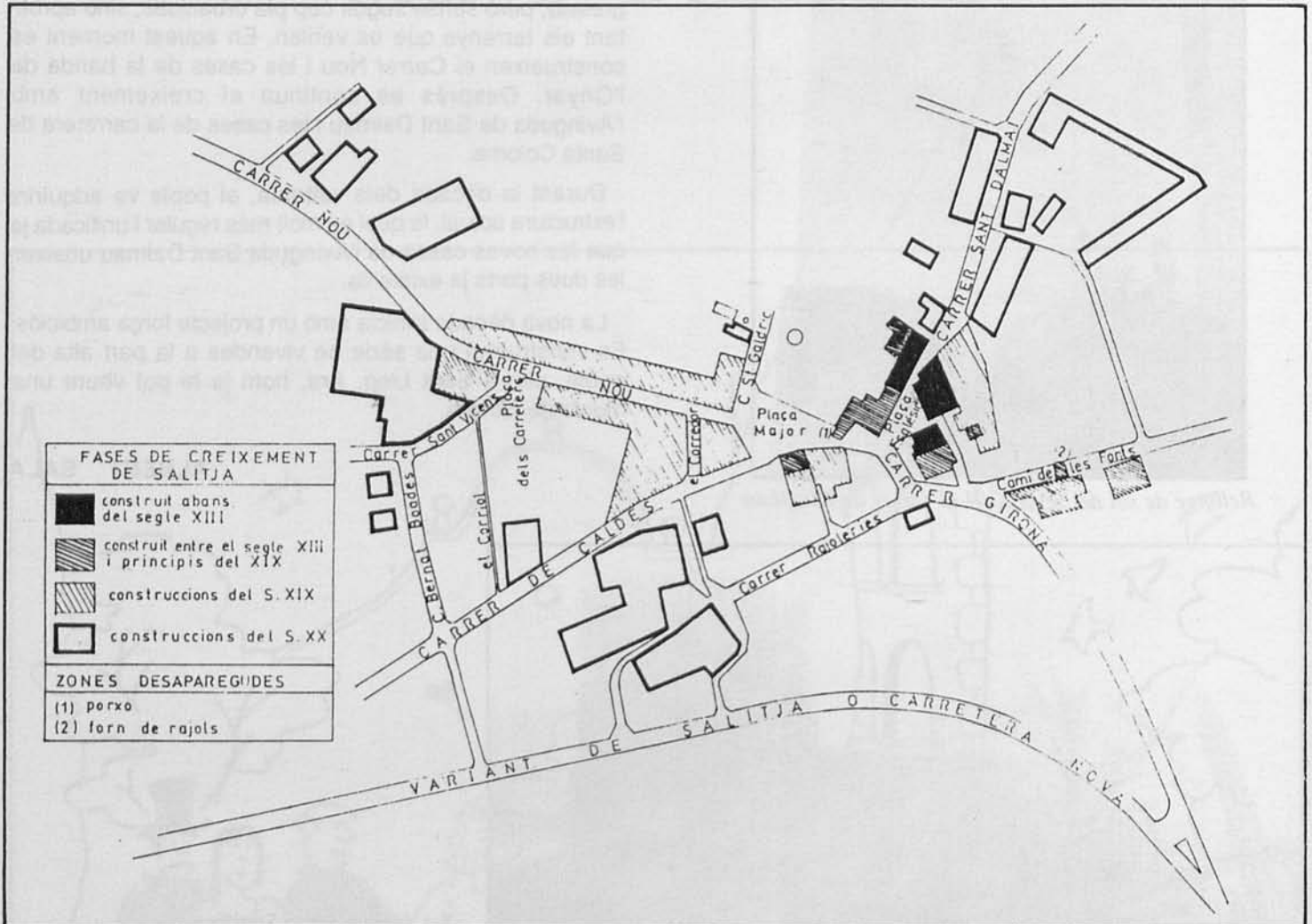


*La bomba d'en Sagrera ha perdut la utilitat que tenia anys enrera.*



*La dècada dels 90 comença amb creixement urbanístic.*

# CONFIGURACIÓ DE SALITJA



## DOS EIXOS

El primer nucli urbà que va donar vida al nostre poble sorgí com a resultat de la confluència de dues vies importants de comunicació: una provenia de BRUNYOLA i l'altra comunicava SANTA COLOMA DE FARNERS amb GIRONA.

La primera fou creada per la necessitat d'unir la Baronia de Brunyola amb Caldes de Malavella (passant per la Creu de Mà). El seu recorregut era guiat per algunes masies separades del poble, com és el cas de can Tries, can Tiraniu o can Palahí. Aquest eix ja s'utilitzava al s. XIII.

En principi, la segona via no fou tan important com la primera, però va ser a final del s. XVIII quan aconseguí ser protagonista del creixement del poble. Hem pogut recollir de la veu popular que el punt mitjà de la carretera de Santa Coloma a Girona era el pou d'en Masriera, en el qual hom s'aturava per descansar a abeurar el bestiar. Entrava a Salitja pel Molí de Baix i sortia després d'haver passat per can Boet.

La construcció, a mitjan del s. XIX, de la carretera GE-533 (o anomenada en aquell moment "carretera de les conveniències"), treu de Salitja l'eix Santa Coloma-Girona, la qual cosa fa que aquesta carretera entri en desús.

Els habitants de Salitja opten per una altra solució per comunicar-se amb Girona, i ho fan seguint la carretera de les Fonts per darrera l'església, passant per can Baldiri i per can Croses fins entrar al terme municipal d'Aiguaviva.

A principi del nostre segle (al voltant de l'any 20), es construí l'última solució per comunicar Salitja amb Girona, mitjançant la carretera de Riudellots.

Aquests dos eixos encara s'utilitzen actualment, malgrat estar parcialment modificats per intents d'adequar-los a les necessitats del nostre temps.

No podem oblidar-nos d'esmentar l'antiga carretera de Riudellots, la qual baixava per davant de ca l'Aluart, passant per can Batista i entrava a Riudellots per l'indret de can Calau. Amb la construcció de la nova carretera de Riudellots, a principi de l'actual segle, aquesta perd la utilitat fins que és finalment tallada per l'aeroport.



## EL CREIXEMENT

El nucli primari de Salitja es va anar formant sobre la carretera de Brunyola a Caldes, aprofitant el desnivell d'un petit turó, cosa que marcà el seu creixement.

L'estructura social estava lligada a l'antiga Església i a les quatre casotes que l'envoltaven, les quals vivien de la menestralia i de la comercialització de productes agraris. Podem datar-lo al s. XIII i possiblement ja existia abans d'aquesta data.

Durant el s. XVIII va estar sotmès a un procés de renovació, i fou quan es construí l'actual Església, la Rectoria, els Delmes i part de la plaça Major.

L'origen de la plaça Major és una conseqüència evident de la confluència de les dues vies d'accés al poble.

A final del s. XVIII el poble comença un important creixement a banda i banda de la carretera de Santa Coloma, seguint la direcció nord-sud, és a dir, segueix una forma lògica de creixement orientada a buscar el sol de migdia.

A final del s. XVIII el poble comença un important

creixement a banda i banda de la carretera de Sta. Coloma, seguint la direcció nord-sud, és a dir, segueix una forma lògica de creixement orientada a buscar el sol de migdia. Així es formà el carrer Nou. I, amb el temps aparegueren diferents hostals, com l'hostal de Baix en el veïnat de ca l'Aluart, l'hostal de can Sisó, el de can Ferrer, el de can Cornellà de Vila i el de cal Marxant.

Posteriorment el poble ha crescut de forma progressiva entorn d'aquestes carreteres fins que s'han configurat com a carrers pròpiament dits.

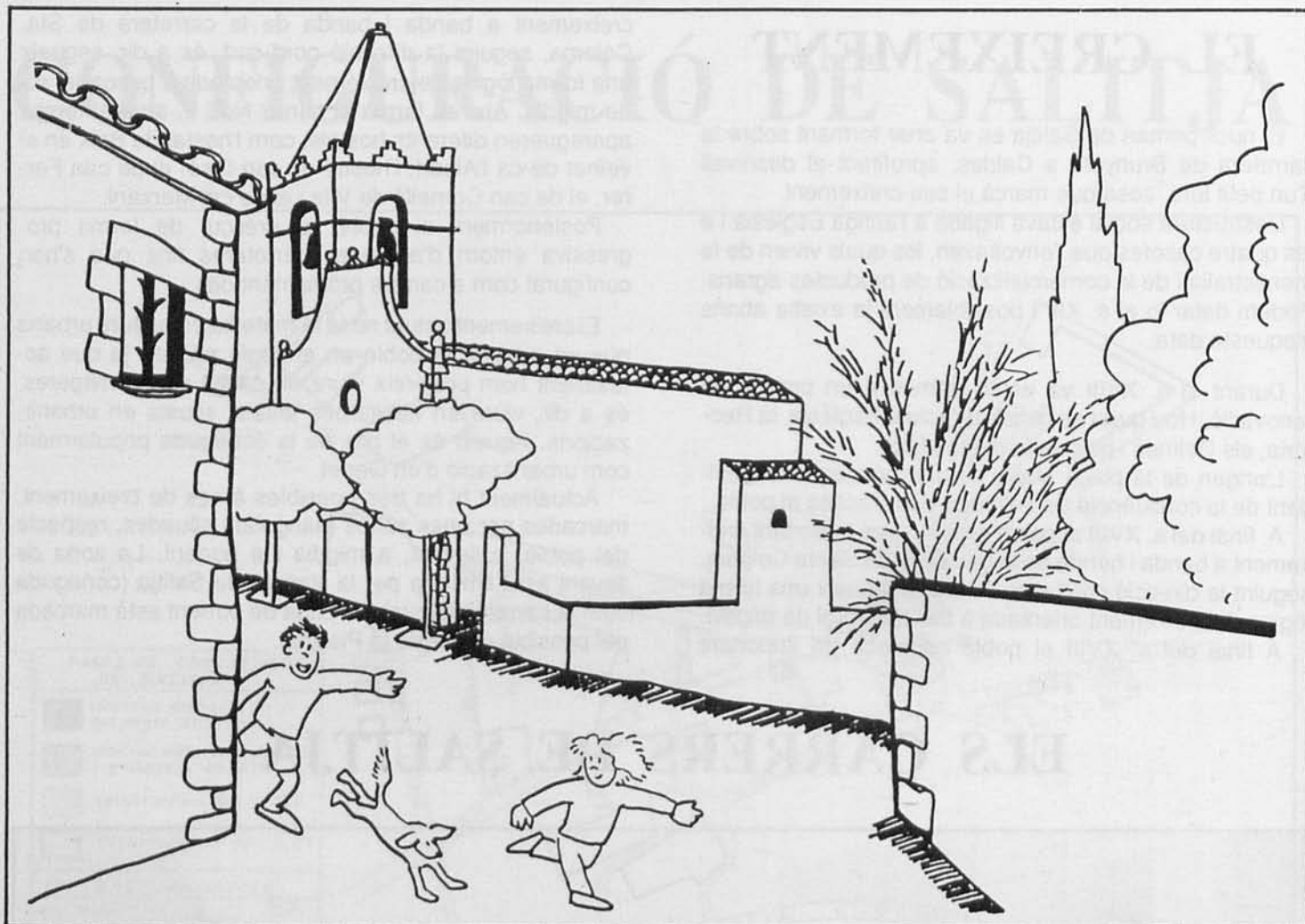
El creixement actual no té la mateixa estructura urbana que va adquirir el poble en el segle passat, ja que actualment hom prefereix viure en cases sense mitgeres, és a dir, viure en habitatges aïllats, situats en urbanitzacions. Aquest és el cas de la coneguda popularment com urbanització d'en Genet.

Actualment hi ha tres possibles àrees de creixement, marcades per unes zones triangulars situades, respecte del poble, a llevant, a migdia i a ponent. La zona de llevant està limitada per la Variant de Salitja (coneguda com la carretera Nova) i la zona de ponent està marcada pel possible carrer de la Piscina.

## ELS CARRERS DE SALITJA

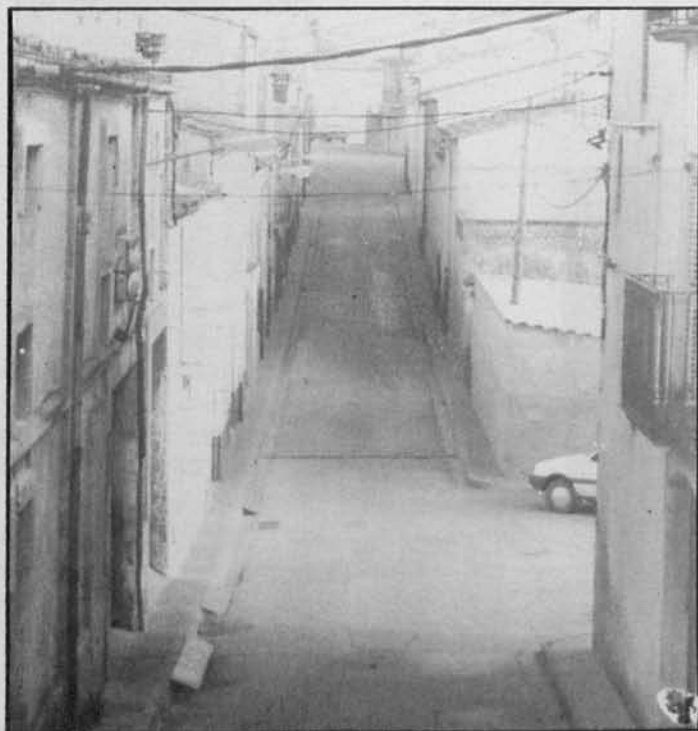


*Carrer SANT DALMAI.- Forma part de l'entrada a Salitja per la carretera que anava de Brunyola a Salitja i que a la sortida del poble dóna lloc a la carretera de Caldes. Comença al pas estret de cal Campaner i és on hi ha el nucli urbà més antic juntament amb la plaça de l'Església.*



A l'estiu tota cuca viu.

Dibuix FRANCESC COLOM

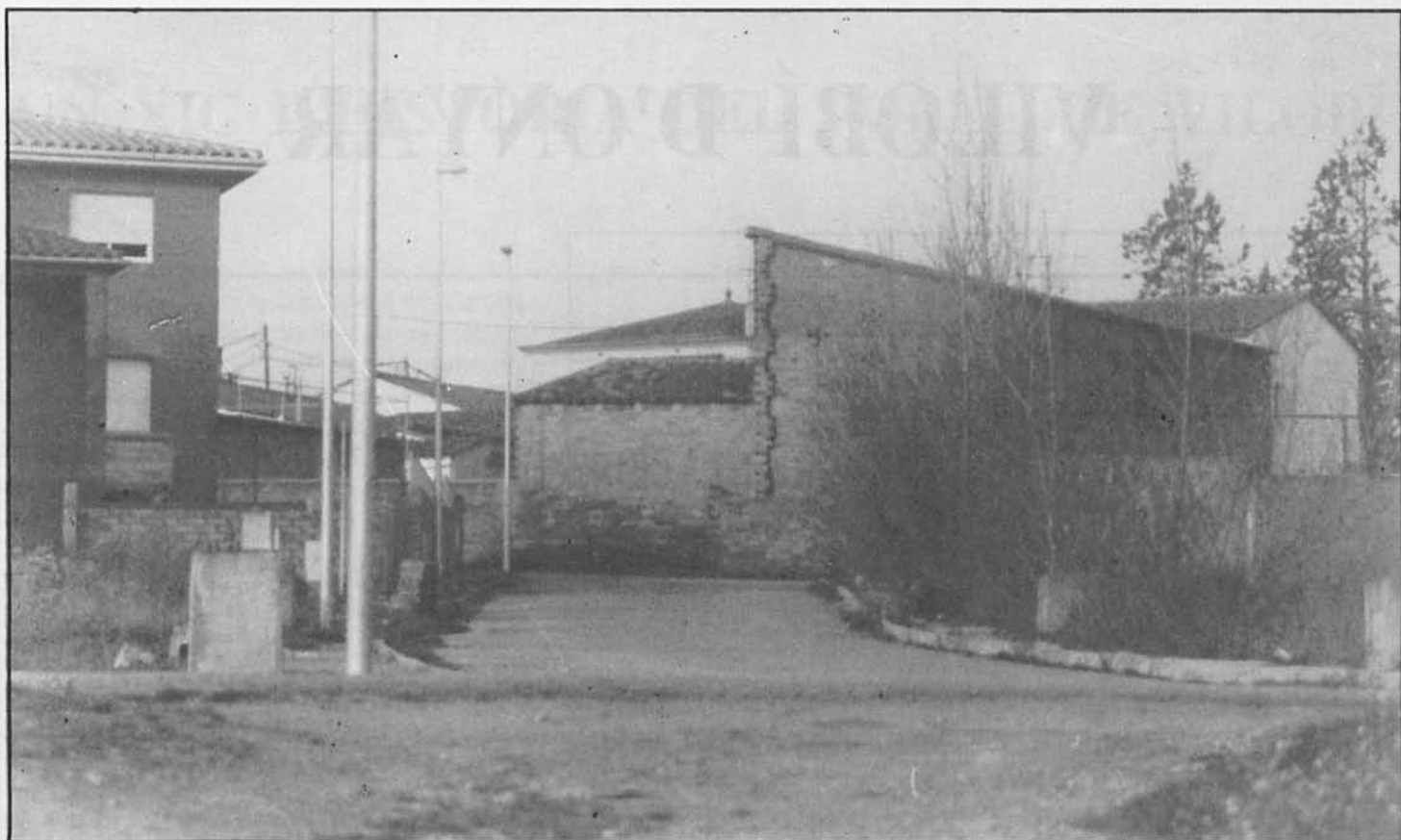


**Carrer NOU.** - És el carrer amb més personalitat i el que està més ben configurat com a tal. Forma part de la primera meitat de l'antiga carretera de Sta. Coloma a Girona, per la qual cosa hi havia molts serveis. En l'actualitat una de les coses més característiques són els pedaços a l'asfalt, que n'hi ha de totes mesures i colors.



**Carrer GIRONA.** - És la continuació de la carretera de Sta. Coloma a Girona després d'haver passat el poble. A l'encreuament amb el camí de les Fonts hi havia tot el complex del veïnat de can n'Aluart i a la dreta de la pujada d'en Marriera el pou que marcava el punt mig de la carretera.



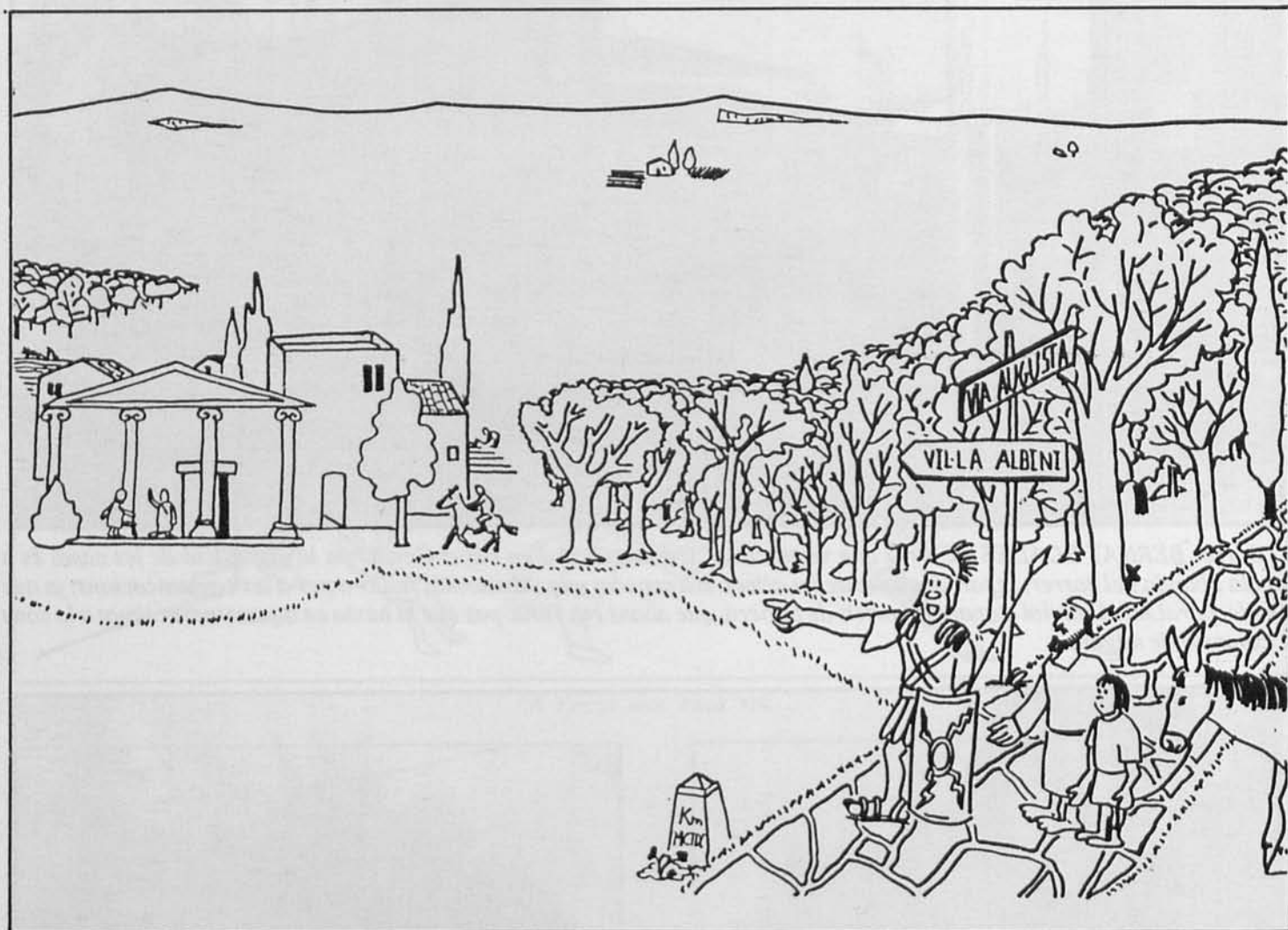


*Carrer BERNAT BOADES.- Carrer que vertebra la "Urbanització d'en Pepet Genet" on la disposició de les cases és a banda i banda del carrer, separades unes de les altres. Ha suposat una substancial millora per a les comunicacions, ja que s'ha fet paral·lel al corriol d'anar els hortets de la riera, que abans era l'únic pas que hi havia en aquest indret situat a la zona d'expansió de migdia.*



*Carrer SANT GALDRIC.- Aquest carrer comença a la plaça Major i és on hi ha situada la popular Piscina. És un carrer amb molt de futur ja que haurà d'atravessar la zona d'equipaments i dona entrada al triangle d'expansió urbana de ponent en direcció Sant Dalmai.*

# VILOBÍ D'ONYAR



Una vila romana, origen de Vilobí...

Dibuix FRANCESC COLOM

Per l'etimologia del nom de Vilobí —VILLA ALBINI— i el fet que l'indret estés situat molt a prop del que fou la principal via de comunicació Romana, la Via Augusta (traçat aproximat de l'actual Nacional II), podem deduir que ja en temps romà existí un poblament *villae*.

Les *villae* eren en general centres d'explotació agrària de 150 o 200 ha. com a terme mitjà. Posseïen una part petita de bosc que assegurava la fusta i la llenya, una vinya, un oliver, terres de conreu, en particular de blat i una zona d'horta. Uns petits ramats de cabres, ovelles i potser també de bovins, completaven l'economia familiar. De les construccions o residències que formaven les *villae* caldria distingir entre la del senyor i les dels pagesos o les destinades a corts o establiments de treball.

DORA SANTAMARIA



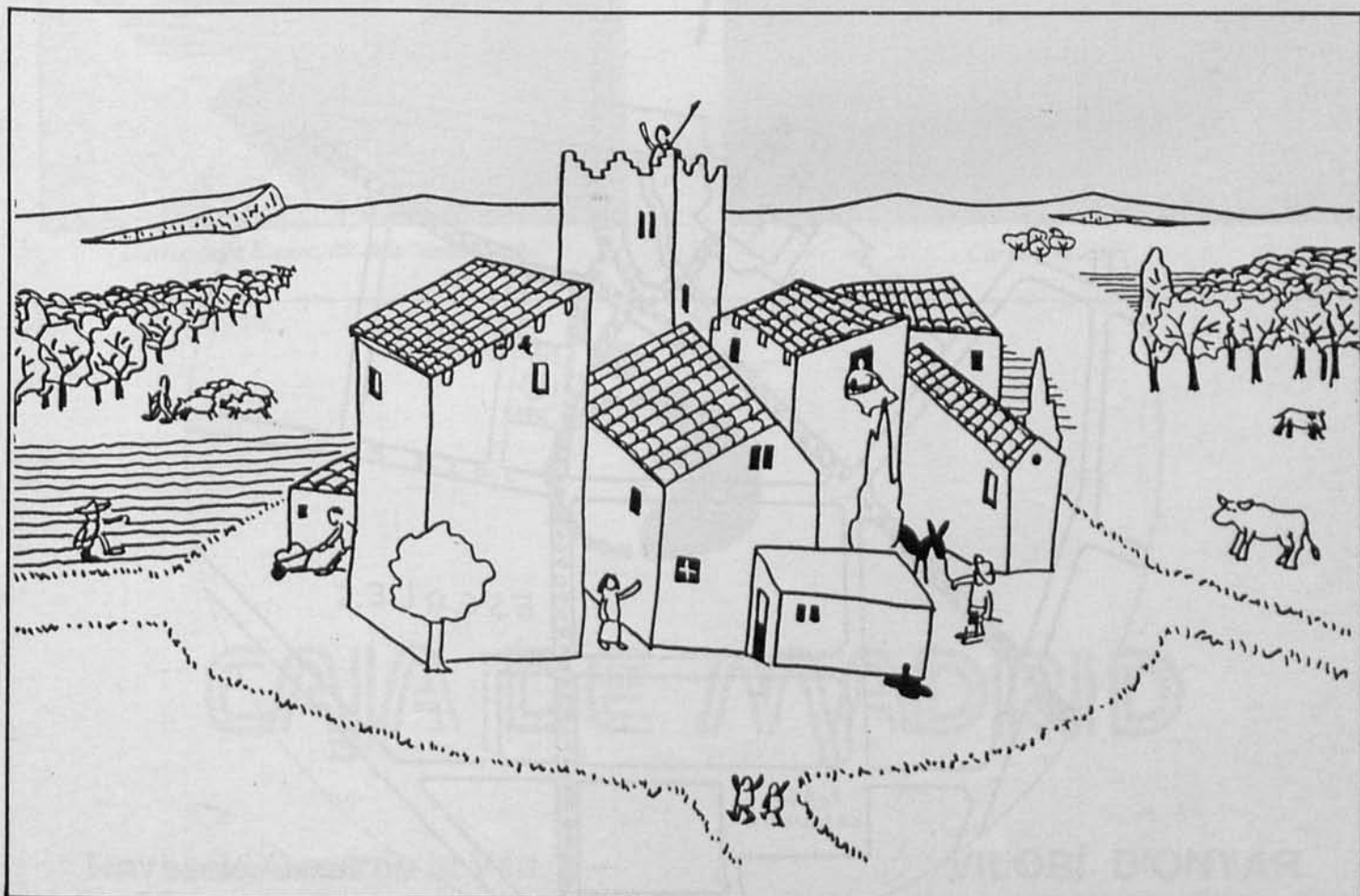
# UN XIC D'HISTÒRIA DEL POBLE DE VILOBÍ

No es pot afirmar que a Vilobí existís una continuïtat de població, ja que durant l'ocupació musulmana (s. VIII-IX), moltes terres del Principat, en particular les de la plana, les de la costa i passos fronterers amb França, quedaren pràcticament despoblades i no serà fins a l'època comtal quan novament es repoblaran i s'organitzarà el territori.

D'un petit nucli format per quatre cases arrecerades al castell, Vilobí ha passat a tenir una extensió considerable amb una forma poc homogènia. Provarem d'explicar els eixos d'aquest creixement i entreveurem possibilitats de futur. Ah!, tranquils, que no parlarem pas ara i aquí de per què els carrers canvien de lloc, les places també canvien, els xamfrans són en un costat i a l'altre no. Llavors, aquest article l'haurien d'escriure persones que no estan pas a TOSQUIJA.



*Vilobí des del campanar*



*Seria així vilobí l'any 882...*

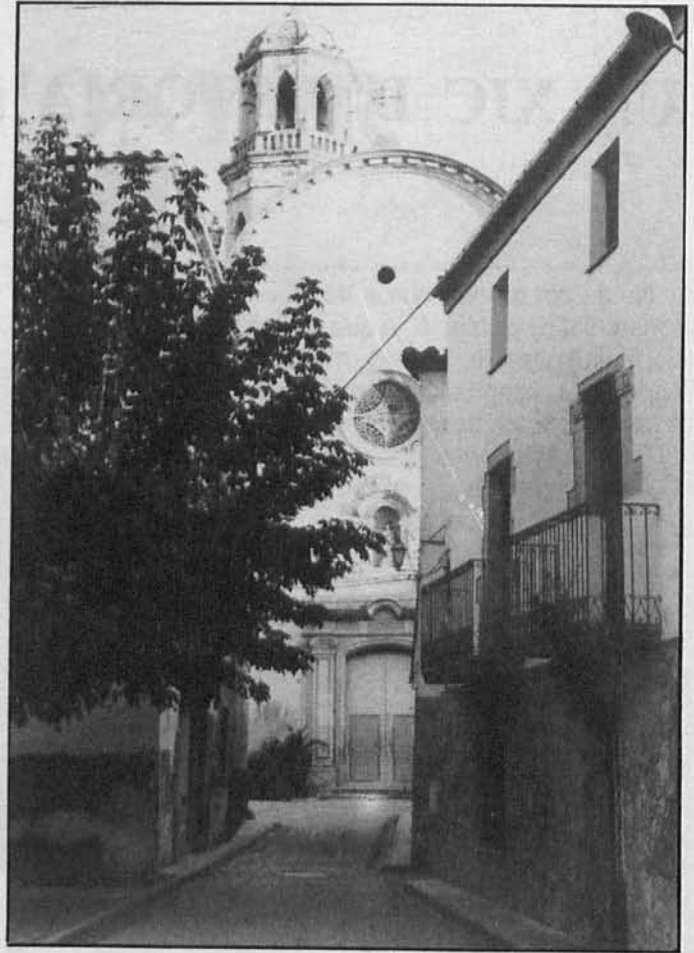
*Dibuix FRANCESC COLOM*

La primera data escrita de VILOBÍ, la tenim de l'any 882, ara en fa 1109, però abans ja existia, per això se'n parla. Deuria ser un llogarret amb poques cases al voltant del Castell, i, malgrat no poder-ho demostrar molt clarament, es pot ben creure que ni el Castell ni els carrerons de tot voltant tenien la forma actual. Gairebé no se'n podien dir carrers, però el carrer de La Clau, tal vegada el més antic de Vilobí, té la forma actual perquè seguia de manera arrodonida la part externa de la muralla i el fossar del castell de Vilobí.

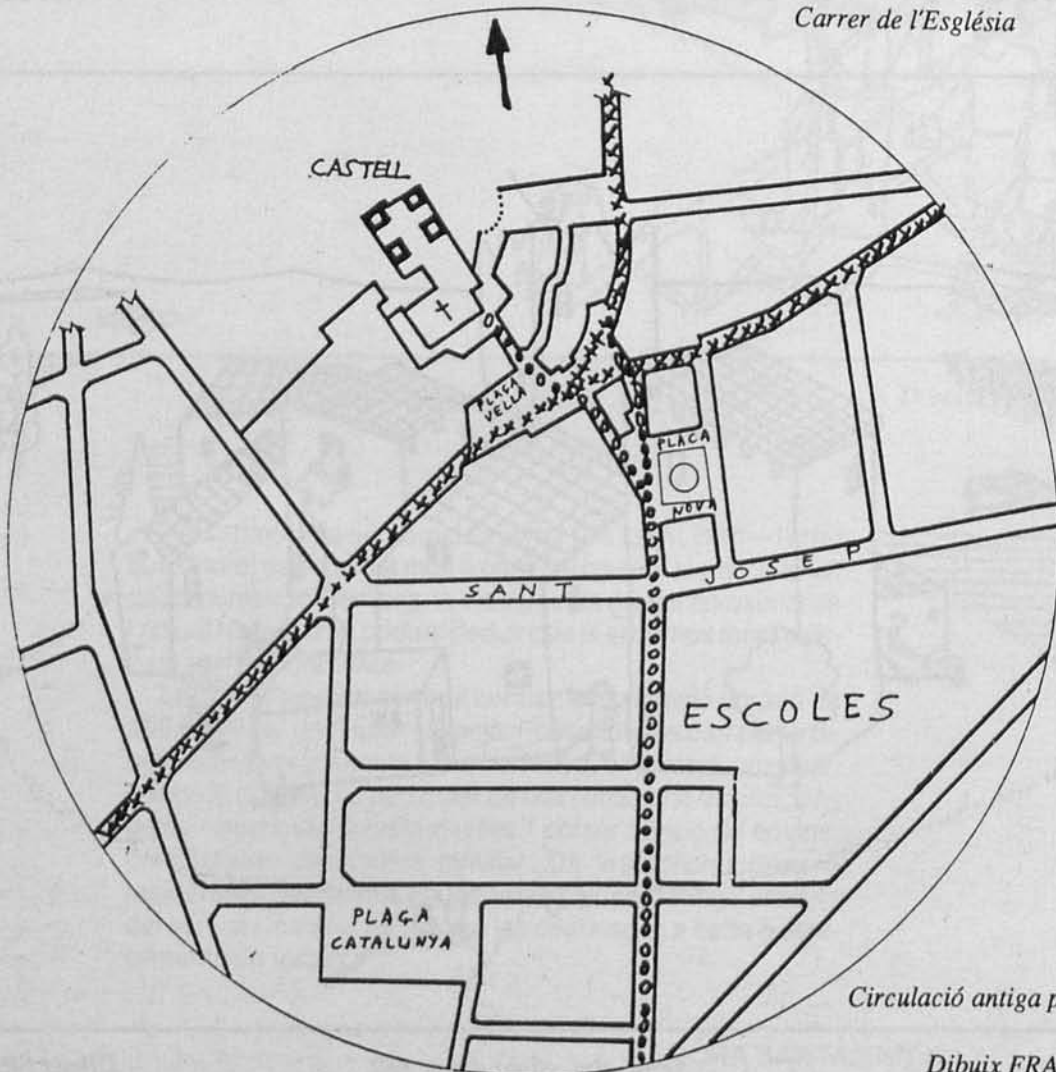
El que sí es pot donar per segur és que la nau de l'Església actual i el casal eren cementiri, i que la capella del castell, que era Església pública, alhora tenia una sortida (detall molt important). Per una porta que donava a migdia i travessant el fossar del castell per una passera de fusta, passava per mig del cementiri. Se sortia en direcció sud, cap a migdia, seguint el que són els actuals carrers de l'Església, davant l'Ajuntament, Cal Tet Esclopater i carrer Madrenys, i travessar el Grevolosa per un pas darrera l'actual escorxador.

Aquesta línia nord-sud és molt important. S'ha mantingut com a constant en la configuració de la trama dels carrers de Vilobí, però ara s'ha esgotat, ja que just a l'altre costat del Grevolosa hi ha l'escorxador. Ni tan sols queda alineada amb el pont de Can Morral. Per al futur del creixement de Vilobí cal replantejar aquest indret; cap al final tornarem a parlar-ne una mica.

De l'estudi del capbreu de Vilobí de l'any 1338, es pot deduir que el nucli de Vilobí tindria, com a molt, entre



*Carrer de l'Església*

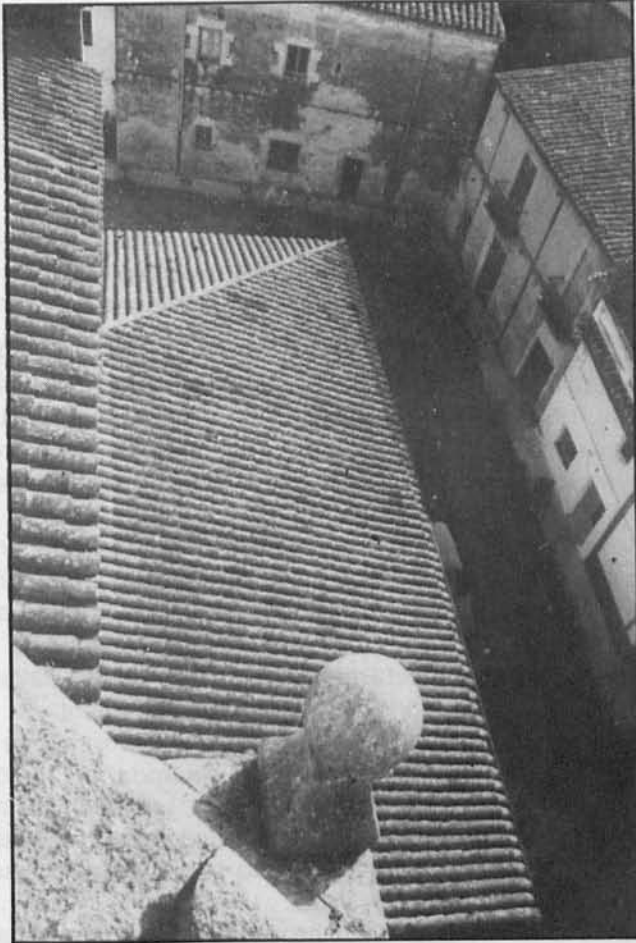


*Circulació antiga per Vilobí*

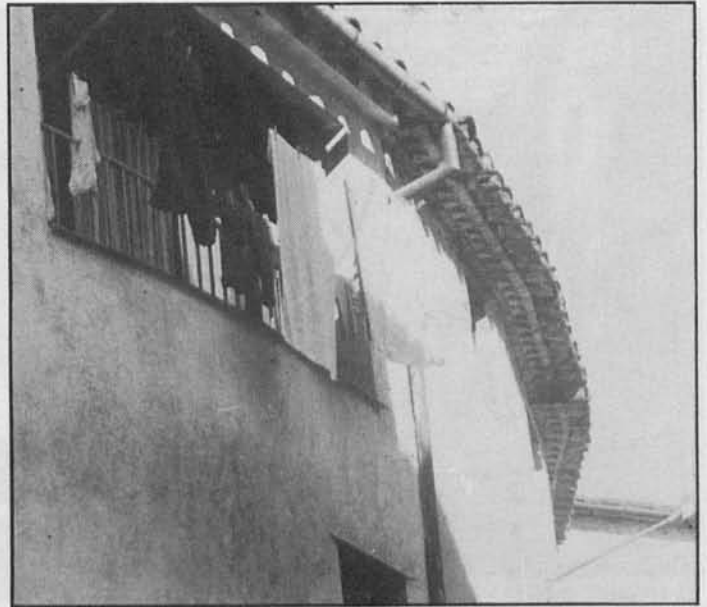
Dibuix FRANCESC COLOM



unes 70 i 100 persones, que habitaven a banda i banda del carrer de La Clau, l'actual carrer de l'Església i dues o tres cases que configurarien el que ara és el començament del carrer de Sant Esteve i potser l'actual Rectoria. Aquestes formaven una mica un costat del que avui és Plaça Vella. De manera molt tímida ja s'apuntava el creixement de Vilobí, cap a migdia, seguint com a segon cercle el que seria la muralla del Castell, deixant a fora el que serien els actuals carrers Sant Narcís, Plaça Vella, carrer d'Onyar i carrer de Girona.



*Carrer Sant Esteve, dit dels "americanos"*



*Carrer Onyar. La corva marca el perfil exterior de la muralla*



*Carrer Onyar*



CAJA DE MADRID

Travessia Casa de la Vila, 2

VILOBÍ D'ONYAR



*Plaça Vella.  
Testimoni modern  
de les antigues roderades.*

Els carrers abans esmentats, defineixen el que és la línia de comunicació transversal, diguem mar-muntanya i que en creuar-se amb el que sortia de l'Església van originar la Plaça Vella. Aquesta direcció, que venint de Sta. Coloma continua cap al Camí Ral (o si voleu un nom més antic, la via romana) anant cap a la Tarongeta i travessant l'Onyar pel Pas Llarg.

Ara bé, aquesta mateixa direcció, sortint de la Plaça Vella, gira cap a l'esquerra, segueix el carrer d'Onyar (que per això té aquest nom) i pren direcció cap a Salitja travessant el riu per un altre pas: el pas d'Onyar (per això Cal Tet d'Onyar en documents de l'època remença consta com a Can Onyar, en ésser la casa del pas del riu Onyar).

D'altra banda, els que venien de travessar el Grebolora pel pas de can Morral, seguien cap al poble pel que ara és el carrer Madrenys i cap a la Plaça Nova, que encara no era marcada, i seguint pel Carreró de Can Pere també prenen direcció a l'Onyar, si els calia travessar el riu, de tal manera que passaven per fora el poble.

En el plànol adjunt veureu que la direcció mar-muntanya un cop passada la Plaça Vella, fa com una i grega; un dels braços, el principal, va cap al camí Ral travessant l'Onyar pel pas Llarg, i l'altre segueix el carrer Onyar, travessant el riu pel pas d'Onyar o de Cal Tet. També la direcció nord-sud fa com una i grega; aquí el braç curt, per entre la Torre Genissa i Can Roscada, ens mena a dins el poble (Plaça Vella i Església i Cementiri) i l'altre braç, pel carreró de Can Pere, tira cap a l'Onyar. L'entreforc d'aquests camins determina els espais de la Plaça Vella i la placeta sense nom que queda davant l'actual farmàcia, Can Ricart i darrera l'Ajuntament.

Un punt i a part per parlar de la Torre Genissa, que a manera de torre de guaita tancava l'entrada al Clos de Vilobí tant per part del sud com de l'est, i és una llàstima que fos enderrocada, és clar que tampoc es va pensar mai en donar-li cap utilitat o funció pública, fora d'ésser utilitzada com a presó de Vilobí.

Dels segles XII al XVIII no es va experimentar cap augment notable de la població. Foren temps de pesta,



*Plaça Nova.*

guerres dels remences, lluites de nyerros i cadells, etc. Per això el creixement del nucli urbà fou molt petit. Tal vegada es va consolidar l'actual Plaça Vella (molt més petita i irregular que la forma actual) i el carrer d'Onyar a banda i banda. En aquests dos punts hi havia els pocs menestrals documentats, ferrers (vegeu l'actual Cal Fuster Baldoira amb l'escut a la llinda de la porta), carreters i teixidors, i també corders o esparters i basters.

Cap a principis del segle XIX VILOBÍ va començar a créixer amb empena. D'aquesta època data la Plaça Nova o Plaça Gran, i l'articulació d'una xarxa de carrers ben escairats, a tall del primer eixample del nucli de Vilobí, i tots amb solució de continuïtat cap a la plana de Vilobí, a mesura que s'anés engrandint el poble. Tot i això els carrers que suporten el trànsit continuen essent els que abans s'han descrit.

Però a principi del segle actual es va formar el carrer Madrenys, amb la construcció dels Estudis Vells. Es va fer un carrer ample, de traçat recte, escairat amb la Plaça Nova, amb carrers paral·lels i perpendiculars, tots els quals han quedat trencats a causa de la situació del Grup Escolar.



*Plaça Nova, amb la Torre Genissa, als anys 20*

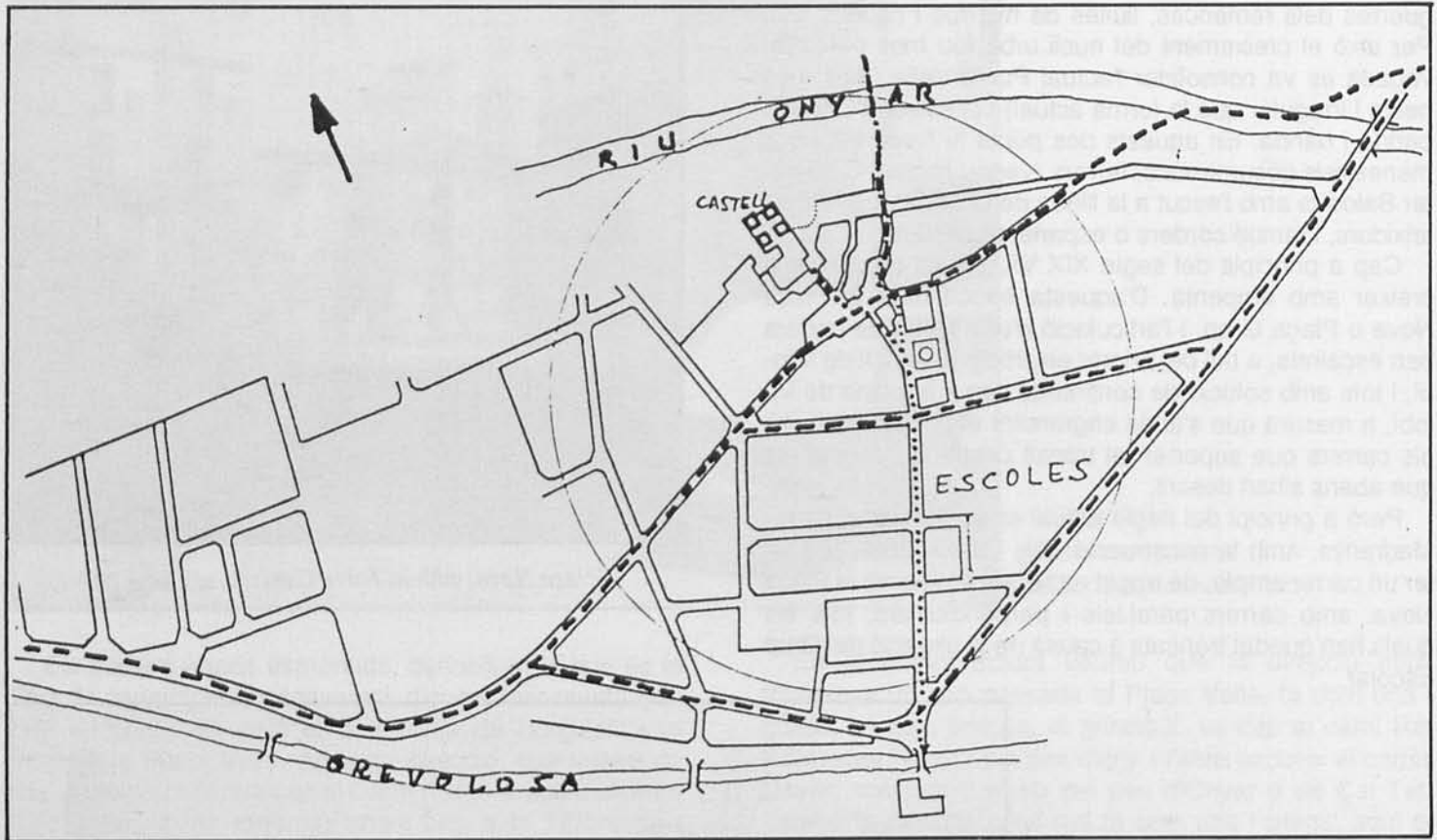


*Abans, camí de la Tarongeta.*



*Ara, carrer de Girona.*





Alternatives de circulació

Al mateix temps es va començar el que seria un segon eix de creixement per l'actual segle, vàlid fins a l'arribada de l'especulació dels anys seixanta i posteriors. Era el carrer Sant Josep - Sant Narcís. La construcció de la carretera engravadada des del Camí Ral fins a Vilobí, en travessar l'Onyar per un pont perpendicular i preveient la seva continuació cap a Santa Coloma passant pel pont de Grevolosa a can Morral, pujant per La Sarreda i seguint carenera fins les Quatre Carreteres, fou la causa que s'abandonés l'entrada a Vilobí pel Pas Llarg i el carrer Girona. El trànsit es va desviar per l'actual carrer de Sant Josep, trobant-se amb el de Sant Narcís i continuant cap a l'"Empalme" i Santa Coloma.

Aquest vial es va constituir en motor de creixement de Vilobí, a poc a poc es van alçar cases i edificis nous a banda i banda, encara que li va costar molt d'agafar el tarannà de carrer habitat (pensem que en la part més urbana hi donaven la part de darrera de cases o bé locals públics), però el que sí és cert és que tots els carrers nous li eren perpendiculars (veure plànol).

El creixement accelerat dels anys seixanta a tot el país, també es va fer palès a Vilobí, i es va començar a construir gairebé al mig dels camps i sense serveis, així sí, sempre en vials que anaven a parar de manera perpendicular al carrer Sant Josep - Sant Narcís. Aquest creixement mancat de planificació i de vista de futur va fer que no es fessin carrers paral·lels. Era l'esclat de l'especulació i el pam quadrat. Ara, tots en *paguem* les conseqüències (Pagar en el doble sentit de la paraula).

A principi dels setanta amb la forta motorització i dinamisme de Vilobí es va fer palès que l'estretor del pas per la part antiga era un seriós inconvenient. Calia trobar una via alternativa, i novament es va desplaçar més cap a migdia: era l'obertura del carrer Santa Margarida i l'arran-

jament de la carretera per darrera els estudis. Molt aviat quedaria estructurat en la seva alineació.

I si bé encara no estava edificat en la totalitat, n'hi havia molt tros fet. De seguida es va asfaltar i va quedar com a camí de ronda del nucli de Vilobí. Fixem-nos, però, que per un cap fa cruïlla amb el Madrenys (direcció foixa des dels inicis del poble), per l'altre s'entronca amb el Sant Narcís, que és alhora la línia antiga d'entrada a Vilobí.

Veiem que els carrers principals de Vilobí estan estructurats per les línies de comunicació; que mentre la línia transversal ha estat constant, les horitzontals s'han anat desplaçant cap a migdia i que aquest desplaçament està esgotat a causa del Grevolosa.



Carrer Sant Josep



*Carrer Joan Maragall,  
situat en una zona  
amb espais per edificar*



*Carrer de Santa Bàrbara,  
un carrer on miren  
els darreres de les cases.*



*Plaça de Catalunya, un espai ample  
dins les zones edificades de nou*

Ara que s'hi és a temps, cal pensar en el futur, i ser valents, plegar de créixer en el pla de Vilobí (terra fèrtil i ben conreuada per l'agricultura) i pensar en el futur creixement en els vessants propers a Vilobí a banda i banda dels rius. Això seria urbanitzar els pendents del veïnat de La Sarreda; però exigeix fer un pont nou i ample a l'indret de l'actual escorxador (i per això caldria tirar-lo a terra) de manera que els antics camins fossin carrers amples i asfaltats. També es pot pensar amb la zona de cal Ferrer Pagès, al pendent del cim del camp de futbol. En tots dos casos ja hi ha actuacions començades.

També es pot pensar en fer una via per la margenera de l'Onyar que travessi el Pla de Vilobí, que per darrera el Castell i del Poble Nou arribi a la zona industrial de l'"Empalme". En tot cas cal visió de futur, valentia, no deixar-se emportar per segons què o segons qui, i sobretot, pensar que el poble de demà serà el que entre tots hàgim estat capaços de fer avui.

LLUÍS BALL-LLOSERA



*Carrer Pere Antoni, "el bolet".*



*Creixement dels anys 60.  
Carrer Montseny.*



*Carrer Pirineus*



# VILOBÍ I L'ÀREA BÀSICA DE SALUT DE SANTA COLOMA DE FARNERS

Fins ara, l'assistència mèdico-sanitària en els pobles rurals com el nostre és administrada pel metge titular del partit mèdic a què pertany i per un practicant i una llevadora. Aquests professionals compleixen un horari de consulta diària en un local proporcionat pel Municipi, i la resta del temps han d'ésser localitzables per un cas d'urgència, tenint l'obligació de residir en el municipi. El millor o pitjor funcionament de l'assistència ha depès del grau d'interès dels professionals, deixats anar de la mà de Déu, aïllats al seu poble, desconnectats dels hospitals i treballant, en la major part dels casos, amb una pobresa de mitjans escandalosa, i també del grau d'interès dels Ajuntaments, suplint amb els seus recursos el que l'administració sanitària no cobreix.

Avui dia, la demanda d'atenció mèdica no es redueix a l'assistència en cas de malaltia sinó que s'eixampla pels vessants de prevenció, promoció de la salut i investigació. Tasques impossibles de realitzar dins l'estructura sanitària vigent. Per això i en mig d'enormes dificultats estructurals i pressupuestàries, comença a implantar-se la reforma de l'Atenció Primària de Salut (APS), és a dir, la reforma del primer esgraó d'accés al ciutadà a l'assistència sanitària.

Segons el nou mapa sanitari de Catalunya, aprovat pel Parlament, els municipis de Vilobí d'Onyar i Santa Coloma de Farners formen una Àrea Bàsica de Salut (ABS) o unitat territorial elemental d'Atenció Primària de Salut d'accés directe a la població que tindrà com a nucli fonamental de la seva activitat un CENTRE D'ATENCIÓ PRIMÀRIA (CAP). El nostre poble continuarà amb el seu consultori municipal on els titulars desenvoluparan les seves tas-

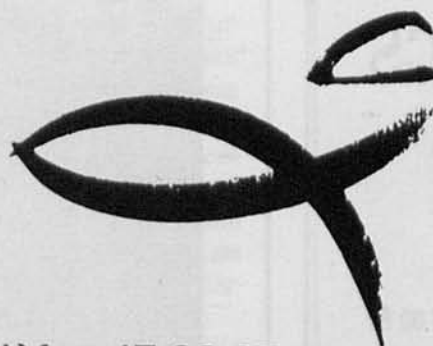
ques d'assistència i visites domiciliàries, però dins d'una jornada laboral de sis hores, a partir de les quals es centralitzaran tots els serveis al CAP de Santa Coloma. Per altra banda s'amplia la plantilla de tota l'àrea bàsica amb un total de 5 metges generals, 1 pediatre, 6 infermers, 1 odontòleg i 1 auxiliar d'infermeria.

El CAP de Santa Coloma és un edifici nou, molt ben equipat, factor decisiu per la seva posta en marxa abans no s'acabi aquest any.

LLUÍS CABARROCAS



## Caixa de Girona



Plaça Nova, 11 - Telèfon 47.32.37

VILOBÍ D'ONYAR

## DES DE SANT DALMAI

Durant el mes de febrer el Grup Sant Llop va organitzar dues activitats ben diferents. El diumenge dia 4 a la plaça de la Crosa es va fer la matança del porc. Igual que l'any passat i seguint la normativa establerta, a la plaça només s'hi va coure carn i s'hi va fer el dinar. Unes 400 persones van gaudir d'un dia més propi de primavera que de ple hivern. A la tarda, la cobla La Flama de Farners es va encarregar de l'audició de sardanes.

El divendres dia 23, i seguint amb la idea d'un màxim aprofitament del casal, s'hi va fer una interessant projecció de diapositives sobre l'expedició del Club Esquí Girona al "Alpamayo-Andes" a càrrec de Lluís Cabarrocas. Al final de la projecció es va improvisar un interessant col.loqui entre els assistents.

ALBERT SALA



*El dia de la matança.*



**PROMOCIONS**

**PUJOL, S.A.**

**CONSTRUCCIONS**

\* \* \*

**ELECTRODOMÈSTICS  
I VÍDEO PUJOL**

Sant Antoni M. Claret, 6 - Tel. 47 31 32 - 47 32 52  
17185 VILOBÍ D'ONYAR

## TIÓ DE NADAL

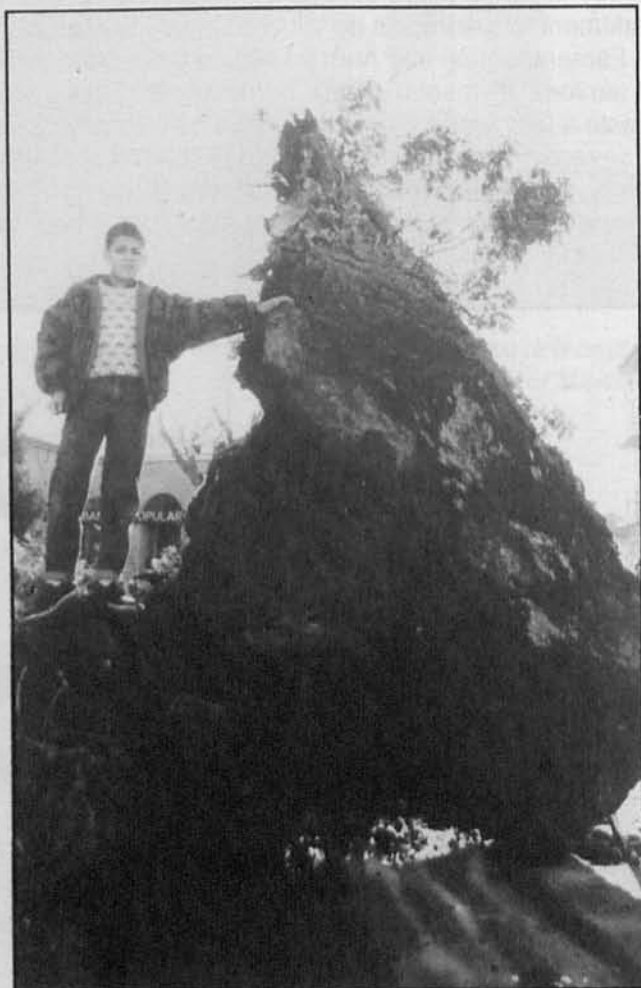
Les peripècies per tenir el Tió a plaça abans de Nadal, (i ¡quin tió!) ens han motivat a explicar-ho, i al mateix temps en farem una mica d'història, de manera que es puguin entendre els problemes d'aquest any. És que era la tretzena edició, i ja se sap, el 13, mal número.

Fer cagar el tió a plaça es va començar el Nadal del 1977 com a pòrtic de les festes nadalenques, a l'hora que es recuperava una tradició del país. Calia trobar un soc gros, adient per fer patxoca a plaça, i es va trobar en una saula que tenia en Manuel de Can Bardalet, ens el va tragar en Josep de Can Talaia, que, fora d'aquest any, —i per raons de "pes"— s'ha convertit en el traginer oficial del tió. El bastíem sempre damunt d'una plataforma feta amb palox de Fruitex.

Com que cada any quedava a fora, a l'intempèrie, es va anar fent malbé, i pel Nadal de l'any 85 calgué trobar-ne un de nou. Es va tenir sort i es va poder disposar de la soca d'un perer, que tenia una forma tot esberlada, però anava bé.

Només va durar tres anys, ens el van fer malbé, i a part del que suposava, calia cercar-ne un de nou. Pel desembre del 88 vam fer servir un lledoner de Can Roura; com que era una solució provisional, encara no en tenien un de propi i adient.

Pel desembre passat es va parlar amb en Patllari, que tenia una soca d'arbre, que a primer cop d'ull semblava que tenia les característiques que es volien per un tió a plaça: dimensions considerables, tronc buit i aspecte massís.







En Josep de Can Talaia, com a persona entesa en la matèria, li semblà que, malgrat veure'l molt gros, tot aniria bé i ens en sortiríem, però ¡ai làs!, un cop tallat i en caure en una carretera fonda, per treure'l no es podia pas fer tal com s'havia previst.

Així, doncs, ja tenim tió, però és a terra i cal ja portar-lo a plaça. El dia abans, una corrua un xic estranya (tractor, retro, plataforma, cotxe ple de cables, etc.) va anar per carregar-lo. No se'n surt, pesava massa, la retro havia de treballar de lluny perquè el tió estava com encaixat en una carretera fonda, i després de besunyar-hi molt i estirar amb un altre tractor, patinar i fer poti-poti, el soc del tió no s'havia mogut. Amb les eines i màquines que es tenien a mà, tot semblava feina endebades. Calia una solució dràstica, una màquina grossa i potent: Grues Pallí.

Encara que alguns no s'ho creien, tothom ho va veure. En Pallí, malgrat ésser dissabte, ens va venir amb la màquina escaient i de seguida el tió va ser alçat i posat sobre la plataforma per deixar-lo a plaça, però no estava feta per traginar tant de pes, i es veia que es faria malbé. I pensar en trobar un remolc prou fort per poder-lo portar era complicat. Amb tot això ja eren les dues de la tarda del dissabte i només teníem la feina tot just començada.

Llavors a en Serra se li acudí que en Carreras tenia un remolc amb xassís i eix de camió i que seria prou valent per resistir. Mentre se'l va anar a buscar, el tió estava penjat i les hores anaven passant; el xofer de la màquina ens menava la pressa, perquè ell i tots plegats havíem d'anar a dinar. En Patllari anava venint a veure com teníem tot el tripijoc i deia que veia un xic difícil que ens en sortíssim. Finalment, però, van arribar en Serra i en Carreras amb un tractor gros i potent, i un remolc massís: ja teníem solucionat el problema del transport.

Menant amb molta cura, aixecant els fils de telèfon i llum amb una canya, perquè no passàvem per alçada, i indicant al trànsit el pas d'un "comboi excepcional", i fent

arraconar cotxes per passar, el tió va arribar a plaça, es va descarregar amb un cop de bolquet i tal com quedà, aquell mateix vespre va rajar.

Llavors va caldre treure'l passat Nadal, altra volta la maquinària empleada no ens va anar prou bé, i és que el tió tenia una forma irregular que feia perillós la seva manipulació. Arrastrant-lo es va arraconar per deixar lloc al setial del patge reial. Es va provar amb les màquines d'en Servià, que tampoc se'n surtien. Novament calia cercar en Pallí perquè ens el tragués.

Així es va fer, ara, un cop més assecat, s'empatitiria un xic, de manera que fos manipulable amb les eines que teníem i creiem que els propers anys tot anirà bé.

Amb els dies que va estar a plaça tothom el va veure. De veritat que és gros, va sortir al diari, i hi ha qui fa gestions per sortir al llibre Guinness de Rècords (no sabem si tenen experts per mesurar tions). Pensem que per tot plegat, ja mereix sortir-hi.

En aquest relat hem esmenat algunes persones que hi han intervingut. A través de les tretze edicions, n'hi ha moltes més que hi han posat temps, esforç i pessetes. A tots plegats, i sense distinció, moltes gràcies!! Ja veieu que, amb més o menys peripècies, una cosa aparentment tant simple com fer el tió a plaça necessita l'ajut i la col.laboració de moltes persones. Ben mirat, alguns dels que fa tretze anys picaven, ara ja venen a ajudar.

Si Déu vol i tot va bé, per Nadal hi tornarem.

LLUÍS BALL-LLOSERÀ

# Agroquímics SALVI

VILOBÍ D'ONYAR



## ACTIVITATS DE L'ESPLAI

L'Esplai, us escriu per dir-vos el que hem fet i el que farem:

\*Al novembre, vam anar a conèixer la Crosa de Sant Dalmai en bicicleta, tot passant per les Font de Salitja. Malgrat les punxades i les tombades, tot va anar molt bé.

\*Pel pont de la Puríssima vam anar a Can Què d'Esponellà, fent el que vam batejar com a Colònies d'hivern. L'assistència no va ser massiva, però entre tots erem trenta caps i seixanta peus. A més de molts jocs i activitats, vam aprofitar les colònies per fer figures per al pessebre de l'Esplai i animar a la gent a participar en el Concurs de Pessebres que vam fer per Nadal. Hi va haver obsequis per a tots, i a més, obsequis especials a les millors figures, millor paisatge, pessebre més elaborat, més original i a la millor composició.

\*I pel febrer vam anar un cap de setmana a Arbúcies, tot pujant al Castell de Montsoliu.



Properament, a més de les excursions que ja anirem anunciant, tenim previst fer la **venda de roses** el diumenge vint-i-dos d'abril a la Plaça Nova.

De cara a l'estiu pensem fer uns **campaments al Pirineu** (les dades d'aquests no estan del tot decidides, però seran a finals de juny o principis de juliol).

Les properes **colònies d'estiu** seran a la casa de la Cot, situada a la Garrotxa i aniran del 19 al 26 d'agost, per als nois de deu a catorze anys i del 26 d'agost al 2 de setembre per als nens de sis a nou anys. Les preinscripcions ja s'anunciaran prèviament.

El grup d'Esplai fa una crida als nois i noies que vulguin fer activitats per als nens del municipi. Estem oberts a tothom.

Aprofitant la remodelació de la Casa de l'Esplai, ens agradaria fer més activitats al poble. Si us interessa, animeu-vos i ho provarem!

## AMICS DE LA CROSA

Fa algun número que no en parlem: Com està el Pla de la Crosa? La resposta és clara i concreta: va endavant. El que passa és que no ha anat a la velocitat que uns voldríem i que realment convé. La Direcció General del Medi Ambient de la Generalitat de Catalunya hi ha treballat i pot ésser que aviat es presenti un avançament del Pla als Ajuntaments de Vilobí i de Bescanó perquè s'exposi, s'analitzi, i afegint-hi les idees que puguin sortir, es tiri endavant.

A veure si per al número de l'estiu tot això ja s'ha complert i en podem parlar a bastament.

La Crosa segueix interessant a molta gent. A vegades no ens n'adonem, perquè en alguns diaris no se'n parla gens, però interessa de debò. Ara mateix, des de Bescanó treballen en un informe que està en la fase de recollida de dades. Un cop acabat i vist ja en farem els comentaris per divulgar-ho i comentar tot el que aporti.

També interessa a un altre tipus de gent i ben diferent: uns estudiants de Geològiques de Viladecans (Barcelona) fan la tesi de final de carrera presentant un estudi sobre la Crosa. S'ha col·laborat amb ells en la part de treball de camp, recollint dades de situació i, sobretot, dels pous que hi ha a la Crosa o a la rodalia, més endavant tornaran per completar-ho, però basen bona part del seu treball en què a través de la profunditat dels pous, estructura, qualitat i quantitat d'aigua arribaran a conclusions sobre l'origen i evolució d'aquest volcà. En tot cas un cop feta i presentada ens en faran a mans una còpia. Serà interessant veure a quines conclusions arriben. Ja en parlarem.

Això és el que podem dir, a manera d'avançament, sobre el que es podrà tractar en el proper número.

LLUÍS BALL-LLOSERA



## ALGUNES NOTES

En una xerrada mantinguda amb el president de l'Associació Pere Antoni, va informar-nos de les activitats portades a terme darrerament:

—Les obres de la Casa de l'Esplai, iniciades fa temps, ja són pràcticament acabades. Només falta pintar, posar-hi el mobiliari i que finalment funcioni.

Aquesta casa és cedida per l'Ajuntament a la Pere Antoni, mentre que aquesta sigui emprada per fer-hi activitats sense cap objecte de lucre.

El pressupost de les obres és subvencionat pel Departament de Governació de la Generalitat i per la Diputació de Girona.

La distribució de la casa queda de la següent manera: Una sala gran a baix i una altra a dalt, per fer-hi trobades, exposicions, xerrades..., quatre despatxos o magatzems i bany.

Esperem poder anar-hi aviat.

\*El dia vint-i-cinc de gener, l'A.P.A., va organitzar una sortida a la neu, concretament a Vall Ter. No calia saber esquiar, perquè hi entrava un curset d'esquí. Eren més de trenta persones en total i estava oberta també per als no-socis.

\*A la darrera permanent es va incloure el Club d'Escacs "El pati" com a entitat dintre de l'Associació.

\*L'A.P.A., el passat tres de març, va fer la popular festa de Carnaval amb el conjunt "Bolero" en el local de Can Sagrera. Hi van haver disfresses molt originals. La llàstima

## DES DE L'A.P.A.

fou que no hi va assistir la gent que s'esperava i això farà replantejar el tornar a organitzar festes d'aquest tipus.

\*El grup de teatre Undàrius, està preparant dues obres que es representaran properament:

1).- Un espectacle preparat per mainada i que constarà de dues parts:

-Diferents "gags" curts, plens d'humor.

-Una obra basada en "El somni d'una nit d'estiu".

2).- Un veritable plat fort, amb el musical "El músic de la nit" basat en "Le fantome de l'opéra", d'en Gaston Leroux i que està dirigit per en Quim Planella.

L'obra serà representada per setze actors, que assaigen des del mes d'octubre, i la part tècnica també tindrà un important pes específic, donat que hi hauran quaranta vats de potència de llum i so. Les cançons seran totes interpretades en directe, la música és feta per ells mateixos amb aparells electrònics.

Val a dir que l'escenari tindrà cent metres quadrats i que el muntatge està pressupostat en un milió de pessetes aproximadament.

L'espectacle tindrà dues hores i mitja de durada i es representarà els dies 28, 29, 30 d'abril i 1 de maig, també els caps de setmana successius amb el següent horari:

- Dissabtes a les deu de la nit.

- Diumenges a les sis de la tarda.

No us ho perdeu, ja que es tracta d'una estrena mai feta a Espanya.

OLGA MORENO



# ENTREVISTA A EN QUIM PLANELLA

El teatre a Vilobí ha agafat una força importantíssima, gràcies a una colla de gent interessada per aquest art escènic. Calia però, seguir unes orientacions d'algú que estigués posat de ple en el món teatral. Aquest "algú", és en Quim Planella.

Vaig anar a trobar-lo aprofitant un dels assajos del musical que estan preparant i em vaig permetre el luxe de veure un xic com es desenvolupava tot l'equip en conjunt. També vaig adonar-me del paper que juga el director, el qual té en el seu cap tot un muntatge amb actors, decorats, cançons, música, escenari..., i que això ho ha de materialitzar el millor possible, és a dir que allò que s'imagina quedí plasmat en l'obra.

En finalitzar l'assaig, vam parlar de les següents qüestions:

—Arrel de què vas venir a fer teatre a Vilobí i quan va ser?

—La veritat, és que no coneixia ningú de Vilobí, el primer contacte que vaig tenir va ser amb en Lluís Cabarrocas, ja que ell s'havia assabentat des de l'Ajuntament de Girona que jo feia uns cursets de teatre. D'aquesta manera vaig venir a Vilobí, fa més d'un any, per donar un curs de tres mesos i encara hi sóc.

—Com vas entrar en el món del teatre?

—Ja des de que era petit, sempre havia dit que volia ser pallasso. Més tard, vaig participar fent els Pastorets al meu poble, Llagostera, com molta gent fa correntment. I a partir d'aquí he anat estudiant i preparant-me per tot aquest món que m'agrada.

—Fent un repàs arreu de les nostres comarques, podries dir quin és el nivell del teatre d'aficionats?

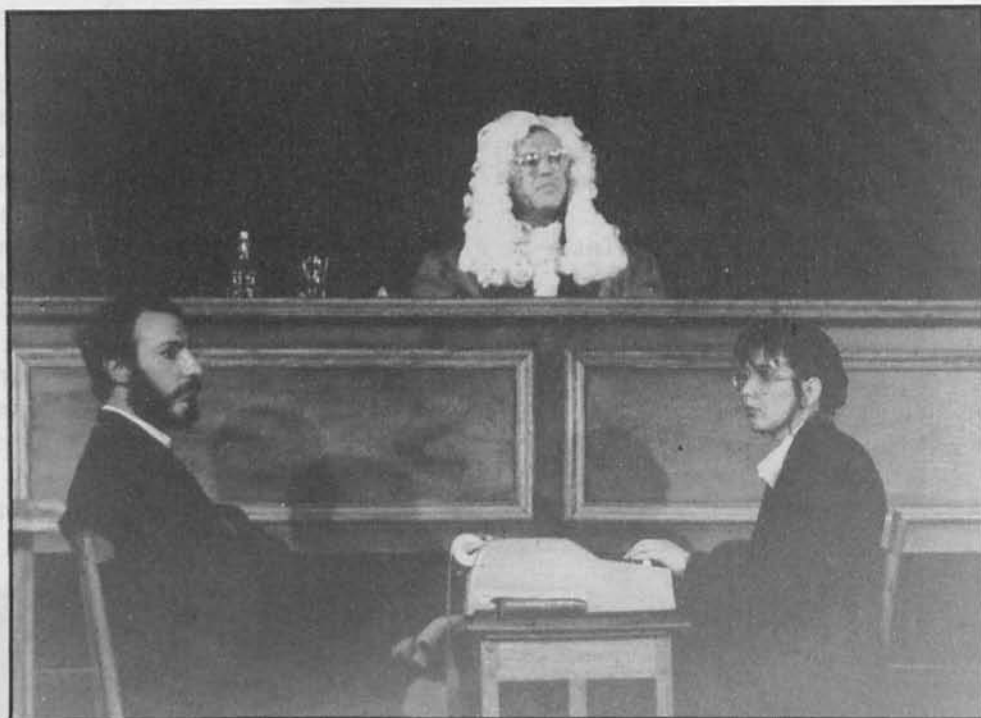
—Es pot dir que actualment en tot Girona, és més productiu el teatre amateur del Gironès i de la Selva, que no pas a la resta de comarques. A més cada grup de teatre està encarat cap a unes perspectives concretes, no hi ha una uniformitat arreu.

—Canviant de tema, com va el teatre que fas amb la mainada de Vilobí?

—Primer, haig de fer la crítica de què gairebé tots són nens, només hi ha tres nenes, per tant en aquest sentit la cosa està una mica descompensada.

Però a part d'això, ells estan desenvolupant un guió a partir d'una obra d'en Shakespeare, però montat sobre idees noves completament, es construeixen un Shakespeare paral·lel, al seu aire. Tenen gran quantitat d'idees que cal anar-les reconduint perquè al final quedí un guió coherent.

Pel que fa als més petits, estan preparant una sèrie de "gags" curts amb els quals, ells s'ho passen molt bé i amb ells faran riure molt al públic.



—Tot el treball que realitzeu, tan petits com grans, sempre el feu a Can Sagrera? Creus que s'està traient prou rendiment a aquest local?

—Sí, sempre treballem en aquest local. Pel que fa a la segona pregunta, la veritat és que se'n podria treure més rendiment, amb un suport que fos al màxim fort. Crec que la gent està treballant amb moltes ganes i es mereixeria que hi hagués un recolzament de l'Ajuntament o d'alguna entitat cultural. No n'hi ha prou de pagar un lloguer pel local, aquest s'ha de mantenir i fer-lo còmode per a la gent del poble que és qui l'ha de disfrutar.

—Centrant-nos en el teatre d'adults, podries fer una breu ressenya de l'obra de l'any passat i del treball que vàreu realitzar?

—Qualsevol persona que es dedica al món de l'art es motiva intentant fer viure un misteri. "Testimoni de càrrec" de l'Àgatha Christie, va ser un repte, perquè no vam basar-nos en el guió teatral, sinó en el guió cinematogràfic. Això representava treballar més quantitat d'escenes diferents i permetia una riquesa de moviment. Fins i tot ens va permetre traslladar-nos a l'Alemanya dels anys quaranta.

El resultat fou molt satisfactori.

—Què significa pel grup Undàrius, arribar a fer "El músic de la nit" un espectacle d'aquesta categoria, on hi ha molts factors a tenir en compte?

—Després de l'èxit de l'obra anterior, en principi has de tenir clar a on vols arribar. "El músic de la nit" té l'avantatge d'ésser el punt culminant en l'actualitat del teatre com a espectacle, a partir d'aquí, s'ha tocat sostre.

Al llarg de la història, els musicals, han anat essent superats i substituïts per altres millors, Jesucrist Superestar, Evita i un llarg etcètera; això ha estat possible segons els moviments socials del moment. Avui en dia hi



ha una crisi d'idees, de creació. Amb "Le fantome de l'opéra", la gent recupera una riquesa cultural que ja tenia. Aquesta obra té una profunditat que altres novel·les no l'han sabut captar. En el seu interior artístic hi ha una magnífica contraposició com poden ser el dia i la nit, la bella i la bèstia...

Aquesta obra és una producció gegant, espectacular, on es convinen els trucs de màgia, l'espectacle cantat i ballat, tot elevat a la màxima expressió.

En el nostre cas, els mitjans són amateurs, però l'exigència artística de tothom és professional, fins i tot hi ha un rigor d'horari i de treball. Es pot dir que la gent que hi participa i que treballa cadascú en la seva feina en realitza una altra treballant professionalment en l'obra.

—Hi ha moltes tasques a fer en aquest tipus de muntatge que no es veuen pròpiament, però que són molt importants, suposo.

—És cert, concretament, m'agradaria comentar la feina de la Producció executiva de la qual se n'encarrega en Lluís Cabarrocas, i és qui es dedica a buscar, preparar i tenir a punt tot el que faci falta. Fa que la idea es transformi en el material concret i aquesta tasca és molt important en el teatre. Fa que el director pugui transformar el pensament en obra d'art, en missatge artístic. Això requereix un esforç molt gros. A més s'ha d'adaptar a unes possibilitats físiques inamovibles, com per exemple les dimensions de l'escenari.

També fan una tasca molt important els tècnics de llum i so, ja que han assajat com tothom i actuen sempre, a cada moment. Ells han de seguir un guió com els actors. El material de so que s'utilitzarà és molt sofisticat i és el mateix que s'usa en els musicals professionals.

Finalment, m'agradaria comentar, que "El músic de la nit", és un teatre comercial amb qualitat i que pretèn entretenir com a tot espectacle.

Vull dir que el poble de Vilobí és el cas més atípic, ja que hem format tota una companyia sencera de gent del municipi i d'aquesta manera l'aspiració i el somni s'han pogut fer possibles.

Com a director conec l'esforç de tothom i per tornar aquest esforç professional, espero que tota la gent que llegeix la revista TOSQUIJA, no es perdi l'espectacle, ja que és una ocasió única a la vida de veure a Vilobí, el que molta gent triga un any per veure i paga molts diners. El moment, la gent, tot ens ha estat propici per poder fer aquest musical.

Degut a la demanda de les entrades, aquestes seran numerades i anticipades. S'haurà de ser puntual, perquè quan comenci l'espectacle no es deixarà entrar al públic, així no es distorsionarà el seguiment de l'obra.

Per mi, el dirigir el musical està essent un repte, ja que s'inclou la direcció musical, escenogràfica i artística alhora.

—Espero que tingueu grans èxits en totes les representacions.

OLGA MORENO

## BALANÇ ECONÒMIC DE LA FESTA MAJOR 1989

Com cada any, la Comissió de la Festa Major fa públiques les dades econòmiques corresponents a l'any 1989

### INGRESSOS

Aportació veïns . . . . .	898.075
Bar de la Festa . . . . .	1.499.215
Subvenció Ajuntament . . . . .	500.000
Atraccions fira . . . . .	138.500
Publicitat i propaganda . . . . .	524.000
Loteria, interessos, etc. . . . .	68.170
<b>TOTAL INGRESSOS . . . . .</b>	<b>3.627.960</b>

### DESPESES

Conjunts i orquestres . . . . .	2.005.000
Cercavila gegants . . . . .	117.525
Espectacles i activitats per a mainada . . . . .	202.286
Despeses de bar . . . . .	608.082
Impremta i publicitat . . . . .	394.074
Dinar col.laboradors . . . . .	143.480
Engalanament . . . . .	101.446
Projecte i factura ENHER . . . . .	184.052
Seguretat . . . . .	67.600
Neteja . . . . .	21.000
Taules i cadires . . . . .	110.953
Apats orquestres . . . . .	92.107
Autors any 89 . . . . .	27.534
<b>TOTAL DESPESES . . . . .</b>	<b>4.075.139</b>

### RESUM

Ingressos . . . . .	3.627.960
Despeses . . . . .	4.075.139
<b>Diferència . . . . .</b>	<b>— 447.179</b>
Pendent cobrament:	
Publicitat . . . . .	40.000
Seguretat . . . . .	50.000
<b>RESULTAT DE L'ANY 89 . . . . .</b>	<b>357.179</b>

### CAIXA

Saldo anterior . . . . .	804.983
Autors any 88 . . . . .	— 28.000
<b>Diferència . . . . .</b>	<b>776.983</b>
Pèrdues any 89 . . . . .	357.179
<b>RESTEN A CAIXA . . . . .</b>	<b>419.804</b>

# La grip

Un bon dia un microbi que tenia molta fred se'm va ficar pel jersei i... patapam la grip em va endosar!

De mica en mica, la varem avarpassant un bon grup de menys de la classe fins i tot la senyoreta. Es veu, que a aquells microbis els hi agradava la nostra companyia.

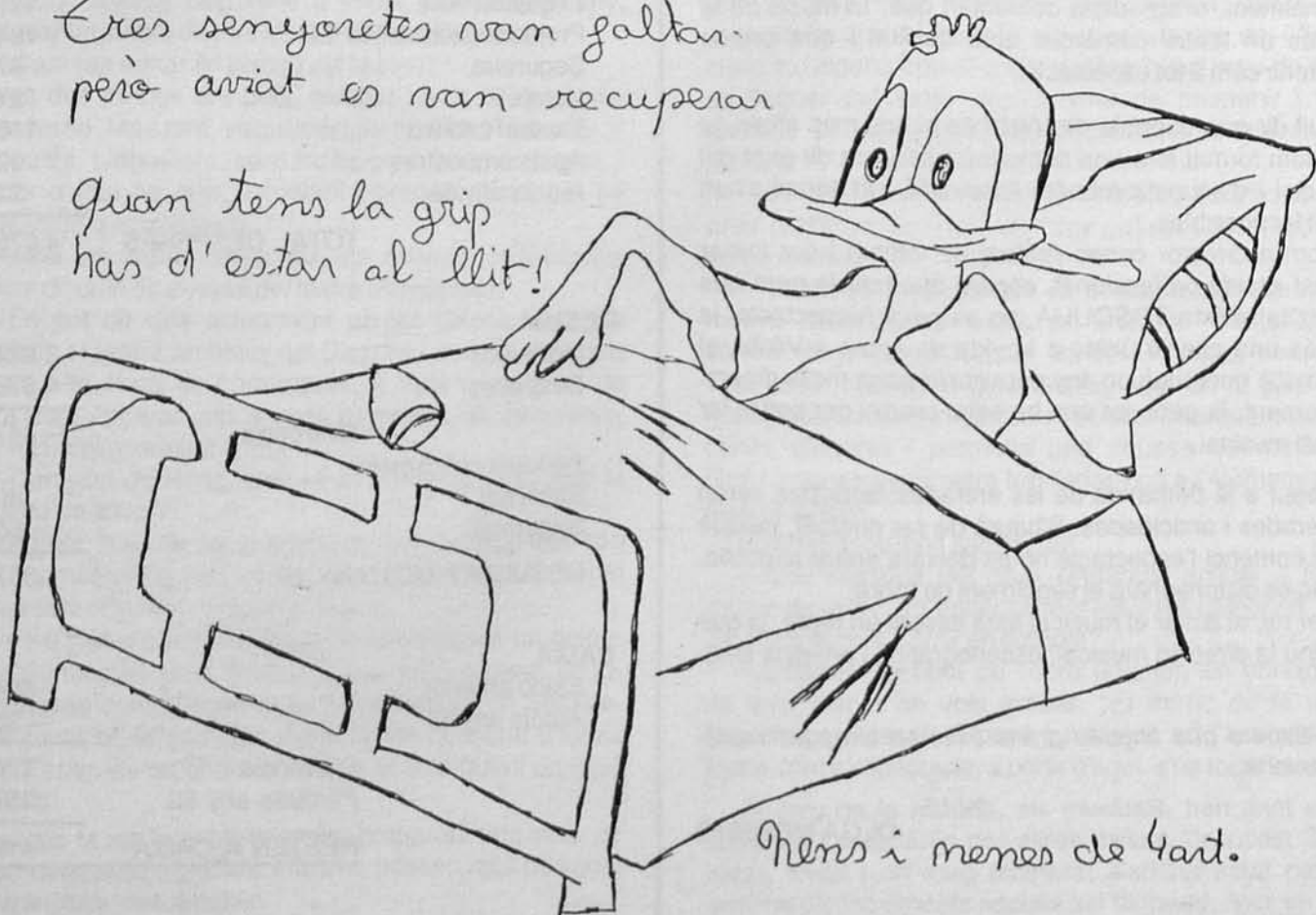
Però això de tenir la grip es força avernit ja que trobes a faltar moltes coses com ara: el col·legi, als amics, jugar per fora etc.

Jo tinc la grip  
iestic molt encopit.

El dissabte mal pelat  
me l'ha encomenat.

Eres senyoretas van galtar  
però aviat es van recuperar

Quan tens la grip  
has d'estar al llit!



Mens i menes de 4art.



# Anem a Esquiar!

Aquesta matinada a les 5 del matí, ens hem aixecat tot seguit!

Nerviosos i impacients, esmorzem ben corrents. Ens anem a l'escola i quan ens veiem, fem xerinola, i ens quedem esperant fins que els autocars van arribant. Entrem als autocars i ens assentem ben esverats.

Durant el viatge expliquem acudits i estem ben divertits. El viatge se'ns fa una mica pesat, però ja se'ns ha passat.

Quan arribem a Ribes de Freser agafem el cremallera i no podem callar de cap manera. Esmorzem amb molta pressa el que la mare ens ha preparat, i quan ja estem, diem: ja hem acabat!

Quan arribem a Núria i veiem la neu, no ens podem

aguantar de peu; ens posem les botes i els esquís emocionats, i els mestres ens diuen: No féu cap disbarat!

En posar-nos damunt la neu, alguns no s'aguanten de peu.

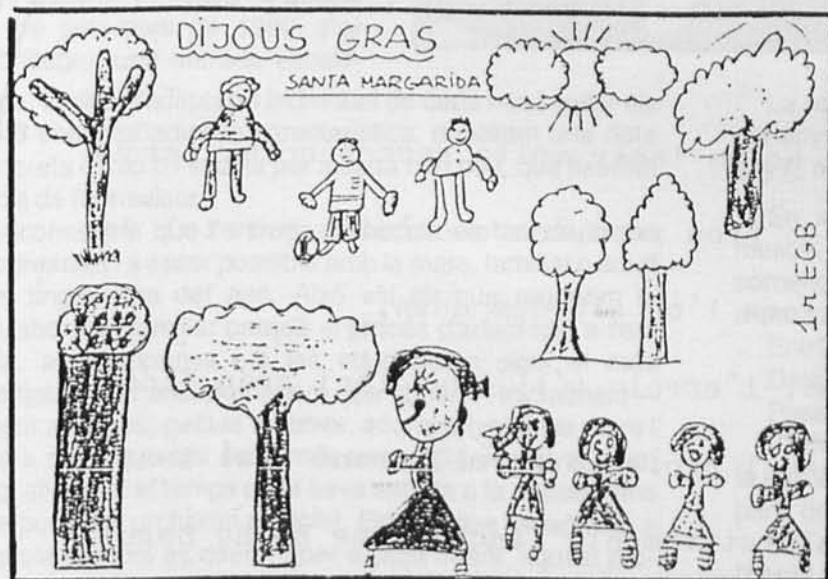
Els monitors ens ensenyen a esquiar, a fer cunya i a girar i al principi no ens podem aguantar.

El dinar és molt bo, pollastre i macarrons.

Quina sort! ja tornem a Vilobí, cansats de tant d'esquí.

Però ens ho hem passat molt bé i ara estem feliços i contents. Veient dues pel·lícules a l'autocar, no ens adonem però, ja hem arribat! I expliquem als pares amb alegria, com ho hem passat tot el dia!

NENS I NENES DE 7è.



# RESSÓ DE SOCIETAT

L'escola pública,

Josep Madrenys, de Vilobí d'Onyar,

va ser presentada en societat, el prop passat

10 de gener d'enguany, amb motiu de complir-se el seu 18è aniversari.

El gran esdeveniment no va tenir molta ressonància, perquè la família no disposava de prou recursos econòmics per tal de celebrar l'aconteixement com l'ocasió demanava.

Des del seu naixement, l'escola s'ha anat fent gran fins a doblar el nombre d'alumnes i professors, millorant així tant quantitativament com qualitativament, (encara que hi ha hagut i hi ha serioses mancances).

Però, ara per ara, la nostra escola està minvant quant a nombre d'alumnes, i nosaltres, veient el descens de la natalitat i la proximitat d'una Reforma Educativa, ens preguntem: Quin serà el seu futur ...?

LLARGA VIDA A LA NOSTRA ESCOLA !!!



# LLAR D'INFANTS MUNICIPAL "PATUFET" VILOBÍ D'ONYAR

Febrer 1990

Per tal de poder fer una pre-visió per al curs escolar 1990-91 està oberta la preinscripció fins el dia 31 de juny del 90. L'horari d'atenció als pares, per a preinscripcions o qualsevol informació, és de 12 a 1 del migdia, de dilluns a divendres.

Durant el mes de juliol és concertarà una entrevista amb els pares dels nens que comencin de nou, per informar-los del funcionament de la nostra escola, formalitzar la matrícula, tenir un primer contacte amb la família i recollir informació sobre el nen.

L'escola restarà tancada la primera quinzena de setembre i el curs escolar s'iniciarà el dilluns 17 de setembre de 1990. Per aconseguir una entrada escalonada, facilitar l'adaptació individual de cada nen i evitar els plors encomanadissos característics, donarem una data concreta d'inici a l'escola per a cada nen nou, que fixarem el dia de l'entrevista.

L'entrada a l'escola es faci de forma progressiva i a ésser possible amb la mare, familiar o adult que tingui cura del nen. Això vol dir que requerim la col.laboració familiar perquè el procés d'adaptació a l'escola, als companys i a les educadores sigui el més desitjable. Per això demanem que el nen —inicialment— vingui a l'escola petites estones, acompanyat de la mare i que a mida que s'hi senti més tranquil i integrat al grup, vagi allargant el temps de la seva estada a la mateixa fins que pugui fer un horari complet. Encara que l'adaptació a l'escola sempre és diferent per a cada infant, aquest procés ajuda a superar l'angoixa que produeix al nen el separar-se del seu medi habitual.

Aconsellem que l'entrada a l'escola es faci de forma progressiva i a ésser possible amb la mare, familiar o adult que tingui cura del nen. Això vol dir que requerim la col.laboració familiar perquè el procés d'adaptació a l'escola, als companys i a les educadores sigui el més desitjable. Per això demanem que el nen —inicialment— vingui a l'escola petites estones, acompanyat de la mare i que a mida que s'hi senti més tranquil i integrat al grup, vagi allargant el temps de la seva estada a la mateixa fins que pugui fer un horari complet. Encara que l'adaptació a l'escola sempre és diferent per a cada infant, aquest procés ajuda a superar l'angoixa que produeix al nen el separar-se del seu medi habitual.

La Llar d'Infants és un servei municipal del que en poden fer ús tots els nens matriculats.



La nostra escola està integrada per nens de 18 mesos a 4 anys, distribuïts en tres grups d'edat: petits (18 m. - 2 anys), mitjans (2 - 3 anys) i grans (3 - 4 anys).

En iniciar el curs no tots els petits han fet els 18 mesos, o bé no totes les famílies estan interessades en començar el curs al setembre, per això hi ha tres dates d'entrada a l'escola:

Entre setembre i octubre.

Després de Nadal.

Passat Setmana Santa.

L'horari de l'escola és: De 9 a 1 del migdia i de 3 a 5 de la tarda. Hi ha servei de menjador de 1 a 3 per als nens a partir dels 2 anys.

Per a més informació podeu adreçar-vos a l'escola dins l'horari ja esmentat.

LLAR D'INFANTS MUNICIPAL  
"PATUFET"

jo llegeixo

**TOSQUIJA**

revista de Vilobí d'Onyar, Salitja i Sant Dalmai

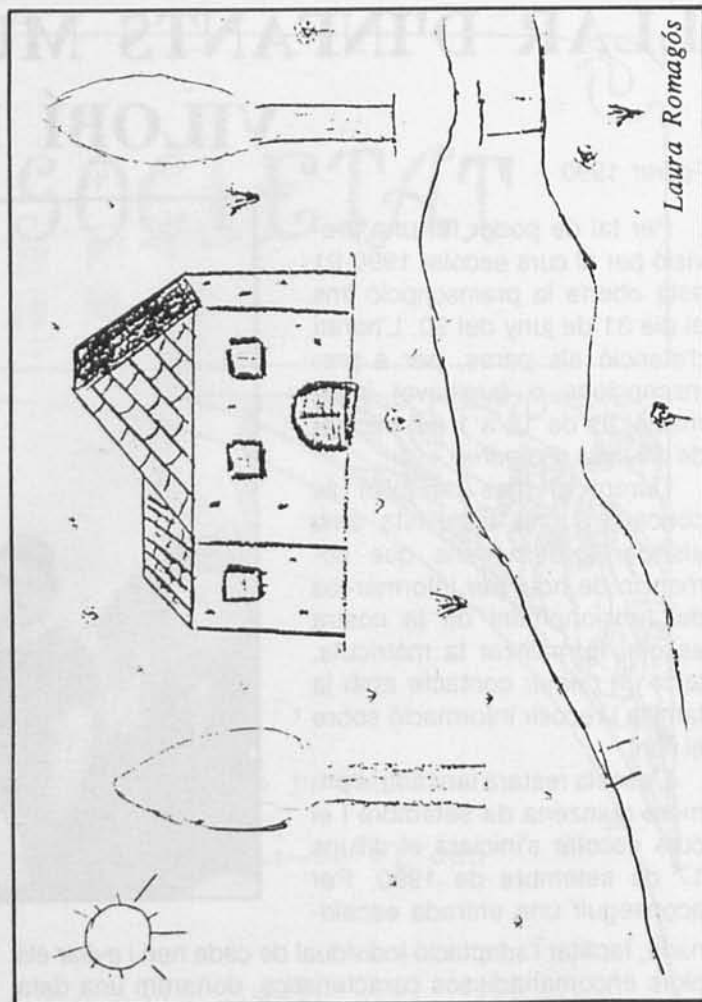
L'any passat, per la festa Major, es va celebrar el 11è. Concurs de dibuix de Sant Dalmai. Es van formar tres categories: la primera comprenia els nens de 6 a 8 anys; la segona els de 9 a 12; i la tercera els de 12 a 14. Hi van participar 40 nens i nenes de pobles ben diferents: Sant Dalmai, Salitja, Vilobí, Caldes, Llambilles, Riudellots, etc. Els guanyadors foren:

1a. categoria: 1r. premi: Ivan Masó  
2n. premi: Eva Figueras

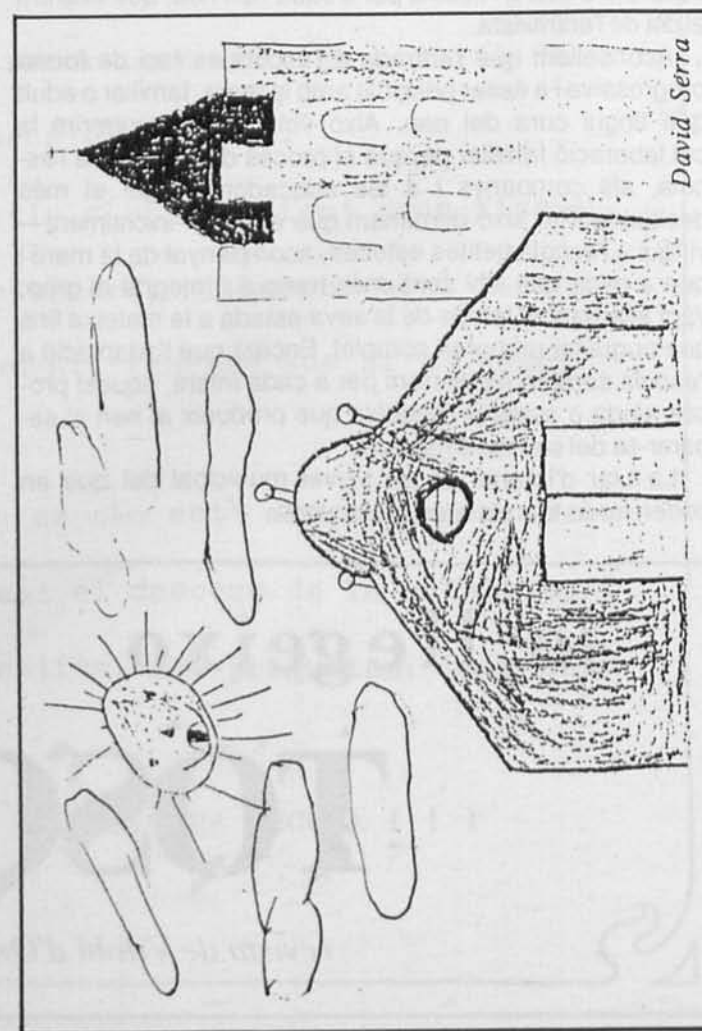
2a. categoria: 1r. premi: Laura Romagós  
2n. premi: Joan Ventura

3a. categoria: 1r. premi: David Serra  
2n. premi: Antoni Díaz

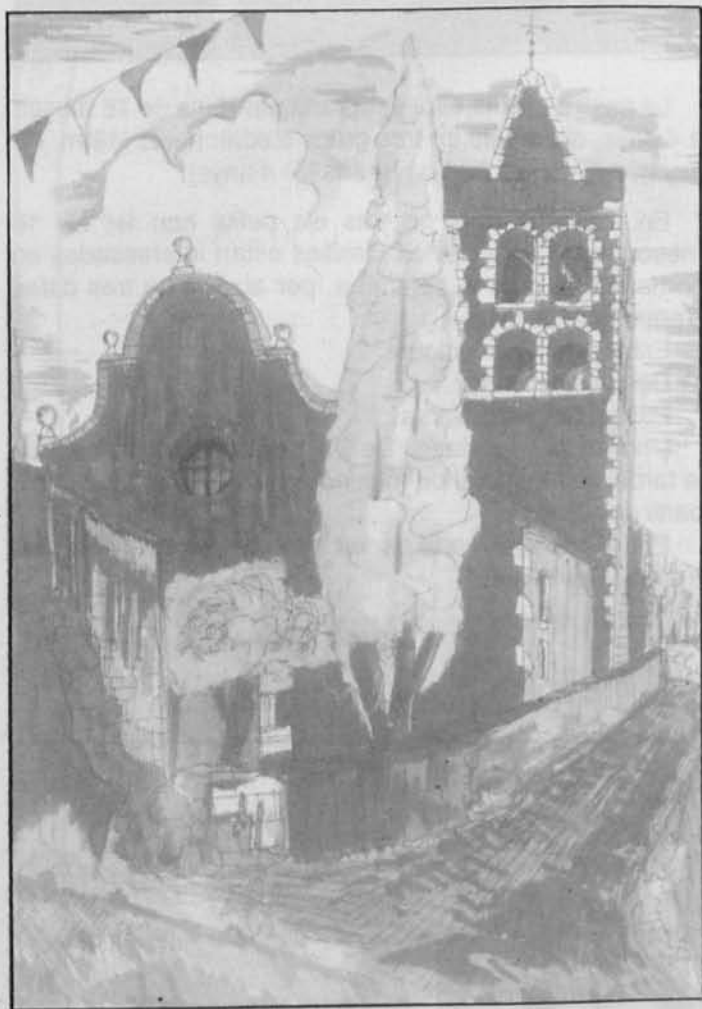
A més a més hi va haver un petit obsequi per a tothom.



Laura Romagós



David Serra



Ivan Masó



# PLATS OLLES



Com l'any passat, en aquesta mateixa època, s'està fent un curset de cuina a càrrec de l'Elena Pagans, al laboratori de l'escola.

Les classes, que duraran sis setmanes, són molt interessants, tan pels plats que s'hi elaboren com pels coneixements generals de cuina que sobre la marxa es van explicant.

També, en veure realitzar les manipulacions en viu i amb el temps necessari per cada cosa, dóna una idea molt més clara de com cal fer cada preparació.

Aprofitant l'avinentsa del curset l'hi hem demanat a l'Elena, la seva col.laboració a TOSQUIJA, que ha acceptat oferint-nos aquestes receptes.

## PEBROTS DEL "PIQUILLO" FARCITS DE BRANDADA DE BACALLÀ

### Ingredients

- 1 llauna de pebrots del "piquillo" de 18 a 20 pebrots.
- 1/2 l. de llet.
- 50 g. de mantega.
- 40 g. de farina.
- 100 g. de formatge gruyère

### Per a la brandada:

- 400 g. de bacallà (remullat i molt tou)
- 2 grans d'all
- 150 c.c. d'oli d'oliva fi.
- 100 c.c. (un decilitre escàs de llet)

Primerament preparem la brandada de la forma següent:

Es treuen la pell i les espines del bacallà i s'esmicola bé. En un cassó amb una mica d'oli hi trinxarem dos grans d'all i sense que es rossegin hi barrejarem el bacallà i aleshores s'hi va tirant la resta d'oli ben calent, alternant amb la llet també calenta; s'hi ha de tirar molt a poc a poc, i conservant-la sobre el foc amb un mínim d'escalfor; s'hi posa sal i pebre. Quan el bacallà s'hagi embeugut tot l'oli i la llet, es passa per la batidora, perquè quedi com un puré fi però espès.

Seguidament agafarem els pebrots i els anirem omplint (no massa) amb la brandada i els col.locarem amb una plata gran o amb cassoles de terrissa individuals, untades de mantega.

A la llet hi barrejarem un pebrot i un ratxet de suc de la llauna i ho triturarem amb la batidora i després confeccionarem la beixamel de la manera habitual amb la mantega, la farina, sal i un xic de pebre.

Abocarem la beixamel per sobre els pebrots; hi repartirem el formatge ratllat i ho posarem al forn fins que el formatge sigui fos.

## ROSSEJAT DE FIDEUS

Per a 5-6 persones.

### Ingredients:

- 300 grs. de gambeta.
- 6 escamarlans petits.
- 400 grs. de rap.
- 1/2 kg. de fideus núm. 2 (Saula).
- 2 grans d'all.
- 400 grs. de tomàquet.
- 1 sobre de safrà.
- 1 1/2 l. de fumet.
- Oli i una cullerada de moka de pebre vermell dolç i sal.

### Elaboració:

Pelar tot primer les gambes. Dins d'una olla, posar 1 3/4 l. d'aigua, llorer, etc. Deixar-ho bullir. Un cop arrenqui el bull (20 minuts aproximadament), a la paellera hi posarem oli a escalfar. Un cop calent sofregirem els escamarlans i les cues de les gambes. Separar i reservar en un plat.

Dins el mateix oli hi posarem els tomàquets pelats i sense llavor, tallats a daus i els alls trinxats molt petits, i al cap d'una estona el pebre vermell i el safrà (un xic torrat).

Ja hi podem afegir els fideus i remanar, donar unes voltes amb l'espumadera o cullera de fusta (important que bulli) i foc molt viu durant 10 m. Anar-hi posant el rap, les cues de les gambes i els escamarlans.

Forn 5 minuts. Fins que quedi de bonic color i sec.

Un bo vi blanc (Penedès per exemple).

PILAR FALGUERAS



# ACORDS D'AJUNTAMENT

## SESSIÓ DEL DIA DE NOVEMBRE DEL 1989

1.- Aprovació de l'Acta de la sessió del dia 30 d'octubre de 1989.

2.- Es tracten els assumptes de tràmit ordinari amb els acords següents:

-Recolzar les iniciatives encaminades a formar agrupació de municipis, per portar la Secretaria del Jutjat de Pau, però amb les garanties suficients per poder donar un bon servei al ciutadà.

-Donar-se per assabentats de la proposta d'inclusió de les obres que a continuació s'assenyalaran en el Pla Únic d'Obres i Serveis de Catalunya, anys 1989, 1990 i 1991.

OBRES DELS MUNICIPIS QUE S'INCLOUEN:

-ABASTAMENT D'AIGUA POTABLE A SANT DALMAI. Pressupost: 25.481.793 PTA. Subvenció: 12.740.896 PTA.

-ACONDICIONAMENT CASA CONSISTORIAL. Pressupost: 15.654.346 PTA. Subvenció: 7.000.000 PTA.

3.- Gestions de Regidors i de Comissions Informatives.

Regidor Jordi Menció, proposta d'endegar l'activitat extraescolar d'Escola Esportiva.

Regidora Pilar Falgueras, proposta de sol.licitar pressupostos per substituir vestiments de les finestres de la Llar d'Infants amb material de PVC.

Ambdues propostes resultaren aprovades.

4.- S'aprovaren relació de factures pendents, per import total de 797.237 PTA.

5.- Llicències d'obres i activitats:

a).- Informar favorablement expedient d'activitats classificades sol.licitat per Germans Coll S.A., per a instal.lació de granja de xais, i tramitar la seva aprovació vora la Comissió Comarcal d'Activitats Classificades, s'acorda també donar-los-hi llicència provisional d'obres per iniciar les obres de construcció de la granja esmentada.

b).- Concedir llicència urbanística a Pilar Gironès i Alsina per a la construcció de garatge i rentador al carrer Nou de Salitja, 15.

c).- Concedir llicència d'obertura d'establiments a Maribel Aguilar Casado, per a l'activitat de comerç al menor de confecció.

6.- Activitat de restaurant a Cal Farré Pagès. S'acorda informar favorablement l'establiment de restaurant al mas de Cal Farré Pagès, vora la Comissió d'Urbanisme de Girona, als efectes d'obtenir informe favorable d'aquell organisme.

7.- S'acorda aprovar plec de clàusules administratives i contractació per als anys 1990 i 1991, del servei de recollida d'escombraries del municipi.

8.- Torn de precis i preguntes, sense intervencions.

## SESSIÓ DEL DIA 12 DE GENER DE 1990

1.- Aprovació Acta anterior del dia 24 de novembre de 1989.

2.- Assumptes de tràmit ordinari:

-Delegar la competència municipal de servei de recollida de gossos abandonats al Consell Comarcal.

-Renovar contracte de manteniment de programes informàtics amb l'empresa E.S.I.S.A.

-Contestar a un grup de veïns de Santa Margarida sobre la condició de particular d'un camí sobre el quals els veïns sol.licitaven intervenció municipal.

-Estudiar la possibilitat de creació de Ponència Tècnica Municipal per la intervenció en el tràmit d'informe de determinades activitats classificades.

-Sol.licitar al Consell Comarcal de la Selva estudiï el tema de subvenció, pel transport de persones minusvàlides al Centre Angelus de Girona.

4.- S'aprovaren la relació de factures pendents per un import total de 5.128.454 PTA.

5.- Llicències d'Obres i Activitats:

a).- Concedir llicència urbanística a Rafael Planas i Vilert, per a la construcció de sala de muntar en la finca Mas Gros de Sant Dalmai.

b).- Concedir llicència urbanística a Josep Teixidor i Miquel, per a la construcció d'un mur de contenció de terres i tancat de solar al carrer Nou de Sant Dalmai.

c).- Concedir llicència urbanística a Joan Borrell i Mató per a la construcció d'habitatge unifamiliar al carrer Santa Margarida de Vilobí.

6.- Obra d'Abastament d'Aigua Potable a Sant Dalmai.

Vista la inclusió definitiva de l'obra Abastament d'Aigua Potable a Sant Dalmai, en el P.U.O.S. i la consegüent atorgació de subvenció per import del 50% del pressupost, s'acorda acceptar les ajudes esmentades.

7.- S'acorda aprovar el plec de clàusules administratives que han de regir la subhasta de l'obra Abastament d'Aigua Potable a Sant Dalmai, així com convocar simultàniament la subhasta de l'obra, en cas de no produir-se reclamacions durant el termini d'exposició pública de les clàusules esmentades.

8.- S'acorda sol.licitar préstec al Banc de Crèdit Local d'Espanya per import de 12.000.000 de ptes. per finançar les obres d'Abastament d'Aigua Potable a Sant Dalmai.

9.- Torn de precis i preguntes, sense que es produïxin intervencions.

\* \* \* \* \*



## ALTES I BAIXES DEL PADRÓ MUNICIPAL D'HABITANTS ANY 1989

### ALTES

- 01.— Lorenza Martínez Pérez
- 02.— Pedro Pablo Bolos Martínez
- 03.— Ramon Borrull Pujol
- 04.— Felisa Morató Mangas
- 05.— M. Teresa Borrull Morató
- 06.— Jordi Borrull Morató
- 07.— Eva Borrull Morató
- 08.— Mariano Sánchez Barrio
- 09.— Amadou Balde
- 10.— José Teodoso Pereira
- 11.— Jaume Jaume Cerdà
- 12.— Montserrat Clavell Figueras
- 13.— Rafel Jaume Clavell
- 14.— Aina Francisca Jaume Clavell
- 15.— Montserrat Jaume Clavell
- 16.— Marta Jaume Clavell
- 17.— Manuel Alvaro Miyar Ferreira
- 18.— M. Rosario Simón Guerra
- 19.— Noel Miyar Simón
- 20.— Igor Miyar Simón
- 21.— Lluís Gurnés Siberta
- 22.— Joan Gurnés Riera
- 23.— Joan Vendrell Sureda
- 24.— Mahamadu Ceesay
- 25.— Henda Ceesay
- 26.— Tomás Cruz Carmona
- 27.— Montserrat Prat Bori
- 28.— Francisco Mariano Fontalba Gómez
- 29.— Maria Márquez Vivas
- 30.— Cristina Fontalba Márquez
- 31.— Albert Gurnés Riera
- 32.— Andrés Salazar Ruíz
- 33.— Ana Maria Marín Pardo
- 34.— Andrés Salazar Marín
- 35.— Núria Salazar Marín
- 36.— Dolores Bautista Muñoz
- 37.— Angel Gobantes Oscariz
- 38.— Juana-Avelina Laguna Vilariño
- 39.— M. del Mar Gobantes Laguna
- 40.— Jone Gobantes Laguna
- 41.— Juan Laguna Araquistain
- 42.— Obdulia Vilariño Llana
- 43.— José Miyar Ferreira
- 44.— Jariga Sahor
- 45.— Dembo Sahor
- 46.— Francisco Murcia Rodríguez
- 47.— Margarita Carreras Vila
- 48.— Musa Krubally
- 49.— Francesc Xavier Gabarro Vall
- 50.— Antonio Rojas Lerma
- 51.— Francisca Martín Sierra
- 52.— Antonia Rojas Martín
- 53.— Luis Rojas Martín
- 54.— Cristóbal Rojas Martín
- 55.— Franc Fontalba Márquez
- 56.— Martín Comas Roca
- 57.— Celia Muñoz Hernández
- 58.— M. Rosa Nogué Molas
- 59.— Jordi Juanola Ribas
- 60.— Maria Dolors Oliveras Mach
- 61.— Marta Juanola Oliveras
- 62.— Helena Juanola Oliveras
- 63.— Francisco Fernández Hernández

- 64.— Maria Carmen Larrea Molleja
- 65.— Eva Fernández Larrea
- 66.— Francisco Luc. Fernández Larrea
- 67.— Carmen Borràs Corominas
- 68.— Kadir Sawo
- 69.— Aldo Leandro Vega Bloin
- 70.— Antonio Malagón Granados
- 71.— Fuensanta Aguilera García
- 72.— María Carmen Malagón Aguilera
- 73.— Juan José Malagón Aguilera
- 74.— Eva María Malagón Aguilera
- 75.— María Araceli Cuadros Andreu
- 76.— Josep Buixeda Miralpeix
- 77.— Sebastián Robledillo Carrasco
- 78.— María Tiscar Garrancho Jorquera
- 79.— Manuel José Ruíz Domenech
- 80.— Angeles Ederlinda Fuentes Camaro
- 81.— Jesús Ruíz Fuentes
- 82.— Manuel de Idoya Ruíz Fuentes
- 83.— Angel Fausto Ruíz Fuentes
- 84.— Angel Fuentes Garde
- 85.— Sara Camaro Morell
- 86.— Antonia Torrubia Trujillo
- 87.— Antonio Rafart Xargay
- 88.— Jordi Tejada Castillo
- 89.— Gaudencio Prieto Aguilera
- 90.— Ramona León Aguilera
- 91.— Tamara Prieto León

### BAIXES

- 01.— Margarita Concepción Diego Subias
- 02.— Andrea Viader Diego
- 03.— Josep Valverde Solé
- 04.— Cristina Cidoncha Castella
- 05.— José Manuel Abad Méndez
- 06.— Susana Gómez García
- 07.— M. Esther Amenabar Pérez
- 08.— Francesc Miró Domenech
- 09.— Marta Miró Guillamí
- 10.— M. del Carmen Camps Goy
- 11.— Margarita Bonmatí Costa
- 12.— Jerónimo Orellana Ramírez
- 13.— M. del Valle Budia Losada
- 14.— Eva Orellana Budia
- 15.— Albert Duran Turon
- 16.— Francisco Martínez García
- 17.— Marina Cos García
- 18.— Marc Martínez Cos
- 19.— Jesús Martínez Cos
- 20.— Carlos Martínez Cos
- 21.— Francisco Murcia Rodríguez
- 22.— M. Teresa Borrull Morató
- 23.— Vicente Malo Mur
- 24.— Roswitha Kastel
- 25.— Andrés Salazar Ruíz
- 26.— Ana María Marín Pardos
- 27.— Andrés Salazar Marín
- 28.— Nuria Salazar Marín
- 29.— Ramón Borrull Pujol
- 30.— Felisa Morató Mangas
- 31.— Jordi Borrull Morató
- 32.— Eva Borrull Morató
- 33.— Jaume Pujol Güell

**RELACIÓ NAIXEMENTS****ESDEVINGUTS A L'ANY 1989**

- 01.— Gerard Saus Blanch
- 02.— Maria Viñolas Puig
- 03.— Sandra Castillo Esquinas
- 04.— Guillem Batlle Carreras
- 05.— Jessica Ball-Ilosera Artigas
- 06.— Josep M. Macias Soler
- 07.— Jordi Llorens Solé
- 08.— Josep M. Gener Martorell
- 09.— Alba Sánchez Fornós
- 10.— Albert Casas Cuadros
- 11.— Oriol Sánchez Ribot
- 12.— Isaac Borrell Aulet
- 13.— Laia Anahi Mengibar Barragan
- 14.— Óscar Robledillo Garrancho

**RELACIÓ DIFUNTS****ANY 1989**

- |                                     |                                |
|-------------------------------------|--------------------------------|
| 01.— Narcís Duran Puig              | <i>Data defunció:</i> 01-01-89 |
| 02.— Concepción Pelach Sureda       | 09-01-89                       |
| 03.— Joaquim Oliveras Adroguer      | 06-02-89                       |
| 04.— Isabel Castañer Bohigas        | 16-03-89                       |
| 05.— Francisca Solà Jover           | 26-05-89                       |
| 06.— Juan Giró Pons                 | 31-05-89                       |
| 07.— José Taberner Serrat           | 07-06-89                       |
| 08.— M. de los Reyes Suárez Carmona | 25-06-89                       |
| 09.— Pedro Puig Costa               | 15-07-89                       |
| 10.— Mercedes Serra Rovira          | 12-08-89                       |
| 11.— Juan Coll Ribas                | 18-08-89                       |
| 12.— Joaquín Llorens Fusté          | 05-10-89                       |
| 13.— Montserrat Bayé Camps          | 20-11-89                       |

**RELACIÓ DE MATRIMONS****ESDEVINGUTS A L'ANY 1989**

- 01.— Albert Lleopart Xifre / M. del Carme Camps Goy
- 02.— Agustí Jover Gorina / M. Luz Rodríguez Edreira
- 03.— Ramon Bover Quintana / Carmen Borràs Corominas
- 04.— Antonio Muñoz Bravo /  
M. del Pilar Fernández Barbado
- 05.— Josep M. Martínez Carrera /  
Teodora Santamaría Colomer
- 06.— Josep Lleal Trías / M. Rosa Nogué Molas
- 07.— Jordi Prunell Palahí / Maria Plantalech Ramió
- 08.— Francisco Murcia Rodríguez /  
M. Teresa Borrull Morató
- 09.— Jaume Pujol Güell / Anna M. Riuró Vendrell
- 10.— Lluís Soler Griera / Olga Pijouan Fullà

**ASSISTENT SOCIAL**

El nou horari d'atenció al públic de l'assistent social és el següent:

\*Dilluns: de 9 h a 13 h a Santa Coloma de Farners

\*Dijous: de 8'30 h a 11 h a Riudellots de la Selva

\*Dijous: de 12 h a 14'30 h a Vilobí d'Onyar

**NOTA INFORMATIVA**

Es posa en coneixement de tots els interessats que l'"Organismo Nacional de Loterías y Apuestas del Estado" ha decidit designar a un titular d'establiment del municipi per col.laborar en les funcions de l'Aposta Mútua Esportiva i la Loteria Primitiva.

Les bases de la convocatòria poden consultar-se a les oficines municipals en l'horari habitual.

# FUTBOL



*L'equip del Vilobí amb els seus dos flamants fitxatges, Peri i Cunill.*

L'equip de PREFERENT, de cara a l'últim tram de la Lliga, vol aprofitar totes les possibilitats de pujar a tercera divisió; les lesions de BERNAL (dos mesos) i la del brasiler ASSÍS (que solament ha jugat un partit) han fet decidir a la Directiva la contractació de dos davanters de "CATEGORIA".

El primer en fitxar va ésser PERE VENTURA GARCIA "PERI", nascut a Anglès (Girona) el 21 de juliol del 1969, viu a Girona i procedeix del GIRONA FC, que l'ha cedit fins a final de temporada. El veloç extrem ja ha donat mostres de les seves qualitats, intervenint en moltes jugades de gol.

Sens dubte el fitxatge més sorprenent de la temporada fet pel VILOBÍ CF és el de JACINT CUNILL i MONSECH,

nascut a Vic el 5 de desembre del 1962, resident a Tara-dell i màxim golejadore del MANLLEU a Segona Divisió B, aspira a pujar a Tercera Divisió amb el Vilobí. En Jacint, que es declara "PERIQUITO" de tota la vida no s'entenia amb l'entrenador del Manlleu, ja que en els partits jugats a fora portava a terme una tàctica molt defensiva i no comptava amb ell. Els afeccionats vilobinencs, que estan molt contents per aquesta circumstància que ha permès la incorporació al Club Selvatà, esperen veure moltes "barraques" a les porteries contràries. De fet en el primer partit jugat va fer dos pals i 1 gol de cap, que és el seu fort.

**LLUÍS MOLINS**



*El cap d'en Cunill val el seu pes en or.*



*L'Escuder assenyala que el Vilobí sempre serà dalt de tot.*



# JUVENILS



*Els Juvenils i els penals estan renyits.*

L'equip dels JUVENILS està lluitant aferrissadament per salvar la Categoria a la Primera Divisió Nacional. Últimament la situació ha millorat sensiblement i està al seu abast la permanència. Analitzant les causes que han provocat aquesta irregular campanya, un se sorprèn, ja que en conjunt té un bon equip, per la qual cosa li correspondria un lloc mitjà de la classificació, com a mínim.

La BÈSTIA NEGRA ha estat les fallades des del punt de penal, que haurien donat a l'equip 5 punts més dels que té. La lesió d'en Ferran, tres expulsions innocents en moments crítics del partit, i la manca d'experiència a la Categoria són altres factors que han influït negativament en el rendiment de l'equip.

LLUÍS MOLINS

# ALEVINS FEDERATS



*Plantilla ALEVINS FEDERATS, amb el seu entrenador Jordi Escuder.*

Els alevins federats estan fent una temporada molt bona, sempre en els llocs capdavanters de la classificació; realment poden ser un bon planter per als equips superiors del club. La plantilla està formada pels jugadors següents:

Cògnoms i nom	Lloc de naixement	Equip de procedència
Aurrell Joly, Daniel	Girona	Maristes
Barrot Blanch, Narcís	Vilobí d'Onyar	Vilobí, CF
Bosch Pi, David	Girona	Vilobí, CF

Cornellà Plana, Ricard	Salitja	Vilobí, CF
Díaz Fernández, Juan Manuel	Vilobí d'Onyar	Vilobí, CF
Gener Martorell, Robert	Vilobí d'Onyar	Vilobí, CF
Güell Planella, Joaquim	Salitja	Vilobí, CF
Güell Planella, Lluís	Salitja	Vilobí, CF
Juncà Vicens, Joan Enric	Girona	Maristes
Masferrer Escavias, Alex	Girona	Vilobí, CF
Matamala Muntadas, Xavier	Vilobí d'Onyar	Vilobí, CF
Moret Serramitja, Xavier	Salitja	Vilobí, CF
Puig Bouza, Joaquim	Girona	Vilobí, CF
Robles Pacheco, Manel	Barcelona	Montessori
Rovira Bonet, Pau	Sant Dalmai	Vilobí, CF
Vilaró Mora, Albert	Vilobí d'Onyar	Vilobí, CF

Classificació després de la jornada 19 (El Vilobí té dos partits menys, per tant té possibilitats de ser campió).

Blanes A	19	16	1	2	91	16	33
Bons Aires A	19	16	1	2	85	6	33
Lloret A	17	16	0	1	64	12	32
Vilobí	17	12	3	2	57	22	27
Ca l'Agudó	18	10	2	6	50	38	22
Maristes A	18	8	3	7	37	38	19
Salle Girona	18	8	3	7	57	44	19
Cristinenc	18	8	2	8	53	47	18
Farners A	19	6	5	8	32	34	17
At. Anglès	17	6	2	9	23	43	14
Coma Cros A	18	4	3	11	33	69	11
Tossa	18	5	0	13	29	70	11
Vilartagues	19	3	2	14	18	56	8
Tordera	17	2	1	14	16	85	5
R. Blanenc	18	0	2	16	17	80	2

LLUÍS MOLINS



*Ricard Cornellà, màxim goleador de l'equip.*



*Gran parada del porter vilobinenc Joan Manel.*

# ALEVINS ESCOLARS

Sota les ordres del seu entrenador Joan Jou, els alevins escolars aprenen a jugar a futbol, és a dir, pot considerar-se una autèntica escola de futbol. Juguen al camp de terra, amb un espai més reduït i unes porteries més petites; fan encontres entres ells (uns quatre partits setmanals) en espera d'aconseguir un lloc la propera temporada en els Alevins Federats.

## PLANTILLA

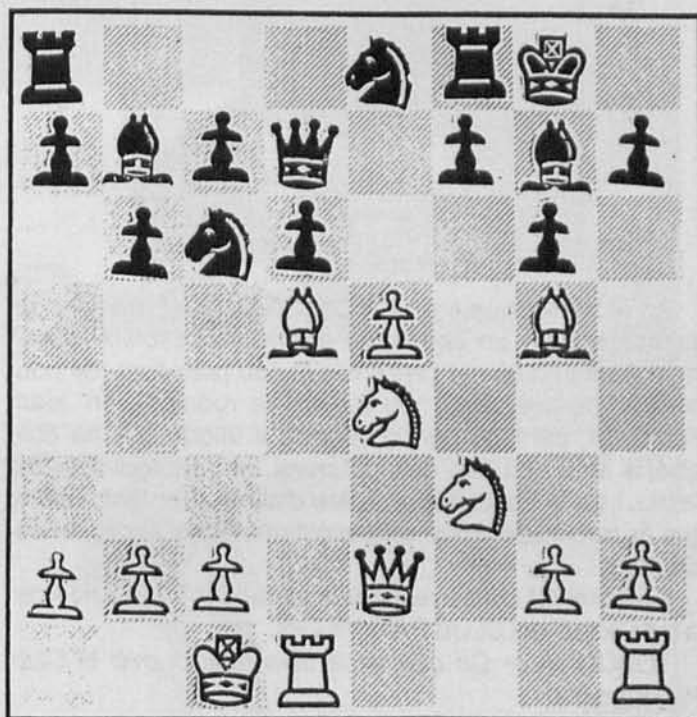
Cognoms i nom	Lloc de naixement	Procedència
Ball-llosera Quera, Esteve	Vilobí d'Onyar	Tots inicien
Bonany Rodríguez, Xavier	Barcelona	la pràctica
Carruana Pérez, Jordi	Vilobí d'Onyar	del futbol
Cassà Roura, Lluís	Vilobí d'Onyar	per primera
Ceballos Ucles, Xavier	Girona	vegada
Company Tornés, Marc	Girona	al
Díaz Tarrago, Ivan	Barcelona	Vilobí, CF
Fernández Escudero, Manel	Girona	
Figueras Andrés, Lluís	Vilobí d'Onyar	
Figueras Andrés, Pere	Vilobí d'Onyar	
Fonsdeviela Fernández, Carles	Figueras	
Gálvez Herrera, Francisco	Girona	
González Guardado, Cristian	Girona	
Jabani Iglesias, Sergi	Girona	
Jou Barrot, David	Girona	
Miró Guillami, Aniol	Barcelona	
Nadal Soy, Xavier	Estanyol	
Palahí Cornellà, Sergi	Vilobí d'Onyar	
Planella Adroher, Lluís	Salitja	
Pujol Amargant, Marc	Vilobí d'Onyar	
Pujol Lorente, Sergi	Girona	
Rafart Molins, Marc	Vilobí d'Onyar	
Ruiz Planagumà, David	Girona	
Valverde Pagès, Sergi	Girona	
Vendrell Resina, David	Girona	

LLUÍS MOLINS

# ESCACS

Els Escacs EL PATI s'integren com a Entitat a l'Associació Pere Antoni.

## PROBLEMA D'ESCACS



Blanques juguen i guanyen

SOLUCIÓ:

- 1.- P6R1 PXP
- 2.- AXP+ DXA
- 3.- C6A+!

# LLORENS



SERVEI

RENAULT

## TALLER LLORENS

Carrer Sant Narcís, 5 - Telèfon 47 30 10

17185 VILOBÍ D'ONYAR



## PATINATGE



En el darrer número de TOSQUIJA no es parlava de patinatge, però en aquest ho farem amb escreix. Aprofitem l'avinentsa per presentar el nou president (de nou no tant, perquè porta nou mesos de rodatge), en Joan Paradedà, persona ben coneguda a Vilobí, que ha col·laborat amb el futbol dels veterans, en el futbol-sala de l'estiu, i en la Festa Major, entre d'altres. Per tant, veiem que és treballador i que està acostumat a ser al mig de les activitats.

S'ha prestat sense recança a parlar per TOSQUIJA de la fase actual del CLUB PATÍ VILOBÍ.

TOSQUIJA.— *De què ve la teva relació amb el Club Patí Vilobí?*

Joan Paradedà.— Deu fer uns tres anys o més, la meva filla, en veure un festival per la Festa Major, va dir que li agradaria formar-ne part. Ens en vam fer socis i hem anat assistint a gairebé totes les sortides, i la meva senyora ja havia col·laborat amb la junta anterior.

TOSQUIJA.— *Com va ésser que accedissis al càrrec de president?*

J.P.— Ja feia temps que l'anterior president, a causa de motius personals, volia plegar; en una de les últimes sortides amb la Junta anterior, concretament a Cornellà de Terri, va assegurar-nos que definitivament ho deixava. I en parlar-ne amb diversos pares que eren allà i veient que anava de debò, en proposar-m'ho vaig dir que si tenia la col·laboració de tots, incloent-hi la d'en Lluís Ball-llosera, mirariem de continuar. Més endavant, amb molt poca assistència de socis, es va fer l'elecció formal i el traspàs de poders.

TOSQUIJA.— *En quina situació vas trobar el Club?*

J.P.— Molt malament, només hi havia tretze socis, amb tendència a la baixa. No en feiem prou ni per cobrir les despeses de la monitora i a caixa només n'hi havia per pagar un mes. Llavors la primera feina fou donar seguretat de continuació tant als socis i patinadors com a la monitora.

TOSQUIJA.— *Com es va sortir d'aquesta situació?*

J.P.— En l'aspecte econòmic primer vam demanar la subvenció anual a l'Ajuntament, ja que en voler plegar en Lluís encara no l'havia demanada. Així va haver-hi seguretat de poder pagar a tothom. Al mateix temps vam

engegar la campanya per fer la panera de la Festa Major, que ens va sortir molt i molt bé. Ara i aquí vull agrair la col·laboració de totes les botigues, establiments, persones que, tant de Vilobí com de la rodalia, ens van fer costat; llàstima que el premi no es quedés per algú de Vilobí. Això, junt amb els ingressos del bar el dia del festival (muntat d'acord amb la comissió de la Festa Major) ens va deixar la caixa del Club de manera que podríem treballar amb una mica de tranquil·litat.

TOSQUIJA.— *I de socis com estem?*

J.P.— Pràcticament s'ha doblat el nombre, ja que hem passat de 14 a 24; el fet que per la Festa Major, en el moment del Festival ens plugués, d'una banda va restar la brillantor de l'espectacle i ens va perjudicar econòmicament en la venda de loteria de la panera, però en fer-ho vuit dies més tard, va donar molta més visió i brillantor a l'acte, i aquell mateix dia es van fer tres altes. Seguidament es va fer una campanya a les escoles, i de tot plegat ara en tenim el resultat, ja que aquestes altes són de mainada petita i això fa que es pugui treballar amb molt bones perspectives de futur.

TOSQUIJA.— *Quines persones sou a la Junta?*

J.P.— A part de jo mateix, compto amb la Maria Franc, amb en Miquel Teixidor i amb la meva senyora; però encara que siguem pocs, en els moments de feina només cal avisar i tothom ajuda. Vull dir que ens en sortim bé. En una reunió que tindrem aviat, a més de parlar d'horaris i programar la temporada d'estiu, es donarà entrada a nous membres de Junta.

TOSQUIJA.— *Pots anunciar novetats en les instal·lacions?*

J.P.— Immediatament no. S'ha sentit a parlar de fer a Vilobí un pavelló cobert, però serà a molt llarg termini. A més curt, i sense data, es preveu posar altaveus a les torres de la pista i obrir una porta d'accés a la pista des de la carretera. Pel que fa a l'equip de música, quan ens convé, manllevem el de Salitja, gràcies al grup Les Fonts, i que per molts anys ens el puguin deixar!

TOSQUIJA.— *Perspectives de futur.*

J.P.— De moment anar formant un grup cohesionat i treballar bàsicament en les noves incorporacions. Seguirem col·laborant amb d'altres clubs per tenir-los a Vilobí per la Festa Major, també participarem en els Campionats Provincials, si es fan, i esperarem si del planter en surten de bons per anar a proves de competició.

Agraïts a en Joan Paradedà per les seves explicacions, desitgem i esperem èxits al Club Patí Vilobí; hi ha punts de les seves manifestacions la resolució de les quals depèn d'altres entitats o estaments municipals, ja que el que és purament del Club, sembla que va bé i funciona.

Al mateix temps, i segons les seves indicacions, fem una crida perquè els que vulguin apuntar-s'hi es posin en contacte amb ell directament o anant a les pistes els dies d'assaig.

Es pot observar que el mal pas del Club ja està oblidat i que es mira el futur amb optimisme.



# MONUMENT A LA PLAÇA NOVA

Amb motiu de la mort de l'avet que presidia la Plaça Nova de Vilobí i aprofitant la utilitat del sòcol es provaren diverses alternatives, com la de posar-hi permanentment el TIÓ de les darreres festes nadalenques, tal com va informar Punt DIARI. A la fi i seguint el fil d'una informació on es deia que l'Ajuntament de Madrid es venia algun dels seus monuments per millorar la seva imatge cara a l'any 92, s'envià un parell de representants vilobinencs amb la forgoneta municipal per valorar l'oferta més adient per a la nostra plaça.

Un cop a Madrid i fer les gestions oportunes, es descartaren per portar a Vilobí la Puerta de Alcalá perquè era molt cara i la Cibeles que, si bé estava d'oferta, té la carrossa molt malmesa, quedant per triar entre un lleó del Parlament (ells en tenen un altre) i una estàtua que representa un ós i un ciraire d'arboç, essent aquest últim el que finalment s'instal·larà a la plaça Nova, ja que es creu que donarà un aire a la vegada clàssic i ecologista.



**LLUÍS SILLON**

*Cap de secció "El poble riu"*



*Ens volien vendre un lleó.*



*Signatura de venda de l'ós i el ciraire d'arboç.*

Trobareu la revista TOSQUIJA a:

Ca la Rossita    Ca la Joana    L'Estanc    Ca l'Emília

HORIZONTALS

1.- Símbol del Neó. Una col desfullada. Cardinal.— 2.- Forma prefixada de llombrígul. Arrodonit.— 3.- Dóna el nom a un poble. Cap de casa.— 4.- Aires del... Plural.— 5.- Ciutat italiana que aquí està ballant. Unitat de pes, pl.— 6.- Espessa. Ocell palmípeda.— 7.- Sofria. Consonant. Arbre.— 8.- Aquesta i la de més enllà són vocals. El català és una prolongació.— 9.- Nota musical. Al revés, content.

VERTICALS

1.- Nom de dona. Preposició.— 2.- Nom de carrer que hi bufa la tramuntana. Vocal.— 3.- Una font petita.— 4.- Pere... Cinquanta romans.— 5.- Pla. Peça principal d'una casa.— 6.- Cos celeste. Disc de llarga durada.— 7.- Oxígen. Negació. Llet amb nom de cardenal.— 8.- Carrer o riu (al revés). La teva.— 9.- Mot amb què una persona és coneguda. Relatiu al eco.— 10.- Conjunt de mosses.

	1	2	3	4	5	6	7	8	9	10
1			●	●				●		●
2							●			
3							●			
4										
5					●					
6	●							●		
7						●		●		
8		●		●						●
9			●							●

Carme Solà

SOLUCIONS

1.- Ne. L C O. N.— 2.- OMFALO. Rom.— 3.- Epònim. Amo.— 4.- Montseny. S.— 5.- IRTO. Tones.— 6.- Densa. Oca.— 7.- Patia. R. Om.— 8.- E. A. Latí.— 9.- Re. LAPMAC.

HORIZONTALS

1.- Noemi. Per.— 2.- Empordà. E.— 3.- Fonteta.— 4.- Antoni. L.— 5.- Lis. Sala.— 6.- Cometa. L P.— 7.- O. NO. Ram.— 8.- Rayno. Ta.— 9.- Nom. Ecoic.— 10. Mossam.

VERTICALS

**FUNERÀRIA  
JORDI MIR**

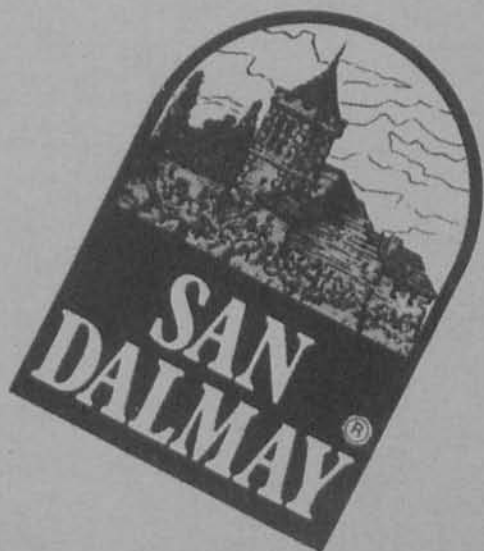
Servei permanent

Serveis a Particulars i  
per a Companyies

C/. Pirineus, 11  
Telèfon (972) 47 32 59  
17185 VILOBÍ D'ONYAR (Girona)

**construccions  
BUSQUETS**

C/. Madrenys, 27  
Telèfon 47. 31.08  
17185 VILOBÍ D'ONYAR  
(Girona)



**Especialidades San Dalmay, S.A.**

PRODUCTES PURS DEL PORC



## PAISATGES A L'ABAST

Són les 8 d'un matí d'hivern als voltants de l'"Empalme". Surten de la boira cotxes i camions trencant el silenci matinal: és l'hora d'anar a la feina...

Quina diferència d'anys enrera quan s'hi anava a peu o amb bicicleta per esperar l'exclusiva del Xiquitin.

Si sobrava temps es podia fer el "toc" a l'hostal per recuperar les forces perdudes amb la caminada; i si encara no arribava el cotxe de línia era tot un plaer seure al banc de ferro que hi havia davant l'hostal, sota una parra. Els

cotxes d'abans no eren com els d'ara i la carretera plena de forats i pedres saltadores no permetia tampoc excessos de velocitat.

Avui aquí ja només poden repostar cotxes i motos amb benzina o gas-oil. Com a màxim podràs empassar-te una beguda servida per una màquina automàtica, amb la que no pots conversar, ni tant sols per parlar del temps.

JOAQUIM PUIGVERT I PASTELLS

