

TOSQUIJA

revista de Vilobí d'Onyar, Salitja i Sant Dalmai



DOSSIER GIRONA-CAPITALITAT

juliol 1992

número 21

SUMARI

TOSQUIJA

revista de Vilobí d'Onyar, Salta i Sant Dalmau



DOSSIER GIRONA-CAPITALITAT

juliol 1992

numero 21

REVISTA TRIMESTRAL

NÚM 21 - ANY VI - JULIOL 1992

Editorial	3	Des de l'escola	14-15
Bústia Oberta	4-5	<i>Escoles de Natura</i>	
Col·laboració	6-7	Dossier	17-30
<i>Un vilobinenc a l'Antàrtida</i>		<i>Girona capitalitat</i>	
Divulgació	8-11	Poble viu	31-34
<i>Coneguem els nostres escriptors</i>		<i>Activitats</i>	
<i>Castells de Catalunya</i>		<i>Ha estat notícia...</i>	
<i>El racó del rodamón</i>		Agenda	35-38
La salut, un hàbit	12	<i>Acords d'Ajuntament</i>	
<i>És possible deixar de fumar</i>		Esports	39-40
Plats i olles	13	Entreteniments	41
<i>Tabulé</i>		Paisatges a l'abast	44

Consell de redacció: Lluís Ballhosa, Pilar Falgueras, Dolors García, Cisco Miró, Lluís Molins, Olga Moreno, Joaquim Puigvert, Mercè Rabionet, Albert Sala, Rosa Sanglas, Dora Santamaria, Lluís Simon.

Fotografies: Lluís Molins, Joaquim Puigvert, Albert Sala,

Maquetació infogràfica: Pep Caballé

Amb el suport de: Generalitat de Catalunya - Diputació de Girona - Consell Comarcal de la Selva - Ajuntament de Vilobí d'Onyar

Nota de redacció: Els conceptes i opinions sostinguts als articles signats que apareixen a la revista no representen, necessàriament, l'opinió d'aquesta. S'acceptaran treballs signats amb pseudònim, però el Consell de Redacció ha de conèixer, en tot cas, la identitat de l'autor.

Impressió: Palahí Arts Gràfiques, Girona
Dipòsit Legal: GI 439/87

De venda a: Ca la Rosita, l'Estanc, ca l'Emília i ca la Joana.

Vilobí també és Girona



iure prop d'una ciutat important, en el nostre cas Girona, té els seus avantatges i desavantages. Ens agradi o no, no ens podem estar d'anar-hi de tant en tant per fer-hi alguna o altra cosa i quan hi anem fem bé d'anar-hi amb cotxe ja que els transports amb la capital són, per dir-ho d'alguna manera, poc intel·ligents i de poc ens serveixen. Girona és una ciutat que fa molta publicitat dels seus serveis i dels actes de tota mena que organitza. Així, nosaltres estem sempre assabentats del que passa a Girona però, alhora, ignorem que a d'altres pobles es fan coses tant o més interessants. Faríem bé, moltes vegades, de no fixar-nos tant en Girona i sí en els pobles que ens envolten. Ben segur que en sortiríem tots més beneficiats.

La ciutat, genèricament parlant, comporta certs perills per a les poblacions més petites que l'envolten que, en molts casos, solen veure perillar la seva identitat davant l'expansió industrial i poblacional d'aquesta. Així, tant Vilobí com els altres pobles que estan a prop de Girona, han d'evitar una excessiva dependència de la ciutat i buscar les coses positives, que sens dubte hi ha, de viure prop d'una capital. La ciutat també hauria d'evitar caure en la prepotència i en el que "com que som els més importants fem el que ens dóna la gana, peti qui peti". Però ja se sap que, poc o molt, sempre dependrem en moltes coses de Girona, així com Girona depèn de Barcelona, Barcelona de Madrid, Madrid de Brusel·les i Brusel·les de Washington.

Carta oberta: Transport públic

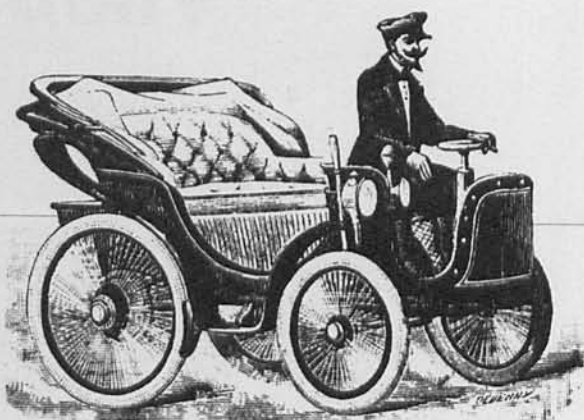
Aquestes ratlles són per fer reflexionar sobre les mancances del transport públic que tenim a Vilobí i, si em permet, aportar-hi algunes solucions.

Per anar a Girona, nus de comunicacions, o a Santa Coloma, mercat i centre administratiu, tenim el servei de la Teisa a través de la carretera de Girona a Santa Coloma. En el cas concret de Girona es pot utilitzar el servei dels cotxes de Lloret i Vidreres (Fills de Rafael Mas) amb parada a la cruïlla del Camí Ral, però és molt poc utilitzat ja que la llunyania i els horaris no el fan massa còmode.

Ens referirem bàsicament a la Teisa, que para en diferents punts, sempre arran de carretera però sense senyalitzar i amb una espera incòmode, fora del cas de Sant Dalmai, allunyats dels nuclis urbans. La freqüència i direcció del servei és única (un cotxe al matí cap a Girona i un de tornada al migdia).

Proposem que, perquè sigui més profitós com a servei públic (que ha de ser això: Servei Públic), s'establís la línia de manera que des de la betzinera passés pel poble de Vilobí (evitaria la caminada fins a l'Empalme) i continués per la carretera de Salitja, amb parada a la plaça (ara Salitja no té parada) i continués cap a Sant Dalmai i tornés a la carretera direcció Estanyol com fa ara. Ja que totes aquestes carreteres estan asfaltades, tindríem que el servei seria molt més efectiu i ajudaria a agafar l'hàbit dels transports públics ja que serien molt més a prop de casa.

Al mateix temps que surt un autobús de Santa Coloma



a Girona amb el recorregut proposat, caldria que en sortís un de Girona a Santa Coloma, de manera que es facilités el desplaçament de les persones de la capital que han d'accedir als pobles. Calen línies de doble direcció.

Per facilitar l'espera dels usuaris del transport, que pensem que augmentaria de manera notable, cal posar-hi marquesines d'espera a cada un dels punts de parada. Això ja és necessari ara, pensem que tant a Santa Coloma Residencial com a Aiguaviva ja en tenen, llavors només caldria dotar-ne a Vilobí, Salitja i Sant Dalmai. Amb això s'afegiria l'aspecte de comoditat i aixopluc a l'espera i acabaria de determinar l'increment dels usuaris de Teisa.

Les autoritats municipals creiem que haurien d'actuar en aquest sentit: ser valentes i fer la proposta a qui correspongui de manera que, en apropar el servei i fer-lo més còmode, ajudaria a augmentar el nombre d'usuaris del transport públic en el seu recorregut pel terme municipal de Vilobí.

Espero de la seva amabilitat la publicació d'aquesta carta i que els lectors i les autoritats i els responsables del servei hi diguin la seva.

DESDELCIM

LLORENS



SERVEI

RENAULT

TALLER LLORENS

Carrer Sant Narcís, 5 - Telèfon 47 30 10
17185 VILOBÍ D'ONYAR

La Llar d'infants Patufet

A la secció "Bústia Oberta" del número 20 de Tosquijsa, es publicava una carta signada per l'Associació de Pares de la guarderia "Patufet" que precisa alguns aclariments.

En primer lloc vull fer esment que la Llar d'Infants, o "guarderia", és un servei municipal, a disposició dels nens i nenes, l'edat dels quals no els permet anar a l'escola. Això vol dir que l'Ajuntament és el responsable del seu funcionament. I a l'Ajuntament hem volgut que la qualitat del servei fos bona. Dit d'una altra manera: no es tractava de "guardar els nens" sinó de preparar-los i formar-los. Fins ara, cap pare s'ha queixat de la qualitat del servei.

Per aconseguir aquest objectiu era necessari tenir personal preparat. I aquest personal cal remunerar-lo de manera correcta. Pel que fa als sous, ens hem acollit al que estableixen els corresponents convenis, tot respectant-los escrupolosament.

Aquesta opció d'ensenyament de qualitat no la volem canviar. Per tant, la mantindrem, encara que això costi diners. Considerem que no tants com perquè els nostres fills no s'ho mereixin. I tampoc tants si ho comparem amb altres despeses, moltes vegades menys justificables.

Però els redactors de la carta menteixen, i saben que ho fan, quan diuen que l'Ajuntament només ha aportat 100.000 PTA. I ho saben perquè, en una reunió de la que ells parlen, se'ls va informar de les despeses de la Llar d'Infants i de l'aportació municipal.

Les despeses de la Llar d'Infants i els ingressos que es produeixen per aquest concepte estan reflectits als comptes municipals i inclosos al pressupost anyal de l'Ajuntament. Són, per tant, públics i contrastables.

De totes formes, els detallem aquí per coneixement general de tothom:

Despeses

Sous personals	5.018.914 PTA.
Neteja	705.288 PTA.
Manteniment instal.lacions	160.000 PTA.
Reparacions	231.000 PTA.
Material fungible	150.000 PTA.
<i>Total</i>	<i>6.265.202 PTA.</i>

Ingressos

Quotes pares	2.837.940 PTA.
Aportació municipal	3.427.262 PTA.
<i>Total</i>	<i>6.265.202 PTA.</i>

Les inversions no estan comptabilitzades.

Vull afegir que l'aportació municipal representa, per cada un dels 35 alumnes de mitjana, unes 179.000 PTA per alumne i any, força allunyat de les 100.000 PTA per a tots de que parla la carta dels pares.

Considerem que el cost que té la Llar d'Infants és assumible per a la majoria dels pares i, si en algun moment alguna família no ha pogut pagar aquest cost de manera justificada, és l'Ajuntament qui se'n fa càrrec.

Des de la creació de la guarderia s'ha pretès que els pares cobrissin els costos de personal i l'Ajuntament els costos de manteniment i les inversions necessàries. Aquest continua essent l'objectiu. I això, malauradament, exigirà nous augments si no es troben subvencions adients en els propers cursos.

He considerat necessaris aquests aclariments perquè la llibertat d'opinió que manté i ha de seguir mantenint la Tosquijsa no es pot fer servir per dir allò que conscientment sabem que no és veritat.

RAMON ROVIRA I REGÀS



Fe d'errades

Fe d'errades de la Revista Tosquijsa número 20

Contraportada: Al Consell de Redacció hi falta Lluís Molins.

Pàgina 17: En lloc de Rosa Sanglas és Dora Santamaria.

Pàgina 33: Lluís Ballhlosera i no Lluís Vallhlosera.

Un vilobinenc a l'Antàrtida



De gent de Vilobí escampada arreu del món ja se'n sabien coses: que n'hi ha a Àfrica i a Àsia, i que també se'n poden trobar a les Amèriques i fins i tot a Austràlia. I, des d'ara, ja han arribat a l'Antàrtida.

Parlar, com si diguéssim, d'en Nil Bohigas de Vilobí, és fer-ho d'en Francesc Duc i Garzon que, mercès a haver estudiat Electricitat a la F.P. de Santa Coloma, es va trobar, com aquell qui diu, vigilant els pingüins de l'Antàrtida. Tot això és més senzill, i perquè ho expliqui als lectors de TOSQUIJA hem decidit anar a parlar-hi.

TOSQUIJA.- On es venen els bitllets per a l'Antàrtida?

Francesc Duc.- A l'agència de viatges de la Marina; és que a l'hora d'anar a la mili, per sorteig em va tocar Marina a la "Zona del Estrecho". Faig la instrucció normal a San Fernando i, en acabar, em toca "destinos" i m'envien dos mesos a l'escola de màquines de El Ferrol. Seguidament em tornen a Cádiz. Com que vaig tenir bona puntuació en la meua especialitat, em seleccionen per anar al vaixell Hespérides.

T.- Quin és el vaixell Hespérides?

F.D.- En un primer moment, jo tampoc sabia quin era. Després, ja ens van explicar que era un vaixell científic que faria un viatge de sis mesos a l'Antàrtida i que calia que hi anéssim voluntaris. El comandant va dir clarament que si algú volia desfer-se de la selecció no passaria res, que volia voluntaris de veritat per a una singladura de sis mesos. Com que vaig dir que sí, ja tinc el bitllet per al viatge al Pol Sud amb el vaixell Hespérides. T'haig de dir que no tenia pas gens clar on era això del Pol Sud, perquè en les esferes sempre és a sota i no es veu gens dibuixat.

L'Hespérides és un vaixell de caràcter científic que la Marina en té encomanat el funcionament i manteniment; tècnicament, és molt avançat: porta un doble sistema de navegació i posicionament molt modern, té radars i sonars de profunditat per fer cartes marines i laboratoris i sales de treballs per als científics de bord. La seva missió és fer d'enllaç entre la Península i la base polar Joan Carles que l'Estat té a l'Antàrtida. Tant actua de vaixell "nodriza" com



fent treballs científics propis i encomanats per raó de la zona on es navega.

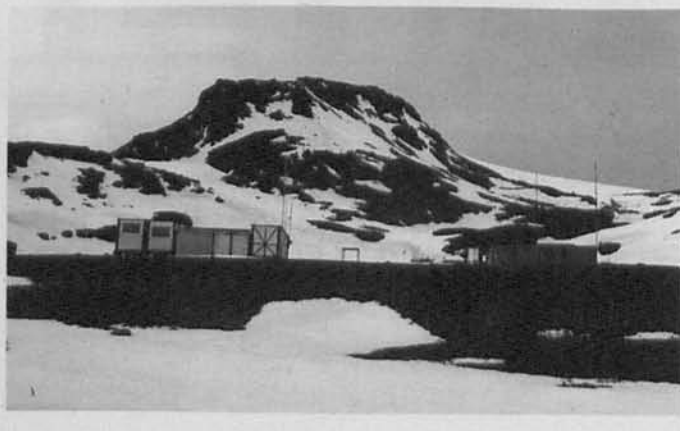
T.- Ja estàs embarcat en aquest vaixell tan tècnic. Però parla'ns del "creuer".

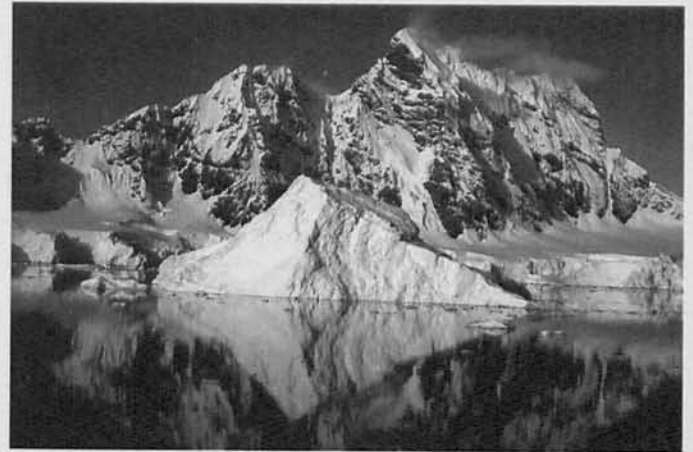
F.D.- Va tenir una durada de sis mesos. Encara que vam embarcar a l'agost del 91, no vam sortir realment fins l'octubre i va ser per anar-nos familiaritzant tant amb el vaixell com entre nosaltres, i al mateix temps per preparar la càrrega de queviures i subministres per a la base i per al propi vaixell, com per preparar i col·locar el material tècnic i científic.

En el viatge d'anada, i a la tornada també, vam fer escales a Recife, Rio, Buenos Aires, Punta Arenas (que és una base d'avituallament pels vaixells a l'estret de Magallanes) i finalment a Ushuaia que és a la Terra de Foc, justament a la punxa de l'Amèrica del Sud; d'allà ja vam fondejar a l'illa de Livingstone, on hi ha la base Joan Carles, arribant-hi el 8 de desembre del 91.

T.- Com és la base Joan Carles?

F.D.- La base està feta amb unes barraques de xapa tipus contenidor, amb alumini i molt ben aïllat, i totes les dependències es comuniquen entre sí. En aquesta base només s'hi estan uns sis mesos que és l'època de l'estiu al Pol Sud, sempre amb temperatures sota zero. Els aliments són de llauna o congelats, l'aigua la treuen del gel, i l'electricitat i la calefacció prové de generadors que cremen gas-oil que se'ls subministra en les diferents campanyes.





Els científics són geòlegs i biòlegs que nosaltres vam rellevar i portar a Punta Arenas des d'on són repatriats amb avió a la Península, i vam portar-n'hi una nova tongada que són els que van tornar amb nosaltres.

T.- Què vas fer en els mesos d'estada allà?

F.D.- A part dels relleus i subministrament de queviures i gas-oil, també vam navegar fent cartes marines d'una zona de les Illes Orcades del Sud i es van fer estudis dels camps magnètics i de la direcció dels vents i dels corrents marins per veure la influència que tenen en el "krill".

T.- Què és el "krill"?

F.D.- Són una espècie de crustacis tipus gambes però molt petits i que formen com unes masses dins l'aigua. És l'aliment bàsic de les balenes, foques i pingüins. Pensa si n'hi ha, que vam veure una colònia de pingüins, formada per unes 25.000 parelles, i el seu aliment és el "krill". N'hi ha molt i té molta importància.

T.- Com és el terreny, si és que en vas veure.

F.D.- Sí que en vaig veure, perquè allà era l'estiu i la neu s'havia fos en alguns indrets. És de color negre a causa del seu origen volcànic; l'única vegetació que hi surt és com una molsa verda i unes falgueres molt petites. Sol estar uns deu mesos cobert de neu i glaç amb dies grisos i de mal temps, temperatures d'una mitjana de 15 graus sota zero i que a la base arriben a 40 graus sota zero. L'únic mitjà de transport és la moto de neu o l'helicòpter a les bases que en tenen.

T.- Del forat d'ozó, en vas sentir parlar?

F.D.- Oh, i tant! Els de la base diuen que hi és, i que té uns períodes cíclics de dos anys, que correspon amb els anys parells en que es redueix i els senars en que s'eixample, però que tot i aquests moviments cada cop és més gran; que la influència és notòria ja que a l'estudi de les glaceres es demostra un augment del terme mig de la temperatura i que no és per la influència del sol, que només surt uns cinc dies a l'any malgrat que no es colga pràcticament mai (només s'enfosqueix unes dues hores) i la resta dels dies sempre són grisos amb una llum difosa.

T.- Hi ha relació entre les bases dels diferents països?

F.D.- Ja ho crec que sí. Jo, personalment, vaig estar uns

dies a la base xilena Teniente Marsh ja que mentre érem allà, cap a finals de campanya, vaig tenir un atac d'apendicitis. Llavors el metge del vaixell va parlar amb d'altres bases i va semblar millor operar-me en una base en terra i els xilens ho van autoritzar. Casualment, hi havia uns metges russos de la base propera i foren ells que m'operaren, per tant hi ha molta relació. Fixa't que un català d'un vaixell espanyol és operat per un rus en una base xilena. Hi ha cooperació entre tots.

T.- Vist aquest fet, com et comunicaves amb la família?

F.D.- La comunicació normal era per cartes que, per via diplomàtica, arriben a Punta Arenas cada quinze dies i per helicòpter són portades al vaixell o a la base. I, per telèfon d'ona curta o via satèl·lit, hi parlava un cop a la setmana.

T.- De la tornada, què ens en dius?

F.D.- Res de particular. Cap a finals de febrer es va tancar la base, ja que allà comença un hivern molt rigorós, es va carregar el material i els habitants, que curiosament la majoria són catalans, fan la tornada per la mateixa ruta d'anada però al revés, de manera que a mitjans d'abril ja érem a la Península.

T.- Personalment, què ens en dius d'aquest "creuer"?

F.D.- Molt interessant. No crec que mai més pugui fer una sortida d'aquest tipus, encara que la recança de no ser a casa per les festes nadalenques també compta; vam celebrar Nadal i Cap d'Any amb torrons i xampany, però els Reis no van passar perquè els cavalls se'ls haurien glaçat. Encara que, a través de la ràdio i de les televisions xilena i argentina, estàvem al corrent dels fets mundials i de les peripècies del Barça a la Lliga, també teníem discussions i comentaris. És a dir, que teníem comunicació amb la resta del món sense glaç. Les relacions entre companys i amb els comandaments van ser molt bones i no eren del tipus rígid que d'altres companys expliquen. En resum: que per una vegada a la vida, val la pena.

T.- Doncs ja està vist. Moltes mercès per haver-nos explicat l'anada a l'Antàrtida a posar-hi la fita de Vilobí.

Coneguem els nostres escriptors

Isabel-Clara Simó

Isabel-Clara Simó és una de les millors escriptores de novel·la negra en llengua catalana. Va néixer a Alcoi l'any 1943 i, com tants d'altres escriptors, va iniciar la seva tasca gràcies al periodisme. Durant el mes de setembre de l'any passat va dirigir un taller d'escriptura a Cadaqués convidada pel Cercle Internacional d'escriptors i va ésser designada escriptora del mes d'octubre per la Institució de les Lletres Catalanes. Darrerament, ha aparegut en diferents programes de televisió com "La vida en un xip" i ha participat en tertúlies radiofòniques emeses per Catalunya Ràdio.

Tot i que la seva obra s'ha consolidat a l'entorn de la ficció novel·lesca, no hem de minimitzar les seves aportacions a la narrativa o al teatre.

L'escriptora declarava en un article aparegut al Diari de Girona del dimarts, vint-i-quatre de setembre, que "la meua narrativa vol aprofundir en l'entrellat psicològic dels protagonistes a la manera de Patricia Highsmith. M'agrada la novel·la policíaca perquè és un instrument molt vàlid per a la denúncia. Procuo fer-les amb ulls europeus, a

diferència dels estàndards americans, on hi ha un dolent que, mort el gos, s'ha acabat la ràbia. També em desmarco dels americans en els personatges femenins; aquests no són solament uns comparses del protagonista, sinó que juguen un paper important".

De la novel·lística destaquem: *Júlia*; *Idols*; *T'estimo Marta*; *El Mossèn*; *Els ulls de Clídice*; *La veïna*; *Una ombra fosca com un núvol de tempesta*; *El mas del diable*; *La Nati* i *Històries perverses*.

Una proposta de lectura: *La veïna*.

La veïna esdevé la típica intriga detectivesca en la qual l'atzar fa que un administratiu d'una oficina bancària es vegi immers en la resolució del misteriós suïcidi d'un dels seus veïns. No us agradaria saber què li va passar a aquest funcionari que només volia pau i tranquil·litat quan, sobtadament, la seva vida grisa i rutinària es va veure envoltada d'apassionants trifulgues policíaqes?

"Trobar aparcament al meu carrer era cada vegada més difícil. Quan jo arribava..."

MERCÈ RABIONET I RIBAS.



*Castells de Catalunya***Castell
de la Garriga**

A uns 2,5 Km. del poble de Vilademat hi ha el castell de la Garriga, o de Sant Feliu de la Garriga.

S'hi arriba per un camí de carros en bon estat. Sobta trobar el castell enmig de camps i voltat d'oliveres i no pas dalt d'un turó com és costum, i malgrat que el poble de Vilademat és en un important encreuament de camins, el castell no està edificat de forma dominantadora ni àdhuc estratègica sinò més aviat capritxosa.

L'edifici és de planta rectangular amb una sola porta a la façana principal. Té un gran pati interior típic de les cases senyorials fortificades, merlets i quatre garites, una a cada cantonada, amb motius decoratius a la base, curiosament la garita més visible que està a peu de camí és l'única que no té decoració. Al costat hi ha l'església romànica del S.XI de Sant Feliu, amb un campanar-torre de planta quadrada i d'uns 20 metres d'alçada que data del S.XIII. L'edifici era l'església de Vilademat fins que tots els objectes de valor foren portats a la del poble i aquesta quedà buida. Finalment l'any 1843 se'n va tapiar la porta.

El segle XIV l'indret comença a oferir aspecte de castell. El 21 de juny de 1383 el rei Pere III "El Cerimoniós" va ordenar que la millor fusta fos facilitada a la mare de la reina Sibil·la, la seva quarta muller, per poder construir el castell de la Garriga.

El 1387 va morir Pere "El Cerimoniós" i Joan I d'Empúries va aprofitar per apoderar-se del castell, però el nou sobirà l'obligà a tornar el castell a la seva antiga propietària, sota pena d'haver de pagar mil florins d'or.

L'any 1467, durant la guerra contra Joan II, el castell i el poble de Vilademat foren saquejats i incendiats. El castell medieval quedà arruïnat i fou reconstruït el segle XVII amb l'aspecte que avui podem veure.

Durant la guerra dels Segadors era propietari Joan de Margarit i de Biure, el pare del qual era el cap de les milícies catalanes, i el castell fou incendiat en venjança a la política hostil de la família envers Castella.

Sortosament el castell resta ben conservat i habitat.

ALBERT SALA I VALLS.



EL racó del rodamón

De turistes per Girona

A vegades, també és bo fer de turistes prop de casa, passejar sense presses i sense cap més intenció que mirar amb els ulls ben oberts. Passarem per mil llocs que hem trepitjat mil vegades i sempre hi veurem coses noves.

És clar que és més fàcil embadalir-se en llocs i paisatges més exòtics per a nosaltres, però si hi posem una mica d'interès, sempre trobarem un racó inèdit i proper que esperonarà la nostra imaginació. Dic tot això perquè a Girona hi hem anat mil vegades: amb bicicleta, moto, cotxe o tartana; hi hem anat a mercat, de compres, per gestions burocràtiques, a l'Institut, a Fires, a teatre, al cinema o a fer el soldat. Però poques vegades hi hem anat amb el temps suficient i amb l'esperit disposat a passejar-hi amb intencions purament contemplatives.

Provem-ho? Us asseguro que val la pena.

Foto 1 i 2. Si seguim el carrer de la Força, del que veiem aquí el començament, podrem contemplar els carrerons del Call que hi van a parar. I arribats al final podrem contemplar les escalinates de la Catedral i la façana principal (Foto 2).

Fotos 3, 4 i 5. Dintre la Catedral, val la pena veure els claustres i l'antiga Torre de Carlemany, que són les restes de la primitiva església (Foto 3).

A l'interior dels claustres, podem passar-hi hores contemplant les mil figures de frisos i capitells que ens recorden gràficament històries de l'Antic Testament (Foto 4).

Aquí, per exemple, podem veure Noé i els seus a punt per embarcar-se a l'Arca (Foto 5).

Fotos 6 i 7. Al Tresor de la Catedral hi ha dues joies de l'Art del segle X: el Beatus o llibre de l'Apocalipsi amb miniatures pintades l'any 975 (Foto 6) i el Tapís de la Creació, del que veiem aquí la part central (Foto 7).

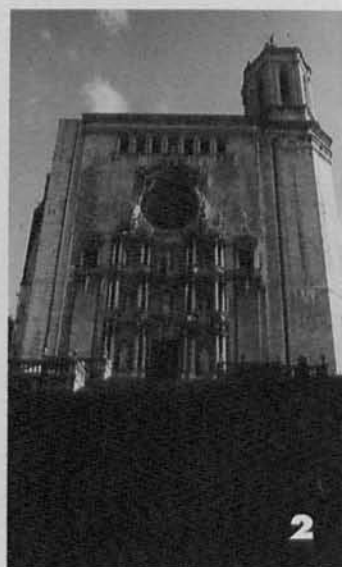
Foto 8. Si sortim de la Catedral per la porta dels Apòstols, ens trobarem al davant de l'antic Palau Episcopal, avui convertit en Museu d'Art molt complet i muntat amb tota cura. A la foto, veiem la part més alta de la reconstrucció del Palau. Des de les seves finestres, hi ha bones vistes sobre tota la ciutat.

Fotos 9 i 10. Per les rodalies de la Catedral, i a un nivell més baix, trobem l'església de Sant Feliu (Foto 9) que és una de les siluetes típiques de Girona. Una mica més arraconat, podrem veure el monestir romànic de Sant Pere de Galligans amb els seus claustres recollits (Foto 10).

Fotos 11 i 12. Fora de la part monumental, també trobem racons que hem vist a moltes postals: la visió de les cases de l'Onyar i els seus reflexos (Foto 11) o les escales del Seminari al costat de l'arcada del Palau dels Agullana (foto 12).

Foto 13. I si amb tota aquesta ruta ens hem cansat, sota els arbres de la Devesa hi trobarem una ombra fresca per refer les nostres forces i continuar fent de turista una altra estona. A Girona encara hi queden moltes més coses per contemplar.

JOAQUIM PUIGVERT I PASTELLS.





És possible deixar-ho

Fumar

Tinc a les mans una estadística, no del tot oficial, sobre el tabaquisme a Catalunya i de la qual extreccunes conclusions ja prou conegudes d'altra banda. Quasi la meitat de la població compresa entre els 16 i els 65 anys és fumadora, d'aquesta, la dona puja posicions respecte dades anteriors. També cal destacar que professionals compromesos amb la salut i l'educació tinguin uns índexs alts de fumadors: la meitat de metges i mestres asseguren que no se'n poden estar, malgrat que saben les conseqüències que el vici comporta. Més preocupant encara és que els més fumadors són els nois i noies compresos entre 11 i 16 anys on es registra la taxa més alta de fumadors (52,5%) i sense que hi hagi diferències significatives entre sexes. Però no cal ésser alarmistes. També l'enquesta manifesta un descens global de fumadors respecte a les dades obtingudes en el 82, i això ja és prou important.

Tot això que us he esmentat coincideix en un moment en què sembla que les institucions s'han posat de valent en això del fum. La llei que prohibeix de fumar en els edificis públics (i de poc compliment), la regulació de la publicitat a la televisió sobre el consum de tabac i alcohol, les campanyes de la Generalitat de Catalunya sobre el *Fes salut (... i no fumis)*, la recent legalització de la primera associació d'ex-fumadors de tot Espanya (ACEF) són uns quants exemples de tot un seguit de bones intencions per fer que el tabac i les seves conseqüències estiguin sota control individual i social. El 90% de malalts de bronquitis crònica són fumadors habituals. Actualment hi ha 4 milions de fumadors que moriran prematurament abans del 2000, i que segons fonts de les investigacions sanitàries de l'Institut Nacional de la Salut, el tabaquisme produeix 200 morts cada dia, 6.000 al mes, 18.000 al trimestre, i en aquest país, com sempre, *no passa res*.

Deixar de fumar és quelcom difícil, i qui més qui menys té una raó personal per fer-ho. Hi ha una temptació constant a nivell social que fa difícil no caure-hi, i encara més sortir-ne. I és que la síndrome d'abstinència del fumador és, amb menys intensitat, semblant a qualsevol altra droga, i que lligada a la facilitat d'obtenció, el preu raonable, la seva legalitat, el símbol que representa en determinades edats i l'habitució a uns estímuls visuals a tothora i en tots els llocs, tot plegat el fa resistent a l'extinció.

Malgrat totes les dificultats hagudes i per haver, deixar de fumar és possible des de l'òptica de la voluntat a deixar



de fer-ho. En tots els casos d'addicció es fa impossible donar una fórmula que permeti resoldre el problema. Més en el cas de l'acceptació general que la societat en sentit ampli fa, que allunya de la consciència del problema, punt clau al meu entendre del canvi. En aquest moment, de tenir un canvi d'actitud vers el tabac, més pot passar a un canvi de conducta. L'entorn t'hi ha d'ajudar. En aquest moment, pots posar en funcionament les següents estratègies:

— En la primera fase pot anar molt bé el xiclet de nicotina que evita la síndrome d'abstinència, i doncs no només serveix per ajudar a no fumar.

— Evitar els pensaments irracionals que consisteixen a pensar que fumar ajudarà a fer més bé una cosa, o el relaxarà.

— Sobretot els primers dies menjar lleuger, molta fruita i verdura i res d'estimulants, begudes alcohòliques i cafè.

— Caminar i realitzar exercici.

— Aconseguir mecanismes d'autocontrol i de relaxació. Saber dir no, suposa un aprenentatge d'autoafirmació.

— La teràpia de grup, l'estar amb no fumadors, el pensar amb els avantatges de no fumar són elements que ens hi ajudaran.

Finalment, la voluntat per a alguns serà l'element decisiu. D'altres sols es sentiran satisfets si poden reduir la dosi diària. Altres es faran concessions temporals amb la falsa creença que així fumaran menys o no s'hi acostumaran.

ÀNGEL GUIRADO I SERRAT

Tabulé

Plats olles

A l'estiu, qui més qui menys, aprofita per viatjar. Nosaltres, a través de la gastronomia, aprofitarem per fer-ho a un país càlid, ja que un dels seus plats tradicionals és molt apropiat per als mesos de calor.

La recepta ens ve del Marroc. És fàcil de preparar i molt refrescant. L'ingredient principal és el cous-cous (sèmola). El podeu adquirir en les grans superfícies o en botigues de dietètica.

Ingredients per a quatre persones:

- 8 tasses de café d'aigua
- 4 tasses de café de cous-cous
- 10 grams de mantega
- 2 tomates grosses (una per decorar)
- 1 ceba
- 1 pebrot verd dels prims
- 1/2 pebrot vermell (cru o escalivat)
- 1 ramet de menta fresca
- olives negres (per decorar)

Per a l'amaniment:

- 4 cullerades d'oli d'oliva
- 1 cullerada de iogurt
- 1 raig de suc de llimona
- sal, pebre negre i espècies

Les espècies:

- comí
- curry
- paprica
- altres al vostre gust



Preparació:

Es posa al foc l'aigua amb la mantega i un brot de menta. Quan bull hi afegim el cous-cous, ho deixem coure 2 minuts. Seguidament ho tapem i ho retirem del foc.

Quan és fred, aboquem la sèmola en una plata i amb una forquilla ho esmicolem perquè quedin els granets solts. Hi barregem totes les verdures i la menta trinxades ben petites.

Per fer la salsa posem l'oli, el iogurt, el suc de llimona, sal, pebre i les altres espècies en un bol i ho batem amb el pimer. Un cop barrejats els ingredients, ho ajuntarem amb el cous-cous.

Si volem, en lloc d'espècies, podem fer servir un preparat que es troba als supermercats de la Catalunya Nord. Normalment ve d'Algèria i és especial per preparar aquest plat.

PILAR FALGUERAS

PROMOCIONS
PUJOL, S.A.
 CONSTRUCCIONS

**ELECTRODOMÈSTICS
 I VIDEO PUJOL**

Sant Antoni M. Claret, 6 - Tel. 47 31 32 - 47 32 52
 17185 VILOBÍ D'ONYAR

Escoles de Natura

Escola del Mar

El dia 14 de maig, els nens de sisè vam sortir de Vilobí a les 8 del matí per anar a "l'Escola del Mar" de Calella de Palafrugell.

Un cop allà, vam deixar les maletes a l'entrada. De seguida vam entrar al laboratori on ens esperava en Pep, el monitor, que estaria amb nosaltres aquests dos dies. Ens va donar el primer quadern que treballaríem i ens vam posar ràpidament el banyador i el calçat que portàvem per anar a les roques. Tots estàvem molt contents i ens agradava molt la idea de trobar petits animalets entre les roques. Fèiem molt de xivarri cada vegada que en trobàvem algun. Vam agafar: musclos de roca, estrelles de mar, crancs, gambetes, fideus de mar.

Quan vam acabar aquesta activitat, ens esperava una altra de molt divertida: una passejada en vaixell!!!

A la tornada a la platja, tots ens vam banyar. Feia una calor!!! Després de dinar vam tornar a l'aula per treballar al quadern el que havíem experimentat a les roques. Va ser un dia molt emocionant.

Quan la jornada de treball estava finalitzada, ens vam dirigir cap a l'hotel i vam disfrutar d'una relaxant dutxa i un passeig per Calella, abans de sopar.

Havent sopat ens vam dirigir tots cap a Llafranc. Quina passejada més esplèndida!!! No feia gens de fred.

Vam fer jocs a la sorra de la platja i tots vam tenir un petit obsequi.

Quan ja era molt tard vam tornar a les habitacions, on vam fer força xivarri, fins que ens vam adormir.

L'endemà al matí ens vam aixecar ben animats per continuar la nostra recerca per les roques. Aquesta vegada es tractava d'observar diferents plantes: fonoll marí, joncs, tamariu, canyís, figuera de moro.

Ens vam tornar a banyar perquè tornava a ser un dia molt calorós. Vam dinar a l'hotel. Boníssim!!! Teníem una gana!!!

A la tarda vam anar al laboratori a realitzar la darrera activitat: premsar una planta i observar les parts d'un

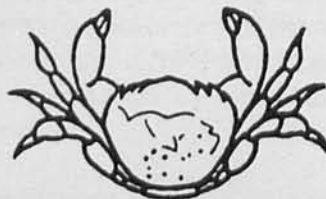


aquarium. Més tard vam anar a veure unes diapositives i una pel·lícula sobre la formació d'una platja.

Quan vam acabar, ens vam acomiadar d'en Pep, i encara vam tenir temps de fer una banyota abans que arribés l'autocar per tornar a Vilobí.

Va ser fantàstic i ens ho vam passar d'allò més bé.

NENS I NENES DE 6E

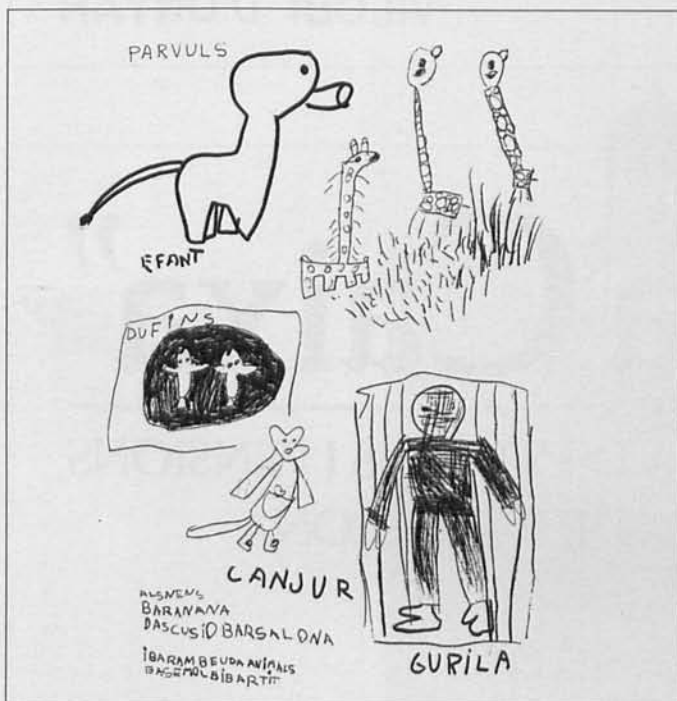


ESCOLA DE NATURA

El dilluns 18 de maig de 1992, a les 9 del matí vam marxar cap a Llançà. En arribar a la casa de colònies, per grups pujàrem a les habitacions a deixar l'equipatge. Ens varen cridar per dinar. Seguidament ens varen passar unes diapositives sobre la llotja del peix i l'aquari de Banyuls. Cap a les 4 vàrem anar a la platja per estudiar el seu perfil i recollir tot de restes que hi havia a la sorra. Ja arribaven les barques de pesca al Port. Vàrem veure un peix grossíssim, era un "pelegrí" i tot de caixes plenes de peix. Per grups entràrem on feien la subhasta per veure com funcionava. Havíem d'estar molt callats! Vam berenar i després vam tenir una estona de temps lliure. Després de sopar vam anar a la platja, on vàrem fer alguns jocs. Cap a les onze tots a dormir i a les dotze: Silenci!

Escoles de Natura

Col·laboració mestres



El dimarts a les 9 vam anar cap a l'estació, ja que volíem anar en tren a Banyuls (França), per visitar l'Aquari i unes caves de vi dolç. Que divertit passar la frontera! Els policies eren molt simpàtics! Ens ho vam passar molt bé, ja que ens vàrem fer amics d'un japonès que anava al nostre vagó. Es deia Xin.

En arribar a Banyuls ens varen explicar la formació de la platja. Feia tanta calor que ens varen deixar mullar de dalt a baix. Cap a les 2, vàrem dinar d'entrepans, fruita, galetes... Que bo tot!

A l'Aquari hi havia molta variació de peixos que els havien tret del nostre mar Mediterrani. A les caves vam veure unes ampolles de vi molt cares, ja que tenien molts d'anys. Després de sopar vam anar a la plaça del poble a fer una gimcana.

El dimecres vam anar a la platja a pescar crancs, petxines. Cap a les dotze vàrem tornar a la casa de colònies on vàrem obrir tot de peixos per veure les seves parts. Després de dinar vam agafar l'equipatge i vam anar a l'autobús.

Les senyoretetes i els monitors van estar molt contents del nostre bon comportament.

Que bé que ens ho vam passar!!

Aquest mes de juny tornarà a posar-se en marxa el mecanisme que fa possible dotar cada escola d'un cap visible que vetlli durant tres anys pel seu bon funcionament o si més no per a intentar-ho. Encara que no tothom ho vegi així, es tracta d'una feina ingrata i que requereix de molta mà esquerra per a poder posar en conjunció un munt d'interessos i de punts de vista diferents. No és per casualitat que no surtin candidats que voluntàriament pretenguin arribar a la glòria per aquest camí. Ans el contrari, per a moltes escoles l'única manera d'omplir aquest buit és per mitjà de l'obligació legal que pressuposa l'estatus de funcionari. Aquest fou el camí pel qual la nostra actual directora arribà a ocupar aquest càrrec. La M. Angels, juntament amb molts altres companys i companyes d'arreu, no presentà candidatura perquè no tenia el més mínim afany d'obtenir el nomenament; els integrants del nostre Consell Escolar no la votaren perquè entengueren que ningú és qui per a obligar a altri a assumir unes responsabilitats que no desitja. Però la màquina continuà i algú sí prengué la decisió, la M. Angels fou designada per les jerarquies competents i no tingué ni la més petita possibilitat d'exercir el dret al refús. Han passat tres anys des d'aleshores i la M. Angels ha expressat la seva intenció de deixar definitivament el petit cau de poder que pressuposa aquest càrrec.

Nosaltres, els teus companys, volem aprofitar l'avinentesa que ens ofereix aquest racó de la Tosquijsa per agrair-te públicament el teu esforç i treball. Entenem i volem ajudar a fer entendre que han estat uns temps de molta dedicació, de molts maldecaps, sovint de molta solitud en que no sempre ha estat senzill tirar endavant.

Per altra banda, valorem molt positivament la línia ascendent de la teva trajectòria doncs, has estat capaç de superar-te dia rera dia i d'afrontar els problemes amb més fermesa i empenta quan les circumstàncies així ho han demanat. Has anat trobant el teu lloc per sobre de les tensions i angoixes que comporta aquest càrrec. I és que sens dubte, ara et coneixem, t'hem conegut més i per sobre de la nostra directora has estat una molt bona companya.

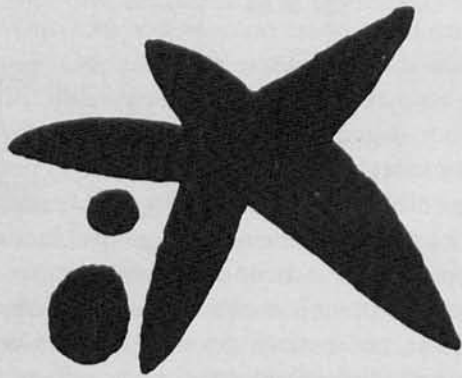
Bones vacances, te les mereixes!



CAJA DE MADRID

Travessia Casa de la Vila, 2

VILOBÍ D'ONYAR



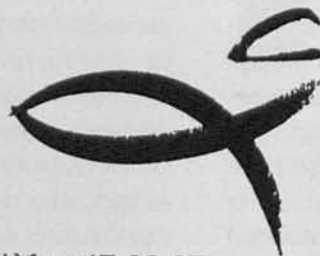
"la Caixa"

**CAIXA D'ESTALVIS I PENSIONS
DE BARCELONA**

Oficina de **PALAU SACOSTA** - Girona (270)

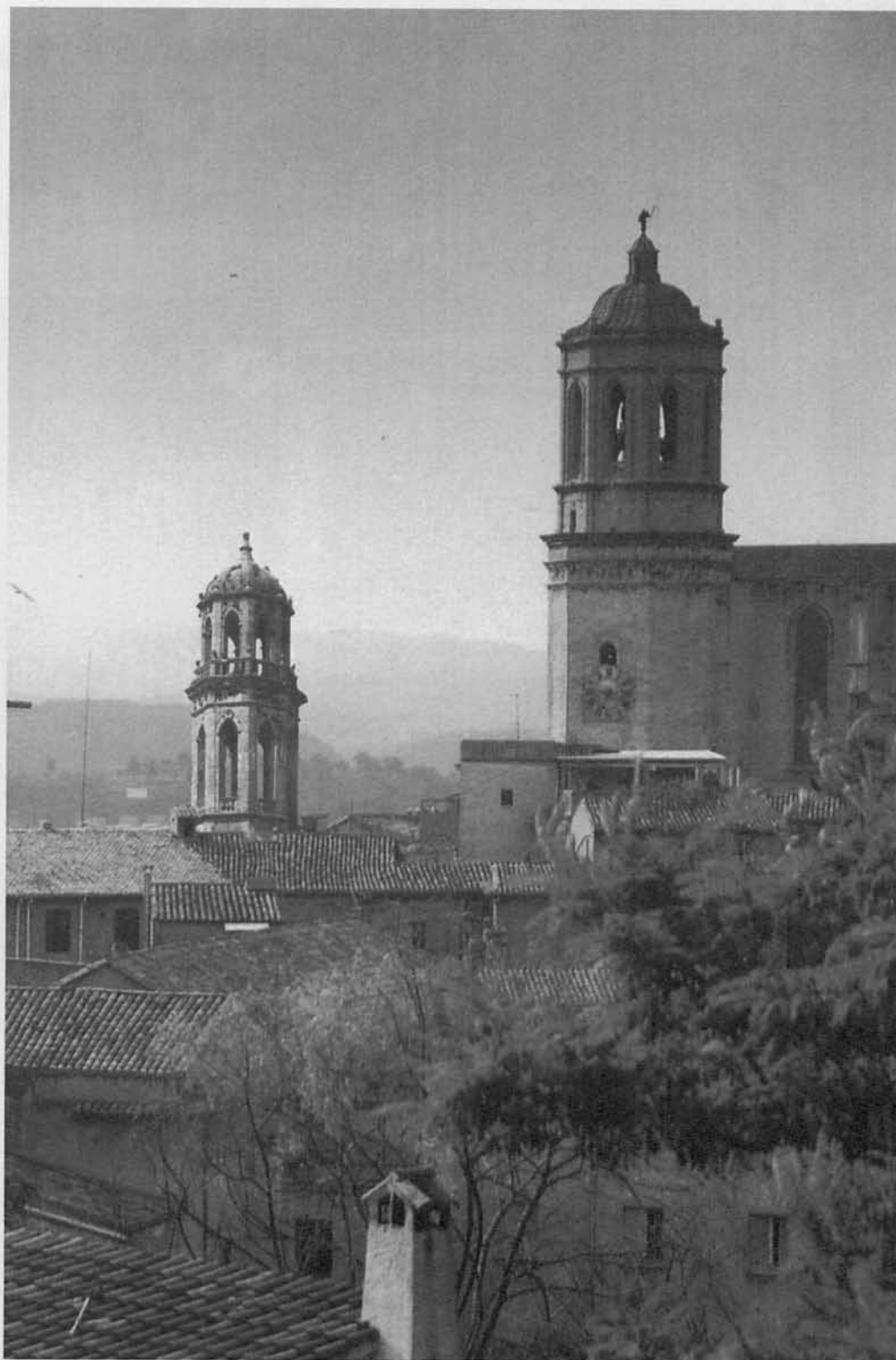
C. Marquès Caldes de Montbui, 37 - Tels. 20.52.86 - 20.51.13

Caixa de Girona



Plaça Nova, 11 - Telèfon 47.32.37

VILOBÍ D'ONYAR



GIRONA I LA SEVA CAPITALITAT

Cisco Miró

ASPECTES PROBLEMÀTICS D'ESTAR PROP D'UNA CIUTAT

Albert Sala

MOBILITAT LABORAL

Dora Santamaria

LA PRÒPIA IDENTITAT

Olga Moreno

BENEFICIS PER A TOTHOM

Lluís Ball-llosera

GIRONA CAPITALITAT



GIRONA I LA SEVA CAPITALITAT

A REDÓS D'UNA CIUTAT

Al llarg de la història, d'ençà que Catalunya s'estructura com a entitat amb personalitat pròpia, Girona esdevé capital de totes les demarcacions territorials.

Els factors que determinen aquesta centralitat respecte diferents escales de territori són molts i diferents i vénen donats pel caràcter de la ciutat com a centre administratiu, religiós, militar i polític.

Aquest caràcter de la ciutat implica que tot un seguit de municipis i persones tinguin Girona com a centre per a certes activitats o tràmits, comportant així una centralitat "obligada" per als municipis que hi estan inclosos.

L'indiscutible procés de terciarització, els moviments de persones, de capitals, de societats, d'activitat econòmica, ja no són, i no poden ser, estancs a l'inte-



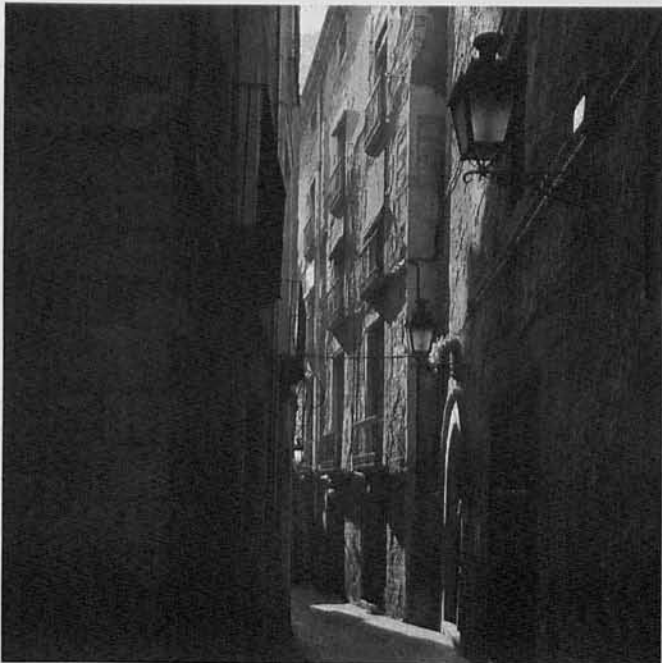
rior de Girona. Hi ha una solidaritat territorial, no homogènia, que desborda els límits estrictes de la geo-

grafia municipal, ens diu l'alcalde de Girona. El que passa a Riudellots, a Celrà, a Aiguaviva o Vilobí, a Salt



o Sarrià, no és ni indiferent ni neutre en relació a les realitats socials tant d'aquest poble com de Girona.

Compartim tots un sistema urbà comú. I dins d'aquest sistema, el teixit social, la vida ciutadana, va adquirint cada cop més elements comuns. Patim o gaudim plegats del mateix trànsit, dels mateixos rius, dels mateixos equipaments, del mateix mercat de treball. Davant de la realitat d'aquest sistema urbà comú, vivim encara sense cap mecanisme vàlid que garanteixi l'optimització dels recursos, la confluència solidària de les iniciatives per garantir l'articulació territorial que ara ens manca.



És des d'aquesta visió territorial que contemplem el futur de la "Girona grisa i negra" transformada en una ciutat de progrés, on tot acabant la xarxa bàsica d'infraestructures, equipament i serveis, aposta per una ciutat de cultura, cultura oberta per a tots i participativa com a element transformador de les persones. Ciutat educadora, on tothom hi és acollit i on sigui possible adquirir els coneixements, els valors, els comportaments i les

Al llarg de la història, la ciutat de Girona ha exercit una influència i una atracció en el territori del seu entorn:

Seu Episcopal
Capital d'un Comtat català
Capital de Vegueria
Capital d'un Corregiment
Capital d'un Departament
Capital de Província
Capital de la Regió 2
Partit Judicial

Serveis de caire Supracomarcal

Mercat de majoristes
Hospital de Girona
Escorxador
Estació d'autobusos
Palau de Fires i Congressos
Teatre Municipal
Museus i Sales d'Art

Mobilitat laboral

Girona atreia l'any 1986 per a treballar 10.163 persones que cobrien un 47% dels llocs de treball que oferia el municipi. Des de Girona anaven a treballar a altres municipis 3.951 persones, un 7% de la seva població activa.

Agregacions d'altres municipis

Girona l'any 1963 s'annexiona els municipis de Santa Eugènia, Palau i Sant Daniel. L'any 1974, Salt i Sarrià i part dels termes municipals de Sant Gregori i Celrà. L'any 1983, recuperen la seva independència.

Dades estadístiques

Població de Girona: 70.455 habitants (padró 91)
Capital província: 222 municipis;
512.582 habitants (1989)
Capital comarques: 27 municipis;
126.624 habitants (1989)
Cap partit judicial: 37 municipis

Places escolars

De 13.531 places escolars que la ciutat ofereix, un 24% són cobertes per alumnes d'altres municipis de les comarques gironines.

Bibliografia consultada

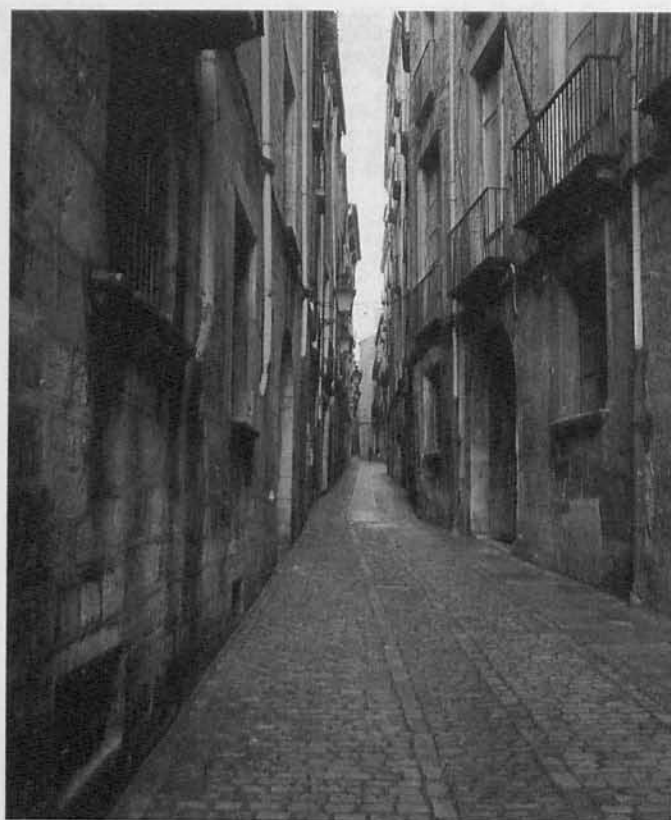
Mirant el present, pensant el futur.
Joaquim Nadal i Farreres, 1991.
Girona com a exemple.
Joaquim Nadal i Farreres, 1988
Girona ara i sempre.
Narcís-Jordi Aragó, 1982.
Unitat de Geografia de l'Estudi General de Girona.

habilitats pràctiques indispensables per poder participar responsablement i eficaç a la millora de la qualitat de vida.

El paper de Girona és un paper capdavanter, la vida de les comarques gira entorn de Girona i a ningú de fora de la ciutat li ha passat pel cap que pugui ser d'una altra manera.

La gent de comarques que no volem renunciar a la nostra història ni a la nostra identitat comarcal, tenim molt clar que a partir d'una comunió d'afanys i d'interessos podem caminar amb molta més fermeza cap al demà.

Girona no és la capital imposada sinó acceptada, però potser ni tan sols es tracta d'un pacte entre comarques sinó del resultat de les intuïcions de la saviesa popular. La gent ha entès i ha assumit que Girona juga un rol de capital però que, en lloc de dominar, aglutina, que en lloc de destruir, reforça la

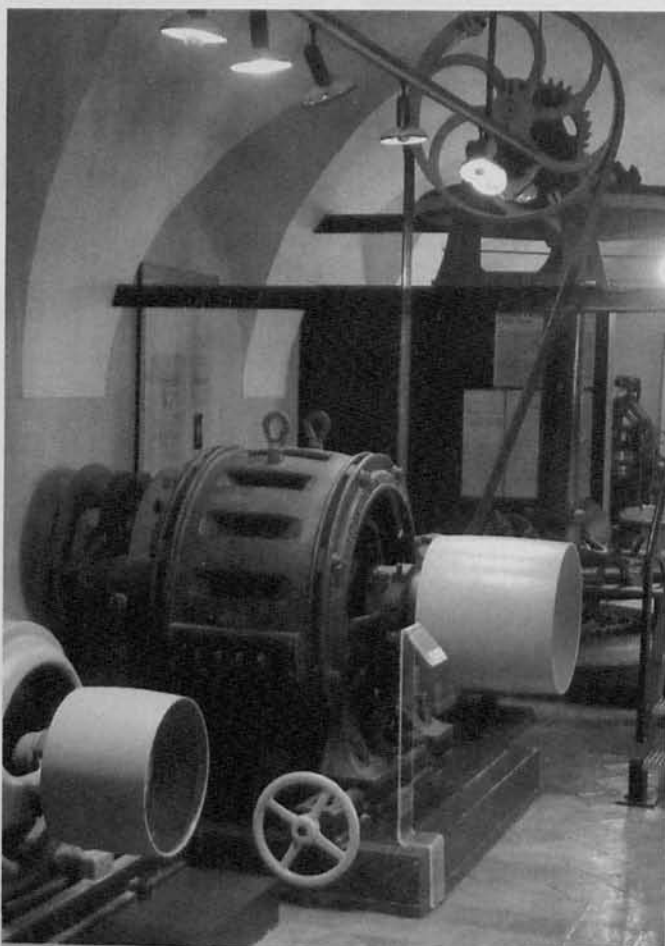


seva pròpia personalitat amb la dels grups humans del seu entorn. La capitalitat de Girona és irreversible, ningú no pot trencar la dinàmica històrica i menys encara la realitat social.

La geografia ha jugat a favor de la capitalitat, gràcies a això Girona ha esdevingut un mercat, un centre administratiu, una seu religiosa, un fòrum polític, un pol d'atracció cultural, un nucli de població que genera serveis i que ofereix als habitants del seu entorn mil possibilitats d'intercanvi, de distribució, de consum. Gràcies a això s'ha convertit igualment en el pont a través del qual les comarques del voltant poden comunicar i difondre la seva cultura, la seva economia, la seva personalitat i el seu estil.

Només aquesta riquesa entrelaçada i sòlida d'uns territoris harmònics i dinàmics pot resistir el poder de succió de la metròpoli i enfrontar-se sense riscos a la seva força erosiva.

Girona és viva de dins i ho vol ser de fora, però només ho serà de debò si fa arribar el seu impuls fins allà on arriben naturalment els seus camins i si s'avé a rebre, a través d'ells, la vitalitat dels homes i de les terres que la circumden.





ESTAR PROP D'UNA CIUTAT

ASPECTES PROBLEMÀTICS

Viure prop d'una ciutat, Girona en aquest cas, o estar en el seu radi d'influència té avantatges, però cal no oblidar una sèrie de problemàtiques que ens poden afectar a alguns en particular o al municipi en general.

Convertir-se en poble-dormitori:

Sant Dalmai és un clar exemple de poble que corre el risc de convertir-se en dormitori. El lloc idoni on es troba fa que sigui el punt de mira de molta gent que no hi treballa però que veu la possibilitat d'instal·lar-hi el seu habitatge. Això, juntament amb un creixement relativament ràpid i a la total absència de llocs d'esbarjo i comunicació social - per no tenir, no tenim ni plaça del poble - fan que sigui encara més difícil que la gent s'integri i es relacioni, contràriament a la imatge arquetípica que tots tenim d'un poble.

Pèrdua d'identitat:

No descobrirem res de nou si diem que els pobles allunyats i poc comunicats reben menys influències i per tant conserven millor la seva identitat i el caràcter que han anat forjant al llarg dels segles. De tota manera, la postura de cada individu serà determinant a l'hora de servir la identitat del poble o de crear-ne una de nova. Aquí sí que val la frase que diu "Serem només allò que vulguem ser".



Disminució de serveis:

La facilitat que tenim d'anar a Girona on trobem una àmplia oferta tant cultural com comercial fa que se'n ressenti l'oferta que podem trobar als nostres pobles i no es doni prou importància a alguns serveis amb el pretext que ja els tenim a Girona. És inexcusable l'absència d'una biblioteca pública, una sala municipal d'exposicions, o tornar a veure cinema al



ció són suficients i força bones, però no podem dir el mateix del servei públic del qual disposem. És escàs, per no dir nul, i de poca qualitat. La imatge de la gent baixant del cotxe i acabant d'arribar a peu a Salitja o a Vilobí és molt desfassada de la imatge d'un poble que té un camp d'aviació al costat. Els poders locals haurien de pressionar per canviar aquesta imatge i millorar el servei que rebem, no només per anar a Girona sinó per poder-nos comunicar amb els pobles veïns, cosa completament impossible ara mateix.

Pressió a l'entorn natural:

La gent de ciutat busca sovint l'esbarjo en la natura. Això implica una pressió sobre el medi natural que nosaltres com a poble rural patim ben de prop. El nostre entorn és una de les millors ofertes que podem donar a ciutat, però hem de ser molt conscients del perill que això comporta, i hem d'estar molt a l'aguait d'oferir un producte de qualitat i veïllar perquè ens el respectin.

L'exemple més clar que tots podem veure diàriament el tenim a la Crosa, un valor molt exportable però amb un aspecte lamentable que sembla que es troba en vies de solució.



poble encara que sigui de tant en tant, per citar alguns casos. I els més perjudicats són la gent que no tenen un mitjà de transport propi i depenen del transport públic amb les limitacions que això implica.

Depenem d'un transport públic deficient:

Com hem vist, ens cal anar a Girona per moltes coses. Les vies de comunica-

ALBERT SALA



Un aspecte que no podem deixar de comentar és el de la mobilitat obligada (desplaçament per treball) i voluntària (per esbarjo).

Aquest fenomen de desplaçament constant propi del nostre temps es fa palès, cada dia més, en hores punta d'horari laboral, i aquest forçós anar i venir afecta tant als individus dels pobles com als de la ciutat.

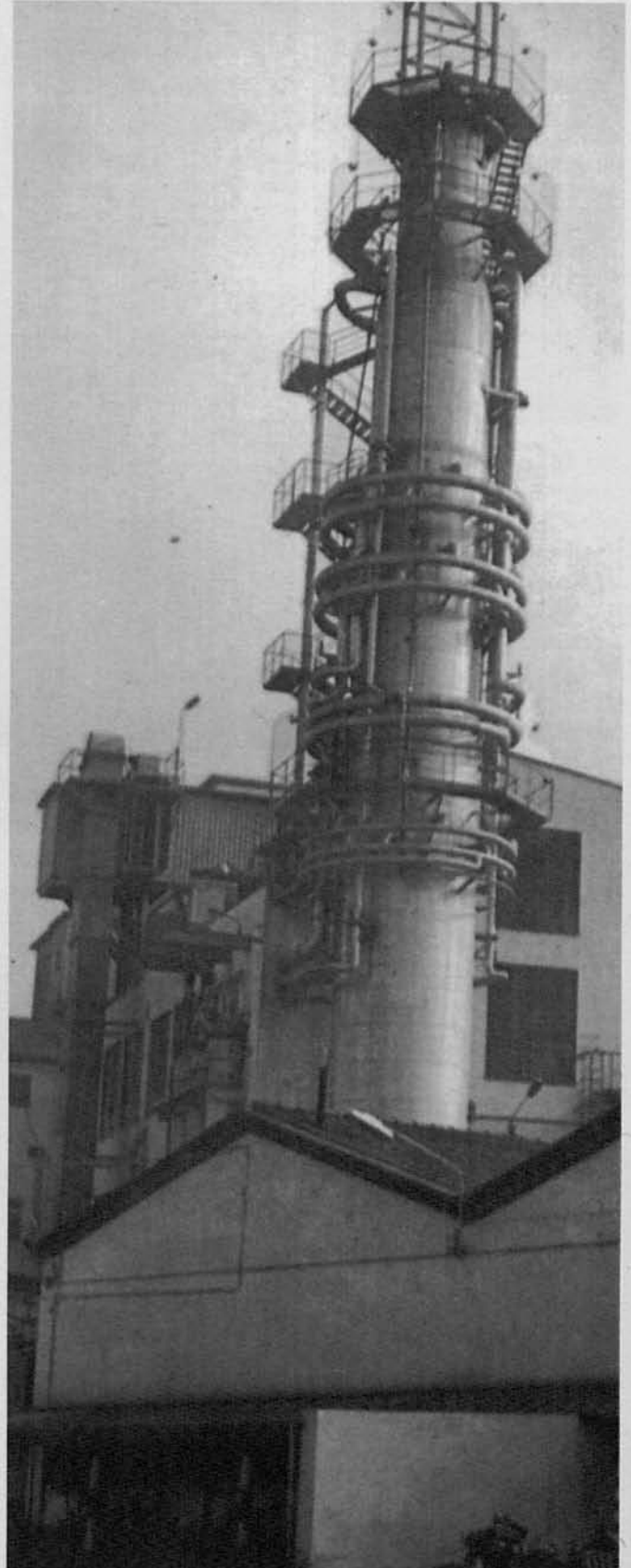
Pel que fa a la feina, a simple vista, semblaria que Girona absorbeix o és el centre d'atracció indiscutible respecte als pobles del seu entorn.

Però la realitat evidencia que numèricament - no en tants per cents - el nombre de persones que des de Vilobí es desplaça a Girona a treballar és inferior al conjunt dels que van a treballar a altres pobles.

Així doncs, veiem que l'any 1986 - darreres dades fetes públiques per la Direcció General de Política Territorial de la Generalitat, el nombre de persones del nostre municipi que ocupen un lloc de treball (el que se'n diu Població Activa) és de 699.

D'aquestes, 522 (75%) treballen al mateix municipi. Mentre que les que es desplacen són 180, o sigui el 25% restant.

De les 180 persones que treballen fora, 80 ho fan a Girona i 100 a altres pobles, essent el més significatiu quant a nombre, el veí de Riudellots (54 persones).





La mobilitat laboral entre Girona i Vilobí d'Onyar

Origen	Població activa	No es desplaça	Si es desplaça	De Girona a		
				Vilobí	Riudellots	altres pobles
Girona	20.514 100%	17.938 87,5%	2.576 12,5%	163 0,7%	102 0,5%	2.413 12%
				De Vilobí a		
				Girona	Riudellots	altres poble
Vilobí	699 100%	522 75%	180 25%	80 11,5%	54 8%	100 14%

Població Activa

Quadre comparatiu de la mobilitat laboral entre Girona i Vilobí d'Onyar.

Si tenim en compte el nombre d'individus que fan diàriament el trajecte Vilobí-Girona i viceversa, numèricament és superior el dels gironins que treba-

llen a Vilobí (163) que no al revés (80).

Això evidencia que més que considerar Girona un centre d'atracció indiscutible, hauríem de destacar la xarxa o trasvassament que s'origina en una àrea a l'entorn de la ciutat.

És un fluxe entre pobles que forçosament ha de

contribuir a una més estreta relació de veïnantge, ben palesa quan s'organitzen les respectives Festes Majors, Nits de Rock o altres activitats lúdiques.

**DORA
SANTAMARIA**



Viure en els verals d'una ciutat amb aires de capitalitat té avantatges. Alhora, els habitants de la ciutat també surten beneficiats de la vida pròpia dels nuclis del seu entorn.

Cal dir, però, que no pas sempre aquesta relació s'estableix a nivell d'igualtat i respecte per les dues parts: sempre n'hi ha una a qui li sembla que dóna molt i rep poc: és un tòpic.

En tot cas, a Girona estan contents per l'anada de gent dels pobles veïns que omplen els carrers i compren a les botigues i magatzems al mateix temps que ells estan contents per poder anar a caçar bolets, collir espàrrecs o herbes remeieres, i comprar a les carnisseries i pastisseries dels pobles del voltant perquè tot ho fan molt bé i molt natural.

D'altra banda, i des dels pobles, es pot anar a

la ciutat tant per una oferta cultural i esportiva més àmplia com per portar-hi els fills a l'Institut o a practicar esports; al mateix temps, estem contents en veure els forasters que queden bocabadats per les activitats que es fan en els pobles, tant de caràcter tradicional i costumista com de tipus esportiu (en el cas de Vilobí, podem dir del tipus de Castellans, Caga Tió o nivell i categoria del futbol de Vilobí).

La gent del poble, en cercar la quantitat o la varietat de les coses, normalment es desplaça a les botigues i magatzems de la ciutat; però la gent de vila diu que la qualitat i el tracte personal i directe el troba en les botigues dels pobles.

És clar que si interessa triar un cotxe es va a Girona, ja que hi ha totes les marques representades. Tot i això, en els pobles cada dia hi ha més tallers abandonats; ara bé, a l'hora de reparar-lo, molts pensen en els mecànics dels pobles que ho fan aviat i bé, i que parlaran directament amb el mecànic i no caldrà passar per l'escala del recepcionista, cap de recanvis, cap de taller, etc., de tal manera que fins a l'hora de pagar, i encara ben just, no ens assabentem del que s'havia avariat.

És a les botigues de la capital on hi ha varietat de robes de totes les modes, però en els pobles se sap que encara queden bons sastres i modistes. També és cert que es diu, i si pot es compra, que als pobles



és on es troba el pa bo (fet de flequer) i que la carn i les botifarres són de molta més qualitat que a la vila.

El que iguala i enrasa a tots és la informació de caràcter general, perquè la ràdio, televisions, diaris i revistes arriben a pertot. En tot cas, a la capital tenen aspectes culturals més rics i variats: cinema, teatre, conferències, xerrades, exposicions, balls, discoteques, etc., encara que a tots els pobles es fan activitats molt notables que no tenen res a envejar a les de la vila. Això sí: se'n fan menys i, sobretot, no solen ser tant conegudes.

Veiem que tant viure a la capital com als pobles, a pertot tenim avantatges, diferents per a uns o per a d'altres; i el que cal és portar a cada part els avantatges de l'altre, és a dir: donar a pagès els avantatges de viure a ciutat i portar a vila tot el bo de pagès.

Ara que, ben mirat i repensat, no us sembla que tot això són uns tòpics que cada dia es van desfent més?

LLUIS BALL-LLOSERA





Som molts els que fem sovint el trajecte Vilobí-Girona, Girona-Vilobí per raons de feina, salut, estudis, comerç, papers o diversió. Aquest fet, però, ha de convertir la ciutat com a centre únic i indiscutible per a aquells pobles que es troben al seu voltant?

És cert que Girona ofereix un ventall de possibilitats molt ampli i que al poble li és impossible de realitzar, però no hem de caure en el parany dels pobles dormitori. Perquè quan ens demanem on vivim, nosaltres contestem a Riudellots, a Salitja...

Viure en un lloc significa que, a més de dormir-hi, s'hi transita, hom hi passeja per ell, s'hi va a comprar, els veïns es coneixen, hom participa en els aplecs i festes...

Els pobles han de conservar la seva identitat amb la seva gent, millorar la qualitat de vida econòmica, però també humana.

De què ens serveix posar a l'adreça 17185-Vilobí d'Onyar o qualsevol altra, si no ens sentim vinculats amb l'entorn, amb la gent?

La nostra circumstància ha coincidit en una època

LA PRÒPIA IDENTITAT



i un indret geogràfic. Doncs aprofitem-ho!

És cert que no tothom té les mateixes afeccions o obligacions, per això entre nosaltres ens agrupem per fer allò que ens agrada més. El cas que conec és el del meu poble, Vilobí, per tant és del que us parlaré.

A Vilobí hi ha diverses associacions com la Pere Antoni composta per diverses seccions com són Escacs, Esplai, Teatre... l'Associació de Pares d'Alumnes de l'escola, Associacions de Veïns, de Caçadors, de Futbol, de Promotors de la Festa Major...

Es fan diverses activitats fixes per Nadal com "Fer cagar el tió", els Pastorets,

la Cavalcada de Reis, per Sant Jordi, l'Aplec de Santa Margarida i la popular Festa Major. A més, també s'organitzen d'altres esporàdiques durant l'any.

Un altre signe d'identitat és aquesta revista, la "Tosquiça", amb ella s'arriba a totes les famílies del municipi i és un vehicle d'informació i divulgació entre els veïns.

La meua reflexió final seria que, malgrat necessitem Girona, no hem de dependre d'ella completament, i que viure en un poble no significa la suma d'hores que hom s'hi està sinò la intensitat de les hores viscudes en ell.

OLGA MORENO.



Activitats



Venda de Tosquiges, Tosquijetes, llibres i roses per sant Jordi.

Diada de Sant Jordi.

L'Associació Pere Antoni es va encarregar d'organitzar un seguit d'actes per celebrar la Diada de Sant Jordi que, a Vilobí, va tenir lloc el diumenge 26 d'abril.

La secció d'Esplai va muntar la parada de roses i, a la tarda, va preparar jocs de cucanya per a la mainada a la plaça Nova. També a la plaça Nova i després dels jocs, va haver-hi sardanes, patrocinades per Caja Madrid.

A més de la parada de les roses de l'Esplai, els Skaters de Vilobí venien tot de mercaderies relacionades amb la seva activitat, incloent-hi una revista de difusió, de fabricació pròpia.

Tosquiça i els alumnes de 8è de l'escola de Vilobí també van ser presents durant tot el matí a la plaça Nova, venent revistes, els de Tosquiça, i llibres, els de 8è.

A més a més, al pati de l'escola, va tenir lloc un dinar popular destinat a recollir diners per al viatge de fi de curs a Mallorca dels alumnes de 8è.

Activitats de l'Esplai.

Per als dies 1, 2 i 3 de maig, l'Esplai de la Pere Antoni va programar una acampada al Coll de Bracons que incloïa la pujada al Puigsacalm per Font Tornadissa. El temps, durant aquest pont del primer de maig, va ser plujós i inestable i, tot i que es va fer la sortida, va resultar molt passada per aigua. L'assistència va ser molt nombrosa però la pujada al Puigsacalm es va haver d'ajornar.

L'Esplai ha programat per a l'estiu sis activitats adreçades als nens, nenes i joves del municipi:

Una ruta del Cap de Creus al Canigó, del 26 al 30 de juny i per a assistents a partir de 12 anys.

Colònies a Sant Miquel de Campmajor, del 5 al 12 de juliol, per a participants de 6 a 13 anys.

Una ruta en tren a Galícia, del 15 al 23 de juliol, per a nois i noies a partir de 13 anys.

Un campament a Arbúcies, del 27 de juliol al 2 d'agost, per a assistents a partir de 7 anys.

Activitats



Comiat del sr. Josep M. Vila.

Casal d'Estiu, al local de l'Associació Pere Antoni (Casa de l'Esplai) durant els mesos de juliol i agost, per a participants a partir de 5 anys. L'horari serà de dilluns a divendres de 4 a 8 de la tarda.

Un viatge per diversos països europeus (a concretar) del 21 al 27 de setembre per a assistents de més de 16 anys.

Per més informació sobre preus i inscripcions, podeu adreçar-vos a l'Ajuntament de Vilobí en hores d'oficina o bé al local de l'Associació els dilluns a partir de les 9 del vespre.

Sopar dels productors de llet de la Vall d'Onyar.

L'associació de Productors de llet de la Vall d'Onyar sol trobar-se cada any celebrant-ho amb un sopar. Aquesta agrupació reuneix productors de llet dels pobles de Riudellots, Franciac, Aiguaviva, Brunyola, Salitja, Sant Dalmai i Vilobí.

**Agroquímics
SALVI**

VILOBÍ D'ONYAR

Fruitex, S.A.

VILOBÍ D'ONYAR

En aquestes reunions es comenta la situació del sector que, tot sigui dit, no es troba en un dels seus millors moments.

Deixant de banda els problemes, en aquest sopar es va homenatjar el veterinari Sr. Josep M. Vila i Vidal que, degut a la seva jubilació, ha deixat de treballar entre nosaltres després de molts anys.

També es va acomiadar la secretària de la cooperativa, la Marta Marquès.

Curset de cuina

Com podeu veure a les fotografies de la dreta, la cloenda del curs de cuina va ser tot un èxit, tant d'assistència com de varietat de plats presentats pels participants.

Concert de Rock.

El proper 4 de juliol tindrà lloc a Vilobí el "Rock de l'Escuma" amb l'actuació de "972" i "Um-pah-pah".

Simulacre d'incendi a l'aeroport.

Coincidint amb el 25è aniversari de l'aeroport Girona-Costa Brava, es va realitzar un simulacre d'incendi d'un avió. Aquest acte s'organitza rotativament per tot Espanya per tal de coordinar les forces d'emergència.

A l'esdeveniment van assistir-hi diverses personalitats com el "director general de Aeropuertos Nacionales", el director de l'aeroport Girona-Costa Brava, el Governador Civil de la província, sr. Navarro, el president de la Diputació de Girona, sr. Arnaú, el delegat del Govern, sr. Soy, la tinent d'Alcalde de l'Ajuntament de Vilobí, sra. Pilar Falgueras, i la jutgessa de Pau de Vilobí, sra. Dora Santamaria.

El simulacre d'incendi que es va fer a la pista, que feia pensar en les Falles de València a plena llum del dia, va ser extingit en un minut, va apagar-se amb molta rapidesa, tenint en compte que cremaven 4.000 litres de querosè.

Va ser tota una representació, on els artistes principals foren: policies, bombers, serveis mèdics, ambulàncies, pompes fúnebres, ferits i morts, aquests darrers eren soldats de Sant Climent. També van intervenir el President de l'Audiència i la Jutgessa de Santa Coloma.

Arrel d'això, es va deixar un carril de l'autopista lliure per si s'hagués d'utilitzar en cas d'emergència.

Després van fer-se unes xerrades sobre l'aeroport,



Imatges de la cloenda del curset de cuina.

finalitzant-les amb el lliurament de plaques commemoratives als treballadors amb motiu dels vint-i-cinc anys de servei. Seguidament el Director General va protagonitzar una roda de premsa on es va debatre la situació actual i futura de l'aeroport.

També es va signar un acord entre la Cambra de Comerç de Girona, la Diputació i els Organismes Autònoms d'Aeroports Nacionals, per tal de fer un estudi de viabilitat de l'Aeroport Girona-Costa Brava.

Podem donar-nos força per satisfets, ja que darrerament s'han utilitzat les instal·lacions de l'aeroport més que de costum, tant pels seguidors del Barça que van anar a Londres per animar el seu equip com pels que van anar a Roma per assistir a la Beatificació d'en Josep M. Escrivà de Balaguer.

Amb tot això, podem dir que l'aeroport està fent una magnífica pre-temporada!

Ha estat notícia...

14 de febrer de 1992.- Les mesures de liberalització del transport aeri de la C.E.E. podrien beneficiar aeroports com el de Girona, al qual han atorgat la mateixa categoria que el del Prat.

16 de febrer de 1992.- S'inaugura l'abocador comarcal a Santa Coloma. Vint-i-tres dels vint-i-sis municipis de La Selva, entre ells Vilobí, hi portaran els seus residus.

20 de febrer de 1992.- Des de Madrid es veu bé promoure un estudi sobre les possibilitats d'utilització de l'aeroport. No s'han manifestat, però, sobre la seva utilització durant els Jocs Olímpics.

1 de març de 1992.- Divisió d'opinions al Ple per demanar una subvenció per la construcció d'un pavelló. Quatre regidors hi van votar en contra argumentant que també havia estat demanada pel C.F.Vilobí. Cinc regidors i l'alcalde ho van fer a favor, considerant que la proposta de l'Ajuntament era de fer un local polivalent i no només un poliesportiu. Hi va haver una abstenció.

3 de març de 1992.- S'aprova el pressupost municipal per l'any 1992. Degut a les inversions previstes, aquest és més del doble que el de l'any passat.

11 de març de 1992.- Francesc Vicens, cap de llista de IC, proposa potenciar l'aeroport de Girona i descentralitzar el del Prat. La proposta d'iniciativa és convertir la zona de l'aeroport en un centre de comunicacions juntament amb la futura estació del TGV i una d'autobusos que es podria ubicar a l'antiga terminal de l'aeroport.

13 de març de 1992.- S'anuncia que el dia 13 de maig es farà un simulacre d'accident a l'aeroport Girona-Costa Brava per tal de comprovar el funcionament del pla d'emergència.

27 de març de 1992.- El Consorci de Promoció Turística de Catalunya preveu un augment del 7% de vols respecte a l'any 1991 a l'aeroport Girona-Costa Brava.

9 d'abril de 1992.- El Diari de Girona es fa ressó de la queixa del PSC sobre el fet que l'Eix Transversal passi a 20 quilòmetres de Girona, ja que s'estudia fer uns canvis de traçat degut a les denúncies de veïns de Vilobí que consideren que l'actual malmet una important zona agrícola.



«Ha estat notícia...» el simulacre d'incendi a l'Aeroport.

12 de maig de 1992.- El País titula "25 años sin levantar el vuelo" a un article dedicat a la celebració del 25è aniversari de l'obertura de l'aeroport. Destaca les grans inversions que s'hi han fet, la seva excel·lent infraestructura i serveis i el poc profit que se'n treu.

12 de maig de 1992.- Josep Rich, de Vilobí, queda campió gironí de tercera categoria individual de tennis taula amb el club Campllong.

14 de maig de 1992.- Tant el Diari de Girona com el Punt fan referència al simulacre d'accident aeri que es va portar a terme a l'aeroport el dia de la celebració del 25è aniversari. També destaquen el lliurament de plaques commemoratives als treballadors que hi han prestat servei durant aquests anys. En el transcurs dels actes es firmà un conveni entre l'ens públic de Aeropuertos Españoles y Navegación Aérea, la Diputació i la Cambra de Comerç, Indústria i Navegació de Girona per fer un estudi de viabilitat que es farà públic passat l'estiu.

21 de maig de 1992.- Degut a la celebració de la final de la Copa d'Europa de futbol a Wembley, uns 250 seguidors del Barça van sortir de l'aeroport de Girona per descongestionar el del Prat.



Acords d'Ajuntament

Plens ordinaris dels mesos de febrer, març i abril.

Sessió del dia 27 de febrer de 1992.

Resum d'acords

1.- Aprovació d'actes redactades dels plens dels dies 30 de gener i 15 de febrer.

2.- S'aprova la relació de factures pendents del mes de febrer per import de 12.098.687 PTA, entre les quals s'hi inclou la certificació número 1 de les obres de l'Ajuntament de 10.273.011 PTA.

3.- Atorgament de llicències d'obres a: Lourdes Vilarnau, per la realització d'obres al carrer Sant Josep, 25 de Vilobí d'Onyar. Joaquim Panella i Masgrau, per acabats de casa nova a l'antiga carretera de Salitja. Joaquim Vivas i Solà, per reformes al Castell de Vilobí.

4.- S'aprova el Padró, la llista Cobratòria i els terminis de pagament de l'Impost de Circulació de vehicles corresponent a l'any 1992.

5.- S'aprova el pressupost municipal per l'exercici de 1992, junt amb la Plantilla de Personal i el Pla d'Inversions de l'exercici.

6.- S'aprova la imposició i ordenació de contribucions especials pel sector d'urbanització dels carrers Joan Maragall, Pere Antoni i confrontants.

7.- S'aprova el conveni amb el Consell Comarcal de La Selva, per abocament i eliminació de residus sòlids urbans, implicant que, a partir de la implantació en aquest municipi del sistema de recollida per mitjà de contenidors, es procedirà a la clausura de l'abocador municipal i a l'abocament de les deixalles a l'Abocador Comarcal de Santa Coloma de Farners.

8.- S'acorda adquirir el següent material:
caseta de bústies per al despoblat de Sant Dalmai per import de 361.317 PTA.

9.- S'acorda sol·licitar les següents subvencions:
Al Departament de Sanitat i Seguretat Social, per ampliació, remodelatge i equipament del Dispensari municipal, una subvenció per import de 8.579.640 PTA.

Al Departament de Governació, per l'adquisició d'equip informàtic, per import de 300.000 PTA.

A la Direcció General de l'Esport, per la construcció de pavelló polivalent, per import de 66.960.261 PTA.

10.- S'acorda donar-se per assabentats d'escrits rebuts:
De l'Ajuntament de Bescanó, referent al pagament del Llibre anomenat "Carícia de Volcà", sobre la Crosa.

De Skaters de Vilobí, reivindicant instal·lacions per practicar l'activitat de monopati.

11.- S'acorda adreçar escrit als possibles afectats per la modificació del traçat de l'Eix Transversal en el tram de Vilobí.

Cal destacar: Pressupost Municipal, que seguidament es publica, resumit per capítols, com també el Pla d'Inversions Municipals per aquest any:

Ingressos

Capítol	Denominació	PTA
I. Operacions corrents		
1.	Impostos directes	29.624.794
2.	Impostos indirectes	3.000.000
3.	Taxes i altres ingressos	123.309.885
4.	Transferències corrents	20.500.000
5.	Ingressos patrimonials	730.000
II. Operacions de capital		
6.	Alienació d'inversions reals	10.500.000
7.	Transferències de capital	30.024.683
8.	Actius financers	---
9.	Passius financers	13.848.432
Total ingressos		231.537.794

Despeses

Capítol	Denominació	PTA
I. Operacions corrents		
1.	Despeses de personal	17.110.000
2.	Despeses de béns corrents i de serveis	40.920.000
3.	Despeses financeres	3.914.973
4.	Transferències corrents	7.100.000
II. Operacions de capital		
6.	Inversions reals	160.300.000
9.	Amortització préstecs	2.192.321
Total despeses		231.537.794

Personal

Denominació	Lloc de treball	núm. places.	Grup
A) Funcionaris			
1.-	Amb caràcter nacional		
	1.1 Secretària-intervenció	1	B
B) Personal laboral fix			
2.-	Llar d'infants		
	2.1 Directora pedagògica	1	
	2.2 Educador infantil	1	
3.-	Oficines Municipals		
	3.1 Auxiliar-administrativa	1	
C) Personal laboral amb contracte temporal			
3.-	Oficines Municipals		
	3.2 Auxiliar-administrativa	1	
4.-	Altres dependències Municipals		
	4.1 Auxiliar-administratiu (consultori)	1	
	4.2 Professora (curs català)	1	
	4.3 Peó serveis múltiples	1	
Total personal		8	

PLA D'INVERSIONS MUNICIPALS - EXERCICI DE 1.992

OBRA	IMPORT	FINANÇAMENT				
		FONS PERD.	SUBVENC.	CONT.ESP.	CREDITS	ALTRES
1.- URBANITZACIÓ CARRERS	47.000.000			29100000	4700000	13200000
2.- URBANITZACIÓ AV. LA CROSA	75.000.000		14424683	54426885	6148432	
3.- REPAS CARR. ST. DALMAI	3.000.000				3000000	
4.- CASAL JUBILATS	7.000.000					7000000
5.- COMPR. MAQUI. INSTAL. LAC.	1.300.000	700000	600000			
6.- MOBILIARI	3.000.000	3000000				
7.- CAN TARRE SAU V	12.000.000					12000000
8.- CAN SAGRERA	3.000.000		3000000			
9.- REFORMA CONSULTORI	8.600.000	600000	8000000			
10.- LLIBRES	400.000	400000				
TOTAL	180.300.000	4700000	26024683	83526885	13848432	32200000

Sessió del dia 26 de març de 1992.

1.- Aprovació de l'acta redactada del ple del dia 27 de febrer de 1992.

2.- S'aprova la relació de factures pendents del mes, per import total de 2.634.325 PTA.

3.- Llicències urbanístiques. S'acorda concedir les llicències urbanístiques següents a:

Joan Gurnés Riera, per la realització d'obres menors al carrer Nou de Sant Dalmai.

Julian Lucas Cañaveras, per a obres menors consistents en construcció de cobert agrícola al paratge Mas Gras de Vilobí.

Llorenç Aurich Bonmatí, per reforma de masia anomenada Can Oliveres de Salitja.

Pròrroga de llicència 5/1989 a Miquel Coll, per construcció de nau d'engreix de bestiar a la carretera de Vilobí a Salitja.

Joan Bosch i Roura, per reformes a la masia de Can Boades de Salitja.

Josep Carreras i Horta, per construcció d'habitatge unifamiliar a la finca de Can Carreras de Vilobí.

Josep Restrudis i Gascons, per a l'enderrocament d'edifici en mal estat, que fa xamfrà entre els carrers de l'església i de la Clau de Vilobí.

4.- S'aprova el calendari laboral del personal al servei de l'Ajuntament per l'any 1992.

5.- S'acorda adjudicar l'execució de les obres d'urbanització del sector Pere Antoni/Joan Maragall d'aquest municipi a l'empresa Busquets Sitjà S.A., per import de 37.200.000 PTA.

6.- S'acorda adjudicar el servei de recollida de residus sòlids urbans del municipi a l'empresari autònom Xavier Jou i Mascarreras, per termini de 5 anys i per import de 325.000 PTA./mes més IVA, per l'any 1992.

7.- S'acorda aprovar el Padró Municipal d'Habitants a efectes 1 de gener de 1992, amb un total de 2.094 habitants.

8.- S'acorda adquirir equip informàtic pels serveis municipals, a l'empresa M.P.R. Sowftware, S.L., per import de 350.277 PTA.

9.- Sol.licituds de subvencions següents:

Al Departament d'Ensenyament, per activitats extraescolars per import de 1.000.000 PTA.

Al Departament d'Ensenyament per l'adquisició d'un piano, per import de 500.000 PTA.

A la Diputació de Girona, per arranjaments de camins municipals, una ajuda de 500.000 PTA.

10.- S'acorda acceptar l'increment d'un 7,92 %, comunicat per l'empresa Insema, pels serveis de neteja de locals municipals.

Cal destacar:

Piràmide d'edat del Padró Municipal d'Habitants.

TANCAMENTS D'ALUMINI P.V.C. I VIDRE PER OBRA NOVA I REHABILITACIÓ



- ✓ Finestres
- ✓ Portes
- ✓ Correderes
- ✓ Mampares de bany
- ✓ Divisions modulars, despatxos
- ✓ Tancaments i tota modalitat de decoració en alumini
- ✓ Miralls, vidres decoratius i jardineres

Pressupostos sense compromís

ALUMINI, garantia europea en anoditzats i lacats P.V.C., perfils i sistemes VEKA, núm. 1 a Europa.

Estem al Carrer Ripoll, 30-32 (xamfrà carretera Castanyet) - Telèfon 84 13 67

SANTA COLOMA DE FARNERS (Girona)

Gràcies per la vostra atenció



Acords d'Ajuntament

Sessió del dia 30 d'abril de 1992.

1.- S'aproven les actes redactades dels plens dels dies 26 de març i 8 d'abril d'enguany.

2.- Escrits i resolucions:

Donar-se per assabentats de l'escrit tramès per Telefònica, referent a l'obligatorietat de construir canalitzacions interiors per a Telefònica en els edificis de nova planta o grans reformes.

Contestar al grup de veïns de Can Tarré que, mitjançant escrit, informen a l'Ajuntament de la possibilitat de sol·licitar subvenció per a la redacció dels projectes d'urbanització, en el sentit que la subvenció ja ha estat sol·licitada.

Donar-se per assabentats de l'estudi hidrogràfic realitzat per determinar les possibilitats d'incrementar l'explotació d'aigües subterrànies a l'urbanització de Can Tarré.

Donar-se per assabentats de la Inscripció al Registre de la propietat de finca desafectada de l'ús públic, propietat d'aquest Ajuntament.

3.- S'aprova la relació de factures pendents del mes d'abril, per import total de 2.900.782 PTA., entre les quals s'hi inclou la certificació número 3 i última de les obres d'abastament d'aigua a Sant Dalmai, per import de 1.470.611 PTA.

4.- S'aprova atorgar llicència d'obres a: Roser Aymerich, per obres menors a Can Bosch de Vilobí.

Ramon Vilaró i Garganta, per construcció de petit magatzem a Travesia Joan Maragall, 1, de Vilobí.

Concepció Valls i Reverter, per la construcció d'edifici comercial a la Travesia Casa de la Vila, 2, de Vilobí.

Josefa Rajo i Torres, per l'enderrocament d'edifici a la Travesia Antiga de Cal Metge 1-3, cantonada carrer Girona, de Vilobí.

Josep Restrudis i Gascons, per la construcció d'edifici plurifamiliar al carrer de la Clau, xamfrà carrer Església de Vilobí.

Joan Martí/M. Angels Vendrell, per la construcció d'habitatge unifamiliar aïllat a la carretera de Girona a Santa Coloma, Km. 10,850 de Sant Dalmai.

5.- S'acorda adquirir material urbà, consistent en taulers d'anuncis i tauler cultural, a l'empresa Roig i fills associats, per import total de 576.310 PTA més Iva.

6.- S'acorda sol·licitar la subvenció següent:

Al Departament de Justícia de la Generalitat de Catalunya, una subvenció de 1.500.000, per l'equipament del Jutjat de Pau de Vilobí d'Onyar.

7.- S'acorda atorgar gratificacions a divers personal que ha prestat serveis a aquest Ajuntament durant el darrer trimestre, així com reconèixer triennis.

8.- S'acorda aprovar els padrons/l·listes cobratòries dels arbitris municipals de: clavegueram, recollida de residus sòlids urbans (escombraries), taxis, guals i cementiris

9.- S'acorda atorgar subvenció a l'Institut d'Estudis Secundaris de Santa Coloma de Farners per a la celebració de jornades culturals, i per import de 94.000 PTA.

S'acorda igualment atorgar beques per assistència a colònies escolars a diversos nens del municipi.

Plens extraordinaris.

Sessions del dia 15 de febrer de 1992.

El dia 15 de febrer es va celebrar sessió extraordinària a l'objecte de realitzar el sorteig públic dels membres que han d'integrar les meses electorals dels comicis del dia 15 de març.

Un cop efectuat el sorteig van resultar titulars de les Meses electorals els senyors:

RELOTGERIA
R.C.M.S.

*Reparació de tot tipus de rellotges.
 Especialitat en rellotges de faret*

c/ Ballesteries, 45 - tel. 21 69 19

17004 GIRONA



Nota informativa: Cens de l'Impost sobre Activitats Econòmiques - I.A.E. - (Antiga Llicència Fiscal) Rebut el cens provisional de l'I.A.E. elaborat pel Ministeri d'Hisenda, referent a Vilobí per l'exercici de 1992, s'han advertit nombroses discordances per la qual cosa properament es farà una revisió de les declaracions a efectes de regularització.

Es recomana als afectats que comprovin les dades de la seva declaració i la rectifiquin si és necessari abans del mes de setembre si volen estalviar-se les possibles sancions i recàrrecs que pot provocar la inspecció.

Mesa A Presidenta: Pilar Juana i Llorens

Vocals: Albert González Guardado i Maria Pilar Busquets Talleda

Mesa B President: Joaquim Puigvert i Pastells

Vocals: Lluís Roca i Colomines i Roser Rovira i Subiranas, substituïda el dia de les eleccions per Josefina Nogué i Dilmé.

També el dia 15 de febrer, després de la sessió esmentada abans, es va celebrar un altre Ple extraordinari en el que s'aprovaren els acords següents:

1.- Concedir llicència urbanística a Lluís Pujol i Pagès per a la construcció d'edifici plurifamiliar al carrer Sant Josep de Vilobí.

2.- Urbanització de Can Tarré.

S'acordà: Encarregar la gestió jurídic-administrativa per a la legalització de la urbanització de Can Tarré a l'empresa Ibarz-Mundo-Pau S.C., i a l'arquitecte Joaquim Figa i Mataró, la redacció dels projectes i direcció de les obres, per un import global de 18.548.273 PTA.

Sessió extraordinària dia 8 d'abril de 1992

En aquest Ple s'acordà sol·licitar subvenció al Departament de Política Territorial i Obres Públiques, per import de 7.524.136 PTA, corresponent al 50% del cost de redacció dels projectes per a la urbanització de Can Tarré.

Cal destacar: Urbanització de Can Tarré.

Com ja s'ha comprovat, en els darrers plens s'ha parlat força de la urbanització de Can Tarré, i més que se'n

parlarà, atès que per iniciativa de la Junta de veïns es va proposar a l'Ajuntament de portar a terme la legalització i execució dels serveis bàsics de la urbanització, tals com clavegueram, xarxa d'aigua, enllumenat i pavimentació de carrers. Després de diverses reunions i gestions, ja s'ha acordat de tirar-ho endavant, i s'ha tramès un escrit als veïns comunicant les gestions realitzades i demanant una quantitat de diners per poder front a les despeses més immediates, bàsicament destinades a solucionar per aquest estiu el problema de la manca d'aigua a la urbanització.

Servei Comarcal de Català de la Selva

El Servei Comarcal de Català de la Selva depèn del Consorci per a la Normalització Lingüística. En aquesta Comarca en formen part el Consell Comarcal de la Selva i la Generalitat. És un servei públic, gratuït i obert a tots els ciutadans i disposa dels recursos humans i materials necessaris per fomentar l'extensió del coneixement i promoure l'ús de la llengua catalana. Dins el seu àmbit d'actuació, us ofereix els serveis següents:

Assessorament lingüístic: Atenció de consultes lingüístiques. Revisió i traducció de textos. Fitxer de correctors i traductors. Difusió de lèxics específics. Assessorament sobre els drets lingüístics.

Cursos de català per adults

- Cursos generals: Si encara no parlevu català, podeu assistir als cursos següents: Nivell A1 (Digui, digui, 1). Nivell A2 (Digui, digui, 2). Grups de conversa

Si parlevu el català, podeu assistir als cursos següents: Nivell B (elemental). Nivell C (mitjà). Nivell D (superior)

- Cursos específics: Si necessiteu millorar la vostra expressió en algun ús específic, podeu assistir als cursos següents: Curs de català comercial, curs de català administratiu, curs d'atenció al públic, cursos per a locutors, pràctiques de llengua i cultura...

- Punt d'informació per a les proves de la Junta Permanent de Català.

Dinamització lingüística: Suport tècnic a entitats i empreses. Orientació i suport a entitats i organitzacions que inicien plans de catalanització. Col·laboració en activitats de difusió i sensibilització per a la normalització lingüística. Activitats de dinamització lingüística. Organització d'activitats i difusió de materials destinats a fomentar la normalització lingüística.

**BANCO
POPULAR
ESPAÑOL**



Futbol **Vilobí, C.F.**

Resum fi de temporada dels equips del Vilobí C.F.

Tercera Divisió: L'equip de Tercera Divisió Nacional ha assolit la posició número 10 dintre la classificació i, per tant, es manté en la categoria.

Nacional Juvenil: L'equip Juvenil del Vilobí C.F., que milita en Categoria Nacional, va aconseguir accedir, un cop classificat dintre els quatre primers de la Lliga Territorial Catalana, a la Fase d'Ascens on hi participaven equips d'àmbit estatal on tots junts lluitaven per aconseguir una plaça dins la Categoria de Divisió d'Honor. Tot i l'esforç aportat per part de tota la plantilla en la conquesta de la plaça d'accés a la Lliga d'Honor, l'equip Juvenil del Vilobí C.F. romandrà l'any vinent en Categoria Nacional per poder tornar a aspirar a una de les més elevades categories.

Cal esmentar que l'equip Juvenil, junt amb el Barcelona, Premià i Montañesa, han disputat una sèrie de partits a nivell amistós per omplir els buits que es produïen en diversos caps de setmana, a fi i efecte de poder facilitar a jugadors militants en categoria Nacional la participació en competicions nacionals i europees.

Juvenil Provincial: L'equip Juvenil dirigit per l'entrenador Josep de Pedro, en el seu primer any d'existència com a Segon equip Juvenil, ha aconseguit assolir la primera posició en la Categoria Juvenil Provincial.

Cadet/Infantil/Aleví: La trajectòria esportiva i educacional al llarg de la temporada ha portat als tres equips a l'obtenció d'uns bons resultats a nivell de classificació en les seves respectives competicions i en la



Joan Hervàs, capità del primer equip del Vilobí, C.F.

formació de futurs jugadors per al primer equip.

Benjamins: El Vilobí C.F. i el seu entrenador Josep Carbó han format dos equips Benjamins que bàsicament estan compostats per nens del municipi, que han tingut l'oportunitat de participar en la Fase Comarcal de Futbol-7, organitzada pel Consell Comarcal de la Selva, obtenint molt bons resultats per part d'ambdós equips, però destacant l'equip Benjamí A, que ha assolit la primera posició.

A partir de la classificació comarcal s'ha creat una segona fase intercomarcal, que combina tots els equips amb la particularitat de poder obtenir el millor equip de la temporada. L'equip Benjamí A és un dels que aspiren a ser el millor, sense deixar la notable posició del Benjamí B.



Equip Tercera Divisió Nacional.

Futbol

Classificacions finals temporada 91-92

Tercera Divisió Nacional

	Ptos.	PL	G	E	P	GF	GC	PL	G	E	P	PL	G	E	P
1 Gramanet	55 +17	38	23	9	6	70	34	30	13	4	2	25	10	5	4
2 Balaguer	54 +16	38	23	8	7	87	38	33	15	3	1	21	8	5	6
3 Júpiter	48 +10	38	20	8	10	63	46	28	13	2	4	20	7	6	6
4 Premià	47 +9	38	21	5	12	67	38	31	14	3	2	16	7	2	10
5 Barcelona	44 +6	38	17	10	11	88	50	31	13	5	1	13	4	5	10
6 Blanes	44 +6	38	17	10	11	52	41	27	10	7	2	17	7	3	9
7 Cristinenc	41 +3	38	14	13	11	48	47	21	7	7	5	20	7	6	6
8 Igualada	39 +1	38	17	5	16	61	49	26	12	2	5	13	5	3	11
9 Granollers	39 +1	38	13	13	12	51	57	22	8	6	5	17	5	7	7
10 Vilobí	38	38	14	10	14	47	47	25	10	5	4	13	4	5	10
11 Manresa	37 -1	38	14	9	15	56	61	26	11	4	4	11	3	5	11
12 Rubí	35 -3	38	14	7	17	56	59	23	11	1	7	12	3	6	10
13 Tortosa	35 -3	38	13	9	16	54	60	23	9	5	5	12	4	4	11
14 Martinenc	34 -4	38	13	8	17	48	56	19	7	5	7	15	6	3	10
15 Europa	34 -4	38	10	14	14	40	55	21	7	7	5	13	3	7	9
16 Roda Barà	33 -5	37	10	13	14	38	42	23	9	5	5	10	1	8	9
17 Banyoles	32 -4	37	10	12	15	41	59	23	8	7	3	9	2	5	12
18 Horta	28 -10	38	8	12	18	40	66	18	5	8	6	10	3	4	12
19 Olot	21 -17	38	7	7	24	33	78	15	5	5	9	6	2	2	15
20 St. Cugat	20 -18	38	8	4	26	39	98	14	6	2	11	6	2	2	15



Prat, màxim golejadur de l'equip de 3a. Divisió Nacional.

Juvenil Provincial

Vilobí B	20	18	0	2	92	32	36
Pontenc	20	13	4	3	65	29	30
Cristinenc	20	13	3	4	93	31	29
Tossa	20	13	2	5	86	49	28
Vidreres	20	9	4	7	39	40	22
Ca l'Aguidó	20	7	7	6	47	57	21
Bescanó	20	9	2	9	54	54	20
Can Gibert	20	7	2	11	49	86	16
Llagostera	20	3	1	16	38	72	7
Palafolls	20	2	3	15	24	83	7
Sils	20	1	2	17	19	73	4

Infantils

Figueres	30	27	1	2	209	34	55
Bons Aires A	30	27	0	3	223	26	54
Salt A	30	19	8	3	144	38	46
Coma Cros A	30	21	3	6	172	53	45
Vilobí	29	20	3	6	165	44	43
Blanes A	30	18	3	9	115	58	39
Palafrugell A	30	16	5	9	118	72	37
Garrotxa A	30	13	5	12	125	80	31
Maristes A	30	14	2	14	107	79	30
Pont Príncep	30	11	5	14	85	97	27
Banyoles A	30	10	3	17	78	94	23
R. Blanenc	29	8	3	18	63	130	19
At. Anglès	29	5	2	22	55	180	12
Lloret	28	3	1	24	27	149	7
Sàbat A	30	1	2	27	32	270	4
Farners	29	1	0	28	18	332	2

Infantils

Blanes A	30	26	2	2	148	34	54
Figueres	30	20	7	3	110	39	47
Vilobí	30	18	5	7	105	57	41
Olot	30	17	5	8	115	58	39
Rucanor A	30	16	5	9	71	48	37
Bons Aires A	29	16	4	9	100	63	36
Garrotxa A	29	15	5	9	136	87	35
Palamós	30	13	6	11	82	84	32
Maristes A	30	13	6	11	96	88	32
Coma Cros A	30	11	5	14	54	76	27
Anglès	30	10	6	14	61	64	26
Palafrugell	29	10	5	14	69	74	25
Torroella	30	7	2	21	57	120	16
R. Blanenc	30	6	2	22	65	121	14
PBB Alt Empordà	30	4	2	24	38	147	10
Bell-lloc	29	2	1	26	21	168	5

Alevins

Breda	30	27	1	2	159	21	55
Banyoles A	30	21	4	5	80	33	46
Bons Aires A	30	21	4	5	85	30	46
Maristes A	30	20	4	6	108	44	44
Tordera	30	16	8	6	85	46	40
Blanes A	30	17	1	12	107	66	35
Quart	30	12	8	10	101	93	32
Salle Gir. A	30	12	5	13	72	61	29
Vilobí	30	11	5	14	77	69	27
Farners	30	11	5	14	49	68	27
Cassà	30	8	9	13	61	87	25
Cristinenc A	30	10	5	15	63	84	25
Vilartagues	30	10	4	16	74	81	24
R. Blanenc	30	8	3	19	70	102	19
Ca l'Aguidó	30	2	1	27	32	175	5
Anglès	30	0	1	29	25	188	1



Equip Nacional Juvenil.

Gols per jugador

Tercera Divisió

Jugador	Gols
Albert Gasca	3
Antonio del Campo	3
Antonio del Campo-P	6
Cales Macia	1
Carlos A. Escobar	4
Jaume Prat	11
Joan Fita	3
Joan Hervás	3
Jordi Corominas	1
Jordi Escuder	4
Josep Pujol	1
Oscar Aja	5
Oscar Aja-P	1
Pere Ventura	1
Total	47

Nacional Juvenil

Jugador	Gols
Albert Giraldo-P	3
Albert Sureda	2
Ismael Gil	2
Ivan Bohigas	2
Jordi Alvarez.....	1
Jordi Cruset	4
Jordi Gili	4
Jordi Poo	1
Josep Pujol	1
Lluís Bofill	2
Manel Pérez	5
Manel Pérez-P	1
Marc Ciurana	3
Xavier Bosch.....	1
Total	32

Mots encreuats

	1	2	3	4	5	6	7	8	9	10
1										
2										
3										
4										
5										
6										
7										
8										
9										

HORIZONTALS: 1. Relacionar-se. 2. Al revés, resultat d'una ploguda. Dofí gros. 3. Rialla. Acció de tastar. 4. Un teatre desgavellat. Una manera d'anar. 5. Terra arenosa. Pronominal. Una lletra que sempre balla. 6. Còpula. Persona que fa ús de raó. 7. Que té tres branques radiades. 8. Apèndix dels vertebrats, al revés. Signe. 9. Inhalo. Nota musical.

VERTICALS: 1. Espantar. 2. Rager. Carrer francès. 3. Secrets. 4. Cu. Tibar. Fòsfor. 5. Qualsevol sal de l'àcid úric. Clap verd en un desert. 6. Riu gallec. Cansar moltíssim. 7. Acabat de néixer. Molt lent. 8. De gran extensió, al revés. I també al revés, un badall que s'ha quedat a mitges. 9. Que assaja. 10. Rates. Una respiració molt afrancesada.

M. CARME SOLÀ

SOLUCIONS:

HORIZONTALS: 1. Freqüentar. 2. oas. Roassa. 3. Riota. Tast. 4. Aeter. Vas. 5. Gres. Em. J. 6. l. Raonda. 7. Tirradada. 8. auc. Simbol. 9. Respiro. Re. **VERTICALS:** 1. Foragitar. 2. Rotar. Rue. 3. Esotèrics. 4. Q. Tesar. P. 5. Urat. Oasi. 6. Eo. Rendir. 7. Nat. Maimò. 8. tsav. dab. 9. Assajador. 10. Rats. Ale.

BUSQUETS SITJA, S.A.

CONSTRUCTORA — PROMOTORA

C/. Madrenys, 27
Tel. 47 31 08 - Fax 47 42 31
17185 **VILOBÍ D'ONYAR** (Girona)



Sant Narcís, 4, - Tel. 47 34 10

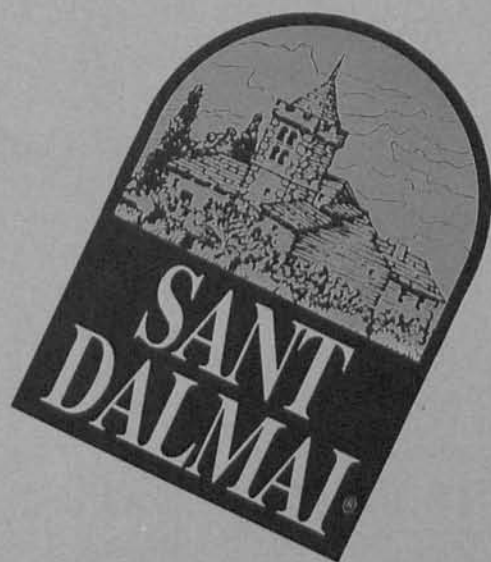
VILOBÍ D'ONYAR

FUNERÀRIA JORDI MIR

Servei permanent

Serveis a Particulars i per a Companyies

C/. Pirineus, 11
Telèfon (972) 47 32 59
17185 **VILOBÍ D'ONYAR** (Girona)



Sant Dalmai, S.A.

PRODUCTES PURS DEL PORC

PAISATGES A L'ABAST

Una visió de Vilobí dels anys 50 ens recorda un antic medi de transport molt corrent a les nostres contrades abans de l'arribada dels vehicles de motor. És clar, però, que en aquest cas la tartana només s'usava per repartir el pa per les masies de fora vila.

És a primers de segle quan era un medi utilitzat per viatjar a Girona o a l'estació de Riudellots per agafar el tren.

Eren aquelles tartanes que travessaven el riu pels seus guals abans de la construcció dels ponts.

Avui encara podem veure el gual del Pas Llarg o pas d'en Barcelò, o el pas que hi ha a l'indret de can Riqué. Jo recordo també, més cap al pont de l'Empalme, el pas

d'en Ricart, o el pas que hi havia a uns 50 metres del poble riu avall amb una carretera fonda que més tard s'utilitzà per abocador de deixalles.

Eren, però, altres temps, quan els dissabtes al capvespre veïes una corrua de gent amb una tovallola al coll i una pastilla de sabó a la mà, dirigint-se cap al riu per rentar-se els peus o el que convingués.

No cal dir que l'aigua de l'Onyar era fresca i neta.

JOAQUIM PUIGVERT I PASTELLS

