

# TOSQUIJA

*revista de Vilobí d'Onyar, Salitja i Sant Dalmai*

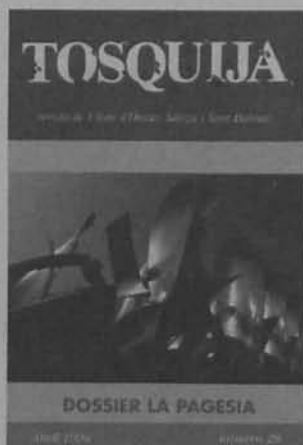


## **DOSSIER LA PAGESIA**

*Abril 1994*

*número 28*

# SUMARI



REVISTA TRIMESTRAL

NÚM 28 - ANY VIII - ABRIL 1994

Editorial	3	Dossier <i>la pagesia</i>	17-31
Divulgació <i>Coneguem els nostres escriptors Castells de Catalunya Entrevista</i>	4-11	Poble viu <i>Activitats Ha estat notícia...</i>	32-35
La salut, un hàbit <i>Plantes remeieres Els accidents infantils</i>	12-13	Acords d'Ajuntament <i>Sessions i notes informatives</i>	36-37
Des de l'escola	13-14	Esports <i>Futbol</i>	38-40
Plats i olles <i>Pastís de carxofes</i>	15	Entreteniments	41
		Paisatges a l'abast	44

**Consell de redacció:** Lluís Bal·losera, Pilar Falgueras, Dolors García, Cisco Miró, Lluís Molins, Olga Moreno, Joaquim Puigvert, Mercè Rabionet, Albert Sala, Rosa Sanglas, Dora Santamaria, Lluís Simon, Glòria Vila.

**Fotografies:** Lluís Molins, Joaquim Puigvert, Albert Sala.

**Maquetació infogràfica:** Pep Caballé

**Amb el suport de:** Generalitat de Catalunya - Diputació de Girona - Consell Comarcal de la Selva - Ajuntament de Vilobí d'Onyar

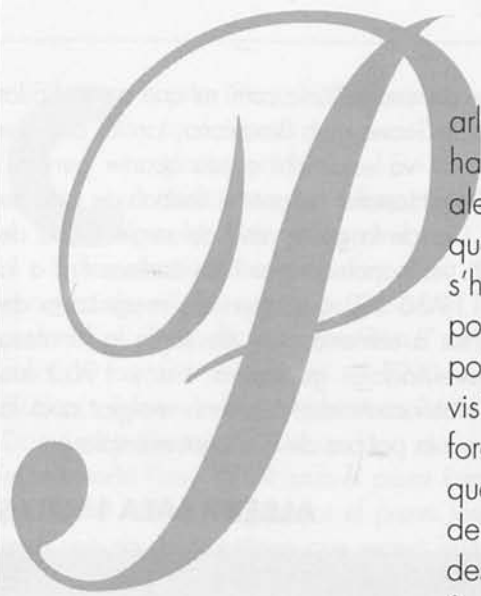
**De venda a:** Ca la Rosita - l'Estanc - ca l'Emilia i ca la Joana.

**Nota de redacció:** Els conceptes i opinions sostinguts als articles signats que apareixen a la revista no representen, necessàriament, l'opinió d'aquesta. S'acceptaran treballs signats amb pseudònim, però el Consell de Redacció ha de conèixer, en tot cas, la identitat de l'autor.

**Impressió:** Palahí Arts Gràfiques, Girona  
Dipòsit Legal: GI 439/87

# L'ESTACIÓ DEL TFL

*(Trànsit Forçosament Laboral)*



Parlar de pobles-dormitori fa uns vint o trenta anys, o potser menys i tot, hagués provocat segurament un aire general d'estranyesa. Perquè aleshores als pobles, a més de dormir-hi, també s'hi vivia -amb tot el que això comporta de participació en la vida activa de la comunitat-, s'hi comprava i s'hi venia, s'hi podia estudiar i, millor o pitjor, s'hi podia treballar. Sí que la gent anava, de tant en tant, als mercats dels pobles veïns; o a la "capital" per alguna gestió administrativa; o a visitar parents de fora per Nadal. Potser també algú hi treballava, a fora. Però de cap manera no es devia trobar, ni de lluny, amb el trànsit que qualsevol veí de poble troba avui dia per les carreteres que van de poble a ciutat poca estona abans de les vuit del matí i poca estona després de les tres de la tarda.

Sense marxar del nostre municipi i limitant-nos, per acotar el tema, a la carretera de Santa Coloma, a les hores que diem sembla una rambla. També n'hi ha molts que, de Girona, van cap al sud. Però de Vilobí en surten, i un grapat, cap a totes direccions a complir amb l'horari laboral. D'una banda, són aquesta nova generació de ciutadans dels pobles-dormitori que han fet la tria basant-se en unes causes potser no ben estudiades encara. I d'altra, són sens dubte l'herència d'antics treballadors de la pagesia que es van haver de menjar les terres i el bestiar per sobreviure davant d'un panorama no gens reconfortant, després d'una pila de generacions prou feliçment encallades, o conformades, en una rutina de sol a sol.

Hàbits, costums i formes de vida han canviat molt en unes poques dècades. Tant i tant han canviat que han arribat a capgirar del tot els principis bàsics sobre els quals s'havia bastit una gernació de catalans a qui mai no s'ha acabat de reconèixer del tot ni la seva feina, ni el seu esforç constant, ni la fermesa de la seva esperança en un futur que moltes vegades se'ls ha girat d'esquena a la cantonada que menys s'esperaven. I, de tot plegat, qui no forma part del gremi, només se'n recorda els mesos que l'IPC reflecteix una puja -normalment lleugera i poc consistent- dels productes que vénen directament de la petita o mitjana horta. Aleshores s'alcen veus saberudes que critiquen l'ancoratge d'una gran part d'aquesta pagesia en unes explotacions de fer riure. Però, mentrestant, a les vuit de cada matí, les carreteres que van de poble a ciutat s'omplen de gom a gom amb personatges que ben poc tenen a veure els uns amb els altres. El TFL té estacions a pertot arreu. Aquest, sí.

# Castell d'Hostalric

## *Castells de Catalunya*

**F**a vint-i-set números vàrem encetar un recorregut per conèixer un xic alguns dels castells que hi ha escampats per la nostra geografia. El passat número vàrem anar a Tossa i ara passejarem per una altra vila fortificada de la Selva amb la qual concloc aquest espai que durant alguns anys ha intentat despertar l'interès pels castells.

Deixem el cotxe a la plaça dels Bous i des d'allà comencem el recorregut per la vila murallada; tirant avall veurem la imponent torre dels Frares, d'unes proporcions poc habituals, anomenada així perquè ja a l'Edat Mitjana hi havia sota la seva protecció el convent de Sant Francesc. Si tirem amunt pel carrer principal anirem seguint la muralla per la part interior fins arribar al portal d'entrada a la vila pel camí de Barcelona, on podem veure la torre de la Presó, que recorda les de Tossa. Si continuem arribarem fins al castell, d'un estil i època ben diferents a la vila. Ens trobem amb una gran fortalesa modificada amb els anys i adaptada a les armes de foc. És un laberint de diferents nivells, amb un gran fossat i grans espielleres adaptades a les bateries d'artilleria i un seguit d'estances per a les tropes amb capacitat per a 1.200 homes. Sens dubte recorda les grans obres d'enginyeria militar francesa.

El segle XII Hostalric ja era un lloc fortificat, les obres es feren sota les ordres del comte Ponç Hug IV d'Empúries. Des del punt de vista militar tenia una gran importància

estratègica, ja que dominava l'únic camí ral que durant l'Edat Mitjana comunicava Girona amb Barcelona, tant és així que el rei Pere "El Gran" va establir-hi el seu quarter general. Com a lloc estratègic Hostalric ha patit el trasbals de totes les guerres del país. Des de la guerra civil del segle XV, la de successió del XVIII, les napoleòniques i les carlines fins a la guerra civil del 1936-39, que serví de magatzem de material bèl·lic. Fins a començament de segle la fortalesa encara tenia governador i guarnició. L'any 1963 fou declarat conjunt Històric-Artístic-Nacional, malgrat això la seva conservació no es pot pas dir que sigui exemplar.

**ALBERT SALA I VALLS**



### TANCAMENTS D'ALUMINI P.V.C. I VIDRE PER OBRA NOVA I REHABILITACIÓ



- ✓ Finestres
- ✓ Portes
- ✓ Correderes
- ✓ Mampares de bany
- ✓ Divisions modulars, despatxos
- ✓ Tancaments i tota modalitat de decoració en alumini
- ✓ Miralls, vidres decoratius i jardineres

Pressupostos sense compromís

**ALUMINI**, garantia europea en anoditzats i lacats P.V.C., perfils i sistemes **VEKA**, núm. 1 a Europa.

C/ Ripoll, 30-32 — Tel. 84 13 67 • Exposició: C/ Sant Sebastià, 95 — Tel. 87 73 75 • SANTA COLOMA DE FARNERS

*Gràcies per la vostra atenció*

## *Coneguem els nostres escriptors*

# Carme Riera i Guilera

**C**arme Riera i Guilera és una escriptora i professora que va néixer a Palma de Mallorca l'any 1948. El 1968 es va traslladar a Barcelona per estudiar i llicenciar-se en filologia hispànica.

El seu prestigi s'ha anat afaiçonant amb la nombrosa quantitat de premis que ha rebut. L'any 1974 va rebre el premi Puig i Llena de la revista "Recull" amb l'obra "Te deix, amor, la mar com a penyora"; el 1980 va guanyar el premi Prudenci Bertrana de novel·la amb "Una primavera per a Doménico Guarini"; l'obra "Joc de miralls" va ésser guardonada l'any 1989 amb el premi Ramon Llull i el 7 de gener del 1994 ha guanyat el premi Josep Pla de prosa amb una novel·la històrica que recrea la Mallorca de finals del segle XVII i el món dels xuetes mallorquins. Destaquem també el recull de narracions "Jo pos per testimoni les gavines" (1977), la biografia per a infants "Quasi bé un conte, la vida de Ramon Llull" (1980), el reportatge "Els cementiris de Barcelona" (1981), el llibre de relats "Epitelis tendríssims" (1981), la novel·la "Qüestió d'amor propi" (1987) i els dietaris de Carlos Barral publicats recentment.

Ha estat considerada una de les veus més sòlides de la narrativa catalana actual i ha participat en diferents programes culturals per a la televisió i en una gran quantitat de revistes i publicacions.

### "Joc de miralls" (1989)

La novel·la té com a protagonista principal Teresa Mascaró, que està fent la tesi sobre un escriptor sud-americà anomenat Pablo Corbalán. Teresa sap que l'escriptor vindrà a Barcelona i que s'hi vol entrevistar, costi el que costi, per aclarir certs punts de la seva producció literària; el que no sap, però, és que després de la seva segona entrevista es convertirà en la darrera persona que el va veure viu.

L'obra es divideix en quatre parts ben diferenciades. La primera comprèn les notes que Teresa anotava en el seu dietari. Ens explica l'arribada de l'autor, les entrevistes i la inesperada mort de l'autor. És molt interessant la configuració narrativa que intercala la pròpia experiència amb la de Bettina Brentano entrevistant Goethe. La segona part la configuren les sis cartes que Teresa Mascaró va enviar a Cèlia, la secretària de Pablo Corbalán, dels del país imaginari d'Itàlica on va intentar descobrir tot el misteri que envoltava l'escriptor. La tercera part és el manuscrit on es recull tota la història de

Teresa a Itàlica i en definitiva tots els seus descobriments. I finalment, l'epíleg, el qual ens descobreix alguns elements claus per acabar d'arrodonir i d'entendre tota la narració.

L'elegància de la seva prosa, l'ampli vocabulari, les magnífiques comparacions i descripcions que embelleixen l'obra, els trets dialectals, les infinites referències literàries que afluïxen en qualsevol moment, la teranyina que configura el país imaginari on la dictadura militar crea situacions peculiars..., tot és un caramull d'elements en una perfecta simbiosi.

La delimitació temporal queda ben establerta a causa del material que conté (cartes i dietaris): del 13 de setembre de 1978 al 12 de gener de 1979.

Deixeu-vos anar i endinseu-vos en el meravellós món literari que Carme Riera us ofereix. Estic convençuda que us agradarà. Vegeu el començament.

## MERCÈ RABIONET I RIBAS

### JOC DE MIRALLS

Bettina Brentano no gosa parlar davant Goethe. Fa molt de temps que espera l'encontre. Per arribar fins aquí ha viatjat disfressada d'home en un carruatge sotragós per camins glaçats malgrat la primavera, amenaçats per catèvoles de bandolers. Ha suplicat, malbaratant enginy i coqueteria, Wieland, el secretari, oferint-li gairebé com a suborn la seducció de la seva innocència. Abans de sortir de casa ha assajat un caramull de somriures i salutacions, però ara els llavis emperpalats es neguen a descosir-se. (...)

El record de Bettina Brentano se'm fa obsessiu i es superposa als meus propis records de fa unes hores com si només evocant-la, evocant les seves sensacions, pogués entendre les meves. M'he atorbat tant de temps per conèixer Corbalán com ella per trobar-se amb Goethe, des que llegí Werther. Sortosament, però, no he hagut de recórrer els quilòmetres que separen Casel de Weimar, ni disparar els trets als fantasmes en la nit dels boscos, ni dormir al ras, al peu de les murades de Hagdeburg. O, com si hagués de prendre part en un ritu iniciàtic, resoldre enigmes i salvar paranyes, preparant-me per al gran encontre, oferint fins i tot, amb l'exultació pròpia del cas, la meua virtut al secretari, per poder arribar més de pressa al seu davant i emmudir i plorar.

## Medalla Agrícola de la Generalitat

# Joaquim Vivas

**E**n el passat número de Tosquiija, citàvem diversos punts que feien referència a l'activitat agrícola de Vilobí; uns de positius i altres de negatius; aleshores, i aprofitant que a Vilobí tenim una persona coneixedora d'aquesta temàtica, en Joaquim Vivas del Castell, hem pensat que ens en parli. Serà com a complement per reconèixer el fet d'haver estat guardonat amb la Medalla Agrícola de la Generalitat, creiem que ben merescuda.

Ha estat iniciador i capdavanter en molts temes d'agricultura i ramaderia de les nostres comarques; per això començarem parlant d'aquestes ganades de fer coses.

**Tosquiija.-** *Com és que vostè ha estat l'iniciador en diferents aspectes de la pagesia?*

**Joaquim Vivas.-** Mira, és que jo sóc un pagès un xic atípic. Cinquanta anys enrera el moviment de la gent era de pagès cap a vila per anar bàsicament a les fàbriques, a la construcció o al sector de serveis; i jo vaig fer el canvi però al revés: anant de vila a pagès però amb un avantatge, i és que jo no tenia els costums, rutines i atavismes de tota la vida rural; tenia una visió més neta i més novedosa de les coses agràries, per tant podia aplicar les tècniques.

**Tosquiija.-** *La Medalla a l'Agricultura que la Generalitat li ha atorgat és per les ganades de fer coses noves o per la feina ben feta?*

**J.Vivas.-** Deu ser com a reconeixement de la feina ben feta, ja que jo no he pensat mai que m'hagin de donar cap premi, en tot cas sí que he estat iniciador de coses noves.

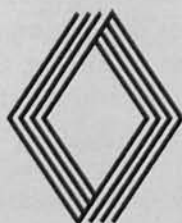
**Tosquiija.-** *Quins són els canvis que, a nivell general, ha vist en l'activitat de pagès?*

**J.Vivas.-** Aparentment són molts, però en el fons són dos: deixar l'autosuficiència i anar a la rendibilitat. Abans es treballava per tenir menjar per a l'any; el bestiar era eina de treball, obtenció d'adobs i si hi havia quelcom sobrer es venia. Hem de pensar que de llet a penes se'n venia i que els conreus eren per obtenir menjar per al bestiar. Els canvis dels anys 60 van portar que, per causa de les dimensions, les finques no fossin rendibles, és a dir, que es podia subsistir però no gaire res més, i tothom aspira a més. Això va portar a què es produïssin coses aptes per ser comercialitzades i calgué millorar la producció cercant noves llavors, empleant adobs químics, maquinària, pesticides, etc. El bestiar vacú i rossam es va deixar com a eina de treball, empleant-se maquinària agrícola; es va plegar de conrear naps i fenc i blat del país, fent-se raigras, girasol i blat sense aresta, de més rendiment i apte per a millor panificació. És a dir, la producció era pensada perquè al final de la cadena hi hagués un rendiment i no només per a l'autosuficiència i la subsistència. Bàsicament es va centrar en la ramaderia de llet i carn, i en la producció agrícola, ja que els sectors de bestiar perquè i l'aviram no han tingut en aquesta zona el nivell d'altres indrets.

**Tosquiija.-** *Quina incidència hi ha tingut vostè, en aquests canvis?*

**J.Vivas.-** Directament cap, es van fer sols, però tal com hem dit al començament, si calia regar vaig creure que

# LLORENS



SERVEI  
**RENAULT**

## TALLER LLORENS

Carrer Sant Narcís, 5 - Telèfon 47 30 10  
17185 VILOBÍ D'ONYAR



valia la pena fer-ho per aspersió; el secatge del blat de moro per pinjolls era molt pesat i vaig fer "gàbies"; mecanitzar la collita del blat amb collitadores, etc. Resumint: aplicar les novetats. Cal estar sempre molt atent. Per exemple: ara s'ha vist que és bo regar per terra com abans, amb rases cobertes. Regar amb "tracs" comporta haver de tenir molta aigua, màquines amb molta potència per impulsar-la; si ho fem per terra en perdem molt poca per evaporació i vent, rebaixem enormement el consum energètic en la impulsió, aprofitem l'aigua (cada cop més fonda i escassa), reduïm la inversió en maquinària, en definitiva, rebaixem costos.

**Tosquiija.-** *Granja El Trèvol, què significa?*

**J.Vivas.-** És la manera pràctica de treure rendibilitat a la ramaderia. Jo ja havia provat de fer una cooperativa lletera que per causes alienes no va reeixir, però tenia, i tinc, el convenciment que cal ajuntar esforços, en diuen "dimensionar les àrees de producció" i per això es va fer "El Trèvol". Ara tenim uns 500 caps, produïm quantitat i qualitat amb un bon marge de rendibilitat i una producció per cap molt acceptable, gràcies al programa de millora de la raça amb les tècniques d'inseminació artificial. Avui dia, les tècniques d'inseminació ja són obsoletes a nivell teòric, perquè ja hi ha programes genètics a base d'implantació d'òvuls fecundats que millora, en temps molt més curts, les qualitats de les races a les que s'aplica; de moment, és car i cal una preparació per al seu implantament, però s'ha d'estar atent, aviat ho tindrem aquí.

**Tosquiija.-** *El Trèvol venia llet a Itàlia. Com està el tema de la llet?*

**J.Vivas.-** En aquesta zona i degut a un control genètic i d'inseminació del bestiar, tenim una producció de llet molt

superior a la mitjana estatal i fins tot a la comunitària, però amb deficiències de comercialització que, junt amb les quotes de producció, han determinat aquests fenòmens, que també es donen a altres zones de Girona i a Vic. Però és simple: en el sector Sud de l'Europa Unida hi ha dèficits de producció (Itàlia i Espanya), llavors es va a comprar on resulta rendible fer-ho (pensem en la devaluació de la pesseta). D'altra banda, com que les fàbriques d'aquí en necessiten, o la van a buscar a França o apugen els preus i es queden la que s'exportava. És un problema bàsic de comercialització.

**Tosquiija.-** *L'Administració fa o desfà?*

**J.Vivas.-** Avui per avui sol arribar tard o va a remolc del mercat i de la política comunitària, i com que a nivell català tenim uns paràmetres i unes necessitats diferents a les de l'Estat espanyol per causa del clima, que determina els tipus de producció, i de les dimensions del nostre país fa que de vegades les directrius generals del PAC aplicades aquí no siguin prou convenientes; però el que cal fer és produir més, podem fer-ho i hem de fer-ho, només així sortirem de la crisi.

La xerrada amb en Vivas ha estat molt més llarga i interessant, i la visió que ens ha donat de la seva pròpia activitat i del voler estar sempre a primera fila ens fa creure que la línia que cal seguir és aquesta, recta i sempre endavant. És bo que hi hagi persones amb fermesa i seguretat dins les turbonades que amenacen constantment la pagesia de les nostres contrades.

## El racó del rodamón

# Londres, per exemple

**C**onfesso que mai m'han entusiasmat gaire les ciutats de varis milions d'habitants. Sempre he preferit viatjar per espais oberts, millor amb cotxe propi per pararte on et convingui i quan et doni la gana.

L'any passat, però, una confabulació de dues persones em portà a Londres amb un avió d'aquells tan grossos. I ja se sap, quan ets al ball s'ha de ballar. Vaig procurar, doncs, aprofitar al màxim el viatge, fent les fotos de ritual i unes quantes més.

A part de l'avió, podem arribar a Londres amb vaixell o amb cotxe propi, carregant-lo a un ferry a molts ports del nord de França (Caen, Calais, Dunckerke, Cherburg, etc.). Si tenim molta pressa també podem arribar-hi amb hidroplans des de Calais o altres ports.

Un bon nedador també podria arribar-hi nedant ja que el canal de la Mànega només té uns 40 km.

I ara que parlem del tros de mar que els anglesos diuen que separa el continent europeu d'Anglaterra, aviat podrem travessar-lo pel túnel que, per sota aigua, els uneix. Sembla que el peatge per travessar-lo en cotxe, independentment del nombre d'ocupants del vehicle, variarà segons el dia i l'època de l'any de 16 mil a 40 o 50 mil pessetes.

Per no passar maldecaps el millor és arribar a Londres amb el viatge i allotjament a l'hotel pagats.

Un cop a la ciutat ens podrem desplaçar perfectament amb el metro (el tub, segons els anglesos), que és una institució efectiva i molt econòmica; amb un tiquet de tres o quatre-centes pessetes pots viatjar tot el dia, en totes direccions i tantes vegades com vulguis.

Què podem visitar a Londres?

Primer donarem una ullada als llocs més emblemàtics de la ciutat:

Trafalgar Square (fotografia 1) és el veritable cor de Londres, amb la columna de Nelson, la façana de la National Gallery, les seves fonts i els quatre lleons de bronze. Des d'aquí, baixant per Whitehall trobarem des de la residència del primer ministre fins al Parlament, passant per la majoria de ministeris.

El Parlament està al palau de Westminster (fotografia 2) que és l'obra mestra de l'art victorià. Està situat junt al pont del mateix nom que travessa el Tàmesi i ens dóna molts punts de vista clàssics de Londres.

Prop del Parlament hi ha l'Abadia de Westminster que és on són coronats els reis d'Anglaterra, on es casen els membres de la família real i on els fan els funerals. El palau de Buckingham (fotografia 3) és la residència reial. Els turistes hi acudeixen com mosques per veure la cerimònia del relleu de la guàrdia, que té lloc cada dia a les 11 i 7 minuts exactament. Si no voleu estar una hora drets i amb empentes, us aconsello arribar-hi a les 12 menys 10 minuts i veureu el més espectacular del relleu.

Junt al palau hi ha el St.Jame's Park (fotografia 4), que és el més antic de Londres, creat per iniciativa d'Enric VIII el 1532. Es veu que a aquest senyor, a més de tallar caps, també li agradaven les gardènies.

I ara que parlem de parcs, jo crec que són el millor de Londres. Són espais verds immensos on et pots perdre passejant, veient els esquiroles que vénen a menjar a la teva mà i els centenars d'ànecs i cignes que poblen els nombrosos llacs, omplint-los de color.

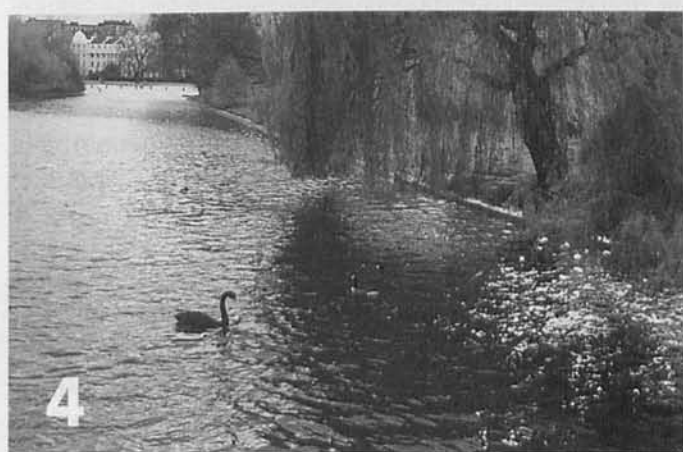


1



3





El Regent's Park (fotografia 5), que és el que vaig conèixer millor ja que el nostre hotel era molt a prop, té unes 200 hectàrees. Cap al centre hi ha un gran roserar, el Queen Mary's Garden, amb centenars d'espècies, un estany ple de nenúfars, i un teatre a l'aire lliure. A l'oest el Boating Lake, voltat de desmaís, serveix per a competicions de rem. I cap al nord, també dintre del parc, hi ha el zoo, fundat l'any 1826 amb espècies animals d'arreu del món.

Un altre parc de gran anomenada és el Hyde Park amb el seu famós Speaker's Corner (fotografia 6), on els diumenges al matí, tant si plou com si fa sol, els famosos xerraires despotriquen contra la religió, el govern, la monarquia i tot el que volen. Els policies deambulen pels voltants mig divertits; només intervenen fent callar l'orador si aquest profereix paraules obscenes o contra els bons costums.

Quant als museus, crec que per fer-te una idea global del seu contingut, necessaries més d'un mes d'estada a Londres.

Ja hem citat la National Gallery situada a Trafalgar Square, i que conté més de 2.000 quadres que cobreixen totes les escoles de pintura del segle XV al XIX. El British Museum (fotografia 7) està dedicat a les antiguitats de la Prehistòria al segle XX, passant per Egipte, Grècia, Roma, Pròxim Orient i Art Oriental. Amb les seves quasi cent sales és molt cansat de visitar si no disposes de gaire temps.

La Tate Gallery conté més de 13.000 obres entre pintures, gravats i escultures, i només poden exposar al públic una dècima part del seu contingut. Dintre del museu hi ha dues parts ben diferenciades: la British Collection de pintors britànics des del temps dels Tudor a la reina



Victòria, i la Modern Collection d'artistes britànics i estrangers del segle passat fins a l'actualitat.

El Victoria and Albert Museum és un museu de Belles Arts i Arts Aplicades de tots els països i de totes les èpoques. Un altre museu interessant és el Museum of London, inaugurat el 1976 en un edifici modern. És un testimoni de la vida quotidiana dels londinencs al llarg dels temps. Si ens queda temps també podem visitar el Madame Tussand's Museum, el de les figures de cera amb la reina Isabel, Margaret Thatcher, Enric VIII i les seves sis esposes, el general De Gaulle, etc.

A Londres també trobarem moltes botigues perquè disfrutin les senyores. Per exemple, a Regent Street i a Oxford Street trobarem infinitat de comerços, com també al voltant de Picadilly Circus (fotografia 8) que concentra també molts espectacles teatrals i cinematogràfics. I no parlem dels magatzems més coneguts com el famós Harrods (fotografia 9), on pots comprar des d'una agulla de cosir a un elefant. I un cop a Londres no podem deixar de fer una excursió navegant pel Tàmesi: podem embarcar-nos prop del pont de Westminster i, baixant riu avall, arribar-nos fins a Greenwich.

Passarem per sota els ponts de Hungerford, Waterloo i Blackfriars, tot contemplant els edificis de banda i banda de riu. Quan arribem al Pont de la Torre (Tower Bridge) (fotografia 10) podem baixar per contemplar-lo amb calma





10

ja que és un dels monuments emblemàtics de la ciutat. A més a poca distància trobem la famosa Torre de Londres (fotografia 11). Començada a construir per Guillem el Conqueridor l'any 1067, sota els regnats d'Enric III i d'Eduard I al segle XIII es va transformant en una gran fortalesa que ha servit de presó fins al segle passat. Si repassem la història veurem com molts coneguts personatges hi varen deixar la pell com, per exemple, Ana Bolena i Catarina Howard, dues de les dones d'Enric VIII. Si tenim temps i no hi ha molta cua, podrem visitar en una ala de la Torre les famoses joies de la Corona britànica.

Després ens tornem a embarcar per continuar viatge fins a Greenwich (fotografia 12), famós pel seu observatori construït el 1675 i que ha fixat el meridià adoptat universalment com a referència. També hi trobarem una Escola Naval i un Museu de la Marina.



12

Si es fa tard podem mirar el rellotge que, aquesta vegada sí, ens donarà l'hora exacta del meridià de Greenwich. A Londres podem tornar-hi amb tren fins a l'estació de Charing Cross, o navegant a contracorrent fins al pont de Westminster.

Si tenim gana i volem matar el cuc fent una queixalada, a Londres hi trobarem moltes tabernes (fotografia 13). Són uns establiments simpàtics i amb bona cervesa per acompanyar el menjar.

És clar que queden moltes coses per veure: la catedral de St.Pau, el Covent Garden amb el Royal Opera House, el museu de la Ciència, el d'Història Natural, etc.

Per veure-ho tot ens hauríem de quedar una bona temporada a Londres i deixar de fer el rodamón.

### JOAQUIM PUIGVERT I PASTELLS



13

## Romaní, xicoira i baladre



### Eucaliptus,

*Eucalyptus globulus*;

cast. Eucalipto

Família de les mirtàcies. On viu més bé és en els llocs molt humits. És un arbre molt gran, originari de Tasmania, on pot arribar a fer més de 100 metres d'alçada. Aquí, a la Mediterrània, no sol passar de 25-30 metres. Té el tronc de color blanc-gris. Les fulles es diferencien segons siguin joves o adultes. Les primeres són de color més blavós i

estàn disposades de manera aparellada. Les adultes estan a les branques més velles i són alternes. Floreix a la tardor i a l'hivern. El fruit és una càpsula que conté nombroses llavors.

Parts utilitzades: les fulles adultes i seques.

Components: oli essencial (fins a un 80% d'eucaliptol), aldehids, alcohols...

Formes d'ús: infusió, decocció, fumigació, extracte fluid.

Propietats: balsàmic, estimulant, antisèptic, aperitiu, pectoral. En els casos d'afonia, com ara la dels mestres, són molt útils els baños. També va bé per tallar els refredats.

Antigament es plantava en zones palúdiques, ja que es creia que tenia alguna acció contra les febres.



### Borragia,

*Borragia officinalis*;

cast. Borraja

Família de les borraginàcies. És una planta anual, d'uns 75 cm d'alçada. Està coberta per pèls blancs, gairebé punxants. L'arrel és forta i llarga. Les fulles són molt rugoses i de color verd fosc. La flor sol ser de color blau, blanc o de vegades violeta i té un calze que forma una estrella de cinc puntes. Floreix a principis de

# Plantes remeieres

primavera. Vol un terreny arenós, amb ombra i humitat. Creix espontàniament. Es recull a la primavera i a la tardor.

Parts utilitzades: tota la planta.

Components actius: mucíl·lags, àcid salicílic, resines, malt càlcic, potàsi, oli essencial.

Formes d'ús: infusió, extracte fluid, decocció, culinari.

Propietats: sudorífica, laxant, diurètica, tònic-cardíac, lenitiu, antirreumàtic. Les fulles es mengen com a verdura. Les flors tenyeixen de color blau. També se'n prepara una beguda refrescant. És utilitzada per calmar les pells irritades. És beneficiós aplicar fulles sobre el cutis.

### Cascall,

*Papaver somniferum*;

cast. Adormidera

Família de les papaveràcies. És semblant a la rosella, però més gran. El seu fruit és una càpsula a la qual si, quan és immadura, se li fan unes incisions traspua un làtex. Les flors són grosses, de color violeta, blanc o rosa, solitàries. La planta pot arribar a sobrepassar el metre i mig d'alçada. Es recull a l'estiu.

Parts utilitzades: les flors i el làtex solidificat, el qual conté tres alcaloides: la codeina (no

produceix hàbit), la papaverina i la morfina.

Components actius: morfina, codeina, tebaina, papaverina, narcotina, àcids, cera, enzimes.

Formes d'ús: pólvores, xarop, extracte fluid, decocció.

És molt verinosa, pot produir infeccions i dependència. Les característiques bàsiques de l'opi són degudes a la morfina. La seva acció varia segons la dosi:

a petites dosis és un estimulant cardíac i cerebral.

a dosis mitjanes disminueix l'activitat motora i secretora, dilata els vasos, augmenta la respiració, contrau la pupilla i produeix son.

a dosis altes provoca fenòmens d'intolerància, nàusees, vòmits, deprimeix el cor, minva la respiració i la temperatura, i sol causar un estupor profund.

# Els accidents infantils

## Les intoxicacions



**A**utoexamen:

1. Tenim les medicines guardades en un lloc on no puguin arribar els infants?
2. Guardem fora de l'abast dels nens i no en un armari sota l'aigüera- els productes de neteja?
3. Desem de seguida les medicines i productes tòxics un cop els hem utilitzat?
4. Fem neteja periòdica del nostre armari de medicines per llençar les que no s'utilitzen i les caducades?
5. Prenem medicines en presència de nens petits?
6. Diem al nostre nen que la medicina és "bobó" perquè se la prengui?
7. Posem mai un producte tòxic en ampolles de begudes?
8. Ens assegurem de no guardar al mateix armari aliments i productes tòxics (per exemple farina i blanc d'Espanya)?
9. Tenim al costat del nostre telèfon el número del Servei Nacional d'Informació de Toxicologia?  
Si no és així, anem-lo: 91 262 04 20

**Algunes dades:** La mortalitat en el nostre medi ha variat durant els darrers decennis com una conseqüència de l'elevació del nivell de vida, amb la baixada de la mortalitat per malaltia, i amb l'augment de la mortalitat per accident.

Les intoxicacions representen el 10% del total d'accidents, i la meitat es donen en nens de 0 a 2 anys. La majoria de les intoxicacions són degudes a ingestió de medicaments. La major part dels accidents en els nens tenen lloc a la llar i de cada 5 nens de més d'un any assistit d'urgències, un és accidentat.

Els accidents són quasi sempre evitables, especialment en el cas dels tòxics, però malgrat no desitjar-los ocorren cada dia. Fem tot el possible per evitar-los?

ANDREU LÁZARO

### DES DE L'ESCOLA

## Des dels 8 anys

# Aprenem anglès

*A mi, m'agrada l'anglès quan estic atent, però algunes proves no les aprovo perquè estic nerviós.*

**E**n entrar la Reforma al cicle mitjà s'ha introduït la llengua anglesa en el curriculum dels alumnes de 3r, 4t i 5è.

Ensenyar anglès quan els nens són tan joves té avantatges:

Als 8 anys, els nens estan en un bon moment pel que fa a la seva motivació per a la descoberta i l'experimentació.

Hi ha una bona capacitat de memòria.

No han aparegut encara certs bloqueigs i inhibicions més propis de la pre-adolescència.

Tenen facilitat per captar i imitar nous fonemes i entonar-los.

I, evidentment, tenen més temps de vivenciar la llengua en tots els seus aspectes i d'interioritzar-la.

En aquests cursos de cicle mitjà es fan dues hores setmanals d'anglès a cada curs.

Es treballa a nivell oral principalment i, sempre que es pot, a base de jocs (quines de vocabulari, dòminos, trencaclosques...) i d'altres activitats engrescadores per al nen (entreteniments, petites representacions, cançons, murals...).

La valoració que es fa de l'assignatura fins ara és positiva per part dels professors, i per part dels alumnes... bé, aquí en teniu algunes mostres; hi ha de tot:

*L'anglès és força divertit perquè jugem i aprenem un altre idioma. M'ho passo molt bé i no em posen gaire deures; ara, quan ens fan copiar no m'agrada tant.*

*No m'agrada l'anglès. És molt pesat.*

*Jo penso que l'anglès té moltes coses i és més saborós. Estats Units, etc.*

Entretenciments en anglès pensats pels nens de quart.

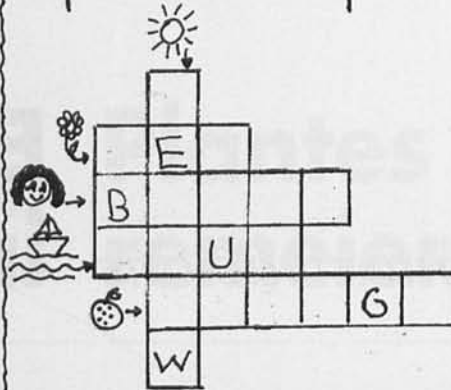
E	I	B	C	K	B	R	A	N	T	A	A	C	A	T
B	O	O	A	R	E	A	C	C	R	R	H	D	F	R
E	D	O	B	I	M	B	J	I	G	H	I	T	X	F
A	H	K	V	O	O	B	I	C	D	O	P	I	O	R
V	C	G	U	O	U	I	T	O	U	R	P	T	U	O
E	S	S	T	E	S	T	S	F	B	S	O	F	I	G
R	D	O	G	R	E	W	O	W	L	E	U	I	E	O

Find 10 animals.

Find 15 words of the class

B	A	O	K	B	R	A	D	C	C	R	C	M
P	O	R	E	A	U	B	L	H	H	U	D	A
E	E	O	N	G	L	D	A	A	B	E	G	
N	A	W	K	A	E	C	O	I	I	B	V	I
O	N	D	C	I	R	P	K	O	R	E	M	C
U	K	E	C	I	L	O	O	I	R	R	O	B
E	I	T	U	T	L	S	H	A	R	D	E	N
I	E	X	E	R	C	I	S	E	B	O	O	K
A	C	T	E	M	X	I	N	D	O	W	A	H
B	I	A	B	L	A	C	K	B	O	A	R	D
C	B	A	L	L	S	H	A	N	D	E	N	D
D	N	D	E	S	K	H	A	L	O	R	A	X
E	C	I	L	A	M	P	A	R	A	I	O	

- Window
- Pen
- Pencil
- Rubber
- Bag
- Ball
- Lamp
- Book
- Exercise Book
- Desk
- Blackboard
- Door
- Roller
- Chair



CROSSWORD: Colours

HANGMAN

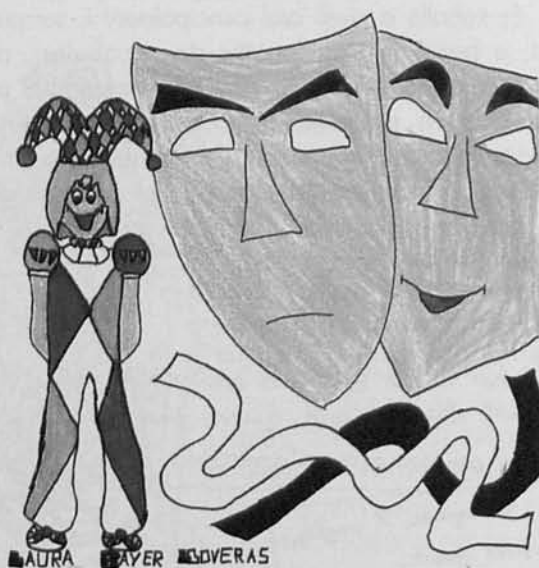
H \_ \_ \_ \_ \_  
(Animal)

\_ L \_ V \_ \_ \_  
(Number)

S \_ \_ T \_ \_ \_  
(Family)



EL ORCAVAL DE 7



ELS NENS I MENAS DA 7<sup>o</sup> VAM  
PLORA UNA mica! PARQUE MARXAS?

HOLA ULISSES :  
VUI QUE TORNIS MOLT AVIAT  
A BARCELONA I AMSAP MOLT DE GREU  
QUE AGIS DE MARXAR!  
ESTIC UNA MICA TRISTA DE QUE T'ADAGIS A  
AMERICA. VUIQUE TINGIS BON VIATGA.  
ESPERU QUE VINGIS ABIAT QUAN  
TORNIS A VANI TA DINDREM ADEURA!



ASPERU QUE VINGIS AMU NA. AMIGETA BEN  
GUAPA.  
PATONS UNA BRASADA BEN GROSA!!! MUAHA!

*Pastís de carxofes*

## Plats olles



**Ingredients** (per a 6 persones):  
 de 8 a 10 carxofes (segons mida)  
 2 cebes  
 2 ous  
 mig got de llet  
 2 cullerades de farina  
 sal  
 formatge ratllat  
 per a la pasta base:  
 10 cullerades de llet  
 10 cullerades d'oli  
 farina i sal

### Preparació

En primer lloc cal preparar la pasta base. Posar en un bol les 10 cullerades de llet i les 10 d'oli, afegir una mica de sal, remenar bé els dos líquids i afegir tota la farina que calgui fins aconseguir que la massa no s'enganxi als dits; deixar reposar la massa mentre preparem el farcit.

Tallar la ceba ben fina i rossejar-la amb oli; afegir els cors de les carxofes tallades a làmines, posar sal i una mica de pebre (opcional); quan això estigui cuit hi afegirem els dos ous ben batuts, la llet i la farina; remenarem i ho deixarem coure un parell de minuts més.

Estendre la pasta base sobre una plata d'anar al forn prèviament untada amb oli; a sobre posar el farcit i el formatge ratllat; coure a forn mig (180 graus) durant aproximadament 30-35minuts.

RITA VILAGELIU

# Fruitex, S.A.

VILOBÍ D'ONYAR

**BANCO  
POPULAR  
ESPAÑOL**



# BUSQUETS SITJA, S.A.

**CONSTRUCTORA – PROMOTORA**

C/. Madrenys, 27  
Tel. 47 31 08 - Fax 47 42 31  
17185 **VILOBÍ D'ONYAR** (Girona)



Sant Narcis, 4, - Tel. 47 34 10

**VILOBÍ D'ONYAR**

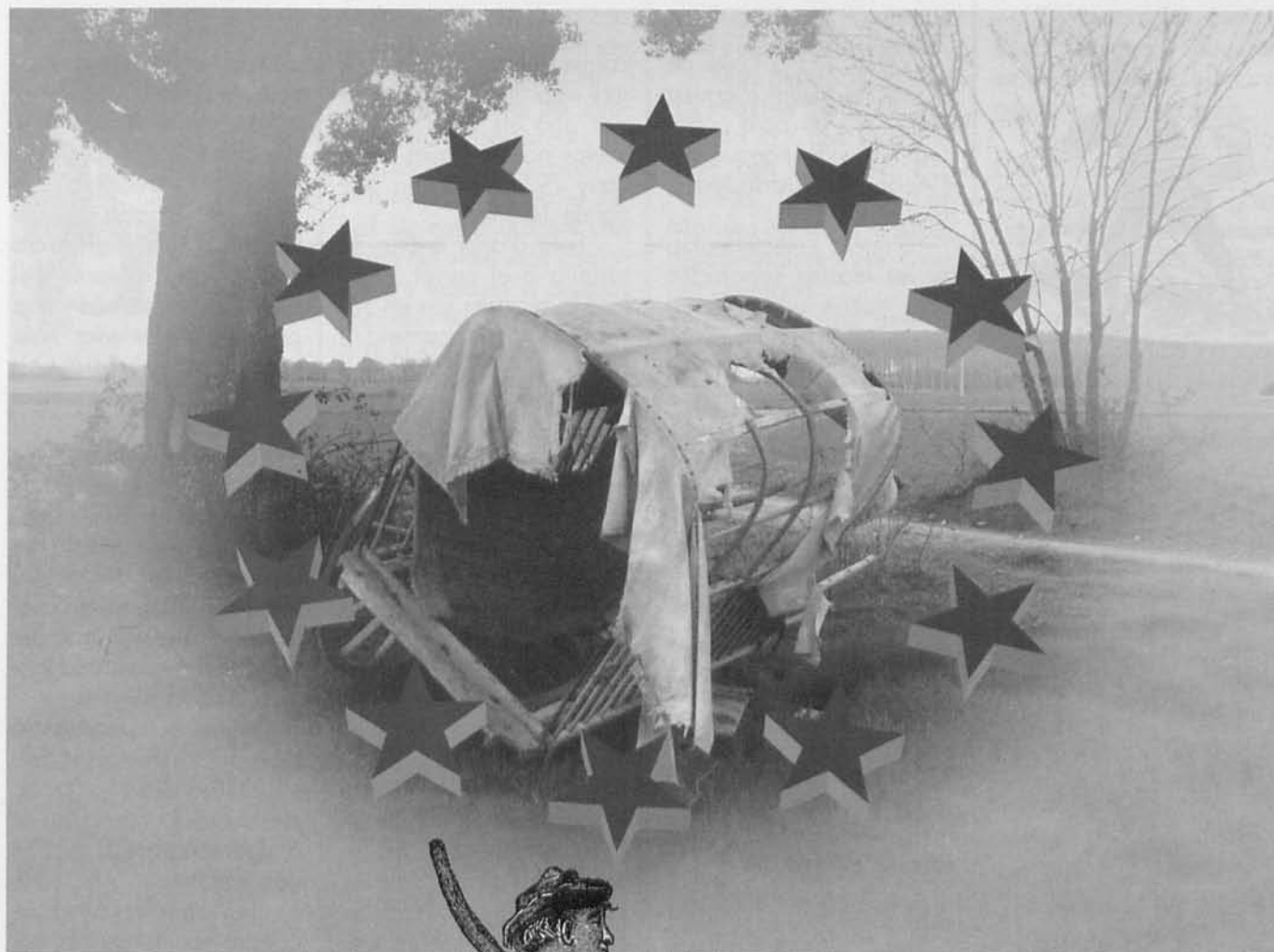
## **FUNERÀRIA JORDI MIR**

Servei permanent

Serveis a Particulars i per a Companyies

C/. Pirineus, 11  
Telèfon (972) 47 32 59  
17185 **VILOBÍ D'ONYAR** (Girona)





## L'AGRICULTURA A VILOBÍ

*Joaquim Vivas*

## EL SISTEMA AGRÍCOLA INTERNACIONAL

*Ramon Rovira*

## AGRICULTURA, NATURA I COMPETITIVITAT

*Q. F. B.*

## FENT UN XIC D'HISTÒRIA

*Dora Santamaria*

## POLÍTICA I AGRICULTURA

*Pep Riera*

## COOPERATIVA DE LA VALL D'EN BAS

*Josep M. Ginabreda*



# LA PAGESIA

# L'AGRICULTURA A VILOBÍ



Vilobí, fins a l'inici de la segona meitat d'aquest segle, era un petit poble rural, de vida tranquil·la i d'economia tradicionalment agrària.

S'inicia l'electrificació de les masies separades dels nuclis urbans que encara utilitzaven les espelmes i el "carburo".

Molt malament estaven les comunicacions. Recordem que l'estreta carretera que enllaça amb el "camí ral" conegut avui per N 11 no es construeix fins a la dècada dels anys trenta, i no és més que un camí

carreter engravat i en molt mal estat fins que s'asfalta per allà els anys 60. El telèfon no s'inaugura fins a l'any 1955 amb una central de 10 línies.

Fora d'anar a peu, la tartana o el carret i més tard la bicicleta són els mitjans de desplaçament, i per anar al mercat hi ha "l'exclusiva del Xiquitri" servida per vells autobusos.

Aquestes mancances i penúries, i una situació geogràfica privilegiada iniciaren el futur de Vilobí, que dista dotze o quinze quilòmetres de poblacions importants que formen un cercle que l'envolten, com: Girona, Anglès, Santa Coloma de Farners, Caldes de Malavella i Cassà de la Selva; i dintre d'aquest cercle s'hi troben petits pobles com Salitja, Sant Dalmai, Aiguaviva, Estanyol, Brunyola, Franciac i un incommptable nombre de masies.

El poble de Vilobí, amb menys de tres-cents habitants, es comporta com a capital d'aquest "territori" i és l'únic lloc on poden acudir per sol·licitar l'auxili del metge o del "manascal", anar a la farmàcia o per comprar queviures o uns esclops.

Vilobí començava a ser, a més d'agrícola, un centre de serveis, i això fa que es desenvolupi un petit i variat comerç, i tallers de tota mena d'oficis. I també s'hi va per divertir-se. Els diumenges i "dies de guardar" a la tarda, s'omple de jovent que a peu o en bicicleta hi van en grups des

de tota la comarca a divertir-se i a ballar.

Més tard, en Pep Boadas construeix un local que tothom coneix com a "Can Sagrera" i cada dia de festa s'hi fa ball amb orquestra, i després del ball es projecta una pel·lícula de cinema. Més tard, s'inauguraria una pista de ball a l'aire lliure per a l'estiu.

Cap al tard o a primera hora de la nit, el jovent recollia les bicicletes que, per dotzenes, guardaven totes les cases del poble, tornaven a les seves llars, fent grups per veïnats o per parelles, i a esperar la propera festa.

Aquesta concentració de gent a Vilobí només s'interrompia quan s'esqueia la Festa Major d'alguns d'aquests pobles dels voltants.

En aquells anys se celebraven moltes més festes que, com la de Sant Antoni, concentraven molts animals a la tradicional benedicció. Mai faltava el Solemne Ofici en honor del sant de la diada i les sardanes. S'aprofitaven totes les solemnitats per fer una mica de festa i tot el poble ho celebrava tant si es festajava Sant Isidre, patró dels pagesos, com Sant Antoni de Pàdua, patró dels paletes, o Santa Llúcia, patrona de les modistes. Altres festes com la Candelera o el Roser i d'altres van anar perdent relleu poc a poc i en canviar-se del "seu" dia al cap de setmana han acabat passant desapercebudes.



## Dels anys 50 als 90. La transformació

En començar la segona meitat d'aquest segle, Vilobí es va transformant des d'una economia rural cap a una comunitat de prestació de serveis, però en la que l'agricultura i la ramaderia no deixen de tenir el seu protagonisme.

L'agricultura de subsistència desapareix. Els pagesos de les petites masies abandonen el treball de camp buscant una forma de viure més confortable i marxen a ocupar llocs de treball a la fàbrica o a la construcció, ja que a la costa comencen a venir els primers turistes, que donaran feina durant uns quants anys i transformaran l'economia i els costums de tota la faixa marítima del nostre litoral, que més tard repercutirà també terra endins.

També recordem masies que es deshabiten i, més tard, malauradament, acaben desapareixent com can Barrina, can Mingo, can Roca, can Turbany, can Pere Mau, etc., que el nostre jovent d'avui no sabria on situar-les.

Altres masies, encara que molt deteriorades, es

resisteixen a desaparèixer, com can Salvà, can Picó o can Feixes. Més afortunades han estat la Coma Vella, cal Sabater de la Bruguera, el Puigventós o mas Estany, que són ocupades per vacances i caps de setmana per gent forana, o cal Ferrer Pagès convertit en un típic restaurant.

Fem memòria també de masies com el mas Bosch i la Casa Nova, el Molí, can Cornalera, can Pastells, la bòbila d'en Marieta i tantes d'altres desaparegudes per construir l'aeroport.

Tot això fa que el municipi de Vilobí perdi població, disminueixi d'habitants.

L'assentament a Vilobí d'una companyia que fa perforacions profundes per estudiar els corrents d'aigua subterranis; la construcció de l'aeroport, inaugurat l'any 1967, i de l'autopista, inaugurada dos anys més tard, fan que vingui gent a treballar-hi provinents principalment del sud de la Península i, un cop acabades aquestes grans obres, una bona part d'aquests treballadors es queden per aquests indrets i finalment hi porten les seves famílies.

L'aeroport genera un bon nombre de llocs de treball i Vilobí viu una febre en el ram de la construcció per donar habitatges a tota aquesta immigració, instal·lada momentàniament de forma molt precària.

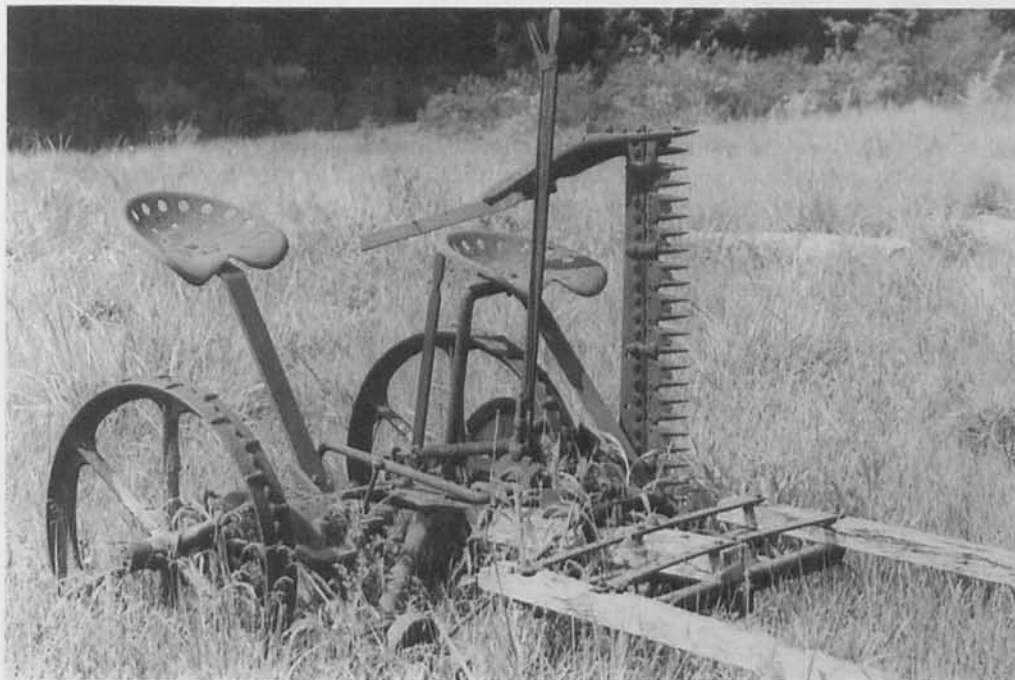
El casc urbà creix i Vilobí recupera, i sobrepassa, el nombre d'habitants que tenia anys enrera.

El nou Grup Escolar Comarcal d'Educació General Bàsica, inaugurat l'any 1971, contribueix a ressaltar Vilobí com a capital d'aquesta subcomarca. Això mateix passa amb el Cap d'Assistència Primària de Sanitat.

De les masies que són habitades permanentment, les petites són ocupades pels seus propietaris que, treballant fora del camp, les han millorat per tenir-hi més confort. Les altres, les més grans, continuen dedicades a l'agricultura i ramaderia i algunes s'han expandit cultivant les terres deixades per aquells que han abandonat les tasques del camp.

Cal fer esment de la transformació dels cultius. Fa trenta anys es decanten una part de les terres cap a la plantació de fruiters. Primerament són pomeres, després arriben les peres, kiwis i noguers, però la major part continuen dedicades a cereals i farratges. La cria de bestiar augmenta i es concreta sobretot en el boví i el porcí.

Comença la modernització del camp per una especialització, que comporta al mateix temps adaptar noves tècniques, llavors selectes, adobs compostos, herbicides, etc. Paral·lelament s'imposa anar cap a la mecanització de totes les tasques, tant per la falta de gent com per la rapidesa i perfecció de les operacions.



## DOSSIER

Tot aquest procés necessita grans inversions.

Ha començat l'època de les empreses agràries.

Pensem que no va canviar res durant molts segles, tot es feia rutinàriament, com ho feien els pares i els avis. Només s'havien introduït els cavalls, sense desplaçar els bous, per llaurar la terra.

ges, embaladora, remolc escampador de fems, recolectora de cereals, etc., i un local per guardar tota la maquinària i els adobs que es compraven conjuntament.

Així comença la mecanització del camp, i Vilobí és pionera en la província d'aquesta nova manera de fer.

tant per maneig com per sanitat s'abandonessin les fosques i mal airejades quadres dels baixos de les masies, donant lloc a construir modernes instal·lacions, amb sales per muynir mecànicament les vaques i tanc refredador per emmagatzemar la llet en les millors condicions higièniques, fins que camions-cubes, que substitueixen el transport amb bidons, la recullin.

Per tenir vaques bones productores de llet, cal proporcionar una dieta farratgera abundant i equilibrada. En altres temps, un mal any de naps era un hivern de maldecaps per al pagès i de fam per al bestiar. Avui dia l'ensitjat és com una assegurança que permet tenir farratge en quantitat per cobrir la dieta del bestiar.

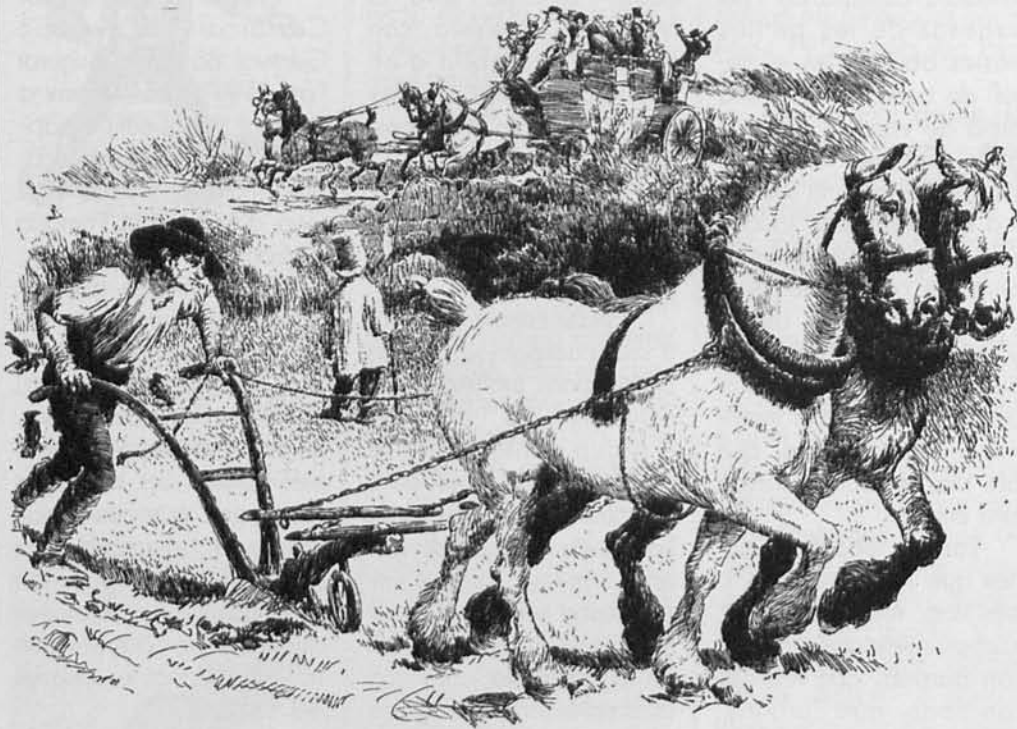
Però per tenir un bon ensitjat cal tenir bona cura dels cultius farratgers i per això és necessari disposar de reg, que primerament es feia de peu i més tard sorgí el d'aspersió, que no necessita que els camps siguin planers.

La construcció de pous, instal·lacions de bombeig, tubs per a la conducció d'aigua, regadius de goteig per als fruiters o de "tracs" per als cultius herbacis, ha generat unes grans inversions en els últims anys.

Avui dia, potents tractors, moderna maquinària agrícola i agricultors cada dia més tecnificats per aconseguir uns beneficis molt ajustats fan que "fer de pagès" no sigui gens fàcil.

Resumint, val a dir que la transformació de Vilobí és un fet.

L'agricultura continua sent remarcable. S'ha concretat bàsicament a fruita dolça i avellanes, a llet, i a carn de vedella i porc. Menys importància tenen el bosc i els seus productes.

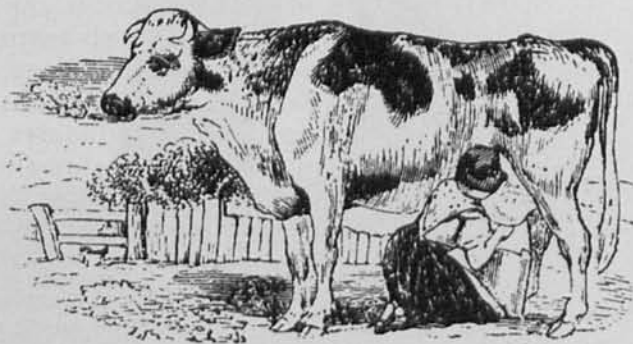


En un principi, els agricultors només tenien tractor i arades per cultivar les seves terres, però a Vilobí sorgeix l'"Agrupació Santa Margarida", que quinze socis tiren endavant per comprar i utilitzar en comú maquinària auxiliar com adobadora, sembradora, segadora-acondicionadora, voltedora de farrat-

El bestiar agafa protagonisme, i cultius tan tradicionals a la comarca com els naps, el fenc i les remolatxes per a les vaques o les carbasses per als porcs són substituïts pel raigràs i el blat de moro per ensitjar. Desapareixen aquells estols d'aviram que graten i arrasen els cultius del voltant de les masies que a voltes foren motiu de renyines entre veïns.

La grandària i el nombre dels pallers que donaven la importància de cada masia desapareixen totalment i cal construir coberts per guardar les bales de farratge i palla.

Aquesta decantada cap a la ramaderia moderna i majoritàriament cap a la vaca de llet ha fet que





Els agricultors ja no són els pagesos d'abans, però han vivificat velles arrels, recuperant el tradicional patronatge de Sant Galderic.

El serveis s'han diversificat i podríem dir que no hi ha mancances importants.

La vila tranquil·la d'altres temps ha donat pas al tràfec i dinamisme dels dies feiners, que contrasta amb els festius.

Ara, contràriament, ja no hi ha ni ball ni cinema. La vila dels dies festius sembla un desert, a no ser que un partit de futbol del Vilobí CF doni el to i la nota de festa.

La Festa Major, que se celebrava el primer diumenge de setembre, es va haver d'ajornar vuit dies perquè coincidia amb les d'Anglès i Vidreres, i els medis de locomoció propis augmentaven la competència.

El cotxe i la "moto" han fet que la gent, i sobretot el jovent, hagin invertit la direcció i els costums.

A Vilobí conviuen amb harmonia els serveis i l'agricultura.

### **Vilobí del demà. Cap a l'any 2000**

Què és el que li espera a Vilobí? Ningú no pot saber què succeirà i no vull jugar a fer de futurista, però partint d'unes dades

sí m'atreveixo a fer uns supòsits.

S'està construint l'Eix Transversal de Catalunya, que escurçarà en quilòmetres i temps la distància entre Girona i Lleida, a més de connectar directament amb ciutats importants com Vic i Manresa. A més de fer més ràpid el camí i el no haver de pagar peatge, és d'esperar que el trànsit sigui intens.

El futur tren de gran velocitat -el TGV-, amb una única estació entre Barcelona i la frontera situada prop de l'aeroport, podria impulsar els vols "charter", alleugerint el moviment de l'aeroport del Prat, que quedarà col·lapsat abans del 2000.

Així doncs, a més d'agrícola i d'oferir serveis, Vilobí es perfila com un centre de comunicacions. La rapidesa és símbol de modernitat i la donen el cotxe, el TGV i l'aviació.

La concentració d'aquests factors: Eix Transversal i autopista, estació del TGV i aeroport, donaran nom a Vilobí. Quin altre municipi, en tota la Península, disposa de tots aquests elements? De ser un poble mal comunicat tan sols fa setanta anys, es preveu que Vilobí ho tindrà quasi tot cap a l'any 2000. Bé, només li faltaria un port nàutic i això sí que segurament no ho aconseguirem mai.



Vilobí ha guanyat població. Fa poc que el municipi ha sobrepassat els dos milers d'habitants. Urbanísticament té sòl edificable per continuar creixent.

De no establir-s'hi alguna indústria important, que com a Sant Dalmau ha fet prosperar el seu nucli urbà, Vilobí no té possibilitat de desenvolupament i sí, en canvi, el perill de convertir-se també en el que avui es coneix com a ciutat-dormitori, un barri perifèric d'un gran centre de població.

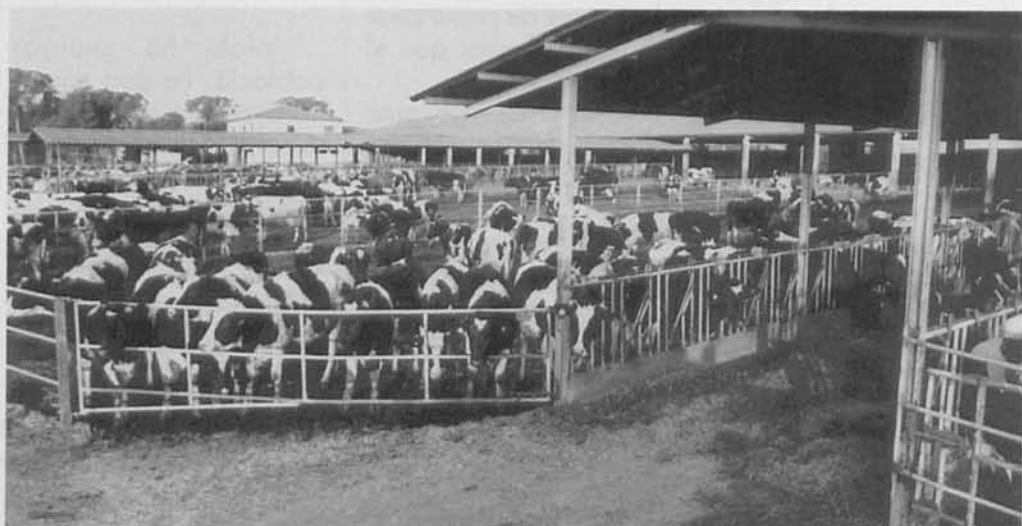
Desitjaríem que aquest últim supòsit, que en bona part és un fet, no arribi a ser realitat. Avui dia girem a l'entorn de Girona, però per aquesta hipòtesi Girona encara queda molt allunyada.

Es pot aventurar, per a l'any 2000, un equilibri entre agricultura, serveis i comunicacions que conviui amb harmonia i donin a Vilobí i als qui hi habiten un bon nivell de vida.

**JOAQUIM VIVAS**



# EL SISTEMA AGRÍCOLA INTERNACIONAL



El dia 15 de desembre de 1993, i després d'anys de negociacions, va signar-se, entre la Comunitat Europea i els Estats Units, l'acord final del GATT.

Pel que fa a l'agricultura, ja que el GATT afecta molts altres sectors, comporta un canvi importantíssim en el concepte de la producció agrària en el futur.

Després de la segona Guerra Mundial, Europa va viure uns anys de manca d'aliments. Molta gent recorda les cartilles de racionament, l'estraperlo, les ajudes enviades d'altres països: llet en pols d'Amèrica, mongetes d'Argentina, etc.

C a l i a doncs produir aliments per cobrir necessitats bàsiques.

La firma del Tractat de Roma, que feia néixer la

Comunitat Econòmica Europea (el Mercat Comú), va refermar aquesta política: era necessari ser autosuficients en productes bàsics alimentaris. L'Estat espanyol va tardar molts anys a ser membre de ple dret de la CEE, però això, que va privar-nos de tenir tot un seguit d'avantatges que els països més pobres van disposar durant els primers anys, no va deixar d'influir sobre la situació de la nostra agricultura. De fet, vam haver de pagar importants aranzels duaners per exportar els nostres productes (sobretot fruites i verdures) i vam acceptar la importació d'altres aliments, a vegades importacions de xoc (recordem la carn de vaca, els ous, la llet...) per tal de subministrar els mercats espanyols a preus baixos, arruinant els pagesos de casa. Moltes vegades aquests productes que compràvem eren fortament subvencionats per la CEE, perquè els seus països en produïen massa i en sobrava.

La política de la CEE per afavorir la producció agrícola es va fer mitjançant dues mesures principals: per un costat donant ajudes als pagesos per tal de millorar la producció (transformació en regadiu, mecanització, millora de bestiar, llavors, etc. i aplicació de totes les millores tècniques) i, sobretot, garantint uns preus per als productes agrícoles.

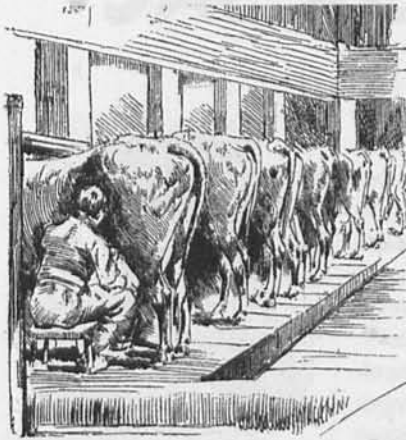
Aquesta política va portar-nos als excedents i les cambres frigorífiques van omplir-se de mantega i carns i als magatzems de gra, llet en pols, etc. van destruir-se (llenant-los) moltes tones de fruites i verdures que no tenien venda.

Conseqüència lògica d'aquest estat de coses va ser la imposició d'aranzels duaners i limitar les quantitats que tots els països de la CEE podien importar dels països dits "tercers", o sigui els que no eren de la CEE. També van donar-se importants ajudes per exportar fora de la CEE tot allò que sobrava. Finalment es va donar sortida a grans quantitats d'aliments enviant-los com ajuda a països necessitats en cas de tragèdia com guerres o inundacions, etc.

Però l'economia de tot el món cada vegada està més relacionada. El transport a llarga distància cada vegada és més fàcil. Els països del tercer món són grans productors de matèries primeres i productes agrícoles, i la seva pobresa no els permet consumir-los. Necessiten,



doncs, exportar. Els països industrials volen enviar-los els seus productes fabricats perquè és un gran mercat en potència. Perquè puguin pagar cal comprar-los allò que produeixen. D'altra banda tenen grans extensions de terres fèrtils i barates, mà d'obra molt barata i abundant, etc. Són, doncs, competitiu, amb transport fàcil i productes barats. Només cal suprimir barreres, duanes, perquè ens trobem els seus productes als nostres mercats.



Algunes dades: portar en vaixell frigorífic les taronges d'Urugai a Alemanya costa poc més que en camió des de Sevilla. La terra millor a Urugai es compra a 50.000 PTA/Ha i els jornals costen 15.000 PTA al mes. Els plàtans, a Amèrica Central o Ecuador, costen menys del que cal pagar a Canàries només per collir-los. Això mateix podem dir de la producció de carn, de cereals, d'oleaginoses.

Al mateix temps, Estats Units té interès a exportar els seus productes, sobretot cereals, als mercats europeus. L'agricultura dels Estats Units té una estructura especial: grans

extensions, molt mecanitzada, molt bona comercialització, finançament a interessos molt baixos (propers al 2%). Això permet ser competitiu en determinats productes.

Un altre factor a tenir en compte: els països de centre i sud d'Amèrica formen el mercat natural per als productes industrials dels Estats Units. Cal, doncs, ajudar a aquests països a vendre, per tal de poder-los-hi vendre.

Finalment, tot aquest comerç internacional és controlat per grans empreses multinacionals de capital bàsicament americà, i que no són estranys a aquests acords.

Conèixer aquests antecedents és necessari per entendre per què els acords del GATT i qui té interès a signar-los.

Què comporten, doncs, aquests acords per a la nostra agricultura?

Bàsicament tres coses:

1) Obrir les fronteres als productes de fora la CEE i reduir els aranzels duaners per facilitar el comerç mundial, mantenint el compromís d'importar determinats productes.

2) Reduir les ajudes que l'estat donava als agricultors perquè produeixin a preus més baixos.

3) Reduir les exportacions de la CEE a tercers

països i suprimir les ajudes directes a l'exportació.

Això comporta una profunda modificació de la política agrícola comunitària (PAC) endegada per la CEE (ara ja dita UE o Unió Europea).

De manera molt resumida això vol dir:

Reduir produccions: quotes lleteres, abandonament obligatori de terres de conreu en un percentatge de la superfície total, etc.

Ajudes per repoblació forestal en terres de conreu (sobretot en espècies de creixement lent que asseguren no tenir problemes de sobreproducció de fusta durant anys).

Reducció del nombre d'agricultors i d'explotacions (jubilacions anticipades).

Suprimir les ajudes rebudes pels agricultors que afavoreixin l'augment de la producció (subvencions per millores).

Ajudes directes als agricultors per assegurar un nivell de renda per tal d'evitar l'abandonament del món rural, dedicant-se a activitats complementàries de lleure, turisme, ecologia, etc.

Només aquelles empreses molt ben estructurades tècnicament, econòmicament i comercialment podran, en un futur immediat (va començar el dia 1 de gener de 1994) subsistir com a tals empreses agrícoles. Una part important dels nostres agricultors trobaran el seu futur en allò que ja se'ls ha dit "jardiners de la natura". Tot plegat pot arribar a tenir entre el 2 i el 5 per cent dels habitants del territori dedicats a tasques agrícoles, percentatges als que nosaltres ja ens estem acostant i que ja han assolit a molts països de la UE (com Alemanya, Anglaterra, etc.)



# AGRICULTURA, NATURA I COMPETITIVITAT, DINS DEL MATEIX SAC



## Introducció

(Que consti que allò que s'ha pretès en aquest i els altres punts no és valorar la feina de cap pagès, només faltaria..., es tracta només de fer una exposició i de donar una informació)

Els productes químics agrícoles han anat canviant; amb el temps s'han suprimit tota una sèrie de productes que eren "massa" perillosos (el famós DDT, per exemple).

Aquest canvi potser no ha estat suficient:

Mala dosificació dels productes. Dosificar mala-

ment un producte químic agrícola sol ser equivalent a l'augment innecessari de la seva toxicitat, fins i tot podria tornar-se fitotòxic. En canvi, la seva efectivitat segurament no millorarà.

Moment de tractament. Poder precisar el moment idoni per fer un tractament augmenta la seva efectivitat, suposa un estalvi i redueix les agressions innecessàries. Això sí, per determinar aquest moment ens cal tenir la suficient informació.

Conreu inadequat. No tots els productes serveixen per a tots els conreus. Per a uns pot ser adequat, per a d'altres pot ser fitotòxic i perillós.

No han estat només els productes els que han anat canviant; han estat tot un reguitzell de coses. Mirant de fer-ne una relació breu (amb el risc de deixar-me'n moltes) podria citar: els sistemes de reg, les varietats, la maquinària, l'aparició de noves tècniques culturals...

Tota aquesta sèrie de canvis, què pretenen? Segurament obtenir una major producció, optimitzant-ne els costos. En definitiva, obtenir els màxims beneficis amb la menor superfície, les menors despeses i el menor temps.

Tot i això, el pagès se les veu negres per poder assolir un nivell de mercat prou bo, vaja, per ser competitiu (paraula tant de moda avui dia).

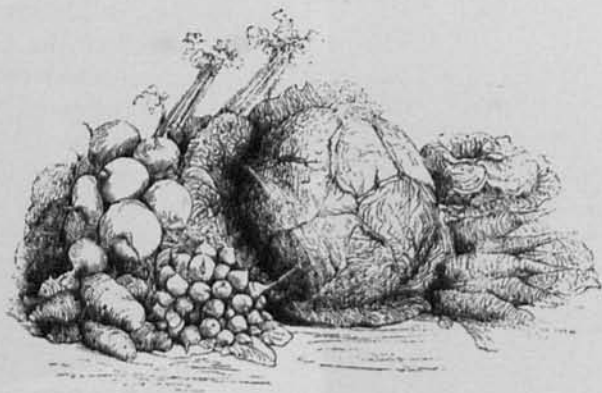
Afegim-hi un altre concepte, el de "qualitat": per al comerciant, el consumidor i per al propi pagès potser no està tan clar què és. Pensem-hi, qualitat vol dir moltes altres coses a part de grossa, vermella i embolicada...

Si extreiem una paraula de cada un dels punts anteriors, ens pot sortir una barreja entre "toxicitat-productivitat-qualitat-competitivitat"; és sens dubte una "maionesa" difícil de lligar, els quatre termes són prou diferents. De totes maneres, m'agradaria fer un intent d'afegir-hi algun ingredient per provar de lligar-la (la maionesa, vull dir). Voldria parlar-vos d'una tècnica que segurament molts dels pagesos (sobretot fruticultors) ja coneixeu. Es tracta de la "producció integrada".

No és una "vareta màgica", ni un invent que solucionarà tots els problemes haguts i per haver. Però potser ens pot ajudar a lligar la "maionesa".

## Què és "producció integrada" (de fruites de llavor)?

Per definir-la breument, podríem dir que és (segons l'Organització Internacional de Lluita Biològica, OILB): "La producció econòmica de fruits d'alta qualitat que dona prioritat als mètodes més ecològics, minimitzant efectes secundaris indesitjables i la utilització de productes fitosanitari-







taris (deu ser més barat, no?), amb la finalitat de protegir més el medi ambient i la salut humana".

Lògicament aquesta definició teòrica implica una formació professional més acurada encaminada a assolir els coneixements suficients per desenvolupar aquesta tècnica, també un suport tècnic adequat i capaç, però sens dubte el que també cal és una disposició i una sensibilització per part de l'agricultor i del consumidor, en definitiva un convenciment que el sistema pot ser, per a uns i per als altres, beneficiós en diversos aspectes: aspecte econòmic (optimització i regulació dels tractaments, producció equiparable), aspecte de qualitat (menys productes, menys agressius i aplicats en el moment adequat).

Molts agricultors ja sabeu que aquesta "tècnica" de la "producció integrada" es fa servir des de fa temps en altres països (i no només en fruticultura). L'entrada al "Mercat Comú" (crec no ser gaire atrevit pensant-ho) ens pot portar a l'aplicació de sistemes similars, sense potser haver tingut temps d'assimillar-los. Llavors, val la pena jugar aquesta carta, si més no, innovadora?

Al respecte, podeu trobar les següents ordres:

- Ordre de 15 de maig de 1991, DOG núm. 1451, data 5-6-91, creació de la "Denominació de Productes Agrícoles



obtinguts per producció integrada".

- Ordre de 25 de juny de 1992, DOG núm. 1618, data 13-7-92, creació de la "Denominació Genèrica Agricultura Integrada".

- Ordre de 22 de desembre de 1992, DOG núm. 1690, data 4-1-93, per la qual es modifica l'Ordre de 25 de juny de 1992, de creació de la Denominació Genèrica Agricultura Integrada per "denominació Genèrica Producció Integrada".

- Ordre de 24 de febrer de 1993, DOG núm. 1726, data 26-3-93, per la qual s'aprova el "Reglament de la Denominació Genèrica Producció Integrada i el seu Consell".

## Comentari:

Miracles ja sabem que no se'n poden fer (i parlo sobretot de l'aspecte econòmic), però sembla que aquesta tècnica pot combinar, tot i tocar de peus a terra, aspectes

prou diferents, donantnos una producció de més qualitat i de similar quantitat (per tant els beneficis haurien de ser els mateixos) tot i actuant d'una manera en ella mateixa més ecològica.

Exigir a l'Administració al respecte, en aquest cas, és feina vostra, dels pagedos. Jo, com a consumidor, només puc dir-vos que si puc triar, prefereixo menjar-la de qualitat encara que no sigui tan vermelleta, grosseta o embolicadeta, però tenint la certesa que compro menjar més bo, sense toxines ni additius innecessaris (tractaments de més o productes purament cosmètics, per exemple). Si féssim un sondeig de mercat potser en treuríem l'entrellat de tot això... Les meves preferències no deixen de ser una simple opinió personal..., segur que no sóc l'únic que pensa així.

Les agressions al medi són moltes, personalment qualsevol iniciativa que tracti d'evitar-les m'interessa. Jo sincerament he pretès mirar de posar al vostre abast informació, si ja la teníeu millor, si us ha servit per obtenir-la m'alegro d'haver-vos estat útil. No he pogut evitar ser una mica partidista, com ja he dit, la natura m'agrada i el menjar sà també.

Q. F. B.





Reculant molt en el temps, quan l'any 1332, per ordre del senyor del castell de Vilobí, es va fer

un capbreu, els conreus que més abundaven eren els d'una agricultura de subsistència que proporcionaria una dieta pobra i monòtona.

Cada pagès sembrava cereals: blat per al pa de l'any i ordi. També farratges per al bestiar, lleguminoses i algun tipus d'hortalissa per al consum humà.

Molts deuriem tenir, segurament, un tros de vinya.

Els conreus tèxtils com el cànem i el lli van ocupar un lloc important i fins gairebé al nostre segle se'n conreava, encara, en algun indret. Ens han explicat que la bassa de les Fonts ha estat probablement el darrer lloc on s'ha posat en remull per així poder-lo després filar i teixir.

En el segle passat un Diccionari Geogràfic i Estadístic que va publicar-se l'any 1850 destaca com a principals conreus el blat, les llegums i ja s'havia introduït el blat de moro.

Pels mateixos anys un document cadastral de Sant Dalmai permet descobrir amb exactitud el que es conreava, el bestiar que es criava i el tipus de bosc que conformava el paisatge.

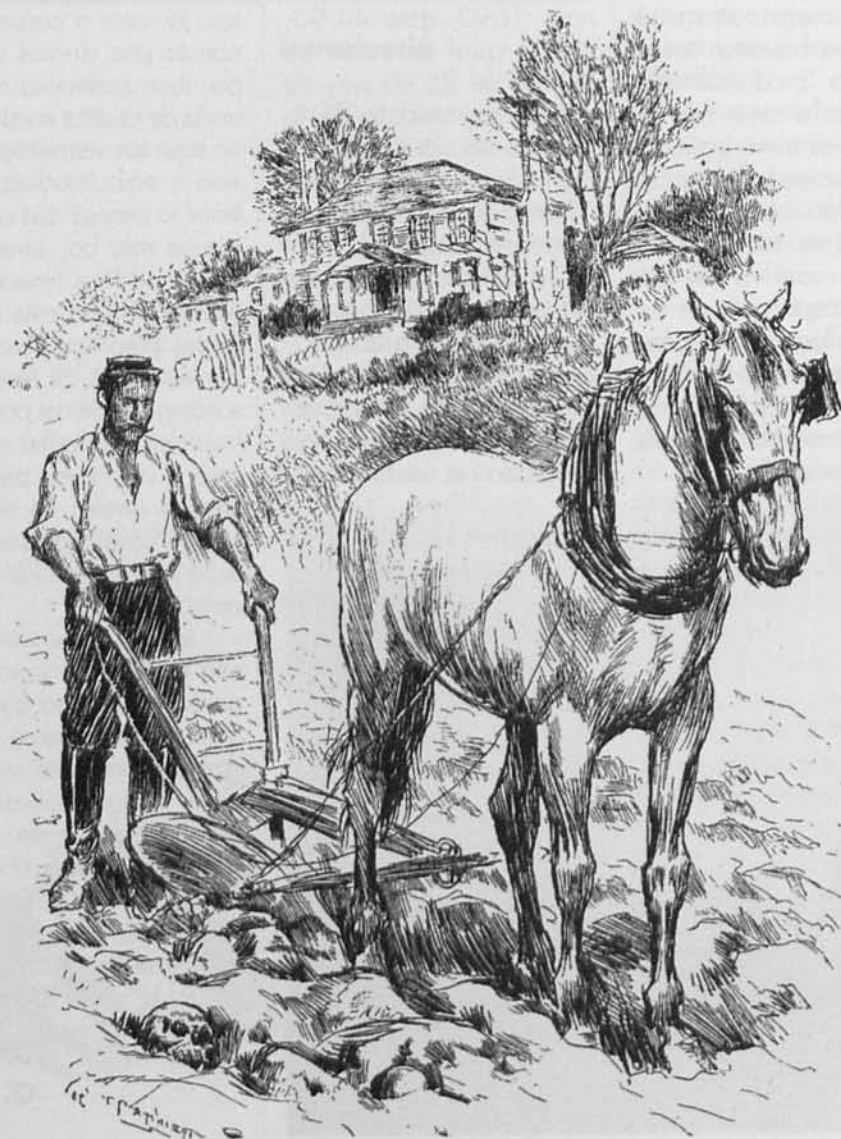
Així veiem com a més dels cereals esmentats, farratges i horts més o menys variats, hi havia vinya, oliveres i avellaners.

Els arbres de ribera ocupaven un lloc poc significatiu sent a can Pèlach on n'hi havia una extensió més gran: 4 vessanes.

El bosc predominant era l'alzinar. En menys quantitat, roure, suro i pi. De pinedes ni olivars no se n'esmentava cap al capbreu de 1332.

No es parla d'altres espècies, però l'any 1815:

"Lo dia del mes de Març de 1815, jo Salvat Adroher, sargento retirat actual en casa Viader, he plantí quatre castanyers, dos prop l'ort de Bagastrà





y dos a l'altra part de Bagastrà, y al Juny ne trasplantí molts daltres y molts Noguers també vas trasplantar per las voras de Bagastrà y vas sembrar molts castanyas".

Això escrivia en un manuscrit conservat al mas Viader de Vilobí aquest personatge del segle passat.

El bestiar era: bous, eugues, porcs, ovelles, mules, cavalls i ases. El nombre de bous ens dóna perfectament el nivell econòmic de la casa. Vuit bous és el major nombre seguit de sis, quatre...

Ja en el nostre segle, la vinya encara era un conreu important i al municipi se'n conreaven de les varietats hibrit, condet i serbel, tot destinat a vi.

L'any 1924 no es declarà cap plaga ni malaltia i es va tenir una collita regular. Hi havien plantades unes 10 Ha de vinya.

Per cada 100 quilos de raïm, s'obtingueren 75 litres de vi que es comer-

cialitzà a 30 PTA/Hl, o sigui, a 30 cèntims el litre.

Després de la guerra civil un altre document cadastral més elaborat ens dóna l'estat de la qüestió del camp a Vilobí.

Les dades posteriors que oferim són les que recullen els Censos Agraris de 1972, 1982 i el darrer de 1989.

**DORA  
SANTAMARIA**

## Document cadastral - 1943

<b>Conreus regadiu</b>	
Horta i ferratges .....	3 Ha 50 a
<b>Conreus secà</b>	
Cereals i lleguminoses .....	1384 Ha
Vinya .....	5 Ha
Avellaners .....	68 Ha 50 a
<b>Bestiar</b>	
Vacú (treball) .....	300 caps
Cavallí .....	130 caps
Mular .....	50 caps
Ases .....	2 caps
Vacú (estable) .....	80 caps
Ovelles .....	150 caps
Cabres .....	15 caps
Truges de cria .....	30 caps
Porcs d'engreix .....	200 caps
<b>Bosc</b>	
Alzina, roure, suro .....	305 Ha
Pi .....	980 Ha
Matoll .....	230 Ha
Ribera .....	0 Ha 50 a
Pastures .....	23 Ha
Erms .....	1 Ha 50 a

## Distribució de cultius en hectàrees

any	cereals	farratges	llegums	tuberc	industr	hort	pome	pera	avell	vi	oli
1972	545	435	5	25	0	24	205	0	145	0	0
1982	858	707	14	9	27	40	144	10	165	0	0
1989	1101*	-	-	-	-	-	286**	-	-	0	0

\* Inclou tots els herbacis i també hortes

\*\* Inclou totes les varietats de fruiters



# POLÍTICA I AGRICULTURA



Parlar de crisi com anys enrera, referida només al sector agrari, avui ja no és possible. El desgavell econòmic afecta tot el teixit econòmic del país i lògicament també l'agricultura, però en el nostre cas, com que ens va arribar molt abans, podem dir que ja no ens ve de nou.

Ara més que mai hem de fer un esforç per analitzar els problemes del sector agrari, d'una banda en el context de la crisi o potser de la fallida de tot un sistema econòmic i, d'altra, els canvis que s'estan produint pel que fa a les mesures de "política agrària" aplicada dins la Unió Europea.

Si ens referim a l'intervencionisme de les administracions en l'agricultura, avui el capítol de mesures més important és competència de Brussel·les i el coneixem amb el nom de PAC. Aquesta PAC ha

estat molt generosa durant trenta anys amb els pagesos europeus justament quan nosaltres encara no ens hi havíem incorporat. Van ser importants partides pressupostàries destinades a la política de preus i mercats, retirades d'excedents i subvencions a l'exportació.

Va ser una política dissenyada a l'inici de la CEE per fomentar l'increment de la producció agrària en una Europa dels "sis" que tractava aleshores de sortir de les privacions alimentàries de la postguerra. L'èxit de la intervenció comunitària en l'agricultura va ser indubtable i en molts pocs anys els dèficits es van convertir en excedents, cada cop més cars de retirar, emmagatzemar i exportar, subvencionats un altre cop.

Els pagesos catalans havíem sentit dir durant el franquisme que, quan recuperéssim la democràcia i ens incorporéssim a la

CEE, el sector agrari fóra el més beneficiat. Però ens va arribar molt tard, ja amb acords cada cop més importants amb països tercers com és ara Turquia amb l'avellana; amb penalitzacions a la producció, com les taxes en el cereal o la quota de la llet; acords preferencials amb el Magrib pel que fa a fruites, hortalisses i altres produccions mediterrànies; i per damunt de tot, la pressió nordamericana sobre la CEE, utilitzant el GATT com instrument.

Totes aquestes actuacions, que tenen com a objectiu modificar a fons la PAC, han coincidit amb la nostra incorporació, fent-nos adonar que les coses que ens havien explicat respecte a les excel·lències de la política agrària de Brussel·les eren ja per a la història.

Però tot això costa de pair. Com explicar-li a un ramader de l'Empordà, que fa deu anys va acollir-se al "reglament estructural" per a la producció lletera, que ara ha de reduir la seva producció de llet? Quan l'objectiu d'aquell pla de reestructuració, impulsat pel MAPA era precisament incrementar i millorar la producció per tenir unes explotacions ramaderes competitives de cara a la nostra incorporació a la CEE. O per què es va engrescar els productors d'avellana de les comarques de Tarragona a les fortes inversions via crèdits, quan les Administracions ja coneixien l'existència del tractat bilateral amb Turquia?



Si hi sumem les importacions cada cop més importants dels països de l'Est i el tancament de la "ronda Uruguai" del GATT, amb reduccions importants també per a l'agricultura europea, al costat també de retallades a tots nivells dels pressupostos dedicats al sector agrari, tot plegat fa que el desconcert dels pagesos comenci a ser preocupant.

Com s'explica, si no, que demanin l'abandona-



i de qualitat, pensant sobretot en sis milions de consumidors que tenim molt a prop. I aquesta producció agrària de qualitat té futur.

Però, a més, aquests pagesos mal repartits per la geografia catalana també hem de tenir cura del territori que, en un cinquanta per cent, és de muntanya, on queda ja molt poca població.

Aquesta realitat ens fa adonar que potser ja és hora de parlar més de la necessitat d'una "política rural" en un sentit ampli, superant els esquemes clàssics de la "política agrària" amb objectius exclusivament productivistes.

És urgent redefinir el paper dels pagesos en aquest context nou, on d'una banda el mercat es va internacionalitzant i els excedents agraris circulen amb moltes més facilitats; i d'altra, que un país com el nostre, densament poblat però amb una població concentrada en poques àrees, on aquests pocs pagesos juguem cada cop més un paper com a factor d'equilibri econòmic i social, però també territorial. I tothom parla de la necessitat de tenir un país equilibrat...

**PEP RIERA**

ment de la producció lletera, precisament moltes de les explotacions que més s'havien modernitzat? En una situació "normal" fóra molt més lògic que ho fessin les més marginals i per tant inviables.

Penso que, en una cruïlla històrica com la que vivim ara, amb una conjuntura internacional especialment delicada, ja que malgrat l'enfonsament del bloc dels països de l'Est és indubtable que el sistema capitalista es troba també en una veritable situació de fallida, hem de ser capaços de trobar respostes als problemes d'avui.

I han de fer-ho els responsables polítics però també els sindicats. Uns i altres tenim l'obligació de trobar solucions per a una pagesia que, en el cas de Catalunya, és tan sols el quatre per cent de la població activa, que s'està envellint progressivament i que bona part ja no té continuïtat generacional, que se l'ha d'orientar i ajudar amb una producció diversificada



# COOPERATIVA DE LA VALL D'EN BAS

*La nostra experiència de la SAT*



La nostra manera de portar la Cooperativa ha estat com una empresa normal i corrent. La Cooperativa funciona i treballa per tenir uns beneficis per invertir i ser capaç de donar més i millors serveis. Actualment compta amb una plantilla de 27 treballadors, té un volum de vendes d'uns mil milions de pessetes i ofereix els següents serveis:

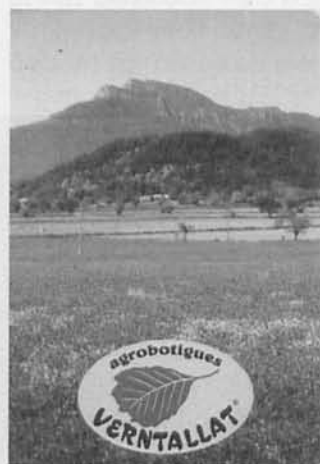
Fàbrica de pinsos; venda de llavors, adobs, insecticides i herbicides; material de ferreteria; medicaments per al bestiar; planter d'hortalisses; assecador de cereals; neteja, classificació i envasat de fesols; integració de porcs; magatzem i distribució de llet i formatge; disposa de

vuit vehicles repartidors; de tres botigues; d'un bar-local social; d'un forn de pa artesanal; d'una bàscula, de sortidors de gas-oil A, B i C. Portem directament 30 Ha de conreu, recollim uns 17.000 litres de llet per dia i comercialitzem, amb marca pròpia, llet, formatge, embotits i fesols. També oferim als socis assessorament fiscal, comptable, jurídic, laboral, tramitació de peticions de subvencions, servei veterinari, tècnic, etc.

Crec que és en l'apartat de serveis on més es constata la diferència real entre un comerciant normal i una cooperativa. Qualsevol comerciant és capaç de vendre un determinat producte, fins i tot de vegades ho hem de reconèixer millor que nosaltres, però el que no farà el comerciant és perdre temps assessorant el pagès o ramader, perquè això el distreuria de l'objectiu principal que és vendre i guanyar diners.

En els vint anys i escaig que portem de funcionament, hem tingut moltes experiències i hem vist una gran transformació de l'agricultura, de la ramaderia i fins i tot d'altres sectors industrials i de serveis que, encara que no siguin del nostre ram pròpiament dit, es troben condicionats i afectats negativament igual que nosaltres per les directrius de la CEE i GATT.

Voldria puntualitzar que les reflexions que pugui exposar en aquest escrit són merament a títol



personal i que reflecteixen únicament la meua opinió sobre el tema tan complex del cooperativisme en el complicat context actual.

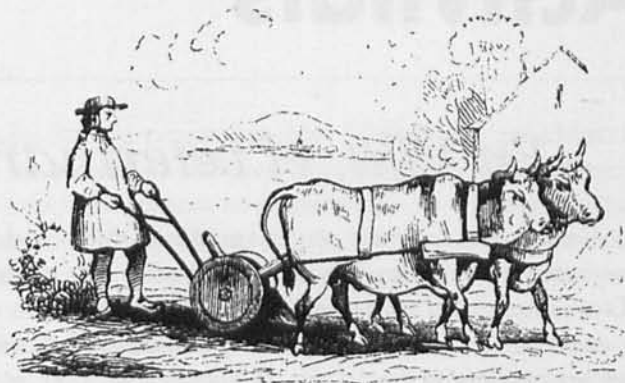
Si bé és cert que al camp sempre hi ha hagut problemes com a tots els sectors, ara ens adonem que abans érem dels que en teníem menys i que els canvis estructurals es feien en una o varies generacions, mentre que en l'actualitat una mateixa generació pot haver de canviar radicalment d'orientació diverses vegades i en poc temps. Actualment tenim molts problemes, però com que ens hem queixat tant en el passat es fa difícil que la gent ens cregui i quan s'adoni que va de veritats erà tard per recuperar el temps perdut.

La nostra Cooperativa, que va nèixer com un "Grupo Sindical de Colonización" per passar després a ser una Societat Agrària de Transformació tant per la seva voluntat com per la seva manera de treballar i funcionar, podem dir que



ha estat i continua essent una cooperativa.

En el decurs del temps s'ha anat expansionant en nombre de socis, en àmbit d'influència i en activitats. Va començar subministrant als no més de quinze socis fundadors llavors, adobs i palla que es distribuïen directament per no



disposar de magatzem. Més tard, es va arrendar l'antiga Estació de tren de les Preses, per ja l'any 1974 començar a construir el magatzem que seria l'eix central de totes les activitats. L'any 1976 es va posar un molí de pinsos, l'any 1982 l'asseccador de cereals i es va iniciar la comercialització conjunta de porcs a l'escorxador. Fou l'any 1985 quan es va

començar a envasar i comercialitzar la llet amb marca pròpia i més tard es va construir el centre d'envasat i tractament de fesols.

Amb 350 socis de diferents pobles i comarques, l'any 1993 es va emprendre l'aventura de la comercialització i venda directa de productes, amb les anomenades "agrobotigues". La filosofia d'aquestes botigues és la venda de productes procedents de les explotacions dels socis i de la nostra i d'altres cooperatives. Així tenim: oli de les Garrigues, del Montsià, de l'Empordà; formatge i vins de diferents llocs; arròs del Delta de l'Ebre i de Pals; fruits secs de Tarragona; torrons d'Agramunt, etc.



Fent un repàs cronològic de l'obertura d'aquestes botigues, tenim que el mes de maig vam inaugurar la primera agrobotiga al municipi de Sant Feliu de Pallderols; el juliol, la segona, ubicada a l'entorn de la Cooperativa; l'octubre, el bar-local social, al seu costat mateix; el novembre, el forn de pa artesanal, i el mateix mes, juntament amb la cooperativa de Banyoles, vam inaugurar una altra agrobotiga, situada justament dintre la Plaça Mercat de Girona. Disposem també d'una furgoneta-botiga que recorre els diferents mercats ambulants.

En el poc temps que portem d'experiència en aquest sector de les botigues, puc afirmar que ens comporten molta feina, que han tingut molt bona acollida i que n'estem molt satisfets.

En definitiva, malgrat totes les dificultats actuals més algunes que ja s'ensumen com l'aplicació dels acords del GATT, sóc moderadament optimista en el futur sobretot si podem consolidar les seccions comercials que han de ser el suport a les seccions base per continuar donant un bon servei als socis.

**JOSEP MARIA GINABREDA I SALA**

Gerent Cooperativa Vall d'en Bas



# Activitats

## *Curses d'Scalextric*

Aquí sí que es pot dir peu a baix i gas a fons. El dissabte dia 11 de desembre, a can Sagrera, hi havia unes curses de resistència d'aquests cotxes tan petits, però que són còpies fidels dels de la realitat. Eren sis equips de sis persones per anar-se tornant i fer-los voltar sobre pistes que imitaven curses de les "grosses".

No tot era el que es veia, per muntar, i que funcionés a la perfecció el circuit d'uns 25 metres amb sis pistes, saltants i baixades, comptavoltes, etc. i tota la parafernàlia que envolta una prova d'aquest tipus hi havia molta feina els dies abans, eren uns vespres de treball frenètic perquè tot estigués a punt, vaja, que és com una carrera de veritat però amb cotxes petits i sense ferum de gasolina. Entre els concursants, un equip de Vilobí, i que seria bo que continués fent totes les curses.



## *En Vila, el veterinari*

L'anomenaven així, en Josep Maria Vila i Vidal, veterinari de Vilobí des dels anys 53 fins als 92, gairebé 40 anys exercint la seva tasca entre el bestiar dels veïns de la comarca. Encara que ell no se'n recorda a l'entrevista que va publicar el Punt Diari, a Vilobí molta gent el té present i en el record. En tot cas, enhorabona i felicitats per la Medalla al Mèrit Agrícola que va concedir-li la Generalitat en la mateixa diada que a en Joaquim Vivas.

## *L'Eix Transversal*

L'Eix ja gira, però grinyola, o si no pregunteu als veïns del recorregut i a tots els que per necessitats de feina o altres



*Festa Major de Sant Dalmaí: Sardanes a la plaça. A sota demostració de quads.*



**CAJA DE MADRID**

Pl. Farners, 5 — Santa Coloma de Farners — Tel.: 84 06 12



## Ha estat Activitats

causes han de passar-hi a prop. Ni l'empresa adjudicatària de les obres ni els seus caps tenen cap respecte vers l'entorn de treball. Els camions no respecten camins, ni camps, ni cap altra mena de trànsit que no siguin ells mateixos. I com que són grossos... ja se sap que el peix gros es menja el xic.


En el cas de l'Eix, i tenint present el que ha passat a la zona de Castanyet-Sant Hilari, cadria que algú expliqués el traçat definitiu. Després de tres anys d'intensos estudis per determinar-lo i haver fet diversos plànols, haurem d'esperar a passar-hi per saber com queda, i a no passar per sota ni pel cim per saber els camins tallats. De fet, a cada projecte hi havia menys ponts i passos que a l'anterior. Que en fer una carretera ampla calgui tallar i desfer-ne moltes de petites se'n diu progrés; i la comunitat que ho pateix a callar, que de compensacions no n'han donat pas gaires.

Les autoritats locals podien i havien d'haver jugat més fort, i si no els van fer lloc a taula, demanar-ho. Només

pensar en el manteniment de les noves carreteres per no fer més ponts o passos; el mal ja està fet, només ens queda poder-ho recordar en el dia de la inauguració o en les properes eleccions; i és que ja s'albira una nova obra pública a Vilobí: el TGV, i si ens va com a l'Eix, calcem-nos, uns més fort que d'altres però tots segur que hi perdrem.

### *Exposició de pintures*

Durant els dies de festa nadalencs es podia visitar en el local polivalent dels baixos de l'Ajuntament una exposició de pintures d'A. Canimes. Sense ser experts en la matèria podem qualificar els seus quadres d'entenedors i visualment bonics. La inauguració es va fer tot seguit del Caga Tió i va resultar lluïda. I el nombre de visitants, atesos per la pròpia autora, va ser constant en tots els dies que va restar oberta.



C/ Sant Narcís, 10  
17185 VILOBÍ D'ONYAR  
Tel. 473335



CAL FRARE 4741 73  
SANT DALMAI Tels. 4732 36

# Agroquímics SALVI

VILOBÍ D'ONYAR

# Activitats

## *Visita del Sr. Bisbe*

El 10 de desembre passat el Sr. Bisbe va fer la visita pastoral a Vilobí amb motiu de la confirmació de 53 joves. Enguany les visites episcopals han perdut part de la funció que complien en temps passats: la de ser causa i origen d'una recopilació exhaustiva d'informació del lloc de visita - població, costums, censos, inventaris, etc.-. Constitueixen una font d'informació vital per als estudiosos del futur. En deixem constància per si calgués a l'avenir històric de Vilobí.

## *Festes nadalenesques*

El 24 de desembre al vespre, la Nit de Nadal, es va fer el Caga Tió a la plaça per a tots els nens i nenes assistents. Ho esmentem perquè a Vilobí ja és una tradició; hem estat un dels pobles pioners en aquesta festa, avui sortosament seguida a molts altres indrets. Fa goig saber que som un dels pobles més antics, si no el que més, que per encetar les festes de Nadal ho fa amb el Caga Tió a plaça.

Continuant amb aquestes diades, citem amb recança que Sant Esteve, patró de la parròquia, avui dia té poca importància; però sí que va arribar el Patge Carter dels Reis d'Orient a recollir les cartes dels nens. Alguns d'aquests nens i d'altres que ja no en són tant són els que van escenificar el Pessebre Vivent a redós del castell. L'organització i muntatge a cura de l'Esplai de la Pere Antoni va tenir molt d'encert en la composició i dinamització dels diferents quadres que es van poder admirar.

Finalment, la Nit de Reis, i amb l'ampullositat i brillantor que caracteritza l'arribada d'aquests personatges, amb tot el seguici de carrosses, teies, patges i cotxes, que van fer cap als nostres pobles per unes estones. El pas dels Tres Reis d'Orient va ser una delícia per als infants i per als grans. L'endemà, tots a mirar que no tinguéssim carbó.

Dins del cicle nadalenc, cal remarcar que el grup coral Les Nostres Veus va participar amb l'harmonia dels seus cants en els oficis de Missa Major de cada poble i en dia diferent, a Vilobí, Salitja, Sant Dalmai i Brunyola.

**LLUÍS BALL-LLOSERA**



# Ha estat notícia...

**23 novembre 1993.-** Cinc gironins han rebut la Medalla de l'Agricultura de la Generalitat, entre els quals tenim dos personatges vinculats entre ells i amb el municipi: Joaquim Vivas i Solà, en Quim del castell, i Josep Maria Vila i Vidal, vinculat a Vilobí pels seus anys d'exercici de la professió de veterinari.

**29 novembre 1993.-** Salitja viu una situació "kafkiana" quan un veí de la població passa hores mort sobre el tractor perquè ningú en certifica la defunció.

**30 novembre 1993.-** Sanitat diu que emprendre accions per evitar fets com el que es va produir a Salitja... Quines?

**30 novembre 1993.-** L'Ajuntament de Vilobí busca finançament per reparar el campanar. Un dels sistemes de restauració a qui s'ha demanat pressupost el realitzen seguint les tècniques d'escalada.

Si s'aprova aquest sistema serà curiós seguir els moviments dels escaladors.

**30 novembre 1993.-** A la III Descarregada organitzada pel Gremi d'Antiquaris i Brocanters d'enguany hi han participat vint-i-vuit camions carregats d'objectes antics.

**1 desembre 1993.-** L'Oficina per a la Prestació Social Substitutòria ha concedit quatre places d'objector de consciència al servei militar en resposta a la demanda del consistori.

**3 desembre 1993.-** Dins la informació apareguda amb motiu de la Festa Major de Sant Dalmai, destaca:

L'exhibició de "quads", com a novetat dins el programa; es va realitzar en un terreny del costat de can Planas de Sant Dalmai amb una concurrència de 500 espectadors.

Unes 150 parelles van participar a la novena edició del campionat de butifarra.



La festa de Sant Dalmai finalitza amb èxit de públic en la majoria dels actes.

**3 desembre 1993.-** Reportatge dedicat a la coral Les Nostres Veus, una coral que representa tot el municipi de Vilobí.

**8 desembre 1993.-** El Departament de Medi Ambient de la Generalitat treurà el mes vinent a exposició pública el Pla Especial de la Crosa de Sant Dalmai, que preveu fer d'aquesta zona un espai d'interès històric, turístic i natural.

**5 gener 1994.-** El volcà de la Crosa, situat al Gironès i la Selva, vol plantar cara als de la Garrotxa, titulava el Punt. No creiem que es tracti de fer competència a ningú, sinó de potenciar el que la natura ens ha deixat a la nostra comarca per tal de dotar-lo de totes aquelles condicions que el facin atractiu a nivell d'interès històric, cultural, recreatiu, turístic i, per què no, econòmic.

Pel que fa referència a les notícies sobre l'aeroport aparegudes aquests dies, destaquem:

El Govern estatal preveu per al 1994 un 15% més de vols.

La Costa Brava podria rebre l'any 1994 una part dels turistes britànics de les Balears a través del seu aeroport.

Un tour-operator rus està interessat a fer viatges turístics a la Costa Brava.

Afirmen que el futur de l'aeroport de Girona està en mans del turisme nòrdic.

L'any 1993 va ser el més dolent de tota la història comercial de l'aeroport de Girona.

Només quan es va inaugurar, el 1967, es va comptabilitzar tan poc trànsit d'avions.

CISCO MIRÓ





# Acords d'Ajuntament

## Plens ordinaris dels dies 25 de novembre i 30 de desembre de 1993

Temes diversos

### Novembre

El Ple es dona per assabentat del comunicat del Ministeri de Justícia, autoritzant a l'Ajuntament la creació de 4 places d'Objectors de Consciència, els quals a partir del proper mes de març prestaran serveis socials en aquest municipi.

Aprovació del calendari anual de recaptació de tributs municipals, en els mateixos termes que el de 1993.

El Ple es dona per assabentat del comunicat del Departament de Cultura de la Generalitat, denegant subvenció per a l'adquisició dels gegants del municipi.

Aprovació del pressupost presentat per l'empresa Ventura & Hosta Catons, per la construcció de gegants en miniatura, pel preu de 4.000 PTA la parella.

Ratificació de les resolucions adoptades per l'alcaldia durant el mes de novembre.

### Desembre

Aprovació inicial del Pla Especial de Protecció de la Crosa de Sant Dalmai; el període d'exposició pública fou del 27 de desembre al 26 de gener de 1994. Durant el termini d'informació pública va tenir lloc una reunió informativa a la seu de Medi Ambient de Girona adreçada als propietaris de terrenys afectats pel Pla.

— El Ple es dona per assabentat del comunicat del Departament de Benestar Social de denegació de subvenció per a la construcció de la Llar dels jubilats. Aquesta obra es finançarà mitjançant subvenció del Pla Unic d'obres i serveis de Catalunya, any 1993.

El Ple es dona per assabentat del comunicat de l'Ajuntament de Santa Coloma de Farners, referent a l'aprovació inicial de la revisió del Pla General d'Ordenació d'aquella població.

Acceptació d'una subvenció per import de 400.000 PTA destinada a obres de millora en el camp de futbol.

Acceptació d'una subvenció per import de 465.000 PTA destinades a l'adquisició de material per a la informatització local.

Aprovació de proposta de sol·licitud al Departament de Medi Ambient de la Generalitat de Catalunya d'assistència tècnica per a la comprovació de mesures correctores de la

granja del senyor Salvador Figueres a Salitja, arran de denúncia d'un veí per les molèsties ocasionades per l'esmentada granja.

Aprovació de la proposta de sol·licitar assistència a les forces de seguretat estatals i autonòmiques pel control de l'activitat del Bar L'Escàndol, arran de denúncia de 48 veïns de la urbanització Can Tarré, referent a les molèsties ocasionades per l'esmentada activitat.

Aprovació de pròrroga en el contracte de treball subscrit a la sra. Núria Puig i Vidal, per un període d'un any per a les tasques administratives en el Consultori Municipal.

Aprovació d'encàrrec professional per a les tasques de direcció facultativa de l'obra de reforma del Dispensari Mèdic Municipal, al senyor Carles Giner i Palacín.

Ratificació de les resolucions de l'alcaldia adoptades durant el mes de desembre.

### Factures aprovades

Les factures aprovades el mes de novembre pugen a la quantitat de 1.736.121 PTA.

Les factures aprovades el mes de desembre pugen a la quantitat de 31.576.079 PTA, entre les quals s'inclouen les certificacions d'obres següents:

Certificació d'obres núm.3 i liquidació de l'obra anomenada "Urbanització dels carrers Pere Antoni i Joan Maragall, Mossèn Cinto Verdaguier, Travessia Joan Maragall i Travessia Mossèn Cinto Verdaguier, per import global de 21.948.906 PTA.

Liquidació de les obres de "Reforma de la Casa Consistorial", per import de 5.290.481 PTA.





# Acords d'Ajuntament

## Obres i activitats classificades

### Novembre

S'informa favorablement l'expedient de legalització de dues granges avícoles, sol.licitat pel senyor Jordi Jambert i Pascual (Granges Marielca).

S'informa favorablement l'expedient de legalització de renovació de la fàbrica d'embotits Especialitats Sant Dalmai SA.

### Desembre

S'atorguen les llicències urbanístiques següents:

A Magí Masmiquel i Labó, per l'edificació d'habitatge unifamiliar aïllat a ubicar a Sant Dalmai carretera de Brunyola.

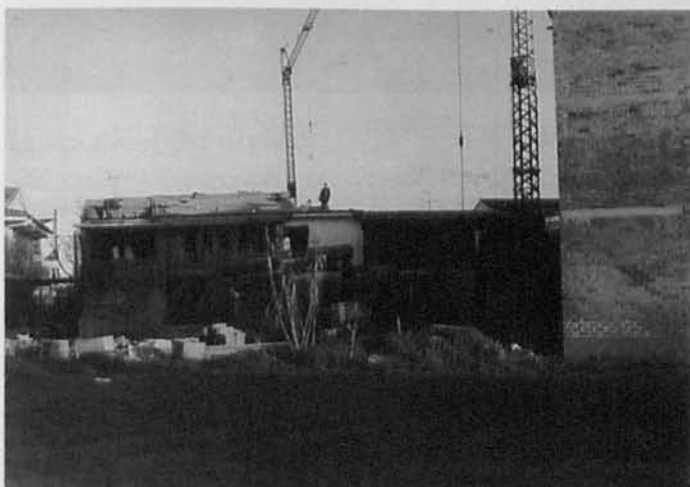
A Manuel Jiménez Valverde, per ampliació de garatge al carrer Pere Antoni, 17, de Vilobí d'Onyar.

A Assumpció Taberner i Serrat, per reformes de consolidació de l'habitatge de can Violant, de Vilobí d'Onyar.

A Josep Tapiola i Bualous, per obertura de camí a la finca de cal Sabater de la Bruguera, carretera de Salitja.

S'informa favorablement la sol.licitud del senyor Joan Llorens i Fusté, per ampliació d'habitatge unifamiliar aïllat, en sòl no urbanitzable, camí de Santa Margarida de Vilobí.

Aprovació de la tramesa a la Comissió d'Urbanisme de Girona, per a la seva autorització si s'escau, de la sol.licitud instada pel senyor Joan Miranda i Comelles, referent a la implantació de caravanning a la finca anomenada can Ratoliu.



## Altres temes

### Novembre

Per la regidora de Cultura, sra. Falgueras, s'informa al Ple de l'entrevista mantinguda amb el cap de la Delegació Territorial de Cultura, senyor Saqués, en relació amb el tema de la restauració del campanar de Vilobí, fent-se palesa la possible ajuda econòmica a obtenir pel Departament de Cultura de la Generalitat de Catalunya.

### Desembre

Adquisició d'ordinador al senyor Manuel Fructos pel preu de 282.133 PTA.

Elecció dels càrrecs de Jutge de Pau i Jutge de Pau substituït, que recauen en la senyora Dora Santamaria i Colomer, Jutgessa de Pau, i el senyor Ramon Pla i Domingo, Jutge de Pau substituït.

Adjudicació definitiva de l'obra anomenada "Local Polivalent, Llar dels Jubilats", a l'empresa Busquets Sitjà SA, pel preu de 18.700.000 PTA.

Aprovació de la sol.licitud de subvenció a la convocatòria per a la formulació del programa específic d'ajut econòmic als municipis amb nuclis agregats, per a les obres següents:

"Urbanització de la Plaça de la Crosa de Sant Dalmai" per un import de 5.030.069 PTA, que representa el 50% del cost d'execució del projecte.

"Pavimentació del camí d'accés al nucli de Salitja des de la carretera de Girona a Santa Coloma de Farners, per import de 6.556.545 PTA, que representa el 50% del cost d'execució del projecte.

Acceptació de cessió per part del senyor Josep Maria Pascual i Barceló de 16.849,26 m<sup>2</sup> de terreny, al sector de Can Tarré, als efectes de complir les determinacions assenyalades a l'acord de la Comissió Provincial d'Urbanisme de data 23 d'octubre de 1993, pel qual se supeditava la tramitació de la Modificació puntual de les Normes Subsidiàries de Planajament, en el sector esmentat, a la cessió de terreny efectuada.

*Construcció del casal d'avis i consultori mèdic.*

Futbol

# Vilobí C.F.

**A**mb la publicació de les plantilles dels equips Aleví Preferent, Aleví 2a divisió, Benjamí A i Benjamí B, es completa la formació dels 10 equips vilobinencs que a la present temporada lluiten a les diferents lligues provincials, regionals o nacionals.

La formació de 10 equips constitueix una fita històrica per al Vilobí CF i, a més, aconseguir que funcionin és un èxit per la directiva i tècnics, i un orgull per a tota la massa social.

**LLUÍS MOLINS**



**Equip Aleví Preferent**

Nom	1r cognom	2n cognom	demarcació	Procedència
Joel	Calvo	Casas	davanter	Vilobí CF
Lluís	Cassà	Roura	porter	Vilobí CF
Josep	Castillo	Gil	migcampista	Salt
Marc	Coll	Puig	defensa	Vilobí CF
Jonatan	Gargallo	Artasona	migcampista	Salt
Xavier	Giró	Pont	davanter	Vilobí CF
Aitor	Gordo	Barragan	migcampista	Vilobí CF
Marc	Pujol	Amargant	davanter	Vilobí CF

Ivan	Quílez	Marin	davanter	Vilobí CF
Daniel	Ramos	Jiménez	davanter	Vilobí CF
Josep	Restrudis	Frigola	defensa	Vilobí CF
Ivan	Roldán	Ceballos	defensa	Vilobí CF
Gerard	Taberner	Bernadó	defensa	Vilobí CF
Albert	Vila	Rovira	defensa	Vilobí CF
Xavier	Vivas	Bota	defensa	Vilobí CF

**Delegat:** Josep Quílez

**Entrenador:** Francesc Serrat Purcell



# Vilobí C.F.



## Equip Aleví 2a divisió

Nom	1r cognom	2n cognom	demarcació	procedència					
Albert	Alsina	Martínez	porter	Vilobí CF	Ivan	González	Jiménez	defensa	Vilobí CF
Gerard	Bahí	Blanquera	davanter	Dominiq.Salt	Albert	Junco	Boix	defensa	Dominiq.Salt
Arnau	Blanch	Vilageliu	davanter	Vilobí CF	Ivan	Masó	Bohigas	migcampista	Vilobí CF
Gerard	Bubé	Carandell	migcampista	Dom.Salt	Marcel	Mateu	Garcia	davanter	Vidreses
Robert	Carbó	Lloveras	migcampista	Vilobí CF	Xavier	Terrades	Martínez	davanter	Dominiq.Salt
Pere	Casas	Faixeda	migcampista	Dom.Salt	Pau	Terribes	Torres	defensa	Dominiq.Salt
Josep M.	Comadevall	Crous	defensa	Dominiq.Salt	Miguel A.	Valiente	Ucles	porter	Vilobí CF
David	Ginés	Artigas	defensa	Vilobí CF					

**Entrenador:** Josep De Pedro (procedència: Vilobí CF)



**Equip Benjamí A**

Nom	1r cognom	2n cognom	demarcació	procedència					
Carles	Camps	Pla	davanter	Vilobí CF	David	Machado	Granados	defensa	Vilobí CF
Pau	Camps	Pla	davanter	Vilobí CF	Carles	Sánchez	Carmona	migcampista	Vilobí CF
Daniel	Ceballos	Ucles	porter	Vilobí CF	Gerard	Subirana	Pagès	defensa	Vilobí CF
José A.	Ceballos	Navarro	migcampista	Vilobí CF	Daniel	Pozo	Valeros	defensa	Vilobí CF
Miquel A.	Haro	Tellado	defensa	Vilobí CF	<b>Delegat:</b> Xavier Camps				
Merlin	Jover	Rodríguez	migcampista	Vilobí CF	<b>Entrenador:</b> Josep Carbó Casellas				



**Equip Benjamí B**

Nom	1r cognom	2n cognom	demarcació	procedència					
Pere	Blasco	Baena	defensa	Vilobí CF	Jordi	Mir	Cruz	defensa	Vilobí CF
Oriol	Carbó	Galzaran	davanter	Montessori	Miquel	Mir	Cruz	migcampista	Vilobí CF
Antoni M.	Duch	Garzon	migcampista	Vilobí CF	Eric	Panella	Matamala	davanter	Vilobí CF
Ferran	Duran	Roura	davanter	Vilobí CF	Albert	Ribas	Quintana	defensa	Vilobí CF
Ruben	Gálvez	Herrera	davanter	Vilobí CF	Adrià	Vila	Vinardell	porter	Vilobí CF
Marc	Garcia	Castany	migcampista	Vilobí CF	<b>Entrenadors:</b> Jordi Carles i Oscar Aja				
Arnau	Menció	Bou	migcampista	Vilobí CF	<b>Delegat:</b> Jordi Menció				



*Escacs Vilobí*

# Mots encreuats

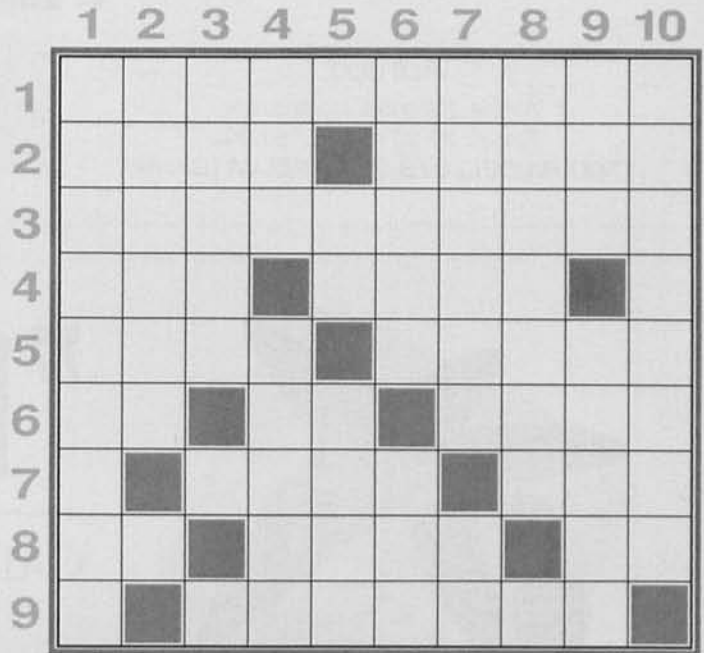
El club Escacs Vilobí està en plena ebullició: és que celebren el Campionat Social individual cap a finals de febrer i llavors faran la Festa dels Escacs i l'entrega de premis; en Felip ens diu que és el més important de tots els que celebren o participen.

En el Provincial individual, ja acabat, fet a Figueres, en Ros va assolir la novena posició.

En el Comarcal Escolar aquest any hi eren en categoria aleví i infantil, havent-se obtingut uns resultats discrets.

On també aquest any assoleixen de moment molt bones posicions és en el Provincial per equips; ja s'han desenvolupat una tercera part de les rondes i està en primera posició de 10 equips. Cada equip està format per cinc taulers, i per part del Vilobí es van variant els jugadors segons sembla l'equip contrari, és una mena de tàctica de rapidesa o lentitud, o sortides o mates, segons sembla a en Felip.

Actualment es juga en la categoria 3a, però si se segueix aquesta línia es podrà pujar a 2a o bé jugar el play-of d'ascens.



**HORIZONTALS:** 1.- El qui conrea la terra. 2.- Treballat. Celebrar rient. 3.- Estat de solter. 4.- Anirà. Li falta una fulla per ser senet. Cinc-cents. 5.- Gatzara, gresca. Càntir. 6.- Al revés, no és ben bé una tia. Antiga matrícula gironina. Lloc on es guarda la sal. 7.- La primera de totes. Al revés, gegant dels contes de fades. Canal de regatge. 8.- Ho nega tot. Al revés, el rei de la selva. 3,14 i una mica més. 9.- Lleta que es dona. Mancament a la lleialtat.

**VERTICALS:** 1.- Que produeix asfíxia. 2.- Terra de conreu que hom deixa sense sembrar durant un o més anys per deixar-la reposar. Oxigen. 3.- Detecta avions. Pertany a matemàticament. Te. 4.- No arriba a ser itri. Qualitat d'agre. 5.- Cent romans. Al revés, ho diu la núvia davant de l'altar. Una mar molt grega. 6.- Dipositàries dels nostres vots. S'extreu de l'oliva. 7.- Transport selvàtic d'en Tarzan. Romans que sumen 150. 8.- Protegir, defensar. Conjunció. 9.- Un orgue desafinat. Passo llepant. 10.- Una reedició mal editada.

**FE D'ERRADES**

En el número anterior (núm. 27) a la pàg. 43, on deia els noms de l'Equip infantil havia de dir el següent:

**Equip cadet B**

Nom	1r cognom	2n cognom	Demarcació	Procedència
Joan	Boadas	Esparch	migcampista	Cassà CF
Jordi	Campuzano	Garrido	defensa	Vidreres
Xavier	Ceballos	Ucles	davanter	Vilobí CF
Héctor	Cid	Pagès	migcampista	Vilobí CF
Josep	Font	Fierro	migcampista	UE La Salle
David	Herrera	Ramírez	migcampista	CF Salt
Diego	Jiménez	Romero	defensa	CF Salt
Jordi	Martí	Camps	migcampista	Arbúcies
Pere	Martori	Salichs	defensa	Amer
Xavier	Matamala	Muntadas	migcampista	Vilobí CF
Ivan	Ribas	Badosa	defensa	Amer
Felip D.	Rodríguez	Martínez	migcampista	Vilobí CF
David	Ruiz	Planagumà	porter	Vilobí CF
Lluís	Sagrerà	Jiménez	migcampista	P.E.B.Aires
Sergi	Taja	Rodríguez	defensa	UE La Salle
Daniel	Turon	Magem	defensa	Vilobí CF

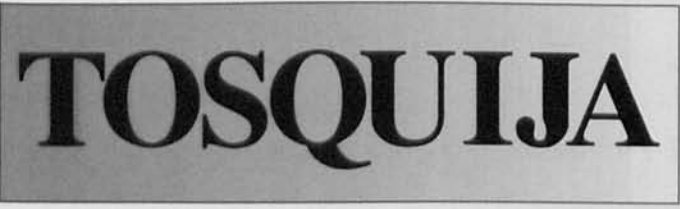
Entrenador: Joan Gallego

Delegat: Joaquim Campuzano

**M. CARME SOLÀ**

**SOLUCIONS:**

HORIZONTALS: 1.- Agrícola. 2.- Sud. Riure. 3.- Fadrinatge. 4.- Anirà. Org. llepo. 10.- Reedició. VERTICALS: 1.- Asfíxia. 2.- Guaret. 3.- Rador. E. 1. 4.- Sena. D. 5.- Xera. Sella. 6.- IT. Ge. Salt. 7.- A. ergo. Rec. 8.- No. óell. 9.- Protegir, defensar. Conjunció. 9.- Un orgue desafinat. Passo llepant. 10.- Una reedició mal editada.





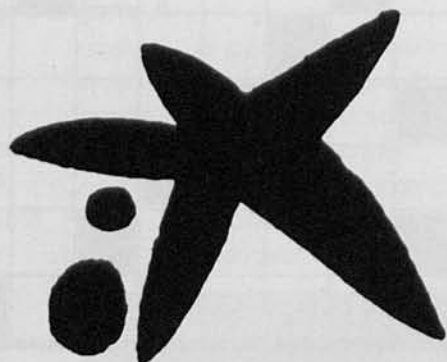
mobles riudellots, s.l.

Moble Clàssic, Modern i a Mida



### Adreça:

Avgda. Països Catalans, s/n  
Tel. 47 80 30 - Fax 47 81 30  
17457 RIUDELLOTS DE LA SELVA (Girona)



# "la Caixa"

CAIXA D'ESTALVIS I PENSIONS  
DE BARCELONA

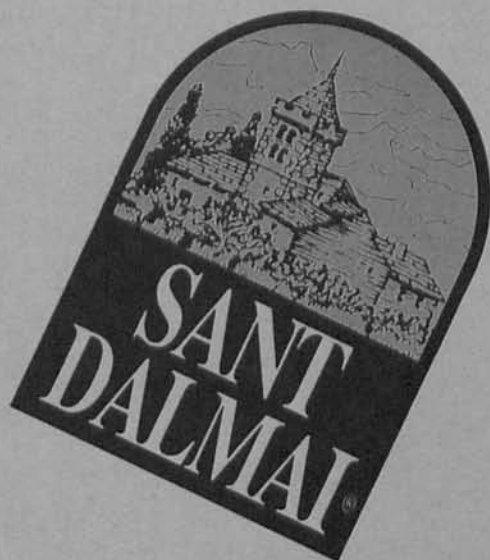
Oficina de **Palau Sacosta** - Girona (270)  
C/ Marquès Caldes de Montbui, 37 - Tels. 20 52 86 - 20 51 13



PROMOCIONS  
**PUJOL, S.A.**  
CONSTRUCCIONS

Electrodomèstics i video  
**Pujol**

Sant Antoni M. Claret, 6 — tel. 47 31 32 — 47 32 52 — 17185 VILOBÍ D'ONYAR



**Sant Dalmai, S.A.**

PRODUCTES PURS DEL PORC

# PAISATGES A L'ABAST

Els més grans se'n recordaran; és una escena de carrer que era molt corrent fins als anys 50. Aquesta és al carrer d'Onyar i, davant de casa seva, el ferrer Grau està ferrant l'euga d'en Blavis.

Eren els temps que els ferrers encara no s'havien convertit en mecànics i sabien fer sabates a mida per a les eugues i els cavalls.

I com que l'espectacle era gratuït i a l'aire lliure, sempre solia haver-hi alguns varelets contemplant l'operació. En aquells temps no hi havia gaires distraccions i calia

aprofitar-ho tot. Encara a vegades recordo l'olor del casc del cavall quan es cremava en posar-li a sobre la ferradura roent. Amb l'arribada dels tractors aquesta escena cada vegada sovintejà menys fins a desaparèixer dels nostres carrers.

Era el pas de la tracció animal a la dels motors d'explosió; això també comportà canvis radicals en la manera de treballar i viure al món rural.

**JOAQUIM PUIGVERT I PASTELLS**

