

# TOSQUIJA

*revista de Vilobí d'Onyar, Salitja i Sant Dalmai*

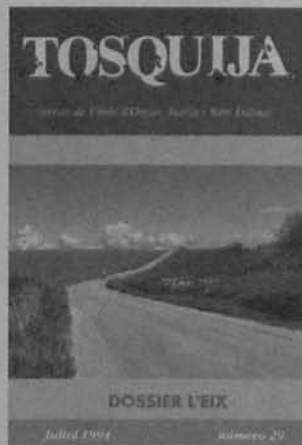


**DOSSIER L'EIX**

*juliol 1994*

*número 29*

# SUMARI



REVISTA TRIMESTRAL

NÚM 29 - ANY VIII - JULIOL 1994

Editorial	3	Plats i olles	15
Bústia oberta	4	Dossier <i>L'eix</i>	17-27
Divulgació	4-10	Poble viu	29-33
<i>Coneguem els nostres escriptors</i> <i>El racó del rodamón</i>		<i>Activitats</i> <i>Ha estat notícia...</i>	
Col·laboració	11	Acords d'Ajuntament	34-37
<i>Quan ells són ells...</i> <i>La Crosa de Sant Dalmai</i>		Esports	38-40
La salut, un hàbit	11-12	<i>Futbol i escacs</i>	
<i>Plantes remeieres</i> <i>Això no és vida</i>		Entreteniments	41
Des de l'escola	13-14	Paisatges a l'abast	44

**Consell de redacció:** Lluís Ballhosa, Pilar Falgueras, Dolors Garcia, Cisco Miró, Lluís Molins, Olga Moreno, Joaquim Puigvert, Mercè Rabionet, Albert Sala, Rosa Sanglas, Dora Santamària, Lluís Simon, Glòria Vila.

**Fotografies:** Lluís Molins, Joaquim Puigvert, Albert Sala.

**Maquetació infogràfica:** Pep Caballé

**Amb el suport de:** Generalitat de Catalunya - Diputació de Girona - Consell Comarcal de La Selva - Ajuntament de Vilobí d'Onyar

**Nota de redacció:** Els conceptes i opinions sostinguts als articles signats que apareixen a la revista no representen, necessàriament, l'opinió d'aquesta. S'acceptaran treballs signats amb pseudònim, però el Consell de Redacció ha de conèixer, en tot cas, la identitat de l'autor.

**Impressió:** Palahí Arts Gràfiques, Girona  
Dipòsit Legal: GI 439/87

**De venda a:** Ca la Rosita - l'Estanc - ca l'Emília i ca la Joana.

## ELS ULTRACOMUNICATS

("Ultra" és un prefix llatí que vol dir "més enllà", "més que", "en un grau excessiu". I el diccionari, com a exemples, posa: ultramar, ultraconservador, ultramodern).

diferents llibres de viatges dels segles XVII i XVIII, Vilobí no surt absolutament enlloc. Es veu que no hi passava cap camí important, ni tenia res de profit per admirar que despertés l'interès de ningú. El nostre poble, segons es desprèn de la lectura d'aquests llibres, era gairebé com si no existís per als mortals que no hi vivien.

Tres segles més tard, en canvi, ha esdevingut el centre de les comunicacions catalanes. Autopista, N-II, aeroport, TGV (?), Eix... s'apleguen en uns pocs quilòmetres quadrats al voltant del nostre municipi. Som ara, doncs, uns ultracomunicats. I, sigui quin sigui el significat etimològic que donem a la parauleta, tots li escaven.

La ultracomunicació ja és aquí. Hem vist com es gestionava i com es duia a terme. I com que les màquines no es faran pas enrera, ara, ni els papers dels despatxos oficials no s'esborraran per donar prioritat a altres traçats, només cal que ho acceptem i que actuem. I que, sobretot, no esdevinguem incomunicats dins d'un doll tan abundant de comunicació.

Els ultracomunicats hauríem de saber donar la cara i oferir als catalans tot allò que s'han perdut durant segles i segles d'incomunicació amb el nostre entorn. Hauríem de fer del nostre municipi un lloc atractiu, amable, generós, acollidor, interessant. Hauríem d'aprendre a treure profit de tanta comunicació que, de moment, tan sols passa rabent a tocar els nostres límits. I no pas, només, perquè hi estiguin bé els de fora, sinó perquè també els que en som i hi vivim ens sentim molt millor amb les nostres coses que, en definitiva, són el nostre món de cada dia.

# sr. alcalde de Vilobí

## *Carta oberta al*

**E**l passat mes de març retopàveu al sr. Corominas, alcalde de Salt, a través de cartes al lector en els diaris de Girona, la seva insistència a tenir a Salt l'estació del TGV o TAV; ja convé fer-ho, perquè si a Vilobí ens pot tocar una cosa bona, de seguida s'afanyen altres a voler-ho (fins i tot Massanet també la demana). Els vostres arguments eren encertats i avalats per la realitat que imposen les comunicacions, encara que es veu que no tothom hi està d'acord.

Però el que em va sobtar del vostre escrit és un paràgraf que poseu cap a la meitat en què diu: "Ja decidirem, els de Vilobí, el que volem pel nostre municipi". Això que "els de Vilobí decidirem..." no sé com ho entendreu: que potser serà una consulta popular tipus referèndum entre els de Vilobí? o només serà decisió de les 11 persones que formen el consistori municipal? o que només es prendrà l'opinió de la gent interessada? Qualsevol forma d'aquestes seria acceptable, una més que altres, però penso que no serà així.

A tall d'exemple, no crec que els de Vilobí hàgim decidit gaire res sobre el traçat de l'Eix, com tampoc hem decidit posar gas propà per a usos domèstics al casc de Sant Dalmai, en el seu moment tampoc van decidir que a Vilobí no calia posar (o preveure) el gas natural (i ens passa ben a prop), ni l'estructuració dels serveis mèdics. Són moltes les coses que ens vénen imposades des de fora o per "interessos" de caràcter local i personal. En tot cas, els de Vilobí no decidim gaire res: o no ens deixen o no ens criden.

El que sí podem decidir és quina serà la cosa més mal feta del TGV; i és que tindrem fresca l'experiència de l'Eix i les dificultats per decidir el traçat i les obres complementàries; per cert, ja està decidit com serà el pont del camí de Santa Margarida? que aviat serà hora d'anar a l'Aplec i no tindrem cap camí fressat per on passar. Ja decidiran per on cal fer camí.

Aprofito per dir-vos que el final de la vostra carta també m'estranya ja que darrerament heu sortit varies vegades als diaris, i d'aquí a un any, a Vilobí també tindrem eleccions municipals i si fa ja setze anys que hi sou, per què no setze anys més?

Atentament

**LLUÍS BALL-LLOSERA**

*Nota.* En el moment d'entrar a impremta, en Ramon Rovira anuncia al diari que no es presentarà a les properes eleccions municipals.

llegeix

**TOSQUIJA**

### TANCAMENTS D'ALUMINI P.V.C. I VIDRE PER OBRA NOVA I REHABILITACIÓ



- ✓ Finestres
- ✓ Portes
- ✓ Correderes
- ✓ Mampares de bany
- ✓ Divisions modulars, despatxos
- ✓ Tancaments i tota modalitat de decoració en alumini
- ✓ Miralls, vidres decoratius i jardineres

Pressupostos sense compromís

**ALUMINI**, garantia europea en anoditzats i lacats P.V.C., perfils i sistemes **VEKA**, núm. 1 a Europa.

C/ Ripoll, 30-32 — Tel. 84 13 67 • Exposició: C/ Sant Sebastià, 95 — Tel. 87 73 75 • SANTA COLOMA DE FARNERS

*Gràcies per la vostra atenció*

## Coneguem els nostres escriptors

# Bernat Metge

**E**n aquest espai que dedico a la coneixença dels nostres escriptors intento sempre de moure'm per l'ampli ventall de possibilitats amb el màxim d'objectivitat i rigor, tot i que confesso que em deixo endur molt sovint pels novel·listes actuals.

Avui, però, retrocedirem en el temps i ens n'anirem cap al segle XIV. A mitjans d'aquest segle s'inicia a Catalunya un moviment humanístic molt semblant al que ja s'havia desenvolupat a Itàlia. Va representar la superació de les velles concepcions medievals i va tenir unes conseqüències literàries decisives. Els orígens d'aquest moviment cal cercar-los en la reorganització i reestructuració de la cancelleria catalano-aragonesa, realitzada per Pere III el Cerimoniós. Aquesta reestructuració va portar homes cultes, de gran formació humanística i amb un gran domini de la llengua llatina (llengua oficial de la corona juntament amb el català i l'aragonès) a la redacció dels documents oficials de la cancelleria. Un d'aquests homes va ser Bernat Metge. Tots aquests nous membres de la cancelleria aplicaven recursos estilístics i retòrics a la redacció dels documents i, ben aviat, aquest estil es va convertir en el model de la llengua literària.

Bernat Metge va néixer a Barcelona pels voltants de 1343. Com ja hem dit, va passar la major part de la seva vida ocupant un càrrec en la cancelleria reial: primer, al servei de l'esposa de Pere III, després com a escrivà del Duc de Girona, el futur Joan I i secretari de Joan I del 1390 al 1396. Quan Joan I va morir (1396) i es va entronitzar Martí l'Humà, aquest es va apressar a destituir els consellers del rei anterior per diverses causes, entre les quals destaca que havien deixat morir el rei sense auxiliis espirituals i, per tant, es podia deduir que es trobava condemnat a l'Infern. Tots varen ser empresonats i processats. Bernat Metge va estar tancat al Castell Nou de Barcelona, on va concebre la seva gran obra *Lo somni*. Com sol passar tan sovint, el procés no va tenir repercussions greus i molt aviat els inculpatos varen tornar a ocupar càrrecs importants.

De la seva obra literària destaquem: *Llibre de Fortuna i Prudència* (1381), primera obra de l'autor escrita en vers; *La història de Valter i Griselda* (1388) de la qual parlarem més abastament, i la seva obra cabdal *Lo somni* (1399) en la qual se li apareix Joan I des del Purgatori i no des de l'Infern.

### "La història de Valter i Griselda"

És la traducció catalana de l'epístola llatina *Griseldis* de Francesco Petrarca —que a la vegada és una versió llatina de l'última historieta del *Decameró* de Boccaccio. La versió de Bernat Metge va ser molt popular.

S'inicia amb una carta que el mateix Bernat Metge adreça a "la molt honorable e honesta senyora madona Isabel de Guimerà", una dama de la cort, per "complaire a les dones virtuoses". En realitat, Bernat Metge volia que la dama intercedís en les altes esferes de la cort en favor seu contra les acusacions que se li feien d'abús del seu càrrec.

La història ens parla d'una noia pobra anomenada Griselda que és requerida en matrimoni per un noble anomenat Valter. Griselda sofreix per amor tot un seguit de proves cruels i immerescudes per demostrar que és digna del seu marit.

Si els nostres polítics saben que en Bernat Metge va aconseguir ser restituït al seu antic càrrec amb l'escriptura d'aquest llibre potser n'escriuran un de semblant mentre estiguin a la presó. Ara, a qui el dirigiran?

Amb aquesta obra s'inicia la producció humanística de Bernat Metge i cal destacar-ne el fervorós elogi que fa del Petrarca poeta i prosista.

### MERCÈ RABIONET

#### Vegeu aquest fragment:

E no passà molt temps que Griselda s'empenyà, per la qual raó tots los seus sotmesos estigueren ab congoixosa esperança. Aprés, ella parí una filla molt bella. (...) E aprés un temps que la filla fos deslletada, jatsia que Valter hagués assats provada la fe de sa muller, emperò vol-la provar e assajar més avant. E estant sols en una cambra, cridà-la, e ab cara trista dix-li així:

Bé saps tu, Griselda, e no em pens que per la present fortuna te sia oblidat, l'estament del temps passat, bé saps tu, encara, en qual manera vingui en esta casa e com es assats cara e molt amada de mi. Mas no és així cara als nobles hòmens de ma terra, majorment depuis que comences haver infants, car tenen-se fort per injuriats que sien sotmesos a dona qui sia filla de pagés així com tu ets. E és de gran necessitat a mi qui desig haver pau ab ella, que de ta filla faça, no ço que voldria, mas ço que a ella plaurà (...) E aprés un poc tramès-li un dels seus algutzirs, en lo qual ell se fiava molt (...), lo qual vinent a ella gran hora de nit, li dix:

(...) Mon senyor m'ha manat que jo prenga aquesta infanta (...).

(...) jatsesia clarament entès que aquell devia anar matar la sua dolça filla cara, emperò no gità alguna petita llàgrima ne sospirà gens".

## El racó del rodamón

# La ruta del carrilet

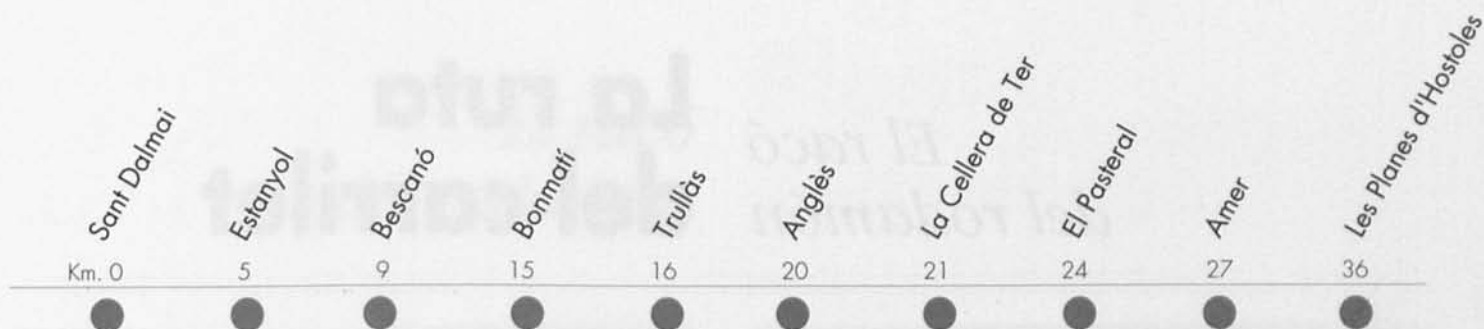
**A**mb l'arribada del bon temps i la calor arriba també l'hora de posar-nos davant del mirall i reflexionar profundament; veurem que el sedentarisme hivernal i els bons plats d'escudella han espatllat el nostre magnífic "cos Danone" que pensàvem lluir a la platja davant l'admiració de tothom.

Així doncs, us proposem un "Racó del rodamon" per fer en bicicleta i poder començar a posar el cos en forma. És una excursió que, si bé és llarga en quilòmetres, no té dificultats orogràfiques, i això la fa apta per a tothom. I més si, ara que el dia és llarg, ens l'agafem com una sortida de tot el dia.

Sortim de Sant Dalmai i anem a Estanyol i després cap a Bescanó. Aquest tram el considerarem d'enllaç i no ens hi entretindrem gaire. Només cal dir que a mig camí trobarem una baixada molt forta (l'única de l'excursió) i

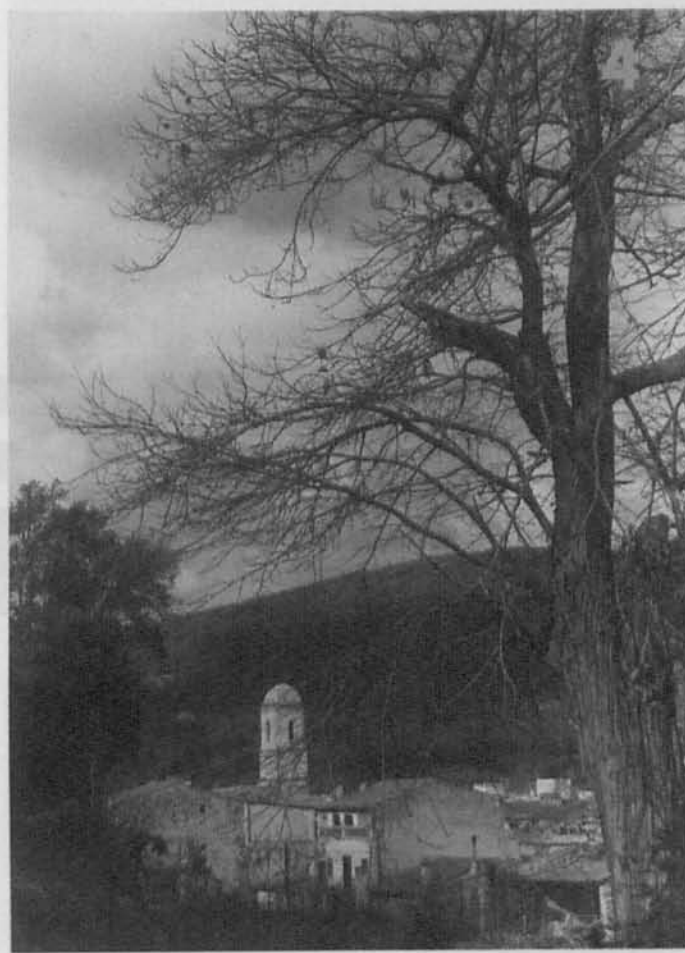
haurem de prendre certes precaucions, sobretot si la nostra bicicleta no disposa de bons frens, ja que fàcilment podem assolir velocitats de 60 Km/h. Una vegada a Bescanó anem fins a l'antiga estació del tren d'Olot i continuem en direcció a Anglès pel traçat del tren ara convertit en carril-bici i que ens permetrà pedalar molts quilòmetres en tranquil·litat i poc esforç. A uns 2 Km de Bescanó hi ha una central elèctrica d'estil modernista (foto 1) que és la primera parada obligada, i és que val la pena observar les figures monstruoses que adornen la central. Va ser construïda l'any 1916 pel comte de Berenguer i va ser obra de l'arquitecte Joan Roca i Pinet o de Rafel Masó segons altres versions. Continuem per una recta molt llarga, a la dreta tenim la muntanya de Sant Grau i davant nostre la cinglera de Sant Roc que al llarg de l'excursió anirem veient de diferents costats. Al final de la recta hi ha una formigonera. Després entrem en una



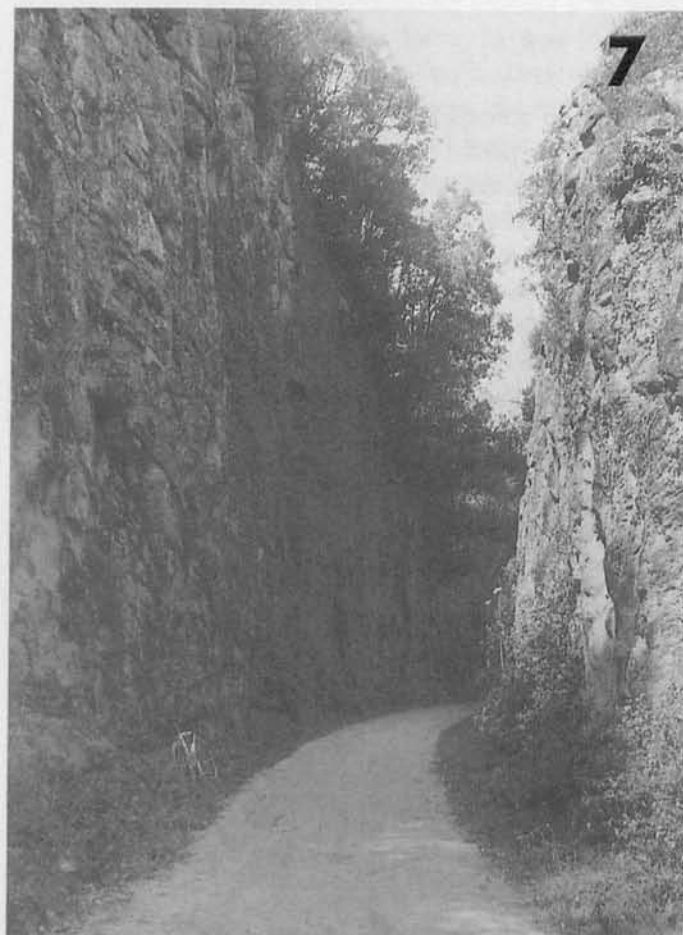


zona obaga coneguda per "el pou del glaç" i és que en aquest indret, perdut enmig la boscúria, hi ha el pou del glaç que ja durant els segles XV-XVI proveïa de glaç la comarca. Seguim paral·lels a la sèquia Monar i trobem l'altra central elèctrica fabricada també per "El Conde" l'any 1918. Arribem a Bonmatí. Davant del pont hi ha, dalt d'una penya, la "casella del peó", casa fortificada on l'any 1909 s'hi va refugiar la Guàrdia Civil d'Anglès després que la gent de la població va cremar el seu quarter i els va perseguir fins a Bonmatí. Entre Bonmatí i Trullàs, el camí es talla sobtadament i hem de fer uns metres a peu per esquivar un pont enderrocat per les riuades de l'any 1946. A Anglès haurem de seguir per la carretera fins a la sortida del poble on podem continuar

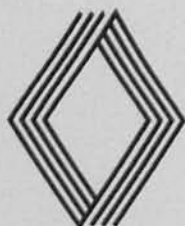
novament pel carril-bici. Travessem la riera d'Osor i en un moment serem a la Cellera de Ter i tornem a veure Sant Roc des d'una perspectiva ben diferent. Al Pasteral hem de tornar a circular per la carretera. Travessem el Ter, sembla un bon indret per pescar (foto 2). A partir d'aquí, el riu que ens havia acompanyat a voltes a prop a voltes un xic més lluny enfila cap a Susqueda i nosaltres anem cap a Amer. Continuem per la carretera i trobem l'abaixador més modern que tenia el tren d'Olot (foto 3). A l'alçada del cementiri d'Amer girem a l'esquerra i seguim novament pel camí, passem enmig de grans castanyers i de mica en mica el poble va quedant a sota nostre (foto 4). Uns bancs de fusta ens conviden a seure una estona i a esmorzar tot mirant el magnífic paratge de Santa Brígida, i amb sort



*El racó  
del rodamón* **La ruta  
del carrilet**



# LLORENS



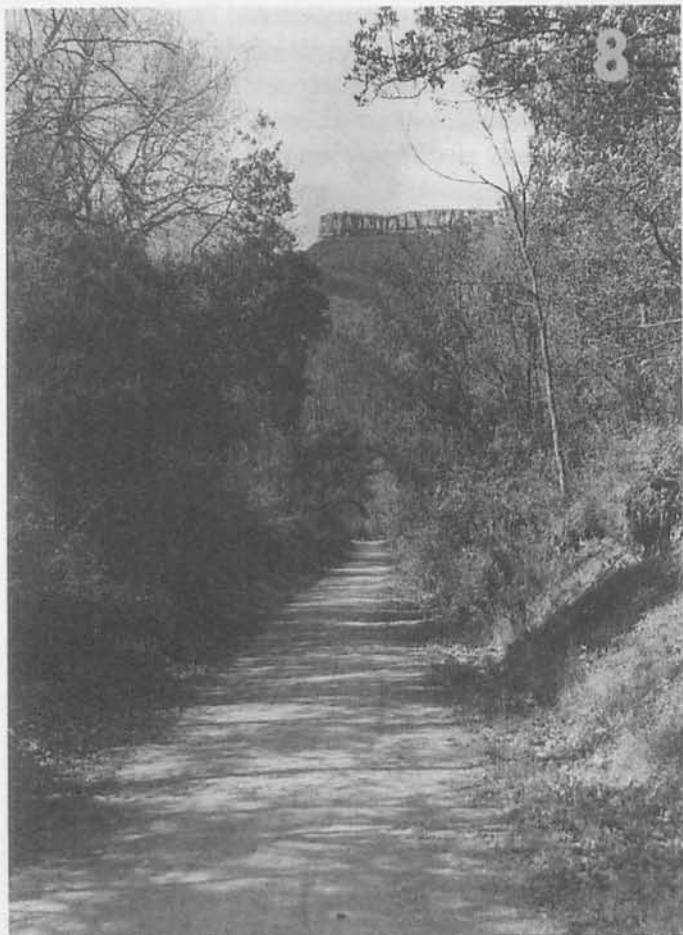
SERVEI  
**RENAULT**

**TALLER LLORENS**

Carrer Sant Narcís, 5 - Telèfon 47 30 10  
17185 VILOBÍ D'ONYAR



## El racó del rodamón



podrem veure el vol dels parapents i ales-delta. Després d'Amer trobem l'abaixador de la Font Picant (foto 5); poca cosa en queda d'aquell indret tan exquisit i d'aquelles escalinates que duen fins a la font; malgrat tot, si hem estat matiners, a la tornada serà un bon lloc per dinar. A partir d'aquí, comença la part millor i més espectacular de la nostra excursió; haurem de passar tot un seguit de ponts (foto 6), alguns de gran alçada, i un d'ells construït fent corva, que és tota una obra d'enginyeria. El camí avança enmig d'una gran vegetació, a terra i al costat del camí encara hi ha trams amb travesses i el seu sotragueig segur que farà sentir enyorança als nostàlgics que havíem anat amb el tren d'Olot. Continuem l'excursió espectacularment encaixonats i fent un xic de pujada (foto 7) i amb les grans cingleres del Far (foto 8) que fan de teló d'aquest impressionant paisatge.



Finalment, esbufegant tal com feia el tren d'Olot, però potser sense xiular, arribem a Les Planes d'Hostoles. Passem a tocar Can Garay, casa modernista de l'any 1906. Acabem d'arribar fins al pont sobre el Brugent, que és un bon lloc per descansar tot contemplant el riu al pas pel Molí del Simon (foto 9); antigament els senyors del molí tenien el monopoli d'aquests a la zona.

Una vegada descansats haurem d'anar pensant a tornar, que el camí és llarg, però ànims que fa baixada. I si abans volem dinar ben entaulats, a Les Planes trobarem més d'una fonda on refer-nos.

**ALBERT SALA I VALLS**

— Les dades referents al terme de Bescanó s'han fet amb la col·laboració del "Taller dels Masos" de Bescanó.

## Quan ells són ells... els actors

Com ja ve essent habitual en les diferents activitats que es fan en el nostre poble, això de "nosaltres ens ho plantem, nosaltres ens ho amanim i nosaltres ens ho mengem", en el teatre ha tornat a passar.

S'ha triat un planter força reeixit a partir del qual s'ha escollit una obra que fos adient per als actors, tot i que sovint sol ésser a l'inrevés; que els actors van sortint a mida que ho requereix l'obra triada, però la crisi teatral per la que s'ha travessat suposo que ho ha fet decidir així.

L'amanida, no cal dir-ho, ha estat la salsa picant que hi han posat una Nela, una Fela i una Quela força desinvoltes en els seus papers corresponents amb un Ròmul/Núria molt "resulton/a" i una Macarena, un Héctor i un Mr. Smith que ens demostren com nosaltres també som capaços d'aprofitar els coneixements lingüístics vinguts de fora de casa; tot això compaginat amb l'Alicia, en Santi, l'Innocenci i la Verònica aconseguen el desenvolupament d'una obra que va passant planera i entenedora als ulls de l'espectador.

Tot i que l'autor dona moltes oportunitats d'utilitzar uns "gags" que reforçarien molt el caràcter dels personatges i els fets que es van esdevenint, potser no s'han acabat de matisar tot el que es voldria.

En conseqüència, crec que s'ha lograt una obra molt digna que ens ha obert la gana per menjar-nos noves collites, i el que potser costa més: crear una afecció local per al teatre gràcies a l'esforç de tots els que l'han fet possible.

ARACELI



## La Crosa de Sant Dalmai

El març passat ha estat aprovat el Pla Especial de la Crosa de Sant Dalmai, promogut per la Direcció General de Patrimoni Natural del Departament de Medi Ambient de la Generalitat de Catalunya. És un pla complet, ambiciós i realista. Queda per veure, però, si es faran dotacions econòmiques per tirar-lo endavant i si hi haurà voluntat real de fer-lo avançar d'acord amb el programa establert.

Comentem això perquè, en dependre de diferents administracions, municipis de Vilobí i Bescanó, i un bocí d'Aiguaviva, junt amb la possibilitat de creació d'una Entitat de caràcter superior, ens pot portar a creure que caldran ganas d'aplegar els esforços de tots per fer-lo avançar. És clar que els avantatges són molts i per a tothom, especialment per als propietaris; mentrestant, els arbres creixen i els camins i carreteres es tallen o es perden, i llavors: qui els escaparà o els farà reobrir? Cal que aviat ens hi posem tots; hi tenim molt a guanyar i res a perdre.

AMICS DE LA CROSA

El Grup de Teatre de Can Segrera  
de Vilobí d'Onyar presenta

QUAN ELLS SÓN ELLS  
I ELLA

2  
N-UR-1  
UTEDAN



Dies de representació:

Diumenge 24 d'abril de 1994 a 2/4 de 7 de la tarda.

Dissabte 30 d'abril de 1994 a les 10 del vespre.

## Valeriana, cua de cavall i teix

# Plantes remeieres



### Valeriana

*Valeriana officinalis*.

Cast. Hierba de los gatos

Planta herbàcea de la família de les valerianàcies. Té la tija fistulosa i les fulles pinnatisectes. Les flors, rosades o blanques, estan agrupades en corimble terminal i fruit sec, coronat per un plomall de sedes. Té un gust amarg i una olor aromàtica. Floreix a

la primavera. Viu tant de forma espontània com cultivada, amb preferència en llocs humits.

Parts utilitzades: rizomes, fulles i arrels.

Components actius: àcids fòrmic, acètic, màlic, valeriamòtic; ester bornivaleriànic, alcohols, essència i glucosa.

Formes d'ús: infusió, decocció, tissana, xarop.

Propietats: sedant, antiepilèptica, cardiotònica, antidepressiva, hipotensora.

La valeriana està considerada com un dels simples més actius en les neurosis, encara que es desconeixen amb exactitud els mecanismes de la seva acció. L'arrel, pulveritzada, és específic excel.lent contra l'epilepsia, tornant a qui la pateix a un estat d'assossegament i, si prossegueix el tractament, pot millorar molt el seu estat.

També s'obtenen bons resultats amb l'aplicació de compreses (de decocció) per combatre els dolors musculars.

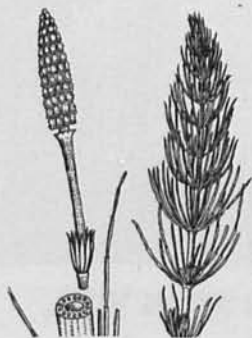
### Cua de cavall

*Equisetum arvense*. Cast. cola de gato, cola de rata...

El nom prové del llatí "equi-setum" que vol dir crin de cavall. Pertany a la família de les equistàcees.

Originària d'Europa. Té la tija buida per dintre i articulada

amb uns nusos, dels que neixen unes "fulles" llargues i punxagudes. Hi ha dues classes de tija: la fèrtil i l'estèril, que és la que té virtuts medicinals. Es recull a la primavera. No té ni flors ni llavors. Vol un terreny humit i argilós. Creix pels descampats, marges...



Parts utilitzades: les tiges estèrils.

Components actius: àcid silícic, equisetina, òxid de ferro, clorur de potasi i alumini, vitamina C, tanino i resina.

Formes d'ús: decocció. Externament, sobretot, per fer banys de seient (hemorroides).

Propietats: remineralitzant, diurètica, depurativa, anti-reumàtica, hemostàtica (atura les hemorràgies).

El seu efecte anti-coagulant és molt eficaç. Segons estudis realitzats afavoreix la lentitud de la degeneració tumoral. En homeopatia, és utilitzada per guarir la cistitis i les afeccions urinàries.

El seu elevat contingut de sílice feia que fos emprada per pulir objectes de coure i també en ebanisteria.

En algunes regions es consumeixen les branques com espàrrecs.

### Teix

*Taxus baccata*. Cast. Tejo.

Arbre perennifoli, de la família de les taxàcies. Sol créixer fins a uns 15 metres d'alçada. S'han trobat exemplars



mil.lenaris. Té les branques molt obertes i les fulles aciculars, d'un color verd trist. Les flors femenines es redueixen a un sol primordi seminal, que en madurar resta envoltat d'una cúpula carnosa de color vermell.

Parts utilitzades: les fulles.

Components actius: taxina, milosina, taxicatina, resina, tanino, essència.

Formes d'ús: pólvores, infusió i tintura.

Propietats: és una planta molt verinosa per a l'home i el cavall, però no per als bous. Amb poques branquetes, n'hi ha prou per matar un cavall. Conté un alcaloide, la taxina, que és molt actiu sobre el sistema nerviós i el cor, paralitzant-lo. En alguns llocs, se l'anomena "l'arbre de la mort" perquè es creia que dormir sota un teix era mortal.

Molt emprat en ebanisteria, està protegit a molts països. Al nostre país es conservava molt bé al massís de Montserrat, però molts d'ells van desaparèixer a l'incendi de 1986.

També és molt avortiu.

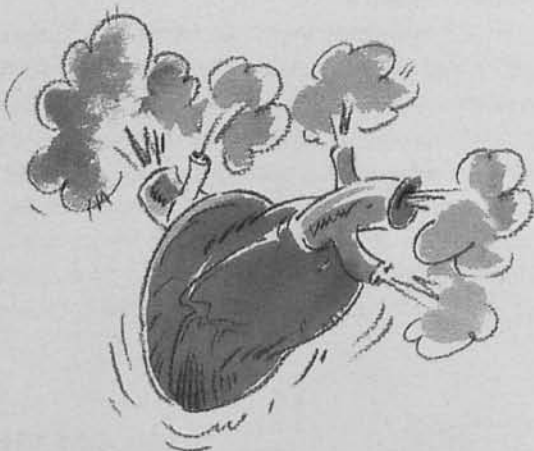
# Això no és vida

## No t'enganyis

**F**umar no és vida. Menjar amb excés no és vida. L'hàbit de fumar se suma a altres factors de risc de patir malalties com l'infart o les embòlies cerebrals (feridura). Aquests altres factors de risc són la hipertensió arterial (pressió alta), el colesterol elevat, la diabetis mal compensada (sucre a la sang), el fet de menjar massa calories, el beure en excés o la manca d'exercici, entre d'altres.



També per fumar poden aparèixer altres malalties, com bronquitis crònica, el càncer de pulmó, de boca, d'esòfag, de bufeta de l'orina, etc. El tabac també augmenta la possibilitat de complicacions durant l'embaràs.



Si el tabac és perjudicial per als qui fumen, se sap que el fum dels fumadors afecta també la salut dels que no fumen.



S'ha de deixar de fumar totalment per obtenir una millor qualitat de vida. I per deixar de fumar s'ha d'estar clarament convençut que és una necessitat i tenir prou voluntat per afrontar les molèsties dels primers dies.

Si bé aquestes malalties també les poden patir altres persones que no fumen, els fumadors n'estan molt més exposats.

**ANDREU LAZARO.** *Metge*

(Extracte de les Campanyes del Departament de Sanitat de la Generalitat de Catalunya sobre els canvis en els "estils de vida")



# els i les de cinquè **La població**

Un grup d'alumnes de cinquè de l'escola vam anar a l'Ajuntament a demanar les dades de població dels anys 1992 i 1993 del municipi per fer-ne un treball de Socials, i ara l'aprofitarem per a la Tosquijsa. Les dades que es van recollir van ser:

- Habitants empadronats l'any 1992: .....2.136
- Habitants que no s'havien empadronat: .....5
- Emigrants, o persones que han marxat fora l'any 1993: .....73
- Immigrants, o persones que han vingut de fora l'any 1993: .....58
- Nens i nenes que van néixer l'any 1993.....17
- Defuncions l'any 1993.....19
- El municipi té una extensió de .....33 Km<sup>2</sup>

Amb aquestes dades, vam calcular la densitat, el creixement vegetatiu i el creixement real.

## Dades calculades

### Densitat de població l'any 1992

Per trobar-la, hem hagut de dividir la població entre l'extensió del municipi. Ens ha donat un resultat de 64 habitants per Km<sup>2</sup>.

Càlcul:

$$- 2.136 : 33 = 64,72$$

### Creixement vegetatiu l'any 1993

Hem hagut de fer la diferència entre els naixements i les defuncions. Ens ha donat un resultat de 2 habitants menys.

Càlcul:

— 19 persones que moren i 17 persones que neixen: 2 habitants menys.

### Creixement real l'any 1993

Hem hagut de sumar els immigrants i restar els emigrants al creixement vegetatiu. Ens ha donat un resultat de 17 habitants menys.

Càlcul:

— 73 persones que marxen i 58 persones que vénen: 15 habitants menys.

— Hi restem els 2 habitants de

menys del creixement vegetatiu i ens dóna un total de: 17 habitants menys.

— I hi sumem els 5 habitants que vivien a Vilobí però no s'havien empadronat i ens dóna un total de: 12 habitants menys.

### Total de població de l'any 1993

Ens ha sortit un total de 2.124 habitants.

Càlcul:

— Dels 2.136 habitants de l'any 1992 restem els 12 habitants de menys de creixement real. Ens dóna un total de: 2.124 habitants.

### Conclusió:

L'any 1993 la població de Vilobí va decreixer i, per tant, la densitat també.

## L'ECLIPSI DE SOL

Dimarts dia 10 de Maig a les 19'45 hi va haver un eclipsi de Sol. La lluna va tapa el sol, prime una mica, despres una mica mes i despres es va fura quasi al mig del sol. Com que hi havia nubots no es va pode veure gaira bé.

L'eclipsi va acabar a les 20'58. Mes o menys tornara a passar aquest fenomen l'any 2.005.

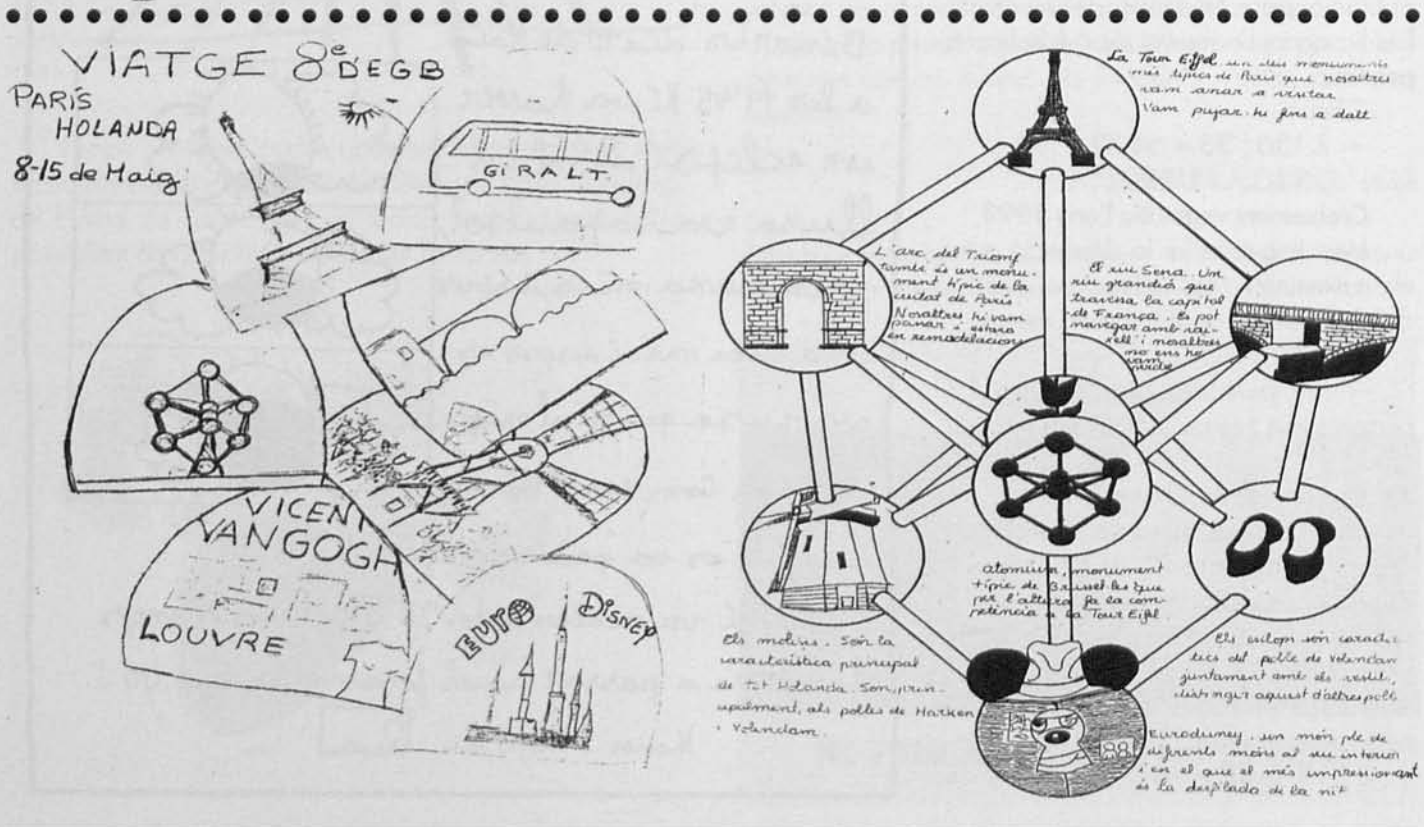
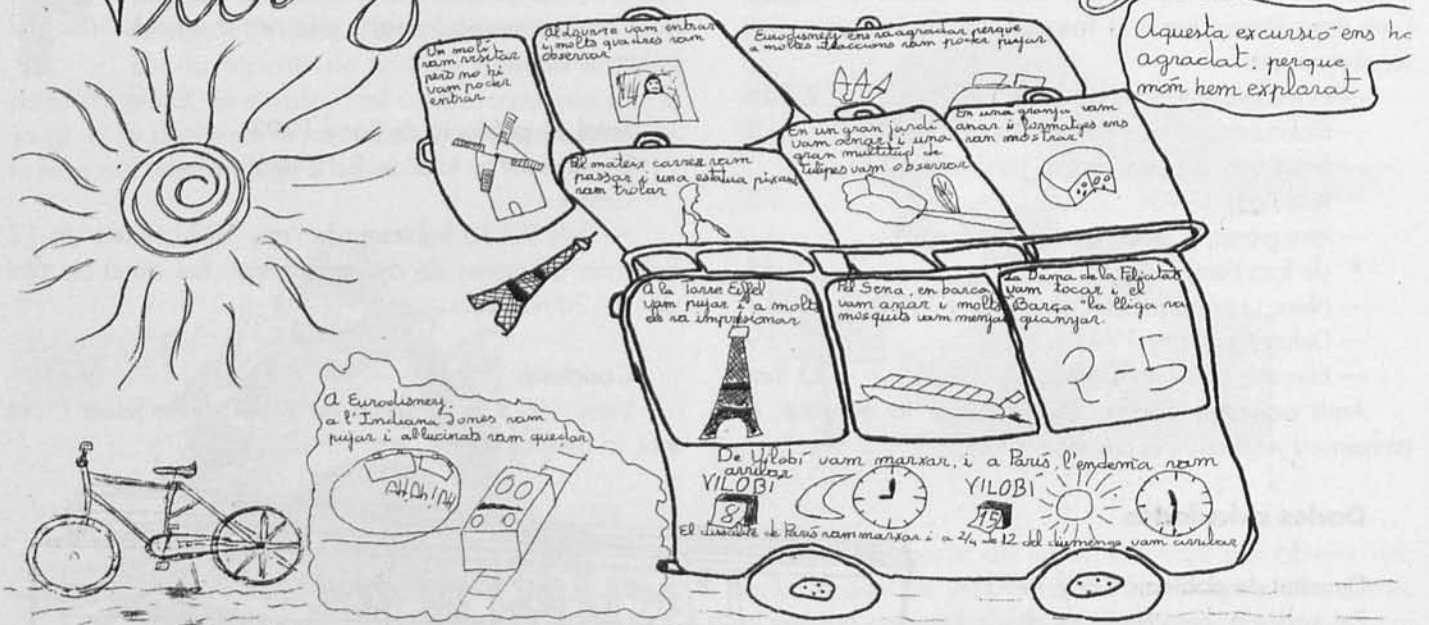
Nenes i Nens de 2m.



# París Holanda

*Viatge dels  
i de les de vuitè*

## Viatge 8è maig 94



## Segon Congrés de la Cuina Catalana

# Plats olles

**E**l dia 6 de maig va tenir lloc al paranif de la Universitat de Barcelona l'acte inaugural del Segon Congrés de la Cuina Catalana. El primer es va celebrar fa dotze anys amb moltes manifestacions populars i gastronòmiques i no gaires d'acadèmiques.

Els objectius d'aquest segon congrés són els d'obrir un debat permanent al voltant de la cuina del nostre país i projectar-la tant aquí com a fora.

**Catalunya**

*... la cuina d'un país  
és el seu paisatge  
posat a la cassola.*



Segon Congrés Català de Cuina

Un dels presentadors de l'acte, el senyor Grewe, historiador de la cuina, va fer notar que de documentació de la nostra tradició gastronòmica ja se'n troba a partir de l'Edat Mitjana, amb la qual cosa està a l'alçada de la francesa o la italiana.

Hi ha hagut èpoques en què ha estat de "moda" (segle XV a la cort de Nàpols i a Roma amb els papes Borja), però a partir de la unió amb Castella, la noblesa es dispersà i en part va desaparèixer i és a partir de llavors que el seu desenvolupament és de base popular i burgesa.

Evidentment si comparéssim la cuina de l'Edat Mitjana amb l'actual, trobaríem grans diferències.

L'evolució va portar a la introducció de nous aliments. No podem oblidar que amb la descoberta d'Amèrica van arribar uns productes sense els quals ara ens seria impensable la cuina actual (patates, tomàquets, cacao...), tot i que el consum massiu de patates, per exemple, va ser degut a la fam, no a la predilecció de la gent.

Amb els mitjans de comunicació i producció actuals tenim a l'abast una gran quantitat de productes que 20 anys enrera només eren coneguts per una "élite" (kiwis, endívies, salmó...) i ara els trobem a tots els mercats.

Aquestes noves matèries també faran evolucionar i enriquir la nostra cuina i no crec que els hàgim de rebutjar per no ser productes autòctons, sinó que amb l'ús poden donar uns resultats característics de la nostra terra.

Tampoc, però, no seria correcte renunciar als nostres orígens i utilitzar només productes més o menys de moda.

La cuina s'ha de basar en la tradició de cada lloc, perquè és la pluralitat i no la uniformitat el que ens enriqueix, és cultura que vol dir poder aprendre i evolucionar i també és art si és imaginativa.

Esperem les conclusions que es puguin treure d'aquest Segon Congrés de Cuina Catalana però, sense mirar-nos només el melic, no descuidem el que diu la cançó: "qui perd els orígens, perd la identitat".

Si voleu obtenir informació sobre el Congrés podeu adreçar-vos a:

### Secretaria executiva

Gran de Gràcia, 34, 1r, 2a

08012 Barcelona

Tel (93) 415 17 19. Fax (93) 415 89 98

**PILAR FALGUERAS**

# BUSQUETS SITJA, S.A.

**CONSTRUCTORA — PROMOTORA**

C/. Madrenys, 27  
Tel. 47 31 08 - Fax 47 42 31  
17185 **VILOBÍ D'ONYAR** (Girona)



Sant Narcís, 4, - Tel. 47 34 10

**VILOBÍ D'ONYAR**

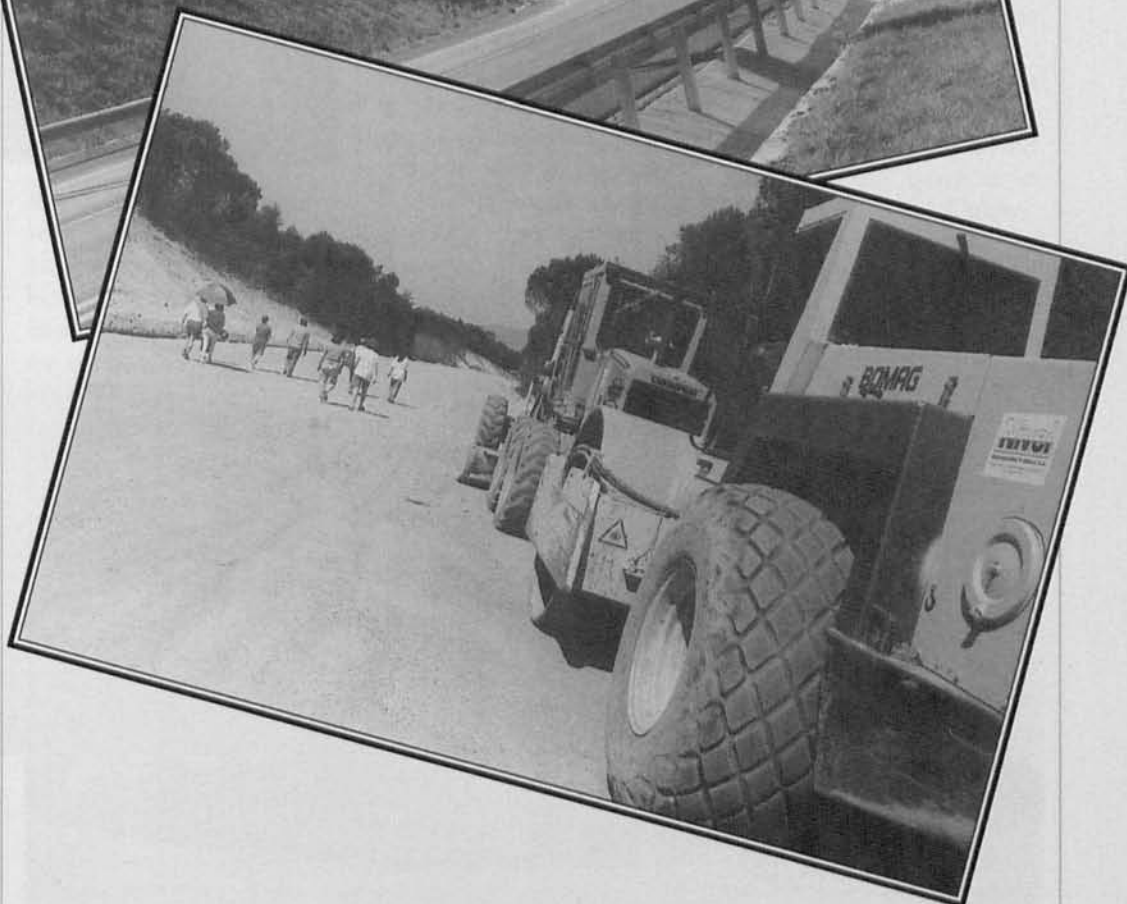
## **FUNERÀRIA JORDI MIR**

Servei permanent

Serveis a Particulars i per a Companyies

C/. Pirineus, 11  
Telèfon (972) 47 32 59  
17185 **VILOBÍ D'ONYAR** (Girona)





**EL PERQUÈ  
DE TOT PLEGAT**

*Lluís Simon*

**ELS EIXOS DE VILOBÍ**

*Francesc Pascual*

**LA GARANTIA DE  
DESENVOLUPAMENT:  
NOSALTRES**

*Cisco Miró*

**TOQUEM DE PEUS A L'EIX**

*Dolors García*

**L'IMPACTE**

*Lluís Ball-llosera*

**QUE N'HAN DIT,  
DE L'EIX**

*Lluís Simon*

# EL PERQUÈ DE TOT PLEGAT

**F**a 28 anys que un urbanista grec, un tal Dioxiadis, va suggerir la necessitat de l'eix transversal en una conferència feta a Barcelona, en la qual va demostrar el perillós desplaçament del centre de gravetat de la població de Catalunya cap a la costa. Es referia als de Can Fanga? El cert és que l'eix és una carretera que ha de comunicar llevant amb ponent i que hauria de trencar la centralitat de les comunicacions de Barcelona i la seva àrea metropolitana.

Molt abans que en Dioxiadis, que podria passar perfectament per un sofista de l'època clàssica es fes el savi, els catalans ja discutien sobre l'eix. Les discussions sobre els traçats no van començar precisament a Vilobí. El primer itinerari es va presentar en un projecte del 1816 de la Junta de Comerç de Catalunya. Després, la Junta de Carreteres de Catalunya va fer tot d'estudis (1848-1868), i la Mancomunitat

no va decidir res sobre l'eix. El Pla de Camins de la Generalitat de 1935, que fou el primer estudi de nivell científic global de les comunicacions catalanes, també el va preveure amb dos itineraris a partir de Vic -un cap a Olot i l'altre cap

de Desarrollo es va pronunciar de nou sobre el seu itinerari. Després les diputacions catalanes van prendre la iniciativa i, amb el ministeri d'Obres Públiques i Urbanisme, van publicar, el 1975, "El eje transversal de Catalunya, tramo Lérida-



a Girona i se'n va iniciar la construcció d'alguns trams. Durant el període 1936-39, es va publicar el Plan Regional de Carreteras de Catalunya, que va refondre relativament aquells dos itineraris per constituir una part de l'actual C-141; i el IV Plan

Gerona", volum que va provocar un debat ampli entre ajuntaments i entitats diverses en defensa d'itineraris distints; i les diputacions i el ministeri van firmar un conveni el 1976 per construir l'eix, però no es va executar. Al 1985, el Pla General de Carreteres va recuperar la idea sense marcar un itinerari concret entre Vic i Girona. A partir d'aquí la història és coneguda, baralles entre institucions, comarques i municipis per aconseguir que l'eix passi pel seu poble. I quan s'aconseguia fer-lo passar, baralles entre la gent del poble per veure per on el fan passar. Només espero que la carretera no tingui més corbes que les necessàries.



**L'**Eix Transversal, motiu d'aquest dossier de Tosquija, un cop acabat, tindrà la finalitat de ser una via ràpida que ha d'unir les comarques de l'est (Costa Brava i sud de Girona) amb les de l'oest català (Segrià), passant per Osona i així evitar la volta actual que s'ha de fer tant si es passa per l'autopista (s'ha de baixar fins a tocar Tarragona) com si es passa per la N-II, que també obliga a passar per Barcelona.

Aquesta via es farà per fases, i una d'aquestes tindrà molt a veure amb el nostre municipi, concretament la de Santa Coloma de Farners-enllaç amb la N-II. Primerament era una sola fase, però a causa de

El tram de l'Eix Transversal a Vilobí, quan s'acabi, no haurà estat l'únic. Haurà estat com molts altres trams d'aquesta via, que s'han anat canviant a mesura que s'ha anat avançant en el temps i en la seva realització.

De bon començament, tothom especulava per on havia de passar, si pel nord o pel sud del poble de Vilobí. Dos estudis van agafar força, un d'ells pel nord i l'altre pel sud, que va ser l'opció triada (A), la que venia pel sud de Serralonga, passava a prop dels arrancats de can Viader i pel sot del veïnat de la Sarreda escantonant tots els horts i entrant a l'esbiaix al pla de Vilobí, pel qual

passava elevat amb un talús de terra, amb l'aparent perill de fer de mota al riu Onyar en el supòsit que aquest algun dia sortís com ha fet altres vegades, i convertint el pla en una p a n t à . A q u e s t a o p c i ó enllaçava amb la N-II a la rotonda de Riudellots.

Aquest projecte no tenia en compte que hi havia una zona reservada per a una futura i hipotètica estació del TGV i la travessava pel mig. Es va variar el traçat (B) des de

l'alçada de can Salvà (acostant-lo més a Vilobí) fins a l'accés a la N-II que es feia prop del trencant de la carretera de Vilobí més o menys paral·lel a aquesta.

Entre els veïns i l'Ajuntament es va intentar explicar a GISA (empresa de la Generalitat que porta la gestió de l'Eix) el perill que suposaria aquest "dic" tan proper a Vilobí i el fet de tallar a l'esbiaix tot el pla, creant dues zones amb masies a cada costat de l'Eix, poc comunicades entre elles i amb un nombre insuficient de passos inferiors.

Se'ls va donar un traçat alternatiu (C) que allunyava l'Eix més al sud del municipi, quasi a la partió amb Sils i Caldes, que podia haver connectat amb la N-II a l'alçada de can Grau Mercader, passant per terres més elevades, de menys qualitat agrícola, a més de passar per zones de bosc que feia pocs anys que s'havien cremat.

No va ser factible aquesta proposta i al final es va arribar a un terme mitjà (D): l'Eix es va allunyar una mica del nucli urbà, però aquesta alternativa apartava la via més cap al sud de l'opció oficial de la Generalitat, des de l'alçada de can Viader fins a can Talaia (acostant-se a can Ginesta de Pagès, passant pels camps de can Roca, can Turbany i entre el passallís del Gabastrà i el bosc de Santa Margarida, prop de



les modificacions que més endavant comentaré s'haurà fet en dues: de Santa Coloma fins a l'encreuament amb la carretera de Vilobí a la N-II i d'aquí fins a l'enllaç de la carretera de l'aeroport a Riudellots amb la N-II.

# DOSSIER

l'hort de can Cubarsí) enllaçant amb la N-II a l'alçada de l'Hostal de Franciac. Quan això ja semblava dat i beneït i l'Ajuntament de Caldes ja havia donat la conformitat, des del Consell Comarcal de la Selva es va donar un

tomb al Projecte, a la vegada que es portava l'Eix al trencant de Riudellots de la Selva (E), girant en direcció al nord des de can Talaia, tot seguint en paral·lel l'autopista, creuant l'Onyar, la carretera de Vilobí i, passat can

Aliva, travessant per dalt l'autopista va cap al Ribot, on enllaça amb la carretera de l'aeroport al punt on hi ha l'accés a l'autopista, i d'aquí continua fins a la rotonda de la N-II. Això ja era definitiu però, no obstant, hi ha

# DOSSIER

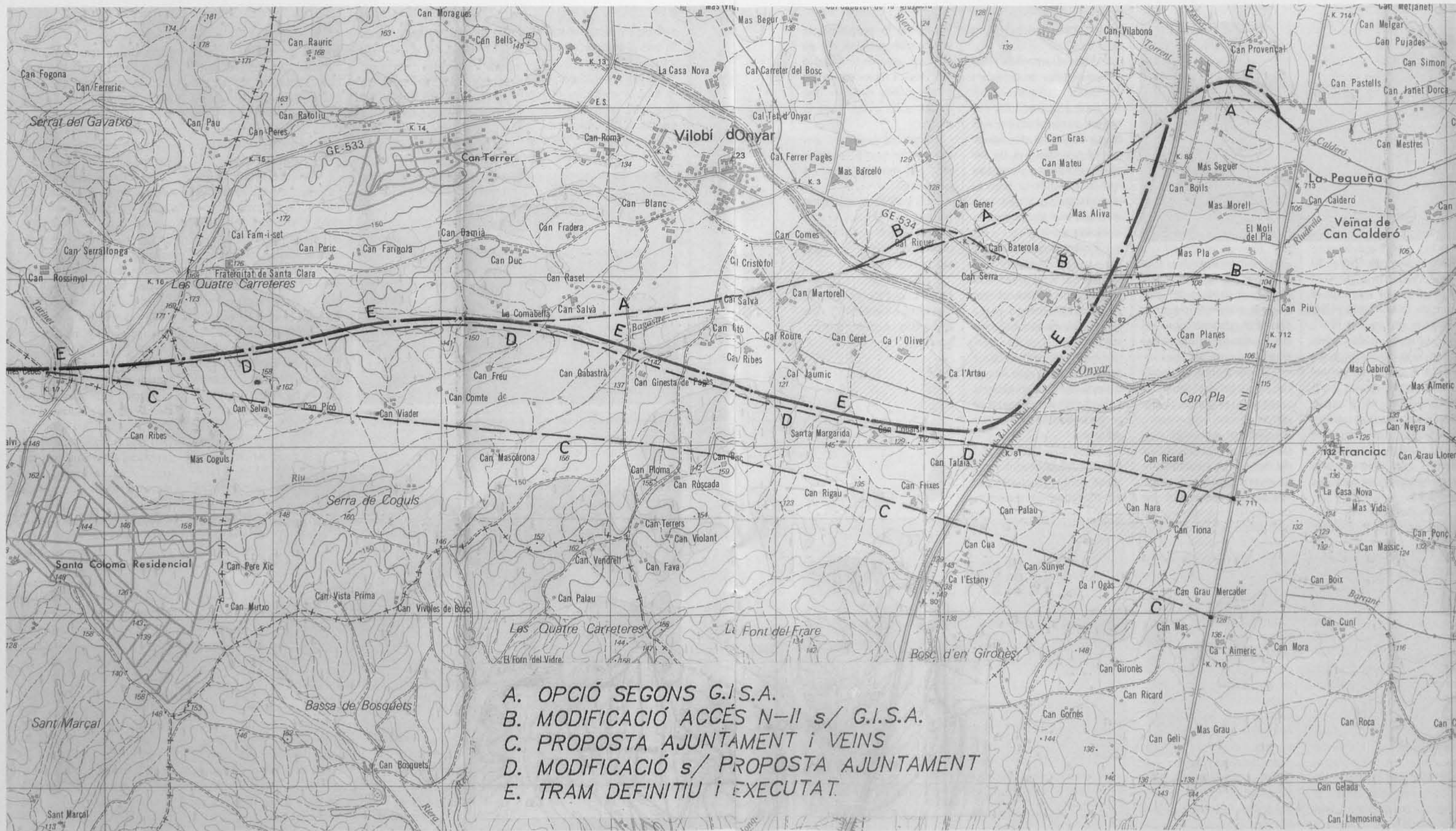
hagut estira-i-arroses amb alguns dels veïns nou-afectats, perquè veien il·legal l'operació de canvi de traçat, i també s'havia eliminat l'accés directe a l'ermita de Santa Margarida, cosa que s'ha canviat

aconseguint un pas elevat a l'Eix per accedir-hi pel mateix lloc on s'hi va ara. L'Eix ja deixa veure la línia més recta entre les comarques gironines i les de Lleida. Ja ens podem començar a imaginar el fet d'anar a Vic, a Ando-

rra, a Lleida, sense passar per Barcelona, però abans s'haurà d'acabar i no costarà poc.

**FRANCESC PASCUAL**

Regidor de l'Ajuntament de Vilobí d'Onyar



- A. OPCIÓ SEGONS G.I.S.A.
- B. MODIFICACIÓ ACCÉS N-II s/ G.I.S.A.
- C. PROPOSTA AJUNTAMENT I VEÏNS
- D. MODIFICACIÓ s/ PROPOSTA AJUNTAMENT
- E. TRAM DEFINITIU I EXECUTAT.



**P**er la Festa Major de 1990 es publicava al nostre municipi el llibre de la festa sota el títol "Toquem de peus a l'Eix", que volia ser un toc d'atenció a la problemàtica que afecta a qualsevol territori la construcció d'unes grans infraestructures, en el nostre cas l'eix transversal, a nivell de protecció del medi natural, agricultura, boscos, paisatges... i, com a conseqüència, de les persones.

Quatre anys més tard, aquell escrit té la mateixa actualitat que aleshores, les qüestions que es plantejaven a nivell comunitari esperen encara la resposta dels que, inconscients del que ens hi juguem, tan sols som capaços de veure com les màquines avancen sense comprendre que potser estem hipotecant el nostre futur.

Les actituds passives i porugues no contribueixen, dèiem el 1990, a construir un futur esperançador. Les actituds crítiques a vegades desencoratgen i no aporten idees ni solucions.

Per a un municipi, avui i el 1990, estar ben comunicat amb la resta del país és una condició però no pas una garantia absoluta de desenvolupament econòmic i social.

La garantia ha de sortir de la capacitat que tinguem tots i cadascú de dissenyar el futur que volem i la qualitat de vida que desitgem, de la possibilitat de dir-ho i ser escoltats, de la possibilitat de confluir tots aquests dissenys en un projecte comú descartant els interessos privats, de la capacitat organitzativa de tirar-ho endavant, de la creença que som capaços de fer-ho.

La fe en nosaltres mateixos i en les nostres capacitats ha de ser el punt de partida, som capaços i tenim l'obligació de marcar el nostre futur, dependre dels altres és esperar que ells ens el marquin i altres interessos que no són els nostres ens imposaran un futur no volgut al qual no ens podem substreure, no poden ser els polítics qui ens marquin el camí a seguir, hem de

ser el poble qui indiqui la direcció.

Aquest convenciment s'ha de traduir en projectes concrets, cada u segons les seves capacitats, les seves preferències, les seves dèries ha de dissenyar el que creu ha de ser el bé de tots, ha d'exposar què fer per millorar les condicions de vida dels que tenim la sort de compartir el mateix municipi.

Projectes que cal escoltar, que tots tenen el dret de ser escoltats i per tant cal crear les estructures que permetin que tothom pugui dir el que pensa i el que voldria.

I tot per arribar a un projecte comú que reculli al màxim les aspiracions individuals, consensuant el projecte de tots, el projecte de futur.

Utopia? Somni? La societat actual ens ha configurat tan individualistes, tan insolidaris, tan respon-

sables de la propietat privada que no ens deixa somniar, que no ens deixa ser utòpics, que ens costa plantejar-nos que un futur millor està a les nostres mans.

Què cal que passi per trencar la nostra monotonia, per trencar la nostra passivitat?

Els polítics comencen a parlar del "trapezi d'or", de les grans possibilitats del territori. L'Eix s'està acabant i nosaltres...

L'Eix Transversal crea unes condicions per al desenvolupament, la garantia absoluta som nosaltres.

CISCO MIRÓ

## TREPITJANT L'EIX

El diumenge 1 de maig d'enguany, redactors i col·laboradors de Tosquija ens permetèrem el luxe de recórrer de cap a cap la part d'Eix Transversal que creua el nostre municipi. Aquí en tenim la mostra gràfica.

**A**quest article de la Dolors Garcia i Cornellà va sortir publicat al programa de Festa Major de Vilobí de 1990. La redacció de Tosquija ha cregut que per la seva actualitat, malgrat els anys passats, pot ser publicat de nou en aquest dossier:

"Ens hi acostarem tots, segur, en un moment o altre de la seva construcció. Algú triarà les vesprades càlides de l'estiu, quan el sol comença a romancejar darrera les Guilleries i l'aire perd una mica d'escalfor. Anirà fins a la vora del llit asfaltat i compadirà els treballadors, suats i cansats, i espantarà els mosquits. D'altres preferiran les primeres hores de les tardes d'hivern, o els migdies de primavera, blaus i perfumats, i admiraran el posat altiu de les excavadores, tan potents. Hi haurà qui buscarà com-

panyia i no gosarà contemplar, tot sol, la magnitud de l'obra, potser perquè, parlant-ne, diuen, les coses grosses no ho semblen tant, de grosses ni complicades. Hi ha, en canvi, qui s'hi acostarà sense ningú al costat, mig d'amagat, justament perquè ho veu gros i embolicat i perquè, en el fons i per moltes raons, la construcció de l'autovia li ha embolicat l'existència.

Hi aniran els nens, fent trial amb les bicicletes pels desmunts de graves foranes. I els motors de les motos dels no tan nens competiran amb els sorolls de les màquines. Els oriünds enyoraran retalls del passat i als nouvinguts se'ls fondran els projectes d'un futur sense presses ni automòbils a la vora. Els vells somnaran els bolets dels seus caus secrets, els pagesos recordaran les hores de sol a sol i els artistes, si n'hi ha i si s'escau,

avaluaran, amb una punta d'ironia i amb una altra de nostàlgia, la desfeta del paisatge que els inspirava les creacions.

Algú pensarà que ja era hora i algú dirà que tant de bo se n'hagués anat cap als pantans, aquest Eix Transversal que ha de fer que el nostre petit país sigui, encara, més petit. Més petit pel que fa a les distàncies però més gran, evidentment, pel que fa a les comunicacions, sempre tan buscades i necessàries per al progrés d'un poble.

I ja se sap que les obres públiques no entenen de qüestions privades ni de sentimentalismes tacats d'enyorament. Quan s'ha posat el fil a l'agulla, els personalismes s'esborren. Llavors els despatxos oficials s'omplen de papers, de signatures i de segells i els noms de les coses, de vegades tan carregats d'història i



1. Ens concentrarem a les 10 del matí al camp de futbol, massa tard per caminar un dia de bon sol. Deixarem uns cotxes a Serralonga on estava previst dinar-bi al final del trajecte. Després ens reunirem pels volts de l'aeroport per començar el trajecte.



2. El pont de l'autopista encara no estava col·locat i la creuarem pel pont que hi ha a l'indret de can Bobils.

## DOSSIER

de saviesa popular, esdevenen números, també savis però enormement freds. Un camp, un bosc, un tros de camí, fins i tot una masia, perdrà, de mica en mica, la màgia del nom que li donaren fa temps i passarà a ser un simple punt quilomètric. I no cal pensar-hi més.



És evident que, primer de tot i per a bé o per a mal, afecta els interessos particulars dels propietaris. Però l'Eix travessa part del territori municipal i, d'afectats, també de manera positiva o negativa, ens en sentirem, o ens en sentim, tots. I la feina de mantenir-se a l'aguait del que passa al nostre entorn i a les nostres vides ha de ser de tothom. L'Eix hi serà, afirmen, el veurem néixer i créixer, i fins i tot algú potser se n'endurà cap a casa un pilonet de

quitrà de la primera capa. Tindrem el progrés rodant a la porta de casa i cal aprofitar-ho. Posem-hi els peus, doncs, perquè ens afavoreixi com diuen que una via així afavoreix els ciutadans, però posem-hi el cap, també.

No oblidem que partirà per la meitat finques privades, camps privats, boscos privats i camins privats. Però que, alhora, pot ennuvol·lar un paisatge que tots portem enganxat a dins, pot capgirar les vides de la fauna i de la flora i pot fer córrer les aigües, o aturar-les, per llocs estranys.

Tot està previst, ens diuen, i ens ho creiem. I l'impacte a tots nivells serà mínim i hi ha estudis molt ben fets que ens ho demostren. Però per portar a la pràctica les mesures correctores, a més dels mitjans econòmics necessaris i de la bona voluntat dels responsables, cal una vigilància seriosa, coherent, puntual i, fins i tot, legal. Cal que es compensi adequadament els afectats directes i cal que tots plegats vetllem per unes obres racionals i una explotació profitosa. Les institucions locals, en el nostre cas l'Ajuntament, han de donar el suport legal als programes de vigilància i

s'han de sentir recolzades i estimulades per totes les entitats del municipi, sigui quin sigui el seu caire, per tots els professionals que són de casa, o hi viuen, la capacitat i el coneixement dels quals poden ajudar a reduir temors o a solucionar possibles conflictes, i per tota la col·lectivitat.

Les compensacions a tots nivells, pel fet que l'Eix prefereix aquest traçat i no l'alternativa dels pantans, han de ser-hi i s'han de notar, tant per part dels afectats directes com per part de tots els veïns.

És per això que, des d'aquest Programa de Festa Major, us convidem a tots a formar part d'una Comissió de seguiment de les obres de l'Eix Transversal de Catalunya en el seu traçat pel nostre municipi. Perquè la construcció d'aquesta via de comunicació no és el primer canvi d'aquesta mena que viu Vilobí d'Onyar en poc temps ni serà l'últim. És just que aquests fets es produeixin però també ho és que hi tinguem veu".

**DOLORS GARCIA**



3. El primer tram de l'Eix va paral·lel a l'autopista. Tenint en compte l'hora i la calor totbom es protegeix del sol com pot.



4. Els més previsors van amb ombrel·la, encara que podria tractar-se d'un "ganxo" per atraure la secció femenina de l'expedició que, poc després, buscava l'ombra protectora.

**L'**Eix Transversal forma part del Pla Director de Carreteres de Catalunya fet l'any 1983, encara que la idea d'unir Lleida i Girona sense passar per Barcelona ja ve d'antic; hi ha projectes de la Generalitat del 34 i des d'Obres Públiques de Madrid, cap als anys 60, també van fer avant-projectes.

Ara ja és una realitat; en el tram final (que és el que ens afecta) ha tingut molts problemes. Tothom sap que gairebé ningú sabia per on passaria fins al moment en què ja s'havia fet. Però això no és pas només a Vilobí, a la zona de Joanet i Castanyet també hi ha seriosos problemes per a determinats accessos, passos i túnels.

Una via de comunicació ràpida i de nova planta com aquesta es constitueix en un element bàsic en l'ordenació de territori.

Ordenar el territori vol dir tendir a equilibrar, o reequilibrar si és el cas, després d'accions tant espontànies (aiguats, terratrèmols, incendis, sequeres) com provocades (obres públiques, indústria, urbanisme) i corregir la pròpia dinàmica social i econòmica, facilitant o dificultant trasvassaments, de manera que la societat, l'economia i el propi país sigui més igualat. En el cas de l'Eix es veu com el seu recorregut s'ha anat distorsionant de manera que pugui satisfer els interessos de les zones que travessa. L'actual Director General de Carreteres diu que ja es preveu la seva prolongació a través de les Gavarres fins a la zona Costa Brava centre.

L'establir comunicacions vol dir que a nivell de país és profitós però, què passa amb els que el suporten? Els queda com-

pensat a nivell particular el benefici general que representa? A nivell teòric sí, però a la pràctica és evident que no.

En el cas de Vilobí la dificultat de definir el traçat, així com la manera d'execució han fet que l'avaluació de l'impacte no és ni de bon tros la que es preveia en els estudis previs. Les comissions de seguiment no han existit, per tant qui vetllarà pel compliment de les condicions previstes? És clar que si no es coneixia el traçat no es podia seguir res. I del deteriorament de les carreteres existents (penseu en la carretera del camp d'aviació), qui se'n farà càrrec? L'encariment que ha representat el retard en l'execució i el pagament dels diferents estudis, fins a arribar a abolir moviments de terra que ja s'havien fet com és el cas de la zona del Ribot-Mas Fàbregues.



5. Pel camí ja hem creuat el Redevilla (o Riudebitlles?), el Banyacans (o Banyacànems?), el Gorg i, arribant a l'Onyar, ens parem a veure el pont de l'Eix que el travessa i que veiem de front i de perfil.





És preocupant pensar que una obra de la Generalitat de Catalunya es fa de pressa, amb multitud de canvis, aixecant polèmiques a molts indrets i que finalment no respecta ni els seus propis estudis. En els propers anys ens en pot tocar una de ben nova: el TGV, és clar que el traçat no el variaran, però veient les condicions de l'Eix, ja podem tremolar pensant en el TGV.

A nivell particular, hi ha camps tallats, basses cobertes i camins i carreteres tallades; pensem en el pas de Santa Margarida, que serà hora d'anar a l'aplec i no sabrem per on passar, o en el camí vell de Caldes que, entre can Artau i can Talaia quedarà un pas amb característiques diferents al que ja hi ha per sota l'autopista.

A nivell municipal no hi tenim accés ni, de moment,

cap millora prevista tant en equipaments com en infraestructures (depuradora, piscina, arranjament de carreteres, etc.). Creiem que a nivell municipal s'havia d'haver jugat fort per veure de treure millores.

En definitiva, l'Eix ja està fet; ens acostumarem a passar-hi i tardarem més o menys temps però acabarem oblidant-ho; en restarà l'anècdota del que hauria pogut ser i no ha estat, en tot cas ens en restarà una sensació de feina mal feta.

**LLUÍS  
BALL-LLOSERÀ**



6.- Després de creuar la carretera de Vilobí a l'altura de can Caballé, la primera sorpresa: can Caballé, del davant, ho torna a ser de nom i de fets, ja que l'Eix passa a frec de la façana.



7. Un cop travessat el Bagastrà (o Gavastrà), l'Eix va seguint-lo en paral·lel per sota can Cobarsí. Aquí ens preguntem com serà el pont per facilitar l'accés a Santa Margarida.



**L'**11 de maig de 1994 alguns proveïdors decideixen aturar les obres de l'eix perquè els deuen 75 milions.

Deu anys abans, el PSC ja increpava la Generalitat pel retard de les obres de l'eix transversal i posava el crit al cel pels milions que es gastaven en l'eix del Llobregat i en el Túnel del Cadí.

1986: un conseller de nom Bigatà, amb b, ha de començar a decidir si l'eix passa pels pantans, com

volen els de Vic, amb v, o per Sant Hilari, com volen els de Sant Hilari.

Textual: "El tram entre Vic i Girona estarà enllestit al 1992 però el de Vic a Lleida, com a mínim, no funcionarà fins el 2000". Si els terminis es compleixen com fins ara, quan l'eix estigui completament fet la teletransportació (Star trek) serà un fet i, per tant, no farà falta. A més, segons diversos científics i informàtics, la realitat virtual ens permetrà viatjar a qualsevol lloc de l'univers en pocs segons.

Ruta dels pantans vs Sant Hilari: ningú parla de l'enllaç amb la N-II. Quina visió de futur!

1989: Tots els informes diuen que l'eix ha de passar pels pantans, que és l'opció més favorable. Es parla del seu cost, de l'impacte, de la perillositat, de la meteorologia... Ningú parla, però, de política, que és la millor

constructora, dissenyadora i enginyera de camins. Ja s'ho trobaran.

9-7-1989: guanya Sant Hilari. La Generalitat diu ara que els informes eren favorables a aquesta opció. Fins i tot en Pujol justifica la decisió. Massa justificacions, sembla que vulguin demanar perdó als alcaldes convergents favorables a la ruta dels pantans. Solucionat un problema, anem per l'altre. Es comença a parlar de Vilobí d'Onyar.

1990: "Les obres començaran el 1992 i les farà... GISA", com no, tot queda a casa.

1991: posar el dit a la llaga: "Deixaran per fer l'últim quilòmetre de l'eix a Vilobí". Ningú no sap o no vol saber on connectarà, ni el MOPT, ni la Generalitat. Comencen les obres i el ball de traçats i xifres.

1993: caram, caram, sembla que la carretera s'obre a través d'un paratge

fins ara verge de les Guilleries i que l'impacte ambiental superarà el que havia previst la Generalitat. Quina mala sort.

"L'accés a l'eix transversal des de la N-II estarà enllestit l'octubre del 1994". Ja veurem.

Alguns veïns de Vilobí no estan d'acord amb el traçat de l'eix, fins i tot hi veuen una mà negra que el desvia misteriosament de les finques dels regidors. Quin país.

"S'inaugura el primer tram (¿i!?) de l'eix que neix, segons alguns, en cap lloc i acaba no se sap on". Serà un forat negre?

**LLUÍS SIMON**



8. Tot caminant trobem de tant en tant les màquines de les obres que estan en ple descans dominical.



9. El camí cada cop es fa més pesat i tothom comença a parlar del dinar que ens espera a Serrallonga, fita que al final aconseguim sense haver de lamentar cap accident.



# No els guardis. Dóna'ls

Per què guardes a casa els medicaments que ja no utilitzes?  
Aprofitem-los per salvar vides arreu del món.

Diposita'ls en el contenidor de Farmacèutics Mundi  
que trobaràs a la farmàcia de Vilobí o a les farmàcies col·laboradores.  
Seleccionarem els aprofitables per portar-los allà on hi ha necessitat  
i entregarem els que no ho són  
a la Junta de Residus per al seu tractament correcte.  
Per salvar vides i protegir el medi ambient, **dona'ls**



Els teus medicaments curen el món

## Activitats



# Fruitex, S.A.

**VILOBÍ D'ONYAR**



### *Arròs i teatre*

El diumenge dia 24 d'abril fou un dia complet per als veïns de Vilobí; l'arrossada dels de 8è curs al "cole" per recaptar diners per al viatge de fi de curs a Holanda va donar lloc a trobar-se entre tots, i parlar tant dels estudis dels fills com d'altres temes; el cert és que va aplegar molta gent i que el temps va acompanyar-hi.

A la sobretaula hi havia qui tenia pressa, i és que a quarts de set el Grup de Teatre Can Sagrera ens ofería una obra que, segons la gent, es va considerar planera i entenedora, si de cas un xic "múrria", però molt apreciada per tothom.

La van repetir el dissabte dia 30, i en tots dos dies van fer un ple absolut. Creiem que això vol dir que, a banda d'agradar, el camí del redreç del teatre a Vilobí tal volta passi per fer obres entenedores i deixar els experiments per més endavant.

## Activitats

### Art i literatura

Ho diem així perquè aquesta primavera els de Vilobí han destacat en aquestes arts. Començarem dient que en Puigvert, col.laborador habitual i fundador de Tosquijsa, compartia títol en una exposició de diferents visions de Girona junt amb el pintor Fita i el poeta Homet.

En aquesta mateixa exposició en Joan Carreras, també ben conegut a Tosquijsa, va presentar-hi un llibre: *Girona, aplec de narracions* que són com un resum dels seus escrits a diferents diaris.

Ja que va de llibres direm que en Pep Pujol, el noi d'en Florenci i l'Herminia, va tenir títols d'honor en els diaris pels volts de Sant Jordi amb motiu del seu nou llibre: *Fruita del temps*. Compartia parada a la Rambla amb la Dolors Garcia, que també havia tret dos llibres nous. Se'ls veia



cofois perquè signaven a tort i a dret. Vetho aquí perquè dèiem que l'art i la literatura d'arrels vilobinenques han tingut un pes en la primavera cultural gironina.

### Llaurem rectes

Potser arribarà un moment que ja no serà notícia, però des de Tosquijsa no ens estarem de comentar-ho; i és que com cada any els de Vilobí han quedat molt ben classificats en el Campionat Provincial d'Arada. Concretament en Ponç de can Comes i en Lluís Salvi van fer 2n i 3r absoluts en la modalitat d'arada fixa. Les diferències de puntuació foren mínimes i és que estar entre els primers obliga a filar prim. Els felicitem i els encoratgem, perquè aniran representant Catalunya al Campionat Estatal, fins i tot poden tenir accés a l'europeu i, per què no? al mundial. Seria bo per a Vilobí que un veí nostre assolís un bon nivell en una activitat de la pròpia feina.

Ja que parlem de temes relacionats amb l'agricultura, cal destacar el bon nivell que té la Granja Isern d'Aiguaviva, però dirigida per gent de Vilobí, ja que està en tercer lloc estatal.

Enhorabona en un tema que haurem de tractar, properament, més a fons.

**BP**  
boada  
porcel  
EMBOTITS

C/ Sant Narcís, 10  
17185 VILOBÍ D'ONYAR  
Tel. 473335

**M S** MIQUEL  
SALAVEDRA  
TREBALLS AGRICOLAS

CAL FRARE 4741 73  
SANT DALMAI Tels. 4732 36

## Activitats



### *El futbol de Vilobí a TV*

Els incidents que van passar en el partit de 3a divisió entre el Vilobí i el Terrassa van poder ser vistos per molta gent; llàstima que la visió que se'n donava era parcial. L'àrbitre, actor principal i únic responsable en l'origen de l'aldarull, va sortir corrent, i l'actitud dels membres de la Directiva va ser mal interpretada. La importància social que té el futbol a Vilobí no es mereixia el caire que es va donar en la difusió de la notícia.

Un afeccionat seguidor del Terrassa comentava que "la gent d'aquest poble són pacífics, perquè si l'àrbitre arriba a muntar aquest merder a Terrassa segur que en surt blavejat". Creiem que aquesta frase dóna el punt just a la manera d'entendre l'espectacle del futbol a Vilobí, que ni de bon tros és el que es pot entendre a través de les imatges televisives. Vilobí no s'ho mereix.

### *El President a Vilobí*

El passat dissabte 4 de juny, el President de la Generalitat va inaugurar les noves instal·lacions del Casal d'Avis de Vilobí d'Onyar. L'acte va despertar l'interès i la curiositat d'un nombrosíssim nombre de veïns dels pobles del municipi, que es va aplegar als voltants de l'edifici per poder veure i saludar el President.

De les paraules que Jordi Pujol va pronunciar durant l'acte inaugural, així com de les diferents celebracions que van tenir lloc durant tot el dia, us n'informarem més àmpliament al proper número de Tosquijsa.

**LLUÍS BALL-LLOSERA**



## Ha estat notícia...

**Abril.**- El tercer llibre de Josep Pujol, "Fruita del temps", publicat per l'editorial Empúries, recull en una primera part escrits de la primera obra "Cal·ligrafia", textos inèdits i diferents narracions publicades a diaris i revistes. El llibre va ser presentat a Barcelona i Girona amb la presència de Narcís Comadira i Dolors Oller respectivament.

**21 d'abril.**- A finals del mes de maig estaran acabats el nou dispensari i la nova llar de jubilats, dos nous equipaments que han de contribuir a millorar la qualitat de vida dels residents al municipi.

**21 d'abril.**- La Beatlemania arriba a Sant Dalmai a través d'en Josep Ribas, comprador d'un disc de platí de "Help" a la Fira del Disc de Col·leccionista i que ara té exposat al seu restaurant La Crosa de Sant Dalmai.

**25 d'abril.**- Un any sí i un altre també en Pons Marquès i en Lluís Salvi mostren les seves virtuts, aquesta vegada al 26 Campionat d'Arada de les comarques gironines.

**29 d'abril.**- El grup de teatre Can Sagrera presenta l'obra "Quan ell és ell... i ella" de Nicasi Camps, interpretada per onze actors i dirigida per Farners Busquets i Dolors Guillamí.

**Febrer-març.**- El Ministeri d'Obres Públiques preveu la possibilitat d'un nou traçat del Tren d'Alta Velocitat TAV que passi per la part est de Girona i travessi les Gavarres, traçat diferent del previst per la Generalitat. Exemple de descoordinació, de tenir poca feina i duplicar les coses o d'escalfar l'ambient?

Van sortir pretendents a l'estació del TAV. L'alcalde de Salt fa un estudi proposta alternatiu per ubicar l'estació a Salt; sembla que en Joaquim Nadal, alcalde de Girona, li dona suport.

També a Massanet de la Selva, el cap de l'oposició, Antoni Guinó, presenta una proposta per tal que el consistori acordi demanar la construcció de l'estació al seu municipi, que és el punt neuràlgic de comunicacions.

L'alcalde de Vilobí alerta que les baralles entre municipis poden fer perdre l'estació del TAV a les comarques gironines.

**13 de març.**- El president del Vilobí anuncia als socis la seva intenció de deixar la presidència al final de la temporada 94-95. Es convoca una assemblea per al 25 de març.

Arran de les nombroses mostres de suport, Josep Panella canvia d'opinió i diu que es presentarà a la reelecció en les properes eleccions.

**Abril.**- Futbol

L'àrbitre provoca un escàndol a Vilobí en el partit contra el Terrassa i surt perseguit pels aficionats. Panella nega que els aficionats agredissin l'àrbitre al final del partit.

# Agroquímics SALVI

VILOBÍ D'ONYAR



## CAJA DE MADRID

Pl. Farners, 5 - Santa Coloma de Farners - Tel.: 84 06 12



El comitè de competició clausura amb un partit el camp del Vilobí per incidents greus del públic. És designat el camp del Farners per jugar el partit de sanció. La junta directiva del club decideix no acceptar la sanció federativa.

El Vilobí no es presenta a jugar com a protesta per la clausura del seu camp. El club és sancionat amb la pèrdua del partit, la pèrdua de dos punts, una sanció econòmica i una suspensió temporal del president.

**1 de març.** - Medi Natural elabora el pla de protecció de la Crosa de Sant Dalmaí. Condicionaran les àrees degradades i volen donar-li un aprofitament de lleure. Els ajuntaments implicats promouran la Crosa conjuntament amb els veïns i propietaris, associacions i naturalistes.

**25 de març.** - Riudellots, Vilobí, Caldes i Sils impulsen un estudi per conèixer la potencialitat de la zona coneguda per alguns com el "lobby" del trapezi d'or de la Selva.

Aquests municipis estan situats en una de les zones amb més potencial d'expansió, sobretot a causa del nus de comunicacions més important de les comarques gironines.

### Març-maig. Aeroport

L'aeroport de Girona baixa de segona a tercera categoria. Al contrari del que passa al futbol, baixar de categoria és una sort.

**Allò que es diu sempre:** Augmentaran els vols xarter. Les previsions per a la propera temporada turística són força optimistes. Cal fer més promoció turística als països nòrdics. Un aeroport d'importància cabdal que cal reactivar.

**Allò que es diu de nou:** La rebaixa de taxes farà que augmentin els vols (17 de març). Els tour-operadors creuen que la rebaixa de taxes no solucionarà res. Un tour-operator britànic porta des d'avui cinc vols setmanals.

**Frases:** "Ser en un aeroport i no veure baixar avions és frustrant"

Si aquesta frase l'hagués pronunciat un de can fanga que ve de visita, podríem dir que ha tingut mala sort; si la diu el director de l'aeroport... sense comentaris (21 de març).

### Aeroport alternatiu

Salvador Claret presenta a l'aeroport el "Ricart" restaurant, el cotxe que es va cremar al Pavelló dels Descobriments de l'Expo-92 (31 de març).

L'aeroport posa en marxa els vols d'entrenament de pilots comercials. Tant Ibèria amb un Airbus 320 com la companyia Air Europa amb un Boeing 757, realitzen els cursos de reciclatge dels seus pilots que opten a pilotar aparells de superior categoria. Dins els avions hi van entre deu i quinze pilots que es van alternant en les pràctiques.

Trenta-tres brocanters i antiquaris van participar a la IV Descarregada.







# Acords d'Ajuntament

## Sessions dels dies 27 de gener, 16 de febrer i 24 de març

Temes ordinaris

### Gener

Al·legacions al tràmit d'aprovació inicial del Pla Especial de Protecció de La Crosa de Sant Dalmai.

Sol·licitud de cooperació al Departament de Governació per a la comprovació dels fets denunciats per l'Associació de veïns de Can Tarré en relació amb les molèsties ocasionades pel bar L'Escàndol.

Instal·lació de dos contenidors de paper més en el municipi, un a la plaça de Sant Dalmai i un altre a la plaça de Salitja.

Requeriment al titular de la finca de can Llobet per tal que sol·liciti permís d'obres per a la tanca que està construint.

Aprovar el pressupost presentat per Josep Campmol, per import de 103.500 PTA per a la construcció de 16 soleres per als contenidors d'escombraries instal·lats en llocs no pavimentats.

Ratificació de les resolucions de l'alcaldia adoptades el mes de gener.

### Febrer

Accedir a la petició del grup de teatre de Vilobí d'instal·lar tarima per ampliar l'escenari i aprovació del pressupost presentat per Comerç Turró per import de 150.190 PTA per a l'adquisició de la tarima.

Aprovació del calendari anual de cobraments de tributs municipals.

Aprovació de la certificació d'obres número 1 del Dispensari municipal, per import de 3.894.737 Pta.

Ratificació de resolucions adoptades.

### Març

Aprovació de liquidacions de plusvàlues per import total de 215.543 PTA.

Aprovació de pròrroga d'un any, del contracte amb l'empresa Insema pels serveis de neteja de locals municipals, per l'import mensual de 485.233 PTA.

Comunicar al Governador Civil de la Província que no és possible la construcció de plataforma per a la supressió

de barreres arquitectòniques de l'accés als baixos de l'Ajuntament per manca d'espai.

Denegar la petició d'un grup de joves de Vilobí, referent a pintar els contenidors d'escombraries i el dipòsit d'aigua municipals per qüestions de seguretat i senyalització.

Aprovar la retirada del parallamps radioactiu de l'Escola Pública, sol·licitada l'any 1989.

Aprovar la desafectació dels pisos del carrer Pompeu Fabra com a pisos d'ús escolar (habitatges de mestres) passant a béns d'ús públic municipal.

Denegació per part de la Diputació de la sol·licitud de subvenció sol·licitada per construcció de nínxols.

Inclusió de l'obra "Urbanització del passeig de la Crosa", de Vilobí, en el Pla Únic d'Obres i Serveis de Catalunya, any 1994, amb el següent finançament:

- Pressupost total de l'obra 70.399.892 PTA
- Aportació corporació/veïns afectats 50.017.309 PTA
- Subvenció PUOSC 20.382.583 PTA

Aprovació d'atorgament de subvenció per import de 165.000 PTA al club Patí Vilobí per despeses de l'activitat.

Aprovació d'atorgament d'ajut econòmic per import de 225.000 PTA destinada a l'aportació i de la corporació al servei comarcal de transport de discapacitats.

Invitació al Molt Honorable senyor Jordi Pujol, president de la Generalitat de Catalunya, a l'acte d'inauguració dels locals municipals, Llar de jubilats i consultori mèdic, per al proper mes de maig o juny.

## Ratificació de resolucions adoptades per l'alcaldia

Factures aprovades

### Gener

L'import total de les factures aprovades el mes de gener és de 1.421.896 PTA.

### Febrer

L'import de les factures aprovades el mes de febrer és de 3.894.737 PTA.

### Març

L'import total de les factures aprovades el mes de març és de 4.609.612 PTA.



## Vilobí d'Onyar, Salitja i Sant Dalmai

### Obres i activitats classificades

#### Gener

S'atorguen les llicències urbanístiques següents:

A Albert Pujol i Bayé, per obres menors d'habitatges a plaça Catalunya de Vilobí.

S'informa favorablement i es trameta a la Comissió d'Urbanisme de Girona, perquè emeti informe preceptiu, la petició del senyor Erwich Cor per implantació d'habitatge en edifici existent a la finca Can Riera de Salitja.

Informar al senyor Alfons Sala respecte a la seva petició d'obres de rehabilitació al mas Palau, que cal que el projecte presentat sigui visat i assumit per tècnic competent.

#### Febrer

No s'aproven obres.

#### Març

S'atorguen les llicències urbanístiques següents:

A Felip Magallan Iglesias, obres menors al local i cuina del carrer Madrenys, 11, de Vilobí.

A Pere Bou i Josep Borrell, per obres menors de divisió de terrasses al carrer Santa Margarida, 14 i 20, de Vilobí.

A Jaume Dilmé i Bosch, per a obres de construcció provisional de cobert al carrer Pare Claret, de Vilobí.

A Ignasi López Rivero, per a obres substitució de coberta al carrer Nou, 23, de Salitja.

A Josep Saus i Masó, per a construcció de cobert agrícola a can Patllari, de Vilobí.

### Altres temes

#### Gener

Adquisició de 17 extintors a l'empresa Musa, per import de 173.176 PTA.

Aprovació de conveni amb Societat de Caçadors de Vilobí-Brunyola, per serveis de guarda i vigilància per a l'exercici de 1994, per import de 1.841.000 PTA.

Nomenament dels tècnics sr. Joaquim Figa, arquitecte, i Carles Giner, aparellador, per a la direcció facultativa de la llar de Jubilats, pel preu de 616.727 PTA.

Aprovació de la Memòria Valorada, redactada pels serveis tècnics municipals, per a la construcció de 35 nínxols al cementiri de Vilobí, per import de 2.294.831 PTA, i

declaració de l'executivitat immediata de l'obra per reconeguda urgència, invitant a les empreses constructors del municipi a presentar oferta econòmica per a l'obra, fent palès que haurà de realitzar-se en el termini màxim d'un mes.

Sol·licitar a la Direcció General de Carreteres de la Generalitat que la construcció del pas inferior en el punt quilomètric 9.500 aproximadament de l'Eix Transversal (Santa Margarida) sigui executat amb les característiques mínimes següents:

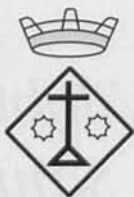
amplada de 3,5 metres

alçada de 3,5 metres

pavimentació de tot el tram del pas, inclosos els accessos



El president de la Generalitat i l'alcalde de Vilobí descobrint la placa commemorativa de la inauguració de la Llar de Jubilats.



# Acords d'Ajuntament

## Febrer

Respecte al Pla Especial de Protecció de la Crosa de Sant Dalmaï, fer les al·legacions següents:

\* El nom del Pla cal que sigui "La Crosa" i no "La Closa" com consta al projecte.

\* Que sigui inclòs dins l'àmbit del Pla el paratge de "Les Fonts", per considerar-se totalment integrant del fet volcànic a protegir.

\* Que sigui definida la forma de gestió de l'espai, proposant-se una forma mixta que integri tots els organismes i entitats afectades.

\* Proposar un emplaçament diferent de la zona d'equipaments.

\* Sol·licitar informació respecte a les dotacions econòmiques per gestionar el Pla.

Sol·licitud de les subvencions següents:

A la Diputació de Girona, 50% de les obres de millora en el Camp Municipal d'Esports, amb pressupost de 1.255.168 PTA.

A la Diputació de Girona, per import de 800.000 PTA per a les obres de construcció de nínxols als cementiris municipals de Vilobí i de Sant Dalmaï.

## Rectificació del Padró Municipal d'habitants a 1-1-1994:

Març

### RESUM NUMÈRIC GENERAL MUNICIPAL

#### 1. Variacions en el nombre d'habitants

Conceptes	Total	Homes	Dones
Població de dret a 01-01-93	2.136	1.129	1.007
Altes des de 01-01-93 a 01-01-94	80	47	33
Baixes des de 01-01-93 a 01-01-94	92	50	42
Població de dret a 01-01-94	2.124	1.126	998

#### 2. Causes de variació en el nombre d'habitants

Conceptes	Naixements defuncions	Canvis de residència d'un altre municipi	Canvis de residència de l'estranger	Omissions inscripció Indeguda
Altes	17	57	1	5
Baixes	19	73	-	-

## Aprovació dels comptes municipals de 1994:

### I. Pressupost definitiu

Recursos pressupostats	219.269.459,-
Crèdits definitius	219.269.459,-

### II. Moviment de fons

Ingressos recaptats	111.130.056,-
Devolucions d'ingressos	-184.595,-
Pagaments efectius	88.283.843,-
Romanent líquid a 31/12/92	22.661.618,-

### III. Liquidació

Ingressos liquidats en més	35.466.964,-
Crèdits no liquidats	86.708.994,-
Devolucions d'ingressos	204.595,-
Ingressos no liquidats	115.505.115,-



## Vilobí d'Onyar, Salitja i Sant Dalmai

Aprovació del pressupost municipal per a l'exercici de 1994, segons el resum següent:

**Ingressos**

Capítol	Denominació	Pessetes
<b>I. Operacions corrents</b>		
1	Impostos directes .....	48.414.321,-
2	Impostos indirectes .....	3.000.000,-
3	Taxes i altres ingressos .....	220.618.000,-
4	Transferències corrents .....	29.050.000,-
5	Ingressos patrimonials .....	1.485.700,-
<b>II. Operacions de capital</b>		
6	Alienació d'inversions reals .....	15.000.000,-
7	Transferències de capital .....	74.932.583,-
8	Actius financers .....	4.000.000,-
9	Passius financers .....	42.454.396,-
	<b>Total ingressos .....</b>	<b>438.955.000,-</b>

**Despeses**

<b>I. Operacions corrents</b>		
1	Despeses de personal .....	26.625.000,-
2	D. de béns corrents i de serveis .....	55.480.000,-
3	Despeses financeres .....	3.110.000,-
4	Transferències corrents .....	8.500.000,-
<b>II. Operacions de capital</b>		
6	Inversions reals .....	343.000.000,-
9	Amortització préstecs .....	2.240.000,-
	<b>Total despeses .....</b>	<b>438.955.000,-</b>

2n. Aprovar la plantilla de personal de la corporació, prevista en el pressupost, composta de la forma següent:

	places	grup
<b>A) Personal funcionari</b>		
Secretària-Interventora .....	1	B
<b>B) Personal laboral</b>		
Auxiliars administratives .....	2	
Peó-serveis múltiples .....	1	
Directora-pedagoga Llar d'Infants .....	1	
Educadora-Llar d'Infants .....	1	
Auxiliar administrativa Sanitat .....	1	
<b>C) Personal laboral temporal</b>		
Peons (1/3 mesos) .....	2	
Auxiliars Llar d'Infants (3/6 mesos) .....	1	
Auxiliars administratives (1/3 mesos) .....	1	
Arxivers (3/6 mesos) .....	1	
<b>Total personal .....</b>	<b>12</b>	

Aprovació de modificació d'Ordenances Fiscals

**Cementiris**

**Concessions i serveis**

Per a la concessió d'un nínxol nou .....	65.000,-
Per a la concessió d'un nínxol revertit o rescatat .....	31.500,-
Per al lloguer d'un nínxol nou durant 5 anys .....	31.500,-
Per al lloguer d'un nínxol revertit o rescatat durant 5 anys .....	15.750,-
Expedició títol .....	3.000,-
Conservació de serveis generals, quota anual .....	1.210,-

**Impost sobre Activitats Econòmiques:**

No establir Índex de situació de carrers dins el municipi.

**Adquisició del material informàtic següent:**

1 Ordinador 486 DX2-66 Vesat amb 4 mb de RAM HD. 260 Mb. Monitor Color SVGA 0.28 dot no entrelaçat, 1 Sistema Operatiu MS-DOS 6.2 pel preu de 291.705 PTA.

1 Impressora d'injectors de tinta, carro ample de 136 columnes, paper continu, velocitat de 600 c.p.s. pel preu de 136.418 PTA.

1 paquet de software ofimàtica, marca Lotus Smartsuite 2.1 Windows, pel preu de 84.525 PTA.

Adjudicació de les obres de construcció de nínxols als cementiris de Vilobí i de Sant Dalmai a l'empresa Promocions i Construccions Pujol, pel preu total de 4.285.847 PTA.

Sol·licitud a la Direcció General de Transports de 2 marquesines per a les parades d'autobús de Vilobí.

Sol·licitar ofertes a diverses entitats bancàries per a la concertació d'una operació de tresoreria per import de 20.000.000 PTA per finançar temporalment les despeses derivades de l'execució del Pla Parcial del sector de can Tarré mentre no es poden girar quotes d'urbanització als propietaris afectats.





# Vilobí C.F.

Un partit que també farà història.  
Vilobí 1 - Terrassa 2

El passat dia 6 d'abril era un dimecres tranquil però important, un dimecres en què el Vilobí es jugava la possibilitat d'accedir al play-off per l'ascens a segona divisió B. Hora: dos quarts de nou del vespre. El que no sabien els socis era que davant de totes les il·lusions d'un poble hi hauria una tanca insalvable que té un nom: Alcaraz Zapiña, i que des d'ara passarà a la història negra del club.

Si la primera part del partit va ser del tot normal, a la segona l'àrbitre, el senyor Alcaraz Zapiña, va perseguir i trepitjar totes les aspiracions del Vilobí, va expulsar quatre jugadors, va xiular un penalt inexistent ja que prèviament el línier havia aixecat la banderola indicant falta i fora de joc, va allargar el partit fins que el Terrassa va fer el gol de la victòria, va provocar el públic, jugadors i directiva incitant amb la seva actuació "xulesca" i mal intencionada "la invasió pacífica" del camp per part d'alguns afeccionats indignats amb un fet que en 19 anys mai no havia passat al terreny de joc del Vilobí Club de Futbol.

Un àrbitre una mica coherent, i veient el "show" que

havia muntat, per evitar aldarulls xiula sempre el final del partit al costat dels vestidors. L'Alcaraz Zapiña, fent gala d'una gran "xuleria" i prepotència, va xiular el final del partit molt lluny dels vestidors, provocant que força gent saltés al camp per recriminar la seva "intencionada i nefasta" tasca.

El més absurd de tot és que, lluny de dirigir-se als vestidors, es va arrancar a córrer saltant la tanca del terreny de joc i el filat que delimita el camp, provocant encara més la gent, que el va perseguir amb la intenció d'espantar-lo, cosa que va lograr, i ho va aconseguir sense que en cap moment es toqués l'àrbitre ni se li fes la més mínima agressió, fet que va certificar la Guàrdia Civil, l'informador del col·legi d'àrbitres i el propi àrbitre.

Resulta que després, i creiem que és una cosa molt greu, l'Alcaraz Zapiña va falsejar l'acte, inventant-se una agressió que mai no va existir, i el jutge únic, actuant amb una parcialitat descarada a favor de l'àrbitre, clausura el camp del Vilobí Club de Futbol per un partit.

La indefensió del Vilobí va ser total, i la directiva, que no estava disposada a consentir aquest ultratge a la seva dignitat i a la de tot un poble, va decidir no presentar-se a jugar el partit de clausura del camp, que s'havia de jugar contra el Reus al camp de Santa Coloma de Farners.

A resultes d'aquests fets, el jutge únic ha imposat al Vilobí Club de Futbol 250.000 pessetes de multa, la pèrdua del partit contra el Reus per 0 a 3, la penalització de dos punts més que deixa el Vilobí al vuitè lloc de la classificació final de la lliga, i tres mesos de suspensió al president del Vilobí, Josep Panella. És evident que el tema no està acabat, i el Vilobí encara no ha dit l'última paraula.

**LLUÍS MOLINS**

*Els àrbitres no sempre han estat "justos". amb el Vilobí CF. A la fotografia, l'àrbitre del partit inaugural de la lliga 93/94, amb el resultat de Balaguer 3 - Vilobí 0.*





*Josep Panella,  
president del Vilobí C.F.*

### Una assemblea històrica

Assemblea de socis del Vilobí C.F.

Data: 25 de març de 1994

Hora: 22.00 hores

Lloc: Teatre Can Sagrera, Vilobí d'Onyar

Assistència de socis: 87

#### Ordre del dia:

1r. Lectura i aprovació, si s'escau, de les Actes de les dues Assemblees anteriors.

2n. Situació econòmica.

3r. Situació esportiva.

4t. Després de la decisió presa pel President i la Junta Directiva actuals de deixar els seus càrrecs directius en finalitzar la temporada 94-95, decidir el funcionament del Club, els equips que es deixaran en competició, i la categoria on jugarà el primer equip la temporada 94-95.

5è. Precs i preguntes.

Desenvolupament de l'Assemblea:

En el primer punt de l'Ordre del dia es dona lectura a les Actes anteriors per part del Secretari del Vilobí C.F., aprovant-se per majoria i sense cap esmena.

Després prengué la paraula el President de l'entitat, sr. Josep Panella, que amb un to pausat i solemne al llarg de tota la seva intervenció, que va durar gairebé una hora i mitja, va deixar en tot moment les coses molt clares, tant en la situació econòmica com l'esportiva. Que d'aquesta forma sortia al pas de tot un seguit de comentaris i rumors que últimament havien sorgit en el poble. En les dades de l'apartat econòmic es va donar a conèixer que el Vilobí C.F. va tancar la temporada passada amb un superàvit de 350.000 pessetes, tot i esperant cobrar la subvenció de l'Ajuntament del poble de 1993, que és d'un milió i mig de pessetes.

Mots  
encre

El punt més àlgid de l'assemblea va ser quan el President va anunciar que havia canviat d'opinió feia unes hores, i que convocaria eleccions a la Presidència del Club quan acabi el mandat de l'actual Junta, en finalitzar la temporada 94-95 encapçalant altra vegada una candidatura com a president. Va fer saber que el motiu principal del canvi d'opinió va ser les mostres de suport rebudes en el transcurs de l'última setmana que li demanaven que continués al front del Vilobí C.F.

Entre els comentaris populars que Josep Panella va voler aclarir, amb tota mena de dades, és la disconformitat per part d'alguns socis de l'Entitat amb les plantilles del primer equip i les del futbol base, ja que els nois del poble hi són en clara minoria; es va argumentar que si el Club no tingués jugadors de fora els joves de Vilobí d'Onyar no podrien jugar a futbol, ja que de tots els equips de l'Entitat els jugadors locals no arriben a ser onze. Va finalitzar l'assemblea prop de les 24:00 hores.

### LLUÍS MOLINS



*Primer equip titular del Vilobí C.F.  
a la temporada ja finalitzada,  
al camp del Balaguer.  
Esperem que la propera temporada  
comencem guanyant.*

## Escacs C.F.

**E**l 12 de març passat va finalitzar el Campionat Social del Club Escacs Vilobí APA i com cada any, abans del repartiment de premis i d'un sopar de comiat a la temporada, van fer unes simultànies.

Aquesta vegada foren 18 taulers. El contrincant era una xicota jove i molt ben plantada: la Mónica Vilar, d'Olot, que amb els seus 23 anys ja ha estat Campiona de Catalunya (ara és sots-campiona), ha estat sots-campiona estatal dos anys, a banda d'altres trofeus (Hipercor, Social, etc.).

Durant el decurs del sopar ens comentava que això de jugar contra divuit contrincants alhora no és cap problema, ja que hi ha tècniques per afrontar-ho com són la de jugar a la defensiva en els que veu una certa dificultat i poder concentrar-se més quan en queden pocs, i la d'ordenar-los per un teòric ordre atenent la seva qualitat. Deu saber el que es pesca ja que va guanyar-ho tot i només tres taules.

Ens va explicar que havia observat diverses sortides i punts de joc molts semblants, i que això volia dir la influència del professor, que ja és normal que ho facin així, sobretot entre els més joves, i que fins que han après diverses jugades d'estil propi ha de passar un cert temps en què han de recolzar-se en formes més o menys usuals però conegudes de tothom; va dir que és normal i que cal perseverar en aquesta tasca per tenir un bon club, que és el que s'ha fet a Olot i per això ara tenen un club amb molt bon planter.

Els cinc primers d'aquest Torneig Social són:

Amargant, Fauchs, Ros, Mengíbar i Mató, fins a 18 classificats.

Altres resultats són: en el Provincial per equips, el Vilobí ha fet sisè de 10.

El Vilobí-Apa s'encarrega d'organitzar el Campionat Provincial Actiu Individual (quan llegiu aquest comentari ja haurà acabat), durant tres jornades matinals de diumenges es jugarà pel sistema de partides amb mitja hora de temps per a cada jugador.

Actualment es juga el Juvenil, de Vilobí, de caràcter local, amb trenta-tres jugadors, disputant-se per sistema suís amb tandes de 8 rondes segons els grups i caps de sèrie o de grup.



*Les fitxes, encapsades, esperen el moment de sortir al "camp".*

**BANCO  
POPULAR  
ESPAÑOL**



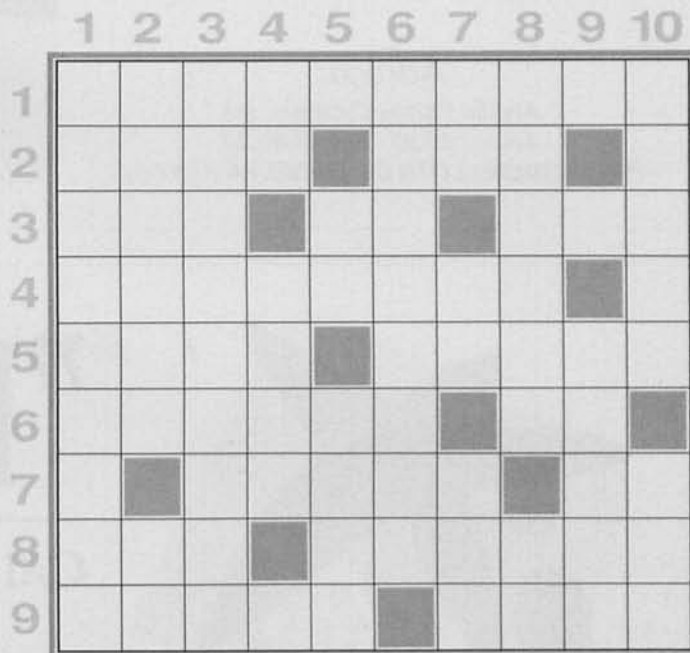
**LLUÍS BALL-LLOSERÀ**

*humor*

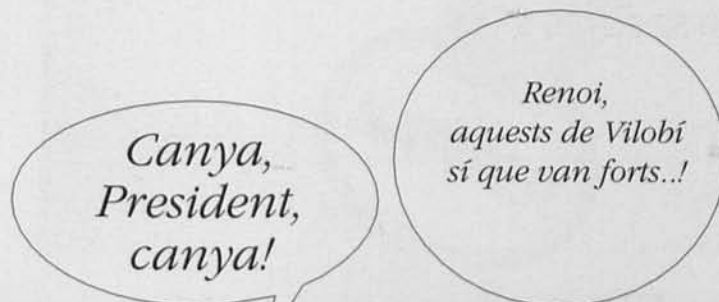
# Mots encreuats



El camp del Vilobí CF, el dia de la seva clausura



**humorrrrr...**



*Canya, President, canya!*

*Renoi, aquests de Vilobí sí que van forts..!*



HORIZONTALS: 1.- 1.- Lliscant pel deu vertical, aquesta revista en parla. 2.- Mancat de justícia. Repetició d'un so sense reflexió de les ones sonores. Erra. 3.- Got de cervesa. Gos. Rínxol. 4.- Escurçar les síl·labes al final d'un mot. Pintada àcrata. 5.- Cereal. Sport motoritzat. 6.- Lepiota excoriata. Negació rotunda. 7.- Lleida. Sense vegetació. Cap cosa. 8.- Oxigen afrancesat. Aixadell. 9.- Calent al màxim. Relatiu a l'anus.

VERTICALS: Fer més ample. 2.- Pobresa. Partícula elèctrica. 3.- Esquitxaré. 4.- Amic negre d'en Magnum. Desinfectant. Nord. 5.- Onomatopeia de motor. Cobalt. Tren de passatgers i de mercaderies. 6.- Recollida d'almoines. 7.- Negació. Veu militar. Interjecció que anima. 8.- Estrenyin. Preposició. 9.- Una que és baixa. Còpula. Principal vas sanguini humà. 10.- Llocs de moltes eres però mal posades. Podria ser ela.

**M. CARME SOLÀ**

SOLUCIONS:

10.- Ersal. Eal.  
 R. Co. Mixt. 6.- Acopiada. 7.- No. Ar. Apa. 8.- Serrin. En. 9.- V. L. Aorta.  
 VERTICALS: 1.- Eixamplar. 2.- Inòpia. 3.- Xipollare. 4.- TC. Clar. N. 5.- Xopeta. 9.- Roent. Andl.  
 Apocopar. A. 5.- Mill. Tíral. 6.- Paloma. No. 7.- L. Arida. Re. 8.- Air.  
 HORIZONTALS: 1.- Eix transversal. 2.- Inic. COE. R. 3.- Xop. Ca. Ris. 4.-





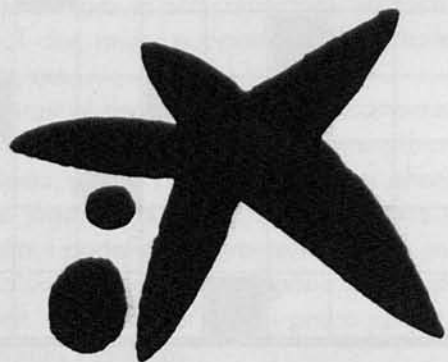
mobles riudellots, s.l.

Moble Clàssic, Modern i a Mida



### Adreça:

Avgda. Països Catalans, s/n  
Tel. 47 80 30 - Fax 47 81 30  
17457 RIUDELLOTS DE LA SELVA (Girona)



# "la Caixa"

CAIXA D'ESTALVIS I PENSIONS  
DE BARCELONA

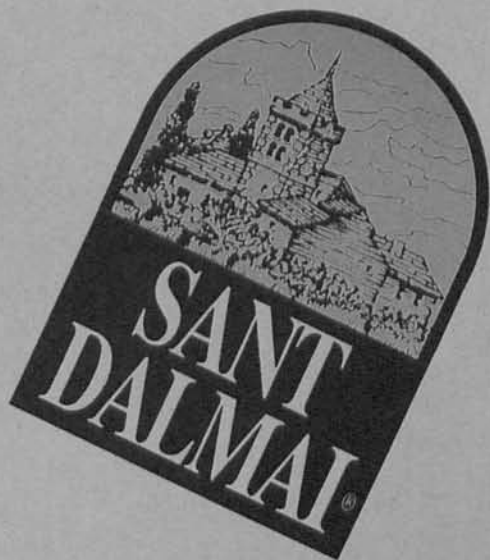
Oficina de **Palau Sacosta** - Girona (270)  
C/ Marquès Caldes de Montbui, 37 - Tels. 20 52 86 - 20 51 13



PROMOCIONS  
**PUJOL S.A.**  
CONSTRUCCIONS

Electrodomèstics i video  
**Pujol**

Sant Antoni M. Claret, 6 — tel. 47 31 32 — 47 32 52 — 17185 VILOBÍ D'ONYAR



**Sant Dalmai, S.A.**

PRODUCTES PURS DEL PORC

# PAISATGES A L'ABAST

Amb les màquines actuals només és qüestió d'hores canviar tot un paisatge. Arrencar pedres i terra canviant-les de lloc és tan senzill com canviar-se de camisa políticament o a la pràctica diària. Més tard les formigoneres i les locomotores d'enquitranar faran la resta.

Tindrem a la vista un paisatge nou, encara que més tard amb el peu a l'accelerador no en gaudirem pas gaire.

Tot passejant, però, podrem contemplar l'obra

tangencialment i, després de pluges fortes, veurem si estan calculats correctament els desaignes previstos per aquestes ocasions. És una cosa molt important i essencial, sobretot en llocs exposats a inundacions més o menys periòdiques.

Cal recordar la dita popular que resa: "el foc té aturador, però l'aigua no".

**JOAQUIM PUIGVERT I PASTELLS**

