

# turissas

La Venus  
del cap  
de Tossa



El retaule  
de la Mare  
de Déu del  
Roser



Estades  
a la Terra  
Santa



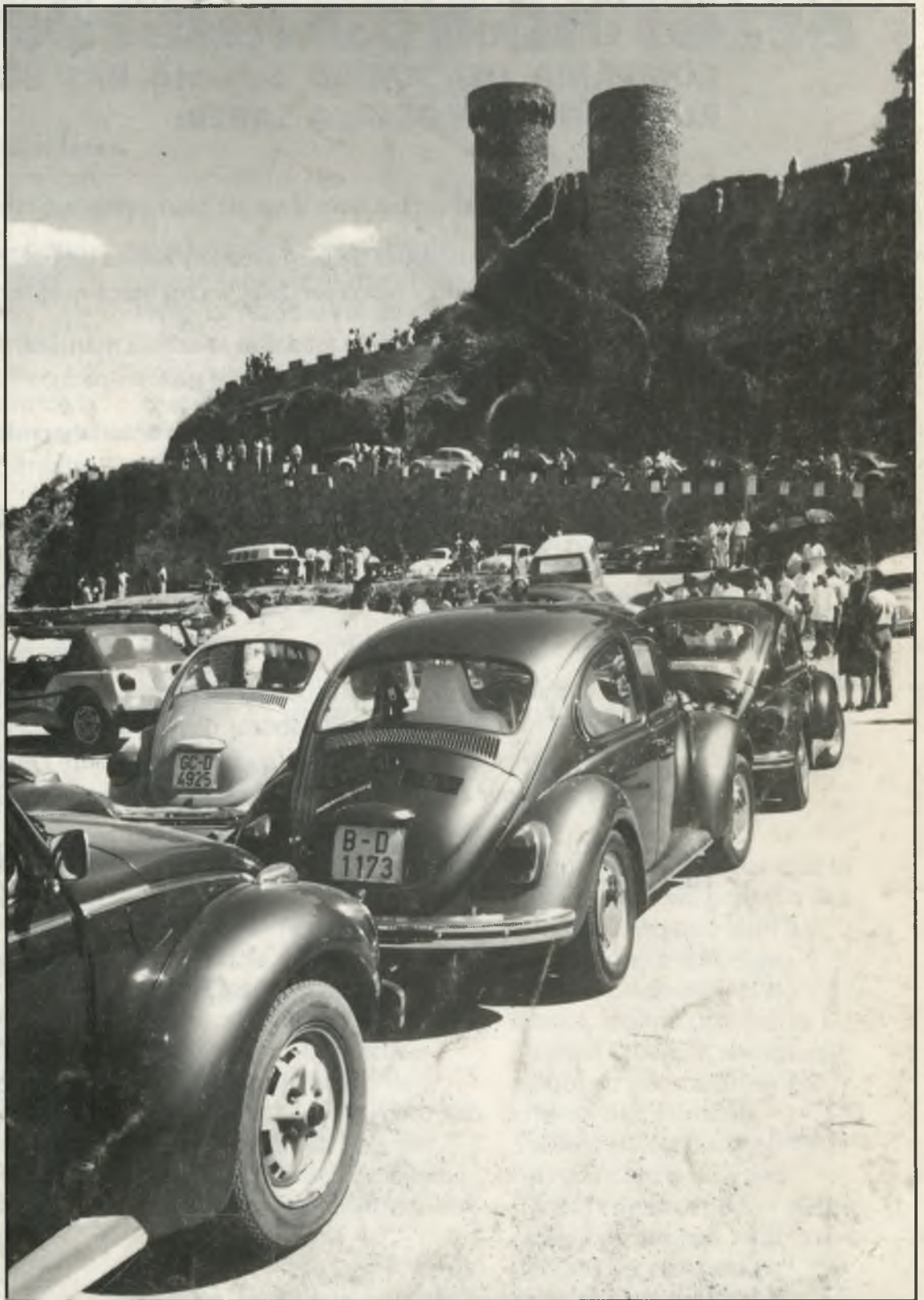
El taller  
dels Martí



Centrem  
la nostra  
mirada



Sardanes  
de Tossa III



**TROBADA D'ESCARABATS**  
**A LA NOSTRA VILA**



FOTO CEDIDA PER JORDI FERRÉ

**GUISADO DE RECHOS CON CARNE DE BACA QE HIZO EN P<sub>o</sub> RICO GASPAS PUJALS Y SE COMIO EN COMPAÑIA DEL AMIGO Sebastn BAS BEBIENDO BUEN BINO DE TOSSA, A SABER:**

1a Se tendrá prebenido un puchero de agua bien caliente qe llegue herbir.

2a Se pondrá la carne despues de bien picada y anjuta en una casuela y bien tapada se ira asando y rebolbiendola, sin manteca ni aliño alguno.

3a Estando la carne seca y medio asada, se le echará manteca, aseite y 1/2 baso de bino de pay y 2 dosenas de sirguelas pazas o peras.

4a Alcabo de un rato, se le pondrán 14 sebollitas enteras y cruzadas y un par de cabezas de ajos.

5a Se le echaran, al cabo de un rrato los Ongos ó rechos y se cogerá al plato con un paño y se rebolberá la comida por 4 beses.

6a Despues de estar la carne y demás bien asado y es tiempo de tomates sele echaran, o en su lugar alsefran.

7a Quando bera todo esto bien rrustido, se le echará 1 picada que tendrá prebenida de 2 nuses tostadas y 2 cabezas de ajos, de----- y los 4 clabos despecias y 1 carrusu de canela y despues su agua caliente correspondiente, y se deja a cosinar asta que se beba el caldo i se le echa sal si conbiene.

8a Se adbierte que el cosinero no se debe mober del pie del fogon para rebolber la comida sino se le huma.

Primera meitat del XIX

(Transcripció literal de la recepta original)

*recollida per JOAN MUNDET i TORRES  
Licenciat en Història*

**IMPRÈS EN PAPER ECOLÒGIC:**

Dipòsit Legal GI-259-92

Edita: Ajuntament de Tossa

Coordinació: A. Taberner

Consell de Redacció: V. Esteban i Darder, E. Bernabeu

Imprimeix: I.G. Montserrat, s/a 33 02 98





# La Venus del Cap de Tossa

per **Antoni Pastor i Foraster**

Tossa és una de les viles catalanes que serveix amb més respecte i devoció les empremtes del seu passat històric. Si per exemple repassem les poblacions de la Costa Brava, descobrim que gairebé totes han sucumbit a la forta pressió de la modernitat i els nous costums. La imparable metamorfosi, cada cop va a més per l'empenta de les noves generacions, que no saben o no volen valorar les velles arrels sobre les quals se sostenen les respectives identitats. Tossa ha tingut la sort de viure molts segles aïllada de la resta del món, amb escàs contacte amb l'exterior. Es diu que era un poble que s'hi anava per no anar enlloc. S'hi havia d'anar expressament i les comunicacions per terra eren difícils i escasses. Això féu que se l'anomenés el cul del món. Aquesta realitat, que es mantingué vigent fins fa poc, —la carretera a Sant Feliu de Guíxols fou construïda l'any 29, i les altres dues, la de Lloret i Llagostera, més antigues, arranjades recentment—, ha fet que el secular aïllament contribuís a mantenir incòlumes les avials essències i estructures d'aquesta vila bastida arran de

mar en temps molt reculats; que se sàpiga pels íbers i els romans. Això no vol dir que Tossa es mantingui ancorada en el passat, ni que la seva gent visqui encara aferrada a la memòria d'uns temps ja sebolits. Tossa ha evolucionat, és clar, i ho ha fet amb seny, sense oblidar-se dels seus costums, del seu tarannà, de les seves arrels. És un poble en el qual tothom es coneix; la majoria dels seus veïns són parents, i per aquesta raó, de cadascú se'n sap la vida i miracles. A Tossa no es poden fer bogeries, perquè la curiositat és germana de la xafarderia, i cal anar en compte del què diran i procurar no caure mai en el ridícul ni en l'extravagància. És un poble de costums molt aquilatats, amb una enorme dosi de religiositat, la qual fa que se segueixin practicant devocions que venen de temps molt llunyans, com per exemple la celebració, per Sant Sebastià, del romiatge a Santa Coloma de Farners, en compliment d'una prometença feta fa cinc-cents. A Tossa, malgrat la comprensible transformació soferta en el curs dels últims quaranta anys, que ha contribuït a modificar, en part, la seva secular imatge,

afortunadament li resta el contingut històric i monumental de Vila Vella; un tresor arqueològic que manté viva la recordança de l'època medieval, de quan es bastiren les torres i muralles que defensaven la vila de les agressions dels pirates. Vila Vella és un conjunt de cases petites i rònegues; de carrerons estrets, empedrats amb palets de la riera; carrers que baixen en pendent fins a la plaça d'Armes, on s'obre el Portal. A l'esquena del promontori, s'alça l'església vella del segle XV. Se'n conserven part dels murs i de l'àbsida, i el que resta del cloquer, les pedres del qual se sostenen en peu gràcies a dos pilars de ferro que hom ha col·locat per evitar el seu enderroc. Aquesta vella fàbrica, maltractada per la incúria i l'abandó, encara es manté en peu i resisteix els embats dels elements. S'aixeca al costat mateix de l'esvoranc de la cala d'es Canó, i les seves pedres venerables han adquirit amb el pas dels anys el color del pa torrat, sobretot quan són tocades per les llums del crepuscle. Aquest temple és actualment una ruïna, un piló de pedres que s'aguanten per miracle. En resten capitells

laborats que representen testes humanes i figures diverses d'animals i plantes, tot rosegat per l'acció implacable dels anys i els elements. L'obra depredadora de l'ésser humà resulta palesa en la contemplació d'aquest monument que encimbella un dels indrets més atractius de Vila Vella. Ara l'església esdevé una lamentable mostra de la indiferència i l'oblit per part dels responsables de la conservació i manteniment del tresor arquitectònic de Vila Vella, especialment envers d'aquesta autèntica reliquia de l'antigor. Manca sensibilitat, manca la voluntat de saber valorar el que són i el què representen aquestes pedres de l'avior. Però els tossencs de les joves generacions han de recordar que sense aquestes pedres i el conjunt de l'obra fortificada, que sense la presència del sol i la bellesa de la mar i de les platges, la vila no valdria un ral. L'església de Vila Vella s'hauria de reconstruir. És un objectiu de la màxima urgència; una obra de poques despeses, com també la que fa referència a la torre de la Pòlvora, en el camí del far, sotmesa al més trist dels abandons, i no parlem de la d'en Magí, una torre de guaita situada dalt d'un turonet, la reconstrucció de la qual suposaria un cost irrisori. Cal tenir en compte que el conjunt de Vila Vella és considerat Monument Nacional. Això vol dir que qualsevol

obra o treball destinat a modificar, per insignificant que sigui, el seu actual estat, requereix el vist i plau dels estaments superiors, de la Direcció General de Belles Arts, de la Generalitat, etcètera, del què em congratulo, com també del Pla Especial de Vila Vella, el qual obliga l'Ajuntament a garantir la supervivència del patrimoni arquitectònic. Això no vol dir que no s'hagin comès atzagaiades que són de lamentar, ni que no se'n duguin a terme d'altres d'ara endavant; però cal esmerçar-se en contribuir amb el captament col·lectiu, a la conservació i millora d'aquest valuós llegat, del qual en són depositàries les joves generacions.

He dit abans, que calia restaurar l'església vella, com també les torres de la Pòlvora i d'en Magí. I no he dit gratuïtament, ni amb afany d'aixecar la llebre de la polèmica, a la qual la gent de Tossa hi és molt donada. Es tracta d'una qüestió de pes, d'un afer seriós: remoure unes pedres i posar-les una sobre l'altra per a restituir-les al lloc que ocupaven abans de produir-se el seu abandonament i posterior depredació. No cal inventar res ni promoure noves estructures; la vella església és notòriament senzilla i coneguda. Sols cal aixecar els murs enderrocats, cobrir la volta, reconstruir la façana on hi havia la porta principal,

treure les columnes que sostenen el cloquer i afaïonar-lo degudament. És feina d'un parell de paletes i un manobre. El temple té un cabal enorme de possibilitats: dedicar-lo al culte – casaments, bateigs, seminaris, conferències, concerts–, convertir-lo en seu cultural, en pinacoteca, en museu marítim, etc.; i així aniríem esmentant una llarga enfilada de raons per fer realitat una obra que és a l'abast de les institucions de la vila. Les torres de la Pòlvora i d'en Magí, com també la de cala Pola, no reclamen gaires despeses, i suposen molt poc esforç. Només cal decidir-se i posar fil a l'agulla.

Tot això que acabo d'expressar té relació directa amb un propòsit: cobrar l'entrada a Vila Vella. Les despeses són moltes i les arques municipals no són tan grasses com caldria per suportar les obligacions que s'amunteguen cada cop més i que engruxeixen la llista dels pagaments. La economia local viu principalment dels impostos, i es recapte poc, el just per anar tirant, procurant no estirar més el braç que la màniga. Si no hi ha diners, no es pot fer res, i si no n'hi han, cal buscar-los. Aquesta teoria avala el cobrament obligatori d'una entrada per accedir a Vila Vella. Em sembla perfecte i molt raonable. D'arguments en sobren. Es tracta d'un monument nacional, famós arreu del món. El visiten diàriament milers de perso-

nes, sobretot a l'època de les vacances, que l'afluència diària es converteix en una processó. Diàriament, insisteixo, arriben a Tossa autocars i vaixells carregats de turistes, la majoria procedents de les poblacions del litoral, Calella, Blanes, Lloret, Sant Feliu, Palamós; turistes que s'hostatgen en hotels i fondes de les localitats de procedència, i que a Tossa no es gasten un duro, perquè venen esmorzats i se'n tornen a l'hora de dinar. En realitat venen a badar, a fotografiar, a gravar en els vídeos tot aquest bé de Déu de racons i paisatges meravellosos. Els tossencs diuen que aquesta gent passa de llarg, que a la vila no hi deixen més que deixalles i orins, sobretot a la Terminal d'autobusos, on els "waters" no donen abast. Tossa té això, que amb el contacte continuat, esdevé una síndrome: la "tossitis", tal com deia el meu plorat bon amic, en Narcís Fonadellas. De la "tossitis", malgrat el transcurs del temps, hom no pot pas guarir-se'n. L'encís de la vila penetra molt endins i això fa que la gent es mori santament amb l'esperança que l'enterraran no lluny d'on rompen les onades. Més amunt, dalt de la placeta del far, a l'ombra d'uns pins majestuosos, es contempla un dels paisatges més considerables de la Costa Brava, millor dit, de la Costa Dolça, que és així com batejà aquest tros de litoral el mestre Ruyra. En aquest racó adorable, s'hi

aplega molta gent, sobretot durant els mesos de les vacances. Tothom hi fa fotos i grava en vídeo els panorames de la costa de Sant Feliu i de la banda de Lloret i Blanes. En aquesta placeta, hom hi pot contemplar una petita estàtua laborada en pedra per l'artista gironina Emilia Xargay. És una Venus, una obra linial, tret de la insinuació de les formes femenines. No s'hi veu res, però s'hi endevina tot, sense necessitat d'inflar les turgències del cos ni de descriure les fesomies del rostre ni la presència dels ulls. Tampoc s'hi veuen braços ni cames, però la pedra té quelcom que atrau i que fascina. La gent la mira i se'n va. Molts es pregunten què és. No saben que es tracta d'una Venus; ignoren que és una obra d'art que hagués pogut signar un escultor de l'antiguitat clàssica. Jo, quan pujo al far, m'hi passo moltes estones contemplat l'obra de la



Xargay. M'assec a la vora i miro la pedra, com també la mar que es divisa a través de les branques dels pins. De tant en tant, en el mateix angle visual, irromp una gavina de plomes blanques i ulls brillants. Vola amb les ales esteses, sense fer cap esforç aparent. La seva blancor contrasta amb el blau intens de la mar. Se'n va lluny, cap a l'Illa, i jo em quedo amb la Venus, acariciant la pedra que el sol, ara moribund, ha escalfat al llarg del dia.



# El retaule de la Mare de Déu del Roser a l'església parroquial de Tossa

per **Joan Mundet i Torres.**(Llicenciat en Història)

## EL RETAULE

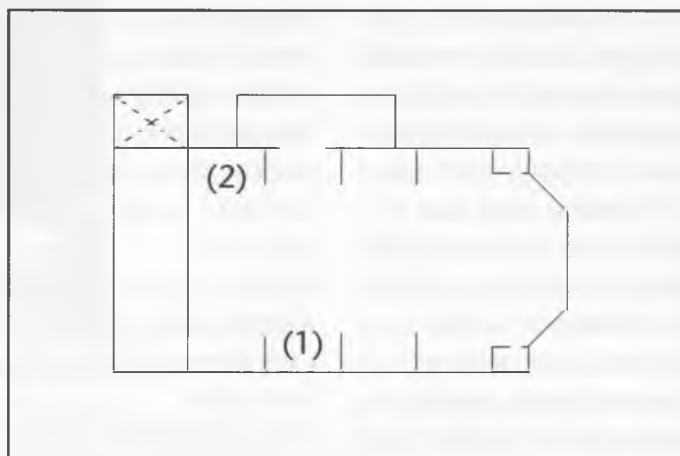
El que queda actualment de l'antic retaule del Roser guarda poca relació amb el que fou: les escultures i tota la decoració arquitectònica desapareixeren en el foc del 36, i tan sols es conserven catorze taules i escaig de les setze que hi havia gràcies a l'interès dels pintors Creixams i Casanoves. Aquestes taules foren posteriorment retallades per adaptar-se a un retaule de la Puríssima que es construí després de la guerra a partir d'una talla salvada de l'hospital (s'atribueix també als Martí, però Malé la considerà del XVII i procedent de l'església vella). La capella on estan emplaçades no és tampoc l'original:

Fins al trasllat del retaule de l'altar major, aquest degué ser el principal retaule de l'església, i, fins i tot, després destacava la seva bellesa per sobre dels demés retaules. El retaule fou contruït a la

capella situada davant de l'accés a la capella del Santíssim ("la capella fonda") i ocupava la totalitat de l'alçada i amplada de la capella. Les marques de les parets de la capella ens permeten saber que l'amplada del retaule al seu sòcol, bancal i cos principal era de 4'65 metres, l'alçada al punt més alt de l'àtic s'acostava als 8'50 metres i el gruix del retaule a les parts

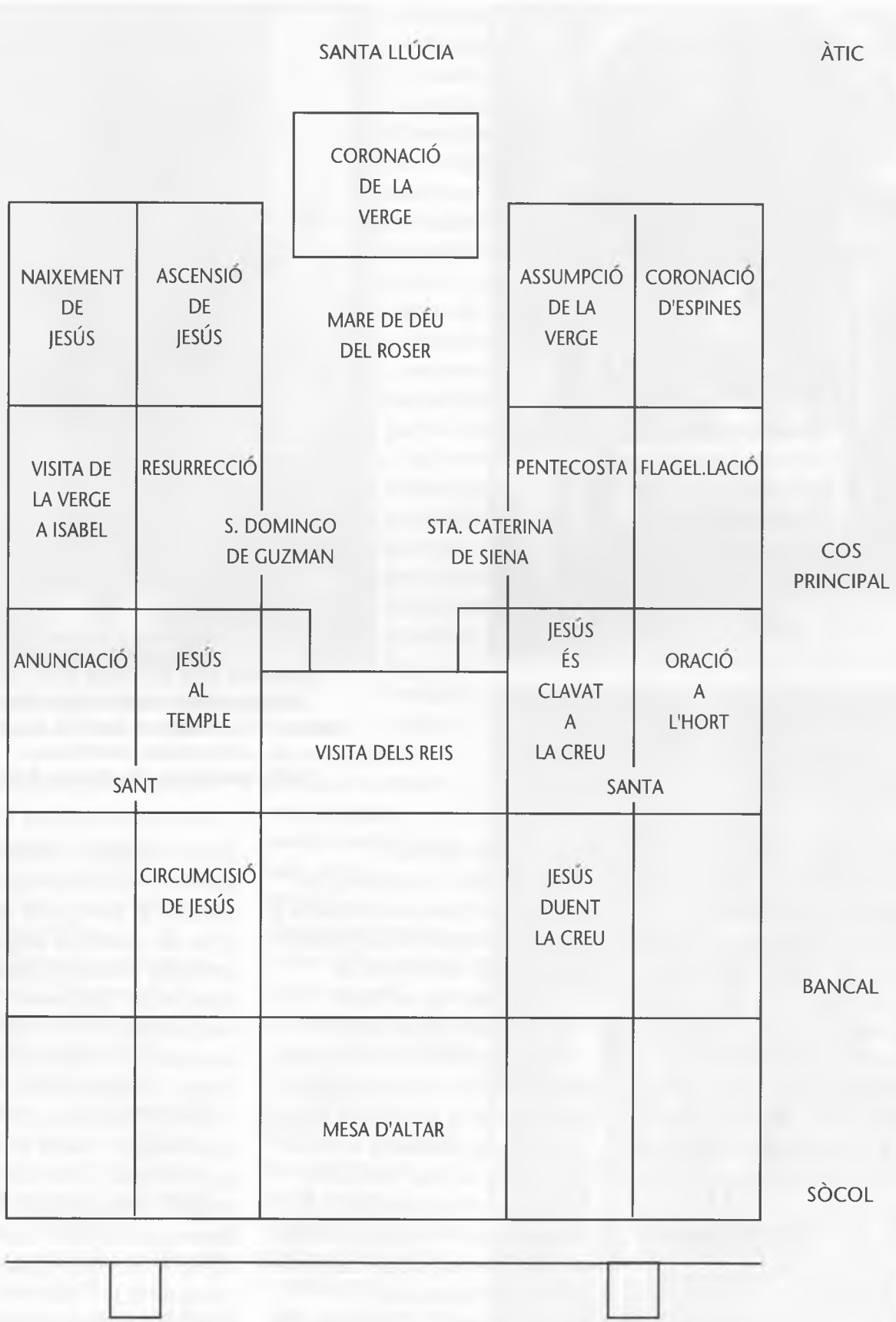
que menys sobresortien seria de 0'80 metres.

Pel que fa a cossos, es composava de sòcol (amb mesa d'altar), bancal, un enorme cos central i àtic. La seva iconografia era mariana, de Crist i hagiogràfica. El retaule (seguint la fotografia) arrenca d'un petit graó on reposa el sòcol, adossada, s'hi troba la mesa d'altar. A ambdós costats d'aquesta arrenquen els



situació original (1)

situació actual (2)





**Retaule de la Capella del Socors, destruït totalment el 1936. L'ornamentació de les columnes és idèntica a la del retaule del Roser. Fou confegit l'any 1726.**



**Peça tallada al taller dels Martí. Observi's la similitud amb la peça titular del retaule del Roser. (Talla propietat de Vicenç Esteban)**

pedestals que sostenen les columnes del cos principal. Tan la mesa com els pedestals, estan decorats amb grotescs. El bancal continua la mateixa disposició del sòcol: el centre l'ocupa un gran plafó amb decoracions grotesques i vegetals. Entre els pedestals i aquest plafó es troben inserits dos relleus que representen la Circumpcisó de Jesús i Jesús duent la creu. La resta del bancal està decorada amb palmetes recargolades.

El cos principal és enorme i monumental. La part central l'ocupa una gran fornícula decorada al seu interior per

frisos sense motius ornamentals i motlures, en tant que a l'exterior tornem a trobar palmetes recargolades i grotescs. El centre de la fornícula allotja la titular del retaule sostinguda per una mena de peanya que formen els grotescs que emmarquen l'escena de la visita dels Mags. La Verge es presenta amb el Nen Jesús al braç esquerre. Ambdós estan coronats i la Verge duu la clàssica aurèola virginal de raigs que culminen en estels. Flanquejant la Verge, estan St. Domingo de Guzmán i Sta. Caterina de Siena (fundadors i difusors del culte al roser), agenollats

sobre peanyes. Ambdós sants duen els seus corresponents hàbits i el sant sosté a la mà la creu de Lorena o Anjou. A ambdós costats d'aquest conjunt es disposen verticalment relleus amb escenes: a la dreta de la Verge, de dalt a baix, trobem l'Ascensió, la Resurrecció i Jesús al temple, en tant que a l'esquerra trobem l'Assumpció, la Pentecosta i Jesús clavat a la creu. A tots dos costats s'eleven dues columnes que arrenquen dels pedestals del bancal. Són columnes de capitell compost caracteritzades per uns acants





**Retaule de la Mare de Déu del Roser, destruït parcialment l'any 1936.**

que sobresurten més que les volutes. El fust està ricament decorat: al terç superior trobem ornamentació vegetal, amb fruits i guirnaldes. Al terç intermig hi ha decoracions ovals marcades amb punxó, i finalment al terç inferior trobem una motllura d'astràgal d'on arrenquen petits acants descendents, en tant que de la basa n'arrenquen uns de llargs i ascendents. Als peus de les columnes hi ha segles estatuetes de sants (?). Finalment, entre les columnes i les parets es tornen a disposar escenes: a la dreta de la Verge, trobem el Naixement, la Visitació i l'Anunciació; en tant que a

l'esquerra hi ha la Coronació d'Espines, la Flagel·lació i l'Oració a l'Hort. Les columnes sostenen un entaulament que s'avança en les zones on descansa sobre els capitells. L'arquitrau es compon de tres vessadures a les parts laterals i dos a la central per donar una sensació d'elevació al centre. El fris, poc ornamentat, conté uns senzills casetons quadrats

i rectangulars

en tant que la cornisa té encara més volada i sembla estar decorada amb dentículs. L'entaulament es troba interromput a la seva part central per l'escena de la Coronació de la Verge, emmarcada en decoració vegetal i que serveix de pont entre la fornícula i l'àtic per evitar que l'ample entaulament marqui dues parts diferenciades. Finalment l'àtic està presidit per

Sta. Llúcia, que pel que sembla tenia molts de devots a la vila (cosa que pot fer pensar a més d'un que eren molts els vilatans que patien deficiències a la vista). La imatge de la santa està situada a una estranya fornícula tota rodejada de grans decoracions vegetals i palmetes. Per acabar, el conjunt està rematat per un cornisament ondulat que culmina en una mena de rosetó casetonat (la mala visibilitat d'aquesta part de la fotografia impedeix d'aprofundir sobre l'estructura de l'àtic.

Donat que les úniques parts del retaul que s'han conservat són les escenes en



**Retaule de Sant Miquel a la capella de l'Hospital, possiblement realitzat en el taller dels Martí.**

relleu, passem tot seguit a fer-ne una descripció més precisa:

La disposició de les escenes en relació al retaule no és la tradicional: els Misteris de Goig són a la dreta de la Verge, en tant que a l'esquerra estan els de Dolor. Els Misteris de Glòria es troben a la part superior.

1. Anunciació: la Verge es troba a l'esquerra de la composició, sota d'una mena de baldaquí. Davant seu té un faristol on hi ha col·locat el llibre d'oracions que la Verge llegia abans de l'arribada de l'Àngel. Aquest el trobem a dalt assenyalant cap a munt (al Pare Etern?) en tant que a l'altra mà duu un ram de flors. Amunt, al fons, es troba l'Esperit Sant.

2. Naixement: el Nen és a un bressol fet de fusta i palla rodejat per Maria, Josep, l'ase i el bou. Per sobre d'ells unes pilastres sostenen un estrany entarimat de fusta que de ben segur representa el sostre de l'estable de Betlem. Coronant l'escena hi ha una inscripció "GLORIA IN EXCELSIS DEO".

3. Visitació: l'escena central l'ocupen Isabel i Maria. La primera sembla acostar l'orella per sentir bé el que li ha de dir Maria. Ambdós costats de l'escena principal hi ha dos homes, segurament Josep i Zacaries. Al fons a l'esquerra, hi ha un fons de murs i pilastres i a la cantonada dreta una massa de núvols.

4. La Circumcisió: trobem Maria i Josep que han dut el

Nen per circumcidar-lo. Al centre el sacerdot (ataviat com un bisbe) té el Nen als braços. Acompanyen l'escena dos nois, un soté un llibre obert i l'altre duu una tòrtora a les mans com a ofrena al sacerdot (segons l'evangeli de sant Lluç, Lc 2.24, haurien de ser dues). Unes teles penjant, les llànties i unes pilastres donen un ambient d'interior de temple.

5. Jesús entre els Doctors: domina l'escena un Jesús de dotze anys damunt una trona (segons l'evangeli hauria d'estar assegut amb els Doctors) en clara actitud orant. Sota d'ell, asseguts, trobem els Doctors de la llei de Déu amb llibres a la mà i semblen comprovar el que Jesús els diu. Al fons, com si vinguessin de l'exterior, veiem a Josep i Maria, que després de tres dies han trobat el seu fill. Maria extén el seu braç dret en direcció a Jesús, com desitjosa de tocar-lo.

6. Oració a l'Hort: (Jesús orant al puig de les Oliveres de Getsamani) domina l'escena un Jesús agenollat, resant, en el moment que se li apareix un àngel sobre un núvol sostenint una creu, com premonició del que ha de passar (segons l'evangeli l'àngel s'apareix per reconfortar-lo). Al voltant de Crist dormen tres deixebles i a l'extrem dret s'insinua la branca d'una olivera.

7. Flagel·lació: l'escena s'ubica a un pati enrajolat (és l'única

escena on hi ha un intent de fer un sòl real en perspectiva), segurament la residència de Pilat. Jesús és al centre, vestit només amb un drap i lligades les mans a l'esquena. A ambdós costats seu apareixen tres homes amb el torts nu i amb botes de soldat golpejant-lo.

8. Coronació d'Espines: l'original fou destruïda al 1936, i la foto no és gaire esclaridora.

9. Jesús amb la Creu: parts d'aquesta taula han estat restaurades, per tant intentaré comentar l'original a partir de la creu: Jesús camina entre les multituds amb la creu a les espatlles en el moment en que Josep d'Arimatea (el Cirineu) es disposa a ajudar-lo. L'espai intenta representar un carrer empedrat.

10. Clavament a la Creu: Jesús està estirat sobre la creu mentre un home li clava la mà dreta a martellades i un altre li lliga l'esquerra. Tots dos homes apareixen vestits com a treballadors dels XVIII. Jesús és ple de sang, però ja no duu la corona d'espines. Darrera d'aquesta escena apareix la Verge observant l'escena i a l'esquerra hi ha un soldat romà que duu una llança a la mà.

11. Resurrecció: l'espai central l'ocupa Crist, amb nimbe, enlairant-se, aixecant el braç dret i duent a l'altre mà la bandera de la creu vermella

sobre fons blanc. A la seva dreta apareix una figura (un àngel?) i sota seu trobem tres soldats romans en clara actitud de sorpresa.

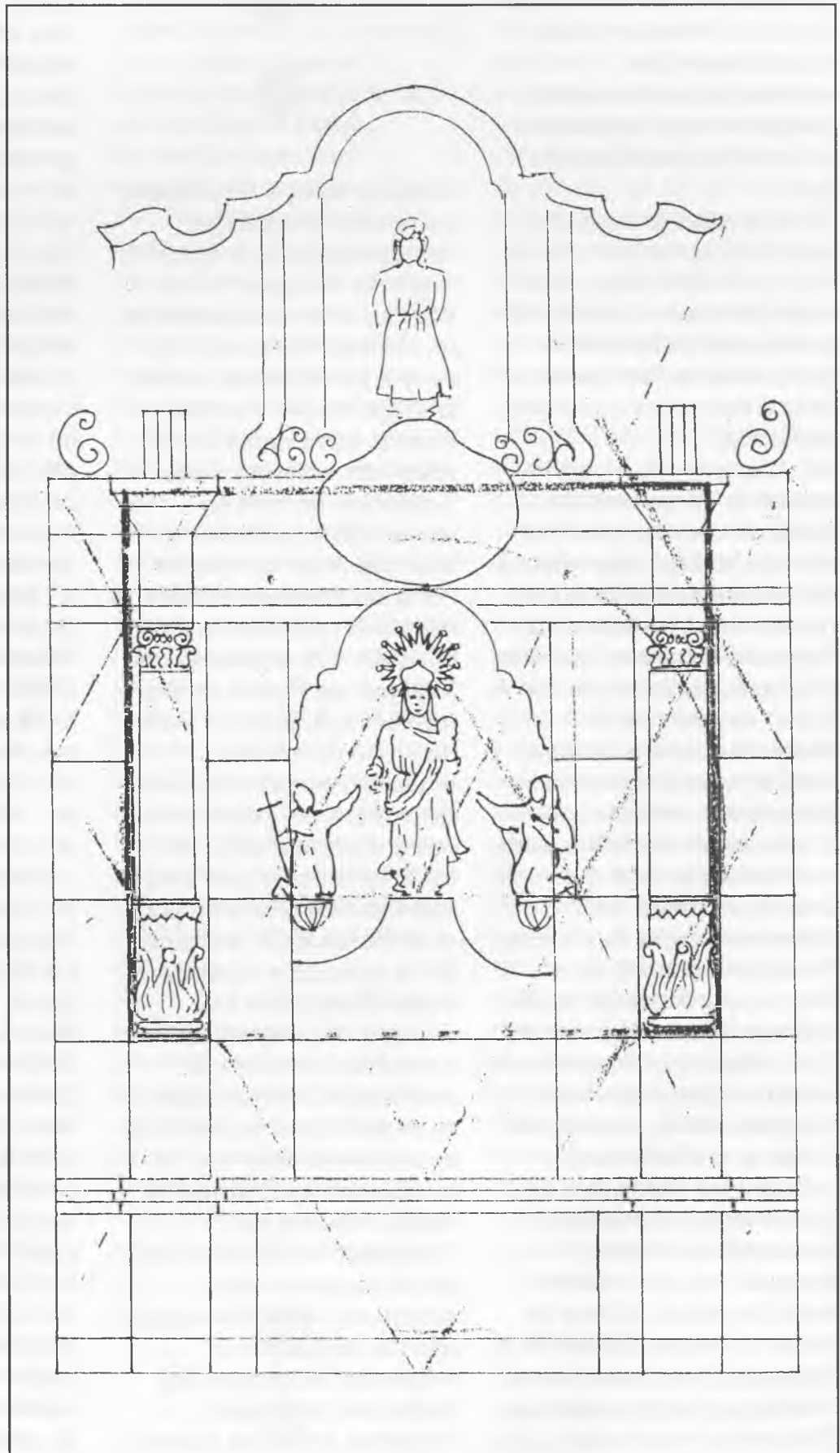
12. Ascensió de Jesús: al registre superior Jesús s'enlaira enmig d'una massa de núvols, en tant que a l'inferior uns pocs apòstols l'observen.

13. Pentecosta: trobem tots els apòstols reunits, erguits i mirant enlaire. Per sobre d'ells veiem l'Esperit Sant representat com un colom del que brollen raigs lluminosos.

14. Assumpció de la Verge: la Verge, extasiada, s'enlaira cap al cel entre una massa de núvols i angelets que l'ajuden a enlairar-se. Al registre inferior tres apòstols la miren admirats al voltant del que sembla ser una taula o un ninxo.

15. Coronació de Maria: trobem a Maria, extasiada, coronada amb una immensa corona per Crist i Déu. Crist és a l'esquerra i sosté la creu en tant que Déu és a la dreta i duu una bola

ESQUEMA DE PROPORCIONS (a partir d'ampliacions de la fotografia)



daurada (el món?) a la mà. Tots tres són sobre una massa de núvols. Per sobre d'ells s'alça l'Esperit Sant representat com un colom rodejat de raigs lluminosos i es troba flanquejat per dos putti.

Cal assenyalar que aquesta escena és, juntament amb la de la Visita dels Mags, la de major dimensions; a més, dir també que la disposició és horitzontal, en tant que la resta d'escenes es componen en vertical.

16. Adoració dels Mags: trobem la Verge, descalça, que sosté als seus genolls el nen nu. Melcior, agenollat, es disposa a fer un petó al peu nu del nen. A la dreta de la Verge, trobem Josep que atén a Baltasar, també agenollat. A la part esquerra de la composició veiem a Gaspar, dret, amb un joveníssim patge que li sosté la capa. El terra és ple de petites plantes i herbes, en tant que el fons el componen unes estranyes arcades de carreus. Per l'arcada central, en direcció a la Sagrada Família, entra un feix de raigs daurats. Tots tres reis van ricament vestits i ornamentats amb túniques, botes, corones, etc, i cada un d'ells duu un recipient per dur-hi l'encens, l'or i la mirra corresponent. És evident que l'autor prengué més d'un model i font d'inspiració a l'hora de traçar el retaule. El posat de la Verge és el tradicional, i és el mateix que totes les Mare de Déu particulars sortides

d'aquest taller, si bé a aquest cas la radicació diu que l'artista esculpí en la figura el rostre de sa esposa Teresa Robira. La fornícula també és un element tradicional que serveix per dignificar i enaltir la Verge. D'igual manera, les escenes representatives del rosari han esdevingut a la Catalunya del XVIII un element inseparable de les M.D. del Roser als retaules. Per la seva monumentalitat, el retaule és més en la línia de finals del XVII o principis del XVIII que de l'època en què fou construït, ja que a finals dels XVIII els retaules tendeixen a reduir les seves dimensions per esdevenir una mena d'edicla al sant. Així i tot hi ha un esforç per adaptar-hi els nous corrents, com es demostra en la utilització d'una estructura columnar i arquivada, amb un arquivau llis, depurat de decoració. Tot i això, el predomini d'elements barrocs és evident. Es nota que és un escultor-arquitecte que, tot i la influència que l'academia pogués difundir per Catalunya, encara està influït pel barroquisme més accentuat. Tendència aquesta que s'accentua per la religiositat i el gust encara barroc del poble que s'expressa en l'ús de grotescos

i del daurat. Cal dir dels grotescos –exceptuant les parts més altes i més baixes del retaule –que no tenen una funció tan decorativa com funcional. L'autor usa els grotescos i la decoració vegetal en tot el cos principal per emmarcar les escenes i evitar una composició massa determinada per un ritme de verticals i horitzontals. Això també em fa pensar que la inclusió de les escenes vingué imposada conscientment o inconscient (per la tradició o pel client) ja que són imperceptibles als ulls de l'espectador i és on es demostra un menor interès en la composició i on s'evidencien les mancances tècniques de l'artista. D'altra banda, és difícil saber fins a quin punt el retaule és més resultat de les pressions del client que del sentiment de l'artista, ja que la manca del document d'encàrrec o contracte ens impedeix conèixer les condicions imposades per la Confraria. Les columnes, per la seva banda, són d'un estil poc abundant a Catalunya fins als 80 del XVIII aproximadament. De fet només coneixo dos llocs on es aquest mateix tipus de columna (i quan dic el mateix no em refereixo només a la tipologia, sinó a la totalitat d'elements) i ambdós són a Tossa, a dos retaules destruïts el 36: L'un es trobava a la capella del Socors (1726) i l'altre a la capella de l'Hospital dedicat a St. Miquel (1781), també



atribuït aquest últim als Martí. De fet sospito que per ambdós retaules, l'autor prengué el model del retaule del Socors.

Pel que fa a les escenes ja he dit que és aquí on l'autor desconeix totalment la perspectiva i això li crea dificultats a l'hora de compondre més d'un pla a una escena i de crear sols versemblants. Té uns fons poc variats, poca caracterització dels personatges, cosa que l'obliga a utilitzar els colors de la roba com indicatiu de cada personatge. També té dificultats en superposar figures i col·locar-les en postura de tres quarts. La seva preocupació per les proporcions i cànon d'un cos igual a set caps (que tampoc aconsegueix) li suposa una manca d'igualtat entre la grandària de les figures. Finalment, cal dir que de l'atenta observació de les figures se'n dedueixen dues coses: primerament, que l'autor extreu aquestes imatges de gravats ja que s'observa un intent de traspassar tècniques i elements del gravat al relleu i la policromia: línies daurades que substitueixen les textures dels sols i dels plecs de la roba al gravat, plantes dibuixades que haurien d'estar esculpides. Per altra banda, s'observa que ha copiat de més d'un gravat i això impedeix una evolució lògica de la narració: després de la Coronació d'Espines de Jesús ja no té la corona, els dos

personatges que el claven a la creu utilitzen cordes i clau respectivament, hi ha escenes on els personatges no compleixen les atribucions que els dona la Bíblia...

Per avaluar l'escultura exempta em recolzo, a més de la fotografia, en aquelles Mare de Déu particulars que he pogut veure directament (recordo que la seva tipologia és idèntica a la titular del retaule). La qualitat de les escultures és molt superior a la dels relleus. Denota un gust pels plecs, que tot i ser força rígids aconsegueixen donar cert moviment a la figura i permeten endevinar la postura dels membres del cos. Els rostres, arrodonits, arcaïtzants i de línies suaus, són més solemnes que pietosos. A l'autor, bon pintor, li agrada recrear-se en la policromia i aprofita els ropatges per figurar-hi estampats a base de floretes i detalls daurats que juntament amb els plecs fan contrastar l'elaboració de les vestidures amb la senzillesa del rostre.

Cal dir que el tracista és un artista preocupat per les proporcions com es pot observar a les seves "regles de columnes" i a l'esquema de proporcions del retaule. També s'intueix que té una disposició a la simetria. Però no a una simetria exacta: els

grotescos d'una i altra banda del pla de simetria no són idèntics sinó que són semblants i segueixen un esquema comú. És, per tant, una simetria d'elements per donar equilibri al conjunt. Finalment, cal dir que és millor arquitecte que escultor, i que les mancances tècniques del retaule es deuen segurament a la necessitat dels artistes de fer funcions que no els eren pròpies.

#### COMENTARI PERSONAL DE L'OBRA

Primerament cal dir que em sorprèn la manca d'estudis d'aquesta obra i d'aquest taller, i això pot ser que l'arqueologia i la història han xuclat a Tossa la totalitat de les forces investigadores. Considero que seria interessant realitzar un estudi més elaborat d'aquest taller, sobretot si tenim en compte que és l'únic taller d'aquest tipus que es coneix a la vila. Pel que fa a l'obra, he de dir que tot i les seves mancances tècniques m'ha agradat; és més, el seu arcaïsmes i matusseria fan experimentar aquelles sensacions que només l'arcaïsmes d'una escultura produeix. És aquella mena de surrealisme de les coses matusseres que els confereix més expressivitat que altres obres tècnicament millors.

#### AGRAÏMENTS:

A Vicenç Esteban i Darder i a les senyores Balbina Martí i Maria Solà.

# Estades a la Terra Santa

per **M. del Pilar Mundet**

Hem travessat de punta a punta el Mediterrani. Hem volat de nit per damunt de les illes, per damunt de Creta i de Xipre. Hem volat damunt la frontera de Síria amb el Líban i ja som a Amman. És una ciutat de color de terra blanca, neta i plena de vida. Orient i occident conviuen harmònicament en aquesta metròpolis amable presidida arreu pel rostre del rei que adoren. Hussein de Jordània somrient amb vestit i corbata. Hussein i el seu germà hereu del regne àrab, vestits amb túnica blanca de seda i el mocador blanc i vermell cenyit al cap com una corona. Hussein de Jordània, barba blanca i ulleres, que presideix amb la calvície entranyable el telenotícies de la televisió jordana. El guia ens ha dit que aquest és un país turístic i, per tant, lliure: podem anar tranquils pel carrer sense por de ser robats, tot i que a l'aeroport s'han d'extremar les mesures de seguretat.

Al matí hem visitat les restes romanes de la ciutat: l'anfiteatre d'excel.lent acústica que s'està restaurant amb un respecte digne d'admiració; les columnes romanes, la tribuna dels emperadors, la petjada d'Adrià. Als voltants, el mercadeig àrab: mossos amb safates de te calent, parades de monedes de les excavacions bizantines i romanes... Els àrabs miren divertidament encuriós el grup de turistes que ensenyem braços i cames blanques. Les dones jornades, completament tapades, ens miren profundament serioses des del seu transcendental islamisme. Dels altaveus de la mesquita una "garganta profunda" crida a l'oració amb un cant tremolós i rovellat, però ningú no es destria dels seus tractes. Mentre esperem



**Anfiteatre d'Amman**



**La frontera Jordània - Israel**



**Les ametralladores**



Una plantació en el desert



La terra promesa vista des del Mont Nebo

el Mossèn, ens asseiem a l'ombra calenta dels arbres de la plaça i ens ofereixen beguda i monedes. En compro una que em diuen que és bizantina, perquè la gent és amable i sensual. D'aquella sensualitat que deixa endevinar cada túnica de seda blanca i la pell bruna d'aquesta calor endolcida del vent que flueix entre les fulles dels arbres, les palmeres i les robes.

A la part vella d'Amman la gent viu al carrer, beu i menja al carrer, en el carrer fa negocis i fuma enormes pipes de vapor d'aigua amb mel i tabac que s'evapora com la suor dels cossos en moviment. A la part moderna de la ciutat, com una manifestació sorollosa i intermitent, un allau de vehicles lluita per cridar l'atenció i per imposar-se ostentósament: mercedes, japonesos, americans, tots amb matrícula de Jordània. Tots a l'hora pels carrers flanquejant els taxis -també grocs- carregant plegats l'espessor de l'aire de

carburant carregós i calent. Tothom fa alguna cosa encara que sigui. Tothom somriu en aquesta ciutat sobre el desert que no coneix ni la misèria ni, sembla, la tristesa amarga dels països germans. Hussein ha sabut jugar bé en aquesta creuada. Hussein pot tenir la consciència tranquil·la. Mirant la ciutat pròspera de l'Orient Mitjà, l'uropeu pot rentar-se la cara perquè el que projecta Amman cap a la resta de països de la zona té bones vibracions per al futur. El tràfec dels motors i del homes surt del cor que batega la sang pregonament beduïna d'aquests hashemites, que encara enyoren l'olor de les ovelles als palaus, perquè creuen que un ramat té més consistència que un grapat de dòlars.

#### **AMMAN-TIBERIADES. PAS FRONTERER ENTRE JORDÀNIA I ISRAEL PEL PONT D'ALLENBY.**

En Pepe, el nostre guia palestí i cristià, casat amb una canària, ens explica, durant quilòmetres de terra àrida, la

història i la geografia econòmica d'aquesta terra. Des de la fresca vertical de l'aire de l'autocar, passem per una terra de beduïns nòmades que van formant tendes de pessebre vivent amb els ramats que mengen unes herbes que no es veuen. El rectangle del vidre és una pantalla que ens projecta un Nadal en el desert pretificat. És un pressagi. Algun sol ens ha fós tota la neu. Els pastorets no tremolen de fred. En els nostres cors també hi deu està canviant alguna cosa... Per això hem vingut a la Terra Santa. Hi arribarem per aquesta terra àrida que amaga manantials per a l'agricultura en llocs pregons que només coneix cada Moisès. L'aire condicionat no aconsegueix negar l'impacte d'un sol de justícia en el paisatge. En apropar-nos a la frontera de Jordània amb Israel, el guia adverteix que som en territori militar. Una munió de cotxes, autocars i turistes esperen que es resolguin els tràmits fronterers. Estem en el punt

de mira d'armetralladores fixes sota bandera jueva i de criatures armades i uniformades que amb prou feines aparenten la majoria d'edat. La terra, que és la causa de totes les guerres del món, és en mans d'aquestes criatures que amb les seves mans europees i blanques segellen els papers i regiren tot el meu equipatge per por que hi porti una bomba. "Una bomba a punt d'explotar plena d'amor dintre del cor".

El sentit de culpa de les pròpies atrocitats empeny els soldats jueus a regirar l'aparell elèctric més innocu. Els van donar un tros de terra dels palestins perquè vivissin en pau, però no en van tenir prou. La guerra dels sis dies va deixar els palestins sense terra, aigua ni pàtria. Confinats en camps de concentració i ben lluny de l'aigua, les dones dels territoris ocupats han fet autèntiques peregrinacions cercant l'aigua que és la vida. Mentrestant, els jueus es quedaven per a ells tota l'aigua del Jordà, tallant-ne el subministrament dels seus germans i trencant l'equilibri biològic de la zona: la Mar Morta s'està assecant mancada del cabdal del Jordà. Heus ací la gran meravella que s'amaga al darrera del "miracle" jueu en el desert. Heus ací les plantacions de tres collites l'any amb vuit mesos de sol.

Abans de dinar hem anat a fer un bany a la Mar Morta i ens hem estirat en aquesta aigua densa i salada que fa surar, encara que no es vulgui, tots els cossos. Ens hem untat el cos d'aquest fang que diuen que tot ho cura i que s'asseca ben de pressa sota una calor que fa bullir la pell. És una sensació desconeguda endinsar-se en unes aigües sense vida: cap alga, cap peix, cap rastre. Com en el principi dels temps.

QUM RAM, on el pastor beduí va trobar, cercant una



**La Mar Morta**

ovella descarriada, tres ànfores de manuscrits l'any 1947. Fins que el Vaticà no ha reconegut l'Estat d'Israel, no s'han començat a estudiar críticament. Els set pergamins, que es poden veure en el Museu del Llibre de Jerusalem, són Isaïes A, Isaïes B, el Comentari de Habacuc, el Pergamí de l'Agraiment, el Manual de Disciplina de la Comunitat; la Regla de la Guerra i el Llibre Apòcrif del Gènesis, aquest escrit en arameu. El contingut d'aquesta troballa és d'un valor incalculable pel que revela de la història del període del Segon Temple (520 a.c. - 70 d.c.), i la seva destrucció. Una època de fets culminants per la cristianització de les religions monoteïstes.

La Vall de Jericó, avui sota bandera palestina, és la més frondosa del món i la que té la fruita més dolça. Arreu és ple de camells i beduïns. Soldats palestins vigilen una pau encara tensa sota la mirada somrient



**Vista del desert**





**QUM RAM.** La cova on van ser trobades les ànfores amb els pergamins



**JERICÓ**



**El bateig en el riu Jordà**

dels retrats i pintures de lasser Arafat.

Seguint el camí cap al Mar de Galilea o Llac de Tiberiades per la terra fèrtil de palmeres i plàtans, troben els controls israelites que ens anuncien que ja som a l'estat d'Israel.

Apareixen les primeres cases "europees" voltades de gespa.

Som al marge del riu Jordà.

Mossèn Arges ens renova el baptisme amb les mateixes aigües on Joan va batejar el Crist. És com tornar a

començar de nou amb el cor petit per aquesta emoció

indescriptible, que guardarem com un tresor, en les ampolles d'aigua del Jordà.

Continuem cap a Tiberiades voltant el Mar de Galilea.

Aquesta població turística recorda l'amuntegament caòtic i el desgavell urbanístic dels pitjors exemples de la Costa Brava. Xiringuitos,

hamburgueseries, discoteques, balnearis i fàbriques de diamants. Hi veig els primers

nens jueus amb el capell i les patilles. Aquí sembla que no els faci res que quilòmetres enrera

l'aigua sigui un miracle: aquí les cases jueves també la necessiten per mantenir la gespa verda al voltant dels seus xalets. No ho vull entendre. Penso en les paraules del guia: "Nuestra bandera palestina tiene nuestros colores: blanco, como nuestro corazón, rojo como nuestras espadas llenas de sangre, verde como nuestra tierra frondosa y negro como nuestras batallas".

Crec que potser serà veritat que fins que aquesta terra no visqui en pau, no hi haurà pau en tota



**El Mont Nebo. La tomba de Moisès**

la Terra. Un company, veient els controls a què els jueus sotmeten els palestins en la terra ocupada, pensa en veu alta: "Els jueus no tenen caritat". M'imagino les dones palestines traginant l'aigua per aquesta terra desèrtica que hem deixat enrera i ho comento. "És la guerra de l'aigua" diu una companya de viatge. De l'aigua que és la vida. Una guerra on els palestins tiren amb pedres i els jueus tiren amb bales. I tota la sang cau damunt de la mateixa terra. Hem pujat en una barca i ens hem endinsat al Mar de Galilea (21 metres de llarg i 44 de fondària). Hem coincidit amb un grup de pelegrins portuguesos que cantaven cançons cristianes amb el seu capellà i una monja. Ens hem aturat al mig del llac i hem recordat el passatge de la tempesta evangèlica i el miracle dels peixos a la barca de Pere.

-Aquest lloc m'agrada perquè és l'únic que es conserva com era: en el mar no s'hi pot edificar i aquestes són les mateixes aigües.-diu el mossèn.

I malgrat Heràclit, penso jo. Hi ha gent del grup que plora d'emoció perquè som on

som i perquè algunes barques de pesca recorden la barca de l'apòstol.

Són les deu del martí i el sol és esclatant. Sorpren el sol d'aquesta terra. Neix i mor abans que qualsevol altre sol dels que he vist. Fa una calitja que tot just deixa endevinar les muntanyes conreades del voltant d'aquest mar d'aigua dolça. Hi ha una pau de vent suau i aigües dormides que no desperten ni les remors dels Alts del Golan. Una pau que sembla que només es trenqui per algun trasbals interior. I, contràriament, si hom té la consciència plàcida, podria ajaure's sense cap por damunt de la tempesta que només Crist pot calmar.

Anem a la Muntanya de les Benaurances. La densitat evangèlica d'aquest entorn és tan immensa que si en fossim prou conscients ens faria tremolar. Aquí tot és tan senzill i tan entranyable que fa avergonyir el barroquisme exultant de moltes de les nostres esglésies amb



**Pugem a la barca per travessar el Mar de Galilea**



**Muntanya de les Benaurances**



**Capella de l'Ascensió de Crist al cel  
construïda damunt la pedra on diu la tradició  
que Crist pujà al damunt**

pretensions. Celebrem la missa al peu de la roca de Pere i aquesta senzillesa em confirma que aquí les pedres que hi ha són les essencials i essencials són també les capelles delicades que s'hi han fet al damunt. L'important en aquest lloc és cada roca, cada arbre, cada plana on varen succeir els fets que fonamenten la creença dels cristians. Monges de congregacions diferents, pares franciscans, capellans de diferents nacions amb els seus pelegrins, es distribueixen en l'espai com figuretes d'aquest pessebre de conreus mediterranis, arbres de fruites exòtiques i saboroses, arbres florits i palmeres, d'oliveres i raïms que en la tradició han de ser transportats per dos homes a causa de la seva grandària. Al migdia mengem prop del llac el típic peix de Sant Pere: És un pater familias que té cura

dels fills i mentre són petits els duu a la boca. Quan es fan grans i van a la seva, el costum de tenir alguna cosa a la boca porta el peix a omplir-se-la de pedres i de tot el que troba. És així com sovint se li pot trobar alguna moneda. Mentre m'ho expliquen penso que és com una alegoria del que els passa a moltes dones grans quan els fills ja no les han de menester: han de seguir omplint el temps de pedres i de silencis. I només quan elles falten, els veiem la moneda que portaven dintre.

La pujada a la muntanya del Tabor em recorda la del Canigó. L'últim tram s'ha de fer a peu o en taxi-limulina perquè el camí és molt estret i fa pujada. Avui és divendres i els grecs ortodoxos hi celebren la festa de la Transfiguració de Crist. A dalt hi ha un aplec. La vista és impressionant, perquè domina tota la vall fèrtil plena de conreus i grans



**Les pedres per on va passar Jesucrist al ser  
enviat pels grans sacerdots cap al calvari**



**Les oliveres de Getsemaní**

embassaments de l'aigua dolça del Mar de Galilea. En el recinte hi ha jardins plens de flors, arboços i oliveres. Terra molt negra i roca. La pedra de l'església em fa pensar per la seva blancor calcària en la de Salamanca o la de Banyoles. És fina i lliscosa, desgastada del pas del temps i dels homes, però sencera i d'una sola peça.

Hi bufa un vent que gronxa les branques de l'olivera que ens dóna la seva ombra. Aquesta que trepitgem avui és terra de miracles: els pans i els peixos, les curacions de Capharnaum, la calma de la tempesta en el mar davant dels pescadors de peixos plens de pedres a la boca.

Mossèn Arges, amb la seva prèdica entranyable i planera, ens diu cada vegada que Déu ens estima tal i com som: que Ell és qui millor ens coneix i sap per quina banda ens pot recuperar, però que ens estima sencers, d'una peça. Som així perquè ens ha pensat així, amb tot el que som.



**Natzaret. La cova**

Ahir el bateig en el Jordà va fer-me venir escalfor en el cor: -Pilar, jo et batejo en el nom del Pare, del Fill i de l'Esperit Sant. Que tot et vagi molt bé. I després, l'abraçada.

Penso que aquesta manera de viure la fe és més humana, més positiva i més viva. Conforta, anima a seguir endavant i dóna una riquesa que per força s'ha de compartir, perquè no hi ha prou cor a dintre per contenir-la. Jo crec que el missatge que m'enduc de Terra Santa és aquest. Per a mi no n'hi ha cap altre.

A Jerusalem, la ciutat dels sants llocs, només he sentit el formigueig al cor en els espais on tan sols el vent, la pluja i el sol han deixat la seva petjada. Sembla com si els elements naturals parlin per si sols com a guardians dels llocs no profanats per la magnificència i la sobredimensió que l'home, des de la seva necessitat de projectar el seu anhel d'eternitat i sacralització sobrehumanes, ha anat aixecant al damunt de les pedres i les roques essencials. La senzillesa del missatge evangèlic s'ha refugiat a la natura i emet les seves vibracions des de la terra, els arbres i el vent.

Les capelles i catedrals erigides al damunt del que la tradició ha consagrat com a llocs sants, se m'apareixen com el fruit de la fastuositat humana, mentre la natura, sàvia i muda, contempla serenament l'error de voler apressar focalitzadament la





**Un home contempla la terra promesa**



**Amb el Patriarca grec**



densitat dels fets que fonamenten una manera consolidada d'entendre el missatge. Així, a Jerusalem tot és suposició, aproximació, tradició. Amb aquestes premisses, la mare de Constantí va començar a aixecar murs i parets per tancar els sants llocs. Després, quan el turc amenaça de destruir l'obre d'Helena, són els creuats els que segueixen aixecant murs i contraforts. És així com les pedres senzilles i essencials queden empresonades i amagades a sota com si l'home, com el nen petit quan li volen prendre el que s'ha fet seu, amagués amb els braços i el cap la cosa i acabés guardant-la en una capsula segura. Avui, després que els turcs s'ho venguessin al millor postor, els grecs vestits de negre posseeixen els llocs considerats millors, mentre les altres creences hi tenen racons per al culte. Realment, s'han sortejat als daus la seva túnica. És l'evidència més clara de la misèria humana. Mentrestant, els àrabs, amatents al seu negoci de subsistència, venen rosaris, camells i pessebres a l'entrada dels llocs sagrats, aprofitant el garbugi de pelegrins i turistes. I enmig d'aquesta sorprenent confusió, amb nous interrogants dogmàtics se'm revela una resposta molt clara: només és autèntic el que era autèntic llavors i encara és immutable: la naturalesa de la terra, dels arbres i del vent. L'home segueix imaginant, suposant, construint... Però només les pedres i la terra saben la veritat i ensenyen el valor de la senzillesa i el silenci per trobar la veritat.



**Tres religions**

Per això callen i deixen que l'home parli i parli generant aquesta humana confusió. Certament, Jerusalem és una ciutat construïda damunt les paraules. Com la nostra fe. La paraula es va fer pedra. I al damunt de la pedra un altre home, amb la seva paraula, hi va col·locar una altra pedra. Pedra sobre pedra. Paraula sobre paraula. És la tradició.

És per això que Jerusalem s'ha derrumbat tantes vegades. I per això tantes vegades s'ha tornat a aixecar. Pels segles dels segles. Ciutat bressol de les tres religions monoteistes de la terra, Jerusalem. Cel rogenic al capvespre. La lluna esplèndida manifesta la seva omnipresència en el cel estelat darrera d'una palmera. Perfum de llesamí i brisa fresca damunt la gespa dels jardins. Els homes i les dones es deixen fer per la història dels seus pobles mentre que

l'alenar de la paraula es petrifica en una sòlida muralla. La cridòria dels comerciants àrabs i el tràfec obsessiu dels observants jueus fan un formigueig de veus i colors que és la vida. Hi ha un sol cor a la ciutat que raja sang per tres artèries: la blanca, la blava i la vermella. Jueus, àrabs i cristians. Jueus de David, àrabs de Mahoma i cristians de Crist. Però també jueus de Crist, àrabs de Crist i cristians. Tots sota el mateix sol, banyats per la mateixa lluna, alenats pel mateix vent, rebuts per la mateixa terra. Irremissiblement condemnats a habitar en la mateixa casa sense avenir-se. Ignorant-se i odiant-se. Aixecant muralles d'espant amb les armes dels nouvinguts per la força. Una terra tan blanca i tan plena de sang. Els palestins tiren amb pedres. Els jueus tiren amb bala. I tota la sang cau al damunt de la mateixa terra. Jerusalem és una ciutat de contrastos



impossibles que mai no es confonen. La llum, els aromes de les flors i de les espècies, el color de les pells de les gents i la calor tenen una sensualitat "mediterrània" que fa glatir la carn amb l'estranya complaença de l'ànima. A la ciutat hi ha una vida aràbiga que penja de les estores de



colors del barri musulmà i que es respira en l'espessor de l'aire estàtic dels racons del mercat. Incrustades en el mosaic de colors, les túniques negres dels sacerdots grecs són com un núvol fosc que tapi el sol un instant per recordar-nos amb la seva gravetat ofensiva l'observància ortodoxa que els mena. Quin sotrac per al cor i l'ànima dèbils la infinita seqüència de contrastos! Jerusalem t'esmicolarà el cor, pelegrí, i n'hauràs d'aplegar els testos i cercar forces per fer front a una nova sotregada. Perquè a Jerusalem es passa de l'admiració pel paisatge de pins i oliveres amb un fons de terra de color de farina de blat de moro, a l'impacte de la solidesa de la ciutat monumental. Dintre i fora muralles, perfumat l'aire del capvespre de mil aromes, la foscor cau lenta per enfonsar l'ànima en una mar densa i salada on es dilueix enmig de mil veus recitant alhora la paraula sagrada. A Jerusalem només hi trobaràs pau si la portes a dintre.



# La Babel de les arts

Josep Moreno i Pallí

## Rapsodia primaverívola

M'agrada la primavera  
quan encara sóc al llit  
i s'està acabant la nit:  
neix concert a la riera.

Gripaus i verdes granotes  
a la cita han acudit  
quan la bonança han sentit  
sorgint ses primeres notes.

Del fang han eixit de terra  
tan bon punt senten calor  
i els arriba la remor  
d'aigua de ribera plena.

D'altra banda volant vénen  
els rossinyols del bell cant  
quan vents humils de llevant  
cap a Tossa els empenyen.

La granota el remei troba  
tenir l'aigua fins al coll  
si al llarg del cos ben moll  
esparretegues les potes.

Del rossinyol pots aprendre  
la lliçó de l'arribada,  
no per ser valent el mascle  
sinó pel seu amor tendre.

Posa en ordre la femella  
l'habitable darrer  
mentre son mascle, primer  
per tenir lloc, es baralla.

I això fàcil de resoldre  
si al moment d'arribada  
ell llença una refilada  
per foragitar la contra.

Mentre jo al llit encara,  
sota un paisatge verd,  
estic llest per al concert  
de tonalitats molt rares.

Fent de baixos les granotes  
xau-xau, rauc-rauc, xau-xau-xau,  
res de res re-re-re, au  
a dues veus són les notes.

I la part de melodia  
és el cant dels rossinyols,  
tonades en mi bemoll  
i refila que refila.

Sents u-u-it, u-u-it  
amb sons de refiledissa  
al bell mig de la bardissa  
i xiulets tot d'un seguit.

Bona és la primavera  
si fas vida en un poblet  
i el rapsode és un poet  
al·lotjat a la riera.

## La cega

Del meu balcó veig la cega  
tots els dies al matí  
quan de casa va al jardí.  
És una veïna meva.

És una dona ben jove,  
deurà tenir quarant anys,  
moguda sempre d'afanys:  
penja la roba del cove.

Jo no faig ni gens de fressa.  
Jo sé que ella no me veu  
ara que agafa d'arreu  
eixuta ja roba estesa.

Molt bé l'entorn coneix ella.  
L'ajuden són tacte i flaire  
sense equivocar-se gaire.  
Que en sap de coses la cega!

Pam a pam coneix l'eixida,  
ara s'atança a un roser,  
flaire fulles del llorer,  
rega una malva florida.

Es mou per entre les plantes.  
Geranis aquí i allà.  
S'ajupa un xic més enllà,  
per plantar unes mates.

No s'hi veu cap herba borda  
en aquest jardí florit  
que tu mires amb delit,  
amb la parra ran de porta.

Hi té un ordre ben perfecte,  
cap herbota al caminet.  
És un paradís ben net,  
tot es deu a son afecte.

Quan la trobo a la vila  
no ensopega mai enlloc.  
Es recorda d'aquell sot  
i camina que camina.

Jo recordo una vegada  
que ella va topar de cap:  
un camió mal deixat  
amb la porta gens tancada.

Això fa que l'altre dia  
una colla de xicots  
deixant bicis i trastots  
ocupant vorera i via  
interceptaven el pas.

I si s'apropés la cega  
segura per la vorera  
i a la mà el seu cabàs?

No hi ha dret posar barreres.  
No oblidem els minusvàlids:  
necessiten més mots càlids,  
tractar-los d'altra manera.



# El taller dels Martí de Tossa al s. XVIII

per Joan Mundet i Torres (Llicenciat en Història)

Començar aquest treball suposava poder trobar per una banda algun estudi ja realitzat que em servís de punt de partida, i per l'altra banda la documentació contemporània del retaule per a poder analitzar-la. La meua sorpresa fou doble: no tan sols no hi havia cap tipus de document notarial sobre aquella obra, sinó que tampoc n'hi havia sobre els altres retaules realitzats a l'església parroquial a la mateixa època. Per tant no disposava de cap informació sobre qui era l'autor i quan fou realitzat el retaule.

La memòria històrica de la vila relacionava el famós retaule del Roser amb els avantpassats de can Quimet Fuster. Ja els germans Ainaud de Lassarte havien assenyalat aquesta possibilitat al seu llibret *Tossa* afirmant: *"quedan todavía algunos restos de los retablos barrocos que la adornaron (a l'església), y a cuya talla no fueron ajenos los antepasados del dueño de una casa cercana –can Quimet Fuster– habitada durante dos siglos por una familia de escultores y carpinteros que cuida-*

*ron también de su decoración interna"*.

Els únics *"restos de retablos"* que es conservaren després del 1936 són algunes estatuetses (poques i petites), una taula del retaule de Sant Isidre i tretze del Roser, per tant és de suposar que la impressió formada pels Ainaud es deuria a aquestes últimes.

Sabem ja un taller del qual podia haver sortit el retaule, però, qui el feu i quan? Sortosament, a can Quimet fuster es conserva diversa documentació –comptabilitat, escrits personals, correspondència, etc– des de finals del XVIII, entre ella uns manuscrits d'un Jaume Martí, "escultor" que si bé no afirmen taxativament, ajuden a suposar que fou ell el principal organitzador de la "construcció i fàbrica" del retaule del Roser.

Aquests manuscrits formen un llibret on Jaume Martí apuntà diversos esdeveniments de la seva vida (el seu casament, el naixement d'alguns dels seus fills) i alguns apunts d'arquitectura i pintura. Efectivament, en aquest llibret

que comença així: *"En nom de Déu començo Jo Jaume Martí Escultor /Ist/ llibret de resptas de moltas calitats lo dia 15 del mes de Nobembre de 1775"* es descriuen les proporcions de dos tipus de columnes (Regla de columna de nou parts d'alçada, una de gruix i la de 10 parts d'alçada i una de gruix ab pedestal (DOCUMENT 1) i diversos "remeis" per policromar en verd esmeralda, aigua verda, trencadura, bermelló, verd bó, platejats, etc (DOCUMENT 2). Els colors i un dels tipus de columna (1/8) coincideixen amb els del retaule del Roser, en tant que l'altre tipus de columna sembla ser la utilitzada en el retaule de Sant Miquel de la capella de l'Hospital (també atribuït als Martí per la memòria popular). L'estreta relació entre els continguts dels retaules i els escrits de Jaume Martí semblen doncs, donar crèdit a la memòria popular.

## L'AMBIENT SOCIAL, POLÍTIC I ECONÒMIC

La nova església parroquial de sant Vicenç –on havia

d'ubicar-se el retaule del Roser– fou acabada definitivament al 1777 tal com indica el frontis de la façana. És de suposar que pocs anys després començà la construcció dels retaules que havien d'omplir les diverses capelles, els laterals de l'entrada i els laterals de l'absis (l'altar major no fou col.locat fins al 1829 provinent del convent de sant Francesc d'Assís de Girona). A tota la documentació notarial només s'esmenta un dels retaules que es contruïren: "*Jo, Joan Espinet, esculptor de la vil.la de Palamós (...) confeso haver rebut 650 11.b. dels Regidors i Obrers de sant Ramon pel contracte a preufet del retaule de sant Ramon*" (1786). Segurament el retaule al qual es refereix és el de St. Raimon de Penyafort, coopatró de la vila, però el que ens interessa és la data, ja que indica que els retaules haurien estat construïts entre 1777 i 1786 aproximadament. El període comprès entre 1760 i 1785 és un període decisiu per a la vila, i fa afirmar a Yvette Barbaza que "*el millor moment econòmic i demogràfic de la vila arribarà abans que a altres llocs, i es situa al segle XVIII*". Efectivament, l'activitat a la vila fou molt intensa: després de dues dècades de lluites amb el monestir de Sta. Maria de Ripoll els vilatans aconseguiren suprimir el delme (1784), d'altra banda, i coincidint amb altres punts capdavanters de la costa, es

produceix una especialització en productes locals (vi, peix, salat, suro, llenya, carbó vegetal) que permeté un comerç regular amb Barcelona, Itàlia, Espanya i Amèrica dedicant-hi 23 embarcacions. Això facilità la consolidació de "dinasties de comerciants" i un gran creixement econòmic. L'auge econòmic vingué acompanyat d'un augment de la població i això feu que l'urbanisme desbordés definitivament les muralles. De fet, a partir dels dintells del barri modern, hom pot fàcilment comprovar que aquest fou aixecat entre 1760 i 1780. Aquest creixement urbanístic feu necessària la construcció de una nova església (1777) i un nou hospital (1773). L'hospital fou producte d'una alta font d'ingressos de la vila, el retorn dels "indianos" o "americanos" que havien fet fortuna a les colònies. Si hem de fer cas a Y. Barbaza "*ningú no hauria gosat afirmar que tots els "americanos" havien fet llur fortuna sense fer cap esgarrinxada a la moral*" Tomàs Vidal i Rey hauria fundat l'hospital més per salvar-se a ulls de Déu i dels vilatans i guanyar prestigi, que no pas per complir una vertadera necessitat de la vila. Evidentment, els nostres artistes reberen positives conseqüències de tot això, a petita escala els suposà feina abundant i constant (vigues, portes, finestres, baranes, algun moble... alguna petita

talla per adornar una nova llar) i a gran escala els suposà la possibilitat de realitzar grans obres com el Retaule del Roser o el de Sant Miquel a la capella del nou hospital (també atribuït a ells per la memòria popular). Sabem que tingueren una fecunda producció de petites talles per a particulars de Mare de Déu a les quals es tenia devoció (del Roser, del Carme) moltes d'elles encara conservades, i que guarden un esquema iconogràfic molt semblant a la titular del retaule del Roser. Tampoc no hem d'oblidar els seus treballs d'ebenisteria i les seves baranes i portes que els permeteren l'experimentació de l'ús de grotescs i decoració vegetal. De fet, podríem dir que totes aquests petites obres suposaren un petit camp experimental on es configuren idees que més tard aplicaran als retaules. També cal dir que des de la seva infantesa Jaume Martí i els seus germans veuran desfilat per la vila artistes i artesans forasters que venien a decorar l'església o l'hospital. Per tant és de suposar que els artistes tossencs pogueren contactar amb diferents tipus d'artistes (escultors, pintors, dauradors, mestres de cases, etc) de qui ben segur adquiriren coneixements. Potser algun d'aquests proporcionà a Jaume Martí tractats de pintura i arquitectura que copià en el seu llibret? És més que possible, però hi ha més vies

per on aquests joves tossencs pogueren adquirir coneixements artístics. Sabem que al 1775 (data del llibret de Jaume) s'obrien a Barcelona les *Escuelas Gratuitas de Diseño* amb la intenció de formar bons pintors, escultors, arquitectes i gravadors. D'aquestes escoles digué el baró de Maldà: "hi van un gran nº de minyons matins i tardes a fi de aprendrer i executarse en ditas arts (...) tan fills de Srs. com de menestral, y tots estos desde 9 a 10 anys a 20 de edat."

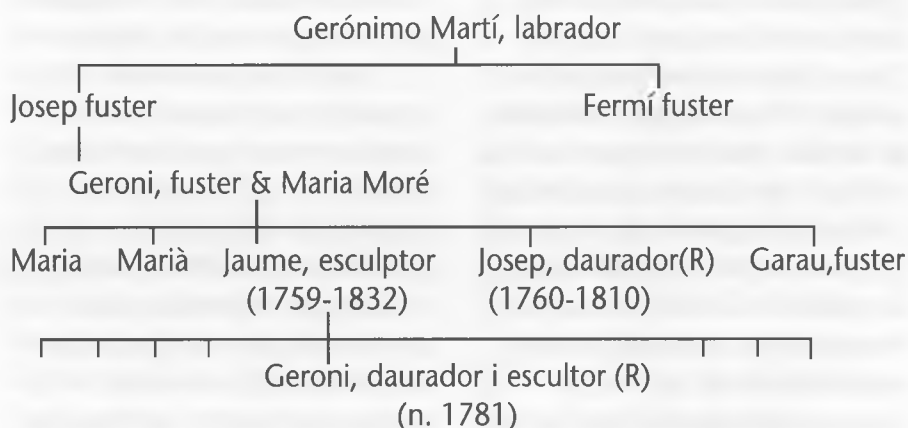
Al 1775, Josep –germà de Jaume– tenia 15 anys, i a la "Noticia de la distribución de premios de la Escuela Gratuita de Dibujo erigida en la Casa Lonja de Barcelona en 23 de Enero de 1775" ens diu que un tal Josep Martí obté un segon premi de "Flores y adornos" i un primer premi de gravats. ¿És aquest el nostre Josep Martí? Josep Martí era aleshores un nom d'allò més corrent i fàcilment podria tractar-se d'un altre, però també és cert que un jove premiat dos cops per l'Acadèmia estava cridat a fer-se un nom en el món de l'art. Hem buscat al Diccionari Ràfols d'artistes catalans aquells "Josep Martí" que per dedicació i cronologia poguessin ser el mateix de l'Acadèmia. En trobem un dedicat a la construcció de pianos al s. XVIII-XIX; l'altre és de finals del s. XVIII i és gravador però es diu Josep Antón Martí, i finalment

trobem un Josep Martí, mestre argenter al 1784. Del nostre, Ràfols diu: "escultor, daurador i esgrafiador del XVIII-XIX (Tossa 1760 - Canet 1810), viu a Canet des de 1782. Trabajó en la obra de muchas iglesias y capillas de aquellas comarcas. En su casa, "cal daurador" se conservan notables esgrafiados obra suya". Sembla que de tots quatre casos el tossenc és el que més coincideix amb el premiat per l'Acadèmia. Des de mitjans del XVIII

feines de fusteria sinó d'escultura (als setze anys ja firma "esculptor") i de ebenisteria (taules i calaixeres). El germà de Jaume, Josep, és escultor, daurador i esgrafiador, en tant que l'altre germà, Garau, fa de fuster seguint la tradició familiar.

Observem doncs, que als casos de Jaume i Josep s'ha produït una escalada laboral i una especialització, segurament determinades per

ELS AUTORS



(R) esmentats per Ràfols al seu diccionari.

trobem als Martí esmentats com "faber lignarius" (1755) a la documentació notarial. El 28-IV-1769 apareixen Josep i Fermí Martí, fusters, com testimonis de "el ajuste para la obra de la iglesia parroquial de Tossa". Posteriorment trobem a Geroni, fill de Josep, fent diverses feines de fusteria –vigues, llindars de finestres– en la construcció de cases. Finalment trobem Jaume Martí. A partir del seu llibret sabem que ja no es dedica a

una demanda local creixent en un moment d'auge econòmic.

La família vivia en una casa del carrer Sant Josep (molt propera a l'església) comprada per l'"avi" Josep al 1751. Com era costum, la planta baixa servia d'obrador (1). En un racó de l'obrador hi trobem una premsa de vi de mitjans del XVIII. Com a tantes altres cases de la vila els Martí disposaven d'unes vessanes de vinya i una

premsa amb la qual produïen vi, en part per l'autoconsum, en part per la comercialització, tal com indica la correspondència dels Martí amb els seus parents "americanos".

A causa de la manca de documentació se'ns fa difícil atribuir a cada membre les seves funcions en la construcció del retaule. Pel que ja sabem i per les aptituds podem suposar que Jaume hauria estat el tracista, escultor, pintor i estufador; és a dir, hauria dissenyat i dirigit l'obra i hauria tallat i pintat les principals escultures. Josep hauria realitzat part de l'escultura i de ben segur el daurat. Finalment la resta de la família devien repartir-se els treballs de fusters, arquitectes i entalladors, és a dir, haurien fet la carcassa, el vestiment arquitectònic i els motius ornamentals, ja que tenien experiència de les decoracions grotesques de les portes que havien realitzat anteriorment (les portes "ab guariments" de que parla la documentació).

Suposem també que al taller devia d'haver-hi aprenents. Així ho fa sospitar el que a cops apareguin com testimonis a la documentació notarial dels Martí uns joves fusters com un tal Carbonell o un tal Salvador Dalmau (1787).

#### ELS CLIENTS

A falta de contracte no sabem qui fou el que encarregà el retaule, però de ben segur

que fou la Confraria del Roser motivada pel desig de donar a la Verge invocada per ells un lloc a la nova església. Gràcies al "Llibre de la Confraria de Nra. Sra. del Roser de la vila de Tossa" sabem qui eren els confreres al 1801: Ramon Ferran, prevere, era "obtentor del Benefici de Nostra Sra. del Rosari i en lo altar y capella dela mateixa invocació dela esglesia Parroquial de St. Vicens dela referida vila, Institut i fundat a tal efecte". Gràcies a l'informe de la visita pastoral de 1775 sabem que l'altar del Rosari fou "fundado por Ioannem Iacobus Ferran (...) que obtiene Ramon Ferran/In dicto altari est contraternitas quae per laicos administratur". També hi trobem sis clergues beneficiats (un d'ells prior), un clergue organista, un prevere rector i un grup de tretze format per vicaris i religiosos menors. La llista de confreres és nombrosíssima, però hi destaquen els noms de les famílies més poderoses (Ferro, Vidal, Esteve Llach, Joana). De fet, com arreu de Catalunya, la Confraria del Roser agrupava les principals fortunes dels pobles i això es detecta en les joies i ropatges per adornar la Verge: si a la resta d'imatges els guariments són de coure, llautó, seda, carmesí i plata no daurada, els del Roser són en canvi de domàs blanc, d'or fi, de plata, plata daurada, or, corall i maragdes.

Gràcies a un antic document

(no duu data, però pel conjunt de manuscrits que l'acompanyen podria tractar-se de la primera meitat del XVIII) sabem quines eren les despeses regulars de la Confraria ("Gasto que a portat la Confraria"). Les principals despeses són les "neules" (?), els oficis religiosos ("primer diumenge de matx, festa del Roser, primer diumenge d'Agost i profeso, primer diumenge Obre, el 8 Obre, S<sup>a</sup> Candelera, Diumenge de Rams i pasqua"); de totes elles les més importants són la Festa del Roser i El Sant Rosari d'octubre. La resta de despeses es reparteixen en infraestructura (pany i clau...), "sirís grosos" i "sera". Finalment cal assenyalar que la totalitat dels membres de la família Martí n'eren confreres i que Jaume ja apareix com el principal membre de la família (a la resta de la família s'indica el seu grau de parentiu amb Jaume).

#### DOCUMENT 1

*Regla de la columna y telian y de 9 parts d'alsada 1 de gruix amb un poc escas sobre la basa / al cap prim de 11p" de la alsada una part justa de gruix y de alsada capitell de 7 parts de la alsada una y sensa la basa y de basa y alsada de 22 parts de la columna y de plinto la mitat de la basa o be plinto y basa la mitat del capitell, y la bolada del capitell el doble de la columna de gruix del cap proxim.*

*Aquestas reglas son per un retaule sensa padrestal y al peu*



la regla es de 3 parts de la columna las dos de peu escas y de socul de 5p" y miga de peu una de socul y 45 de alsada y 25 de amplada y cercolets de 15p de cona.

Regla de la columna sensa tensió (o torsi'o?) y ab pedestral y es de la alsada dela columna de 10 parts dela alsada una de gruix sobre la basa, això amb la basa i el capitell y al cap prim es de 13 parts dela alsada una de gruix y de capitell de 8 parts de alsada de la columna y de basa i plinto de 18 p una y de gruix de socul de la columna la mitat de la basa y al padrestal licorrespon la tersa part dela columna y al socul de pedestral li correspon per la quarta part del padrestal y de contra socul li correspon la mitat del padrestal y coronisa y persota al mateix de l'altra.

## DOCUMENT 2

Per fer una lliura de colradura desparit heu de manester mitja nou de sang de dragó a --- tant com una ballana y de goma gamba lo mateix y 3 onzas de goma laca una onsa --- una onsa tramantina de gota y las gomias ben moltas. Per fer la tramantina de gota sea manester una onsa pega grega mija onsa nastach de llagrima 3 onsas aigua ras mija onsa esparit de vi y si es masa clara afagui goma glasa y la gota a de ser ben a llagrima. Nota del modo que es te de fer per bert sobre de la plata per a que no es torni negre. Primerament després de ver platejat dari una capa

de colradura d'asperit un poc clara y despres dari bert o blau o barmell tot transparent y aixi nos torna negra.

Nota per fer una figura platejada y colrada y estufada primerament los colós tots molts ab aigua y mesclats ab lo rovell d'ou debatut ques conte --- lou per al mig. tira el rovell ab un plat i daspres tirari laigua que cap a mija es doba delou y --- --- de donar tres capas del primer colo siga blau barmell o del colo ques bulga ames an de aser ben clara y si si vol dona am barnis de blanch ques fa d'esperit de vi y goma de mastach de llagrima y goma Glasa ben clara y no --- als --- blancs.

Per fer mija lliura colradura aigua ras seamanaster mitja nou asposa la mitat demija nou de sang de drago y un taros com mija ballana de gota gamba y tot --- ab aigua ras y tirar un poc de barnis daigua ras y atrastant desparit de bi axo a poca difarencia y lo que laigua be abartint que qualsevol pesa sic-de clari una capa de colradura desparit un poc forta de colo y despues ceda be pera sempre. Abire nota per a colori una figura daurada primerament despues de ser daurada la han de moldra tots els colors ab aigua i despues de ser molts se a de --- un ou per al mij i el rovell tirar-lo amb un plat i tirar laigua que capia ab una mija esclava deou y desbatrala ab

aquella aigua y al such que traura a de servir per acolorir la figura com si fos tremph y dispues per dari llustre sea de dabatre la clara del ou ab aigua ardent com mollo --- y si no dari barnis blach altre resposta per al --- per donar sobre lor primerament des-pues de ser daurat lo que ha de ser bronjarat sea de dexar sensa brunyi y si a de posa una poca de sendr (sendra?) amb un nansat y tirari un taros de aigua cuit no de la de ludas sino de l'altra y despues ferlo bulli y despues de bullit --- de cola benbe y despues tirari un poc de arpota y un poc de sang de drago y també si uh te un poc de safra fi amesa de ascatorar ala punta dela pola del foch i tot això fet bullir ab el lluxiu es al bronsa ben fet y si es masa espes afagiri aigua de goma arabiga o tremph ames de la goma es mallo. Per fer color bert com huna esmeralda pren oli comu o de llinasa bem clar y posal a huna olla a calentar be y per cada honsa de holi y posaras mija honsa de alum de roca ben molt y quan sera fos y posaras la mateixa quantitat de berdet ben molt y faras que loli al cobri i luego la trauras del foch y la taparas per espai de 10 dias y despues al tornaras a moldre y lo dara alhont boldras y es cosa curiosa.

Segueixen posteriorment els "remeis" per fer aigua verda, trencadura, bermelló amb clara d'ou i vert bo.



## Noms dels nens QUI ÉS QUI

Jaume Font	Pepita Gelrà	Carme Fernández
Joan Moré	Montserrat Gelrà	Carme Mir
Rafel Lleonart	Montserrat Aragay	Anna M. Moré
Joan Macaya	Lluïsa Tàpies	Adelina Fabrellas
Narcís Macaya	Marina Nicolau	Agustina Canadell
Josep Cullell	Carme Sallés	Dolors Ribas
Lluís Roura	Emília Boada	Marta Tirado
Mn. Palahí	Assumpció Soms	M. Àngela Gascons
Lolita Gordils	Maria March	

## EL TEMPS

Per **Narcís Torrent**

Dades pluviomètriques del 2n. trimestre 1994 facilitades per l'observador de l'Institut Nacional de Metereologia a Tossa de Mar.

Mes d'abril .....	32 l/m <sup>2</sup> . Quatre dies de pluja.
Mes de maig .....	30 l/m <sup>2</sup> . Tres dies de pluja.
Mes de juny .....	31 l/m <sup>2</sup> . Tres dies de pluja, un fou de tempesta.
Total 2n. trimestre .....	93 l/m <sup>2</sup>
Mes de juliol .....	14 l/m <sup>2</sup> . Un dia de pluja i tempesta.
Mes d'agost .....	5 l/m <sup>2</sup> . Dos dies de pluja, un de tempesta.
Mes de setembre .....	97 l/m <sup>2</sup> . Vuit dies de pluja, quatre foren de tempesta.
Total 3r. trimestre .....	116 l/m <sup>2</sup>

# Nou recull de noms de lloc de Tossa

per **Joan Florensa i Jaumandreu**

El Sot de Marmoló dóna as Sot de ses Voltes. Aquest, que ja hem vist que neix a les vessants des Puig des Roures, en terme de Llagostera, rep també altres noms com són ara Sot d'en Benito, Sot de la Bardera o Sot de la Font d'en Dalmau. En davallar, té, en un replanet ombrejat per plàtans de la vora esquerra, dita Font d'en Dalmau, en què l'aigua surt d'una caixa de carro, ja en terme tossenc. Uns dos-cents o tres-cents metres a sobre seu, al sector del Cadiretes, hi ha la grossa Roca Ferrana o Serrana, que, com que era en pendent, en començar a gratar per sota, es va esllavissar i llavors es veié que, al dessota, hi deia: "Gràcies per haver-me girat". Torrent de les Voltes de Marmoló avall, ve de seguida l'abandonat Molí d'en Rissech, on al primer terç de segle encara hi vivia gent, i, més avall, dalt la muntanya del marge dret, les parets conegudes com els Casalots d'en Rissech o els Casalots i prou, que hom diu que servien per refugiar-s'hi els peladors quan feia mal temps, alhora que un home que era afeccionat a l'arqueologia hi trobà una moneda romana, la

qual cosa planteja una possible antiguitat per al lloc. A la vora del molí, hi ha els indrets de la Pila i la Parada del Moliner (noms que vénen del fet que un masover, que vivia en una barraca a sobre, hi tenia una sitja de carbó en un lloc i feia parada de cacera a l'altre). Diu que "a sobre, hi ha la cova de Tranquinell". Aigües avall, trobem una altra deu, la Font d'en Benito, la més popular actualment i que la gent ha acabat coneixent com Font d'Aigafina, prenent el nom del torrent que, més endavant, aiguabarreja amb aquest, poc abans de passar per sota la carretera de Llagostera i desguassar a sa Riera. Aquesta font, que, com probablement deu indicar el seu nom, pertanyia a la propietat de Sant Benet, era coneguda de sempre, naixent l'aigua de terra. Farà vint-i-dos anys, l'actual propietari de Sant Benet, el Sr. Bosch, i el seu pare la van arreglar

col.locant-hi l'actual tub pel qual raja l'aigua i les pedres. Més tard, com que hi va haver un temps en què cada vegada en sortia menys d'aigua, uns usuaris la van buidar bé de les arrels que l'embossaven i li van donar l'aspecte actual, havent de ser netejada cada tres o quatre anys. Al camí que hi mena, "abans de la primera aiga" que el travessa, hi havia posada des d'antic una cadena, amb el temps desplaçada dos cops per deixar passar els cotxes fins a la font, que, emprada sovint com a punt de referència, és anomenada Cadena de l'Avi, Cadena del Frare o Cadena de la Font d'en Benito. Però, tornem de nou a l'altre



**El Forn de Cal Rull.  
(Fotografia de l'autor, tardor del 1992)**

costat de sa Riera, perquè, continuant en direcció a mar, després des Sot dels Inferns, davallen les vessants des Puig de sa Borrassa o Porrassa, també dit per algú de sa Tartana (339 m). Entre les carreteres de terra que havien de ser els carrers de la urbanització anomenada "La Baronia", que, afortunadament per al paisatge, no es va arribar a fer, un fil d'aigua, que surt si es treu un tap de suro de la roca, és el que resta de l'antiga Font de la Pedra Malalta. Deien que plorava la millor aigua de Tossa i segons els germans Jaume i Esteve Ruaix de "Cal Varisto", en un fil d'aigua que rajava d'una roca, que era voltada de verns, a un bassi format per un cercle de pedres, liscant l'aigua fins a sa Riera. Després d'aquest pendent, trobem el Sot de Vall de Colom, on aquest limita amb la propietat de Sant Benet. El carener després del tros en què el Roquetar d'en Mundet limita amb el Final de Vall de Colom, continua com Serra de ses Carretes cap al Turó de la Serra dels Pins Bords, davallant-hi vers sa Riera un braç on hi ha la Pedrera de Can Garriga, que la van fer quan angravaren la carretera de Llagostera, i el Sot de la Serra dels Pins Bords, de les Carretes o, també, del Pedregolet, perquè hi dóna al

camp abandonat que era el Pedregolet de Can Garriga. Després, vénen ses Llobateres a la banda que mira a la Fermina i, dalt la Serra dels Pins Bords, a la banda que mira a sa Riera, les Parsevies. Seguint en direcció a migdia, el coll de la dreta del pal elèctric del Turó de la Serra dels Pins Bords, on, del camí que hi puja després d'haver



**El Puig Gros de Sant Feliu de Guíxols.  
(Fotografia de l'autor, primavera del 1989)**

travessat sa Riera per la Resclosa de Sant Benet, surt el que va a la Fermina, és el Collet de la Serra dels Pins Bords, del qual davalla envers el Pla d'en Xeva i sa Riera el Sot dels Estilicons, limitat al llarg de la riba esquerra per la Serra dels Pins Bords, que va del turó homònim fins al Puig Sabó (147 m), eminència que cau amb les seves pinedes, sobre sa Riera. Entre el Molí de Can Garriga i la Resclosa de Sant Benet, els desnivells d'una petita resclosa i de la Resclosa dels Mans d'en Ferro han saltat les aigües de sa Riera. Tornant a la riba esquerra

d'aquesta, l'esquenall que separa es Sot de ses Voltes des Torrent d'Aigafina (aquest, dit així perquè hi ha una sorra fina i negra), el qual acaba en llur aiguabarreig, és anomenat Serra dels Casalots, car també hi ha restes de construccions en un dels seus cims, tot i que hi ha qui, de manera més global, parla del sector de les Serres d'Aigafina o bé, també, de sa Serra Llarga. El torrent unificat en l'aiguabarreig, en arribar al Pla del Llobinar, s'escola sota la carretera de Llagostera en un dels trams de llargues rectes que hi ha un cop s'ha superat, venint de Llagostera, els Mals Passos, els quals, quan era Camí Vell, eren de mal passar per als carros a causa de les esllavissades sobre sa Riera. Es Torrent d'Aigafina, més amunt, és anomenat també de Castellet en quedar a l'obaga de dit puig, el nom del qual ve de les roques que en sobresurten al cim, entre les bosquíries, semblant unes ruïnes. La Serra de Castellet, en davallar, se'n va la Pla del Llobinar, acollint, en aquella banda, a sota, on hi ha el Torrent de les Pomes (aquest, de vegades, anomenat en salat, però no pas sempre), un clap de rodons, per la qual cosa també hi havia qui en deia Serra dels Rodons.



# Centrem la nostra mirada

per Mn. Enric

QUÈ HI VEIEU EN AQUEST PAPER?



Tots hi heu vist un petit defecte i ningú la resta de la quartilla, que és blanca... (Agafar-ne 6 i que discuteixin sobre un tema. Cadascú té un paper. Un és el responsable de començar la conversa i un té l'ordre de no dir res). No hi ha hagut grup, perquè hi ha hagut una persona que no ha dit res. En aquest cas, solament les persones del grup la poden salvar. Una persona que està aïllada i ningú no li dóna possibilitat de parlar, és com si fos morta. Sovint jutgem pel primer cop de vista, per la primera aparença: ja diem SI o NO (l'acceptem o no). I això és fals. Definim les persones per allò que tenen de dolent, per les taques negres. Engrandim la taca negra. Definim la persona per la taca que tenia... I ni en aquest sentit negatiu de definir no puc tenir seguretat, perquè no sé quina taca té ara (potser aquella que tenia ja no la té).

Actuem per **prejudicis** (mirant les taques). Jutgem anticipadament; veiem només la part superficial.

Actuem per **ESTEROTIP**:

Els joves? Tots són així.

Els vells? Són uns pesats.

Malgrat que cada edat té unes formes característiques d'actuació, no podem definir ningú per endavant.

El motor de l'home és l'amor, l'afectivitat; quan això es capgira, aquesta persona es torna agressiva.

Ataquem o ens inhibim, però anem omplint-nos d'agressivitat per dintre i quan esclata, és terrible.

**TRES NECESSITATS DE CADA PERSONA:**

**VIURE:** Que cada persona pugui respirar. No podem trencar la vida de cap persona.

**CRÈIXER:** No podem tenir totes les persones la mateixa talla. Tots tenim habilitats. Per poder créixer, necessitem que ens ho valorin. (Jo, per créixer, necessito que els valors que tinc, me'ls pugui reconèixer i els altres m'ho diguin).

**QUE EN EL GRUP**

**ON ESTIC EM VALORIN.**

**CATEGORIA DE VALORS:** Per a un nen petit, el més important és allò que diuen el

pare i la mare. I si algú els diu que s'equivoquen, no s'ho creuen.

Un dels primers valors que tenim a la vida és l'**afectivitat** i la **dependència**.

Per al nen, a l'**ESCOLA** hi ha el **saber** i el mestre és per damunt de tothom.

Així mateix, el tenir, és poder. El qui té dos cotxes, pot més. El qui té diners, propietats, pot més.

El nen es fa gran i arriba un moment en què pot dir: **Jo** penso d'aquesta manera. Té uns valors que potser no valen res per a mi, però per a ell sí. Tampoc no valen per a ell els meus.

**MENTALITAT TANCADA:**

Aquell que només accepta els qui pensen com ell.



**OBERTA:** Accepta plenament els qui pensen com ell i dels altres n'accepta tot allò de bo que hi troba.



Ambdós es fonamenten en la veritat. Jo mai no puc donar

una empenta perquè s'ajustin al que jo sóc. Si de cas, el que haig de fer, és ésser plenament allò que veig que haig d'ésser.

La veritat és tan gran com Déu. "Jo, va dir Jesús, sóc el Camí, la Veritat i la Vida".

Tots tenim part de veritat i tenim més veritat que mentida.

Considerar la part:

{ fonamental  
accidental.

La fonamental només és ésser (en això tots som iguals). Però com a persones cristianes, el que és

fonamental és tenir una OPCIÓ PER CRIST. No sóc cristià perquè em varen batejar, sinó perquè ara veig que val la pena.

La veritable catequesi no consisteix en aprendre de memòria unes coses, sinó en viure en grup i donar-los el testimoni de la teva vida. Que no sabem llegir...! Això és accidental comparat amb la vivència que tu els pots donar.

Ens hem de formar, però abans hem de viure. Tens vocació catequètica?

Si jo rellisco i veig

que hi ha una pell de plàtan, li dono una cop de peu i la trec ben lluny a fi que un altre no hi rellisqui. Però si jo rellisco i torno a relliscar, caldrà mirar si la pell de plàtan és agafada a la sabata. A vegades veiem en els altres els defectes que tenim

nosaltres.

De tota persona, agafa-li només el que et dóna, però dona-li tot.

Si només et dóna la mà, agafa-li la mà... Però tu dona-li tot. I aquesta persona es donarà a Déu.



# Sardanes de Tossa (III)

per **Francesc Fonalledes**

**Darder i Dellonguer, Narcís** (Tossa, 7-8-1861 / 28-11-1944). Músic tossenc amb grans dots de pedagog. Fou mestre dels joves que a la dècada dels trenta fundarien l'orquestra Montllor seguint el creixent interès pel jazz. Més tard (anys quaranta) aquesta llavor, i amb l'empenta de Feliu Casas, portà a la fundació d'una cobla-orquestra encara tan present en el record de molts tossencs i sardanistes d'arreu: la Turissa.

Juntament amb altres familiars i alumnes, oferien sessions de concert i ballables, moltes d'elles nodrides de repertori degut al mestre Darder (com a autor i com a arranjador). La seva obra musical és molt extensa en quantitat i varietat, fent-se mereixedora d'un estudi al detall, que ben segur podrà portar a terme –ja que disposa del seu arxiu– l'erudit i bon amic

**CALA SALIONS**  
SARDANA

J. GRAVALOSA

Tenora I.<sup>a</sup>

Vicenç Esteban i Darder, descendent d'aquesta nissaga de músics. Per fer esment d'alguna obra seva, tenim les cinc primeres sardanes curtes que s'interpreten cada any en el

tradicional "Toquen a córrer", o l'arranjament per a cobla del galop d'idèntic nom. **Duran i Massaguer, Lluís** (Maçanes, 4-3-1922). Popular compositor de sardanes estretament vinculat a la vila

<p><b>TOGAR A CORRER</b></p> <p>Popular</p> <p>Cornet I <i>Sib</i></p> <p>Alegre</p> <p>Arranjament de N. Darder i Dellonder</p>	<p><b>TOGAR A CORRER</b></p> <p>Popular</p> <p>Tenora I.<sup>a</sup></p> <p>Alegre</p> <p>Arranjament de N. Darder i Dellonder</p>
--	--

de Tossa per raons familiars i de treball. Al llarg de la seva vida ha estat instrumentista de saxo i arranjador-pianista de diverses formacions gironines: Orquestra Ferrer (de Girona), Orquestra Pizarro (de Figueres), o el mateix conjunt titular de la Sala Festes Tropicana de Tossa entre d'altres. Deixeble dels mestres Benet Frigola i Francesc Civil, les seves sardanes es mouen dins la línia popular i per sobre de tot cerquen la complaença dels balladors. Actualment sobrepassa de 50 les sardanes composades, a més a més de galops i himnes, i moltes sardanes poden ésser cantades car ell mateix les dota de lletra.

Dedicades a Tossa:

– "En Pep Vila" (1967). Primera de les composicions del mestre Duran, dedicada a aquests sardanista tossenc. Fou estrenada el setembre de 1967 a la plaça d'Espanya per

la Cobla Costa Brava, i posteriorment enregistrada per l'Amoga, i el 1987 per la Principal de la Bisbal en el disc "Sardanes de Tossa".  
 – "Enyorada Tossa" (1988). Sardana que el compositor va dedicar a l'Agrupació Sardanista Tossenca amb motiu del Primer Aplec de la Sardana (9 d'octubre de 1988) estrenant-se per la

Cobla Ciutat de Girona.  
 – "A l'amic Francesc" (1988). Tercera composició que el mestre Duran ofería a Tossa, i en concret al President de l'Agrupació Sardanista Tossenca, gratament sorprès d'aquesta iniciativa del mestre. La sardana fou enllestida el desembre de 1988 i estrenada per la diada de Sant Esteve per la Cobla Amoga.

– "Recordant Mar Menuda" (1990). Cronològicament ens toca fer esment d'aquesta obra, que si bé no és una sardana, deixa constància del doll d'inspiració del compositor. Es tracta d'un galop per a cobla ideal per interpretar-se en concursos de colles i actes com ara passants de festa major. L'estrena tingué lloc al Camp d'Esports el setembre de 1990 per la Cobla Baix Empordà.

– "Gràcies, Francesc" (1990). Sardana estrenada al tercer Aplec de la Sardana de Tossa

*Profes Figueras El pelegrí en Tossa Triangleta 3ª (2/6)*

*Tenora 1ª "GIVEROLA" J. Garreta*



FLABIO L  
A L'AMIC FRANCESC LLUÍS DURAN

el 14 d'octubre de 1990 per la Ciutat de Girona. A l'hivern d'aquest any, el mestre Lluís Duran emmalaltí greument i fou sotmés a una delicadíssima intervenció que el postrà al llit durant moltes setmanes, al llarg de les quals, rebé l'escalf i ànims de família i amics, d'entre ells el qui signa, animant-lo a seguir composant des del mateix

centre hospitalari, pensant en les estrenes futures o aplecs i festes majors. Doncs bé, sense jo saber-ne res, el febrer d'aquell any, vaig rebre carta del compositor on em comunicava que estava treballant en una sardana com a agraïment de la injecció moral i ganes de viure que va tenir després de les converses mantingudes

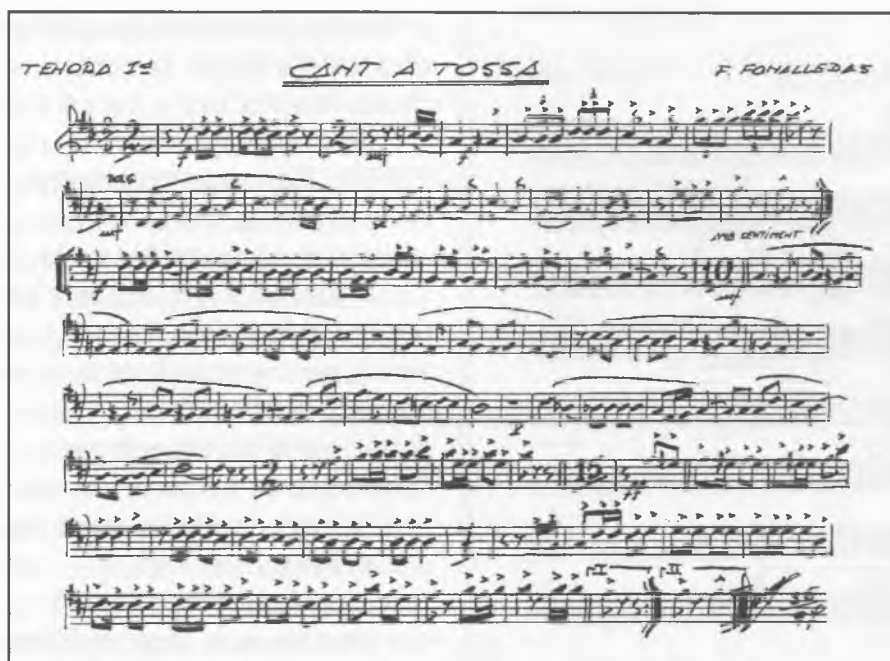
amb mi. És una sardana plena de vitalitat, de les que es diuen "d'aplec".

– "Tossa, rabeig de pau" (1990). Plenament recuperat de la dolença, Lluís Duran, ofereix aquesta sardana a la Coral Tossenca de la qual n'és fervent admirador. En fa versió per a coral (4 veus mixtes) i per a cobla. Actualment ha esdevingut l'himne de la Coral Tossenca, que la canta en totes les seves actuacions, essent molt remarcable la lletra –també del mestre– que toca les fibres dels tossencs.

Fou estrenada per a cobla el 23-4-1991 per la Vila de Blanes, i per la Coral Tossenca en concert-homenatge celebrat a l'Església Parroquial el 21-6-1992. Va obtenir el tercer premi del primer certamen "Cantem sardanes" organitzat per Catalunya Ràdio, essent enregistrada en el disc que es va editar de la final celebrada al Saló Thyssen del Monestir de Pedralbes de Barcelona el 28 de març de 1992, interpretada per la Cobla Els Montgrins. De fet, va obtenir la primera posició en la modalitat cobla i cant.

– "La Rosa del Castell Vell" (1993). Sardana estrenada en el decurs del VI Aplec celebrat el 1993, i interpretada per la Ciutat de Girona. És un reconeixement al la tasca d'ensenyament de la sardana portada a terme per la Rosa Montrabà i el grup de col.laboradors que dissabte a dissabte inicien en la sardana a la mainada tossenca.

FLABIO L  
TOSSA, RABEIG DE PAU LLUÍS DURAN



– "Pelegrí, benvingut siau" (1994). Marxa per a cobla i orquestra, que el mestre Duran va oferir a Tossa com a mostra de respecte i estima envers aquesta nostrada tradició. Estrenada en la processó de rebuda del Pare Pelegrí del 1994 per la Cobla Vila de Blanes. La disposem en dues instrumentacions, per a cobla i per a orquestra.

– Menció a part mereix la instrumentació per a cobla que el mestre Duran ha realitzat de dues sardanes sobre una melodia original del sotasignant. Es tracta de les sardanes "Cant a Tossa" (1991) i "Tossa, cinc anys d'aplec" (1992) aquesta darrera enregistrada en disc compacte i cassette per la Cobla Ciutat de Girona. Ambdues han estat estrenades per aquesta cobla en els respectius aplecs dels anys esmentats.

**Figueras i Auladell, Rafel** (Sant Feliu de Guíxols,

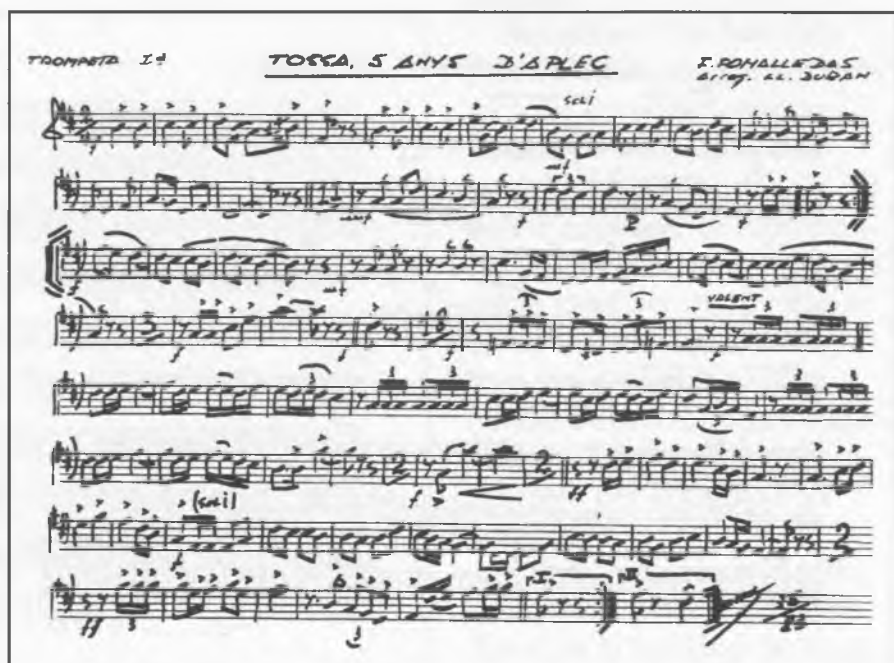
15-7-1907 / 23-2-1989). Músic i compositor guixolenc, integrant de l'Orquestra Garreta, la Principal de Sant Feliu, la Guixolenc, Víctors, La Lira, Selvatana, Costa Brava... i finalment la Principal de Palafrugell. Dirigí la Societat Coral Nova Gesoria i fou directriu i president dels Amics de la Sardana de Sant Feliu.

Dedicada a Tossa:

– "El Pelegrí de Tossa" (1945). En aquest any, Rafel Figueras acompanyà el Pelegrí i quedà profundament impressionat per la devoció de l'acte, trametent el mes de juny d'aquell mateix any aquesta sardana eminentment descriptiva de les vivències viscudes per l'autor. Enregistrada en el disc "Sardanes de Tossa" Principal de la Bisbal (1987).

**Garreta i Arboix, Juli** (Sant Feliu de Guíxols, 12-3-1875 / 2-12-1925).

Sense cap mena de dubte, Garreta és el geni que dotà la sardana d'uns nivells musicals insospitats, gairebé simfònics. Autodidacta en la formació, donà a conèixer unes setanta-cinc sardanes que avui en dia rarament es toquen per la dificultat interpretativa que requereixen, tant tècnicament com sensitiva. En són exemples: "La pedregada", "Llicorella", "Dalt les Gavarres",



Joaquim Serra 1964).  
 Dedicada a Tossa:  
 "Cala Salions" (no ens consta la data).  
 Obra de brillant instrumentació i que darrerament ha estat bastant programada en aplecs i concerts per la Cobla Ciutat de Girona.

En el proper número:  
**Juanola i Reixach, Francesc:** Bella Costa Brava.  
**Lloansí i Marill, Lluís:** Ermita de Sant Grau.  
**Margalef i Ayet, Joan:** Es Cap de Tossa.  
**Mas i Ros, Francesc:** Tossa bonica i Record de Tossa.  
**Masó i Quer, Josep:** Tossa de Mar i Sant Vicenç de Tossa.

"Pastoral", "Carmeta", "Giverola", "Juny", "Isabel", "A en Pau Casals..."  
 Dedicada a Tossa:  
 – "Giverola" (no ens consta la data). Juntament amb "Juny", "La Pedregada", i "Llicorella", és la sardana cent per cent Garreta, plena d'inspiració, matisos, intensitat i d'una gran dificultat d'execució, fet que porta a escoltar-la rarament per cap cobla. Ha estat enregistrada en disc per les colles Barcelona i posteriorment (1987) per la Principal de la Bisbal (disc "Sardanes de Tossa").  
**Gravalosa i Geronès, Josep** (Santa Coloma de Farners, 24-4-1882 / Sant Feliu de Pallerols, 25-9-1975).  
 Destacat instrumentista de flabiol i violí, amb una dilatada trajectòria musical: Cobles La Juvenil, i Farnense, de Sta. Coloma, Orquestra Garreta de Sant Feliu de Guíxols, Cobla Principal de Palafrugell, la Selvatana, Barcelona-Albert

Martí... en moltes d'elles com a director a més a més d'instrumentista. Com a flabiolaire tingué gran anomenada.  
 Sardanes més conegudes: "De Farners a Gramenet", "La gràcia de Gràcia", "Xamosa Maria Carme" (de flabiol), "La font de l'Estany" (per a dues cobles), "El nostre reiet", i "Ramblejant" (premi



# EL NOSTRE POBLE



**Restaurant i Galeria d'art  
Can Tonet**



## BATEIGS

**Aleix Crous de Balle**  
3 de juliol de 1994

**Jordi Moreno Borjas**  
31 de juliol de 1994

**Elisabet Sabat Martínez**  
10 d'agost de 1994

**Aitor Zornoza Pérez**  
14 d'agost de 1994

**Antonio Arroyo Higuera**  
16 d'agost de 1994

**Daniel Colomé Serrano**  
27 d'agost de 1994

**Sara Colomé Serrano**  
27 d'agost de 1994

**Amàlia Castuera Aranda**  
28 d'agost de 1994

**Alexandre López y López de Salazar**  
2 d'agost de 1994

**Jordi Rosich Sureda**  
10 de setembre de 1994

**Maria Rosich Sureda**  
10 de setembre de 1994

**David Lirio Pasarisas**  
17 de setembre de 1994

## DEFUNCIONS

**Vicenç Ferrando Casabó**  
4 de juliol de 1994

**Núria Lázaro Ventosa**  
7 de juliol de 1994

**Esteve García López**  
25 de juliol de 1994

**Esteve Pujals Canals**  
9 d'agost de 1994

**Vicenç Camarena Bataller**  
20 d'agost de 1994

**Julio Vera Gómez**  
25 d'agost de 1994

**Josep M. Vidal Pi**  
29 d'agost de 1994

**Carme Roca Ribas**  
11 de setembre de 1994

## MATRIMONIS

**José Eladio Fernández Clemente**  
**Yolanda Nadal Alonso**  
3 de juliol de 1994

**Miguel Paraira Faus**  
**Silvia Giménez Serra**  
16 de juliol de 1994

**Carles Soler Valero**  
**Sònia Castel Blázquez**  
16 de juliol de 1994

**Carlos Schmidt Foó**  
**Midori Uchida**  
5 d'agost de 1994

**Sebastià Dilmé Ribas**  
**Antònia Maillo Sierra**  
27 d'agost de 1994

**Juan Manuel Román Delgado**  
**Anna Isabel Martín Sánchez**  
27 d'agost de 1994

**Javier Omella Claparols**  
**Paloma Sellés Rofes**  
9 de setembre de 1994

**Joan Ramon Gutiérrez Sánchez**  
**Mònica Rufas Capel**  
24 de setembre de 1994

**Sergi Salas Cabruja**  
18 de setembre de 1994

**Josep Hereu Brunet**  
18 de setembre de 1994

**Marc Gascons Descamps**  
25 de setembre de 1994



Q  
U  
I  
É  
S  
Q  
U  
I



Vegeu els noms dels protagonistes de la fotografia a la plana 30



# Trobada d'escarabats a la nostra vila

El dia 18 de setembre d'enguany, hi va haver a Tossa la Primera Trobada d'Escarabats. La revista Turissa va creure que seria una bona idea que els promotors ens expliquessin com se'ls va ocórrer aquest fet, ja que vam veure la gran quantitat de persones que van visitar la nostra vila per aquest esdeveniment.

Realment la trobada va ser un gran èxit. Persones vingudes d'arreu de Catalunya i d'Espanya es van concentrar amb els seus escarabats per passar un dia emocionant a la nostra població.

Ens vàrem adreçar als organitzadors, Juan i Carmen del restaurant Sant Antoni, per parlar una estona amb ells. El primer que ens van dir era el motiu d'aquesta trobada: promocionar Tossa a l'exterior en una època en què el turisme no està en el punt més alt. El pretext va ser els escarabats. La seva afeció per aquests cotxes els va portar a conjuminar dos fets. I van posar fil a l'agulla, van fer gestions, van trucar moltes portes, van visitar moltes persones perquè la trobada fos un èxit. I així va ser. Més tard, ens van explicar

que a causa de la seva afició per aquests cotxes i perquè saben que criden l'atenció, se'ls va ocórrer la idea de fer-los venir a Tossa, quants més millor. En principi ho van tenir força difícil, ja que aquestes concentracions estan molt sol·licitades, però es van posar en contacte amb alguns tallers d'automòbils de Barcelona fins que van localitzar el Club d'Escarabats de Sabadell. Després de moltes converses telefòniques amb "Scarballes Club Catalunya", amb els Srs. Marc i Climent Santiago, van trobar unes dates escaients per a tots i finalment van començar a organitzar la I Trobada d'Escarabats.

Es van posar en contacte amb l'alcalde, Sr. Telm Zaragoza, per demanar-li permís i explicar com ho volien fer. Els va donar permís i totes les facilitats perquè la concentració es realitzés. Des del primer dia els van ajudar en tot allò que van necessitar. Ens diuen que volen donar expressament les gràcies al Sr. Cullerell, que també els va ajudar i es va encarregar de parlar i demanar totes les coses que els feia falta. Així, doncs, es va formar un equip conjuntament amb "Scarballes Club de Catalunya" per organitzar la I Trobada d'Escarabats. Es va enviar publicitat a totes





totes les empreses tossenques que hi van col.laborar desinteressadament. Així mateix, als establiments que els van cedir les terrasses: Snack Fing, Hostal de Mar, Gelats Italians, Bar Restaurant Capri, ja que sense la seva col.laboració no haguessin pogut acollir tanta gent. Creiem que per a tots, participants i organitzadors, va ser un dia molt especial ja que es va complir el propòsit que s'havien marcat: promocionar Tossa amb una bona diversió.

les emissores de ràdio i T.V. de la província, a totes les publicacions d'àmbit català, etc., és a dir es va fer ressò d'aquest fet a tot Catalunya, però sense deixar de banda l'exterior, ja que també es van enviar cartells a Alemanya, Itàlia, Luxemburg, ... Segons les dades que hem aconseguit, aquesta trobada és la més gran

concentració que fins ara s'ha fet a Espanya. En total s'han reunit 87 cotxes, per tant, ha estat un gran èxit per a tots. Encara s'hagués pogut augmentar la quantitat de participants si s'hagués preparat amb més temps.

Molts turistes, en veure els cartells, es van quedar sorpresos i han demanat que la trobada fos més llarga, tres dies com a mínim, per poder assistir-hi . Alguns

estrangers ja van agafar vacances per aquests dies, però seria més convenient fer-ho més llarg. Per tant, hem previst per a l'any 1995 la II Trobada per els dies 15, 16 i 17 de setembre, si no hi ha cap inconvenient per cap part col.laboradora.

Ens demanen que agraïm de part seva la participació de



**Jordi Ferré**  
**Fotògraf**





**I TROBADA D'ESCARABATS A LA NOSTRA VILA**