



EL VIGIA DE LA TORRE



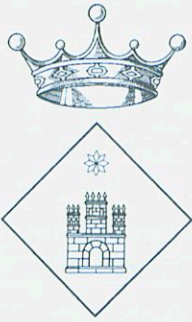
HOSTALRIC

Ajuntament, 2^a. etapa - Juny 1998

FULL INFORMATIU



Que Bonic és
Hostalric!



HOSTALRIC

Ajuntament, Maig 1998

full informatiu



CAP d'Hostalric

C/ Major, 30

Tel. 972 86 43 95

Horari i localització per a atenció continuada laborables i festius

1. Laborables

L'atenció continuada en dia laborable es farà de 20 h a 9 h. Les guàrdies són de caràcter localitzat, és a dir, no és necessària la presència del metge professional en el CAP, el qual es trobarà normalment a casa seva. Per localitzar el professional caldrà trucar al CAP, tel. 972 86 43 95, on es donarà la informació necessària perquè el metge professional sigui localitzat ràpidament. En aquest telèfon també s'informarà que a partir de les 22.30 h, i fins a les 5.30 h, caldrà contactar prèviament amb la Policia Municipal, la qual indicarà el telèfon per localitzar-lo ràpidament.

2. Festius

L'atenció continuada en dia festiu és de 9 a 9 i en cap de setmana, de les 9 del dissabte a les 9 del dilluns. Les guàrdies són de presència física, és a dir, els professionals, el metge i l'infermera, es troben en el centre per atendre les urgències. Aquests professionals es poden localitzar o bé venint al centre o bé per telèfon, trucant al número del CAP 972 86 43 95. Si per qualsevol circumstància els professionals, o algun d'ells, no es trobessin en el centre, en el contestador automàtic i a la porta constarà el telèfon o el lloc on se'ls pot localitzar.

Atentament,

Dr. José Paredes Saura
Coordinador de l'ABS Breda-Hostalric

Hostalric, maig de 1998



NOTA DE L'AJUNTAMENT RELATIVA A L'OBERTURA DE LA PISCINA MUNICIPAL

El Ple de l'Ajuntament, en sessió de data 28 de juliol de 1997, va acceptar la cessió dels terrenys propietat de l'Ateneu Popular emplaçats al Parc Güell, amb el compromís de destinar els mateixos a l'ús social, esportiu i/o cultural dels veïns d'Hostalric.

Aquest consistori tenia la voluntat de posar en funcionament les instal·lacions de la piscina durant el present mes de juny de 1998, però un cop coneguts els resultats dels estudis econòmics realitzats per un equip tècnic especialitzat, en els que s'assenyala que per adaptar aquesta piscina a les condicions higiènic-sanitàries d'aplicació és menester realitzar una inversió superior als 25.000.000 de pessetes, molt a contràcor s'ha pres la decisió de no obrir al públic aquestes instal·lacions durant l'estiu de 1998.

El consistori continua ferm en el seu compromís de destinar aquests terrenys als usos i finalitats previstes, i lamentem sincerament que els compromisos econòmics contrets en altres inversions en curs d'execució en el municipi hagin impossibilitat fer realitat el desig de la majoria dels veïns de disposar d'una piscina municipal a Hostalric.

Esperem la vostra comprensió i desitgem que properament es puguin realitzar les inversions necessàries per obrir al públic aquestes instal·lacions.



VEÏNS DEL MUNICIPI

Aquest Ajuntament, amb la finalitat de solucionar el greu problema d'aparcament que pateix el nucli històric de la vila, té en estudi la possibilitat de construir uns aparcaments soterranis a la Plaça dels Bous. Ara bé, prèviament a redactar un projecte definitiu d'aquesta obra i de procedir a licitar la seva adjudicació, hom considera necessari i convenient fer un sondeig previ sobre la seva viabilitat econòmica.

La idea del consistori és adjudicar en règim de concessió per un període de 50 anys algunes de les places de pàrking als veïns i residents al municipi, atesa la impossibilitat de finançar amb recursos públics municipals íntegrament aquesta important inversió. Conseqüentment, i a l'objecte de conèixer el número de places que els particulars estarien interessats en adquirir, us prego tingueu l'amabilitat d'informar a aquest Ajuntament si estariu interessats en adquirir algun d'aquests pàrkings de nova construcció.

Per a qualsevol dubte o aclaració complementària, us podeu adreçar a les oficines municipals o bé podeu assistir a la reunió informativa que tindrà lloc al cinema municipal emplaçat al carrer Raval, número 43, el divendres dia 12 de juny d'enguany a les 21 hores.

Rebau una cordial salutació.

Eugeni Medina i Pando
Alcalde de la vila d'Hostalric

Hostalric, maig de 1998





SALUTACIÓ DE L'ALCALDIA

De bell nou, em trobo amb un paper en blanc per donar compte de les actuacions realitzades per l'Ajuntament durant l'últim semestre. No voldria caure en un excés de triomfalisme ni en falses demagògies, però crec sincerament que a poc a poc es comencen a fer realitat els projectes que figuren en els programes electorals de les dues candidatures que conformem l'equip de govern.

Actualment són en curs de realització obres d'ampliació dels mòduls per a l'institut d'ensenyament secundari, els treballs de reforma i finalització de l'Àrea Bàsica de Salut d'Hostalric; està a punt d'iniciar-se la segona fase de les obres de cobertura de la pista poliesportiva, ja han finalitzat els treballs d'urbanització de la Via Romana, les obres de dotació d'infraestructures urbanístiques al Pla de l'Estació, a la zona industrial i a la UA6 són en un avançat estat de realització. L'Escola Taller, en la seva modalitat d'obres i de turisme, realitza els treballs programats en el conveni signat amb l'Administració Central, i en l'aspecte lúdic, cultural i social es procura dotar de nova vitalitat la Vila en l'organització més dinàmica de festes tan tradicionals com la cavalcada de reis o el carnaval, i s'intenta endegar noves festes populars com la festa medieval, de la qual vam poder gaudir el passat mes de maig.

També vull informar que són en un avançat estat les negociacions amb la Direcció General d'Arquitectura i Accions, concertades per executar la 3a fase del projecte d'intervenció a la muralla, en el tram comprès entre la torre de Barcelona i el Castell, així com les converses amb la Direcció General de Carreteres per redactar el projecte definitiu de la carretera C-251 al seu pas pel nucli urbà d'Hostalric.

Lamento sincerament que la manca de recursos econòmics hagi impossibilitat obrir la piscina de l'Ateneu aquest estiu del 98, però en ocasions el gestor polític es veu obligat a posposar actuacions importants en benefici d'altres que es consideren més prioritàries o, que a l'estar en curs d'execució, és menester finalitzar abans d'assumir nous compromisos.

Novament us encoratjo a tots els veïns i residents perquè ens feu arribar les vostres crítiques i els vostres suggeriments, perquè això és un estímul per procurar millorar dia a dia, any rere any.

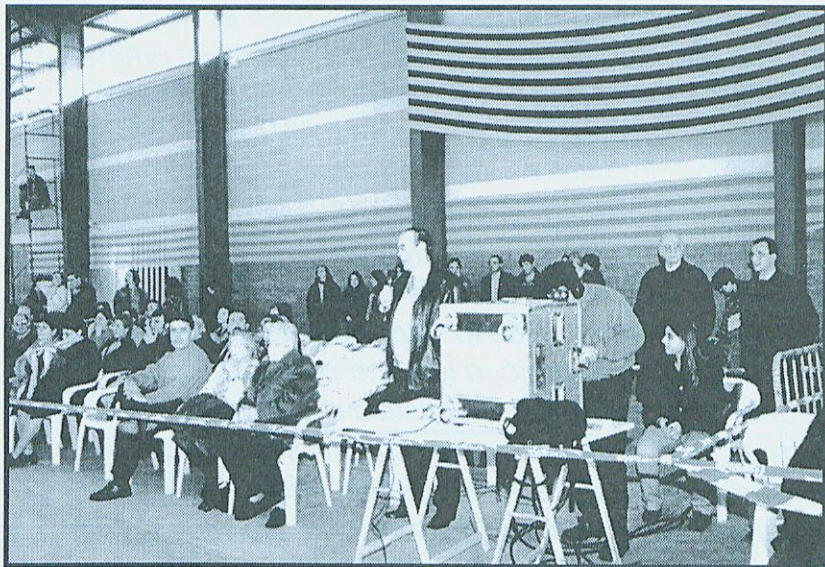
Rebeu una salutació cordial.

Hostalric, 20 de maig de 1998
Alcalde de la vila d'Hostalric

Eugeni Medina i Pando

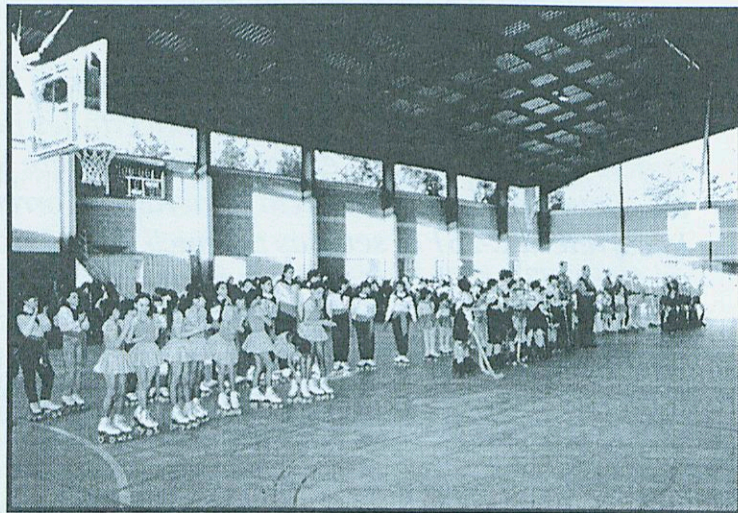


ACTIVITATS CULTURALS ORGANITZADES PER LA REGIDORIA DE CULTURA



incloïa un **Festival de Patinatge** realitzat pels clubs Patí de Tordera i evidentment pel d'Hostalric.

A continuació donant l'oportunitat d'escoltar i ballar la música catalana es feren **Sardanes** a càrrec de la Cobla Jovenívola. A la mitja part es va oferir una xocolatada per a tothom, per tal de recuperar forces per animar els jugadors del partit de bàsquet dels equips sèniors d'Hostalric amb els de Sant Hilari Sacalm, els quals van aprofitar la inauguració per fer el primer partit de la temporada.

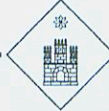


El passat mes de desembre l'Ajuntament d'Hostalric amb la col·laboració de diferents entitats de la vila d'Hostalric va dur a terme tot un seguit d'activitats relacionades amb les **festes nadalenques** del moment. Aquest any s'hi van afegir tot un seguit d'actes de certa rellevància i importància per al benestar dels vilatants, com va ser la **inauguració del Pavelló Poliesportiu**, que va tenir lloc el diumenge 21 de desembre al lloc indicat.

Per a la celebració d'aquesta s'hi va dedicar un programa d'actes que

El dia 25 de desembre a les 6 de la tarda l'església d'Hostalric es va envoltar de **nadales i cançons catalanes** a càrrec de la Coral Parroquial d'Hostalric.

El dia 26 de desembre al matí, al cinema municipal, per a tota la mainada hi hagué una actuació de **Putxinellis i Pallassos** amenitzada pel grup Tururu i a la tarda es va acompanyar la festa amb la gran representació teatral de l'obra **Els Pastorets**, a càrrec del grup d'alumnes de Catequesi d'Hostalric. Després de l'èxit que aquesta va tenir es va repetir el dia 28 de desembre.

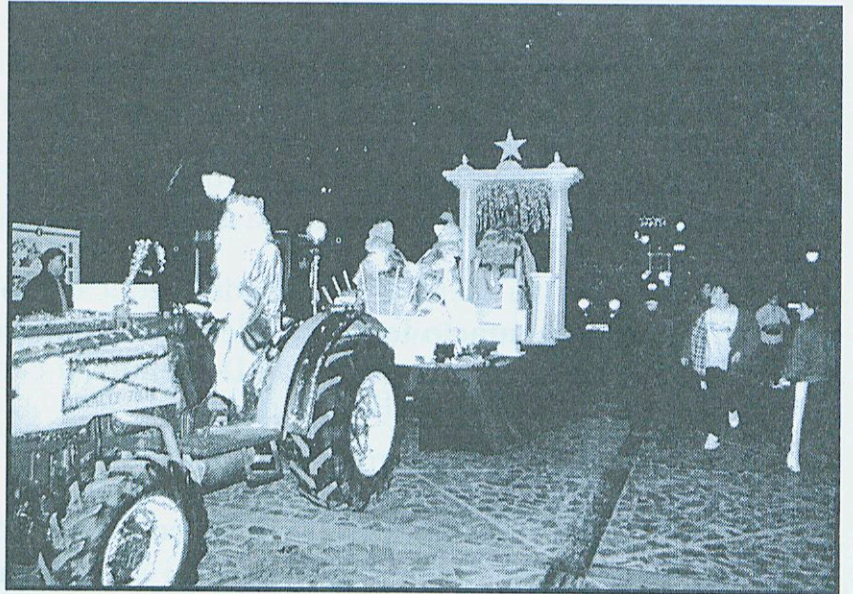


En acabar es va presentar un **recital de piano** amb la interpretació de temes de música catalana a càrrec dels alumnes de M^a Oliva, Isabel i Yolanda Fernández.

El mateix dia al matí, al cinema municipal, per a tota la mainada hi hagué l'arribada i recollida de les cartes a càrrec del **patge reial**.

Sense oblidar als adults, s'organitzà un **torneig de petanca** i i el dia 27 un **concurs de botifarra**.

La cloenda de les festes nadalenques es va celebrar amb la **Cavalcada dels Reis d'Orient** i tot seguit, repartiment de caramels per a la mainada.



CARNESTOLTES QUINZE VOLTES I NADAL DE MÉS A MÉS TOTS ELS DIES FOSSIN FESTA, LA QUARESMA MAI VINGUÉS.



L'Ajuntament d'Hostalric amb la col·laboració de l'Ateneu Popular d'Hostalric, van organitzar les **festes del Carnaval**, les quals van començar amb molta il·lusió i participació el dissabte 21 de febrer a les 16.30 hores, amb una **rua de Carnaval** pels carrers de la nostra vila. En aquesta es presentaren diverses **carrosses, comparses i participants individuals**, que van donar un caire festiu a Hostalric.

En acabar la rua hi hagué el lliurament dels premis. Els guanyadors foren:

INFANTILS

1r. premi: Aida Masferrer i Maria Iglesias, amb la

disfressa modernista simulant els "Tamagotxis".

2n. premi: Claudia Oliveras i Cristina Salomó, amb la disfressa d'un animal molt divertit, en "Pioolín".

3r. premi: Elisenda Luna, amb una disfressa divertidíssima de pallaso.

ADULTS

1r. Premi: Imma Obiols i J. Maria Serras, simulant el paper de la vídua alegre i l'escocès que l'acompanyava.

2n. premi: Anna Aro, Marta Estapé, Albert Estapé i Maritxell Vilà, amb una disfressa gegant que era una "Vamba" esportiva.

3r. premi: les germanes Luna, les quals es van presentar amb una simulació del procés de reproducció de les orugues.

En acabar tothom es va llepar els dits amb una dolça xocolatada.





Deixant el Carnestoltes ja ens vam endisar a celebrar tots plegats la **SETMANA CULTURAL** amb tot un seguit d'actes que es van dur a terme al llarg de l'última setmana d'abril.

Es va iniciar la setmana el dia 20 d'abril amb la presentació de l'obra teatral **Cau la nit**, a càrrec de la companyia *La Faràndula*, dedicada als infants d'educació infantil (P-3, P-4 i P-5).

El dia 21 d'abril es va oferir a la mainada d'educació primària (de 1er fins a 6è) de l'escola d'Hostalric la **representació teatral Faules de Lafontaine**, a càrrec de la companyia *Rocamora* i el dia 25 es presentà l'**obra teatral Destemps**, a càrrec de la companyia *La genial teatre*, pels adolescents de l'institut d'Hostalric.

Aquests actes es van fer al cinema municipal d'Hostalric.

El dia 26 es va continuar amb una **xerrada col·loqui** amb el tema **LA METEOROLOGIA** (predicció del temps, agricultura, contaminació i aplicacions), essent un dels temes que actualment preocupa la nostra societat i fins i tota la resta del món.

Aquesta es va fer el dijous dia 16 a l'institut d'Hostalric amb el conferenciant Daniel Ramírez (meteoròleg de Catalunya Ràdio i TV3). Val a dir que aquest acte fou iniciativa de l'APA de l'Institut d'Hostalric.

Durant els dies 20, 23 i 24 d'abril al col·legi d'Hostalric es va fer un curs de cuina d'estiu amb el títol de "**Cuina fresca, ràpida i senzilla**", amb la professora Pilar Cutura, en el qual es van fer moltes receptes de cuina realment dolces i boníssimes.



LA PLUMA

*Aunque mi pluma levanté ayer por vez primera,
Viejas son estas inquietudes que a su vientre llevo,
Y en oscura claridad, las convierte en algo nuevo,
Derramando su negra sangre, abriendo su alma entera.
Finas hebras de oro negro sobre blanca primavera,
Que cosquilleando su cara, haces vibrar al verbo,
En una caricia punzante de frío metal cautivo
Que en sus entrañas oculta, la pasión verdadera.
Soledades, nostalgias y amores en tu alma respiran,
Mientras mi corazón en tus manos relampaguea,
Como alambique de versos donde las penas lloran.
Pícaros cómplices, amantes de la más ardua tarea,
Aliados de insomnio que en el alba se miran,
Y le pongo el sombrero al acabar la pelea.*

Antonio Luna (08-05-98)

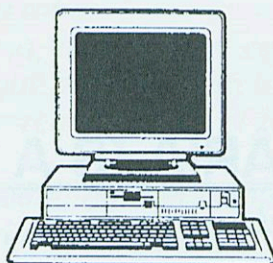




La Biblioteca informa...

Per a millorar el servei que la biblioteca vol donar als usuaris s'ha instal·lat un equipament informàtic i a partir d'aquest estiu estarem connectats a **INTERNET**.

Així és que ja pots anar pensant un nom d'**internauta** per a navegar per Internet i venir a la biblioteca!



Vols saber què pots trobar a la biblioteca i quins serveis ofereix? Hi ha una **Guia de Serveis**, nova, a la teva disposició.

No saps què fer aquest estiu i vols informació de: França, Kènia, Mèxic, Tailandia,... o de rutes per Espanya, de residències i cases de turisme rural a Catalunya, de rutes en bicicleta, etc...? Doncs, ja pots venir! Hi ha una **Guia de Vacances** que t'espera.

S'ha adquirit un nou fons de pel·lícules de vídeo per a totes les edats i CD musicals.

Ja te'ls pots emportar a casa!



RECORDA

Aquest any, si encara no tens el carnet de lector, tenim un regal sorpresa per a tu si te'l fas ara. Vine! Corre!

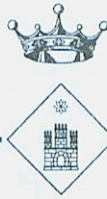
HORARI

TARDA:

de dilluns a divendres
de 16,45 h. a 19,45 h.

MATÍ:

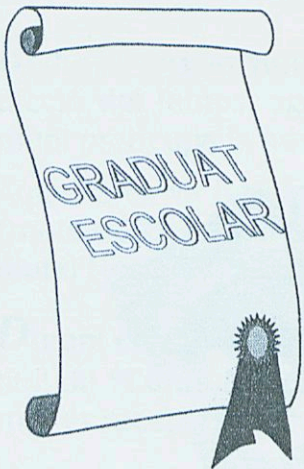
dissabtes de 10 h. a 13 h.



ESCOLA D'ADULTS D'HOSTALRIC

El trimestre passat vàrem anar d'excursió a Capellades a visitar un antic molí paperer i després de dinar vàrem anar a visitar el Museu de la Pell d'Igualada, un museu diferent i mol interessant.

L'última activitat d'aquest curs és un dinar a l'aire lliure, ens anem tots a fer una arrossada.



L'Escola d'Adults informa...

La Reforma Educativa ha fet desaparèixer el Graduat Escolar. Això vol dir que queda poc temps per a donar aquest títol.

Tu ja el tens? Doncs, si no es així... a què esperes? Vine i apuntat't

T'esperem!

EL SERVEI D'ATENCIÓ DOMICILIÀRIA (S A D)

Neus Seseña. Treballadora Social

QUÈ ÉS UN SAD?

És un conjunt d'accions organitzades per prestar suport personal, atenció i ajut especialment a les persones amb dificultats de desenvolupament, manca d'autonomia personal, disminució o una problemàtica familiar especial, desplaçant els serveis necessaris al domicili per tal d'evitar o retardar situacions d'internament i mantenir l'usuari en el seu medi amb garanties d'una atenció adequada.

QUINS OBJECTIUS VOLEM ACONSEGUIR?

En general: Millorar la qualitat de vida de les persones

De manera específica: PREVENIR situacions de possibles desintegracions del nucli familiar i/o de possibles internaments residencials, i situacions de deteriorament personal progressiu (maltractaments, abandó, angoixa familiar per sobrecàrrega de responsabilitats, etc.)

A QUI VA ADREÇAT?

Gent gran
Infància i adolescència
Disminuïts físics, psíquics i malalts crònics orgànics Toxicomanies, malalts d'alt risc i malalts mentals Grups familiars amb mancances diverses

PROFESSIONALS DE S A D:

Són els membres de l'Equip Bàsic d'Atenció Primària (treballadora social, educador social) i els treballadors **familiars** que són els professionals que duen a terme l'atenció directa en el domicili.

La treballadora familiar és la professional que es responsabilitza de l'execució i la gestió directa de l'atenció domiciliària, d'acord amb un pla d'intervenció definit per l'equip d'atenció social primària.

**COM ES REALITZA EL PROCÉS D'INTERVENCIÓ?**

1. La treballadora social (assistent social) ha de rebre la demanda, ja sigui directament per mitjà de l'interessat o llurs familiars, ja sigui d'una derivació d'un servei especialitzat.

2. Es fa un estudi diagnòstic social: història familiar, hàbits, relacions, problemàtica, etc.

3. S'estudien els criteris per ser un servei amb bonificació o si cal contraprestació, és a dir aportació econòmica del beneficiari.

Aquests criteris es basen en la capacitat econòmica

del beneficiari, els seus ingressos així com els de les persones al seu càrrec i d'altres membres del nucli de convivència.

La contraprestació és l'aportació del beneficiari o, si s'escau, per les persones obligades, segons el que estableix el Decret 394/1996 (drets d'aliments entre parents).

Per a qualsevol informació respecte al SAD podeu adreçar-vos a l'Ajuntament d'Hostalric i demanar per la treballadora social.

**DONA, INFORMA'T****Maltractaments****1. En cas d'un maltractament físic, quines mesures cal prendre?**

- Vés a un centre sanitari, sense rentar-te ni canviar-te la roba.

Un cop atesa, demana un certificat mèdic de lesions en què es descriguin les ferides, el tractament que requereixin i el temps de curació previsible.

- Més endavant, amb el certificat mèdic, vés a la comissaria de Policia, al quarter de la Guàrdia Civil o, millor -si és possible-, al Jutjat de guàrdia del lloc on visquis per tal de formalitzar la denúncia per agressió en la qual cal fer consignar: què t'han fet, qui t'ho ha fet, on t'ho ha fet.

Si hi ha hagut cap testimoni, fes que t'hi acompanyi.

Si has estat agredida anteriorment, explica-ho i lliure els documents que tinguis sobre els fets.

No deixis que ningú et faci desistir de fer la denúncia.

Abans de signar la teva declaració, llegeix-la atentament i, si ho consideres necessari, demana que hi facin les rectificacions corresponents fins que s'ajusti exactament al que has declarat.

Exigeix una còpia de la denúncia.

Les persones funcionàries que la rebin estan obligades a tramitar-la.

2. I en cas de maltractament psíquic?

Els insults, les injúries, les calúmnies i les humiliacions són maltractaments que també pots denunciar, malgrat que moltes vegades són difícils de provar.

Si les ofenses són repetides i tenen lloc entre cònjuges són causa de separació matrimonial.

3. I si els maltractaments són a casa?

Denuncia'ls també.

Si tens por de noves situacions violentes, tu i els teus fills/filles podeu marxar del domicili conjugal i restar-ne fora durant 30 dies, sempre que en aquest interval de temps presentis davant el jutjat una demanda de separació o una demanda de mesures provisionalíssimes (urgents) de separació, ja que aquest abandó no comporta incompliment del deure de convivència conjugal.

És aconsellable que demanis assessorament a un advocat o advocada.

Si no tens mitjans econòmics, pots sol·licitar un advocat o advocada d'ofici.

- Abans de sortir del domicili conjugal:

1. Recull els teus objectes personals i els dels teus fills/filles.

2. Agafa també alguns documents (llibretes d'estalvi, certificats mèdics, contractes, cartilla de la seguretat social i altres que consideris útils).

RECORDA-HO: NO CAL QUE PATEIXIS AGRESSIONS DE NINGÚ. PER TANT, TAMPOC DEL TEU MARIT, D'ALTRES FAMILIARS O DEL TEU COMPANYY. DEMANA AJUT: HI HA CENTRES QUE ET PODEN ORIENTAR.





EL CAP INFORMA

Portem poc més de dos anys funcionant com a Àrea Bàsica, és a dir com a CAP o Centre d'Atenció Primària "Reformat". Suposo que la majoria de vosaltres ja us haureu assabentat de les moltes millores que hem tingut en l'assistència mèdica que s'està portant a terme i aquells que no us n'hàgiu adonat esperem que sigui perquè us trobeu plens de salut i no heu tingut la necessitat de venir a visitar-nos.

A continuació farem un breu resum dels serveis que ofereix el centre:

- * fem analítiques
- * tenim Servei de Pediatria
- * tenim Servei de Ginecologia i el recent "Programa d'Atenció a la Dona"
- * tenim més metges professionals i d'infermeria que treballen per preveure i cuidar la salut de la nostra població
- * hem iniciat uns protocols per al control de diabètics, hipertensos i fumadors

Actualment treballem en el programa ATDOM o Programa marc d'atenció a domicili, que bàsicament consisteix a intentar ajudar des del punt de vista sanitari els usuaris més necessitats com poden ser la gent de la tercera edat que viu sola o que tingui algun dèficit que impliqui o necessiti una especial atenció.

Dr. José Paredes Saura
Coordinador ABS Breda-Hostalric



NORMES PER MANIPULAR CORRECTAMENT ELS ALIMENTS

1. Cal escollir els aliments que hagin estat tractats amb finalitats higièniques

Mentre que molts aliments estan més bé en estat natural (per exemple, la fruita i les hortalisses), d'altres només són segurs quan estan tractats. Així, cal adquirir sempre la llet pasteuritzada en lloc de crua i, si és possible, comprar pollastres (frescos o congelats) que hagin estat tractats per irradiació ionitzant. Quan fem la compra hem de tenir present que els aliments no solament es tracten perquè es conservin més bé sinó també perquè resultin més segurs

des del punt de vista sanitari. Alguns dels que es mengen crus, com els enciams, s'han de rentar amb molta cura.

2. Cal coure bé els aliments

Molts aliments crus, sobretot el pollastre, la carn i la llet no pasteuritzada, sovint estan contaminats per agents patògens, els quals es poden eliminar si es cou bé l'aliment. Ara bé, no hem d'oblidar que la temperatura aplicada ha d'arribar almenys a 70 °C en tota la seva massa. Si el pollastre rostit encara és cru tocant a l'os, s'haurà de ficar novament al forn fins que esti-

gui ben cuit. Els aliments congelats (carn, peix i pollastre) s'han de descongelar completament abans de cuinar-los.

3. Cal consumir immediatament els aliments cuinats

Quan els aliments cuinats es refreden a la temperatura ambient, els microbis comencen a proliferar. Com més s'espera, més gran és el risc. Per tal de no córrer riscos inútils, cal que ens mengem els aliments immediatament després que s'hagin cuinat.



4. Cal guardar acuradament els aliments cuinats

Si es volen tenir en reserva aliments cuinats o, senzillament, guardar-ne les restes, s'ha de preveure el seu emmagatzemament en condicions de calor (a la vora o per sobre de 60°C) o de fred (a la vora o per sota de 10°C). Aquesta regla és vital si es pretén guardar menjar durant més de quatre o cinc hores. En el cas dels aliments per a lactants és millor no guardar-los ni poc ni molt. Un error molt comú al qual es deuen incomptables casos d'intoxicació alimentària és ficar al frigorífic una quantitat excessiva d'aliments calents. En un frigorífic ple de gom a gom, els aliments cuinats no es poden refredar per dins tan de pressa com fóra desitjable. Si la part central de l'aliment continua estant calenta (a més de 10°C) massa temps, els microbis proliferen i assoleixen ràpidament una concentració susceptible de causar malalties.

5. Cal reescalfar bé els aliments cuinats

Aquesta regla és la mesura de protecció més bona contra els microbis que puguin haver proliferat durant l'emmagatzemament (un emmagatzemament correcte retarda la proliferació microbiana però no destrueix els gèrmens). També en aquest cas, un bon reescalfament implica que totes les parts de l'aliment assoleixin almenys una temperatura de 70°C.



6. Cal evitar el contacte entre els aliments crus i els cuinats

Un aliment ben cuinat es pot contaminar si té un contacte mínim amb aliments crus. Aquesta contaminació creuada pot ser directa, com succeeix quan la carn crua de pollastre entra en contacte amb aliments cuinats. Però també pot ser més subtil. Així, per exemple, no s'ha de preparar mai un pollastre cru i utilitzar després la mateixa taula de trinxar i el mateix ganivet per tallar l'au cuita; contràriament, podrien reaparèixer tots els possibles riscos de proliferació microbiana i per consegüent, de malaltia que hi havia abans de cuinar el pollastre.

7. Cal rentar-se les mans sovint

Cal que ens rentem bé les mans abans de començar a

preparar els aliments i després de qualsevol interrupció (sobretot si es fa per canviar els bolquers al nen o per anar al wàter). Si s'han estat preparant certs aliments crus com peix, carn o pollastre, ens les hem de rentar novament abans de manipular d'altres productes alimentaris. En el cas d'infecció de les mans, ens les hem d'embenar o recobrir abans d'entrar en contacte amb aliments. No hem d'oblidar que certs animals de companyia (gossos, ocells i sobretot tortugues) són portadors, sovint, d'agents patògens perillosos que poden passar a les mans de les persones i d'aquestes als aliments.



8. Cal mantenir escrupolosament netes totes les superfícies de la cuina



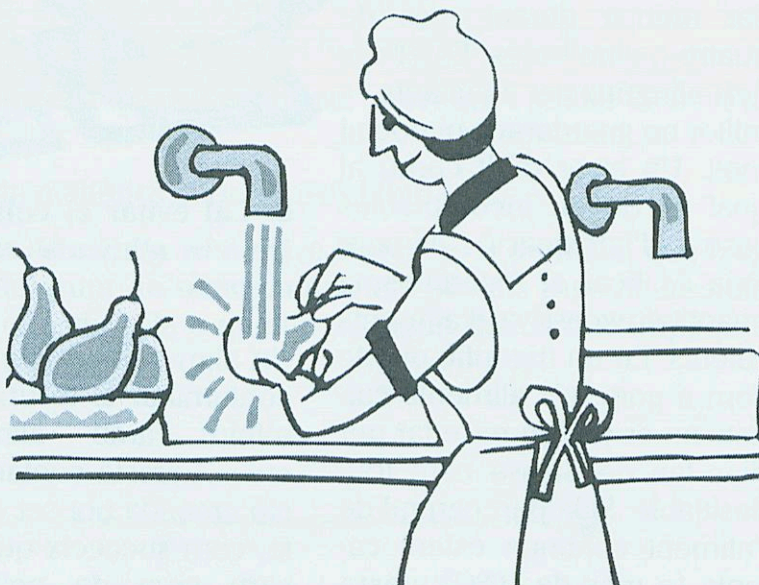
Com que els aliments es contaminen fàcilment, cal que mantinguem perfectament netes totes les superfícies utilitzades per preparar-los. No hem d'oblidar que qualsevol deixalla, engruna o taca pot ser un reservori de gèrmens. Els draps que estiguin en contacte amb plats o estris s'han de canviar diàriament i fer-los bullir abans de tornar-los a usar. També s'han de rentar sovint les baïetes utilitzades per fregar el terra.

9. Cal mantenir els aliments fora de l'abast d'insectes, rosegadors i altres animals

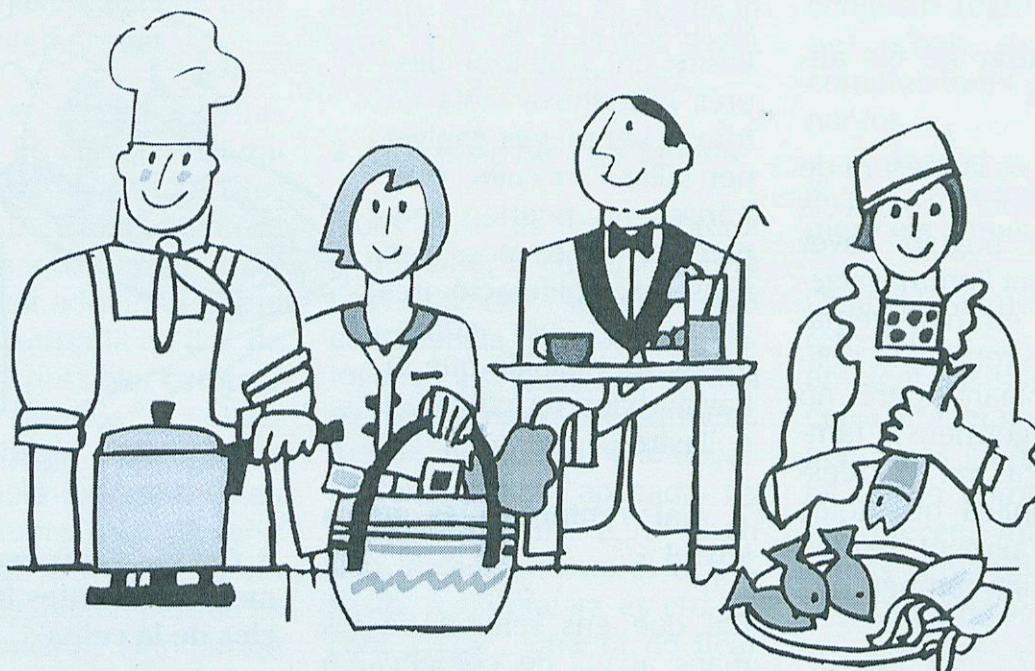
Els animals solen transportar microorganismes patògens que originen malalties alimentàries. La millor mesura de protecció és guardar els aliments en recipients ben tancats.

10. Cal utilitzar aigua potable

L'aigua potable és tan important per preparar els aliments com per beure. Si el subministrament hídric no inspira confiança, cal que fem bullir l'aigua abans d'afegir-la als aliments o de transformar-la en gel per refrescar les begudes. Cal sobretot anar amb compte amb l'aigua que s'utilitza per preparar el menjar dels lactants.



L'Organització Mundial de la Salut estima que les malalties causades per aliments contaminats constitueixen un dels problemes sanitaris més difosos en el món d'avui dia. Si apliqueu aquestes normes reduireu considerablement el risc que comporten les malalties d'origen alimentari.





RECOLLIDA SELECTIVA DE RESIDUS MUNICIPALS

Tot allò que ja no ens és útil i decidim de llençar va ser fabricat a partir d'una sèrie de recursos naturals i amb una certa, a vegades important, despesa d'energia.

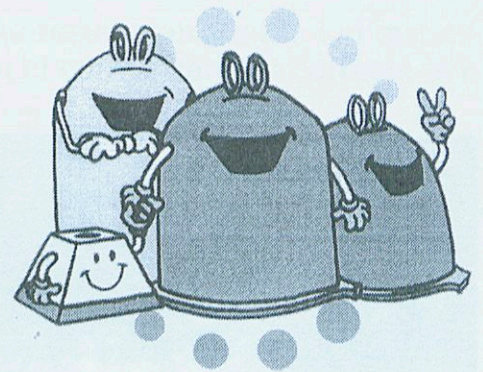
Cal que siguem conscients que els recursos naturals són limitats i que no és una estratègia sostenible ni té futur llençar tots aquests materials en lloc de recuperar-los i aprofitar-los.

A més de l'esgotament dels recursos naturals, generem un volum de residus enorme, que té un cost econòmic i ambiental important. Ens cal, doncs, trobar solucions responsables que permetin salvaguardar els interessos de les generacions futures tot satisfent les necessitats de les generacions actuals.

Una manera de contribuir a aquesta gestió és allargar la vida als productes de consum i llençar-ne menys. La majoria de les deixalles que generem podrien tenir una vida més llarga que la que els donem i en molts casos podrien ser reciclades i esdevenir primeres matèries per a la fabricació de nous productes. És el cas del paper i del vidre.

El reciclatge pot ser avantatjós des del punt de vista econòmic tant com ho és des del punt de vista ambiental: no cal anar a buscar escasses primeres matèries ni gastar tanta energia. D'aquesta manera, s'aconsegueix reduir el volum de residus generals.

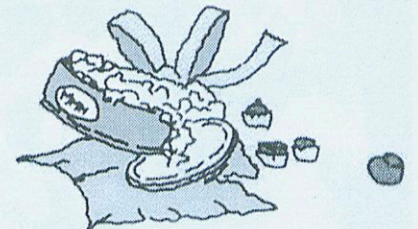
Per posar només uns exemples, és d'interès que se sàpiga que a Catalunya es generen cada any unes 2.800.000 tones de residus municipals, és a dir, d'origen domèstic i produïts per activitats urbanes com els comerços, les oficines, els serveis. Això vol dir que cada ciutadà produeix aproximadament, 480 kg d'escombraries cada any, una mitjana de 37 kg de vidre, 120 kg de paper i 18 kg de llauna. Si aconseguim reciclar part d'aquest material que estem habituats a llençar a les escombraries, aconseguim disminuir l'impacte ambiental causat per l'extracció de primeres matèries, reduir la contaminació atmosfèrica i de l'aigua, estalviar el consum d'energia elèctrica i reduir i millorar el volum de residus municipals.



Molts de nosaltres podem col·laborar positivament en una gestió ambientalment més correcta dels residus mitjançant:

La Reducció

- ❖ Consumir només allò que realment ens és necessari
- ❖ Evitar els embalatges inútils i superflus
- ❖ Optar per productes que es puguin usar més d'una vegada
- ❖ Anar a comprar amb cabàs
- ❖ Triar productes que generin el mínim de residus i procurar que aquests siguin aprofitables

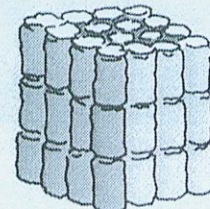


La Reutilització

- ❖ Aprofitar allò que encara pot tenir una utilitat
- ❖ Utilitzar envasos retornables
- ❖ Comprar productes recarregables



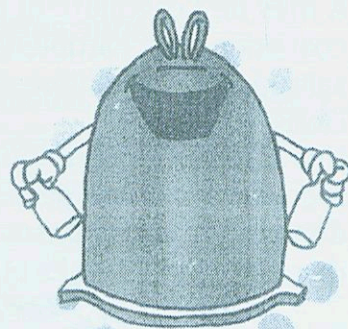
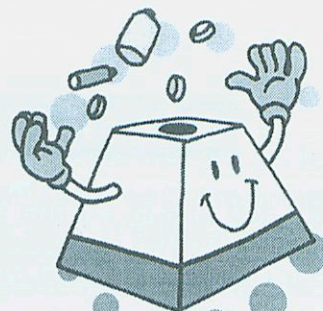
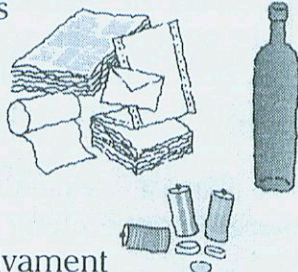
=





El Reciclatge

- ❖ Dipositar el vidre als contenidors de vidre
- ❖ Dipositar el paper als contenidors de paper
- ❖ Dipositar les piles als contenidors de piles
- ❖ Dipositar les llaunes de refresc als contenidors de metall
- ❖ Dipositar els medicaments que ja no necessitem als contenidors especials de les farmàcies
- ❖ Utilitzar altres sistemes de recollida selectiva
- ❖ Utilitzar el servei de deixalleria municipal
- ❖ Triar productes que un cop usats es puguin recollir selectivament
- ❖ Canviar l'oli del cotxe en tallers on el recolliran per al seu posterior reciclatge
- ❖ Triar productes fets amb materials reciclats



ENSENYAMENT

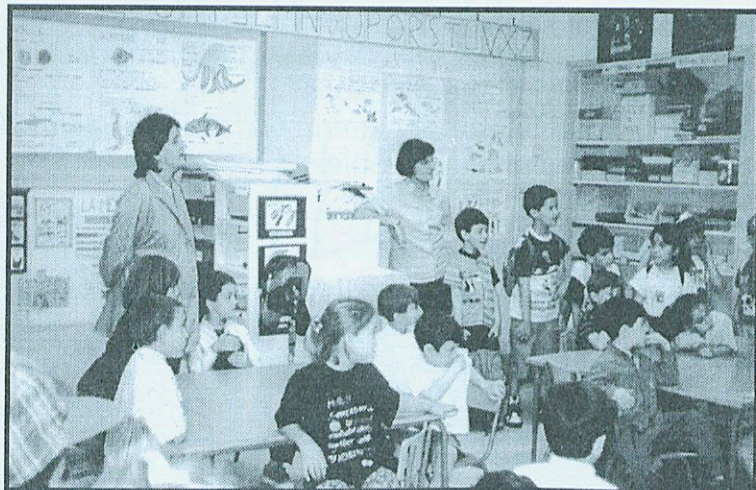
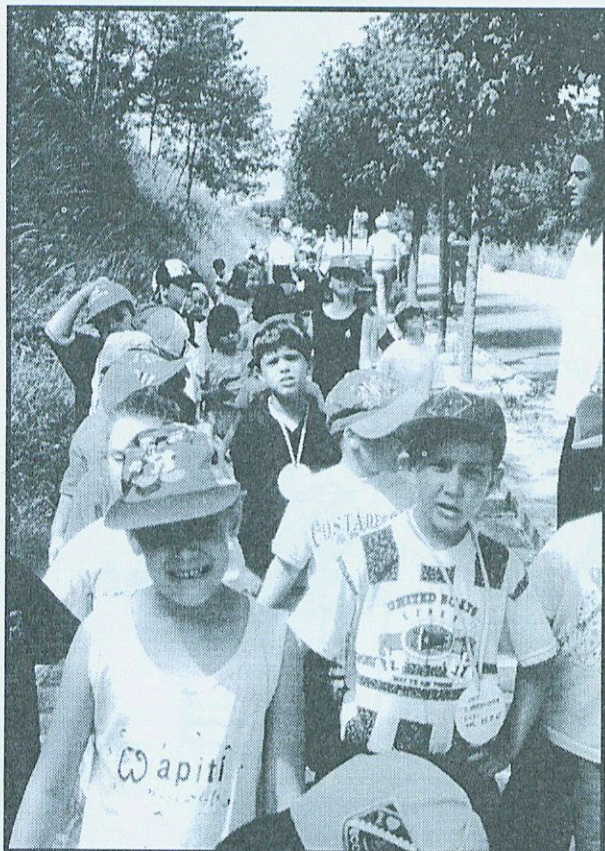
EL CEIP MARE DE DÉU DELS SOCORS ENS INFORMA

INTERCANVI - Maig-Juny de 1998

Els nens i nenes d'educació infantil de l'escola de Sils i de l'escola d'Hostalric ens hem escrit i ens hem pogut conèixer i explicar coses i hem compartit molts moments gràcies a l'intercanvi.

L'experiència ens ha agradat molt. A Sils ens han ensenyat l'escola, el poble i l'estació. I després nosaltres els hem ensenyat tot passejant plegats els racons més bonics de la nostra vila: la muralla, les torres, la cova del Relliguer, ...

Vet aquí un botó de mostra d'aquestes sortides.





L'EDUCACIÓ VIÀRIA A L'ESCOLA

L'educació viària a l'escola té com a principal objectiu la formació de les persones. Es pretén que les persones esdevinguin autònomes, responsables i reflexives. És per això que durant la setmana cultural s'ha instal·lat un parc mòbil de bicicletes a l'escola, entre d'altres activitats com ara programes de seguretat vial per ordinadors i classes d'audiovisuals.

Un parc mòbil és un circuit on els nens aprenen la senyalització i la normativa bàsica per poder circular; no és teòrica sinó pràctica.



Els nens aprenen: a circular per la dreta, a anar en fila índia, a indicar la maniobra que volen realitzar amb el braç, a aturar-se quan trobin un senyal d'stop, a cedir el pas en una cruïlla, a no passar quan troben un senyal de direcció prohibida, a aturar-se davant el semàfor vermell i a passar quan és verd.

Tot això, que sembla tan elemental, quan es duu a la pràctica no resulta tan senzill. I el que es pretén és que entre rialles i diversió els nens aprenguin i adoptin el comportament correcte per quan vagin amb bicicleta pel carrer.

JOVENTUT

EL PUNT D'INFORMACIÓ JUVENIL INFORMA

ACTIVITATS D'ESTIU: TIRA'T DE CAP ... AL CAP DE SETMANA 1998 Juliol-Agost

- * Si hi vols participar, inscriu-t'hi en el telèfon 93 483 83 63.
- * Per obtenir més informació de les activitats i/o fer reserves, pròximament, adreça't a la nostra web <http://www.gencat.es/tujuca> o també als terminals de Servicaixa.
- * Per participar és necessari disposar del carnet d'alberguista; si no el tens, pots obtenir-lo en el mateix alberg.
- * Si ets menor d'edat, és imprescindible l'autorització paterna.
- * Els preus inclouen l'estada a l'alberg, els monitors de l'activitat i el material necessari per fer-la.
- * No oblidis demanar a l'alberg el teu carnet del Tira't de cap... un cop finalitzada l'activitat. Amb aquest carnet, si fas set activitats en un període de divuit mesos, et regalem una activitat addicional d'un import similar a les ja realitzades.
- * Si tens el Carnet Jove, tindràs un descompte d'entre el 10% i el 15% del preu total de l'activitat.



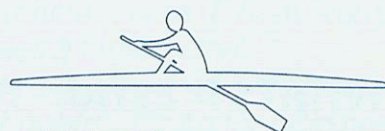


JULIOL

ACTIVITAT	DIES	ALBERG	PREU
Submarinisme a la Costa Brava	del 1 al 7	Empúries	40.215
Còctel d'Aventura	2,3,4 i 5	La Seu d'Urgell	29.980
La Baixa Cerdanya a Cavall (experts)	3,4 i 5	La Seu d'Urgell	13.100
La Baixa Cerdanya a cavall (no iniciats)	4 i 5	La Seu d'Urgell	8.720
Bateig de Windsurf	4 i 5	Coma-ruga	10.745
Submarinisme a la Costa Brava	del 7 al 13	Empúries	40.215
La Baixa Cerdanya a cavall (experts)	10, 11 i 12	La Seu d'Urgell	13.100
Iniciació a l'escalada	11 i 12	Olot	7.500
Els Rucs del Corredor	11 i 12	Canyamars	10.380
Submarinisme a la Costa Brava	del 13 al 19	Empúries	40.215
Curs de windsurf	del 16 al 19	Coma-ruga	26.485
Submarinisme a la Costa Brava	del 19 al 25	Empúries	40.215
Submarinisme a la Costa Brava	del 25 al 31	Empúries	40.215
Orientació per a inexperts	25 i 26	La Molina	6.020
L'Alta Garrotxa a través d'un riu	25 i 26	Olot	5.500
Els Rucs del Corredor	25 i 26	Canyamars	10.380
Bateig de parapente	25 i 26	Tàrrega	13.780
Paracaigudisme	25 i 26	Manresa	25.725



AGOST



ACTIVITAT	DIES	ALBERG	PREU
Submarinisme a la Costa Brava	del 1 al 7	Empúries	40.215
Rem i piragüisme a Banyoles	1 i 2	Olot	9.300
Submarinisme a la Costa Brava	del 7 al 13	Empúries	40.215
Ruta a cavall "El comte Arnau"	8 i 9	Planoles	14.685
Iniciació a l'espeleologia	8 i 9	Olot	7.500
Els rucs del Corredor	8 i 9	Canyamars	10.380
El Delta amb canoa i bici	8 i 9	Amposta	8.595
Esquí aquàtic	8 i 9	Amposta	10.170
Submarinisme a la Costa Brava	del 13 al 19	Empúries	40.215
Submarinisme a la Costa Brava	del 19 al 25	Empúries	40.215
La Baixa Cerdanya a cavall (experts)	21,22 i 23	La Seu d'Urgell	13.100



Descens de barrancs	22 i 23	Planoles	13.905
L'Alta Garrotxa a través del riu	22 i 23	Olot	5.500
Els Rucs del Corredor	22 i 23	Canyamars	10.380
Bateig de windsurf	22 i 23	Coma-ruga	10.745
Submarinisme a la Costa Brava	del 25 al 31	Empúries	40.215
Volta d'aventura per Catalunya	del 25 al 31	Barcelona	55.490
Còctel d'aventura (4 dies)	27,28, 29 i 30	La Seu d'Urgell	29.980
Descens de l'Ebre amb canoa	27,28,29 i 30	Deltebre	20.925
Barrancs-Escalada-Espeologia	28,29 i 30	La Molina	14.715
La Baixa Cerdanya a cavall (experts)	28,29 i 30	La Seu d'Urgell	13.100
Ruta a cavall "El comte Arnau"	29 i 30	Planoles	14.685
Esquí aquàtic	29 i 30	Amposta	10.170

Per més informació et pots adreçar al Punt d'Informació Juvenil d'Hostalric, a les Representacions Territorials de Joventut, als Consells Comarcals, als centres de Serveis a la Joventut o a les agències de viatge acreditades per Turisme Juvenil de Catalunya, S.A:

Unlimited Youth and Estudent Travel - Rocafort, 116-122 - 934838378 - Barcelona

Campus Viatges - Plaça Cívica, 6 bis - 935864034 - Bellaterra UAB

Viatges Plaimont - Avinguda Jaume I, 65 - 972 21 25 50 - Girona

Vilà Viatges - Girona, 64 - 938793777 - Granollers

Viatges Alemany - Plaça Major, 10 - 938895300 - Vic



TELÈFON D'INFORMACIÓ I RESERVES



93 483 83 63

Al Punt d'Informació Juvenil disposem d'activitats de cap de setmana fins al desembre d'enguany: **INFORMAT**

Ens trobaràs a:

PUNT D'INFORMACIÓ JUVENIL

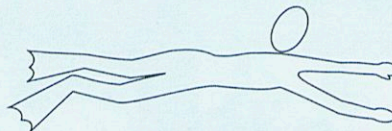
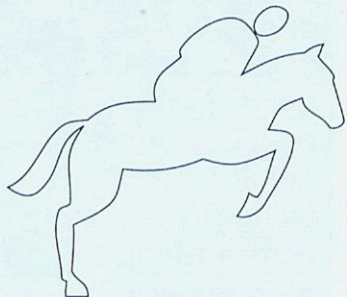
Casal de joventut

c/ Ravalet, 71

Tel. 972 87 41 61

E-mail: pijhos@ddgi.es

17450 HOSTALRIC



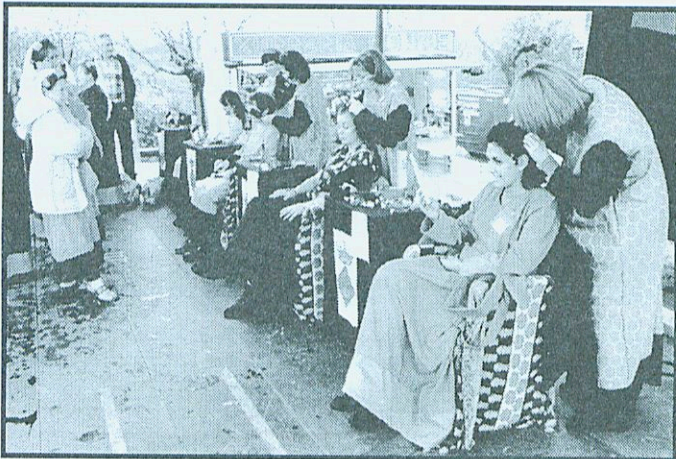


IX FESTA GEGANTERA I II FESTA MEDIEVAL

El passat mes d'enguany Hostalric va revivre per IX ena. vegada la Popular Festa Gegantera i la tradicional i gairabé oblidada segona Festa Medieval. En aquesta, malgrat el clima plujós que ens va acompanyar, es van realitzar tots i cadascun dels actes que s'havien proposat.

1 de maig

De 10.00 a 14.00 i de 19.00 a 20.00 Pentinats Medievals (plaça de la Vila), Lloguer de vestits medievals (paradeta de l'Escola Taller) i exhibició i realització de puntes amb les puntaires d'Hostalric.



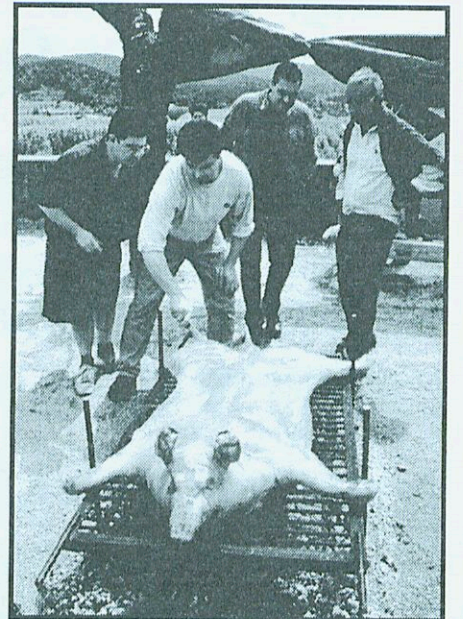
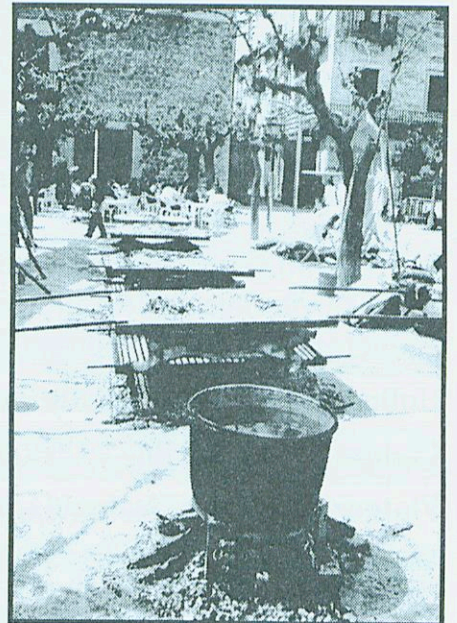
18.00 PREGÓ: "Inici de la 2a Festa Medieval", a càrrec de l'historiador Josep M^a Ainaud de Lasarte, a la Porta de Barcelona. En aquest pregó el senyor Lasarte ens va fer una petita reflexió històrica al voltant de la nostra vila i ens va recordar la passada i primera Festa Medieval, tot destjant-nos que aquesta seguís el seu curs i arribés a un èxit presencial.

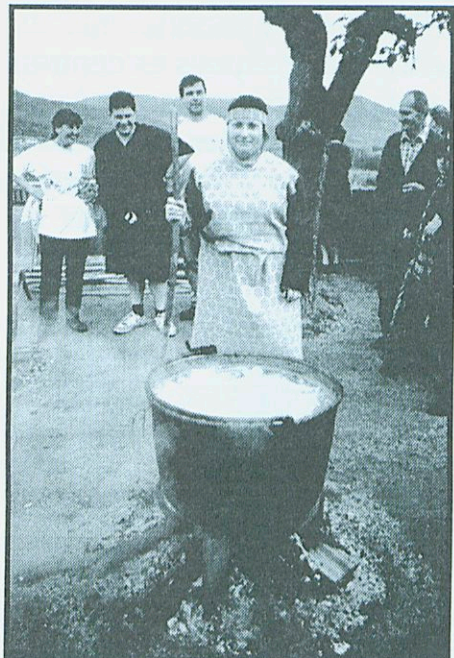


19.30 Danses i Cantarelles típiques de l'època, a càrrec de l'Esbart Dansaire d'Arbúcies, a la plaça dels Bous. L'acte en qüestió fou l'inici per tal d'ambientar la festa, que es va complementar amb l'expectació provocada per la cocció a l'estil medieval de la sopa i els porcs, que van ser el primer plat i el segon plat del sopar medieval que se celebrà a posteriori.

21.00 SOPAR MEDIEVAL . Menú: sopa medieval, porc rostit sencer a l'estil medieval, postres, pa, aigua i vi. Lloc: plaça dels Bous ... i durant i després del sopar Espectacles Medievals , a càrrec dels UNICORNIS., seguidament Entrega de premis (pentinats medievals)

Aquest espectacle fou un dels més representatius ja que denotava i fomentava l'essència que va donar lloc a la festa en qüestió: parlem de **l'època medieval** que van viure els nostres avantpassats i que es troba plasmada en la bellesa dels nostres monuments (torres, muralles, cova ...), dels quals podem parlar amb orgull i honor citant-los com a monuments declara-





rats històric-artístic nacional.

Hi assistí un nombre aproximat de 400 persones.

Encara que es limitaren les entrades, va ésser un èxit l'assistència i la participació en la gran revetlla i en l'espectacle d'animació que s'exposà.

23.30 Ruta de llegendes pel castell d'Hostalric.

Un dels actes més rellevants i nous que s'exposaren la festa fou aquest i evidentment als inicis dels períodes d'inscripció s'acabaren les entrades. Essent així que es va repetir l'acte el dissabte dia 2 de maig.

2 de maig

De 10.00a 14.00 ESPORTS D'AVENTURA: (al castell d'Hostalric)

*Per a tots els públics

Exhibició de tir amb arc feta per professionals de la matèria, al llarg del fossat del castell.

*Majors de 10 anys:

-Tir amb arc al llarg del fossat

del castell

-Ràpel

*Menors de 10 anys:

-Jocs medievals



ESCACS GE-
GANTS (semifi-
nals), al claustre

de l'Ajuntament
16.00 PLANTA-
DA DE GEGANTS.

Colles de: Santa
M. d'Oló, Vallgor-
guina, Sant Pere
de Vilamajor,
Mojà, Montornès
del Vallès, Sarrià
de Ter i Hostalric
17.00 CERCAVI-
LA DE GEGANTS.

Recorregut:

Av Montseny -

c/ Casanoves -

c/ Puigmal -

c/ J. Verdaguer -

c/ Sant Jordi -

Av. la Fortalesa -

Via Romana -

c/ Major -

Plaça de la Vila

(ballada de gegants)

- c/ Raval i

c/ Ravalet.

Com cada any un dels actes amb més expectació fou la cercavila dels gegants d'Hostalric, la qual prescindint del mal temps que ens acompanyava fou seguida per molta gent i va acabar amb la tradicional ballada de gegants.



23.00 BALL DE NIT amenitzat per l'orquestra UMEGA, a la Plaça de la Vila.

3 de maig

De 10.00 a 13.30 ASSORTIMENT D'ACTIVITATS MEDIEVALS

-Concurs d'escacs gegants (fïnals) (al claustre de l'Ajuntament)



-Gimcana medieval / Joc de pistes (per a mainada de 7-12 anys)

-Concurs de Catapultes (per a joves de 12 anys i més)

Els darrers actes es van declarar deserts ja que no hi hagué participació activa per part dels més menuts. Queda oberta l'esperança que el proper any el temps ens acompanyi i la mainada també.

De 12.30 a 13.30 CERCAVILA MEDIEVAL (xanquers, malabars, tirafocs ...), a càrrec dels UNICORNIS.

13.30 a 14.00 CONCURS/TASTET DE PASTISSOS artesans preparats pels millors amants de la cuina casolana de la vila.

14.00 ARROSSADA POPULAR, a la plaça de la Vila

Menú: arròs, pollastre, pa, vi, postres i cafè.

Per no perdre la tradició a l'arrossada popular hi van participar aproximadament unes 250 persones, cosa que va fer que aquesta es convertís en una gran celebració, o fins i tot es pot parlar de dinar de germanor.

... i a continuació BALL DE FI DE FESTA amenitzat per Toni Miralpeix, a la plaça de la Vila

18.00 CASTELLERS a càrrec dels Vailets de Ripollet i els Marrecs de Salt, a la plaça de la Vila.

Un dels espectacles més innovadors que es presentaren foren els castellers, activitat una mica oblidada en la nostra vila però que fou acceptada i seguida per un gran nombre de persones.

... i a més a més durant aquests dies pels carrers d'Hostalric hi hagué una petita fira artesanal amb productes típics de l'època i oficis tradicionals.

En aquesta exposició mercat també es presentaren establiments de la nostra vila i fins i tot persones que exposaven el seu treball individual i artesanal, que fou un dels punts més atractius de l'acte.

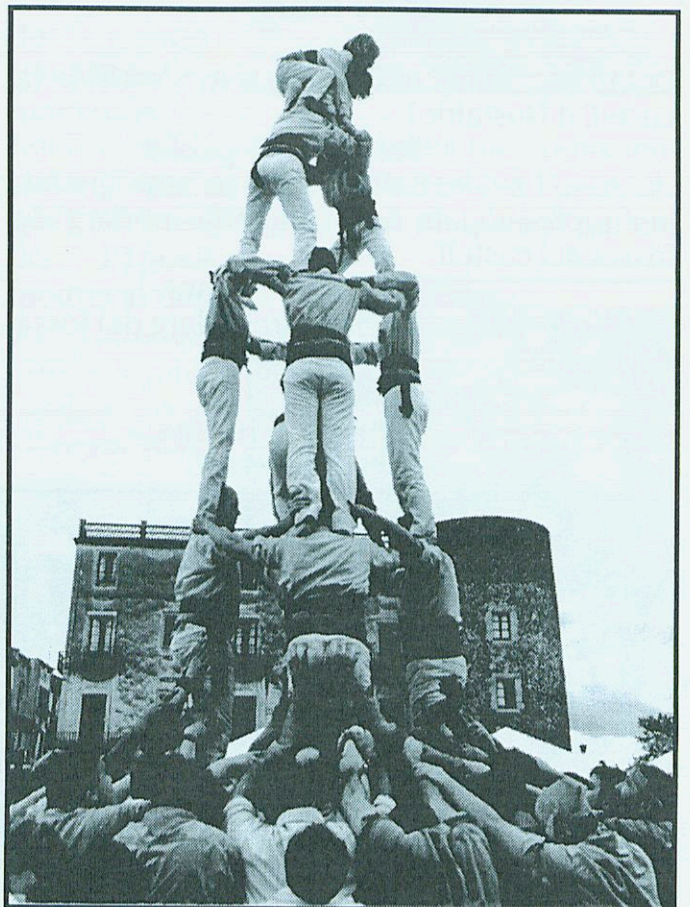
Hostalric durant els dies 1, 2 i 3 de maig va viure unes jornades plenes de Festa sense deixar de banda la història, que n'és protagonista

evidentment gràcies als rics monuments de què gaudeix la nostra vila, els quals es centren en l'època medieval. Per commemorar tots i cadascun dels monuments declarats històrics nacionals hi hagué durant tots tres dies jornada de portes obertes als recintes tancats al públic on hi trobem tots aquests.

La Gran Festa va començar el dia 1 de maig amb un ventall molt ampli d'actes, que es van complementar els darrers dies d'aquesta. Tots van provocar una expectació molt bona tant per part dels vilatans d'Hostalric com d'aquells que es van sentir atrets per la celebració i s'hi van afegir.

Aprofitem l'avinentesa per mostrar el nostre agraïment a tots i cadascun dels establiments, entitats i d'altres col·laboradors que van fer possible el nostre fi: la IX Festa Gegantera i la II Festa Medieval.

Esperem que la Festa Gegantera i Medieval continuï essent un més dels exponents de la vitalitat del nostre poble.





VISITES GUIADES A HOSTALRIC

El dia 15 de maig d'enguany el Tinent General VICTOR SUANSEZ PARDO va visitar la vila d'Hostalric.



El Capità General signant el Llibre d'Honor de la Vila

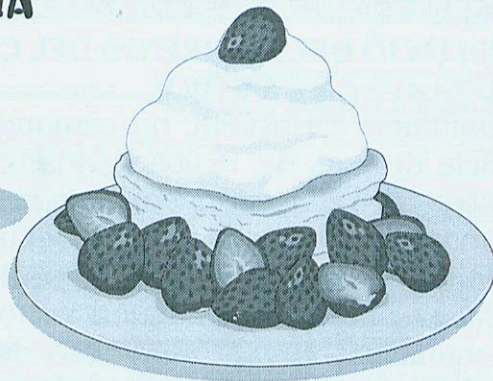
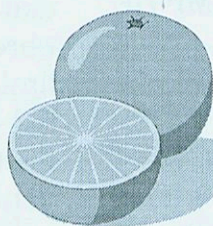


LA CUINA A HOSTALRIC

FLAM DE TARONJA

INGREDIENTS:

- 3/4 de litre de llet
- 1/4 de litre de suc de taronja
- 200 grams de sucre
- 6 ous
- una mica de canyella en pols
- una mica de vainilla



PREPARACIÓ:

Barregem tots els ingredients en fred. Aleshores caramel.litzem les flameres. Una vegada ho tinguem a punt posem la barreja dels ingredients en les flameres i aquestes les posem al forn al bany Maria durant 3/4 d'hora. Per tal de saber si estan a punt punxem els flams amb un escuradents. En el moment de servir-los cadascú pot jugar amb la decoració al seu gust: acompanyats amb nata, amb talls de taronja confitada, amb maduixes del bosc ...

CUINA FRESCA, RÀPIDA I SENZILLA

Professora: Pilar Cutura

Setmana cultural Hostalric - Abril 98

Maria Rosa Daina

BON PROFIT !!





OBRES DE MAJOR INTERÈS REALITZADES PER L'AJUNTAMENT

COBERTURA DE LA PISTA POLIESPORTIVA

Amb l'objectiu de donar una resposta a la demanda esportiva i social existent, al mes d'abril de 1997 es va iniciar la primera fase de les obres de cobertura de la pista poliesportiva municipal, que es van inaugurar els dies 20 i 21 de desembre de 1997. El cost de les obres corresponents a aquesta primera fase fou superior als 42.000.000 de pessetes. Durant l'exercici d'enguany, el consistori té previst invertir 10.000.000 pessetes més per continuar els treballs de cobertura de la pista, que diàriament és utilitzada per més de 400 usuaris.



AMPLIACIÓ DELS TERRENYS DEL CAMP DE FUTBOL

L'Ajuntament d'Hostalric ha comprat una superfície de més de 18.000 m² dels terrenys situats a la banda de ponent de la zona esportiva municipal, amb l'objectiu de fer una reserva de sòl per a futures ampliacions de les instal·lacions ubicades en aquest sector del terme municipal. Durant els mesos de febrer i març s'ha ampliat el camp de futbol per tal de deixar lliures els terrenys limítrofes a la via Romana per poder-hi construir els vestidors de la zona esportiva. Amb l'edificació d'aquesta nova instal·lació i amb l'entrada en servei dels dos mòduls prefabricats, que es van instal·lar el mes de desembre de l'any passat, quedaran cobertes les demandes formulades per les diferents seccions esportives que fan ús d'aquestes instal·lacions.

ADQUISICIÓ DE CAN LLENSA

El consistori considera d'especial interès adquirir els terrenys emplaçats en la finca de can Llena, que limiten amb la torre dels Freres, i on antigament hi havia les escoles públiques, per tal de poder ubicar en aquest solar un centre cívic de caràcter lúdic, cultural i polivalent que cobreixi una de les mancances que pateix el nostre municipi en el camp dels equipaments socio culturals.

NETEJA DE SOLARS

L'esforç que darrerament duu a terme l'Ajuntament de la vila d'Hostalric pel que fa a la neteja del municipi permet que, a poc a poc, es recuperi la imatge ciutadana que ens correspon. Ara bé, a fi que la vila ofereixi un aspecte més decorós i acondicionat, cal que tots els propietaris dels solars emplaçats en aquest terme municipal col·laborin en aquest esforç netejant-los o tancant-los per tal de recuperar aquesta imatge. El consistori ha requerit als propietaris d'aquests solars que procedeixin a la neteja abans de primers de juliol, amb l'objectiu que durant la Festa Major el municipi ofereixi un aspecte renovat.

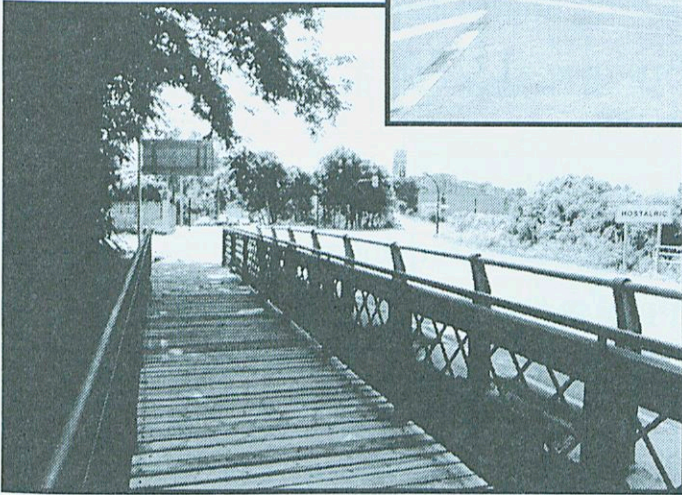
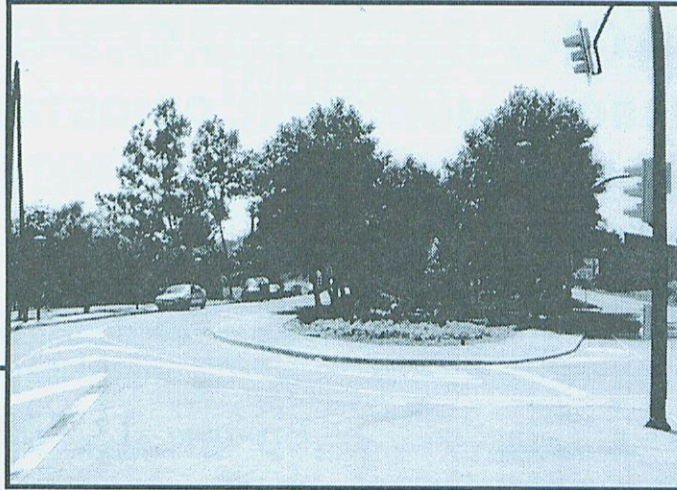
CONTINUACIÓ DE LES OBRES D'URBANITZACIÓ DE DIFERENTS SECTORS DEL MUNICIPI

Durant el primer semestre de 1998, s'han iniciat o bé continuat a un ritme normal les obres d'urbanització de la zona industrial, que limita amb la riera d'Arbúcies, així com la dotació de serveis urbanístics a la zona del pla de l'Estació i a la UA6. Amb aquestes tres intervencions s'aconseguirà oferir al mercat nous solars per a l'edificació de vivendes unifamiliars i pisos, així com per a la construcció de indústries al polígon de la UA11.





Construcció voreres del final del carrer Ravalet.



Construcció d'un pont de pas de vianants

Arranjament carrer Major i rehabilitació façana del CAP



ENTITATS

ASSOCIACIÓ ESPANYOLA CONTRA EL CÀNCER

Junta de les Comarques Gironines

L'actual Junta creu que cal planificar les actuacions de l'Associació i espera que col·labori el màxim de gent per a poder-les tirar endavant.

Aprofitant l'oportunitat que ens ofereix aquest butlletí valem fer-vos arribar un petit resum.

CAPTACIÓ DE SOCIS. Per poder portar aquest nom, Associació Espanyola Contra el Càncer, cal tenir socis i es per això que en volem incrementar el nombre, mitjançant uns programes de captació.

VOLUNTARIS. Ens fa falta molts. Actualment només en tenim en els hospitals de Girona ciutat, però volem arribar a tots els hospitals de la província. També voldríem oferir el servei del **VOLUNTARI DOMICILIARI**.

INTENSIFICAR la informació al públic de la feina del Departament d'Ajuda Social, perquè en gaudeixin el major nombre d'habitants de la província de Girona.

POSAR EN MARXA el programa d'Atenció domiciliària de **CURES PAL·LIATIVES**. Es pretén oferir una atenció integral, coordinada i gratuïta als malalts, amb un equip que col·labori amb l'atenció hospitalària i la primària.

El voluntari és aquella persona que vol col·laborar desinteressadament, dedicant les seves aptituds i temps lliure al servei dels altres, en aquest cas dels malalts de càncer, millorant directa o indirectament la seva qualitat de vida.

Si voleu més informació sobre qualsevol dels temes podeu trucar al telèfon de l'Associació: 972-20 13 06.

En l'última postulació del Setembre de 1.997, es van recollir a Hostalric: 300.000 pessetes.



PROGRAMACIÓ RÀDIO D.O.S 84 -JUNY 98

EMISSORA MUNICIPAL D'HOSTALRIC

PROGRAMES MUSICALS

(tots aquests espais són d'emissió diària)

Programa: RÀDIOFORMULA

Horari: d'11 a 14

Presenta: Anna Fernández

Programa: RÀDIOFORMULA

Horari: de 14 a 17

Presenta: Salvador Martí

Programa: RÀDIOFORMULA

Horari: de 17 a 20

Presenta: Quimet Cuixart

Programa: MÚSICA DEL RECORD

Horari: de 14 a 15

Presenta: Salvador Martí

Programa: DEDICATÒRIES

Horari: de 19 a 20

Presenta: Quimet Cuixart

PROGRAMES SETMANALS

Programa: IMPORT WORLD

Dia: dimarts

Horari: de 20 a 22

Presenta: Josep Garrido

Programa: WORLD IS IN DROP

Dia: dimecres

Horari: de 22 a 23

Presenta: Càndid Coll, David Serra, Aleix Pla-demunt i Sebas Gutiérrez

Programa: LÍMIT DE BALL

Dia: dijous

Horari: de 20 a 22

Presenta: Tony Vidal

Programa: MÓN MÚSIC

Dia: dijous

Horari: de 22 a 24

Presenta: Joan Ramón

Programa: FIL CULTURAL

Dia: diumenge

Horari: de 18 a 22

Presenta: Josep Pere Cirera

Programa: AQUELLA ENCISADORA NIT

QUE EM VA PICAR UN MOSQUIT

Dia: divendres

Horari: de 22 a 23

Presenta: Neus i Anna Pañella, Odda Cardona, Jordi Sibina i Raül

Programa: ELS ASTRES

Dia: dimarts

Horari: a partir de les 12.30

Presenta: Anna Fernández

PROGRAMES D'ESPORTS I CULTURALS

Programa: ESPORT DILLUNS

Dia: dilluns

Horari: de 20 a 21

Presenta: Montse, Joan, Tomàs i Joan Carles

Programa: PER FI ÉS DIVENDRES

Dia: divendres

Horari: de 20 a 22

Presenta: Josep García i Paco aza

Programa: ANTENA FAMILIAR

Dia: dissabte

Horari: de 14 a 14.30

Presenta: Josep M^a Mir

Programa: LA CUINA A LA RÀDIO

Dia: dissabte

Horari: de 14.30 a 15

Presenta: Pilar Busquets, Anna Busquets, i Joana Diaz

Programa: EL MÓN DE LA SARDANA

Dia: dijous

Horari: de 16 a 16.30

Presenta: Joan Escudé

A més a més de tots aquests espais, cada dia a partir de les 12 de la nit i fins a les 8 del matí, s'emet el programa: LES NITS MÉS CLARES, amb Joan Ramón Rodríguez.



L'APA DEL CEIP MARE DE DÉU DELS SOCORS ENS INFORMA

ENS ENDINSEM EN EL MÓN ARTÍSTIC: *EL BALLE*

El ballet és una activitat organitzada per l'APA del CEIP Mare de Déu dels Socors, d'Hostalric, en horari extraescolar. Aquest es fa dos dies a la setmana (dimarts i dijous), al gimnàs de l'escola, essent aquest l'àmbit més adequat per exercir aquesta activitat. Evidentment aquells que hi participin i siguin socis de l'APA tenen un descompte per a aquesta activitat.

Aquest any comptem amb un total de tretze nenes, les quals són:

Sílvia Diez
Niara Cot
Maria Cantos
Laura Lázaro
Irenen Lujan
Amanda López
Raquel Massaguer
Elisabet Diaz
Alba Pino
Laia Massaguer
Estel•la Tarridas
Ariadna Molina
Alba Fernández



GERMANDAT DE DONADORS DE SANG

La vida es pot enfocar de moltes maneres, però la veritat és que no sempre podem triar. Ara bé, sempre està a les nostres mans decidir quina actitud volem adoptar.

Hi ha una actitud individualista, tancada i egoista. N'hi ha una altra d'oberta, generosa i pensant en els altres.

Els membres de la Germandat de Donadors de Sang han adoptat la segona actitud i ofereixen els altres, d'una manera desinteressada i anònima, una part de la

seva pròpia vida: LA SANG.

HOSTALRIC ha estat sempre un lloc capdavanter en la DONACIÓ DE SANG, però cal que els pares i avis que ja fa anys que són donadors encaminin als joves cap aquesta actitud tant altruista.

Creiem que si seguim per aquest camí, augmentant any rera any el nombre de donacions, podrem continuar assolint els nostres objectius: SER AUTOSUFICIENTS DE SANG I ELS SEUS DERIVATS.

L'any passat es va fer a Hostalric 422 donacions, que representa un índex del 144,6%.



9è CONCURS FOTOGRÀFIC D'AFECCIONATS

Bases del concurs

Participants:

Tots els afeccionats a la fotografia (no professionals)

Temes:

- a) HOSTALRIC (col·lecció de tres fotografies)
- b) LLIURE (cultural o esportiu)

Obres:

En blanc i negre o en color (no premiades ni publicades)

Dimensions:

De 18 x 24 cm. A 24 x 30 cm. màxim (reforçades en cartolina blanca en format vertical de 30 x 40 cm.)

Presentació:

Dins d'un sobre fent constar al dors de la fotografia el número de DNI i el títol, i el mateix al damunt d'un sobre tancat que inclogui a l'interior el nom, el cognom, l'adreça i el telèfon de l'autor (participant).

Inscripció:

Gratuïta.

Trameses:

Lliure de despeses a:

*Jaume Montsant Mora. C/ Puigmal, 8, 3r 1a
17450 Hostalric .Tel. 972/ 86 44 48

*Foto Garriga (Arbúcies)

*Foto Sibina (Breda)

*Foto 100 (Hostalric)

Últim dia de presentació:

El dia 24 de juny a les 21 hores.

Veredict:

Inapel·lable, el dia 26 de juny.

Jurat:

Hi haurà un jurat que desqualificarà les fotografies que no s'avinguin a les bases.

Resoldrà els imprevistos que es puguin plantejar.

Es concedirà un sol premi per concursant i obra.

Ho organitza:

La Penya Benavinguts d'Hostalric.

Es reserva el dret de publicar les obres premiades, que no es tornaran als seus autors i quedaran en propietat de l'organització.

Segons la participació es reserva el dret de declarar desert algun premi o afegir-ne de nous.

Es reserva el dret de limitació de fotografies.

Premis

Tema: Hostalric (en blanc i negre o en color).

Premi especial a la millor col·lecció de tres fotografies: (les fotografies no premiades com a millor col·lecció competiran indistintivament, individualment)

20.000 ptes i un trofeu (Foto 100)

Premis individuals:

1r premi: 10.000 ptes i trofeu

2n premi: 7.500 ptes i trofeu

3r premi: 5.000 ptes i trofeu

4t premi: Trofeu

Tema: lliure.(cultural i esportiu)

Premis individuals:

1r premi: 10.000 ptes i trofeu.

2n premi: 7.500 ptes i trofeu.

3r premi: 5.000 ptes i trofeu.

4t premi: Trofeu.

EXPOSICIÓ:

Dies: 4, 5, 6, 7, 8, 9 i 10 de juliol.

Lloc: claustre de l'Ajuntament.

ENTREGA DE PREMIS:

Dia 4 a les 17.00 hores al claustre de l'Ajuntament.

NOTA:

Aquest col·lectiu conservarà les obres presentades en perfecte estat, però no es fa responsable dels deterioraments que per causes imprevistes puguin ocasionar-se.



LA PARRÒQUIA D'HOSTALRIC ENS INFORMA

Com totes les entitats de la nostra vila, també la parròquia ha rebut la invitació de fer-se present en aquest número de "El Vigia de la Torre". I si la cortesia mereix ser ben tractada i agraïda, aprofitem aquest espai per informar d'algunes activitats i sobretot per saludar cada una de les famílies amb el desig d'una Festa Major.

La Parròquia no organitza competicions però sí que té una activitat empesa per la fe que li dóna la vida.

Hem acabat el curs de catecisme amb l'assistència d'uns 70 nens i nenes sota la direcció dels catequistes. Alguns d'aquests han participat en el curset de formació organitzat per les parròquies veïnes com són Arbúcies, Breda i evidentment Hostalric.

La Coral Parroquial ha estat treballant tot l'any animant la litúr-

gia, ha celebrat el segon concert nadalenc i festeja les noces de moltes parelles que ho demanen.

Hem participat en la consulta diocesana sobre el Concili Provincial Tarraconense, que aviat en veurem les conclusions en el Full Parroquial.

Cada dissabte a través de la ràdio D.O.S 84 d'Hostalric, a les 14.00 hores, amb el programa "Antena Familiar", podem escoltar la veu del nostre Sr Bisbe, Mn Jaume Camprodon, seguida de temes informatius i doctrinals fins a les 14,30 hores.

Han celebrat solemnement la seva Primera Comunió i el Compromís Cristià 20 infants i 10 adolescents respectivament, i 13 joves rebran la Confirmació.

La Parròquia ofereix cada any, pel mes de juliol, el servei del Casal d'Estiu. Per a moltes famílies és una necessitat, perquè els pares treballen quan els fills ja gaudeixen de les vacances escolars. Aquest any però per unes circumstàncies concretes, necessitem qui es faci càrrec de la

responsabilitat d'aquest servei que, per ser prou delicat, hauria de ser portat per un grup de persones majors de 20 anys, i potser millor per mares que tinguin una experiència. L'horari és de 16.00 a 20.00 hores de la tarda, de dilluns a divendres. Truqueu a la rectoria, al telèfon 972 86 41 13.

Caritas parroquial procura atendre els casos més urgents i de més necessitat, però els seus pocs recursos no permeten fer tot el que caldria. En canvi podem honrar-nos de la nostra aportació Mans Unides (contra la fam) que enguany ha estat de 241.660 pessetes, i posats a donar xifres destaquem les 478.447 pessetes que cada any lliurem a Fons Comú Diocesà.

Aquestes i altres són les activitats modestes però plenes d'il·lusió que entre tots fem possible i som conscients del deure de millorar-les, i acabo agraïnt la col·laboració de totes les persones que directa i indirectament aporten vida a aquesta comunitat que vol estar al servei de tothom.



CLUB DE JUDO DE LA SELVA - HOSTALRIC

El Club de Judo de la Selva ofereix classes a nois i noies a partir dels tres anys, tots els dilluns, dimecres i divendres de 5 a 9 del vespre.

Alguns dels nostres alumnes han obtingut meritòries classificacions, com per exemple:

- * 1 medalla d'or al campionat d'Espanya sub-19, aconseguida per Aleidis Masnou, membre de la selecció estatal i també membre de la selecció catalana.
- * 1 medalla de plata a la fase sector sènior aconseguida per Jordi Rosado. Actualment seleccionat al CAR (Centre d'Alt Rendiment de Sant Cugat)
- * 2 medalles de bronze aconseguides al campionat d'Espanya sub-20 per Aleidis Masnou i Sònia Vicent, membre de la selecció catalana.
- * 1 medalla de bronze a la fase sector sub-15 aconseguida per Beatriz Ribera.

Així com diverses medalles més d'or, plat i bronze en campionats de Catalunya, territorials i escolars.

Disposem del millor professor, en Sebastián Vicent, cinturó negre 3r. DAN i àrbitre nacional.



ATREVEIX-TE A SER CINTURÓ NEGRE I PRAC-TICA UN ESPORT QUE ENFORTEIX TANT EL COS COM LA MENT !

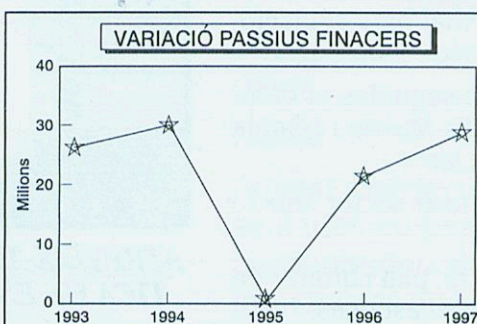
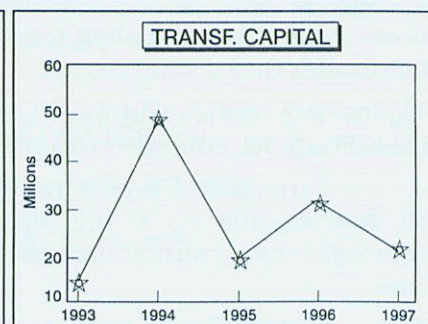
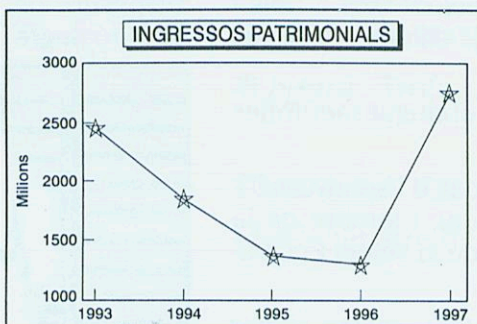
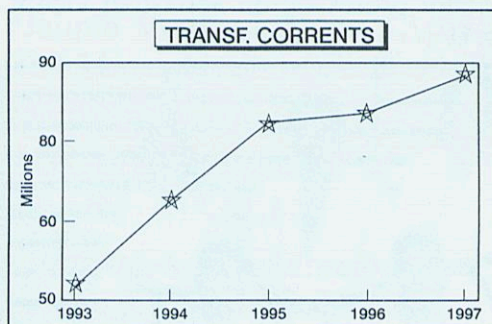
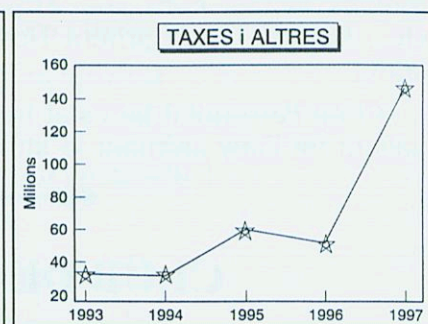
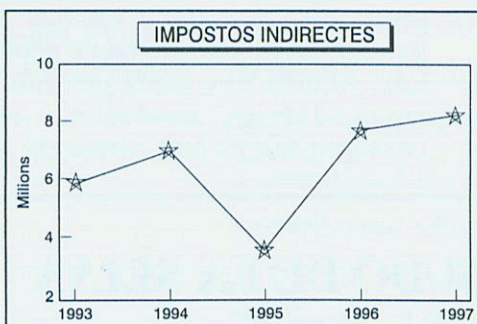
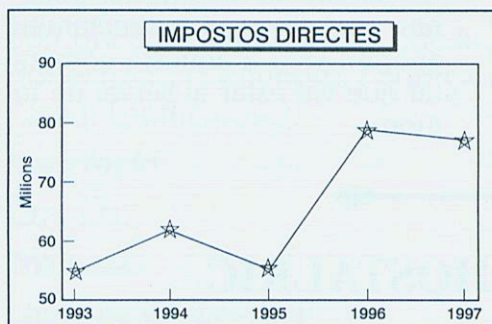


LA REGIDORIA D'HISENDA INFORMA

EVOLUCIÓ D'INGRESSOS I DESPESES - 1993-1997

INGRESSOS

ANYS	1993	1994	1995	1996	1997
IMPOSTOS DIRECTES	54.913.000	61.884.392	55.508.221	78.839.325	76.999.771
IMPOSTOS INDIRECTES	5.836.000	6.977.606	3.570.600	7.680.106	8.250.774
TAXES i ALTRES	33.160.000	32.301.370	60.248.102	52.077.204	147.815.902
TRANSF. CORRENTS	35.981.000	41.342.691	46.165.691	46.718.479	49.189.514
INGRESSOS PATRIMONIALS	2.449.000	1.850.388	1.371.199	1.297.134	2.767.115
ALINEACIÓ INVERSIONS REALS					
TRANSF. CAPITAL	15.217.000	49.404.612	19.874.095	32.167.410	21.879.024
VARIACIÓ ACTIUS FINANCERS					
VARIACIÓ PASSIUS FINANCERS	26.343.000	30.000.000	0	21.187.971	28.641.963
TOTAL	173.899.000	223.761.059	186.737.908	239.967.629	335.544.063



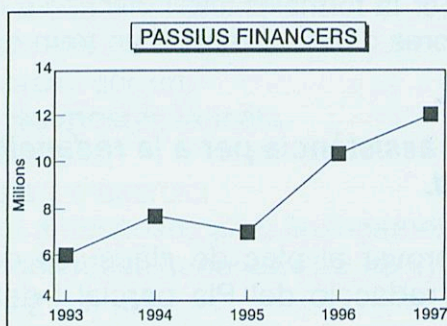
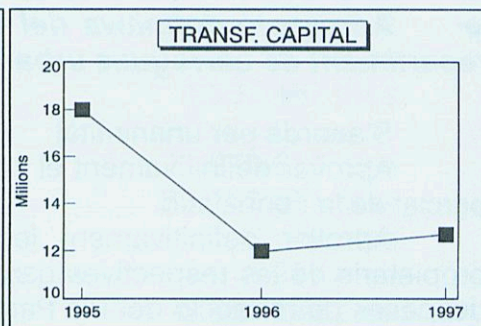
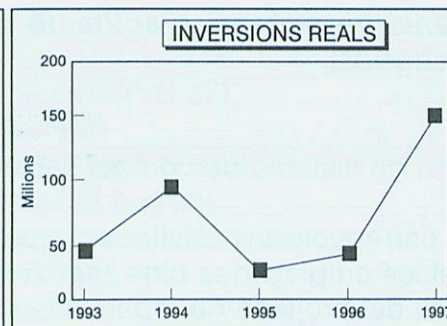
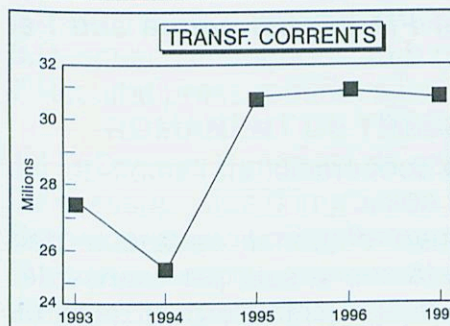
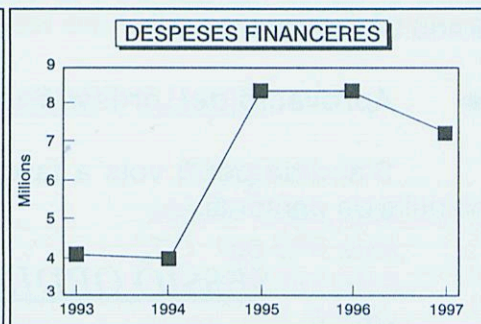
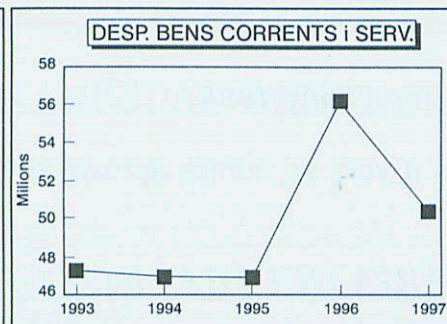
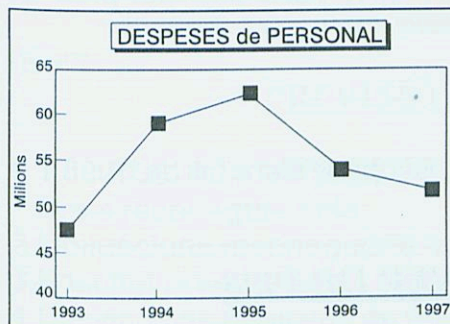


LA REGIDORIA D'HISENDA INFORMA

EVOLUCIÓ D'INGRESSOS I DESPESES - 1993-1997

DESPESES

ANYS	1993	1994	1995	1996	1997
DESPESES de PERSONAL	47.451.000	59.079.796	62.304.820	54.038.389	51.674.726
DESP. BÉNS CORRENTS i SERV.	47.306.000	46.995.742	46.901.103	56.223.614	50.438.918
DESPESES FINANCERES	4.085.000	3.953.019	8.350.420	8.329.403	7.275.856
TRANSF. CORRENTS	27.379.000	25.530.250	30.951.718	31.403.379	31.255.496
INVERSIONS REALS	45.529.000	90.147.703	23.929.714	49.893.546	155.332.064
TRANSF. CAPITAL	0	0	17.993.591	11.878.558	12.891.909
ACTIUS FINANCERS	0	0		0	0
ACTIUS FINANCERS	5.863.000	7.584.790	6.670.000	10.279.009	12.317.597
TOTAL	177.613.000	223.291.300	197.101.366	222.045.898	321.186.566





RESUM DELS PRINCIPALS ACORDS DE PLE
DEL 10 DE DESEMBRE DE 1997 AL 24 D'ABRIL DE 1998

SESSIÓ EXTRAORDINÀRIA DEL DIA 10 DE DESEMBRE DE 1997

- ☛ ***Aprovació definitiva de la imposició de contribucions especials per a les obres urbanització pendents del tram del carrer Països Catalans comprès entre el carrer Montnegre i la Via Romana.***

S'acorda per unanimitat:

Desestimar l'escrit d'al·legacions presentat per Isabel Monforte Otterbach, actuant en nom i representació de Na Antònia Madreny i Na Artigas i Antònia González i Madreny.

Aprovar definitivament la imposició de contribucions especials per al finançament de les obres d'urbanització del tram del carrer Països Catalans comprès entre el carrer Montnegre i la Via Romana, així com aprovar definitivament l'ordenança fiscal reguladora d'aquestes contribucions especials.

- ☛ ***Adjudicació de les obres d'urbanització del tram del carrer Països Catalans comprès entre el carrer Montnegre i la Via Romana***

S'acorda per unanimitat declarar vàlida la licitació i adjudicar, pel procediment obert, la subhasta del contracte de les obres d'urbanització del tram del carrer Països Catalans comprès entre el carrer Montnegre i la Via Romana a OBRAS I PAVIMENTOS BROSSA, S.A. pel preu de 5.466.941 pessetes.

- ☛ ***Aprovació del pressupost per a l'any 1998***

S'acorda per 6 vots a favor i 4 vots en contra aprovar el Pressupost General de 1998 i la plantilla de personal.

SESSIÓ ORDINÀRIA DEL DIA 30 DE GENER DE 1998

- ☛ ***Aprovació definitiva del canvi de sistema d'actuació del Pla parcial conna sud i el repartiment de càrregues urbanístiques.***

S'acorda per unanimitat:

Aprovar definitivament el canvi de sistema de compensació a cooperació, en l'àmbit del pla parcial de la conna sud.

Aprovar definitivament les càrregues urbanístiques que han d'abonar cadascun dels propietaris de les respectives parcel·les emplaçades dins l'àmbit de la conna sud, per finançar les despeses de redacció del Pla Parcial, del projecte de reparcel·lació, del projecte d'urbanització, de les despeses notariales i registrals per la formalització i inscripció de la reparcel·lació, així com les despeses del finançament de les obres d'urbanització d'un tram del carrer Països Catalans i carrer Girona.

- ☛ ***Contracte de consultoria i assistència per a la redacció del Pla parcial i del projecte de reparcel·lació de la conna sud.***

S'acorda per unanimitat aprovar el plec de clàusules administratives del contracte de consultoria i assistència per a la redacció del Pla parcial i del projecte de reparcel·lació pel tràmit d'urgència.



☛ **Examen de l'expedient d'expropiació del terrenys de la família Morral annexos a la pista poliesportiva municipal.**

S'acorda per unanimitat declarar la necessitat de l'ocupació de la totalitat de la parcel·la de terreny emplaçada a la zona col·lindant a la zona esportiva municipal, així com constatar el fet de la declaració implícita pública, a l'efecte de l'ocupació dels béns, essent les dades de la propietat les següents:

- a) Nom dels propietaris: Ramon Morral Aldea, Eduard Morral Aldea i José M^a Morral Aldea.
- b) Inscripció registral: l'esmentada finca es troba inscrita en el Registre de la Propietat de Santa Coloma de Farners, al tom 912, llibre 26 d'Hostalric, foli 95, finca 299, inscripció 1a.
- c) Superfície expropiada 18.870 m².

☛ **Recurs de reposició de contribucions especials per a les obres pendents d'urbanització del tram del carrer Països Catalans comprès entre el carrer Montnegre i la Via Romana.**

S'acorda per unanimitat desestimar el recurs de reposició interposat contra l'acord del Ple de data 10 de desembre de 1997, presentat pels senyors Xavier Baraza Bagot, Antònia González Madreny, Bartolomé Justícia López, Antònia Madreny Artigas i Enric Massaguer Homs.

SESSIÓ ORDINÀRIA DEL DIA 27 DE FEBRER DE 1998.

☛ **Liquidació del pressupost de 1997.**

S'acorda per unanimitat aprovar la liquidació del Pressupost de 1997, quin detall és el següent:

PREVISIÓ DE LIQUIDACIÓ DEL PRESSUPOST DE 1997

RESULTAT PRESSUPOSTARI	IMPORTS
1. Drets reconeguts nets	335.544.063 ptes.
2. Obligacions reconegudes netes	321.186.566 ptes.
3. Resultat pressupostari (1-2)	14.357.497 ptes.
4. Desviacions positives de finançament	0 ptes.
5. Desviacions negatives de finançament	0 ptes.
6. Despeses finançades amb romanent líquid de Tresoreria	0 ptes.
7. Resultat pressupostari ajustat (3+4+5+6+7)	4.357.497 ptes.
ROMANENT DE TRESORERIA	
1.(+) Deutors pendents de cobrament a fi d'exercici	71.275.610 ptes.
De pressupostos d'ingressos. Exercici corrent	73.163.671 ptes.
De pressupostos d'ingressos. Pressupostos tancats	0 ptes.
D'altres operacions no pressupostàries	3.200 ptes.
Salos de cobrament dubtós	-3.658.183 ptes.
Ingressos realitzats pendents d'aplicació definitiva	1.766.922 ptes.
2.(-) Creditors pendents de pagament a fi d'exercici	120.942.298 ptes.
De pressupost de despeses. Exercici corrent	108.864.521 ptes.
De pressupost de despeses. Pressupostos tancats	2.270.765 ptes.
D'altres operacions no pressupostàries	9.807.012 ptes.
3.(+) Fons líquids a la tresoreria a fi d'exercici	62.980.471 ptes.
4. Romanent de Tresoreria afectat a despeses amb finançament finalista	0 ptes.
5. Romanent de Tresoreria per a despeses generals (1-2+3-4)	0 ptes.
Romanent de Tresoreria total (1+2+3) (4+5)	13.313.783 ptes.



☛ **Recurs contra el pressupost municipal per a l'any 1998.**

S'acorda per 5 vots a favor i 4 vots en contra desestimar l'escrit d'al·legacions presentat per la senyora Emília Pujol i Domingo, amb relació a l'aprovació inicial del pressupost general per a l'exercici de 1998 i aprovar definitivament el pressupost de 1998 per un import, en concepte d'ingressos i de despeses, de 390.000.000 de pessetes.

☛ **Examen i aprovació de l'expedient de modificació de crèdits 1/1998.**

S'acorda per 5 vots a favor i 4 vots en contra aprovar l'expedient de modificació de crèdits 1/1998, el detall del qual és el següent:

INGRESSOS

CONSIGNACIÓ

PARTIDA TÍTOL PARTIDA	ACTUAL	AMPLIACIÓ	TOTAL
870 Romanent de Tresoreria Positiu	---	13.313.783	13.313.783
761.05 SUBV.JUNTA SANEJAMENT	---	12.392.679	12.392.679
910.04 PRÉSTEC DIPUTACIÓ POLIESPORTIU	---	6.000.000	6.000.000

	TOTAL...	31.706.462	

DESPESES

CONSIGNACIÓ

PARTIDA TÍTOL PARTIDA	ACTUAL	AMPLIACIÓ	TOTAL
CONTRACTE MANTENIMENT I EXPLOTACIO DEPURADORA D'AIGÜES RESIDUALS	---	12.392.679	12.392.679
620.14 ALTRES INVERSIONS	3.921.641	4.313.783	8.235.424
620.16 OBRES COBERTURA PISTA POLIESPOTIVA	---	10.000.000	10.000.000
765.01 ESCOLA TALLER	1.500.000	5.000.000	6.500.000

	TOTAL...	31.706.462	

☛ **Examen i aprovació de constitució de l'associació administrativa de cooperació UA9**

S'acorda per unanimitat aprovar inicialment els estatuts de l'associació administrativa de cooperació de la UA9.



☛ **Contracte d'explotació de la depuradora i estació de bombament d'Hostalric**

S'acorda per unanimitat: acceptar l'ajuda de 12.392.679 pessetes + IVA + direcció d'explotació, concedida per la Junta de Sanejament del Departament de Medi Ambient, per finançar les despeses de l'explotació de la depuradora i estació de bombament d'Hostalric i adjudicar a l'U.T.E. Corsan Inagua el contracte de manteniment, conservació i explotació de l'estació depuradora d'aigües residuals d'Hostalric pel preu de 12.392.679 pessetes.

SESSIÓ ORDINÀRIA DEL DIA 24 D'ABRIL DE 1.998

☛ **Examen i aprovació de la modificació del plec de clàusules generals.**

S'acorda per unanimitat aprovar inicialment l'avantprojecte de modificació dels Plecs de clàusules administratives generals de l'Ajuntament d'Hostalric, aplicables a la contractació d'obres i instal·lacions.

☛ **Adjudicació del contracte de consultoria i assistència per a la redacció del Pla parcial del projecte de reparcel·lació de la conca sud.**

S'acorda per unanimitat adjudicar el contracte de consultoria i assistència per a la redacció del Pla parcial del projecte de reparcel·lació de la conca sud a Manel Vázquez i Bosch, pel preu de 8.400.000 pessetes.

☛ **Acceptació d'un préstec de 30.000.000 de pessetes.**

S'acorda per unanimitat acceptar el préstec de 30.000.000 de pessetes, atorgat per la Caixa d'Estalvis i Pensions de Barcelona, pel finançament de les despeses projectades en el pressupost de 1998.

☛ **Acceptació d'un préstec de 6.000.000 de pessetes per a la pista poliesportiva**

S'acorda per unanimitat acceptar el préstec de 6.000.000 de pessetes, atorgat pel Banc Central Hispano, per al finançament de la cobertura de la pista poliesportiva municipal.



SALUTACIÓ DE L'ALCALDIA *Pàgina 1*

CULTURA *Pàgines de la 2 a la 5*

Activitats culturals regidoria *Pàgines de la 2 a la 4*

Poema *Pàgina 4*

La Biblioteca informa *Pàgina 5*

BENESTAR SOCIAL *Pàgines 6 i 7*

Escola d'adults *Pàgina 6*

Servei d'atenció domiciliaria *Pàgina 6 i 7*

Dona, informa't *Pàgina 7*

SANITAT *Pàgines de la 8 a la 10*

El CAP informa *Pàgina 8*

Normes manipulació d'aliments *Pàgines de la 8 a la 10*

MEDI AMBIENT *Pàgines 11 i 12*

Recollida selectiva de residus *Pàgines 11 i 12*

ENSENYAMENT *Pàgines 12 i 13*

El CEIP Mare de Déu dels socors *Pàgina 12*

Educació viària a l'escola *Pàgina 13*

JOVENTUT *Pàgines de la 13 a la 15*

Punt d'informació juvenil informa *Pàgines de la 13 a la 15*

TURISME *Pàgines de la 16 a la 19*

IX Festa Gegantera i II Festa Medieval *Pàgines de la 16 a la 18*

Visites guiades a Hostalric *Pàgina 19*

La cuina a Hostalric *Pàgina 19*

URBANISME *Pàgines 20 i 21*

Obres realitzades per l'Ajuntament *Pàgines 20 i 21*

ENTITATS *Pàgines de la 21 a la 25*

Associació Espanyola contra el càncer *Pàgina 21*

Programació Ràdio D.O.S 84 *Pàgina 22*

L'APA del CEIP Mare de Déu dels Socors *Pàgina 23*

Germandat de donadors de sang *Pàgina 23*

9è Concurs fotogràfic d'aficionats *Pàgina 24*

Parròquia d'Hostalric *Pàgina 25*

Club Judo de La Selva - Hostalric *Pàgina 25*

HISENDA *Pàgines 26 i 27*

Evolució d'ingressos 1993-1997 *Pàgina 26*

Evolució de despeses 1993-1997 *Pàgina 27*

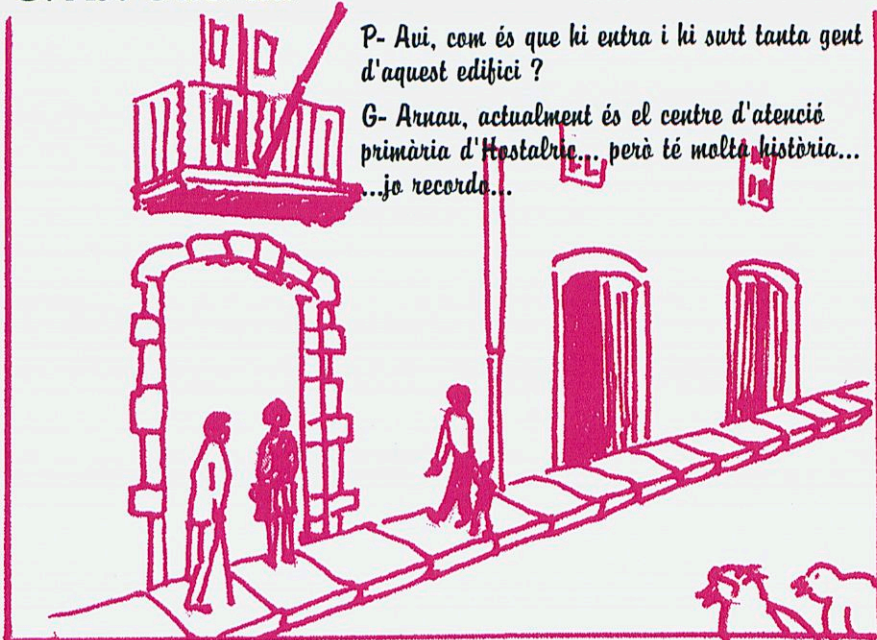
GOVERNACIÓ ACORDS DELS PLENS *Pàgines de la 28 a la 31*

LA TORRE DELS FRARES

G: Avi Guerau

A: Àvia Berta

P: Nét Arnau

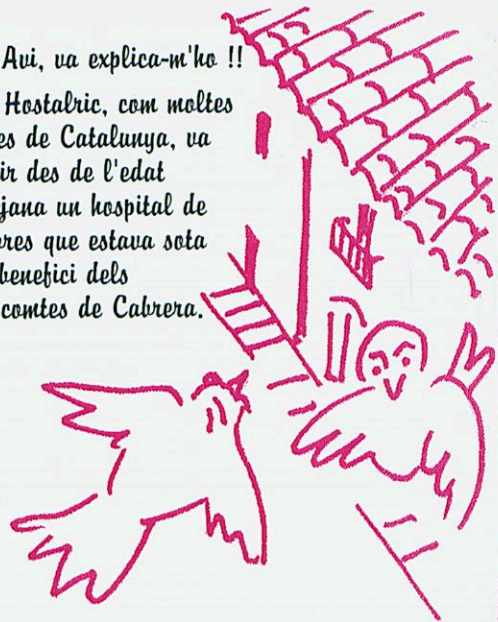


P- Avi, com és que hi entra i hi surt tanta gent d'aquest edifici ?

G- Arnau, actualment és el centre d'atenció primària d'Hostalric... però té molta història...
...jo recordo...

P- Avi, va explica-m'ho !!

G- Hostalric, com moltes viles de Catalunya, va tenir des de l'edat mitjana un hospital de pobres que estava sota el benefici dels vescomtes de Cabrera.

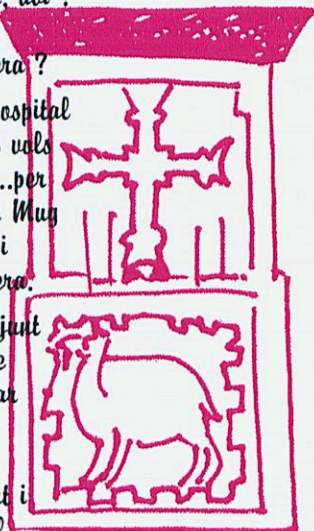


P- ...i era en aquí, avi ?

... com es deia el vescomte de Cabrera ?

G- Si, Arnau, l'Hospital va ser fundat pels volcs de 1346, ... mm ...per l'època seria Ponç Muga comte d'Empúries i vescomte de Cabrera.

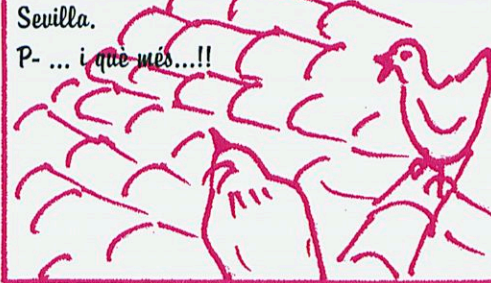
A- Aquest senyor junt amb el metge Pere Escribà va fundar l'hospital sota la invocació de la Santíssima Trinitat i Sant Pere Apòstol.



G- Més tard l'hospital va passar a ser un patronat dels Ducs de Medinaceli, com a hereus del títol i riqueses dels vescomtes de Cabrera.

A- És per això Arnau que tota la documentació es troba a l'arxiu de la Casa Pilatos de Sevilla.

P- ... i que més...!!



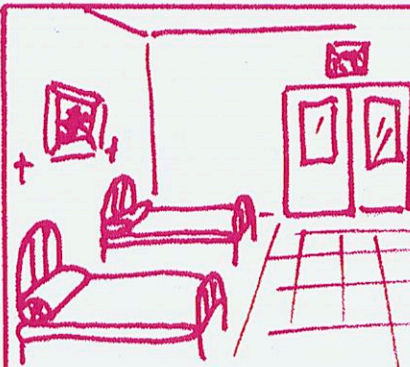
G- L'any 1803, fou destruït en l'incendi que els francesos provocaren a la vila i el 1856 les germanes Carmelites de la caritat se n'ocuparen.

A- ...i van dedicar la capella de l'hospital a la Verge del Carme.



P- ...i ara on són les germanes Carmelites ?

A- Durant la guerra Civil de 1936-1939 les germanes van deixar el lloc i acabada la guerra no hi van tornar.



A- Al final del segle passat no tenia més de cinc llits, encara que se'n podien habilitar uns setze. Tot i això no hi havien llits ocupats ni una quarta part de l'any.

G- Al final del segle XIX, l'hospital tenia cura de malalts d'Hostalric, Fogars de Tordera, Ramió, Gaserans, Griens i St. Felu de Buixalleu, a més dels soldats de la guarnició del castell.

G- ...i cap a l'any 1984, van començar les obres per convertir l'edifici en local per a la tercera edat, arxiu municipal, ambulatori (C.A.P), sales per activitats del poble (Escola Taller La Selva)...

P- Àvia, àvia, ...expliquem més coses...!!



CONTINUARÀ...