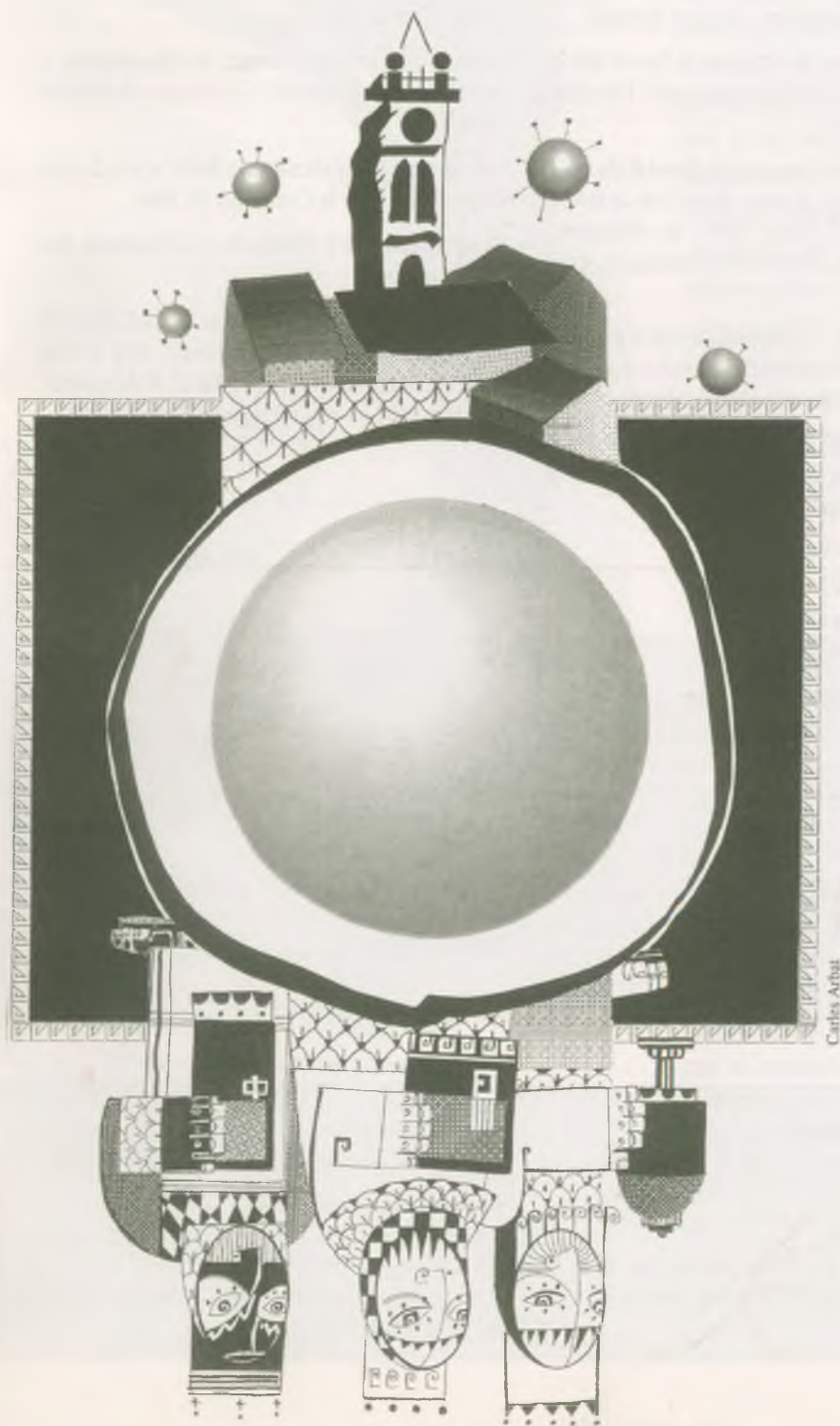


La Pilastro



**Les entitats,
l'eix que
vertebra
el poble**

**Entrevista
a Joan
Salavedra,
*el Rajolet***

**Bescanó
s'acosta
a tres mil
habitants**

**Revista del
municipi de
Bescanó
Núm 1 - Desembre 1996**

Agenda

23 de desembre: Futbol Sala 3x3, per a nois i noies de totes les edats. A les 4 de la tarda, a l'Ateneu Juvenil. Inscripcions fins el divendres, dia 22. Organitza: Ateneu Juvenil

24 de desembre: Pessebre Vivent, en el recinte del barri vell de Bescanó. Es farà després de la **Missa del Gall**. Organitza: Ateneu Juvenil. **Cantada de Nadales i Caga Tió**. Trobada a la plaça de l'Ajuntament, a les 6 de la tarda. Organitza: Ateneu Juvenil.

25 de desembre: Pastorets, a les 6 de la tarda, organitzats per l'Associació Familiar Alba Bescanonina

26 de desembre: Concert de Sant Esteve, a l'església de Sant Llorenç, a les 5 de la tarda. Organitza: Coral Josep Ruhí de Bescanó. **Pessebre Vivent**, segona representació, a les 7 de la tarda.

27 de desembre: Campionats de Futbolí i Billar, per a nois i noies de totes les edats. A les cinc de la tarda, a l'Ateneu Juvenil.

29 de desembre: Pastorets, a les 6 de la tarda, organitzats per l'Associació Familiar Alba Bescanonina.

30 de desembre: Sessió de Cinema, al cinema de l'Alba, a les 5 de la tarda. Organitza: Ateneu Juvenil.

31 de desembre: Gran Quina Infantil, a les 5 de la tarda, a l'Ateneu.

2 de gener: Campionat d'Excalextric, a les 5 de la tarda, a l'Ateneu.

3 de gener: Jocs i Xocolatada, a les 5 de la tarda, a l'Ateneu.

Gener: S'inicia el **curset de Sardanes**, a càrrec de l'Agrupació Sardanista Avi Guillem.

5 de gener: Cavalcada de Reis, a les 7 de la tarda. Organitza la Comissió de Reis.

13 d'abril: XVI Trobada Sardanista Infantil, al matí.

Gran Quina de Nadal: Dies 22, 25, 26 i 29 de desembre i 1, 5 i 6 de gener, de 6 a 9 de la tarda. **Dies 28 de desembre i 4 de gener**, de 10 a 1 de la nit. Al pavelló poliesportiu.

Telèfons d'interès

Ajuntament:

Oficines municipals 44 00 05
Fax 44 27 02
Recaptació 44 26 49
Local d'Entitats 44 26 54
Piscines 44 28 68

Parròquies:

Sant Llorenç de Bescanó 44 02 81
Sant Andreu d'Estanyol 44 02 81
Sant Pere de Montfullà 23 81 89
Sant Mateu de Vilanna 42 08 07

Consultori sanitari 44 25 70
Farmàcia 44 00 59
Correus 44 25 10
Cinema Unió 44 01 60
Escola pública 44 02 28
Escola bressol 44 03 63
Mossos d'Esquadra 21 34 50
Guàrdia Civil 44 01 33
Creu Roja 22 22 22
Bombers 085

Horari dels serveis d'atenció al públic de l'Ajuntament

Oficines municipals:

de les 11 del matí a les 2 de la tarda, de dilluns a dissabte.

Assistent social:

els dimarts, de les 9 del matí a les 2 de la tarda (millor concertar hora prèvia).

Recaptació:

divendres, de les 10 a 2/4 d'11 del matí.

Serveis tècnics:

- Aparellador: els dilluns i divendres, de les 10 del matí a les 2 de la tarda.
- Arquitecte: els divendres, de les 12 del migdia a les 3 de la tarda.

AGENDA I SERVEIS	2
EDITORIAL	3
REPORTATGE	4-11
ENTREVISTA	12-13
ESCOLA	14-17
DEMOGRAFIA	18-19
INFORMACIÓ MUNICIPAL ..	20-22
SALUT	23

EDITA: Ajuntament de Bescanó

CONSELL DE REDACCIÓ: Mar Anton, Lluís Comamala, Mei Ferrer, Fina Jiménez, Joan Masoliver, Ramon Ministrat, Ramon Ponsatí, Andreu Pulido, Sònia Riera i Dolors Vilamitjana

PORTADA: Carles Arbat

FOTOGRAFIA: Joan Masoliver i arxius d'entitats i particulars

ELABORA: JJ Comunicació

IMPRIMEIX: Palahí Arts Gràfiques, SC

DIPÒSIT LEGAL: GI-1260-96

Teniu a les mans el primer número de la revista La Pilastra. Potser en aquest mateix moment molts us direu que no, que aquesta publicació ja havia sortit abans. Bé, és veritat que durant molt temps Bescanó va tenir una revista, Lapilastra, que va deixar una forta empremta al nostre municipi. Després d'uns anys, gairebé disset, surt una nova iniciativa que té per objectiu ser un vehicle de comunicació, una eina de difusió de la vida, del tarannà i del caràcter del nostre municipi. La Pilastra no és la continuació de Lapilastra per bé que en certs aspectes (com en la majoria de revistes municipals) hi haurà unes similituds quant a temàtiques i apartats. En certa manera, el que s'ha fet és recuperar un nom, un topònim prou identificatiu del nostre entorn més immediat. Però hi ha dos motius més que ens han portat a recuperar aquest mot. Un és el fet que la persona que tenia enregistrada l'antiga Lapilastra ha cedit aquest registre a l'Ajuntament. L'altra, i per nosaltres molt més important, és el de fer un petit homenatge a totes aquelles persones que desinteressadament i amb molta dedicació i molt d'esforç van tirar endavant Lapilastra. Una publicació que ha passat a ser un document important de la nostra història, de la mateixa manera que esperem que La Pilastra contribueixi també a deixar constància de l'evolució del nostre municipi.

No cal detallar en aquesta presentació les seccions que hi ha. Les descobrireu vosaltres mateixos. No obstant això, cal dir que al proper número, d'aquí a tres mesos, n'hi afegirem de noves i que, excepcionalment, aquesta Pilastra us ofereix una separata, un petit reportatge sobre la casa Sambola, actual seu de les dependències municipals, de l'ambulatori i de la llar del jubilat, amb motiu de la celebració del centenari de la construcció d'aquest edifici. Finalment, volem agrair des del consell de redacció la col·laboració de totes aquelles persones que directament o indirectament ens han permès omplir totes aquestes pàgines.

Fins el proper número.

El Consell de Redacció

Les entitats, l'eix vertebrador del poble

Per moure's, caminar i tirar endavant, qualsevol poble necessita unes articulacions que li permetin evolucionar en tots els seus aspectes. És així com les entitats i les associacions assumeixen aquest paper i es converteixen en l'eix vertebrador de la vida social d'un municipi. Bescanó és un poble en el qual la iniciativa, la voluntat i la col.laboració de molts veïns han donat fruit a un munt d'entitats, associacions i comissions que enriqueixen i cuiden el caliu de poble, i també ens ajuden a prosperar com a tal.

Aquesta primera edició de La Pilastra ha volgut recollir, encara que de manera molt breu, una sinopsi de les més de vint-i-cinc entitats, associacions i comissions de què disposem, les quals, en un futur immediat, podran comptar amb l'Hotel d'entitats com a seu social. Aquesta nova infraestructura els permetrà tenir l'espai físic adequat per desenvolupar-hi les activitats de les seves juntes directives.

Si en passem llista veurem que en aquestes pàgines no s'hi recullen totes, si bé són poques les que hi falten. El motiu no és altre que el de no disposar de les dades actualitzades en el moment de tancar l'edició. No obstant això, en propers números de la revista, que té periodicitat trimestral, resoldrem, ben segur, aquest parèntesi d'avui.

L'Agrupació Sardanista Avi Guillem

El 20 de juliol de 1994 es reuniren 14 persones en assemblea general constituent, per tal de fundar i constituir una entitat sociocultural relacionada amb les sardanes i el seu món. Així va néixer una entitat amb el nom d'Agrupació Sardanista Avi Guillem i d'aquí es formà una primera junta directiva, la qual va decidir nomenar soci honorífic Guillem Palahí, bescanoní al qual se li dedica el nom de l'agrupació, perquè és una persona que al llarg de la seva vida ha fet molt per la sardana en el nostre poble fins al punt que parlar de sardanes a Bescanó és parlar de l'avi Guillem.

En aquests pocs anys de vida, l'Agrupació ha fet cursets de sardanes per a nens i nenes i per adults, així com diferents activitats, com ara les trobades de sardanes, les audicions, la doble audició d'agost que va en camí de convertir-se en un aplec nocturn, la castanyada, etc. Totes elles tenen per objectiu arrelar i formar part de la vida cultural i festiva del nostre municipi. Tanmateix, la mateixa agrupació manifesta que caldria més ajuda i col.laboració per part del poble.

De les activitats que ha organitzat enguany, l'Agrupació Sardanista Avi Guillem va tenir cura, el 14 d'abril, d'organitzar la XV trobada sardanista infantil en la qual van participar uns 250 nens i 45 monitors. Dins el circuit de les trobades sardanistes infantils, l'Agrupació va representar Bescanó a les d'Amer, Casà de la Selva, Santa Coloma de Farners, Sant Jordi Desvalls, Llagostera, Salt, Caldes de Malavella, Bonmatí i Vilajuïga.

El 16 de juny van organitzar la cloenda del curset. Una vegada acabades les sortides programades, es va fer una audició de sardanes, seguida d'un dinar de germanor per als socis en el transcurs del qual es va escollir l'hereu i la pubilla del curset 1996 i es van lliurar els diplomes als assistents al curset.

El 14 de juliol es van organitzar sardanes i ball, i el 24 d'agost una doble audició amb l'intent de fer, cada any, un aplec nocturn per les mateixes dates. Finalment el 20 d'octubre es va celebrar una castanyada, amb audició de sardanes i ball de final de festa.

A partir del gener, l'activitat es renova amb els cursets, les audicions, les trobades....

L'Ateneu Juvenil



Acampada del 1er Aplekfolk.

L'Ateneu Juvenil de Bescanó és una entitat sense ànim de lucre nascuda l'any 1992, la finalitat principal de la qual és, des d'un punt de vista general, la participació en la vida associativa del poble i en la seva promoció. En un àmbit més concret, busca el foment del fet associatiu entre els joves mitjançant la seva participació i integració en els actes que organitza l'Ateneu. Cal remarcar, no obstant això, que no tots els esdeveniments coordinats per l'entitat són pensats exclusivament per al jovent, sinó que moltes vegades permeten, i fins i tot busquen, la

participació de públic adult, amb la intenció última de contribuir al desenvolupament social, cultural i cívic i a la promoció del municipi.

Alguns dels actes organitzats per l'Ateneu, i que reflecteixen d'alguna manera els seus objectius, són: campionats de futbol salsa, concerts amb les principals figures de la música catalana (*Sopa de Cabra, Sangtraït, Sui Generis, Ja T'ho Diré...*), nits de rock de la festa major de Bescanó, concerts de grups locals, I *Aplekfolk* de les comarques gironines, curs de balls de saló, campionats de botifarra, de ping-pong, bàsquet al carrer, etc.

Participa activament en la festa major, amb l'organització, per exemple, de la baixada de carretons i la nit de rock. Molts d'aquests actes comencen a tenir un gran ressò tant a Bescanó mateix com a la resta de comarques gironines i n'hi ha que ja han establert precedents, cosa que ajuda al fet que el nom de Bescanó sigui conegut arreu.



Xerrada-col.loqui del 1er *Aplekfolk*.

L'Ateneu Juvenil de Bescanó prepara per aquest mes de desembre i per Nadal: la gran quina infantil, futbol sala 3x3, un campionat de futbol i de billar, cinema a Bescanó, jocs de taula, jocs de cucanya i xocolatada, concurs de pessebres, etc. Pel mes de febrer vinent, coincidint amb el Carnaval, l'Ateneu pensa organitzar un cicle de concerts de grups locals.

El Grup Excursionista de Bescanó

Al Grup Excursionista de Bescanó tothom el coneix pel GEB. Va començar la seva història l'any 1989 quan un grup de joves anaven plegats a excursió. La seva primera experiència va ser anar al Delta de l'Ebre i des de llavors han fet moltes coses. Els dissabtes els dediquen a fer jocs, tallers... per als nens i nenes que formen part del grup. Van d'excursió molt sovint (a la neu, a veure el *Barça*, a patinar, a fer acampades...) i sobretot van de colònies (caps de setmana, Setmana Santa i a l'estiu).



Ràfting a les comarques de Lleida de l'estiu passat.

Tothom qui ha estat o està al GEB no pot oblidar l'any que van recórrer el carrilet durant set dies en bicicleta; o les colònies al Montsec, on vam començar a descobrir l'espeologia; les escalades a Santa Brígida; el ràfting a Lleida, fins i tot anar al Delta de l'Ebre en bicicleta ...i és que GEB és aventura.

Aquest any el Grup Excursionista disposa d'un nou local, la rectoria vella. Per aquestes dates ja comença a planificar les colònies de Setmana Santa i de l'estiu.

Actualment, els monitors que estan al GEB són en Xevi, en Santi, la Ma. José, en Quim i la Queralt. A tots ells els adjuden un grup de joves, l'aportació dels quals és realment important per preparar totes les activitats. I en total, al GEB s'hi mouen un grup de gairabé seixanta persones que contribueixen a dinamitzar el món de l'excursió, del joc, de la natura, de la cultura, de la tradició...

La Germandat de Donadors de Sang

La Germandat de Donadors de Sang de Girona va néixer el 1977 dins la que llavors era Residència Sanitària Álvarez de Castro, actualment Hospital Josep Trueta. La primera Junta, que presidia Miquel Martínez Caselles, es va formar per la manca de sang d'aquells moments. Amb aquesta iniciativa s'en van obtenir 500 bosses.

Des del principi la Junta mostrà una gran visió de futur, començant a buscar diferents delegats de poble, mentalitzats que el que se'ls demanava, civisme i generositat, era necessari per a la societat. Aquest sistema de funcionament fa que la Germandat de Donadors de Sant de Girona sigui la número u a Catalunya i que superi amb escreix el nivell de l'Estat espanyol i d'Europa en relació amb habitant/bossa extreta. Tant és així que moltes altres agrupacions d'altres comunitats han estat aquí per

Les entitats, l'entorn i el treball

prendre'n model. Un model que el fan possible 250 persones que treballen per l'Associació de manera totalment altruista.

L'actual president de l'Associació, que aquest any ha homenajat a Olot el donant 30.000, és Marc Ibars i Badia i el delegat del Gironès a Bescanó, és Narcís Carreras.

La Coral Josep Ruhí de Bescanó



Concert de Sant Esteve de la Coral Josep Ruhí.

L'hivern de 1988 i durant el transcurs de 1989 el Cor Parroquial de Bescanó va agafar una certa volada. Es va cantar amb més cura; es va donar formalitat periòdica als assaigs, posant-los els dijous a les 10 del vespre; amb els beneficis d'una rifa molt participada per tot el poble es va, es va comprar l'orgue electrònic; es va impel.lir el senyor rector per constuir el cor de l'església de l'Assumpta; i sobretot es va anar creixent i agafant sentit d'identitat: el 1990 el Cor Parroquial ja era una agrupació ben definida de cantants. I vet aquí que, per una d'aquelles coses que en els llocs que hi ha molta *vida* solen passar, neix la idea de crear una entitat coral independent, si bé filialment vinculada a la parròquia.

La idea embrionària d'entitat va cobrar volum fins que l'assaig del dijous dia 10 d'octubre de 1990 es va convertir en una petita assemblea i d'ella va néixer la Coral Josep Ruhí de Bescanó. Era el dia de Sant Francesc d'Asís.

Des de la seva fundació fins el dia d'avui, la nostra Coral s'ha fet major d'edat. És una entitat registrada amb capacitat jurídica pròpia i també és membre de la prestigiosa Federació Catalana d'Entitats Corals (FCEC). Cada any celebra a Bescanó els concerts de tardor, conjuntament amb altres corals convidades, i el concert de Sant Esteve, que ja ha esdevingut un acte social i ben tradicional.

Ha participat activament en diferents trobades de corals celebrades a diferents punts de la nostra geografia: Cassà de la Selva, Sant Feliu de Guíxols, Figueres,

Corçà, Banyoles, el Portús... Ha actuat en molts actes religiosos i culturals, així com també ha celebrat concerts a Taialà, Sant Andreu de Salou, Sant Martí de Llémena, Sant Pau de Seguries, Sant Joan de les Abadesses, Vila-juïga, Bellcaire d'Empordà, Ogassa, Figueres, Gombren... A mitjan gener vinent la Coral Josep Ruhí celebrà concerts a Perpinyà i al Voló. Pel maig del 1995 tingué el goig d'organitzar l'Aplec de les corals de les comarques gironines amb un notable èxit, tant d'organització com de participació coral.

El seu repertori és d'un ampli ventall que inclou obres de diferents autors des del S. XVII fins als nostres contemporanis; amb tot, la interpretació de diferents harmonitzacions de la nostra cançó popular i tradicional ocupa un lloc preeminent dins del registre de les seves obres de concert.

Actualment està formada per uns quaranta cantaires i, aprofitant les qualitats musicals d'algun d'ells, també s'hi ha format una petita orquestra. Amb tot, la Coral Josep Ruhí de cap de les maneres vol ésser un grup tancat, està oberta a tothom. Tots hi esteu convidats a formar-ne part i, no en dubteu, els seus components estaran joiosos de comptar-vos com amics i com a cantaires.

Ja veieu, doncs, com, Gràcies a Déu, la vida de la Coral Josep Ruhí ha estat de cinc anys i d'activitat ascendent, i onsevula que ha fet sentir els seus cants ha deixat el pavelló de Bescanó en un bon lloc.

L'Associació de Pares d'Alumnes

Els estatuts de l'APA es van aprovar el 21 de març de 1983 si bé l'entitat ja feia algun temps que funcionava. L'Associació de Pares es va fundar amb la finalitat de col.laborar en un millor funcionament de l'escola i promoure la intervenció dels pares en el control i la gestió del centre docent. Actualment hi ha associades gairebé la totalitat de les famílies que tenen alumnes a l'escola.

L'APA la formen els delegats de cada un dels cursos del col.legi, els quals s'escullen democràticament a començament de curs. Aquests delegats són els que fan arribar a la junta les possibles il.lusions, necessitats i, com no, també les queixes que pot tenir l'alumne o el professor/a del curs que representa.

L'APA col.labora amb el centre escolar en els diferents actes que organitza i, amb la finalitat de mantenir una bona relació escola/societat, també participa en actes que organitzen altres entitats, com, per exemple, el Concurs de Pessebres i la Cavalcada de Reis. D'altra banda organitza, en algunes ocasions, xerrades, conferències i altres actes d'interès per als pares amb fills en edats escolars. També cal dir que col.labora econòmicament amb l'escola, cocontribuint en la compra de material pedagògic i també que es fan càrrec de la venda de llibres amb avantatges econòmics pels pares.

El Club Basquet Bescanó

El Club Bàsquet Bescanó va néixer el juny de 1993 i es va fundar com a iniciativa d'un grup de persones que veien com els seus fills no podien tenir continuïtat en la pràctica d'aquest esport en el seu poble després de superar l'etapa escolar. Tampoc aquest jovent podia, per raons d'edat, participar en el campionat del Consell Comarcal. Amb la creació del Club van poder federar-se els equips i muntar l'Escola de Bàsquet i Minibàsquet, tal com funciona actualment.

Aquesta exposició reuneix les raons més poderoses per crear el Club Bàsquet Bescanó. Però també n'hi va haver d'altres com, per exemple, el fet que aquest grup de persones veien que el poble tenia unes instal·lacions que es feien servir ben poc pel que fa als esports tancats al pavelló. Actualment, i a causa de la trajectòria que ha seguit el Club, el pavelló s'ha fet petit per poder entrenar tots els equips i es fa servir la pista esportiva exterior annexa al pavelló.

En aquests moments el Club Bàsquet Bescanó té el Minibàsquet i Bàsquet base jugant el campionat del Consell Comarcal del Gironès. Els altres equips estan jugant el campionat de la Federació Catalana Territorial Gironina de Basquetbol com a federats: el Sènior masculí està jugant a la Tercera Categoria Preferent com

també ho fa el sub 22 masculí; el júnior masculí juga en el grup «A», el sènior femení a la Tercera Categoria Catalana, el cadet femení també en el grup «A». També el Club té un equip veterà, el sènior femení, que no entra en competicions.

Els partits es juguen els dissabtes a dos quarts d'una del migdia i, a la tarda, a partir de les cinc fins a les vuit, i els diumenges, a les dotze del migdia.

A banda de la pràctica de l'esport, un dels actes que es podria remarcar del Club Bàsquet Bescanó és la seva cloenda de temporada, en la qual durant dos dies hi ha partits de bàsquet de totes les categories, així com un sopar de germanor per a tothom que hi vulgui participar. El menú no és per desestimar. Cada any es varia i així, fins ara, entre altres plats, s'han degustat suquets de peix i picantons amb escamarlans. Un altre acte important en el qual participa el Club és la Gran Quina de Bescanó que, després de tres anys, està totalment consolidada.

L'Alba Bescanonina

L'Associació Familiar Alba Bescanonina la va fundar als anys quaranta la S.A. Grober de Bescanó. Durant molts anys totes les activitats esportives i culturals (a excepció del futbol) del nostre poble les va organitzar aquesta entitat. En podem destacar el ping-pong (tennis de taula) amb el qual va aconseguir el subcampionat d'Espanya el 1964 i l'excursionisme. En aquesta vessant cal dir que, juntament amb el GEiEG, són les dues entitats més antigues de les comarques gironines. Al llarg del temps també ha comptat amb equips de bàsquet, d'escacs, ha promogut els jocs de taula, ha organitzat teatre, sardanes, cinema, fòrums, etc.

Pels anys 60-70, l'Ajuntament de Bescanó compra a la Grober tot el recinte per uns 5.500.000 pessetes, si bé l'entitat Alba Bescanonina continua a la seu amb les mateixes condicions que fins el moment. Juntament amb el CE Bescanó, són les dues entitats més antigues de Bescanó i les dues amb més nombre de socis. Actualment, l'Alba en té 325.

Amb l'arribada de la democràcia l'Alba també es posà al dia i es presentaren els primers estatuts per al seu funcionament. Fins ara han estat presidents de l'entitat, en diferents èpoques: Lluís Comamala, Pere Tarrés, Ferran Illa, Miquel Gironès, Josep Ros i Ferran Massaneda.

Des del 1975 fins ara, l'Alba ha desenvolupat més de cinquanta activitats: teatre, cinema, espectacles musicals, bàsquet, hoquei patins, natació, acampades, excursions, esquí, concurs de pessebres, festa major (conjuntament amb el CE Bescanó), sardanes, mountain bike, escacs i dames, jocs de taula, castanyades populars, festes, futbol escolar, rocòdrom i escalada, sopars populars (se'n recorda un amb la participació de més de 850 persones), l'Alba estiu, la cavalcada de Reis, etc.



Anagrama dissenyat per Manel Corella l'any 1993.

Per circumstàncies diverses, a l'Alba actualment li queden molt poques activitats de les quals en destaquen les que es deriven del Grup Onacseb, el qual, entre petits i grans, el conformen més de 150 persones. En el transcurs del 1997, Onacseb celebrà el vintè aniversari, esdeveniment que es va commemorar amb la presentació d'un macro espectacle.

Deixant de banda els qui participaven en d'altres activitats de l'entitat, cal destacar que per Onacseb hi han passat, durant tots aquests anys, més de 700 persones del nostre poble, o sigui, un 40 per cent de la població que, en un moment donat de la seva vida, s'han convertit en artistes.

Al llarg d'aquest any l'Alba ha organitzat Els Pastorets (de Folch i Torres) el gener, el *play back* infantil i el karaoke el mes de juny, una obra de Santiago Rusiñol el mes d'agost, dins els actes de la Festa major, i Els Pastorets d'aquest desembre (de Francesc d'A. Picas).



Dones de la Junta de l'Associació d'Amics del Museu durant l'exposició de fotografies antigues de casament.

d'Amics del Museu de Bescanó, que és una associació legalitzada per la Generalitat de Catalunya i oberta a tot el poble. Per tant, totes les persones que hi vulguin col.laborar hi tindran un lloc.

Entre les tasques que es porten a terme en el Museu hi ha la de recollir estris molt diversos del poble (sobretot pertanyents a oficis, però també de la vida quotidiana de casa) que per la seva antiguitat, pel seu valor intrínsec o pel seu valor sentimental, calgui guardar per tal que les futures generacions es puguin fer càrrec de com s'ha desenvolupat la vida a Bescanó i coneguin una mica més d'on provenen les arrels que conformen el nostre poble. Una altra tasca important del Museu és la de reparar, refer i reconstruir, si cal, aquells objectes que arriben deteriorats al Museu.

La gestació del Museu, que està situat a la Casa de la Volta i que malgrat els pocs anys de vida ja s'ha fet petit, va començar el 1990 i va veure la llum gràcies a l'esforç d'un grup de dones que hi han posat, i hi estan posant, un grapat considerable d'hores.

A més de les activitats pròpies d'un museu, l'Associació fa exposicions monogràfiques en determinades èpoques de l'any, normalment coincidint en festivitats assenyalades. Han estat molt visitades les exposicions sobre roba antiga de la llar, la de llibres i material escolar divers i la de fotografies antigues de casament. Tot aquest material s'ha recollit gràcies a la col.laboració de les persones del poble, les quals han cedit per uns dies peces de gran valor sentimental.

En aquests moments, l'Associació està classificant tot el material de què disposa el Museu, feina per a la qual compta amb unes fitxes a les quals s'adjunta també una fotografia i una descripció. Tot aquest material es posarà a l'abast per a ésser consultat o estudiat.

En la línia de formar part de la dinamització cultural del municipi, el Museu es proposa continuar organitzant exposicions. La propera serà, probablement, per Sant Jordi del 97.

L'Associació Familiar Alba Bescanonina

Us convida el proper dissabte, dia 7 de gener, a les 10 de la nit, al local del Cinema Unió, on tindrà lloc l'interessant

Espectacle musical PLAY-BACK

representat per l'elenco juvenil format per

ACTORS I MUNTATGE

Pilar Gironès	Ferran Massaneda
Rosa M.ª Soler	Eduard Vizcaino
Remei Ferrer	Francesc Blanquera
Mercè Rovirola	Josep Alsina
Esther Casademont	Joan Segur
M.ª Angels Vilaplana	Josep Segur
Margarida Plana	Rafel Sador
M.ª Angels Girbal	Francesc Escarrà
Marta Vivó	Francesc Girbal
	Lluís Fàbrega

El presentador de la vetllada serà en **QUICO FRIGOLÉ**.

II. LUMINADORS I SO

Josep Vicens	Joan Ferrer
Pere Tura	Isidre Casas
Salvador Campassol	Aleix Boada

Us hi esperem a tots, desitjant que la vetllada sigui del vostre grat.

BESCANO 1978

L'Associació Familiar

Programa del *play-back* organitzat per l'Alba l'any 1978.

El Museu Etnològic i Històric de Bescanó

El Museu Etnològic i Històric de Bescanó és un museu de propietat municipal i regentat per l'Associació

El Club Petanca Bescanó

Aquest club es va fundar el 17 d'octubre de 1989 per iniciativa d'un grup de veïns del poble que es van aficionar a la pràctica d'aquest esport i que es reunien sovint per practicar-lo i per passar una estona divertida. Van ser, concretament, Pere Tarrés, Joan Oliver, Jaume Mas, Josep Ma. Masmiquel, Pere Heras, Salvador Ros i Miquel Pi.

Actualment, entre homes i dones, el Club Petanca Bescanó té 15 federats, xifra que fluctua segons els anys i les temporades, en algunes de les quals ha arribat gairebé a la trentena de socis. Totes les persones que conformen el Club són de Bescanó, si bé la pràctica d'aquest esport és oberta a tothom encara que, per poder participar en els diferents campionats que s'organitzen, cal estar federat.

Al llarg de l'any s'organitzen diverses sortides per anar a jugar a d'altres municipis i també s'organitza, conjuntament amb la Federació Gironina de Petanca, el campionat provincial, així com també campionats socials locals.

De cares a un futur immediat, el Club vol consolidar aquest esport en el nostre poble, aconseguir un major nombre de practicants i poder disposar d'unes pistes més adequades. En aquests moments la petanca es practica a la plaça de les Nacions, davant les escoles.

Amb escut i segell propis, el Club Petanca Bescanó fa una assemblea cada any i els seus membres es reuneixen cada cap de setmana per practicar l'esport i per parlar dels diferents campionats en els quals participen.

La Comissió de Reis

La Comissió de Reis de Bescanó es va fundar a finals de desembre de l'any 1959 amb l'objectiu de donar una hora màgica a la població infantil. Va ser després d'una reunió celebrada a l'Alba que es va decidir de potenciar aquesta tradició popular tan arrelada a les nostres terres. Per a la primera desfilada es van demanar els vestits al Col·legi Salesians. Des de llavors fins ara la cavalcada s'ha fet cada any sense interrupcions, si bé any rere any s'ha anat treballant per millorar-la en tots sentits, des dels vestuaris fins a l'ambientació i la mateixa trajectòria de la cavalcada, incloent-hi des d'uns anys ençà, quadres nous com l'adoració del Nen Jesús.

Actualment, la Comissió de Reis està formada per persones molt diverses del poble, algunes d'elles representants de diverses entitats de Bescanó. Entre tots, i seguint el model heretat d'aquelles primeres nits màgiques de gener, es continua amb la singular tradició de repartir, per part de Ses Magestats els Reis Mags d'Orient i una vegada arribats als seus trons, uns petits obsequis als més petits de la població.

Per a la desfilada de la nit màgica, la Comissió de Reis compta amb la col·laboració de més de cent perso-

nes d'edats diverses. A banda de la Cavalcada, que és el plat fort de la Comissió, aquesta també té cura d'organitzar actes complementaris, que tenen el mateix objectiu de portar il·lusió i tendresa. Així podem esmentar la visita i repartiment de regals als nens i nenes de la Llar d'Infants, la cercavila i recollida de cartes pels carrers del poble, l'adoració del Nen Jesús al Portal de l'Església de Sant Llorenç i la col·laboració amb el Geriàtric de Girona el mateix dia de Reis per repartir regals entre els avis ingressats en el centre.

El Grup Boletaire Bescanoni



Imatge de l'exposició de bolets que organitza cada any el Grup Boletaire Bescanoni.

Aquest grup va ser creat el dia 9 d'octubre de 1991 per l'Emili Patiño, en Joan Coll, en Baldiri Boix, en Josep Girbal, en Ventura Pujades i en Lluís Busquets amb els objectius de difondre el respecte i l'estima per la natura, així com cultivar i fer arribar a un públic nombrós la cultura que envolta el món del bolet.

Dins la seva trajectòria, el Grup Boletaire Bescanoni ha organitzat diversos actes, si bé n'hi ha dos que han arrelat amb força en el nostre municipi i que ja s'han convertit en tradicionals de la tardor. Es tracta de la mostra/exposició de bolets del mes d'octubre i de la degustació de plats diversos elaborats amb els bolets com a ingredient principal. Ambdós actes, el primer dels quals va acompanyat d'una xerrada informativa sobre el tema, es porten a terme amb la col·laboració desinteressada de molts veïns del poble.

Aquesta participació va ser la que també, durant els primers anys de vida, va portar al Grup Boletaire a organitzar exposicions de flors per la festa i de rams secs i objectes de fusta durant la tardor.

El Club Esportiu de Caça de Bescanó

El Club Esportiu de Caça de Bescanó neix el 1980 arran de la iniciativa d'un grup d'aficionats a la caça del poble i en veure que l'antiga SO.DE.CA. Gerona (Sociedad de cazadores de Gerona) es desfeia.

Aquesta situació es manté inalterable fins que el 1991, i a causa de l'aparició de noves lleis i normes sobre la caça, la Junta del Club Esportiu de Caça de Bescanó pren la decisió d'integrar-se a la Federació Gironina de Caça. Aquest procés de renovació culmina el 14 de maig de 1992 quan el Club s'inscriu en el Registre d'Entitats Esportives de la Secretaria de l'Esport de la Generalitat.

Durant aquests 16 anys de vida de l'entitat, des de la seva direcció s'ha procurat sempre mantenir i potenciar una línia de respecte per la natura, intentant mantenir un bosc net i viu. Per això, una de les seves activitats principals, a part de la caça, és la repoblació d'espècies cinegètiques com ara el conill, la perdiu i la llebre, que es fan de manera sistemàtica en finalitzar i en començar la temporada de caça, així com també durant la temporada. Durant la temporada 1996-97, i durant el novembre i desembre, s'han fet dues tirades de faisans i de perdius.

El Club Patinatge Bescanó

El patinatge a Bescanó va néixer arran d'una enquesta passada per l'Ajuntament a tot el poble, en la qual s'exposava la possibilitat de poder practicar aquest esport en el pavelló. Les persones interessades van ser convocades en una reunió, de la qual en va sortir un grup de persones disposades a formar el que seria la primera Junta del patinatge. Aquests veïns van ser en Jaume Feixas, la Victòria Albó, la M. Rosa Porcell, la M. Collell Mas, la Dolors Sala, en Ferran Garcia i la Mercè Vidal.



Exhibició dels patinadors i patinadores del Club Patinatge Bescanó.

El Club Patinatge Bescanó, adscrit a la Federació Catalana de Patinatge i al Consell Esportiu del Gironès, es va constituir com a entitat esportiva sense ànim de lucre el 16 de juny de 1992. En un primer moment es va disposar de cinc entrenadores, si bé actualment són tres joves les que es fan càrrec de preparar els patinadors i patinadores.

També en un principi el club va començar amb una participació de gairebé 50 patinadors/es, però en el transcurs de la seva trajectòria es va arribar fins a 113.

Actualment es compta amb uns 55 patinadors/es, tots ells molt integrats en aquest esport.

Des de l'estiu del 1992 fins avui dia a cada final de temporada (juny o juliol) se celebra el Festival de cloenda, en el qual tots els patinadors/es demostren el nivell assolit durant la temporada i realitzen diferents balls, acompanyats d'un vistós i alegre vestuari. També cada any a l'octubre o novembre s'organitza la Trobada de patinatge, dedicada especialment als clubs visitants que, fins avui, han estat: Cornellà, la Bisbal, Sant Jordi Desvalls, la Jonquera, Campardon, Arbúcies, Hostalric, Santa Coloma de Farners, Fornells de la Selva, Vilobí, Cassà, Cerlà i el CP Olot.

Així mateix, el CP Bescanó participa al llarg de l'any en els festivals d'altres clubs. A cada invitació hi presenta un grup de patinadors/es diferent. També des del 1993 fins ara es presenten patinadors/es a les proves del Consell Esportiu del Gironès en les modalitats de lliure i escola i en diferents nivells i categories. Durant la temporada 93/94, el Club Patinatge Bescanó va ser el de més participació i alhora el més ben classificat al primer i segon nivell i a la Copa Consell. Van obtenir sis copes en la modalitat de lliure i durant la temporada passada dues patinadores han arribat a la Fase territorial. El febrer del 94 es va presentar la primera patinadora a Proves d'Iniciació i va quedar classificada en un destacat segon lloc. Des del febrer del 1995 fins ara el club té un grup de patinadors/es que ja han superat tres proves en les modalitats de Lliure, Iniciació-Iniciació B i Certificat d'Aptitud de la Federació Catalana de Patinatge.

Des de la temporada 95/96 el Club té una parella mixta formada per en Jesús González i la Cristina Masó.

La Germandat de Socors Mutus Sant Esteve de Bescanó

Aquesta és una Associació datada ja a l'any 1898. Actualment disposa d'estatus degudament autoritzats per la Generalitat de Catalunya, si bé en d'altres temps ho van ser pel Govern Central. La Germandat es dedica a la

protecció dels seus associats i en l'actualitat dona 50.000 pessetes en cas de defunció. També té una assegurança de desplaçament des d'uns 50 km., que cobreix les mateixes necessitats que totes les altres assegurances d'aquests tipus. També dona suport material i moral als associats que ho necessiten i, sempre que no vagi en contra dels seus associats, també pot ajudar a d'altres necessitats de la població. Si les despeses ocasionades al llarg de l'any li ho permeten, la Germandat col.labora amb Càrites parroquial. Durant l'any passat va donar unes dues-centes mil pessetes en ajuts.

La seva festa anual és per Sant Esteve. Se celebra un ofici solemne i una assemblea de germanor entre els socis que, any rere any, acostumen a anar-hi. A la tarda de Sant Esteve col.labora amb la Coral Josep Ruhí de Bescanó en un concert que ja és tradicional a Bescanó.

L'orgull de la Germandat és, justament, la germanor entre els socis i el seu motiu d'orgull és el penó que té, bandera que oneja al vent, orgullosa, mostrant un Sant Esteve daurat d'una antiguitat de quasi cent anys. Ha arribat als nostres dies gràcies al zel a mimar-la i guardar-la d'algunes famílies de Bescanó.

Temps era temps, la Germandat feia tasques equiparables al que avui en dia seria cobrar l'assegurança de baixa per malaltia. El seu origen caldria buscar-lo entre els treballadors agrícoles i de la construcció, especialment, que tenien veritables problemes a posar-se malats.

Els germans s'ajudaven en cas de malaltia, de manera que tenien dues banyeres que portaven de casa en casa per rentar els malalts. També anaven als enterraments dels germans portant la senyera amb un llaç negre. Esperem que aviat podrà lluir un nou llaç vermell fet per les puntaires de Bescanó.

La Germandat de Sant Esteve va fer una funció social molt encomiable. Avui en dia pot oferir al seus associats tota mena d'assegurances entre les quals destaquen, entre d'altres, un subsidi en cas d'hospitalització i els plans de jubilació. Tot per mitjà de la Federació Catalana de Mutualitats a la qual pertany. Actualment el problema més greu que té la Germandat és com inserir-se a la nova llei d'assegurances, aprovada fa poc pel Govern Central. Seria molt trist que Bescanó perdés la més antiga de les associacions que té el poble.

L'Associació Gent Gran de Bescanó

L'Associació Gent Gran es va fundar l'any 1984 amb l'objectiu d'organitzar aquest col.lectiu i que aquesta entitat fos capdavantera en l'organització de les diferents activitats que puguin interessar a totes les persones d'edat avançada del municipi, siguin o no, socis de l'Associació.

L'Associació Gent Gran de Bescanó té la seva seu en el Casal del Jubilat. En el transcurs del temps ha desenvolupat, i desenvolupa encara, activitats diverses

d'entre les quals destaquen l'excursionisme, les festes socials, la gran diada de germanor, les activitats culturals i les activitats encaminades a recollir fons per a l'Associació.

El Patronat de la Vivenda de Bescanó

Aquesta entitat es va fundar el 12 de setembre de 1962 amb la finalitat de construir habitatges de protecció oficial per a les famílies que ho necessitaven. Les persones que van fundar aquesta entitat, segons consta en l'escriptura, van ser Jaume Casademont, Diego Tallada, Josep Perafita, Lluís Vigué, Jaume Girbal i Mn. Pere Prats.

El Patronat va sorgir davant el creixement constant de la població i davant la manca d'habitatges que hi havia. Actualment aquesta entitat, que no fa cap activitat, no té cap soci, però en la primera fase de construcció va tenir 58 socis beneficiaris, en la segona fase 47 i en la tercera i última 60.

Les persones que componen la Junta Directiva són de Bescanó. No obstant això, per culpa de canvis de domicili o per motius de jubilació, el president i el vice-president viuen a Girona.

Les activitats d'aquesta entitat durant els anys que va exercir com a constructora van ésser obertes a tothom que volia viure a Bescanó i no disposés de mitjans econòmics suficients per adquirir un habitatge de manera particular. Actualment la Junta la formen quatre homes, i tot i que el Patronat no té ara per ara cap tipus d'activitat; aquest singular barri del poble celebra el quart diumenge de maig la seva festa, dins la qual s'organitzen diversos actes per a la mainada, un dinar de germanor, sardanes i ball.

L'Associació de Pares de l'Escola Bressol

El passat dia 25 d'octubre de 1996 un grup de pares varen constituir l'Associació de Pares d'Alumnes de l'Escola Bressol de Bescanó per tal de col.laborar i donar suport a totes les tasques organitzades per la Llar d'Infants.

També varen aprovar els estatuts pels quals es regirà aquesta APA i van elegir-ne la Junta Directiva, la composició de la qual és la següent: Anna Comas, presidenta; M.Àngels Planella, vice-presidenta; M. Dolors Arbat, secretària; i M. Àngels Gri, M. Remei Ferrer, Gonçal Rubau i Martí Comamala, vocals. ■

Joan Salavedra, el *Rajolet* de Vilanna

«No puc acceptar que els qui van passar la post-guerra es queixin de com es viu actualment»

Joan Salavedra Blanch, conegut com el Rajolet, ha viscut tota la seva vida a Vilanna, on va néixer el 1935. Actualment, i des de fa 25 anys, regenta el restaurant-bar de la carretera d'Anglès que porta el motiu pel qual ha estat coneguda la seva família des dels temps del seu avi. Amb anterioritat, però, s'havia dedicat a d'altres feines, sobretot al transport, primer amb carro i, posteriorment, amb tractor i camions.

«El motiu pel qual em coneix tothom, que ve de Cal Rajolet de Sant Climent d'Amer, li van posar al meu avi que, després de casar-se a Ca l'Aliu i viure a Bonmatí, es va establir a Vilanna. Ell va fer la primera casa que hi va haver en aquesta zona on es troba el restaurant-bar quan encara no hi havia ni el pont i el riu es travessava en barca», relata el *Rajolet*, que va arribar a conèixer la barquera, la Maria Pagell. «D'aquesta barca no se'n parla tant com de les que hi havia a Anglès i Bescanó, perquè fa vuitanta anys que va desaparèixer -afegeix, assegut en una taula del seu restaurant-, però aleshores era molt important perquè els carros travessaven el riu».

El *Rajolet*, una persona extrovertida i gran conversador, ens explica que el pont que travessa el riu el va fer construir -quan es feia la carretera d'Estanyol- el fundador de la centenària colònia de Bonmatí, el Sr. Manel Bonmatí, el qual «també va fer fer l'estació-abaixador de Vilanna-Bonmatí a la línia de tren que anava cap a Anglès».

Nascut l'any abans de començar la Guerra Civil, encara avui té molt present la misèria que hi havia a la postguerra. «No puc acceptar que els que, com jo, van passar la postguerra es queixin de com es viu actualment i no recordin la gana que es va passar i la cartilla de racionament per anar a buscar el pa», fa amb convicció.

Tot i reconèixer que aquells anys van ser més durs per a la gent que vivia a la ciutat que no pas pels que ho feien a pagès, que com a mínim menjaven el que hi havia, el *Rajolet* diu que, malauradament, això no va

ser així a Vilanna per culpa de l'aigua. «Els aiguats de 1940 i 1942 s'ho van endur tot, i les famílies que vivíem a prop del riu vam quedar sense res», recorda amb tristesa.

Als 10 anys es va quedar sense mare i dos anys després va començar a carregar i transportar, amb el carro i el cavall, sorra del riu i marbre per fer mosaic de la pedrera d'en Felip,



La

Suplement

Pilastra

Can Sambola, 100 anys



Revista del municipi de Bescanó
- Núm 1 - Desembre 1996 -

Can Sambola,
principis de segle.

Centenari de Can Sambola (1896-1996)

El que escrivim avui ho hem après en textos d'ahir, com els d'en Josep Palou i Gironès («La Pilastra» 1979), que són ja memòria escrita del nostre poble. Dissent anys després, reprenem la revista per explicar el passat i l'actualitat als lectors d'avui i als que vindran:



Aspecte actual de Can Sambola, seu de l'Ajuntament de Bescanó.

Del mas Pagès a Can Sambola. L'esplendor

L'actual edifici de l'Ajuntament va ser una casa senyorial, **Can Sambola**, construïda el 1896 sobre el **Mas Pagès**, que ja existia el 1611, com es pot veure a l'esgrafiament de la llinda de la porta sud que avui dona entrada al Casal dels Jubilats.

Segons les escriptures (Josep Palou «La Pilastra» núm. 1, 1979), la finca de **Can Sambola** es va separar de l'heretat **Mas Pagès** de Bescanó, que formava part d'un terreny de 56 vessanes dintre del qual existia una altra casa de recent construcció, amb un hort tancat annex, que podria ser **Can Magai**.

És probable que els Srs. Sambola enderroquessin l'antic **Mas Pagès** i la masoveria, conservant només la muralla, les quadres i porxos, per construir en aquesta propietat de Bescanó una casa d'estiueig que esdevingué residència permanent. A la llinda de la porta nord, les inicials **1896 N.S.** ens recorden que Narcís Sambola va reedificar aquesta propietat i la va distribuir en estada de les criades i el servei al pis superior, dels amos al pis principal i dels masovers, els de **Can Magai**, a l'ala sud de la planta baixa que compartien amb l'entrada de carruatges, les quadres i l'escalinata.

El jardí. La desídia

Josep Palou descrivia el jardí exhuberant i l'entorn decadent de **Can Sambola** a principi de segle:

«L'era enrajolada donava davant les dependències dels masovers i estava totalment envoltada d'edificacions. L'entrada dels carros i carretes es feia per un portal que donava al carrer Santa Anna. El portal era cobert per un teuladet. Al jardí s'hi accedia per un portal obert a la muralla (...) L'espai que va ser el camp de futbol vell estava destinat a horta i, una part, era plantat d'avellaners. A l'extrem sud de l'hort, darrera el que era el gol sud, hi havia un safareig cobert amb les instal·lacions per al decantament de l'aigua que també servia per a regar l'hort o el jardí.

Aquells senyors éren aficionats a la botànica i, més que un jardí, tenien una col·lecció de plantes. Hi havia xifres, magnòlies, eucaliptus, mimoses, canyes americanes, violers, roser de totes les classes i colors, palmeres, til·lers, llorers, boixos, heures i una munió de plantes rares, així com pedres volcàniques i un petit estany amb peixos i plantes aquàtiques. A l'horta hi havia tota classe de fruiters...»

De tota aquesta varietat botànica avui només que-

den els til·lers, un taronger i l'immens avet escapçat per un llamp. Aquest avet, de dimensions col·loals, havia competit en alçada i gruix amb un eucaliptus gegant, de 32 metres, que es dreçava al costat de la paret nord del pati. En Josep Palou contava un fet desgraciat lligat a l'eucaliptus:

«Devia ésser octubre o novembre de 1937, en plena guerra, una avioneta militar d'entrenament que evolucionava per sobre el poble va enganxar-se amb aquells cimals secs i va deixar-hi un tros d'ala, perdé l'estabilitat i anà a estrellar-se contra el marge de la carretera. Van morir els dos ocupants».

Aquell mateix any l'eucaliptus sec va ser tallat i el jardí, que ja era espai públic, va anar quedant abandonat, va ser reconvertit en camp de futbol i pati d'escola tot esperant les noves edificacions i, després d'uns anys d'impàs, s'ha recuperat com a parc, però amb una ornamentació botànica més a l'estil dels temps que corren, menys ostentosa i més autòctona.

L'hereu. El daltabaix

El poble diu que el Sr. Sambola es va arruïnar per la poca cura que tenia dels seus negocis i propietats i per la seva fal·lera per la vida «dissipada». Es veu que el Sr. Sambola acostumava a fer nit amb les «vedettes» dels «couplés» que passaven per Girona. Hi havia qui calculava que cada nit li costava una vessana de terra i afegia, amb força malícia, que donada l'avançada edat del terratinent, el rendiment de la vessana solia ser nul.

Els darrers dies de la família Sambola a Bescanó van quedar en la memòria i els escrits d'en Josep Palou («La Pilastra» núm. 1, 1979):

«A les acaballes de 1925 es parlava de venda, de ruïna, de joc, de negocis fallits. L'últim record que tinc d'aquells dies que els Sambola encara hi vivien és una processó, que devia ésser la del Sagrat Cor. Aquell dia es varen obrir tots els portals i la processó va desfilar, es veu que era acostumat, del portal de fusta cap al portal de ferro, el Sr. Rector, les imatges, les autoritats, les banderes, els nens i nenes del col·legi i els músics també. Al senyoret Sambola el recordo esprimatxat, blanc de cara, vestint de negre, contemplava la processó des de la balconada que dóna al camp de futbol actual».

Josep Palou («La Pilastra núm.1, 1979) refereix el procés de disgregació de les propietats dels Sambola a Bescanó a partir de les escriptures de venda:

«Tinc a mà una escriptura lliurada a Girona el dia 13 de novembre de 1926. En ella hi figura com a venedor el Sr. Pere Madí Gibert, veí de Sils, procedint com a apoderat del Sr. Josep Sambola Clapés. Dedueixo d'això que el Sr. Madí era el liquidador de la propietat i que els fets van ocórrer l'any 1926».

La propietat de la família Sambola a Bescanó va ser embargada pel Sr. Madí, un negociant de gra, de Sils, el qual va gestionar la parcel·lació i venda de les terres i edificis a diverses famílies que s'establiren com a petits propietaris agrícoles: **Can Quim** fou edificada entre 1928 i 1929 per l'Enric Batallé i l'Encarnació Soler sobre un terreny que va ser comprat aquell mateix any per 11.000 pessetes a Pere Madí, que fou procurador de **Can Sambola**. Uns anys més tard (1930-32, segons en Josep Frigolé), **Cal Bosser**, **Can Sèbiu** i **Ca l'Aulet Nou** també van ser edificades sobre terrenys que havien estat propietat de la família Sambola.



Can Sambola l'any 1979, quan l'edifici l'ocupaven l'Ajuntament i les Escoles.

La Casa de la Vila. El trasllat

Abans que es traslladés a **Can Sambola**, l'antic Ajuntament tenia la seu a **Can Tonicames** o **Can Navarro**, que era una casa del segle XVII situada en el punt estratègic on es creuaven els tres carrers mal acabats que tenia aquell poblet. Allà, el carrer del Ter enllaçava, passant sota la volta, el camí ral (c/ Sant Sebastià) amb el camí de Santa Coloma (c/ Santa Anna), a partir del 1880 enllaçaria també amb la carretera d'Anglès (N-141). Perdut l'ús públic, la casa de la vila va anar subdividint-se estades i hi van viure diverses famílies, entre elles els Navarro i els de **Can Tonicames**, que li van donar els noms moderns.

Quan la família Sambola va marxar (1926) el poble va saber aprofitar el patrimoni que deixaven, tal com conta en Josep Palou:

«Es va començar a parlar que a Can Sambola hi farien l'Ajuntament i les escoles. A Can Sambola es varen obrir les portes a tothom. Entre les obres per condicionar la casa al nou servei i la invasió de la mainada, allò fou una mostra del que devia ésser la invasió dels bàrbars. Es va aixafar, malmenar i destruir a mansalva».

Can Sambola va ser adquirida el 1926 per l'Ajuntament de Bescanó i aquell mateix any s'hi van traslladar les dependències del consistori i l'escola. Durant la dècada de 1920 fou batlle de Bescanó el Sr. Narcís Carreras, en Llorenç Bonet era el responsable de les finances i el Sr. Estanislau Huix actuava de secretari.

Mateu Frigolé i Teixidor («La Pilastra» núm. 15) ens explica els detalls de la venda i les obres de reforma:

«Les negociacions varen començar amb un viatge del batlle a Madrid, fet que en aquella època va ser tot un esdeveniment al poble. Del Banc de Crèdit Local de Madrid es va fer una transferència del crèdit al cap de pocs dies i aquest xec fou lliurat tot seguit al venedor. Per tota la finca es varen pagar 50.000 pessetes, més el 5% de despeses de notari i registre i 83 pessetes d'altres despeses extres».

El 1926, en Mateu Frigolé (avi) va ser encarregat de fer les obres que adequarien l'edifici per a l'ús públic. Al pis superior s'hi van fer una aula, una habitació per a material i 4 estades per a mestres; més tard hi van viure altres funcionaris.

Al pis principal, residència de la família Sambola, s'hi van instal·lar de bon principi les oficines municipals, el jutjat de pau i la secretaria. Després de la construcció del nou centre escolar Santiago Sobrequés, les 3 aules i les altres dependències de l'escola ubicades a la planta es van reconvertir per ampliar l'oferta de serveis públics a **Can Sambola**. L'edifici va ser reformat altra vegada l'any 1980 i a la gran escalinata interior que dona accés a l'Ajuntament, remodelada el 1926, se li donà sortida per la façana nord.

La masoveria de **Can Magai** (Magay o Magall), un munt de runes que tancaven l'era de **Can Sambola**, després de la guerra fou reconvertida en porxo. Dins aquest magatzem de l'Ajuntament s'hi guardava el carro dels morts i una petita estança, amb una finestra reixada, era usada com a presó provisional per la Guàrdia Civil. ■

Lluís Solé i Perich



Vista del pati de Can Sambola.

Entrevista a Dolors Laguna, *la Dolors de l'Ajuntament*

La Dolors Laguna i Font, la Dolors de l'Ajuntament, és la persona que fa més anys que treballa a l'Ajuntament de Bescanó i la que ha viscut més canvis a la Casa Sambola, seu de la casa de la vila actualment. Ha vist com l'edifici actual era seu de l'Ajuntament, habitatge dels quatre mestres, quatre aules del Col.legi, tot al mateix temps. Ara, les dependències de l'Ajuntament comparteixen l'edifici amb el consultori mèdic, el Casal del Jubilats i dos habitatges més. Es preveuen reformes aviat, segons sigui el trasllat de la Llar de Jubilats.

En aquest temps, com heu viscut aquests canvis?

Bé, com és normal en tota mena d'obres. Per nosaltres ha estat de molta utilitat poder ampliar l'Ajuntament pels avantatges que comporta tenir més espai per treballar, per l'arxiu, sala d'actes molt digna, una biblioteca i despatxos per a diverses activitats.

Alguna cosa a destacar?

Va ser curiós haver de fer veure l'estat ruïnós de la part dels col.legis per obtenir-ne els nous.

En aquells temps, com ho portàveu, amb tant d'enrenou?

Bé, la mainada feia molt de soroll, en pujar i baixar. Però la convivència més continuada amb els Srs. Mes-

tres ens feia ser més integrats a ells i vivíem els canvis de la mainada d'una manera més afectiva. Recordo els cants de la Sra. Pilar, vídua Vigué, quan escombrava l'escala, quan venia de comprar i quan, a l'hora de dinar, cridava al seu marit molt amablement: «*Lluïset, cariño, ja sóc aquí*». I ell responia: «*Bé, Pilar; t'espero*». També recordo les nêtes del Sr. Ruhí, les dues eixides confrontaven i sempre em deien alguna cosa.

Has viscut el canvi de diversos alcaldes, ens podries dir quins i alguna cosa d'ells?

Durant aquest temps he tingut com a superiors els alcaldes Sr. Josep Bosch i Campmajor, Sr. Joan Boada i Roca, Sr. Jaume Casademont i Perfità, Sr. Llorenç Tarrenchs i Serra, Sr. Llorenç Carreras i Sureda, Sr. Ferran



La Dolors de l'Ajuntament a les oficines municipals, el juliol de 1991.

Illa i Nieto i Sr. Xavier Soy i Soler, l'actual batlle. Tots bones persones i treballadors. El Sr. Boada tenia visió de futur, el Sr. Illa era auster i el Sr. Soy molt emprenedor.

Pel que fa als secretaris, hi ha alguna cosa a dir que pugui interessar els nostres lectors?

Els secretaris que he tingut han estat bons mestres pel que fa a la manera de treballar i el treball polític. Avui dia, amb el nou sistema de màquines, es treballa d'una altra manera. Jo en destacaria el Sr. Prat i el Sr. Pinza, que són els que més han influït en la meua manera de treballar.

A l'Ajuntament durant aquest temps deuen haver passat moltes coses!

Evidentment que sí. El primer dia que vaig entrar a treballar a l'Ajuntament el secretari Sr. Prat em va fer llegir el rètol de l'entrada del seu despatx que deia SECRETARIA, i em va dir que la paraula venia de secret. D'aquesta manera tan senzilla em va explicar què era el secret professional. És evident que han passat moltes coses. Algunes alegres i d'altres de molt tristes, com pares i fills que no s'entenen. Persones abandonades....

A quin tipus d'activitat t'has dedicat?

He fet tot tipus d'activitats. Sempre depèn de la situació en què es mou l'Ajuntament. En un principi feia tasques d'administració, de jutjat, de la mutualitat agrària i durant un temps portàvem la Cambra Agrària, el servei de lleves, les «cartilles» d'anar al molí, els censos de requisita... Recordo que als mutualistes de la Mutualitat Agrària els anava a pagar la pensió a casa seva.

Durant tot aquest temps, ha fet algun servei fora del que és normal de fer?

Vaig estar un temps com a secretari accidental quan era alcalde el Sr. Casademont i va coincidir amb la mort del General Franco, i, com era d'obligació, s'havia de publicar un Decret d'Alcaldia sobre el fet. Calia compaginar allò a què ens obligava l'autoritat pertinent, allò que pensava el Sr. Alcalde, i calia no ferir la sensibilitat de la gent. Crec que me'n vaig sortir bé, ja que no es va corregir ni una sola coma i, pel que vaig veure, va ser un dels decrets més democràtics de la província.

Dels companys de treball que tens i que has tingut, en guardes un record especial?

Sí, et parlaria en especial del Sr. Eugeni Pinza, secretari molt entès i tot un cavaller. També d'en Joan Rigau i d'en Viceç, l'agutzil, tots dos bons amics i complidors. Dels actuals només et diria que són molt bons amics i que procuren fer la seva feina amb molta eficiència.

I del públic que has tractat durant aquest temps?

Molt bé, la gent es comporta. A voltes hi ha algú que es pensa que nosaltres som qui dictem les normes. En general, però, ho entenen. Em penso que he tractat bé a tothom. I he rebut moltes mostres de gratitud de molta gent.

Alguna cosa curiosa?

Recordo, fa temps, quan algunes contribucions, que eren trimestrals, es pagaven a l'Ajuntament, i una persona volia pagar la seva amb monedes de pesseta, com a protesta de no sé què. Va tenir la mala sort que el cobrador que va venir era amic seu i no es va atrevir. També la d'una altra persona que cada vegada que venia a pagar la contribució ho feia amb diners ben florits i resclosits. En un principi el recaptador no deia res. Un dia, però, li va dir que de diners així no en voldria més; i li preguntà d'on els treia, tan resclosits i estripats; li contestà que dels cairats. «*Què es pensa vostè, que els portaré a guardar al banc i no els podré comptar més? I si allí se me 'ls queden, com ho faré?*». Una de les coses que em posava nerviosa era la bastant assídua presència de gent procedent del Sanatori de Salt, alguns demanaven ajuda, altres deien que eren oficials de línia, altres que no volien cap entrepà sinó diners, etc... També recordo que quan es van començar a fer els escrits en català vam publicar a la cartellera «un ban» sobre l'allistament militar en què s'havia tret la paraula «mozos». Al migdia es va presentar una noia «per això de la lleva». Quan li vàrem dir que era per al servei militar va quedar de mil colors. Per acabar, recordo que d'una família bastant nombrosa, un dia va venir l'home de la casa a declarar un altre fill, i el meu company li va dir: «*Peret, un altre!*»; i aquest li contestà: «*Sí, ara vinc a declarar-lo jo, però qui sigui el seu pare que li compri les sabates!*». Abans moltes coses se solucionaven a l'Ajuntament: un dia, un espòs va acudir al secretari perquè avisés la seva pròpia dona perquè tornés a anar al llit amb el marit.

És evident que, de coses que han passat, en podries escriure un llibre. ■

Lluís Comamala

Records...



Alumnes de l'Escola de Bescanó de l'any 1954.

Vaig tenir l'honor de conèixer ben lluny d'aquí, per cert, el qui havia estat l'amo d'aquest edifici que, avui, allotja l'Ajuntament, el consultori mèdic i la Llar de Jubilats; i abans, les escoles.

En el seu temps era una casa senyorial d'estiueig i pertanyia al Sr. Sambola, que va ser el meu alcalde a Sant Martí Sescorts, agregat de Santa Maria de Corcó (Osona), on vaig exercir el meu primer destí en propietat l'any 1934.

Era un gran senyor d'àmplia cultura i que havia corregut més de mig món. Llavors estava en decadència física i econòmica, però et tractava exquisidament i et convidava del que, tal volta, li feia falta.

Qui m'ho havia de dir que jo passaria 40 anys en una de les seves ex-cases, en el que eren les golfes dels masovers! I que hi seria una colla d'anys mestra en el que eren les seves cavallerisses!

Quan vaig arribar a Bescanó, l'octubre del 1946, a l'escola hi havia quatre seccions, dues dels «grans» i

dues dels petits (de 10-14 i 6-9 anys). L'únic mestre que vaig trobar era el Sr. Ruhí, que feia uns tres anys que havia vingut. A començament de curs vam estrenar-nos la Sra. Ma. Lluïsa Sunyer, el Sr. Lluís Vigué (a.c.s.) i jo mateixa. El Sr. Ruhí era mestre de nens grans, home de moltes qualitats, gran afeccionat a la música. De fet, dirigia el cor parroquial, amb una paciència digna del pare Job. Era bon mestre i bona persona, d'una cultura vastíssima. L'ensenyament el fèiem en castellà, fins i tot el Parenostre!. Era la llei!

La Srta. Ma. Lluïsa preparava molt bé les nenes petites, totes feien una lletra rodona perfecta. Era una boníssima persona. La seva classe corresponia a una part de l'actual consultori mèdic, i era petita i amb racons, cosa que li feia impossible veure tots els petits alhora. I per acabar-ho d'adobar hi van posar una colla de pals per aguantar el sostre, que amenaçava perill.

Del Sr. Vigué, què en diré? Que a més de ser un excel·lent mestre, era un home d'un temperament



reposat, carinyós i simpàtic en extrem. Els infants havien de pujar la inacabable escala per arribar a la seva classe, gran i sempre endreçada i amb una disciplina humana. A més d'un, un xic «escalabrat», l'havia pujat en braços.

Al pati, mentre els infants s'esbravaven, nosaltres la fèiem petar. D'aquestes xerrades en tinc un record immillorable.

En aquells temps tots ens havíem de netejar l'escola, amb unes taules multipersonals pesades a més no poder. Però vàrem sobreviure. Del fred i del fum de l'escola els dies de tramuntana, ni parlar-ne.

La meua classe era immensa: gairebé tot el que és la Llar dels Jubilats actualment. Després ens varen portar taules individuals i van substituir les petites i escasses bombetes per fluorescents. Tot era anar progressant.

Varen anar augmentant els cursos i els mestres: l'arribada de la Sra. Ma. Carme Cuadrado va ser una alenada d'aire fresc i novedós, la de Ma. Rosa Ríos va augmentar aquests efectes, Ma Carme Busquets és la simpatia i el bon humor en persona, el Sr. Ramon.... Tots excel.lents professionals i persones. Alguns encara són a Bescanó amb un gran benefici pel col.legi Dr. Sobrequés.

Vam deixar l'«antre» vell el curs 79-80, encara que la inauguració va tenir lloc a la primavera de 1980

amb gran solemnitat i goig. Això sí que va ser el «*cel nou i la terra nova*»!. Quin canvi de manera de treballar. Això sí, molta més feina a preparar lliçons, corregir exàmens, fer avaluacions...

Res de tots aquells treballs que per viure una mica més bé havia fet: repàs, batxillerat, tècniques comercials, servei social... tot al mateix temps. Prou. Amb les classes en tenia suficient i, a més, el menjador escolar durant molts anys, des dels lavabos del vell local fins aquests menjadors tan funcionals que tenim, ja era prou feina.

Durant 5 anys vaig fruir del Dr. Sobrequés. En total, vaig dedicar a l'ensenyament 50 anys no sé si bé o malament (suposo que una mica de tot). Cada dia amb el meu 600 feia la ruta de casa a l'escola.

I, finalment, va arribar la jubilació. Recordo amb molta emoció el comiat de les alumnes, autoritats i companys. Encara reso cada dia amb els «Llibres de les hores» que em va regalar l'Associació de Pares.

Per acabar, una anècdota: quan vaig néixer el meu pare va dir: «*Aquesta nena serà mestra*».

I ves per on, em va endevinar la vocació! ■

Anna Cabané



Alumnes de l'Escola de Bescanó de l'any 1956.

Joan Salavedra, el *Rajolet* de Vilanna

que es trobava darrere les cases de Bonmatí, feina aquesta que va continuar realitzant fins els 17 o 18 anys, quan va començar a portar camió.

Com que ja tenia experiència, va fer el servei militar de xòfer, la qual cosa li va permetre anar d'un lloc a l'altre, com ara València o Saragossa. En acabar la *mili*, torna a Vilanna i se'n va a treballar a bosc, a tallar llenya amb destrat, fins que uns amics el van convèncer perquè acceptés l'oferta que li havia fet diversos cops el Sr. Felip. «El tracte era que ell em comprava un tractor de petroli que havia estat d'en Rubau, i jo li havia de pagar amb feina, baixant-li pedres de la muntanya del Pedrís», explica el *Rajolet*, que amb gran satisfacció afegeix que, «al cap d'un any ja li havia pagat les 150.000 pessetes que va costar aquest tractor que jo vaig fer servir 4 o 5 anys, fins que em vaig comprar un Lance».

Durant tres anys va treballar, transportant portland, en les obres de construcció dels túnels del canal de les Aigües de Barcelona, que es va fer paral·lelament al pantà. «Acabada aquesta feina, que era bona perquè es treballaven cada dia 12 hores, i si calia més, i s'hi guanyaven quartos, em vaig adonar que portar palla i gra de Lleida cap aquí era un bon negoci, i m'hi vaig ficar», diu aquest conegut veí de Vilanna, que en aquell temps venia pinsos per la casa Ravés i tenia un molí situat darrere del que ara és el bar i que, aleshores, era un magatzem.

«Aquest negoci el vaig tancar quan vaig veure que els pagesos s'anaven morint», continua el *Rajolet*, que lamenta que ara ja no quedi ningú que visqui de la pagesia quan abans ho feia tothom, i recorda que «a la muntanya de Sant Grau hi havia 15 cases de pagès; a Constantí, quinze més; i a les Serres, una altra quinzena».

Parlant dels canvis, el *Rajolet*, que també havia transportat suro fins a Cassà fent el camí a peu per poder portar més carregat al carro, comenta el que ha sofert el món del transport, tant pel que fa a les carreteres com als vehicles. «Els vehicles han canviat molt; els camions d'abans tenien una direcció tan dura que t'hi havies de barallar -diu fent el gest de fer girar el volant amb un gran esforç-, mentre ara és hidràulica i ni es nota. De les carreteres no cal ni parlar-ne, penseu només que el viatge a Barcelona durava més de tres hores, tot i que hi havia dies que jo feia el viatge tres cops».

En aquella època portava un Pegaso de 140 cavalls del seu cunyat de Bescanó i un altre de la seva propietat més petit, un Àvia, amb el qual treballava fent encàrrecs per la casa Antex. D'aquesta feina comenta que «volia plegar per Nadal, però l'empresa em demanava que ho fes a l'estiu i, arribat aquest, que continués fins a l'hivern; la qüestió és que així van passar tres anys fins que ho vaig deixar».

El *Rajolet*, que va deixar la feina de camioner fa 10 anys, es va casar,

ara fa 28 anys, amb la Maria Pujol, de Brunyola, poc després de patir un greu accident de moto que va estar a punt de costar-li la vida -es va trencar l'esquena per 3 llocs i es va esnucar-. Té una filla de 27 anys que li ha donat una néta de la qual, com tots els avis, se sent molt orgullós. També se sent molt satisfet de la relació que manté amb la seva família, les seves dues germanes i, sobretot, per una qüestió de proximitat geogràfica, amb els seus 14 cunyats. «Tots estem molt units i per a tota la família ja fa temps -fins i tot abans de tenir la néta- que sóc l'avi Joan, perquè quan hi ha hagut algú que ha estat malalt me n'he cuidat, i si ha tingut cap problema he intentat ajudar-lo a resoldre'l».

Finalment, i pel que fa seu popular restaurant-bar de Vilanna, el *Rajolet* explica que és un establiment de caràcter familiar i destaca que els seus clients, que són d'arreu i de fora de Catalunya, són persones que es comporten amb molt de civisme. Afegeix que és una feina lligada, perquè és obert de 2/4 de 7 del matí a les 10 del vespre, i que, a més de la temporada d'estiu, quan més treballa és els caps de setmana, quan hi van moltes famílies que fan amb bicicleta l'antic trajecte del tren. ■

Joan Masoliver
Ramon Ponsatí

La Pilastra neix amb la voluntat de convertir-se en un vehicle de comunicació per al poble de Bescanó. Per assolir aquest objectiu és imprescindible la col·laboració, tant de les entitats i col·lectius del poble, com de tots i cadascun dels seus veïns. Per això us demanem que hi participeu activament fent-nos arribar allò que us sembli que pot interessar els vostres conciudadans o bé els articles, narracions, contes, dibuixos... que us vinguin de gust. Així, ja és previst que en propers números col·laborin Salvador Campassol, Jordi Carrera, Cesc Comte, Sílvia Miralles, Lluís Montgé, Mònica Sánchez... A partir del número 2 s'obriran noves seccions -medi ambient, esports, entreteniments, pàgines literàries...- i ens agradaria molt publicar les vostres cartes. Hi podeu dir la vostra en forma de valoracions, esmenes, suggeriments, matisacions i crítiques; només cal que hi poseu les vostres dades: nom, cognom, adreça, telèfon i D.N.I, fins i tot en el cas que vulgueu signar amb pseudònim.

Les vostres col·laboracions i les cartes les haureu de trametre a:

Consell de Redacció de *La Pilastra* - Hotel d'Entitats - C/ de Dalt de Bescanó

Ep! Som aquí!!

No us escapéssiu pas de mirar els més petitons que ja anem a l'escola!!



Nens i nenes de la Llar d'Infants de Bescanó celebrant la Castanyada de la tardor de 1996.

Tots estem a la Llar d'Infants i ens encanta celebrar festes. En aquesta foto que veieu estem fent la Castanyada. La Teresa ja ho té tot a punt per torrar les castanyes, amb un munt d'incondicionals per ajudar-la. L'Helena està immortalitzant la vetllada amb la càmera. Hummm! Que bones!!

En el curs 96-97 som 19 companys que ja tenim els 2 anys fets, però aviat començaran uns caganers ploraners i amb molts bolquers que només tenen 21 mesos. Tot ho toquen i tot ho remenen, i ens fan enfadar... però els estimarem molt, i els ensenyarem a fer moltes coses i, també, algun disbarat.

Qui no es vulgui creure que de 0 a 3 anys els nens podem aprendre moltíssim és que no sap donar el valor que es mereixen a les escoles bressol i poca cosa entén de criatures. L'escola bressol col.labora amb els pares a facilitar-nos un espai on podrem espavilar-nos sols, aprendrem un munt de coses del nostre entorn, parlarem amb els companys que ens ensenyaran el que saben, i nosaltres a ells; en definitiva, *parlarem amb la vida*. Aquí, tenim la nostra feina quotidiana, fem petites coses de la vida de cada dia, juguem, explorem, manipulem, mengem, i ... fem enfadar les nostres *senyus*, que tenen un bon sac de paciència.

Ens fem nostra l'escola, perquè hi tenim un ambient especial per fer moltes activitats d'acord amb la nostra capacitat, i perquè ens anima i estimula a aprendre i a construir nous coneixements.

Bé, com que no sabem escriure, li hem dit a un ocelllet que ens escrigui aquestes quatre ratlles i que us desitgi unes Bones Festes de Nadal. Nosaltres ja tenim el menjar i el bastó a punt pel Tió.

Fins la propera, que us explicarem més coses! ■

Llar d'Infants

Informacions breus del CEIP Dr. Sobrequés

Reunions col·lectives de pares

En iniciar el curs s'han realitzat les reunions d'informació als pares de la planificació del curs. L'assistència per part dels pares ha estat la següent:

P-3: 93'7%	1R: 74%	4T: 82'1%	8èA: 72'2%
P-4: 68'1%	2N: 85%	5è: 69'2%	8èB: 72'2%
P-5: 84%	3R: 66'6%	6è: 89'2%	

Consell Escolar

Entre l'1 de desembre i el 20 de desembre han tingut lloc les eleccions per tal de renovar el Consell Escolar de l'escola.

La participació dels pares en el Consell Escolar té una gran importància en el bon funcionament del centre. Aquesta participació comença amb la presentació de candidatures i continua amb la votació.

Per tal d'informar els pares, el Departament d'Ensenyament orga-

nitza conferències informatives sobre les funcions i actuacions del Consell Escolar.

Sortides i festes escolars

- El 15 d'octubre els alumnes de 8è han realitzat una sortida a Barce-

lona per visitar el Museu de la Ciència i iniciar l'estudi del Modernisme amb una visita al Parc Güell i a la Sagrada Família, obres de Gaudí.

- El 18 d'octubre els alumnes d'Educació Infantil han assistit a una representació teatral.

- El 20 d'octubre els alumnes de 4t han fet una sortida a Setcases, Camprodon i Ripoll per estudiar el naixement del riu Ter.

- El 31 d'octubre vam celebrar tots junts, al pati de l'escola, la Castanyada.

- El 8 de novembre els alumnes del Cicle Inicial (1r i 2n) han assistit a la representació teatral de l'obra «La Iaia Castanyera».

- L'11 de novembre els alumnes de 3r, 4t i 5è han anat al teatre. L'obra que han vist representar ha estat «En Cyrano». El mateix dia, els alumnes de 5è es van quedar a Girona per fer una visita al nucli antic de la ciutat i el Call Jueu.

- Amb motiu de la marató de TV3, dedicada enguany a un tema que ens interessa a tots: les malalties del cervell, i amb la finalitat de conscienciar a tothom sobre una malaltia que és un greu problema mèdic, el dia 19 de novembre s'ha fet una xerrada, organitzada per Benestar Social, als alumnes de 8è.

- El 26 de novembre els alumnes d'Educació Infantil han anat al teatre a veure l'obra «La faula de la guineu».

- El 4 de desembre els alumnes de Cicle Superior -6è, 8è- han vist la representació teatral de l'obra «Robinson al metro».

- El 14 de desembre s'ha celebrat la tradicional vetllada nadalenca que els alumnes del centre ofereixen a tots els pares. ■

Els nens i nenes de tercer entrevisten la directora de l'escola

1- Des de quin any és directora?

Sóc directora des de l'any 1985.

2- Com la varen escollir directora?

Em vaig presentar per ser-ne i el Consell Escolar em va triar.

3- Com es deia l'anterior directora?

Es deia Carme Cuadrado.

4- Quina és la seva feina com a directora?

Represento l'escola, escric cartes, omplo els llibres dels nens, faig complir les normes, porto els comptes, reuneixo els professors per parlar de coses de l'escola, reuneixo el Consell escolar, i trio el secretari i el cap d'estudis.

5- A quins cursos fa classe?

Faig classe a 5è, 8èA i 8èB.

6- Li agrada la feina que fa?

Sí, m'agrada molt.

7- Està contenta dels alumnes de l'escola?

Estic bastant contenta.

8- Quin any varen fer aquesta escola?

La varen fer el 1980.

Companys de classe

Jo sóc amiga de tots els nens i nenes de la classe, però hi ha un grup amb qui hi tinc més amistat. Penso que cada nen de la classe té un caràcter diferent: alguns més callats i altres que xerren pels descosits, uns que són molt bona persona i d'altres que de vegades t'enganyen, uns més treballadors i d'altres no tant, uns de juganers i d'altres massa parats. Però

encara que d'algú no m'agradi el seu caràcter, tinc amistat amb tots.

Hi ha nens i nenes que són molt «guapos» o «guapes» però que tenen un caràcter molt lleig, amb això vull dir que no s'ha de jutjar mai ningú per l'aparença.

Crec que tenim molt bona amistat amb la professora, és una dona simpàtica i agradable. Crida només

quan ha de cridar. En general, la nostra classe està molt unida, ens avenim tots molt, moltes vegades fora de classe quedem per fer activitats i ens agrada estar junts. ■

Gemma Salavedra Arnau
6è curs de Primària

L'escola decorada pels seus alumnes. El mural de l'escala

Aquest any tots els cursos de l'escola Doctor Sobrequés hem fet un treball de plàstica sobre el tema de la tardor. Amb el que ha resultat ens hem dedicat a decorar tota l'escola. Nosaltres, els nens de 6è curs de Primària, hem fet un mural junt amb els companys de 5è curs i ha servit per posar-lo a l'escala.

En aquest mural hem representat un carrer ple de persones que passegen. El primer que s'havia de fer per construir-lo era pensar el tipus de casa o d'edifici de pisos que el

grup, format per unes cinc persones aproximadament, volia fer.

Després vam dibuixar l'edifici, les seves finestres i la seva porta d'entrada. Quan això ja estava fet vam agafar les ceres i vam pintar quasi tot el dibuix amb aquest tipus de colors. Finalment vam agafar guixos de diferents colors i vam pintar el que ens faltava, encara que algun grup va fer servir les mateixes ceres o altres materials per acabar el mural. Després vam tirar-hi laca per fixar la pintura i els vàrem anar pen-

jant a la paret de l'escala, on ja s'havia instal·lat un paper de color blau que serviria per representar el cel. Un cop les cases van estar enganxades vam posar els ninots que representaven persones passejant pel carrer.

El mural ha quedat molt bé, ens va agradar fer-lo i ara també ens agrada contemplar-lo cada vegada que baixem i pugem l'escala. ■

Joan Freixenet Vilert
6è curs de Primària

Els alumnes de 4t visitem el curs alt del riu Ter

El dia 23 d'octubre a les 9 del matí vam marxar amb autocar cap a Setcases. Vàrem anar-hi els companys de classe i les senyoretetes.

Vàrem passar per una vall i vam veure: totes les muntanyes dels colors de la tardor, el riu Ter, el Freser i el Ritort. També vàrem veure força pobles. El cel era tot blau.

Vam passar per: Vilanna, Anglès, la Cellera, Amer, les Planes, Sant Feliu de Pallerols, Olot, la Vall de Bianya, la Colònia Estebanell (pi-

sos, església, fàbrica, botiga i guarderia), Camprodon, Llanars, i vam arribar a Setcases.

A Setcases vam esmorzar i vam tocar l'aigua del Ter. Al final del poble vàrem tornar a tocar l'aigua del riu, i estava a 7°. Vam passejar pel poble i vam veure força fonts.

A Camprodon vàrem anar a veure la desembocadura del Ritort al Ter i hi vam tirar pedres. Vam anar a dinar a la plaça del costat de l'escola i ens varen deixar anar als lavabos.

Vàrem anar a tocar l'aigua del Ritort i estava a 10°.

A Ripoll vam mirar el Monestir i vam anar a mirar la desembocadura del Freser en el Ter.

Tornant vàrem passar per la comarca d'Osona i vàrem veure l'afluent Gurri. Vàrem entrar a la Selva i vam passar per Vilobí, Sant Dalmai i Estanyol i vam arribar a Bescanó.

Ens va agradar perquè vàrem veure rius i molt paisatge. ■

Els de 5è anem d'excursió

El dia 11 de novembre els nens i nenes de 5è vam anar d'excursió. El matí vam veure una obra de teatre que es deia Cyrano al Teatre Municipal de Girona. L'obra ens va agradar força, els actors anaven molt ben vestits i en Cyrano duia un nas gros que el feia divertit. Aquesta obra anava d'un noi que s'enamora d'una noia, però que no sap dir paraules boniques ni fer poesies i que busca el seu amic, Cyrano, perquè l'ajudi a fer poesies i cartes a la noia. El que passa és que en Cyrano també estima la noia i això fa que hi hagi un embolic d' enamorats. Al final la història no acaba gaire bé.

Quan el teatre es va acabar vam sortir i vam esperar que tothom fos a fora. Vam veure que començaven a caure gotes i el mestre ens va dir que començaríem a fer la visita al nucli antic de Girona i que si plovia molt hauríem d'avisar l'autocar que ens vingués a buscar.

Vam començar la visita pel carrer Ciutadans, vam veure els patis de les cases i ens van deixar entrar

dins una casa molt bonica que tenia unes vidrieres molt boniques al sostre. Aquesta casa era la Cambra de la Propietat Urbana. Després vam continuar pel carrer i vam arribar a la Fontana d'Or; el mestre ens va dir que era la casa més important del carrer i que allà s'hi feien exposicions, xerrades culturals i altres activitats; també ens va dir que era molt bonica per dins, però no hi vam poder entrar perquè estava tancada. Vam veure que aviat hi hauria una exposició sobre en Dalí. Al final del carrer ens vam aturar a la Plaça de l'Oli i vam anar fins les escales de Sant Martí, on ens vàrem aturar a fer unes quantes activitats de les fitxes.

Quan vam acabar les activitats vam passejar pels carrers estrets i que tenien moltes escales i vam arribar al carrer de la Força. El mestre i la senyoreta ens explicaven com eren les cases i les diferències entre les cases del carrer de la Força i les cases del carrer Ciutadans. Ens van dir que allà començava el barri dels jueus, que eren unes persones que havien

viscut allà, que tenien una religió diferent a la nostra i que ara ja no hi vivien. Ens van explicar que molts carrers tenien noms d'oficis perquè hi vivia la gent que tenia aquell ofici.

Vam continuar passejant i vam arribar al centre Bonastruc ça Porta. El mestre ens va explicar que allà hi havia hagut una Sinagoga, que era un centre religiós dels jueus i que allà ells hi feien les seves cerimònies religioses.

Dins aquest edifici vam veure una maqueta molt maca del nucli antic de Girona i una altra del barri jueu. Quan vam acabar la visita plovia més i el mestre ens va dir que aniríem a dinar i que a la tarda continuariem la visita i que si continuava plovent hauríem de tornar a l'escola.

Quan vam acabar de dinar encara plovia i el mestre va telefonar al senyor dels autocars perquè ens vingués a buscar per tornar a l'escola. El mestre ens va dir que un altre dia que anéssim a Girona continuariem la visita. A la tarda vam haver de fer classe normal com tots els dies. ■

Recepta de panellets de pinyons feta a classe pels alumnes de 4t

Ingredients:	Estris de cuina:
- 1'5 Kg. d'ametlles bullides i pelades	- Un ratllador
- 1 Kg. de patates	- Una plata
- 1'5 Kg. de pinyons	- Un forn
- 1 Kg de sucre	- Un pinzell
- Una mica de farina	- Plats
- Mantega	- Coberts
- Un rovell d'ou	- Una olla
- Dues llimones	- Una trituradora
	- Un recipient

Preparació:

Primer bullim les patates amb pela, les traiem de l'aigua i les deixem refredar i escórrer. Triturem les ametlles i les posem en un recipient. Pelem les patates i amb una forquilla les aixafem i fem un puré sec. Barregem el puré sec amb les ametlles i el sucre. Ratllem les llimones, ho tirem a la pasta i ho remenem fins que quedi barrejat tot.

Untem la plata amb mantega i una mica de farina. Deixatem el rovell d'ou en un plat i preparam el pinzell. Posem els pinyons en un plat. Ens enfarinem les mans i comencem a fer boles amb la pasta, les passem pels pinyons perquè quedin enganxats, les pintem amb el rovell d'ou i les posem a la plata.

Escalfem el forn a una temperatura d'uns 220° (al núm 8 o 9). Posem la plata al forn i li deixem uns 10 minuts. Quan estan cuits traiem la plata i deixem refredar els panellets. Són més bons freds.

Bon Profit! ■

Les xifres del padró municipal d'habitants de Bescanó 1996

Comptant i descomptant, el padró d'habitants ens diu que l'any 1996 hem arribat a ser 2.972 habitants (1.495 bescanonins i 1.477 bescanonines). Som més que mai! Ara bé, per saber si som pocs o molts i d'on surt tanta gent i on és la que falta en certs sectors d'edat, cal mirar les piràmides d'edats. Les piràmides més útils per a l'anàlisi són les que representen xifres relatives (%) que permeten comparar-nos en relació d'igualtat proporcional amb qualsevol altra piràmide.

Diu la gent que **darrerament neixen més nenes que no pas nens, a Bescanó**. I és ben cert. Si mirem la base de les piràmides, observarem que en els darrers cinc anys han nascut 10 nenes més que nens, però la natura i el temps ja s'encarreguen d'igualar-ho: en el sector de 5-9 anys van néixer 16 nens més que nenes. A gran escala s'ha calculat que, en

condicions naturals, naixen un 5% més de nens; aquest factor compensa el major risc de mort que tenen els homes al llarg de la vida.

De la natalitat, però, més que si és nen o nena, es destaca el seu descens progressiu i continu d'ençà de la dècada dels setanta. Això es nota ja en els sectors d'adolescents i s'accentua en l'etapa infantil. Dels 19 als 0 anys la *piràmide* de la població de Bescanó s'aprima per la base i tendeix a formar un *rombe*, com passa a les societats desenvolupades. Hi ha una anàlisi preocupant per als nois de menys de 20 anys, ja que els costarà trobar parella, parella estable. Ja sabem que a aquesta edat molts ni s'ho plantegen, però fixem-nos en el fenomen que s'apropa: si tenim en compte que els nois solen casar-se amb noies més joves, tenim 127 nois de 20 a 24 anys per només 104 noies de 15-19, 117 nois de 15-

19 anys per només 92 noies de 10-14, etc. **Hi ha 10 nois per cada 8 noies. On hauran de buscar parella?** Aquesta desproporció d'edats noies es produeix en el conjunt dels municipis de Catalunya.

Ens podem preguntar **què s'ha fet de les noies entre 20-24 anys i dels nois entre els 25-29 anys** que falten als encaixos de la piràmide. No ens esverem, pensem que és una edat on el matrimoni -els nois solen casar-se a més edat- la independització i la localització del nou habitatge o la feina tenen forta repercussió. És ben probable que una part d'aquest encaix correspongui a gent que, per motius de feina i/o casament, ara viu fora del municipi.

Però no cal patir, **aquesta emigració de gent de vint anys és temporal**, en generacions més madures i socioeconòmicament més estabilitzades, entre els 30-44 anys, s'observa una recuperació tant dels sectors masculins com femenins. Les causes poden estar lligades als majors recursos que en aquestes edats han acumulat les persones que pretenen instal·lar-se a Bescanó i, a més, destaca pel seu contingut la generació entre 30-34 anys; són els nascuts entre 1962-66 quan a Catalunya, en un moment de fort creixement econòmic i migratori, **es produeix el «baby boom» i s'assoleixen les taxes de natalitat més elevades d'aquesta segona meitat de segle**.

Hi ha una notòria manca d'efectius en les generacions entre els 45-60 anys, **aquest calaix tan marcat a la piràmide respon a la baixa natalitat durant la Guerra Civil** (generacions nascudes entre 1937-41) i indiquen una lenta recuperació de la natalitat durant els deu anys següents (postguerra 1942-52).

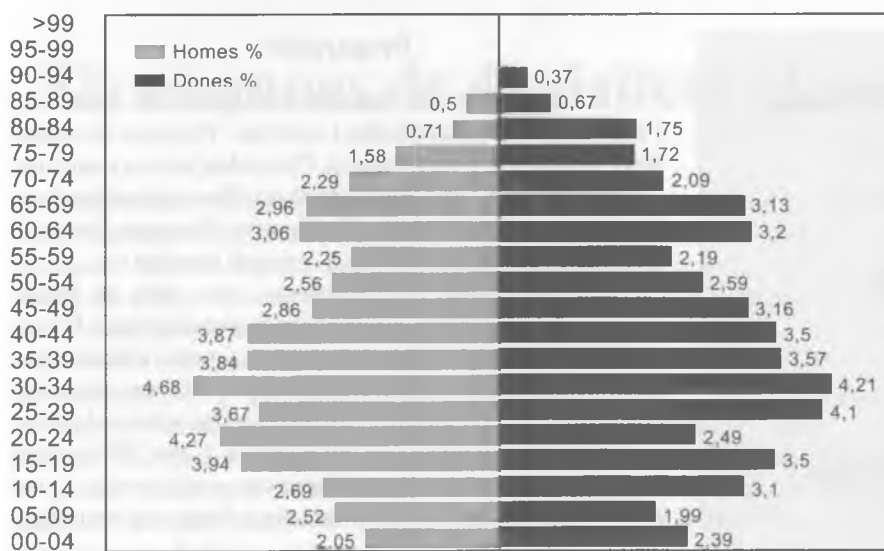
Un 17'7% de la població té més de 65 anys i un 17'7% en té menys de 16. Així **sumen un 35'4% les per-**

Padró d'habitants 1996

Municipi de Bescanó (El Gironès)

Nucli + agregats (2972 h.) %

EDAT



Lluís Solé i Perich. Font: Aj. Bescanó

sones que, per raó d'edat, depenen del rendiment del treball de les restants, que estan en edat laboral, moltes de les quals, però, no treballen remuneradament.

La piràmide s'estreny ràpidament a partir dels 69 anys, les dones sobreviuen més que els homes, responnent a la major esperança de vida que té el sector femení, però ningú no passa de vell. Observem que les generacions a partir de 80 anys tenen menys representants masculins, al factor natural s'hi afegeixen les pèrdues patides per aquestes generacions d'homes que van combatre a la Guerra Civil, un risc de mort que no van patir tan directament les dones. En el moment de fer aquest padró, no hi havia empadronades a Bescanó persones de més de 94 anys.

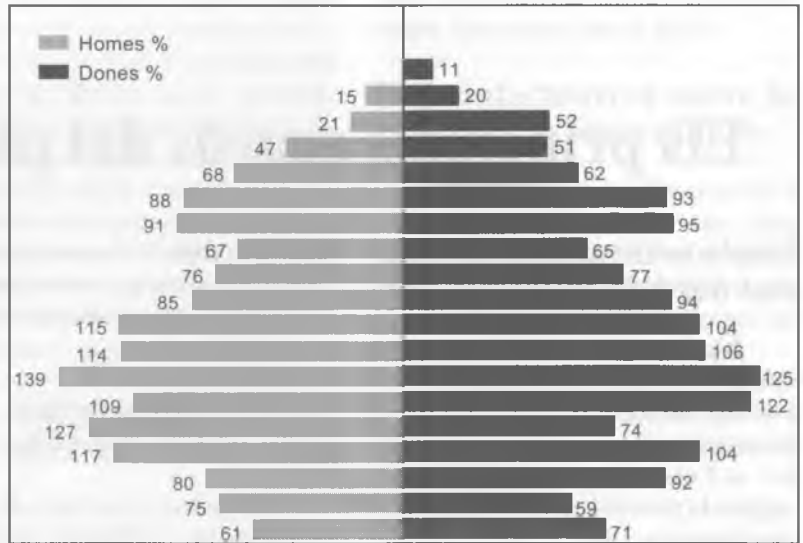
Les piràmides d'edats de la població disseminada (parròquies agregades i altres nuclis de població) presenten unes formes molt irregulars a causa de l'escàs volum de la població (574 habitants). Per comparació amb taxes de la piràmide general del municipi, s'observa que la població disseminada està més

EDAT

- >99
- 95-99
- 90-94
- 85-89
- 80-84
- 75-79
- 70-74
- 65-69
- 60-64
- 55-59
- 50-54
- 45-49
- 40-44
- 35-39
- 30-34
- 25-29
- 20-24
- 15-19
- 10-14
- 05-09
- 00-04

Padró d'habitants 1996

Municipi de Bescanó (El Gironès)
Nucli + agregats (2972 h.) Xifres absolutes



Lluís Solé i Perich. Font: Aj. Bescanó

envellida i té menor taxa de natalitat que no pas el conjunt de Bescanó. Als sectors en edat laboral, al centre del cos de la piràmide hi ha un constrenyiment que pot ser signifi-

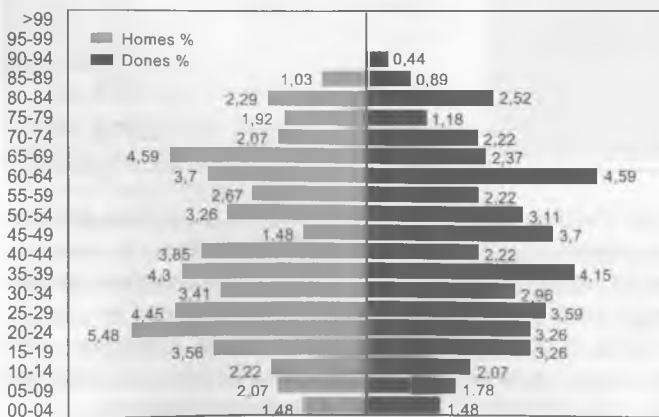
catiu de la dificultat de viure i treballar en aquestes zones disseminades on l'oferta laboral i de serveis és menor. ■

Lluís Solé i Perich

Padró d'habitants 1996

Municipi de Bescanó (El Gironès)
Disseminat (674 h.) %

EDAT

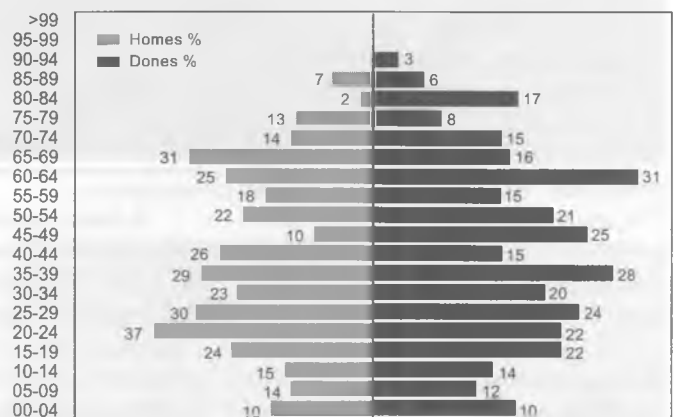


Lluís Solé i Perich. Font: Aj. Bescanó

Padró d'habitants 1996

Municipi de Bescanó (El Gironès)
Disseminat (674 h.) Xifres absolutes

EDAT



Lluís Solé i Perich. Font: Aj. Bescanó

La nova «Pilastra» ens permet disposar d'una plana d'informació municipal. A causa de la seva periodicitat quadrimestral, aquest espai no pot fer funcions de butlletí d'informació oficial local a efectes dels anuncis d'exposició i informació pública, i de publicació d'acords i actes municipals. Aquesta funció la continua fent exclusivament el tauler d'edictes de la Casa de la Vila i els butlletins oficials de la província (BOP) normalment, i de la Generalitat (DOG) i de l'Estat espanyol (BOE), en el seu cas.

Aquesta plana tindrà, doncs, la finalitat de donar el màxim d'informació i difusió dels acords i activitats més rellevants de l'Ajuntament, del govern i de l'alcaldia.

Benvinguda sia «La Pilastra»

Xavier Soy i Soler
Alcalde

Els principals acords del ple de l'Ajuntament

Sessió extraordinària especial del 9 de juliol del 1996

S'aprova provisionalment, amb set vots a favor dels regidors de CiU i dos en contra dels d'ERC i PSC, el pressupost general de l'Ajuntament per a l'exercici del 1996 el qual, segons la previsió inicial, contempla uns ingressos i unes despeses equilibrades per un import total de 188.799.144 pessetes. S'estableix un termini d'exposició pública de 20 dies hàbils, a comptar des de l'endemà de la publicació de l'anunci en el BOP i a la cartellera municipal; transcorregut el qual el pressupost esdevindrà definitiu en cas que no es presenti cap escrit.

Sessió ordinària del 23 de juliol del 1996

S'aprova la convocatòria d'un concurs per contractar l'execució de la segona fase del Casal d'Avis amb un pressupost d'execució per contracte de 27.198.558 pessetes. Aquesta obra, inclosa en el POISC-96, es finança amb una subvenció de la Diputació de 15 milions de pessetes, amb una aportació de 198.558 pessetes dels fons propis de l'Ajuntament i amb un préstec de 12 milions de pessetes per a l'adjudicació del qual es convoca un altre concurs.

En la mateixa sessió s'aprova definitivament -amb vuit vots a favor (dels regidors de CiU), dos en contra (d'ERC) i l'abstenció del

PSC- el projecte de construcció del magatzem-garatge municipal, que s'havia aprovat inicialment el 12 de març del 96.

Sessió ordinària del 8 d'octubre del 1996

S'adjudica a la Caixa de Girona el préstec de 12.000.000 de pessetes destinat a finançar la segona fase del Casal d'Avis i s'aproven definitivament l'ordenança reguladora de la tenença d'animals domèstics, i la dels guals i de la utilització de la via pública per a entrada i sortida de vehicles.

En la mateixa sessió s'aprova el resultat de l'empadronament d'habitants amb data u de maig del 1996 i que és el següent:

SECCIÓ ESTADÍSTICA	PARRÒQUIES	HOMES	DONES	TOTAL D'HABITANTS
1a	Bescanó	1.145	1.153	2.298
2a	Estanyol	91	91	182
	Vilanna	180	159	339
	Montfullà	79	74	153
Total secció		350	324	674
Totals municipi		1.495	1.477	2.972

A més, es ratifica l'acord de la Comissió de Govern celebrada el 30 de juliol d'adjudicar la construcció del magatzem-garatge municipal a l'empresa Miquel Costa, S.A., pel preu de 5.265.558 pessetes. Actualment aquesta obra ja està acabada i l'equipament està en funcionament.

També es ratifiquen dos acords de la Comissió de Govern del 17 de setembre sobre aprovacions inicials de sengles projectes d'obres, les d'urbanització de la vorera sud del carrer Josep Pla i dels perllongaments cap al sud dels carrers Sobrequés i Sant Llorenç, i les de pavimentació de camins de nuclis rurals. Aquesta última obra està inclosa en el POISC-97 i té un pressupost de 27.348.595 pessetes.

Sessió ordinària del 30 d'octubre del 1996

S'aprova, per unanimitat, adjudicar definitivament el concurs d'execució de la segona fase de les obres del Casal d'Avis a l'empresa

Miquel Costa, S.A., per un preu de 26.526.933 pessetes. A més de l'adjudicatària, van concórrer al concurs les empreses Acme Cat., S.A., i Obycall, S.A., que s'oferien a fer l'obra per 26.382.601 i 27.000.000 de pessetes, respectivament.

Les tres empreses havien pre-

sentat ofertes a la baixa respecte el preu base de licitació, que era de 27.198.558 pessetes, i l'obra es va adjudicar a la casa Miquel Costa perquè va ser la que va obtenir major puntuació en avaluar-se els criteris d'adjudicació del plec de condicions particulars del concurs.

D'altra banda, en la mateixa sessió s'acorda modificar les ordenances fiscals per a l'exercici de 1997. Així s'aprova un increment del 4% de la taxa de recollida i tractament de deixalles i de l'Impost de Vehicles de tracció mecànica i, respecte de la taxa de conservació de cementiris, es fixa en 1.500 pessetes el preu del nínxol. Finalment es fixa un tipus impositiu del 0'457% per l'Impost de Béns Immobles (IBI) de naturalesa urbana.

Dins l'apartat dels preus públics

i pel que fa al servei d'abastament d'aigua potable, s'aprova una quota fixa de 400 pessetes per abonat/mes i l'escandall de preus de treballs i materials d'instal·lació, connexió i alta. A més s'estableix un preu de 57 pessetes per als abonats que tinguin un consum de fins a 6 metres cúbic mensual i un altre de 77 pessetes per als que excedeixin aquest consum. Cal indicar que aquestes tarifes queden pendents d'aprovació per la Comissió de Preus de Catalunya.

En el mateix apartat, s'estableixen en 5.000 pessetes i 12.000 pessetes els preus de la matrícula i les mensualitats del servei de mainaderia, s'incrementa un 4% el servei de piscines i es fixen els preus per a la utilització del pavelló i d'altres locals o espais, per l'ocupació o gaudi

exclusiu del domini públic (mercats, parades, terrasses...), i pel lloguer de taules i cadires, sense transport.

El termini d'exposició al públic sobre aquests acords es fixa en 30 dies a partir del 12 de novembre del 1996, data de la seva publicació en el tauler d'anuncis i en el BOP.

Nota informativa sobre la recollida de runa d'obres

L'Ajuntament de Besanó té a disposició dels veïns uns sacs, que tenen la capacitat d'un metre cúbic, per ajudar a resoldre el problema que es crea quan a casa s'han de fer petites obres i s'originen restes de runa.

El preu d'un sac és de 3.500 pessetes i s'inclou la seva recollida, que va a càrrec d'una empresa especialitzada. ■

La biblioteca és per a tothom

Des de la Biblioteca Municipal us donem la benvinguda a aquesta vostra revista.

Actualment, la Biblioteca és un lloc on els nens fan els deures, i els estudiants els seus treballs. Creiem que el fons de la nostra Biblioteca pot ser interessant per molta gent del nostre poble. Volem convidar-vos a utilitzar els nostres serveis, ja que estan a la vostra disposició (llibres, revistes, diaris). Hi trobareu des d'enciclopèdies i diccionaris, a llibres de ciències, geografia, història, cuina, animals, novel·les, còmics, llibres infantils...

A més, disposem d'un servei de préstec amb el qual us podeu emportar llibres a casa durant uns dies. També al llarg de l'any organitzem visites escolars. Aquest any per Sant Jordi varen venir a visitar la Biblioteca els nens de preescolar, 1r d'EGB, els nens de la llar d'infants, i els del Casalet, als quals se'ls va deixar un lot de llibres per grup durant uns dies. Després es va fer una jornada de portes obertes, amb una petita exposició de llibres de totes les matèries.

Bona lectura a tothom! ■



La mainada va visitar la biblioteca el dia de Sant Jordi.

*«Qui llegeix molt i camina molt,
sap molt i veu molt».*

Miguel de Cervantes

*«La lectura és a la intel·ligència,
el mateix que l'exercici és al cos».*

Richard Steele

Fina Jiménez

II Nit de la Poesia

Nombrós públic va assistir la nit del 12 juliol de 1996 a la II Nit de la Poesia, que es va celebrar a l'abaixador de l'antiga estació de tren, dins els actes de l'Estiu Cultural Bescanó 96. En el decurs de l'acte, organitzat per la Regidoria de Cultura de l'Ajuntament amb la col.laboració de Nuri Badosa i Fina Jiménez, es van llegir les 13 poesies següents:

- **M'agrada sentir la sardana de lluny... i La Rambla de les Floristes**, de *J.M de Sagarra*.
- **Catalans de barretina**, de *Carme Torras*.
- **Salve**, d'*Ignasi Iglesias*.
- **L'espera i Passa comptes**, de *Patricia Torra*.
- **L'agonia del Ter**, de *Francesc Amer i Claveguera*.
- **Labors d'àvies**, de *Carmen Blanch*.
- **Tercera redacció i Sonet**, de *Lluís Freixas*.
- **Elogi al campanar**, de *Salvador Sunyer Aymerich*.
- **Pantalons llargs**, de *J. Salvat Papasseit*.
- **El meu poble** (fragment), de *Joan Arís*.

Els lectors i recitadors d'aquesta vetllada de poesia, que fou presentada per Neus Batallé i va comptar amb l'acompanyament musical d'Adriana Danés i Anna Sunyer, van ser: Joan Batallé, Dolors Coma, Lurdes Macau,

Joaquim Danés, Carme Torras Patricia Torra, Salvador Ponsatí, Joaquim Lleal, Míriam Calleja, Lluís Freixas, Anna Garcia i Josep Mozano. ■



La II Nit de Poesia se celebrà el 12 de juliol a l'abaixador de l'antiga estació de tren.

Cursos de cuina de Nadal, a Bescanó i Estanyol

Els passats mesos d'octubre i novembre la Núria Lladó va impartir sengles cursos de cuina de Nadal a Bescanó i Estanyol, ambdós organitzats per la Regidoria de Cultura de l'Ajuntament de Bescanó.

El curs de Bescanó es va portar a terme a les Aules Culturals Maria Rosa Cabré i Garriga els dilluns 7-14-21-28 d'octubre i 4-11-18 de novembre, de 8 a 10 del vespre.

D'altra banda, el que va tenir lloc a l'Estanyol es va fer en el Local Social els dissabtes 19-26 d'octubre i 2-9-16-23-30 de novembre, de 6 a 8 de la tarda.

Tots dos cursos van comptar amb l'assistència d'un bon nombre de veïns del municipi els quals, per poder realitzar-los, van haver d'inscriure's a les Oficines de l'Ajuntament de Bescanó i abonar 5.000 pessetes. ■



Aspecte d'una de les sessions del curs de cuina de Nadal.

No hi ha malalties, sinó malalts

El concepte de *salut*, l'estat en què l'organisme, lliure de malalties, exerceix normalment totes les seves funcions, posseeix importants components de tipus psicològic, sociocultural, econòmic i polític. Com a conseqüència, no s'ha de delimitar la definició als processos biològics, bioquímics i biofísics de la cèl·lula humana, sinó a una *globalitat* que consideri, com a rellevant, la *SALUT MENTAL*. Amb tot, la pràctica diària, avui, corrobora que no hi ha metge de capçalera o rural que s'atreveixi a *globalitzar* un malalt, quan, a la sala d'espera, hi ha un centenar de malalts més i no té mitjans, suport, ni temps per realitzar aquest intent d'assistència integral.

Vivim en una època, és veritat, en què la medicina ofereix noves solucions. Però, alhora, es deixen sentir les veus de la desconfiança amb major intensitat. Creix cada dia el nombre dels que confien més en els mètodes, antics o moderns, de la medicina naturista o de la medicina homeopàtica, que no pas en la medicina acadèmica.

La crítica respon a un sentiment de desconfiança vers l'objectiu desitjat. Per uns, la solució cal cercar-la en la *socialització* de la medicina oficial; per altres, en la substitució de la quimioteràpia per remeis naturals i vegetals. Els acupuntors, així mateix, desplacen l'atenció del pla morfològic al pla energètic de la fisiologia.

En conjunt, tots els esforços i mètodes extraacadèmics condueixen a la consideració de l'ésser humà com una entitat físicopsíquica.

Si ens concentrem en el debat que es manté en el món de la medicina, observem que, generalment, es discuteixen els seus mètodes i el seu funcionament. La medicina moderna falla per la seva falta de filosofia, manca que li ha valgut el qualificatiu d'*inhumana*.

Molts símptomes indiquen que la medicina està *malalta*. I tampoc aquesta *malaltia* pot curar-se a base de tractar únicament els símptomes, donat que els processos funcionals no tenen mai significat en si mateixos. El significat d'un fet ens ve donat per la interpretació que li atribuïm. El valor d'una pintura, per exemple, no resideix en la qualitat de la tela i dels colors; els components materials del quadre són portadors i transmissors d'una idea, una imatge interior de l'artista. La tela i el color permeten visualitzar allò invisible i són, per tant, expressió física d'un contingut metafísic.

Tant en medicina com en llenguatge popular es parla de les més *diverses malalties*. Aquesta inexactitud conceptual indica clarament la incomprensió que pateix el concepte de *malaltia*, paraula que només hauria de tenir singular. Dir *malalties*, en plural, és tan poca-solta com dir *saluts*.

En conseqüència, *malaltia i salut* són conceptes singulars, puix es refereixen a l'estat del ser humà i no a òrgans o parts del cos, com sembla indicar el llenguatge habitual. El cos, doncs, no està ni malalt ni sa, perquè, en ell, només es manifesten les informacions de la ment; no fa res per si mateix: la consciència no és producte del cos

ni depèn de l'existència d'aquest.

El que succeeix en el cos és expressió d'una informació o concreció de la imatge corresponent. Quan el pols i el cor segueixen un ritme determinat, la temperatura corporal manté un nivell constant, les glàndules segreguen hormones i a l'organisme es formen anticossos. Aquestes funcions no poden explicar-se per la matèria en si mateixa, sinó que depenen d'una informació concreta, el punt de partença de la qual és la consciència.

Quan les diferents funcions corporals es conjuguen d'una manera determinada, es produeix un model harmoniós, que anomenem *SALUT*. Si una de les funcions es pertorba, l'harmonia del conjunt es trenca i parlem, aleshores, de *MALALTIA*.

Ara bé, la pèrdua d'harmonia es produeix en la consciència, en el pla de la informació, i, en el cos, només es *MOSTRA*. En síntesi, el cos és vehicle de la manifestació o realització de tots els processos i canvis que es produeixen en la consciència. Per tant, si una persona pateix un desequilibri en la seva consciència, es manifestarà, en el seu cos, en forma de símptoma. I, així, no és encertat afirmar que el cos està malalt -malalt només pot estar-ho l'ésser humà-, per més que l'estat de malaltia es manifesti en el cos com a símptoma.

Des del temps d'Hipòcrates, la medicina acadèmica ha tractat de convèncer els malalts en funció del símptoma; un fet més o menys fortuït, la causa del qual cal buscar-la en els processos funcionals en els quals s'investiga sense parar. Aquesta concepció evita la *interpretació* dels símptomes i, així, mena els mots *síntoma* i *malaltia* a la incongruència. No s'ha d'oblidar que allò que en el nostre cos es manifesta com a símptoma és l'expressió visible d'un procés invisible i, amb la seva manifestació, pretén interrompre la nostra manera de fer quotidiana, avisar-nos d'una avaria i obligar-nos a fer una indagació. Allò que s'haurà d'eliminar no és el símptoma -la dèria de la medicina acadèmica-, sinó la causa.

El llenguatge del símptoma és, doncs, psicossomàtic, és a dir, té a veure amb la relació entre el cos i la ment. La curació rau en el fet de saber interpretar l'expressió visible, incorporant el que falta. I, per consegüent, no és possible sense una expansió de la consciència. ■

Dolors Vilamitjana i Carandell

Diploma en Psicologia clínica i Psicoterapeuta.

Curset

Dinàmica de grup en la menopausa

A Bescanó, durant dues hores, un dia a la setmana en un total de vuit sessions. És a càrrec de la llevadora del poble, Sílvia Miralles, a la qual hom pot demanar informació sobre el curset a través de l'ambulatori.

Pla de pensions de Caixa de Girona



**Per tenir una bona jubilació
i pagar, ara, menys impostos**

**I, a més, emporti's
aquests regals**



Caixa de Girona