

TOSQUIJA

revista del municipi de vilobí d'onyar



desembre 1987

número 3

Edita:
Ajuntament de Vilobí d'Onyar

Núm. 3 — Any I
Desembre del 1987
Revista trimestral

SUMARI

- Pàg. 2.— Sumari - Editorial
3.— Bústia oberta
3, 4 i 5.— Des d'Holanda
5.— Poesia - Mots encreuats
6.— El temps
7, 8 i 9.— La salut, un hàbit
10, 11, 12 i 13.— Poster - Coneguem la Crosa
14.— La Crosa, volcà o abocador?
Els nostres mots
15.— Una sortida didàctica a la Crosa
Naixerà una associació...
16.— Retalls de premsa
17.— Ja sabeu que és el Consell Escolar?
17 i 18.— Reflexions escolars - Plats i olles
19.— Els comptes d'una Festa
20, 21 i 22.— Esports
23 i 24.— Tauler municipal
25.— Racó dels joves artistes

Col.laboradors d'aquest número (per ordre alfabètic)

- | | |
|--|--------------------------|
| -Alumnes de 6è. del Col.legi J. Madrenys | -Lluís Molins |
| -Lluís Ball-Ilosera | -Lluís Motjé |
| -Anna Barceló | -Joaquim Puigvert |
| -Comissió Festa Major de Vilobí | -Mercè Rabionet |
| -Equip directiu del Col.legi J. Madrenys | -Montserrat Regàs |
| -Pilar Falgueras | -Josep Rich |
| -Dolors Guillamí | -Ramon Rovira |
| -Jacob Isern | -Albert Sala |
| -Fina Jou | -Rosa Sanglas |
| -Vicenç Lleal | -Carme Solà |
| -Isabel Llinàs | -Universitat d'Amsterdam |
| -Francesc Miró | -Albert Xirgo |

Fotografies: Joaquim Puigvert, Lluís Molins

EDITORIAL

El tercer número de Tosquijsa ha d'arribar a les vostres mans tot just entrant a l'hivern. D'aquesta manera mantenim la proposta inicial de fer aparèixer una Tosquijsa a cada estació de l'any. Ben segur que els propers dies festius donaran temps per llegir-la. I en fer-ho crec que coincidireu amb mi que el contingut ha anat guanyant en interès a cada nou número publicat.

Tot l'equip de col.laboradors que ho fan possible mereix, doncs, la felicitació i l'agraïment per la seva tasca, feta robant hores a la feina i al son.

La continuïtat de la Revista demana, ara, eixamplar el nombre d'aquests col.laboradors, per tal de repartir entre tots la feina i aconseguir noves idees i major varietat. Cal evitar caure en la monotonia i fer créixer la Tosquijsa.

Per això des d'aquí i amb l'aval de la qualitat aconseguida en els números publicats, permeteu-me de fer una crida a totes les persones que poden col.laborar, que en el municipi en tenim que fins i tot, de l'escriure n'han fet la seva professió, perquè ja des d'ara comencin a preparar els originals per a la propera Tosquijsa de primavera. Ben segur que en els llargs vespres de l'hivern trobaran temps per fer-ho.

No puc, de cap manera, deixar d'aprofitar la sortida de la Revista en festes tan assenyalades, per desitjar a tothom un bon Nadal i un millor any 1988.

Tant de bo que el proper any sigui per a tots ple de felicitat.

BONES FESTES!!!

RAMON ROVIRA

NOTA DE REDACCIÓ

Els conceptes i opinions sostinguts als articles signats que apareixen a la revista no representen, necessàriament, l'opinió d'aquesta.

S'acceptaran treballs signats amb pseudònim, però el Consell de Redacció ha de conèixer, en tot cas, la identitat de l'autor.

BÚSTIA OBERTA

CARTA OBERTA A TOTS ELS PARES D'ALUMNES DEL COL·LEGI PÚBLIC "JOSEP MADRENYS" DE VILOBÍ D'ONYAR O... "A ON VA L'ALTRA A.P.A."

Fa quasi tres anys que treballo en aquesta escola i puc dir que no n'estic descontent, però... hi ha quelcom que m'agradaria dir aprofitant l'ocasió que em dóna aquest nou número de TOSQUIJA:

En aquest període de temps he vist el funcionament intern del centre i porta cua; però crec que hem de ser prou professionals, tots els mestres, com per poder solucionar qualsevol incidència sense agredir l'ètica professional ni sortir-nos del marc escolar. Espero que entre tot el col·lectiu de mestres millorem la nostra professionalitat.

També he vist que l'escola pateix una manca d'ajuda des de l'Administració (S.S.T.T.), l'Ajuntament i l'A.P.A. (Associació de pares d'alumnes). Vull dir que sense veure cap mala intenció enlloc, es manifesta una manca d'organització i criteris per actuar. Com es diu vulgarment "anar posant pedaços", hi prou.

Fem una anàlisi d'aquestes entitats:

— L'Administració queda molt lluny i això de la burocràcia és molt lent, caldria fer pressió entre tots.

— L'Ajuntament potser no té tot el pressupost necessari, caldria parlar sobre els criteris que fa servir i valorar-los.

— L'A.P.A. (Associació de pares d'alumnes) fa la venda de llibres per als alumnes i ofereix els beneficis a l'escola; però no fa gaire res més... (ah! m'han dit que a l'última assemblea general eren set i la vella); jo em pregunto que fan aquets pares.

L'A.P.A. no té un sistema de funcionament, només quan es produeix un fet puntual (no en dic cap perquè Vilobí és un poble petit i tots en sabem algun) es presenta la rèplica d'aquest fet en el Consell Escolar, se soluciona i fins al proper enrenou. És una feina destructiva (molt fàcil de fer ja que tothom en sap de criticar) i sense cap valor positiu ni creatiu. Si tot el que fa és això, el paper de l'A.P.A. és molt pobre, no trobeu?

L'Associació pot fer i hauria de fer coses com:

— Fomentar la participació i comunicació entre pares i escola:

- Informacions generals d'escola.

- Informacions específiques sobre temes com alimentació, higiene, sexualitat, participació del nen en la família, organització del temps lliure...

- Col·laboracions de pares que poden aportar coneixements a l'escola com escacs, teatre, tallers de qualsevol tipus, visites a fàbriques i granges...

— Organitzar activitats extraescolars:

- Però populars, assequibles i potser fora d'hores que interfereixin el bon funcionament de l'escola.

— Ajudar a l'escola a obtenir material no fungible:

- L'escola té unes necessitats de material que l'Administració no suplirà en un termini immediat, però si tingués aquest material, ajudaria molt als mestres a fer la seva tasca. Material de laboratori, d'experiències, de plàstica, d'audiovisuals, informàtica...

— Insistir i pressionar a l'Administració i l'Ajuntament:

- Hi ha unes assignatures pendents des de l'Ajuntament i Serveis Territorials, entre A.P.A. i escola hauríem d'anar recordant allò que encara ens manca.

Amb aquesta carta oberta intento despertar aquelles inquietuds dels pares perquè ens demostrin que a Vilobí hi ha una Associació inquieta per millorar l'escola i l'entorn dels seus fills.

P.D.: Em permeto recordar-vos les paraules d'un mestre meu: "Albert, recorda que cada poble té, l'escola que es mereix!"

AH! QUE PASSEU UN BON NADAL.

ALBERT XIRGO

DES D'HOLANDA

VERSÍO ORIGINAL

People in Catalonia, including those in Vilobí, are accustomed to dutch tourists, who in large numbers spend their holidays on the beaches of the Costa Brava and only rarely turn inland. The behaviour of a number of young dutchmen this last summer, therefore may have surprised the inhabitants of Vilobí. Several of them drove around on bikes and they all carried strange metal or plastic objects. They also continuously carried terrycans filled with water and plastic bags filled with soil. For the explanation of their somewhat strange behaviour and their quite long lasting presence in Vilobí, it is necessary to go back a few years.

In 1985 the Department of Physical Geography and Soil Science of the University of Amsterdam decided to locate its training program in soil survey in North/East Catalonia. There it already carried out some research on soil erosion. Very soon it became apparent that although this area was still largely under forest these forests were rather seriously threatened by fires and by changes in land-use. Well preserved Mediterranean forests are rare. The area thus offered good possibilities to establish what kind of soils occur in such conditions. Moreover the area also offered the opportunity to study what effects are produced by the interference of men.

Forest fires unfortunately are a characteristic feature of the Mediterranean area and they are known to induce soil-erosion. They destroy the existing vegetation, which then no longer protects the soil. Both fires and soil erosion are known as major environmental problems in the Mediterranean area, but the relation between fires and erosion in fact has not been very well studied. For 1987 it was decided to concentrate the research on the area south of Vilobí, because here it was easy to find intact forests and burned sites. The students to be sent needed lodging and a lot of space for all the equipment and the soil samples to be taken. Vilobí seemed the proper place for them. In June fully packed students arrived in Vilobí, where they rapidly found housing due to the generous help of the people from Vilobí. Aided by staff members from the department they first started a general survey of the geology, soil and vegetation in the intact forest and in the burned site. Small portable rainfall simulators were used to study the effect of rain. After a test with a rain simulator it is possible to predict the amount of infiltration and erosion. Another object of study was the effect of forest fires on the organic matter in soils and the chemical properties of the soil. The results of this research serve to quantify the loss of nutrients caused by forest fires and the time required for the regeneration of the soil-nutrient status after fires. Forest fires also occurred in the past. Besides formerly large areas have been cleared for agriculture, which nowadays are again under forest. To study the history of vegetation-changes samples have been taken in deep pits, for pollen-analyses.

(Passa a la pàg. 4)

DES D'HOLANDA

(Ve de la pàg. 3)

The research carried out this summer will be continued by other students in the next years. In November and December of this year some students will do some research too. The aim is to understand what happens after forest-fires and what measures should be taken to prevent problems. The selection of proper tree species for replantation plays an important role in this. Some of the problems will be known to most farmers in Vilobí. The silting up of the fertile flood-plain of the Onyar and the occurrence of flash-floods are a few examples, which are clearly related to accelerated erosion. That the soils under Hazelnut or Eucalyptus plantations are also seriously threatened by accelerated erosion will not be a surprise. We hope that the very friendly contacts with the inhabitants of Vilobí will be continued for the future.

Our adress

Department of Fysical Geography and Soil Science
University of Amsterdam
Dapperstraat 115
1093 BS Amsterdam

Names of the students who worked in Vilobí last summer

Michiel van Amersfoort
Bob Berents
Rudi Hoogendoorn
Moniek Löffler
Mark Min
Ellen van Mulligen
Maaike Veer

Names of the staff-members

I. Emmer
Dr. A.C. Imeson
Prof. Dr. J. Sevink
Prof. Dr. J.M. Verstäten



VERSIÓ TRADUÏDA

La gent a Catalunya, incloent Vilobí, està acostumada als turistes holandesos, que en grans masses passen les seves vacances a les platges de la Costa Brava i només rarament van cap a l'interior. El procedir d'una sèrie de joves holandesos aquest passat estiu, en conseqüència, deu haver sorprès els habitants de Vilobí. Alguns d'ells anaven amb bicicletes i tots portaven estranys objectes de plàstic o de metall. Així mateix portaven envasos plens d'aigua i bosses de plàstic amb mostres de sòl. Per a l'explicació del seu estrany procedir i la seva llarga presència a Vilobí, és necessari retrocedir uns quants anys.

El 1985 el "Departament de Geografia Física i Ciència del Sòl de la Universitat d'Amsterdam" va decidir establir el seu programa de pràctiques en un sòl pla del Nord-Est de Catalunya. El motiu era per fer una investigació de l'erosió del sòl. Molt aviat va semblar aparent que malgrat aquesta àrea era encara en bona part zona de boscatge, aquests boscos eren amenaçats seriosament pels incendis i pels canvis en la utilització de la terra. Els ben conservats boscos mediterranis són casos rars. D'aquesta manera l'àrea ofereix bones possibilitats perquè s'hi estableixin els tipus sòl propis de les citades condicions. Per altra banda, la zona també oferia l'oportunitat d'estudiar quins efectes eren produïts per la intervenció de l'home.

Els incendis forestals, malauradament, són un tret característic de la zona mediterrània, i són coneguts per induir l'erosió del sòl. Destruïxen la vegetació existent, la qual, un cop cremada, no protegeix el sòl. Els incendis i l'erosió dels sòls es coneixen com els majors problemes de la zona mediterrània, però la relació entre els incendis i l'erosió encara no ha estat molt ben estudiada.

Pel 1987 es va decidir concentrar la investigació a l'àrea sud de Vilobí, perquè aquí era fàcil trobar alhora boscos intactes i llocs cremats. Els estudiants per a aquesta investigació necessitaven allotjament i molt d'espai per a tot l'equip i les mostres de sòl que havien de recollir. Vilobí semblava ser un lloc ideal per a ells. Pel juny els estudiants carregats d'equipatge van arribar a Vilobí, on ràpidament trobaren una casa a causa de la generosa ajuda de la gent d'aquest poble. Ajudats pels professors del Departament, van començar primer a fer una inspecció general de la geografia, del sòl i de la vegetació en els boscos intactes i en els llocs cremats. Per estudiar els efectes de la pluja utilitzaven una petita màquina portàtil de pluja artificial. Després d'un assaig de





simulació de pluja és possible predir la quantitat d'infiltració i erosió.

Una altra finalitat de l'estudi era l'efecte dels incendis forestals sobre la matèria orgànica en sòls i les qualitats químiques del sòl. Els resultats d'aquesta investigació serveixen per quantificar la pèrdua de nutrients causada pels incendis, i el temps que es requereix per a la regeneració d'aquests nutrients.

Els incendis forestals també van ocórrer en el passat. Antigament també grans àrees havien estat aclarides per a l'agricultura, però ara tornen a ser zona forestals. Per estudiar la història dels canvis de vegetació s'han agafat mostres en fosses o forats profunds, per a l'anàlisi del pol.len.

La investigació portada a terme aquest estiu serà continuada per altres estudiants els pròxims anys. El novembre i el desembre d'aquest any alguns estudiants faran les seves investigacions. La finalitat és conèixer què passa després dels incendis forestals i quines mesures s'haurien de prendre per evitar problemes. La selecció de tres espècies pròpies per a la replantació hi té un important paper. Alguns dels problemes ja són ben coneguts per la majoria dels agricultors de Vilobí. La fèrtil zona pantanosa del riu Onyar i l'existència de relleus pantanosos en són alguns dels exemples clarament relacionats amb l'acceleració de l'erosió. Que els sòls de les plantacions d'"Eucaliptus" o "Halzenut" estiguin amenaçats per l'accelerada erosió no és, per tant, cap sorpresa.

Esperem que aquests amistosos contactes amb els habitants de Vilobí perdurin de cara al futur.

Adreça:

Departament de Geografia Física i Ciència del Sòl
Universitat d'Amsterdam
Dapperstraat 115
1093 BS Amsterdam

Nom dels estudiants que van treballar a Vilobí l'estiu passat:

Michiel van Amersfoort
Bob Beerents
Rudi Hoogendoorn
Moniek Loffler
Mark Min
Ellen van Mulligen
Maaïke Veer

Nom dels professors:

I. Emmer
Dr. A.C. Imeson
Prof. Dr. J. Sevink
Prof. Dr. J.M. Verstraten

(Traducció: Fina Jou)

POESIA

Octubre 1987

Desitjo que publiquin en la revista TOSQUIJA el poema que els faig arribar, tot esperant que la secció de poesia es corrobore com a tal. Moltíssimes gràcies i endavant amb la revista!

NEU

Dolça eurítmia
d'aigües escumoses;
escorça en harmonia,
recel de blanques volves.

Laudable cimbell
d'aigua silent;
curull de lleu anell,
serafí i vehement.

JACOB ISERN

MOTS
ENCREUATS

	1	2	3	4	5	6	7	8	9	10
1										
2										
3										
4										
5										
6										
7										
8										
9										

Carme Solà

HORIZONTALS: 1.— Frase que aviat tots direm (dos mots). Preposició. 2.— Condició d'obac. Cansat. 3.— Fibra tèxtil. Arrasar. 4.— Part extrema (plural). Vocals. 5.— Truita amb suc (dos mots). Dit de cadascun dels elements coneguts. Una època trasbalsada. 7.— Llengua occitana. Esperit superior. Nota musical. 8.— Revinguda d'un riu. Riu europeu. 9.— Vocal rep. La primera sola. Obès.

VERTICALS: 1.— El que té l'ofici de brollar. 2.— Deure que s'ha de fer. 3.— Damià en castellà i al revés. Òvul (al revés). 4.— Consonants de gana. Prengui (al revés). 5.— Arteria principal. Gairebé tota l'edat. 6.— Lloc on es construeixen les embarcacions. 7.— Vocal. Consonant. Planta que mengem a les amanides. Consonant. 8.— Planxa de ferro. Dígraf. 9.— Màquina per llaurar. 10.— Campió. Pujar a un càrrec superior.

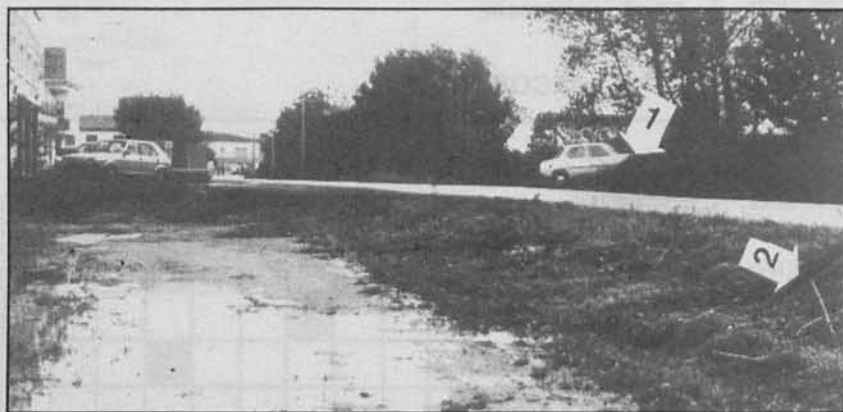
SOLUCIONS

HORIZONTALS: 1.— Bonadal. 2.— Obagor. Las. 3.— Ll. Rasar. 4.— Arator. 10.— As. Ascens.
VERTICALS: 1.— Brollador. 2.— Obligació. 3.— Damian. 4.— NG. 5.— Aorta. Eda. 6.— Drassana. 7.— A. S. Apl. G. 8.— Llauna. R. R. 9.— Fin. 9.— 00. A. Gras.
Limit: UVA. 5.— Agafasants. 6.— Dada. Apaoc. 7.— Oc. Genl. Re. 8.— Riuada.

EL TEMPS I ELS AIGUATS

Una vegada més, com en altres anys per la tardor, hem vist Vilobí convertir en una Venècia d'aigües tèrboles. El curiós del cas és que l'aigua no segueix sempre els mateixos camins. La causa s'ha de buscar en els recs que són bruts, suprimits o desviats en el seu curs, i també en els nous carrers i construccions que incideixen en la direcció que prenen les aigües. Influeix també si l'aiguat fort cau a la capçalera de l'Onyar, del Grabolosa o del Bagastrà.

A part aquesta última causa sobre la qual no podem actuar, no seria possible buscar solucions de conjunt, per a les citades en primer lloc?



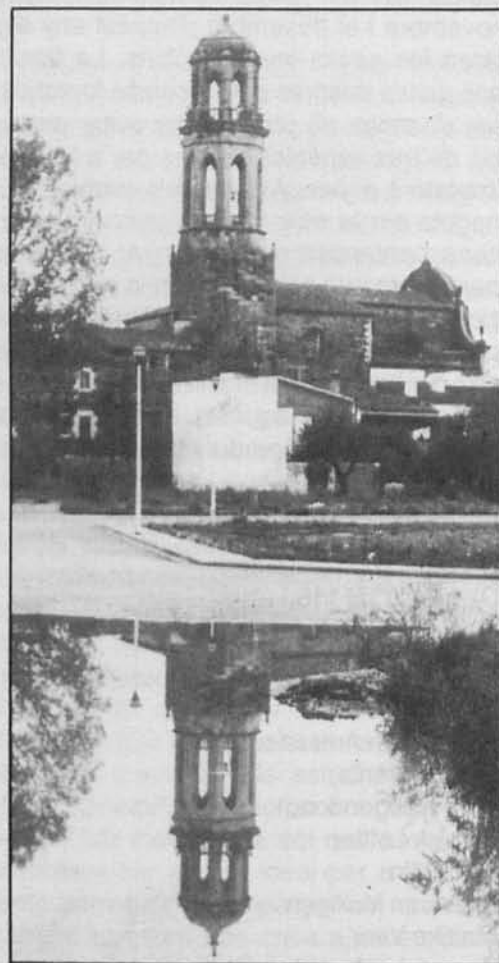
Aquest cop el Grabolosa va vessar pel pont de l'Empalme, pel tros de margenera que és més baixa (1), i pel desguàs de la cuneta que travessa per sota la carretera (2).



Quan baixen les aigües comença el salvament de cotxes; després vindrà la feineda de netejar carrers i cases on restarà per molts dies l'olor del llot.



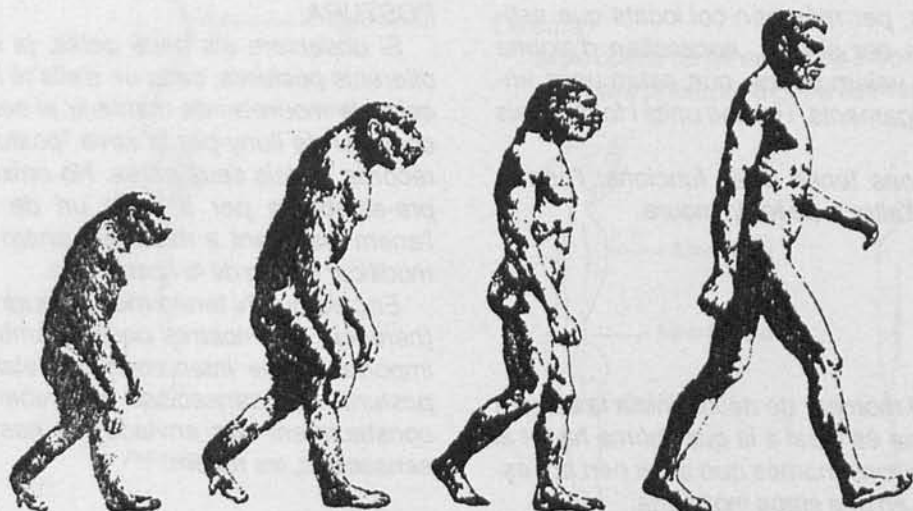
Les aigües, després d'omplir els camps de pomeres, han passat per darrera el Castell i ha convertit el carrer d'Onyar en un riu de forta corrent.



I per últim podem veure imatges duplicades pels miralls d'aigua i que les converteixen en quasi idíl·lics records de les passades riuades.

LA SALUT, UN HÀBIT

EDUCACIÓ POSTURAL



La força de la gravetat que ens atrau cap al terra, ha fet que al llarg del temps, tots els éssers hagin trobat una solució per mantenir-se amb equilibri.

La solució que ha adoptat l'ésser humà després de la seva evolució, és la de mantenir-se verticalment sobre els dos peus, situació que s'anomena: BIPEDESTACIÓ.

La bipedestació, és una posició molt pròxima a la de l'equilibri estable, per la qual cosa necessita de pocs esforços musculars per mantenir-la.

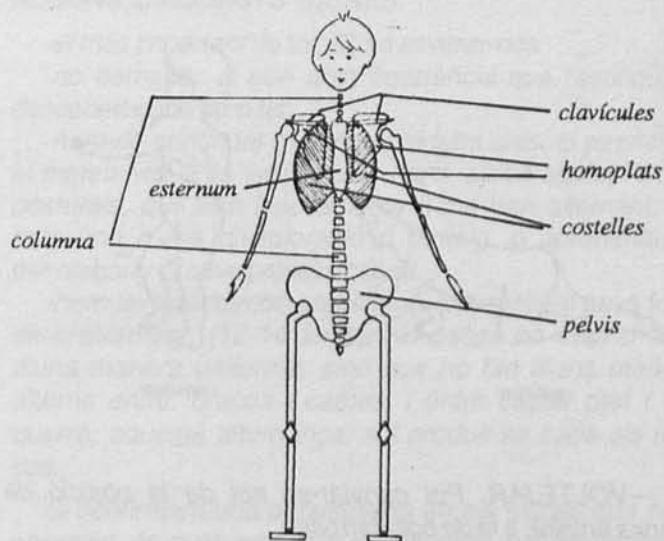
Per poder descriure el perfecte equilibri amb bipedestació d'una persona quan està quieta, agafem per referència una línia imaginària: LA LÍNIA DE LA GAVETAT

Ho farem, doncs, d'una manera més globalitzada:

DE PERFIL



D'ESQUENA



La part central i primordial de l'esquelet, és la columna vertebral, formada per 33 vèrtebres posades l'una sobre l'altra.

Aquesta columna està posada sobre un puntal molt fort i estable, que el formen la pelvis i les extremitats inferiors. La seva base de sustentació, són els dos peus.

A la part més alta, hi té adossat:

—La caixa toràcica, formada per les costelles i l'èsternum. Les costelles, estan enganxades al darrera a les vèrtebres, i al davant, a l'èsternum.

—La cintura escapular, formada per: les clavícules i les escàpules. Les escàpules tenen uns músculs que les connecten amb les vèrtebres; i les clavícules, s'articulen per un extrem a l'èsternum.

Quan una part del nostre cos s'aparta més d'aquesta línia imaginària, vol dir que el nostre equilibri ja no és tan estable, i que els nostres músculs han de fer més esforços per poder-nos mantenir drets.

Ens allargaríem molt, si ens disposéssim a fer un repàs detallat de tots els ossos que formen el nostre esquelet.

—Els braços s'articulen per la seva part més alta, a les clavícules i les escàpules.

El cap, està col.locat a l'extrem superior de la columna.

Tots aquests ossos, per més ben col.locats que estiguin, no s'aguantarien per si sols, necessiten d'alguna cosa que els subjecti; veiem doncs, que estan units entre ells per mitjà dels lligaments, i també units i folrats pels músculs i tendons.

Els músculs i tendons tenen dues funcions: l'una la de sostenir l'esquelet, i l'altra la de fer-lo moure.

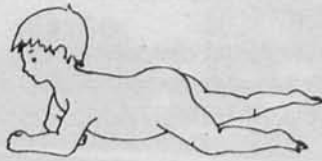
LA POSTURA

L'ésser humà, en el moment de nèixer inicia la carrera de la seva evolució, que és igual a la que l'home ha fet al llarg de moltes generacions, només que en el nen aquesta evolució es produeix en una etapa molt curta.

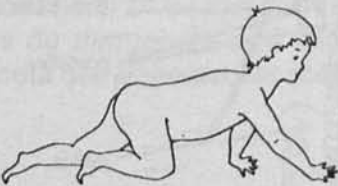
Els passos més significatius són:



voltejar



rastrejar



gatejar



caminar

—VOLTEJAR. Pot canviar-se sol de la posició de panxa enlaire, a la de bocaterrosa.

—RASTREJAR. Aprèn a desplaçar-se, arrossegant-se per terra, tot utilitzant els braços i les cames, però encara no pot sostenir el seu tronc apartat del terra.

—GATEJAR. El nen camina repençant-se amb els genolls i les mans i pot, d'aquesta manera, desplaçar-se amb facilitat dins l'espai en què es desenvolupa la seva vida.

—CAMINAR. Quan el seu tronc es troba ja disposat, comença a fer els primers tantetjos per mantenir-se sobre els dos peus; un cop ho ha aconseguit, es posa a caminar. HA TROBAT L'EQUILIBRI ESTABLE DEL SEU COS I EL MANTÉ SOBRE ELS DOS PEUS. ESTÀ AMB BIPEDESTACIÓ.

Tots hem aconseguit aquest equilibri estable (exceptuant les persones a qui ha sobrevingut alguna lesió, i a qui ha destorbat la seva evolució normal); però cada u té la seva forma particular i característica de mantenir-se amb bipedestació. Aquesta particularitat l'anomenem: LA POSTURA.

Si observem els nens petits, ja els podem descobrir diferents postures, cada un d'ells té la seva manera particular de moure's i de mantenir el seu cos. Els podem reconèixer de lluny per la seva "postura", i a vegades ens recorda la dels seus pares. No naixem amb una postura pre-establerta per a cada un de nosaltres, sinó que l'anem elaborant a mida que anem creixent, i la podem modificar al llarg de la nostra vida.

Encara que hi tenen molt a veure els factors congènits (herència dels nostres pares), també hi ha altres factors importants que intervenen en l'elaboració de la nostra postura. Són sensacions que rebem de l'exterior, i que constantment són enviades al nostre cervell; aquestes sensacions, les rebem:

en caminar
 en moure les parts del nostre cos
 en respirar
 en jugar
 en fer un esforç amb els nostres músculs
 en adoptar diferents postures quan seiem, o estem drets, o dormim...
 i també per tot l'entorn emotiu, efectiu i social que ens envolta.

Totes aquestes sensacions que rebem queden enregistrades al nostre cervell, i és ell qui confecciona la nostra "fitxa postural", i ordena als nostres lligaments, tendons i músculs, que actuïn d'una forma determinada sobre l'esquelet, i queda així constituïda la nostra actitud postural particular.

És de vital importància, doncs, la vigilància dels nens durant tota l'etapa del seu creixement. Encara que per naturalesa tot aquest procés esdevingui en perfecta harmonia, pot haver-hi ocasions en què els estímuls que abans hem explicat, enviïn al cervell informacions no gaire equilibrades, llavors l'actuació constant dels lligaments, tendons i músculs sobre el nostre esquelet, poden produir moviments i postures no gaire bones, i si això passa durant el creixement (els ossos encara no estan ben formats i consolidats), pot desencadenar deformitats òssies, que poden ser molt petites o molt greus. Les conseqüències les rep el que ja hem dit que era el puntal del nostre esquelet: LA COLUMNA VERTEBRAL.

QUÈ ÉS LA COLUMNA VERTEBRAL

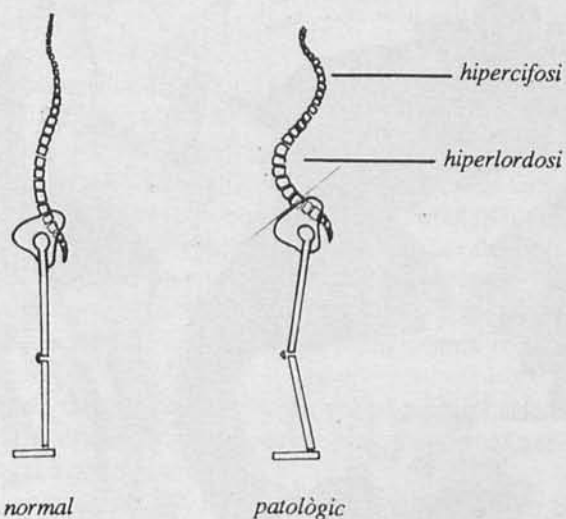
De perfil, presenta unes corbes que són fisiològiques, normals. L'augment d'aquestes corbes és patològica, llavors s'anomena: hiperlordosi o hipercifosi.

Quan no afecta l'estructura òssia en direm: postura lordòtica o postura cifòtica, i només està compromesa l'estructura muscular.

Quan ja existeix alguna deformitat o anquilosament ossi, en direm: hiperlordosi o hipercifosi.

D'esquena, la columna és completament recta, qualse-

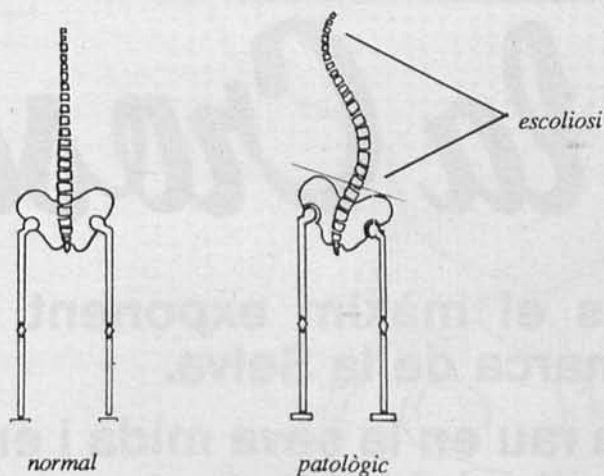
PERFIL



vol desviament a un costat o a l'altre, s'anomena: escoliosi. Igualment, farem la distinció de:

- postura escoliòtica, quan no hi ha cap fixament ni deformitat òssia.
- escoliosi, quan les vèrtebres de la columna ja estan fixades en aquella posició.

D'ESQUENA



COM PODEM VALORAR SI ELS NENS TENEN ALGUNA D'AQUESTES ALTERACIONS

Els hem d'observar, descalços i despullats:

Mantindrem un toc d'alerta,

De perfil. Si veiem:

-que surt d'una forma desmesurada el ventre i les natges (postura lordòtica).

-si la corba de l'esquena ens fa pensar en una jepa (postura cifòtica).

D'esquena. Si veiem:

-un muscle més elevat que l'altre.

-un costat de la pelvis més elevat que l'altre.

-els forats que formen els braços amb els laterals del tronc són diferents.

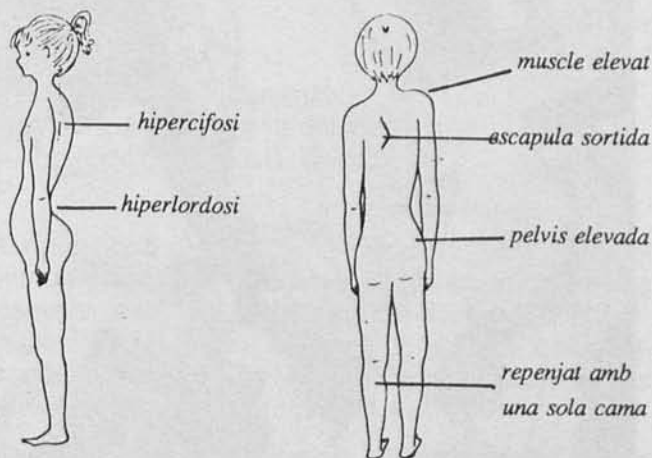
-el nen està constantment repenjat sobre el mateix peu.

-si li surt una escàpula més que l'altra.

De cara.

-si un costat de pit està més enfonsat que l'altre.

-si la cara presenta alguna asimetria.



postura:

- hipercifòtica
- hiperlordòtica

postura escoliòtica

QUÈ CAL FER SI OBSERVEM ALGUNS D'AQUESTS SIGNES

-el més important de tot, és no esverar-nos.

-no demanar al nen amb insistència que rectifiqui la descoberta que hem fet.

-hem de continuar observant alguns dies, si persisteix el mateix vici o és variant. Els nens, solen agafar "vicis" posturals, que són inconscients i que van alternant; és com una mena d'exploració o tanteig, o aprenentatge per elaborar la seva pròpia postura.

-hem de tenir també present, que durant els anys forts de creixement, (12-14 anys), els ossos no creixen tots d'una manera uniforme, sinó que ho fan d'una manera alterna entre: braços i cames, i entre costat dret i esquerre; aquesta alternança, sol produir-se cada sis mesos.

Si confirmem una persistència en els signes que hem observat, és quan ens hem de disposar a consultar-ho al metge. Però hem de tenir sempre present que no cal esverar-nos, ja que el més probable, és que sigui només una qüestió postural. Cal, però, posar-hi mesures perquè no degeneri en una deformitat òssia. I sobretot, de cap manera no hem de provocar angoixa en el nen, això representaria una dificultat perquè ell pogués retrobar el seu equilibri.

Podríem continuar ara dient, QUÈ CAL FER PER AJUDAR POSITIVAMENT EN L'EVOLUCIÓ DEL CREIXEMENT DEL NEN, però ja ens hem allargat prou, i no disposem de més espai per fer-ho. En una altra ocasió continuarem parlant d'aquest tema, i ho farem partint del punt on ara ens hem quedat encallats.



Foto: Polux

Coneguem la Crosa

La Crosa de Sant Dalmai és el màxim exponent del vulcanisme a la comarca de la Selva.

L'interès geològic de la Crosa rau en la seva mida i en la particular morfologia del cràter.

Les parets del con volcànic, encara mig ben conservat, estan cobertes d'alzines i el fons són camps de conreu.



Ajuntament
de
Vilobi d'Onyar
(la Selva)

CONEGUEM LA CROSA

SITUACIÓ GEOGRÀFICA

El volcà de la Crosa es troba situat entre els pobles de Sant Dalmaí i Estanyol, dels termes municipals de Vilobí d'Onyar i Bescanó respectivament, a 4 i 5 kms. dels nuclis urbans dels municipis esmentats. La carretera de Girona a Santa Coloma, ressegueix la vora septentrional i occidental del cràter, mentre que la carretera local de Bonmatí a Riudellots de la Selva, solca el seu flanc oriental.

La Crosa és un volcà dels qualificats com a cràter d'explosió "maar basàltic", constituït per dues unitats morfològiques diferents.

—El cràter, depressió circular de vores pronunciades, pregonament encastat en el sòcol, ocupat normalment per un estany o per aiguamolls.

—Les projeccions, en forma d'anell rebaixat, més o menys regulars, les quals envolten el cràter.

Adjacent a la vora septentrional del cràter d'explosió hi ha un con secundari esvorellat en forma de ferradura del tipus estrombolià.

La diferència dels dos tipus de volcans ve donada substancialment pels productes expel·lits i la forma en què aquests surten a la superfície.

El cràter d'explosió

—Gran explosió.

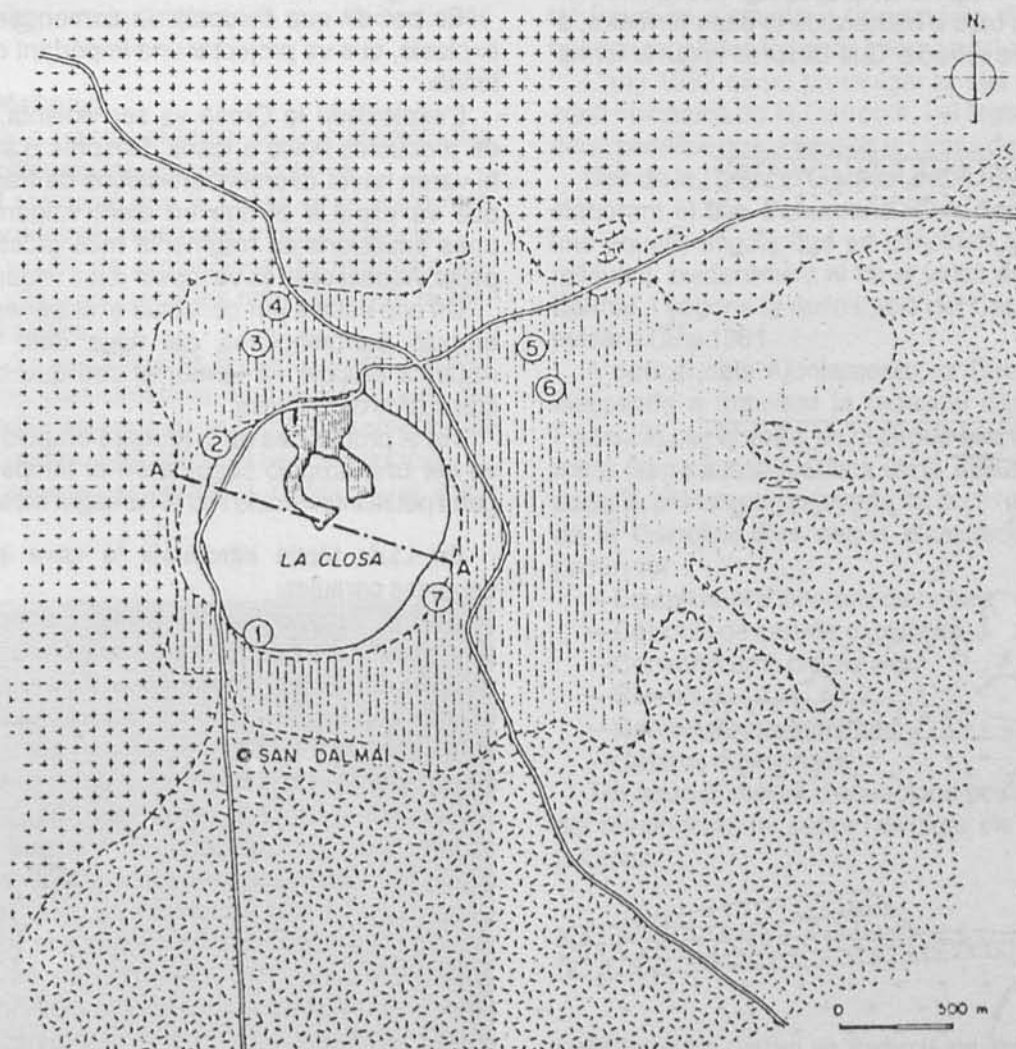
—Projecció de gran quantitat de materials.
—No emissió de productes fluids.
—Fragments arrancats del substracte pre-existent del sòcol.

El cràter estrombolià

—Emissió de productes fluids.
—Absència de fragments del sòcol.
—Projecció de materials basàltics.

La presència d'una segona erupció volcànica dins el cràter d'explosió converteixen la Crosa en un cas anàleg al conegut "maar" (1) de Beaunit ran del poblet de Charbonnières-Les-Varennnes, a 14 km. de N.W. de Clermont-Ferrand, dins del Parc Naturel Régional des Volcans d'Auvergne, al Massís Central Francès.

Dues mines foren excavades al llarg dels segles, una al s. X, que sortia prop de l'actual Ermita de Nostra Senyora de les Fonts, i una altra al S. XVIII, desguaçava cap al torrent de Tornavells, aquesta última, que encara perdura, es troba gairebé obstruïda, això fa pensar que el sector meridional del fons del cràter estava ocupat per aiguamolls i així es guanyaren terres de conreus.



Esquema geològic simplificat del volcà de la Crosa de Sant Dalmaí

RESUM DE LES INTERVENCIIONS A LA TAULA RODONA SOBRE EL TEMA "CONEGUEM LA CROSA"

Els ponents en aquesta Taula Rodona foren:

Enric Mirambell, geòleg.

Xavier Gassiot, geòleg.

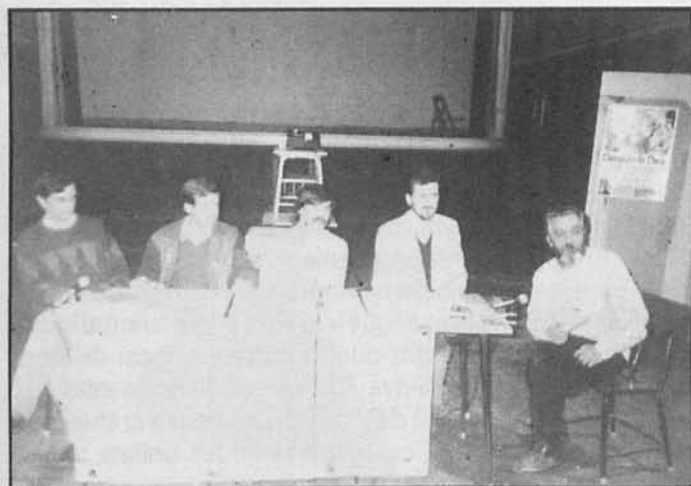
Lluís Motjé, president de l'Associació de Naturalistes de Girona.

Josep M. Mallarach, geòleg, i director del Parc Natural de la Zona Volcànica de la Garrotxa.

En Francesc Miró va actuar com a moderador de la Taula.

Inicià la Taula la ponència de l'Enric Mirambell, que versà sobre el vulcanisme en general, i explicà quins són els mecanismes que originen l'erupció d'un volcà.

A partir d'una certa fondària, sota la capa de la terra es troba matèria fosa, "magma". Aquest magma surt a l'exterior quan trobà una falla o fractura de la capa terrestre, a alta temperatura i es refreda. Que després tingui la forma



de la típica muntanyeta, o formi colades extenses, depèn del tipus de lava i de la configuració del terreny.

En Xavier Gassiot centrà la seva explicació en el volcà de la Crosa.

Explicà com gràcies a les extraccions que malauradament hi ha hagut i als talls naturals o artificials que podem veure, em pogut saber quin ha estat el mecanisme eruptiu en aquesta zona.

L'estudi de la successió de les capes de material sobrepesades dona l'explicació de com van succeir les diferents erupcions del volcà.

Es pot dir que l'erupció va començar amb una gran explosió, que va projectar una important quantitat de materials.

L'explosió de la Crosa va ser violenta, sense emissió de productes fluids o fosos. Després d'aquesta explosió hi varen haver diferents emissions de fragments de lava, que va expel·lir el que en diem vulgarment "tosquijs", unes emissions en fragments més grossos i altres més petits. Aquest cicle es va repetir dues vegades.

Un cop estava per constituir el cràter es va produir una erupció estromboliana del tipus dels volcans d'Olot. Aquesta erupció va formar el con que hi ha al mig del cràter gros de la Crosa.

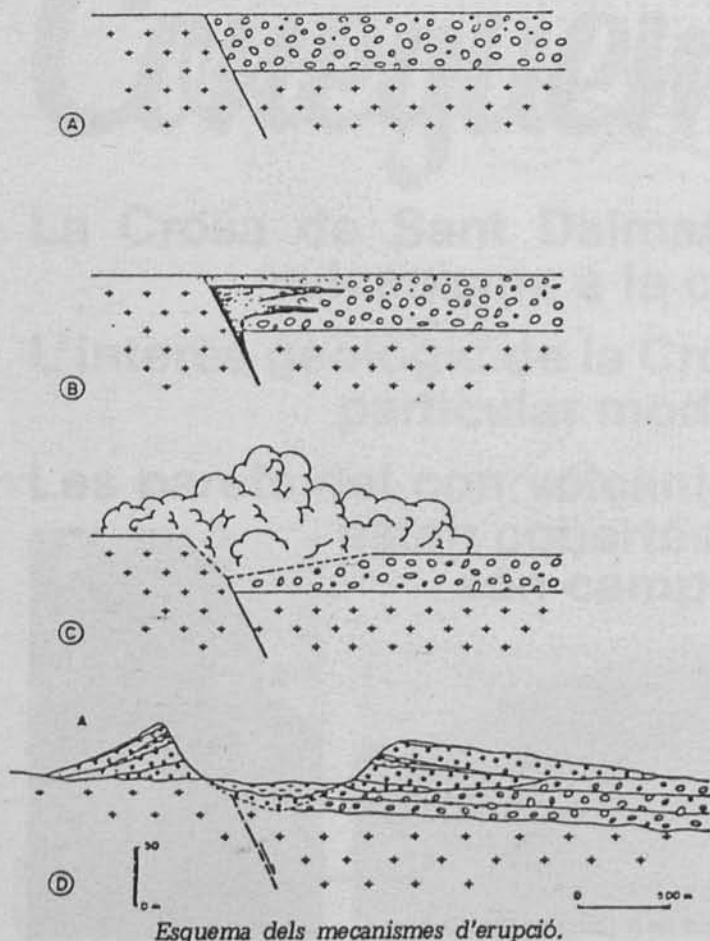
Tot el procés des de la primera erupció fins a la darrera va ser una erupció seguida en el temps potser amb alguna petita intervenció i no hi ha hagut més activitat.

En Lluís Motjé introdueix la seva intervenció amb aquestes paraules:

"He de dir que jo, aquí al mig de tants geòlegs, gairebé semblaria la germana pobre de la qüestió. Però hem de considerar que la naturalesa és un tot, i aleshores val la pena que ens fixem en els éssers vius que hi ha al lloc, els quals han fet, junt amb la contribució de l'home, que en certa manera la Crosa sigui el que avui veiem".

Després d'aquesta introducció, es concretà el tema en la flora de la Crosa, significant-se que quant a boscos, a la Selva hi ha tres formacions clàssiques: alzinar, sureda i roureda. L'alzinar, pràcticament, només el trobem a la plana de la Selva, damunt de substracte volcànic.

A la Crosa, el bosc que hi domina és un alzinar, bosc típic de les regions mediterrànies més boreals, més fresques i més humides, i té com a característica que és un bosc molt ombrívol on es fa patent la quantitat de plantes



enfiladisses que pugnen per trobar llum.

Si l'alzinar està ben conservat, el sotabosc és molt pobre en herbes i molses. Aquest alzinar es distribueix per tot el vessant del con, tant a la banda de dins com de fora, perquè el terreny és molt rost i no s'ha aprofitat per a l'agricultura. No es manté en molts punts en condicions naturals, atès que l'home sempre ha anat explotant el bosc.

Quan l'alzinar està explotat hi comencen a entrar brucs, gatoses i també comencen a aparèixer pins.

Es remarca que el cas del fons del cràter és un cas una mica especial. Sembla que hi havia aiguamolls, encara que no se sap exactament com eren, precisament aquest terreny és el millor per a l'agricultura. L'home va intentar assecar-lo al màxim i aprofitar els terrenys; la prova està en la mina, que tots coneixem, que travessa la Crosa d'un cantó a l'altre.

Pel que fa a la fauna en parlà més en general, i en ressenyà dos aspectes:

1.— L'aspecte de l'alzinar, que comporta que la fauna que visqui en la zona, en ésser aquest una classe de bosc molt atepèit i humit, es pot comparar a la de Centre-Europa.

2.— La diferència d'ambients, camps al costat del bosc: diversificació d'espècies.

En el cas dels animals és molt notori, ja que moltes espècies són ambivalents.

La fauna, la flora i la intervenció de l'home, han contribuït que la Crosa se'ns presenti tal com la veiem.

El ponent acabà la seva intervenció dient:

"I el millor desig per a la Crosa seria que es continués com fins ara".

En Josep M. Mallarach.

Abans d'entrar a tractar el tema de la protecció dels volcans, va subratllar alguns aspectes d'interès.

Primer.— Cal remarcar que la Crosa és el volcà més gran de les comarques gironines amb molta diferència.

Segon.— El volum de projeccions de materials expel·lits és entre vuit i vint vegades més gran que la mitjana dels volcans olotins.

Tercer.— És un volcà que té la particularitat d'haver tingut una primera fase explosiva molt violenta i una segona fase estromboliana que dóna lloc al naixement d'un altre volcanet a l'interior. Això és un fet únic al Principat.

Quart.— En aquests moments la Crosa és el volcà

científicament més conegut i estudiat de les nostres comarques. L'any 1985 fou presentada per un grup d'investigadors catalans sobre la Crosa, en un congrés internacional de vulcanologia que es va celebrar a Nova Zelanda.

I acabà dient:

—"com més es coneix científicament un objecte, més valor didàctic té. Per tant, si com exposo, el volcà de la Crosa és el científicament més conegut, no és excessiu d'afirmar que és el que té més valor didàctic de les comarques gironines. I que consti que ho dic des d'Olot"...

Quant a protecció dels volcans, va iniciar la seva exposició resseguint els moviments que des de l'any 1977 van sorgir, tant a Bescanó com a Vilobí i les accions que es van dur a terme:

—Paralització de les extraccions il·legals.

—Intent de declarar-ho paisatge pintoresc.

—Impugnacions i alegacions aturant projectes especulatius.

Si el volcà ha arribat fins els nostres dies tal com és ara, i no més malmès, ha estat gràcies a l'actuació i al coratge de la gent d'aquí.

L'any 1981 els ajuntaments de Bescanó i Vilobí van pensar que es podia donar un estatus legal a la protecció de la Crosa a través d'un Catàleg de Protecció de la Crosa. Bescanó, que estava redactant el seu Pla d'Urbanisme, es va acollir a aquest Catàleg; no així Vilobí, que tenia molt endarrerit el seu. En el cas de Vilobí en el planejament urbanístic recentment aprovat, tot i que no s'apunta a la proposta del Catàleg, sí que queden recollides les parts internes del cràter.

L'any 1982 es va promulgar la Llei de protecció de la zona volcànica de la Garrotxa, i el legislador no va considerar possible que englobés la Crosa de Sant Dalmai.

Des de la Direcció General de Política Territorial s'està elaborant el que s'anomena Pla d'Espais de Catalunya: tots aquells espais que es consideri que tenen un valor rellevant, evidentment hi ha el volcà de la Crosa de Sant Dalmai, i segons la delimitació del Catàleg que es va impulsar a l'any 1981.

A petició dels Ajuntaments, la Direcció General està disposada a impulsar la redacció d'un Pla especial de Protecció per al volcà de la Crosa que no acabaria en una mera figura proteccionista, sinó que el que és més important, aniria acompanyada tal com ha anat el de la zona de la Garrotxa d'un seguit d'actuacions positives com poden ser:

—Establiment d'itineraris de natura.

—Col·locació de cartells explicatius.

—Convenis amb propietaris.

—Serveis de Guia.

—Serveis de manteniment.

—Centres d'informació.

Tot aquest ventall d'actuacions positives han de servir per revaloritzar, fer saber i divulgar els valors del volcà de la Crosa.



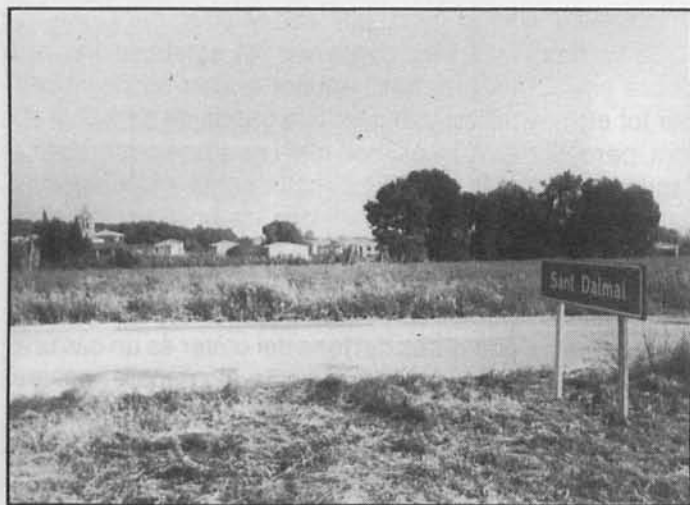
(1).— Extret del Catàleg de Protecció del Volcà de la Crosa (J.M. Mallarach - novembre de 1981)

LA CROSA, VOLCÀ O ABOCADOR?

La Crosa és un lloc important, més del que molta gent pot pensar. I no només pels seus conreus o pel valor paisatgístic que pugui tenir, sinó especialment pel seu valor científic i geològic. Vulcanòlegs d'arreu del món el veuen com un dels exemples més interessants d'Europa. Malauradament però, cada dia podem veure més deixalles pels seus voltants. Deixalles que no són pas la simple bossa de plàstic o la llauna a la cuneta, sinó que es tracta de veritables munts de porqueries que estan convertint la Crosa en un abocador incontrolat d'escombraries i en un lamentable espectacle poc abans de l'entrada al poble.

No sé pas de qui és la responsabilitat de mantenir o fer mantenir nets aquests paratges. Però és la nostra obligació denunciar el seu estat si volem estar orgullosos de la Crosa, del contrari potser algun dia es haurem d'avergonyar de tenir-la tan aprop.

Text i fotos: ALBERT SALA I VALLS



ETIMOLOGIA

EL NOSTRES MOTS

Mercè Rabionet i Ribas

SANT DALMAI

Sant Dalmai és un poble de construcció bàsicament moderna i dispersa. La seva adscripció al municipi de Vilobí d'Onyar és força recent, ja que durant més de vuit segles (fins 1910) va pertànyer al municipi de Brunyola. La seva església, un dels recintes representatius de la vella història, de construcció bàsicament moderna i recentment restaurada, havia estat possessió del Monestir de Sant Salvador de Breda.

El nom **Sant Dalmai** és un hagiòtopònim, és a dir, un nom de lloc o topònim que té el seu origen en un nom de sant. Pertany al grup més normal d'hagiòtopònims, concretament a aquells que són una variació lingüística del sant venerat en la capella de la població. La gran majoria dels hagiòtopònims daten de la primera meitat de l'Edat Mitjana i procedeixen del culte catòlic; no obstant això, sembla que se'n poden trobar de jueus com "La Sinagoga" o "La Sinoga".

En un document de 1019 hom troba escrit **Santi Dalmacii de Tornavells** i en un altre de posterior (1372) **Santi Dalmacii de Brunyola**. Aquestes troballes ens corroboren l'etimologia proposada per l'estudiós mallorquí Alcover i Moll; el qual afirma que és una forma llatina en genitiu (o complement del nom en nomenclatura actual) **Dalmatti** el significat de la qual és "de Dalmau".

Voldria explicar-vos qui va ser Sant Dalmaci. Va viure durant el segle III. Cristià i de llinatge senatorial, volia predicar la fe; per això va anar a la ciutat d'Alba on va convertir molts infidels i va fer grans miracles, entre d'altres, travessar un riu a peu. Tota aquesta activitat el va portar a aconseguir ser bisbe de Pàvia (Itàlia). La seva vida va acabar però d'una manera tràgica: els infidels el van matar quan retornava d'una excursió apostòlica a França.

Finalment només em cal dir-vos que ja tenim el rètol del poble en la nostra llengua: Sant Dalmai, no oblideu que vosaltres també l'heu d'escriure així i reivindicar que els altres també l'escriuin com cal.

Fins aviat.

Una sortida didàctica a la Crosa

El dia dos de novembre vàrem fer la sortida programada a la Crosa, tot coincidint amb les jornades CONEQUEM LA CROSA, organitzades per l'Ajuntament, l'Associació Pere Antoni i l'escola.

L'objectiu fonamental de la sortida era observar sobre el terreny aquest volcà que tenim tan a prop nostre, estudiar les seves característiques i veure el tipus de vegetació del seu entorn. El mestre ens havia donat un dossier i unes pautes de treball i d'observació que havíem de seguir. Sortírem de l'escola a pas lleuger ja que ens esperaven quasi quatre quilòmetres de camí, cosa que provocà que alguns, després de dos-cents metres, ja estiguessin cansats, i que quedessin molt aviat arressegats. Quan arribàrem a Sant Dalmai molts ja no podíem, però les ganes de continuar eren moltes. Per fi hi arribàrem. Recollírem mostres de plantes per guardar-les i classificar-les posteriorment. El senyor Angel amb la seva cambra anava fent diapositives per després fer-ne un muntatge audiovisual. El cràter del volcà no ens decebé, era inmens tal com ens havien explicat. Els camps, la majoria llaurats en aquesta època, guardaven restes de blat de moro que s'havia recollit per ensitjar-lo. Del cràter enfilàrem el camí cap a la carretera que porta a Santa Coloma. A l'altra banda observàrem restes d'una desapareguda cantera. Pils de tosquiça i grava s'amunteguen. Tots aprofiten per recollir mostres de minerals. De fet podríem haver recollit altres coses, però ens feien fàstic: ampolles, papers, plàstics, tota mena de materials que donaven un caire trist al paisatge. De retorn, enfilàrem el camí cap a la torre de Sant Llop. De pujada, a la nostra esquerra alzines i pins creixen junts. A dalt, la torre en estat ruïnós, voltada de vegetació, quasi no es veu. Ens hi enfilàrem amb molt de compte. Alguns no podien més i descansàren un xic. De tornada, ja tard per dinar, férem un camí diferent, més curt. El grup es desfà en mil trossos, però tant se val, cal arribar com sigui, contents però de la sortida.

ALUMNES DE SISÈ



Naixerà una associació d'amics de la Crosa?

Arran de la taula rodona sobre la Crosa (de la qual trobareu informació àmplia en aquest número) va semblar que caldria constituir formalment un grup de persones que, a l'hora d'apreciar la Crosa, vetlessin per tal que arribessin a terme les propostes que es van formular. Encara que l'Administració pot fer tirar endavant els aspectes formals, queden un reguitzell de punts que cal tenir presents. Entre d'altres podrien ésser: La recopilació, sistematització i abast d'estudis tècnics i pedagògics ja fets i publicats sobre la Crosa, tant de particulars com d'Entitats, divulgar tot el que es recollís, donar suport a l'Administració en les seves propostes, suggerir-ne de noves, i

si cal, actuar com a interlocutor, etc., etc. Es molt el que es podria fer, i entre tots hem de mirar que es faci tot.

Convindria fer una comissió gestora per redactar els Estatuts d'aquesta associació en què hi hagin persones de Bescanó i de Vilobí (pensem que la meitat de la Crosa és de Sant Dalmai i l'altra meitat d'Estanyol). De moment tothom que tingui interès pot adreçar-se a en Francesc Miró, de Sant Dalmai, en Lluís Ball-llosera, de Vilobí, i en Llorenç Carreras, de Bescanó.

LLUÍS BALL-LLOSERA

Retalls de premsa

**Vilobí munta actes
per fer conèixer la Crosa**

PUNT DIARI, 6-11-87

**Vilobí dóna a conèixer
el volcà de la Crosa**

PUNT DIARI, 10-11-87

**Bescanó i Vilobí han encarregat
el Pla especial de la Crosa**

PUNT DIARI, 19-11-87

**L'Ajuntament
paralitza una planta
de tractament de fusta
de Bescanó**

**La Generalitat farà un pla
especial per protegir la Crosa**

DIARI DE GIRONA, 24-11-87

**Recomanen traslladar
una empresa de Bescanó**

PUNT DIARI, 2-12-87

JA SABEU QUÈ ÉS EL CONSELL ESCOLAR?

És ni més ni menys que l'òrgan màxim de govern d'un Centre Educatiu, tal com està contemplat en la Llei Orgànica del Dret a l'Educació. Això no vol pas dir que els mestres no manin, hagin deixat de manar, que manin els pares o els alumnes. No. Vol dir que el funcionament d'un centre és cosa de tots, que les normes s'acorden unitàriament i que el que es fa o es deixa de fer, ha estat aprovat conjuntament per pares, mestres, alumnes, representats de l'Ajuntament i dels treballadors del centre en tasques no docents. I això és així de senzill. Cada mes, el Consell Escolar del nostre centre es reuneix per tractar dels punts que convinguin per millorar entre tots el funcionament de l'escola i l'educació dels nens. El Consell serveix per ajudar la difícil tasca del mestre i orientar la dels pares. Està al servei de tots, i amb les seves decisions facilita la feina del mestre. De tot això queda constància en l'acta de la sessió, que està a disposició de tothom.

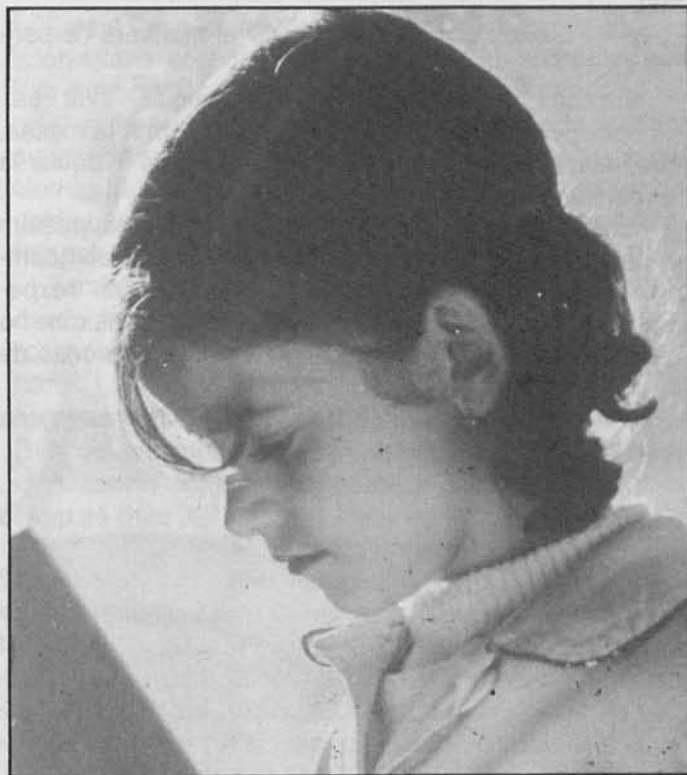
Però, per què tanta gent en un Consell, si abans els mestres ho feien tot i marxava igual? No és del tot certa aquesta afirmació, encara que molts cregueu que sí. El mestre és responsable de la part pedagògica (educació) i de la manera de dur aquesta a bon termini. Però això no servirà de res si el que ensenyem a l'escola no es correspon amb el que fan els pares a casa. Els pares participen en la planificació de l'escola en tant que complementen uns criteris educatius comunament acceptats. És per això que el Consell Escolar aprova a l'inici de curs la Programació General del Centre. És a dir, que tot el que l'escola fa al llarg del curs està aprovat pel Consell Escolar. No és cosa dels mestres, encara que ells siguin qui la facin efectiva a l'escola.

I més coses. Per educar, bé, es necessiten condicions. Econòmiques, administratives, a vegades la col·laboració individual és suficient, d'altres es necessita de l'ajut d'institucions com l'Ajuntament, l'Associació de Pares, el Departament d'Ensenyament, l'empresa de transport escolar, uns magatzems, un... Els representants en el Consell tenen, per la seva pertinença en diferents sectors, la possibilitat de conjugar esforços, tocar tots els fils de l'entramat, per poder realitzar més coses. Han de planificar i aprovar el pressupost econòmic, decidir l'admissió d'alumnes, aplicar sancions en matèria de disciplina, regular les activitats extraescolars d'acord amb el reglament intern, decidir sobre sortides, viatges, activitats esportives i recreatives, reglamentar el funcionament del centre, promoure la renovació d'instal·lacions i vetllar per al seu manteniment. No hi ha espai per dir tot el que pot fer i ha de fer el Consell, però, com veiem, la responsabilitat és compartida.

Dues coses per acabar. Els mestres, com a tècnics en educació, posen en pràctica l'ordenació educativa aprovada pel Consell, a partir d'uns coneixements, unes maneres i uns materials que consideren que són els més adients. Els pares no poden desentendre's de la seva responsabilitat, i han de col·laborar estretament amb l'escola, participant en les activitats, parlant amb els mestres, oferint-se per ajudar, i quan convé, formulant les queixes oportunes, ja que és absolutament normal que on conviuen quatre-centes persones hi hagi dificultats. Penseu per un moment les dificultats d'una família quant a cri-

teris, normes, comunicació, baralles, economia, en definitiva posar-se d'acord,... i només són quatre! Si teniu quelcom a dir, feu-ho, a través dels òrgans de govern, de forma constructiva, oferint solucions, molt millor que el comentari de carrer o de botiga. Que el vell eslògan a *l'Escola demana la paraula* serveixi per fer més útil, amb voluntat de servei, el Consell Escolar.

EQUIP DIRECTIU DEL COL·LEGI
"JOSEP MADRENYS"



REFLEXIONS ESCOLARS

Aquesta vegada no us explicaré cap cosa relacionada amb el poble de Salitja, sinó que faré unes quantes reflexions escolars, ja que és el camp on em dedico professionalment.

Em sembla que l'experiència de 8 anys en l'ensenyament em permet de fer-ho. Encara que són solament unes reflexions, unes opinions personals i no per això ha de representar forçosament el pensament de la meua escola o d'alguna institució oficial.

Voldria fer-vos quatre reflexions i que cadascuna d'elles fes esment a un nivell educatiu. No opinaré sobre les guarderies i parvularis ja que és un tema que desconec, encara que reconec que és la base de tota l'educació i l'ensenyament. Cal sempre posar bé els fonaments si no volem que l'edifici s'ensorri.

1.— Referent al cicle inicial de l'Educació General Bàsica us diria que hi ha molta preocupació per part dels mestres i dels pares que el/la nen/a aprengui bé a llegir, escriure, a comptar correctament, a sumar, etc.

Reconec que això és bàsic i fonamental i s'ha de fer, però no estarem oblidant una mica els hàbits de comportament, les bones maneres de ser, el que abans dèiem "urbanitat" i ara sembla una expressió passada de moda.

En el pre-escolar s'ha treballat i bé els hàbits de com-

portament, però si no s'hi insisteix en el cicle inicial ens trobarem amb nens que no saben cordar-se les sabates, els botons, vestir-se sols, asseure's correctament, a demanar amb correcció les coses, a donar les gràcies, a saludar i respectar les altres persones, a jugar sense violència, a menjar sense fer "porqueries", a... Això ha d'ésser una tasca conjunta entre pares i mestres, família i col·legi, una tasca de tots.

No descurem els hàbits, el bon comportament, el ser ben educat. La lectura, l'escriptura, la suma,... ja l'aprenen.

2.— En el cicle mitjà, cal motivar al nen vers l'experimentació.

"Els components del pa són: farina, aigua, llevat i sal. Es barregen els quatre components i es forma la massa, que després de tallar-la a mides exactes i deixar-la fermentar, es ficarà al forn i..."

Fem una fornada de pa, visitem un forn de pa, pastem el pa, coem-lo i provem de menjar-lo. Potser així comprendrem com es fa. Estem en una edat on l'experimentació passa pel davant de la memòria. Si l'alumne ho ha viscut, segur que es recordarà com va el procés de fabricació.

3.— Parlant del cicle superior de l'E.G.B. em ve una reflexió fruit d'alguna experiència com aquesta:

"Mare, demà tinc examen de Socials". "Doncs vinga, posa't a estudiar", li contesta la mare. "Sí, però és que la lliçó és molt llarga, té dotze pàgines!!"

Què ha de fer aquest alumne? Memoritzar tota la lliçó? Llegir-la cinc vegades fins que li quedi alguna cosa al cap? No hagués estat més pràctic que algú, en aquest cas el mestre, hagués dedicat alguna classe a fer un resum de la lliçó, ensenyar-li a fer una fitxa-resum, a fer servir la tècnica del subratllat, perquè la feina sigui més senzilla i més pràctica.

He observat que en moltes escoles durant el cicle mitjà es fan resums de les lliçons i es pregunta la lliçó cada dia. Quan s'arriba al cicle superior això passa a la història i les lliçons són llarguíssimes, sense cap tècnica d'estudi i a sobre com que té més mestres, cadascú ho fa com li sembla sense haver-hi una línia pedagògica ni una continuïtat.

Podria semblar que això és criticar el propi estament educatiu, però ja us he dit al començament que això són solament unes reflexions personals.

A nivell de BUP. Què els passa als nostres nois/es que no els interessa el que passa a l'institut, a l'escola. S'observa un cert desencant pels estudis. No es troben motivats. No estudien. Que potser les matèries educatives imposades pel MEC no són del seu gust? Els professors no tenen prou metodologia a l'hora d'explicar? Per què els interessa més l'últim mode! de cotxe o de moto que qualsevol cosa de l'escola? Si no portes el jersei de marca, les sabatilles de marca, els pantalons de marca, ja no estàs en el "rollo". Jo no hi sé trobar cap solució. Pensem-hi entre tots què els pot passar als nostres nois i noies. Un altre dia en podríem parlar.

Per avui fins aquí i perdoneu els que us hàgiu sentit al·ludits. No tinc pas la solució de tots els problemes educatius però hi poso molta il·lusió en la meua feina perquè cada dia sigui una mica millor.

VICENÇ LLEAL I TRIAS

PLATS OLLES



FRUITES DE TARDOR: EL CODONY

Un dels fruits que podem trobar a la tardor, és el codony.

És una fruita aspre i poc apta per consumir fresca, però molt bona un cop transformada en mermelada o cononyat*, "membrillo".

Per fer el codonyat hem de rentar els codonys ben nets i tallar-los en quatre trossos, traient bé tota la part dura que tenen a dintre, però, si es vol, no cal pelar-los.

Es posen a bullir amb aigua i quan són cuits, s'escorren. Una vegada han deixat anar tota l'aigua, s'aixafen fins que queda una pasta, o bé es passen pel passa-purés. Per cada quilo d'aquest puré s'hi posen tres quarts de quilo de sucre. Es torna aquesta pasta al foc i sense deixar mai de remenar, perquè sinó esquitxa molt, s'espera que bulli. Quan comença a bullir es fa coure tres quarts d'hora remenant contínuament.

Passat aquest temps s'ha d'abocar de seguida en motllos, que poden ésser de pisa o de terra, però també capses de fusta, folrades de paper parafinat (de carnisseria).

En fer-ho coure, s'hi pot tirar, si agrada, una pell de llimona, que després haurem de treure.

També queda bé barrejant-hi alguna poma.

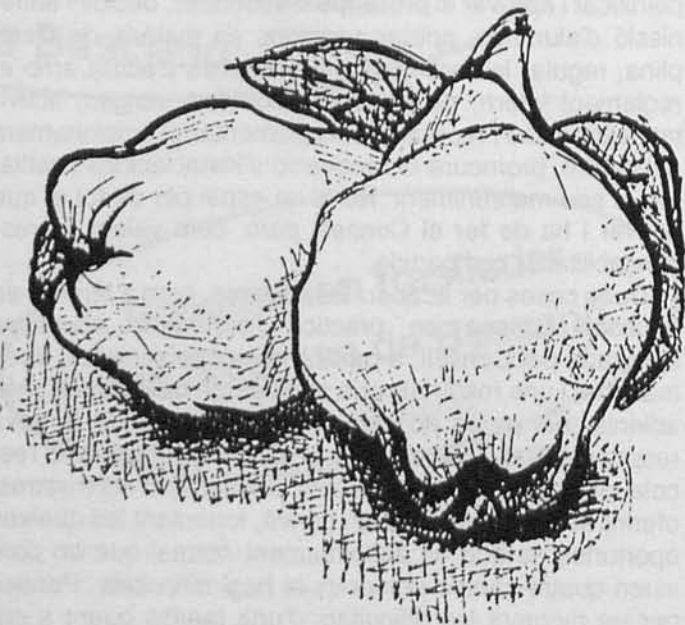
Amb el suc de bullir la fruita s'elabora la gelea: per cada litre de líquid quatre cents grams de sucre.

Es posa a bullir i no cal remenar-ho, però és molt important que es vigili perquè quedi al punt, ja que si es poc cuita no quedarà presa, i si ho és massa pot tornar-se forta com el caramel. Per comprovar-ho, cal tirar-ne una goteta en un plat i quan queda presa de seguida és que ja està feta i es pot posar en motlles.

Receptes facilitades per la senyora MONTSERRAT REGÀS

* Segons el Diccionari de l'Enciclopèdia Catalana, confitura sòlida de codony. En castellà "membrillo".

A la nostra comarca, popularment, la paraula codonyat s'empra per nomenar un vi molt dolç fet de codonys.



ELS COMPTES D'UNA FESTA

Aprofitem aquest espai que ens ofereix la revista TOSQUIJA per complir amb la promesa adquirida a l'hora de fer-nos càrrec de l'organització de la Festa Major de Vilobí d'Onyar 1987. Un cop acabada la Festa i en haver tancat la caixa el dia 20 de novembre de 1987, passem comptes amb el següent resultat:



Cercavila i bateig dels gegants de Vilobí.

Despeses:

Orquestres i Conjunts	1.497.456 ptes.
Espectacles infantils	250.000 ptes.
Exposició fotografies	13.085 ptes.
Despeses escenari	16.026 ptes.
Despeses neteja	20.000 ptes.
Engalanament de carrers	70.000 ptes.
Lloguer de taules i cadires	93.000 ptes.
Mat. elèctric, projecte i factura ENHER	236.859 ptes.
Publicitat radiofònica	38.200 ptes.
Publicitat impresa	11.000 ptes.
Despeses impremta	85.365 ptes.
Despeses administració	10.000 ptes.
Dinar col.laboradors	97.594 ptes.
TOTAL	2.438.585 ptes.



Un detall nou: sindries a la matinada.

Ingressos

Aportacions veïns	899.300 ptes.
Subvenció Ajuntament	500.000 ptes.
Recaptació rifes i loteries	512.540 ptes.
Recaptació Bar de la festa	1.097.825 ptes.
Recaptació atraccions Fira	113.300 ptes.
Benefici concurs Botifarra	90.266 ptes.
Benefici concurs Tir al Plat	41.440 ptes.

Publicitat Agenda de Festa	199.500 ptes.
Interessos bancaris	4.187 ptes.
TOTAL	3.458.358 ptes.
BENEFICI	1.019.773 ptes.

Estem especialment contents d'informar que les aportacions econòmiques dels veïns de Vilobí d'Onyar han superat les nostres previsions més optimistes. En més de la meitat dels sobres, la mitjana de la quantitat suggerida per la Comissió ha estat igualada o superada. Només hem trobat un 2% dels sobres en blanc, la majoria dels quals tenien una causa justificada. Moltes gràcies a tots pel vostre suport.

També cal aclarir que la despesa "Dinar col.laboradors", amb un import de 97.594 ptes., correspon a una "costellada" oferida a tots aquells que van esmerçar hores i esforços treballant perquè tots plegats poguéssim gaudir de la Festa Major. Esperem sincerament que l'any que ve aconseguim ser, en aquest dinar, molts més que el centenar d'engunay.



Després del Dinar, els col.laboradors es diverteixen.

El benefici obtingut es farà servir per millorar la Festa de 1988. Tenint en compte que els dates en les quals té lloc (setembre), el temps ens pot fer una mala jugada i no vindrà malament tenir un "roc a la faixa", encara que sigui petit. Cal comptar també amb l'increment del pressupost per raons de la inflació i de la millora del programa. De tot això, però, ja us n'anirem informat.

**COMISSIÓ DE FESTA MAJOR
DE VILOBÍ D'ONYAR 1987**

ESPORTS

FUTBOL SALA

Una de les atraccions esportives més esperades durant l'estiu és, sens dubte, el Torneig de Futbol Sala. Enguany s'ha celebrat la tercera edició i ha tingut una participació de 14 equips i un suport de més de 36 entitats diverses. Amb un pressupost al voltant de les 300.000 pessetes i una durada de dos mesos i mig, permet any darrera any una superació constant.

La seva classificació final és com segueix:

Campió: Cóndor - Agroquímics Salvi, de Vilobí.

Sots-campió: Acebsa-Rucanor, de Riudellots.

3r.— Especialidades San Dalmay, de Sant Dalmai.

4t.— Autoescola Migdia, de Sant Dalmai.

5è.— Pèrgola, de Vilobí d'Onyar.

6è.— Vacfs, d'Anglès.

7è.— El Jardinet, de Caldes de Malavella.

8è.— Espinet, de la Cellera.

9è.— Caixa Provincial de Girona, de Girona.

10è.— Juandó, de Girona.

11è.— Combinat, de Vilobí.

12è.— A.P.A., de Vilobí.

13è.— No-Pa-Pa, de Salitja.

14è.— S.L.P.P., de la Cellera.

Premis individuals i per equips

Premi taronja: Sebastià Lloveras, de la Caixa Provincial de Girona.

Premi llimona: Toni Martínez, de Juandó.

Màxim goleador: Joaquim Planas, d'Especialidades San Dalmay.

Equip menys golejat: Acebsa-Rucanor.

Equip més esportiu: Especialidades San Dalmay.

Equip més organitzat: Acebsa-Rucanor.

El millor gol: Ramon Montge, de la Pèrgola.

El millor jugador del Torneig: Quique Márquez, de Cóndor-Agroquímics Salvi.

Obsequi al jugador més veterà: Josep Roca, d'Espinet.

LLUÍS MOLINS



Cóndor-Agroquímics Salvi (Equip campió)



Acebsa-Rucanor (Equip sots-campió)

I CAMPIONAT D'ESCACS DE VILOBÍ D'ONYAR

El dia 16 de novembre d'enguany va començar el I Campionat d'Escacs a la "Cerveseria el Pati" de Vilobí d'Onyar. Els participants, que són 18, provenen de Riudellots de la Selva, Caldes de Malavella, Girona, Sant Dalmai i del propi Vilobí, i són els següents: Manuel Fernández, Felip Mató, Manuel Cardellach, Salvador Ros, Albert González, Toni Noguera, Toni Mengubar,

Manuel Navarro, Francesc Márquez, Miquel Jou, Albert Turon, Àngel Fausch, J.M. Borrell, Albert Magallanes, Joan Torrent, Saturnino Romero, Salvador Amargant i Pere Albelda.

Encapçala la classificació provisional del grup A en Salvador Amargant de Caldes de Malavella, i del grup B en Saturnino Romero, també de Caldes de Malavella.

LLUÍS MOLINS

FUTBOL - VILOBÍ, C.F.

REGIONAL PREFERENT - GRUP I

Després d'un principi de Lliga no gaire bo, a causa dels mals arbitratges, pels pals, i de la manca d'acoblament entre la jove plantilla de Regional Preferent (Grup I) del Vilobí, C.F. hem passat a una esperançadora reacció, i ocupem en l'actualitat (després de tretze partits disputats) el lloc número 11 de la classificació general. En Montero com a entrenador i en Mató com a preparador físic formen un tàndem de reconeguda vàlua, que portarà sens dubte l'equip als llocs capdavanters de la classificació, tot i comptant sempre amb la il·lusió i esforç de tota la plantilla.

Classificació després de la jornada 13 (13-12-1987)

Montañesa	13	9	1	325	17	19	+7
Horta	12	7	4	130	18	18	+4
Sant Cugat	13	6	5	223	18	17	+5
Adrianense	12	6	4	217	10	16	+4
Gironella	13	7	2	414	12	16	+4
Canovelles	13	6	3	425	17	15	+1
Calella	12	5	5	215	10	15	+3
Milán	13	5	2	623	21	12	-2
Guixols	13	3	6	411	13	12	
Cerdanyola	13	3	6	414	19	12	-2
Vilobí	13	3	5	515	14	11	-3
Ripoll	13	4	3	617	25	11	-1
Cardona	13	3	4	616	17	10	-2
Abadessenc	13	3	4	619	22	10	-4
Masnou	13	2	5	614	18	9	-3
Castellar	12	3	3	621	26	9	-3
Sant Joan V.	13	2	5	617	25	9	-5
La Llagosta	13	3	3	714	28	9	-3

JUVENILS PREFERENT CATALANA

Temporada darrera temporada l'equip dels juvenils del Vilobí, C.F. s'ha superat d'una manera sorprenent per a tots. En el passat campionat va assolir l'ascens a la Preferent Catalana i enguany està en els llocs capdavanters de la classificació, fent un bon futbol i donant espectacle. La pinya que formen la part tècnica, els jugadors i els seus pares fan pensar que la plantilla de juvenils de la present temporada sigui una de les millors que ha tingut el Club al llarg de la seva història i amb l'esforç que hi posen poden arribar a unes fites altíssimes.

Classificació després de 12 jornades (6-12-1987)
(El Vilobí figura amb un partit menys)

Granollers	11	8	3	0	23	7	19
Vilobí	11	7	2	2	29	12	16
Europa	12	8	0	4	23	13	16
Terlenka	12	7	2	3	24	17	16
Garrotxa	11	6	3	2	25	17	15
Júpiter	11	5	4	2	22	9	14
Santboià	11	4	6	1	18	10	14
Sabadell	11	4	5	2	23	17	13
Canovelles	10	3	5	2	15	15	11
Terrassa	12	4	2	6	21	21	10



Drets (d'esquerra a dreta): Borrell, Martí, Gironella, Pozo, Quintana, Girbal, Casadevall, Jaume, Lladó, Corominas, de la Fuente.
Ajupits: Gasca, Quique, Ferran, Albert, Borrell, Quim, Miki, Rovira i Paco.

Figueres	11	4	1	6	15	17	9
Vic	12	4	1	7	19	27	9
S. Andreu	10	3	2	5	16	15	8
Sarrià	10	4	0	6	16	19	8
Llicià	11	2	2	7	16	27	6
Muntanyesa	12	2	2	8	14	30	6
Llevant	12	1	4	7	11	26	6
Salle P.	12	2	2	8	17	47	6

INFANTILS PREFERENT

L'equip estrella del Vilobí, C.F. a la present temporada és la plantilla dels Infantils Preferent, que fins ara han guanyat tots els partits, i encara que figurin en el segon lloc de la classificació serà per poc temps, ja que els falten per jugar dos partits endarrerits. Amb l'honor d'ésser l'equip menys golejat de la lliga, és evident que solament és cosa de dies de poder ocupar el primer lloc de la classificació. Sota les ordres de l'entrenador senyor Palahi jormen un conjunt compacte i invencible.

Classificació després de la jornada del dia 6-12-1987

Girona	10	9	0	1	52	16	18
Vilobí	8	8	0	0	34	10	16
Figueres	9	7	1	1	36	10	15
Bianes	9	6	1	2	44	14	13
Farners	10	3	4	3	28	30	10
Salt	7	5	0	2	14	9	10
Coma Cros	9	3	4	2	20	17	10
Olot	7	3	3	1	14	10	9
Salle Girona	8	2	3	3	10	14	7
Garrotxa	6	2	2	2	16	17	6
Lloret	8	2	1	5	14	27	5
Maristes	8	2	0	6	22	33	4
Banyoles	7	1	2	4	8	25	4
At. Anglès	10	0	2	8	11	53	2
La Canya	9	1	2	6	10	17	2
Vilartagues	9	0	1	8	8	39	1

ALEVINS FEDERATS - GRUP I

Amb una plantilla molt curta (14 jugadors) en Xavier Roca està fent una bona feina, la finalitat no són els resultats dels partits, sinó la preparació i l'educació esportiva que donarà els seus fruits més endavant.

Classificació després de la jornada del dia 6-12-1987
(El Vilobí figura amb dos partits menys)

Arbúcies	7	7	0	0	47	3	14
Breda	5	5	0	0	27	11	10
Farners B	7	4	0	3	24	10	8
PB Lloret	5	3	1	1	14	8	7
St. Hilari	5	3	1	1	17	12	7
Hostalnc	4	2	1	1	16	8	5
Ca l'Aguidó	6	2	0	4	14	33	4
Vilobí	5	1	2	2	6	19	4
Sils	4	1	1	2	6	12	3
Caldes	7	1	1	5	11	33	3
Vidreres	5	1	0	4	10	21	2
O. Vents	4	0	1	3	5	11	1
Lloret	4	0	0	4	3	19	0



Drets (d'esquerra a dreta): Planella, Magallanes, Matamala, Planella, Molins, Pau, Johé i Roca.
Ajupits: Busquets (pare), Busquets, Turon, Ginés, Pitu Busquets, Güell i Artigas.
Falten a la fotografia en Joan Busquets i en Miquel Albiol, que estan lesionats.

ALEVINS ESCOLARS

Sota la direcció d'en Josep Xargayó i Leonardo Castillejos hi aprenen 33 noiets (les mascotes del Vilobí, C.F.), l'esperança d'un Club. La il·lusió i l'esforç que hi posen és sens dubte edificant, i a més, ocupen el segon lloc a la classificació.

La plantilla està formada per en Valverde, Miró, Xifra, J.M. Díaz, I. Díaz, Gener, Matamala, Planas, Planella, Prunell, Güell, Cassà, Panella, Vendrell, Esgleyes, J. Rovira, P. Rovira, Bosch, J. Planella, Puig, Cornellà, P. Ballllosera, Oliveras, Vilarnau, Ventura, R. Oliveras, Boadella, E. Ballllosera, Barrot, Turon, Fernández, Fonsdeviela, Rich i Johé.

AFECCIONATS

Amb molta empenta ha començat la temporada el nou equip d'Afeccionats, tot i tenir un partit menys que el Santa Cristina, ocupen el primer lloc de la classificació.

Classificació després de la jornada del 6-12-1987

Vilobí	7	6	1	0	21	6	13
Sta. Cristina	8	6	1	1	20	17	13
Lladó	8	5	2	1	24	13	12
Tortellà	8	5	1	2	24	12	11
Pont Molins	8	4	2	2	17	10	10
PB Roses	9	4	2	3	23	22	10
Siurana	9	4	1	4	15	16	9
Vilafolla	8	3	2	3	14	15	8
St. Llorenç M.	9	2	3	4	14	18	7
Doble Set B	6	3	0	3	26	10	6
Bratson's	6	2	1	3	14	18	5
Esbart Montal	8	0	2	6	11	25	2
Esplais	6	1	0	5	6	15	2
Doble Set A	8	0	0	8	15	47	0



Drets: Boada, Salva, Cornellà, Montgé, Vendrell, Paradedà, Vila, Jou, J. Rigau i Roca.

Ajupits: Salví, C. Rigau, Pelach, Barba, Rosendo, Pérez, Garrancho i J. Rigau.

LLUÍS MOLINS

CLUB PATÍ VILOBÍ

En el lluïment de la Festa Major d'enguany, el Club Patí Vilobí també hi hem aportat la nostra. Val a comentar, i moltes persones en foren testimoni, de l'èxit del Festival de Patinatge de tal diada. Per propers anys pensem augmentar el nombre de participants i la quantitat dels quadres en pista; aquest any foren 106 participants provinents de 7 clubs de les rodalies; entre d'altres hi tinguérem dos Campions de Catalunya de les seves categories.

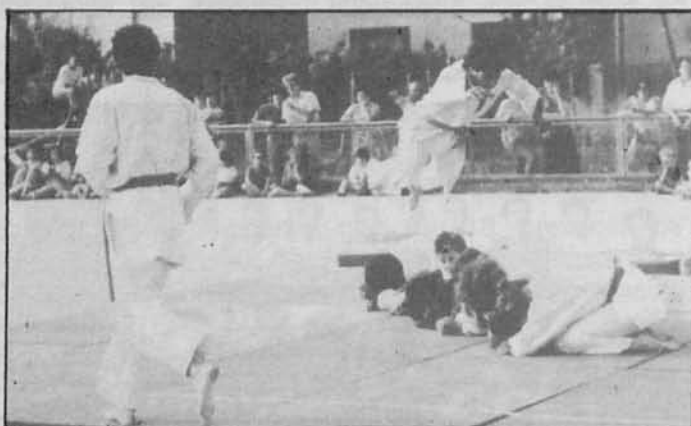
Ara ens queda tota la hivernada per anar treballant amb l'afany d'incrementar el nombre d'associats, i millorar l'estil dels actuals; de manera que en els propers Campionats Escolars de Primavera es pugui asoir un

nivell superior al de la passada temporada, que ja fou força bo. Això, doncs, és com una crida convidant tothom qui vulgui apuntar-s'hi.

D'altra banda es preveu començar aviat l'activitat d'hoquei-patins, pensada més que res per als nois; ens proveïrem dels materials adients, i els dissabtes després del patinatge artístic es faran unes sessions d'exhibició d'hoquei, per veure, si en som prou, de fer un equip, donar-li forma, i començar primer en la categoria d'aficionats, i més endavant en la que ens correspongui segons la nostra capacitat. Esperem veure ben aviat a Vilobí, una altra activitat per fonamentar l'esport entre els vaillets d'edat escolar. Cal dir que com sempre demanarem ajuda i suport, i esperem tenir tothom al nostre costat.

LLUÍS BALL-LLOSERA

JUDO



Per a aquest curs 87-88, el programa a seguir serà el següent:

-Les classes s'impartiran els dilluns i dimecres, de 12 a 1 del matí.

-El darrer divendres de cada mes (pot variar-se), anirem al Gimnàs Sant Jordi, de Girona, per tal que els nens coneguin una altra part d'aquest esport i prenguin contacte amb altres practicant de judo.

-El preu per la inscripció és de 1.500 ptes. i solament es paga una vegada per curs.

-La quota mensual és de 1.500 ptes., que es cobrarà per domiciliació bancària.

Les despeses d'autocar, i altres que es produïssin, amb informació prèvia als pares, es carregaran en el rebut de quota mensual.

-El preu del professor és de 25.000 ptes. mensuals, fins a un total de 25 nens inscrits; a partir d'aquest nombre s'hauria de plantejar novament la quantitat.

-La neteja dels locals puja a 1.500 ptes. mes.

-En cas de produir-se superàvit en el compte de judo, aquest s'utilitzaria per a la compra de matalassets o altres materials necessaris en relació a l'esport.

Per a qualsevol consulta us podeu posar en contacte amb en Josep Rich, telèfon 47.30.53, ccordinador d'aquest esport.

S'ha obert un compte en una entitat bancària de Vilobí, accessible a qualsevol persona interessada que tingui relació directa amb aquest esport.

Si qualsevol persona està interessada a participar en el desenvolupament d'aquesta activitat, només cal que ho comuniqui a la persona ja esmentada. **JOSEP RICH**

CAMPIONAT DE BOTIFARRA

A partir del dia 11 de gener de 1988 començarà a can Ginesta el XI Campionat de Botifarra (sistema lliga). La seva duració serà aproximadament de dos mesos i mig, amb una participació màxima de 16 parelles.

Solament hi podran participar parelles de Vilobí, Salitja

o Sant Dalmai, o tan sols que un dels components de la parella ho sigui.

El preu de la inscripció serà de 2.000 ptes. la parella, i tots tindran dret a un sopar i a un trofeu, sense necessitat de pagar cap més despesa.

Inscripcions a can Ginesta.

LLUÍS MOLINS



RESUM D'ACORDS PLENARIS

ADOPTATS PER L'AJUNTAMENT
DE VILOBÍ D'ONYAR
ELS MESOS D'AGOST,
SETEMBRE I OCTUBRE

SESSIÓ 11/87

- 1.— Lectura i aprovació minuta-esborrany sessió anterior.
- 2.— Contractació laboral de Núria Regincós i Juanola com Dra. Llar d'Infants municipal "El Patufet".
- 3.— Bar can Sagrera:
 - 1r.- Deixar sense efecte la contractació per no considerar les ofertes adequades.
 - 2n.- Requerir als subarrendataris actuals perquè facin efectiu el pagament dels mesos pendents.
 - 3r.- Estudiar modificació contracte dels locals amb la propietària.
- 4.— Contractació empresa Falgars, S.A., per servei d'assessorament tècnic i desenvolupament Normes Subsidiàries aprovades definitivament.
- 5.— Inclusió obra "Desglossat 2a. fase pavimentació carrers de Vilobí", en el Pla d'Obres i Serveis de Catalunya, any 1987.
- 6.— Sol.licitar a la Diputació de Girona:
 - 1r.- Redacció projecte i subvenció per arranjament i ordenació zona del pont nou i accessos al camp municipal d'esports.
 - 2n.- Estudi regulació trànsit rodat del carrer Santa Margarida.
- 7.— Atorgació de subvenció de 450.000 ptes. al C.F. Vilobí.
- 8.— Aprovació Calendari Festes Locals per a l'any 1988 de la següent forma:
 - Vilobí d'Onyar: 20 de juliol i 12 de setembre.
 - Sant Dalmai i Salitja: 31 de març i 3 desembre.
- 9.— Elecció d'Ajuntaments representants al Centre de Gestió i Cooperació Tributària.
 - 1.- Ajuntament de Vilobí d'Onyar.
 - 2.- Ajuntament de Riudellots de la Selva.
 - 3.- Ajuntament de Fornells de la Selva.
- 10.— Despatx oficial de diversos escrits sol.li-

cituds.— Denegació tancament parcial de carrer Bernat Boades, durant els dies de la Festa Major, al senyor Felipe Magallanes.

11.— Aprovació d'atorgament de les llicències urbanístiques següents:

Al senyor Ball-llosera Pol, per a la construcció de garatge al carrer J. Maragall.

A la Massana, S.C.C. per construcció d'habitatge unifamiliar aïllat a la finca mas Aliba.

Tramitació de les següents activitats classificades:

A Lluís i Jaume Serra, per obertura restaurant a la zona de l'aeroport.

12.— Aprovar l'informe emès per assessorament tècnic en relació a separata del Projecte de Gaseoducte Maçanet de la Selva-Vilablareix.

13.— Aprovació de relació de factures pendents.

SESSIÓ 12/87

- 1.— Aprovació de minuta-esborrany sessió anterior, amb esmena del punt núm. 8, que havia estat transcrit erròniament.
- 2.— Donar-se per entesos de diverses gestions de les Comissions Informatives.
- 3.— Aprovació proposta de sol.licitud de subvenció a la Diputació de Girona per la redacció del Projecte Tècnic d'abastament d'aigua potable als tres nuclis del municipi.
- 4.— Aprovació convocatòria concurs per mecanització oficines municipals.
- 5.— Aprovació proposta sol.licitud d'ajut econòmic a la Confederació Hidrogràfica del Pirineu Oriental, per neteja i desviament riera Grabolosa.
- 6.— S'acorda aprovar l'atorgació de les següents sol.licituds de particulars i entitats del municipi:
 - 1r.- Servei de recollida d'escombraries al senyor Frigola, en el camí de l'aeroport.
 - 2n.- Connexió a la xarxa municipal d'aigua a diversos sol.licitants.
 - 3r.— Subvenció de 50.000 ptes. al Club Patí Vilobí.
- 7.— Aprovar l'expedient núm. 1/87 de modificació de crèdit del pressupost vigent.
- 8.— Referent a les sol.licituds de llicències urbanístiques, s'acorda el següent:
 - Aprovació atorgació llicència a Narcís Matas, per restauració de mas Sigmasa.
 - Aprovació d'estudi i tramitació, si s'escau, del Projecte de Pla Parcial S.A.U.11, zona de l'església de Sant Dalmai, que promou Millores Agràries, S.A.
- 9.— Aplicació Contribucions Especials i contrac-

tació directa del projecte d'enllumenat del carrer Santa Margarida de Vilobí d'Onyar.

10.— Sol·licitar autorització administrativa al Departament de Governació de la Generalitat per contractar mitjançant subhasta l'obra "Desglossat 2a. fase de pavimentació dels carrers de Vilobí".

11.— S'acorda aprovar la relació de factures pendents.

12.— Torn de precs i preguntes, en el qual es comenta la possibilitat d'establir servei d'escombrar carrers, durant la temporada de tardor-hivern.

SESSIÓ 13/87

9-10-87

(Nota.- A conseqüència de les inclemències metereològiques, aquesta sessió plenària va transcórrer, quasi íntegrament, amb la llum de dues espelmes).

Sessió extraordinària amb motiu dels aiguats dels dies 3 i 4 d'octubre.

1.— Es realitza una anàlisi i valoració dels aiguats produïts els dies 3 i 4 d'octubre en el municipi de Vilobí.

1r.- S'acorda publicar Ban convocant tota la població a realitzar declaració de danys.

2n.- Procedir a l'arranjament dels desperfectes en serveis i vies municipals, de caire imprescindible, ocasionats pels aiguats.

3r.- Estudiar detalladament i sol·licitar subvencions a diversos organismes públics per a l'arranjament i desviament del riu Grabolosa, per tal de prevenir noves inundacions.

4t.- Sol·licitar la inclusió del municipi de Vilobí dins de la zona afectada de la Selva.

SESSIÓ 14/87

Dia 30-10-87

1.— Aprovació minuta-esborrany sessió anterior.

2.— S'acorda atorgar les següents llicències urbanístiques:

A en Josep Restrudis i Montserrat Frigola, per construcció d'habitatge unifamiliar aïllat.

3.— S'acorda postposar el tema referent a sol·licituds de transferències de llicència de taxi, amb l'informe previ de la Secretaria sobre la procedència d'aquestes.

4.— S'acorda donar-se per entesos de diverses gestions realitzades per les Comissions Informatives.

5.— S'aprova la proposta realitzada per l'Alcaldia de contractació d'Anna Bertran i Güell

com a auxiliar de les oficines municipals, per haver superat les proves convocades.

6.— S'acorda aprovar la relació de factures pendents.

7.— Referent a diversos escrits de particulars s'acorda:

-Tenir en compte la sol·licitud de subvenció del Club Patí Vilobí en la confecció del pressupost del proper exercici.

-Donar suport a en Lluís Ball-Ilosera i Pol en la seva proposta de traçat de línia elèctrica per al veïnat de cal Ferrer Pagès.

8.— S'aprova inicialment el Projecte de Pla Parcial S.A.U. 11, zona de l'església de Sant Dalmai, que promou Millores Agràries, S.A.

NOTA INFORMATIVA



Després del traspàs del Cementiri de Vilobí de la Parròquia a l'Ajuntament, a finals de l'any 1980, s'hi van portar a cap diverses millores, a fi d'adecentar-lo convenientment; entre d'altres, es va canviar els números antics, per altres de nous de marbre, seguint una numeració correlativa de tots els nínxols, en lloc de parells en un costat i senars a l'altre, com anava abans.

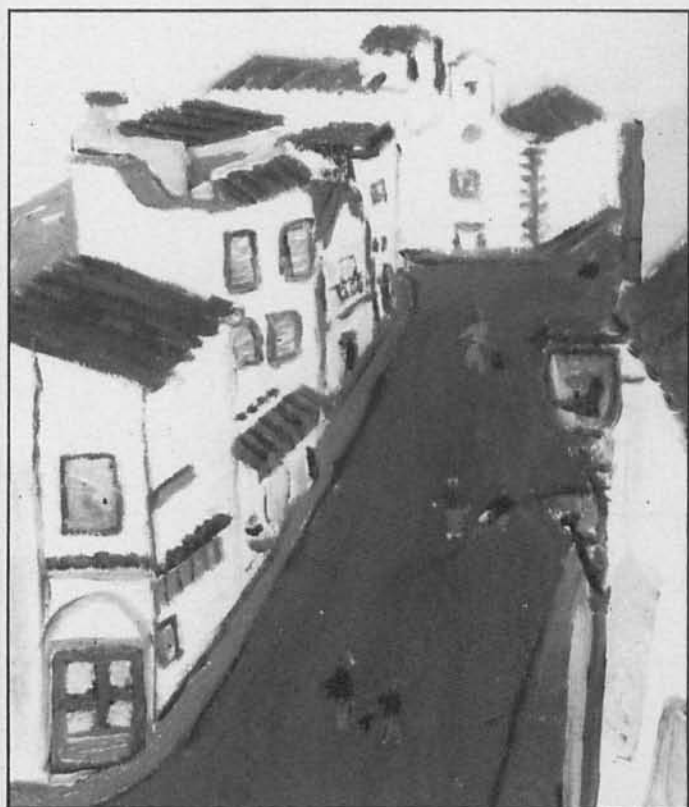
Per aquest motiu i també perquè s'havien de substituir els títols antics de la Parròquia per altres de Municipals, l'Ajuntament ha estès els nous per a tots els propietaris de nínxols, i s'han respectat els anteriors parroquials.

Havent-se ja omplert els Títols referits anteriorment, es fa saber a tots els interessats que passin per les Oficines Municipals a recollir-los, per la qual cosa es concedeix un termini de temps fins al dia 15-1-88. Els qui ja tenen el nou, no cal que passin.

L'expedició del títol i el número nou de marbre i col·locació puja a la quantitat de 2.000 pessetes per nínxol, que es cobraran al moment del lliurament dels títols.

Es recomana amb insistència que es passin a recollir els referits Títols a fi i efecte de poder portar en endavant un ordenament més eficaç de tots els nínxols.

RACÓ DELS JOVES ARTISTES DE VILOBÍ - Olis



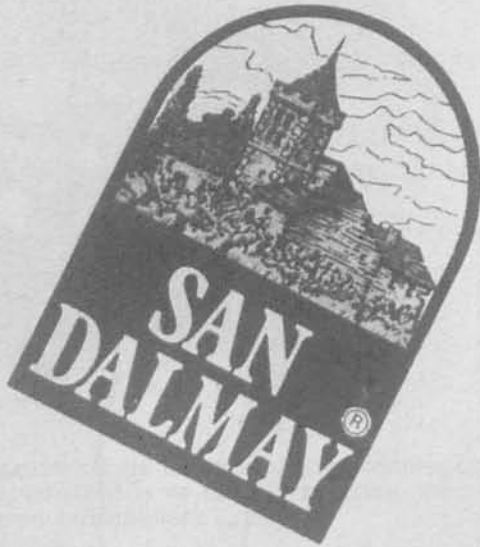
TOSSA DE MAR - Pitu Busquets



FLORERA - David Busquets



GERROS - Sònia Busquets



Especialidades San Dalmay, S.A.

PRODUCTES PURS DEL PORC

construccions
BUSQUETS

C/. Madrenys, 27 - Tel. 47.31.08 - 17185 VILOBÍ D'ONYAR (Girona)

Agroquímics
SALVI

VILOBÍ D'ONYAR

Fruitex, S.A.

VILOBÍ D'ONYAR

PAISATGES A L'ABAST

És un paisatge bonic, espectacular i molt canviant, però, de tan aprop que el tenim a vegades no en fem cas o hi passem de llarg.

Mirat des dels punts alts que l'envolten sembla un tauler d'escacs amb tots una teoria de quadrats i rectangles que, d'un any a l'altre, varien de lloc, forma i color.

A mi particularment m'agrada a l'estiu a primeres hores del matí, quan el sol comença a il.luminar-lo amb llum rasant. Aleshores el món vegetal adquireix uns

volums suaus, de colors matisats i es fa difícil imaginar com aquests paratges hagin estat el teatre de pretèrites convulsions geològiques i vulcànies. Podríem dir que, al revés del que passa amb les persones, és un paisatge que millora amb el transcurs del temps.

Ara que el coneixem més, després de les jornades que s'han fet sobre LA CROSA, procurem no destruir amb la nostra deixadesa el que la Natura ha tardat segles a construir.

JOAQUIM PUIGVERT

