

# TALLAFERRO

REVISTA D'INFORMACIÓ I OPINIÓ VILATANA

ANY I - N.º I

BESALÚ - FEBRER 84

## EDITORIAL

Després de sis anys sense cap revista al nostre poble, ara surt a la llum aquesta que teniu a les mans la qual, d'antuvi, tindrà una periodicitat bimensual.

Creiem que la revista respon a una necessitat sentida per moltes persones, la qual, fins ara, no havia estat possible de satisfer per diverses circumstàncies.

*ESPEREM* que sabrà respondre a l'esperit que l'anima i li dona vida: *INFORMAR* i ésser un instrument més per a donar vida al poble, esdevenint un vehicle d'*intercanvi d'opinions*, de *comunicació* i d'un coneixement més profund de la nostra comunitat, petita però, sovint, molt dispersa i tancada en compartiments aïllats.

Aquesta tasca que pretenem, es durà a terme amb *respecte* per a les persones i el pluralisme polític, sense defugir la *crítica*.

Tothom és convidat a participar-hi ja sigui per mitjà de les diverses entitats, les quals disposaran sempre d'un espai on informar de les seves activitats, ja sigui mitjançant col.laboracions, articles de fons, suggeriments, cartes al director...

*Confiam* que, amb l'ajut de tots, s'assoliran els objectius proposats.

## PER QUÈ «TALLAFERRO»?

*A l'hora de cercar un nom per a la nostra revista, vam creure que havia d'ésser un títol significatiu per al nostre poble. Es barrejaren noms geogràfics i històrics. Finalment, s'escollí el de «TALLAFERRO». Qui era, en Tallafarro?*

*Tallafarro era el sobrenom del comte Bernat I de Besalú, fill dels comtes de Cerdanya i Besalú (Oliba Cabreta i Ermengarda). Sembla que nasqué cap a l'any 970 i morí negat al riu Roine el 1020, quan anava a Provença a preparar el casament del seu hereu Guillem amb Adelaida. Fou enterrat a Ripoll. L'abat Oliba, figura cabdal en la història del nostre país, era un dels seus dos germans.*

*El comte Bernat I tingué una certa autoritat moral damunt els altres comtes catalans. Participà en una expedició de les hosts catalanes a Còrdova l'any 1010, on lluità contra els sarraïns. Degut al seu coratge i temperament impetuós, rebé el sobrenom de «Tallafarro» o «Tallafer» (en llatí, «ferrum scindens»). La seva persona es revestí de caràcters llegendaris. Mn. Cinto Verdager l'immortalitzà en el seu famós poema «Canigó».*

## ÍNDEX

Editorial .....	1
Normes funcionament .....	2
Informació entitats .....	3
Homenot .....	10
Calendari activitats, i telèfons interès .....	12

### President honorífic:

Alcaldessa

### Equip de redacció:

#### Director:

Joan López

#### Sots-director:

Rosa Ventura

#### Secretari:

Joan Ramon McCragh

#### Tresorer:

Octavi Balés

#### Responsables seccions:

**Socials:** Fidel Balés

**Culturals:** Joan Soler

**Esportives:** Salvador Garcia

#### Disseny:

Silvestre Oliveras i Roser Corominas

#### Entrevista:

Carme Ventura

#### Informació municipal:

Josep Guix

#### Muntatge:

Francesc Grau

Aubert, impressor, S. A.  
Hospici, 9 - Tel. 26 02 68  
OLOT  
Dip. Leg.: GI-153-84.

NOTA: «Tallafarro» no es responsabilitza necessàriament de l'opinió que expressin els articles signats.

# PROPOSTA DE CREACIÓ D'UNA REVISTA DE CAIRE CULTURAL I D'INFORMACIÓ MUNICIPAL

## PREFACI

A fi de poder informar puntualment de les gestions municipals, així com també de promoure i potenciar la comunicació, la cultura i l'esperit de convivència ciutadana a tots els nivells dins la nostra vila, aquesta Conselleria ha elaborat la següent proposta, la qual espera que serà aprovada pel Ple:

## PROPOSTA

**Art. 1.-** Es procedirà a la creació d'una revista d'informació ciutadana.

**Art. 2.-** Es procedirà a la creació d'una Comissió de Treball que elaborarà l'esmentada revista.

**Art. 3.-** Aquesta Comissió serà formada per un equip de gent, que voluntàriament s'ofereixi per treballar. Aquesta Conselleria impulsarà la participació en la revista de to-

tes les Entitats de la vila (culturals, esportives, polítiques, sindicals i socials).

**Art. 4.-** Aquesta revista, constarà bàsicament de les següents parts:

A) Informació municipal: Resum de tots els acords presos a l'Ajuntament (plens, permanents, etc.).

B) Informació de les entitats.

C) Col.laboracions personals: articles de fons, entrevistes, estudis, cartes al director, etc.

D) Sugeriments.

E) Calendari d'activitats.

**Art. 5.-** Una vegada formada la Comissió, ella elaborarà les normes de funcionament i els càrrecs, els quals hauran d'ésser presentats al Ple per a la seva aprovació.

**Art. 6.-** Per tal que la Comissió tingui poders legals, l'Alcalde o, en

el seu lloc, el Regidor de Cultura, serà el President Honorífic de dita Comissió.

**Art. 7.-** El finançament de la revista serà a càrrec de l'àrea de Cultura d'aquest Ajuntament, així com també dels ingressos per publicitat i d'aportacions voluntàries.

**Art. 8.-** Serà competència de la Comissió, seleccionar i valorar els treballs presentats en el punt tercer de l'article quart.

**Art. 9.-** En cas d'arribar a un acord amb els municipis veïns, s'intentarà que aquesta revista sigui intermunicipal.

**Art. 10.-** La Comissió s'haurà de reunir abans de deu dies hàbils des de l'aprovació de la proposta.

**Aprovat pel Ple  
del 12-XII-83**

## FINANÇAMENT

Com qualsevol altra publicació, la revista que teniu a les mans necessita un suport econòmic per a la seva edició i continuïtat.

La redacció, un cop revisats els estudis demanats a diferents impressors, es troba amb un pressupost de 212.000 ptes. a l'any si vol publicar un número cada dos mesos.

Si a aquesta quantitat hi sumem: les despeses de repartir cada exemplar casa per casa, i també les de caire administratiu, ens apropem a la quantitat de 250.000 ptes.

«Tallaferro», però, arriba des d'ara gratuïtament a casa vostra. Això és possible gràcies al finançament per part de l'Àrea de Cultura de l'Ajuntament, la qual té aprovat un pressupost de 200.000 ptes. per a aquest fi.

Malgrat això, i com podeu veure, encara manquen 50.000 ptes. per

a poder obtenir una revista suficientment presentable.

Per tal d'aconseguir aquesta diferència, confiem en col.laboracions especials, i també amb les aportacions de caire individual dels nostres lectors, les quals podeu dipositar al nostre compte «Tallaferro», n.º 934-18, de Banca Catalana, o 501/6 de la Caixa Provincial.

## PÀGINA LITERÀRIA

Com a complement de les col.laboracions, hem cregut que seria convenient, sempre i quan ens quedi espai, d'obrir una part de la revista a qualsevol de les manifestacions literàries - artístiques que tingueu a bé enviar-nos les persones que llegiu aquestes línies.

Poden ésser versos, contes, composicions musicals, dibuixos...

Serà una manera més de fer una revista cada vegada més de tots.

## BÚSTIA

Per últim, aprofitem l'ocasió també per oferir-vos la pàgina de bústia com a calaix de sastre, on podreu exposar les vostres opinions i inquietuds sobre el poble o temes d'interès general, sempre i quan no excedeixin d'un foli mecanografiat a dos espais.

Podeu adreçar les vostres col.laboracions a qualsevol dels membres que intervenen en la confecció de la revista, els quals es relacionen en aquest primer número.

Recordeu que, perquè es puguin publicar, hauran d'anar firmades i amb nom i cognoms, i amb adreça; es respectarà el pseudònim si es demana.

Esperem les vostres cartes! Les podeu adreçar a «Tallaferro» (Joan Roman Mc Cragh), Lluís Companys, 9 - BESALU.

**NOTA:** La revista és oberta a tothom, i ens hem posat en contacte amb totes les entitats. En cas que haguéssim oblidat algun grup, preguem que ens disculpin i es posin en contacte amb nosaltres.

**SALUTACIÓ:**

Aquesta Alcaldia té la satisfacció de posar a les vostres mans el primer número d'aquest butlletí municipal en el qual, a més de les col·laboracions de l'Ajuntament i la informació de les activitats municipals, també participen totes les entitats de la nostra vila, i tothom qui hi tingui interès.

A través d'aquest butlletí, l'Ajuntament espera tenir contacte amb els vostres problemes i anhels, i desitgem que sigui una eina que ens porti una bona convivència i unió entre tots.

Roser Coromines, Alcaldessa

**CULTURA**

**Pista poliesportiva.**— Ha estat totalment impossible, per manca de mitjans econòmics, començar l'arranjament de la pista poliesportiva, ja que l'obra que s'ha de fer és important, i el pressupost puja prop d'un milió i mig de pessetes; malgrat tot, aquest Ajuntament, conscient del problema que l'esport municipal està patint actualment, degut al precari estat de la pista, està fent tots els esforços per a resoldre aquesta deficiència. Així doncs, s'ha rebut una subvenció de la Diputació provincial, a fons perdut, de 737.232 ptes. per a sufragar les obres, i la resta la hi posarà l'Ajuntament. Tan aviat com puguem, començarem les obres, eixamplar dos metres, i allargar-ne quatre, perquè tingui les mides reglamentàries 20x40; també s'ha de refer tot el paviment i posar-hi tanques laterals de protecció.

**Amnistia per a Xavier Vinader.**— En el Ple del dia 30-XII-83 s'acordà adherir-nos a la petició formulada per l'associació de premsa de Barcelona, per tal que sigui concedit l'indult al periodista Xavier Vinader, per raons de justícia i equitat.

**BALANÇ FESTA MAJOR 1983**  
**Despeses**

Cobla Principal de la Bisbal .....	872.424
Envelat (lloguer) .....	690.000
Envelat (muntatge) .....	19.500
Diets dels músics (aprox.) .....	89.050
Drets d'autors:	
Generals .....	28.451
Especials .....	25.816
Ricardo Ardèvol (espectacle) .....	581.500
Cercle Folklòric Musical Marboleny .....	25.000
Cobla Canigó .....	44.000
Orquestrina Frenesi .....	210.000
Espectacle infantil .....	40.000
Grup Montecarlo .....	85.000
Despeses ginkama (apr.) ..	12.000
Varis .....	87.414
<b>Total</b>	<b>2.800.155</b>

**Ingressos**

Llotges .....	262.200
Abonaments:	
Matrimoni (64x3500) .....	224.000
Indiv. (53x1700) .....	90.000
De 12-14 anys (1x1200) ..	1.200
Jubilat ind. (8x1200) .....	9.600
Jubilat matrim. (17x2300) .	39.100
Entrades .....	1.104.600
<b>Total</b>	<b>1.730.800</b>
Dèficit	
Festa Major-83 .....	1.069.355
Dèficit .....	1.069.355
Déf. programa .....	30.600
<b>Total</b>	<b>1.099.955</b>
Entrades bar .....	62.340
Total dèficit .....	1.099.955
	- 62.340
<b>Total</b>	<b>1.037.615</b>

En el Ple del dia 12-XII-83, es passà balanç de la Festa Major 1983, s'aprovà el dèficit i es proposaren solucions per a d'altres anys, per tal que això no torni a passar. També es valorà i es reconegué la tasca duta a terme pel Grup de Joves, els quals havien treballat en la mesura de les seves possibilitats, a fi de tirar endavant l'esmentada Festa, fent tot el que era al seu abast.

**Comissió de Festes.**— En el Ple del 19-I-84, s'aprovà la proposta de creació d'una Comissió de Festes Municipal, que tindrà cura d'organitzar totes les festes populars de la vila: Sant Vicenç, Sant Jordi, 11 de Setembre, Sant Prim i Sant Felicià (Festa Major).

**Besalú, zona desnuclearitzada.**— En el Ple del dia 12-XII-83, s'acordà demanar al President del Govern, com a cap de l'executiu, que Besalú sigui declarat zona desnuclearitzada, així com també la celebració d'un referèndum sobre la pertinença o no a l'OTAN.

**«Besalú, cara neta».**— Aquest Ajuntament, ha acabat de fer extensiva a Besalú la campanya que ha organitzat la Subdirecció Cívica de la Generalitat de Catalunya: «Catalunya, cara neta». En aquest sentit, s'ha procedit a la instal·lació de deu papereres, s'ha millorat el servei d'escombraries, s'ha col·laborat amb les escoles i l'Associa-

ció de Pares a muntar la Festa de l'Arbre, s'han netejat racons molt bruts del poble, i s'ha arribat a un acord amb les escoles sobre la utilització dels jardins municipals per part dels escolars. Així doncs, cada nivell tindrà cura d'una zona ajardinada del poble.

També es preveu de fer d'altres activitats i campanyes, com camps de treball, de neteja, recomanar al poble la utilització de detergents biodegradables...

**Sant Julià.**— S'estan portant a terme les obres de construcció d'un escenari a dos nivells, i del cancell de vidre. Esperem que ho podrem inaugurar per Sant Jordi.

**GOVERNACIÓ**

**Calendari de Festes 1984.**— Queden com a dies festius amb caràcter local, els dies 24 i 25 de setembre de 1984, per coincidir amb la Festa Major de Besalú, encara que, a efectes municipals, el dia 26 de setembre també serà considerat de festa.

**IV Pla d'Ocupació.**— Aquest Ajuntament sol·licità a la Conselleria de Treball de la Generalitat de Catalunya, la inclusió en el IV Pla d'Ocupació per tal de col·laborar amb els aturats de la nostra vila. La Generalitat ha destinat a Besalú una subvenció de 142.000 ptes. per a contractar una persona sense feina pel període de sis mesos; s'incorporarà a la brigada d'obres.

**Pla d'Obres i Serveis 1984.**— Es sol·licità a la Generalitat la inclusió del nostre municipi en el Pla d'Obres i Serveis 1984, amb l'obra següent: —Construcció d'una vorera al llarg de la C-260 des del pont sobre el riu Capellades fins al grup de Racolta, i enllumenat, així com la vorera que va des de l'esmentat pont fins al Carrer Nou. El pressupost d'aquesta obra és de 4.801.472 ptes.

**Pla d'Obres i Serveis addicional 1983.**— Ha estat inclòs en aquest Pla d'Obres, el col·lector de la part sud-est de Besalú. Esperem que aviat es podran començar les obres.

**SERVEIS MUNICIPALS HORARIS****Oficines municipals:**

Matins, de 8 a 14 h.

Tardes, de 4 a 7.

Dissabtes, de 8 a 14 h.

**Serveis tècnics:**

Aparellador: Dimarts, de 10 a 13. Dimecres, de 17 a 20.

Arquitecte: Dimecres, de 16 a 21.

**Serveis socials:**

Assistent social: Dimecres, de 18 a 21.

**Àrea de Governació:**

Alcaldeessa: cada dia de 12 a 2.

**Àrea d'Urbanisme:**

Dimecres, de 18 a 21.

**Àrea de Cultura:**

Divendres, de 18 a 21.

**Dispensari municipal (horaris):**

*Dr. Lluís Vilardell:* Dilluns, dimecres i divendres, de 20 a 21; *Dra. Loreto Noguer:* Dilluns i divendres, de 17 a 19; dimecres, de 15 a 17; dimarts, dijous i dissabte, de 9 a 11. *ATS Srta. Teresa:* Dilluns, de 16 a 17; dimarts i dissabte, de 12 a 13. *Llevadora, Srta. Dolors Mateu:* Dimecres, d'11 a 12. *Serveis de veterinari:* Cada mati, al despatx de Correus. Tardes, a l'Escorxador Municipal.

**Consell Municipal de Salut.**— Ha quedat constituït el Consell Municipal de Salut, el qual és format pels següents membres: l'Alcaldeessa, els metges locals, el veterinari, el farmacèutic, l'ATS, la llevadora, una mestra i l'assistenta social.

Aquest Consell és l'encarregat de vetllar per la salut i el benestar ciutadans.

**Assumptes Secretari.**— El Secretari d'aquesta Corporació ha deixat d'oferir el seu servei des del dia 3 de febrer de 1984; actualment, està a l'Ajuntament de Vilafant. S'està estudiant la possibilitat de contractar un assessor jurídic fins que la vacant de Besalú surti a concurs.

**URBANISME**

**Pla especial del casc històric.**— L'equip redactor del Pla, ja n'està acabant la primera part. Esperem que a finals d'aquest mes de febrer podrem fer l'exposició prèvia del «125» a tot el públic interessat.

**Estudi de detall n.º 2.**— En el Ple del dia 30-IX-83 s'aprovà inicialment l'Estudi de Detall i Projecte de reparcel·lació n.º 2 redactat per l'arquitecte municipal Joan Albasa. Aquest estudi ha estat, durant un mes, a exposició pública a l'Ajuntament, des del dia 17 de gener de 1984.

**Jardí d'infància.**— S'estan portant a bon terme les obres de construcció del Jardí d'Infància municipal a la Casa Cambó (cantó Ganganell). En aquesta primera fase, hi ha prevista la construcció de tota l'estructura.

**Hostal Casal de Joves.**— La casa de Cal Campaner ja sembla una altra. S'ha acabat la primera fase d'obra, i tot plegat ja fa goig. En el Ple del 19 de gener s'acordà demanar a la Direcció General de Joventut, suport econòmic per a la realització de la segona i definitiva fase d'obres.

**Contractació d'un aparellador d'obres.**— S'ha procedit a la contractació del Sr. Joan Suñer, arquitecte tècnic especialitzat en urbanisme, ja que va ésser qui obtingué més puntuació en el concurs de mèrits realitzat a tal fi:

	punts
Sr. Joan Suñer	2'36
Sr. Joaquim Batllori	1'95
Sr. Sebastià Corominas	0'50
Sr. Josep Danès	0'00

La funció d'aquest nou tècnic municipal, serà:

—Dirigir els treballs de la brigada d'obres.

—Dirigir les obres municipals, juntament amb l'arquitecte.

—Visitar i inspeccionar les obres.

—Assessorar els veïns en matèries d'urbanisme.

A la vostra disposició, cada dimarts al mati i dimecres a la tarda.

**Ajudes del MOPU.**— Han estat sol·licitades, per aquest Consistori, dues importants ajudes al Ministeri d'Obres Públiques i Urbanisme; l'una, és la construcció de la depuradora amb els col·lectors necessaris, i l'altra, és la seva col·laboració per a la urbanització de la carretera 150 i de la C-260 al seu pas per Besalú, pel que fa a enllumenat, voreres i asfaltat.

**Camins municipals.**— Després de les darreres pluges, molts camins del nostre municipi van quedar en un estat lamentable. Per tal de resoldre aquest problema, es va encarregar l'arranjament amb caràcter d'urgència a l'empresa Germans Vilanova, de Celrà. Els camins arranats són els següents: Camí de Can Madà, Camí de la Bruguera, Carrer Mas Plassa, Prat de Sant Pere.

Per a sufragar aquestes despeses, es va sol·licitar a la Diputació una subvenció de 100.000 ptes.

**Obres Can Cambó.**— Ja ha sortit al Butlletí Oficial el concurs per a la con-

tractació d'obres de la Casa Cambó. El pressupost inicial és de 38.263.947'85 ptes., i el terme d'execució, de divuit mesos. L'obra de la façana, que fou contractada per concurs des de la Generalitat, s'adjudicà a Construccions Guardiola, d'aquesta vila, amb un pressupost d'onze milions, i un terme d'execució de sis mesos. Esperem que ben aviat podrem fer l'acte públic de la instal·lació de la primera pedra, al qual, i segons un acord del Ple, es convidarà el Molt Honorable President de la Generalitat de Catalunya.

**Cubells escombraries.**— S'ha procedit a la instal·lació de cubells d'escombraries a diferents llocs del municipi. Esperem que tots els veïns col·laboraran a realitzar, així, millor la tasca de recollida.

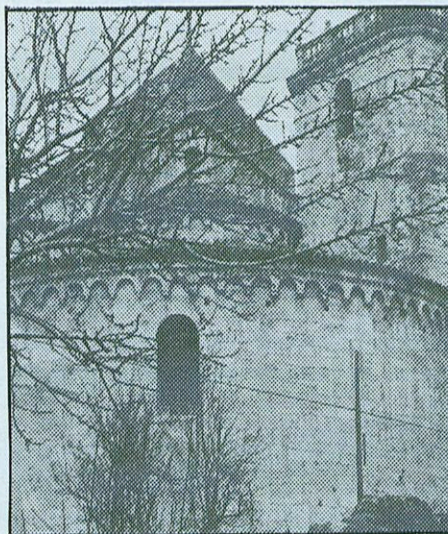
**Brigada d'obres.**— Des del passat mes de setembre, la brigada d'obres i serveis ha realitzat importants obres de millora i manteniment a la nostra vila, tals com: —Pintar i repassar els llums del municipi; —Adequació i manteniment dels jardins municipals; —Poda d'arbres; —Neteja de carrers i places; —Treballs d'adequació de la pista poliesportiva; —Arranjament de carrers (tapar sots); —Manteniment dels edificis municipals i del cementiri.

**Carrers sector Oest.**— Ja s'ha acabat la primera fase d'obres d'arranjament del sector Oest, realitzades per l'empresa Germans Vilanova de Celrà. Esperem que aquesta primavera es procedirà a pavimentar i construir les voreres, i més tard, en una altra fase, a instal·lar-hi l'enllumenat.

**Vialitat i aparcaments.**— Els tècnics municipals estan estudiant un nou sistema de circulació al casc històric d'aquesta vila, ja que el fet de començar les obres a Can Cambó suposarà el tancament, per motius de seguretat, del Carrer Major.

**Obres al cementiri.**— S'ha procedit a la construcció de vint-i-quatre nínxols.

**Variante C-260, Olot - Figueres.**— El dia 7-II-84, va tenir lloc, a la nostra vila, l'acte de presentació de l'Eix Pirineu. Hi assistiren: el Governador Civil, els batlles d'Olot i Ripoll, dos representants de l'Ajuntament de Figueres, directius del MOPU, l'alcaldeessa de Besalú i els altres membres d'aquest Consistori. Es parlà de la reforma i acondicionament de la carretera de Besalú a Figueres, de la de Besalú a Olot, i de la variante que enllaçarà aquestes dues carreteres al seu pas per Besalú. La projectada variante passaria pels terrenys anomenats «Estany d'en Racó», i enllaçaria amb la C-150 entre l'Estació de Servei i el Portal dels Pirineus.



## COMISSIÓ DE FESTES

Com enduts per una ventada de març, passen els anys i, arrossegades en el mateix remolí, passen també les persones i entitats que, amb més o menys encert, s'han volgut carregar amb la bonica i dura tasca d'ésser membres de la Comissió de Festes. Només perdura la solemne tradició de la Festa que, any rera any, reneix.

I continuant dins aquesta roda del temps, ara la Comissió es renova, i ho fa d'una forma diferent de la que estàvem acostumats; no la constituïrà un sol grup ja creat, sinó que serà formada per gent de la procedència més diversa, unida per uns objectius comuns: preparar les festes de Besalú de manera que tot-hom hi trobi el seu lloc, amb la millor barreja de tradició i d'innovació, i intentar de tornar a la Festa Major tot el prestigi que mereix.

Aquesta Comissió té encomanat de posar a punt les següents folgancés:

- Sant Vicenç.
- Sant Jordi.
- 11 de Setembre.
- Festa Major.

Avancem la programació de Sant Jordi al final de la revista.

Desitgeu-nos sort, i vulgueu tornar a donar a la Comissió de Festes tot el vostre suport.

**Gràcies  
LA COMISSIÓ**

## TANMATEIX, UNA ESPERANÇA

Dintre el context de la societat del nostre temps, no hi ha dubte que els mitjans de comunicació constitueixen, avui, l'eix fonamental a l'entorn del qual convergeix prioritàriament tota la dinàmica d'un sistema de vida el qual, malgrat totes les seves deficiències, s'esforça a aconseguir ésser més just, més lliure i responsable.

En aquest sentit, és evident que tots tenim el dret irrenunciable a gaudir d'una informació recta i objectiva, sense cap mena de manipulació que, directament o indirecta, pugui distorsionar la informació. Conseqüentment, caldrà tenir present, per a totes aquelles persones i grups que tenen cura de tan important missió, que s'ha de saber valorar, sempre i en tota circumstància, la greu responsabilitat que d'una manera totalment lliure han acceptat davant la seva pròpia comunitat.

Precisament és des d'aquesta òptica que creiem, honestament, que «Tallafarro» pot ésser l'eina escaient per a assentar les bases d'un millor coneixe-

ment entre la pròpia comunitat besalunenca, ja que entenem que a partir d'aquí ha d'esdevenir el diàleg enriquidor, la posta en comú de tot un llarg seguici d'idees, de suggeriments, d'esperances -i fins i tot de decepcions, si voleu-, però que, indubtablement, ens poden portar molt bé pel camí il·lusionat de la sincera comprensió mútua, de l'agermanament, en definitiva de la sana convivència sense la qual cap poble difícilment pot reeixir.

TANMATEIX, AQUESTA ÉS LA NOSTRA ESPERANÇA.

**Col·lectiu local de CDC  
de Besalú**

## EL GRUP D'OPINIÓ RESSÒ

Aquest grup és, potser, l'entitat més jove de Besalú. Si bé els seus orígens daten d'un parell d'anys enrera, fins a finals d'agost del 1983 no es van acabar de tenir tots els caps lligats per tal de començar a emprendre la tasca que ens havíem proposat.

Al llarg d'aquest temps, de l'agost de 1983 fins ara, s'ha procurat d'omplir un espai dins l'ambient de Besalú, mitjançant els actes que hem organitzat: xerrades sobre la llengua, debat sobre l'avortament, etc. També hem col·laborat a organitzar la Diada Nacional de l'Onze de Setembre, i d'una manera potser més interna, menys propagandista, ens hem interessat per les qüestions municipals, com per exemple el seguiment dels plens de l'Ajuntament, l'elaboració d'un dossier sobre la problemàtica de la casa que va «desapareixer» al Carrer Major, comunicant a l'Ajuntament el mal estat de les vores del Fluvià al seu pas per Besalú, on es pot trobar de tot...

En pro de la llengua i de la cultura catalanes, vam decidir d'enviar una nota als vilatans, nota que us adrecem des d'aquestes pàgines:

«Benvolguts:

Si el vostre comerç, empresa, entitat, raó social, negoci, indústria, paperam personal, etc., ja ha adoptat la Llengua Catalana com a idioma propi i oficial, rebeu la nostra més cordial enhorabona.

Si encara no ho heu fet, que serveixin aquestes ratlles per a suggerir la seva prompta adaptació, davant la imperiosa necessitat que tenim tots els catalans de vetllar per la nostra llengua.

Ens l'estan malmenant. No els hi ajudem!!!

Ja sabem que es diu que són petites coses, sense més importància que la que se'ls vol donar. Però nosaltres pensem que no hi ha petites coses, quan es posa en joc la nostra pròpia llengua.

Si hi ha petites qüestions, petits de-

talls que no gosem afrontar, com hauríem d'ésser capaços, quan sigui hora, d'afrontar-ne de més grosses?

Pensem-hi: el català és cosa de tots. A tots ens cal lluitar per la seva massiva aplicació a tots els nivells.

Comencem per les petites coses; de vegades són les més grosses.»

**PENSEM-HI!!!**

**Grup d'opinió Ressò**

## RACOLTA

El darrer i més petit barri de la nostra població, és Racolta; suposem que escrit així, amb A, ja que sembla que el nom li podria venir de Roca Alta; admetem-ho, doncs, i emprem-ho d'aquesta manera.

Fa set anys que foren lliurades les quaranta cases que formen el grup, i de mica en mica foren habitades pels seus respectius propietaris; cada any arribava a la màxima demografia els mesos estiuencs.

De lluny, des de la carretera de Banyoles venint a Besalú, hom observa les llars; al damunt, sembla, d'un penya-segat, un grup de cases de color marronós; no obstant això, per al visitant novell pujar fins al barri és una incògnita. Suggestim la possibilitat de col·locar un petit cartell indicador de la nostra barriada.

L'any passat, 1983, es legalitzà formalment el «Grup de veïns i propietaris de Racolta»; tenim els estatuts aprovats, i una junta. La causa-primordial: defensar els interessos del barri. Hem d'assenyalar que temps enrera vam tenir prou feina, com tants altres grups dins el Patronat de la Vivenda, però per sort es solucionaren els problemes i tot es resolgué després d'uns quants viatges a Girona i de l'ajuda d'un bon advocat.

Al final de les cases del carrer de baix hi ha una església, millor dit, una petita ermita pràcticament derruïda. Conten que, abans, era digna de gran devoció la Mare de Déu que s'hi venerava. Temps enrera, el primer diumenge de juliol els besalunenecs s'adreçaven a l'ermita, on es feien actes religiosos i, al redós de la capella, es celebrava un aplec. D'alguna manera, l'any passat els veïns de Racolta vam intentar de recuperar la festa; molt modestament, s'organitzaren uns quants actes.

Abans, però, es va embellir i arreglar una columna que sosté una Verge que hi ha a l'entrada del barri, de manera que després de les obres efectuades, i del reguitzell de flors que les noies i dones de Racolta col·locaren als peus de la imatge, aquesta Verge fou ben venerada, sobretot en la missa del mati, que es va celebrar amb tots els detalls sota un sol de justícia; oficià Mn. Eudald, hi hagué cants, deseneres

amb flors i, al final, fins i tot el pregó de la festa, que pronunciarà el Sr. Joan Saqués, Cap dels Serveis Territorials de Cultura de la Generalitat de Catalunya a Girona.

Cap al tard tingué lloc un sopar popular al bell mig del carrer, al qual pràcticament assistiren tots els veïns; hi hagué menestra per a tothom, i bon vi.

Més tard, el conjunt Lava, d'Olot, ens oferí un deliciós ball.

I vulgüeu-ne, de gent; mai els organitzadors no s'haurien pogut pensar l'enorme quantitat de persones que aquella nit assistiren a Racolta. Fou un ball d'allò més animat. La música va durar fins a la matinada; per cert que, l'entrada al ball, fou gratuïta per a tothom.

Ens podríem allargar explicant la festa amb més detall, però el paper s'escurça; ho farem un altre dia, i a fe que esperem fer-ho en aquesta mateixa publicació que neix avui i que confiïm que durarà molts anys.

## L'ESCOLA

Des d'aquesta secció, els responsables de l'escola de Besalú volem felicitar els promotors de la nova revista municipal que acaba de néixer. Els desitgem que puguin fer una revista de qualitat, la qual es faci ressò de les opinions, aspiracions, problemes i activitats de tot el poble de Besalú.

Estem satisfets de la revista de l'escola «El Xerraire», però ens congratulem que Besalú pugui tenir una revista de més abast, en la qual puguin tenir cabuda totes les entitats i qualsevol persona en particular. Per la nostra banda, hi col·laborarem amb uns escrits que pretenen obrir encara més l'escola al poble.

Si fem un repàs de les activitats extres d'aquest segon trimestre a l'escola, podem esmentar, a més dels esports, dels quals ja es fa el comentari pertinent a la secció d'esports, que el fill del Sr. Guix, en Josep Guix, va venir a l'escola a projectar unes diapositives del Liban, Síria, Israel, Jordània i Turquia, que tirà quan va anar, fa dos o tres mesos, en aquests països.

L'Escola organitzarà la Festa de l'Arbre, amb la col·laboració de l'Ajuntament i de l'Associació de Pares. Els diumenges 26 de febrer i 4 de març, tothom qui vulgui pot anar, al matí, a l'acotament escolar per procedir a la seva neteja. Es donarà menjar i beure. El dia 5 de març, els infants de Parvulari i Cicle Inicial aniran a plantar arbres a l'acotament, i hi faran una berenada. El dia 7 hi aniran els de Cicle Mitjà, i el 8, els de Cicle Superior. En aquestes plantades d'arbres es repartiran adhesius i bosses.

El dia 1 de març anirem a berenar: serà el Dijous Llarder.

El dia 6 de març, a la tarda, ens disfressarem, ja que serà el dia de Carnestoltes. A més, cremarem el ninot de Carnestoltes.

El dia 12 o 13 de març, el 1r., 2n. i 3r. d'EGB aniran a Banyoles a veure un espectacle de la Caixa a les escoles.

Amb motiu del cinquantenari de l'edifici escolar de Besalú, a final de curs dedicarem un número especial del «Xerraire» a aquest tema, i organitzarem una festa i diversos actes culturals.

I res més, continuarem informant de coses de l'escola en successives edicions, tot esperant que la nova revista de Besalú tindrà una gran acceptació.

Escola Pública de Besalú

## GRUP MUNICIPAL SOCIALISTA

Nosaltres també ens volem servir d'aquesta eina de comunicació, com és el Tallafarro, que l'Ajuntament ha posat a les nostres mans. Potser alguns de vosaltres us estranyareu del motiu pel qual el Grup Socialista, si és el que marca les pautes de la política municipal ja que és en l'equip de govern, també escriu en aquest apartat. Doncs bé, l'explicació és molt senzilla: creiem que s'ha de diferenciar i separar el que significa l'Ajuntament com a institució, i les idees o els pensaments que puguin sorgir dins el nostre grup. Per posar-vos un exemple, us direm que molt aviat volem tenir una reunió amb tots els nostres simpatitzants, per tal de fer una valoració de la nostra política, i per a preparar el pla d'actuació municipal que haurem d'establir per als propers tres anys, i això ho volem fer com a Grup Socialista i volem que cadascú hi digui la seva, si hi està d'acord o no, què es podria fer, etc... Una vegada confeccionat aquest pla d'actuació municipal, es portarà a l'Ajuntament i serà debatut amb els altres membres del Consistori per a la seva aprovació.

## FOMENT DE LA SARDANA

«Foment de la Sardana» és una entitat relativament jove a la nostra vila. Però no pas mancada d'empenta.

Fou formada per gent jove, enamorats de la dansa que, digué Maragall, «és la dansa més bella de totes les danses que es fan i es desfan, la dansa sincera d'un poble que estima i avança donant-se les mans.» I no res menys que això volíem: que tot Besalú es donés les mans. I de la millor manera possible: ballant. Així creïem obtenir una col·laboració total en l'obra de tot un poble. No sabem si ho hem aconseguit de ple. Però bé valia la pena intentar-ho.

Vam posar mans a l'obra organitzant ballades de sardanes, fent cursos d'ensenyament de ballar sardanes i... fins i tot, arriscant-nos a organitzar «Nits de la Sardana» i també aplecs.

El nostre gra de sorra no hi ha faltat, i l'hem aportat amb escreix perquè estem convençuts que no es pot fer res parlant solament d'una cosa, si això no va acompanyat de les passes que posin aquesta cosa en marxa.

Què és en marxa, que hi posem entusiasme, n'hi ha proves importants.

## CASAL

Es diverteixen, la mainada, a Besalú?... aquesta és la qüestió que ens vam plantejar una colla de joves fa dos estius. A partir d'això, vam intentar de fer agradables les tardes de les seves vacances estiuencques, preparant una sèrie d'activitats diferents que fossin del seu gust i, al mateix temps, apropant-nos a ells.

En un principi, les nostres activitats van ésser preparar els dos casals d'estiu que es van cloure amb un festival, després vam fer dues ginkames, una a Sant Ferriol i l'altra per Sant Prim, un joc de pista el mes de novembre, la cercavila de la festa de Sant Vicenç i, per tal que l'ambient nadalenc entrés en totes les cases, vam organitzar un concurs d'arbres, pessebres i nades, que va tenir molt d'acolliment.

Actualment estem preparant, amb d'altres grups, el festival infantil de cançó per a la diada de Sant Jordi, però sense deixar a part la nostra tasca principal, que és el casal d'estiu proper.

Fins ara havíem estat el «Casal d'Estiu», però com que el nostre moviment no es limita només a l'estiu, ens hem volgut constituir en una entitat amb el nom de «Casal».

El nostre desig és millorar les activitats del Casal, a més de col·laborar en els actes infantils que es facin a Besalú.

## PARLEM DE TEATRE

### «Noticiari»

Sabíes que l'Agrupació Teatral de Besalú es va formar l'any 1972?

Una colla d'entusiastes i il·lusionats pel teatre i la cultura, van formar aquesta Agrupació.

Al llarg de la seva ja dilatada trajectòria, on, enmig d'alts i baixos, d'encerts i falles, lluitant sempre per sortir endavant, per assolir noves fites, amb una manca de recursos econòmics endèmica des del primer dia fins avui, esperonats sempre per un afany de superació i confortats per aquestes bones amistats que en el teatre es fan, deixant, al llarg del camí fet, bocins de cor i d'amistats sinceres, recordant tots els qui han passat per l'Agrupació i que, pel motiu que sigui, ara no hi són, obrint els braços a nous vinguts, enmig de rialles i tristeses, d'alegries incommensurables i, per què no, també d'alguna pena, mirant sempre endavant amb el somriure als llavis; això, això és el teatre. Encetada així la nostra conversa, volem dir-vos quelcom dels nostres propers projectes.

En primer lloc, es vol representar la comèdia «Un pagès de Barcelona»;

tots deuen recordar encara fresca a la vostra memòria, calorosa perquè s'estrenà el juliol passat, l'obra «Armand Gresca», on tothom es va fer un bon panxó de riure.

Doncs mireu: amb el «Pagès» us ho passareu millor encara, i no va de broma, no, tot el contrari; però si riure us fa patir del cor, no aneu pas a veure-la perquè patireu del cor i de la sagristia; és per llogar-hi cadires, com diu l'adagi.

Doncs bé, els assaigs comencen el 1r. de març.

Ah!, més endavant, si trobem bona col·laboració, pensem fer nous Pastorets; podríem dir-ne «Els Pastorets de Besalú» i, de passada, promoure la nostra estimada vila, que bé s'ho mereix. Una crida a totes les dones de Besalú. Ens falten elements femenins, al teatre. Qui s'hi apunta?

Properament es faran uns cursets d'una setmana de duració, amb ensenyances de mim, vocalització i actuació; són oberts a tothom. Oportunament n'anunciarem el dia exacte.

Bé, per avui, prou. Procurarem mantenir-vos informats de totes les coses relacionades amb l'Agrupació i, com sempre, PARLEM DE TEATRE!

## BÀSQUET

Primerament, com a vilatans de Besalú, aprofitem l'avinentesa per agrair-vos l'esforç que esteu fent perquè aquesta revista que ara neix, es consolidi i tingui llarga vida al redós del nostre poble.

Creiem que un poble com el nostre es mereix una revista com aquesta, que sigui un vehicle de comunicació entre les diferents entitats i persones que, des del seu lloc, es mouen i treballen per Besalú. La nostra «Secció de Bàsquet del Centre Excursionista de Besalú», també sortí com a conseqüència d'un intent d'ajuntar esforços i il·lusions per aconseguir una fita, la qual en aquests moments ja és una realitat: donar a conèixer l'esport del bàsquet a Besalú. Ara, treballem per assolir-ne una altra, de molt més difícil, potser: consolidar la pràctica del bàsquet a la nostra vila.

Creiem que un primer pas per aconseguir que es comenci a fer realitat el nostre objectiu, és la formació d'una entitat —o d'un club, com vulgueu— de bàsquet.

Aquesta primera temporada ens ha servit de rotatge i d'experiència, i hem vist molt clarament que, perquè tot rutlli bé, no n'hi ha prou de tenir uns jugadors que guanyin o perdin els partits. També cal que un altre grup de gent treballin en una altra feina, una feina que queda amagada als ulls de tothom, però que és més feixuga i cansada que la de jugar: en cada partit que es juga a casa s'ha de fer una rifa, en els partits que es juguen a fora s'han de buscar cotxes per als desplaçaments, s'han d'anar solucionant problemes burocràtics amb la Federació, s'han de pensar i buscar maneres de subvencionar la nostra activitat, etc.

Per tal de formar aquest equip de persones que facin la funció de «pinya» a fi d'aixecar la nova entitat, us convoquem a tots els possibles interessats i col·laboradors, a una reunió que es farà, si Déu vol, el diumenge dia 15 d'abril.

A reveure,

## SOCIETAT DE CAÇADORS «EL FLUVIÀ»

Tots els aficionats a la caça felicitem els qui han tingut la idea i la iniciativa de crear aquesta revista, al mateix temps que els agraim llur invitació a col·laborar-hi, oferint-nos un espai en el qual podem parlar del nostre esport.

Procurarem de fer-lo servir com a mitjà d'informació per a tots els caçadors, comunicant les novetats importants que hi pugui haver, tant locals com generals, referents a la cacera.

## VEUS DE BESALÚ

Els responsables de l'edició d'aquesta publicació, han tingut la gentilesa de demanar-nos, juntament, creiem, amb totes les altres formacions de la vila, la participació de les nostres activitats i inquietuds per tal de donar el bon dia al Butlletí d'Informació Municipal, el qual vol obrir els ulls just quan l'hivern arriba al seu zenit. I ho fem amb gust i ganes. BENVINGUT!!!

I com que tot el quefer que comporta posar-lo a mans dels besalunencs s'està gestant al bell mig del signe aquarià del calendari zodiacal, i com que Aquari és el signe de la immaterialitat i de la llibertat, no es fa gens difícil augurar-li una temàtica cristal·lina, apartadissa i incensurada, la qual provocarà que els monòlegs campanuts donin pas a un diàleg brillant que ens marcarà diàfanament el pols de la casa núm. 1 de la Plaça Major, que és el mateix que dir el cor de la Vila. CELEBREM-HO!

I ara, al gra. ¿Què pot exposar un

grup com el nostre, quan les seves activitats, per dissort, sempre estan enfocades fora de Besalú? Doncs, tal vegada, assabentar que estem enregistrant el tercer disc, del qual aviat tindrem l'oportunitat de fer la presentació en una cantada, i que els temes que inclourà són:

—Vell pescador (vals mariner).

—Virgen india (pregària).

—Evocació al Pirineu (fragment de Cançó d'Amor i de Guerra).

—EL MEU PRIMER VALS (JOSEP REIXACH. DEDICADA A BESALÚ).

—Cors d'esclaus (fragment òpera Nabucco, de Verdi).

—L'amor al mar (havanera nostàlgica i pintoresca).

—Jota del Mercadal (jota menorquina).

—Cartes al mar de Cuba (havanera, temàtica moderna).

—Estel del matí (cant d'amor i de joia).

—Paraules d'amor (Joan M. Serrat, arrançament).

Us saludem,  
VEUS DE BESALÚ

També anirem explicant algunes curiositats o anècdotes que, ja se sap, mai no manquen.

Finalment, procurarem que el nostre espai no sigui només informatiu, sinó que, al mateix temps, també sigui un agradable passatemps per a tots els caçadors. Si ho aconseguim, haurem assolit el nostre objectiu.

La Junta

## JA ESTEM EN «VEDA»

Ha arribat l'hora de donar descans als gossos i de netejar bé les escopetes i, per què no dir-ho?, també d'estar una mica més per la dona del que hem estat durant aquests quatre mesos de cacera. I us dic una mica més perquè, en acabar la caça, queden moltes coses a fer, i cal que tots hi col·laborem. Si som molts, encara ens servirà de distracció, cosa que si fóssim pocs passaria a ser un sacrifici. Demanem, doncs, l'ajuda de tots els qui pugueu i tingueu voluntat de fer-ho, que participeu en les tasques que es vagin realitzant; ja us anirem comunicant la forma de fer-les. Les més properes de les previstes, són: Compra de conills per repoblar, -Neteja d'alguns camins, -Repàs de carreteres, -I començar a organitzar la «Festa dels Caçadors».

De la compra de conills en tindrà cura el nostre President, Pere Quera. Necessitarà ajuda, quan es rebin, per a vacunar-los, marcar-los a l'orella i deixar-los anar als llocs on es cregui oportú.

La direcció i organització per a la neteja de camins, la portarà en Cristino Balateu. Us comunicarem amb antelació els dissabtes o diumenges que tindrà lloc, a fi que tothom pugui venir-hi, així com l'hora i el lloc de trobada. Tenir els camins nets, a més d'ésser un compromís amb molts propietaris, és un bé per a tots els qui, per una raó o altra, anem per les muntanyes, ja que si no es fes així, tots sabem que aviat no es passaria enlloc...

Doncs ànims i endavant.

## CENTRE EXCURSIONISTA BESALÚ

Volem, des d'aquestes línies, agrair a «Tallafarro» l'oportunitat que ens ofereix de poder expressar-nos i comunicar a tots els besalunencs interessats, les notícies i activitats de la nostra entitat, i de l'esport que representem a Besalú.

Creiem que una revista de caire cultural i informatiu, era necessària per al coneixement i desenvolupament de la nostra vila, per la qual cosa felicitem l'equip de redacció per l'esforç que hi dediquen, i els desitgem sort i continuïtat en la tasca.

S'ha aconseguit una bona fita dins Besalú. Ara, però, caldrà que entre tots li donem el suport que mereix i que necessita per tal que l'esmentada continuïtat sigui possible.

El Centre Excursionista de Besalú és, com bé deveu saber, una entitat esportiva. La nostra finalitat és el contacte amb la natura.

Per fer excursions, no cal ésser atleta ni fer cap gran esforç. Tots ho tenim a l'abast. Només fan falta ganes de caminar i saber escollir l'excursió adequada a les possibilitats de cada individu.

Amb dedicació se'ns van enfortint les cames, i així hom aconsegueix d'arribar en cims que, tot primer, ens podien semblar llunyans i fatigosos.

Si llegint aquestes ratlles us animeu a acompanyar-nos, podeu posarvos en contacte amb qualsevol membre de la Junta; el qual gustosament us podrà informar de les activitats ja preparades.

No oblideu que quants més siguem, més riurem, i que no tot és caminar, sinó també gaudir del camí que es fa, i de l'estona que podem passar junts.

## CLUB ESPORTIU BESALÚ

Avui és un d'aquells infreqüents i aïllats dies, en què al primer parpelleig d'ulls, encara llaganyosos, endevines que una agradable realitat ha dormit amb tu. I saps que ja no és cap somni estar allotjat al cor del poble, essent-ne el seu portaveu i fidel confident.

De braçat d'un il·lusionat grup de persones, timidament tustarà les nostres portes «Tallafarro», nadiua revista local que desvetllarà, ben segur, en molts de nosaltres, llunyans i nostàlgics records.

Davant aquest important fet, una entitat al servei sols de l'esport ben pot té a dir en matèria tan generalment buida com és la futbolística, a la qual tothom té fàcil accés fullejant qualsevol publicació esportiva; i creiem encertat-ho cedint o tractant de no acaparar excessiu espai, així la Redacció es veurà afavorida per aprofundir en temàtiques de contingut més fonamental que, per ara, les nostres.

Tant de bo, i així ho voldriem, després d'aquest suposem que enlluernador primer exemplar, voregeu la dreuera que us ha de conduir a l'acompliment del que ha d'ésser la vostra fita:

Reflectir amb justícia el caminar d'un poble, retallant distanciaments, trocejant prioritats i, per senyera, sempre el mateix color per a totes les pretensions i inquietuds.

Besalú, com tants d'altres llocs, potser ara més que mai agrairà aquesta fusió idíl·lica. I quan el temps llimi in-

xorablement aquest meravellós bofarull d'il·lusió, i ja a les nits sigui costós fer una selecció de treballs i composicions d'atraients titulars sota la trista, però companyona, llum d'una bombeta, no defalliu... El món, cal apuntalar-lo amb gent que cau i sap sempre tornar a aixecar-se sense l'ajut de ningú.

Es el nostre sincer i encoratjador desig.

Club Esportiu Besalú

## L'ESPORT ESCOLAR

Com potser ja sabeu, aquest any estem participant en els Jocs Escolars de la Garrotxa.

Tenint en compte la poca preparació anterior i la novetat, els resultats, fins ara, han estat profitosos, sobretot en l'aspecte d'obrir-nos més a l'exterior, i de fomentar bones relacions amb les altres escoles de la comarca.

En la competició de Cross, després d'haver-se celebrat les quatre proves programades, hem obtingut tres tercers premis, és a dir, tres medalles de bronze.

Des d'ací volem donar les gràcies a totes les persones i entitats que van col·laborar en la realització del CROSS DE BESALÚ el 14 de gener. Cal fer èsment del fet que hem rebut moltes felicitacions per l'acurada organització, cosa que ens dona ànims per a properes edicions.

Dos equips de bàsquet infantil, masculí i femení, tenim competint en el Campionat Escolar Comarcal. A pesar que els seus resultats encara no són gaire positius en el marcador, creiem que és de justícia assenyalar l'entusiasme i la dedicació de tots els jugadors i jugadores. Volem agrair també a la Montserrat Casaponsa la seva dedicació desinteressada com a entrenadora.

En handbol, la manca de competició oficial a la nostra comarca fa necessari concertar partits amistosos amb d'altres equips de les rodalies. Tenim format un equip infantil masculí, i de mica en mica el seu nivell de joc va millorant.

També estem inscrits per a participar en les competicions de tennis taula i natació, però encara no han començat.

Aprofitant aquest Butlletí d'Informació Municipal, voldriem demanar a l'Ajuntament que fes tot el possible per arranjar la pista poliesportiva, ja que el seu estat cada dia és pitjor, i és perillós per als jugadors.

I ja per acabar, donem les gràcies a tots els professors i pares d'alumnes que ens ajuden cada dissabte en el transport dels diferents equips, i demanem la col·laboració de tots els altres pares per a fer possible la continuïtat de l'esport escolar a la nostra escola.

La Comissió d'Esports



## MOTOR

El Club Motor V-6 de Besalú, ja és una realitat. Després d'haver superat tots els entrebancs, hem aconseguit que els nostres Estatuts fossin aprovats per la Generalitat de Catalunya i la Federació Catalana d'Automobilisme.

La Junta ha quedat constituïda així: *President:* Pere Cuevas i Ros; *Vice-president:* Ramon Prujà i Mateu; *Tresorer:* Isidre Vergés i Pou; *Secretari:* Josep Vila i Frigola; *Vocals:* Carles Casas, Conxita Codony, Jordi Masias, Miquel Roura, Joan Torrent, Josep Torrent, Lluís Torrent, Rafel Solà, Julià Sanz.

Enguany, hem pogut aconseguir dues proves de 1<sup>a</sup> categoria d'auto-cross al circuit de Can Homs de Guixàs, i també una prova de moto-cross.

La primera que es farà al circuit, serà el 3 de juny, i s'anomenarà «Prova d'Inspecció», i és una de les deu que es fan per tots els circuits de Catalunya.

La segona es celebrarà el 2 de setembre, i serà puntuable per al Campionat de Catalunya.

I continuant com l'any passat, es farà el II Super-Cross «Festes de Besalú» en el qual participaran primeres figures de la moto. La data probable és el 30 de setembre.

Aprofitant l'avinentsa que ens ha ofert la revista «Tallaferró», desitjariem que tothom qui es volgués fer soci es posés en contacte amb qualsevol membre de la Junta.

Club Motor V-6

## CLUB NATACIÓ BESALÚ

El Besalú, C. N., una entitat més de les moltes que hi ha a la nostra vila. La seva fita: fer esport.

Els nostres objectius són simples, però a la vegada ambiciosos:

-Ensenyar a nedar.

-Acondicionar la nostra piscina dins unes instal·lacions el màxim de dignes.

Avui, simplement, telegràficament, us donem allò que ens ha semblat més novetat:

En Pere Blanch i Casademont, component de la nostra junta, ha estat nomenat delegat dins la Federació Catalana de Natació, en representació de les nostres comarques.

*Secció Atletisme:* Enguany pensem tornar a posar en marxa aquest esport dins el Besalú, C. N. Vindrà, no n'hi ha dubte, a enfortir el nostre club, i a la vegada farà més gran el ventall d'activitats.

*Secció Ciclisme:* Hem pensat incloure aquest esport dins les nostres activitats. Hi estem treballant perquè sigui possible.

Enhorabona als nostres responsables de natació. Rosa Ramon i Joni Cabratosa, han obtingut el carnet de monitors de la Federació Espanyola de Natació.

Com a avanç, direm que els dies 10 i 11 de març es faran les competicions per a la Selecció d'Iniciació d'edat 10 a 14 anys. La nostra participació hi és assegurada. Desitgem molt d'èxit als nostres representants.

## CLUB ESPORTIU DE PESCA BESALÚ

Algunes notes del seu passat:

-Aquest Club és una de les entitats més antigues del poble, ja que fou creat l'any 1956.

-Un dels puntals més fermes que tingué en tots aspectes, fou «l'Avi», el Sr. Salvador Vilarrasa i Sicra. També és de destacar la tasca portada a terme durant vint-i-cinc anys al front del Club, del Sr. Joan Balés i Gibrat i un grup de col·laboradors.

-Des de fa 27 anys, el 26 de setembre, a les 8 del matí, es celebra el tradicional concurs de Sant Prim.

-També són dignes d'ésser destacades algunes captures fetes per socis del Club al Fluvià, com una carpa de prop de 6 quilos (C. Balateu), una anguila de 2'5 quilos (J. Bosch), un barb de 750 grams (P. Vilar), etc.

Aspiracions pel futur:

-És anhel del Club continuar promovent la pesca i les competicions, millorar-les, i crear-ne de noves.

-En un futur immediat, possiblement durant aquest any, pensem fer les «12 HORES DEL FLUVIÀ». També s'està estudiant la possibilitat de fer el «CONCURS DEL TURISTA».

-Per altra part, pensem que serà bo de poder dedicar un dia a la mainada, mitjançant un concurs infantil, jocs de cucanya, titelles, etc...

Desitgem poder fer totes aquestes tasques esmentades i més. En molta part depèn de les ajudes i subvencions que el Club pugui rebre dels òrgans oficials, encara que, fins avui, han estat pessimes (19.500 ptes. en quatre anys). Sense menysprear la tasca portada a terme per d'altres entitats, volem destacar que quasi totes, a més de tenir els ingressos de les quotes dels socis, compten amb la recaptació de les entrades dels espectacles o de les competicions que els són pròpies i en canvi, el Club de Pesca, només té les aportacions de les quotes socials i competitives.

Si tu no n'ets soci, però t'interesses per la pesca, t'hi esperem!

La Directiva

## AMICS DE BESALÚ I EL SEU COMTAT

Els «Amics de Besalú» agraeixen l'avinentsa de donar a conèixer les seves activitats a través d'aquest butlletí, a fi que siguin a l'abast de tothom.

Acabem de cloure l'exposició d'«Art místic», duta a terme conjuntament amb l'Ajuntament i el restaurant «Cúria Reial», la qual ha estat ocasió de fer de Besalú un centre d'art, col·laborant així que gran nombre de visitants vinguin al poble i coneixin el nostre conjunt monumental. Novament, la sala gòtica del palau de la Cúria Reial ha estat un dels marcs adients per a una mostra digna de la seva excel·lència i oberta al gaudi de tots. Esperem que properament es repetirà, ja que hi ha noves propostes.

Pel que fa a aquest palau, se n'està fent la pavimentació del pati, en el curs de la qual ha aparegut un pou que era ple de runes. El departament d'excavacions arqueològiques de la Diputació de Girona, va demanar d'excavar-lo per si hi havia restes d'interès, i així s'ha fet fins a arribar a nivell d'aigua sense trobar-hi res. Això obliga a respectar el pou, al qual es farà un brocal adient al conjunt del pati. També s'està restaurant una de les dues naus dels baixos, segons el projecte i la direcció del Sr. Ribot, arquitecte de la Diputació, a fi que es pugui reutilitzar. Això ha estat possible gràcies a la subvenció de 200.000 ptes. concedides per la Diputació, corresponents a l'any 1982, i a la de 500.000 ptes. de l'any 1983. Igualment, altra subvenció del mateix any concedida pels Serveis Territorials de Cultura de la Generalitat.

Aquest mateix organisme, el mateix any, va concedir una subvenció de 200.000 ptes. sol·licitada pels Amics de Besalú per a l'església de Sant Ferriol; aquesta quantitat ja ha estat invertida. Conjuntament amb les aportades per l'Ajuntament de Sant Ferriol i el Bisbat, ha estat possible la consolidació dels edificis evitant que continués l'enderroc.

Des de primers d'any, s'està repartint el volum de les actes de la «Quarta Assemblea d'Estudis» celebrada a Camprodon l'any 1980, i s'està preparant el segon volum, que correspon a treballs monogràfics sobre el propi municipi d'aquesta vila. Això ha estat possible gràcies al suport del «Patronat Eiximenis» de la Diputació de Girona, del qual «Amics de Besalú» forma part, igual com d'altres organitzacions culturals de la província. Aquest volum és el quart que «Amics de Besalú» publica amb treballs d'investigació referits a tot

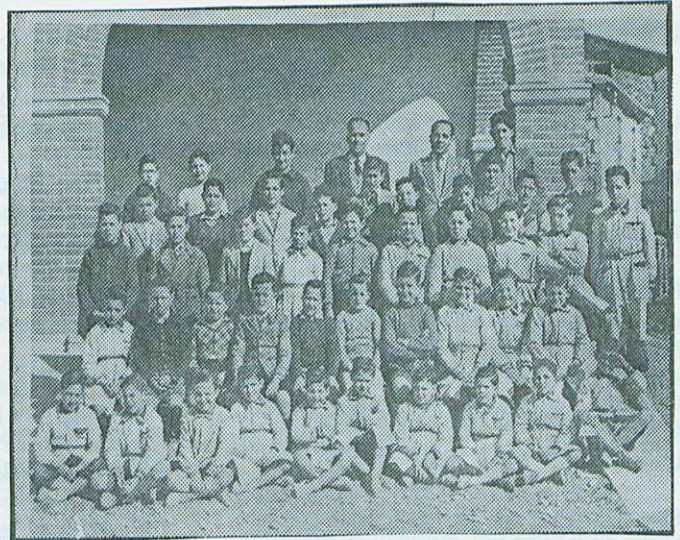
## HOMENOTS

*Potser més d'un, en llegir el títol d'aquesta secció, deu haver pensat que volem fer un estudi exhaustiu del llibre de Josep Pla. No és pas aquesta, la nostra intenció, ni tampoc no volem imitar-lo, ja que en Pla era en Pla, i allò més segur és que no li podríem arribar ni a la sola de l'espardenya. Però el que sí que volem fer, com ja va fer ell, és saber la biografia, anècdotes, fets tristos o alegres... en una paraula, conversar amb un seguit de vilatans i conèixer-los una mica més, encara que el que ens hauria agradat hauria estat poder-ho fer amb totes les persones de Besalú perquè, com diu la dita, «cada persona és un món».*

*Aquests homes, característics de la vila, que al nostre país tenen una importància relativa, però que entre nosaltres això no és així, potser pels seus coneixements, pel seu tarannà, per la seva manera de comportar-se, o només per la seva manera de conviure amb nosaltres, tots els coneixem per la seva ajuda o sols pel seu carisma personal, i possiblement sense fer coses importantíssimes, han omplert un tros de la història de Besalú.*

*Podíem haver escollit un marc més ampli, Catalunya, la Garrotxa... però ens hem quedat amb gent de Besalú per diverses raons: Perquè quan més propera és la informació, més estirem l'orella; perquè és més interessant poder parlar cara a cara amb una persona del poble, que no pas anar recopilant notícies d'altres llocs; però la raó fonamental és que aquesta gent són de la nostra vila.*

*Esperem que trobareu interessant la nostra tasca la qual, primer de tot, serà objectiva, per la qual cosa, la publicació de les entrevistes no vol dir que estiguem d'acord amb les idees dels entrevistats.*



Curs 1951-52, primer curs amb Josep Duranton.

Començà a exercir al seu propi poble, substituint el mestre que havia tingut, per malaltia. L'1 de gener de 1931 és destinat a Palau Saverdera, fins a l'octubre del mateix any en què passa a Besalú, on hi està fins al setembre de 1933, en què se'n va a Beuda. Es presenta a les primeres oposicions que convoca la República i, quan les aprova, és destinat a Santa Cecília de Foz (Lugo), fins al gener de 1936 que, per concurs de trasllat, va anar en un barri del Port de la Selva (la Vall de Santa Creu), fins que l'agost de 1946 va a Torroella de Montgrí. L'any 1950, per permuta, va venir a Besalú, fins que el 1974 –després de quaranta anys fent de mestre– i a l'edat de 65, va demanar la jubilació voluntària.

–Què és necessari per a ésser mestre, segons vostè?

És una cosa que depèn de cada persona; més que no pas mètodes i programes, crec que depèn de les persones. Hi ha gent que amb molta preparació i poca vocació, fracassen, i d'altres que, amb poca cosa, sobresurten.

Nom: **JOSEP DURANTON I LLENAS.**

Edat: **74 anys.**

Lloc de naixement: **Peratallada (Baix Empordà)**

Ofici: **Mestre.**

Estat actual: **Jubilat.**

l'àmbit de l'antic comtat, i constitueix un cos documental d'importància tant per al present com per a l'esdevenidor.

La pel·lícula sobre Besalú es va estrenar el 29 d'agost amb motiu de la Cinquena Assemblea d'Estudis i celebració de les noces d'argent d'«Amics de Besalú». Es tornà a projectar en la cloenda de la cinquena mostra d'art, amb motiu de la festa major. Queda a disposició del grup escolar o dels grups que vulguin veure-la, sempre que

disposin d'un projector per a «super 8» sonoritzat. Podeu demanar-la al Sr. Salip, que n'és el responsable. Aquest film ha estat fet per Mn. Josep M.<sup>a</sup> Melció, i té una durada de 45 minuts. És un testimoni gràfic del que s'ha fet a Besalú els darrers vint-i-cinc anys per tal de restaurar i dignificar els seus monuments, i el moviment turístic i cultural que això ha originat.

Encara no tenim el calendari d'actes per a enguany, ni les dates, però espe-

rem que aviat el farem, d'acord amb les cinc delegacions existents a l'àmbit de l'antic comtat: Santa Pau, Bianya, Vescomtat de Bas, Sant Joan les Fonts i Castellfollit de la Roca.

Desitgem a la Corporació municipal i a totes les associacions bisuldenques, un feliç any 1984 i tota mena d'èxits en les seves tasques.

**Besalú, 12-II-1984**

–Opina que els problemes de l'ensenyança, avui dia, són per causa de la manca de vocació?

Generalment sí, llevat d'honroses excepcions; hi ha mestres que van massa amb aires de funcionaris, d'obeir a un rellotge d'entrada i sortida.

–Creu que el Magisteri és una carrera mal vista?

Sí, però quan abans la situació econòmica no era com avui, s'hi anava per vertadera vocació.

–Quin sistema d'ensenyança prefereix, el d'ara o el d'abans?

Jo crec que entre l'un i l'altre, perquè al nano se li ha de donar llibertat, però abans d'això, ensenyar-li a fer-ne bon ús. El mestre, més que un home autoritari, ha d'ésser un company del nen; i més que ensenyar-li les coses, li ha de despertar el gust de cercar-les, de conèixer-les. El sistema d'ensenyança és el mateix d'abans, però més simplificat. El que passa és que hi ha la trista casualitat que el sistema que es segueix en aquest país, el vam adoptar quan les altres nacions ja l'arraconaven.

–Creu en els deures, Sr. Duranton?

Han existit sempre, i han d'existir. Antigament hi havia menys llibres i més llibretes, ja que els llibres eren més petits; la veritable feina era del mestre.

–Què li sembla l'ensenyança bilingüe?

És un gran què. Us explicaré una anècdota: Quan vaig anar a Galícia, el primer dia d'escola vaig fer als nens un discurs en castellà (i em semblava que ho havia fet molt bé), els vaig preguntar si ho havien entès, i tots em van anar contestant «Eu non», i un, que tenia parents a Madrid, em va dir «Eu sí», i li vaig contestar «pues explícaselo»; em vaig adonar que per a ensenyar a aquells nens, no tenia cap més remei que aprendre el gallec.

–Empordà o Garrotxa?

Empordà, perquè hi ha un sentit de vida i un tractar-se que no he trobat mai a la Garrotxa.

–Pobles amb història, o pobles sense història?

Prefereixo els pobles sense història, perquè almenys aquests se la faran, i en canvi, malauradament, els que en tenen –si és que la coneixen–

en volen viure, d'aquella història, i això és completament impossible.

–Aquest seria un cas com Besalú?

Sí, s'ha viscut molts anys d'aquesta forma.

–El mar o la muntanya?

El mar; el mar és sempre igual, i sempre diferent.

–Què li sembla que manca, a Besalú?

Una vegada els vaig fer fer un treball, als nois de l'escola, que es deia «Lo mejor y lo peor de Besalú»; el resultat va ésser que allò millor eren els monuments, i el pitjor no els va importar. Em sembla que a Besalú hi ha una manca de preocupació per a les coses, les coses positives, que a la llarga són més productives que les altres.

–Una biblioteca?

Sí, vaig arribar a aconseguir-la l'any 54-55. Va durar uns quants mesos, fins que me'n vaig cansar per manca de col.laboració.

–Després d'aquesta xerrada informal, desitja dir quelcom més?

Que l'esperit de fer alguna cosa, i de fer-ho bé, pugui entrar dins els habitants de Besalú, per més que un mestre en va dir «Un cony de poble».



Curs 1973-74, últim curs amb Josep Duranton.

# CALENDARI D'ACTIVITATS

- |           |  |          |   |
|-----------|--|----------|---|
| 4-III     | <i>Camp de treball matinal, neteja acotament escolar. Concurs social d'esquí a Puyvalador (CEB).</i> | 1-IV     | <i>V Aplec de la Sardana de Besalú.</i>                                   |
| 11-III    | <i>Excursió Corgavell - Sant Joan de Mussols - Pincaró (CEB)</i>                                     | 8-IV     | <i>Excursió d'alta muntanya.</i>  |
| 20-III    | <i>De 10 a 11, II Setmana Catalana de Ciclisme.</i>  | 15-IV    | <i>Cloenda VI Curset d'Aprenentatge de ballar sardanes. Diada del Ram</i> |
| 24-31 III | <i>Exposició mostra producció editorial Centres d'Estudi Locals i Comarcals de Catalunya.</i>        | 14-19 IV | <i>Curset d'esquí a Puyvalador (CEB).</i>                                 |
| 24-25 III | <i>Excursió familiar a St. Miquel del Mont (CEB).</i>  | 22-IV    | <i>22'50, sessió de ball.</i>   |
|           |  | 19-22 IV | <i>IV campament familiar (CEB).</i>                                       |
|           |  | 23-IV    | <i>XII Audició de Sardanes. Festival Infantil de Cançó Catalana.</i>      |

## TELÈFONS D'INTERÈS

<i>Ajuntament</i>	59 02 25	<i>Res. Sanitària S. S.</i>	20 27 00
<i>Oficina Municipal Turisme</i>	59 02 25	<i>Farmàcia</i>	59 00 36
<i>Bombers Girona</i>	21 09 08	<i>TEISA Banyoles</i>	57 00 53
<i>Guàrdia Civil Besalú</i>	59 01 29	<i>RENFE (Girona)</i>	20 70 93
<i>Polícia de Trànsit</i>	20 13 81	<i>Correus</i>	59 02 07
<i>Metges locals (Dr. Vilardell)</i>	59 00 11	<i>Veterinari</i>	59 02 07
<i>(Dra. Noguera)</i>	59 02 15	<i>Parròquia</i>	59 00 55
<i>Ambulància Castellfollit</i>	29 41 18	<i>Taxis</i>	59 02 80
<i>Ambulància Banyoles</i>	57 24 50	<i>Llevadora</i>	59 00 60
		<i>Practicant</i>	59 10 81

Ha col.laborat en aquest número, la

**BANCA CATALANA**

i

**CAIXA PROVINCIAL D'ESTALVIS**