

TALLAFERRO

REVISTA D'INFORMACIÓ I OPINIÓ VILATANA

ANY I - N.º 5

SETEMBRE - OCTUBRE 84

EDITORIAL

Ara que l'estiu és passat i només objecte de record, creiem oportunes unes reflexions sobre aquesta època de l'any en relació amb el nostre poble.

Que Besalú és una vila turística, és un fet indiscutible. Ho proven la quantitat de turismes, i sobretot d'autocars, que veiem aparcats com poden sobre les voravies de la carretera, al costat del pont vell, i allà on troben un forat. I per descomptat que el nombre de visites és molt més alt durant l'estiu. Tal vegada l'oficina d'Informació i Turisme podria oferir-nos algunes dades o estadístiques al respecte.

Ara bé, hem d'estar satisfets amb aquest tipus de turisme de mitja hora a tres quarts? ¿En fem prou, que els qui ens visiten baixin al pont vell i pugin corrents pel carrer major, per tornar a l'autocar que ja els està reclamant des de la carretera a cops de botzina? Si creiem que ha d'ésser així, no cal dir ni tocar res. Però si pensem que no perquè potenciar un turisme més sedentari seria, a part d'un intercanvi cultural, una injecció de vitalitat econòmica molt necessària en aquest temps, de la qual tots, en més o menys grau, sortiríem beneficiats, què caldria fer per atraure aquest turisme? Reuneix, el poble, les condicions? Per exemple: de llocs per menjar el poble en té, però, i d'habitacions? En aquest aspecte som notablement deficitaris; i si no hi ha llocs per dormir, no podem pas esperar que el turista es quedi. Hi ajudaria, un càmping? Seria interessant? I rendible? Quin lloc té prou condicions?

I no tot s'acaba en el menjar i dormir. Quins atractius ofereix el poble, a part de l'artístic? En té, quant a excursions a peu, o comarcals amb cotxe, que caldria donar a conèixer. Quins entreteniments? Disposem d'una piscina la qual, malgrat la cura que se'n té, esdevé palesament insu-

ficient i poc atractiu. I de pistes esportives com tennis, fronton, voleibol...? I d'espectacles? Tenim uns marcs majestuosos per a concerts, obres de teatre... que ja voldrien moltes poblacions: en traiem tot el profit que ofereixen? ¿No ens manca pas una mica d'imaginació per a aprofitar les visites dels turistes, fent que trobin Besalú un poble prou atractiu en tots aquests aspectes, com perquè s'hi quedin uns quants dies?

¿Quin paper correspon a l'Ajuntament a l'hora d'impulsar tots aquests projectes, si és que els creiem necessaris? I a la iniciativa privada?

Heus ací, doncs, tot un reguitzell de preguntes plantejades entorn de Besalú i les seves possibilitats turístiques.

ÍNDEX

Editorial	1
Pàgina literària	2
Informació municipal ...	3, 4, 5
Programa activitats	5
Informe entitats	6 i 8
Homenots	7
A l'entorn de la personalitat i l'obra de l'abat Oliba	9 i 10
Cartes al director	11
Còmics	12

NOTA: «Tallaferro» no es responsabilitza necessàriament de l'opinió que expressin els articles signats.

Aubert, impressor, S. A.
Hospici, 9 - Tel. 26 02 68
OLOT
Dip. Leg.: GI-153-84.

PÀGINA LITERÀRIA

«LA CASA QUE VULL»

A mi m'agradaria que la meva casa fos gran, espaiosa, amb la porta d'entrada arrodonida i amb pedres al costat.

També m'agradaria que hi hagués una tanca al voltant de la casa, tan alta, tan alta, que els lladres no poguessin passar.

A dins la tanca, m'agradaria tenir un jardinet petitó, però que fes goig, i també que hi hagués un camí que portés fins a la porta, i a banda i banda del camí unes pedretes. Uns cirerers, que pel temps de les cireres, quan passéssim per allà, de tant en tant poguéssim picar alguna cirera.

La casa que fos blanca com la neu, i el teulat vermell com la sang, amb una xemeneia que mai no s'embussés, i que la casa fos dalt d'una muntanya, i a baix de la muntanya una vall petita.

Al costat de la casa que hi passés un riu net, i cada dia a l'estiu que pogués anar a banyar-m'hi.

Així és com m'agradaria que fos la meva casa.

Irene Bartolí, 5è. nivell

«LA CASA QUE MÉS M'AGRADA»

Un bon dia vaig anar al bosc, i em vaig adormir a l'ombra d'un arbre. Dormia tan bé que vaig tenir un somni: «Com m'agradaria que fos la meva casa».

«La meva casa m'agradaria que de fora fos d'or, les habitacions de plata, i la cuina, el menjador i el lavabo de bronze. Les plantes que fossin de caramels i de llaminadures, i els arbres plens de xocolata, i que en comptes de donar fruita donessin melmelada de totes classes...».

Quan em vaig despertar, vaig anar corrents a casa per veure si s'havia acomplert tot això tan meravellós, però tot era com abans, no hi havia ni melmelada, ni xocolata... tot havia estat UN SOMNI.

Jordi Vaquero, 5è. nivell

Rondalla:
«ELS PASTORS»

Hi havia una vegada dos pastors; l'un tenia vint cabres i l'altre només en tenia una. El primer es deia Josep, i era molt ric, i el segon es deia Pepet i era molt pobre.

Un dia, quan estaven dinant van sentir uns gemecs; era la cabra d'en Pepet que s'havia posat malalta.

En Pepet la cuidava cada dia, i si se li moria ho perdria tot.

Mentre estaven xerrant a la muntanya, se'ls va aparèixer una fada que els va dir:

—Bons pastors, us dono un desig a cada un!

En Josep va demanar diners, i en Pepet que la seva cabra se li posés bona. En Josep se'n va anar a Barcelona, i en Pepet es va quedar a casa seva. Un dia, quan va anar a munyir la cabra, en comptes de llet li va sortir or, i així es va fer ric i es va poder quedar amb la seva cabra, que tant estimava.

Jordi Balateu, 5è. nivell

Rondalla:
«EL MÓN DELS CARAMELS»

Hi havia una vegada un nen molt petit, que li agradaven molt els caramels. Un dia, mentre dormia va veure un caramel de maduixa en forma de coet, que li deia que pugés al cim seu i que el duria al «Món dels caramels», i ell va dir:

—Al món dels caramels?

—Sí —li va contestar el caramel—.

I va pujar al cim del caramel, i passant per la xemeneia van anar a parar al món dels caramels: Allà tot estava ple de caramels, cases de xocolata, regalissia... Hi havia un caramel de llimona, i amb molta tristesa li digué:

—T'hem portat ací perquè curis la princesa «Maduixaire», que està molt malalta. Si la cures, el rei t'ho agrairà amb cinc bosses plenes de caramels.

Així ho va fer; la princesa es va curar i el nen tingué gran quantitat de caramels.

Però quina va ser la seva sorpresa en despertar-se i veure que a casa seva no hi havia cap caramel!

M.^a Rosa Cabratosa, 5è. nivell

JESÚS,
A MI

Aquest ram, Maria, símbol d'aquest dia, que et lliuro serà, ja des d'ara, la dolça lligada que unirà per sempre l'amor a l'amat.

Sèpals són desitjos pètals és l'amor i el fruit d'ambdues coses la fusió dels cors.

Aquest ram que et dono de part del teu Jesús rep-lo doncs, Maria, i guarda'l amatent.

I com a missatge d'aquest fet pregon rep de mi, Maria, el més fort petó.

És a la meva àvia a la qual dedico amb estimació aquest poema que m'ha sortit del cor.

J. A.

RETORN ALS
ORÍGENS

Al mestre Josep Pla

Quan la naturalesa ens exprem l'existència i el llarg descans ens fa bullir el cervell, sentim la necessitat concreta de refundir la vida en un pensament manyac: El somriure d'un vell.

És aleshores, quan tornem de tot i ens plau riure'ns del nostre jo, que melancòlics es fonen el cel pintat de blau amb la plana de vermell terrós.

L'antiguitat, com la vellesa predisposa l'anhelat retorn en el túnel del temps. Cansats, guaitem enrera cercant l'única font qu'abeurà la primera set.

Escoltant la lectura insòlita dels Quaderns de Josep Pla, recobrem la perduda memòria dels nostres primers anys i fruïm el desgast nostàlgic d'un passat massa prematur, que es torna a vegades àcid perquè, els vells, no tenim futur.

Francesc Ventura i Siqués

INFORMACIÓ MUNICIPAL

ÀREA D'URBANISME

S'està portant a terme, com molts de vosaltres ja sabeu, la **Modificació del Cadastre de la Urbana**, padrons i valors cadastrals. Us recomanem que prengueu el màxim interès en el tema, ja que si les coses es fan ben fetes des d'un principi, us estalviareu molts problemes i viatges a Girona.

Aprofitem també per informar-vos que, enguany, la contribució ha pujat un 36%. Aquest augment ha estat general a tot el país, i obeeix a un decret del Govern de l'Estat.

OBRES MUNICIPALS

Durant l'estiu s'ha fet molta feina en aquest camp, ja que, com vam informar en l'anterior «Tallafarro», s'ha contractat un nou paleta d'acord amb un conveni signat amb l'INEM («Institut Nacional del Empleo»). Malgrat tot, la mini brigada d'obres ha hagut d'anar a contrarellotge per tal de tenir enllestides les obres municipals més urgents.

També ha estat proveïda del material més imprescindible perquè pugui treballar: Formigonera, bastida, taulons, eines, etc., i també d'una desbrossadora o màquina d'estassar, i d'una màquina de tallar herba.

Les obres que s'han efectuat fins ara, són les següents:

Escorxador municipal: Obra important pel servei que presta. A l'escorxador no s'hi havia fet cap reforma des de la seva construcció, l'any 1936, essent batlle de Besalú en Manel Fernández. Bé, perdoneu, si que hi va haver una petita modificació, la qual encara s'hi pot comprovar visualment. Foren tapades les lletres que posaven «Escorxador Municipal» i n'hi posaren unes altres que diuen «Matadero Municipal». Esperem, en la segona fase d'obra, que posarem altra vegada «el mall a l'enclusa».

Es urgent de fer i acabar les obres de l'Escorxador, ja que el Departament d'Agricultura de la Generalitat de Catalunya, seguint les ordenances vigents en matèria d'escorxadors, volia tancar-lo.

Escoles: Tot seguit, i donat que el curs escolar anava a començar, la Brigada d'Obres es traslladà a les escoles per resoldre els problemes més importants, tals com:

- Netejat i adobar el teulat (d'on sortí un cossi ple de pilotes).
- Reparar i pintar els lavabos de preescolar i primer cicle.
- Arranjar i pintar la cuina.

Pista poliesportiva: L'arranjament de la pista poliesportiva fou també una obra d'urgència, ja que les competicions, igual com el curs, estaven a punt de començar. La feina més complicada fou la col·locació de les vores, donat que la pista s'hagué d'ampliar a 20x40 metres, mides mínimes que permet la Federació. Per pavimentar el sol es col·locà una capa d'uns 20 cm de formigó, barrejat amb unes resines i colorants especials, per tal que el terra tingui una resistència màxima.

Una vegada acabat el paviment, es pintà la pista de bàsquet, i en aquests moments ens trobem a punt de pintar el camp d'handbol i voleibol.

Cementiri: Actualment s'està treballant de valent en el cementiri, sobretot pel que fa a jardineria i neteja.

L'església del cementiri també ha estat arranjada. S'ha canviat tot el teulat perquè estava podrit, i s'ha descobert la pedra picada que hi ha a la façana. Un cop tot això estigui acabat, es pintarà l'interior, el qual està considerat d'una bellesa singular.

Camins municipals: Mitjançant un acord de col·laboració i entesa amb els nostres veïns de Sant Ferriol, es va procedir a arranjar el camí de Candell fins a la bifurcació del camí que va al mas Pitre. Com que l'Ajuntament de Sant Ferriol ja havia arranjat la resta de la carretera fins al mateix Sant Ferriol, el dia de la festa la gent va poder gaudir d'una esplèndida pista. De totes maneres, continuem pensant que per anar-hi d'excursió o de festa, és millor pujar-hi a peu.

L'arranjament s'ha fet a consciència, sobretot en les cunetes i els trencadors d'aigua, cosa vital per a la conservació. El Pla de la Creu, que era el més desastrós, al nostre entendre ha quedat en perfectes condicions.

Neteja municipal (excrements de gossos): Durant tot l'estiu han continuat les tasques de neteja de carrers i llocs d'interès públic. Aquesta feina s'ha convertit en totalment imprescindible, perquè és molta la gent que ens visiten i molta la «merda» que de vegades deixen.

Preguem també, des d'aquestes ratlles, que la gent que tinguin gossos procurin que facin les feines en un lloc terrer i no al mig del carrer, tal com estem acostumats a veure. També hi ha qui els porta al mig del pont perquè, suposem, als animals els agradi més. De totes maneres l'Ajuntament prendrà mesures al respecte.

Escombraries: S'ha observat una disminució de dipòsits de residus sòlids en general, però encara hi ha llocs afectats, com per exemple l'abocador del Portalet, que torna a estar ple de «merda», alguns sectors del Fluvià i Capellades, etc. Sàpiguen, els «merdosos», que la Guàrdia Civil té ordres severes sobre el tema.

Per altra part, els nous cubells instal·lats funcionen de primera, tot que hi ha algun sector que no els netegen, i d'altres que dipositen les escombraries sense bossa. Sàpiguen els qui ho facin que l'empleat municipal té ordres de no recollir cap galleda sense bossa.

ÀREA DE CULTURA

BISULDUNUM FACETUM AESTAS - 84

Al llarg de l'estiu s'han celebrat moltes activitats organitzades per aquesta Conselleria, o bé per entitats i associacions de veïns del poble.

Sota el nom genèric de *Bisuldunum Facetum Aestas - 84*, aquest seguit d'activitats han omplert un important buit cultural i ambiental. Pensem que aquest calendari ha estat una important eina de promoció turística i cultural del poble, perquè hem aconseguit dues fites importants:

-Crear un ambient i un caliu al centre de la vila a l'entorn dels festivals, els quals foren totalment gratuïts.

-Sortir quasi cada dia en tots els diaris i mitjans de comunicació de Principat.

En total aquest estiu s'han celebrat trenta-una manifestacions populars, les quals han estat repartides de la següent manera:

- Cinc concerts de música clàssica i cant coral.
- Sis sessions de cinema popular a la plaça.
- Quatre balls populars a la plaça.
- Tres festivals infantils (Casal i Club de pesca).
- Sis audicions de sardanes (Foment de la Sardana).
- Quatre festes de barri (associacions de veïns).
- Quatre representacions teatrals (Agrupació Teatral).

A més un seguit d'activitats esportives, organitzades per les diverses entitats del poble: C. Natació, C. Excursionista, C. Esportiu, C. Tennis Taula, Motor C. V-6, C. Esportiu de Pesca, Societat de Caçadors, etc.

El balanç dels costos econòmics que ha representat organitzar aquest programa d'activitats a l'Àrea Cultural de l'Ajuntament, no el podem donar amb exactitud perquè manca una comunicació oficial de la Diputació i de la Caixa d'Estalvis Provincial, per tal de saber exactament el total de les seves subvencions.

Malgrat tot, podem avançar que el cost econòmic no serà gaire elevat, comparat amb la qualitat d'alguns actes, ja que molts han estat subvencionats per la Generalitat o pel Patronat de Turisme.

REFERÈNDUM FESTA MAJOR

Tal com es va informar en un full repartit a totes les cases del poble, era intenció de la Comissió de Festes i de l'Ajuntament canviar la festa major al quart cap de setmana de setembre. Com que la festa és una tradició molt arrelada a la nostra vila, el Ple de l'Ajuntament del 15 d'octubre d'aquest any, va decidir que abans d'agafar cap determinació al respecte era millor fer una consulta popular.

Així doncs, el diumenge dia 21 es va celebrar un referèndum popular al cinema Glòria de Besalú. L'acte, que va començar a dos quarts d'11, va consistir en una sessió pública en què es van debatre els pros i els contres del canvi, i després es passà a la votació, que fou secreta i personal, o sigui que cada persona només podia dipositar un vot.

El resultat final de la consulta fou el següent:

Vots emesos	218
Vots afirmatius	196
Vots negatius	21
Vots en blanc	1

Podem observar que la majoria a favor del canvi fou del 90%, o sigui quasi total, i que quedà ben clara la voluntat popular quant al canvi de data de la festa major. Així doncs, la festa major de Besalú passarà a celebrar-se la quarta setmana de setembre, i els seus dies oficials seran el divendres, dissabte, diumenge i dilluns.

Tal com es va explicar en el darrer «Tallafarro», la seva reducció del nombre de planes obeïa a mesures de caire pressupostari, que ja s'havien previst a principis d'any. Així doncs, tenint en compte el curt espai de què es disposava; i donada la poca activitat municipal que hi havia perquè estàvem en temps de vacances, vam creure convenient de deixar la Informació Municipal per a aquest número que teniu a les mans.

Aprofitem aquest número per donar una àmplia informació de les activitats que s'han fet, i també del preu o cost dels arbitris municipals, per tal que es tingui la màxima informació possible sobre aquestes qüestions, i també perquè pugueu comparar el valor dels rebuts amb el que previsiblement hàgiu de pagar, i pugueu formular, d'aquesta manera, les reclamacions oportunes.

En el proper «Tallafarro» farem un reportatge gràfic explicant, el més clarament possible, **d'on vénen i on van els quartos de l'Ajuntament**, així com també el preu de totes les obres que estem realitzant, i com es financen, per tal que pugueu tenir una visió clara d'una cosa que és de tots: **El Patrimoni Municipal**.

ÀREA DE GOVERNACIÓ

HISENDA

Modificació de les ordenances fiscals

En el ple del dia 29-IX-84, s'apravà per unanimitat de tot el Consistori la modificació de les ordenances fiscals, les quals quedaran de la següent manera:

Taxa per als documents que expedeix l'Administració o les autoritats:

Epígraf 1r.- CERTIFICACIONS:

Per cada cèdula de qualificació urbanística 1.000 ptes.

Epígraf 2n.- CÒPIA DE DOCUMENTS O DADES:

Per còpia de plànol 300 pts./m2.

Epígraf 3r.- EXPEDIENTS ADMINISTRATIUS:

Activitats classificades 5.000 ptes.

(i l'import equivalent a un any de Llicència Fiscal)

(Es cobraran a part els imports publicacions edictes B. O. P. i DOG)

Expedients de ruïna 25.000 ptes.

Expedient liquidació plus-vàlua 500 ptes.

Epígraf 4rt.- PLAQUES DE BICICLETES

Per placa 200 ptes.

Taxa sobre Llicències Urbanístiques

Sobre el pressupost d'execució de l'obra

per obres majors 1'5 per 100

—Obres menors:

Paviments de formigó 14 pts./m2.

Revestiments:

Paviments 40 ptes./m2.

Rajoles de parets 40 ptes./m2.

Remolinats 10 ptes./m2.

Enlruits de guix 5 ptes./m2.

Falsos sostres 20 ptes./m2.

Instal·lacions:

Elèctrica per a vivenda o local comercial 3.500 ptes./unitat

Aigua vivenda o local comercial 2.500 ptes./unitat

Calefacció vivenda o local comercial 5.000 ptes./unitat

(Les anteriors quotes referents a les obres menors, es cobraran sempre que no superin l'1'5% del pressupost de l'obra).

Taxa sobre el servei de cementiris, conducció de cadàvers i altres serveis fúnebres de caràcter municipal:

Concessió de nínxols (50 anys) 25.000 ptes.

Conducció de cadàvers 4.000 ptes.

Neteja i conservació de nínxols (anyal) 250 ptes.

Taxa sobre prestació de serveis de clavegueram:

Per metre lineal (anyal) 35 ptes.

Taxa servei recollida escombraries:

(import anyal)

Vivendes de caràcter familiar 1.200 ptes.

Bars, cafeteries o similars 2.000 ptes.

Hotels, fondes, residències, etc. 2.800 ptes.

Indústries 2.800 ptes.

Locals comercials 1.750 ptes.

Taxa sobre el servei d'escorxador:

(per unitat)

Cap de bestiar porcí 200 ptes.

Cap de bestiar vaquí 500 ptes.

Cap de bestiar ovi 75 ptes.

Taxa per entrades de vehicles a través de les voreres i les reserves de via pública per aparcament exclusiu:

Entrada carruatges 200 ptes./m.l./anyal

Gual amb cartell (concessió): 3.500 ptes. fins a tres metres, i 1.000 ptes. més per metre proposat.

Conservació drets gual 250 ptes./m.l./anyal.

Taxa sobre elements voladissos sobre la via pública o que sobresurtin de la línia de façana:

Rètols lluminosos 300 ptes./m.l./anyal

Rètols no lluminosos 600 ptes./m.l./anyal

Taxa sobre ocupació de terrenys d'ús públic per taules, cadires (màquines, casetes de venda i altres d'anàlogues):

(import anyal)

Taules, cadires dels cafès 100 ptes./m2.

Màquines, casetes de venda, altres 100 ptes./m2.

Taxa sobre llocs, barraques, casetes de venda, espectacles o atraccions situats en terrenys d'ús públic a les festes:

(import per dia)

Llocs i casetes de venda 100 ptes./m2.

(unitat fira)

Pistes de xoc mínim, 80.000 - màxim, 120.000 ptes.

Circs 90.000 ptes.

Teatres i semblants 60.000 ptes.

Del tribut amb fi no fiscal pel servei de la lluita sanitària contra la ràbia:

Per tinència de gossos 250 ptes. (anyal)

Del tribut amb fi no fiscal sobre les façanes en mal estat de conservació:

Façana d'edifici situada fora

del casc antic 100 ptes./m2 (anyal)

Del tribut amb fi no fiscal de solars sense tancar:

Per metre 75 ptes.

Taxa per obertura de rasa i altres:

Queda transformada en ordenança urbanística, i exigint fiança d'acord amb el cost dels possibles danys causats amb l'obra sol·licitada.

Tarifa d'aigües

Per metre cúbic 17 ptes.

Taxa per atorgament de llicències i autoritzacions administratives d'autotaxi i altres vehicles de lloguer:

a) Concessió, expedició i registre de llicències 2.000 ptes.

b) Us i explotació de llicències (anyal) 1.000 ptes.

c) Substitució de vehicles 1.000 ptes.

Llicència d'obertura d'establiments:

Tarifa fixa de 5.000 ptes. més l'import d'una anualitat de la Llicència Fiscal.

Taxa per visites a monuments històrics o artístics i altres:

Visita al conjunt històric-artístic

amb guia individual 125 ptes.

Grup escolar 25 ptes.

Impost municipal sobre circulació de vehicles:

Import

a) Turismes:

De menys de 8 c.v. 1.100

De 8 fins a 12 c.v. 3.095

De més de 12 c.v. fins a 16 c.v. 6.600

De més de 16 c.v. 8.250

b) Autobusos

De menys de 21 places 7.700

De 21 a 50 places 11.000

De més de 50 places 13.750

c) Camions	
De menys de 1.000 kg càrrega útil	3.850
De 1.000 a 2.999 kg càrrega útil	7.700
De 2.999 a 9.999 kg càrrega útil	11.000
De més de 9.999 kg càrrega útil	13.750
d) Tractors	
De menys de 16 cavalls fiscals	1.925
De 16 a 25 cavalls fiscals	3.850
De més de 25 cavalls fiscals	7.700
e) Remolcs i semiremolcs	
De menys de 1.000 kg càrrega útil	1.925
De 1.000 a 2.999 kg càrrega útil	3.850
De més de 2.999 kg càrrega útil	7.700
f) Altres vehicles	
Ciclomotors	275
Motocicletes fins a 125 c.c.	415
Motocicletes de més de 125 fins a 250 c.c.	690
Motocicletes de més de 250 c.c.	2.065

2n.- Deixar en suspens l'aplicació de l'Ordenança Fiscal n.º 27 relativa a l'impost municipal sobre solars, pel termini de 1984 i 1985.

Suprimir l'Ordenança Fiscal n.º 11 relativa a la taxa sobre desaigna de canaleries i altres instal·lacions semblants en terrenys d'ús públic.

Suprimir l'Ordenança Fiscal n.º 17, relativa a la taxa sobre el rodatge i l'arrossegament de bicicletes, carruatges i remolcs.

OFICINA MUNICIPAL DE TURISME

Durant els mesos d'estiu, l'Oficina ha seguit un horari d'acord amb l'assistència del públic:

Mati de 10'30 a 13'30

Tarda de 4 a 8

A l'Oficina s'intenta informar el millor possible sobre Besalú i els seus monuments, sobre la comarca de la Garrotxa i les rutes possibles que ens puguin demanar. També es dona informació sobre els llocs d'allotjament: hotels, albergs de joventut, refugis de muntanya... Es faciliten horaris de transport i s'atenen totes les consultes que els vilatans puguin necessitar.

Es disposa d'un servei de guies que recorren la vila ensenyant els monuments, informant els qui ens visiten del que era Besalú a l'Edat Mitjana, i de la importància i valor que va tenir el seu comtat.

Fem una estadística de la gent que passen per l'Oficina, i cada mes s'envia a la Generalitat. Al mateix temps, aquesta estadística ens servirà per realitzar un estudi comparatiu amb anys anteriors.

El material de què disposem ens ve de diferents fonts i és de diferent caire:

-Local (tríptic de Besalú, plànol de la vila i guia de restaurants).

-Comarcal (facilitats pel Patronat o per la Generalitat. També poden ésser de caire municipal). Tríptic de la Garrotxa, de les comarques catalanes, sobretot de les properes a la nostra.

-Països: Espanya per comunitats, refugis de muntanya, països d'Europa, països de la resta del món.

-Altres opuscles d'informació general, com poden ésser: Romànic, itineraris de Girona, guia turística de Catalunya, balnearis, esports...

L'Oficina manté relacions amb d'altres oficines, i s'assabenta de possibles noves d'interès ciutadà. També informa dels actes que es duen a terme al nostre poble. Es relaciona amb el Patronat de Turisme, i es proveeix de tríptics i d'informació sobre les fires de turisme que tenen lloc arreu del país.

Anem a fer una possible comparació entre el primer any en què va funcionar l'Oficina, 1980, i l'any actual, 1984:

Relació de persones que han passat per l'Oficina:

Any 1980:

Juliol	307
Agost	2398
Setembre	1028
Total	3623

Any 1984:

Juny	1165
Juliol	2208
Agost	3039
Setembre	1019
Total	7431

Podem veure un augment general de turistes que visiten la nostra vila. El més significatiu és el creixement d'index de visitants els mesos de juliol i agost, ja que el setembre no ha sofert cap variació en el nombre de visitants, i això suposa una lleugera pèrdua en la progressió.

Les conclusions que es poden treure de tot això, són les següents:

-Besalú té un index creixent de visitants important.

-La gent del país cada cop s'interessen més per la seva terra, sobretot pel Pirineu i la ruta del romànic, i la prova és que ens han visitat 2.811 catalans.

-De la resta d'Espanya ens han visitat 1.639 persones. Molts dels visitants han estat de Madrid i del País Basc.

-Quant als altres països europeus, han passat per l'Oficina 817 francesos, sobretot excursions de la tercera edat.

-714 alemanys, interessats pel romànic a la província, molt educats i atents.

-A partir d'aquí, el nombre de visitants es redueix a la meitat: Bèlgica, 339; Regne Unit, 413; Holanda, 302. Cal remarcar que és un tipus de turista molt interessat per la nostra cultura i per Catalunya en general, a la vegada que destaquen per la seva educació.

-També, ja en menys nombre, ens han visitat 68 italians, 25 suïssos, 7 dels països escandinaus, i 107 d'altres llocs d'Europa. Dels EE. UU. ens han visitat 17 persones, 52 de Sud-Amèrica, 47 de països asiàtics i 15 d'Oceania. Cal dir que tots aquests turistes que han passat uns dies per aquí, han donat molta importància al nostre poble i al seu interès històric i monumental.

Heim de tenir en compte que no tota la gent que vénen a Besalú passen per l'Oficina.

En línies generals, ja que és molt difícil de matisar, entre un 10 i un 20% de les persones que visiten Besalú passen per l'Oficina.

VISITANTS IL·LUSTRES

Al llarg de l'estiu, tot un seguit de personalitats han passat per la nostra vila, i cal destacar:

Sr. Ernest Lluch (Ministre de Sanitat i Consum).

Sr. Federico Colon de Carvajal (President del Senat).

Sr. Tedy Kollet (batlle de Jerusalem).

Sr. Salvador Carreras (President de la Diputació).

Sr. Ramon Sala (Senador).

Sr. Manuel Nadal (Diputat).

Sr. Marçal Casanovas (Diputat).

I ben segur que ens oblidem de molts altres noms, ja que tenim constància que la nostra vila és un lloc de visita obligada, sobretot si tenim en compte el que diuen els erudits, que Besalú fou capital de la Catalunya Vella.

Calendari d'activitats

NOVEMBRE

Dia 4.- Excursió a PINCARÓ - MUSSOLS - CORÇAVELL (CEB).

Dia 11.- SANT MARTÍ DEL CANIGÓ amb autocar. Per apuntar-s'hi, a Sastreteria Zafont, o Hortènsia Jou fins al dia 8 (CEB).

Dia 18.- Castanyada a Ormoier (Oix) (CEB).

Dia 25.- Assemblea General de Socis (CEB).

DESEMBRE

Dia 2.- ALTA MUNTANYA: ULL DE TER - COLL D'ARES (CEB).

Dia 8.- Quina Associació de Pares.

Dia 9.- Familiar a Cògolls (CEB).

Dia 16.- Portada del pessebre a Comanegra (CEB).

Col·legi públic S. Vilarrasa - Besalú

SOM-HI TOTS PLEGATS!

Altra vegada ens trobem davant un nou curs escolar.

Els alumnes, il·lusionats, han agafat els llibres, fa ben poc estrenats, i van cada dia a la seva feina.

Un any més es repetirà dia a dia l'anar i tornar, a unes hores ben determinades, de tots els nens i nenes pels carrers de la vila. Quin guirigall! Quina vitalitat!

Un any més...!

En renovar el curs, com aquell qui comença un nou any, ens proposem noves intencions, refermem les propostes anteriors i ens jurem a nosaltres mateixos no tornar a caure en els errors viscuts, i treballar més que mai. Després ve la realitat, i cadascú la viu i la resol a la seva manera: uns triomfen i d'altres s'hi queden enganxats; aquell cau allà on l'altre en fa una festa...

Un any més...!

Hem començat el curs tot tenint encara records del cinquantenari que tots junts hem celebrat. Aquests records s'han revifat en el decurs de la Festa Major, en la qual l'entitat «Amics de Besalú», en un acte senzill i emotiu, ens ha fet ofrena dels quatre llibres que ha editat, els quals recullen els treballs presentats en cadascuna de les assemblees celebrades durant els vint-i-cinc anys de la seva vida.

Tot el Claustre de Professors n'ha quedat molt satisfet, i així es va fer constar en l'acta de la reunió corresponent. Agraïment que fem extensiu també a totes aquelles persones i entitats que ens ajudaren que els actes programats amb motiu d'aquella commemoració fossin més esplendorosos i quedessin més a la memòria de tots nosaltres.

Hem començat el curs amb unes recents manifestacions del «nostre» Ministre a tots els mitjans de comunicació. Manifestacions que encara ressonen a les nostres orelles, perquè ens les recorden sovint els alumnes: «No s'han de fer DEURES a casa». Ja hi som! Això sí que ho han entès ben bé!

El nostre pensar sobre aquest respecte, és el de sempre: no es pot generalitzar; no es pot donar una resposta d'un SÍ o un NO a tothom, i fer passar tots els alumnes per allà mateix. De moment, direm que a cada nivell i a cada reunió de pares amb el mestre dels seus fills es podrà parlar d'aquest tema, i explicar quina és la millor manera d'aconseguir treure més profit de l'esforç que fa cada alumne, segons les seves aptituds i preferències. Podran parlar de la conveniència d'una major penetració entre les persones que influeixen en el nen; de la necessitat d'evitar aquell estira i arronsa tan corrent entre pares i fills, perquè es desconeixen les motivacions dels infants; de la conveniència d'ajudar-los a programar el seu temps de lleure o les seves hores extraescolars; de fer-se càrrec, tots plegats, que no tot s'acaba ni tot comença amb el problema dels «deures» i, amb això, ens referim al costum tan estès de dir: «Com que no tenen deures...» i deixar, per aquest motiu, de fer d'educadors.

A Catalunya no estan prohibits els deures. Però no per això hem d'actuar en un sentit o altre, sinó per la convicció que tenim respecte als nostres alumnes o fills de si aquells dies o en aquelles edats els calen i necessiten deures. Hem de posar els deures pel bé dels nostres alumnes, i en el moment que els necessitin.

Hi ha qui diu que si es posen deures, els infants no tenen temps de jugar, de llegir, de fer enrenou, de fer enfadar... Creiem que fer enfadar, fer enrenou, llegir, jugar..., són també diferents formes d'entendre i fer els DEURES. I que de temps, si hom se sap organitzar i no els deixem dependre massa de la TELE, n'hi ha per a fer-ho tot.

A més, no se'ns rebutjarà pas; tots reconeixem que els infants «d'ara» són més... que abans (poseu-hi vosaltres mateixos el qualificatiu que més quadri).

Hem començat el curs posats enterament a la disposició d'alumnes i pares. Aprofitem-ho i SOM-HI TOTS.

El Claustre de Professors

REHABILITACIÓ PÚBLICA DE LLUÍS COMPANYS

Amb motiu de la commemoració del cinquantenari de la proclamació de l'Estat Català pel president Lluís Companys, recordàvem, en un senzill acte que vam organitzar, la voluntat de ser d'un poble que en un moment molt determinat de la seva història, va prendre una seriosa decisió que malauradament no pogué persistir.

El dilluns dia 15 d'octubre, es va complir el quaranta-quatre aniversari de l'afusellament del president Lluís Companys. Just al cap de sis anys i nou dies d'haver proclamat l'Estat Català, el president moria afusellat per les forces d'ocupació, després d'haver estat sotmès a un consell de guerra.

Aquelles bales segaren la vida del president, però no pogueren aturar la voluntat de ser d'un poble. Un poble que lentament, però de manera constant, ha anat lluitant per les seves reivindicacions. Ara, al cap de

quaranta-quatre anys de l'afusellament del president Companys, s'ha endegat una campanya de recollida de signatures, per exigir la rehabilitació pública del president Companys, mitjançant l'anul·lació del procés que el condemnà a mort.

Malauradament, l'anul·lació del procés no tornarà la vida al president, però el poble català haurà donat un altre pas en la lluita per les seves reivindicacions. En el consell de guerra no es va processar únicament un home, sinó tot un poble.

El nostre Grup es vol adherir a aquesta campanya, i la vol fer arribar a Besalú. Per això, estem realitzant les gestions oportunes, per tal d'organitzar la campanya de recollida de signatures, la data de celebració de la qual anunciarem ben aviat.

Grup d'opinió Ressò

Parlem de teatre!

Al voltant de la taula

El resum dels personatges entrevistats, són opinions personals meves. En algunes coses he recorregut a persones properes a ells. Com és natural, poden haver-hi discrepàncies d'opinió, i les accepto de bon grat. Avui tenim:

La Mercè Abuin i Juanola: Una noia jove, alta, de bon veure. De la cara destaquen els ulls i el pentinat, molt propi d'ella. Pel carrer dona la sensació d'altiva i antipàtica, quan en realitat és senzilla i agradable, molt formada, amb idees pròpies; sap el que vol i el perquè. Caràcter viu, de vegades una mica massa fort. És bona conversadora; no conservadora! El seu hobby: el teatre, el cinema, la música, la conversa i dormir. El seu plat favorit: arròs a la cubana, i bacallà amb pebrot i tomàquet.

En Joan Corominas i Sala: Un català de soca-rel, desitja el benestar de tothom, caràcter contradictori, en certs moments dona la sensació d'una persona frustrada, enamorat de tots els seus encara que intenta dissimular-ho, molt irònic, agradable i excel·lent conversador amb una o dues persones; amb grups més nombrosos és molt diferent, de vegades gairebé bruscat; quan li sembla que està en possessió de la veritat, no canvia el seu punt de vista per ningú. Sembla que li falti un culler d'autèntica amistat. El seu hobby: Col·laborar en totes les coses del poble. El seu plat favorit: Els cargols fets per la seva mare. Resumint, podríem dir que és un idealista.

MERCÈ

—Què és, estar enamorada?: *L'enamorament és un sentiment indefinible.*

—Què significa el teatre per a tu?: *Una forma d'expressió que crea cultura.*

—Com veus el món, actualment?: *En general malament, però encara podem gaudir de les petites coses quotidianes.*

—Quines són les il·lusions de la joventut d'avui?: *Crec que la joventut lluita per assolir una societat més justa, més lliure i en pau.*

—Què prefereixen les noies d'un noi?: *Les altres no ho sé; jo, que sigui noble.*

—Qui ha de decidir en una família, l'home o la dona?: *Conjuntament.*

—Diga'm les tres pel·lícules que més t'han agradat: *«El cazador», «El expreso de medianoche», «Reeds», i si m'ho permetes, hi afegiria «Missing».*

—Sardanes o ball?: *Cada cosa al seu moment.*

—La teva poesia preferida?: *«Elegia a Ramón Sigué», de Miguel Hernández.*

—Banyador, bikini o top-less?: *Depèn de l'entorn.*

Subtil com la seva mirada!

JOAN

—T'agrada la democràcia que tenim, o canviaries alguna cosa?: *M'agrada, però com totes les coses, es podria millorar.*

—Creus que sabem fer un bon ús de la llibertat, per la llibertat que tenim ara?: *No.*

—Quina és la il·lusió de la teva vida?: *Que tots siguem ciutadans de la terra.*

—En les circumstàncies actuals, creus que és fàcil, ésser empresari?: *Molt difícil, però tot bon empresari pot simplificar les coses.*

—Creus que hi ha bon ambient, dintre l'Agrupació Teatral?: *Crec que és difícil de superar el bon ambient que hi ha ara.*

—Tu, pare de família, quina opinió et mereixen els mestres de la nostra escola?: *Per sort, la majoria d'un vuit per amunt.*

—A quin partit polític estàs afiliat?: *A cap.*

—Què prefereixes, llegir o escoltar la tele?: *Inventar.*

—Ets gelós?: *Molt.*

—Escull una sola d'aquestes coses: Poder, riquesa, intel·ligència, o amistat autèntica: *Intel·ligència.*

Artista fins als més petits detalls!

HOMENOTS

Nom: Emili Llovet i Bosque.

Lloc de naixement: Cañada de Berich (Terol).

Edat: 63 anys.

Feina actual: Masover a can Grau de Beuda.

A les ciutats, desconèixer els veïns és un fet. En una vila petita això no passa, però hi ha vegades que no ens imaginem com ha estat la vida dels altres. Aquest cas n'és una mostra.

L'Emili va néixer a Cañada de Berich, però als tres mesos la seva família va anar a viure a Alemanya. Allà ell va estudiar. Als 14 anys ja era sergent de les Joventuts Hitlerianes. Més tard es va afiliar al partit nacional-socialista, en el qual encara milita. Va seguir els seus estudis a l'Acadèmia Militar, fins que va esclatar la guerra; tenia 21 anys. El van destinar al III Batalló de la I Divisió Blindada de Rommel. Va lluitar a la campanya dels sudetes, a la campanya de Polònia, on el van fer capità, al Pas de Danzig, a la campanya de França, al reembarcament de Normandia per envair Anglaterra. Més tard van embarcar cap a Àfrica. Aquesta campanya va començar a Sidi bel Abest, Tobruc, on ja era comandant... Segons ens ha explicat, al port de Tobruc ell es va negar a entrar-hi. Les SS el van agafar i el van portar a Berlín per fer-li un consell de guerra. Va estar cinc mesos sense lluitar, el van degradar, i la sentència del consell de guerra va ésser: «No és apte per al règim», i el van expulsar del partit. Quan es reintegrà a Àfrica ho va fer al IV Batalló de la I Divisió Blindada de Rommel. La campanya va seguir cap a Bengasi i Lalameng. En la retirada d'Àfrica van anar a Sicília, Montecasino, al desembarcament de Normandia i a Muluse, on es va lliurar a l'exèrcit americà. Per ell i els seus homes es va acabar la guerra.

L'Emili vol puntualitzar que els americans el van tractar molt bé. Els van portar en un camp de concentració a Baldaón (Aute-Musela), i després en un altre a Friburg (Baden Baden). En el camp de concentració va ésser el cap de subministrament. L'any 46, durant uns quinze o vint dies van preparar un complot entre els oficials i sub-oficials alemanys i espanyols per escapar-se del camp. Això fou el 24 de desembre de 1946. Va recollir la seva filla, se la va lligar a l'esquena embolicada amb paper de celofan, li va tapar la boca i van travessar el Rihn nedant. L'Emili

diu: «*Quasi la mato. Quan li vaig tapar la boca perquè no plorés li faltava aire, i un company em va avisar. Quan l'hi vaig destapar somiquejava, i em pensava que ens sentirien*». Van travessar un bosc fins a Strasbourg, i allà amb tren van anar fins a París, i d'allí a Perpinyà, on els esperava un enllaç per passar la frontera fins a Recasens. La Creu Roja va portar la nena fins a Cañada de Berich, amb la seva família, i a ell el van portar al «chalet» (castell de Figueres), al «chalet» de Saragossa, i finalment a la comandància de Terol, i a la caixa de reclutes, on el van declarar pròfug. Hi va haver un indult, i la condemna es va rebaixar a treballar un any en una mina. L'Emili explica que «*com que no havia treballat mai, les mans se m'obrien, i aquella bona gent només feien que curar-me. Em deien que agafés la pedra i així no hauria de picar, però jo el que volia era estar fort, perquè la vida militar s'havia acabat per a mi i ara em tocava treballar de valent*». Per fer aquesta feina l'Emili cobrava. El dia abans que es complís l'any de condemna, va parlar amb l'encarregat i li va dir que marxava i que volia cobrar. Com que no disposava de la paga, la hi van avançar els mateixos companys mitjançant una col·lecta. «*Em van donar més del que em corresponia, 1.000 pessetes. Marxava content. Em va venir a buscar un senyor de Vallfogona de Balaguer perquè anés a treballar amb ell. Al cap d'un temps, un noi que em coneixia un dia va parlar amb un enginyer de Carterpillar, de l'empresa «Dragados». Necessitaven mecànics per a portar pales, tractors... i fer venir tècnics americans els sortia massa car. Van venir a parlar amb mi i no vaig voler deixar la meva feina, però l'amo em va convèncer que allò em convenia: em pagaven 2.000 pessetes setmanals i les despeses. Per treballar amb ells em van demanar que signés un contracte, però no ho vaig voler fer. Els vaig dir que jo volia ésser lliure. Em van acceptar les condicions, i hi vaig estar vint-i-cinc anys, fins que vaig venir a can Llandrich. Després vaig anar de «maître» a l'hotel Caravall. Vaig tornar a can Llandrich i ara ací, a can Grau. Mentre treballava a Dragados,*

una vegada vaig haver d'anar a aplanar una finca de Franco que es diu «Maria de la O»; allí vaig conèixer en López Bravo i en López Rodó. Quan estava allí vivíem amb la meva germana i la nena a Barajas. Saps que a Barajas els carrers no tenen nom, sinó que són numerats? Vivíem al carrer 34».

—El van ferir cap vegada, a la guerra?

Sí, a Tobruc. Jo, en lloc d'anar amb un tanc anava amb una tanqueta, i vaig passar per damunt d'una mina que em va fer volar uns vuit o nou metres. Em vaig obrir el cap, i tenia mal a les costelles. Em donaven per mort, però em van recollir i a l'hospital em van curar sense anestèsia. Em van establornir. Ho veus, que tinc aquest ull malament? Al cap de quaranta dies ja tornava a anar amb la tanqueta.

—Quin any es va casar?

L'any 38. Vaig conèixer la dona a l'Acadèmia Militar. Ella estudiava telecomunicacions. L'any 40 va morir. La meva família vivia a Dunquerque, al port, prop dels dipòsits de combustible. La meva germana va marxar amb la meva filla cap a Bezier, i la resta de la família m'esperaven a Dunquerque. Quan es van retirar els francesos no van destruir res. Però els italians tiraren bombes incendiàries, no va quedar res.

—Qui hi va morir, de la seva família?

La meva dona, el meu fill, el meu pare i els meus sogres.

—On és, ara, la seva filla?

Viu a Veneçuela. Saps?, amb la meva filla només ens portem vint anys, i també tinc una néta que deu tenir uns vint anys.

Ja fa una mica que havia pensat marxar d'aquí, però aquí dalt hi estic bé. Besalú és a quatre passos, condeixo els animals, i la veritat és que aquí estic molt tranquil.

Certament, un home amb una vida tan atrafegada no és d'estranyar que hagi trobat la tranquil·litat en aquest indret, just al costat d'on comença els Rajolins, en un paratge silenciós i bell.

**Rosa Ventura i Teixidor
Carme Ventura i Teixidor**

Centre Excursionista Besalú

HIVERN

Un cop acabat l'estiu, el Centre Excursionista Besalú torna a reprendre els actes i les sortides propis de l'hivern.

Tornen les travesses amb neu, la portada del pessebre al Comanegra, l'esquí...

D'aquesta darrera activitat, volem destacar que aviat tornarà a funcionar plenament. Només manca l'element essencial per a practicar aquest esport: la neu. Els membres de la Secció d'Esquí ja han tingut diverses trobades per a plantejar la propera temporada. Esperem, doncs, que les pistes del nostre entorn aviat seran a punt.

Una altra activitat pròpia d'aquests dies, que recull força membres del Centre, és la castanyada. Una petita excursió per a gaudir d'un gran dia de germanor.

No podem deixar de parlar d'una altra activitat que ens ve obligada pels nostres estatuts: l'assemblea general de socis. Aquí s'exposen les qüestions bàsiques en què s'ha trobat la junta durant l'any, i es planteja el funcionament de l'entitat de cara al futur.

La Junta

PISCINA

De nou ens tornem a trobar amb vosaltres per donar-vos detall de les activitats del nostre estimat club durant aquest estiu.

En primer lloc, hem de dir-vos que en la competició de la «Lliga Gironina de Piscines Descobertes», anomenada també «Copa Pirineus», el Besalú C. N. ha quedat classificat en primer lloc del total dels dos grups en què és dividida aquesta competició; el nostre club milita en primera categoria.

En la «Challenge David Moner», competició destinada als nedadors fins a 11 anys i als cursetistes, el nostre equip ha quedat classificat en primer lloc. Els altres equips integrants del mateix grup han estat: CN Castellfollit, Santjoanenc i Abadessenc.

A més d'aquestes competicions, hem participat amb els nostres nedadors en els Campionats Provincials, celebrats a Banyoles. En la travessia Tussols-Basil d'Olot, i en la travessia a l'estany de Banyoles.

Un any més hem celebrat les Dotze Hores de Natació. Hi han participat els equips CN Caldes i Anglès CN, a més de les festes ja tradicionals, com la festa social, el dinar de fi de temporada amb tots els nedadors, etc...

Creiem que les fites aconseguides pel nostre Club han estat força elevades, i que són una bona prova del nivell assolit pels nostres nedadors.

L'ESPORT ESCOLAR

Fa uns dies, vam començar un nou curs escolar amb la il·lusió de reprendre la tasca esportiva iniciada l'any passat.

Comencem amb il·lusió, perquè dos greus problemes que teníem els creiem solucionats. La pista poliesportiva ha estat finalment arreglada, i la col·laboració dels pares, en el transport de la mainada els dissabtes al matí, sembla que serà molt satisfactòria.

Aquest curs participarem en els següents esports: CROSS, BÀSQUET, TENNIS TAULA i POLIESPORTIU. Ara anem a informar-vos de cada un d'ells.

CROSS.— En Silvestre Oliveras, en nom del Club Natació Besalú, es va posar en contacte amb nosaltres per transmetre'ns la seva voluntat de crear una secció d'atletisme dins aquest Club. Ens explicà els seus projectes, i tots vam veure la magnífica oportunitat d'integrar aquesta activitat dins el cross escolar.

Així doncs, en Silvestre Oliveras, junta-ment amb algun altre col·laborador, tindrà cura de l'entrenament i la preparació d'una quarantena de nois i noies que s'han inscrit per tal de participar en els quatre crossos programats. Tots coneixem en Silvestre, i estem segurs que farà molt bona feina. Endavant!

Ah!, ja tenim les dades i els llocs on es faran:

—El primer a Santa Pau (Escola Joan Margall) el 3 de novembre.

—El segon a Olot (Escoles Pies) el 24 de novembre.

—El tercer a la Vall de Bianya el 15 de desembre.

—El quart a Olot (Escola Volcà Biseroques) el 19 de gener.

El transport es farà amb autocar contractat.

BÀSQUET.— S'han pogut formar dos equips femenins: un d'infantil, i un altre d'alevi. Les jugadores alevines estan una mica verdes, però creiem que la dedicació de la Montse Casaponsa, ajudada per l'Elena Serra i en Manel Ramon, donarà tan bons resultats com el curs passat. Gràcies a tots tres per la vostra desinteressada col·laboració.

No ha estat possible la continuïtat de l'equip masculí, perquè tots els jugadors del curs 83-84 han format un equip infantil dins el Club Bàsquet Besalú, per a jugar en competició federada, i no hi ha hagut noves inscripcions: la gran majoria de nois d'11 a 14 anys juguen a futbol. Malgrat tot, estem contents, ja que veiem que el Club Bàsquet continuarà la tasca iniciada en la competició escolar.

El transport de les jugadores anirà a càrrec dels pares, en torns rotatius.

TENNIS TAULA.— Una dotzena de nois i una noia s'han inscrit en aquesta activitat. La creació del Club Tennis Taula Besalú ha fet que s'incrementés l'afecció a aquest bonic esport. També hi ha contribuït la utilització d'una taula adient dins l'escola, i els periòdics campionats entre classes.

El transport setmanal al Pavelló d'Esports d'Olot es farà amb el servei regular de viatgers de la TEISA. Hi haurà sempre l'acompanyament d'un pare o d'una mare dels alumnes inscrits.

POLIESPORTIU.— Per als menuts de categoria benjami (nascuts els anys 75 i 76), el Consell Comarcal d'Esports ha organitzat uns curssets d'ensenyament els dissabtes al matí a la pista poliesportiva de l'escola. Un monitor especialitzat ensenyarà els aspectes bàsics del bàsquet, handbol i voleibol. L'horari ja es comunicarà oportunament.

Un mestre o mestra de l'escola es responsabilitzarà cada dissabte del correcte desenvolupament d'aquesta activitat, i també del bàsquet quan hi hagi partit.

I ja per acabar, volem informar de la qüestió econòmica. Aquest és l'estat de comptes el dia 10 d'octubre de 1984 (fa referència al curs 83-84).

INGRESSOS

Subvenció de la Dir. General d'Esports	25.000
Donació del Sr. Salvador Vilarrasa	10.000
Subvenció de l'Ajuntament (Cross escolar)	15.000
Subvenció del Consell Comarcal (cross)	7.000
Total	57.000

DESPESES

Desplaçaments

Tres viatges autocar cross	34.000
Viatges cotxes part. (15 ptes./km.)	36.225

Material esportiu

(Samarretes, pilotes, paletes, xarxa...)	21.445
Despeses Cross Comarcal de Besalú	16.005
Total	107.675

Com podeu veure, tenim un dèficit de **cinquanta mil sis-centes setanta pessetes**.

El Consell Comarcal d'Olot ens ha promès fer efectiva, el mes vinent la quantitat que ens correspongui per les activitats esportives que vam portar a terme el curs passat. Tan bon punt arribi la subvenció promesa s'abonaran totes les despeses que es deuen, la part més important de les quals són els viatges amb cotxes particulars de pares i mestres.

El fet que es rebí aquesta subvenció anual al començament d'un nou curs, fa necessari que l'import dels viatges hagi d'ésser avançat pels pares dels alumnes participants.

I res més. Bona sort a tots els esportistes!
La Comissió d'Esports

CURSOS DE LLENGUA CATALANA

La matrícula està oberta a l'Ajuntament. El preu és de 1.000 ptes. Les classes són gratuïtes, i tenen lloc el dimecres al vespre al local de l'Ajuntament. Professor: Joan Carrera.

A l'entorn de la personalitat i l'obra de l'abat Oliba

Per damunt de tot, voldriem que aquestes ratlles fossin un redescobrir, potser, un dels aspectes més interessants que la personalitat i l'obra del gran Oliba representen, les quals encara avui, malgrat el pas dels segles, gaudeixen d'una vigència extraordinària: la pau i la justícia, fonamentades en el respecte i la dignitat de la persona humana.

Tot personatge, com és natural, està condicionat a la seva pròpia època. Tanmateix, per valorar l'obra d'Oliba, cal tenir molt present el context històric del món del seu temps.

L'Alta Edat Mitjana i els seus condicionaments estructurals

De fet, a l'Alta Edat Mitjana, la situació en tots els ordres, certament, no podia ésser més caòtica i depriment. Allò de «amb raó o sense raó, el pobre va a la presó» no podria simbolitzar millor la vida d'aquella fecunda època.

Enfront del que a voltes s'ha dit o escrit, hi ha testimonis, ben eloqüents per cert, de l'esforç i la cura que tingueren molts Pares de l'Església, a predicar i manar que es defensés l'humil i la dignitat del treball, perquè la doctrina del Crist fou certament la doctrina de l'Església, tant en els segles de persecució com en els subsegüents de triomf.

No obstant això, l'estructura social era impenetrable per a aquestes doctrines, ja que tot l'utilitatge del pobre, de l'humil, podia esdevenir embargat o destrossat pel caprici del senyor feudal. Inclús la pròpia vida depenia d'ell. L'Alta Edat Mitjana constitueix, quin dubte hi ha, una època de despotisme total, on solament regnaven la corrupció i l'avassallament.

S'arribà en un moment en què l'escàndol és ja plenament generalitzat per tot arreu. Per contrarestar tanta depravació, el comte Guillem de Poitiers accedeix, a l'Aquitània, a la fundació d'un monestir totalment independent de qualsevol protecció o intromissió del poder feudal, sota el govern directe de la cúria papal, amb l'objecte de viure i observar la regla de Sant Benet —oració, estudi i treball— tal i com el fundador de l'Orde, el segle V, havia consagrat. Aquest monestir s'establí a Cluny.

La reforma d'aquests monjos va popularitzant-se ràpidament per tot l'Occident, i ben aviat gaudeixen d'una gran influència moral entre el poble, perquè constitueixen, a la llum de tothom, els capdavanters dels drets de l'Església, enfront de la ignominiosa corrupció feudal.

Els comtes de Cerdanya —qui sap si per motius més polítics que no pas religiosos— porten l'abat Gari de Lezat a l'abadia de Sant Miquel de Cuixà. Aquest personatge converteix el monestir en un dels llocs de més prestigi religiós i cultural del país. Semblant reacció s'esdevé també al monestir de Santa Maria de Ripoll. En pocs anys, ambdós monestirs gaudeixen de gran protecció religiosa i cultural. Les dues cases, pertanyen al comtat de Cerdanya quan neix el tercer fill dels comtes Oliba Cabreta i Ermengarda: Oliba.

Com una taca d'oli, s'estenen per tot arreu els monestirs benedictins, sota l'impuls de Cuixà i Ripoll. Es funden els de Besalú, Camprodon, Sant Benet de Bages, Serrateix, la Quera, Sant Feliu de Guíxols, etc.

Per altra banda, la situació diguem-ne política resta sempre emmarcada per lluites i guerres, entre els diferents comtats i famílies governants. Quan encara Oliba és un adolescent, el seu pare, el comte Oliba Cabreta, desencadena una cruenta guerra per a conquerir el Capcir traient-lo del comtat de Carcassona. Caldrà citar també l'atac i saqueig de Barcelona per la host sarraïna d'Al-mansur, amb la total destrucció dels monestirs de Sant Pere de les Puel·les i de Sant Cugat del Vallès, i l'assolament de quasi totes les poblacions del Vallès i el Maresme. Posteriorment el fill d'Al-mansur, l'any 1003, torna a en-

vair el país destrossant la ciutat de Manresa i el monestir de Sant Benet de Bages. Aleshores és quan el comte Borrell convoca la guerra, perseguint la host sarraïna.

De monjo estudiós a abat clarivident

Quan arriba als trenta-dos anys, Oliba professa al monestir de Santa Maria de Ripoll.

Certament, en el caminar de la seva vida, passant per la infantesa, adolescència i joventut, ha rebut molts i forts impactes els quals, sens dubte, l'han influït en la seva determinació de fer-se monjo.

Com a mostra, citem-ne uns quants:

1.— L'assassinat de l'arquebisbe Atò, pels pro-narbonesos, esdevingut mesos abans del seu naixement. Aquest crim desencadenà una llarga sèrie de dissidències i rancúnies, i agreujà la situació el posterior assassinat del bisbe pro-narbonès Fruïà pels partidaris de la separació i constitució d'una província eclesiàstica pròpia.

2.— L'escàndol de la vida d'alguns monestirs. A Sant Benet de Bages i Sant Pere de Codinet hi ha d'intervenir el Sant Pare.

3.— La manca de respecte i submissió a les instruccions i admonicions papals les quals, entre altres coses, condemnen la compra de càrrecs eclesiàstics i el viure amb concubines.

4.— És motiu d'escàndol constant la relaxació de costums en la vida de molts eclesiàstics. Una vida familiar i austera, solament existeix entre la gent de la gleba per causa de l'expropiació dels seus migrats béns a què eren condemnats quan se'ls acusava d'adulteri i, sobretot, quan hi havia consentiment.

5.— L'enviliment progressiu dels benestants, la total exasperació dels desheretats, amb la manca de confiança i lleialtat en tots els estaments.

6.— El prodigiós impuls que un home sol, l'abat Gari de Lezat, dona a unes comunitats i a la pròpia vida social i religiosa, despertant nous aires de ressorgiment.

7.— El gran capgirament polític que produí a Europa l'acció d'un home clarivident, actiu i hàbil com fou el monjo Gesbert d'Aurillac.

8.— L'estima i el prestigi d'un clergue honest i savi: el seu oncle Miró Bonfill, bisbe de Girona, comte de Besalú.

Certament, és indubtable que l'exemple d'aquests tres homes eminents, que tan de prop ha conegut, li donà la norma per a la seva formació i conducta.

Cal destacar també les negatives circumstàncies morals dintre la seva pròpia família, personificades en el seu pare mateix. El record de la seva mare, vexada per aquell home ambiciós i exaltat que fou el comte Oliba Cabreta, amb la seva posterior reacció que el menà a retirar-se al monestir de Montecassino a fer vida de penitència i oració, havien de pesar lògicament en el seu esperit.

Cinc anys després, el 1008, traspassen, amb pocs dies de diferència, l'abat de Ripoll i l'abat de Cuixà. Per aclamació Oliba és elegit per tots els germans, on resta l'Enciclica Mortuòria, abat de les importantíssimes abadies de Ripoll i Cuixà. L'estima d'aquell pietós i estudiós monjo ja havia traspassat els murs dels monestirs.

En els deu anys que regenta ambdues abadies, dona un gran impuls a la vida espiritual i cultural.

Quan mor, l'any 1017, el bisbe Borrell, l'abat Oliba és elegit bisbe de Vic. Si bé va oposar-se a ser abat, també s'oposa a ésser bisbe. En aquest punt, l'eminent Ramon d'Abadal dedueix que fou la comtessa Ermessenda, a indicació del seu germà, el bisbe Pere de Girona, qui es va adreçar a l'abat per demanar-li que acceptés la mitra d'Ausona, precisament en aquells moments en què eren tan escasses les possibilitats que tenia el

Principat de sobreviure a tantes amenaces, a tants poders de destrucció, que tant a l'interior com a l'exterior apareixien.

Ausona és considerada capdavantera i conductora del moviment eclesiàstic de la pàtria, des dels dies de Guifré el Pelós. Quan l'abat accepta la mitra, el país sencer respira, perquè el seu esperit de justícia, de pau i de conciliació ha traspasat ja tots els comtats.

En el decurs d'un quart de segle escàs, l'abat-bisbe Oliba, com a capdavanter, ben secundat per una minoria de personalitats –i no precisament magnats i poderosos–, i esperonat per l'esperit del poble humil, proclama les bases sobre les quals ha d'aixecar-se la sòlida estructura social i jurídica que ràpidament ha de transformar tot un poble en ardit i puixant, perquè l'esperit i la lletra de les seves lleis i costums, es posarà a l'avantguarda d'Occident.

Heus ací les bases:

- A) La protecció al treballador, al comerciant i al desheretat.
- B) L'estímul a les assemblees populars legislatives.
- C) L'establiment d'una acció judicial equitativa.
- D) El millorament de les forces armades.
- E) L'impuls a les construccions i obres públiques.
- F) La repressió de la rapacitat dels poderosos.
- G) La repressió de la immoralitat.

Tota l'acció política i social de l'abat-bisbe Oliba, esdevé fonamental i decisiva en aquests anys de perill per al Principat.

La treva de Déu i la protecció als humils

Tot i anomenar-se cristians, els governants d'aquells temps, si no tots, bona part, vivien submergits en l'odi i la rancúnia. L'ambició de poder, l'avassallament ignominiós i les guerres entre ells, sovintejaven molt.

L'any 1021, l'abat-bisbe Oliba i Berenguer de Gurb, bisbe d'Elna, intenten conjuntament d'imposar l'ordre i la pau al bisbat ultrapirineu. El resultat és negatiu.

Sis anys més tard, el bisbe Berenguer de Gurb va en pelegrinatge a Terra Santa, i encomana la cura de la seva diòcesi a Oliba.

Aleshores Oliba es disposa a assajar un nou procediment per tal d'establir la pau i el respecte a la persona humana.

Convoca a Toluges, cruïlla de camins al bell mig del Rosselló, tots els clergues i magnats del bisbat. Un cop tots aplegats en assemblea, els proposa de fer observar una seriosa treva des del dissabte a la posta de sol fins al dilluns a trenc d'alba. Veritablement és ben poca cosa, però el cas és començar-ho. Aquest acord garanteix la seguretat personal durant el legítim descans dominical. Tanmateix, sembla que fins i tot els més bellicosos s'hi poden comprometre.

Evidentment, aquesta sèrie de fets, la primera assemblea democràtica, reunida per vetllar i protegir l'humil, procuren per la posterior regeneració d'aquella societat. Per tot el Rosselló, l'acord és rigorosament complert i observat. Posteriorment en fa aplicació en la seva diòcesi d'Ausona. L'any 1033 reuneix un sinode a Vic i fa publicar per tot arreu, perquè es compleixin, tots els acords presos.

En una lletra adreçada als seus monjos de Ripoll, escriu: «La pau serà mantinguda per totes les nostres regions des del dijous a la primera hora del dilluns. Les esglésies tocaran el senyal el vespre del dijous... que amonestin cada diumenge el poble en les seves esglésies amb l'excomunió per als violadors... També seran excomunicats els falsificadors de moneda i els seus patrocinadors i encobridors... Que ho facin publicar als mercats... Que tots els mercaders que vagin als mercats o en tornin no siguin destorbats o inquietats, sota pena d'excomunió els qui ho facin o aquells qui els prenguin el seu amb violència».

Aquesta iniciativa guanya terreny ràpidament. El prestigi traspasa fronteres. L'any 1041, a Niça, es reuneix un concili per acordar l'aplicació i l'observança de la Treva de Déu...

Vuit anys després del seu traspàs, un concili convocat a Narbona consignà la «confirmació de la Pau i la Treva de Déu instituída unànimement per l'Església Universal, i no solament per quatre dies a la setmana, sinó durant uns períodes a l'any: per l'Advent, la Quaresma, Nadal, etc.

Amb frase de l'il·lustre historiador Ramon d'Abadal, cal assenyalar que aquesta institució olibatana contribuï «especialment a Catalunya a l'estructuració del nou Estat naixent».

Com a cloenda d'aquestes ratlles, humil intent d'oferir una breu visió de la personalitat i l'obra de l'abat-bisbe Oliba, transcrivim el text de l'estela commemorativa de la Treva de Déu de Toluges:

ACÍ A TOLUGES,
L'ABAT OLIBA, PARE DE LA PAU,
HI PROCLAMA LA TREVA DE DÉU
I ELS DRETS HUMANS
EN ELS SÍNODES DEL 1021 I 1027
I EN EL CONCILI DEL 1066.
LES CORTS DE CATALUNYA,
LES PRIMERES D'EUROPA,
AIXÍ NASQUEREN.
ELS CATALANS AIXÍ HO COMMEMOREM
EL 30 D'OCTUBRE DE 1966.

J. Pelachs Rojals

EL RACÓ DE LA NOSTRA HISTÒRIA

Uns 700 anys abans de Jesucrist, els grecs arribaren a les nostres contrades. Procedien de colònies establertes a Rodas, Samos i Focea; s'establiren a l'est de la Península Ibèrica i fundaren Roses, Empúries, Sagunto i Dènia. Feren les ciutats d'una gran importància econòmica i tàctica.

La prova de l'intens tràfec dels ports catalans, la tenim primer en la gran quantitat de naus enfonsades prop de la costa, les quals han estat espoliades per buscar-hi tresors, i segon en el fet que, essent la nostra una terra rica en alabastres i vinyes, en sortien naus cap a Grècia carregades d'alabastre en blocs, que s'emprava en les escultures helèniques i àmfores de vi, molt apreciat. Això és conegut gràcies a les exploracions submarines de molta gent, entre els quals cal destacar Antoni Ribera.

Passant més a l'interior, i concretament a les zones més altes, ens trobem que des de sempre les anomenem Pirineu. Doncs bé, si agafem la paraula i la descomponem, ens trobem amb Piri = foc, i Neu = muntanya. Això ens dona «muntanyes de foc», possiblement perquè quan arribaren es trobaren amb una zona d'alta activitat volcànica.

Encara més a prop de nosaltres, la ciutat d'Olot. Aquesta va començar dient-se «Aolot», nom posat en honor del déu del vent Aolo, referit als molts bufadors que hi ha a la capital garrotxina.

Però no solament en els noms de poblacions i geogràfics es veu el pas dels grecs, fins i tot a la parla es detecten les seves influències; sempre recordaré quan amb el meu pare anàvem a partir el gra al molí de Maià i, després de fer la feina, als homes que ens ajudaven els pagava un berenar a l'Hostal; consistia en amanit, arengades i vi. I quan estaven una mica alegres, cantaven aquesta tonada: «Ai, ai quin tip de biuró. Ai, ai, quin tip de biuró. Ai quin gatsàró, io bota en raja ancàró.»

Cal fer esment que els grecs foren els primers que encunyaren moneda; degut a l'estimulació que tingueren les cultures indígenes, aquestes evolucionaren cap a les ciutats i van començar a crear petites indústries metal·lúrgiques (Ullastret).

Lluís Bach - Esteve i August

Cartes al director

PER LA SALVAGUARDA I CONSOLIDACIÓ DEL MONESTIR DE SANT LLORENÇ DE SOUS

(Comunicació del Centre d'Estudis Comarcals de Banyoles)

És una antiga aspiració sentida des de Banyoles que fins al present no ha tingut la desitjada efectivitat. I no és pas que hagi mancat atenció al Mont, destacant fa uns anys l'actuació del Centre Excursionista de Banyoles en les obres realitzades al bell cim, al santuari de la Mare de Déu del Mont. Cal destacar, d'abans, la «Reseña històrica de Nuestra Señora del Mont», de Pere Alsius, del 1879, que fou guia per a mossèn Cinto durant la seva estada al santuari.

Diriem que la silueta majestuosa d'aquest avançat contrafort del Pirineu, ha atret la mirada dels comarcans. I com una resposta des d'allà, el 1884 mossèn Cinto adreça els seus versos «A mos amics de Banyoles» en l'ample horitzó.

En relació amb Sous, algunes coses podríem explicar-ne, però no les exposarem. Més ens en podem desentendre, ni n'hem d'ésser abandonats. Hem de participar-hi en un plantejament amb coordinació.

Cal fixar un objectiu

Dintre el que és possible, i per tal d'evitar la destrucció completa, comptant amb la vènia de l'autoritat eclesiàstica i la bona disposició dels propietaris de l'entorn, plantejar el reconeixement oficial del monument protegit en ordre històric - arqueològic.

Per mitjà d'institucions i grups culturals i excursionistes més pròxims, i amb un secretariat constituït a Besalú, a través dels ajuntaments dels municipis interessats, adreçar en el seu moment una proposta a la Conselleria de Defensa del Patrimoni Històric.

A part de mantenir relació amb el santuari, i per tal de fer habitable l'indret, caldria refer la masoveria com a estatge i veure de recuperar la deu de la font, compromesa o disminuïda d'ençà de les obres de la carretera.

Una altra etapa consistiria en el cobriment suficient de l'església nova, eliminació de forats recents a les parets, assegurar el tancament de l'accés únic amb clau de la porta custodiada.

Neteja de la planta d'aquesta església i trasllat de pedra tallada, ara dispersa, a l'objecte que més endavant pogués aplicar-se de nou al claustre.

I amb miras al futur, vetllar i protegir el que queda en peu de l'antic temple per a possibles realitzacions ben sospesades. De moment, consolidació i vigilància.

Banyoles, 1 setembre 1984

EL PAVELLÓ

Una vegada més s'ha parlat, entre la gent de la nostra població, de la necessitat de tenir un pavelló esportiu que, ultra desenvolupar les tasques pròpies dels esports, fos útil per a d'altres manifestacions culturals, artístiques o d'esplai.

És ben clar i evident que altres poblacions veïnes, i amb una demografia similar a la nostra, en disposen i els és de gran utilitat.

Per això moltes persones es pregunten per què a la nostra població no hi és.

Naturalment, tot val diners, i construir un pavelló també, i sembla que el Consistori ha donat prioritat a d'altres inversions que ha considerat més necessàries, tema, aquest, en què no vull entrar, ja que no és el motiu d'aquestes ratlles i, a més, els fets ja són consumats.

El que voldria manifestar, és la possibilitat que tenim de construir aquest pavelló i, segons em sembla, hi ha possibilitats reals de fer-ho.

Caldran, evidentment, ganes de tirar-ho endavant, ço que vol dir l'esforç per part de tothom, Consistori, Agrupació de Veïns, associacions culturals i esportives...

Aquests darrers dies hem sospesat els problemes de la festa, les despeses que comporta i àdhuc les dificultats per a fer front a unes quantitats importants que perjudiquen el minvat pressupost del nostre municipi.

És més que destacable l'import del lloguer de l'envelat, gairebé set-centes mil pessetes, una xifra prou important com perquè no la ignorem i que ens ha de fer reflexionar.

Un pavelló, una sala escolar esportiva, tal i com la denomina la Direcció General de la Generalitat, podria ésser de gran utilitat; com la tenen més o menys els pobles de Cornellà de Terri o Sant Joan les Fonts, per exemple.

Un poliesportiu d'aquestes característiques, podria arribar a costar

uns catorze milions de pessetes; evidentment, cal arrodonir la quantitat, que pot ésser més alta o més baixa segons la infraestructura que s'hi vulgui donar.

Però agafem aquesta quantitat mencionada com a base per a un primer estudi. Podem considerar que hi ha la possibilitat, molt real, d'obtenir de la Diputació i de la Generalitat una subvenció com a mínim del 50%, i l'altre 50% l'hi hauria de posar el poble.

Per tant, al municipi, com a tal, li costaria set milions; si convenim que l'envelat enguany ens ha costat set-centes mil pessetes, i considerant que aquest import augmentarà cada any, podem constatar que en deu o dotze anys cobriríem perfectament aquesta xifra.

Ara bé; diem que l'Ajuntament de Besalú té d'altres inversions, i per tant, l'endeutament que suporta no li permet d'endeutar-se més. Fins i tot en l'aspecte legal no es pot passar d'un 25% del pressupost, i em temo que hi som molt a la vora. Hi ha, però, una altra solució: la creació d'un PATRONAT integrat pel Consistori mateix, les associacions de veïns, i les entitats culturals i esportives, les quals pel seu compte si que poden sol·licitar aquest crèdit per tal de poder fer front a les despeses de construcció del Pavelló.

Es pot demanar un crèdit a la Caixa a tornar en quinze anys, i només amb el que s'estalviaria de l'envelat es pagaria sobradament aquesta inversió.

Caldrà, naturalment, polir i discutir diferents aspectes alternatius a aquesta primera iniciativa; seran problemes el manteniment del Pavelló, el lloc d'emplaçament, el terreny on s'ha d'instal·lar, la infraestructura que caldrà que tingui, i sens dubte d'altres punts.

Però crec que amb una mica que es mediti, es pot comprovar perfectament com tenim la possibilitat de construir aquest pavelló.

Cal que endeguem la tasca ara mateix, sense perdre ni un dia.

Estic plenament convençut que amb l'ajuda de tots, posant-hi el coll, com vulgarment es diu, quan torni arribar Sant Prim i Sant Felicià ja podrem tenir el nostre Pavelló, el podrem inaugurar i celebrar-hi la festa.

Robert Roqué

ACLARIMENTS

Sr. Director de la revista d'informació «Tallafarro»:

En el darrer número de «Tallafarro» es publica una carta signada «J.». Després de llegir-la, crec que es mereix uns aclariments, tant per la informació de què sembla que no disposa el Sr. J., com per treure possibles dubtes dels lectors de «Tallafarro».

En el Llibre d'Actes dels Plens de l'Ajuntament de Besalú, concretament en l'acta n.º 21/83 del 12 de desembre de 1983, hi ha una proposta de l'Alcalde, que fou acceptada per unanimitat, d'«invitar» el Molt Honorable Sr. Jordi Pujol i Soley, President de la Generalitat de Catalunya, a visitar oficialment la vila de Besalú i, al mateix temps, a la col·locació de la primera pedra de la restauració de la Casa Cambó, antic Palau de Sant Romà, per instal·lar-hi diferents serveis que manquen a Besalú (dispensari, llar i residència d'avis, biblioteca, i llar d'infants). El President ens contestà personalment a Barcelona, en el seu despatx, que si els compromisos contrets anteriorment li ho permetien, tindria molta satisfacció d'acceptar la invitació formulada, sempre que pogués venir abans del mes de març, ja que llavors, en plena campanya electoral, no podria. En la conversa que tinguérem en la sala de sessions de l'Ajuntament amb motiu de la seva vinguda a la Garrotxa durant la campanya de les eleccions al Parlament, fou ell qui em parlà del projecte que vós critiqueu, el qual ell veu amb molta satisfacció.

Quant al fet que a les obres de la Casa Cambó fa *cinc anys i escaig* que s'hi treballa, en l'acta n.º 18/83 del 30 de setembre del 1983 es feia l'adjudicació de la primera fase de les obres de la guarderia, i fou adjudicada a Construccions Riu; aquestes obres començaren l'octubre de 1983.

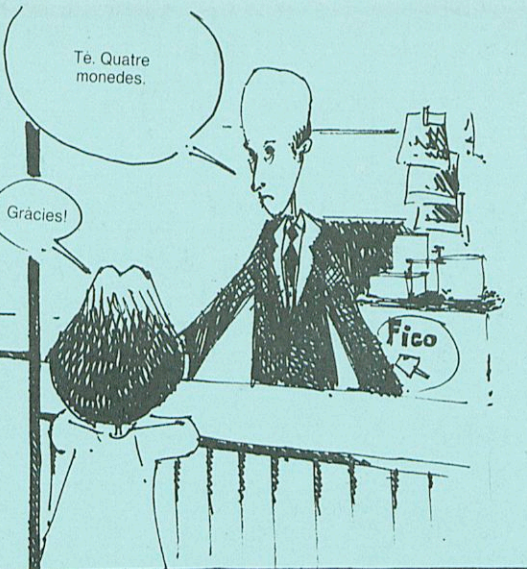
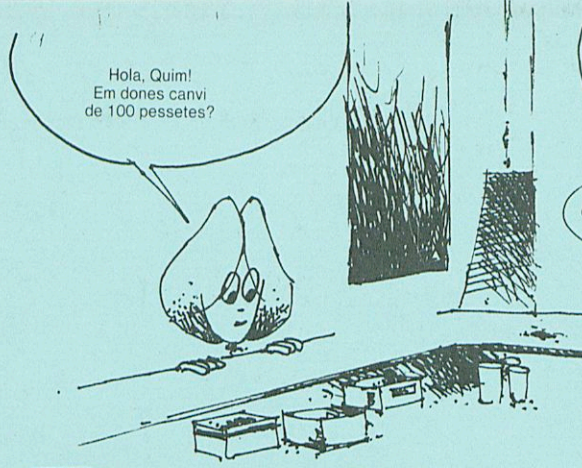
En l'acta n.º 4/84 amb data de 9 de març de 1984, d'adjudicaren les obres de reforma de la «controvertida» Casa Cambó a Construccions Guardiola, que les començà el mateix mes de març d'enguany.

Sr. J., en l'acta n.º 1/81 del 7 de gener de 1981, s'aprovà el projecte d'adquirir la Casa Cambó, amb els vots favorables dels assistents i una abstenció, al·legant que hi ha altres prioritats, entre elles l'arranjament del cementiri. Tothom ha pogut veure que s'hi han fet obres molt importants, i aquest mes d'octubre ha quedat arranjada l'església; era el que havia quedat per fer. Excepte aquesta última, les obres del cementiri es feren abans de començar les de Can Cambó.

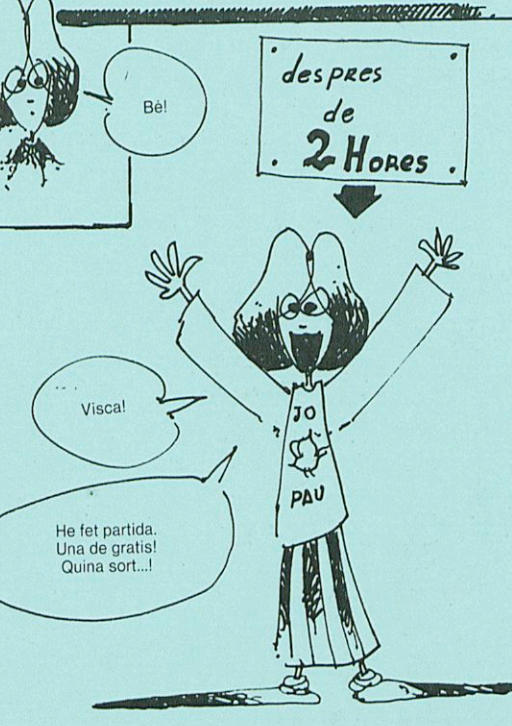
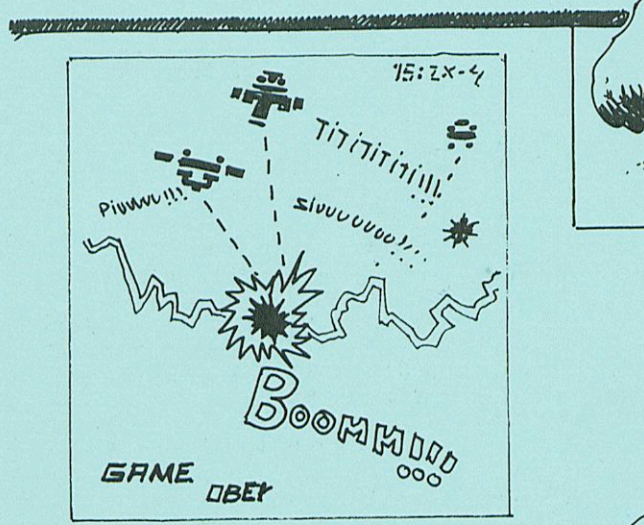
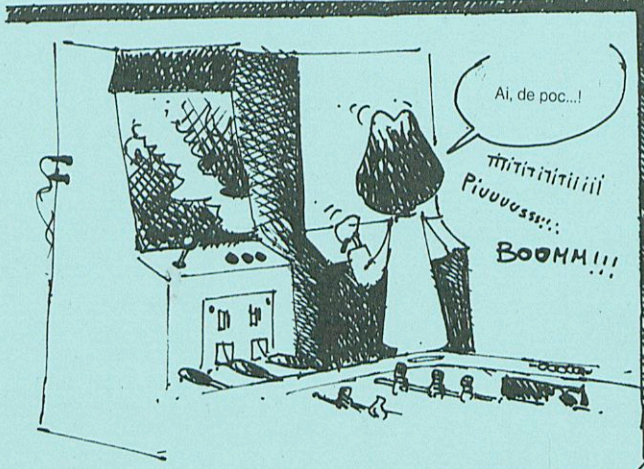
Quant a l'aigua, què en té en contra? És que no disposa tot el poble de tota la que necessita, i més si en vol, des de fa més de dos anys?

Referent a costos i inversions que l'Ajuntament té en marxa, sortiran detallats en el proper número de «Tallafarro».

Roser Corominas i Canadell, *Alcalde*



Bernat
Gironell * 84



Gironell * 84 ©

Han col.laborat en aquest número:
BANCA CATALANA i
CAIXA D'ESTALVIS PROVINCIAL