

TALLAFERRO

REVISTA D'INFORMACIÓ I OPINIÓ VILATANA

ANY 2 - N.º 8

BESALÚ, MARÇ - ABRIL 1984

EDITORIAL

Catalunya cara neta!

Amb aquest lema, fa uns anys la Generalitat endegà una campanya de conscienciació per mantenir nets els pobles, les ciutats i els paratges de Catalunya.

Aplicant la intenció aquí, podem preguntar-nos: Té Besalú la cara neta? És Besalú un poble pulcre?

En línies generals podem afirmar que la imatge que donem, en aquest punt, no és negativa. Els carrers, normalment, són nets i el servei de recollida d'escombraries funciona.

Ara bé, malgrat això, hi ha des de fa anys uns punts negres que encara no s'han eliminat i que palesen un comportament abans tal vegada justificable, però actualment poc correcte donat el servei municipal de neteja.

Alguns d'aquests punts que enlletgeixen el poble o voltants són:

-El pont de Figueres. Aquest lloc ha millorat molt, però encara, de tant en tant, hi ha algú interessat a mantenir-lo viu.

-Igualment passa al final del Pont Vell, tocant a Can Bonet. I és una llàstima per la mala imatge que se'n poden fer els molts turistes que per allí passen.

-A Can Camps, el camí que va al Capellada. S'hi pot trobar de tot i en abundància. I és difícil d'entendre, perquè les persones que han convertit aquell lloc en el seu abocador particular, tenen i paguen un servei municipal.

-I el mateix que diem de Can Camps, podem afirmar-ho del Portalet i del Pla de Baix, en el camí que porta al riu.

I segurament que encara trobariem alguns altres punts. Ara bé, no n'hi ha prou de constatar unes deficiències, si llavors no s'hi posa remei. Qui li toqui, que el busqui i l'apliqui!

Capitol a part en aquesta temàtica és l'abocador municipal, d'una banda, ja que segons com bufa el vent omple Can Camps i Racolta de les seves aromes, i de l'altra la riera del Capellada, especialment a l'estiu, en què el seu cabal esdevé espès i de tots colors.

Aquests dos problemes, degut a les despeses econòmiques que comporta el seu arranjament, mereixen un tractament especial, però no l'oblit.

ÍNDEX

Editorial	1
Pàgina literària	2
Informació municipal	3-4
El racó de la nostra història	4
Informes entitats	5
Homenots	6
El comtat de Besalú	7
La pau	8-9
Informació local	10
Cartes al director	11
Còmics	12

President honorífic:
Alcaldeessa.

Disseny:
Salvador Oliveras.
Narcís Gironell.
Jesús Garcia.

Equip de redacció:

Director:
Joan López
Sots-director:
Rosa Ventura.
Tresorer:
Octavi Balés.

Informació municipal:
Josep Guix.

Muntatge:
Roser Corominas.
Carme Ventura.

Publicitat:
Nati Ferrés.

Responsables seccions

Socials: Teresa Mir.
Culturals: Joan Soler.
Esportives: S. Garcia.
Fotografia: Maria Noelle.

Repertiment:
Maria Juanola.

Aubert, impressor, S.A.
Hospici, 9 - Tel. 26 02 68
OLÒT
Dip. Leg.: GI-153-84

NOTA: Tallaferra no es responsabilita necessàriament de l'opinió que expressin els articles signats.

SI UN DIA CAU LA LLUNA, LA TORNAREM A POSAR BÉ

Conte de **Ramon Bassols i Lladó**
Tè. d'EGB

Un dia un grup de bruixes estaven celebrant la «lluna caiguda», ja que elles havien fet caure aquest astre amb unes pólvores que havien inventat i que anomenaven »Desmaia-llunes». Ja mai més la lluna no podria tornar on era fins aleshores.

No totes les bruixes d'aquell grup estaven d'acord amb allò que havien fet. Eren l'«Escarxofàndia» i l'«Orella-vermella», dues bruixes entenimentades d'allò més.

Elles decidiren de dir a un noi molt eixerit d'un poble no gaire llunyà, a veure si les volia ajudar. Dit i fet. La nit d'aquell dissabte mateix, les bruixes sortiren i anaren a buscar aquell vailet.

En aquell poble ja havien trobat a faltar la lluna, especialment el noi, el qual cada dia solia estudiar-la i observar-la bé amb un bon telescopi que li havien regalat els seus pares.

Les bruixes entraren per les parets de la casa del nen, i es presentaren a la seva cambra. Li explicaren el problema i li digueren si les volia ajudar. Ell de seguida, i amb molt de gust, els digué que sí, i així el seu poble podria tornar a tenir la llum de la lluna.

Escarxofàndia i Orella-vermella se'l van emportar cap a la seva cova. Era plena de rates, rates-pinyades, mosques, pots, escombres, galàpets, enciams, alls, cebes, pastanagues...

El nen de moment estava una mica espantat d'aquell lloc, però al cap de poca estona ja s'hi trobava bé i normal com si hi hagués viscut sempre.

Es passaren tota una setmana sense poder sortir. Tots els dies i les nits, el vailet i les dues bruixes se'ls passaren treballant per buscar la solució d'aquell tema que els preocupava.

Fins que un dia... la bruixa Escarxofàndia digué:

—Ja ho tinc! He fet el *desperta-llunes!!!*

Ho havia aconseguit amb una barreja de molts ingredients. Heus ací la fórmula:

3 dents de rata.— 8 ous de galàpet.— 15 ulls de rata-pinyada.— 2 orelles de mussol.— 7 llengües de gat.— 1 ull de poll.— 1 morro de porc, i 3 cues de cap-gros.

Tot això es fa bullir ben bullit amb aigua de pluja, i seguidament es fregeix ben fregit, quasi a punt de socarrimar. Ben aixafat perquè tot es transformi en una pols. D'aquesta pols o pólvores se'n dirà *El desperta-llunes*.

Quan ja ho tingueren tot a punt, el noi agafà les pólvores amb una ampolla de vidre. Es posà al costat de cada una de les

bruixes, més ben dit, entre elles dues, l'agafaren de bracet, i el pujaren cap a on hi havia la lluna.

Pobra lluna! Ja estava mig morta! Amb feines i treballs s'aguantava estintolada dalt d'una muntanya. El vailet li féu prendre ràpidament la medecina. De seguida li va fer efecte. Tornà a agafar la seva brillantor característica, i començà a pujar amunt, amunt, cap al seu lloc. Que contenta que estava!

A baix, les bruixes dolentes se n'adonaren i pujaren a la muntanya cridant i fent voleiar les seves escombres, amb moltes ganes de baralles. A mig camí es trobaren els dos grups de bruixes i... quin batibull es va aixecar! Una picava per aquí i l'altra picava per allà. Cops d'escombra, cops de roc, cridòria, renecs... De sobte, com si s'ho haguessin dit, tots dos bàndols tingueren el mateix acudit. Tots dos grups de bruixes digueren al mateix temps: *Desapareixeu!!!*

S'aixecà una fumeia, una pudor de sofre i... quan s'esvai tot, no quedava cap bruixa en aquell indret, ni rastres d'haver-n'hi haguessin.

El vailet s'ho havia estat mirant tot, amagat darrera una soca, mig esporuguit. Quan li va semblar que ja havia passat l'atabalament, encara una mica marejat, començà a baixar de la muntanya i s'adreçà cap a casa seva.

Explicà tot el que havia viscut, però ningú no se'l va creure. La gent havien constatat que sí, que durant uns dies no hi havia hagut lluna. Però digueren que cada vint-i-vuit o vint-i-nou dies passava el mateix, que hi havia «lluna nova» i estaven uns dies sense veure-la.

El vailet s'hagué d'accontentar essent ell l'únic posseïdor de l'aventura que havia viscut.

EL REI I BESALÚ

A ben segur que la notícia que molts van poder llegir en els diaris referent a la invitació que l'Ajuntament de la nostra vila havia tramès al rei Joan Carles I, de fer una visita al poble (i la posterior acceptació per part del monarca de la possible visita), deu haver sorprès més d'un, i deu haver estat ocasió que es preguntis: ¿Per què el rei d'Espanya ha de venir particularment a fer una visita a Besalú, una població petita, gairebé perduda en la immensitat del mapa espanyol?

Però no obstant ésser Besalú una població de relativa importància té, per la seva història, una relació directa amb la Corona espanyola. I el rei d'Espanya pot usar, entre els nombrosos títols, el de Comte de Besalú.

Vegem per què:

La nostra vila fou capitalitat d'un comtat que nasqué amb les primeres gestes de la Reconquesta espanyola contra els àrabs. Els comtes de Besalú, més o menys independents en les seves terres, contribuïren molt en la lluita contra els àrabs. I el comte

més conegut per les seves gestes fou el que s'anomenava *Tallaferro*.

Però a mesura que passaven els temps de la Reconquesta, els terrenys agafats als àrabs eren cada vegada més importants. Creixia la importància del comte de Barcelona (que era qui portava el comandament general), a la vegada que disminuïa la d'aquells comtats que, més a la vora del Pirineu, quedaven tancats dintre les mateixes àrees que en un principi. S'inicià també una política de pactes i casaments que, tot i que no disminuïa l'àrea dels petits comtats, servia perquè el predomini dels de Barcelona anés creixent.

Així fou com arribà que l'últim comte de Besalú maridà amb una filla del comte de Barcelona. El comte de Besalú ja era un home d'edat. La filla del comte de Barcelona era una noieta de pocs anys.

Aquells temps, entre les famílies benestants, se solien pactar compromisos entre els qui anaven a contraure matrimoni, compromisos que s'anomenaven *capítols matrimonials*. En els d'aquest casament es pactà que *cas de morir el comte de Besalú sense descendència* (com era el més probable) *el comtat de Besalú passaria a ésser dependent del comte de Barcelona*.

Succeí el que era fàcil de preveure. Morí el comte de Besalú i, no havent-hi fills, el comtat fou un més dels que regia el comte de Barcelona. I encara que durant uns anys (pocs) es féu càrrec del de Besalú un germà del mort, l'any 1111 passà a ésser integrat al comtat de Barcelona, i el títol de comte de Besalú, un més dels del comte de Barcelona.

Passen anys i passen comtes. Arriba el casament d'un Ramon Berenguer, comte de Barcelona, amb la princesa d'Aragó, i el fill d'ambdós s'anomenà rei d'Aragó i comte de Barcelona. I tingué també el títol de comte de Besalú, entre d'altres.

I quan s'uniren les dues corones d'Aragó i Castella per formar l'Espanya actual, els descendents dels monarques respectius heretaren els títols que ja portaven els pares, i els usaren indistintament tots encara que amb més assiduitat uns que d'altres.

Entre tants de títols hi havia també els de comte de Barcelona i comte de Besalú.

Segurament que no els desplaïa d'usar-los mentre anaven passant d'hereu a hereu. I el pare del nostre actual monarca Joan Carles I, que s'anomenà també Joan, quan va fer renúncia de tots els drets i títols a favor del seu fill Joan Carles, es reservà per al seu ús el títol de comte de Barcelona i el privilegi d'ésser enterrat al panteó de Poblet, lloc d'enterrament dels comtes de Barcelona i també dels reis d'Aragó.

Heus ací, explicat breument, el perquè de la relació entre la Corona i Besalú. El rei actual, com a descendent d'aquelles famílies que entroncaren ambdues corones d'Aragó i Castella, han heretat també tots els títols d'ambdues.

Josep Duranton



Mutua General de Seguros

PLA DE JUBILACIÓ PER A LA MESTRESSA DE CASA

a

GESTORIA BASSOLS

INFORMACIÓ MUNICIPAL



PRESSUPOST 1985

En la sessió extraordinària celebrada el passat 29 d'abril, s'aprova el pressupost únic que regirà l'Ajuntament durant el present exercici. El pressupost total d'enguany arriba a 28.000.000 de pessetes. Recordem que el de l'any 1983 i el de 1984, que fou prorrogat, pujaven a 25.000.000. Aquest augment de tres milions en dos anys, creiem que és solament un creixement vegetatiu, fruit de l'increment del cost de la vida, però que no respon a la realitat del nostre municipi. Malgrat tot, l'aprovació d'aquest pressupost ha constituït un primer pas per tal d'assolir la normalitat econòmica i administrativa del nostre ajuntament, normalitat que havia quedat força col·lapsada a causa de l'«afer» de l'antic secretari. Aquest primer pas marca l'inici d'una etapa que durarà fins el proper desembre, mes en el qual s'aprovaran els pressupostos de l'any 1986. En aquesta etapa es realitzaran estudis econòmics exhaustius del que costen tots i cada un dels serveis que ofereix actualment l'Ajuntament, i en base a aquests estudis es modificaran les ordenances el proper mes de setembre. En el pròxim «Tallaferro» hi haurà un reportatge dels comptes i cabals de l'Ajuntament.

EXECUCIÓ D'OBRES

CASA N.º 6, CARRER MAJOR. UN PROBLEMA QUE JA TOCA FONS

Per fi després de molts requeriments, esperes, més requeriments, trucades, sancions (la darrera ha estat de 300.000 ptes., que de moment no s'han pagat), inspeccions realitzades pels tècnics municipals i pel Col·legi d'Arquitectes, l'Ajuntament de Besalú, previ a la redacció d'un projecte, ha procedit a realitzar les obres mínimes de consolidació en la casa del Carrer Major n.º 6, propietat de Sebastià Fontané i Pelahi, antic resident a Besalú, el qual es va comprometre per escrit que una vegada enderrocada la façana de la casa en qüestió, executaria les obres de nova planta. D'això fa uns dos anys i mig. Aquesta casa-solar, ha estat durant tot aquest temps la vergonya número u de Besalú, i està constituint un perill imminent tant per a les cases veïnes com per a tots els transeünts, ja que un dia es podrien trobar colgats de pedres en passar pel Carrer Major.

L'acord en el darrer ple fou unànime, i si no s'havia pres abans fou perquè per una part, s'han d'esgotar tots els tràmits legals, ja que les obres s'han de realitzar en una propietat privada, i per l'altra, el 1.600.000 ptes. que l'Ajuntament ha de tenir per a poder realitzar les obres.

Les obres de consolidació (fonaments, entremetgeres i bigues travesseres) les fa l'Ajuntament amb càrrec al propietari en qüestió. En cas que l'afectat no vulgui pagar, es passaria a embargar la propietat.

CASA ESCATLLAR

En el mateix ple, també es tractà la possibilitat de compra d'una casa situada al Carrer dels Horts, propietat del Sr. Escatllar. Si s'arribés a un acord econòmic amb els propietaris, l'Ajuntament estaria disposat a comprar-la per un import no supe-

rior a les 100.000 ptes., ja que la casa amenaça ruïna en tot el sector que dona al canal. Si les negociacions prosperessin a nivell de comandància i Govern Civil, podria ésser un bon emplaçament per a destinar-hi la nova caserna de la Guàrdia Civil.

COMISSIÓ DE GOVERN

Atenent la reglamentació de la nova llei de bases de règim local, llei que regula el funcionament dels ajuntaments, consells comarcals, diputacions, mancomunitats, etc., s'ha acordat de crear al nostre Ajuntament la Comissió de Govern la qual, segons la nova llei, serà designada directament per l'Alcalde. Aquesta Comissió de Govern substituirà en competències l'actual Comissió Municipal Permanent, que desapareix. També s'ha de confeccionar un nou reglament de règim intern.

PROJECTES

Dos nous projectes han estat encarregats en el transcurs d'aquest primer trimestre. El projecte d'enllumenat de Besalú, que preveu la normalització i millora de l'enllumenat públic a la nostra vila, i que ha estat encarregat a l'enginyer industrial Josep Obrador, d'Olot. Per altra part, el projecte d'urbanització de la carretera de Besalú a Ripoll, encarregat a l'enginyer de camins Josep Santandreu, també d'Olot. Aquest projecte contempla la nova pavimentació, enllumenat, voreres, aparcaments, conduccions d'aigua i clavegueram des del pont de Figueres fins a l'estació de gasolina.

VISITA DEL REI

L'Ajuntament de Besalú convidà oficialment el monarca com a hereu directe del comtat de Besalú, a visitar la nostra vila durant el proper viatge que farà a Catalunya aquest mes de maig. Sembla que el Rei no podrà estar entre nosaltres, perquè al final s'ha decidit a visitar Reus, Poblet i Santes Creus. Malgrat tot, ens consta oficialment que ha estat molt agraït per la nostra invitació, ja que fins a darrera hora es sospesà entre les possibilitats de visitar Reus i Poblet o Besalú.

RECOLLIDA D'ESCOMBRARIES

S'ha procedit a canviar l'horari de recollida del dissabte, que ha passat a divendres al vespre a partir de dos quarts de 10. Queda totalment prohibit dipositar brossa i deixalles al carrer els dissabtes i diumenges.

CIRCUIT F-1. CALDES DE MALAVELLA

En el ple del mes de març es prengué el següent acord referent a abonar la iniciativa d'ubicar el circuit de F-1 a les comarques gironines: «L'Ajuntament de Besalú sol·licita formalment al Director General d'Esports i al R. A. C. C., la ubicació del circuit automobilístic de Catalunya a Caldes de Malavella, puix que pensem que és el lloc més idoni donada la proximitat de la frontera, de la Costa Brava, de l'Aeroport i de Barcelona, així com també del nostre municipi, ja que una instal·lació d'aquest tipus prop de casa sempre pot portar una major aflluència de turistes i visitants».

Esperem, doncs, que la nostra veu, igual com la de quasi tots els ajuntaments gironins, serà escoltada.

SALVADOR ESPRIU

Referent a la mort de tan il·lustre poeta català, l'Ajuntament en ple prengué el següent acord:

«1r.- Testimoni de condol en nom de tot el poble de Besalú,

Electricitat, Fontaneria, Calefacció i
reparació d'aparells.

QUINTANA

Exposició i venda a:

c/. Calvo Sotelo, 9 - tel. 29 41 78
CASTELLFOLLIT DE LA ROCA

c/. Forn, 6 - Tel. 59 02 45
BESALÚ

el llaminer
PASTISSERIA

ASSORTIMENT EXTRA

Botiga oberta cada diumenge.

per la mort del poeta Salvador Espriu (mort a Barcelona el passat dia 22 de febrer), el qual honorem per la seva estricta fidelitat a Catalunya i a la llengua catalana, per la seva col·laboració a la literatura i al saber, per la seva tasca poètica i teatral, i per l'esperança i amor a la Nació Catalana, que ens va saber transmetre a una generació que vivíem moments difícils en la lluita per les nostres llibertats.

2n.- Trametre un telegrama de condol a la família del poeta.

3r.- Acordar de dedicar un carrer de la nostra vila a tan significat poeta; aquesta Comissió proposa un carrer que s'ha de construir de nova ubicació entre el Camí de Can Suròs i el Camí Can Batlle; no obstant això, pensem que caldria un informe de la Comissió d'Urbanisme per tal de trobar-li un emplaçament exacte».

La darrera setmana del mes de març, es rebé una tarja del Sr. Josep Espriu i Castelló, agraint el condol expressat anteriorment per aquesta corporació a la família de Salvador Espriu.

ENSENYAMENT PÚBLIC

En el ple del mes de març l'Ajuntament acordà adherir-se a la campanya «En defensa de l'ensenyament públic i la seva qualitat», que s'està fent en aquests moments a Catalunya en contra de la política d'ajudes a l'ensenyament privat realitzada per la Conselleria d'Ensenyament. L'acord que aprovà el Ple fou el següent: «Adherir-nos a la Campanya en Defensa de l'Ensenyament Públic i la seva qualitat, incidint i remarquant que la nostra vila és un exponent clar d'aquesta mancança i dèficit

d'equipaments escolars, situació que ja ha estat denunciada repetides vegades per aquest Consistori.»

PETICIÓ DE SUBVENCIONS

S'han realitzat diferents peticions de subvencions, les quals esperem que arribaran a bon port. Aquestes peticions anaven adreçades per tal de poder ajudar a subvencionar activitats culturals, activitats turístiques, el TALLAFERRO, per a centres culturals, etc.

BISULDUNUM FACETUM AESTAS - 85

El calendari de festes i activitats per a l'estiu del 85 ja està en marxa, i esperem que es podrà publicar a mitjans de juny. Recordem que totes les entitats que vulguin programar actes, ho han de comunicar a l'Àrea de Cultura.

CONTRACTACIÓ ESQUADRES FORESTALS (Parc de Besalú)

A fi i efecte de dur a terme la contractació de seixanta persones, vint de les quals han d'estar en possessió del carnet de conduir classe «C», per tal de constituir les esquadres forestals per a la temporada d'estiu als diferents parcs de bombers de les nostres comarques, es fa avinent a les persones que hi puguin estar interessades que s'han d'adreçar al Control Central dels Bombers a les comarques gironines, tel. 24 09 08. Les condicions mínimes per a aquesta contractació són una permanència del 15 de juny al 14 de setembre, i tenir una edat compresa entre 18 i 30 anys. El termini de presentació d'instàncies finalitza el 6 de maig.

Resultat any 1984 de la revista «Tallaferro»

ENTRADES

Col.laboracions personals	1.060
Col.laboració Caixa d'Estalvis	24.000
Col.laboració Banca Catalana	24.000
Subv. Excm. Ajuntament Besalú	181.500
Subv. Diputació de Girona	40.000
Subscripcions cobrades	100
Subscrip. pendents cobrament	600
Interessos comptes bancaris	191
Total entrades	271.451

El Tresorer
Octavi Balés

SORTIDES

Despeses impressió i muntatge	261.150
Despeses de repartiment	4.000
Despeses de material	1.720
Total sortides	266.870
Total entrades	271.451
Total sortides	266.870
Superàvit estimat	4.581

El Director
Joan López

DOLORS BONMATÍ

ESTETICISTA

Els ofereix la seva experiència en:

Tractaments facials i corporals, depilació elèctrica i a la cera.

Manicura, pedicura i maquillatges.

**Obtenir un rapidíssim bronzejat amb
poques sessions de UVA. Tel. 59 01 88**



**Talleres
Leonardo Sanz, S. A.**

Ctra. Olot, s/n. - Tel. 59 00 79
BESALÚ
(Girona)

CASAL

Som ja a les portes de l'estiu, i anem a passar balanç de tot el que hem fet aquest hivern. La tasca que potser ens ha ocupat més temps, han estat les obres del local de dalt la Rectoria, que s'han hagut de fer lentament perquè ens veiem obligats a uns horaris limitats de la gent que voluntàriament ve a ajudar-nos.

Per les festes de Nadal vam fer, com els últims anys, els concursos de pessebres, de nadalles i d'arbres, que van tenir força participació.

Aquest any també vam preparar la festa de Carnestoltes per a la mainada; els vam explicar la història d'en Carnestoltes i de la Quaresma, després d'una cercavila pel poble, i per acabar, vam cremar en Carnestoltes i hi va haver una xocolatada per a tothom.

També ens hem mogut per convocar unes reunions per a tot el poble, per tal de parlar de la casa de Sant Pere d'Espuig, de les quals reunions ha sortit una junta. Esperem la col.laboració de tothom per tal de tornar a

reactivar una casa i un paratge tan bonic com el de Sant Pere d'Espuig.

Hem preparat, també, la II Mostra de Cançó en Català per a la diada de Sant Jordi, aquest any al monestir de Sant Pere, amb les actuacions de grups de nens de l'escola, la Coral Parroquial de Besalú, les corals de Sant Hilari i de Vilobi d'Onyar, i de les Veus de Besalú; durant l'acte vam sortejar un lot de llibres cedits per diferents escriptors i llibreries del poble, i un quadre.

I per suposat, ja estem remenant papers de cara al proper Casal d'Estiu que, de fet, és la nostra fita més important.

Parlem de teatre

La roda va girant, i avui tenim entre nosaltres la **Lluïsa Auguet i Vergés**. Bona mestressa de casa, senzilla, afable, li agrada passar desapercibuda; viu només pels seus i la seva feina. Té bon caràcter, és despresa i sap ajudar el proïsme quan és necessari.

El seu plat favorit: seques amb botifarra.

El seu hobby: Treballar i fer teatre.

En **Pere Quera i Hurtós**, tot un home dels que saben tocar de peus a terra. Treballador infatigable, d'un caràcter agradable i simpàtic, encara que a voltes té el geni viu i prompte si l'ocasió ho justifica. Tot un excel.lent pare per a les seves filles; li agrada tenir amics i sap correspondre. Veu les coses clares, i sap dir-les pel seu propi nom. Li agraden les festes i és un ballador infatigable, i en sap de veritat.

El seu plat favorit: Escudella i carn d'olla.

El seu hobby: La cacera i la pesca.

LLUÏSA

-Què opines del nostre poble?: *Que moltes coses podrien anar molt més bé de com van en realitat.*

-A tu t'agraden molt les flors; és difícil tenir un jardí ben atès?: *Molt difícil, perquè es necessita molt de temps i, a més, saber-ne.*

-El món evoluciona molt ràpidament, constantment; ¿em podries dir, segons tu, si era més feliç, si gaudia més el jovent d'a-

«AL VOLTANT DE LA TAULA»

bans que el d'ara?: *Estic completament segura que era més feliç i gaudia més abans.*

-Setmana Santa ha quedat enrera, abans era setmana de recolliment, i ara és de moviment constant; per què?: *Per manca de fe, encara que tota la culpa no és de la gent, sinó dels grans canvis que s'han produït.*

-Què representa per a tu la sardana?: *És la dansa que ens agermana i que fa bategar els nostres cors.*

-La teva definició del matrimoni?: *El matrimoni, per a mi, és confiança i tolerància.*

-Defectes principals dels homes?: *Que es creuen superiors i ens discriminen moltes vegades.*

-El polític que més t'agrada?: *Jordi Pujol.*

-Digues-me què és l'elegància: *Tenir una gran personalitat, simpatia i gràcia especial en el vestir.*

-Com vius?, què desitges?: *Molt feliç. Salut i feina.*

Quasi quasi, un cell!

PERE:

-«Cada espanyol, un rei», què et sembla, aquesta dita popular?: *És molt veritat; tothom vol manar, però no tothom està capacitat per a fer-ho. I ningú no vol obeir.*

-Com veus la propera entrada d'Espanya al Mercat Comú?: *Crec que és una cosa molt positiva, sempre i quan se sàpiga portar a bon terme.*

-Què representa el teatre per a tu?: *Una*

gran convivència entre una colla de companys que, a ben segur, sense el teatre no hauriem tingut mai.

-Quina diferència trobes entre la joventut actual i la teva joventut?: *Em sembla que la colla d'amics era molt més ferma, i formàvem una pinya més autèntica i sincera que les que es formen en l'actualitat.*

-La teva opinió de les diferents associacions que hi ha al nostre poble: *Són fantàstiques, i és digna d'elogi la seva quantitat, encara que em fa l'efecte que falta coordinació entre totes elles.*

-Com veus el cinema actual?: *En franca decadència; causes?, possiblement les disquetes i la manca de pel.lícules de qualitat.*

-Serà possible veure algun dia TV privada? Tardarem gaire?: *Crec que tardarà força, encara que finalment s'aconseguirà.*

-Digues-me la millor i la pitjor qualitat del govern actual: *La millor, entrar al Mercat Comú; la pitjor, prometre llocs de treball i... encara se n'han perduts molts més.*

-De totes les dones amb qui has ballat, qui ha estat la que n'ha sabut més?: *La que ha sabut seguir millor el meu ritme.*

-Tu, expert en la matèria, quina és la peça més cobdiciada pels caçadors?: *Jo crec que per a tot caçador la peça més cobdiciada és la que més t'ha costat d'aconseguir.*

Bon ull i bona punteria!

CARNS - EMBOTITS
CA L'ARBUSSÀ
FRUITES - VERDURES

c/. St. Vicenç, 7 - Tel. 59 00 42 - BESALÚ

AUTOSERVEI c/. Vidal
CENTRA

Alimentació en general i la millor oferta quinzenal.

Paratge Can Surós, s/n. - Tel. 59 03 63 - BESALÚ

HOMENOTS



QUIMA BOIX I FONT, 78 anys, jubilada.

Va néixer a la Coma d'en Mon, Pujarnol, municipi de Porqueres, el dia de Santa Llúcia de 1907.

–I la vista, com la teniu?

Bé, gràcies a Déu; de moment no haig de portar ulleres.

És la més gran de cinc germans: ella, en Joan «Moliner», en Pere «Moliner» que viu a Palol de Revardit, l'Emília «la Campanera», i l'Enriqueta «Moliner».

La Quima, ulls clars, blaus, petits, enfonsats i una mirada entre picardiosa i sarcàstica, col.locats enmig d'una cara rodona, d'un vermell d'aquells que només queden a l'alta muntanya.

–D'on ve el nom de «Moliner»?

(Parla el seu marit): Ve de Beuda; allà, durant la guerra civil es molia el blat «d'estranguis»... Oh!, és que a Beuda hi havia molts molins: el d'en Guillot, el d'en Cigala, el d'en Quera, can Genoi, Segueró... i d'altres.

La Quima dona la raó al seu marit.

–Quima, així doncs, de Pujarnol a Beuda...

Uj, ui, no, mireu, primer vam anar a Serinyà, a Can Castellà; després a Beuda, de Beuda aquí, a Besalú, l'any 65... i d'aquí a Can Pairot...

–Com era Beuda abans de la guerra?

Ui... era molt gros, en totes les cases hi vivia gent. 50 cases a Beuda, 28 a Segueró i 28 més a Lligordà. Hi havia molta gent, sí.

–Què hi feien, a Beuda?, a què es dedicaven?

Sí, mira, què hi vols fer, allà?, treballàvem de pagès.

–I els dies de festa grossa?

Al matí a missa, a la tarda a rosari i després tots a ballar i... a toc d'oració, nines al racó... que vol dir anar cap a casa.

L'any 1941 es casa amb en Vicenç Surina i Brugué, fill de Serinyà.

–Com ho celebraren?

Sí... com vam poder. Vam anar a la font de la Quera a menjar arròs i rostit.

–I el viatge de nuvis?

Voltar una mata...

Un quadre fotogràfic del «Castillo de Belmonte» (Cuenca) i un diploma de la «Escuela Militar de Montaña» a nom de Niceto Quintana i Boix presideixen la sala. Al mig, la taula. Damunt la taula, crida l'atenció un despertador, groc pel pas dels anys –en té tants com el seu matrimoni– en companyia d'una ràdio portàtil japonesa comprada fa quatre dies. Paradoxes dels temps moderns...

–No s'ha espatllat mai, aquest rellotge?

(Contesta en Vicens): Sí, prou, la darrera vegada el va adobar en Minovis.

–Aquesta ràdio, l'heu comprada a Andorra?

Ai, no! «Poc hi som estat mai, a Andorra». «Poc hem pas» sortit mai de Besalú.

–Ni a Montserrat, ni a Núria...?

No, no, un parell de vegades a Girona i encara per força, la salut...

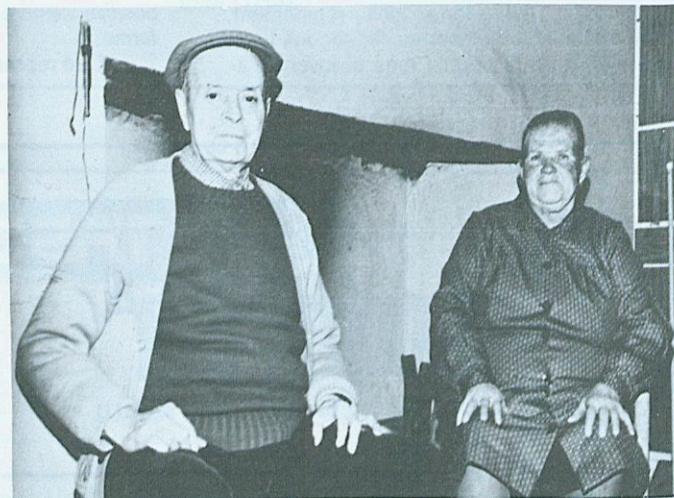
–Per què no aneu a fer excursions?

Ara la salut no ens ho permet (apunta en Vicens).

Som per l'abril i el foc a terra encara és encès, estem parlant de la salut i la Quima ens assegura que, per culpa de la seva, no pot ni viatjar ni menjar el seu plat preferit, la sarsuela, ni posar sagi a l'escudella.

Nosaltres pensem que això deuen ser romanços, perquè tothom coneix la cara de salut que hi posa quan, en trobar-la pel carrer, ens fa la xera.

Tallaferro



EL COMTAT DE BESALÚ

Els musulmans envaeixen la península aprofitant-se de la feblesa de l'estat visigòtic i de les seves lluites internes. Després de la batalla de Guadalete (711) s'estenen ràpidament per tot el regne visigòtic, que comprèn la Península Ibèrica i la Septimània o Gàl·lia Gòtica, però són aturats pels francs de Carles Martel a Poitiers (732).

Els francs, moguts pel desig d'acabar amb les incursions i «ratzzies» musulmanes al seu territori, i per una política d'expansió territorial, ataquen la Septimània ocupada pels musulmans. L'any 759 cau Narbona i amb ella el Rosselló; l'any 768 (mort de Pipi el Breu) la frontera és als Pirineus.

Carlemany, aprofitant-se de les rivalitats ètniques, polítiques i tribals dels musulmans, i de les ànsies independentistes d'alguns senyors àrabs, vol estendre la frontera fins a l'Ebre. Però l'expedició a Saragossa fracassa (778). No tot es perd, perquè els indígenes lliuren Girona als francs, i el 801 és conquerida Barcelona i es creen el regne de Pamplona i el comtat d'Aragó (tots dos pro-francs), però les expedicions contra Tortosa fracassen, i els territoris de Navarra i Aragó surten de la influència franca.

En aquesta part del Pirineu, la situació s'estabilitza ocupant els passos del territori comprès entre el Pirineu i les Corberes, al nord, i el Llobregat, el Cardener, el Segre Mitjà i la conca del Tremp al sud (aquest territori serà anomenat Catalunya Vella, enfront de la Catalunya Nova, conquerida molt més tard).

L'ORGANITZACIÓ CAROLÍNGIA. ELS COMTATS

El territori de la Marca Hispànica (les terres dominades pels francs al sud dels Pirineus que corresponen al que actualment és la Catalunya Vella) sense que aquest nom vulgui dir una unitat política o administrativa, es divideix en cinc comtats: Barcelona, Girona, Empúries, Rosselló i Urgell-Cerdanya, als quals calia afegir les terres del Pallars i Ribagorça, sota domini dels comtes de Tolosa.

Aquests comtats incloïen una sèrie de «pagi» o districtes menors annexos a ells, com els de Berga, Conflent, Vallespir, Besalú, etc... El «pagi» de Besalú era integrat dins el comtat de Girona. Sembla que aquests comtats i «pagis» corresponien a unitats administratives anteriors a la conquesta dels francs.

El «pagi» de Besalú, com hem dit, era integrat dins el comtat de Girona i el seu territori comprenia: al nord des d'Agullana a Setcases pels Pirineus; a l'est llindava amb el comtat d'Empúries seguint el mateix traçat de la carretera general de França des de la Jonquera fins a Orriols; al sud des d'Orriols fins a Tarradelles, Espasens i Pujols dels Cavallers, i continuava cap al torrent de Matamoros amb el Terri, remuntant el riu fins a les serres de Pujarnol i Finestres; a l'oest doblava la línia per Santa Pau i agafava els pobles de les Preses, Bas, Joanetes i Riudaura.

Els comtes del s. IX eren els representants del monarca franc, eren uns funcionaris que podien ésser traslladats, destituïts, etc., estaven obligats a presentar-se al rei en les assemblees generals i a lliurar les rendes que pertanyien al monarca.

Després de la destitució del comte Bera el 820 i de la revolta d'Aissó (un parent de Bera) en territori ossonès, que fracassa (és un moviment visigotista i anti-franc) desapareixen els comtes indígenes en la Marca Hispànica i són substituïts per magnats francs que controlen moltes terres.

ELS ORÍGENS DE LA DINASTIA NACIONAL I DEL COMTAT DE BESALÚ

Durant els regnats de Carles el Calb i Lluís el Tartamut (840-877) i (877-79), la situació de l'imperi franc es deteriora, els magnats es subleven, els normands ataquen. Alguns d'aquests magnats francs ocupaven força comtats en aquests territoris; així Bernat de Septimània, que fou executat el 844, Unifred (857-864), i Bernat de Gotia (865-878) foren desposseïts dels seus càrrecs per rebel·lar-se contra el rei.

La família indígena dels comtes de Carcassona, que prové d'hisendats locals del Conflent (comte Bel·lc de Carcassona) restarà fidel a la causa reial i es veurà recompensada.

Guifré I el Pelós, fill de Sunifred i nét de Bel·lo, obté de Carles el Calb en l'assemblea d'Attigny (870) els comtats d'Urgell, Cerdanya i Con-

flent; durant la revolta de Bernat de Gotia roman fidel al rei. En el concili de Troyes, Lluís el Tartamut li cedeix els comtats de Barcelona i Girona (el bisbe de Barcelona, Frodoï, influeix en el rei a favor de Guifré) i el seu germà Miró rep el comtat del Rosselló.

Guifré I és important en la història de Catalunya perquè serà l'últim comte nomenat pels reis francs. Degut a les lluites en l'imperi franc, els comtes deixen d'ésser uns funcionaris i converteixen els comtats que administren en béns patrimonials. De Guifré I i els seus descendents sortiran la majoria de les cases comtals catalanes, en sortirà la dinastia catalano - aragonesa, i és en temps de Guifré (878) que el comtat de Girona es divideix i el «pagi» de Besalú es converteix en el comtat de Besalú. Comença el llarg camí cap a la independència dels comtats catalans.

Guifré I el Pelós (875-902) al final de la seva vida deixa cogovernar els comtats als seus fills, i divideix els comtats entre ells. El primogènit Guifré Borrell rep els comtats de Girona, Barcelona i Osona; Miró II el Jove rep el comtat de la Cerdanya, i Radulf, germà de Guifré, conserva el comtat de Besalú fins a la seva mort (920). A la seva mort el comtat passa a Miró II (917-927).

La comtessa Ava, vidua de Miró II, exerceix el govern efectiu en la totalitat dels comtats del seu marit fins que gradualment abdica les seves funcions; cap al 941 els comtats són dividits entre els diferents fills. Guifré II (941-957), fill de Miró II, dirigeix el comtat fins que el 957 és assassinat durant la sublevació d'Adalbert, senyor de Porqueres i d'altres llocs. El germà gran de Guifré II, Sunifred, comte de la Cerdanya, aixafa la rebel·lió i ajunta els comtats de Besalú i la Cerdanya. A la mort de Sunifred II el seu germà Miró III Bonfill, que era bisbe de Girona, es converteix en comte de Besalú. En temps de Miró III Bonfill (968-984), és a punt de produir-se una guerra entre els comtats catalans perquè Borrell II, comte de Barcelona (nebot de Miró II el Jove) creu que té dret a heretar els comtats de Cerdanya i Besalú. Borrell II fortifica Sant Patllari, però l'amenaça d'Almansur (989) fa que tots s'ajuntin contra l'enemic comú.

Oliba I Cabreta (984-990), germà dels anteriors, hereta el comtat de Cerdanya per la mort de Sunifred, i el comtat de Besalú per la mort de Miró. A la seva mort divideix els comtats a càrrec seu i el primogènit rep el comtat de Besalú. Bernat I Tallaferró (998-1020) fou un gran guerrer i un home de molta personalitat; la seva fama de guerrer el precedia i es convertí en una llegenda; participa en l'expedició de l'any 1010 a Còrdova, de Ramon Borrell. Amb Bernat I neix la casa comtal de Besalú, separada de la casa de la Cerdanya. El seu fill Guillem I el Gras (1020-1052) tingué problemes amb les autoritats eclesiàstiques. Guillem II el Tro (1052-1066) mor en circumstàncies misterioses el 1066, i el seu germà Bernat II (1066-1097) ocupa el comtat. A la mort de Bernat II, el comtat passa a Bernat III, fill de Guillem II (1087-1111). Bernat Guillem es casa el 1107 amb Maria Roderic, filla de Ramon Berenguer, comte de Barcelona. En les escriptures es fa donació dels seus comtats respectivament, en cas de morir sense descendència, i Bernat fa jurament de fidelitat i homenatge a Ramon Berenguer. Bernat III mor el 1111 sense fills, i els comtats passen al comte de Barcelona, però Bernat Guillem, comte de la Cerdanya, al·lega drets al comtat de Besalú i s'apodera de diversos castells i places. Però arriben a un acord i Ramon Berenguer III li deixa els comtats en feu, però per vida; a la seva mort tornaran a passar al comte de Barcelona. El 1117 mor també sense descendència Bernat Guillem, i el comtat de Cerdanya també passa al comtat de Barcelona.

Els comtes de Barcelona, ara també comtes de Besalú, per tal de salvaguardar els seus interessos en els comtats on no resideixen, creen les vegueries; els veguers són els responsables dels interessos dels comtes en el territori de la vegueria. La vegueria de Besalú comprenia el mateix territori que el comtat de Besalú excepte la Vall del Ter, que passà a la vegueria de Camprodon.

El 1716, després de la desfeta catalana contra les tropes borbòniques, es publica el Decret de Nova Planta i totes les institucions polítiques i administratives catalanes desapareixen, i són substituïdes per d'altres. Desapareixen les vegueries i apareixen els corregiments. A Besalú només hi ha un subcorregiment.

El comtat de Besalú fou el primer dels comtats sorgits del llinatge de Guifré el Pelós, que va revertir al tronc pairal.

HEM VOLGUT QUE LA PAU FOS NOTÍCIA...

Si posem la televisió, llegim els diaris o escoltem la ràdio, són poques les vegades que no ens assabentem que hi ha hagut un altre atemptat al País Basc, que la guerra continua al Líban, o que la gent es mor de fam, enmig d'una guerra civil, a Etiòpia i Eritrea.

Si, desgraciadament aquestes notícies són les més freqüents i les hem d'escoltar més sovint que no pas les que ens parlen d'amor, solidaritat, llibertat, justícia social... **DE PAU.**

Tots nosaltres, certament que no podem pas intervenir d'una forma directa per evitar tots aquests esdeveniments. Però si que hem de tenir ben present que amb egoisme, insolidaritat, manca de llibertat i injustícia, és molt difícil, per no dir impossible, que el món avanci cap a un futur més just i pacífic.

És per això que hem cregut bo i educatiu celebrar tota una setmana d'actes a la nostra escola, dedicats a parlar de **LA PAU.** Hem seguit uns suggeriments de l'entitat JUSTÍCIA I PAU, i creiem que la quitxalla n'ha tret un bon profit.

Del dia 17 al 23 d'aquest mes d'abril, tota l'activitat escolar ha girat al voltant d'aquest deure col·lectiu: **CONSERVEM LA PAU! TINGUEM CURA DE LA PAU!**

Hi ha hagut xerrades, projeccions de dos films, i de diapositives adients; representacions senzilles de teatre a les aules. En cada un dels cursos s'han redactat treballs i poemes, s'han llegit articles i biografies de personatges universals que han lluitat per la pau i la justícia; s'han fet dibuixos, treballs manuals i murals referents a tot el temari. També cançons que tenien per motiu principal la pau o la convivència pacífica.

La cloenda s'ha fet el dia de Sant Jordi, dia 23, amb un acte conjunt, com una mena de certamen el qual ha reunit tots els treballs i les activitats d'aquests dies. S'han llegit alguns poemes i treballs, i tots junts hem cantat les cançons apreses.

Per endavant, en el seu dia, es va publicar la revista escolar del trimestre, «El xerraire», amb un contingut també dedicat plenament a la setmana de la pau. Va ésser com un pròleg a tota la celebració.

Amb tota aquesta munió d'actes preteniem sensibilitzar tota la comunitat escolar sobre el greu problema que el món està vivint, fer comprendre als alumnes que la guerra i la lluita violenta no solucionen els problemes de la Humanitat. Que no estem pas d'acord amb la frase «Si vols la pau prepara la guerra». Que volem dir: «**SI NO VOLS LA GUERRA, PREPARA'T PER LA PAU; procura ésser menys egoista, ajuda els altres, preocupa't dels més dèbils, estima i busca la justícia...**».

Tot plegat, amb l'esperança de veure un dia en el qual els governants del món, forçats pels seus conciutadans mateixos, deixaran de gastar milers de milions de pessetes, dòlars o rubles per fer armes, i els destinaran a extingir la fam, la incultura, les epidèmies..., això és, tots els fruits directes o indirectes de les guerres.

Claustre de professors

LA PAU

La pau ens ha arribat.
Però la guerra també.
En un poble de tranquil·litat
un exèrcit ha entrat.

En un poble ben allunyat
una bomba ha esclatat.

S'ha acabat la guerra,
ha esclatat la pau.
Salvem el món.

Visca la pau!!!
Visca!!!

Anna López i Alabert, 3r. d'EGB (9 anys)

DESIG

Nosaltres hem d'aprendre
que la PAU és la llibertat,
que és amor, és alegria,
i és també la llibertat.

El món és ple d'injustícies,
ple d'odi i falsedats.
Tot el món viu amb l'espina
de no poder ser alliberats.

Cada país no ha d'ésser un món!
Cada país ha d'ésser un poble!
Entre tots hem de formar-lo
Ple d'amor!
Ple de Pau!

Montserrat Ventura (7è curs).

EL FARELL DE COSES BONES

Si algun dia comprenem
que fer pau és crear vida,
tots plegats aconseguirem
fugir de la gran mentida.

Agafarem les coses bones,
les ficarem dins d'un farcell.
Abandonarem les dolentes
en algun racó vell.

I amb el farcell a l'esquena
buscarem un gran país,
on la pau s'hi aconseguís
i s'hi trobés la vida plena!

Maitte Balateu (7è curs)

MUEBLES *Iglesias*

Fábrica: Carretera de Beuda, Km. 1
Teléfono 59.00.56

Exposiciones:

San Vicente, 5 Tel. 59.01.31
Pl. Llibertat, 12 Tel. 59.03.39

BESALÚ
(GERONA)

FLECA DESCAMPS

Sempre al seu servei a

Ganganell, 23 - Tel. 59 09 55 - BESALÚ

LA PAU

Un president nord-americà que es deia John Kenpedy va dir: «O la Humanitat acaba amb la guerra, o la guerra acabarà amb la Humanitat». Va ésser l'únic president de Nord-Amèrica que era catòlic.

També hi ha altres persones que han lluitat per la pau, com per exemple Martí Luther King, que va obtenir el Premi Nobel de la Pau, i deia:

«Hem après
a volar com els ocells,
a nedar com els peixos,
però no hem après
el senzill art
de viure junts
com germans».

La pau l'hem d'aconseguir ajudant els pares en tot el que puguem sense que ells ens ho hagin de dir, i fent el que hem de fer a l'hora que toca fer-ho.

Recórdeu: Pau sí, guerra no. **Rosa Mendoza i Serra**, 4rt. d'EGB

LA PAU

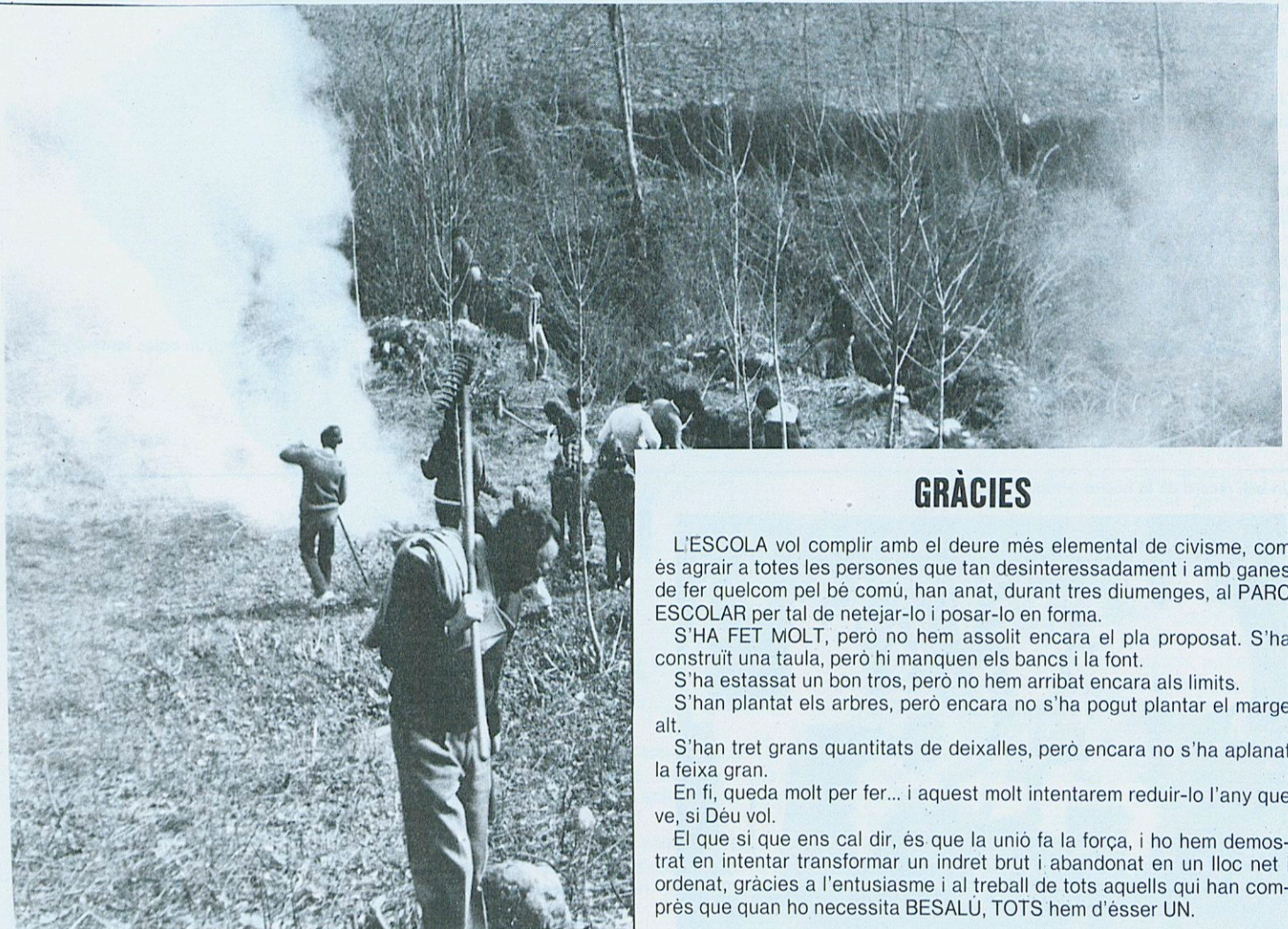
Pau, amor i alegria.
Això és el que jo voldria.
Però en aquest món que vivim
de tot això no en tenim.

Per poder-la lograr
tots hi hem de col.laborar,
agafem-nos de les mans
tots plegats, petits i grans.

I cridem amb veu ben alta:
fora guerres i atemptats,
ja n'hi ha prou de fer maldats
i que no pateixin més fam
tots aquells pobres infants.

I així ben agermanats
lograrem d'una vegada
que tota la mainada
creixi ben sana
i jugui com Déu mana.

Olga Trulls, 4rt. nivell d'EGB



GRÀCIES

L'ESCOLA vol complir amb el deure més elemental de civisme, com és agrair a totes les persones que tan desinteressadament i amb ganes de fer quelcom pel bé comú, han anat, durant tres diumenges, al PARC ESCOLAR per tal de netejar-lo i posar-lo en forma.

S'HA FET MOLT, però no hem assolit encara el pla proposat. S'ha construït una taula, però hi manquen els bancs i la font.

S'ha estassat un bon tros, però no hem arribat encara als límits.

S'han plantat els arbres, però encara no s'ha pogut plantar el marge alt.

S'han tret grans quantitats de deixalles, però encara no s'ha aplanat la feixa gran.

En fi, queda molt per fer... i aquest molt intentarem reduir-lo l'any que ve, si Déu vol.

El que sí que ens cal dir, és que la unió fa la força, i ho hem demostrat en intentar transformar un indret brut i abandonat en un lloc net i ordenat, gràcies a l'entusiasme i al treball de tots aquells qui han comprès que quan ho necessita BESALÚ, TOTS hem d'ésser UN.

Queviures FERRÉS

Pl. Sant Roc, 8 - Tel. 59 00 39 - BESALÚ

Prat de Sant Pere

CAN MOLINARET

BAR - TAPES - PIZZES - MÚSICA

C/. Ganganell, 21 - Tel. 59 01 30 - BESALÚ

GERMANDAT DE DONADORS DE SANG DE LA SEURETAT SOCIAL, GIRONA

Sabieu que al nostre poble, Besalú, hi ha 111 persones altruistes donadores de sang?

El propassat 9 de març, un dissabte al matí, van venir a fer extraccions i hi va haver 48 donacions.

No està gens malament, però si ens ho proposem, entre tots podem ésser molts més.

Qualsevol persona que bonament pugui donar sang (n'hi ha que amb totes les ganes no poden fer-ho) farà una tasca meravellosa essent donant.

Des d'aquestes ratlles us faig saber a tots que han tingut la gentilesa de nomenar-me delegat a Besalú. Per la meua part, i amb l'ajuda de tots vosaltres, intentaré portar aquesta tasca de la millor manera possible.

Per a qualsevol dubte, orientació, informació o el que calgui, resto a la vostra entera disposició.

Com a portaveu de la Germandat, propeperament em posaré en contacte amb tots vosaltres, per tal de recollir suggeriments, idees, tot el que sigui.

I encara que de moment la fita pugui semblar alta, hem de mirar d'ésser el primer poble de la província en donacions. Això estic segur que aviat podem, amb l'ajuda de tots, aconseguir-ho.

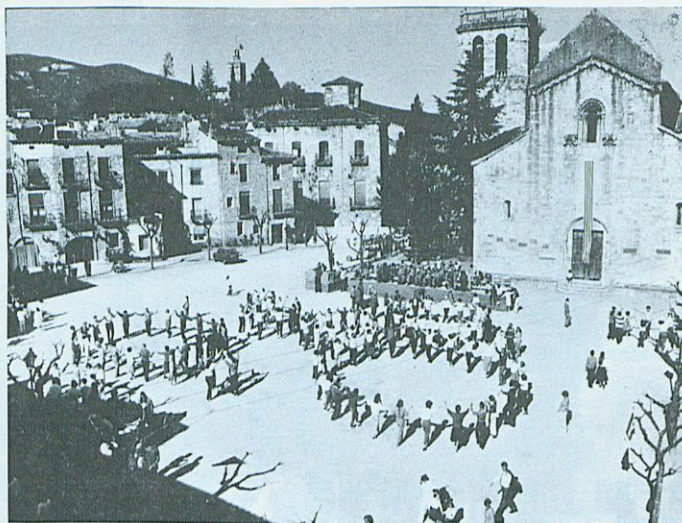
Us saluda de tot cor

Joan «Zafont»

Joan Gratacós i Fernández
c/. Abat Zafont, 6
BESALÚ



I la tradició continua...



Per fi un aplec sense pluja...

Un bell record de la nostra actuació a Alemanya...



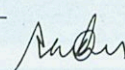
Generalitat
de Catalunya

Departament de Comerç,
Consum i Turisme

Passeig de Gràcia, 105
08071 Barcelona
Tel. 237 90 45

*Benvolguts amics,
Els vull donar les gràcies per la presència
a Berlín. Ens van fer quedar molt bé
a tots plegats. Un grup com el de vostres
honora a Catalunya.*

Francesc Sanuy i Gistau
Conseller de Comerç,
Consum i Turisme

Ben cordialment, 

Si lluir bones sabates i bolsos voleu,
aquí en trobareu i a bon preu!

Calçats MONTSERRAT
C/. Ganganell - Tel. 59 00 96 - BESALÚ



**Perruqueria
MIQUEL**

C/. Portalet, 3
Tel. 59 08 62
BESALÚ

UNA ÈPOCA, UN LLOC, UN ESTIL

No importa la classe de cabell que es tingui: un bon tall en millora sempre les qualitats. I no té res a veure la necessitat i conveniència d'un bon tall amb la preferència del cabell llarg, ja que aquest també necessita un bon tall que, de vegades, no serà res més que repassar les puntes.

Comprenc que així com un bon nombre de dones van setmanalment a la perruqueria, a d'altres els resulti quasi un sacrifici d'anar-hi un cop al mes. Però si es vol portar en tot

moment un bon tall de cabells, això requereix repassar-los i retallar-los un cop cada mes o mes i mig.

Totes les tècniques són bones si hi ha creativitat.

Sempre he cregut que fer les coses ben fetes és l'objectiu de tot bon professional.

Penso que el pentinat és el que confereix a la dona més personalitat, perquè encara que es vesteixi d'una o altra manera, el posat continuarà essent més o menys el mateix; amb tot, quan canvia de pentinat la seva imatge també canvia totalment. Igualment un estil o altre poden representar una personalitat diferent.

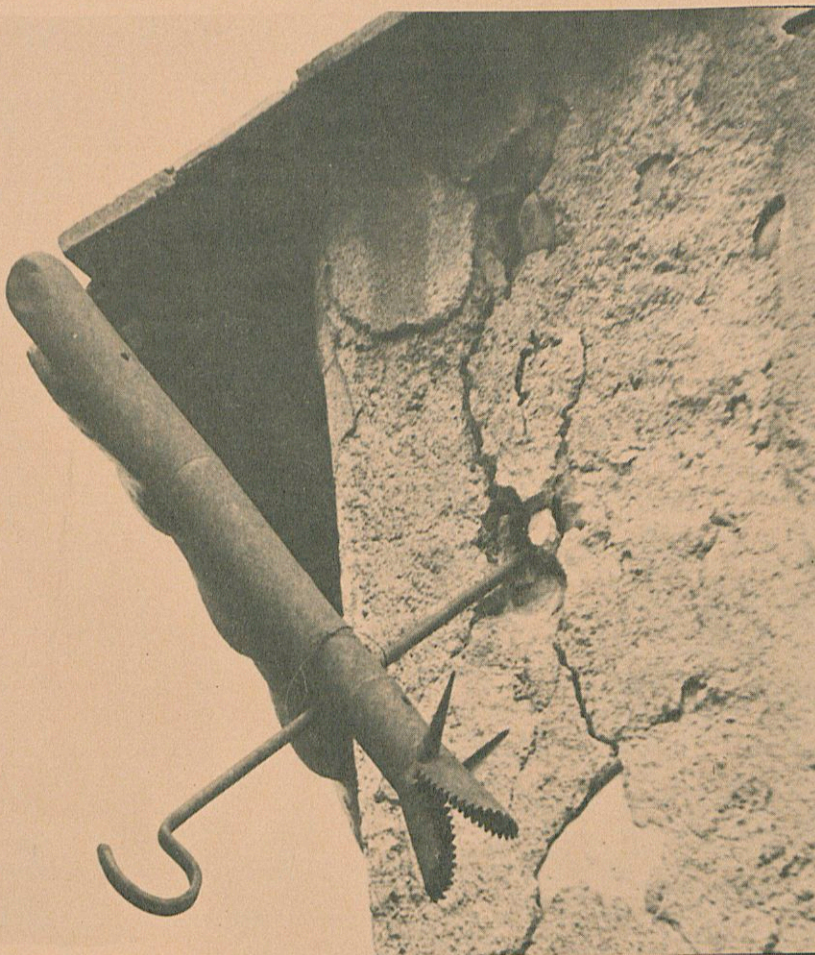
Dia darrera dia, mati i tarda, els perruquers tenim davant nostre cabells de tota mena: greixosos, secs, escassos, abundosos...

El nostre coneixement del cabell, de la seva salut, i sobretot de la seva cura, és totalment viscut. Ens recolzem en la base més vàlida: l'experiència. Per això tot el referent a la perruqueria podem tractar-ho millor que ningú.

L'aprenentatge és llarg i complex, no s'acaba mai. I no només perquè la moda, l'estil i la tècnica del pentinat canvien sovint; també els coneixements sobre els cabells progressen continuament. Per això els perruquers hem d'estar al dia en la lectura de revistes i publicacions professionals, assistir a congressos, cursets, i estudiar les obres tècniques. Estem obligats, moralment i professionalment, a estar al dia.

Per això podem atendre el cabell millor que ningú.

Miquel Robles



Benvolgut director de Tallaferro:

El propassat 3 de març va sortir al setmanari «Presència» una entrevista que havia tingut lloc a Besalú, en dues parts (la primera una sessió de fotos a cura de Joan Comalat, i l'altra sobre la xerrada que vaig mantenir amb el senyor Jordi Soler sobre l'art del ferro i la història en general).

En aquest reportatge, hi sobren les fotografies i el fet que barrejés el meu nom amb el concepte de jueu de Besalú.

Si els esmentats senyors no saben la història, els l'explicaré. Antigament, i ara encara, però menys, el nom de jueu s'emprava per tractar una persona d'ava i dolenta, cosa que no crec que pugui emprar-se en la meua persona.

Sr. Jordi Soler, vostè ha cobrat uns diners per a fer aquest reportatge. Qui és el jueu? El qui cobra per a fer el reportatge, o el qui no en veu ni cinc?

Creo que culturalment li dec fer por; ja més de quaranta anys que acompanyo turistes nacionals i estrangers, mai no m'he fixat d'on venien ni en la seva política o religió. Sóc un home al qual han ofert diferents càrrecs i mai no m'han interessat perquè conec el llautó. Han vingut d'Israel interessant-se per cognoms de la seva nació i ho he fet amb molt de gust. Per què no?, si la majoria són sefardites arrelats a Espanya, principalment a Catalunya, els cognoms dels quals em guardaré prou bé d'anomenar essent Besalú ple d'ells. Tot i essent israelians, són cristians, i va haver-hi un jueu que es deia Judas... Per tant, no cal parlar de política en general.

Tot això és enveja, hipocresia i abús de poder (tinc encara pendent que se'm concedeixi la finca que vaig heretar dels meus pares i que m'ha estat incautada). Encara estem en un país feudal.

Visca la PAU i la DEMOCRÀCIA.

**Lluís Bach - Esteve
i August**

cur - fotografia sobre racons del nostre poble. Entre els encertats es sortejarà l'entrada gratuïta en algun dels actes de la Festa Major, a escollir.

A final d'any hi haurà un premi especial de Reis entre els qui hagin endevinat totes les fotos que hauran sortit en aquesta secció de la revista.

Tots coneixem Besalú, però on buscaríeu aquesta canalera?

Si sabeu la resposta feu-nos-la arribar (Revista Tallaferro, c/ Tallaferro, 5, Besalú) o a qualsevol membre de l'equip.

Amb aquesta foto d'avui iniciem un con-

INSTAL·LACIONS ELÈCTRIQUES
I SANITÀRIES

Pere Ventura i Colom

C/ Piscina, 6 - Tel. 59 00 20

BESALÚ (Girona)



-POREX.
-FIBRA DE VIDRE.
-CAMPING GAS.
-VÀLVULES.
-LLARS DE FOC «LEWILLE».
-TUB FERRO.
-COURE.

-FERRETERIA.
-PINTURES.
-ALU-BLOK (finestres alumini).
-BUTIL.
-ASADUR.
-ROCALLA.

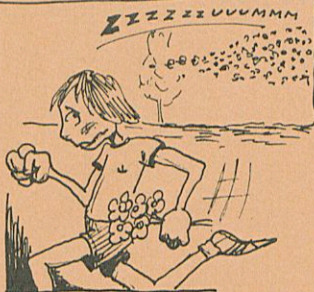
MAS - VENTURA

c/ Piscina, 6 - Tels. 59 02 86 - 59 00 20 - BESALÚ (Girona)

La Visita

guió: Ferris Garcia i Gil
dibuix: FERRISBT.

HA ARRIBAT LA PRIMAVERA, AMB TOTA LA SEVA ALEGRIA I EL SEU ESPLENDOR...



... I ELS SEUS PROBLEMES...

EN UN PETIT POBLE GARROTXÍ...



LA SETMANA SANTA QUEDA ENRERA

DE COP, UNA NOTÍCIA SALTA COM UNA QUSPIRA I INCENDEIA L'AMBIENT



ELS REIS D'ESPANYA VISITARAN GIRONA I TAMBÉ LA BÓNICA POBLACIÓ DE BESALÚ!



AQUI?

L'ENRENOU QUE ES FORMA A LA VILA ÉS MAJÚSCUL. ELS "SAFAREIXOS" EN VAN PLENS.



EL DEVEN HABER INVITAT ELS DE L'AJUNTAMENT



AL CAFÈ...



COPEES! DIRECTES



I QUÈ HI VE A FE AQUI EL REI?



NO HO SE PERÒ AL MENYS NETEJARAN BÉ EL POBLE



LA BRIGADA MUNICIPAL DE NETEJA IRÀ DE BÒLIT!



EH?

?!



PERÒ, ~~DIUS~~ QUE NO VEUS QUE SÓN DIRECTES? ~~DIUS~~ NO EN SABRÁS MAI !!



TV SÍ QUE NO EN SABRÁS MAI ~~DIUS~~ SI HAGUÉSIS ARRASTRAT ABANS... ADEMÉS LA CULPA ÉS TEUA, QUE ESTÀS MÉS PREOCCUPAT PER LA VISITA DEL REI QUE PEL JOC!



QUÈ ET PENSES? QUE TOT HOM ÉS REPUBLICÀ COM TÚ?



QUÈ VOLS DIR AMB AIXÒ? ORELLUT !!



EL 23 DE FEBRER DEL 81 LA MONARQUIA EVITA QUE ELS ESPANYOLS TORNEM A BARALLAR-NOS I ARA TOT EL CONTRARI VIURE PER VEURE!

Ha col.laborat en aquest número:

CAIXA D'ESTALVIS PROVINCIAL