

# TALLAFERRO

REVISTA D'INFORMACIÓ I OPINIÓ VILATANA

N.º 12

BESALÚ

Novembre - desembre 198

## Editorial

Hem arribat a les festes de Nadal. La tradició ens porta els torrons, les neules... que acompanyades d'un bon xampany —ara sembla que l'anomenaran «Cava»— ens alegren aquestes diades inoblidables.

La mainada ja ha donat menjar al «Tió», i a cop de bastons esperarà joiosa que l'ompli d'obsequis i regals de tota mena. Que bonic és veure la il·lusió dels menuts, quan a la vora del foc van donant garrotades en aquella caixa i, un cop vist el resultat, tornen amb il·lusió a resar el parenostre davant el petit pessebre que alegra la nostra llar.

Però ens anem fent grans, i arriba la realitat. Les garrotades ja no les donem al tió, sinó que ens les donen a nosaltres mitjançant una menjada de coco impressionant.

Què ens cagarà el tió?

Per un costat, i ja és ben segur, aquest cap d'any ens farà entrar al Mercat Comú (CEE), cosa que tots hem estat esperant durant molt de temps i, ara, ningú no sap gaire bé què ens representarà ésser europeus.

Una garrotada, ja que de moment se'ns implantarà l'IVA (l'impost sobre el valor afegit), el qual tot i dient que també su-

primirà d'altres impostos, repercutirà en les butxaques de tots els consumidors a l'hora d'anar a comprar. Però i els sous? No es mouran?

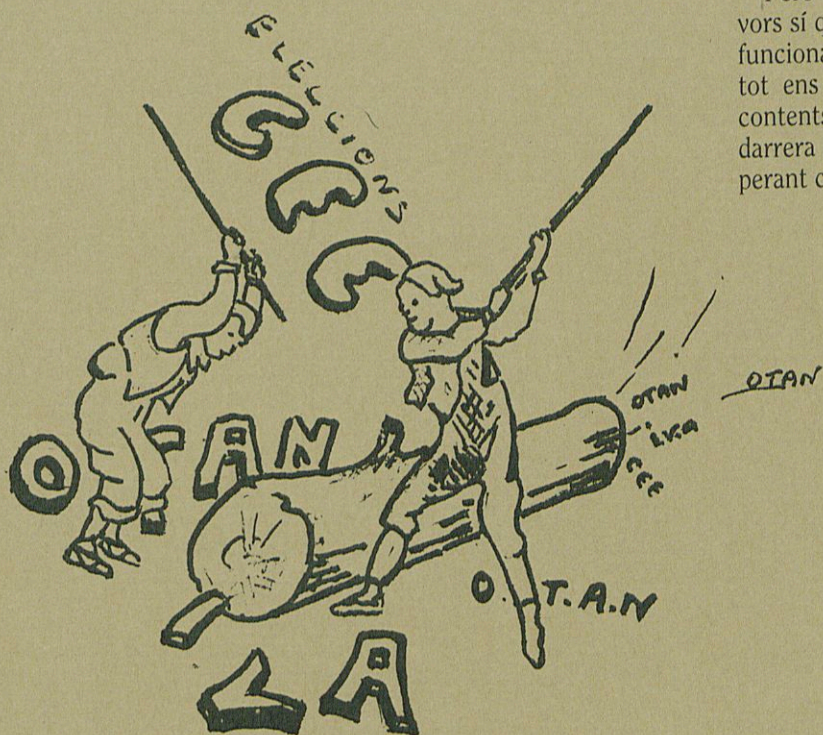
Per altre costat, el tió ens cagarà el referèndum sobre l'OTAN (Organització del Tractat de l'Atlàntic Nord). Una organització militar que, per més que ens vulguin fer creure europeïsta, és dominada per la influència dels Estats Units.

Una altra garrotada perquè ni tan sols no podem estar segurs que, si es celebra aquest referèndum, els resultats es tindran en compte, o si ja anirem a votar influïts pel nostre partit polític habitual, ja que no se'ns dona gaire informació al respecte.

Moltes més garrotades si esperem rebre del tió una sanitat digna a alt nivell, o bé si esperem poder veure acabada la carretera Besalú - Banyoles (que ja seria hora...). En fi, val més no pensar-hi.

De totes maneres, les altes esferes ho tenen molt clar; callar i deixar d'informar, o bé fer-ho tard i a correcció, deixant, mentrestant, que les nostres retorçades ments s'imaginin tot allò i més.

Però el tió també ens portarà unes eleccions generals, i llavors sí que estarem ben informats: sabrem per experiència com funciona el Mercat Comú, i també el resultat de l'OTAN, i fins i tot ens arreglaran alguna carretera per deixar-nos feliços i contents. Tot serà molt bonic. Però nosaltres, els qui ara som darrera les cortines, sortirem per deixar el vot a la urna tot esperant canviar allò que no ens sembli bé.



## ÍNDEX

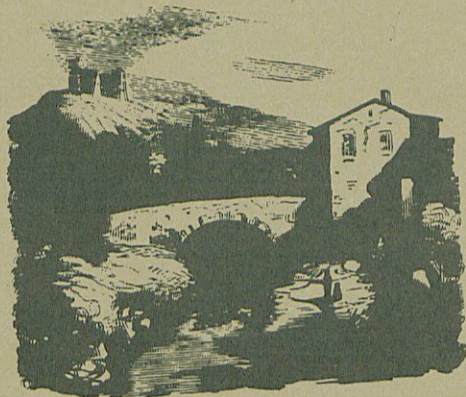
Editorial .....	1
Pàgina literària .....	2
Parlem de teatre .....	3
Informació municipal .....	4, 5, 6
Homenots .....	6, 7
Informació vilatana .....	8, 9, 10
Per què té aquesta forma el pont de Besalú? .....	11
Còmics .....	12

NOTA: «Tallaferro» no es responsabilitza necessàriament de l'opinió que expressin els articles signats.



El poble ha canviat;  
 un cel negre enfumerat.  
 Sí!, de vegades transparent,  
 però no deixa d'estar emmerdat.  
 Un riu fosc i tosc, no hi trobes peix bo  
 fins i tot fa pudor.  
 El poble no ha canviat.  
 Quatre nins  
 amb llurs escopetes de balins  
 es creuen en jocs, però assassins,  
 tiren a mil i un  
 animals desdixats  
 i alhora martiritzats  
 per tant senyor  
 que es creu superior.  
 Tot i més ens fa preguntar:  
 i el poble, canviarà?

Mijo Coopoem



Hi ha paraules que es claven  
 Talment esmolats punyals;  
 No produeixen ferides fondes  
 Però profund és el seu mal.

Aconsegueixo arrencar-les  
 Amb les meves pròpies mans  
 I el temps, oh gran poder!  
 Amb el seu pas em guarirà.

Després, en un racó  
 Una cicatriu per tot senyal,  
 Que els dies de mal temps  
 Potser em molestarà.

M. D.

## TRETZE ANYS!

Tretze anys! Tota una vida  
 plena de tendreses infantils.  
 Ara, la llum em cega el rostre  
 davant el dubte del futur.

Els problemes comencen a envair-me,  
 ensenyant-me a desprendre'm d'ells.  
 A voltes, però, em quedo absorta  
 pensant en el dubte del futur.

Sé que en la vida no tot són flors.  
 I que part d'elles tenen espines,  
 però totes desprenen olors!  
 Les olors... davant el dubte del futur.

Després d'explicar els meus sentiments  
 em sento més lleugera,  
 però fer això no m'ha aclarit encara  
 el dubte que tinc sobre el futur!

Maite Balateu i Sarola



## Estones de neu

Tant, tant, s'ha destapat el pot de la quietud!  
 i ara es passeja envaint carrers i camins.  
 Tan desitjada pels petits  
 i pels qui ja no som tan petits,  
 i no, pels qui són més grans.

De dia, és cascavells avalotats  
 picant fort, al cor d'or  
 d'un infant enjogassat.

De nit, és el cant mut d'un cor d'angelets,  
 adormits a la falda del silenci.

És fragància de quietud,  
 vestida de núvia callada,  
 és blanc,  
 blancor adormida.

12 de gener de 1985

M.<sup>a</sup> Lourdes Bernad i Bosch

## «EL MIRACLE DE L'INFANT»

El més petit i el més gran...  
 el no res i l'infinit...  
 l'hivern es torna florit...  
 El miracle de l'Infant!

La nit es fon pel caliu  
 d'una estrella que s'encén  
 fent flama al sentiment  
 d'un mon trist... que fins somriu...

És la rialla d'amor,  
 ofrena sense rancor  
 del Nadal sempre triomfant,  
 sempre tendre... sempre viu...  
 Pau i Amor... fent tots un niu...  
 El miracle de l'Infant!

Nadal 1985

## EL MEU PRIMER DIA A L'ESCOLA

Era un dia de tardor, un dia molt bo-  
 nic però una mica trist.

Tot el col·legi era ple de fulles caigu-  
 des dels arbres, de color groguenc, una  
 mica marrons.

La mare em va preparar un entrepà  
 per a quan sortíssim al pati.

Quan marxava cap a l'escola només  
 faltaven cinc minuts i, si no m'afanyava,  
 faria tard ja el primer dia d'escola.

En entrar no sabia on anar, però un  
 meu amic em va acompanyar a la nostra  
 classe. La senyoreta era molt simpàtica.  
 De seguida em vaig fer amiga amb tots  
 els nens i nenes. Vaig conèixer la Sílvia,  
 la nena d'a baix del pis; en Simó, el veí;  
 la Maria, nena d'una botiga del costat  
 del meu pis...

I quan vaig acabar les fitxes vàrem  
 sortir al pati. Vam jugar a bruixes amb  
 els amics i ens vam repartir l'esmorzar.

Quan vàrem entrar de nou, vam pintar  
 una pilota de colors. Al cap d'una esto-  
 na, poc abans de sortir, a mi em va caure  
 una dent.

Era l'hora de marxar... En ser a casa  
 estava molt contenta i satisfeta.

Havent dinat vaig anar a dormir, ja  
 que com que era molt petita no anava a  
 col·legi a la tarda. Tot dormint somniava  
 què em portarien els angelets!

Fins demà a l'escola altra vegada!

Anna López i Alabert



Parlem de teatre!

## «AL VOLTANT DE LA TAULA»

De resultes d'un cursset de teatre que es va celebrar a Figueres, en el qual van participar quatre persones de la nostra Agrupació Teatral, vam proposar-li si podia venir a Besalú un cap de setmana per fer-nos unes xerrades (aquest cursset era impartit per Emili Gutiérrez Caba) sobre coses de teatre, i la seva vinguda ha coincidit amb un altre cursset de maquillatge teatral que s'ha impartit a Besalú (per la professora Marta Marcenaro). En aquest cursset hi han assistit nou persones de la vila, totes elles més o menys relacionades amb l'Agrupació Teatral o interessades en nosaltres. Per tot això ens ha semblat apropiat entrevistar-nos amb aquests personatges, tan vinculats al món del teatre. Per la meua part, no sé si hauré transmès fidelment les seves idees. Ara bé, sí que puc dir-vos que vaig gaudir moltíssim parlant amb ells, un xic de pressa amb la Marta ja que estava impartint el cursset i va haver d'ésser breu; de la conversa amb l'Emili us prometo que no reflecteixo ni la meitat de les coses que em va contestar, amb un seguit de paraules atinades, reflexions, pensaments, en fi, com per quedar esmaperdut. Així doncs que em refio de la vostra bona fe si jo, simple afeccionat, no he sabut interpretar com un bon professional. Paciència!

Emili Gutiérrez Caba: Un home d'una profunda humanitat, senzill, culte, amb una conversa amena i variada, amb inquietuds per a superar-se sempre, com a bon professional.

És sorprenent en tot i sempre et deixa gratament impressionat. Té un no sé què especial, que fa que el sexe femení l'admiri molt. Els seus hobbies: la filatèlia, els vídeos, els llibres i la bicicleta. El seu plat favorit: el plat nostre de cada dia.

**-Com veus el teatre actualment?**

Està en uns moments de transició i canvi d'estructures.



**-Tu, actor professional, què penses del teatre d'aficionats?**

El considero molt important, ja que crec que omple un buit que per causes de força major ha deixat el teatre professional.

**-La teva opinió sobre Catalunya?, tu, que no tens un origen català.**

Vista des de fora, encara que aparentment no ho sembli, està molt ben considerada pel seu esforç i el desenvolupament del seu treball.

**-Si no fossis actor, què voldries ésser?**

Un creador.

**-Què són les dones per a tu?**

Una cosa molt important.

**-Pots definir-me l'amor?**

És una paraula de quatre lletres; pot ésser moltes coses, especialment un sentiment de donació i compenetració.

**-Quins són els teus propers projectes?**

Tinc dues ofertes de cinema i una de teatral. En aquests moments encara no m'he decidit per cap.

**-Què sents quan contemples el mar?**

Després de l'amor i les dones la cosa més important és el mar, em dona una sensació d'immensitat i de comunicació, té unes immenses possibilitats per ésser-ho tot.

**-Tu tens una personalitat molt pròpia. Per què creus que avui dia hi ha tanta manca de personalitat i tanta massificació?**

La massificació de la gent ve donada pels mitjans de comunicació i per una societat en crisi. Amb una crisi de valors terrible, ja que estem passant de l'època postindustrial a una nova era d'ordinadors i electrònica que realment no sabem què pot portar-nos.

**-Conta alguna anècdota de la teva vida d'actor.**

A l'entrada del bar Atlàntic de Madrid em vaig trobar tu per tu amb el futur rei d'Espanya i em va dir: «La teva cara em sona», i jo li vaig contestar: «La seva també».

**La vida és una comèdia, i tu un magnífic actor!**

Marta Marcenaro i Falciola. Alta, edat indefinida, gaudeix amb la seva feina, molt activa, encara que molt calmada, és una persona que no s'immuta mai i s'esforça per ensenyar tot el que sap, que és molt; agradable i acollidora. El seu hobby: el windsurfing. El seu plat favorit: el peix. Ens trobem, doncs, amb una gran professional i gran persona.

**-Tu, com a especialista maquilladora, quins colors t'agraden més, calents o freds?**

Els calents.

**-Quina caracterització de totes les que fas et fa gaudir més?**

És difícil de concretar, però gaudeix molt quan et compenetres a la perfecció amb el personatge que has de realitzar.

**-Ciutat o poble, per viure?**

Poble.

**-La teva música preferida?**

M'encisa la música clàssica.

**-Romàntica, sentimental, realista o indiferent?**

Sentimental i realista.

**-Què penses dels artistes, tu, que els veus al natural?**

Penso que fan una tasca molt difícil i que donen molt en certs moments de la seva actuació.

**-Com veus els catalans?**

Malgrat la seva imatge de tancament, els veig molt transparents i amb un esperit de lluita molt lloable.

**-La teva definició dels homes?**

Vivim en una societat masclista, indubtablement la dona ha de lluitar per assolir el lloc que l'hi correspon, i l'home hauria d'ésser més solidari amb la seva parella.

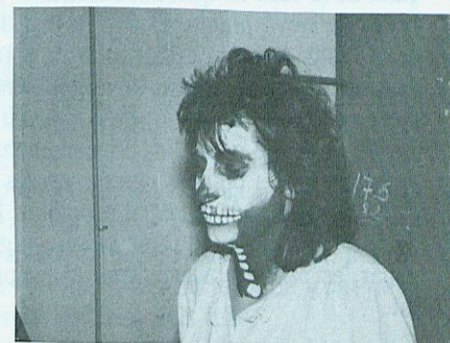
**-Gaudeixes llegint o tenint una conversa?**

Amb totes dues coses.

**-Quina impressió t'emportes d'aquest cursset?**

Molt bona, per la magnífica col·laboració que he trobat i l'interès que tots han posat a aprendre.

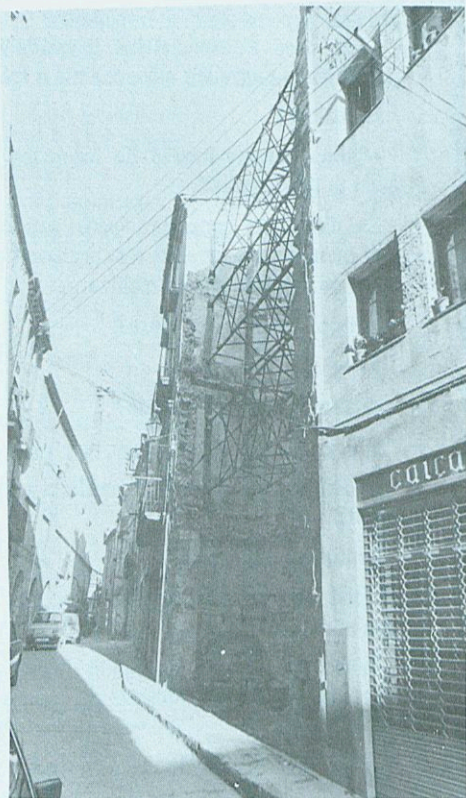
**Gentil i eficient!**







## INFORMACIÓ MUNICIPAL: 1985: UN ANY DE FETS I REALITATS



### CASA N.º 6 CARRER MAJOR: FORA EL PERILL

Per fi, després de molts requeriments, esperes, més requeriments, trucades, sancions (la darrera ha estat de 300.000 ptes., que de moment no s'han pagat), inspeccions realitzades pels tècnics municipals i pel Col·legi d'Arquitectes, l'Ajuntament de Besalú, previ a la redacció d'un projecte, ha procedit a realitzar les obres mínimes de consolidació a la casa del Carrer Major n.º 6, propietat de Sebastià Fontané i Pelahi, antic resident a Besalú, el qual es va comprometre per escrit que una vegada enderrocada la façana de la casa en qüestió, executaria les obres de nova planta. D'això fa uns dos anys i mig. Aquesta casa - solar ha estat, durant tot aquest temps, la vergonya número u de Besalú.

Les obres de consolidació (fonaments, entremetgeres i bigues travesseres) les fa l'Ajuntament amb càrrec al propietari en qüestió. En cas que l'afectat no vulgui pagar, es passaria a embargar la propietat.

### COL·LECTOR SUD-EST

Ja s'han acabat les obres del col·lector sud-est. Aquest estiu hem tingut l'oportunitat de contemplar com les màquines i els homes lluitaven per obrir les rases al carrer de la Font. En alguns punts l'obra fou d'una complicació extrema, ja que les màquines no hi podien arribar degut a la poca amplada del carrer i sobretot a l'aparició de penya, cosa que feia que els treballs d'excavació es compliquessin moltíssim.

El cost total de l'obra ha estat el següent:

Cost total .....	3.250.000
<b>Aportacions:</b>	
Diputació .....	1.625.000
Ajuntament .....	325.599
Crèdit amb el Banc de Crèdit Local .....	1.299.401

Aquest crèdit l'ha de tornar l'Ajuntament.

### VORERA DE RACOLTA

Les obres ja estan començades, i aquest és l'estat dels pressupostos:

PROJECTE D'URBANITZACIÓ VORERA DE RACOLTA, PRIMERA FASE	
<b>Import despeses:</b>	
Honoraris tècnics .....	547.246
Valor dels terrenys que s'hagin d'emprar permanentment .....	358.995
Indemnitzacions .....	250.000
Import obres a realitzar ...	4.646.000
<b>Total: 5.802.241</b>	

Aquestes despeses es poden finançar mitjançant:

Subvenció Pla d'Obres i Serveis 1984 .....	2.323.000
Aportació municipal: Per contribucions esp. 90%: 3.131.317.	
Aportació municipal, 10% 347.924 .....	3.479.241
<b>Total: 5.802.241</b>	



### DISPENSARI MUNICIPAL.

Tel. 59 00 32

### HORARIS DE DISPENSARI:

**Dra. Rosa M.ª Vilar:** De 10 a 12 tots els dies laborables. De 12 a 2 cada dijous.

**Dra. Loreto Noguer:** D'11 a 1 tots els dies laborables. D'1 a 2 cada dijous.

**Practicant Teresa Balsach:** Cada dia de 7 a 8, menys els festius i diumenges.

**Horari llevadora:** EDUCACIÓ MATERNAL: Dilluns i dijous, de 5 a 7 de la tarda. Horari llevadora: Dimarts i dimecres d'11 a 12 del migdia.

### SERVEI D'URGÈNCIES

El Servei d'Urgències funciona ja al Dispensari Municipal de Besalú. Durant tot el cap de setmana hi ha un metge de guàrdia que està permanentment a can Cambó. Aquest servei funciona també per als pobles d'Argelaguer, Beuda, Maià, Sant Ferriol, Sales de Llierca, Tortellà, Sant Jaume, Montagut i Castellfollit.





### OBRES A SANT JULIÀ

S'està adequant la casa contigua a Sant Julià anomenada de can Tenes, on hauran d'anar instal·lats diferents serveis culturals que estaran en relació amb l'edifici principal. Tot plegat, juntament amb l'alberg casal de joves, constituirà el centre cultural de la nostra vila. A Can Tenes hi han d'anar ubicats els vestidors de Sant Julià, i els lavabos, a la planta; al primer i segon pis hi haurà diferents sales per fer-hi activitats culturals. És previst que al darrer pis hi vagin les instal·lacions de Ràdio Besalú (emissora municipal) juntament amb la redacció del «Tallafarro».

Les despeses de l'obra puguen a 5.819.892 ptes., les quals es reparteixen de la següent forma:

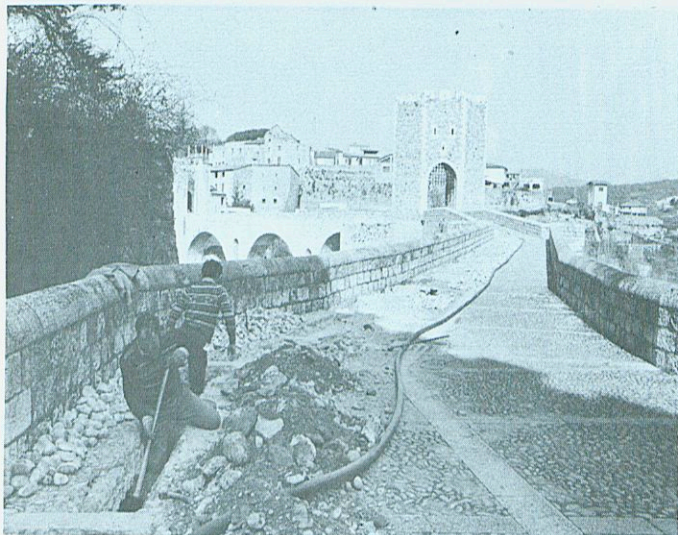
Ministeri de Cultura,	
resta aportació 1984 .....	928.338
Ministeri de Cultura,	
resta aportació 1985 .....	2.169.614
Diputació de Girona, 1985 .....	2.500.000
Ajuntament, 1985 .....	221.940

### CAMP DE TREBALL

El primer camp de treball per a joves va assolir un important èxit de participació i d'activitats. Un total de deu nois entre els 14 i els 17 anys foren els protagonistes. Entre d'altres, es van portar a terme: neteja de zones verdes i ajardinades, ne-

teja de carrers i places, treballs de col·laboració amb la brigada d'obres, es van pintar els gronxadors del Firal, les tanques de les escoles i diversos cartells de senyalització de la vila, etc.

També es portaren a terme intercanvis culturals amb els joves del camp de treball del monestir de Sous.



### OBRES AL PONT VELL

Degut a les glaçades extremes que hi hagué el mes de gener de l'any passat, cosa que no havia succeït en molts anys, fou necessari el canvi de tota la canonada d'aigües que travessa el pont vell i subministra a les cases del barri de can Valenciana i al Camp de les Forques. L'obra, que durà més d'un mes degut a la seva complexitat, costà més d'un milió de pessetes, que foren de mal pair en els pressupostos municipals, ja que aquesta important despesa no hi era contemplada.

### OBRES CEMENTIRI

Un total de vint-i-quatre nínxols nous foren construïts en el transcurs de l'any 1985. Les obres les realitzà la brigada municipal.

### OBRES AL RIU FLUVIÀ

#### Canalització i drenatge del Fluvià

Una important obra d'enginyeria ha començat al llit del riu Fluvià al seu pas per Besalú. A iniciativa de l'Ajuntament

de la vila, fa uns dos anys, el Medi Natural de la Generalitat de Catalunya, amb la conformitat de la Comissaria d'Aigües del Pirineu Oriental, va ordenar un projecte per a drenar i ordenar el pas del riu per la Vila Comtal.

L'obra, que contempla el drenatge del riu des del pont nou fins a l'indret anomenat «La Confiança», és valorada en vint-i-dos milions de pessetes, catorze dels quals són per al pagament de les despeses i vuit corresponen al preu en què han estat valorats els àrids que se n'extrauran.

L'escullera que s'hi ha de construir tindrà una longitud d'uns 1.200 m. pel costat dret, i 400 per l'esquerre, ja que en aquest costat el cingle de Racolta constitueix una escullera natural.

### ATENCIÓ, FREDS I GELADES

En previsió de possibles gelades que puguin venir, s'aconsella a tothom que durant els dies de més fred es deixi alguna aixeta de la casa que degotegi, per tal que hi hagi corrent d'aigua contínuament a l'interior dels tubs.



## OBRES A LES ESCOLES

Per fi, i malgrat que no es faci l'obra general d'arranjament a les escoles de Besalú, es porta a terme una petita obra que era vital per a la bona marxa del centre. Uns lavabos nous. Bé, són en total dos els lavabos que es canvien, els quals són a l'edifici més antic, al final dels passadissos.

L'obra, que puja a uns dos milions de pessetes, és finançada pels Serveis Territorials d'Ensenyament de la Generalitat de Catalunya i per l'Ajuntament de Besalú.



## INAUGURACIÓ DE LA BIBLIOTECA

El dimittit Conseller de Cultura de la Generalitat de Catalunya, Joan Rigol, fou l'encarregat, juntament amb l'alcaldeessa de Besalú i diferents autoritats tant locals com comarcals, d'inaugurar oficialment la Biblioteca Municipal, que porta el nom de «Centre de lectura Ramon Vidal».

De moment la biblioteca consta de 1.200 volums, els quals s'ampliaran a 3.000 els propers mesos. El centre de lectura ha estat realitzat gràcies a un conveni signat entre l'Ajuntament de Besalú i la Generalitat de Catalunya, segons el qual cada part havia d'aportar un 50% del pressupost, uns dos milions de pessetes d'adequació del local. L'Ajuntament, per altra part, es comprometia a posar el local.

El fet que la biblioteca sigui instal·lada al mateix edifici que el servei de dispensari i la llar i residència de jubilats, fou molt ben vist per tots els assistents a l'acte, ja que d'aquesta manera s'aconsegueix que els llibres estiguin més a l'abast de tothom. No cal dir que la biblioteca és municipal, i que no cal pagar cap taxa per a utilitzar els seus serveis, inclòs el de préstec.

**Dónde está la CLAVE  
Materile, materilo.  
Dónde está la CLAVE,  
materile, CALVIÑO.**

LI. C. i M. D.

## Homenots

*Molt sovint es parla dels habitants que té Besalú i, és clar, parlem de números o bé, si és un d'aquí o ha vingut fa poc, o si ja fa tants anys que una determinada família es va instal·lar al nostre poble.*

*En aquesta ocasió, «Homenots» ha volgut entre-  
vistar-se amb una dona que després de molta lluita  
porta molts anys entre nosaltres, i que tothom co-  
neix. Té, ella, aquesta mitja rialleta en perfecta  
concordança amb la seva simpatia.*

*És l'Antònia Elisa Fernàndez i Izquierdo, més  
coneguda a Besalú com la «Mercedes Garrido». Va  
néixer al poble de La Peza el 16 de febrer de 1926,  
i per tant actualment té 59 anys. Es va casar amb  
l'Antonio Garrido l'any 1947, i el matrimoni va te-  
nir dues noies, la Mercè i l'Antònia.*





**—Mercedes, si aquest no és el vostre nom, com és que tothom us coneix per ell?**

Cada vegada que he hagut de menester documents oficials em canvien el nom. Suposo que és problema dels secretaris que omplen els papers. Ara gairebé tothom em diu «Mercedes», i ja m'està bé.

**—Com vau decidir abandonar la vostra llar i anar en un lloc desconegut?**

El nostre cas és similar al de quasi tots els immigrants andalusos que han anat venint ací. La manca de feina i la por de no poder tirar endavant, fa que prenguis aquestes decisions tan molestes, ja que en el nostre cas teníem dues nenes de només cinc i dos anys escassos. Per tant, amb prou feines caminaven. Vius amb l'esperança que en un altre lloc les coses aniran millor, i al final ha estat així. El que passes en un començament va quedant superat quan veus que les coses canvien.

**—Què us va fer triar Catalunya com a destí?**

No ens era pas totalment desconeguda, Catalunya, ja que l'Antonio hi va fer la mili i es va llicenciar a Portbou. Llavors, ell ja sabia que hi havia feina, i per això hi vam venir.

**—Vau venir directament a Besalú?**

No. El nostre primer destí va ésser l'Escala, a treballar en l'arròs, i poc després vam anar a Espinau a fer carbó de pi, però allà havíem de viure en una barraca i, a més, es troba molt lluny dels pobles, i vam prendre la decisió de venir a Besalú. Llavors no trobàrem cap casa on viure fins que vam poder anar a Can Bellaire. Allà també era molt incòmode, ja que per acondicionar la casa vam haver de pintar les parets amb pasta de cendra, perquè no trobàvem calç per a fer-ho. Per a rentar la roba havia de baixar a Besalú, al riu, o bé anar al Salt de Pàlera, i era molt lluny. Per això no vam deixar de buscar casa a Besalú fins que vam poder anar a Can Sunyé.

Llavors vam viure una temporada a Can Molinaret, on hi ha els porxos del carrer Tallaferró, i també vam viure molt de temps al Prat, fins que vam poder comprar la casa de Can Camps l'any 70.

**—I quant a la integració al poble, fou difícil?**

Ara ja està. Hi estic molt a gust. Però només jo sé el que vaig passar. La gent no ha estat mai dolenta, amb mi. N'estic molt contenta. Recordo que els de Can Kei, Can Surroca i Can Fidel es van fer molt amb mi. Però en general, i no sé si per experiència, la gent no se'n fiaven gaire fins que no et coneixien de debò.

També es cobrava poc i, és clar, vaig haver de buscar feina. Primer treballava fent neteges. Més tard vaig treballar a Can Botey, i finalment a la fàbrica de Cal Coro. Però tenia les nenes molt petites i deixar-les en un lloc em portava molts disgustos. Llavors no hi havia la guarderia.

De totes maneres, i com ja he dit, a mesura que la gent et van coneixent tot va canviant, i ara estic molt bé amb tothom.

**—I per la llengua, vas tenir gaires problemes?**

Mira, és com si ara em parlessin en francès. No entenia res de res. Però com que les companyes de treball sempre parlaven en català, vaig anant entenant-lo perfectament. Va ser qüestió de temps i d'esforçar-me una mica per entendre'l.

Ara, quan de vegades vaig a La Peza la gent d'allà em diuen que ja no parlo com ells. I és molt normal, ja que tant ací com allà en una conversa llarga barrejo alguna paraula. Però fins i tot alguna frase curta em surt sempre en català.

Ara jo estic molt bé, i m'agraden molt els costums d'aquest poble. Sobretot quan necessites ajuda tothom s'ofereix, i això és molt bonic.



Tot i això jo tornaria a anar a passar les vacances a La Peza, però després cap a casa altra vegada. Aquí hi estic molt bé i si dic que és casa meua, és perquè hi porto la major part de la meua vida, a més que hi tinc tota la meua família.

**—Quins gustos tens, Mercedes?**

Mira, per menjar no tinc gaires manies, però tinc preferència per als canalons i l'arròs. Per divertir-me m'agrada veure ballar sardanes i veure els programes de mainada a la tele, i també la sarsuela musical.

**La Mercedes em deixa anar una rialleta i em diu que ara ja és gran i que vol viure tranquil·la. Que li agrada el Tallaferró perquè pot conèixer més coses sobre el nostre poble, i que després de tants anys només espera arribar a la jubilació, tot i que no sap si podrà arribar a cobrar alguna cosa, ja que li han canviat els anys de cotització. Però com ella diu, si el temps ha arreglat tantes coses potser també solucionarà aquest problema. Tant de bo ho aconseguixi.**



## QUANT COSTEN LES NOSTRES FESTES DE BARRI

En el darrer número de la revista, i en l'apartat de la informació municipal, us vam donar els números de la Festa Major d'enguany. «Tallafarro» ha cregut oportú oferir també a tots els vilatans els pressupostos i les fonts de finançament de les festes de barri del poble.

### RACOLTA

Compres menjar .....	47.265
Compres begudes .....	51.251
Compres ratafia .....	10.500
Drets autor .....	2.300
Publicitat i propaganda .....	63.650
Subministraments .....	37.833
Altres despeses .....	37.500
Despeses musicals .....	80.000
Pagament de subministraments i material de les obres fetes pel barri mateix a fi d'arreglar els desperfectes de les glaçades .....	142.359
<b>Total .....</b>	<b>567.158</b>

Vendes .....	498.593
Altres ingressos .....	68.566
<b>Total .....</b>	<b>567.159</b>

### CARRER GANGANELL

#### INGRESSOS

Aportacions veïns .....	53.200
Quines .....	40.000
Bar .....	38.000
<b>Total .....</b>	<b>131.200</b>

#### DESPESES

Conjunt .....	75.000
Drets .....	2.500
Sopar i coques .....	43.650
<b>Total .....</b>	<b>130.200</b>

### BARRI DE SANT PERE

#### INGRESSOS

Números rifa .....	30.000
Sopars i bar .....	126.701
<b>Total .....</b>	<b>156.701</b>

#### DESPESES

Conjunt Montecarlo .....	50.000
Begudes bar .....	44.354
Carn .....	45.840
Pa i coques .....	12.430

Impremta .....	6.962
Diversos .....	22.757
<b>Total .....</b>	<b>182.343</b>

**Dèficit: 25.642.**

### BARRI DEL PLA DE DALT

#### I EL PLA DE BAIX

##### INGRESSOS

Col.laboracions publicitat cartells .....	6.000
Números .....	125.925
Bar divendres .....	6.700
Bar dissabte .....	96.885
<b>Total .....</b>	<b>235.510</b>

##### DESPESES

Confecció talonaris .....	9.240
Compra coets .....	1.920
Banderetes .....	1.580
Cordill .....	200
Lloguer taules .....	6.000
Grup «Lava» .....	55.000
Rams de flors .....	5.000
Drets d'autor .....	2.300
Quadre endolls .....	2.100
Sr. Muelas .....	2.000
Lloguer pel.lícula .....	6.325
Transport pel.lícula .....	435
Corda de plàstic pancarta .....	150
Corda persiana pancarta .....	180
Quatre bombetes .....	320
Gots i pintures .....	5.418
Sr. J. Pijoan .....	5.954
Coca-Cola .....	17.300
Coques .....	7.500
Licors, xampany i gots .....	20.495
Pomes .....	174
Estris mainada .....	1.293
Pinzells i cola .....	825
Can Gil .....	1.400
Can Molinaret .....	975
Tang de taronja .....	690
Programes impr. Olser .....	16.645
<b>Total .....</b>	<b>177.959</b>

**Total sobrant: 57.551.**

A hores d'ara encara no hem rebut informació de la festa de Can Camps.

## L'ESPORT ESCOLAR

Després de dos mesos de l'inici de les competicions escolars comarcals, podem dir que la cosa funciona.

Ja s'han celebrat tres dels Cross previstos, l'últim a Besalú, i els resultats demostren que l'entrenament dels nostres nois i noies comença a notar-se. És en la categoria aleví (10-11 anys) on els resultats són millors, sobretot en femenines.

Tres dels nostres atletes: Irene Bartrolí, Eva Ortega i Sergi Fernández, foren seleccionats per anar, formant part de l'equip de la Garrotxa, al Cross de la localitat francesa de Thuir.

Ara queden dos cross més, en els quals tenim esperances d'aconseguir bones marques i classificacions, que permetin que hi hagi el màxim d'esportistes de la nostra escola en l'equip garrotxí que participi en les competicions intercomarcals.

Els equips de bàsquet van molt bé. Malgrat que els falta més entrenament per a oferir un joc més vistós, els resultats no poden ésser més bons: Tots els partits guanyats. Tres, les noies alevines, i dos els infantils. Ens cal informar que ben aviat arribaran les cistelles de minibàsquet, reglamentàries en categoria aleví.

El Poliesport, malgrat les promeses fetes, encara no ha començat. Asseguren des d'Olot que l'inici serà després de les vacances de Nadal. Esperem que sigui així.

Finalment, volem agrair a totes les persones i entitats que d'una manera desinteressada van ajudar-nos en l'organització del III Cross Escolar (85-86) a Besalú, la seva col.laboració. Foren les següents: Claustre de Professors, Club Natació, Associació de Pares, Ajuntament, Foment de la Sardana, Caixa d'Estalvis Provincial, Banca Catalana i Coca-Cola.

Bon any 1986 a tots.

**La Comissió d'Esports**



## CULTURA, COL.LABORACIÓ I CIVISME

Aquestes tres premisses les crec indispensables per avançar cap a una societat moderna, més justa i solidària. I al meu entendre, tenen relació amb uns fets i esdeveniments que, com a vilatà i com a mestre, m'ha tocat viure de prop no fa gaire temps. Anem pel primer.

El proppassat dissabte dia 14 es veié realitzada una vella aspiració de molts besalunencs: **gaudir d'una biblioteca pública**. Amb la nova sala de lectura «Ramon Vidal», Besalú gaudeix d'un servei cultural de primer ordre per a impulsar l'estudi i la cultura. Des d'estudiants a consultar llibres especialitzats fins a avis que hi van a llegir el diari, passant per infants que miren o llegeixen còmics, tots hem d'aprofitar l'oportunitat que des d'ara tenim.

Als mestres ens pertoca la responsabilitat de despertar l'hàbit lector en els nostres alumnes, i podeu estar ben segurs que farem tots els possibles perquè la nova biblioteca sigui un focus cultural important dins la nostra comunitat.

El nom que se li ha donat no podia ésser més adequat. Cap nom millor que el del famós trovador medieval Ramon Vidal, que amb les seves «Regles - Rasos de Trovar» posà la primera pedra de la gramàtica catalana, i que des de la plaça porticada de Besalú, allà a finals del segle XIII, componia els seus poemes joglarescos?

Cal dir, també, que l'habitabilitat de la sala és magnífica. Així doncs, es donen les circumstàncies favorables perquè els baixos percentatges de lectors al nostre país vagin augmentant, almenys al nostre poble, i que Besalú, la vila dels comtes, sigui admirada no només pel seu passat i pels seus monuments, sinó també pel nivell cultural dels seus habitants.

La segona premissa, COL.LABORACIÓ. S'escau perquè ha estat ob-

tinguda per l'escola en la preparació i celebració del III Cross Escolar d'aquest curs. El dissabte dia 21, tot un grup de persones: mestres, pares i membres de diferents entitats, van fer possible que el Cross fos una gran diada de germanor d'escolars de tota la comarca. Aquest és el segon, d'àmbit escolar, que es fa a Besalú, i estic segur que amb aquest equip podem comprometre'ns a organitzar-ne més, sempre que ens ho propòsem.

I per acabar, vull parlar de CIVISME, o millor, **incivisme**.

Pràcticament tots els membres de l'escola hem participat, aquests dos últims mesos, amb bona voluntat, esforç i il·lusió, en la preparació i el muntatge d'un pessebre als porxos de l'escola. És un treball creatiu i en grup, que al meu entendre ens agermana més en aquestes festes nadalenes. També és agradable per als pares, ja que en visitar-lo amb els seus fills, veuen la feina de cadascun i el poden comentar amb ells. Sembla, però, que hi ha certs «personatges» que això no ho tenen en compte. Per a ells, el civisme no existeix. Creuen que la seva «diversió», destrucció del pessebre, és més important que el treball de tots nosaltres, mestres i alumnes de l'escola.

Espero que tots els culpables reflexionaran i s'adonaran que de la seva acció no en treuen cap profit, malmeten la il·lusió dels nostres escolars, i perjudiquen la seva pròpia autoestima.

**Cultura, col.laboració i civisme**, tres pilars bàsics per a sentir-nos plenament persones i ciutadans lliures, sobretot ara que diuen que ja som europeus, o no?

Pere Cerro i Gelis, *mestre*

## QUIN TIPUS DE PREMSA ES LLEGEIX A BESALÚ?

A continuació teniu una relació estadística aproximada dels diaris que es llegeixen al nostre poble i a continuació, per tenir un punt de referència i comparació, els que es llegeixen a Girona i Barcelona (la relació d'aquestes dues ciutats correspon a l'any 1983, des de gener fins a desembre).

### BESALÚ

- 1.- La Vanguardia: 68 (25'9%).
- 2.- Punt Diari: 58 (22'1%).
- 3.- Sport: 29 (11%).
- 4.- País: 23 (8'7%).
- 5.- Mundo Deport.: 21 (8%).
- 6.- Correo Catalán: 20 (7'6%).
- 7.- Periódico: 15 (5'7%).
- 8.- Los Sitios: 14 (5'3%).
- 9.- Avui: 10 (3'8%).
- 10.- Dicen: 4 (1'5%).

### GIRONA

- 1.- La Vanguardia: 14.059 (30'7%).
- 2.- Punt Diari: 9.762 (21'3%).
- 3.- El Periódico: 5.961 (13%).
- 4.- Correo Catalán: 3.933 (8'6%).
- 5.- Mundo Deport.: 3.927 (8'5%).
- 6.- Dicen: 2.828 (6'1%).
- 7.- País: 2.727 (5'9%).
- 8.- Sport: 2.583 (5'6%).

### BARCELONA

- 1.- La Vanguardia: 151.487 (33'8%).
- 2.- El Periódico: 109.109 (24'3%).
- 3.- Sport: 38.057 (8'5%).
- 4.- Noticiero: 34.621 (7'7%).
- 5.- El País: 33.451 (7'4%).
- 6.- Avui: 30.910 (6'9%).

- 7.- Mundo Deport.: 28.057 (6'2%).
- 8.- Dicen: 21.872 (4'8%).

Els diaris esportius representen el 20'6% a Besalú, el 20'2% a Girona, i el 19'5% a Barcelona.

**Quants mestres hi havia a la inauguració del centre de lectura «Ramon Vidal»? Per què?**

LI. C.

**CAN MOLINARET**

BAR-TAPES-PIZZAS

C/. Ganganell, 21 - Tel. 59 01 30 - BESALÚ

Si lluir bones sabates i bolsos voleu,  
aquí en trobareu i a bon preu!

**Calçats MONTSERRAT**

C/. Ganganell - Tel. 59 00 96 - BESALÚ



## L'ASSOCIACIÓ DE VEÏNS DEL GRUP DEL MONT

El seu president féu un recull de l'opinió gairebé majoritària dels seus associats.  
EXPOSA:

Amics de Besalú:

Perdoneu que l'exposició sigui llarga i potser pesada. El tema s'ho val si tenim en compte la quantitat d'opinions i consideracions que, sobre això que venim a exposar, es poden fer.

La qüestió parteix del passat 15 de maig. L'Ajuntament de la vila ens convocà per tractar de la cogeguda i polèmica «vorera de Racolta».

Aquell dia hi havia pressa. L'Ajuntament en tenia per confirmar un préstec que feia temps que havia demanat al Pla d'Obres i Serveis. Ràpidament se'ns presentaren uns esborranys de plànols i pressupostos que en res no s'assemblaven als que avui s'han executat. Tot això ha portat els problemes i les polèmiques actuals. Ja llavors, el Grup del Mont no es mostrà gaire conforme amb la proposta sobre la manera de finançar l'obra. L'Ajuntament oferí tornar-ne a parlar amb més detalls i explicacions concretes, i es quedà a l'espera d'esdeveniments. Però la nova reunió no tingué lloc. I nosaltres creiem que l'actuació de l'Ajuntament no ha estat del tot correcta.

D'altra banda tothom sap (i l'Ajuntament encara més) que el Grup del Mont té una associació de veïns amb estatuts legalitzats, i creiem que aquesta entitat té representativitat per a presentar-se com a col·lectiu davant les autoritats i tractar els assumptes que interessin al Grup.

Creiem que el Grup és el menys beneficiat, però a la vegada el més perjudicat. Així ho vam manifestar en la reunió del 30 de novembre. No està disposada, l'associació, que se'ns prengui en consideració només en determinades circumstàncies, ja que això ens sembla una presa de pèl.

El President de la Junta demana, pel bé de l'associació, que ningú no s'avanci a ningú sense prèvies reunions i possibles decisions.

### LA UNIÓ FA LA FORÇA

I ara unes xifres a manera d'orientació.

La vorera de la discòrdia té un valor total de 5.802.241 ptes. La quantitat a repartir, fets els corresponents descomptes, és de 3.131.317 ptes. les quals, segons l'Ajuntament, es distribueixen en mòduls unifamiliars.

L'esmentada vorera, al marge dret direcció Figueres, té una llargada d'uns 315 m. La vorera del marge esquerre té 52 m. Aquesta afecta el veïnat del Grup del Mont. Segons els estudis fets no sabem per què a cada mòdul familiar li correspon pagar 7.320 ptes. Segons aquest repartiment al sector del Mont li pertocuen 231 mòduls, que abonaran la quantitat d'1.690.920 ptes. Si tenim en compte que hi ha 52 m. al nostre costat, i en sumem 52 a l'altre costat, serien 104 m. que, dividits entre 1.690.920 ptes. donen 16.255'95 ptes. per metre lineal. Si de la quantitat total de 3.131.317 ptes. traiem les que abona el Grup del Mont, trobem una diferència d'1.440.697 ptes. que repartides entre els 315 m. de la vorera de la dreta, ens donen una aportació de 4.573'60 ptes. metre lineal.

En resum:

Cada metre de vorera costa al Grup 16.255'95 ptes.

Cada metre de vorera restant costa 4.573'60 ptes.

La proporció per al Grup ens resulta unes 3'5 vegades més.

No veiem per què ha d'ésser així.

L'opinió generalitzada és que aquesta obra d'infraestructura comunitària ha d'ésser subvencionada pel Pla d'Obres i Serveis dels organismes competents: l'Ajuntament hauria de saber-ho.

Si no n'hi ha prou amb un any de pressupost, doncs se n'esperen dos. Després de tanta espera no ens ve d'un altre.

El que no és just és fer-ho com s'ha fet: sagnant l'economia dels conciutadans d'un sector. Així doncs, podem dir que l'opinió pública és justificada: un Govern socialista promulga lleis contra la classe treballadora. I els ajuntaments ajuden a enfonsar-nos amb impostos. Caldria preguntar-se: On és, el canvi? On és la democràcia? Davant de les queixes fetes a l'Ajuntament se'ns diu que el sector del Grup del Mont té molta gent que passarà per la vorera, com si això fos, d'alguna manera, una obligació; entenem que aquest raonament és poc convincent i fora de lloc, sens addueixen moltes altres argumentacions que a ningú no satisfan, i és per això que creiem que el mètode utilitzat no ha estat el correcte.

Al veïnat del Mont fa disset anys que s'hi viu. I mai cap Ajuntament, ni en dictadura ni en democràcia, no s'ha gastat ni cinc cèntims per millorar-ne la qualitat de vida. Si de cas s'ha canviat alguna bombeta o netejat alguna claveguera i això és tot.

No entenem el perquè d'aquesta marginació d'aquest sector de la vila de Besalú, a pesar dels molts escrits adreçats a l'Ajuntament en demanda de solució als problemes urgents.

Hem de constatar que en una reunió de la Junta de Veïns del Grup amb la senyora Alcaldessa, feta no fa pas gaire, reconegué les següents deficiències en el conjunt del Grup:

### RELACIÓ D'ACTUACIONS A EFECTUAR EN EL GRUP DEL MONT

1.- **Serveis de sanejament:** Renovació total de la xarxa de sanejament: col·lectors nous, pous de registre, imbornals. Escomeses individuals (arquetes sifòniques). Reforma col·lector final (punt d'abocament diferent).

2.- **Serveis enllumenat:** Renovació de la xarxa d'enllumenat (cables i connexions, posta a terra?). Renovació i repàs dels punts de llum.

3.- **Altres serveis:** Arranjaments puntuals.

4.- **Urbanització:** Reposició del paviment (xapa d'aglomerat asfàltic).

5.- **Espais lliures:** Ajudat dels espais lliures. Mobiliari urbà, baranes, papereres.

6.- **Problemàtica de Papelquímia:** Accés alternatiu dels vehicles (camí dels Embusters).

7.- **Carretera de Beuda:** Urbanització i arranjament.

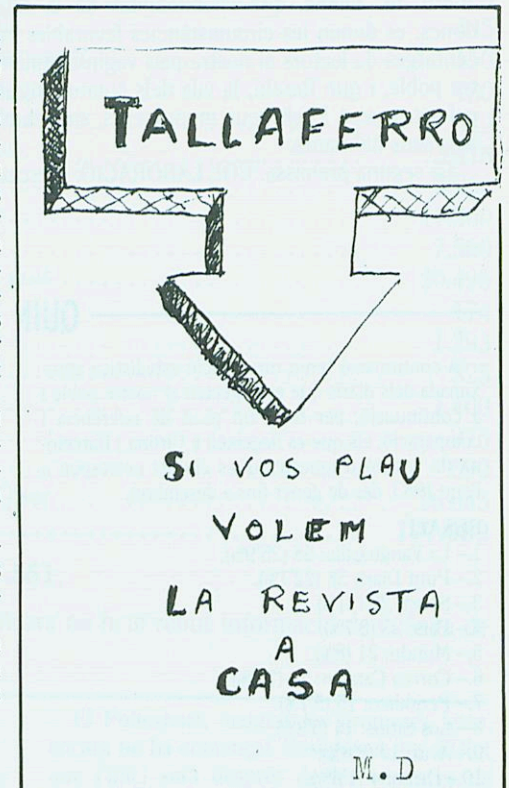
Totes aquestes coses cal que tothom les conegui com a demostració que quan s'ha d'arreglar quelcom no ens troben, però quan es tracta de contribuir figurem en totes les llistes.

Fins quan durarà això?

Perdoneu la llargada de la nostra polèmica exposició, però ens ha semblat necessari sortir a la palestra per tal de donar coneixement de com estem.

Gràcies per la vostra atenció.

*El President de l'Associació de Veïns del Grup del Mont*  
**Josep Abuín i Lamela**



TOT PER A L'ESQUÍ, A ESPORTS

**ESPLAIS**

c/. Major, 1 - Tel. 59 09 87 - BESALÚ

La «LLIBRERIA CAPELLADES»

Us desitja unes

**BONES FESTES**



## PER QUÈ TÉ AQUESTA FORMA EL PONT MEDIEVAL DE BESALÚ?



Quants besalunencs ens hem passejat pel damunt del dit «Pont Vell» del nostre poble! Un dia clar d'hivern, tot passejant-m'hi, se'm formulà aquesta pregunta. Fixaré l'atenció sobre aquest monument.

Els ponts, junt amb les esglésies, els castells desballestats i alguns habitatges de les viles i de dalt de les cingleres, són el que resta de l'arquitectura medieval en les vessants d'aquestes muntanyes regalades. Si fullegem les guies sobre el Pirineu Català de Cèsar August i Torras, trobarem centenars de gravats on es reproduïx un pont o se'ns recorda la seva presència. Arcades que foren nexes d'unió entre els pobles en les condicions climatològiques més dures, i que a peu o amb mules, han servit moltes centúries a nadius i vianants per mantenir unes comunicacions permanents. El Pont Vell de la nostra vila té per la seva bellesa i monumentalitat, un lloc capdavanter en aquesta llista, ja que n'és un exemple extraordinari.

Algun estudiós ha cregut veure carreus romans als mugrons que fan de base a les arcades. Amb això s'arriba a la idea d'un origen romà de la construcció i d'un miler d'anys d'existència, ja que en un document que transcriu Pere de Marca en la seva «Marca Hispànica», de l'any 1075, ja es parla del pont de Besalú.

Per un altre document de l'Arxiu de la Corona d'Aragó, sabem que l'any 1315 una revinguda del Fluvià damnà el pont de tal manera que Besalú demanà al rei Jaume II el dret de peatge per un espai de deu anys. Els cavallers muntats pagarien un diner, i la gent d'a peu i les bèsties carregades en pagarien la meitat.

A les darreries d'aquest mateix segle XIV, el rei Joan I tornà a reconstruir-lo i el fortificà a causa de la invasió del territori garrotxí pel comte d'Armagnac, de la qual cosa hom dedueix que potser són d'aquella data les primeres torres de defensa i el portal.

El pont ha estat refet moltes vegades perquè el Fluvià, a causa de les pluges, sovint ha baixat amb empena i fent estralls.

El notari Pere Casadevall escrivia, l'any 1403, que «El dilluns 16 de juliol ploqué molt, i baixà riuada tan grossa que segons dit dels homes antics cinquanta anys ha passat Fluvian no vench tan gros... e les ondes passaven per les finestres della archada major del pont e cobrí tot lo portal dels jueus e feu infinits mals.»

Diversos autors comarcals ens han fet relació de les riuades recollides documentalment, les quals sovint van obligar a haver de refer una o diverses arcades, sobretot a la part més llunyana de la vila, la qual ha estat refeta en més ocasions, àdhuc canviant la seva disposició geomètrica. També fou necessari, d'altres vegades, reforçar la base dels pilars que no reposen sobre la roca viva del llit del riu, afectats pel rossec de les aigües que en endur-se marges i sorreses les deixaven al descobert.

Ramon Grabolosa no pogué esbrinar si la forma angular del pont es deu a raons militars, o fou així perquè els constructors cercaven els indrets on el subsòl era més consistent per aguantar l'obra.

Hi ha dos llocs on el pont s'eixampla, els quals anomenem la Creu Grossa i la Creu Petita. Sortint es troba el primer i més gran abans d'arribar a la torre de defensa, i el segon és a la meitat de l'altre tram. Es diu que la raó de la seva existència podria haver estat per facilitar l'encreuament de gent i cavalleries en dies de mercat i d'altres en què el trànsit augmentava notablement. A finals del segle passat, quan la carretera passava pel Pont Vell, foren destruïdes la torre i el portal adduint el seu mal estat i la necessitat de facilitar el trànsit als vehicles.

I és molt possible que els besalunencs d'aleshores al·leguessin la ineffectivitat d'aquelles defenses en cas d'invasió enemiga. Els francesos tingueren combats a Besalú els anys 1784, 1808 i 1814, i en el conegut gravat del gavatx Jean-Charles Langlois, ajudant de camp del mariscal Saint-Cyr, es veu de manera manifesta com les tropes passen el riu a gual (avui Can Pairot) aigües avall del pont, sense fer cas d'aquestes defenses. És de suposar que a les guerres carlines aquestes defenses tampoc no representaren cap protecció efectiva per a la nostra vila.

Finalment, pel febrer de 1939, a les acaballes de la guerra a Catalunya, la dinamita que sobrà de destruir el pont de la carretera C-150 s'aprofità per esquinçar dues arcades del pont vell. El de la carretera es reféu de seguida, però el nostre hagué d'esperar fins al 1965.

**Q. Roura**

### Novetats CARMÉ

Us desitja  
BONES FESTES

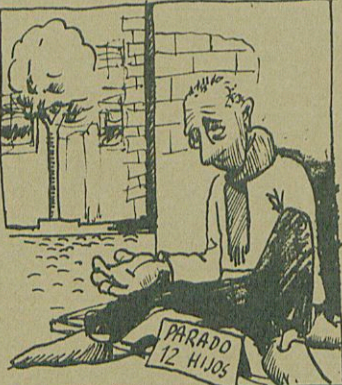


# NADAL

Guió: Jesús García i 411

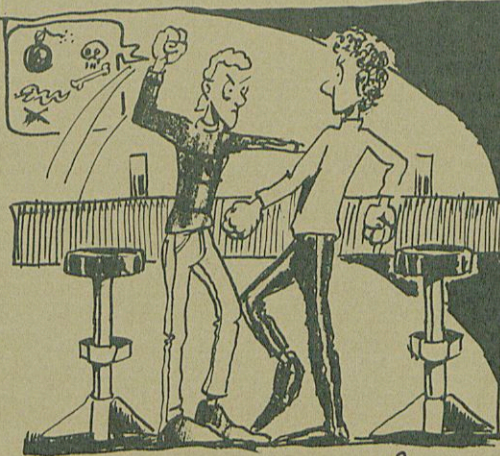
DIBUJOS: JESÚS 85

NADAL ÉS TEMPS DE JOIA I ALEGRIA PER A TOT HOM...



... BÉ, PER CASI TOT HOM

LA FRED DE L'HIVERN ES CONTRARRESTA AMB L'ESCALFOR DE LES RELACIONS HUMANES



I ES QUE, EN POBLES COM BESALÚ, ENCARA QUE ELS CARRERS NO ESTIGUIN IL·LUMINATS...



MOLTA GENT JA PORTA "IL·LUMINACIÓ" PRÒPIA...

ELS PREUS ES DISPAREN...

MARE, PER QUÈ NO COMPRES VEDELLA

PERQUE AQUEST ANY HI HA HAGUT BONA COLLITA DE PATATES...

LA RIFA DE NADAL, LA PAGA DOBLE, ELS GRANS ÀPATS, EL XAMPANY, LES QUINES, LA MISSA DEL GALL, EL TURRO, LES NEULES...

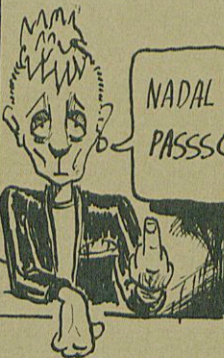
... I EL METGE !!!

LA GENT ESCRIU TARGES DE FELICITACIÓ.



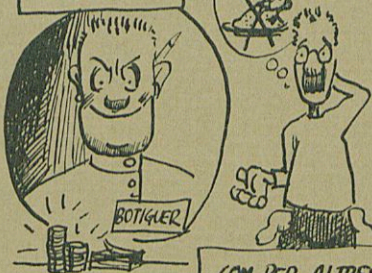
QUIN PAL! ENCARA M'EN QUEDEN 28

LA VERITAT ÉS QUE NADAL JA NO ÉS EL QUE ERA. PER A MOLTA GENT PASSA TOTALMENT INADVERTIT.



NADAL? PASSO!

CADA VEGADA TENEN MÉS IMPORTÀNCIA ELS DINERS TANT PER UNS...



... COM PER ALTRES

PERÒ QUI MÉS ENS CASTIGA AQUESTES FESTES ÉS LA "TELE" AMB LES NADALES.



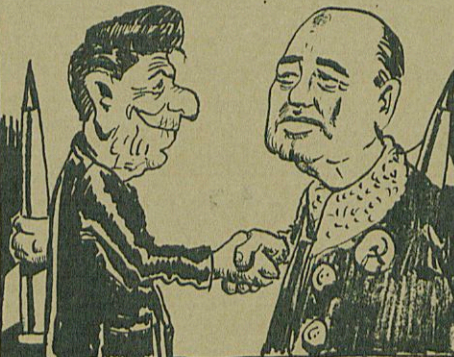
I AMB LA PUBLICITAT...

EP! QUINA TIA MES BONA!

QUE DIUS JOAN?

CALLA, FOCA I FES EL ROSTIT !!!

Freixedet



EN L'ÀMBIT INTERNACIONAL, LES COSES SEMBLEN ANAR MILLOR

MALGRAT TOT...



BON NADAL !

Ha... col·laborat en aquest número:

CAIXA D'ESTALVIS PROVINCIAL