



EDITORIAL

## DESPRÉS DE VACANCES

S'acaben les vacances i el personal es va reintegrant a les tasques habituals, i a poc a poc anirà agafant el ritme normal de treball. Alguns ja pensaran en les properes vacances, per tal d'alleugerir aquesta tornada. D'altres, ho faran amb renovada il·lusió i amb ganes, ja que començaven a estar tips de tant gaudir i es començaven a avorrir.

Alguns han gaudit de quinze dies de repòs, altres d'un mes, algun que gairebé no n'haurà fetes, i alguns altres que n'hauran fetes un parell de mesos complets. I amb tanta varietat, potser en trobaríem pocs que estiguin conformes amb les seves vacances.

Aquest és un dels temes més discutits, parlats i, en certa manera, consensuats, però pitjor plantejats en la pràctica.

Sembla que tant des del punt de vista sanitari, sociològic, psicològic i social, i fins i tot econòmic, qui més qui menys està d'acord que a la nostra actual societat, i pel ritme de vida cada vegada més accelerat que portem, el fet de les vacances s'ha fet imprescindible, mirat des de l'òptica que significa un trencament amb el ritme habitual de treball o d'estudi -d'ocupació, en definitiva-.

I aquest canvi de ritme és igualment vàlid tant si durant aquests dies de vacances hom es dedica a prendre el sol o l'ombra, i sense fer gairebé res, o si se'ls passa fent turisme o treballant en una altra ocupació que tingui poc a veure amb la que li és habitual.

¿No creieu que ja va essent hora que, qui pertoqui, es reuneixi i s'assegui al voltant d'una taula i parli seriosament i amb ganes de trobar una solució socialment justa a aquest tema?

I nosaltres hi podríem ajudar plantejant-nos el tema particularment, i pressionar un xic per fer bellugar qui realment té competències per començar a resoldre-ho.

### Índex

Editorial .....	1
Pàgines literàries .....	2
Cuina .....	2
Parlem de teatre .....	3
Resultat eleccions .....	4
Flash de quatre mesos .....	5
Informació municipal .....	6-7
Casal de jubilats i pensionistes de Besalú .....	8-9
Comissió Anti Abocador .....	10
La Festa Major .....	11
Club Gimnàstic la Garrotxa .....	12
El Consell Escolar .....	13
Quatre anys de pilota .....	14
Entesa pel Progrés .....	15
Còmic .....	16

NOTA: «Tallaferro» no es responsabilitza necessàriament de l'opinió que expressin els articles firmats.

Aquest número del «Tallaferro» inclou quatre mesos, o sigui que aquest any en lloc de sis números només en sortiran cinc, si bé aquest tindrà més pàgines. La causa d'aquesta variació és purament econòmica. Us recordem que si algú ens vol ajudar econòmicament tenim una llibreta a nom de «Tallaferro» a la Caixa d'Estalvis Provincial.

## PÀGINA LITERÀRIA

## METAMORFOSI HONORABLE

Morí l'Honorable voltat de grans personalitats, metges reials que debades intentaren fins a l'últim moment allargar la vida del qui fou el seu President. La seva senyora i la seva filla ploraven la mort davant les càmeres de televisió i la premsa, que s'afecionaven a fotografiar les llàgrimes que lluien sobre el maquillatge de les portadores de dol, protagonistes de la nit. Acaparadores d'atencions, les mostres de dol arribaven d'arreu del país. Es presentaven familiars i gent il·lustre que ja especulaven càrrecs i diners. Així són les coses.

Per a la gent del carrer la situació era diferent. Amb la serenitat d'obrir amb justícia es comentava la tragèdia de manera burlesca. «Un porc menys a engreixar!». «Així se'l cardessin les rates de l'abocador!». «Qui el va parir! Ha durat prou, aquest ximplet!».

D'altres s'ho agafaven més bé i ho celebraven amb cava. La gent que l'estimava intentaven, desesperats, cobrir el poder que ell havia deixat vacant. Els procuradors de la vidua negociaven l'exclusiva de l'enterrament i de les declaracions a les revistes més sensacionalistes de l'Estat.

Tot semblava anar amb tota normalitat, però quina no fou la sorpresa dels vetlladors del mort quan observaren una metamorfosi del cadàver. Corrien els millors científics analitzant cèl·lules del nou ésser que semblava que havia de ser.

El que passava es mantenia en secret dins l'habitació. Les autoritats preparaven un enterrament com cal i simularen cadàver, que passà desapercebut inclús per als familiars mateixos. Mentrestant en un hospital s'assistia, sota un estrict control policial, a una metamorfosi única fins el moment. El nou ésser cada vegada agafava més forma, ningú no ho volia dir, però es veia clar que el cos es transformava en una gegantina rata: recreava vida.

Ningú no sabia què fer, regnava el silenci dins l'habitació. Se sentí una ordre adreçada al personal, i immediatament s'acordà guardar silenci sobre allò que passava i traslladar el nou ésser en un lloc adient per a la seva nova vida, perquè cap d'ells no s'atrevia a matar una «rata-president».

Rumiaven nerviosos el lloc, i un dels presents n'oferí un que semblava ideal: un abocador que hi havia en un dels seus terrenys i que tant que sabia que li agradava a ell, per ser un lloc «romanicpudomuntanyós».

A tots els va semblar bé i s'afanyaren a traslladar el «Rata-President» cap en aquests paratges que un dia havien estat l'orgull d'un Comtat.

Aquí s'acaba la història que se sap, però cada nit els mossos d'esquadra custodien un estrany ésser que rateja i juga amb un bon pilot d'escombraries.

J. Ll. Auguet

LA CUINA BONA, SENZILLA,  
RÀPIDA I SALUDABLE  
DE LA SRTA. TERESA CUCALA

## ARRÒS SIMPÀTIC

Per fer aquest arròs es necessita brou de verdura. Com més classes de verdura s'hi posa, més bo és.

Es pot fer amb mongeta tendra, patata, ceba, pastanaga, carbassó...

En lloc de la mongeta tendra s'hi pot posar col o bròquil.

No s'ha de salar gaire, perquè quan es torna a bullir el brou per fer l'arròs podria sortir salat.

Jo, quan no tinc la verdura verda, la substitueixo per faves i pèsols congelats. En aquest cas l'arròs surt una mica fosc pel color que li donen les faves, però és boníssim.

Bé, quan ja ens hem menjat la verdura i

guardat el brou, podem fer l'arròs quan vulguem.

Vull advertir que per a tothom, però principalment per a les criatures, aquest arròs és molt saludable, ja que l'aigua de coure les verdures conté totes les vitamines i sals minerals.

Anem per l'arròs:

S'amida una tassa d'arròs i quatre de brou per personal.

Podem calcular per a tres persones.

Mentre el brou s'escalfa es posa oli en una paella (si es té oli de rostit o d'haver fregit carn, millor); s'hi tira un tall de cansalada fumada, tallada a trossets petits, una ceba trinxada, i trossets de pebrot petits com mitja unglà, que es tallen amb tisores.

(Quan hi ha cebes i alls tendres s'hi posen aprofitant una mica la cua, ja que dona un gust especial).

Se sofregeix amb foc lent, perquè no es rossegi massa.

Quan ja ha sofregit una mica s'hi tira l'arròs i es va remenant fins que es rosseja.

En aquest moment ja s'hi pot posar el brou bullint. Al mateix temps s'hi tira (si es vol) un grapat o dos de pèsols congelats, que es couen de seguida.

Quan ja quasi s'ha begut l'aigua, es posen per sobre unes rodanxes de botifarra negra.

(No cal dir que per a persones delicades es pot suprimir la cansalada i la botifarra. També queda molt bo).

Acompanyat d'un ou ferrat amb salsa de tomata i d'una amanida, fa un dinar complet i saborós.

Aquest arròs és molt pràctic per a les mestresses de casa, perquè si no agrada l'arròs blanc, que és una mica soso, es pot fer el «simpàtic» i no s'ha de recórrer sempre a la paella que, sovint, seria carregosa i més cara.

Tasteu-lo i us agradarà. Ja m'ho sabreu dir.

Bon profit!

## PARLEM DE TEATRE

## «Al voltant de la taula»

Ja ha arribat l'estiu i la calor que demanàvem; ara ja ens queixem per massa. És que l'ésser humà no està mai content. Per què deu ser? No sabem gaudir de les petites coses de la vida, que en el seu moment ens poden fer sentir tot un cúmul de sensacions iguals a la millor felicitat. Perquè, què és, la felicitat? Us heu parat mai una estona a analitzar la paraula «felicitat»? La felicitat ens l'hem de fer nosaltres mateixos, i la pot produir, si sabem captar-ho, una simple mirada, un somriure, una feina ben feta, una crítica constructiva, un afany de superació, una conversa, qualsevol cosa feta amb ganes; si ho fem així el nostre cor batejarà amb més força; si no... pobres de nosaltres, quins sers més desgraciats!

Bé, i ara que ja hem fet un xic de filosofia barata, entrem de ple a ficar-nos amb els nostres personatges d'avui, que són:

**L'ANTONI MARÍN I CINTADO**

Un xicot alt, seriós, una mica introvertit, quasi vergonyós. Aquesta és la impressió que dona quan el veus pel carrer caminant i no el coneixes. Doncs bé, si el tractes és obert, simpàtic, amb una bona conversa i una rialleta de murri que el fa molt interessant. Actiu, servicial, emprenedor, amb qui pots confiar.

Bon pare de família i amant de tots els seus. Els seus hobbies: córrer i veure pel·lícules. El seu plat favorit: el platillo.

És l'última adquisició de l'Agrupació Teatral de Besalú i, per cert, un bon fitxatge parlant en termes futbolístics.

**I la SÍLVIA OLIVERAS I JOU**

Rossa i ulls verds, quina massa! Tan jove com bonica, és una amalgama de contrasentits, tan aviat és dolça com la mel, com pot explotar com la pólvora. Sincera a carta cabal, amb la veritat sempre per davant. Vol i dol. És molt saludadora, té una rialla franca i bonica com tota ella.

El seu hobby: Escoltar música. El seu plat favorit: les amanides.

Ah, i és del signe Bessons. Què més es pot demanar?

**L'ANTONI**

**1.- Relativament fa poc que ets amb nosaltres dintre el teatre, quina opinió tens de la gent que formen part de l'Agrupació Teatral de Besalú?:** Crec que hi ha una compa-

nyonia fantàstica, i que a l'hora de fer les coses tothom hi aporta el seu gra de sorra, sigui qui sigui.

**2.- Tu ets un bon afeccionat al futbol. Com veus actualment el futbol a Besalú?:** A principis de temporada es va anar malament, més tard els resultats han estat millors, però hi ha el gravíssim problema que plega la junta actual i no es presenta ningú per a president, i és que la gent es crema i és difícil la gestió.

**3.- T'agrada viatjar? Si et donessin a escollir un viatge, on aniries?:** Sí que m'agrada. Si pogués escollir aniria als Estats Units d'Amèrica.

**4.- Què penses dels concursos de bellesa?:** Doncs, senzillament, que estan molt bé. Ara bé, si jo fos jurat tindria molts problemes per escollir la guanyadora.

**5.- Com veus la cultura actualment?:** Actualment la gent surt de l'escola molt més ben preparada que abans. Per tant, el nivell cultural és més alt i, a més, no queda estancada perquè sempre hi ha més ganes d'ampliar coneixements.

**6.- Per què es perfumen, les dones? Quins són els teus perfums preferits?:** Més aviat creuria que es perfumen per atraure els homes, i una mica per coqueteria. M'agraden les aromes suaus tirant a tropicals.

**7.- Escull el millor esport per a tu que no sigui el futbol, i digues el perquè:** Els esports m'agraden tots el general, i d'escollir-ne un de sol escolliria la natació perquè és un esport que fa treballar tots els múscles, i saber nedar és una autèntica necessitat.

**8.- Quina raó et sembla que hi ha perquè la majoria de pel·lícules, novel·les i serials violents de la tele siguin tant i tant violents?:** Sembla que la violència estigui de moda i facin una elegia al seu honor. Per la raó que totes les pel·lícules, novel·les i serials violents exciten l'ésser humà, que dintre seu porta una fera amagada i això sembla que el calma una mica perquè surt de la monotonia diària de la vida.

**9.- Ets romàntic? Què penses del mar i de la lluna?:** Molt. M'encanta el mar al captar, quan és tan quiet i silenciós que sembla un mirall. I la lluna que fa l'efecte que la vols agafar i no pots.

**10.- Des de quina òptica veus les femi-**

**nistes?:** Desgraciadament encara hi ha molt de masclisme, per això existeixen les feministes, encara que des que la parella treballa aquest masclisme es va perdent i les feministes no tindran raó de ser.

**Al les dones...!**

**LA SÍLVIA**

**1.- Què opines del Carnaval?:** El Carnaval és una festa molt bonica, i potser a Besalú li falta una mica d'ambient. M'agraden els carnivals de Río i de Venècia.

**2.- T'agradaria ésser model? M'agrada el seu treball, però jo no m'hi veig, fent de model.**

**3.- T'agraden les escultures? Quina classe d'art és el que més t'impresiona?:** És molt bonic veure les escultures ja que donen, per si mateixes, categoria a les ciutats i als museus. Quant a l'estil de l'art, m'agrada el figuratiu.

**4.- Del paper que tenies en els clàssics Pastorets, ara fas una comèdia. Com veus aquest canvi tan accentuat d'un paper dramàtic a un paper de comèdia humorística?:** És un canvi totalment radical, ja que el paper que tinc ara és molt i molt mogut, amb una gamma d'expressions molt accentuada, i si em surt bé és un paper molt bonic.

**5.- Què penses del disseny, tu que un temps volies ésser dissenyadora?:** La meua opinió és que actualment es canvia massa de pressa de disseny, potser degut a la necessitat imperiosa de vendre. Encara tinc temps d'ésser-ne, i si ho fos faria el mateix que fan ells.

**6.- La teva millor virtut i el teu pitjor defecte?:** Dir el que penso. Enfadar-me sense motiu.

**7.- Creus en l'amor? Es pot definir aquest sentiment?:** Sí. Crec que sí, però no trobo les paraules adients per fer-ho.

**8.- Com passes els diumenges, tu que ets jove?:** A l'estiu normalment vaig a la platja o d'excursió, i a l'hivern al cinema o a sopar amb la colla.

**9.- De sinceritat, n'hi ha o no n'hi ha? El jovent és sincer avui dia?:** Sí que n'hi ha. Encara que entre el jovent hi ha una mica de tot.

**10.- Quin és el teu desig més gran?:** Poder triomfar com l'Adolfo Domínguez.

**Que així sigui...I jo pugui veure-ho!**

# Material escolar per a Nicaragua

Durant la setmana del 18 al 22 de maig d'enguany vam realitzar, a l'escola, una campanya d'ajuda: MATERIAL ESCOLAR PER A NICARAGUA. Concretament, ens vam adherir a la campanya que estan duent a terme el **Comitè de Solidaritat amb Nicaragua de Girona** i la **Coordinadora d'Escoles d'Adults i Ensenyants**.

Tot el material recollit s'enviarà al país centro-americà; concretament, l'ajuda de les comarques gironines anirà al col·legi SAN JOSÉ (de

primària), de 1.800 alumnes, i a l'institut CRISTÓBAL COLÓN (de secundària i professional) amb 2.000 alumnes. Ambdós són situats a la localitat de Bluefelos, al costat de l'Oceà Atlàntic.

Estem molt contents per la resposta de la nostra mainada. Creiem que la cultura fa lliures els pobles, i com que estimem la llibertat volem ajudar a culturitzar Nicaragua.

Gràcies a tots.

La Comissió de la Campanya

## Resum del material escolar recollit

	Parvulari		E. G. B.								Total
	1r.	2n.	1r.	2n.	3r.	4rt.	5è.	6è.	7è.	8è.	
Quaderns	17	52	47	44	29	45	102	40	207	29	612
Llapis	26	53	50	68	35	47	63	41	81	36	500
Gomes	12	33	77	67	38	47	56	37	81	29	477
Llapis color											
Capses de 36					1		2				3
Capses de 12	1	6	6		2		4				19
Capses de 6	2			27	6	5	10	2	5	1	57
Cartolines											
Petites	2		2	6		3					13
Grosses				9		2	11				22
Esborradors			2	1		2	1		2		8
Folis	100	200	600	1100	500	200		900	600		4200
Quartilles				900							900
Tinters				1		1					2
Bolígrafs	4		2		3	5	2		6		22
Maquinetes		12	5	13	1		10	4	3	2	50
Blocs dibuix			1								1
Estoigs				1							1
Retoladors (capses)				1							1
Carpetes							2				2

Parvulari

E. G. B.

## Nota del col·legi

Els alumnes de 8è. us demanen a tots els vilatans que ens guardeu les ampolles de xampany per fer diners per a l'excursió de fi de curs.

Les recollirem en tres dates: 1.- Després de la Festa Major; 2.- Després de Reis; 3.- Després de Pasqua.

Moltes gràcies.

Alumnes de vuitè

## Eleccions municipals

### Composició del nou Ajuntament

#### Besalú:

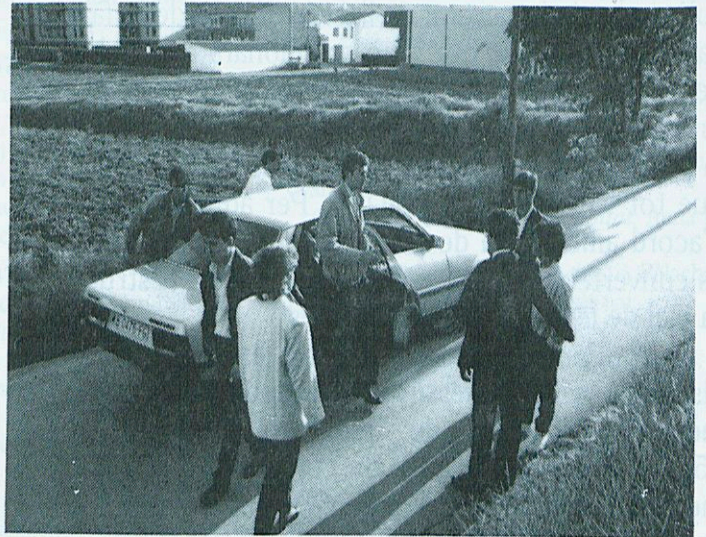
Sebastià Pelachs i Farcy  
Mateu Ros i Pararols  
Francesc Grau i Gratacós  
Silvestre Oliveras i Surroca  
Ant. Rafel Fernàndez i Sánchez  
Anna M.<sup>a</sup> Gamero i Fauro  
Jordi Roura i Badosa  
Joan López i Carrera  
M.<sup>a</sup> Roser Corominas i Canadell  
Josep Guix i Feixas  
Francesc Xavier Portas i Arbusà

# FLASH DE QUATRE MESOS



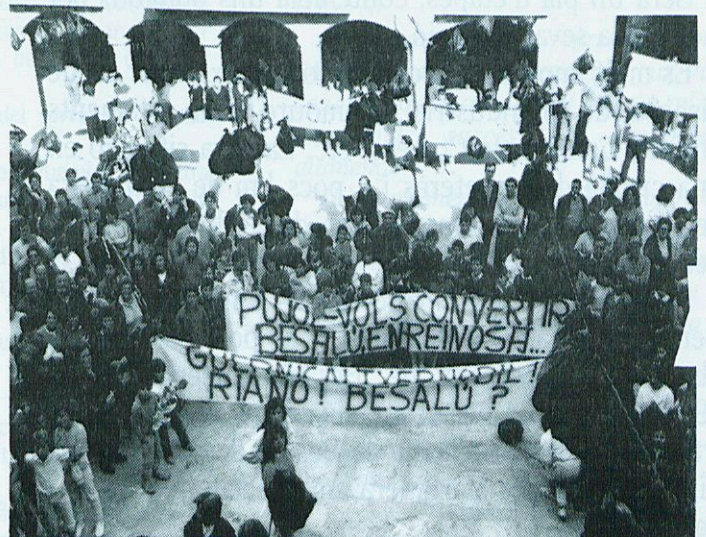
*Cartell electoral de les darreres eleccions municipals.*

(Foto: Silvestre Oliveras)



*La polèmica visita del president Pujol a Besalú.*

(Fotos Molas)



# INFORMACIÓ MUNICIPAL

## Primera part

La informació municipal del present «Tallafarro» recull els mesos de maig, juny, juliol i agost. Per tant, la informació dels mesos de maig i juny correspon a l'anterior Ajuntament, ja que el seu canvi es va produir el 30 de juny a les 11 de la nit.

En el Ple del 7 de maig s'aprovava inicialment la modificació de les Normes Subsidiàries que delimiten el sector del Pla Especial Industrial, referent a l'Eix Pirinenc. Aquest Pla permet la instal·lació de noves indústries al nostre poble.

La carretera anomenada Eix Pirinenc, que passarà delimitant aquesta zona industrial, contempla les modificacions que nosaltres vam demanar, més cap al nord; així doncs, respecta també la zona arqueològica. També hi haurà un pont per travessar el Capellades, ja que passarà sobre l'Estany d'en Racó i sortirà a la carretera de Figueres a l'altura de can Bell-solà, i el més important és l'accés directe de la fàbrica Papelquimia, ja que això solucionarà el problema dels camions al grup del Mont i al mateix temps fa innecessari arreglar el camí dels Embusters, i també fa que la variant no costi cap diner al municipi, ja que tot va a càrrec del MOPU. Per aquesta variant, d'acord amb el Pla de Carreteres del MOPU, Besalú es converteix en una cruïlla important de l'estructura vial de les comarques gironines.

El Pla Parcial Industrial, davant les dificultats que els propietaris poguessin tirar-lo endavant, l'Ajuntament va decidir de redactar-lo (acord Ple 25-III-1986) i promoure'l. Un cop aprovat definitivament permetrà disposar de 46.499 m<sup>2</sup> de superfície per construir.

Serà un pla d'etapes, contempla uns polígons per facilitar la seva execució.

És molt important accelerar-lo al màxim per tal de disposar de sòl industrial, promoure'l amb estaments oficials, Cambra de Comerç, etc. La seva situació en una cruïlla de carreteres i a pocs km de l'autopista de Barcelona a la Jonquera ha de fer-lo interessant per als industrials.

Segons converses mantingudes amb la Direcció General de Carreteres (MOPU), és possible que les obres de la variant de Besalú comencin l'any 1988-89, i també per al mateix temps és previst l'arranjament de la travessia de Besalú des del pont de Figueres fins a la Marginera amb l'asfaltat, voreres i enllumenat.

De totes maneres, cal fer el seguiment de totes aquestes previsions ja iniciades des del primer any.

Després d'algunes negociacions amb el propietari de la font dels Rajolins, Sr. Brunet, per tal de poder utilitzar l'aigua sobrant, se signà el següent acord:

a) El Sr. Brunet autoritza la instal·lació d'una canonada de diàmetre lliure, seguint el canalet de la seva propietat per portar tota l'aigua de la font a Besalú, reservant-se per a ell només la necessària per al consum de les cases de Can Tries i Can Grau. La resta podrà ésser utilitzada per Besalú, cosa que fa preveure la necessitat de la construcció d'un nou dipòsit de reserva, que s'omplirà durant la nit, estalviant d'aquesta manera consum d'aigua del pou, i per tant serà més barata.

També la quantitat que es pagava per l'excés de consum (el poble només era propietari de dos litres per segon) des de l'aprovació de la nova llei d'aigües deixarà de pagar-se.

En el mateix Ple del 7 de maig s'adjudicaven les obres d'urbanització del carrer Mas Plaça al Sr. Josep Vilanova. Cal fer-ne un seguiment, ja que hi ha concedida, per la Diputació de Girona, una important subvenció de cinc milions que si les obres es retardessin gaire es podria perdre.

També en l'esmentat Ple es prengué l'acord de cedir l'ús del dispensari municipal a l'ICS (Institut Català de la Salut) seguint el programa iniciat fa més d'un any quan a Besalú fou nomenat un Centre d'Assistència Primària, una àrea que reuneix a Besalú els pobles d'Argelaguer, Beuda, Sant Ferriol, Maià de Montcal, Sales de Llierca, Sant Jaume de Llierca, Montagut i Tortellà.

El mes de març, en una visita d'aquesta Alcaldia al Departament de l'ICS de la Generalitat de Catalunya, fou signada pel Conseller l'autorització de posar en marxa l'esmentada capçalera de salut, que en principi havia de començar a funcionar l'1 de juliol d'aquest any, però per algunes dificultats tècniques i econòmiques no ho farà fins a finals d'any.

No obstant això significa que a part de l'assistència sanitària totes les despeses de manteniment seran a càrrec de l'ICS, cosa que vol dir que amb la cessió d'ús del local no ha de costar a l'Ajuntament, en definitiva al poble de Besalú, cap diner.

Finalment em queda informar que en data del 15 de març de 1987 fou concedida una subvenció al Casal de Jubilats de tres milions per a obres i equipament del centre, cosa que permetrà posar-hi la calefacció.

En converses mantingudes amb el cap dels Serveis Territorials la Mercè Masó donà a aquesta Alcaldia el vist-i-plau del projecte esmentat.

Cal, doncs, posar-lo en marxa ja que a finals de

novembre s'ha de presentar la certificació d'obra feta, si no es podria perdre la subvenció.

També està preparat per entrar en el Pla d'Obres i Serveis de la Generalitat de Catalunya, el proper any 1988, el sanejament del Grup del Mont, solucionat el greu problema que hi havia de clavegueram.

S'acaba, amb aquesta informació municipal, l'etapa del nostre Ajuntament. Penso que en aquests anys s'ha aconseguit un canvi d'imatge del nostre poble. Esperem que continuarà.

**R. Coromines**

## Segona part

Amb les dades del present escrit tanquem aquesta secció fixa que, des de l'inici de la revista, ens ha acompanyat en cada número. La raó és que a partir d'ara, i des de l'Ajuntament, mirarem de repartir a tall de circular, entre tots els convilatans, i de manera periòdica, un resum de l'estat de comptes i la situació econòmica del nostre Ajuntament.

En decidir-nos a tirar endavant aquesta circular, tal i com ja vam anunciar durant la campanya electoral, ho aprofitarem per adjuntar-hi tota la informació referent a les altres àrees de treball del Consistori, deixant, d'aquesta manera, un espai ben aprofitable per a d'altres col·laboracions no tan feixugues de pair per al lector.

A continuació passem a exposar-vos els acords presos més rellevants des de l'inici de la present legislatura.

### Ple del 7 de juliol 1987

S'aprova, per unanimitat, nomenar representants al Consell Comarcal de Muntanya de la Garrotxa, els Srs. Sebastià Pèlachs i Farcy i Joan López i Carrera.

### Ple del 18 de juliol 1987

Constitució de les comissions informatives i comissió de govern:

*C. I. de Comptes:* A. Rafael Fernández Sánchez, Mateu Ros i Pararols, Josep Guix i Feixas i Fc. Xavier Portas i Arbussà.

*C. I. d'Urbanisme:* Mateu Ros i Pararols, Jordi Roura i Badosa, Roser Corominas i Canadell i Joan López i Carrera.

*C. I. Serveis Socials i Sanitat:* Anna M. Gamero i Fauró, Francesc Grau i Gratacós i Roser Corominas i Canadell.

*C. I. d'Esports, Joventut i Lleure:* Silvestre Oliveras i Surroca, A. Rafael Fernández i Sánchez, F. Xavier Portas i Arbussà i Joan López i Carrera.

*C. I. de Cultura:* Francesc Grau i Gratacós, Silvestre Oliveras i Surroca, Josep Guix i Feixas i Joan López i Carrera.

*C. I. de Governació:* Jordi Roura i Badosa, Josep Guix i Feixas i F. Xavier Portas i Arbussà.

*C. I. Especial Abocador:* Sebastià Pèlachs i Farcy, Mateu Ros i Pararols, Roser Corominas i Canadell i Joan López i Carrera.

*Comissió de Govern:* Sebastià Pèlachs i Farcy, Mateu Ros i Pararols, Jordi Roura i Badosa i Francesc Grau i Gratacós.

També es nomenen tinents d'alcalde els Srs. Mateu Ros i Pararols i Jordi Roura i Badosa.

### Ple del 23 de juliol 1987

S'acorda endegar recurs contencions - administratiu davant l'Audiència Territorial de Barcelona, sol·licitant la suspensió de la llicència d'obres atorgada per a la construcció de l'abocador controlat de la Garrotxa, per l'alcalde de Beuda.

### Ple del 31 de juliol 1987

S'acorda la pròrroga de l'exposició pública del Pla Especial del Casc Històric, per un termini de tres mesos.

S'acorda la pròrroga del termini d'exposició al públic del Pla Parcial del sector D del sòl industrial, per un període de quinze dies a partir de l'endemà de la publicació al BOP.

S'acorda aprovar inicialment el projecte de Pla Parcial de Can Ring.

Aprovació del plec de condicions econòmic - administratives que han de regir la cessió administrativa de la Llar d'Infants de Besalú.

Acord de la cessió del servei de la Llar d'Infants de Besalú.

Acord per donar suport que el gos d'atura català sigui la mascota dels JJ.OO. de Barcelona el 1992.

Acord d'adopció de la denominació «Besalú, alba de Catalunya» com a eslògan de promoció turística de la vila.

Acord d'adhesió perquè la llengua catalana tingui representació a les institucions europees.

Adopció de la demarcació del municipi de Besalú dintre l'organització territorial de Catalunya.

Acord sobre la modificació a efectuar a la Brigada Municipal, nomenant el Sr. Esteve

Tubert com al seu responsable, amb el càrrec i categoria que comporta.

Aprovació inicial del projecte d'urbanització del subsector 1 dels sistemes generals del subsector 3 i del sòl urbà colindant del Pla Parcial del sector «A» de Besalú.

S'informa el Ple de les eleccions de presidents de les comissions informatives:

*C. I. d'Urbanisme:* Sr. Mateu Ros i Pararols.

*C. I. de Comptes:* Sr. A. Rafael Fernández i Sánchez.

*C. I. de Cultura:* Sr. Francesc Grau i Gratacós.

*C. I. de Serveis Socials i Sanitat:* Anna M. Gamero i Fauró.

*C. I. de Governació:* Sr. Sebastià Pèlachs i Farcy, com a alcalde, i president nat.

*C. I. d'Esports, Joventut i Lleure:* A designar el Sr. Silvestre Oliveras i Surroca, ja que encara no s'ha celebrat.

**II.ltre. Sr.**

**Alcalde-President de l'Ajuntament de Beuda**

*II.ltre Sr.:*

*Per la present, i en representació de l'Ajuntament que presideixo, us faig conèixer del comunicat emès a rel del lamentable succés del propassat diumenge:*

*«L'Ajuntament de Besalú, davant del lamentable fet ocorregut aquesta passada matinada, manifesta el seu més enèrgic rebuig a qualsevol acte de caire violent, ja que no és aquesta la via de solucionar els problemes.*

*És un acte que es desautoritza per ell mateix, i que és contrari als interessos de Besalú i a la normal convivència de la nostra gent.»*

BESALÚ, 25 d'agost de 1987

**L'Alcalde**

## HOMENOTS

## INFORMACIÓ MUNICIPAL

## CASAL DE JUBILATS I PENSIONISTES DE BESALÚ

Aquesta vegada **Homenots** és dedicat a la darrera entitat sorgida al nostre poble, un vell i necessari projecte que s'ha convertit en realitat a partir de l'11 d'abril d'enguany. Aquesta necessitat la demostra el fet de pensar que a Besalú hi ha 482 jubilats, xifra que representa un 20% de la població.

Els antecedents més immediats caldria anar-los a cercar al 6 de desembre de l'any passat, quan l'Ajuntament convocà tots els jubilats a una reunió per presentar un esborrany d'estatuts i constituir una Junta Provisional que els gestionés davant la Generalitat per, així, adquirir entitat jurídica. Els estatuts foren aprovats definitivament el mes de juny d'enguany.

Abans, però, el dia 23 d'abril passat, diada de Sant Jordi, i convocada per l'Àrea de Serveis Socials de l'Ajuntament, es fa una Assemblea General a la qual assisteixen força persones. En aquest acte s'escull, mitjançant una votació democràtica amb paperetes, la gent que haurà de constituir la Junta definitiva. No hi havia cap nom proposat.

El resultat de la votació fou el següent:

**President:** Xavier Salvador i Gil. **Vice-president:** Miquel Iglesias i Bartrina. **Secretària:** Roser Corominas i Canadell.

Aquesta Junta de Govern escollirà més tard uns vocals i un tresorer fins a arribar a ésser onze membres els components de la Junta. S'han establert les següents vocalies:

**Festes:** Bartomeu Jou i Joan Caritg. **Excursions:** Miquel Iglesias i Josep Feixes. **Activitats esportives:** Alonso Mayo. **Activitats culturals:** Daniel Vinyes (música). **Manteniment del Casal:** Llorenç Santandreu i Ramon Faig. El **tresorer** és l'Antoni Corominas.

Una junta en la qual, tal com podeu veure i ells mateixos lamenten, falta més participació femenina.

D'acord amb els estatuts, la Junta es renovarà cada dos anys.

El dia 3 de maig, en una Assemblea Extraordinària, es presenta la Junta i el programa d'activitats del Casal. Aquest programa incloïa la sol·licitud de subvencions a la Generalitat.

Aquesta podria ésser, molt resumida, la història i

els passos seguits en la creació d'aquesta entitat de caire eminentment social.

Ens trobem asseguts entorn d'una de les taules del bar del Casal amb el president i la secretària de l'entitat, perquè ens informin d'aquests tres primers mesos d'existència. I comencem per un resum de les activitats fetes:

A part dels viatges ja organitzats la Junta pot proporcionar viatges barats, ja que estan en contacte amb una agència, «Viatges Cerro - Edad de Oro». La gent interessada o que vulgui informació pot cassar pel Casal, on se li facilitarà.

Estan satisfets del molt que han fet en tan poc temps: Dos berenars, un ball i tres excursions, la primera a Lloret - Blanes - Calella, la segona a la Bisbal - Ullastret - Pals - Torrent - l'Estartit, i la darrera a Llançà - Garriguella - Peralada.

**—Qualsevol mena d'activitat comporta despeses. Com funciona la qüestió econòmica del Casal?**

*Fins ara som 211 socis entre jubilats i pensionistes, més uns deu socis protectors. La quota mensual és de 100 ptes. Per ara no tenim cap subvenció de l'Ajuntament, que es fa càrrec del manteniment de l'edifici.*

**—Quines despeses té l'entitat?**

*Les que sorgeixen del manteniment interior del Casal, per exemple hem comprat penjadors, tovalloles, estanteries per al bar, uns fitxers per als socis, paguem les factures del telèfon...*

Ens deixen molt clar que els diners que recullen, i és fàcil de calcular que no són pas gaires, tenen com a únic destí i finalitat el benestar del soci. I també ens recorden que en cas de dissolució de l'entitat, tots els béns passarien a l'Ajuntament. De moment ja han rebut de l'Àrea de Cultura de la Generalitat cent llibres i hi ha moltes possibilitats d'augmentar aquest nombre. Quan els preguntem per la procedència dels quadres de les parets, se'ns respon que es tracta d'una col·lecció de quadres, reproducció de pintors catalans, regalada per l'Alcalde de Barcelona, Pasqual Maragall, l'estiu del 86, quan va anar a Banyoles per la qüestió de les Olimpíades. L'última do-





nació és un quadre de la Plaça Major pintat i regalat per en Paco Escartín.

És el captard, i al Casal només hi som nosaltres, per la qual cosa fa l'efecte de lloc espaiós. Ara bé, si pensem en el nombre de socis i que es tracta d'un local obert a tothom, socis i no socis, tal vegada l'espai esdevé insuficient. En palesar-los aquesta possibilitat la resposta és que, de moment, el local és suficient. I puntualitzen que la mitjana d'assistència diària és d'unes 35 persones, que passen cap a 60 els caps de setmana.

**-Aquests primers mesos d'existència del Casal han coincidit amb el final de la primavera i l'estiu, en què els dies llargs i el bon temps ajuden i conviden a moure's i a sortir. De cara a l'hivern, què teniu pensat fer?**

*De moment una excursió mensual i mantenir el contacte amb les altres llars de jubilats. També pensem participar en el campionat de botifarra de la Festa Major. En Bartomeu Jou i en Joan Caritg ho estan preparant. Estem madurant la idea d'organitzar treballs manuals per a les dones amb la possibilitat de participar en exposicions. Ens agradaria muntar un curset de cuina... En fi, de projectes n'hi ha.*

**-Quina opinió té el jubilat, en general, del Casal?**

*De moment, i en conjunt, és bona. Estem contents de tenir-ne un.*

**-I les mancances més urgents que té l'entitat, quines són?**

*No hi ha cap dubte que la prioritària és la calefacció, de la qual ja hi ha el projecte. Quant a la cura de les plantes no és cap problema: tenim gent disposada a atendre-les la primavera que ve.*

La conversa amb en Xavier i la Roser continua una bona estona més. I les paraules d'ambdós traspuen il·lusió i ganes de treballar per consolidar l'entitat. Són, però, molt conscients que aquesta continuïtat, que aquest futur, està en funció de l'economia. I és per això que necessiten l'ajut de tots.

El present, qualsevol present, és sempre el fruit d'un passat. En aquest cas el nostre present, el de Besalú, és el resultat del treball de tota una vida de molta gent, els quals ara intenten organitzar-se entorn del seu Casal i, per aquesta raó, es mereixen el respecte i les atencions de tots.

# COMISSIÓ ANTI-ABOCADOR

*Seguint la línia empresa ara ja fa més d'un any, és a dir, quan Besalú es començà a bellugar a nivell de poble pel tema de l'abocador, ja que les nostres autoritats no ho feren, a continuació us fem sabedors, a grans trets, de les actuacions més sobresortints sobre el tema. Una d'aquestes (la carta al Rei) realitzada per aquesta Comissió, i una altra de llastimosa amb la qual no sols res no tenim a veure, sinó que considerem totalment reprobable, cosa que el nostre poble deixà ben palesa l'endemà mateix del fet (l'artefacte que esclatà en una de les màquines estacionades prop de la carretera de Beuda, que res no tenia a veure amb les de l'empresa que ha de realitzar les obres de l'abocador).*

S. M.  
JOAN CARLES I  
REI D'ESPANYA

Majestat:

Ens adrecem a Vós, com a legítim representant dels interessos de l'Antic Comtat de Besalú, per assabentar-vos d'un greu perill que amenaça la nostra i vostra Vila i, així mateix, la convivència entre els habitants de tota aquesta comarca de la Garrotxa.

Aquest greu perill que ens amenaça, es presenta en forma d'abocador d'escombraries. Es tracta de la ubicació d'un abocador sanitari controlat d'abast comarcal, a menys de dos quilòmetres del nucli urbà de la nostra Comtal Vila, en una vessant on l'escorrentia de les aigües és orientada a Besalú. Situat en un terreny on el subsòl és compost majoritàriament per estrats guixosos karstificats, cosa que, com sabeu, comporta un evident perill d'enfonsaments i moviments naturals del sòl. Aquestes afirmacions són avalades pel resultat d'un seriós estudi hidrològic - geològic, realitzat per un equip de geòlegs de prestigi.

Aquesta circumstància va motivar la preocupació de tota la vila, que es va constituir en assemblea ciutadana per crear una comissió que vetllés pels interessos del poble i immediatament, es posés a treballar, esgotant totes les vies legals hagudes i per haver, amb la finalitat d'allunyar aquest perill de casa nostra.

Aquesta comissió —la Comissió Antiabocador de Besalú— abonada per la immensa majoria dels vilatans, inicià una sèrie de gestions (carta adreçada al President de la Generalitat de Catalunya, al·legacions al projecte del Pla Comarcal de la Garrotxa, al projecte de l'abocador, diverses manifestacions cíviques i populars, entrevistes personals amb representants de l'Administració: President de la Generalitat, Conseller de Governació, Conseller de Cultura, Conseller d'Indústria i Energia, Director General de Turisme, Vice-President primer del Parlament de Catalunya, Director General d'Administració Local, Cap dels Serveis de Governació de la Generalitat a Girona, Cap dels Serveis de Sanitat de la Generalitat a Girona, i a diferents polítics i parlamentaris de la comarca) obtenint com a resposta el reconeixement d'un error polític que fa deu anys que dura, i que segons sembla, s'esmenarà a menys de dos quilòmetres de Besalú (vila declarada conjunt històric i artístic), portant-hi durant vint-i-cinc anys quaranta tones diàries d'escombraries.

La ubicació d'aquest abocador, al llarg d'aquests deu anys, va anar recurrent sobre el plànol gairebé tots els municipis de

la comarca, i sempre, per una raó o altra, es va trobar una excusa per no fixar el seu definitiu emplaçament, fins que, de sobte, va arribar a Besalú i d'aquí sembla que no hi ha manera de foragitar-lo, tot i que la nostra vila es troba en un dels extrems geogràfics de la comarca, distant vint-i-quatre quilòmetres del principal nucli productor d'escombraries de la Garrotxa, que és Olot (per altra banda, aquesta ciutat es troba situada al bell mig de la comarca).

Donat el resultat de totes aquelles gestions, vàrem acudir al Síndic de Greuges, el qual s'interessà pel cas però sense un resultat concret fins el moment.

Atès que considerem aquest tema de primordial importància per al futur de la nostra vila, i ateses les respostes rebudes per part dels representants de l'Administració catalana a qui hem exposat les nostres queixes, us preguem, si ho teniu a bé, concedir-nos audiència properament, per tal d'exposar-vos a bastament i de forma directa tota aquesta problemàtica, degudament documentada.

Quedant a l'espera de la vostra confirmació, Besalú resta pendent i confiat d'haver deixat el futur del nostre poble a les vostres mans.

Señor Don  
SEBASTIAN PELACHS I FARCY  
Alcalde del Ayuntamiento de  
BESALU

Mi querido amigo:

Su Majestad el Rey ha recibido el escrito que con fecha 28 del pasado mes de julio Le ha enviado, dándome el encargo de acusarle recibo.

Cumplo este encargo, y en relación con la Audiencia que solicita, lamento muy de veras comunicarle que Su Majestad se encuentra en período de vacaciones, por lo que muy a nuestro pesar no podrá fijarse la que formula, ya que no está previsto, durante este tiempo, señalar actos de esta naturaleza.

Reciba, con este motivo, un atento y afectuoso saludo.

Vicente Gómez López

## COMUNICAT DE LA COMISSIÓ ANTI-ABOCADOR

Manifestem el nostre rebuig més absolut a aquesta o qualsevol altra acció violenta, que està molt lluny de la manera de fer les coses del nostre poble.

Som els primers a oposar-nos amb totes les nostres forces a l'agressió que suposa l'abocador, però la tasca feta i la que resta per fer anirà per caires de veritable sentiment popular, i Besalú en cap moment no ha demanat bombes.

Volem dir una vegada més que el comportament de l'Administració, arrogant i irreflexiu, provoca reaccions que estan molt lluny del nostre tarannà. La Generalitat encara és a temps d'aturar un procés que des del primer moment ha estat mal pensat i mal portat, i que ha desembocat en una dinàmica que pot portar conseqüències imprevisibles.

Volem, per al nostre poble, la situació de normalitat de què gaudia fa un any; demanem a tots aquells qui poden tornar-nos-la, que facin un darrer esforç per aconseguir-ho.

Comissió Anti-Abocador de Besalú

# CLUB GIMNÀSTIC «LA GARROTXA»

Us presentem de forma molt resumida les activitats dutes a terme per aquest Club durant el curs 86-87.

## Gimnàstica artística

– Participació en el campionat Festa Major de Girona.

– Participació de l'Anna López i l'Anna Ruiz als Campionats de Catalunya celebrats a Barcelona.

– Campionat escolar comarcal a St. Joan les Fonts: *Petites*: 1. Imma Juanola, Besalú. 2.– Marta López i Alabert, Besalú. 3.– Cristina Sanz, Besalú. *Grans*: 1.– Rosa Joan, Besalú; 2.– Anna López i Vinyas, Besalú; 3.– Neus Comas, Castellfollit.

– Campionats provincials escolars, nivell federatiu: *Petites*: 3.– Marta López i Alabert, Besalú. *Mitjanes*: 1.– Anna Ruiz, Besalú; 2.– Anna López i Vinyas, Besalú. *Grans*: 1.– Anna López i Alabert, Besalú.

– Participació en els campionats de barra, asimètriques, terra i poltre: *Petites*: 2.– Imma Juanola; 3.– Marta López i Alabert. *Mitjanes*: Anna Ruiz.

## Gimnàstica rítmica

– Participació en el campionat Festa Major de Girona.

– Campionat provincial: *Primera en pilota*, Ariadna Bassols, Besalú.

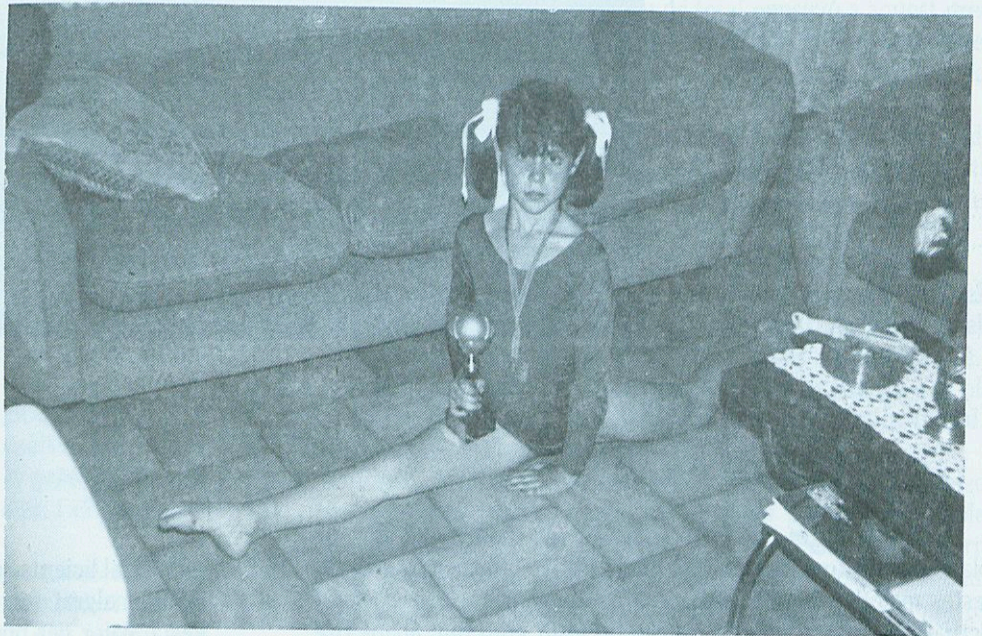
– Nivell comarcal: *Infantil*: 1.– Rosa Mendoza, Besalú; 2.– Meritxell Vaquero, Besalú; 3.– Glòria Gayolà, Besalú. *Alevins*: 1.– Ariadna Bassols, Besalú; 2.– Bianna Cruz, Besalú; 3.– Irene Carrasco, Besalú.

## Gimnàstica esportiva

Gràcies al treball realitzat en el nostre Club i a l'escola, l'Anna López i Alabert ha aconseguit una medalla d'or en quedar primera i Campiona de Catalunya de salts de minitramp, representant la seva escola.

## Exhibicions

S'han fet exhibicions a Montagut, Sant Joan les Fonts, Besalú i Castellfollit de la Roca.



# LA FESTA MAJOR



Sovint, sobretot en arribar l'estiu, no podem defugir de plantejar-nos uns dubtes, uns interrogants. ¿Responen avui les festes majors a les necessitats, a les exigències de la societat actual? Despertem aquella il·lusió de festa gran que abans tingueren?

Veritablement no voldríem, ni de lluny, que aquesta exposició pogués suggerir, d'entrada, cap mena de predisposició negativa envers una temàtica que personalment ens preocupa i fins i tot –per què no dir-ho– a curt termini pot angoixar-nos, ja que cal remarcar la profunda significació històrica d'una festa tan entranyablement unida a la manera de ser i de sentir d'un poble, d'una cultura...

Les festes majors –no és cap descoberta– nasqueren d'unes circumstàncies i d'una època ja reculada. Per tant, no pot estranyar-nos que avui i arreu, tothom cerqui de fer-ne una nova lectura amb la lloable fita de revitalitzar-les. En referència a la pròpia àrea de la família, per citar un exemple, avui dia estan completament superades aquelles circumstàncies en què la Festa Major constituïa l'eix d'un fraternal reencontre dels seus membres. També la joventut d'aleshores tenia, sens dubte, una

sèrie d'al·licients que alimentaven un món d'il·lusions les quals, malgrat tot, resten postergades. Avui no cal esperar la Festa Major per poder escoltar una bona orquestra, ballar una audició de sardanes, gaudir d'un bon concert, estrenar un vestit. Tot això, si més no, és a l'abast cada cap de setmana.

En iniciar-se la transició política i la posterior restitució de les llibertats democràtiques al nostre país, han reeixit cada cop més les festes populars a l'aire lliure. Festes de barri, festivals, concerts i aplecs han proliferat arreu com a testimoni d'una constant necessitat que la gent sent de reunir-se, de comunicar-se, de dialogar, en definitiva de conuiu.

En aquest sentit, pensem que ens cal caminar per actualitzar, per donar renovades energies a les nostres ancestrals festes majors, les quals creiem, sincerament, que han d'ésser obertes i participatives, i consegüentment populars, on tothom, tant la gent gran com els jubilats, el jovent i els qui ja no ho som tant, els infants, hi puguin aportar la seva pròpia iniciativa.

J. Pèlachs i Rojals

# EL CONSELL ESCOLAR DEL COL·LEGI PÚBLIC DE BESALÚ

El Consell Escolar del nostre col·legi, màxim òrgan de govern del centre, es va constituir el mes de juny de l'any passat. Durant aquests catorze mesos de funcionament en el si del Consell s'han presentat, discutit i aprovat un seguit de qüestions, que han fet possible que la tasca educativa fos més participativa i també més profitosa, ja que els diferents punts de vista de pares, mestres, personal no docent, alumnes i representants de l'Ajuntament, han enriquit els assumptes plantejats i les decisions preses.

Des d'aquestes línies volem fer un resum de les principals d'aquestes qüestions tractades, en les vuit reunions que s'han celebrat.

En la primera d'aquestes reunions, a finals de juny de l'any passat, es constituí definitivament el Consell Escolar, després de les eleccions que es realitzaren entre els diferents estaments de la comunitat educativa. La seva composició fou la següent: *Director i President*, Josep Buch i Frigola. *Cap d'estudis*, Roser Masó i Pairó. *Representants del professorat*, Maria Domènec i Pararols, Lluïsa Masdevall i Gelada, Teresa Mir i Subirós, i Maria Sau i Malé. *Representants dels pares*, Joan Coromines i Sala, Vicenç Juanola i Juncà, i Vicenç López i Surroca. *Representant dels alumnes*, Gemma Coromines i Sabaté. *Representant del personal no docent*, Pilar Bosch i Bosch. *Representant de l'Ajuntament*, Josep Guix i Feixas. *Secretari*, Pere Cerro i Gelis. També en aquesta primera reunió, el representant de l'Ajuntament ens informà de les obres que es farien a l'escola: tipus, terminis d'execució, pressupostos, etc. De tot això, se n'informà àmpliament en el n.º 19 del «Tallafarro».

El 12 de setembre de 1986 se celebrà la segona reunió. En ella es presentà el Pla de Treball i Activitats del Centre, que fou estudiat per tots i s'aprovà en la reunió del 14 d'octubre. Aquest Pla de Treball ens permet, als mestres, de programar d'una forma més coordinada les diferents activitats: sortides, xerrades, festes escolars, etc., que es desenvoluparan durant tot el curs. Això fa que es puguin preveure tots els pros i contres, i que la seva realització, com hem pogut comprovar al final d'aquest curs, sigui molt més aprofitada pels nostres alumnes. En aquesta trobada es presentaren els pressupostos de manteniment de l'escola, per a material escolar, i el del menjador escolar. S'aprovaren per unanimitat.

En la reunió del 9 d'octubre, a més d'aprovar-se el Pla de Treball, es veié la necessitat de posar en coneixement de l'Assistència Social els casos de nens i nenes en edat escolar que necessiten d'aquest servei per les especials circumstàncies en què es troben. Actualment tenim notícies que tots els casos plantejats, quatre en total, han estat atesos. Es demanà també en la reunió, al representant de l'Ajuntament, l'augment de les hores de neteja a l'escola, amb la resposta que no era possible, però que l'equip de govern es comprometia a modernitzar el servei.

En la reunió de l'11 de desembre es prengué l'acord d'adreçar als Serveis Territorials d'Ensenyament de la Generalitat una carta on es fes palesa la total desaprovació del Consell Escolar de la manera com es decidí la possible modificació del calendari escolar, establert des del 20 de juny de 1986. Recordem que els dies 22 i 23 de desembre, dilluns i dimarts, en principi eren lectius, i per una disposició de la Generalitat pràcticament es forçava que fossin no lectius, és a dir, de vacances.

En Josep Guix, en la mateixa reunió, informà del compromís

dels Ajuntaments de Beuda, Sant Ferriol i Argelaguer, de reunir-se amb l'Ajuntament de la nostra vila a fi i efecte de trobar una forma de col·laboració justa en les despeses de manteniment del recinte escolar, segons el nombre d'alumnes d'aquests municipis que vénen al col·legi de Besalú.

La reunió de l'11 de març tingué com a punt important la informació de l'arquitecte municipal sobre la marxa de les obres a l'escola, i el nou plantejament per a la seva realització. Es donà àmplia informació sobre el tema i s'indicaren algunes observacions, que semblava que serien tingudes en compte pels tècnics de l'obra. El Sr. Vicenç López, representant dels pares i que al mateix temps és director de l'Agrupació Teatral de Besalú, exposà que de cara a anys propers podria ésser interessant per als alumnes del col·legi, que els nois i noies d'un curs determinat estudiessin un autor teatral i representessin alguna obra seva, amb l'ajut i la col·laboració d'aquesta Agrupació. Creu que es podria lligar amb algun episodi de la història de Besalú. Tots els reunits veieren magnífica la idea, i decidiren tenir-la en compte en confeccionar el Pla de Treball per al curs 87-88.

El dia 7 d'abril se celebrà una reunió extraordinària amb un únic punt a l'ordre del dia: Expressar la posició del Consell davant la instal·lació d'un abocador controlat al municipi veí de Beuda. La postura unànime fou de total oposició a aquest greu atemptat ecològic al nostre municipi. També s'aprovaren dues accions de protesta i acció cívica, respectivament, que es realitzaren el dia dels Dolors.

L'última reunió prevista del curs era fixada per al dia 17 de juny, però degut a l'abundància de temes tractats tingué continuïtat en una altra reunió el dia 26. En ambdues, entre altres temes, es tractaren els següents:

—Informació sobre els llibres de text per al curs 87-88.

—Informació i presentació sobre el nou representant dels alumnes en el Consell Escolar, que fou elegit per votació dels seus companys de 2ª etapa. És en Marc López i Alabert, de 7è.

—Informació sobre la reobertura, el curs vinent, de l'escola d'Argelaguer per als nens i nenes de Parvulari i Cicles Inicial i Mitjà. Els de 2ª etapa continuaran venint a Besalú.

—Valoració general del curs 86-87. Es repassaren els objectius previstos i vam creure que s'havien complert raonablement bé. En el capítol d'esports s'aprovà trametre una carta d'agraïment a totes les persones que de manera desinteressada han col·laborat i portat a terme activitats esportives d'àmbit escolar.

Petició als Serveis Territorials d'Ensenyament que les classes del 15 al 23 de juny de 1988 es puguin fer en jornada única i ininterrompuda els matins.

Era previst que en aquesta reunió s'aprovés el Projecte Educatiu del Col·legi, però es considerà més convenient que hi haguessin un estudi més profund del projecte per part dels membres del Consell que no són del claustre de professors, ja que aquests membres sí que ho van treballar i discutir. El Projecte Educatiu del centre és el marc estructural general en què es mourà tota l'activitat educativa.

També en aquesta última reunió, el Sr. Josep Guix, representant de l'Ajuntament, s'acomiadà dels membres del Consell a rel de la seva substitució com a representant de la Corporació. Manifestà que havia estat una experiència molt agradable, i que en guardaria un molt bon record.

**El Claustre de Professors**

# QUATRE ANYS DE PILOTA

Aquest article neix de la voluntat de voler deixar palès un fet que a finals de la primavera i a començaments d'estiu ha estat polèmic a la nostra vila.

La situació de manca de president i de Junta Directiva en el nostre Club Esportiu Besalú, i la creació, finalment, d'una Junta Gestora, ens han portat a tractar un tema que és en la ment de tot bon aficionat al futbol, i en boca de tot bon crític.

Començarem a explicar la cronologia dels fets a partir que els trobem registrats en un llibre d'actes, és a dir, des que és elegit president en Josep Carreras i Passolas.

**6 setembre 1983:** Constitució de la nova Junta presidida per en Josep Carreras.

**Desembre 1983:** Dimissió d'en Francesc Vaquero com a entrenador del primer equip. Se'n fa càrrec provisionalment en Josep M.<sup>a</sup> Fauró.

**Gener 1984:** Admissió d'en Josep Banal (jugador) com a nou entrenador. En juvenils, Xavier Roca (sots-president) substitueix en Joan Fauró.

**Juny 1984:** S'assoleix la 1<sup>a</sup> regional. El Besalú queda classificat en novè lloc de la categoria, però per una reestructuració té l'opció de pujar a 1<sup>a</sup> regional.

**16 juny 1984:** Consulta i posterior aprovació dels socis per pujar de categoria.

«El plantejament que la Junta té fet per a la propera temporada, l'ha explicat el president dient que tant per al Club com per als jugadors, creia convenient pujar a 1<sup>a</sup> regional ja que s'havien fet números i el Club ho podia assumir amb l'ajut dels socis i la seva col.laboració assistint als partits. A més, la 2<sup>a</sup> regional queda força fluixa i en aquesta categoria superior es veuria millor futbol i millors actuacions dels àrbitres, amb l'ajut dels liniers».

**juliol - octubre 84:** Baixa de sis jugadors del planter.

**Gener 1985:** Es prescindeix dels serveis de Josep Banal i es fa càrrec del primer equip en Xavier Roca.

**Març 1985:** Es parla per primera vegada de crear un equip d'aficionats.

**Juny 1985:** Creació dels Besaluencs.

**10 d'agost 1985:** Assemblea Ordinària de socis.

Constitució del Besaluenc: «Uns quants antics jugadors del Besalú, que últimament jugaven en altres pobles, van decidir formar un equip per tal de poder jugar a la nostra vila, lluint els colors del Besalú. Això, per raons federatives no fou possible, i la Federació Catalana de Futbol, per tal de poder formar aquest equip, els obligà a fer uns nous estatuts i a escollir un nou nom. Es van posar en contacte amb nosaltres i després de donar-los el nostre consentiment perquè fessin servir les instal.lacions del Club, formaren així l'equip que porta per nom Besaluenc, el qual la temporada que ve jugarà en la categoria d'aficionats.»

**Desembre 1985:** En Xavier Roca ha hagut de deixar el primer equip per raons professionals. Se'n fa càrrec el president, Josep Carreras.

**Maig 1986:** Per raons personals i de salut en Josep Carreras deixa la presidència del Club.

**12 de juliol 1986:** Francesc Mas presideix una Junta Gestora per portar el Club.

**25 d'abril 1987:** Presentació de candidatura per a l'elecció, a final de temporada, d'una nova Junta Directiva.

**4 de juliol 1987:** Assemblea ordinària de socis. No es presenta cap candidatura. Elecció per sorteig de deu persones, socis de l'entitat, per formar una comissió provisional que es faci càrrec del Club.

**7 de juliol 1987:** Constitució d'aquesta comissió a Can Tenes. No es troba cap solució per a la continuïtat del Club.

**13 de juliol 1987:** El regidor d'esports de l'Ajuntament convoca una reunió extraordinària per tractar de trobar una Junta Directiva i evitar la desaparició de l'entitat.

**14 de juliol 1987:** Celebració de la reunió convocada per l'Ajuntament. Després de dues hores de debat és possible de formar una nova Junta Gestora.

Com podeu veure, aquests quatre anys han estat força moguts. Hi ha hagut freqüents canvis d'entrenador en el primer equip i en juvenils, i també canvis de directiva. Per tot això hem cregut oportú no deixar aquest article tancat, sinó encetar un debat obert. Ara trobareu unes quantes preguntes i, si voleu, feu-nos arribar les vostres respostes o comentaris al «Tallaferró» (Oficina de Turisme).

—Que va suposar el pas de 2<sup>a</sup> i 1<sup>a</sup> categoria regional? Un canvi de pressupost? De jugadors? D'enfocament?

—Què és millor: jugar en una categoria inferior on es puguin guanyar molts partits, o en una de superior i esperar què passa?

—D'on sorgeix i quina incidència pot tenir en la situació actual del CE Besalú, la creació del Besaluenc?

—Quina relació hi hauria d'haver entre ambdós clubs d'ara endavant?

—Què hem de promoure més: el futbol base o un potent primer equip?

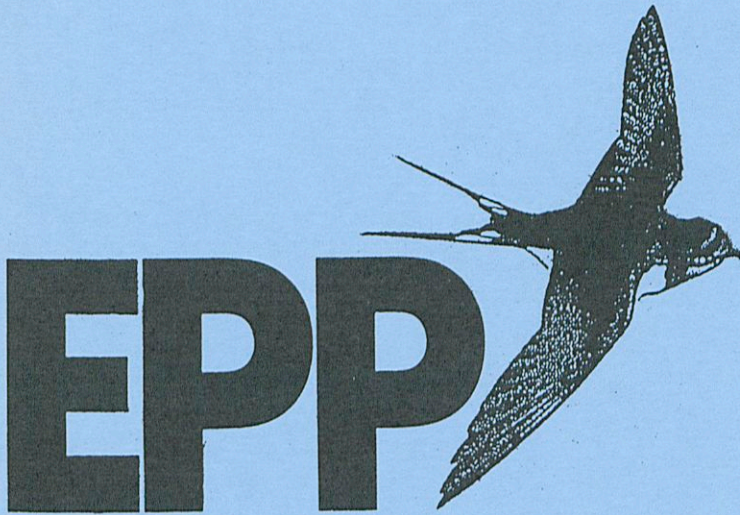
—Hem d'ésser importadors o exportadors de jugadors?

—Solucionaria alguna cosa tenir unes noves instal.lacions? On haurien de ser?

—Pot arribar a desaparèixer l'esport rei a Besalú?

—Hi ha violència al futbol? I concretament a Besalú?

—Entrenadors de casa o de fora?



En aquest primer contacte postelectoral amb la gent del poble volem donar, abans que tot, les gràcies a totes aquelles persones que en les darreres eleccions municipals ens van votar. Des de llavors ja han passat algunes setmanes, i el nou Ajuntament està constituït.

En les negociacions posteriors a les eleccions, la llista guanyadora (Independents per Besalú) ens oferí de participar en el govern del poble si ens responsabilitzàvem de la Joventut. L'oferta ens sorprengué, ja que en realitat no es tracta de cap àrea perquè la Joventut es troba assumida per altres àrees. La nostra contraoferta fou la de demanar-ne dues de les sis en què dividien la gestió municipal. Ens foren denegades. Creiem que les paraules que tan sovint repetien durant la campanya electoral, que l'Ajuntament havien de ser onze persones, eren això: simplement paraules.

### Qui mana en aquest Ajuntament?

Una de les poques decisions que ha tingut temps de prendre el nou Ajuntament, és la d'aprovar el lema de promoció turística del poble: «Besalú, alba de Catalunya!». El nostre grup s'oposa a tal mesura, no tant per l'slogan en si (tot i que vol ésser una còpia disfressada del de «Ripoll, bressol de Catalunya!» i, per tant, palesa una manca d'imaginació) sinó per la manera d'escollir-lo.

Nosaltres creiem que la forma més neta i democràtica hauria estat un concurs públic amb un jurat imparcial que decidís. Així totes les persones del poble interessades –i n'hi ha– haurien tingut una opció. Hauria estat una deferència que ha estat ignorada. I allò preocupant és la raó que dóna l'equip de govern per acceptar l'slogan: la persona que l'ha proposat pagarà de la seva butxaca uns quants pòsters i enganxines. D'això se'n diu vendre's i, a més, barat.

### El tema de l'abocador

Tots sabem que aquest fou el cavall de batalla de les darreres eleccions. En les diverses àrees en què l'equip de govern dividí la gestió municipal, al principi no n'hi havia cap que tingués per objecte el tema de l'abocador. Hagué de passar prop d'un mes perquè s'adonessin de la llacuna i llavors es creà la Comissió Especial Abocador. De fet, tota la feina feta en aquest tema des de l'Ajuntament ha estat posar la qüestió en mans del jutge, pas necessari però al nostre entendre insuficient, ja que podem tardar anys abans que no es resolgui. Per aquesta raó, i donada la imminència del començament de les obres, hem demanat (19 d'agost) un Ple extraordinari amb el problema de l'abocador com a únic punt. El 26 d'agost vam rebre la resposta denegant el Ple perquè la sol·licitud només portava una firma i n'eren necessàries tres com a mínim. L'endemà se celebrà la primera reunió de la Comissió Especial Abocador.

El text de la carta era el següent:

#### Il·lustre Sr. Alcalde:

*Els consellers de l'Entesa pel Progrés demanem la celebració d'un Ple extraordinari per parlar del tema de l'abocador.*

*Sabem que heu tingut una trobada amb el Conseller de Governació, Sr. Bassols, dels resultats de la qual no n'ha estat assabentat ni el Consistori ni la Comissió Antiabocador de l'Ajuntament la qual, per cert, des de la seva constitució no s'ha reunit encara cap vegada.*

*En l'últim Ple s'aprovà la via judicial contra la instal·lació de l'abocador al Clot de les Mules. Tot i estant d'acord amb la decisió, creiem necessari discutir altres gestions possibles ja que dóna la sensació que, un cop posat el tema en mans dels advocats, s'ha acabat la nostra feina com a consistori respecte del tema.*

*És per aquestes raons que demanem el Ple extraordinari.*  
BESALÚ, dinou d'agost de 1987

Mentrestant el nostre grup estem fent gestions davant el Síndic de Greuges perquè s'interessi en el problema i hi intervingui.

PARE...  
PER QUE LA  
HUMANITAT ES GASTA  
TANS MILIONS AMB.  
BOMBES, PISTOLES, CANONS...  
PER MATAR GENT..

... SI MES  
TARD O MES  
AVIAT, ENS  
MOVIREN TOTS...  
GRATIS ?



- Gironell. 87 -  
- dedicat a - JOHN LENNON -