



EDITORIAL

Tota la història del tema de l'abocador comarcal de la Garrotxa —com diria en Lluís Llach— ha esdevingut un poema.

No és just que per servir els interessos d'una sola persona es faci purgar tot un poble.

¿Creieu just que els ajuntaments de la comarca es rentin les mans davant d'aquest tema, preferint la solució dolenta coneguda, que la bona per conèixer?

¿Creieu just que, per al sol benefici d'uns pocs, es posi en perill la qualitat de vida de tots nosaltres, que ens espera un futur —25 anys si Déu no ho canvia— d'estar vetllant durant les 24 hores del dia perquè no ens arribi la contaminació al nostre poble?

¿Com és possible que els nostres veïns no s'adonin de la manipulació de què són objecte?

No, això no és just!... I ho diem amb tota la força de què som capaços: Això no és just!

I, qui ho permet?

Ho permeten les lleis del nostre país. Aquest petit país, com deia en Lluís Llach, però ben segur amb un altre sentit. Ben segur que en Lluís Llach, quan

cantava al nostre petit país, no tenia en compte qui el governava.

Què ens ha demostrat en tot aquest «affaire» el govern del nostre país? Doncs molt senzill: que van de cares al gra, a allò que els és més pràctic, sense aturar-se gaire a mirar el que és més just!

Per desgràcia, podrem demostrar que tenim la raó quan —esperem que d'aquí a molts anys— comencin a fluctuar les primeres filtracions. A qui demanarem responsabilitats llavors?... Vés a saber!

Per dissort, les coses d'un interès més ampli que el local sempre han funcionat d'aquesta manera. Aquesta vegada, el poble de Besalú hi ha pogut dir la seva malgrat que no ens hagin volgut escoltar.

Aquesta prehistòria de l'abocador acaba d'una manera llastimosa per als interessos de Besalú.

Malgrat la provocació, no deixem que encara acabi pitjor! Hi ha moltes maneres d'ésser valents i íntegres.

I Besalú ha demostrat que la nostra integritat està fora de dubte.

ÍNDEX

Editorial	1
Pàgina literària	2
Cartes d'escolars	3
L'escola a la ràdio	4
Flash de dos mesos	5
Homenots	6 i 7
Pregó 11 de Setembre	8
Informació i Turisme	9 i 10
EPP	10
Entreteniments	11
Còmic	12

LA TARDOR

Ha arribat la tardor. En el camí de l'any, la primavera i la tardor les anomenem les dues estacions de trànsit per excel·lència. I, tot i aquest status de transició, popularment les diferenciem com una estació esclatant, vigorosa, plena de vitalitat –la primavera–, i de reflexió, de tranquil·litat i serenor –la tardor–.

Segons el tòpic, la primavera ens desvetlla i reanima el ritme de la sang, alhora que ens prepara per a un estiu ple i intens.

Tanmateix, la tardor ens fa recollir, plegar veles i reflexionar sobre el temps passat. Fer revisió d'aquest estiu viscut amb intensitat, alhora que ens prepara per passar el tràngol de l'hivern. La sang i el ritme de vida es desaceleren, i tot sembla molt més tranquil i serè. És l'estació de la contemplació: contemplem com cauen harmoniosament les fulles seques dels arbres, de contemplar i admirar el paisatge dels nostres boscos i planes. Visionar poèticament els diferents tons que els colors agafen en la natura, transcriure en un full de paper la sensació d'intimitat que es produeix en veure com la pluja rega el jardí, darrera els vidres esquitxats de la finestra de casa...

Però això és el que ens diuen el tòpic i la tradició. Perquè també podríem dir que la tardor és l'estació de l'esperança i de la paciència: esperança dels caçadors per l'aixecament de la veda, tot esperant que el bestiar del bosc hagi tingut una bona anyada i s'hagi reproduït a cor què vols. Esperança dels boletaires, desitjant que hagi plogut suficientment com per fer créixer els rovellons, escarlots, pinatells i d'altres espècies comestibles, però amb no gaire intensitat per no podrir-los, i que tampoc no hagi bufat massa vent i que el sol no escalfi massa el sotabosc. L'esperança dels afeccionats a l'esquí que cada matí, sols de posar els peus a terra, miren cap a les muntanyes del proper Pirineu volent-hi endevinar un suau mantell blanc... L'esperança que suposa començar un nou curs escolar... La majoria de fires i festes als nostres pobles i ciutats són properes...

I també de paciència: la majoria d'anys, darrerament, han suposat unes flaques anyades de bolets, la paciència que han de tenir necessàriament els caçadors, particularment els que resten a les parades del senglar. La paciència que han de tenir els estudiants i els mestres, sobretot aquests temps en què universitaris, instituts i escoles semblen olles de grills –sense voler ofendre ni professors, ni estudiants ni grills– en l'inici del nou curs.

I què me'n dieu de la paciència prodigiosa dels pares de família en plena fira?... Qui els para els peus, als petits de casa, davant els autos de xoc, parades de tir, cavallets, castell d'aire, etc.?

¿Què creieu que li dirien a l'«inventor» de les atraccions infantils, si se'ls posés a tret en el moment de rascar-se la butxaca per enèsima vegada?

I parlant de paciència: Què me'n dieu, dels seguidors del Barça, aquesta tardor del 87?

Podem veure que la tardor també pot ser una combinació

d'esperança i paciència. Però sols és la tardor? Crec que no, que és sempre. Al llarg de la nostra vida hem d'anar combinant, amb més o menys intensitat, aquesta esperança i aquesta paciència, sempre barrejades amb d'altres sensacions (a voltes alegria, tristesa, dolor, goig, joia, etc.). I gairebé sempre combinades amb d'altres persones, poques vegades en solitud.

Aquesta convivència diària l'exercim a la nostra comunitat, al nostre poble. I és el grau d'intensitat d'aquesta convivència que ens dóna la consciència social de cada poble.

Podríem dir que estan interrelacionades la sana convivència amb l'estimació a la comunitat, al propi poble.

I aquí ens podríem preguntar: Estimem Besalú?... Lògicament, la resposta gairebé unànime seria: és clar que sí! Tot seguit podríem preguntar: Per què?... Suposo que la majoria de respostes anirien per aquest camí: «Perquè en sóc fill», «perquè m'hi sento bé i és acollidor», «perquè el poble és bonic», «perquè m'hi he acostumat», etc.

Una tercera pregunta que ens podríem fer seria: Estimem Besalú sols per aquestes causes circumstancials, o és per alguna altra raó més profunda? Podríem respondre que, a més d'haver-hi nascut, trobar-s'hi bé o tenir-hi la família, hi tenim quelcom que dóna sentit a la nostra vida, com pot ésser una vivència comunitària, a través d'uns amics, d'un treball, d'un benestar.

Per dissort, però, si aprofundíssim una mica més, ens podríem trobar que, tot i ser veritat que estimem Besalú, el nostre amor pot respondre a uns condicionaments que ens fixem nosaltres mateixos.

Podem dir que estimem Besalú, que vol dir els besaluencs, però ens podem trobar que a fulanet o a l'altre no el podem arribar a pair perquè no pensa com nosaltres, o perquè li veiem tots els defectes que a nosaltres, que som tan perfectes, no ens agrada de suportar.

I també, reflexionant, podríem veure com per comoditat i falsa modèstia ens neguem a col·laborar amb alguna entitat o un veí que ens ho demana, o que ens neguem a acceptar una crítica o un consell.

Meditem bé la resposta quan ens preguntin o ens preguntem si estimem Besalú. No fos cas que resultés que em quedo a casa perquè no m'emboliquin en col·laboracions comunitàries (entitats, associacions de veïns, comissions vilatanes, etc.), per mandra, o si he ofès algú i no me'n disculpo, o si resultés que no accepto disculpes o explicacions de qui m'hagi atacat, o si deixo als altres que s'encarreguin de solucionar els problemes comuns, podent-los donar un cop de mà.

Podria ser bona cosa que, de tant en tant, reflexionéssim posant la nostra comunitat com a rovell de l'ou, com a centre d'interès, i que, per una vegada, no fóssim nosaltres sols el melic del món.

Caram! Sí que en dóna, de tema, parlar de la tardor!

Bona tardor a tothom.

S. Pèlachs

LA VACA

És un animal que es va acostar en un lloc on pintaven de negre i la van esquitxar. Sempre porta una pala de matar mosques al darrera. També és l'animal més escaient per tenir a casa per fer companyia. Una de les millors feines que fa és de nevera, perquè guarda molt bé la llet. Cal destacar la seva vestimenta, esquitxada de negre i amb un guant de quatre dits a la panxa. Però, vagi on vagi, mai no deixa de treballar, sempre fa unes ensaïmades molt fresques perquè cada dia fa dues fornades. Si vol comprar ensaïmades vagi a veure la vaca, Marge Nou, camp 43 de la Vall de Camprodon.

Jordi Hurtos i Rovira, 7è EGB

El pingüí

Vet ací un galant, que amb una elegància extremada i amb la seva educació vertaderament refinada, assisteix a totes les festes amb un frac fet a mida. Pica de mans i fa algun saltet al so de la música quan veu la propaganda de la Loto Catalunya.

Sense saber ni com ni per què, al pingüí li agrada el fred, la neu i el gel. Deu ser pels avantatges que això representa? (és a dir: patinar, esquiar, etc.) Deu ser perquè li agraden els óssos polars i les vaques marines?

Totes aquestes preguntes i moltes més, es poden fer sobre aquest tema. Per això hem convocat un pingüí per fer-li aquestes preguntes:

–Ejem... Sr. Pingüí, podria dir-nos el perquè de la seva elegància?

–Cuí, cuí, cuorr, cuorr, cuí, cuí.

–Ha quedat ben clara la seva resposta. Però, com és que visqui al Pol Nord en comptes de l'Equador?

–Cuorr, cuorr, cuorr...

Molt bé, doncs, fins aquí la nostra entrevista. Sr. Pingüí, ja se'n pot tornar al zoo.

Montserrat Bosch i Grau

BESALÚ a començaments de segle

Vivim l'últim terç del segle XX. I ens costa molt de suposar, sobretot a tots els qui som de mitjana edat, que la nostra vila hagi estat diferent de com ara és. I no obstant això, la nostra vila ha canviat. En bé o malament? Cadascú que s'ho prengui com vulgui, però ho ha fet.

Durant el primer terç del nostre segle a Besalú no s'hi havia fet cap modificació en l'aspecte físic. Ni una casa nova, ni un carrer modifi-

cat. Encara es trobaven, als carrers, cases que es ficaven cap al mig dificultant la circulació, però donant idea de com era fàcil fer-se fort en cada carrer o en cada casa en les lluites dels temps medievals.

La Plaça de Sant Pere era una espècie de prat, i de tal tenia el nom. Davant de cada casa hi havia el llenyer que s'anava fent traginant llenya feix a feix i traient-la d'on bonament t'ho deixaven fer. I al costat del llenyer, el femer, que guardava l'adob de l'hort per a quan era necessari.

El passeig del P. Pujiula tenia el nom de Firal, no se sap per què. Tal vegada en recordança d'un temps en què Besalú celebrava alguna fira. Hi havia dues fileres d'arbres que delimitaven tres espais: un de central i dos de laterals. El central servia de camí o carretera. El lateral dret (conforme es va de les Escoles avall) servia també de dipòsits de llenya o femers, indistintament o alternada. El de l'esquerra tenia un altre ús: els espardenyers de Besalú hi tenien unes rodes on feien les cordes o els cordons a base de cànem. I quan els espardenyers no hi eren, llavors les cases de més a la vora l'aprofitaven per estendre-hi quelcom que necessités assolellar-se per assecat-se.

Era agradable prendre-hi el sol a l'hivern. I més encara quan algun corder hi exercia el seu ofici. Amb la borra de cànem embolcallada a la cintura i una punta enganxada al centre de la roda, anava afegint-ne i prenent forma i llargada la corda mentre un ajudant feia rodar la roda d'una manera continuada.

A la Plaça hi havia un centre de pedra i un fanal amb una bombeta sobre una columna de ferro. La bombeta il·luminava, no gaire, la Plaça a la nit. I la pedra suposava el lloc on podien salvar-se els nois i noies que jugaven per allà, tant per exigències del joc com quan (molt escadusserament) algun cotxe hi arribava.

I ara que parlem de la bombeta, val la pena que diguem com s'il·luminava la població. La il·luminació era a base d'electricitat. Una electricitat que es fabricava a Besalú mateix, a la casa que encara es coneix per «la central». Com que el salt no tenia gaire pendent la llum feia moltes oscil·lacions i, de fet, no t'hi podies confiar gaire i calia estar proveït d'algun llum suplementari. De vegades s'apagava el llum a les cases i al carrer, i la dita popular era que «alguna anguila s'havia ficat a la turbina».

La poca llum que hi havia al carrer, la falta de voreres gairebé arreu i el fet que el sòl era terra, facilitaven l'existència de basses i fang quan plovia, cosa que t'obligava a no badar i a portar calçat que et salvés de la mullena: els típics esclops. Mentre anaves pel carrer de terra no et feies pas sentir, però si hi havia quelcom d'empedrat llavors et sentien arreu.

La vida era d'una gran tranquil·litat. La majoria de la gent treballava fent de pagès o a bosc, fent feixines de llenya que gastaven els forns de pa o les teuleries, o fent carbó per cuinar. I només una mínima part de la gent feia la seva feina en fàbriques de teixits o de paper.

No hi havia vida nocturna, i els carrers de nit eren deserts. Solament un empleat municipal, el «sereno», feia serveis de ronda, tenint cura de tancar alguna porta que hagués quedat oberta, cantar les hores o cridar algú que necessitava llevar-se aviat, o acompanyar qui necessitava anar al metge perquè tenia algun malalt a casa.

Llevat d'alguna nit de festa grossa, la resta de les nits eren per dormir i matinar després, si el temps no ho impedia perquè plovia. La gent no coneixia distraccions i, per consegüent, no les trobava a faltar.

L'existència de gran nombre d'oficis donava to als carrers, ja que feien sentir la fressa de les eines de treball, i encara que no coneguessis el carrer bé coneixies que t'acostaves a un artesà qualsevol pel dringar de les seves eines.

I entremig dels tallers artesans hi havia les botigues en nombre considerable, ja que llavors a Besalú s'hi feien mercats importants i era centre d'una comarca força poblada. No era com en els temps actuals, que la gent es concentra en grans ciutats.

El mercat era força concorregut. Els mercaders de tota mena hi acudien en gran nombre i no quedaven concentrats a la plaça com ara. N'hi havia per tots els carrers i fins alguns que venien a comprar es quedaven a l'entrada de la població o anaven a esperar els qui venien de fora per oferir el que podien vendre.

Besalú ha canviat. D'una població eminentment artesana i pagesa s'ha convertit en població industrial. Hi ha guanyat? Hi ha perdut? Dificilment es pot contestar d'una forma definitiva. Ha seguit l'evolució dels temps. I aquesta és la que ens toca viure.

Però és bo saber què ha passat i com s'ho ha fet.

J. Durantón

QUAN LES COSES NO ES FAN COM CAL

Fa ja uns quants anys que es començà a parlar de la necessitat de realitzar obres de remodelatge i de millorament general a la nostra escola, per convertir-la en un centre educatiu mínimament adequat a les exigències de l'ensenyament actual.

Primer es féu un projecte, potser massa ambiciós però amb visió de futur, que comportava la construcció d'un nou bloc d'aules a la zona propera a la riera del Ganganell, on hi ha els pins. Però, com passa moltes vegades en aquest país, no hi havia prou diners i el projecte no va anar endavant.

Ara fa uns dos anys es féu un projecte «realitzable», creiem que estret de mires, que comportava una distribució més racional de l'espai actual, amb nous accessos i la millora de les condicions d'habitabilitat de l'edifici. Aquest és el que actualment s'està realitzant.

El projecte és distribuït en cinc fases (ja detallades i explicades en un número anterior del «Tallaferro»). Es compta amb l'aportació econòmica de la Generalitat (la més important), de la Diputació i de l'Ajuntament. Sobre el paper tot era molt clar. La realitat és molt diferent.

En primer lloc, els terminis d'execució de les obres no s'han complert ni de bon tros. En segon lloc, els pressupostos inicials s'han vist àmpliament superats. Sobre la marxa de les obres ha calgut afegir-hi moltes obres menors imprescindibles, que inexplicablement no estaven previstes: posar mosaic a la zona de despatxos (porxos), calefacció a la zona d'accessos - escala i part davantera (despatxos, biblioteca i laboratori), finestres interiors (entre les classes i els passadissos), arranament de degoters, etc. En tercer lloc, les partides de diners previstes per a les diferents fases no s'han rebut en els terminis establerts, sobretot les de la Generalitat, malgrat el compromís de fer-ho.

Tot això comporta que actualment les obres no es facin al ritme previst, i amb alguns interrogants sobre la seva qualitat. Malgrat això, l'interès i la bona voluntat de l'Ajuntament (l'anterior i l'actual) ha fet que aquestes obres no s'hagin aturat.

El professorat i també els representants dels pares en el Consell Escolar, veient aquest estat de coses, es fan les següents preguntes:

—Per què no s'ha acabat l'execució de les obres en els terminis previstos?

—Per què hi ha tan greus deficiències tècniques en el projecte, que fan que continuament s'hi hagin d'afegir coses noves? Els tècnics responsables no podien haver-se'n preocupat amb antelació?

—Per què la Generalitat no compleix els seus compromisos econòmics?

No volem acusar directament ningú, però sí que voldríem que ens contestés, qui calgués, aquestes preguntes que resumeixen la nostra opinió generalitzada que aquestes obres no es fan com cal.

En l'últim Consell Escolar s'havia acordat un acte públic de protesta davant qui correspongués, però una comunicació d'última hora en la qual l'Alcalde ens deia que s'havia aconseguit una ampliació de subvenció per part de la Generalitat, ampliació que permet la solució més adient d'alguns punts que quedaven mal acabats (calefacció, llum...) va fer que quedés, de moment, en suspens.

El Claustre de Professors

L'Escola a la Ràdio

Des del passat dia 3 d'octubre, cada dissabte, de 10 a 11 del matí, un grup d'alumnes de 8è. del col·legi de la nostra vila intentem portar endavant un programa escolar de ràdio, que reculli les inquietuds de tots els nois i noies de Besalú.

Aquest programa de ràdio pretén, sobretot, dues coses: En primer lloc obrir l'escola i millor, la comunitat educativa, a tot el poble. En segon lloc, intentar introduir aquests alumnes en el món de la ràdio i de la comunicació en general.

Fins ara la participació dels altres alumnes no ha estat gaire important, però aquest grup organitzador no es desanima, i tots esperem que aquesta iniciativa no es trenqui.

En cada un d'aquests programes hi ha els següents espais:

Informatiu: Amb les notícies d'àmbit escolar més importants de la setmana.

El conte de la setmana: Narració d'un conte popular per als més petits.

Els nostres poetes: Lectura de les poesies originals dels nostres alumnes que ens les han fetes arribar, llegides per ells mateixos.

La nostra gent: Una entrevista setmanal amb alguna persona (alumne, pare o mare, mestre, etc.) que tingui relació amb l'escola i la nostra comunitat educativa.

Narracions escolars: Recull de narracions escrites pels nostres companys. També les poden llegir, en directe, cada dissabte.

El concurs: Un concurs escolar diferent cada setmana, dinàmic i divertit, però al mateix temps cultural. Hi ha premis mensuals per als guanyadors.

Esperem, doncs, que el programa continuarà.

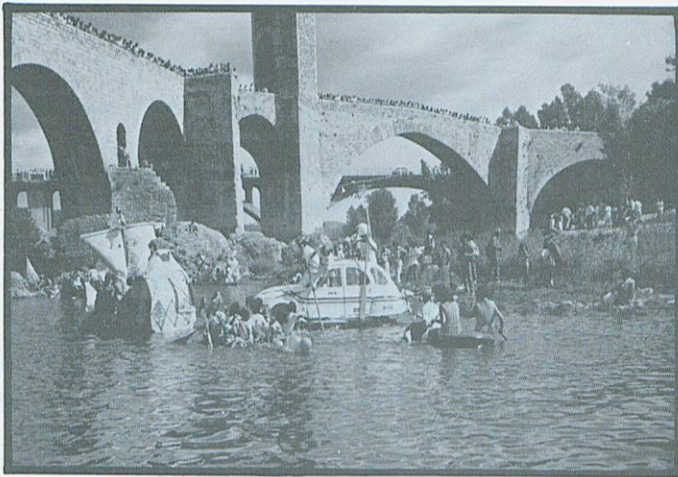
Escolteu-lo! Recordeu-ho: Els dissabtes, de 10 a 11 del matí.

Els responsables del programa

Nota informativa del Col·legi Públic «S. Vilarrasa»

Tots els alumnes nascuts fins l'any 1972 inclòs, poden passar per l'escola a recollir el Llibre d'Escolaritat i el certificat que els correspongui (Graduat Escolar o Certificat d'Escolaritat).

FLASH DE DOS MESOS



Regates del Fluvià: Calor i gresca.



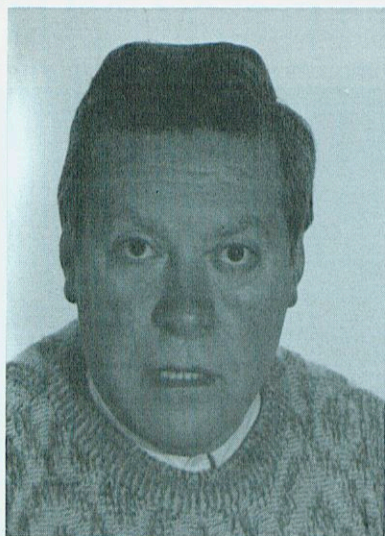
La nova Pubilla de Besalú i la Garrotxa.



Sardanes a la plaça.



Riuada. Octubre.



JOAN GRATACÓS I FERNÁNDEZ

Neix el 26 de maig del 1927. Va a l'escola de Besalú fins que esclata la guerra. Tenia 9 anys. Els seus records de la contesa són les trinxeres a la carretera, la tallada dels plàtans de davant de Cal Parent i els bombardeigs de la vila: tres, en concret. Acabada la guerra continuarà els estudis als Fossos de Figueres, en règim d'internat. Només anava a casa per vacances. Comença el comerç, que no pot acabar perquè la malaltia de l'avi l'obliga a tornar a casa per incorporar-se a la feina de sastre: tenia 14 anys. Anirà una temporada primer a Olot i després a Figueres per perfeccionar-se en la feina. Farà la mili a Figueres i això li significarà una continuació del treball, ja que serà nomenat assistent del coronel i esdevindrà el sastre de la família. La Catalina, la seva dona, és de Serinyà. Es coneixeran a Besalú i festejaran tres anys abans de casar-se. Porten 35 anys de matrimoni, tenen dues filles, i són avis d'un nét i de dues nétes.

—Joan, per què de casa teva en diuen Can Zafont?

L'Abat Zafont era fill de la casa on ara viu la Maria Coll, la de les antiguitats. Quan estava al monestir de Sant Cugat esclatà una revolta i ell, per salvar la vida, s'amagà dintre una tina de vi d'una casa de pagès amb l'ajut dels amos. L'anaren a buscar però no el trobaren. Passada la revolta l'Abat, en agraïment, donà als seus salvadors la casa pairal de Besalú i les altres propietats. Fou una donació de paraula. Cal tenir en compte que llavors la paraula valia tant com un document. Aquella gent vingueren a viure a Besalú i es dedicaren a l'assonament de pells, tasca que feien a Can Pararols on hi havia una bassa. El fill d'aquest matrimoni, un bala perduda, tindrà una filla que serà la meva àvia. Mort l'Abat Zafont, els seus parents, els de Can Llaudes, no respectaran la donació feta i hauran de marxar. S'instal·laran en la casa en què vivim nosaltres la qual, a partir d'aquell moment, serà coneguda amb el nom de Can Zafont.

—Quina evolució ha sofert el món de la confecció?

Això abans era una botiga de grans i vi. El meu avi Joan era dependent de robes a Barcelona, un gran dependent. Recordo que explicava que dormien, els dependents més joves, sobre el taulell de la botiga i quan l'amo o l'encarregat sortien a la nit,

quan tornaven estiraven una corda que els dependents duien nuada a la mà, i així els despertaven perquè obrissin. Va deixar Barcelona per treballar ací, però es va cansar dels grans i del vi i va canviar la botiga per una de roba, que era el que més coneixia. D'això ja fa uns 80 anys. Venia la roba de peça i per metres, excepte les mantes, faixes, tapaboques... La guerra del 14 representà una gran venda a França. L'avi es posà a fer de sastre. El pare va anar a Barcelona a aprendre'n. I jo he continuat la feina. Abans érem dues sastreries: En Masó i nosaltres. És clar que venia en Vergés de Maià. Però nosaltres anàvem a Maià i a Argelaguer... a peu. Amb el pas del temps vaig adonar-me que l'evolució ens duia cap a la confecció i a mi, que m'agradava la botiga, no em va costar gens anar per la confecció. Fer de sastre, era treballar; la botiga, gaudir.

—Hi havia més gust abans o ara?

Ara! I la raó està en els mitjans de comunicació. Posen a l'abast de tothom les noves modes.

—Què és la moda?

És difícil de respondre. La moda és l'elegància... Hi ha persones que, es posin el que es posin, els queda bé.

—Què penses de la qualitat de la roba?

Que n'hi havia abans i n'hi ha ara. El que passa és que la gent canvia no per desgast, sinó per moda.

—Quin tipus de clientela tens?

Entre jove i de mitja edat.

—Fas de sastre, encara?

Doncs sí. Encara tallo i improvo, llavors ho porto a fer.

—La gent encara et fa fer vestits?

Ni un. Tot és confecció, però una confecció que sembla feta a mà. Abans, en vigílies de la Festa Major havíem arribat a fer 45 «trajes».

—Joan, deixem el món professional i passem a d'altres activitats, aquelles que hom fa per afecció. Tots sabem que participes en moltes entitats. Ens podries dir quines?

Sóc el delegat de la Germandat de Donadors de Sang, sóc de la junta del Centre Excursionista, del teatre, faig un programa de ràdio, sóc Jutge de Pau i membre del consell parroquial d'economia.

—Per què tantes activitats?

Perquè m'agrada molt el caliu humà i aquestes activitats me'n porten.

—De les que has enumerat, quina fou la primera?

El teatre.

—O sigui, que aquesta activitat intensa és qüestió d'aquests darrers anys?

Sí. Abans, però, havia format part de la junta del futbol quan el camp era prop del riu.

—Quina d'aquestes entitats et porta més feina?

El programa de ràdio, perquè és setmanal i cada setmana m'entrevisto amb dues persones, i ja porto cinquanta programes.

—Com és que vares entrar a la Germandat de Donadors de Sang?

El Sr. Buch m'oferi d'ésser-ne delegat. Jo ja n'era donador. Com que es tractava d'una feina altruista, vaig dir ràpidament que sí.

—Què és el teatre?

Podria ser la realitat mateixa de la vida.

—Ho és?

Jo crec que sí.

—I on queda la ficció?

Si l'analitzes bé, la vida també té una gran part de ficció.

—Però el teatre dura uns minuts i tries el personatge...

La vida i les circumstàncies et porten a situacions que no has buscat.

—Quins papers t'agrada més d'interpretar?

Els primers que em donaren eren dramàtics, però els còmics també m'agraden.

—Com vares arribar a Jutge de Pau?

Una secretària de l'Ajuntament em va dir que es canviava el Jutge de Pau i que l'Ajuntament havia d'enviar una llista amb uns quants noms a Olot perquè allà escollissin. M'ho digueren per si tenia algun inconvenient d'ésser un de la llista. Vaig dir que no i al cap d'un parell de mesos em notificaren que era el nou Jutge de Pau de Besalú.

—Quant dura, aquest càrrec?

No té una durada concreta.

—Porta gaire feina?

Moltes firmes i accidents de cotxe, sobretot. Fe de vida, defuncions, partides de naixement, llibres de família...

—És una feina remunerada?

No.

—Què és, però, un Jutge de Pau?

Si us he de ser sincer, no m'ho han explicat mai. Ens varen dir, al principi, que ens convocarien a una reunió a Girona per explicar-nos-ho. Han passat dos anys i encara és hora que ho facin. Per a mi un Jutge de Pau ha d'ésser, abans que res, un bon conseller.

—Quins problemes se t'han plantejat més sovint?

Problemes i conflictes de tipus familiar. Com a Jutge he fet dos casaments civils a la sala de sessions de l'Ajuntament. A tots dos els he fet un discurs, diferent en cada cas.

I en Joan ens deixa llegir-los. Encara que diferents, tots dos tenen quelcom en comú: que la felicitat passa per l'amor.

—Tornem a canviar de registre, Joan. Què és la dona?

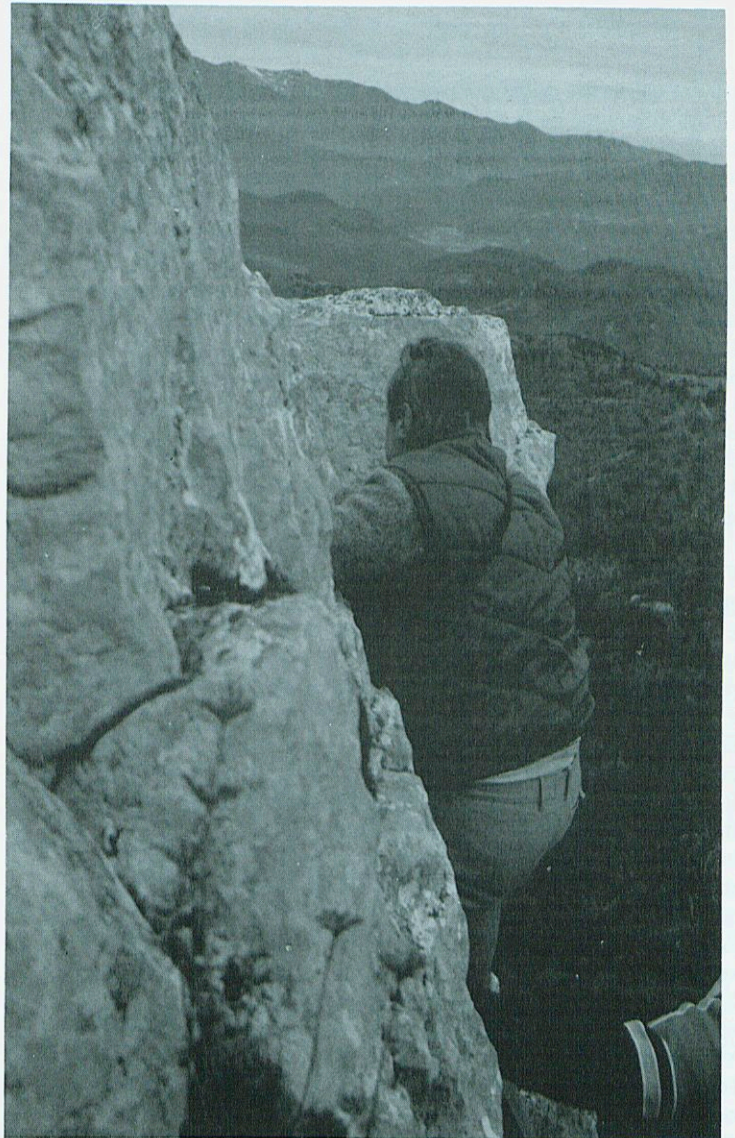
El millor que hi ha al món.

—Quin és l'ideal de dona?

La dona comprensiva i senzilla. I físicament que sigui femenina.

—I què és la feminitat?

Un toc de sensualitat.



Una dona: La Faye Dunaway.

Un llibre: «El món és una mentida».

Una pel·lícula: «Ocho semanas y media».

Una música: Love Story.

Un cantant: Lluís Llach.

Un polític: Des de l'afer de l'abocador no crec en cap.

TV, sí o no?: No.

Un animal: El gat.

Una flor: El muguet.

Un militar: No m'agraden.

Un menjar: El rap.

Un compositor: Mozart.

Un color: El groc.

Un poble: Besalú.

Un país per visitar: Hawaii.

Un home elegant: L'home senzill i amb personalitat.

Una dona elegant: La dona femenina.

Pregó de l'11 de setembre

CONVILATANS:

La lluita del nostre poble que vol ser i existir, ha marcat des de fa 273 anys el tarannà de la nostra gent. La reivindicació constant d'aquells drets i llibertats que des de fora ens varen anul·lar un trist dia Onze de Setembre, ha fet que al llarg dels anys els catalans recordéssim aquesta diada com una diada de dol, motivat per unes restriccions i per unes imposicions amb l'única intenció d'arrasar i deixar sense efecte la nostra existència com a nació.

Però, ben bé, no ho han aconseguit. Els catalans encara hi som; la nostra parla es deixa sentir i es fa entendre, la nostra cultura encara és capdavantera.

Sobre el paper, ens volen recordar que ja no som una nació. Això ens fa patir una opressió centralista d'un estat germà, que malgrat els canvis de règim i de governs democràtics continua mirant de reüll el nostre poble, i tots els seus passos.

Amb l'arribada de la democràcia a l'Estat, ingènument vàiem més propers nous horitzons per al nostre poble. Uns horitzons que es varen començar a obrir amb el retorn del President Tarradellas de l'exili. Tornàvem a tenir un govern al Palau de la Generalitat. Però el temps passa i el que esdevé no és pas precisament un projecte nacional, sinó que sembla una cursa desesperada cap als seients, cosa que es veu que, en definitiva, era l'única cosa que volíem després de tants anys de fer voleiar senyeres als quatre vents, reclamant el que per dret natural era nostre.

Ens cal fer una reflexió profunda sobre la nostra història recent, i sincerar-nos amb nosaltres mateixos, si realment som continuadors d'aquells homes i aquelles dones, d'aquelles famílies catalanes, a la memòria de les quals avui retem homenatge.

Potser llavors, potser... deixarem de posar-nos a la cua reclamant el nostre seient o el nostre privilegi, i veurem les coses d'una altra manera.

Però avui som el dia Onze de Setembre de 1987, i concretament a Besalú, i als besaluencs ens pot semblar que aquest govern que avui és al Palau de la Generalitat té les mateixes tendències autoritàries envers Besalú, que les que ha tingut des de sempre el govern central vers Catalunya.

Tenim un govern de la Generalitat que ens imposa un abocador, sense motiu ni raó. Ho va reconèixer el propi President Pujol: sols es basen en raons polítiques per tirar endavant aquest afer. I a partir d'aquí ens tanquen en banda davant qualsevol ocasió de diàleg, com un qualsevol Felip Vè.

Aquest Onze de Setembre tenim un doble motiu per reivindicar els nostres drets: l'un, com a catalans, i l'altre com a besaluencs.

Ja sabem que no ens voldran escoltar, però hem de continuar amb la nostra pacífica i lleial tossuderia, que ens mena cap a una lluita justa i neta, en defensa d'uns drets que volem mantenir.

Un home del nostre poble, en Narcís Llansa, va inspirar el tema d'una cançó, «L'Estaca», que va engendrar el cantautor Lluís Llach, i que ha servit d'himne de lluita i reivindicació espontània del poble català durant molts anys, i, més recentment, també ha estat considerada himne oficial del sindicat polonès Solidarnosk, un moviment també en la lluita contra un règim opressor.

La diada d'avui, a més de ser reivindicativa dels drets nacional del poble català, i del dret que tenim tots els besaluencs d'ésser escoltats i considerats com a persones que no volen viure sota una amenaça constant com és l'abocador comarcal, tan a prop de casa nostra, volem també retre un senzill però emotiu i sincer homenatge a l'Avi Siset, perquè ens vagi recordant, ara des d'allà dalt, el seu cant: ara que la força se'n en va i ella (l'amenaça) és més forta i més gran.

Bona diada a tothom.

**VISCA CATALUNYA!
VISCA BESALÚ!
NO A L'ABOCADOR!**

La Comissió Anti-Abocador informa:

Si tenim abocador al Clot de les Mules, en podem donar les gràcies al Sr. RAMON FORT I QUER, àlies EN MAHOLA, a la inhibició de la Generalitat de Catalunya, i al poc interès dels polítics de la nostra contrada, tant si són d'un signe com de l'altre.

El mes de setembre, la Comissió Anti-Abocador i l'Ajuntament vam tenir coneixement que la Generalitat havia intentat posar-se en contacte amb el Sr. Vayreda a fi de comprar-li uns terrenys —el Clot de Canet— per ubicar-hi l'abocador. El fet és que la nostra Generalitat no hi va posar gaire interès, i tot va quedar com abans: el Sr. Vayreda no ven i la Generalitat no fa cap més oferta.

Assabentats d'això l'Ajuntament, l'alcalde concerta una visita amb l'esmentat Sr. Vayreda, al qual confirma aquest intent de negociació, però al mateix temps comunica que ell no tindria cap inconvenient si en lloc de vendre els terrenys es tractés de llogar-los.

Amb aquesta oferta a la mà es va parlar amb el conseller Sr. Basols, que no promet res, però sí que diu que ho pot estudiar.

En aquests moments és quan torna a entrar en joc el Síndic de Greuges —des del mes de maig que té tot un dossier del tema—. Creu que existeix una via oberta per negociar amb la Generalitat. Aquí també hi intervé el Sr. Lluch, ex-ministre de Sanitat —ja era hora—, proposant al Síndic la seva intercessió per trobar un altre lloc més adient.

Després d'uns quants contactes Síndic - Ajuntament de Besalú, aquest primer demana a l'alcalde de Besalú que, com més de pressa possible, confirmi que els pobles de Maià, Besalú i Cabanelles no s'oposarien a un hipotètic canvi d'emplaçament.

L'alcalde de Besalú i el cap de l'oposició aconsegueixen aquesta confirmació dels alcaldes dels pobles esmentats.

A la fi el dia 23 d'octubre, a les 6 de la tarda, es troben al despatx del Síndic de Greuges, a Barcelona, els alcaldes dels pobles afectats per l'abocador juntament amb el Sr. Vayreda. A partir d'aquesta trobada és quan podem assegurar que el que mou el Sr. Maholà no són els interessos de Beuda ni els de la Garrotxa, sinó els de la seva BUT-XACA. Tots els alcaldes, de Maià, Cabanelles i Besalú, accepten el canvi del Clot de les Mules pel Clot de Canet que ofereix el Sr. Vayreda el qual, com a compensació, demana que li arrangin el teulat de Can Noguer i del Castell de Segueró i un tram de carretera fins a Maià.

Però sabeu qui no ho va acceptar? el Sr. RAMON FORT, Sabeu per què? Doncs perquè si l'abocador anés al Clot de Canet, el Sr. en qüestió no cobraria les 100.000 ptes. i escaig al mes com a lloguer del terreny.

En canvi, per a Beuda obtenia les mateixes compensacions, més les que demanava el Sr. Vayreda.

Beuda té un alcalde que estima el seu poble: primer ell, després ell i sempre ell.

Gent de Beuda: Torneu-lo a votar!

I la Generalitat?

La Generalitat permet tranquil·lament que tot això que us expliquem sigui possible, sense intentar posar-hi remei. La democràcia del nostre govern consisteix en això: tres pobles diem sí al canvi d'emplaçament, un alcalde diu que no, i senyors: el nostre govern considera que té raó el qui diu que no. I per acabar-ho d'adobar: el qui diu que no ho fa per diners.

Si això fos un conte podríem acabar amb la típica «moralaja», però desgraciadament aquesta és una trista realitat. Malgrat tot, no ens hem de desesperar. En aquests moments tenim endavant un contenciós - administratiu que estem segurs que ens donarà la raó.

Bacallà «sorpresa»

Aquest plat és per quedar «com una senyora», sense gaire feina ni complicació.

Es necessita: Patates (doble que bacallà)
Bacallà.
Ous durs.
Salsa de tomàquet.
Mahonesa.
Quelcom de verd (espinacs o pèsols).

Es posen a bullir les patates i el bacallà. Mentrestant es bullen els ous i el verd. Es prepara la salsa de tomata ben fina, i la mahonesa.

Quan les patates i el bacallà són cuites es treuen les espines i la pell del bacallà i s'aixafa tot com una pasta.

S'amaneix amb oli i sal com si ja s'hagués de menjar així mateix.

Aquesta pasta es col·loca en una plata formant una muntanyeta.

Primer es cobreix de mahonesa. Amb la salsa de tomata es fa una creu al llarg i a l'ample, que regalimi. S'hi col·loquen rodanxes d'ou dur i a la vora de la plata, voltant la muntanyeta, s'hi posen pilonets d'espinacs o de pèsols.

Com us podeu imaginar, amb el groc, blanc, vermell i verd, fa un efecte extraordinari.

Si es vol, es pot adornar amb olives i algunes penques de pebrot escalivat o de llauna, a gust de cadascú.

És molt bo i de gran vistositat. A més, té el que jo sempre busco: que en puguin menjar la mainada sense que els faci mal i que els obri la gana.

Si mentre es prepara es refreda una mica, és igual perquè també es pot servir fred.

Us garanteixo un «ohhh!!!» quan posareu la plata a taula.

Bon profit!

La cuina bona, senzilla, ràpida i saludable de la Srta.

Teresa Cucala

Informació i Turisme.

Estadística mensual d'activitats.

MES D'ABRIL 1987

Total persones ateses: Al taulell: 1.620. Per escrit: 5. Per telèfon: 11.
Grups agència: 583.

País d'origen	Taulell	Escrit	Gr. Agn.	Totals
Catalunya	919	3	424	1.346
Resta d'Espanya	414	1	99	514
França	220		60	280
Alemanya	8			8
Holanda	6	1		7
Regne Unit Gr. Bret.	28			28
Altres d'Europa	25			25
TOTAL	1.620	5	583	2.208

MES DE MAIG 1987

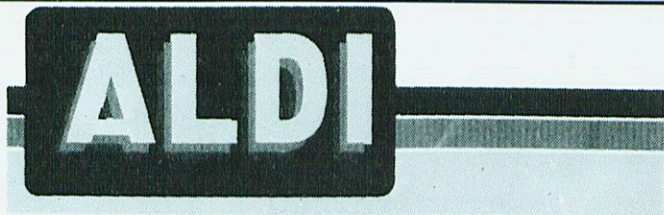
Total persones ateses: Al taulell: 200. Per escrit: 11. Per telèfon: 16.
Grups agència: 1.581.

Catalunya	42	3	1.296	1.341
Resta d'Espanya	39	6	234	279
França	81	1	51	133
Alemanya	12			12
Bèlgica	4			4
Holanda	10	1		11
Regne Unit Gr. Bret.	12			12
TOTAL	200	11	1.581	1.792

MES DE JUNY 1987

Total persones ateses: Al taulell: 1.488. Per escrit: 54. Per telèfon: 28.
Grups agència: 577.

Catalunya	809	18	153	980
Resta d'Espanya	14	16	312	342
França	246	4	112	362
Alemanya	137	5		142
Bèlgica	64	6		70
Holanda	72			72
Itàlia	6			6
Regne Unit Gr. Bret.	123	4		127
Escandinàvia	4			4
Altres d'Europa	2	1		3
U.S.A.	6			6
Altres països d'Amèrica	5			5
TOTAL	1.488	54	577	2.119



MATEU ROS
c/. Major, 3 - BESALÚ

llibreria
Capellades

US DESITJA
BONES FESTES

Remei

GRAN ASSORTIMENT DE
JOGUINES I
ARTICLES DE REGAL

CARNS - EMBOTITS

CA L'ARBUSSÀ

FRUITES - VERDURES

c/. St. Vicenç, 7 - Tel. 59 00 42 - BESALÚ

MES DE JULIOL 1987

Total persones ateses: Al taulell: 2.518. Per escrit: 8. Per telèfon: 34.
Grups agència: 204.

Catalunya	466	6	150	622
Resta d'Espanya	521	2	54	577
França	694			694
Alemanya	142			142
Bèlgica	283			283
Holanda	308			308
Itàlia	18			18
Regne Unit Gr. Bret.	102			102
Escandinàvia	12			12
Altres d'Europa	4			4
U.S.A.	8			8
Altres països d'Amèrica	5			5
Israel	6			6
TOTAL	2.569	8	204	2.781

MES D'AGOST 1987

Total persones ateses: Al taulell: 2.518. Per escrit: 22. Per telèfon: 27.
Grups agència: 481.

Catalunya	651	10	167	828
Resta d'Espanya	565	5	314	879
França	350	2		352
Alemanya	131	3		134
Bèlgica	218	1		219
Holanda	332			332
Itàlia	56			56
Regne Unit Gr. Bret.	183			183
Suïssa	6			6
Escandinàvia	7			7
Altres d'Europa	2			2
U.S.A.	8	1		9
Altres països d'Amèrica	7			7
Brasil, Veneçuela, Xile, Països asiàtics, Japó	2			2
TOTAL	2.518	22	481	3.021

MES DE SETEMBRE 1987

Total persones ateses: Al taulell: 739. Per escrit: 28. Per telèfon: 32.
Grups agència: 218.

Catalunya	318	11	91	420
Resta d'Espanya	98	5	76	179
França	161		51	212
Alemanya	52	6		58
Bèlgica	15	4		19
Holanda	36			36
Itàlia	10	1		11
Regne Unit Gr. Bret.	73	1		74
Escandinàvia	6			6
Altres d'Europa	3			3
U.S.A.	3	1		4
Israel	14			14
TOTAL	739	28	218	1.036

MES D'OCTUBRE 1987

Total persones ateses: Al taulell: 111. Per escrit: 7. Per telèfon: 10.
Grups agència: 761.

Catalunya	51	4	638	693
Resta d'Espanya	12	2	50	64
França	20		23	43
Alemanya	16	1	25	42
Bèlgica	7		25	32
Holanda	2			2
Suïssa	1			1
Altres països d'Amèrica	2			2
TOTAL	111	7	761	879

Fa uns cinc anys, quan l'anterior Ajuntament va comprar la Casa Cambó (antic palau dels Sant Romà) es féu pensant en la conveniència de mantenir el centre històric de la nostra vila com un centre viu, el centre terciari de tot el municipi, i dels municipis dels voltants; per tant, es cregué que era molt important que els serveis sòcio-culturals i sanitaris es trobessin dintre l'esmentat centre històric, no a fora, evitant així que només fos un monument molt important, únic però, això sí, sense vida.

S'han anat aconseguint més o menys els objectius previstos; la guarderia aquest curs ja s'ha posat en funcionament; el Centre d'Assistència Primària o capçalera de salut prevista, finalment aquest mes de desembre es posarà en marxa. La Biblioteca ja porta força temps amb un bon funcionament, i el Casal de Jubilats i Pensionistes, des de l'11 d'abril que s'inaugurà, ha tingut un creixement continuat i ja té un nombre important de socis, fins i tot n'hi ha d'Argelaguer, Sant Ferriol, Tortellà, Maià i dos o tres de Banyoles. S'hi porta un bon ritme d'activitats.

Quant a la mini-Residència de Jubilats prevista a la Casa Cambó mateixa, continuem pensant, el nostre grup, que una bona política de benestar social no és només recordar-se per Nadal amb un obsequi d'unes persones grans que per problemes socials, personals o familiars, han hagut d'acollir-se a un centre geriàtric fora del poble.

Aquestes persones, en algunes visites anteriors, mostraven la seva il·lusió per tornar al poble, al seu entorn on sempre han viscut, i retrobar-se amb les amistats i els coneguts de tota la vida.

Les gestions fetes l'any passat per l'anterior Ajuntament als Serveis Socials de la Generalitat i de la Diputació de Girona, i concretament aquesta primavera passada, en una festa al Geriàtric, el Sr. Moré, president dels Serveis Socials de la Diputació, assegurava que per a l'any que ve, 1988, tenien previst de signar el conveni amb l'Ajuntament per posar en funcionament la mini-Residència de Besalú, la qual consideren que ha d'ésser una experiència pilot seguint els desigs de la Generalitat i de la Diputació, experiència que ha de servir per descentralitzar els serveis socials de les ciutats. Crear aquestes residències al més a prop possible dels pobles i dels seus usuaris, fa possible, com dèiem al començament, que les persones grans tinguin l'assistència necessària dintre el seu entorn de sempre, estalviant-los el trauma que suposa anar a viure en un lloc desconegut.

En tot cas, des del nostre lloc que ens ha tocat a l'Ajuntament actual, continuem i continuarem treballant perquè tot pugui ésser una realitat.

Hi ha un altre tema, al nostre entendre, que també entra dins el benestar social i que sembla molt encallat: és el Casal - Alberg de joves que es construïa a Cal Campaner, anex al Centre Cultural de Sant Julià. Aquest lloc es preveia que fos un centre de convivència dels nostres joves i que també es tinguessin intercanvis socials, culturals i d'esbarjo amb els joves d'altres poblacions, i fins i tot com a alberg amb joves d'arreu d'Europa fent, així, que el nostre poble, mitjançant els seus joves, tingués una projecció cap a fora.

Benestar social no és només donar assistència a les necessitats elementals de les persones, sinó una major qualitat de vida social, fent possible la comunicació humana a través d'una participació activa en tot el que doni vida al poble. Això és vàlid tant per als infants, com per als joves, i com per a l'anomenada tercera edat.

E.P.P.

BAR - RESTAURANT
COMESTIBLES - CARNISSERIA

CAN QUEI

MIQUEL VERGÉS

TELÈFON 59 00 85

BESALÚ (GIRONA)

**ELS ESPAIS
ESPORTS
c/. Major, 9**

PROGRAMA

Dissabte, 31 d'octubre
"Juguem?"

a càrrec del grup
 «LA GENIAL COOPERATIVA DE TEATRE» DE GIRONA
 Hora: 10 nit Lloc: Sant Julià

Dissabte, 7 de novembre
"Equilicua!"

a càrrec del genal «RAFAEL DE CABANYES»
 veí de Besalú i gran col·laborador de
 L'AGRUPACIÓ DE TEATRE DE BESALÚ
 Hora: 10 nit Lloc: Sant Julià

Dissabte, 21 de novembre
"Escola de marits"

a càrrec del grup TALLER DE TEATRE DE FIGUERES
 Hora: 10 nit Lloc: Sant Julià

Dissabte, 28 de novembre
**"Un dels últims vespres
 de carnaval"**

a càrrec del grup
 L'AGRUPACIÓ TEATRAL LA GESPA, de Palanós
 Hora: 10 nit Lloc: Sant Julià

Divendres, 4 de desembre
 Dissabte, 5 de desembre
"Un marit per a la meva dona"

ESTRENA A CÀRREC DE
 L'AGRUPACIÓ TEATRAL DE BESALÚ
 Hora: 10 nit Lloc: Sant Julià
 Reserva localitats: Sr. Joan Gratecós - Tel. 59 00 35

IV
M
O
S
T
R
A

D
E

T
E
A
T
R
E

S	O	I	T	O	L	X	T	U	O
W	A	D	A	L	L	E	P	A	C
B	I	F	L	U	V	I	A	C	H
Ñ	R	E	L	A	T	R	V	P	J
V	I	D	A	L	D	U	F	A	F
K	M	S	F	C	O	I	Y	U	A
T	L	L	E	N	A	G	N	A	G
O	C	A	R	R	I	N	L	P	O
I	O	T	R	A	M	B	O	L	I
R	A	C	O	L	T	A	S	O	T

Sopa de lletres

Si busqueu bé, trobareu vuit noms, geogràfics, de personatges... relacionats amb Besalú.

2.- ● ● ● Unir tots els punts, amb quatre línies rectes i sense aixecar el llapis del paper.

3.- Dues monedes sumen 30 ptes. i una d'elles no és un duro. Quines monedes són?

4.- Un foraster arriba en un poble en el qual els polítics sempre menteixen i els no polítics sempre diuen la veritat. El foraster es troba amb tres persones del poble i pregunta al primer si és un polític. Aquest respon la pregunta. El segon diu que el primer ha negat ser un polític. Però la tercera persona afirma que el primer és realment un polític. **Pregunta:** Quantes d'aquestes tres persones eren polítics?

(Les solucions en el proper número)

CARNS I EMBOTITS SELECTES

ESTELA
 c/. Major, 10

Per a aquestes Festes

a
CASA SENPAU
 hi trobarà regals i roba
 per a totes les ocasions.

Plaça de la Llibertat, 2

MOBLES
 I DECORACIÓ **Iglesias**

TALLERS: Carretera de Beuda, Qm. 1
 Telèfon 59.00.56

EXPOSICIONS:
 Sant Vicenç, 5 Tel. 59.01.31
 Pl. Llibertat, 12 Tel. 59.03.39

BESALÚ
 (GIRONA)



ORNAMENTS DE PANERES
 DE NADAL

El Crist

