

Joan López



Besalú

QUADERNS
de la
REVISTA
de
GIRONA

9 MONOGRAFIES LOCALS

BESALÚ
Joan López i Carrera

17 QUADERNS de la REVISTA de GIRONA

DIPUTACIÓ de GIRONA
CAIXA de GIRONA

Quaderns de la Revista de Girona. Núm. 17

Sèrie: Monografies locals (Núm. 9)

Primera edició en català: Juny de 1988
Tiratge: 2.000 exemplars

Edició:
Diputació de Girona / Caixa de Girona

Gerència editorial:
Xavier Carbó

Director de la col·lecció:
Jaume Fabre

Consell assessor:
Ramon Alberch, Narcís-Jordi Aragó, Enric Bonmatí,
Narcís Castells, Josep Clara, Miquel Gil, Ferran Juncà,
Jaume Marquès, Aurora Martín, Enric Mirambell,
Joan Miró, Joaquim Nadal, Gabriel Planella,
Modest Prats, Carles Sapena, Mariàngela Vilallonga.

Disseny de la col·lecció i de la portada:
Pozo & Viñeta

Maquetació:
Enric Marquès

Correcció i arxiu:
Maria Rosa Gallart

Redacció i administració:
Servei d'Estudis, Documentació i Publicacions
de la Diputació de Girona. Pujada de Sant Martí, 5.
Telèfon (972) 20 57 00.
Apartat de Correus 11, 17080 Girona.
Secretària: Aurèlia Planas. Subscripcions: Nuri Sumsi
Distribució: Fina Poch.

Fotocomposició i impressió:
Alzamora Artgràfica, S.A.

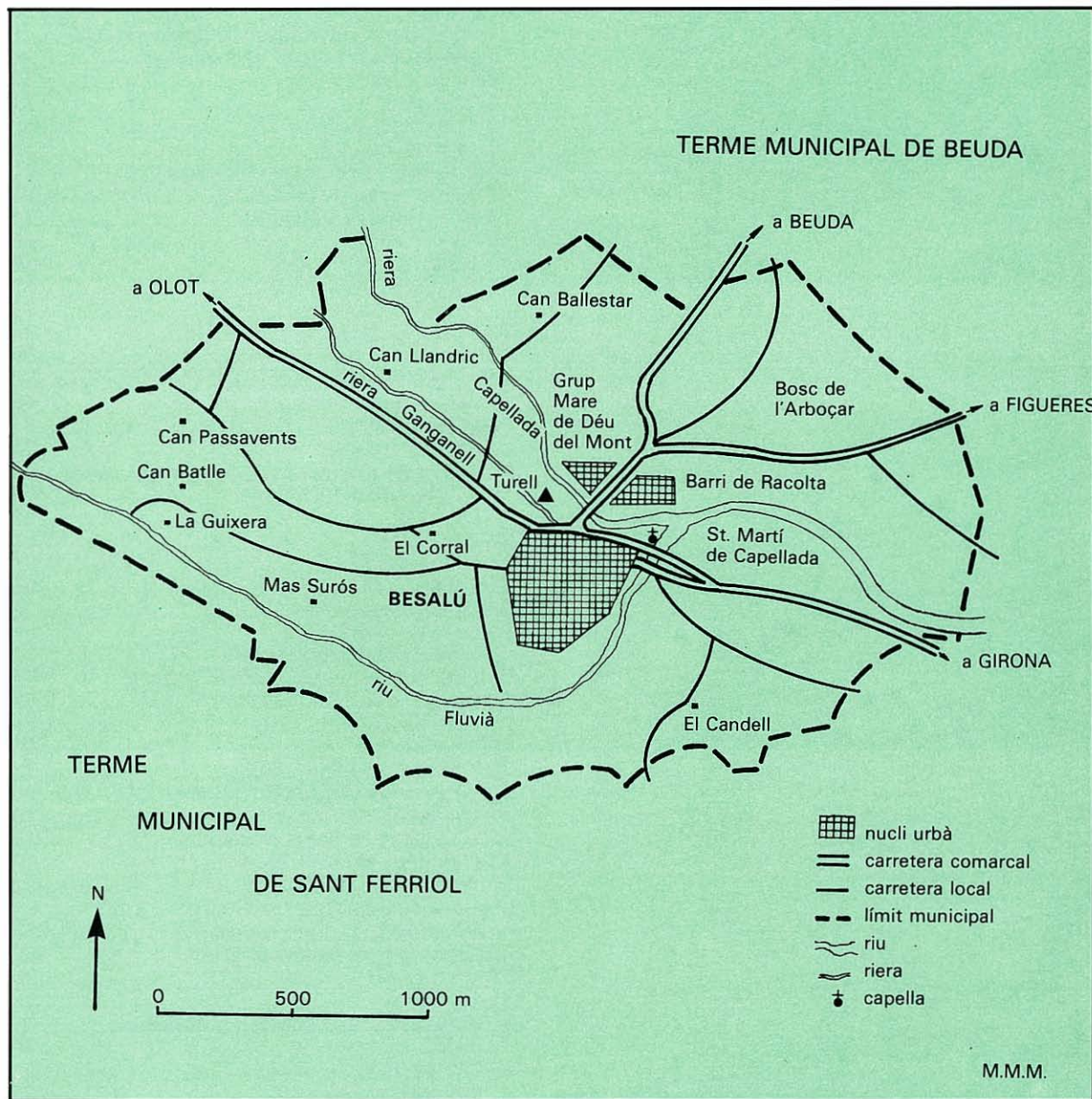
ISBN: 84-86377-44-7
Dipòsit legal: GI-678/86

PORTADA:

L'església de Sant Vicenç i, al fons, el Sagrat Cor, vistos des de Santa Maria.

Índex

Situació	4
Cronologia	6
1-Fortificació entre aigües o poble del turó ...	8
2-Castel·lans a la zona dels estanys	10
3-Orígens del comtat	12
4-El segle X	14
5-El comte Tallaferro	16
6-La fi del comtat	18
7-Una important comunitat jueva	20
— Ramon Vidal de Besalú	22
8-Vescomtats i Vegueries	24
9-Els remences	26
10-Els segles XVI i XVII	28
11-Els segles XVIII i XIX	30
— Francesc Cambó	32
12-Els sis alcaldes de la República	34
13-Escoles i aigües	36
14-La guerra civil	38
15-Les víctimes de la guerra	40
16-El franquisme	42
17-La democràcia	44
18-L'abocador	46
19-El creixement industrial	48
— Els horts	50
20-Germanor	52
21-El Tallaferro	54
22-Entitats culturals	56
23-Entitats esportives	58
24-La festa major	60
— La processó dels Dolors	62
25-Patrimoni: El camp de Can Ring	64
26-El pont romànic	66
27-Les muralles	68
28-La mikwà	70
29-L'hospital de Sant Julià	72
30-El castell dels comtes	74
31-L'església de Sant Vicenç	76
32-L'església de Santa Maria	78
33-L'església de Sant Pere	80
34-Altres esglésies	82
35-Edificis civils	84
— Els goigs	86
36-Urbanisme: evolució històrica	88
37-Les places	90
38-Els carrers	92
— Bibliografia, agraïments i procedència de les il·lustracions	94
— Títols publicats i propers títols de la col·lecció	95



TERME MUNICIPAL DE BEUDA

a OLOT

a BEUDA

a FIGUERES

a GIRONA

TERME MUNICIPAL DE SANT FERRIOL

BESALÚ

-  nucli urbà
-  carretera comarcal
-  carretera local
-  límit municipal
-  riu
-  riera
-  capella



0 500 1000 m

M.M.M.

Situació

A 150 metres sobre el nivell del mar, a cavall entre les esquerpes muntanyes de la Garrotxa –comarca a la qual pertany– i la plana empordanesa, Besalú es troba situat a la conca mitjana del Fluvià, en una punta de llança o quilla de vaixell formada per la confluència de l'esmentat riu amb la riera del Capellada, els quals, juntament amb el torrent del Ganganell, recullen les aigües dels entorns.

El terme municipal és molt petit: 4,81 quilòmetres quadrats de superfície. Malgrat aquestes reduïdes dimensions, el lloc és geogràficament difícil per les conques dels rius, que fan necessaris els ponts, els quals confereixen al poble una especial fesomia i el converteixen, alhora, en un punt important de comunicacions entre Figueres, Olot i Banyoles-Girona.

La manca d'espai i el progressiu eixamplament de la població fora del nucli antic amb la construcció dels nous habitatges, i també l'increment de les indústries i els tallers, han fet que el conreu vagi quedant reduït a la seva mínima expressió, excepció feta de l'àrea coneguda amb el nom d'"els horts".

Besalú aspira a convertir-se en el centre o cap d'una subcomarca que comprendria els pobles d'Argelaguer, Beuda, Sant Ferriol, Fares, Dosquers i Maià de Montcal. La propera creació d'una Àrea bàsica de Salut serà una confirmació de les possibilitats d'aquest desig.

Cronologia

VIII a III aC. Immigració celta.

VI a II aC. Indicis de la cultura ibèrica.

III a II aC. Habitatges romans a Can Ring.

II aC. Claudi Ptolemeu parla dels castel·lans. Aquests, més tard, constitueixen el comtat de Besalú.

414 Invasió visigòtica.

S. VIII Invasió dels sarraïns.

812 Odiló, primer comte-governador de Besalú.

870 Guifré el Pilós, primer comte de Besalú.

977 Primera notícia de l'església de Sant Vicenç; fundació de Sant Pere.

1020 Mort del comte Bernat Tallaferro.

1055 Consagració de Santa Maria.

1111 Fi del comtat de Besalú, que s'incorpora al casal de Barcelona.

X a XII S'encunya moneda comtal.

1210 Ramon Vidal de Besalú escriu la "Dreita manera de Trobar".

1315 S'ha de refer el pont sobre el riu Fluvià, malmès per la riuada

1378 Les tropes de Pere II surten de Besalú per atacar Girona.



1389 Setge de la vila per part de les tropes franceses.

1410, 1428 i 1448 Terratrèmols a Besalú.

1415 Creació del call.

1421 Gran riuada; les aigües passen deu pams per sobre del pont.

1462 Setge de Besalú pels remences

1557 Data de l'escut de la façana de l'Ajuntament de Besalú.

1642 Fabricació de moneda a Besalú.

1675, 1689 i 1694 Besalú, ocupada pels francesos.



- 1746** Cau part de la volta central de Santa Maria.
- 1764** Inundacions.
- 1809** Besalú, ocupada i fortificada pels francesos.
- 1814** Retirada dels francesos de la vila; destrucció de les fortificacions i saqueig.
- 1835** El comandant Joan Novelles pren possessió de Sant Pere; venda de Santa Maria a un particular.
- 1874** Afusellament de 33 liberals sota el Candell
- 1933** Vinguda del President de la Generalitat, Francesc Macià, a l'acte commemoratiu de l'afusellament dels liberals.
- 1934** Inauguració de les escoles.
- 1979** Primeres eleccions municipals després del franquisme, amb victòria socialista
- 1985** Inauguració del centre cívic-social de Can Cambó.
- 1987** Visita del President de la Generalitat, Jordi Pujol, per l'afer de l'abocador comarcal de la Garrotxa.

FORTIFICACIÓ ENTRE AIGÜES O POBLE DEL TURÓ

1



*El barri de Racolta
queda situat sobre
un penya-segat.
Segons alguns,
aquest seria l'origen
del seu nom:
Roca Alta.*

8

La paraula Besalú deriva d'un mot compost : *Bisuldunum*. El vocable *dunum* és d'origen celta i per aquesta raó la tendència és donar a tota la paraula un sentit també celta.

Dunum significa, originàriament, muntanya, però el seu significat va evolucionar i passà a referir-se a tota classe de fortificacions o poblacions situades en les muntanyes o llocs elevats. El vocable *bisul* ofereix més dificultats d'interpretació. Podem resumir en tres les diverses teories dels filòlegs:

1. Atribuir-li origen celta. En aquest cas, vindria del mot

Dwas (aigua) del qual deriven Bas o Bes. Besalú, d'acord amb aquesta teoria, que és la més acceptada, significaria "fortificació entre aigües".

2. Es tractaria d'un mot molt més antic i d'origen pre-indoeuropeu.

3. Hi ha qui cerca l'origen en el basc. Són corrents els elements bascos presents en la nostra cultura, l'origen dels quals cal cercar-los en els pastors dels Pirineus de fa uns 5.000 anys. En basc, *Bisuts* o *Bisots* significa "vent fred". Besalú, en tal cas, s'hauria de traduir per "puig fred".

Una altra possibilitat és la del geògraf grec Claudi Ptolomeu que parla de *Seben-dunum* o *Sebel-dunum* i que alguns identifiquen amb Besalú. En basc actual, la paraula *Sabel té*, entre altres significats, el de turó. Besalú seria el "poble del turó".

Ganganell – És el nom de la torrentera que, en arribar a Besalú, desapareix en haver-s'hi edificat a sobre. El carrer que el cobreix té, per aquesta raó, el mateix nom.

Només porta aigua en cas de pluges abundoses. El nom sembla provenir de la paraula *ganga*, que en basc vol dir gorga, canal, estret... En ésser un diminutiu, s'hauria de traduir per canalet.

Capellada – És el rierol que prové de Palera i s'uneix al Fluvià, prop del cementiri. El seu significat es relaciona amb la paraula Capell (barret).

El riu Capellada, amb el pont de Figueres. Amb el Fluvià, estructura la topografia urbana de Besalú.



Antigament, sota el pont de la carretera Besalú-Figueres hi havia un estany amb el mateix nom.

Racolta – És un veïnat de Besalú situat a l'esquerra del Capellada, quan aquest desemboca al Fluvià. Hi ha una capella, actualment en runes, dedicada a la Mare de Déu, que, a causa de l'erosió de les aigües del Fluvià, es troba sobre el caire mateix del penya-segat, damunt del riu. Quant al significat, hi ha qui creu que és una deformació de "roca alta", i qui ho relaciona amb les paraules basques *larre koldar* (terreny erm).



El nom de Besalú es creu que prové dels termes celtes Bisul i Dunum, que vol dir «població entre aigües».

CASTEL·LANS A LA ZONA DELS ESTANYS

2

10

Entre els anys 800 i 300 abans de Crist va tenir lloc la immigració dels celtes a les nostres comarques. Tots els noms acabats en *dunum* (lloc fortificat) són considerats d'influència cèltica (*Ligordunum* –Lligordà–, *Sebendunum* –Besalú–...). La seva existència ve reforçada per les troballes de “pedres de llamp” (destrals primitives de pedra), ceràmica feta a mà i cuita a la foguera, collarets, ganivets i punxons d'os, puntes de llança, fletxes i espases de ferro...

De tota manera, la cultura cèltica, a Besalú, no ha estat confirmada per troballes arqueològiques. Això porta a pensar que, tal vegada, l'antic

poblat celta es troba a sota de l'actual. La cultura celta es va fusionar amb la dels ibers (segles VI-II aC.), coincidint amb la grega i enllaçant amb la romana.

Gràcies a escriptors grecs i romans se sap que Besalú i voltants constituïen un lloc ben delimitat i diferenciat. El poeta llatí Ruf Festus Avienus (segle IV aC.) aprofitant elements i dades d'escriptors grecs, ens diu que a l'Empordà, hi vivien els indiketes o indigets (d'Indika, poblat ibèric prop de la grega Empúries); al Rosselló i als Pirineus, fins al cap de Creus, els sordicens o sordons; a Vic, Montseny, la Selva i Girona, els ausoceretans o ausetans; a la Cerdanya, els ceretans; i en una zona intermèdia, entre la Cerdanya i Osona, una barreja d'ausoceretans, anomenats en l'època romana per l'escriptor grec Claudi Ptolomeu (segle II aC.) castel·lans, que, més endavant, varen constituir el comtat de Besalú.

Bàsicament, ocupaven dues zones geogràfiques: la conca del Ter i la del Fluvià. En aquesta darrera hi havia quatre agrupacions importants: *Sebendunum* (Besalú), *Bassi* (vall de Bas), *Egosa* (Camprodon?, Santigosa?) i *Bessedà*

(Porqueres?, Bassegoda?). Es tractava de tot un seguit d'estanys i aiguamolls. La dominació romana va començar el segle III aC. Segons testimonis de Juli Cèsar, els castel·lans es varen oposar aferrissadament als romans, però finalment foren vençuts al segle següent. Les millors terres varen passar als més fidels i addictes als dominadors. D'aquí va sorgir la propietat familiar i amb ella el colonat (segle III), format per aquelles persones que, sense ser esclaves, no podien, però, deixar les terres que cultivaven si no era amb el permís dels senyors.

Des del punt de vista administratiu, els romans van dividir el país en *pagus* o districtes. El *pagus* bisuldenc abastava la totalitat del territori ausoceretà i tenia com a capital Besalú. Per ordenar els cultius, els romans crearen diverses vil·les o granges agrícoles (*Jovinus* –Juvinyà–, *Sirinus* –Serinyà–...)

L'any 414, Ataülf, cap dels visigots, va arribar fins al riu Llobregat. El *pagus* de Besalú quedà incorporat al reialme visigòtic, que tenia com a capital Tolosa. Les lluites i dissensions internes entre els caps visigots varen facilitar la invasió dels sarraïns.

Una moneda visigòtica i un vas persa

Les restes del pas dels visigots i sarraïns per les nostres contrades són molt poques. Dels visigots es conserven algunes monedes. Una d'or del regnat de Recesvint (segle VII), encunyada a Girona, va ser trobada a prop del mas Aulina de Sant Jaume de Llierca.

Un vas de vidre persa dels segles IX-X, trobat a l'església de Sant Vicenç de Besalú, actualment es troba al Museu d'Art de Girona. Aquest vas es va trobar en retirar el retaule de l'altar major de l'església de Sant Vicenç, i, segons algunes hipòtesis, podia haver estat portat per Tallaferro de la seva campanya a Còrdova.



Trient visigot, procedent de la seca de Girona, trobat a Sant Jaume de Llierca. Correspon al regnat de Recesvint. Havia format part de la Col·lecció d'Olot i va ser subhastada a Suïssa l'any 1987. Es desconeix qui n'és actualment el propietari. A dalt, el vas persa trobat a Besalú, i que es conserva al Museu d'Art de Girona.

ORÍGENS DEL COMTAT

3



L'església de Sant Vicenç va ser un dels centres a partir del qual es va produir el desenvolupament urbà de Besalú.

12

L'any 771, Carlemany heretà els dominis del seu pare, Pipí el Breu. Davant la inseguretats creada per les contínues revoltes dels sarraïns de la Península, va decidir estendre el seus dominis, com a mesura de seguretats, més enllà del territori franc, creant estats intermedis. Per aquesta raó va organitzar dues expedicions, una de les quals, l'any 785, tenia com a objectiu la reconquesta de Girona. Aquesta expedició era comandada pel cabdill franc, d'ascendència visigòtica, Rostany, que participà també en les campanyes per a l'alliberament de Barcelona, l'any 803.

L'imperi franc estava dividit en comtats regits per comtes-governadors, que rebien com a paga el benefici de les terres que tenien encomanades. Els documents conservats dels segles VIII i IX porten a afirmar que Rostany tingué la responsabilitat de la ciutat de Girona fins a l'any 810. Alguns historiadors afirmen

que l'administració de Girona incloïa també Besalú.

El primer comte-governador de Besalú que es coneix amb tota seguretats va ser Odiló:

apareix citat en un diploma del 2 d'abril del 812. A Odiló el succeí Ragonfred i a aquest Rampó, el qual apareix per primera vegada revestit amb el privilegi de Comte de Besalú en un document de l'11 de maig del 843. A causa de diversos conflictes entre els mateixos francs, en els quals es van veure immersos els comtats catalans, Besalú, juntament amb el Vallespir i el Conflent, va passar a Sunifred, comte d'Urgell, d'on va sorgir la nissaga dels comtes de Besalú.

Una de les monedes encunyades a la vila a l'època comtal. No es conserva a Besalú i només se'n tenen referències.



Sunifred va tenir tres fills: Guifré el Pilós, Miró i Radulf. En vida del pare, Guifré ja governava les terres de Besalú. De tota manera, a la mort de Sunifred, el rei franc, Carles el Calb encomanà el comtat de Cerdanya-Conflent a Salomó (anys 862-868) i el de Besalú-Vallespir a Otger.

La raó era que el dret dels particulars a disposar dels feus i dignitats no havia estat encara reconegut pels francs, tot i que era una pràctica habitual i els comtes rarament eren destituïts.

Després del 877, separat de la Septimània el territori conegut, des de llavors, amb el nom de Marca Hispànica, torna a passar tot a Guifré, hereu dels estats que havia governat el seu pare. En



Guifré, però, encomanà el comtat de Cerdanya-Conflent al germà Miró i el de Besalú-Vallespir al germà Radulf. Des d'aquests moments, el *pagus* de Besalú va passar a la categoria de Comtat i tenia la mateixa demarcació que el *pagus* romà.

Guifré el Pilós va morir l'11 d'agost del 897, lluitant contra els sarraïns a Lleida. El patrimoni va quedar dividit de la següent manera: a Borrell, el primogènit, i conegut també amb el nom de Guifré, Barcelona, Girona i Osona; a Sunifred –com l'avi– Urgell i Andorra; a Miró, la Cerdanya, amb el Berguedà i el Conflent, i a Sunyer, segons uns historiadors, Besalú, sota el tutelatge del germà gran, en espera del traspàs de Radulf, germà del pare i que n'era el regent, per la qual cosa no podia passar a la seva descendència; segons uns altres historiadors, fou nomenat comte adjunt en el govern de Barcelona. El fet és que, a la mort de Radulf el 913, el comtat de Besalú va passar a Miró, malgrat que a Sunyer –que l'any anterior, mort el seu germà Borrell sense descendència, havia heretat el comtat de Barcelona, Girona i Osona– i als seus fills no els agradava la incorporació de Besalú al bloc de Cerdanya.

EL SEGLE X

4

Miró I de Besalú, casat amb Ava, va tenir quatre fills: Sunifred II, Guifré II, Oliba, de sobrenom Cabreta, i Miró; i quatre filles de les relacions mantingudes amb Virgínia, comtessa d'Empúries, a les quals tingué en compte en el testament.

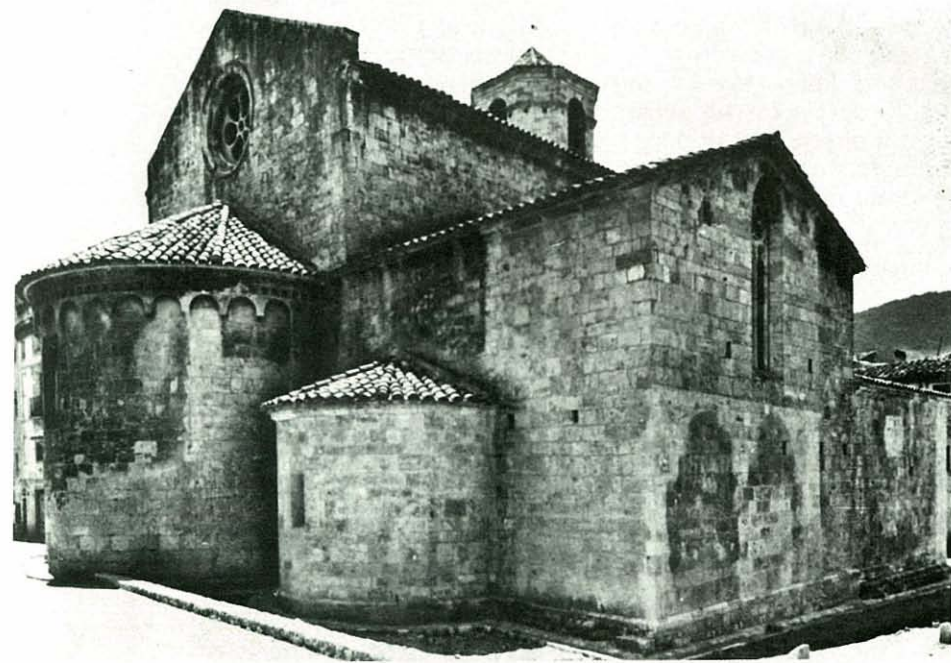
A la seva mort, l'any 927, Miró ho deixà tot a la seva esposa, com a usufructuària, sempre que no es casés novament. Disposà que després d'ella el comtat passés als fills legítims, sense dividir o precisar parts, per la

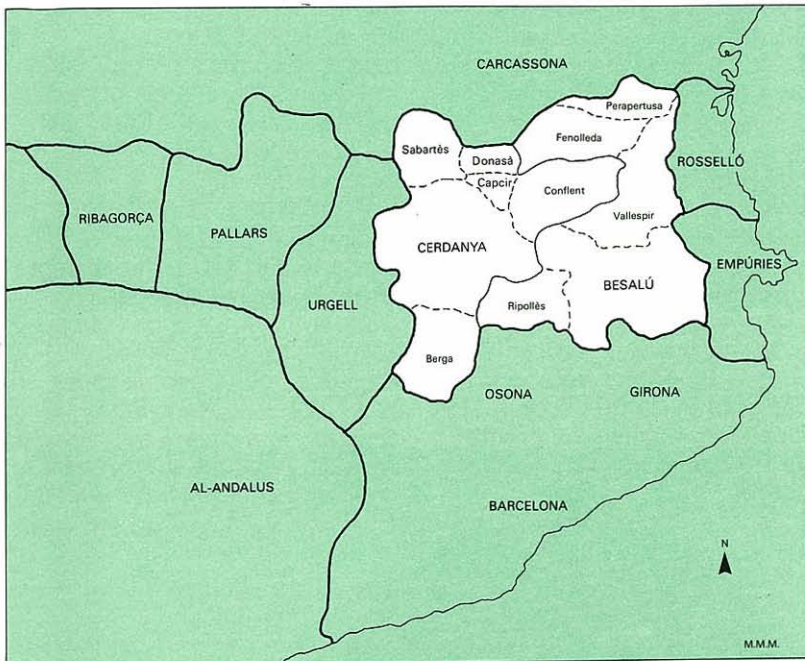
qual cosa cal suposar que el que perseguia era mantenir íntegre el patrimoni heretat.

A la mort d'Ava, el 962, el govern dels estats va recaure en Sunifred, el fill gran, que es reservà la direcció de la Cerdanya-Conflent, Vallespir i Rosselló, deixant el comtat de Besalú, en usdefruit, al germà Guifré II. Els germans petits, Oliba Cabreta i Miró, varen restar sota la seva tutela.

Guifré II hagué de fer front a tot un seguit de revoltes internes que semblaven tenir l'arrel en les rivalitats entre els comtats de Barcelona i la Cerdanya. Els rebels, animats per Borrell, comte de Barcelona, varen obligar Guifré II a tancar-se al castell de Besalú. En intentar la fugida fou descobert i mort —any 957—, i els rebels s'apoderaren del castell. Borrell, coneixedor dels fets, decidí presentar-se a Besalú per apropiari-se'n. La ràpida i decidida intervenció de Sunifred va desfer aquests projectes i els rebels foren vençuts. Des d'aquest moment, el comtat de Besalú

Hi ha documents que fan referència a l'església de Sant Vicenç ja al segle X. És la més antiga de les que s'han conservat a Besalú.





El 984, el comte Oliba Cabreta va unir sota el seu govern els comtats de Besalú i la Cerdanya, amb els pagus del Vallespir, Conflent i Berga. Va ser el moment de màxim esplendor del Comtat de Besalú que només va durar una dècada.

va passar a Sunifred, i d'aquest, que morí solter l'any 965, a Miró Bonfill II de Besalú, ardiaca en aquells moments de l'església de Girona. El germà Oliba Cabreta, hereter de la

Cerdanya, també signà, al principi, com a comte de Besalú –any 966–. Ordenat bisbe i comprovant que podia administrar els dos càrrecs, Miró II ja va firmar com a comte. De tota manera, nomenà un vescomte.

El comte-bisbe Miró II va morir l'any 984 i, tal com estava previst, el seu patrimoni passà al germà Oliba Cabreta, que d'aquesta manera va disposar d'uns dominis i d'un poder només igualat pel seu avi, Guifré el Pilós. Governà cinc comtats (Cerdanya, Conflent, Berga,

Vallespir i Besalú), per tres el seu cosí de Barcelona. Oliba tingué cinc fills del seu matrimoni amb Ermengarda: Bernat, conegut per Tallaferro, Guifré, Oliba (el que fou famós abat de Ripoll), Berenguer i Adelaida. Oliba Cabreta era violent i ambiciós. L'any 979 va envair i assolir les terres del comte Roger de Carcassona, veí seu, al·legant com a raó certs drets de sobirania en ésser descendent dels antics comtes de Carcassona. El conflicte acabà quan Roger cedí a Oliba el Capcir, Sault, Fenolleda, Donzan i Perapertusa que, des d'aleshores, varen quedar units al patrimoni de la Cerdanya.

En aquesta època va desaparèixer la dinastia carolíngia i es consolidà la independència total dels comtes catalans. Almansur va aprofitar l'avinentesa per atacar i conquerir Barcelona l'any 985.

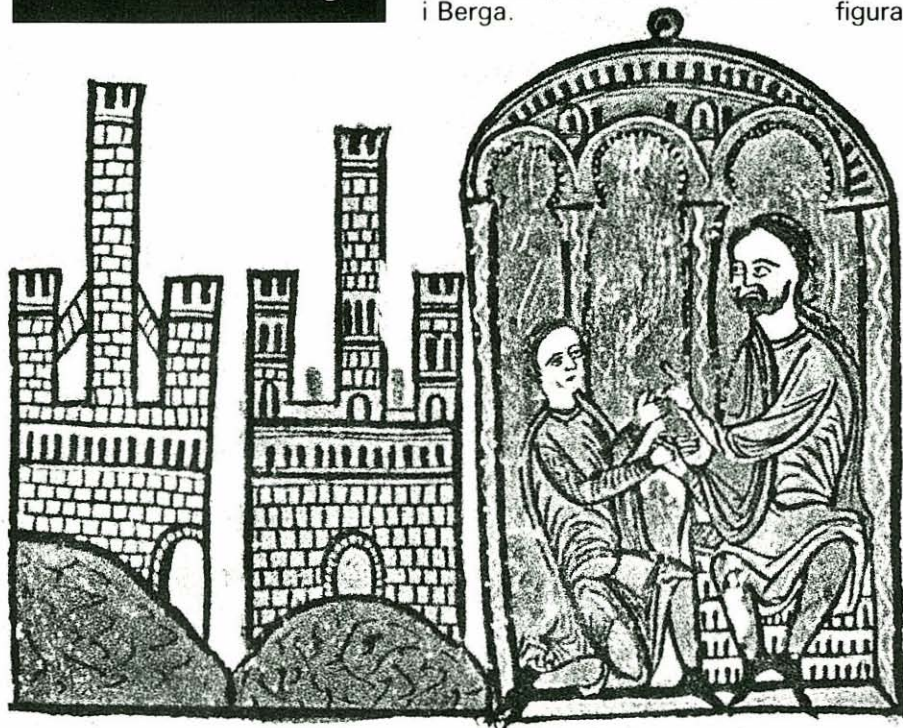
Oliba Cabreta, tal vegada impulsat pels remordiments de la violència que tantes vegades havia emprat al llarg de la seva vida, es retirà a la vida monàstica, en una decisió que no consultà a ningú. El lloc que va escollir fou l'abadia de Montecassino. Morí l'any 990, dos després de la seva reclusió.

EL COMTE TALLAFERRO

5

Mort Oliba Cabreta, va governar la seva esposa juntament amb els tres fills, si bé Bernat ja era considerat comte de Besalú. L'any 994, Ermengarda dirigia el Vallespir, d'on procedia, mentre els altres estats estaven dividits en dues parts: per Bernat, l'hereu, el Comtat de Besalú i, un cop morta la mare, el Vallespir, Fenolleda, Sault i Perapertusa; per Guifré i Oliba, l'abat, mantenint l'indivís, el comtat de Cerdanya, Capcir, Conflent i Berga.

Bernat tingué vuit fills, entre els quals en Guillem, que heretà el comtat. L'any 1002, molt avançades ja les obres de l'abadia de Sant Pere, va fer consagrar l'església pel bisbe de Girona. Comandà la defensa de la frontera sud-oriental contra l'atac dels sarraïns: primer a Albesa (Noguera), on va morir el seu germà Berenguer, bisbe d'Elna; i poc temps després, l'any 1003, a Torà (Segarra). Segons un cronista francès de l'època, sota les seves ordres figuraven el seu germà Guifré II



Miniatura del Liber Feudorum Maior que representa el comte Bernat Tallafarro de Besalú rebent l'homenatge del seu fill Guillem pels castells de Talteüll i Pena, al Rosselló, l'any 1012.

"Va com lo vent..."

Jacint Verdaguer, immortalitzà Tallaferro en els seus versos del poema Canigó, al qual dedica el cant V.

Lo comte Tallaferro va com lo vent
volant per les altures del Pirineu.

....

–Oh comte Tallaferro! no us atureu
que els sarraïns saquegen Elna i Ceret.
Més veus aquí una espasa que és de bon tremp:
de Castelló en lo siti la duia Otger;
Otger moria en braços d'un avi meu
que de l'espasa féu-li gentil present;
reliquies de Sant Jordi té dins la creu.
"No la doneu, li deia, sinó a un guerrer
que talle el ferro verge com brots de cep."
Preneu-la, Tallaferro, no us atureu–.

....

Lo comte Tallaferro ja veu ses naus,
lluïnt la mitja lluna damunt dels pals,
astre de mal auguri per nostres camps,
i exclama amb ulls encesos i braços alts:
–Bon Déu, s'han fet pel moro ports catalans?–

de Cerdanya i Ramon Borrell,
comte de Barcelona.

El març de 1009 va assistir a
Barcelona a una reunió amb
altres comtes catalans per
estudiar la sol·licitud d'ajuda
de Mohamed-ben-Hixem,
califa de Còrdova, contra
Sulimar-ben-Alhaquem, el qual
amb l'ajuda dels castellans i
els barbarescs s'havia
apoderat de l'esmentada
ciutat i obligà Hixem a
retirar-se cap a Toledo.
S'acceptà la petició d'ajuda
perquè així s'accentuava la

divisió entre els àrabs, la qual
cosa significava més
seguretat i possibilitat
d'expansió per als comtes
catalans.

Es va preparar un
exèrcit de 9.000 homes que
es varen unir als 30.000
d'Hixem a Toledo i, tots
plegats, es dirigiren a
Còrdova. El primer combat els
fou favorable, però no el
segon, en el qual els catalans
van perdre un terç de les
forces i es veieren obligats a
replegar-se a Còrdova. El 21
de juny de 1010 la van

saquejar per rescabalar-se de
les despeses de l'expedició i
retornaren a Catalunya. En els
Gesta Comitum del segle XII
es va donar a Bernat el
sobrenom de Tallaferro, pel
valor demostrat davant dels
sarraïns.

Bernat va fer un parell de
viatges a Roma. En el primer,
novembre de 1011, el Papa
Sergi IV l'anomenà "comte
gloriós". En el segon, any
1016, essent papa Benet VIII,
va obtenir, entre altres coses,
la creació del bisbat de
Besalú, per adaptar així la
geografia eclesiàstica a la
política. El primer i únic bisbe
del breu bisbat fou el seu
germà Guifré. A la mort de
Tallaferro, davant de les
pressions dels bisbes de Vic i
de Girona, el bisbat es va
dissoldre.

L'octubre de 1020, quan
Bernat es dirigia a Provença
per tractar del matrimoni del
seu hereu, Guillem, amb
Adelaida, hereva d'aquell
comtat, morí ofegat en
travessar el riu Roine. Va ser
enterrat a Ripoll pel seu
germà, l'abat Oliba. La notícia
de la seva mort s'escampà
arreu, a través de les
comunitats benedictines.
Bernat Tallaferro, bon
governant i polític, guerrer
impetuós, ambiciós, havia
entrat ja a la llegenda.

LA FI DEL COMTAT

6

18

En el seu testament, el comte Tallaferro va deixar com a hereu Guillem, i a la seva esposa l'usdefruit del comtat del Vallespir, que havia de tornar a Besalú, un cop ella morta. Els successors de Tallaferro no tingueren, ni de bon tros, la seva categoria, i començà una lenta i progressiva pèrdua de prestigi del comtat de Besalú.

Guillem I el Gros era una persona sense cap mena d'escrúpol. Tal com estava previst, va contreure matrimoni amb Adelaida de Provença. Tingueren dos fills: Guillem i Bernat. El comportament de Guillem

envers l'església va ser contradictori: d'una banda, malvenia i devastava propietats religioses i, de l'altra, feia donacions a abadies i esglésies. Va ser el principal constructor del castell de Besalú (l'any 1029) i el primer comte que encunyà moneda pròpia amb el seu nom. Morí l'any 1053.

El va succeir l'hereu, en Guillem II el Tro, persona violenta. La primera actuació pública –any 1054– va ser un conveni amb el comte de Barcelona, Ramon Berenguer I, conveni que no solament no respectà, sinó que va organitzar incursions amb els seus homes per terres del comtat de Barcelona. El conflicte acabà amb un altre conveni d'aliança signat pels dos comtes, l'any 1057.

La seva mort, el 1066, és un misteri. Hi ha qui parla d'assassinat, darrera el qual hi hauria el seu germà Bernat II que, de fet, va ser qui va governar el comtat, per minoria d'edat del fill de Guillem II, Bernat, que més tard esdevingué Bernat III, darrer comte de Besalú.

Bernat II desterrà abats i religiosos, acusant-los de poc zelosos en llur ministeri i de practicar simonia. L'any 1077 es va celebrar un concili a

Els comtes de Besalú

Guifré el Pilós (870-897)
Radulf (897-913)
Miró I (913-927)
Guifré II (927-957)
Sunifred (957-965)
Miró Bonfill II (965-981)
Oliba Cabreta (981-990)
Bernat Tallaferro (990-1020)
Guillem I el Gros (1020-1052)
Guillem II el Tro (1052-1066)
Bernat II (1066-1097)
Bernat III (1097-1111)

Girona per tractar dels abusos i devastacions contra monestirs i esglésies. El Papa hi envià un delegat, el bisbe Amat. Hi varen assistir nombroses autoritats eclesiàstiques, entre les quals el bisbe de Narbona, que discrepà contra les resolucions que es prenia i es rebel·là contra la voluntat papal. A causa de l'aldarull, el bisbe Amat i els seus varen cercar refugi a Besalú, on continuà el concili gironí. El resultat foren les destitucions d'abats simoníacs i l'excomunió del bisbe de Narbona. Acabat el concili, el bisbe Amat va concedir a Bernat II el títol de "Cavaller de l'Església Romana" per l'ajut rebut i per les



En començar el segle XII, el comtat de Besalú arriba al seu final i s'integra al de Barcelona. L'església de Sant Pere s'havia convertit, mentrestant, en un nou focus vertebrador de l'estructura urbana.

nombroses donacions que feia a l'església.

El seu nebot Bernat III, fill de Guillem II, el va succeir en el govern del comtat. Havia restat sota la tutela de l'oncle fins a l'any 1085. Des del 1085 fins al 1097 va compartir el govern i, des de llavors i fins el final, l'any 1111, regnà sol. L'any 1107 el comte de Barcelona, Ramon Berenguer III, li va concedir la seva filla Ximena, néta del Cid, com a esposa. Ximena, que aportà com a dot el comtat d'Osona, tenia 6 anys, i Bernat, 45. Aquest signà, amb el seu sogre, un conveni d'heretatge mutu en cas de no tenir fills. La intencionalitat política del conveni es va complir ben aviat en morir Ximena i, poc després, el mateix Bernat III. Era l'any 1111.

Automàticament, el comtat de Besalú, Vallespir, a més del d'Osona, aportat per Ximena com a dot, passaven a la casa de Barcelona.

Amb Bernat III, doncs, es va estroncar la nissaga de senyors que havien governat el comtat de Besalú, amb independència política i econòmica durant 209 anys, si comptem a partir de Guifré el Pilós, i 326 si comptem a partir de la divisió del territori pels francs.

UNA IMPORTANT COMUNITAT JUEVA

funcionaris en la qual s'esmentaven els jueus de Girona i Besalú. És el document més antic de què disposem. A partir d'aquest moment les referències als jueus de Besalú sovintegen.

L'època més brillant d'aquesta comunitat comprèn des del moment de la seva independència fins al 1391. Durant aquest període varen dur a terme una gran activitat

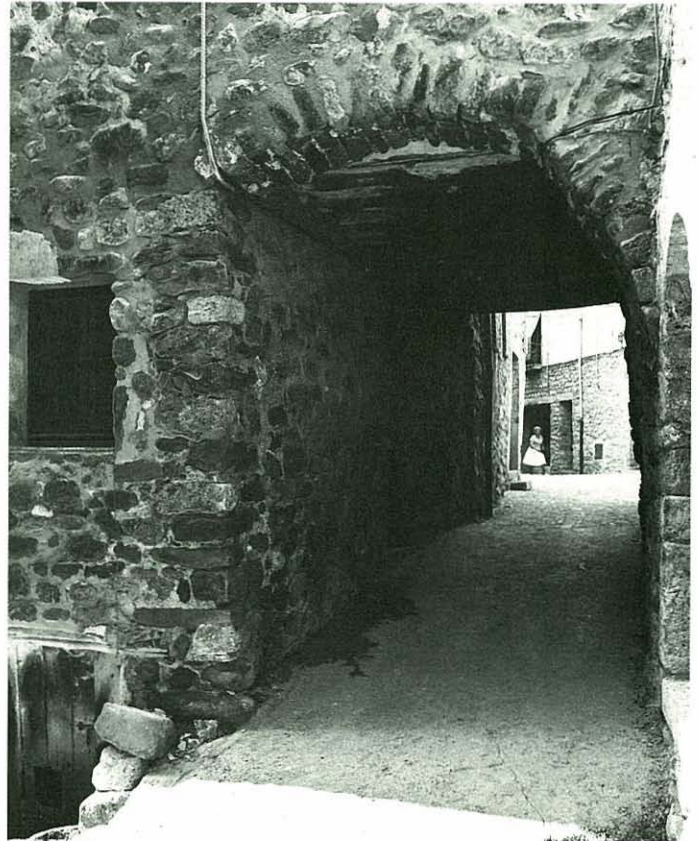
econòmica en relació amb tots els estaments cristians, tant civils com religiosos, no només del poble, sinó d'arreu del comtat. Exercien tota classe d'oficis: teixidors, metges, argenters, firaires, mestres d'escola... i tots es dedicaven al préstec. Deixaven els diners al 20 %, que era el tant per cent legal autoritzat pel rei. A cops els deixaven per més; d'altres vegades no els recuperaven.

7

20

La comunitat de jueus de Besalú fou, juntament amb la de Girona, la més important de les comarques gironines, i formaven una col·lecta que portava el nom de "Besalú-Girona". Es reunien en aquesta darrera població fins que els de Besalú, l'any 1342, van obtenir del rei Pere IV la independència.

La primera documentació escrita sobre els jueus de Besalú és del segle XIII, tot i que sembla que es varen establir aquí durant el segle IX. Ben aviat varen gaudir de la protecció dels reis, en especial de Jaume I, que el 31 de març de 1229 va enviar una notificació als seus





El carrer Rocafort (en aquesta pàgina i la de l'esquerra) va ser un dels més importants en la vida de la comunitat jueva a Besalú. En el darrer tram va a parar al peu de les muralles i encara conserva tot l'aire medieval.

Quan els costava cobrar, recorrien a les hipoteques. Les feien sobre joies, peces d'argent, collites, bestiar... Estava prohibit el préstec a l'interès compost. Els cristians tenien prohibit prestar en usura, però ho feien a través dels jueus, partint-se llavors els guanys. Els nobles, igualment que l'església i els municipis, utilitzaven els seus serveis.

El 1391 esclatà la persecució contra els jueus espanyols. A Besalú no foren molestats, però varen fugir en assabentar-se que els cristians de Navata, Llers i Vilademuls venien per atacar-los. Es varen refugiar al

castell de Sales de Llierca i a Bellpuig (Tortellà). No hi hagué cap mort. Amb tot, ja res no fou igual: començà la lenta emigració, després de liquidar prèviament propietats i negocis. Els jueus no eren gaire partidaris de tenir finques i propietats perquè, en cas de persecució, les havien d'abandonar, mentre que altres tipus de possessions eren transportables.

El deteriorament de la situació rebé el cop definitiu l'any 1415 amb la butlla del Papa Benet XIII que obligava que cristians i jueus visquessin separats, establint límits estrictes de residència: és el

Call. Abans d'aquest decret, a Besalú no hi havia pròpiament barri jueu. Vivien on volien, tot i que es varen concentrar al portal del Bell-lloc, plaça Major, Rocafort, carrer del Pont i el del Forn. Llogaven cases als cristians i dels cristians. En compraven i en venien. El 8 d'octubre de 1415 es va crear el Call, donant compliment a la butlla. Es varen reunir les autoritats eclesiàtiques i civils; foren cridats els representants dels jueus i es varen marcar els límits del barri: la baixada cap al Fluvià, o sigui, entorn de la sinagoga, creada l'any 1264. A la muralla hi havia una porta que els podia servir de sortida. Totes les cantonades i carrers varen ser tancats amb pedres i ciment per evitar sortides i alhora atacs. Hi havia pressa: l'ordre de Benet XIII donava vuit dies per traslladar-se amb totes les pertinences. A Besalú se'ls donà vuit dies més perquè ho poguessin portar tot al call.

Es varen produir algunes conversions. Normalment els primers a convertir-se eren els rics, els que tenien més a perdre. Les que aguantaven més eren les dones, a les quals els marits havien de respectar. A partir de 1435 i en qüestió de quinze a vint anys ja no es va parlar més dels jueus.

Tot i que s'ignoren les dates del naixement i de la mort del poeta Ramon Vidal de Besalú, se l'ha de situar a cavall entre els segles XII i XIII. Tal vegada joglar en la seva joventut, freqüentà les corts d'Alfons I de Barcelona i d'Alfons VIII de Castella, així com les dels senyors d'ambdós costats del Pirineu. Les obres d'en Ramon Vidal de Besalú (en provençal Ramon Vidal de Bezandun) comprenen unes poesies líriques, tres narracions extenses en vers i un tractat de gramàtica provençal en prosa: **Regles o Les rasós de trobar**. Aquesta darrera obra és la més important: és la primera gramàtica escrita en llengua romanç i la primera neolatina de la qual es té notícia. Se'n conserven dues redaccions: la breu porta per títol **Regles**, i la llarga, **Les rasós de trobar**. La seva finalitat és didàctica: ensenyar, gramaticalment, la correcta manera de compondre versos, prenent com a norma els grans trobadors. Així, ens diu en la introducció a les **Regles**:

“Per tal com jo, Ramon Vidal, he vist i conegut que pocs homes saben i han sabut la dreta manera de trobar, vull fer aquest llibre per tal de fer conèixer i saber quins són els trobadors que han trobat i que han ensenyat millor a aquells que voldran prendre o seguir la dreta manera de trobar...”

En aquesta obra afirma que el trobar i el cantar són patrimoni de tota persona, sense importar la raça ni la condició social:

“Totes les gents, cristianes, jueves i sarraïnes, emperadors, prínceps, reis, ducs, comtes, vescomtes, comtors, vavassors, clergues, burgesos, vilans, grans i petits posen a diari llur enteniment a trobar i cantar... difícilment et trobaràs en lloc tan amagat ni tan solitari, mentre hi hagi poca o molta gent, sense que tot seguit sentis cantar un o altre, o

tots ensems, perquè fins i tot els pastors de la muntanya el major plaer que tenen és cantar”.

En canvi la poesia culta i trobadoresca és patrimoni de la societat cortesana i senyorial. **Los rasós de trobar** acaba amb una poesia que és una dansa en versos decasíl·labs:

Plazens plasers, tant vos am e. us dezir
que res no.m pot plazer ses vos ni.m play

Pecat faretz, doncs, si.m voletz auzir,
pus als no.m platz ni no.m pot abellir;
qu'eu fora richs si.m denhassetz sofrir
qu'eu vos pregas ans c'altra.m fazes gay.

Be.m poriatz estorcer de morir
sol que.us plagues mos fis prechs retenir
e far semblan com en pogues jauzir
e si.us volgues que altra.m valgues may.

Plaent plaer, tant us amo i us desitjo,
que res, sense vos, no em pot plaure ni em plau.

Pecat fareu, doncs, si em voleu matar,
ja que res més no em plau ni em pot abellir;
que jo fora ric si us dignàveu a suportar
que us pregués abans que altra em fes felic

Bé podríeu salvar-me de morir
només que us plagués acceptar els meus prec
lleials i fingir com en poguessiu gaudir
i volguéssiu que una altra m'ajudés més.

Reproduïm a continuació fragments de dues poesies de Ramon Vidal, acompanyades d'una adaptació al català actual, realitzada per Dolors Torrent.

ABRILS ISSI. E MAYS INTRAVA

Abril assi.e mays intrava
e canscus des auzels cahntava
Josta sa par, que aut que bas;
E car remanion'atras
Vos totas partz neus e freidors
venion frugz, venion flors
E clar temps e dossa sazoz
e eyeu m'estava cossires
e per amor um pauc embronex
sove'm que fo matí adonex
on la plassa de Bezaunn
e anc ab me non ac negun
mas amors emon penssamem
avion m'aisi solamen
c'alhors no.m podia virar
s'autres no m'en fos ocaizos

Abril eixia, maig entrava
i tots els ocells cantaven
més alt o més baix, amb sa parella;
quedaven enrera
Les neus i els freds
venien els fruits, venien les flors
i el bon temps, la dolça estació
jo estava capficat
i un xic emboirat per amor
quan vaig adonar-me que era matí
a la plaça de Besalú
i no hi havia amb mi ningú
sinó amor i el meu pensament
però no podia deixar
no jo tampoc ho hagués volgut
si algú no m'obligava a fer-ho

CASTIA GILOS

Unas novas vos vuelh comtar
que auzi dir a i.ioglar
en la cort del plus savi rey
d'el rey de Castella, n'Amfos
en qui era condutz e dos
Sens e valors e cortezia
e engents de cavallaria,
qu-el nom ere enhs ni sagratz,
mas de pretz era coronatz
e de sen e de lialeza
e de valor e de proeza
e ac lo rey fag aiustar
man cavyer a man ioglar
en se cort e man ric baro
e con la cort complida fo
vec la reina Lianora
e anc negus no vi son cors
estrecha venc en l.mantelh
d'un drap de seda, bon a belh

Unes noves us vull contar
que vaig sentir dir a un joglar
a la cort del rei més savi
el rei de Castella, Alfons
en qui s'aplegaven
seny, valor i cortesia
i enginy de cavalleria,
perquè no era enze ni sagrat,
però era justament coronat
de seny i de lleialtat
de valor i de proesa
i el rei féu aplegar
molts cavallers i molts joglars
i molts rics barons a la seva cort
i quan la cort fou completa
vingué la reina Elionor
a qui ningú no ha vist el seu cos
estret duia el mantell
d'un drap de seda, bo i bell.

VESCOMTATS I VEGUERIES

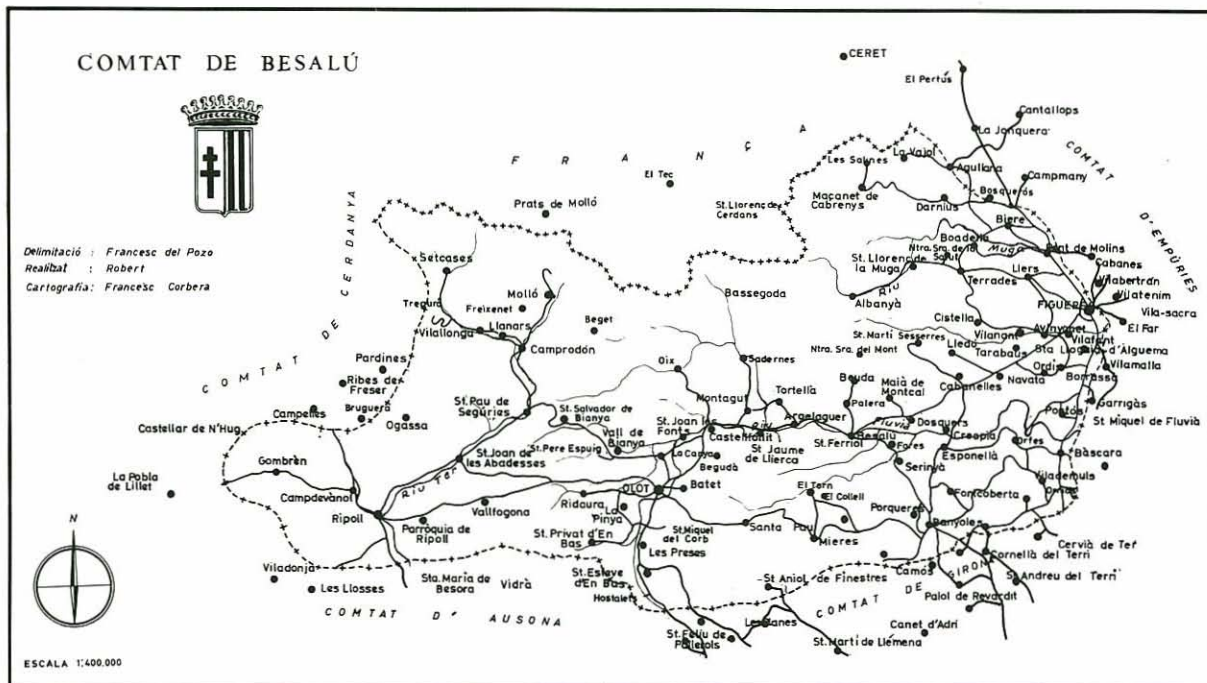
8

Vescomtes de Besalú

Miró I va tenir dos vescomtes (*Seguer i Enego*); Sunifred, tres (*Bernat, Isern i Oriol de Tortellà, gendre d'Oliba Cabreta*). Oliba Cabreta i Miró II, tres (*Wandalgaudes, Miró i Udalguer*); en Tallaferro mantingué en Miró i, a més, en Dalmau i en Guillem. Aquest darrer continuà amb en Guillem el Gros. Amb Guillem II el Tro aparegué el vescomte Udalard, el besnét del qual, Pere Udalard, va esdevenir el primer vescomte de Bas, l'any 1126.

La institució dels vescomtats és tan antiga com la dels comtats. Quan aquest era massa extens o bé un sol comte governava diversos comtats, es feia necessària la presència d'un administrador general, que rebia el nom de vescomte.

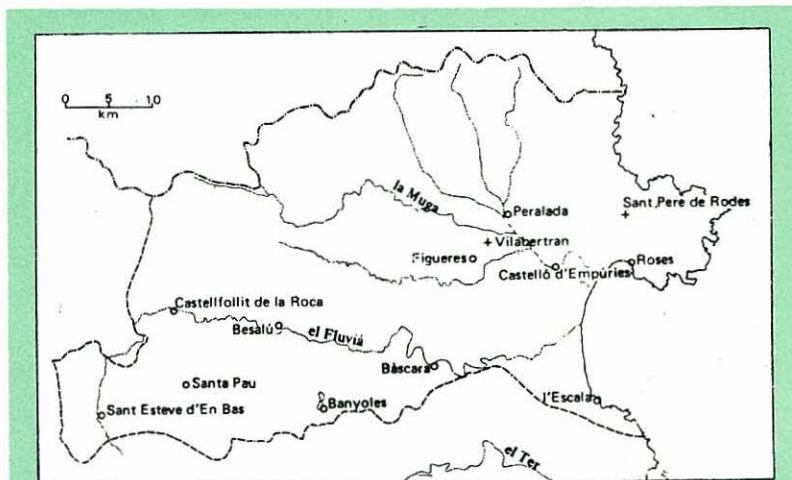
A l'època carolíngia, el vescomtat no constituïa una divisió territorial dins el comtat, el qual estava dividit en castells amb termes ben delimitats. Ara bé, a començament del segle X, en esdevenir el càrrec hereditari,



les possessions dels vescomtes varen acabar formant vescomtats amb entitat pròpia. A partir d'aquest moment els vescomtes van començar a adoptar, no el nom del comtat en el qual exercien el càrrec, sinó el d'alguna de llurs possessions alodials o feudals, generalment la més important. Així els vescomtes de Besalú van esdevenir vescomtes de Bas. Al principi del segle X, s'anomenava veguer tant el batlle com qui exercia govern i jurisdicció en nom del comte o vescomte.

Al segle XIII s'aplicà el nom a qui tenia la jurisdicció per delegació de la Corona. L'estatut dels veguers va començar amb en Jaume I de Catalunya-Aragó, l'any 1228. Les funcions bàsiques del veguer eren l'administració de la justícia i l'execució de les ordres sobiranes.

La primera nova de la vegueria de Besalú és de 1226. La divisió s'estableix el 1228. Els seus límits eren els següents: coll de Panissars, Prats de Molló, Rocabruna, Vall de Beget i Oix, vall del Bac i Bianya, Puigmal, coll de Canes, Hostoles, Cabrera, Colltort, Finestres, i donava la volta fins a trobar novament el coll de Panissars. Al segle XIV, la vegueria de



La vegueria de Besalú

L'any 1623, la vegueria de Besalú estava formada, entre altres, pels següents pobles: Argelaguer, Beuda, Cabanelles, Crespià, Centenyis, Corsavell, Dosquers, Fontcoberta, Falgons, Fares, la Miana, Lledó, Lligordà, Llorona, Maià de Montcal, Pujarnol,

Ribelles, Riu, Sant Miquel de Campmajor, Segueró, Serinyà, Sant Jaume de Llierca, Sant Martí Sesserres, Sous, el Torn, Usall, Vilert, Vilademires i Vilamenuet.

La sots-vegueria de Besalú, al començament del segle XVIII.

Besalú estava annexionada a la de Girona i convertida pròpiament en sots-vegueria –tot i que encara se l'anomenava vegueria—. Gran part del terme de l'antiga vegueria havia passat a formar part de la vegueria de Camprodon.

El càrrec de veguer fou suprimit pel decret de Nova

Planta de Felip V, el 1716, i les funcions, encara que no totes, assumides pels corregidors. A partir d'aquest moment, a Besalú hi ha un dels dos tinents de corregidor de Girona, alternant-se amb Figueres fins que el càrrec és traslladat definitivament a Figueres, a començament del segle XIX. Besalú esdevé Alcaldia Major.

ELS REMENCES

9

L'origen dels remences catalans remunta al segle XII, quan nombrosos sectors de pagesos lliures de la Catalunya Vella varen entrar en una situació de dependència respecte als grans propietaris, que procuraven convertir la subordinació en hereditària. Els senyors adscriuïen aquests pagesos a un predi (possessió immoble) determinat per tal d'assegurar-se'n el conreu. El paper predominant que els grans terratinents acomplien

en la vida política del Principat els permetia de sancionar legalment aquests drets.

A partir del 1380, la caiguda dels preus agrícoles com a conseqüència de la pesta negra va provocar la disminució dels ingressos senyorials. Els propietaris dels camps –noblesa, eclesiàstics i ciutadans– procuraven espremer al màxim els pagesos, mitjançant l'exigència de tota mena de drets de caràcter feudal i senyorial. La resposta fou el sorgiment d'una agitació espontània entre 1380 i 1390.

Els monarques de Catalunya varen intentar l'anul·lació dels anomenats mals usos, però es trobaven amb l'oposició de la Diputació, que representava la noblesa. La revolta era inevitable. Besalú va ser una de les comarques que més hi participà de tot Catalunya.

Durant el segle XIV, la població remença era d'uns 20.000 focs, que varen quedar reduïts a la meitat durant el segle XV. A Besalú pertanyien 1.260 focs (es compta una mitjana de 4 a 5 persones per foc). La guerra va començar el 1462. Els pagesos recorrien les contrades; dominaven els camins d'Olot, varen atacar el castell de Santa Pau i ocupar

A Besalú són abundants els testimonis en pedra dels segles XIV i XV. En aquesta plana, un racó del carrer del Pont. A la plana de la dreta, un finestral de la Cúria Reial.



Castellfollit de la Roca; amenaçaren Besalú, que no varen assaltar davant la desproporció d'homes i material. El principal cabdill de l'alçament, que va durar un decenni, fou en Francesc de Verntallat, fill de Sant Privat de Bas.

Besalú, com moltes de les poblacions de la contrada, es veié sotmesa a la llei del més fort. Sovint canviava d'amo. L'any 1466, els exèrcits de Joan II, partidari d'una política de defensa dels remences, varen ocupar el poble, dominat fins llavors per Bernat de Cruilles, al servei del Conestable de Portugal, reconegut per la Diputació com a rei legítim. Mort el Conestable, la noblesa prengué partit a favor del duc de Lorena i Calàbria, fill de Bernat d'Anjou, el qual entrà per l'Empordà, disposat a atacar Besalú. La defensa de la plaça corria a càrrec d'en Pere de Rocabertí, capità general del rei i responsable de totes les contrades pirinenques. La vila no podia resistir molt temps l'atac del duc de Lorena: era un setge ben preparat. Sales de Llierca, Argelaguer, la Miana... ja s'havien rendit. Bernat Gabriel de Xatmar –que havia ofert al duc la seva influència per rendir la vila si li respectava les hisendes– suggerí a Pere



de Rocabertí la rendició, la qual tingué lloc el 25 de novembre de 1469. Com a recompensa, Xatmar va ser nomenat capità de la plaça.

Mort el duc de Lorena el 1470, la situació va canviar a favor de Joan II. Començaren les negociacions. Barcelona capitulà el 1472. Besalú fou la darrera vila a rendir-se. Xatmar, amb molta habilitat

va obtenir la confirmació en el càrrec, i les rendes i prebendes de què disposava abans del conflicte.

La redempció (remença = redempció) definitiva dels pagesos l'aconseguí Ferran, rei d'Espanya, pel matrimoni amb Isabel de Castella en dictar la sentència arbitral de Guadalupe, l'any 1486.

27

Els mals usos

Relació dels sis Mals Usos imposats als pagesos de remença de la Catalunya Vella:

– *Remença personal:* redempció obligatòria per abandonar el mas i canviar de casa i terra.

– *Eixorquia:* dret d'herència dels béns dels que moren sense successió.

– *Intestia:* dret d'un terç dels béns en morir sense testament, deixant vídua i fills, i d'una

meitat si només quedava o vídua o fills.

– *Cugucia:* dret de la meitat dels béns de la dona adúltera, i si hi hagués condescendència per part del marit, dret a la totalitat dels béns.

– *Arsina o arsia:* indemnització a l'amo en cas d'incendi.

– *Ferma d'espoli:* preu que calia pagar al senyor perquè donés consentiment a un nou matrimoni (a vegades es confon amb el "dret de cuixa", però no és el mateix).

ELS SEGLES XVI i XVII

10



A la llinda d'una finestra de can Llaudes, i al costat de l'escut, hi consta ben clarament que va ser feta el segle XVII.

28

El segle XVI, època de pau, es va caracteritzar per una relativa prosperitat. El feudalisme era a les acaballes, tot i que encara es feia sentir. Ara bé, aquestes circumstàncies favorables no varen repercutir a Besalú. Olot creixia com a centre comercial i industrial, mentre Besalú iniciava una lenta i llarga agonia, malgrat que el rei Felip II, a part de mantenir velles concessions, li concedí alguns privilegis. El 1553 Besalú disposava de 180 focs (una població similar al segle XIV), mentre que Banyoles i Olot havien multiplicat per cinc la població.

Cap al final de segle, s'acabà la pau i varen començar les

incursions franceses. Les conseqüències foren que aquestes contrades tan aviat estaven en mans franceses com espanyoles. A part d'això, hi havia les lluites de Catalunya contra Felip IV, el qual, mal aconsellat pel comte-duc d'Olivares, provocà la Guerra dels Segadors, any 1642, que no va acabar fins al reconeixement de les constitucions catalanes, el 1652.

D'altra banda, la guerra de Castella contra els francesos, ajudats aquests pels anglesos, va finalitzar el 1659 amb la pau dels Pirineus, que significà per als catalans la pèrdua del Rosselló, el

Conflent, el Vallespir, el Capcir i la meitat de la Cerdanya. Durant aquesta guerra, els atacs dels francesos al nostre país eren cada vegada més importants. Aquí ja no es disposava ni d'homes ni d'armament per a la defensa, esgotats després de tantes guerres. L'any 1653, l'exèrcit francès, comandat pel mariscal Hocquincourt, entrà per l'Empordà i va assetjar Girona. L'any 1657, el marquès de la Mortara derrotà els francesos prop de

Castellfollit de la Roca. En la seva fugida, varen trencar un arc del pont romànic.

La pau dels Pirineus no fou una pau definitiva. La guerra encara covava. La decadència i feblesa del país provocaven l'ambició de Lluís XIV, casat amb la filla de Felip IV. El 1675, el mariscal Schomberg, comandant un nombrós exèrcit, va entrar per l'Empordà, s'apoderà de Figueres i atacà Girona. Besalú també va caure.

En aquesta campanya intervingueren els "miquelets",

grups de voluntaris creats durant la Guerra dels Segadors. Combatien contra els francesos pel seu compte. Destaquen els noms de Blai de la Trinxeria i Lambert Manera, batlle de Bassegoda. Un dels destacaments francesos que, des de Besalú, es dirigia cap a l'Empordà, fou derrotat per un d'aquests escamots, l'any 1675.

La pau establerta al cap de quatre anys va durar poc. L'any 1689, els francesos varen tornar a envair el país. Aquesta vegada entraren per Camprodon. Les forces que

se'ls varen oposar foren dispersades; varen caure tots els pobles. El 1697, el duc Adrià-Maurici de Noailles entrava a Barcelona amb les seves tropes. Aquest mateix any se signà la pau. Mestrestant, en aquesta comarca encara persistia la resistència a l'invasor. Hi hagué un intent d'assalt de Besalú ocupat pels francesos; a Sant Esteve d'en Bas, els miquelets i sometents varen fer front a la tropa de guarnició que, procedint de Banyoles, Besalú i Castellfollit de la Roca, exigia el pagament d'impostos.

Moneda pròpia

Al segle XVII, Besalú, sense reserves, encunyà moneda pròpia com en temps dels comtes. En una cara hi ha l'escut de Catalunya, amb la llegenda Principat de Catalon (iae). En l'altra cara, unes porten l'escut partit per la meitat, amb les barres catalanes a l'esquerra i la creu de doble travesser a la dreta; d'altres, simplement la creu. I totes amb la inscripció Opidium Bisuldunense.



ELS SEGLES XVIII i XIX

11

30

La violació dels furs i privilegis catalans per part de Felip V d'Anjou va fer que els catalans prenguessin partit per Carles III d'Austria. Els francesos, de part de Felip V, van envair el país. Besalú va caure el 1713. Els invasors van contagiar la pesta a la població, accelerant així la davallada del poble. La guerra entre Felip V i Carles III va acabar amb la pau d'Utrecht, any 1713. Catalunya va quedar abandonada a la seva sort; pel decret de Nova Planta, 1714, va perdre les seves llibertats. Les vegueries van ser substituïdes pels corregiments. La Garrotxa es va integrar a la jurisdicció de

Girona i a Besalú només hi havia una lloctinència, quedant reduïda a una població estrictament rural, sense indústria, mentre Olot creixia econòmicament.

A causa de la guerra de la Independència, l'any 1809 les



Ban municipal de convocatòria a una fira del segle XIX.

forces del general francès Souham van ocupar Banyoles i Besalú. Girona ja havia caigut. Les cròniques parlen de la crueltat dels invasors, els quals van fortificar Besalú. 500 homes i 40 cavalls van ser instal·lats al castell. Santa Maria i Sant Pere van servir de caserna. L'estada dels francesos a Besalú va suposar un període de destrucció sistemàtica. Van ser enderrocats els claustres de Sant Pere per instal·lar-hi l'artilleria que havia de vigilar l'única via d'accés a la vila. En un intent de recuperar Besalú, una columna comandada per l'oficial Angel Alvarez Sotomayor aconseguí entrar a la vila, però no al castell. Quan l'any 1814 els francesos es van retirar de Besalú, totes les fortificacions van ser dinamitades.

Un dels personatges famosos durant aquests anys és en Josep Pujol i Barraca, nascut a Besalú el 1778, més conegut com en "Boquica". Al servei dels francesos, es convertí en un bandoler temut que acabà penjat a Figueres, lliurat per les autoritats franceses, l'any 1815.

El segle XIX es caracteritza per les guerres civils, conegudes amb el nom de "carlinades". És l'enfrontament entre

absolutistes o carlins i els liberals. En total varen ser tres, les guerres. A la darrera Olot i Tortellà, viles republicanes, van caure en mans dels carlins. La crueltat sovintejà per part dels dos bàndols. Entre els personatges que es varen fer famosos en aquests combats, cal assenyalar en Francesc Savalls, carlí, que va derrotar diversos generals, entre els quals en Nouvilas, vençut a Castellfollit de la Roca el 14 de març de 1874, quan acudia a ajudar la ciutat d'Olot, assetjada feia ja més d'un any. En aquest combat es feren molts presoners; 33 d'ells, ex-carlins, varen ser afusellats cinc dies més tard a Besalú, sota el Candell. Era costum perdonar la vida si algú tenia la sort de sortir viu de l'afusellament. En aquest cas n'hi hagué un, en Martí, conegut des de llavors com "l'afusellat".

Com que succeïa que, sovint, una població passava d'unes mans a les altres, el rètol de la plaça de Besalú tenia una doble inscripció: per una cara, Plaça de la Reina; per l'altra, Plaça de Don Carles. Es girava segons la marxa dels esdeveniments.

Mentrestant, Besalú perdia força com a centre vital de la comarca, en favor d'Olot.



Els màrtirs de la Llibertat

A la sortida de Besalú, pel camí del Mas Candell, es conserven les restes de la "Creu dels Màrtirs de la Llibertat" en el lloc on varen ser afusellats els 33 liberals el 19-3-1874, segons consta gravat en la base del ferro. Durant anys s'hi va celebrar un acte commemoratiu del fet. Encara hi ha gent que recorda algunes cançons i poesies populars que van sorgir entorn d'aquest fet:

Tu, hereu del Candell!
Bé te'n pots alegrar
que amb la sang dels liberals
els camps vares regar

La bandera dels carlins
és bandera deshonrada
per robar i assassinar.
Ai, ni que mai no els
haguéssim vistos!
Ai, que no els haguéssim
vistos mai.

FRANCESC CAMBÓ

En Francesc Cambó i Batlle, un dels caps més importants del centre-dreta del moviment catalanista i gran impulsor de la cultura catalana, polític, advocat i financer, nasqué a Verges, l'any 1876, i morí a Buenos Aires, el 1947. El seu pare era de Besalú, raó per la qual hi passà la seva infantesa, tal com recull en les seves memòries. El 20 d'agost de 1907 va ser nomenat per l'Ajuntament Fill Adoptiu i Predilecte de Besalú.

“... el meu pare era l'hereu d'una família de propietaris i comerciants arrelada a Besalú (La Garrotxa) des del segle XVI... El meu pare, en casar-se havia anat a viure a Verges, a casa de la meva mare. Allí vaig néixer jo i tots els meus germans... La meva infància, vaig passar-la entre Verges i Besalú, entre l'Empordà i la Garrotxa. Això pot explicar la complexitat del meu caràcter, amb els seus contrastos i contradiccions: imaginatiu, expansiu, sorollós i efusiu com un empordanès; retret, concentrat, tossut, com els homes de la Garrotxa, que ja s'assemblen als vigatans... Els més vius records entre els anys 1880 i 1886 estan incrustats a Besalú i no en conservo més que records feliços... Quan anava a Besalú per les vacances, ja no sentia ganes d'anar a fer pedrades i altres entremaliadures amb els meus companys. M'agradava llegir (i per això les meves germanes em deien “el llibre”), fer discursos i sermons a un auditori fervorosament addicte format pel meu germà, les meves germanes i un reguitzell de cosines i anar a passeig amb els senyors. Els senyors eren el meu pare, l'hereu de la casa Traver, el metge, el notari i alguns propietaris, tots més o menys parents.

Tinc molt vius els records de la meva infantesa a Besalú, tan vius que podrien omplir alguns capítols.

Besalú, jozell artístic. Bells records.

D'antuvi, el que era llavors la vida de Besalú i tal com llavors s'hi vivia.

Besalú conserva encara avui grans records de l'època comtal: les dues grans esglésies romàniques a baix, a la vila, Sant Pere i Sant Vicenç (aquesta, bàrbarament mutilada per l'exèrcit republicà el 1939 en retirar-se a França); les restes de la que fou església comtal de Santa Maria a l'acròpolis que dominava i defensava la vila, on hi havia el palau comtal amb totes les seves dependències; el famós pont (medieval? romà?) d'una pedra que sembla or rovellat com si el decurs dels segles l'haguessin daurat de solellades d'estiu i les gelades d'hivern; els pòrtics romànics, que deuen ésser esvelts i de pedra daurada, però dels quals l'emblanquinat, sobreposat centenar de vegades, ha llevat tota gràcia a les columnes; les cases més velles, amb façana romànica, i les que no ho són tant, amb façana gòtica, totes de pedra tallada, emblanquinades la majoria, excepte els finestrals, que es mostren tal com foren fets... menys els que han perdut columnes esveltes i capitells preciosos venuts a cinc duros la peça.

No tinc cap dubte que haver passat tota la meva infantesa vivint entre nobles pedres evocadores d'un vell passat gloriós influí considerablement en el meu esperit.

La vida a Besalú durant la meva infància s'acostava més a la d'una petita ciutat romana que a la dels temps actuals; la il·luminació de carrers eren unes poques llànties d'oli col·locades davant escasses capelletes i enceses tan sols les nits més fosques: jo recordo que quan el meu pare, ja de vespre, enviava una carta al correu, la persona que la duïa sortia amb la llanterna d'oli encesa. Així sortíem també la meva àvia i jo quan, ja negra nit, anàvem al Novenari d'Ànimes.

* * *

Jo recordo com una de les emocions de la meva vida el dia que, acompanyant el meu pare a Girona, vaig veure encès un bec de gas.



Recordo la revolució que va fer a casa meva l'aparició d'un quinqué, la llum del qual ens cegava, però ens tenia a tots atemorits pels perills que el seu ús comportava: la meva àvia el mirava com si fos cosa del dimoni.

En matèria de locomoció, també vaig viure jo alguns anys amb el mateix sistema en què es viatjava a Roma i amb carreteres pitjors. A Figueres sols s'hi podia anar amb tartana de dues rodes; a Girona, ja s'hi podia anar amb diligència, que en tenia quatre”.

Caricatura publicada al setmanari barceloní L'Esquella de la Torratxa, al començament de 1909. A l'esquerra, Francesc Cambó. Amb ell, Puig i Cadafalch, Prat de la Riba, Ramon d'Abadal i Duran i Ventosa, prohoms de la Lliga, el partit que, en aquella època, «plomava el pollastre».

ELS SIS ALCALDES DE LA REPÚBLICA

12

34

"Teniendo además en cuenta que el actual Ayuntamiento lo es en virtud de las disposiciones de un Gobierno que ya no existe, procede formular la dimisión del mismo, la que presenta en nombre de toda la Corporación a los recientemente proclamados para que se hagan cargo de la misma". Amb aquestes paraules queda reflectida en l'acta del 15 d'abril de 1931 la dimissió de l'antic Ajuntament, presidit per Ramon Vilardell de Traver, i el nomenament del nou, guanyador de les eleccions municipals celebrades tres dies abans, el 12 d'abril. Els nous consellers, en la mateixa

sessió van elegir per unanimitat Manel Fernández i Dilmé nou alcalde. El dia anterior, el 14, a conseqüència de la victòria dels partits republicans en les principals ciutats del país, s'havia instaurat novament la República. Aquell vespre, a Besalú hi havia una colla de comedians actuant a la plaça. Al dia següent, per celebrar la instauració de la República, es va fer una festa en la qual actuà la Principal de Tortellà, que va interpretar, entre altres, *la Santa Espina* i *la Marsellesa*. El lloguer de l'orquestra fou de 101 pessetes.

Ben aviat —el mes de juliol— hi hagueren canvis de noms: la plaça de la Constitució va

passar a ser de la República, i el carrer de l'Empalme, carrer de la Llibertat. L'any següent, els representants del Centre Republicà Federal, Jacint Nicolau i Bonaventura Gratacós, varen demanar i obtenir el canvi de nom del carrer del Pont pel de Màrtirs de la Llibertat. En el mateix mes de juliol, l'Ajuntament, en una sessió extraordinària, va aprovar per unanimitat el

Manel Fernández i Dilmé, que va ser alcalde de Besalú durant l'època republicana, amb la seva muller i el seu nét, Manel Fernández i Brugués. La fotografia va ser feta a Barcelona els anys quaranta, quan Manel Fernández i Dilmé havia tornat clandestinament de l'exili.





La font de la plaça, actualment renovada, és una de les que va fer l'Ajuntament republicà.

projecte d'estatut de Catalunya, elaborat per la Diputació provincial de Catalunya. L'acta en la qual es reflecteix l'acord és la primera redactada en català.

L'any 1933, el president de la Generalitat, Francesc Macià, va anar a Besalú per presidir l'acte commemoratiu de l'aniversari de l'afusellament dels 33 liberals, el 19 de març del 1874, sota el Candell. Les despeses de l'acte pujaren a 100 pessetes. D'acord amb la llei del 5 de gener de 1934, sortí novament elegit com a alcalde Manel Fernàndez. La votació secreta, l'1 de febrer de 1934, donà el següent

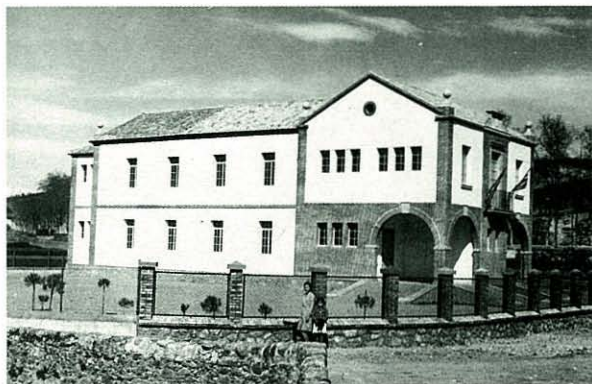
resultat: Manel Fernàndez, quatre vots; i tres en blanc. L'octubre del mateix any, Lluís Companys va proclamar l'Estat Català. A Besalú, aquell mes d'octubre va ser un mes de gran mobilitat pel que fa a l'Ajuntament. El dia 11, es va celebrar un ple, presidit pel tinent de la Guàrdia Civil de la línia de Banyoles, el qual "*en cumplimiento de las órdenes recibidas de la Autoridad Militar Superior, como consecuencia del estado de guerra en que se halla todo el territorio de la Nación*" va dissoldre l'Ajuntament tot nomenant-ne un altre, presidit per Ramon Vilardell de Traver. Dos dies més tard, el mateix tinent va designar una

Comissió Gestora formada per tres persones: Ramon Vilardell de Traver, Josep Parés i Bigorra i Gil Blanc i Pineda. El 20 del mateix mes, el sergent de Besalú (li deien "en bocina" perquè prohibia les bocines a les bicicletes), obeint ordres militars va nomenar un nou consistori, aquesta vegada regit per Miquel Juncà i Company. I, finalment, el 26, el mateix sergent va cessar l'anterior consistori per nomenar un alcalde gestor: Pau Ribera i Esteve, la primera decisió oficial del qual, el 18 de desembre de 1934, va ser la de presentar la seva dimissió. El càrrec d'alcalde gestor recaigué en Eudald Prujà i Fàbrega.

El 4 de maig de 1935, obeint un decret de la Presidència de la Generalitat, es va reunir l'Ajuntament per elegir nou alcalde. Va sortir votat Gil Adam i Orriols, amb quatre vots, i els altres tres en blanc. El 18 de febrer de 1936, i en virtut del "Decret de l'Honorable Sr. Governador General de Catalunya" d'acord amb el qual eren reposats en els seus càrrecs els "Alcaldes i Consellers dels Ajuntaments de Catalunya" designats per elecció popular el 14 de gener de 1934, Manel Fernàndez i Dilmé tornà a l'alcaldia de Besalú.

ESCOLES I AIGÜES

*Les escoles
municipals fetes
durant la República,
i una de les primeres
promocions que en
van sortir.*



13

36

Dues de les obres més importants realitzades durant la República són les Escoles Municipals i la portada de l'aigua al poble. La necessitat de les escoles es va plantejar ja a l'agost de 1930. L'amenaça de l'inspector provincial d'Instrucció Pública, després d'una visita, de tancar els locals escolars per manca de condicions higièniques i pedagògiques, va fer que l'Ajuntament, regit en aquells moments per Ramon Vilardell de Traver, es decidís a construir les noves escoles per via administrativa, davant la urgència i necessitat de l'edifici. El lloc escollit per al nou centre escolar va ser el Camp d'en Coll.

Pel gener de 1931 ja es disposava del projecte, elaborat per l'arquitecte barceloní Josep Goday i Casals, que durant el primer terç de segle va projectar sis grups escolars a Barcelona. El pressupost era de 64.532,14 pessetes i comprenia tres aules: dues per a nens i una per a nenes. Es va demanar una subvenció de 27.000 pessetes a l'Estat. El mes de juliol, el nou Ajuntament republicà, presidit per Manel Fernández i Dilmé, desestimà la construcció de les noves escoles perquè els valors que constituïen el fons municipal estaven a la baixa.

El mes següent es tornà a plantejar el tema en informar-los Inspecció d'altres projectes semblants però més econòmics. Es posaren en contacte amb l'arquitecte de Banyoles Francesc Figueres i

Ametller. El pressupost per a quatre aules –dues per a nens i dues per a nenes– pujava a 62.861,97 pessetes. Es demanà a l'Estat una subvenció de 36.000 pessetes (9.000 per aula). Mestrestant, ja s'havia comprat el camp d'en Coll per 5.500 pessetes, prèvia venda de les tres accions municipals de la Compañía Telefónica Nacional de España. Es demanà a la Caixa de Pensions un crèdit de 50.000 pessetes a l'interès del 5 % i a tornar en tres anys. L'Ajuntament es va vendre quatre títols de Renda i catorze cèdules de Crèdit Local d'Espanya. Els paletes que van realitzar les obres van ser Josep Lagares i Banús i Bonaventura Sala i Serra.

La decisió de construir les escoles va tenir com a conseqüència l'anul·lació, per



qüestions econòmiques, de la quantitat de 30.000 pessetes consignades en un pressupost extraordinari de l'any 30 per portar l'aigua de la Font d'en Trias. En aquells moments només unes poques cases disposaven d'aigua, que venia de la Font de l'Ametller.

L'altra gent s'havia de refiar de l'aigua de l'única font pública, i de diversos pous, alguns dels quals eren causa de conflictes, com és el cas del de Sant Vicenç: els veïns es van queixar diverses vegades a l'Ajuntament de les taques d'oli que produïa el motor de la bomba que hi tenia Marià Arboix per pouar l'aigua que necessitava per la seva indústria tèxtil. En Marià disposava del dret a l'aigua des del 1927 amb dues condicions: donar aigua a la font construïda al costat del pou i pagar cinc cèntims diaris.

La secada de l'any 1931 va ser aprofitada pel nou Ajuntament republicà per fer uns estudis dels cabals de les fonts del Ginebra i de can Cassica, de can Costa. La secada va fer que, pel desembre, l'única font del poble s'eixugués. Es consolidà la idea de portar l'aigua de la font del Ginebra, davant dels resultats positius de les anàlisis i tenint en compte que l'alternativa del Rajolins era massa cara per les disponibilitats municipals.

Josefa de Ferrer, propietària de les fonts, donà el permís a canvi de poder disposar del 10 % de l'aigua que arribés al poble i que l'hi posessin gratuïtament a peu de porta. Encara que les obres no estaven acabades, es van inaugurar les aigües el 28 de febrer de 1932. No era una obra per portar l'aigua dintre

Els diners de les escoles

En el llibre d'actes de l'Ajuntament, hi consta, amb data (25-5-33), els ingressos per finançar la construcció de les escoles que es van fer els anys de la República:

<i>Prèstecs:</i>	
<i>Caixa Pensions:</i>	50.000
<i>Subvenció Estat:</i>	36.000
<i>Total ingressat:</i>	86.000

<i>Despeses:</i>	
<i>Import pressupost:</i>	62.861,27
<i>Atorgació escriptures projecte, timbre de documents, impostos i altres:</i>	4.000
<i>Tanca solar i patis annexos:</i>	19.138,03
<i>Total despeses:</i>	86.000

de les cases, sinó a diverses fonts públiques que es van anar construint de mica en mica. Així, encara el 1935 es van construir les fonts de l'Empalme (can Ramas), la del Ganganell (placeta de can Boada) i la dels Màrtirs de la Llibertat i Rocafort. Les tres havien estat sol·licitades pels mateixos veïns amb recollida de signatures. L'aparició de les fonts va portar aparellat el progressiu tancament dels pous.



LA GUERRA CIVIL

14

38

Des dels primers dies, es creà un comitè de milicians, òrgan paral·lel a l'Ajuntament format majoritàriament per membres de la CNT. L'alcalde, Manel Fernàndez, el mestre, Valero Ventura, i alguns altres en formaren part per moderar i calmar els més exaltats. Anaven uniformats i es van assignar un sou diari d'un duro. Com a accions que van dur a terme, cal esmentar l'establiment d'un impost a la gent de dretes per una vegada –que pocs varen pagar– i el control i vigilància de la carretera. Es van confiscar els aparells de ràdio, que temps més tard van ser retornats, per ésser requisats novament.

El dia 25 de juliol –Sant Jaume– es van saquejar les esglésies i es van cremar les imatges a la plaça de Sant Pere. A l'endemà hi hagué una proclama per la qual tothom havia de portar a la plaça les imatges i llibres religiosos que tingués a casa per ésser també destruïts. Amb carros, se'n van tirar al Capellada, més avall del pont de Figueres.

Complint amb el decret de la Generalitat del 22 de juliol de 1936, pel qual havien de cessar els consellers que no fossin del Front Popular d'Esquerres, la Corporació Municipal va quedar constituïda per Manel Fernàndez i Dilmé, Esteve Serra i Inglés, i Silvestre Bosch i Estudis, tots tres d'Esquerra Republicana de Catalunya; Josep Masbernat i Balateu, Mateu Grabulosa i Cargol, i Josep Abellí i Guardiola, de la CNT; Francesc Roura i Fauró, i Pere Compte i Serra, de la UGT; Francesc Roura i Iglesias, del PSUC; i Miquel Juncà i Company, de la Unió de Rabassaires de Catalunya. Aquest consistori va anar registrant diverses modificacions en la composició, a causa, sobretot, de la progressiva incorporació d'alguns dels seus membres al front.

El novembre, l'Ajuntament creà una Comissió de Defensa per a mantenir l'ordre, formada per dos representants del consistori i pels dos carrabiners Pere Escartin i Casbas i Pere Cuevas i Soler. Poc abans ja s'havia constituït la Comissió de Proveïment amb la finalitat de procurar que no faltessin els queviures al poble. Aquesta comissió desenvolupà una intensa activitat durant tota la guerra.

Mentrestant, es va decidir fer un nou escorxador. Es va inaugurar el 31 de desembre de 1936, tot i que les obres no estaven encara acabades. També es va acordar comprar un solar al carrer de la Llibertat per fer edificis i construir un nou rec –el canalet– per poder regar més superfície d'horts. D'aquesta manera es pensava mitigar una mica la manca de feina.

Emparats en un decret de la Generalitat, van municipalitzar la "central elèctrica de llum i de força". El febrer de 1937 va començar el racionament del pa: 250 grams per persona i dia, quantitat que més endavant es va reduir a la meitat, fins arribar als 100 grams. Als segadors, i al pic de la feina, se'ls concedia 400 grams. El preu de la llet oscil·lava entre els 0,40



El pont vell, tal com va quedar després de la guerra. A la dreta, les obres de reconstrucció.

cèntims i els 0,60 el litre. Es feien intercanvis de carn del poble amb farina de Barcelona. Es va prohibir que la cansalada dels porcs que es mataven sortís del poble fins que aquest no estigués proveït.

Escassejaven els cigrons, les mongetes, les patates de sembrar... Es va confiscar l'oli als qui els sobrava. El racionament arribà al tabac.

Davant la manca de moneda fraccionària, l'Ajuntament va

emetre bitllets d'ús intern, d'1 pesseta i 50 cèntims. En total es va posar en circulació l'equivalent a 7.600 pessetes. Per poder mantenir l'Assistència Social (vells, malalts...) es van crear uns segells de 10 i 25 cèntims per bars, fondes... que difícilment es cobraven.

La primera víctima besaluenca al front va impulsar l'Ajuntament a canviar el nom del carrer Tallaferro per Isidre Quer. Al del Canó li van posar el nom del dirigent del CADCI mort a Barcelona Jaume Compte. Per l'abril de 1938 es van instal·lar a Besalú 40 guàrdies d'assalt i durant uns dies hi va haver tropes de les Brigades Internacionals.

Algunes persones del poble afirmen que entre elles hi havia el que més tard va ser mariscal Tito. Cap al final del mateix any, la policia, davant el caire que prenia la guerra, va demanar informes de la gent de dretes. La resposta de l'Ajuntament va ser que "tothom al poble compleix amb els seus deures". El 29 de gener de 1939 se celebrà el darrer ple de l'Ajuntament republicà: l'alcalde ja era fora. En aquests darrers dies els republicans van cremar el material bèl·lic emmagatzemat a les esglésies i van dinamitar els ponts: el de Girona quedà totalment destruït; el pont vell va perdre dues arcades i el de Figueres, els dos costats, quedant un petit pas al mig.

LES VÍCTIMES DE LA GUERRA

15



Joan Esteba, Mateu Pastoret i Josep Planesa, els tres besaluencs afusellats i morts per les tropes franquistes el 12 de febrer del 1939.

va haver a Besalú fins que van arribar els *nacionals* va ser la d'un tinent de carrabiners, a mans de dos carrabiners vinguts de fora i per motius poc clars. El succés tingué lloc a la carretera, passat el revolt que hi ha sobre les escoles.

Amb l'entrada dels *nacionals* el febrer de 1939, els esdeveniments es van precipitar. El primer dia del mes, dimecres, Besalú va patir el primer bombardeig. Les bombes semblaven seguir la línia de la llum: de Campanyà fins a can Bellsolà. Hi va haver entre 7 i 11 morts. Alguns eren refugiats. De Besalú va morir Pere Blanch i Costa i Jaume Grèbol i Planes. El dia 4, dissabte, segon bombardeig: aquesta vegada les bombes tenien com a

objectius les esglésies, en les quals hi havia abundant material bèl·lic, especialment d'aviació. A Racolta van morir en Joan "Tabola" i Montserrat Caball i Vehí "la Picarola"; un nen, fill d'en Manel Cid, membre del comitè, va ser ferit. Se'l van emportar amb una ambulància cap a Figueres i ja mai més es va saber res d'ell. El resultat dels dos bombardeigs, quant a víctimes, és difícil de precisar: cap a 15 morts segons alguns, que podrien arribar a 20 segons d'altres. El dia 8 de febrer, dimecres, i durant tot el matí, els avions van metrallar la gent que fugia per la carretera, llançant

40

Malgrat que en els primers moments de la guerra no va succeir res de greu, aviat va començar a aparèixer la por entre la gent de dretes, que pensà a marxar. Alguns membres del comitè els van ajudar preparant salconduïts. Precisament per aquest caire moderat que van tenir els esdeveniments a Besalú, el comitè d'Olot baixà per emportar-se'n l'alcalde. La nova de l'empresonament es va estendre ràpidament i la gent es va tirar al carrer amb forques, pals, volants... obligant el comitè d'Olot a deixar-lo en llibertat. El tenien a cal Parent a punt d'endur-se'l. L'única mort violenta que hi

petites bombes. No hi hagué cap víctima. A les dues del migdia, van entrar els *nacionals* que, el mateix dia, van nomenar Ramon Vilardell de Traver nou alcalde de Besalú, el qual va ser substituït el 20 del mes següent per Gil Adam i Orriols. A quatre persones, en Mateu Pastoret i Roca, Josep Planesa i Saderra, Joan Esteve i Plantalech i Cosme Comamala i Pastoret, en "Nierga", els van agafar el dia 12, diumenge, al matí, i al vespre del mateix dia van ser afusellats sobre el Capellada, passat el pont de Figueres. Els tres primers van morir, però en "Nierga", mal que ferit, va poder-se escapolir i fugí cap a França. Alguns dels familiars dels afusellats, tot i que se'n malfiaven, no van tenir confirmació del fet fins passat uns quants mesos. Encara ara ningú no sap on varen ser enterrats els morts.

Hi ha encara dues víctimes més de la guerra, si bé no en circumstàncies tan dramàtiques com les darreres. Es tracta de Miquel Regalat i Masó, que va aparèixer mort als afores: se suposa que per negar-se a guiar militars de la retirada cap a França. I l'altre, Miquel Roura i Riu, esclafat per un vehicle militar a la carretera, davant l'actual parada de la TEISA.

Els objectes de culte, al Museu de Girona

Dos documents de l'arxiu parroquial donen fe del trasllat dels objectes de culte de l'església de Sant Vicenç al Museu de Girona l'any 1937.

"Amb aquesta data, i en compliment de les ordres del Sr. Comissari Delegat de Museus a Girona, en havem personat a Besalú on prèviament les diligències adients prop de l'Autoritat municipal ens havem fet càrrec dels objectes que venen relacionats en el següent inventari, els quals ingresen en els museus del Poble de Girona, en concepte de Diposit:.-Vere-Creu.

-Custodia. -Arqueta reliquies. -Dues vecines petites i dues grans d'aram. -Dos tamborets. -Un Crist gòtic de talla. -Un vidre irisat en quatre nances (7 centímetres). -Una testa d'alabastre gòtica. -Un archiu, amb un fons documental de papers i llibres de Sta. Maria. -Un idem, idem de Sant Vicenç. -Un fons documental de pergamins, dividit en lots amb les classificacions del segle XII al XVII. -Un lot pergami documental i paper classificador. -i un llibre amb un rètol intitulat Homelies i el pergami carta original de donació per Miró al Monestir de Sant Pere de Besalú (L'Arqueta reliquies a que ens havem referit més amunt

amida cincantasis centímetres de llargaria per trenta cinc d'altura, conté reliquies de Sant Vicens, el qual apareix pintat en el front principal amb característiques de pintura del segle XVI. -perque consti s'aixeca la present acta que signen pel patrimoni artístic de Catalunya Joan Subias Galtés i Pau Planas i Prats i per l'Ajuntament Manuel Fernandez Dilmé, Francesc Roura Iglesias, A Besalú a nou de Març de mil nou cents trenta set. -J. Subias. -Pau Planas. -Manuel Fernandez. -Francesc Roura".

"Avui dia 25 Abril de 1937 es presenta en aquesta alcaldia el company Enric Ciurana del Departament de Finances de la Generalitat de Catalunya, Delegat per a la recollida de metalls per tal de fer l'inventari dels objectes de metall procedents del culte. -Al referit company se l'hi manifesta que el passat dia 9 de març fou entregat tot a la delegació de Museus de Girona tenint en son poder aquesta corporació el corresponen rebut. -I per que consti es firma la present en la data indicada. -El President del Consell. -Manuel Fernandez. -El Delegat. -Il·legible."

EL FRANQUISME

16

42

Acabada la guerra civil, els primers temps van ser d'imposició de la ideologia dels guanyadors. Immediatament es van canviar els noms d'alguns carrers: l'Empalme passà a ser Generalísimo Franco; el carrer Llibertat, General Mola; els Màrtirs de la Llibertat, Navarra; la plaça de la República, plaça d'Espanya. Els rètols en català van haver de ser substituïts en 24 hores de ser substituïts en *el idioma oficial*. La literatura oficial local abundava en expressions com "rojos", "dominación marxista", "hordas rojas"... Els béns dels sindicats –l'únic que tenia alguna cosa era el Sindicat Agrícola–, comissats.

Els alcaldes del franquisme i de la transició

– Ramon Vilardell i Traver. Del 8 de febrer de 1939 al 20 de març de 1939.

– Gil Adam i Orriols. Del 20 de març de 1939 al 21 d'abril de 1951.

– Martirià Costa i Sagué. Del 21 d'abril del 1951 al 15 de desembre de 1964.

– Pere Juanola i Masdevall. Del desembre de 1964 al 3 d'abril de 1979.

horts van quedar arrasats, i la seva extensió, considerablement reduïda. El canal que portava l'aigua a la central de la Font, destruït. El poble va quedar sense llum i paralitzada la vida fabril. Les indústries es van haver d'espavilar per poder continuar el treball, perquè el subministrament de la llum no quedà arranjat fins al cap d'uns cinc mesos. Així, per exemple, a can Corominas van utilitzar un tractor per fer-se la llum, però les dificultats d'engegar-lo als

Però també començà la lenta recuperació econòmica, que es va veure ben aviat frenada per les greus inundacions de l'octubre de l'any 1940. Els

Els habitatges de promoció pública s'han fet tant en blocs de pisos com en barris de cases unifamiliars.





Amb el grup d'habitatges Nostra Senyora del Mont es va trencar l'estructura urbanística tradicional de Besalú, ja que es va edificar a l'altra banda del pont de Figueres.

matins, a causa del fred, va fer que el substituïssin per un motor de barca —marca Junker— d'un pistó, per passar més tard a un altre, també Junker, de dos pistons.

La destrucció dels recs i horts per l'aiguat, bàsics per a l'alimentació de molta gent, va tenir com a conseqüència la manca del farro, aliment primari de les famílies pobres. Va continuar el racionament del pa. La relació oficial de famílies necessitades, en aquells moments, era de 52. Les obres del Canalet, indispensables per al regadiu, no es van acabar fins a l'any 1943. També va ser

necessari reconstruir les canonades que portaven les aigües al poble. L'Ajuntament començà a tirar endavant el projecte de portar l'aigua dels Rajolins de can Tries, projecte que ja s'havia plantejat l'any 1929, essent alcalde Bartomeu Bartomeu i Ventura "el Quadrat". Llavors, els propietaris de la font venien l'aigua per 7.000 pessetes i altres prestacions particulars. El Ministeri d'Obres Públiques aprovà el projecte a la darrera del 1946 i ja, per l'exercici següent, l'Ajuntament aprovà un pressupost extraordinari de 200.000 pessetes i es demanà, alhora, al Banc de Crèdit Local un préstec de 225.000 pessetes a l'interès del 4 % i a tornar en 20 anys. Les obres no es van iniciar fins a l'any 1950.

El 1957, es va construir el primer grup d'habitatges, Grup del Dolors, amb 50 cases. L'esclat industrial es va traduir en un impuls important

Turistes en augment

Relació de persones que han passat per l'Oficina de Turisme, creada el 1980:

1980: 3.623 persones

1984: 7.431 persones

1987: 13.836 persones

de la construcció que va fer canviar l'estructura urbanística del poble: Grup del Mont, 187 cases; Pisos Núria Alsina, 42 pisos distribuïts en tres blocs; pisos del Riu (12 pisos el 1976 i 10 el 1980); pisos del Pla de Baix (32); i el barri de Racolta, el 1974, amb 40 cases. Aquesta activació del món de la construcció va comportar la reactivació i potenciació de les activitats complementàries: fusters, lampistes...

D'altra banda, Besalú entrà en l'òrbita del fenomen turístic, amb l'afluència, cada vegada més nombrosa, de forasters, atrets per la bellesa monumental de la vila. És, però, un turisme de pas. I aquesta és una de les assignatures pendents que té Besalú: ser capaç de crear una infraestructura (hotel, càmping, instal·lacions esportives, cuina pròpia i de qualitat...) que engresqui el visitant a quedar-s'hi uns dies.

LA DEMOCRÀCIA

17

*Josep Tarradellas,
ex-president de la
Generalitat, va
inaugurar, l'any
1985, el centre
civíc-social Can
Cambó.*



44

L arribada de les llibertats democràtiques va ser rebuda favorablement per la majoria de gent, si bé les actituds primeres oscil·laven entre l'eufòria i el recel. La campanya electoral corresponent a les primeres eleccions democràtiques —eleccions al Congrés de Diputats, el 15 de juny de 1977— fou molt intensa i amb gran proliferació de cartells. Van guanyar les esquerres, davant la dispersió dels vots de la dreta entre les diverses formacions presents.

En les primeres eleccions municipals —abril del 79— aflorà una forta bipolarització

en el poble entre les dretes i esquerres que creà, durant uns quants dies, una gran tensió en la qual no van faltar les pintades, auques... Es presentaven tres llistes; una d'esquerres, amb simpatitzants socialistes i del PSUC (Agrupació d'Electors per la Democràcia i el Socialisme); una de Convergència, formada per militants del partit, i una tercera, Independents de Besalú. Van guanyar les esquerres contra tot pronòstic, i més tenint en compte els fets en els quals s'havia vist involucrat el cap de llista, Ricard Font i Puigvert, uns dies abans de les eleccions. Van obtenir el

49,92 % dels vots. Pocs dies després, el primer alcalde democràtic deixà el poble de manera sobtada, junt amb la tinent d'alcalde, militant del PSUC, que ocupava el tercer lloc de la llista. Va ser una decisió en la qual es barrejaren motius personals amb altres de caire polític. Això féu que el segon de la llista, Roser Coromines i Canadell, ocupés el càrrec d'alcaldesa, càrrec que va repetir en guanyar les segones eleccions municipals, a les quals les esquerres es presentaven amb el nom de CUE. Van obtenir sis escons, per cinc de C i U. Aquesta vegada no hi havia cap llista d'independents.

Finalment, les darreres eleccions municipals del juny del 1987 i les autonòmiques del maig del 1988 van estar marcades també per un fet especial: el de l'abocador comarcal de la Garrotxa. Aquest afer, i l'ús que se'n va fer, tingué conseqüències importants: en les municipals la pèrdua de l'Ajuntament per part de les esquerres, i la no presentació per primera vegada de CiU a la contesa electoral. Guanyà les eleccions el grup Independents de Besalú, encapçalat per Sebastià Pèlach i Farcy, amb 7 regidors, per 4 els socialistes (EPP). En les autonòmiques un 40% dels votants ho van fer contra l'abocador. Els seus vots van ser considerats nuls.



Cartells de les eleccions municipals de l'any 1987.



Dos fets polítics convé ressaltar d'aquests anys de democràcia: primer, que CiU, a partir de l'any 1980, ha guanyat de manera còmoda totes les eleccions, tant estatals com autonòmiques, i en canvi mai no ha assolit l'Ajuntament; el segon, la desaparició de les que,

d'entrada, havien d'ésser unes forces socials importants en un poble eminentment industrial com Besalú: els sindicats. Al principi de la democràcia varen intentar consolidar-se, però lentament s'han anat diluint, i actualment no tenen cap pes ni presència palpable.

Com a obres importants dutes a terme durant aquests anys, se'n poden assenyalar dues: la solució del problema de l'aigua a l'estiu i la inauguració de Can Cambó com a centre cívico-social que inclou el dispensari, la biblioteca, la llar d'infants, el casal dels avis..., dues obres no exemptes de polèmica.

Els resultats electorals a Besalú

	Juny 77 Generals	Març 79 Generals	Abril 79 Municipals	Març 80 Autonòm.	Octubre 82 Generals	Maig 83 Municipals	Abril 84 Autonòm.	Juny 86 Generals	Juny 87 Municipals	Maig 88 Autonòm.
PSC	560	445	Ind. 616	311	382	701	355	389	525	253
PSUC IC	54	90	Ind. 1 275	86	37		19	18		30
ERC	1	56		93	124		77	50		50
C i U	367	364	314	515	624	597	835	716	823	274
AP		14			67		8	64		17
UCD CDS	168	211		104	30			29		56
NULS										495

Cens	1.534	1.537	1.537	1.534	1.626	1.637	1.653	1.702		1.692
Votants	1.279	1.240	1.234	1.211	1.332	1.352	1.335	1.336	1.504	1.208

L'ABOCADOR

18

Sens dubte que el fet que més ha trasbalsat la vida del poble de Besalú durant aquests darrers anys ha estat el polèmic afer de l'abocador comarcal de la Garrotxa.

Tot va començar al moment en què per raons poc clares l'Administració desestimà els primers llocs escollits per ubicar l'abocador i que, considerats fredament, eren llocs idonis quant a la situació, bons accessos i lluny de qualsevol nucli de població. A partir d'aquest

moment l'afer es descontrolà i arribà a un punt mort i sense sortida. Les presses i la poca capacitat de gestió dels responsables van carregar el problema d'una publicitat tan negativa que es va fer difícil que cap ajuntament estigués disposat a acceptar-lo, malgrat que s'ensumaven avantatjoses contraprestacions per part de l'Administració, disposada com estava a treure's del davant l'enutjós afer. Però el que semblava impossible succeí: l'Ajuntament de Beuda, amb l'alcalde al davant —que ocupava el lloc des de pocs mesos abans per la sobtada dimissió de l'alcalde anterior— reclamà l'abocador. Era la primavera del 1987.

Van començar a córrer diversos rumors sobre la possible ubicació en l'extens terme de Beuda, fins que es va fer públic que el lloc escollit era el Clot de les Mules, indret situat a menys de dos quilòmetres de Besalú, en un terreny, part del qual pertany al mateix alcalde.

Les protestes contra l'abocador del Clot de les Mules van arribar a la màxima intensitat la primavera de 1987. Grup de veïns concentrats a la plaça Major.



La decisió va crear malestar al poble, que veia un advocador a les portes, encara que fos situat en un altre municipi. Davant la indecisió inicial de l'Ajuntament –equip de govern i oposició– sorgí una Comissió Antiadvocador que va canalitzar tot el malestar social i començà a mobilitzar la gent: penjada de bosses de deixalles a la plaça i carrers, tallada de la carretera, recollida de signatures, al·legacions i impugnacions contra el Pla Comarcal que contemplava l'advocador a

Beuda... Es van iniciar negociacions i entrevistes amb representants de l'Administració. Els moments d'eufòria, en els quals es creia possible aturar l'advocador, alternaven amb d'altres moments amb la sensació que el poble estava sol.

La visita del President de la Generalitat, Jordi Pujol, deixà molt clara la postura oficial: l'advocador es faria al Clot de les Mules. Va ser un acte polèmic, amb una tensió difícilment continguda i que podia haver tingut conseqüències imprevisibles, atès que la sortida del President de la Sala d'Actes de l'Ajuntament i del poble no fou fàcil. Sortosament, tot va acabar només amb un detingut per part de l'escorta presidencial, posat en llibertat poca estona després, davant les protestes d'un nombrós grup de vilatans concentrats davant la caserna de la Guàrdia Civil, on el tenien retintut.

El president de la Generalitat, Jordi Pujol, va visitar Besalú el 20 de maig del 1987 per tractar la problemàtica de l'advocador. A la fotografia, en el moment de sortir de l'Ajuntament.

L'últim intent de canviar de lloc l'advocador es portà a terme el setembre de 1987, intent canalitzat pel Síndic de Greuges, que aconseguí del conseller de Governació, Agustí Bassols, que accedís al canvi sempre que s'acomplissin dues condicions: que tingués lloc dintre del terme municipal de Beuda i que els pobles veïns hi estiguessin d'acord. Es van fer les gestions amb resultats positius. Quan els diversos alcaldes afectats es van presentar davant del Síndic per donar la conformitat, el de Beuda s'oposà al canvi d'emplaçament de l'advocador.

L'advocador, si no hi ha cap imprevist en contra i si les tècniques d'eliminació de residus no sofreixen cap avenç important, està previst perquè funcioni durant 25 anys.

Aquesta és una primera lectura del tema. El distanciament que proporciona el temps, amb la disminució de l'apassionament i el proporcional augment de l'objectivitat, tal vegada possibiliti altres lectures, en les quals apareguin amb més claredat els diversos interessos que han convergit en aquest afer, així com l'ús que se n'ha fet.



EL CREIXEMENT INDUSTRIAL

19

48

Segons Francesc de Zamora, Besalú tenia, al final del segle XVIII, dues fàbriques d'indianes i una de pells adobades; i a la segona meitat del segle XIX, d'acord amb Pascual Madoz, dues fàbriques de cotó, una de paper i tres molins de farina. Durant la primera meitat d'aquest segle, al poble hi trobem les següents indústries:

La Confiança, de la qual va sortir l'Escatllar, que s'instal·là a Can Surós: paper; Can Corominas, Marià Arboix, Esteve Arboix i Can Botey (totes tancades): mitjons i gènere de punt; Vilarrasa, Can Lledó, Can Llança (totes tancades): espadnyes; Can Surós (tancat): primer era

molí, després fàbrica de ciment, sulfat de calci molturat i finalment paper; can Parés(tancada): xarneres. Es tenen també notícies d'una fàbrica de llumins i una de xocolata.

De totes maneres, aquestes indústries no tenien una incidència considerable en la vida del poble, com ho demostra el fet que la població de Besalú des de 1857 (1.389 habitants) fins a 1960 (1.257 habitants) no solament s'ha mantingut estable, sinó que ha disminuït lleugerament.

És a partir de 1960, coincidint amb l'esclat industrial, que hi ha un augment espectacular de la població: un 60 % en poc més de 15 anys: entre 1960 i 1975. Aquest augment es correspon amb la disminució progressiva dels pobles dels voltants (Sant Ferriol, Beuda, Maià de Montcal, Dosquers, Argelaguer), eminentment agrícoles, atrets pel dinamisme econòmic de la vila. Moltes explotacions agrícoles són abandonades per manca de rendibilitat. Els pagesos esdevenen obrers industrials.

El gran impuls econòmic a Besalú el donà l'arribada, el 1961, de Cargas Blancas

Inorgàniques, que pagava uns sous molt més alts. La conseqüència va ser que tots els mecànics de Can Corominas i els obrers qualificats del poble se n'hi anaren a treballar.

En la majoria dels casos, les noves empreses que van començar a aparèixer a Besalú, des dels anys 60, no eren el resultat de la introducció de capital forani, sinó més aviat el resultat de la modernització de les indústries tradicionals de caire artesanal.

Aquests són els casos de les noves fàbriques de guix i derivats, tèxtils i paper, les quals eren activitats econòmiques que funcionaven des de començament de segle o abans, utilitzant tecnologia tradicional i donant feina a un petit nombre de persones.

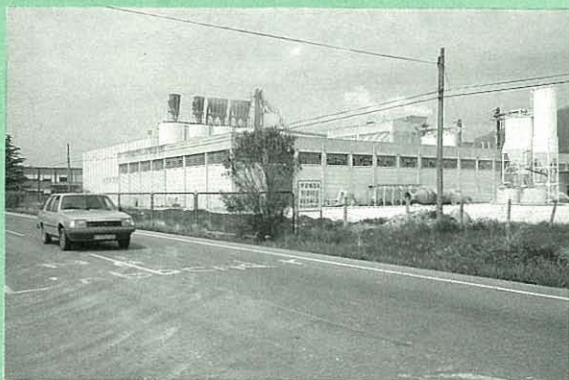
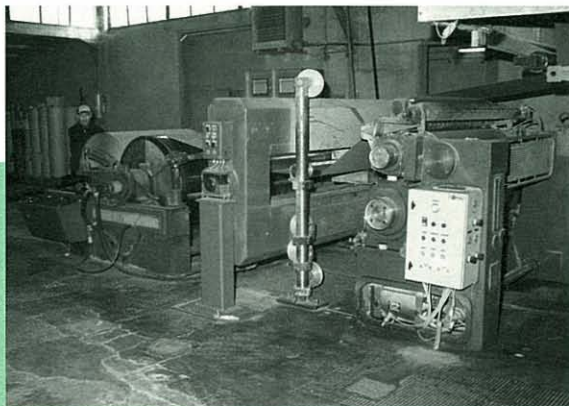
Entorn d'aquestes noves empreses (CBI, Yedesa, Ibergyps, Vilarrasa, Tibe, Gabor, La Confiança, Plaur, Papelquímia...) han sorgit tot un seguit de tallers que completen el quadre industrial de Besalú. La proporció d'obers industrials dintre la població treballadora del poble ha passat, en 25 anys, d'un 14,5 % (any 1940) a un 60 % (any 1975).

Les fàbriques més importants

La Confiança. –Es la fàbrica més antiga en funcionament. Fundada el 8 de maig de 1880, ha canviat diverses vegades de nom; l'actual li ve de l'any 1968. Des de sempre ha estat dedicada a la fabricació de paper: en aquests moments, paper especial i d'embalatge. Són 37 treballadors en plantilla i produeixen 9.000 tones l'any. Desenvolupen tecnologia pròpia. Tot i que no està pròpiament en el terme de Besalú, sinó en el de Beuda, la majoria dels qui hi treballen viuen a Besalú.

Vilarrasa. –Els orígens d'aquesta indústria, formada per una plantilla de més de 130 treballadors, es troba en la fabricació d'espardenyes, les soles de les quals eren de jute. Les dificultats per proveir-se, algunes vegades, de la matèria primera portà a la compra de la filatura de jute "Artigas", d'Olot. Del jute varen passar al niló i d'aquest, al cotó. Utilitzen tecnologia molt diversa, però especialment de Suïssa i Alemanya.

Cargas Blancas Inorganicas. – S'instal·la a Besalú l'any 1961. En aquells moments ja funcionava la fàbrica de guix de Beuda i poc després es creà Yedesa. Les tres es fusionaren l'any 1969. La plantilla és de



120 treballadors. Fabriquen guix, escaiola i càrregues per al paper i productes industrials. La producció supera les 200.000 tones l'any.

A dalt, interior de la fàbrica de paper La Confiança. Al mig, exterior de la nova filatura Vilarrasa. Al costat d'aquestes ratlles, l'empresa Cargas Blancas Inorgánicas.

ELS HORTS



Comprenen l'ampla franja de terra situada al sud de la vila, entre les muralles de Pere III i el riu Fluvià. Van estretament lligats a la vida de Besalú, des del seu inici; i malgrat el procés d'industrialització experimentat pel poble en els darrers anys, no ha perdut el seu interès ni la seva funció de suport a les economies familiars. Donen el nom al carrer que hi porta, un dels pocs carrers perimetrals que encara es conserven.

La proximitat del riu, a part de proporcionar l'aigua indispensable per a un conreu efectiu, també ha estat un element de perill amb les seves riuades periòdiques que neguen, i a vegades s'enduen, els horts que li són més propers. Durant la guerra civil, l'Ajuntament va construir un nou canal (el Canalet), per poder augmentar així la zona de regadiu. La

Els horts encara conserven la seva funció de complement de moltes economies familiars.

darrera gran riuada, la de 1940, tingué com a conseqüència la destrucció dels canals de l'aigua i la reducció de la superfície cultivable.

L'arranjament del canal va marcar el funcionament actual de l'ús de l'aigua. Les obres varen anar a càrrec del Sr. Masllorens, a canvi d'una quantitat de diners com a lloguer per l'aigua. Un cop reconstruïts els recs, el delegat provincial de Sindicats determinà que la gestió dels horts passés a la Hermandad Provincial de labradors de Besalú. Es va nomenar com a secretari en Lluís Rubert i Galcerán. Es va constituir una Junta amb gent

voluntària. La formaven sis persones, més el secretari. Aquesta junta no s'ha renovat mai.

La junta va fixar les quotes a pagar per l'ús de l'aigua. Hi hagueren protestes perquè es creia que, en alguns casos, les quotes no eren proporcionals a l'extensió regada. Això va portar que es fes un mesurament de tots els horts, un per un. Després, la quota quedà establerta en una pesseta per metre quadrat. Es varen dividir els horts en sis zones i cada una d'elles disposava d'un dia a la setmana per

*El carrer dels Horts
discorre paral·lel a
les muralles de
Pere III.*



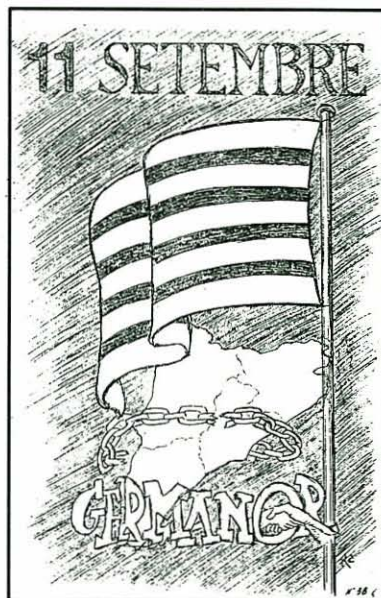
regar. El diumenge era lliure. Cada zona restava sota la responsabilitat d'un membre de la junta, que era qui havia de solucionar els problemes que es poguessin plantejar en l'àrea assignada.

Les quotes han quedat desfessades i avui dia només serveixen per cobrir les despeses d'arranjament del canal més indispensables i per pagar la quota anual a l'Escatllar, actual propietari del rec, que és de 30.000 pessetes. De les quotes, es recullen 81.673 pessetes, a raó de pesseta el metre quadrat. Això significa que l'extensió oficial dels horts és de 81.673 metres quadrats, segons el mesuratge fet entre els anys 1968 i 1970. Aquests metres quadrats estan dividits en 197 parcel·les. La més gran supera els 4.000 metres quadrats i la més petita en té 30. Alguns propietaris posseeixen més d'una i de dues parcel·les. El que té més extensió arriba a 4.670 metres quadrats. Moltes de les parcel·les més extenses estan dividides entre diversos arrendataris, per la qual cosa és molta la gent que recull els llegums i verdures per al consum domèstic d'aquests horts. Es tracta d'una veritable riquesa compartida.

En aquest darrers anys, sense perdre la seva funció bàsica, s'han convertit en motiu i excusa de distracció i esbarjo per a molts jubilats, que hi passen moltes hores realitzant un autèntic treball d'artesanía.

Els horts estan comunicats entre ells per petits camins que només permeten el pas del carretó o del motocultor. Darrerament ha proliferat la construcció de cabanyes, que en principi havien de servir per guardar les eines, però que s'han convertit en corts, i algunes mig en habitatges, en una situació de fets consumats que voreja la ilegalitat.

La qüestió més important que té plantejada actualment la comunitat de regants és l'administrativa i de control, que passa per una consolidació i reforçament de la Junta.



El paper de la dona

A les pàgines de la revista "Germanor", hi sovintejaven les citacions d'autoritats religioses sobre la dona i el seu paper en la família. En reproduïm algunes:

"Quanto más santa es una mujer, tanto más mujer es" (Leon Bloy).

"La mujer tiende a la religión por necesidad temperamental. Por eso se abre tan fácilmente, tan plenamente, a la acción de la gracia divina" (Mindszenty).

"La mujer es el corazón de la familia. Puede y debe exigir la corona del amor, pues le pertenece" (Pius XI).

52

Germanor és el nom de la primera revista editada al poble i que va omplir un espai de temps de prop de nou anys, en dues etapes ben diferenciades.

El *Germanor*, primera etapa, apareix per primera vegada el febrer de 1955, amb el subtítol de *Portavoz de la Biblioteca de Besalú*, subtítol que, en el segon número, es va convertir en *Portavoz de la Juventud catòlica de Besalú*, per tornar a canviar, al número deu, i dir-se *Suplemento de la Hoja Parroquial*.

La revista va néixer d'un grup de joves animats per Mn.

Gabriel Solà i Puig, "asesor religioso", el qual fou succeït per Mn. Josep Maria Fàbrega i Casademont, essent el rector Mn. Miquel Buch i Collell. Les característiques generals de la revista eren les següents: tirada en ciclostil, periodicitat mensual, en castellà i format de quartilla (un foli doblat que, a partir del número tres, va oscil·lar entre dos i tres folis, sempre doblats). En el primer número es demanava l'ajut de subscriptors: una pesseta l'exemplar. El contingut de les editorials era totalment religiós i moralitzant, en l'estil de l'època. Alguns títols de

mostra seran suficients: *Piedad, Jesús, Sacerdocio, La Santa Misa, la Biblia, Pentecostés, La Comunion de los Santos...* Són constants dues cròniques: l'agrícola, en la qual es donen consells als pagesos i aficionats als horts, i la local, amb informació dels fets, moviments demogràfics (matrimonis, defuncions...). En tots els números hi ha informació esportiva, concretament de dues entitats: la de futbol, amb resultats, cròniques, alineacions... i la de pesca. La darrera pàgina sempre està dedicada a l'humor. L'últim

número de la revista, el 23, correspon al mes de desembre de 1956. No s'especifica la causa de la desaparició de la revista.

Varen haver de passar 15 anys perquè Besalú pogués disposar novament d'una revista, que en record de l'anterior va portar el mateix nom. El primer número sortí al carrer l'abril de 1971. Constava de 5 folis doblats i

«Torneo de Primavera»

Una crònica de futbol publicada al número 3 de la revista Germanor, l'abril del 1955:

«El primer partido de este torneo, lo jugó el C.D. Besalú en el campo del C.F. Amer. Transcurrió el partido con un dominio casi completo de nuestro equipo, que no se reflejó en el marcador, a causa de la parcial y casera actuación del árbitro que dirigió el encuentro, Sr. Marimón. El resultado final fue de 1 a 0 favorable a nuestros colores, marcado por el jugador Vilar II. El Besalú presentó la siguiente alineación: Picart; Oliveras II, Pla, Palomeras, Vilar I, Bañosa; Vilar II, Ullés, Espígol, Lagares, Auguet».

era en català; subtítol de la portada: *Butlletí d'informació de Besalú i Comarca*, i a la primera pàgina, *Suplement de la fulla parroquial de Besalú*, precisí que perseguia una cobertura legal i que ja no apareix en cap més número. La revista va néixer del Moviment de Colònies, fet que es palesa en molts números. Informen les entitats de futbol, Centre Excursionista, Coral de Besalú... Hi ha retalls d'història del poble, una pàgina d'humor... El finançament és possible gràcies a subscriptors i a la col·laboració d'una empresa local que deixa el paper i la màquina multicopista. Amb el número 15 (29-6-72) es va produir una interrupció de més d'un any. El número 16 va sortir el 25 de desembre de 1973. S'hi incorporen els pobles de Maià i Argelaguer. El paper de la portada és de color i amb un dibuix diferent a cada número. La periodicitat és bimestral i, algunes vegades, trimestral. El subtítol és el d'*Escoles-Colònies*. Comencen a informar l'Associació de Pares, Piscina... Es publiquen una sèrie d'articles sobre les diverses indústries de Besalú.

El contingut esdevé cada vegada més reivindicatiu, reflectint el desvetllament

«Turismo o Sinropismo»

Colirio veia l'arribada dels primers turistes, l'any 1955, a les planes del número 8 de la revista Germanor d'aquesta manera:

«A más turistas menos ropa, a más modernismo peor gusto, a más evolución menor distancia nos separa del primitivo hombre de las cavernas, que ha substituido a fin de cuentas sus rudimentarios instrumentos por una máquina fotográfica o una escopeta de pesca submarina. Esto es progreso, evolución, modernismo. Nosotros decimos que sí, sí, que un jamón!...»

polític i social que experimenta tota la societat. A partir del número 24 s'obre la secció *Cartes al Director* i, a partir del 29, que per error surt repetit, perquè li tocava en realitat ser el 30, hi ha un canvi de format: de quartilla es passa al format foli: entre 8 i 11, segons el número. La vida de la revista acaba el maig del 1978, amb el número 39, que inclou els mesos de febrer a maig. En l'editorial s'explica el motiu del final de *Germanor*: el canvi de les circumstàncies socials i polítiques.

EL TALLAFERRO

21

54

Varen ser necessaris sis anys perquè fos possible que el poble disposés novament d'una revista, la qual nasqué amb la voluntat d'ésser "un vehicle d'intercanvi d'opinions, de comunicació i de coneixement més profund de la nostra comunitat, petita, però sovint molt dispersa i tancada en



ANY 4

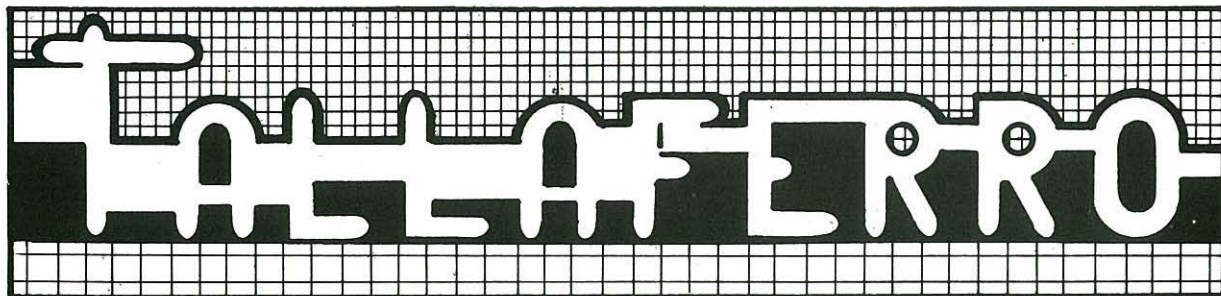
N.º 19

Besalú, gener - febrer 1987

compartiments aïllats. Aquesta tasca que pretenem, es durà a terme amb respecte per a les persones i el pluralisme polític, sense defugir la crítica".

La cobertura legal de la nova revista va a càrrec, aquesta vegada, de l'Ajuntament -àrea de Cultura- i per aquesta raó l'alcalde és el president honorífic. Les normes generals de funcionament foren aprovades pel ple del 12 de desembre de 1983. El primer número de la revista, batejada amb el nom de Tallaferro, correspon als mesos de gener-febrer del

1984. La periodicitat és bimestral, en català i editat per impremta; arriba gratuïtament a totes les cases del poble i a les principals institucions de la província; l'extensió és de 12 pàgines, si bé algunes vegades tant l'extensió com la periodicitat s'han vist modificades per qüestions econòmiques. El finançament de la revista és possible gràcies a les subvencions de l'ajuntament (la més important i bàsica), la Diputació i algunes entitats bancàries; també, a partir del número 7, es recorre a la publicitat. La tirada de la revista és de 700 exemplars.



La ràdio municipal

La primera reunió, convocada per un grup de joves, per parlar de la possibilitat de crear una emissora de ràdio local, va tenir lloc el 12 de febrer de 1985, a la sessió d'actes de l'Ajuntament. Allà es va decidir demanar el suport de l'Ajuntament, per assegurar-se, així, la cobertura legal. Aquell mateix estiu s'inscriuen els primers socis i es recullen diners per comprar un equip tècnic, força rudimentari. El dia 8 de setembre del mateix any, a les 8 de la tarda, s'emet per primera vegada: és el sorteig de les llotges de l'envelat. Passada la Festa Major s'emet ja amb regularitat divendres, dissabte i diumenge, als vespres. Al final d'estiu de 1986, l'emissora s'integra a l'EMUC (Emissores Municipals Unificades de Catalunya); comencen les obres dels nous estudis de Can Tenas, que s'inauguren el diumenge 10 de maig de 1987. Abans ja



s'havien aprovat els estatuts. Pel juny hi ha el canvi de freqüència: del 102.9 de FM es passa al definitiu 107.8.

Actualment té prop de 200 socis, les quotes dels quals, juntament amb les quines, venda de Loteria de Nadal, organització del Carnestoltes, publicitat dels comerços, locals...

constitueixen el suport econòmic de l'entitat, que té com a finalitat bàsica la informació local. Està oberta a totes les entitats, algunes de les quals l'utilitzen amb una certa assiduitat: Casal, bàsquet, sardanes, escola... L'organització, realització dels programes, gestió... corre a càrrec del jovent.

Com sempre sol succeir en aquesta mena d'entitats, al principi la gent disposada i animada a treballar en la revista era molta, però al cap d'uns mesos es va produir la selecció que imposa la rutina i els altres compromisos, i actualment són mitja dotzena de persones directament responsables de tirar-la endavant. La revista està

oberta a tothom: persones a títol individual i entitats.

Entre els apartats que es mantenen des del primer número i que, en certa manera, confereixen personalitat a la revista, hi ha l'Editorial, els Homenots (espai dedicat a una persona de poble; el títol fa referència a uns escrits de Josep Pla); la

pàgina literària, de la qual cal remarcar la col·laboració de l'escola; i la darrera pàgina, dedicada als còmics. La resta del contingut varia en cada número. A la revista, per la seva pròpia configuració i periodicitat, li és impossible agilitat, vivacitat i espontaneïtat, però recull gran quantitat d'informació sobre la vida del poble.

ENTITATS CULTURALS

22

56

A *mics de Besalú i el seu comtat* – Aquesta entitat es va crear l'any 1958 amb la finalitat de treballar pels monuments de Besalú i interessar les autoritats oficials en la restauració dels edificis malmesos. El primer president fou Salvador Vilarrasa i Sicra. A la seva mort –any 1971– el va substituir Josep M. Solà Morales, actual president. Des del moment de la fundació, la junta directiva es reuneix mensualment, i celebra una reunió general cada any. Les activitats dutes a terme han estat moltes i intenses i no és cap exageració afirmar que la situació actual de conservació dels monuments és, en gran part, mèrit de l'entitat, que s'ha mogut a tots nivells.

L'any 1972, en marxar les religioses del Cor de Maria, varen comprar part de l'edifici, l'antiga Cúria reial o palau de la justícia de la Vegueria, edifici del segle XIV, lloc on fan les reunions. Han celebrat cinc assemblees d'estudis amb la finalitat de fomentar les investigacions referents a Besalú i comtat. Els treballs i ponències han estat recollits en diversos volums, publicats gràcies a suports oficials.

Veus de Besalú – Sens dubte que és l'entitat cultural més "internacional" de Besalú: Alemanya, França, Bèlgica, Suïssa, Andorra i Itàlia en són testimonis. Ha estat una projecció propiciada pel departament de Turisme de la



L'Agrupació Teatral de Besalú al final de la representació de l'obra Armand Gresca, l'any 1983. D'esquerra a dreta, Joan Corominas, Cristina Pons, Rosa Ramon, Octavi Balés, Jesús Batlle, Gabriel Vaquero, Mercè Abuín i Silvestre Oliveras.

Generalitat. La tradició coral de Besalú ve de lluny (Orfeó de Besalú, Coral de Besalú). És cap a l'any 1965 que es crea la *Nova coral de Besalú* la qual, a partir de 1975 i amb el nom de *Veus de Besalú*, comença a sortir fora del poble per donar-se a conèixer. Actualment el grup el formen deu persones: sis veus (dues de femenines),



El grup Veus de Besalú ha donat a conèixer el nom de la vila per tot Europa.

tres instrumentistes (contrabaix, guitarra, acordió, violí i flauta) i el director, Josep M. Bassols. Pel grup han passat, al llarg d'aquests anys, unes 30 persones. El seu inici varen ser les caramelles, per evolucionar cap a la cançó popular i les havaneres. Interpreten les peces musicals que els agraden, prescindint del seu origen, previs els arranjaments, realitzats, sobretot, per Josep Reixach. Han actuat arreu de Catalunya i tenen enregistrats quatre discos. Darrerament, la mitjana d'actuacions és de 80 a l'any, amb un repertori

d'aproximadament 50 cançons, de les quals unes 10 són pròpies. El problema més greu que tenen plantejat com a grup és el de la seva semiprofessionalitat, que no els permet deixar la feina que té cada membre per dedicar-se totalment a la cançó. També troben a faltar l'interès per part dels nens cara a futures incorporacions.

Agrupació teatral de Besalú – L'afeció al teatre ha estat de molt temps present, amb més o menys força, en la vida de Besalú; però és el 1972 que neix un projecte seriós amb continuïtat, estrenant cada temporada i fent representacions arreu de les comarques. Les obres predominants són de caire

alegre i picaresc, que persegueixen la distracció del públic. El primer director fou Xavier Valenciana, i actualment la direcció està compartida per Vicenç López i Surroca, i Paco Vaquero i Guerrero. Des de 1984 organitzen cada any una Mostra Teatral, al començament de setembre, perquè la gent de Besalú afeccionada a aquest art pugui presenciar l'actuació d'altres grups teatrals.

Foment de la Sardana – Fundat l'any 1979 té com a activitats més importants els curssets d'ensenyament de ballar sardanes per a petits i grans, i la responsabilitat de les ballades de sardanes a la plaça durant els estius. Des de 1980 organitzen cada any un aplec. L'any 1982, la colla infantil de l'entitat va quedar primera a Catalunya.

Escola de Música: – Des del curs 87-88 ha començat a funcionar una Escola de Música, "El sol fa la vida", el finançament de la qual es fa mitjançant les quotes que paguen els pares i una subvenció de l'Ajuntament.

Casal de Besalú – Grup de joves organitzats des de l'any 1980 a redós de la Parròquia; té com a objectiu l'activitat entre la mainada.

ENTITATS ESPORTIVES

23

58

Club de Futbol Besalú – És l'entitat més antiga de Besalú. Creada al començament dels anys 30, tenia el camp en les actuals escoles. L'any 1932 van haver de canviar i s'instal·laren en els terrenys que més tard ocupà el grup del Dolors. Amb la guerra va desaparèixer el club, fins que l'any 1949 sorgí una comissió de joves disposada a crear el nou "Club Esportiu de Futbol". El camp es va construir en uns terrenys del Sr. Bonet, prop del riu (1950). L'Ajuntament col·laborà amb 500 pessetes per les primeres despeses. Es va demanar al Sr. Salvador Vilarrasa que comprés les sabates, però aquest el que

els oferí va ser 10 pessetes de prima per jugador i partit guanyat, i 25 si guanyaven l'Olot (ho van aconseguir!). Van fer la mateixa petició de les sabates al Sr. Bonet, i aquest els comprava l'equip –sense sabates– si acceptaven que els nous colors del club fossin el verd i el blanc, en lloc del vermell i el blanc d'abans. La raó és que aquest colors eren els que més agradaven a la seva esposa. Se li acceptà la proposta. Una forta riuada, l'any 1957, s'emportà part del camp, coincidint amb una davallada de l'afecció. L'entitat va desaparèixer fins a la temporada 65/66, en què s'inaugurà el nou camp, al recinte de les escoles.

Besaluenc Club de Futbol – Club creat la temporada

85-86, Tenen el nombre mínim de socis exigits per poder-se federar: aquests socis són els mateixos jugadors, familiars i amics. És un club fomentat realment en la pura afecció, ja que els jugadors (la majoria han passat pel primer equip) es paguen de la seva butxaca àrbitres, desplaçaments, fitxes... Una empresa local els paga la roba.

L'equip del Club de Futbol Besalú, en un partit que va disputar l'octubre de 1950 contra el de Maià de Montcal, en el camp d'aquest. Va guanyar el Besalú per 5 a 1. L'alineació va ser: Cuevas; Terradas, Oliveras, Sala; Pla, Vila; Serra, Prujà, Roura, Lagares, Corominas.



El Besalú Club Natació ha estat un planter de nedadors. En la fotografia, practicants de l'any 1984.

Besalú Club Natació - Fou fundat el 1975, amb Pere Estanyol i Carreres com a president, càrrec que encara ocupa. L'any següent s'escullen els colors del club (el verd). El setembre de 1976, creen una secció d'atletisme que actualment treballa en cros. Entre les principals activitats que organitza, i en les quals participa, cal assenyalar el Challenge David Moner, Copa Pirineus, Campionat Provincial, Criterium interclubs i les 12 hores. Cada any, la temporada acaba amb la Festa Social.

Club de Bàsquet Besalú – Sorgí com una secció més del Centre Excursionista de Besalú, l'any 1882. Actualment, deslligat ja del C. E., compta amb un equip cadet masculí i un equip juvenil femení.

Club de Pesca Besalú – Aquesta entitat, la més antiga després de la de futbol, fou fundada l'any 1956. Els seus 112 socis es reparteixen en tres categories: infantils, senyors i jubilats. El nombre de llicències és de 103. Al



llarg de l'any organitzen 15 concursos, amb una mitjana de 28 participants.

Centre Excursionista de Besalú – Fundada l'any 1971, avui dia és l'entitat amb més socis (400). Les seves principals activitats són les excursions de baixa i alta muntanya i els campaments infantils. També s'interessa en activitats de tipus culturals, com el concurs de Fotografia de la Festa Major, xerrades, àudio-visuals relacionats amb la muntanya i altres temes culturals. Des de l'any 1982 prepara cada any una marxa – popular: "Marxa de la bona petja". L'any 1981, va crear una secció d'esquí que organitza anualment un curset d'aquest esport durant els mesos de gener i febrer.

Caçadors del Fluvià – Creada el 1981, l'entitat compta amb 92 socis. A part de les

activitats pròpies de l'associació, realitzen una tasca molt important, com és la conservació i arranjament dels camins de muntanya, molts dels quals ara ja estarien perduts.

Club Gimnàstic la Garrotxa – La constitució oficial d'aquesta entitat és el març de 1986, si bé ja feia un parell d'anys que s'impartien classes. Una junta de pares té cura de la gestió de l'entitat. Els entrenadors són l'Helena Domanico i en Francesc Ros. De moment, tots els gimnastes són nenes. Malgrat el poc temps de funcionament i la precarietat de local i aparells, ja han obtingut molt bons resultats, tant a nivell comarcal com provincial i, fins i tot, a nivell de Catalunya. Una de les gimnastes va assolir la medalla d'or en salt de minitramp en els campionats escolars de Catalunya del 1987.

LA FESTA MAJOR

24



Des de 1985, durant la festa major es fa al Fluvià un concurs d'embarcacions de fabricació casolana.

En la fotografia d'aquesta plana, uns participants del 1988. A la plana del costat, uns del 1985.

60

Quan l'estiu s'acaba i deixa pas a la tardor, Besalú celebra la seva festa major: és el 24 de setembre, dia dels sants Prim i Felicià, dos màrtirs del segle IV que, segons la història, no varen voler renunciar a la pròpia fe i sacrificar als ídols. Per aquesta raó, foren degollats, després de sofrir turment, a la plaça d'Agen, ciutat francesa. Els seus cossos primer varen ser amagats i enterrats posteriorment a l'església de la ciutat.

Als voltants de l'any 970 van ser traslladats al monestir de Sant Pere de Besalú. Conta una llegenda que els portadors de les despulles, en

arribar al terme municipal de Maià de Montcal, rendits per la set i el cansament, es varen adormir. En despertar-se, davant la sorpresa general, es trobaren que, al costat de les despulles dels sants, havia brollat una font. En el mateix lloc, més tard es va construir una capella, dintre de la qual hi ha la font (actualment un pou). Era costum celebrar-hi un aplec la tercera festa després de la Pasqua, com també processons per demanar la pluja en cas de secada.

Sant Prim i sant Felicià són advocats contra els mals de cap, de queixal, i contra la tempesta de pedra. Com a notes més característiques de

la festa major cal esmentar el fet que, des de l'any 1947, la Principal de la Bisbal ha amenitzat de forma ininterrompuda la festa amb les seves sardanes i balls; i des de l'any 1985, se celebra la regata del Fluvià (*Remigijs Fluvii*), un concurs d'embarcacions en el qual es pot participar, sempre que l'embarcació —de la classe, material, forma i dimensió que es vulgui— sigui de construcció casolana. El poc cabal d'aigua algunes vegades obliga els participants a haver d'arrossegar l'artefacte.

La festa petita

Se celebra per sant Vicenç, el 21 de gener. És el patró de la parròquia. No revesteix, ni de bon tros, la importància de la Festa Major, i la celebració, sempre en un cap de setmana, és realment "petita". Hi ha un dubte a l'hora de precisar de quin sant Vicenç es tracta. Per identificar-lo se li dona el sobrenom de "capellà", o diaca, tot i que en el martirologi no es troba cap sant Vicenç d'Ossa, martiritzat a València (any 302) i patró de la mateixa ciutat; i un altre, fill de Cotlliure, al Vallespir, degollat l'any 303. No queda clar a quin dels dos sants pertanyen les relíquies que es conserven, que foren dutes per Pere Rovira, jutge de Besalú, al segle XV, provinents del monestir de Sant Sadurní de Tavernoles, a l'Urgellet.



Les festes de barri

En aquests darrers anys s'han popularitzat les festes de barri, que han assolit una gran participació popular. El fet de celebrar-se durant l'estiu i en caps de setmana, aprofitant les nits llargues i caloroses, fa que la gresca, la música i la ballaruga es prolonguin fins a hores petites de la matinada. El primer barri que s'anima en aquesta mena de celebracions va ser el de Racolta (1983), i ben aviat varen seguir-lo els del Prat de Sant Pere, Can Camps, el Pla de Baix, i el darrer en afegir-s'hi ha estat el de Ganganell-Vilarrobau.

El retorn de la democràcia ha propiciat una revitalització del Carnestoltes, que havia quedat somort durant el franquisme. A la foto, finalistes del concurs de disfresses del 1988.

61

Per facilitar la participació en la festa a les persones de Besalú que treballen fora del poble i per assegurar alhora la presència dels pobles dels voltants, el 21 d'octubre del 1984, en una assemblea celebrada al cinema Glòria, s'acordà per majoria dels assistents traslladar la celebració de la festa al cap de setmana més proper, decisió que es va mantenint.



LA PROCESSION DELS DOLORS

L'única tradició actual, pròpia de Besalú, és la de la Processó dels Dolors. Per entendre aquesta tradició s'ha de situar en el seu context: la Congregació dels Dolors.

Aquesta institució va ser fundada l'any 1699 pel Dr. Jeroni Talavera, clergue de Barcelona i prior del Collell, com a conseqüència de la seva predicació quaresmal.

Tota Congregació dels Dolors havia de tenir la seva capella o, almenys, un altar, la construcció del qual solia fer-se poc temps després de la fundació. En aquest cas, la capella començà a construir-se l'any 1700 a l'església parroquial de Sant Vicenç, en forma d'annex, al costat esquerre del temple. Les obres havien acabat al final del 1704. Actualment és inexistent.

Mentre no es disposava d'altar propi es va adquirir una imatge de la Mare de Déu dels Dolors, portàtil, de 4 pams d'alçada, que ben aviat, i gràcies a les aportacions dels congregants, va disposar de corona i espases de plata. Un cop la capella acabada, es decidí la construcció d'un retaule que s'instal·là el 1712. L'any següent va arribar de Barcelona una escultura de la Verge amb el Fill mort en braços, destinada al retaule. El daurat i policromat del retaule no es va acabar fins a l'any 1753. D'aquest retaule, només se'n conserva reproducció fotogràfica.

L'escultura de Barcelona va ser substituïda per una altra, destruïda l'any 1936 i que se suposa que fou feta per l'imaginaire barceloní Ramon Amadeu i Grau (1745-1831). Després de la guerra, el 16 d'abril de 1942, una reproducció aproximada fou portada pel bisbe, a l'església de Sant Pere, provisionalment: era la festa dels Dolors. L'any 1965, va ser traslladada al temple parroquial de Sant Vicenç.

Una de les manifestacions més populars i espectaculars de la Congregació dels Dolors



Estaferms de la processó dels Dolors de l'any 1986. Van calçats amb espadnyes i es ceneixen amb una faixa, tal com és tradicional a la vila des de fa molts anys.

de Besalú és la seva processó. L'origen es remunta al 1700. El caire medieval que té li ve del fet d'haver incorporat elements de les velles processons de Setmana Santa i perquè el dia escollit per a la celebració és el divendres de Passió.

Dels elements que actualment trobem en la processó, els penitents i les vestals hi són presents de bon començament. Més tard s'hi varen incloure els manaies i estaferms, típics de Besalú (eren les persones armades que tenien encomanada la guàrdia dintre de la representació del drama sacre). De la processó del Dijous Sant, actualment desapareguda, s'incorporà el "pas vivent" dels Apòstols, amb Jesús portant el calze i les tres Maries.

Un tret característic de la cerimònia és, a part del cant dels *miserere*, el cant de la Salve. L'autor de la partitura és un navarrès, Remigi Ozcoz de Calahorra, nascut l'any 1833, organista de la catedral de Manila i professor honorari de Sa Majestat. La introducció de la Salve s'ha de situar ja en el segle XX. Abans, la interpretació corresponia a un cor, però amb la supressió de la processó del Dijous Sant i la incorporació del pas a la del Dolors, la interpretació es va cedir als Apòstols.

La celebració de l'acte sol congrega força gent: els uns participant-hi silenciosament; els altres, espectadors d'una cerimònia carregada d'un sentiment religiós i valor cultural.



Un dels trets característics de la processó dels Dolors és el cant de la Salve a la plaça de la Llibertat.

EL CAMP DE CAN RING

25

Sota aquestes ratlles, fragments de ceràmica romana trobada a les excavacions de Can Ring. A dalt, anvers i revers d'un denari folrat de la República romana, emès per C. Pòblicius Malleolus entre els anys 96-91 aC. Trobat a les excavacions de Can Ring.



A poc més d'un quilòmetre de Besalú, a la banda dreta de la carretera que porta a Olot, ja fa uns anys es varen descobrir les restes d'una vil·la o granja romana. Els treballs de prospecció varen començar el 23 de gener de 1959 i els d'excavació, el 3 d'octubre de 1960. Es varen desenterrar parcialment dos habitatges, separats per un estret carrer d'uns dos metres i que se suposa que són dels segles III o II abans de Crist.

Els fonaments són de pedra encimentada amb calç i sorra; les parets, de fang, amb capes grosses de morter a dintre i a fora. A l'interior, les superfícies de morter eren estucades i decorades al fresc, de colors vius i amb motius florals. El paviment era de palets de ribera o amb *opus testaceum*. El teulat,



Denari de plata encunyat per l'emperador Septimi Sever l'any 203. Es va trobar a les excavacions de Can Ring i els Amics de Besalú el conserven, com les altres restes arqueològiques trobades, a l'església de Sant Jaume.

amb *tegulae*, cavalcava sobre bigues de fusta, de les quals s'han trobat bocins calcinats; això, juntament amb una capa de cendres que cobria els estucats i el paviment, fa pensar en un incendi de la casa. Aquest esdeveniment hauria tingut lloc cap als segles IV o V.

Les dues cases tenien quatre habitacions, si bé una de les dues devia haver estat ampliada en època posterior a la seva construcció. S'accepta aquesta possibilitat pel fet que el mur exterior no és del tot recte, sinó que queda tallat a la meitat, aproximadament, per una entrada de mig metre. A part d'això el paviment té dos nivells.

El material conservat és molt fragmentat. La causa és la poca profunditat de les runes

(entre 0,20 m i 1,5 m) respecte al nivell del camp de cultiu que les cobria. Actualment la granja torna a estar enterrada tot esperant millors temps per continuar els treballs.

Es pot classificar el material obtingut de les excavacions en ferro, bronze, ceràmica i monedes (tres de diverses èpoques: una del segle I abans de Crist i les altres dues dels segles I i III). De ceràmica, se n'ha trobat gran quantitat, de fragments, de classes diferents, que

Un canal romà

Relacionat amb la villa romana de Can Ring, també hi ha una altra construcció romana: una conducció d'aigües que les recollia a l'antic molí del "Salt de Palera". En aquest lloc encara hi ha restes d'una conducció en forma de bòveda. L'actual camí de Besalú al Salt de Palera segueix, durant alguns trams, el mateix recorregut que l'antic canal. Aquest passa pel poblat romà, on salva un desnivell d'uns tres metres mitjançant una obra construïda amb grans blocs encimentats, amb una tècnica pròpia dels romans, i continua en direcció a Besalú.

EL PONT ROMÀNIC



26

66

L'actual pont romànic, el que més sobta el foraster que visita per primera vegada Besalú, és el resultat de nombroses reformes i reconstruccions realitzades al llarg de la història.

Les primeres notícies que es tenen corresponen a un document de l'any 1075, publicat a *Marca Hispanica*, en el qual se'n parla d'un camí que començava "a capite pontis" (en la capçalera del pont). Aquest pont comprenia els quatre primers arcs, o sigui, el tram que va des del carrer del pont fins a l'anomenada Creu grossa. Els quatre pilars estan construïts sobre la roca del riu, que se

suposa que originàriament formava una unitat, però que més tard va ser excavada per facilitar el pas de l'aigua, adquirint així l'aspecte d'illots. Els arcs són semicirculars i en els pilars hi ha finestres amb arcs de mig punt, semblant a d'altres ponts medievals. El portal del pont, que controla l'accés a la vila, format per una torre, i la muralla —any 1210—, estan edificats sobre el primer pilar, la qual cosa fa suposar que el pont és anterior.

Uns metres més amunt del cinquè arc, en el llit del riu, hi ha les restes del que devia ser un pilar o mur. Té estructura romànica. De la presència d'aquestes restes se'n pot deduir que, o bé hi havia un mur lateral de contenció, o bé que el tram del pont presentava un angle molt més acusat que l'actual.

Quan el Fluvià va créscut, constitueix un espectacle impressionant. En la fotografia, riuada de la tardor del 1986.

La primera reconstrucció documentada del pont és de l'any 1315, a causa d'un aiguat. La torre i el portal de defensa construït sobre el quart pilar, que donen una fesomia ben particular al pont, són del 1385.

A la base del pilar central de l'últim tram hi ha dues pedres encastades. En una s'endevidina una data que comença per 16... i conté una Veracreu igual a la de l'escut municipal actual; en l'altra, la data de 1680 i una versió de la creu primitiva. Entre els arcs sisè i setè, la pilastra conté un eixamplament conegut amb el nom de creu petita. Un dels pilars d'aquesta segona part

Tres aiguats

Els aiguats importants que va haver de suportar el pont romànic de Besalú són els del 1315, 1403 i 1421. En aquest darrer, l'aigua assolí –segons les cròniques– deu pams sobre el pont. Això fa pensar que el riu havia d'ésser més estret i menys profund. La conseqüència fou el remodelatge, perllongant la longitud del pont amb la construcció dels altres arcs, els quals, alhora, varen sofrir reconstruccions posteriors.



Els pilars del pont vell de Besalú han resistit molts embats de les aigües. Però la seva part més visible no ha resistit els atacs dels homes i s'ha hagut de reconstruir.

del pont està visiblement inclinat a causa de la socavació dels ciments, perquè aquests pilars es troben sobre la sorra del riu i constitueixen la part més feble del pont.

Les darreres malmeses del pont corresponen a l'enderroc, al final del segle XIX, de la torre central per poder passar unes màquines destinades a la indústria tèxtil d'Olot. I en el 1939, a l'acabament de la guerra civil, van ser destruïts dos arcs. La restauració posterior, any 1965, s'ha fet, sobretot, a partir de dos documents gràfics: el gravat del francès Jean Charles Langlois (1789-1870) i d'una pintura de la casa Llaudes, de la meitat del segle passat.

LES MURALLES

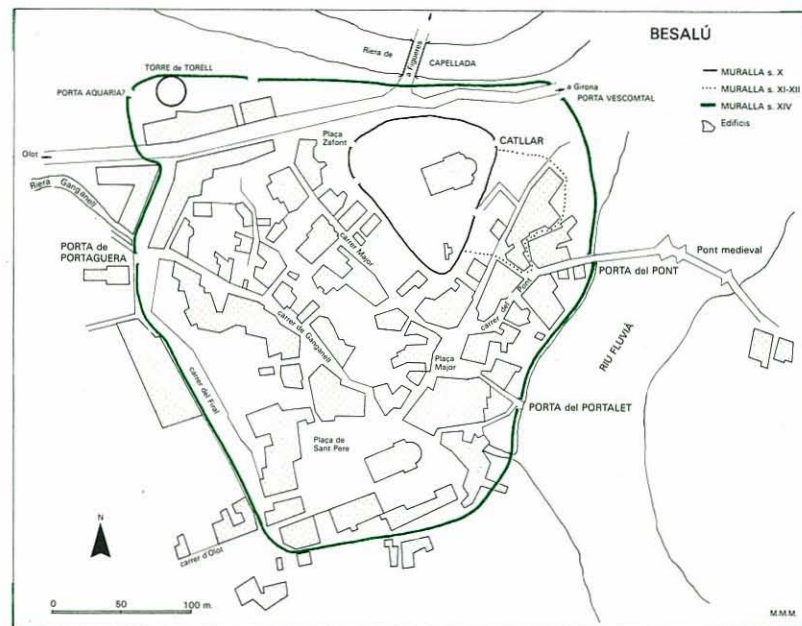
27

68

El primer que cal tenir en compte a l'hora de parlar de les muralles de Besalú, és distingir entre les muralles del castell i les del poble.

Les primeres segueixen els accidents naturals del turó sobre el qual es va bastir el castell i són tan antigues com ell. Al seu interior hi havia l'església de Santa Maria, un cementiri i l'edifici dels monjos, amb un claustre o jardí. Les muralles comptaven amb quatre portes:

– Al nord, la porta del “Catllar”. El nom li ve del fet que entre ella i les muralles que es varen construir més



tard, s'hi trobava l'àrea ocupada, sobretot, per famílies jueves.

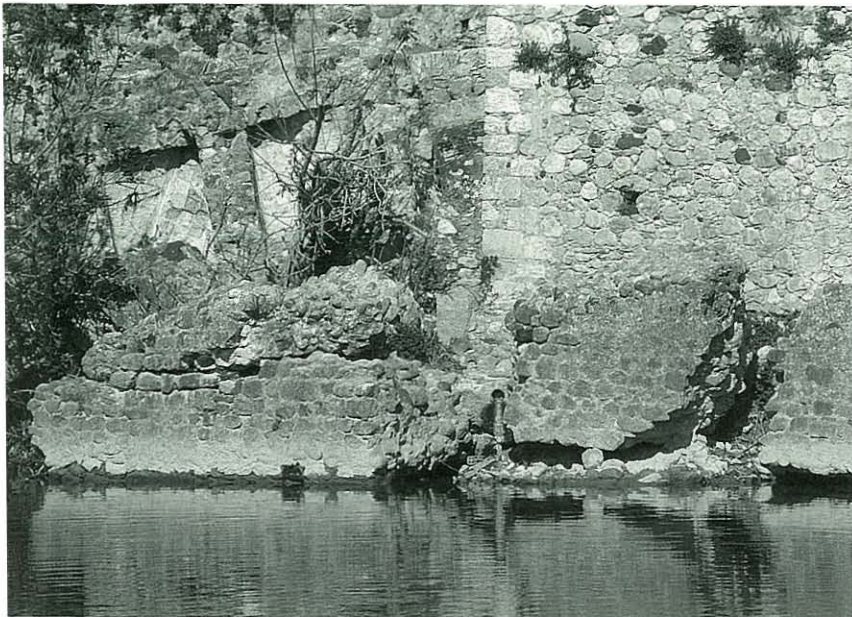
– A l'oest, dues portes: la que comunicava amb les esglésies de Sant Genís i Santa Maria (extramurs) i la plaça Zafont; i la que anava a l'església de Sant Vicenç.

– Al sud, la porta que menava al carrer de Santa Maria i Rocafort.

El primer document que tenim dels murs és de 1074. Però, segurament que, en aquells moments, les muralles del

El primer testimoni de les muralles és del s. X; en queden molt poques restes. El segle següent, el recinte va ser ampliat cap a migdia. El segle XIV es va fer un nou recinte més ampli, del qual se'n conserva una part important.

castell ja havien experimentat una primera reforma consistent en un eixamplament, per la seva part est, amb la incorporació de l'àrea de Rocafort. En canvi, les muralles de la vila són més tardanes: del segle XII, amb modificacions durant



Els francesos, en marxar de Besalú el 1814, van destruir part de les muralles, els blocs de la qual han quedat al llit del riu.

el segle XIV –del 1361 al 1363–, fruit de la política de Pere el Cerimoniós, preocupat a dotar el país de defenses. Els documents de l'època parlen dels murs vells i dels nous.

El perímetre d'aquesta segona muralla era el següent: pel nord, vorejava el riu Capellada, fins on aquest desemboca al Fluvià. Aquí hi havia la porta anomenada Vescomtal (comunicada per un camí dret amb la porta catllar, del castell). Prop de la porta hi havia una torre de defensa coneguda amb el

nom de torre Lardera, de la qual ja tenim notícia l'any 1075. Arribada a aquest punt, la muralla tombava cap a l'oest, vorejant ara el marge esquerre del Fluvià, fins una mica més enllà de la desembocadura del Ganganell. En aquest tram hi havia l'entrada principal a la vila –el pont– i, una mica més enllà, una porta, anomenada Portell (Portalet?). Les muralles, després de passar per darrera del Prat de Sant Pere, seguien en direcció nord, pujant pel carrer Pompeu Fabra, fins a trobar-se i depassar l'actual carretera d'Olot, llavors

inexistent. El Firal quedava fora de les muralles. Continuant cap a l'est, la muralla dividia en dues parts el turó Puig del Turell, on hi havia una torre amb el mateix nom, de la qual hi ha notícia des de l'any 1027. Prop de la torre cal situar-hi la porta Aquaria, lloc per on se suposa que entrava l'aigua de la població provinent del salt de Palera, mitjançant un aqüeducte.

Els molts conflictes bèl·lics en els quals es veié immersa Besalú varen fer que les muralles sofrissin diversos enderrocaments, més o menys importants, amb successives reconstruccions i modificacions.

El segle passat, amb les carlinades, es varen construir algunes torres i es taparen portes i finestres de les cases més properes a les muralles. Acabada la tercera carlinada, es desfèu tot això. En el cadastre de 1893 ja no apareixen esmentades les muralles.

LA MIKWÀ

28

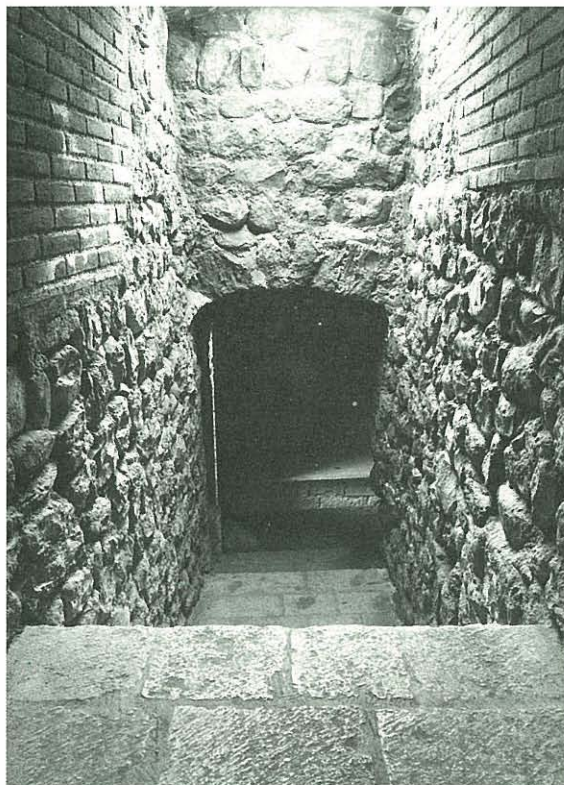
Neteja ritual del cos

La finalitat de la sala de banys o ablucions de la Mikwà amb aigua corrent era la purificació ritual i, com a tal, era utilitzada pels sacerdots, per les dones després de les menstruacions, per les donzelles abans de casar-se, pels conversos al judaisme... Els banys eren per immersió total, com ho demostra que l'orifici d'entrada de l'aigua es troba a l'alçada del pit d'una persona normal. L'existència d'una font termal, avui perduda, uns quants metres més amunt del mikwà, permetia les ablucions durant els mesos d'hivern.

És un edifici dedicat als banys rituals de la comunitat jueva. Se'l considera únic a la península i el tercer d'Europa. Situat al costat del Fluvià i per sobre del seu nivell, segurament que, al seu moment mikwà i riu es trobaven a la mateixa alçada, la qual cosa devia fer que les freqüents riuades l'omplissin de terra i fang.

La seva recuperació, neteja i restauració s'inicià l'any 1964, a càrrec de la Diputació. Encara durant els anys 1987 i 1988 s'han dut a terme obres de reparació i consolidació.

Es tracta d'una estança rectangular de 5,50 m x 4,50 m (uns 25 metres quadrats), recolzada



Els banys jueus, o Mikwà, són un testimoni clar de la importància que va tenir la comunitat jueva a Besalú. En aquesta plana, baixada als banys. A la dreta, interior del mikwà.



sobre les muralles de la vila. Les parets són de carreus i la volta, de canó. Encara són visibles els rastres de la canyissada que cobria el motlle de fusta emprat en la construcció de la volta (xindri).

La piscina o espai reservat al bany també és rectangular, amb unes mides de 2,50 m x 1,50 m. El paviment és de lloses de pedra amb un petit receptacle còncav que devia servir per a escórrer l'aigua i netejar el sòl.

L'escala de baixada a l'aigua està formada per nou graons, que parteixen d'un replà central i del qual també en surten uns altres graons,

acabats en un altre replà que es bifurca: per l'est, va cap a una finestra; i pel nord, a través d'una graonada amb escales de pedra, cap a l'exterior, a la plaça dels Jueus. La llum de l'estança entra per la finestra situada sobre la piscina.

L'estructura de la construcció és típicament romànica, per la qual cosa, i a manca de documents precisos, cal situar-la cap als ss. XII-XIII. Consta que l'any 1264, el rei Jaume I autoritzà la construcció de la sinagoga, de la qual la mikvà devia ser una dependència. Aquesta sinagoga va deixar d'existir cap a l'any 1434, coincidint

amb la desaparició de la comunitat jueva a causa de la publicació de la butlla del papa Benet XIII, l'any 1415. De tota manera, la presència d'un edifici semblant, a part d'una sinagoga, i el fet que a Europa només es tingui notícia d'uns pocs banys litúrgics semblants, fa pensar que la comunitat jueva de Besalú era important.

Una altra resta arqueològica de la llarga estada dels jueus a Besalú és el fragment d'estela sepulcral del segle XV, trobada al mas Bell-Solà. La inscripció funerària, traduïda, diu: "Raquel, filla de Rabí Yusef. Morta l'any 1446".

L'HOSPITAL DE SANT JULIÀ

29

72

Es tracta d'un edifici situat entre els carrers de la Font i el Portalet, prop del riu Fluvià. Antigament, constava de dues parts: la part del migdia, la més propera al riu, que era pròpiament l'hospital, transformat posteriorment en habitatge de planta baixa, amb arcs, i pis, en el qual encara es conserva una finestra d'estil romànic; i la part davantera, que era l'església, d'una sola nau, dedicada a Sant Julià, amb volta i sense absis.

La part més interessant de l'edifici correspon a la portada d'accés, la qualitat de la qual fa pensar a alguns estudiosos que el lloc que ocupa no és

aquell pel qual es va fer. És del segle XII i consta de sis arcs en gradació decreixent, vist del davant. L'arc més elaborat és el segon, que recolza sobre uns capitells en els quals hi ha un animal que aparenta sostenir l'arc. A la part superior del capitell hi ha dues volutes i, en el centre, dos lleons units pel cap, en actitud de devorar un home que tenen agafat amb les urpes. L'arc cinquè, cilíndric, recolzat sobre columnes també cilíndriques, té uns capitells en els quals es representen dos lleons, units pel cap i aguantant el cap d'un home.

Per datar la fundació de l'hospital pot servir de

referència la regla de Sant Benet, que mana, explícitament, la cura dels pobres i malalts. Llavors, no és forassenyat suposar que, quan el comte-bisbe Miró fundà el monestir de Sant Pere —any 977— i el dotà amb el necessari per al seu funcionament i subsistència, ho va fer amb la condició d'atendre els necessitats. L'hospital estava subjecte a l'abat, tant en l'ordre espiritual com temporal, civil i criminal.

Finestral romànic que dona al teulat de Can Tenas, per la banda de migdia. Des de l'interior de l'hospital de Sant Julià, queda situat al fons de la nau.



La porta romànica de l'hospital de Sant Julià és d'una gran bellesa.



Un centre cívic i cultural

Actualment, l'edifici de l'hospital de Sant Julià forma part d'un conjunt arquitectònic més ample que comprèn el recinte de l'antic hospital, el qual acull el Centre Cívic i Cultural, on tenen lloc funcions teatrals, exposicions fotogràfiques, concerts...; l'edifici de Can Tenas (al costat esquerre de l'edifici, vist del davant) on hi ha les instal·lacions de l'emissora municipal i un parell de locals, un per a la revista Tallaferro i en l'altre s'hi imparteixen classes de música i piano; i la casa de Cal Campaner (costat dret) que, un cop acabades les obres, es destinarà a alberg juvenil i casal per al jovent.

73

La primera notícia que tenim de l'edifici correspon al 25 d'abril de 1216, essent procurador en *Johanes de Laurano*.

El setembre de 1336, els jurats i consell de Besalú, reunits a l'església de Sant Vicenç, demanen a l'abat de Sant Pere, Fra Berenguer, que nomeni

hospitaler per a l'hospital. L'elecció recau en Bernat de Puig, de Fornells, hospitaler i alhora rector de l'hospital de Sant Julià.

La institució desenvolupa les seves funcions regularment fins a mitjan segle XIX. La desamortització incideix negativament en el seu règim

econòmic i fa que porti una existència precària. Al començament d'aquest segle desapareix com a hospital.

Restauracions dutes a terme l'any 1974, eliminant molts afegits, han deixat al descobert part de l'immoble. S'han arreglat els murs laterals.

EL CASTELL DELS COMTES

30

74

La torre, una llenca de murada, el portal d'accés –Portal de la Força– i la seca de la moneda, això és tot el que queda del que fou el castell dels comtes.

És difícil rastrejar els orígens del castell. La primera referència de què disposem és de l'any 957, arran d'uns conflictes interns al comtat que obligaren Guifré II a tancar-s'hi.

L'any 1029, el comte Guillem el Gros va reedificar el castell. Per dur a terme l'obra obtingué del monestir de Sant Pere subministraments de calç (*Propter edificationem palatii mei*), eximint el monestir, en compensació, de tot un seguit

de servituds. En una escriptura de l'any 1033 feta per Guillem, hi consta: *Guillelmus Dei gratia comes residerat in castro Bisulduno*. L'any 1055, es consagrà l'església de Santa Maria del castell. Anteriorment, el seu recinte comprenia una esglésiola que sembla que estava dedicada a sant Genís i a sant Miquel Arcàngel, i més

tard a sant Salvador i Santa Creu.

La referència al castell amb l'expressió *castro novo* és del 1084. Dintre les muralles que encerclaven el castell també s'hi trobava un cementiri, uns horts i unes cases.

Dels documents existents podem concloure que el



Els castells dels comtes tenia diverses portes. Aquesta, que dona a Sant Vicenç, és una de les tres que s'han conservat.



L'actual torre del Castell és una reconstrucció realitzada modernament. Conté el rellotge públic.

castell disposava dels serveis propis d'una seu comtal, amb les dependències necessàries per administrar justícia, per allotjar i protegir els visitants del comte i servidors, guarnició per a la defensa, les corts i estances indispensables per al seu funcionament, la casa de la moneda...

Acabada la dinastia comtal i

unit el comtat de Besalú a la casa de Barcelona, el castell perdé gran part de la importància i fou cedit a particulars a canvi de responsabilitats i obligacions. L'any 1254, Jaume I el Conqueridor el cedí a perpetuïtat al cavaller Ramon de Pompià, a canvi de reservar-li estatge i tenir-li a punt un centenar d'"escudelles" per a ell i els

seus, si mai es presentava a la vila.

Malgrat la pèrdua d'importància, encara va mantenir valor, per la situació privilegiada i de difícil accés, quant a la defensa de la població i comarca.

Durant la campanya de Pere el Gran contra Felip l'Atreït de França –any 1285–, les tropes que atacaren l'enemic que assetjava Girona varen sortir del castell. L'any 1323, fou objecte de reconstrucció a càrrec de Bernat de Pompià. Durant la guerra contra el comte d'Empúries, Pere el Cerimoniós i el primogènit Joan, juntament amb les seves esposes, varen sojornar a la fortalesa.

És de suposar que el fort terratrèmol que assolà la contrada el 1428 va malmetre l'edifici.

Durant la guerra de la Independència, any 1809, els francesos varen ocupar el castell i el varen reforçar, situant-hi algunes peces d'artilleria que els permetessin resisitir els atacs dels sometents. En abandonar la vila, varen dinamitar el castell i claustres de Santa Maria. També varen robar arxius i biblioteques, tant comtals com monacals.

L'ESGLÉSIA DE SANT VICENÇ

31

*A la dreta, l'església
de Sant Vivenç. A
sota, detall de la
porta de Sant
Rafael, romànica, a
l'església de Sant
Vicenç.*



Sembla que és la primera església contruïda a Besalú i conservada, ja que és citada entre les donacions fetes pel comte-bisbe Miró, l'any 977, al monestir de Sant Genís i a Sant Miquel. Des de ben aviat esdevingué l'església parroquial.

Per la cara sud hi ha una porta lateral anomenada de Sant Rafel perquè al seu costat hi havia l'altar dedicat a aquest sant, erigit pel comte Miró. Està format per dos arcs ornats amb escultures en forma de fullatge. Les dues columnes circulars presenten uns capitells amb figures fantàstiques. De les arquivoltes, la més exterior presenta una regata en espiral; la interior una

decoració geomètrica en espiral, que arranca amb un lleó. Per sobre, hi ha un finestral amb una columna a cada costat i tres arquivoltes. A la façana principal, tota llisa, hi trobem la porta d'entrada, amb dues columnes a cada costat. Una cornisa semicircular protegeix el portal. Per sobre hi ha un finestral gòtic de transició. Els capitells no són els originaris, que resultaren malmesos durant la guerra civil. Es troben, restaurats, al Museu d'Art de Girona.

L'absis central és de serra i recolza en arcs llombards. Les absidioles laterals són llises. Per sobre hi ha un rosetó. La planta està composta per tres naus orientades a llevant, un

creuer i tres absis semicirculars. La nau central, amb volta apuntada, s'aixeca per sobre de les laterals, cobertes aquestes amb un quart de cercle. Les naus estan separades per grossos pilars.

Les modificacions més importants que ha sofert l'església es localitzen al seu costat esquerre. En primer lloc, una capella gòtica amb nau de creueria, en la qual es conserva la relíquia de la Vera Creu; la creu que li servia de reliquiari l'havia portat el comte Tallaferro de Roma, l'any 1017. El 1027, en Guillem I el va donar a l'església de Santa Maria del castell. Després de la

La tomba del jutge Pere Rovira, a Sant Vicenç, va ser mutilada durant la guerra civil.

secularització de l'església –1835–, la relíquia va passar a Sant Vicenç, d'on fou robada el 1899. L'any 1923, en Francesc Cambó féu donació d'un nou reliquiari que, com l'antic, té forma de creu amb doble travesser. Al costat d'aquesta capella gòtica hi ha la capella dedicada al culte del Dolors. Aquesta ala de l'església, amb un finestral gòtic, té prop de quatre metres més de fons que l'esquerra, la qual disposa d'una finestra romànica.

A l'esquerra de l'altar major hi ha la sepultura de Pere Rovira, el besaluc que va portar les relíquies de Sant Vicenç del monestir de Sant Sadurní de Tavernoles, a l'Urgellet. Es tracta d'una sepultura d'alabastre del segle XV, d'estil gòtic. Es creu que és un retrat del difunt, que vesteix túnica llarga i reposa el cap en un coixí adornat.

Actualment li falta el rostre i els peus. Està voltat de persones amb llibres, rosaris... Hi ha el seu escut gravat als quatre cantons: un roure amb les arrels. En destruir el retaule de l'altar major, en un forat de l'absis es va trobar un vas persa, de cristall de roca, decorat, a l'interior del qual hi havia monedes d'or, que varen desaparèixer. El vas, després de la guerra civil, fou portat al Museu Diocesà de Girona. El campanar de Sant Vicenç és del segle XVII.

L'església posseïa un cementiri del qual hi ha documents des del final del segle XIII. Progressivament ocupat per edificacions i ampliacions de l'església, a la darrera del segle XIX, i amb motiu d'una epidèmia, l'Ajuntament en va decidir el trasllat perquè no reunia les mínimes condicions d'higiene.



L'ESGLÉSIA DE SANTA MARIA

32

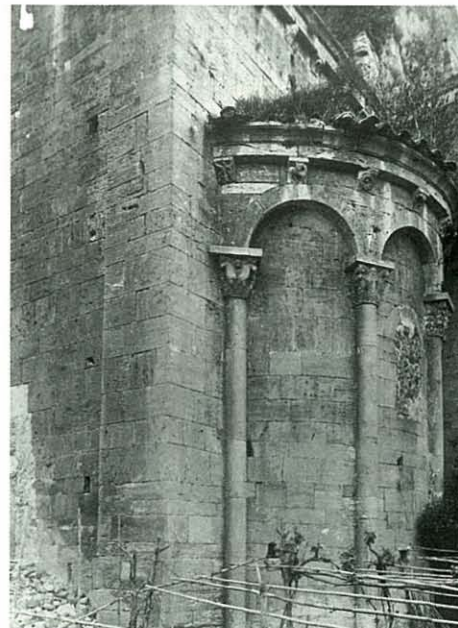
Totes les esglésies de Besalú, exceptuant Sant Martí de Capellada, estaven edificades al peu de la muralla del castell. Només la capella del castell tenia el qualificatiu d'*intramuros castrí*.

Hi ha constància de la capella del castell des de l'any 1037: tenia un altar dedicat a Sant Bartomeu. L'any 1055, renovada la capella, és consagrada per Berenguer Guifré, bisbe de Girona. El concili de Girona hi hauria tingut lloc.

El 1084, Bernat II féu donació de la capella a Sant Ruf

d'Avignon, donació confirmada pel comte de Barcelona, l'any 1111. Els canonges varen fer la seva aparició al castell el 1161. La trajectòria dels canonges a Besalú hauria estat la següent: de 977 a 1075 els trobem a Sant Genís i Sant Miquel Arcàngel; de 1075 a 1161, a Santa Maria i Sant Joan —més tard Santa Maria extramurs— a

A l'esquerra, estat en què es trobava l'església de Santa Maria abans de la guerra. A la dreta, absidiola del temple.



partir de 1161, s'estableixen a Santa Maria i Sant Joan i a Santa Maria intramurs. És a partir de 1171 que resideixen al castell, la capella del qual apareix esmentada com a *domus*.

Els priors es varen succeir fins al començ del segle XVI. El 1592, el Papa Climent VIII decretà, mitjançant una butlla, la secularització dels canonges regulars. En aquells moments només hi havia un prior i cinc canonges. L'últim prior fou Odó Soler, el 1824.

El 7 de desembre de 1746 es

va esfondrar la volta de la nau central. El 1835, a causa de la desamortització, l'església esdevingué propietat de l'Estat, que va vendre castell i església a Carles Aulet i Rafecas. De la venda s'exclougué la torre del castell, propietat comunal, a la qual s'accedeix per un subterrani, sense haver de passar, així, per la finca que envolta la torre. L'any 1917 passà a mans de la família Siqués, la qual, al seu torn, la va vendre a la família Vilarrasa Sicra, actuals propietaris. També l'any 1836, la relíquia de la Santa Creu, portada de Roma

pel comte Tallaferro, fou traslladada de Santa Maria a Sant Vicenç.

La col·legiata era un edifici de tres naus, romànic-bizantí, de 40 metres de llarg i 23 d'alçada al creuer, amb planta de creu llatina. El transsepte donava pas a dos absis laterals i un de central que disposava d'un espai pel cor dels canonges. La seva decoració era molt rica, tant per la perfecció dels capitells, com pel grup escultòric de la porta principal, porta dels claustrés...

Actualment, només queda una part del transsepte, el cor, absis i dues absidioles. El campanar s'ensorrà al final del 1939. Una part dels elements esculturals es troben al "Conventet" de Pedralbes, a Barcelona. Altres elements estan emmagatzemats a l'església de Santa Fe o Sant Jaume, mentre s'espera la creació d'un lloc idoni per a la seva exposició. Sembla que una part dels capitells varen ser venuts a turistes anglesos.

La imatge de Santa Maria, durant el segle passat, va ser portada al Museu Provincial de Girona i, d'aquí, l'any 1973, a la Fontana d'Or de Girona. Es tracta d'una imatge d'alabastre policromat del segle XIV.



Una de les portes del temple de Santa Maria, quan encara no havia estat traslladada a Barcelona.

L'ESGLÉSIA DE SANT PERE

33

80

L'any 977, el comte-bisbe Miró, amb un grup de monjos procedents de Banyoles, va fundar el monestir de Sant Pere, reconstrucció d'un d'anterior. Va rebre moltes donacions per al manteniment dels monjos i dels necessitats –hospital de Sant Julià–. Sotmès a l'orde de Sant Benet, disposava de cementiri, claustres, refectori, dormitori pels monjos, horts... Fou posat sota la protecció directa del Papa, per la qual cosa cap rei, ni autoritat, civil o religiosa, no podia discutir-li jurisdiccions. Tot pertanyia a l'abat, el qual pagava un cens anyal al Papa, i la seva jurisdicció s'estenia a qüestions civils.

El segle XI, amb el relaxament de la vida monàstica, el comte Bernat II va suprimir l'abat, nomenà un prior i va sotmetre el monestir al de Santa Maria de Ripoll, primer, i després al de Sant Víctor de Marsella –any 1034–. La lenta decadència del monestir s'accentuà el segle passat, quan els francesos el varen dinamitar, després d'haver-lo fortificat –any 1811–.

Amb la desamortització, l'any 1835, en Joan Novellas, comandant d'armes destinat a Besalú, en pren possessió en nom de l'Estat. Varen ser destruïts els claustres. Al començament del segle XX,



Els dos lleons que flanquegen la finestra de la porta principal de Sant Pere han originat una polèmica d'interpretacions sobre el seu significat.

el 1908, a causa de les persecucions religioses a França, a Sant Pere es varen establir monjos benedictins, procedents de l'Encalcat. La seva estada va ser breu i conjuntural, ja que l'any 1928 varen tornar al seu país.

El mateix any de la fundació del monestir, el comte-bisbe Miró els cedi l'església de Sant Pere, Sant Pau i Sant



Capitells de la girola de Sant Pere, ara molt malmesos. Aquestes fotografies van ser fetes abans de la guerra civil, quan encara eren en bon estat de conservació.

Andreu, reconstrucció d'una altra de més antiga.

L'església fou consagrada el 23 de setembre de 1003, per Bernat Tallaferró.

L'enderrocament d'algunes cases adossades a l'absis ha deixat al descobert la seva estructura, ampla i formada per dos cossos sobreposats, per la raó que el presbiteri del temple està voltat de columnes, formant un ampli i original deambulatori o girola, que fa que Sant Pere sigui un dels temples romànics més originals de Catalunya. Les cornises dels absis recolzen sobre arcs llombards.

Per la banda nord, hi ha el campanar, junt al creuer. És una torre quadrada, relativament baixa i acabada en una balustrada del segle XVII. La façana de l'edifici és d'allò més senzill: un gran mur llis amb carreus uniformes. La porta d'entrada té una arquivolta i una columna a cada costat. El dintell i el timpà són llisos i sense cap escultura o ornamentació de cap classe. Trenca aquesta senzillesa la riquesa del finestral, amb tres arcs de mig punt sostinguts per columnes aparellades, amb capitells. Dos lleons, d'aspecte agressiu, el flanquegen. El de la dreta té

una serp entre les urpes; el de l'esquerra, un simi assegut, amb els braços sobre els genolls. Aquest finestral ha aixecat tota una polèmica d'interpretació.

La planta és de creu llatina (40 metres de llarg x 18 d'ample), amb bòveda central semicircular, i les laterals de quart de cercle. Allò que més crida l'atenció del temple és el deambulatori que hi ha al fons del presbiteri. Quatre parelles de columnes sostenen cinc arcs semicirculars. Els capitells contenen escultures de gran bellesa, la temàtica bíblica de les quals gira entorn dels reis Mags, matança del Innocents, fugida a Egipte...

L'església conté nombroses tombes que pertanyen a abats i famílies de Besalú.

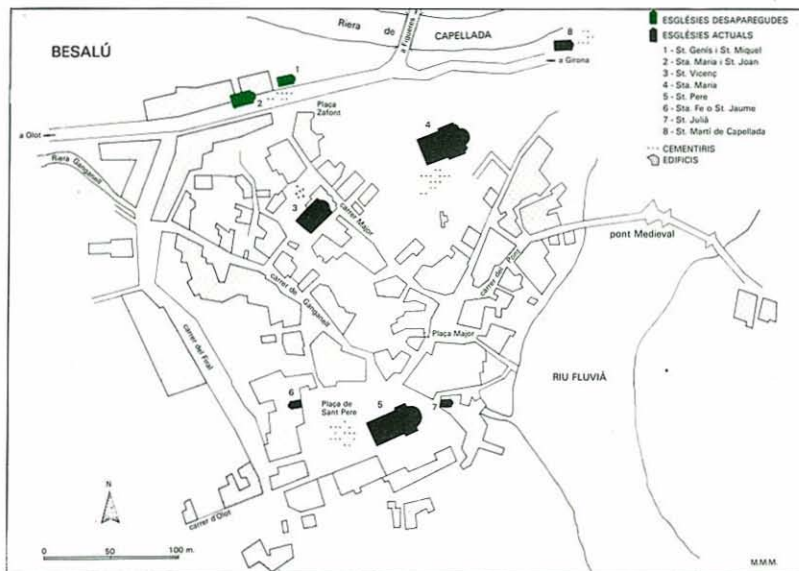
ALTRES ESGLÉSIES

34

82

Sant Martí de Capellada – Està situada a la punta que formen el riu Fluvià i Capellada, en el lloc de la confluència. L'església es trobava pròxima a l'antiga torre Lardera i la porta Vescomtal. La seva existència consta ja des de l'any 1196. El 1211 disposava de rector i tenia cementiri propi. Va ser el nucli inicial d'un barri que ocupava la confluència dels dos rius fins a arribar als murs de la vila. L'edifici actual forma un recinte tancat que inclou l'església, la sagristia i el cementiri. L'església és d'una sola nau, amb absis semicircular. La porta té un arc de mig punt. Només s'hi celebra una missa anual, per Sant Martí.

Santa Fe o Sant Jaume – Antigament formava part del monestir de Sant Pere i alguns historiadors apunten la possibilitat que fos la primera església utilitzada pels benedictins. Apareix esmentada en textos de l'any 1126. Es troba al Prat de Sant Pere, davant per davant de la façana d'aquesta església, a l'altre costat de l'antic cementiri. És de dimensions reduïdes. Consta d'una sola nau rectangular, sense absis i amb volta de canó. El 1849, i a conseqüència de la desamortització, fou venuda.



Mapa de les esglésies actuals (en negre) i de les desaparegudes (en verd). També hi consten els cementiris que hi havia hagut a Besalú.

Actualment està fora d'ús i serveix de magatzem a tota classe de troballes arqueològiques fetes a Besalú.

Sant Genís i Sant Miquel – Els primers testimonis d'aquesta església daten de l'any 977, quan el comte-bisbe Miró va fundar una congregació de canonges regulars i els instal·là al monestir de Sant Genís i Sant Miquel. Entre les donacions que Miró els va fer

hi ha l'església de Sant Vicenç. Tenia, per tant, la funció de *domus*, o sigui, era un edifici amb una part dedicada al culte i l'altra destinada a habitacions pels monjos. Fou la seu del breu bisbat fundat per Tallaferro. En la majoria de textos, apareix situada en relació amb el castell "*infra muros castrum*", "*juxta castrum*", "*infra moenia civitatis Bisuldini*", "*prope moenia*"... Falten textos més concrets sobre la seva situació exacta. A cops l'església és anomenada també de "Sant Salvador" i una vegada del "Papa Sant

Sant Martí de Capellada, única església de Besalú que es troba fora de les muralles.



Esteve". Se'n va parlar només fins a l'any 1075.

Santa Maria i Sant Joan (Santa Maria extramurs) – Les primeres notícies documentals les trobem l'any 966, en el testament de Sunifred. Servia de col·legiata. De 977 fins a 1075, els textos són nombrosos, i coexistia amb l'església de Sant Genís i Sant Miquel. A partir del 1075 se la va conèixer només amb el nom de Santa Maria: va coincidir aquest canvi amb la desaparició de Sant Genís i Sant Miquel. La raó dels dos fets sembla que cal buscar-la en la fusió de les dues col·legiades en una, passant els canonges de Sant Agustí a Santa Maria. A partir de

1217 va rebre el nom de Santa Maria de Bell-lloc (*Pulcro loco*). Estava situada fora de les muralles del castell i dintre de les de la vila: "*Est prope moenia Bisulduni*", "*infra muros Bisulduno*", "*citra castrum*", "*in loco vocant Torello juxta castrum Bisulduno*", "*in capellada*"... En tot cas cal no confondre-la amb Santa Maria del castell. Segons Montsalvatge, hauria estat enderrocada al principi del segle XIX.

L'església de Sant Jaume serveix actualment de magatzem de les troballes arqueològiques que es fan al terme de Besalú.



EDIFICIS CIVILS

35



La rehabilitació de Can Cambò ha originat una polèmica per la manera com s'ha realitzat.

84

Casa dels Cornellà (*Casa Llaudes*) – Els Cornellà varen ser una de les famílies més influents en el Besalú medieval. L'any 1476, varen vendre la casa als Llaudes. En el vestíbul de l'edifici, a la dreta, hi ha uns arcs de pedra que comuniquen amb els antics estables. A través d'un passadís, s'accedeix a un pati central quadrat. La planta principal conté una galeria oberta per tres dels seus costats. D'estil romànic, està formada per una sèrie d'arcs –sis per costat– de mig punt. L'accés es realitza per una escala de pedra, exterior. La planta baixa està formada per arcs rebaixats. Cal tenir en compte el celler.

Casa dels porxos del carrer Tallaferró – Es troba al costat dret del carrer, a tocar la plaça Major (o de la Llibertat). Inicialment constava de planta baixa i pis, per la qual cosa la Direcció General d'Arquitectura va suprimir una segona planta afegida posteriorment. La planta baixa disposa d'un porxo format per vuit arcs paral·lels al carrer i un de travesser, recolzats sobre capitells i pilars octogonals. Per sobre els arcs hi ha els finestrals, amb doble columna cilíndrica i capitells, d'estil gòtic.

La Cúria reial – Presenta una estructura de transició del

romànic al gòtic. La part inferior de l'edifici, la que té l'entrada per la petita placeta al costat de la plaça Major, ha estat habilitada com a restaurant i ocupa una antiga casa romànica anomenada "de les grades". La façana principal, amb dos finestrals gòtics, i l'entrada primitiva es troben al carrer del Portalet, al costat de Sant Julià. A l'interior de l'edifici hi ha el pati central de la Cúria i al primer pis una sala anomenada "Sala gòtica". Durant anys va ser la seu de la Vegueria, Palau de Justícia i Cort Reial, fins a la desaparició de la Vegueria de Besalú. Fins fa pocs anys

l'immoble estava ocupat per les monges del Cor de Maria.

La casa de sant Romà (Can Cambó) – És al carrer major, carrer que al segle XIV es coneixia amb el nom de la casa. Es tractava d'una família vinculada amb Besalú, encara que no pas per molt temps. L'edifici fou construït durant la primera meitat del segle XIV; la façana està formada per vuit portes amb arcs de mig punt i finestres gòtics, avui desapareguts. L'Ajuntament va comprar una part de l'edifici i des de l'any 1985 ha

Pati interior de la Casa Llaudes, mostra del romànic civil a Besalú.

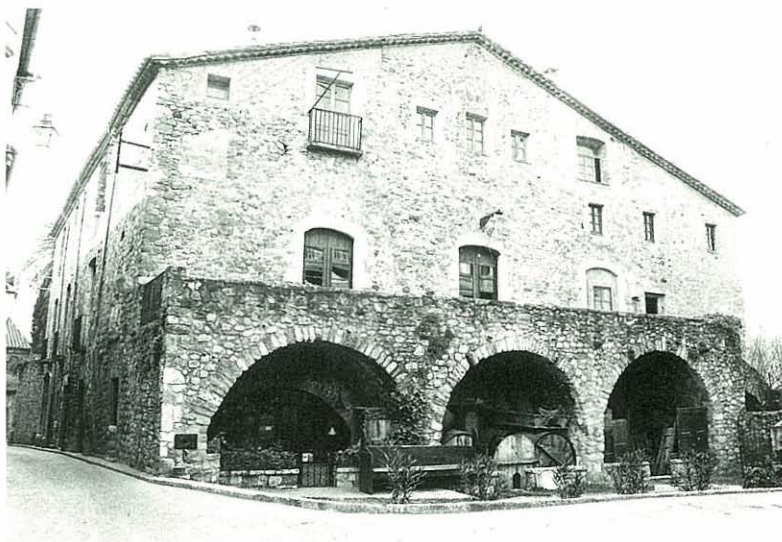


esdevingut un centre cívic-social que inclou biblioteca, casal d'avis, dispensari, llar d'infants... Ha estat objecte d'una reforma polèmica.

La casa de la vila – Està situada a la plaça Major i és el resultat d'un conjunt de reformes i ampliacions de diferents èpoques. La data de l'escut de la façana, any 1557, indica l'època de configuració de l'edifici. El conjunt actual és la suma de dues cases diferenciades i amb accessos independents. La casa del pati és una construcció anterior, reformada en convertir-se en Ajuntament.

Can Zafont – Es tractava d'una família arrelada a Besalú i de la qual tenim notícia des de l'any 1500. L'edifici és de planta quadrada. La planta baixa, amb arcs de pedra, estava destinada a corts, magatzems... Al segle XVIII va sofrir unes transformacions, ampliant-se amb l'annexió de les cases veïnes i el remodelatge del jardí. Conserva restes de la primitiva estructura.

El porxo de Can Zafont és un dels elements més característics de l'edifici.



COBLAS A LA SANTISSIMA VERA CREU, DE LA VILA DE BESALU.

P Use nostra reparació per Christon Vos foyobra: Vos adorán Creu Sagrada ab humil devocíó.

Per Vos nafayra, y adollís agonizant, y malista, y del Dínol abfillig...

* Adoramus te Christe, qd benedictissim. H. Quia per Crucem tantum nos redemisti mundum.

O R E M U S.

DEUS qui in praesce signifiera Crucis immoane Paschalis tua miranda succellit concorde, ut vitula ligata prece...

GOIGS DE Santa Maria de Besalú

que era venerada en la Collegiata de Santa Maria, de la comtal vila de Besalú - Bisbat de Girona



Mare del gran Redemptor Verge pura y sana senora... Mare del gran Redemptor Verge pura y sana senora...

Piano de amor i clarissimo cocorribre ab senora... Piano de amor i clarissimo cocorribre ab senora...

Ona pro nobis, Servata Dei Genitrix. Ut digni efficiamur promissionibus Christi.

O R E M U S. Gidonibus hinc questibus Dama, membris nobis inlunde, ut qui Angelo nuntiavit, Christu Filiu...

GOIGS dels Gloriosos Màrtirs Sant Primi i Sant Felicià



De Justis imitatore per la villa venerabilis... De Justis imitatore per la villa venerabilis...

Vostra demouha agratide en aix temps demouha... Vostra demouha agratide en aix temps demouha...

que el poblu i aix benefactor... que el poblu i aix benefactor...

Deus qui in praesce signifiera Crucis immoane Paschalis tua miranda succellit concorde, ut vitula ligata prece...

O R E M U S. Proprietate nobis famulata tua, quoniam Dominus, per barum Sanctissimam Martirum...

1

2

3

GOIGS EN ALABANSA DE LA MARE DE DEU DELS ANGELS, QUE ES VENERA EN L'ERMITA de Rocalla, de la Parròquia de Besalú, Bisbat de Girona. Includes text, an illustration of the Virgin Mary, and the O R E M U S section.

Una població que, des de segles, ha comptat amb la presència de diverses esglésies és natural que disposi també de diversos goigs. Els amics de Besalú i el seu comtat, el maig de 1982, varen publicar aquells que es conserven referents a les esglésies del terme municipal i parròquia de Besalú. 1. És del segle XVIII-XIX, en català. Es refereix a l'antiga relíquia que es creu que va ser portada de Roma pel comte Tallaferro i va desaparèixer l'any 1899. 2. És del segle XX. Representa la imatge gòtica de la Verge de la Collegiata de Santa Maria, avui a la Fontana d'Or de Girona. El marc és la porta principal de la collegiata amb el Pantocràtor i el tetramorf del timpà, que es conserva a Pedralbes. 3. 1935. El text és de Dom Amand Séquista, un dels monjos benedictins francesos que varen romandre a Besalú, des de 1909 al 1928, autor de l'obra "Sant Pere de

URBANISME: EVOLUCIÓ HISTÒRICA

36

88

L'espacial topografia de Besalú (Turó de Santa Maria, Torell, rius Fluvià, Capellada i Ganganell, i cruïlla de camins que duen a Girona, Figueres i Olot) configura els primers assentaments, i aquests el posterior desenvolupament.

El castell i l'església de Santa Maria formaven el nucli inicial (segle X). Durant el segle següent s'hi varen afegir el monestir de Sant Pere, la canònica de Bell-lloc i Sant Martí de Capellada, constituint la base dels futurs barris de Besalú. La muralla del segle XII va tancar el conjunt, delimitant el Besalú vell. Els edificis d'aquesta època eren

elementals i les restes conservades, escasses. Durant 200 anys la vila va créixer, encara que lentament, impulsada per l'administració del comtat, el comerç, l'artesanía i els monestirs, que varen originar una estructura urbana coherent.

Els primers carrers de què tenim dades documentals són la Força, Sant Vicenç, Vilarrobau, Rocafort, el Prat, el Pont, la Plaça i el Ganganell: constituïen el centre històric de Besalú, consolidat ja al segle XIV. Aquests carrers es comunicaven entre ells, formant una xarxa secundària de carrerons que donaven accés a pous, horts o patis.

Gran part dels edificis representatius de Besalú corresponen a aquesta època; generalment, eren edificis aïllats i constaven de planta baixa, que podia servir de cort, magatzem, comerç o artesanía, i primera planta, destinada a habitatge.

La construcció dels murs nous varen senyalar els límits de l'expansió del Besalú medieval. Foren necessaris cinc segles per ultrapassar-los. S'anaven ocupant espais lliures i se

Plànol de la situació urbanística de Besalú a la segona meitat del segle passat.



subdividien finques. Cap al 1385, Besalú, amb 800 habitants, tenia una extensió igual a l'actual, quant a nucli històric. Els edificis varen guanyar en alçària i s'utilitzava el morter de calç en comptes de fang o paret seca.

La llarga crisi que va experimentar Besalú, i que tingué l'inici en la guerra de la remença, va provocar la desaparició de les edificacions medievals. Fins al segle XVIII no fou possible la renovació dels edificis i construcció de nous. Els 1.250 habitants de l'any 1785 van portar l'ocupació dels voltants de la muralla fins a configurar el Besalú nou. En la construcció, s'hi va introduir la rajola; també balcons a les façanes per ampliar il·luminació i ventilació. Gran part de les estructures de Besalú són d'aquesta època.

La guerra de la Independència del segle XIX va suposar la desaparició de les restes de l'organització medieval. Durant la guerra, els francesos crearen l'eix Figueres–Olot, passant per Besalú, sense travessar, però, la població. Aquesta idea va ser aprofitada per iniciar, durant la segona meitat de l'esmentat segle, les obres de la carretera, la qual va comportar canvis importants i



Carreró que dona al Ganganell i que es caracteritza pels arcs del segle XVIII que el travessen.

decisius en l'estructura urbana del poble: desapareixen els barris del Torell i Vilarrobau, es trasllada el cementiri de Bell-lloc i es genera un nou barri que, lentament, va assumint part de les funcions comercials de l'antiga carretera, que abans passava per la plaça Major, carrer de la Força, vorejava Sant Martí de Capellada, travessava la riera i s'enfilava cap a Racolta.

Mentrestant, a l'interior del

recinte continuava el procés de densificació i reforma. Els edificis creixien en alçària. Les necessitats de circulació provocaven eixamplaments de carrers, originant alineacions. Aquesta estructura es va conservar fins a l'any 1958, a partir del qual, i amb la construcció progressiva de nous barris perifèrics, es produí una certa deserció del centre i un augment de la complexitat urbanística de la vila.

LES PLACES

37

90

Plaça Major – Fou el lloc escollit per celebrar les fires i mercats atorgats pels comtes (any 1151). La primera notícia és un escrit d'en Ramon Vidal, el 1210. Era el punt de creuament de les dues vies de circulació més importants de la comarca: Olot-Figueres i Girona-Olot. Amb el temps es consolidà com a centre comercial i lloc representatiu de la vila. Es conserven nombroses notícies del seu ús comercial i lloc de reunió del batlle, el veguer i del jurats de Besalú (Cúria Reial, Ajuntament). L'actual configuració té el seu origen en el segle XVI, en el qual es varen construir gran part dels

edificis actuals, aprofitant les restes existents i sistematitzant l'ús dels porxos, construcció dels balcons i regularització de les alçades. El sòl és totalment artificial i ha suposat la realització d'importants obres de condicionament per superar les dificultats topogràfiques del lloc. Molts dels edificis disposen de soterranis, conseqüència dels desnivells del terreny.

La placeta – Espai obert a la plaça Major, al començament del carrer del Portalet. Es caracteritza per un fort desnivell, corregit amb murs i escales. Les edificacions tenen origen en el segle XIV i les façanes disposen d'elements arquitectònics que van dels segles XV al XIX.

El Prat de Sant Pere – La concessió de la llicència d'enterrament de tots els fidels a l'abadia de Sant Pere donà lloc a un ample acotament d'espai, davant mateix de l'església, per l'esmentada finalitat. Al segle XI ja es coneixia el cementiri amb el nom de Prat de Sant Pere. L'expansió de Besalú i el creixement del monestir va obligar, ben aviat, a la construcció de diferents edificis al voltant del prat. La construcció de la muralla al segle XIV va tancar el monestir en el seu interior, impulsant la construcció de nous edificis, que varen acabar de configurar la plaça actual. Amb la destrucció dels

Plaça del Portalet, en la qual es troba l'antiga Cúria Reial o Palau de Justicia.





La plaça de Sant Pere és la més espaiosa de la vila.

La plaça Major és situada al cor del centre històric. S'hi celebra des de fa segles el mercat.

91

claustres i de la casa abacial, segle XIX, la plaça va adquirir les dimensions actuals.

La plaça dels Jueus – El call estava organitzat al voltant d'una plaça –la plaça dels Jueus– on hi havia la sinagoga (autoritzada per Jaume I l'any 1264). La plaça havia d'ésser espaiosa perquè eren nombrosos els edificis que hi afrontaven. Diferents carrerons la connectaven amb la resta de la població. Actualment el lloc està ocupat per murs i horts, i una esplanada, encara anomenada plaça dels Jueus, a la qual s'arriba per dos carrerons que baixen del carrer del Pont.



ELS CARRERS

38

El carrer del Pont – Va de la plaça Major (de la Llibertat) al Pont Vell, seguint paral·lel al Fluvià. És l'antic camí que anava a Girona. La seva importància estratègica va fer que fos fortificat i quedés integrat a les muralles del segle XII. Al seu voltant es va desenvolupar un barri comercial, sota domini directe del rei. Els jueus varen escollir el lloc com a residència i més tard es convertí en el call. Durant el segle XIX, els edificis varen sofrir diverses divisions i ampliacions. Estan

mancats de suficient ventilació i, en alguns casos, no disposen de condicions d'habitabilitat.

Tallaferro – Al segle XVIII era conegut com a carrer de les Grades o de les Agrades i, juntament amb el carrer de la Força, formaven, segons el cadastre de 1893, el carrer de Figueres, per ser la via de comunicació Olot-Figueres. Per aquesta raó era centre comercial fins a la construcció de la carretera Olot-Girona, moment en què va perdre la seva importància. El 16 d'abril de 1896, l'Ajuntament decidí el canvi de nom en honor del comte Tallaferro.

Rocafort – Té el seu origen en el camí que vorejava el primer recinte fortificat i va ser englobat dintre del recinte emmurallat del segle XII. Al segle XIV estava ocupat per diferents edificacions, que durant els segles XVIII i XIX varen experimentar diverses reconstruccions. Malgrat tot,

El carrer de Tallaferro i el de Rocafort, en el barri jueu, conflueixen en aquesta placeta.



els edificis conserven l'estructura medieval.

Ganganell – El nom d'aquest carrer li ve de la riera que passa per sota. No es va consolidar com a carrer fins al segle XIV, amb l'ampliació de la muralla. Entre els seus edificis no es troben restes anteriors a l'esmentat segle. El cobriment del torrent és progressiu i no es completa fins al segle actual. L'origen del carrer cal cercar-lo en les segregacions dels horts del

El carrer Vilarrobau ja era consolidat com a tal al segle XIII.



monestir de Sant Pere. La majoria de les façanes corresponen a les alineacions de la darrerria del segle XIX. El 1862, el carrer disposava de porxos a la banda de sant Vicenç que l'Ajuntament va vendre als veïns, els quals els varen tancar i ampliaren els edificis.

Carrer Major – Enllaça la carretera Olot-Girona amb la plaça Major. Té dues parts: la que va des de Sant Vicenç a la carretera (antigament plaça

El carrer del Portalet conserva encara un aire medieval.



del Bell-lloc), abans amb el nom de carrer Zafont; i de Sant Vicenç a la Plaça, conegut al segle XIV com a carrer de Sant Romà. El carrer Zafont té el seu origen en el camí que, travessant el portal de la muralla, anava a Palera; es va consolidar com a carrer durant el segle XIV.

Vilarrobau – És un dels primers barris de Besalú. Al segle XIII les edificacions ja ocupaven, pràcticament, la totalitat del carrer. Al principi del XVIII consta com un dels carrers més mal conservats. El tram del carrer que comunica Vilarrobau amb Sant Vicenç s'anomena carrer de Sant Llorenç; abans arribava fins al Ganganell, però unes edificacions barren, actualment, el pas, i ha esdevingut un carreró sense sortida.

La carretera – Ocupa el lloc en el qual, durant el segle X, hi havia una església, Santa Maria del Bell-lloc, amb el seu corresponent cementiri. La carretera es va construir a mitjan segle XIX i se li donà el nom de carrer de l'Empalme: anava del portal del Bell-lloc fins al portal del Ganganell. Ben aviat es va edificar en ambdós costats. Els nous edificis estan alineats amb la carretera i formen un conjunt homogeni.

Bibliografia

Assemblees d'estudis sobre el Comtat de Besalú (5 vols). *Amics de Besalú / Patronat Eiximenis. Besalú, 1970-1983.*

CAULA, F.: Besalú, comtat pirinenc. *Olot, 1969.*

COROMINAS, J., i MARQUÈS, J.: La comarca de Besalú. *Diputació de Girona, 1976.*

GRABULOSA, R.: Besalú, un país aspre i antic. *Ed. Montblanc-Martín. Granollers, 1973, segona edició.*

MAZURE-BOURANDY, Anne: Santa Maria de Besalú et les chanoines de Saint-Agustin du Xè. au XIIIè. siècle. *Université de Toulouse-le-Mirail, 1983.*

MIR DEL POZO, F. J.: Annexes a la memòria del pla especial del centre històric de la comtal vila de Besalú, 1984.

MONTSALVATGE, F.: Notícies històriques. *Olot, 1889.*

SOLÀ-MORALES, J. M.: De l'història de la Venerable Congregació dels Dolors de Besalú. *Olot, 1984.*

Agraïments

J. M. de Solà-Morales, Montserrat Mir del Pozo, Josep Duranton, Francesc Ventura, Josep Corominas, germanes Sala, Esteve Grèbol, Dolors Roura, germanes Esteba, germanes Colomer, germans Escartín, Joan Lagares, Salvador Vilarrasa, Maria Balateu, Domingo Roca, Maria Iglesias, Pilar Fernández, Esteve Arboix, germans Vila... i tanta altra gent.

Procedència de les fotografies i il·lustracions

Les fotografies de les planes 8, 9 (dreta), 20, 21, 26, 27, 42, 43, 49 (al mig i a sota), 51, 64, 65, 69, 70, 71, 73, 74, 75, 77 (dreta), 83, 89, 91, 92 i 93, han estat realitzades per Carles Mitjà. Les de les planes 9 (esquerra), 28, 31, 35, 50, 55, 72, 84, 85 (dreta), i 90, per Paco Vaquero. Les de les planes 44, 46, 47, 49 (a dalt), 60, 61 (a sota), 62, 63 i 66, per F. Molas.

Les fotografies de les planes 11 (a dalt), 12, 14, 19, 67, 76, 77 (esquerra), 78, 79, 80, 81 i 85 (esquerra), han estat cedides pels Amics de Besalú. Les de les planes 6, 7, 34, 36 i 38, les ha cedides Manel Fernández Brugués. Les de les planes 37, 39 i 40 (dreta), les ha cedides Maria Saderra. La de la plana 40 (esquerra), les germanes Esteva. La de la plana 40 (al mig), Maria Iglésias. La de la plana 56, Vicenç López. La de la plana 57, Josep Maria Bassols. La de la plana 58, Joan Lagares. La de la plana 59, el Besalú Club de Natació, i la de la plana 61 (a dalt), l'Oficina municipal de Turisme.

Els plànols de les planes 4, 15, 68 i 82 els ha realitzat Marta Ministrall i Masgrau. El cartell de la pàgina 30 i el plànol de la 88 els ha cedit, per la reproducció, l'Ajuntament de Besalú.

Guies

Títols publicats

1- **Els jueus a les terres gironines**
per Ramon Alberch i Narcís-Jordi Aragó
Número 1 de la col·lecció
Segona edició, revisada.

2- **Rutes d'art sacre (1939-1985)**
per Josep Maria Marquès
Número 3 de la col·lecció

3- **Les havaneres, el cant d'un mar**
per Xavier Febrés
Número 5 de la col·lecció
Exhaurit

4- **Els estanys eixuts**
per Josep Matas
Número 7 de la col·lecció
Exhaurit

5- **El món del suro**
per Santiago Hernández i Bagué
Número 9 de la col·lecció

6- **El Ter**
per J. Boadas, J. M. Oliveras i X. Sunyer
Número 12 de la col·lecció
Exhaurit

7- **Trens i carrilets**
per Josep Clara
Número 13 de la col·lecció

8- **Canvistes i banquers**
per Narcís Castells
Número 16 de la col·lecció

Propers títols:

Les pors
per Carme Vinyoles

Els volcans
per Josep Maria Mallarach

Els indians
per Rosa M. Gil

Mamífers feréstecs
per Igor Grabulosa

Monografies locals

Títols publicats

1- **Cornellà de Terri**
per Jaume Portella
Número 2 de la col·lecció
Exhaurit

2- **La processó de Verges**
per Jordi Roca
Número 4 de la col·lecció
Exhaurit

3- **Anglès**
per Pau Lanao
Número 6 de la col·lecció
Exhaurit

4- **Sant Feliu de Guíxols**
per Àngel Jiménez
Número 8 de la col·lecció
Exhaurit

5- **Llagostera**
per Dolors Grau
Número 10 de la col·lecció

6- **Castelló d'Empúries**
per Miquel Planas
Número 11 de la col·lecció
Exhaurit

7- **Tossa**
per Jaume Lleonart i Pilar Mundet
Número 14 de la col·lecció

Palamós
per Rosa Maria Medir i Carles Sapena
Número 15 de la col·lecció
Exhaurit

Propers títols:

Les Planes d'Hostoles
per Joana Campistol, Josep Canal i Margarida Soler

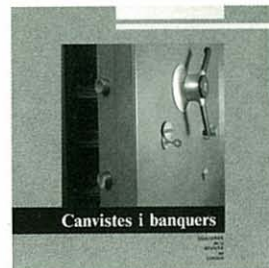
Agullana
per Enric Tubert

Olot
per Jordi Canal i Morell

La Bisbal
per Jordi Frigola

La Jonquera
per Albert Compte

Girona misteriosa i llegendària
per Carles Vivó



Quaderns de la Revista de Girona

és una publicació de periodicitat bimestral dedicada exclusivament a temes de les comarques gironines.

S'estructura en dues sèries, que es distingeixen pel color de la portada i per les planes interiors: Guies, en vermell, i Monografies locals, en verd. La primera és dedicada al tractament de qüestions d'abast general relatives a la història, l'economia, la cultura i les tradicions. La segona vol anar oferint una panoràmica sobre el passat i el present dels pobles gironins.

Rectificacions

A la p. 28,
2ª columna, on diu «Guerra dels Segadors, 1642», ha de dir «Guerra dels Segadors, 1640».

A la p. 31,
1ª columna, s'ha de suprimir «La seva estada [...] sistemàtica». I després de «dinamitades» s'hi ha d'afegir «La seva estada a la vila va durar, per tant, prop de cinc anys».

A la p. 38,
3ª columna, on diu «dos carrabiners», ha de dir «dos carrabiners:».

A la p. 51,
2ª columna, on diu «per la qual cosa és molta la gent que recull els llegums

i verdures per al consum domèstic d'aquests horts», ha de dir «per la qual cosa és molta la gent que recull d'aquests horts els llegums i verdures per al consum domèstic».

A la p. 53,
1ª columna, on diu «apareix per primera vegada», ha de dir «apareix».

A la p. 55,
1ª columna, on diu «són mitja dotzena de persones», ha de dir «són mitja dotzena les persones».

A la p. 57,
3ª columna, on diu «Xavier Valenciana», ha de dir «Xavier Roca».

A la p. 62,
1ª columna, on diu «Després de la guerra. [...] provisionalment», ha de dir «Després de la guerra i provisionalment, el dia [...]».

A la p. 63,
1ª columna, allà on diu «manaies i estaferms, típics de Besalú», ha de dir «manaies i estaferms, típics aquests de Besalú».

A la p. 63,
2ª columna, on diu «carregada d'un», ha de dir «carregada de».

A la p. 71
s'ha de substituir, en tots els casos, «mikwà» per «micvé».

Besalú va ser la capital d'un comtat català i va tenir un important barri jueu. Conserva un ric patrimoni, testimoni del seu passat, que és comentat exhaustivament en aquest llibre. El seu present ple de vitalitat, l'activitat dels qui protagonitzen la història del segle XX, ocupa també un lloc destacat en les seves planes.

Joan López Carrera (Maçanet de Cabrenys, 1946) és llicenciat en Filosofia per la Universitat de Barcelona i professor de filosofia a l'Institut de batxillerat d'Olot. Viu des de 1970 a Besalú. Ha publicat *La ciutat dels homes* (Girona, 1987), *La nostra vall, l'única vall* (Barcelona 1978) i *El projecte home* (Olot, 1986).

MONOGRAFIES

DIPUTACIÓ
de
GIRONA



Caixa de Girona