

# EL PONT NOU

l'informatiu de la vall de camprodon

NÚM. 12 GENER 92

300 PTS

## **1<sup>er</sup> ANIVERSARI DEL PONT NOU**

**• la nova estructura  
sanitària de la vall**



- *La millor cuina de la Vall*
- *Ambient familiar*
- *Es prega reservar taula*



Final carretera Tregurà, altitud 1.480 m.  
Tel. 740648 17869 TREGURÀ DE DALT

# Avet

# Set

FÀBRICA DE GÈNERES DE PUNT VILASECA, S. A.



El bon ambient en les nits a la Vall.

Obert, divendres i vegílies, nit i festius tarda.

Entrada controlada



Carretera Camprodon a Setcases  
Vall de Camprodon - 17869 LLANARS (GIRONA)  
Tels. (972) 74 10 13/  
Fax (972) 74 10 87



# PRIMER ANIVERSARI D'EL PONT NOU

**E**ls camprodonins haurem de reconèixer que l'aparició d'«EL PONT NOU», va produir un cert bombori a la Vila. La seva sortida no esperada ni anunciada, va fer pensar a molts que una flor, en cap cas, faria estiu, i que el dur hivern acabaria amb els ànims dels seus redactors i col·laboradors.

Arriben les festes nadalenques, tot és a punt per entrar al nou any i l'empenta continua forta, gràcies a l'escalf i recolzament de tots. Dotze números encara són pocs, de mica en mica però la tasca feixuga que vàrem encetar se'ns presenta més planera.

Una societat moderna i democràtica, i la nostra ho és, necessita òrgans d'expressió independents i objectius, que ajudin a vertebrar la col·lectivitat que els dóna sentit. L'anomenada premsa comarcal, no pel seu abast territorial petit, deixa de tenir importància, i potser és encara un dels elements de formació d'opinió. Aquesta deu ser l'explicació que fa que gairebé tothom aculli cada cop amb més interès l'aparició d'un nou número. Després uns criticaran un determinat enfocament, d'altres insinuaran que la nostra moderació era sabuda, i fins i tot n'hi haurà que ens titllaran de radicals.

En aquest joc d'etiquetats, sempre poc educatiu, la gent que fem EL PONT NOU hi restarem al marge, continuant on estem: ni més al Nord ni més al Sud, ni més a Ponent ni més a Llevant, simplement a la Vall que tots estimem, com a expressió concreta d'arrelament a la terra, de rotunda catalanitat, que és el que ens varen ensenyar els nostres pares.

I perquè la volem cada cop més bonica, més lliure, més equilibrada i més respectuosa amb el seu entorn, oferim a tots els camprodonins, sense exclusió, aquest nou mitjà d'informació.

Des d'EL PONT NOU, un bon any 1992.

## la portada

L'Hospital Municipal antic símbol de la sanitat de la Vall.



## sumari

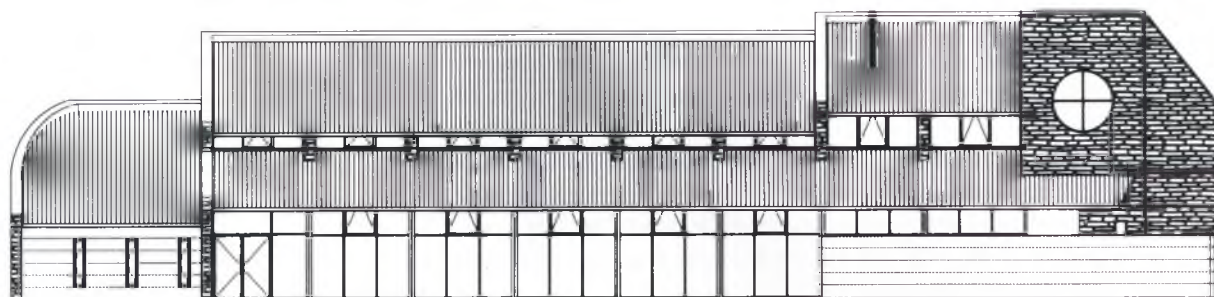
EDITORIAL. Primer aniversari	3
NOTÍCIES DE LA VALL	4
ESPORTS	12
L'ESQUÍ A LA VALL per Carlos Fernández	12
XERREM AMB: Josep Hereu	14
MUNTANYA. Passejant per la Vall a cavall	17
ORGANITZACIÓ DE L'ÀREA BÀSICA DE SALUT	18
OPINIÓ: La nova organització sanitària	20
ENQUESTA	20
ÀREES BÀSIQUES DE SALUT DE SEGON NIVELL	21
SALUT, CUINA, LES FESTES	22
BUSTIA	24
ELS AJUNTAMENTS INFORMEN	25
MEDI NATURAL. La truita comuna autòctona	26

Els articles a EL PONT NOU només expressen l'opinió de l'autor.

<b>edita:</b> C.E.E. Vall de Camprodon C.F. Bàrbara, 24. 17867 CAMPRODON	<b>Col·laboradors</b>	<b>fotografia:</b> foto coma J.M. Corbella xico surinyach col·laboradors.
<b>direcció i composició:</b> xavier surinyach	carne alvarez joan moll	<b>publicitat:</b> esteve amigó
<b>gestió:</b> jordi surinyach	manel abella miqel perals	<b>comptabilitat i subscripcions:</b> dolors batlle núria puig
<b>cap de redacció:</b> esteve amigó	llorenç birba albert rigat	<b>impressió:</b> Editorial M.
<b>consell de redacció:</b> dolors batlle	patlari descattlar jordi romans	<b>dipòsit legal:</b> MH-801-1990
jaume iglesias	josep dunyach vicenç sanxo	
núria puig	josep fernandez mossén soler martí	
jordi surinyach	elena llongarrius gaspar vila	
xavier surinyach	gemma maltas	

## notícies de la vall

### COMENCEN LES OBRES DEL CENTRE D'ASSISTÈNCIA PRIMÀRIA



FAÇANA PRINCIPAL

**COMENCEN LES OBRES DEL CENTRE D'ASSISTÈNCIA PRIMÀRIA.** El proper dia 30 de gener es pensa posar la primera pedra del Centre d'Assistència Primària. A l'acte hi està prevista l'assistència del Conseller de Sanitat Sr. Trias. Reproduïm el projecte de la façana principal.

### A SETCASES JA HI HA CANAL 33!



El propassat 19 de novembre TELEVISIÓ DE CATALUNYA, S.A. posà en funcionament, al centre reemissor de SETCASES (a la fotografia, situat a Creu de Fusta, prop de Tegurà) l'equip corresponent al nou programa del CANAL 33.

Aquest programa s'emet des d'aquest reemissor per la freqüència corresponent al canal 61 de la Banda V d'UHF.

Per necessitats de planificació de l'espectre radioelèctric, i degut a l'aparició del CANAL 33, així com de les televisions privades, i seguint directrius de la Direcció General de Telecomunicacions, hom ha canviat la freqüència d'emissió que s'utilitzava per TV3 des d'aquest centre reemissor.

Per tant, resumint:

TV3 ha deixat, des del 19 de novembre, d'emetre pel canal 54 i ha passat a fer-ho pel canal 57.

I CANAL 33 ha començat a emetre pel canal 61.

Un cop resintonitzats els televisors, i canviats alguns amplificadors d'antenes col·lectives, la imatge arriba nítidament.

M.P.

## LA FI D'UNA ERA DEL TRANSPORT A LA VALL



### Hotel Güell

Plaza Constitución 9 TELÉFONO N.º 7

**Servicio de Automóviles  
en todos los trenes**

Depósito de bencina 'Catasús'

**DISTRIBUIDOR "SATAM"**

Para encargos y despacho de billetes  
en Barcelona, Calle Cortes, 573

CARRUAJES DE ALQUILER

(DEL PROGRAMA DE FESTES DE 1925)

### AUTOS GÜELL CANVIEN DE PROPIETARI

Ha estat molt comentat el canvi de propietari del servei discrecional d'autobusos propietat de la família Güell. Gairebé durant tot aquest segle les comunicacions entre els pobles de la vall, i les capitals de les veïnes comarques de la Garrotxa i el Ripollès han estat efectuades per aquesta empresa. La nova propietària del servei pensa millorar-lo i fins i tot es parla de la propera inauguració d'una línia regular entre BARCELONA i CAMPRODON. També és segur que l'estació dels autobusos es traslladarà a un altre lloc, cosa que es d'esperar suposi una millora per la Plaça d'Espanya.



EXCAVACIONS  
I OBRES

*Josep Colomer*

Plaça La Fia núm. 3

Tel. 74 05 00

17867 CAMPRODON (Girona)

## notícies de la vall

### REPRESENTACIONS NADALENQUES



ELS PASTORETS DE CAMPRODON REPRESENTATS PER ELS ALUMNES DE 8è. I 7è. DEL DOCTOR ROBERT.



LA CAVALCADA DELS REIS FINALMENT HA ASSOLIT ELS NIVELLS DE DIGNITAT QUE LI MANCAVA ELS DARRERS ANYS.

### CRÒNICA DE LLANARS

El passat 30 de novembre, es va celebrar a l'Hotel El Grèvol de Llanars, la setena trobada d'ensenyants de les comarques gironines.

A les 12 hores es va realitzar una taula rodona sota el tema: LA REFORMA A CATALUNYA, LOSEC. A aquesta taula rodona van intervenir Irene Rigau, subdirectora general de Formació dels professorats de la Generalitat.

Josep Lluís Tous, representant dels Moviments de Reforma Pedagògica i membre del Consell Escolar de Catalunya.

Pilar Canyada, del Col·lectiu de Mestres de la Garrotxa.

Rosa Gibert i Montserrat Lle-

vado del Grup de Mestres del Ripollès.

Joan Corney, delegat sindical.

La intervenció la va iniciar en Josep Lluís Tous que va dir que la Generalitat no ha aprofitat prou la xarxa de grups de mestres de Catalunya per tirar endavant la reforma i va demanar material i dotació de professors per tirar-la endavant.

Va fer notar que es pot produir un desequilibri entre l'escola pública i la privada a favor de la segona, al contar amb més materials.

Els responsables dels grups de mestres van expressar els dubtes sobre el Pla de Formació de les ratios d'alumnes—aula que dona la Generalitat, aduint que són

molt alts, ells desitjarien una ratio de 20 alumnes—aula a preescolar i 25 alumnes—aula en primària.

La Irene Rigau va defensar la Reforma i va dir que a Catalunya s'estan fent molts avanços durant els últims anys.

Acabat el debat es va oferir un vermut als assistents per part de l'Ajuntament de Llanars i es va sortejar una estada a Vallter 2.000, que va correspondre a l'Escola Pública de Torroella de Montgrí.

Després hi va haver un dinar en el mateix hotel i per finalitzar la festa ball i xirinola.

M.A.P.

## CRÒNICA DE MOLLÓ



per  
Elena  
Llongarriu

### UNA FESTASSA

Els dies 22, 23, 24 i 25 de novembre es va celebrar la Festa Major de Molló, en honor a la nostra patrona Santa Cecília. És una de les festes que es fan a la Comarca abans d'encetar el nou any.

Aquest any, però, la Festa Major fou rebuda amb més entusiasme ja que s'ha produït un gran canvi, pel que fa a l'organització de la festa, doncs, al poble, s'ha format una NOVA COMISSIÓ DE FESTES, integrada per un grup de nois amb molta iniciativa i il·lusió.

Les activitats que es varen dur a terme per la Festa Major, foren força semblants a les dels anys anteriors, si bé, hi havia un aspecte

ben diferent quant a qualitat i presentació.

És per això, doncs, que entre els habitants del poble es respirava un alè de festa, alegria, entusiasme... valorant en tot moment la tasca que estava portant a terme aquest grup de joves, els quals van aconseguir que tothom sortís al carrer ben arreglat i amb el somriure als llavis, i, que s'oblidassin per un cap de setmana de les seves tasques habituals.

Així doncs, aquest cap de setmana, l'ambient estava al carrer: tothom intercanviava opinions, entre sardana i sardana, a l'hora del vermut, a l'hora del cafè... i la xerxola es perllongava fins al vespre, quan la gent es reunia a la sala de ball, doncs els mollonencs som molt balladors (com sap ja tota la comarca) i la gresca s'acabava cada nit a les tantes de la matinada.

Us puc dir doncs, que si bé, el jovent abans no participava en cap de les activitats que el poble ens preparava, aquest any hem contri-

buït d'allò més en el seguit de coses i coses que s'han fet durant la Festa Major, aconseguint doncs, donar valor a aquests joves que poden fer de Molló, un poble nou, ja que el jovent som qui hem de portar la iniciativa en aquest aspecte.

ELENA LLONGARRIU  
(Molló)

## NOUS SECRETARIS A DIFERENTS AJUNTAMENTS

Tant l'Ajuntament de Camprodon com el de Vilallonga de Ter, properament canviaran de secretaris. En el primer municipi, en Joan Anton Font se'n va a Montblanc i el seu lloc l'ocuparà Maria Rosa Vilaplana que fins avui ha estat secretària habilitada de Ripoll. A Vilallonga, la persona designada ha estat en Joan Campdelacreu. A tots dos els hi desitgem bona sort en el seu nou destí.



per  
Josep Dunyach

### EL NOU BATLLE DE PRATS S'ESTRENY EL CINTURÓ

La situació difícil en que es troben les arques municipals de Prats ha mogut al nou batlle Aubin Roca a prendre mesures restrictives. Per predicar amb l'exemple, juntament amb els seus dos adjunts, ha decidit cobrar tan sols la meitat del sou que tenen assignat. Aubin Roca considera que el cantó de l'Alt Vallespir és

## CRÒNICA DE PRATS

una de les zones més deprimides de la Catalunya Nord, que podria millorar quan s'inauguri la nova carretera entre Costoja i Maçanet de Cabrenys.

El nou batlle va dir textualment que «és al sud on hem de mirar si ens en volem sortir; allà són més rics que nosaltres i surten més. Hem d'acollir-los, parlar la seva llengua i acceptar les seves pessetes.

Esperem que amb l'elecció del Sr. Aubin Roca com a president del Cantó de l'Alt Vallespir i batlle de Prats es sentin les bases d'una relació fructífera entre ambdues bandes de Coll d'Ares.



AUBIN ROCA, NOU BATLLE DE PRATS I CONSELLER GENERAL DE L'ALT VALLESPIR.

notícies de la vall

# EL GOLF DE CAMPRODON IL-LEGAL

## LES SENTÈNCIES DEL TRIBUNAL SUPERIOR DE JUSTÍCIA DE CATALUNYA FAN IL-LEGAL EL GOLF DE CAMPRODON



Les recents sentències del Tribunal Superior de Justícia de Catalunya han posat en una difícil situació al Golf de Camprodon que des del moment en que se li ha anul·lat la llicència es troba en situació d'il·legalitat. Ara als responsables no els queda més remei que guanyar temps anant al Tribunal Suprem i mentre tant desenvolupar els instruments urbanístics que permetin la seva legalització.

En el proper número ens proposem una ampla informació sobre aquest tema sens dubte important per a la imatge de la nostra Vila.

### CRÒNICA DE VILALLONGA



per  
Agustí Solà  
|  
Sagué

#### UN LAMENTABLE ACCIDENT

El fill d'en Joan Vilanova d'Abella recordarà malauradament la festa major d'enguany com un dia trist de la seva vida. En una parada de tir amb escopetes de perdigons a la plaça anava mirant com un amic seu en carregava una encarada cap a ell. De sobte se li disparà i el perdigó li atravessà l'ull. És un desgraciat accident... o qui és el responsable de deixar jugar amb aquests estris a la mai-nada?

Agustí Solà Sagué

#### TRANSPORTS COMARCALS PER ALS POBLES PETITS

Promogut per la Direcció General de Transports de la Generalitat de Catalunya i pel Consell Comarcal del Ripollès, properament es signarà un Conveni, segons el qual La Generalitat, atorgarà una subvenció de sis milions de pessetes, per a sufragar el possible dèficit que ocasioni un nou servei de transport públic que comunicarà els pobles que fins avui els hi mancava. El nou Transport consistirà a posar a disposició dels pobles petits un microbús de nou places que els comuniqui amb els municipis més grans, que tenen línia regular de viatgers. Pel que fa a la nostra Vall, està previst enllaçar Tregurà, Rocabruna, Beget amb Camprodon. Per a contractar el servei, l'usuari haurà de fer-ho amb 24 hores d'anticipació, a través del Consell Comarcal del Ripollès.

LA DISTRIBUCIÓ DE LES FESTES NA-DALENQUES D'AQUEST ANY HAN PROPICIAT UNES ATÍPIQUES VACANCES QUE HAN FET IMPOSSIBLE LA IMPRESSIÓ DEL PONT NOU DINS LA PRIMERA QUINZENA DEL MES, COM ES HABITUAL HO LAMENTEM.

#### HOTELS DE LA VALL

Diferents mitjans d'informació, s'han fet ressò dels bons resultats econòmics dels hotelers de la Vall, pel que fa a les darres vacances de Nadal i Reis. Un cent per cent d'ocupació Hotelera en aquestes diades ho acrediten, el que suposa una millora si ho comparem amb altres anys en que la situació no ha estat tan bona com l'actual.

Cal també en aquest apartat, que fem esment del Premi aconseguit per l'Hotel Güell que li ha estat concedit per la Generalitat de CATALUNYA, com una de les empreses que s'han destacat més per la seva contribució al foment del Turisme.



## NOTÍCIES DELS QUATRE CANTONS



— Ha estat molt comentat per la vila, el fet de que un ex càrrec franquista, habitual espectador dels Plens de l'Ajuntament, hagués marxat molest en una de les darreres sessions. La causa del seu mal humor diuen que és la crítica al fet de que els regidors de l'oposició socialista puguin parlar tant, sense que en Mingo els hi tregui l'ús de la paraula. Per fi en una cosa convergents i socialistes estan d'acord, en continuar essent —i per molts d'anys—, antifranquistes.

— Qui hagi tingut l'ocurrència de posar a sobre el Pont Nou, un

inflable en forma d'ós panda, que ens ho digui. La redacció del Pont Nou ha decidit regalar-li una entrada per a visitar el zoològic. De pas i aprofitant l'avinentesa podrà visitar l'edifici del Parlament que s'hi troba al costat. Estem segurs que després de veure en directe, quasi totes les feres del país, pel Nadal proper ens deixarà tranquils.

— De tan ufanosos que estaven els cantaires de la Coral, per l'èxit de la seva cantada de Nadal, al acabar el concert i per a celebrar-ho, es van beure les dues ampolles de xerès de la pa-

nera dels nois i noies de vuitè.

Coneguda i escampada la notícia per la vila, es diu que el mossèn va reunir-los a tots, i els va imposar com a penitència, un assaig setmanal de cant gregorià.

— Dels actes organitzats per Nadal, un dels que més ressò ha tingut, ha estat la representació dels Pastorets pels nois i noies de setè i vuitè. Des de la darrera representació havien passat gairebé més de vint anys. La Música en viu, els artificis emprats i els cinc decorats van fer que la valoració de l'espectacle per la gent que omplia la sala del Casal fos molt positiva.

— El dia dels innocents, va veure convertida la nova plaça del Pont Nou, en estació de línia de metro, amb el nom barceloní d'«ARC DEL TRIOMF». Realment de nit i des del carrer Sant Roc, la llum de fluorescent ho recorda perfectament.

La broma no va agradar gens ni mica al Sr. Alcalde, que va fer ràpidament retirar els rètols. Ell, que l'any passat, va prometre en roda de premsa calefacció al Carrer València en dia d'innocents...



EL POBRE OS PANDA, SIMPÀTIC PER UNS, BLASMAT PELS ALTRES, ASSEGUT DALT DEL PONT.



LA INOCENTADA QUE VA FER ARRIBAR EL «METRO» A CAMPRDON.

## notícies de la vall



HAN ACABAT D'UNA MANERA QUE SEMBLA UNA MICA PRECIPITADA LES OBRES D'AGENÇAMENT DE LA FAXADA DEL CARME.

SIGUI PER MANCA DE PRESSUPOST, SIGUI PER LES PRESSES O PER AMB-DUES COSES, EL TRACTAMENT DE LA TORRE I LA CANTONADA HAN QUEDAT IRRESOLTS I EL CONJUNT AMB UN ASPECTE EXTRANY.

## LES OBRES DE L'ESGLÉSIA DEL CARME

## L'església del Carme de Camprodon

A jutjat per les ogives de les voltes a l'altar major i dels laterals —la nau central té la volta construïda a principis d'aquest segle XX— podem datar la construcció de l'església del Carme de Camprodon com a realitzada al segle XVII. Presenta les característiques de les esglésies catalanes contemporànies, almenys de moltes: hi imperan procediments gòtics agermanats amb detalls renaixentistes.

Entre altres detalls, s'hi precisa d'un cantó, transluïnt detalls del gòtic tardà, una finestra d'arc apuntat al campanar, d'altra banda, en qualitat post gòtic el portal d'entrada i la substitució, en els altars laterals, de les mènsules d'arranc de les ogives per un entaulament, o si, voleu, per un emmotllament allargassat.

## Historial

L'establiment a Camprodon de la comunitat dels carmelites es realitzà a mitjan segle XIV. El 7 de juny de 1354, es celebrà a Perpinyà, un conveni entre els monjos del monestir benedictí de Camprodon i els carmelites que totjunt s'hi havien establert a fi d'afermar-hi la institució de la co-

munitat carmelitana. Aquest ajust fou presidit per Guillem de Ballaria, governador del Rosselló i per Gispert de Tegurà.

L'abat benedictí va imposar als carmelites certes condicions litúrgico-rituals i, de més a més, alguna de feudal, trascendents entre uns i altres.

S'hi discutí si s'havia d'enderrocar el que havien edificat els carmelites: ho deixaren a l'arbitratge d'en Gispert de Tegurà.

Aquest temple carmelità, el del conveni del segle XIV, fou substituït per l'actual. El primitiu estava dedicat a la Immaculada; ho corrobora que el veïnat on rau l'església la tingué per patrona; que l'abat, en l'esmentat conveni no gosés exigir massa i només demanés que ell o algun monjo, celebressin la missa solemne d'aquella solemnitat; i que la verge, que presidia el portal d'entrada, fos la imatge d'un gòtic pur, que es conserva al monestir de St. Pere i que representa la Puríssima.

El convent es tancà el 1835 i, a petició, de les autoritats del poble continua obert al culte.

Julià Pascual

## TROBADA ANUAL DE L'ALCALDE DE CAMPRODON I DEL PRESIDENT DE LA MANCOMUNITAT AMB ELS MITJANS DE COMUNICACIÓ COMARCALS



El passat dia 2 de gener, ja pràcticament tancada l'edició de EL PONT NOU, l'Alcalde de Camprodon va fer la trobada anual amb els mitjans de comunicació propers a la Vall. Al sopar d'aquest any a més dels corresponents habituals hi havia la novetat de que per primera vegada hi assistia representació de l'Informatiu de la Vall: EL PONT NOU.

També fou novetosa la presència d'en Josep Blanc el president de la Mancomunitat.

En una xerrada llarga i relaxada es va passar revista a les actuacions fetes l'any 1991 i als projectes pel 92. Al nostre proper número ens en farem ampli ressò.

# PRESENTACIÓ DEL LLIBRE DE LLUÍS M<sup>a</sup>. TODÓ «ELS PLAERS FICTICIS»



ACTE DE PRESENTACIÓ A L'AJUNTAMENT DE CAMPRODON D'«ELS PLAERS FICTICIS».

## L'ESPERIT DE CAMPRODON

«ELS PLAERS FICTICIS», és la primera novel·la de Lluís Maria Todó. En ella l'autor vol descriure les vacances d'un jove que ha estat convidat a passar-les a casa d'una família benestant barcelonina, estiuejants des de fa anys a la vila.

En Frederic, imbuït potser d'una certa inferioritat social amb respecte a la família del seu amic íntim, que ell veu com els fidels successors de la burgesia cultivada catalana de primers de segle, vol descobrir per mitjà d'aquest entorn, el petit país que l'envolta. La força de la i grega que descriu Camprodon el fa pensar en la necessitat de resoldre la incògnita o enigma que la vila amaga.

La història que escriu Todó, es la d'una decadència social, a on darrera de suposades conductes personals alliberadores, s'hi amaguen les petites mesquineses d'un món a on l'apariència, ajuda a guardar les proporcions entre estiuejants, vilatans i tot tipus de foranis visitants.

Les hipocresies del món dels adults, tal vegada massa encisats per un prestigi social que els hi desapareix amb el pas del temps, es traspassa al món d'uns joves, que malgrat utilitzar llenguatges i «tics» de relació diferents a la dels grans, reproduïxen amb crueltat el comportament excessivament superficial dels seus pares.

Descobrir el paisatge ètic i estètic de la moguda

camprodonina, pot només sorprendre als amants de la hipocresia vilatana, que tradicionalment no ha volgut conèixer que el nou esperit de Camprodon, té més a veure amb les collites del Rif, de l'Atlas o de les muntanyes libaneses, i fins i tot dels altiplans colombians, que amb la búsqueda del Rovelló, de la vaqueta o del reig bord. La virtut de l'autor és descobrir-ho al lector, per fer-li avinent que entre els gintònics que prepara el pare Falguera, o els porros dels fills, només hi ha la petita distància d'una forma de relació social diferent, però que reproduïx mimèticament els vells clixés, que ara es presenten com a decadents, com a lògica conseqüència de la pèrdua d'hegemonia, del sector social que representa la família dels Falguera.

Que tot això, acabi amb un «menage á trois», poc sensual i res entusiasmant per l'acomplexat Frederic, no és només sinó el joc que fa servir l'autor, per a fer-nos comprendre a nosaltres reprimits lectors que en això del sexe tot és permès si ets de casa bona.

L'enigma de la i grega queda resolt, segons l'autor, «l'esperit de Camprodon era una pura trampa verbal, la fascinació d'una paraula, el misteri que li proposava un mot pel sol fet de ser desacostumat tal com ell l'usava, un altre plaer fictici».

PATLLARI DESCATLLAR

## esports

## ELS PRACTICANTS DE L'ESPORT DE LA PESCA ESTAN D'ENHORABONA

Setcases, capçalera del Ter, és dels poquíssims llocs de Catalunya que es conserva la truita del país, segons un estudi fet pel Col·legi Universitari de Girona.

Tècnics dels serveis de Medi Natural de la Generalitat, van supervisar tota l'operació dirigida per un ichtiòleg que va consistir en agafar truites del riu Ter del refugi de pesca de Setcases amb el sistema de pesca elèctrica que, no mata les truites, sinó que solament les deixa atordides i, d'aquesta manera, poder treure els ous de les femelles i després fecundar-los.

La llàstima fou que ho varen fer una mica massa tard doncs, la majoria ja havien fresat.

Els ous es van dipositar en caixes especials on aniran creixent fins convertir-se en truites.

Els tècnics ja van assenyalar que això s'hauria hagut de fer abans però, no va ser possible per la gran quantitat d'aigua que portava el riu.

Recordem que aquesta repoblació acostuma a fer-se cada any, per preparar la temporada de pesca, que enguany començarà el dia 15 de març.

FERC



## L'ESQUÍ A LA VALL

### A TÍTOL DE PRESENTACIÓ

Benvolguts lectors:

Després d'una trobada amb el Pont Nou revista amb la que simpatitzo des dels seus inicis i que considero de vital importància com a eina informativa i cultural de la Vall, em complau el prestar-hi la meva col·laboració com a corresponsal a Setcases de l'esport blanc.

El meu interès primordial serà donar-vos a conèixer de la millor manera possible totes aquelles informacions del món de l'esquí que us ajudin a comprendre'l i estimar-lo millor.

Seguint un mètode clàssic i progressiu tocarem els temes de l'aprenentatge, material i tècnica que esperem us sigui de força utilitat.

No vull acabar aquest escrit sense manifestar que tinc en una gran estima Vallter 2.000 i a la seva família d'esquiadors i destacar el meu reconeixement a la figura d'en Josep Pujol i Aulf com a promotor-fundador de l'estació.

**CARLOS FERNÀNDEZ**



**Carlos Fernández i Amer.** Professor titulat. Entrenador Nacional d'esquí. Des de fa 16 anys està a Vallter 2.000. Durant 9 anys va dirigir l'Associació-Club Escola d'Esquí Vallter 2.000.

Actualment presideix el Setcases Esquí Club del que n'és soci fundador.

## ESQUÍ

### JORDI PUJOL PREPARA L'OLIMPIADA



Són les 10 hores de la nit del dia 2 de gener de 1992. En el Casal Camprodoní i, parlant amb els seus amics hi trobo el nostre flamant Campió d'Esquí de l'Estat Espanyol i, que demà marxa cap a França i després a Amèrica. En Jordi Pujol amb la seva cordialitat de sempre explica els seus propers projectes i les seves il·lusions.

Recordem que, en Jordi obté els primers punts de la Copa del Món d'esquí alpí tot i que, en un dels entrenaments previs, va tenir una caiguda que li creà uns problemes físics que, actualment ja té superats.

Ha obtingut molts bons resultats en la Copa Amèrica, puntuable per la Copa del Món i realitzades a Sugarloaf (EE.UU.), doncs, va ésser el primer espanyol classificat a només 55 centèsimes del segon, ocupant el vuitè lloc de la classificació general.

Va sumar DOS punts més, per la Copa del Món, al obtenir la catorzena posició en una modalitat que no és el seu fort, participar en un GEGANT. Tot i això, cal remarcar que en aquesta prova va tornar a ser el primer

espanyol classificat, davant dels seus companys: Ubeira, Fernàndez i Campo.

Abans de venir a passar les vacances de Nadal a Camprodon amb la seva família, va córrer un altre eslàlom Gegant quedant en un digníssim sisè lloc, millorant així, les seves anteriors actuacions. Afegeix, que corrent en un Slàlom Especial amb els millors corredors de l'actualitat com són: Bawer, Igtrein, Nobis... va quedar el dotzè.

Em diu, que està molt motivat de cara a les properes Olimpíades on, si la sort l'acompanya, està segur que podrà quedar entre els primers de la seva especialitat.

En Jordi, m'explica tot això amb la normalitat que ho diuen els campions. De tot cor et desitgem, des d'aquestes ratlles del PONT NOU que les teves il·lusions siguin ben aviat una realitat.

Endavant JORDI i, pensa que la majoria dels camprodonins estem i estarem amb Tu, en totes les competicions.

FERC

## MOTOR

### EN JOSEP A. ROVELLÓ, AMB EL SEU RENAULT 5 GT TURBO GRUP A ESPERA CONTINUAR COMPETINT EN ELS RAL·LIS DE CATALUNYA

És la primera temporada que s'havia proposat seriosament fer un bon paper en el Campionat. La veritat, és que el nostre pilot de Camprodon ha aconseguit el sub-campionat de la Copa de Ral·lis, tot i no haver pogut participar al Ral·li Catalunya, feia difícil avançar al seu rival més directe: Joan Vilà. VAIG HAVER DE LLUITAR MOLT PERÒ AL FINAL TOT HA ACABAT BÉ I DISFRUTANT MOLTÍSSIM.

Afegeix que a l'hora de fer una Cursa si pogués escollir ho faria sempre a «pluja batent» i com més en caigués millor. En canvi, el que no li agrada és, córrer sobre la neu.

JOSEP A. ROVELLÓ des d'aquestes ratlles t'encoratgem a que segueixis aquesta línia que t'has marcat. Estem segurs que dintre de poc estaràs en el lloc més alt del Pòdium.

FERC

### ACTIVITATS SKI CLUB

Entre les múltiples activitats de l'Ski Club, destaca l'aparició del Núm. 1 del seu Bolletí que s'anuncia d'aparició semestral. En el seu interior ens parla de les activitats de muntanya de l'entitat, així com de l'organització de diferents cursets d'esquí i del ja tradicional Viatge a Àustria previst per a la primera setmana de febrer. També hi figuren entrevistes amb el Director de Vallter, i amb l'olímpic de la Vall, corredor oficial del club, en JORDI PUJOL I PLANELLA.

## xerrem amb:

## Josep hereu i riells

coordinador de l'àrea de salut de la Vall

**JOSEP HEREU I RIELLS:**

Gironí de naixement estudià medicina a la Universitat Autònoma de Barcelona, l'any 1978 acaba la carrera. Ja metge va fer la mili a Canàries, després ha exercit majoritàriament a Lloret de Mar i Fornells de la Selva. Després d'onze anys sense convocatòria d'oposicions a Metges Titulars (antigament APD Assistència Pública Domiciliària) es presenta a la primera convocatòria i treu la plaça de Camprodon de la qual és propietari.

Conscients de les dificultats que tot canvi representa, agreujat aquest fet pel bon record que té la gent del Dr. Pedruelo, potser l'últim exponent d'una medicina vocacional i sacrificada de guàrdia permanent, intentem amb el Dr. Hereu —coordinador de l'àrea de salut— esbrinar què significarà per la Vall la implantació de la nova estructura sanitària.

— Quina és la funció principal d'un metge titular?

— La funció principal d'un metge titular és la funció sanitària, o sigui tot el que són qüestions sanitàries relacionades amb el poble i amb dependència directa de l'alcalde, en el meu cas l'alcalde de Camprodon que és d'on jo en tinc la plaça.

— I què passa amb la resta de la Vall?

— A la Vall som dos metges titulars, el que era en Pedruelo que ara és la Dra. Manyè i jo. Com que jo tinc la plaça en propietat en principi sóc —com ho diria— el responsable o el coordinador, i em seria difícil definir quin nucli de població correspon a cadascú.

— D'una manera senzilla, ens podria explicar en què consisteix aquesta nova estructura sanitària a la Vall?

Degut a uns estudis fets a través de la OMS, s'intenta canviar el sistema que hi havia fins ara. Es pretén canviar una medicina de fets puntuals —exemple curar un mal de coll—, entenent el malalt com ésser complex en el qual tot està relacionat, el que se'n diu una estructura físicopsíquica i a més l'entorn social que l'envolta. A partir d'aquesta consideració la medicina que volem fer ha de ser —naturalment— curativa i rehabilitadora, però sobretot ha de ser promotora de la salut i per tant preventiva. L'objectiu ideal i teòric seria que aquesta medicina fes que no hi haguessin malalts.

— Per aconseguir això a la Vall, quina estructura tècnica i humana es proposa?

— Aquí som quatre metges de medicina general, un pediatra, cinc A.T.S. i dos auxiliars administratius. Ara bé hem de tenir en compte que està muntat d'una manera provisional, perquè està pendent de que es faci el CAP i a més dels dos administratius hi haurà dos zeladors:

Al matí hi ha dos metges de medicina general i dos A.T.S., el pediatra i un A.T.S. de pediatria. L'horari és de 8 h. a 15 h. el del matí i de 13 h. a 20 h. el de la tarda.

Per tal d'atendre les urgències estem de guàrdia a l'Hospital de les vuit de la tarda a les vuit del matí, i els caps de setmana, des de les vuit de la tarda del divendres fins a les vuit del matí del dilluns.

**LA NOVA MEDICINA  
QUE PRETENIM HA  
D'ÉSSER SOBRETOT  
PROMOTORA DE  
SALUT**

— Tenint en compte l'estructura urbana de la Vall amb dotze pobles des de Tregorà fins a Beget, a més del disseminat, i que amb un sol metge de guàrdia serà molt difícil donar un bon servei. Com es pensa equilibrar la millor rendibilitat i qualitat que suposa l'atenció d'un malalt en un centre i la demanda d'atenció domiciliària?

— Canviar els hàbits és certament difícil i normalment quan reps una trucada ja saps si t'has de desplaçar al domicili del malalt o es pot traslladar al centre. De moment ens trobem en una etapa de transició en la que fem el que podem, i en la que hauria de jugar un paper determinant l'educació sanitària. Avui hi ha molts

mitjans i traslladar un nen de cinc anys embolicat amb una manta dins un cotxe no presenta cap problema, encara que tingui febre.

— La gent pot triar el metge?

— La gent pot triar el metge que vol, i aquest és el que fa la seva fitxa i el seu historial. Ara bé, com que hi ha uns horaris, el que no pot tenir és el seu metge les 24 h. del dia. Tothom ha de comprendre que un metge no es pot aixecar un parell de vegades per urgències a la nit i estar a les vuit del matí a punt per passar visites.

no hi és el metge que el porta, el que hi sigui disposa del seu historial per atendre'l correctament i també hi afegirà les novetats o incidències que s'hagin produït. Així podem dir que es garanteix la continuïtat en l'atenció individualitzada.

**ESTIC CONVENÇUT  
QUE LA GENT D'AQUÍ  
A UN ANY, ESTARA  
SATISFETA AMB LA  
REFORMA**

— Hem sentit que el millor metge és el capaç de preocupar-se més pel teu problema. No li sembla que finalment l'èxit d'una medicina del tipus que es pretén dependrà de la qualitat humana dels professionals?

— Certament, el metge pot ser molt tècnic i en pot saber molt però la relació interpersonal jo diria que és el 80% del context del que correspon a la visita i més tenint en compte que una gran majoria de les malalties són de tipus psicossomàtic, molt relacionades amb l'entorn i amb els problemes quotidians.

— Després de dos mesos

**d'actuació professional a la Vall, n'està satisfet?**

— Estic content de la meua relació amb la gent i de com ho estem portant, tenint en compte que ens falta l'estructura física i que ens estem movent en uns espais reduïdíssims. D'aquí un any quan tinguem els nous locals tot ha de funcionar molt millor, llavors quan tot estigui al seu lloc i cadascú pugui fer la seva feina es podran abordar les tasques pròpies d'una medicina preventiva, de vacunacions exhaustives d'establiment de grups de risc, de xerrades, d'educació sanitària, etc... No oblidem que un dels objectius d'una àrea bàsica de salut és la prevenció.

— Quins són els principals problemes sanitaris que es plantegen a la Vall?

— Els grans grups són la hipertensió i el colesterol —segurament conseqüència d'una dieta amb excés de porc—, el tabac i l'alcohol. Aquests problemes s'han d'abordar amb campanyes d'educació sanitària i ja tenim previstes xerrades a l'escola sobre el tabac i l'alcohol.

— A la secció «Opinió» del Pont Nou d'aquest mes ens hem trobat amb sèries dificultats perquè la gent donés la cara, com si tingués por de manifestar-se críticament amb un col·lectiu al qual ha de menestar. Què en pensa?

— El metge no ha de ser una persona distant i amb aquesta medicina el que es pretén és que la gent sigui participativa, ara bé, això és un canvi molt gros tant per a ells com per a nosaltres, tots plegats ens hem d'anar formant. Qualsevol canvi representa queixes i opinions contraposades, però estic convençut que d'aquí a un any quan la cosa estigui ben encarrilada i disposem de tots els mitjans físics que ara ens manquen, la gent canviarà d'opinió.

**Que així sigui!**

X.S.

# HOTEL *Giuell*

HABITACIONS AMB  
BANY, TELÈFON i  
TELEVISIÓ (12 canals)

Plaça Espanya, 8 - Tel. (972) 740011  
17867 CAMPRODON (Girona)

# *La Plaça* *Restaurant*

CUINA CASOLANA SELECTA  
TRACTE DISTINGIT I FAMILIAR

## GALETES BIRBA

LES GALETES

Pl. Espanya, 3  
Telf. 74 07 39

17867  
CAMPRODON

# esports vivac

C/. Sant Roc, 16 • Tel. 74 13 92  
CAMPRODON



sports  
**RENARD**

Carrer València, 50  
Telèfon (972) 740313

17867 CAMPRODON (Girona)

MATERIAL TECNIC PER TOTS ELS  
ESPORTS I LLEURA

ESQUIS DE PRIMERA MARCA  
TECNICS EXPERTS EN FIXACIÓ D'ESQUIS

SALOMON - LOOK - TYROLIA  
GEZE - MARKER

# Cal Xel

ISAAC ALBENIZ, 1  
TELEF. 74 00 84  
**CAMPRODON**

EL REBOST DEL  
PIRINEU CATALÀ



# PASSEJANT PER LA VALL

## ... a cavall

Passejant per la Vall sempre m'ha captivat la figura d'un genet muntat a cavall per camins de muntanya i he sentit el desig de provar-ho. Segons la Lourdes i en Toni de la Hípica de Llanars, amb els qui he passat una estona agradable xerrant del tema, aprendre'n és força senzill. En no més de deu o dotze lliçons de no més d'una hora diària se'n pot saber el suficient per desempellegar-se amb l'animal. Es tracta d'un esport apte per a totes les edats si bé és més recomanable aprendre'n de joves però no abans dels sets anys doncs cal que l'organisme estigui un mínim de desenvolupat. Al principi fins que no s'ha adquirit una certa experiència és millor fer les excursions en companyia d'un monitor i sempre amb algú que conegui bé el terreny, doncs, els cavalls s'adapten de manera diferent segons la naturalesa del que trepitgen. Així són preferibles els camins de terra o herbei als pedregalls i l'asfalt que cal evitar al màxim. El glaç és altament perillós no tan sols pel risc de patinar sinó perquè el cavall amb el seu pes el pot trencar i fracturar-se una pota. Al començar una excursió cal marxar a poc poc perquè l'animal entri en calor paulatinament, tanmateix cal que els darrers trams de la tornada es facin lentament perquè

conexedor del camí que el mena a casa, està neguitós per arribar-hi i tendeix a accelerar la marxa. Per iniciar-se en el muntar se'n pot fer servir un de lloguer si bé més endavant, quan ja se'n sap i hom pensa practicar-ho habitualment és recomanable posseir-ne un de propietat ja que això s'oposa un avantatge pel fet d'una millor compenetració entre genet i cavall. Normalment els usats per anar a passeig per la muntanya són cavalls capats i han de tenir un mínim de tres anys. A l'hora de comprar un cavall si no ets un expert genet es recomana que tingui al voltant dels deu anys car a aquesta edat podem trobar-lo amb el temps suficient per haver estat ben domat. Un cavall normal per passejar per la muntanya pot tenir un cost d'entre les 150.000 a 300.000 ptes., caldrà després comptar amb unes 22.000 ptes/mes de manteniment en una hípica adient si no es disposa de lloc propi per guardarlo. Si el que hom desitja són passejades esporàdiques crec que és més pràctic llogar-lo puntualment. D'una o d'altra manera el gaudir està garantit.

ESTEVE AMIGÓ



# ORGANITZACIÓ DE L'ÀREA BÀS

— Sr. Llibre: Com està el projecte del nou edifici on ha d'ubicar-se l'A.B.S. de la Vall de Camprodon?

— L'obra ja està adjudicada, esperem que les obres comencin pels voltants de febrer i s'acabin en un termini d'uns divuit mesos.

— Quina experiència n'han tret de les que ja porten un cert temps en marxa?

— A l'inici sembla apreciar-se una certa recansa, però com que l'atenció és millor a la llarga la gent ho accepta força bé. L'I.C.S. és el primer interessat en el bon funcionament ja que aquest sistema és més car i fóra un contrasentit gastar més diners per donar un servei igual o pitjor.

— No creu que aquesta re-

cança inicial és deguda a que el pacient té la sensació, amb el nou sistema, d'haver perdut la figura tradicional del seu metge de capçalera i passar a dependre d'un equip mèdic més impersonal?

— Això és cert en alguns casos i concretament pot donar-se aquest fet a Camprodon on fins fa poc hi havia un metge que, sense cap mena d'obligació per la seva part, atenia als seus pacients moltes vegades fora de les hores en que realment n'estava obligat. De tota manera amb el nou sistema també es pot triar el metge i ésser atès sempre pel mateix llevat de les hores en que estigui fora de servei i calgui, si el cas ho precisa, ser visitat al servei d'urgències.

## DADES DEMOGRÀFIQUES

L'A.B.S. de Camprodon està formada geogràficament pels municipis de: Camprodon, Molló, Sant Pau de Segúries, Setcases i Vilallonga de Ter i Llanars amb un total de 291,53 Km<sup>2</sup>.

El municipi capçalera de l'A.B.S. és Camprodon i les distàncies són:

distància Llanars - Camprodon .....	2 Km.
distància Molló - Camprodon .....	10 Km.
distància St. Pau de Segúries - Camprodon .....	6 Km.
distància Setcases - Camprodon .....	11 Km.
distància Vilallonga - Camprodon .....	5 Km.

La població total és de 4.286 habitants amb cens de l'any 1989:

Camprodon .....	2.296 habitants
Llanars .....	400 habitants
Molló .....	376 habitants
S. Pau de Segúries .....	612 habitants
Setcases .....	166 habitants
Vilallonga Ter .....	436 habitants

Per edats: 0 - 14 anys = 746 - 17,41%; 15 - 64 anys = 2.845 - 66,37%; 65 anys i més = 695 - 16,22%

## Recursos humans

La plantilla de l'A.B.S. està formada per:

- 4 metges de medicina general, essent la proporció d'1 metge per 885 habitants.
- 1 pediatra, essent la proporció d'1 pediatra per 746 habitants.
- 5 places d'infermeria, essent la proporció d'1 infermera per 857 habitants.
- 2 places d'auxiliar administratiu, essent la proporció d'1 per 2.143 habitants.
- 2 places de zeladors, essent la proporció d'1 per 2.143 habitants.

Dels 4 metges de medicina general 2 cobreixen el municipi de Camprodon i els altres 2 la resta de municipis que formen part de l'ABS. L'horari és de matí i tarda, és a dir el personal es reparteix en 2 torns de treball.

## Població de segona residència i flotant

Segons un estudi de la Mancomunitat Intermunicipal de la Vall de Camprodon:

Estimació població de segona residència .....	15.000
Estimació número d'habitatges .....	3.000
Estimació places hoteleres .....	1.000
Estimació places de càmpings .....	3.000

# CA DE LA VALL DE CAMPRODON

— Sembla que amb la nova organització hi hagi una certa reticència per part dels facultatius a fer visites a domicili, i es forci al malalt a traslladar-se a la consulta fins i tot amb febre. Què ens pot dir al respecte?

— El metge ha d'anar a domicili quan el cas realment ho requereix, el que pot passar és que en determinades hores si el metge que està de guàrdia es trasllada a un domicili la seva absència deixaria un buit del servei en el centre d'urgències i és per aquest motiu que es recomana sempre que sigui possible el trasllat del malalt al centre. Pensi que moltes vegades el desplaçament del metge pot ser llarg i l'absència perllongada.

— Ja ens ha dit que amb el

nou sistema es pretén una millor atenció, podria però concretar-ne alguns aspectes?

— L'equip sanitari portarà una fitxa mèdica de cada pacient, així sí, com ja he dit, en un moment determinat un metge ha de visitar un malalt que no és dels seus trobarà la història que li facilitarà el coneixement del cas. Tanmateix la història clínica serà una eina molt útil per a fer estudis epidemiològics de la Vall. Cal esmentar també que amb el nou sistema es té en compte el respecte a les hores de descans del metge.

— Quins criteris es segueixen en la selecció del personal. Es té en compte el factor humà?

— La primera opció és pel

personal amb plaça a l'I.C.S. i el personal procedent de l'antic INSA-LUD que poden obtenir la plaça en propietat. Si amb aquest no es cobreix pot anar-hi personal en període de prova que podrà o no, segons cada cas, restar definitiu. Les dificultats més grans les tenim a l'hora de cobrir la plaça de pediatria. El factor humà es té en compte i serà un aspecte a valorar a l'hora de catalogar el personal. Dins les noves estructures és definitiu, estem a l'aguait del seu funcionament per a revisar tot el que calgui a fi d'assolir la millor atenció possible per a tota la gent de la Vall.

— Que visquem força anys per poder-ho celebrar!

E.A.P.

MUNICIPI	EDAT	1981 (*)	1986 (*)	1989 (**)	INCREMENT 81-86	INCREMENT 86-89
CAMPRODON	0-14	458	391	—	14'6%	—
	15-64	1.578	1.497	—	5'1%	—
	65 i més	350	401	—	14'6%	—
	<b>HAB. TOTALS</b>	<b>2.386</b>	<b>2.289</b>	<b>2.296</b>	<b>4'1%</b>	<b>0'3%</b>
LLANARS	0-14	57	63	—	10'5%	—
	15-64	259	245	—	5'4%	—
	65 i més	69	78	—	13'0%	—
	<b>HAB. TOTALS</b>	<b>385</b>	<b>386</b>	<b>400</b>	<b>0'3%</b>	<b>3'6%</b>
MOLLÓ	0-14	65	63	—	3'1%	—
	15-64	275	246	—	10'5%	—
	65 i més	64	79	—	23'4%	—
	<b>HAB. TOTALS</b>	<b>404</b>	<b>388</b>	<b>376</b>	<b>4%</b>	<b>3'1%</b>
SANT PAU DE SEGURIES	0-14	102	105	—	2'9%	—
	15-64	394	393	—	0'3%	—
	65 i més	111	111	—	0%	—
	<b>HAB. TOTALS</b>	<b>607</b>	<b>609</b>	<b>612</b>	<b>0'3%</b>	<b>0'5%</b>
SETCASES	0-14	22	30	—	36'4%	—
	15-64	94	106	—	12'8%	—
	65 i més	32	25	—	21'9%	—
	<b>HAB. TOTALS</b>	<b>148</b>	<b>161</b>	<b>166</b>	<b>8'8%</b>	<b>3'1%</b>
VILALLONGA DE TER	0-14	59	48	—	18'6%	—
	15-64	308	302	—	1'9%	—
	65 i més	85	87	—	2'4%	—
	<b>HAB. TOTALS</b>	<b>452</b>	<b>437</b>	<b>436</b>	<b>3'3%</b>	<b>0'2%</b>
TOTAL ABS	0-14	763	700	—	8'3%	—
	15-64	2.908	2.789	—	4'1%	—
	65 i més	711	781	—	9'8%	—
	<b>HAB. TOTALS</b>	<b>4.382</b>	<b>4.270</b>	<b>4.286</b>	<b>2'6%</b>	<b>0'4%</b>

## opinió

### COM CREU VOSTÈ QUE HA AFECTAT LA NOVA ORGANITZACIÓ SANITÀRIA A L'ATENCIÓ MÈDICA?



**Dolors Costa (Forn de Vilallonga).** Suposo que podrà anar bé, però de moment pel que sembla hi ha una mica de desgavell perquè no saps ben bé qui és el teu metge i en cas d'urgència t'has de desplaçar.



**Maria Suñé Vilanova (Can Pei de La Roca):** Crec que ha millorat perquè almenys el consultori funciona a totes hores i si ho t'atenen a l'Hospital.



**Angelina Guilleumes i Juncà (Botiga de queviures de Llanars).** Crec que ho han millorat. Ara els practicants van per les cases. El metge encara no l'he necessitat.

Aquest mes l'apartat OPINIÓ, ha estat impossible de fer amb normalitat. Quasi ningú ha volgut —en sentit literal— donar la cara, la gent expressava la seva opinió, quasi sempre crítica però res de foto ni noms. Finalment hem optat per ampliar el ventall a nivell de petita enquesta de la qual en fem un extracte significatiu.

#### La majoria expressava:

- SÓN MASSA METGES, NO ANIREM PAS BÉ.
- EL NOU SISTEMA NO POT FUNCIONAR.
- S'HAN CARREGAT EL METGE DE CAPÇALERA, ARA DEPENDREM D'UN EQUIP IMPERSONAL DE METGES.
- AMB UN SOL METGE DE GUÀRDIA NO ES PODRÀ DONAR UN BON SERVEI.
- AMB UNA POBLACIÓ TAN ESCAMPADA COM A MÍNIM HI HAURIA D'HAVER UN METGE DE GUÀRDIA FIXE I UN ALTRE PER ATENDRE LES URGÈNCIES A DOMICILI.
- LES VISITES DOMICILIÀRIES ES VEURAN AFECTADES NEGATIVAMENT.

#### i els més informats afegien:

- ENTRE ELS CASOS MOLT CLARS D'UN ANCIÀ MALALT QUE REQUEREIX EL DESPLAÇAMENT DEL METGE I D'UN NEN PETIT QUE ES POT TRASLLADAR EMBOLICAT AL CENTRE D'ASSISTÈNCIA, HI HAURÀ UN AMPLI VENTALL DE VILATANS QUE, MALALTS, HAURAN DE PASSEJAR LES SEVES MISÈRIES PELS CARRERS.
- S'ELIMINA L'INCENTIU AL METGE DE MÉS «CARTILLES» MÉS COBRA.
- COM QUE COBRA IGUAL UN METGE MOLT SOL·LICITAT AL QUAL LI TOCA TREBALLAR INTENSIVAMENT LES 7 HORES, QUE AQUELL QUE REBUTJAT PER LA GENT TÉ POCA CLIENTELA, I ES PASSA EL TEMPS MOLT RELAXAT. LA QUALITAT DE L'ATENCIÓ PER FORÇA HA DE BAIXAR.

# LES ÀREES BÀSIQUES DE SALUT DE SEGON NIVELL

Semblaria i seria desitjable que quan s'embrèn una reforma de l'assistència primària de les característiques, de la que n'és responsable des de l'any 85 el Departament de Sanitat de la Generalitat de Catalunya, fos possible fugir del manteniment de les desigualtats comarcals en que està immers el nostre país.

La reforma de les estructures sanitàries continue mantenint ciutadans de primera i ciutadans de segona. Ciutadans usuaris i ciutadans professionals de l'activitat sanitària pateixen les conseqüències d'una reforma pensada per les àrees urbanes i aplicada a les àrees rurals sense distinció.

L'estructura de la reforma juntament amb l'ampliació del nombre de professionals i la construcció de nous centres fan possible la millora espectacular de l'assistència sanitària al temps que es fan paleses les desigualtats territorials al comparar els usuaris i professionals sanitaris d'ambdues.

**En les àrees urbanes** els usuaris disposen d'un centre coordinador d'urgències que als pocs minuts d'haver-s'hi posat en contacte telefònic tenen l'assistència sanitària urgent satisfeta: **Ciutadans de primera.**

**En les àrees rurals** i multipoblacionals, com és el cas de la nostra comarca, l'usuari que necessita atenció sanitària a deshora solsament disposa d'una unitat assistencial bàsica (metge i diplomad en infermeria) per a tota la població i Beget per exemple, està a

uns 35 kms. aproximadament de Setcases: **Ciutadans de segona.**

**A les àrees urbanes** els professionals sanitaris de les àrees bàsiques de salut, disposen de servei d'urgències que esmentàvem; compleixen el seu horari laboral i disposen de la resta del seu temps: **Professionals sanitaris de primera.**

**A les àrees rurals**, la situació es complica. No parlem solsament de la nit setmanal de torn de guàrdia. Cada 5 dies i cada 5 caps de setmana; parlem també de la solitud del professional davant del seu malalt i parlem també de les incongruències del fet de que a l'haver-hi 5 professionals mèdics, 4 metges de família i pediatra, no els toca cap més remei que als metges de família veure nens i al pediatra veure adults si aquest no vol estar de torn permanent les 24 hores dels 7 dies de la setmana: **Professionals sanitaris de segona.**

**La reforma de l'assistència primària al nostre país és indispensable. Cal continuar-la i potenciar-la però, sobre tot, cal pensar seriosament en la reforma de la reforma.**

**JAUME IGLÉSIAS I SOLÀ**

Metge pediatra i Coordinador mèdic de l'Àrea Bàsica de Salut Can Serra. L'Hospitalet del Llobregat



salut



per  
Jaume Iglésias  
i Solà

**HEPATITIS B: VACUNEU-LOS**

Enguany, i per primera vegada, a tots els nois i noies de 6è. d'EGB del nostre país se'ls hi aplicarà de manera sistemàtica la vacuna de la Hepatitis B. La Direcció General de Salut Pública de la Generalitat ha decidit incorporar aquesta vacuna al calendari de vacunes sistemàtiques que han de rebre tota la nostra població infantil.

Com sabeu la Hepatitis B està àmpliament considerada com un dels problemes importants per a la salut pública a nivell mundial. El virus responsable de la malaltia es transmet a través de la sang, les secrecions personals (llàgrimes, suor, orina, semen, llet materna, sang menstrual, secrecions vaginals); a través de les relacions sexuals; de mare a fill durant el part; i a través de compartir objectes d'ús personal (navalles d'afaitar, raspalls de dents, agulles d'acupuntura, xeringues, eines de manicura...).

Un grup dels que s'infecten del viurs poden convertir-se en portadors sense saber-ho i transmetre la malaltia. En el nostre país es calcula que pot haver-n'hi entre 60 i 180 mil que a més de difondre la malaltia poden acabar amb una cirrosi i fins i tot amb un carcinoma hepàtic. Aquesta relació entre portador i carcinoma de fetge està el suficientment probada com per a justificar la vacunació. Si els vostres fills estan a punt d'entrar a l'adolescència no ho dubteu: VACUNEU-LOS.

cuina



Les receptes  
de  
Carme Álvarez

**ÀNEC AMB PERES**

S'agafa l'ànec, es neteja, es buida de dintre i es farceix amb alls, julivert, cansalada, ceba, llimones i prunes. Es cus o es tanca amb escuradents i s'hi posa sal i pebre. Es fa rostir poc a poc ben ros. Quan és fred es talla, es posa a la cassola amb el seu suc, inclòs el de dintre. S'hi posa el suc de dues taronges i que faci chup-chup. S'acompanya amb les peres que es fan coure amb aigua i vi dolç (2 parts d'aigua i 1 de vi) i una punta de canyella i que cogui poc a poc.

les festes

**GENER 1992**

Per Cap d'any  
cada u resa  
pel seu sant

En els pobles de la comarca de Camprodon, el sacerdot després de l'ofici sol donar compte als fidels dels naixements i de les defuncions que s'ha produït a la parròquia durant l'any que ha passat. La gent es fixava ben bé en les quantitats d'uns i altres per tal de saber si guanyaven els vius o els morts, i si l'any havia estat dolent sentien certa recança.

En aquests últims anys les tendències següents apareixen: —Taxa de natalitat minvant i inferior al nivell de reemplaçament de la població. Aquesta tendència representa una càrrega creixent per la població activa. L'envelliment de la població és una de les característiques importants de la població del Ripollès. La immigració té un fort impacte en l'evolució demogràfica del país.

Els nostres avis deien un parenostre a la Mare de Déu, a la Puríssima Concepció, perquè vetllés per ells i els assegurés el pa per l'any que començava. La gent feia llum davant de la imatge del seu sant patró. Li demanaven bona sort en la feina, ventura, riquesa i sobretot, que els guardés de prendre mal. Que tots poguem gaudir i viure un feiç 1992.

Viure en cristià ens omple de joia. La fe és un do gratuït que Déu posa a l'abast de cada home i de cada dona. A nosaltres ens cal descobrir aquest do amagat, mitjançant les pistes que Ell mateix posa en el nostre camí. Per això en cada estadi de la vida l'home, la dona, troben en el seu camí aquells mitjans que n'hem dit Sagraments que els injectaran sang nova per a noves embranzides.

El Baptisme és el naixement a la Vida de la Gràcia. És pel baptisme que som deixebles del Crist i rebem la condició de fills adoptius de Déu. Membres de l'Església ens és una nova vida a la fe, a la fe que rebem dels nostres pares.

El dia 7 de gener Sant Ramon de Penyafort. Nasqué Ramon prop de Vilafranca. Estudià ciències jurídiques a Barcelona, a Bolonya i a Roma. Cridat per Gregori IXè va escriure grans obres de dret i de moral. Més tard confessor del Rei Jaume I. En la mateixa línia de Ramon Llull, i Tomàs d'Aquino s'interessà per l'organització de missions per a la conversió dels jueus i dels mahometants. Quasi centenari va morir el 6 de gener de 1275. És un dels més grans personatges de l'època. Redactà les famoses Decretals i fou elegit tercer general de l'ordre Dominicana. A Catalunya desplegà una forta activitat. A Camprodon tenia el seu altar i la seva festa... Ell ens recorda la missió dels pares de transmetre la fe als seus fills. El baptisme no és un pur i simple acte social, ni una imposició dels avis és una línia que comença i dona sortida al nostre caminar en la fe, i no s'acaba en la mort, sinó que va més enllà.

Mn. J. SOLER MARTÍN

**PUNTS DE VENDA DEL PONT NOU**

**CAMPRODON**  
**Vila de dalt**  
 Anglada Telf. 740 279  
 Luengo Telf. 740 498  
**Vila de Baix**  
 Moré Telf. 740 708

**LLANARS**  
 Ca l'Angelina Telf. 740 365

**MOLLÓ**  
 Can Bruel Telf. 740 383

**SAN PAU DE SEGURIES**  
 Can Roure Telf. 747 035

**VILALLONGA DE TER**  
 Estanc Cal Rigat Telf. 740 409

**SETCASES**  
 Ca la Núria Telf. 740 595

**BARCELONA**  
 Llibreria Ona Gran Via, 654  
 Telf. 318 19 79

**PRATS DE MOLLÓ (Vallespir)**  
 Maison de la Presse GUISSET  
 Telf. 68 89 70 40

# Supermercat

# ROTA

València, 12

CAMPRODON

Tel. 74 00 43



## BERINO

Servei de Taxi  
i excursions de muntanya

Tels. (972) 740867 - 741057

Especialitats  
en peix

## Restaurant LA MURALLA

Catalunya, 13 - Telf. 74 09 00  
17867 CAMPRODON

## GALERIA D'ART



*L'art més prestigiós*

c/ Ferrer Barbàra, 26  
17867 Camprodon  
Telf. 74 11 95 / 43

# Bac de Sant Pere

BAR - GRILL - RESTAURANT  
TELEFON (972) 740701

CLUB DE TENNIS  
Camprodon

*Sala per a  
convencions i  
reunions privades!*

*Amb nou accés i obert cada dia.  
(Tancat els dilluns excepte festius)*



## Restaurant El Celler

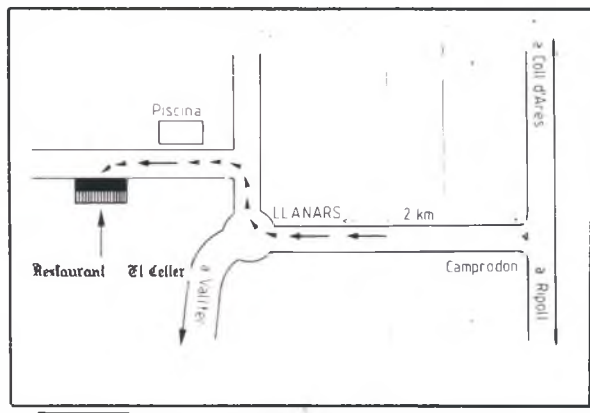


### Setcases Esqui Club

Si tens un fill entre 4-6 anys i vols ensenyar-li a esquiar NOSALTRES T' AJUDAREM. Participació a la Lliga catalana, Llicències de corredor, Tarjes de federat, avantatges en material.

«HELIO ESQUÍ  
BASTIMENTS '92»

Trucan' s 74 11 13



Tel. 972/741149

bústia

**CONTESTANT A  
«UN AFECIONAT A LA PESCA»**

Voldríem, per al·lusions, puntuallitzar-li i, en el seu cas aclarar-li tres punts referents a la seva carta apareguda en la secció «BÚSTIA» (núm. 11, desembre, 91) d'aquesta Revista.

En data 26-7-91, l'empresa «ESTABANELL Y PAHISSA, S.A.» ens va comunicar que l'endemà buidarien el canal de la Colònia Estebanell i, a la una de la nit del 3 al 4 d'agost, el de Sant Pau.

L'operació del dia 27 no va poder ésser comunicada però, el mateix dia, vàrem comunicar, personalment, a la Societat de Pescadors de Camprodon el segon esdeveniment. Si vostè és membre d'aquesta Societat ha equivocat la direcció de la seva queixa.

Referent a les truites mortes pel mes d'octubre dir-li que l'AEMS no en va tenir notícia, però veient la seva «inquietud» no comprenem com no va intentar cercar la causa d'aquesta mortaldat i, d'aconseguir-ho, perquè no va denunciar-ho.

Pel que fa a les seves queixes a la Patrulla Forestal, dir-li que hem d'ésser més comprensius i benèvols; aquesta està formada per només dues persones i, donat que han de vigilar tota la Comarca, i no només els rius, no els hi podem exigir que facin miracles; fins i tot podem dir-li que, normalment, i per manca d'efectius, han de col·laborar amb ells membres del grup tècnic, així com el Cap de Comarca.

De totes maneres, veiem molt positiva la seva inquietud i podem assegurar-li que ens agradaria molt tenir-lo com a col·laborador; malauradament, hi ha pocs pescadors que vulguin treballar pels rius i, al mateix temps, ens agradaria que si pot assabentar-se de les buidades d'altres canals, —que a nosaltres no ens ho comuniquen—, l'AEMS estarà amb vostè per a recollir-hi les truites i portar-les al lloc més adient, amb l'assentiment comú del responsable de la Patrulla Forestal i, òbviament del seu.

Ben cordialment,

**AEMS-GIRONA**  
(Associació per a l'Estudi i Millora dels Salmònids)

**ADÉU-SIAU PONT NOU**

Sr. Director:

Haig d'expressar-li la meva queixa, al que considero un canvi en la línia editorial del PONT NOU. Érem molts, els qui pensàvem que l'informatiu de la Vall, seria un element de denúncia permanent als qui volen convertir el nostre petit país en objecte de especulació i negoci personal, a costa de malmetre la natura. Res de tot això ha estat així, arribant fins i tot en els darrers temps a fer editorials que res tenen a veure amb un posicionament de defensa del medi ambient. Darrera del seu vernís motxilero s'hi amaga una ideologia desenvolupista sense mesura. ¿Com si no, es poden entendre propostes tan agosarades com la creació de zones esquiables

a la Collada Verda, o als Bacs de Setcases, ara que, com diuen vostès sense escrúpols, tècnicament es pot fabricar neu? Ho sento molt però m'han defraudat, la seva revista cada cop més, és portaveu d'especuladors, llenyataires, pastissers i antics galeters que han fet de la vall, territori permanent del seu profit personal, i que ara finalment, troben en vostès, el paraigües cultural-ideològic del que sempre havien estat mancats. Adéu-Siau srs. del Pont Nou, imatge «amable» dels xoriços de la comarca, almenys el que signa la present ja no continuarà ajudant-los en el seu trist joc.

**PERE VERNET PIDEVALL**

**El to agressiu i crispat de l'escrit d'en Pere Vernet ens ha fet reflexionar envers de la licitud d'emprar un mitjà de comunicació per disparar adjectius a tort i a dret amagat darrere d'un seudònim, o sobre l'ètica de deixar de publicar un escrit adreçat a la Direcció pel fet que ens resulti incòmode. Finalment hem pensat que és la línia editorial i el contingut dels articles i col·laboracions el que dóna el sentit d'independència i objectivitat que pretenim per a l'Informatiu de la Vall, i que una societat madura i democràtica es caracteritza precisament per la capacitat d'escoltar fins i tot els que fan de suposades ideologies xiruquero-esquerranistes un vehicle destructor de la convivència, aquells que, orfes de dogmes i possiblement frustrats en aquests temps de generalització de pluralisme-humanista, no els queda més camí que l'exabrupte irreflexiu per canalitzar les seves inquietuds integristes. Ens queda emperò el dubte Sr. Vernet de si se n'adona que li fa un trist favor a la Vall, desencadenant —per rebuig— la tolerància i, fins i tot, simpaties cap a les actituds depredadores que aparentment condemna.**

**LA DIRECCIÓ**

**PREGUEM QUE LES CARTES ADREÇADES A LA BÚSTIA DEL PONT NOU SIGUIN BREUS, RECORDEM QUE ES POT DEMANAR QUE ES PUBLIQUIN AMB PSEUDÒNIM, PERÒ L'ESCRIT SEMPRE ANIRÀ SIGNAT I LA IDENTITAT, ADREÇA I TELÈFON DEL COMUNICANT HI FIGURARAN AMB CLARETAT.**



## CAMPRODON



### L'AJUNTAMENT INFORMA

Seguint amb la política de millora de la qualitat de vida, l'eix principal de la política municipal, l'Ajuntament de Camprodon informa als seus ciutadans del servei de recollida gratuïta de trastos vells, així com també de la recollida de vidre.

Tothom que tingui necessitat d'aquests serveis, se li informa:

**La recollida de trastos** es fa de la següent manera.

L'usuari ha de trucar o passar per l'Ajuntament i informar dels trastos que se li hauren de recollir, deixar el seu núm. de telèfon i quan a l'Ajuntament hi ha diferents sol·licituds es decideix el dia i l'hora de la recollida, i seguidament s'informa a l'usuari que haurà de deixar-los on li sigui indicat.

**Els contenidors de vidre** estan situats al carrer de la Trigona al costat de l'Església del Carme, a la plaça del Dr. Robert al carreró de Can Roda i a la plaça de Santa Maria.

També es comunica a tothom que les persones que tirin escombraries al riu

seran greument sancionats.

Recordem que per un Camprodon més net tots hem de col·laborar en aquesta tasca.

recordem que:

**MANTENIR ELS  
RIUS NETS...**

**ES COSA  
DE  
TOTS**

## CRITICS AMB VALLTER

Sr. Director:

Visito assiduament la Vall de Camprodon, sobretot durant la temporada d'esquí donada la proximitat relativa de Vallter 2.000 a la ciutat de Barcelona. Ara bé, el passat 6 de desembre, dia que es va obrir la temporada, després de viure el desgavell organitzatiu que en tots els aspectes allí hi havia —dificultats per aparcar, cues per comprar el fort-fait, més cues per agafar els remontadors, mentre els telecadires no funcionaven, dificultats per menjar amb tranquil·litat, etc., etc.— vàrem decidir anular la reserva que havíem fet a l'hotel i girar cua vers Barcelona.

Com això segueixi així valdrà la pena fer uns quants quilòmetres més a la recerca d'estacions més ben organitzades.

FAMÍLIA SASTRE

## L'ALCALDE NO VOL «METRO» A CAMPRODON

El propassat 28 de desembre de 1991 es va inaugurar solemnement, amb benedicció inclosa, la nova estació dels Ferrocarrils Metropolitans, línia 6, que acaba el seu trajecte davant mateix del pont de Camprodon. El Consistori no va assistir, però, a la inauguració perquè sembla ser que el projecte no havia estat inclòs en el Pla d'Obres i Serveis de 1991 de la vila.

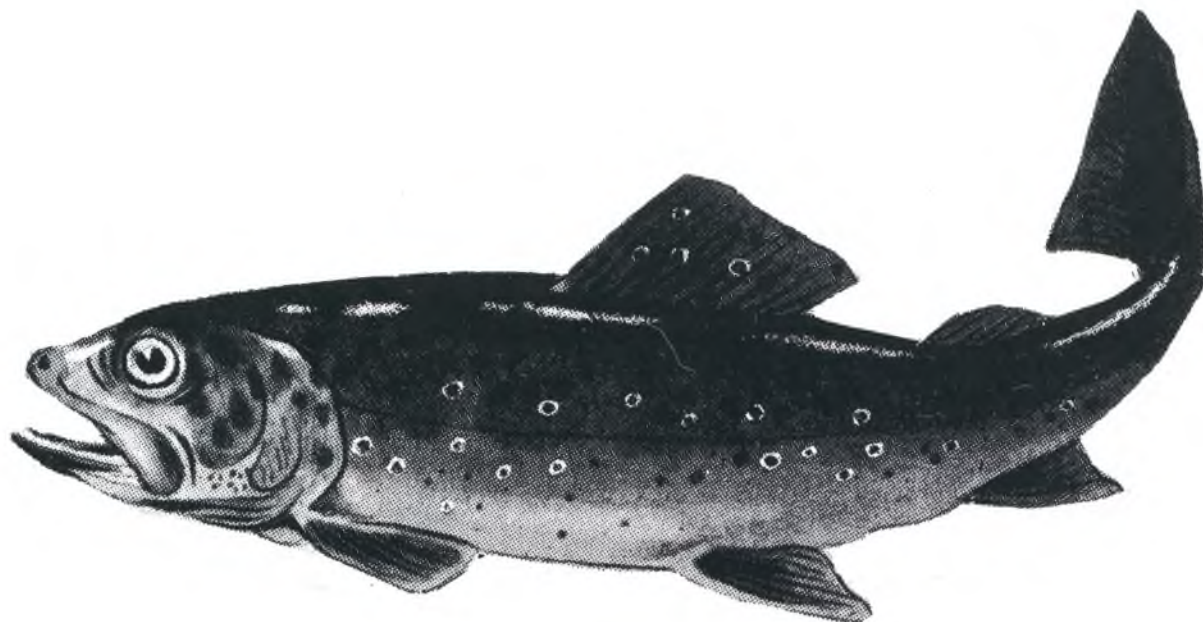
És per això que l'alcalde va ordenar la retirada immediata dels cartells.

LA COMISSIÓ

## LA BUSTIA DEL PONT NOU

c/ Ferrer Bàrbara núm. 24  
17867 CAMPRODON

## medi ambient

L'ALTA VALL DEL TER,  
ÚLTIM REDUCTE DE TRUITA COMUNA AUTÒCTONA

L'AEMS-GIRONA està portant a terme el Programa «**Adopta-un-Riu**» a la capçalera del riu Ter, terme municipal de Setcases, comarca del Ripollès.

L'acció més important, podríem dir que bàsica, que s'ha realitzat fins ara, ha estat la captura (13-1-90) de varis exemplars de truita comuna (*Salmo trutta*) amb la col·laboració de membres del departament d'Ictiologia de l'Estudi General de Girona que encapçalats pel Dr. Carles PLA, genètic, van ésser analitzats al Laboratori de la Universitat.

El resultat obtingut amb els exemplars analitzats ens diu que tots ells presentaven el genotip corresponent a les poblacions autòctones de truita comuna.

L'AEMS-GIRONA veient la importància d'aquests resultats ha cregut necessari donar prioritat dintre del seu Programa «**Adopta-un-Riu**» a la conserva-

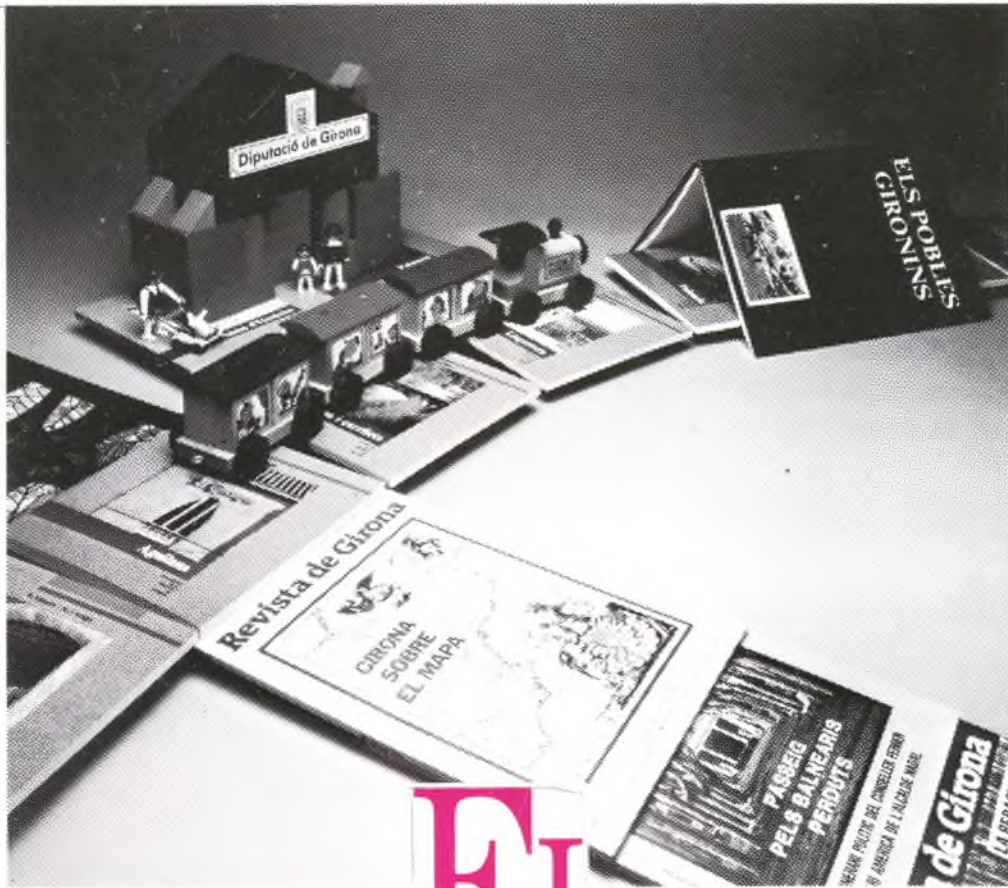
ció i distribució de la nostra truita autòctona. Són pocs els rius del nostre país que gaudeixen de poblacions genèticament pures; la major part han estat sotmesos a repoblacions indiscriminades amb truites domèstiques i forasteres (centreuropees), el que fa que veiem necessari **protegir totalment** la capçalera del riu Ter, havent-se demostrat científicament que encara tenim el privilegi de gaudir d'una truita excepcional. Al dir protegir volem dir que seria interessant, per no dir necessari declarar-la, en la seva totalitat (des del pont de la sortida de Setcases, direcció Vallter, fins el seu naixement), REFUGI DE PESCA i, conseqüentment, ZONA D'INTERÈS GENÈTIC a tots els efectes i lliure de repoblacions amb truites forasteres.

L'AEMS-GIRONA, dintre del Programa «**Adopta-un-Riu**», des-

prés d'aconseguir el permís corresponent del Servei Territorial del Medi Natural de Girona, ha realitzat part d'aquest Programa, que consisteix en: **Fresar i inseminar ous de truita comuna (*Salmo trutta*) obtinguts de reproductors «autòctons»** de la capçalera del riu Ter, concretament del Refugi de Pesca (cota 1400) que allí existeix per a tal fi, per realitzar la corresponent repoblació al torrent Vall-llobre, tributari del Ter (cota 1400), que desemboca dintre del nucli urbà de Setcases (cota 1300), mitjançant caixes tipus VIBERT.

Es va escollir el torrent Vall-llobre perquè dos anys enrera va ésser víctima d'un enverinament, per causes que desconeixem, trobant-se actualment molt mancat de truites.

AEMS-GIRONA



# EL VINTGE MÉS FANTÀSTIC

A través de la literatura, de la història, a través de tots aquells paratges on la ploma de l'escriptor és capaç de transportar-nos. El nostre suport a la cultura es el desig de compartir amb tots vosaltres les moltes meravelles que

nodreixen els municipis i ciutats de les comarques gironines. Per això us convidem a pujar amb nosaltres al tren que, mitjançant la lectura us portara als indrets més fantàstics, i a la coneixença i estima del nostre país.



**Diputació de Girona**  
*Oberts a la cultura*





**CONSTRUCCIONS DESMO S.A.**

C/. Ferrer Bàrbara, 19 - Tel. (972) 74 09 09  
17867 **CAMPRODON** (Girona)

CONSTRUCCIÓ D'OBRES

MOVIMENT DE TERRES

PROMOCIÓ I VENDA  
D'HABITATGES

ESTUDIS I PRESSUPOSTOS



C. Josep Morer, 3  
Telf. (972) 74 08 52  
17867 **CAMPRODON**

C. Barcelona, 33  
Telf. (972) 70 15 23  
17500 **RIPOLL**

FÀBRICA DE MOBLES

**MARTÍ MAGRET**

**CAMPRODON**



Mancomunitat Intermunicipal de la

**VALL DE CAMPRODON**